

マリ国側からセネガル国方面を望む



架橋計画位置

現道が通過している箇所の調査時(乾季)通水幅は約60mであり、雨季には約200mから250mの通水幅をもつ。

乾季には人工的に岩を並べた浅瀬(水深約60cm)を四輪駆動車やトラックなどが通過することが可能で、綿花や生活必需品などが輸送されている。

セネガル国側には学校へ通っている(雨季などの増水時には通学できない)。

写真に写る人影は両岸の周辺集落にすむ女性たちであり、ここを洗濯場として使用している。両岸集落の部族は、縁故関係を持っており、自由に国境を越え行交っている。

セネガル国側からマリ国方面を望む



架橋計画位置



BIDのF/Sの道路計画では、現道の山林道を通過、もしくはその傍を通過することを基本方針としているが、コンペラ第2橋計画地付近では、その道路計画線は現道からかけ離れたものとなっている。

橋梁計画地周辺にはブッシュが繁り、道路位置を示す杭も見つけることはできなかった。また、「マ」国政府のカウンターパートもBIDのF/Sでの橋梁計画位置を把握していないなかった。したがって、今回の現地踏査では、コンペラ第2橋の計画位置を確認することができなかった。

写真は、調査団がBIDの計画図に示される少ない情報と現地の様子を照らし合わせ、おおよその橋梁計画位置周辺を写したものである。図中に示す架橋計画位置は、調査団が推測したものであるが、橋梁架橋位置を示す確証があるものではない。

なお、写真前方はくぼ地のような地形であった。



架橋計画位置の自然(河川)状況を把握するため、上記写真箇所の100m程度北(上流)側の調査を行った。

左側の写真に見られるように、水が走ったと思われる形跡は確認できたが、乾季である調査時には、流水を確認できなかった。右の写真のように、約20m～30m幅のくぼ地が確認できるので、この幅が河川幅ではないかと思える。

「マ」国が計画し要請している橋梁の長さは150mを越えるが、それは緩やかな谷を越えているためで、河川の規模から必要とされているのではないと思える。

また、「マ」国からこの周辺の河川に関する情報が提供されなかったため、本報告においてその流量に関する分析を行うものの、最終的な橋梁計画妥当性評価は、雨季における再調査を行った上、判断することが望ましい。

ウルンカリリ川橋計画地周辺状況 (ココフアタ側からケニエバ方面を望む)



ウルンカリリ川橋計画地周辺状況 (ケニエバ側からココフアタ方面を望む)

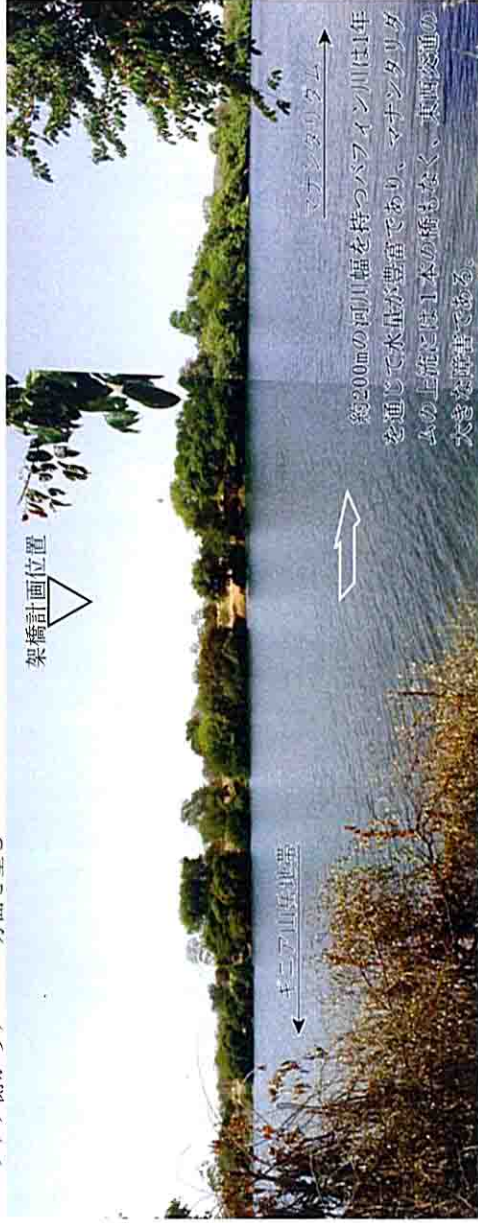


調査時(乾季)の通水幅は約20m、水深は約20cmであった。

地形は比較的なだらかなのである。

河床の岩は非常に硬く、ハンマーの石槌でたたいてもかすかに打痕が残るだけである。

ココフアタ側からケニエバ方面を望む



ケニエバ側からココフアタ方面を望む



バレ川橋計画架橋位置周辺状況写真

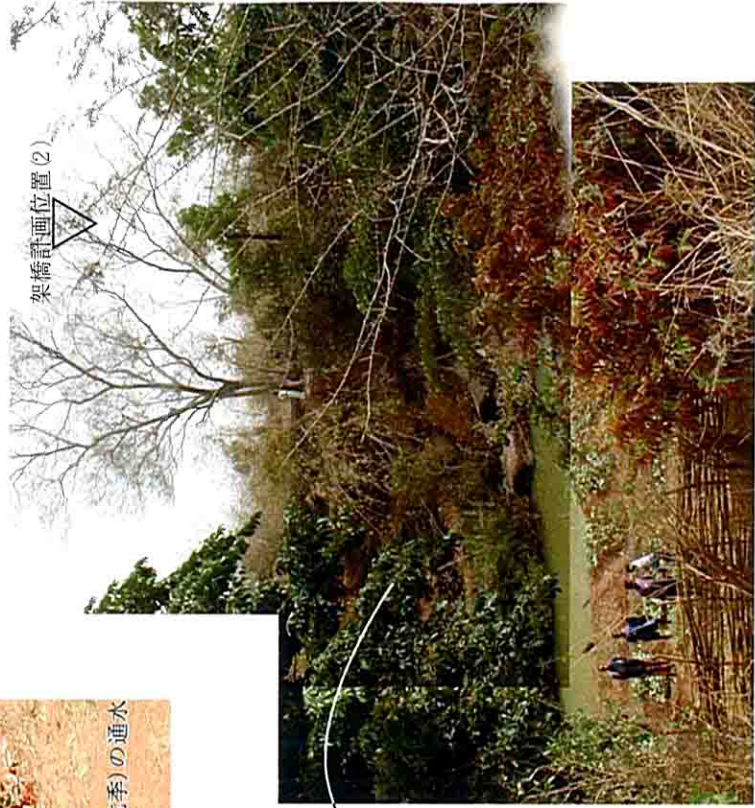
現地主要写真 (5/6)

架橋計画位置(1)



現道交差部から上流側を望んだ写真である。朽木などの小さな流木等が流れているのが確認できた。

架橋計画位置(2)



現道交差部から約100m下流側の写真である。この地点も架橋計画候補地として有効である。乾季には、河川敷内にて地元住民により畑作が営われている。調査時の通水幅は約10mと狭いが、法肩間の距離は約60mであった。



バコイ川橋計画架橋位置周辺状況写真

現地主要写真 (6/6)

キタ側からココフアタ方面を望む



下部構造は鉄筋コンクリート壁の骨組をもつ石積み式である



流水衝突により
下部構造の一部損壊している

露呈している河床の岩は非帯に硬く、ハンマーでたたいてもほとんど打痕は残らない。

マベイ橋(仮設橋としてよく用いられる組立式簡易橋)ドイツの無償資金協力(KfW)により1999年完成



工の崩落が橋脚に発生しない程度

バコイ川橋計画架橋位置全景(キタ側上流からココフアタ方面を望む)

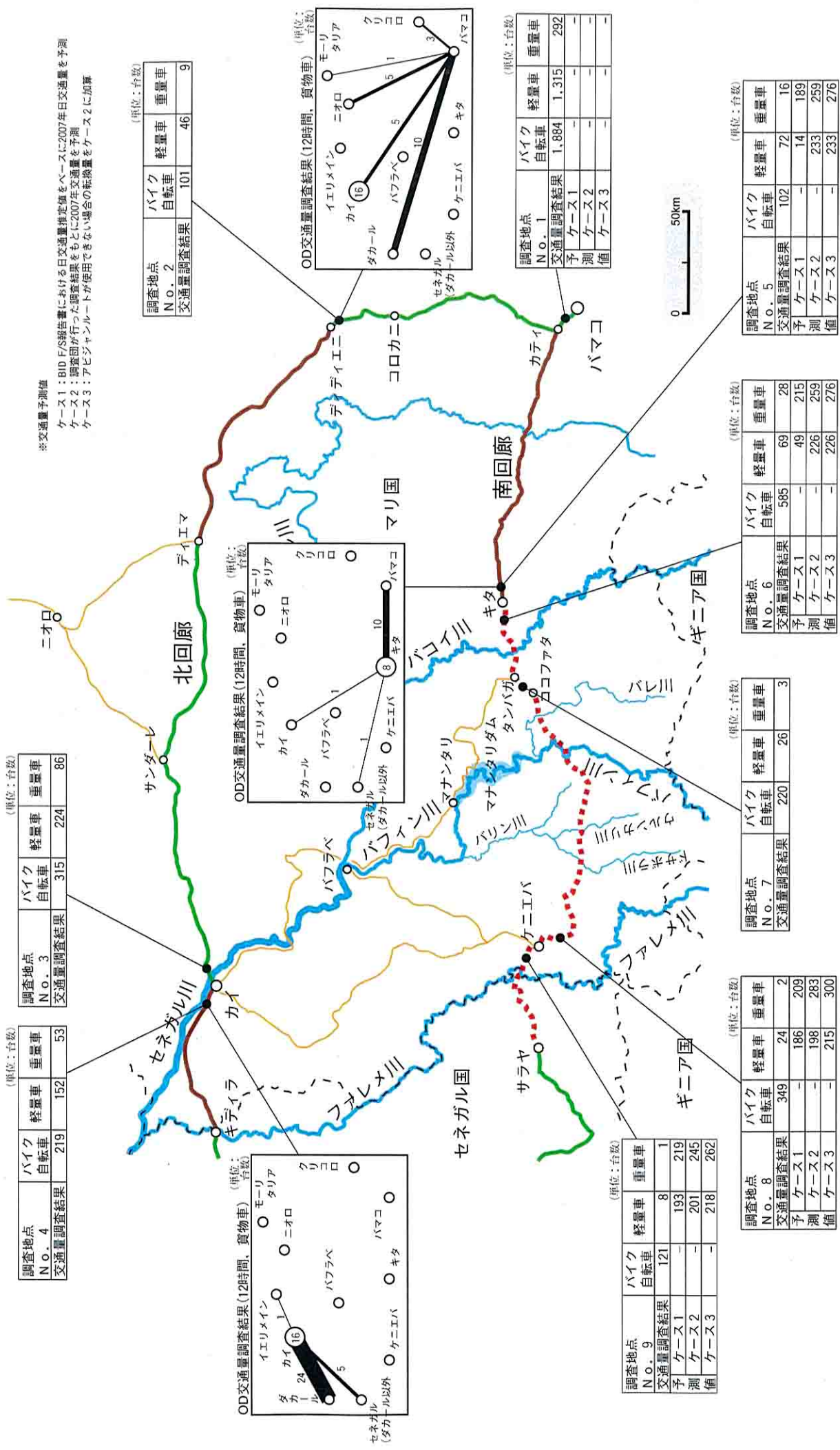


スパン長約30m(5径間)

約150mの河川幅を持つバコイ川は1年を通じて水止みがある。写真から既設橋は5径間連続トラスのように見えるが、支点上の上弦はつながっておらず、単純トラス桁である。

ココフアタ
キタ
橋脚
橋脚

交通量調査結果と将来予測



(単位：台数)

調査地点 N.O. 3	バイク 自転車	軽量車	重量車
交通量調査結果	315	224	86

(単位：台数)

調査地点 N.O. 4	バイク 自転車	軽量車	重量車
交通量調査結果	219	152	53

(単位：台数)

調査地点 N.O. 2	バイク 自転車	軽量車	重量車
交通量調査結果	101	46	9

(単位：台数)

OD交通量調査結果(12時間、貨物車)

調査地点	バイク 自転車	軽量車	重量車
交通量調査結果	121	8	1
予測	193	219	245
ケース1	201	245	262
ケース2	-	-	-
ケース3	-	-	-

(単位：台数)

OD交通量調査結果(12時間、貨物車)

調査地点	バイク 自転車	軽量車	重量車
交通量調査結果	585	69	28
予測	49	215	259
ケース1	226	226	276
ケース2	-	-	-
ケース3	-	-	-

(単位：台数)

OD交通量調査結果(12時間、貨物車)

調査地点	バイク 自転車	軽量車	重量車
交通量調査結果	1,884	1,315	292
予測	-	-	-
ケース1	-	-	-
ケース2	-	-	-
ケース3	-	-	-

(単位：台数)

調査地点 N.O. 9	バイク 自転車	軽量車	重量車
交通量調査結果	349	24	2
予測	186	209	283
ケース1	198	215	300
ケース2	-	-	-
ケース3	-	-	-

(単位：台数)

調査地点 N.O. 7	バイク 自転車	軽量車	重量車
交通量調査結果	220	26	3

(単位：台数)

調査地点 N.O. 6	バイク 自転車	軽量車	重量車
交通量調査結果	585	69	28
予測	49	215	259
ケース1	226	226	276
ケース2	-	-	-
ケース3	-	-	-

(単位：台数)

調査地点 N.O. 5	バイク 自転車	軽量車	重量車
交通量調査結果	102	72	16
予測	-	14	189
ケース1	-	233	259
ケース2	-	233	276
ケース3	-	-	-

(単位：台数)

調査地点 N.O. 1	バイク 自転車	軽量車	重量車
交通量調査結果	1,884	1,315	292
予測	-	-	-
ケース1	-	-	-
ケース2	-	-	-
ケース3	-	-	-

略語集

A 政府機関及び公共機関関連

A-a セネガル共和国政府・公共機関関連

略号	和名	英名	仏名
AATR	道路建設庁		Agence autonome des travaux routies
DCEF	経済財政協力局		Direction de la coopération économique et financière
MIET	インフラ設備運輸省		Ministère des infrastructures, des l'équipement et des transports

A-b マリ共和国政府・公共機関関連

略号	和名	英名	仏名
CELCO	PST(運輸セクタープロジェクト) II 協力室		Cellule de coopération de PST II
CMDT	マリ繊維産業振興企業体		Compagnie malienne pour le développement des textiles
COSO	オブゼルバトワール・ステアリング及びモニタリング委員会		Comité d'orientation et de suivi de l'observatoire
DNH	国家水理局		Direction nationale de l'hydraulique
DNM	国家気象局		Direction nationale de la météorologie
DNT	国家運輸局		Direction nationale de transport
DNR	国家道路局		Direction nationale des routes
DRR	道路局州事務所		Direction régionale des routes
IGM	マリ地理院		Institut géographique du Mali
INPS	国立社会配慮協会		Institut national pour la prévoyance sociale
MAECI	外務国際協力省		Ministère des affaires étrangères et de la coopération internationale
MET	設備運輸省		Ministère de l'équipement et des transports
OT	運輸オブゼルバトワール(モニタリング組織)		Observatoire des transports
RCFM	マリ鉄道公団		Régie de chemin de fer malienne
SR	道路局地方事務所		Subdivision des routes

A-c 国際・政府・公共機関関連

略号	和名	英名	仏名
AFD	フランス開発庁	French Development Agency	Agence française de développement
AfDB (BAD)	アフリカ開発銀行	African Development Bank	Banque africaine de développement
BCEAO	西アフリカ諸国中央銀行	Central Bank of West African State	Banque centrale des états de l'afrique de l'ouest
BOAD	西アフリカ開発銀行	West African Development Bank	Banque ouest africaine de développement
CIDA (ACDI)	カナダ国際開発庁	Canadien International Development Agency	Agence canadienne de développement internationale
EU (UE)	欧州連合	European Union	Union européenne
ECOWAS (CEDEAO)	西アフリカ諸国経済共同体	Economic Community of West African States	Communauté économique des états de l'afrique de l'ouest
IDA (AID)	国際開発協会 (世銀)	International Development Association	Association internationale de développement
I(s)DB (BID)	イスラム開発銀行	Islamic Development Bank	Banque islamique de développement
IMF	国際通貨基金	International Monetary Fund	
KfW	ドイツ復興金融公庫		Kreditanstalt für Wiederaufbau (独名)
NEPAD	アフリカ開発のための新パートナーシップ	New Partnership for African Development	
TICAD	東京アフリカ開発会議	Tokyo International Conference on African Development	
UEMOA	西アフリカ経済通貨同盟	West African Economic and Monetary Union	Union économique et monétaire ouest-africaine
WD	世界銀行	The World Bank	Banque mondiale

B その他

略号	和名	英名	仏名
B/D	基本設計	Basic Design	Plan de base または Concept de base
BOT	建設資金回収後引き渡す海外援助方法	Built, Operation and Transfer	Construit, exploitation (opération) et transfert
BSI	特別投資予算		Budget spécial d'investissement
D/D (APD)	詳細設計	Detailed Design	Avant projet détaillé または Plan détaillé
ECC	環境適合証明書	Environmental Compliance Certificate	Certificat de conformité environnementale
EIA	環境影響評価	Environmental Impact Assessment	Evaluation des impacts (incidences) sur l'environnement
EIS	環境影響評価書	Environmental Impact Statement	Rapport des impacts sur l'environnement
E/N	交換公文	Exchange of Notes	Échange de notes
F/S	実施可能性調査	Feasibility Study	Etude de faisabilité
GDP (PIB)	国内総生産	Gross Domestic Product	Produit intérieur brut
GNP (PNB)	国民総生産	Gross National Product	Produit national brut
HIPC	重債務貧困国	Heavily Indebted Poor Countries	
IEE	初期環境調査	Initial Environmental Examination	Examen environnemental initial
IEIA	初期環境影響評価	Initial Environmental Impact Assessment	Evaluation initiale des impacts sur l'environnement
IRR (TRI)	内部収益率	Internal Rate of Return	Taux de rentabilité interne
NGO	非政府組織	Nongovernmental Organization	Organisation non-gouvernementale
O&M	運営維持管理	Operation & Maintenance	Exploitation et maintenance
PAS III	第三次構造調整プログラム (世銀/マリ)		Troisième programme d'ajustement structurel
PC	プレストレストコンクリート	Prestressed Concrete	Béton précontraint
PDRC	農村開発プロジェクト (世銀/マリ)		Projets de développement rural communautaire
PPC	パーシャルプレストレストコンクリート	Partial Prestressed Concrete	Béton partiellement précontraint
PST	運輸セクタープロジェクト (世銀/マリ)		Projet sectoriel des transports
RC	鉄筋コンクリート	Rainforced Concrete	Béton armé
RN	路線番号	Route Number	Numéro de la route
SIAM	商品予測情報システム		Système d'information anticipé sur les marchandises
TOR,T/R	仕様書	Terms of Reference	Termes de référence
VAT (T.V.A.)	付加価値税	Value Added Tax	Taxe à la valeur ajoutée