

ສາທາລະນະລັດ ປະຊາທິປະໄຕ ປະຊາຊົນລາວ
ສັນຕິພາບ ເອກະລາດ ປະຊາທິປະໄຕ ເອກະພາບ ວັດທະນາຖາວອນ

ກະຊວງສາທາລະນະສຸກ
ກົມຈັດຕັ້ງ-ພະນັກງານ

ເລກທີ 507/ກຊສ
ລົງວັນທີ 03 OCT 2003

ໃບຢັ້ງຢືນ

ການຮັບຈຳນວນນັກຮຽນເຂົ້າໃໝ່ແຕ່ລະປີ

ອີງຕາມ ແຜນຄວາມຮຽກຮ້ອງຕ້ອງການ ແລະ ຄວາມອາດສາມາດຕົວຈິງ ຂອງໂຮງຮຽນສາທາລະນະສຸກ ແລະ ພະຍາບານ ແຕ່ລະແຫ່ງທີ່ຂຶ້ນກັບກົມຈັດຕັ້ງ - ພະນັກງານ ກະຊວງສາທາລະນະສຸກ.

ກົມຈັດຕັ້ງ-ພະນັກງານ ກະຊວງສາທາລະນະສຸກ ຈຶ່ງໄດ້ມີແຜນຮັບນັກຮຽນເຂົ້າໃໝ່ແຕ່ລະໂຮງຮຽນຕາມເງື່ອນໄຂ ແລະ ຈຳນວນລະອຽດດັ່ງນີ້:

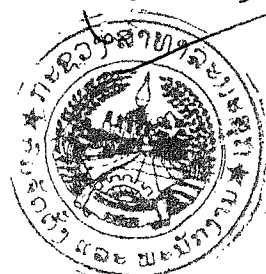
* ເງື່ອນໄຂຄວາມຈຳເປັນ:

- ຍ້ອນຄວາມຕ້ອງການພະຍາບານນັບມື້ເພີ່ມຂຶ້ນໃນແຕ່ລະປີ ທັງພາກລັດ ແລະ ເອກະຊົນ ຢູ່ເຂດຫ່າງໄກສອກຫຼີກ
- ອີງຕາມໂກຕາ ແລະ ສັດສ່ວນ ໃນການແບ່ງປັນພະຍາບານ ກັບປະຊາກອນຂອງແຕ່ລະແຂວງ.
- ອີງຕາມຄວາມສາມາດສະໜອງດ້ານຄຸນນະພາບການສຶກສາໃນຕໍ່ໜ້າລະດັບໃຫ້ຍັບເຂົ້າໃກ້ສາກົນເທື່ອລະກ້າວຂອງແຕ່ລະໂຮງຮຽນ.
- ອີງຕາມສະຖານທີ່ຝຶກງານຂອງນັກຮຽນຢູ່ແຕ່ລະໂຮງໝໍ
- ຈຳນວນຈະຮັບເຂົ້າແຕ່ລະໂຮງຮຽນໃນປີ 2006 ຄື:

ໂຮງຮຽນສາທາລະນະສຸກ / ພະຍາບານ	ອຸດົມໄຊ	ຫຼວງພະບາງ	ຄຳມ່ວນ	ສະຫວັນນະເຂດ	ຈຳປາສັກ
ຈຳນວນນັກຮຽນຮັບເຂົ້າແຕ່ລະລຸ້ນ	60	60	60	100	100

ໝາຍເຫດ: ແຂວງສະຫວັນນະເຂດ ແລະ ຈຳປາສັກ ແມ່ນແຂວງໃຫຍ່ມີປະຊາກອນຫຼາຍກວ່າແຂວງອື່ນ.

ຫົວໜ້າກົມຈັດຕັ້ງ-ພະນັກງານ



Lao People's Democratic Republic
Peace Independence Democracy Unity Prosperity

Ministry of Health
Department of Organization - Personnel

No. 507/MOH
Date: 03 Oct 2003

Certify Letter

New Student Enrollment in each year

In accordance with the actual demand and capacity of each Public Health School and Nursing School under the Department of Organization - Personnel, Ministry of Health.

Thus, Department of Organization - Personnel, Ministry of Health issues a new student enrollment plan in each year for each school, which has the condition and number as below:

* Necessary Condition

- Because of the demand of nurse is increasing every year in government and private sector in rural/remote areas.
- According to the allocation of quota and number of nurse per population in each province.
- According to the future capacity of each school that will be able to provide the quality of education to be closed to international step by step.
- According to the practice facilities for student in each hospital.
- Number of student will be enrolled in 2006 is:

Public Health School/Nursing School	Oudomxay	Luangprabang	Khammoune	Savannakhet	Champasak
Number of student enrolled in each Bud	60	60	60	100	100

Remark: Savanakheth and Champasak Provinces are big provinces with more population than other provinces.

Director of Organization - Personnel

Seal & signature

Mrs. Chanpheng Vilavong

ສາທາລະນະລັດ ປະຊາທິປະໄຕ ປະຊາຊົນລາວ
ສັນຕິພາບ ເອກະລາດ ປະຊາທິປະໄຕ ເອກະພາບ ວັດທະນາຖາວອນ

ແຂວງອຸດົມໄຊ

ພະແນກສາທາລະນະສຸກ

ເລກທີ 624/ສທຂ

ຖືງ: ທ່ານ ຫົວໜ້າກົມຈັດຕັ້ງແລະກໍ່ສ້າງພະນັກງານ, ກະຊວງສາທາລະນະສຸກແຫ່ງຊາດ

ເລື່ອງ: ຈຳນວນນັກຮຽນທີ່ຈະເຂົ້າຮຽນໂຮງຮຽນສາທາລະນະສຸກແຂວງອຸດົມໄຊ

ອີງຕາມແຜນຂອງກະຊວງສາທາລະນະສຸກວ່າດ້ວຍການເປີດຊັ້ນສູດພະຍາບານ 2,5 ປີ ແມ່ນຈະໄດ້ເລີ່ມ
ໃນເດືອນ ຕຸລາ ປີ 2005 ທີ່ໂຮງຮຽນສາທາລະນະສຸກແຂວງອຸດົມໄຊ. ຕາມແຜນການຄາດຄະເນ
ຂອງພະແນກສາທາລະນະສຸກແຂວງອຸດົມໄຊວ່າຢູ່ພາກເໜືອຍັງມີຄວາມຕ້ອງການພະຍາບານ
ຫຼາຍ, ສະນັ້ນທາງພະແນກສາທາລະນະສຸກຄິດວ່າຕົວເລກ ທີ່ເໝາະສົມທີ່ສຸດແມ່ນລະດັບລະ 60 ຄົນ

ດັ່ງນັ້ນທາງພະແນກສາທາລະນະສຸກຂໍສະເໜີໃຫ້ທາງກະຊວງສາທາລະນະສຸກຊາບວ່າທາງໂຮງຮຽນພວກເຮົາມີແຜນຈະ
ຮັບນັກຮຽນເພື່ອເຂົ້າຮຽນໂຮງຮຽນສາທາລະນະສຸກປີລະ 60 ຄົນ.

ອຸດົມໄຊ ວັນທີ 30/9/2003

ນ. ຫົວໜ້າພະແນກສາທາລະນະສຸກແຂວງອຸດົມໄຊ



ວັນເຫລືອ ວັນເຫລືອ

ວ່າດ້ວຍງົບປະມານຂອງພະແນກສາທາລະນະສຸກ

ໃນກໍລະນີທີ່ທາງໂຮງຮຽນສາທາລະນະສຸກແຂວງອຸດົມໄຊໄດ້ຂົ່ວເຫັດງົບປະມານນຳແຂວງເພື່ອມານຳໃຊ້ເຂົ້າໃນການບໍລິຫານ
ໂຮງຮຽນ. ລະບົບດັ່ງກ່າວນີ້ແຕກຕ່າງຢ່າງຈະແຈ້ງຈາກໂຮງຮຽນສາທາລະນະສຸກແຫ່ງອື່ນໆເຊັ່ນວ່າໂຮງຮຽນແຫ່ງ
ອື່ນໆແມ່ນໄດ້ນຳໃຊ້ດັ່ງບໍລິຫານທັງໝົດຈາກກະຊວງສາທາລະນະສຸກໂດຍກົງ

Lao People's Democratic Republic
Peace Independence Democracy Unity Prosperity

Oudomxay Province
Provincial Health Office

No. 624/PHO

To: Director of Organization-Personnel, Ministry of Health
Regarding to: Number of Student will be received to study in Oudomxay Public Health School

According to a plan of Ministry of Health to establish 2.5 years Nursing Course in Oudomxay Province in October 2005. Based on the estimation of Oudomxay Provincial Health Office, there is still a high demand of nurses in the north provinces. Thus, the Provincial Health Office thinks that an appropriate number of students are 60 persons.

Therefore, Provincial Health Office proposes to Ministry of Health that our school has a plan to receive 60 students each year to study in Public Health School.

Oudomxay, 30/9/2003
Deputy Director of Oudomxay provincial Health Office

Bounleua Sisavanh

Regarding the budget of Provincial Health Office

Oudomxay Public Health School receives a budget from the Provincial Government for school administrative. It is totally different from other Public Health Schools that they receive the budget for school administrative from Ministry of Health directly.

ຈຳນວນນັກຮຽນທີ່ເຂົ້າສຶກສາທີ່ໂຮງຮຽນພະຍາບານ ແຂວງຄຳມ່ວນ

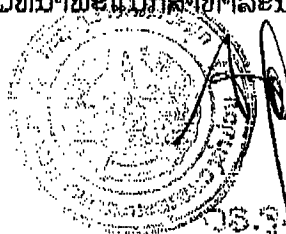
ວັນທີ 17 SEP 2003

ອີງຕາມແຜນການຂອງກະຊວງສາທາລະນະສຸກ, ຈະມີນັກຮຽນແພດຈຳນວນ 40 ຄົນ ເຂົ້າສຶກສາທີ່ໂຮງຮຽນພະຍາ

ບານ ແຂວງຄຳມ່ວນ ໃນຫັລກສູດ 2 ປີ ເຄິ່ງ ເຊິ່ງຈະເລີ້ມແຕ່ເດືອນ ຕຸລາ ເປັນຕົ້ນໄປ

- ຢ່າງໃດກໍຕາມ, ນັບແຕ່ຫ້ອງການສາທາລະນະແຂວງໄດ້ເຫັນການເພີ່ມຂຶ້ນຂອງຈຳນວນນັກຮຽນທີ່ສະມັກເຂົ້າຮຽນຢ່າງຫລວງຫລາຍ ແລະ ຄວາມຮຽກຮ້ອງຕ້ອງການຂອງຈຳນວນພະຍາບານໃນອານາຄົດ, ທາງຫ້ອງການໄດ້ມີຄວາມເຫັນເປັນເອກະພາບວ່າ ຈຳນວນນັກຮຽນທີ່ເໝາະສົມສຳລັບໂຮງຮຽນພະຍາບານແມ່ນ 60 ຄົນ / ຊັ້ນ ສຳລັບສົກປີ 2003 - 04 ສະນັ້ນທາງຫ້ອງການສາທາລະນະແຂວງຈຶ່ງຂໍຮຽນສະເໜີມາຍັງກະຊວງສາທາລະນະສຸກເພື່ອຂໍໃຫ້ສ້າງໂຮງຮຽນທີ່ສາມາດບັນຈຸນັກຮຽນໄດ້ 60 ຄົນດັ່ງກ່າວ
- ທາງຫ້ອງການສາທາລະນະສຸກໄດ້ພິຈາລະນາ ແລະ ມີຄວາມເຫັນວ່າໂຮງຮຽນຄວນຈະບັນຈຸຈຳນວນນັກຮຽນດັ່ງກ່າວໄດ້ນັບແຕ່ປັດນີ້ເປັນຕົ້ນໄປ ແລະ ຂໍຮ້ອງມາຍັງກະຊວງສາທາລະນະສຸກ ເພື່ອປຸງນຈາກບັນຈຸໄດ້ 40 ຄົນ ເປັນ 60 ຄົນ.

ຫົວໜ້າພະແນກສາທາລະນະສຸກແຂວງຄຳມ່ວນ



ນ.ຈຸນ ຈອມຈະເລີນ

ງົບປະມານໂຮງຮຽນພະຍາບານ ແຂວງຄຳມ່ວນ

ໃນກໍລະນີໂຮງຮຽນພະຍາບານ ຄຳມ່ວນ, ແຂວງຄຳມ່ວນເປັນຜູ້ບໍລິຫານຄຸ້ມຄອງ ແລະ ໃຊ້ຈ່າຍທຸກຢ່າງສຳລັບໂຮງຮຽນ. ລົບບັດັ່ງກ່າວແມ່ນມີຄວາມແຕກຕ່າງຈາກໂຮງຮຽນສາທາລະນະສຸກ ເຊິ່ງກະຊວງເປັນຜູ້ຈ່າຍຄ່າຄຸ້ມຄອງ ແລະ ບໍລິຫານຕ່າງໆ

Number of Student Enrollment in Khammoune Province

Date: 30 Sep 2003

According to Ministry of Health Plan, there will be 40 nursing students enroll in Khammoune Nursing School for 2.5 year course that will start from October.

However, since Provincial Health Office sees a big increasing number of student applies to study and future demand of nurse, Provincial Health Office agrees that the appropriate student number for Nursing School is 60 person/grade for year 2003 - 2004. Thus, Provincial Health Office proposes to Ministry of Health to build the school to be able to receive 60 person as mentioned.

Provincial Health Office considered and has a comment that the school should receive the mentioned number from now on and requests Ministry of Health to change the receiving student number from 40 person to 60 person.

Director of Khammoune Provincial Health Office

Seal & Signature

Dr. Chum Chomchalern

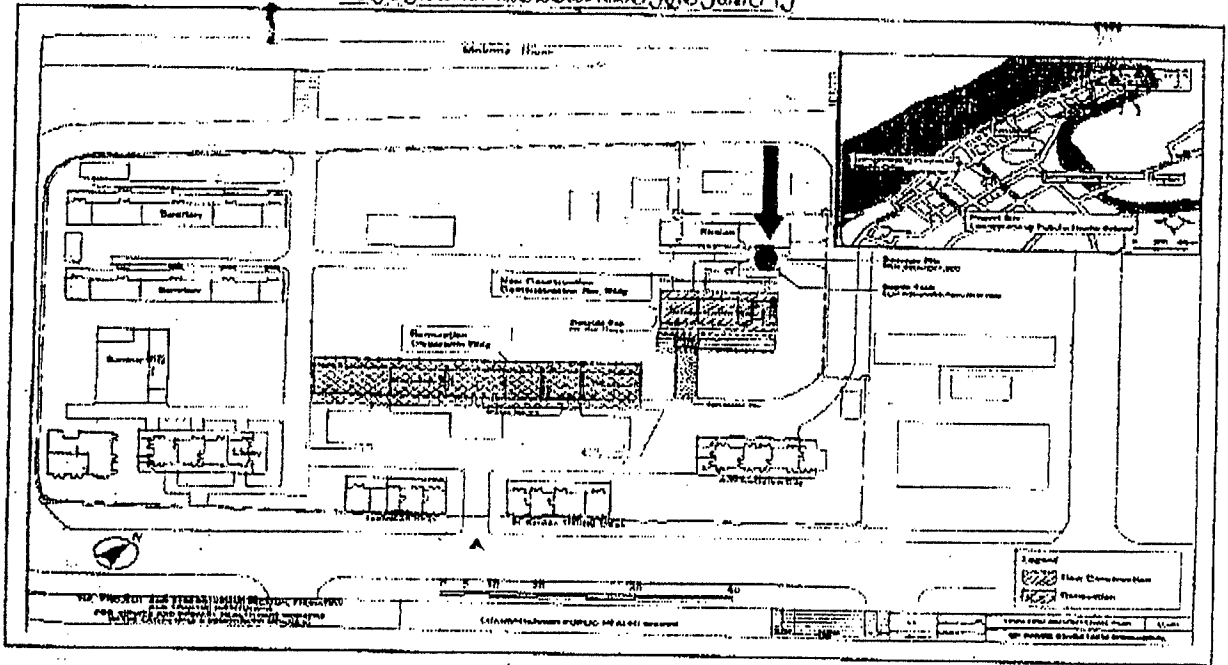
Budget for Khammoune Nursing School

For case of Khammoune Nursing School, Khammoune Province is responsible for Management and expenditure of the school. This system is different from Public Health School, which Ministry of Health is responsible for expenditure of management and other administrative cost.

ຫ້ອງການມໍລະດົກ
ຂະແໜງນໍ້າແລະສິ່ງແວດລ້ອມ
ໂທລ : 071 252 251

ເລກທີ : 041 / ຫມກ, ຫມປ.

ບົດລາຍງານການທົດລອງການຊຶມຂອງນໍ້າ
ໂຮງຮຽນສາທາລະນະສາມເມືອງພວງພະບາງ



ສະຖານທີ່ທົດລອງການຊຶມຂອງນໍ້າຂອງໂຮງຮຽນສາທາລະນະສາມ

ເງື່ອນໄຂໃນການທົດລອງ

ວັນທີ : 23/01/2004

ເວລາ : 10 h 05 - 14h 05.

ພະຍາກອນອາກາດ : ອາກາດຕົມແສງແດດ.

ຫຼັງຈາກ 4 ຊົ່ວໂມງແລ້ວທົດລອງຂັ້ນສູງເທົ່າຍ 10 mm ການຊຶມຂອງນໍ້າແມ່ນໄດ້ 2 cm.

ປະເພດດິນກຳນົດຄວາມຊຶມຜ່ານເທົ່າກັບ 0.6 mm/h

ພາຍຸແຫຼດ :

ການທົດລອງການຊຶມຂອງນໍ້າຢູ່ໃນສະຖານທີ່ດັ່ງກ່າວໄດ້ເຮັດສາມາດຊຶມຊີ້ນຳຂອງນໍ້າໄດ້(ປະເພດດິນຕາກແຫ້ງ)ແລະສະຖານທີ່ດັ່ງກ່າວແມ່ນປະເພດຄ່ອຍຫຼາຍສາມາດແຮ້ເອກາກກຳນົດນໍ້າປະເພດທີ່ 2 ຂອງ ປື້ມແນະນຳການປັບປຸງນໍ້າຂອງທ້ອງຖານມໍລະດົກ.

ຫຼວງພະບາງ, ວັນທີ : 26/01/2004.

ຫົວໜ້າຫ້ອງການມໍລະດົກ.

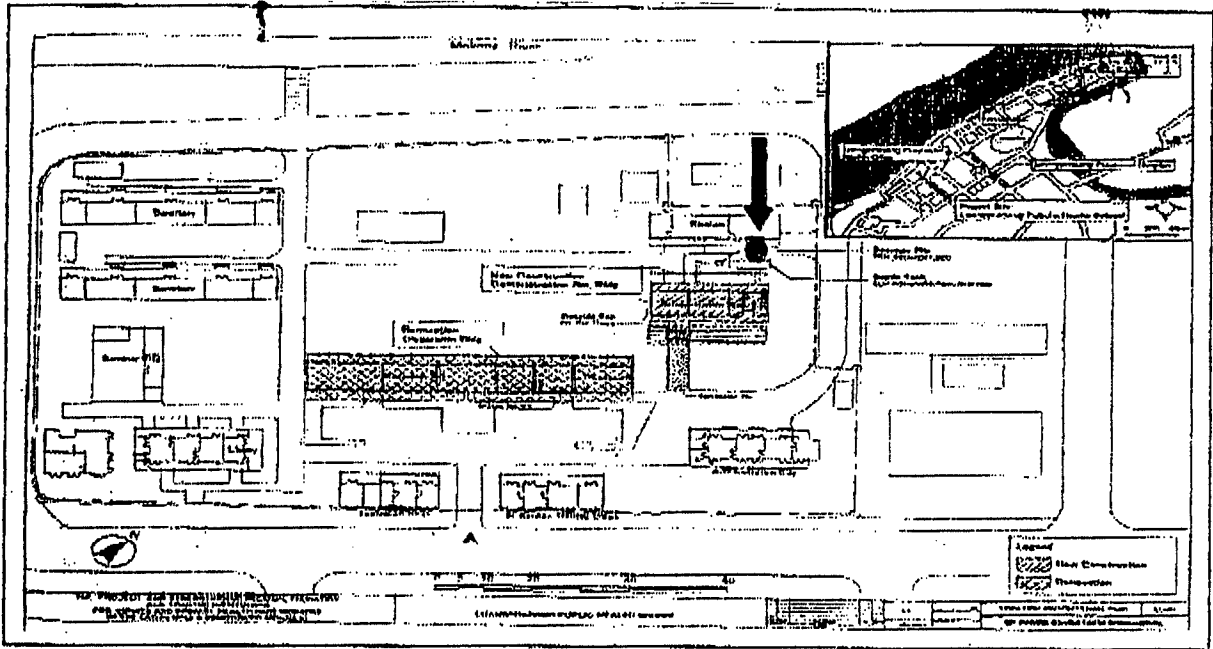
ຜູ້ວິໄນເອກະລາດແຫ່ງ.

ນິຊາບາບຂະແໜງ.

World Heritage Office
Water & Environmental Section
TEL: 071-252251

No.041/World Heritage Office, LP

REPORT OF WATER INFILTRATION TEST
LUANGPRABANG PUBLIC HEALTH SCHOOL



EXAMINED SITE FOR THE WATER INFILTRATION IN PHS

Testing Condition

Date: 23 January 2004

Time: 10h 05 – 14h 05

Weather: Sunshine

After 4 hrs has passed, final test was performed for 10mn the infiltration of water was 2cm.

Infiltration capacity of soil was 0.6mm/h

Remarks

Water infiltration test in the above area indicated that the soil is not able to absorb water (clay soil). In addition the location is sloping, so it is suitable to install the 2nd type of water treatment system that recorded in the water teammate recommendation book of world heritage office.

Director of World Heritage Office

Chief of Section

Luangprabang: 26 January 2004
Technical Staff

Signature

Signature

Signature

ສາທາລະນະລັດ ປະຊາທິປະໄຕ ປະຊາຊົນລາວ
ສັນຕິພາບ ເອກະລາດ ປະຊາທິປະໄຕ ເອກະພາບ ວັດທະນາຖາວອນ

ແຂວງຫຼວງພະບາງ

ອົງການພັດທະນາ ແລະ ບໍລິຫານຕົວເມືອງ



ເລກທີ 345 ອພບຕ

ລົງວັນທີ 21 ມັງກອນ 2004

ຮຽນ : ພະນະທ່ານ ລັດຖະມົນຕີ ກະຊວງ ສາທາລະນະສຸກ
ທີ່ ກຳແພງນະຄອນວຽງຈັນ
ໂດຍຜ່ານ ພະແນກ ສາທາລະນະສຸກ ແຂວງຫຼວງພະບາງ ແລະ
ໂຮງຮຽນ ສາທາລະນະສຸກ ແຂວງຫຼວງພະບາງ

ເລື່ອງ : ການບູລະນະສ້ອມແປງ ແລະ ກໍ່ສ້າງໂຮງຮຽນສາທາລະນະສຸກ ແຂວງ

- ອີງໃສ່ໃບສະເໜີຂໍອະນຸຍາດປຸກສ້າງ ແລະ ສ້ອມແປງໂຮງຮຽນສາທາລະນະສຸກ ແຂວງຫຼວງພະບາງ ເລກທີ 14 / ຮສຫຼບ ລົງວັນທີ 14 ມັງກອນ 2004,

- ອີງໃສ່ໃບສະເໜີຂໍທຶນຊ່ວຍເຫຼືອປະຊາຊົນ ເລກທີ 13 / ຮສຫຼບ ລົງວັນທີ 14 ມັງກອນ 2004,

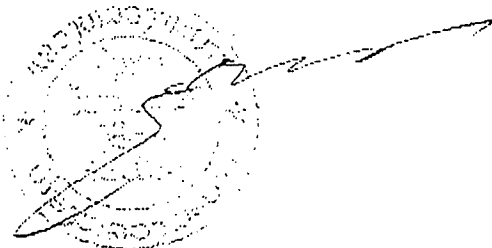
ຫ້ອງການມໍລະດົກ ກໍ່ຄືຄະນະກຳມະການອະນຸຍາດປຸກສ້າງ ເຫັນດີ ທາງດ້ານຫຼັກການກ່ຽວກັບຮູບແບບແຜນຜັງ ໂດຍລວມ ສ່ວນ ແຜນຜັງລະອຽດຂໍ ໃຫ້ມີການສືບຕໍ່ປະສານງານກັບ ສະຖາ ປະນິດ ຫ້ອງການມໍລະດົກ ເພື່ອຮັກສາໄວ້ ຊຶ່ງຄຸນຄ່າທາງ ດ້ານສະຖາປະນະດີຍະກຳມໍລະດົກ.

ສະເພາະທຶນຊ່ວຍເຫຼືອປະຊາຊົນກໍ່ຄືການຊ່ວຍເຫຼືອໃນຮູບການສະໜອງດິນຂໍເພື່ອປ່ຽນແທນດິນຂໍເກົ່າ ສະເພາະ ອາ ຄານເກົ່າທີ່ຈະບູລະນະສ້ອມແປງນັ້ນ, ດ້ານຫຼັກການແນ່ນເຫັນດີ ແລະ ຫ້ອງການມໍລະດົກຈະຕອບສະໜອງດິນ ຂໍໃຫ້ໂຮງ ຮຽນກໍ່ຕໍ່ເນື່ອການສ້ອມແປງຫຼັງຄາ ຂອງ ຕຶກອາຄານດັ່ງກ່າວສຳເລັດ ແລະ ພ້ອມທີ່ຈະຮັບເອົາດິນຂໍໄປມຸງ.

ດັ່ງນັ້ນ, ຈຶ່ງແຈ້ງມາຍັງ ພະນະທ່ານ ແລະ ພາກສ່ວນທີ່ກ່ຽວຂ້ອງ ເພື່ອຊາບ

ຮຽນມາດ້ວຍຄວາມນັບຖືຢ່າງສູງ

ປະທານ ອົງການພັດທະນາ ແລະ ບໍລິຫານຕົວເມືອງ



ສຳນຳສົ່ງ:

- 1. ພະແນກສາທາລະນະສຸກ ແຂວງ 1 ສະບັບ
- 2. ໂຮງຮຽນສາທາລະນະສຸກແຂວງ 1 ສະບັບ

Luangprabang Province
Urban Development Administration Authority

No.348/UDAA
21 January, 2004

To: H.E. Minister of Ministry of Health
Passing through the Luangprabang Provincial Health Office and
Luangprabang Public Health School

Re: Renovation & Construction of Luangprabang PHS

- According to request for approval for construction & renovation of Luangprabang PHS. No.14/PHS.LP, dated 14 January 2004.
- According to request letter for aid fund No.13/PHS.LP, dated 14 January 2004.

The World Heritage Office as Committee for the construction agrees to the design plan in principle. As for detailed design should be prepared with coordination with architect of the World Heritage Office to meet the purpose of preservation of architectural heritage.

Concerning aid fund as supporting of roofing tile to be replaced old existing tile. We agreed in principle for building that going to be renovated and the World Heritage Office will supply roofing tile to the PHS. When renovation of roofing frame is completed and ready to install the roof tile.

Therefore, we would like to inform this matter to you and concerned parties.

Respectfully submitted

Chairman of UDAA
Mr. Saysamone Khomthavong

Seal & Signature

cc:

1. Provincial Health Office
2. Public Health School



ສາທາລະນະລາວ
ສະຫະລາຊະອານາຈັກ
ກະຊວງແຫຼ່ງແຫຼ້ນແລະສິ່ງແວດລ້ອມ

ເລກທີ
04

ທີ: 04/01/01/11/ລະ/011

ວັນທີ: 21.01.04



ເອກະສານປະກອບ ລິບຄຳທີ່ນຳຊ່ວຍເຫຼືອປະຊາຊົນ

(ຕົ້ນສິ້ນໃຫ້ນຳໃຊ້ເປັນ UDA/MDP/CLA 1037-01E)

ຜູ້ສະເໜີຮ້ອງຂໍ

ຊື່: ໂຮງຮຽນສາທາລະນະສຸກ ແຂວງຫຼວງພະບາງ	ນາມຜູ້ສະເໜີ:
ອາຊີບ:	ເລື່ອນເລກທີ: 117/ວທ
Tel: 071 212586	ບ້ານ: ວັດທາດ
ວັນທີ່ຍື່ນຄຳຮ້ອງ: 15.01.04	ເມືອງ: ຫຼວງພະບາງ
ວັນທີ່ລົງສຳຫຼວດ: 21.01.04	ແຂວງ: ຫຼວງພະບາງ

ທີ່ຕັ້ງເຮືອນອານຸລັກ

ເຂດ: ZPP-Ub	ເລກບັນຊີອານຸລັກ: 339
ບ້ານ: ວັດທາດ	ເຮືອນປະເພດ: ຊັ້ນດຽວ, ເປັນຈີ່ກໍ່ປະທາຍປູນ
ເມືອງ: ຫຼວງພະບາງ	ປະເພດການນຳໃຊ້: ອາຄານສາທາລະນະ
ແຂວງ: ຫຼວງພະບາງ	ກ່ອນສ້ອມແປງ ມູນຄ່າເບື້ອງ, ຫຼັງການສ້ອມແປງ ມູນຄ່າຂໍເສົາ 2 ຊັ້ນ

ຄຳເຫັນຂອງວິຊາການ:

- ຜ່ານການລົງສຳຫຼວດ ຕົວຈິງ ເຫັນໄດ້ໂດຍສ່ວຍຫຼັງຄຳວ່າ : ແຕ່ກ່ອນແມ່ນດິນຂໍເສົາ, ຈາກນັ້ນເພິ່ນຈຶ່ງປ່ຽນມາມູງກະເບື້ອງ ຄິສະພາບປະຈຸບັນ.
- ໄດ້ປະເມີນການເສຍຫາຍ 100% ທັງໝົດຫຼັງຄຳ.
- ອາຄານດັ່ງກ່າວ ແມ່ນນອນຢູ່ໃນ ບັນຊີອານຸລັກ ເຊິ່ງມີເປົ້າໝາຍ ໃນການບູລະນະ ຮັກສາ ໃຫ້ຄົງສະພາບດີດັ່ງເດີມ.
- ດິນຂໍທີ່ໃຫ້ການຊ່ວຍເຫຼືອ ຈຳນວນ: **181835** ແສນ
- ມູນຄ່າສະເໜີໃຫ້ການຊ່ວຍເຫຼືອ: **10091.84** ໂດລາ

Luangprabang Province
Local Heritage Committee

No.
04

World Heritage Office
21 January, 2004

Document to be attached in contract for aid fund
(Agreed to use budget of UDAA / MDP / CLA 1037-01E)

Applicant	
Name: Luangprabang PHS	Family Name:
Occupation:	House Number: 117/
TEL: 071212586	Village: Watthat
Date: 15.01.04	District: Luangprabang
Date: 21.01.04	Province: Luangprabang

Location of Register Building	
Zone: ZPP-Ub	Registered number: 339
Village: Watthat	One story building, built by brick with plastering
District: LP	Utilization: Public facility
Province: LP	Before renovation – Covered by cement roof tile After renovation – Covered by 2 layers of roof tile (traditional tile)

Comment of Technical Officer:
<ul style="list-style-type: none"> - Through site survey, found that the roof of the building used to be roof tile (traditional style) and was renovated to cement roof tile as present time. - Estimated the roof of building is 100% damaged. - The building was registered to be preserved for the existing structure shape. - Estimated number of roof tile (small tile): 181,835 sheets. - Cost estimation for the roof tile: 10,091.84US\$

TO:


Mr. Takatsugu Shimada
Chief Consultants of Project
Pacific Consultants International
FAX: +81-42-372-6242

RE: Allocation of Medical Equipment Supported by WHO

We are planning to allocate following medical equipment supported by WHO as indicated below:

List NO.	Equipment	Q'ty	Allocation
3	Pelvic Skeleton, female	2	(1) Oudomxay Public Health School (2) Savannakhet Public Health School
16	Youth Heart, 2 part	1	(1) Oudomxay Public Health School
17	Pregnancy Model, 9 th month	2	(1) Oudomxay Public Health School (2) Khammuane Public Health School
46	Nurse training baby	5	(1) Oudomxay Public Health School (2) Luangprabang Public Health School (3) Khammuane Public Health School (4) Savannakhet Public Health School (5) Champasak Public Health School
47	Simmond hospital bed, round stell type	5	(1) Oudomxay Public Health School (2) Luangprabang Public Health School (3) Khammuane Public Health School (4) Savannakhet Public Health School (5) Champasak Public Health School

Date 6 October, 2003


 Dr. Sthaphone Insisienhay
 Deputy Head of Training and Education Division
 Department of Health Organization and Personnel
 Ministry of Health, Lao PD

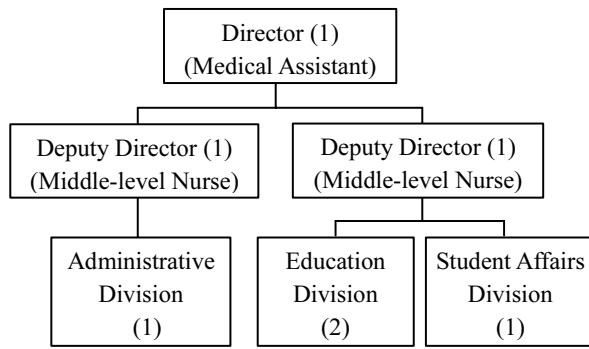
Appendix-10 Education and Training Courses in Each School (Achievement and Plan)

Pre-service Education	Oudomxay PHS			Luangphrabang PHS			Khammuane PHS			Savannakhet PHS			Champasak PHS		
Achievement in 2002/03				- 2-year Middle-level Nurse Course			- 2-year Middle-level Nurse Course			- 2-year Middle-level Nurse Course			2-year Middle-level Nurse Course		
	- PHC Worker Course			- PHC Worker Course											
Plan in 2003/04				- 2.5-year Middle-level Nurse Course			- 2.5-year Middle-level Nurse Course			- 2.5-year Middle-level Nurse Course			2.5-year Middle-level Nurse Course		
	- PHC Worker Course (continuation)			- PHC Worker Course			- PHC Worker Course (From Nov. 2003, 30 students from Khammuane Prov.)			- PHC Worker Course					
Future Plan	- 2.5-year Middle-level Nurse Course (From Oct. 2005)			- 2.5-year Middle-level Nurse Course (continuation)			- 2.5-year Middle-level Nurse Course (continuation)			- 2.5-year Middle-level Nurse Course (continuation)			2.5-year Middle-level Nurse Course (continuation)		
	- PHC Worker Course (continuation)			- PHC Worker Course (continuation)			- PHC Worker Course (continuation)			- PHC Worker Course (continuation)			PHC Worker Course		
In-service Training & Continuing Education	Oudomxay PHS			Luangphrabang PHS			Khammuane PHS			Savannakhet PHS			Champasak PHS		
	Course/Period	Trainee	Number of Trainee	Course/Period	Trainee	Number of Trainee	Course/Period	Trainee	Number of Trainee	Course/Period	Trainee	Number of Trainee	Course/Period	Trainee	Number of Trainee
Achievement in 2002/03	None			None			None			Mother & Child nursing/ 8 weeks	Under-qualified nurses from provincial and district hospitals in Savannakhet Prov.	20	なし		
										Adult nursing/ 8 weeks	Under-qualified nurses from provincial and district hospitals in Savannakhet Prov.	20*2 times = 40			
Plan in 2003/04	None			None			None			Adult nursing/ 8 weeks	Under-qualified nurses	20	Mother & Child nursing/ 8 weeks	Under-qualified nurses from provincial hospitals in Saravan, Sekong, Attapeu &	
Future Plan	Nursing	Under-qualified nurses	Unknown	Adult nursing/ 8 weeks	Under-qualified nurses	20	Adult nursing/ 8 weeks	Under-qualified nurses					2 courses/year out of following courses: - Mother & Child nursing - Paediatric nursing - Adult nursing/ (8 weeks/course)	Under-qualified nurses from provincial hospitals in Saravan, Sekong, Attapeu & Champasak Prov.	
				English	Staff working for District Health Offices	Unknown									

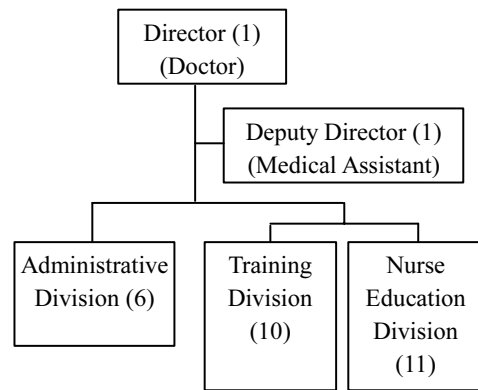
A10-1

Education and Training Courses in Each School

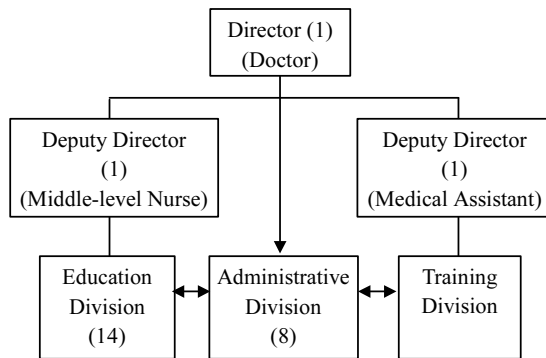
Appendix-10



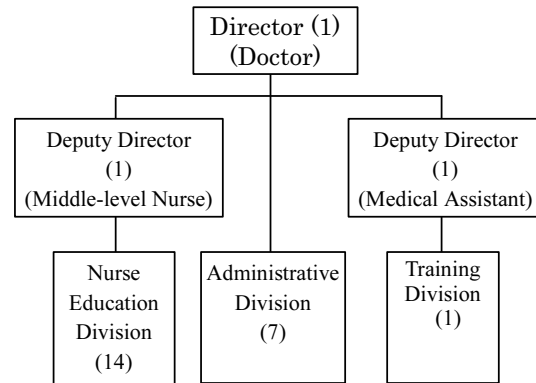
Oudomxay Public Health School



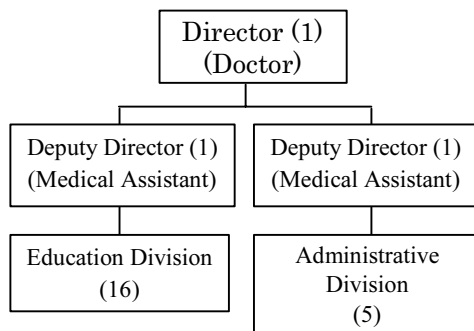
Luangphrabang Public Health School



Khammuane Public Health School



Savannakhet Public Health School

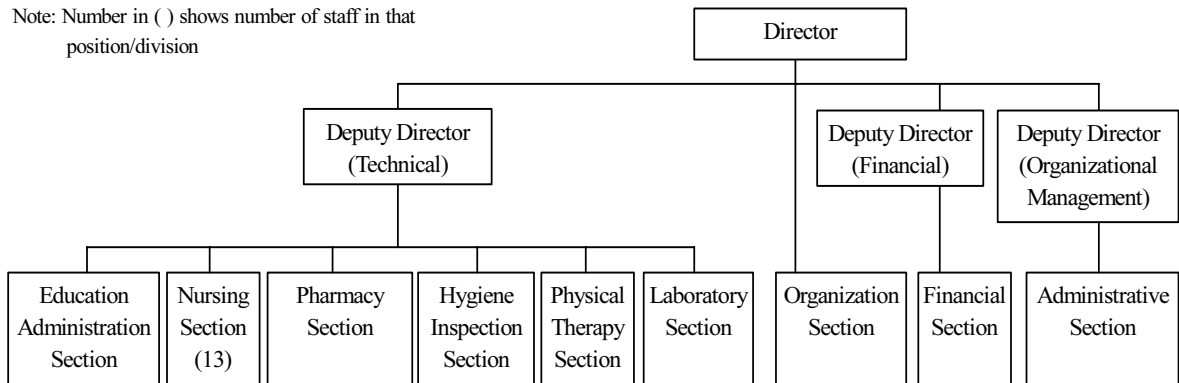


Champasak Public Health School

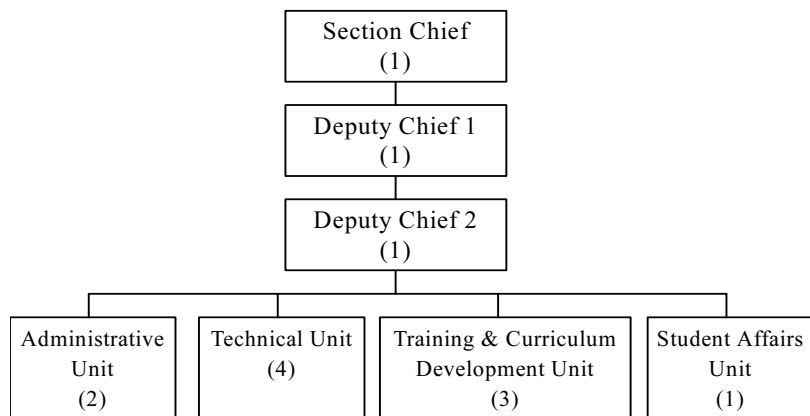
Note: Number in () shows number of staff in that position/division

Organization Structure of Public Health Schools

Note: Number in () shows number of staff in that position/division



Organization Structure of College of Health Technology



Organization Structure of Nursing Section in CHT

Distribution of Health Workers in the Ministry of Health and
Its Affiliated Facilities and Institutions (Year 2002)

Level and Qualification	Central Level			Provincial Level (PHO, PH)	District Level (DHO, DH, HC)	Total
	MOH, Institutions under MOH (except CH)	Central Hospital	Total			
Postgraduate level and higher	81	56	137	79	4	220
University Graduate Level	334	278	612	702	423	1,737
Medical Doctor	174	239	413	513	355	1,281
Pharmacist	113	7	120	130	41	291
Dentist	0	13	13	38	27	78
Nurse	5	3	8	2	0	10
Laboratory Specialist	2	5	7	1	0	8
Others	40	11	51	18	0	69
Middle-level	279	478	757	1,305	1,518	3,580
Medical Assistant	34	51	85	621	945	1,651
Nurse	33	275	308	207	180	695
Assistant Pharmacist	20	30	50	81	90	221
Assistant Dentist	2	12	14	50	59	123
Physical-therapist	49	14	63	71	33	167
Laboratory Assistant	33	45	78	114	111	303
Hygienist	14	9	23	70	68	161
Others	94	42	136	91	32	259
Low-level	105	154	259	1,611	3,284	5,154
Auxiliary Nurse	50	118	168	1,304	2,998	4,470
Laboratory Technician	3	7	10	42	58	110
Pharmacy Technician	12	8	20	99	126	245
Others	40	21	61	166	102	329
Out of levels	29	69	98	71	78	247
Layoff						257
Total	828	1,035	1,863	3,768	5,307	11,195

**BALANCE OF NURSES IN LAO PDR (BY YEAR 2010)
(Supply and Demand)**

Demand (2002)

	No. of Required Nurses (a)	No. of Existing MA (in 2002) (b)	No. of Existing Nurse (in 2002) (c)	Shortage (in 2002) (c) = (a) - (b)
Central Hospitals	1,182	85	484	
PH, PHO, DH, DHO	5,709	1,566	4,691	
Health Centers	1,500			
Total	8,391	1,651	5,175	3,216

Supply (2003-2010)

Graduation Year (admission year)	No. of Students (d)	% of graduates to be new nurse (e)	No. of New Nurse (f)=(d)x(e)	Ns & MA to be Retired (g)	Total Supply (h)=(f)-(g)	Total No. of Nurse (i)	Shortage (in 2005) (j)=(a)-(i)
2003(admission in year 2001)	322	90%	290	126	164	5,339	3,052
2004(admission in year 2002)	472	90%	425	131	293	5,632	2,758
2005			0	129	-129	5,504	2,887
2006(admission in year 2003)	340	90%	306	132	174	5,678	2,713
2007(admission in year 2004)	360	90%	324	135	189	5,867	2,524
2008(admission in year 2005)	400	90%	360	139	221	6,087	2,303
2009(admission in year 2006)	400	90%	360	144	216	6,304	2,087
2010(admission in year 2007)	400	90%	360	148	212	6,516	1,874

Demand (2011-)	Shortage in 2010	New Nurse/Year	Retire / Year	Supply/Year	Years to achieve the required number
	(k)	(l)=400x90%	(m)	(n)=(l)-(m)	(o) = (k)/(n)
	1,874	360	152	208	9.01

(a): Calculated based on the Nurse Employment Criteria in MOH (Central/Large hosp:1.5-2.0N/bed, Central hosp:1.25-1.5N/bed, Provincial hosp: 1-1.5N/bed, District hosp: 0.8N/bed)

(b)(k): Data from Department of Organization and Personnel, MOH

(d): Actual number of students for years 2003/2004. Estimated number of students for years 2006/2010.

(e): Estimated that 90% of admitted students become nurses. (estimated 10% are dropouts or non-nurse)

(g)(m): Calculated 2% retired rate (Assumed that 50% of MA are replaced by nurses)

Contract Staff

Province	Provincial Level						District Level		Total	
	Provincial Health Office		Provincial Hospital		PHO + PH = (1)		DHO + DH + HC = (2)		(1) + (2)	
	Total	Female	Total	Female	Total	Female	Total	Female	Total	Female
1 Vientiane Municipality	7	3	4	1	11	4	40	19	51	23
2 Phongsaly	5	2	4	3	9	5	13	6	22	11
3 Luangnamtha	6	2	8	6	14	8	12	7	26	15
4 Oudomxay	12	1	18	2	30	3	54	13	84	16
5 Bokeo	12	4	32	21	44	25	50	30	94	55
6 Luangphrabang	18	8	36	28	54	36	63	31	117	67
7 Huaphanh	2	1	2	1	4	2	48	15	52	17
8 Xayabury	8	3	10	6	18	9	40	24	58	33
9 Xiengkhouang	15	5	15	13	30	18	65	29	95	47
10 Vientiane	4	3	27	24	31	27	6	0	37	27
11 Borikhamxay	6	3	17	14	23	17	22	15	45	32
12 Khammouane	10	5	6	3	16	8	45	19	61	27
13 Savannakhet	23	6	22	0	45	6	35	10	80	16
14 Saravane	2	1	2	0	4	1	21	4	25	5
15 Xekong	4	0	3	0	7	0	8	7	15	7
16 Champasak	23	7	12	8	35	15	45	28	80	43
17 Attapeu	0	0	9	2	9	2	12	11	21	13
18 Xaysonboun Special Zone	3	2	6	4	9	6	19	7	28	13
Grand Total	160	56	233	136	393	192	598	275	991	467

Appendix-15
Employment Results and Future Plan for Nurses

Employment Results and Future Plan for Nurses

	Organization	Result		Plan					
		2001/02	2002/03	2003/04	2004/05	2005/06	2006/07	2007/08	2008/09
Central Level	MOH and Authority(excluding Central Hospital) and Schools				6	5	7	7	7
	Central Hospital	13	11	16	20	20	16	18	18
	Subtotal	13	11	16	26	25	23	25	25
Provincial Level	Provincial Health Office	3	8	2	15	15	15	15	15
	Provincial Hospital	41	20	15	35	35	35	35	35
	Subtotal	44	28	17	50	50	50	50	50
District Level	District Health Office				20	35	30	25	30
	District Hospital				40	35	40	45	40
	District Health Office/Hospital subtotal	47	81	110	60	70	70	70	70
	Health Center	15	18	60	50	81	75	75	75
	Subtotal	62	99	170	110	151	145	145	145
Grand Total		119	138	203	186	226	218	220	220

Validation of Planned Number of Students viewed from Population and Medical Facility Distributions

School	Planned Number of Students and Ratio		Needs Comparison viewed from Population Distribution in Associated Province			Needs Comparison from Medical Facility in Associated Province									
	No. of Students	%	Provinces to be covered	Total Population	%	Provincial Hospital			District Hospital			Health Centre		Total No. of Required Nurse	%
						No.	No. of Beds	Required Nurse (1-1.5N/bed)	No.	No. of Beds	Required Nurse (0.8N/bed)	No.	Required Nurse		
Vientiane Province CHT			Vientiane(Prov.)	327,000	6.3%	1	50	75	10	180	144	33	50	269	4.6%
Oudomxay PHS	60	15.8%	Phongsaly, Louangnamtha, Oudomxay	545,000	10.4%	3	222	333	18	432	346	70	105	784	13.3%
Luangphabang PHS	60	15.8%	Bokeo, Luangphabang, Huuaphanh,	825,000	15.8%	3	390	585	24	325	260	98	147	992	16.9%
Khammouane PHS	60	15.8%	Khammouane, Xaiyabouly	644,000	12.3%	2	267	401	19	290	232	143	215	847	14.4%
Savannakhet PHS	100	26.3%	Xiengkhouang, Borlikhamxay, Savannakhet, Saisomboun SR	1,244,000	23.8%	4	381	572	28	469	375	192	288	1,235	21.0%
Champasak PHS	100	26.3%	Saravanh, Sekong, Champasak, Attapeu, Vientiane Mun.	1,635,000	31.3%	5	664	996	32	626	501	166	249	1,746	29.7%
Total	380	100.0%		5,220,000	100.0%	18	1,974	2,961	131	2,322	1,858	702	1,053	5,872	100.0%

ແຂວງອຸດົມໄຊ

ສົມທົບເບຍ ເອກະລາດ ປະຊາທິປະໄຕ ເອກະລາດ

ສະພາແຫ່ງຊາດ

ແຜນທີ່ບົດບັນຍັດ

ບ່ອນຕັ້ງຮູບສິນຄອງຈັດ.

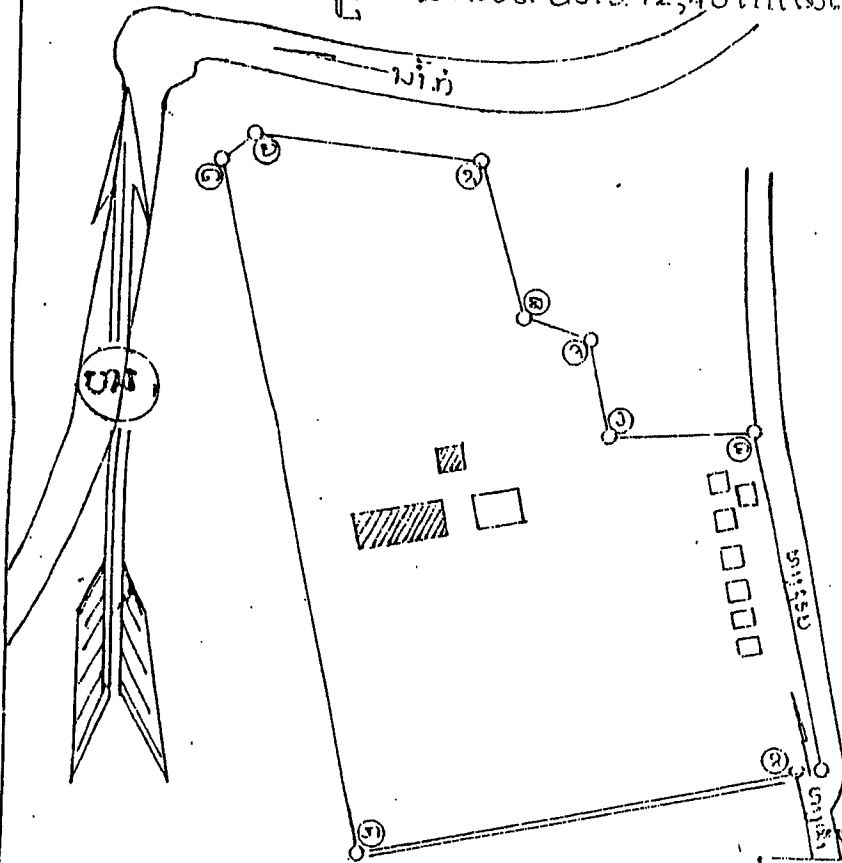
ເລກທີ 4 / ກຊວ

ທີ່ຕັ້ງຮູບສິນຄອງໃນໂຄງ ພູມໂພກສາທາ ແຂວງ ອຸດົມໄຊ.

ຕາມເສັ້ນທາງດັ່ງນີ້

- ເມັດຍາງ 1 ກຸ. ບ້ານ ຄອນບໍ່ ບ່ອນບໍ່
- ເລກທີ່ 1 ທະນົນ ບໍ່ມີເນື້ອທີ່ແຜ່ນທີ່ບິດ
- ເລກທີ່ 2 ບ້ານ ຄອນບໍ່ ປີເຮືອນ 10 ຫຼັງ
- ມີເນື້ອທີ່ 30.572,43 ຕາແມັດ. ຕາແມັດ 3,05 ເຮັກຕາ.

ທີ່ຕັ້ງຮູບແລະເສັ້ນທາງ



ສາດຕາສ່ວນ 1:2000

ລຸດເຂດແດນ

ກຸງ = 151,0 ມ. ; ຂົນ = 117 ມ.
ຄງ = 50 ມ. ; ງຸ້ = 33,70 ມ.
ຈື່ = 23,60 ມ. ; ອຸ້ = 54,90 ມ. ..
ຊຸບ = 82,90 ມ. ; ບດ = 13,50 ມ. ..
ດກ = 241,80 ມ.

ສິ່ງບຸກຄະລາດ ຈັດແບບຄັ້ງທຳອິດ ປີ 1..7..98

ໂດຍ ທ່ານ ສົມ ພະ ແນກສາທາ ແຂວງ
... ທ່ານ ສາທາລະນະ ແນກສາທາ ແຂວງ
... ທ່ານ ພູ ທອນ ສິບສິນ ແຂວງ
... ທ່ານ ສິບສິນ ສິບສິນ ແຂວງ
ອອດກາ ແຜ່ນທີ່ ໂດຍ

ເບິ່ງແລະອົບອຸ່ນ ເພື່ອໃຫ້ບັນຍັດສິນຄອງສິນຄອງ

ພ້ອມກັບ ທີ່ຕັ້ງຮູບສິນຄອງ

ທີ່: ທ່ານ ສາທາລະນະ

ອຸດົມໄຊ ວັນທີ 01 AUG 1998

ບັນຍັດສິນຄອງສິນຄອງສິນຄອງ

ເຊິ່ງບັນຍັດສິນຄອງສິນຄອງສິນຄອງ
ທາຍເທດ 1/ ເພື່ອໃຫ້ບັນຍັດສິນຄອງສິນຄອງ
ສິນຄອງສິນຄອງສິນຄອງສິນຄອງ
2/ ແຜ່ນທີ່ ແຜ່ນທີ່ ແຜ່ນທີ່
ເລກທີ A17-1





ສາທາລະນະລັດ ປະຊາທິປະໄຕ ປະຊາຊົນລາວ
ສັນຕິພາບ ເອກະລາດ ປະຊາທິປະໄຕ ເອກະພາບ ວັດທະນະຖາວອນ

ກະຊວງການເງິນ

ກົມຄຸ້ມຄອງທີ່ດິນ ແລະ ເຮືອນ

ຫ້ອງການຄຸ້ມຄອງທີ່ດິນ ແລະ ເຮືອນ

ສະໜອງຕາດິນເທລັງທີ 01

ໃບທີ 50

ເລກທີ 50

ອອກໃຫ້ແກ່ ດິນສັດ

ລະຫັດ 06 001 0023

ແຂວງ ຫຼວງພະບາງ

ເມືອງ ຫຼວງພະບາງ

ບ້ານ ວັດທາດ

ໃບຕາດິນ

ວັນເດືອນປີເກີດ

ສັນຊາດ

ອາຊີບ

ບ້ານຢູ່ປະຈຸບັນ

ໜ່ວຍ

ເມືອງ

ແຂວງ

ຊື່ພໍ່

ຊື່ແມ່

ສາມີ ທລີ ພັນລະຍາ

ທີ່ຕັ້ງຂອງດິນ: ມະຫາພິມ ໄພທິສະລາດ

ໜ່ວຍ 06

ບ້ານ

ວັດທາດ

ເນື້ອທີ່ຂອງດິນ

1.57

3,243

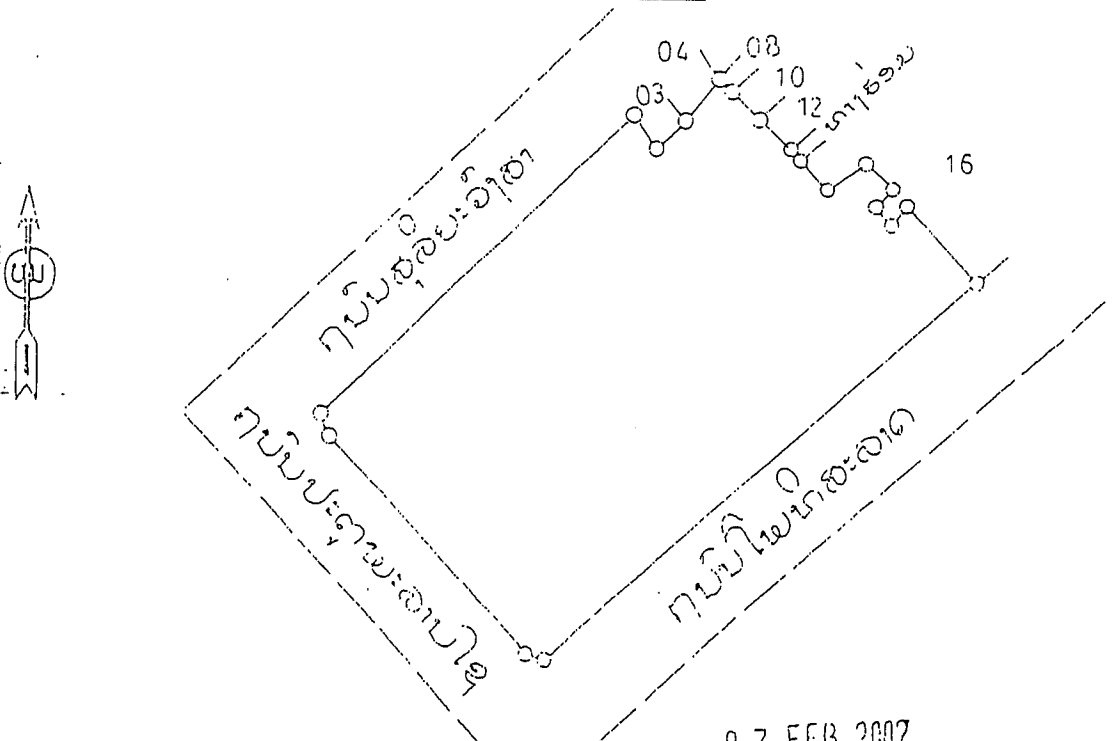
ຕາແມດ

ມາດຕາສ່ວນ 1/2,000

ແຜນທີ່ດິນໃບທີ C198-200/07

ເລກທີ 9

ແຜນທີ່ດິນ



ອອກໃຫ້ແກ່ ຫຼວງພະບາງ

ວັນທີ

07 FEB 2002

ເດືອນ

ປີ

ກະຊວງການເງິນ

ຫົວໜ້າຫ້ອງການຄຸ້ມຄອງ



ກະຊວງການເງິນ

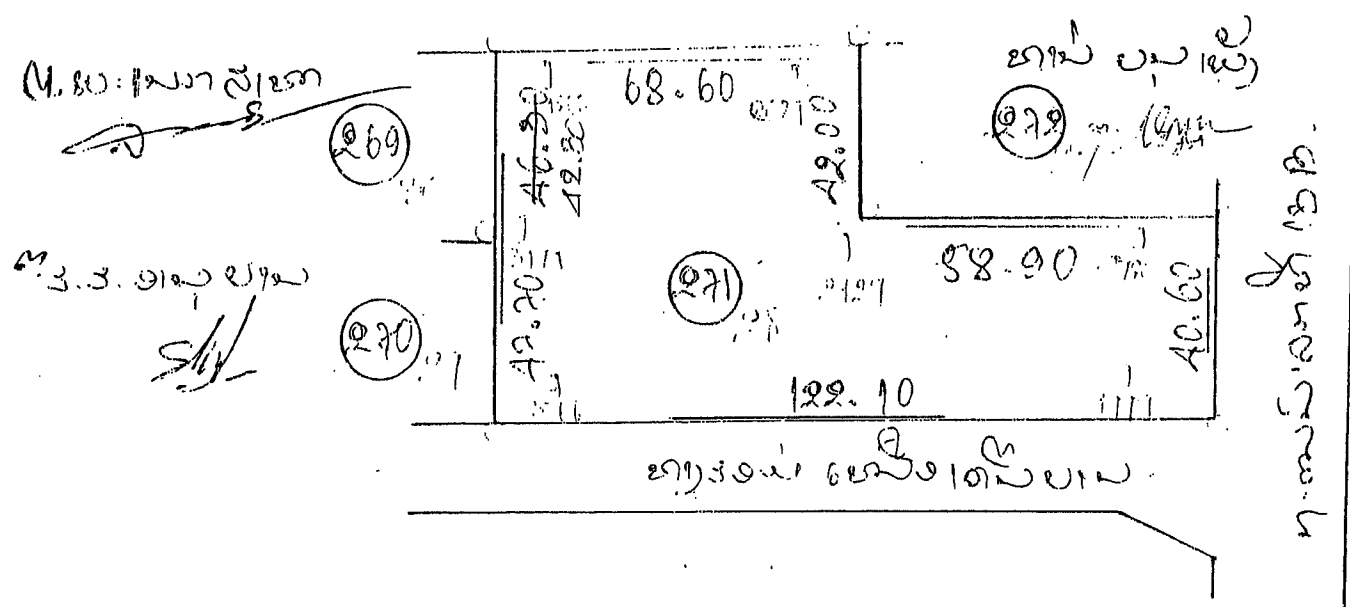
ກົມທີ່ດິນ

ໂຄງການອອກໃບຕາດິນ

ລາຍການວັດແທກໄລຍະຮອບຕອນ

ໃບແຜນທີ່ຕາດິນເລກທີ... 478-711/12
 ໜ່ວຍ... 0.1... ບ້ານ... ບໍລິເວນໃນ... ເມືອງ... ແຂວງ/ກຳແພງ...
 ຊື່ເຈົ້າຂອງສິດນຳໃຊ້ທີ່ດິນ... ພວງ... ສຳ...
 ນຳພາວັດແທກໂດຍ... ສີດີ... ຊຶ່ງມີຖານະຕໍ່ທີ່ດິນໃນນາມ...
 ຊື່ພະນັກງານວັດແທກ... ພວງ... ລາຍເຊັນ...
 ລົງສຳຫລວດວັດແທກຄັ້ງວັນທີ... 14. 06. 07

ທາງສອບໃຈໂຕ ໂງ່ແລ່ນ



- ໝາຍເຫດ : ໃຫ້ຊຽນ
- ໄລຍະຮອບຕອນດິນ
 - ໝາຍວົງມົນຫົວຫລັກເຂດທີ່ດິນ
 - ເລກທີ່ດິນສົມມຸດ
 - ເສັ້ນລາຍການວັດແທກ
 - ແຕ້ມໄລຍະຝາກແຈເຂດແດນຂອງຕອນດິນໄປຫາສິ່ງປຸກສ້າງທີ່ຖາວອນຢ່າງໜ້ອຍ 2 ຈຸດ.
 - ແຕ້ມສິ່ງປຸກສ້າງທີ່ມີໃນຕອນດິນ ແລະຕາມເຂດແດນດິນຕາມວິຊາການວັດແທກ.
 - ໃຫ້ຜູ້ມີສິດນຳໃຊ້ທີ່ດິນຂ້າງຄຽງເຊັນຊື່ຮັບຮອງເຂດ.

ຂ້າພະເຈົ້າ ທ. ຫລີ ນ.
 ເຈົ້າຂອງສິດນຳໃຊ້ທີ່ດິນຕອນນີ້ ເຫັນແລະຮັບຮູ້ວ່າ
 ການວັດແທກແມ່ນຖືກຕ້ອງ ໂດຍໄດ້ຮັບຄວາມ
 ເປັນເອກະພາບກັບເຈົ້າຂອງດິນຂ້າງຄຽງທຸກດ້ານ.





ສາທາລະນະລັດ ປະຊາທິປະໄຕ ປະຊາຊົນລາວ
ສັນຕິພາບ ເອກະລາດ ປະຊາທິປະໄຕ ເອກະພາບ ວັດທະນະຖາວອນ

ກະຊວງການເງິນ

ກົມຄຸ້ມຄອງທີ່ດິນ ແລະ ເຮືອນ

ຫ້ອງການຄຸ້ມຄອງທີ່ດິນ ແລະ ເຮືອນ

ສະໝຸດຕາດິນເຫລັ້ມທີ I

ໃບທີ 116

ເລກທີ 116

ລະຫັດ 05 060 0003

ແຂວງ ສະຫວັນນະເຂດ

ເມືອງ ຄົ້ນທະບູລີ

ບ້ານ ທ່າແຮ່

ໃບຕາດິນ

ອອກໃຫ້ແກ່ ດິນລັດ (ວ/ສ ສາທາລະນະລາວ)

ວັນເດືອນປີເກີດ ສັນຊາດ ອາຊີບ

ບ້ານຢູ່ປະຈຸບັນ ໜ່ວຍ ເມືອງ

ແຂວງ ຊື່ພໍ່ ຊື່ແມ່

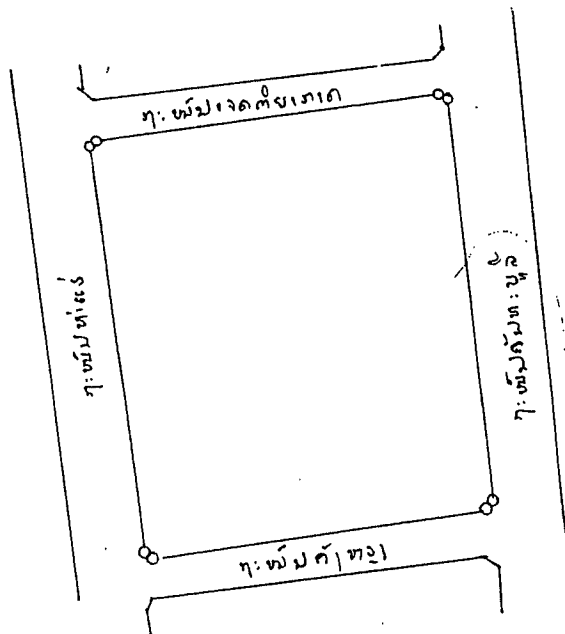
ສາມີ ຫລື ພັນລະຍາ

ທີ່ຕັ້ງຂອງດິນ: ຖະໜົນ ຄົ້ນທະບູລີ ໜ່ວຍ 03 ບ້ານ ທ່າແຮ່

ເນື້ອທີ່ຂອງດິນ 01 ສຕ 3.838.00 ຕາແມດ

ມາດຕາສ່ວນ 1/2000 e' ແຜນທີ່ດິນໃບທີ C 472-828/02 ເລກທີ 02

ແຜນທີ່ດິນ



ອອກໃຫ້ທີ່ ສະຫວັນນະເຂດ ວັນທີ 25 ເດືອນ 05 ປີ 2001

ຫົວໜ້າກະຊວງການເງິນ



ທິ ໄຊຍະບຸລີ

ຫົວໜ້າຫ້ອງການຄຸ້ມຄອງ



ປານີ ສຸລິຍະເດດ



ສາທາລະນະລັດ ປະຊາທິປະໄຕ ປະຊາຊົນລາວ
ສັນຕິພາບ ເອກະລາດ ປະຊາທິປະໄຕ ເອກະພາບ ວັດທະນະຖາວອນ

ກະຊວງການເງິນ

ກົມຄຸ້ມຄອງທີ່ດິນ ແລະ ເຮືອນ

ຫ້ອງການຄຸ້ມຄອງທີ່ດິນ ແລະ ເຮືອນ

ສະໝຸດຕາດິນເຫລັ້ມທີ I

ໃບທີ 027

ເລກທີ 027

ລະຫັດ 13 001 0013

ແຂວງ ສະຫວັນນະເຂດ

ເມືອງ ຄັນທະບູລີ

ບ້ານ ທ່າແຮ່

ໃບຕາດິນ

ອອກໃຫ້ແກ່ ດິນລັດ (ທ່າ ພົມສ/5 ສາທາລະນະ ສຽງ)

ວັນເດືອນປີເກີດ

ສັນຊາດ

ອາຊີບ

ບ້ານຢູ່ປະຈຸບັນ

ໜ່ວຍ

ເມືອງ

ແຂວງ

ຊື່ພໍ່

ຊື່ແມ່

ສາມີ ຫລື ພັນລະຍາ

ທີ່ຕັ້ງຂອງດິນ: ຖະໜົນ

ຄັນທະບູລີ

ໜ່ວຍ 03

ບ້ານ ທ່າແຮ່

ເມືອງທີ່ຂອງດິນ

57

5.792

ຕາແມດ

ມາດຕາສ່ວນ

1/2.000 e'

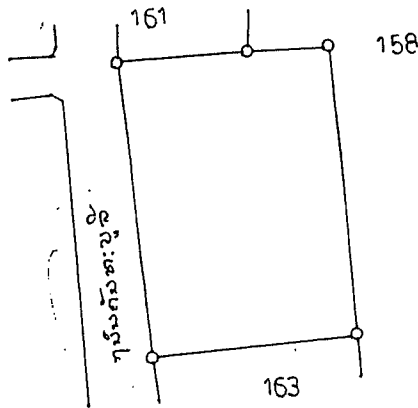
ແຜນທີ່ດິນໃບທີ

C 472828/03

ເລກທີ

162

ແຜນທີ່ດິນ



ອອກໃຫ້ທີ່ ສະຫວັນນະເຂດ

ວັນທີ 05

ເດືອນ 12 ປີ 2000

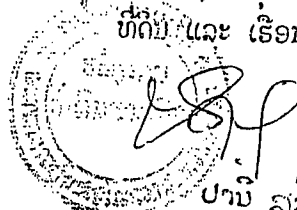
ຫົວໜ້າຫ້ອງການເງິນ

ຫົວໜ້າຫ້ອງການຄຸ້ມຄອງ

ທີ່ດິນ ແລະ ເຮືອນ



ຈໍາເງິນ ຕາກລະນະມີ



ປານີ ສິລິບະເດດ



ສາທາລະນະລັດ ປະຊາທິປະໄຕ ປະຊາຊົນລາວ
ສັນຕິພາບ ເອກະລາດ ປະຊາທິປະໄຕ ເອກະພາບ ວັດທະນະຖາວອນ

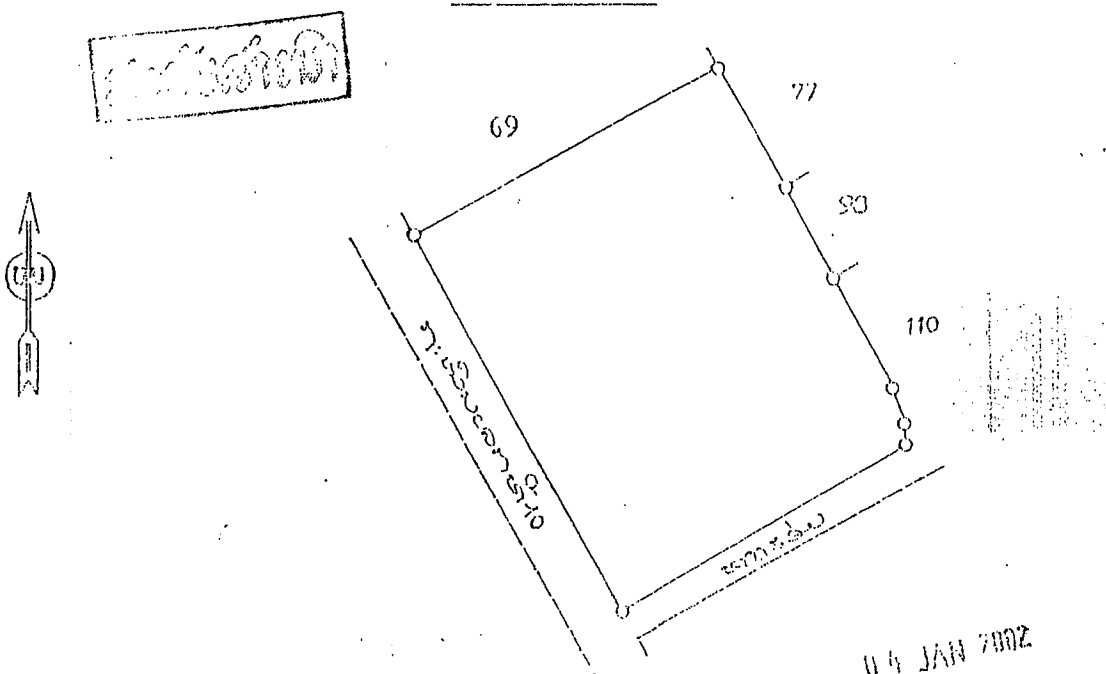
ກະຊວງການເງິນ
ນັກຄຸ້ມຄອງທີ່ດິນ ແລະ ເຮືອນ
ຫ້ອງການຄຸ້ມຄອງທີ່ດິນ ແລະ ເຮືອນ
ສະໜອງຕາດ້ານເຫລັ້ມທີ່...01...
ໃບທີ່ 104 ເລກທີ 104
ອອກໃຫ້ແກ່ ດົນສິນ

ລະຫັດ 1011 10111 101111
ແຂວງ ສຳປາສັກ
ເມືອງ ປາກເຊ
ບ້ານ ຫາລາເມືອງ

ໃບຕາດິນ

ອັນຍຸຕິອນນິເວັດ ສັນຊາດ ອາຊີບ
ບ້ານຝ່ຳປະຈຸບັນ ຫ່ວຍ ເມືອງ
ແຂວງ ຊຳພື້ ຊື່ແມ່
ສາມີ ຫລີ ພັນລະຍາ
ທີ່ຕັ້ງຂອງດິນ: ຖະໜົນ ສອກເກີ 10 ຫ່ວຍ 0.1 ບ້ານ ຫາລາເມືອງ
ເນື້ອທີ່ຂອງດິນ ຮຕ 3443.00 ຕາແມດ
ມາດຕະລືລົ້ນ 1 / 1000 ແຜນທີ່ດິນໃບທີ 5505-670/01 ເລກທີ 76

ແຜນທີ່ດິນ



ອອກໃຫ້ແກ່ ດົນສິນ ວັນທີ ເດືອນ ປີ
ຫ້ອງການຄຸ້ມຄອງທີ່ດິນ ແລະ ເຮືອນ
ຫ້ອງການຄຸ້ມຄອງທີ່ດິນ ແລະ ເຮືອນ
04 JAN 2002
ຄຳຕາຍ ພິມມະສິງ

PROJECT : For Strengthening Regional Education and Training Institution for Health Works BORING No BH 1 (Oudomxay Public Health School)						BORING LOG ASTM METHOD D. 1586 FOR S.P.T PENETRATION TEST			REPORT SHEET DATE : 22/10/2003 ENGINEER : Lin thong										
SCALE (m)	ELEVATION (m)	DEPTH (m)	LAYER THICKNESS (m)	OBSERVATION RECORD		DEPTH (M)	QU (kg/cm2)	NUMBER OF BLOW PER 30 cm	N . VALUE										Consistency
				SYMBOL	SOIL DESCRIPTION				10	20	30	40	50	60	70	80	90	100	
1	2	3	4	5	6	7	8	9											11
0.00	637.088	0.00																	
1.00						1.00	0.75	7											Firm
2.00						2.00	0.86	8											Firm
3.00			6.50		Brownish red, silty clays, medium plasticity, moist. (CL)	3.00	0.51	14											Stiff
4.00						4.00	2.37	22											Very Stiff
5.00						5.00	1.83	17											Very Stiff
6.00						6.00	2.15	20											Very Stiff
7.00	630.588	6.50	0.65		Yellowish gray, clayey gravels+ cobbles, low plasticity, moist. (GC)	7.00	>7.53	>70											Hard
8.00	629.938	7.15				8.00	3.77	35											Hard
9.00			3.85		Reddish brown, silty clays, trace cracked siltstone, low plasticity, moist. (CL)	9.00	4.63	43											Hard
10.00						10.00	6.78	63											Hard
11.00	626.088	11.00				11.00	>7.53	>70											Hard
12.00			1.20		Reddish brown, clayey cracked siltstone, low plasticity, moist. (GC)	12.00	>7.53	>70											Hard
13.00	624.888	12.20				13.00	>7.53	>70											Hard
14.00						14.00	>7.53	>70											Hard
15.00						15.00	>7.53	>70											Hard
16.00			7.80		Reddish brown, clayey sands, trace cracked siltstone, low plasticity, moist. (SC)	16.00	>7.53	>70											Hard
17.00						17.00	>7.53	>70											Hard
18.00						18.00	>7.53	>70											Hard
19.00						19.00	>7.53	>70											Hard
20.00	617.088	20.00				20.00	>7.53	>70											Hard

REMARKS : N : BLOW PER 30cm (63.5Kg HAMMER 76cm DROP 5cm SAMPLER)
 QU : UNCONFINED COMPRESSIVE STRENGTH (Kg / cm2)
 FIGURE A - 7 GEOLOGICAL PROFILE OF BORE HOLE

A18-1

PROJECT : The Project for Strengthening Regional Education and Training Institutions for Health Workers
BORING No. BH 2 (Khammuane Nursing School)

BORING LOG
ASTM METHOD D. 1586 FOR S.P.T
PENETRATION TEST

REPORT SHEET 1 of 1
DATE : 23/10/2003
ENGINEER : Thanongsack

SCALE (m)	ELEVATION (m)	DEPTH (m)	LAYER THICKNESS (m)	OBSERVATION RECORD		DEPTH (M)	QU (kg/cm ²)	NUMBER OF BLOW PER 30 cm	N . VALUE										Consistency			
				SYMBOL	SOIL DESCRIPTION SOIL DESCRIPTION																	
									10	20	30	40	50	60	70	80	90	100				
1	2	3	4	5	6	7	8	9	10										11			
0.00	151.058	0.00	5.70	[Horizontal lines symbol]	Brown, silty clays, low plasticity; moist (CL).	1.00	1.51	14											Stiff			
1.00						2.00	1.40	13											Stiff			
2.00						3.00	1.08	10											Stiff			
3.00						4.00	0.65	6											Stiff			
4.00						5.00	0.75	7											Firm			
5.00	145.358	5.70							6.00	1.08	10											Firm
6.00			7.45	[Crosses symbol]	Yellowish brown, silty sands some gravels, wet non plasticity; wet (SM).	7.00	2.58	24											Medium dense			
7.00						8.00	2.80	26											Medium dense			
8.00						9.00	1.94	18											Medium dense			
9.00						10.00	2.37	21											Medium dense			
10.00						11.00	2.69	25											Medium dense			
11.00						12.00	3.98	37											Dense			
12.00						13.00	3.98	37											Dense			
13.00	137.909	13.15							14.00	4.20	39											Dense
14.00			6.85	[Dotted symbol]	Yellow, poorly graded sands, non plasticity, wet (SP).	15.00	>7.53	>70											Very dense			
15.00						16.00	>7.53	>70											Very dense			
16.00						17.00	>7.53	>70											Very dense			
17.00						18.00	>7.53	>70											Very dense			
18.00						19.00	>7.53	>70											Very dense			
19.00						20.00	>7.53	>70											Very dense			
20.00	131.058	20.00																				

REMARKS : N : BLOW PER 30cm (63.5Kg HAMMER 76cm DROP 5cm SAMPLER)
QU : UNCONFINED COMPRESSIVE STRENGTH (Kg / cm²)

FIGURE A - 6 GEOLOGICAL PROFILE OF BORE HOLE

A18-2

A18-3

PROJECT : The Project for Strengthening Regional Education and Training Institutions for Health Workers BORING No. BH 3 (Savannakhet Public Health School)				BORING LOG ASTM METHOD D. 1586 FOR S.P.T PENETRATION TEST				REPORT SHEET 1 of 1 DATE : 24/10/2003 ENGINEER : Thanongsack								
SCALE (m)	ELEVATION (m)	DEPTH (m)	LAYER THICKNESS (m)	OBSERVATION RECORD			NUMBER OF BLOW PER 30 cm	N . VALUE							Consistency	
				SYMBOL	SOIL DESCRIPTION SOIL DESCRIPTION	DEPTH (M)		QU (kg/cm2)	10	20	30	40	50	60		70
1	2	3	4	5	6	7	8	9	10							11
0.00	147.906	0.00														
1.00						1.00	3.01	28								Very stiff
2.00					Yellow, silty clays, low plasticity, dry (CL).	2.00	2.15	20								Very stiff
3.00						3.00	3.77	35								Hard
4.00						4.00	2.58	24								Hard
5.00			9.15			5.00	2.58	24								Hard
6.00					Yellowish brown, silty clays, medium plasticity, moist (CL).	6.00	3.44	32								Hard
7.00						7.00	3.55	33								Hard
8.00						8.00	2.91	27								Hard
9.00	138.756	9.15				9.00	2.15	20								Very stiff
10.00			1.95		Yellowish brown, clayey sands some gravels, moist (SC).	10.00	6.99	65								Very dense
11.00	136.806	11.10				11.00	7.53	70								Very dense
12.00						12.00	>7.53	>70								Very dense
13.00			3.20		Yellow, poorly graded sands, non plasticity, wet (SP).	13.00	>7.53	>70								Very dense
14.00						14.00	>7.53	>70								Very dense
15.00	133.606	14.30				15.00										
16.00						16.00										
17.00			3.70		Dark red, siltstone.	17.00										
18.00	129.906	18.00				18.00										
19.00																
20.00																

REMARKS : N : BLOW PER 30cm (63.5Kg HAMMER 76cm DROP 5cm SAMPLER)
 QU : UNCONFINED COMPRESSIVE STRENGTH (Kg / cm2)

FIGURE A - 5 GEOLOGICAL PROFILE OF BORE HOLE