

別添資料

地域	面積 (ha)							生産量 (ton)							単位収量 (ton/ha)						
	1996	1997	1998	1999	2000	2001	2002	1996	1997	1998	1999	2000	2001	2002	1996	1997	1998	1999	2000	2001	2002
全国	377,875	316,425	326,879	366,130	375,401	348,886	326,672	1,269,660	1,071,541	1,049,985	1,289,684	1,354,497	1,255,989	1,284,504	3.36	3.39	3.21	3.52	3.61	3.60	3.93
シエラ地方	5,005	4,973	3,095	4,250	4,269	5,270	5,625	16,779	15,340	11,643	9,599	13,415	17,213	18,751	3.35	3.08	3.76	2.26	3.14	3.27	3.33
コスタ地方	372,478	311,195	322,744	360,551	368,222	341,169	319,134	1,252,064	1,055,838	1,035,978	1,277,762	1,336,382	1,234,633	1,261,540	3.36	3.39	3.21	3.54	3.63	3.62	3.95
グアヤス州	193,663	154,350	108,007	132,001	164,200	161,343	162,582	682,499	542,053	343,659	518,051	640,538	599,532	661,709	3.52	3.51	3.18	3.92	3.90	3.72	4.07
ロス・リオス州	161,459	140,000	200,000	208,125	179,256	155,524	134,580	516,998	479,220	662,998	705,802	639,468	588,116	530,320	3.20	3.42	3.31	3.39	3.57	3.78	3.94
その他コスタ地方	17,356	16,845	14,737	20,425	24,766	24,302	21,972	52,567	34,565	29,321	53,909	56,377	46,985	69,511	3.03	2.05	1.99	2.64	2.28	1.93	3.16
オリエンテ地方	392	257	1,040	1,329	2,910	2,447	1,913	817	363	2,364	2,323	4,699	4,143	4,213	2.08	1.41	2.27	1.75	1.61	1.69	2.20
ガラパゴス諸島	0	0	0	0	0	0	0	0	0	0	0	0	0	0	-	-	-	-	-	-	-
州別割合 (%)																					
全国	100.0%	100.0%	100.0%	100.0%	100.0%	100.0%	100.0%	100.0%	100.0%	100.0%	100.0%	100.0%	100.0%	100.0%	-	-	-	-	-	-	-
シエラ地方	1.3%	1.6%	0.9%	1.2%	1.1%	1.5%	1.7%	1.3%	1.4%	1.1%	0.7%	1.0%	1.4%	1.5%	-	-	-	-	-	-	-
コスタ地方	98.6%	98.3%	98.7%	98.5%	98.1%	97.8%	97.7%	98.6%	98.5%	98.7%	99.1%	98.7%	98.3%	98.2%	-	-	-	-	-	-	-
グアヤス州	51.3%	48.8%	33.0%	36.1%	43.7%	46.2%	49.8%	53.8%	50.6%	32.7%	40.2%	47.3%	47.7%	51.5%	-	-	-	-	-	-	-
ロス・リオス州	42.7%	44.2%	61.2%	56.8%	47.8%	44.6%	41.2%	40.7%	44.7%	63.1%	54.7%	47.2%	46.8%	41.3%	-	-	-	-	-	-	-
その他コスタ地方	4.6%	5.3%	4.5%	5.6%	6.6%	7.0%	6.7%	4.1%	3.2%	2.8%	4.2%	4.2%	3.7%	5.4%	-	-	-	-	-	-	-
オリエンテ地方	0.1%	0.1%	0.3%	0.4%	0.8%	0.7%	0.6%	0.1%	0.0%	0.2%	0.2%	0.3%	0.3%	0.3%	-	-	-	-	-	-	-
ガラパゴス諸島	0.0%	0.0%	0.0%	0.0%	0.0%	0.0%	0.0%	0.0%	0.0%	0.0%	0.0%	0.0%	0.0%	0.0%	-	-	-	-	-	-	-
指数 (1996=100)																					
全国	100.0	83.7	86.5	96.9	99.3	92.3	86.4	100.0	84.4	82.7	101.6	106.7	98.9	101.2	100.0	100.8	95.6	104.8	107.4	107.1	117.0
シエラ地方	100.0	99.4	61.8	84.9	85.3	105.3	112.4	100.0	91.4	69.4	57.2	80.0	102.6	111.8	100.0	92.0	112.2	67.4	93.7	97.4	99.4
コスタ地方	100.0	83.5	86.6	96.8	98.9	91.6	85.7	100.0	84.3	82.7	102.1	106.7	98.6	100.8	100.0	100.9	95.5	105.4	108.0	107.7	117.6
グアヤス州	100.0	79.7	55.8	68.2	84.8	83.3	84.0	100.0	79.4	50.4	75.9	93.9	87.8	97.0	100.0	99.7	90.3	111.4	110.7	105.4	115.5
ロス・リオス州	100.0	86.7	123.9	128.9	111.0	96.3	83.4	100.0	92.7	128.2	136.5	123.7	113.8	102.6	100.0	106.9	103.5	105.9	111.4	118.1	123.1
その他コスタ地方	100.0	97.1	84.9	117.7	142.7	140.0	126.6	100.0	65.8	55.8	102.6	107.2	89.4	132.2	100.0	67.7	65.7	87.1	75.2	63.8	104.5
オリエンテ地方	100.0	65.6	265.3	339.0	742.3	624.3	488.0	100.0	44.4	289.4	284.4	575.2	507.0	515.7	100.0	67.8	109.1	83.9	77.5	81.2	105.7
ガラパゴス諸島	0.0	0.0	0.0	0.0	0.0	0.0	0.0	0.0	0.0	0.0	0.0	0.0	0.0	0.0	0.0	0.0	0.0	0.0	0.0	0.0	0.0

(出典：農牧省資料)

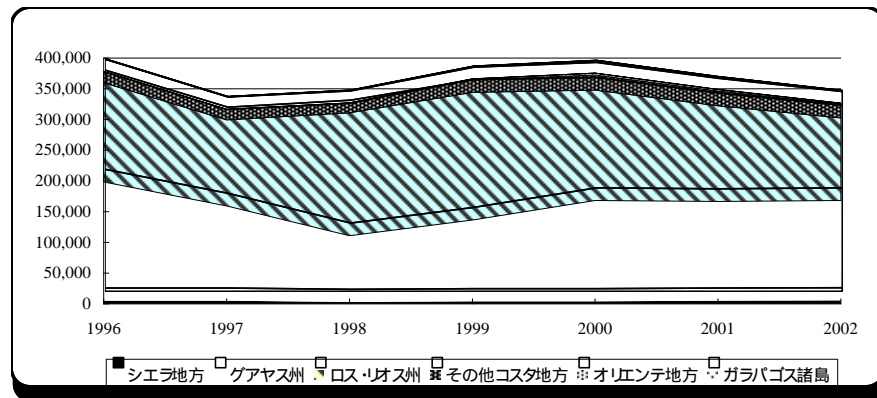


図2-4 水稻作付面積の推移 (1996-2002)

(出典：農牧省資料)

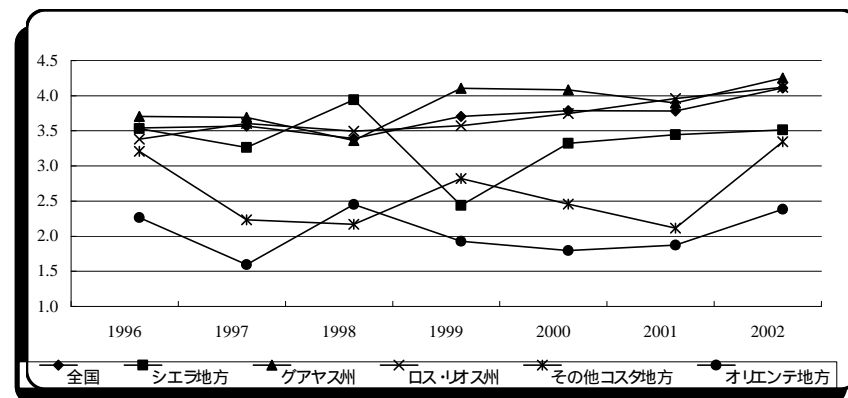


図2-5 水稻単位収量の推移 (1996-2002)

(出典：農牧省資料)

地域	面積 (ha)							生産量 (ton)							単収量 (ton/ha)							
	1996	1997	1998	1999	2000	2001	2002	1996	1997	1998	1999	2000	2001	2002	1996	1997	1998	1999	2000	2001	2002	
全国	64,704	66,269	57,939	60,451	57,915	42,388	47,444	453,900	601,838	534,105	562,657	593,293	406,247	485,436	7.02	9.08	9.22	9.31	10.24	9.58	10.23	
シエラ地方	64,686	66,251	57,222	60,432	57,364	41,837	46,729	453,846	601,784	524,325	562,564	585,248	401,562	480,751	7.02	9.08	9.16	9.31	10.20	9.60	10.29	
カルチ州	16,773	17,313	11,135	11,135	10,450	6,540	6,175	129,456	187,789	131,216	142,962	144,618	78,669	79,150	7.72	10.85	11.78	12.84	13.84	12.03	12.82	
コトバクシ州	9,788	9,860	7,300	6,847	5,850	5,860	5,260	66,228	96,456	52,136	68,326	56,628	56,628	52,318	6.77	9.78	7.14	9.98	9.68	9.66	9.95	
トゥングラウア州	8,976	9,100	10,200	10,200	9,154	6,300	9,154	58,486	82,456	95,436	82,967	88,190	62,166	128,156	6.52	9.06	9.36	8.13	9.63	9.87	14.00	
チンボラン州	11,236	11,880	14,670	13,920	13,500	11,500	12,800	82,475	96,998	127,718	110,232	120,407	102,669	89,115	7.34	8.16	8.71	7.92	8.92	8.93	6.96	
その他シエラ地方	17,913	18,098	13,917	18,330	18,410	11,637	13,340	117,201	138,085	117,819	158,077	175,406	101,430	132,012	6.54	7.63	8.47	8.62	9.53	8.72	9.90	
コスタ地方	18	18	17	16	21	21	185	54	54	53	73	95	95	95	3.00	3.00	3.12	4.56	4.54	4.54	0.51	
オリエンテ地方	0	0	700	0	530	530	530	0	0	9,727	0	7,950	4,590	4,590	-	-	13.90	-	15.00	8.66	8.66	
ガラパゴス諸島	0	0	0	3	0	0	0	0	0	0	20	0	0	0	-	-	-	6.67	-	-	-	
州別割合 (%)																						
全国	100.0%	100.0%	100.0%	100.0%	100.0%	100.0%	100.0%	100.0%	100.0%	100.0%	100.0%	100.0%	100.0%	100.0%	-	-	-	-	-	-	-	-
シエラ地方	100.0%	100.0%	98.8%	100.0%	99.0%	98.7%	98.5%	100.0%	100.0%	98.2%	100.0%	98.6%	98.8%	99.0%	-	-	-	-	-	-	-	-
カルチ州	25.9%	26.1%	19.2%	18.4%	18.0%	15.4%	13.0%	28.5%	31.2%	24.6%	25.4%	24.4%	19.4%	16.3%	-	-	-	-	-	-	-	-
コトバクシ州	15.1%	14.9%	12.6%	11.3%	10.1%	13.8%	11.1%	14.6%	16.0%	9.8%	12.1%	9.5%	13.9%	10.8%	-	-	-	-	-	-	-	-
トゥングラウア州	13.9%	13.7%	17.6%	16.9%	15.8%	14.9%	19.3%	12.9%	13.7%	17.9%	14.7%	14.9%	15.3%	26.4%	-	-	-	-	-	-	-	-
チンボラン州	17.4%	17.9%	25.3%	23.0%	23.3%	27.1%	27.0%	18.2%	16.1%	23.9%	19.6%	20.3%	25.3%	18.4%	-	-	-	-	-	-	-	-
その他シエラ地方	27.7%	27.3%	24.0%	30.3%	31.8%	27.5%	28.1%	25.8%	22.9%	22.1%	28.1%	29.6%	25.0%	27.2%	-	-	-	-	-	-	-	-
コスタ地方	0.0%	0.0%	0.0%	0.0%	0.0%	0.0%	0.4%	0.0%	0.0%	0.0%	0.0%	0.0%	0.0%	0.0%	-	-	-	-	-	-	-	-
オリエンテ地方	0.0%	0.0%	1.2%	0.0%	0.9%	1.3%	1.1%	0.0%	0.0%	1.8%	0.0%	1.3%	1.1%	0.9%	-	-	-	-	-	-	-	-
ガラパゴス諸島	0.0%	0.0%	0.0%	0.0%	0.0%	0.0%	0.0%	0.0%	0.0%	0.0%	0.0%	0.0%	0.0%	0.0%	-	-	-	-	-	-	-	-
指数 (1996=100)																						
全国	100.0	102.4	89.5	93.4	89.5	65.5	73.3	100.0	132.6	117.7	124.0	130.7	89.5	106.9	100.0	129.5	131.4	132.7	146.0	136.6	145.9	
シエラ地方	100.0	102.4	88.5	93.4	88.7	64.7	72.2	100.0	132.6	115.5	124.0	129.0	88.5	105.9	100.0	129.5	130.6	132.7	145.4	136.8	146.6	
カルチ州	100.0	103.2	66.4	66.4	62.3	39.0	36.8	100.0	145.1	101.4	110.4	111.7	60.8	61.1	100.0	140.5	152.7	166.3	179.3	155.9	166.1	
コトバクシ州	100.0	100.7	74.6	70.0	59.8	59.9	53.7	100.0	145.6	78.7	103.2	85.5	85.5	79.0	100.0	144.6	105.6	147.5	143.1	142.8	147.0	
トゥングラウア州	100.0	101.4	113.6	113.6	102.0	70.2	102.0	100.0	141.0	163.2	141.9	150.8	106.3	219.1	100.0	139.1	143.6	124.8	147.9	151.4	214.9	
チンボラン州	100.0	105.7	130.6	123.9	120.1	102.3	113.9	100.0	117.6	154.9	133.7	146.0	124.5	108.1	100.0	111.2	118.6	107.9	121.5	121.6	94.8	
その他シエラ地方	100.0	101.0	77.7	102.3	102.8	65.0	74.5	100.0	117.8	100.5	134.9	149.7	86.5	112.6	100.0	116.6	129.4	131.8	145.6	133.2	151.2	
コスタ地方	100.0	100.0	94.4	88.9	116.7	116.7	1,027.8	100.0	100.0	98.1	135.2	176.4	176.4	176.4	100.0	100.0	103.9	152.1	151.2	151.2	17.2	
オリエンテ地方	0.0	0.0	0.0	0.0	0.0	0.0	0.0	0.0	0.0	0.0	0.0	0.0	0.0	0.0	0.0	0.0	0.0	0.0	0.0	0.0	0.0	
ガラパゴス諸島	0.0	0.0	0.0	0.0	0.0	0.0	0.0	0.0	0.0	0.0	0.0	0.0	0.0	0.0	0.0	0.0	0.0	0.0	0.0	0.0	0.0	

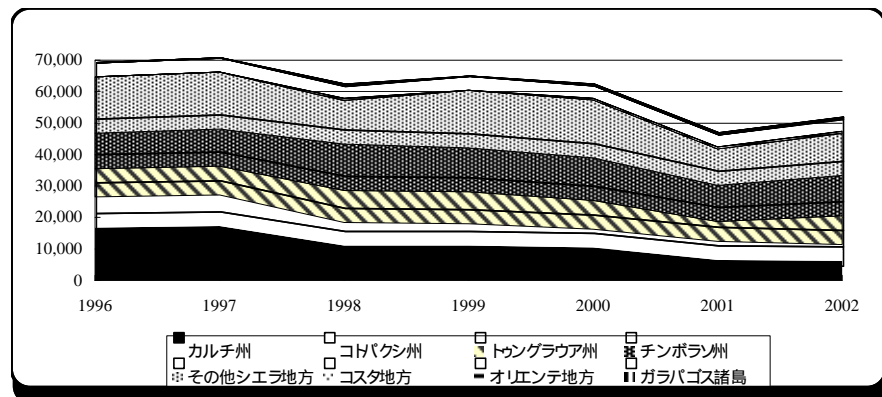


図2-6 ジャガイモ作付面積の推移 (1996-2002) (出典：農牧省資料)

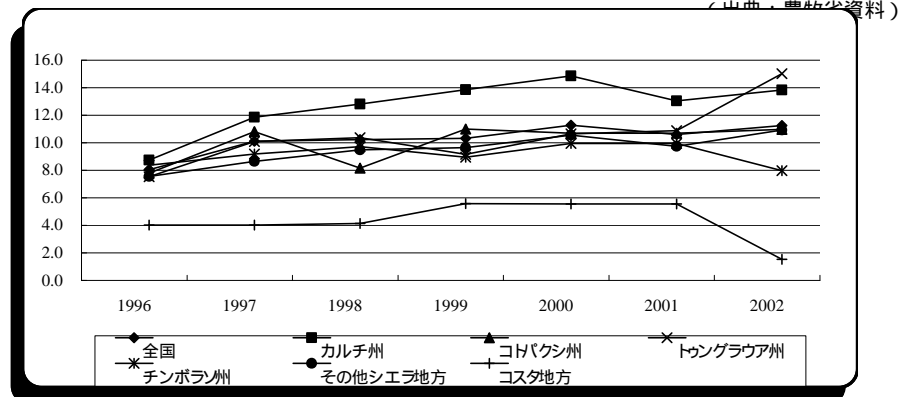


図2-7 ジャガイモ単収量の推移 (1996-2002) (出典：農牧省資料)

地域	面積 (ha)								生産量 (ton)						単位収量 (ton/ha)						
	1996	1997	1998	1999	2000	2001	2002	1996	1997	1998	1999	2000	2001	2002	1996	1997	1998	1999	2000	2001	2002
全国	29,709	26,644	30,519	27,154	24,925	22,346	21,682	27,600	19,879	19,787	19,011	17,378	13,631	13,990	0.93	0.75	0.65	0.70	0.70	0.61	0.65
シエラ地方	29,677	26,607	30,069	27,087	24,875	22,296	21,637	27,578	19,820	19,655	18,935	17,350	13,606	13,968	0.93	0.74	0.65	0.70	0.70	0.61	0.65
インバプーラ州	3,752	3,560	3,820	3,600	2,900	2,403	2,650	3,149	2,693	2,810	2,940	1,924	1,478	1,647	0.84	0.76	0.74	0.82	0.66	0.62	0.62
ピチンチャ州	3,205	2,890	1,890	2,892	2,520	2,100	2,150	3,169	3,671	1,586	2,570	1,916	1,280	1,482	0.99	1.27	0.84	0.89	0.76	0.61	0.69
チンボラン州	4,245	3,640	6,518	4,200	3,500	3,690	3,890	4,015	3,147	3,450	2,986	2,849	1,910	2,452	0.95	0.86	0.53	0.71	0.81	0.52	0.63
ポリーバル州	11,648	10,500	9,355	11,100	11,000	10,800	10,200	9,992	6,192	5,878	7,049	7,484	7,061	6,673	0.86	0.59	0.63	0.64	0.68	0.65	0.65
その他シエラ地方	6,827	6,017	8,486	5,295	4,955	3,303	2,747	7,253	4,117	5,931	3,390	3,176	1,877	1,714	1.06	0.68	0.70	0.64	0.64	0.57	0.62
コスタ地方	32	37	450	67	50	50	45	22	59	132	76	28	25	22	0.69	1.59	0.29	1.13	0.56	0.50	0.49
オリエンテ地方	0	0	0	0	0	0	0	0	0	0	0	0	0	0	-	-	-	-	-	-	-
ガラパゴス諸島	0	0	0	0	0	0	0	0	0	0	0	0	0	0	-	-	-	-	-	-	-
州別割合 (%)																					
全国	100.0%	100.0%	100.0%	100.0%	100.0%	100.0%	100.0%	100.0%	100.0%	100.0%	100.0%	100.0%	100.0%	100.0%	-	-	-	-	-	-	-
シエラ地方	99.9%	99.9%	98.5%	99.8%	99.8%	99.8%	99.8%	99.9%	99.7%	99.3%	99.6%	99.8%	99.8%	99.8%	-	-	-	-	-	-	-
インバプーラ州	12.6%	13.4%	12.5%	13.3%	11.6%	10.8%	12.2%	11.4%	13.5%	14.2%	15.5%	11.1%	10.8%	11.8%	-	-	-	-	-	-	-
ピチンチャ州	10.8%	10.8%	6.2%	10.7%	10.1%	9.4%	9.9%	11.5%	18.5%	8.0%	13.5%	11.0%	9.4%	10.6%	-	-	-	-	-	-	-
チンボラン州	14.3%	13.7%	21.4%	15.5%	14.0%	16.5%	17.9%	14.5%	15.8%	17.4%	15.7%	16.4%	14.0%	17.5%	-	-	-	-	-	-	-
ポリーバル州	39.2%	39.4%	30.7%	40.9%	44.1%	48.3%	47.0%	36.2%	31.1%	29.7%	37.1%	43.1%	51.8%	47.7%	-	-	-	-	-	-	-
その他シエラ地方	23.0%	22.6%	27.8%	19.5%	19.9%	14.8%	12.7%	26.3%	20.7%	30.0%	17.8%	18.3%	13.8%	12.3%	-	-	-	-	-	-	-
コスタ地方	0.1%	0.1%	1.5%	0.2%	0.2%	0.2%	0.2%	0.1%	0.3%	0.7%	0.4%	0.2%	0.2%	0.2%	-	-	-	-	-	-	-
オリエンテ地方	0.0%	0.0%	0.0%	0.0%	0.0%	0.0%	0.0%	0.0%	0.0%	0.0%	0.0%	0.0%	0.0%	0.0%	-	-	-	-	-	-	-
ガラパゴス諸島	0.0%	0.0%	0.0%	0.0%	0.0%	0.0%	0.0%	0.0%	0.0%	0.0%	0.0%	0.0%	0.0%	0.0%	-	-	-	-	-	-	-
指数 (1996=100)																					
全国	100.0	89.7	102.7	91.4	83.9	75.2	73.0	100.0	72.0	71.7	68.9	63.0	49.4	50.7	100.0	80.3	69.8	75.4	75.0	65.7	69.5
シエラ地方	100.0	89.7	101.3	91.3	83.8	75.1	72.9	100.0	71.9	71.3	68.7	62.9	49.3	50.6	100.0	80.2	70.3	75.2	75.1	65.7	69.5
インバプーラ州	100.0	94.9	101.8	95.9	77.3	64.0	70.6	100.0	85.5	89.2	93.4	61.1	46.9	52.3	100.0	90.1	87.6	97.3	79.0	73.3	74.1
ピチンチャ州	100.0	90.2	59.0	90.2	78.6	65.5	67.1	100.0	115.8	50.0	81.1	60.5	40.4	46.8	100.0	128.5	84.9	89.9	76.9	61.6	69.7
チンボラン州	100.0	85.7	153.5	98.9	82.4	86.9	91.6	100.0	78.4	85.9	74.4	71.0	47.6	61.1	100.0	91.4	56.0	75.2	86.1	54.7	66.6
ポリーバル州	100.0	90.1	80.3	95.3	94.4	92.7	87.6	100.0	62.0	58.8	70.5	74.9	70.7	66.8	100.0	68.7	73.2	74.0	79.3	76.2	76.3
その他シエラ地方	100.0	88.1	124.3	77.6	72.6	48.4	40.2	100.0	56.8	81.8	46.7	43.8	25.9	23.6	100.0	64.4	65.8	60.3	60.3	53.5	58.7
コスタ地方	100.0	115.6	1,406.3	209.4	156.3	156.3	140.6	100.0	268.2	600.0	345.5	127.3	113.6	100.0	100.0	231.9	42.7	165.0	81.5	72.7	71.1
オリエンテ地方	0.0	0.0	0.0	0.0	0.0	0.0	0.0	0.0	0.0	0.0	0.0	0.0	0.0	0.0	0.0	0.0	0.0	0.0	0.0	0.0	0.0
ガラパゴス諸島	0.0	0.0	0.0	0.0	0.0	0.0	0.0	0.0	0.0	0.0	0.0	0.0	0.0	0.0	0.0	0.0	0.0	0.0	0.0	0.0	0.0

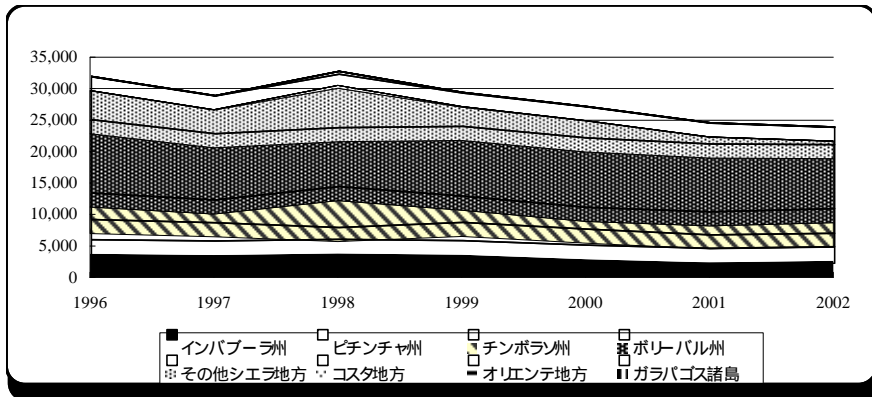


図2-8 小麦作付面積の推移 (1996-2002)

(出典：農牧省資料)

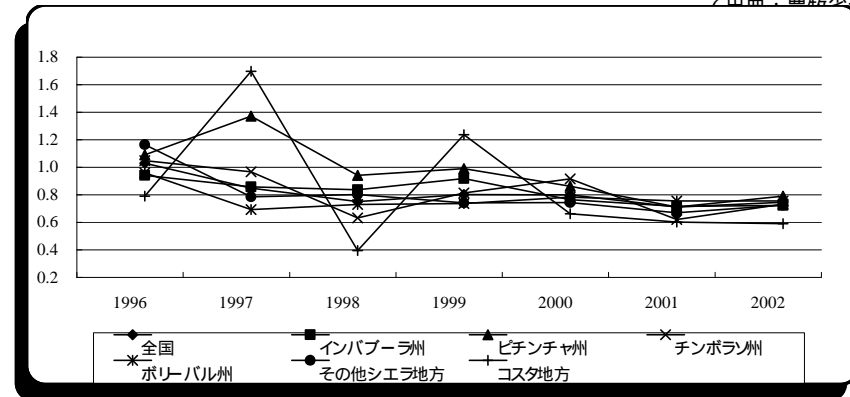


図2-9 小麦単位収量の推移 (1996-2002)

(出典：農牧省資料)

地域	面積 (ha)							生産量 (ton)							単位収量 (ton/ha)						
	1996	1997	1998	1999	2000	2001	2002	1996	1997	1998	1999	2000	2001	2002	1996	1997	1998	1999	2000	2001	2002
全国	316,667	264,414	160,138	237,365	261,913	255,251	288,500	513,000	557,192	273,002	407,467	515,092	502,844	615,162	1.62	2.11	1.70	1.72	1.97	1.97	2.13
シエラ地方	53,815	43,063	45,494	44,060	51,285	49,978	45,844	67,562	36,583	41,562	52,190	44,832	63,772	59,667	1.26	0.85	0.91	1.18	0.87	1.28	1.30
コスタ地方	261,653	220,538	103,144	188,400	205,324	199,969	237,352	444,030	519,628	218,338	349,805	463,571	432,382	548,806	1.70	2.36	2.12	1.86	2.26	2.16	2.31
グアヤス州	65,920	42,575	11,662	36,850	36,288	62,133	57,633	114,459	98,617	31,805	72,272	98,761	132,241	117,571	1.74	2.32	2.73	1.96	2.72	2.13	2.04
ロス・リオス州	94,560	88,000	50,000	72,920	59,037	55,276	77,819	192,565	283,046	136,364	159,859	189,285	139,811	265,580	2.04	3.22	2.73	2.19	3.21	2.53	3.41
エル・オロ州	1,363	1,563	1,326	1,760	6,300	6,300	1,900	2,165	2,165	2,477	2,376	10,052	10,080	5,015	1.59	1.39	1.87	1.35	1.60	1.60	2.64
その他コスタ地方	99,810	88,400	40,156	76,870	103,699	76,260	100,000	134,841	135,800	47,692	115,298	165,472	150,250	160,640	1.35	1.54	1.19	1.50	1.60	1.97	1.61
オリエンテ地方	1,199	813	11,500	4,900	5,304	5,304	5,304	1,408	981	13,102	5,463	6,689	6,689	6,689	1.17	1.21	1.14	1.11	1.26	1.26	1.26
ガラパゴス諸島	0	0	0	5	0	0	0	0	0	0	9	0	0	0	-	-	-	1.81	-	-	-
州別割合 (%)																					
全国	100.0%	100.0%	100.0%	100.0%	100.0%	100.0%	100.0%	100.0%	100.0%	100.0%	100.0%	100.0%	100.0%	100.0%	-	-	-	-	-	-	-
シエラ地方	17.0%	16.3%	28.4%	18.6%	19.6%	19.6%	15.9%	13.2%	6.6%	15.2%	12.8%	8.7%	12.7%	9.7%	-	-	-	-	-	-	-
コスタ地方	82.6%	83.4%	64.4%	79.4%	78.4%	78.3%	82.3%	86.6%	93.3%	80.0%	85.8%	90.0%	86.0%	89.2%	-	-	-	-	-	-	-
グアヤス州	20.8%	16.1%	7.3%	15.5%	13.9%	24.3%	20.0%	22.3%	17.7%	11.7%	17.7%	19.2%	26.3%	19.1%	-	-	-	-	-	-	-
ロス・リオス州	29.9%	33.3%	31.2%	30.7%	22.5%	21.7%	27.0%	37.5%	50.8%	49.9%	39.2%	36.7%	27.8%	43.2%	-	-	-	-	-	-	-
エル・オロ州	0.4%	0.6%	0.8%	0.7%	2.4%	2.5%	0.7%	0.4%	0.4%	0.9%	0.6%	2.0%	0.8%	0.8%	-	-	-	-	-	-	-
その他コスタ地方	31.5%	33.4%	25.1%	32.4%	39.6%	29.9%	34.7%	26.3%	24.4%	17.5%	28.3%	32.1%	29.9%	26.1%	-	-	-	-	-	-	-
オリエンテ地方	0.4%	0.3%	7.2%	2.1%	2.0%	2.1%	1.8%	0.3%	0.2%	4.8%	1.3%	1.3%	1.3%	1.1%	-	-	-	-	-	-	-
ガラパゴス諸島	0.0%	0.0%	0.0%	0.0%	0.0%	0.0%	0.0%	0.0%	0.0%	0.0%	0.0%	0.0%	0.0%	0.0%	-	-	-	-	-	-	-
指数 (1996=100)																					
全国	100.0	83.5	50.6	75.0	82.7	80.6	91.1	100.0	108.6	53.2	79.4	100.4	98.0	119.9	100.0	130.1	105.2	106.0	121.4	121.6	131.6
シエラ地方	100.0	80.0	84.5	81.9	95.3	92.9	85.2	100.0	54.1	61.5	77.2	66.4	94.4	88.3	100.0	67.7	72.8	94.4	69.6	101.6	103.7
コスタ地方	100.0	84.3	39.4	72.0	78.5	76.4	90.7	100.0	117.0	49.2	78.8	104.4	97.4	123.6	100.0	138.8	124.7	109.4	133.0	127.4	136.3
グアヤス州	100.0	64.6	17.7	55.9	55.0	94.3	87.4	100.0	86.2	27.8	63.1	86.3	115.5	102.7	100.0	133.4	157.1	113.0	156.7	122.6	117.5
ロス・リオス州	100.0	93.1	52.9	77.1	62.4	58.5	82.3	100.0	147.0	70.8	83.0	98.3	72.6	137.9	100.0	157.9	133.9	107.7	157.4	124.2	167.6
エル・オロ州	100.0	114.7	97.3	129.1	462.2	462.2	139.4	100.0	100.0	114.4	109.7	464.3	465.6	231.6	100.0	87.2	117.6	85.0	100.4	100.7	166.2
その他コスタ地方	100.0	88.6	40.2	77.0	103.9	76.4	100.2	100.0	100.7	35.4	85.5	122.7	111.4	119.1	100.0	113.7	87.9	111.0	118.1	145.8	118.9
オリエンテ地方	100.0	67.8	959.1	408.7	442.4	442.4	442.4	100.0	69.7	930.5	388.0	475.1	475.1	475.1	100.0	102.8	97.0	94.9	107.4	107.4	107.4
ガラパゴス諸島	0.0	0.0	0.0	0.0	0.0	0.0	0.0	0.0	0.0	0.0	0.0	0.0	0.0	0.0	0.0	0.0	0.0	0.0	0.0	0.0	0.0

(出典：農牧省資料)

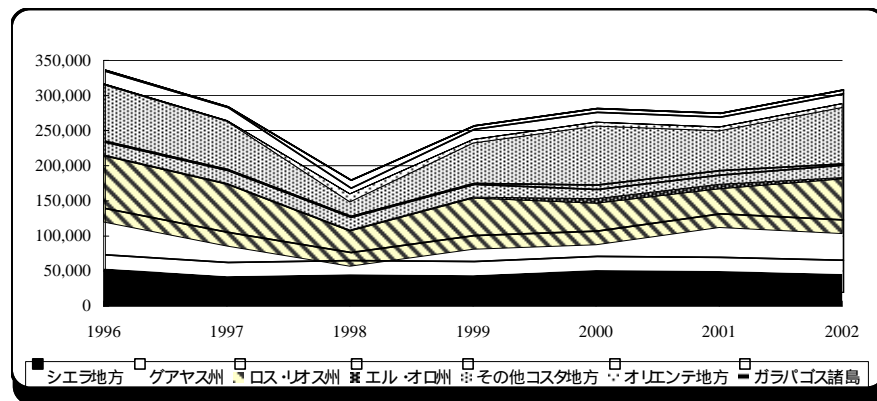


図2-10 トウモロコシ(固)作付面積の推移(1996-2002)
(出典：農牧省資料)

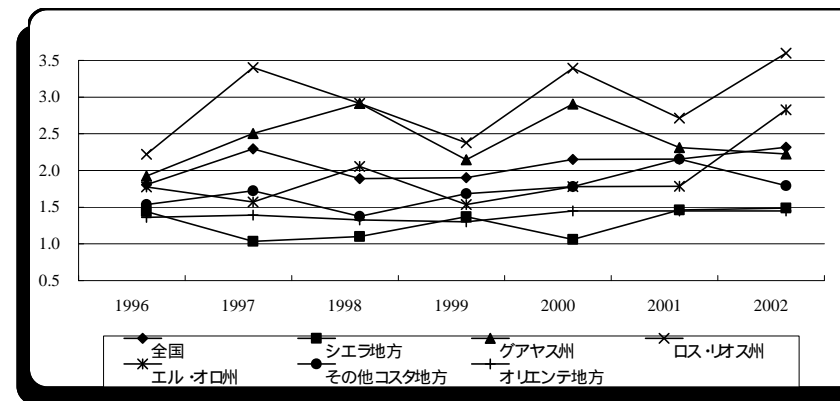


図2-11 トウモロコシ(固)単位収量の推移(1996-2002)
(出典：農牧省資料)

地域	面積 (ha)							生産量 (ton)							単位収量 (ton/ha)						
	1996	1997	1998	1999	2000	2001	2002	1996	1997	1998	1999	2000	2001	2002	1996	1997	1998	1999	2000	2001	2002
全国	160,781	167,053	160,809	153,253	147,206	149,785	145,770	72,763	100,001	87,369	76,397	77,665	74,593	74,233	0.45	0.60	0.54	0.50	0.53	0.50	0.51
シエラ地方	160,231	166,473	159,509	151,323	145,356	149,753	145,020	72,584	99,872	85,029	75,860	76,805	74,578	73,907	0.45	0.60	0.53	0.50	0.53	0.50	0.51
ビチンチャ州	18,760	20,760	25,760	20,760	21,000	12,860	12,200	9,430	9,530	9,417	11,300	12,383	6,757	3,660	0.50	0.60	0.37	0.54	0.59	0.53	0.30
コトバクシ州	21,750	21,350	12,000	12,197	11,700	10,700	10,200	9,777	9,877	6,025	4,572	7,280	5,290	4,680	0.45	0.46	0.50	0.37	0.62	0.49	0.46
チンボラン州	18,098	19,480	23,750	19,780	18,250	19,990	17,200	7,785	7,799	7,320	7,810	8,398	10,131	6,068	0.43	0.40	0.31	0.39	0.46	0.51	0.35
ポリールバル州	20,085	22,500	11,230	14,788	15,000	16,150	2,400	7,852	19,391	7,095	8,347	9,073	8,210	1,104	0.39	0.86	0.63	0.56	0.60	0.51	0.46
アスアイ州	29,985	31,410	36,000	40,000	38,000	35,125	34,200	13,744	19,657	21,960	17,890	16,697	17,850	19,250	0.46	0.63	0.61	0.45	0.44	0.51	0.56
その他シエラ地方	51,553	50,973	50,769	43,798	41,406	54,928	68,820	23,996	33,618	33,212	25,940	22,973	26,340	39,145	0.47	0.66	0.65	0.59	0.55	0.48	0.57
コスタ地方	550	580	1,300	1,930	1,850	32	750	179	129	234	537	860	15	326	0.33	0.22	0.18	0.28	0.46	0.47	0.43
オリエンテ地方	0	0	0	0	0	0	0	0	0	0	0	0	0	0	-	-	-	-	-	-	-
ガラバゴス諸島	0	0	0	0	0	0	0	0	0	0	0	0	0	0	-	-	-	-	-	-	-
州別割合 (%)																					
全国	100.0%	100.0%	100.0%	100.0%	100.0%	100.0%	100.0%	100.0%	100.0%	100.0%	100.0%	100.0%	100.0%	100.0%	-	-	-	-	-	-	-
シエラ地方	99.7%	99.7%	99.2%	98.7%	98.7%	100.0%	99.5%	99.8%	99.9%	97.3%	99.3%	98.9%	100.0%	99.6%	-	-	-	-	-	-	-
ビチンチャ州	11.7%	12.4%	16.0%	13.5%	14.3%	8.6%	8.4%	13.0%	9.5%	10.8%	14.8%	15.9%	9.1%	4.9%	-	-	-	-	-	-	-
コトバクシ州	13.5%	12.8%	7.5%	8.0%	7.9%	7.1%	7.0%	13.4%	9.9%	6.9%	6.0%	9.4%	7.1%	6.3%	-	-	-	-	-	-	-
チンボラン州	11.3%	11.7%	14.8%	12.9%	12.4%	13.3%	11.8%	10.7%	7.8%	8.4%	10.2%	10.8%	13.6%	8.2%	-	-	-	-	-	-	-
ポリールバル州	12.5%	13.5%	7.0%	9.6%	10.2%	10.8%	1.6%	10.8%	19.4%	8.1%	10.9%	11.7%	11.0%	1.5%	-	-	-	-	-	-	-
アスアイ州	18.6%	18.8%	22.4%	26.1%	25.8%	23.5%	23.5%	18.9%	19.7%	25.1%	23.4%	21.5%	23.9%	25.9%	-	-	-	-	-	-	-
その他シエラ地方	32.1%	30.5%	31.6%	28.6%	28.1%	36.7%	47.2%	33.0%	33.6%	38.0%	34.0%	29.6%	35.3%	52.7%	-	-	-	-	-	-	-
コスタ地方	0.3%	0.3%	0.8%	1.3%	1.3%	0.0%	0.5%	0.2%	0.1%	0.3%	0.7%	1.1%	0.0%	0.4%	-	-	-	-	-	-	-
オリエンテ地方	0.0%	0.0%	0.0%	0.0%	0.0%	0.0%	0.0%	0.0%	0.0%	0.0%	0.0%	0.0%	0.0%	0.0%	-	-	-	-	-	-	-
ガラバゴス諸島	0.0%	0.0%	0.0%	0.0%	0.0%	0.0%	0.0%	0.0%	0.0%	0.0%	0.0%	0.0%	0.0%	0.0%	-	-	-	-	-	-	-
指数 (1996=100)																					
全国	100.0	103.9	100.0	95.3	91.6	93.2	90.7	100.0	137.4	120.1	105.0	106.7	102.5	102.0	100.0	132.3	120.1	110.2	116.6	110.0	112.5
シエラ地方	100.0	103.9	99.5	94.4	90.7	93.5	90.5	100.0	137.6	117.1	104.5	105.8	102.7	101.8	100.0	132.4	117.7	110.7	116.6	109.9	112.5
ビチンチャ州	100.0	110.7	137.3	110.7	111.9	68.6	65.0	100.0	101.1	99.9	119.8	131.3	71.7	38.8	100.0	91.3	72.7	108.3	117.3	104.5	59.7
コトバクシ州	100.0	98.2	55.2	56.1	53.8	49.2	46.9	100.0	101.0	61.6	46.8	74.5	54.1	47.9	100.0	102.9	111.7	83.4	138.4	110.0	102.1
チンボラン州	100.0	98.2	55.2	56.1	53.8	49.2	46.9	100.0	101.0	61.6	46.8	74.5	54.1	47.9	100.0	102.9	111.7	83.4	138.4	110.0	102.1
ポリールバル州	100.0	112.0	55.9	73.6	74.7	80.4	11.9	100.0	247.0	90.4	106.3	115.6	104.6	14.1	100.0	220.4	161.6	144.4	154.7	130.0	117.7
アスアイ州	100.0	104.8	120.1	133.4	126.7	117.1	114.1	100.0	143.0	159.8	130.2	121.5	129.9	140.1	100.0	136.5	133.1	97.6	95.9	110.9	122.8
その他シエラ地方	100.0	98.9	98.5	85.0	80.3	106.5	133.5	100.0	140.1	138.4	108.1	95.7	109.8	163.1	100.0	141.7	140.5	127.2	119.2	103.0	122.2
コスタ地方	100.0	105.5	236.4	350.9	336.4	5.8	136.4	100.0	72.1	130.7	300.0	480.4	8.4	182.1	100.0	68.3	55.3	85.5	142.8	144.0	133.6
オリエンテ地方	0.0	0.0	0.0	0.0	0.0	0.0	0.0	0.0	0.0	0.0	0.0	0.0	0.0	0.0	0.0	0.0	0.0	0.0	0.0	0.0	0.0
ガラバゴス諸島	0.0	0.0	0.0	0.0	0.0	0.0	0.0	0.0	0.0	0.0	0.0	0.0	0.0	0.0	0.0	0.0	0.0	0.0	0.0	0.0	0.0

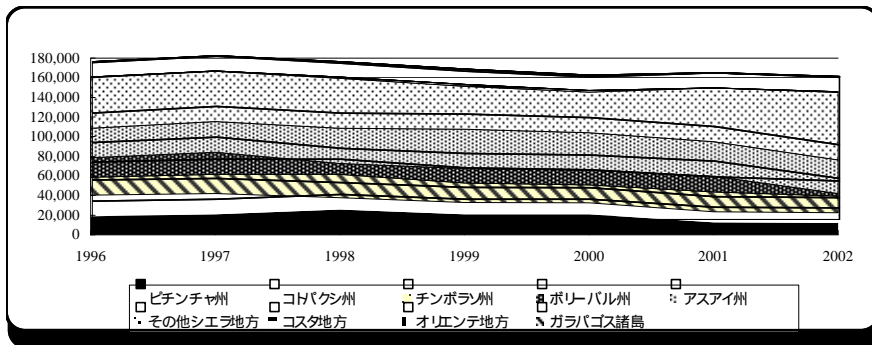


図2-12 トウモロコシ (柔、Seco) 作付面積の推移 (1996-2002)
(出典：農牧省資料)

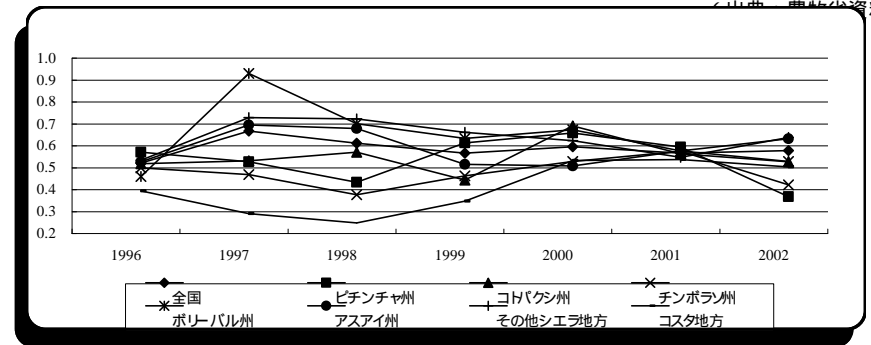


図2-13 トウモロコシ (柔、Seco) 単位収量の推移 (1996-2002)
(出典：農牧省資料)

地域	面積 (ha)							生産量 (ton)							単位収量 (ton/ha)						
	1996	1997	1998	1999	2000	2001	2002	1996	1997	1998	1999	2000	2001	2002	1996	1997	1998	1999	2000	2001	2002
全国	60,470	63,385	57,845	58,666	46,737	80,620	77,028	42,020	34,076	23,473	31,946	25,882	20,155	47,952	0.69	0.54	0.41	0.54	0.55	0.25	0.62
シエラ地方	60,425	63,340	51,105	57,652	45,675	79,261	75,772	41,972	34,028	20,165	30,573	24,637	18,938	47,374	0.69	0.54	0.39	0.53	0.54	0.24	0.63
カルチ州	7,895	2,295	7,460	5,600	462	1,760	1,106	3,986	2,015	1,127	4,032	419	431	954	0.50	0.88	0.15	0.72	0.91	0.24	0.86
インバブーラ州	11,309	2,209	8,625	10,500	2,906	5,596	4,706	6,457	2,405	3,148	6,022	3,058	1,360	2,471	0.57	1.09	0.36	0.57	1.05	0.24	0.53
カニヤール州	6,315	10,600	2,800	6,500	6,500	8,530	7,500	5,770	5,770	1,698	3,538	3,538	1,890	4,450	0.91	0.54	0.61	0.54	0.54	0.22	0.59
アスアイ州	14,476	28,226	8,140	9,300	9,500	25,800	22,200	12,780	12,783	2,436	3,375	4,309	7,090	16,320	0.88	0.45	0.30	0.36	0.45	0.27	0.74
ロハ州	9,704	11,000	11,500	11,500	13,800	14,480	14,200	6,002	5,988	6,273	6,260	7,484	3,010	8,520	0.62	0.54	0.55	0.54	0.54	0.21	0.60
その他シエラ地方	10,726	9,010	12,580	14,252	12,507	23,095	26,060	6,977	5,067	5,483	7,346	5,828	5,157	14,659	0.65	0.56	0.44	0.52	0.47	0.22	0.56
コスタ地方	45	45	2,960	1,014	1,062	1,359	1,256	48	48	1,198	1,373	1,245	1,217	578	1.07	1.07	0.40	1.35	1.17	0.90	0.46
オリエンテ地方	0	0	3,780	0	0	0	0	0	0	2,110	0	0	0	0	-	-	0.56	-	-	-	-
ガラパゴス諸島	0	0	0	0	0	0	0	0	0	0	0	0	0	0	-	-	-	-	-	-	-
州別割合 (%)																					
全国	100.0%	100.0%	100.0%	100.0%	100.0%	100.0%	100.0%	100.0%	100.0%	100.0%	100.0%	100.0%	100.0%	100.0%	-	-	-	-	-	-	-
シエラ地方	99.9%	99.9%	88.3%	98.3%	97.7%	98.3%	98.4%	99.9%	99.9%	85.9%	95.7%	95.2%	94.0%	98.8%	-	-	-	-	-	-	-
カルチ州	13.1%	3.6%	12.9%	9.5%	1.0%	2.2%	1.4%	9.5%	5.9%	4.8%	12.6%	1.6%	2.1%	2.0%	-	-	-	-	-	-	-
インバブーラ州	18.7%	3.5%	14.9%	17.9%	6.2%	6.9%	6.1%	15.4%	7.1%	13.4%	18.9%	11.8%	6.7%	5.2%	-	-	-	-	-	-	-
カニヤール州	10.4%	16.7%	4.8%	11.1%	13.9%	10.6%	9.7%	13.7%	16.9%	7.2%	11.1%	13.7%	9.4%	9.3%	-	-	-	-	-	-	-
アスアイ州	23.9%	44.5%	14.1%	15.9%	20.3%	32.0%	28.8%	30.4%	37.5%	10.4%	10.6%	16.6%	35.2%	34.0%	-	-	-	-	-	-	-
ロハ州	16.0%	17.4%	19.9%	19.6%	29.5%	18.0%	18.4%	14.3%	17.6%	26.7%	19.6%	28.9%	14.9%	17.8%	-	-	-	-	-	-	-
その他シエラ地方	17.7%	14.2%	21.7%	24.3%	26.8%	28.6%	33.8%	16.6%	14.9%	23.4%	23.0%	22.5%	25.6%	30.6%	-	-	-	-	-	-	-
コスタ地方	0.1%	0.1%	5.1%	1.7%	2.3%	1.7%	1.6%	0.1%	0.1%	5.1%	4.3%	4.8%	6.0%	1.2%	-	-	-	-	-	-	-
オリエンテ地方	0.0%	0.0%	6.5%	0.0%	0.0%	0.0%	0.0%	0.0%	0.0%	9.0%	0.0%	0.0%	0.0%	0.0%	-	-	-	-	-	-	-
ガラパゴス諸島	0.0%	0.0%	0.0%	0.0%	0.0%	0.0%	0.0%	0.0%	0.0%	0.0%	0.0%	0.0%	0.0%	0.0%	-	-	-	-	-	-	-
指数 (1996=100)																					
全国	100.0	104.8	95.7	97.0	77.3	133.3	127.4	100.0	81.1	55.9	76.0	61.6	48.0	114.1	100.0	77.4	58.4	78.4	79.7	36.0	89.6
シエラ地方	100.0	104.8	84.6	95.4	75.6	131.2	125.4	100.0	81.1	48.0	72.8	58.7	45.1	112.9	100.0	77.3	56.8	76.3	77.7	34.4	90.0
カルチ州	100.0	29.1	94.5	70.9	5.9	22.3	14.0	100.0	50.6	28.3	101.2	10.5	10.8	23.9	100.0	173.9	29.9	142.6	179.7	48.5	170.8
インバブーラ州	100.0	19.5	76.3	92.8	25.7	49.5	41.6	100.0	37.2	48.8	93.3	47.4	21.1	38.3	100.0	190.7	63.9	100.4	184.3	42.6	92.0
カニヤール州	100.0	19.5	76.3	92.8	25.7	49.5	41.6	100.0	37.2	48.8	93.3	47.4	21.1	38.3	100.0	190.7	63.9	100.4	184.3	42.6	92.0
アスアイ州	100.0	195.0	56.2	64.2	65.6	178.2	153.4	100.0	100.0	19.1	26.4	33.7	55.5	127.7	100.0	51.3	33.9	41.1	51.4	31.1	83.3
ロハ州	100.0	113.4	118.5	118.5	142.2	149.2	146.3	100.0	99.8	104.5	104.3	124.7	50.1	142.0	100.0	88.0	88.2	88.0	87.7	33.6	97.0
その他シエラ地方	100.0	84.0	117.3	132.9	116.6	215.3	243.0	100.0	72.6	78.6	105.3	83.5	73.9	210.1	100.0	86.5	67.0	79.2	71.6	34.3	86.5
コスタ地方	100.0	100.0	6,577.8	2,253.3	2,360.0	3,020.0	2,791.1	100.0	100.0	2,495.8	2,860.4	2,594.6	2,535.4	1,204.2	100.0	100.0	37.9	126.9	109.9	84.0	43.1
オリエンテ地方	0.0	0.0	0.0	0.0	0.0	0.0	0.0	0.0	0.0	0.0	0.0	0.0	0.0	0.0	0.0	0.0	0.0	0.0	0.0	0.0	0.0
ガラパゴス諸島	0.0	0.0	0.0	0.0	0.0	0.0	0.0	0.0	0.0	0.0	0.0	0.0	0.0	0.0	0.0	0.0	0.0	0.0	0.0	0.0	0.0

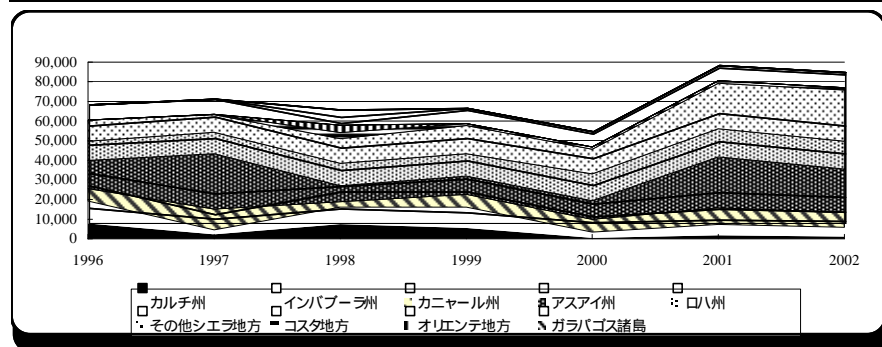


図2-14 フリホール（乾）作付面積の推移（1996-2002）

(出典：農牧省資料)

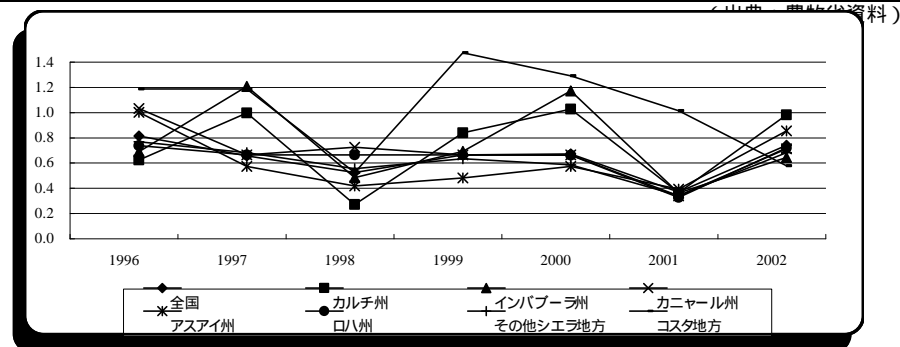


図2-15 フリホール（乾）単位収量の推移（1996-2002）

(出典：農牧省資料)

地域	面積 (ha)							生産量 (ton)							単位収量 (ton/ha)						
	1996	1997	1998	1999	2000	2001	2002	1996	1997	1998	1999	2000	2001	2002	1996	1997	1998	1999	2000	2001	2002
全国	12,271	14,670	14,223	11,630	15,207	17,981	15,143	25,366	18,513	18,407	17,263	24,768	29,561	31,635	2.07	1.26	1.29	1.48	1.63	1.64	2.09
シエラ地方	8,625	14,424	11,999	10,685	14,357	16,644	13,323	17,910	17,457	15,413	12,837	21,243	24,220	26,023	2.08	1.21	1.28	1.20	1.48	1.46	1.95
インバブーラ州	118	114	390	730	1,084	1,084	1,084	241	238	478	685	350	2,483	2,483	2.04	2.09	1.23	0.94	0.32	2.29	2.29
チンボラン州	850	1,990	1,990	1,200	1,400	2,750	2,000	1,657	1,644	3,112	762	889	3,250	3,630	1.95	0.83	1.56	0.64	0.64	1.18	1.82
カニヤール州	2,030	2,010	4,000	4,050	4,100	4,000	4,500	4,375	4,422	4,000	5,511	5,579	7,000	8,900	2.16	2.20	1.00	1.36	1.36	1.75	1.98
ロハ州	1,285	2,250	2,300	2,500	4,800	4,800	3,350	2,552	2,552	2,614	2,835	5,443	6,000	5,387	1.99	1.13	1.14	1.13	1.13	1.25	1.61
その他シエラ地方	4,342	8,060	3,319	2,205	2,973	4,010	2,389	9,085	8,601	5,209	3,044	8,982	5,487	5,623	2.09	1.07	1.57	1.38	3.02	1.37	2.35
コスタ地方	3,646	246	884	933	845	1,332	1,802	7,456	1,056	1,542	4,406	3,524	5,340	5,584	2.04	4.29	1.74	4.72	4.17	4.01	3.10
オリエンテ地方	0	0	1,340	12	5	5	18	0	0	1,452	20	1	1	28	-	-	1.08	1.67	0.23	0.23	1.56
ガラパゴス諸島	0	0	0	0	0	0	0	0	0	0	0	0	0	0	-	-	-	-	-	-	-
州別割合 (%)																					
全国	100.0%	100.0%	100.0%	100.0%	100.0%	100.0%	100.0%	100.0%	100.0%	100.0%	100.0%	100.0%	100.0%	100.0%	-	-	-	-	-	-	-
シエラ地方	70.3%	98.3%	84.4%	91.9%	94.4%	92.6%	88.0%	70.6%	94.3%	83.7%	74.4%	85.8%	81.9%	82.3%	-	-	-	-	-	-	-
インバブーラ州	1.0%	0.8%	2.7%	6.3%	7.1%	6.0%	7.2%	1.0%	1.3%	2.6%	4.0%	1.4%	8.4%	7.8%	-	-	-	-	-	-	-
チンボラン州	6.9%	13.6%	14.0%	10.3%	9.2%	15.3%	13.2%	6.5%	8.9%	16.9%	4.4%	3.6%	11.0%	11.5%	-	-	-	-	-	-	-
カニヤール州	16.5%	13.7%	28.1%	34.8%	27.0%	22.2%	29.7%	17.2%	23.9%	21.7%	31.9%	22.5%	23.7%	28.1%	-	-	-	-	-	-	-
ロハ州	10.5%	15.3%	16.2%	21.5%	31.6%	26.7%	22.1%	10.1%	13.8%	14.2%	16.4%	22.0%	20.3%	17.0%	-	-	-	-	-	-	-
その他シエラ地方	35.4%	54.9%	23.3%	19.0%	19.6%	22.3%	15.8%	35.8%	46.5%	28.3%	17.6%	36.3%	18.6%	17.8%	-	-	-	-	-	-	-
コスタ地方	29.7%	1.7%	6.2%	8.0%	5.6%	7.4%	11.9%	29.4%	5.7%	8.4%	25.5%	14.2%	18.1%	17.7%	-	-	-	-	-	-	-
オリエンテ地方	0.0%	0.0%	9.4%	0.1%	0.0%	0.0%	0.1%	0.0%	0.0%	7.9%	0.1%	0.0%	0.0%	0.1%	-	-	-	-	-	-	-
ガラパゴス諸島	0.0%	0.0%	0.0%	0.0%	0.0%	0.0%	0.0%	0.0%	0.0%	0.0%	0.0%	0.0%	0.0%	0.0%	-	-	-	-	-	-	-
指数 (1996=100)																					
全国	100.0	119.6	115.9	94.8	123.9	146.5	123.4	100.0	73.0	72.6	68.1	97.6	116.5	124.7	100.0	61.0	62.6	71.8	78.8	79.5	101.1
シエラ地方	100.0	167.2	139.1	123.9	166.5	193.0	154.5	100.0	97.5	86.1	71.7	118.6	135.2	145.3	100.0	58.3	61.9	57.9	71.3	70.1	94.1
インバブーラ州	100.0	96.6	330.5	618.6	918.6	918.6	918.6	100.0	98.8	198.3	284.1	145.3	1,030.3	1,030.3	100.0	102.2	60.0	45.9	15.8	112.2	112.2
チンボラン州	100.0	96.6	330.5	618.6	918.6	918.6	918.6	100.0	98.8	198.3	284.1	145.3	1,030.3	1,030.3	100.0	102.2	60.0	45.9	15.8	112.2	112.2
カニヤール州	100.0	99.0	197.0	199.5	202.0	197.0	221.7	100.0	101.1	91.4	126.0	160.0	203.4	100.0	102.1	46.4	63.1	63.1	81.2	91.8	
ロハ州	100.0	175.1	179.0	194.6	373.5	373.5	260.7	100.0	100.0	102.4	111.1	213.3	235.1	211.1	100.0	57.1	57.2	57.1	57.1	62.9	81.0
その他シエラ地方	100.0	185.6	76.4	50.8	68.5	92.4	55.0	100.0	94.7	57.3	33.5	98.9	60.4	61.9	100.0	51.0	75.0	66.0	144.4	65.4	112.5
コスタ地方	100.0	6.7	24.2	25.6	23.2	36.5	49.4	100.0	14.2	20.7	59.1	47.3	71.6	74.9	100.0	209.9	85.3	230.9	203.9	196.0	151.5
オリエンテ地方	0.0	0.0	0.0	0.0	0.0	0.0	0.0	0.0	0.0	0.0	0.0	0.0	0.0	0.0	0.0	0.0	0.0	0.0	0.0	0.0	0.0
ガラパゴス諸島	0.0	0.0	0.0	0.0	0.0	0.0	0.0	0.0	0.0	0.0	0.0	0.0	0.0	0.0	0.0	0.0	0.0	0.0	0.0	0.0	0.0

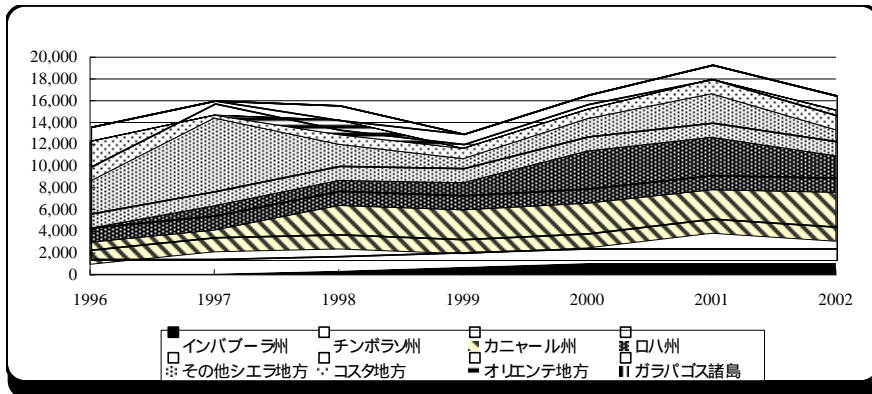


図2-16 フリホール (生食用) 作付面積の推移 (1996-2002)

(出典: 農牧省資料)

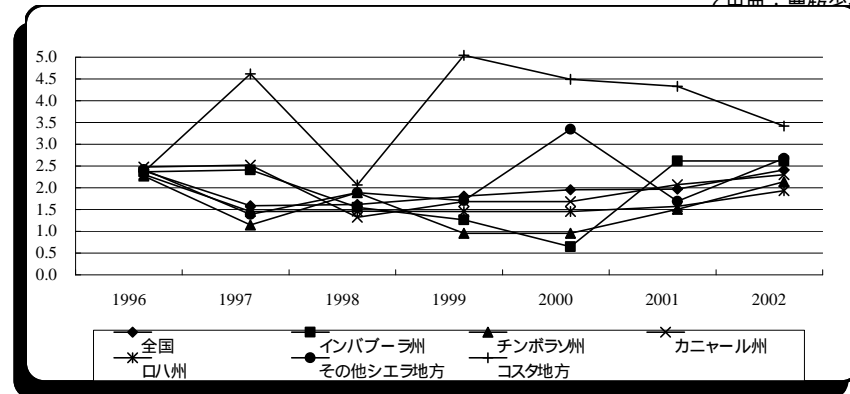


図2-17 フリホール (生食用) 単位収量の推移 (1996-2002)

(出典: 農牧省資料)

対象地域の農業事情

対象地域	基礎食糧作物の生産の中心はシエラであり、比較的温暖な山岳地域が広がっている。その収穫物は国内向けであり、今回の2KR肥料も同地域に重点的に配布される予定である。栽培作物は、対象作物の小麦、トウモロコシ、ジャガイモ、ジャガイモとして大麦が中心である。					
	州名	面積 (km ²)	農地面積 (ha)	人口 (人)	農家数 (戸)	2KR対象年度
山岳地域(シエラ) (Región Sierra)	アズアイ (Azuay)	8,369	612,099	506,090	56,762	2001, 2002, 2003
	ボリバル (Bolívar)	16,559	380,812	155,088	38,728	2000, 2001, 2002, 2003
	カニヤル (Cañar)	3,733	258,232	189,347	32,174	2001, 2002, 2003
	カチ (Carchi)	3,699	174,209	167,175	12,860	2001, 2002, 2003
	コトパキ (Cotopaxi)	3,200	457,199	276,324	67,806	1995, 2001, 2002, 2003
	チンボラソ (Chimborazo)	6,160	471,444	364,682	81,688	2000, 2001, 2002, 2003
	インバブーラ (Imbabura)	4,986	283,659	265,499	33,706	1995, 2001, 2002, 2003
	ロハ (Loja)	11,140	994,854	384,698	65,625	2001, 2002, 2003
	ピチンチャ (Pichincha)	16,599	925,704	1,756,228	64,025	2001, 2002, 2003
	トゥングurahua (Tungurahua)	3,200	204,083	361,980	71,317	2000, 2001, 2002, 2003
海岸地域(コスタ) (Región Costa)	広い平地での農業が営まれており、米及び輸出用作物の生産がさかんである。対象作物の米以外では、バナナ、落花生、綿、大豆、カカオ、コーヒー、さとうきびなどの栽培がみられる。					
	州名	面積 (km ²)	農地面積 (ha)	人口 (人)	農家数 (戸)	2KR対象年度
	エローロ (El Oro)	5,803	457,025	412,572	22,115	2001, 2002, 2003
	エスメラルダス (Esmeraldas)	15,906	785,842	306,628	16,013	2001, 2002, 2003
	グアヤス (Guayas)	19,730	1,315,023	2,515,146	65,292	1994, 2001, 2002, 2003
	ロスリオス (Los Ríos)	7,257	637,307	527,559	41,712	1996, 2001, 2002, 2003
マナビ (Manabí)	18,440	1,583,661	1,031,927	74,676	1996, 2001, 2002, 2003	
アマゾン地域 (Región Amazonica)	アマゾン地域はリエンテとも呼ばれ、熱帯雨林が広がっている。限られた地域で畜産業が営まれているが、農業はあまりさかんではない。中小農家により生産性の低い伝統的農業が展開されている。					
	州名	面積 (km ²)	農地面積 (ha)	人口 (人)	農家数 (戸)	2KR対象年度
	モロマ・サンティアゴ (Morona Santiago)	28,915	891,435	84,216	17,106	2001, 2002, 2003
	ナポ (Napo)	11,930	288,424	91,775	5,116	2001, 2002, 2003
	パスアタザ (Pastaza)	29,520	430,302	41,811	5,262	2001, 2002, 2003
	ザモラ・チンチペ (Zamora Chinchipe)	16,559	446,903	66,167	9,006	2001, 2002, 2003
	スクンビオス (Sucumbios)	16,559	356,481	76,952	7,898	2001, 2002, 2003
オレルアナ (Orellana)	22,500	250,172	70,009	5,963	2001, 2002, 2003	
島嶼地域 (Región Insular)	ガラパゴス地域は固有種保存のため、特殊な農業形態となっている。					
	州名	面積 (km ²)	農地面積 (ha)	人口 (人)	農家数 (戸)	2KR対象年度
	ガラパゴス (Galapagos)	16,559	23,426	9,749	604	2001, 2002, 2003
紛争地域 (Zonas en Conflicto)	州名	面積 (km ²)	農地面積 (ha)	人口 (人)	農家数 (戸)	2KR対象年度
	ラス・ゴロンドリーナス (Las Golondrinas)	紛争中のため定まらず。	11,419	紛争中のため定まらず。	231	2001, 2002, 2003
	ラ・コンコルディア (La Concordia)		59,908		1,864	2001, 2002, 2003
	マンガ・デル・クラ (Manga del Cura)		38,165		1,802	2001, 2002, 2003
	エル・ピエドレロ (El Piedrero)		18,005		599	2001, 2002, 2003

(出典：SICA2003)

MINISTERIO DE AGRICULTURA Y GANADERIA

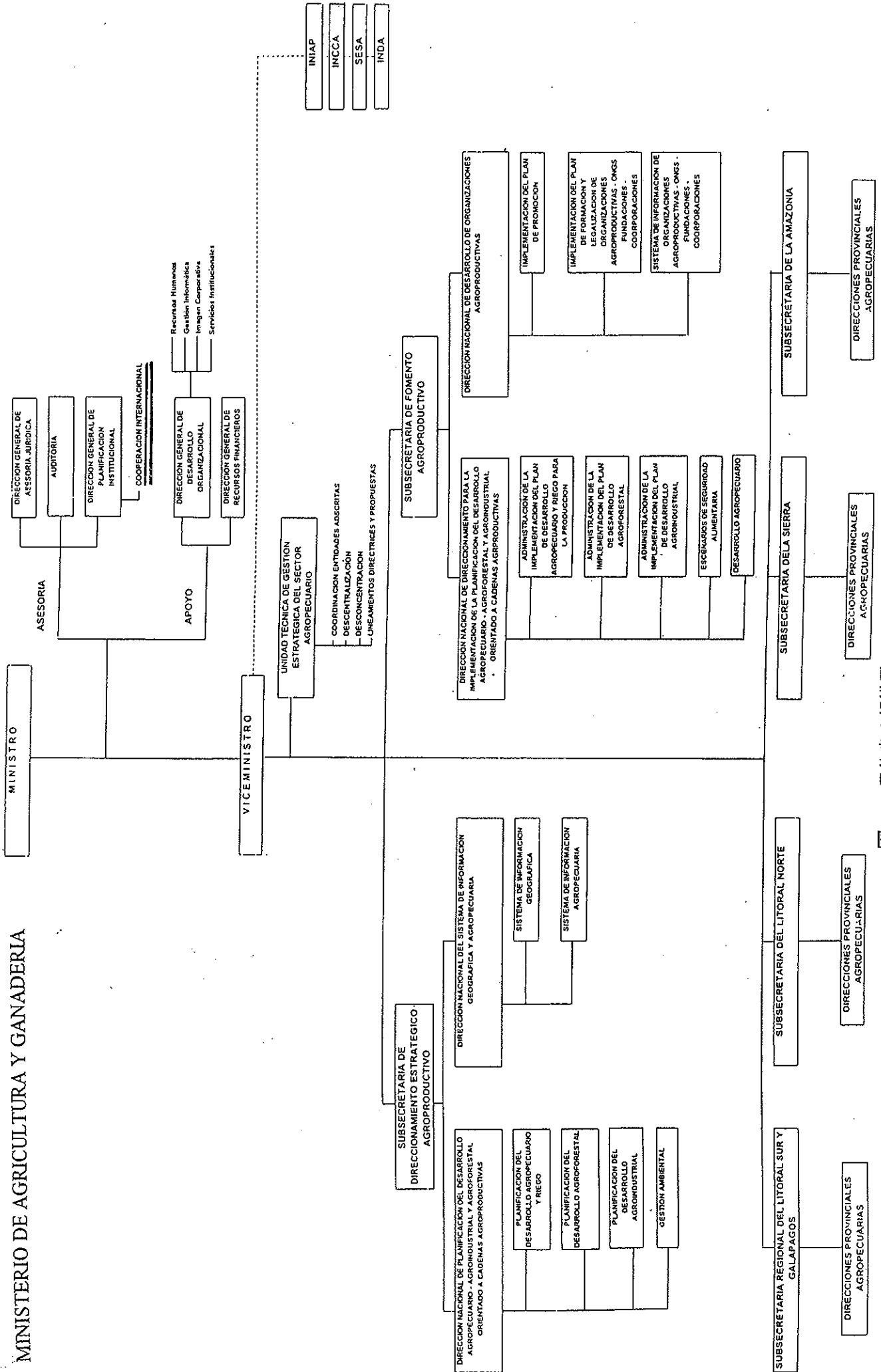


図4-1 農牧省の組織図

2KRによってインバプーラ州に供与された農業機械利用実績（1/2）

コンバインによる収穫作業実績

1997年		
郡	収穫量	面積
CAYAMBE	845	33.8
ANTONIO A.	967.5	38.7
PIMAMPIRO	985	39.4
MIRA	985	39.4
ESPEJO	2567.5	102.7
COTACACHI	3777.5	151.1
OTAVALO	3925	157
URCUQUI	5250	210
IBARRA	17462.5	628.5
合計	36765	1400.6

1998年		
郡	収穫量	面積
CAYAMBE	5260	210.4
MIRA	4067.25	162.69
ESPEJO	2442.5	147.5
COTACACHI	4372.5	174.9
OTAVALO	7772.5	310.9
IBARRA	10475	419
ANTONIO A.	1427.5	57.1
URCUQUI	6270	250.8
BOLIVAR	2140	85.1
合計	44227.25	1818.39

1999年		
郡	収穫量	面積
CAYAMBE	8490	339.6
MIRA	1960	78.4
ESPEJO	1287.5	51.5
COTACACHI	1255	50.2
OTAVALO	3790	151.6
IBARRA	14030	613
ANTONIO A.	1332.5	53.3
PIMAMPIRO	1955	78.2
BOLIVAR	1882.5	75.3
URCUQUI	4117.5	164.7
PEDRO MON.	1717.5	68.7
TULCAN	460	18.4
合計	42277.5	1742.9

2000年		
郡	収穫量	面積
CAYAMBE	4897.5	195.9
MIRA	2870	114.8
ESPEJO	1422.5	56.9
COTACACHI	7337.5	293.5
OTAVALO	5187.5	207.5
IBARRA	13676.75	575.4
ANTONIO A.	3820	152.8
PIMAMPIRO	1662.5	66.5
BOLIVAR	505	20.2
URCUQUI	6230	249.2
MONTUFAR	275	11
TULCAN	587.5	23.5
合計	48471.75	1967.2

2001年		
郡	収穫量	面積
CAYAMBE	2000	80
MIRA	2624.25	104.97
ESPEJO	1955	78.2
COTACACHI	3202.25	128.09
OTAVALO	685	27.4
IBARRA	11360	454.4
ANTONIO A.	845	33.8
BOLIVAR	597.5	23.9
URCUQUI	3867.5	154.7
PEDRO MONC.	2297.5	91.9
合計	29434	1177.36

2002年		
郡	収穫量	面積
MIRA	542.5	21.7
ESPEJO	1962.5	78.5
COTACACHI	2187.5	87.5
OTAVALO	425	17
IBARRA	9095	363.8
ANTONIO A.	162.5	6.5
URCUQUI	2675	107
PEDRO MONC.	4880	195.2
PIMAMPIRO	985	39.4
TULCAN	1207.5	48.3
合計	24122.5	964.9

2003年7月まで		
郡	収穫量	面積
COTACACHI	745	29.8
IBARRA	5612.5	224.5
ANTONIO A.	475	19
URCUQUI	757.5	30.2
PIMAMPIRO	1875	75
合計	9465	378.5

収穫量総計	
年	収穫量
1997	36765
1998	44227.25
1999	42277.5
2000	48471.75
2001	29434
2002	24122.5
2003	9465
合計	234763

（注：収穫量の単位はキントル（約45kg、100ポンド））

2KRによってインバプーラ州に供与された農業機械利用実績（2/2）

トラクターによる作業実績

1997年		
郡	面積	時間
IBARRA	2348.32	3114.7
OTAVALO	1071.47	1257.9
COTACACHI	255.7	306.47
ANTONIO A.	111.61	154.32
URCUQUI	1995.52	2423.83
CAYAMBE	767.93	914.4
BOLIVAR	151.5	207.5
ESPEJO	311.39	381.77
MIRA	690.69	820.75
MONTUFAR	48.89	70.45
合計	7753.02	9652.09

1998年		
郡	面積	時間
IBARRA	3557.2	4630.59
OTAVALO	1616.87	2182.74
COTACACHI	766.2	1073.15
ANTONIO A.	536.09	786.04
URCUQUI	2791.04	3739.51
CAYAMBE	1063	1418.78
BOLIVAR	166.3	217.73
ESPEJO	166.5	287.79
MIRA	1414.9	1882.86
TULCAN	77.6	98.23
合計	12155.7	16317.42

1999年		
郡	面積	時間
IBARRA	2984.1	4027.46
OTAVALO	1093.93	1497.36
COTACACHI	1032.9	1385.44
ANTONIO A.	633.04	874.6
URCUQUI	1875.61	2687.91
PIMAMPIRO	69.2	87.55
CAYAMBE	373.51	479.9
BOLIVAR	1508.84	2122.9
ESPEJO	304.88	416.98
MIRA	619.71	829.46
MONTUFAR	30.4	46.17
TULCAN	74.2	97.9
合計	10600.32	14553.63

2000年		
郡	面積	時間
IBARRA	4052.03	5434.35
OTAVALO	590.12	795.46
COTACACHI	983.24	1273.43
ANTONIO A.	496.76	680.69
URCUQUI	2072.69	2705.75
PIMAMPIRO	92.6	121.55
CAYAMBE	332.12	402.9
BOLIVAR	1537.56	2018.8
ESPEJO	838.71	1192.5
MIRA	349.8	488.7
HUACA	13.43	17.75
TULCAN	119.73	163.97
合計	11478.79	15295.85

2001年		
郡	面積	時間
IBARRA	3250.19	4154.56
OTAVALO	545.9	639.32
COTACACHI	430.29	549.13
ANTONIO A.	362.6	460.08
URCUQUI	973.85	1239.01
PIMAMPIRO	116.96	143.32
BOLIVAR	345.21	394.13
ESPEJO	450.8	636.73
MIRA	478.84	599.97
MONTUFAR	29.65	36.75
PEDRO MONC.	237.67	297
TULCAN	119.28	156.25
合計	7341.24	9306.25

2002年		
郡	面積	時間
IBARRA	1823.25	2282.06
OTAVALO	407.64	506.89
COTACACHI	492.82	586.5
ANTONIO A.	382.93	458.31
URCUQUI	984.37	1240.92
BOLIVAR	164.69	198
ESPEJO	109.45	143.42
MIRA	492.83	593.54
MONTUFAR	25.6	32
PEDRO MONC.	17.8	26
SN LORENZO	1407.15	6192.32
合計	6308.53	12259.96

2003年7月まで		
郡	面積	時間
IBARRA	528.62	666.32
OTAVALO	191.53	230.75
COTACACHI	217	266.73
ANTONIO A.	287.82	355.92
URCUQUI	660.29	828.75
BOLIVAR	371.86	449
MIRA	281.5	361.76
SN. LORENZO	883.58	3972.87
PEDRO MONC.	234.8	310.25
合計	3657	7442.35

総稼働時間	
面積	時間
1997	9652.09
1998	16317.42
1999	14553.63
2000	15295.85
2001	9306.25
2002	12259.96
2003	7442.35
合計	84827.55

La temperatura:
Factor clave
en la conservación
de flores cortadas

Un reto para Ecuador
El banano orgánico
o ecológico

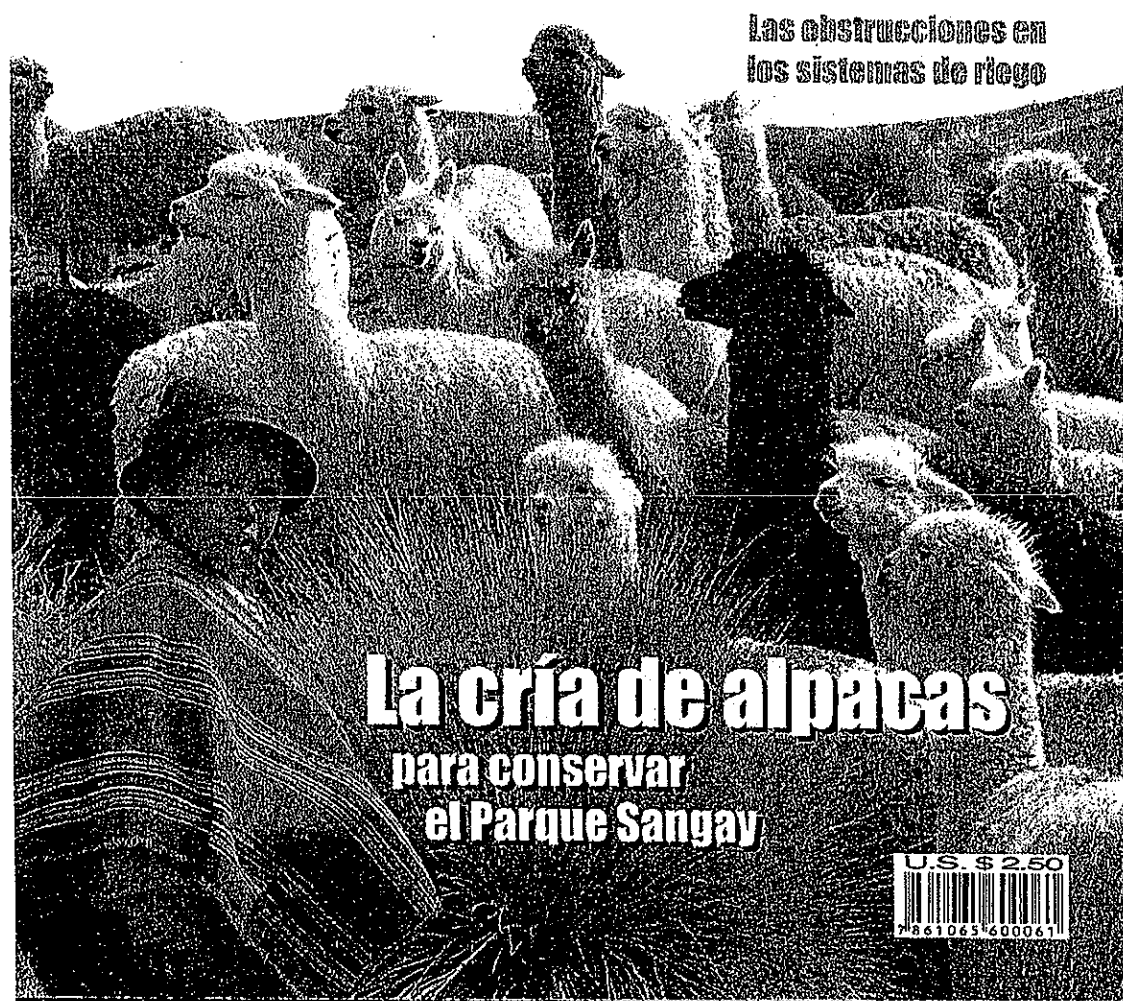


EL AGRO

SIRVIENDO AL DESARROLLO AGROINDUSTRIAL DEL PAIS


OCTUBRE 2002 No.77

Las obstrucciones en
los sistemas de riego



La cría de alpacas
para conservar
el Parque Sangay

US \$2.50



1661-0454(200210)77:00061

El agro

Programa de cooperación japonés

2KR, en favor de los agricultores ecuatorianos

En 1993, la Cancillería del Ecuador, junto al Ministerio de Agricultura y Ganadería, mostró su interés ante el gobierno del Japón por formar parte del programa de desarrollo 2KR. Este contempla la entrega de créditos no reembolsables, en especies, a países en vías de desarrollo, con el objeto de incrementar sus alimentos básicos.

al programa 2KR del Japón, el ministro Plaza enfatiza que se conformó un comité especial que se encargó de la comercialización y venta del fertilizante con procesos claros y transparentes, y con la plena intención de llegar al mayor número de agricultores con

El capital recaudado, aproximadamente tres millones de dólares por la venta de los fertilizantes, se destinará al desarrollo de proyectos sociales y agrícolas en las provincias de Chimborazo, Bolívar y Tungurahua.

precios convenientes y con financiamientos en el pago que bordearon los 280 días.

El capital recaudado, aproximadamente tres millones de dólares por la venta de los fertilizantes, se destinará al desarrollo de proyectos sociales y agrícolas en las provincias de Chimborazo, Bolívar y Tungurahua.

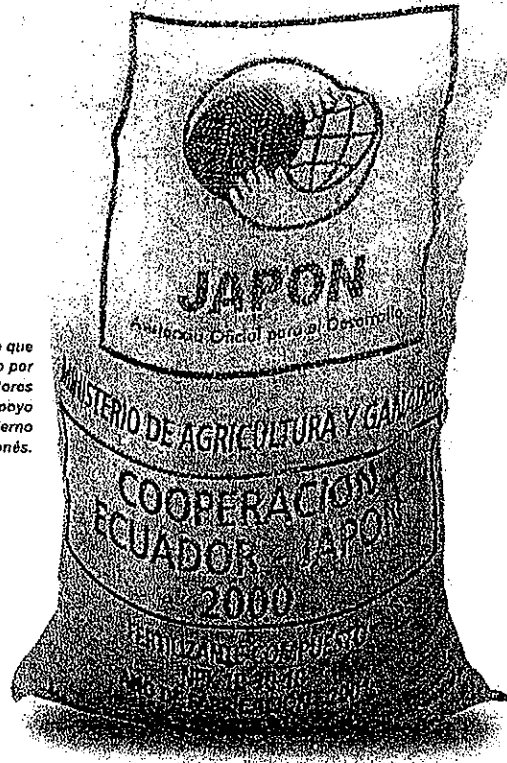
PROYECTOS

Para 1994, luego de la visita de una comisión del gobierno japonés que verificó las necesidades agrícolas del país, el convenio entró en vigencia, con una primera donación -maquinaria agrícola-, la misma que se destinó a la provincia del Guayas, canalizando los recursos a través de Fundagro.

Posteriormente, en 1995, a la donación de maquinaria se adjuntaron fertilizantes. Esta vez se dirigió, a través de un importante número de organizaciones campesinas a las provincias de Cotopaxi e Imbabura, para en 1996 ampliar el programa a las provincias de Manabí y Los Ríos. En todos estos años el convenio se desarrolló sin mayores inconvenientes, recuperando parte del capital donado.

A pesar de ello, la falta de experiencia, como lo comenta Norma Rodas, directora del Centro de Cooperación Internacional del Ministerio de Agricultura, provocó en 1997 la suspensión del programa. Sin embargo, a severa, gracias a la oportuna gestión del ministro de Agricultura, Gato Plaza Pallares, se reintegró al Ecuador al programa en el 2000. En esta ocasión, a través de la donación de fertilizantes, ampliando el acuerdo por un periodo de diez años, con lo cual se espera beneficiar a todas las provincias del Ecuador.

Refiriéndose a la reintegración del país



Fertilizante que fue utilizado por los agricultores gracias al apoyo del gobierno japonés.

EL COMERCIO / www.elcomercio.com / Domingo 28 de septiembre del 2003

MINISTERIO DE AGRICULTURA Y GANADERIA

CONVOCATORIA

A CONCURSO DE OFERTAS

El Ministerio de Agricultura y Ganadería, invita a los Importadores y Distribuidores de fertilizantes, Organizaciones de Productores agropecuarios y Agricultores en General de todo el País, al Concurso de Ofertas para la venta de las siguientes cantidades de fertilizantes:

PAIS DE ORIGEN	CLASE DE FERTILIZANTE	CANTIDAD TM	FECHA ESTIMADA DE ARRIBO AL PAIS
ESTADOS UNIDOS REINO DE LOS PAISES BAJOS	18-46-0 (DAP)	5.540	30-SEP-2003
REINO DE LOS PAISES BAJOS	UREA	2.434	20-OCT-2003
REINO DE LOS PAISES BAJOS	SULFATO DE AMONIO	1.000	20-OCT-2003
REINO DE LOS PAISES BAJOS	MURIATO DE POTASIO	3.000	20-OCT-2003
REINO DE LOS PAISES BAJOS	15-15-15	1.818	20-OCT-2003
REINO DE LOS PAISES BAJOS	10-30-10	1.963	20-OCT-2003

La entrega de los fertilizantes se realizará en las bodegas del puerto de Guayaquil, los gastos de uso de infraestructura de almacenamiento, movilización de los productos (estiba a camión) serán a cargo del comprador.

Los interesados pueden solicitar las bases (sin costo) de este Concurso a partir del día jueves 2 de octubre del 2003, en donde constan los precios de venta, condiciones de pago y otros aspectos, las cuales podrán ser retirados de la oficina de Cooperación Internacional, piso 12 del Ministerio de Agricultura y Ganadería en Quito y en las Oficinas de la Subsecretaría del Litoral Sur en la ciudad de Guayaquil, en horas de oficina. Las ofertas se presentarán el día miércoles 15 de octubre del 2003 hasta las 14 horas, en las Oficinas de la Subsecretaría General del Ministerio de Agricultura y Ganadería en Quito, ubicado en las Avenidas Eloy Alfaro y Amazonas, piso 10, a partir de la cual se instalará el Comité Especial 2KR-2002, para decidir sobre las mismas.

Mayores informes al telefax 2565367.

Dr. Patricio Martínez Jaime
SUBSECRETARIO GENERAL DEL MAG
PRESIDENTE DEL COMITE ESPECIAL 2KR-2002

MINUTA DE DISCUSIONES
SOBRE
EL ESTUDIO DEL AUMENTO DE LA PRODUCCIÓN DE ALIMENTOS
BAJO LA COOPERACIÓN
FINANCIERA NO REEMBOLSABLE DEL JAPÓN
EN
LA REPÚBLICA DEL ECUADOR

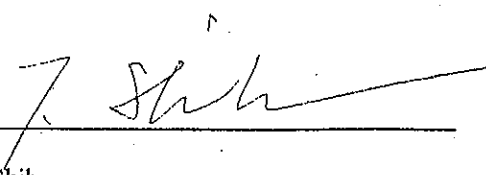
En respuesta a la solicitud del Gobierno de la República del Ecuador (de aquí en adelante se denominará "Ecuador"), el Gobierno del Japón decidió realizar un estudio sobre la Cooperación Financiera No Reembolsable para el Aumento de la Producción de Alimentos (en adelante se denominará "2KR") para el año fiscal 2003 y encargó el estudio a la Agencia de Cooperación Internacional del Japón (en adelante se denominará "JICA").

JICA envió a Ecuador una misión de estudio (en adelante se denominará "la Misión") encabezada por el Sr. Takao Shibusawa, Subdirector de la Cuarta División del Departamento de la Cooperación Financiera No Reembolsable de la JICA, desde el 18 de octubre hasta el 3 de noviembre de 2003.

La Misión sostuvo una serie de discusiones con las instituciones (el Ministerio de Agricultura y Ganadería y el Instituto Ecuatoriano de Cooperación Internacional) del Gobierno del Ecuador (de aquí en adelante se denominará "la Parte Ecuatoriana"), y llevó a cabo una investigación de campo en el área objeto del estudio.

Como resultado de las discusiones e investigaciones en el campo, ambas partes confirmaron los ítems principales descritos en el DOCUMENTO ADJUNTO.

Quito, 24 de octubre de 2003

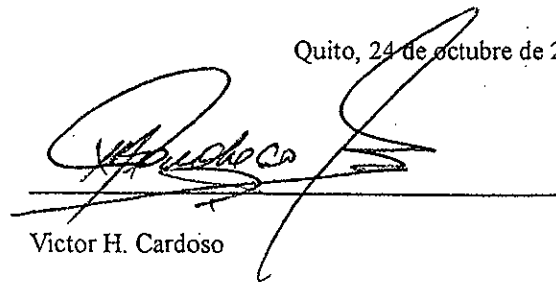


Takao Shibusawa

Jefe

Misión de Estudio

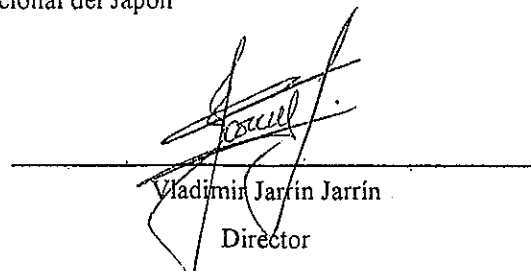
Agencia de Cooperación Internacional del Japón



Victor H. Cardoso

Viceministro

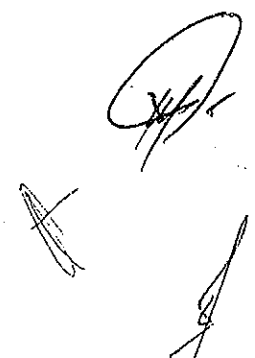
Ministerio de Agricultura y Ganadería



Vladimir Jarrin Jarrin

Director

Instituto Ecuatoriano de Cooperación Internacional



1. Procedimiento de "2KR"

1-1. La Parte Ecuatoriana comprendió los objetivos y procedimientos de 2KR, explicados por parte de la Misión, tal como se describe en el ANEXO-I.

1-2. La Parte Ecuatoriana tomará las medidas necesarias para implementar 2KR sin inconvenientes, como se describe en el ANEXO-I

2. Sistema de Implementación de 2KR

2-1. Organización Responsable y Ejecutora

El Ministerio de Agricultura y Ganadería (en adelante se denominará "MAG") es la organización responsable de 2KR.

2-2. Sistema de Distribución

El MAG, una vez avisada la fecha de embarque de los fertilizantes, pone una publicación de un concurso público sobre la Convocatoria a la Oferta de los Fertilizantes de 2KR en el periódico de mayor circulación en el país. Cada uno de los participantes en dicho concurso presenta su oferta de compra indicando la cantidad, precio y forma de pago. El MAG, por su parte, adjudica compradores en base a la cantidad solicitada, el precio y la forma de pago, de acuerdo con el criterio prefijado. El adjudicatario recoge los productos en el depósito ubicado en el Puerto de Guayaquil para luego transportarlo a su destino a su propia costa. Los compradores son productores, asociaciones de productores, centros de agricultura y comercializadores de fertilizantes. El MAG mencionó la continuación del mismo sistema de distribución en caso de ser receptor de 2KR para 2003.

3. Area, Cultivos e Items Objeto del Proyecto

3-1. Los cultivos objeto del 2KR para el año fiscal 2003 son: maiz, papa, trigo, frejol y arroz.

3-2. La Parte Ecuatoriana explicó las áreas meta y la cantidad requerida de fertilizantes en base al plan de siembra de los cinco cultivos objeto para el ciclo agrícola 2004. La Parte Ecuatoriana solicitó al Gobierno del Japón los fertilizantes descritos a continuación, para apoyar el requerimiento de las áreas meta de 2KR para el año fiscal 2003.

UREA	5,000 T.M
DAP 18-46-0	7,000 T.M
MOP	4,000 T.M.
NPK 15-15-15	3,000 T.M.
NPK 10-30-10	3,000 T.M.
SULFATO DE AMONIO	3,000 T.M.

4. Fondo de Contravalor

4-1. La Parte Ecuatoriana confirmó la importancia de administrar y usar adecuadamente el Fondo de Contravalor, y explicó el sistema de ejecución, de la siguiente manera:

a. El comprador de los fertilizantes de 2KR adjudicado por el MAG, paga el 10% del valor de compra por un cheque bancario a la vista a favor del MAG, y el resto(90%) es pagado en una de las siguientes

formas: el pago al contado, o el pago a plazo de 180 días mediante la garantía bancaria. De cualquier forma, será depositado en la cuenta de 2KR abierta por el año correspondiente en el Banco Nacional de Fomento.

b. El Fondo de Contravalor acumulado es utilizado para financiar proyectos seleccionados a través del siguiente proceso:

- 1) Una organización campesina presenta ante el MAG un proyecto para el uso del Fondo de Contravalor.
- 2) El MAG lo revisa para identificar la pertinencia.
- 3) El MAG, después de la identificación, lo envía al INECI.
- 4) El INECI envía el proyecto solicitado a la Embajada del Japón.
- 5) La Embajada del Japón le da el Visto Bueno según el criterio.
- 6) El MAG entrega bienes adquiridos o fondos a la organización solicitante para llevar a cabo dicho proyecto.

4-2. La acumulación del Fondo de Contravalor en Ecuador es buena, alcanzando al 109.83% con relación al monto obligatorio en cuanto a las donaciones entre 1994 y 1996. Después de la reanudación de 2KR, se puede verificar la acumulación del 77.86% para 2000 y 97.90% para 2001 respectivamente, aspecto que no han llegado al 100%. La Parte Ecuatoriana, sin embargo, explicó el cumplimiento de la acumulación del monto obligatorio en el plazo obligatorio.

4-3. La Parte Ecuatoriana acordó priorizar los proyectos que contribuyan a los pequeños productores y a la reducción de pobreza en cuanto a la utilización del Fondo de Contravalor.

4-4. La Parte Ecuatoriana acordó la realización de auditoría externa sobre la administración y el uso del Fondo de Contravalor a sus propias expensas.

5. Monitoreo y Evaluación

5-1. La parte Ecuatoriana explicó el sistema de monitoreo que ha sido implementado como sigue:

- a. El MAG efectúa el seguimiento del uso de las máquinas agrícolas suministradas por las donaciones para 1995 y para 1996 en cuanto a la hora de uso, la superficie y el número de los productores que han alquilado. Consta por el resultado del monitoreo y evaluación que dichas máquinas adquiridas por 2KR están utilizadas en forma eficiente y eficaz.
- b. El MAG practica a los compradores de los fertilizantes un sondeo de opinión, con el fin de hacer una evaluación de los fertilizantes de 2KR. Dicho sondeo puede proveer de las informaciones importantes sobre el precio y la calidad, ya que la mayoría de los compradores son productores. El MAG mencionó que continuará llevando adelante este estudio.

5-2. La Parte Ecuatoriana acordó celebrar reuniones con la parte japonesa por lo menos cuatro veces al año incluyendo el Comité, que se celebrará una vez al año, para monitorear la distribución y utilización de los ítems adquiridos, así como los proyectos financiados por el Fondo de Contravalor.

5-3. La Parte Ecuatoriana acordó dar oportunidad de participar en el programa 2KR a los involucrados en el mismo, de acuerdo con el mecanismo acordado por el Comité.

6. Otros Asuntos Relevantes

- 6-1. La Parte Ecuatoriana manifestó su conformidad a que el informe de estudio sea de conocimiento público en el Japón.
- 6-2. Publicidad
- a. El MAG coloca la publicación del concurso público de la convocatoria a la presentación de oferta en un periódico de mayor circulación en el país, para que se dé conocimiento de 2KR al pueblo ecuatoriano dentro de lo posible.
 - b. El MAG hizo una publicación de la ceremonia de entrega de los fertilizantes para 2001 como una de las actividades publicitarias de 2KR. En cuanto a los productos de 2KR para 2002 que están llegando al puerto de desembarque, se celebrará una ceremonia de entrega antes del fin del año, la cual será informada en gran escala mediante los medios de comunicación tales como televisión, radiodifusión, periódicos, revistas, etc.
 - c. El MAG hará una publicación en los periódicos sobre el esquema de 2KR en todas las fases, desde la solicitud hasta la ejecución de los proyectos por el uso del Fondo de Contravalor bajo la coordinación del Ministro, el viceministro y otras autoridades antes de finalizar el año, con el propósito de dar conocimiento al pueblo ecuatoriano.
- 6-3. La Parte Ecuatoriana expresó que la continuación del programa de 2KR es de suma importancia para el desarrollo del sector agropecuario en Ecuador, puesto que el Estado no subsidia a dicho sector.



Programa 2KR del Japón

1. Programa 2KR del Japón

1) Principales objetivos de 2KR

La mayoría de los países en vías de desarrollo se enfrenta a una escasez endémica de alimentos. Pérdidas en las cosechas debido a los factores tales como las condiciones climáticas y plagas constituyen graves problemas. Una solución fundamental para el problema de la alimentación en los países en vías de desarrollo requiere, sobre todo, el incremento de la producción de alimentos por medio de esfuerzos propios de dichos países.

Para cooperar con los propios esfuerzos realizados por los países en vías de desarrollo con el objeto de alcanzar una producción de alimentos suficiente, el Gobierno del Japón ha venido extendiendo su apoyo para el Aumento de la Producción de Alimentos (generalmente conocido como 2KR) desde 1977.

El objetivo de 2KR es proveer de fertilizantes, equipos y maquinarias agrícolas y otros materiales y servicios para apoyar los programas de incremento de la producción agrícola en aquellos países en vías de desarrollo que están esforzándose por lograr la autosuficiencia alimenticia.

2) Fondo de contravalor

El país receptor de 2KR está obligado a abrir una cuenta bancaria y depositar una reserva en moneda nacional equivalente, en principio, a la mitad del valor FOB de los equipos y materiales adquiridos, dentro del plazo de cuatro años a partir de la fecha de entrada en vigor del Canje de Notas. Este fondo se denomina el "Fondo de Contravalor de 2KR", y se utilizará para el desarrollo económico y social, incluyendo el desarrollo agrícola, forestal y/o pesquero, así como para el incremento de la producción de alimentos en el país receptor. Por consiguiente, 2KR es beneficioso en dos aspectos: para la adquisición directa de equipos y materiales agrícolas mediante la cooperación, y para financiar actividades de desarrollo local a través del Fondo de Contravalor.

2. Países receptores de 2KR

Cualquier país que esté realizando esfuerzos para aumentar la producción de alimentos con el objeto de alcanzar un nivel de autosuficiencia puede ser considerado como un posible receptor de 2KR. Al elegir un país receptor, se toman en consideración los siguientes factores:

- 1) La situación de la oferta y la demanda de alimentos básicos y de materiales y equipos agrícolas en el país en cuestión,
- 2) La existencia de un plan bien definido para el incremento de la producción de alimentos, y
- 3) Los antecedentes registrados de la Cooperación Financiera No Reembolsable en el sector agrícola extendida por la cooperación japonesa.

3. Procedimiento y Programa Estándar de Ejecución de 2KR

El procedimiento estándar de 2KR es el siguiente:

- 1) Solicitud (realizada por el posible país receptor)
- 2) Estudio (el análisis de las solicitudes y estudios "en sitio", cuyos resultados se presentarán en un informe)
- 3) Evaluación y aprobación (La pertinencia y justificación de la solicitud serán evaluadas y aprobadas por el Gobierno del Japón)
- 4) Canje de Notas (la firma del Canje de Notas por los dos gobiernos)
- 5) Recomendación de Organismo de Dirección de Adquisición por JICA
- 6) Suscripción del contrato sobre la dirección de adquisición con el Organismo de Dirección de Adquisición, y verificación del contrato
- 7) Licitación y contratación
- 8) Verificación del contrato
- 9) Embarque y pago
- 10) Confirmación de llegada de productos

Los detalles de los puntos anteriores se describen a continuación:

3-1. Solicitud de 2KR

Para recibir un 2KR, el país receptor deberá presentar una solicitud ante el gobierno del Japón. La solicitud de 2KR se realiza en forma de respuesta a la encuesta enviada previamente de forma anual a los posibles países receptores por el Gobierno del Japón.

3-2. Estudio, Evaluación y Aprobación

La Agencia de Cooperación Internacional del Japón (JICA) enviará una Misión de Estudio Preliminar a aquellos países que podrían ser seleccionados como receptores de ese año fiscal. El Estudio Preliminar consistirá en:

- 1) Confirmación de los antecedentes, los objetivos y los beneficios esperados del proyecto.
- 2) Evaluación de la pertinencia del proyecto por el esquema de 2KR.
- 3) Recomendación de componentes del proyecto.
- 4) Estimación del costo del proyecto.
- 5) Elaboración de un informe.

Se dará la mayor importancia a los siguientes puntos al examinar la solicitud:

- 1) Utilización de los equipos y materiales agrícolas solicitados.
- 2) Plan de distribución de los equipos y materiales solicitados.
- 3) Sistema de auditoría externa sobre el Fondo de Contravalor.
- 4) Celebración de las reuniones de enlace
- 5) Consulta con los involucrados en el proceso de 2KR

El Gobierno del Japón examina el proyecto para determinar si es adecuado o no por el esquema de 2KR, basándose en el informe preparado por JICA, y los resultados de sus evaluaciones se presentan al Consejo de Ministros para su aprobación.

Tras la aprobación del Consejo de Ministros, el proyecto se hace oficial mediante el Canje de Notas firmado entre el Gobierno del Japón y el gobierno del país receptor.

3-3. Sistema de Suministro y Procedimiento después del Canje de Notas

El procedimiento a seguir a partir del Canje de Notas hasta el pago se detallan a continuación:

1) Detalle de procedimiento

Los detalles de la adquisición de equipos y materiales en virtud de la ejecución de 2KR serán acordados entre las autoridades de los dos gobiernos en el momento de la firma del Canje de Notas.

Los puntos esenciales a ser acordados se describen a continuación:

- a) JICA se encargará de agilizar la adecuada ejecución del programa de 2KR.
 - b) El gobierno receptor (en adelante, se denominará el "Receptor") adquirirá equipos y materiales de acuerdo con las "Normas para la Adquisición de los Productos y Servicios bajo la Cooperación Financiera No Reembolsable para el Aumento de la Producción de Alimentos del Japón" de JICA.
 - c) JICA examinará el documento de licitación y los informes de evaluación detallados.
- 2) Puntos principales de las "Normas para los Servicios de Dirección de Adquisición bajo el Programa de la Asistencia para el Aumento de la Producción de Alimentos".
- a) Agente de Dirección de Adquisición

El Agente de Dirección de Adquisición (en adelante, se denominará "el Agente") es la organización que provee de los servicios (en adelante se denominará "los Servicios") de

administrar los procesos de adquisición y supervisar el trabajo que realiza el proveedor contratado.

El Agente tiene la obligación de contribuir a la implementación eficaz de 2KR, aplicando sus técnicas especializadas, actuando con equidad e imparcialidad ante el proveedor, y asegurando la confianza del país receptor.

b) Contrato con el Agente

El Receptor suscribirá un contrato con el Agente conforme con la recomendación de JICA para los servicios descritos en c) abajo.

El Agente prestará los servicios para el Receptor después de la verificación de contrato por el gobierno del Japón.

c) Los Servicios provistos son:

- 1) Preparar los documentos de licitación con la plena confirmación del Receptor sobre el método de adquisición, contrato con el proveedor, condiciones y elegibilidad de los licitantes.
- 2) Asegurar que la licitación se realice en forma equitativa y apropiada.
- 3) Supervisar de manera apropiada al proveedor contratado y dar instrucciones al mismo.
- 4) Ayudar el reporte del Fondo de Contravalor

d) Verificación del Contrato

El contrato firmado entre el Receptor y el Agente será efectivo sólo después de la verificación del mismo por el gobierno del Japón en conformidad con el Canje de Notas.

Antes de la verificación del contrato por el gobierno del Japón, JICA examinará el contrato.

e) Período de Ejecución

El período de ejecución de los Servicios se estipulará claramente en el contrato. El período de ejecución no se extenderá más allá del plazo de validez de la Cooperación Financiera No Reembolsable estipulado en el Canje de Notas.

f) Precio del Contrato

El monto total del contrato no se debe exceder el monto de 2KR referido en el Canje de Notas.

g) Pago

El Receptor concluirá un Arreglo Bancario (A/B) con un banco japonés autorizado de cambio inmediatamente después de la firma de Canje de Notas para realizar el pago en conformidad con el contrato verificado.

Conforme al Canje de Notas, el contrato incluirá una cláusula que estipula "El pago se efectuará en la moneda nacional japonesa Yen a través de un banco japonés autorizado de cambio basándose en la Autorización de Pago (A/P) emitida por el Receptor o la autoridad designada por él".

El pago se efectuará conforme al criterio establecido por el gobierno del Japón.

3) Puntos principales de las "Normas para la Adquisición de los Productos y Servicios bajo la

Cooperación Financiera No Reembolsable para el Aumento de la Producción de Alimentos del Japón”.

a) Procedimientos de Adquisición

La Cooperación Financiera No Reembolsable deberá ser empleada buscando plena racionalidad económica y eficiencia , y evitando cualquier tipo de discriminación entre los competentes proveedores de los productos y servicios requeridos. JICA considera que la licitación pública es el método más apropiado para satisfacer estos principios.

b) Tipo de contrato

El contrato deberá ser concertado en base al precio de suma global.

c) Lote del contrato

El lote del contrato debe obedecer al propósito de facilitar la competencia más amplia posible.

d) Publicidad

La convocatoria de licitación deberá publicarse en forma de anuncio por lo menos en un periódico de circulación nacional en el país receptor (o países vecinos) o en Japón y en el Boletín Oficial, si hubiera, del país receptor.

e) Documento de Licitación

Los derechos y obligaciones del gobierno receptor en relación con los licitantes respecto a los equipos y materiales requeridos para la ejecución de 2KR, obedecerán a lo estipulado en el Documento de Licitación emitido por el gobierno del país receptor. El documento de licitación deberá estar redactado de manera que permita e impulse una competencia en la licitación. Asimismo deberán estar descritos lo más claramente posible los equipos y materiales que se van a suministrar, la calificación requerida de los licitantes, la procedencia de los productos, la extensión de los contratos, el lugar y el plazo de la entrega, seguros, transporte, fianzas y garantías, así como otras informaciones pertinentes.

f) Intervalo entre la convocatoria y la presentación de las ofertas de los licitantes.

Generalmente, no podrá ser inferior a treinta días a contar desde la fecha de la convocatoria de la licitación.

g) Apertura de las ofertas

Las ofertas deberán abrirse públicamente en el país receptor, y los representantes de los licitantes podrán asistir como testigos.

h) Evaluación de las ofertas

La evaluación de las ofertas deberá ajustarse a los términos y condiciones estipulados en el documento de licitación. Aquellos licitantes que hayan presentado ofertas conformes en lo sustancial a las especificaciones técnicas y que cumplan con las demás estipulaciones del documento de licitación, se juzgarán en base al presupuesto ofertado y será adjudicatario aquel que ofrezca el precio más bajo.

La parte receptora de la ayuda redactará un informe detallado de la evaluación de las ofertas, explicando las razones de la adjudicación o del rechazo.

i) Rechazo de las ofertas

No se deberán rechazar todas las ofertas, ni invitar a un nuevo licitante ateniéndose a las mismas especificaciones, con el único propósito de obtener un presupuesto más bajo, excepto en el caso de que la oferta más barata exceda a la suma estimada de la ayuda. El rechazo de todas las ofertas sólo podrá ser justificado cuando ninguna de las ofertas satisfaga las estipulaciones de los documentos de la licitación.

j) Adjudicación

El contrato se adjudicará dentro del período especificado sobre la validez de las ofertas al licitante que en cumplimiento de las condiciones y especificaciones estipuladas en el documento de licitación, ofrezca el presupuesto más bajo.

k) Remanente

En caso de que quede un remanente debido a una diferencia entre el monto de la oferta aceptada y la suma de la cooperación, se utilizará dicho remanente para la adquisición de material adicional con previa consulta al gobierno de Japón.

l) Verificación del contrato

El contrato del programa 2KR entrará en vigor una vez aprobado por el gobierno del Japón. El gobierno del país receptor presentará dos originales firmados de cada contrato al gobierno japonés para su verificación.

m) Pago

El pago de cada contrato se efectuará en el momento del embarque del material una vez presentados los documentos de embarque y la autorización de pago, la que el gobierno receptor o la autoridad competente designada por éste emitirá de forma separada después de la verificación de cada contrato.

4. Responsabilidades por parte del gobierno del país receptor

El gobierno del país receptor tomará las medidas necesarias para:

- 1) Asegurar la agilización del desembarque y de los trámites aduaneros en los puertos de desembarque en el país receptor y el transporte interno sin demora del material adquirido en función de la ejecución de 2KR.
- 2) Eximir a los nacionales japoneses del pago de derechos de aduana, impuestos internos u otras cargas fiscales que pudieran imponérseles en el país receptor con respecto al suministro de los equipos y materiales y a los servicios relativos a la ejecución de los contratos verificados.
- 3) Garantizar que los equipos y materiales adquiridos en ejecución de 2KR contribuyan efectivamente a incrementar la producción de alimentos, y a la larga a la estabilización y desarrollo de la economía del país receptor.

- 4) Hacerse cargo de todos los gastos que no se hallen incluidos en el 2KR y que sean necesarios para su ejecución.
- 5) Dar el mantenimiento y utilización adecuados y eficaces al material adquirido en ejecución de 2KR.
- 6) Introducir el sistema de auditoría externa sobre el Fondo de Contravalor.
- 7) Priorizar los proyectos que benefician a los pequeños productores y que contribuyan a la reducción de pobreza para la utilización del Fondo de Contravalor.
- 8) Monitorear y evaluar el avance de la ejecución de 2KR y presentar un informe anual al gobierno japonés.

5. Comité Consultivo

5-1. Objetivo de Establecimiento del Comité Consultivo

El Gobierno del Japón y el Gobierno del país receptor establecerán el comité consultivo (en adelante, se denomina el "Comité") donde se discutirá sobre cualquier tema, incluyendo el depósito del Fondo de Contravalor y su utilización, lo cual tiene como objeto coadyuvar a la implementación más eficiente de proyectos en el país receptor. En principio, el Comité se celebrará por lo menos una vez al año en el país receptor.

5-2. Miembro de Comité

1) Miembros principales

Serán miembros principales los representantes del Gobierno del país receptor y los del Gobierno del Japón (Ministerio de Asuntos Exteriores o la Embajada de Japón). El número de los representantes de cada gobierno no está limitado, y tampoco es necesario que sea igual (El representante de la Organización Ejecutora del programa está incluido como miembro.)

2) Presidente del Comité

El presidente del Comité será elegido entre los representantes del Gobierno del país receptor.

5-3. Otros Participantes

1) JICA

El representante de JICA (Oficina Principal de JICA u Oficina Representativa en el país receptor) será invitado al Comité en calidad de observador, y ayudará al Gobierno del

Japón como organismo promotor de la implementación eficaz de 2KR.

2) JICS

El representante de JICS será invitado al Comité para proveer de los servicios de asesoría al Gobierno del país receptor y trabajar como Secretaría del Comité. Esta función como Secretaría abarca la colección de datos e informaciones relacionados a 2KR, preparación de materiales para discusión y elaboración de la Minuta de Discusiones.

5-4. Términos de Referencia del Comité

Los asuntos siguientes deben ser tratados en el Comité.

- 1) Discutir sobre el avance de distribución y utilización de los equipos y materiales en el país receptor adquiridos a través del Proyecto.
- 2) Evaluar la eficacia de la utilización de los equipos y materiales en la producción de alimentos básicos del país receptor.
- 3) En caso de que haya problemas, sobre todo, atrasos en la distribución y utilización de productos así como en el depósito de recursos en el Fondo de Contravalor, en el Comité se intercambiarán las opiniones para solucionar los problemas, y el Gobierno del país receptor elaborará un informe de avance de implementación de contramedidas, mientras el Gobierno del Japón presentará sugerencias.
- 4) Confirmar e informar sobre el depósito del Fondo de Contravalor
- 5) Intercambiar las ideas sobre la utilización eficaz del Fondo de Contravalor.
- 6) Discutir sobre la promoción y publicidad de proyectos financiados con el Fondo de Contravalor .
- 7) Otros.

6. Reunión de Enlace

6-1. El objetivo de establecimiento de la Reunión de Enlace

El Gobierno del Japón y el Gobierno del país receptor establecerá la Reunión de Enlace para discutir sobre cualquier tema, incluyendo el depósito del Fondo de Contravalor y su utilización, lo cual tiene como objeto coadyuvar a la implementación más eficiente de proyectos en el país receptor. En principio, la Reunión de Enlace se celebrará por lo menos tres veces al año en el país receptor.

6-2. Términos de Referencia de la Reunión de Enlace

Los asuntos siguientes deben ser tratados en la Reunión de Enlace.

- 1) Discutir sobre el avance de distribución y utilización de los equipos y materiales en el país receptor adquiridos a través del programa.
- 2) Evaluar la eficacia de la utilización de los equipos y materiales en la producción de alimentos básicos del país receptor.
- 3) En caso de que haya problemas, sobre todo, atrasos en la distribución y utilización de productos así como en el depósito de recursos en el Fondo de Contravalor, en el Comité se intercambiarán las opiniones para solucionar los problemas, y el Gobierno del país receptor elaborará un informe sobre el avance de implementación de contramedidas, mientras el Gobierno del Japón presentará sugerencias.
- 4) Confirmar e informar sobre el depósito del Fondo de Contravalor
- 5) Intercambiar las ideas sobre la utilización eficaz del Fondo de Contravalor.
- 6) Discutir sobre la promoción y publicidad de proyectos financiados con el Fondo de Contravalor.
- 7) Otros.



エクアドル共和国食糧増産援助現地調査協議議事録

エクアドル共和国（以下「エ」国）政府の要請を受け、日本政府は 2003 年度食糧増産援助（以下「2KR」とする）に関する調査実施を決定し、国際協力機構（以下「JICA」とする）に本調査の実施を委託した。

JICA は無償資金協力部業務第 4 課 澁澤孝雄課長代理を団長とする調査団(以下「調査団」)を 2003 年 10 月 18 日から 11 月 3 日まで「エ」国に派遣した。

調査団はエクアドル国政府関係者（農牧省および国際協力庁、以下「エ」国側とする）と協議を行うとともに、調査対象地域のサイト調査を行った。

上記協議及びサイト調査の結果、双方は添付文書に示した主要事項について確認した。

キト、 2003 年 10 月 24 日

澁澤 孝雄
国際協力機構調査団団長

ビクトル・H・カルドン
農牧省 次官

ウラジミール・ハリン・ハリン
INECI
長官

添付文書

1. 2KR の手続き

- 1-1. 「エ」国側は付属書 I に示す通り調査団が説明した 2KR の目的及び手続きを理解した。
- 1-2. 「エ」国側は 2KR の円滑な実施のため、付属書 I に示すとおりの必要される措置をとる。

2. 2KR 実施体制

2-1. 実施責任機関

農牧省(以下 MAG とする)は 2KR の実施責任機関である。

2-2. 配布システム

MAG は 2KR 肥料の船積時期にかかる連絡を受けると、港に到着する前に新聞にて販売公告を行う。購入希望者は購入希望数量、価格、支払方法を提示し、MAG はそれを基準に落札者を決定する。選定された購入者はグアヤキル港まで肥料を引き取りに出向き、自らの費用で肥料を目的地まで輸送する。実際の購入者は農業生産者、農業組合、農業組織、肥料販売業者であった。

また、MAG より 2003 年度 2KR が実施された場合にも、同様の配布方法を行うとの説明があった。

3. 対象地域、作物及び品目

- 3-1. 2003 年度 2KR 対象作物は、トウモロコシ、ジャガイモ、小麦、フリホール及び米である。
- 3-2. 「エ」国側は付属書 II に示す通り、農業年度 2004 年の 5 対象作物の作付計画に基づき、対象地域と要請肥料数量について説明した。「エ」国側は 2003 年度 2KR 対象地域の必要量を満たす目的で、日本政府に対し以下の通り肥料の供与を要請した。

尿素	5,000 T.M
DAP 18-46-0	7,000 T.M
MOP	4,000 T.M.
NPK 15-15-15	3,000 T.M.
NPK 10-30-10	3,000 T.M.
SULFATO DE AMONIO	3,000 T.M

4. 見返り資金

- 4-1. 「エ」国側は見返り資金の適切な管理と利用の重要性を確認し、同執行体制について以下の通り説明した。

- a. MAGにより選定された2KR肥料購入者は、いずれも購入価格の10%にあたる金額を前金としてMAGに小切手の形で提示する。残りの90%については、次のいずれかの方法によりエクアドル勸業銀行に年度ごとに設けられた口座に積み立てられる。一つ目は現金払い、二つ目は満期180日の手形であるが、これには銀行の支払い保証書が必要となる。
- b. 積み立てられた見返り資金は次のとおり、見返り資金使用プロジェクトに使用される。
 - 1) 農民組織からMAGに対しプロジェクトの申請が行われる。
 - 2) MAGがプロジェクトの内容を検討し、適切なものを選定する。
 - 3) MAGにより選定されたプロジェクトをINECIに送付する。
 - 4) INECIは申請されたプロジェクトを日本大使館に申請する。
 - 5) 大使館による承認。
 - 6) MAGから資機材または投資の形でプロジェクト実施機関に見返り資金を投入する。

4-2. エクアドルにおける見返り資金の積み立て状況は良好である。1994年度から1996年度については義務額の109.83%を達成している。2KRが再開された2000年度については77.86%、2001年度は97.90%と100%には満たないものの、いずれも積み立て義務期間内の義務額達成は確実である旨エクアドル側、日本側の双方が確認した。

4-3. 「エ」国側は、小農支援及び貧困削減をはじめとする社会経済の発展に寄与するプロジェクトに見返り資金を優先的に使用する旨合意した。

4-4. 「エ」国側は、同国が費用を負担し、見返り資金の管理及び使途に係わる外部監査を実施する旨合意した。

5. モニタリングと評価

5-1. 「エ」国側は実施中のモニタリング体制について以下の通り説明した。

- a. MAGでは1995年度及び1996年度に納入された農機について、供与後継続的に追跡調査を行っている。調査内容には使用時間、使用人数、使用面積等が含まれ、2KRにて調達した農機は、現在でも評価・モニタリングが行われており、有効に活用されていることが確認されている。
- b. MAGでは肥料購入者に対し、聞き取り調査を行っている。購入者には多くの農業生産者が含まれるため、2KR肥料の質、価格などに関する重要な情報を得ることが可能であり、これにより肥料の評価を行っている。この聞き取り調査については、今後も継続していく旨、MAGより発言があった。

5-2. 「エ」国側は調達資機材の配布・利用状況および見返り資金使用プロジェクトについてモニタリングするため、年一回開催されるコミッティを含め、少なくとも年4回日本側と協議を行う旨合意した。

5-3. 「エ」国側はステークホルダーに対し、コミッティにて合意に達したメカニズムにしたがって、2KR への参加機会を与える旨合意した。

6. その他

6-1. 「エ」国側は本調査報告書を日本で公開することに合意した。

6-2. 広報について

- a. MAG では、2KR の存在をできるだけ多くの国民に知らしめるべく、販売公告は最も販売部数の多い新聞にて行っている。
- b. 2KR 広報の一環として、2001 年度 2KR 肥料の引渡し式にかかる広報を行った。まさに陸揚港に到着しつつある 2002 年度 2KR 肥料についても年内に引渡し式を行い、その模様は TV、ラジオ、新聞、雑誌などの媒体を通して大々的に報道する予定である。
- c. 現在 MAG では大臣、次官により、2KR の要請段階から見返り資金使用プロジェクトまでの全ての 2KR スキームについて、国民に知らしめるべく、新聞を通じて年内に広報を行う予定である。

6-3. エクアドル側からは、国家として農牧セクターに対する補助金が存在しない中、2KR は極めて同国の農業の発展に大きな効果を持つ援助となっており、今後の 2KR 継続を強く希望しているとの発言があった。

