

ラオス人民民主共和国



国際協力事業団

ヴァンチャン県農業農村開発計画フェーズ II

プロジェクト概要



国際協力事業団プロジェクト方式技術協力



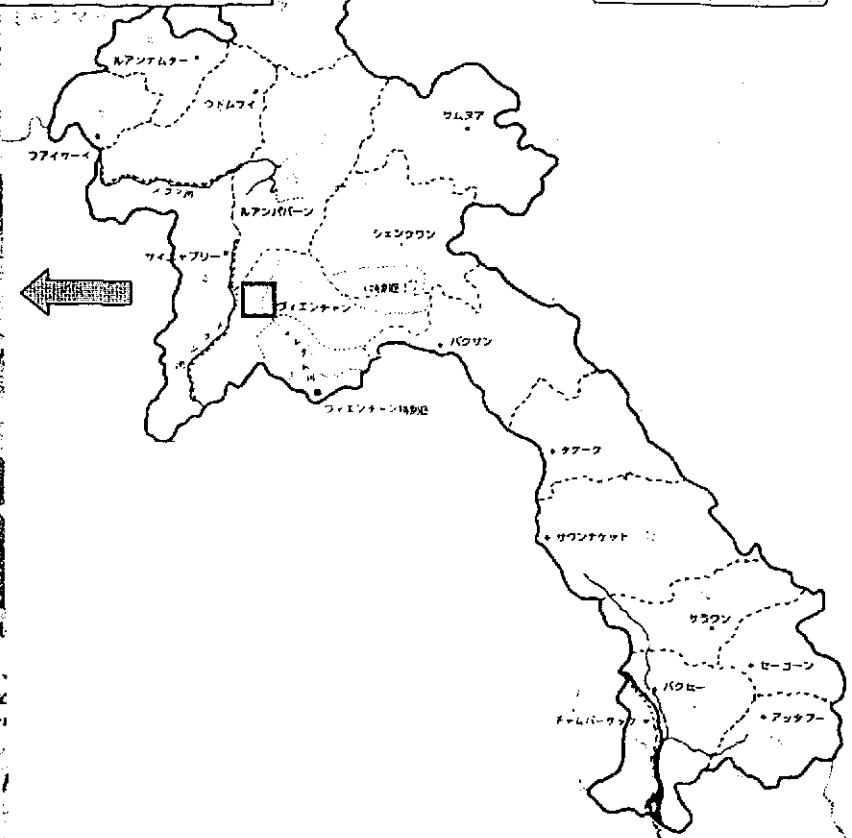
ラオス

ラオス人民民主共和国

プロジェクト対象村位置図

ヴィエンチャン県内の5村

トラコム郡	ナムニヤム村
〃	ナバイ村
ポンホン郡	ポンケオ村
〃	ポンホ村
ビンビューブ郡	バンキ村



村名	人口	世帯数	備考
	(人)	(戸)	
ナムニヤム	1,082	152	少数民族モン族
バンキ	935	170	一部ラオ・トウング
ポンケオ	556	106	
ナバイ	899	143	
ポンホ	345	60	
計	3,817	631	

ラオス・ヴィエンチャン県農業農村開発計画フェーズIIの概要

(Agricultural and Rural Development Project Phase II in Vientiane Province)

I プロジェクトの背景

ラオスの主たる産業は農業である。就業人口の約85%が従事し、GDPの約60%を依存しているが、多くは小規模農民による伝統的な自給自足農業であり、狩猟や採集への依存度も高い。また、政府機関の技術スタッフは現場経験に乏しく、近代的な農業分野の育成が不十分である。

このため、政府スタッフ及び組織の能力向上を図るとともに、将来は農民自らが開発を主導していく体制づくりが求められている。ラオス政府は、ラオス農業の持続的発展が可能な形で農業の近代化を図るため、住民参加による持続的な農業農村開発に関する技術協力を要請した。

II フェーズIでの活動実績

本プロジェクトに先立ち、計画策定を中心とする準備フェーズ(フェーズI)を実施。

1. 協力期間; 1995年11月1日~1997年10月31日までの2年間
2. 主な活動実績;
 - (1) ラオスにおける農業及び農業農村開発の現状の把握
 - (2) プロジェクト対象村落の決定
 - (3) 対象村落の社会経済、地形・自然条件及び農業生産の現況調査
 - (4) 住民参加による開発ニーズの把握;(PCMワークショップの開催)
 - (5) 農業農村開発計画のPDMの作成

III フェーズIIの内容

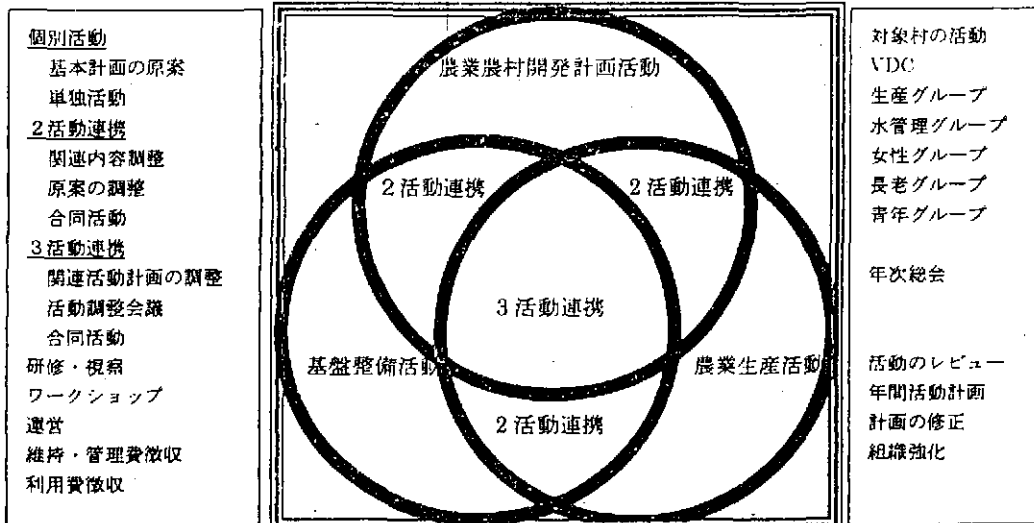
1. 協力期間; 1997年11月1日から2002年10月31日までの5年間
2. プロジェクトサイト;
 - (1) 事務所: ヴィエンチャン県農業農村開発センター(トラコム郡パクチェン村)
 - (2) 対象村落: トラコム郡ナムニャム村、ナブイ村、ポンホン郡ポンケオ村、ポンホ村及びヒンヒューブ郡バンキー村の計5村
 - (3) 目標: 住民参加による持続可能な農業農村開発の手法・技術を対象村落で確立すること。
将来的には、ヴィエンチャン県内で農業農村開発が促進されること。
3. 日本側技術協力
 - (1) 専門家派遣: チームリーダー、業務調整、農業農村開発計画、農業基盤整備及び農業生産
 - (2) 研修員受入: 年2-3名
 - (3) 機材供与: 農業用機具、車両等
4. 対象村落における活動の主要コンポーネント
 - (1) 小規模な灌漑システムの導入による米の自給支援
 - (2) 商品作物の導入による農家所得の向上と市場へのアクセスの改善
 - (3) 村落の社会的インフラ整備と衛生環境の整備による農村生活環境の改善

5. プロジェクトの基本フレーム

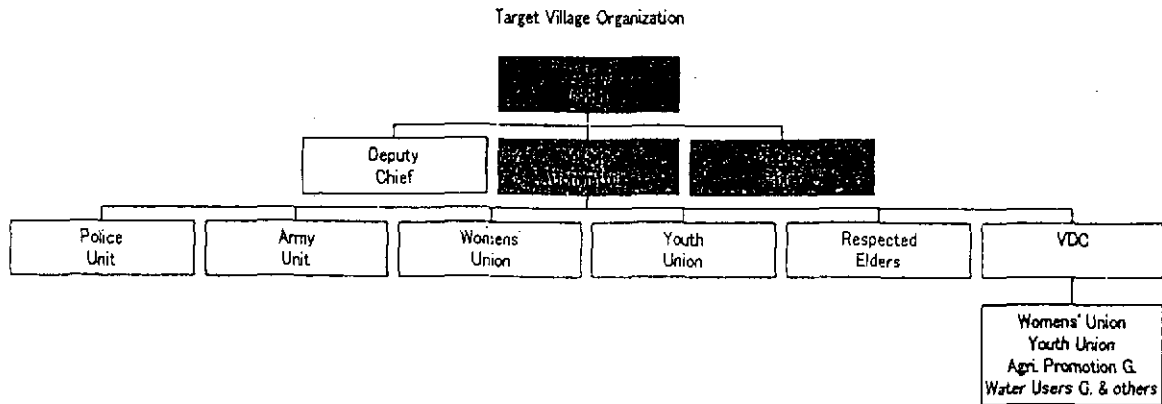
(1) プロジェクトの総合性 (概略)

	フェーズI		フェーズII				
	1年目	2年目	1年目	2年目	3年目	4年目	5年目
プロジェクト活動	[斜線]		[斜線]				
プロジェクト協力推進協議 (JSC)	事前協議 (R/D) 終了時評価		R/D		中間評価 PDM、POの改定		終了時評価
プロジェクト目標	プロジェクト実施に必要なすべての情報を入手し、開発基本計画が作成される。		住民参加による持続的な農業農村開発手法の確立 ① 小規模な灌漑システムなどの導入による米の自給の支援 ② 商品作物の探索と導入による市場経済へのアクセスの促進と農家所得の向上 ③ 村落社会インフラの整備を通じた生活環境の改善				
目標が達成された状況			・各対象村の村落開発委員会 (VDC) が自主的に活動する。 ・C/PがVDC運営や技術分野等に指導・助言を実施する。				
コンセプト			住民参加型 持続可能な開発 自立発展のモデル (適正規模の組織・開発・農業)				
全体計画	調査・計画・設計		着手	試行 調整	調整 推進の具体化	具体的推進 目標達成	
C/P育成	事業内容の把握 活動計画への参画 事業計画への参画					自立運営・指導	
農業農村開発計画	基礎調査 (指標) 具体的計画		組織結成	組織育成	組織強化 熟成 自立化		
基盤整備			ハード・コンポーネント ・施設計画・調査の継続 ・施設建設 (農業基盤、農村基盤)		灌漑管理 (ソフト) ・運営 ・維持管理 ・施設維持管理の自立展開		
農業生産			栽培技術の検討 商品作物の試行		生産体系の定着 普及強化 営農システムの確立		

(2) プロジェクト活動における各セクションの連携イメージ



(3) 農村開発の核となる村落開発委員会
 自立的な村落開発委員会の組織・活動の達成



村落開発委員会 (VDC / Village Development Committee)

会計役：村落開発基金 (VDF)、水利費徴収、給水利用費徴収
 監査役 (監査役は VDC が兼ねることも考えられる)

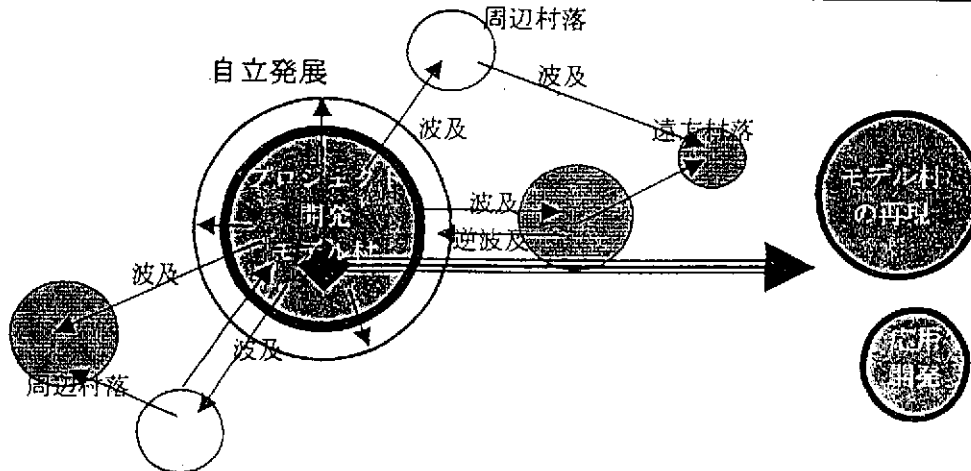
①農業生産グループ	②水利用グループ	③青年グループ	④女性グループ
グループ長 グループ運営委員	グループ長 グループ運営委員	グループ長 グループ運営委員	グループ長 グループ運営委員
(活動グループ及び内容) 灌漑米作グループ 優良品種導入、水管理 種子生産活動 野菜栽培振興グループ 雨季野菜 (簡易雨除け栽培) 乾季野菜 (水田後作野菜作物栽培)	基盤整備 (住民参加工事の原則) 建設 (幹線水路からの引込水路) 運営 (組織機能) 維持管理、補修 (住民参加工事の原則) 水利費徴収 (義務の徹底) 水管理技術 ローテーション灌漑	有志グループ (きのこ栽培)	養蠶養蜂活動
果樹栽培振興グループ 小規模省力灌漑 焼畑抑制、 養魚グループ 養魚 稲田養魚 畜産振興グループ 牧草試作 家畜診療技術者育成			
共通活動 ジェンダー、村落施設の維持運営、(集会所、村道、学校)、識字教育			

- VDC が自主的に活動する
 - > VDC 活動 (村落開発計画、村落開発基金、生産活動支援、住民参加)
 - > WUG 活動 (水管理、施設維持管理、運営)
 - > 生産振興グループ活動 (優良種子生産、商品作物導入 (野菜、果樹、養魚) 栽培技術改善)
 - > 村落環境生活改善 (学校改善、給水、トイレ、婦人グループ育成、青年同盟活動支援、識字教育支援)

(4) プロジェクト終了後の発展イメージ

プロジェクト終了後の対象5村と周辺村落との関係

モデル開発の再現例



波及効果は周辺村落に対して単体又は複合の有機的な形態で興ることが予想される。

波及効果の内容例：

- 村落開発委員会 (VDC) 開発基金 (VDF)
- 生産グループ、水管理グループ
- 基盤整備 (農業水利、村落道路整備)
- 農業生産 (優良品種と種子、商品作物、栽培管理技術)
- 生活改善 (給水、衛生、学校改善、識字)

<<家族が思い描く開発の夢>>



農民
グループ
VDC

COMPARISON OF AGRICULTURAL SITUATION OF TARGET VILLAGES BETWEEN YEAR 1995 AND 2001

VARDP 07/12/2001

Item	Villages/Years		Namngnam		Vangkhi		Phonekao		Napheuy		Phoneho		Total/Average		
	1995	2001	1995	2001	1995	2001	1995	2001	1995	2001	1995	2001	1995 (A)	2001(B)	(B)/(A)
Population	768	1,144	895	931	537	564	834	842	334	345	3,368	3,826	1,14		
Household	110	157	159	176	93	107	133	146	58	60	553	646	1,17		
Average family member/household	6,98	7.29	5,63	5.29	5,77	5.27	6,28	5.77	5,76	5.75	6,09	5.92	0,97		
Total agricultural land (ha)															
Average agricultural land/household (ha)															
Total rice planted area (ha)	128	138.4	81	72	77	117.7	122	104	70	87	478	519.1	1,09		
Lowland paddy field area (ha)	68	77.4	24	48	77	92.7	109	92	70	87	348	397.1	1,14		
Irrigated lowland area (ha)		44.6		20.9		21.04		29.5		7.92		123.9			
Dry season rice planted area (ha)	0	2	0	2	0	25	0	6	0	0	0	35			
Upland rice planted area (ha)	60	59	57	22	0	0	6	6	0	0	123	87	0,71		
Orchard/Fruits farm (ha)		3.9	7	12.5	1	0	4	1.5	0	3.8		21.7			
Lowland paddy field/household (ha)	0,61	0.49	0,16	0.27	0,83	0.87	0,82	0.63	1,21	1.45	0,63	0.61	0,97		
Upland rice planted area/household (ha)	0,55	0.38	0,36	0.13	0	0	0,05	0.04	0	0	0,22	0.13	0,59		
Swamp/Fishpond area (ha)															
Rice production and yield															
Total rice production (unhulled rice: t)	110	331.7	123	272.4	130	337.2	194	323	131	312.3	682	1,576.6	2,31		
Yield (t/ha)	0,86	2.40	1,52	3.78	1,68	2.86	1,59	3.11	1,87	3.59	1,43	3.04	2,16		
Lowland rice production in rainy season (t)	88	251.6	57	244.8	130	277.2	184	300.8	129	312.3	588	1,386.7	2,36		
Yield (t/ha)	1,29	3.25	2,41	5.10	1,68	2.99	1,69	3.27	1,87	3.59	1,69	3.5	2,07		
Lowland rice production in dry season (t)	0	6.4	0	7.6	0	60	0	15	0	0	0	89			
Yield (t/ha)	0	3.2	0	3.8	0	2.4	0	2.5	0	0	0	2.54			
Upland rice production (t)	23	73.7	65	20	0	0	6	7.2	0	0	94	100.9	1,07		
Yield (t/ha)	0,38	1.25	1,15	0.91	0	0	1	1.2	-	0	0,76	1.16	1,53		
Total rice production/head (kg)	143	289.9	137	292.6	242	597.9	235.4	383.6	392	905.3	202.5	412.1	2,03		
Self-sufficiency rate of rice (%)	42,9	87.8	41,5	88.7	73,3	181.2	71,3	116.2	118,8	274.3	61,4	124.9	2,03		
Number of hand tractor		43		11		14		24		21		113			
Number of livestock															
Cattle	529	582	329	135	208	285	356	216	277	298	1,699	1,516	0,89		
Buffalo	375	314	201	44	287	302	317	145	207	92	1,387	897	0,65		
Pig	377	50	644	97	259	64	105	11	377	286	1,762	508	0,29		
Chicken	3,114	1,922	3,769	2,534	2,393	3,143	4,469	5,638	3,098	2,475	16,843	15,712	1		
(Cattle + Buffalo)/household	8,21	5.71	3,33	1.02	5,32	5.49	5,06	2.47	8,34	6.5	5,58	3.73	0,67		

Source: VARDP Agriculture and Rice Survey, VDC Report

Mid-Term Report of SABIHAA

HMG/JICA Community Development and Forest / Watershed Conservation Project Phase II
Outline of the Project and summary of its achievement Jul. 1999-Jan. 2002



1. Project Background and Short History of the 1st Phase

Nepal, situated in a very active orogenic movement belt, has significant altitude diversity more than 8,500m in its 200km width. The land also locates in heavy rainfall area as well as earthquake zone. On the other hand, Nepal is one the poorest countries; and the population has grown all of four times in recent 60 years.

Therefore, besides land disasters caused by steep terrain and heavy rain fall, there are significant deforestation/degradation of forest caused by human factor such as overexploit of forest for farm/pasture land and/or overuse of forest production: and those integrated calamities have become one of the main reason of poverty in hill areas consequently.

That is exactly a typical poverty cycle: all surrounding factors going against.

Based on this situation and the experience of various forest/watershed projects in Nepal including HMG/JICA Forestry Extension Project (1991-1994), HMG requested JICA to establish one new project with concept "Forest/Watershed Conservation through Community Development".

Then, "Community Development and Forest/Watershed Conservation Project" started since July 1994.

This was an entirely new project packaging with another new JICA supported project: "HMG/JOCV (Japan Overseas Cooperation Volunteers) Greenery Promotion Cooperation Project".

Counterpart Organization in HMG was DSCWM under MFSC. The Project selected Kaski and Parbat districts in Western Development Region as target area, and started its activity in 10 VDCs (6 in Kaski and 4 in Parbat).

10 JOCVs were assigned to stay and work in the VDCs, with Mid-level Technician of DSCO, and staff of local NGO contracted with JICA.

6 JICA Experts stationed at the Project H.Q. in Pokhara, and supported the activity in the target VDCs under cooperation with DSCO Kaski and Parbat.

The Project was conducted with "Participatory Approach", "Bottom-up Approach", "Needs Driven" and "Gender sensitivity": facilitated around 900 UGs, and promoted them to manage various sub-projects by themselves.

This 1st phase finished in July 1999 successfully.

Then, HMG requested the improved project to establish a model, which is applicable to other hill areas in Nepal, in order to extend achievements accumulated throughout the project.

Accordingly, the 2nd phase of the Project has started since July 1999, as the same packaging projects. The Project also selected 10 new VDCs in Kaski and Parbat districts (5 in Kaski and 5 in Parbat).

However, because of recent security situation, Japanese government decided to terminate "Greenery Promotion Cooperation Project", dissolve the packaging, and prohibit any Japanese (both JICA Expert and JOCV) and Nepalese employed by JICA to go/stay in rural village.

Then, after a series of discussion between HMG and JICA, the Project has been modified to the new situation.

The modified new Project has started again since August of 2000, with strong ownership of HMG. The new Project has been working as a simple "Community Development and Forest/Watershed Conservation Project Phase II": nicknamed "SABIHAA".

3 Key Concepts

Followings are the key concepts of the Project, based on the guiding principle "Forest/Watershed Conservation through Community Development":

Participatory Approach

The most essential concept of the Project is drawn from the recognition that sustainable community resource management requires capacity enhancement of the local people in comprehending and solving their own problems, since these people depend on the utilization of their community resource for living.

Field-oriented Approach

The target community, in other words, the "Field" will be the center of the Project activity. All the Project activities should be implemented in consideration of the "Field" situation, for the solution of "Field" issues, and based on the needs from the "Field".

Integrated Community Resource Management

In promoting community resource management through participatory approach, the Project will support integrated community resource management at ward level with a view that various resources in the community are linked through use by its people for their daily life.

Gender and Equity

It is indispensable to ensure equal involvement of all the people in order to properly promote integrated community resource management through participatory approach. The Project will pay careful and appropriate attention in order to ensure benefit and equal involvement of underprivileged people.

Empowerment

With a view to promoting community resource management through participatory approach, the Project should pay attention to ensure that each component will serve as an OJT in the capacity building of the people.

Coordination with Local Governance Bodies

In order to properly promote integrated community resource management through participatory approach and promote it effectively and efficiently, the Project will closely collaborate with local governance bodies, i.e. DDC, VDC and Ward

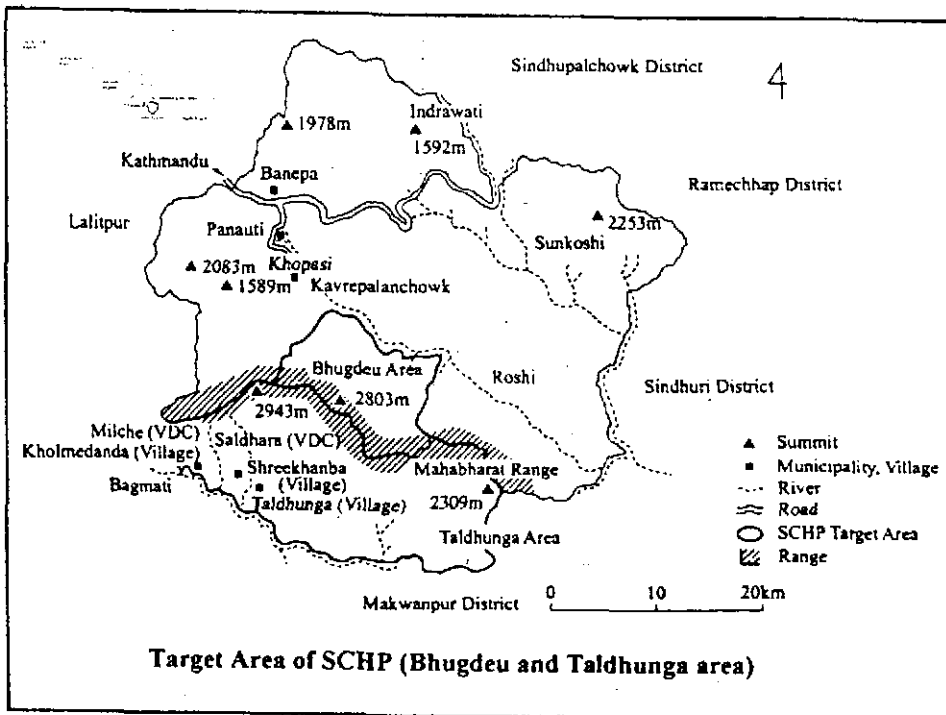
Collaboration with Local NGOs and CBOs

In promoting integrated community resource management through participatory approach, the Project will collaborate with local NGO and CBO, through WCC.

School & Community Health Project
(ネパール学校・地域保健プロジェクト)

1. JICA-日本医師会のパートナーシップ
2. 目標 “Health with All”
3. 包括的地域保健開発
草の根人間開発
参加型社会開発
協調と協働

発表：チームリーダー
小野道夫

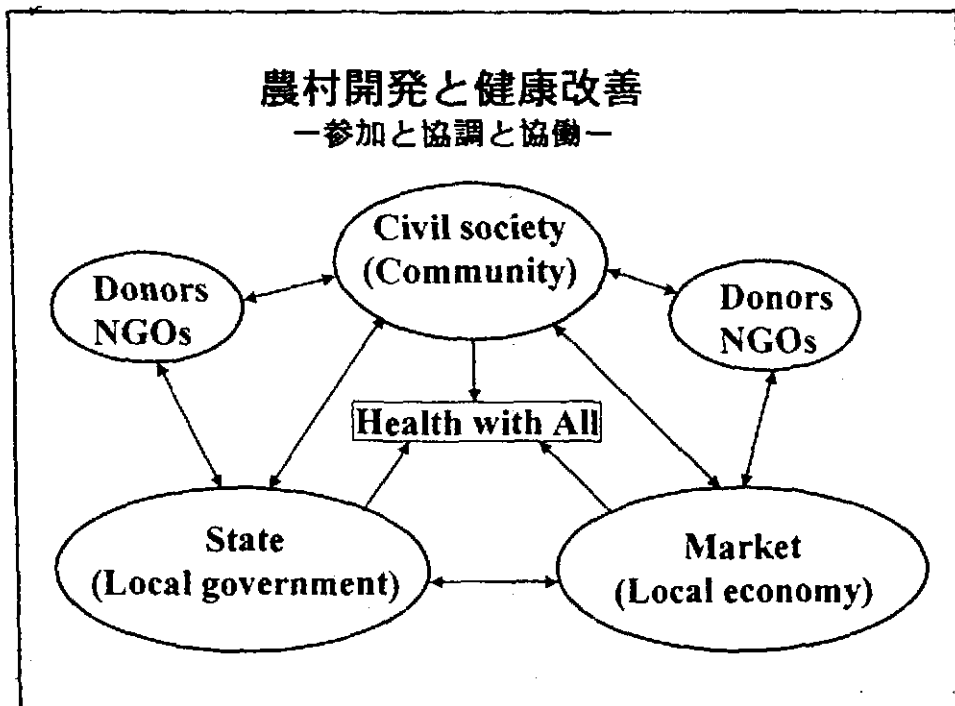
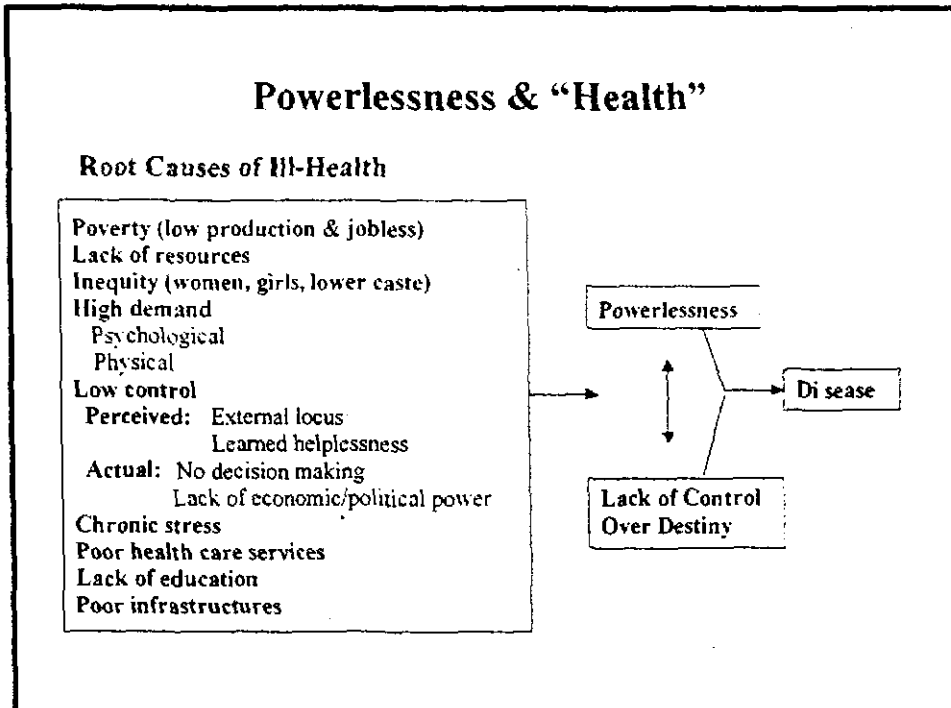


Nutrition in Nepal

- Child stunting= 50.5%
- Night blindness (Pregnant women) = 6.1%
- Iodine deficiencies= 39.1%
- Anemia (iron deficiency)
 - Pregnant women = 74.6%
 - Children (6-23months) = 88%

Health Status of Nepal

1. Maternal mortality rate	539/100,000 (日本=5.9)
2. Infant mortality rate	64
3. Under-five mortality rate	91
4. Men/women life expectancy	55 / 53.5

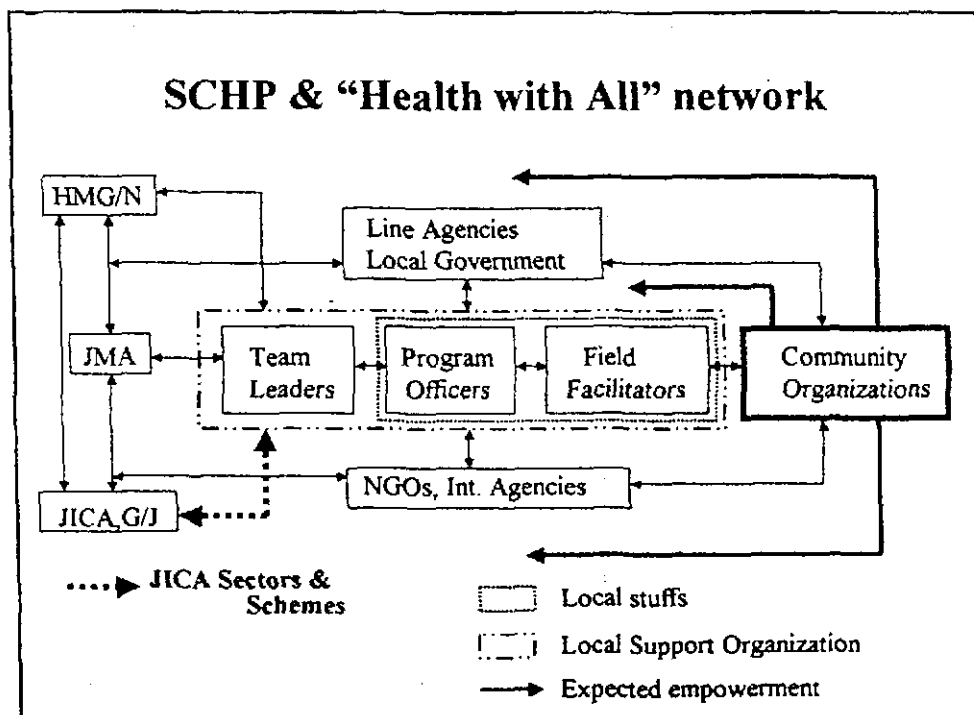
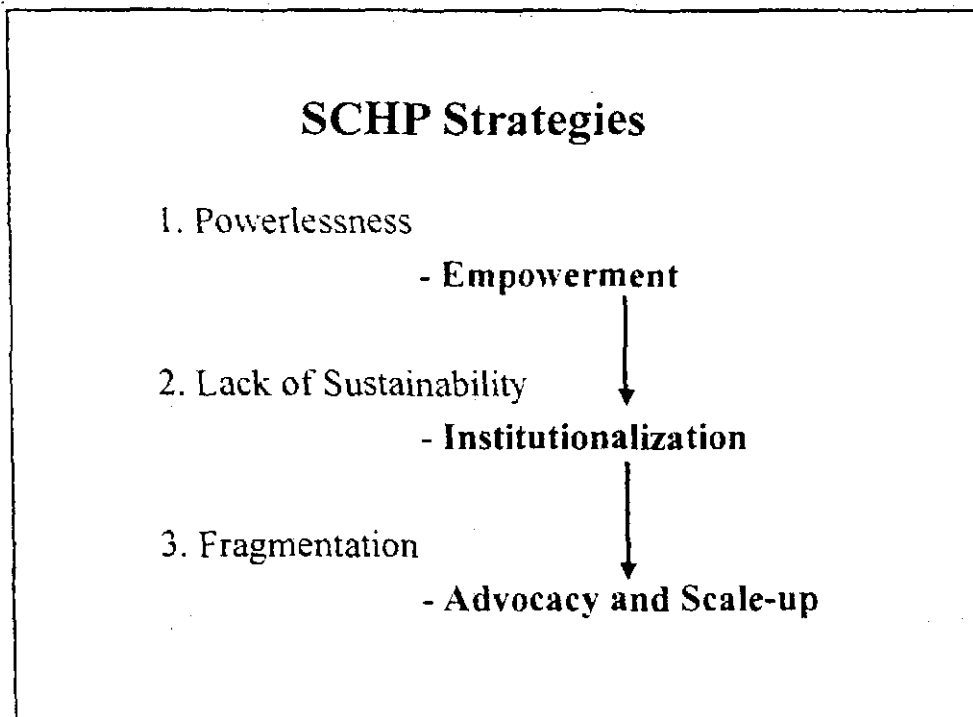


General Needs Assessment by Community (1997)

- | | | |
|-------------------------------------|---|------------------------|
| 1. Income generating activities | } | Production
& Income |
| 2. Agricultural training | | |
| 3. Irrigation canal | | |
| 4. Soil erosion control | | |
| 5. Veterinary service | | |
| 6. Road & bridge | | |
| 7. Drinking water, toilet | — | Health |
| 8. Literacy class, secondary school | — | Education |
| 9. Smokeless stove | | |
| 10. Electricity | | |

Health Resources in Nepal

- 1500 physicians (1/13333), 99% in urban area
- 35 of 75 district hospitals have no doctor on duty
- 117 primary health centers
- 754 health posts
- 3187 sub-health posts (3912 VDCs)
- HA, AHW, ANM, MCHW, VHW
(High absenteeism and low drug availability)
- 8000 pharmacies
- CHV (42000), traditional healers (4-800000)
- 21473 primary schools(82645 teachers)
- Women

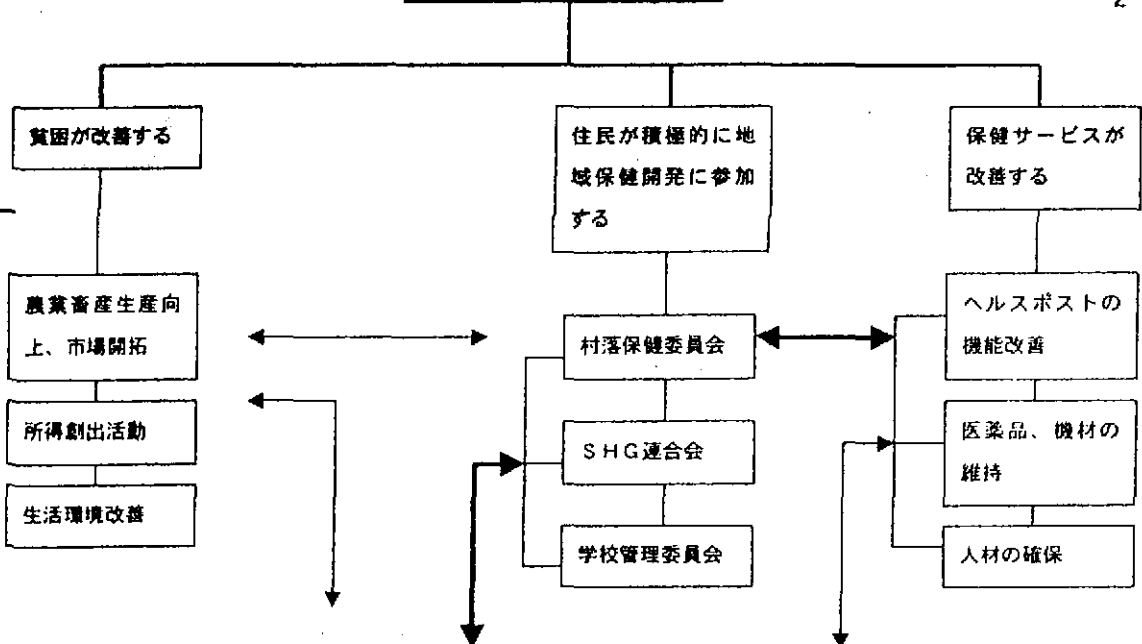


SCHPとセクター/スキーム間連携

- 1 開発パートナー
- 2 開発福祉支援
- 3 開発調査

- 1 無償資金協力
- 2 一般現地活動費

地域住民の健康が向上

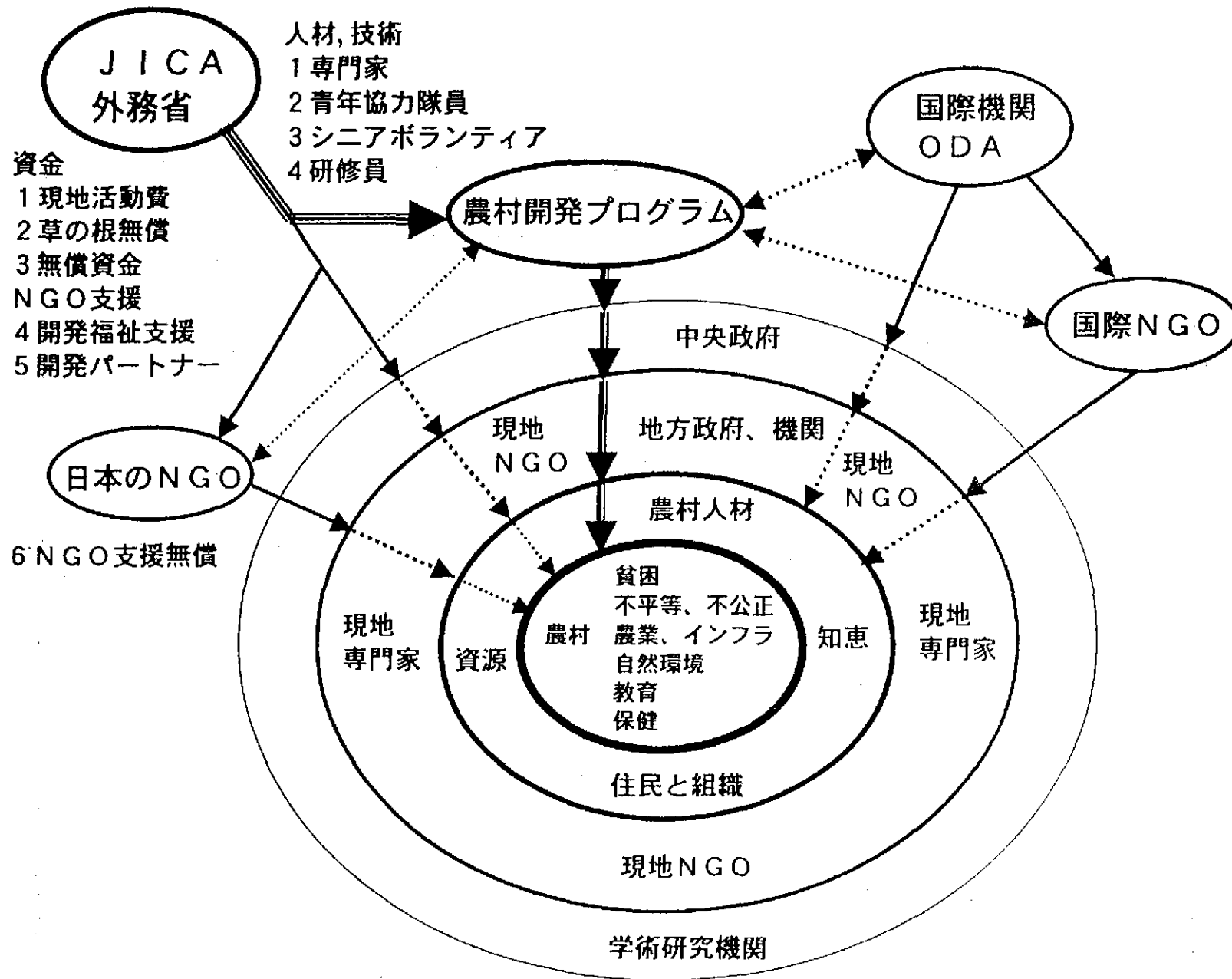


- 1 農業開発セクター
- 2 森林自然環境セクター
- 2 社会開発セクター
- 3 シニアボランティア
- 4 個別専門家
- 5 協力隊員
- 6 研修員
- 7 Bagmati Watershed
- 8 政府地方事務所

- 1 機材供与
- 2 短期専門家
- 3 研修員
- 4 協力隊員
- 5 草の根無償
- 6 ADRA
- 7 トリブバン大学
- 8 MOH,DHO

小文字：現在までの連携例
 大文字：可能なセクター、スキーム連携

- | | | | |
|------------------------------------------------------------------------------------------------------------------------------------------------------------------|---------------------------------------------------------------------------------------------------------------------------------------------|--------------------------------------------------------------------------------------------------------------|----------------------------------------------------------------------------------------------------------------------------|
| <p>女性のエンパワーメントと参加</p> <ul style="list-style-type: none"> 1 草の根無償 2 World Edu. 3 Red Cross 4 NANRMP 5 DEO, VDC | <p>学校児童が保健活動に貢献</p> <ul style="list-style-type: none"> 1 草の根無償 2 UNICEF 3 日本のNGOs 4 MOH, DEO, VDC | <p>草の根保健人材育成</p> <ul style="list-style-type: none"> 1 協力隊員 2 FPN 3 DHO, VDC | <p>住民の保健知識向上と参加</p> <ul style="list-style-type: none"> 1 短期専門家 2 Lutheran 3 MOH, DHO, VDC |
|------------------------------------------------------------------------------------------------------------------------------------------------------------------|---------------------------------------------------------------------------------------------------------------------------------------------|--------------------------------------------------------------------------------------------------------------|----------------------------------------------------------------------------------------------------------------------------|



地域保健開発への活動と連携

1. 不平等、不公正の是正、女性、貧困層の権利、機会、経済活動、意志決定への制限を軽減する活動
識字教育、貯蓄クレジット、生産向上、収入創生、住民の組織化などの専門家、ボランティア、協力隊員、NGOとの連携
2. 地方政府強化、政府政策アドバイザー等の隊員、専門家との連携
3. 地域保健に裨益する小規模インフラ、森林環境保全などへの支援
現地活動費、現地適用化事業費、草の根無償との連携
4. 研修員受入に関し開発プログラム、住民に十分貢献できる人選を制度化する。より開発活動現場に近い多くの人に機会が与えられるよう研修地、内容の調整
5. 草の根地域開発、人間社会開発に経験の深いNGOと事前調査時、実施中、フォローアップでの連携、開発福祉支援、開発パートナー、NGO支援無償、新たなスキームの開発
6. 個別専門家への現地活動費増額、活動のプロジェクトレベルへの各種スキーム連携支援、協力隊員活動費の検討
7. JICA事務所が有効的スキーム連携を促進できる専門性を備える、また地域開発専門家を配置する

農村総合開発の自立への連携

1. 人間開発、社会開発、自然環境、経済開発の視点からの連携
2. 当初より住民主体、地域資源、ニーズに柔軟に対応する連携
長期の事前調査、NGO、住民組織との初期よりの連携
3. 農村開発には長期間が必要（10－15年）
4. 連携が開発の自立へ向けて住民の参加を促しエンパワーメント、
開発の組織制度化へ裨益する
5. 連携がプログラムのアドボカシー、スケールアップに 裨益する
6. 既存スキームの規模、期間、予算の柔軟な調整（特に小規模インフラ用予算）
現地活動費の増額（個別専門家－プロジェクトへ）
7. プログラム途中での状況に応じての連携の変更、調整、対応が可能
新しいスキームの開発、導入
8. 農村開発、プログラム協力のリーダーシップ、誰が？
9. 他のドナー、国際機関、NGOの資金、技術、資材協力等地域における重複を避
け協働を推進
10. JICAの専門性の向上とコーディネートの責任、連携の推進
11. 現地専門家、現地NGOとの積極的連携
（事前調査、実施、評価、フォローアップ等）
12. 自立への中央政府機関、地方政府の主体的参加を促す継続的な連携

プロジェクト・デザイン・マトリックス (PDM)

プロジェクト名：学校地域保健プロジェクト
 対象地域：カブレバランチョウク郡 (15 VDC)

協力期間：2001年6月-2004年6月

プロジェクト要約	指標	指標データ入手手段	外部条件
上位目標 地域住民の健康状態が改善される	1. 乳児死亡率、妊産婦死亡率 2. 疾病罹患率、栄養状態	評価報告書	保健政策が維持される
プロジェクト目標 住民が積極的に健康向上及び地域保健開発に取り組む	1. 衛生行動、生活環境の改善 2. 疾病意識、対応の改善 3. 予防接種率、ANC、FP利用率等の向上 4. 地域保健サービス内容の充実、改善	評価報告書 HP/SHPレポート	保健医療システムが改善する
成果 1. 学校生徒が地域保健衛生向上に貢献する 2. 地域住民特に女性のエンパワーメントが促進される 3. 草の根レベルで保健医療に従事する人材が育成される。 4. 地域住民に地域保健開発に有効な行動態度が身に付く	1. 子供クラブの設立と活動レベル 2. 婦人自助グループの設立と活動レベル 3. 育成された人材と活動レベル 4-1. 保健サービス改善への参加、貢献度 4-2. 生活環境改善への参加、貢献度	子供クラブ活動報告 婦人グループ活動報告 プロGRESSレポート 各委員会報告	保健医療サービスが悪化しない 生活環境、経済状態が悪化しない
活動 1. 子供保健クラブを各学校に形成し、グループ能力を強化する 2. 教員に対する子供クラブ支援、保健教育に対する訓練を実施する 3. 学校の衛生環境を整備する (水道、トイレ、ゴミ箱、校舎等) 4. 子供クラブ、生徒を対象に保健衛生教育を実施する 5. 生徒を対象に疾病対策を実施する 6. 子供クラブによる学校地域保健活動を支援する 7. 地域の女性を対象とした識字教育を実施する 8. 婦人自助グループを形成し、グループ能力を強化する 9. グループを対象に貯蓄を中心とした所得創出活動を支援する 10. 家庭菜園の導入と発展を支援する 11. 婦人の生活、環境改善活動の支援 12. 婦人の地域保健活動への参加を推進、支援する 13. 呪術師を対象とした西洋医学保健衛生訓練の実施と支援 14. 奨学金により各村住民から看護職、医療補助職の養成と活動支援 15. 地域住民を対象に保健衛生教育、疾病対策を実施 16. 地域防災対策への支援 17. 地域住民の保健開発、生活環境改善活動の支援 18. 村落保健委員会の強化支援 19. 政府診療所のサービス改善への支援 20. 中央政府、地方政府機関への支援と協働 21. 他のドナー、NGOとの協調と協働	投入 JICA 1. 個別専門家派遣 2. 研修員受入 3. 短期専門家派遣 日本医師会 1. プロジェクト運営資金 ネパール政府、保健省 1. カウンターパート		政情が悪化しない 地域住民がプロジェクトを支持し積極的に参加する 前提条件 カブレ郡、関係するVDC、地域住民がプロジェクトを受け入れる

17. 今後の連携推進等に係る専門家各人のアクションプランで用いた関連資料

個人のアクションプラン

ベトナム牛人工授精向上計画で活用できそうな連携

1 人工授精技術、衛生管理技術等を指導できるユニットの設置

人工授精 PJ では、その効果を発現する地域を選定しており、その中でも先進的な地区で技術移転の成果を図ることとしているがベトナムの酪農先進地域において、人工授精の対象となる乳雌牛を調査したところ、繁殖障害初めとした種々の疾病が存在し、人工授精技術がたとえ完全に移転されたとしても、その効果の発現はあまり期待できないことが判明した。

人工授精技術の移転には、それを受容できる環境も不可欠であることが新たに判明し、ベトナム政府が実施している酪農プログラムにも反映できる地域モデルを作りたいと考えた。

そこで、対象地域での乳牛、肉用牛等の繁殖障害等疾病の発生件数を低減するため、獣医研究所と、人工授精技術・衛生管理技術に対応できる技術室のようなものを設置し、その地域の家畜飼養環境の改善を行いたい。

・初期投入：人工授精関係器具（人工授精器、凍結精液保存用液体窒素タンク）、家畜診療機器、診断に必要な器具機械、診断に必要な分析器具、薬品（運営はベトナム側が行い、独立採算を目指す）

・中期投入：講習会

・メリット：研修により向上した人工授精技術の効果が実現できる

人工授精技術とその周辺環境を一体的にモデルとして提示できる

そのモデルがベトナム政府の施策に反映され、乳肉の生産性が向上する

・デメリット：なし

2 JOCV との連携（プロジェクトで実施した研修の成果をモデル地域で検証）

研修を受けた人工授精師が現場での活動にどのように生かしているかを常にモニターし、また、人工授精師からの技術的な要請に速やかに応えることができるよう、JOCV との連携を図りたい。

・初期投入：JOCV の派遣

・メリット：常に、研修成果の情報が得られる

技術的な要請に直ちに答えられる

人工授精師のフォローアップができる（JOCV は、必要な技術援助が PJ から得られ、PJ の器具機材等を利用できる）

3 他国援助プロジェクトとの連携

ベルギー、フランスが畜産関係の援助プロジェクトを実施し、事前に本 PJ と情報交換を行い、分野調整をして、牛の人工授精技術を除いた分野での協力となった。ゆえに、人工授精技術以外の技術について、必要に応じて連携、協力を行う

・投入：なし

ヴェトナム リプロダクティブヘルス (RH) プロジェクト フェーズⅡ

- 1 PDM Output 5との関連で、ヴェトナム ゲアン省女性連合 (WU) のキャパシテビルディングを強化
 - ・その際、単に、現行プロジェクトで実施する RH 関連の IEC (広報教育) トレーニングのみならず、農業センターとの連携で、収入向上に寄与できる様な適正技術に関する普及トレーニング実施の可能性を検討したい (理由: 農家の借金の理由の第一位が病気であること)
 - ・具体的なイメージとしては、JOCV (村落開発) 派遣 → 省 MU 開発福祉支援プロジェクトの開発と推進 (by WU、JOCV) と現行 RH プロジェクトの連携
 - ・草の根無償: 保健施設の改善、
 - ・協力隊連携: コミュニオンレベルでの助産婦の研修、愛育班活動、モニタリングの計画・実施等。

- 2 既に追加ですすんでいるもの
 - ・ PDM Output 6 (健康管理情報システム): 本成果は PhaseⅡ開始後追加されたもの。
JOCV (システム・エンジニア) → 派遣 (新規)
JOCV (助産婦) → 派遣 (追加)

ヴェトナム農業協同組合アドバイザー専門家

- 1 現地国内研修の内容充実を図る。
相互討議、日本の農協の紹介（営農指導、組織内広報、鶏卵の共同販売）、国営肥料工場との意見交換等を通じより実践的な内容としたい。
- 2 先進的農協の事業機能を強化する。
短期専門家による個別指導、ODA ローン、無償資金（草の根を含む）等によるインフラ整備などにより、事業機能を強化する。
- 3 南部メコンデルタ流域を中心とする農協設立
南部における機能別小集団の農協転換を促進する。
- 4 農協指導体制の整備をはかる。
県、郡の農協指導体制（要員と部署）の設置を整備するとともに、(JICA 協力の実績評価を兼ねて) 政府統計の整備をはかる。
- 5 上記実現のため、可能な限りの連携、協力を求める。
協力隊、ODA ローン、無償、開発調査（地場産業育成）等

ラオス・ヴィエンチャン県農業農村開発計画Ⅱ

上位目標の達成にむけて・・・上位目標：農業農村開発がヴィエンチャン県で促進される。

- 1 (1) 阻害要因：郡（農林事務所）の組織・能力が弱い。
(2) 活用可能な連携（スキーム連携）：協力隊又は第三国専門家
(3) 活動内容：農村開発ファシリテーターの育成及び農業技術普及の指導
(4) 有用性：技術協力としてのコストパフォーマンスの向上
(5) 期待される成果：郡事務所職員の能力が強化される
開発手法が郡職員に移転される
県、郡、村落間の連携スキーム・ネットワークが確立される
- 2 (1) 阻害要因：多様な住民ニーズに対応できる仕組みがない
(2) 活用可能な連携：県農村部(ADBプロジェクト(CMI)、FAOプロジェクト)
(3) 活動内容：共同実施、開発パートナー（ドナーとして）
双方のノウハウ、資金を期待。当方から技術・手法の提供
(4) 有用性：県農林部の事業オーナーシップの醸成
(5) 期待される成果：モデルが周辺地域に波及される。

汎用的なモデルとして確立される。(モデルの汎用性が実証される)
 同時期実施の相乗効果から、開発のコストパフォーマンスが高まる。
 農林部の事業運営能力が高まる。

バングラディッシュ家禽管理技術改良計画

他のセクターのプロジェクト、個別専門家との連携

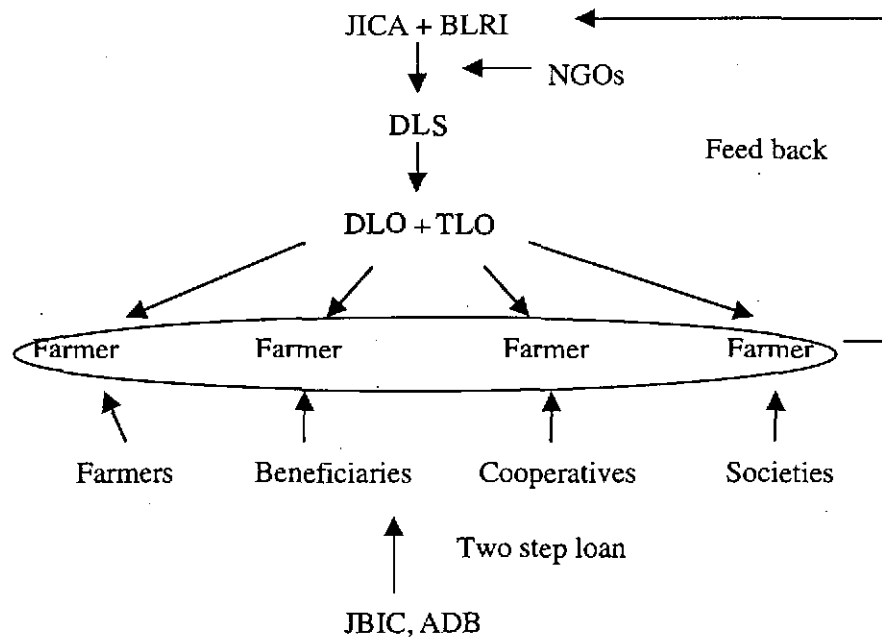
- ・教育分野（識字能力、経営管理能力の向上）
- ・農民の組織化（農家の共同活動の促進）
- ・流通分野（マーケットの確保策）

NGO との連携（現地 NGO、オイスカ）

相手先の人材の活用（コンサルタント、大学）

JOCV との連携

他のスキームの活用（草の根無償等）



家禽管理技術改良計画が普及に入った場合のアクションプラン

バングラデシュ砒素汚染対策アドバイザー

砒素汚染

地域的広がり

800万～1000万本井戸の25%汚染

3000万人が飲用

分野的広がり

飲料水、保健医療

農業（土壌、農作物汚染）

地質（メカニズム）

セクター、スキームを超えて総合的にやる必要がある

1 地域分担

(1) 派遣先 地方自治省水供給部

国際ドナー援助で対策実施

世銀プロジェクト (BAMWSP)

UNICEF

DANIDA

⋮

JICA

地域分担

(2) JICA の地域

西部3県（ジョソール、ジェナイダ、チュアダンガ）

2 JICA ・現在までの活動

(1) プロジェクト形式調査 1998年度

(2) 地下水開発調査 2000～2001年度

03年度から無償

ジョソール県ケシャプール郡内の深層

地下水利用（深井戸設置）

- (3) 開発パートナー事業 2002年1月～2004年12月
アジア砒素ネットワーク(NGO)と共同プロジェクト
ジョソール県シャシャ郡で実施
〔進め方はBAMWSPのマニュアルに沿い、政府方針の
「地方政府組織を使う」に従う

3 今後の連携

- (1) 砒素対策チーム派遣
ジョソール県など3県地域に
専門家(全体総括)
協力隊(保健、農業など)
- (2) 他スキーム / セクターとの連携
「住民参加型農村開発」との相互協力
開発福祉支援事業(FPAB・ジョソール)と協力
- (3) 草の根無償
砒素センター(バングラデシュ人砒素対策技術者集団)
||
医師、科学者、水供給技術者、ソーシャルワーカー
の設立と運営。このセンターが、将来的に対策を普及・定着
させていく
- (4) UNICEF
UNICEF 砒素対策に日本の援助が確定すれば、
UNICEF / アジア砒素ネットワーク共同プロジェクト開始の
可能性もある。

バングラデシュ国リプロダクティブヘルス人材開発プロジェクト

プロジェクトが貢献しうる「農村開発」のコンポーネントとアクションプラン

- 1) 拠点センターである MCHTI で開発した健康、栄養教育のメソッド教材を使った「健康教育 mobile team」を結成し、MCHTI で助産婦臨床研修を受けた女性スタッフ (FWV) の活動現場となるコミュニティを巡回指導する。技術、教材はその FWV たちに移転してゆく。
- 2) 農村地域にある食材を生かした調理、栄養教育が出来るように FWV を指導し、コミュニティの女性とその家族が食生活を通して、健康を回復、維持出来るようにする。
- 3) コミュニティにおいて、安全な妊娠、出産が出来るようになるためには、どのようなシステムが必要で、誰が何の責任を担うかのミーティングを FWV たちが開催できるような内容を MCHTI の助産婦研修コースの中にも含めるようにする。

(連携)

- 1) 他の NGO.GO 研修機関との連携
- 2) JOCV 開発パートナープロジェクトとの連携

ネパール地域の結核及び肺の健康プロジェクト

1 結核対策

- ・ laboratory と logistics system の強化
 - logistics management division との定期協議
 - くすりの Donor (DFID) Nepal への配達 (WHO)機関への薬の配布システム改善への助言
 - laboratory – public health laboratory

- ・ model 地区活動
 - 労働者 (carpet) への health education – 地元研究機関 (工場について詳しい) NGO (地元) との共同作業

2 ARI 対策

- ・ 地区で integrated supervision system を後押ししている
他国 ODN (DFID) と child dis a supervision について協議
- ・ 地区で dry revolving fund を導入している他国 ODA (DFID) と情報交換
(・地区での supervision を開始するにあたり JOCV 等の協力を考慮)

3 Health education on Anti-smoking

- ・ 地元 NGO-health education に詳しいと共同作業で HE の教材づくり

ネパール学校・地域保健プロジェクト（農村総合開発）

- ・農村総合開発・新規実施のためのアクションプラン試案（各種スキーム間、機関間、セクター間連携を有効的に考慮して）

インプットの組合せ	ステージ	コメント
事前調査 1 地域社会、文化、経済、政治の現状ニーズを十分に把握する連携 (現地 NGO、現地専門家との連携—開発福祉支援?) (地域開発専門家の長期滞在調査、専門企画調整員?) (ミニ開発調査との連携で十分な期間、人材の投入) (C/P 機関の人材、学術機関との調査連携) 2 本格的事業開始前に必要な人材の養成 (C/P 研修との連携)	事前、または準備	この間にニーズに基づく包括的事業、連携案を立てる。 地域の資源、技術、人材を生かせるように 準備期間に住民の広範な参加を促し組織化を始動する
事業実施期間 1 リーダーとして地域開発専門家をおく (JICA 事務所担当官のチームメンバーとして積極的連携) (現地活動費の増額、柔軟な活用) (各種個別派遣専門家、ボランティア、隊員との連携) (現地専門家、現地 NGO との連携)	実施期間中	強力なコーディネーションが必要 チームの共通のゴールへの一致、協力が必須 包括的人間開発、社会開発、経済開発の多様なニーズ

【現在のプロジェクトで至急必要な連携】

- 1) お金：19の学校にトイレ、水道建設の支援（200万円）— 現地適用化事業費と連携
- 2) 人と技術：
 - ・ 婦人グループへの農業技術指導 — シアボランティア、協力隊員と連携
 - ・ 行政管理強化— 政策アドバイザー — 保健省、協力隊員（郡政府）と連携
 - ・ 結核・診断治療システムの導入— ネパール結核プロジェクトと連携
- 3) 時間：フォローアップに3年延長が必要— 開発パートナー、開発福祉支援でフォローする連携

インプットの組合せ	ステージ	コメント
2 住民のエンパワーメント、組織化のための連携 (婦人の地位、権利向上への連携) (社会開発専門家、隊員、現地専門家) (現地 NGO との連携、開発福祉支援、開発パートナー)	実施期間中	婦人、貧困層への裨益を常に考慮 住民のエンパワーメント、自立化が目標 インフラの機会に住民参加の強化が必須
3 生活環境改善、住民組織化に裨益する小規模インフラ支援連携 (草の根無償、現地適用化事業費との連携) (日本の NGO、他のドナー、UN 機関との連携) (無償資金との連携)		
4 中央政府政策支援、地方政府管理強化 (政策アドバイザー、地方政府強化協力隊員との連携) (C/P 研修受入と連携) (国際 NGO、ドナー間連携)		アドボカシーの機会を積極的に活用 スケールアップを常に考慮
フォローアップ：スムーズなフェーズアウトへの連携 (現地 NGO との連携、NGO 支援無償、開発福祉支援、開発パートナー)	フォローアップ	

フィリピン水牛及び肉用牛改良計画

- 1 ターゲット
カラバオセンター } 職員
種畜牧場 } 技官 市町村技術者

- 2 分野
種畜選抜、人工授精、飼養管理

- 3 連携 (PDM がらみ)
 - (1) 州政府 市町村技術者の能力向上 } 知事との文書で
パイロットエリア } の確認
(人工授精、飼養管理)
 - (2) 生産者組合 改良効果のモニタリング } 農家との覚書
モデル農家 }

- 4 PDM で担保していないが、今後連携がありうる課題
人工授精分野で、人工授精師の技術で問題があれば、全国的な調査・指導を行う必要がある (協力隊との連携)

ネパール村落振興・森林保全計画 II

◎日本人間のネットワーク活用

- ・技術・情報の相互補完
- ・専門家会議 (安全会議・新年会)
- ・出身母体 (林野庁)
- ・専門家経験者

◎電子掲示板 (E-mail による) の活用

- ・技術・情報の相互補完
- ・JICA 事務所に
- ・出身母体 (林野庁) に既にある。

◎PJ 間の相互訪問・意見交換会 (C/P も含めて)

- ・DMSP, DANIDA 等へ
- ・近隣国で実施中の PJ へ

参加型農業水資源開発計画作成のためのアクションプラン
(タイ参加型開発のための農業水資源アドバイザー)

目標：タイで水資源開発の事業計画の作成を参加型で進める際のケースを試行する。

成果：①王室灌漑局内の計画作成時の役割・分担及びそれらの連携の具現化
②地域住民の意向を踏まえた計画作成の試行（地方行政組織のまきこみ）

活動：①王室灌漑局内の現行の活動状況確認等

プラン ①—1：現況の組織図と機能分担の作成のための聞き取り調査

①—2：計画作成に取り組むための組織・機関のあらいだし

②参加型による計画作成のための体制づくり

②—1：計画作成フローの作成とそれを実施する組織等のはりつけ

②—2：計画作成にまきこんだ組織（地方行政組織）等への協力要請

②—3：参加型計画作成の進め方の理解共有

③参加型計画作成のための準備

③—1：調査計画実施のための委員会・WGの設置

③—2：詳細な調査・計画を実施する者のはりつけ

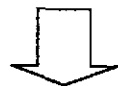
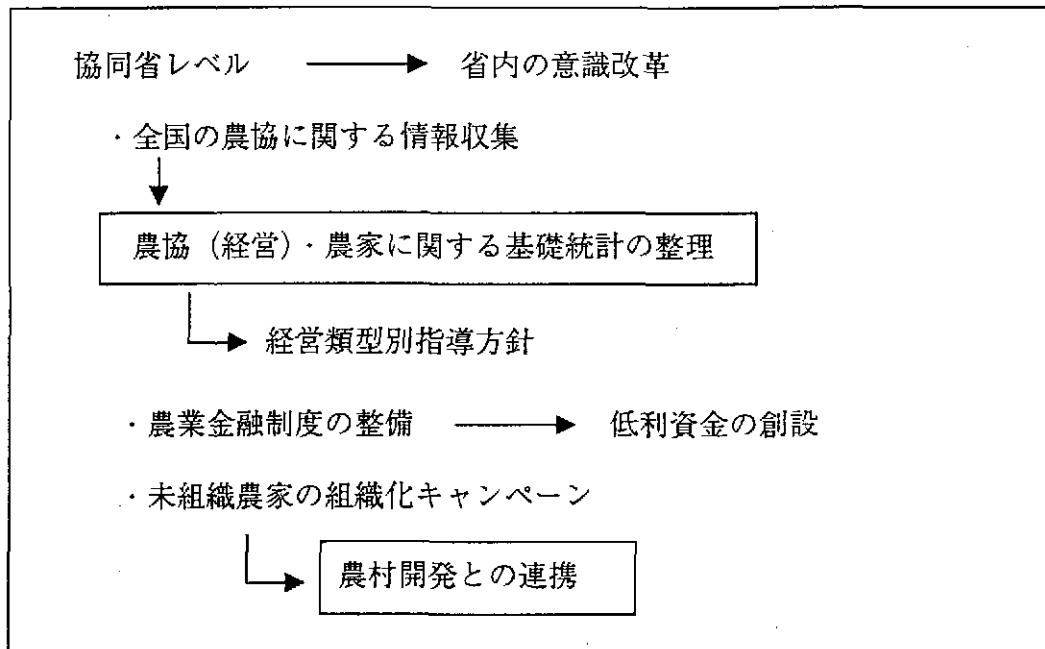
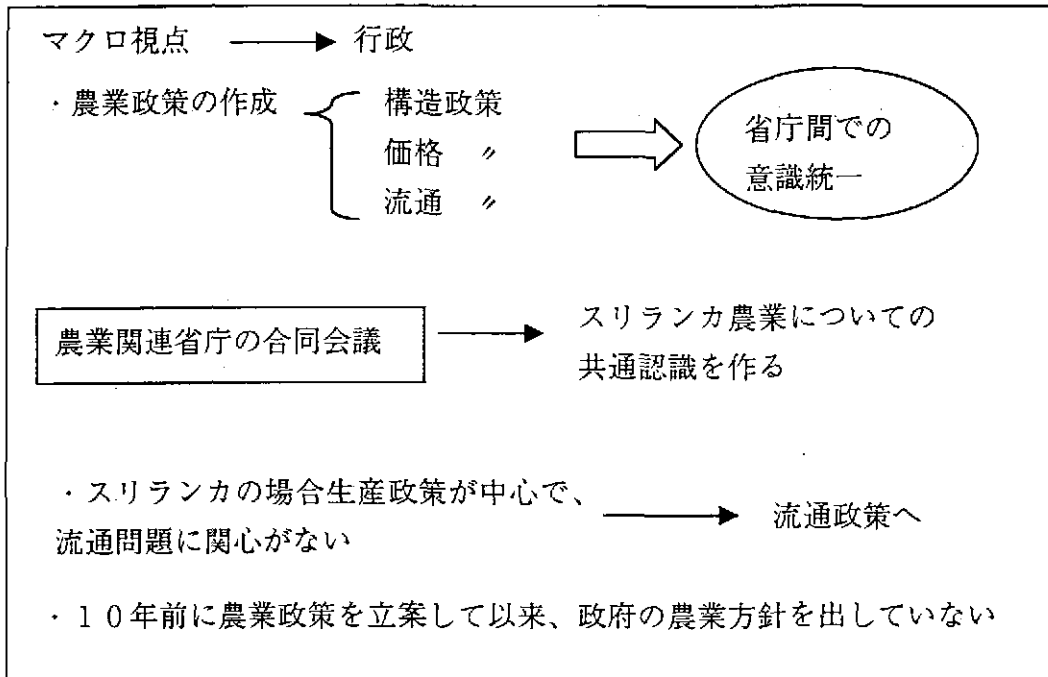
④参加型計画の試行

④—1：計画対象地域での参加型計画の説明

④—2：計画作成の実施（開発調査）

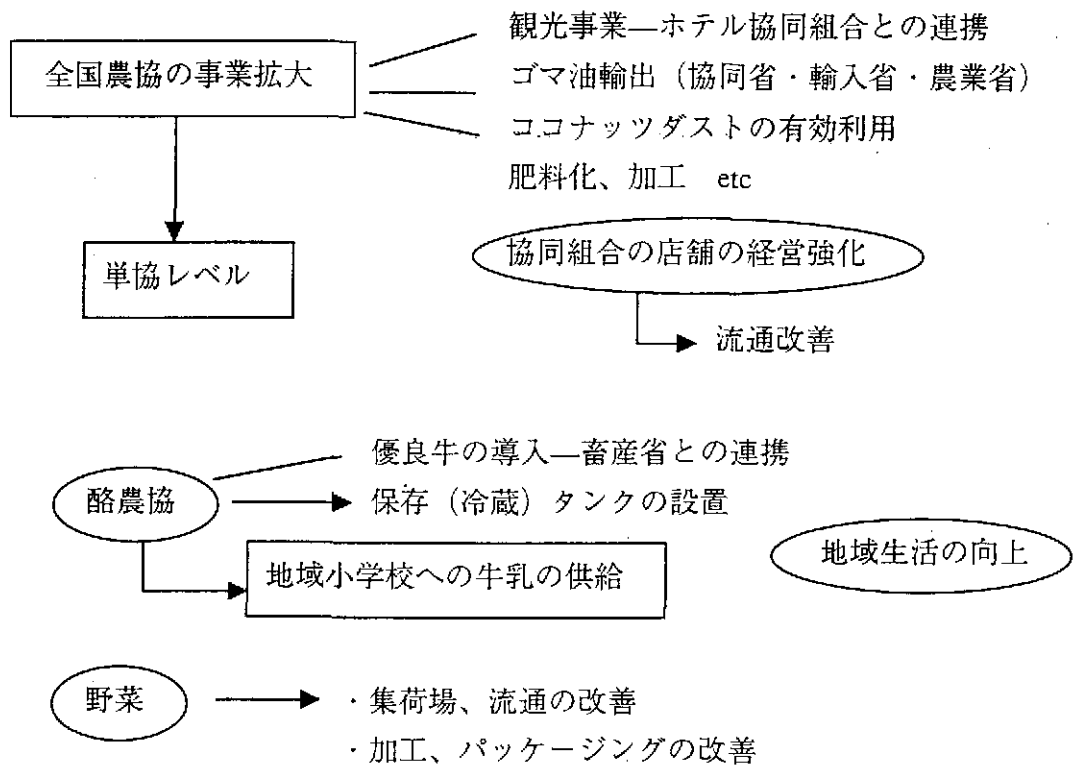
④—3：実施モニタリングと計画手法のまとめ

メモ → スリランカ農業協同組合アドバイザー



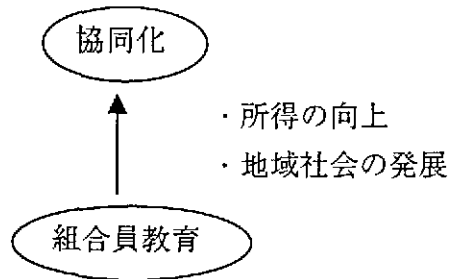
省における政策立案能力の向上

全国段階農協レベル



・農家レベル（未組織農家の組織化）

他からの技術導入及び協同化



優良種馬れいしょ増殖システム整備計画
-----サステイナブル・システムに向けたアクション・プラン-----

- ※ 1. 行政支援体制の整備
 - (1) 農業省、州上層部との連絡調整の緊密化
 - (2) 全国協議会の拡充（政策協議、需給調整会議）
 - ・ 実行計画の弾力的運用
 - ・ 非優先州の施設・機材整備（プロ協 R/D 外）に個別専門家協力の可能性追求
 - (3) 地域（州）協議会の再構築
 - ・ 州企画部、財務部を入れた定期協議体制

- ※ 2. 西ジャワ州原々種農場の増殖能力拡大計画（円借）の支援
- ※ 3. 種馬れいしょ流通システム（全国、州）の再構築
 - 民間活用、流通規制緩和、価格設定自由化
- 4. 種馬れいしょ生産農家指導強化とモニタリング
- ※ 5. 種馬れいしょ事業者の実態把握と技術アドバイス
- ※ 6. 種馬れいしょ生産農家・業者の組織化
 - 7. 情報収集・提供システムの構築
- ※ 8. 県・郡職員、普及員のトレーニング
 - 9. 西ジャワ以外の拠点2州の技術・装備能力の向上
- 10. 残された技術的課題への対応

(注) ※印は連携の導入を考慮する取り組み