

2.5 සමාජීය කරුණු

2.5.1 ගෘහ ඒකක සමීක්ෂණය හා සමීච්චි කාකවීථා

a. මහජන මත විමසීමේ පවුල් සමීක්ෂණයෙන් තොරතුරු කරුණු

නුවරඑළිය මහ නගර සීමාව තුළ මහජන මත විමසීමේ සමීක්ෂණයක් 2002 සැප්තැම්බර් මස තුන්වන සහ හතරවන සතිවලදී සිදු කරන ලදී. මෙහි අරමුණ වූයේ නුවරඑළිය වැසියන්ගේ මූලික සමාජ-ආර්ථික පැතිකඩක් ලබා ගැනීම, සෞභාෂ්‍ය අපද්‍රව්‍ය ඒකක කිරීමේ සේවා සැපයීම කෙරෙහි මහජන ආකල්පයන් ඇගයීම, එම සේවාවන් වැඩි දියුණු කිරීම සඳහා ගතහැකි තීරණ පිළිබඳව සහ වැඩි දියුණු කරන ලද ඒකක කිරීමේ සේවා සඳහා මුදල් ගෙවීමට ඇති කැමැත්ත පිළිබඳව යම් අදහසක් ලබා ගැනීම යන තොරතුරු රැස්කර ගැනීමයි. මෙම සමීක්ෂණය සඳහා පවුල් 120ක් තෝරා ගත් අතර එක් ආදායම් මට්ටමකින් නිවාස හතලිහක් බැගින් ඉහළ ආදායම්ලාභී ප්‍රදේශ දෙකකින් (වොටර්ෂීප්ඩ් ඩ්‍රයිව් සහ පියතිස්සපුර), මධ්‍ය ආදායම්ලාභී ප්‍රදේශ දෙකකින් (මහින්ද මාවත සහ ගැමුණුපුර) සහ අඩු ආදායම්ලාභී ප්‍රදේශ දෙකකින් (හාමාළුපිටිය පිහිටි නගර සභා නිවාස පෙළිය සහ මහනුවර මාර්ගයේ පිහිටි PWD නිවාස පෙළිය) සමීක්ෂණය සඳහා නිවාස තෝරා ගන්නා ලදී.

නියැදි ජනගහණයෙන් 44%ක් සිංහල ද, 4%ක් මුස්ලිම් ද, 48% ක් දෙමළ ද, සහ 3%ක් වෙනත් භාෂිකයන් (මැලේ, කොරියා සහ කැනඩා)වේ. පවුලක සාමාන්‍ය සාමාජිකයන් ගණන සහ මාසික ආදායම පහතින් සටහන් කර ඇත.

* 2-14 වගුව: පවුල් පිළිබඳ සාමාන්‍ය දත්ත

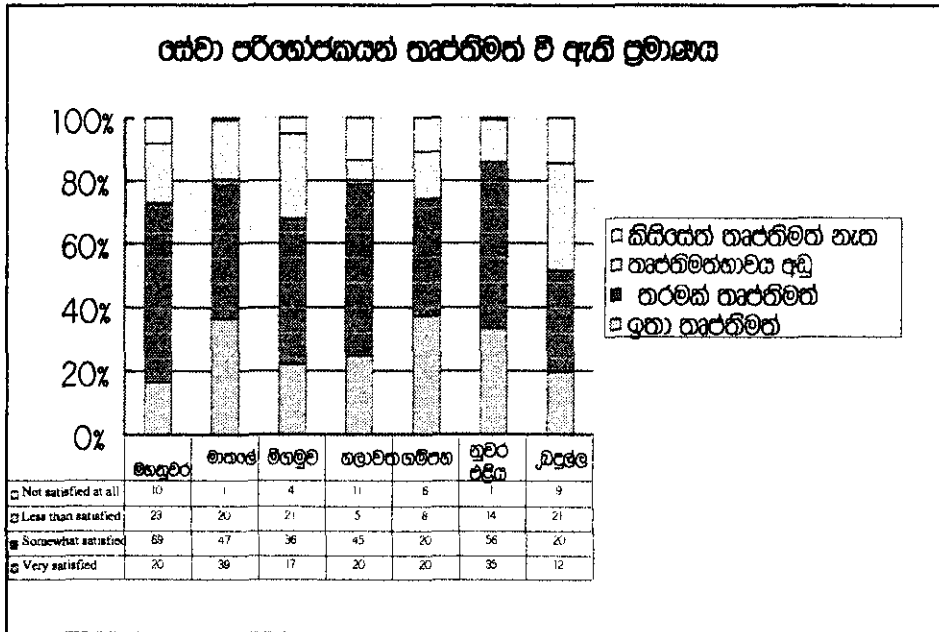
කරුණ	අඩු ආදායම්ලාභී	මධ්‍ය ආදායම්ලාභී	ඉහළ ආදායම්ලාභී	සමස්ත
පවුලක සාමාන්‍ය සාමාජිකයන් ගණන	5.2	5.5	4.7	5.1
පවුලක සාමාන්‍ය මාසික ආදායම (පවුලකට රු.)	6,614	11,469	16,800	
සාමාන්‍ය මාසික ආදායම (පුද්ගලයෙකුට රු.)	1,272	2,085	3,613	

සටහන: පවුලක සාමාන්‍ය සාමාජිකයන් ගණන යනුවෙන් මෙහිදී අදහස් කර ඇත්තේ නිවසක එකට වෙසෙන සාමාජිකයන් ගණන වන අතර එකම පවුලේ සාමාජිකයන් පමණක් නොවේ. උදා. ඉහළ ආදායම් පවුලේ සාමාජිකයන් ගණනට මෙහෙකරුවන්ද ඇතුළත්ය.

සෞභාෂ්‍ය අපද්‍රව්‍ය කළමනාකරණය හා සමීච්චි මූලික සමීක්ෂණ ප්‍රතිඵල සාරාංශයෙන්:

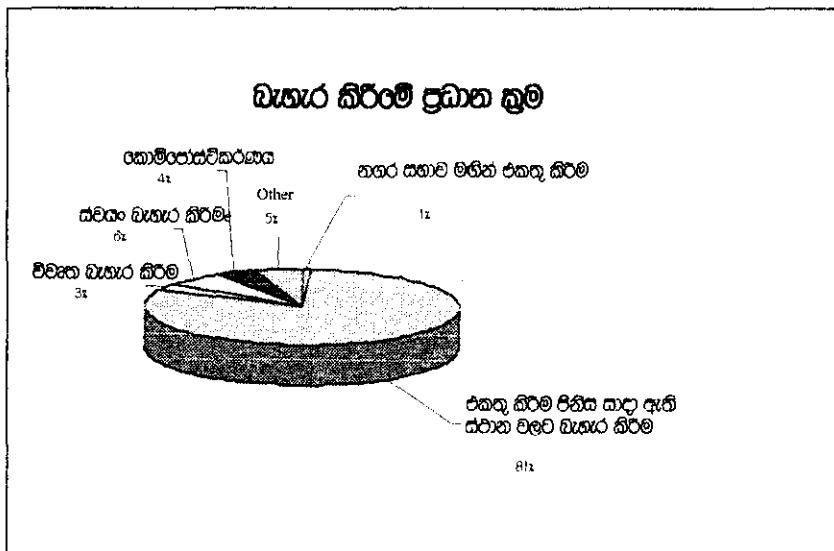
සමීක්ෂණය කළ පවුල් ඒකක අතුරින් 96%ට නගර සභාව මගින් සපයන කසළ එකතු කිරීමේ සේවාව ලැබෙන අතර, ඉන් 88%ක් මෙම සේවාව භාවිතා කරන බව පවසන ලදී. වත්මන් කසළ එකතු කිරීමේ සේවා සැපයීම සමීච්චියෙන් ඉතා තෘප්තිමත් වී ඇත්තේ සමීක්ෂණය කළ පවුල් තුළින් 29%ක් (සේවාව භාවිතා කරන්නන්ගෙන් 33%ක්) පමණක් වන අතර, 47%ක් ((සේවාව භාවිතා කරන්නන්ගෙන් 52%ක්) යම්තාක්දුරට තෘප්තිමත් වී ඇත. අනෙකුත් ආදායම්ලාභී ප්‍රදේශ සමඟ සසඳන විට මධ්‍ය ආදායම්ලාභීන් අඩුවෙන් තෘප්තිමත් වී ඇති බව ප්‍රදේශ වශයෙන් හත් දත්ත මගින් පෙන්වුම් කරයි. සමස්ත තෘප්තිමත්තාවය පිළිබඳ සලකන විට අධ්‍යයනය කළ අනෙකුත් නගර අතුරින් තෘප්තිමත්තාවයේ ඉහළම අගය නුවර එළිය නරගයෙන් වාර්තා වේ.

⁶ ඇතැම් පුද්ගලයින් නගර සභා කසළ එකතු කිරීමේ සේවාව භාවිතා කරන බව පවසා පසුව, ඔවුන් අපද්‍රව්‍ය විවෘත බැහැර කිරීම සිදු කරන බව පවසන බැවින්, මේවා අපද්‍රව්‍ය බැහැර කිරීමේ ප්‍රධාන ක්‍රම පිළිබඳ දත්ත සමඟ එතරම් සන්සන්දනය නොවේ.



**** 2-6 රූපසටහන:** අපද්‍රව්‍ය එකතු කිරීමේ සේවාව පිළිබඳ තෘප්තිමත්භාවයට පත් වී ඇති ප්‍රමාණය

- අපද්‍රව්‍ය බැහැර කිරීම සඳහා ප්‍රධාන වශයෙන් භාවිතා කරන ක්‍රම පහතින් දක්වා තිබේ. 87% නගර සභාවේ කසළ එකතු කිරීමේ සේවාව භාවිතා කරයි. ඉතා බහුලව භාවිතා කරන ක්‍රමය වන්නේ එ සඳහා වෙන් කර ඇති ස්ථාන තුළට නගර සභාවේ එකතු කිරීම පිණිස බැහැර කිරීමයි(81%). අනෙක් පිරිස 13% තමන්ගේ ඉඩම් තුළම තම අපද්‍රව්‍ය පිළිස්සීම හෝ වැළඳීම, කොමිචොස්ටිකරණය හෝ තමන්ගේ දේපළවලින් පිටත නිතී විරෝධී ලෙස බැහැර කිරීම සිදු කරයි.



**** 2-7 රූපසටහන** අපද්‍රව්‍ය බැහැර කිරීමේ ප්‍රධාන ක්‍රම

- මහ නගර සභා සේවා සැපයීම සිදුවන වාර ගණන ගත් විට, පවුල් 24 කට (20% කට) දිනපතාම ද, පවුල් 21 කට (මවුන්ගෙන් 18% කට) සතියකට වාර ගතකට වඩා ද, එකතු කිරීමේ සේවාව ලැබේ. පවුල් 54කටම පාහේ (මවුන්ගෙන් 45% කට) සතියකට දෙනුත් වරක් එම සේවාව ලැබෙන අතර, පවුල් 99 ට (83% ක්) සතියකට දෙනුත් වරකට වැඩිය මෙම සේවාව ලැබේ. මෙය පුද්ගලයින්ගේ

කසළ බැහැර කිරීමේ වර්ගවත් සමහර වෙනස් වේ. එනම් පවුල් 63ක් (53%) තම අපද්‍රව්‍ය දිනපතාම බැහැර කරති. එකතු කිරීමේ හා බැහැර කිරීමේ මෙම අගයන් අතර වෙනස මගින්, එක් දෙයක් පැහැදිලි වේ. එනම් නුවරඑළිය නගරයේ ඇති කසළ බක්කි කළාතුරකින් පමණක් හිස්ව තිබෙන බවත්, එසේ වුවද සතුන් බොහොමයක් සැමවිටම මේවා තුළ ආහාර සොයමින් මේ අසළ ගැවසෙන බවත්ය.

- සාමාන්‍යයෙන් ගත් විට, නියැදියට අදාළ පවුල් 61% කම අපද්‍රව්‍ය හසුරුවනු ලබන්නේ වැඩිහිටි ගැහැණු සාමාජිකයන් විසිනි.
- ප්‍රතිවක්‍රීකරණය කිරීම පිණිස මූලාශ්‍රයේදීම අපද්‍රව්‍ය වෙන් කිරීම සඳහා සහයෝගය දීමට කැමැත්තෙන් සිටිනුයේ නියැදි පවුල් අතුරින් 77% ක් (පවුල් 92 ක්) පමණි. මෙම අගය, අධ්‍යයන කණ්ඩායම විසින් සමීක්ෂණය කරන ලද පළාත් පාලන ආයතන 7 අතරින් වාර්තා වූ අඩුම අගය බවට සැළකේ. නියැදි පවුල්වලින් 85% කගේ (පවුල් 102 ක්) තරම් නැවත භාවිතා කළ හැකි හෝ ප්‍රතිවක්‍රීකරණය කළ හැකි ද්‍රව්‍ය එකතු කිරීම සඳහා යම් පුද්ගලයෙක් පැමිණේ (මිළ දී ගන්නන් විසින් ගනු ලබන ප්‍රධාන ද්‍රව්‍යයන් වන්නේ ඇතැම් බෝතල් සහ කඩදාසිය, විශේෂයෙන් පුවත්පත්ය). මෙයින් පෙනී යන්නේ අනියම් ආකාරයෙන් සිදු කරන ප්‍රතිවක්‍රීකරණය ඉතා සක්‍රීය මට්ටමක පවතින බවයි.
- කෙසේ නමුත්, මෙම පවුල් 102 අතරින් පවුල් 42ක් කිසිදු ද්‍රව්‍යයක් විකුණනු නොලබන අතර, එ සඳහා හේතු වශයෙන් දක්වා ඇත්තේ, ප්‍රතිවක්‍රීකරණය කරන්නන් විසින් තෝරා ගත් ද්‍රව්‍ය පමණක් මිළ දී ගැනීම, ඔවුන් විසින් තෝරා ගන්නා ලද බෝතල් වෙළඳසැල්වල තැන්පතු මුදලට වඩා බොහෝ සෙයින් අඩුවීම, ආරක්ෂක හේතු මත කිසිදු නාදුන්න පුද්ගලයෙකුට තම ස්ථාන තුළට ඇතුළු වීමට ඉඩ නොදීම, යන කරුණුයි.
- විධිමත් ක්‍රමයකට කසළ බැහැර කිරීමේ ක්‍රමය පිළිබඳව ප්‍රජා මට්ටමින් සාකච්ඡා කොට ඇත්තේ පවුල් 6ක් (5%ක) පමණකි.
- නියැදි පවුල් අතුරින් 107 ම (89%) (නියැදි පවුල්වලින් 5% කම) පාහේ යම් ආකාරයක සෞඛ්‍ය හා පරිසර අධ්‍යයනයක් හෝ ඝන අපද්‍රව්‍ය හා සම්බන්ධ තොරතුරු ලැබී ඇත. ඉතා පොදු මූලාශ්‍රයන් දෙක වශයෙන් ගුවන් විදුලිය, රූපවාහිනිය හා පුවත්පත් වැනි ජනමාධ්‍ය හා පාසල් මගින් ඉදිරිපත්කළ වැඩිපටුනක් දැක්විය හැකිය.
- ඝන අපද්‍රව්‍ය කළමනාකරණය ඉලක්ක කරගත් දැනුවත් කිරීමේ වැඩිපටුනක්වල අවශ්‍යතාවය, නියැදි පවුල් අතුරින් 116 (97%) ක් පමණම අවබෝධ කොටගෙන ඇත.
- වැඩි දියුණු කළ ඝන අපද්‍රව්‍ය කළමනාකරණ ක්‍රමයක් සඳහා ගෙවීමට කැමති (WTP) සාමාන්‍ය මුදල එක් පවුලක් සඳහා මසකට රු. 55කි.

b. ප්‍රජා දැනුවත් කිරීමේ රැස්වීම් තුළින් කොයාගත් කරුණු

සහ අපද්‍රව්‍ය එකතු කිරීමේ සේවය සැපයීම පිළිබඳව එක් එක් ප්‍රදේශයේ වෙසෙන මහජන ආකල්පයන් පිළිබඳ ගැඹුරු ඇගයීමක් ලබා ගැනීම සඳහා 2002 ඔක්තෝබර මස 10 වන සහ 29 වන දිනවල දී ඉලක්ක කණ්ඩායම් සඳහා වූ සාකච්ඡා දෙකක්, මහින්ද මාවතේ සහ මහගස්තොට යන ප්‍රදේශ වල පවත්වන ලද අතර, පළමු ප්‍රදේශයේ කසළ එකතු කිරීමේ සේවාවක් ක්‍රියාත්මකවන අතර පසුව දැක්වූ ප්‍රදේශයෙහි එවැනි සේවා සැපයීමක් සිදු නොවේ.

ඉලක්ක කණ්ඩායම් සාකච්ඡා සහ පවුල් සමීක්ෂණ ප්‍රතිඵල මගින් අනාවරණය කෙරුණු මූලික ගැටළු වශයෙන් එකතු කිරීමේ සේවාව දිනපතා ලැබෙන මහින්ද මාවත ප්‍රදේශයේ වූ කොන්ක්‍රීට් කසළ බකකි අවට සතුන් ගැවසීම හා මිනිසුන් අපද්‍රව්‍ය බැහැර කරන ආකාරය ආශ්‍රිතව පවතින ගැටළුව ප්‍රධාන වශයෙන් දක්වන ලදී. අනෙක් අතට, දැනට කසළ එකතු කිරීමේ සේවාවක් ක්‍රියාත්මක නොවන මහගස්තොට ප්‍රදේශයේ පැවති සාකච්ඡා සඳහා සහභාගීවුවන්ගේ ප්‍රධාන සැලකිල්ල යොමු වී තිබුණේ කසළ එකතු කිරීමේ සේවාවක් සැපයීම හා කසළ එකතු කිරීම සඳහා කොන්ක්‍රීට් බකකි ඉදිකිරීම යන කරුණු කෙරෙහිය. හේතුව, දැනට කෙරෙන නීත්‍යානුකූල නොවන ආකාරයේ බැහැර කිරීම් මගින් ඔවුන් විශාල වශයෙන් පීඩාවට පත් වී සිටීමයි. මෙම ප්‍රතිඵල අනුව, කසළ බැහැර කිරීමේ සේවාව ලැබෙන හා නොලැබෙන යන ප්‍රදේශ දෙකේදීම සහ අපද්‍රව්‍ය කළමනාකරණය සම්බන්ධයෙන් ගැටළු පවතින බව පෙනුණු කෙරේ. විවිධාකාරයේ ගැටළුවලට විශේෂිත වූ විසඳුම් සෙවිය යුතුව ඇත.කෙසේ වෙතත් එවැනි ප්‍රශ්න විසඳීම සඳහා,නියමිත බැහැර කිරීමේ නීති හඳුන්වාදීම සහ නියමිත කාලසටහනකට අනුව කසළ එකතු කිරීමේ සේවාවක් සැපයීම සම්බන්ධයෙන් දිගු ගමනක් යාමට ඇති බව මෙම කරුණු අනුව පැහැදිලි වේ.

2.5.2 වාණිජ,කර්මාන්ත සහ ආයතන සඳහා වූ සමීක්ෂණයේ ප්‍රතිඵල

2002 සැප්තැම්බර මාසයේදී වාණිජ,කර්මාන්ත සහ ආයතන 68 ක් සඳහා සම්මුඛ සාකච්ඡා පවත්වන ලදී, එයින් ලද ප්‍රධාන කරුණු පහතින් සාරාංශගත කර තිබේ.

- ව්‍යාපාර 510(75%) මහනගර සභාවේ කසළ එකතු කිරීමේ සේවාව ලැබී තිබේ. ස්ථාන 50ක (74%) මෙම සේවාව භාවිතා කරන අතර ඉන් 21(42%) මෙම සේවාව සම්බන්ධයෙන් සැහිමකට පත් වන බව පෙනුණු කරයි. සේවාව සම්බන්ධයෙන් තෘප්තිමත් නොවීමට බලපාන ප්‍රධාන හේතු වන්නේ බැහැර කිරීමේ ක්‍රමය දුර්වලවීම(23), එකතු කිරීම හා ඇමදීම නිසි පරිදි සිදු නොවීම(18), මේ සඳහා එන වාර ගණන අඩුවීම(16), හෝ එය අක්‍රමවත්වීම(15) යන කරුණුයි. නගරයේ පිහිටි මූලික රෝහලද අන්තරායකර සෞඛ්‍යාරක්ෂක අපද්‍රව්‍ය හැසිරවීම හා අපහරණය පිළිබඳව සැලකිල්ලෙන් සිටී.
- කසළ එකතු කිරීම හා අපහරණය වැඩිදියුණු කිරීම පිණිස වඩාත් සුදුසු ක්‍රම පහක් අවරෝහණ පිළිවෙලින් දැක්වුවහොත්, 1.බැහැර කිරීමේ ක්‍රමය වැඩි දියුණු කිරීම, 2.මහජනතා දැනුවත් කිරීම, 3.කොමිපෝස්ට්කරණය හා ප්‍රතිචක්‍රීකරණය වැඩි කිරීම, 4. එකතු කිරීමේ නියමිත ස්ථාන සඳහා පහසුවෙන් පිවිසිය හැකි ලෙස අඩු දුරකින් පිහිටීම සහ 5.කසළ එකතු කිරීමේ වාර ගණන වැඩි කිරීම යන කරුණු දක්වන ලදී. රෝහල් තුනම අන්තරායකර ආරෝග්‍යශාලා අපද්‍රව්‍ය අපහරණය පිළිබඳ සැලකිලිමත්වන බවද සඳහන් කර තිබුණි.

- ස්ථාන 11ක්(16%) කසළ එකතු කිරීමේ ගාස්තුවක් හඳුන්වාදීම සම්බන්ධයෙන් සහය පළ කර ඇත. ස්ථාන 32ක් (47%) වැඩි දියුණු කළ ජන අපද්‍රව්‍ය කළමනාකරණ ක්‍රමයක් සඳහා මසකට රු. 518 ක්(පරාසය : මසකට රු.25 2,000) ගෙවීමට කැමති(WTP).
- ව්‍යාපාරික ස්ථාන 67ක් (99%) අදහස වූයේ ප්‍රතිවක්‍රීකරණය අත්‍යවශ්‍ය බවයි. එ අනුව මූලාශ්‍රයේදී කසළ වෙන් කිරීම සඳහා ස්ථාන 57ක් (84%) ඉතා කැමති,(55) හෝ තරමක් කැමති (2) බව ප්‍රකාශ කළ අතර, රිදෙනෙකු දැනටමත් මෙය ක්‍රියාත්මක කරමින් සිටී.
- ව්‍යාපාරික ස්ථාන 10 (15%) ස්ථානීය කොමිටෝස්කරණය සඳහා කැමැත්ත දැක්වූ අතර නව දෙනෙකු දැනටමත් මෙය ක්‍රියාත්මක කරමින් සිටී. කෙසේ වෙතත් වැඩි දෙනෙකු (49, 72%) මෙයට සතුටු නැත. හේතු වශයෙන් දැක්වූයේ ස්ථානයේ ඉඩ නොමැතිවීම(27) හා මේ සඳහා වැඩි කාලයක් ගත වීම(11) වන කැරණියි.
- පිරිසිදු නගරයක් හා යහපත් පරිසරයක් සඳහා මිනිසුන් දැනුවත් කිරීම ඉහළ නැංවීම සඳහා ව්‍යාපාරයක් දියත් කිරීම ඉතා අත්‍යවශ්‍ය බව 68(100%) දෙනෙකු විසින් අදහස දක්වන ලදී
- මෙහිදී දැක්වූ වෙනත් ප්‍රධාන අදහස් වූයේ මහජන අධ්‍යාපනය හා දැනුවත් කිරීම ඉහළ නැංවීම(13), ප්‍රතිවක්‍රීකරණය සඳහා පුළුල් සහයක් ලබා දීම(12), වර්තමාන ස.අ.ක. ක්‍රමය වැඩි දියුණු කිරීම(5) සහ ප්‍රතිවක්‍රීකරණ වැඩසටහන්,ව්‍යාපෘති, හා පහසුකම් ආරම්භ කිරීම(5) යනාදී කරුණු වේ.

2.5.3 අපද්‍රව්‍ය එකතු කිරීමේ ක්‍රමයේ ක්‍රියාත්මක කිරීමේදී සේවයේ නියුතු සේවකයන්ගේ ආකල්ප

2.5.3.1 නුවර එළිය ම.න.ස.වේ වර්තමාන කම්කරු පිරිස

2002 සැප්තැම්බර් මස වන විට නුවරඑළිය මහ නගර සභාවේ ස්ථිර කම්කරුවන් 65 දෙනෙක් සහ අනියම් කම්කරුවන් 53 දෙනෙක් සිටී අතර මුළු කම්කරුවන් ගණන 118 කි. ඔවුන්ගෙන් 87% ක් දෙමළ, 10%ක් සිංහල හා ඉතිරි 3% මුස්ලිම් වන අතර, ස්ත්‍රී-පුරුෂ වශයෙන් ගත් විට, 69% ක් පිරිමි කම්කරුවන් ද ඉතිරි 31% ගැහැණු කම්කරුවන් ද වේ.

ඔවුන් ගේ කාර්යයන් රසායනික සුළු පරිපාලකරු, යනුවෙන් හඳුන්වනු ලබන පරිපාලකවරු සහ ඕවර්සීයර් ගෙවත් දෙමළ බසින් හඳුන්වන කංගානි නමැති කම්කරු ප්‍රධානීන් විසින් සම්පව පරීක්ෂා කරනු ලැබේ. පළමුවෙන් කංකානම් මගින් හා දෙවනුව පරිපාලකවරුන් මගින් සහ සමස්තයක් වශයෙන් මහජන සෞඛ්‍ය පරීක්ෂක මගින් වශයෙන්, නුවර එළිය නගර සභාවට ආවේණික වූ තෙවැන්නේ අධීක්ෂණ පද්ධතියක් යටතේ ක්‍රියාත්මක වේ.⁹ වර්තමානයේ දී නිල වශයෙන් කංගානි කාණ්ඩයට අයත් වැඩ බලන පරිපාලකවරුන් දෙදෙනෙක් ඇතුළුව පරිපාලකවරු පස් දෙනෙක්, හා නිල වශයෙන් කම්කරු කාණ්ඩයට අයත් වැඩ බලන කංගානිවරු දෙදෙනෙක් ඇතුළු කංගානිවරු 6 දෙනෙක් විසින් නගර සභා කම්කරුවන් විසින් කරන ලද කාර්යයන්, සුපරීක්ෂාවට ලක් කෙරේ. එක් සෞඛ්‍ය සුළු පරිපාලකවරයෙකු පමණක් ආවේණික

⁹ අතක් මහ නගර සභා වල සුපරීක්ෂක මගින් සහ PHI මගින් දෙවැන්නේ පරීක්ෂණයකට ලක් වීම බහුලව ප්‍රතිචාර ලැබේ.

පරිපාලකවරයෙකු වශයෙන් බඳවා ගෙන ඇති අතර, අනෙක් සියළුම පරිපාලකවරුන් සහ කාන්තාවරුන් සෞඛ්‍ය කමිකරු සේවයේ සිට උසස් කර ඇත.

2.5.3.2 අපද්‍රව්‍ය එකතු කිරීමේ නියුතු සේවකයින් සඳහා කළ සමීක්ෂණයෙන් සොයාගත් කරුණු නගර සභා කසළ එකතු කරන සේවකයින් 30 දෙනෙක් අතර සකස්කරන ලද ප්‍රශ්න මාලාවක් යටතේ වූ සමීක්ෂණයක් 2002 සැප්තැම්බර් මස අවසාන සතියේ සහ ඔක්තෝබර් මස දෙවන සතියේ දී සිදු කරන ලදී. මෙම සමීක්ෂණය සිදු කරන ලද්දේ කසළ එකතු කරන සේවකයන්ගේ මූලික සමාජ-ආර්ථික පැතිකඩක් ලබා ගැනීම සහ ඔවුන්ගේ වැඩවල ස්වභාවය පිළිබඳව ඇගයීමක් කිරීම සඳහාය.

සමීක්ෂණ දත්ත විශ්ලේෂණය කිරීම මගින් පහත සඳහන් කරුණු පෙන්වුම් කෙරේ:

- නියැදි ජනගහණයෙන් 83% ක් දෙමළ සහ 17% ක් සිංහල අයවලුන් වේ.
- පවුලක සාමාන්‍ය සාමාජික සංඛ්‍යාව ප්‍රදේශයෙන් 5.9 කි.
- පවුලක සාමාන්‍ය මාසික ආදායම රු.10,974 ක් වන අතර සාමාන්‍ය එකපුද්ගල ආදායම රු.1,860 ක් වේ. මෙය අඩු ආදායම්ලාභීන්ගේ සාමාන්‍ය අගයට වඩා වැඩි අගයක් වන නමුත්, මධ්‍ය ආදායම්ලාභීන්ගේ සාමාන්‍ය අගයට වඩා මදක් අඩුය.
- සේවය කරන සාමාන්‍ය වසර ගණන, වසර 10.6 කි.
- සමීක්ෂණය කරන ලද කමිකරුවන්ගෙන් 67% කගේ මව හෝ පියා මීට පෙර කසළ එකතු කිරීමේ සේවකයෙකු ලෙස සේවය කොට ඇත.
- ඔවුන්ගේ කාර්යයන් සමඟ ඇති අපහසුතා සහ සැහීමකට පත්විය නොහැකි කරුණු පහතින් සඳහන් කර තිබේ.

පළමුවැන්න: අත් වැසුම්, බුටි පාවහන් ආදී ආරක්ෂිත ඇඳුම් හිඟ වීම

දෙවැන්න: වැටුප ප්‍රමාණවත් නොවීම

තුන්වැන්න: මිනිසුන් විසින් නුසුදුසු ආකාරයට අපද්‍රව්‍ය බැහැර කර තිබීම

සිව්වැන්න: මිනිස් මළදූව වැනි සනීපාරක්ෂිත නොවන අපද්‍රව්‍ය අනෙකුත් අපද්‍රව්‍ය සමඟ මිශ්‍රව තිබීම

පස්වැන්න: එකතු කිරීමේ වැඩ සඳහා ප්‍රමාණවත් තරම් ආමිපන්න නොතිබීම

හයවැන්න: සෞඛ්‍ය ගැටළු

මෙම ගැටළු හය අතරින් පළමුවන, තුන්වන සහ සිව්වන එවා සෘජුවම ඔවුන්ගේ කාර්යයන් කෙරෙහි බලපානු ලබන සැබෑ අපහසුතාවයන් විය හැකි බවක් දක්නට හැකි අතර, මෙම තත්ත්වයන් වැඩිදියුණු කිරීම සඳහා ගනු ලබන උපායන් මගින් ඝණ අපද්‍රව්‍ය කළමනාකරණයේ වර්තමාන තත්ත්වය සාර්ථකව ඉහළ නැංවිය හැකි බවට විශ්වාස කෙරේ.

- කාර්යයන් සම්බන්ධ අපහසුතාවයන් පැහැනැගුණු විට, ඔවුන්ගෙන් 87%ක් පමණ පළමුවෙන්ම අදාළ පරිපාලකවරයාට පවසන අතර 10%ක් සුළු පරිපාලකට හෝ කංකානම්ට පවසයි. ඔවුන්ගෙන් කිසිවෙකුත් සෘජුවම ම.සෞ.ප.වරයාට නොපවසයි.

2.5.3.3 කම්කරු නිවාස පේළි සමීක්ෂණයෙන් සොයාගත් කරුණු

භාවාච්ඡියේ පිහිටි නගර සභා කම්කරු නිවාස පේළියේ වෙසෙන පවුල් එකක 50ක් අතර සකස් කරන ලද ප්‍රශ්න මාලාවක මගින් සමීක්ෂණයක් කරන ලදී¹⁰. මෙම සමීක්ෂණය ප්‍රධාන අරමුණ වූයේ යටත් විජිත සමයේ ලංකාවට සංක්‍රමණය වූ දෙමළ කම්කරුවන්ගෙන් පැවත එන්නන් බවට උපකල්පනය කරනු ලබන භාවාච්ඡිය නගර සභා නිවාස පේළියේ ජීවත්වන වැසියන්ගේ සමාජ-ආර්ථික පැතිකඩක් ලබා ගැනීමයි.

සමීක්ෂණ දත්ත මගින් පහත සඳහන් කරුණු පෙන්වුම් කෙරේ:

- නියැදි පවුල් අතුරින් 82% ක් (පවුල් 49ක) දෙමළ ද, 16% ක් (පවුල් 8ක) සිංහල ද සහ 2% (එක් පවුලක්) මුස්ලිම් ද වේ.
- නියැදි පවුල් තුළින් 72% ක් (පවුල් 36ක) හින්දු ද, 16% ක් (පවුල් 8 ක) බෞද්ධ ද, 10% ක් (පවුල් 5 ක්) ක්‍රිස්තියානි සහ 2% ක් (එක් පවුලක්) ඉස්ලාම් ද වේ.
- පවුලක සාමාන්‍ය සාමාජිකයන් සංඛ්‍යාව පුද්ගලයන් 5.6ක් වන අතර එය, *නුවරඑළිය-මහජන මත විමසීමේ පවුල් සමීක්ෂණයේදී* පවුල් 120ක් සඳහා ගණනය කරන ලද සාමාන්‍ය අගය වන පුද්ගලයින් 5.1 යන්නට වඩා වැඩිය.
- පවුලක සාමාන්‍ය මාසික ආදායම රු. 8,670 කි. මෙම අගය *නුවරඑළිය-මහජන මත විමසීමේ පවුල් සමීක්ෂණයේදී* අඩු ආදායම්ලාභීන් සඳහා ගණනය කරන ලද සාමාන්‍ය අගයට වඩා වැඩි නමුත්, එම සමීක්ෂණයේදීම මධ්‍ය ආදායම්ලාභීන් සඳහා ගණනය කරන ලද සාමාන්‍ය අගයට වඩා අඩුය.
- සාමාන්‍ය එකපුද්ගල මාසික ආදායම රු. 1,559 කි. මෙම අගය ද *නුවරඑළිය-මහජන මත විමසීමේ පවුල් සමීක්ෂණයේදී* අඩු ආදායම්ලාභීන් සඳහා ගණනය කරන ලද සාමාන්‍ය අගයට වඩා වැඩි වන නමුත්, එම සමීක්ෂණයේදීම මධ්‍ය ආදායම්ලාභීන් සඳහා ගණනය කරන ලද සාමාන්‍ය අගයට වඩා අඩුය.
- සෑම පවුලකම සාමාන්‍ය වැඩ කරන පුද්ගලයින් ගණන පුද්ගලයින් 2.0 කි.
- පුද්ගලයින් 28 දෙනෙකු පමණම (යම් ආදායම් මාර්ගයක් ඇති අයගෙන් 28% ක්ම) නගර සභා කසළ එකතු කිරීමේ සේවකයන් ලෙස සේවය කරන අතර, එය එම පවුල් අතර වූ පොදු ආදායම් මාර්ගය විය. සාමාන්‍යයෙන් පොදුවේ ගත්විට අනෙකුත් රැකියා අවස්ථා වන්නේ නුපුහුණු සේවකයන් ලෙස පුද්ගලික ව්‍යාපාරයක් සේවය කිරීම සහ එළවළු වගාවේ යෙදීමයි.

¹⁰ නුවරඑළිය ම.ස.හ. අත්ත වලට අනුව, එහි නිවාස (පේළි නිවාස) 128 ක් තිබෙන අතර පවුල් 165ක් සිටී. කෙසේ නමුත් කසළ එකතු කරන සේවකයන්ගෙන් සමහරක් එහි ජීවත් නොවේ.

- නියැදි පවුල තුළින් 62% ක් (පවුල 31 ක්) වෙන්ව පිහිටි නිවාසවල පිවිත් වන අතර, 30% ක් (පවුල 15ක්) තනි ජෙළියේ කාමරවලද 8% ක් (පවුල 4 ක්) දෙපසට හරවා සාදන ලද ජෙළි කාමරවල පිවිත් වේ.
- පවුලවලින් 42 ක්ම පාහේ (නියැදි පවුල වලින් 84% ක්) වසර 15 කට වඩා කාලයක සිට නමුත් වසර 20 කට වඩා අඩු කාලයක සිට මෙහි පිවිත් වෙති. මොවුන්ගෙන් කිසිවෙක් මෙහි වසර 20 කට වඩා වාසය කොට නැත.

මෙම සොයාගැනීම් අනුව පෙනෙන්නේ කෙරෙන්නේ, නුවරඑළිය ම.න.ස.වේ කසළ එකතු කිරීමේ කාර්යය අතීතයේ දී මෙන්ම දැනටත් ප්‍රධාන වශයෙන් දෙමළ කම්කරුවන් විසින් ඉටු කෙරෙන අතර, පසු කාලීනව කරන ලද සුළු වෙනස්කම් සහිතව තවදුරටත් ඔවුන් තමන්ට ආවේණික වූ එම කාර්යයේ එ ආකාරයෙන්ම නියැළෙන බවයි. නුවරඑළිය මහ නගර සභාව තුළ රැකියා සැපයීමේදී, නගර සභා කසළ එකතු කිරීමේ සේවකයින්ගේ දැරුවන්ට ප්‍රමුඛත්වයක් ලබාදීම මගින් මෙම තත්වය තවදුරටත් පෝෂණය කරයි. රැකියා සඳහා බඳවා ගැනීමේදී මෙලෙස ප්‍රමුඛත්වයක් ලබා දීමට හේතු වන්නේ, ඔවුන් එම රැකියාව සඳහා අයදුම් කරනුයේ කළ යුතු කාර්යය පිළිබඳව මනා අවබෝධයක් ඇතිව මෙන්ම, කසළ එකතු කිරීමේ සේවය පිළිබඳව ඔවුන් අකමැත්තක් නොදක්වන හේතුව මත පිහිටීමිනි. පවුලවල ආදායම් මට්ටම දෙස බලන විට, 2001 නොවැම්බර් සිට සියළුම රජයේ සේවකයින්ගේ අමතර මාසික දීමනාව රු. 2,200 කින් ඉහළ දැමූ අතර, එය මෙම කම්කරු සේවයටද අදාළ වූ අතර, එතුළින් තවදුරටත් ඔවුන් අඩු ආදායම් පවුල ලෙසට සැලකීමට නොහැකිය. කෙසේ නමුත්, ප්‍රදේශයේ පිවිත් තත්වය දෙස බැලීමේ දී , නාගරික දිළිඳු පවුලවල දැකිය හැකි සියළුම ලක්ෂණ මෙම ප්‍රදේශය තුළද තවමත් දක්නට ඇත.

2.5.4 දැනුවත් කිරීමේ වැඩසටහන් සහ පරිසර අධ්‍යාපනය

සහ අපද්‍රව්‍ය කළමනාකරණ ගැටළු ඇතුළුව පාරිසරික ගැටළු සම්බන්ධ දැනුවත් කිරීමේ වැඩසටහන් ප්‍රධාන වශයෙන් නුවරඑළිය ම.න.ස. වේ සෞඛ්‍ය දෙපාර්තමේන්තුව, රාජ්‍ය නොවන සංවිධාන සහ පාසල විසින් දැනට ක්‍රියාත්මක කරමින් සිටී.

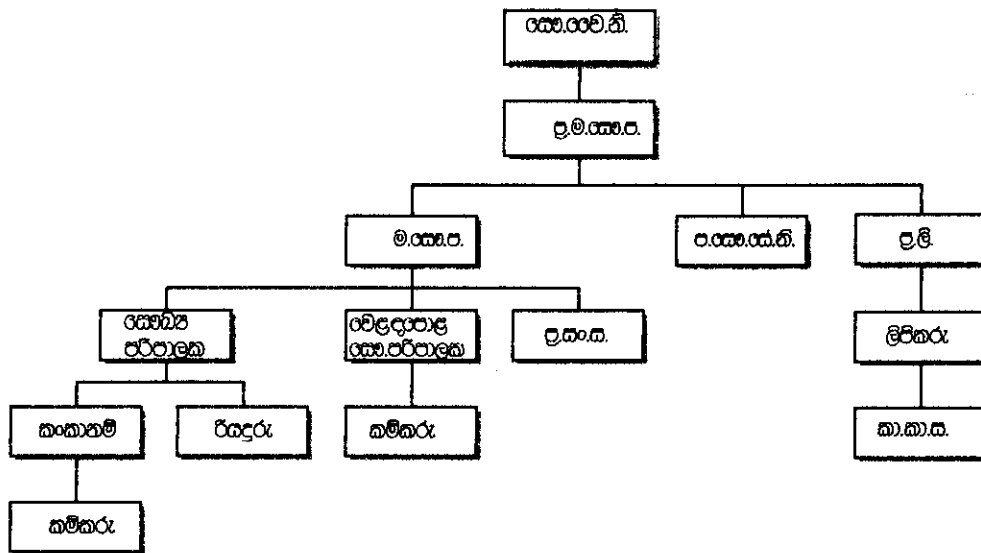
2.5.4.1 නුවරඑළිය මහනගර සභාවේ දායකත්වය

නුවරඑළිය ම.න.ස.වේ සෞඛ්‍ය දෙපාර්තමේන්තුවට අයත් ප්‍රජා සංවර්ධන නිලධාරී (UCDO)¹¹ විසින් ප්‍රජා-මූලික ක්‍රියාකාරකම් කරගෙන යනු ලැබේ. මෙම ප්‍රජා සංවර්ධන නිලධාරීන් විසින් ප්‍රජා-මූලික සංවිධාන (CBO)¹² බැලීම සඳහා නොකඩවා ගමන් ඉටු කරන සේවය, පළාත් පාලන ආයතන සහ ප්‍රජාවන් අතර සම්බන්ධතාවය පවත්වා ගැනීම සඳහා ඉතා වැදගත් වූ කාර්යභාරයකි.

¹¹ UNICEF ආයතනයේ මූලික නගර සේවා වැඩසටහන යටතේ CDOs හිඉදහකු 1990දී නුවරඑළිය ම.න.ස.හඳුන්වා දෙන ලදී. මින් එක් අයෙකු තවමත් මෙහි සේවය කරයි.

¹² එවා තවමත් UNICEF ආයතනයේ මූලික නගර සේවා වැඩසටහන යටතේ පිහිටුවන ලද ප්‍රජා සංවර්ධන සහ 21ක් සහ ප්‍රධාන වශයෙන් අඩු ආදායම් ප්‍රදේශ වල ඇති කාන්තා සමිති 12ක් වේ. ප්‍රධාන වැඩසටහන් වන්නේ පෙර-පාසල වැඩි දියුණු කිරීම, සුළු ශාස, ආදායම් උපද්‍රව්‍ය ක්‍රියාකාරකම් සඳහා පුහුණු කිරීම, ආදිය වේ.

නුවරඑළිය මහ නගර සභාව - සෞඛ්‍ය දෙපාර්තමේන්තුවේ ආයතනික සටහන



ප්‍ර.ම.සෞ.ප.: ප්‍රධාන මහජන සෞඛ්‍ය පරීක්ෂක
 ම.සෞ.ප.: මහජන සෞඛ්‍ය පරීක්ෂක
 ප.සෞ.සේ.නි.: පවුල් සෞඛ්‍ය සේවා නිලධාරී
 ප්‍ර.ම.: ප්‍රධාන මුද්‍රිතරු

ප්‍ර.ස.ස.: UNICEF ආයතනයේ මූලික නගර සේවා වැඩසටහන
 යටතේ හඳුන්වා දෙන ලද ප්‍රජා සංවර්ධන සහකාර

**** 2-8 රූප සටහන : නුවරඑළිය මහ නගර සභාවේ ආයතනික සටහන**

නගර සභා සෞඛ්‍ය දෙපාර්තමේන්තුව, ජපන් ස්වේච්ඡා නිකාමකයන් (JOVC)¹³ සමඟ එක්ව අධ්‍යාපන හා දැනුවත් කිරීමේ වැඩසටහන් ඇතුළු විවිධ පරිසර වැඩසටහන් රාශියක් සඳහා මුළුපුරා ඇත. උදාහරණ වශයෙන්, ප්‍රජා සංවර්ධන සභා නමින් හඳුන්වන ප්‍රජා-මූලික සංවිධාන 21ක් තුළ ප්‍රජා-මූලික පරිසර කණ්ඩායම් පිහිටුවා ඇත. ප්‍රජාව සමඟ කරනු ලබන විවිධ ආකාරයේ පරිසර හා සෞඛ්‍ය වැඩසටහන් මෙම පරිසර කණ්ඩායම් හරහා කරනු ලැබේ. (නිදසුනක් ලෙස, ඉමදන, නුවරඑළිය නගර සීමාව තුළ වසරකට 40 වතාවක් පමණ පවත්වනු ලබන ප්‍රජා-මූලික ස්වේච්ඡා කාර්යයන් ආදියට නිතරම පාහේ මෙම කමිතිවල දායකත්වය ලැබේ).

සාමාන්‍යයෙන්, මධ්‍යම පරිසර අධිකාරියේ පරිසර අධ්‍යාපන හා දැනුවත් කිරීමේ අංශය මගින් පත් කරන ලද ප්‍රාදේශීය පරිසර නිලධාරීන් (DEO). මහ නගර සභාවල සිටින අතර, ඔවුන් පාසල සමඟ සහයෝගීව කටයුතු කරමින් පාසල තුළ පරිසර අධ්‍යාපන වැඩසටහන් සංවිධානය කරනු ලැබේ. කෙසේ නමුත්, මේ වන විට නුවරඑළිය ම.න.ස.වේ ප්‍ර.ප.නි. කෙනෙකු නැත¹⁴. මීට පෙර සිටින ප්‍ර.ප.නි. විසින් පිහිටුවන ලද පරිසර කමිටුව ඔහු සිටින අතරතුර දී ක්‍රමවත්ව රැස් වූ නමුත්, ඔහුගෙන් පසු එවැනි රැස්වීම් පැවැත්වීම නැවතිණ. 2002 අගෝස්තු මස දී නගරාධිපතිතුමා විසින් පරිසර කමිටුව නවතා වතාවක් අළුතින් පිහිටුවීමෙන් අනතුරුව පරිසර කමිටු රැස්වීම් නැවතත් යථා පරිදි ක්‍රමවත්ව පැවැත්වෙන අතර එහිදී පරිසරයට අදාළ සියළුම ගැටළු (රජයේ විවිධත්වය, ශ්‍රේණි අපද්‍රව්‍ය කළමනාකරණය) පිළිබඳව සාකච්ඡා කරනු ලැබේ.

¹³ ප්‍රජා සංවර්ධන උපදේශකයින් ද්‍රෝණිකයක් මේ දක්වා (M වැනි මහත්මයා, 2000 සිට 2002 දක්වා) යන එහි අරමුණ මහත්මයා (2002 සිට 2004) නු.ම.න.ස. සඳහා සේවය කරයි.
¹⁴ මේ දක්වා මධ්‍යම පරිසර අධිකාරිය මගින් DEO ද්‍රෝණිකයක් පත් කර ඇති අතර, දෙවන DEO 2001 වන තුරු සිටින ලදී.

2.5.4.2 රාජ්‍ය නොවන සංවිධාන (NGOs) සහ වෙනත් සංවිධාන වල දායකත්වය

පරිසර ගැටළු හා ප්‍රජා සංවර්ධනය යන ක්ෂේත්‍රයන් පිළිබඳව කටයුතු කරනු ලබන රාජ්‍ය නොවන සංවිධාන (NGOs) ගණනාවක්ම නුවර එළිය නගරය තුළ ඇත. මේවායින් එකක් ලෙස, විවිධ පරිසර ගැටළු පිළිබඳ සැලකිලිමත්වන තරණයින් විසින් සංවිච්චාවෙන් පිහිටුවනු ලැබූ ශ්‍රී ලංකා යොවුන් ගවේෂණ සංගමය, (නුවරඑළිය ශාඛාව) හැඳින්විය හැකිය. PALM Foundation (පාම් පදනම) යනු තවත් එවැනි සංවිධානයක් වන අතර, එය ප්‍රධාන වශයෙන් කටයුතු කරනු ලබන්නේ වතුකරයේ සිටින ප්‍රජාව සහ එ අවට ගම්වල පදිංචි ප්‍රජාව සම්බන්ධයෙන් පමණි. ඔවුන්ගේ එක් වැඩසටහනක් ලෙස කාර්මික ගොවිතැන දැක්විය හැකිය.

2.5.4.3 පාසල පරිසර අධ්‍යාපන වැඩසටහන

මධ්‍යම පරිසර අධිකාරිය(CEA), එය පිහිටුවනු ලැබූ 1980 වර්ෂයේ සිටම, පරිසර අධ්‍යාපන වැඩසටහන් ක්‍රියාත්මක කරමින් සිටී. 1984 වසරේ දී ද්විතියික පාසල සඳහා පරිසර නියමු හට කණ්ඩායම්- Environmental Pioneer Brigade (EPB) වැඩසටහන හා 2001 වසරේ දී ප්‍රාථමික පාසල සඳහා පරිසර සමාජ-Eco Club වැඩසටහන, මධ්‍යම පරිසර අධිකාරිය(CEA) මගින් හඳුන්වා දුන් ජාතික මට්ටමේ පාසල වැඩසටහන් දෙකක් වන අතර, සෑම ප්‍රා.ප.හි. විසින් මෙම වැඩසටහන් දියුණු කිරීමෙහිලා ක්‍රියාකාරී කාර්යභාරයක් ඉටු කරනු ඇතැයි අපේක්ෂා කෙරේ. කෙසේ වෙතත් නුවර එළිය මහ නගර සභාව තුළ දැනට පරිසර නිලධාරීවරයෙකු නොමැති අතර, ප්‍රාදේශීය ලේකම් කාර්යාලයෙහි සිටින ප්‍රා.ප.හි. විසින් නුවරඑළිය නගර සීමාවෙහි වූ පාසල වැඩසටහන් පිළිබඳ සොයා බැලීමක් කෙරේ.

(EPB) වැඩසටහන සංවිච්චාවෙන් ඉදිරිපත් වෙන පාසලේ ළමුන් 25 දෙනෙකුගෙන් යුත් කණ්ඩායම් ලෙස සංවිධානය කරයි. මෙම කණ්ඩායම්වල ක්‍රියාකාරීත්වය පදනමේ පහතින් යුත් ක්‍රියාවලියකට සම්බන්ධ වේ. (නියමු, හරිත, රිදී, රන් හා ජනාධිපති).

වරතමානයේ දී, නුවරඑළිය මහනගර සීමාව තුළ ඇති පාසල 9ක් 7ක් පරිසර නියමු හටකණ්ඩායම්- Environmental Pioneer Brigade (EPB) වැඩසටහන් සඳහා සහභාගී වී සිටී. උසස් මට්ටමේ ක්‍රියාකාරීත්වයක් දක්වන්නේ පියතිස්ස මහා විද්‍යාලය හා ජේන්ටර් මහා විද්‍යාලයයි. ප්‍රාථමික පාසල 4ක් පරිසර සමාජ-(Eco Club) පිහිටුවා ඇත. ප්‍රා.ප.හි පවසන පරිදි , වෙනත් ප්‍රදේශවල මෙන් නුවර එළිය නගරයේ තුළ වූ පාසලවල මෙම වැඩසටහන් එතරම් ක්‍රියාශීලී මට්ටමකින් සිදු වන්නේ නැත.

3 පරිච්ඡේදය වත්මන් සෞභාග්‍ය අපද්‍රව්‍ය කළමනාකරණ තත්ත්වය ඇගයීම

3.1 සෞභාග්‍යමය දෘෂ්ටිකෝණය

3.1.1 නුවරඑළිය ම.න.ස. විසින් කේෂත්‍ර කිහිපයක් තුළ මනා ක්‍රියාකාරීත්වයක් දැක්වීම

ම.න.ස.වේ සෞභාග්‍ය අපද්‍රව්‍ය කළමනාකරණ ක්‍රියාවන් කේෂත්‍ර ගණනාවකම යහපත් තත්ත්වයක පවතී. එනම් :

- 80-90%ක දක්වා සිදුවන සෞභාග්‍ය අපද්‍රව්‍ය කළමනාකරණ සේවා ආවරණය.
- අපද්‍රව්‍ය උත්පාදකයින් විසින් එම සේවය මැනවින් භාවිතා කිරීම(92%).
- ම.න.ස. කසළ එකතු කිරීමේ සේවාව භාවිතා කරනු ලබන බොහෝ පවුල් එම සේවා සැපයීම පිළිබඳව යම් පමණකට හෝ ඉතා ඉහළ මට්ටමකින් තෘප්තිමත් වී සිටීම (86%).
- කසළ එකතු කිරීමේ වාහනවල ක්‍රියාකාරීත්වය හා ඒ වෙනුවෙන් යොදවන වියදම සාධාරණවීම.
- ගෘහස්ථ කොමිටෝස්වල වැඩසටහන ඉතා සාර්ථක වීම.
- නගරයේ බොහෝ ප්‍රදේශ පිරිසිදු තත්වයකින් පැවතීම
- ස.අ.ක., අධ්‍යාපන ආදී වැඩි සටහන් රාශියකට මුළුපුරා තිබීම-

3.1.2 සමීපත් නැවත ලබා ගැනීම හොඳින් ක්‍රියාත්මක වීම

වරතමානයේ දී සමීපත් නැවත ලබා ගැනීම සඳහා කරන ලද මූලාරම්භයන් රාශියක් නුවරඑළිය නගරය තුළ ක්‍රියාත්මකවන අතර, එවා බොහොමයක් සම්ප්‍රදායික වටිනාකමකින් හා ප්‍රවීණත්වයෙන් මත පදනම් වූ වැදගත් සමාජ ප්‍රාග්ධනයන් පෙන්නුම් කරනු ලබයි. පහත සඳහන් දෑ මේ යටතට අයත් වේ:

- අපරාදේ යන සංකල්පය බහුලව භාවිතා කරන නමුත්, එය ප්‍රවර්ධනය කිරීමට අවශ්‍ය වේ.
- බොහෝ පුද්ගලයන් නැවත භාවිතා කිරීම ආශ්‍රිත ක්‍රියාවන්හි යෙදී සිටිති (උදා: සපත්තු අළුත්වැඩියා කිරීම, කුඩා අළුත්වැඩියා කිරීම, ආදී).
- නිවාස හා අනෙකුත් අපද්‍රව්‍ය උත්පාදකයින්, පුද්ගලික එකතු කරන්නන්(බෝතල් පත්තරකාරයා) සහ අතරමැදි වෙළෙඳුන් සම්බන්ධවන, අතරමැදි තත්ත්වයේ සම්ප්‍රදායික ප්‍රතිවක්‍රීකරණ ක්‍රමයක් පවතී. මෙම ක්‍රමය මගින්, වැඩි වටිනාකමක් සහිත ප්‍රතිවක්‍රීකරණය කළ හැකි ද්‍රව්‍ය (ලෝහ, වීදුරු බෝතල්, බැටරි ඇඳුරු, ජලාස්ථික භාජන, පුවත්පත්/අභ්‍යාස පොත්) බෙහෙවින්ම නැවත ලබා ගැනීම සිදු කරන අතර, අඩු වටිනාකමක් සහිත ප්‍රතිවක්‍රීකරණය කළ හැකි ද්‍රව්‍ය අපහරණය සඳහා කසළ ගොඩබිම් ඉතිරි කරනු ලැබේ. කෙසේ නමුත්, පුද්ගලික එකතු කරන්නන් හා අතරමැදි වෙළෙඳුන් යන දෙකොටසම නගර සභාව සමඟ දැනට කිසිදු සබඳතාවයක් නොමැතිව ක්‍රියාත්මක වෙමින් පවතී.

- ස්ථානීය-කොමිටේ සභා සාමාජිකයන්, දිනකට වෙන් 1.5 ක් (11%ක) පමණ වන අතර එය සැලකිය යුතු ප්‍රමාණයකි.

- ප්‍රධාන පෙළේ උපරු, කොටු දෙකක් ආහාර හා මුළුතැන්ගේ අපද්‍රව්‍ය සත්ත්වාහාර ලෙස එකතු කරයි.

මෙම මූලාරම්භයන් සඳහා සහයෝගය ලබා දිය යුතු අතර, අපද්‍රව්‍ය අවම කිරීමට තවදුරටත් අනුබල දීම සඳහා අමතර ක්‍රියාමාර්ග ගත යුතුව ඇත.

3.2 සහ අපද්‍රව්‍ය කළමනාකරණ ගැටළු

3.2.1 ඉතා බරපතල ගැටළු

3.2.1.1 ආයතනිකමය හා සංවිධානමය වශයෙන් ශක්තිමත් කිරීම කඩිනමින් කළ යුතු වීම

නුවරඑළිය නගරය තුළ ස.අ.ක. හා සමීබන්ධ ප්‍රධාන ආයතනික හා සංවිධානමය ගැටළු වන්නේ:

- වර්තමාන සහ අපද්‍රව්‍ය කළමනාකරණ ව්‍යුහය මගින් නුවරඑළිය ම.න.ස. තුළ සහ අපද්‍රව්‍ය කළමනාකරණයට සමීබන්ධයෙන් කිසිදු විශේෂත්වයක් විදහා නොපෙන්වයි. නුවරඑළිය ම.න.ස. සේවකයින් බොහෝ දෙනෙක් සහ අපද්‍රව්‍ය කළමනාකරණ කටයුතු සමග සමීබන්ධ වී සිටින අතර, ම.න.ස. මගින් සහ අපද්‍රව්‍ය කළමනාකරණය සඳහා අයවැයෙන් බොහෝ මුදලක්ද වෙන් කරයි (උදා: 2002 අයවැය: සේවක සංඛ්‍යාවට අනුව ම.න.ස. කාර්ය මණ්ඩලයෙන් 22%, (සේවකයන් 90 පමණ) සහ අපද්‍රව්‍ය කළමනාකරණ කටයුතු සඳහා යොදවා ඇත: සහ අපද්‍රව්‍ය කළමනාකරණ කටයුතු සඳහා රු. මිලියන 13.8 ක් (මුළු අයවැයෙන් 19%ක) වෙන් කර ඇත). එබැවින්, එම ව්‍යුහය වඩාත් ශක්තිමත් කළ යුතු අතර, වගකිව යුතු නිලධාරීන් වෙත වැඩි අධිකාරීත්වයක් ලබා දීම හා සහ අපද්‍රව්‍ය කළමනාකරණ කටයුතු සඳහා ප්‍රමාණවත් තරම් මානව සම්පත්, පහසුකම් හා මූල්‍ය සම්පත් වෙන් කිරීම කළ යුතුය.
- සහ අපද්‍රව්‍ය කළමනාකරණ කාර්යයන් වෙනුවෙන් කැපවී ඇති ජ්‍යෙෂ්ඨ කාර්ය මණ්ඩලයේ හිඟයක් පවතින අතර, සහ අපද්‍රව්‍ය කළමනාකරණය විෂයයන් ගණනාවක එකතුවකින් සැදුම්පත් එකක් බැවින් එක් පුද්ගලයෙකුට එය තනිව හැසිරවිය නොහැක.
- සහ අපද්‍රව්‍ය කළමනාකරණය වැඩි දියුණු කිරීම සඳහා විවිධාකාර උපක්‍රම ක්‍රියාත්මක කළද කෙටි, මධ්‍ය හා දිගු කාලීන වශයෙන් පිළියෙළ කරන ලද සංවර්ධන සැලසුම් වල හිඟයක් පවතී.
- කමිකරු කළමනාකරණය දුර්වලය. සේවයට වාර්තා නොකිරීම දිනකට කමිකරුවන් 15- 20ක් පමණ දක්වා වන අතර, අනෙක් සේවකයන් දුර්වල සංඛ්‍යාවක් තත්ත්වයෙන් පසු වීම හෝ ඕමන්ව සේවයේ යෙදීමත් දැකිය හැකිය.
- පළාත් පාලන ආයතනය හා මහජනතාව අතර සමීබන්ධතාවය අසතුටුදායක අතර, නගර වැසියන්ගේ වගකීම්, අපද්‍රව්‍ය බැහැර කිරීමේ නීති, දඩ, අදී විස්තර මහජනතාවට පැහැදිලිව

විස්තර කර නොමැත. පවත්නා අතුරු-ව්‍යවස්ථා ශක්තිමත් කිරීමටත්, එය තදින් ක්‍රියාත්මක කිරීමටත් අවශ්‍යය.

- ඔහු අපද්‍රව්‍ය කළමනාකරණ විශද්‍රම අධික වීම.
- ඔහු අපද්‍රව්‍ය කළමනාකරණය සඳහා සැබවින්ම විශද්‍රම කළ මුදල් ප්‍රමාණය සොයා ගැනීම හා ඔහු අපද්‍රව්‍ය කළමනාකරණ විශද්‍රම බෙදා දැක්වීම (උදා: පරිපාලන විශද්‍රම, කසළ එකතු කිරීමේ විශද්‍රම, බැහැර කිරීමේ විශද්‍රම, ආදිය) ඉතා අපහසු වීම.

3.2.1.2 අවසන් බැහැර කිරීම ප්‍රමාණවත් ලෙස සිදු නොවීම

ඔහු අපද්‍රව්‍ය කළමනාකරණ කටයුතු පිළිබඳ විශ්වාසවන්තභාවය ගොඩනැගීම සඳහා අවශ්‍ය ඉතාම වැදගත් අංගය වන්නේ අවසන් බැහැර කිරීම නියමිත අන්දමින් සිදු කිරීමයි. පරිසර ආරක්ෂණ උපක්‍රම කිහිපයක් පමණක් අනුගමනය කරන සඳහායන්නේ පිහිටි බිම්පිරවුම් භූමියෙහි විශාල වශයෙන් සිදුවන්නේ විවෘත බැහැර කිරීමයි. මේ නිසා කළින් සඳහන් කළ පරිදි අභිතකර බලපෑම් රාශියක් ඉන් පරිසරයටත්, සමාජයටත් සිදු වී තිබේ. මේනිසා ඉතා කඩිනමින් බිම්පිරවුම් ක්‍රියාකාරකම් වැඩි දියුණු කිරීමේ අවශ්‍යතාවයක් පැන නැගී ඇත.

3.2.1.3 තාක්ෂණික පද්ධතිය වැඩි දියුණු කිරීමට අවශ්‍ය වීම

අපද්‍රව්‍ය බැහැර කිරීමේ හා රඳවා තැබීමේ වත්මන් පද්ධතිය පහත සඳහන් ලක්ෂණයන්ගෙන් සමන්විත වේ:

- මහජන සහයෝගය අඩුය. බොහෝ පුද්ගලයන් විසින් ඕනෑම භාජනයක හෝ භාජනයක් නොමැතිව ඕනෑම වේලාවක දී ඕනෑම ස්ථානයක කසළ බැහැර කිරීම සිදු කිරීම, පාර අද්දර හෝ කසළ එකතු කිරීම සඳහා නියමිත පොදු ස්ථානවල විශාල වශයෙන් කසළ බැහැර කර තිබීම සඳහා එය හේතු වන අතරම, තැන තැන කසළ විසිරී තිබීමට හා කුඩා-කසළ ගොඩවල් නිර්මාණය වීමට එය ප්‍රධාන වශයෙන් හේතු වේ.
- ආහාර සොයා ගත සතුන් බොහොමයක් (එළුවන්, බල්ලන්, ගවයන්, කපුටන්, ආදී) කසළ ගොඩවල් අතර ආහාර සෙවීම නිසා කසළ විසිරීම තවදුරටත් සිදුවන අතර, අසතුටුදායක සනීපාරක්ෂිත තත්ත්වයක් එතුළින් නිර්මාණය වේ.
- පොදු කසළ ඛකි බොහොමයක් දුරවල අඳුරින් සැළසුම් කර ඇති අතර, හිස් කිරීම අපහසුය.
- ගෙවතු හා ගොඩනැගිලි අපද්‍රව්‍ය බොහොමයක් පාර දෙපස, හෝ කසළ එකතු කිරීම සඳහා නියමිත ස්ථානවල හෝ හිස් බිම්වල ඉවත දමනු ලැබේ. නිතරම මේවා දැහනය වෙමින් පවතී.

බැහැර කිරීමේ හා රඳවා තැබීමේ සුදුසු ක්‍රමයක් ඇති කිරීම අත්‍යාවශ්‍යය.

එකතු කිරීම හා ප්‍රවාහනය කිරීම කාර්යක්ෂම නොවන අතරම, එ පිළිබඳව විශ්වාසය තැබිය හැකි නොවේ. එනම් අත්කරත්ත හා කසළ එකතු කිරීම සඳහා නියමිත ස්ථාන වැඩි ගණනක් තිබීම, ද්විතව්‍ය හැසිරවීමකට

ලක්වීම හා කසළ පැටවීම සඳහා දිගු කාලයක් වැඩ වීම, අත්කරත්ත හා අත්ටුකර්ම මගින් කසළ එකතු කිරීම මිළ අධික වීම, වාහන බොහොමයක් පරණ වෙමින් තිබීම ඝණ

මෙම ගැටළු නිසා, කසළ එකතු කිරීම නිශම කර ගත් වේලාවට, නියමිත මාර්ගවල හා වාර ගණනට අනුව ක්‍රියාත්මක කිරීමට මහ නගර සභාව අපොහොසත් වීම.

3.2.2 වරපතල ගැටළු

3.2.2.1 මධ්‍යගත සැකසීමේ හා පිරිසමී කිරීමේ පහසුකම් නොමැතිවීම

කිසිදු සැකසීමක හෝ පිරිසමී කිරීමේ තාක්ෂණයක ප්‍රධාන අභිමතාර්ථය වනුයේ අපහරණය කිරීමට ඇති අවසාන අපද්‍රව්‍ය ප්‍රමාණය අඩු කර ගැනීමයි. වර්තමානයේ නුවරඑළිය නගරය තුළ මධ්‍යගත ලෙස කසළ සැකසීමේ හා පිරිසමී කිරීමේ (ප්‍රතිවක්‍රීකරණය කිරීමේ හෝ කොම්පෝස්ටිකරණය කිරීමේ හෝ පීච වායු නිපද වීමේ) පහසුකමක් නොමැත. අපද්‍රව්‍යවල සංයුතිය සලකා බැලීමේදී නුවර එළිය නගරයේ ඇති අපද්‍රව්‍ය කොම්පෝස්ටිකරණය සඳහා ඉතා සුදුසු බව පෙනුණු කිරීමයි. මේනිසා මධ්‍ය-හෝ මහා පරිමාණයේ කොම්පෝස්ටිකරණ පහසුකම් සපයන ස්ථානයක් හඳුන්වා දීමට ඇති අවකාශය පිළිබඳව දැඩිව විමසා බැලීමට නු.එ.ම.න.ස. විසින් උනන්දු විය යුතුය.

3.2.2.2 අන්තරායකර ආරෝග්‍යශාලා අපද්‍රව්‍ය කළමනාකරණය අසතුටුදායක වීම

වර්තමානයේදී අන්තරායකර ආරෝග්‍යශාලා අපද්‍රව්‍ය රඳවා තැබීමේ, එකතු කිරීමේ හා ප්‍රවාහනය කිරීමේ පද්ධතිය විශේෂයෙන් මුලික රෝහලේ ඉතාම අසතුටුදායක මට්ටමකින් පවතින අතර මේ ක්‍රමය වැඩිදියුණු කිරීම ඉතාම අත්‍යවශ්‍යවේ. රෝහලේ බිමෙන් පිට අතුරු පාරකට ශාඛාවක් පිහිටි පොදු භූමියක් තුළ තනා ඇති, වහලක් රහිත වූ ආරෝග්‍යශාලා කසළ බක්කියේ විවෘත වූ කෙළවරවල් අතුරින් රෝහලෙන් බැහැර කළ සාමාන්‍ය අපද්‍රව්‍ය සමඟ විකිත්සික අපද්‍රව්‍යද තිබූ ආකාරය කේෂත්‍ර අධ්‍යයනය කළ කාලය තුළ පැහැදිලිව දැක ගත හැකි විය.

3.2.2.3 අධ්‍යාපනය ලබාදීම හා දැනුවත්කිරීම තුළින් මහජන සහයෝගය ඉහළ නැංවීම

ඝණ අපද්‍රව්‍ය කළමනාකරණ කටයුතුවලදී ම.න.ස. සමඟ පවතින මහජන සහයෝගීතාවය වර්තමානයේ දී ඉතා දුර්වල තත්ත්වයක පවතින අතර, බොහෝ පුද්ගලයින් තම කසළ හා කුණු රොඩු ආදිය පොදු ස්ථාන වෙත බැහැර කිරීම තවදුරටත් සිදු කරනු ලබයි. කසළ එකතු කිරීමේ සේවය කෙරෙහි විශ්වාසය තැබිය නොහැකි වීමත්, අපද්‍රව්‍ය කළමනාකරණය සම්බන්ධයෙන් නොකඩවා සිදුකෙරෙන ක්‍රමවත් අධ්‍යාපනයක් නොමැතිවීම හා, මහජනයා උනන්දු කිරීමක් හා තොරතුරු පහළ කිරීමේ පරිලාභයක් නොමැති වීම නිසා, මේ පිළිබඳව නගර සභාවද අර්ධ වශයෙන් දෝෂ දරණයට ලක් විය යුතුය.

මෙම අධ්‍යයනය අතර තුර දී සිදු කරන ලද පවුල් සමීක්ෂණ, සම්මුඛ සාකච්චාවලින් පෙන්වුණු කරනුයේ, සුදුසු බැහැර කිරීමේ නීති තවමත් ස්ථාපිත කොට නොමැති බැවින්, නුවරඑළිය නගරවැසියන් වත්මන් ඝණ අපද්‍රව්‍ය කළමනාකරණ තත්ත්වය පිළිබඳව කළකිරීමට පත් වී සිටින අතර, එහි වැඩි දියුණුව පිළිබඳව ඉමහත් අපේක්ෂාවකින් පසු වෙත බවයි. මහජන දැනුවත් කිරීම ඉහළ නැංවීමේ ඇති වැදගත්කම ද ඔවුන්

විසින් අවබෝධ කර ගෙන ඇති අතර, බොහෝ දෙනෙක් නගර අලංකාරය පිළිබඳව දැඩි කැමැත්තකින් පසු වේ.

නගර මධ්‍ය ප්‍රදේශයේ කරන ලද නිරීක්ෂණ අනුව, යහපත් සනීපාරක්ෂිත තත්ත්වයක් පවත්වා ගනු ලබන ආහාර හිකුත් කරන ස්ථාන හා ආපනශාලා ගණන වැඩි වෙමින් ඇති බවක් පෙනුණු කරන අතර, අපද්‍රව්‍ය පිළිබඳව මෙන්ම පිරිසිදුව පිළිබඳවද නගර වැසියන්ගේ ආකල්පයන් වෙනස් වෙමින් පවතින බව එමගින් පෙනුණු කරයි.

වාණිජ, ආයතනික හා කර්මාන්ත ව්‍යාපාර සමීක්ෂණයේ ප්‍රතිඵල මගින්, මෙම පාර්ශවයන්ට සපයන සහ අපද්‍රව්‍ය කළමනාකරණ සේවය වැඩි දියුණු කිරීම සඳහා විශාල ඉඩ ප්‍රස්තාවක් ඇති බවත්, මේ සම්බන්ධයෙන් සහයෝගීව කටයුතු කිරීමට අදාළ පාර්ශවයන් කැමැත්තෙන් සිටින බවත්, කසළ එකතු කිරීම වෙනුවෙන් මුදලක් ගෙවීමට වුවද එම පිරිස කැමති බව පෙනුණු කරන ලදී.

නුවරඑළිය නගරය මුහුණ පා ඇති සහ අපද්‍රව්‍ය කළමනාකරණ ගැටළු පිළිබඳව මිනිසුන්ගේ අවබෝධය වැඩි කිරීම හා සහ අපද්‍රව්‍ය කළමනාකරණය තුළ මහජන සහයෝගීත්වය උනන්දු කිරීම යන කරුණු දෙක සඳහා පාසල හා රාජ්‍ය නොවන ආයතන සමග සහයෝගීව, මෑතක දී ක්‍රියාත්මක කරන ලද අධ්‍යාපන හා දැනුවත් කිරීමේ වැඩි සටහන් මෙන්ම අපද්‍රව්‍ය බැහැර කිරීමේ නීති හඳුන්වා දීමද ඉතා ඵලදායී වන බව මෙම නිරීක්ෂණ මගින් පෙනුණු කෙරේ.

3.2.3 බරපතලබව අඩු ගැටළු

බරපතල බවින් අඩු ගැටළු පහතින් ලැයිස්තු ගත කර ඇත.

- නවතා තබන ට්‍රේලර් මගින් කසළ එකතු කිරීමේ ස්ථාන, සාමාන්‍යයෙන් දුර්වල ලෙස සැලසුම් කර ඇත. අත්කරත්ත කම්කරුවන් විසින් පළමුව කසළ බීමට(අතින්) මුදා හැර අනතුරුව ට්‍රේලරය වෙත ඉහළට විසි කළ යුතු වේ.
- බොහෝ ප්‍රදේශවල කාණු දිගින් වැඩි වීම නිසා ලොරියේ නිතරම කාර්මික දෝෂ මතු වීම, නීති විරෝධී ලෙස කර ඇති සේප්පික් ටැංකි හා වළවල සම්බන්ධතාවය, ගව පට්ටිවලින් පීටතට ගලා එන අපජලය, කාණුවල රොන්මඩ තැන්පත් වීම හා නගරවැසියන් තම වගාවන් සඳහා ජලය ලබා ගැනීම පීඩිත කාණු පද්ධතියට හානි කිරීම.
- දෛනික වාර්තා තොරතුරු විශාල ප්‍රමාණයක් සටහන් නොකිරීම හා ප්‍රවාහනය කළ වාර ගණන පිළිබඳ වාර්තාවල ඇති නියමිත දත්ත ඇස්තමේන්තු කර ඇති ප්‍රමාණයට වඩා පහළ මට්ටමක තිබෙන බව පෙනුණු කිරීම, පුද්ගලික වාහන මගින් ප්‍රවාහනය කළ වාර ගණන පිළිබඳ වාර්තාවල සඳහන් නොවීම වැනි කරුණු නිසා වාර්තා තබන අකාරය ප්‍රමාණවත් නොවීම.
- ප්‍රතිවක්‍රීකරණය සම්බන්ධයෙන් අවශ්‍ය පහසුකම් සපයා ගැනීම හා ප්‍රවාහනය සඳහා ඉතා අධික පිරිවැයක් දැරීමට සිදුවීම , ප්‍රතිවක්‍රීකරණ ද්‍රව්‍යවල හිඟය, හාය ලබා ගැනීමේදී ඇතිවන අපහසුතා ආදිය අතරමැදි වෙළෙඳුන් මුහුණ දෙන දුෂ්කරතා වශයෙන් හැඳින්විය හැකිය.

4 පරිච්ඡේදය නියමු ව්‍යාපෘති

4.1 පදනම

අධ්‍යයනය කළ අනෙක් නගර හා සන්නද්‍යනය කිරීමේදී කසළ එකතු කිරීමේ හා ප්‍රවාහනය කිරීමේ පද්ධතිය සාමාන්‍යයෙන් යහපත් අතර මිනිසුන්ගේ කසළ බැහැර කිරීමේ පුරුද්ද සතුටුදායක මට්ටමක පවතී. මේනිසා කසළ විසිරීම අනෙක් නගරවලට වඩා අඩුවෙන් දැකිය හැකිය. කෙසේ වෙතත් අවසන් බැහැර කිරීමේ තත්වය ඉතා අසතුටුදායක මට්ටමක පවතී. අවසන් බැහැර කිරීමේ භූමිය තුළ පරිසර ආරක්ෂණය සඳහා කිසිදු ක්‍රියාමාර්ගයක් ගෙන නැත. නිතරම දුමාරය පැවතීම හා ගස් විශාල සංඛ්‍යාවක් විනාශ වෙමින් පැවතීම දැක ගත හැකිය. මහජන අධ්‍යාපනය සඳහා සිප්ටිල් ක්‍රමයට සකසන ලද පරිසර අධ්‍යාපනික ද්‍රව්‍ය නු.ම.න.ස. සතුව පැවතියද එවා පෙනීම සඳහා ප්‍රොසෙක්ටරයක් නොමැති බැවින් වරතමානයේදී මේවා භාවිතා නොකෙරේ.

නගරාධිපතිතුමා හා ඩී.අ.ක. කාර්ය මණ්ඩලය සහ අපද්‍රව්‍ය කළමනාකරණ තත්වය වැඩිදියුණු කිරීම සඳහා ඉතා උනන්දුවක් දැක්වූ අතර අධ්‍යයන කණ්ඩායම සමඟ ඉතා සහයෝගයෙන් ක්‍රියා කරන ලදී. තවද නුවරඑළිය ම.න.ස. වේ අභ්‍යන්තර සම්බන්ධීකරණය තත්වයද ඉතා යහපත්ය. මේනිසා නියමු ව්‍යාපෘති ක්‍රියාත්මක කිරීම සඳහා ඉතා සුදුසු පසුබිමක් එ තුළ විය. එ අනුව පහත සඳහන් පරිදි ප්‍රථම පරාසයක පැතිරුණු නියමු ව්‍යාපෘති ගණනාවක් ක්‍රියාවේ යෙදවීමට තීරණය කරන ලදී.

4.2 අභිමතාර්ථයන්

නියමු ව්‍යාපෘති හා එවැනි ප්‍රධාන අභිමතාර්ථයන් පිළිබඳ තොරතුරු සාරාංශය පහතින් දක්වා ඇත.

* 4-1 වගුව : නියමු ව්‍යාපෘතියේ දළ සැලැස්ම

අධිකරණය	සංරචක	අරමුණු
සියළුම	පහත සඳහන් පරිදි	නුවරඑළිය ම.න.ස. කාර්ය මණ්ඩලයේ හැකිතාක් වැඩිදියුණු කිරීම.
කළමනාකරණ ධාරිතාවය ශක්තිමත් කිරීම	ආදර්ශ අතුරු-ව්‍යවස්ථා සංරක්ෂණය කිරීම. සහ අපද්‍රව්‍ය කළමනාකරණය සඳහා මෙවලම් (පාලක පුවරුව, මාසික වාර්තාව, ඩී.අ.ක.අත්පොත). මහජන සෞඛ්‍ය පරීක්ෂකවරුන්/ පරිපාලකවරුන් පුහුණු කිරීම. ප්‍රවාහන පහසුකම් සපයා දීම. සහ අපද්‍රව්‍ය කළමනාකරණය සඳහා දූෂණ අවුරුදු ක්‍රියාකාරී සැලැස්මක් පිළියෙල කිරීම.	නු.ම.න.ස. කාර්ය මණ්ඩලයේ හැකිතාක් වැඩිදියුණු කිරීම. ඩී.අ.ක. වැඩිකටයුතු අධීක්ෂණය කිරීම, කළමනාකරණය වැඩිදියුණු කිරීම.
අපද්‍රව්‍ය එකතු කිරීමේ කටයුතු වැඩිදියුණු කිරීම.	කසළ එකතු කිරීමේ බෙදා හැරීමේ හඳුන්වා දීම. අන්තරායකර ආරෝග්‍යශාලා අපද්‍රව්‍ය ප්‍රවාහනය සඳහා නවීකරණය කරන ලද ක්‍රියාදාමයක් හඳුන්වා දීම.	කසළ බැහැර කිරීමේ, රඳවා තැබීමේ, එකතු කිරීමේ හා ප්‍රවාහනය කිරීමේ වත්මන් පද්ධතිය වැඩි දියුණු කිරීම. අන්තරායකර ආරෝග්‍යශාලා අපද්‍රව්‍ය කළමනාකරණය වැඩි

අයිතමය	සංරචක	අරමුණ
		දියුණු කිරීම, මහජන දැනුවත් කිරීම හා සහයෝගය ඉහළ නැංවීම.
සඳහාත්‍ය බිම්පිරවුම් භූමිය සංවර්ධනය කිරීම	බිම් පිරවුමේ ආයු කාලය වැඩිකර ගැනීම පිණිස ඉදිකිරීම් කටයුතු කිරීම හා භූමියේ හිඟ කළමනාකාරිත්වය සහතික කිරීම. බිම් පිරවුම් කටයුතු නිරීක්ෂණය සඳහා කමිටුවක් ඇති කිරීම	සතිපාරාක්ෂණ බිම් බිම්පිරවුමක් ඇති කිරීම හා මෙහෙයවීම.
පාරිසරික අධ්‍යාපනය	පරිසර අධ්‍යාපන මධ්‍යස්ථානය ඉදි කිරීම. අධ්‍යාපනික උපකරණ ලබා දීම පරිසර අධ්‍යාපන සැලැස්මක් සකසීම පාරිසරිකව අධ්‍යාපනික ද්‍රව්‍ය (උදා: පත්‍රිකා, බැනර්) සකසීම පිළිබඳව ප්‍රවෘත්ති කිරීම. පරිසර අධ්‍යාපන මධ්‍යස්ථානය ක්‍රියාත්මක කිරීම සහ ක්ෂේත්‍ර අධ්‍යාපනය ලබා දීම.	තිරසාර පරිසර අධ්‍යාපන වැඩසටහන් ක්‍රියාත්මක කිරීම පිණිස නු.ම.න.ස. කාර්ය මණ්ඩලයේ ගැබ්ගැනීම වැඩිදියුණු කිරීම. එළදායී අධ්‍යාපනික ප්‍රවේශයන් හා ද්‍රව්‍යන් සැලසුම් කිරීම හා තහවුරු කිරීම. මහජන දැනුවත් කිරීම හා සහයෝගය ඉහළ නැංවීම.

4.3 විස්තරය

4.3.1 කළමනාකරණ ගැබ්ගැනීමේ කිරීම

4.3.1.1 ආදර්ශ අතුරු-ව්‍යවස්ථා සංරක්ෂණය කිරීම

පළාත් පාලනය පිළිබඳ ශ්‍රී ලංකා ආයතනය JICA ආයතනය සමඟ එක්වී පිළියෙල කරන ලද ඔහු අපද්‍රව්‍ය කළමනාකරණය පිළිබඳ ආදර්ශ අතුරු-ව්‍යවස්ථා කෙටුම්පතෙහි පිටපත් නගර සභාවට 2003 ජූනි මස අග භාගේදී ලැබී ඇත. මෙම අතුරු-ව්‍යවස්ථා මගින් ඔහු අපද්‍රව්‍ය කළමනාකරණය සම්බන්ධව පුළුල් පරාසයක් ආවරණය කරයි. මූලාශ්‍රයේදීම කසළ වෙන් කිරීම, නුවරඑළිය ම.න.ස. වේ හා නගරවැසියන් වගකීම්, කසළ එකතු කිරීම සඳහා ගාස්තු අය කර ගත හැකි අවස්ථා, දඩ හා නීති පැනවීම ආදී තොරතුරු මෙහි ඇතුළත් වේ. ආදර්ශ අතුරු ව්‍යවස්ථාව ම.න.ස. නිලධාරීන්ට හා නාගරික මන්ත්‍රීවරුන් හට අධ්‍යයනය පිණිස ලබාදී ඇති අතර අදාළ කමිටුවලදී මේ පිළිබඳව සාකච්ඡා කර ඇත. මහ සභාවේදී අනුමත කිරීමෙන් අනතුරුව, නුවරඑළිය නගර සභාව එය තම ක්‍රියාකාරී සැලැස්මේ කොටසක් ලෙසට ක්‍රියාත්මක කරනු ඇත.

4.3.1.2 ඔහු අපද්‍රව්‍ය කළමනාකරණ මෙවලම්

ඔහු අපද්‍රව්‍ය කළමනාකරණය වැඩිදියුණු කිරීම සඳහා මෙවලම් තුනක් නු.ම.න.ස.ට ගඳුන්වාදී තිබේ. එනම්:

- **මාසික වාර්තා:** මෙය එක් එක් මාසය සඳහා දෛනික වාර්තා තැබීම හා එක් එක් වර්ෂය සඳහා සංකෂිප්ත වාර්තා සකසීම වශයෙන් කොටස දෙකකට බෙදා ඇත. ඔහු අපද්‍රව්‍ය කළමනාකරණයට

අදාළ සියළුම තොරතුරු සුදුසු පරිදි දෛනිකව හෝ මාසිකව මෙම වාර්තාවෙහි සටහන් කළ යුතු අතර, අනතුරුව එය ඝණ අපද්‍රව්‍ය කළමනාකරණ ක්‍රියාවන් පිළිබඳ නිරීක්ෂණය කිරීම, නියමිත ඉලක්කයන් හමුවේ ප්‍රගතිය ඇගයීම සහ ඇති වන ගැටළු නිරාකරණය කිරීම සඳහා ගත යුතු ක්‍රියාමාර්ග හඳුනා ගැනීම ආදිය සඳහා භාවිතා කළ යුතුය. සකසන ලද මාසික වාර්තාවක දළ පිටපතක් නගර සභාවට ලබා දී ඇති අතර, අනතුරුව එය ඔවුන්ගේ අවශ්‍යතාවයන්ට ගැළපෙන පරිදි අනුවර්තනය කර ගන්නා ලදී. නගර සභාව 2003 ජූලි මස සිට මෙය පිරිවිමට අදහස් කර ඇත.

- **පාලක පුවරුව:** පාලක පුවරුව යනු සාමාන්‍යයෙන් විශාල සුදුපැහැ පුවරුවක් වන අතර, එ මත නුවරඑළිය මහ නගර ප්‍රදේශයේ විශාල සිතියමක් (ඩිජිටයිසඩ්) ඇද ඇත. කසළ එකතු කිරීමේ කළාප, එකතු කිරීමේ වාහනවල ගමන් මාර්ග හා එකතු කරන වාර ගණන, පොදු කසළ බන්කි, නවතා තබන ට්‍රේලර්, කසළ බදුන්, විශාල අපද්‍රව්‍ය උත්පාදකයින්, පොදු දැන්වීම් පුවරු, ගැටළු සහිත ප්‍රදේශ, ආදී ඝණ අපද්‍රව්‍ය කළමනාකරණයට අදාළ තොරතුරු මෙම පුවරුව මත සටහන් කර ක්‍රමවත්ව එදිනෙදාට ශාච්‍යකාලීන කළ යුතුය. පාලක පුවරු ආකෘතිය නගර සභාවේ අවශ්‍යතාවයන්ට අනුව සකසා ඇති අතර, සාධාරණ මිළකට මුද්‍රණය කර, පරිපාලක කාර්යාලයෙහි වින්ඩියක් මත රඳවා ඇත. මෙය 2003 ඔක්තෝබර් මස සිට පරිහරණයට ගත යුතුව ඇත.
- **ස.අ.ක. අත්පොත:** ඝණ අපද්‍රව්‍ය කළමනාකරණ අත්පොත යනු, දිනපතා, සතිපතා, මාසිකව හා වාර්ෂිකව කළ යුතු හා භාරගැනීමට අවශ්‍ය ඝණ අපද්‍රව්‍ය කළමනාකරණ කටයුතු පිළිබඳව සහ එවැනි කාර්යයන් කිරීම සඳහා වගකිව යුතු පුද්ගලයින් පිළිබඳව සංකෘතයන් දක්වන ලද මෙහෙයුම් ආමිපන්නයකි. අවශ්‍ය දත්ත එකතු කළ යුතු ආකාරය පිළිබඳව වූ ශෝචනා කිහිපයක් ද සහිතව, මාසික වාර්තා හා පාලක පුවරු භාවිතා කළ යුතු ආකාරය පිළිබඳව ද එමගින් පැහැදිලි කරනු ලබයි. සම්මත ආකෘතියක් නගර සභාවට සපයා ඇති අතර, එය ඔවුන්ගේ විශේෂිත තත්ත්වයන්ට ගැළපෙන පරිදි අනුවර්තනය කර ගත හැකිය.

4.3.1.3 මහජන සෞඛ්‍ය පරීක්ෂකවරුන් හා පරිපාලකවරුන් පුහුණු කිරීම
නුවරඑළිය ම.න.ස.වේ මහජන සෞඛ්‍ය පරීක්ෂකවරුන් හා පරිපාලකවරුන් සඳහා වූ මෙම පුහුණුව පහතින් සාරාංශ කර ඇති ආකාරයට සිදු කරන ලදී.

* 4-2 වගුව: මහජන සෞඛ්‍ය පරීක්ෂක හා පරිපාලක පුහුණුව පිළිබඳ සාරාංශය

දිනය	සහභාගීත්වය (ගණන)	ඉදිරිපත් කිරීම	මාතෘකා
ජූනි 30	14)	සෞභාග්‍ය අපද්‍රව්‍ය කළමනාකරණය පිළිබඳ හැදින්වීම	සෞභාග්‍ය අපද්‍රව්‍ය කළමනාකරණය කළ යුත්තේ ඇයි? (ප්‍රධාන අභිමතාර්ථ) ශ්‍රී ලංකාවේ සෞභාග්‍ය අපද්‍රව්‍ය කළමනාකරණයේ වත්මන් සත්‍යාපන තත්වය (කසළ බැහැර කිරීම හා රඳවා තැබීම). සෞභාග්‍ය අපද්‍රව්‍ය කළමනාකරණය හා සම්බන්ධ සෞඛ්‍ය හා පාරිසරික අවදානම. ශ්‍රී ලංකාවේ අපද්‍රව්‍ය අපහරණය. සෞභාග්‍ය අපද්‍රව්‍ය කළමනාකරණ සැලසුම් කිරීමේ දැනුම (අපද්‍රව්‍ය උත්පාදනය, සංයුතිය, අපද්‍රව්‍ය ප්‍රවාහය, කසළ පැටවුම් රටාත් බවට පරිවර්තනය කිරීම).
		සෞභාග්‍ය අපද්‍රව්‍ය කළමනාකරණය-වෙනසක් සඳහා වූ අභියෝගයක් ලෙස	සෞභාග්‍ය අපද්‍රව්‍ය කළමනාකරණය-වෙනස් වන ක්ෂේත්‍රයකි. අපද්‍රව්‍ය තැන තැන විසිරී යාම අඩු කිරීම (බැහැර කිරීමේ නීති, කසළ බදුන්, ආදිය). කසළ එකතු කිරීමේ කාර්යක්ෂමතාවය වැඩි දියුණු කිරීම. සෞභාග්‍ය අපද්‍රව්‍ය කළමනාකරණ පිරිවැය අඩු කිරීම.
ජූලි 28	15	මානව සම්පත පුහුණු කිරීම.	මහජන සෞඛ්‍ය පරීක්ෂකවරුන් හා පරිපාලකවරුන් පෞද්ගලිකව ඉටුකරන රාජකාරිය හෝ කාර්යභාරය සංවිධානය කළ හැකි කාර්යාලයක කොටසක් වශයෙන්. ඔවුන්ගේ වැදගත් කුසලතාවයන් මහජන සම්බන්ධතාවය
ඔක්තෝබර් 16	15	මානව සම්පත පුහුණු කිරීම.	එළදූස් ලෙස පුරා රැස්වීම් හා ඉදිරිපත් කිරීම්, මහජන අධ්‍යාපනය/දැනුවත් කිරීම ඉහළ නැංවීම.
	9	සෞඛ්‍ය හා ආරක්ෂාව	සෞභාග්‍ය අපද්‍රව්‍ය කළමනාකරණයට සම්බන්ධ සෞඛ්‍ය හා ආරක්ෂාව
	15	සෞභාග්‍ය අපද්‍රව්‍ය කළමනාකරණයට සම්බන්ධ නීති, රීති හා රෙගුලාසි	සෞභාග්‍ය අපද්‍රව්‍ය කළමනාකරණයට සම්බන්ධ වත්මන් නීති, රීති, රෙගුලාසි විචාරීම, හා ස.අ.ක. තෙක් කාර්යයන් ආදර්ශ අතුරු ව්‍යවස්ථා සාරාංශය.
	15	කොමිටේ සාමාජිකයන්	කොමිටේ සාමාජිකයන්ගේ මූලධර්ම, ගෞරවය හා මහා පරිමාණ කොමිටේ සාමාජිකයන්ගේ ඇගයීම
	15	බිම් පිරවීම	හැඳින්වීම, අපජලය හා බිම්පිරවුම් වායු, පාලනය කළ තත්වය යටතේ කසළ බැහැර කිරීම, සත්‍යාපන බිම් පිරවුම්, වැසීම හා පසු අවධානය, අධීක්ෂණ කමිටුව, බිම් පිරවුමක් සංවර්ධනය සඳහා වූ ක්‍රියාපිළිවෙල

සෞභාග්‍ය වාර්තා සඳහාම ඉහත දක්වා ඇති ආකාරයට මාතෘකාවට අදාළ දැනුම ලබා දීම සඳහා පවරපොයින්ට් වැඩසටහන යටතේ සැකසූ ඉදිරිපත් කිරීම් කිහිපයක් යොදා ගනු ලැබූ අතර, අවශ්‍ය පරිදි කණ්ඩායම් ක්‍රියාකාරකම් සමඟද සම්බන්ධ කරනු ලැබිණ. පවරපොයින්ට් ඉදිරිපත් කිරීම් ශ්‍රී ලංකාවේ සෞභාග්‍ය අපද්‍රව්‍ය කළමනාකරණයේ යථා තත්වය මත පදනම් කර ගොඩ නගා තිබූ අතර, සහභාගී වූ සියළුම දෙනාට සුදුසු පරිදි ඉංග්‍රීසි, සිංහල හා දෙමළ ඛණිත මුද්‍රිත සටහන් (handouts) ලබා දෙනු ලැබිණ. කණ්ඩායම් ක්‍රියාකාරකම් සහභාගීවුවන්ගේ රැකියාවට හැකිතාක් දුරට අදාළ වන පරිදි සැබෑ ජීවන තත්වයන් මත පදනම් කර තිබුණි.(උදා: නියෝග පිළිපැදීම ප්‍රතික්ෂේප කරන හෝ පුද්ගල හානි පමුණුවන බවට තර්ජනය කළ කම්කරුවෙකු සමඟ ගනුදෙනු කිරීම, ගෙවතු අපද්‍රව්‍ය එකතු කිරීම වෙනුවෙන් ගාස්තු ගෙවීමට අකමැති මිනිසුන් සමඟ කටයුතු කිරීම, කම්කරුවෙකුට පහර දෙන ලද පදික වෙළෙඳුන්, සාමාන්‍ය ආරෝග්‍යශාලා අපද්‍රව්‍ය සමඟ සායනික අපද්‍රව්‍ය තිබීම, ස.අ.ක. සම්බන්ධව විනාඩි 2ක කථාවක් පැවැත්වීම ආදිය).

4.3.1.4 ප්‍රවාහන පහසුකම් සැපයීම

ඔහු අපද්‍රව්‍ය කළමනාකරණ කාර්යයන් අධීක්ෂණය පහසු කරවීම හා මහජන අධ්‍යාපන, දැනුවත් කිරීමේ වැඩසටහන් සිදු කිරීම සඳහා යොදා ගත හැකි පරිදි JICA ආයතනය විසින් කුඩා ගමුරු පැදි පහක් නගර සභාවට සැපයූ අතර, එවා මහජන සෞඛ්‍ය පරීක්ෂකවරුන්ට හා පරිපාලකවරුන් අතර බෙදා දී ඇත.

4.3.1.5 ඔහු අපද්‍රව්‍ය කළමනාකරණය සඳහා වූ දස අවුරුදු ක්‍රියාකාරී සැලැස්ම සම්පාදනය කිරීම JICA ආයතනය විසින් ඔහු අපද්‍රව්‍ය කළමනාකරණ ක්‍රියාකාරී සැලැස්ම සඳහා මූලික කෙටුම්පතක් පිළියෙල කර නගර සභාව වෙත ලබා දුන් අතර නගර සභාව විසින් පවත්වන ලද අභ්‍යන්තර සාකච්ඡා හා අධ්‍යයන කණ්ඩායම සමඟ කළ රැස්වීම්වලින් ලද අදහස් අනුව මූලික කෙටුම්පත සංශෝධනයට ලක් වී දෙවන කෙටුම්පතක් වශයෙන් එළි දැක්විණ. මෙම ක්‍රියාවලිය අතරතුර දී, 2004 අගඵල සඳහා ඇතුළත් විය යුතු අතිවාරය අංශ පිළිබඳව හඳුනා ගැනීමකද සිදුවිය.

4.3.2 අපද්‍රව්‍ය එකතු කිරීම වැඩිදියුණු කිරීම

නුවරඑළිය නගර සභාව JICA ආයතනය සමඟ එකතු වී කසළ බැහැර කිරීමේ, රඳවා තැබීමේ, එකතු කිරීමේ හා ප්‍රවාහනය කිරීමේ වත්මන් ක්‍රමය වැඩි දියුණු කිරීම ඉලක්ක කර ගත් නියමු ව්‍යාපෘති ගණනාවක් ක්‍රියාත්මක කරමින් සිටී. මෙම නියමු ව්‍යාපෘති සඳහා පහත සඳහන් කරුණු ද ඇතුළත් වේ:

- අපද්‍රව්‍ය බැහැර කිරීමේ නීති හා කසළ එකතු කිරීමේ බෙදා හැරීම, නුවරඑළියේ නගර මධ්‍යය සඳහා හඳුන්වාදීම හා එ පිළිබඳ මූලික ප්‍රවාරණයන් ශබ්ද විකාශන යන්ත්‍ර නිවේදනයකින් හා පත්‍රිකා මගින් සිදු කිරීම. මෙම ක්‍රමය යටතේ, භාජනයක (මළු, කසළ බඳුන්, ආදී) අසුරන ලද කසළ නියමිත නීතිරීති හා කසළ එකතු කිරීම සඳහා වූ නියමිත වේලාවට අනුව විශේෂිත සංගීත නාදය ඇසෙන විට එකතු කිරීමේ වාහනය වෙත තම කසළ බාරදීම හෝ නිවසේ නොසිටී නම්, ආවරණය කරන ලද භාජනයක දමා කසළ එකතු කිරීමේ නියමිත වේලාවට පෙර පාර අද්දරින් තැබීම කළ යුතු වේ.
- අන්තරායකර ආරෝහණශාලා අපද්‍රව්‍ය ප්‍රවාහනය සඳහා නවීකරණය කරන ලද ත්‍රිරෝද රථයක් නගර සභාවට සැපයීම.

4.3.3 සඳුනැන්න බිම්පිරවුම වැඩි දියුණු කිරීම

අධ්‍යයන කණ්ඩායම 2003 ජනවාරි සිට-ඔක්තෝබර් කාලය තුළ සඳුනැන්න බිම්පිරවුම් තත්ත්වය ඉහළ නැංවීම සඳහා නු.ම.න.ස.ට සහාය දැක්වීය. මෙම වැඩසටහන යටතට පහත සඳහන් කාරණාවන්ද ඇතුළත්ය.

- ක්ෂේත්‍රයේ භූ විෂමතා හා භූ විද්‍යා අධ්‍යයනයෙන් පසුව ක්ෂේත්‍ර සංවර්ධන හා සංකල්ප සැලැස්මක් සකසීම. භූමිය අපාරගමය මව් පාෂාණය තෙක් කැණීම සිදු කිරීම මගින් පතුල් ආවරණයක් සඳහා යන අධික මිළක් දැරීම වළකවා ගත හැකිය. අපරලෙය එකතු කිරීමේ හා ප්‍රතිකර්ම යෙදීමේ ක්‍රමයකද (පිට ස්පර්ශකයක් ලෙස පොල් කෙඳි , ගල් අගුරු පෙරණයක්, හා තෙත් බිමක්) සකස් කිරීම ආදිය මීට ඇතුළත්ය.

- මූලික පාරිසරික පරීක්ෂණ වාර්තාවක සකසා මධ්‍යම පරිසර අධිකාරියට ධාර දීම. මූලික පාරිසරික පරීක්ෂණ වාර්තාව සඳහා අනුමැතිය 2003 ජූලි මසදී ලබා ගන්නා ලදී.
- තිස් අවුරුදු බදු ගිවිසුමක් මත අවශ්‍ය භූමිය නගර සභාව වෙත වන සංරක්ෂණ දෙපාර්තමේන්තුව විසින් ධාර දීම. මෙය 2003 ජූලි මස ලබා ගන්නා ලදී.
- අධ්‍යයන කණ්ඩායමේ සහාය ඇතිව නගර සභාව විසින් ජූලි මස අවසානය වන විට අවට නිවාසීයන් සඳහා බිම් පිරවුම් ව්‍යාපෘතිය පිළිබඳ දැනුවත් කිරීමේ වැඩසටහන් ක්‍රියාත්මක කිරීම
- බිම් පිරවුම් නිරීක්ෂණ කමිටුවක් ඇති කිරීම. මොවුන්ගේ කාර්යභාරය වනුයේ බිම් පිරවුම් ක්‍රියාකාරකම් ක්‍රමවත් අයුරින් ක්‍රියාකාරී සැලැස්මේ සඳහන් පරිදි සිදුවන්නේදැයි නිරීක්ෂණය සහ විමසුම් කිරීම. මෙම කමිටුවට පහත සඳහන් නියෝජිතයින් ඇතුළත්ය. නගර සභාව (නගරාධිපති, ඉංජිනේරු නිලධාරී, පු.ම.සෞ.ප., ම.සෞ.ප.), වන සංරක්ෂණ දෙපාර්තමේන්තුව(2), දිස්ත්‍රික් ලේකම් (1), වාර්මාන්ත දෙපාර්තමේන්තුව (1), අසලවැසියන් (සවාමිත්වහත්තේ නමක්), සහ රා.නො.සං.(1). පෙර-ඉදිකිරීම් කටයුතු අධීක්ෂණයක් 2003 ජූනි 30 සිදු කරන ලදී. මෙය නගර සභාව විසින් සම්බන්ධීකරණය කරන ලද අතර JICA ආයතනය විසින් කමිටු සාමාජිකයන්ට පරීක්ෂණ ලැයිස්තුවක් සපයා දුන් අතර ඉදිකිරීම් ශේෂතාද පැහැදිලි කර දෙන ලදී.
- මූලික සහ සවිස්තරාත්මක ඉංජිනේරු සැලසුම හා පිරිවැය: බිම් පිරවුම සඳහා ඇස්තමේන්තු කරන ලද ප්‍රාග්ධන වියදම රු. මිලියන 14.6, හා බුලඬෝසරයට රු. මිලියන 6.5 වන අතර ඇස්තමේන්තු කරන ලද මෙහෙයුම් හා නඩත්තු වියදම ටොන් එකකට රු. 264
- භූමිය සුදානම් කිරීම හා ඉදිකිරීම පහතින් විස්තර කර ඇති පරිදි සිදු විය.
- නගර සභාවේ අදාළ නිලධාරීන් නිසි බිම් පිරවුම් මෙහෙයුම් හා නඩත්තු කටයුතු සඳහා පුහුණු කිරීම.

*** 4-3 වගුව: සඳහාත්ත බිම් පිරවුම වැඩි දියුණු කිරීමේ පද්ධතිය**

ක්‍රියාමාර්ගය	වැඩ කටයුතු	මෙහෙයුම් කටයුතු
කඳුළු විසිරීම අඩු කිරීමට දැල වැටක	ඉදි කිරීම	මෙහෙයුම් හා නඩත්තු
භූමිය සුදානම් කිරීම. පිරවුම් භූමි සීමාව තුළ ඇති ගස් 780ක් ඉවත් කිරීම ඇතුළුව	ඉදි කිරීම	
භූමිය අපාර්ශවය මවිපාමණය තෙක් කැණීම	ඉදි කිරීම	
පිවිසුම් මාර්ගය හා රෝද සේදීමේ පහසුකම් සපයන ස්ථානය	ඉදි කිරීම	දිරිඟ කිරීම, මෙහෙයුම් හා නඩත්තු
අපරලය එකතු කිරීමේ පද්ධතිය	ඉදි කිරීම	මෙහෙයුම් හා නඩත්තු
අපරලය හා ගලී බවුසරයේ අපද්‍රව්‍ය ප්‍රතිකර්ම යෙදීමේ පද්ධතිය	ඉදි කිරීම	මෙහෙයුම් හා නඩත්තු
බිම් පිරවුම් වාගු සඳහා වාහනය කිරීමේ පහසුකම් පද්ධතිය	ඉදි කිරීම	දිරිඟ කිරීම, මෙහෙයුම් හා නඩත්තු
ආරෝහණශාලා අපද්‍රව්‍ය ආරක්ෂිත ලෙස අපහරණය කිරීමේ පහසුකම, වටේට යෙදූ වැට හා ගෙට්ටුව සමග	ඉදි කිරීම	මෙහෙයුම් හා නඩත්තු
වැඩි ජලවහන පද්ධතිය	ඉදි කිරීම	මෙහෙයුම් හා නඩත්තු
නිරීක්ෂණය සඳහා ලීදක්	ඉදි කිරීම	මෙහෙයුම් හා නඩත්තු
පාලක මැදිරිය, බුලඬෝසරය සඳහා ගරාපය හා ආරක්ෂිත කුම	ඉදි කිරීම	මෙහෙයුම් හා නඩත්තු

ක්‍රියාමාර්ගය	වැඩ කටයුතු	මෙහෙයුම් කටයුතු
(හේට්ටුව, වැට)		
අධ්‍යාපන පහසුකම්	ඉදි කිරීම	මෙහෙයුම් හා නඩත්තු
කසළ ප්‍රවාහනය කළ වාර ගණන වාර්තා කිරීම හා පාලක තත්ත්වයන් යටතේ කසළ බැහැර කිරීම ආදී කටයුතු සඳහා පුරණ කාලීන පරිපාලකවරයෙකු ඇතුළුව කාර්ය මණ්ඩලය නිසි පරිදි වෙන් කිරීම.		ඔව්
පඩිපල ක්‍රමය අනුව කසළ පිරවීම මගින් පිරවීම සඳහා අවශ්‍ය වන භූමි ප්‍රදේශය අඩු කිරීම හා පළිබෝධකයින්, දුර්ගන්ධය, හා අපජලය උත්පාදනය පාලනය.		ඔව්
මුද්‍රෝධකරණ මගින් කසළ තද කිරීම		ඔව්
පළිබෝධකයන්, දුර්ගන්ධය හා ගිනි ,දුම හා කසළ විසිරීම පාලනය සඳහා දිනපතා පස් වැසුම් යෙදීම		ඔව්
දුර්ගන්ධය පාලනයට සහිතව දුර්ගන්ධ නාශක ද්‍රව්‍ය ඉසීම		ඔව්
සහිතව පළිබෝධනාශක ද්‍රව්‍ය ඉසීම		ඔව්
දඩාවෙන් යන සුනඛයින් පාලනය (මාස 3කට වරක්)		ඔව්
බිම් බිංවුම් බිම්ගි ගිනි තැබීම් තහනම් කිරීම		ඔව්

සටහන: O&M-මෙහෙයුම් හා නඩත්තු

4.3.4 පාරිසරික අධ්‍යාපනය

නුවරඑළිය මහ නගර සභාව JICA ආයතනයේ සහාය ඇතිව මෑතක දී පරිසර අධ්‍යාපන මධ්‍යස්ථානයක් පිහිටුවා ඇත. එමගින් නුවරඑළිය නගරයේ ඔහු අපද්‍රව්‍ය කළමනාකරණය හා සම්බන්ධ සියළුම කරුණු ප්‍රදර්ශනය කිරීම මෙන්ම අදාළ අංශෝපාංග (උදා: කළ පවතින හා නැවත භාවිතා කළ හැකි මළ) පිළිබඳව අනුවල දීමකද එමගින් සිදු කරනු ලබයි. ලැප්ටොප් පරිඝණකය හා මුද්‍රකයක්, බහු-මාධ්‍ය ප්‍රොසෙසරය හා තිරය, ඩිජිටල් කැමරාවක්, පාසල හෝ පොදු ස්ථානවල ක්ෂේත්‍රයේදීම අධ්‍යාපනය ලබා දීම සඳහා යොදා ගත හැකි-හා නුවරඑළිය නගරයේ පවතින වාතාවරණය කේන්ද්‍ර කරගත් ඔහු අපද්‍රව්‍ය කළමනාකරණය පිළිබඳ සියළුම කරුණු විස්තර කරනු ලබන, ජංගම-නැවත භාවිතා කළ හැකි සංඛ්‍යාවෙන් 10ක් වන අධ්‍යාපනික බැනර් පෙළක් හා අධ්‍යාපනික පත්‍රිකා 6000ක් ඇතුළුව සුදුසු අධ්‍යාපනික හා පුහුණු උපකරණවලින් මෙම ඒකකය සමන්විත වේ.

4.4 ඇගයීම

4.4.1 කළමනාකරණ හැකියාව ශක්තිමත් කිරීම

ආදර්ශ අතුරු-ව්‍යවස්ථා: ආදර්ශ අතුරු-ව්‍යවස්ථා කාලෝචිත යැයි සලකනු ලබන නිසාත්, වැඩි දියුණු කරන ලද ඔහු අපද්‍රව්‍ය කළමනාකරණය ක්‍රියාත්මක කිරීම සඳහා එමගින් නගර සභාවට තරමක් වැඩි බලයක් ලබා දෙන නිසාත් නගර සභා කාර්ය මණ්ඩලය විසින් ආදර්ශ අතුරු-ව්‍යවස්ථා ඉතා සතුටින් පිළිගෙන ඇත.

කළමනාකරණ ආමිපත්ත: මාසික වාර්තාව භාවිතා කිරීම සම්බන්ධයෙන් යහපත් ප්‍රගතියක් පෙන්නුම් කළ නමුදු පාලක ප්‍රවරුච භාවිතා කිරීමේ ප්‍රගතිය මන්දගාමී ස්වභාවයක් ඉසිලීය. මූලික වශයෙන් මානව සම්පත් හිඟය නිසාත් ඔ.අ.ක. කාර්ය මණ්ඩලය එදිනෙදා වැඩකටයුතු හා JICA නියමු ව්‍යාපෘතියේ වෙනත් ක්‍රියාකාරකම්වල නිරතව සිටීම නිසා වූ කාර්ය බහුලතාවය මීට හේතු වූවා විය හැකිය. අදාළ ප්‍රාදේශීය තොරතුරු සාරාංශ කරමින් සහ සියළුම පළාත් පාලන ආයතනවල ඔහු අපද්‍රව්‍ය කළමනාකරණ කාර්ය

මණඩල සමග පවත්වන ලද සාකච්ඡා විශේෂයෙන්, පරිපාලක පුහුණු කිරීම්, මාසික වාර්තාව හා පාලක පුවරුව පිළිබඳ සාකච්ඡාවලින් ලබා ගත් ප්‍රතිපෝෂණයන්ද ඇතුළත්ව සකසන ලද ශෝ අපද්‍රව්‍ය කළමනාකරණ අත්පොත ඔක්තෝබර් මසදී පළාත් පාලන ආයතන වෙතට බාර දී ඇත.

මහජන සෞඛ්‍ය පරීක්ෂක හා පරිපාලක පුහුණුව: සහභාගීවූවන් සියළුම දෙනා එ පිළිබඳව ප්‍රශංසා මුඛයෙන් කතා කළ අතර, වැඩසටහන ඉතා හොඳ බවත්-නව අදහස්, දැනුම හා ශෝ අපද්‍රව්‍ය කළමනාකරණය පිළිබඳ වඩා හොඳ අවබෝධයක් ලබාගත් බවත් ඔවුන් විසින් පවසන ලදී. බොහෝ පරිපාලකයන් ඔවුන්ගේ රැකියාව තුළ දී එවැනි පුහුණුවක් ලත් පළමු අවස්ථාව එය වූ අතර, එවැනි පුහුණු වැඩසටහන් වසරකට වරක් බැගින්වත් ඉදිරියට ද කරගෙන යාම හුදු ඔවුන් විසින් ප්‍රකාශ කරන ලදී.

ප්‍රවාහන පහසුකම්: නගර සභාවට ජයබා ආයතනයෙන් සපයන ලද ගරුරූ පැදී දිනපතාම භාවිතා කරන අතර, එවා පරිපාලකවරුන්ට ඉතා ප්‍රයෝජනවත් වන බව සනාථ කර ඇත. එම බයිසිකල් මගින් පරිපාලකවරුන්ට කේෂ්ත්‍ර කටයුතු ඉතා පහසුවෙන් කළ හැකිවීම හා විශේෂයෙන්, කම්කරුවන් කර ඇති කාර්යයන් පහසුවෙන් අධීක්ෂණය කිරීමට හා නගරයෙහි පවිත්‍රතාවය පරීක්ෂා කිරීමට වඩාත් ප්‍රයෝජනවත් වී ඇත.

ක්‍රියාකාරී සැලැස්ම: කෙටුම්පත් කරන ලද ක්‍රියාකාරී සැලැස්ම සංශෝධනය කිරීම ප්‍රධාන වශයෙන් නාගරික ඉංජිනේරු හා ප්‍රධාන මහජන සෞඛ්‍ය පරීක්ෂක (CPHI) විසින් සිදු කර ඇත. එබැවින්, ක්‍රියාකාරී සැලැස්ම පිළිබඳව නගර සභාවේ අනෙක් සාමාජිකයන් හට දැනුම් දී, ඔවුන්ගේ සහයෝගය ලබා ගැනීමට ප්‍රයත්නයක් දැරීම අත්‍යවශ්‍ය වන අතර, එවිට එය එළදායී ලෙස ක්‍රියාවේ යෙදවිය හැකිය.

4.4.2 අපද්‍රව්‍ය එකතු කිරීමේ කාර්යයන් වැඩි දියුණු කිරීම

4.4.2.1 කසළ එකතු කිරීමේ බෙදුම් ක්‍රමය

බෙදුම් ක්‍රමයෙන් කසළ එකතු කිරීමේ නියමු ව්‍යාපෘතිය පිළිබඳ ආරම්භයේදී ලද ප්‍රතිචාරයන් එම ක්‍රමය වඩාත් උනන්දු කරවන සුළු වූ අතර, බහුතර ජනතාව විසින් බෙදුම් ක්‍රමය අනුමත කරමින් එයට සහාය දක්වා ඇත. එමෙන්ම, පරිපාලකවරුන්, රියදුරන් හා කම්කරුවන්ද එයට කැමැත්තක් දක්වයි. මේ සමීඛනඩ දැනුවත් කිරීම සඳහා අත්පත්‍රිකා බෙදාහැරීම, දැනුවත් පුවරු මගින් ප්‍රකාශ කිරීම හා, නිවෙසින් නිවසට ගොස් කළ දැනුවත් කිරීම් ඉතා ප්‍රයෝජනවත් වූ අතර නව සංගීත නාදය කුමක් සඳහාද යන්න දැනගැනීමට ඇති වූ කුතුහලයද වක්‍රාකාරයේ වැදගත් ප්‍රචාරක ක්‍රමයක් වී ඇත.

බෙදුම් ක්‍රමය තව දුරටත් ව්‍යාප්ත කිරීම පිළිබඳ තවම සැලසුම් කර නැත. නුවරඑළිය නගරයේ ජනගහණය විසිරුණු ස්වභාවයක් පෙන්වන බැවින් සෑම තැනකටම මෙම ක්‍රමය හුදු නොවේ.

මෙම ක්‍රමය හොඳින් ස්ථාපිත වූ විට, නගර සභාවෙන් අවම සමීපත ප්‍රමාණයක් යොදවා, උපරිම මහජන සහභාගීත්වයක් ලබා ගනිමින් බෙදුම් ක්‍රමය ක්‍රියාත්මක කරන ආකාරය පිළිබඳව නගර සභාව විසින් සිතා බැලීම වැදගත් වන අතර, එය මෙම වැඩසටහනේ එක් මූලික අරමුණකි. ප්‍රායෝගිකව පළමු පියවර වශයෙන් කසළ එකතු කරන වාර ගණන අඩු කිරීම, කම්කරුවන් ගණන අඩු කිරීම (අත්කරත්ත හා කසළ එකතු

කරන වාහන සඳහා) සහ අනවශ්‍ය පොදු කසළ වැනි ඉවත් කිරීම යනාදිය කළ යුතුය. මෙම කරුණු නගර සභා කාර්ය මණ්ඩලය වෙත අවධාරණයෙන් කියා සිටිය යුතුය.

4.4.2 නවීකරණය කළ ත්‍රිරෝද රථය

ආරෝග්‍යශාලා අපද්‍රව්‍ය අපහරණය කිරීමේ ස්ථානය තවමත් සාදා නිම කර නොමැති බැවින් ත්‍රි රෝද රථය භාවිතා කිරීමද ආරම්භ කර නැත (සැප්: 25වන විට තිබූ තත්ත්වය). මෙයට අමතරව රථපුරා සිදුවන සෞඛ්‍ය අංශයේ වරප්‍රාප්ත නිසා මෙම ව්‍යාපෘතිය සඳහා ආරෝග්‍යශාලාවේ සහය නගර සභාව වෙත ලබා ගැනීමද දුෂ්කරව ඇත.

4.4.3 සඳහාත්ත බිම් පිරවුම් භූමියේ වැඩි දියුණු කිරීම් කටයුතු

ඉදිකිරීම් කටයුතු ඉතා ඉක්මනින් සම්පූර්ණ කිරීමට බලාපොරොත්තු වේ. නිරීක්ෂණ කමිටුවක් පිහිටුවීම තුළින් සඳහාත්ත බිම් පිරවුම් භූමියේ මෙහෙයුම් කටයුතුවල තත්ත්වය වැඩිදියුණු කිරීමට අවශ්‍යවන පළමු වැදගත් පියවර තබා ඇති අතර, නු.ම.න.ස. මෙම භූමියේ මෙහෙයුම් කටයුතු තමන්ගේම සම්පත් යොදා ගනිමින් පෙරට වඩා උසස් තත්ත්වයෙන් මෙම භූමියේ මෙහෙයුම් කටයුතු ආරම්භ කරන විටදී කමිටුව මගින් නියමාකාරයෙන් එම කටයුතු පරීක්ෂාවට ලක් කිරීම ආරම්භ කරනු ඇත. නුවරඑළිය ම.න.ස. මෙම කටයුත්ත මනවින් සිදු කරමින් මුළු ශ්‍රී ලංකාවටම ආදර්ශයක් වන පරිදි කටයුතු කරනු ඇතැයි බලාපොරොත්තුවේ.

4.4.4 පාරිසරික අධ්‍යාපනය

නගර සභාවේ ඉල්ලීම පරිදි නව පරිසර අධ්‍යාපන මධ්‍යස්ථානය, පුස්තකාල ගොඩනැගිල්ලේ දෙවන මහලේ ස්ථාපිත කරන ලදී. පුස්තකාලය ප්‍රධාන පාරකට මායිම්ව ඇති අතර පාසැල වේලාවන් පසු බොහෝ සිසුන් පාඩම් කිරීමට හෝ කිසිවිට මෙහි පැමිණෙති. මෙම පිහිටීම හා සැකැස්ම එළදායී පරිසර අධ්‍යාපන අංශයක් ක්‍රියාත්මක කිරීමට යෝග්‍ය වේ. JICA ආයතනය යටතේ උපකරණ හා අධ්‍යාපනික ද්‍රව්‍ය ලැබීමත් සමගම, මුළු නගර සභා පුහුණු කාර්ය මණ්ඩලය හා සම්පත් යොදා ගැනීමට නොහැකිව තිබූ අඩුපාඩුව මකාලමින් අධ්‍යයන කණ්ඩායමේ සහයෙන් තොරව ස්වාධීනව තම පරිසර අධ්‍යාපන වැඩසටහන් කිරීමේ හැකියාව නුවර එළිය මහ නගර සභාවට උදාවීම(උදා: එළවළු වෙළෙන්දන්ට පුහුණුවක). නුවර එළිය නගර සභාවේ මෙම මූලාරම්භක කටයුත්ත තිරසාර පාරිසරික අධ්‍යාපන වැඩසටහන් දියුණු කරගෙන යාම සඳහා ඔවුන් විසින් ලබා දුන් පොරොන්දුවක් ලෙසට සැලකිය හැකිය.

නුවරඑළිය මහ නගර සභා කාර්ය මණ්ඩලය ද අධ්‍යාපනික බැනර 10 පිළියලේ කිරීමේ දී අධ්‍යයන කණ්ඩායම මගින් යෝජනා කරන ලද මාතෘකාවලට අනුව එක් එක් පුවරුවෙහි අන්තර්ගතය පිළිබඳව සාකච්ඡා කිරීම හා එ සඳහා ඇතුළත් කිරීමට ඔවුන්ගේ නව සිප්ටිල් කැමරාව භාවිතා කරමින් නුවරඑළිය අවටින් ගත් ඡායාරූප ගණනාවක්ම ලබා දෙමින් මේ ක්‍රියාවලිය තුළ සක්‍රීය දායකත්වයක් ලබා දී ඇත. ඔවුන් විසින් යෝජනා කරන ලද නිර්මාණයන් අධ්‍යයන කණ්ඩායම මගින් ඉදිරිපත් කළ නිර්මාණයන්ට වඩා සරල හා පැහැදිලි පණිවුඩයක් ලබාදීම සඳහා වඩාත් යෝග්‍ය විය. මෙම ක්‍රියාවලිය තුළින් ස්වකීය අයිතිය තහවුරු කළ අතර, ඔවුන්ගේ හැකියාවන්ද වර්ධනය කර ගැනීමට ඉඩ ලැබීණ. පරිසර අධ්‍යාපන මධ්‍යස්ථානයේ පාරිසරික අධ්‍යාපන වැඩසටහන් හා කේෂ්ත්‍රයේදී අධ්‍යාපනය ලබා දීම යන කරුණු දෙකම සඳහා මෙම බැනර පෙළ භාවිතා කෙරේ.

5 පරිච්ඡේදය සෞභාෂ්‍ය අපද්‍රව්‍ය කළමනාකරණ ක්‍රියාකාරී සැලැස්ම

නුවර එළිය මහ නගර සභාව විසින් උපයෝගී කරගත යුතු මූලික ක්‍රමෝපායන් හා ක්‍රියාමාර්ග විස්තර කරන්නාවූ දස අවුරුදු ක්‍රියාකාරී සැලැස්මක් මෙම කොටස තුළින් ඉදිරිපත් කෙරේ.

5.1 දළ සැකැස්ම

5.1.1 දැක්ම

නුවරඑළිය නගරය සංචාරකයින් විශාල වශයෙන් ආකර්ශනය කරන්නා වූ පරිසර හිතකාමී හරිත නගරයක් බවට පත් කිරීම

5.1.2 අභිප්‍රාය

මෙම ක්‍රියාකාරී සැලැස්ම මගින් නුවරඑළිය නගර සභා ප්‍රදේශයේ සෞභාෂ්‍ය අපද්‍රව්‍ය කළමනාකරණය සම්බන්ධයෙන් ඉදිරි දස වසර සඳහා සැලසුමක් ඉදිරිපත් කරයි.

5.1.3 ප්‍රධාන අරමුණු

ඉදිරි දස වසර තුළ දී වැඩි දියුණු කළ සෞභාෂ්‍ය අපද්‍රව්‍ය කළමනාකරණය පිළිබඳව නගර සභාවේ ප්‍රධාන අභිමතාර්ථයන් වනුයේ:

- සෞභාෂ්‍ය අපද්‍රව්‍ය කළමනාකරණ ආයතනිකමය හා සංවිධානමය ප්‍රතිසංස්කරණය හා ශක්තිමත් කිරීම.
- මූලාශ්‍රයේදීම අපද්‍රව්‍ය අවම කිරීම සඳහා අනුබල දීම (3Rs-භාවිතය අඩු කිරීම, නැවත නැවත භාවිතා කිරීම, ප්‍රතිචක්‍රීකරණය).
- මහජන අධ්‍යාපනය හා දැනුවත් කිරීම වැඩි දියුණු කිරීම.
- අපද්‍රව්‍ය බැහැර කිරීම, රඳවා තැබීම, එකතු කිරීම හා ප්‍රවාහනය කිරීම වැඩි දියුණු කිරීම.
- අපද්‍රව්‍ය සැකසීම හා පිරිසිදු කිරීම සඳහා අනුබල දීම.
- අවසාන බැහැර කිරීම (අපහරණය) වැඩි දියුණු කිරීම.

5.1.4 ඉහළ ප්‍රමුඛතාවයක් හිමිවන ක්‍රියාමාර්ග

ඉහළම ප්‍රමුඛතාවයක් හිමිවන්නේ, අවසාන බැහැර කිරීමේ විම ශතපත් තත්ත්වයකින් පවත්වා ගැනීම සඳහා සතිපාරක්ෂක අඤ්චිත විම පිරවුම් කටයුතු නිසි ලෙස මෙහෙයවීම වෙනුවෙනි.

දෙවන ප්‍රමුඛතාවය හිමි වන්නේ සෞභාෂ්‍ය අපද්‍රව්‍ය කළමනාකරණ ආයතනිකමය හා සංවිධානමය ප්‍රතිසංස්කරණය හා ශක්තිමත් කිරීම සඳහාය. මෙමගින් සතිපාරක්ෂක විම පිරවුම් ක්‍රියාකාරකම් හා පරිසර අධ්‍යාපනය තහවුරු වේ.

තුන්වෙනිව ප්‍රමුඛත්වයක් දියයුතු ක්‍රියාමාර්ගය වන්නේ, ප්‍රදේශයේ පවත්නා සාම්ප්‍රදායික ප්‍රතිවක්‍රීකරණ
භුරුපුරුදු පවත්වාගෙන යාමට හා ශක්තිමත් කිරීමට හැකි සමාජයක් ගොඩනැගීම සඳහාය.

5.1.5 මූලික ක්‍රමෝපායයන්

මෙම අරමුණු ප්‍රධාන කර ගැනීම සඳහා යොදා ගත හැකි උපායන් පහතින් සඳහන් කර තිබේ.

- පවතින අභ්‍යන්තර සම්පත් හුදු පරිදි වෙන් කිරීම සහ එළඳායී ලෙස භාවිතා කිරීම.
- මහජනතාව, පුජා කණ්ඩායම්, පාසැල් කණ්ඩායම්, රාජ්‍ය නොවන සංවිධාන, ස්වේච්ඡා සංවිධාන,
ආගමික ස්ථාන, ව්‍යාපාර, කසළ කළමනාකරණයේ යෙදෙන පෞද්ගලික සමාගම්, කසළ
කළමනාකරණයට සහය වන ආධාර දෙන ආයතන වැනි බාහිර සම්පත් පුරණ ලෙස භාවිතා කිරීම.
- නුවරඑළිය නගරයේ ඇති වැදගත් සමාජ ප්‍රශ්නනයන් උපරිම ලෙස භාවිතා කිරීම (උදා. ක්‍රියාකාරී
සාම්ප්‍රදායික ප්‍රතිවක්‍රීකරණ ක්‍රමය(බෝතලේ පත්තරකාරයා → අතරමැදි ව්‍යාපාරිකයින්), ශ්‍රමදාන,
අපරාදේ වැනි සංකල්ප.
- මුද්‍රාශ්‍රමය, තාක්ෂණික සහ සමාජමය වශයෙන් හුදු තාක්ෂණයන් භාවිතයේ යෙදවීම.
- මහජන සහයෝගය වැඩි කිරීම.

5.1.6 සමස්ත ඉලක්ක

වසර 2003-2012 කාලය සඳහා වූ සමස්ත ඝණ අපද්‍රව්‍ය කළමනාකරණ ඉලක්කයන් පහත වගුවෙහි
සඳහන් කර ඇත.

*** 5-1 වගුව: සමස්ත සෞඛ්‍ය අපද්‍රව්‍ය කළමනාකරණ ඉලක්ක**

අයිතමය	දරුණය	වර්තමාන තත්වය	ඉලක්කය	
			2006	2012
අපද්‍රව්‍ය අවම කිරීම (3Rs)	එකතු කරන අපද්‍රව්‍ය ප්‍රමාණය	දිනකට රෝන් 18	වැඩි වීමක් නැත.	වැඩි වීමක් නැත.
බැහැර කිරීම, රඳවා තැබීම හා එකතු කිරීම	අපද්‍රව්‍ය තැන තැන විසිරී තිබීම හා කසළ ගොඩවලදී දිනකට එක් වාහනයක් සඳහා වන සාමාන්‍ය වාර ගණන	කිහිපයක් 3-4	නැත.	නැත
සැකසීම හා ප්‍රතිකර්ම යෙදීම	කොම්පෝස්ට්කරණයට යොදා ගන්නා කසළ ප්‍රමාණය (රෝන්/දිනකට)	0	0	10
අපහරණය	අපහරණය කරන ප්‍රමාණය (දිනකට රෝන්)	17	17	7
බිම් පිරවුම් මෙහෙයුම්	<ul style="list-style-type: none"> - පුරුණ කාලීන සුපර්වයිසර්වරයෙකු - නිරීක්ෂණ කමිටුවක් - දිනපතා පස් වැසුම් යෙදීම - පලිබෝධ මරධනය - දුම්රියේ යන සතුන් නොමැති වීම - දුම් රහිත වීම - අපද්‍රව්‍ය තැන තැන විසිරී නොතිබීම - අපරලය (කසළ වලින් පිටවන අපවිත්‍ර ජලය) සඳහා ප්‍රතිකර්ම යෙදීම - වායු පිටවීමට සිදුරු තිබීම 	නැත යෝජිතයි ඇතැම් විට නැත ඇත ඇත ඇත නැත නැත	100%	100%

5.2 මූලික ක්‍රමෝපාය

අංකය	විෂයය	මූලික ක්‍රමෝපාය
10	ආයතනික හා සංවිධානමය පද්ධතිය	මූලික නීති පැනවීම
20	කළමනාකරණ පද්ධතිය	මානව සැකියාව සංවර්ධනය කිරීම සුදුසු උපකරණ සපයා දීම
30	මූල්‍යමය පද්ධතිය	මූල්‍යමය සම්පත් වැඩි කිරීම
40	ප්‍රචාරය, අධ්‍යාපනය, දැනුවත් කිරීම ඉහළ නැංවීම	පරිසර අධ්‍යාපන මධ්‍යස්ථානය ප්‍රයෝජනයට ගැනීම කර්මාන්වේදී අධ්‍යාපනය ලබා දීම
50	3Rs (හානිත අවම කිරීම, නැවත භාවිතා කිරීම, ප්‍රතිචක්‍රීකරණය (Reduce, Reuse, Recycle))	සම්ප්‍රදායික 3Rs ක්‍රමයට සහාය දැක්වීම පෞද්ගලික මට්ටමින් ප්‍රතිචක්‍රීකරණය කරන්නන්ට සහාය ලබා දීම
60	බැහැර කිරීම හා රඳවා තැබීම	අපද්‍රව්‍ය උත්පාදනය කරනු ලබන මූලාශ්‍රයට අනුව බැහැර කිරීම සඳහා සුදුසු ක්‍රමයක් ඇති කිරීම
70	එකතු කිරීම හා ප්‍රවාහනය	අපද්‍රව්‍ය එකතු කිරීමේ සම්මත ක්‍රමයක් ඇති කිරීම
80	සැකසීම හා ප්‍රතිකර්ම යෙදීම	කොම්පෝස්ට් ව්‍යාපෘති පිළිබඳ අධ්‍යයනය
90	අවසාන බැහැර කිරීම (අපහරණය)	සඳුනැන්න කසළ බිම්පිරවුම් ගුණිත වැඩි දියුණු කිරීම සඳුනැන්න බිම්පිරවුම් ගුණිත නිසියාකාර මෙහෙයුම

5.3 කේෂිත ක්‍රියාමාර්ග

අංකය	විස්තරය	03	04	05	06	07	08	09	10	11	12
10	ආයතනික හා සංවිධානමය පද්ධතිය										
11	සෞ අපද්‍රව්‍ය කළමනාකරණය සඳහා දිගු කාලීන කැළැස්ම දිගු කාලීන ස.අ.ක. කැළැස්ම සකස් කිරීම එය නගර සභාව මගින් අනුමත කරගනු ලැබේ.	■	■								
12	සෞ අපද්‍රව්‍ය කළමනාකරණය පිළිබඳ අතුරු-ව්‍යවස්ථා තවකරණය කිරීම නගර සභාවේ, නගර වැසියන්ගේ සහ ව්‍යාපාරික ප්‍රජාවගේ කාර්යභාරයන් හා වගකීම් අතුරු ව්‍යවස්ථා මගින් පැහැදිලිව විමසා කරනු ඇත. <ul style="list-style-type: none"> අපද්‍රව්‍ය බැහැර කිරීමේ හා රඳවා තැබීමේ නීති 3Rs (Reduce, Reuse, Recycle-අඩු කිරීම, නැවත භාවිතය, ප්‍රතිචක්‍රීකරණය) ගෙවතු අපද්‍රව්‍ය බැහැර කිරීමේ ක්‍රමය ගෞරවනීය නොවන අපද්‍රව්‍ය බැහැර කිරීමේ ක්‍රමය. දායක සහ දුබුවම් 	■									
13	සෞ අපද්‍රව්‍ය කළමනාකරණ කටයුතු සඳහා යොදාගනු ලබන උපකරණ සඳහා පමණක් අමතර කොටස් සඳහා වූ සැපයුම් මිළ සීමාව තවකරණය කිරීම වගකිවයුතු පුද්ගලයාට හා නාගරික කොමසාරිස්තුමාට අනුමැතිය ලබා දිය හැකි සීමාව ඉහළ නංවනු ඇත. මෙමගින් අර්ථවැඩි කිරීම් සඳහා අවශ්‍ය වන කාලය අඩු කර ගත හැකිය.										
14	පුද්ගලික අංශයේ සහභාගිත්වය පහත සඳහන් විවිධ කාර්යයන් සඳහා එය හඳුන්වා දිය හැකිය. <ul style="list-style-type: none"> මාවත් ඇමදීම වෙළඳපල පිරිසිදු කිරීම අපද්‍රව්‍ය කොමිෂන් සභා කාර්යයන් අපද්‍රව්‍ය එකතු කිරීම හා ප්‍රවාහනය කිරීම 										
20	කළමනාකරණ පද්ධතිය										
21	ම.සෙ.ප.වරුන්, පුරා සංවර්ධන නිලධාරීන් හා පරිපාලකවරුන් පුහුණු කිරීම JICA අධ්‍යයන කණ්ඩායමෙන් පුහුණුව ලබා ගැනීම	■									
22	ස.අ.ක පාලක පුරවැව ස.අ.ක. නව පාලක පුරවැවක් සවි කිරීම ස.අ.ක. පාලක පුරවැව ජෛවික කටයුතු සඳහා යොදා ගැනීම	■									
23	අධිකසෞ කටයුතු සඳහා වාහන පහසුකම් සපයා දීම JICA අධ්‍යයන කණ්ඩායම මගින් මෝටර් බයිසිකල් 5ක් සපයන ලදී. අධිකසෞ කටයුතු සඳහා මෝටර් බයිසිකල් උපරිම ලෙස යොදා ගැනීම	■									
24	ජෛවික වාර්තා තබා ගැනීමේ ක්‍රමය වැඩි දියුණු කිරීම	■									
25	ස.අ.ක. මාසික වාර්තාව පිළියෙල කිරීම පරිසර කමිටුව වෙත හාර දීම සඳහා මාසික වාර්තාව පිළියෙල කරනු ලැබේ.	■									
26	කම්කරු පාලනය ශක්තිමත් කිරීම. අසතිප නිවාඩු සඳහා අනුමැතිය ලබා දීමේ ක්‍රමය ශක්තිමත් කිරීම. පැමිණීමේ සටහන් තබා ගැනීමේ ක්‍රමය ශක්තිමත් කිරීම	■									
30	මුහුණත පද්ධතිය										

අංකය	විස්තරය	03	04	05	06	07	08	09	10	11	12
31	ස.අ.ක. කටයුතු සඳහා ස්ථායීව ගිණුම් කේත භාවිතා කිරීම පහත සඳහන් පිරිවැය අවබෝධ කර ගැනීම සඳහා එය පිහිටුවනු ලැබේ. <ul style="list-style-type: none"> මාවත් ඇමදීමේ පිරිවැය කසළ එකතු කිරීමේ හා ප්‍රවාහනය කිරීමේ පිරිවැය අපද්‍රව්‍ය සඳහා පිළියම් කිරීමේ පිරිවැය බිම්පිරවුම වෙත බැහැර කිරීමේ පිරිවැය මහජනතා උනන්දු කිරීමේ පිරිවැය වෙළඳපල පිරිසිදු කිරීමේ පිරිවැය 										
32	විශාල වශයෙන් කසළ බැහැර කරන ස්ථාන සඳහා ගාස්තුවක් අය කිරීම <ul style="list-style-type: none"> 1 සැලැස්ම: විශාල වශයෙන් කසළ ඉවත්වන ව්‍යාපාරික ප්‍රජාවගෙන්, උදාහරණ වශයෙන් හෝටල් හා ආපනශාලා වලින් කසළ එකතු කිරීම වෙනුවෙන් විශේෂ ගාස්තුවක් අයකිරීම සඳහන් වා දෙනු ඇත. 2 සැලැස්ම: නොඑසේ නම්, විශාල වශයෙන් කසළ ඉවත්වන ස්ථානවලින් නගර සභාව මගින් සපයන සේවාව නවතා, කසළ එකතු කිරීමේ ගාස්තුවක් අයකර එම සේවාව සැලැස්මට පුද්ගලික අංශයට ඉඩකඩ සලසනු ඇත. 										
33	ව්‍යාපාරික අපද්‍රව්‍ය සඳහා කසළ එකතු කිරීමේ ගාස්තුවක් අය කිරීම එ සඳහා පහත සඳහන් වැඩපිළිවෙල දෙකින් එකක් සඳහන් වා දෙනු ඇත. <ul style="list-style-type: none"> ව්‍යාපාරික බලපත්‍ර ගාස්තු වැඩි කිරීම. ව්‍යාපාරික ප්‍රජාවගෙන් කසළ එකතු කිරීම වෙනුවෙන් ගාස්තුවක් අයකිරීම සඳහන් වා දෙනු ඇත. ඔවුන් ව්‍යාපාරික බලපත්‍ර අළුත් කරන අවස්ථාවේ දී එම මුදල එකතු කරනු ඇත. 										
40	ප්‍රචාරය, අධ්‍යාපනය හා දැනුවත් කිරීම ඉහළ නැංවීම										
41	පරිසර අධ්‍යාපන මධ්‍යස්ථානය පාරිසරික අධ්‍යාපන මධ්‍යස්ථානයක් පිහිටු වීම වාර්ෂික අධ්‍යාපන වැඩසටහන් පිළියෙල කිරීම පරිසර අධ්‍යාපන මධ්‍යස්ථානය ක්‍රියාත්මක කිරීම										
42	කර්මාන්ත අධ්‍යාපන ලබා දීම වාර්ෂික අධ්‍යාපන වැඩසටහන් පිළියෙල කිරීම කර්මාන්ත අධ්‍යාපන ලබා දීම										
43	ප්‍රචාරය නගරවාසීන්ට පහත සඳහන් කරුණු පිළිබඳව විටින් විට දැනුම් දීම: <ul style="list-style-type: none"> නගර සභාවේ හා නගරවාසීන්ගේ යුතුකම් හා වගකීම් අපද්‍රව්‍ය ඉවත්වීමේ නීතිය. පනවා ඇති නීති: දඬුවම් සහ වරදකරුවන්හට දඬුවම් කිරීමේ ක්‍රම හා නීති ක්‍රියාත්මක කිරීමේ පිළිවෙල පිළිබඳව විස්තර කිරීම. නගර සභාවට පැමිණිලි භාර දීමේ පිළිවෙල. 										
44	සවිභාගීකරණ පවත්වාගෙන යන ආහාර වෙළඳසැල් සඳහා සහතිකපත් නිකුත් කිරීම සවිභාගීකරණ ආහාර ගබඩා හා වෙළඳසැල් සවිභාගීකරණ පිළිබඳව පාලනවිධිමත් ක්‍රමයක් සඳහන් වා දීම <ul style="list-style-type: none"> එම ක්‍රමය ඇති කිරීම සහතිකපත් නිකුත් කිරීම ව්‍යාපාරික බලපත්‍ර ගාස්තුව අඩු කිරීම හෝ කපා හැරීම 										
45	අත්තර-ආගමනික සහයෝගීතාවය සඳහා උනන්දු කරවීම.										

අංකය	විස්තරය	03	04	05	06	07	08	09	10	11	12
	ප්‍රාදේශීය ලේකම් කාර්යාලය, සෞඛ්‍ය දෙපාර්තමේන්තුව, ආදිය.										
46	කලින් කලට කම්පාරකමාව පිළිබඳ ව්‍යාපාර දියත් කිරීම.										
47	මුළුදාන සඳහා අනුබල දීම හා එවා ප්‍රශස්තයට ගැනීම										
50	3Rs (Reduce/හාපිතය අවම කිරීම, Reuse/නැවත නැවත භාවිතා කිරීම, Recycle/ප්‍රතිචක්‍රීකරණය)										
51	3 Rs ක්‍රියාත්මක කිරීම සඳහා අනුබල දීම. හාපිතය අවම කිරීම වී නැවත භාවිතා කිරීම වී ප්‍රතිචක්‍රීකරණය සහ ආකාරයට ප්‍රමුඛත්වය ලබා දිය හැකිය.										
52	ජීවකොටු ක්‍රමය මගින් කොමිටේකරණය සඳහා අනුබල දීම. ජීවකොටු ක්‍රමය වැඩිදියුණු කිරීම සඳහා නු. ම.න.ස. මගින් රාජ්‍ය නොවන ආයතනවලට සහාය දෙනු ලැබේ.										
53	බැරලු භාවිතා කිරීමේ ක්‍රමය මගින් කොමිටේකරණය සඳහා අනුබල දීම <ul style="list-style-type: none"> නු. ම.න.ස. මගින් බැරලු භාවිතා කිරීමට කැමති පුද්ගලයින්ට පමණක් අඩු මුදලකට බැරලු සපයනු ලැබේ. නු. ම.න.ස. මගින් ඔවුන්ට මූලික මහජනවේම් කරන අතර, කලින් කලට සහාය ලබා දීම හා අධීක්ෂණය කිරීම ද සිදු කරනු ලැබේ. 										
54	පොදුගිණි මට්ටමින් ප්‍රතිචක්‍රීකරණය කරන්නන්ට සහාය ලබා දීම නු.ම.න.ස. මගින් සම්ප්‍රදායික ප්‍රතිචක්‍රීකරණ ක්‍රියාවන් සඳහා උපකාර කරනු ලැබේ. උදාහරණ වශයෙන්, <ul style="list-style-type: none"> මුහුදුවලට වෙන් කර බැහැර කිරීම සඳහා නගරවාසීන් උනන්දු කරවීම ප්‍රතිචක්‍රීකරණය කරන්නන්ට ලියාපදිංචි කළ-නම සඳහන් කාර්ටතක නිකුත් කිරීම දවස ගෙඩා කර තබා ගැනීමට ස්ථාන සපයා දීම බදු සඳහා වට්ටම් ලබා දීම හෝ අයබදු වලින් නිදහස් කිරීම 										
55	හෝටලු හා ආපනශාලා අපද්‍රව්‍ය අඩු කිරීම කොමිටේකරණය හා උපරාකොටු සඳහා ආහාර අපද්‍රව්‍ය ලබා දෙමින් අපද්‍රව්‍ය ප්‍රමාණය අඩු කර ගැනීම සඳහා නු. ම.න.ස. මගින් හෝටලු හා ආපනශාලාවලට බල කර සිටිනු ඇත.										
56	ප්‍රතිචක්‍රීකරණය කළ හැකි ද්‍රව්‍යයන් වෙන්වී එකතු කිරීම ප්‍රතිචක්‍රීකරණය කළ හැකි අකාර්මික ද්‍රව්‍ය ප්‍රතිශතය 20% ඉක්මවූ විට, නු.එ.ම.න.ස. මගින් අමතර ප්‍රතිචක්‍රීකරණ ක්‍රමයක් හඳුන්වා දෙනු ඇත.										
60	බැහැර කිරීම හා රඳවා තැබීම										
61	නගර මධ්‍යයේ ඇති ශෝශුලිත හා වාණිජ අපද්‍රව්‍ය මග දෙපස ඇති කසළ එකතු කිරීමේ අභිරෝක ක්‍රමයද යොදා ගෙන වෙලු ක්‍රමය භාවිතා කරනු ලැබේ										
62	නගරයෙන් පිටත ඇති ශෝශුලිත හා වාණිජ අපද්‍රව්‍ය තරමක් උසට ඉදිකරන ලද බකකි යොදා ගනු ලැබේ										
63	සංචාරකයින්ගේ අපද්‍රව්‍ය ඔවුන් සඳහා පොදු කසළ බදුන් සපයනු ඇත.										
70	කසළ එකතු කිරීම හා ප්‍රවාහනය කිරීම										
71	කසළ එකතු කිරීම සිදු කරන වාර ගණන අපද්‍රව්‍ය එකතු කිරීම සිදු කරන වාර ගණන මහජන සහකාරීත්වයක් සමග අවම වනු ඇත. මූලික වාර ගණන පහත සඳහන් ආකාරයට විය හැකිය.										

ඇමුණුම: 1 පරිසර අධ්‍යාපනය සඳහා වූ ක්‍රියාකාරී සැලැස්ම

සහ අපද්‍රව්‍ය කළමනාකරණ ව්‍යාපෘතිය- අධ්‍යාපන වැඩසටහන-2004
පරිසර පුස්තකාලය හා අධ්‍යාපන මධ්‍යස්ථානය - නුවරඑළිය මහ නගර සභාව

References

Reference 1

**Study on the Improvement Project of the Moon Plains
Landfill Site in Nuwara Eliya**

Summary

The Study on the Solid Waste Management for Secondary Cities in Sri Lanka which targets the improvement of the solid waste problems in all local towns has been implemented by JICA (Japan International Cooperation Agency) since May 2002. The study targets especially seven model towns selected and one of seven towns is Nuwara Eliya Municipal Council. The Study deals with not only the formulation of the improvement plan but also the actual improvement of the condition as a pilot project within the scope of the Study.

The most serious solid waste problem in Nuwara Eliya is poor landfill condition. The present Moon Plains landfill site causes the following serious problems.

- a) Many large trees planted are dying due to fire caused by inflammable waste.
- b) Leachate generated from waste is deteriorating shallow ground water and could affect the water quality in the Bomuruella reservoir which is located at the downstream side.
- c) The number of stray dogs near the site which sometimes attack people is increasing.
- d) There are many pests, especially flies, in the landfill site.

The most serious foreseen threat by the present landfill operation is the high possibility of wide forest fire by inflammable waste dumped. However, all of these problems can be eliminated or reduced within the permissible level by the improvement of it to the sanitary method.

The Study has found that the improvement project of the Moon Plains existing Landfill Site in Nuwara Eliya would be excellent not only for Nuwara Eliya but also for the whole country because of the following reasons.

- a) The social and natural site condition is idealistic for the sanitary landfill site. There are no existing neighbourhoods and very good valley topography with very low permeable ground.
- b) The estimated acquired landfill capacity is sufficient for receiving all waste from Nuwara Eliya for 20 years.
- c) Not only the investment but also the operation and maintenance cost will be the least with the sanitary landfill due to its very suitable natural and social conditions.
- d) The Moon Plains Landfill Site will be the model sanitary landfill site in Sri Lanka where people can experience with the sanitary landfill method after the improvement.

Therefore, the implementation of the improvement project is highly recommended not only for Nuwara Eliya but also for the whole country.

Contents

Reference 1 Study on the Improvement Project of the Moon Plains Landfill Site in Nuwara Eliya

1.1	Introduction	R1-1
1.1.1	Objectives and justification of the proposed project	R1-1
1.1.2	Objective of the IEE report	R1-1
1.1.3	Background to the proposed project.....	R1-1
1.1.4	Extent and scope of the project	R1-1
1.1.5	Brief outline of the methodologies and technologies adopted in IEE report.....	R1-2
1.1.6	Main beneficiaries of the project and expected socio-economic effects	R1-2
1.1.7	Policy.....	R1-2
1.1.8	Approvals	R1-2
1.2	Description of the project and reasonable alternatives	R1-4
1.2.1	Location of the Moon Plains Landfill Site	R1-4
1.2.2	Nature of the project.....	R1-7
1.2.3	Sources, Quantity, Quality and pre-processing of waste.....	R1-21
1.2.4	Waste collection system and transportation	R1-23
1.2.5	Methodology of Construction	R1-24
1.2.6	Operational Activities.....	R1-28
1.2.7	Work force, equipment and materials	R1-35
1.2.8	Evaluation of alternatives.....	R1-35
1.3	Description of the exiting environment.....	R1-37
1.3.1	Present Physical Environment Condition of Moon Plains Landfill Site	R1-37
1.3.2	Present Ecological Environment Condition of the Moon plains Site.....	R1-39
1.3.3	Present Socio- Economic Condition of the Moon plains Site	R1-40
1.3.4	Existing Problems	R1-41
1.4	Assessment of Anticipated Environmental Impacts	R1-43
1.4.1	Scoping for the Impacts during construction and Operation.....	R1-43
1.4.2	Evaluation of Environmental Impacts for Each Item	R1-46
1.5	Proposed Mitigatory Measures for the Environmental Impacts	R1-52
1.5.1	During the construction.....	R1-52
1.5.2	Landfill facility.....	R1-52
1.5.3	Landfill operation.....	R1-52
1.5.4	Solid waste management policy	R1-52
1.6	Monitoring Plan	R1-53
1.6.1	The monitoring committee	R1-53
1.6.2	Proposed member of the monitoring committee	R1-53
1.6.3	Monitoring frequency.....	R1-53
1.6.4	Monitoring check list.....	R1-54
1.7	Conclusion and Recommendations	R1-56

ANNEXES

Annex I	Terms of Reference (TOR).....	R1-58
Annex II	Source of data and information	R1-64
Annex III	List of preparers including their work allocation	R1-65
Annex IV	List of Persons and Organization contact	R1-66
Annex V	References	R1-67
Annex VI	Quality of Contaminated Surface Water at Nuwara Eliya Dumping Site	R1-68
Annex VII	Average Annual Rainfall Nuwara Eliya	R1-72

Annex VIII Soil Investigation for Improvement of Solid Waste Management at Nuwara Eliya.....R1-73

List of Tables

Table 1-1: Conceptual Design of Improved Moon Plains Landfill Site.....	7
Table 1-2: Comparison of Leachate Treatment Methods for the Moon Plain landfill site.....	R1-11
Table 1-3: Proposed Implementation System.....	R1-20
Table 1-4: Waste Physical Composition and Approximate Amount in Nuwara Eliya	R1-23
Table 1-5: Actual Transportation Amount of Waste by Different Collection Vehicle	R1-23
Table 1-6: Present Physical Environment Condition of Moon Plains Landfill Site.....	R1-37
Table 1-7: Present Ecological Environment of the Moon Plains Landfill Site	R1-39
Table 1-8: Present Socio- Environment Condition of around Landfill Site	R1-40
Table 1-9: Scoping for Constructional and Operational Impacts	R1-44
Table 1-10: Environmental Economic Activities	R1-46
Table 1-11: Hazards/Risks	R1-46
Table 1-12: Topography and Geology	R1-47
Table 1-13: Soil Erosion.....	R1-47
Table 1-14: Water Pollution	R1-48
Table 1-15: Public Health.....	R1-48
Table 1-16: Air Pollution.....	R1-49
Table 1-17: Soil Contamination	R1-49
Table 1-18: Offensive Odour.....	R1-50
Table 1-19: Litter.....	R1-50
Table 1-20: Ground Water.....	R1-51
Table 1-21: Impact on borrow areas and transport routes	R1-51
Table 1-22: Draft Check List for the Landfill Operation	R1-54

List of Figures

Figure 1-1: Location of Moon Plains Existing Landfill Site.....	R1-4
Figure 1-2: Current condition of Moon Plains Existing Landfill Site.....	R1-5
Figure 1-3: Layout Plan of Improved Landfill Site.....	R1-6
Figure 1-4: Leachate Treatment Facility for Blocking Leachate.....	R1-9
Figure 1-5: Leachate Collection Facility.....	R1-9
Figure 1-6: Leachate Treatment Facility	R1-12
Figure 1-7: Fence (movable type)	R1-13
Figure 1-8: Riprap Lined Storm water Drain	R1-14
Figure 1-9: Gas Venting Facility.....	R1-15
Figure 1-10: Disposal Pit for Healthcare Waste.....	R1-16
Figure 1-11: Tire Wash Pit.....	R1-16
Figure 1-12: Gully Suck Facility.....	R1-17
Figure 1-13: Administrative Facilities.....	R1-17
Figure 1-14: Education Facility for Sanitary Landfill Method.....	R1-18
Figure 1-15: Gate.....	R1-18
Figure 1-16: Fence (fixed type).....	R1-18
Figure 1-17: Handrail	R1-19
Figure 1-18: Typical Cross Section of Access Road.....	R1-19
Figure 1-19: Proposed Implementation Schedule	R1-21
Figure 1-20: Sources, Quantity Quality of Waste	R1-22
Figure 1-21: Site Clearing Area	R1-25
Figure 1-22: Daily Cell and Daily Soil Cover.....	R1-29
Figure 1-23: Before Relocation of Existing Waste	R1-30
Figure 1-24: After Relocation of Existing Waste.....	R1-31
Figure 1-25: After 3 th Layer Operation	R1-32
Figure 1-26: After 7 th Layer Operation	R1-33
Figure 1-27: After Final Layer Operation	R1-34

1.1 Introduction

1.1.1 Objectives and justification of the proposed project

The objective of project is to improve the Moon Plains Existing Landfill Site in Nuwara Eliya.

The improvement project of the Moon Plains Existing Landfill Site in Nuwara Eliya would be excellent not only for Nuwara Eliya but also for the whole country because of the following reasons.

- a) The social and natural site condition is idealistic for the sanitary landfill site. There are no existing neighbourhoods and very good valley topography with very low permeable ground.
- b) The estimated acquired landfill capacity is sufficient for receiving all waste from Nuwara Eliya for 20 years.
- c) Not only the investment but also the operation and maintenance cost will be the least with the sanitary landfill due to its very suitable natural and social conditions.
- d) The Moon Plains Landfill Site will be the model sanitary landfill site in Sri Lanka where people can experience with the sanitary landfill method after the improvement.

Therefore, the implementation of the improvement project is highly recommended not only for Nuwara Eliya but also for the whole country.

1.1.2 Objective of the IEE report

Before the implementation of improvement work at the Moon Plains Existing Landfill Site, key environmental impacts, the measures proposed to mitigate the environmental impacts and monitoring programme shall be done as Initial Environmental Examination.

1.1.3 Background to the proposed project

The Study on the Solid Waste Management for Secondary Cities in Sri Lanka which targets the improvement of the solid waste problems in all local towns has been implemented by JICA (Japan International Cooperation Agency) since May 2002. The study targets especially seven model towns selected and one of seven towns is Nuwara Eliya Municipal Council. The Study deals with not only the formulation of the improvement plan but also the actual improvement of the condition as a pilot project within the scope of the Study.

1.1.4 Extent and scope of the project

The extent and scope of the scope of the project consists of three items as follows.

- Improvement of Moon Plain Existing Landfill site at Nuwara Eliya
- Training of proper operation and maintenance for the sanitary landfill
- Establishment of monitoring committee for the sanitary landfill operation

1.1.5 Brief outline of the methodologies and technologies adopted in IEE report

The methodologies and technologies adopted in IEE report are as follows,

- Topography survey: to identify the site of Moon Plain Existing Landfill Site and catchments area etc.
- Geological survey: to identify the geological condition such as clay layer, bed rock and ground water level at the site.
- Water quality analyses: to identify the quality of ground water and surface water at the site.

1.1.6 Main beneficiaries of the project and expected socio-economic effects

Main beneficiaries of the project and expected socio-economic effects are described at “1.1 Objectives and justification of the proposed project”

1.1.7 Policy

Policy, Legal and Administrative frame work with reference to Solid Waste Management.

The responsibility of collection, transport and disposal of solid waste falls within the purview of Local Authorities in Sri Lanka.

Municipal Council

According to the Municipal Council Ordinance and By laws, Section 129, 130 and 131 etc., the function of Solid Waste Management in the Municipal City falls within the legal Provisions of the Municipal Council.

Other than the above enactment, the following ordinances and the Act also provides legal Provision for the Solid Waste Management in Sri Lanka.

1. Nuisances Ordinance
2. Housing and Town Improvement Ordinance
3. Urban Development Authority law
4. Central Environment Authority law

1.1.8 Approvals

Approval/ Permits should have to obtained from the land owner, The Forest Conservator General.

- With reference to THE NATIONAL ENVIRONMENT ACT, No. 47 OF 1980 Order Under Section 23Z it is necessary to grant approval by the Central Environment Authority.
- The proposed “Improvement of Moon plains Municipal Solid Waste Disposal Facility” is not exceed 100 tone capacity neither handle/Treat Toxic nor Hazardous Waste. (Described at (18) *Disposal of Waste*). And,

- With respect to Part II , The project is located wholly or partly within 100 m from the boundaries of a land that declared under The National Heritage Wilderness Act No. 3 of 1988, the Forest Ordinance (Chapter 451).

1.2 Description of the project and reasonable alternatives

1.2.1 Location of the Moon Plains Landfill Site

The Moon Plains Existing Landfill Site is located in the plantation forest near Moon Plains Grama Seveka Division in Moon Plains village which faces Nuwara Eliya municipal council. The plantation forest where the landfill site is located belongs to the Forest Department. The code of forest is B/SB02/003. The trees of *E. grandis* planted in this site in 1975 are already enough matured. The distance from Nuwara Eliya town centre to the landfill site is approximately 6km.

The site to borrow covering soil material is at the Moon plain landfill site and Gregory Lake.

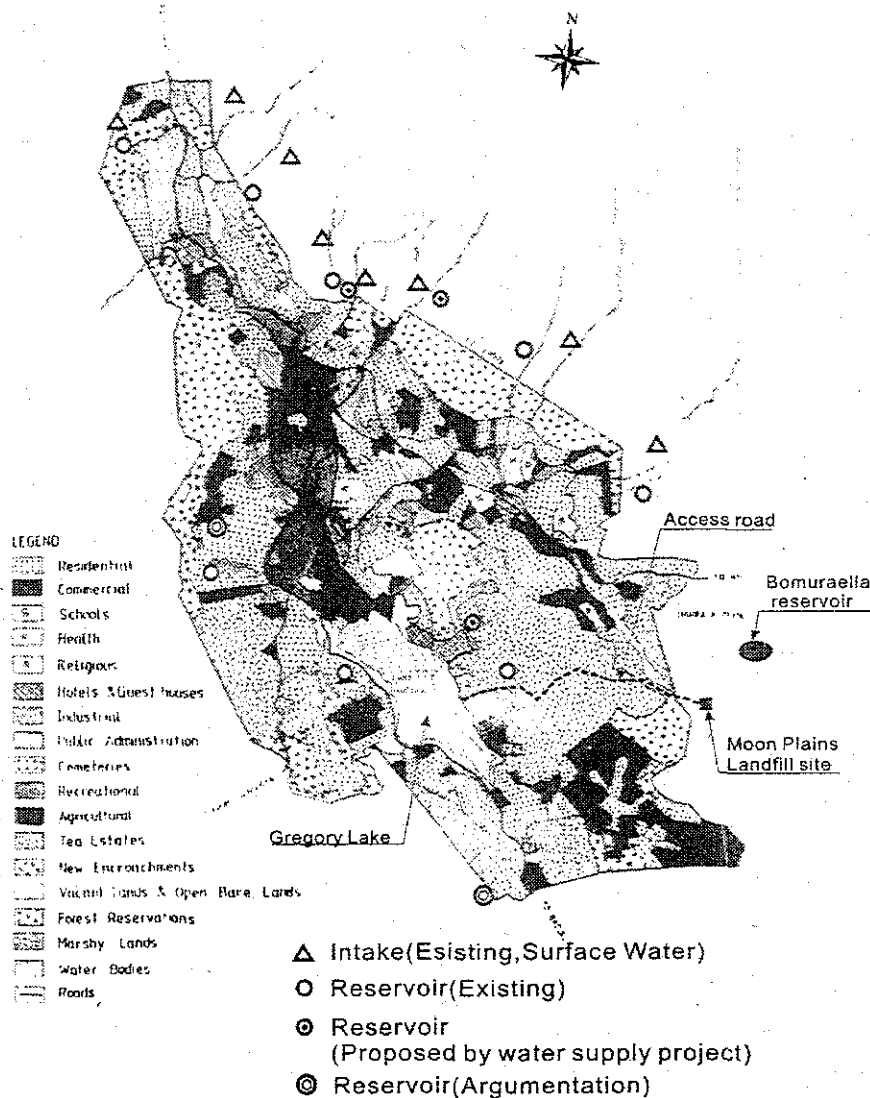


Figure 1-1: Location of Moon Plains Existing Landfill Site