

2.4.3 අවසාන වැහැර කිරීම (අපහරණය)

2.4.3.1 කළුපුවල බිම් පිරවුම

මාතලේ ම.න.ස. මගින් 1963 සිට මැකක් වන තුරුම කළුපුවල අපහරණය භූමිය පරිහරණය කර ඇත. මෙම භූමිය, නගර සීමාවට පිටතින් නමුත් නගර මධ්‍යයේ සිට ආසන්න වශයෙන් කි.මී. 2.5-3ක් පමණ දුරින්, හුදු ගඟේ ඉවුරේ පිහිටා ඇත. අවසාන වැහැර කිරීම හෙවත් අපහරණය සිදු කරන ලද්දේ පස් ආවරණය යෙදීමකින් තොරව විවෘත වැහැර කිරීමක් මගින් වූ අතර, අපජලය ආප්‍රවම හුදු ගඟට එකතු වීමෙන් සාමාජික හා පාරිසරික වශයෙන් ඉතා දැඩි අහිතකර බලපෑම් රාශියක් ඇති කර තිබේ. දුගඳ, කෘමීන් හා ගිනි, දුම් නිසා ඇති වන පීඩාවන් අවට පදිංචි පිරිසට මහත් හිරිහැරයක් විය. කෙසේ වෙතත් අඟල්වාසීන්ගෙන් මතු වූ දැඩි විරෝධතාවයෙන් අනතුරුව, 2002 වසරේ අග භාගයේ සිට මෙම භූමිය භාවිතා කිරීම මහ නගර සභාව මගින් නවතා දමා ඇත.

2.4.3.2 තාවකාලික අපහරණය භූමි

එතැන් පටන් නගර සභාව විසින් අවසාන වැහැර කිරීම සඳහා තාවකාලික භූමි ගනුනාවක් භාවිතා කර ඇත. පහතින් සාරාංශ කර ඇති ආකාරයට, වෙනත් ස්ථානයක් සොයා ගන්නා ලෙසට මහජන විරෝධය එල්ල වීමට ප්‍රථමයෙන් එක් එක් ස්ථානය කෙටි කාලයක් සඳහා පමණක් අපද්‍රව්‍ය වැහැර කිරීම සඳහා භාවිතා කරන ලදී.

* 2-15 වගුව: තාවකාලික අපහරණය භූමි පිළිබඳ තොරතුරු.

භාවිතා කළ කාලය	විස්තරය
2003 මුල භාගයේ සිට පුලි මහ දක්වා	මාතලේ පාසලක් හා අනවසර නිවාස අඟල වූ කුඩා ප්‍රදේශය. අනවසර නිවාස අවට කසල ගෙනැවිත් දමන ලද අතර, දහනගයක් ඇති වන දුම පාසල හා අනෙකුත් අවට නිවාස දෙසට ගමා එන්නට විය.
2003 පුලි මැද-අග	රත්තෝට් ප්‍රාදේශීය සභාවට අයත්, දිගු කාලීන සැලැස්ම යටතේ එන යෝජිත බිම්පිරවුම් භූමිය. අඩු ජනගහණ සමාජවයක් ඇති, වැවිලි සහිත භූමිය භූමියක් නමුත්, පිවිසුම් මාර්ගයේ නිවාස බොහොමයක් පිහිටා ඇත.
2003 පුලි අග සිට අගෝස්තු මුල දක්වා	මාතලේ, මහ පහසු පුද්ගලික ඉඩමක පිහිටි පරණ ගල් වලකි. අධිවිකරයේ ඉල්ලීම මත කසල ගෙනැවිත් දැමීම අරඹන ලදී.
2003 අගෝස්තු මුල සිට මේ දක්වා	මාතලේ ප්‍රාදේශීය සභාවේ තාවකාලික බිම්පිරවුම් භූමිය. මෙම භූමිය භාවිතා කරනු ලබන ප්‍රාදේශීය සභාවේ අනුමැතිය ඇතිව බිම් පිරවුමේ මෙහෙයුම් කටයුතු මෙම ස්ථානයට මාරු කරන ලදී. 2003 සැප්තැම්බර් මස මුල භාගයේ දී එල්ල වූ දැඩි විරෝධතාවය නිසා මෙහි අපද්‍රව්‍ය වැහැර කිරීම දින 1-2 කට නවතා දමන ලද අතර, මෙම කාලය තුළ දී මහජනතා පිළිබඳව සැලකිල්ලක් ගොමුවන කරුණු හා නගර සභාව මගින් යෝජිත බිම්පිරවුම් මෙහෙයුම් පිළිබඳව සාකච්ඡා කිරීම සඳහා රැස්වීමක් පවත්වන ලදී. ඉන් අනතුරුව, අපද්‍රව්‍ය වැහැර කිරීම නැවත ආරම්භ කරන ලදී.

2.5 සමීපත් නැවත ලබා ගැනීම

2.5.1 සාමාන්‍ය තොරතුරු

සමීපත් නැවත ලබා ගැනීම බහුලව සිදු වන අතර, පහතින් සාරාංශ කර ඇති ආකාරයේ අතිශයී ප්‍රතිචක්‍රීකරණ අංශ කිහිපයකම ශක්තිමත් ලෙස මාතලේ නගරය තුළ ක්‍රියාත්මකය.

*** 2-16 වගුව: සමීපත නැවත ලබා ගැනීමේ ව්‍යාපෘති පිළිබඳ සාරාංශය-මාතලේ මහ නගර සභාව**

අංශය	විස්තර
නැවත භාවිතය	බොහෝ වෙළඳසැල් මගින් නැවත භාවිතා කිරීම සඳහා වූ ද්‍රව්‍ය විකුණනු ලැබේ (උදා: සපත්තු, බයිසිකල්, කුඩා, ජංගම දුරකථන, කඩදාසි මළු, ආදිය)
මූලාශ්‍රයේ දී සිදුවන ප්‍රතිචක්‍රීකරණය	ඉතා බහුලව සිදුවේ. නිවාස 82%කට වඩා වැඩි ප්‍රමාණයක් වෙත නැවත භාවිතා කළ හැකි හා ප්‍රතිචක්‍රීකරණය කළ හැකි ද්‍රව්‍ය එකතු කිරීම හෝ මිළ දී ගැනීම සඳහා ගම් පුද්ගලයෙක් පැමිණෙන අතර, 38% ක් නැවත භාවිතා කළ හැකි හා ප්‍රතිචක්‍රීකරණය ද්‍රව්‍ය තැන්පතු මුද්‍රා නැවත ලබා ගැනීම හෝ විකිණීම සඳහා රැගෙන යයි.
ස.අ.ක. කමිණරුවන් විසින් සිදු කරන ප්‍රතිචක්‍රීකරණය	නගර සභා කමිණරුවන්ගෙන් 30% ක් මේ සඳහා දායක වී ඇති අතර, පිදුරු බෝතල්, කැඩුණු පිදුරු හා ලෝහ කි.ග්‍රෑ. 67ක් පමණ දිනකදී එකතු කරමින්, ඊට සඳහා ගත වියදම සපුරා ගනී. (මසකට කමිණරුවකු රු. 231ක් උපයා ගනී)
බිම්පිරවුම් කුමිණේ දී වන ප්‍රතිචක්‍රීකරණය	නගර සභා අතරමග කුමිණේ සේවය කරන කමිණරුවන් හා අසල්වැසින් යුළු පිරිසක් විසින් කි.ග්‍රෑ. 19ක් පමණ අපද්‍රව්‍ය තොරතුරු දිනකට එකතු කරනු ලැබේ.
අතරමැදි වෙළෙඳුන්	<p>අතරමැදි වෙළඳසැල් 6ක් සමඟ පවත්වන ලද සම්මුඛ කාකචිත සමීක්ෂණ මගින් පහත සඳහන් කරුණු තොරතුරු ගන්නා ලදී:</p> <ul style="list-style-type: none"> • ස්ථාපිත ව්‍යාපාර: සියල්ලම වසර 3කට වඩා පැරණිය, 5ක් වසර 15කට වඩා පැරණිය • රැකියා අවස්ථා උදාහරණ: අවම වශයෙන් පුද්ගලයින් 24 දෙනෙක් සේවයේ නියුතුව ඇත. • අපද්‍රව්‍ය ප්‍රතිචක්‍රීකරණය: දිනකට වෙන් 1.3ක් ප්‍රතිචක්‍රීකරණය කරන අතර, මින් 36% ක් (දිනකට වෙන් 0.45ක්) නගර සීමාව තුළින් ලබා ගනී. • ආදායමක් ලබා දීම: මිළදී ගැනීම මසකට රු. 317,000 ට වැඩි හා විකිණීම මසකට රු. 383,000ට වඩා වැඩිය. • ප්‍රධාන වශයෙන් ඉහළ වටිනාකමක් ඇති ප්‍රතිචක්‍රීකරණ ද්‍රව්‍ය අතුරින්: පුවත්පත්/අත්‍යාක පොත්, පිදුරු බෝතල්, උර හා ජලාශ්‍රිත බදුන් ආදිය නැවත භාවිතය සඳහා ද ලෝහ, බිඳුණු පිදුරු හා බැටරි ඇතුළත් ප්‍රතිචක්‍රීකරණය සඳහා යොදා ගනු ලැබේ. ඔවුහු කාඩ්බෝඩ් හෝ පොලිතින් මිළ දී ගැනීම සිදු නොකරති. • මෙම ද්‍රව්‍යයන් ප්‍රධාන වශයෙන් ප්‍රාදේශීය හෝ කි.මී.30-40ක් දුරින් සිටින අතරමැදි වෙළෙඳුන් වෙත විකුණනු ලැබේ. • ප්‍රධාන ගැටළු: හය ලබා ගැනීම වී ප්‍රතිචක්‍රීකරණ ද්‍රව්‍ය හිඟ වීම වී බිම් කුලී/ගොඩනැගිලි බදු වියදම ඉහළ වීම වී ප්‍රවාහන වියදම ඉහළ වීම.

තවදුරටත් තොරතුරු ලබා ගැනීම සඳහා උපකාරක සටහන බලන්න.

2.5.2 ශාසක භෞමිපොස්ථිකරණය

වර්ෂ 1999 දෙසැම්බර මස දී නිවාස 300කට පමණ එකක් රු.350 බැගින් වූ ශාසක භෞමිපොස්ථිකරණ වැරදි සපයන ලදී, මේවා පැරණි තාර වැරදි වන අතර, කසළ පිරවීම සඳහා අඩක් විවෘත කළ හැකි පර්දි අසවි සවි කළ පියනකින් යුත් ආවරණ සහිත වැරදියක් වේ. 2002 වසරේ ජූලි මස දී කොමිපොස්ථිකරණ වැරදි බෙදාහරින ලද නිවාස 76ක් අතර සමීක්ෂණයක් පවත්වන ලදී,

සමස්තයක් වශයෙන්, ශාසක භෞමිපොස්ථිකරණ වැඩසටහන තරමක් දුරට සාර්ථක වී ඇති බවත්, මෙම වැඩසටහන තුළින් අනාගතයේදී සිදුවන ඕනෑම ව්‍යාප්ත කිරීමක් සඳහා යොදා ගත හැකි වැදගත් පාඩම් කිහිපයක් ඉගෙන ගත හැකි බවත් සමීක්ෂණ ප්‍රතිඵල මගින් පෙන්වුම් කරන ලදී (තොරතුරු සඳහා උපකාරක සටහන බලන්න). අනාගතයේදී සිදු කරනු ලබන ඕනෑම වැඩසටහනක් සඳහා පහත සඳහන් කරුණු සැලකිල්ලට ගැනීම ඉතාම වැදගත් වේ:

- වඩා හොඳින් සැලසුම් කළ, මළ නොබැඳෙන කොමිපොස්ථිකරණ පද්ධතියක් (උදා: බැරල්/බදුන් හෝ වෙනත්) භාවිතා කිරීමට සැලකිලිමත් වන්න.

- කොමිටේට් වැරදියක් ලබා ගැනීමට සැකවීමට අවශ්‍යතාවයක් නොමැති නම්, කොමිටේට් වැරදියක් ලබා ගන්නා ලෙසට එම පවුල්වලට බල නොකරන්න.
- විශේෂයෙන් පළමු මාස 3-6 සඳහා කාලයක් දක්වා අදාළ නිවාසවලට අවශ්‍ය අධ්‍යයනය හා පුහුණුවක් ලබා දෙන අතරම ඉල්ලුම් කරන ලද පවුල් සඳහා උපකාර කිරීමට හුදානමින් සිටිය යුතු වේ.
- කොමිටේට් හෝ පහසු මිලක් ගවයේ නිවාස සඳහා කොමිටේට් වැරදි සැපයීම පිළිබඳව අවධානය යොමු කිරීම. දෙවනුවට සඳහන් කරන ලද තේරීම වඩා හුදු සැබෑ සැලැස්ම.

2.5.3 මුලාශ්‍ර වෙන් කිරීමේ නියමු යෝජනා ක්‍රමය

තිරසාර නගර වැඩසටහනෙහි කොටසක් වශයෙන්, සෙවණ පිහිටි, මෑතක දී මුලාශ්‍ර තෝරා වෙන් කර බැහැර කිරීමේ හා එකතු කිරීමේ නියමු වැඩසටහනක් මාතලේ එම්.සී. පාර ප්‍රදේශයෙහි ආරම්භ කර ඇත. මේ සඳහා ආහාර වේල නිවැසියන් තම අපද්‍රව්‍ය ප්‍රතිවක්‍රීකරණය කළ හැකි හා නොහැකි වශයෙන් කාණ්ඩ දෙකකට වෙන් කළ යුතු අතර, මෙම ද්‍රව්‍ය නගර සභා සේවකයින් විසින් වෙන වෙනම එකතු කරනු ලැබේ. ප්‍රතිවක්‍රීකරණය කළ නොහැකි අපද්‍රව්‍ය අපහරණ භූමිය වෙත රැගෙන යන අතර, ප්‍රතිවක්‍රීකරණය කළ හැකි ද්‍රව්‍ය තෝරා, ගබඩා කර, අනතුරුව විකිණීම සඳහා පුළුල් මධ්‍යස්ථානයක් වෙත රැගෙන යනු ලැබේ.

2.6 සමාජීය කරුණු

2.6.1 පවුල් සමීක්ෂණ හා ඉලක්ක කණ්ඩායම් සඳහා වූ සාකච්ඡා

2.6.1.1 මහජන මත විමසීමේ පවුල් සමීක්ෂණ ප්‍රතිඵල

2002 ජුනි හා ජූලි මාසවල දී මාතලේ මහනගර සීමාව තුළ මහජන මත විමසීමේ පවුල් සමීක්ෂණයක් කරන ලදී. මාතලේ නගර වැසියන්ගේ මූලික සමාජ-ආර්ථික පැතිකඩක් සකස් කර ගැනීම, වත්මන් ඔහු අපද්‍රව්‍ය එකතු කිරීමේ සේවා සැපයීම කෙරෙහි මහජන ආකල්පයන් පිළිබඳ ඇගයීමක් කිරීම, මෙම සේවාවන් වැඩි දියුණු කිරීම සඳහා තීරණ ගැනීම සහ වැඩි දියුණු කරන ලද සේවා සඳහා මුදල් ගෙවීමට ඔවුන් තුළ ඇති කැමැත්ත දැනගැනීම යනාදී කරුණු මෙම සමීක්ෂණයේ මූලික අරමුණු විය. මෙම සමීක්ෂණය මගින්, ඉහළ ආදායම්ලාභී ප්‍රදේශ දෙකක් (පිපුනල පෙදෙස හා මල්වත්ත), මධ්‍ය ආදායම්ලාභී ප්‍රදේශ දෙකක් (කොටුපේගෙදර හා කොටුපේ පාර) සහ අඩු ආදායම්ලාභී ප්‍රදේශ දෙකක් (මහදෙවැට හා හිගගොල්ල) යන එකිනෙකින් නිවාස 40 බැගින් සමන්විත වන පරිදි, පවුල් 120ක් ආවරණය කරන ලදී.

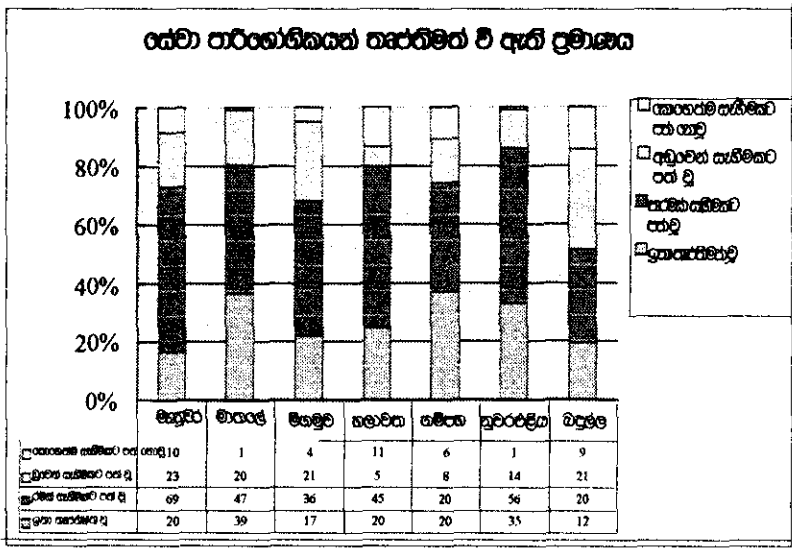
සමීක්ෂණය කරන ලද පවුල් අතුරින් 56%ක් සිංහල ජාතිකයන් ද, 27%ක් මුස්ලිම් ජාතිකයන් ද, සහ 18% ක් දෙමළ ජාතිකයන් ද වේ. පවුලක සාමාන්‍ය සාමාජිකයන් ගණන සහ සාමාන්‍ය මාසික ආදායම පිළිබඳ දත්තයන් පහත වගුව මගින් දක්වා ඇත.

*** 2-17 වගුව: පවුල් පිළිබඳ සාමාන්‍ය තොරතුරු**

කරුණ	අඩු ආදායම්ලාභී	මධ්‍ය ආදායම්ලාභී	ඉහළ ආදායම්ලාභී	සමස්තය
පවුලක සාමාන්‍ය සාමාජිකයන් ගණන	5.4	5.6	5.6	5.5
පවුලක සාමාන්‍ය මාසික ආදායම (පවුලකට රු.)	5,733	11,908	36,330	
එක් පුද්ගලයෙකුගේ සාමාන්‍ය මාසික ආදායම (පුද්ගලයෙකුට රු.)	1,062	2,155	6,546	

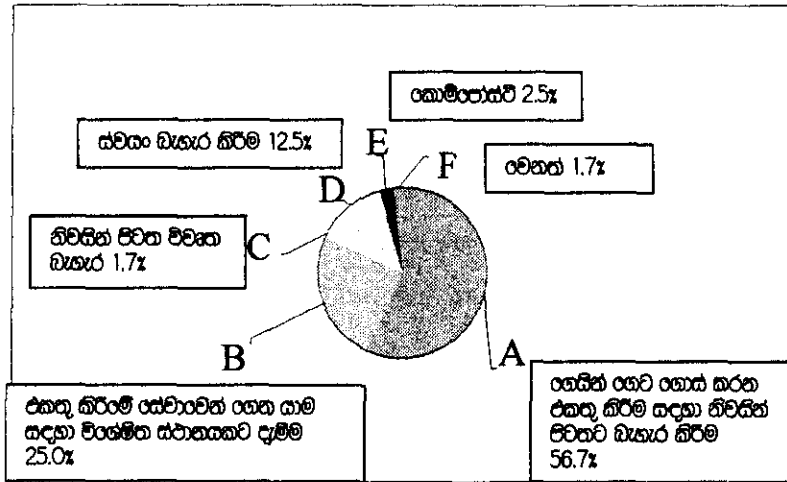
සහ අපද්‍රව්‍ය කළමනාකරණය හා සම්බන්ධ මූලික සමීක්ෂණ ප්‍රතිඵල සාරාංශයෙන්:

- සමීක්ෂණය කරන ලද පවුල් සියලුදෙනාම නගර සභාව මගින් අපද්‍රව්‍ය එකතු කිරීමේ සේවාව සපයන අතර, ඉන් 86%ක්⁷ එම සේවාව භාවිතා කරන බව පවසන ලදී. පවුල් 33% ක් වරතමාන ස.අ.ක. සේවා සැපයීම පිළිබඳව ඉතා තෘප්තිමත් වී ඇති අතර, 39% ක් සමීකාක් දුරට සැහීමකට පත් වී ඇත. ප්‍රදේශ වශයෙන් ලබා ගත් දත්ත අනුව බලන විටදී අඩු තෘප්තිමත්භාවයක් දක්වන්නේ මධ්‍ය ආදායම්ලාභී ප්‍රදේශවලදී බව පෙනුණි. සමස්තයක් වශයෙන් තෘප්තිමත්භාවයට පත් වී ඇති ප්‍රමාණය මෙම අධ්‍යයනයේ දී සමීක්ෂණය කරන ලද අනෙකුත් මහ නගර සභා හා නගර සභා ප්‍රතිශතයට වඩා වැඩි අගයක් පෙන්වුණි. (පහත දැක්වා ඇති රූපසටහන බලන්න). කෙසේ නමුත්, ඇතැම් වැසියන් වත්මන් තත්ත්වය පිළිබඳව ඉතාම කළකිරීමට පත් වී ඇති බව පෙනුණි කරමින්, සමීක්ෂණය කළ පවුල් අතුරින් 13%ක් ස.අ.ක. පිළිබඳව නගර සභාවට පැමිණිලි කර ඇත.
- ශෛක්‍ෂ්‍ය අපද්‍රව්‍ය බැහැර කිරීමේ ප්‍රධාන ක්‍රම පහතින් දක්වා ඇත (2-8 රූපසටහන). ඉතාම ප්‍රකට ක්‍රමය (57%) වනුයේ නගර සභාවෙන් එකතු කිරීම සඳහා තම අපද්‍රව්‍ය නිවෙස්වලින් පිටතට බැහැර කිරීමයි.



**** 2-7 රූපසටහන: අපද්‍රව්‍ය එකතු කිරීමේ සේවාව පිළිබඳ තෘප්තිමත්භාවය**

⁷ ඇතැම් පුද්ගලයින් ඔවුන් නගර සභා කසළ එකතු කිරීමේ සේවාව භාවිතා කරන බව පවසන නමුත්, පසුව ඔවුන් තම කසළ විවෘත බැහැර කිරීම සිදු කරන බව පවසන බැවින්, මෙම දත්ත අපද්‍රව්‍ය බැහැර කිරීමේ ප්‍රධාන ක්‍රම පිළිබඳ දත්ත සමග එතරම් සමාන නොවේ.



**** 2-8 රූපසටහන: අපද්‍රව්‍ය වැහැර කිරීමේ ප්‍රකට ක්‍රම**

- කසළ එකතු කිරීමේ සේවාව දිනපතා ලැබෙනුයේ සමීක්ෂණය කරන ලද පවුල්වලින් 55% කට පමණක් වන නමුත්, පවුල්වලින් 64% ක් දිනපතාම ද, 12% ක් උත්පාදනය වූයු වහාම ද තම අපද්‍රව්‍ය ඉවත්ලීම සිදු කරන අතර, කසළ වැහැර කිරීමේ හා එකතු කිරීමේ කාල පරතරය විශාලම වන්නේ මධ්‍ය ආදායම්ලාභී ප්‍රදේශ වන අතර, ඉහළ ආදායම්ලාභී ප්‍රදේශවල එය අඩු අගයක් ගනී. මෙම අගයන් අතර වෙනස මගින් මාතලේ නගරයේ බොහෝ මාවත්වල දමා ඇති විශාල අපද්‍රව්‍ය ප්‍රමාණයන් පිළිබඳව පැහැදිලි විස්තරයක් ඉදිරිපත් කරනු ලබයි.
- සාමාන්‍යයෙන් ගත් විට, සමීක්ෂණය කරන ලද පවුල් වලින් 79% කම අපද්‍රව්‍ය හඳුරුවනු ලබන්නේ වැඩිහිටි ගැහැණු සාමාජිකයන් විසිනි.
- ප්‍රතිවක්‍රීකරණය පිණිස අපද්‍රව්‍ය මූලාශ්‍රවලට වෙන් කිරීම සඳහා සහයෝගය දැක්වීමට සමීක්ෂණය කරන ලද පවුල්වලින් 90% කම පාහේ කැමැත්තෙන් සිටින අතර, මේ සඳහා මධ්‍ය ආදායම්ලාභීන් විශාල සහයෝගයක් ද, අඩු ආදායම්ලාභීන් අවම සහයෝගයක් ද දක්වනු ලබයි. කෙසේ නමුත්, සමීක්ෂණය කරන ලද පවුල් තුළින් 80% කට වැඩි ප්‍රමාණයකට නැවත භාවිතා කළ හැකි ද්‍රව්‍ය එකතු කිරීම පිණිස යම්කිසි පුද්ගලයෙකු ඔවුන්ගේ නිවසට පැමිණීම සිදු වේ. එබැවින්, මූලාශ්‍ර තෝරා වෙන් කර වැහැර කිරීමේ අතිශයී ක්‍රමයක් දැනටමත් ඉතා සක්‍රීයව ක්‍රියාත්මක වේ.
- සමීක්ෂණය කරන ලද පවුල් අතරින් එතරම් ප්‍රමාණයක් නියමාකාරයෙන් කසළ වැහැර කිරීමේ ක්‍රම පිළිබඳව ප්‍රජා මට්ටමින් සාකච්ඡා කිරීම සිදු කොට නැත.
- සෑම පවුලකම පාහේ ඝන අපද්‍රව්‍ය කළමනාකරණය ඉලක්ක කරගත් දැනුවත් කිරීමේ වැඩසටහන්වල ඇති අවශ්‍යතාවය වටහාගත ඇත.
- වැඩි දියුණු කළ ඝන අපද්‍රව්‍ය කළමනාකරණ ක්‍රමයක් සඳහා හෙවිමට කැමති (WTP) සාමාන්‍ය මුදල එක් පවුලක් සඳහා මසකට රු. 89 කි.

2.6.1.2 ඉලක්ක කණ්ඩායම් සඳහා වූ සාකච්ඡා මගින් සොයා ගත් කරුණු

සහ අපද්‍රව්‍ය එකතුකිරීමේ සේවය සැපයීම කෙරෙහි මහජන ආකල්පය පිළිබඳව ගැඹුරු ඇගයීමක් ලබා ගැනීම සඳහා 2002 ජූලි මස මුළුදී වොලේ ජාර සහ මල්වත්ත යන ප්‍රදේශ දෙකෙහිදී⁸ ඉලක්ක කණ්ඩායම් දෙකක් සමඟ සාකච්ඡා පවත්වන ලදී, මෙම ප්‍රජා කණ්ඩායම් දෙකම,

වත්මන් ස.අ.ක. තත්ත්වය (උදා: සතුන් විසින් අපද්‍රව්‍ය විසිරුවා හැරීම, සනීපාරක්ෂිත නොවන ස්වභාවයකින් යුත් පොදු බකකි) පිළිබඳව තරමක් කළකිරීමට පත් වී ඇති බවත්, පවත්නා තත්ත්වය වැඩි දියුණු කිරීම සඳහා නගර සභාවත් සමඟ සහයෝගයෙන් කටයුතු කිරීමට කැමත්තෙන් සිටින බවත් මෙමගින් සොයා ගන්නා ලදී, විශේෂයෙන්, මෙම සාකච්ඡා සඳහා සහභාගී වූ බොහෝ කාන්තාවන් නගර සභාව මගින් අපද්‍රව්‍ය බැහැර කිරීමේ නීති නියමාකාරයෙන් ස්ථාපිත කිරීමෙන් පසු එවා අනුගමනය කිරීමටද ඉතා කැමැත්තක් දක්වයි. අපද්‍රව්‍ය එකතු කිරීමේ ක්‍රම දියුණු කිරීමේ හැකියාව සම්බන්ධයෙන් බලන විට, බෙල් ක්‍රමය ක්‍රියාත්මක කිරීම වැඩි දෙනෙකු විසින් අනුමත කරන ලද්දේ එය ප්‍රායෝගික වීමත්, එකතු කිරීමේ සේවාව නියමිත වේලාවකට අනුව සිදු කිරීමට ඇති හැකියාවත් පිළිබඳව සලකා බලා වන අතර, පොදු කසළ බකකි ක්‍රමයට වඩා කසළ එකතු කිරීම සඳහා බෙල් ක්‍රමය යොදා ගැනීම වඩාත් සුදුසු බවට වැඩි පිරිසක් අනුග්‍රහය දක්වන ලදී.

2.6.2 වාණිජ, කර්මාන්ත හා ආයතන සම්බන්ධයෙන් වූ සමීක්ෂණ ප්‍රතිඵල

මාතලේ නගර සීමාව තුළ පිහිටි වාණිජ, කර්මාන්ත හා ආයතනික ස්ථාන 45ක් සමඟ 2002 මැයි-ජූලි කාලයේ දී සම්මුඛ සාකච්ඡා සමීක්ෂණ පවත්වන ලදී, මූලික සමීක්ෂණ ප්‍රතිඵල පහතින් සාරාංශ කර ඇත:

- මෙම ස්ථාන අතරින් 34 කට (76% කට) නගර සභා අපද්‍රව්‍ය එකතු කිරීමේ සේවාව සපයනු ලැබේ. ස්ථාන 33ක් (73%ක්) මෙම සේවය භාවිතා කරන අතර, ඔවුන්ගෙන් 16 ක් (45% ක්) එ පිළිබඳව තෘප්තිමත් වී නැත. අසතුටට පත් වීම සඳහා බලපෑ ප්‍රධාන හේතුව වූයේ කසළ බැහැර කිරීමේ ක්‍රමය දුර්වල වීම හා කසළ එකතු කිරීම හා ඇමදීම අක්‍රමවත් වීම හෝ නියමාකාරයෙන් සිදු නොකිරීම යනාදී කරුණුය. සෞඛ්‍යාරක්ෂක හා අන්තරායකර අපද්‍රව්‍ය හැසිරවීම හා බැහැර කිරීම පිළිබඳව ද මූලික රෝහල අවධානය යොමු කරමින් සිටී.
- අපද්‍රව්‍ය එකතු කිරීමේ හා බැහැර කිරීමේ ක්‍රමය වැඩි දියුණු කිරීම සඳහා සිදු කිරීමට ඉතා අවශ්‍ය යැයි තීරණය කර ඇත්තේ, එකතු කිරීම සඳහා නියමිත ස්ථානයට ඇති දුර අඩු කිරීම සහ අනතුරුව කසළ එකතු කරන වාර ගණන වැඩි දියුණු කිරීම, ප්‍රතිවක්‍රීකරණය හා කොම්පෝස්ට්කරණය ඉහළ නැංවීම හා බැහැර කිරීමේ ක්‍රමය වැඩි දියුණු කිරීම යන කරුණු හතරයි. සෞඛ්‍යාරක්ෂක හා අන්තරායකර අපද්‍රව්‍ය එකතු කිරීම හා බැහැර කිරීම වැඩි දියුණු කිරීම රෝහලේ සම්බන්ධයෙන් තදින් සැලකිල්ලට යොමු කළ යුතු කරුණකි. මූලික රෝහල මගින් දාහකයක් ලබා දෙන ලෙසට විශේෂ ඉල්ලීමක් කර ඇත.

⁸ මෙම ප්‍රදේශ දෙක මහජන මත විමසීමේ පවුල් සමීක්ෂණ සඳහා නියැදි ලබා ගැනීමට ද තෝරා ගන්නා ලදී. ඉලක්ක කණ්ඩායම් සාකච්ඡා පිළිබඳව සම්ප්‍රදායික කොරතුරු සඳහා උපග්‍රහණය බලන්න.

- අපද්‍රව්‍ය එකතු කිරීම වෙනුවෙන් පුද්ගලිකව ගාස්තුවක් අය කිරීම හඳුන්වා දීම සම්බන්ධයෙන් ස්ථාන 8 ක් (18% ක්) සහයෝගය දක්වන ලද අතර, ස්ථාන 9කින් දක්වන ලද මසක් සඳහා ගෙවීමට කැමති මුදල (WTP) රු. 312කි (මසකට රු. 100 සිට 5,000 කට වැඩි පරාසයක් තුළ).
- මෙම ව්‍යාපාරික ස්ථාන අතරින් 45ක් (100% ක්) ප්‍රතිවක්‍රීකරණය කිරීම අවශ්‍ය බවට විශ්වාසය පළ කරන අතර, ස්ථාන 32 ක් (71% ක්) තම කසළ බැහැර කරන මූලාශ්‍රයේදීම වෙන් කිරීම සඳහා සහයෝගය දැක්වීමට ඉතා කැමැත්තෙන් (30ක්) හෝ යම්තාක් දුරට කැමැත්තෙන් (2ක්) සිටී.
- ව්‍යාපාර ස්ථාන 5ක් (11% ක්) ස්ථානීය-කොමිටෝස්කරණය සිදු කිරීම හැර ගැනීමට කැමැත්තෙන් සිටින අතර, 5 ක් දැනටමත් එසේ කරමින් සිටී. කෙසේ නමුත්, ව්‍යාපාරික ස්ථාන බහුතරයක් (34, 76% ක්), ප්‍රධාන වශයෙන් ක්ෂේත්‍ර ඉඩ පහසුකම් හිඟ වීමත් (29) එ සඳහා කළ ගත වීමත් (11) යන හේතු නිසා ස්ථානීය-කොමිටෝස්කරණය සඳහා එතරම් කැමැත්තක් නොදක්වයි.
- නගරය හා පරිසරය පිරිසිදුව තබා ගැනීම සඳහා මිනිසුන් දැනුවත් කිරීම ඉහළ නැංවීමේ ව්‍යාපාරයක් දියත් කිරීම යම්තාක් දුරට අවශ්‍ය බවට (43) හෝ ඉතාම අවශ්‍ය බවට (1) ව්‍යාපාරික ස්ථාන 44ක් (98 %) ප්‍රකාශ කර තිබේ.

පොදුවේ ලත් අමතර විග්‍රහයන් වූයේ, මහජන අධ්‍යාපනය හා දැනුවත්කිරීම ඉහළ නැංවීම අත්‍යවශ්‍ය වෙමින් පැවතීම (10), පොලිතින් භාවිතය තහනම් කළයුතු වීම (7), ප්‍රතිවක්‍රීකරණය යහපත්/වැදගත් වීම (6), හා අහිංසා පරිදි අපද්‍රව්‍ය ගැසිරීම/බැහැර කිරීම පිළිබඳ නීතිමය ක්‍රියා ගැනීමට අවශ්‍ය වීම (3) ආදී කරුණු සම්බන්ධයෙන් ලද අදහස්ය.

2.6.3 පිරිසිදු කිරීමේ සේවයේ නියුතු සේවකයින්ගේ ආකල්ප

2.6.3.1 මාතලේ මහ නගර සභාවේ වත්මන් ශ්‍රම බලකාය

2002 මැයි මාසයේ දී මාතලේ මහ නගර සභාවේ පිරිසිදු කිරීමේ කමිකරුවන් 114 දෙනෙක් සිටි අතර, දකුණු, නැගෙනහිර හා බටහිර කළාප සඳහා ස්ථීර කමිකරුවන් 33 දෙනෙකු ද අනියම් සේවකයන් 15 දෙනෙක් ද වශයෙන් සේවය කරන ලදී. කමිකරුවන්ගෙන් 94%ක්ම දෙමළ වන අතර, 65%ක් පිරිමි වේ. මෙම සේවකයන් පරිපාලකරුව(ලුපවයිසර) නමැත්තෙකු විසින් පාලනය කරනු ලැබේ. එවැනි පරිපාලකවරුන් 11 දෙනෙක් මාතලේ ම.න.ස.වෙති සිටින අතර, ඔවුන් පරිපාලක හා උප පරිපාලක ලෙස ආකාර දෙකකට වර්ග කර ඇත. පරිපාලකවරුන්ගෙන් එක් අයෙකු හා උප පරිපාලකවරුන්ගෙන් දෙදෙනෙකු කමිකරුවන් ලෙස සිටි උසස්වීම් ලැබුවන් වේ.

2.6.3.2 පිරිසිදු කිරීමේ කටයුතුවල නියුතු කමිකරුවන් සඳහා වූ සමීක්ෂණයෙන් තොරා ගත් කරුණු

මාතලේ මහ නගර සභා කසළ පිරිසිදු කරන සේවකයන් 33 දෙනෙක් අතර සකස් කරන ලද ප්‍රශ්න මාලාවක් ආශ්‍රයෙන් සමීක්ෂණයක් 2002 ජූනි හා ජූලි මාසවල දී සිදු කරන ලදී. මෙම සමීක්ෂණය සිදු කරන ලද්දේ පිරිසිදු කිරීමේ කටයුතුවල නියැළී සේවකයින්ගේ මූලික සමාජ-ආර්ථික පැතිකඩක් ලබා ගැනීම සහ ඔවුන්ගේ රාජකාරියේ ස්වභාවය පිළිබඳව ඇගයීමක් කිරීම සඳහාය. සමීක්ෂණ දත්ත විශ්ලේෂණය කිරීම මගින් පහත සඳහන් කරුණු පෙන්වුම් කෙරේ:

- නියැළී ජනගහණයෙන් 94% ක් දෙමළ සහ 6% ක් සිංහල වේ.

- පවුලක සාමාන්‍ය සාමාජික සංඛ්‍යාව පුද්ගලයන් 5.9 කි.
- පවුලක සාමාන්‍ය මාසික ආදායම රු. 9,802 ක් වන අතර සාමාන්‍ය එකපුද්ගල ආදායම රු.1,650 ක් වේ. මෙය මහජන මහ විමසීමේ පවුල් සමීක්ෂණයේ දී කොතඟත් අඩු ආදායම්ලාභීන්ගේ සාමාන්‍ය අගයට වඩා මඳක් වැඩි නමුත්, මධ්‍ය ආදායම්ලාභීන්ගේ සාමාන්‍ය අගයට වඩා අඩුය.
- සේවය කරන සාමාන්‍ය වසර ගණන වසර 17.5 කි.
- සමීක්ෂණය කරන ලද කමිකරුවන්ගෙන් 85% කගේ මව හෝ පියා මීට පෙර පිරිසිදු කිරීමේ සේවකයෙකු ලෙස සේවය කොට ඇත.
- ඔවුන්ගේ කාර්යයන් සමග ඇති අපහසුතා සහ සැහීමකට පත්විය නොහැකි කරුණු පහත පරිදි වේ:

- පළමුවැන්න: වැටුප ප්‍රමාණවත් නොවීම
- දෙවැන්න: කසළ එකතු කිරීමේ කාර්යයන් සඳහා ප්‍රමාණවත් තරම් ආමිපන්න නොතිබීම.
- තුන්වැන්න: අත් වැයුම්, ධූටි පාවහන් ආදී ආරක්ෂිත ඇඳුම් හිඟ වීම
- සිව්වැන්න: සෞඛ්‍ය - ගැටළු
- පස්වැන්න: මිනිසුන් විසින් නුසුදුසු ආකාරයට අපද්‍රව්‍ය බැහැර කර තිබීම
- හයවැන්න: මිනිස් මළදව්‍ය වැනි සනීපාරක්ෂිත නොවන අපද්‍රව්‍ය අනෙකුත් අපද්‍රව්‍ය සමග මිශ්‍රව තිබීම

මෙම ගැටළු හඟ අතරින් දෙවන, පස් වන හා හයවන එවා සෘජුවම ඔවුන්ගේ කාර්යයන් කෙරෙහි බලපානු ලබන සැබෑ අපහසුතාවයන් විය හැකි බවක් දක්නට හැකිය. මෙම ගැටළු නිරාකරණය කිරීමට ගන්නා ක්‍රියාමාර්ග, සහ අපද්‍රව්‍ය කළමනාකරණ සේවා සැපයීම වැඩිදියුණු වීමටද ඉවහල් වනු ඇත.

- කාර්යයන් හා සම්බන්ධ අපහසුතාවයන් පැහැනැගුණු විට, ඔවුන් සියළු දෙනාම පළමුව පරිපාලකවරයෙකුට පවසන අතර, ඔවුන්ගෙන් කිසිවෙක් මහජන සෞඛ්‍ය පරීක්ෂකවරයාට හෝ සෞඛ්‍ය වෛද්‍ය නිලධාරීවරයාට සෘජුවම පවසනු නොලබයි.

2.6.3.3 කමිකරු නිවාස පෙළි සමීක්ෂණයෙන් සොයා ගත් කරුණු

හිඟහොල්ලේ පුද්ගලයන් පිහිටි, තහර සහ කමිකරු නිවාස පෙළිවල පවුල් එකක 50ක් අතර සකස් කරන ලද ප්‍රශ්න මාලාවක් මගින් සමීක්ෂණයක් කරන ලදී⁹. මෙම සමීක්ෂණය කරන ලද්දේ යටත් විජිත සමයෙහි දී සංක්‍රමණය වූ දෙමළ කමිකරුවන්ගෙන් පැවත එන්නන් බවට විශ්වාස කරනු ලබන හිඟහොල්ලේ නිවාස

⁹ මාතලේ නගර සභා මහජන සෞඛ්‍ය පරීක්ෂකවරයාට අනුව, එහි නාගරික නිවාස 50ක් හා පවුල් 80ක් පමණ ඇත (තහර සහායවන ඉඳි කරන ලද නිවාස 25 පෙළි නිවාස දෙකක් එහි ඇත.). ඊට අමතරව, හිඟහොල්ලේ නිවාසවාසීන්ගේ නැඟුණක් හා දුරුවන් විසින් අනවසර ඉදිකිරීම් සිදු කොට ඇත. මෙම අනවසර නිවාස ගණන 80ක් වන අතර, එහි පවුල් 90කට වඩා පිවක් වේ.

වාසිත්වේ සමාජ-ආර්ථික පැතිකඩක රැස්කර ගැනීම උදෙසාය. සමීක්ෂණ දත්ත විශ්ලේෂණය කිරීමෙන් පහත සඳහන් කරුණු පෙන්වුම් කෙරේ:

- සමීක්ෂණය කළ පවුල් අතරින් 100% ක්ම (පවුල් 500) දෙමළ ජාතිකයන් වේ.
- එම පවුල් තුළින් 98% ක් (පවුල් 49ක)ගින්ද වන අතර 2% ක්(එක් පවුලක්)ක්‍රිස්තියානි ආගමිකයන් ය.
- පවුලක සාමාන්‍ය සාමාජිකයන් සංඛ්‍යාව¹⁰ පුද්ගලයන් 5.1ක් වන අතර එය, මහජන මත විමසීමේ පවුල් සමීක්ෂණයේදී ගණනය කරන ලද සාමාන්‍ය අගය වන පුද්ගලයින් 5.5 යන්නට වඩා අඩුය.
- සාමාන්‍ය මාසික ආදායම පවුලකට රු.8,205 ක් හා පුද්ගලයෙකුට රු.1,603ක් වන අතර, මෙම අගයන් මහජන මත විමසීමේ පවුල් සමීක්ෂණයේදී අඩු ආදායම්ලාභීන් සඳහා ගණනය කරන ලද සාමාන්‍ය අගයට වඩා වැඩි වන නමුත්, මධ්‍ය ආදායම්ලාභීන් සඳහා ගණනය කරන ලද සාමාන්‍ය අගයට වඩා අඩුය.
- ශ්‍රම පවුලකම සාමාන්‍ය වැඩ කරන පුද්ගලයින් ගණන පුද්ගලයින් 1.92 කි.
- පුද්ගලයින් 58 දෙනෙකු පමණම (ශ්‍රී ආදායම් මාර්ගයක් ඇති අයගෙන් 60% ක්ම) නගර සභා කසළ පිරිසිදු කිරීමේ සේවකයින් ලෙස සේවය කරන අතර, පවුල් සාම්පලය අතර වඩාත් ප්‍රබව ආදායම් මාර්ගයද මෙය වේ.
- පවුල් සාම්පලයෙන් 70% ක් (පවුල් 35 ක්) තනි පේළි (ලයින්) කාමරවල ජීවත් වන අතර, 18% ක් (පවුල් 9ක) දෙ පසට හරවා සාදන ලද පේළි (ලයින්) කාමරවල ද 12% ක් (පවුල් 6ක) වෙන් වූ නිවාසවල ද ජීවත් වෙති.
- පවුල්වලින් 32% ක් (පවුල් 16 ක්) වසර 15-20 ත් අතර කාලයක සිට මෙහි ජීවත් වෙන අතර, 30%ක් (15ක) වසර 20කට වඩා කාලයක් තිස්සේ මෙහි ජීවත් වෙති.

මෙම සොයාගැනීම් අනුව පෙන්වුම් කෙරෙනුයේ, මාතලේ නගර සභා අපද්‍රව්‍ය එකතු කිරීමේ කාර්යයන් ප්‍රධාන වශයෙන් දෙමළ කම්කරුවන් විසින් ඔවුන්ගේ සම්ප්‍රදායික වැඩ කටයුතු එ ආකාරයටම අතීතයේ දී මෙන්ම තවදුරටත් සුළු වෙනසක් පමණක් සහිතව ඉදිරියට කරගෙන යන බවය.

2.6.4 දැනුවත් කිරීමේ වැඩ සටහන් සහ පරිසර අධ්‍යාපනය

වරතමානයේ දී ඝන අපද්‍රව්‍ය කළමනාකරණය පිළිබඳ දැනුවත් කිරීම හා පරිසර අධ්‍යාපන වැඩසටහන් භාරව කටයුතු කරනු ලබන ප්‍රධාන කණ්ඩායම් වන්නේ මාතලේ මහ නගර සභාවේ සෞඛ්‍ය දෙපාර්තමේන්තුව, රාජ්‍ය නොවන සංවිධාන සහ පාසල ය.

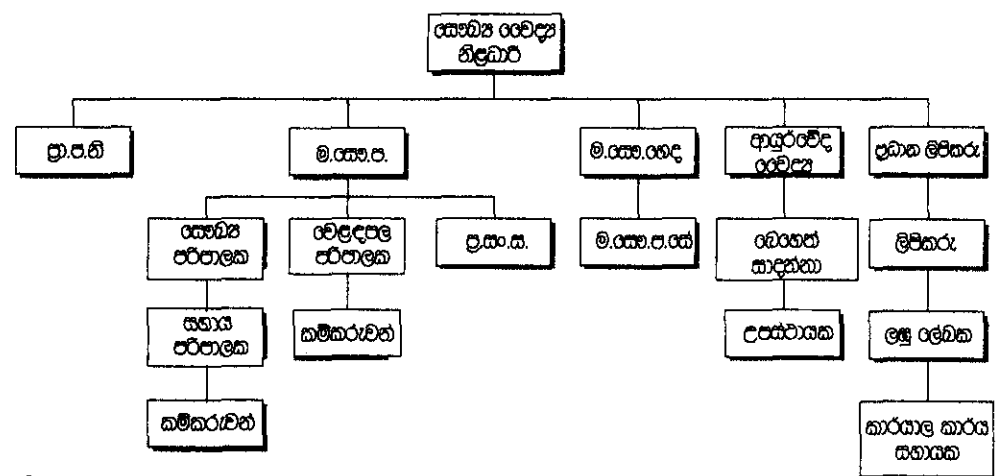
දැනුවත් කිරීමේ වැඩසටහන් ඇතුළුව මාතලේ මහ නගර සභාවේ ප්‍රජා-මූලික ක්‍රියාකාරකම් ඉතා හොඳින් ක්‍රියාත්මක වෙමින් පවතී. ප්‍රජා-මූලික ක්‍රියාකාරකම් පිළිබඳ වරතමාන ආයතනික සැකැස්ම මහනුවර නගර

¹⁰ පවුලක සාමාජිකයන් යනුවෙන් අදහස් කරනුයේ එක් නිවසක එකට ජීවත්වන සහ ජීවන වියදම් බෙදාගනු ගන්නා පුද්ගලයෙකුයි. එය පවුලේ සාමාජිකයන්ම වීමට අවශ්‍ය නැත.

සභාවේ පරිදීම, 90 දශකයේ මුල් භාගයේ දී ආරම්භ කරන ලද UNICEF ආයතනයේ මූලික නගර සේවා වැඩසටහනෙන් ආරම්භ වී ඇත. වර්තමානයේ දී, මහජන සෞඛ්‍ය පරීක්ෂකවරයෙකුගේ පරීක්ෂා කිරීම යටතේ කටයුතු කරන ප්‍රජා සංවර්ධන සහායකයින් (UCDA)¹¹ 12 දෙනෙක් සිටින අතර ඔවුන් ප්‍රජා සහභාගීත්වය අවශ්‍ය වන සියළුම ආකාරයේ ක්‍රියාකාරකම් පිළිබඳව කටයුතු කරමින් සිටී. මෙම ප්‍රජා සංවර්ධන සහායකවන් නගර සභාව හා ප්‍රජාව අතර සම්බන්ධතාවය ගොඩ නගන පුරුකක් වශයෙන් ක්‍රියා කරමින් විවිධ ප්‍රදේශවල පිහිටි ප්‍රජා-මූලික සංවිධාන (CBO) 20ක් හා ළමා සමාජවල කටයුතු වැළීම සඳහා විවිධ විට කේෂ්ත්‍රයට යනු දක්නා ලැබේ.

2.6.4.1 මාතලේ මහ නගර සභාවේ දායකත්වය

මාතලේ මහ නගර සභාවේ සෞඛ්‍ය දෙපාර්තමේන්තුවේ ආයතනික ව්‍යුහය (සෞ අපද්‍රව්‍ය කළමනාකරණ රහිතව) පහතින් දක්වා ඇත.



ග්‍ර.ප.නි. ප්‍රාදේශීය පරීක්ෂක නිලධාරී
 ම.සෞ.ප. මහජන සෞඛ්‍ය පරීක්ෂක
 ප්‍ර.සං.ස. UNICEF වැඩසටහන යටතේ ප්‍රජා සංවර්ධන සහායක
 ම.සෞ.යෙද. මහජන සෞඛ්‍ය සේවාව
 ම.සෞ.ප.යෙද. පවුල් සෞඛ්‍ය සේවාව

**** 2-9 රූපසටහන:** මාතලේ මහ නගර සභාවේ සෞඛ්‍ය දෙපාර්තමේන්තුවේ ආයතනික සටහන මෙම කටයුතුවලට අමතරව, සෑම ප්‍ර.සං.සහායකවකම ග්‍රාම නිලධාරී කොට්ඨාශ ගණනාවක කටයුතු කිරීම සඳහා පත් කර ඇති අතර, එ තුළ පිහිටි සම්පූර්ණ මහ නගර සීමාව ආවරණය කරනු ලබයි. මෙම සහායකවන් දිළිඳු ප්‍රජාවන් සමඟ පමණක් නොව, මධ්‍ය හා ඉහළ ආදායම්ලාභී ප්‍රජාවන් සමඟ ද සන්නිවේදන කටයුතු කිරීමෙන් මනා පළපුරුද්දක් ලබා ඇත. එ අනුව බලන විට, අදාළ ප්‍රජා සංවර්ධන සහායකවන් මාතලේ සිටින ප්‍රදේශවාසීන්ගෙන් 90%කට වඩා හමුවීමට එක් වරක් වත් ගොස් ඇති බවක් පෙනෙන්නට ඇත. නගර සීමාව තුළ සිදු කරනු ලබන එවැනි මූලික මට්ටමේ ක්‍රියාකාරකම් මගින් ලබා ගන්නා පළපුරුද්ද, ස.අ.ක. කටයුතු ඇතුළු අනාගත ප්‍රජා-මූලික වැඩසටහන් සඳහා භාවිතා කළ හැකි වැදගත් සාධකයක් ලෙස පිළිගත හැක.

¹¹ UNICEF ආයතනයේ මූලික නගර සේවා වැඩසටහන යටතේ ප්‍රජා සංවර්ධන සහායක දෙදෙනෙක් U උපසරණ මුලට යොදා ගැනීමක් දක්වනු ලැබේ.

මාතලේ ම.න.ස.වේ ද ප්‍රාදේශීය පරිසර නිලධාරීවරයෙකු (DEO)¹² සිටින අතර, ඔහු පාසල පරිසර වැඩිකරගත් සංවිධානය කිරීම (පහත වලෙන්) ඇතුළු පුළුල් පරාසයක පැතිරුණු පරිසර ක්‍රියාකාරකම් සඳහා දායක වී ඇත. ඔහු විසින් ද මධ්‍යම පරිසර අධිකාරියේ මහ පෙන්නුම් අනුව පරිසර කමිටුවක් ආරම්භ කරන ලද අතර, එම කමිටුව මාසිකව රැස්වේ.

JICA ආයතනය මගින් 1998 ජූලි මස සිට පත් කර එවන ලද පටන් සවේච්ඡා නිලධාරීවරයා විසින් ද පුළුල් සංවර්ධන ක්‍රියාකාරකම් ගනුනාවක් සිදු කරන බව සනිටුහන් කර ගැනීම වැදගත් වේ.

2.6.4.2 රාජ්‍ය නොවන සංවිධාන (NGOs) සහ වෙනත් සංවිධානවල දායකත්වය

මාතලේ නගර සභාව රාජ්‍ය නොවන ආයතන සමඟ කටයුතු කර ලබා ඇති පළපුරුද්ද සීමා සහිතය. කෙසේ නමුත්, ඇතැම් සංවිධාන (උදා: සිංහ සමාජය, රොටරි සමාජය) සමඟ සහ නගර සභා ගොඩනැගිල්ලට යාබදව පසුපසින් පිහිටි එක් රාජ්‍ය නොවන ආයතනයක් (සීතුවම¹³) සමඟ සක්‍රීය සන්නිවේදනයක් තිබෙන බව දැකිය හැකිය. මෙම සංවිධානවල මුලසුන හොඳවනු ලබන්නේ පරිසර කමිටු සාමාජිකයන් විසිනි.

2003 ජුනි මස සිට The UNHCS (Habitat) Sustainable Cities Programme හෙවත් තිරසාර නගර වැඩිකරගත් මාතලේ නගරයේ ක්‍රියාත්මක වීම ආරම්භ විය. මෙම වැඩිකරගත් මගින් නාගරික ජනාවාස වැඩි දියුණු කිරීම (පාරිසරික වැඩි දියුණුව හා නගර අලංකාරය) සහ පළාත් පාලන ආයතන මගින් වඩා හොඳ පාලනයක් සිදු කිරීම ඉලක්ක කර තිබේ. මෙම වැඩිකරගත් යටතේ නගර සභාව හා ප්‍රාදේශීය පුළුල් අතර පහසුකම් සපයන්නෙකු ලෙස සෙවණ (රාජ්‍ය නොවන ආයතනයක්) පත් කර ඇති අතර, තිරසාර නගර වැඩිකරගත් ක්‍රියාත්මක කිරීම සඳහා අදාළ සියළුම පාර්ශවයන් එක්ව කටයුතු කරනු ඇත.

තිරසාර නගර සඳහා වූ කැනඩා ජාත්‍යන්තර මධ්‍යස්ථානයේ ආධාර සහිතව, අපවහන පද්ධති වැඩිදියුණු කිරීම හා හරිත නගරයක් වීම් කිරීම ඉලක්ක කර ගත් හරිත නගර වැඩිකරගත්ද මාතලේ මහ නගර සභාව විසින් කඩිනමින් ආරම්භ කළ යුතුව ඇත.

2.6.4.3 පාසල පරිසර අධ්‍යාපන වැඩිකරගත්

ඔහු අපද්‍රව්‍ය කළමනාකරණය ඇතුළුව පරිසර හැටළු කෙරෙහි මහජනතාවගේ ආකල්පයන්හි ඇති වන දිගු කාලීන වෙනස්වීම් අනාවරණය කර ගැනීමට පරිසර අධ්‍යාපනය වැදගත් වේ. මධ්‍යම පරිසර අධිකාරිය(CEA), එය පිහිටුවනු ලැබූ 1980 වර්ෂයේ සිටම, නොයෙකුත් පරිසර අධ්‍යාපන වැඩිකරගත් ක්‍රියාත්මක කරමින් සිටී. 1984 වසරේ දී ද්විතියික පාසල සඳහා පරිසර නියමු හට කණ්ඩායම්- Environmental Pioneer Brigade (EPB) වැඩිකරගත් ද, 2001 වසරේ දී ප්‍රාථමික පාසල සඳහා පරිසර සමාජ-Eco Club වැඩිකරගත්ද, මධ්‍යම පරිසර අධිකාරිය(CEA) මගින් හඳුන්වා දුන් ජාතික මට්ටමේ පාසල වැඩිකරගත් දෙකකි.

මාතලේ නගරයේ පරිසර නියමු හටකණ්ඩායම් වැඩිකරගත් පරිසර සමාජ වැඩිකරගත් වඩා බොහෝ සෙයින් සක්‍රීයව ඇත. පරිසර නියමු හටකණ්ඩායම්-Environmental Pioneer Brigade (EPB) වැඩිකරගත්, සවේච්ඡාවෙන් ඉදිරිපත්වන පාසල සිසුන් 25 දෙනෙකුගෙන් යුත් කණ්ඩායම්වලින් සැදුම්ලත්

¹² මධ්‍යම පරිසර අධිකාරිය විසින් සෑම දිනකිකයක්, කොට්ඨාසයක් හා තෝරා ගත් පළාත් පාලන ආයතනයක් සඳහාම ප්‍රාදේශීය පරිසර නිලධාරියෙක් පත් කර ඇත. මාතලේ මහ නගර සභාවට ද 1997 වසරේ දී එක් DEO වරයෙකු ලැබී ඇත.
¹³ සීතුවම පිළිබඳ විස්තරාත්මක තොරතුරු සඳහා ප්‍රකාශිත සටහන බලන්න.

එකඟී. මෙම කණ්ඩායම්වල ක්‍රියාකාරකම් පදනම් වී ඇත්තේ, නියමු පදනකම, හරිත පදනකම, ඊදි පදනකම, ස්වර්ණ පදනකම සහ ජනාධිපති පදනකම නම් වූ අනුයාත පදනකම් පහක පද්ධතියක් මතය. වර්තමානයේ, මාතලේ මහ නගර සීමාව තුළ ඇති පාසල 16ක් පරිසර නියමු හටකණ්ඩායම්- Environmental Pioneer Brigade (EPB) වැඩසටහන් සඳහා සහභාගී වී ඇත. එ අතරින් ක්‍රියාශීලී පාසල වන්නේ, සුපාතා බාලිකා විදුහල, හින්දු විද්‍යාලය, ශ්‍රී සංඝමිත්තා බාලිකා විද්‍යාලය, ආමීනා විදුහල, ක්‍රිස්ටි වර්ච් විද්‍යාලය, විජය විද්‍යාලය හා පාකිස්ථාන විද්‍යාලයයි.

සෑම දිස්ත්‍රික්කයක් සඳහාම පරිසර කොමසාරිස්වරයෙක් හා සහකාර පරිසර කොමසාරිස්වරයෙක් වශයෙන් ගුරුවරු කිහිප දෙනෙක් තෝරා, මධ්‍යම පරිසර අධිකාරිය විසින් කොමසාරිස්වරුන් පත් කිරීම ද සිදු කොට ඇත. මාතලේ, දිස්ත්‍රික් පරිසර කොමසාරිස්වරයා විජය විද්‍යාලයෙන් ද සහකාර පරිසර කොමසාරිස්වරයා ශ්‍රී සංඝමිත්තා බාලිකා විදුහලින් ද තෝරා ගෙන ඇත.

මෙම අත්දැකීම් හා සමීපත් (පාසල හා ගුරුවරුන් සහ දෙකොටසම), ඝන අපද්‍රව්‍ය කළමනාකරණය ඉලක්ක කර ගත් ඕනෑම පරිසර අධ්‍යාපන වැඩසටහනක් සඳහා පුර්ණව යොදා ගතයුතුය.

3 පරිච්ඡේදය සහ අපද්‍රව්‍ය කළමනාකරණයේ වත්මන් තත්ත්වය ඇගයීම

3.1 සෞඛ්‍යමය දෘෂ්ටිකෝණය

3.1.1 මාතලේ ම.න.ස. විසින් ඇතැම් කේෂ්ත්‍ර තුළ මනා ක්‍රියාකාරීත්වයක් දැක්වීම

පහත සඳහන් කරුණු ඇතුළුව මාතලේ ම.න.ස.වේ සහ අපද්‍රව්‍ය කළමනාකරණ ක්‍රියාවන් කේෂ්ත්‍ර ගණනාවකම යහපත් තත්ත්වයක පවතී.

- 80-90%ක පමණ සහ අපද්‍රව්‍ය කළමනාකරණ සේවා ආවරණය.
- අපද්‍රව්‍ය උත්පාදකයන්ගේ සේවා පරිභෝජනය යහපත් වීම (89%).
- මාතලේ ම.න.ස. වේ කසළ එකතු කිරීමේ සේවාව භාවිතා කරනු ලබන බොහෝ පවුල් එම සේවා සැපයීම පිළිබඳව යම් පමණකට හෝ ඉතා තෘප්තිමත් වී සිටීම (80%).
- කසළ එකතු කිරීමේ වාහන ක්‍රියාකාරීත්වය හා එ වෙනුවෙන් යොදවන විශදම යුක්ති සහගත වීම.
- ගෘහ කොමිටෝස්/කරණ වැඩසටහන මධ්‍යස්ථ ප්‍රමාණයකින් සාර්ථක වීම.

3.1.2 සම්පත් නැවත ලබා ගැනීම හොඳින් ක්‍රියාත්මක වීම

වර්තමානයේ දී සම්පත් නැවත ලබා ගැනීමේ මූලාරම්භයක් බොහෝමයක් මාතලේ නගරය තුළ ක්‍රියාත්මක අතර, එවා බොහෝමයක් සාම්ප්‍රදායික වටිනාකම්වලින් හා ප්‍රවේශයන් මත පදනම් වූ වැදගත් සමාජ ක්‍රියාදාමයන් පෙන්වුම් කරනු ලබයි. පහත සඳහන් දෑ මේ යටතට අයත් වේ:

- අපරාදේ යන සංකල්පය බහුලව භාවිතා කරන නමුත්, එය ප්‍රවර්ධනය කිරීමට අවශ්‍ය වේ.
- බොහෝ පුද්ගලයන් නැවත භාවිතා කිරීම ආශ්‍රිත ක්‍රියාවන්හි යෙදී සිටිති (උදා: සපත්තු අළුත්වැඩියා කිරීම, කුඩා අළුත්වැඩියා කිරීම, ආදී).
- නිවාස හා අනෙකුත් අපද්‍රව්‍ය උත්පාදකයන්, පුද්ගලික එකතු කරන්නන්(බෝතල් පත්තරකාරයා) සහ අතරමැදි වෙළෙඳුන් සම්බන්ධවන, අතරක තත්ත්වයේ සාම්ප්‍රදායික ප්‍රතිවක්‍රීකරණ ක්‍රමයක් ක්‍රියාත්මක වෙමින් පවතී. මෙම ක්‍රමය මගින්, වැඩි වටිනාකමක් සහිත ප්‍රතිවක්‍රීකරණය කළ හැකි ද්‍රව්‍ය (ලෝහ, වීදුරු, බෝතල්, බැටරි ඇඳුරු, ජලාශ්‍රිත භාජන, පුවත්පත්/අභ්‍යාස පොත්) බොහෝමයක්ම නැවත ලබා ගැනීම සිදු කරන අතර, අඩු වටිනාකමක් සහිත ප්‍රතිවක්‍රීකරණය කළ හැකි ද්‍රව්‍ය අපහරණය සඳහා කසළ භෞඛිතිම ඉතිරි කරනු ලැබේ. කෙසේ නමුත්, පුද්ගලික එකතු කරන්නන් හා අතරමැදි වෙළෙඳුන් යන දෙකොටස ඔවුන් විසින්ම ක්‍රියාත්මක වී සිටින අතර, දැනට නගර සභාව සමග කිසිදු සබඳතාවයක් නැත.

- ස්ථානීය-කොමිටෝස් ජීවිතය, දිනකට රෝන් 1.2 ක් (උත්පාදනය කළ අපද්‍රව්‍ය වලින් 3.7%ක්) පමණ, එනම් සැලකිය යුතු ප්‍රමාණයක් සිදු වේ.
- තිරසාර තනර වැඩසටහන යටතේ සෙවණ මගින් සම්බන්ධීකරණය කරනු ලබන, අපද්‍රව්‍ය මුලාශ්‍ර වලට වෙන් කිරීමේ කුඩා පරිමාණයේ කේෂණ ක්‍රමයක් එම්.සී. පාර ප්‍රදේශයේ ක්‍රියාත්මක වේ.

මෙම මූලාරම්භයන් සඳහා සහයෝගය ලබා දිය යුතු අතර, අපද්‍රව්‍ය අවම කිරීම සඳහා තවදුරටත් අනුබල දීම සඳහා අමතර ක්‍රියාමාර්ග ගත යුතු වේ.

3.2 සහ අපද්‍රව්‍ය කළමනාකරණ ගැටළු

3.2.1 ඉතා ධරපතල ගැටළු

3.2.1.1 ආයතන හා සංවිධාන ශක්තිමත් කිරීම කඩිනමින් කළ යුතු වීම

මාතලේ තනරය තුළ ස.අ.ක. හා සම්බන්ධ ප්‍රධාන ආයතනික හා සංවිධානමය ගැටළු:

- වර්තමාන සහ අපද්‍රව්‍ය කළමනාකරණ ව්‍යුහය මගින් මාතලේ ම.න.ස. තුළ සහ අපද්‍රව්‍ය කළමනාකරණයට සම්බන්ධ වැදගත් යමක් වීදහා පෙන්වීමක් සිදු නොවේ. ම.න.ස. සේවකයින් බොහෝ දෙනෙක් සහ අපද්‍රව්‍ය කළමනාකරණ කටයුතු සමග සම්බන්ධ වී සිටින අතර, සහ අපද්‍රව්‍ය කළමනාකරණය සඳහා අභ්‍යන්තර බොහෝ මුදලක්ද වෙන් කරයි (උදා: 2002 අභ්‍යන්තර සේවක සංවිකාවට අනුව ම.න.ස. කාර්ය මණ්ඩලයෙන් (සේවකයන් 140 කට වැඩි) 29% ක් සහ අපද්‍රව්‍ය කළමනාකරණ කටයුතු සඳහා යොදවා ඇත: සහ අපද්‍රව්‍ය කළමනාකරණ කටයුතු සඳහා රු. මිලියන 12.1 ක් (මුළු අභ්‍යන්තර 20%ක්) වෙන් කර ඇත). එබැවින්, එම ව්‍යුහය වඩාත් ශක්තිමත් කළ යුතු අතර, වගකිව යුතු නිලධාරීන් වෙත වැඩි අධිකාරීත්වයක් ලබා දීම හා සහ අපද්‍රව්‍ය කළමනාකරණ කටයුතු සඳහා ප්‍රමාණවත් තරම් මානව සම්පත්, පහසුකම් හා මූල්‍ය සම්පත් වෙන් කිරීම කළ යුතුය.
- සහ අපද්‍රව්‍ය කළමනාකරණ කාර්යයන් වෙනුවෙන් යොදවා ඇති ජ්‍යෙෂ්ඨ කාර්ය මණ්ඩලයේ හිඟයක් පවතින අතර, සහ අපද්‍රව්‍ය කළමනාකරණයේ ඇති අන්තර් විෂය(විෂයයන් කිහිපයක්ගෙන් සැලසීමෙන්) ස්වභාවය නිසා එක් පුද්ගලයෙකුට තනිව කළමනාකරණ කටයුතු හැසිර වීම අපහසු කරයි.
- කෙටි, මධ්‍ය හා දිගු කාලීන වශයෙන් වූ සංවර්ධන සැලසුම්වල හිඟයක් පවතී. අරමුණු, ඉලක්ක හා සහ අපද්‍රව්‍ය කළමනාකරණය වැඩි දියුණු කිරීම සම්බන්ධයෙන් එකවර වැඩ කටයුතු කිරීම හෝ එ පිළිබඳව සාකච්ඡා කිරීම, අනුමැතිය ලබා ගැනීම හා ක්‍රියාත්මක කිරීමක් සිදු කර නැත. එබැවින්, කාර්ය මණ්ඩලයේ බොහෝ දෙනෙකු එදිනෙදා ගැටළු වලට පිලියම් සෙවීම ඉලක්ක කොට ගෙන කටයුතු කරනු විනා එවා සම්බන්ධීකරණය නොවීම නිසා නිතරම අවුල් සහගත බවක් ඇති වීමත්, එමෙන්ම පෙළඹවීම (motivation) දුර්වල වීමත් සිදු වේ.

- කම්කරු කළමනාකරණය දුර්වලය. සේවයට වාර්තා නොකිරීම 15%ක් දක්වා පමණ විහිදෙන අතර, ඇතැම් කම්කරුවන් වේලාසතින් නිවෙස්වලට යෑමත්, අනෙක් සේවකයන් දුර්වල සෞඛ්‍ය තත්ත්වයෙන් පසු වීම සහ හෝ බීමත්ව සේවයේ යෙදීමත් දැකිය හැකිය. සේවකයන් හා පරිපාලකයන් අතර සමීප සබඳතාවය (කසළ එකතු කරන කම්කරුවන් පිළිබඳ සමීක්ෂණය බලන්න) මගින් හඟවනුයේ කම්කරු කාර්යයන් කාර්යක්ෂම කිරීම සඳහා කළ යුතු මූලිකම දෙය වන්නේ පරිපාලනය වැඩි දියුණු කිරීම බවයි.
- ඝණ අපද්‍රව්‍ය කළමනාකරණය සඳහා වක්‍රාකාරයෙන් දායකවන අනෙකුත් දෙපාර්තමේන්තුවල සහයෝගය අසතුටුදායකය (උදා: වාහන අළුත්වැඩියා කිරීම් සඳහා දිගු කලක් ගත වීම).
- පළාත් පාලන ආයතනය හා මහජනතාව අතර සම්බන්ධතාවය අසතුටුදායක අතර, එය නගර වැසියන්ගේ වගකීම්, අපද්‍රව්‍ය බැහැර කිරීමේ නීති, දඩ, ආදී විස්තර මහජනතාවට පැහැදිලිව උගන්වා නොතිබීමේ ලක්ෂණයකි. පවත්නා අතුරු-ව්‍යවස්ථා ශක්තිමත් කිරීමටත්, එවා ක්‍රියාත්මක කිරීම සඳහා දැඩිව බල කොට කීමට අවශ්‍ය අතර, දේශපාලනික මැදිහත් වීම් ද ශැට්ටුවක් ව පවතී.
- ඝණ අපද්‍රව්‍ය කළමනාකරණ වියදුම් ඉහළය.
- ඝණ අපද්‍රව්‍ය කළමනාකරණය සඳහා වියදුම් කළ සැබෑ මුදල් ප්‍රමාණය සොයා ගැනීම හා ඝණ අපද්‍රව්‍ය කළමනාකරණ වියදුම් බෙදා දැක්වීම (උදා: පරිපාලන වියදුම්, කසළ එකතු කිරීමේ වියදුම්, බැහැර කිරීමේ වියදුම්, ආදිය) අපහසුය.

3.2.1.2 අපහරණය ප්‍රමාණවත් ලෙස සිදු නොවීම

ඝණ අපද්‍රව්‍ය කළමනාකරණ කටයුතු පිළිබඳ විශ්වාසවන්තභාවය ගොඩනැගීම සඳහා අවශ්‍ය ඉතාම වැදගත් අංගය වන්නේ අවසාන බැහැර කිරීම නියමාකාරයෙන් සිදු කිරීමයි. කළුදූවල පිහිටි බිම්පිරවුම් භූමියෙහි කටයුතු නවතා දැමීමේ සිට, ඉතා කෙටි කාලයක් තුළදී අඩු තරමින් තාවකාලික ස්ථාන 4ට පමණ මාරු වී යාමට සිදු වූයේ අවසන් බැහැර කිරීම් සඳහා බලවත් මහජන විරෝධතාවයන් එල්ල වීමේ ප්‍රතිඵලයක් වශයෙනි. එබැවින්, නව බිම්පිරවුම් භූමියක් සඳහා ස්ථානයක් සපයාගෙන, එය නියමාකාරයෙන් සංවර්ධනය කිරීම හා ක්‍රියාත්මක කිරීම සිදු කරන අතරම, ප්‍රදේශවාසීන් හා අනෙකුත් අදාළ පාර්ශවයන්ගෙන් අනුමැතිය හා නව බිම්පිරවුම් භූමිය සඳහා සහයෝගය ලබා ගැනීමට ක්‍රියාකාරීව කටයුතු කළ යුතුය.

3.2.1.3 තාක්ෂණික පද්ධතිය වැඩි දියුණු කිරීමට අවශ්‍ය වීම

වර්තමානයේදී අපද්‍රව්‍ය බැහැර කිරීම හා රඳවා තැබීම පහත සඳහන් ලක්ෂණයන්ගෙන් සමන්විත වේ:

- මහජන සහයෝගය අඩුය. බොහෝ පුද්ගලයින් විසින් ඕනෑම භාජනයක් හෝ භාජනයක් නොමැතිව ඕනෑම වේලාවක දී ඕනෑම ස්ථානයක කසළ ඉවත දැමීම තුළින්, පාර අද්දර හෝ කසළ එකතු

කිරීම සඳහා නියමිත පොදු ස්ථානවල හෝ විශාල වශයෙන් කසළ ගොඩ ගැසී තිබීම හා කසළ තැන තැන විසිරී තිබීමටද හා කුඩා-කසළ ගොඩවිල්ල රාශියක් නිර්මාණය වීමටද එය හේතු වේ.

- බොහෝ සතුන් (එළුවන්, බල්ලන්, ගවයන්, කපුටන්, ඇට්ටි) කසළ ගොඩවිල්ල අතර ආහාර සෙවීම නිසා කසළ තැන තැන විසිරී ගොස් තවදුරටත් සිදු වන අතර, දුර්වල සනීපාරක්ෂිත තත්ත්වයන් ඇති කරයි.
- පොදු කසළ ඛනික බොහොමයක්ම දුර්වල අගුරින් සැලසුම් කර ඇති අතර, හිස් කිරීම අපහසුය.
- ගෙවතු හා ගොඩනැගිලි අපද්‍රව්‍ය බොහොමයක් පාර දෙපස, හෝ කසළ එකතු කිරීම සඳහා නියමිත ස්ථානවල හෝ හිස් බිම්වල ඉවත දමනු ලැබීම. නිතරම මේවා දූෂණය වෙමින් තිබෙනු දැකීමට ලැබේ.

බැහැර කිරීමේ හා රදවා තැබීමේ හුදු ක්‍රමයක් ඇති කිරීම අත්‍යවශ්‍යය.

පහත සඳහන් ලක්ෂණයන්ගෙන් යුක්ත වන බැවින්, කසළ එකතු කිරීම හා ප්‍රවාහනය කිරීම කාර්යක්ෂම නොවන අතරම, එ පිළිබඳව විශ්වාසයක්ද තැබිය නොහැකිය.

- අත්කරත්ත හා කසළ එකතු කිරීම සඳහා නියමිත ස්ථාන වැඩි ගණනක් තිබීම.
- එකම ක්‍රියාව දෙවරක් සිදුවීම හා කසළ පැටවීම සඳහා දිගු කාලයක් වැය වීම.
- අත්කරත්ත හා අත්පුකටර මගින් කසළ එකතු කිරීම මිළ අධික වීම.
- බොහෝ වාහන අඛණ වෙමින් තිබීම.
- වාහන ක්‍රියාවිරහිතවීම සහ රු.15,000 ට වැඩි අළුත්වැඩියා හා කම්පැකටර අළුත්වැඩියා සඳහා බොහෝ කාලයක් ගතවීම.
- වාහනයක් මගින් දිනක දී කසළ පටවාගෙන යන වාර ගණන අඩු වීම.

මෙම ගැටළු නිසා, විශේෂයෙන් වාහන කැඩීම නිසා ම.න.ස.ට කසළ එකතු කිරීම නියම කර ගත් පරිදි නියමිත වේලාවට, මාර්ගවලට හා වාර ගණනට අනුව ක්‍රියාත්මක කිරීම අපහසුය.

3.2.2 වරපතල ගැටළු

3.2.2.1 මධ්‍යගත සැකසීමේ හා පිරිසමී කිරීමේ පහසුකම් හිඟ වීම

කිසියම් සැකසීමක හෝ පිරිසමී කිරීමේ තාක්ෂණයක ප්‍රධාන අරමුණ වන්නේ අපහරණය කිරීමට ඇති අවශ්‍ය අපද්‍රව්‍ය ප්‍රමාණය අඩු කර ගැනීමයි. වරපමානයේදී මාතලේ නගරය තුළ මධ්‍යගත ආකාරයේ අපද්‍රව්‍ය සැකසීමේ හෝ පිරිසමී කිරීමේ (ප්‍රතිවක්‍රීකරණය කිරීමේ හෝ කොම්පෝස්ටිකරණය කිරීමේ හෝ පීච වායු නිපද වීමේ) පහසුකමක් නොමැත. මාතලේ නගරය තුළ වූ අපද්‍රව්‍ය කොම්පෝස්ටිකරණය සඳහා ඉතාම හුදු වීමත්, සාමාන්‍යයෙන් බලනවිට, අපහරණ භූමියක් ලබා ගැනීම සඳහා නගර සභාව මුහුණපා ඇති ගැටළුව පිළිබඳව සලකා බලන විට, නගර සභාව විසින් මධ්‍ය හෝ මහා පරිමාණ කොම්පෝස්ටිකරණය හෝ

පිට වාගු නිපදවීමේ පහසුකම් සපයන ස්ථානයක් හඳුන්වා දීම සම්බන්ධයෙන් තම ශක්‍යතාවය දැඩි ලෙස ආශෝචනය කළ යුතුය.

3.2.2.2 අධ්‍යාපනය ලබා දීම හා දැනුවත් කිරීම තුළින් මහජන සහයෝගීතාවය වැඩි කිරීම

සහ අපද්‍රව්‍ය කළමනාකරණ කටයුතු සම්බන්ධයෙන් මාතලේ ම.න.ස. හා මහජන අතර පවතින සහයෝගීතාවය වර්තමානයේ දී ඉතා දුර්වල තත්වයක පවතින අතර, බොහෝ පුද්ගලයින් තම කසළ හා කුණු රොඩු පොදු ස්ථාන වෙත බැහැර කිරීම තවමත් සිදු කරනු ලබයි. කසළ එකතු කිරීමේ සේවය කෙරෙහි විශ්වාසය තැබිය නොහැකි වීමත්, අපද්‍රව්‍ය පිළිබඳ ක්‍රමානුකූලව අධ්‍යාපනය ලබාදීමක්, මහජනතා උනන්දු කිරීමක් හා තොරතුරු පහළ කිරීමේ පරිශ්‍රමයක් නොමැති වීමත් නිසා, මේ පිළිබඳව නගර සභාව ද අර්ධ වශයෙන් දෝෂ දරන්නෙකි ලක් විය යුතුය.

මෙම අධ්‍යයනය අතර තුර දී සිදු කරන ලද පවුල් සමීක්ෂණ හා සම්මුඛ සාකච්ඡා සමීක්ෂණ අනුව පෙනුණු කරනුයේ, අපද්‍රව්‍ය බැහැර කිරීමේ හුදු නීති තවමත් ස්ථාපිත කොට නොමැති අතර, මාතලේ නගරවාසීන් වත්මන් සහ අපද්‍රව්‍ය කළමනාකරණ තත්වය පිළිබඳව කළකිරීමට පත් වී, එහි වැඩි දියුණුව පිළිබඳව ඉමහත් අපේක්ෂාවන් සිටින බවයි. මහජනතාව දැනුවත් කිරීමේ වැඩ සටහන් ඉහළ නැංවීමේ ඇති වැදගත්කම ඔවුන් විසින් අවබෝධ කර ගෙන ඇති අතර, බොහෝ පුද්ගලයින් නගර අලංකාරය පිළිබඳව ද ඉතා උනන්දුවක් දැක්වයි.

නගර මධ්‍ය ප්‍රදේශයේ කරන ලද නිරීක්ෂණවලට අනුව, යහපත් සනීපාරක්ෂිත තත්වයක් පවත්වා ගනිමින් ආහාර නිකුත් කරන ස්ථාන හා ආපනශාලා ගණන වැඩි වෙමින් පවතින බව පෙනී යන අතර, අපද්‍රව්‍ය හා පිරිසිදුබව පිළිබඳව නගරයේ ජනතාවගේ ආකල්පයන් වෙනස් වෙමින් පවතින බව එමගින් පෙනුණු කරයි.

වාණිජ,කර්මාන්ත,ව්‍යාපාර හා ආයතන සඳහා වූ සමීක්ෂණ ප්‍රතිඵල මගින් පෙනුණු කරන්නේ, මෙම කොටස් සඳහා සපයන සහ අපද්‍රව්‍ය කළමනාකරණ සේවාව වැඩි දියුණු කිරීමේ විශාල ඉඩ ප්‍රස්තාවක් ඇති බවත්, මේ සම්බන්ධයෙන් සහයෝගීව කටයුතු කිරීමට අදාළ පාර්ශවයන් ඉතා කැමැත්තෙන් සිටින බවත්, කසළ එකතු කිරීම වෙනුවෙන් මුදලක් ගෙවීමටද එම පාර්ශවයන් කැමත්තක් දැක්වන බව පෙනුණු කරන ලදී.

මාතලේ නගරය මුහුණ පා ඇති සහ අපද්‍රව්‍ය කළමනාකරණ ගැටළු පිළිබඳව මිනිසුන්ගේ අවබෝධය වැඩි කිරීම හා සහ අපද්‍රව්‍ය කළමනාකරණය තුළ මහජන සහයෝගීතාවය උනන්දු කිරීම යන කරුණු දෙකම සඳහා පාසල හා රාජ්‍ය නොවන ආයතන හා එක්ව, මෑතක දී ක්‍රියාත්මක කරන ලද අධ්‍යාපන හා දැනුවත් කිරීමේ වැඩසටහන් හා අපද්‍රව්‍ය බැහැර කිරීමේ නීති හඳුන්වා දීම ඉතා ඵලදායී වන බව මෙම නිරීක්ෂණ මගින් පෙනුණු කරයි.

මෙම කාර්යයන් සඳහා, විශේෂයෙන් ප්‍රජා මට්ටමින් කෙරෙන සමාජ සජීවීකරණ කටයුතුවලදී (උදා: නිවාසවලින් අපද්‍රව්‍ය බැහැර කිරීමේ පුරුදුපුණු වැඩිදියුණු කිරීම පිළිබඳ දැනුවත් කිරීම ඉහළනැංවීම) නගර සභාවේ ප්‍රජා සංවර්ධන සහායකාවන් යොදා ගැනීමේ හැකියාවක් නගර සභාවට තිබිය හැකි වේ.

3.2.3 ඔරපතල ඔව අඩු ගැටළු

ඔරපතල ඔවේ අඩු ගැටළු පහතින් ලැයිස්තු ගත කර ඇත.

- නිශ්චල ට්‍රේලර් මගින් කසළ එකතු කිරීම සඳහා කොටු ගන්නා මධ්‍යස්ථාන සාමාන්‍යයෙන් දුරවල ලෙස සැලසුම් කර ඇත. විශේෂයෙන්, ගොංගාවෙල වෙළඳපල අසල ඇති කසළ හුවමාරු මධ්‍යස්ථානය වැඩිදියුණු කළ යුතුය.
- නගර සීමාවෙහි ඔවහර හා ඊසාන ප්‍රදේශය අවට ඇති කඳු සහිත හා විෂමතාවය හිසා එම ප්‍රදේශවල වල කසළ එකතු කිරීම අපහසු වී ඇති අතර, ඇතැම් ස්ථානවලට නගර සභා කසළ එකතු කිරීමේ සේවාව සැපයීමකදී සිදු නොවේ. කෙසේ නමුත්, මෙම ප්‍රදේශ බොහෝමයක ඉතා අඩු ජනගහණයක් ඇති අතර, එම ප්‍රදේශයේ ජනගහණ ඉඩම්ද තරමක් විශාල වැවින්, බොහෝ නිවෙස්වලට තම අපද්‍රව්‍ය පිළිගත හැකි ක්‍රමයක් යටතේ ස්ථානීයව බැහැර කිරීමේ හැකියාවක් ඇත.
- ප්‍රතිවක්‍රීකරණ කටයුතු සම්බන්ධයෙන් ණය ලබා ගැනීමේ දී අතරමැදි වෙළෙඳුන්ට දුෂ්කරතා ඇතිවීම.
- අන්තරායකර හා සෞඛ්‍යාරක්ෂක අපද්‍රව්‍ය, විශේෂයෙන් මූලික රෝගලෙන් එන අපද්‍රව්‍ය සුදුසු පරිදි අපහරණය කිරීමේ දී අපහසුතාවයක් ඇති වීම.

4 පරිච්ඡේදය නියමු ව්‍යාපෘති

4.1 පදනම

වර්තමාන සහ අපද්‍රව්‍ය කළමනාකරණ තත්ත්වය ඇගයීමේදී මාතලේ නගරයේ සහ අපද්‍රව්‍ය කළමනාකරණය සම්බන්ධයෙන් මුහුණපාන බරපතල ගැටළු ගණනාවක් අනාවරණය විය. මහ නගර සභාවේ සුදුසු මානව සම්පතක් හා පරිපාලන හැකියාවක් තිබීම නිසා, නගර සභාව විසින් මෙම ගැටළු බොහොමයකට විසඳුම් සෙවීම සඳහා JICA ආයතනයේ සහාය ඇතිව 2003 ජුනි-ඔක්තෝබර් කාලයේ දී පුළුල් පරාසයක පැතිරුණු නියමු ව්‍යාපෘති ක්‍රියාවේ යෙදවීමට භාර ගන්නා ලදී.

4.2 අභිමතාර්ථයන්

නියමු ව්‍යාපෘති හා ඵලාගේ ප්‍රධාන අභිමතාර්ථයන් පිළිබඳ තොරතුරු සාරාංශ වශයෙන් පහතින් දක්වා තිබේ.

* 4-1 වගුව : නියමු ව්‍යාපෘති හා ඵලාගේ ප්‍රධාන අභිමතාර්ථයන්

අයිතමය	තාර්ථක	අභිමතාර්ථය
සිරිපම	පහත සඳහන් පරිදි	මාතලේ ම.න.ස. කාර්ය මණ්ඩලයේ ධාරිතාවය වැඩි දියුණු කිරීම.
කළමනාකරණ ධාරිතාවය ශක්තිමත් කිරීම	ආදර්ශ අතුරු-ව්‍යවස්ථා සංරක්ෂණය කිරීම. සහ අපද්‍රව්‍ය කළමනාකරණය සඳහා මෙවලම් (පාලක පුවරුව, මාසික වාර්තාව, ස.අ.ක.අත්පොත), මහජන සෞඛ්‍ය පරීක්ෂකවරුන් හා පරිපාලකවරුන් පුහුණු කිරීම. ප්‍රවෘත්ත පහසුකම් සපයා දීම. සහ අපද්‍රව්‍ය කළමනාකරණය සඳහා අය අවුරුදු ක්‍රියාකාරී සැලැස්මක් පිළියෙල කිරීම.	මාතලේ ම.න.ස. කාර්ය මණ්ඩලයේ හැකියාවන් වැඩි දියුණු කිරීම.
අපද්‍රව්‍ය අවම කිරීම.	සාම්ප්‍රදායික ප්‍රතිවක්‍රීකරණ ක්‍රමය සඳහා අනුබල දීම.	සාම්ප්‍රදායික ප්‍රතිවක්‍රීකරණයේ ඇති වැදගත්කම පිළිබඳව මහජනතාව හා මා.ම.න.ස. කාර්ය මණ්ඩලය දැනුවත් කිරීමේ කටයුතු ඉහළ නැංවීම. සුදුසු ක්‍රියාමාර්ග අනුගමනය කිරීමෙන් සාම්ප්‍රදායික ප්‍රතිවක්‍රීකරණ පද්ධතිය පුළුල් කිරීම.
අපද්‍රව්‍ය එකතු කිරීමේ කටයුතු වැඩි දියුණු කිරීම.	කසළ එකතු කිරීමේ බෙදුම් ක්‍රමය හඳුන්වා දීම. නවතා තබන ට්‍රේලර් මගින් කසළ එකතු කිරීමේ ක්‍රමය හා නවීකරණය කරන ලද අත්කරතන හඳුන්වා දීම. පොදු ස්ථාන සඳහා කසළ බදුන් සවි කිරීම.	කසළ බැහැරලීමේ, රඳවා තැබීමේ එකතු කිරීමේ හා ප්‍රවාහනය කිරීමේ වත්මන් ක්‍රමය වැඩි දියුණු කිරීම. මහජන දැනුවත් කිරීම හා සහයෝගීතාවය ඉහළ නැංවීම.
පාරිසරික අධ්‍යාපනය	පරිසර අධ්‍යාපන මධ්‍යස්ථානය ඉදි කිරීම. අධ්‍යාපනික උපකරණ සැපයීම අධ්‍යාපනික ද්‍රව්‍ය නිෂ්පාදනය පරිසර අධ්‍යාපනය සඳහා ක්‍රියාකාරී සැලැස්මක් සැකසීම උපකරණ හා අධ්‍යාපන මෙවලම් (බැනර හා පත්‍රිකා) භාවිතය පිළිබඳව පාර්ශවිකරුවන් පුහුණු කිරීම. කර්මක්‍රමයේදී අධ්‍යාපනය ලබා දීම. පරිසර අධ්‍යාපන මධ්‍යස්ථානය භාවිතය හා මෙහෙයවීම.	තිරිසාර පරිසර අධ්‍යාපන වැඩසටහන් ක්‍රියාත්මක කිරීම සඳහා මාතලේ ම.න.ස. කාර්ය මණ්ඩලයේ ධාරිතාවයන් වැඩි දියුණු කිරීම. ඵලදායීතාවයකින් යුත් අධ්‍යාපන ප්‍රවීණතාව හා ද්‍රව්‍ය නිර්මාණය කිරීම හා තහවුරු කිරීම මහජන දැනුවත් කිරීම හා සහයෝගීතාවය ඉහළ නැංවීම.
නව බිම්පරවුම් භූමි සංවර්ධනය සැලසුම් කිරීම	භූ විමර්ශන හා භූ විද්‍යාත්මක සමීක්ෂණයක් සිදු කිරීම සහ වාර්තා සකස් කිරීම.	නව බිම්පරවුම් භූමිය සඳහා සංවර්ධන සැලසුම් කිරීම.

4.3 විස්තරය

4.3.1 කළමනාකරණ ගැබ්ගැනීමේ කිරීම

4.3.1.1 ආදර්ශ අතුරු-ව්‍යවස්ථා සංශෝධනය කිරීම

මාතලේ මහ නගර සභාව විසින් 2002 වසරේ දී තම අතුරු ව්‍යවස්ථාව පිළියෙල කර, නගර සභාව මගින් අනුමත කිරීමෙන් අනතුරුව, දැනට දෙමළ හා ඉංග්‍රීසි භාෂාවන්ට පරිවර්තනය කරමින් තිබේ. සහ අපද්‍රව්‍ය කළමනාකරණය ආවරණය කරන්නාවූ මූලික නියෝග මෙහි අඩංගු කර ඇත.

පළාත් පාලනය පිළිබඳ ශ්‍රී ලංකා ආයතනය, JICA ආයතනය සමඟ එක් වී පිළියෙල කරන ලද සහ අපද්‍රව්‍ය කළමනාකරණය පිළිබඳ ආදර්ශ අතුරු-ව්‍යවස්ථා කෙටුම්පතෙහි පිටපත් නගර සභාවට මැනක දී ලැබී ඇත. මෙම අතුරු-ව්‍යවස්ථා මගින් සහ අපද්‍රව්‍ය කළමනාකරණය සම්බන්ධයෙන් මාතලේ ම.න.ස. හා නගරවාසියන් ගත දෙපාර්තමේන්තුව වගකීම් සඳහන් කර ඇති අතර, සහ අපද්‍රව්‍ය කළමනාකරණය සම්බන්ධයෙන් නගර සභාව විසින් සකසා ඇති අතුරු-ව්‍යවස්ථා නියෝගවලට වඩා පහසුවෙන් තේරුම්ගත හැකි ස්වභාවයකින් යුක්තය. ආදර්ශ අතුරු ව්‍යවස්ථා සකසා අවසන් වූ පසු, නගර සභාව විසින් සකසා ගෙන ඇති අතුරු-ව්‍යවස්ථාවේ සහ අපද්‍රව්‍ය කළමනාකරණය පිළිබඳව වෙනම පරිච්ඡේදයක් ලෙස එවා ඇතුළත් කරනු ඇත. අනතුරුව මෙම අතුරු-ව්‍යවස්ථා වලංගුකරවීමට පත් කිරීම නගර සභාව විසින් ක්‍රම දෙකක් මගින් සිදු කරනු ඇත:

- ගැටී නිවේදනයක් නිකුත් කිරීමෙන් අනතුරුව, නගර සභාව විසින් සහ අපද්‍රව්‍ය කළමනාකරණය පිළිබඳ ආදර්ශ අතුරු-ව්‍යවස්ථා අනුමත කිරීම.
- මාතලේ මහ නගර සභාවේ අතුරු-ව්‍යවස්ථා අනුමත කිරීම සඳහා පළාත් සභාව වෙත භාෂා තුනෙන්ම භාර දීම.

4.3.1.2 සහ අපද්‍රව්‍ය කළමනාකරණ ආමාණය

- **මාසික වාර්තා:** මෙය එක් එක් මාසය සඳහා දෛනික වාර්තා තැබීම හා එක් එක් වර්ෂය සඳහා සංකීර්ණ වාර්තා සැකසීම වශයෙන් කොටස් දෙකකට බෙදා ඇත. සහ අපද්‍රව්‍ය කළමනාකරණයට අදාළ සියළුම තොරතුරු සුදුසු පරිදි දෛනිකව හෝ මාසිකව මෙම වාර්තාවෙහි සටහන් කළ යුතු අතර, අනතුරුව එය සහ අපද්‍රව්‍ය කළමනාකරණ ක්‍රියාවන් පසු විපරම් කිරීම, අදාළ ඉලක්කයන් ගමුවේ ප්‍රගතිය ඇගයීම සහ ඇති වන ගැටළු නිරාකරණය කිරීමට ගතයුතු ක්‍රියාමාර්ග ගඳුනා ගැනීම සඳහා භාවිතා කළ හැකිය. මාසික වාර්තාවක ආදර්ශ කොපියක් නගර සභාවට ලබා දුන් අතර, එය ඔවුන්ගේ අවසරනාමයන්ට ගැලපෙන පරිදි අනුවර්තනය කර ගන්නා ලදී. 2003 අගෝස්තු මස සිට මෙම මාසික වාර්තා පිරිමීමට නගර සභාව යුදානමින් සිටී.
- **පාලක පුවරුව:** පාලක පුවරුව යනු සාමාන්‍යයෙන් විශාල (5෮ x 7෮ ප්‍රමාණය දක්වා වූ) සුදුපැහැ පුවරුවක් මත, මාතලේ මහ නගර සභා ප්‍රදේශයේ විශාල කරන ලද සිතියමක් අදින ලද පුවරුවකි. එම පුවරුව මත කසළ එකතු කිරීමේ කළාප, කසළ එකතු කරන වාහන ගමන් ගන්නා

මාර්ග හා එකතු කරන වාර ගණන සහ පොදු කසළ බක්කි, නවතා තබන ට්‍රේලර්, කසළ බදුන්, විශාල පරිමාණයේ අපද්‍රව්‍ය උත්පාදකයන්, පොදු දැන්වීම් පුවරු, ගැටළු සහිත ප්‍රදේශ, ආදී ඔහු අපද්‍රව්‍ය කළමනාකරණයට අදාළ තොරතුරු සටහන් කර, ක්‍රමවත්ව එදිනෙදාට එය යාවත්කාලීන කළ යුතුය. පාලක පුවරු ආකෘතිය නගර සභාවේ අවශ්‍යතාවයන්ට අනුව සකසා සාධාරණ මිලකට මුදාහර කළ අතර, පරිපාලකවරුන්ගේ කාර්යාලයෙහි ඒකාබද්ධව මත රඳවා ඇත. මෙය 2003 ඔක්තෝබර් මස සිට පරිහරණයට ගැනීමට නියමිතය.

- **ස.අ.ක. අත්පොත:** ඔහු අපද්‍රව්‍ය කළමනාකරණ අත්පොත යනු, දිනපතා, සතිපතා, මාසිකව හා වාර්ෂිකව කළයුතු ඔහු අපද්‍රව්‍ය කළමනාකරණ කටයුතු පිළිබඳව සහ එවැනි කාර්යයන් කිරීම සඳහා වගකිව යුතු පුද්ගලයින් පිළිබඳව සංකෞච්‍යයන් දක්වන ලද මෙහෙයුම් ආමිපත්‍යයකි. අවශ්‍ය දත්ත එකතු කළ යුතු ආකාරය පිළිබඳව යෝජනා කිහිපයක් ද සහිතව, මාසික වාර්තා හා පාලක පුවරු භාවිතා කළ යුතු ආකාරය පිළිබඳව ද එමගින් පැහැදිලි කරනු ලබයි. සම්මත ආකෘතියක් නගර සභාවට සපයා ඇති අතර, එය ඔවුන්ගේ විශේෂිත තත්ත්වයන්ට ගැළපෙන පරිදි අනුවර්තනය කර ගත හැකිය.

4.3.1.3 මහජන සෞඛ්‍ය පරීක්ෂකවරුන් හා පරිපාලකවරුන් පුහුණු කිරීම

මාතලේ ම.න.ස.වේ මහජන සෞඛ්‍ය පරීක්ෂකවරුන් හා පරිපාලකවරුන් සඳහා මෙම පුහුණුව පහතින් සාරාංශ කර ඇති ආකාරයට සිදු කරන ලදී, සෑම පුහුණු වාරයක් සඳහාම පවරපොයින්ට් වැඩසටහන යටතේ සකසන ලද ඉදිරිපත් කිරීමකින් පසුව සඳහන් ආකාරයෙන් දක්වා ඇති මාතකා කිහිපයක් යොදා ගනු ලැබූ අතර, අදාළ ස්ථානවලදී උචිත පරිදි කණ්ඩායම් ක්‍රියාකාරකම් සමඟද සම්බන්ධ කරගනු ලැබීය. මෙම ඉදිරිපත් කිරීම් මගින් ශ්‍රී ලංකාවේ ඔහු අපද්‍රව්‍ය කළමනාකරණ තත්ත්වය පිළිබඳ යථා ස්වරූපය පැහැදිලි කළ අතර, සහභාගී වූ සියළුම දෙනාට සුදුසු පරිදි ඉංග්‍රීසි, සිංහල හා දෙමළ බසින් මුද්‍රිත සටහන් (handouts) ලබා දෙනු ලැබීය. කණ්ඩායම් ක්‍රියාකාරකම් හැකි තාක් දුරට සහභාගීවුවන්ගේ රැකියාවට අදාළ සැබෑ ජීවන තත්ත්වයන් මත පදනම් විය. (උදා: කසළ පැටවුම් රොන් බවට පත් කිරීම සඳහා මාතලේ ම.න.ස.වේ කසළ එකතු කළ වාර ගණන පිළිබඳ තබා ගෙන ඇති සත්‍ය සටහන් භාවිතා කිරීම, වැඩිදියුණු කරන ලද පොදු කසළ බක්කියක් සැලසුම් කිරීම, ගෙවතු අපද්‍රව්‍ය එකතු කිරීමේ ප්‍රතිපත්තියක් සකස් කිරීම, නියෝග පිළිපැදීමේ ප්‍රතිකෞච්‍ය කරන කම්කරුවෙකු සමඟ ගනුදෙනු කිරීම, කම්කරුවෙකුට පහර දෙන ලද පදික වෙළෙඳුන්, අපිරිසිදු පොදු වෙළෙඳුපලක්, ආදිය).

*** 4-2 වගුව: මහජන සෞඛ්‍ය පරීක්ෂක හා පරිපාලක පුහුණුව පිළිබඳ කාරාංශය**

දින	සහභාගීත්වය (ගණන)	ඉදිරිපත් කිරීම්	මාතෘකා
පුනී 23	11 (ජ්‍යෙෂ්ඨ මහජන සෞඛ්‍ය පරීක්ෂක, පරිපාලකවරුන් 10)	සෞභාග්‍ය අපද්‍රව්‍ය කළමනාකරණ පිළිබඳ හැදින්වීම	සෞභාග්‍ය අපද්‍රව්‍ය කළමනාකරණ කළ යුත්තේ ඇයි? (ප්‍රධාන අභිමතාර්ථ) ශ්‍රී ලංකාවේ සෞභාග්‍ය අපද්‍රව්‍ය කළමනාකරණය වත්මන් තත්වය (කසළ බැහැර කිරීම හා රඳවා තැබීම), සෞභාග්‍ය අපද්‍රව්‍ය කළමනාකරණයට සම්බන්ධ සෞඛ්‍ය හා පාරිසරික අවදානම්. ශ්‍රී ලංකාවේ අපද්‍රව්‍ය අපහරණය. සෞභාග්‍ය අපද්‍රව්‍ය කළමනාකරණ සැලසුම් කිරීමේ දත්ත (අපද්‍රව්‍ය උත්පාදනය, සංයුතිය, අපද්‍රව්‍ය ප්‍රවාහය, කසළ පැවිලීම් වෙන් බවට පරිවර්තනය කිරීම).
		සෞභාග්‍ය අපද්‍රව්‍ය කළමනාකරණය, වෙනත් සඳහා වූ අභියෝගයක් ලෙස	සෞභාග්‍ය අපද්‍රව්‍ය කළමනාකරණය-වෙනත් වන ක්ෂේත්‍රයකි. අපද්‍රව්‍ය තැන තැන විකිරීමේ අඩු කිරීම (බැහැර කිරීමේ නීති, කසළ බදුන්, ආදිය). කසළ එකතු කිරීමේ කාර්යක්ෂමතාවය වැඩි දියුණු කිරීම. සෞභාග්‍ය අපද්‍රව්‍ය කළමනාකරණ පිරිවැය අඩු කිරීම.
අංක. 2	14 (සෞඛ්‍ය වෛද්‍ය නිලධාරීන්, ජ්‍යෙෂ්ඨ මහජන සෞඛ්‍ය පරීක්ෂක, මහජන සෞඛ්‍ය පරීක්ෂක, ප්‍රාදේශීය පරිසර නිලධාරීන්, පරිපාලකවරුන් 10)	මානව සම්පත පුහුණු කිරීම.	මහජන සෞඛ්‍ය පරීක්ෂකවරුන් හා පරිපාලකවරුන් පෞද්ගලිකව ඉටු කරන රාජකාරිය හෝ කාර්යභාරය, සංවිධානයක හා කණ්ඩායමක කොටසක් වශයෙන් ඔවුන්ගේ වැදගත් කුසලතාවයන්.
ඔක්තෝබර් 10	9 (පරිපාලකවරුන් 8, ජ්‍යෙෂ්ඨ මහජන සෞඛ්‍ය පරීක්ෂක)	මානව සම්පත පුහුණු කිරීම.	මහජන සම්බන්ධතාවය: මහජන සමඟ ගනුදෙනු කිරීම, එදොයි රැස්වීම් හා ඉදිරිපත් කිරීම්, අධ්‍යාපනය හා දැනුවත් කිරීම.

4.3.1.4 ප්‍රවාහන පහසුකම් සැපයීම

සෞභාග්‍ය අපද්‍රව්‍ය කළමනාකරණ කාර්යයන් අධීක්ෂණය කිරීම පහසු කරවීම සහ මහජන අධ්‍යාපන හා දැනුවත් කිරීමේ වැඩසටහන් සිදු කිරීම සඳහා JICA ආයතනය විසින් කුඩා ගරුරු පැදි හතරක් නගර සභාවට සපයා දී ඇත. ඉන් තුනක් ඇතැම් පරිපාලකවරුන් හට ලබා දී ඇති අතර, එවා දෙවනුව භාවිතයේ යොදවයි. හතරවැන්න අවශ්‍ය පරිදි පොදුවේ භාවිතා කිරීම සඳහා නගර සභාවේ තබා ඇත.

4.3.1.5 සෞභාග්‍ය අපද්‍රව්‍ය කළමනාකරණය සඳහා දූෂණ අවුරුදු ක්‍රියාකාරී සැලැස්මක් පිළියෙල කිරීම

මාතලේ නගරයේ සෞභාග්‍ය අපද්‍රව්‍ය කළමනාකරණය සඳහා දූෂණ අවුරුදු ක්‍රියාකාරී සැලැස්මක් සකස් කිරීම පහත සඳහන් ආකාරයට සිදු කරන ලදී:

- JICA ආයතනය විසින් සෞභාග්‍ය අපද්‍රව්‍ය කළමනාකරණ ක්‍රියාකාරී සැලැස්ම සඳහා කෙටුම්පතක් පිළියෙල කර අනතුරුව එය දෙවන කෙටුම්පතක් ලෙස සැකසීම සඳහා අධ්‍යයන කණ්ඩායම සමඟ පවත්වන ලද රැස්වීම් 2-3 කදී එය ප්‍රධාන සෞඛ්‍ය වෛද්‍ය නිලධාරීවරයාට, ජ්‍යෙෂ්ඨ මහජන සෞඛ්‍ය පරීක්ෂකවරයාට හා කාර්ය මණ්ඩලයේ අදාළ අනෙකුත් නිලධාරීන්ට ලබා දීම හා එහිදී අවශ්‍ය පරිදි විශ්ලේෂණ සංශෝධනයන්ද සිදුවිය. මෙම ක්‍රියාවලිය තුළදී 2004 අගවැය සඳහා ඇතුළත් විය යුතු අනන්‍යතා කරුණුද හඳුනා ගන්නා ලදී.

- ජ්‍යෙෂ්ඨ මහජන සෞඛ්‍ය පරීක්ෂකවරයා විසින් මෙම දෙවන කෙටුම්පත සිංහල භාෂාවට පරිවර්තනය කිරීම.
- මෙම දෙවන කෙටුම්පත පිළිබඳව සාකච්ඡා කර අනුමත කිරීම සඳහා සෞඛ්‍ය කමිටුව වෙත භාර දීම සහ අනතුරුව මූල්‍ය කමිටුවට භාර දීම. මෙම එක් එක් පියවරෙහි දී හුළු සංශෝධනයන් සිදු කර අවසාන කෙටුම්පතක් ලෙස සකසා අනුමැතිය ලබා ගැනීම සඳහා මහ සභා සැසිවාරයක දී ඉදිරිපත් කෙරුණි.

4.3.2 අපද්‍රව්‍ය අවමකිරීම.

සම්ප්‍රදායික ප්‍රතිචක්‍රීකරණ ක්‍රියාවලියෙහි නියුතු වුවන්ගේ අවශ්‍යතාවයන් මොනවාදැයි සොයා ගැනීම සඳහා වූ වැඩමුළු හා මාතලේ නගරයේ වෙසෙන අතරමැදි වෙළෙඳුන්හට සහාය දැක්වීමට නගර සභාවට කිසියම් හැකියාවක් තිබේ යන්න සොයා බැලීම පිණිස සඳහා වැඩමුළු පැවැත්වීමට මෙම ව්‍යාපෘතිය මගින් ඉඩ කඩ ලැබිණ. දැනට නගර සභාව විසින් එම සම්ප්‍රදායික ප්‍රතිචක්‍රීකරණකරුවන් හට නම සඳහන් කාඩ්පතක් නිකුත් කරන්නේද, අතරමැදි වෙළෙඳුන්ට සහතිකපත් නිකුත් කිරීම හා ඔවුන් සඳහා ගබඩා පහසුකම් වෙනුවෙන් ස්ථානයක් කුලියට දීමට හැකිවේද යන කරුණු පිළිබඳව සලකා බලමින් සිටී.

4.3.3 අපද්‍රව්‍ය එකතු කිරීමේ කටයුතු වැඩි දියුණු කිරීම

මාතලේ නගර සභාව JICA අධ්‍යයන කණ්ඩායම සමග එකතු වී කසළ බැහැර කිරීම, රඳවා තැබීම, එකතු කිරීම හා ප්‍රවාහනය කිරීමේ වත්මන් ක්‍රමය වැඩි දියුණු කිරීම ඉලක්ක කර ගත් නියමු ව්‍යාපෘති ගණනාවක් ක්‍රියාත්මක කරමින් සිටී. මෙම නියමු ව්‍යාපෘති සඳහා පහත සඳහන් කරුණු ද ඇතුළත් වේ:

- අපද්‍රව්‍ය බැහැර කිරීමේ නීති හා කසළ එකතු කිරීමේ බෙදුම් ක්‍රමය සම්බන්ධයෙන් මාතලේ නගර සීමාව තුළ පිහිටි කොටුපේශෙදුර, හුලංගමුව හා දොඩම්දෙණිය (සතියකට තුන් වරක් එකතු කිරීම) සහ මුස්ලිම් නගරය, රත්තොට මාර්ගය හා මන්දණ්ඩාවෙල (ඉරු දින හැර දිනපතා එකතු කිරීම) යන ප්‍රදේශ සඳහා හඳුන්වා දීමක් කර තිබේ. මෙම මූලාරම්භයන් සමඟම ශබ්ද විකාශන යන්ත්‍ර මගින් කළ නිවේදනයෙන්, අත්පත්‍රිකා හා පොදු දැන්වීම් පුවරු සහ ප්‍රජා සංවර්ධන සහායකවන් නිවසින් නිවසට ගොස් කරන ලද දැනුම් දීම් මගින් එ පිළිබඳව ප්‍රචාරයක් කරන ලදී, මෙම ක්‍රමය යටතේ, භාජනයක (මළු, කසළ බදුන්, ආදී) අඟුරා නියමිත නීති රීති හා එකතු කිරීම සඳහා වූ නියමිත වේලාවට අනුව තම කසළ බැහැර කිරීම හෝ විශේෂ සංගීත නාදය ඇසෙන විට එකතු කරන වාහනය අසලට ගෙනැවිත් දීම හෝ නිවසේ නොසිටී නම්, ආවරණය කරන ලද භාජනයක දමා එකතු කිරීමේ නියමිත වේලාවට පෙර පාර අද්දරින් තැබීම කළ යුතු වේ.
- JICA ආයතනය මගින් ට්‍රේලර් දෙකක් හා නවීකරණය කරන ලද අත්කරත්ත රික් නගර සභාවට සැපයීම. එබැවින්, තවතා තබන ට්‍රේලර් මගින් කසළ එකතු කිරීමේ ක්‍රමය හඳුන්වා දිය හැකිය.
- ජනාකීරණ වීදි හා පොදු ස්ථාන, විශේෂ අවස්ථා හා පාසලවල භාවිතා කිරීම සඳහා පිළිවෙලින් ලීටර 60-80 ධාරිතාවයෙන් යුත් එල්ලා තැබිය හැකි ස්ථාවර කසළ බදුන් 20ක්, එහා මෙහා

රැගෙන යා හැකි බාග වැරදවලින් සැදූ කසළ බදුන් (ලීටර 100 ධාරිතාවයෙන් යුත්) 20ක් හා ලීටර 50 ධාරිතාවයෙන් යුත් ජලාස්ථික කසළ බදුන් 40 ක් සැපයීම.

4.3.4 පාරිසරික අධ්‍යාපනය

මාතලේ මහ නගර සභාව JICA ආයතනයේ සහාය ඇතිව මෑතක දී පරිසර අධ්‍යාපන මධ්‍යස්ථානයක් පිහිටුවා ඇත. එමගින් මාතලේ නගරයේ ඔහු අපද්‍රව්‍ය කළමනාකරණයට සම්බන්ධ සියළුම කරුණු පුද්ගලයන් කිරීම මෙන්ම අදාළ උපකරණ (උදා: කළු පවතින/නැවත භාවිතා කළ හැකි මළ) පිළිබඳව අනුබල දීමකද මෙහිදී සිදු කරනු ලබයි. ලැජ්ජාවේ පරිභෝජකයන් හා මුද්‍රකයන්, බහු-මාධ්‍ය ප්‍රචාරකවරුන් හා තිරයන්, ඩිජිටල් කැමරාව, පාසල්වල හෝ පොදු ස්ථානවලදී ක්ෂේත්‍ර අධ්‍යාපනය ලබා දීම සඳහා යොදා ගත හැකි-මාතලේ නගරය තුළ පවතින වාතාවරණය කේන්ද්‍ර කරගත් ඔහු අපද්‍රව්‍ය කළමනාකරණය පිළිබඳ සියළුම කරුණු විස්තර කරන, ජංගම හා නැවත භාවිතා කළ හැකි සංඛ්‍යාවෙන් 10ක් වන අධ්‍යාපනික බැනර පෙළක් හා අත්පත්‍රිකා 7000ක් ඇතුළු අධ්‍යාපනික හා පුහුණු උපකරණවලින් මෙම එකතය සමන්විතය.

4.3.5 නව බිම්පිරවුම් භූමි සංවර්ධනය සැලැස්ම කිරීම

මාතලේ නගරයේ සිට කි.මී.3ක් පමණ දුරින් රත්තොට ප්‍රදේශීය සභාව තුළ පිහිටි භූමියක් නව බිම්පිරවුම් භූමියක් ලෙසට සංවර්ධනය කිරීම සඳහා JICA අධ්‍යයන කණ්ඩායම 2003 වසරේ මැයි මස සිට-ඔක්තෝබර් දක්වා කාලය තුළ මාතලේ මහ නගර සභාවට සහාය දක්වන ලදී. මෙම භූමිය සඳහා භූමිමතා හා භූ විද්‍යාත්මක සමීක්ෂණ සිදු කිරීම, භූමි සංවර්ධනය හා සංකල්පමය සැලැස්ම පිළියෙල කිරීම මෙන්ම, එ ආශ්‍රිත ප්‍රාග්ධන විශදම සහ මෙහෙයුම් හා නඩත්තු විශදම පිළිබඳ ඇස්තමේන්තු කිරීම සඳහා ද මෙමගින් දායකත්වය ලබා දී ඇත.

4.4 ඇගයීම

4.4.1 කළමනාකරණ හැකියාව ශක්තිමත් කිරීම

ආදර්ශ අතුරු-ව්‍යවස්ථා: ආදර්ශ අතුරු-ව්‍යවස්ථා කාලෝචිත යැයි සලකනු ලබන නිසාත්, වැඩිදියුණු කරන ලද ඔහු අපද්‍රව්‍ය කළමනාකරණය ක්‍රියාත්මක කිරීම සඳහා එමගින් නගර සභාවට තරමක් වැඩි බලයක් ලබා දෙන නිසාත් නගර සභා කාර්ය මණ්ඩලය විසින් ආදර්ශ අතුරු-ව්‍යවස්ථා ඉතා සතුටින් පිළිගෙන ඇත.

කළමනාකරණ ආමිපත්ත: විශේෂයෙන්ම නියමු ව්‍යාපෘතිය තුළ කටයුතු කළ ප්‍රධාන පුද්ගලයින් දෙදෙනා (සෞ.වෛ.නි. හා ජ්‍ය.ම.සෞ.ප.) බිම්පිරවුම් පිළිබඳ හැටළුව විසඳීමේ උත්සාහයක නිරත වීම හා මා.ම.න.ස. හා JICA කණ්ඩායම එක්ව කළ අනෙකුත් නියමු ව්‍යාපෘති කටයුතුවල නිරත වූ බැවින් 2003 මැයි-සිට ඔක්තෝබර් දක්වා කාලය අතරතුර ඉතාම කාර්ය බහුලව සිටි නිසා, අවශ්‍ය මානව සම්පත් හිඟයක් ඇති වූ බැවින් මාසික වාර්තාව හා පාලක පුවරුව ක්‍රියාත්මක කිරීමේ ප්‍රගතිය මන්දගාමී ස්වරූපයක් ඉසිලීය. කෙසේ වෙතත් සියළුම JICA නියමු ව්‍යාපෘති දැන් ක්‍රියාත්මක තත්වයක පවතින අතරම, බිම්පිරවුම් පිළිබඳ හැටළුව අඩු තරමින් කෙටි කාලීන අනාගතයක් සඳහා වත් විසඳා ගත හැකි බව පෙනුණු කාරයි. එබැවින්,

නගර සභාව මාසික වාර්තාව හා පාලක පුවරුව භාවිතා කිරීමට සමත් වනු ඇතැයි අපේක්ෂා කළ හැකිය. අදාළ ප්‍රාදේශීය තොරතුරු සාරාංශ කරමින් සහ සියළුම පළාත් පාලන ආයතනවල සෞඛ්‍ය අපද්‍රව්‍ය කළමනාකරණ කටයුතු සම්බන්ධයෙන් වූ කාර්ය මණ්ඩල සමඟ පවත්වන ලද සාකච්ඡා විශේෂයෙන්, පරිපාලක පුහුණු කිරීම්, මාසික වාර්තාව හා පාලක පුවරුව පිළිබඳ සාකච්ඡා ආශ්‍රයෙන් ලබා ගත් ප්‍රතිපෝෂණයන්ද ඇතුළත්ව සැකසූ සෞඛ්‍ය අපද්‍රව්‍ය කළමනාකරණ අත්පොත ඔක්තෝබර් මස දී පළාත් පාලන ආයතන වෙතට භාර දී ඇත.

මහජන සෞඛ්‍ය පරීක්ෂක හා පරිපාලක පුහුණුව: සහභාගීවූවන් සියළු දෙනාම මෙම වැඩසටහන පිළිබඳව ප්‍රශංසා මුඛයෙන් කතා කළ අතර, එය ඉතා හොඳ බවත්-නව අදහස්, දැනුම හා සෞඛ්‍ය අපද්‍රව්‍ය කළමනාකරණය පිළිබඳ වඩා හොඳ අවබෝධයක් එතුළින් ලබා ගත් බව ඔවුන් විසින් පවසන ලදී. බොහෝ පරිපාලකයන් ඔවුන්ගේ වෘත්තීය කාලය තුළ දී එවැනි පුහුණුවක් ලත් පළමු අවස්ථාව එය වූ බවත්, ඉදිරියේදීත් එවැනි පුහුණු වැඩසටහන් අඩු තරමින් වසරකට වරක්වත් පැවැත්වීම මනවී බවට ඔවුන්ගේ අදහස් දක්වන ලදී.

ප්‍රවාහන පහසුකම්: නගර සභාවට සපයා දෙන ලද යතුරු පැදි දිනපතා භාවිතා කරන අතර, එවා පරිපාලකවරුන්ට ඉතා ප්‍රයෝජනවත් වන බව සනාථ කර ඇත. එම යතුරු පැදි මගින් පරිපාලකවරුන්ට කේන්ද්‍ර කටයුතු භාරව කටයුතු කිරීම විශේෂයෙන්ම, කම්කරුවන් කර ඇති කාර්යයන් පසු විපරම් කිරීම හා නගරයේ පවිත්‍රතාවය පරීක්ෂා කිරීම ආදී කටයුතු වඩාත් පහසු කර ඇති බව පෙන්වුම් කරයි.

ක්‍රියාකාරී සැලැස්ම: කෙටුම්පත් කරන ලද ක්‍රියාකාරී සැලැස්ම ප්‍රධාන වශයෙන් සංයෝධනය කිරීම සෞඛ්‍ය වෛද්‍ය නිලධාරීවරයා (MOH) හා ජ්‍යෙෂ්ඨ මහජන සෞඛ්‍ය පරීක්ෂක (SPHI) විසින් සිදු කර ඇත. එවැනි, ක්‍රියාකාරී සැලැස්ම පිළිබඳව නගර සභාවේ අනෙක් සාමාජිකයන් හට දැනුම් දී, ඔවුන්ගේ සහභාගය ලබා ගෙන එළදායී ලෙස ක්‍රියාත්මක කිරීම සඳහා ප්‍රයත්න දැරීම අත්‍යවශ්‍ය වී තිබේ.

4.4.2 අපද්‍රව්‍ය අවම කිරීම

නගර සභා කාර්ය මණ්ඩලය, විශේෂයෙන්, සෞ.වෛ.නි. හා ජ්‍යෙ.ම.සෞ.ප. විසින් අතරමැදි වෙළෙඳුන් හා සාම්ප්‍රදායික ප්‍රතිවක්‍රීකරණකරුවන් සමඟ සාකච්ඡා කිරීමේ ප්‍රතිඵලයක් ලෙසින්, මාතලේ නගරය තුළ උත්පාදනය වන අපද්‍රව්‍ය ප්‍රතිවක්‍රීකරණය කිරීම සඳහා මෙම පුද්ගලයන් විසින් ඉටු කරනු ලබන වැදගත් කාර්යභාරය පිළිබඳව මනා අවබෝධයක් ලබා ගෙන ඇත. ඉහතින් සාරාංශ කොට දක්වන ලද සහභාගයන් ලබා දීමේ වැඩිපිළිවෙලවලට අමතරව, එම්.සී. පාර ප්‍රදේශයේ ඇති පුෂා-මුලික හා සාම්ප්‍රදායික ප්‍රතිවක්‍රීකරණය සමඟ එකාබද්ධව කටයුතු කිරීමට ඇති හැකියාව පිළිබඳව ද නගර සභාව අවධානය යොමු කරමින් සිටී. ඔක්තෝබර් මාසයේ මැද භාගයෙන් පසුව ප්‍රගතිය විමසා බැලෙනු ඇත.

4.4.3 අපද්‍රව්‍ය එකතු කිරීමේ කටයුතු වැඩි දියුණු කිරීම

4.4.3.1 කසළ එකතු කිරීමේ ශබ්ද ක්‍රමය

කසළ එකතු කිරීමේ ශබ්ද ක්‍රමය ක්‍රියාත්මක කිරීම සාපේක්ෂව සෙමින් සිදු වෙමින් පවතී. අගෝස්තු 28 වන දින කොටුවේගෙදර ප්‍රදේශයෙන් ආරම්භ කර, සැප්තැම්බර් 29 වන දින හුලංගමුව හා දොඩම්දෙණිය

ප්‍රදේශයේ දැක්වා ව්‍යාප්ත කරන ලදී, බෙල් ක්‍රමය මගින්, ප්‍රධාන මාර්ගවල කසළ එකතු කිරීමේ පළමු අදියර සම්පූර්ණ කිරීමෙන් අනතුරුව එහි වැඩිදියුණු කිරීමේ කටයුතු සිදු වේ. මුස්ලිම් නගරය ප්‍රදේශයේ බෙල් ක්‍රමයෙන් කසළ එකතු කිරීම ඔක්තෝබර් මස මුල දී ආරම්භ කිරීමට නියමිතව ඇත.

බෙල් ක්‍රමය යොදා ගනිමින් ආරම්භ කළ කසළ එකතු කිරීමේ නියමු ව්‍යාපෘතිය පිළිබඳව ලද ආරම්භක ප්‍රතිචාරයන් එම වැඩසටහන උනන්දු කරවන සුළු එකක් වූ අතර, ජනතාවගෙන් බහුතරයක්, බෙල් ක්‍රමය අනුමත කරමින් එයට සහාය දක්වා ඇත. එමෙන්ම, පරිපාලකවරුන්, රියදුරන් හා කම්කරුවන් ද එයට දැඩි යේ කැමැත්තක් දැක්වීය. මූලික වශයෙන් නියමිත කාලසටහනකට අනුව කසළ එකතු කිරීම සඳහා කම්පනකරය භාවිතා කිරීමේදී එහි විශ්වකණිතත්වය සම්බන්ධයෙන් මතු විය හැකි සම් ගැටළු පිළිබඳව, නගර සභාවේ මූලික අවධානය යොමු වී ඇත. අත්පත්‍රිකා බෙදාහැරීම හා පුරා රැස්වීම් පැවැත්වීම ප්‍රයෝජනවත් වන අතරම, නව සංගීත නාදය කුමක් සඳහා ද යන්න දැනගැනීමට ඇති කුතුහලයද වැදගත් වනුකාරයේ ප්‍රචාරක ක්‍රමයක් වී ඇත.

මෙම ක්‍රමය ගොදුන් ස්ථාපිත වන විට, අවම සමීපත ප්‍රමාණයක් යොදවා, උපරිම මහජන සහගාහීත්වයක් ලබා ගනිමින් බෙල් ක්‍රමය ක්‍රියාත්මක කරන ආකාරය පිළිබඳව නගර සභාව විසින් සිතා බැලීම වැදගත් වන අතර, එය මෙම සංකල්පයේ මූලික අභිමතාර්ථයන්ගෙන් එකක් වේ. ප්‍රායෝගිකව පළමු පියවර වශයෙන් කසළ එකතු කරන වාර ගණන අඩු කිරීම, කම්කරුවන් ගණන අඩු කිරීම (අත්කරත්ත හා කසළ එකතු කරන වාහන සඳහා) සහ අනවශ්‍ය පොදු කසළ බක්කි ඉවත් කිරීම යනාදිය ඇතුළත් විය යුතුය. මෙම සැම කරැණුන්ම නගර සභා කාර්ය මණ්ඩලය වෙත අවධාරණයෙන් කියා සිටිය යුතු වේ.

4.4.3.2 නවතා තබන ට්‍රේලර් (නිශ්චල ට්‍රේලර්)

නවතා තබන ට්‍රේලර් දෙකින් එකක් ගොංගාවෙල වෙළෙඳපොළේ හා අනෙක උද්‍යාන පටුමගෙහි කසළ බක්කිය වශයෙන් භාවිතා කරනු ලැබේ. ට්‍රේලරයේ වහලය ස්ථිරව සවි කර ඇති බැවින්, ට්‍රේලර ධාරිතාවයේ අවසන් 10-20% ප්‍රයෝජනයට ගැනීම අපහසුය. 2003 සැප්තැම්බර් මස දී ගොංගාවෙල වෙළෙඳපොළේ නවතා ඇති ට්‍රේලරය පිළිබඳව කරන ලද පරීක්ෂණ අනුව එය සම්පූර්ණයෙන්ම පිරී උතුරා යන බව තොයා ගන්නා ලද අතර, එය වඩාත් ක්‍රමවත්ව හිස් කිරීම සිදු කළ යුතු බවට යෝජනා කරන ලදී.

නගර සභාව විසින්, නවීකරණය කරන ලද අත්කරත්ත භාවිතා කිරීම 2003 ඔක්තෝබර් මස දී ආරම්භ කළ යුතුය.

4.4.3.3 කසළ බඳුන්

ස්ථීර කසළ බඳුන් කිහිපයක් හා එහා මෙහා රැගෙන යා හැකි කසළ බඳුන් බොහොමයක් මාතලේ නගරය අවට විවිධ ස්ථානවලට බෙදා දී ඇති අතර, එවා දැනට භාවිතා කරමින් සිටී. මාතලේ නගරයේ වූ පාසල් සඳහා සංවිධානය කර ඇති වැඩසටහනකදී එහි එක් අංශයක් වශයෙන් පාසල් සඳහා වූ කසළ බඳුන් බෙදා දීමට නියමිතව ඇත.

4.4.4 පාරිසරික අධ්‍යාපනය

නව පරිසර අධ්‍යාපන මධ්‍යස්ථාන ගොඩනැගිල්ල ඉදි කිරීමේ කටයුතු සැපයුම්බර මස මැද භාගයේ දී අවසන් කරන ලදී, මැයි-සිට සැප්තැම්බර් කාලයේ සිට නගර සභා කාර්ය මණ්ඩලය උපකරණ භාවිතය හා අධ්‍යාපනික ද්‍රව්‍ය නිෂ්පාදනය පිළිබඳව පුහුණු කරන ලද අතර, ඔවුන්ගේ දෛනික කටයුතු හා අනෙකුත් නියමු ව්‍යාපෘති සම්බන්ධ කටයුතු නිසා කාර්ය බහුල තත්ත්වයක් උදා විය.

2003 සැප්තැම්බර් මස 18 වන දින පැවති විවෘත කිරීමේ උත්සවයෙන් පසුව, නව පාරිසරික අධ්‍යාපන මධ්‍යස්ථානය භාවිතා කිරීම හා එයට අනුබල දීම සඳහා ක්‍රියාත්මක වීමට නගර සභා කාර්ය මණ්ඩලය මුළුපුරාණ ලදී, පරිසර අධ්‍යාපන මධ්‍යස්ථානය පිළිබඳ වගකීම ප්‍රාදේශීය පරිසර නිලධාරීවරයාට පවරන ලද අතර, ඔහුට සහායවීම පිණිස සහායකයෙක්ද පත් කරනු ඇත. මාතලේ මහ නගර සභාව විසින් පාරිසරික අධ්‍යාපන කටයුතු සඳහා ක්‍රියාකාරී සැලැස්මක් හා 2004 සඳහා ඇස්තමේන්තු කරන ලද අයවැය වාර්තාවක් ද පිළියල කර ඇති අතර, එවා අනුමැතිය සඳහා මුහුණ කමිටුවට භාර දෙනු ඇත. නගර සභා අයවැය තුළ පාරිසරික අධ්‍යාපන කටයුතු සඳහා නව අයවැය අයිතමයක් පිහිටුවා ඇත. මෙම පියවර තිරසාර පාරිසරික අධ්‍යාපන වැඩසටහන් ස්ථාපිත කිරීම සඳහා කදිම ඇරඹුමකි.

4.4.5 නව බිම්පිරවුම් භූමි සංවර්ධනය සැලැස්ම කිරීම

රත්තෝට ප්‍රාදේශීය සභාවට අයත් භූමිය සඳහා වූ බිම් පිරවුම් භූමි සංවර්ධන සැලැස්ම සම්පූර්ණ කර ඇත. වසර 16ක ඇස්තමේන්තු ගත වීම කාලයක් සහිත 162,000m³ ධාරිතාවයකින් යුත් පිරවුම් භූමියක් සඳහා එය පදනම් වී ඇත. එම භූමිය තුළ ඇති අපාරගමය භූ තට්ටුව ප්‍රයෝජනයට ගැනීමට අදහස් කරන බැවින්, අධික වියදමක් දැරිය යුතු පතුල් ආවරණ පද්ධතියක අවශ්‍යතාවය මගහැරේ. මෙම යෝජිත බිම්පිරවුම් පද්ධතිය යටතට පාලන කුටියක්, ආරක්ෂිත වැටක් හා ගේට්ටුවක්, රෝග ආකාදිත අපද්‍රව්‍ය අපහරණය සඳහා වළක්, අපජලය එකතු කර නැවත චක්‍රීයකරණය කිරීමේ පද්ධතියක්, බිම්පිරවුම් වායු හුවමාරු සිදුරු හා ගලා එන ජලය සඳහා අපවහන පද්ධතියක් අයත් වේ. සම්පූර්ණ වසර 16ක වීම කාලය සඳහා ඇස්තමේන්තු කරන ලද ප්‍රාග්ධන වියදම සහ මෙහෙයුම් හා නඩත්තු වියදම රු. මිලියන 18.5ක හා 38.2ක වන අතර, පිළිවෙලින් එය රෝන් එකකට රු.161කට හා රු.333කට අනුරූප වේ.

මෙම සංවර්ධන සැලැස්ම පිළියල කරන අතරතුර දී, හුදු භාවකාලික බිම්පිරවුම් භූමියක් යොදා ගැනීමේ ගැටළු පිළිබඳවත් මහජන විරෝධතාවය මගහැරෙන පරිදි එම භූමියෙහි මෙහෙයුම් කටයුතු සිදු කළ යුතු ආකාරය පිළිබඳවත් අවධානය යොමු කරමින් මාතලේ මහ නගර සභාව විසින් සාකච්ඡා ගණනාවක් පවත්වන ලදී, කොතැනකින් හෝ භාවකාලික බිම්කඩක් යොදාගෙන, මහජන විරෝධතාවය හෝ දේශපාලනමය මැදිහත්වීමක් මගින් වෙනත් ස්ථානයකට මාරු වී යන ලෙසට බල කරන තෙක් එම භූමියෙහි මෙහෙයුම් කටයුතු සිදු කිරීමේ චේතනාවක් ආරම්භක අවධියේදී නගර සභාව තුළ වූ බවක් පෙනෙන්නට තිබුණි. කෙසේ නමුත්, මාස කිහිපයක් තුළදී, බිම්පිරවුම් භූමිය කිහිප වතාවක්ම මාරු කිරීමෙන් අතහැරුව, සාමාජීය වෙළෙඳපොළේ ඇති වැදගත්කම පිළිබඳව තේරුම් ගත් අතර, බිම්පිරවුම් භූමියක් ලබාගෙන එහි මෙහෙයුම් කටයුතු සාර්ථකව සිදු කිරීම හා සුරක්ෂිතභාවය වෙනුවෙන් මහජන උපදේශණ ලබා ගැනීම අත්‍යවශ්‍ය බව නගර සභාව විසින් මනාව අවබෝධ කර ගන්නා ලදී, මාතලේ ප්‍රාදේශීය සභාවේ ඇති

වත්මන් ගුමියෙහි විමේපිරවුම් කටයුතු ඉදිරියට කරගෙන යාමට ඉඩ සලසමින්, ගුමිය පිළිබඳව ගොඩනැගුණු මහජන විරෝධතාවය සාර්ථකව මැඩ පැවැත්වීම සඳහා මෙම නව ප්‍රවේශය මගින් ඉඩ කඩ සලසා දෙන ලදී. දිගු කාලීන විමේපිරවුම් ගුමියක් සංවර්ධනය කිරීම, ඉදි කිරීම හා ක්‍රියාත්මක කිරීම සඳහා මෙම අත්දැකීම තහර සභාවට ඉතාමත්ම ප්‍රයෝජනවත් වනු ඇත.

5 පරිච්ඡේදය ක්‍රියාකාරී සැලැස්ම

5.1 දළ සැකැස්ම

5.1.1 දැක්ම

ප්‍රදේශයෙහි පවත්නා සම්ප්‍රදායික ප්‍රතිවක්‍රීකරණ ක්‍රමය තවදුරටත් පවත්වාගෙන යනු ලබන, 3Rs (භාවිතය අඩු කිරීම, නැවත නැවත භාවිතා කිරීම හා ප්‍රතිවක්‍රීකරණය) පිළිබඳව උනන්දුවක් ඇති කරන, ක්‍රියාකාරීව මහජනයා සම්බන්ධවන, තිරසාර, හුදු හා විශ්වාසනීය ඝන අපද්‍රව්‍ය කළමනාකරණ ක්‍රමයක් ස්ථාපිත කිරීම හා ක්‍රියාත්මක කිරීම තුළින් මාතලේ නගරය පිරිසිදු හා මිනිසුන්ට පිවිසිය හැකි සෞඛ්‍යසම්පන්න ස්ථානයක් බවට පත් කිරීම සහ එහි පරිසරය ආරක්ෂා කිරීම.

5.1.2 අභිප්‍රාය

මෙම ක්‍රියාකාරී සැලැස්ම මගින් මාතලේ නගර සීමාවේ වූ ඝන අපද්‍රව්‍ය කළමනාකරණය සඳහා දස අවුරුදු සැලැස්මක් සකසනු ලබයි. ක්‍රියාකාරී සැලැස්ම කෙටි කාලීන (2003-2005), මධ්‍ය කාලීන (2006-2008) හා දිගු කාලීන (2009-2012) වශයෙන් පියවර තුනකට බෙදා ඇත. මෙතැන් සිට වසර 2008 දක්වා කාලය සඳහා (කෙටි හා මධ්‍ය කාලීන) විස්තරාත්මකව තොරතුරු සපයන අතර, වසර 2009-2012 අතර කාලය (දිගු කාලීන) සඳහා පුළුල්ව සැකසූ දළ සැලැස්මක් සපයනු ලැබේ.

5.1.3 ප්‍රධාන අභිමතාර්ථයන්

ඉදිරි දස වසර තුළ දී වැඩි දියුණු කළ ඝන අපද්‍රව්‍ය කළමනාකරණය පිළිබඳව නගර සභාවේ ප්‍රධාන අභිමතාර්ථයන් වනුයේ:

- ඝන අපද්‍රව්‍ය කළමනාකරණ ආයතනිකමය හා සංවිධානමය ප්‍රතිසංස්කරණය හා ශක්තිමත් කිරීම.
- මූලාශ්‍රයේ දීම අපද්‍රව්‍ය අවම කිරීම සඳහා අනුබල දීම (3Rs-භාවිතය අඩු කිරීම, නැවත නැවත භාවිතා කිරීම, ප්‍රතිවක්‍රීකරණය).
- මහජන අධ්‍යාපනය හා දැනුවත් කිරීම වැඩි දියුණු කිරීම.
- අපද්‍රව්‍ය බැහැර කිරීම, රඳවා තැබීම, එකතු කිරීම හා ප්‍රවාහනය කිරීම වැඩි දියුණු කිරීම.
- අපද්‍රව්‍ය සැකසීම හා පිරිසිදු කිරීම සඳහා අනුබල දීම.
- අවසාන බැහැර කිරීම (අපහරණය) වැඩි දියුණු කිරීම.

5.1.4 ඉහළ ප්‍රමුඛතාවයක් හිමිවන ක්‍රියාමාර්ග

ඉහළම ප්‍රමුඛතාවයක් හිමිවන්නේ, ආයතනිකමය හා සංවිධානමය ප්‍රතිසංස්කරණය හා ශක්තිමත් කිරීමේ වැඩපිළිවෙළටයි. මෙසේ නොකර, අනෙකුත් අභිමතාර්ථයන් බොහොමයක් හා දියුණු කිරීමේ උපායයන් කිසිවක් සාර්ථක කරගත නොහැක.

දෙවනුවට ප්‍රමුඛත්වයක් හිමි වන්නේ අවසාන බැහැර කිරීම (අපහරණය) වැඩි දියුණු කිරීමේ වැඩපිළිවෙළටයි. අපද්‍රව්‍ය අවම කිරීම සඳහා ගෙන ඇති කිසිදු උපායක සාර්ථකත්වය පිළිබඳව සැලකීමකින් තොරව වුවද, මාතලේ නගරය තුළ සැලකිය යුතු අපද්‍රව්‍ය ප්‍රමාණයක් උත්පාදනය වන බවත්, එකතු කිරීම සඳහා බැහැර කර ඇති අපද්‍රව්‍ය සඳහා තවදුරටත් අවසාන බැහැර කිරීම අවශ්‍ය වන බව නගර සභාව විසින් හඳුනා ගෙන ඇත. පරිසරය හා මහජනතා සතුටට පත් කිරීම සඳහා සනීපාරක්ෂක ලෙස අපද්‍රව්‍ය අපහරණය කිරීම කළ යුතුයි. මෙය ද ඉතා බැරැරැම් හා දේශපාලනික වශයෙන් සංවේදී ගැටළුවකි.

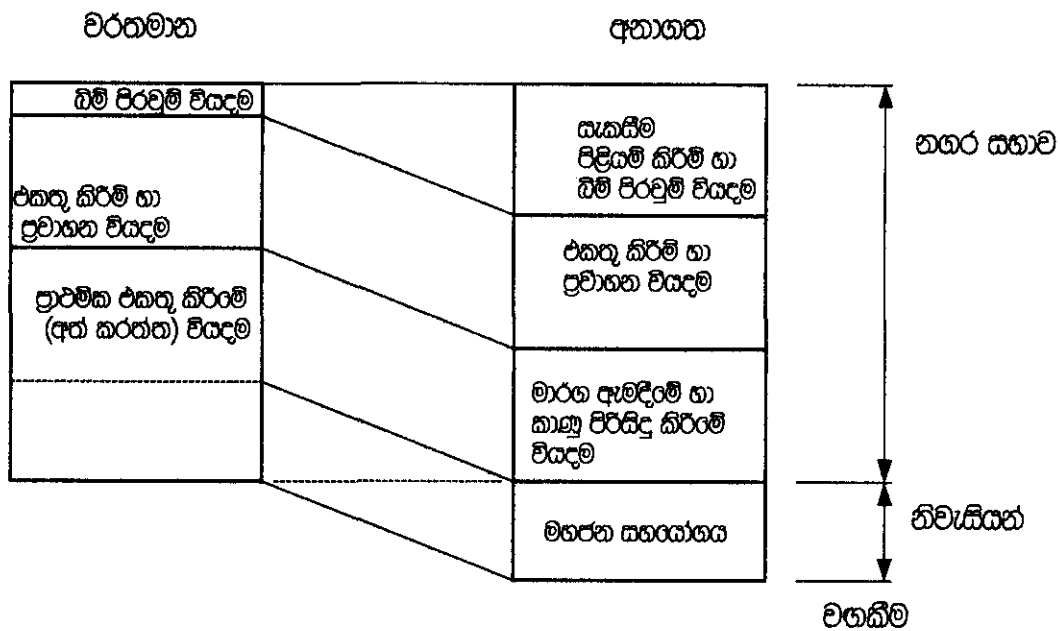
තුන් වෙනුවට ප්‍රමුඛතාවය හිමිවන වැඩපිළිවෙළ වන්නේ, ප්‍රදේශයේ පවතින සම්ප්‍රදායික ප්‍රතිවක්‍රීකරණ හුරු පුරුදු පවත්වාගෙන යාම හා ශක්තිමත් කිරීමට හැකි වන පරිදි සමාජය ගොඩනැගීමයි.

5.1.5 සමීපත බෙදාහැරීමේ ප්‍රතිපත්තිය

ඝණ අපද්‍රව්‍ය කළමනාකරණය සඳහා යොදවන මුදල සැලකිය යුතු ප්‍රමාණයකින් ඉහළ නැංවීමට හැකි තත්වයක නගර සභාව නැත. කෙසේ වෙතත්, සනීපාරක්ෂක ලෙස හිමි පිරවුමක් ක්‍රියාත්මක කිරීම සඳහා, අවසාන බැහැර කිරීම සඳහා දැනට භාවිතා කරන විවෘත බැහැර කිරීමේ ක්‍රමය වෙනුවෙන් දැනට යොදවන මුදලට වඩා බොහෝ ශක්ති වැඩි මුදලක් යෙදවීමට සිදුවේ. පහත සඳහන් සමීපත බෙදා හැරීමේ ප්‍රතිපත්තිය තුළින් මෙම අරමුදල හිඟය පියවා ගැනීම සඳහා කටයුතු කිරීමට නගර සභාව යෝජනා කරයි:

- නගර සභාවේ කසළ එකතු කිරීමේ වැඩි ප්‍රමාණය හා අදාළ වියදම් අඩු කර ගැනීම සඳහා මහජන සහයෝගය ඉහළ නැංවීම හා අපද්‍රව්‍ය අවම කිරීමට අනුබල දීම.
- කාර්යක්ෂමතාවය වැඩි දියුණු කිරීම මගින් එකතු කිරීමේ පිරිවැය තවදුරටත් අඩු කිරීම.
- අපද්‍රව්‍ය සැකසීම හා පිරිසමී කිරීම තුළින් විශේෂයෙන් මධ්‍යගත කොම්පෝස්ටිකරණය උනන්දු කරවීම මගින් බැහැර කිරීමට (අපහරණය) ඇති අපද්‍රව්‍ය ප්‍රමාණය අඩු කිරීම.
- මෙම උපායයන් මගින් ඉතිරි කර ගත් මුදල් අපද්‍රව්‍ය සැකසීම, පිරිසමී කිරීම හා හිමි පිරවුම කාර්යයන් සඳහා වෙන් කිරීම.

ඝණ අපද්‍රව්‍ය කළමනාකරණ අභවය ප්‍රතිව්‍යුහගත කිරීමේ සංකල්පය පහත දැක්වේ:



5.1.6 මූලික ක්‍රමෝපායන්

මෙම අභිමතාර්ථයන් ඉෂ්ඨ කර ගැනීමේ මූලික උපායන් පහතින් සාරාංශ කර ඇත.

- අභ්‍යන්තර සමීපත උපරිම ලෙස භාවිතය හා සුදුසු පරිදි යෙදවීම.
- පොදු ජනතාව, පුළු කණ්ඩායම්, පාසැල් කණ්ඩායම්, රාජ්‍ය නොවන සංවිධාන(NGO), සංවිච්චා සංවිධාන, ආගමික සිද්ධස්ථාන, ව්‍යාපාරික පුළු, අපද්‍රව්‍ය කළමනාකරණය හා සම්බන්ධ පුද්ගලික සමාගම්, අපද්‍රව්‍ය සම්බන්ධ ගැටළු නිරාකරණය සඳහා ආධාර ලබාදෙන ආයතන වැනි බාහිර සමීපත පුරණ ලෙස භාවිතා කිරීම.
- මාතලේ නගරයෙහි ඇති වැදගත් සමාජ ක්‍රියාදාමයන් උපරිම ලෙස භාවිතා කිරීම (උදා. ක්‍රියාකාරී සම්ප්‍රදායික ප්‍රතිවක්‍රීකරණ ක්‍රමය (බෝතලේ පත්තරකාරයා → අතරමැදි ව්‍යාපාරිකයා), ශ්‍රමදාන, අපරාදේ, ආදිය).
- මූල්‍යමය, තාක්ෂණිකමය සහ සමාජමය වශයෙන් සුදුසු තාක්ෂණයන් උපයෝගී කර ගැනීම.
- මහජන සහයෝගය ඉහළ නැංවීම.

5.1.7 සමස්ත ඉලක්කයන්

වසර 2003-2012 කාලය සඳහා සමස්ත ශ්‍රේණි අපද්‍රව්‍ය කළමනාකරණ ඉලක්කයන් පහත වගුවේ සඳහන් කර ඇත.

* 5-1 වගුව: සමස්ත ශ්‍රේණි අපද්‍රව්‍ය කළමනාකරණ ඉලක්ක

අයිතමය	දරුණකය	වර්තමාන තත්ත්වය	ඉලක්කය	
			2006	2012
භාණ්ඩ අවම කිරීම හා නවීන භාණ්ඩ	ශ්‍රේණි අපද්‍රව්‍ය බැහැර කිරීමේ සීඝ්‍රතාවය (ග්රැම්/පුද්ගලයෙකු/දිනකට)	451	වැඩි වීමක් නැත.	වැඩි වීමක් නැත.
	නාගරික ශ්‍රේණි අපද්‍රව්‍ය බැහැර කිරීමේ සීඝ්‍රතාවය (ග්රැම්/පුද්ගලයෙකු/දිනකට)	890	වැඩි වීමක් නැත.	වැඩි වීමක් නැත.
ප්‍රතිවක්‍රීකරණය	අපහරණය කිරීමට ඇති අපද්‍රව්‍යවල නිවැරදි ප්‍රතිවක්‍රීකරණය කළ හැකි අකාරවික ද්‍රව්‍ය (%)	12.6	13	13
බැහැර කිරීම, රඳවා තබා ගැනීම හා එකතු කිරීම	අපද්‍රව්‍ය තැන තැන විසිරී තිබීම, කසළ ගොඩවල	සැලකිය යුතු ප්‍රමාණයක්	50%ක අඩු වීමක්	කිසිවක් නැත
	දිනකට එක් වාහනයක් සඳහා වූ සාමාන්‍ය වාර ගණන	2-3	අවම වශයෙන් 3	අවම වශයෙන් 3
	එකතු කරන ප්‍රමාණය (දිනකට වටා)	22.0	22.9	24.3
සැකසීම හා පිරිසිදු කිරීම	කොමිට්ටිකරණයට හා පිට වාහන පුනරුත්ථාපනයට යොමු කළ ශ්‍රේණි අපද්‍රව්‍ය ප්‍රමාණය (වොන්/දිනකට)	0	6	12
අපහරණය	අපහරණය කරන ප්‍රමාණය (දිනකට වටා)	21	16.9	12.3
බිම් පිරවුම් මෙහෙයුම්	- පුරණ කාලීන පුනර්විකරණය - නිරීක්ෂණ කමිටුවක් - දිනපතා පස් වැසුම් යෙදීම	නැත යෝජනාදී ඇතැම් විට නැත ඇත ඇත නැත	100%	100%
	- ප්‍රවේශන මාර්ගයන් - දුම්රිය මාර්ග සහ සතුන් නොමැති වීම - පුම් රහිත වීම - අපද්‍රව්‍ය තැන තැන විසිරී නොතිබීම - අපරිශුද්ධ (කසළ වලින් පිරවූ) අපවිත්‍ර ජලය සඳහා ප්‍රතිකර්ම යෙදීම - වාහන පිටවීමට සිදුරු තිබීම	නැත		

සටහන්:

අපද්‍රව්‍ය බැහැර කරන හා අපහරණය කරන ප්‍රමාණ සඳහා නිතරම පරීක්ෂණය කළ හා සැලසුම් කොට බැහැර කරන ප්‍රමාණය අන්තර් ගත කර ඇත. ප්‍රතිවක්‍රීකරණය කළ හැකි අකාරවික ද්‍රව්‍ය = ලෝහ, පිපුරු, දැඩි හා මෘදු ජලාස්පි, කඩුකඩ, රෙදි, අපද්‍රව්‍ය බැහැර කිරීමේ සීඝ්‍රතාවය එම ප්‍රමාණයෙන්ම පවතිමින් 1.00% ක ජනගහන වර්ධනය සඳහා ඉඩ සැලසීමට අනුකූලව, කසළ එකතු කරන ප්‍රමාණය වැඩි වේ.

5.2 ස.අ.ක. ක්‍රමෝපායන් හා ක්‍රියාමාර්ග

අංකය	විස්තර	03-05	06-08	09-12
100	ආයතනික, සංවිධානමය හා මූල්‍යමය සැලසුම්			
110	ආයතනික ක්‍රමෝපාය			
-1	නගර සභා නව අතුරු-ව්‍යවස්ථා මගින් පහත සඳහන් කරුණු ඇතුළුව නගර සභාවේ, නගරවැසියන්ගේ හා ව්‍යාපාරික පුළුල්වශයෙන් කාර්යභාරයන් හා වගකීම් පිළිබඳව පැහැදිලිව කියා සිටිනු ඇත: -අපද්‍රව්‍ය බැහැර කිරීම හා රඳවා තැබීම පාලනය කිරීමේ නීති. -3Rs (භාවිතය අඩු කිරීම, නැවත භාවිතා කිරීම හා පුනිච්ඡිකරණය) සහ අපරාදය සහ සංකල්පය. -ගෙවතු අපද්‍රව්‍ය එකතු කිරීමේ පද්ධතිය. -ශක්‍යමුඛ නොවන අපද්‍රව්‍ය එකතු කිරීමේ පද්ධතිය. -අධි සහ අධිවම්.	+ (ශ්‍රී ලංකා 6-12 අතුළත)		
-2	සහ අපද්‍රව්‍ය කළමනාකරණය පිළිබඳ පුරුණ කාලීන වගකීම සහිත නිලධාරියෙකු පත් කරනු ඇත. ¹	+		
-3	සහ අපද්‍රව්‍ය කළමනාකරණය පිළිබඳව දැනට පවත්නා ආයතනික සැකැස්ම වැඩි දියුණු කරනු ලැබේ: පළමු අදියර: නගර සභා සෞඛ්‍ය දෙපාර්තමේන්තුවට යටත් සහ අපද්‍රව්‍ය කළමනාකරණ එකකර කිරීමාණය කිරීම. ² දෙවන අදියර: පළමු අදියර ප්‍රමාණවත් නොවේ නම්, වෙනම සහ අපද්‍රව්‍ය කළමනාකරණ දෙපාර්තමේන්තුවක් නිර්මාණය කිරීම.	+	+	
-4	සෞඛ්‍ය කමිටුව නගර සභාවේ සහ අපද්‍රව්‍ය කළමනාකරණ ගැටළු පිළිබඳව රාජ්‍ය නොවන සංවිධාන, පුරා-මූලික සංවිධාන, හා මහජන සහභාගීත්වය සමඟ නිල වශයෙන් සාකච්ඡා කිරීමෙන්, සහ අපද්‍රව්‍ය කළමනාකරණ කටයුතු වල පිළිතුරුදැයිබව හා විනිවිදභාවය පිළිබඳව සහතික වනු ඇත. ³	+	+	+
120	සංවිධානමය ක්‍රමෝපාය			
-1	පහත සඳහන් දෑ මගින් සහ අපද්‍රව්‍ය කළමනාකරණය පිළිබඳව වගකීම් යුතු එකකර ක්‍රමෝපායක් කිරීම සිදු කරනු ඇත: -වසර 2004 වන විට කාර්යාල උපකරණ සපයා දීම. -වසර 2005 වන විට අධිකරණ කටයුතු කිරීම සඳහා වාහනයක් (පිකප්) සපයා දීම. නොකඩවා කෙරෙන පුහුණුවීම්(ඊස්ට් සහ රැකියාව පිළිබඳව)	+ + +	+	+
-2	විශාල හෝ නිවාඩු ලබා ගත් සේවකයන් වෙනුවට වෙනත් සේවකයන් යොදා නොගැනීම මගින් කම්කරුවන් ගණන ක්‍රමයෙන් අඩු කරනු ඇත.	+	+	
-3	මාර්ග ඇමදීම, ප්‍රාථමික එකතු කිරීම, ආදිය සඳහා පුද්ගලික අංශයේ සහභාගීත්වය ගැන දැනු ඇත. ⁴			+
130	මූල්‍යමය ක්‍රමෝපාය			
-1	සහ අපද්‍රව්‍ය කළමනාකරණය සඳහා ස්වාධීන ගිණුම් පද්ධතියක් ගැන දැනු ඇත.	+		
-2	විශාල වශයෙන් අපද්‍රව්‍ය නිපදවනු ලබන ව්‍යාපාරික පරිශ්‍රයක් සඳහා මුදල් අය කර ගැනීමේ විශේෂ ක්‍රමයක් අතුරු-ව්‍යවස්ථා තුළින් ගැන දැනු ඇත.	+		
-3	ව්‍යාපාරික පරිශ්‍රයක් සඳහා කසළ එකතු කිරීමේ ගාස්තුවක් ගැන දැනු ඇති අතර, එය ඔවුන් ව්‍යාපාරික බලපත්‍ර අළුත් කරන අවස්ථාවේ දී හෝ වෙනත් ක්‍රමයක් මගින් අය කර ගනු ඇත.			+
140	කළමනාකරණ ක්‍රමෝපාය			
-1	පහත සඳහන් ක්‍රියාවන් තුළින් සහ අපද්‍රව්‍ය කළමනාකරණ කටයුතුවල කාර්යක්ෂමතාවය වැඩි දියුණු කරනු ලැබේ: -කම්කරු පාලනය සහතික කිරීම. -මධ්‍යස්ථ මට්ටමේ කෙරෙන අධිකරණ කටයුතු වඩාත් කාර්යක්ෂම කිරීම. -දිගින් දිගටම පුහුණු කිරීම. -පරිපාලකවරුන් සඳහා මෝටර් බයිසිකල් සැපයීම. -මාසික වාර්තාව සහ පාලන පුවරුව භාවිතා කිරීම.	+	+	+
-2	මනා සහ අපද්‍රව්‍ය කළමනාකරණ සේවාවක් සැපයීම මගින් නගර වැසියන්ගේ විශ්වාසය හා රැකවරණය ලබා ගැනීම	+	+	+
-3	පිරිවැය පාලනය , මූල්‍ය සැලසුම්, තාක්ෂණික සැලසුම්, නිරීක්ෂණ හා නීති පැනවීම සඳහා කළමනාකරණ ගැනිතාව වැඩි දියුණු කරනු ලැබේ.	+	+	+
150	අධ්‍යාපනය, දැනුම් ප්‍රවර්ධනය සහ තොරතුරු ලබා දීමේ ක්‍රමෝපාය			

අංකය	විස්තර	03-05	06-08	09-12
-1	නගර වැඩිදියුණු කිරීමේ කටයුතු පිළිබඳ දැනුමක් ලබනු ඇත: -ස.අ.ක. සම්බන්ධයෙන් නගර සභාවේ සහ නගර වැඩිදියුණු කිරීමේ සහ වගකීම්. -ස.අ.ක. අතීත-විකල්ප. -අධිකාරී ක්‍රමය හා නීතිමය ක්‍රියා ගැනීමේ පිළිවෙල. -සෞඛ්‍ය අපද්‍රව්‍ය පිළිබඳව සහ එයින් පරිසරයට හා සෞඛ්‍යයට සිදුවන බලපෑම පිළිබඳව දැනුවත් කිරීම. -නගර සභාවට පැමිණීමේ භාරදීමේ පිළිවෙල. ⁵ -ක්‍රියාකාරී සැලැස්ම.	+		
-2	අධ්‍යයනය, දැනුවත් කිරීමේ හා තොරතුරු ලබා දීමේ ක්‍රියාකාරකම් සඳහා නගර සභාවේ ප්‍රජා සංවර්ධන කොමසාරිස් පුරුණ දායකත්වයක් ලබා දෙනු ඇත.	+	+	+
-3	සෝපානාගාර, පෙට්ටි කඩ, වෙළඳ කුටි, ආදියට මනා සනීපාරක්ෂක පුරුදු අනුගමනය කිරීම සඳහා අනුබල දීම හා විශිෂ්ඨ ක්‍රියාවලියක් කළ ස්ථාන සඳහා සහතිකයක් නිකුත් කිරීම.	+		
-4	මහජන දැනුවත් කිරීමේ ක්‍රියාකාරකම් සඳහා මාතලේ ම.න.ස. තුළ පිහිටි විවිධ රාජ්‍ය හා රාජ්‍ය නොවන ආයතන අතර සහයෝගීතාවය ඉහළ නැංවීම.	+		
-5	මධ්‍යම පරිසර අධිකාරිය මගින් මුළු රට පුරා ආරම්භ කරන ලද පාලන වැඩසටහන් ආදී පවතින සමීපව එළඹීම ලෙස තොරතුරු ගනිමින් පාලන ක්‍රියා සහ ප්‍රාදේශීය කණ්ඩායම් සඳහා අධ්‍යයනය වැඩිදියුණු කිරීමක් සිදු කිරීම.	+	+	+
-6	අවසන් ඒකාමි අවස්ථාවක දී සනීපාරක්ෂාව පිළිබඳ වැඩසටහන් දියත් කිරීම (පදාපවිච්ඡාදන, ඉමදාන, ආදිය).	+	+	+
-7	පරිසර අධ්‍යයනය මධ්‍යස්ථානය හා එ ආශ්‍රිත උපකරණ එළඹීම ලෙස භාවිතා කරනු ඇත.	+	+	+
-8	නගර සභා පරිපාලන හා පරිසර අධ්‍යයනය මධ්‍යස්ථානය සෞඛ්‍ය අපද්‍රව්‍ය කළමනාකරණය වැඩි දියුණු කරනු ඇත. ⁶	+		
200	තාක්ෂණික ක්‍රමෝපාය			
210	අපරාද සහ සංකල්පය (අඩු කිරීම, නැවත නැවත භාවිතා කිරීම) ප්‍රවර්ධනය කිරීම			
-1	නගර සභාව ගෘහස්ථ කොමිටේ සාමාජිකයන් උනන්දු කිරීම සඳහා අධ්‍යයන වැඩසටහන් ක්‍රියා කරනු ඇත.	+	+	+
-1a	නගර සභාවේ මහජනවේදී හා සහාය සහිතව කොමිටේ සාමාජිකයන් වෙත ක්‍රමය සඳහා උනන්දු කරවනු ඇත: ⁷ -ඉලක්කය: පවුල් 900යි. -උපකල්පිත ප්‍රමාණ: a) පවුලක සාමාන්‍ය සාමාජිකයන් ගණන = 5. b) සහයෝගය දක්වන ප්‍රමාණය = 70%. c) මුළුතැන්ගෙය අපද්‍රව්‍ය 90%ක් ගෘහස්ථ කොමිටේ සාමාජිකයන් සඳහා යෙදවේ. -කොමිටේ සාමාජිකයන් වෙත කළ ප්‍රමාණය = දිනකට පුද්ගලයෙකු විසින් කි.ගු. 0.451 x මුළුතැන්ගෙය අපද්‍රව්‍යවලින් 66% x 5 x 90% x නිවාස 900 x 70% = දිනකට කි.ගු.844. එවැනි, වළ ක්‍රමය මගින් කොමිටේ සාමාජිකයන් කිරීමේදී එකතු කිරීමට ඇති මුළුතැන්ගෙය අපද්‍රව්‍යවලින් වසරකට වෙන් 308ක ප්‍රමාණයක් අඩු කරනු ඇති අතර, වසර 2012 වන විට ස.අ.ක. විසඳුමක් වසරකදී රාජ්‍ය මිලියන 0.57ක් ඉතිරි කරදෙනු ඇත.	+	+	+
-1b	නගර සභාවේ මහජනවේදී හා සහාය සහිතව නිවැසියන් වෙත කොමිටේ සාමාජිකයන් වෙත ක්‍රමය සඳහා උනන්දු කරවනු ඇත. -ඉලක්කය: පවුල් 1,200යි. -උපකල්පිත ප්‍රමාණ: a) පවුලක සාමාන්‍ය සාමාජිකයන් ගණන = 5. b) සහයෝගය දක්වන ප්‍රමාණය = 70%. c) මුළුතැන්ගෙය අපද්‍රව්‍යවලින් 80%ක් ගෘහස්ථ කොමිටේ සාමාජිකයන් සඳහා යෙදවේ. -කොමිටේ සාමාජිකයන් කළ ප්‍රමාණය = දිනකට පුද්ගලයෙකු විසින් කි.ගු.	+	+	+

අංකය	විස්තර	යාපි (03-05)	මධ්‍ය (06-08)	දිගු (09-12)
	0.451 x මුළුකැපුමේ අපද්‍රව්‍යවලින් 66% x 5 x 70% x නිවැසි 900 x 80% = දිනකට කි.ග්‍රෑ.1,000. එබැවින්, වැරදි ක්‍රමය මගින් කොමිට්ටිකරණය කිරීමේදී, එකතු කිරීමට ඇති මුළුකැපුමේ අපද්‍රව්‍යවලින් වසරකට වටා 365ක ප්‍රමාණයක් අඩු කරනු ඇති අතර, වසර 2012 වන විට සහ අපද්‍රව්‍ය කළමනාකරණ විධායකවරයා වසරකදී රු.පිටිය මිලින 0.68ක් ඉතිරි කරදෙනු ඇත.			
-2	3 Rs ව්‍යාපාරයක් දිනක් කර, වසර 2012 වන විට එකතු කිරීම සඳහා වැහැර කරනු ලබන කසළ ප්‍රමාණය දිනකට වටා 5 වැගිත් අඩු කර, වසරක් තුළදී රු. මිලින 3.4ක් ඉතිරි කර දෙනු ඇත.	+	+	+
-3	කොමිට්ටිකරණය කිරීමේ පීච කොටු ක්‍රමය භාවිතා කිරීම, විශේෂයෙන් පාසලවල භාවිතා කිරීම සඳහා අනුබල දෙනු ඇත (මධ්‍ය හා දිගු කාලීන ඉලක්කයන් 2005 වසරේ දී සැකසීම යනුවෙන් ඇත).	+	+	+
220	වැහැර කිරීම හා රදවා තැබීම			
	ශාන්තිය සහ වාණිජ අපද්‍රව්‍ය			
-1	කසළ එකතු කිරීමේ බෙදුම් ක්‍රමය, පාර අද්දරින් (kerb side) තබා ඇති කසළ එකතු කිරීමේ ක්‍රමය, පොදු කසළ බස්වලින් කසළ එකතු කිරීමේ ක්‍රමය හා නවතා තබන ට්‍රේලර් මගින් කසළ එකතු කිරීමේ ක්‍රමය යන උසස් තත්වයක් කසළ වැහැර කිරීමේ ක්‍රම සහරක් ක්‍රියාවේ යෙදවීම මගින්, මාර්ගවල කසළ දමා තිබෙන කාලය අවම කරනු ඇත.	+		
-2	කසළ වැහැර කිරීමේ කාලසටහනක් (දින හා වේලාව) පිළියෙල කර නගර වැසියන්ට දැනුම් දෙනු ලැබීම.	+		
-3	කසළ එකතු කිරීමේ කාලසටහන තදින් ක්‍රියාත්මක කරන අතර, නගර සභාව විසින් එය මනවින් නඩත්තු කරනු ඇත.	+		
-4	කොන්ක්‍රීට් කසළ බස්වල වෙනුවට එ එ කණේ තත්වයන්ට අදාළ වන පරිදි, නිශ්චිත වැහැර කිරීමේ ක්‍රමයක් ආදේශ කරනු ලැබේ: උදා: -විහාර මාවත- නවතා තබන ට්‍රේලර් හා නවීකරණය කළ අත්කරත්ත. -බොහෝ ප්‍රදේශ සඳහා- බෙදුම් ක්‍රමය හෝ පාර අද්දරින් එකතු කිරීමේ ක්‍රමය. -වැඩි දිගු කළ කොන්ක්‍රීට් බස්වල- අත්කරත්ත සඳහා පමණි.	+	+	
-5	ප්‍රතිවිකිරණය කළ හැකි සහ නොහැකි ලෙසට අපද්‍රව්‍ය මුලාශ්‍රවලට වෙන් කිරීමේ හා වෙන්ව එකතු කිරීමේ ක්‍රමයක් හඳුන්වා දීම ව්‍යාප්ත කරනු ඇත.	+	+	+
-6	පොදු ස්ථානවල අපද්‍රව්‍ය: පොදු ස්ථානවල භාවිතා කිරීම සඳහා කසළ බදුන් සපයනු ඇත: උදා: -උද්‍යාන, බස් නැවතුම්-ලීටර් 100 ධාරිතාවයකින් යුත් කසළ බදුන් -ආහාරාගාර ප්‍රදේශ හා මාර්ග දෙපාර්ත-ලීටර් 40-60 ධාරිතාවයකින් යුත් කසළ බදුන් -උත්සව, ඉරිදා පොළ, ආදිය-එහා මෙහා ගෙන යා හැකි ලීටර් 100ක ධාරිතාවයකින් යුත් කසළ බදුන්.	+		
230	එකතු කිරීම හා ප්‍රවාහනය කිරීම			
-1	අපද්‍රව්‍ය එකතු කිරීමේ වාර ගණන පහත සඳහන් පරිදි වනු ඇත. ¹⁰ -නගර මධ්‍යයේ: දිනපතාම -ඉතා ආහාරාගාර ප්‍රදේශ: සතිකව තුන්වරක් -ආහාරාගාර අඩු ප්‍රදේශ: සතිකව වාර 1-2ක් -ආහාරාගාර ඉතා අඩු ප්‍රදේශ: සතිකව වාර 0-1ක්	+		
-2	නිවසීන් නිවසට ගොස් අත්කරත්ත මගින් සිදු කරන ප්‍රාථමික එකතුව, අත්කරත්ත ස්ථානවලට පමණක් සීමා කරමින් හා අනෙක් ප්‍රදේශ සඳහා එ වෙනුවට උක්ටර් හෝ කම්පැක්ටර් මගින් කසළ එකතු කිරීමේ ක්‍රමයක් හඳුන්වා දෙමින්, අත්කරත්ත මගින් සිදු කරන කසළ එකතු කිරීමේ ක්‍රමයක් අඩු කරනු ඇත.	+	+	
-3	ප්‍රාථමික කසළ එකතු කිරීමේ සේවාව සඳහා ප්‍රමාණවත් ඉල්ලුමක් තිබේ නම්, සුළු පරිමාණයේ ව්‍යාපාරිකයන්, ප්‍රජා සංවිධාන සහ පුද්ගලයන් සඳහා එවැනි සේවාවක් ලබා ගැනීමට ඉඩහරිනු ලබන අතර, පාරිභෝගිකයන් විසින් කසළ එකතු කිරීමේ ගාස්තුව සෘජුවම එම සේවාව සපයන්නා වෙත ගෙවිය යුතු වේ.		+	

අංකය	විස්තර	03-05	06-08	09-12
-4	වැස්විර මහින් සිදු කරන එකතු කිරීමේ කටයුතුවල කාර්යක්ෂමතාවය වැඩි කිරීම පිණිස, වෙළෙඳපල, පොදු ස්ථාන හා නිවාස ආශ්‍රිත ප්‍රදේශ කිහිපයක් සඳහා නවතා තබන වේලර් හඳුන්වා දෙනු ඇත.	+		
-5	ගෙවතු අපද්‍රව්‍ය එකතු කිරීමේ නව ක්‍රමයක් ස්ථාපිත කරන අතර, මෙම සේවාවන් භාවිතා කිරීම වෙනුවෙන් ගාස්තුවක් අය කරනු ලැබේ.	+		
-6	කසළ එකතු කරන වාහන පිළිබඳ විශ්වාසනීයත්වය වැඩි කිරීම සඳහා වාහන ආදේශ කිරීමේ ක්‍රියාමාර්ගයක් යොදවනු ඇත. ¹¹	+	+	
240	සැකසීම, පුර්වකර්ම යෙදීම් සහ පුර්වක්‍රියාකරණය			
-1	පහත සඳහන් ක්‍රියාකාරකම් තුළින් නගර සභාව සම්ප්‍රදායික පුර්වක්‍රියාකරණ පද්ධතිය (පුද්ගලික එකතු කරන්නන්, අතරමැදි වෙළෙඳුන්, කුඩා කර්මාන්ත, ආදිය) සඳහා උදව් කරනු ඇත: -පුද්ගලික එකතු කරන්නන්ට අනන්‍යතාවය තහවුරු කර ගැනීම සඳහා ක්‍රමයක් පිළියෙළ කරදීම. (හැඳුණු පත් හෝ සහතික පත් මගින්) -සුළු-ණය හා මුහුදු පහසුකම් පිළිබඳව තොරතුරු සැපයීම. -අතරමැදියන් ව්‍යාපාරිකයන් වශයෙන් පිළිගැනීම. -පුරා මධ්‍යස්ථාන තුළ ගබඩා පහසුකම් සපයා දීම. -උපකරණ හා අත්කරත්ත සැපයීම. -සුදුසු අධ්‍යාපනයක් හා පුහුණුවක් ලබා දීම. -එම්.සී. පාර ප්‍රදේශයේ ඇති සම්ප්‍රදායික හා පුරා-මූලික පුර්වක්‍රියාකරණ වැඩසටහන සමඟ ගැබ්ගැනීමේ උරුම එකාබද්ධ වීම.	+		
-2	වෙළෙඳපල අපද්‍රව්‍ය කොමිටේස්ට්‍රිකරණය කිරීම සඳහා පෞද්ගලික අංශය උනන්දු කරවීම නගර සභාව විසින් සිදු කරනු ඇත. බිම්පිරවුමක අපහරණය කිරීමට සහ විභවය හා සහභාගි වන විට කොමිටේස්ට්‍රිකරණ ගාස්තුව සඳහා වැයවන මුදල සාධාරණ නම් පමණක් පුද්ගලික අංශය සඳහා කොමිටේස්ට්‍රිකරණ වෙනුවෙන් ඇතුළු වීමේ ගාස්තුවක් ගෙවීම.	+	+	+
250	මාර්ග ඇමදීම සහ කාණු පිරිසිදු කිරීම			
-1	මාර්ග ඇමදීම හා කාණු පිරිසිදු කිරීම සඳහා අත්කරත්ත මගින් කසළ එකතු කරන සේවකයින් යොදා ගනු වෙනුවට ඒ සඳහා වෙනම සේවාවක් හඳුන්වා දෙනු ඇත.	+		
-2	මාර්ග ඇමදීමෙන් හා කාණු පිරිසිදු කිරීමෙන් එකතු වන කසළ එකතු කිරීම හා ප්‍රවාහනය කිරීම සඳහා නව ක්‍රමයක් හඳුන්වා දෙනු ඇත.	+		
260	අවසාන වැය කිරීම (අපහරණය)			
-1	බිම්පිරවුම් මෙහෙයුම් වෙනුවෙන් මුහුදු සම්පත් විශාල ප්‍රමාණයක් වෙන් කරනු ඇත.	+		
-2	නව සහිතාරකෂිත බිම්පිරවුම් ගුණිත ඉදිකර, මෙහෙයුම් කටයුතු සඳහා සුදුසුකම් කරන තුරු, තාවකාලික අපහරණ ගුණිත භාවිතා කරනු ඇත. මෙම ගුණිතය කසළ වැය කිරීම සම්බන්ධ ක්‍රමයකට අනුව සිදු කරනු ඇත (උදා: දිනපතා ආවරණ පත් යෙදීම සිදු කරමින් බැවුම්වල පරිපූරක ක්‍රමය හෝ සමහර පොළව මත අහඹු ක්‍රමය භාවිතා කිරීම-I වන හා II වන ඇමුණුම බලන්න).	+		
-3	තාවකාලික අපහරණ ගුණිතය ගැටළු ආවරණය කරමින්, ඉදි කළ යුතු බිම්පිරවුම් ගුණිත කටයුතු කෙරෙහි ආකාරයෙන් විය යුතු දැඩි තීරණය කිරීම හා එයට කොමිටේස්ට්‍රිකරණය අත්කරගත කළ යුතු ද නැද්ද යන්න තීරණය කිරීම. එසේම මහජන සහය ලබා ගැනීම සඳහා, තාවකාලික හා සේවිත බිම්පිරවුම් ගුණිත අවට මිනිසුන් සමඟ මහජන උපදේශන, වැඩමුළු, ආදිය පැවැත්වීම මගින්, සමාජමය වටිනාකමක් සහිත වෙළෙඳපල අත්පත් කර ගැනීම.	+		
-4	සහිතාරකෂණ බිම්පිරවුමක් (කොමිටේස්ට්‍රිකරණය සඳහා පහසුකම් සහිතව විය හැකිය) පිහිටුවා උසස් තත්ත්වයක් ක්‍රියාත්මක කරවීම කෙරෙනු ඇත (කෙටුම්පත් කළ සැකසුම හා අනුමත කිරීමේ ක්‍රියාපටිපාටිය සඳහා III වන හා IV වන ඇමුණුම බලන්න).		+	+
-5	බිම්පිරවුම් ගුණිත අවට නිවාසිත බිම්පිරවුම් මෙහෙයුම් කටයුතු සඳහා දායක කරගනු ඇති අතර, ඔවුන්ගේ විශ්වාසය දිනා ගැනීම හා ඔවුන්ගේ අවධානය යොමු වන දෑ පිළිබඳව ද සිතා බැලීමක් කෙරෙනු ඇත. ඔවුන් සඳහා දිරිගැන්වීම් කිහිපයක් ද සපයා දිය හැකිය (උදා: වඩා හොඳ මාර්ග පහසුකම්, අලාභනානි සඳහා වත්දීම, රැකියා අවස්ථා).	+		
-6	බිම්පිරවුම් මෙහෙයුම් හා නිරීක්ෂණ කටයුතු සඳහා අසලවැසි පුරා-මූලික	+		

අංකය	විස්තර	෨003-05	෨006-08	දිගු 09-12
	සංවිධානගත දායකත්වය ලබා ගැනීම හා ඔවුන්ගේ විශ්වාසය දිනා ගැනීම.			
-7	බිම්පිරවුම් භූමිය අවට පාරිසරික හා සනීපාරක්ෂක තත්ත්වය පිළිබඳව නිරීක්ෂණය කිරීමේ කටයුතු පළාත් පාලන ආයතන නිලධාරීන්, පුන නායකයින්, ප්‍රාදේශීය රාජ්‍ය නොවන සංවිධාන, ආදියෙන් සමන්විත නිරීක්ෂණ කමිටුවක් විසින් එක්ව සිදු කරනු ඇත. (කොමිටෝස් ජීවිතය සහිත හෝ රහිත තාවකාලික බැහැර කිරීම හා සනීපාරක්ෂිත බිම්පිරවුම යන දෙකම සඳහා වන පරීක්ෂණ ලයිස්තුව සඳහා V වන ඇමුණුම බලන්න.)	+		
-8	අන්තරායකර හා සනීපාරක්ෂක අපද්‍රව්‍ය අපහරණය කිරීම සඳහා නව බිම්පිරවුම් භූමියට යොදා අපද්‍රව්‍ය බැහැර කිරීම සඳහා පහසුකම් සපයන ස්ථානයක් ඉදිකරනු ඇති අතර, අවශ්‍ය නම්, මෙම සේවාව භාවිතා කිරීම වෙනුවෙන් රෝහල්වලින් මුදල් අය කරනු ඇත.		+	
270	මෙහෙයුම් හා සවිස්තර			
-1	ආරක්ෂක නඩත්තු, දිනපතා නඩත්තු කිරීම සහ අළුත්වැඩිතා කිරීමේ සේවාවන් පමණක් මහ නගර සභා වැඩපටුමේ දී කරනු ඇත. ඉතිරිය පුද්ගලික අංශයේ වැඩපටුමේ දී කරනු ඇත.	+		
-2	වගකිව යුතු පුද්ගලයාට සහ නාගරික කොමසාරිස්වරුන්ට අනුමත කළ ගැබ් කම්පැස්වර් හා ට්‍රැක්ටර් අමතර කොටස් සඳහා වූ සැපයුම් පිරිවැය සීමාව ඉහළ නැංවේ.	+		
-3	අත්‍යවශ්‍ය අමතර කොටස් සඳහා අමතර තොගයක් තබාගනු ඇත.	+		

සටහන්:

1. මාතලේ මහ නගර සභාවේ සේවක සංඛ්‍යාවට අනුව මහජන සෞඛ්‍ය පරීක්ෂකවරුන් 4 දෙනෙක් සිටිය යුතු නමුත් දැනට සිටින්නාගේ දෙදෙනෙකු පමණි. සහ අපද්‍රව්‍ය කළමනාකරණය පිළිබඳව පුරණ කාලීනව වග කියනු ලබන නිලධාරියෙකු පත් කිරීමට ගැබ් වන්නේ අවම වශයෙන් එක් පුරප්පාඩුවක් හෝ පිරවුවහොත් පමණි.
2. වසර 2004 සඳහා අගවැය යෝජනාව.
3. හිරසාර නගර වැඩසටහනේ ක්‍රියාකාරී කමිටු න්‍යාය පත්‍රයෙහි අඩංගු කරුණක් වශයෙන් සහ අපද්‍රව්‍ය කළමනාකරණය (SWM) ඇතුළත් කර, ස.අ.ක. මාසික වාර්තාව හා අනෙකුත් ස.අ.ක. ගැටළු පිළිබඳව මෙම කමිටු රැස්වීම්වල දී සාකච්ඡා කිරීම තුළින් මෙහි ලඟා කර ගනු ඇත. මෙම කමිටුව සෞඛ්‍ය කමිටුව වෙත වාර්තා කරනු ලැබේ. හිරසාර නගර වැඩසටහන නිමා වන විට, නගර සභාව විසින් පිළිතුරුදායී බව හා විනිවිදභාවය නොකඩවා තහවුරු කරගනු වස් මෙම ක්‍රියාකාරී කමිටුව දිගටම පවත්වා ගෙන යනු ඇත.
4. කෙටි කාලීන හා මධ්‍ය කාලීන පියවරවල දී ලබා ගත් ණය ආසියානු සංවර්ධන බැංකුව (ADB) වෙත නැවත ගෙවීමට නගර සභාවට සිදු වන නිසා, දිගුකාලීන වැඩපිළිවෙළක් වශයෙන් පුද්ගලිකරණය තෝරා ගෙන ඇත.
5. පැමිණිලි භාර දීමේ යෝජිත ක්‍රියාපිළිවෙලට අයත් වන්නේ, සම්ප්‍රදායික ආකාරය (එනම්, නගර සභාවට පැමිණීම, පුරකතන ඇමතුම්, පෙන්සම්, ආදිය) හා පාරිසරික අධ්‍යයන මධ්‍යස්ථානයේ ඇති පැමිණිලි දැමීමේ පෙට්ටියකට දැමීම හෝ දැනවීම් පුවරුවක සටහන් කිරීමයි. සියළුම ලිඛිත හා වාචික පැමිණිලි මාසික වාර්තාවේ කොටසක් වශයෙන් දිනපතාම සටහන් කිරීම සිදු කරනු ඇත.
6. පොලිතින් රහිත කාර්යාලයක් යන ප්‍රතිපත්තිය ද සමඟම, ප්‍රතිවක්‍රීකරණය කළ ගැබ් හා නොගැබ් අපද්‍රව්‍ය සඳහා නගර සභා පරිශ්‍රය තුළ වෙනස් වර්ණ දෙකකින් යුත් කසළ බදුන් හඳුන්වාදීම, නගර සභාව විසින් මේ වනවිටත් සිදු කර ඇත. කෙසේ නමුත්, මෙම වැඩපිළිවෙළ තවමත් ඵලදායී ලෙස ක්‍රියාත්මක නොවේ.
7. වළවල් භාරා දීමේ සේවාවක් සපයාදීමට අවශ්‍ය බව නිවැසියන් විසින් ඉල්ලීමක් කළහොත් අවශ්‍ය අය සඳහා පමණක් එය ලබා දිය හැකිය. (උදා: මහළු පුද්ගලයන්ගේ).
8. හිරසාර නගර සංවර්ධන වැඩසටහන යටතේ කොමිටෝස් ජීවිතය බැරලු බෙදා ගැනීම සඳහා එම්.සී. පාරගේ නිවාස 350ක් පමණ දැනටමත් තෝරාගෙන ඇත.
9. හිරසාර නගර වැඩසටහන යටතේ මුලාශ්‍ර වෙන් කර එකතු කිරීමේ ක්‍රමයක් එම්.සී. පාර ප්‍රදේශයේ දැනටමත් හඳුන්වා දී ඇති අතර, ගොංගාමුව ප්‍රදේශය ද ආවරණය වන පරිදි එය ව්‍යාප්ත කළ යුතුව ඇත. එම්.සී. පාර ප්‍රදේශයේ ඇති සම්ප්‍රදායික ප්‍රතිවක්‍රීකරණ ක්‍රමය සමඟ මෙම වැඩසටහන එකාබද්ධ කිරීමේ ගැබ්ගැබ් පිළිබඳව නගර සභාව අවධානය යොමු කරමින් සිටී. එය සාර්ථක වුවහොත්, මෙම වැඩසටහන තවදුරටත් මාතලේ නගරයේ අනෙකුත් ප්‍රදේශ සඳහා ව්‍යාප්ත කරනු ඇත.
10. මෙහි දක්වා ඇති කසළ එකතු කිරීමේ වාර ගණන විශාල වශයෙන් පෙන්වනු ලබන්නේ වත්මන් ක්‍රියාකාරීත්වයයි. එවා අවශ්‍ය පරිදි අනාගතයේ දී ඇගයීමකට ලක් කර නැවත සකස් කරනු ඇත.
11. කෙටි කාලීන අනාගතයේ දී සහ අපද්‍රව්‍ය කළමනාකරණ කටයුතු සඳහා භාවිතා කිරීමට අමතර ට්‍රැක්ටරයක් වසර 2004 වන විට, ආසියානු සංවර්ධන බැංකු (ADB) අරමුදල යටතේ නගර සභාවට ලැබිය යුතුව ඇත.


JICA