

\* 2-13 වගුව: ගම්පහ නගරයේ සමීපත නැවත ලබා ගැනීමේ ව්‍යාපෘති පිළිබඳ සාරාංශය

අයිතමය	විස්තර
නැවත ගාච්චා	බොහෝ වෙළඳසැල් හා කුඩා-ව්‍යවසායකයන් නැවත ගාච්චා කිරීම සඳහා ද්‍රව්‍ය වීක්‍රණයන් ලැබී (උදා: සපත්තු, බිහිසිකල්, කුඩා, ජංගම දුරකතන, කඩදාසි බැඳ, ආදිය)
මූලාශ්‍රයේ දී සිදුවන ප්‍රතිවක්‍රීකරණය	ඉතා බහුලව සිදුවේ. නිවාසවලින් 81%ක් වෙත නැවත ගාච්චා කළ හැකි හා ප්‍රතිවක්‍රීකරණය කළ හැකි ද්‍රව්‍ය එකතු කිරීම හා මිළ දී ගැනීම සඳහා ගම් පුද්ගලයෙකු පැමිණෙන අතර, නිවාසවලින් 21%ක් නැවත මුදල් ලබා ගැනීම හා විකිණීම සඳහා ඇතැම් නැවත ගාච්චා කළ හැකි/ප්‍රතිවක්‍රීකරණය කළ හැකි ද්‍රව්‍ය වෙළඳසැල් වෙත රැගෙන යයි.
සෞ අපද්‍රව්‍ය කළමනාකරණ කමිතේවල විසින් කරන ප්‍රතිවක්‍රීකරණය	ග.ම.න.ස. කමිතේවලින් 23% ක් ගම් සඳහා දායක වී ඇත. විදුරු බෝතල් හා ලෝහ කි.ග්‍රෑ.43ක දිනකට එකතු කරනු ලැබේ. එමගින් ගේ සඳහා ගත වියදම සපුරා ගනී. (මසකට කමිතේවලට රු. 69ක උපතා ගනී)
අතරමැදි වෙළෙඳුන් (ජාතික කඩදාසි සමූහ ආයතනය ඇතුළුව) මගින් සිදු කරන ප්‍රතිවක්‍රීකරණය	අතරමැදි වෙළෙඳුන් 6ක් සමඟ පවත්වන ලද සම්මුඛ කාකච්ඡා සමීක්ෂණ මගින් පහත සඳහන් කරුණු තොය ගන්නා ලදී: ස්ථාපිත ව්‍යාපාර: සියල්ලම නමුත් 1ක් පමණක් වසර 3ක් තිස්සේ ක්‍රියාත්මකයි. 4ක් වසර 10කට වඩා පැරණි. රැකියා අවස්ථා උදාකිරීම: අවම වශයෙන් පුද්ගලයින් 21 දෙනෙක් සේවයේ නියුතු වී ඇත. අපද්‍රව්‍ය ප්‍රතිවක්‍රීකරණය: දිනකට වටා 5.7ක ප්‍රතිවක්‍රීකරණය කරන අතර, මින් 48% ක් (දිනකට වටා 2.8ක) තහන සීමාව තුළින් ලබා ගනී. ආදායමක් ලබා දීම: මිළදී ගැනීම-මසකට රු. මිලියන 2.79, විකිණීම මසකට රු. මිලියන 3.32. ප්‍රධාන වශයෙන් ඉහළ වටිනාකමක් ඇති ප්‍රතිවක්‍රීකරණ ද්‍රව්‍ය මගින්: පිරිසිදු කඩදාසි, විදුරු බෝතල්, උර හා ජලාශ්‍රිත බදුන් නැවත ගාච්චා සඳහා ද ලෝහ, බිඳුණු විදුරු හා බැටරි ඇතුළත් ප්‍රතිවක්‍රීකරණය සඳහා ද යොදා ගනු ලැබේ. ප්‍රධාන ගැටළු: ප්‍රතිවක්‍රීකරණ ද්‍රව්‍ය ගබඩා කර තබා ගැනීම වී උපයෝගීතාවය වී බිම් කුලී/ගොඩනැගිලි බදු වියදම ඉහළ වීම
ගෞරවය සිදුවන කොමිටේවලින්	කොමිටේවලින් බැරල් ඉල්ලා සිටින ලද නිවාසයන් වෙත 1999 සිට අවම වශයෙන් කොමිටේවලින් බැරල් 170ක් ද, 2001 දෙසැම්බර් 2002 ජනවාරි අතරතුර දී පසලු ගතකට බැරල් 5 බැගින් ද, තහන සභාව විසින් බදා දී ඇත. බැන්ඩ් මුදල් සොයා ගැනීම සඳහා නිලධාරීන් විසින් 2002 ජූනි මස දී පසලු 4කට කොන්ක්‍රීට් කොමිටේවලින් බැරල් බදා දී ඇත. ගම්පහ ප්‍රාදේශීය සභාව විසින් ද වන්දනාගත හා යක්කල නිවාස කිහිපයකට (දැන් ගම්පහ මහ නගර සීමාවේ කොටසකි) 2002 අගෝස්තු මස දී කොමිටේවලින් බදුන් කිහිපයක් වීක්‍රණය ඇත. නිවාසයන් විසින් තහන සභාවෙන් කොමිටේවලින් බැරල් ඉල්ලා සිටීම තවදුරටත් සිදු වන නමුත්, මෙම වැඩසටහනෙහි එළඳවීමට අවස්ථාවක් නොදකී.
සත්තව ආහාර සඳහා ආහාර/ මුළුතැන්ගෙය අපද්‍රව්‍ය	ගම්පහ මහ නගර සීමාව පුරා සාරාංශයට බහුලව දැකිය හැකිය. ශ්‍රීන් ගාඩ්න් හෝටලය (මසකට කි.ග්‍රෑ. 900) හා ඇගල්ම් කමිතේ (මසකට කි.ග්‍රෑ. 2,240) උදාහරණ ලෙස දැක්වේ.
සුරු ජලාශ්‍රිතය	යක්කල, මහනුවර මාර්ගයෙහි පිහිටා ඇත. වසර 5 ක සිට ක්‍රියාත්මක වෙමින් පවතී. සේවකයන් 16ක් සේවයේ නියුතුව ඇත. මසකට ජලාශ්‍රිත හා පොලිතින් අපද්‍රව්‍ය වටා 20ක පමණ ප්‍රතිවක්‍රීකරණය කර, ජලාශ්‍රිත කැට හා වෙනත් නිශ්පාදන (කොහු ඉඳුල් උපාංග, අපවහන නළුවල සන්ධි, ආවරණ, ඇන්ටනා උපාංග, ආදිය) සාදනු ලැබේ. බොහෝමයක් ජලාශ්‍රිත අපද්‍රව්‍ය ලබා ගන්නන් කර්මාන්ත (75%), හා කටුනායක ගුවන්ගොඩනැගිලි (15%), වාණිජ ස්ථාන (5%) හා රෝගල් (5%) වලින් වන අතර, ඔවුන් ලබා ගන්නා ද්‍රව්‍යවලින් 95%ක්ම තහන සීමාවට පිටවින් ලබා ගනී. ප්‍රධාන ගැටළු = ණය ලබා ගැනීම වී උපයෝගීතා පිරිවැය වී බිම් කුලී/ගොඩනැගිලි බදු වියදම ඉහළ වීම වී ඉහළ ප්‍රවාහන වියදම
සුරු ස්ඵල කර්මාන්තායතනය	යක්කල, මහනුවර මාර්ගයෙහි පිහිටා ඇත. වසර 15 ක සිට ක්‍රියාත්මක වෙමින් පවතී. සේවකයන් 16ක් සේවයේ නියුතුව ඇත. මසක තුළදී පරණ යකඩ කැබලි වටා 12ක පමණ ප්‍රතිවක්‍රීකරණය කර පුළුල් පරාසයක පැතිරුණු වාහන උපාංග සාදනු ලැබේ. ප්‍රධාන වශයෙන් යකඩ කැබලි ලැබෙන්නන් වාණිජ ස්ථානවලින් (95%) හා නිවාසවලින් (5%) වන අතර, මෙයින් 40%ක් ලැබෙන්නන් තහන සීමාව තුළින්. ප්‍රධාන ගැටළු = ණය ලබා ගැනීම වී උපයෝගීතා පිරිවැය වී බිම් කුලී/ගොඩනැගිලි බදු වියදම ඉහළ වීම වී ඉහළ ප්‍රවාහන වියදම
ගන්න පුඩු කර්මාන්තායතනය	කොහු පිළියල කිරීම.
කොපරා මෝල	පොල් කර්මාන්ත ආශ්‍රිතව ලැබෙන අපද්‍රව්‍ය බොහෝමයක් ප්‍රතිවක්‍රීකරණය කරන අතර, එක් මෝලක් එහි ඉවහලන පොල් සමහරකින් ගල්පැහැරු නිෂ්පාදනය කරයි.

තවදුරටත් තොරතුරු ලබා ගැනීම සඳහා උපකාරක සටහන බලන්න.

## 2.5 සමාජීය කරුණු

### 2.5.1 පවුල් සමීක්ෂණ සහ සමීච්ච සාකච්චා

#### 2.5.1.1 මහජන මත විමසීමේ පවුල් සමීක්ෂණයේ ප්‍රතිඵල

2002 අගෝස්තු මස දෙවන භාගයේ දී මහජන මත විමසීමේ සමීක්ෂණයක් ගම්පහ මහ නගර සීමාව තුළ සිදු කරන ලද අතර, එහි අරමුණ වූයේ, ගම්පහ මහ නගර වාසීන්ගේ මූලික සමාජ-ආර්ථික පැතිකඩක් ලබා ගැනීම, වත්මන් සහ අපද්‍රව්‍ය එකතු කිරීමේ සේවා සැපයීම කෙරෙහි මහජන ආකල්පයන්ගේ තරාතිරම දැන ගැනීම, සහ අපද්‍රව්‍ය එකතු කිරීමේ සේවාවන් වැඩිදියුණු කිරීම සඳහා ගතහැකි තීරණ පිළිබඳව ඇගයීමක් කිරීම සහ වැඩිදියුණු කරන ලද සහ අපද්‍රව්‍ය එකතු කිරීමේ සේවා සඳහා මුදල් ගෙවීමට ඇති කැමැත්ත පිළිබඳව අදහසක් ලබා ගැනීම යන තොරතුරු රැස්කර ගැනීමයි. ඉහළ ආදායම්ලාභී ප්‍රදේශ තුනකින් (වැරැද්දෙවත්ත, ගජබා මාවත සහ කළගෙඩියේත), මධ්‍ය ආදායම්ලාභී ප්‍රදේශ දෙකකින් (කීනගහලේද සහ පහළගම) සහ අඩු ආදායම්ලාභී ප්‍රදේශ දෙකකින් (සුභද්‍ර මාවත සහ ඉදිගොල්ල) යන ප්‍රදේශවලින් පවුල් පනහක් බැගින් තෝරා ගෙන පවුල් 150ක් මෙම සමීක්ෂණය මගින් ආවරණය කරන ලදී. මෙම ප්‍රදේශ හත අතරින්, වැරැද්දෙවත්ත, කළගෙඩියේත, කීනගහලේද වත්ත සහ ඉදිගොල්ල යන ප්‍රදේශ ගම්පහ-මහ නගර සභාවක් බවට පත්වන විට අළුතින් එකතු වූ ප්‍රදේශයන්ය.

සමීක්ෂණය කළ ජනගහණයෙන් 96%ක් සිංහල සහ 4%ක් දෙමළ වේ. පවුලක සාමාන්‍ය සාමාජිකයන් ගණන සහ මාසික ආදායම පහතින් සටහන් කර ඇත.

\* 2-14 වගුව: පවුල් පිළිබඳ සාමාන්‍ය දත්ත

කරුණ	අඩු ආදායම්ලාභී	මධ්‍ය ආදායම්ලාභී	ඉහළ ආදායම්ලාභී	සමස්ත
පවුලක සාමාන්‍ය සාමාජිකයන් ගණන	4.6	4.2	4.4	4.4
පවුලක සාමාන්‍ය මාසික ආදායම (පවුලකට රු.)	5,484	10,114	21,334	
එකපුද්ගල සාමාන්‍ය මාසික ආදායම (පුද්ගලයෙකුට රු.)	1,182	2,385	4,871	

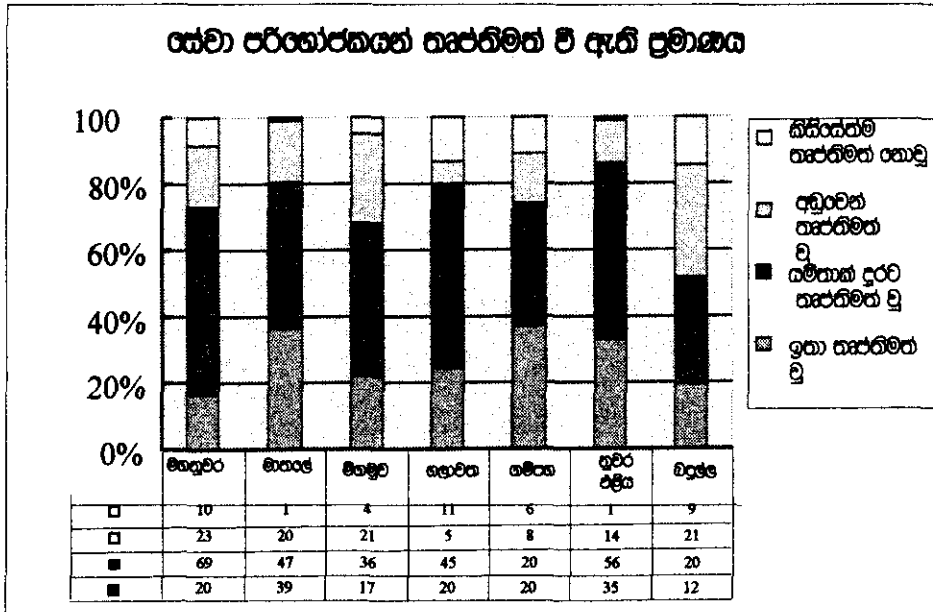
සටහන: පවුලක (නිවසක) සාමාජිකයන් ගණන ගනුදෙනු අදහස් කරනු ලබන්නේ එක් නිවසක එකට ජීවත් වන අයයි, එය පවුලේ සාමාජිකයන් ලෙසට අදහස් කිරීමට අවශ්‍ය නොවේ.

සහ අපද්‍රව්‍ය කළමනාකරණය හා සමීච්ච මූලික සමීක්ෂණ ප්‍රතිඵල සාරාංශයෙන්:

- ගම්පහ මහ නගර සභාවෙන් කසළ එකතු කිරීමේ සේවාව සලසන ප්‍රදේශවල ජීවත් වන්නන් සමීක්ෂණය කළ පවුල්වලින් 98ක් (65%ක්) පමණක් වන අතර, ඔවුන්ගෙන් 54ක් (36%ක්) මෙම සේවාව භාවිතා කරන බව පවසන ලදී<sup>11</sup>. අළුතින් එකතු වූ ප්‍රදේශවල (වැරැද්දෙවත්ත ප්‍රදේශයෙන් කොටසක්, ගජබා මාවත සහ සමීපුරණ ඉදිගොල්ල ප්‍රදේශය) ජීවත් වන පවුල් 47කටම (50%) මහ නගර සභා කසළ එකතු කිරීමේ සේවාව කිසිම දිනෙක ලැබී නැත.

<sup>11</sup> ඇතැම් පුද්ගලයින් නගර සභා කසළ එකතු කිරීමේ සේවාව භාවිතා කරන බව පවසා පසුව, ඔවුන් අපද්‍රව්‍ය විවෘත බැහැර කිරීම සිදු කරන බව පවසන බැවින්, මේවා අපද්‍රව්‍ය බැහැර කිරීමේ ප්‍රධාන ක්‍රම පිළිබඳ දත්ත සමඟ එතරම් සන්සන්දනය නොවේ.

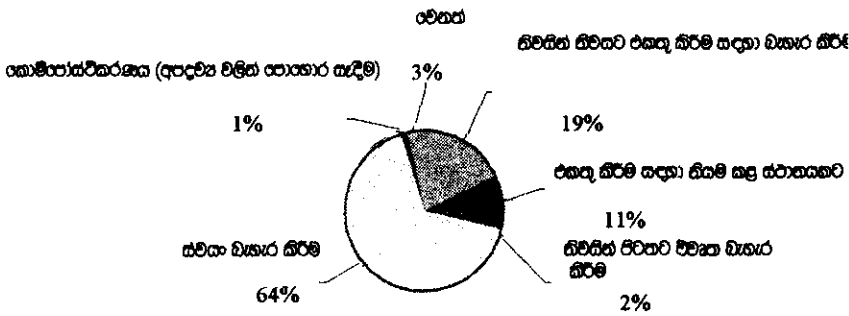
- වත්මන් කසළ එකතු කිරීමේ සේවා සැපයීම සම්බන්ධයෙන් ඉතා තෘප්තිමත් වී ඇත්තේ පවුල් 20ක් (13%ක්) පමණක් වන අතර, 20ක් (24%ක්) යම්තාක් දුරට තෘප්තිමත් වී ඇත. සමස්ත තෘප්තිමත්භාවය අනෙකුත් නගර හා සසඳා බලන විට සාමාන්‍ය අගයක් ගනී.



**\*\* 2-6 රූපකටහන:** අපද්‍රව්‍ය එකතු කිරීමේ සේවාව පිළිබඳ තෘප්තිමත්භාවයට පත් වී ඇති ප්‍රමාණය

- පවුල් 97ක් (65%ක්) ස්ථානීය දහනය හෝ වැළඳීම මගින් කසළ බැහැර කරන අතර, තම කසළ බැහැර කිරීම සඳහා ග.ම.න.ස. කසළ එකතු කිරීමේ සේවාව භාවිතා කරන්නේ පවුල් 44ක් (29%ක්) පමණි. පවුල් 16ක් (11%) කසළ එකතු කිරීම සඳහා නියම කළ ස්ථානයක් වෙත කසළ රැගෙන යන අතර, 28ක් (19%ක්) නිවසින් නිවසට එකතු කරනු පිණිස බැහැර කරයි.

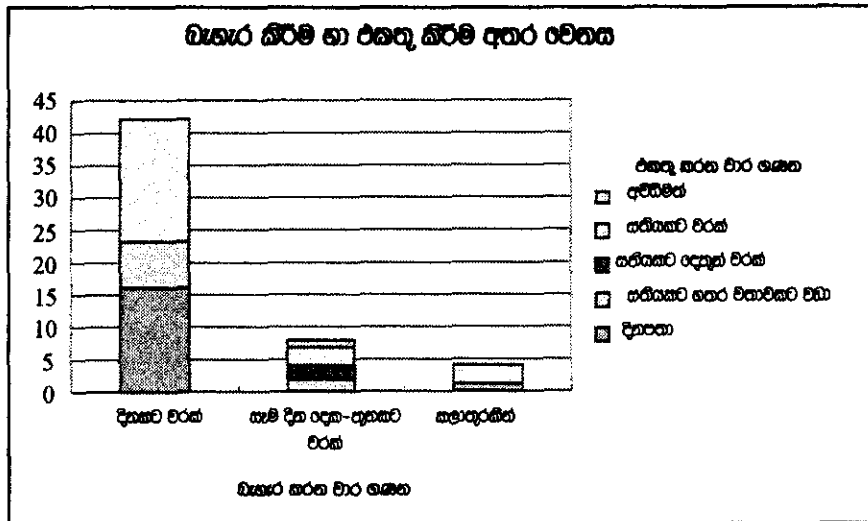
**අපද්‍රව්‍ය බැහැර කිරීමේ ප්‍රධාන ක්‍රම**



**\*\* 2-7 රූපකටහන:** අපද්‍රව්‍ය බැහැර කිරීම සඳහා බහුලව භාවිතා කරන ක්‍රම

- මහනගර සභා සේවා සැපයීම සිදුවන වාර ගණන ගත් විට, පවුල් 25කට (17% කට) පමණක් කසළ එකතු කිරීමේ සේවාව සහිතව වරක් ද, පවුල් 2කට සහිතව දෙවැනි වරක් ද, පවුල් 7 කට (6%

කට) පමණක් එය සහිතව වාර හතරකට වඩා ද, පවුල් 17 කට (11% කට) දිනපතාමද සේවාව ලැබේ. පවුල් 42ක (ඔවුන් නගර සභා කසළ එකතු කිරීමේ සේවාව භාවිතා කරන බව පවසන ලද පවුල් 54ක 77%ක) උත්පාදනය වූ වහාම හෝ දිනපතාම තම අපද්‍රව්‍ය බැහැර කරන බැවින් මෙය පුද්ගලයින්ගේ කසළ බැහැර කිරීමේ වරයාවන් සමඟ වෙනස් වේ.



**\*\* 2-8 රූපයටහන: අපද්‍රව්‍ය බැහැර කිරීමේ සුලභ ආකාරයන්**

- සාමාන්‍යයෙන් ගත් විට, පවුල් සාම්පලයෙන් 89% කම අපද්‍රව්‍ය හසුරුවනු ලබන්නේ වැඩිහිටි ගැහැණු සාමාජිකයන්ය.
- ප්‍රතිචක්‍රීකරණය කිරීම පිණිස මූලාශ්‍රයේදීම වෙන් කිරීම සඳහා සහයෝගය ලබා දීමට පවුල් සාම්පලයෙන් 90% කම පාහේ ඉතාම හෝ යම්තාක්දුරට කැමැත්තෙන් සිටී. කෙසේ නමුත්, අතිශය ආකාරයේ ප්‍රතිචක්‍රීකරණ ක්‍රමයක් දැනටමත් සක්‍රීයව ක්‍රියාත්මක වන බව පෙනෙනුම් කරමින්, පවුල් 122 (81%) කට පමණ නැවත භාවිතා කළ හැකි හෝ ප්‍රතිචක්‍රීකරණය කළ හැකි ද්‍රව්‍ය (ප්‍රධාන වශයෙන් විදුරු සහ කඩදාසි, විශේෂයෙන් පුවත්පත්) එකතු කිරීම සඳහා යම් පුද්ගලයෙක් පැමිණේ. පුද්ගලයෙකුට මෙන් මෙම පවුල් 122ක පවුල් 49ක එකතු කිරීම සඳහා නිවාසවලට පැමිණෙන පුද්ගලයින්ට ප්‍රතිචක්‍රීකරණ ද්‍රව්‍ය ලබා නොදේ.
- විධිමත් ආකාරයෙන් කසළ බැහැර කිරීමේ ක්‍රමයන් පිළිබඳව ප්‍රජා මට්ටමින් සාකච්ඡා කොට ඇත්තේ පවුල් 35ක් (23%ක) පමණකි.
- ඔහු අපද්‍රව්‍ය කළමනාකරණය අරමුණු කරගත් දැනුවත් කිරීමේ වැඩසටහන්වල අවශ්‍යතාවය, පවුල් සාම්පලයෙන් 95% කට වඩා අවබෝධ කොටගෙන ඇත.
- වැඩිදියුණු කළ ඔහු අපද්‍රව්‍ය කළමනාකරණ ක්‍රමයක් සඳහා ගෙවීමට කැමති (WTP) සාමාන්‍ය මුදල එක් පවුලක් සඳහා මසකට රු. 66කි.

2.5.1.2 ඉලක්ක කණ්ඩායම් සමග සාකච්ඡා කිරීමෙන් කොටසක් කරුණු

සහ අපද්‍රව්‍ය එකතු කිරීමේ සේවාවන් පිළිබඳව වූ මහජන ආකල්පයන් පිළිබඳව ගැඹුරු ඇගයීමක් කිරීම සඳහා 2002 සැප්තැම්බර් මස ඉහළ මාචන ප්‍රදේශයේ දී ඉලක්ක කණ්ඩායම් සමග සාකච්ඡාවක් පවත්වන ලදී. මෙම සාකච්ඡාවේ දී, කසළ එකතු කිරීමේ සේවාව නිතරම නොලැබීම, කසළ බක්කි ගණන ප්‍රමාණවත් නොවීම සහ කාණු පද්ධතියේ අහිතකර තත්ත්වය යන කරුණු එම ප්‍රජාව මුහුණපාන ගැටළු වශයෙන් හඳුනාගත හැකි වූ අතර, පිළියම් වශයෙන්, එකතු කරන සේවකයන් ගණන වැඩි කිරීම, වැඩිපුර බක්කි සැපයීම සහ නගර සභා කමිතුවක් විසින් නිතරම කාණු පිරිසිදු කිරීම යනාදිය යෝජනා විය. කෙසේ නමුත්, ඉමදාන වැනි ප්‍රජා මූලික වැඩපිළිවෙලවල ක්‍රියාත්මක කිරීමට රැස්වීමේ දී යෝජනා නොවිණි. කසළ බැහැර කිරීමේ වාර ගණන සැලකීමේ දී, තම ස්ථාන තුළම දින කිහිපයක් කසළ තබා ගැනීම, විශේෂයෙන් ආහාර අපද්‍රව්‍ය තබා ගැනීම අපහසු බව මිනිසුන්ගේ හැඟීමයි. කෙසේ නමුත්, සහභාගී වූවන්ගෙන් කිහිප දෙනෙක්, කසළ එකතු කරන වාහනය නියමිත පරිදි පැමිණෙන්නේ නම් පියන් සහිත බාල්දි භාවිතා කරමින් එකතු කරන වාහනය පැමිණෙන තුරු දින කිහිපයක් කසළ තබා ගත හැකි බවට අදහස් දක්වන ලදී.

ගම්පහ මහ නගර ප්‍රදේශයේ බොහෝ මිනිසුන් ස්වකීය ස්ථානවලදීම තම කසළ බැහැර කරන නමුත් නගර සභා කසළ එකතු කිරීමේ සේවාව භාවිතා කරනු ලබන පුද්ගලයින්ගෙන් බොහෝ දෙනෙක් කිසිදු විශේෂිත නීතිකභවයක් සහිත නොවී ඔවුන්ගේ අපද්‍රව්‍ය බැහැර කරනු ලබන බැවින්, එම ප්‍රජාව පවා මේ ක්‍රියාදාමය කෙරෙහි කණ්ඩායමකට පසුවන බව මෙම නිරීක්ෂණ සහ පවුල් සමීක්ෂණ ප්‍රතිඵල මගින් අනාවරණය වී ඇත.

2.5.2 වාණිජ, කර්මාන්ත හා ආයතනික සමීක්ෂණ ප්‍රතිඵල

ගම්පහ මහ නගර සීමාවේ ගම්පහ, යක්කල හා මිරිස්වත්ත යන ප්‍රදේශ තුළ පිහිටි වාණිජ, කර්මාන්ත හා ආයතනික ස්ථාන 60ක් සමග පවත්වන ලද සමීක්ෂණවල මූලික ප්‍රතිඵල පහතින් සාරාංශ කර ඇත:

- මෙම ස්ථාන අතරින් 43 කට (72% කට) ම.හ.ස. කසළ එකතු කිරීමේ සේවාව සපයන අතර, 41ක් (68% ක්) මෙම සේවය භාවිතා කරයි. සේවාව නොලැබෙන ව්‍යාපාරික ස්ථාන 17ක් 13ක් එවැනි සේවාවක් ලබා ගැනීමට කැමතියි.
- කසළ එකතු කිරීමේ සේවාව භාවිතා කරන ව්‍යාපාරික ස්ථාන 41ක් 30ක් (73%) එ පිළිබඳව සැකිමකට පත් වී නැත. අසතුටට පත් වීම සඳහා බලපෑ ප්‍රධාන හේතු ලෙස, කසළ බැහැර කිරීමේ ක්‍රමය දුර්වල වීම (26), කසළ එකතු කිරීම හා ඇමදීම ඉතාම අඩු වාර ගණනක් සිදු කිරීම (22), නියමාකාරයෙන් සිදු නොකිරීම (18), අවිධිමත් වීම (17) හෝ එකතු කිරීම සඳහා නියමිත ස්ථානය දුර වැඩි වීම (17) හෝ එකතු කිරීමට නියමිත වේලාව වේලාසන වැඩි වීම හෝ පමා වීම (17) යනාදී කරුණු ගෙන හැර පාන ලදී. මූලික රෝහල ද සෞඛ්‍යාරක්ෂක අන්තරායකර අපද්‍රව්‍ය ගැසීමට හා බැහැර කිරීම පිළිබඳව අවධානය යොමු කරමින් සිටී.
- කසළ එකතු කිරීම හා බැහැර කිරීම වැඩි දියුණු කිරීම සඳහා අත්‍යවශ්‍යයෙන්ම ගත යුතු පියවර වශයෙන් සඳහන් කර ඇත්තේ, අවරෝහණ පිළිවෙලට අනුව, කසළ බැහැර කිරීමේ ක්‍රමය වැඩි

දියුණු කිරීම, මහජන අධ්‍යාපනය, කසළ එකතු කිරීම සඳහා නියමිත ස්ථානයට ඇති දුර අඩු කිරීම, වඩා විශ්වාසදායී සේවාවක් සැපයීම, ප්‍රතිවක්‍රීකරණය හා කොමිපොස්ටිකරණය ඉහළ නැංවීම යන කරුණු පහයි.

- කසළ එකතු කිරීම වෙනුවෙන් පුද්ගලිකව ගාස්තුවක් අය කිරීම හඳුන්වා දීම සම්බන්ධයෙන් ස්ථාන 9 ක් (15% ක්) සහයෝගය දක්වන ලද අතර, ස්ථාන 33කින් (52% කින්) මසක් සඳහා ගෙවීමට කැමති මුදල (WTP) රු. 755කි (මසකට රු. 30 සිට 5,000 දක්වා පරාසයක් තුළ).
- ව්‍යාපාරික ස්ථාන 60ක (100% ක්) ප්‍රතිවක්‍රීකරණය කිරීම අවශ්‍ය බවට විශ්වාසය පළ කරන අතර, ස්ථාන 47 ක් (78% ක්) මූලාශ්‍රයේදීම තම අපද්‍රව්‍ය වෙන් කිරීම සඳහා සහයෝගය දැක්වීමට ඉතා කැමැත්තෙන් (45ක) හෝ යම්තාක් දුරට කැමැත්තෙන් (2ක) සිටී. ව්‍යාපාරික ස්ථාන 5ක් දැනටමත් මෙම ක්‍රමය අනුගමනය කරමින් සිටිති.
- ව්‍යාපාර ස්ථාන 13ක (22% ක්) ස්ථානීය-කොමිපොස්ටිකරණය භාර ගැනීමට කැමැත්තෙන් සිටින අතර, 2 ක් දැනටමත් එසේ කරමින් සිටිති. කෙසේ වෙතත්, ව්‍යාපාරික ස්ථානවලින් බහුතරයක් (45, 75% ක්), ප්‍රධාන වශයෙන් ක්ෂේත්‍ර ඉඩ පහසුකම් හිඟ වීමත් (16) එ සඳහා කළ ගත වීමත් (16) යන හේතු නිසා එතරම් කැමැත්තක් නොදක්වයි.
- නගරය හා පරිසරය පිරිසිදුව තබා ගැනීම සඳහා මිනිසුන් දැනුවත් කිරීමේ වැඩසටහන් ඉහළ නැංවීමේ ව්‍යාපාරයක් දියත් කිරීම යම්තාක් දුරට අවශ්‍ය බවට (59) හෝ ඉතාම අවශ්‍ය බවට (1) ව්‍යාපාරික ස්ථාන 60ක (100 %) විසින් සලකනු ලබයි.
- පොදුවේ ලැබුණු අනෙකුත් විග්‍රහයන් වූයේ, ප්‍රතිවක්‍රීකරණය සඳහා පුළුල් සහයෝගයක් දැක්වීම (13), මහජන අධ්‍යාපනය හා දැනුවත් කිරීම ඉහළ නැංවීම අවශ්‍ය වෙමින් පැවතීම (11), වත්මන් ඝන අපද්‍රව්‍ය කළමනාකරණ හා පිරිසිදු කිරීමේ ක්‍රමය වැඩිදියුණු කිරීම (4) හා ස්ථීර කසළ බදුන් ලබා දීම හා අළුතෙන් කසළ බකකි ඉදි කිරීම යන කරුණු වේ.

### 2.5.3 පිරිසිදු කිරීමේ කටයුතුවල නියුතු සේවකයින්ගේ ආකල්පය

#### 2.5.3.1 ගම්පහ මහ නගර සභාවේ පිරිසිදු කිරීමේ කටයුතුවල නියුතු වත්මන් ශ්‍රම බලකාය

2002 සැප්තැම්බර් මස දී ගම්පහ මහ නගර සභාවෙහි ස්ථීර කම්කරුවන් 51 දෙනෙකුගෙන් සහ අනියම් කම්කරුවන් 7 දෙනෙකුගෙන් සැදුම්ලත් පිරිසිදු කිරීමේ සේවකයින් 58 සිටින ලද අතර, ඔවුන්ගෙන් 74% ක් සිංහල ද 26% ක් දෙමළ වන අතර, 81% ක් පිරිමි කම්කරුවන් වේ.

මෙම සේවකයන් සුපරිසිසර හෙවත් පරිපාලක යනුවෙන් හඳුන්වනු ලබන පුද්ගලයෙකු විසින් පාලනය කරනු ලැබේ. ගම්පහ මහ නගර සභාවේ පරිපාලකවරුන් 6 දෙනෙක් සිටින අතර, ඔවුන් කාණ්ඩ දෙකකට බෙදා වෙන් කෙරේ. එක් කෙනෙක් සෞඛ්‍ය සහායක පරිපාලක(සෞඛ්‍ය උපපරිපාලක) ලෙස නම් කර ඇති අතර, ඔහු ප්‍රධාන පරිපාලක ලෙසට කටයුතු කරයි. ඉතිරි පස් දෙනා කම්කරුවන් ලෙසට ලියාපදිංචි වී ඇති නමුත් වැඩ බලන පරිපාලකවරු (overseer) වශයෙන් කටයුතු කරමින් සිටී.

2.5.3.2 පිරිසිදු කිරීමේ කටයුතුවල නියුතු සේවකයින් සමඟ කළ සමීක්ෂණයෙන් පොහොසත් කරුණු පිරිසිදු කිරීමේ සේවකයන්ගේ මූලික සමාජ-ආර්ථික පැතිකඩක් ලබා ගැනීම සහ ඔවුන්ගේ රාජකාරී ස්වභාවයන් ඇගයීම සඳහා, හතර සතාවේ කසළ එකතු කිරීමේ නියුතු සේවකයන් 30 දෙනෙක් අතර සකස් කරන ලද ප්‍රශ්න මාලාවක් ආශ්‍රයෙන් 2002 අගෝස්තු-සැප්තැම්බර් කාලයේ දී සමීක්ෂණයක් සිදු කරන ලදී. සමීක්ෂණ දත්ත විශ්ලේෂණය කිරීම මගින් පහත සඳහන් කරුණු අනාවරණය විය.

- සමීක්ෂණය කළ ජනගහණයෙන් 27% ක් දෙමළ සහ 73% ක් සිංහලය.
- පවුලක සාමාන්‍ය සාමාජික සංඛ්‍යාව පුද්ගලයන් 4.9කි.
- පවුලක සාමාන්‍ය මාසික ආදායම රු.7,715 ක් වන අතර සාමාන්‍ය එකපුද්ගල ආදායම රු.1,592 ක් වේ. මෙය මහජන මත විමසීමේ පවුල් සමීක්ෂණයේ දී කොටා ගන්නා ලද අඩු ආදායම්ලාභීන්ගේ සාමාන්‍ය අගයට වඩා වැඩි අගයක් වන නමුත්, මධ්‍ය ආදායම්ලාභීන්ගේ සාමාන්‍ය අගයට වඩා අඩුය.
- සේවය කරන සාමාන්‍ය වසර ගණන, වසර 11.7 කි.
- සමීක්ෂණය කරන ලද කම්කරුවන්ගෙන් 30% කගේ මව හෝ පියා මීට පෙර කසළ එකතු කිරීමේ සේවකයෙකු ලෙස සේවය කොට ඇත.
- ඔවුන්ගේ කාර්යයන් සමඟ ඇති අපහසුතා සහ තෘප්තිමත්විය නොහැකි කරුණු වශයෙන් ලෙස පහත සඳහන් කරුණු පෙන්වා දෙන ලදී,

- පළමුවැන්න: අත් වැසුම්, වූටි පාවහන් ආදී ආරක්ෂිත ඇඳුම් හිඟ වීම
- දෙවැන්න: වැටුප ප්‍රමාණවත් නොවීම
- තුන්වැන්න: ඝෞඛ්‍ය ගැටළු
- සිව්වැන්න: මිනිස් මළද්‍රව්‍ය වැනි සනීපාරක්ෂිත නොවන අපද්‍රව්‍ය අහෙකුත් අපද්‍රව්‍ය සමඟ මිශ්‍රව තිබීම
- පස්වැන්න: නිතරම වාහන කැඩීම
- ගයවැන්න: එකතු කිරීමේ වැඩ කටයුතු සඳහා ප්‍රමාණවත් තරම් ආමිපන්න නොතිබීම
- හත්වැන්න: මිනිසුන් විසින් නුසුදුසු ආකාරයට අපද්‍රව්‍ය බැහැර කර තිබීම නිසා වැඩ

ප්‍රමාණය වැඩි වීම

මෙම ගැටළු අතරින් සිව්වැන්නේ සිට හත්වැන්න දක්වා වන ගැටළු සෘජුවම ඔවුන්ගේ කාර්යයන් කෙරෙහි බලපානු ලබන සැබෑ අපහසුතාවයන් විය හැකි බවක් දක්නට හැකි අතර, මෙම කරුණු වැඩිදියුණු කිරීම සඳහා ගනු ලබන උපායන් මගින් ඝන අපද්‍රව්‍ය කළමනාකරණයේ වර්තමාන තත්ත්වය සාර්ථක ලෙස ඉහළ නැංවිය හැකිය.

- කාර්යයන් හා සම්බන්ධ අපහසුතාවයන් පැන නැගුණු විට, අනෙකුත් මහ නගර සභාවල මෙන් නොව, පරිපාලකවරයාට හෝ ජුළු පරිපාලකවරයාට කියනු ලබන්නේ ඔවුන්ගෙන් 24%ක් පමණි. ඔවුන්ගෙන් බොහෝ දෙනෙක් (සේවකයන් 17ක්) ජ්‍යෙෂ්ඨ මහජන සෞඛ්‍ය පරීක්ෂකවරයාට සෘජුවම පවසයි.

මෙම සොයාගැනීම් මගින් පෙන්නුම් කෙරෙන්නේ, ග.ම.න.ස.වේ පිරිසිදු කිරීමේ කාර්යයන් ප්‍රධාන වශයෙන් දෙමළ කම්කරුවන් විසින් කරගෙන යාම තවදුරටත් සිදු නොවන බවයි. මෙය මීගමුව මහ නගර සභාවේ වාතාවරණයට සාමාන්‍ය වන නමුත්, මාතලේ හා මහනුවර නගරවල තත්ත්වයට වඩා බොහෝ සෙයින් වෙනස් ස්වභාවයක් ගනී. නාගරික දිළිණ්දන් තම ජාතිය පවා නොසලකා පිරිසිදු කිරීමේ කාර්යයන් කෙරෙහි ඇඳී එන බවක් දක්නට ඇත. ඊට අමතරව, අනෙක් නගර සභා බොහොමයක් නිරීක්ෂණය කරන ලද පරිපාලකයන් සහ සේවකයන් අතර පවතින කිට්ටු සම්බන්ධතාවය ග.ම.න.ස.වේ දී පැහැදිලිව නිරීක්ෂණය කළ නොහැකි අතර, බොහෝ පරිපාලකවරුන් දේශපාලනික බලපෑම් මත පත්වීම් ලැබූ අය වීමත්, තරමක් ලාබාල වීමත් හෝ ඔවුන් සතු අධීක්ෂණ හැකියාව ප්‍රමාණවත් නොවීම හා එබැවින් සේවකයන් ජුළු පිරිසක් පමණක් ඔවුන් කෙරෙහි විශ්වාසය තැබීම යන කරුණු මේ සඳහා හේතු සාධක විය හැකිය.

**2.5.4 දැනුවත් කිරීමේ වැඩසටහන් සහ පරිසර අධ්‍යාපනය**

2002 අප්‍රේල් මස දී ගම්පහ නගර සභාව, මහ නගර සභාවක් බවට උසස් කිරීමේ සිට මේ වන තුරුත් ආයතනය ප්‍රතිව්‍යුහගත කිරීමේ කටයුතු සම්පූර්ණ කොට නැත. එමනිසා, අනෙක් මහ නගර සභා වලට සාපේක්ෂව සෞඛ්‍ය සහ පාරිසරික ගැටළු පිළිබඳව කටයුතු කරන පුද්ගලයන් වැඩිපිරිසක් තවමත් එහි දක්නට නොමැත.

**2.5.4.1 ගම්පහ මහනගර සභාවේ මැදිහත් වීම**

ග.ම.න.ස.වේ ප්‍රජා-මූලික ක්‍රියාකාරකම් ප්‍රජා සංවර්ධන නිලධාරී සහ ප්‍රාදේශීය පරිසර නිලධාරී නමැති නිලධාරීන් දෙදෙනෙකු විසින් ප්‍රධාන වශයෙන් හඳුරුවනු ලබන අතර, ඔවුන් විසින් පිළිවෙලින් ප්‍රජා සංවර්ධන වැඩසටහන් හා පරිසර ගැටළු පිළිබඳව සොයා බලනු ලැබේ.

ප්‍රජා සංවර්ධන නිලධාරීන්ගේ 1998 ජුනි සිට ග.ම.න.ස.වේ සේවය කරයි. වර්තමානයේ දී, පහළගම, අළුත්ගම, තිත්තලපිටියොඩි සහ ඉකිරිවත්ත යන ප්‍රදේශවල ප්‍රජා මණ්ඩල හතරක් හරහා විවිධ ප්‍රජා ක්‍රියාකාරකම් සංවිධානය කර තිබේ. ගම්පහ නගර සීමාවට අළුතින් එකතු කළ ප්‍රදේශ ආවරණය කිරීම සඳහා ප්‍රජා මූලික සංවිධාන සංවිකල්ප කඩිනමින් පුළුල් කිරීමට කටයුතු යොදා ගෙන යනු ලැබේ. ප්‍රජා සංවර්ධන නිලධාරීන්ගේ සහ ප්‍රාදේශීය පරිසර නිලධාරීන්ගේ එකතු වී තෝරා ගන්නා ලද ප්‍රජාවන් සඳහා කොමිටේස්ට් බැරලේ බෙදා හැරීම වැනි ප්‍රජා මූලික වැඩසටහන් සංවිධානය කරමින් සිටී.

මධ්‍යම පරිසර අධිකාරිය මගින් 2001 වසරේදී ග.ම.න.ස. වෙත පත්කර එවන ලද ප්‍රාදේශීය පරිසර නිලධාරීන් විසින් ප්‍රජා දැනුවත් කිරීමේ වැඩසටහන්වලට අමතරව, පාසල පරිසර අධ්‍යාපන වැඩසටහන් ද සංවිධානය කරනු ලබන අතර එ පිළිබඳව පසු කොටසක දී විස්තර කෙරේ. ඊට අමතරව පරිසර, මානව හුඩවිහරණ සහ නගරය පිරිසිදුව තබා ගැනීමේ කමිටුව නමින් පරිසර කමිටුවක් ගම්පහ මහ නගර සභාවේ පිහිටුවා ඇති අතර එය නාගරික ලේකම්වරයා විසින් සංවිධානය කරන අතර, මෙම රැස්වීමේදී ප්‍රාදේශීය



පරිසර නිලධාරීන්ගේ පරිසරයට අදාළ හැටළු සම්බන්ධයෙන් කාකළුපා කළ හැකිය. උදාහරණ වශයෙන් 2002 අගෝස්තු මස 27 වන දින පවත්වන ලද පරිසර කමිටු රැස්වීමේ දී අපවහන පද්ධති පිළිබඳ හැටළු, ගම්පහ නගරය තුළ ඇති කර්මාන්තශාලා දෙකකින් සිදුවන ජල දූෂණය හා කසළ එකතු කිරීමේ සේවය සඳහා සිටින රියදුරන් ප්‍රමාණවත් නොවීම යනාදී කරුණු කාකළුපා කරන ලදී.

සීමිත පුද්ගලයින් සංඛ්‍යාවක් සිටීමේ හේතුවෙන් අනෙක් මහ නගර සභාවලට මෙන් ගම්පහ මහ නගර සභාවට විශාල වශයෙන් විවිධාකාරයේ ප්‍රජා-මූලික ක්‍රියාකාරකම්වල නියැළීමට තවමත් නොහැකි වූ නමුදු, අවශ්‍ය අවස්ථාවලදී අදාළ නිලධාරීන් (ම.සෞ.ප., ප්‍ර.සං.නි., ප්‍ර.ප.නි.) ඉතා සම්පව කටයුතු කරනු ලබනු බව පෙනෙනුම් කරයි. ඔවුන්ද රාජ්‍ය නොවන සංවිධාන සමඟ කිසිදු ආකාරයක ක්‍රියාකාරකමක් සිදු කර නොමැත.

2.5.4.2 පාසල පරිසර අධ්‍යයන වැඩසටහන

මධ්‍යම පරිසර අධිකාරිය (CEA), එය පිහිටුවනු ලැබූ 1980 වර්ෂයේ සිටම, පරිසර අධ්‍යයන වැඩසටහන් ක්‍රියාත්මක කරමින් සිටී. 1984 වසරේ දී ද්විතියික පාසල සඳහා පරිසර නියමු හට කණ්ඩායම්- Environmental Pioneer Brigade (EPB) වැඩසටහන ද, 2001 වසරේ දී ප්‍රාථමික පාසල සඳහා පරිසර සමාජ-Eco Club වැඩසටහන ද, මධ්‍යම පරිසර අධිකාරිය(CEA) මගින් හඳුන්වා දුන් භාණ්ඩ මට්ටමේ පාසල වැඩසටහන් දෙකකි. මෙම වැඩසටහන් සඳහා අනුවල දෙමින් ප්‍රාදේශීය පරිසර නිලධාරීන් විසින් ක්‍රියාකාරී කාර්ය භාරයක් ඉටු කරමින් සිටී.

පරිසර නියමු හටකණ්ඩායම්-Environmental Pioneer Brigade (EPB) වැඩසටහන, ස්වේච්ඡාවෙන් ඉදිරිපත් වන පාසල සිසුන් 25 දෙනා බැගින් වූ කණ්ඩායම්වලින් සැදුම්පත් එකකි. මෙම කණ්ඩායම් වල ක්‍රියාකාරකම් පදනම් වී ඇත්තේ, පුරෝගාමී(නියමු) පදක්කම, හරිත පදක්කම, රිදී පදක්කම, ස්වර්ණ පදක්කම සහ ජනාධිපති පදක්කම නම් වූ අනුයාත පදක්කම් පහක පද්ධතියක් මතය. වර්තමානයේදී, ගම්පහ මහ නගර සීමාව තුළ ඇති පාසල 18න් 13කම පරිසර නියමු හට කණ්ඩායම්- Environmental Pioneer Brigade (EPB) වැඩසටහන් සඳහා සහභාගී වී ඇත. එ අතරින් වඩාත් ක්‍රියාශීලී පාසල වන්නේ, බණ්ඩාරනායක භාණ්ඩ පාසල සහ යශෝධරා බාලිකා විදුහල වන අතර, රත්නාවලී බාලිකා විද්‍යාලය කොමිට්ටේ ව්‍යාපෘතියක් පවත්වාගෙන යමින් සිටී.මුළු ගම්පහ නගර ප්‍රදේශය පිහිටි සීමාව තුළ වූ ප්‍රාථමික පාසල 5ක පරිසර සමාජ-Eco Club පිහිටුවා ඇති අතර, අළුතින් එකතු වූ ප්‍රදේශවල තිබෙන පාසලවල ඇති පරිසර සමාජ, තවමත් ග.ම.න.ස.වේ ප්‍රදේශීය පරිසර නිලධාරීන්ගේ සවිභව සම්පූර්ණයෙන් පවරා දී නැත.

මධ්‍යම පරිසර අධිකාරිය මගින්, තෝරා ගන්නා ලද ගුරුවරුන්ගෙන් පරිසර කොමසාරිස් තනතුරු පත් කර ඇත. දිස්ත්‍රික් පරිසර කොමසාරිස්වරයා ගම්පහ මහ නගර ප්‍රදේශයේ පිටත පුද්ගලයෙක් වන අතර සහකාර පරිසර කොමසාරිස්වරයා සිටින්නේ බණ්ඩාරනායක භාණ්ඩ පාසලෙනි.

### 3 පරිච්ඡේදය සහ අපද්‍රව්‍ය කළමනාකරණයේ වත්මන් තත්ත්වය ඇගයීම

#### 3.1 සෞඛ්‍යමය දෘෂ්ටිකෝණය

##### 3.1.1 ගම්පහ ම.න.ස. විසින් ඇතැම් කේෂත්‍ර තුළ මනා ක්‍රියාකාරීත්වයක් දැක්වීම

පහත සඳහන් කරුණු ඇතුළුව ගම්පහ ම.න.ස. විසින් සහ අපද්‍රව්‍ය කළමනාකරණ ක්‍රියාවන් සම්බන්ධයෙන් කේෂත්‍ර ගණනාවකම යහපත් තත්ත්වයක් පවත්වා ගනිමින් සිටී.

- අළුතින් එක් කළ ප්‍රදේශවල සේවා ආවරණය අඩු වන නමුත්, ගම්පහ සහ බැන්ඩියමුල්ල සඳහා 55-80% ක, සැලකිය යුතු ප්‍රමාණයක් සහ අපද්‍රව්‍ය කළමනාකරණ සේවා ආවරණයක් තිබීම.
- කසළ එකතු කිරීමේ සේවාව භාවිතා කරනු ලබන පවුල්වලින් 74%ක් එම සේවා සැපයීම පිළිබඳව යම් පමණකට (37%ක්) හෝ ඉතා (37%ක්) තෘප්තිමත් වී සිටීම.
- නිවාස සහ පාසල් තුළ කොමිපෝස්කරණය සඳහා අනුබල දීම.
- සහ අපද්‍රව්‍ය කළමනාකරණයේ ප්‍රවාහන කාර්යක්ෂමතාවය වැඩි කිරීම හා පිරිවැය අඩු කිරීම සඳහා කසළ හුවමාරු ස්ථානය භාවිතා කිරීම.
- 2002 ජූලි මස දක්වා බිම්පිරවුම් ක්‍රියාකාරකම් මැනවින් සිදු කිරීම (නමුත් දැන් දුරවලට ඇත).
- සක්‍රීය පරිසර කමිටුවක් තිබීම හා සහ අපද්‍රව්‍ය කළමනාකරණ සඳහා නව උද්‍යෝගයක් තිබීම.

##### 3.1.2 අපද්‍රව්‍ය අවම කිරීම

වර්තමානයේ දී අපද්‍රව්‍ය අවම කිරීමේ මූලාරම්භයන් බොහොමයක් ගම්පහ නගරය තුළ ක්‍රියාත්මකවන අතර, එවා බොහොමයක් සාම්ප්‍රදායික වටිනාකමකින් යුත් ප්‍රවීණතාව මත පදනම් වූ වැදගත් සමාජ ක්‍රියාදාමයක් පෙන්වමින් කරනු ලබයි. පහත සඳහන් දෑ මේ යටතට අයත් වේ:

- අපරාදේ යන සංකල්පය බහුලව භාවිතා කරන නමුත්, එ සඳහා අනුබල දීමට අවශ්‍ය වේ.
- නිවාස හා අනෙකුත් අපද්‍රව්‍ය උත්පාදකයන්, පුද්ගලික එකතු කරන්නන්(බෝතල් පත්තරකාරයා) සහ අතරමැදි වෙළෙඳුන් අයත් වන, වැදගත් සාම්ප්‍රදායික ප්‍රතිචක්‍රීකරණ පද්ධතියක් පවතී. මෙම පද්ධතිය මගින්, වැඩි වටිනාකමක් සහිත ප්‍රතිචක්‍රීකරණය කළ හැකි ද්‍රව්‍ය බොහොමයක් (ලෝහ, ඒදුරු, බෝතල්, බැටරි ඇතුළත්, ජලාස්ථික් භාජන, පුවත්පත්/අභ්‍යාස පොත්) නැවත ලබා ගැනීම සිදු කරන අතර, අඩු වටිනාකමක් සහිත ප්‍රතිචක්‍රීකරණය කළ හැකි ද්‍රව්‍ය අපහරණය සඳහා කසළ ගොඩබිම ඉතිරි කරනු ලැබේ.
- ශෂ්‍යස්ථ-කොමිපෝස්කරණය, පරිමාණයෙන් කුඩා වුවත් ජනප්‍රිය බවක් දක්නට ඇත.

- ගම්පහ නගරය ආසන්නයේ ජාතික කඩදාසි සමාගමේ එකතු කිරීමේ මධ්‍යස්ථානයක් ඇත.
- එලාස්ටික් හා ශකඩ කැබලි එකතු කිරීම සඳහා සුළු හා මධ්‍ය පරිමාණයේ ප්‍රතිචක්‍රීකරණ කර්මාන්ත කිහිපයක් ඇත.
- කර්මාන්ත බොහොමයක් තම අපද්‍රව්‍ය ප්‍රතිචක්‍රීකරණයට ලක් කරමින් සිටී.

### 3.2 ගැටළු

#### 3.2.1 ඉතා ඔරපතල ගැටළු

##### 3.2.1.1 ආයතනිකමය හා සංවිධානමය ශක්තිමත් කිරීම කඩිනමින් කළ යුතු වීම

ගම්පහ නගරය තුළ ඩී.ආ.ක හා සමීඛන්ධි ප්‍රධාන ආයතනිකමය හා සංවිධානමය ගැටළු:

- වර්තමාන කළමනාකරණ ව්‍යුහය මගින් ගම්පහ ම.න.ස.වේ ඔහු අපද්‍රව්‍ය කළමනාකරණය සමීඛන්ධියෙන් විශේෂිත වූ කිසිවක් විදහා නොපෙන්වයි. කළමනාකරණ ව්‍යුහය වඩාත් ශක්තිමත් කළ යුතු අතර, වගකිව යුතු නිලධාරීන් වෙත වැඩි අධිකාරීත්වයක් හා ඔහු අපද්‍රව්‍ය කළමනාකරණ කටයුතු සඳහා ප්‍රමාණවත් තරම් මානව සම්පත්, පහසුකම් හා මූල්‍ය සම්පත් වෙන් කළ යුතුය. හේතුව ගම්පහ ම.න.ස. සේවකයින් බොහෝ දෙනෙක් ඔහු අපද්‍රව්‍ය කළමනාකරණ කටයුතු සමග සමීඛන්ධි වී සිටින නිසාත්, ම.න.ස. මගින් ඔහු අපද්‍රව්‍ය කළමනාකරණය සඳහා අයවැයෙන් බොහෝ මුදලක් වෙන් කරන නිසාත් (උදා: 2002 අයවැය: සේවක සංඛ්‍යාවට අනුව ම.න.ස. කාර්ය මණ්ඩලයෙන් (සේවකයන් 72ක් පමණ) 37% ක් හා නගර සභා අයවැයෙන් රු. මිලියන 10 ක් (මුළු අයවැයෙන් 27%ක්) වෙන් කර ඇත) මේ පිළිබඳව වැඩි සැලකිල්ලක් දැක්විය යුතු වේ.
- ඔහු අපද්‍රව්‍ය කළමනාකරණ කාර්යයන් වෙනුවෙන් යොදවා ඇති ජ්‍යෙෂ්ඨ කාර්ය මණ්ඩලය ප්‍රමාණවත් නොවන අතර, ඔහු අපද්‍රව්‍ය කළමනාකරණ කේෂ්ත්‍රයේ ඇති අන්තර් විෂයය ස්වභාවය නිසා (විෂයයන් කිහිපයක් එක්ව සැදුණ) එක් පුද්ගලයෙකුට ඔහු අපද්‍රව්‍ය කළමනාකරණ කටයුතු තනිව හැසිරවීම අපහසු වී තිබේ.
- කෙටි කාලීන, මධ්‍ය කාලීන හා දිගු කාලීන සංවර්ධන සැලසුම් හිඟය. අරමුණු, අභිමතාර්ථ හා ඔහු අපද්‍රව්‍ය කළමනාකරණය වැඩිදියුණු කිරීම සමීඛන්ධි වැඩි කටයුතු පිළිබඳව ශාකවීජා කිරීම, අනුමැතිය ලබා ගැනීම හා ක්‍රියාත්මක කිරීම යනාදිය සිදු කර නොමැති බැවින්, කාර්ය මණ්ඩලයේ බොහෝ දෙනෙක් එදිනෙදා ගැටළු වලට පිලියම් යෙදීම ඉලක්ක කොට ගෙන කටයුතු කිරීමත්, එක් එක් ක්‍රියාවන්ගේ සමීඛන්ධිකරණයක් සිදු නොකිරීමත් මගින් නිතරම අවුල් සහගත බවක් ඇති කිරීම හා පෙළඹවීම්වල (motivation) දුර්වල වීමක්ද සිදු වේ.
- කම්කරු කළමනාකරණය දුර්වලය. සේවයට වාර්තා නොකිරීම 10-20%ක් පමණ වන අතර, ඇතැම් කම්කරුවන් වේලාසහිත නිවෙස් කරා යෑමත්, අනෙක් සේවකයන් දුර්වල සෞඛ්‍ය තත්ත්වයෙන් පසු වීම හෝ බිමත්ව සේවයේ යෙදීමත් දැකිය හැකිය.

- සහ අපද්‍රව්‍ය කළමනාකරණය සඳහා වක්‍රාකාරයෙන් මැදිහත් වන අනෙකුත් දෙපාර්තමේන්තු මගින් ලැබෙන සහයෝගය අසතුටුදායකය (උදා: වාහන අච්චවැසීයා කිරීම් සඳහා දිගු කලක් ගත වීම).
- පළාත් පාලන ආයතනය හා මහජනතාව අතර සම්බන්ධතාවය අසතුටුදායක අතර, එය නගර වැසියන්ගේ වගකීම්, අපද්‍රව්‍ය බැහැර කිරීමේ නීති, දඩ, ආදී විස්තර මහජනතාවට පැහැදිලිව උගන්වා නොතිබීමේ ලක්ෂණයකි. පවත්නා අතුරු-ව්‍යවස්ථා ශක්තිමත් කිරීම හා තදින් ක්‍රියාත්මක කිරීමත් අවශ්‍යය වේ.
- සහ අපද්‍රව්‍ය කළමනාකරණ විභාගී අධිකවීම.
- සහ අපද්‍රව්‍ය කළමනාකරණය සඳහා සැබවින්ම විභාගී කළ මුදල් ප්‍රමාණය සොයා ගැනීම හා සහ අපද්‍රව්‍ය කළමනාකරණ විභාගී බෙදා දැක්වීම (උදා: පරිපාලන විභාගී, එකතු කිරීමේ විභාගී, බැහැර කිරීමේ විභාගී, ආදිය) අපහසුය.

3.2.1.2 ප්‍රමාණවත් නොවන අපහරණය හා නව බිම්පිරවුම් භූමියක් කඩිනමින් සොයා ගැනීමට අවශ්‍ය වීම

සහ අපද්‍රව්‍ය කළමනාකරණ කටයුතු පිළිබඳ විශ්වාසනීයත්වය හොඳින්ම සඳහා අවශ්‍ය ඉතාම වැදගත් අංශය වන්නේ අවසාන බැහැර කිරීම නියමාකාරයෙන් සිදු කිරීමයි. හේතෙහම පිහිටි වර්තමාන බැහැර කිරීමේ භූමියෙහි කටයුතු ප්‍රමාණවත් පරිදි සිදු නොවන අතර, අපද්‍රව්‍ය ඉතා සරළව පොළව මත බැහැර කිරීම සිදු කරයි. එබැවින්, මෙම භූමියෙහි බිම් පිරවුම් මෙහෙයුම් කටයුතු වැඩිදියුණු කිරීම කඩිනමින් කළ යුතු අතරම, පොළ වගා බිමෙහිම වෙනත් ස්ථානයක හෝ බිම්පිරවුම් කටයුතු සිදු කිරීම සඳහා වෙනත් භූමියක් සොයා ගැනීම සිදු කළ යුතුයි.

3.2.1.3 තාක්ෂණික පද්ධතිය වැඩි දියුණු කිරීමට අවශ්‍ය වීම

වත්මන් අපද්‍රව්‍ය බැහැර කිරීම හා රඳවා තැබීම පහත සඳහන් ලක්ෂණවලින් සමන්විත වේ:

- මහජන සහයෝගය අඩුය. බොහෝ පුද්ගලයන් විසින් ඕනෑම භාජනයක හෝ භාජනයක් නොමැතිව ඕනෑම වේලාවක දී ඕනෑම ස්ථානයක කසළ ඉවත දැමීම සිදු කිරීම මගින්, පාර අද්දර හෝ කසළ එකතු කිරීම සඳහා නියමිත වූ පොදු ස්ථානවල විශාල වශයෙන් කසළ බැහැර කර තිබීමට හේතු වන අතර, එය කසළ තැන තැන විසිරී තිබීමට හා කුඩා-කසළ ගොඩවල් නිර්මාණයවීමට හේතු වේ.
- බොහෝ සතුන් (එළුවන්, බලලන්, ගවයන්, කපුටන්, ආදී) කසළ අතර ආහාර සෙවීම නිසා තවදුරටත් කසළ තැන තැන විසිරී ගාම සිදු වන අතර, අසතුටුදායක සනීපාරක්ෂිත තත්ත්වයන් ඉන් ඇති වේ.
- ගෙවතු හා ගොඩනැගිලි අපද්‍රව්‍ය බොහොමයක් පාර දෙපස, කසළ එකතු කිරීම සඳහා නියමිත ස්ථානවල හෝ හිස් බිම්වල බැහැර කරනු දක්නා ලැබේ. මේවා නිතරම දුහනය වෙමින් පැවතීම.

- බොහොමයක් කාණු අපද්‍රව්‍යවලින් පිරී තිබීම හෝ අවහිර වී තිබීම නිසා පීඩාකාරී තත්ත්වයන් හෝ සෞඛ්‍ය ගැටළු ඇති කිරීමට මුල් වේ.

කසළ එකතු කිරීම හා ප්‍රවාහනය කිරීම කාර්යක්ෂම නොවන අතර, එකතු කිරීම සඳහා නියමිත ස්ථාන වැඩි ගණනක් තිබීම, ද්විතියික ගැසට්ට්ටු ලක් වීම හා කසළ පැටවීම සඳහා දිගු කාලයක් වැය වීම, කසළ භුවමාරු කිරීම ප්‍රමාණවත් නොවීම, බොහෝ ට්‍රේලර් දුර්වල තත්ත්වයේ පවතින අතර වාහන කැඩීම හා අභ්‍යන්තරව කසළ බොහෝ ප්‍රමාද වීම යන ලක්ෂණවලින් යුක්ත වීම නිසා ඒ පිළිබඳව විශ්වාසයක් තැබිය නොහැකිය.

මෙම ගැටළු නිසා, විශේෂයෙන් වාහන කැඩීම නිසා ම.න.ස.ට කසළ එකතු කිරීම නියම කර ගත් වේලාවට, නියමිත මාර්ග වල හා වාර ගණනට අනුව ක්‍රියාත්මක කිරීම අපහසු වී තිබේ.

### 3.2.2 බරපතල ගැටළු

#### 3.2.2.1 සැකසීම හා පිරියම් කිරීම

කිසියම් සැකසීමක හෝ පිරියම් කිරීමේ තාක්ෂණයක ප්‍රධාන අරමුණ වනුයේ බැහැර කිරීමට ඇති අවසාන අපද්‍රව්‍ය ප්‍රමාණය අඩු කර ගැනීමයි. මූලික වශයෙන් වාණිජ හා කර්මාන්ත ස්ථානවලින් ලැබෙන පොලිතින් හා ශකති කැබලි අපද්‍රව්‍ය යම් ක්‍රියාවලියකට ලක් කර පිළියෙල කරනු ලබන සුළු හෝ මධ්‍ය පරිමාණයේ පුද්ගලික ප්‍රතිවක්‍රීකරණ කර්මාන්ත ශාලා දෙකක් හැරෙන්නට මධ්‍යගත සැකසීමේ හෝ පිරියම් කිරීමේ (ප්‍රතිවක්‍රීකරණ හෝ කොම්පෝස්ටිකරණ හෝ ජීව වායුව නිපදවන) පහසුකම් සපයන ස්ථාන ගම්පහ නගරය තුළ දක්නට නැත. ගම්පහ නගරයේ අපද්‍රව්‍ය සංයුතිය සැලකීමේ දී එවා කොම්පෝස්ටිකරණය සඳහා ඉතා සුදුසු වන අතර, හේතේගම බිම්පිරවුම් භූමිය සැබවින්ම පිරී තිබීම නිසා, ම.න.ස. විසින් මධ්‍ය හෝ මහා පරිමාණයේ කොම්පෝස්ටිකරණය සඳහා පහසුකම් සපයන ස්ථානයක් හඳුන්වා දීම සඳහා තම ශක්‍යතාවය තදින් ආකේෂණය කළ යුතුය.

#### 3.2.2.2 අධ්‍යයනය ලබා දීම හා දැනුවත් කිරීම තුළින් මහජන සහයෝගීතාවය ඉහළ නැංවීම

ඔහු අපද්‍රව්‍ය කළමනාකරණ කටයුතු සම්බන්ධයෙන් ම.න.ස. හා මහජනතාව අතර පවතින සහයෝගීතාවය වර්තමානයේ දී දුර්වල තත්ත්වයක පවතින අතර, බොහෝ පුද්ගලයින් තම කසළ හා කුණු රොඩු පොදු ස්ථාන වෙත බැහැර කිරීම තවමත් සිදු කරනු ලබයි. කසළ එකතු කිරීමේ ශේඛය කෙරෙහි විශ්වාසය තැබිය නොහැකි වීම නිසා, මෙසේ සිදුවන බැවින් මේ පිළිබඳව ම.න.ස. ද අරධි වශයෙන් දෝෂ දරණයට ලක් විය යුතුය.

මෙම අධ්‍යයනය තුළදී සිදු කරන ලද පවුල් සමීක්ෂණ හා සම්මුඛ සාකච්ඡා සමීක්ෂණ අනුව, ගම්පහ නගරවැසියන් ඔහු අපද්‍රව්‍ය කළමනාකරණ කටයුතු සම්බන්ධයෙන් නගර සභාවට තම සහයෝගය දැක්වීමට කැමැත්තෙන් සිටින අතර මහජනතාව දැනුවත් කිරීමේ වැඩසටහන් ඉහළ නැංවීමේ වැදගත්කම ද ඔවුන් විසින් අවබෝධ කරගෙන ඇති බව හැඟවේ. පුද්ගලයින් බොහෝ දෙනෙක් නගරය අලංකාරව තබා ගැනීමටද වැඩි කැමැත්තක් දක්වයි.

වාණිජ, ආයතන, කර්මාන්ත හා ව්‍යාපාර සමීක්ෂණයේ ප්‍රතිචාර මගින්, මෙම පාර්ශවයන්ට සපයන ඝණ අපද්‍රව්‍ය කළමනාකරණ සේවාව වැඩි දියුණු කිරීමේ විශාල ඉඩ ප්‍රස්තාවක් ඇති බවත්, මේ සමීක්ෂණයෙන් සහයෝගීව කටයුතු කිරීමට අදාළ පාර්ශවයන් ඉතා කැමැත්තෙන් සිටින බවත්, මෙම ස්ථානවලින් තරමක් වැඩි ප්‍රමාණයක කසළ එකතු කිරීම වෙනුවෙන් මුදලක් ගෙවීමටද කැමති බවත් පෙන්වුම් කරන ලදී,

ගම්පහ නගරය මුහුණ පා ඇති ඝණ අපද්‍රව්‍ය කළමනාකරණ ගැටළු පිළිබඳව මිනිසුන්ගේ අවබෝධය වැඩි කිරීම හා ඝණ අපද්‍රව්‍ය කළමනාකරණය තුළ මහජන සහභාගීත්වය උනන්දු කිරීම යන කරුණු දෙකම සඳහා පාසල් හා රාජ්‍ය නොවන ආයතන සමග සහයෝගීව ක්‍රියාත්මක කරන ලද අධ්‍යාපන හා දැනුවත් කිරීමේ වැඩ සටහන් ඉතා ඵලදායී වන බව මෙම නිරීක්ෂණ මගින් පෙන්වුම් කරනු ලබයි.

**3.2.3 ධරපතල බව අඩු ගැටළු**

ධරපතල බවින් අඩු ගැටළු පහතින් ලැයිස්තු ගත කර ඇත.

- ඝණ අපද්‍රව්‍ය කළමනාකරණයේ දෛනික කටයුතු හා නිරීක්ෂණයන් සටහන් නොකිරීම.
- අපහරණ භූමිය වෙත කසළ රැගෙන යන වාහන පිළිබඳව සටහන් කර ගැනීමේ ක්‍රමයක් නොමැති වීම.
- ප්‍රවාහනය කරන අතර තුර දී වාහනවලින් කසළ විසිරී යාම.
- අන්තරායකර සෞඛ්‍යාරක්ෂක අපද්‍රව්‍ය එකතු කිරීම හා අපහරණය කිරීම ප්‍රමාණවත් පරිදි සිදු නොවීම.
- ප්‍රතිචක්‍රීකරණය සඳහා ප්‍රමාණවත් ද්‍රව්‍ය නොලැබීම, උපයෝගීතා ගැටළු, ඩිම් හා ගොඩනැගිලි බදු විභද්‍රම ඉහළ වීම හා ණය ලබා ගැනීම සමීක්ෂණයෙන් අතරමැදි වෙළෙඳුන්ට ඇතිවන දුෂ්කරතා.

## 4 පරිච්ඡේදය නියමු ව්‍යාපෘති

### 4.1 පදනම

වරතමාන සෞභාග්‍ය අපද්‍රව්‍ය කළමනාකරණ තත්ත්වය ඇගයීමේදී ගම්පහ නගරය, සෞභාග්‍ය අපද්‍රව්‍ය කළමනාකරණය සම්බන්ධයෙන් මුහුණපාන වරපතල හැටළු ගණනාවක් අනාවරණය විය. කෙසේ නමුත්, ගම්පහ මහ නගර සභාව 2002 දී ස්ථාපිත කරන ලද නමුත්, මානව, උපකරණ හා මූල්‍යමය සම්පත් ආනාදියෙන් නගර සභා තත්ත්වයේ සිට මහ නගර සභා තත්ත්වයට මාරු වීම සඳහා දීර්ඝ කාලයක් ගැනීමෙන්, මෙම ප්‍රදේශවල නගර සභාවේ තත්ත්වය සාපේක්ෂව දුර්වලව පැවතීමට හේතු වේ. මෙම තත්ත්වය යටතේ නියමු ව්‍යාපෘති ක්‍රියාත්මක කිරීමේ හැකියාවන් සීමා කරන ලද නමුත්, පරිසර කම්ටුළු තරමක් සක්‍රීයව කටයුතු කරනු ලබන වැඩිත්, පරිසර කම්ටුළුට පාලනය කළ හැකි සහ තාක්ෂණික වැඩිදියුණු කිරීම් සහිත වැඩසටහන් පමණක් නියමු ව්‍යාපෘතියට අත්තරඟන කිරීම සඳහා ඉලක්ක කරන ලද අතර, කළමනාකරණ හැකියාවන් ශක්තිමත් කිරීමේ වැඩ සටහන් කිහිපයක් ද ක්‍රියාත්මක කරන ලදී.

### 4.2 අභිමතාර්ථයන්

කරුණ	අභිමතු දා	අභිමතාර්ථය
සාමාන්‍ය	පහත සඳහන් පරිදි	ගම්පහ ම.න.ස. කාර්ය මණ්ඩලයේ හැකියාව වැඩි දියුණු කිරීම.
කළමනාකරණ ධාරිතාවය ශක්තිමත් කිරීම	සෞභාග්‍ය අපද්‍රව්‍ය කළමනාකරණ අතුරු-ව්‍යවස්ථා පිළියෙල කිරීම සඳහා සහාය වීම. විවිධ සෞභාග්‍ය අපද්‍රව්‍ය කළමනාකරණ මෙවලම් (පාලක පුවරුව, මාසික වාර්තාව, සෞභාග්‍ය අපද්‍රව්‍ය කළමනාකරණ අත්පොත) නවීකරණය කිරීම සඳහා සහාය වීම. මහජන සෞඛ්‍ය පරීක්ෂකවරුන් හා පරිපාලකවරුන් පුහුණු කිරීම. සෞභාග්‍ය අපද්‍රව්‍ය කළමනාකරණය සඳහා දුක අවුරුදු ක්‍රියාකාරී සැලැස්මක් පිළියෙල කිරීම.	ගම්පහ ම.න.ස. කාර්ය මණ්ඩලයේ ධාරිතාවය වැඩි දියුණු කිරීම.
අපද්‍රව්‍ය එකතු කිරීමේ කටයුතු වැඩිදියුණු කිරීම	කසළ එකතු කිරීමේ බෙදී ක්‍රමය හා පාර අද්දරින් එකතු කිරීමේ ක්‍රමය හඳුන්වා දීම. නවතා තබන ට්‍රේලර් මගින් කසළ එකතු කිරීමේ ක්‍රමය හඳුන්වා දීම. කසළ ගුවමාන මධ්‍යස්ථානය ඉදි කිරීම. අදාළ ප්‍රචාරක කටයුතු (අත්පත්‍රිකා 6,000).	කසළ බැහැර කිරීම, රඳවා තැබීම, එකතු කිරීම හා ප්‍රවාහනය කිරීම වැඩි දියුණු කිරීම. වැඩි දියුණු කළ, කාර්යක්ෂම කසළ ගුවමානව. මහජන දැනුවත් කිරීම හා සහයෝගීතාවය ඉහළ නැංවීම.
පාසල ප්‍රතිවක්‍රීකරණ වැඩසටහන	තොරාගත් පාසල සඳහා ප්‍රතිවක්‍රීකරණ ද්‍රව්‍ය ගබඩා කිරීමේ පහසුකම් හා කොමිටේක්ස් වැරදි සපයා දීම.	ප්‍රතිවක්‍රීකරණ ක්‍රියාකාරකම් පිළිබඳ අත්දැකීම් සිසුන්ට ලබාදීම, එය තම දිනවර්ෂාවේ කොටසක් කර ගැනීම සඳහා ඔවුන්ව උනන්දු කර වීම.
අධ්‍යාපනය	අත්පත්‍රිකා 6,000ක් ලබා දීම (ඉහත සඳහන් පරිදි). අධ්‍යාපනික බැහැර 10ක් සපයා දීම.	මහජන දැනුවත් කිරීම හා සහයෝගීතාවය ඉහළ නැංවීම.

### 4.3 විස්තරය

#### 4.3.1 කළමනාකරණ ගැබ්ගැනීමේ කිරීම

##### 4.3.1.1 ආදර්ශ අතුරු-ව්‍යවස්ථා සංශෝධනය කිරීම

පළාත් පාලනය පිළිබඳ ශ්‍රී ලංකා ආයතනය JICA ආයතනය සමඟ එක්වී පිළියෙළ කරන ලද ඝන අපද්‍රව්‍ය කළමනාකරණය පිළිබඳ ආදර්ශ අතුරු-ව්‍යවස්ථා කෙටුම්පතෙහි සිංහල පිටපත් 2003 මැයි මස දී ගම්පහ ම.න.ස.ට ලැබිණි. මෙම අතුරු-ව්‍යවස්ථා මගින් පුළුල් පරාසයක පැතිරුණු ගැටළු පිළිබඳව ආවරණය කරන අතර, මූලාශ්‍රයේදීම කසළ වෙන් කිරීම සඳහා අනුබල දීම, ඝන අපද්‍රව්‍ය කළමනාකරණය සම්බන්ධයෙන් ගම්පහ ම.න.ස. හා නගරවාසීන්ගේ යන දෙපාර්තමේන්තුව වගකීම් සඳහන් කිරීම, කසළ එකතු කිරීම වෙනුවෙන් ගාස්තුවක් අය කිරීමට ගැබ් අවස්ථා, දඩ හා නීති ක්‍රියාත්මක කිරීමේ පිළිවෙල, ආදිය පිළිබඳ කරුණු එයට අයත් වේ. ගම්පහ මහ නගර සභා ඝන අපද්‍රව්‍ය කළමනාකරණය වෙත අතුරු-ව්‍යවස්ථා පිළිබඳව දැනටමත් සාකච්ඡා කර ඇති අතර, අතුරු-ව්‍යවස්ථාවල පිටපත් සකස් කර, මිලග සැසි වාරයේ දී සාකච්ඡා කිරීම සඳහා නාගරික මන්ත්‍රීවරුන් වෙත බෙදා දී ඇත.

##### 4.3.1.2 ඝන අපද්‍රව්‍ය කළමනාකරණ මෙවලම්

ඝන අපද්‍රව්‍ය කළමනාකරණ කටයුතු වැඩි දියුණු කිරීම සඳහා ගම්පහ මහ නගර සභාවට කළමනාකරණ මෙවලම් තුනක් පහත සඳහන් පරිදි හඳුන්වා දී ඇත:

- මාසික වාර්තාව:** මෙය එක් එක් මාසය සඳහා දෛනික වාර්තා තැබීම හා එක් එක් වර්ෂය සඳහා සංකීර්ණ වාර්තා සකස්වීම වශයෙන් කොටස් දෙකකට බෙදා ඇත. ඝන අපද්‍රව්‍ය කළමනාකරණයට අදාළ සියළුම තොරතුරු සුදුසු පරිදි දෛනිකව හෝ මාසිකව මෙම වාර්තාවෙහි සටහන් කළ යුතු අතර, අනතුරුව එය ඝන අපද්‍රව්‍ය කළමනාකරණ ක්‍රියාවන් අධීක්ෂණය කිරීම, අදාළ ඉලක්කයන් හමුවේ ප්‍රගතිය ඇගයීම සහ ඇති වන ගැටළු නිරාකරණය කිරීමට ගතයුතු ක්‍රියාමාර්ග හඳුනා ගැනීම සඳහා භාවිතා කළ යුතුය. සකසන ලද මාසික වාර්තාවක් ආදර්ශ පිටපතක් නගර සභාවට ලබා දී ඇති අතර, අනතුරුව එය ඔවුන්ගේ අවශ්‍යතාවයන්ට ගැලපෙන පරිදි අනුවර්තනය කර ගන්නා ලදී. නගර සභාව 2003 සැප්තැම්බර් මස සිට මෙය පිරවීම ආරම්භ කළ අතර, දැනට ඉන් අඩක් පුරවා ගමරයි.
- පාලක පුවරුව:** පාලක පුවරුව යනු සාමාන්‍යයෙන් ඒශාල (5෮ x 7෮ ප්‍රමාණය දක්වා වූ) සුදුපැහැ පුවරුවක් මත, ගම්පහ මහ නගර ප්‍රදේශයේ ඒශාල සිතියමක් අඳින ලද පුවරුවකි. එ මත කසළ එකතු කිරීමේ කළාප, කසළ එකතු කරන වාහනවල මාර්ග හා එකතු කරන වාර ගණන, පොදු කසළ ඛනික, නවතා තබන ට්‍රේලර්, කසළ ඛනික, ඒශාල ප්‍රමාණයේ අපද්‍රව්‍ය උත්පාදකයින්, පොදු දැනවීම් පුවරු, ගැටළු සහිත ප්‍රදේශ, ආදිය ඝන අපද්‍රව්‍ය කළමනාකරණයට අදාළ තොරතුරු මෙම පුවරුව මත සටහන් කර, ක්‍රමවත් ලෙස එය එදිනෙදාට ශාඛා කාලීන කළ යුතුය. පාලක පුවරු ආකෘතිය නගර සභාවේ අවශ්‍යතාවයන්ට අනුව සකසා ඇති අතර, සාධාරණ මිලකට මුද්‍රණය කරවා ඇත. මහ නගර සභාව එය ගැබ්ගැනීමේ දුරට පරිහරණයට ගත යුතුව ඇත.



- **ස.අ.ක. අත්පොත:** සෞභාග්‍ය කළමනාකරණ අත්පොත යනු, දිනපතා, සතිපතා, මාසිකව හා වාර්ෂිකව කළයුතු හා භාරගැනීමට නියමිත සෞභාග්‍ය කළමනාකරණ කටයුතු පිළිබඳව සහ එවැනි කාර්යයන් කිරීම සඳහා වගකිව යුතු පුද්ගලයින් පිළිබඳව සංකල්ප වශයෙන් දක්වන ලද මෙහෙයුම් ආමිපන්නයකි. අවශ්‍ය දත්ත එකතු කළ යුතු ආකාරය පිළිබඳව යෝජනා කිහිපයක් ද සහිතව, මාසික වාර්තා හා පාලක පුවරු භාවිතා කළ යුතු ආකාරය පිළිබඳව ද එමගින් පැහැදිලි කරනු ලබයි. සම්මත ආකෘතියක් නගර සභාවට සපයා ඇති අතර, එය ඔවුන්ගේ විශේෂිත තත්ත්වයන්ට ගැලපෙන පරිදි අනුවර්තනය කර ගත හැකිය.

4.3.1.3 මහජන සෞඛ්‍ය පරීක්ෂකවරුන් හා පරිපාලකවරුන් පුහුණු කිරීම

ගම්පහ ම.න.ස.වේ මහජන සෞඛ්‍ය පරීක්ෂකවරුන් හා පරිපාලකවරුන් සඳහා මෙම පුහුණුව පහතින් සාරාංශ කර ඇති ආකාරයට සිදු කරන ලදී,

\* 4-1 වගුව: මහජන සෞඛ්‍ය පරීක්ෂක හා පරිපාලක පුහුණුව පිළිබඳ සාරාංශය

දින	සහභාගීත්වය (ගණන)	ඉදිරිපත් කිරීම	මාතෘකා
මාරතු 03	9	සෞභාග්‍ය කළමනාකරණ පිළිබඳ හැදින්වීම	සෞභාග්‍ය කළමනාකරණය කළ යුත්තේ ඇයි? (ප්‍රධාන අරමුණු) ශ්‍රී ලංකාවේ සෞභාග්‍ය කළමනාකරණයේ වත්මන් ස්ථිතිය (කසළ බැහැර කිරීම හා රදවා තැබීම) සෞභාග්‍ය කළමනාකරණයට සම්බන්ධ සෞඛ්‍ය හා පාරිසරික අවදානම ශ්‍රී ලංකාවේ කසළ අපහරණය සෞභාග්‍ය කළමනාකරණ සැලැස්ම දත්ත (අපද්‍රව්‍ය උත්පාදනය, සංග්‍රහණය, අපද්‍රව්‍ය ප්‍රවාහය, කසළ පැවැත්ම වෙන් වුවද පරිවර්තනය කිරීම)
		සෞභාග්‍ය කළමනාකරණය-වෙනසක් සඳහා වූ අභියෝගයක් ලෙස	සෞභාග්‍ය කළමනාකරණය-වෙනස් වන ක්ෂේත්‍රයකි. අපද්‍රව්‍ය තැන තැන විසිරීම අඩු කිරීම (බැහැර කිරීමේ නීති, කසළ බදු, ආදිය) කසළ එකතු කිරීමේ කාර්යක්ෂමතාවය වැඩිදියුණු කිරීම සෞභාග්‍ය කළමනාකරණ පිරිවැය අඩු කිරීම
පුළු 30	8	මානව සම්පත පුහුණු කිරීම	මහජන සෞඛ්‍ය පරීක්ෂකවරුන් හා පරිපාලකවරුන් පුද්ගලිකව ඉටුකරන රාජකාරිය හෝ කාර්යභාරයක් සංවිධානය ක හා කණ්ඩායමක කොටසක් වශයෙන් . . . . ඔවුන්ගේ වැදගත් කුසලතාවයන්.
මක. 13	4	ස.අ.ක. නීති, විධි විධාන හා රෙගුලාසි	ස.අ.ක. සම්බන්ධව දැනට පවත්නා නීති, විධි විධාන හා රෙගුලාසි නැවත විවාර්ම හා මෙම අධ්‍යයනයකට කොටසක් වශයෙන් පිළියල කරන ලද ආදර්ශ අතුරු ව්‍යවස්ථා කෙටුම්පතෙහි සාරාංශය.
	4	කොමිටේ ස්ථාපිතය	කොමිටේ ස්ථාපිතය පිළිබඳ මූලික කරුණු, ගෘහස්ථ කොමිටේ ස්ථාපිතය, මහා පරිමාණ කොමිටේ ස්ථාපිතය ඇගයීම.

සෑම පුහුණු වාරයක් සඳහාම පවරපොයින්ට් වැඩසටහන ආශ්‍රිතව සකසන ලද ඉදිරිපත් කිරීම් මගින් ඉහතින් දක්වා ඇති මාතෘකා කිහිපයක් යොදා ගනු ලැබූ අතර, අදාළ ස්ථානවලදී කණ්ඩායම් ක්‍රියාකාරකම් සමග සම්බන්ධ කරගනු ලැබීණ. පවරපොයින්ට් ඉදිරිපත් කිරීම් මගින් ශ්‍රී ලංකාවේ සෞභාග්‍ය කළමනාකරණයේ සැබෑ තත්ත්වය පෙන්වා දුන් අතර. සියළුම සහභාගීවුවන්ට සුදුසු පරිදි ඉංග්‍රීසි, සිංහල හා දෙමළ බසින් මුද්‍රිත සටහන් (handouts) සපයනු ලැබීණ. කණ්ඩායම් ක්‍රියාකාරකම් හැකිතාක් දුරට

සහභාගීවුවන්ගේ රැකියාවට අදාළව සැබෑ ජීවන තත්ත්වයන් මත පදනම් විය.(උදා: ගම්පහ ම.න.ස.වේ කසළ එකතු කළ වාර ගණන පිළිබඳ දත්ත රෝන බවට පත් කිරීම, වැඩිදියුණු කරන ලද පොදු කසළ ඛනිකයක් සැලසුම් කිරීම, නියෝග පිළිපැදීමේ ප්‍රතික්ෂේප කරන කම්කරුවෙකු සමඟ ගනුදෙනු කිරීම, බීමත් රියදුරෙකු සමඟ කටයුතු කිරීම, කසළ ගොඩවල හැඬී කිරීම සඳහා උත්සාහ කිරීම, ආදිය).

4.3.1.4 ඝණ අපද්‍රව්‍ය කළමනාකරණය සඳහා දූෂ අවුරුදු ක්‍රියාකාරී සැලැස්මක් පිළියෙල කිරීම ගම්පහ ඝණ අපද්‍රව්‍ය කළමනාකරණය සඳහා දූෂ අවුරුදු ක්‍රියාකාරී සැලැස්මක් සකස් කිරීම පහත සඳහන් ආකාරයට සිදු කරන ලදී:

- JICA ආයතනය විසින් ඝණ අපද්‍රව්‍ය කළමනාකරණය පිළිබඳ ක්‍රියාකාරී සැලසුම් කෙටුම්පතක් සිංහල හා ඉංග්‍රීසි භාෂාවලින් පිළියෙල කළ අතර, අවසන් කෙටුම්පතක් සෑදීම සඳහා අධ්‍යයන කණ්ඩායම හා නගර සභාව එක්ව අභ්‍යන්තරික හා බාහිර රැස්වීම් මාලාවක් පවත්වා අදාළ කරුණු සාකච්ඡා කර සංශෝධනය කිරීම.
- සාකච්ඡා කර අනුමත කිරීම සඳහා අවසන් සැලසුම් කෙටුම්පත නගර සභිකයන් වෙත බෙදා හැරීම.
- 2003 නොවැම්බර් මස දී ගම්පහ මහ නගර සභාව හා JICA ආයතනය එක්ව පැවැත්වූ දෙවන සම්මන්ත්‍රණයේ දී ක්‍රියාකාරී සැලැස්ම පිළිබඳව පුළුල් පරාසයක වූ අදාළ පාර්ශවයන් වෙත දැනුම් දෙන ලදී.

**4.3.2 අපද්‍රව්‍ය එකතු කිරීමේ කටයුතු වැඩිදියුණු කිරීම**

නගර සභාව හා JICA ආයතනය විසින් වත්මන් කසළ බැහැර කිරීම හා රඳවා තැබීම , එකතු කිරීම හා ප්‍රවාහනය කිරීමේ පද්ධතිය වැඩි දියුණු කිරීම සඳහා නියමු ව්‍යාපෘති ක්‍රියාත්මක කිරීම 2003 ජනවාරි සිට සිදු කරන ලද අතර, පහත සඳහන් කර ඇති ආකාරයෙන් එම වැඩසටහන් ක්‍රියාත්මක කරන ලදී:

- ගම්පහ සහ යක්කල ප්‍රදේශයේ තෝරාගත් ස්ථානවලට අපද්‍රව්‍ය බැහැර කිරීමේ නීති හා කසළ එකතු කිරීමේ බෙල් ක්‍රමය හඳුන්වා දී, ශබ්ද විකාශන යන්ත්‍ර මගින් නිවේදනය කිරීම හා අත්පත්‍රිකා මගින් මේ පිළිබඳව මූලික වශයෙන් ප්‍රචාරයක් ලබා දෙන ලදී, මෙම ක්‍රමය යටතේ, නිශ්චිත නීති රීති අනුව හා කසළ එකතු කිරීම සඳහා වූ නියමිත කාලසටහනට අනුව, ඇහුරුමක (මළු, කසළ බඳුනක) බහා, විශේෂ සංගීත නාදය ඇසෙන විට තම කසළ ගෙනැවිත් එකතු කරන වාහනයට ලබා දීම හෝ නිවසේ තොටිටි නම් කසළ එකතු කිරීමේ නියමිත වේලාවට පෙර ගොදුන් ආවරණය කරන ලද ඇහුරුමක බහා පාර අද්දරින් තැබීම කළයුතු වේ.
- JICA ආයතනය විසින් නවතා තබන ට්‍රේලර් දෙකක් නගර සභාව වෙත සපයා දෙන ලදී.
- එසේම නගර සභා පරිශ්‍රය තුළ කසළ භුවමාරු කිරීමේ මධ්‍යස්ථානයකද ඉදි කරන ලදී, අපහරණ භූමිය නගර මධ්‍යයේ සිට කි.මී.15ක් පමණ දුරින් පිහිටා ඇති නිසා, අත්කරත්ත මගින් රැගෙන එන කසළ විශාල වාහනයක් වෙතට මාරු කිරීම සඳහා එළදායී හා කාර්යක්ෂම ක්‍රමයක් අවශ්‍ය වීම, ඝණ අපද්‍රව්‍ය කළමනාකරණය සම්බන්ධයෙන් පවතින මූලික ගැටළුවක් වශයෙන් නගර සභාව

විසින් හඳුනාගෙන ඇත. කසළ හුවමාරු මධ්‍යස්ථානය, වාහන මගින් කසළ මුදාහරින ප්‍රදේශයකින් සහ ඊට පහත් මට්ටමකින් ට්‍රේලර් දෙකක් නවතා තැබිය හැකි විශාල කවුළුවකින් සමන්විත වන නිසා, ප්‍රාථමික කසළ එකතු කිරීමේ වාහනවල(අත්කරත්ත, අත්වැකිරි)ඇති කසළ සෘජුවම වැනිවරය වෙත හුවමාරු කළ හැකිය. මෙම පහසුකම සැලසුම් කිරීම හා නගර සභා කාර්යාලය අතලේ ඉදි කිරීම සඳහා JICA ආයතනය සහාය ලබා දුන් අතර, 2003 ජූනි මස සිට එය භාවිතා කරනු ලබයි.

### 4.3.3 පාසල තුළ ප්‍රතිවක්‍රීකරණය හා කොමිපෝස්ථිකරණය

පාසල ප්‍රතිවක්‍රීකරණ ව්‍යාපෘතිය හා කොමිපෝස්ථිකරණ ව්‍යාපෘතිය සඳහා පාසල තෝරා ගැනීමේදී, පාසලේ ප්‍රමාණය, පිහිටීම, ආදී නිර්ණායක ගණනාවකට අනුකූලව ගම්පහ මහ නගර සීමාව තුළ පිහිටි පාසල රික් තෝරා ගන්නා ලදී. ප්‍රතිවක්‍රීකරණ ද්‍රව්‍ය ගබඩා කර තැබීමේ පහසුකම් සපයන ස්ථානයක් ඉදි කිරීම සඳහා JICA ආයතනය අරමුදල සපයන ලද අතර, අධ්‍යයන කණ්ඩායම විසින් එක් එක් පාසලෙහි ගුරුවරුන් හා සිසුන් දැනුවත් කිරීමේ වැඩසටහන් ක්‍රියාත්මක කරන ලදී. එක් එක් පාසලෙහි ඇති ව්‍යාපෘතිය අධීක්ෂණය කර බැලීම සඳහා ගුරුවරුන් පත් කරන ලද අතර, ව්‍යාපෘතියෙහි සාර්ථකත්වය පිළිබඳව නිරීක්ෂණය සඳහාද ක්‍රමවේදයක්ද සකසන ලදී.

නිවසේ දී ප්‍රතිවක්‍රීකරණ ද්‍රව්‍ය (උදා:වීදුරු බෝතල්, කඩදාසි) එකතු කර, සෑම මසක දීම සඳහන් කරන ලද දින එකක දී හෝ වැඩි ගණනක දී පාසල වෙත එවා රැගෙන එන ලෙස සිසුන්ට උපදෙස් දීම 2003 මාරතු මස සිට සිදු කරන ලදී. මෙම ද්‍රව්‍ය පාසලේ ගබඩා කර තබා පෙරීමෙන් අනතුරුව ප්‍රදේශයේ අතරමැදි වෙළෙඳුන් වෙත විකුණන අතර, ඉන් ලබා ගන්නා ආදායම පාසලට අවශ්‍ය අංශයන් මිළ දී ගැනීම සඳහා භාවිතා කරනු ලබයි.

### 4.3.4 අධ්‍යාපනික බැනර්

ඉහත සඳහන් පරිදි ප්‍රචාරක අත්පත්‍රිකා බෙදාහැරීමට අමතරව, පාසලවල හා අනෙකුත් පොදු ස්ථාන වල ප්‍රදර්ශනය කිරීම සඳහා, ගම්පහ නගරයේ පවත්නා වාතාවරණය පිළිබඳ අවධානය යොමු කිරීමේ සහිතව ඔහු අපද්‍රව්‍ය කළමනාකරණය පිළිබඳ සියළුම කරුණු විස්තර විදහා දක්වන, නැවත භාවිතා කළ හැකි සංඛ්‍යාවෙන් 10ක් වන අධ්‍යාපනික බැනර් පෙළක් (10ක්) පිළියෙල කර දීම සඳහා අධ්‍යයන කණ්ඩායමේ පුරණ සහකාරයන් මහ නගර සභාවට ලබා දී තිබේ.

## 4.4 ඇගයීම

### 4.4.1 සාමාන්‍ය තොරතුරු

මෙම නියමු ව්‍යාපෘති ක්‍රියාත්මක කිරීමේ දී, පුරා මාස 8ක කාලයක් තිස්සේ අධ්‍යයන කණ්ඩායම නගර සභා කාර්ය මණ්ඩලයේ බොහෝ දෙනෙක් සහ නාගරික මන්ත්‍රීවරුන් සමඟ සම්පව කටයුතු කර ඇත. මෙම ක්‍රියාදාමය තුළින්, ලත් විශේෂ ප්‍රතිලාභය වූයේ, විධිමත්ව පැවැත්වූ ප්‍රගති රැස්වීම් තුළින් හා ක්‍රියාකාරී සැලැස්ම පිළියෙල කිරීම තුළින් ඔහු අපද්‍රව්‍ය කළමනාකරණය සම්බන්ධයෙන් ගම්පහ නගරය මුහුණපානු ලබන විශේෂ ගැටළු පිළිබඳව ඔවුන් තුළ වූ දැනුවත්වීම සීඝ්‍රයෙන් වර්ධනය වීමයි. එසේම නගර සභාව සතු

ගැබ්සාලයන් හා අඩුපාඩු පිළිබඳවද මැනවින් අවබෝධ කරගැනීමේ අවස්ථාවක් මෙම කාලය තුළදී ඔවුන්ට උදාවිය. මෙම කාලය තුළ දී ඔහු අපද්‍රව්‍ය කළමනාකරණය සම්බන්ධයෙන් නගර සභාව ක්‍රම ක්‍රමයෙන් වඩාත් සක්‍රීය වී ඇති අතර, විශේෂයෙන් පරිසර කමිටු සභාපතිවරයා මේ සම්බන්ධයෙන් මූලික කාර්යභාරයක් ඉටු කරනු ලැබීණි. කෙසේ නමුත්, මානව සම්පත් හිඟය නිසා, විශේෂයෙන් මහජන සෞඛ්‍ය පරීක්ෂකවරුන්ගේ හිඟය නිසා, නියමු ව්‍යාපෘති ක්‍රියාත්මක කිරීමේදී යම් යම් බාධාවන්ද එළඹූවේය. ගම්පහ පෞද්ගල මහජන සෞඛ්‍ය පරීක්ෂකවරයා 2003 මැද භාගයේ දී විශ්‍රාම ගත් අතර, නියමු ව්‍යාපෘති ආරම්භ කිරීම ජනවාරි මස දී සිදු කරන ලද නමුත්, එ සඳහා වැඩි දායකත්වයක් ඔහු විසින් ලබා දී නොමැත. නව පෞද්ගල මහජන සෞඛ්‍ය පරීක්ෂකවරයෙක් ජුලි මස දී වැඩ ඇරඹූ අතර, ඔහු විසින් වඩා සක්‍රීය කාර්ය භාරයක් ඉටු කරමින් සිටිනු දක්නා ලැබේ.

**4.4.2 කළමනාකරණ ගැබ්සාලය ශක්තිමත් කිරීම**

**4.4.2.1 ආදර්ශ අතුරු-ව්‍යවස්ථා**

ආදර්ශ අතුරු-ව්‍යවස්ථා කාලෝචිත යැයි සලකනු ලබන නිසාත්, වැඩිදියුණු කරන ලද ඔහු අපද්‍රව්‍ය කළමනාකරණයක් ක්‍රියාත්මක කිරීම සඳහා එමගින් නගර සභාවට තරමක් වැඩි බලයක් ලබා දෙන නිසාත් නගර සභා කාර්ය මණ්ඩලය හා නාගරික මන්ත්‍රීවරුන් විසින් ආදර්ශ අතුරු-ව්‍යවස්ථා ඉතා සතුටින් පිළිගෙන ඇත.

**4.4.2.2 කළමනාකරණ මෙවලම්**

මූලික වශයෙන්, මානව සම්පත් හිඟය හා හිටපු පෞද්ගල මහජන සෞඛ්‍ය පරීක්ෂකවරයා විශ්‍රාම ගැනීම නිසා, මාසික වාර්තාව හා පාලක පුවරුව භාවිතා කිරීමේ ප්‍රගතිය මන්දගාමී ස්වරූපයක් ඉසිළීය.

අදාළ ප්‍රාදේශීය තොරතුරු සහ සියළුම පළාත් පාලන ආයතනවල වූ කාර්ය මණ්ඩලය සමඟ සාකච්ඡා කිරීමෙන්, විශේෂයෙන්, පරිපාලක පුහුණුව, මාසික වාර්තාව, පාලක පුවරුව පිළිබඳ කර්ම ලද සාකච්ඡා තුළින් ලබා ගත් ප්‍රතිපෝෂණයන්ද ඇතුළත් කර සාරාංශ කරන ලද ඔහු අපද්‍රව්‍ය කළමනාකරණ අත්පොත ඔක්තෝබර් මස දී පළාත් පාලන ආයතනවලට භාර දෙන ලදී.

**4.4.2.3 මහජන සෞඛ්‍ය පරීක්ෂක හා පරිපාලක පුහුණුව**

මහජන සෞඛ්‍ය පරීක්ෂක හා පරිපාලක පුහුණුවට සහභාගීවූවන් බොහෝ දෙනෙක් එ පිළිබඳව ඉතා ප්‍රශංසා මුඛයෙන් කතා කළ අතර, වැඩසටහන ඉතා හොඳ බවත්-නව අදහස්, දැනුම හා ඔහු අපද්‍රව්‍ය කළමනාකරණය පිළිබඳ වඩා හොඳ අවබෝධයක් ලබා ගත් බවත් ඔවුන් පවසන ලදී. විශේෂයෙන්, ඔවුන්ගේ රාජකාරී කටයුතුවලට සම්බන්ධ සත්‍ය ජීවන තත්ත්වයන් කෙරෙහි යොමු වූ කණ්ඩායම් ක්‍රියාකාරකම් පිළිබඳව මෙන්ම, එකට රැස් වී තම රාජකාරී අදාළ කටයුතු පිළිබඳව සාකච්ඡා කිරීමට අවස්ථාවක් ලැබීම පිළිබඳවත් ඔවුන් සතුටට පත් විය. බොහෝ පරිපාලකයන් ඔවුන්ගේ රැකියාව තුළ දී එවැනි පුහුණුවක් ලත් පළමු අවස්ථාව එය වූ අතර, එවැනි පුහුණු වැඩසටහන් වසරකට වරක් වැනිත්වත් ඉදිරියට කරගෙන යාම උචිත බව ප්‍රකාශ කරන ලදී. එවැනි, අදාළ සියළුම කාර්ය මණ්ඩලය වෙත, විශේෂයෙන්, පරිපාලකවරුන් වෙත මෙම ආකාරයේ පුහුණු වැඩසටහන්වල දැඩි අවශ්‍යතාවයක් හිමි බව පැහැදිලි වේ.

කෙසේ නමුත්, පරිපාලකවරුන් බොහෝ දෙනෙක් කම්කරුවන් ලෙසට ලියාපදිංචි කර පාරිපාලකවරුන් ලෙසට වැඩ බලන අතර, මෙම කරුණ ඔවුන්ගේ හැඳුනුම්පත්වලද දක්වා ඇති බැවින් මේ පිළිබඳව ඔවුන් කිසිදු මානසික පීඩනයකින් පසුවන බව කියා සිටින ලදී. නිලවශයෙන් නමුත් පරිපාලක තත්වයක් නොමැතිකම නිසා විශේෂයෙන්, කම්කරු පාලනයේ දී හා මහජනතා සමඟ ගනුදෙනු කිරීමේ දී ඔවුන්ගේ කාර්යභාරය අවහිර කිරීමට එය හේතු වන අතරම, මහජන සෞඛ්‍ය පරීක්ෂක හා පරිපාලක පුහුණුවේ දී ආවරණය කරන ලද කරුණු ක්‍රියාත්මක කිරීමේදීද එය ඔවුන්ට ඉතා අපහසු වන බව පැවසීය.

4.4.2.4 සහ අපද්‍රව්‍ය කළමනාකරණ ක්‍රියාකාරී සැලැස්ම

ගම්පහ මහ නගර සභාවේ සහ අපද්‍රව්‍ය කළමනාකරණ ක්‍රියාකාරී සැලැස්ම, අවසන් ක්‍රියාකාරී සැලැස්මක් ලෙසට පිළියල කිරීම, අභ්‍යන්තරික හා බාහිර රැස්වීම් හා වැඩමුළු ආශ්‍රයෙන් ලබාගත් පෘදුල උපදේශන ක්‍රියාවලියක් ඔස්සේ සිදු කරන ලදී. එ සඳහා විශාල වැඩ ප්‍රමාණයක් කිරීමට සිදු වූ අතර, පුළුල් පරාසයකින් යුත් නගර සභා කාර්ය මණ්ඩලය හා නාගරික මන්ත්‍රීවරුන්ගේ දායකත්වයද ඊට ලැබීණ.

කෙසේ නමුත්, මානව හා මූල්‍යමය සම්පත්වල පවතින අඩුපාඩු නිසා සහ යෝජනා කර ඇති ආයතනික හා සංවිධානමය වෙනස්කම් සමහරක් සිදු කිරීම සඳහා දිගු කාලයක් ගත වීමට ඉඩ ඇති නිසාත්, මෙම සැලසුම ක්‍රියාත්මක කිරීම සැබවින්ම අභියෝගයක් වනු ඇත.

4.4.3 අපද්‍රව්‍ය එකතු කිරීමේ වැඩ කටයුතු වැඩි දියුණු කිරීම

4.4.3.1 අපද්‍රව්‍ය එකතු කිරීමේ බෙදුම් ක්‍රමය

බෙදුම් ක්‍රමයෙන් කසළ එකතු කිරීමේ නියමු ව්‍යාපෘතිය පිළිබඳව ලද ආරම්භක ප්‍රතිචාරයන් මෙම ක්‍රමය උනන්දු කරවන සුළු වූ අතර, පොදු ජනතාවගෙන් බහුතරයක්ම කසළ එකතු කිරීමේ බෙදුම් ක්‍රමය අනුමත කරමින් එයට සහාය දක්වා ඇත. වාහනවලට කසළ පැටවීමේ කාර්යය, කම්කරුවන්ට දැන් තරමක් පහසු වී ඇත. මෙතෙක් හඳුනා ගෙන ඇති ප්‍රධාන ගැටළුව වන්නේ වාහන පිළිබඳ ගැටළු නිසා කසළ එකතු කිරීමේ නියමිත වේලාවට අනුව එය සිදු කිරීම සම්බන්ධයෙන් නගර සභාව සතු හැකියාවයි. මේ සඳහා පිළියමක් වශයෙන් ක්‍රියාකාරී සැලැස්මෙහි කොටසක් ලෙස ක්‍රියාමාර්ගයන් ගණනාවක්ම කෙරේ අවධානය යොමු වී ඇත.

අත්පවුකා බෙදා හැරීම හා පුරා රැස්වීම් පැවැත්වීම ප්‍රයෝජනවත් වන අතරම, නව සංගීතය ක්‍රමය සඳහා ද සන්න දැනගැනීමට ඇති කැපවීම ද වැදගත් වක්‍රාකාරයේ ප්‍රචාරක ක්‍රමයක් වී ඇත.

සාරාංශයක් වශයෙන්, බෙදුම් ක්‍රමයෙන් කසළ එකතු කිරීම:

- කසළ ගොඩවල් සංවිනව හා අපද්‍රව්‍ය විසිරී යාම අඩු කරමින්, නගරයේ පවිත්‍රතාවය වැඩිදියුණු කරයි.
- මහජනතාව හැඩගැසී ඇති ආකාරයට වඩා තරමක් මෙය අපහසු වුවද, අපද්‍රව්‍ය බැහැර කළයුතු ආකාරය පිළිබඳව මහජනතාවට පැහැදිලිව පෙන්වා දීම මගින්, මහජන සහයෝගය වැඩිදියුණු කර ගත හැකිය.

- පාර අද්දරින් එකතු කිරීමේ ක්‍රමය හඳුන්වාදීමට ඉතා සුදුසු ක්‍රමයක් බව පෙනී යයි.
- ශ්‍රී ලංකා අපද්‍රව්‍ය කළමනාකරණය කෙරෙහි මහජන අපේක්ෂාවන් වැඩි කරන අතර, පැමිණිලි ඉදිරිපත් කිරීම පිළිබඳ ඔවුන්ගේ කැමැත්ත වැඩි කරයි.
- කසළ එකතු කිරීම නියමිත පරිදි කලට වේලාවට කිරීමට නගර සභාව සතු හැකියාව හේ දුර්වලතාවය මැනවින් පෙන්වුම් කරයි.
- විශ්වාසදායී කසළ එකතු කිරීමේ සේවාවක් සැපයීම පිළිබඳ නගර සභාවේ බැඳීම වැඩි කරයි.
- කසළ එකතු කරන සේවකයන්ගේ කාර්යය පහසු කරයි.

මෙම ක්‍රමය හොඳින් ස්ථාපිත වන විට, නගර සභාවෙන් අවම සම්පත් ප්‍රමාණයක් යොදවා, උපරිම මහජන සහකාරිත්වයක් ලබා ගනිමින් වෙළු ක්‍රමය ක්‍රියාත්මක කරන ආකාරය පිළිබඳව නගර සභාව විසින් සිතා බැලීම වැදගත් වන අතර, එය මෙම සංකල්පයේ මූලික අරමුණු වලින් එකක් වේ. ප්‍රායෝගිකව බලන විට, කසළ එකතු කරන වාර ගණන අඩු කිරීම, යක්කල ඇති අනවශ්‍ය පොදු කසළ බක්කි ඉවත් කිරීම, කසළ එකතු කරන වාහන සඳහා යොදවන කම්කරුවන් ගණන අඩු කිරීම, අත්‍යවශ්‍ය ස්ථාන සඳහා පමණක් අත්කරත්ත භාවිතා කිරීම යනාදිය සිදු කළ හැකිය. මෙම හැටළු බොහෝමයකටම ක්‍රියාකාරී සැලැස්ම මගින් විසඳුම් ලබා දෙනු ලැබේ.

4.4.3.2 නවතා තබන ට්‍රේලර්

ගම්පහ නගර සභාවට අදාළ සපයන ලද ට්‍රේලර් සම්බන්ධයෙන් පැමිණිලි ගණනාවක්ම අධ්‍යයන කණ්ඩායම වෙත ලැබී ඇති අතර, නගර සභා කම්කරුවන් පවසන පරිදි එවා ඉතා කුඩාය, විශේෂයෙන් අඩකට වඩා පිරුණු විට දෙපසින් කසළ පැටවීම අපහසුය, වහලක් නිවීම හේතුවෙන් කසළ පාහා තද කිරීම තවදුරටත් කළ නොහැකිය. අනතුරුව ඔවුන් මෙම ට්‍රේලර් භාවිතා කිරීම නතර කළ අතර, එයට පිළියමක් වශයෙන් එවා නවීකරණය කර දෙන ලෙසට අධ්‍යයන කණ්ඩායමෙන් ඉල්ලා සිටින ලදී. ධාරිතාවය වැඩි කරමින් හා දොරවල් වහලයට සවිකළ හැකි පරිදි සිටින සේ සුදුසු පරිදි නවීකරණය කර දෙන ලදීත් ට්‍රේලර් දෙකම දැනට භාවිතා කරනු ලබයි.

4.4.3.3 කසළ හුවමාරු ස්ථානය

පහත සඳහන් හැටළු හැරෙන්නට, ගම්පහ මහ නගර සභාව විසින් මාස කිහිපයක සිට කසළ හුවමාරු ස්ථානය භාවිතා කරනු ලබයි.

- විවිධ උසින් යුත් විවිධ ට්‍රේලර් නගර සභාව සතු වන බැවින්, කසළ හුවමාරු ස්ථානය මෙම සිතුවම ට්‍රේලර් සඳහා යෝග්‍ය නොවන අතර, ඇතැම් ට්‍රේලර්වල කෙළවර කසළ පටවන වේදිකාවට වඩා ඉහළින් පිහිටයි.
- කසළ හුවමාරු ස්ථානයේ පොළොව පස් දමා තද කර ඇති බැවින්, වැසි සහිත තත්වයන් යටතේ එම ස්ථානය මඩ විය හැකිය.

මෙම කරුණු සාමාන්‍යයෙන් සුළු ගැටළු වන අතර, නගර සභාව ඔවුන්ගේ කසළ හුවමාරු ක්‍රියාවලියේ සැලකිය යුතු වැඩි දියුණුවක් ලබා කර ගෙන ඇත.

**4.4.4 පාසල තුළ ප්‍රතිවක්‍රීකරණය**

2003 සැප්තැම්බර් මස මුළු දී පාසල වෙතට ගොස් කළ විමසුම් කටයුතු අනුව, පාසල 6න් පහක්ම දැනටමත් ප්‍රතිවක්‍රීකරණ ද්‍රව්‍ය දෙවරක් විකුණා ඇති බවත්, එක් පාසලක් එක් වරක් පමණක් විකුණා ඇති බවත් සොයා ගන්නා ලදී. එ ආශ්‍රයෙන් ලබා ගත් ආදායම රු. 400 සිට 1,200 දක්වා පරාසයක පවතී. ඇතැම් පාසල මෙම ව්‍යාපෘතිය ක්‍රියාත්මක කිරීමේ දී විවිධ අපහසුතාවයන්ට මුහුණ දුන් නමුත්, ඉන් උපයා ගත් ආදායම නිසා සෑම පාසලක්ම ව්‍යාපෘතිය ඉදිරියට කරගෙන යාම සඳහා උනන්දු වීම හෙරෙහි නැඹුරු විය. ගම්පහ දිස්ත්‍රික්කයේ සීඝ්‍ර නාගරීකරණය හා වාණිජකරණය වැඩි වීම නිසා, මෙම ප්‍රතිවක්‍රීකරණ ව්‍යාපෘතියෙහි අධ්‍යාපනික වටිනාකම වැඩි වෙමින් පවතී. එබැවින්, අනෙකුත් ප්‍රදේශ සඳහාද මේ හා සමාන ව්‍යාපෘති එළඳුම් ලෙස ක්‍රියාත්මක කිරීමට හැකි වනු ඇත.

**4.4.5 අධ්‍යාපනික බැනර**

අධ්‍යාපනික බැනර භාවිතා කිරීම මේ දක්වා සිදු කර ඇත්තේ එක් පාසලක් විසින් පමණි. එවා ප්‍රයෝජනවත්, මෙන්ම එහා මෙහා ගෙනයා හැකි අධ්‍යාපනික මෙවලම් වශයෙන් සලකනු ලබන අතර, නගර සභාව විසින් එවා නිතර ප්‍රයෝජනයට ගැනීම සඳහා උනන්දු විය යුතුව ඇත.

## 5 පරිච්ඡේදය ක්‍රියාකාරී සැලැස්ම

### 5.1 දළ සැකසුම

#### 5.1.1 දැක්ම

ස්ථාවර, සුදුසු හා විශ්වාසනීය ඝණ අපද්‍රව්‍ය කළමනාකරණ ක්‍රමයක් ස්ථාපිත කිරීම හා ක්‍රියාත්මක කිරීම තුළින් ගම්පහ නගරය පිරිසිදු හා මිනිසුන්ට පිටත් වීම සඳහා ශෝඛ්‍ය සම්පන්න ස්ථානයක් බවට පත් කිරීම සහ එහි පරිසරය ආරක්ෂා කිරීම.

#### 5.1.2 අභිප්‍රාය

මෙම ක්‍රියාකාරී සැලැස්ම මගින් ගම්පහ නගර සීමාවේ ඝණ අපද්‍රව්‍ය කළමනාකරණය සඳහා දස අවුරුදු සැලැස්මක් සකසනු ලබයි. ක්‍රියාකාරී සැලැස්ම කෙටි කාලීන (දැන්-2006), මධ්‍ය කාලීන (2006 මැයි-2010 අප්‍රේල්) හා දිගු කාලීන (2010 මැයි-2013) වශයෙන් පියවර තුනකට බෙදා ඇත.

#### 5.1.3 ප්‍රධාන අභිමතාර්ථයන්

දුදීර් දස වසර තුළ දී (2003-2013) වැඩි දියුණු කළ ඝණ අපද්‍රව්‍ය කළමනාකරණය පිළිබඳව නගර සභාවේ ප්‍රධාන අභිමතාර්ථයන් වනුයේ:

- ඝණ අපද්‍රව්‍ය කළමනාකරණ ආයතනිකමය හා සංවිධානමය ප්‍රතිසංස්කරණය හා ශක්තිමත් කිරීම.
- මූලාශ්‍රයේදීම අපද්‍රව්‍ය අවම කිරීම සඳහා අනුබල දීම (3Rs-භාවිතය අඩු කිරීම, නැවත නැවත භාවිතා කිරීම, ප්‍රතිචක්‍රීකරණය).
- මහජන අධ්‍යාපනය හා දැනුවත් කිරීම වැඩි දියුණු කිරීම.
- අපද්‍රව්‍ය බැහැර කිරීම, රඳවා තැබීම, එකතු කිරීම හා ප්‍රවාහනය වැඩි දියුණු කිරීම.
- අපද්‍රව්‍ය සැකසීම හා පිරියම් කිරීම සඳහා අනුබල දීම.
- අවසාන බැහැර කිරීම (අපහරණය) වැඩි දියුණු කිරීම.

#### 5.1.4 ඉහළ ප්‍රමුඛතාවයක් හිමිවන ක්‍රියාමාර්ග

ඉහළම ප්‍රමුඛතාවයක් හිමිවන්නේ, ආයතනිකමය හා සංවිධානමය ප්‍රතිසංස්කරණය හා ශක්තිමත් කිරීමේ වැඩිපිළිවෙලටයි. මෙයේ නොකර, අනෙකුත් අභිමතාර්ථයන් වොහොමයක් හා දියුණු කිරීමේ උපායන් කිසිවක් සාර්ථක කරගත නොහැක.

දෙවනුවට ප්‍රමුඛතාවයක් හිමි වන්නේ, අපද්‍රව්‍ය සැකසීම, පිරියම් කිරීම හා අපහරණය සම්බන්ධයෙන් මූල්‍යමය වශයෙන් දැරිය හැකි, ප්‍රායෝගික, පාරිසරික හා මහජන තෘප්තිමත්භාවය ඇති කරන-මධ්‍ය හා දිගු කාලීන විසඳුම් සෙවීමටයි. මෙය ද ඉතා බැරැරුම් හා දේශපාලනික වශයෙන් සංවේදී ගැටළුවකි.

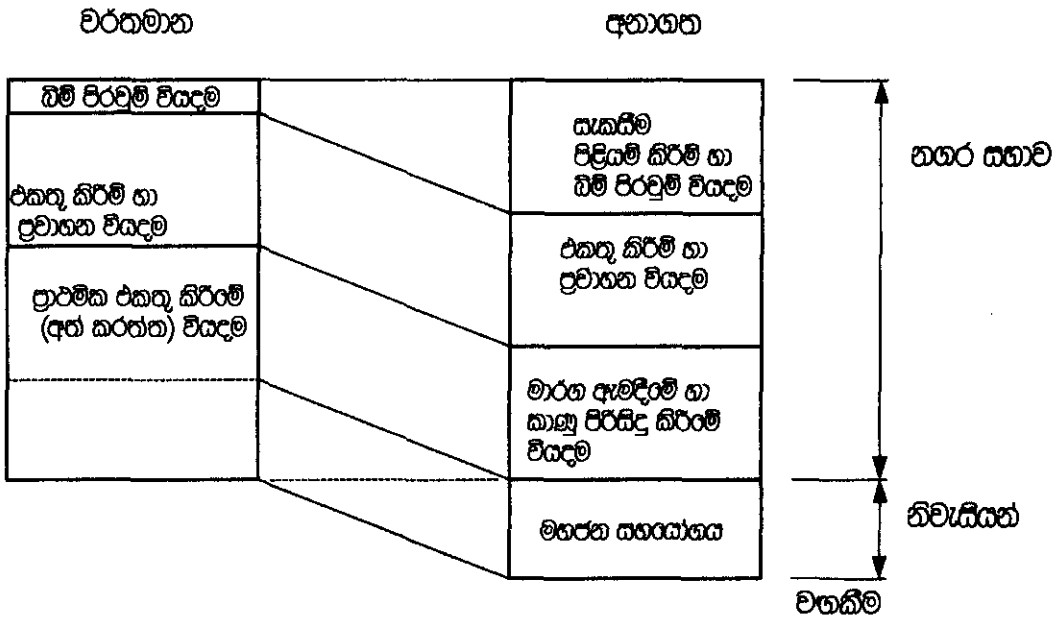


### 5.1.5 ගම්පහ වෙදාගැරීමේ ප්‍රතිපත්තිය

ඔහු අපද්‍රව්‍ය කළමනාකරණය සඳහා යොදවන මුදල සැලකිය යුතු ප්‍රමාණයකින් ඉහළ නැංවීමට හැකි තත්වයක් නගර සභාවට නැත. කෙසේ වෙතත්, ඉහළ නංවන ලද අපද්‍රව්‍ය සැකසීම, පිරියම් කිරීම හෝ සතිපාරක්ෂක බිම් පිරවුම් හා, අවසාන වැහැර කිරීම සඳහා දැනට භාවිතා කරන විවෘත වැහැර කිරීමේ ක්‍රමය වෙනුවෙන් දැනට යොදවනවාට වඩා වඩා හොඳ සෙයින් වැඩි මූල්‍යමය වගකීමක් ඇතිව එය ක්‍රියාත්මක කිරීමට නගර සභාවට සිදුවේ. පහත සඳහන් ගම්පහ වෙදා ගැරීමේ ප්‍රතිපත්තිය තුළින් මෙම අරමුදල ගිණය සඳහා කටයුතු කිරීමට නගර සභාව යෝජනා කරයි:

- නගර සභාවේ කසළ එකතු කිරීමේ වැඩි ප්‍රමාණය හා අදාළ විෂදම් අඩු කර ගැනීම සඳහා මහජන සහයෝගය ඉහළ නැංවීමට හා අපද්‍රව්‍ය අවම කිරීමට අනුබල දීම.
- කාර්යක්ෂමතාවය වැඩි දියුණු කිරීම මගින් කසළ එකතු කිරීමේ පිරිවැය තවදුරටත් අඩු කිරීම.
- අපද්‍රව්‍ය සැකසීම හා පිරියම් කිරීම සඳහා, විශේෂයෙන් මධ්‍යගත කොමිටෝස්කරණය සඳහා උනන්දු කරවීම මගින් වැහැර කිරීම (අපහරණය) සඳහා ඇති අපද්‍රව්‍ය ප්‍රමාණය අඩු කිරීම.
- මෙම උපායයන් මගින් ඉතිරි කර ගත් මුදල, අපද්‍රව්‍ය සැකසීම, පිරියම් කිරීම හා බිම් පිරවුම් කාර්යයන් සඳහා වෙන් කිරීම.

ඔහු අපද්‍රව්‍ය කළමනාකරණ අයවැය, ප්‍රතිව්‍යුහගත කිරීමේ සංකල්පය පහත දැක්වේ:



### 5.1.6 මූලික ක්‍රමෝපායන්

මෙම අභිමතාර්ථයන් ඉෂ්ඨ කර ගැනීමේ මූලික උපායන් පහතින් සාරාංශ කර ඇත.

- අභ්‍යන්තර සම්පත් උපරිම ලෙස භාවිතය හා සුදුසු පරිදි යෙදවීම.
- පොදු ජනතාව, ප්‍රජා කණ්ඩායම්, පාසැල් කණ්ඩායම්, රාජ්‍ය නොවන සංවිධාන(NGO), සංවිච්ඡා සංවිධාන, ආගමික සිද්ධස්ථාන, ව්‍යාපාරික ප්‍රජාව, අපද්‍රව්‍ය කළමනාකරණය හා සම්බන්ධ පුද්ගලික සමාගම්, අපද්‍රව්‍ය සම්බන්ධ ගැටළු නිරාකරණය සඳහා ආධාර ලබාදෙන ආයතන වැනි බාහිර සම්පත් පුරණ ලෙස භාවිතා කිරීම.
- ගම්පහ නගරයේ ඇති වැදගත් සමාජ ප්‍රශ්නවලට උපරිම ලෙස භාවිතා කිරීම (උදා. ක්‍රියාකාරී සම්ප්‍රදායික ප්‍රතිවක්‍රීකරණ ක්‍රමය (බෝතල පත්තරකාරයා → අතරමැදි ව්‍යාපාරිකයා), ශ්‍රමදාන, අපරාදේ සංකල්පය, ආදිය).
- මූල්‍යමය, තාක්ෂණික සහ සමාජමය වශයෙන් සුදුසු තාක්ෂණයන් උපයෝගී කර ගැනීම.
- මහජන සහයෝගය ඉහළ නැංවීම.

### 5.1.7 සමස්ත ඉලක්කයන්

ඔබ අපද්‍රව්‍ය කළමනාකරණයේ සමස්ත ඉලක්කයන් පහත වගුවෙහි සඳහන් කර ඇත.

\* 5-1 වගුව: ඔබ අපද්‍රව්‍ය කළමනාකරණයේ සමස්ත ඉලක්කයන්

කරුණ	දරුණකය	වර්තමාන තත්වය (2002)	ඉලක්කය	
			2007	2013
භාවිතය අවම කිරීම හා නවත භාවිතය	ගෘහස්ථ අපද්‍රව්‍ය බැහැර කිරීමේ සීඝ්‍රතාවය (ගැරැම්/පුද්ගලයෙකු/දිනකට)	0.450	වැඩි වීමක් නැත.	වැඩි වීමක් නැත.
	නාගරික ඔබ අපද්‍රව්‍ය බැහැර කිරීමේ සීඝ්‍රතාවය (ගැරැම්/පුද්ගලයෙකු/දිනකට)	0.920	වැඩි වීමක් නැත.	වැඩි වීමක් නැත.
ප්‍රතිවක්‍රීකරණය	අපහරණය කිරීමට ඇති අපද්‍රව්‍යවල නිවැනි ප්‍රතිවක්‍රීකරණය කළ හැකි අකාරවික ද්‍රව්‍ය (%)	26.5	ව23	ව20
බැහැර කිරීම, රඳවා තැබීම හා එකතු කිරීම	අපද්‍රව්‍ය තැන තැන විසිරී තිබීම හා කසල ගොඩවල්	සැලකිය යුතු ප්‍රමාණයක්	50%ක අඩු වීමක්	කිසිවක් නැත
	දිනකට එක් වාහනයක් සඳහා වූ සාමාන්‍ය වාර ගණන	1.6	අවම වශයෙන් 3	අවම වශයෙන් 3
	එකතු කරන ප්‍රමාණය (දිනකට වෙන්)	9.6	14.4	24.0
සැකසීම හා පිරිසිදු කිරීම	කොමිස්නරිකරණයට හා පිට වාසු උත්පාදනයට යොදා ගන්නා කසල ප්‍රමාණය (වෙන්/දිනකට)	0.0	අවම වශයෙන් 4.4	අවම වශයෙන් 14
අපහරණය	අපහරණය කරන ප්‍රමාණය (දිනකට වෙන්)	8.4	ව10	ව10
බිම් පිරවුම්	-පුරණ කාලීන සුපරිවසිසරවරයකු	නැත	100%	100%
	-නිරීක්ෂණ කමිටුවක්	නැත		

කරුණ	දරුණතාව	වර්තමාන තත්ත්වය (2002)	ඉලක්කය	
			2007	2013
මෙහෙයුම්	- දිනපතා පස් වැසුම් යෙදීම - ප්‍රතිබාධක මර්ධනය - ද්‍රෝණිතය සහ සතුන් නොමැති වීම - දුම් රහිත වීම - අපද්‍රව්‍ය නැත නැත විසිරී නොතිබීම - අපජල (කසල වලින් පිටවන අපජල ජලය) සඳහා ප්‍රතිකර්ම යෙදීම - වායු පිටවීමට සිදු රු තිබීම	නැත නැත තරමක් තරමක් තරමක් නැත		

**සටහන්:**

ප්‍රතිවිකිරණය කළ හැකි අනාඛනික ද්‍රව්‍ය = ලෝහ, විදුරු, දැඩි හා මෘදු ජලාශ්‍රිත, කඩදාසි, රෙදි, එකතු කරන ලද අපද්‍රව්‍යවලින් සමහරක් බිම්පිරවුම වෙත රැගෙන එම වෙනුවට ශක්කල පොල හුම්ගේ දී දහනය කරනු ලැබීම හිස, වර්තමානයේ එකතු කරන සහ බැහැර කරන ප්‍රමාණ එකිනෙකට වෙනස් වේ. ජනගහණ වර්ධනය නිසා සහ ගම්පහ නගර සීමාවෙහි පිහිටි නමුත් දැනට කසල එකතු කිරීමේ සේවාවක් නොමැති ප්‍රදේශ සඳහා එකතු කිරීමේ සේවාව ව්‍යාප්ත කිරීම හිස, එකතු කරන කසල ප්‍රමාණය වසර 2006 දී 50%කින් ද වසර 2012 දී 150%කින් ද ඉහළ යනු ඇති බවට උපකල්පනය කෙරේ.

ඉදිරි වසර 10 තුළ දී එකතු කළ කසල පිළියල කිරීමේ හා පිරිසිදු කිරීමේ පහසුකම් සපයන ස්ථාන වෙත යොමු කිරීම ප්‍රමාණවත් පරිදි යොමු කරනු ඇති බවට උපකල්පනය කරන අතර, එබැවින් අපහරණය කිරීමට ඇති මුළු අපද්‍රව්‍ය ප්‍රමාණය දිනකට වෙන් 10කට වඩා අඩු වේ.

**5.2 ගෝලීය බ්‍රිතාන්‍ය**

බ්‍රිතාන්‍ය සැළැස්මෙහි සඳහන් ප්‍රධාන අභිමතාර්ථයන් හා ඉලක්කයන් ඉටුකර ගැනීම සඳහා වූ ගෝලීය බ්‍රිතාන්‍ය පහතින් සඳහන් කර ඇත.

කේතය	විස්තරය	කවි (06-08 අපද්‍රව්‍ය)	මධ්‍ය (06-10 අපද්‍රව්‍ය)	ඊයු (10-13 අපද්‍රව්‍ය)
100	<b>ආයතනික, සංවිධානමය හා මූල්‍යමය පද්ධතිය</b>			
110	<b>ආයතනික පද්ධතිය</b>			
111	අතුරු-ව්‍යවස්ථා මගින් පහත සඳහන් කරුණු ඇතුළු නගර සභාවේ, නගරවාසීන්ගේ හා ව්‍යාපාරික ප්‍රජාවන්ගේ කාර්යාලයන් හා වගකීම් පිළිබඳව පැහැදිලිව කියා සිටිනු ඇත: - අපද්‍රව්‍ය බැහැර කිරීමේ හා රඳවා තැබීමේහි. - 3Rs (භාවිතය අඩු කිරීම, නැවත භාවිතා කිරීම හා ප්‍රතිවිකිරණය). - ගෙවතු අපද්‍රව්‍ය බැහැර කිරීමේ හි. - දැඩි සහ දුඹුවම්.	+		
112	සෞඛ්‍ය අපද්‍රව්‍ය කළමනාකරණය සම්බන්ධයෙන් පරිසර කළමනාකරණ බ්‍රිතාන්‍යවේදය ඉහළ නංවනු ඇත.	+	+	
113	ශක්තිය වැඩි බැලීම සඳහා පරිපාලකවරයෙකු වශයෙන් කම්කරුවෙකු පත් කරනු ඇත.	+		
114	සෞඛ්‍ය අපද්‍රව්‍ය කළමනාකරණය පිළිබඳ පුරුණ කාලීන වගකීම සහිත පුද්ගලයෙකු (PHI) පත් කරනු ඇත.		+	
115	නගර සභාවේ නැවත සකසන ලද සේවක සංවිනිත අනුමත වූ පසු, සෞඛ්‍ය දෙපාර්තමේන්තුව සටහන් සෞඛ්‍ය අපද්‍රව්‍ය කළමනාකරණ එකකරන නිර්මාණය කරනු ඇත. මෙමගින් නගර සභාවෙහි දැනට පවත්නා සෞඛ්‍ය අපද්‍රව්‍ය කළමනාකරණ තත්ත්වය උසස් කරනු ඇත.		+	
120	<b>සංවිධානමය පද්ධතිය</b>			
121	සෞඛ්‍ය අපද්‍රව්‍ය කළමනාකරණය පිළිබඳව වගකීම් යුතු එකකර ගැනීමත් කරනු ඇත.		+	
122	කසල එකතු කිරීම හා ප්‍රවාහනය, පොදු ස්ථාන පිරිසිදු කිරීම සහ		+	+

කේතය	විස්තරය	෨006 (06-06 පරිච්ඡේද)	෨010 (06-06-10 පරිච්ඡේද)	෨013 (10-06-13 පරිච්ඡේද)
	ගම්පහ නගර ප්‍රදේශය තුළ මාර්ග ඇමර්ට්, සඳහා පුද්ගලික අංශයේ සහභාගිත්වය හඳුන්වා දෙනු ඇත. <sup>2</sup>			
<b>130</b>	<b>මූල්‍යමය පද්ධතිය</b>			
131	සෞභාග්‍ය අපද්‍රව්‍ය කළමනාකරණය නගර සභා අභ්‍යන්තර (2004) යටතේ වෙනම කාණ්ඩයක් වශයෙන් ස්ථාපිත කරනු ඇත.	+		
132	පහත සඳහන් පිරිවැය පිළිබඳව අවබෝධ කර ගැනීමට සෞභාග්‍ය අපද්‍රව්‍ය කළමනාකරණය සඳහා ස්ථාපිත ගිණුම් ක්‍රමයක් හඳුන්වා දෙනු ඇත: <ul style="list-style-type: none"> <li>• එකතු කිරීම හා ප්‍රවාහනය</li> <li>• අපද්‍රව්‍ය සඳහා පිරිසිදු කිරීම</li> <li>• බිම්පිරවුම වෙත බැහැර කිරීම</li> <li>• මාර්ග ඇමර්ට්</li> <li>• කාණු පිරිසිදු කිරීම</li> <li>• වෙළඳපොළ පිරිසිදු කිරීම</li> <li>• ජනතාව උනන්දු කරවීම</li> </ul>	+		
133	නගර වැසියන්ට සෞභාග්‍ය අපද්‍රව්‍ය කළමනාකරණ සේවාව ඇතුළුව වඩා යහපත් සේවාවක් සපයා දීමට හැකිවනු සඳහා, නගර සීමාව තුළ සිටින ප්‍රදේශවාසීන්ගෙන් හා ව්‍යාපාරිකයින්ගෙන් එකතු කරන බදු මුදල වැඩි කරනු ඇත. <sup>3</sup>	+	+	+
134	ව්‍යාපාරික ස්ථාන සඳහා, විශේෂයෙන් විශාල වශයෙන් අපද්‍රව්‍ය උත්පාදනය කරන්නන් සඳහා කපු එකතු කිරීමේ හැකියාවක් හඳුන්වා දෙනු ඇත. මෙය කිරීමට හැකි වන්නේ අතුරු-ව්‍යවස්ථා මගින් අවසර ලබා දුන්නාක් පමණක් වන අතර, නගර සභාවෙන් අනුමත කර ගැනීමට හා ගැසට් නිවේදනයක් මගින් ප්‍රකාශයට පත් කිරීමට අවශ්‍ය වනු ඇත. (මධ්‍ය හෝ දීර්ඝ කාලීන)		+	+
<b>140</b>	<b>කළමනාකරණ පද්ධතිය</b>			
141	නගර සභා කාර්ය මණ්ඩලය හා නාගරික මන්ත්‍රීවරුන්, මහජන හා අදාළ පාර්ශවයන්ගේ සාමාජිකයන් ඇතුළත් වන විශේෂ කමිටුවක් හැඳීම මගින් සෞභාග්‍ය අපද්‍රව්‍ය කළමනාකරණ කටයුතු තුළ පිළිතුරුදායී බව හා විනිවිදභාවය ඇති කරනු ඇත. මාසික වාර්තාව සමාලෝචනය කිරීම ඇතුළත් සෞභාග්‍ය අපද්‍රව්‍ය කළමනාකරණය පිළිබඳ සියළුම කරුණු සාකච්ඡා කිරීම සඳහා මෙම කමිටුව විධිමත්ව රැස්වනු ඇත.	+		
142	සෞභාග්‍ය අපද්‍රව්‍ය කළමනාකරණ කටයුතු පිළිබඳ වගකීම දරණ පුද්ගලයාට අධීක්ෂණ කටයුතු කිරීම සඳහා වාග්‍යයක් වෙන් කරනු ඇත. <sup>1</sup>	+		
142	කම්කරු පාලනය ශක්තිමත් කරනු ඇත.	+	+	
143	කම්කරුවන් වැඩ කරන තත්වය වැඩි දියුණු කරනු ඇත: <ul style="list-style-type: none"> <li>• ආරක්ෂක ආමාන ආදිය සැපයීම.</li> <li>• වඩා හොඳ උපකරණ හා ආමාන හඳුන්වා දීම.</li> </ul>	+		
145	කළමනාකරණ හැකියාවන්, විශේෂයෙන් පහත සඳහන් කාර්යයන් වැඩි දියුණු කරනු ලැබේ. <ul style="list-style-type: none"> <li>• පරිපාලනය</li> <li>• මාසික වාර්තාව හා පාලන පුවරුව භාවිතා කිරීම ඇතුළත් පසුපරම්පරා සිදු කිරීම</li> <li>• පිරිවැය පාලනය හා විශ්ලේෂණය</li> <li>• තාක්ෂණික හා මූල්‍යමය වශයෙන් ඉදිරි සැලසුම් සිදු කිරීම</li> <li>• මහජනතාවට අනුබල දීම</li> <li>• හිඟ ක්‍රියාත්මක කිරීම</li> </ul>	+	+	+
146	සෞභාග්‍ය අපද්‍රව්‍ය කළමනාකරණ දත්ත සටහන් කිරීම, ගබඩා කිරීම හා විශ්ලේෂණය කිරීම සඳහා පරිඝණක භාවිතා කිරීම ඇතුළත් සෞභාග්‍ය අපද්‍රව්‍ය කළමනාකරණ කටයුතු සඳහා එම කාර්ය මණ්ඩලය වෙත	+	+	+

කේතය	විස්තරය	සවි (06-06 අප්‍රේල්)	වසර (06-08-10 අප්‍රේල්)	දින (10-08-13 අප්‍රේල්)
	අදාළ කාර්යයන්ට සමභාවී පුහුණුවක් ලබා දෙනු ඇත.			
150	<b>අධ්‍යාපනය, දැනුම් ප්‍රවර්ධනය සහ තොරතුරු ලබා දීමේ පද්ධතිය</b>			
151	නගර වැඩිදියුණු කිරීමේ පහත සඳහන් කාරණා පිළිබඳව දැනුම් දෙනු ඇත: <ul style="list-style-type: none"> <li>• නගර සභාවේ සහ නගර වැඩිදියුණු කිරීමේ දැනුමක් සහ වගකීම්.</li> <li>• කසළ බැහැර කිරීමේ නීති.</li> <li>• පහත ඇති නීති: දඩුවම් සහ වරදකරුවන් හට දඩුවම් කිරීමේ ක්‍රම හා නීති ක්‍රියාත්මක කිරීමේ පිළිවෙල පිළිබඳව විස්තර කිරීම</li> <li>• සහ අපද්‍රව්‍ය කළමනාකරණය හා සම්බන්ධ පාරිසරික හා සෞඛ්‍ය ගැටළු</li> <li>• නගර සභාවට වෝචරා හැරදීමේ පිළිවෙල</li> </ul>	+	+	+
152	නාගරික පුරා සංවර්ධන නිලධාරීන් සහ අපද්‍රව්‍ය කළමනාකරණය සම්බන්ධව පුරාණ දායකත්වය ලබා දෙනු ඇත.	+	+	+
153	මධ්‍යම පරිසර අධිකාරිය මගින් මුළු රට පුරා ආරම්භ කරන ලද පාසල් වැඩසටහන් ආදී පවතින සමීපතම ඵලදායී ලෙස යොදා ගනිමින් පාසල් සිසුන් සහ ප්‍රාදේශීය කණ්ඩායම් සඳහා අධ්‍යාපන වැඩසටහන් දියත් කිරීම.	+	+	+
154	අවශ්‍ය පරිදි කලින් කලට සනීපාරක්ෂාව පිළිබඳ ව්‍යාපාර දියත් කිරීම	+	+	+
155	කසළ එකතු කිරීමේ සේවාව සැපයීමට ඇති නව ප්‍රදේශ සීමාලේඛ සඳහා 228 අධිකමධ්‍යම සඳහන් පරිදි ක්‍රියාකාරී අධ්‍යාපනික වැඩසටහන් පවත්වනු ඇත.	+	+	+
200	<b>තාක්ෂණික පද්ධතිය</b>			
210	<b>අඩු කිරීම, නැවත භාවිතා කිරීම</b>			
221	නගර සභාව 3Rs සඳහා අනුබල සපයනු ඇත. (අඩු කිරීම, නැවත නැවත භාවිතා කිරීම)	+	+	+
212	නගර සභාව විවිධ මාධ්‍යයන් හුවමාරු කිරීමට හා පාසල් ආදිය සඳහා විවිධ කොමිටි සාමාජිකයන් ක්‍රම (උදා: වළ ක්‍රමය, බැරල ක්‍රමය හා ජීව කොටු ක්‍රමය) පිළිබඳව දැනුම් දෙමින් ස්ථානීය කොමිටි සාමාජිකයන් පිළිබඳව උනන්දු කරවනු ඇත.	+	+	+
213	බැරල භාවිතයෙන් කොමිටි සාමාජිකයන් කිරීමේ ක්‍රමය සඳහා නගර සභාව අනුබල දෙනු ඇත. <ul style="list-style-type: none"> <li>• ගම්පහ මහ නගර සභාව මගින් කොමිටි සාමාජිකයන් බැරල භාවිතා කිරීමට උනන්දුවක් දක්වන අයට පමණක් සහන මිලට කොමිටි සාමාජිකයන් බැරල සපයනු ලැබේ.</li> <li>• ගම්පහ මහ නගර සභාව මගින් ආරම්භක මහජනවිමුදා, හා කලින් කලට සහයෝගය දීම සහ අධීක්ෂණය කිරීම ආදිය කරනු ඇත.</li> </ul>	+	+	+
214	ගම්පහ මහ නගර සභාව මගින් ප්‍රතිවක්‍රීකරණ ක්‍රියාවන්ට (ප්‍රදේශීය එකතු කරන්නන්-ඒ අතරමැදියන්) කෙළින්ම සහභාගී නොවී, සම්ප්‍රදායික ප්‍රතිවක්‍රීකරණ ක්‍රියාවන්ට උපකාර කරනු ඇත. උදාහරණ වශයෙන්, <ul style="list-style-type: none"> <li>• ඔවුන් සඳහා ගබඩා කිරීමේ ස්ථාන සපයා දීම.</li> <li>• විවිධ මූල්‍යයන් වෙන් වෙන්ව තෝරා බැහැර කිරීමට නගර වැඩිදියුණු කිරීමේ උනන්දු කරවීම.</li> <li>• පාසල් තුළ ඇති අපද්‍රව්‍ය වෙන් කර අතරමැදි වෙළෙඳුන් වෙත විකිණීම සඳහා පාසල් උනන්දු කරවීම.</li> </ul>	+	+	+
215	ගම්පහ මහ නගර සභාව 3Rs පිළිබඳව අධ්‍යාපනය ලබා දීම දිගින් දිගටම සිදු කරනු ඇත.	+	+	+
216	බිම්පිරවුම් වෙත රැගෙන යන අපද්‍රව්‍ය ඇති ප්‍රතිවක්‍රීකරණය කළ හැකි අකාරයක ද්‍රව්‍ය වැඩි ප්‍රතිශතයක් ඇති විට ගම්පහ මහ නගර සභාව මගින් මූල්‍යය වෙන් කිරීමේ හා අමතර ප්‍රතිවක්‍රීකරණ ක්‍රමයක් ගැන වාර්තා දෙනු ඇත.	+	+	

කේතන	විස්තරය	කට (06-06 අදාළ)	මධ්‍ය (06-06-10 අදාළ)	දිගු (10-06-13 අදාළ)
220	<b>බැහැර කිරීම හා රඳවා තැබීම</b>			
221	මාර්ගවලට කසළ බැහැර කිරීම හා එකතු කිරීම අතර කාල පරතරය අවම කිරීම මූලික අරමුණ ඇතිව උසස් තත්වයේ කසළ බැහැර කිරීමේ ක්‍රම සහතික ක්‍රියාවේ යෙදවීම. <ul style="list-style-type: none"> <li>• කසළ එකතු කිරීමේ බෙදුම් ක්‍රමය: නිවාස ආශ්‍රිත හා වාණිජ ප්‍රදේශ සඳහා</li> <li>• පාර අද්දරින් (kerb side) තබා ඇති කසළ එකතු කිරීමේ ක්‍රමය: නගර මධ්‍යය</li> <li>• පොදු කසළ බකකිවලින් එකතු කිරීමේ ක්‍රමය: නගර මධ්‍යය</li> <li>• නවතා තබන ට්‍රේලර් මගින් කසළ එකතු කිරීමේ ක්‍රමය: වෙළඳපල, රෝහල, කසළ හුවමාරු ස්ථානය, ආදී</li> </ul>	+	+	+
222	කසළ බැහැර කිරීමේ කාලසටහනක් (දිනය හා වේලාව) පිළියෙල කර නගර වැසියන්ට එය දැනුම් දෙනු ලැබේ.	+	+	+
223	නගර සභාවේ කසළ එකතු කිරීමේ කාලසටහන තදින් ක්‍රියාත්මක කරනු ඇත.	+	+	+
224	කසළ එකතු කිරීමේ බෙදුම් ක්‍රමය හොඳින් ක්‍රියාත්මක වන විට, එකතු කරන වාහනයක් වෙනුවෙන් යොදවන කම්කරුවන් ගණන අඩු කර, එමගින් ඉතිරි වන සේවකයන් ගණන අනෙකුත් කාර්යයන් සඳහා යොදවනු ඇත.	+		
225	කිසිදු තැනක පොදු කොන්ක්‍රීට් බකකියක් තිබේ නම්, එය නවීකරණය කිරීම හෝ අදාළ ස්ථානයේ තත්වයන්ට අනුව නිසි බැහැර කිරීමේ ක්‍රමයක් එ වෙනුවට ආදේශ කිරීම සිදු කරනු ඇත.		+	
226	නව ප්‍රතිවක්‍රීකරණ ක්‍රමය හඳුන්වා දෙන විටම, ප්‍රතිවක්‍රීකරණය කළහැකි සහ නොහැකි අපද්‍රව්‍ය සඳහා වෙන වෙනම බැහැර කිරීමේ ක්‍රමයක් හඳුන්වා දෙනු ලැබේ. (216 අයිතමය බලන්න)	+	+	
227	පොදු ස්ථානවල භාවිතය සඳහා කසළ බදුන් සපයනු ඇත. උදා: <ul style="list-style-type: none"> <li>• උද්‍යාන, බස් නැවතුම්, ජනාකීර්ණ විදි සඳහා ස්ථිර කසළ බදුන්</li> <li>• උත්සව, ඉරිදා පොළ, ආදිය සඳහා එහා මෙහා කළ හැකි කසළ බදුන්.</li> </ul>	+	+	+
228	නගර සභා බල ප්‍රදේශය තුළ කසළ එකතු කිරීමේ සේවාව සැපයීම සිදු නොකරන ප්‍රදේශ සඳහා, මහජන ඉල්ලුම හා නගර සභාවේ සම්පත් (කම්කරු, උපකරණ හා මූල්‍ය) අනුව, කසළ එකතු කිරීමේ සේවාව ක්‍රම ක්‍රමයෙන් හඳුන්වා දෙනු ඇත. එ අතරතුරම, ස්ථානීය බැහැර කිරීම සිදු කිරීම (සුදුසු ස්ථාන සඳහා), ස්ථානීය කොමිටේස්ට්කරණය හා අපද්‍රව්‍ය අවම කිරීම සඳහා මිනිසුන් උනන්දු කරවීම මගින් එකතු කිරීම පිණිස බැහැර කරනු ලබන අපද්‍රව්‍ය ප්‍රමාණය අවම කිරීම සඳහා, එවැනි ප්‍රදේශ තුළ සක්‍රීය අධ්‍යයනාත්මක වැඩසටහන් ක්‍රියාත්මක කරනු ඇත. <sup>3</sup> (155 අයිතමය බලන්න)	+	+	+
230	<b>කසළ එකතු කිරීම හා ප්‍රවාහනය කිරීම</b>			
231	මහජන සහයෝගය ලබා ගැනීම තුළින් අපද්‍රව්‍ය එකතු කිරීමේ වාර ගණන අවම කරනු ඇති අතර, ඉලක්ක වාර ගණන පහත සඳහන් පරිදි වනු ඇත. <ul style="list-style-type: none"> <li>• නගර මධ්‍යයේ: දිනපතාම</li> <li>• ඉතා ජනාකීර්ණ නිවාස ආශ්‍රිත ප්‍රදේශ: සතියකට තුන්වරක්</li> <li>• ජනගහණය අඩු නිවාස ආශ්‍රිත ප්‍රදේශ: සතියකට වාර 1-2ක්</li> <li>• විසිරුණු ජනගහණයක් ඇති ප්‍රදේශ: සතියකට වාර 0-1ක්</li> </ul>		+	
232	අත්කරත්ත මගින් කසළ එකතු කිරීම වැඩි නොකර, එම සේවාව අත්‍යවශ්‍ය ස්ථාන සඳහා පමණක් යෙදවීමට පරිස්සම් වනු ඇත.	+	+	
233	පහත සඳහන් ස්ථාන ඇතුළු සුදුසු ස්ථාන සඳහා නවතා තබන ට්‍රේලර් භාවිතා කරමින්, වැකටර් මගින් කසළ එකතු කිරීමේ කාර්යක්ෂමතාවය වැඩි දියුණු කරනු ලැබේ. <ul style="list-style-type: none"> <li>• කසළ හුවමාරු ස්ථානයේ (අත්කරත්ත හෝ අත්වැකටර් මගින්</li> </ul>	+	+	

කේතය	විස්තරය	කවී (06-06 අපද්‍රව්‍ය)	සෙසු (06-06-10 අපද්‍රව්‍ය)	දිගු (10-06-13 අපද්‍රව්‍ය)
	වැනිවිලිය). <ul style="list-style-type: none"> <li>වෙළඳපල, රෝහල, පොදු ස්ථාන ආදියෙහි (උදා: ශක්කල නව පොල, ශක්කල කේෂිත වෙළඳ සංකීර්ණය/බස් නැවතුම)</li> </ul>			
240	<b>මාර්ග ඇමදීම සහ කාණු පිරිසිදු කිරීම</b>			
241	මාර්ග ඇමදීමේ සේවාව වෙනම සේවාවක් ලෙස වර්ගීකරණය කරනු ලැබේ. මෙම සේවාව සඳහා මිනිස් ශ්‍රමය උපයෝගී කර ගනු ලැබේ.	+		
242	මාර්ග ඇමදීමෙන් එකවර කසල එකතු කිරීම හා ප්‍රවාහනය කිරීම සඳහා සුදුසු ක්‍රමයක් හඳුන්වා දෙනු ඇත.	+		
250	<b>සැකසීම, ප්‍රතිකර්ම යෙදීම සහ අවසාන වැහැර කිරීම (අපහරණය)</b>			
251	දිනපතාම පස් ආවරණ යෙදීම සහ, ඇතිවිය හැකි ඕනෑම පීඩාකාරී තත්වයක් වැළැක්වීම සඳහා නිසි පිටවර හැකීම මගින්, නගර සභාව විසින් පවත්නා වැහැර කිරීම් බිමෙහි මෙහෙයුම් කටයුතු වැඩි දියුණු කරනු ඇත.	+		
252	ගම්පහ නගර සභාවේ අපද්‍රව්‍ය සැකසීමේ, පිරිසිදු කිරීමේ හා අපහරණය කිරීමේ හැටි සඳහා මධ්‍ය හා දිගු කාලීන විභවයක් වශයෙන්, පහත සඳහන් දෑ සඳහා තම ශක්ෂතාවය ආධාරයක් කරනු ඇත: <ul style="list-style-type: none"> <li>පුද්ගලික අංශයේ මැදිහත් වීම ඇතිව අපද්‍රව්‍ය කොමිටේස්ට්කරණය කිරීම.</li> <li>අපද්‍රව්‍ය පිටවැසූ බවට හරවා විදුලි නිපදවීම සඳහා බරෝගැන් ආයතනය වෙත මුදල් ගෙවා තම අපද්‍රව්‍ය භාර දීම.</li> <li>නිසි බිම්පිරවුම.</li> </ul>	+		
253	නගර සභාව 252 අධිකාරියේ ඇති තොරා හැකිම අතුරින් එකක් තොරා ක්‍රියාත්මක කරනු ඇත.		+	
254	කැමිති තොරා හැකිම භාවිතා කිරීම හා ක්‍රියාත්මක කිරීමට අවශ්‍ය පිරිවැය ආවරණය කිරීම සඳහා නගර සභාව විසින් අදාළ ස.අ.ක. අයවැය අංශය විශාල ලෙස වැඩි කරනු ඇත.		+	
255	කැමිති තොරා හැකිම සඳහා නගර සීමාව තුළ පහසුකම් සැපයීමක් ඇතත් වත්මන් නම්, මෙම පහසුකම් සැපයීමේ ක්‍රියාව විධිමත්ව අධීක්ෂණය කිරීම සඳහා නගර සභාව විසින් අදාළ පාරිභෝගිකයන්ගේ සැලැස්මේ නිරීක්ෂණ කමිටුවක් පත් කරනු ඇත.		+	
260	<b>නඩත්තු පද්ධතිය</b>			
261	අවශ්‍ය පරිදි, දිගු කාලීන උපකරණ ආධාරයක් සැලසුමක් පිළියෙල කරනු ඇත.	+	+	
262	උපකරණ සඳහා හැකිම දිගු කාලීන කාලසටහනට අනුව, සුදුසු උපකරණ මිල දී ගනු ඇත.		+	+
263	ආරක්ෂක නඩත්තු, දිනපතා නඩත්තු කිරීම සහ අළුත්වැඩියා කිරීමේ සේවාවන් පමණක් මහ නගර සභා වැඩිපල දී කරනු ඇත. ඉතිරි පුද්ගලික අංශයේ වැඩිපල මගින් කරනු ඇත.	+		
-2	වගකිව යුතු පුද්ගලයෙකුට සහ නාභරික කොමසාරිස්වරයාට අමතර තොරස් සැපයීම සඳහා අනුමත කළ හැකි පිරිවැය සීමාව ඉහළ නැංවේ.	+		

**සටහන්:**

- ගම්පහ නගර සභාව මහ නගර සභාවක් බවට පත් වන විට, එහි බල ප්‍රදේශය 3.7km<sup>2</sup> සිට 37.4km<sup>2</sup> දක්වා ආසන්න වශයෙන් 10 ගුණයකින් වැඩි වූ අතර, එහි කාරය මණ්ඩලය හා සම්පත් විශාල වශයෙන් නොවෙනස්ව පැවතිය. නගර සභාවෙහි සේවක සංඛ්‍යාව පුළුල් කිරීමට හා මහජන පරීක්ෂකවරුන් සඳහා අවසර ලත් ප්‍රමාණය 2 (එක් අංශයක් ගම්පහ සඳහා සහ තවත් අංශයක් ශක්කල සඳහා) සිට 3 දක්වා වැඩි කිරීමට නගර සභාව ඉල්ලුම් කොට ඇති අතර, එමගින් නගර සභාවට මුළු බල ප්‍රදේශයම සඳහා සේවාවක් සැලසිය හැකිය. මෙය අනුමත වූ විට (2006 අපද්‍රව්‍ය මහජන පරීක්ෂණ කර හැකිම බලාපොරොත්තු වේ), මුළු නගර සභා බල ප්‍රදේශයම ස.අ.ක. පිළිබඳ වගකීම පෑරීම සඳහා එක් අංශයක් පත් කර, පරිපාලන කටයුතු සඳහා වාහනයක් ද වෙන් කරනු ඇත. මේ අතර කාලයේ දී (කෙටි කාලීන), ශක්කල ප්‍රදේශයේ කටයුතු ආවරණය කිරීම සඳහා පරිපාලකවරයෙකු ලෙස කටයුතු කිරීමට කමිකරුවෙකු පත් කිරීමට නගර සභාව බලාපොරොත්තු වේ.
- වෙළඳපල, බස් නැවතුම්පල, දුම්රිය ස්ථානය සහ ප්‍රදේශයේ ඇති පුද්ගලික හා රජයේ රෝහල් ඇතුළත්, ගම්පහ නගර ප්‍රදේශයේ සඳහා එකතු කිරීමේ සේවාව පුද්ගලීකරණය කිරීමට ගම්පහ නගර සභාව යෝජනා කරයි. කොන්ත්‍රාත්කරු.

- ඔවුන්ගේම උපකරණ හා කම්කරුවන් සටහා ගැනීමට අවශ්‍ය අතර, එමගින් එම ප්‍රදේශය සඳහා යෙදූ වූ නගර සභා සේවකයින් හා උපකරණ නගර සීමාවෙහි අනෙකුත් කොටස් සඳහා නැවත යෙදවීමට හැකි වනු ඇත.
3. නගර සභාව සියළුම ප්‍රදේශවලින් බදු අයකිරීම දැනට සිදු නොකරයි. ගම්පහ නගර සීමාව තුළ ඇති දේපලවල වටිනාකමට අනුව රජයේ වරිපනම් බදු නුදුරු අනාගතයේ දී නිසම කරනු ඇති අතර, ඉන් අනතුරුව, අළුතින් ඉදි කරන ලද ගම්පහ සහ යක්කල ප්‍රදේශවල ස්ථානවලින් 2004 මුල දී ද නගර සීමා තුළ ඇති අනෙකුත් සියළුම ප්‍රදේශවල 2004 සැප්තැම්බර් වන විටදී ද බදු මුදල් වැඩි කිරීමට ගම්පහ මහ නගර සභාව බලපොරොත්තු වේ. අනතුරුව මෙම නව ප්‍රදේශ සඳහා 228 අයිතමයේ පරිදි සේවාවන් කිහිපයක් සැපයීමට ඔවුන් බලපොරොත්තු වේ.
  4. බැංකු කිරීම සඳහා ඇති අපද්‍රව්‍යවල තිරබන අකාබනික ද්‍රව්‍ය ප්‍රමාණය දැනටමත් සාර්ථකව ඉහළය. විමර්ශන අවශ්‍ය මගින් නගර සභාව වෙත වෙන් කර ඇති රු. 100,000 ක අරමුදල ප්‍රයෝජනයට ගනිමින්, ගම්පහ නගර ප්‍රදේශය තුළ වර්ග තුනකින් යුත් පොදු කසල බකිනි භාජිතා කිරීමේ ක්‍රමයක් (කොළ පැහැය කාබනික ද්‍රව්‍ය සඳහා ද, නිල් පැහැය කඩදාසි සඳහා ද, රතු පැහැය අනෙකුත් ද්‍රව්‍ය සඳහා ද වන පරිදි) නුදුරු අනාගතයේ දී අත්හදා බැලීමට නගර සභාව අවධානය යොමු කරමින් සිටී. පුද්ගලික එකතු කරන්නන්ට, අතරමැදි වෙළෙඳුන්ට හා නගර සභා කම්කරුවන්ට එම බදුන්වලින් ද්‍රව්‍ය එකතු කිරීමට ඉඩ සැලසීම මගින්, ගම්පහ තුළ දැනටමත් ක්‍රියාකාරීව ඇති සාම්ප්‍රදායික ප්‍රතිචක්‍රීකරණ පද්ධතිය සමග ගැටුම් ඇති වීම වළක්වනු ලැබේ.
  5. ගම්පහ මහ නගර සභාව සතුව දැනට ඇත්තේ අත්කර්මක ඉතා යුළු සංවිනවක් (6ක්) පමණක් වන අතර, මෙම ගණන එයට අවශ්‍ය උපරිම සංවිනව ලෙසට සලකනු ලැබේ.
  6. හඳුනා, ප්‍රවර්ධනය කරගැනීම හා කොළඹ ඇති කොමිටෝස් ක්‍රියාකරණය සඳහා පහසුකම් සපයන ස්ථාන, කැබලිල, මුතුරාජවෙල ඇති ජීව වාසු නිපදවීමේ පහසුකම් සපයන ස්ථාන හා තොහාගොඩ හා නුවරඑළියෙහි ඇති සනීපාරක්ෂක බිම්පිරවුම් ආදී ශ්‍රී ලංකාව පුරා ඇති එ හා සමාන අදාළ පහසුකම් සපයන ස්ථාන හැරීමෙන්, අදාළ ප්‍රදේශයන් සමග සාකච්ඡා කිරීමෙන්, විවිධ තෝරාගැනීම් සඳහා වැයවන සම්පූර්ණ විභව ගණනය කිරීම හා ප්‍රායෝගික බව (උදා: භූමියක් අත්කර ගැනීමේ පහසුව, මහජන අනුමැතිය ලබා ගැනීමේ පහසුව, යෝජිත තාක්ෂණයේ විශ්වාසනීයත්වය, කොන්ත්‍රාත්කරුගේ පළපුරුද්ද, ආදිය සැලකිල්ලට ගැනීමත් මෙම පරීක්ෂණ සඳහා අයත් වේ.



