

සටහන්:
1. DC = කාන්තා විද්‍යා කටයුතු, HC = අධ්‍යක්ෂක, GS = ලේ කමර, WB = විද්‍යාකරු. කැල රෝගී කටයුතු (Conservancy) = පුරාණ වලවල්, වැරදි රෝගී කිරීම හා ව. රෝ. මර්ධන

**** 2-4 රූපකටහන: බුදුමුල් ම.න.ස.වේ අපද්‍රව්‍ය කළමනාකරණය පිළිබඳ ආයතනික සටහන**

* 2-9 වගුව : බදුල්ල ම.න.ස. - අපද්‍රව්‍ය කළමනාකරණ අංශයේ කාර්ය මණ්ඩලය සහ උපකරණ වෙළු ප්‍රකවීම

ප්‍රදේශය	ජනප්‍රයෝජන කාර්යාලය (අංකය)	ප්‍රධාන ම.සං.ප.	ම.සං. .ප	පරිපාලක	කම්කරුවන්		එකතුකරන ස්ථාන		අත් කරත්ත	වාහන	පොදු වැය කිරීම්
					කාර්යය	ගණන	ස්ථිර	තාවකාලික			
ම.සං.ප-I	කයිලගොඩ (1) පුවකගොඩමුල්ල (2) පිටවලගම (3) මධ්‍යම (10)	ප්‍රධාන PHI	I	සු.ප.-2 සු.ප.-2 ප්‍ර.ප. ප්‍ර.ප.	කසළ එකතු කිරීම.	18	11 5 2 10	4 4 1 9	4	ලොකු වෑයම් 3, අත් වෑයම් 1, කම්පනකර 1	4
ම.සං.ප-II	ගැලගම (4) කටුපැල්ලගම (5) පින්නාරාව (6) මුත්තිය (11)		II	සු.ප.-2 නැ.න. සු.ප.-2 සු.ප.-1	ඇමදීම.	18	6 නැ.න. 4 4	2 නැ.න. 2 7			0
ම.සං.ප.-III	වෙලුකොට් (7) මල්වත්ත (8) බරමදුන (9)		III	සු.ප.-2 සු.ප.-2 ප්‍ර.ප.	කාණු පිරිසිදු කිරීම.	8	8 6 6	7 3 7			2
ම.සං.ප-IV	මයිලගස්තන්න (12) කාණුපැල්ල (13) හිතුරුගමුව (14) හිඳුගොඩ (15)		IV	සු.ප.-1 සු.ප.-1 සු.ප.-1 සු.ප.-1			6 4 5 3	5 5 6 4			1
වෙලුකොට්					0		3				
සත්තව ආරක්‍ෂාකාර				0		2					
පූර්ව වළවල් / වැයකිරීම්/ ව.රෝ.ම.				0		3				ගලු බඩුකර 1	7
බැහැර කරන භූමි				0		1					
වෙනත්				සු.ප.-3(පොදු ස්ථාන)		17			1		
බදුල්ල ම.න.ස. එකතුව		1	4	4		70	80	66	5	ලොකු වෑයම් 3, අත් වෑයම් 1, කම්පනකර 1, ගලු බඩුකර 1	
වෙන කළ සේවක පිරිස						84					

සටහන්: 1 ව.රෝ.ම.-විසංගත රෝග මර්ධන, PHI-මහජන සෞඛ්‍ය පරීක්ෂක, සු.ප.- සුළු පරිපාලක, ප්‍ර. ප.- ප්‍රධාන පරිපාලක.
 2 කම්කරුවන්: මාවත් ඇමදීමට = 15, කාණු පිරිසිදු කිරීමට = 4, කසළ එකතු කිරීමට = 5, වෑයම් සඳහා = 19, අපහරණ භූමිය සඳහා = 1.
 3 වෙනත් = කනත්තට (5), උද්භිද උද්‍යානයට (3), ප්‍රමා උද්‍යානයට (2), බස් නැවතුමට (3), සත්තව ආරක්‍ෂාකාරය මුර කිරීමට (1), අපද්‍රව්‍ය රෝගල/වෙළු මධ්‍යස්ථානයට (1), තාවකාලික රැඳුරන් (2).

2.2.2 අපද්‍රව්‍ය කළමනාකරණ කටයුතු සඳහා භාවිතා කරනු ලබන උපකරණ (2002 සැප්තැම්බර් මස වන විට)

අපද්‍රව්‍ය කළමනාකරණ කටයුතු සඳහා වර්තමානයේදී යොදා ගනු ලබන වාහන සමූහයේ තොරතුරු, බදුල්ල ම.න.ස. කාර්ය මණ්ඩලයේ ප්‍රායෝගික අත්දැකීම් පදනම් කොට ගෙන ඇස්තමේන්තු කරන ලද වාහන ජීව කාලය ද සමඟ පහත වගුවෙහි සාරාංශ කොට ඇත.

* 2-10 වගුව : අපද්‍රව්‍ය කළමනාකරණ වාහන සමූහය සහ එ සඳහා උපකාරී වන උපකරණ

වාහන/උපකරණ	සංඛ්‍යාව	භාවිතය (බාර්තාවක)	අගන් වීමේ කාලය (වසර)
අත්කරත්ත	5	අපද්‍රව්‍ය එකතු කිරීම, මාරු ඇමදීම සහ කාණු පිරිසිදු කිරීම.	2-4
අත් ට්‍රැක්ටර්	1	බදුල්ල පීටිය නිවාස ගොඥා කුමයේ කසළ එකතු කිරීම.	15-20
ලොකු ට්‍රැක්ටර්	3	අපද්‍රව්‍ය එකතු කිරීම.	15-20
ලොකු ට්‍රැක්ටර් ට්‍රේලර්	3	අපද්‍රව්‍ය එකතු කිරීම.	8-10
කම්පැක්ටර්	1	අපද්‍රව්‍ය එකතු කිරීම	8-10
ගලි බදුසර	1	පූර්ව වළවල (ගෙවීම් වැනි)/පොදු වැස්කිලි හිස් කිරීම.	10-20

කසළ එකතු කරන වාහන කම්කරුවන්ගේ, අමදින්නන්ගේ, කාණු පිරිසිදු කරන්නන්ගේ සහ විශේෂ කලාපයේ උපකරණ පිළිබඳ තොරතුරු පහත වගුවේ සංක්ෂිප්ත කර ඇත.

* 2-11 වගුව : වාහන සමඟ යන කම්කරුවන් සහ උපකරණ පිළිබඳ තොරතුරු

වාහනය/කාරය	කම්කරුවන්	උපකරණ
අත්කරත්ත	3	කුඩ 1, ඉදුල් 2-3, රෙක්ක 1
අත් ට්‍රැක්ටර්	2	මුල්ලුව, ඉදුල්, කුඩය
ලොකු ට්‍රැක්ටර්	3	මුල්ලුව, ඉදුල්, කුඩ 2
කම්පැක්ටර්	3	මුල්ලුව, ඉදුල්, කුඩ 2

සටහන්:

1. සාමාන්‍යයෙන් අත්කරත්තකට තල්ලු කරන්නෙක් හා අමදින්නන් දෙදෙනෙක් ලෙස කම්කරුවන් තිදෙනෙක් ඇත.
2. බදුල්ල ම.න.ස. මගින් අත්වැසුම් සපයන්නේ නැති බව කම්කරුවන් පවසන ලදී. එබැවින්, ඔවුන්ට අත්වැසුම් අවශ්‍ය නම් එකක් රු. 50 ගණයේ ඔවුන් විසින්ම මිල දී ගත යුතුව ඇත. කෙසේ නමුත් බදුල්ල ම.න.ස. පවසන ලද්දේ, ධූරි සපත්තු, අත්වැසුම් සහ/හෝ වැස් කඩ නිකුත් කළ හොත් කම්කරුවන් මේවා විකිණීමට නැඹුරු වන බවයි.

2.2.3 බදුල්ල ම.න.ස. අපද්‍රව්‍ය කළමනාකරණ ශේඛා කම්කරු පිරිස සහ උපකරණ

2.2.3.1 ඔහු අපද්‍රව්‍ය එකතු කිරීම, මාවත් සහ කාණු පිරිසිදු කිරීම.

බදුල්ල ම.න.ස.වේ කසළ එකතු කිරීමේ, මාරු ඇමදීමේ හා කාණු පිරිසිදු කිරීමේ කම්කරු පිරිස සහ උපකරණ සමන්විත වනුයේ:

- අත්කරත්ත 4ක්, අත් ට්‍රැක්ටරයක්, ලොකු ට්‍රැක්ටර් 3ක් සහ කම්පැක්ටර් 1කි. ලොකු ට්‍රැක්ටර් වලින් එකක් ටික කාලයක් සඳහා ශේඛයෙන් ඉවත් කොට ඇත.
- මහජන සෞඛ්‍ය පරීක්ෂකවරු 4 දෙනෙක්, සෞඛ්‍ය පරිපාලකවරයෙක්, සුළු පරිපාලකයන් 2 දෙනෙක්, රියදුරන් 5 දෙනෙක් (නාවකාලිකව රියදුරන් ලෙස ශේඛය කරන කම්කරුවන්

දෙදෙනෙක් ඇතුළුව) සහ ස්ථිර කම්කරුවන් 45 දෙනෙකි. තවත් සුළු පරිපාලක වරයෙක් පොදු ස්ථාන (උදා: උද්‍යාන, ක්‍රීඩා පිටි) පිරිසිදු කිරීම පිළිබඳව වගකීම දරනු ලබයි.

2.2.3.2 වෙළෙඳපොළවල් සහ භාතකාගාර

බදුල්ල මධ්‍යම වෙළෙඳපොළ හා වෙලේකඩේ පොදු වෙළෙඳපොළ සහ බදාදා/ඉරිදා පොළ භූමිය බදුල්ල ම.න.ස. විසින් පිරිසිදු කරනු ලැබේ. මධ්‍යම සහ වෙලේකඩේ පොදු වෙළෙඳපොළ පිරිසිදු කිරීම සඳහා සාමාන්‍යයෙන් කම්කරුවන් 3 දෙනෙකු පත් කරන අතර, නගර සභා කම්කරුවන් 2-5 දෙනෙකු විසින් සඳුදා හා බ්‍රහස්පතින්දා දිනයන්හිදී පොළ භූමිය පිරිසිදු කරනු ලැබේ. භාතකාගාරය සහ එ අවට පරිසරය නගර සභා කම්කරුවන් දෙදෙනෙකු විසින් පිරිසිදු කරනු ලැබේ.

2.2.3.3 දූෂිත වළවල් (සෙපරික් ටැංකි) හා වැසිකිළි ගිස්කිරීමේ සේවා සහ වසංගත රෝග මර්ධන (IDP) සේවා

මෙම සේවාවන්ට පහත සඳහන් ඒවා අයත්වේ:

- පොදු වැසිකිළි කළමනාකරණය සහ නඩත්තුව.
- ඉල්ලීම් අනුව බදුල්ල නගරය තුළ සහ බදුල්ල නගර ප්‍රදේශයෙන් පිටත ඇතැම් ස්ථාන සඳහා ද, ගලි බවුසර සේවා සැපයීම.
- මදුරු මර්ධනය (දියර ඉසීම).

දූෂිත වළවල් (සෙපරික් ටැංකි)/වැසිකිළි ගිස් කිරීමේ හා වසංගත රෝග මර්ධන (IDP) සේවා සඳහා යොදා ගනු ලබන උපකරණ සහ කම්කරු පිරිස සමන්විත වනුයේ පහත ආකාරයටය.

- පොදු වැසිකිළි 7. දැනට බදුල්ල ම.න.ස. මගින් ඉරිදා පොළ, උද්භිද උද්‍යානය, හංවැලේ සහ ළමා උද්‍යානය යන ස්ථානවල ඇති පොදු වැසිකිළි පිරිසිදු කරන අතර, මධ්‍යම බස් නැවතුම් පොළෙහි ඇති වැසිකිළිය පුද්ගලික අංශය මගින් පිරිසිදු කරනු ලැබේ.
- ගලි බවුසරයක්.
- කසළ කසළ ඉවත් කිරීමේ කම්කරුවන් හිදෙනෙක්.

2.2.4 ඝන අපද්‍රව්‍ය කළමනාකරණ විශදුම්

පහත වගු ගත කර ඇති බදුල්ල නගර සභා 2002 අගවැය විශදුම් මගින්, නගර සභාවේ අගවැයට අනුව 13.3%ක ඝන අපද්‍රව්‍ය කළමනාකරණය සඳහා වෙන් කර ඇති බව පෙනෙනුම් කරයි. ප්‍රධාන වශයෙන් මෙසේ වී ඇත්තේ, ඝන අපද්‍රව්‍ය කළමනාකරණ කටයුතු සඳහා සේවකයින් වැඩි සංඛ්‍යාවක් (මුළු ගණනින් 25%ක්) සම්බන්ධ වී ඇති බැවිනි. පළාත් පාලන ආයතන අගවැයෙන් ඝන අපද්‍රව්‍ය කළමනාකරණය සඳහා වෙන් කරන සාමාන්‍ය මුදල (22.0%, 13-35%ක් අතර පරාසය) හා ඝන අපද්‍රව්‍ය කළමනාකරණය සඳහා

සාමාන්‍යයෙන් වෙන් කරන සේවකයන් ගණන (29%, 22-37%ක් අතර පරාසය) අධ්‍යයනය කරන ලද අනෙකුත් නගර සභා හා සංසන්දනය කර බැලීමේදී අඩු අගයක් පෙන්වුම් කරයි.

* 2-12 වගුව: බදුල්ල මහ නගර සභා අයවැයට අනුව සහ අපද්‍රව්‍ය කළමනාකරණ පිරිවැය හා සේවක සංඛ්‍යාව (2002)

අයිතමය	සහ අපද්‍රව්‍ය කළමනාකරණය (SWM)	බදුල්ල නගර සභා මුළු ගණන	SWM, මුළු ගණනේ ප්‍රතිශතයක් ලෙස
අයවැය විෂයට (රු. මිලියන)	7.72	57.9	13.3%
නගර සභා සේවක සංඛ්‍යාවට අනුව	84	249	25.2%

2.2.5 අපද්‍රව්‍ය එකතු කිරීමේ හා බැහැර කිරීමේ ගාස්තු

අපද්‍රව්‍ය උත්පාදකයින් කිසිවෙක් දැනට කසළ එකතු කිරීම හෝ බැහැර කිරීම වෙනුවෙන් ගෙවීමක් නොකරයි. ගෙවතු අපද්‍රව්‍ය වෙනම එකතු කිරීම සඳහා සකසන ලද ගාස්තු ක්‍රමයක් නගර සභාව සතුව නැත.

2001 මැයි සිට 2002 අප්‍රේල් දක්වා කාලය තුළ දී ගම් බඩුසර මගින් අයකර ගත් මුදලේ සාමාන්‍යය මසකට රු.20,000ක් පමණ වන අතර, එය රු. 2,812-44,669 අතර පරාසයක පිහිටයි.

කෙසේ නමුත්, කසළ එකතු කරන කමිකරුවන්ට අතිශය ආකාරයෙන් ගෙවනු ලැබීම සාර්ථකව බහුලව සිදු වන අතර, පහත සඳහන් කරුණු ද අයත් වේ:

- සමීකෂණය කරන ලද නිවාස 120න් 3%ක් සාමාන්‍යයෙන් වසරකට රු. 37ක පාරිතෝෂිකයක් ගෙවනු ලබයි.
- සමීකෂණය කරන ලද වාණිජ/කාර්මික හා ආයතනික ස්ථානවලින් 12ක් (20%ක්) සාමාන්‍යයෙන් වසරකට රු.1,454ක් (වසරකට රු. 50 ක සිට 6,000 දක්වා පරාසයක) මුදල ගෙවනු ලබයි.

2.2.6 සහ අපද්‍රව්‍ය කළමනාකරණය පිළිබඳ අතුරු ව්‍යවස්ථා

සහ අපද්‍රව්‍ය කළමනාකරණය පිළිබඳ ශ්‍රී ලංකාවේ ප්‍රමිතිගත අතුරු ව්‍යවස්ථා නියමිත ස්ථානවල ඇති අතර ඉන් බොහොමයක් ඉතා පැරණි සහ කල් ඉකුත් වූ එවාය. අතුරු ව්‍යවස්ථා ක්‍රියාත්මක කිරීම දුර්වල අතරම බොහෝ පුද්ගලයෝ නීති විරෝධී පුරුදු අනුගමනය කරති. සහ අපද්‍රව්‍ය කළමනාකරණය පිළිබඳව පවතින නීති උල්ලංඝනය කරන්නන්ට විරුද්ධව දූෂ්ඨ නීති සංග්‍රහය යටතේ නඩු පැවරීමට පියවර ගත හැකිය.

2.2.7 බදුල්ල ම.න.ස. වේ වැඩිපොළ

වැඩිපොළෙහි කාර්ය මණ්ඩලය සමන්විත වනුයේ කම්මලකරුවෙකුගෙන් සහ කමිකරුවෙකුගෙනි. වැඩිපොළෙහි පහසුකම් දෙක සාර්ථකව බලන විටදී මූලික අවධියක පවතින අතර, පැස්පුම් කරන උපකරණ කට්ටලයකින්, බුරුමයකින්, සුළං පොම්පයකින්, කොන්ක්‍රීට් බැවුමකින් සහ වතුර පොම්පයකින් සමන්විත වේ. වාහන උඩට ඔසවා තබන යන්ත්‍ර, ලියවන පට්ටල හෝ මුවහත් කිරීමේ පහසුකම් එහි

නොමැත. එ හේතුවෙන්, ටයර හෝ ටියුබ් හිමි වූ අවස්ථාවක් සඳහා පිළියම් කිරීම (පැවී දැමීම), සේදීම, ගුළු පැස්කුම් (උදා: ට්‍රේලර්වල ඇතිවන සිදුරු සඳහා පිළියම් කිරීම), සීයල අවහිරතා නැති කිරීම, ආදී ගුළු වාහන අළුත්වැඩියා කිරීම් කටයුතු පමණක් බදුදම ම.න.ස. වැඩිපොළ මගින් භාරගනු ලැබේ. ට්‍රේලර්වල පැති හා පතුල් අළුත්වැඩියා කිරීමට ඔවුන්ට හැකියාව ඇති බව බදුදම ම.න.ස. කාර්ය මණ්ඩලය පෙන්වා ඇත. අනෙක් සියළුම නඩත්තු කටයුතු පුද්ගලික අංශය වෙත දෙනු ලැබේ.

මූලික අමතර කොටස් තොගයක් (උදා: තෙල්/සීයල පෙරන, ටයර, ටියුබ්, යකඩ, ඇණ, පැස්කුම් කුරු, අත්කරත්ත රෝද, ආදිය) බදුදම ම.න.ස. ගබඩාවේ තබා ඇත. මෙම අමතර කොටස් සපයා ගැනීම සඳහා වැඩි අධිකාරීවරයාගෙන් අනුමැතිය ලබා ගත හැකිය. වෙනත් ඕනෑම නඩත්තු කිරීමේ හා අළුත්වැඩියා කිරීමේ කාර්යයක් සඳහාම නාගරික කොමසාරිස්වරයාගෙන් අවසර ලබා ගත යුතුය. තක්සේරුකරුවෙකු විසින් අවශ්‍ය කටයුත්ත සඳහා අගයක් ලබා දෙන අතර, අනතුරුව එ සඳහා මිළ ගණන් කැඳවනු ලැබේ. යුත් පසු කොන්ත්‍රාත්තුවල ලබා ගෙන අළුත්වැඩියා කිරීම කළ හැකිය. මෙම සමස්ත කාර්යය නිම කිරීම සඳහා මාස 2-3 ක් ගතවන අතර එය වැඩිදිනක් ගතවිය හැකි වටිනාකම අනුව තීරණය වේ.

වාහන නඩත්තු කිරීම/අළුත්වැඩියා කිරීම සඳහා යන මුළු වියදමින් 75% ක් පමණ වැය වන්නේ ඝන අපද්‍රව්‍ය කළමනාකරණය සඳහා යොදා ගනු ලබන වාහන නඩත්තු කිරීම සඳහා බව බදුදම ම.න.ස. ඇස්තමේන්තු කර ඇත.

2.3 ඝන අපද්‍රව්‍ය කළමනාකරණ පද්ධතියේ සංරචක

2.3.1 බැහැර කිරීම, එකතු කිරීම සහ ප්‍රවාහනය කිරීම

2.3.1.1 ඝ.අ.ක. තුළ කසළ එකතු කරන කළාප

ඝන අපද්‍රව්‍ය කළමනාකරණ කටයුතු වල දී ඇමදීම හා කාණු පිරිසිදු කිරීමේ කාර්යයන් සඳහා බදුදම හතරේ ප්‍රදේශ 3කට බෙදා ඇත. එයට අමතරව, උද්‍යාන හා හරිත ප්‍රදේශ පිරිසිදු කිරීම වෙනමම සිදු කරනු ලැබේ. බදුදම මග හතර සහ කසළ එකතු කිරීමේ සේවාව මගින් පන අනුපාතයට අනුව බදුදම ප්‍රදේශයෙන් රු.75-85%ක් ආවරණය කරනු ලබන බව කේෂත්‍ර පරීක්ෂණ මගින් සොයා ගෙන ඇත. සාමාන්‍ය සේවා ආවරණය 80%ක් වශයෙන් මෙම අධ්‍යයනයේ දී තෝරා ගෙන ඇත.

2.3.1.2 කසළ බැහැර කිරීමේ පද්ධතිය

අපද්‍රව්‍ය උත්පාදකයින් බොහෝ දෙනෙක් ඔවුන්ගේ විවිධ වර්ගවල කසළ මිශ්‍රව බැහැර කිරීම පහත සඳහන් ක්‍රමවලින් එකකට අනුව සිදු කරයි:

- හතරේ වටා 80 ක් පමණ ඇති හතරැස් කොන්ක්‍රීට් බක්කිවලට දැමීම පිණිස අත්කරත්ත මගින් සිදු කරන ප්‍රාථමික එකතුවක් ගෙන යාම සඳහා පාර අද්දුරට දැමීම.
- නිශ්චිත ස්ථානවලට හෝ සෘජුවම මෙම කොන්ක්‍රීට් බක්කි වෙතට දැමීම.

- පාර අද්දරට දැමීම, කුණු බකකියක් නැතත් ප්‍රදේශවාසීන් හා වෙනත් අපද්‍රව්‍ය උත්පාදකයින් විසින්, කසළ බැහැර කිරීම සඳහා භාවිතා කරනු ලබන තාවකාලික කසළ එකතු කිරීමේ ස්ථාන 66ක් හඳුනා ගෙන ඇත.

ඇතැම් නිවැසියන් ජලාසවික් මළ හෝ කසළ බදුන් භාවිතා කරන අතර, නිවාස සුළු සංවිධානවත් සහ වාණිජ ව්‍යාපාර කිහිපයක් ඔවුන්ගේ අපද්‍රව්‍ය ඝෘජුවම එකතු කරන වාහනවලට දීමත්, ඇතැම් වාණිජ ව්‍යාපාරවල අපද්‍රව්‍ය ඝෘජුවම ඔවුන්ගේ පරිශ්‍රවලින්ම එකතු කරනු ලැබීම සිදු වේ. ආධාරක සටහනෙහි තවදුරටත් තොරතුරු දී ඇත.

එළවළු, හරකුන්, පුසන් සහ විශේෂයෙන් බල්ලන් හා වදුරන් ආදී සතුන් කසළ ගොඩවල ආහාර සෙවීම නිසා, තැන තැන විසිරුණු කසළ ගොඩවල් අධිකව තිබීමත් කුඩා කසළ ගොඩවල් ඇති වීමත් මෙමගින් සිදුවන අතරම, සන්නිවාරකමිත තත්ත්වයද දුරුවල කරනු ලබයි.

මධ්‍යස්ථ හෝ-විශාල ප්‍රමාණයකින් යුත් ගෙවතු අපද්‍රව්‍ය විශේෂයෙන් අප්‍රේල් සිට ජූනි දක්වා කාලය තුළ දී නගරයෙහි උත්පාදනය වේ. මේවා සාමාන්‍යයෙන් ම.ක.ස. මගින් එකතු කිරීම පිණිස හෝ කසළ එකතු කරන පොදු ස්ථානවල හෝ පාර දෙපස නීති විරෝධී ලෙස දමනු ලබයි. නිතරම, එවැනි ස්ථානවල ගෙවතු අපද්‍රව්‍ය දහනය කරන අතර, ගොඩනැගිලි අපද්‍රව්‍ය ද ගුලහව දැකිය හැකිය.

මෙම නිරීක්ෂණ මගින් කසළ බැහැර කිරීමේ දැනට පවත්නා ක්‍රමය වැඩි දියුණු කිරීමේ කඩිනම් අවශ්‍යතාවයක් පවතින බව පත්වුණි කරයි.

2.3.1.3 බදුල්ල මහ නගර සභාවේ කසළ එකතු කිරීමේ පද්ධතිය

a. කසළ එකතු කිරීමේ පද්ධතිය

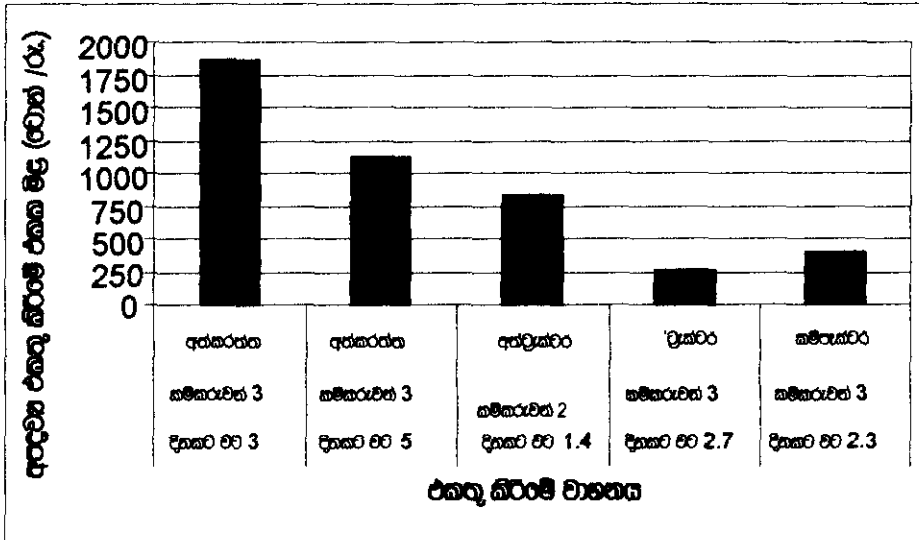
මෙය විධිමත් හා අවිධිමත් එකතු කිරීමේ ස්ථානවලින් ද බැහැර කරන්නන් වෙතින් ඝෘජුවම ලබාදෙන කසළ එකතු කිරීමත්ද යුතු වේ. (විස්තර සඳහා ආධාරක වාර්තාව බලන්න). කසළ එකතු කිරීම දිනපතා සිට (උදා: මධ්‍යම හා ධර්මදුත යන කොට්ඨාශ වල) සතිකව වරක්-දෙවරක් (උදා: කාණු පැලැල්ල, හිතුරුගමුව) දක්වා වාර ගණනක් හා ඉල්ලීම් අනුවද (උදා: කටුපැලැල්ලගම) සිදු කරයි.

නගර මධ්‍යයෙන් පිටත පිහිටි දළ බැවුම් සහිත, එමෙන්ම දුෂ්කර පටු මාවතවලින් ලඟා විය යුතු ප්‍රදේශ බොහොමයක් කසළ එකතු කිරීම වාහන මගින් සිදු කිරීම අපහසුය.

2002 සඳපතැම්බර 19 වන දින දී අධ්‍යයන කණ්ඩායම මගින් ට්‍රැක්ටර් හා ලොරි සඳහා සිදු කරන ලද කාලය හා ක්‍රියාකාරීත්වය පිළිබඳ අධ්‍යයනයේ දී, විශාල ට්‍රේලරය භාවිතා කරනු ලබන ට්‍රැක්ටරයට කසළ එකතු කිරීමේ එක් වටයක් සම්පූර්ණ කිරීම සඳහා පැය 2කුත් විනාඩි 39ක් කාලයක් ගත වන අතර, මුළු වැඩකරන කාලයෙන් 78% කසළ පැටවීම සඳහා වැය වන බව කොටා ගන්නා ලදී. අනෙක් අතට, කම්පැක්ටරය ගත් විට එක් වටයක් සඳහා ගත වන මුළු කාලයෙන් 76%ක් කසළ පැටවීම සඳහා වැය වුවත්, පැය 4කුත් විනාඩි 9ක් තුළ දී වට 3ක් සම්පූර්ණ කිරීමට සමත් වේ. වට දෙකක් සඳහා ගත වන්නේ විනාඩි 70ක් පමණි. බිම්පිරවුම වෙත යාමට හා එමට ගත වන්නේ ඉතා කෙටි කාලයක් වන අතර, කම්පැක්ටරයට විනාඩි 2-3ක් ද, ට්‍රැක්ටරයට විනාඩි 6ක් ද ගත වේ.

b. බදුල්ල මහ නගර සභාවේ කසළ එකතු කිරීමේ වාහනවල එකක මිල

බදුල්ල ම.න.ස.වේ කසළ එකතු කරන වාහන වන අත්කරත්ත, වූකටර හා ලොරි සඳහා එකක මිල ගණනය කර ඇත්තේ, නගර සභාව විසින් සපයන ලද කසළ එකතු කිරීමේ වාර ගණන (2002 සැප්. 24-30) හා විශදම් පිළිබඳ නිවැරදි දත්ත උපයෝගී කර ගනිමින් හා අවශ්‍ය අවස්ථාවලදී වෙනත් මූලාශ්‍රයන්ගෙන් ලබා ගත් අතිරේක තොරතුරුවල ආධාරයෙනි. මෙම මිල ගණන් පහත සඳහන් රූප සටහනෙහි දක්වා ඇත (විස්තර සඳහා උපකාරක සටහන බලන්න).



** 2-5 රූපසටහන: බදුල්ල ම.න. ස.වේ කසළ එකතු කිරීමේ වාහනවල එකක මිල (2002)

මෙම දත්තයන් මගින් පහත සඳහන් කරුණු පෙන්වුම් කරනු ලබයි:

- කම්කරුවන් තිදෙනෙකු යොදා ගනිමින් අත්කරත්ත මගින් කසළ එකතු කිරීම මිල අධික වන අතර, දිනකට වට තුනක සඳහා රොන් එකකට රු. 1,865ත්- දිනකට වට 5ක් සඳහා රොන් එකකට රු. 1,119ත් අතර මුදලක් වැය වේ.
- අත්වූකටර එකක මිල (රොන් එකකට රු.822) අධික වන අතර, එක් දිනක දී සම්පූර්ණ කරනු ලබන්නේ වට 1.4ක් පමණක් වීමත්, වාර්ෂික නඩත්තු විශදම අධික වීමත් මේ සඳහා මූලිකව හේතු වී ඇත.
- වූකටර එකක මිල (රොන් එකකට රු.268-254) යහපත් මට්ටමක පවතින අතර, මේ සඳහා මූලික හේතුව වී ඇත්තේ වූකටර දෙකම දිනක් තුළදී කසළ රොන් විශාල ගණනක් එකතු කිරීමයි. කෙසේ නමුත්, මෙම විශදම් ඇස්තමේන්තු කරන ලද්දේ, වූකටර දෙකම අවම වශයෙන් සතියෙන් 50%ක් තුළ දී වත් වැඩිමුර දෙකක් සහිත ක්‍රමයක් යටතේ ක්‍රියාත්මක කරමින් දින හතක කාල සීමාවක් තුළ සිදු කරන ලද JICA සමීක්ෂණයේ දත්ත උපයෝගී කර ගනිමින් වන බැවින්, මෙම දත්ත පිළිබඳව සැලකිල්ලෙන් බැලිය යුතුය.
- කම්පුකටරයේ එකක මිල මධ්‍යස්ථ අගයක් ගනී. කෙසේ නමුත්, JICA අධ්‍යයනය යටතේ සමීක්ෂණය කළ කාලයේ දී කම්පුකටරය දින 3.5ක් සේවයෙහි නොයොදා තිබීම නිසා දිනකදී කසළ

එකතු කරන වට ගණනේ සාමාන්‍යය ඇස්තමේන්තු කර ඇත්තේ සීමිත දත්ත ප්‍රමාණයකින් බැවින්, මෙම දත්ත පිළිබඳව තරමක් සැලකිල්ලෙන් බැලිය යුතුය.

c. ඇගයීම

කසළ එකතු කිරීමේ ක්‍රමය පිළිබඳව පරීක්ෂා කිරීමේ දී එමගින් ඇතැම් ප්‍රශ්නවලට අපතේ යෑම සිදු වන බව දක්නා ලදී. උදාහරණ වශයෙන්, නගර මධ්‍ය ප්‍රදේශයේ වැඩිකරන අත්කරත්ත ප්‍රාථමික එකතු කිරීම සිදු කර, එම කසළ, නැවතත් කසළ බකි වලට හෝ තාවකාලික එකතු කිරීමේ ස්ථානවලට (එනම්, පොළව මතට) දමනු ලබන අතර, එතැනින් එම කසළ නැවතත් එකතු කරන වාහනයකට පැවරිය යුතුය.

තවත් ප්‍රධාන ගැටළුවක් වන්නේ කසළ එකතු කරන වාහන පැරණි වීමෙන් (සාමාන්‍ය වයස: අත් ට්‍රැක්ටරයක = වසර 10, ට්‍රැක්ටරයක = වසර 12, අළුත්වැඩියා කොට සකස් කරගත් කම්පැකටර = ශ්‍රී ලංකාවේ වසර 4) එවා නිතරම අළුත්වැඩියා කිරීමට අවශ්‍ය වීමය. අමතර කොටස් ලබා ගැනීමට ප්‍රමාද වන බැවින්, වාහන අළුත්වැඩියා කිරීම හා නඩත්තු කිරීම සඳහා, විශේෂයෙන් කම්පැකටර සඳහා දීර්ඝ කාලයක් ගත වේ.

පිරිවැය ඉහළ වීමෙන් පෙන්නුම් කරනුයේ, සේවකයන් සංඛ්‍යාව අඩුකර, දෛනිකව කසළ එකතු කරන වාර ගණන වැඩි කිරීමෙන් හා කසළ එකතු කිරීමේ කාර්යක්ෂමතාවය වැඩි කිරීමෙන් අත්කරත්ත, ට්‍රැක්ටර හා කම්පැකටර එකක මිල සැලකිය යුතු ප්‍රමාණයකින් අඩු කිරීමේ හැකියාවක් ඇති බවත්, අත්කරත්ත භාවිතය අත්‍යවශ්‍ය ස්ථාන සඳහා පමණක් සීමා කළ යුතු බවත් ය.

JICA අධ්‍යයන මගින් පෙන්නුම් කරනුයේ, බදුල්ල මහ නගර සභාවට අයත් කම්පැකටරය (3.7 m^3 , එක් පැටවුමකට රොන් 2.1) සමඟ සසඳන විට, ට්‍රැක්ටර/ට්‍රේලර් (4.6 හා 8.8 m^3) වලින් බිම්පිරවුම වෙත රැගෙන යන කසළ ප්‍රමාණය පිළිවෙලින් සම (එක් පැටවුමකට රොන් 1.9ක්) හා වැඩි (එක් පැටවුමකට රොන් 3.5ක්) ප්‍රමාණවලින් යුක්ත වන බව යි. මෙයේ වී ඇත්තේ, එක් එක් වාහනයේ පරිමාවන් වෙනස් වීමත්, ඉතා සැහැල්ලු අපද්‍රව්‍ය වලින් යුත් සංවර්ධිත රටවල් (උදා: ජපානය- 0.15 kg/l) හා සසඳන විට බදුල්ල නගරයේ අපද්‍රව්‍ය රාශි ඝනත්වය (0.31 kg/l) අධික වන අතර, කම්පැකටරය මගින් අපද්‍රව්‍ය සම්පීඩනය කළ හැකි බව ඉතා සුළු වෙන් හෝ මධ්‍ය ප්‍රමාණයකින් පමණක් බවයි. කම්පැකටර ඉතා පහසුවෙන් හැසිරවිය හැකි වීමත්, කසළ පැටවීමට පහසු වීමත්, ආවරණ සහිත වීමත් (විවෘත ට්‍රේලර් වලට වඩා අඩුවෙන් අපද්‍රව්‍ය විසිරී යෑමට හේතු වේ), වේගවත් වීමත්-කසළ එකතු කරන අතරතුරත්, බිම්පිරවුම වෙත පැමිණීමේ හා ආපසු යෑමේ දීත් ගමන් කිරීම සඳහා වැය වන කාලය අඩු වීමත් නිසා, ට්‍රැක්ටරවලට වඩා වෙනත් වාහන කම්පැකටර භාවිතයෙන් ලැබේ. කෙසේ නමුත්, කම්පැකටර නඩත්තු කිරීම ඉතා අපහසු හා මිල අධිකය. සමස්තයක් වශයෙන්, ට්‍රැක්ටර/ට්‍රේලර් හා කම්පැකටර යන දෙකම බදුල්ල නගරය සඳහා සුදුසු යැයි සලකනු ලැබේ.

2.3.2 සැකසීම හා පිරිසමී කිරීම

බදුල්ල ම.න.ස. මගින් එකතු කරනු ලබන කසළ කිසිවක් සැකසීම හෝ පිරිසමී කිරීමකට භාජනය නොවේ.

2.3.3 අවසාන බැහැර කිරීම (අපහරණය)

බදුල්ල නගර සභාව 1964 වසරේ සිට ඔවුන්ගේ අපද්‍රව්‍ය බැහැර කරනු ලබන්නේ රෙජිස්ටර් ආසන්නයේය. 2002 සැප්තැම්බර් වන විට අපද්‍රව්‍යවලින් ආවරණය වී තිබූ ප්‍රදේශය ආසන්න වශයෙන් හෙක්ටයාර් 3.0ක් වන අතර, පිරවීම සඳහා තවමත් ඉතිරිව ඇති භූමි ප්‍රමාණය වන හෙක්ටයාර් 0.6, අතිරික්ත 9,000m³ ක පරිමාවකට හෝ ආසන්න වශයෙන් වසර 1-2ක පිරවුම් කාලයකට සමාන වේ. නිසි අයුරින් පස් ආවරණයක් නොයෙදීම හා තැන්පත් කළ අපද්‍රව්‍ය වළ දැමීමක් සිදු නොවන නිසා, අසල පිහිටි ශ්‍රීන්වුඩ් බ්‍රයිච්හි නිවාසීයන්ට සහ උද්භිද උද්‍යානය හා ක්‍රීඩා පිටියට දුඟද, මැස්සන්, කපුටන්, වචුලන්, ගිනි හා දුම මගින් දැඩි බලපෑමක් එල්ල වේ.

2.4 සමීපත නැවත ලබා ගැනීම

පහතින් සාරාංශ කර ඇති ආකාරයට, සමීපත නැවත ලබා ගැනීම සාපේක්ෂව බහුල ලෙස දැකිය හැකිය.

* 2-13 වගුව: බදුල්ල නගරයේ සමීපත නැවත ලබා ගැනීමේ ව්‍යාපෘති පිළිබඳ සාරාංශය

තර්ඛණය	විස්තර
නැවත ගාස්තය	බොහෝ වෙළඳසැල් හා කුඩා-ව්‍යවසායකයන් නැවත ගාස්තා කිරීම සඳහා ද්‍රව්‍ය විකුණනු ලැබේ (උදා: පපත්තු, බයිසිකල්, කුඩා, ජංගම දුරකතන, කඩදාසි මළු, ආදිය)
මුලාශ්‍රයේ දී ප්‍රතිවක්‍රීකරණය	ඉතා බහුලව සිදුවේ. නිවාස වලින් 84%ක් වටහා නැවත ගාස්තා කළ හැකි/ප්‍රතිවක්‍රීකරණය කළ හැකි ද්‍රව්‍ය එකතු කිරීම/මිළ දී ගැනීම සඳහා යම් ප්‍රදේශයක පැමිණෙන අතර, නිවාස වලින් 28%ක් නැවත මුදල් ලබා ගැනීම/විකිණීම සඳහා ඇතැම් නැවත ගාස්තා කළ හැකි/ප්‍රතිවක්‍රීකරණය කළ හැකි ද්‍රව්‍ය වෙළඳසැල් වෙත රැගෙන යයි.
සෞ අපද්‍රව්‍ය කළමනාකරණ කමිතුවෙන් විසින් කරන ප්‍රතිවක්‍රීකරණය	ම.ක.ස. කමිතුවෙන් 30% ක් මේ සඳහා දායක වී ඇත. ඒදුරු: බොතලේ, කාඩ්බෝඩ් හා ලෝහ කි.මු. 40ක් දිනකට එකතු කරනු ලැබේ. එමගින් මේ සඳහා යන වියදම සපුරා ගනී. (මහකට කමිතුවේදී රු. 170ක් උපයා ගනී)
බිම්පිරවුම් භූමියේ දී ප්‍රතිවක්‍රීකරණය	කසළ තොරතුරු කිහිප දෙනෙකු දිනකට ප්‍රතිවක්‍රීකරණ ද්‍රව්‍ය කි.මු. 81ක් එකතු කරන බවට ඇස්තමේන්තු කර ඇත.
අතරමැදි වෙළඳුන්	අතරමැදි වෙළඳුන් 8ක් සමඟ පවත්වන ලද සම්මුඛ සාකච්ඡා සමීක්ෂණ මගින් පහත සඳහන් කරුණු සොයා ගන්නා ලදී: ස්ථාපිත හා නව ව්‍යාපාර: 3ක් වසර 8කට වඩා පැරණිය. 3ක් අරඹා මාස හයක් පමණි. රැකියා අවස්ථා උදාහරණ: අවම වශයෙන් ප්‍රදේශයින් 32 දෙනෙක් සේවයේ නියුතුව ඇත. අපද්‍රව්‍ය ප්‍රතිවක්‍රීකරණය: දිනකට වටා 2.5 ප්‍රතිවක්‍රීකරණය කරන අතර, මින් 41% ක් (දිනකට වටා 1.0ක්) නගර සීමාව තුළින් ලබා ගනී. ආදායමක් ලබා දීම: මිළදී ගැනීම-මහකට රු. 712,000, ඉදිරියේ විකිණීම මහකට රු. 928,000. ප්‍රධානව මිළ දී ගන්නා ඉහළ වටිනාකමක් ඇති ප්‍රතිවක්‍රීකරණ ද්‍රව්‍ය: ප්‍රවර්ත/අහනාප තොත්, ඒදුරු බොතලේ, උර හා ජලසේවික බඳුන් නැවත ගාස්තා සඳහා ද ලෝහ, බිඳුණු ඒදුරු හා බැට්ටි ඇඳුරුම් ප්‍රතිවක්‍රීකරණය සඳහා ද යොදා ගනු ලැබේ. ප්‍රධාන වශයෙන් සිල්ලර/තොග වශයෙන් නිකුත් කිරීමේ ලෙස ක්‍රියා කරයි. ප්‍රධාන ගැටළු: ණය ලබා ගැනීමේ උපදෙස්/විධාන විග්‍රහණ ප්‍රවාහන වියදම වි ප්‍රතිවක්‍රීකරණ ද්‍රව්‍ය ගබඩා කර තබා ගැනීම.
වාණිජ මට්ටමේ කොමිට්ටිකරණය	උළු පළාත් වාණිජ හා කර්මාන්ත සභාව විසින් නගර සභා අපහරණ භූමිය අසල මධ්‍යම ප්‍රමාණයේ කොමිට්ටිකරණය සඳහා පහසුකම් සපයන ස්ථානයක් ක්‍රියාත්මක කළ අතර, 2001 දී එහි ක්‍රියාකාරීත්වය නවතන තෙක් එය වසර 2.5ක් පමණ ක්‍රියාත්මක කරන ලදී. දිනක දී වෑකටර පැටවුම් 8ක් පමණ (බදුල්ලේ අපද්‍රව්‍ය වලින් 50%ක් පමණ) එය භාරගත් අතර, ප්‍රධාන වශයෙන් ගොරියන් ලංකා ආයතනයට කොමිට්ටිකරණ අලෙවි කරන ලදී. 2002 සැප්තැම්බර් මස දී එම ස්ථානය පරික්ෂා කිරීමේ දී, ප්‍රතික්ෂේපිත ද්‍රව්‍ය විශාල ප්‍රමාණයක් ද සමඟ කොමිට්ටිකරණ ගොඩවල ගොනාඩක් තවමත් එහි තිබෙන බව දැක ගත හැකි විය. එය පුනරුත්ථාපනය කිරීමට අවශ්‍යය.

තවදුරටත් තොරතුරු ලබා ගැනීම සඳහා උපකාරක සටහන බලන්න.

2.5 සමාජීය කරුණු

2.5.1 මහජන මත විමසීමේ පවුල් සමීක්ෂණ හා සම්මුඛ සාකච්ඡා

2.5.1.1 මහජන මත විමසීමේ පවුල් සමීක්ෂණයේ ප්‍රතිඵල

2002 සැප්.-ඔක්. මාසවල දී වදුල්ල මහනගර සීමාව තුළ මහජන මත විමසීමේ පවුල් සමීක්ෂණයක් කරන ලදී. එහි අරමුණු වූයේ, වදුල්ල වැසියන්ගේ මූලික සමාජ-ආර්ථික පැතිකඩක් සකස් කර ගැනීම, වත්මන් ඔහු අපද්‍රව්‍ය එකතු කිරීමේ සේවා සැපයීම කෙරෙහි මහජන ආකල්පයන් පිළිබඳ ඇගයීමක් කිරීම, මෙම සේවාවන් වැඩි දියුණු කිරීම සඳහා තීරණ ගැනීම සහ වැඩි දියුණු කරන ලද සේවා සඳහා මුදල් ගෙවීමට ඔවුන් තුළ ඇති කැමැත්ත ආදිය දැනගැනීමයි. මෙම සමීක්ෂණය මගින්, ඉහළ ආදායම්ලාභී ප්‍රදේශ දෙකක් (ගඟබඩ මාවත සහ බණ්ඩාරනායක මාවත), මධ්‍ය ආදායම්ලාභී ප්‍රදේශ දෙකක් (හිගුරුගමුව සහ දෙසියන්තේවෙල) සහ අඩු ආදායම්ලාභී ප්‍රදේශ දෙකක් (ගල්කන්ද සහ බංගලාවත්ත) වශයෙන් ගෙන නිවාස 40 බැගින් සමන්විත වන පරිදි, පවුල් 120ක් ආවරණය කරන ලදී.

සමීක්ෂණය කරන ලද පවුල් වලින් 80%ක් සිංහල භාෂිකයන් ද, 10%ක් මුස්ලිම් භාෂිකයන් ද, සහ 10% ක් දෙමළ භාෂිකයන් ද වේ. පවුලක සාමාන්‍ය සාමාජිකයන් ගණන සහ පවුලක සාමාන්‍ය මාසික ආදායම පිළිබඳ දත්තයන් පහත වගුව මගින් දක්වා ඇත.

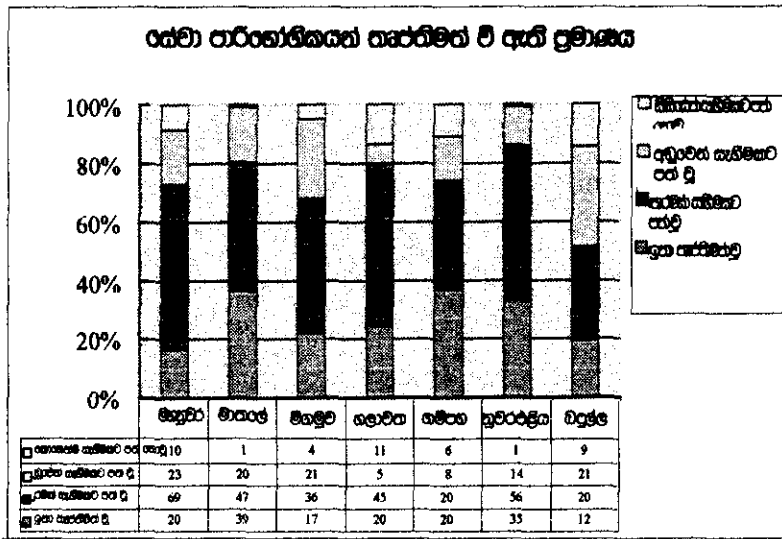
* 2-14 වගුව: පවුල් පිළිබඳ සාමාන්‍ය තොරතුරු

කරුණ	අඩු ආදායම්ලාභී	මධ්‍ය ආදායම්ලාභී	ඉහළ ආදායම්ලාභී	සමස්තය
පවුලක සාමාන්‍ය සාමාජිකයන් ගණන	4.6	4.8	4.7	4.7
පවුලක සාමාන්‍ය මාසික ආදායම (පවුලකට රු.)	6,060	8,906	20,175	
එක් පුද්ගලයෙකුගේ සාමාන්‍ය මාසික ආදායම (පුද්ගලයෙකුට රු.)	1,317	1,875	4,293	

ඔහු අපද්‍රව්‍ය කළමනාකරණය හා සම්බන්ධ මූලික සමීක්ෂණ ප්‍රතිඵල සාරාංශයක්:

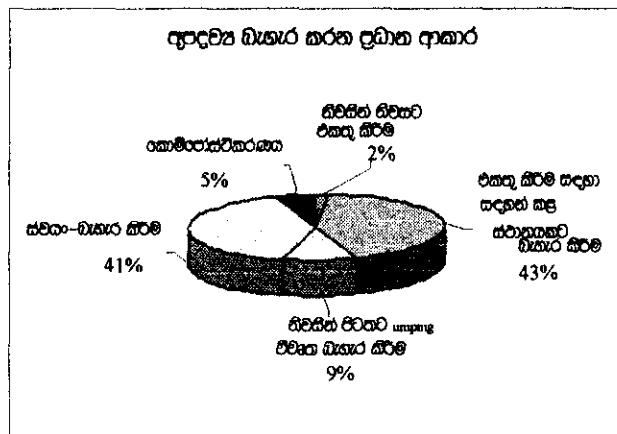
- සමීක්ෂණය කරන ලද පවුල්වලින් 97කට (81%කට) නගර සභාව මගින් සපයන කසළ එකතු කිරීමේ සේවාව ලැබෙන අතර, ඉන් 52%ක්² එම සේවාව භාවිතා කරන බව පවසන ලදී. සමීක්ෂණය කරන ලද පවුල් වලින් 10% ක් පමණක් වරතමාන සේවා සැපයීම පිළිබඳව ඉතා තෘප්තිමත් වී ඇති අතර, 17% ක් යම්තාක් දුරට සැහීමකට පත් වී ඇත (එකතුව = සේවාව භාවිතා කරන බව පවසුවන්ගෙන් 33%ක් හෝ 63%ක්). ප්‍රදේශ වශයෙන් ලබා ගත් දත්ත මගින් අඩුවෙන් තෘප්තිමත් වී ඇත්තේ මධ්‍ය ආදායම්ලාභී ප්‍රදේශවාසීන් බව පෙනුණී කරයි. සමස්තයක් වශයෙන් තෘප්තිමත්භාවයට පත් වී ඇති ප්‍රමාණය මෙම අධ්‍යයනයේ දී සමීක්ෂණය කළ නගර අතරින් අඩුම අගය ගනී.

²ඇතැම් පුද්ගලයින් ඔවුන් නගර සභා කසළ එකතු කිරීමේ සේවාව භාවිතා කරන බව පවසන නමුත්, පසුව ඔවුන් සම කසළ විවෘත බැහැර කිරීම සිදු කරන බව පවසන බැවින්, මෙම දත්ත අපද්‍රව්‍ය බැහැර කිරීමේ ප්‍රධාන ක්‍රම පිළිබඳ දත්ත සමග එතරම් සමාන නොවේ.



**** 2-6 අපද්‍රව්‍ය එකතු කිරීමේ ශේවය පිළිබඳ තෘප්තිමත්භාවය දක්වන ප්‍රමාණය**

- ශාඛක අපද්‍රව්‍ය බැහැර කිරීමේ ප්‍රධාන ක්‍රම පහතින් දක්වා ඇත. ඔවුන්ගේ කසළ බැහැර කිරීමේ ඉතාම ප්‍රකට ක්‍රම වනුයේ එකතු කිරීමේ විශේෂ ස්ථානයකට බැහැර කිරීම (43%), තම පරිශ්‍රයන් තුළම දහනය හෝ වළලා දැමීම (41%) සහ තම පරිශ්‍ර වලින් පිටතට විවෘතව බැහැර කිරීම (9%) ආදියයි.



**** 2-7 අපද්‍රව්‍ය බැහැර කිරීමේ ප්‍රකට ක්‍රම**

- කසළ එකතු කිරීමේ ශේවාව දිනපතා ලැබෙනුයේ සමීක්ෂණය කරන ලද පවුල්වලින් 4% කට පමණක් වන නමුත්, පවුල් 38ක් (හතර සහ එකතු කිරීමේ ශේවාව භාවිතා කරන පවුල් 62න් 61%) දිනපතාම ඔවුන්ගේ අපද්‍රව්‍ය ඉවත්වීම සිදු කරයි. මෙම අගයන් අතර වෙනස මගින් බිඳුණු නගරය අවට රොගේ මාවත්වල දුක්නට ඇති විශාල අපද්‍රව්‍ය ප්‍රමාණය විස්තර කරනු ලබයි.
- සාමාන්‍යයෙන් හත් පිට, සමීක්ෂණය කරන ලද පවුල්වලින් 87% කම අපද්‍රව්‍ය හඳුරුවනු ලබන්නේ වැඩිහිටි ගැහැණු සාමාජිකයන් විසිනි.

- ප්‍රතිවක්‍රීකරණය පිණිස අපද්‍රව්‍ය මූලාශ්‍ර වලට වෙන් කිරීම සඳහා සහයෝගය දැක්වීමට සමීක්ෂණය කරන ලද පවුල්වලින් 79% ක කැමැත්තෙන් සිටින අතර, මේ සඳහා මධ්‍ය ආදායම්ලාභීන් විශාල සහයෝගයක් දක්වනු ලබයි. කෙසේ නමුත්, සමීක්ෂණය කරන ලද පවුල් 101කට (84% කට) ඔවුන්ගේ නැවත භාවිතා කළ හැකි ද්‍රව්‍ය (ප්‍රධාන වශයෙන් එකතරා ආකාර වල බෝතල් හා කඩදාසි, විශේෂයෙන් පුවත්පත්) එකතු කිරීම පිණිස යම්කිසි පුද්ගලයෙකු පැමිණීම සිදු වේ. එබැවින්, අනියම් ප්‍රතිවක්‍රීකරණ ක්‍රමයක් දැනටමත් ඉතා සක්‍රීයව ක්‍රියාත්මක වේ. කෙසේ නමුත්, මෙම පවුල් 101 අතරින් පවුල් 46ක් කිසිදු ද්‍රව්‍යයක් විකණනු නොලබන අතර, මෙසේ නොවීම්වීම සඳහා හේතුවලට උදාහරණ වශයෙන්, ප්‍රතිවක්‍රීකරණය කරන්නන් විසින් තෝරා ගත් ද්‍රව්‍ය පමණක් මිළ දී ගැනීම, ප්‍රතිවක්‍රීකරණය කරන්නන් විසින් තෝරා ගන්නා ලද බෝතල් වෙළඳසැල්වල තැන්පතු මුදලට වඩා බොහෝ අඩු මුදලකට මිළ දී ගැනීම, ආරක්ෂක හේතු මත කිසිදු නාදනන පුද්ගලයෙකුට තම ස්ථානවලට ඇතුළු වීමට ඉඩ නොදීම, යන කරුණු ආදිය දැක්විය හැකිය.
- නියමාකාරයෙන් කසළ බැහැර කිරීමේ ක්‍රමය පිළිබඳව ප්‍රජා මට්ටමින් සාකච්ඡා කොට ඇත්තේ පවුල් 8ක් (7%ක) පමණකි.
- ඔහු අපද්‍රව්‍ය කළමනාකරණ දැනුවත් කිරීමේ වැඩසටහන්වල අවශ්‍යතාවය, සමීක්ෂණය කරන ලද පවුල්වලින් 90% කට වඩා අවබෝධ කොටගෙන ඇත.
- වැඩි දියුණු කළ ඔහු අපද්‍රව්‍ය කළමනාකරණ ක්‍රමයක් සඳහා ගෙවීමට කැමති (WTP) සාමාන්‍ය මුදල එක් පවුලක් සඳහා මසකට රු. 47කි.

2.5.1.2 ඉලක්ක කණ්ඩායම් අතර කළ සාකච්ඡා මගින් සොයාගත් කරුණු

තරමක් වෙන් පසුවීම් දෙකක් යටතේ ඇති කටුපැලැල්ලෙහි හා දෙයියන්තේවෙල යන ප්‍රදේශවලදී ඉලක්ක කරගත් කණ්ඩායම් දෙකක් සමඟ 2002 ඔක්තෝබර් මස මුලදී සාකච්ඡා වාර දෙකක් පවත්වන ලදී. මෙහි අරමුණ වූයේ ඔහු අපද්‍රව්‍ය එකතු කිරීමේ සේවය සැපයීම පිළිබඳව එක් එක් ප්‍රදේශයෙහි මහජන ආකල්පයන් පිළිබඳව පුළුල් අවබෝධයක් ලබා ගැනීමයි.

බදුල්ල මහ නගර සභා මායිම ඔස්සේ පිහිටා ඇති කටුපැලැල්ලෙහි දී ඉලක්ක කණ්ඩායම් අතර පවත්වන ලද සාකච්ඡා මගින් අනාවරණය වූයේ ප්‍රධාන ගැටළුවක්ව පවතින්නේ ජල සැපයුම බවත්, එම ප්‍රදේශයට නගර සභා සේවය නොලැබෙන නමුත් ඔහු අපද්‍රව්‍ය පිළිබඳව ගැටළුවක් නොමැති බවත්ය. අනෙක් අතට, ගෙවතු රහිත කුඩා නිවාස බොහොමයක් සහිත නාගරික ලක්ෂණ පෙන්වුම් කරන ජනාවාස ඇති දෙයියන්තේවෙල ප්‍රදේශයේ ජනතාව අපද්‍රව්‍ය එකතු කිරීම සිදුවන්නේ කලාතුරකින් වීම නිසා පීඩාවට පත් වන පැවසීය. එහි දී ප්‍රධාන සැලකිල්ල යොමු වූයේ, කොන්ක්‍රීට් බකකි අවට සනීපාරක්ෂිත වාතාවරණයක් නොමැතිවීම පිළිබඳවයි. තවද, අපවහන පද්ධතිවල අහිතකර තත්ත්වය ද දෙයියන්තේවෙල ප්‍රදේශයේ දැකිය හැකි උග්‍ර ගැටළුවක් වන අතර, ඇතැම් අවස්ථාවල දී නිවැසියන් විසින්ම කාණු පිරිසිදු කර ගනු ලැබේ.

2.5.2 වාණිජ හා කර්මාන්ත හා ආයතනික සමීක්ෂණ ප්‍රතිඵල

බදුදල නගර සීමාව තුළ පිහිටි වාණිජ/කර්මාන්ත හා ආයතනික ස්ථාන 60ක් සමඟ 2002 සැප්.-ඔක්. කාලයේ දී සම්මුඛ සාකච්ඡා සමීක්ෂණ පවත්වන ලදී. මූලික සමීක්ෂණ ප්‍රතිඵල පහතින් සාරාංශ කර ඇත:

- මෙම ස්ථාන අතරින් 50 කට (83% කට) නගර සභා කසළ එකතු කිරීමේ සේවාව සපයනු ලැබේ. ස්ථාන 47ක් (78%ක්) මෙම සේවය භාවිතා කරන අතර, ඔවුන්ගෙන් 10 ක් (21% ක්) එ පිළිබඳව තෘප්තිමත් වී ඇත. අසතුටට පත් වීම සඳහා ප්‍රධාන හේතු ලෙස කසළ බැහැර කිරීමේ ක්‍රමය දුර්වල වීම, කසළ එකතු කිරීම/ඇමදීම අක්‍රමවත් වීම, නියමාකාරයෙන් සිදු නොකිරීම හෝ නිතර නිතර සිදු නොකිරීම හෝ එකතු කිරීම සඳහා නියමිත ස්ථානය දුරස්ථ වීම යනාදී කරුණු ගෙන හැර පාන ලදී. සෞඛ්‍යාරක්ෂක අන්තරායකර අපද්‍රව්‍ය කළමනාකරණය පිළිබඳව ලංකා හෙද නිවාසයද අවධානය යොමු කරමින් සිටී.
- අපද්‍රව්‍ය එකතු කිරීම හා බැහැර කිරීම වැඩි දියුණු කිරීම සඳහා අත්‍යවශ්‍යයෙන්ම සිදුකළ යුතු යැයි තීරණය කර ඇත්තේ, බැහැර කිරීමේ ක්‍රමය වැඩි දියුණු කිරීම, මහජන අධ්‍යාපනය, කසළ එකතු කිරීම සඳහා නියමිත ස්ථානයට ඇති දුර අඩු කිරීම, ප්‍රතිචක්‍රීකරණය/කොම්පෝස්ට්කරණය ඉහළ නැංවීම සහ වඩා විශ්වාසදායී සේවාවක් සැපයීම යන කරුණු පහයි. සෞඛ්‍යාරක්ෂක අන්තරායකර අපද්‍රව්‍ය එකතු කිරීම හා බැහැර කිරීම වැඩි දියුණු කිරීම ද මග රෝහල සම්බන්ධයෙන් සැලකිල්ලට ගත යුතු කරුණකි.
- කසළ එකතු කිරීම වෙනුවෙන් පුද්ගලික ගාස්තුවක් අය කිරීම හඳුන්වා දීම සම්බන්ධයෙන් ස්ථාන 18 ක් (30% ක්) සහයෝගය දක්වන ලද අතර, ස්ථාන 41කින් (68%කින්) මසක් සඳහා ගෙවීමට කැමති මුදල (WTP) රු. 487ක් බව දක්වන ලදී. (මසකට රු. 100 සිට 1,200 දක්වා පරාසයක් තුළ).
- මෙම ව්‍යාපාරික ස්ථාන අතරින් 60ක් (100% ක්) ප්‍රතිචක්‍රීකරණය කිරීම අවශ්‍ය බවට විශ්වාසය පළ කරන අතර, ස්ථාන 54 ක් (90% ක්) තම කසළ මූලාශ්‍රයේ දීම වෙන් කිරීමකට ලක් කර සහයෝගය දැක්වීමට ඉතා කැමැත්තෙන් (52ක්) හෝ යම්තාක් දුරට කැමැත්තෙන් (2ක්) සිටී. ස්ථාන දෙකක් දැනටමත් මෙසේ කරමින් සිටී.
- ව්‍යාපාර 8ක් (13% ක්) ස්ථානීය-කොම්පෝස්ට්කරණය සිදු කිරීමට හැර ගැනීමට කැමැත්තෙන් සිටින අතර, 2 ක් දැනටමත් එසේ කරමින් සිටිති. කෙසේ නමුත්, ව්‍යාපාරික ස්ථාන බහුතරයක් (50, 83% ක්), ප්‍රධාන වශයෙන් කේෂත්‍ර ඉඩ පහසුකම් හිඟ වීමත් (30) එ සඳහා කල් ගත වීමත් (21) යන හේතු නිසා ස්ථානීය-කොම්පෝස්ට්කරණය සඳහා ප්‍රියතාවයක් නොදක්වයි.
- නගරය හා පරිසරය පිරිසිදුව තබා ගැනීම සඳහා මිනිසුන් දැනුවත් කිරීම ඉහළ නැංවීමේ ව්‍යාපාරයක් දියත් කිරීම ඉතාම අවශ්‍ය බවට ව්‍යාපාරික ස්ථාන 60ක් (100 %) සලකනු ලබයි.
- අතිරේක වශයෙන් ලද තොරතුරු අතර වූ පොදු මතයන් වූයේ, මහජන අධ්‍යාපනය හා දැනුවත් කිරීම ඉහළ නැංවීමේ අවශ්‍යතාවය (16), ප්‍රතිචක්‍රීකරණය සඳහා පුළුල් සහයෝගය (15), පොලිතීන්

භාවිතය තහනම් කළයුතු වීම (9), හා දිනපතා පිරිසිදු කිරීම (6) යනාදී කරුණු වේ. කොළඹ වාණිජ
ඉංජිනේරු සමාගම විසින්, ගෘහාශ්‍රිතව ජීව වාසු එකක නිපදවීම ඇතුළුව අපද්‍රව්‍ය වලින් ශක්තිය
නිපද වීම සඳහා තාක්ෂණික සහාය ලබා දී ඇත.

2.5.3 පිරිසිදු කිරීමේ කටයුතුවල නියුතු සේවකයින්ගේ ආකල්ප

2.5.3.1 බදුල ම.න.ස.වේ වරතමාන පිරිසිදු කිරීමේ ශ්‍රම බලකාය

2002 සැප්තැම්බර් මස දී බදුල මහ නගර සභාවෙහි ස්ථීර කම්කරුවන් 76 දෙනෙක් සිටී අතර, අනියම්
කම්කරුවන් කිසිවෙක් නොමැත. ඔවුන්ගෙන් 38% ක් දෙමළ ද, 59% ක් සිංහල ද හා 3% මුස්ලිම් ද වන අතර,
75% ක් පිරිමි කම්කරුවන් වේ. ඔවුන් ගේ කාර්යයන් පරිපාලක නමැත්තෙකු විසින් සම්පව් පරීක්ෂා කරනු
ලැබේ. එවැනි පරිපාලකවරුන් 4 දෙනෙක් බදුල ම.න.ස.වෙහි සිටින අතර, ඔවුන් ප්‍රධාන සෞඛ්‍ය පරිපාලක
(1) හා සෞඛ්‍ය පරිපාලක (3) වශයෙන් විවිධ ආකාර දෙකකට වර්ග කර ඇත. ඔවුන්ගෙන් කිසිවෙක් කසළ
එකතු කිරීමේ සේවකයෙකු වශයෙන් සිටි උසස් වීම් ලැබූ අය නොවේ.

2.5.3.2 පිරිසිදු කිරීමේ නියුතු සේවකයින් සඳහා වූ සමීක්ෂණයෙන් සොයාගත් කරුණු

නගර සභා පිරිසිදු කිරීමේ සේවකයන් 30 දෙනෙක් අතර සකස් කරන ලද ප්‍රශ්න මාලාවක් ආශ්‍රයෙන්
සමීක්ෂණයක් 2002 ඔක්තෝබර් මස මුල දී සිදු කරන ලදී. මෙම සමීක්ෂණය සිදු කරන ලද්දේ කසළ එකතු
කරන සේවකයන්ගේ මූලික සමාජ-ආර්ථික පැතිකඩක් ලබා ගැනීම සහ ඔවුන්ගේ රාජකාරිවල සවිභාවය
ඇගයීම සඳහාය. සමීක්ෂණ දත්ත විශ්ලේෂණය කිරීම මගින් පහතින් සඳහන් කරුණු පෙන්වුම් කෙරේ:

- සමීක්ෂණය කළ ජනගහණයෙන් 37% ක් දෙමළ සහ 63% ක් සිංහල වේ.
- පවුලක සාමාන්‍ය සාමාජික සංඛ්‍යාව පුද්ගලයන් 5.1 කි.
- පවුලක සාමාන්‍ය මාසික ආදායම රු. 8,136 ක් වන අතර සාමාන්‍ය එකපුද්ගල ආදායම රු.1,606 ක් වේ. මෙය මහජන මත විමසීමේ පවුල් සමීක්ෂණයේ දී සොයා ගත් අඩු ආදායම්ලාභීන්ගේ සාමාන්‍ය අගයට වඩා වැඩි අගයක් වන නමුත්, මධ්‍ය ආදායම්ලාභීන්ගේ සාමාන්‍ය අගයට වඩා මදක් අඩුය.
- සේවය කරන සාමාන්‍ය වසර ගණන, වසර 16.1 කි (සිංහල සේවකයන් සඳහා අවම වශයෙන් වසර 16කි).
- සමීක්ෂණය කරන ලද කම්කරුවන්ගෙන් 47% කගේ මව හෝ පියා ද, කලින් කසළ එකතු කිරීමේ සේවකයෙකු ලෙස සේවය කොට ඇත.
- ඔවුන්ගේ කාර්යයන් සමඟ ඇති අපහසුතා සහ සැහීමකට පත්විය නොහැකි කරුණු පහත සඳහන් පරිදි වේ:

පළමුවැන්න: අත් වැසුම්, ධූවි පාවහන් ආදී ආරක්ෂිත ඇඳුම් හිඟ වීම

දෙවැන්න: වාහන නිතරම කැඩී තිබීම

තුන්වැන්න: වැටුප ප්‍රමාණවත් නොවීම

සිව්වැන්න: එකතු කිරීමේ වැඩ සඳහා ප්‍රමාණවත් තරම් ආවේණික නොතිබීම

පස්වැන්න: මිනිසුන් විසින් නුසුදුසු ආකාරයට අපද්‍රව්‍ය බැහැර කර තිබීම

හයවැන්න: අලුළ වැඩි සනීපාරක්ෂිත නොවන අපද්‍රව්‍ය අනෙකුත් අපද්‍රව්‍ය සමඟ මිශ්‍ර වී තිබීම

මෙම ගැටළු හය අතරින් පළවන, තුන්වන සහ සිව්වන ඒවා සාප්‍රච්ඡාදන ඔවුන්ගේ කාර්යයන් කෙරෙහි බලපානු ලබන සැබෑ අපහසුතාවයන් විය හැකි බවක් දක්නට හැකි අතර, මෙම කරුණු සඳහා ගනු ලබන වැඩිදියුණු කිරීමේ උපායන් මගින් ඝන අපද්‍රව්‍ය කළමනාකරණයේ වර්තමාන තත්ත්වය සාර්ථකව දුහල නැංවිය හැකිය.

- කාර්යයන් හා සම්බන්ධ අපහසුතාවයන් පැන නැගුණු විට, පළමුවෙන්ම ඔවුන්ගේ පරිපාලකවරයාට පවසනු ලබන්නේ 63%ක් පමණකි.

මෙම සොයා ගැනීම් අනුව පෙන්නුම් කෙරෙන්නේ, හේ නිෂ්පාදන කේන්ද්‍රස්ථානයක් වශයෙන් සමාන ඓතිහාසික පසුබිමක් ඇති නුවරඑළිය ම.න.ස.වේ කසළ එකතු කිරීමේ කාර්යයෙහි තවමත් සේවය කරනු ලබන්නේ ප්‍රධාන වශයෙන් දොමළු කම්කරුවන් වුවත්, විදුලුල ම.න.ස.වේ අපද්‍රව්‍ය එකතු කිරීමේ කටයුතු සඳහා දොමළු කම්කරුවන් ප්‍රමුඛ නොවන බවයි. සිංහල කම්කරුවන් වැඩකරනු ලබන සාමාන්‍ය වසර ගණන වසර 16ක් තරම් හෝ ඊටත් වඩා වැඩි කාලයක් වේ. රැකියා අවස්ථාවන් සීමාසහිත වීම නිසා තම ජාතිකත්වය පවා නොසලකා විදුලුල ම.න.ස. තුළ සිටින දිළිඳුකරු කසළ එකතු කිරීමේ කාර්යය සඳහා ඇඳී එන බව එමගින් පෙන්නුම් කරයි. තවද, පරිපාලකයන් හා කම්කරුවන් අතර අතෙක් බොහෝ නගර සභා වල මෙන් සමීප සම්බන්ධතාවයක් නොමැති අතර, මෙය වී ඇත්තේ විදුලුල ම.න.ස.වෙහි පරිපාලන හැකියාව වර්තමානයේ දී බොහෝ පහත මට්ටමක තිබීම නිසා විය හැකිය.

2.5.4 දැනුවත් කිරීමේ වැඩසටහන් සහ පරිසර අධ්‍යාපනය

වර්තමානයේ දී ඝන අපද්‍රව්‍ය කළමනාකරණය පිළිබඳ දැනුවත් කිරීම හා පරිසර අධ්‍යාපන වැඩසටහන් භාරව කටයුතු කරනු ලබන ප්‍රධාන කණ්ඩායම් වන්නේ විදුලුල මහ නගර සභාවේ සෞඛ්‍ය දෙපාර්තමේන්තුව, රාජ්‍ය නොවන සංවිධාන සහ පාසල ය.

2.5.4.1 විදුලුල මහනගර සභාවේ දායකත්වය

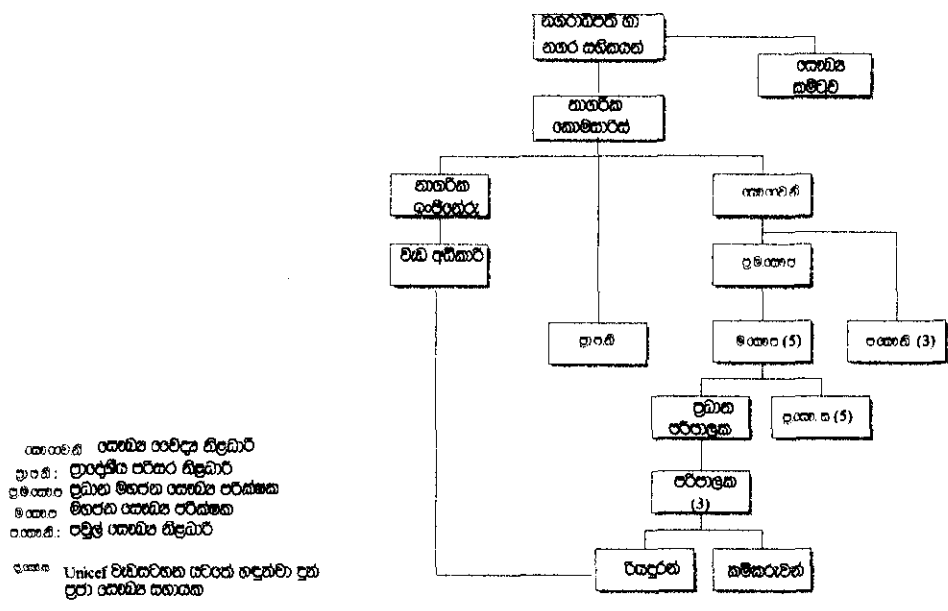
ප්‍රජා-මූලික ක්‍රියාකාරකම් සඳහා වර්තමාන ආයතනික සැකැස්ම, මහනුවර හා මාතලේ නගරයේ පවතින ආකාරයටම, 90 දෙනෙකුගේ මුල භාගයේ දී ආරම්භ කරන ලද UNICEF ආයතනයේ මූලික නගර සේවා වැඩසටහනෙන් පටන් ගෙන ඇත. සෞඛ්‍ය දෙපාර්තමේන්තුවේ සෞඛ්‍ය වෛද්‍ය නිලධාරීන් (MOH) හා ප්‍රධාන මහජන සෞඛ්‍ය පරීක්ෂක (CPHI) විසින් පාලනය කරනු ලබන ප්‍රජා සෞඛ්‍ය සහායකවරුන් (UCHAs)³ 5 දෙනෙක් විසින් වර්තමානයේ දී, ප්‍රජා සහභාගීත්වය අවශ්‍ය වන විවිධ ක්‍රියාකාරකම්

³ U සහ උපකරණ මුලු කොටු කෙටිකර දක්වනු ලබන්නේ දුගත ව්‍යවස්ථාපිත කර ඇති ආකාරයේ UNICEF ආයතනයේ මූලික නගර සේවා වැඩසටහන යටතේ භද්‍රත්වා දෙන ලද, CHA වරුන්ය.

ක්‍රියාත්මක කරනු ලැබේ. මෙම ප්‍රජා සෞඛ්‍ය සහායකයින් විසින් ප්‍රජා-මූලික සංවිධාන (CBOs)⁴ දෙකක් බැලීම සඳහා නොකඩවාම යමින් පළාත් පාලන ආයතන සහ ප්‍රජාවන් අතර සම්බන්ධතාවය පවත්වා ගැනීම සඳහා වැදගත් කාර්යභාරයක් ඉටු කරනු ලබයි.

මෙම ප්‍රජා-මූලික ක්‍රියාකාරකම් කිරීමට අමතරව, පවතින අඩුපාඩු මකාලමින් මෙම සහායකවරුන් විසින් නගර සභා ඝණ අපද්‍රව්‍ය සේවා සැපයීමේ කටයුතු පරීක්ෂා කිරීම සඳහා කාර්යක්ෂම සේවයක් ඉටු කරමින් සිටී. (උදාහරණ වශයෙන්, නගර මධ්‍යස්ථානයෙහි කසළ එකතු කිරීමේ රාත්‍රී වැඩ මූරය මසක් පාසා ප.ව. 2 සිට 9 දක්වා කාලය තුළ සංවේදීතාවෙන් පරීක්ෂා කර දීම, ජපන් සංවේදීතා නියාමක (JOVC) වැඩසටහන් යටතේ එක් අංශයක් ලෙස වළ කොමිපොස්ට් ක්‍රමය සඳහා අනුවල දීම, ප්‍රොසට් කසළ බදුන් වෙළඳසැල් වලට විකිණීම⁵).

බදුල්ල මහ නගර සභාවේ ද එක් ප්‍රාදේශීය පරිසර නිලධාරීවරයෙක් (DEO)⁶ සිටින අතර, ඔහු විසින් පාසල් පරිසර අධ්‍යාපන වැඩසටහන් සංවිධානය කරයි (පසුව බලන්න). 1997 වසරේ සිටම ප්‍ර.ප.නි. පත් වී සිට ඇතත්, බදුල්ල ම.න.ස. වේ පරිසර කමිටුවක් පිහිටුවා නොමැත.



2-1 රූපසටහන : බදුල්ල ම.න.ස. සෞඛ්‍ය දෙපාර්තමේන්තුවෙහි ආයතනික සටහන (SWM භාරතුරු රහිතව)

2.5.4.2 රාජ්‍ය නොවන සංවිධාන (NGOs) සහ වෙනත් සංවිධානවල දායකත්වය පරිසර ගැටළු හා ප්‍රජා සංවර්ධනය යන ක්ෂේත්‍රයෙහි කටයුතු කරනු ලබන රාජ්‍ය නොවන සංවිධාන (NGOs) ගණනාවක්ම බදුල්ල නගරයේ ඇත. මේවායින් එකක්, හිටපු ප්‍රජා සෞඛ්‍ය සහායක කෙනෙකු

⁴ එම UNICEF වැඩසටහන යටතේම ආරම්භක වශයෙන් 8ක් පිහිටුවන ලදී.
⁵ 2002 සැප්තැම්බර් වන විට මෙම කසළ බදුන් 140ක් එකක් රු. 360 බැගින් එකුණා ඇත. කෙසේ නමුත්, කසළ එකතු කරන වාහනය නියමිත වේලාවට සැපීමට බදුල්ල ම.න.ස. අසමත් වීම නිසා මෙම වැඩසටහන කාර්යක්ෂම වී නැත.
⁶ මධ්‍ය පරිසර අධිකාරිය විසින් සෑම දිනකම කසළ, කොට්ඨාසයක් හා තෝරා ගත් පළාත් පාලන ආයතන සඳහා ප්‍රාදේශීය පරිසර නිලධාරීන් පත් කර ඇත.

විසින් පිහිටුවන ලද, උච්ච ප්‍රභා ආර්ථික සංවර්ධන ව්‍යාපෘතිය හා අනෙකුත් සමාජ සම්බන්ධ වන අතර, ප්‍රදේශයේ පරිසර ආරක්ෂණය හා පසු කුරැකීම පිළිබඳව කටයුතු කරනු ලබන සුළු ණය සපයන ආයතනයක් වශයෙන් සාමාන්‍යයෙන් හඳුන්වනු ලැබේ. පාසලක උප විදුහල්පතිවරයෙකු වන මෙම කමිටු සභාපති වරයා විසින් මෙම පරිසර ක්‍රියාකාරකම අරඹන ලදී, මෙම රාජ්‍ය නොවන ආයතන වලට බදුල්ල ම.න.ස. සමඟ කටයුතු කිරීමේ පළපුරුද්දක් ඇත.

2.5.4.3 පාසල පරිසර අධ්‍යාපන වැඩසටහන

මධ්‍යම පරිසර අධිකාරිය(CEA), එය පිහිටුවනු ලැබූ 1980 වර්ෂයේ සිටම, පරිසර අධ්‍යාපන වැඩසටහන් ක්‍රියාත්මක කරනු ලබයි. මධ්‍යම පරිසර අධිකාරිය(CEA) මගින් 1984 වසරේ දී ද්විතියික පාසල සඳහා පරිසර නියමු හට කණ්ඩායම්-Environmental Pioneer Bridge (EPB) වැඩසටහන ද, 2001 වසරේ දී ප්‍රාථමික පාසල සඳහා පරිසර සමාජ-Eco Club වැඩසටහන ද, වශයෙන් ජාතික මට්ටමේ පාසල වැඩසටහන් දෙකක් හඳුන්වා දුන් අතර, මෙම ක්‍රියාකාරකම් සඳහා අනුබල දැක්වීමට ප්‍රාදේශීය පරිසර නිලධාරීවරයා කාර්යක්ෂම කාර්යභාරයක් ඉටු කරනු ලබයි. වර්තමානයේ දී, බදුල්ල මහනගර සීමාව තුළ ඇති පාසල 17න් 12ක් පරිසර නියමු හටකණ්ඩායම්-Environmental Pioneer Bridge (EPB) වැඩසටහන් සඳහා ක්‍රියාකාරීව සහභාගී වී සිටින අතර, ඉතාම ක්‍රියාකාරී පාසල වන්නේ ධම්මානන්ද විද්‍යාලයයි.

සෑම දිස්ත්‍රික්කයක් සඳහාම පරිසර කොමසාරිස්වරුන් හා සහකාර පරිසර කොමසාරිස්වරුන් වශයෙන් ගුරුවරු කිහිප දෙනෙක් තෝරා ගැනීමෙන්, මධ්‍යම පරිසර අධිකාරිය මගින් මෙම කොමසාරිස් තනතුරු පත් කිරීම සිදු කොට ඇත. දිස්ත්‍රික් කොමසාරිස්වරයා බණ්ඩාරවෙල කුඩා කුසුම් විද්‍යාලයෙන් ද, සහකාර කොමසාරිස්වරයා ධම්මානන්ද විද්‍යාලයෙන් ද තෝරා ගෙන ඇත.

ඝන අපද්‍රව්‍ය කළමනාකරණය ඉලක්ක කොටගත් ඕනෑම අනාගත පරිසර අධ්‍යාපන වැඩසටහනක් සඳහා මෙම අත්දැකීම් හා සම්පත් (පාසල සහ ගුරුවරුන් යන දෙකටම) පුරණ වශයෙන් යොදා ගත යුතුය.

3 පරිච්ඡේදය වත්මන් සහ අපද්‍රව්‍ය කළමනාකරණ තත්ත්වය ඇගයීම

3.1 සෞඛ්‍යමය දෘෂ්ටිකෝණය

3.1.1 බදුදල ම.න.ස. විසින් ඇතැම් කේන්ද්‍රවල මනා ක්‍රියාකාරීත්වයක් දැක්වීම

පහත සඳහන් කරුණු ඇතුළුව බදුදල ම.න.ස.වේ සහ අපද්‍රව්‍ය කළමනාකරණ සේවය කේන්ද්‍ර ගණනාවකම ශතපත් තත්ත්වයකින් පවතී.

- 80-90%ක මනා සහ අපද්‍රව්‍ය කළමනාකරණ සේවා ආවරණය.
- කසළ එකතු කිරීම සඳහා යොදා ගනු ලබන ට්‍රැක්ටර මගින් සාධාරණීය වූ ක්‍රියාකාරීත්වයක් හා පිරිවැයක් දැරීම.
- පුරා සෞඛ්‍ය සහායකයින් සහ අපද්‍රව්‍ය කළමනාකරණය පිළිබඳව ක්‍රියාකාරී කාර්යභාරයක් ඉටු කිරීම.

3.1.2 සමීපත නැවත ලබා ගැනීම හොඳින් ක්‍රියාත්මක වීම

වර්තමානයේ දී සමීපත නැවත ලබා ගැනීමේ මූලාරම්භයන් බොහොමයක් බදුදල නගරය තුළ ක්‍රියාත්මක වන අතර, එවා බොහොමයක් සාම්ප්‍රදායික වටිනාකම් හා ප්‍රවීණතාව මත පදනම් වූ වැදගත් සමාජ ප්‍රාග්ධනයන් පෙන්වුම් කරනු ලබයි. පහත සඳහන් දෑ මේ යටතට අයත් වේ:

- අපරාදේ යන සංකල්පය බහුලව භාවිතා කරන නමුත්, එ සඳහා අනුබල දීමට අවශ්‍ය වේ.
- බොහෝ පුද්ගලයන් නැවත භාවිතා කිරීමේ ක්‍රියාකාරකම් සඳහා දායක වී ඇත (උදා: සපත්තු, කුඩා අළුත්වැඩියා කිරීම ආදිය).
- නිවැසියන් හා අනෙකුත් අපද්‍රව්‍ය උත්පාදකයන්, පුද්ගලික එකතු කරන්නන් (බෝතල් පත්තරකාරයා) හා අතරමැදිවෙළෙඳුන් දායක වන සාම්ප්‍රදායික ප්‍රතිචක්‍රීකරණ ක්‍රමය අතර්ථ තත්ත්වයක පවතී. වැඩි වටිනාකමක් සහිත ප්‍රතිචක්‍රීකරණය කළ හැකි ද්‍රව්‍ය බොහොමයක් (ලෝහ, පිදුරු, බෝතල්, බැටරි ඇසුරුම්, ජලාසපික් බදුන්, පුවත්පත්/අභ්‍යාස පොත්) මෙම ක්‍රමය මගින් නැවත ලබා ගැනීම සිදු කරන අතර, මූලික වශයෙන් අඩු වටිනාකමක් සහිත ප්‍රතිචක්‍රීකරණය කළ හැකි ද්‍රව්‍ය අපහරණය සඳහා ගෙන යන කසළ ගොඩනිම ඉතිරි කරනු ලැබේ. කෙසේ නමුත්, පුද්ගලික එකතු කරන්නන් හා අතරමැදි වෙළෙඳුන් යන දෙකොටසම ක්‍රියාත්මක වන අතර, දැනට නගර සභාව සමග කිසිදු සමීප සබඳතාවයක් නැත.
- ස්ථානීය-කොම්පෝස්ටිකරණය, දිනකට ටොන් 1.9 ක් (උත්පාදනය කළ අපද්‍රව්‍ය වලින් 4.6%ක්) පමණ, එනම් සැලකිය යුතු ප්‍රමාණයක් වේ.

මෙම ව්‍යාපෘතිය සඳහා සහයෝගය ලබා දිය යුතු අතර, අපද්‍රව්‍ය අවම කිරීම සඳහා තවදුරටත් අනුබල දීම සඳහා අමතර උපායයන් ක්‍රියාත්මක කළ යුතුය.

3.2 සහ අපද්‍රව්‍ය කළමනාකරණ ගැටළු

3.2.1 ඉතා ඔරපතල ගැටළු

3.2.1.1 ආයතනික හා සංවිධානමය ශක්තිමත් කිරීම කඩිනමින් කළ යුතු වීම

බදුදල නගරය තුළ ස.අ.ක. කටයුතු සම්බන්ධ ආයතනික හා සංවිධානමය වශයෙන් පවත්නා ප්‍රධාන ගැටළු:

- වරතමාන සහ අපද්‍රව්‍ය කළමනාකරණ ව්‍යුහය මගින් බදුදල නගර සභාව තුළ සහ අපද්‍රව්‍ය කළමනාකරණයේ වැදගත්කම විදහා පෙන්වීමක් සිදු නොවේ. එය වඩාත් ශක්තිමත් කළ යුතු අතර, වගකිව යුතු නිලධාරීන් වෙත වැඩි අධිකාරීත්වයක් ලබා දිය යුතුය. බදුදල නගර සභා සේවකයන් බොහෝ දෙනෙක් සහ අපද්‍රව්‍ය කළමනාකරණ කටයුතු සමග සම්බන්ධ වී සිටින නිසාත්, නගර සභාව මගින් සහ අපද්‍රව්‍ය කළමනාකරණය සඳහා අයවැයෙන් බොහෝ මුදලක් (නමුත් ප්‍රමාණවත් නොවේ) වෙන් කරන නිසාත් (උදා: 2002 අයවැය: සේවක සංඛ්‍යාව අනුව ම.න.ස. කාර්ය මණ්ඩලයෙන් (සේවකයන් 84ක් පමණ) 25% ක් සහ අපද්‍රව්‍ය කළමනාකරණ කටයුතු සඳහා යොදවා ඇත: සහ අපද්‍රව්‍ය කළමනාකරණ කටයුතු සඳහා රු. මිලියන 7.7ක් (මුළු අයවැයෙන් 13%ක්) වෙන් කර ඇත), සහ අපද්‍රව්‍ය කළමනාකරණ කටයුතු සඳහා ප්‍රමාණවත් තරම් මානව සම්පත්, පහසුකම් හා මූල්‍ය සම්පත් වෙන් කළ යුතුය.
- සහ අපද්‍රව්‍ය කළමනාකරණ කාර්යයන් වෙනුවෙන් යොදවා ඇති ජ්‍යෙෂ්ඨ කාර්ය මණ්ඩලයෙහි ගිණ වන අතර, සහ අපද්‍රව්‍ය කළමනාකරණ කේන්ද්‍රයේ පවත්නා අන්තර්විෂය සංයෝජනය නිසා එක් පුද්ගලයෙකුට තනිවම සහ අපද්‍රව්‍ය කළමනාකරණ කටයුතු හැසිරවීම අපහසු කරයි.
- කෙටි, මධ්‍ය හා දිගු කාලීන වශයෙන් සකසන ලද සංවර්ධන සැලසුම් ගිණවීම, ඉලක්කයන්, අරමුණු හා සහ අපද්‍රව්‍ය කළමනාකරණය සඳහා ගතයුතු ක්‍රියාමාර්ග සාකච්ඡා නොකිරීම, අනුමත නොකිරීම හා ක්‍රියාත්මක නොකිරීම තුළින් කාර්ය මණ්ඩලය විසින් එදිනෙදාට සාකච්ඡා කර විසඳිය යුතු ක්‍රියාකාරකම් ගැන පමණක් විසඳුම් හා ඒවා සම්බන්ධීකරණය නොකිරීම තුළින් තත්ත්වය වඩාත් ව්‍යාකූලවීමට හා පෙළඹවීම් දුර්වලවීමට බලපානු ලැබේ.
- නිසි අධීක්ෂණයක් සිදු නොවන අතර, ජ්‍යෙෂ්ඨ පරිපාලකවරයා පමණක් ඔහුගේ රාජකාරිය හරිහැටි ඉටු කරයි.
- කම්කරු කළමනාකරණය දුර්වලය. සේවයට වාර්තා නොකිරීම 15%ක් පමණ වන අතර, ඇතැම් කම්කරුවන් කලින් නිවෙස් කරා යෑමත්, අනෙක් සේවකයන් දුර්වල සෞඛ්‍ය තත්ත්වයෙන් පසු වීම සහ/හෝ බීමත්ව සේවයේ යෙදීමත් දැකිය හැකිය.
- සහ අපද්‍රව්‍ය කළමනාකරණය සඳහා වක්‍රාකාරයෙන් මැදිහත් වන අනෙකුත් දෙපාර්තමේන්තු වල සහයෝගය අසතුටුදායකය (උදා: වාහන අළුත්වැඩියා කිරීම් සඳහා දිගු කලක් ගත වීම).

- පළාත් පාලන ආයතනය හා මහජනතාව අතර සම්බන්ධතාවය අසතුටුදායක අතර, එය නගර වැසියන්ගේ වගකීම්, අපද්‍රව්‍ය බැහැර කිරීමේ නීති, දඩ, ආදී විස්තර මහජනතාවට පැහැදිලිව උගන්වා නොතිබීමේ ප්‍රතිඵලයකි. පවත්නා අතුරු-ව්‍යවස්ථා ශක්තිමත් කිරීමටත්, දැඩි ලෙස ක්‍රියාත්මක කිරීමටත් අවශ්‍ය වන අතර, දේශපාලනික මැදිහත් වීම ද බරපතල ගැටළුවකි.
- ඔහු අපද්‍රව්‍ය කළමනාකරණ විශද්‍රව්‍ය ඉහළය.
- ඔහු අපද්‍රව්‍ය කළමනාකරණය සඳහා විශද්‍රව්‍ය කළ සැබෑ මුදල් ප්‍රමාණය තොරා ගැනීම හා ඔහු අපද්‍රව්‍ය කළමනාකරණ විශද්‍රව්‍ය බෙදා දැක්වීම (උදා: පරිපාලන විශද්‍රව්‍ය, එකතු කිරීමේ විශද්‍රව්‍ය, බැහැර කිරීමේ විශද්‍රව්‍ය, ආදිය) ඉතා අපහසුය.

3.2.1.2 අපහරණය ප්‍රමාණවත් පරිදි සිදු නොවීම

ඔහු අපද්‍රව්‍ය කළමනාකරණ කටයුතු පිළිබඳ විචාරාත්මකවලට ගොඩ නැගීම සඳහා ඉතාම අවශ්‍ය වැදගත් අංශය වන්නේ අවසාන බැහැර කිරීම නිසි පරිදි සිදු කිරීමයි. ක්‍රීඩාපිටියෙහි පිහිටි වර්තමාන බැහැර කිරීමේ භූමිය කළමනාකරණය දුර්වලය. පරිසර ආරක්ෂණ උපායන් ගනු ලබන්නේ නම් එයද ඉතා සුළු වශයෙන් සිදු කරන අතරම, බිම්පිරවුම ද බොහෝදුරට පිරී පවතී. එබැවින්, නගර සභාව විසින් පවත්නා අපහරණ භූමියෙහි මෙහෙයුම් කටයුතු වැඩිදියුණු කිරීමේ දැඩි අවශ්‍යතාවක් පැන නගින අතරම, බිම්පිරවුම් කටයුතු සඳහා සුදුසු නව භූමියක් සොයා සපයා ගෙන, නව බිම්පිරවුම් භූමිය සංවර්ධනය කර නිසි පරිදි ක්‍රියාත්මක කිරීමට අවශ්‍යය. එ අතරම, නව බිම්පිරවුම් භූමිය සඳහා ප්‍රදේශවාසීන් හා අනෙකුත් අදාළ පාර්ශවයන්ගෙන් අනුමැතිය ලබා ගැනීමටත්, සහයෝගය ලබා ගැනීමටත් සක්‍රීය මහජන උපදේශකත්වයක් ලබා ගැනීමේ නිරත විය යුතුය.

3.2.1.3 තාක්ෂණික පද්ධතිය වැඩි දියුණු කිරීමට අවශ්‍ය වීම

වර්තමාන අපද්‍රව්‍ය බැහැර කිරීම හා රැස්කර තැබීම පහත සඳහන් ලක්ෂණ වලින් සමන්විත වේ:

- මහජන සහයෝගය අඩුය. බොහෝ පුද්ගලයන් විසින් ඕනෑම භාජනයක හෝ භාජනයක් නොමැතිව ඕනෑම වේලාවක දී ඕනෑම ස්ථානයක කසළ ඉවත දැමීම සිදු කිරීම මගින්, පාර අද්දර හෝ පොදු කසළ එකතු කිරීම සඳහා නියමිත ස්ථානවල විශාල වශයෙන් කසළ බැහැර කර තිබීමට හේතු වන අතර, එය කසළ තැන තැන විසිරී තිබීමට හා කුඩා-කසළ ගොඩවල නිර්මාණය වීමට හේතු වේ.
- බොහෝ සතුන් (එළුවන්, බල්ලන්, ගවයන්, කපුටන්, ආදී) කසළ ගොඩවලවල ආහාර සෙවීම නිසා කසළ තැන තැන විසිරී යාම තවදුරටත් සිදු වන අතර, අසතුටුදායක සනීපාරක්ෂිත තත්වයන් ඇති කරයි.
- බොහෝ පොදු කසළ බකකි දුර්වල අයුරින් සැළසුම් කර ඇති අතර, හිස් කිරීම අපහසුය.
- ගෙවතු හා ගොඩනැගිලි අපද්‍රව්‍ය බොහොමයක් පාර දෙපස, කසළ එකතු කිරීම සඳහා නියමිත ස්ථානවල හෝ හිස් බිම්වල ඉවත දමනු ලැබේ. නිතරම මේවා දහනය කරනු ලැබේ.

බැහැර කිරීමේ හා රඳවා තබා ගැනීමේ හුදු ක්‍රමයක් ඇති කිරීම අත්‍යවශ්‍යය.

කසළ එකතු කිරීම හා ප්‍රවාහනය කිරීම කාර්යක්ෂම නොවේ, එ පිළිබඳව විශ්වාසය තැබිය නොහැකි අතර, කසළ එකතු කිරීම සඳහා නියමිත ස්ථාන ගණනාවක් තිබීම, ද්විතව ගැසිර වීම හා කසළ පැටවීම සඳහා දිගු කාලයක් වැය වීම යන ලක්ෂණ වලින් යුක්ත වේ. අත්කරතල හා අත්වැකටර මගින් කසළ එකතු කිරීම මිළ අධික වන අතර, බොහෝ වාහන ඉතා පැරණි වී නිතරම වාහන කැඩීමත්, අභ්‍යන්තර කසළ දීර්ඝ කාලයක් වැය වීමත් සිදු වේ. මෙම ගැටළු නිසා, විශේෂයෙන් වාහන කැඩීම නිසා ම.න.ස.ට කසළ එකතු කිරීම නියම කර ගත් වේලාවට, නියමිත මාර්ගවල හා වාර ගණන අනුව ක්‍රියාත්මක කිරීම අපහසුය.

3.2.2 වරපතල ගැටළු

3.2.2.1 මධ්‍යගත සැකසීමේ හා පිළියම් කිරීමේ පහසුකම් හිඟ වීම

කිසියම් සැකසීමේ හෝ පිරියම් කිරීමේ තාක්ෂණයක ප්‍රධාන අරමුණ වනුයේ බැහැර කිරීමට ඇති අවසාන අපද්‍රව්‍ය ප්‍රමාණය අඩු කර ගැනීමයි. වාණිජ මණ්ඩලය මගින් කොමිටෝස්කරණය සඳහා පහසුකම් සැපයීමේ කටයුතු නතර කිරීමෙන් පසු, දැනට මධ්‍යගත සැකසීමේ හෝ පිරියම් කිරීමේ (ප්‍රතිවක්‍රීකරණ හෝ කොමිටෝස්කරණ හෝ ජීව වායුව නිපදවන) පහසුකම් සපයන ස්ථාන බදුල්ල නගරය තුළ නැත. බදුල්ල නගරයේ අපද්‍රව්‍ය සංයුතිය සැලකීමේ දී එවා කොමිටෝස්කරණය සඳහා ඉතා හුදුසු වන අතර, එහි ඕම්පිරවුම් ගුණිත බොහෝ දුරට පිරිහීම් නිසා, නගර සභාව විසින් මධ්‍ය-හෝ මහා පරිමාණයේ කොමිටෝස්කරණය සඳහා පහසුකම් සපයන ස්ථානයක් හඳුන්වා දීම සඳහා තම ශක්‍යතාවය තදින් ආශෝචනය කළ යුතුය.

3.2.2.2 අධ්‍යාපනය ලබා දීම හා දැනුවත් කිරීම තුළින් මහජන සහයෝගීතාවය ඉහළ නැංවීම

ඔහු අපද්‍රව්‍ය කළමනාකරණ කටයුතුවලදී ම.න.ස. සමඟ පවත්නා මහජන සහයෝගීතාවය වර්තමානයේ දී දුර්වල තත්ත්වයක පවතින අතර, බොහෝ පුද්ගලයින් තම කසළ හා කුණු රොඩු පොදු ස්ථාන වෙත බැහැර කිරීම තවමත් සිදු කරනු ලබයි. කසළ එකතු කිරීමේ සේවය කෙරෙහි විශ්වාසය තැබිය නොහැකි වීමත්, අපද්‍රව්‍ය පිළිබඳ ක්‍රමානුකූලව අධ්‍යාපනය ලබා දීමක්, මහජනතා උනන්දු කිරීමක් හා තොරතුරු පහළ කිරීමේ පරිශ්‍රමයක් නොමැතිවීම නිසා, මේ පිළිබඳව නගර සභාව ද අර්ධ වශයෙන් දෝෂ දර්ශනයට ලක් විය යුතුය.

මෙම අධ්‍යයනය අතර තුර දී සිදු කරන ලද පවුල් සමීක්ෂණ හා සම්මුඛ සාකච්ඡා සමීක්ෂණවලින් පෙනුම් කරනුයේ, බදුල්ල නගරවාසීන් වර්තමාන ඔහු අපද්‍රව්‍ය කළමනාකරණ තත්ත්වය පිළිබඳව කළකිරීමට පත් වී ඇති අතර, එහි වැඩි දියුණුව පිළිබඳව ඉමහත් අපේක්ෂාවෙන් සිටින බවයි. මහජන දැනුවත් කිරීම ඉහළ නැංවීමේ වැදගත්කම ද ඔවුන් අවබෝධ කර ගෙන ඇති අතර, බොහෝ පුද්ගලයින් නගරයේ අලංකාරය පිළිබඳවද දැඩි උනන්දුවක් දක්වයි.

නගරයේ මධ්‍ය ප්‍රදේශයේ කරන ලද නිරීක්ෂණ අනුව, ගහපත් සන්නිවේදන තත්ත්වයන් පවත්වා ගන්නා ආහාර නිකුත් කරන ස්ථාන හා ආපනශාලා ගණන වැඩි වී ඇති බව හඟවන අතර, අපද්‍රව්‍ය හා පිරිසිදු බව පිළිබඳව ජනතාවගේ ආකල්පයන් වෙනස් වෙමින් පවතී.

ව්‍යාපාර, ආයතනික හා කර්මාන්ත ව්‍යාපාර සමීක්ෂණයේ ප්‍රතිචාර මගින්, මෙම ආර්ථිකයන්ට සහ අපද්‍රව්‍ය කළමනාකරණ සේවා සැපයීම වැඩි දියුණු කිරීමේ විශාල ඉඩ ප්‍රස්ථාවක් ඇති බවත්, මේ සමීක්ෂණයෙන් සහයෝගීව කටයුතු කිරීමට අදාළ ආර්ථිකයන් කැමැත්තෙන් සිටින බවත්, මෙම ස්ථානවලින් බොහෝමයක් කසළ එකතු කිරීම වෙනුවෙන් මුදලක් ගෙවීමට කැමති බවත් පෙන්වුම් කරන ලදී.

බදුදල නගරය මුහුණ පා ඇති සහ අපද්‍රව්‍ය කළමනාකරණ ගැටළු පිළිබඳව මිනිසුන්ගේ අවබෝධය වැඩි කිරීම හා සහ අපද්‍රව්‍ය කළමනාකරණයට මහජන සහයෝගය උනන්දු කිරීම යන කරුණු දෙකම සඳහා පාසල හා රාජ්‍ය නොවන ආයතන සමඟ සහයෝගීව මෑතක දී ක්‍රියාත්මක කරන ලද අධ්‍යාපන හා දැනුවත් කිරීමේ වැඩසටහන් ඉතා ඵලදායී වන බව මෙම නිරීක්ෂණ මගින් පෙන්වුම් කරනු ලබයි. කෙසේ නමුත්, එවැනි වැඩපිළිවෙළවල් සාර්ථක වන්නේ නගර සභාව විසින් නිසි ආකාරයේ කසළ එකතු කිරීමේ සේවාවක් විධිමත් අයුරින් නගර වැසියන්ට සපයන්නේ නම් පමණකි.

මෙම කාර්යයන් සඳහා, විශේෂයෙන් පුළුල් මට්ටමින් සමාජය පුහුණු කිරීමේ කටයුතු අත්වන කාර්යයන් (උදා: නිවාස වලින් අපද්‍රව්‍ය බැහැර කිරීමේ පුරුදු වැඩිදියුණු කිරීම පිළිබඳ දැනුවත්භාවය ඉහළ නැංවීම) සඳහා නගර සභාවේ පුළුල් සහයෝගය සහායකවරුන් යොදා ගැනීමට හැකිවන බව තීරණය විය.

3.2.3 බරපතලබව අඩු ගැටළු

බරපතල බවින් අඩු ගැටළු පහතින් ලැයිස්තු ගත කර ඇත.

- 1 හා 2 කළාප වල සාපේක්ෂව අධික ජනගහණයක් සිටීමත්, 3 කළාපයේ බැවුම් සහිත භූමි ස්වභාවය හා මාර්ග පද්ධතිය දුර්වල වීමත් නිසා එක් එක් ප්‍රදේශවලදී විවිධ වූ සහ අපද්‍රව්‍ය කළමනාකරණ අභියෝගතාවයන් එල්ල වන බැවින්, එක් එක් කාරණය සඳහා වෙනස් වූ විසඳුම් අවශ්‍ය වීම.
- වෘත්තවලින් කසළ ප්‍රවාහනය කරන අතර තුර දී කසළ විසිරී ගාම.
- වාහනවලින් කසළ රැගෙන එන වාර ගණන හෝ අපහරණය කරනු ලබන ටොන් ගණන පිළිබඳව සටහන් තබා ගැනීමේ ක්‍රමයක් නොමැති වීම.
- ප්‍රතිවක්‍රීකරණයට සමීක්ෂණ අතරමැදි වෙළෙඳුන්ට හා ලබා ගැනීමේ ඇති දුෂ්කරතාවය, අධික උපයෝගිතා හා ප්‍රවාහන වියදම, ප්‍රතිවක්‍රීකරණ ද්‍රව්‍යවල හිඟය, පැටවුම් කුලී හා සොරුන්ගෙන් ආරක්ෂා කර ගැනීමේ ගැටළු ආදිය සාමාන්‍යයෙන් ප්‍රතිවක්‍රීකරණය සමීක්ෂණයෙන් පවත්නා ගැටළු වේ. මෙම පිරිස සඳහා මධ්‍යම රජයෙන් ලැබෙන සහයෝගය මද වීම ද ගැටළුවකි.

4 පරිච්ඡේදය නියමු ව්‍යාපෘති

4.1 පදනම

වරතමාන සහ අපද්‍රව්‍ය කළමනාකරණ තත්ත්වය ඇගයීමේ දී බදුදල නගරය තුළ සහ අපද්‍රව්‍ය කළමනාකරණය මුහුණපාන බරපතල ගැටළු ගණනාවක් අනාවරණය විය. අධ්‍යයනය කරන ලද නගර හත අතරින් සහ අපද්‍රව්‍ය කළමනාකරණය ඉතාම පහත් තත්ත්වයක තිබුණේ බදුදල නගරයේ වුවත්, මෙම අධ්‍යයනය පිළිබඳව උනන්දුවක් ඇති කර ගැනීම සඳහා බදුදල නගර සභාවට තරමක කාලයක් ගත විය. නගර සභාවෙහි ගැනියාවත් හා උනන්දුව වර්ධනය වීමෙන් අනතුරුව, 2003 ජනවාරි-මාර්තු කාලයේ දී නියමු ව්‍යාපෘති සකස් කිරීමට ගැනි විය. බදුදල නගර සභාවෙහි පහසුකම් හා උපකරණ ඉතා සීමිත ප්‍රමාණයක් තිබෙන නමුත් මානව සම්පත සැලකිය යුතු ප්‍රමාණයක් තිබෙන බැවින්, දැනට පවත්නා කසළ බැහැර කිරීමේ, රඳවා තබා ගැනීමේ හා ප්‍රවාහනය කිරීමේ ක්‍රමය වැඩි දියුණු කිරීම සහ පාරිසරික අධ්‍යාපනය පිළිබඳව විශේෂ අවධානය යොමු කරමින් පුළුල් පරාසයක් තුළ නියමු ව්‍යාපෘති ක්‍රියාත්මක කිරීමට නගර සභාව තීරණය කරන ලදී.

4.2 අභිමතාර්ථයන්

නියමු ව්‍යාපෘති හා එවාගේ ප්‍රධාන අභිමතාර්ථයන් පිළිබඳ තොරතුරු සාරාංශයක් පහතින් දක්වා ඇත.

* 4-1 වගුව: නියමු ව්‍යාපෘති පිළිබඳ තොරතුරු සාරාංශය

අයිතමය	සාරවක	අභිමතාර්ථය
සියළුම	පහත පරිදි	බදුදල ම.න.ස. කාර්ය මණ්ඩලයේ ගැනියාව වැඩි දියුණු කිරීම.
කළමනාකරණ ගැනියාව ශක්තිමත් කිරීම	ආදර්ශ අතුරු-ව්‍යවස්ථා සංරක්ෂණය කිරීම. සහ අපද්‍රව්‍ය කළමනාකරණ මෙවලම් (පාලක පුවරුව, මාසික වාර්තාව, ස.අ.ක. අත්පොත). මහජන සෞඛ්‍ය පරීක්ෂකවරුන්/ පරිපාලකවරුන් පුහුණු කිරීම. ප්‍රවාහන පහසුකම් සපයා දීම. සහ අපද්‍රව්‍ය කළමනාකරණය සඳහා දායක වූ ක්‍රියාකාරී සැලැස්මක් පිළියෙළ කිරීම.	බදුදල ම.න.ස. කාර්ය මණ්ඩලයේ ගැනියාව වැඩි දියුණු කිරීම. සහ අපද්‍රව්‍ය කළමනාකරණ කටයුතු අධීක්ෂණය වැඩි දියුණු කිරීම.
අපද්‍රව්‍ය එකතු කිරීමේ කටයුතු වැඩිදියුණු කිරීම	කසළ එකතු කිරීමේ බෙදුම් ක්‍රමය හඳුන්වා දීම නවතා තබන ලදී මගින් කසළ එකතු කිරීමේ ක්‍රමය හඳුන්වා දීම පොදු ස්ථානවල කසළ බදුත් සවි කිරීම	කසළ බැහැර කිරීම, රැස්කර තබා ගැනීම, එකතු කිරීම හා ප්‍රවාහනය කිරීම සිදු කරන වරතමාන ක්‍රමය වැඩිදියුණු කිරීම මහජන දැනුවත් කිරීම හා සහයෝගීතාවය ඉහළ නැංවීම
පාරිසරික අධ්‍යාපනය	පරිසර අධ්‍යාපන මධ්‍යස්ථානය ඉදි කිරීම. අධ්‍යාපනික උපකරණ සැපයීම. පරිසර අධ්‍යාපන ක්‍රියාකාරී සැලැස්මක් පිළියෙළ කිරීම. උපකරණ භාවිතය හා අධ්‍යාපනික ද්‍රව්‍ය සකස් කිරීම (උදා: බැහැර, අත්පත්‍රිකා) පිළිබඳව අදාළ කොටස් පුහුණු කිරීම. පරිසර අධ්‍යාපන මධ්‍යස්ථානය පරිහරණය කිරීම හා ක්‍රියාත්මක කිරීම සහ ස්ථානීය අධ්‍යාපනය ලබා දීම.	තිරිසාර පාරිසරික අධ්‍යාපනය වැඩිකරගත් ක්‍රියාත්මක කිරීම සඳහා නගර සභා කාර්ය මණ්ඩලයේ ගැනියාවන් වර්ධනය කිරීම එදාදා අධ්‍යාපනික ප්‍රවේශයක් හා අධ්‍යාපනික ද්‍රව්‍ය නිර්මාණය කිරීම හා තහවුරු කිරීම මහජන දැනුවත් කිරීම හා සහයෝගීතාවය ඉහළ නැංවීම
නව භිමිපිරවුම් ගුම් සංවර්ධනය සැලසුම් කිරීම	ගු විමසා හා ගු විද්‍යාත්මක ලක්ෂණ සමීක්ෂණ සිදු කිරීම සහ ආශ්‍රිත වාර්තා සකස් කිරීම.	නව භිමිපිරවුම් ගුම් සඳහා සංවර්ධන සැලසුම් කිරීම.

4.3 විස්තරය

4.3.1 කළමනාකරණ ගැබ්ගැනීමේ කිරීම

4.3.1.1 ආදර්ශ අතුරු-ව්‍යවස්ථා සංශෝධනය කිරීම

පළාත් පාලනය පිළිබඳ ශ්‍රී ලංකා ආයතනය JICA ආයතනය සමඟ එක්වී පිළියෙල කරන ලද සහ අපද්‍රව්‍ය කළමනාකරණය පිළිබඳ ආදර්ශ අතුරු-ව්‍යවස්ථා කෙටුම්පතෙහි සිංහල පිටපත් 2003 ජූලි මස දී නගර සභාවට ලැබිණි. මෙම අතුරු-ව්‍යවස්ථා මගින් පුළුල් පරාසයක පැතිරුණු ගැටළු පිළිබඳව කරුණු ආවරණය කරන අතර, මූලාශ්‍රයේදීම කසළ වෙන් කිරීම සඳහා අනුබල දීම, සහ අපද්‍රව්‍ය කළමනාකරණය සම්බන්ධයෙන් විදුලු මහ නගර සභාව හා නගරවාසීන්ගේ යන දෙපිරිසගේම වගකීම් සඳහන් කිරීම, කසළ එකතු කිරීම වෙනුවෙන් ගාස්තුවක් අය කිරීමට හැකි අවස්ථා, ඉඩ හා නීති ක්‍රියාත්මක කිරීමේ පිළිවෙල, ආදිය පිළිබඳ ගැටළු එයට අයත් වේ. මෙම අතුරු-ව්‍යවස්ථා අධ්‍යයනය කිරීම සඳහා නගර සභා කාර්ය මණ්ඩලයට හා නායක මන්ත්‍රීවරුන්ට බෙදා දී ඇති අතර, අදාළ නගර සභා කමිටු රැස්වීමක දී එවා පිළිබඳව සාකච්ඡා කිරීමට සැලසුම් කර ඇත. නගර සභාව මගින් අනුමත කිරීමෙන් අනතුරුව, සහ අපද්‍රව්‍ය කළමනාකරණ ක්‍රියාකාරී සැලැස්මෙහි කොටසක් වශයෙන් නගර සභාව විසින් එවා භාවිතා කරනු ඇත.

4.3.1.2 සහ අපද්‍රව්‍ය කළමනාකරණ ආමාණ

සහ අපද්‍රව්‍ය කළමනාකරණය වැඩිදියුණු කිරීම සඳහා විදුලු මහ නගර සභාවට හඳුන්වා දෙන ලද මෙවලම් සමන්විත වනුයේ:

- **මාසික වාර්තා:** මෙය එක් එක් මාසය සඳහා දෛනික වාර්තා තැබීම හා එක් එක් වර්ෂය සඳහා සාරාංශ වාර්තා සකස්වීම වශයෙන් කොටස් දෙකකට බෙදා ඇත. සහ අපද්‍රව්‍ය කළමනාකරණයට අදාළ සියළුම තොරතුරු සුදුසු පරිදි දෛනිකව හෝ මාසිකව මෙම වාර්තාවෙහි සටහන් කළ යුතු අතර, අනතුරුව එය සහ අපද්‍රව්‍ය කළමනාකරණ ක්‍රියාවන් පසු විපරම් කිරීම, අදාළ ඉලක්කයන්ගේ ප්‍රගතිය ඇගයීම සහ ඇති වන ගැටළු නිරාකරණය කිරීමට හඟයුතු ක්‍රියාමාර්ග හඳුනා ගැනීම සඳහා භාවිතා කළ යුතුය. මාසික වාර්තාවක දළ සැකසුමක් නගර සභාවට ලබා දී ඇති අතර, අනතුරුව එය ඔවුන්ගේ අවශ්‍යතාවයන්ට ගැළපෙන පරිදි අනුවර්තනය කර ගන්නා ලදී. නගර සභාව විසින් මෙය පිරවීම තවමත් අරඹා ඇත.
- **පාලක පුවරුව:** පාලක පුවරුව යනු විශාල සුදුපැහැ පුවරුවක් වන අතර, විදුලු මහ නගර සභාවේ විශාල සිතියමක් එ මත දැක්වා ඇත. කසළ එකතු කිරීමේ කළාප, කසළ එකතු කරන වාහනවල මාර්ග හා එකතු කරන වාර ගණන සහ පොදු කසළ බක්කි, හවතා තබන ට්‍රේලර්, කසළ බදුන්, විශාල අපද්‍රව්‍ය උත්පාදකයන්, පොදු දැන්වීම් පුවරු, ගැටළු සහිත ප්‍රදේශ, ආදී සහ අපද්‍රව්‍ය කළමනාකරණයට අදාළ තොරතුරු මෙම පුවරුව මත සටහන් කර, ක්‍රමවත් ලෙස එදිනෙදාට ගවන්කාලීන කළ යුතුය. පාලක පුවරු ආකෘතිය නගර සභාවේ අවශ්‍යතාවයන්ට අනුව සකසා ඇති අතර, එය සාධාරණ මුදලකට

මුද්‍රණය කර, පරිසර අධ්‍යාපන මධ්‍යස්ථානයෙහි විකිණියක් මත රඳවා ඇත. මෙය 2003 ඔක්තෝබර් මස සිට පරිහරණයට ගත යුතුය.

- **ස.අ.ක. අත්පොත:** සහ අපද්‍රව්‍ය කළමනාකරණ අත්පොත යනු, දිනපතා, සතිපතා, මාසිකව හා වාර්ෂිකව කළ යුතු සහ අපද්‍රව්‍ය කළමනාකරණ කටයුතු පිළිබඳව සහ එවැනි කාර්යයන් කිරීම සඳහා වගකිව යුතු පුද්ගලයින් පිළිබඳව සාරාංශ කර දැක්වන මෙහෙයුම් ආමිපත්තයකි. අවශ්‍ය දත්ත එකතු කළ යුතු ආකාරය පිළිබඳව යෝජනා කිහිපයක් ද සහිතව, මාසික වාර්තා හා පාලක පුවරු භාවිතා කළ යුතු ආකාරය පිළිබඳව ද එමගින් පැහැදිලි කරනු ලබයි. ප්‍රමිතිගත ආකෘතියක් නගර සභාවට සපයා ඇති අතර, එය ඔවුන්ගේ විශේෂිත තත්ත්වයන්ට ගැළපෙන පරිදි අනුවර්තනය කර ගත හැකිය.

4.3.1.3 මහජන සෞඛ්‍ය පරීක්ෂකවරුන් හා පරිපාලකවරුන් පුහුණු කිරීම

බදුලල ම.න.ස.වේ මහජන සෞඛ්‍ය පරීක්ෂකවරුන් හා පරිපාලකවරුන් සඳහා මෙම පුහුණුව පහතින් සාරාංශ කර ඇති ආකාරයට සිදු කරන ලදී.

* 4-2 වගුව: මහජන සෞඛ්‍ය පරීක්ෂක හා පරිපාලක පුහුණුව පිළිබඳ සාරාංශය

දිනය	සහභාගීත්වය (ගණන)	ඉදිරිපත් කිරීම	මාතෘකා
ප්‍රේ 1	14	සහ අපද්‍රව්‍ය කළමනාකරණය පිළිබඳ හැඳින්වීම	සහ අපද්‍රව්‍ය කළමනාකරණය කළ යුත්තේ ඇයි? (ප්‍රධාන අරමුණු) සහ අපද්‍රව්‍ය කළමනාකරණය හා සම්බන්ධ සෞඛ්‍ය හා පාරිසරික අවදානම් ශ්‍රී ලංකාවේ කසළ අපහරණය සහ අපද්‍රව්‍ය කළමනාකරණ පැහැදිලිකරණ දත්ත (අපද්‍රව්‍ය උත්පාදනය, සංයුතිය, අපද්‍රව්‍ය ප්‍රවාහය, කසළ පැටවුම් රොන් බවට පරිවර්තනය කිරීම)
		සහ අපද්‍රව්‍ය කළමනාකරණය-වෙනසක් සඳහා අභියෝගයක්	සහ අපද්‍රව්‍ය කළමනාකරණය-වෙනස් වන ක්ෂේත්‍රයකි. අපද්‍රව්‍ය තැන තැන විසිරීමේ අඩු කිරීම (බැහැර කිරීමේ නීති, කසළ බදුන්, ආදිය) කසළ එකතු කිරීමේ කාර්යක්ෂමතාවය වැඩිදියුණු කිරීම සහ අපද්‍රව්‍ය කළමනාකරණ පිරිවැය අඩු කිරීම
ප්‍රේ 21	12	මානව සම්පත පුහුණු කිරීම	මහජන සෞඛ්‍ය පරීක්ෂකවරුන් හා පරිපාලකවරුන් ඉටු කරන පුද්ගලික රාජකාරිය/කාර්යභාරය සංවිධානයක හා කණ්ඩායමක කොටසක් වශයෙන් ඔවුන්ගේ වැදගත් කුසලතාවයන්.
අගෝ 5	10		මහජන සම්බන්ධතා
ඔක් 7	9	මානව සම්පත පුහුණු කිරීම	
	7	ස.අ.ක. නීති, විධි විධාන හා රෙගුලාසි	ස.අ.ක. සම්බන්ධව දැනට පවත්නා නීති, විධි විධාන හා රෙගුලාසි නැවත විවාර්ම හා මෙම අධ්‍යයනයෙහි කොටසක් වශයෙන් පිළියෙල කරන ලද ආදර්ශ ස.අ.ක. අතුරු ව්‍යවස්ථා කෙටුම්පතෙහි සාරාංශය.
	5	කොමිටේ ස්ථාපනය	කොමිටේ ස්ථාපකරණය පිළිබඳ මූලික කරුණු, ගෘහ කොමිටේ ස්ථාපකරණය, මහා පරිමාණ කොමිටේ ස්ථාපකරණය හා ඇගයීම.
	5	බිම්පිරවුම්	හැඳින්වීම, අපජලය හා බිම්පිරවුම් වායු, පාලනය කරන ලද තත්ත්ව යටතේ බැහැර කිරීම, සනීපාරක්ෂක බිම්පිරවුම්, වසාදැමීම හා පසු ආරක්ෂණය, අධිකණය කමිටුව, බිම්පිරවුම් සංවරධන ක්‍රියාවලිය.

සෑම පුහුණු වාරයක් සඳහාම ඉහත සඳහන් මාතෘකා පවරපොයින්ට් ඉදිරිපත් කිරීමක් මගින් පැහැදිලි කළ අතර, අදාළ ස්ථානවලදී කණ්ඩායම් ක්‍රියාකාරකම් සමඟ සම්බන්ධ කර ගනු ලැබීණ. පවරපොයින්ට්

ඉදිරිපත් කිරීම, ශ්‍රී ලංකාවේ ඝන අපද්‍රව්‍ය කළමනාකරණයේ යථා තත්ත්වය පදනම් කර ගනිමින් ගොඩ නගා ඇති අතර, සියළුම සහභාගිවුවන්ට සුදුසු පරිදි ඉංග්‍රීසි, සිංහල හා දෙමළ බසින් මුද්‍රිත සටහන් (handouts) ලබා දෙනු ලැබේ. කණ්ඩායම් ක්‍රියාකාරකම් හැකි තාක් දුරට සහභාගිවුවන්ගේ රැකියාවට අදාළව සැබෑ ජීවන තත්ත්වයන් මත ගොඩ නගන ලද එකකි. (උදා: නවතා තබන ට්‍රේලර් මගින් කසළ එකතු කිරීමේ ක්‍රමයක් සැලසුම් කිරීම, ගෙවතු අපද්‍රව්‍ය එකතු කිරීමේ ප්‍රතිපත්තිමය සකස් කිරීම, බිමත් රිසදුරෙකු හා කම්කරුවෙකුට පහර දෙන ලද පදික වෙළෙන්දෙක් සමඟ කටයුතු කිරීම, , අපිරිසිදු පොදු බස් නැවතුම්පලක්, වාහන වලින් කසළ විසිරීම, ආදී).

4.3.1.4 ප්‍රවාහන පහසුකම් සැපයීම

ඝන අපද්‍රව්‍ය කළමනාකරණ කටයුතු අධීක්ෂණය කිරීම පහසු කිරීම සඳහාත්, මහජන අධ්‍යාපන හා දැනුවත් කිරීමේ වැඩසටහන් කිරීම සඳහාත් JICA ආයතනය විසින් බදුල්ල නගර සභාව වෙත කුඩා ගතුරුපැඳි 5ක් සපයා ඇත.

4.3.1.5 ඝන අපද්‍රව්‍ය කළමනාකරණය සඳහා දූෂ අවුරුදු ක්‍රියාකාරී සැලැස්මක් පිළියෙල කිරීම

බදුල්ල නගරයේ ඝන අපද්‍රව්‍ය කළමනාකරණය සඳහා දූෂ අවුරුදු ක්‍රියාකාරී සැලැස්මක් සකස් කිරීම පහත සඳහන් ආකාරයට සිදු කරන ලදී:

- නාගරික කොමසාරිස්වරයා විසින් පිළියෙල කරන ලද ඝන අපද්‍රව්‍ය කළමනාකරණය පිළිබඳ දළ ක්‍රියාකාරී සැලැස්ම ජය්කා ආයතනය හා මහ නගර සභාව එක්ව සංශෝධනය කර අනතුරුව එය දෙවෙනි ක්‍රියාකාරී සැලැස්ම ලෙස සිංහල හා ඉංග්‍රීසි බසින් පිළියෙල කෙරුණි. ඉන්පසුව අභ්‍යන්තර වශයෙන් සාකච්ඡා කර සංශෝධනය කිරීමෙන් අනතුරුව අවසන් වාර්තාව සකසන ලදී.
- සාකච්ඡා කර අනුමැතිය ලැබීම සඳහා අවසාන කෙටුම්පත් වාර්තාව බදුල්ල මහ නගර සභාවේ අදාළ කමිටු හා සභාව වෙත ධාර දීම.

4.3.2 අපද්‍රව්‍ය එකතු කිරීමේ කටයුතු වැඩිදියුණු කිරීම

බදුල්ල නගර සභාව JICA ආයතනය සමඟ එකතු වී කසළ බැහැර කිරීම, රඳවා තැබීම, එකතු කිරීම හා ප්‍රවාහනය කිරීමේ වත්මන් ක්‍රමය වැඩි දියුණු කිරීම ඉලක්ක කර ගත් නියමු ව්‍යාපෘති ගණනාවක් දැනට ක්‍රියාත්මක කරමින් සිටී. මෙම නියමු ව්‍යාපෘති සඳහා පහත සඳහන් කරුණු ද ඇතුළත් වේ:

- අපද්‍රව්‍ය බැහැර කිරීමේ නීති හා කසළ එකතු කිරීම සඳහා වූ බෙදුම් ක්‍රමය බදුල්ලේ පිහිටි බදුළුපිටිය ප්‍රදේශය සඳහා හඳුන්වා දීම. ආරම්භයේදී ශබ්ද විකාශන යන්ත්‍ර මගින් කළ නිවේදනයකින්, අත්පත්‍රිකා හා පොදු දැන්වීම් පුවරු (කඩවල වල සවි කළ) සහ පුජා ශෝඛය සහායකවරුන් නිවසින් නිවසට යෑමෙන් කළ ප්‍රචාරයක් මගින් එ පිළිබඳව ජනතාවට දැනුම් දීම. මෙම ක්‍රමය යටතේ, භාජනයක (මළු, කසළ බදුන්, ආදී) අතුරා නියමිත නීතිරීති අනුව හා කසළ එකතු කිරීම සඳහා නියමිත වූ වේලාවට අනුව තම කසළ බැහැර කිරීම හෝ විශේෂ සංගීත නාදය ඇසෙන විට එකතු කරන වාහනය වෙතට කසළ රැගෙන එම හෝ ඔවුන් නිවසේ නොසිටී නම්, ආවරණය කරන ලද භාජනයක දමා කසළ එකතු කිරීමේ නියමිත වේලාවට පෙර පාර අද්දරින් තැබීම කළ යුතු වේ.

- JICA ආයතනය මගින් ට්‍රේලර් තුනක් හා නවීකරණය කරන ලද අත්කරත්ත 6ක් නගර සභාවට සැපයීම. එහිසා, නවතා තබන ට්‍රේලර් මගින් කසළ එකතු කිරීමේ ක්‍රමය හඳුන්වා දිය හැකිය.
- ජනාකීරණ වීදි/පොදු ස්ථාන, විශේෂ අවස්ථා හා පාසලවල භාවිතා කිරීම සඳහා පිළිවෙලින් ස්ථීර කසළ බදුන් (ලීටර 100 ධාරිතාවයෙන්) 20ක්, එහා මෙහා රැගෙන යා හැකි බාග බැරලේ (ලීටර 100 ධාරිතාවයෙන් යුත්) 20ක් හා ලීටර 50 ධාරිතාවයෙන් යුත් ජලාස්ථික කසළ බදුන් 50 ක් සැපයීම.

4.3.3 පාරිසරික අධ්‍යාපනය

බදුල්ල මහ නගර සභාව JICA ආයතනයේ සහාය ඇතිව මෑතක දී පරිසර අධ්‍යාපන මධ්‍යස්ථානයක් පිහිටුවා ඇත. එමගින් බදුල්ල නගරයේ ඝණ අපද්‍රව්‍ය කළමනාකරණය හා සම්බන්ධ සියළුම කරුණු පුද්ගලයන් කිරීම මෙන්ම අදාළ අංශෝපාංග (උදා: කළු පවතින/නැවත භාවිතා කළ හැකි මළ) පිළිබඳව ජනතාව උනන්දු කිරීමකද සිදු වේ. ලැජ්ජාවේ පරිගණකයක් හා මුද්‍රකයක්, බහු-මාධ්‍ය ප්‍රොජෙක්ටරයක් හා තිරයක්, ඩිජිටල් කැමරාවක්, පත්‍රිකා 6000ක් හා බදුල්ල නගරයේ පවතින වාතාවරණය කේතය කරගනිමින් ඝණ අපද්‍රව්‍ය කළමනාකරණයට සම්බන්ධ සියළුම කරුණු විද්‍යාපාන සංවිකාවන් 10ක් වන එමෙන්ම නැවතත් භාවිතා කළ හැකි ජංගම අධ්‍යාපනික බැනර පෙළක්ද මෙම ඒකකය සතුව පවතී.

4.3.4 නව බිම්පිරවුම් භූමි සංවර්ධනය සැලැස්ම කිරීම

බදුල්ලේ සිට කි.මී.4ක් පමණ දුරින් වූ හිඟුරුකඩුව කොට්ඨාශයේ පිහිටි කළුදැවල ප්‍රදේශය තුළ නව බිම්පිරවුම් භූමියක් සංවර්ධන කිරීම සඳහා JICA අධ්‍යයන කණ්ඩායම 2003 වසරේ මැයි-ඔක්තෝබර් දක්වා කාලය තුළ බදුල්ල මහ නගර සභාවට සහාය දක්වමින් සිටී. මෙම භූමිය සඳහා භූ විෂමතා හා භූ විද්‍යාත්මක සමීක්ෂණ සිදු කිරීම, භූමි සංවර්ධනය හා සංකල්පමය සැලැස්ම පිළියෙල කිරීම මෙන්ම, එ ආශ්‍රිතවන ප්‍රාග්ධන විභද්‍රම සහ මෙහෙයුම් හා නඩත්තු විභද්‍රම ඇස්තමේන්තු කිරීම සඳහා ද මෙමගින් දායකත්වය ලබා දී ඇත.

4.4 ඇගයීම

4.4.1 කළමනාකරණ හැකියාව ශක්තිමත් කිරීම

ආදර්ශ අතුරු-ව්‍යවස්ථා: ආදර්ශ අතුරු-ව්‍යවස්ථා කාලෝචිත යැයි සලකනු ලබන හිසාත්, වැඩි දියුණු කරන ලද ඝණ අපද්‍රව්‍ය කළමනාකරණය ක්‍රියාත්මක කිරීම සඳහා එමගින් නගර සභාවට තරමක් වැඩි බලයක් ලබා දෙන හිසාත් නගර සභා කාර්ය මණ්ඩලය විසින් ආදර්ශ අතුරු-ව්‍යවස්ථා ඉතා සතුටින් පිළිගෙන ඇත.

කළමනාකරණ අමීපත්‍ර: ඝණ අපද්‍රව්‍ය කළමනාකරණ කාර්ය මණ්ඩලය බ.ම.න.ස. හා JICA හි යමු ව්‍යාපෘතියට සම්බන්ධ අනෙකුත් කොටස්වල ක්‍රියාකාරකම්වල නිරත වූ බැවින්, මානව සම්පත් සම්බන්ධයෙන් හිඟයක් ඇති විය. මෙම හිඟය හේතුවෙන් මාසික වාර්තාව හා පාලක පුවරුව භාවිතා කිරීමට තවමත් පටන්ගෙන නොමැත. සියළුම JICA හි යමු ව්‍යාපෘතිවල කටයුතු දැන ක්‍රියාත්මක තත්ත්වයක පවතින බැවින්, නගර සභාව මාසික වාර්තාව හා පාලක පුවරුව භාවිතා කිරීමට සමත්වනු ඇතැයි

අපේක්ෂා කළ හැකිය. අදාළ ප්‍රාදේශීය තොරතුරු සාරාංශ කරමින් ඝන සියළුම පළාත් පාලන ආයතන වල ඝන අපද්‍රව්‍ය කළමනාකරණ කාර්ය මණ්ඩල සමඟ පවත්වන ලද සාකච්ඡා විශේෂයෙන්, පරිපාලක පුහුණු කිරීම්, මාසික වාර්තාව හා පාලක පුවරුව පිළිබඳ සාකච්ඡාවලින් ලබා ගත් ප්‍රතිපෝෂණයන්ද ඇතුළත්ව ඝන අපද්‍රව්‍ය කළමනාකරණ අත්පොත ඔක්තෝබර් මස දී පළාත් පාලන ආයතන වෙතට භාර දී ඇත.

මහජන සෞඛ්‍ය පරීක්ෂක හා පරිපාලක පුහුණුව: සහභාගිවූවන් සියළු දෙනාම එ පිළිබඳව ඉතා ප්‍රශංසා කළ අතර, වැඩසටහන ඉතා හොඳ බවත්-නව අදහස්, දැනුම හා ඝන අපද්‍රව්‍ය කළමනාකරණය පිළිබඳ වඩා හොඳ අවබෝධයක් ලබා ගත් බවත් පවසන ලදී. බොහෝ පරිපාලකයන් ඔවුන්ගේ රැකියාව තුළ දී එවැනි පුහුණුවක් ලත් පළමු අවස්ථාව එය වූ අතර, එවැනි පුහුණු වැඩසටහන් වසරකට වරක් බැගින්වත් ඉදිරියට ද කරගෙන යා යුතු බවට ඔවුන් තම අදහස් දැක්වන ලදී.

ප්‍රවාහන පහසුකම්: නගර සභාවට සපයා දෙන ලද යතුරු පැදි මූලික වශයෙන් මහජන සෞඛ්‍ය පරීක්ෂකවරුන්ට හා පුළු සංවර්ධන නිලධාරීන්ට පවරා ඇති අතර, එවා දිනපතා භාවිතා කරයි. එම යතුරුපැදි මගින් පරිපාලකවරුන්ට කේන්ද්‍ර කටයුතු කිරීමටත් විශේෂයෙන්ම, කම්කරුවන්ගේ කාර්යයන් පසු විපරම් කිරීමටත් නගරයෙහි පවිත්‍රතාවය පරීක්ෂා කිරීමට වඩාත් පහසු කරවන බැවින්, ඉතා ප්‍රයෝජනවත් වන බව සනාථ කරන ලදී.

ක්‍රියාකාරී සැලැස්ම: ක්‍රියාකාරී සැලැස්ම කෙටුම්පත මූලික වශයෙන් පිළියල කිරීම නාගරික කොමසාරිස්තුමා හා අධ්‍යයන කණ්ඩායම විසින් සිදු කරන ලදී. එය ප්‍රධාන වශයෙන් මහජන සෞඛ්‍ය පරීක්ෂකවරුන් හා පුළු සංවර්ධන නිලධාරීන් විසින් දැනට අභ්‍යන්තර වශයෙන් සාකච්ඡා කර සකස් කරන ලදී. අනතුරුව, සැලැස්ම පිළිබඳව නගර සභාවේ අනෙක් සාමාජිකයන් හට දැනුම් දී, ඔවුන්ගේ සහයෝගයද ලබා ගත්විට එදෙසි ලෙස ක්‍රියාවේ යෙදවිය හැකිය.

4.4.2 අපද්‍රව්‍ය එකතු කිරීමේ වැඩ කටයුතු වැඩිදියුණු කිරීම

4.4.2.1 කසළ එකතු කිරීමේ බෙද හුමය

කසළ එකතු කිරීමේ බෙද හුමය ක්‍රියාත්මක කිරීම, ජූලි 28 වන දින බදුල්ලේ ප්‍රදේශයෙන් ආරම්භ කර, නගර මධ්‍ය ප්‍රදේශයේ සවස් වැඩ මුරයක් ක්‍රියාත්මක කිරීම ද ඇතුළුව සැප්තැම්බර් මස අවසාන භාගය වන විට තවත් ප්‍රදේශ 3-4කට කඩිනමින් ව්‍යාප්ත කරනු ලැබීණ.

බෙද හුමය සම්බන්ධයෙන් වූ කසළ එකතු කිරීමේ නියමු ව්‍යාපෘතිය පිළිබඳ ලැබුණු ආරම්භක ප්‍රතිචාරය මෙම වැඩසටහන ඉතා උනන්දු කරවන සුළු වන අතර, බහුතර ජනතාව කසළ එකතු කිරීමේ බෙද හුමය අනුමත කරමින් එයට සහාය දැක්වා ඇත. එමෙන්ම, පරිපාලකවරුන්, ඊයදුරන් හා කම්කරුවන් ද එයට කැමැත්තක් දැක්වීය. කසළ එකතු කිරීම සඳහා ගත වන කාලය අඩු වී ඇති අතර, බදුල්ල නගරයේ කසළ තැන තැන විසිරී තිබීම ද සීඝ්‍ර ලෙස අඩු වී ඇත. කසළ එකතු කිරීම සඳහා විධිමත් ස්ථාන වශයෙන් මුලදී භාවිතා කරන ලද කොන්ක්‍රීට් කසළ බකකි 43ක් මේ වන විටත් නගර සභාව විසින් ඉවත් කොට ඇත.

අත්පත්‍රිකා බෙදාහැරීම හා පුළු රැස්වීම් පැවැත්වීම ප්‍රයෝජනවත් වන අතරම, නව සංගීත නාදය කුමක්ද යන්න දැනගැනීමට ඇති කුතුහලයද වක්‍රාකාරයෙන් වැදගත් වූ ප්‍රචාරක ක්‍රමයක් විය.

මෙම ක්‍රමය හොඳින් ස්ථාපිත වන විට, නගර සභාවෙන් අවම සමීපත ප්‍රමාණයක් යොදවා, උපරිම මහජන සහනාභීතවයක් ලබා ගනිමින් වෙළ ක්‍රමය ක්‍රියාත්මක කරන ආකාරය පිළිබඳව නගර සභාව විසින් සිතා බැලීම වැදගත් වන අතර, මෙය මූලික අභිමතාර්ථයන්ගෙන් එකකද වේ. ප්‍රායෝගිකව පළමු පියවර වශයෙන් කසළ එකතු කරන වාර ගණන අඩු කිරීම, කම්කරුවන් ගණන අඩු කිරීම (අත්කරත්ත හා කසළ එකතු කරන වාහන සඳහා) සහ අනවශ්‍ය පොදු කසළ ඛනික ඉවත් කිරීම යනාදිය ඇතුළත් විය යුතු අතර, මෙම කරුණු නගර සභා කාර්ය මණ්ඩලය වෙතට අවධාරණයෙන් කියා සිටිය යුතුය.

4.4.2.2 නවතා තබන ට්‍රේලර්

නවතා තබන ට්‍රේලර් සැකසීම තවමත් කරමින් පවතී.

නවීකරණය කරන ලද අත්කරත්ත සකස් කර ඇති නමුත්, එවා නවතා තබන ට්‍රේලර් මගින් කසළ එකතු කිරීමේ ක්‍රමය සඳහා යොදා ගනු ලබන එක් කොටසක් වන බැවින්, තවමත් භාවිතයට ගෙන නොමැත.

4.4.2.3 කසළ බදුන්

ස්ථීර කසළ බදුන් කිහිපයක් හා එහා මෙහා රැගෙන යා හැකි කසළ බදුන් බොහොමයක් බදුල්ල නගරය අවට විවිධ ස්ථානවලට බෙදා දී ඇති අතර, එවා භාවිතා කරනු ලබයි. නිසි පරිදි කසළ බැහැර කිරීමට අනුබල දීම සඳහා පොදු ආයතනවලට එලාස්ටික් කසළ බදුන් බෙදා දී ඇත.

4.4.3 පාරිසරික අධ්‍යාපනය

අඩුවෙන් ප්‍රයෝජනයට ගනු ලබන වටිනා මානව සම්පත් වශයෙන් සලකනු ලබන පුජා සෞඛ්‍ය සහායකවරුන්ගේ දායකත්වය, පරිසර අධ්‍යාපන නියමු ව්‍යාපෘති සඳහා හැකිතාක් දුරට ලබා ගැනීමට බලාපොරොත්තු වේ. පුජා සෞඛ්‍ය සහායකවරුන්ගේ හැකියාවන් වැඩි දියුණු වීමේ ක්‍රියාවලිය විශිෂ්ඨ වන අතරම, ඔවුන්ගේ ආකල්පයන් සාපේක්ෂව අක්‍රීය තත්වයක සිට සක්‍රීය තත්වයකට වෙනස් වී ඇත. උදාහරණ වශයෙන්, නාගරික ප්‍රදේශ සීයල්ලම සඳහා වෙළ ක්‍රමයෙන් කසළ එකතු කිරීම හඳුන්වා දීමට නගර සභාව තනිව තීරණය කළ අතර, නව ක්‍රමය පිළිබඳව ප්‍රදේශවාසීන්ට දැනුම් දීම හා ඔවුන් දැනුවත් කිරීම සඳහා නිවාස කරා යෑමට පුජා සෞඛ්‍ය සහායකවරුන් මුළු පුරන ලදී, ඔවුන් විසින් බැහැර හා අත්පත්කා වැනි අධ්‍යාපනික ද්‍රව්‍ය සඳහා කටයුතු සැලසුම් කළ අතර, අධ්‍යයන කණ්ඩායම මගින් ඉදිරිපත් කරන ලද දළ සැලසුම්වලට වඩා, ඔවුන්ගේම අදහස් වඩාත් යෝග්‍ය බව ඔප්පු විය. ජීව කොටු කොමිටෝස්වලින් ක්‍රමය සඳහා අනුබල දීම ආදී ඔවුන්ගේම අදහස් අනුව පරිසර අධ්‍යාපන ක්‍රියාකාරකම් ක්‍රියාත්මක කිරීමට ද ඔවුන් කැමැත්තෙන් සිටී.

දැනට පරිසර අධ්‍යාපන මධ්‍යස්ථාන ඉදි කර ක්‍රියාත්මක වන බැවින්, මෙම බලාපොරොත්තු සහගත ඇරඹුම දිගින් දිගටම පවතිනු ඇතැයි විශ්වාසයෙන් බලාපොරොත්තු විය හැකිය.

4.4.4 නව බිම්පිරවුම් භූමි සංවර්ධනය සැලසුම් කිරීම

කළුදැවල භූමිය සඳහා බිම්පිරවුම් භූමි සංවර්ධන සැලැස්ම සම්පූර්ණ කර ඇත. වසර 12ක ඇස්තමේන්තු ගත ජීව කාලයක් සහිත 125,000m³ ධාරිතාවයකින් යුත් බිම්පිරවුම් භූමියක් සඳහා එය පදනම් වී ඇත. එම භූමිය ඇතුළත ඇති අපාරගමය භූ තට්ටුව ප්‍රයෝජනයට ගැනීමට අදහස් කරන බැවින්, අධික විශදමක්

යන පතුල් ආවරණ තට්ටු පද්ධතියක් යෙදීමේ අවශ්‍යතාවයක් නොමැත. යෝජිත බිම්පිරවුම් පහසුකම් සැපයීම යටතට පාලන කුටියක්, ආරක්ෂිත වැටක් හා ගේට්ටුවක්, රෝග ආකාදනය කළ හැකි අපද්‍රව්‍ය අපහරණය සඳහා වළක්, අපජලය එකතු කර නැවත චක්‍රීයකරණය කිරීමේ පද්ධතියක්, ගලි බවුසර්වලින් රැගෙන එන කසළ සඳහා පිරිසම් කිරීමේ පද්ධතියක්, බිම්පිරවුම් වාගු හුවමාරු සීදුරු හා ගලා එන ජලය සඳහා අපවහන පද්ධතියක් අයත් වේ. සම්පූර්ණ වසර 12ක ජීව කාලය සඳහා ඇස්තමේන්තු කරන ලද ප්‍රාග්ධන විශදම සහ මෙහෙයුම් හා නඩත්තු විශදම රු. මිලියන 16.7ක් හා 59.1ක් වන අතර, පිළිවෙලින් ටොන් එකකට රු.188කට හා 664කට අනුරූප වේ. එය තරමක් මිළ අධිකය.

මෙහෙයුම් හා නඩත්තු විශදම ඉතා ඉහළ වන බැවින් සහ වෙනත් පාරිභවයක් මගින් මෙහි හෝටල් සංකීර්ණයක් ඉදි කිරීමට උනන්දුවෙන් සිටින බැවින්, මෙම භූමිය භාවිතයට නොගැනීමට ඉඩ ඇත.

5 පරිච්ඡේදය සහ අපද්‍රව්‍ය කළමනාකරණ ක්‍රියාකාරී සැලැස්ම

5.1 දළ සැකසුම

5.1.1 දැක්ම

ප්‍රදේශයෙහි පවත්නා සම්ප්‍රදායික ප්‍රතිවක්‍රීකරණ ක්‍රමය පවත්වා ගනිමින්, 3Rs (භාවිතය අඩු කිරීම, නැවත භාවිතා කිරීම හා ප්‍රතිවක්‍රීකරණය) පිළිබඳව මහජනයා සක්‍රීයව සහභාගී කරවන හා උනන්දුවක් ඇති කරවන්නාවූ ඵලදායී ස්ථාවර, සුදුසු හා විශ්වාසනීය සහ අපද්‍රව්‍ය කළමනාකරණ ක්‍රමයක් ස්ථාපිත කිරීම හා ක්‍රියාත්මක කිරීම තුළින් බදුදල නගරය තුළ මිනිසුන්ට පවත් විය හැකි පිරිසිදු සෞඛ්‍යසම්පන්න ස්ථානයක් බවට පත් කිරීම සහ එහි පරිසරය ආරක්ෂා කිරීම.

5.1.2 අභිප්‍රාය

මෙම ක්‍රියාකාරී සැලැස්ම මගින් බදුදල නගර සීමාවේ සහ අපද්‍රව්‍ය කළමනාකරණය සඳහා දස අවුරුදු සැලසුමක් සකසනු ලබයි.

5.1.3 ප්‍රධාන අභිමතාර්ථයන්

ඉදිරි දස වසර තුළ දී වැඩි දියුණු කළ සහ අපද්‍රව්‍ය කළමනාකරණය පිළිබඳව නගර සභාවේ ප්‍රධාන අභිමතාර්ථයන් වනුයේ:

- සහ අපද්‍රව්‍ය කළමනාකරණ ආයතනිකමය හා සංවිධානමය ප්‍රතිසංස්කරණය හා ශක්තිමත් කිරීම.
- මූලාශ්‍රයේදීම අපද්‍රව්‍ය අවම කිරීම සඳහා අනුවල දීම (3Rs-භාවිතය අඩු කිරීම, නැවත නැවත භාවිතා කිරීම, ප්‍රතිවක්‍රීකරණය).
- මහජන අධ්‍යාපනය හා දැනුවත් කිරීම් වැඩි දියුණු කිරීම.
- අපද්‍රව්‍ය බැහැර කිරීම, රඳවා තැබීම, එකතු කිරීම හා ප්‍රවාහනය කිරීම වැඩි දියුණු කිරීම.
- අපද්‍රව්‍ය සැකසීම කිරීම හා පිරිසිදු කිරීම සඳහා අනුවල දීම.
- අවසාන බැහැර කිරීම (අපහරණය) වැඩිදියුණු කිරීම.

5.1.4 ඉහළ ප්‍රමුඛතාවයක් හිමිවන ක්‍රියාමාර්ග

බදුදල නගර සභාව සඳහා ඉහළම ප්‍රමුඛතාවයක් ලබා දිය යුතු ක්‍රියාමාර්ග දෙකක් ඇත.

ඉහළම ප්‍රමුඛතාවයක් ලබා දිය යුතු පළමු ක්‍රියාමාර්ගය වන්නේ, නගරයේ පවිත්‍රතාවය පවත්වා ගැනීම සඳහා දැනට පවත්නා සීමිත සම්පත් ප්‍රමාණය යොදා ගනිමින් කසළ එකතු කිරීමේ කාර්යක්ෂමතාවය වැඩි දියුණු කිරීමයි.

ඉහළම ප්‍රමුඛත්වයක් ලබා දිය යුතු වන අනෙක් වැඩපිළිවෙල වන්නේ, ආයතනය හා සංවිධානය ප්‍රතිසංස්කරණය හා ශක්තිමත් කිරීමේ වැඩපිළිවෙලයි. මෙසේ නොකර, අනෙකුත් අභිමතාර්ථයන් ' හා දියුණු කිරීමේ උපායයන් කිසිවක් සාර්ථක කරගත නොහැක.

දෙවනුවට ප්‍රමුඛත්වයක් හිමි වන්නේ අවසාන බැහැර කිරීම (අපහරණය) වැඩි දියුණු කිරීමේ වැඩපිළිවෙලයි. අපද්‍රව්‍ය අවම කිරීම සඳහා ගෙන ඇති කිසිදු උපායක සාර්ථකත්වය පිළිබඳව සැලකීමකින් තොරව බදුල්ල නගරය තුළ සැලකිය යුතු අපද්‍රව්‍ය ප්‍රමාණයක් උත්පාදනය වන බවත්, එකතු කිරීම සඳහා බැහැර කර ඇති අපද්‍රව්‍ය සඳහා තවමත් අවසාන බැහැර කිරීම අවශ්‍ය වන බවත් නගර සභාව හඳුනා ගෙන ඇත. පරිසරය හා මහජනයා සතුටට පත් කිරීම සඳහා මෙම අපද්‍රව්‍ය සනීපාරක්ෂක ලෙස අපහරණය කිරීම කළ යුතුයි. මෙය ද ඉතා බැරැරුම් හා දේශපාලනික වශයෙන් සංවේදී ගැටළුවකි.

තුන් වෙනුවට ප්‍රමුඛ වැඩපිළිවෙල වන්නේ, ප්‍රදේශයෙහි පවත්නා සාම්ප්‍රදායික ප්‍රතිවක්‍රීකරණ පුරුදු පුහුණු කවුළුරටත් පවත්වාගෙන යාමට හා ශක්තිමත් කිරීමට හැකි වන පරිදි සමාජය ගොඩනැගීමයි.

5.1.5 මූලික ක්‍රමෝපායයන්

මෙම අභිමතාර්ථයන් ඉෂ්ඨ කර ගැනීමේ මූලික උපායන් පහතින් සාරාංශ කර ඇත.

- අභ්‍යන්තර සම්පත් උපරිම ලෙස භාවිතය හා සුදුසු පරිදි යෙදවීම.
- පොදු ජනතාව, ප්‍රජා කණ්ඩායම්, පාසැල් කණ්ඩායම්, රාජ්‍ය නොවන සංවිධාන(NGO), ස්වේච්ඡා සංවිධාන, ආගමික සිද්ධස්ථාන, ව්‍යාපාරික ප්‍රජාව, අපද්‍රව්‍ය කළමනාකරණය හා සම්බන්ධ පුද්ගලික සමාගම්, අපද්‍රව්‍ය සම්බන්ධ ගැටළු නිරාකරණය සඳහා ආධාර ලබාදෙන ආයතන වැනි බාහිර සම්පත් පුරුණ ලෙස භාවිතා කිරීම.
- බදුල්ල නගරයෙහි ඇති වැදගත් සමාජ ක්‍රියාදාමයන් උපරිම ලෙස භාවිතා කිරීම (උදා. ක්‍රියාකාරී සම්ප්‍රදායික ප්‍රතිවක්‍රීකරණ ක්‍රමය (බෝතල් පත්තරකාරයා → අතරමැදි ව්‍යාපාරිකයා), ශ්‍රමදාන, අපරාදේ, ආදිය).
- මූල්‍යමය, තාක්ෂණික සහ සමාජමය වශයෙන් සුදුසු තාක්ෂණයන් උපයෝගී කර ගැනීම.
- මහජන සහයෝගය ඉහළ නැංවීම.

5.1.6 සමස්ත ඉලක්කයන්

වසර 2003-2012 කාලය සඳහා සමස්ත ඔහු අපද්‍රව්‍ය කළමනාකරණ ඉලක්කයන් පහත වගුවෙහි සඳහන් කර ඇත.

*** 5-1 වගුව: සමස්ත සෞඛ්‍ය අපද්‍රව්‍ය කළමනාකරණ ඉලක්ක**

කරුණ	දරුණකය	වර්තමාන තත්වය	ඉලක්කය	
			2006	2012
අපද්‍රව්‍ය අවම කිරීම (3Rs)	එකතු කරන අපද්‍රව්‍ය ප්‍රමාණය	දිනකට වෙන් 21	වැඩි වීමක් නැත.	වැඩි වීමක් නැත.
බැහැර කිරීම, රඳවා තැබීම හා එකතු කිරීම	අපද්‍රව්‍ය තැන තැන විසිරී තිබීම/කසළ ගොඩවල්	සැලකිය යුතු ප්‍රමාණයක්	නැත.	නැත
	දිනකට එක් වාහනයක් සඳහා සාමාන්‍ය වාර ගණන	3-4	අවම වශයෙන් 3	අවම වශයෙන් 3
සැකසීම හා පිරිසමී කිරීම	කොම්පෝස්ට්කරණයට යොදා ගන්නා අපද්‍රව්‍ය ප්‍රමාණය (වෙන්/දිනකට)	0	6	11
අපහරණය	අපහරණය කරන ප්‍රමාණය (දිනකට වෙන්)	21	15	9
බිම් පිරවුම් මෙහෙයුම්	<ul style="list-style-type: none"> - පුරණ කාලීන පරිපාලකවරයෙකු - අධීක්ෂණ කමිටුවක් - දිනපතා පස් වැයුම් යෙදීම - ප්‍රතිබෝධක මරධනය - අඩුවෙන් යන සතුන් නොමැති වීම - දුම් රහිත වීම - අපද්‍රව්‍ය තැන තැන විසිරී නොතිබීම - අපජලය (කසළ වලින් පිටවන අපජීතු ජලය) සඳහා ප්‍රතිකරම යෙදීම - වායු පිටවීමට සිදුරු තිබීම 	<ul style="list-style-type: none"> නැත යෝජිතයි ඇතැම් විට නැත ඇත ඇත ඇත නැත නැත 	100%	100%

බදුල්ල මහ නගර සභාව සඳහා මූලික ක්‍රමෝපායයන් හා තෝරා ගතයුතු වැඩිකරියුතු විස්තර කරනු ලබන දස අවුරුදු ක්‍රියාකාරී සැලැස්මක් මෙම කොටස යටතේ ඉදිරිපත් කර ඇත.

5.2 මූලික ක්‍රමෝපාය

අංකය	විෂය	මූලික ක්‍රමෝපාය
10	ආයතනික හා සංවිධානමය පද්ධතිය	මූලික නීති පැනවීම
20	කළමනාකරණ පද්ධතිය	මානව සැකිලි සංවර්ධනය කිරීම සුදුසු උපකරණ සපයා දීම
30	මුහුණත පද්ධතිය	මුහුණත සම්පත් වැඩි කිරීම
40	ප්‍රචාරය, අධ්‍යාපනය, පුනුවත් කිරීම ඉහළ නැංවීම	පරිසර අධ්‍යාපන මධ්‍යස්ථානය ප්‍රයෝජනයට ගැනීම කේෂ්‍රයෙදීම අධ්‍යාපනය ලබා දීම
50	3Rs (භාවිතය අවම කිරීම, නැවත භාවිතා කිරීම, ප්‍රතිචක්‍රීකරණය (Reduce, Reuse, Recycle))	සම්ප්‍රදායික 3Rs ක්‍රමයට සහාය දැක්වීම පෞද්ගලික මට්ටමින් ප්‍රතිචක්‍රීකරණය කරන්නන්ට සහාය ලබා දීම
60	බැහැර කිරීම හා රඳවා තැබීම	අපද්‍රව්‍ය උත්පාදනය කරනු ලබන මූලාශ්‍රයට අනුව කසළ බැහැර කිරීම සඳහා සුදුසු ක්‍රමයක් ඇති කිරීම සුදුසු කසළ බඳුන් සවි කිරීම
70	එකතු කිරීම හා ප්‍රවාහනය	කසළ එකතු කිරීමේ රෙගුලාසි ක්‍රමය ඇති කිරීම
80	සැකසීම හා පිරිසමී යෙදීම	කොම්පෝස්ට් කර්මාන්තය
90	අවසාන බැහැර කිරීම (අපහරණය)	වර්තමාන බිම්පිරවුම් භූමිය වැඩි දියුණු කිරීම නව සවිපාරකමිත බිම්පිරවුම් භූමියක් ඇති කිරීම

5.3 යෝජිත ක්‍රියාමාර්ග

අංකය	විස්තරය	03	04	05	06	07	08	09	10	11	12
10	ආයතනික හා සංවිධානමය පද්ධතිය										
11	සෞඛ්‍ය අපද්‍රව්‍ය කළමනාකරණය සඳහා දිගු කාලීන සැලැස්ම දිගු කාලීන ස.අ.ක. සැලැස්ම සාදනු ලැබේ. එය නගර සභාව මගින් අනුමත කරගනු ලැබේ.		■								
12	සෞඛ්‍ය අපද්‍රව්‍ය කළමනාකරණය පිළිබඳ අතුරු-ව්‍යවස්ථා නැවත සකස් කිරීම නගර සභාවේ, නගර වැසියන්ගේ සහ ව්‍යාපාරික ප්‍රජාවගේ කාර්යභාරයන් හා වගකීම් අතුරු ව්‍යවස්ථා මගින් පැහැදිලිව විග්‍රහ කරනු ඇත. <ul style="list-style-type: none"> • අපද්‍රව්‍ය බැහැර කිරීමේ හා රදවා තැබීමේ නීති • 3Rs (Reduce, Reuse, Recycle-අඩු කිරීම, නැවත භාවිතය, පුනිච්ඡිකරණය) • ගෙවතු අපද්‍රව්‍ය බැහැර කිරීමේ ක්‍රමය • ගෘහාශ්‍රිත නොවන අපද්‍රව්‍ය බැහැර කිරීමේ ක්‍රමය. • දඩ සහ දඩුවම් 		■								
13	සෞඛ්‍ය අපද්‍රව්‍ය කළමනාකරණ (SWM) ඒකකය ස.අ.ක. ඒකකය පිහිටු වීම ස.අ.ක. ඒකකයේ කටයුතු ක්‍රියාත්මක කිරීම	■									
14	පරිසර කමිටුව මධ්‍යම පරිසර අධිකාරියේ විධිවිධානවලට අනුව කමිටු කලට ක්‍රියාත්මක කිරීම										
15	විමර්ශන කමිටු සමඟ මෙහෙයුම් කටයුතු සඳහා අධීක්ෂණ කමිටුව විමර්ශන කමිටු සමඟ සඳහා අගමැති වැසියන්, අදාළ අධිකාරීන්, නගරවැසියන්, රාජ්‍ය නොවන සංවිධාන (NGO), මධ්‍යම පරිසර අධිකාරිය (CEA), ආදියගේ සමන්විත අධීක්ෂණ කමිටුවක් පිහිටුවීම කමිටුව මාසිකව එහි කටයුතු අධීක්ෂණය කරනු ලැබේ. අධීක්ෂණ වාර්තාව ප්‍රසිද්ධ කරනු ලැබේ.	■									
16	සෞඛ්‍ය අපද්‍රව්‍ය කළමනාකරණ කටයුතු සඳහා යොදාගනු ලබන උපකරණ සඳහා පමණක් අමතර කොටස් සඳහා වූ සැපයුම් මිලදුම් සීමාසහිත බව හැකි කිරීම සඳහා එහි සීමාව නවීකරණය කිරීම වගකිවයුතු පුද්ගලයෙකුට හා නාහරික කොමසාරිස්තුමාට අනුමැතිය ලබා දිය හැකි සීමාව		■								

අංකය	විස්තරය	03	04	05	06	07	08	09	10	11	12	
	ඉහළ නංවනු ඇත. මෙමගින් අළුත්වැඩිතා කිරීම් සඳහා ගතවන කාලය අඩු කර ගත හැකිය.											
17	සියළුම ම.ගො.ප., පුන සංවර්ධන නිලධාරීන්ගේ හා ප්‍රාදේශීය පරිසර නිලධාරීන්ගේ සහභාගීත්වය	_____										
18	පුද්ගලික අංශයේ සහභාගීත්වය පහත සඳහන් විවිධ කාර්යයන් සඳහා එය හඳුන්වා දිය හැකිය. <ul style="list-style-type: none"> • මාවත ඇමදීම • වෙළඳපල පිරිසිදු කිරීම • අපද්‍රව්‍ය කොමිපෝස්පිකරණය • අපද්‍රව්‍ය එකතු කිරීම හා ප්‍රවාහනය කිරීම 				_____							
20	කළමනාකරණ පද්ධතිය											
21	ම.ගො.ප.වරුන්, පුන සංවර්ධන නිලධාරීන් හා පරිපාලකවරුන් පුහුණු කිරීම JICA අධ්‍යයන කණ්ඩායමෙන් පුහුණුව ලබා ගැනීම	_____										
22	පාලක පුවරුව ස.අ.ක. නව පාලක පුවරුවක් සවි කිරීම පාලක පුවරුව දෛනික කටයුතු සඳහා යොදා ගැනීම	_____										
23	වැඩි පරික්ෂා කිරීමේ කටයුතු සඳහා වාහන පහසුකම් සපයා දීම JICA අධ්‍යයන කණ්ඩායම මගින් මෝටර් බයිසිකල් 5ක් සපයන ලදී. වැඩි පරික්ෂා කිරීමේ කටයුතු සඳහා මෝටර් බයිසිකල් ෭පරිම ලෙස යොදා ගැනීම	_____										
24	දෛනික වාර්තා තබා ගැනීමේ ක්‍රමය වැඩි දියුණු කිරීම	_____										
25	ස.අ.ක.මාසික වාර්තාව පිළියෙල කිරීම පරිසර කමිටුව වෙත භාර දීම සඳහා මාසික වාර්තාව පිළියෙල කරනු ලැබේ.	_____										
26	කම්කරු පාලනය ශක්තිමත් කිරීම. අභ්‍යන්තර නිවාඩු සඳහා අනුමැතිය ලබා දීමේ ක්‍රමය ශක්තිමත් කිරීම. පැමිණීමේ සටහන් තබා ගැනීමේ ක්‍රමය ශක්තිමත් කිරීම											
30	මූල්‍යමය පද්ධතිය											
31	ස.අ.ක. කටයුතු සඳහා ස්වාධීන ගිණුම් කේත භාවිතා කිරීම පහත සඳහන් පිරිවැය පිළිබඳව අවබෝධ කර ගැනීම සඳහා එය පිහිටුවනු ලැබේ. <ul style="list-style-type: none"> • මාවත ඇමදීමේ පිරිවැය 				_____							

අංකය	විස්තරය	03	04	05	06	07	08	09	10	11	12
	<ul style="list-style-type: none"> කසළ එකතු කිරීමේ හා ප්‍රවාහනය කිරීමේ පිරිවැය අපද්‍රව්‍ය සඳහා පිළියම් කිරීමේ පිරිවැය බිම්පිරවුම වෙත බැහැර කිරීමේ පිරිවැය මහරන පෙළඹවීමේ කටයුතු සඳහා වන පිරිවැය වෙළඳපල පිරිසිදු කිරීමේ පිරිවැය 										
32	විශාල වශයෙන් කසළ බැහැරකරන ස්ථාන සඳහා කසළ එකතු කිරීම වෙනුවෙන් ගාස්තුවක් අය කිරීම <ul style="list-style-type: none"> 1 සැලැස්ම: විශාල වශයෙන් කසළ ඉවතලන ව්‍යාපාරික ප්‍රජාවගෙන්, උදාහරණ වශයෙන් හෝටල් හා ආපනශාලාවලින් කසළ එකතු කිරීම වෙනුවෙන් විශේෂ ගාස්තුවක් අයකිරීම හඳුන්වා දෙනු ඇත. 2 සැලැස්ම: නොඑසේ නම්, විශාල වශයෙන් කසළ ඉවතලන ස්ථානවලින් නගර සභාව මගින් එකතු කිරීම නවතා, කසළ එකතු කිරීමේ ගාස්තුවක් අයකර එම සේවාව සැලැස්මට පුද්ගලික අංශයට ඉඩ සලසනු ලැබේ. 										
33	ව්‍යාපාරික අපද්‍රව්‍ය සඳහා කසළ එකතු කිරීම වෙනුවෙන් ගාස්තුවක් අය කිරීම පහත සඳහන් වැඩපිළිවෙල දෙකින් එකක් හඳුන්වා දෙනු ඇත. <ul style="list-style-type: none"> ව්‍යාපාරික බලපත්‍ර ගාස්තු වැඩි කිරීම. ව්‍යාපාරික ප්‍රජාවගෙන් කසළ එකතු කිරීම වෙනුවෙන් ගාස්තුවක් අයකිරීම හඳුන්වා දෙනු ඇත. ඔවුන් ව්‍යාපාරික බලපත්‍ර අළුත් කරන අවස්ථාවේ දී එම මුදල එකතු කරනු ඇත. 										
40	ප්‍රචාරණය, අධ්‍යයනය හා ඇතුළත් කිරීම ඉහළ නැංවීම										
41	පරිසර අධ්‍යයන මධ්‍යස්ථානය පාරිසරික අධ්‍යයන මධ්‍යස්ථානයක් පිහිටුවීම වාර්ෂික අධ්‍යයන වැඩසටහන් පිළියෙල කිරීම පරිසර අධ්‍යයන මධ්‍යස්ථානය ක්‍රියාත්මක කිරීම										
42	ක්ෂේත්‍රයේදී අධ්‍යයනය ලබා දීම වාර්ෂික අධ්‍යයන වැඩසටහන් පිළියෙල කිරීම ක්ෂේත්‍රයේදී අධ්‍යයනය ලබා දීම										
43	ප්‍රචාරය නගරවාසීන්ට පහත සඳහන් කරුණු පිළිබඳව විවිධ විට ඇතුළු දීම: <ul style="list-style-type: none"> නගරසභාවේ හා නගරවාසීන්ගේ යුතුකම් හා වගකීම් 										

අංකය	විස්තරය	03	04	05	06	07	08	09	10	11	12
	<ul style="list-style-type: none"> අපද්‍රව්‍ය ඉවතලීමේ නීතිය. පනවා ඇති නීති: දුඹුවම් සහ වරදකරුවන්ගේ දුඹුවම් කිරීමේ ක්‍රම හා නීති ක්‍රියාත්මක කිරීමේ පිළිවෙල පිළිබඳව විස්තර කිරීම. නගර සභාවට පැමිණිලි භාර දීමේ පිළිවෙල. 										
44	<p>සහිතාරක්ෂිතව පවත්වාගෙන යන ආහාර වෙළඳසැල සඳහා සහතිකපත් නිකුත් කිරීම</p> <p>සහිතාරක්ෂිත ආහාර ගබඩා හා වෙළඳසැලවල සහිතාරක්ෂාව පිළිබඳව පෙළඹවීමේ ක්‍රමයක් හඳුන්වා දීම</p> <ul style="list-style-type: none"> එම ක්‍රමය ඇති කිරීම සහතිකපත් නිකුත් කිරීම ව්‍යාපාරික බලපත්‍ර ගාස්තුව අඩු කිරීම හෝ අය නොකිරීම 	-									
45	<p>අන්තර්-ආයතනික සහයෝගීතාවය සඳහා උනන්දු කරවීම.</p> <p>ප්‍රාදේශීය ලේකම් කාර්යාලය, සෞඛ්‍ය දෙපාර්තමේන්තුව, ආදිය.</p>										
46	<p>කලින් කලට සහිතාරක්ෂාව පිළිබඳ ව්‍යාපාර දියත් කිරීම.</p>										
47	<p>ඉමදාන සඳහා අනුබල දීම හා එවා ප්‍රයෝජනයට ගැනීම</p>										
50	<p>3Rs (Reduce/හානිතය අවම කිරීම, Reuse/නැවත නැවත භාවිතා කිරීම, Recycle/ප්‍රතිචක්‍රීකරණය)</p>										
51	<p>3 Rs ක්‍රියාත්මක කිරීම සඳහා අනුබල දීම.</p> <p>හානිතය අවම කිරීම> නැවතභාවිතා කිරීම> ප්‍රතිචක්‍රීකරණය යන ආකාරයට ප්‍රමුඛත්වය ලබා දිය හැකිය.</p>										
52	<p>පීචකොටු ක්‍රමය මගින් කොමිපෝස්ටිකරණය සඳහා අනුබල දීම.</p> <p>පීචකොටු ක්‍රමය වැඩිදියුණු කිරීම සඳහා බදුල්ල ම.න.ස. මගින් රාජ්‍ය නොවන ආයතන වලට සහාය දෙනු ලැබේ.</p>										
53	<p>වළ ක්‍රමය මගින් කොමිපෝස්ටිකරණය සඳහා අනුබල දීම</p> <p>බදුල්ල ම.න.ස. මගින් නගරවාසීන්ට වළවල භාරදීමේ සේවයක් ලබා දෙනු ලැබේ.</p> <p>බදුල්ල ම.න.ස. මගින් ඔවුන්ට මූලික මහපෙත්වම් කරන අතර, කලින් කලට සහාය ලබා දීම හා අධීක්ෂණය කිරීම ද සිදු කරනු ලැබේ.</p>										

අංකය	විස්තරය	03	04	05	06	07	08	09	10	11	12
54	<p>වැරදි භාවිතා කිරීමේ ක්‍රමය මගින් කොමිට්ටිකරණය සඳහා අනුබල දීම</p> <ul style="list-style-type: none"> • විදුලි ම.න.ස. මගින් වැරදි භාවිතා කිරීමට කැමති පුද්ගලයින්ට පමණක් අඩු මුදලකට වැරදි සපයනු ලැබේ. • විදුලි ම.න.ස. මගින් ඔවුන්ට මූලික මගපෙන්වීම් කරන අතර, කලින් කලට සහාය ලබා දීම හා අධීක්ෂණය කිරීම ද සිදු කරනු ලැබේ. 										
55	<p>පෞද්ගලික මට්ටමින් ප්‍රතිවක්‍රීකරණය කරන්නන්ට සහාය ලබා දීම</p> <p>විදුලි ම.න.ස. මගින් සම්ප්‍රදායික ප්‍රතිවක්‍රීකරණ ක්‍රියාවන් සඳහා උපකාර කරනු ලැබේ. උදාහරණ වශයෙන්,</p> <ul style="list-style-type: none"> • අපද්‍රව්‍ය මූලාශ්‍ර අනුව වෙන් කර වැහැර කිරීම සඳහා නගරවාසීන් උනන්දු කරවීම • ප්‍රතිවක්‍රීකරණය කරන්නන්ට ලිංගදීමේ කළ-නම සඳහන් කාඩ්පතක් නිකුත් කිරීම • ඔවුන්ට ද්‍රව්‍ය ගබඩා කර තබා ගැනීමට ස්ථාන සපයා දීම • ඔවුන්ට වට්ටම් ලබා දීම හෝ අයවැසිවලින් නිදහස් කිරීම 										
56	<p>ගොටු හා ආපනශාලා අපද්‍රව්‍ය අඩු කිරීම</p> <p>කොමිට්ටිකරණය හා උරුමකාටු පවත්වාගෙන යාම වැනි විවිධ උපක්‍රම මගින් ආහාර අපද්‍රව්‍ය අඩු කර ගැනීම සඳහා විදුලි ම.න.ස. මගින් ගොටු හා ආපනශාලාවලට බල කරනු ඇත.</p>										
57	<p>ප්‍රතිවක්‍රීකරණය කළ හැකි ද්‍රව්‍යයන් වෙතම එකතු කිරීම</p> <p>ප්‍රතිවක්‍රීකරණය කළ හැකි අකාබනික ද්‍රව්‍ය ප්‍රතිශතය 20% ඉක්මවූ විට, විදුලි ම.න.ස. මගින් අමතර ප්‍රතිවක්‍රීකරණ ක්‍රමයක් හඳුන්වා දෙනු ඇත.</p>										
60	වැහැර කිරීම හා රදවා තැබීම										
61	ගෘහාශ්‍රිත හා වාණිජ අපද්‍රව්‍ය										
a	<p>කසළ එකතු කිරීමේ රෙගුලාසි ක්‍රමය</p> <ul style="list-style-type: none"> • පාර අද්දර තබා ඇති කසළ එකතු කිරීමේ අමතර ක්‍රමයක රෙගුලාසි මෙන් වඩාත් ක්‍රමවත් කරනු ලැබේ. කසළ එකතු කරන වාහනය පැමිණෙන තෙක් තම ස්ථානයෙහිම කසළ තබා ගැනීමට නිවැසියන්ට ඉඩ සැලසීම මගින් කසළ පාරේ දමා තිබෙන කාලය අවම කර ගැනීම මෙහි මූලික සංකල්පයයි. 										

අංකය	විස්තරය	03	04	05	06	07	08	09	10	11	12	
b	කසළ එකතු කිරීම සඳහා නියමිත වේලාව කසළ මුදාහැරිය යුතු වේලාව හා දිනය නියම කරනු ඇති අතර, නගරවාසීන්ට එය ප්‍රසිද්ධ කරනු ඇත.	_____										
c	කසළ එකතු කිරීම සඳහා නියමිත වේලාව පිළිපැදීම නගර සභාව කසළ එකතු කිරීමේ කාලසටහන තදින්ම පිළිපදිනු ඇත.	_____										
d	වෙත් වෙන්ව බැහැර කිරීමේ ක්‍රමය ප්‍රතිවක්‍රීකරණය කළ හැකි හා නොහැකි ද්‍රව්‍ය තෝරා වෙන්ම බැහැර කිරීමේ ක්‍රමයක් හඳුන්වා දෙනු ඇත.	_____										
62	සංචාරකයින්ගේ අපද්‍රව්‍ය	_____										
	සංචාරකයින් සඳහා පොදු කසළ වදන් සපයනු ඇත. <ul style="list-style-type: none"> • උද්‍යාන හා බස් නැවතුම් සඳහා: ලීටර 100 ක ධාරිතාවයෙන් යුත් (බාග බැරල) කසළ වදන් • ජනාකීර්ණ විදි සඳහා: ලීටර 40-60 ධාරිතාවයෙන් යුතු කසළ වදන් • උත්සව හා ඉරිදා පොළ සඳහා: ලීටර 100 ක ධාරිතාවයෙන් යුතු එහා මෙහා ගෙන යා හැකි (බාග බැරල) කසළ වදන් 	_____										
70	කසළ එකතු කිරීම හා ප්‍රවාහනය කිරීම	_____										
71	කසළ එකතු කිරීම සිදු කරන වාර ගණන අපද්‍රව්‍ය එකතු කිරීම සිදු කරන වාර ගණන මහජන සහගාමීත්වයක් සමඟ අවම වනු ඇත. මූලික වාර ගණන පහත සඳහන් ආකාරයට විය හැකිය. <ul style="list-style-type: none"> • නගර මධ්‍යයේ: දිනකට වරක් • නිවාස ආශ්‍රිත ප්‍රදේශ: සතිකට තුන් වරක් 	_____										
72	නවතා ඇති ට්‍රේලර් මගින් කසළ එකතු කිරීම ට්‍රැක්ටර් මගින් කසළ එකතු කිරීමේ කාර්යක්ෂමතාවය, විශේෂයෙන් වෙළඳපල හා පොදු ස්ථානවල දී නවතා ඇති ට්‍රේලරයක් භාවිතා කිරීම මගින් වැඩි දියුණු කරනු ඇත.	_____										
80	සැකසීම කිරීම හා පිරිසමී යෙදීම	_____										
81	කොමිපෝස්ටිකරණය <ul style="list-style-type: none"> • කොමිපෝස්ටිකරණය යනු අපද්‍රව්‍ය ප්‍රමාණය අඩු කර හැනීම සඳහා යෙදිය හැකි සුදුසු වැඩපිළිවෙල වලින් එකක් වන බැවින්, විදුලි ම.න.ස. විසින් කොමිපෝස්ටිකරණ ව්‍යාපෘතියක් පිළිබඳව සොයා බලනු ලැබේ. • අපද්‍රව්‍ය කොමිපෝස්ටිකරණය කරගෙන යාම සඳහා විදුලි ම.න.ස. මගින් පුද්ගලික අංශය උනන්දු කරවනු ඇත. 	_____										

අංකය	විස්තරය	03	04	05	06	07	08	09	10	11	12
	<ul style="list-style-type: none"> බදුදීම ම.න.ස. මගින් ඔවුන්ට සැලකියයුතු තරම් සහයෝගයක් ලබා දෙනු ඇත. උදාහරණ වශයෙන්, <ul style="list-style-type: none"> ඔවුන්ට කොමිටෝස්කරණය සඳහා පහසුකම් සපයා දීම. කසළ ලබාදීම වෙනුවෙන් කොමිටෝස්කරණය කරන කොන්ත්‍රාත්කරුවන්ට ප්‍රමාණවත් මුදලක් ගෙවීම. <p>පළාත් පාලන ආයතනය කොමිටෝස් අලෙවිය සඳහා සුදුසු ආයතනයක් නොවන බැවින්, කොමිටෝස්කරණය ක්‍රියාත්මක කිරීම සඳහා බදුදීම ම.න.ස. සෘජුවම මැදිහත් නොවිය යුතුය.</p>										
90	අවසාන වැහැර කිරීම (කසළ අපහරණය)										
91	<p>බිම්පිරවුම් මෙහෙයුම් කටයුතු සඳහා අයවැයෙන් වෙන් කරනු ලබන මුදල වැඩි කිරීම</p> <p>බදුදීම ම.න.ස. මගින් බිම්පිරවුම් කටයුතු සඳහා අයවැයෙන් ගොදවන මුදල විශාල වශයෙන් වැඩි කරනු ඇත. - ටොන් එකක් සඳහා රු.200කට වඩා වැඩි කරනු ඇත.</p>										
92	<p>වරපමාන බිම්පිරවුම් ගුණිත වැඩි දියුණු කිරීම</p> <p>දිනපතා පස් ආවරණයක් යෙදීම</p> <p>හිඟි හා දුම්ගැසීම් නැවැත්වීම</p>										
93	බිම්පිරවුම සඳහා අපේක්ෂිත ස්ථානයක් තෝරා ගැනීම										
94	සෞඛ්‍යකර්මිත බිම් පිරවුම සඳහා සැලසුම් කිරීම										
95	ව්‍යාපෘතිය පිළිබඳ තීරණ ගැනීම										
96	අසලවාසීන් මගින් සමාජ පිළිගැනීමක් ගොඩනැගීම ව්‍යාපෘතිය පිළිබඳව අසලවාසීන්ට පැහැදිලි කිරීම										
97	මූල්‍යමය සමීපත් අත්කර ගැනීම										
98	අදාළ අධිකාරිවලින් අනුමැතිය ලබා ගැනීම										
99	සවිස්තරාත්මකව සැලැස්මක් තැනීම හා කොන්ත්‍රාත්කරුවකු තෝරා ගැනීම										
00	ඉදිකිරීම										

ඇමුණුම - 1: පාරිසරික අධ්‍යයනය සඳහා බ්‍රිතාන්‍ය සැලැස්ම

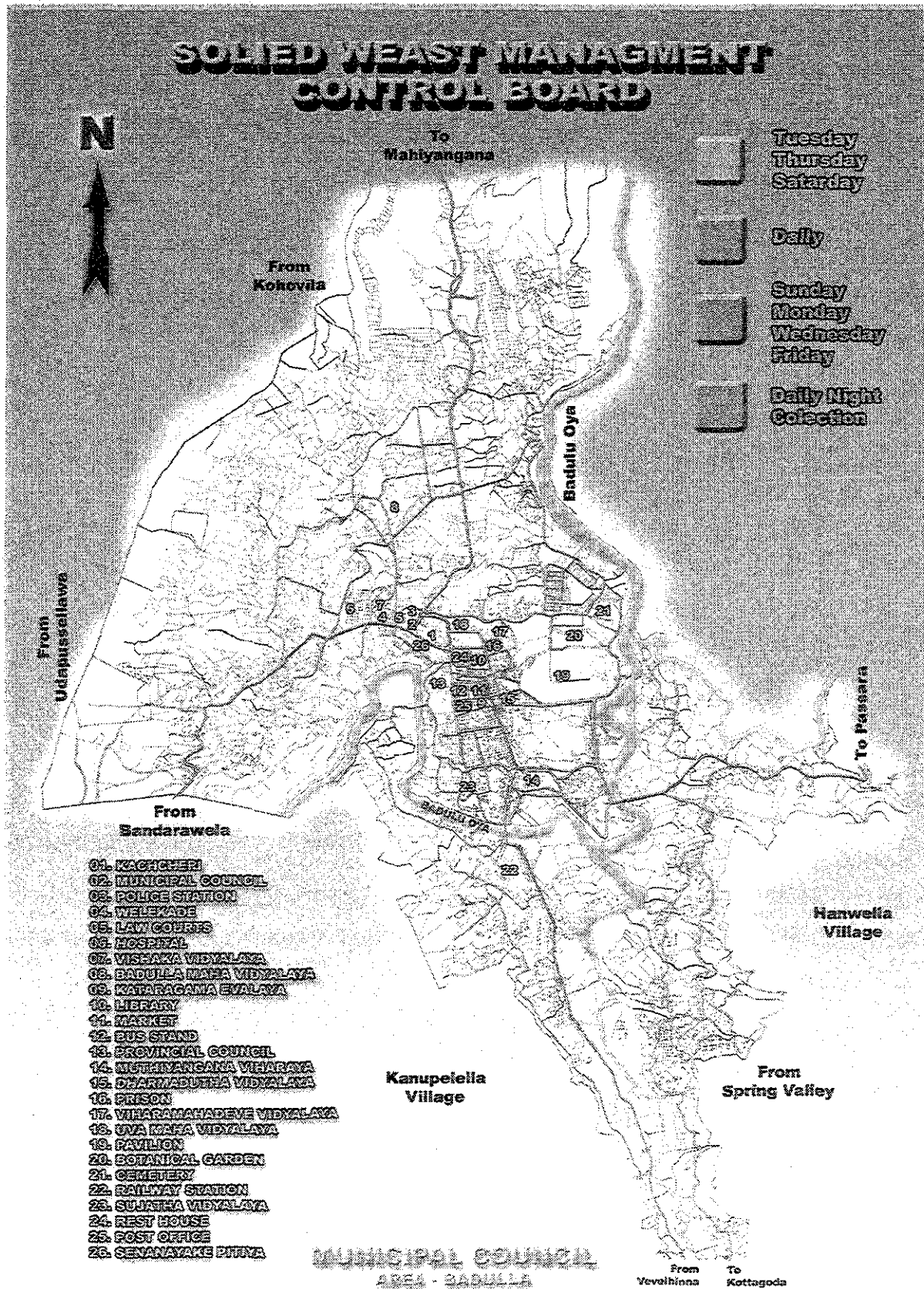
සංස්ලේෂණය කළුමනාහරණ ව්‍යාපෘතියේ
 අධ්‍යයන වැඩසටහන් 2003 - 2004
 කාලයේ අධ්‍යයන ව්‍යාපෘති - මහ නගර සභාව
 මුද්‍රණය.

අංක	ආකෘති	මා. පිරිස	අවධානය	අංශය/විද්‍යා	මා. ප්‍රකාශණ	මිල වටය	විකුණු වූ අයුරු	ක	ම	කො	අද	ඒ	පො	මා	අ	ම	ම	ම	අගය	මැ
01	තරු නාමය මෙන්ම වරු	15	සංස්ලේෂණය කළුමනාහරණ ව්‍යාපෘතියේ අවධානය සඳහා අවධානය සඳහා වැඩසටහන්.	මධ්‍යම/විද්‍යා	විදුලි මාර්ග	550	සං.කො.ප්‍ර.ම.කො.ප. පරිසර නිලධාරී. ම.කො.ප. ප්‍ර.කො.ප.			1			1							
02	කොටස/විද්‍යා	100	මධ්‍යම/විද්‍යා	මධ්‍යම/විද්‍යා	මධ්‍යම/විද්‍යා	1500	මධ්‍යම/විද්‍යා			1			1							
03	කොටස/විද්‍යා හා වැඩසටහන්	80	විදුලි මාර්ග සඳහා වැඩසටහන්.	මධ්‍යම/විද්‍යා	මධ්‍යම/විද්‍යා	4000	මධ්‍යම/විද්‍යා			1			1		1					
04	රාජ්‍ය/පුද්ගලික ආයතන.	රාජ්‍ය සේවා ක. ක. 25	විදුලි මාර්ග සඳහා වැඩසටහන්.	මධ්‍යම/විද්‍යා	මධ්‍යම/විද්‍යා	2000	මධ්‍යම/විද්‍යා			5			5	5		10	5		5	5
05	රාජ්‍ය/විද්‍යා	මධ්‍යම/විද්‍යා	විදුලි මාර්ග සඳහා වැඩසටහන්.	මධ්‍යම/විද්‍යා	මධ්‍යම/විද්‍යා	2500	මධ්‍යම/විද්‍යා			1	1					2				

5-11

11	සමාජ සේවක විද්‍යාල විදුහල් විදුහල්	2000	<p>විදුහල් විදුහල්</p> <p>සැලී කසල බැහැර දීමේ නව ක්‍රම විද්‍යා හඳුන්වා දීම.</p> <p>*ශ්‍රී ලංකා *සමාජ සේවක *විදුහල් විදුහල්</p>	<p>සමාජ සේවක විද්‍යාල විදුහල්</p>	<p>සමාජ සේවක විද්‍යාල විදුහල්</p>	<p>000</p> <p>10, 000</p>	<p>එම</p>		1	1	1	1	1	1	1	1	1	1	1
12	සමාජ සේවක විද්‍යාල විදුහල් විදුහල්	25	<p>විදුහල් විදුහල්</p> <p>සමාජ සේවක විද්‍යාල විදුහල්</p> <p>සමාජ සේවක විද්‍යාල විදුහල්</p>	<p>විදුහල් විදුහල්</p>	<p>විදුහල් විදුහල්</p>														

අමුණුම 2 : ස.අ.ක. පාලන පුවරුව



ඇමුණුම 3 : දැන්වීම් පුවරු සවි කරන ලද ස්ථාන

**දැන්වීම් පුවරු සවිකිරීම
 බදුල්ල මහ නගර සභාව**

- | | |
|--------------------------------|--|
| 01. නගර ශාලාව අඟල | 39. එම හතර වන පටුමග |
| 02. මාර්ග සිල්වා මාවත | 40. එම පස් වන පටුමග |
| 03. මුස්ලිම් පල්ලිය පාර | 41. එම හයවන පටුමග |
| 04. උතුරු පටුමග | 42. එම හත්වන පටුමග |
| 05. කොසෝවත්ත පාර | 43. එම අටවන පටුමග |
| 06. බර්මිදුක පාර | 44. එම නව වන පටුමග |
| 07. පුස්තකාල පාර | 45. එම දහවන පටුමග |
| 08. ආර.එච්. ගුණවර්ධන මාවත | 46. බදුල්ලපිටිය වටරවුම් පාර |
| 09. රදවාල විදිය | 47. බදුල්ලපිටිය වතුර ටැංකිය ඉදිරිපිට නිවාස |
| 10. දකුණු පටුමග | 48. පිල්ලකර්ඩ් පාර |
| 11. පහල විදිය | 49. මිහිඳංගණ පාර |
| 12. බහාර විදිය | 50. කයිලගොඩ පාර |
| 13. කැපැල් හල පාර | 51. කයිලගොඩ නිවාස සංකීර්ණය |
| 14. රජ විදිය | 52. ක්‍රමානුකූල පාර |
| 15. උදය රාජ මාවත | 53. සුවිනිතගම බුදුපිළිමග ඉදිරිපිට නිවාස |
| 16. නව පස්සර පාර | 54. බණ්ඩාර නායක මාවත |
| 17. ගඟබ පාර | 55. රත්වත්ත මාවත |
| 18. කුමාරසිංහ පාර | 56. රජයේ නිල නිවාස පාර |
| 19. ස්ට්‍රීට්ලේ පාර | 57. කැපපට්ටොල පාර |
| 20. හංවාලේ පාර | 58. ගුණානුකූල පාර |
| 21. පස්සර පාර | 59. ගුරුන්දවත්ත පාර |
| 22. ගාමිපාන වත්ත | 60. බණ්ඩාරවෙල පාර |
| 23. ක්ලීනික් පාර | 61. මැදිරි පාර |
| 24. පහල රජ විදිය | 62. පිලිපතනගම |
| 25. ලොන්ඩන් පාර | 63. දකුණුගොස්සර මාවත |
| 26. කොපිවත්ත පාර | 64. ශ්‍රී විමලධර්ම මාවත |
| 27. බැංකුව පාර | 65. පොලිසිය පිටුපස පාර |
| 28. දළදා ඇල පාර | 66. වෙල ගෙදර පාර |
| 29. දුම්රිය පොල පාර | 67. විදුනල පටුමග |
| 30. රෙයිස්නෙ වෙල පාර | 68. ඉහල අලුත් පාර |
| 31. කණුපැලැල්ල පාර | 69. හොලබෝගස්වත්ත පාර |
| 32. එළදව්ව පාර | 70. නිව් ටුවර්ස්ට් ඉන් පිටුපස නිවාස |
| 33. හිඟුරැගමුව පාර | 71. කයිලගොඩ පොල පාර |
| 34. ග්‍රීන් ලේන් බ්‍රිසිට් පාර | 72. පොලිස් බැරැක්කය |
| 35. බදුල්ලපිටිය පාර | 73. සුමන හිස්ස ගම |
| 36. බදුල්ලපිටිය පලමු පටුමග | 74. මිහිඳංගණ පාර |
| 37. එම දෙවන පටුමග | 75. කයිලගොඩ පාර |
| 38. එම හෙවන පටුමග | |

ඇමුණුම 4 : ස්ථිර කසළ වළක් සඳහා කළ ස්ථාන (20ක.)

විදුලි මහ හතර සඳහා සීමාව තුළ කසළ වළක් සවිකිරීම	
01 . වස් තැවතුම් පොළ	04
02 . පහල විදිය	03
03 . වසාර විදිය	02
04 . තැපැල් ගල පාර	02
05 . ලදය රාජ මාවත	02
06 . කොකෝ චන්දන පාර	02
07 . මුතිය-ගණ පාර	01
08 . නව ප ස්සර පාර	02
09 . මරලෝසු තණුව ඉදිවීම	01
10 . දකුණු පැමිණ	01

ඇමුණුම 5 : අධ්‍යාපනික වාර්තා

The posters contain the following text:

- Post 1:** විද්‍යාවේ වැදගත් කරුණ කුමක්ද? විද්‍යාවේ වැදගත් කරුණ කුමක්ද? විද්‍යාවේ වැදගත් කරුණ කුමක්ද?
- Post 2:** විද්‍යාවේ වැදගත් කරුණ කුමක්ද? විද්‍යාවේ වැදගත් කරුණ කුමක්ද? විද්‍යාවේ වැදගත් කරුණ කුමක්ද?
- Post 3:** විද්‍යාවේ වැදගත් කරුණ කුමක්ද? විද්‍යාවේ වැදගත් කරුණ කුමක්ද? විද්‍යාවේ වැදගත් කරුණ කුමක්ද?
- Post 4:** විද්‍යාවේ වැදගත් කරුණ කුමක්ද? විද්‍යාවේ වැදගත් කරුණ කුමක්ද? විද්‍යාවේ වැදගත් කරුණ කුමක්ද?
- Post 5:** විද්‍යාවේ වැදගත් කරුණ කුමක්ද? විද්‍යාවේ වැදගත් කරුණ කුමක්ද? විද්‍යාවේ වැදගත් කරුණ කුමක්ද?
- Post 6:** විද්‍යාවේ වැදගත් කරුණ කුමක්ද? විද්‍යාවේ වැදගත් කරුණ කුමක්ද? විද්‍යාවේ වැදගත් කරුණ කුමක්ද?
- Post 7:** විද්‍යාවේ වැදගත් කරුණ කුමක්ද? විද්‍යාවේ වැදගත් කරුණ කුමක්ද? විද්‍යාවේ වැදගත් කරුණ කුමක්ද?
- Post 8:** විද්‍යාවේ වැදගත් කරුණ කුමක්ද? විද්‍යාවේ වැදගත් කරුණ කුමක්ද? විද්‍යාවේ වැදගත් කරුණ කුමක්ද?
- Post 9:** විද්‍යාවේ වැදගත් කරුණ කුමක්ද? විද්‍යාවේ වැදගත් කරුණ කුමක්ද? විද්‍යාවේ වැදගත් කරුණ කුමක්ද?
- Post 10:** විද්‍යාවේ වැදගත් කරුණ කුමක්ද? විද්‍යාවේ වැදගත් කරුණ කුමක්ද? විද්‍යාවේ වැදගත් කරුණ කුමක්ද?

