

องค์การความร่วมมือระหว่างประเทศแห่งญี่ปุ่น (JICA)

สำนักงานประเทศไทย

สำนักพัฒนาและส่งเสริมการบริหารงานท้องถิ่น

กรมส่งเสริมการปกครองท้องถิ่น

กระทรวงมหาดไทย

การศึกษาเพื่อพัฒนา

ระบบบริหารจัดการขยะมูลฝอย

สำหรับองค์กรปกครองส่วนท้องถิ่น

ในประเทศไทย

รายงานสรุปสำหรับผู้บริหาร

พฤศจิกายน 2546

JICA LIBRARY



1174356[4]

บริษัท โคคูโซ โคเกียว (ประเทศไทย) จำกัด

องค์การความร่วมมือระหว่างประเทศแห่งญี่ปุ่น (JICA)
สำนักงานประเทศไทย

สำนักพัฒนาและส่งเสริมการบริหารงานท้องถิ่น
กรมส่งเสริมการปกครองท้องถิ่น
กระทรวงมหาดไทย

การศึกษาเพื่อพัฒนา ระบบบริหารจัดการขยะมูลฝอย สำหรับองค์กรปกครองส่วนท้องถิ่น ในประเทศไทย

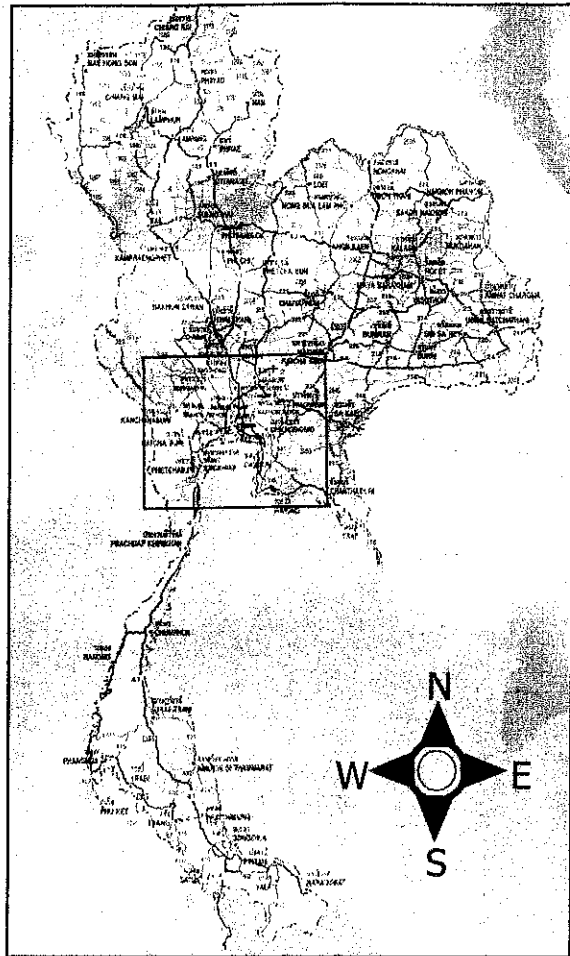
รายงานสรุปสำหรับผู้บริหาร

พฤศจิกายน 2546

บริษัท โคคูไซ โคเกียว (ประเทศไทย) จำกัด

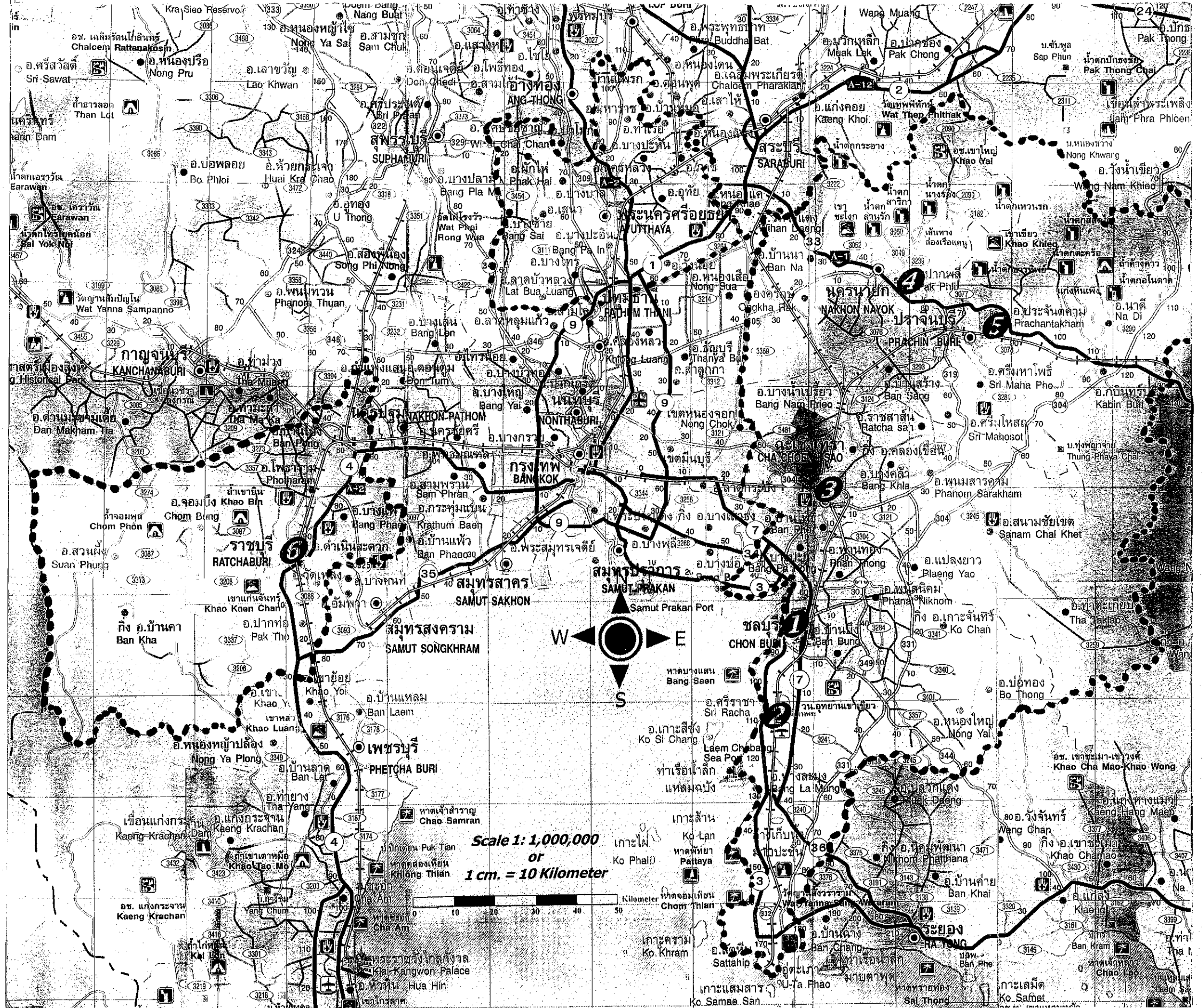


1174356【4】

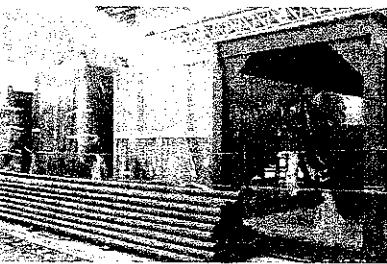
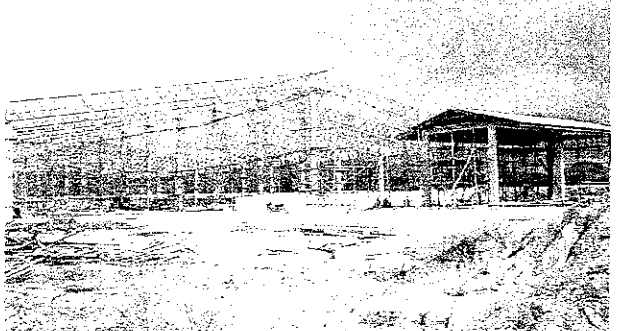
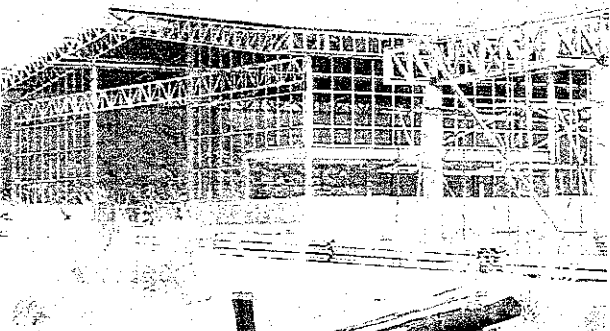
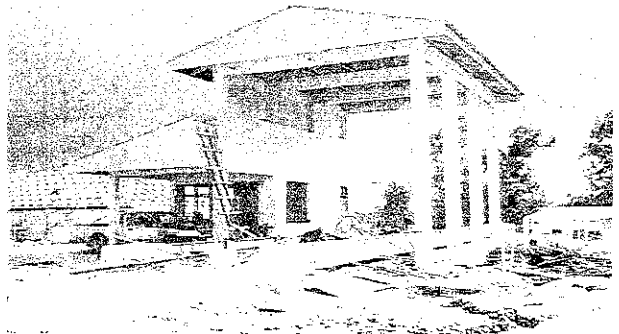
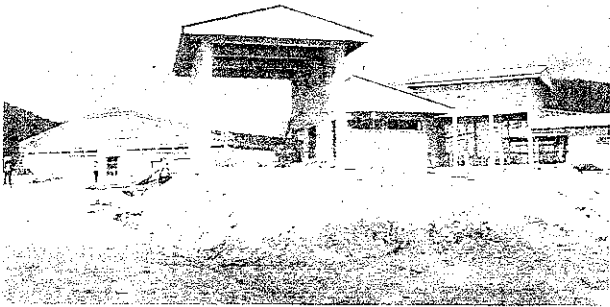
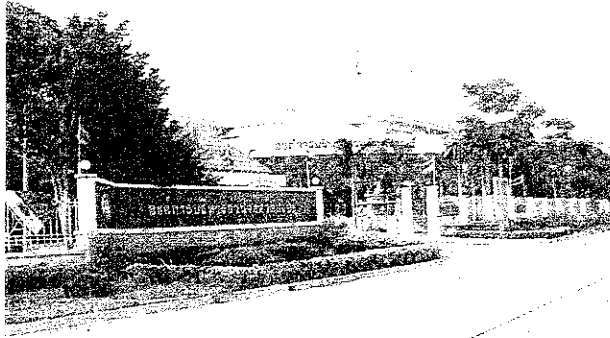


▲ แผนที่ประเทศไทย

- องค์กรปกครองส่วนท้องถิ่นที่ศึกษา ▶
- องค์การบริหารส่วนจังหวัดชลบุรี ①
จังหวัดชลบุรี
- เทศบาลเมืองศรีราชา ②
จังหวัดชลบุรี
- เทศบาลเมืองฉะเชิงเทรา ③
จังหวัดฉะเชิงเทรา
- เทศบาลตำบลเกาะหวาย ④
จังหวัดนครนายก
- เทศบาลตำบลประจันตคาม ⑤
จังหวัดปราจีนบุรี
- เทศบาลเมืองราชบุรี ⑥
จังหวัดราชบุรี



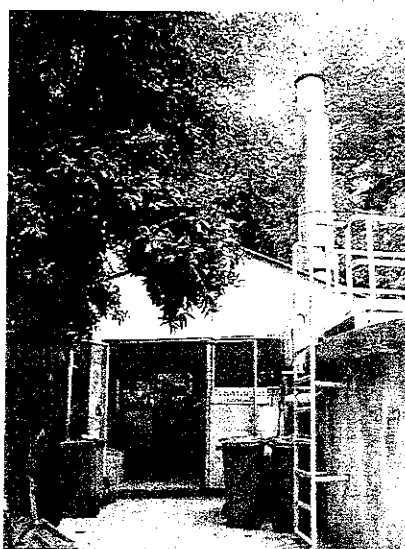
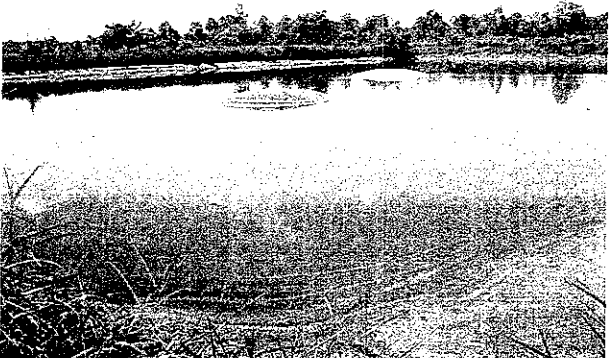
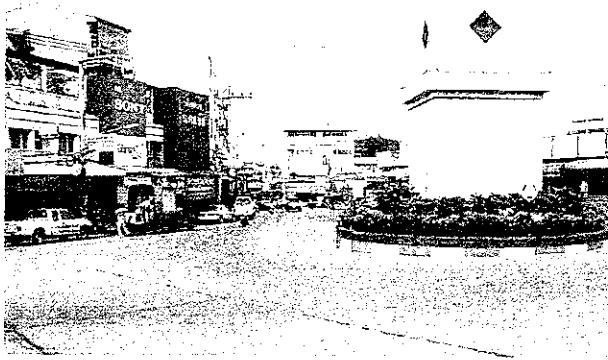
องค์การบริหารส่วนจังหวัดชลบุรี จังหวัดชลบุรี



1	2
3	4
5	6
7	8

- 1 องค์การบริหารส่วนจังหวัดชลบุรี
- 2 บรรยากาศวันประชุมประชาคมระดมพลัง สร้างสรรค์ความคิด โดยมีนายก อบจ. เป็นประธาน
- 3 โครงการศูนย์กำจัดขยะมูลฝอยรวมที่อยู่ระหว่างการก่อสร้าง อาคารด้านซ้ายคือโรงคัดแยกขยะมูลฝอย
- 4 ฐานรากที่ซึ่งน้ำหนัก
- 5 โรงผลิตปุ๋ยอยู่ระหว่างการก่อสร้าง
- 6 อาคารรีไซเคิลกำลังขึ้นโครงหลังคา
- 7 อุปกรณ์บางส่วนที่ส่งมาถึงศูนย์ฯ
- 8 ส่วนหนึ่งของสายพานลำเลียงที่รอการติดตั้ง

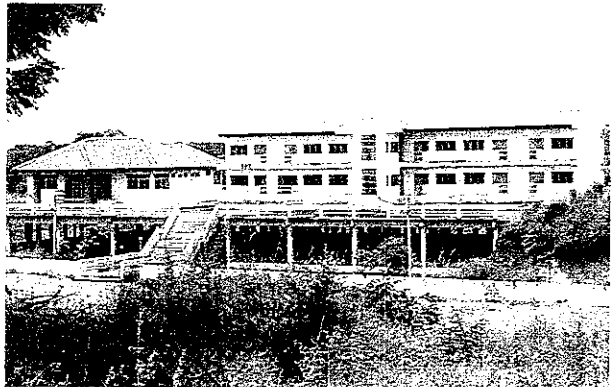
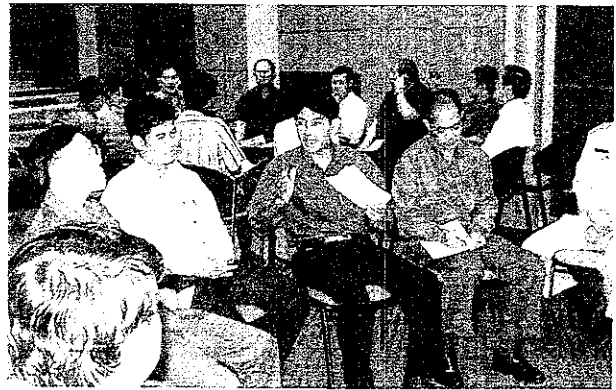
เทศบาลเมืองศรีราชา จังหวัดชลบุรี



1	2
3	4
5	6
7	8

- 1 บรรยากาศทั่วไปในเขตเทศบาล
- 2 เข้าพบท่านนายกเทศมนตรี
- 3 บรรยากาศการประชุมประชาคมระดมพลัง สร้างสรรค์ความคิด
- 4 แบ่งกลุ่มหารือระหว่างประชุมประชาคม
- 5 แหล่งฝังกลบขยะมูลฝอยแบบถูกหลักสุขาภิบาลของเทศบาลที่บริหารจัดการได้ดี
- 6 บ่อบำบัดน้ำเสียจากแหล่งฝังกลบขยะ
- 7 สำนักงานเทศบาลเมืองศรีราชา
- 8 เตาเผาขยะติดเชื้อของโรงพยาบาลประจำอำเภอศรีราชา

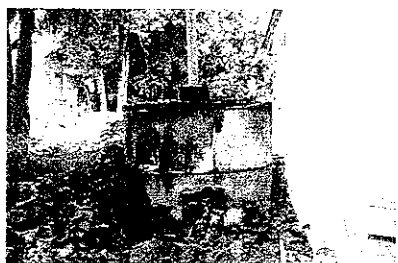
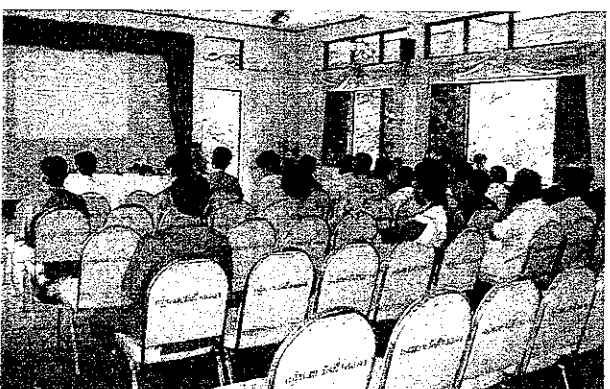
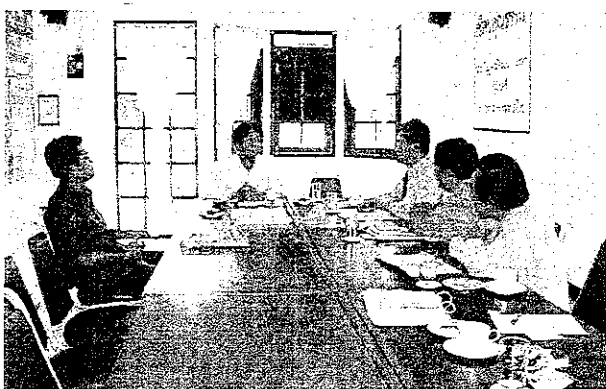
เทศบาลเมืองฉะเชิงเทรา จังหวัดฉะเชิงเทรา



1	2
3	4
5	6
7	8

- 1 บรรยากาศทั่วไปในเขตเทศบาล
- 2 เข้าพบท่านเทศมนตรี
- 3 บรรยากาศการประชุมประชาคมที่
ที่ท่านนายกเทศมนตรีเข้าร่วมตลอด
- 4 การแบ่งกลุ่มหารือระหว่างประชุม
- 5 แหล่งฝังกลบขยะมูลฝอยแห่งใหม่
ของเทศบาลที่ไม่สามารถใช้งานได้
เพราะโดนคัดค้านจาก อบต.
- 6 อาคารสำนักงานและบ้านพักในแหล่ง
ฝังกลบขยะมูลฝอยแห่งใหม่
- 7 สำนักงานเทศบาลเมืองฉะเชิงเทรา
- 8 เตาเผาขยะติดเชื้อของโรงพยาบาล
เอกชน

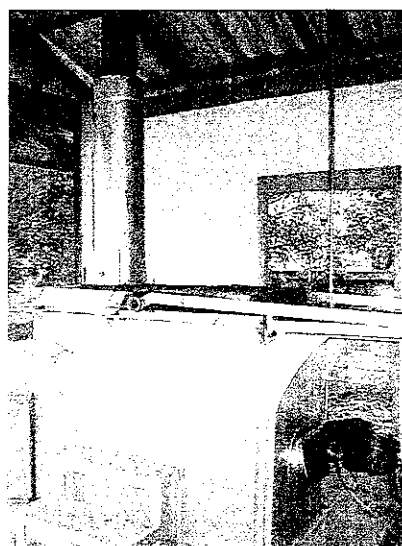
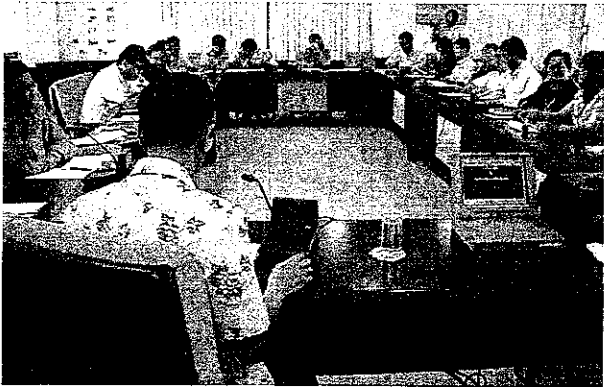
เทศบาลตำบลเกาะหวาย จังหวัดนครนายก



1	2
3	4
5	6
7	8

- 1 บรรยากาศทั่วไปในเขตเทศบาล
- 2 อีกบรรยากาศหนึ่ง แม่น้ำลำคลองที่ดูสะอาดตา
- 3 สำนักงานเทศบาลตำบลเกาะหวาย
- 4 เข้าพบท่านนายกเทศมนตรี
- 5 บรรยากาศการประชุมประชาคมระดมพลัง สร้างสรรค์ความคิด
- 6 แบ่งกลุ่มหารือระหว่างประชุมประชาคม
- 7 เตาเผาขยะติดเชื้อแบบ "ทำเอง" ของศูนย์บริการสาธารณสุข
- 8 เตาเผาขยะติดเชื้อของโรงพยาบาลประจำอำเภอ

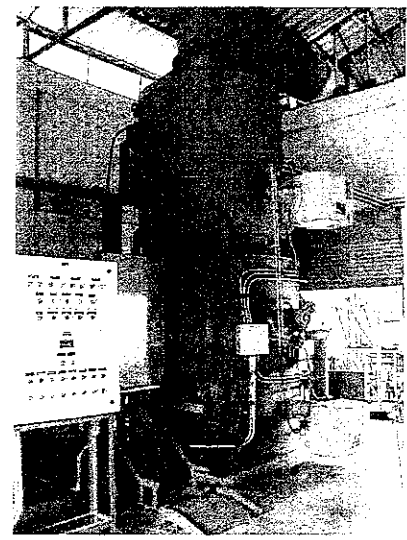
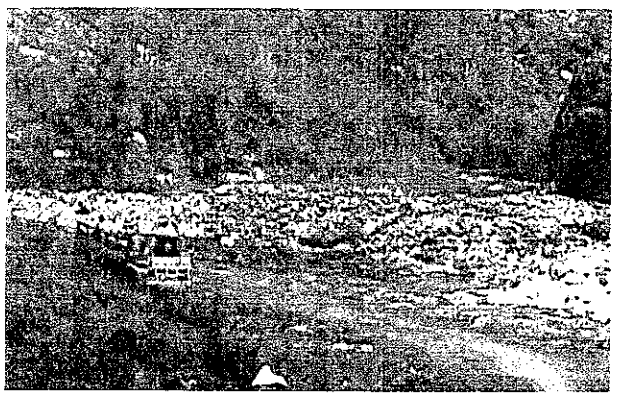
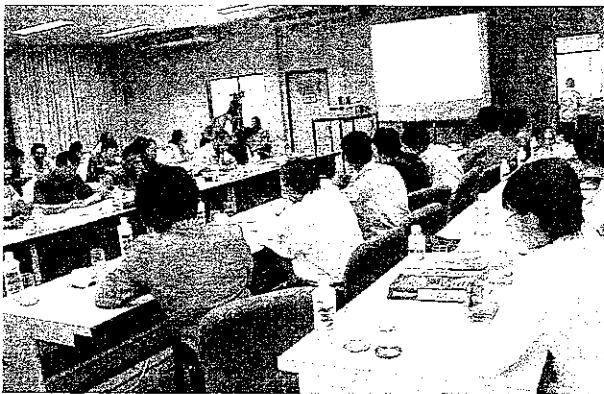
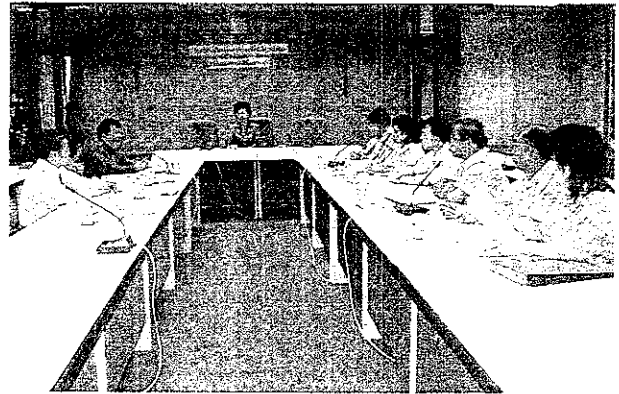
เทศบาลตำบลประจันตคาม จังหวัดปราจีนบุรี



1	2
3	4
5	6
7	8

- 1 บรรยากาศทั่วไปในเขตเทศบาล
- 2 เข้าพบท่านนายกเทศมนตรี
- 3 บรรยากาศการประชุมประชาคม
ระดมพลัง สร้างสรรค์ความคิดที่ท่าน
นายอำเภอมาเป็นประธาน
- 4 บรรยากาศการแบ่งกลุ่มหารือระหว่าง
ประชุมประชาคม
- 5 แหล่งฝังกลบขยะมูลฝอยของเทศบาล
- 6 บางครั้งมีคนนำเข็มฉีดยา (ขยะติดเชื้อ) มาทิ้ง
- 7 สำนักงานเทศบาลตำบลประจันตคาม
- 8 เตาเผาขยะติดเชื้อของโรงพยาบาล
ประจำอำเภอ

เทศบาลเมืองราชบุรี จังหวัดราชบุรี



1	2
3	4
5	6
7	8

- 1 บรรยากาศทั่วไปในเขตเทศบาล
- 2 เข้าพบท่านนายกเทศมนตรี (หญิง)
- 3 บรรยากาศการประชุมประชาคมระดมพลัง สร้างสรรค์ความคิด
- 4 แบ่งกลุ่มหารือระหว่างประชุมประชาคม
- 5 โรงบำบัดน้ำเสียที่ใช้เป็นแหล่งขนถ่ายขยะมูลฝอยก่อนส่งไปแหล่งฝังกลบขยะมูลฝอยของเอกชน
- 6 สภาพแหล่งฝังกลบขยะมูลฝอยเอกชน
- 7 สำนักงานเทศบาลเมืองราชบุรี
- 8 เตาเผาขยะติดเชื้อของโรงพยาบาลเมืองราชบุรี

สารบัญ

	หน้า
แผนที่พื้นที่ศึกษา	
หน้าสี	
สารบัญ	
อักษรย่อ	
1 แนวทางการศึกษา	1- 1
1.1 ความเป็นมา	1- 1
1.2 วัตถุประสงค์	1- 1
1.3 พื้นที่ศึกษา	1- 2
1.4 ขยะมูลฝอยที่ทำการศึกษา	1- 2
1.5 ระยะเวลา	1- 2
1.6 ขอบเขตการศึกษา	1- 2
1.7 คณะศึกษาโครงการ	1- 3
1.8 นโยบายการศึกษา	1- 4
1.9 แผนการดำเนินการศึกษา	1- 5
2 สภาพทั่วไปพื้นที่ศึกษา	2- 1
2.1 นโยบายและแผนการจัดการขยะมูลฝอยระดับชาติ	2- 1
2.1.1 แผนพัฒนาเศรษฐกิจและสังคมแห่งชาติ ฉบับที่ 9 (พ.ศ. 2545-2549)	2- 1
2.1.2 นโยบายและแผนการส่งเสริมและรักษาคุณภาพสิ่งแวดล้อม พ.ศ. 2540-2559	2- 1
2.1.3 นโยบายและแผนจัดการมลพิษ พ.ศ. 2539-2549	2- 2
2.1.4 ร่างแผนการจัดการขยะมูลฝอยแห่งชาติ	2- 2
2.2 องค์กรและการบริหาร	2- 3
2.2.1 การบริหารราชการส่วนกลาง	2- 4
2.2.2 การบริหารราชการส่วนภูมิภาค	2- 4
2.2.3 การบริหารราชการส่วนท้องถิ่น	2- 5
ก. องค์การบริหารส่วนจังหวัด (อบจ.)	2- 5
ข. เทศบาล	2- 6
ค. องค์การบริหารส่วนตำบล (อบต.)	2- 8
2.2.4 ระดับนโยบายและแผน	2- 8
2.2.4.1 คณะกรรมการสิ่งแวดล้อมแห่งชาติ	2- 8
2.2.4.2 คณะกรรมการควบคุมมลพิษ	2- 8
2.2.4.3 คณะกรรมการสาธารณสุข	2- 9
2.2.4.4 กระทรวงมหาดไทย	2- 9
2.2.4.5 กระทรวงสาธารณสุข	2- 9
2.2.4.6 กระทรวงทรัพยากรธรรมชาติและสิ่งแวดล้อม	2- 10

2.2.4.7	กระทรวงอุตสาหกรรม	2- 12
2.2.5	ระดับปฏิบัติงาน	2- 12
2.2.5.1	สถานพยาบาล	2- 12
2.2.5.2	นิคมอุตสาหกรรม	2- 12
2.2.5.3	แหล่งท่องเที่ยว	2- 13
2.2.5.4	องค์กรปกครองส่วนท้องถิ่น	2- 13
2.3	กฎหมายเกี่ยวกับการจัดการขยะมูลฝอย	2- 13
2.3.1	กฎหมายเกี่ยวกับการควบคุมป้องกันหรือแก้ไขขยะมูลฝอย	2- 13
2.3.2	กฎหมายเกี่ยวกับการลงทุนจัดทำและบริหารกิจการเก็บขนหรือกำจัดขยะมูลฝอย	2- 14
2.3.3	กฎหมายเกี่ยวกับการจัดเก็บค่าธรรมเนียมเก็บขนขยะมูลฝอย	2- 16
2.4	สภาพทั่วไปของพื้นที่ศึกษา	2- 17
2.4.1	สภาพธรรมชาติ	2- 17
2.4.2	สภาพสังคม	2- 18
2.4.3	สภาพเศรษฐกิจ	2- 19
3	การจัดการขยะมูลฝอยในองค์กรปกครองส่วนท้องถิ่น	3- 1
3.1	สถานการณ์ปัจจุบัน	3- 1
3.2	องค์กรบริหารส่วนจังหวัดชลบุรี	3- 1
3.2.1	องค์กรและการบริหาร	3- 1
3.2.2	อัตรากำลัง	3- 1
3.2.4	โครงการศูนย์กำจัดขยะมูลฝอยรวมชลบุรี	3- 2
3.2.4.1	ความเป็นมา	3- 2
3.2.4.2	ศูนย์กำจัดขยะมูลฝอยรวมชลบุรี	3- 2
3.2.4.3	ความคืบหน้าการจัดตั้งศูนย์กำจัดขยะมูลฝอยรวม	3- 4
3.3	เทศบาลเมืองศรีราชา	3- 5
3.3.1	ด้านเทคนิค	3- 5
3.3.1.1	การทิ้งและเก็บกัก	3- 5
3.3.1.2	การเก็บและขนส่ง	3- 5
3.3.1.3	การกวาดถนนและล้างท่อระบายน้ำ	3- 5
3.3.1.4	การบำบัดและนำกลับไปใช้ประโยชน์	3- 6
3.3.1.5	การกำจัด	3- 6
3.3.1.6	การซ่อมบำรุงยานพาหนะและเครื่องจักรกล	3- 6
3.3.1.7	การจัดการขยะมูลฝอยติดเชื่อ	3- 7
3.3.2	ด้านองค์กรบริหาร	3- 7
3.3.2.1	องค์กรและการบริหาร	3- 7
3.3.2.2	อัตรากำลัง	3- 8
3.3.2.3	เทศบัญญัติเกี่ยวข้องกับการจัดการขยะมูลฝอย	3- 8
3.3.2.4	สถานะทางการเงินและการจัดเก็บค่าธรรมเนียมเก็บขนขยะมูลฝอย	3- 8

	3.3.2.5	การมีส่วนร่วมของประชาชน	3- 9
3.4		เทศบาลเมืองฉะเชิงเทรา	3- 9
	3.4.1	ด้านเทคนิค	3- 9
	3.4.1.1	การทิ้งและเก็บกัก	3- 9
	3.4.1.2	การเก็บและขนส่ง	3- 10
	3.4.1.3	การกวาดถนนและล้างท่อระบายน้ำ	3- 10
	3.4.1.4	การบำบัดและนำกลับไปใช้ประโยชน์	3- 10
	3.4.1.5	การกำจัด	3- 11
	3.4.1.6	ข้อเสนอของบริษัทเอกชนในเรื่องการกำจัดขยะมูลฝอย	3- 12
	3.4.1.7	การซ่อมบำรุงยานพาหนะและเครื่องจักรกล	3- 13
	3.4.1.8	การจัดการขยะมูลฝอยติดเชื้อ	3- 13
	3.4.2	ด้านองค์กรบริหาร	3- 13
	3.4.2.1	องค์กรและการบริหาร	3- 13
	3.4.2.2	อัตรากำลัง	3- 13
	3.4.2.3	เทศบัญญัติเกี่ยวข้องกับการจัดการขยะมูลฝอย	3- 13
	3.4.2.4	การมีส่วนร่วมของชุมชน	3- 14
3.5		เทศบาลตำบลเกาะหวาย	3- 14
	3.5.1	ด้านเทคนิค	3- 14
	3.5.1.1	การทิ้งและเก็บกัก	3- 14
	3.5.1.2	การเก็บและขนส่ง	3- 14
	3.5.1.3	การกวาดถนนและล้างท่อระบายน้ำ	3- 14
	3.5.1.4	การบำบัดและนำกลับไปใช้ประโยชน์	3- 15
	3.5.1.5	การกำจัด	3- 14
	3.5.1.6	การซ่อมบำรุงยานพาหนะและเครื่องจักรกล	3- 15
	3.5.1.7	การจัดการขยะมูลฝอยติดเชื้อ	3- 15
	3.5.2	ด้านองค์กรบริหาร	3- 16
	3.5.2.1	องค์กรและการบริหาร	3- 16
	3.5.2.2	อัตรากำลัง	3- 16
	3.5.2.3	เทศบัญญัติเกี่ยวข้องกับการจัดการขยะมูลฝอย	3- 16
	3.5.2.4	สถานะทางการเงินและการจัดเก็บค่าธรรมเนียมเก็บขนขยะมูลฝอย	3- 16
3.6		เทศบาลตำบลประจันตคาม	3- 16
	3.6.1	ด้านเทคนิค	3- 16
	3.6.1.1	การทิ้งและเก็บกัก	3- 16
	3.6.1.2	การเก็บและขนส่ง	3- 17
	3.6.1.3	การกวาดถนนและล้างท่อระบายน้ำ	3- 17
	3.6.1.4	การบำบัดและนำกลับไปใช้ประโยชน์	3- 17
	3.6.1.5	การกำจัด	3- 17

3.6.1.6	การซ่อมบำรุงยานพาหนะและเครื่องจักรกล	3- 18
3.6.1.7	การจัดการขยะมูลฝอยติดเชื้อ	3- 18
3.6.2	ด้านองค์กรบริหาร	3- 18
3.6.2.1	องค์กรและการบริหาร	3- 18
3.6.2.2	อัตรากำลัง	3- 19
3.6.2.3	สถานะทางการเงินและการจัดเก็บค่าธรรมเนียมเก็บขนขยะมูลฝอย	3- 19
3.7	เทศบาลเมืองราชบุรี	3- 19
3.7.1	ด้านเทคนิค	3- 19
3.7.1.1	การทิ้งและเก็บกัก	3- 19
3.7.1.2	การเก็บและขนส่ง	3- 19
3.7.1.3	การกวาดถนนและล้างท่อระบายน้ำ	3- 20
3.7.1.4	การบำบัดและนำกลับไปใช้ประโยชน์	3- 20
3.7.1.5	การกำจัด	3- 20
3.7.1.6	การซ่อมบำรุงยานพาหนะและเครื่องจักรกล	3- 20
3.7.1.7	การจัดการขยะมูลฝอยติดเชื้อ	3- 21
3.7.2	ด้านองค์กร	3- 21
3.7.2.1	องค์กรและการบริหาร	3- 21
3.7.2.2	อัตรากำลัง	3- 21
3.7.2.3	เทศบัญญัติเกี่ยวข้องกับการจัดการขยะมูลฝอย	3- 21
3.7.2.4	สถานะทางการเงินและการจัดเก็บค่าธรรมเนียมเก็บขนขยะมูลฝอย	3- 21
3.8	การประเมินการจัดการขยะมูลฝอยในปัจจุบัน	3- 22
3.8.1	ด้านเทคนิค	3- 22
3.8.2	ด้านองค์กรบริหาร	3- 22
3.9	ระบบการเงิน	3- 23
3.9.1	เงินโอนสู่ท้องถิ่น	3- 23
3.9.2	งบประมาณของเทศบาล	3- 24
3.9.3	งบประมาณด้านการจัดการขยะมูลฝอยของเทศบาล	3- 26
3.9.4	งบประมาณองค์การบริหารส่วนตำบล	3- 26
4	ข้อเสนอแนะ	4- 1
1.	ประเด็น/ปัญหาด้านองค์กรในการจัดการขยะมูลฝอยและมาตรการปรับปรุง	4- 1
2.	มาตรการที่รัฐบาลจะต้องดำเนินการเพื่อปรับปรุงการจัดการขยะมูลฝอยใน อปท.	4- 2
3.	ข้อเสนอแนะ	4- 4
3.1	ดำเนินการตามแผนการจัดการขยะมูลฝอยแห่งชาติ	4- 4
3.2	การส่งเสริมความร่วมมือการจัดการขยะมูลฝอยระหว่าง อปท.	4- 10
3.3	นำ 3Rs ไปปฏิบัติ	4- 13
3.4	การปรับปรุงการจัดการขยะมูลฝอยติดเชื้อ	4- 18

สารบัญตาราง

	หน้า
ตารางที่ 2-1: กฎหมายที่เกี่ยวข้องกับการควบคุมป้องกัน หรือแก้ไขขยะมูลฝอย	2- 14
ตารางที่ 2-2: องค์กรรัฐที่ลงทุนจัดทำและ/หรือบริหารจัดการเก็บขนหรือกำจัดขยะมูลฝอย	2- 16
ตารางที่ 3-1: เงินโอนสู่ท้องถิ่นประจำปีงบประมาณ 2543-2544	3- 24
ตารางที่ 3-2: ประมาณการเงินอุดหนุนรวม ปีงบประมาณ 2544-2549	3- 24
ตารางที่ 3-3: รายได้ในปีงบประมาณ พ.ศ. 2545	3- 25
ตารางที่ 3-4: รายจ่ายตามแผนงานในปีงบประมาณ พ.ศ. 2545	3- 25
ตารางที่ 3-5: งบประมาณการจัดการขยะมูลฝอย พ.ศ. 2545	3- 26
ตารางที่ 3-6: สรุปงบประมาณ อบต. ในพื้นที่ศึกษา ปีงบประมาณ พ.ศ. 2544	3- 27
ตารางที่ 4-1: ประเด็นหลัก/ปัญหาด้านองค์กรในการจัดการขยะมูลฝอยและมาตรการปรับปรุง	4- 1
ตารางที่ 4-2: มาตรการที่จะต้องดำเนินการโดยรัฐบาล, อบจ. และเทศบาลเพื่อปรับปรุงการจัดการขยะมูลฝอยในองค์กรปกครองส่วนท้องถิ่น	4- 2
ตารางที่ 4-3: กำหนดการให้ความรู้และฝึกอบรมด้านการจัดการขยะมูลฝอยที่รัฐบาลควรจัด	4- 17

สารบัญแผนภูมิ

	หน้า
แผนภูมิที่ 1-1: ระยะเวลาการทำงานของคณะศึกษา	1- 4
แผนภูมิที่ 1-2: กำหนดการศึกษาของโครงการ	1- 5
แผนภูมิที่ 3-1: ผังประมาณการจัดการขยะมูลฝอยของโครงการศูนย์กำจัดมูลฝอยรวมจังหวัดชลบุรี	3- 3
แผนภูมิที่ 4-1: โครงสร้างองค์กรของศูนย์สนับสนุนแห่งชาติเพื่อการปรับปรุงการจัดการขยะมูลฝอยใน อปท.	4- 7
แผนภูมิที่ 4-2: ความสัมพันธ์ระหว่างศูนย์สนับสนุนแห่งชาติเพื่อปรับปรุงการจัดการขยะมูลฝอยใน อปท. กับคณะกรรมการประสานงานแห่งชาติ, ระดับจังหวัดและระดับท้องถิ่น	4- 9
แผนภูมิที่ 4-3: ระบบการให้ใบรับรองคุณภาพแก่ผู้หมักที่ผลิตจากขยะมูลฝอยชุมชน	4- 15

อักษรย่อ

กรอ.	กรมโรงงานอุตสาหกรรม
คพ.	กรมควบคุมมลพิษ
ตร.กม.	ตารางกิโลเมตร
ทส.	กระทรวงทรัพยากรธรรมชาติและสิ่งแวดล้อม
พ.ร.บ.	พระราชบัญญัติ
พ.ศ.	พุทธศักราช
มท.	กระทรวงมหาดไทย
สธ.	กระทรวงสาธารณสุข
สผ.	สำนักนโยบายและแผนทรัพยากรธรรมชาติและสิ่งแวดล้อม
อบจ.	องค์การบริหารส่วนจังหวัด
อบต.	องค์การบริหารส่วนตำบล
อปท.	องค์กรปกครองส่วนท้องถิ่น