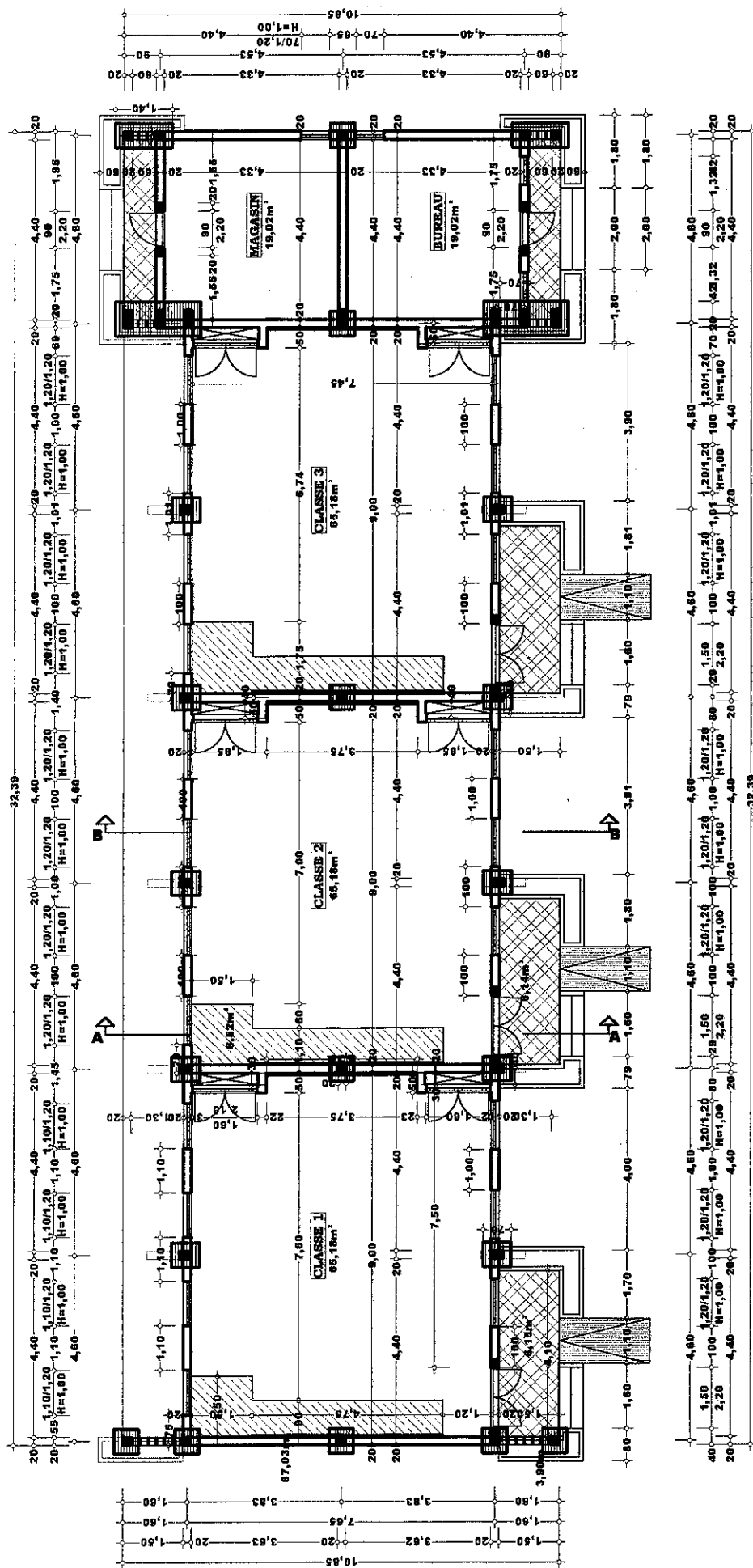
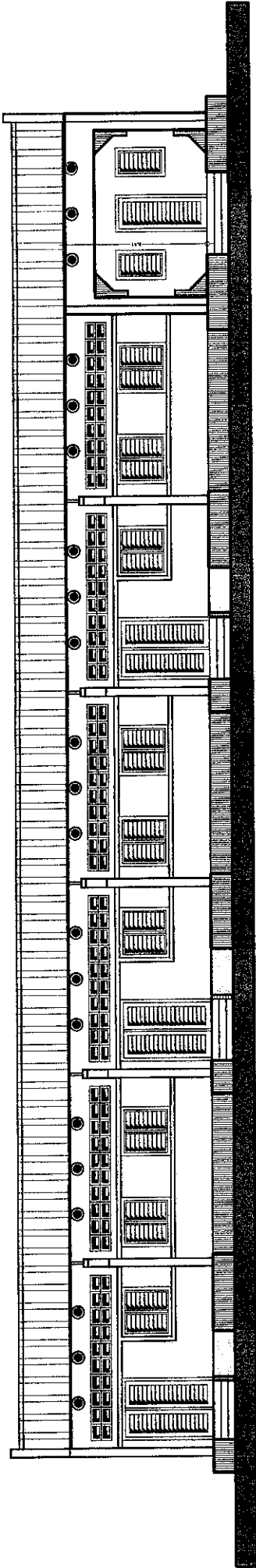


B.1 PDDEB 標準設計圖面（縮小版）

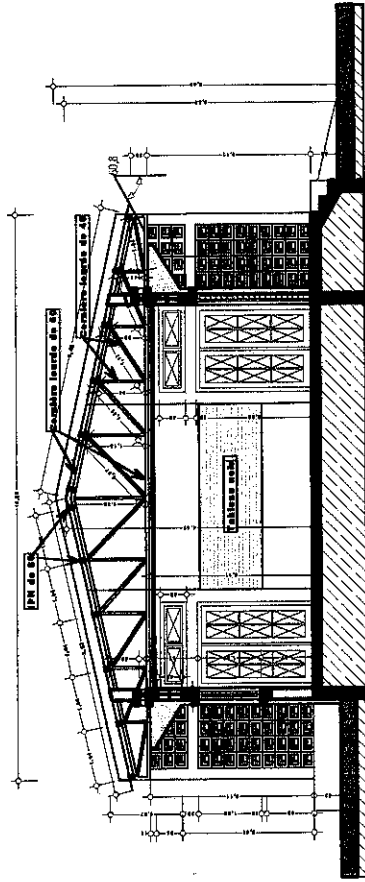


ECOLE A 3 CLASSES, BUREAU MAGASIN
(Echelle : 1/100)

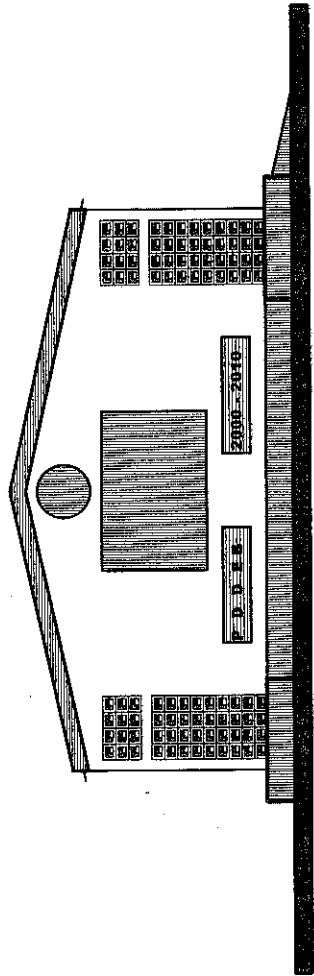
MEBA/SG/BPE/DPM
 PDEB : PHASE I
 Ecole à 3 Classes, Magasin, Bureau : Vue en Plan
 Etudes : Blaise N. NAKOULMA, Ing. Civil Architecte/SPM
 Date : Avril 2003



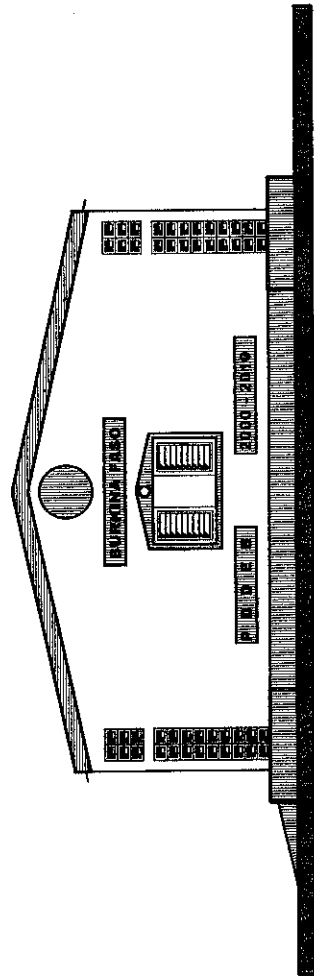
ECOLE A 3 CLASSES BUREAU, MAGASIN: FACADE D'ENTREE
(Echelle : 1/100)



ECOLE A 3 CLASSES, BUREAU, MAGASIN : COUPE AA
(Echelle : 1/100)

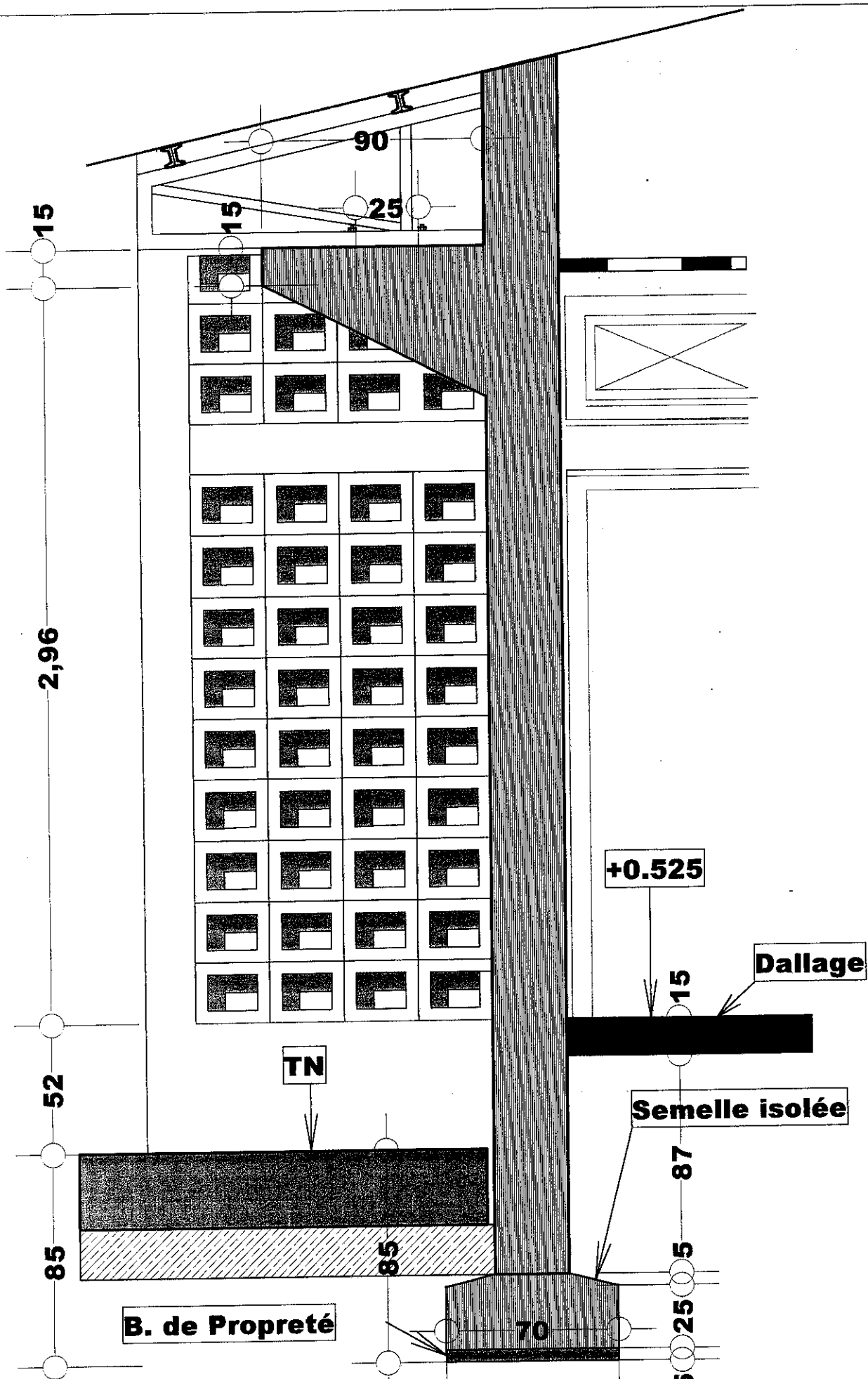


ECOLE A 3 CLASSES BUREAU, MAGASIN : PIGNON GAUCHE
(Echelle : 1/100)

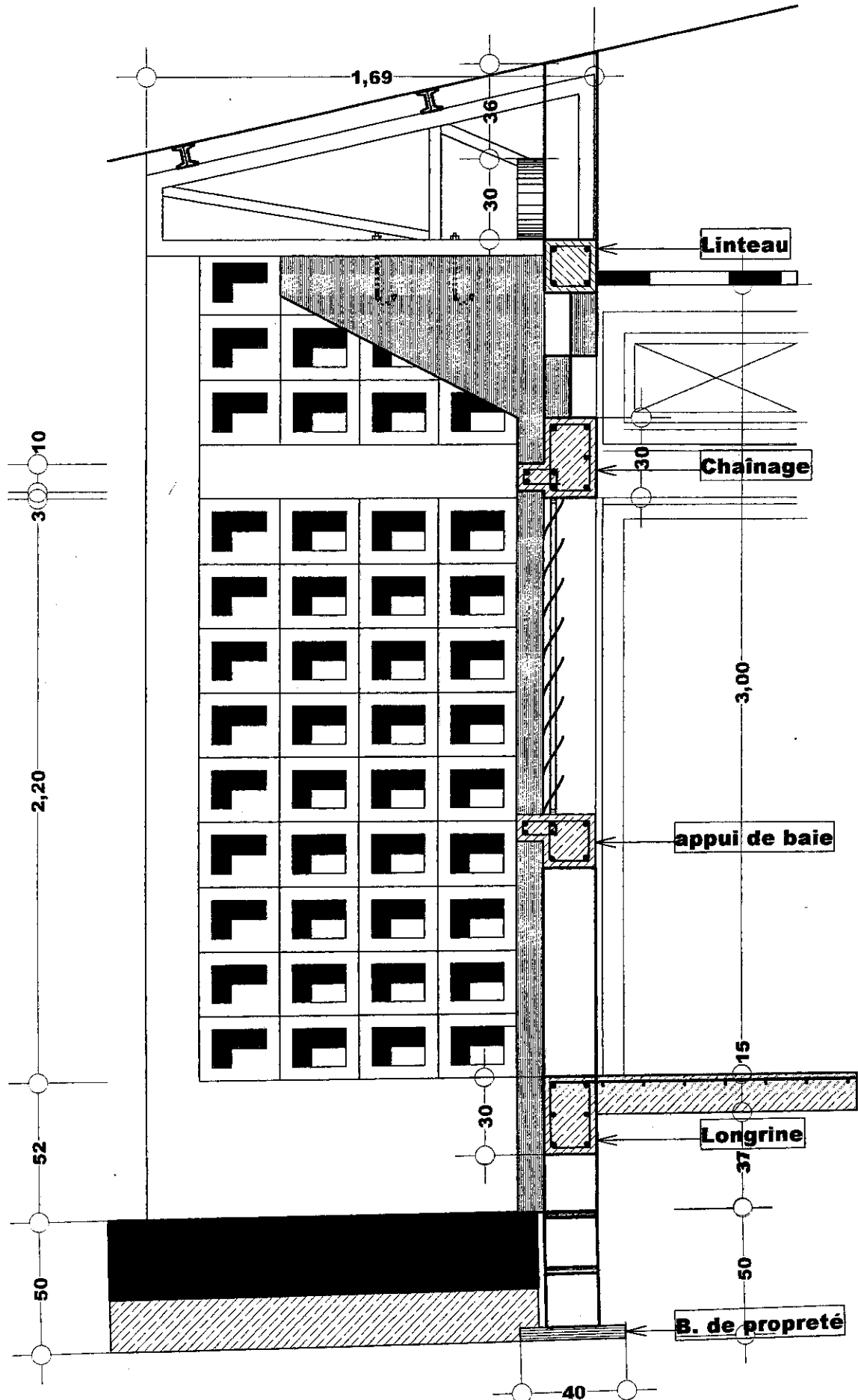


ECOLE A 3 CLASSES BUREAU, MAGASIN : PIGNON DROIT
(Echelle : 1/100)

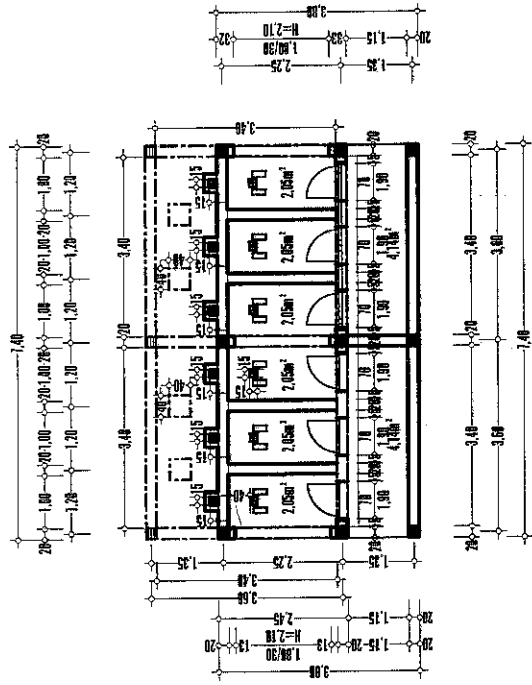
MEBA/S/G/BPE/DPM
PDDEB : PHASE I
Ecole à 3 Classes, Magasin Bureau : Coupe, Façades
Etudes : Blaise N. NAKOULMA, Ing. Civil Architecte/SPM
Date : Avril 2003



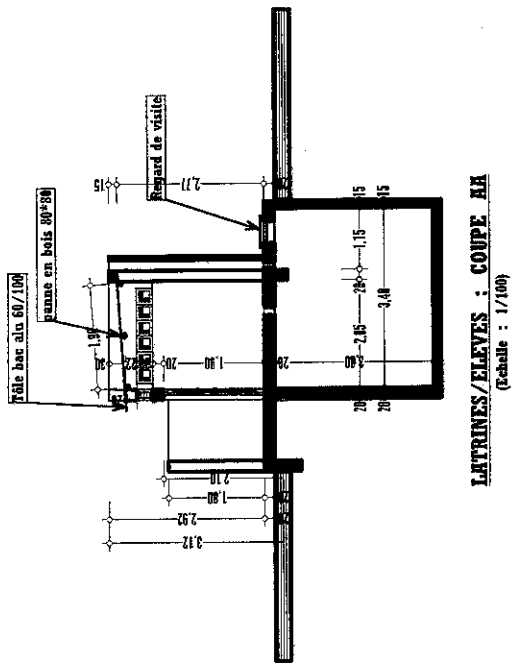
Détail Poteau : éch. 1/15



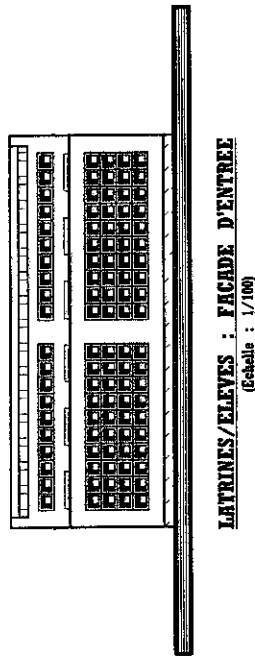
DETAIL 1 : éch. : 1/15



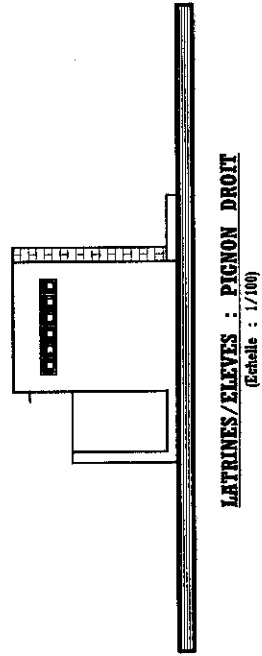
LATRINES/ELEVES : VUE EN PLAN
(Echelle : 1/100)



LATRINES/ELEVES : COUPE AX
(Echelle : 1/100)

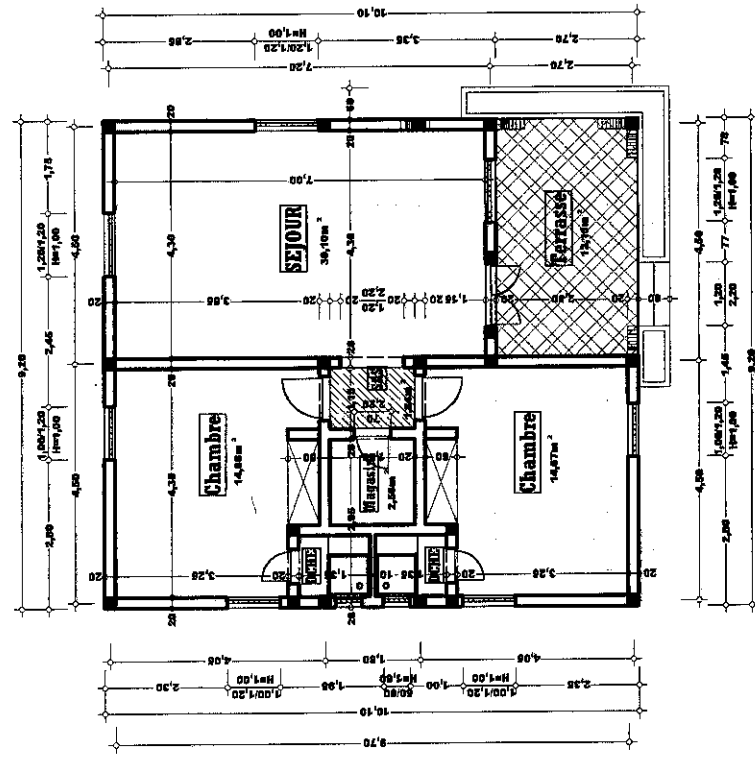


LATRINES/ELEVES : FACADE D'ENTREE
(Echelle : 1/100)

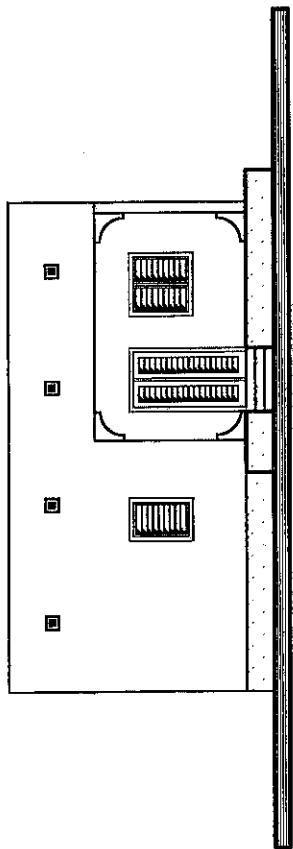


LATRINES/ELEVES : PIGNON DROIT
(Echelle : 1/100)

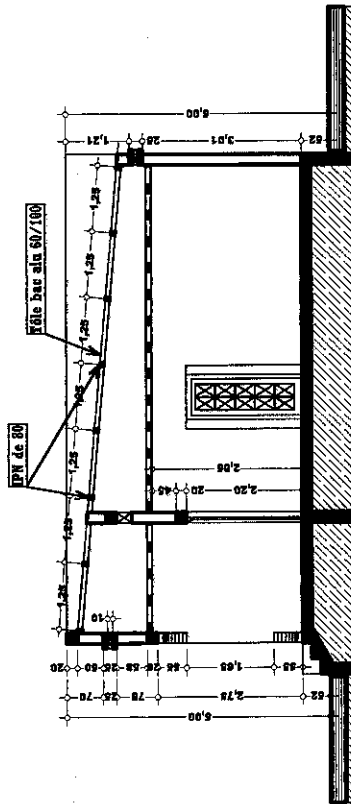
MEBA/SG/BPE/DPM
PDDEB : PHASE I
Latrines Scolaires : Plan, Coupe, Façades
Etudes : Blaise N. NAKOULMA, Ing. Civil Architecte
Date : Avril 2003



LOGEMENT : VUE EN PLAN
(Ech. : 1/50)



LOGEMENT : FAÇADE D'ENTRÉE
(Ech. : 1/50)



LOGEMENT : COUPE AA
(Ech. : 1/50)

MEBA/S/BE/DPM
 PDDEB : PHASE 1
 Logement de Maître : Plan, Coupe, Façade
 Etude : Blaise N. NAKOULWA, Ing. Civil Architecte/SPM
 DATE : Avril 2003

B.2 新要請校リスト

地方 (DREBA)	県 (DPEBA)	区 (Circon.)	小学校名	コンポーネントの現状				要請コンポーネント				備考					
				教室数	教員宿舎	給水設備	トイレ	給食施設	家具・備品	教室数	教員宿舎		給水設備	トイレ	給食施設	家具・備品	
NORD																	
LOROUUM																	
		Titao	Rimassa	3	3	1	1	1	1	1	0	0	0	0	0	要	Normalisation
			Titao C	0	0	0	0	0	0	0	1	1	1	1	1	要	Normalisation
			Hitte	3	5	0	1	1	1	1	1	1	1	1	1	要	Normalisation
			Selbonga	3	3	0	1	0	0	0	1	1	1	1	1	要	Rehabilitation
			Todiam	3	2	0	0	0	0	0	1	1	1	1	1	要	Rehabilitation
			Goloraga	3	3	0	1	1	1	1	1	1	1	1	1	要	Rehabilitation
		Niongonon		3	2	0	0	0	0	1	1	1	1	1	1	要	Rehabilitation
		Banh	Nassingre	3	0	0	0	0	0	0	1	1	1	1	1	要	Rehabilitation
ZONDOMA																	
		Gourcy 1	Tomba	3	5	0	1	0	0	0	1	1	1	1	1	要	Rehabilitation
			Bougouram A	6	5	1	0	0	0	0	1	1	1	1	1	要	Rehabilitation
			Rassogoma	3	2	0	1	1	1	1	1	1	1	1	1	要	Rehabilitation
			Gourcy Secteur 3	3	0	1	1	1	1	1	1	1	1	1	1	要	Rehabilitation
			Gourcy Secteur 2	3	0	0	1	1	1	1	1	1	1	1	1	要	Rehabilitation
			Doure	3	1	0	0	1	1	1	1	1	1	1	1	要	Rehabilitation
		Gourcy 2	Kindiho	3	0	0	0	1	1	1	1	1	1	1	1	要	Rehabilitation
			Ramesse	3	0	0	0	0	0	0	1	1	1	1	1	要	Rehabilitation
			Beda-Danaoua	3	2	0	0	0	0	0	1	1	1	1	1	要	Rehabilitation
			Garou	1	0	0	0	0	0	0	1	1	1	1	1	要	Rehabilitation
			Bouri	1	0	0	0	0	0	0	1	1	1	1	1	要	Rehabilitation
		Bassi	Rogo	2	1	0	1	1	1	1	1	1	1	1	1	要	Rehabilitation
		Gourcy 1	Zoongo	3	0	0	1	1	1	1	1	1	1	1	1	要	Rehabilitation
			Guessere	3	3	0	1	1	1	1	1	1	1	1	1	要	Rehabilitation
		Bassi	Saye	6	7	1	0	0	0	0	1	1	1	1	1	要	Rehabilitation
			Pella	3	3	0	0	0	1	1	1	1	1	1	1	要	Rehabilitation
PASSORE																	
		Samba	Samba Secteur 3	3	0	0	0	0	1	1	1	1	1	1	1	要	Normalisation
			Batono	6	5	1	1	1	1	1	0	0	0	0	0	要	Rehabilitation
			Boure	3	3	0	0	0	0	0	1	1	1	1	1	要	Rehabilitation
		Bokin	Koankin	3	3	1	0	1	1	1	1	1	1	1	1	要	Rehabilitation
			Tampouy	3	2	0	1	1	1	1	1	1	1	1	1	要	Rehabilitation
			Kabo	6	4	1	0	1	1	1	0	0	0	0	0	要	Rehabilitation
		Yako	La-Toden	4	4	1	1	1	1	1	1	1	1	1	1	要	Normalisation
		代替校	Arbolle	6	3	0	1	1	1	1	1	1	1	1	0	不要	Rehabilitation

地方 (DREBA)	県 (DPEBA)	区 (Circon.)	小学校名	コンポーネントの現状				要請コンポーネント				備考				
				教室数	教員宿舎	給水設備	トイレ	給食施設	家具・備品	教室数	教員宿舎		給水設備	トイレ	給食施設	家具・備品
CENTRE-NORD																
BAM																
		Kongoussi 1	Lourgou	6	3	0	0	1	1	3	3	1	2	0	要	Rehabilitation
			Nakindougou	3	3	1	1	1	1	3	3	0	1	0	要	Rehabilitation
		Kongoussi 2	Silalbe	4	3	0	0	1	1	3	3	1	1	0	要	Rehabilitation
			Tora	3	3	1	1	1	1	3	0	0	1	0	要	Rehabilitation
			Singa	3	3	1	0	0	0	3	0	0	1	1	要	Rehabilitation
		Bourzanga	Ibi	3	2	0	0	0	0	3	2	1	1	1	要	Rehabilitation
			Namsiguia	3	3	1	0	0	0	3	0	0	1	1	要	Rehabilitation
		Tikare	Yilou	3	3	1	1	0	0	3	0	0	1	1	要	Rehabilitation
			Vato	3	3	1	0	1	1	3	0	0	1	0	要	Rehabilitation
		Kongoussi III	Deneon	1	1	0	0	0	0	3	3	1	1	1	要	Rehabilitation
		代替校	Bissa	2	0	0	1	0	0	3	3	1	1	1	要	Rehabilitation
			Tamiga	3	1	0	1	0	0	3	2	1	1	1	要	Rehabilitation
			Boussouma	3	1	1	0	0	0	3	2	0	1	1	要	Rehabilitation
		Bourzanga	Bourzanga Centre A	6	3	0	1	1	1	3	3	1	1	0	要	Rehabilitation
NAMMENTENGA																
		Boutsa	Yargo	3	3	0	1	1	1	3	3	1	1	0	要	Rehabilitation
			Boala	5	5	1	1	1	1	3	2	0	1	1	要	Rehabilitation
			Gounga	5	5	0	1	1	1	3	3	1	1	1	要	Rehabilitation
		Tougouri	Yaigo Centre	6	0	1	1	1	1	6	6	0	2	0	要	Rehabilitation
			Tafogo	3	3	0	1	1	1	3	3	0	1	1	要	Rehabilitation
			Weoghin Damkarko	3	3	1	1	1	1	3	3	0	1	1	要	Rehabilitation
		代替校	Zaongo	3	3	0	1	1	1	3	0	1	1	0	要	Rehabilitation
		Tougouri	Tougouri Secteur	6	6	1	1	1	1	3	3	0	1	0	要	Rehabilitation
SANMATENGA																
		Kaya	Bangasse	3	3	0	0	1	1	3	2	1	1	1	要	Rehabilitation
			Wemtenga A	6	1	1	1	0	1	6	0	0	1	1	要	Construction
			Gaoua	6	1	1	1	2	1	5	0	0	0	0	要	Rehabilitation
			Communale A	6	0	1	1	1	1	3	1	0	1	1	要	Construction
		Boussouma	Sera	3	3	0	0	1	1	3	0	1	1	1	要	Rehabilitation
			Sirgui	3	3	1	0	1	1	3	3	0	1	0	要	Rehabilitation
		Korsimoro	Soubeira	4	4	1	0	1	1	3	2	0	1	1	要	Rehabilitation
		代替校	Issaogo	3	4	0	1	1	1	3	0	1	0	1	要	Rehabilitation
			Pissila Application	6	1	1	1	1	1	6	0	0	0	1	要	Rehabilitation
		Barsalougho	Ankouna	3	3	1	0	0	0	3	3	0	1	1	要	Rehabilitation

地方 (DREBA)	県 (DPEBA)	区 (Circon.)	小学校名	コンポーネントの現状				要請コンポーネント				備考					
				教室数	教員宿舎	給水設備	トイレ	給食施設	家具・備品	教室数	教員宿舎		給水設備	トイレ	給食施設	家具・備品	
KOURWEGO																	
		Laye	Laye	3	0	1	1	1	1	1	0	1	0	1	0	要	Rehabilitation
			Gantin	3	0	0	0	1	1	0	1	1	1	1	1	要	Normalisation
		Sourgoubila	Sourgoubila	3	1	0	1	1	1	0	6	1	0	0	0	要	Rehabilitation
			Meko	1	0	0	0	0	0	0	3	1	1	1	1	要	Rehabilitation
		Bousse	Bousse A	6	0	0	1	1	1	0	9	1	0	0	0	要	Normalisation
			Bousse C	3	0	0	0	0	0	3	3	1	1	1	1	要	Rehabilitation
			Sacteur 3	1	0	1	1	1	1	1	3	1	1	1	1	要	Rehabilitation
			Sourou	1	0	0	0	0	0	0	3	1	1	1	1	要	Rehabilitation
			Ritegpalogo	1	0	0	0	0	0	0	3	1	1	1	1	要	Rehabilitation
			Niou	3	0	0	0	0	0	0	6	1	1	0	0	要	Rehabilitation
		代替校	Riteguekoudogo	3	0	0	1	1	1	1	3	1	1	0	0	要	Rehabilitation
			Tangseghin	4	1	0	1	1	1	1	3	1	1	1	1	要	Normalisation
			Imkouka	3	0	0	1	1	1	1	3	1	1	0	0	要	Rehabilitation
			Koukin	3	1	0	1	1	1	1	3	1	1	1	0	要	Rehabilitation
			Lao-Sibewende	3	0	0	0	1	1	0	3	1	1	1	0	要	Rehabilitation
CENTRE-OUEST																	
BOULKIEMDE																	
		Nanoro	Singuindin	6	3	1	1	1	0	0	2	1	1	1	1	要	Rehabilitation
		Sabou	Koungsin	3	4	0	1	1	1	1	3	1	1	1	1	要	Rehabilitation
			Toegbanka	1	0	0	0	0	0	0	3	1	1	1	1	要	Rehabilitation
			Ipedo	3	4	0	0	0	1	1	2	1	1	1	1	要	Rehabilitation
		Kokologho	Tanguin	4	4	0	0	0	0	0	5	1	1	1	1	要	Rehabilitation
			Noessin	3	3	0	1	1	0	0	3	1	1	1	1	要	Rehabilitation
		Kindi	Nandiata	7	6	0	1	1	1	1	3	1	1	1	1	要	Rehabilitation
		Sigle	Tio	3	4	0	1	1	1	1	3	1	1	1	1	要	Rehabilitation
		代替校	Koudougou	1	0	0	0	0	0	0	3	1	1	1	1	要	Rehabilitation
			Kokologho	3	3	0	0	0	0	0	3	1	1	1	1	要	Rehabilitation
			Kalg-yiri	1	0	0	0	0	0	0	3	1	1	1	1	要	Rehabilitation
			Yaka	1	0	0	0	0	0	0	3	1	1	1	1	要	Rehabilitation
			Tansgho	1	0	0	0	0	0	0	3	1	1	1	1	要	Rehabilitation

地方 (DREBA)	県 (DPEBA)	区 (Circon.)	小学校名	コンポーネントの現状				要請コンポーネント				備考					
				教室数	教員宿舎	給水設備	トイレ	給食施設	家具・備品	教室数	教員宿舎		給水設備	トイレ	給食施設	家具・備品	
HAUTS-BASSINS																	
HOUEI																	
		Bobo 4	Bana	3	3	1	0	0	0	有	3	3	0	1	1	要	Rehabilitation
			Doufiguisso	3	3	0	0	0	0	有	3	3	1	1	1	要	Rehabilitation
		Bama	Kourmi	7	4	0	0	0	0	有	3	3	1	1	1	要	Rehabilitation
			Bama	7	6	0	0	0	0	有	3	3	1	2	1	不要	Rehabilitation
		Fo	Fo	6	4	1	0	0	0	有	3	2	0	1	1	要	Rehabilitation
		Bobo 7	Dogoma	1	0	0	0	0	0	無	3	3	1	1	1	要	Rehabilitation
			Gognon	1	0	0	0	0	0	無	3	3	1	1	1	要	Rehabilitation
			Banakorosso	1	0	0	0	0	0	無	3	3	1	1	1	要	Rehabilitation
			Dindiaradougou Nemat	1	0	0	0	0	0	無	3	3	1	1	1	要	Rehabilitation
		Bobo 5	Koundirni	3	2	0	0	0	0	有	3	3	1	1	1	要	Rehabilitation
			Kouekouesso	3	2	0	1	1	1	有	3	1	1	0	0	要	Rehabilitation
			Dorossiamasso	3	2	0	0	0	0	有	3	3	1	1	1	要	Rehabilitation
		Touessiana	Yorokofesso	6	0	1	0	0	0	有	6	0	0	1	1	不要	Rehabilitation
		Bobo 3	Kiri	6	1	0	1	0	0	有	3	6	1	1	1	要	Rehabilitation
		Bobo 7	Souroukoundinga	3	2	0	1	0	0	有	3	3	1	1	1	要	Rehabilitation
			Mangafesso	1	0	0	0	0	0	有	3	3	1	1	1	要	Rehabilitation
			Karangasso Sambla	6	4	0	0	0	0	有	6	5	1	2	1	要	Rehabilitation
		Bobo 6	Bolmakote A	7	4	0	1	0	0	有	4	4	0	1	0	要	Rehabilitation
		Bobo 4	Poya	4	0	1	1	0	0	有	3	6	0	1	1	不要	Normalisation
KENEDOUGOU																	
		N'Dorola	Guiguima	1	0	0	0	0	0	有	3	3	1	1	1	要	Rehabilitation
			N'Dorola B	6	1	0	1	0	0	有	6	5	1	1	1	要	Rehabilitation
			Dai-Maissara	3	2	0	1	0	0	有	3	1	1	1	1	要	Rehabilitation
			Seye	3	0	0	0	0	0	有	3	3	1	1	1	要	Rehabilitation
		Morolaba	Morolaba	6	0	1	1	1	1	有	3	5	1	1	1	要	Rehabilitation
			Karalia	2	2	0	0	0	0	無	3	1	1	1	1	要	Rehabilitation
			Katana	3	1	0	0	0	0	無	3	2	1	1	1	要	Rehabilitation
		Orodara	Kourignon A	3	1	0	0	0	1	有	6	6	1	2	0	要	Rehab & Norm
			Touessian-Bandougou	3	0	0	0	0	1	有	3	3	1	1	0	要	Rehabilitation
			Soubakagnedougou	3	3	1	1	1	1	有	3	0	0	0	0	要	Rehabilitation
		Samorogouan	N'Gana	3	1	0	0	0	0	有	3	2	1	1	1	要	Rehabilitation
			Sikoria-Dierikandougou	3	1	1	0	1	1	有	3	2	0	1	0	要	Rehabilitation
			Fanfiela	1	0	0	0	0	0	有	3	3	1	1	1	要	Rehabilitation
		Koloko	Sifarso	3	2	1	0	0	0	有	3	1	0	1	1	要	Rehabilitation

代管校	Zitonosso	3	3	0	0	0	0	0	有	3	0	1	1	1	1	1	1	1	要	Rehabilitation	
	Koloko B	3	1	0	1	0	0	0	有	6	5	1	1	1	1	1	1	1	要	Rehab & Norm	
	Niema	3	1	1	0	0	0	0	有	3	2	0	1	1	1	1	1	1	要	Rehabilitation	
	Seguedougou	3	1	0	0	0	0	0	有	3	2	1	1	1	1	1	1	1	要	Rehabilitation	
	Sikorla	2	1	0	0	0	0	0	無	3	2	1	1	1	1	1	1	1	要	Rehabilitation	
	Samorogou	2	1	0	0	0	0	0	無	3	2	1	1	1	1	1	1	1	要	Rehabilitation	
	Bieni	3	2	0	0	0	0	1	有	3	1	1	1	1	1	1	1	1	要	Rehabilitation	

B.3 現地調査概要

現地調査概要

月日	曜日	調査内容
6/15	日	首都ワガドゥグからヤテンガ県ワヒグイヤへ移動。ワヒグイヤ泊。
16	月	<p>ロルム県 DPEBA 訪問、協議。ロルム県の県都ティタオはワヒグイヤから 45 km 程東に位置する。幹線道路は舗装されておらず、ラテライトを転圧した道路。同県では電力は中心街の一部に敷設されているのみで、DPEBA でさえ電力供給はなされていない。給水設備はない。県全体では 57 の公立小学校と、26 の私立校がある。学区は 2 つで、Banh 学区に 16 校と、Titao 学区に 41 の公立校がある。過去の小学校建設実績は 2000 年に 2 学校 3 教室、2001、2002 は建設が無く、2003 年（本年）は PDDEB のコモンファンドにより Banh 地区、Titao 地区それぞれ 3 校づつ計 6 校建設される予定である。うち、5 校は建替え、1 校はノーマリゼーションである。PDDEB6 校の選定理由は、10 年程前に作られたバンコ造の老朽化した施設で建替えが必要と思われるものを選んだ。教員宿舎についてはバンコ造で建替えが必要なものが、Titao 地区で 33 戸、Banh 地区で 18 戸あるが、うち Titao 地区の 33 戸については PASEB の支援で建替えの予定になっている。井戸については、学校にない場合村の井戸を無料で使用できることになっている。学校給食プロジェクトでは 1 学校 1 井戸を推奨しているが、同県では現実問題として村の井戸管理の負担に加えて学校井戸を維持管理するのに必要な年間 75,000FCFA の負担に PTA が耐えられないという問題がある。</p> <p>要請内容については、当初 9 校が挙げられていたが、Banh 地区の 2 校の内、Lossa 校については既に完成しており、残りの Segue-Mossi 校はノーマリゼーションの対象となっているので要請校として残したいとのことであったが、Banh 地区は県都ティタオから 90km 程離れているのでアクセスに問題がある。Titao 地区の 7 校については、Dingla 校は既に完成、Guilan 校はコミュニティーにより 2 教室が完成、Solobo 校は市長の手当てで現在建設中、Viny 校、Wanobe 校、Yorsala 校は PDDEB で建設予定、Titao-A 校は既に完成しており全てリストから除外されることになる。代わりに新たな要請校として、Titao-C 校、Rimasso 校、Hitte 校等が挙げられたが最終的には DEP の判断による。</p> <p>以下は現場調査した学校；</p> <p>Colonga 校：「ブ」国政府予算により建設された学校。97 年に建設された 3 教室棟 1 棟で職員室、倉庫はない。トイレ、給食施設もない。職員宿舎は 2002 年に 3 棟建設された。井戸はなく村からの給水を受けている。生徒は 180 人で複式授業、教師は 3 人。ロルム県では 12、1、2 月及び雨期前の 6 月頃は風が強く、その際に屋根が激しく音を立てるとのことであった。</p> <p>Rimassa 校：新たな要請予定校。県都から 6km 程の距離。敷地は平坦で広さは十分である。幹線道路から 1km 程奥まっているが雨期にはアクセスが多少問題となろうかと思われる。既存施設としては 81 年に村出身者の資金により建設された 3 教室＋倉庫の教室棟 1 棟、PEEN-Danida により作られた手洗い付トイレ、給食施設、教員宿舎 3 棟に 13 年前に作られた井戸がある。井戸は父母会費、生徒一人当たり年 1,000FCFA から維持管理費が当てられている。給食については生徒は木陰で食しているとのこと。生徒は 181 人、教師 3 人で複式授業。ノーマリゼーションのため 3 教室の増設を希望。教室内は屋根が低く、天井が無いので 4、5 月はものすごく暑く、生徒のノートが汗でべとべとになるとのことであった。</p> <p>Solobo 校：市長の個人寄贈により新たな教室棟（3 教室＋教員室＋倉庫）が建設中。ラテライトブロックが壁に使用されていた。コミュニティーにより建設されたバンコ壁にわら葺屋根の教室の建替え。</p> <p>Guilan 校：コミュニティーにより 2 年前に 2 教室の教室棟が建設されている。バンコ壁にわら葺屋根の 1 教室が隣接してあるが、老朽化が激しく現在 3 教室目の建設が準備されているとのこと。このため要請校から除外された。PASEB の支援で教員宿舎が建設されることになっているが現在中断している。井戸は PEEN-Danida の支援により本年できたものがある。</p>
17	火	7:30AM DREBA にて PASEB (EU 資金、無償) の活動について聞き取り。PASEB は建

現地調査概要

設主体で、当地方では Soum, Loroum 県の教員宿舎の建設を行っている。2000～2003 年に 200 戸の教員宿舎の建設と 33 戸の改修を行っている。改修は全て完了したが、建設は 2000 年に 47 戸、2001 年に 65 戸を建設、2002 年に 69 戸を予定していたが 2003 年にずれ込んでいる。2003 年分がまだ始まっていないので最終的には 2004 年に完了することになる。教員宿舎の 1 戸当たり予算は約 400 万 FCFA。その他に、50 校の改修、視学官宿舎の建設、DPEBA 施設の建設も行っている。全国的には 3 地方、各地方 2 県（北部地方：Soum, Loroum 県、中西部：Ziro, Sissili 県、ムーン[Mouhoun]地方：Banwa, Kossi 県）、計 600 戸の教員宿舎を建設している。

9：20AM Zondoma 県 DPEBA にて聞き取り。Zondoma 県には、Gourcy-1, Gourcy-2, Bassi の 3 学区があり、それぞれ 40 校 140 教室、26 校 90 教室、17 校 60 教室、計 83 校 290 教室がある。本年 PDDEB での建設予定は、Gourcy-1 に 2 校（1 校新設、1 校建替え）、Gourcy-2 に 3 校（1 校新設、2 校建替え）、Bassi に 3 校（1 校ノーマリゼーション、2 校建替え）となっている。日本 2 次の後は他ドナーの支援も無いのでほとんど新たな建設は行われていない。教員宿舎については、世銀プロジェクトⅢで作られた 40 戸のバンコ壁の宿舎の老朽化が激しく使用に耐えられない状態にあり、全く不足している。教室と教員宿舎は一緒に作ってほしいとのことであった。

要請リストのうち、Gourcy-1 の Secteur-2 校については姉妹都市の支援で既に建設中であること、Gourcy-2 の Keneko 校は PDDEB で建設が予定されていることからリストから除外された。Gourcy-1 の Secteur-2 校に替えて Kibilo 校を追加したいとのことであった。

以下は現場調査した学校；

Gourcy-C 校：DPEBA のすぐ裏にある日本 2 次により建設された学校。日本 2 次で 2 教室、古い教室棟に 3 教室の計 5 教室で授業が進められている。5,6 年生が 1 教室を使用しているとのこと。蝙蝠の被害による外壁と軒回りの隙間の汚れや、柱のモルタルが剥離しているなど施工のきずは悪い。古い教室棟を所有するカトリック団体に日本 2 次の教室棟を引き渡すことになっているとのことであった。

Secteur-2 校：要請リストにあったが姉妹都市の資金で新たな教室棟が建設中。本年 4 月に着工。街中の学校であるので教員宿舎はない。

Zoongo 校：幹線道路から 1～2km 程奥まった平坦で広大な敷地に建つ古い学校。既存施設は 85 年にコミュニティーにより建設されたバンコ壁の 2 教室棟 1 棟と、それ以前に作られた農業倉庫を改修した円形の 1 教室棟の計 3 教室のみである。職員室は無い。トイレは屋根無しの 1 ブースのみ。職員宿舎は無く、先生は町から通っているとのこと。井戸はあるが使用できない状態。

Rom 校：県選出の国会議員の資金で建設中の学校。2001 年 5 月に政府予算で作られた学校が倒壊したので代替として建設が進められているが、2002 年に中断して未完成。

Secteur-3 校：7 年前に建設された 3 教室棟 1 棟と、3 年前に建設された 2 教室棟 1 棟に、現在 6 教室目が建設中であった。同行した DPEBA の役人も建設が進められていることを把握していなかった。要請リストに挙がっているが待ちきれなくて建設を始めたものと思われる。このままリストに残してよいものかどうか？ 既存教室棟はバンコ壁の建物で建設年数以上に古く見える。欧州開発基金により作られた井戸があるが、1 週前に故障したとのこと。敷地は平坦で広大。幹線道路から 1～2km 程奥まっているがアクセスに問題はない。

Kibilo 校：88 年頃に世銀Ⅲプロジェクトで作られたのではないかとされているかなり老朽化した学校。外壁のみでなく屋根の一部も飛ばされた教室が今も使用されている。当初調査予定に入っていなかったが移動の途中で立ち寄ったもの。DPEBA は Secteur-2 校に替えて要請リストに追加したいとのこと。

Kindibo 校：県都の東 20km 程に位置する。敷地は平坦で広大。村はずれに位置する。87 年

現地調査概要

		<p>にコミュニティーにより建設されたバンコ壁の老朽化した建物。3教室のみの教室棟が1棟。職員室、倉庫、トイレ、教員宿舎、井戸全て無い。若い男子教員3名は近くの集落に間借りしているとのこと。生徒数117人の複式学級。 ワヒグイヤへの帰路、日本2次の学校及び教員宿舎を視察。</p>
18	水	<p>8:15AM Passore 県 DPEBA にて聞き取り。Passore 県には5学区あり、公立校が149校529教室、私立校が17校44教室ある。日本の2次以降他ドナーの支援無く、過去3年間の小学校建設実績は政府による建設のみで2000年3校、2001年4校、2002年は無し。今年度PDDEBによる建設を希望したが却下された。就学率が46%と高いのが原因かと思われる。教員宿舎は全く不足しており、多くの教員は近隣の町から通っているとのことである。 以下は現場調査した学校； Kabo 校：新たな要請予定校。県都のヤコから15kmの距離。ヤコ学区に属する。昨年改修した3教室棟と老朽化した3教室棟の計2教室棟6教室からなる。老朽化した3教室棟は4教室目が倒壊していた。生徒320人、先生5人で教員宿舎は4戸あり、5人目の先生は町に住んでいるとのこと。トイレはないが、給食施設、井戸（学校の井戸）はある。要請内容は老朽化した施設の建替えである。 Ilyale 校：現場調査の結果、新規開設予定校であることが判明。要請書にも既存教室数ゼロとあったが、既存施設は一切無く、地域の生徒は1km先のバスベド校へ通っているとのこと。バスベド校は新しい学校で6教室あるとのこと。要請から除外することとした。 Secteur-3 校：既存施設は、一部ドイツの姉妹都市からの資金と残りは地元の資金で作られた3教室棟1棟（倉庫付）と給食施設のみで、教員宿舎も、トイレも、井戸もない。教員は近接する町に住んでいるので宿舎は不要とのことであった。生徒数は192人だが、1,2年生は1教室に90人も入っている状態であるので、ノーマリゼーションとして新たな教室の増設を希望。 Minisia 校：1957年フランス占領下に作られた3教室棟1棟と、92年FED（欧州開発基金）により建設された3教室棟1棟がある。フランス政府により建設された教室棟は50年経っている割には堅固な状態であった。しっかり造れば50年経っても使用に耐えるということか。 Kingria 校：新たな追加要請予定校。県都のヤコから南西に30km程離れた所に位置する。既存施設は93年にFED（欧州開発基金）により建設された3教室棟1棟と、83年に建設された老朽化した1教室等1棟の計2棟4教室から成る。3教室棟には倉庫が併設されているが職員室は無い。トイレは4年前に造られた3ブースのものがある。給食施設、井戸もある。教員宿舎は4つあり、1つはFEDにより造られたもので、残りの3つはコミュニティーにより建設されたバンコ壁の建物である。現在4教室に生徒237人、先生4人で1,2,4,6年生がいる。ノーマリゼーションのために新たな教室棟の建設を希望。 Kolbila 校：他ドナーにより建設された学校として訪問したが、この学校は姉妹都市からの資金で建設された学校。 首都ワガドゥグへの帰路、日本2次で建設された学校と教員宿舎、及びHIPC資金により建設された学校を視察。ワガドゥグへ戻る。</p>
19	木	<p>9:00AM Sanmatenga 県 DPEBA にて聞き取り。県内には6学区あり、公立校が203校634教室、私立校が22校79教室ある。本年建設予定のPDDEB コモンファンドによる15校はすべて新設校。要請リストのうち、Dem 校、Mane 校、Dablo 校の3校は既に他資金により手当てされていたので除外して新たな要請リストの提出を求めた。他ドナーの動向としては、オランダによる職員宿舎38戸の建設及び15学校の改修は2001年に終了している。また、Plan Int'l は今までに新設校49校（147教室及び同数の教員宿舎）の建設を実施している。今も村での小学校施設建設を行っている。県内では教員宿舎は全く不足した状態にある。特にバンコ壁造の宿舎は問題が多い。村では倉庫や使用していない教室を教員宿舎に当てたり、あるいは村人からの宿舎の提供を受けている。井戸は学校の2/3が所有している。給食はほぼ99%普</p>

現地調査概要

	<p>及している。</p> <p>以下は現場調査した学校；</p> <p>Pissila Application 校：県都のカヤから 30km 程の Pissila 学区にある追加要請予定校。幹線道路から 200m 程奥まっているがアクセスに問題はない。Pissila Central-A 校と併設して建てられている。校舎は 1984 年に Plan Int'l により建設された八角形の 1 教室棟 3 棟と、98 年に政府予算で建設された 3 教室棟 1 棟の計 6 教室がある。職員室／倉庫は無い。トイレ、給食施設はある。井戸は 2 校共同使用しているものがある。教員宿舎は現在使用不可のものしかなく、教員は町に下宿している。生徒数 377 人、教師数 7 人で古い教室棟の建替えを希望。</p> <p>Dendole 校：Plan Int'l の造った学校。89 年開校。3 教室棟 1 棟（厳密には Plan Int'l と農民が共同して造ったとのこと）、教員宿舎 3 戸（農民が塀を造った）、トイレ、給食施設、井戸（93 年に完成）とすべての施設が備えられた非常にわかりやすい学校。</p> <p>Communale-A 校：カヤ市内にある追加要請予定校。1953 年に造られた古い 3 教室＋倉庫棟 1 棟と、5 年前に建設され 2 年前に増築された、政府予算による 3 教室棟 1 棟の計 6 教室から成る。トイレはある。給食施設は倒壊しているが、その施設を使用して給食を実施しているとのこと。町中の学校であるので教員宿舎は無い。井戸は学校が所有しているが近隣住民も使用している。生徒数は 560 人で古い施設の建替えを希望。町中の学校なので鉄製の門扉、ブロック塀が設けられていた。</p> <p>Gauwa 校：カヤ市から 2km 程にある学校。北側に小さな丘があるため緩やかな南斜面を成している「ブ」国ではめずらしい敷地。Plan Int'l により 1972 年から 76 年に掛けて建設された校舎は独立した教室棟から成り、八角形のものが 2 棟、円形のものが 3 棟、矩形のものが 1 棟とまちまちである。既存施設は上記の 6 教室と倉庫兼用の教員室、トイレ、井戸、給食施設があるが教員宿舎は無い（使用不可の状態）。八角形及び円形の教室はかなり広く屋根も高いが、全体に暗く屋根が風にあおられて激しく音を立てるとのことであった。矩形の教室は天井が設けられているが、ここでも蝙蝠の糞による被害で悪臭がするとのことであった。現在生徒数は 453 人、教員数は 9 人で、1,2,3 年生は 2 部授業を実施しているとのこと。6 教室すべての建替えを希望。また、できれば教員宿舎も設けてほしいとのことであった。</p>
20	<p>金</p> <p>9：00AM Kourweogo 県 DPEBA を訪問。Secteur-3 校に父母会の人達が集まっているとのことで、そちらの協議を優先するため同校に移動。父母会とのミーティング。</p> <p>父母会とのミーティングの後 DPEBA に戻り聞き取りをする。Kourweogo 県には 3 学区があり、公立校が 73 校 229 教室、私立校が 11 校 26 教室ある。本年度の PDDEB コモンファンドによる学校建設に要請は出したが却下された。他ドナーによる支援は日本の 2 次以降無い。過去 3 年間の小学校建設実績は無い。教員宿舎については不足しているのみでなく質も悪く問題が多い。井戸は県内公立校 73 校のうち 6 校のみが所有するだけで全く不足している。給食については施設の有無は別にしてほぼ 100%普及している。要請リストのうち Guiesna 校は本年政府資金により施設整備がされたので除外することとした。</p> <p>以下は現場調査した学校；</p> <p>Secteur-3 校：昨年 11 月に住民資金で建設されたバンコ造の 1 教室のみの学校。住民の建設参加のみでなく、屋根、組積、セメント工などの専門職については雇用することで建設を実施した。バンコ造の 1 教室棟の建設費は 1,792,100FCFA であったとのこと。学校は町中の幹線道路から 200m 程奥まった所に位置する。トイレ、井戸はない。給食施設もないが給食は実施している。教員宿舎は町中の学校なので無い。生徒数 102 人、先生 2 人で運営されている。来年以降追加の教室が完成するまではわら葺の教室を作って運営するとのことである。</p> <p>Ritiguekoudogo 校：追加要請予定校。県都から 2km 程の位置にある。1994 年に政府資金で建設された 3 教室棟 1 棟と、バンコ造の倉庫棟 1 棟がある。教室は小さく、施工も悪いため老朽化が著しく感じられる。トイレ、給食施設はあるが、井戸は無い。職員宿舎は無く、先生</p>

現地調査概要

		<p>は県都ブッセに住んでいる。生徒 162 人、先生 3 人で既存施設の建替えを希望。</p> <p>Tangseghin 校：追加要請予定校。県都ブッセから 10km 程離れており、幹線道路から 2km 程奥まっている。1995 年に政府資金と地元の資金で造られた 3 教室棟 1 棟と、1987 年に造られたバンコ造の 1 教室棟 2 棟の 5 教室あるが、現在は 4 教室のみが稼働している。どちらの教室棟も老朽化が激しく、床のモルタルが剥離して陥没箇所が多く見られた。教員室/倉庫、トイレ、給食施設はある。井戸は 1km 程離れた所にある。4 人の先生のうち 3 人は現在敷地内の教員宿舎に住んでいるが、雨期が始まると雨漏りが激しくとても住める状態でないため、近々ブッセに移る予定とのこと。3 教室棟の横に学校菜園が造られていて、給食用の食材が作られていた。生徒数 114 人、先生 4 人で、既存施設の建替えを希望。</p> <p>Bousse-A 校：町中の幹線道路沿いにある学校。日本の 2 次で 1999 年に建設された 3 教室棟 1 棟と、1952 年に建設された 3 教室棟 1 棟の計 2 棟 6 教室から成る。トイレ、給食施設はあるが井戸は無い。町中の学校であるから教員宿舎は不要。現在、生徒 560 人、先生は校長をはじめ 9 名いるが、生徒が多いので 9 教室にしたいということからノーマリゼーションとして 3 教室の増設を希望。将来的には 12 教室にしたいとのこと。農村部では 6 教室以上の学校はないが、都市部では 9 教室や 12 教室の学校はあるとのこと。なお、1952 年に建設された教室棟は 50 年以上経っているとは思えないほどしっかりした建物であった。教室内部の天井にゆがみや痛みが見られるが、天井通気もよく蝙蝠の被害もないとのことであった。一方、日本の 2 次で建設された学校も痛みも見られず外見は問題ないが、天井裏の蝙蝠の被害による悪臭と、窓ガラの鉄板が薄いために変形しやすいということが指摘された。</p>
21	土	終日資料整理。
22	日	首都ワガドゥグからフェ県ボボディラソへ移動。ボボディラソ泊。
23	月	<p>7:15AM Houet 県 DPEBA 訪問。明日の訪問の際の提出書類の準備を依頼。</p> <p>8:00AM DREBA 訪問。日本の 2 次の建設の際の住民参加による職員宿舎の建設状況について話を聞いたところ、2 棟の内 1 棟のみが完成しているが内容的には不十分なものになっているとのこと。住民参加といっても住民が提供できるものは単純労働や、工事用の水・砂利の確保等に限られ、ブロック積や屋根葺き、建具の取付け等の熟練労働には外部の専門家に金銭を支払わなくてはならず、その金銭が工面でできないことが大きな問題である。住民が提供できる労務は建設に必要な全コストの 10%にも満たないものであることから、何らかの資金が準備されない限り住民参加による建設は難しい。また、住民が労務を提供できるのは農作業の非繁忙期に限られるため、建設工程にも配慮が必要であるとのこと。</p> <p>10:30AM Kenedougou 県 DPEBA 訪問。要請校のリストについてはほとんどの学校が既に手当てされていたり、あるいは新規開設予定校であったことから大幅なリストの修正がなされた。新たな要請校の優先順位は 1) 建物の状態が悪い、2) 生徒数が多いものを優先したとのこと。県内には 5 学区に、公立校 114 校、私立校 11 校の計 125 校、440 教室があり就学率は 42.7%とのこと。本年度の PDDEB コモンファンドによる建設対象には含まれていない。今まで日本の支援は無く、ADESCO (Kenedougou 県出身者の会、ドイツ大使館の支援あり) や PNGT (政府+他ドナー) 等の小規模な支援があるのみとのこと。教員宿舎は全県で不足しており、県都周辺は問題ないが地方では必要で、今回の要請校は皆地方であることから宿舎は必要とのこと。井戸は全県で 8~12%程度の普及率である。住民の負担になっても学校に井戸はあったほうがよいとのことであったが、負担に耐えられない井戸もいくつかあるとのことであった。給食は全県で 58 校のみが実施しており普及率は 50%強であるが、今後の普及については父母会の意向によるとのことであった。</p> <p>以下は現場調査した学校；</p> <p>Kourinion-A 校：新たな要請予定校。町中から 6~7km 程で幹線道路から 3km 奥まった森の中の学校。敷地は平坦で十分に広いが周辺に大きな木が多く、建設規模によっては一部の樹木</p>

現地調査概要

		<p>の伐採が必要になるかもしれない。「ブ」国独立前の 1959 年にカトリックの司祭により造られた学校で老朽化が激しい。生徒の机・椅子も古いものが使われている。3 教室棟が 1 棟あるがトイレは無い。給食施設はあるが井戸は無く、400m 程離れた所の井戸を利用している。職員宿舎は教室棟同様 1959 年に作られたものが 3 戸あるが 2 戸は状態が悪く使用不可で、2 人の先生は町に住んでいる。生徒数 132 人、先生 3 人であるが 1 年生が 82 人おり、既存教室棟の建替え分としての 3 教室に加えて、ノーマリゼーションとしての 3 教室、併せて 6 教室の建設を希望。教員宿舎についても 6 戸の建替えが必要とのこと。井戸もほしいとのこと。</p> <p>Sababounouma 校：ADESCO 資金により昨年完成した学校。1 年生のみ 58 人で運営されている。3 教室棟 1 棟のみであるが、建設はボボディラソの建設業者により、また建設の管理については ADESCO 資金を受け取った市役所のエンジニアによるとのことであるが、施設のできは悪くないと思われる。</p> <p>Benkadi 校：上記の学校同様 ADESCO 資金により建設された校舎を持つ学校。既存の 3 教室棟に増設して新たな 3 教室棟が最近建設されたものであるが建設年次は不明。町の幹線道路のすぐ脇にあり、電気照明設備、水道設備を備えている。建物のできは上記の学校に比べるとやや悪い。</p> <p>Secteur-6 校：市長が土地を提供した新規開設予定校とのことで是非要請リストに載せたいとの希望があったため敷地を視察したが、計画はあるが現状ではアクセスが無く、敷地も整地されていない状態であったため、このままでは日本の選定基準では除外されることになるので、要請リストに載せてもよいが同時に PDDEB コモンファンドの適用も検討するよう助言した。</p>
24	火	<p>7:30AM Houet 県 DPEBA 訪問。当初の要請校に他ドナーの支援が実施されたことはないが、見直しの結果新たな要請リストへの大幅な変更が成された。Houet 県には 10 学区に公立校 223 校 999 教室、私立校 76 校 388 教室がある。「ブ」国第 2 の都市 Bobo-Dioulasso をかかえ商業による金持ちが多く、その結果私立校が全体の 1/4 を占めるほど多くなっているとのこと。他ドナーの支援については日本の第 2 次以降 NGO による小規模な支援以外にはほとんど成されていないとのこと。Houet 県でも Bobo-Dioulasso の都市部以外では他の地方と状況はあまり変わらない。教員宿舎は不足しており、井戸についても不足している。川の水を汲んで利用しているところもあるとのこと。給食については DPEBA は一切感知せず、コミュニティーあるいは父母会の管理に一任しているとのこと。</p> <p>午後には Ouagadougou に戻るため、県都近郊の要請校及び日本 2 次により建設された学校を視察した。以下は現場調査した学校；</p> <p>Lafiabougou 校：日本 2 次により建設された学校。都市部の大きな学校施設に日本の支援により 3 教室棟 1 棟及びトイレ 1 棟が建設されていた。ラテライトブロックを外壁に使用しておりきれいに造られているが、他の学校施設に比べ構造体の断面が大きく、しかも開口部廻りに建具固定用にコンクリートの枠が設けられていることや、屋根の軒裏を金属板でカバーしているために一見して高コストな建物と想像される。外廊下の床の剥離や、金属ルーバーの肉厚が薄いために変形しているのが見られた。トイレは 1 棟建設されているが、当初は 2 棟が計画されていたのか 2 棟目のピット部分の掘削だけが施された状態で放置されておりゴミ捨て場ようになっていた。</p> <p>Kuinima-A 校：新たな要請予定校。市街地の学校で敷地は緩い西斜面を成しているが、町中のためか敷地がやや狭い。敷地周囲にはコンクリートブロック塀が設けられている。建設年次は不明だがカソリックのシスターにより開校されたとのこと。施設は 3 教室棟が 2 棟、計 6 教室がある。トイレはあるが職員宿舎は無い。市街地の学校であるので市水給水、電気照明設備が設けられている。施設はかなり老朽化しているが教室内には天井が設けられていた。市街地の学校で生徒数が多く、1 クラス 120 人くらいで 6 学年 6 教室である。</p> <p>Boromakote 校：市街地の新たな要請予定校。敷地は緩やかな北斜面を成しているが広さは十</p>

現地調査概要

	<p>分である。施設は 1944 年、56 年に建設された 3 教室棟 2 棟と、トイレを改装して造った 1 教室棟 1 棟の計 7 教室から成る。職員室／倉庫はあるがトイレは無い。応急措置として校庭の一角に穴を掘って使用している。教員宿舎は 47 年に建設されたものが 4 棟あるが、1 棟は使用不可のため 3 棟が使用されている。給食は 20 人の児童についてのみ支給しているが、その他の児童は家に帰って食事をとっているとのことである。市水給水、電気照明設備が設けられている。敷地周囲には昨年造られた塀が廻らされている。生徒数は 581 人、教師は校長を含めて 10 人いるが、6 年生が 160 人いるため A,B2 クラス設け全体で 6 学年 7 教室で運用されている。1 年生も 97 人いるが 1 クラスで運用している。児童数が多いため、ノーマリゼーションによる 3 教室の追加で全体で 10 教室にしたいとのことであった。</p> <p>午後首都 Ouagadougou に戻る。</p>
--	---

B.4 対象地域の自然条件

対象地域の自然条件

今回案件の対象10県は、国土の北部、中央北部、中央部、及び西部に位置する。地勢はほぼ平坦で標高に大きな差はない。北部の中心地ワヒグイヤ (Ouahigouya)、中央部の首都ワガドゥグ (Ouagadougou)、及び西部の中心地ボボディラソ (Bobo-Dioulasso) の気象状況は以下のとおりである。

① ワヒグイヤ (Ouahigouya) - 北緯 13.57 度、西経 2.40 度、標高 337m

	1月	2月	3月	4月	5月	6月	7月	8月	9月	10月	11月	12月	年
平均気温 (°C)	24.1	27.0	30.4	32.9	33.2	30.9	28.1	27.2	27.8	29.6	27.5	24.6	28.6
平均雨量 (mm)	0.1	0.2	2.0	11.1	35.5	88.7	166.9	215.1	113.9	27.8	0.9	0.3	664.2

② ワガドゥグ (Ouagadougou) - 北緯 12.35 度、西経 1.50 度、標高 316m

	1月	2月	3月	4月	5月	6月	7月	8月	9月	10月	11月	12月	年
平均気温 (°C)	24.8	27.7	30.8	32.7	31.6	29.3	27.2	26.3	27.0	29.1	28.1	25.4	28.3
平均雨量 (mm)	0.1	1.2	5.1	21.5	75.4	108.5	178.0	243.3	138.5	33.0	2.8	0.3	814.7

③ ボボディラソ (Bobo-Dioulasso) - 北緯 11.17 度、西経 4.30 度、標高 460m

	1月	2月	3月	4月	5月	6月	7月	8月	9月	10月	11月	12月	年
平均気温 (°C)	25.3	27.8	30.1	30.3	28.9	26.9	25.5	24.9	25.4	27.1	27.2	25.5	27.1
平均雨量 (mm)	0.6	3.0	20.6	44.8	106.5	131.3	217.3	301.3	194.3	66.9	11.6	2.5	1116.6

(出典 : World Climate)

平均気温については、北部のワヒグイヤが西部のボボディラソより若干高めであるが3都市とも大きな差はない。3、4月が最も気温の高い時期であるが、年間を通して気温はかなり高くあまり大きな変動がみられない。雨量については雨期、乾期がはっきりしており、6月から9月までが雨期で、10月から5月までが乾期となっている。北から南へと雨量は増加しており、ボボディラソはワヒグイヤと比べほぼ倍近い年間降雨量を記録している。北部は南部に比べて風が強いと言われている。

資料：C.1 施工業者のカテゴリー分類

(1) カテゴリー分類 (工事契約金額)

C1	5,000 万 FCFA 以下
C2	1 億 FCFA 以下
C3	2 億 FCFA 以下
C4	2 億 FCFA 以上

(2) カテゴリー業者登録にあたっての必要書類

1. インフラ省宛の申請書 (印紙 200 FCFA)
2. ブルキナファソ国籍の証明書
3. 外国人に対しては滞在証明書
4. 会社についてステータスを証明するもの
5. 社会保障局よりの証明書
6. 納税証明書
7. ONPE からの証明書
8. 保険に関する証明書
9. 営業登録番号
10. 実在届

(3) カテゴリー別所有建設機械リスト

C1:

C2:

建設機材名	数量	建設機材名	数量
コンクリートミキサー	1	コンクリートミキサー	1
振動機	1	トラック	1
猫車	10	連絡用車両	1
つるはし	10	ローラー式突き固め機	1
スコップ	10	振動式コンクリート打ち機	1
締付け具 (クランプ)	50	猫車	20
工員 1 人当りに工具箱 1 組	1	スコップ	20
		つるはし	20
		締付け具 (クランプ)	200
		工員 1 人当りに工具箱 1 組	1

C3:

C4:

建設機材名	数量	建設機材名	数量
コンクリートミキサー	1	コンクリートミキサー	2
トラック	2	(あれば) クレーン	1
ローラー式突き固め機	1	トラック	2
振動式コンクリート打ち機	1	連絡用車両	1
猫車	20	ローラー式突き固め機	1
スコップ	20	振動式コンクリート打ち機	1
つるはし	40	猫車	20
締付け具 (クランプ)	150	スコップ	40
工員 1 人当たり工具箱 1 組	1	つるはし	40

		締付け具 (クランプ)	200
		工員 1 人当たり工具箱 1 組	1

(4) カテゴリー別常任職員、従業員数

C1

責任ある常任職員	人数	現場で責任をもつ最少従業員	人数
責任者 (社長)	1	現場監督	1
会計	1	メーソン	1
		大工	1
		一般工	2

C2

責任ある常任職員	人数	現場で責任をもつ最少従業員	人数
責任者 (社長)	1	上級技術者	1
秘書	1	現場監督	1
会計	1	メーソン (カテゴリー 4) ※	2
連絡員	1	型枠工	1
		鉄筋工	1
		運転手	1
		倉庫番	1
		一般工	2

※建設労働者は業務経験や従事年数によりカテゴリー分類されている

C3

責任ある常任職員	人数	現場で責任をもつ最少従業員	人数
責任者 (社長)	1	上級技術者	1
秘書	1	現場監督	2
会計	1	メーソン (カテゴリー 4)	4
連絡員	1	型枠工	2
		鉄筋工	2
		運転手	1
		倉庫番	1
		一般工	2

C4

責任ある常任職員	人数	現場で責任をもつ最少従業員	人数
責任者 (社長)	1	エンジニア	1
秘書	1	上級技術者	1
秘書グループ	1	メーソン (カテゴリー 4 と 5)	5
会計管理者	1	型枠工	2
連絡員	1	鉄筋工	2
		運転手	1
		倉庫番	1
		一般工	2

入手先 : Faso Baara

CATEGORIE C3. [施工業者]

NOM PRENOMS RAISON SOCIALE	ADRESSE POSTALE	SIEGE SOCIAL	N° REGISTRE DU COMMERCE	N° D'AGREMENT	TELEPHONE
Entreprise de Bâtiment et Hydraulique (E.B.H : NANA Augustin)	BP. 3533 Ouaga	Secteur 9 Ouaga	6 118/A	08	30.24.19
Entreprise KOMBANTANGA Pierre (E.K.P)	BP. : 55 KAYA	Secteur 3 Kaya	309	09	45.33.57
Société Africaine de Travaux Publics (SATP)	04 BP. : 8043 Ouaga 04	Secteur 17 Ouaga	7 917/B	30	30.24.57
Entreprise YARO K. Marcel (EGBTP)	BP. : 7070 Ouaga	Secteur 15 Ouaga	3 014	31	30.42.26
Entreprise Générale d'Etudes de Construction et d'Electricité (EGECE)	BP. : 1878 Ouagadougou	Secteur 11 Ouaga	9 356/B	32	30.78.24
Bureau d'Etude et de Construction BECO BELEMKOABGA Marius	01 BP. : 1432 Ouaga 01	Secteur 15 Ouaga	1 291	44	33.44.72
Entreprise de Construction et Equipement Africain	BP. : 1748 Ouaga	Secteur 12 Ouaga	11 176/A	45	31.08.20
Office National d'Aménagement des Terroirs "ONAT"	BP. 524 Ouaga	Secteur 3 Ouaga	-	135	30.61.10
OUEDRAOGO Robert Entreprise Robert et Frères "E.R.O.F"	BP. : 424 Ouaga	Secteur 10 Ouaga	5488	154	34.51.20
TIENDREBEOGO Gérard Entreprise TIENDREBEOGO Gérard et Frères "E.G.T.F"	BP. : 5342 Ouaga	Secteur 3 Ouaga	1530/A	137	-
ILBOUDO D. Jean François Construction de Bâtiments Modernes "E.B.M"	BP. 7181 Ouaga	Secteur 8 Ouaga	5715/A	157	30.23.80
Entreprise Générale du Bâtiment et d'Etudes "EGEBE"	BP. : 255 Ouaga	Secteur 11 Ouaga	8734/A	126	33.54-06
Entreprise ILBOUDO Etienne et Frères "EIEF"	BP. : 8278 Ouaga	Secteur 8 Ouaga	7668/A	127	30.30.72

入手先：教育プロジェクト室

CATEGORIE C4. [施工業者]

NOM PRENOMS RAISON SOCIALE	ADRESSE POSTALE	SIEGE SOCIAL	N° REGISTRE DU COMMERCE	N° D'AGREMENT	TELEPHONE
Entreprise Moderne de Bâtiment et Travaux Publics (E.M.B.T.P)	BP. 2019 Ouaga	Secteur 3 Ouaga	3 045	14	33.62.51
CHINA Bulding Matériel Industrial Corporation (C.B.M.C)	BP. : 4334 Ouaga	Secteur 4 Ouaga	7 774/B	09	33.37.72
Entreprise Burkinabè de Construction de Bâtiments OUEDRAOGO Salfou (EBCB/OS)	01 BP. : 2060 Ouaga 01	Secteur 10 Ouaga	263	10	30.65.71
Entreprise Sol Confort et Décor : ZIDA B. Michel	01 BP. : 1361 Ouaga 01	Q. KOLOGHNABA	1 020	33	33.57.98
Entreprise de Construction KOMI Albert et Frères (ECKAF)	BP. : 2810 Ouagadougou	Q. OUIDI Ouaga	107	34	30.09.13
BOUERI Jean Claude : COBOMETAL	01 BP. : 579 Ouaga 01	Q. KOULOUBA	3 284/B	35	30.24.69
Entreprise de Construction Peinture Carrelage (EBCPC)	01 BP. : 2904 Ouaga 01	Q. TAMPOUY	1 807	52	30.64.54
SATOM	01 BP. 571 Ouaga 01	Secteur 9 Ouaga	192/B	69	30.20.72
Etablissement DOUMBIA et Frères "EDF"	01 BP. : 129 Ouaga 01	Secteur 3 Ouaga	8039/A	70	31.23.17
SOCIETE FADOUL TECHNIBOIS	01 BP. : 218 Ouaga 01	Secteur 9 Ouaga	3016/B	71	33.25.23
KODOMBO T. Marcel					
Entreprise de Construction de l'Habitat "ECHA"	BP. 2284 Ouaga	Gounguin Nord Ouaga	1651/A	74	30.25.50
Entreprise Christophe SANDWIDI	BP. : 520 Ouaga	Secteur 5 Ouaga	5190	128	30.72.49
Entreprise Grands Travaux du Faso "GTF"	BP. : 5389 Ouaga	Secteur 24 Ouaga	9896/A	130	30.09.33
Entreprise Jean Claude Barjon "JCB"	BP. : 895 Ouaga		3922/A	132	31.45.15
NIKIEMA Chantal Entreprise NIKIEMA et Compagnie "E.N.C"	BP. 1000 Bobo-Dioulasso	5812/B	136	98.04.94	

入手先：教育プロジェクト室

資料：C.2 施工会社・コンサルタント会社リスト（3）

〔コンサルタント〕

（1）小学校建設にかかる施工監理の実績のあるコンサルタント

コンサルタント名	住所	TEL	技術者数 AfDプロジェクトの経験
CINCAT	01 BP 4524 Ouagadougou 01	30 26 71	8～10人 有り（1次）
FASO KANU DEVELOPPMENT	01 BP 5351 Ouagadougou 01	34 81 48	
CAEM	01 BP 6615 Ouagadougou 01	38 23 54	8人
AFRIQUE-ARCHI	01 BP 2726 Ouagadougou 01	30 87 31	8人
AFRI-CONSULT	01 BP 6313 Ouagadougou 01	38 24 06	
CESTI	02 BP 5339 Ouagadougou 02	30 74 56	
BATIR	01 BP 5946 Ouagadougou 01	31 54 71	6～7人
AIC	01 BP 674 Ouagadougou 01	31 53 52	8人
ARDI	08 BP 11020 Ouagadougou 08	34 21 53	有り（1次、2次）
PC BAT	06 BP 9678 Ouagadougou 06	36 16 29	
IDA	01 BP 2288 Ouagadougou 01	31 06 64	8人
ADB	01 BP 3664 Ouagadougou 01	30 43 86	8人
CIDEX	09 BP 476 Ouagadougou 09	21 42 38	
INTER PLAN	01 BP 4268 Ouagadougou 01	34 54 25	
LASERA ARCHITECTURE	01 BP 3331 Ouagadougou 01	33 36 90	
AGER	01 BP 2029 Ouagadougou 01	38 16 46	
EMMERGENCE INGENIERIE	01 BP 6478 Ouagadougou 01	36 01 63	
L' ESPACE	09 BP 1020 Ouagadougou 09	37 04 04	

入手先：PDDEB（コモンファンド）教育プロジェクト室

（2）AfDプロジェクトにおいて業務経験のある他のコンサルタント

CETIS	02 BP 5319 Ouagadougou 02	31 20 43	AfD 1次、2次
ENGI-ECODES	09 BP 871 Ouagadougou 09	30 06 79	AfD 1次、2次

入手先：AfD

資料：C.3 施工業者・井戸掘削業者・コンサルタント会社リスト（1）

[施工業者]

Liste Entreprises adjudicataires de marchés PPTE et PAOEB (AFD)

N°	Nom Entreprise	Responsable	Adresse	Tél/Fax
1	ACI	OUEDRAOGO Pingrima Moumouni	03 BP 127 Ouaga 03	31 11 07
2	ACOF_PLUS	KOUTIEBOU Kadiatou	06 bp 9 254 ouaga 06	31-50-04
3	AFRICA CONSTRUCTION	SORE Christian	01 BP 3360 OUAGA 01	35/77/44 ou 35/61/67
4	AFRIQUE GRUE	BANHORO Noufou	01 BP 5144	35-09-42
5	AKIM CG CBTP	Quedraogo Abdoul Akim	01 BP 602 Ouaga 01	31-22-11
6	AL-KO INTERNATIONAL	SALAMBERE Ahmed	01 BP 3806 OUAGA 01	
7	AMPBD	AHOSSOUHE Severin	01 BP 2971 Ouaga 01	31-32-30
8	BEGEP	ROUAMBA ASSANE	BP 5072 OUAGADOUGOU	30-00-63
9	BOUBA DIALLO	BOUKARY DIALLO		
10	BUILD AFRICA	MILLOGO DIEUDONNE H.	01 BP 1755 OUAGA. 01	30-37-45 / 30-37-40
11	BUMIGEB	COMPAORE Jean Leonard	01 BP 601 Ouagadougou 01	36-48-02
12	BURKINA OUVRAGE	OUEDRAOGO ROBERT	01 BP 400 Ouaga 01	43-10-58
13	CADIS-B	GUIGMA Mathieu	01 BP 2292 Ouagadougou 01	30 58 14 / 30 07 42 / 25 20 60
14	CASTOR INGENIERIE	SOULAMA B. Jean Luc	01 BP 2433 OUAGADOUGOU 01	30 05 08
15	CDE	SIMPORE Moctar Euzedine	01 BP 4100 Ouagadougou 01	85 54 12
16	CERO SINANA	WOBA H. Beibey	01 BP 394 Bobo 01	97-68-34
17	CGCB	DRABO DAOUDA	BP 33 TOUGAN	53-41-48
18	CGEBAT	ZOETYENGA Souleymane	01 BP 6295 Ouaga 01	32-04-30
19	CGPS	NARE Moumouni	01 BP 4 351 Ouaga 01	32-07-09/21-05-40
20	COBATMO	TIEMTORE NEE KABORE P.	BP 1526 OUAGADOUGOU	30-60-20 / 30-60-21
21	COGEB	MANDO MOCTAR	06 BP 9760 OUAGA. 06	36-20-61
22	COGEFOR	OUEDRAOGO Hamado	01 BP 3178 Ouaga 01	31-06-53
23	E.N.O	Yssoufou Nagarda Idrissa	01 BP 3038 Bobo-Dioulasso	97-05-32
24	EBAF	OUIYA Marie Née OUEDRAOGO	07 BP 5104 OUAGA 07	21 00 67
25	EBCS/SI	SAWADOGO Inoussa	02 BP 5 164 Ouaga 02	30-74-22
26	EBELBA	DAMIBA Augustin	01 BP 6668 OUAGA 01	37-15-06
27	EBH/OA	ONADJA AHANDI	BP 56 FADA N'GOURMA	77-00-89
28	EBJ	BONANE JACOB	BP 22 NOUNA	53-70-74
29	EBOMAF	BONKOUNGOU Mahamadou	10 BP 13395 Ouaga 10	37-23-83
30	EBTE	PARKOUDA Hamado	01 BP 3794 OUAGADOUGOU 01	31 31 04
31	EC	Quedraogo S. Trébout	BP 112 Ouahigouya	55-05-21/33-36-81
32	ECB CG	Tani Ibrahima	BP 194 Fada	77-01-04 / 24-67-54
33	ECB LOR	LOMPO O. RICHARD	BP 214 FADA N'GOURMA	77-00-34
34	ECB/DOUMBIA	DOUMBIA DEMBA	01 BP 4418 OUAGA. 01	
35	ECBI	Boina Irmian	BP77 Dori	46-06-04
36	ECBMM	KABORE H. PAUL	01 BP 5446 OUAGA. 01	30-48-46
37	ECBTP	zongo edgard	09 bp 69 ouaga 09	36-00-55
38	ECCG	Bonkoungou Rakané Joél	01 bp 712	60-43-04
39	ECG (EX DIALLO)	DIALLO MALIKI	BP 5039 OUAGADOUGOU	30-85-58
40	ECGF	GANSONRE NOUFOU	01 BP 2787 OUAGADOUGOU	34-80-23
41	ECMAF	MINOUGOU ABDOULAYE	01 BP 1662 OUAGA. 01	36-02-33 / 36-30-62
42	ECMI	COULIDIATI M. IDRISSE	BP 59 DIAPAGA	31-68-00
43	ECOBA	NACOULMA ISSAKA	09 BP 393 OUAGA. 09	36-40-29
44	ECOBA/BALMA	BALMA P. MAMADOU	BP 2124 BOBO-DSSO.	98-15-84
45	ECOBAA	ZANGO W LAURENT	01 BP 4275 OUAGA. 01	30-27-30
46	ECOBAG	SAWADOGO P. BOUKARY	01 BP 884 OUAGA. 01	31-25-15 / 31-35-72
47	ECODI	DIALLO Mahamoudou	01 BP 4 478 Ouaga 01	31-47-38/38-33-90
48	ECOKAF	KABORE K. Emmanuel	BP 6527 OUAGA	
49	ECOMET	KONE MOUSSA	BP 139 BANFORA	88-02-32
50	ECOPIH	COMPAORE G. PIERRE	BP 5094 OUAGADOUGOU	33-47-27 / 34-04-76
51	ECROF	BORO ALAIN	BP 134 TOUGAN	53-40-02
52	ECW (WOUNTAABA)	NANA L. SOULEYMANE	BP 170 KOUDOUGOU	44-05-66 / 44-06-16
53	EDBAF	DRABO BAKARY	BP 04 DEDOUGOU	52-00-70 / 03-16 / 04-96
54	EDF (DRAME A.)	DRAME AMADOU	BP 60 GAOUA	87-01-87
55	EDIFICAT	ZONGO JEAN BAPTISTE	01 BP 1821 OUAGADOUGOU 01	30-85-77
56	EDINO	OUEDRAOGO INOUSSA EDGAR	BP 3339 OUAGADOUGOU	31 39 26
57	EDTD	DEME T. DESIRE	DEME T.	31-25-28
58	EEC	TAONDEYANDE ANDRE	09 BP 818 OUAGA 09	36-14-71
59	EG	TRAORE Bengamain	01 BP 6776 Ouagadougou 01	37 10 72

入手先：Faso Baara

資料：C.3 施工業者・井戸掘削業者・コンサルタント会社リスト（2）

〔施工業者〕

N°	Nom Entreprise	Responsable	Adresse	Tél/Fax
60	EGBER	KABORE Simon de Lallé	BP 78 KOUDOUGOU	
61	EGCA / B	OUEDRAOGO ELIE	01 BP 3045 OUAGA. 01	31-49-99
62	EGCBZL	ZANGRE Lokré Mathias	05 BP 6211 OUAGADOUGOU 05	
63	EGCVM	SAWADOGO Saïdou	BP 152 Kaya	45-34-46/31-51-48
64	EGECE	KIETYETA JOSEPH	BP 1878 OUAGADOUGOU	30-78-24 / 31-43-74
65	EGOF	OUEDRAOGO OUSMANE	BP 148 DEDOUGOU	52-02-16/30-13-50
66	EGSOF	SORE Harouna	02 BP 1774 Bobo-Dioulasso 02	97 41 61 / 25 53 99
67	EGSRF	SEMDE RASMANE	BP 106 KOUDOUGOU	44-05-91 / 44-03-82
68	EJS	JEANNE SOMDAH	07 BP 047 OUAGA. 07	31-41-04
69	EKAF	KABORE ADAMA	01 BP 3248 OUAGA. 01	31-33-18
70	EKF	KORMODO KARIM	BP 271 BOULSA	70-96-28
71	EKOF (KAFANDO)	KAFANDO Oumarou	BP 281 BOULSA	
72	EKR	KIETEGA RASMANE	BP 9261 OUAGADOUGOU	30-15-15 / 30-60-35
73	EKVF	KABORE VALENTIN	01 BP 3491 OUAGA. 01	31-33-45
74	EMARITH	Tiombiano Moutia	bp 170 fada	77-04-13
75	EMC	COMPAORE Gilbert	01 BP 4518 OUAGA. 01	
76	ENHT	Oumou TRAORE Epouse ZOUNGRANA	01 BP 749 OUAGA 01	
77	Entrep. Kouanda Assétou	KOUANDA/ OUEDRAOGO Assétou	01 BP 5337 Ouaga 01	30-19-29
78	ENTREPRISE DADO	PARE BARTHELEMY	02 BP 1850 BOBO 02	97-29-51
79	ENVIRO SERVICES	BAMBA NEE OUATTARA M.	01 BP 5986 OUAGA. 01	36-28-82
80	ENYS	NABALOU M Y.Souleymane	BP 98 GAOUA	87-01-16
81	EOF	Ouedraoge Franck Herman	09 bp 1112 ouaga 09	36-11-76
82	EOI	OUEDRAOGO ISSAKA	01 BP 180 OUAGA 01	31-44-33
83	ERITM	BAYILI P. MATHIAS	BP 8158 OUAGADOUGOU	30-34-30
84	ERTI	TRAORE HAMADE	BP 240 OUAHIGOUYA	55-04-59
85	ESM	SAWADOGO N. MOUMINI	01 BP 498 OUAGA. 01	30-28-24 / 34-02-34
86	ESNI	SANTI N. Issa	01 BP 5737 OUAGA 01	
87	ETB	BATIONO D. Emile	01 BP 5431 OUAGA 01	44 02 08
88	ETF/bathiny	TRAORE Abel Bathiny	01 BP 4511 OUAGADOUGOU 01	38 47 35
89	ETICAP-BURKINA	OUEDRAOGO BOUREIMA	04 BP 8190	34 40 09
90	ETPB	Sawadogo Paut	01 bp 4805 ouaga 01	35-79-87
91	ETS TRAORE LAMINE	TRAORE Lamine	01 BP 6291 OUAGA 01	31-22-41
92	ETSMF	SAWADOGO S. MALICK	BP 5538 OUAGA	31-21-72/34-80-26
93	FASO DJIGUI	MME YAMEOGO	01 BP 2171 OUAGA. 01	34-60-93
94	FOR H2O	Jean-Marie SHNEGG	06 BP 9147 Ouagadougou 06	34-00-58 / 34-00-63
95	GEOFOR	SOGLI P. Mohamed	06 BP 9205 Ouagadougou 06	36-61-21/31-35-82
96	GERBAP	KABORE DOMINIQUE	05 BP 6212 OUAGA. 05	30-74-11
97	GETRACOM	SAWADOGO SALIF	01 BP 1282 OUAGADOUGOU 01	30-08-46
98	GHR	BONKOUNGOU Edouard	BP 63 Ouaga	30-06-76
99	GROUPE WEP	YUGO Omar	01 BP 1945 Ouaga 01	31-14-56
100	GTCB	PITROIPA Boukaré	01 BP 2814 OUAGADOUGOU	
101	GTP	DAMIBA Laurent	06 BP 10042 OUAGADOUGOU 06	30 67 07 / 21 00 52
102	HORIZON 2000	SORE Thierry	01 BP 5389 OUAGA 01	
103	INFRACO	TAPSOBA ALFRED	01 BP 5883 OUAGA. 01	30-68-51 / 31-59-48
104	KGB	KABORE GNAMBA	01 BP 4995 OUAGA. 01	36-50-30
105	META_BURKINA	Sawadogo H Raymond	07 BP 5276 Ouaga 07	21-07-56/33-37-45
106	NAKINGTAORE	PORGO Larba	BP 19 KOUDOUGOU	
107	ONPF	CONGO Aly	06 BP 9267 Ouaga 06	36-19-30
108	PARKOUDA S.W.T.	PARKOUDA THEODORE	01 BP 1922 OUAGA. 01	30-46-80 / 33-63-93
109	POLYTEK	OUATTARA LOGOSSINA	01 BP 2962 OUAGA 01	31-63-52
110	SART DECOR	COMPAORE DENIS	01 BP 6374 OUAGA. 01	31-39-02
111	SCBR	ZAMPALEGRE D. Issouf	04 BP 8036 Ouaga 04	34-06-07
112	SGCTP	SAWADOGO P. DESIRE	01 BP 5587 OUAGA. 01	30-25-72
113	SGE	DOUMBIA SEKOU OUMAR	01 BP 129 OUAGADOUGOU 01	31-36-37 / 20-31-60
114	SOGEBP	OUEDRAOGO HAMIDOU	06 BP 9254 OUAGA 06	31-50-04
115	SOSAF	LEGLEGUE SALFO	01 BP 2755 OUAGA 01	36-00-44
116	SOWETO	YUGO Issaka	01 BP 2300 OUAGADOUGOU 01	25 17 29 / 20 44 27 / 30 88 93
117	SRTC	ZOUNGRANA SAIDOU	01 BP 3221 OUAGA. 01	30-82-07
118	TAPIS-BOB	KABORE PAUL CHARLES	01 BP 2869 OUAGA. 01	31-04-85
119	TECHNIBOIS	ZOUHAIR MICHEL FADOUL	01 BP 218 OUAGA. 01	30-20-26 / 33-25-23
120	TEGEBAT	KABORE Evariste	01 BP 520 OUAGA 01	30-72-49
121	UMDC / BURKINA	IMAD Eldarwich	01 BP 6113 Ouaga 01	33-13-82
122	VMAP	OUANGRAWA BOUKARE	BP 2337 OUAGADOUGOU	30-65-55
123	WEND SONGDA	DGIGUEMA Salifou	05 BP 6268 OUAGA 05	
124	WEND-BENEDO	SOURGOU R. DENIS	BP 147 KOUDOUGOU	44-07-35
125	YENDIFIMBA	YACOUBA KANTAGBA	Fada N'Gourma	77-02-14/23-25-85
126	ZABDA HAROUNA	ZABDA HAROUNA	BP 95 Gacua	87-01-14

入手先：Faso Baara

資料：C.3 施工業者・井戸掘削業者・コンサルタント会社リスト（3）

[井戸掘削業者]

Liste Entreprises adjudicataires de marchés de forages PPTÉ et PAOEB (AFD)

N°	Nom Entreprise	Responsable	Adresse	Tél/Fax
1	BOUBA DIALLO	BOUKARY DIALLO		
2	BUMIGEB	COMPAORE Jean Leonard	01 BP 601 Ouagadougou 01	36-48-02
3	COGEFOR	OUEDRAOGO Hamado	01 BP 3178 Ouaga 01	31-06-53
4	Entrep. Kouanda Assétou	KOUANDA/ OUEDRAOGO Assétou	01 BP 5337 Ouaga 01	30-19-29
5	FOR H2O	Jean-Marie SHNEGG	06 BP 9147 Ouagadougou 06	34-00-58 / 34-00-63
6	GEOFOR	SOGLI P. Mohamed	06 BP 9205 Ouagadougou 06	36-61-21/31-35-82
7	ONPF	CONGO Aly	06 BP 9267 Ouaga 06	36-19-30
8	UMDC / BURKINA	IMAD Eldarwich	01 BP 6113 Ouaga 01	33-13-82

[コンサルタント会社]

Liste Cabinets ayant travaillé avec l'Agence de 1999 à ce jour

N°	Nom Cabinet	Type	Responsable	Adresse	Tél/Fax
1	CICAD-BURKINA	Architecture	SAWADOGO IGNACE	01 BP 4656 OUAGA 01	38-20-36 / 31-21-59
2	AFRIQUE ARCHI	Architecture	ZERBO SOULEYMANE	01 BP 2726 OUAGA 01	30 87 31 / 30 37 41
3	IDA	Architecture	COMPAORE THIERRY	01 BP 2288 OUAGA. 01	31-06-64
4	BAD	Architecture	ZALA FORMOUZERE	03 BP 7168 OUAGADOUGOU 03	30-50-23
5	ARCH'MHD	Architecture	MILLOGO HILAIRE DIDIER	06 BP 9056 OUAGA.	36-31-53
6	BATIR	Architecture	OUEDRAOGO HAMADE	01 BP 5946 OUAGA. 01	36-26-98 / 31 54 71
7	KLP	Architecture	KONDE SALIF	01 BP 5982 OUAGA. 01	38-04-72
8	AIC	Architecture	KAFANDO SIMON	01 BP 674 OUAGA 01	31-53-52
9	AGENCE EPURES	Architecture	THIOMBANO SYLVAIN	01 BP 1409 OUAGA 01	31-64-84
10	INTERPLAN	Architecture	KABORE LEONARD	01 BP 4268 OUAGA. 01	34-54-25
11	PC BAT-BURKINA	Architecture	OUEDRAOGO HAMADE	06 BP 9678 OUAGA. 06	36-16-29
12	KAAP	Architecture	OUATTARA MOUSSA	BP 1285 BOBO-DSSO.	98-08-44
13	CASIDI	Architecture	DIARRA SIEBANI	02 BP 5372 OUAGA. 02	30-87-62
14	ARCHI-PLUS	Architecture	NAPON OUSSENI	09 BP 832 OUAGA 09	36-13-17
15	L'ESPACE	Architecture	YAMEOGO SIBILA	09 BP 1020 OUAGA 09	37 04 04
16	AADI	Architecture	KONATE SOULEYMANE	BP 2801 BOBO DIOULASSO	97-16-35
17	ARCHI-CONSULT	Architecture	DAMIBA SERGE	01 BP 1815 OUAGA 01	30-67-01
18	ARDI	Architecture	KOBIANE VINCENT ARMAND	08 BP 11020 OUAGADOUGOU 08	34-21-53
19	ADB	Architecture	SINON ALY	01 BP 3664 OUAGADOUGOU 01	30-43-86
20	C.KAF-AUST	Architecture	KAFANDO ALHAÏDI YOUSOUFOU	03 BP 7235 OUAGADOUGOU 03	34-92-37
21	GAT	Architecture	TOE L. K. GABRIEL	08 BP 1102 OUAGADOUGOU 08	36-40-56
22	CREA	Architecture	SANOU DJEJOUA	01 BP 1429 OUAGA 01	34-19-37
23	CONCEPTS BATIR	Architecture	KOUSSOUBE GASSÈ	04 BP 8268 OUAGA 04	34-54-12
24	G2 CONCEPTION	Architecture	KABORE Lucien	01 BP 3620 Ouagadougou 01	38-06-71
25	ACET-BTP	Architecture	MAIGA Mahadi	06 BP 9840 Ouaga 06	26-37-13
26	AAPUI	Architecture	YOUGBARE EMMANUEL	09 BP 656 OUAGADOUGOU 09	36-57-38
27	ANSWER	Architecture	WANGO DIEUDONNE	06 BP 9959 OUAGADOUGOU 06	36-16-29 / 30-06-79
28	AAED	Architecture	SAWADOGO WANGO PIERRE	01 BP 1321 OUAGADOUGOU 01	30-65-83
29	AGEIM Ingénieurs Conseils	Ingénierie	OUEDRAOGO Tiraogo Hervé	13 BP 13478 Ouagadougou 13	36-91-98
30	BOUTIQUE DU DEVELOPPEMENT	Ingénierie	Zama Alassane	BP 97 fada	20-71-73/77-04-67
31	EMERGENCE	Ingénierie	OUANGO D. François	01 BP 6478 Ouagadougou 01	36-01-63
32	ERECA INTERNATIONAL	Ingénierie	Compaoré Boureima Apollinaire	09 bp 120 ouaga 09	36-92-03
33	ERH-A	Ingénierie	ZONDO / YANOGO Karidia	04 BP 8698 Ouagadougou 04	43 65 36
34	CODEX	Ingénierie	TYANON BITON	01 BP 1320 OUAGADOUGOU 01	38-27-44
35	BETICO	Ingénierie	OSCAR COMPAORE	01 BP 951 OUAGA 01	30-01-36 / 36 10 71
36	BERA	Ingénierie	NIKIEMA DIEUDONNE	01 BP 1169 OUAGA. 01	30-77-02
37	SAHEL CONSULT	Ingénierie	IDO BATIA DOMINIQUE	06 BP 9266 OUAGA. 06	30-12-81
38	TROPIC HYDRO.	Ingénierie	KAM SIE LUDOVIC	BP 1272 BOBO-DSSO.	97-23-32
39	ERCI	Ingénierie	MANTORO A. AUBERT	BP 5452 OUAGADOUGOU	38 47 57 / 36 72 13
40	ERGECI-DEVELOP.	Ingénierie	IDANI OUMAROU	06 BP 9621 OUAGA.06	36-21-39

入手先：Faso Baara

資料：C.3 施工業者・井戸工事業者・コンサルタント会社リスト（4）

[コンサルタント会社]

N°	Nom Cabinet	Type	Responsable	Adresse	Tél/Fax
41	GRI-ECAT	Ingénierie	ADJALLA ADAMOU	01 BP 6941 OUAGADOUGOU 01	38-07-59
42	TECHNI-CONSULT	Ingénierie	SAMAKE SALIF	05 BP 6161 OUAGA. 05	43-12-37
43	FASO KANU	Ingénierie	TRAORE T. MOUSSA	BP 7004 OUAGADOUGOU	34-81-84 / 20 43 46
44	ERTS	Ingénierie	KAMARA IDRISSE	01 BP 1462 OUAGA. 01	31-30-49
45	CESTI	Ingénierie	ZONGO O. PATRICE	BP 5339 OUAGADOUGOU	30-74-56 - 38-26-89
46	CETIS	Ingénierie	OUEDRAOGO P. ZACHARIE	02 BP 5319 OUAGA. 02	31-20-43
47	AFRI-CONSULT	Ingénierie	TOURE ALHANAFI	01 BP 6213 OUAGA 01	31-67-28
48	GRETECH	Ingénierie	PORGO IDRISSE	01 BP 6041 OUAGA 01	38-21-62
49	CAEM	Ingénierie	NACOULMA OUSMANE	01 BP 6615 OUAGADOUGOU 01	38-23-54
50	AC3E	Ingénierie	OUEDRAOGO ADAMA	09 BP 532 OUAGADOUGOU 09	31-20-13
51	GTH	Ingénierie	OUEDRAOGO IDRISSE	01 BP 5445 OUAGADOUGOU 01	34-65-36 / 30-38-36
52	BCST	Ingénierie	KINDA P. ALFRED SIMPLICE	01 BP 5452 OUAGADOUGOU 01	36-35-47
53	ALPHA TRAVAUX	Ingénierie	KABRE A. PASCAL	01 BP 971 OUAGADOUGOU 01	30-74-59
54	BICAT	Ingénierie	HEMA BAKARY	04 BP 8074 OUAGADOUGOU 04	43 00 95
55	ENGI - CODES	Ingénierie	KY MAXIMIN	09 BP 871 OUAGADOUGOU 09	30-06-79
56	BECO FASO	Ingénierie	SAIZONOU SOUROU HONORAT	01 BP 1903 OUAGA 01	30-71-11 / 30-71-14
57	SEREIN	Ingénierie	TAMINI Tamoussi H. Dominique	01 BP 1320 Ouagadougou 01	38-27-44
58	GERTEC	Ingénierie	LOMPO Tiamangou	06 BP 9720 Ouagadougou 06	36-04-78
59	AICET	Ingénierie	N'GADJADOUM Noudjioudou	06 BP 9743 Ouagadougou 06	36-04-78
60	LANNAYA CONSULT	Ingénierie	KONATE Salifou	01 BP 6257 Ouaga 01	31-62-07
61	CINCAT	Ingénierie	BASSOLE JOSEPH	01 BP 4524 OUAGA 01	30-26-71
62	BEST BATI	Ingénierie	NIKIEMA CHRISTOPHE	01 BP 4357 OUAGA. 01	31-00-65

入手先：Faso Baara