

中国予防接種事業強化プロジェクト中間評価
評価グリッド

実績の確認

調査項目		必要な情報・データ	情報源	調査方法
投入の実績		専門家の数・専門分野、供与資機材、受入研修員、運営経費など（総コストも算出）	<ul style="list-style-type: none"> 専門家報告書 業務調整員聞き取り 	<ul style="list-style-type: none"> 資料プレビュー インタビュー
成果の達成度	成果 1：安全注射の実施体制が整う。	1-1 安全注射を実施できる人材が増加する	<ul style="list-style-type: none"> プロジェクト報告書 専門家、C/P 	<ul style="list-style-type: none"> 資料プレビュー インタビュー
		1-2 安全注射に関する教育・啓蒙用教材が増加する	<ul style="list-style-type: none"> プロジェクト報告書 	<ul style="list-style-type: none"> 資料プレビュー
		1-3 使用済み EPI ディスポ注射器回収処理モデルの確立が確立する	<ul style="list-style-type: none"> プロジェクト報告書 	<ul style="list-style-type: none"> 資料プレビュー インタビュー
	成果 2：ワクチン接種サービスが向上する	2-1 OPV, MV, DPT, BCG の接種率が維持される	<ul style="list-style-type: none"> 衛生部データ 専門家、C/P 	<ul style="list-style-type: none"> 文献・資料プレビュー インタビュー
		2-2 ワクチン接種実施者および住民のワクチン接種の重要性の理解が向上する	<ul style="list-style-type: none"> ワクチン接種実施者の理解度に関するアンケート結果 住民の理解度に関するアンケート結果 専門家、C/P 	<ul style="list-style-type: none"> 資料プレビュー フォーカス・グループ インタビュー
		2-3 コール・チェーンの整備が改善する。	<ul style="list-style-type: none"> 更新したコール・チェーンの数量 	<ul style="list-style-type: none"> 資料プレビュー インタビュー
成果 3：EPI/ポリオサーベイランスが強化される	3-1 EPI のワクチンの接種率報告の正確性が向上する	<ul style="list-style-type: none"> プロジェクト報告書 専門家、C/P 中国 CDC レポート 	<ul style="list-style-type: none"> 文献・資料プレビュー インタビュー 	
	3-2 AFP サーベイランスの水準が維持される	<ul style="list-style-type: none"> 衛生部データ WHO データ 	<ul style="list-style-type: none"> 文献・資料プレビュー インタビュー 	
	3-3 国家及び省ポリオ実験室が WHO の標準を満たす	<ul style="list-style-type: none"> WHO データ 	<ul style="list-style-type: none"> 文献・資料プレビュー 	

調査項目		必要な情報・データ	情報源	調査方法
プロジェクト目標の達成度	プロジェクト目標： 対象全域における EPI サービスが改善される。	<ul style="list-style-type: none"> 安全注射の実施率が増加する。 	<ul style="list-style-type: none"> ベースラインデータ 中間評価 	<ul style="list-style-type: none"> 資料プレビュー インタビュー
		<ul style="list-style-type: none"> ワクチン接種率が増加する。 	<ul style="list-style-type: none"> CDC 計画免疫データ WHO データ 	<ul style="list-style-type: none"> 文献・資料プレビュー インタビュー
		<ul style="list-style-type: none"> EPI/ポリオサーベイランスの結果が EPI の国政や実施にフィードバックされている。 	<ul style="list-style-type: none"> 専門家、C/P 	<ul style="list-style-type: none"> インタビュー
上位目標の達成度	上位目標： 有効で安全な EPI 事業が対象省全域で使われるようになる。	<ul style="list-style-type: none"> EPI 対象の疾病患者数及び死亡数が減少する。 	<ul style="list-style-type: none"> CDC 計画免疫データ 	<ul style="list-style-type: none"> 文献・資料プレビュー インタビュー
		<ul style="list-style-type: none"> ポリオフリーの状態が維持されている 	<ul style="list-style-type: none"> CDC 計画免疫データ AFP サーベイランスデータ 	<ul style="list-style-type: none"> 文献・資料プレビュー インタビュー

実施プロセスの確認

調査項目	必要な情報・データ	情報源	調査方法
活動の進捗状況	<ul style="list-style-type: none"> 活動の計画・進捗状況 	<ul style="list-style-type: none"> 専門家報告書 合同調整委員会報告書 活動実績表 成果品リスト 専門家、C/P 	<ul style="list-style-type: none"> 文献・資料プレビュー インタビュー
プロジェクトのモニタリングについて	<ul style="list-style-type: none"> モニタリングの仕組み 活動の軌道修正内容 外部条件の変化への対応、内部化の状況 	<ul style="list-style-type: none"> 専門家報告書 専門家、C/P 	<ul style="list-style-type: none"> 文献・資料プレビュー インタビュー
中国側カウンターパートと専門家の関係性	<ul style="list-style-type: none"> コミュニケーションの状況 共同作業による問題解決方法の見直し状況 カウンターパートの変化（主体性、積極性） 	<ul style="list-style-type: none"> 専門家報告書 専門家・C/P 	<ul style="list-style-type: none"> 文献・資料プレビュー インタビュー
受益者の事業への係わり方	<ul style="list-style-type: none"> 省、地区、県のEPI管理者、郷鎮・村のEPI実施者と住民の認識の変化 	<ul style="list-style-type: none"> 専門家・C/P 	<ul style="list-style-type: none"> インタビュー フォーカスグループ
中国側実施機関のオーナーシップ	<ul style="list-style-type: none"> 中国疾病予防控制中心の参加の度合い 予算の手当て 職員配置の適正度 	<ul style="list-style-type: none"> 専門家報告書 専門家、C/P 	<ul style="list-style-type: none"> 文献・資料プレビュー インタビュー

評価5項目による分析

	調査項目	必要な情報・データ	情報源	調査方法
妥当性	中国におけるニーズとの整合性	上位目標と中国の開発政策もしくは医療セクター政策との整合性	<ul style="list-style-type: none"> 事前調査団報告書 実施協議調査団報告書 専門家、C/P 	<ul style="list-style-type: none"> 文献・資料プレビュー インタビュー
		ターゲットグループ選定の適正度	<ul style="list-style-type: none"> 事前調査団報告書 実施協議調査団報告書 	<ul style="list-style-type: none"> 文献・資料プレビュー インタビュー
		プロジェクト目標とターゲットグループである対象地域のEPI管理者(省、地区、県)、EPI実施者(郷鎮・村)と住民のニーズとの整合性	<ul style="list-style-type: none"> 事前調査団報告書 実施協議調査団報告書 専門家、C/P 	<ul style="list-style-type: none"> 資料プレビュー インタビュー
	日本の援助事業としての妥当性	上位目標と日本の援助政策・国別事業実施計画の整合性	<ul style="list-style-type: none"> 事前調査団報告書 実施協議調査団報告書 JICA 国別事業実施計画 外務省国別援助計画 	<ul style="list-style-type: none"> 文献・資料プレビュー インタビュー
		プロジェクトにおける日本の技術の優位性	<ul style="list-style-type: none"> 事前調査団報告書 実施協議調査団報告書 専門家 	<ul style="list-style-type: none"> 文献・資料プレビュー インタビュー
	計画の妥当性	計画時の立案プロセスの妥当性	<ul style="list-style-type: none"> 実施協議調査団報告書 	<ul style="list-style-type: none"> 資料プレビュー
		PDMの論理的整合性	<ul style="list-style-type: none"> PDM₀ 専門家、C/P 	<ul style="list-style-type: none"> 資料プレビュー インタビュー
目標達成度	プロジェクト実施により、対象全域における受益者が適切なEPIサービスを受けているか	プロジェクト目標の達成度合い(見込み) (プロジェクト目標は「対象全域におけるEPIサービスが改善される。」)	<ul style="list-style-type: none"> 衛生部資料 「実績の確認」表 専門家、C/P 	<ul style="list-style-type: none"> 資料プレビュー インタビュー フォーカス・グループ
		省、地区、県のEPI管理者、郷鎮・村のEPI実施者と住民の満足度	<ul style="list-style-type: none"> 専門家、C/P、EPI管理者、EPI実施者、村人 	<ul style="list-style-type: none"> インタビュー フォーカス・グループ
	プロジェクト目標達成の阻害・貢献要因	成果からプロジェクト目標達成に至るための外部条件による影響	<ul style="list-style-type: none"> 専門家報告書 合同調整委員会報告書 専門家、C/P 	<ul style="list-style-type: none"> 資料プレビュー インタビュー
効率性	投入された資源量・質・投入のタイミングの適正度	専門家の専門性、派遣人数、派遣期間、派遣のタイミング、技術指導の内容の適正度	<ul style="list-style-type: none"> 専門家報告書 専門家リスト 専門家、C/P 	<ul style="list-style-type: none"> 資料プレビュー インタビュー
		機材の数や質、種類、価格、供与されたタイミングの適正度	<ul style="list-style-type: none"> 専門家報告書 機材リスト 「投入の実績」表 専門家、C/P 	<ul style="list-style-type: none"> 資料プレビュー インタビュー

		カウンターパート研修の受け入れ人数、研修期間、研修のタイミング、研修内容の適正度	<ul style="list-style-type: none"> ・ 専門家報告書 ・ 「投入の実績」表 ・ 帰国研修員 ・ 専門家、C/P 	<ul style="list-style-type: none"> ・ 資料プレビュー ・ インタビュー
		投入（人、資機材、資金など）の活用度	<ul style="list-style-type: none"> ・ 衛生部資料 ・ 専門家、C/P ・ 現場調査 	<ul style="list-style-type: none"> ・ 資料プレビュー ・ インタビュー
		ワークショップ、シンポジウム、セミナーの内容、タイミング、頻度の適正度	<ul style="list-style-type: none"> ・ 専門家報告書 ・ 活動実績表 ・ 専門家、C/P 	<ul style="list-style-type: none"> ・ 資料プレビュー ・ インタビュー
		成果達成のための代替手段の有無	<ul style="list-style-type: none"> ・ 専門家報告書 ・ 専門家、C/P 	<ul style="list-style-type: none"> ・ 資料プレビュー ・ インタビュー
		組織内・組織間の連携および協力関係の有無による影響	<ul style="list-style-type: none"> ・ 専門家報告書 ・ 専門家、C/P 	<ul style="list-style-type: none"> ・ 資料プレビュー ・ インタビュー
	組織内・組織間の連携および協力関係	活動から成果にいたるまでの外部条件による影響	<ul style="list-style-type: none"> ・ 専門家報告書 ・ 専門家、C/P 	<ul style="list-style-type: none"> ・ 資料プレビュー ・ インタビュー
	プロジェクトの効率性に影響を与える要因	前提条件による影響	<ul style="list-style-type: none"> ・ 専門家報告書 ・ 専門家、C/P 	<ul style="list-style-type: none"> ・ 資料プレビュー ・ インタビュー
その他の要因による影響		<ul style="list-style-type: none"> ・ 専門家報告書 ・ 専門家、C/P 	<ul style="list-style-type: none"> ・ 文献・資料プレビュー ・ インタビュー 	
インパクト	有効で安全な EPI サービスの対象省全域での使用	上位目標の達成の見込み(適正か)	<ul style="list-style-type: none"> ・ 実施協議調査団報告書 ・ 専門家、C/P 	<ul style="list-style-type: none"> ・ 資料プレビュー ・ インタビュー
		省、地区、県の EPI 管理者、郷鎮・村の EPI 実施者の意識の変化	<ul style="list-style-type: none"> ・ EPI 管理者、EPI 実施者 	<ul style="list-style-type: none"> ・ インタビュー
	プロジェクトの波及効果	中国衛生部の政策、他の地域への波及効果の有無	<ul style="list-style-type: none"> ・ 衛生部資料 ・ 専門家報告書 ・ 専門家、C/P 	<ul style="list-style-type: none"> ・ 文献・資料プレビュー ・ インタビュー
		望ましい・望ましくない、予想された・予想されなかった波及効果	<ul style="list-style-type: none"> ・ 専門家報告書 ・ 専門家、C/P 	<ul style="list-style-type: none"> ・ 文献・資料プレビュー ・ インタビュー
自立発展性	プロジェクトの自立発展見込み	プロジェクト目標、上位目標の目指している効果の持続性	<ul style="list-style-type: none"> ・ 専門家、C/P 	<ul style="list-style-type: none"> ・ 文献・資料プレビュー ・ インタビュー
		中国の開発政策もしくは医療セクター政策の一環としての事業の継続性	<ul style="list-style-type: none"> ・ 事前調査団報告書 ・ 実施協議調査団報告書 ・ 衛生部資料 ・ 専門家、C/P 	<ul style="list-style-type: none"> ・ 文献・資料プレビュー ・ インタビュー

	<p>実施機関の組織能力（人材、財政、技術的）</p> <ul style="list-style-type: none"> ・人材配置の適正度 ・離職者の割合 ・予算の確保、財政支援の継続性 ・モニタリングのしくみ 	<ul style="list-style-type: none"> ・ 事前調査団報告書 ・ 実施協議調査団報告書 ・ 専門家、C/P 	<ul style="list-style-type: none"> ・ 文献・資料プレビュー ・ インタビュー
	<p>技術の定着度・普及のしくみ</p> <ul style="list-style-type: none"> ・ EPI 管理者、EPI 実施者の技術の定着度 ・ 資機材の維持管理状況 ・ 普及のしくみ 	<ul style="list-style-type: none"> ・ 専門家、C/P、EPI 管理者、EPI 実施者 	<ul style="list-style-type: none"> ・ 文献・資料プレビュー ・ インタビュー
	<p>「中国疾病予防控制中心」の自立発展性に影響を及ぼす要因</p>	<ul style="list-style-type: none"> ・ 専門家、C/P 	<ul style="list-style-type: none"> ・ インタビュー

6. 收集资料

中国加强扩大免疫规划项目 中期进展报告

二〇〇三年三月十三日

项目中期进展报告框架

- 项目省基本情况（项目地区人口资料及行政区划）
- 项目目标及目的
- 项目组织活动
- 项目业务活动
- 项目中方投入情况
- 项目应关注的问题

项目地区人口资料及行政区划

	总人口	面积 (万 Km ²)	地州市	县区	乡	村	接种点
山西	32 716 318	15.7	11	119	2 052	35 375	31 025
陕西	36 440 000	20.6	11	107	2 373	33 952	35 091
甘肃	25 491 989	45.4	14	87	2 000	19 482	20 233
青海	5 100 000	72.1	8	47	466	4 433	4 400
宁夏	5 690 451	5.2	4	25	335	3 118	2 691
合计	105 438 758	159.0	48	385	7 226	96 360	93 440

注：资料来源：2000年统计局、强化免疫资料

项目目标及目的

- 项目总目标
 - 致力于提高项目地区计划免疫服务能力。
- 项目目的
 - 通过建立安全有效的计划免疫服务体制，在项目地区切实改进免疫服务，并进一步加强计划免疫工作的管理，提高对麻疹、乙型肝炎等疫苗可预防疾病的控制能力。

组织活动（一）

- 成立项目办公室
 - 由中国疾病预防控制中心免疫规划中心同日本国际协力事业团专家组共同组成。
 - 设置于中国疾病预防控制中心内。
 - 主要职能：
 - 参与制定项目的宏观计划和年度实施计划；
 - 制定项目相关调查方案及试点的实施方案；
 - 负责项目的管理、落实、监督及技术指导等；
 - 协调各有关部门的活动。

组织活动（二）

- 2000年8月，项目正式启动



组织活动（三）

- 成立省级项目领导小组
 - 由省卫生厅及省疾病预防控制中心主管领导组成。
 - 主要职能：
 - 负责总体领导并组织项目的落实及项目工作的考核；
 - 协调各有关部门支持项目活动的开展。
- 成立省级项目办公室
 - 由省卫生厅和省疾病预防控制中心相关人员组成。
 - 主要职能：
 - 负责项目执行、联络、组织并监督各地、市卫生行政部门和卫生防疫部门具体落实项目计划；
 - 负责业务培训、技术指导及督导检查。

项目业务活动（一）

- 项目基线调查
 - 2000年5月开展。
 - 共调查30个县，150个乡，900个村、村接种点。
- 计划免疫相关疾病监测活动
 - 高危地区开展AFP病例临床检查与分类；
 - 各级医院进行病例主动搜索；
 - 同国家脊髓灰质炎实验室开展多种形式协作，提高AFP监测系统的敏感性。

项目业务活动（二）

- 制作计划免疫培训教材
 - 分别制作了基层计划免疫工作人员手册、师资用计划免疫培训教材，示教图及其藏语版，并已分发至各级。
 - 制作了基层计划免疫培训用VCD影像教材。
 - 改编了脊髓灰质炎监测录像教学片，并将以VCD的形式下发之高危地区。

项目业务活动（三）

- 举办计划免疫中高级培训班
 - 项目配合项目省对地区级和县级计划免疫工作人员进行了系统的培训，并提供了技术及部分经费上的支持。
 - 项目省区共开展地区级培训：129次，县级培训：516次，总接受培训人数为：1 781人次。
- 举办基层计划免疫培训班
 - 各项目省以多种形式对乡村医生开展培训，其中乡培训率：91.14%，村培训率：78.98%，乡村两级共接受培训94 711人次。

项目业务活动（四）

- 预防接种一次性注射器用后回收处理试点
 - 制定并下发《预防接种一次性注射器使用和回收处理》实施方案，每个省选择2个县，在5个省的10个试点县开展。
 - 召开现场会，并就贯彻“实施方案”及使用毁型器材进行了培训。
 - 现阶段，开展试点的乡、村可将99%以上的预防接种用一次性注射器回收后毁型处理。
- 疫苗后勤管理
 - 加强疫苗流通资料管理，统一各级疫苗出入库登记簿，建立常规性检查核实制度，保证疫苗有效流通和使用。

项目业务活动（五）

- 冷链系统监测的建立
 - 利用项目提供的计算机，建立冷链设备计算机管理系统。
 - 利用项目提供的多段温度记录器，对各级冷链运转进行跟踪监测。
- 宣传动员活动
 - 以多种形式向公众宣传计划免疫知识，提高社会各界对计划免疫工作的支持。

项目中方投入情况

2000-2002年

- 5个省投入：
 约2.08亿元
- 中央财政投入：
 约2200万元

项目应关注的问题

- 项目相应设备的提供，将确保项目的正常开展和工作质量（如：计算机、车辆、实验室监测器材等）。
- 项目的培训工作将贯彻始终，经费、师资、培训方式等方面的滞后，将影响培训工作的质量。
- 项目开展已过半，原PDM的某些规定已不适应现有情况，应作出修订：如样板地区与非样板地区的区分、进一步明确乡村医生的培训模式等。

全国脊灰实验室网络 数据分析

Analysis of data in China poliomyelitis lab
network, 2000-2002

National and Regional Reference Polio Laboratory,
China Center for Disease Control
2003年3月13日

Wild- Poliovirus free had been certified in 2000

野毒的输入 Wild poliovirus Import

1995年 云南省发现1例, 从缅甸输入的野毒病例
Yunan 1 case, imported from Burma

1996年 云南省发现3例, 从缅甸输入的野毒病例
Yunan 3 cases, imported from Burma

1999年 青海发现输入的脊灰 I 型野毒
Qinghai 1 case, imported from India

2000-2002年中国未发现野毒株 No Wild poliovirus isolated in China, 2000-2002

年份	送检病例数	野毒例数				Total
		W1	W2	W3	PW+V	
2000	410	0	0	0	0	0
2001	404	0	0	0	0	0
2002	449	0	0	0	0	0
合计	1263	0	0	0	0	0

Main areas of work in 2000-2002

Maintain high levels of laboratory performance

- Routine monitoring and evaluation
- On-site accreditation every 2-3 years
- Annual proficiency testing

Improve timeliness

- Faster shipment of specimens
- Faster processing of specimens and ITD testing

Enhance detection of VDPVs

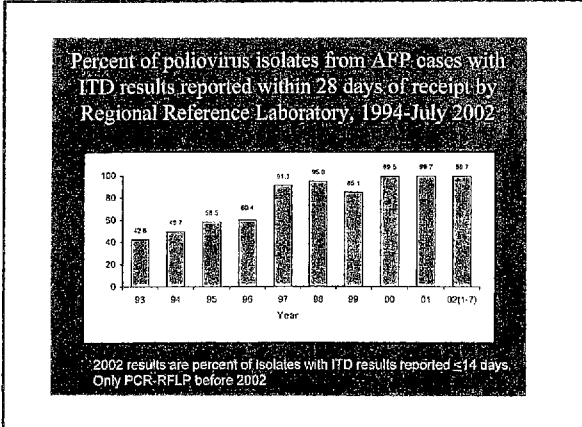
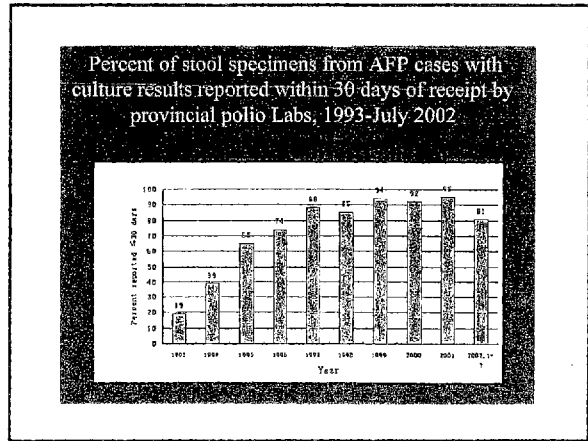
- ITD by PCR-RFLP and ELISA (since October of 2001)
- Sequencing of suspected cases, discrepant isolates

2000-2002年全国脊灰实验室网络考核认证情况 Year of provincial laboratory accreditation, 2000-2002

省份	考核年份	省份	考核年份
北京(Beijing)	2000	河南(Henan)	2000,2002
天津(Tianjin)	2000,2002	湖北(Hubei)	2001
河北(Hebei)	2001	湖南(Hunan)	2000,2002
山西(Shanxi)	2000	广西(Guangdong)	2000,2002
内蒙古(Inner Mongolia)	2001	四川(Sichuan)	2001
辽宁(Liaoning)	2000,2001	重庆(Chongqing)	2000
吉林(Jilin)	2001	陕西(Shaanxi)	2001
黑龙江(Heilongjiang)	2001	四川(Sichuan)	2000,2002
上海(Shanghai)	2000,2002	贵州(Guizhou)	2001
江苏(Jiangsu)	2001	云南(Yunnan)	2000,2002
浙江(Zhejiang)	2002	西藏(Tibet)	2001
安徽(Anhui)	2000,2002	陕西(Shaanxi)	2001
福建(Fujian)	2000,2002	甘肃(Gansu)	2001
江西(Jiangxi)	2001	湖北(Hubei)	2000
山东(Shandong)	2000,2002	宁夏(Ningxia)	2000,2002
河南(Henan)	2000,2002	新疆(Xinjiang)	2000

2002年全国脊髓灰质炎AFP病例
病毒分离及分型分布情况
Virus Isolation and Type from AFP Stools, 2001

Province	Number of AFP cases	Number of AFP stools	Number of AFP stools with virus isolated	Percentage of AFP stools with virus isolated
北京	25	25	25	100
天津	25	25	25	100
河北	25	25	25	100
山西	25	25	25	100
内蒙古	25	25	25	100
辽宁	25	25	25	100
吉林	25	25	25	100
黑龙江	25	25	25	100
上海	25	25	25	100
江苏	25	25	25	100
浙江	25	25	25	100
安徽	25	25	25	100
江西	25	25	25	100
山东	25	25	25	100
河南	25	25	25	100
湖北	25	25	25	100
湖南	25	25	25	100
广东	25	25	25	100
广西	25	25	25	100
四川	25	25	25	100
重庆	25	25	25	100
贵州	25	25	25	100
云南	25	25	25	100
陕西	25	25	25	100
甘肃	25	25	25	100
宁夏	25	25	25	100
青海	25	25	25	100
新疆	25	25	25	100
海南	25	25	25	100
香港	25	25	25	100
澳门	25	25	25	100
台湾	25	25	25	100
总计	2500	2500	2500	100



Enhanced surveillance for VDPVs

Intratyptic differentiation by PCR-RFLP and ELISA method

Sequence 900 bp VP1 region

- All isolates with atypical RFLP
- All isolates with non-Sabin-like (NSL) or double reactive (DRV) ELISA result

Integrated laboratory database

- RFLP, ELISA, sequencing data
- Pre-programmed analysis and mapping
- Facilitates monitoring of timeliness and completeness

Provincial lab results, 1992 to July 2002

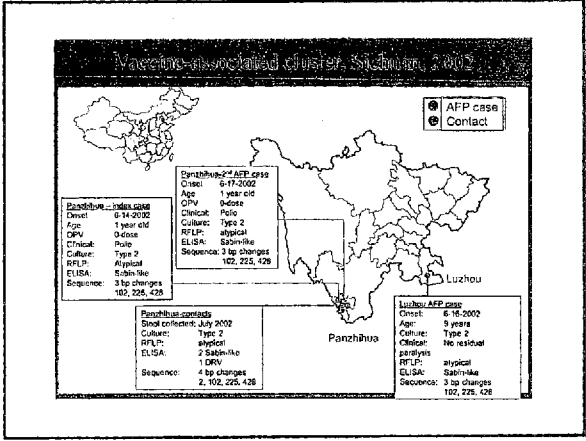
Year	Number isolates typed	Vaccine strains ^a	Wild poliovirus strains			Isolation rate of wild poliovirus	Number provinces with wild poliovirus	
			1	2	3			
1993	219	153	62	0	1	63	28.82	6
1994	326	322	7	0	0	7	2.13	3
1995	385	385	1	0	0	1	0.26	1*
1996	474	471	1	0	2	3	0.63	1*
1997	374	374	0	0	0	0	0	0
1998	435	435	0	0	0	0	0	0
1999	409	407	2	0	0	2	0.49	1**
2000	410	410	0	0	0	0	0	0
2001	404	404	0	0	0	0	0	0
2002, 1-7	224	223	0	0	0	0	0	0

^a Imported wild poliovirus cases
** One AFP case and one contact infected with imported wild poliovirus

PCR-RFLP/ITD results of polioviruses isolated 2000-2002 (1-7)

Year	Sabin					NPEV	Total
	1	2	3	mix	+		
2000	65	130	79	95	18	3	410
2001	53	168	72	82	9	0	414
Total	169	423	201	211	29	4	1037

Poliomyelitis associated with recombinant vaccine-derived poliovirus



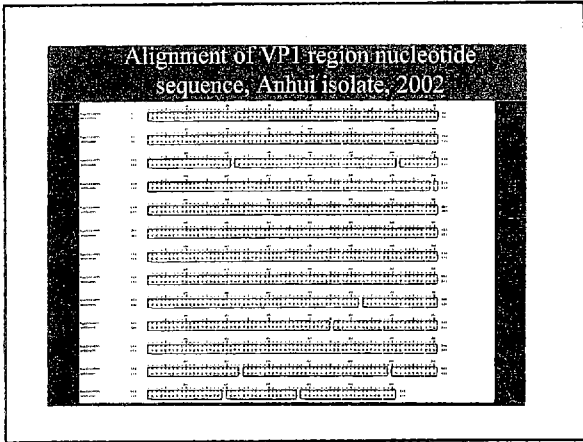
General situation of the cases

Natlid	Sex	Birth day	AFP or con.	date of paralysis	OPV dose	virus type	National lab. Result		
							VP1	3D	ELISA
6208	Male	1/2/2001	AFP	6/17/2002	0	P2	S2 drift	S3	SL
6209	Female	12/7/2000	AFP	6/14/2002	0	P2	S2 drift	S1	SL
6238	Male	9/3/1991	AFP	6/15/2002	UNK	P2	S2 drift	S1	SL
6233	Male	4/4/2000	Contact		0	P2	S2 drift	S3	DRV
6234	Female	4/8/2000	Contact		0	P2	S2 drift	S3	SL
6235	Male	3/3/2002	Contact		0	P2	S2 drift	S3	SL

Poliomyelitis associated with vaccine-derived poliovirus, Anhui Province, 2002

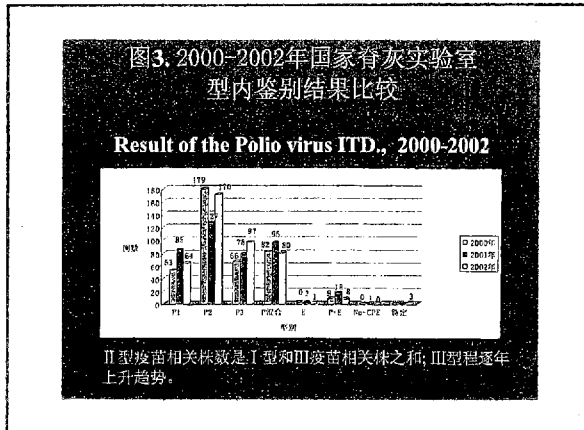
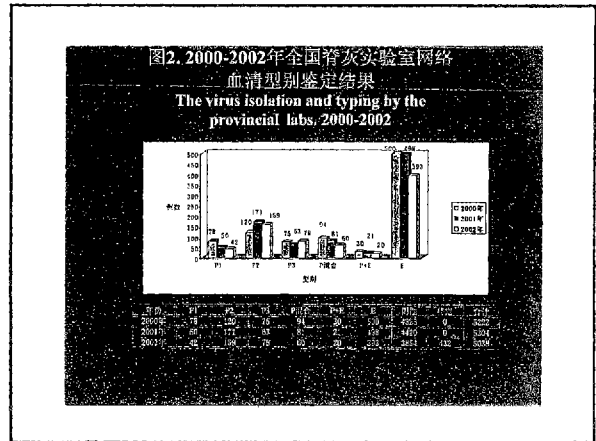
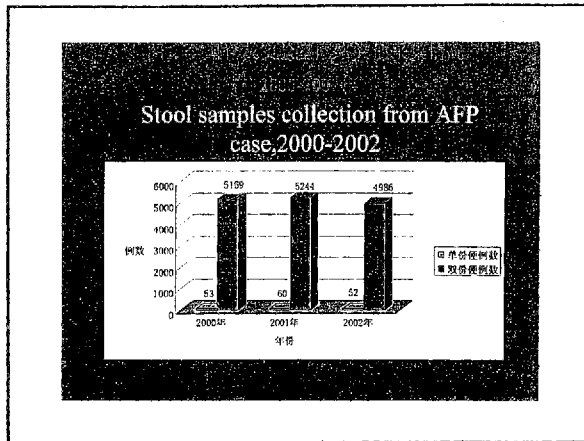
Natlid	Sex	Date birth	Date onset	OPV dose	Virus type	Lab results		
						VP1	RFLP	ELISA
6208	Male	1/2/2001	6/17/2002	0	P2	S2 drift	S3	SL

Sequence: 9 of 900 nucleotides in VP1 region differ from vaccine reference (1% difference)



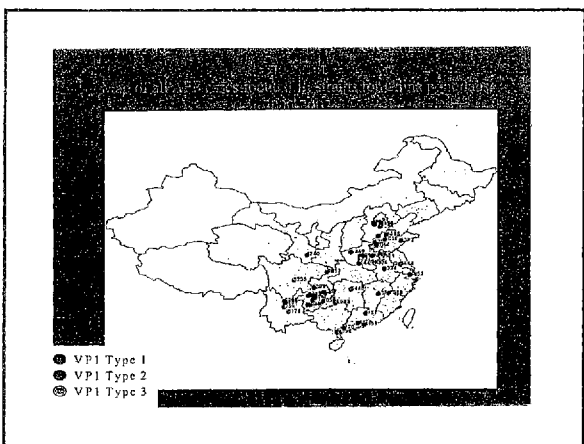
Other AFP cases culture-positive for type 3 poliovirus in Anhui with onset in 2002

Natlid	Date birth	Date onset	OPV dose	Lab results	
				PCR-RFLP	ELISA
6100	1/3/2001	1/25/2002	3	Typical	S1
6149	1/25/1990	4/8/2002	3	Typical	S1
6217	11/21/2001	2/6/2002	2	Typical	SL
6296	3/21/2001	3/29/2002	2	Sabin-like	SL



年份	Type 1		Type 2		Type 3		
	n	%	n	%	n	%	
2000	426	1	0.2%	10	2.3%	2	0.5%
2001	410	0	0.0%	9	2.2%	6	1.5%
2002	461	3	0.7%	19	4.1%	6	1.3%
Total	1297	4	0.3%	38	2.9%	14	1.1%

经PCR-RFLP法检测疫苗变异株56例



ITD Results of 2002 Isolates by ELISA Test

	SL	DRV	NSL	NRV	Total
Type I	118	7	3	0	108
Type II	264	6	0	7	276
Type III	194	12	0	3	207
Total	565(96.60%)	25(4.23%)	4(0.67%)	10(1.69%)	591

