

ベナン共和国

第 5 次村落給水計画

基本設計調査報告書

平成 15 年 8 月

国際協力事業団

株式会社 三祐コンサルタンツ

序 文

日本国政府は、ベナン共和国政府の要請に基づき、同国の第5次村落給水計画にかかる基本設計調査を行うことを決定し、国際協力事業団がこの調査を実施しました。

当事業団は、平成15年4月6日から5月19日まで基本設計調査団を現地に派遣しました。

調査団は、ベナン政府関係者と協議を行うとともに、計画対象地域における現地調査を実施しました。帰国後の国内作業の後、平成15年7月13日から7月21日まで実施された基本設計概要書案の現地説明を経て、ここに本報告書完成の運びとなりました。

この報告書が、本計画の推進に寄与するとともに、両国の友好親善の一層の発展に役立つことを願うものです。

最後に、調査にご協力とご支援をいただいた関係各位に対し、心より感謝申し上げます。

平成15年8月

国 際 協 力 事 業 団

総 裁 川 上 隆 朗

伝達状

今般、ベナン共和国における第5次村落給水計画基本設計調査が終了いたしましたので、ここに最終報告書を提出いたします。

本調査は、貴事業団との契約に基づき弊社が、平成15年3月より平成15年8月までの5ヵ月にわたり実施いたしてまいりました。今回の調査に際しましては、ベナンの現状を十分に踏まえ、本計画の妥当性を検証するとともに、日本の無償資金協力の枠組みに最も適した計画の策定に努めてまいりました。

つきましては、本計画の推進に向けて、本報告書が活用されることを切望いたします。

平成15年8月

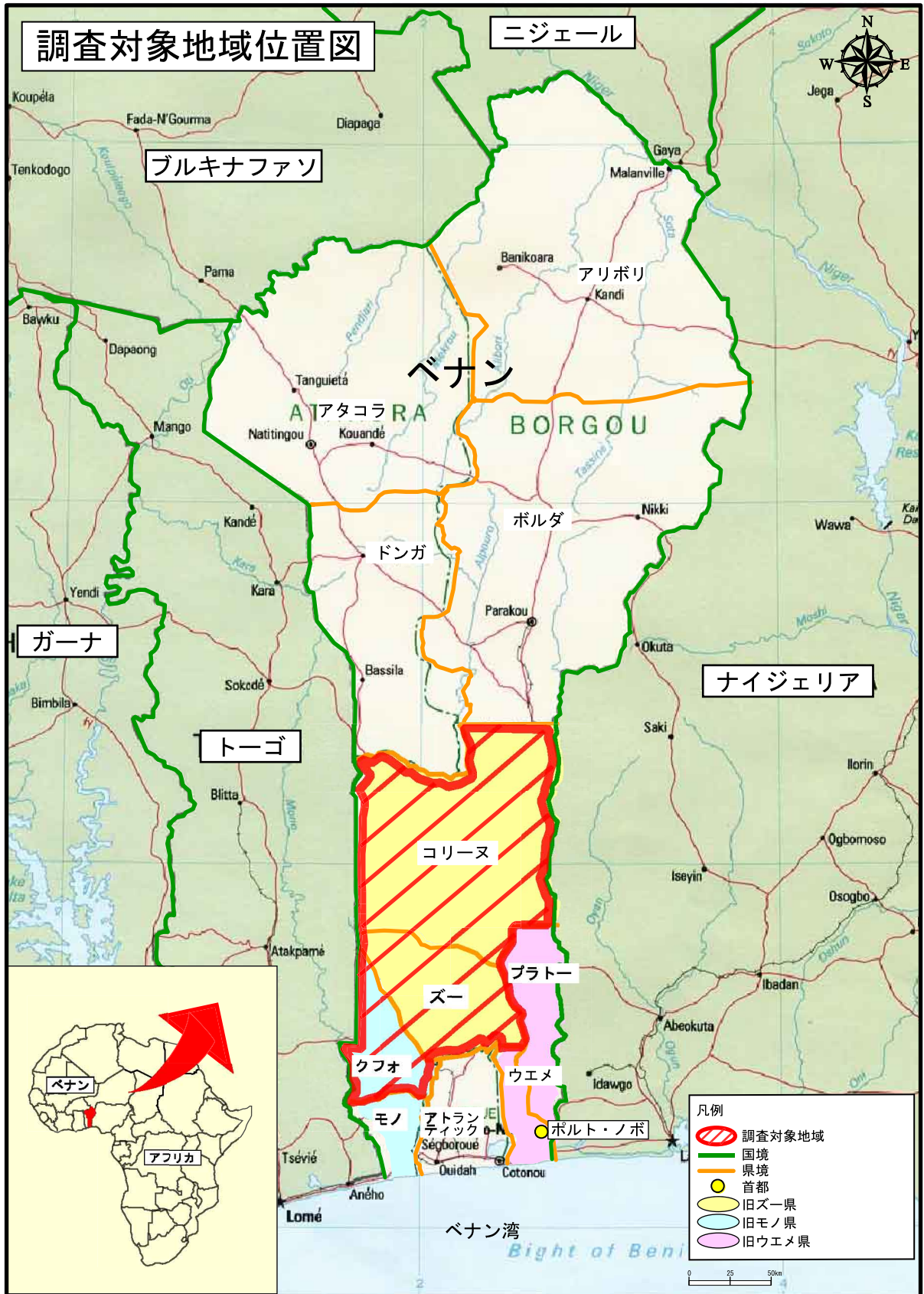
株式会社 三祐コンサルタンツ

ベナン共和国

第5次村落給水計画基本設計調査団

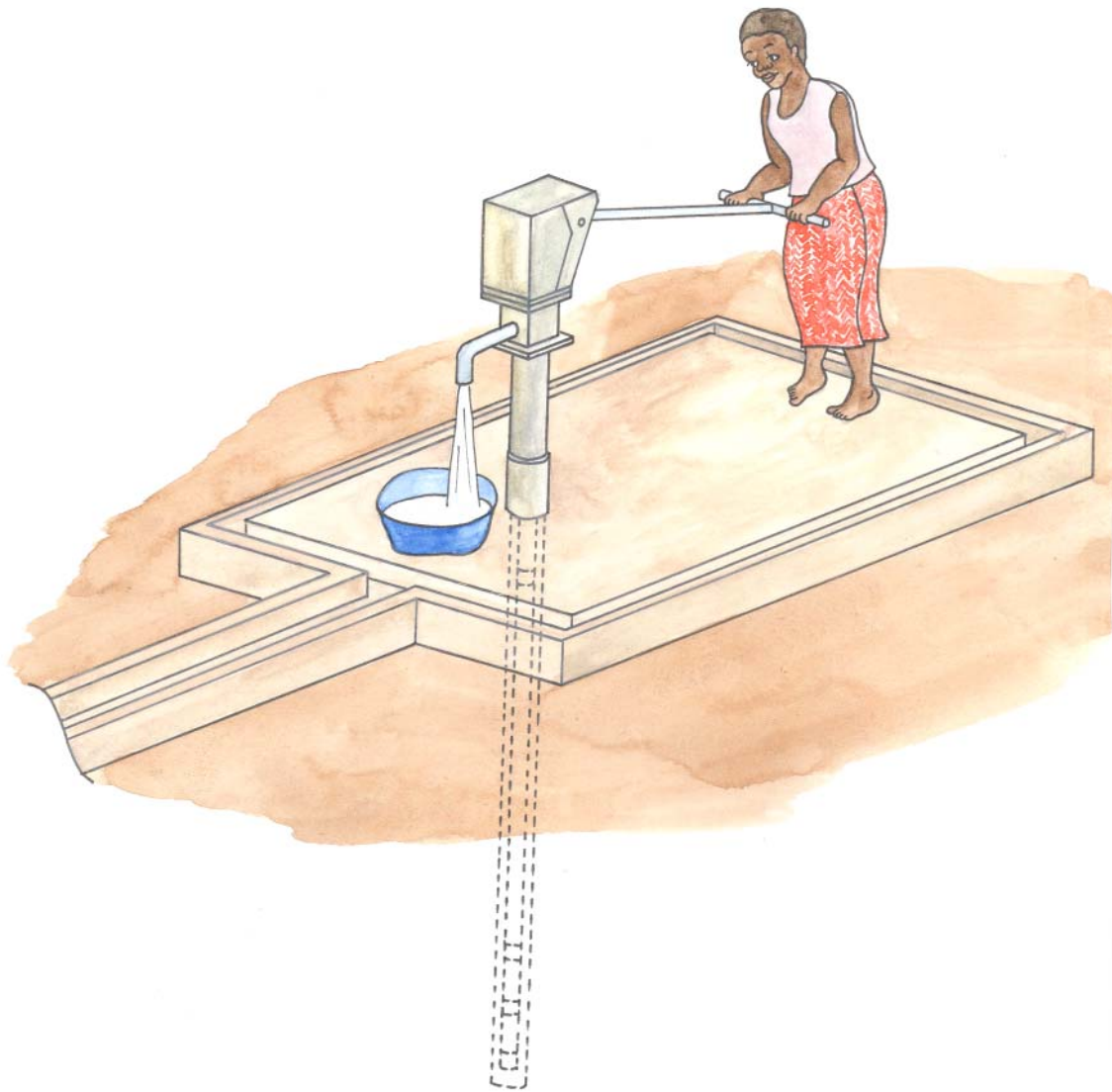
業務主任 魚谷 信

調査対象地域位置図



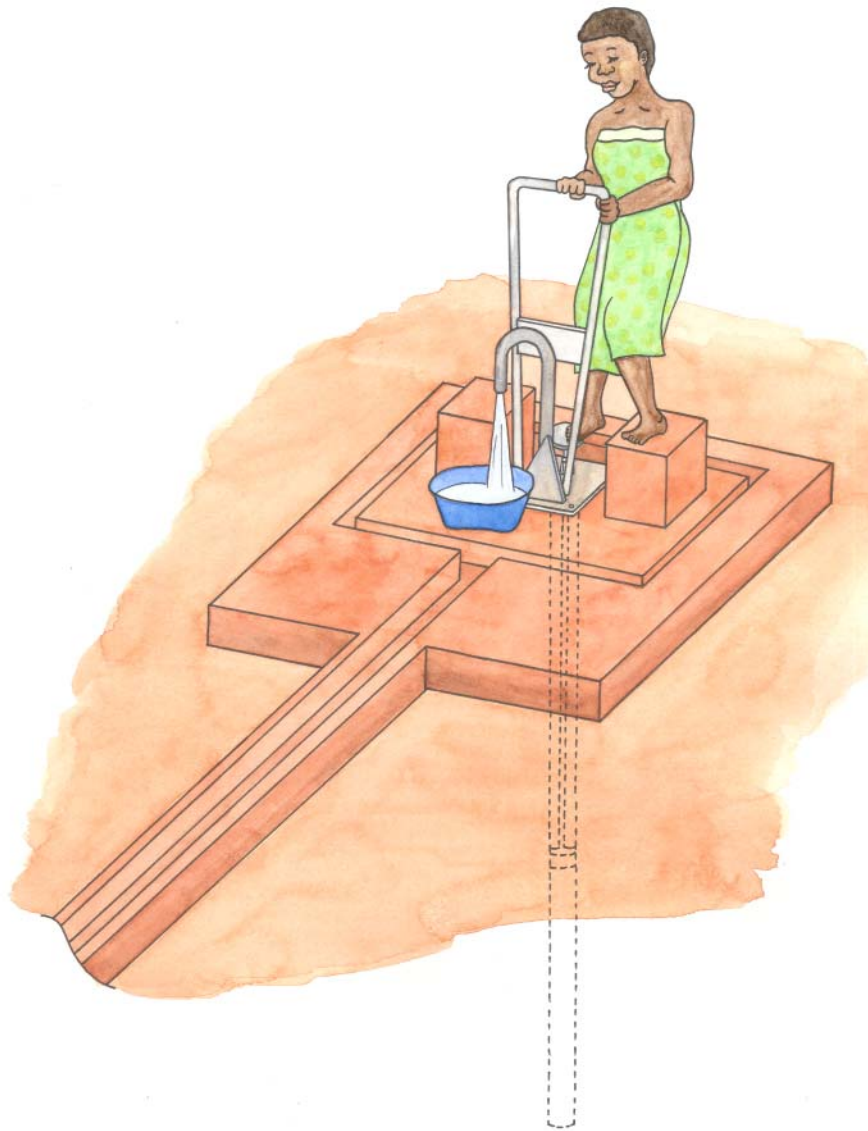
給水施設完成予想図

人カポンプ付深井戸施設
(手押し式)



給水施設完成予想図

人力ポンプ付深井戸施設 (足踏み式)





村落内の状況： コリーヌ県 Save 郡 Tchi-Tchin 村の様子。蚊や害虫の発生を防ぐために清掃・除草がなされている。



アクセス道路の状況： コリーヌ県 Save 郡 Tchi-Tchi 村までのアクセス道路の状況。雨期には路面に深い轍が形成されて車両走行不能となる箇所がある。



既存水源（溜まり水）： ブー県 Djidja 郡 Atinglome 村の水源。沐浴・洗濯・食器洗浄などで水質が悪化した溜まり水の飲用を余儀なくされている。



住民が飲用している溜まり水：
ズー県 Djidja 郡 Atinglome 村
の飲用水。 容器内で濁質を重
力沈降させて、上澄みを飲用及
び炊事に利用している。



伝統的な掘抜き井戸： コリ
ーヌ県 Savalou 郡 Kanaoun 村
にある直径径2.5m程度の伝統
的な掘抜き井戸。 人力掘削に
よって建設された。



近代的な浅井戸： コリ
ーヌ県 Savalou 郡 Ekpa 村にある、近
代的な浅井戸施設。 原水は飲
用に不適であり、洗濯等の生活
水に利用している。



既存ポンプ施設： コリーヌ県 Glazoue 郡 Assanté 村のハンドポンプ。 ヒンジ部の損傷を防ぐため、遮壁を設置して適正な操作位置を定めている。



子供の水汲み労働： コリーヌ県 Dassa-Zoume 郡 Gankpétin 村の状況。 主に女性や子供が タライを用いて自重に近い水量を毎日運んでいる。



社会条件調査： コリーヌ県 Savalou 郡 Ekpa 村で行った集会方式による社会条件調査の状況。



水質調査： ズー県 Djidja 郡 Monsoulou 村で行った水質調査。携行したパックテスト機材を用いて既存水源の水質を調査した。



既存供与機材： コトヌの水利局本部に保管されている、日本が供与した掘削リグ及び、支援車両。調達後 10 年以上を経過して老朽化が著しく、継続使用は困難である。



井戸掘削業者の所有機材： コトヌの井戸掘削業者は、過去に水利局の委託業務を受注しており、掘削に必要な機材やスペアパーツを多数所有している。