

表 3.2.2 自然条件による評価

村番号	村落名	標高	人口	既存 水源	アク セス	地質	地形	地下水 賦存の 可能性	水質	総合 評価
Masaka District										
Ma 1	Bukango B	1,239	600	A	B	B	B	A	A	A
Ma 2	Kasambya	1,250	700	A	B	B	C	A	A	A
Ma 3	Kigangazzi P/S	1,239	560	A	B	B	C	A	A	A
Ma 4	Kyawamala	1,245	900	A	B	B	B	A	A	A
Ma 5	Mijunwa	1,208	1,060	A	B	B	B	B	A	B
Ma 6	Mbirizi P/S	1,299	455	A	B	B	B	B	A	B
Ma 7	Kisala	1,300	380	A	B	B	C	B	A	C
Ma 8	Kigaba	1,206	400	A	B	B	B	B	A	B
Ma 9	Kyankole A	1,276	450	A	B	B	B	B	A	B
Ma 10	Kagando	1,280	710	A	B	B	B	B	A	B
Ma 11	Kamanda	1,225	640	A	B	B	B	C	A	C
Ma 12	Katoma	1,217	440	A	B	B	B	C	A	C
Ma 13	Kassebwavu P/S	1,247	1,000	A	B	B	C	C	A	C
Ma 14	Kagogo H/C	1,248	1,025	A	B	B	B	B	A	B
Ma 15	Buwembo	1,280	490	A	B	B	B	A	A	A
Ma 16	Kyankonko	1,272	590	A	B	B	B	A	A	A
Ma 17	Lukaawa P/S	1,316	520	A	B	B	B	B	A	B
Ma 18	Kirinda	1,237	750	A	B	B	B	A	A	A
Ma 19	Kyakajwiga P/S	1,209	640	A	B	B	B	B	A	B
Ma 20	Miteteero	1,258	480	A	B	B	A	A	A	A
Ma 21	Kaligondo T/C	1,308	780	A	B	B	B	C	B	C
Ma 22	Kitwa	1,291	600	A	A	B	B-C	B	B	B
Ma 23	Bbuuliro P/S	1,134	627	A	B	A	A	B	B	B
Ma 24	Kyesiga P/S	1,228	888	A	B	A	B-C	B	B	B
Ma 25	Katwe T/C	1,250	380	A	B	A	B	A	B	A
Ma 26	Nsangamo	1,287	1,485	A	B	B	B	B	A	B
Ma 27	Kyetume	1,281	535	A	A	B	B	B	A	B
Ma 28	Kyamakata	1,248	620	A	B	B	B	B	A	B
Ma 29	Kibaale	1,246	728	A	B	B	B	A	A	A
Ma 30	Bunyere	1,270	780	A	A	B	B	A	A	A
Ma 31	Kalegero	1,305	620	A	B	B	B	C	A	C
Ma 32	Mpembwe	1,270	400	A	B	B	B	B	A	B
Ma 33	Bigando	1,313	400	A	B	B	B	B	A	B
Ma 34	Ngondati	1,258	775	A	B	B	B	B	A	B
Ma 35	Busibo B	1,313	455	A	B	A	B	B	A	B
Ma 36	Lyakibilizi	1,342	720	A	B	B	B	A	A	A
Ma 37	Lubaale	1,269	520	A	B	A	B	B	A	B
Ma 38	Kyampisi	1,318	340	A	B	B	B	C	A	C
Ma 39	Kyetume	1,288	535	A	B	B	B	B	A	B
Ma 40	Kiryankuyege	1,316	390	A	B	B	B	C	A	C
Ma 41	Lutoma	1,308	600	A	B	B	C	C	A	C
Ma 42	Gwanika	1,290	400	A	B	A	B	B	A	B
Ma 43	Kakolongo	1,307	2,400	A	B	A	B	B	A	B
Ma 44	Lwemiyaga	1,422	850	A	B	A	C	C	A	C
Ma 45	Kyannangazi	1,312	905	A	B	A	B-C	B	A	B
Ma 46	Kabambira	1,303	120	A	B	A	B	B	A	B
Ma 47	Kabimba	1,284	400	A	B	B	B	A	A	A
Ma 48	Bukulula	1,278	700	A	B	B	B	B	A	B
Ma 49	Kisalila	1,291	754	A	B	B	B	B	A	B
Ma 50	Kyantale	1,272	275	A	B	B	B	A	A	A
Ma 51	Kijwala	1,248	400	A	B	A	B	B	A	B
Ma 52	Kitokolo	1,270	490	A	B	B	B	C	B	C

表 3.2.2 自然条件による評価

村番号	村落名	標高	人口	既存 水源	アク セス	地質	地形	地下水 賦存の 可能性	水質	総合 評価
Ma 53	Kisalamatu	1,246	220	A	B	B	B	B	B	B
Ma 54	Bulingo P/S	1,166	1,000	A	B	B	A	B	B	B
Ma 55	Kalangala P/S	1,165	500	A	B	B	B	B	B	B
Ma 56	Kireterwa	1,262	400	A	B	B	B	C	B	C
Ma 57	Kagasa	1,296	768	A	B	B	B	B	B	B
Ma 58	Kabungo A	1,290	250	A	B	B	B-C	A	B	A
Ma 59	Kyamulibwa P/S	1,253	1,300	A	B	A	B	B	B	B
Ma 60	Kamuwunga P/S	1,148	1,120	A	B	A	A	A	B	A
Ma 61	Kityaba	1,206	560	A	B	A	B	A	B	A
Ma 62	Sserinya	1,202	340	A	B	A	B	B	B	B
Ma 63	Kiteredde	1,190	355	A	B	A	A	A	B	A
Mukono District										
Mu 1	Kikoma P/S	1,279	1,500	A	B	B	B	B	A	B
Mu 2	Nakikunyu	1,322	1,200	A	B	B	B	B	A	B
Mu 3	Kasokoso P/S	1,191	490	A	B	A	C	A	A	A
Mu 4	Lugala Kituuti	1,209	698	A	B	A	B	C	A	C
Mu 5	Lukalu	1,344	250	A	B	B	B	C	A	C
Mu 6	Makindu H/C	1,220	600	A	B	B	B	A	A	A
Mu 7	Buvunya	1,521	920	A	B	A	B	B	A	B
Mu 8	Kikube P/S	1,489	1,250	A	B	A	B	A	A	A
Mu 9	Baskerville	1,214	150	A	B	B	B	A	A	A
Mu 10	Bubiro P/S	1,333	338	A	A	B	C	C	A	C
Mu 11	Bukamunye	1,169	1,692	A	B	B	B	B	A	B
Mu 12	Kikondo	1,183	850	A	B	B	B	B	A	B
Mu 13	Tongolo I P/S	1,170	700	A	B	B	B	B	A	B
Mu 14	Gaba	1,324	200	A	B	A	B	C	A	C
Mu 15	Kisigula Center	1,322	110	A	B	A	C	C	A	C
Mu 16	Malindi-B	1,150	1,300	A	A	A	A	A	A	A
Mu 17	Owino Wakikoola A	1,152	700	A	A	A	B	B	A	B
Mu 18	Wakisi Market S/C Htrs	1,159	2,400	A	A	A	B	B	A	B
Mu 19	Kasokoso	1,174	210	A	A	B	A	B	A	B
Mu 20	Nakagere	1,163	373	A	A	B	B	C	A	C
Mu 21	Mbalala Lower side	1,125	700	A	A	B	A	B	A	B
Mu 22	Ajjiija	1,255	2,000	C	A	B	B	C	A	C
Mu 23	Kitayunnja-B	1,085	1,200	A	B	B	A	B	B	B
Mu 24	Kasozi (B)	1,173	1,700	A	A	B	B	A	A	A
Mu 25	Kibuye/Kiyunga	1,202	400	A	A	B	B	B	A	B
Mu 26	Katente B	1,219	700	A	B	A	A	A	A	A
Mu 27	Kirondo	1,217	390	A	A	A	B	B	A	B
Mu 28	Ntakafunvu	1,210	280	A	A	A	B	B	A	B
Mu 29	Namawojolo Sch. Side	1,163	820	A	B	A	B	B	A	B
Mu 30	Kisoga	1,202	1,200	A	B	A	B	A	A	A
Mu 31	Mpunge	1,145	2,205	A	B	B	B	A	A	A
Mu 32	Nsanja	1,220	720	A	B	B	B	C	A	C
Mu 33	Kakira	1,105	1,400	A	B	B	B	A	B	A
Mu 34	Kigayaza P/S	1,129	1,000	A	B	B	B	A	B	A
Mu 35	Mubanda P/S	1,107	1,500	A	B	B	A	C	B	C
Mu 36	Kawongo	1,138	1,500	A	A	B	B	B	B	B
Mu 37	Kawuku	1,137	2,000	A	A	B	B	C	B	C
Mu 38	Bamusuuta B	1,143	810	A	A	B	B	B	B	B
Mu 39	Makukuba	1,120	2,000	A	B	B	A	C	B	C
Mu 40	Nakiwate	1,162	1,193	A	A	B	C	C	B	C
Mu 41	Galabi	1,155	620	A	B	A	B	A	A	A

表 3.2.2 自然条件による評価

村番号	村落名	標高	人口	既存 水源	アク セス	地質	地形	地下水 賦存の 可能性	水質	総合 評価
Mu 42	Mayangayanga	1,172	400	A	B	B	B	B	A	B
Mu 43	Ntonto	1,106	590	A	B	B	A	B	B	B
Mu 44	Katuuso	1,099	470	A	B	B	B	C	A	C
Mu 45	Namuganga S.S.S.	1,102	450	A	B	B	B	B	A	B
Mu 46	Ntonto	1,054	400	A	B	B	A	B	A	B
Kayunga District										
Ky 1	Gayaza	1,079	647	A	A	B	B	A	A	A
Ky 2	Namirembe	1,072	656	A	B	B	B	B	A	B
Ky 3	Gweero	1,086	556	A	B	B	A	A	B	A
Ky 4	Kiryala	1,062	421	A	B	B	B	A	B	A
Ky 5	Namalere	1,058	790	A	B	B	A	B	B	B
Ky 6	Kiwenda	1,067	625	A	B	B	B	C	B	C
Ky 7	Nkutu	1,090	408	A	B	B	B	B	B	B
Ky 8	Kaato	1,080	713	A	B	B	A	B	B	B
Ky 9	Makukulu	1,083	598	A	B	B	B	A	B	A
Ky 10	Nawansama	1,077	507	C	B	B	B	B	B	C
Ky 11	Bulawula-A	1,099	539	A	B	B	B	B	B	B
Ky 12	Bulawula-B	1,106	488	A	B	B	A	B	B	B
Ky 13	Kitatya C	1,095	1,017	A	B	B	B	A	B	A
Ky 14	Kitimbwa	1,090	936	A	A	B	B	B	B	B
Ky 15	Kyetume	1,100	1,993	A	B	B	B	B	B	B
Ky 16	Mansa (B)	1,103	964	A	B	B	A	B	B	B
Ky 17	Nakivubo-A	1,077	862	A	A	B	B	B	B	B
Ky 18	Namabuga	1,083	618	A	B	B	A	B	B	B
Ky 19	Namulaba	1,103	1,050	A	A	B	B	C	B	C
Ky 20	Wabwoko	1,079	974	A	A	B	B	B	B	B
Ky 21	Bugadu-B	1,123	1,608	A	A	B	B	B	B	B
Ky 22	Kayonjo	1,108	1,244	A	B	B	B	B	B	B
Ky 23	Kitala	1,101	749	A	A	B	B	B	B	B
Ky 24	Namusala	1,114	1,027	A	A	B	A	B	B	B
Ky 25	Kitabazi	1,080	597	A	B	B	A	A	A	A
Ky 26	Kisaba-Moyonga	1,082	700	A	B	B	B	B	A	B
Ky 27	Ndeeba	1,079	360	A	A	B	A	B	A	B
Ky 28	Ntenjeru W	1,084	410	A	A	B	B	B	A	B
Ky 29	Bunyumya	1,113	780	A	B	B	B	B	A	B
Ky 30	Kaazi	1,098	1,120	A	A	B	B	B	A	B
Ky 31	Katikamu	1,082	689	A	B	B	A	B	A	B
Ky 32	Kisobmwa	1,103	482	A	B	B	A	B	A	B
Ky 33	Kyanya	1,058	842	A	A	B	B	B	A	B
Ky 34	Nakaseeta	1,110	1,033	A	B	B	B	A	A	A
Ky 35	Nazigo	1,160	1,562	A	A	B	B	A	A	A
Ky 36	Kirindi	1,078	800	A	A	B	B	B	A	B
Ky 37	Kiteredde	1,086	700	A	A	B	B	A	A	A
Ky 38	Kizika	1,154	1,277	A	B	B	B	B	A	B
Ky 39	Nakatooke	1,084	1,000	A	A	B	B	A	A	A
Ky 40	Namirembe	1,111	1,004	A	A	B	B	A	A	A
Ky 41	Gombolola	1,121	442	A	A	B	B	B	A	B

表 3.2.3 社会経済条件による評価

村番号	村落名	標高	人口	水代支払意欲			水の困窮度			保健・衛生面		総合評価
				回答者1	回答者2	評価	距離 (m)	時間 (hr)	評価	伝染病頻度	評価	
Masaka Destrict												
Ma 1	Bukango B	1,239	600	1	1	A	0	0	A	6	C	A
Ma 2	Kasambya	1,250	700	1	1	A	0	0	A	4	C	A
Ma 3	Kigangazzi P/S	1,239	560	3	3	B	0	0	A	6	C	A
Ma 4	Kyawamala	1,245	900	1	3	A	0	0	A	6	C	A
Ma 5	Mijunwa	1,208	1,060	3	3	B	0	0	A	10	A	A
Ma 6	Mbirizi P/S	1,299	455	3	1	A	0	0	A	3	D	B
Ma 7	Kisala	1,300	380	1	3	A	0	0	A	8	B	A
Ma 8	Kigaba	1,206	400	1	1	A	500	30	C	4	C	A
Ma 9	Kyankole A	1,276	450	1	1	A	0	0	A	5	C	A
Ma 10	Kagando	1,280	710	1	1	A	805	60	A	4	C	A
Ma 11	Kamanda	1,225	640	1	1	A	0	0	A	5	C	A
Ma 12	Katoma	1,217	440	1	1	A	0	0	A	5	C	A
Ma 13	Kassebwavu P/S	1,247	1,000	1	1	A	0	0	A	3	D	B
Ma 14	Kagogo H/C	1,248	1,025	1	1	A	900	55	C	5	C	A
Ma 15	Buwembo	1,280	490	3	1	A	0	0	A	7	B	A
Ma 16	Kyankonko	1,272	590	1	1	A	0	0	A	4	C	A
Ma 17	Lukaawa P/S	1,316	520	1	1	A	0	0	A	2	D	B
Ma 18	Kirinda	1,237	750	1	1	A	0	0	A	4	C	A
Ma 19	Kyakajwiga P/S	1,209	640	3	3	B	0	0	A	7	B	A
Ma 20	Miteteero	1,258	480	1	1	A	0	0	A	4	C	A
Ma 21	Kaligondo T/C	1,308	780	1	1	A	0	0	A	5	C	A
Ma 22	Kitwa	1,291	600	1	1	A	0	0	A	3	D	B
Ma 23	Bbuuliro P/S	1,134	627	2	3	C	0	0	A	4	C	A
Ma 24	Kyesiga P/S	1,228	888	1	1	A	0	0	A	6	C	A
Ma 25	Katwe T/C	1,250	380	3	2	C	0	0	A	6	C	A
Ma 26	Nsangamo	1,287	1,485	1	1	A	0	0	A	3	D	B
Ma 27	Kyetume	1,281	535	1	1	A	130	30	C	2	D	B
Ma 28	Kyamakata	1,248	620	3	1	A	0	0	A	11	A	A
Ma 29	Kibaale	1,246	728	1	1	A	0	0	A	6	C	A
Ma 30	Bunyere	1,270	780	1	3	A	0	0	A	4	C	A
Ma 31	Kalegero	1,305	620	3	3	B	0	0	A	6	C	A
Ma 32	Mpembwe	1,270	400	1	3	A	0	0	A	4	C	A
Ma 33	Bigando	1,313	400	1	3	A	0	0	A	4	C	A
Ma 34	Ngondati	1,258	775	1	1	A	200	25	D	1	D	B
Ma 35	Busibo B	1,313	455	1	2	B	0	0	A	7	B	A
Ma 36	Lyakibilizi	1,342	720	3	1	A	0	0	A	5	C	A
Ma 37	Lubaale	1,269	520	3	1	A	0	0	A	6	C	A
Ma 38	Kyampisi	1,318	340	1	1	A	0	0	A	4	C	A
Ma 39	Kyetume	1,288	535	1	1	A	250	20	D	3	D	B
Ma 40	Kiryankuyege	1,316	390	1	1	A	0	0	A	4	C	A
Ma 41	Lutoma	1,308	600	1	1	A	0	0	A	5	C	A
Ma 42	Gwanika	1,290	400	1	1	A	0	0	A	3	D	B
Ma 43	Kakolongo	1,307	2,400	1	1	A	0	0	A	8	B	A
Ma 44	Lwemiyaga	1,422	850	1	1	A	0	0	A	4	C	A
Ma 45	Kyannangazi	1,312	905	2	2	D	0	0	A	3	D	C
Ma 46	Kabambira	1,303	120	1	1	A	0	0	A	6	C	A
Ma 47	Kabimba	1,284	400	1	3	A	0	0	A	4	C	A
Ma 48	Bukulula	1,278	700	1	1	A	0	0	A	4	C	A
Ma 49	Kisalila	1,291	754	2	2	D	0	0	A	2	D	C
Ma 50	Kyantale	1,272	275	1	1	A	0	0	A	5	C	A
Ma 51	Kijwala	1,248	400	1	1	A	0	0	A	8	B	A
Ma 52	Kitokolo	1,270	490	1	1	A	2,150	68	A	7	B	A

表 3.2.3 社会経済条件による評価

村番号	村落名	標高	人口	水代支払意欲			水の困窮度			保健・衛生面		総合評価
				回答者1	回答者2	評価	距離 (m)	時間 (hr)	評価	伝染病頻度	評価	
Ma 53	Kisalamatu	1,246	220	1	1	A	0	0	A	7	B	A
Ma 54	Bulingo P/S	1,166	1,000	1	1	A	0	0	A	4	C	A
Ma 55	Kalangala P/S	1,165	500	1	1	A	0	0	A	6	C	A
Ma 56	Kireterwa	1,262	400	1	3	A	0	0	A	4	C	A
Ma 57	Kagasa	1,296	768	1	1	A	1,600	45	B	2	D	B
Ma 58	Kabungo A	1,290	250	3	3	B	0	0	A	3	D	B
Ma 59	Kyamulibwa P/S	1,253	1,300	1	1	A	1,610	30	B	4	C	A
Ma 60	Kamuwunga P/S	1,148	1,120	1	1	A	0	0	A	5	C	A
Ma 61	Kityaba	1,206	560	1	1	A	0	0	A	8	B	A
Ma 62	Sserinya	1,202	340	1	1	A	0	0	A	7	B	A
Ma 63	Kiteredde	1,190	355	1	1	A	0	0	A	8	B	A
Mukono District												
Mu 1	Kikoma P/S	1,279	1,500	1	1	A	900	33	C	5	C	A
Mu 2	Nakikunyu	1,322	1,200	2	3	C	800	45	C	8	B	A
Mu 3	Kasokoso P/S	1,191	490	1	1	A	1,000	60	A	3	D	B
Mu 4	Lugala Kituuti	1,209	698	1	1	A	500	30	C	3	D	B
Mu 5	Lukalu	1,344	250	1	1	A	1,500	50	B	4	C	A
Mu 6	Makindu H/C	1,220	600	1	1	A	500	30	C	3	D	B
Mu 7	Buvunya	1,521	920	1	1	A	0	0	A	4	C	A
Mu 8	Kikube P/S	1,489	1,250	?	1	A	1,250	35	B	4	C	A
Mu 9	Baskerville	1,214	150	3	1	A	300	40	C	4	C	A
Mu 10	Bubiro P/S	1,333	338	3	1	A	0	0	A	2	D	B
Mu 11	Bukamunye	1,169	1,692	1	1	A	1,750	60	A	7	B	A
Mu 12	Kikondo	1,183	850	3	1	A	2,800	90	A	4	C	A
Mu 13	Tongolo I P/S	1,170	700	3	3	B	1,500	90	A	4	C	A
Mu 14	Gaba	1,324	200	1	3	A	1,500	120	A	5	C	A
Mu 15	Kisigula Center	1,322	110	1	1	A	0	0	A	4	C	A
Mu 16	Malindi-B	1,150	1,300	1	1	A	200	45	C	7	B	A
Mu 17	Owino Wakikoola A	1,152	700	1	?	A	1,600	120	A	7	B	A
Mu 18	Wakisi Market S/C Htrs	1,159	2,400	1	?	A	2,000	240	A	8	B	A
Mu 19	Kasokoso	1,174	210	1	1	A	900	55	C	6	C	A
Mu 20	Nakagere	1,163	373	1	1	A	800	45	C	7	B	A
Mu 21	Mbalala Lower side	1,125	700	1	1	A	1,550	95	A	12	A	A
Mu 22	Ajiiija	1,255	2,000	1	1	A	2,500	150	A	7	B	A
Mu 23	Kitayunnja-B	1,085	1,200	1	1	A	1,000	40	B	4	C	A
Mu 24	Kasozi (B)	1,173	1,700	1	3	A	0	0	A	4	C	A
Mu 25	Kibuye/Kiyunga	1,202	400	1	1	A	1,033	42	B	4	C	A
Mu 26	Katente B	1,219	700	1	1	A	1,750	120	A	4	C	A
Mu 27	Kirondo	1,217	390	1	1	A	1,250	120	A	4	C	A
Mu 28	Ntakafunvu	1,210	280	1	1	A	0	0	A	4	C	A
Mu 29	Namawojolo Sch. Side	1,163	820	1	1	A	225	30	C	3	D	B
Mu 30	Kisoga	1,202	1,200	1	1	A	500	128	A	7	B	A
Mu 31	Mpunge	1,145	2,205	1	1	A	1,600	45	B	10	A	A
Mu 32	Nsanja	1,220	720	3	1	A	2,800	90	A	5	C	A
Mu 33	Kakira	1,105	1,400	1	1	A	3,200	180	A	7	B	A
Mu 34	Kigayaza P/S	1,129	1,000	1	1	A	1,600	90	A	6	C	A
Mu 35	Mubanda P/S	1,107	1,500	1	1	A	500	35	C	5	C	A
Mu 36	Kawongo	1,138	1,500	3	1	A	1,400	120	A	3	D	B
Mu 37	Kawuku	1,137	2,000	3	1	A	0	0	A	5	C	A
Mu 38	Bamusuuta B	1,143	810	1	1	A	1,000	60	A	4	C	A
Mu 39	Makukuba	1,120	2,000	1	1	A	2,300	45	B	7	B	A
Mu 40	Nakiwate	1,162	1,193	1	1	A	0	0	A	8	B	A
Mu 41	Galabi	1,155	620	1	1	A	500	40	C	4	C	A

表 3.2.3 社会経済条件による評価

村番号	村落名	標高	人口	水代支払意欲			水の困窮度			保健・衛生面		総合評価
				回答者1	回答者2	評価	距離 (m)	時間 (hr)	評価	伝染病頻度	評価	
Mu 42	Mayangayanga	1,172	400	1	1	A	0	0	A	4	C	A
Mu 43	Ntonto	1,106	590	1	1	A	2,000	30	B	4	C	A
Mu 44	Katuso	1,099	470	1	1	A	1,000	45	B	3	D	B
Mu 45	Namuganga S.S.S.	1,102	450	1	1	A	317	37	C	4	C	A
Mu 46	Ntonto	1,054	400	1	1	A	750	45	C	6	C	A
Kayunga District												
Ky 1	Gayaza	1,079	647	1	1	A	0	0	A	6	C	A
Ky 2	Namirembe	1,072	656	1	1	A	0	0	A	3	D	B
Ky 3	Gweero	1,086	556	1	1	A	1,800	45	B	8	B	A
Ky 4	Kiryala	1,062	421	1	1	A	0	0	A	9	B	A
Ky 5	Namalere	1,058	790	1	1	A	900	45	C	8	B	A
Ky 6	Kiwenda	1,067	625	3	1	A	0	0	A	7	B	A
Ky 7	Nkutu	1,090	408	1	3	A	4,800	240	A	7	B	A
Ky 8	Kaato	1,080	713	1	1	A	2,800	180	A	17	A	A
Ky 9	Makukulu	1,083	598	1	1	A	0	0	A	5	C	A
Ky 10	Nawansama	1,077	507	1	1	A	2,000	105	A	4	C	A
Ky 11	Bulawula-A	1,099	539	3	3	B	800	90	A	5	C	A
Ky 12	Bulawula-B	1,106	488	3	1	A	800	45	C	4	C	A
Ky 13	Kitatya C	1,095	1,017	3	1	A	0	0	A	4	C	A
Ky 14	Kitimbwa	1,090	936	1	1	A	1,050	120	A	9	B	A
Ky 15	Kyetume	1,100	1,993	1	1	A	1,050	25	B	4	C	A
Ky 16	Mansa (B)	1,103	964	1	1	A	2,000	45	B	3	D	B
Ky 17	Nakivubo-A	1,077	862	1	3	A	400	135	A	6	C	A
Ky 18	Namabuga	1,083	618	1	1	A	3,000	240	A	15	A	A
Ky 19	Namulaba	1,103	1,050	3	3	B	0	0	A	4	C	A
Ky 20	Wabwoko	1,079	974	1	1	A	400	15	D	4	C	A
Ky 21	Bugadu-B	1,123	1,608	1	1	A	6,400	180	A	4	C	A
Ky 22	Kayonjo	1,108	1,244	1	3	A	1,500	180	A	4	C	A
Ky 23	Kitala	1,101	749	1	1	A	0	0	A	2	D	B
Ky 24	Namusala	1,114	1,027	1	1	A	0	0	A	5	C	A
Ky 25	Kitabazi	1,080	597	1	1	A	1,550	75	A	2	D	B
Ky 26	Kisaba-Moyonga	1,082	700	1	1	A	500	13	D	4	C	A
Ky 27	Ndeeba	1,079	360	1	1	A	2,400	120	A	3	D	B
Ky 28	Ntenjeru W	1,084	410	1	1	A	550	120	A	5	C	A
Ky 29	Bunyumya	1,113	780	1	1	A	4,800	180	A	8	B	A
Ky 30	Kaazi	1,098	1,120	1	1	A	300	105	A	4	C	A
Ky 31	Katikamu	1,082	689	1	3	A	300	180	A	5	C	A
Ky 32	Kisobmwa	1,103	482	1	1	A	2,000	210	A	4	C	A
Ky 33	Kyanya	1,058	842	1	1	A	3,600	300	A	12	A	A
Ky 34	Nakaseeta	1,110	1,033	1	1	A	1,200	120	A	4	C	A
Ky 35	Nazigo	1,160	1,562	1	1	A	0	0	A	13	A	A
Ky 36	Kirindi	1,078	800	3	1	A	0	0	A	7	B	A
Ky 37	Kiteredde	1,086	700	3	1	A	0	0	A	5	C	A
Ky 38	Kizika	1,154	1,277	1	1	A	1,000	60	A	14	A	A
Ky 39	Nakatooke	1,084	1,000	1	3	A	0	0	A	8	B	A
Ky 40	Namirembe	1,111	1,004	1	1	A	2,800	195	A	10	A	A
Ky 41	Gombolola	1,121	442	1	1	A	1,600	120	A	10	A	A

表 3.2.4 既存井戸深度および着岩深度

サブカウンティ	データ数	既存井戸数量		計画数量			平均井戸深度	平均着岩深度
		平均深度	平均着岩深度	井戸本数	計画延長	着岩延長		
カユンガ県				38	2,537.5	1,250.0	66	33
Bbaale	38	82.5	47.7	2	165	95.4		
Galiraya	25	78.9	37.8	4	315.6	151.2		
Kayanza	103	74.6	36.1	2	149.2	72.2		
Kitimbwe	34	60.8	30.4	0	0	0		
Busaana	71	61.3	31.1	4	245.2	124.4		
Ntengera	29	59.4	31	0	0	0		
Kayunga	39	56.8	26.6	9	511.2	239.4		
Ntengeru town	7	52.7	34.5	0	0	0		
Nagigo	10	59.8	30.2	7	418.6	211.4		
Wabwoko	Kayanza 代用	74.6	36.1	9	671.4	324.9		
Kangulumira	Busaana 代用	61.3	31.1	1	61.3	31.1		
ムコノ県				33	1899.7	1004.9	58	30
Buikwe	5	47.4	31.7	2	94.8	63.4		
Kawolo	4	65	33.8	1	65	33.8		
Buikwe council	17	85.5	44.9	0	0	0		
Najjembe	2	63.9	31.3	2	127.8	62.6		
Ngogwe	6	83	45.6	1	83	45.6		
Nyenga	9	60.8	21.8	3	182.4	65.4		
Wakisi	3	26	8.3	3	78	24.9		
Goma	10	68.2	34.5	1	68.2	34.5		
Kyampisi	9	54.7	37.1	2	109.4	74.2		
Kauga	13	77.4	31.4	0	0	0		
Nakisunga	10	56.4	44.9	3	169.2	134.7		
Ntenjeru	12	81.4	47	2	162.8	94		
Kasawo	28	50.9	32.8	2	101.8	65.6		
Nabbaale	8	43.9	25.6	1	43.9	25.6		
Nagojje	2	63.5	22	2	127	44		
Nakifuma	13	51.2	32.6	0	0	0		
Namganga	1	58	51	0	0	0		
Seeta	23	46.5	28	2	93	56		
Najja	Kawalo 代用	65	33.8	1	65	33.8		
Ssi	Nyenga 代用	60.8	21.8	0	0	0		
Nama	Goma 代用	68.2	34.5	2	136.4	69		
Ntunda	Nagojje 代用	63.5	22	2	127	44		
Kimenyedde	Kawalo 代用	65	33.8	1	65	33.8		
マサカ県				49	4,009.3	2,404.1	82	49
Bigasa	2	79	62.9	5	395	314.5		
Butenga	15	66	31.1	3	198	93.3		
Kibinge	2	62.1	52.4	1	62.1	52.4		
Kitanda	3	81.3	48.8	7	569.1	341.6		
Bukakata	1	100	60	0	0	0		
Kaswa	3	96	58.8	0	0	0		
Kisekka	11	67.8	45.6	4	271.2	182.4		
Kyanamkaka	1	85.4	73.2	3	256.2	219.6		
Lwengo	17	80.5	37.2	2	161	74.4		
Malongo	4	72.8	37.9	1	72.8	37.9		
Mukungwe	5	100.9	65	1	100.9	65		
Bukalula	7	99.5	43.1	3	298.5	129.3		
Kalungu	5	104.2	64.8	2	208.4	129.6		
Kyamulibwa	5	84.5	46.6	1	84.5	46.6		
Lwemiyaga	19	82.9	23.9	0	0	0		
Ntusi	17	95.5	61.2	0	0	0		
Lwebitakuli	75	85.5	32.7	0	0	0		
Mateete	37	89.4	44.1	0	0	0		
Mijwala	49	100.1	35.6	0	0	0		
Buwunga	Kise k ka 代用	67.8	45.6	1	67.8	45.6		
Kkingo	Lwengo 代用	80.5	37.2	3	241.5	111.6		
Kyazanga	Lwengo 代用	80.5	37.2	3	241.5	111.6		
Ndagwe	Malongo 代用	72.8	37.9	5	364.0	189.5		
Lkaya T/C	Kalungu 代用	104.2	64.8	1	104.2	64.8		
Lwabenge	Kalungu 代用	104.2	64.8	3	312.6	194.4		
3 県の合計	-	-	-	120	8,446.5	4,659.0	70	39

表 3.2.5 ソフトコンポーネントの PDM

プロジェクト名： ウガンダ国第二次地方給水計画
 対象地域国： ウガンダ国

期 間：
 ターゲットグループ： 協力対象村落住民
 作成日：2003年8月

プログラムの要約	検証指標・目安	検証方法・データ入手手段	外部条件
スーパーゴール 貧困削減 貧困層の生活向上 (PEAP Pillar 4) 「ウ」国地方部の給水・衛生状況の改善	全国地方給水率 全国水因性疾病罹患率 全国便所普及率	国勢調査 政府統計資料	「ウ」国政府の政策転換がない。 「ウ」国の開発目標と戦略が変化しない。 貧困削減の政策的焦点が変更されない。
上位目標 プロジェクト・ハンドポンプの持続性が確保される。 安全な水の供給により対象住民の保健衛生の向上・健康改善がなされる。	ハンドポンプの稼働率 便所普及率 水因性疾病の状況 / 家や村での衛生状況 ハンドポンプによって健康になったという住民の意識・理解	ソフトコンポーネント効果調査報告書 県の保健事務所でのデータ 啓蒙・普及活動報告書	「ウ」国の水政策や国家開発政策に変更がない。
ソフトコンポーネントのプロジェクト目標 オーナーシップ (井戸所有者としての意識) やジェンダー開発を基本理念とする住民参加型維持管理が徹底される。 WSC が地方行政からより強力な支援が得られる。 HPM によるハンドポンプの修理・点検が改善・徹底される。	ハンドポンプは自分達のものであり、大切にしなければならないという住民の意識・理解 女性の WSC 集会・活動参加率 女性が WSC 役員に占める割合 女性の意見が WSC・給水活動に反映される 地方政府関係者による WSC やハンドポンプのモニタリング状況・回数 HPM による修理点検回数・状況	地元 NGO/コンサルタント報告書 啓蒙・普及活動報告書 ソフトコンポーネント効果調査報告書 モニタリング記録	住民達の健康や保健衛生をそこなう出来事が起こらない(伝染病・疫病・水害等)。
成 果 (意識) (行動)			
1 住民が WSC の目的・役割・大切さを理解し、WSC にかかわっていく意志(やる気)を持つ。	住民が WSC の活動に積極的に参加する。	WSC 集会・活動参加率(参加人数)/井戸工事参加者数 水代の支払い率 WSC 規則厳守状況 WSC の理解	啓蒙・普及活動報告書 WSC 会議・集会・活動記録 水代徴収記録 ソフトコンポーネント効果調査報告書
2 地方政府・村落グループ関係者が WSC の目的・役割・大切さを理解し、WSC の組織強化にかかわっていく意志(やる気)を持つ。	地方政府関係者による WSC へのサポートが行なわれる(WSC・ハンドポンプの状況把握、大規模修理など)。	地方政府関係者によるハンドポンプの訪問回数・頻度 WSC と LC1・2・3 及び県水事務所との連絡状況・接触回数	啓蒙・普及活動報告書 モニタリング記録 ソフトコンポーネント効果調査報告書
3 WSC 役員が自分の役割・組織運営方法を理解し、やる気を持つ。	WSC 役員が役割を果たす(保健・衛生のプロモーション・状況確認、ハンドポンプのモニタリング、HPM とのやりとり、水代徴収・管理、住民集会の開催など)。	水代徴収率・状況/水代管理状況 WSC 会議・集会の頻度・参加率・状況 ケアラーによるハンドポンプ管理 WSC 役員のリーダーシップ(住民を代表する行動・活動)	水代徴収記録・出納記録 WSC 会議・集会・活動記録 ソフトコンポーネント効果調査報告書 モニタリング記録
4 住民が安全な水の大切さ(安全な水と健康・保健・衛生との関係)を理解する。	住民が保健・衛生に結びつく行動を取る(便所建設、水汲み容器の清掃、排泄物の後始末、家の掃除、安全な水を飲むなど)。	建設された便所数 家庭での水の保管状況 水汲み容器の清潔さ/家の周りの清潔さ 安全な水とその影響についての理解	啓蒙・普及活動報告書 モニタリング記録 ソフトコンポーネント効果調査報告書 WSC 活動記録
5 安全な水の源としてのハンドポンプの大切さを住民が理解する。	住民がハンドポンプを大切に使う。	ハンドポンプ本体の日常メンテナンス状況 ハンドポンプのまわりの清掃状況 ハンドポンプ故障原因 ハンドポンプとその影響についての理解	啓蒙・普及活動報告書 モニタリング記録 ソフトコンポーネント効果調査報告書 WSC 活動記録
6 HPM が修理・点検方法を理解・習得し、役割を理解する。	HPM がプロジェクトで建設したハンドポンプの修理点検ができる。	HPM トレーニング参加者数 ハンドポンプの修理数・稼働率 ハンドポンプの修理・点検状況	HPM トレーニング報告書 ハンドポンプ修理・点検記録 ソフトコンポーネント効果調査報告書
活 動 1 (地方政府関係者の実地経験・訓練を兼ねた)啓蒙・普及活動 - 住民対象ワークショップ - WSC 対象ワークショップ 2 HPM トレーニング 3 プロジェクト効果調査	投入 業務委託団体(ローカル NGO・CBO・コンサルタント会社等) 日本人コンサルタント(社会開発専門) 県水事務所啓蒙活動・保健衛生を担当する給水官補(社会動員及び衛生) 県水事務所に所属するカウンティ給水官 CD アシスタント/ヘルスアシスタント	ハンドポンプのユーザーが啓蒙・普及活動に参加する。 HPM が業務を続ける。 地方政府関係者や村のリーダーがプロジェクトに対する理解を示し続ける。	前提条件 HPM が各サブカウンティにそろっている。 村のリーダーや住民達がプロジェクトに反対しない。

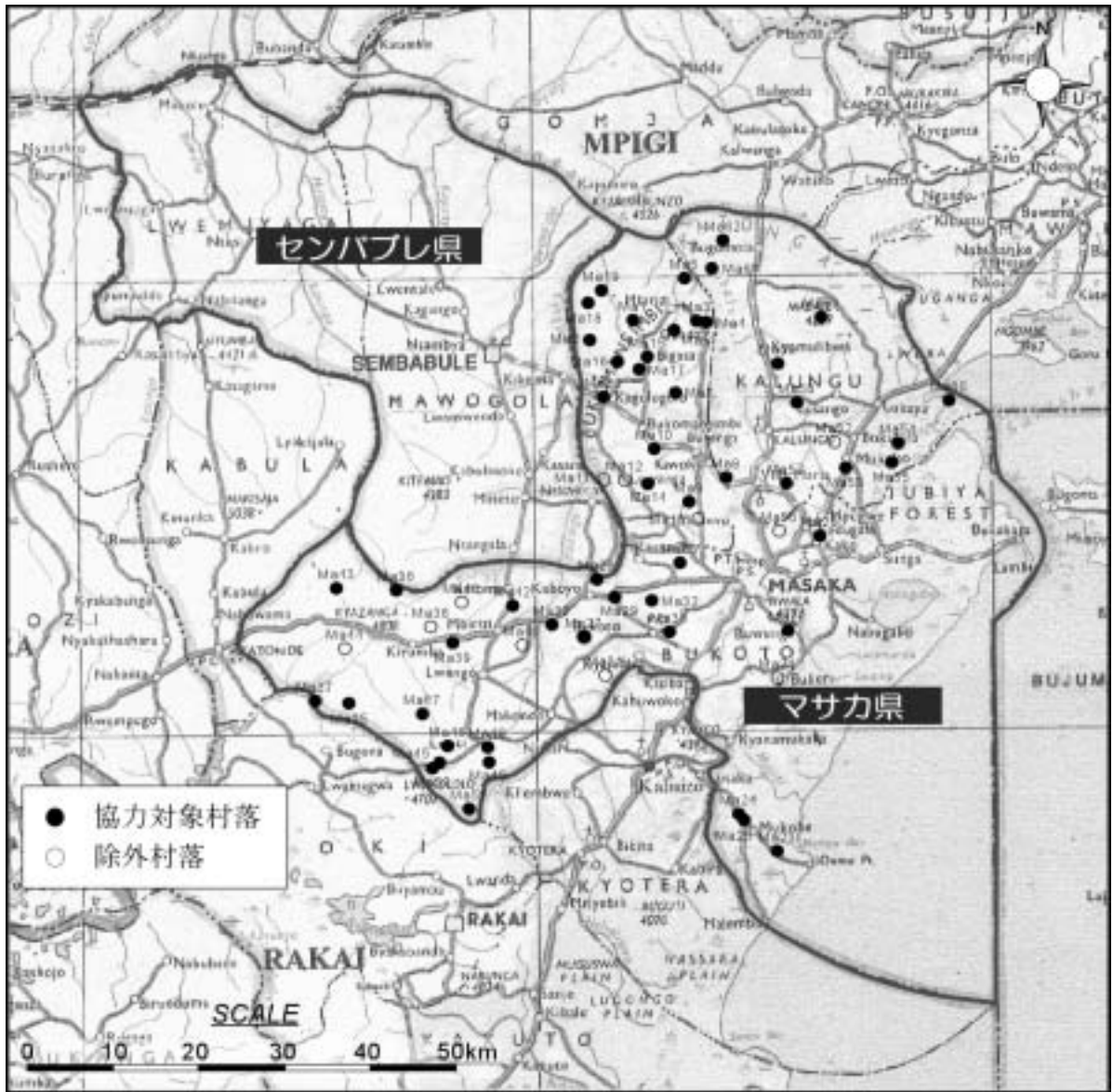


図 3.2.1 マサカ県対象村落位置図

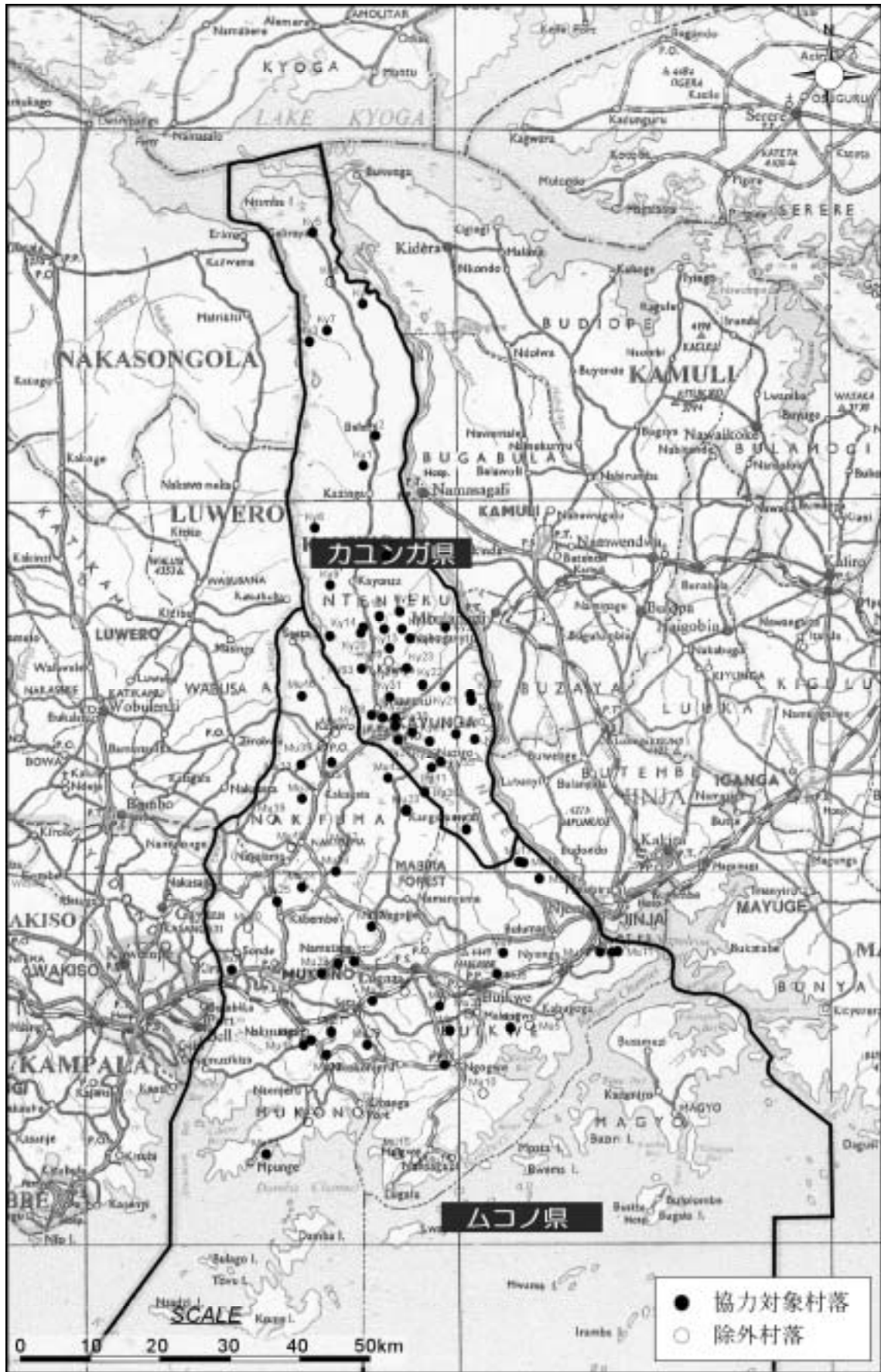


図 3.2.2 ムコノ県及びカユンガ県対象村落位置図

図 3.2.3 ソフトコンポーネント計画概要

建設前：3.5ヶ月間

OP5 必要条件に向けたワークショップ：5回
(政府関係者の実地経験・訓練を兼ねる)

建設中・後： 9.0ヶ月間 (I) 13.5ヶ月間 (II)

井戸建設中・後のワークショップ
3回

	活動	対象
1	サブカウンティ・バリッシュ・村落のリーダーへの表敬・挨拶 - プロジェクトの紹介/説明 - プロジェクトへの協力・援助の依頼 - リーダーによる便所建設の奨励 候補村落への初めての訪問 - プロジェクトの紹介/説明 - 井戸建設前ワークショップの説明(目的・時期・回数) - プロジェクトがコミュニティに望む事からの説明 参加型維持管理についての紹介・説明；維持管理費(貢献金を含む)の説明 安全な水と健康(これからのアプローチ)についての簡単な説明	サブカウンティ・バリッシュ・村落のリーダー・役員・長老・教師・聖職者・医療関係者等 村の要人(村長・長老・教師・聖職者・医療関係者・女性グループリーダー等)を含む住民
2	参加型アセスメントと給水システムの紹介 (必要ならば男女別の集会にする) - 既存の水源、便所、保健衛生施設等のマッピング - コミュニティでの水・保健衛生の状況・問題・解決方法についての話し合い - 給水施設の紹介(種類、機能、水の安全性、投資・建設費用、修理/点検/維持管理費用等) プロジェクトの受け入れ(井戸建設)についての意思決定 (必要ならば男女別の集会にする) コミュニティと委託団体(NGO等)及び地方政府とのMOUの説明と仮承認 - コミュニティの役割・責任 井戸建設候補地の選出(必要順に4ヶ所) 水と保健衛生のプロモーション ジェンダー、エイズ、環境等の意識教育	村の要人(村長・長老・教師・聖職者・医療関係者・女性グループリーダー等)を含む住民
3	井戸建設地の決定：技術的見地・社会的見地の調整 WSCの紹介・説明 - 役割・責任・規則 - 維持管理・定期点検の重要性 WSC役員決定 頭金を含む維持管理費の額と徴収方法の決定 コミュニティと委託団体(NGO等)及び地方政府とのMOUの取り交わし 維持管理費(貢献金)の徴収開始 水と保健衛生のプロモーション ジェンダー、エイズ、環境等の意識教育	村の要人(村長・長老・教師・聖職者・医療関係者・女性グループリーダー等)を含む住民
4	WSC役員の能力開発 - 維持管理費徴収・管理方法 - 帳簿のつけ方 - 集会記録・修理記録 水と保健衛生のプロモーション ジェンダー、エイズ、環境等の意識教育	WSC役員 同時期に住民対象のワークショップを行なうことも可
5	WSC役員の能力開発 - 予防メンテ - 各役員・HPMの役割・責任 - 外部組織(県の水事務所・保健事務所、LC1/2/3)との関係 - モニタリング O&M計画案作成 水と保健衛生のプロモーション ジェンダー、エイズ、環境等の意識教育	WSC役員 同時期に住民対象のワークショップを行なうことも可
WSC役員がファシリテートする住民集会(委託団体は関与しない)		
6	参加型O&M計画作成 貢献金の徴収状況 維持管理費徴収方法 建設前WSの総括 これからのスケジュール	村の要人(村長・長老・教師・聖職者・医療関係者・女性グループリーダー等)を含む住民

*水と保健衛生のプロモーション
- 水因性疾患の予防と治療 - 安全な水と健康の連鎖 - 衛生活動(手洗い、洗濯、食器洗い、水浴び等)
- 公衆衛生と健康(清潔な水汲み容器、水の保管方法、家の周りの清掃、家畜の扱い等) - 便所建設・使用

(活動及び成果)
MOU：コミュニティと県、サブカウンティ等
- 各自の役割・責任
- 維持管理費などについて
コミュニティとHPMとの契約
O&M計画
WSCとLC1・2・3との協調関係
井戸工事サイトの確認
工事への参加についての確認・実施
- 労働提供
- 排水柵の建設
- フェンスの建設
予防メンテや簡単な修理についての説明・トレーニング
水と保健衛生のプロモーション
ジェンダー、エイズ、環境等の意識教育
WSC役員の能力開発
- 組織運営・リーダーシップ
- 集会記録・HP修理記録
- 維持管理費の徴収・運営
- 役員の業務内容・分担
住民達/WSCによる参加型モニタリング(チェックリスト等を使用)
- ハンドポンプ使用状況
- WSC運営
- O&M活動(修理、予防メンテ、定期点検等)
- 便所普及率・使用状況
- 保健衛生状況
- 水とジェンダー(女性の参加・声の反映)

<<必要に応じてトレーニングやワークショップを開催>>

ソフトコンポーネント
効果調査
終了間際2ヶ月間

- *量的データ収集/分析
(WSCや県水事務所からの資料に基づく)
 - ハンドポンプ稼働・修理率
 - 維持管理費支払い率
 - WSC集会参加率
 - 便所普及率など
- *質的データ収集/分析
(インタビュー、ディスカッション、参与観察、RRA/ PRAに基づく)
 - オーナーシップ
 - 参加型維持管理への理解・意欲
 - 保健・衛生・健康の改善
 - ハンドポンプによる生活の質の改善など

HPMトレーニング：2週間

- * HPMの役割・責任
- * WSCとの関係
- * プロジェクト・ハンドポンプについて
 - 点検・修理方法
 - 部品の定期交換
- * 修理・点検記録のつけ方
- * スペアパーツ入手方法

図 3.2.4 ソフトコンポーネント詳細投入計画

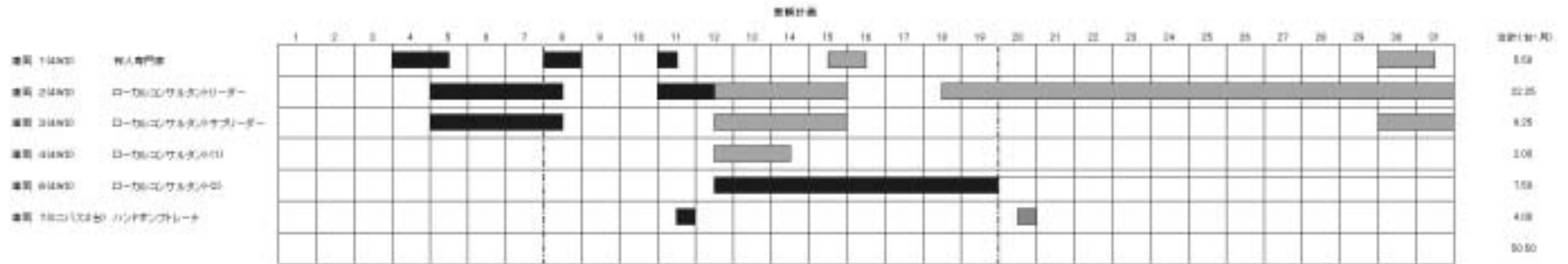
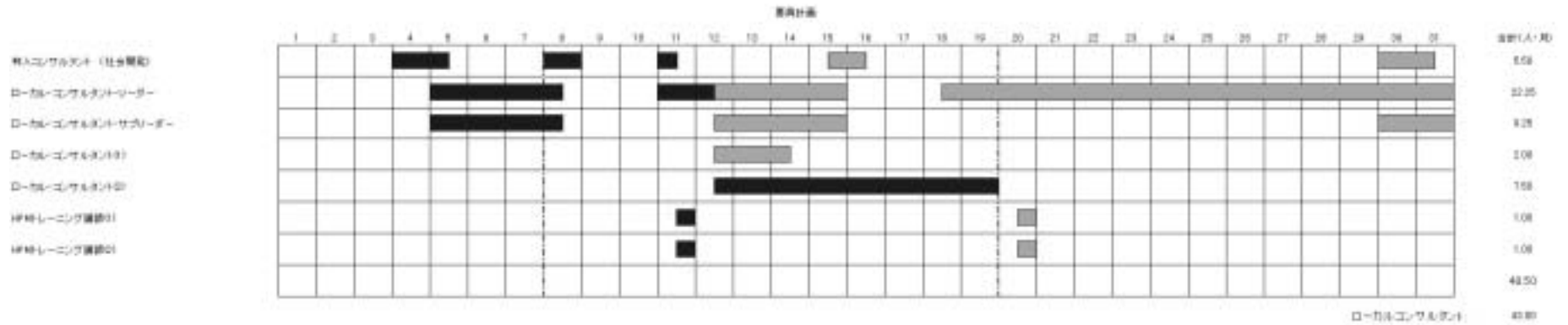
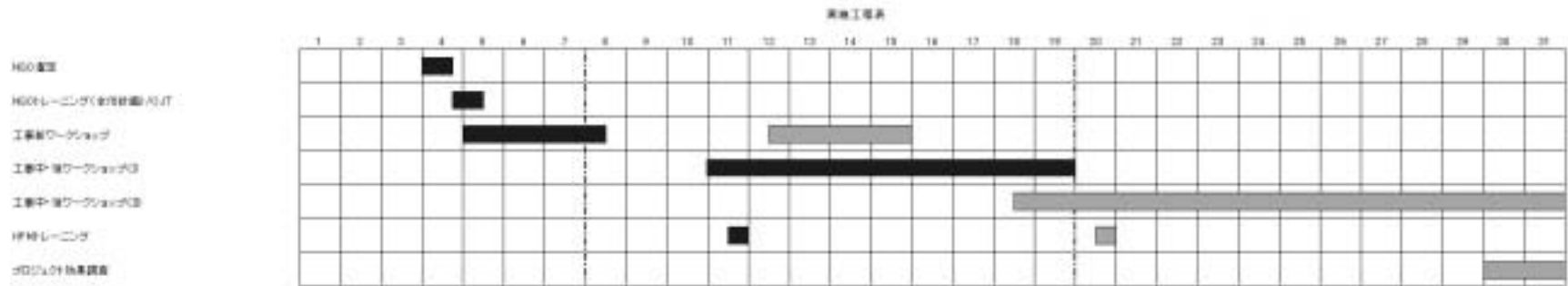
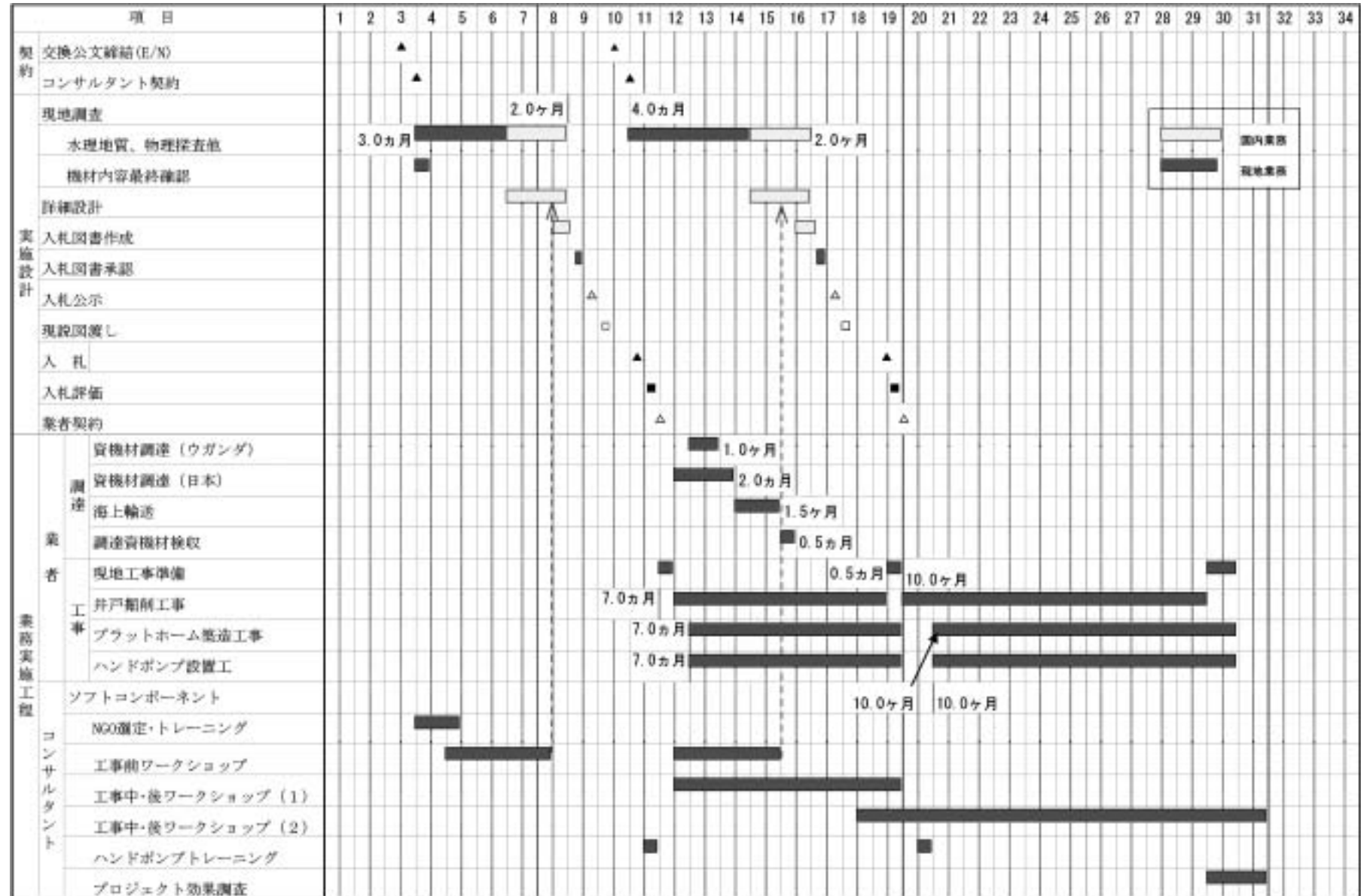


図 3.2.5 事業実施工程表



第4章 プロジェクトの妥当性の検証

第4章 プロジェクトの妥当性の検証

4.1 プロジェクトの効果

本プロジェクトでは社会状況についてベースライン調査を各対象村落で実施(調査員による聞き取り)した。プロジェクトの成果指標は、地方給水普及率、地方給水人口、WSC数とし、これらの推移は本プロジェクト実施後適当な時期に再度調査員による聞き取りなどにより把握されることが望ましい。

本プロジェクトの現状と問題点、及び本プロジェクトの実施により期待される直接及び間接効果は下表のように整理される。

プロジェクト実施による効果と現状改善の程度

現状と問題点		本プロジェクトでの対策 (協力対象事業)	プロジェクトの効果・改善程度
直接効果			
1.	<ul style="list-style-type: none"> 協力対象村落の住民の多くは、飲料水を溜池、浅井戸等に依存しており、衛生環境は劣悪で水因性疾患の罹患率も高い。 現況での給水率は、ムコノ県 59.1%、カユンガ県 48.6%及びマサカ県 34.5%と低水準である。 	<ul style="list-style-type: none"> 120ヶ所相当のハンドポンプ付深井戸給水施設の建設 	<ul style="list-style-type: none"> 36,000人の住民に安全な飲料水が安定的に供給される。 ムコノ県、カユンガ県及びマサカ県の給水率が60.8%、50.9%及び36.3%に各々改善される。
2.	<ul style="list-style-type: none"> 協力対象村落住民の給水施設の運営・維持管理、水代、保健・衛生に対する意識は高いとは言えず、このため住民の組織化が遅れている。 	<ul style="list-style-type: none"> 全ての協力対象村落において、施設建設の前・中・後に必要な住民啓発・協力活動を地元 NGO/コンサルタントを活用したソフトコンポーネントで実施する。 	<ul style="list-style-type: none"> 120ヶ所のWSCが設立される。 住民の水代支払、保健・衛生にかかる意識が向上する。 維持管理費の徴収・積立がなされるようになり、施設の持続的維持管理体制が各WSCに確立される。
3.	<ul style="list-style-type: none"> ハンドポンプの修理や点検は各サブカウンティのHPMがWSCとの契約の下で実施することになっているが、欠員がある上に本プロジェクトで導入するハンドポンプの一部について修理の方法を知らないことによる事故が第一次計画実施の際に多発した。 	<ul style="list-style-type: none"> ハンドポンプの修理・点検に必要な工具類を調達し、本プロジェクトで井戸施設を建設する予定のサブカウンティを担当しているHPMに必要な工具類を県水事務所から貸与する。 ソフトコンポーネント活動の一環としてHPMに対する本プロジェクトで導入するハンドポンプ付井戸給水施設の修理・点検にかかる技術指導を実施する。 	<ul style="list-style-type: none"> 本プロジェクトで井戸施設建設を予定しているサブカウンティ担当のHPMのハンドポンプ修理・点検にかかる技術力が向上し、本プロジェクトで導入するハンドポンプ等の修理や点検も実施できるようになることにより、給水施設の持続的維持管理に向けた住民支援体制が強化される。
間接効果			
1.	<ul style="list-style-type: none"> 水汲みは「ウ」国においては婦女子や子供の仕事とされており、水源までの距離が長く、多くの時間が費やされている。 	<ul style="list-style-type: none"> 120ヶ所相当のハンドポンプ付深井戸給水施設の建設 	<ul style="list-style-type: none"> 村落内に井戸給水施設が建設されるので、村落外まで水汲みに出かける必要がなくなり、水汲みに要する時間も減少する。
2.	<ul style="list-style-type: none"> 「ウ」国地方部では、女性に対する差別や偏見が残っており、WSCでの発言権も弱い。また、衛生に対する意識も低い村落が多い。 	<ul style="list-style-type: none"> 全ての協力対象村落において、住民啓発・教育活動を地元 NGO/コンサルタントを活用したソフトコンポーネントで実施するが、その際にジェンダーや衛生関連の啓蒙・教育も実施する。 	<ul style="list-style-type: none"> 村落住民のジェンダーや衛生に対する意識が高まり、WSC役員やその他村落の意思決定等に関わる立場での女性の割合が増加する。また、衛生に対する意識の高まりから、衛生トイレの整備率が向上する。
3.	<ul style="list-style-type: none"> 近年の地方分権化の動きの中 	<ul style="list-style-type: none"> 上記ソフトコンポーネントを各 	<ul style="list-style-type: none"> 各県水事務所のキャパシティビ

プロジェクト実施による効果と現状改善の程度

現状と問題点	本プロジェクトでの対策 (協力対象事業)	プロジェクトの効果・改善程度
<p>で、これまで地方給水事業の主体となってきた DWD から、各県水事務所に権限が委譲され、各県水事務所が地方給水事業を計画から実施、モニタリングまで行うこととなった。しかしながら、県水事務所には事業実施の経験豊富な要員が不足している。</p> <ul style="list-style-type: none"> 住民に対する実際の啓発・教育活動は各サブカウンティの CDA が実施することになっているが、欠員となっているサブカウンティも多い上、県水事務所の給水官とは所属が異なるため協調しにくい状況となっている。 	<p>県水事務所の給水官や CDA 等も巻き込んだ OJT 形式で実施する。</p> <ul style="list-style-type: none"> モーターバイクやハンドポンプカットモデル等の住民啓発・教育活動用の機材及び水質分析キット、GPS 等既存井戸の維持管理や地下水モニタリングに必要な機材を調達する。 	<p>ルディングが行われ、地方給水事業に携わる要員の質と量が改善されることにより、住民の啓発・教育体制が整い、住民による施設の持続的維持管理が他の村落においても可能になる。</p> <ul style="list-style-type: none"> 調達した機材を活用することにより、各県水事務所の住民啓発・教育体制が整備され、既存井戸の維持管理、モニタリング体制も整備される。

4.2 課題・提言

本プロジェクトにおいて建設されるハンドポンプ付深井戸給水施設や調達される住民啓発・教育機材の運営・維持管理がプロジェクト完了後も持続的かつ円滑に実施され、「ウ」国における地方給水事業が持続的に継続されるためには、以下に示す事項について「ウ」国側の主体的な取り組みが求められる。

(1) 事業予算の確保と県レベルでの事業実施に必要な県水事務所の組織強化

本プロジェクトにより 120 ヶ所相当の井戸建設が完了したとしても、SIP15 で示されている給水率の向上を予定通り達成するには、まだ多くの給水施設を建設しなければならない。そのための事業費の確保は重要である。また、県行政府においては、それだけの事業を継続実施するために必要な職員数を確保し各職員の意識と能力を高め、必要な事業実施能力を身につけることが肝要である。このためには活動を開始した TSU によるキャパシティビルディングの効果が早期に発揮される必要がある。本プロジェクトでも TSU による活動との相乗効果を促進するため、これら県行政府職員に対する OJT を兼ねたソフトコンポーネント活動を計画している。

(2) 効率的な住民啓発・教育活動実施のための他機関との連携

給水施設の運営・維持管理の持続性確保には、その担い手となる住民の意識向上が重要である。このための住民の啓発・教育活動は県水事務所のカウンティ給水官がその全てを行うことは困難で、実際の作業は MGLSD の所属となるサブカウンティ配属の CDA が実施することになっている。従って、効率的な住民啓発・教育活動を展開していくためには、地方給水事業を管轄する MWLE と MGLSD との連携が必要で、中央レベルのみでなく県、カウンティ、サブカウンティといった地方行政レベルでの連携や情報交換がなされる必要がある。

(3) 既存井戸の台帳管理と水質モニタリングの実施

長期にわたり井戸を利用することによって、水質の変化あるいは、有害物質の滲出や混入がみられる場合もある。このために、井戸周辺環境整備に努めるとともに定期的に井戸水の水質検査を実施するなどモニタリング体制を確立し、汚染が認められた場合など必要に応じて利用を制限する等の対策を講じることも検討すべきである。また、DWD の井戸台帳には多くの既存井戸データが蓄積されつつあるが、井戸位置を示す座標等重

要項目の欠落が目立つ。今後の地下水開発を円滑に効率よく推進するためにはこれら既存井戸データは必須で、台帳の内容を充実させることが必要である。

(4) 施設の持続性確保に向けた維持管理費(水料金)の設定

本プロジェクトのソフトコンポーネントで設定した先行積立金の3ヶ月 100,000UGSはPAFによる他プロジェクトでの実績をもとに設定した。「ウ」国の現状では、住民から徴収する給水施設維持管理費の設定を定期的なスペアパーツの交換と小規模な修理にかかる費用が賄える程度とし、むしろ料金徴収システムの確立と定着に重点を置かざるを得ないのが実情である。施設の持続性を高めるためには、徴収する維持管理費を大規模な故障の修理、ハンドポンプ本体の更新等が賄えるものにしなければならない。従って、現時点では大規模故障・ハンドポンプ更新等は、政府の支援として維持管理費を設定することも仕方がないが、将来は全てが賄える額を徴収しなければならないことを視野に入れた住民の啓発・教育活動を実施する必要がある。

(5) 継続的なハンドポンプ修理・点検体制の確立に向けた要員の確保

ハンドポンプ修理・点検の鍵を握る HPM は WSC との契約ベースでその業務を実施している。各サブカウンティに最低1名が HPM として活動していることになっているが、転業、廃業、転居等により欠員となっているサブカウンティが多く、HPM の実態については県水事務所でも正確には把握していない。このため、故障したハンドポンプの修理が出来ない村落もあり、このような状況は早急に改善されなければならない。従って、ハンドポンプの持続性を確保するためには、活動している HPM の現状を確認し、不足しているサブカウンティについては欠員を補充し、交換部品供給体制の強化等民間部門の定職として成立するような体制を確立する必要がある。

4.3 プロジェクトの妥当性

本プロジェクトは以下の点から、我が国の無償資金協力として妥当性を有する。

- ・ 本プロジェクトは「ウ」国の地方部住民を裨益対象とするもので、裨益人口が約36,000人と多く、かつ、多くの貧困層のBHN向上に寄与するものである。
- ・ 本プロジェクトにおいて建設される給水施設は、各県水事務所及び各サブカウンティのCDAの指導の下で継続的に維持管理される。また、調達する啓発・教育用機材はDWD本部及び各県事務所の責任で今後の地方給水事業において継続的活効率的に利用される見込みである。
- ・ 本プロジェクトは、PEAPを上位計画とし住民の生活環境改善に資するもので、SIP15で設定されている地方給水施設整備計画の一環として実施される。
- ・ 環境面での悪影響はない。

4.4 結 論

本プロジェクトは、前述のように多大な効果が期待されると同時に、本プロジェクトが「ウ」国地方部の住民の衛生環境・生活環境の改善に寄与するものであることから、我が国の無償資金協力を実施することの妥当性が確認される。さらに、建設する給水施設の運営・維持管理については、本プロジェクトで実施するソフトコンポーネントによって技術支援がなされる。しかしながら、本プロジェクトをより円滑かつ効果的に実施するためには、各県水事務所の組織強化や現在欠員となっている HPM の補充等にかかる「ウ」国側の事業予算の確保が重要である。