

---

資料

---

## 資料1 調査団員氏名・所属

### 現地調査

氏名	所属	担当
太田 孝治	国際協力事業団ザンビア事務所次長	総括
青木 英剛	国際協力事業団無償資金協力部業務第一課	計画管理
大島 伸弘	日本工営株式会社	業務主任/コミュニティー開発
若狭 秀之	日本工営株式会社	地下水開発計画/給水計画
十倉 将	日本工営株式会社	建築計画
渡辺 康	日本工営株式会社	社会状況調査/運営維持管理計画
田中 恵理香	日本工営株式会社	保健衛生教育計画
田村 英久	日本工営株式会社	施工・調達計画/積算

### 基本設計概要説明調査

氏名	所属	担当
大島 伸弘	日本工営株式会社	業務主任/コミュニティー開発
若狭 秀之	日本工営株式会社	地下水開発計画/給水計画

## 資料 2 調査日程

[2003 年 3 月 1 日～4 月 18 日]

No	月日	曜日	移動	宿泊地	活動内容
1	3/1	土	青木/大島/若狭/田中：東京～シンガポール	シンガポール	
2	3/2	日	青木/大島/若狭/田中： シンガポール～ヨハネスブルグ～ルサカ	ルサカ	大使館、JICA 事務所、MLGH(Director of DPPH)、LCC、LWSC、MFNP 表敬訪問
3	3/3	月	ルサカ	ルサカ	PHC プロジェクト、MLGH と協議 DHMT、MLGH(P/S)表敬訪問
4	3/4	火	ルサカ	ルサカ	MLGH と協議
5	3/5	水	ルサカ	ルサカ	サイト視察(George、N'gombe Compound)
6	3/6	木	ルサカ	ルサカ	MLGH とミッツの協議、CBH 表敬訪問
			田村：東京～シンガポール	シンガポール	
7	3/7	金	ルサカ	ルサカ	ミッツ署名、大使館報告
			田村：シンガポール～ヨハネスブルグ～ルサカ	ルサカ	
8	3/8	土	ルサカ	ルサカ	現地雇用員と協議
9	3/9	日	ルサカ	ルサカ	サイト視察(Kalikiliki、Freedom Compound)
10	3/10	月	ルサカ	ルサカ	JICA 事務所報告
11	3/11	火	ルサカ	ルサカ	現地調査継続
14	3/14	金	ルサカ	ルサカ	現地調査継続
15	3/15	土	ルサカ	ルサカ	現地調査継続
			青木：ルサカ～ヨハネスブルグ～シンガポール	機中泊	
16	3/16	日	ルサカ	ルサカ	現地調査継続
			青木：ヨハネスブルグ～シンガポール	シンガポール	
			渡辺：東京～シンガポール	シンガポール	
17	3/17	月	ルサカ	ルサカ	現地調査継続
			青木：シンガポール～東京		
			渡辺：シンガポール～ヨハネスブルグ～ルサカ	ルサカ	
18	3/18	火	ルサカ	ルサカ	現地調査継続
19	3/19	水	ルサカ	ルサカ	現地調査継続
20	3/20	木	ルサカ	ルサカ	現地調査継続
			十倉：東京～シンガポール	シンガポール	
21	3/21	金	ルサカ	ルサカ	現地調査継続
			十倉：シンガポール～ヨハネスブルグ～ルサカ	ルサカ	
22	3/22	土	ルサカ	ルサカ	現地調査継続
40	4/9	水	ルサカ	ルサカ	現地調査継続
41	4/10	木	ルサカ	ルサカ	MLGH、LCC と協議
42	4/11	金	ルサカ	ルサカ	大使館、JICA 事務所へ報告
43	4/12	土	ルサカ	ルサカ	現地調査継続
44	4/13	日	大島/若狭/田中/田村：ルサカ～ヨハネスブルグ 十倉/渡辺：ルサカ	ヨハネスブルグ ルサカ	現地調査継続
45	4/14	月	大島/若狭/田中/田村： ヨハネスブルグ～シンガポール 十倉/渡辺：ルサカ	機中泊 ルサカ	現地調査継続
46	4/15	火	大島/若狭/田中/田村：シンガポール～東京 十倉/渡辺：ルサカ		現地調査継続
47	4/16	水	十倉/渡辺：ルサカ～ヨハネスブルグ～バンコク	機中泊	
48	4/17	木	十倉/渡辺：ヨハネスブルグ～バンコク～東京	機中泊	
49	4/18	金	十倉/渡辺：バンコク～東京		

注：MLGH: 地方自治住宅省(Ministry of Local Government and Housing)、LCC:ルサカ市(Lusaka City Council)、PHC Project: Primary Health Care Project、DHMT:ルサカ市保健管理委員会(Lusaka District Health Management Team)、CBH:保健中央委員会(Central Board of Health)、MFNP:財務国家計画省(Ministry of Finance and National Planning)、LWSC:ルサカ水道公社(Lusaka Water and Sewerage Company)、DPPH:計画住宅局(Department of Physical Planning and Housing)、P/S: Permanent Secretary

[2003 年 7 月 12 日～7 月 23 日]

No	月日	曜日	移動	宿泊地	活動内容
1	7/12	土	大島：東京～シンガポール 若狭：ハノイ～シンガポール	シンガポール	
2	7/13	日	大島/若狭： シンガポール～ヨハネスブルグ～ルサカ	ルサカ	
3	7/14	月	ルサカ	ルサカ	JICA 事務所、MLGH(P/S)、LCC(書記官)、 LWSC(DG)、MOF、EOJ 表敬訪問
4	7/15	火	ルサカ	ルサカ	基本設計概要書の説明(MLGH、LCC、 MOF、LWSC)
5	7/16	水	ルサカ	ルサカ	PHC プロジェクトとの打合せ MLCH とミッツの作成・協議
6	7/17	木	ルサカ	ルサカ	市長への表敬訪問 MLGH(P/S)とミッツの署名 現地 NGO などとの打合せ
7	7/18	金	ルサカ	ルサカ	JICA 事務所、EOJ への報告
8	7/19	土	ルサカ	ルサカ	サイト視察
9	7/20	日	ルサカ	ルサカ	サイト視察
10	7/21	月	大島/若狭：ルサカ～ヨハネスブルグ～バンコク	機中泊	
11	7/22	火	大島/若狭：ヨハネスブルグ～バンコク～東京	機中泊	
12	7/23	水	大島/若狭：バンコク～東京		

### 資料3 相手国関係者リスト

#### Ministry of Local Government and Housing (MLGH : 地方自治・住宅省)

Josephine MAPOMA	Permanent Secretary
Glynn A. C. KKHONJE	Director, Department of Physical Planning and Housing (DPPH)
Matilda OKPARA	Assistant Director, DPPH
Frederick B. MUKOZOMBA	Acting Assistant Director (Principal Planner), DPPH
Peter LUBAMBO	Director, Department of Infrastructure Support Service (DISS)
Bruno HAMUSONDE	Assistant Director, DISS
N. CHUNI	Administration Officer
Hope C. NICOLOMA	National Coordinator, Rural Water Supply and Sanitation

#### Lusaka City Council (LCC : ルサカ市役所)

Bornwell MATAWE	Assistant Director
Irene N. MULUNDIKA	Director, Public Health and Social Services
Misheck ZYUULU	Assistant Director, Public Health Department
Mavis KALUMBA	Senior Health Education Officer
Kapuamba MBANGA	Senior Community Development Officer
Noel KALIMAMUKWENJ	Senior Health Officer
Dick ShAWA	Head Officer

#### Lusaka Water and Sewerage Company (LWSC : ルサカ上下水道公社)

Charles CHIPULU	Managing Director
Daniel SICHOMBO	Director, Administration and Secretarial Services
Cleaver MULUNDU	Assistant Director, Finance
Mid MABBOLOBBOLO	Director, Marketing and Customer Services
Henry MTINE	Director, Engineering
Simasiku MALUMO	Deputy Director, Engineering Services
Astrid CHOONGO-BANDA	Head, Peri-urban Section

#### Ministry of Finance and National Planning (MFNP : 財務・国家計画省)

Agnes M. MUSUNGA	Chief Economist
Chasiya KAZEMBE	Principal Economist
Tsuneno TSURUSAKI	Advisor, JICA Expert, Economic and Technical Cooperation Department

#### Central Board of Health (CBH : 保健中央委員会)

B. U. Chirwa	Director General
Chrispin Melele	Health Promotion Specialist

#### Lusaka District Health Management Team (LDHMT : ルサカ地区保健管理局)

Mpundu Makasa CHIKOYA	Manager, Planning and Development
Phillip Mulenga	Environmental Health Expert
Kumiko IGARASHI	Expert in Community Health, JICA Primary Health Care Project

#### Ng'ombe Resident Development Committee (N'gombe RDC : ンゴンベ住民代表組織)

※○印の者が面会者

○Chibelo R SIKALONGA	Chairperson
Waluzani PHIRI	Vice Chairperson
○Peter O TEMBO	Secretary
○Robson NYANGA	Vice Secretary
○Dorothy NANJA	Treasurer
○Maureen NYAMBE	Vice Treasurer

○Edwin MWANZA	Publicity Secretary
○Elijah M SANDO	Committee Member
○Besnart NJOBVU	Committee Member
○Justinal MALI	Committee Member
○Brown MKUNSHYA	Committee Member

**Ng’obmbe Water Committee (ンゴンベ水利組合)**

Godfridah MWILA	Zone 1
Janet NJOBVU	Zone 2
Agrippa GWENDE	Zone 3
Mary PHIRI	Zone 4
Laika PHIRI	Zone 5
Grace MUKUKA	Zone 6
Criscent SIALYAINDA	Zone 7
Christina MWALUSAKA	Zone 8
Benson MWALE	Zone 9
Friday MBAFUTI	Zone 10
Christine SHUMBA	Zone 11
Eric M KUNDA	Zone 12

**Freedom Resident Development Committee (Freedom RDC : フリーダム住民代表組織)**

※○印の者が面会者

○Benson BANDA	Chairperson
○Esnart TEMBO	Vice Chairperson
○Lazarus CHULABANTU	Secretary
○Sylvia NDOPU	Vice Secretary
○Frank KUSSANI	Treasurer
○Dailesi MUMBA	Vice Treasurer
○Falo KAIPA	Committee Member
○Theresa SHUMBA	Committee Member
○Charles CHIMKWAYA	Committee Member

**Kalikiliki Resident Development Committee (Kalikiliki RDC : カリキリキ住民代表組織)**

※○印の者が面会者

○Clement NONDE	Chairperson
○Patricia NYIRENDA	Vice Chairperson
○Zuli NG’ANDU	Secretary
○Emelina PHIRI	Vice Secretary
○Matthew NYIRONGO	Treasurer
○Dickson PHIRI	Vice Treasurer
○Graham SOKOTWE	Committee Member
○Johon KUFUKA	Committee Member
○Doreen JAMBA	Committee Member
○Monica MAKASA	Committee Member

**George Unplanned Urban Settlement (ジョージ未計画居住区)**

Amos BESA	Acting Community Development Officer, George Water Supply Project
Humphrey MULUMBA	Acting Community Development Officer, George Water Supply Project
Moses KASONGO	Data Controller, George Water Supply Project

**Kafue District Health Management Board (KDHMB : カフエ地区保健管理委員会)**

Charles Yekha MSISKA	District Director of Health
Leins MWILA	Manager, Planning & Development

**JICA Primary Health Care Project (JICA プライマリーヘルスケア・プロジェクト)**

Takashi NAGAKURA	Chief Advisor
Satoshi SASAKI	Project Coordinator
Kumiko IGARASHI	Expert in Community Health

**Embassy of Japan (日本大使館)**

木村 孝司(Koji KIMURA)	一等書記官(First Secretary)
--------------------	------------------------

**JICA Office (JICA 事務所)**

北澤 志郎(Shiro KITAZAWA)	所員(Resident Staff)
Joe P. NJELEKA	Program Officer

## 資料4 ザンビア国の社会経済状況 (国別基本情報)

	ザンビア共和国
	Republic of Zambia

一般指標					
政体	共和制	*1	首都	ルサカ (Lusaka)	*2
元首	大統領 / レビ・ムワナワサ (Levy Mwanawasa)	*1,3	主要都市名	ヌドラ、キトウェ	*3
独立年月日	1964年10月24日	*3,4	労働力総計	4,288千人 (2000年)	*6
主要民族/部族名	トンガ系、ニャンジャ系、ヘンバ系等	*1,3	義務教育年数	7年間 (年)	*13
主要言語	英語、ヘンバ語、ニャンジャ語、トンガ語	*1,3	初等教育就学率	86.4% (1998年)	*6
宗教	伝統宗教、キリスト教	*1,3	中等教育就学率	26.5% (1998年)	*6
国連加盟年	1964年12月1日	*12	成人非識字率	21.9% (2000年)	*6
世銀加盟年	1965年9月23日	*7	人口密度	13.57人/km2 (2000年)	*6
IMF加盟年	1965年9月23日	*7	人口増加率	2.8% (1980-2000年)	*6
国土面積	752.61千km2	*1,6	平均寿命	平均 41.40 男 41.80 女 40.90	*10
総人口	10,089千人 (2000年)	*6	5歳児未満死亡率	186/1000 (2000年)	*6
			カロリー供給量	1,912.2cal/日/人 (2000年)	*17

経済指標					
通貨単位	クワチャ (Kwacha)	*3	貿易量	(2000年)	
為替レート	1 US \$ = 4,950.00 (2002年12月)	*8	商品輸出	757百万ドル	*15
会計年度	Dec. 31	*6	商品輸入	-978百万ドル	*15
国家予算	(1999年)		輸入カバー率	1.8(月) (2000年)	*14
歳入総額	1,430.4 Billions of Kwacha	*9	主要輸出品目	銅、コバルト	*1
歳出総額	1,874.3 Billions of Kwacha	*9	主要輸入品目	石油、肥料、電力等	*1
総合収支	-520百万ドル (2000年)	*15	日本への輸出	60.8百万ドル (2001年)	*16
ODA受取額	795.1百万ドル (2000年)	*19	日本からの輸入	18.5百万ドル (2001年)	*16
国内総生産(GDP)	2,910.83百万ドル (2000年)	*6			
一人当たりのGNI	300.0ドル (2000年)	*6	総国際準備	百万ドル (2000年)	*6
分野別GDP	農業 27.3% (2000年)	*6	対外債務残高	5,729.9百万ドル (2000年)	*6
	鉱工業 24.1% (2000年)	*6	対外債務返済率(DSR)	18.7% (2000年)	*6
	サービス業 48.6% (2000年)	*6	インフレ率	80.8% (1990-2000年)	*6
産業別雇用	農業 男 % 女 % (1998-2000年)	*6	(消費者価格物価上昇率)		
	鉱工業 % (1998-2000年)	*6			
	サービス業 % (1998-2000年)	*6	国家開発計画	暫定的国家開発計画 (TNDP) : 2002-05	*11
実質GDP成長率	0.5% (1990-2000年)	*6			

気象 (1961年～1990年平均) 観測地: カプウェ (南緯14度27分、東経28度28分、標高1,207m)														*4,5
月	1	2	3	4	5	6	7	8	9	10	11	12	平均/計	
降水量	241.8	186.0	107.5	32.9	4.9	0.1	0.0	0.1	0.8	30.9	101.3	233.7	945.0 mm	
平均気温	21.2	21.1	20.9	20.0	18.0	16.0	16.0	18.5	22.2	24.2	23.0	21.4	20.2 °C	

- \*1 各国概況 (外務省)
- \*2 世界の国々一覧表 (外務省)
- \*3 世界年鑑2002 (共同通信社)
- \*4 最新世界各国要覧10訂版 (東京書籍)
- \*5 理科年表2000 (国立天文台編)
- \*6 World Development Indicators 2002(WB)
- \*7 BRD Membership List(WB)
- IMF Members' Financial Data by Country(IMF)
- \*8 Universal Currency Converter
- \*9 Government Finance Statistics Yearbook 2001 (IMF)

- \*10 Human Development Report 2002(UNDP)
  - \*11 Country Profile(EIU),外務省資料等
  - \*12 United Nations Member States
  - \*13 Statistical Yearbook 1999(UNESCO)
  - \*14 Global Development Finance 2002(WB)
  - \*15 International Financial Statistics Yearbook 2002(IMF)
  - \*16 世界各国経済情報ファイル2002(世界経済情報サービス)
  - \*17 FAO Food Balance Sheets 2002年6月 FAO Homepage
- 注: 商品輸入については複式簿記の計上方式を採用しているため  
支払い額はマイナス表記になる

	ザンビア共和国
	Republic of Zambia

我が国におけるODAの実績					(単位：億円)	*18
項目	年度	1996	1997	1998	1999	2000
技術協力		20.52	18.08	15.56	15.00	15.01
無償資金協力		33.83	23.18	20.56	33.62	38.69
有償資金協力			129.19			
総額		54.35	170.45	36.12	48.62	53.70

当該国に対する我が国ODAの実績					(支出純額、単位：百万ドル)	*18
項目	暦年	1996	1997	1998	1999	2000
技術協力		20.83	15.86	13.12	13.70	14.36
無償資金協力		27.44	35.72	22.97	41.89	23.75
有償資金協力		-5.99	-8.08	-2.49	3.82	-6.18
総額		42.28	43.50	33.59	59.41	31.93

OECD 諸国の経済協力実績 (2000 年)					(支出純額、単位：百万ドル)	*19
	贈与 (1) (無償資金協力・ 技術協力)	有償資金協力 (2)	政府開発援助 (ODA) (1)+(2)=(3)	その他政府資金 及び民間資金(4)	経済協力総額 (3)+(4)	
二国間援助 (主要供与国)	476.6	9.6	486.2	-99.1	387.1	
1. Germany	112.3	-0.1	112.2	-103.1	9.1	
2. United Kingdom	105.4	6.0	111.4	-3.1	108.3	
3. Netherland	51.2	0.0	51.2	-0.1	51.1	
5. Japan	38.1	-6.2	31.9	0.1	32.0	
多国間援助 (主要援助機関)	46.4	262.2	308.6	-15.7	292.9	
1. IDA			205.8	0.0	205.8	
2. IMF			26.4	0.0	26.4	
その他	0.3	0.0	0.3	0.0	0.3	
合計	523.3	271.8	795.1	-114.9	680.2	

援助受入窓口機関	*20
技術協力：大蔵経済開発省 (研究員受入事業については大統領府)	
無償：大蔵経済開発省	
協力隊：大蔵経済開発省	

- \*18 政府開発援助 (ODA) 国別データブック 2001 (国際協力推進協会)  
 \*19 International Development Statistics (CD-ROM) 2002 OECD  
 \*20 JICA資料

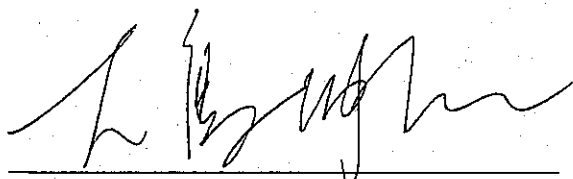
MINUTES OF DISCUSSIONS  
ON  
THE BASIC DESIGN STUDY  
ON  
LIVING ENVIRONMENTAL IMPROVEMENT PROJECT FOR UNPLANNED  
URBAN SETTLEMENTS IN LUSAKA  
IN THE REPUBLIC OF ZAMBIA  
(EXPLANATION ON DRAFT FINAL REPORT)

In March 2003, the Japan International Cooperation Agency (hereinafter referred to as "JICA") dispatched the Basic Design Study Team on LIVING ENVIRONMENTAL IMPROVEMENT PROJECT FOR UNPLANNED URBAN SETTLEMENTS IN LUSAKA (hereinafter referred to as "the Project") to the Republic of Zambia (hereinafter referred to as "Zambia"), and through discussion, field survey, and technical examination of the results in Japan, JICA prepared a draft final report of the Study.

In order to explain and to consult with the Zambian side on the components of the draft final report, JICA sent to Zambia the Draft Final Report Explanation Team (hereinafter referred to as "the Team"), which is headed by Mr. Nobuhiro OSHIMA, the Leader of the Team, from July 13, 2003 to July 21, 2003.

As a result of discussions, both parties confirmed the main items described on the attached sheets.

Lusaka, July 17, 2003

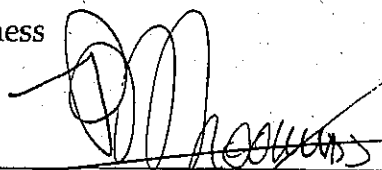


Mr. Nobuhiro Oshima  
Leader,  
Draft Final Report Explanation Team



Mr. Bernard Namachila  
Permanent Secretary,  
Ministry of Local Government and  
Housing (MLGH),  
The Republic of Zambia

Witness



Mr. Richard Chizyuka  
Acting-Permanent Secretary (Budget and  
Planning),  
Ministry of Finance and National  
Planning (MFNP),  
The Republic of Zambia

## ATTACHMENT

### 1. Components of the Draft Final Report

The Government of the Republic of Zambia (hereinafter referred to as "GRZ") agreed and accepted in principle the components of the draft final report of the Basic Design Study on Living Environmental Improvement Project for Unplanned Urban Settlements in Lusaka explained by the Team.

### 2. Japan's Grant Aid Scheme

The Zambian side understands the Japan's Grant Aid Scheme and the necessary measures to be taken by GRZ as explained by the Team and described in Annex-II and Annex-III of the Minutes of Discussions signed by both parties on March 7, 2003.

### 3. Schedule of the Study

JICA will complete the final report in accordance with the confirmed items and send it to the Government of Zambia by August 2003.

### 4. Other Relevant Issues

#### (1) Project Sites

Both sides confirmed the Project sites are N'gombe, Kalikiliki and Freedom.

#### (2) Facilities to be Constructed under the Project

Both sides confirmed that the Japanese side constructs the following facilities in each settlement.

##### A. Water Supply Facilities (Level-2)

Deep well borehole

Transmission pipeline

Elevated tank

Chlorine injection equipment

Distribution pipeline

Public water stands

##### B. Community Center

Type B as Annex-1

#### (3) Sub Health Center

Both sides confirmed that the sub health center function should be excluded from the community center to be constructed in the Project, following a request from Ministry of Health and Central Board of Health.

Both sides confirmed that Chibolya should be excluded from the Project site,

because only a sub health center was requested in Chibolya.

(4) Equipment for the Community Center

The Team selected the items as the occasion demands for the soft component program in the Project as Annex-2. The Zambian side confirmed the items.

(5) Community Hall

Both sides confirmed that the community hall should be excluded from the Project.

(6) VIP Toilet

The Zambian side understood that the VIP toilet should be excluded from the Project, because the VIP toilet is not essential for the soft component program, and a public toilet in each Project site would be difficult to maintain because of lack of ownership of residents.

(7) Soft Component Program

The Zambian side requested soft component, in order to continue sustainable hygiene education and O&M activities after completion of the Project. The following soft components are executed under the Project;

- Awareness enlightenment for resident's participation,
- Planning of O&M and technical training, and
- Health and hygiene education program in cooperation with Lusaka District Primary Health Care Project II by JICA.

(8) Construction Works by the Zambian Side

The Zambian side confirmed to construct a gate and a fence for each community center and to distribute power line to the sites.

(9) Permits and for the Project Implementation

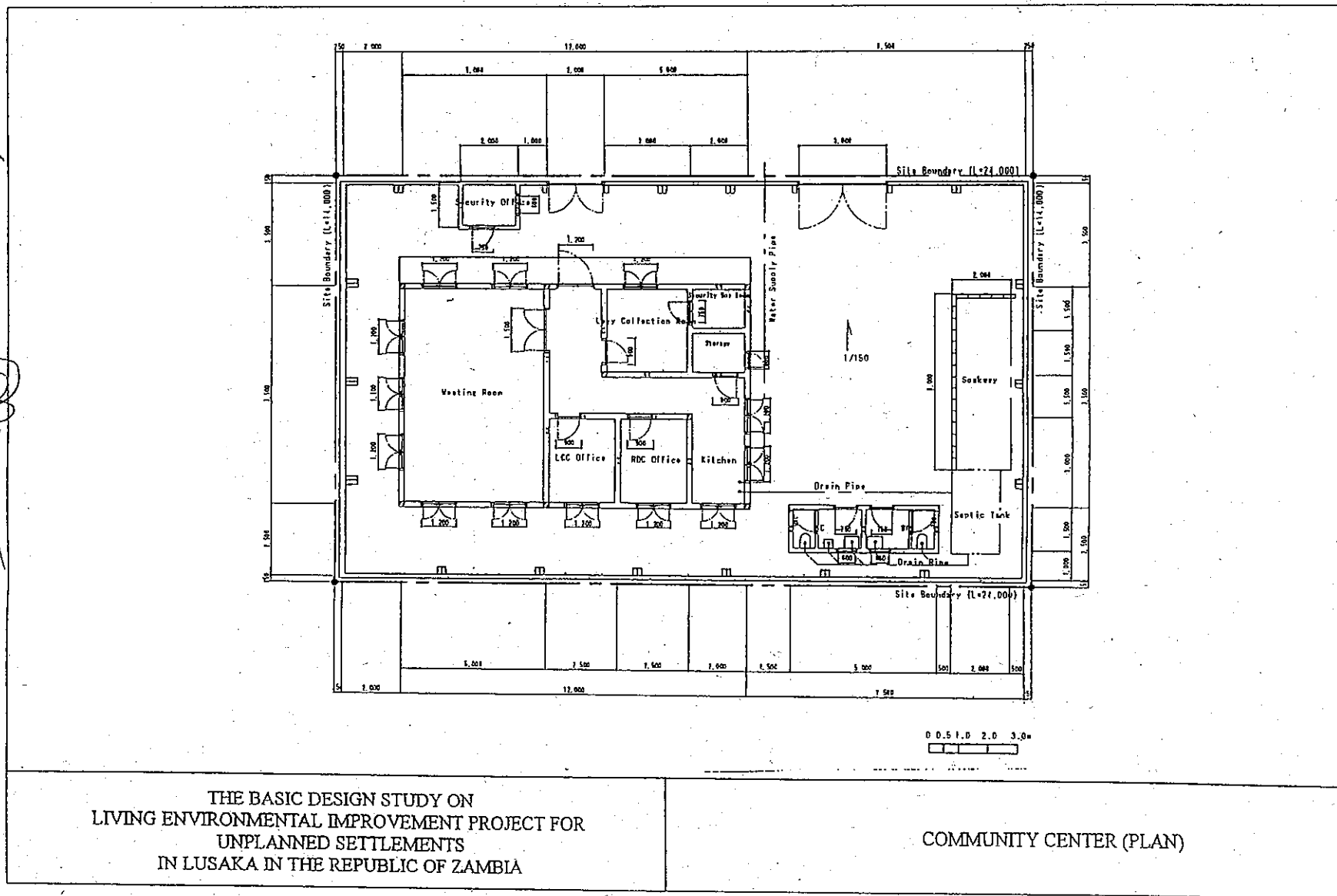
The Zambian side promised to obtain necessary permits to construct the facilities prior to commencement of the Project.

(10) Land for the Project

The Zambian side promised to prepare land for the Project. The Zambian side also confirmed to allocate a budget to clear, level and reclaim the sites for the Project prior to commencement of the work in accordance with the Japanese Grant Aid Assistance by the Government of Japan.

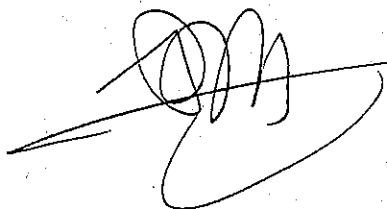
(11) Cost Estimate

The Zambian side understood the cost estimate is provisional and would be further examined by the Government of Japan for the approval of the Grant.



## Office Equipment of Community Center to be Provided by the Project

Room	Equipment and Furniture	UUS	Total
1. LCC Office	1) Office Table and Chair	1 set	3 sets
2. RDC Office	1) Office Table and Chair	1 set	3 sets
3. Water Levy Collection Room	1) Personal Computer (with Monitor)	1 set	3 sets
	2) Printer (A4 size)	1 set	3 sets
	3) Computer Rack	1 set	3 sets
	4) UPS	1 set	3 sets
	5) Office Table and Chair	1 set	3 sets
	6) Book Shelf	1 set	3 sets
	7) Safety Box	1 unit	3 units
4. Meeting Room	1) Desk and Long Chair	1 set	3 sets
	2) Book Shelf	1 set	3 sets
	3) Blackboard	1 set	3 sets




MINUTES OF DISCUSSIONS  
ON  
THE BASIC DESIGN STUDY  
ON  
LIVING ENVIRONMENTAL IMPROVEMENT PROJECT FOR UNPLANNED  
URBAN SETTLEMENTS IN LUSAKA  
IN THE REPUBLIC OF ZAMBIA

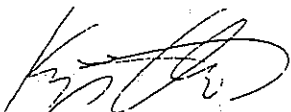
In response to a request from the Government of the Republic of Zambia (hereinafter referred to as "GRZ"), the Government of Japan decided to conduct a Basic Design Study on LIVING ENVIRONMENTAL IMPROVEMENT PROJECT FOR UNPLANNED URBAN SETTLEMENTS IN LUSAKA (hereinafter referred to as "the Project") and entrusted the study to the Japan International Cooperation Agency (hereinafter referred to as "JICA").

JICA sent to Zambia the Basic Design Study Team (hereinafter referred to as "the Team"), which was headed by Mr. Koji OTA, Deputy Resident Representative, JICA Zambia Office. The Team is scheduled to stay in the country from March 2, 2003 to April 17, 2003.

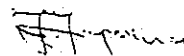
From March 3rd to 7th, the Team held discussions with the GRZ officials and conducted field surveys in the study areas. In the course of discussions, both parties confirmed the main items described on the Attachment.

The Team will now proceed to prepare the Basic Design Study Report.

Lusaka, March 7, 2003

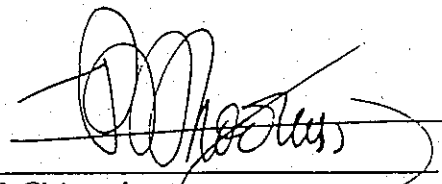


Mr. Koji OTA  
Leader  
Basic Design Study Team  
Japan International Cooperation Agency  
Japan



Ms. Josephine Mapoma  
Permanent Secretary,  
Ministry of Local Government and  
Housing (MLGH),  
The Republic of Zambia

Witness



Mr. Richard Chizyuka  
Acting-Permanent Secretary (Budget and  
Planning),  
Ministry of Finance and National  
Planning (MFNP)  
The Republic of Zambia

## ATTACHMENT

### 1. Objective of the Project

The objective of the Project is to improve the living standard in unplanned urban settlements by means of construction of drinking water supply facilities and capacity building for the communities.

### 2. Project sites

The sites of the Project are Freedom, Kalikiliki and Ng'ombe Compounds in Lusaka.

### 3. Responsible and Implementing Agency

The responsible agency is the Ministry of Local Government and Housing (MLGH), and implementing agencies are Lusaka City Council (LCC) and Lusaka Water and Sewerage Company (LWSC).

Central Board of Health (CBOH) will support the community-based health and hygiene education components of the Project in partnership with other stakeholders.

### 4. Items requested by GRZ

- 1) GRZ requested technical transfer in the "soft component" program for Community Capacity Building for Operation and Maintenance (O/M) training, and Community-Based Health and Hygiene Education programs. The components requested by GRZ are listed in Annex-I.
- 2) The Team informed GRZ that JICA will assess the appropriateness of the request and will recommend it to the Government of Japan for approval. The final decision on the components of the Project shall be made by the Government of Japan after the Basic Design Study by JICA.
- 3) Both sides agreed that the construction of a community center in Chibolya Compound, as proposed in the original request, should be excluded so as to concentrate on the package program of construction and software support in the Project sites only.
- 4) Both sides agreed that the design of the community centers will be reviewed to take into consideration their utilization.
- 5) Both sides agreed with the following mutual cost effective measures for the Project;
  - i) The target year is tentatively set as 2008, five (5) years after the completion of the Basic Design Study instead of 2010 set in the development study.
  - ii) All building materials for construction of Community centers will be provided by the Project. The actual construction of all the centers will be responsibility of GRZ.

## 5. Japan's Grant Aid Scheme

GRZ understood Japan's Grant Aid Scheme and the necessary measures to be taken by GRZ contained in Annex-II and Annex-III as presented by the Team.

## 6. Schedule of the Study

- 1) The Team will proceed with the study in Zambia until April 17, 2003.
- 2) JICA will prepare the Draft Final Report of the Basic Design Study in English and dispatch a mission to explain its contents to GRZ in June 2003.
- 3) GRZ will consider the Draft Final Report submitted by JICA. Once GRZ accepts the report, JICA will complete the Final Report and send it to GRZ by the end of August 2003.

## 7. Operation and Maintenance (O/M)

- 1) In George Compound, LWSC initially assisted communities in collecting and depositing in a bank account water tariff for O/M. Currently the community performs most of the above roles.
- 2) GRZ informed the Team on the process involved in O/M in the Project sites as follows;
  - i) The consumers of water are responsible for paying for water tariff and the costs of O/M of the water facilities are covered by the collected levy. In principle, the communities are responsible for daily operation and maintenance for water supply systems and community centers.
  - ii) LCC is involved in community empowerment by supporting the formation of water sub-committees and supervising O/M. LWSC also provides technical support for O/M.
  - iii) MLGH is responsible for coordination and supervision of related stakeholders for sustainable O/M.
- 3) The Team explained that the capacity building program, including O/M in the community, will be partially supported under the Project, but it is important that the communities are responsible for sustainable maintenance of water supply systems in coordination with other Zambian authorities.

## 8. Coordination of the donors

- 1) GRZ explained the involvement of other donors and NGOs in the water supply and health sectors such as Care Prospect, HUZA (Human Settlement of Zambia), World Vision, Irish Aid, AMDA, Africare, DANIDA, ZAMSIF (Zambian Social Investment Fund).
- 2) GRZ will submit to the Team the detailed information of the involvement of donors and NGOs in water and health sectors.
- 3) GRZ informed to the Team that there is no duplication of the projects by donors in the Project sites.

## 9. Other relevant issues

- 1) Both sides agreed to adopt the Zambian water quality standard and to consider WHO guidelines for items which have high health risks, such as arsenic, fluorine, heavy metals, etc.
- 2) The Team explained that the migrating population into Ng'ombe Compound is undetermined, therefore, the water supply facility in the compound will not be expanded to cater for any population outside the current boundary as shown in the Inception Report.
- 3) GRZ explained that the existing shallow wells, which are seriously contaminated, will be closed after the construction of the new water supply facilities.
- 4) Public Health Department of LCC and District Health Management Team (DHMT), supervised by CBOH, support Capacity Building of Neighborhood Health Committees (NHCs) in community-based health and hygiene education program under Lusaka Primary Health Care Project Phase II (PHC) by JICA.
- 5) At the meeting with CBOH, the Team was advised by the Director-General that the proposed sub-health centers and the proposed community centers should be detached from each other. Consequently, both GRZ and the Team agreed that the Project should only focus on the construction of the community centers.

**PROJECT COMPONENTS REQUESTED BY THE GOVERNMENT OF ZAMBIA**

**1. Water supply facilities in each settlement**

- Deep well borehole(s)
- Transmission pipeline
- Elevated tank(s)
- Chlorine injection equipment
- Distribution pipeline
- Public water stands

**2. Community center**

- Revenue office (Levy collection)
- RDC office
- LCC site office
- Meeting/Training Hall
- Kitchen
- Water-borne toilets

**3. Soft component program**

- Health and hygiene education program
- Community capacity building

## JAPAN'S GRANT AID SCHEME

## 1. Grant Aid Procedures

- (1) Japan's Grant Aid Program is executed through the following procedures.

Application	(Request made by a recipient country) .
Study	(Basic Design Study conducted by JICA)
Appraisal & Approval	(Appraisal by the Government of Japan and Approval by Cabinet)
Determination of Implementation	(The Notes exchanged between the Governments of Japan and the recipient country)

- (2) Firstly, the application or request for a Grant Aid project submitted by a recipient country is examined by the Government of Japan (the Ministry of Foreign Affairs) to determine whether or not it is eligible for Grant Aid. If the request is deemed appropriate, the Government of Japan assigns JICA (Japan International Cooperation Agency) to conduct a study on the request.

Secondly, JICA conducts the study (Basic Design Study), using (a) Japanese consulting firm(s).

Thirdly, the Government of Japan appraises the project to see whether or not it is suitable for Japan's Grant Aid Program, based on the Basic Design Study report prepared by JICA, and the results are then submitted to the Cabinet for approval.

Fourthly, the project, once approved by the Cabinet, becomes official with the Exchange of Notes signed by the Governments of Japan and the recipient country.

Finally, for the implementation of the project, JICA assists the recipient country in such matters as preparing tenders, contracts and so on.

## 2. Basic Design Study

## (1) Contents of the Study

The aim of the Basic Design Study (hereinafter referred to as "the Study"), conducted by JICA on a requested project (hereinafter referred to as "the Project") is to provide a basic document necessary for the appraisal of the Project by the Japanese Government. The contents of the Study are as follows:

- 1) Confirmation of the background, objectives, and benefits of the requested project and also institutional capacity of agencies concerned of the recipient country necessary for the Project's implementation.

- 2) Evaluation of the appropriateness of the Project to be implemented under the Grant Aid Scheme from a technical, social and economical point of view.
- 3) Confirmation of items agreed on by both parties concerning the basic concept of the Project.
- 4) Preparation of a basic design of the Project.
- 5) Estimation of costs of the Project.

The contents of the original request are not necessarily approved in their initial form as the contents of the Grant Aid project. The Basic Design of the Project is confirmed considering the guidelines of Japan's Grant Aid Scheme.

The Government of Japan requests the Government of the recipient country to take whatever measures are necessary to ensure its self-reliance in the implementation of the Project. Such measures must be guaranteed even though they may fall outside of the jurisdiction of the organization in the recipient country actually implementing the Project. Therefore, the implementation of the Project is confirmed by all relevant organizations of the recipient country through the Minutes of Discussions.

## (2) Selection of Consultants

For smooth implementation of the Study, JICA uses (a) registered consultant firm(s). JICA selects (a) firm(s) based on proposals submitted by interested firms. The firm(s) selected carry(ies) out a Basic Design Study and write(s) a report, based upon terms of reference set by JICA.

The consulting firm(s) used for the Study is (are) recommended by JICA to the recipient country to also work in the Project's implementation after the Exchange of Notes, in order to maintain technical consistency.

## 3. Japan's Grant Aid Scheme

### (1) Grant Aid

The Grant Aid Program provides a recipient country with non-reimbursable funds to procure facilities, equipment and services (engineering services and transportation of the products, etc.) for economic and social development of the country under principles in accordance with the relevant laws and regulations of Japan. Grant Aid is not supplied through the donation of materials as such.

### (2) Exchange of Notes (E/N)

Japan's Grant Aid is extended in accordance with the Notes exchanged by the Governments concerned, in which the objectives of the Project, period of execution, conditions and amount of the Grant Aid, etc. are confirmed.

- (3) "The period of the Grant Aid" means the one fiscal year which the Cabinet

approves the Project for. Within the fiscal year, all procedures such as exchanging of the Notes, concluding contracts with (a) consultant firm(s) and (a) contractor(s) and a final payment to them must be completed.

However in case of delays in delivery, installation or construction due to unforeseen factors such as weather, the period of the Grant Aid can be further extended for a maximum of one fiscal year by mutual agreement between the two Governments.

- (4) Under the Grant Aid, in principle, Japanese products and services including transport or those of the recipient country are to be purchased.

When the two Governments deem it necessary, the Grant Aid may be used for the purchase of the products or services of a third country.

However the prime contractors, namely, consulting, contracting and procurement firms, are limited to "Japanese nationals". (The term "Japanese nationals" means persons of Japanese nationality or Japanese corporations controlled by persons of Japanese nationality.)

- (5) Necessity of "Verification"

The Government of recipient country or its designated authority will conclude contracts denominated in Japanese yen with Japanese nationals. Those contracts shall be verified by the Government of Japan. This "Verification" is deemed necessary to secure accountability to Japanese taxpayers.

- (6) Undertakings required of the Government of the Recipient Country

In the implementation of the Grant Aid project, the recipient country is required to undertake such necessary measures as the following:

- 1) To secure land necessary for the sites of the Project, and to clear, level and reclaim the land prior to commencement of the construction.
- 2) To provide facilities for the distribution of electricity, water supply and drainage and other incidental facilities in and around the sites.
- 3) To secure buildings prior to the procurement in case the installation of the equipment.
- 4) To ensure all the expenses and prompt execution for unloading, customs clearance at the port of disembarkation and internal transportation of the products purchased under the Grant Aid.
- 5) To exempt Japanese nationals from customs duties, internal taxes and other fiscal levies which will be imposed in the recipient country with respect to the supply of the products and services under the Verified Contracts.
- 6) To accord Japanese nationals whose services may be required in connection with the supply of the products and services under the Verified Contracts, such facilities as may be necessary for their entry into

the recipient country and stay therein for the performance of their work.

7) Proper Use

The recipient country is required to maintain and use the facilities constructed and equipment purchased under the Grant Aid properly and effectively and to assign staff necessary for this operation and maintenance as well as to bear all the expenses other than those covered by the Grant Aid.

8) Re-export

The products purchased under the Grant Aid should not be re-exported from the recipient country.

9) Banking Arrangement (B/A)

(a) The Government of the recipient country or its designated authority should open an account in the name of the Government of the recipient country in a bank in Japan (hereinafter referred to as "the Bank"). The Government of Japan will execute the Grant Aid by making payments in Japanese yen to cover the obligations incurred by the Government of the recipient country or its designated authority under the verified contracts.

(b) The payments will be made when payment requests are presented by the Bank to the Government of Japan under an authorization to pay issued by the Government of the recipient country or its designated authority.

## MAJOR UNDERTAKING TO BE TAKEN BY EACH GOVERNMENT

No.	Items	To be covered by Grant Aid	To be covered by Recipient Side
1	To secure land		•
2	To clear, level and reclaim the site when needed		•
3	To construct gates and fences		
	1) Gates and fences around the water supply facilities	•	
	2) Gates and fences around the community centers		•
4	To construct the parking lot		•
5	To construct roads		
	1) Within the site	•	
	2) Outside the site		•
6	To procure pipes, materials, and equipment for the project	•	
7	To construct deep wells, conveyance pipeline, elevated tanks, distribution pipeline, and related building	•	
8	To construct public taps	•	
9	To construct the community center		
	1) Procurement of materials	•	
	2) Construction work of the community center		•
10	To provide facilities for the distribution of electricity, water supply, drainage and other incidental facilities		
	1) Electricity		
	a. The distributing line to the site		•
	b. The drop wiring and internal wiring within the site	•	
	c. The main circuit breaker and transformer	•	
	2) Drainage		
	The drainage system (for ordinary waste, storm drainage and others within the site)	•	
	3) Furniture and Equipment		
	a. General furniture		•
	b. Project equipment	•	
11	To bear the following commissions to the Japanese foreign exchange bank for the banking services based upon the B/A		
	1) Advising commission of A/P		•
	2) Payment commission		•
12	To ensure unloading and customs clearance at port of disembarkation in recipient country		
	1) Marine (Air) transportation of the products from Japan to the recipient country	•	
	2) Tax exemption and custom clearance of the products at the port of disembarkation		•
	3) Internal transportation from the port of disembarkation to the project site	•	
13	To accord Japanese nationals whose services may be required in connection with the supply of the products and the services under the verified contract such facilities as may be necessary for their entry into the recipient country and stay therein for the performance of their work.		•
14	To exempt Japanese nationals from customs duties, internal taxes and other fiscal levies which may be imposed in the recipient country with respect to the supply of the products and services under the verified contracts.		•
15	To maintain and use properly and effectively the facilities constructed and equipment provided under the Grant.		•
16	To bear all the expenses, other than those to be borne by the Grant, necessary for construction of the facilities as well as for the transportation and installation of the equipment.		•

(B/A: Banking Arrangement, A/P: Authorization to Pay)

## 資料 6 基本設計概要表

<b>1. 協力対象事業名</b>
ザンビア共和国 ルサカ市未計画居住区住環境改善計画基本設計調査
<b>2. わが国が援助することの必要性・妥当性</b>
<p>(1) 我が国が当該国に援助することの必要性・妥当性</p> <p>ザンビア共和国は、アフリカ連合及び東・南部アフリカ共同市場など南部アフリカにおける政治・経済諸機関に於ける有力なメンバーである。他方、銅及びコバルトなどの鉱物資源を産出し、広大な農耕地や比較的恵まれた気候条件を背景に将来的に食料の宝庫としての潜在性を有している。現在、民主化や経済構造改革を含めた開発に取り組んでおり、同国への支援は、必要かつ有益なものと考えられる。我が国の国別援助計画において、ザンビア国の抱える最大の課題である貧困対策に力点を置き、農業・農村開発および保健・医療、教育を重点分野/課題として定めている。</p> <p>(2) 当該プロジェクトを実施することの必要性・妥当性</p> <p>首都ルサカ市は、地方部からの人口流入により 2000 年の人口は概ね 160 万人に達している。流入人口の多くはコンパウンドと呼ばれる未計画居住区を形成し、100 万人を超える貧困世帯は、居住水準の劣悪な、公共交通、ユーティリティ施設、廃棄物処理などの社会サービスのほとんど整備されていない未計画居住区に居住している。ザンビア国政府は未計画居住区における社会サービス整備計画に関する技術協力を要請し、日本国政府は 1999 年 3 月から 2001 年 7 月にかけて国際協力事業団（JICA）により、8 つの未計画居住区を対象とした「ルサカ市未計画居住区住環境改善計画調査（開発調査）」を実施し、アクションエリアプランを策定した。</p> <p>ザンビア国政府は、アクションエリアプランの中で、短期計画に位置付けられているンゴンベ、フリーダム、カリキリキ、チボリヤの 4 地区を対象とした、より安全かつ衛生的な給水システムの整備と保健・衛生教育の実施を本無償資金協力事業として 2001 年 8 月に要請した。</p> <p>要請内容は、貧困世帯の生活環境の改善を図るものであり、我が国の援助計画と合致している。また、ザンビア国政府の策定した貧困削減戦略ペーパーは、未計画居住区の住民 250 万人への給水サービスの改善および環境衛生・保健教育との整合化を提言しており、本要請は同戦略ペーパーの提言内容と整合している。</p>
<b>3. 協力対象事業の目的（プロジェクト目標）</b>
ルサカ市未計画居住区（ンゴンベ・カリキリキ・フリーダム地区）において給水施設及びコミュニティセンターを整備することにより、衛生的かつ安定した給水サービスへ住民がアクセス可能となり、住民の衛生環境が改善される。
<b>4. 協力対象事業の内容</b>
<p>(1) 対象地域</p> <p>ザンビア国ルサカ市未計画居住区 3 地区（ンゴンベ、カリキリキ、フリーダム地区）</p> <p>(2) アウトプット</p> <p>未計画居住区 3 地区（ンゴンベ、カリキリキ、フリーダム地区）における給水施設の整備、住民の衛生意識向上及び運営・維持管理体制の構築</p> <p>(3) インプット</p> <p>【日本側】</p> <p>未計画居住区 3 地区（ンゴンベ、カリキリキ、フリーダム地区）における以下の事業の実施。</p> <ul style="list-style-type: none"> <li>a) 給水施設の設置</li> <li>b) コミュニティーセンターの設置</li> <li>c) ソフトコンポーネント <ul style="list-style-type: none"> <li>- 保健・衛生教育の実施</li> <li>- キャパシティービルディング（住民組織の強化および上記施設の運営・維持管理体制の構築）</li> </ul> </li> </ul> <p>【相手国側】</p> <ul style="list-style-type: none"> <li>a) 給水施設・コミュニティセンター建設用地の確保</li> <li>b) 技術指導にかかる要員の確保</li> </ul> <p>(4) 総事業費</p> <p>概算事業費：4.76 億円（日本側 4.73 億円、ザンビア国側 0.03 億円）</p> <p>(5) スケジュール</p> <p>詳細設計を含め 20 ヶ月を予定</p>

(6) 実施体制

実施機関：ルサカ市

監督機関：地方自治住宅省

5. プロジェクトの成果

(1) プロジェクトにて裨益する対象の範囲及び規模

未計画居住区	裨益人口（人）	
	実施前(2003 年)	実施後(2008 年予測)
ンゴンベ	34,000	61,000
カリキリキ	12,500	14,000
フリーダム	7,800	11,000
合計	54,300	86,000

(2) 事業の目的（プロジェクト目標）

対象地区の給水状況及び衛生状況の改善

	ンゴンベ		カリキリキ		フリーダム	
	2002 年	2008 年	2002 年	2008 年	2002 年	2008 年
給水栓までに要する時間*1	15 分以内 83.1%	10 分以内 100.0%	15 分以内 83.1%	10 分以内 100.0%	15 分以内 83.1%	10 分以内 100.0%
給水量(リッター/人/日)	5.5	30.0	0.6	30.0	9.3	30.0
下痢疾病率(%)	23.0	17.0	28.5	20.0	22.5	16.0

\*1：実施前の数値は浅井戸等を含んでいることから、必ずしも安全な水に対するアクセスを意味しない。また、カリキリキ地区では、唯一の共同水栓は現状では使用不可能になっており、多くの住民が各戸給水の受益者から水を分けてもらっている。

(3) その他の成果指標

水代徴収率：実施後、各コンパウンドにおいて徴収率 75%以上

6. 外部要因リスク

(1) 予測し得ない人口流入の変化

未計画居住区の人口の増加率は非常に高いことから、現在までの増加傾向を考慮して給水施設等について十分なキャパシティを計画している。しかしながら、今後ザンビア国内の経済状況や周辺国の政治経済状況等、様々な諸要因により未計画居住区への予測を越えた人口の流入が否定できない。この場合は、地区内への集中した人口流入が起きないように行政支援が必要である。

(2) バンダリズムの発生

同一コミュニティ内において収入格差あるいは政治的バランスの不均衡が起きると、関係施設を破壊するというバンダリズムが起きることがあり、これが事業の持続性に対する一つの阻害要因となっている。バンダリズムによる施設の破壊を防ぐため、住民の十分な啓蒙と施設の警備をすることが重要である。

(3) ザンビア国政府の継続的な支援

ザンビア国は著しい財政難にあるうえ、構造調整による人員削減のため、未計画居住区の住環境改善に対する十分な支援を得ることが困難な状態にある。今後ザンビア国側が未計画居住区支援に対し十分な予算の確保と人員の配置をあらかじめ計画し、継続的な支援をしていく体制を作っておくことが重要である。

(4) 水質・水量管理の徹底

水源から給水栓までの水質管理を徹底する必要がある。あわせて、水源の汚染防止の観点からは、水源のパトロールのほか水源周辺の住民に対する啓蒙活動の実施が重要となる。

7. 今後の評価計画

(1) 事後評価に用いる成果指標

- a) 水汲みに要する時間
- b) 給水量
- c) 下痢の疾病率

(2) 評価のタイミング

2008 年以降

# プロジェクト・デザイン・マトリックス

対象地区：    ンゴンベ、カリキリキ、フリーダム

ターゲット・グループ：    各未計画居住区住民

実施機関：    JICA、MLGH、LCC、LWSC、RDC

作成日：2003 年 6 月

プロジェクトの要約	指 標	指標データ入手手段	外部条件
<b>上位目標</b> 1. 居住区の生活環境が改善される。	1. 平均寿命が延びる。 2. 乳幼児死亡率が低下する。 3. パンダリズムの発生件数が減少する。	1. ルサカ市統計資料 2. クリニック記録及びルサカ市統計資料 3. 聞き取り調査	1. 行政及び社会経済条件が事業支援を行う環境にある。 2. ザンビア政府が未計画居住区の支援を継続する。
<b>プロジェクト目標</b> 1. 住民の衛生環境が改善される。 2. 住民の水汲みに費やす時間が削減される。	1 水因性の疾病（下痢等）が約30%減少する。 2a 対象地域住民(100%)が10分以内に、公共水栓へアクセスできる。 2b 各地域とも30lpcdの給水量が確保される。	1 聞き取り調査 2a 聞き取り調査 2b 給水施設維持管理記録	1. 住民が維持管理活動を継続する。 2. 保健衛生知識の実践を継続する。 3. 他プログラム、プロジェクトとの連携が継続的に行われる。
<b>成 果</b> 1. 住民が給水施設の水を利用する。 2. 安全な水が供給される。 3. トレーナーが保健・衛生に関する教育を実施する。 4. 住民がコミュニティー・センターを利用する。 5. コミュニティー・センターが適切に維持管理される。 6. 給水施設が適切に維持管理組織される。	1. 対象地域住民の75%以上が登録する。 2. 供給水が水質基準を満たす。 3. 保健衛生教育の知識（手洗い等）の実践者が増加する。 4. センターで実施されるトレーニング、会議の回数 5. センターの収支記録が作成され、収支が残金と一致する。 6a 水道料金の徴収率が75%以上確保される。 6b 給水施設の収支記録が作成され、収支と残金が一致する。	1. 給水管理委員登録者記録 2. 水質検査 3. トレーニング実施記録 4. センター利用者記録 5. RDC 現金出納記録 6a 水代徴収記録 6b 給水管理組合出納記録	1. 予測範囲を超えた著しい人口増加、外部者の流入等が起きない。 2. 予測し得ない病気等が蔓延しない。 3. 深井戸の水質・水量が悪化しない。 4. 給水施設及びコミュニティー・センターに対するパンダリズムが発生しない。
<b>活 動</b> 1. 給水施設の設置 2. コミュニティー・センターの設置 3. ソフトコンポーネント a. 保健・衛生教育の実施 b. 住民組織の強化 c. コミュニティー・センターの運営・維持管理体制の構築 d. 給水施設の運営・維持管理体制の構築	<b>投 入</b> <u>日本政府</u> 1. 給水施設周辺の門扉の設置 2. サイト内の道路整備 3. プロジェクト建設資材の調達 4. 深井戸の掘削、送配水管、高架水槽及び必要建屋の設置 5. 公共水栓の設置 6. コミュニティー・センターの建設 7. 送電線からサイト内への分電設備 8. ブレーカー及び変圧器の設置 9. プロジェクトに必要な資機材の準備 10. 必要資機材の日本からの輸送 11. 必要資機材の内陸輸送 <u>ザンビア政府</u> 1. 必要な土地の確保と改良 2. コミュニティー・センターのフェンス及び門扉の設置 3. 駐車場の確保 4. コミュニティー・センター外の道路の整備 5. 現場までの送電線の整備 6. 一般的什器の供与 7. 銀行口座等にかかる手数料の支払い 8. 日本側供与製品の税関手続きに関する免除 9. 日本側スタッフの滞在手続きに関する支援 10. 無償供与された施設の適切な利用の確保 11. 無償で供与される以外の費用の負担	1. 給水施設、コミュニティー・センターに大きなダメージを及ぼす自然災害が発生しない。 2. 住民参加が継続される。  <b>前提条件</b> 1. ザンビア政府の方針が著しく変更しない。	

## 資料 7 収集資料リスト

調査名：ザンビア国ルサカ市未計画居住区住環境改善計画基本設計調査

(1/2)

番号	名称	形態 図書・ビデオ・ 地図・写真等	オリジナル・ コピー	発行機関	発行年
1	Zambia Poverty Reduction Strategy Paper 2002-2004	図書	オリジナル	財務計画省 (MFNP)	2002
2	2000 Census of Population and Housing	図書	コピー	中央統計局 (CSO)	2001
3	Specifications for Civil Engineering Works	図書	コピー	ルサカ市 (LCC)	-
4	The Public Health Act	図書	コピー	法務省 (MLA)	-
5	Constitution for Area-Based Organizations	図書	コピー	-	-
6	Summary of Recommendations in the Summary Report for “Institutional Building and Governance Related to Development in Peri-Urban Settlements Lusaka and Ndola, Zambia	図書	コピー	Four Worlds Centre for Development Learning - July 2001	2001
7	組織図 (MLGH)	図書	コピー	地方自治 住宅省 (MLGH)	2003
8	予算及び支出表 (MLGH) (1999,2000,2001,2002)	図書	コピー	地方自治 住宅省 (MLGH)	2003
9	組織図 (LCC)	図書	コピー	ルサカ市 (LCC)	2003
10	組織図 (LCC-PHD)	図書	コピー	ルサカ市 (LCC)	2003
11	予算及び支出表 (LCC)	図書	コピー	ルサカ市 (LCC)	2003
12	組織図 (Chibolya, Freedom, Kalikiliki)	図書	コピー	住民組織 (RDCs)	2003
13	予算及び支出表 (Chibolya, Freedom, Kalikiliki)	図書	コピー	住民組織 (RDCs)	2003
14	Town and Country Planning Chapter 283 of the Laws of Zambia	図書	コピー	LCC	1965
15	Standard Septic Tanks and Soakaways	図書	コピー	LCC	-
16	Lusaka Integrated Development Plan	図書	コピー	LCC	2000
17	組織図 (LWSC)	図書	コピー	LWSC	2003
18	ローカル機材納入業者登録リスト (LWSC)	図書	コピー	LWSC	2003
19	LWSC 財務報告書 (1999—2001)	図書	コピー	LWSC	-
20	ジョージ給水事業 O&M コスト (2000—2002)	図書	コピー	LWSC	-
21	LWSC 所有資機材リスト	図書	コピー	LWSC	2003
22	水道料金表	図書	コピー	LWSC	2002
23	深井戸水質試験データ (2001—2003)	図書	コピー	LWSC	-
24	給水施設利用者登録カード	図書	オリジナル	LWSC	-

調査名：ザンビア国ルサカ市未計画居住区住環境改善計画基本設計調査

(2/2)

番号	名称	形態 図書・ビデオ・ 地図・写真等	オリジナル・ コピー	発行機関	発行年
25	組織図	図書	コピー	LDHMT	2003
26	Action Plan and Budget 2003	図書	コピー	LDHMT	-
27	National Health Strategic Plan 2001-2005	電子ファイル	コピー	MOH	2000
28	Zambia Demographic and Health Survey 2001-2002	図書	コピー	CBOH	2002
29	Facilitator's Guide for Trainers of Community Health Worker	図書	コピー	CBOH	2002
30	Community Health Workers' Handbook for the Community Health Worker	図書	コピー	CBOH	2002
31	電気料金表	図書	コピー	ZESCO	2003
32	建設業者登録リスト	図書	コピー	MOWS	2002
33	降雨量、気象データ（過去 10 年分）	電子ファイル	コピー	Metrological Office	-
34	浅井戸・深井戸・水道水水質試験データ	図書	コピー	DHMB	-
35	CARE 給水事業データ	図書	コピー	CARE	-
36	Chibolya 給水運営・維持管理体制提案書	図書	コピー	CARE	-
37	ルサカ・ンドラ ABO 強化プログラム提案書	図書	コピー	CARE	-
38	ルサカ水理地質調査報告書	図書	コピー	CARE	-
39	Chibolya 給水運営・維持管理体制合意書	図書	コピー	CARE	-