

- Локал мэдээллийн санг үүсгэн ажиллуулах зааварчилгаа
- Application програмуудын ашиглалтын заавар
- Сургалтанд хэрэглэгдэх бусад hand-out

**Хавсаргасан баримт бичгийн жагсаалт:**

1. Боловсруулагдах маягтууд:
  - НӨАТ-ын падаан /хавсралт 1/
  - Хөндлөнгийн мэдээллийн хуудас /хавсралт 2/
  - Спирт хуваарилалтын мэдээ болон спирт борлуулалтын мэдээ /хавсралт 3/
2. Боловсруулагдах мэдээллийн бүтэц, хэмжээ
  - Татварын албанд цугларах мэдээллийн хэмжээ /хавсралт 4/
  - Мэдээллийн санд хадгалагдах мэдээллийн нийт хэмжээ /хавсралт 5/
  - Гаалийн мэдээллийн бүтэц болон хэмжээ /хавсралт 6/
  - НӨАТ-ын мэдээллийн бүтэц болон хэмжээ /хавсралт 7/
  - Хөндлөнгийн мэдээллийн хуудасны бүтэц ба хэмжээ /хавсралт 8/
  - Татвар төлөгчийн бүртгэлийн баазаас импортлогдох мэдээллийн бүтэц болон хэмжээ /хавсралт 9/
  - УГЕГазарт хүргүүлэх татвар төлөгчийн бүртгэлийн мэдээллийн бүтэц ба хэмжээ /хавсралт 10/
3. Боловсруулагдах мэдээллийн урсгал
  - НӨАТ-ын падааны урсгал /хавсралт 11/
  - Хөндлөнгийн мэдээллийн хуудасны урсгал /хавсралт 12/
  - Спиртийн мэдээний урсгал /хавсралт 13/
  - Гаалийн мэдээний урсгал /хавсралт 14/
4. «Татвар төлөгчийн талаархи хөндлөнгийн мэдээллийн систем» –ийн ерөнхий байдал /хавсралт 15/
5. Төв сервер болон локал серверийн хүчин чадлын үзүүлэлтүүд /хавсралт 16/
6. Аймаг, дүүргийн татварын албаны автоматжуулалтын бүтэц /хавсралт 17/
7. Багц програмуудын хүрээнд зохиогдох моделиудын бүтэц /хавсралт 18/
8. Маягт 01-01 – (Төслийн явц) /хавсралт 19/
9. Программ зохиох төлөвлөгөө /хавсралт 20/
10. Программ хийх төлөвлөгөө /хавсралт 21/



БТД: Огноо: 

## Хөндлөнгийн мэдээллийн нхуудас №

**А. Мэдээлэл хамаарагч:**

1. Нэр: \_\_\_\_\_

2. ТТД: 3. Мэдээллийн ангилал  \_\_\_\_\_

Мэдээллийн утга: \_\_\_\_\_

4. Мэдээлэл агуулсан баримт: төрөл  \_\_\_\_\_ Огноо: харилцах дансны баримт бол: банк  \_\_\_\_\_ дугаар дугаар  дүн **Б. Мэдээлэл агуулагч:**

1. Нэр: \_\_\_\_\_

2. ТТД: **В. Мэдээлэл өгөгч:**1. Татварын алба  \_\_\_\_\_3. Хавсарсан материал байгаа эсэх 2. Татварын байцаагч  \_\_\_\_\_тоо 

(нэр)

Огноо:  Гарын үсэг \_\_\_\_\_



## Татварын албанд цугларах мэдээллийн хэмжээ

№	Мэдээллийн төрөл	Мэдээллийн давтамж жилдээ	Нэг удаагийн боловсруулалт			Жилд болов-х цаасны тоо	Өсөлтийг тооцсон хэмжээ		
			1 эх үүсвэрээс ирэх дундаж	Нийт эх үүс. тоо	Бүгд		2003	2004	2005
1	НӨАТ-ын падан, үүнээс	12	198	3185	124388	1492656	1806114	2328543	2910679
	- том татвар төлөгчийн хувьд		184	578	106352	1276224			
	- дунд татвар төлөгчийн хувьд		10	1268	12680	152160			
	- жижиг татвар төлөгчийн хувьд		4	1339	5356	64272			
2	Хөндлөнгийн мэдээллийн хуудас	12			65	780	100800	168000	268800
3	Спиртийн хуваарилалтын мэдээ	2	2	1	4	2	2	2	2
4	Спирт олголтын мэдээ	12	2	3	6	72	72	72	72
5	Тайлан 11 (2)	4	2	7000	14000	56000	80000	120000	160000
6	Тайлан 11 (3)	4	1	5000	5000	20000	40000	60000	80000
7	Гаалийн мэдээ	12				175000	200000	250000	295000
	- импорт					150000	170000	200000	220000
	- экспорт					25000	30000	50000	75000

**Өсөлтийг тооцсон аргачлал:****НӨАТ-ын падааны хувьд:**

1. 2003 онд НӨАТ төлөгчийн тоо нь 10%-иар, сард худалдан авах барааны өсөлт 10%-иар нэмэгдэнэ.
2. 2004 онд НӨАТ төлөгчийн тоо нь 20%-иар, сард худалдан авах барааны өсөлт 30%-иар нэмэгдэнэ.
3. 2005 онд НӨАТ төлөгчийн тоо нь 30%-иар, сард худалдан авах барааны өсөлт 50%-иар нэмэгдэнэ.

**Хөндлөнгийн мэдээллийн хуудасны хувьд:**

1. 2003 онд хяналт шалгалтын байцаагч нэг бүр хяналт шалгалт хийх бүрдээ 3 мэдээлэл цуглуулна. Сард 1 хяналт шалгалтын байцаагч 4 удаа хяналт шалгалт явуулна.
2. 2004 онд хяналт шалгалтын байцаагч нэг бүр хяналт шалгалт хийх бүрдээ 5 мэдээлэл цуглуулна. Сард 1 хяналт шалгалтын байцаагч 4 удаа хяналт шалгалт явуулна.
3. 2005 онд хяналт шалгалтын байцаагч нэг бүр хяналт шалгалт хийх бүрдээ 8 мэдээлэл цуглуулна. Сард 1 хяналт шалгалтын байцаагч 4 удаа хяналт шалгалт явуулна.

**Тайлан 11(2) -ийн хувьд:**

1. 2003 онд суутган тооцоо хийгчийн тоо 10000 болно. Улирал бүр 2 хуудсаар тайлан ирүүлнэ.
2. 2004 онд суутган тооцоо хийгчийн тоо 15000 болно. Улирал бүр 2 хуудсаар тайлан ирүүлнэ.
3. 2005 онд суутган тооцоо хийгчийн тоо 20000 болно. Улирал бүр 2 хуудсаар тайлан ирүүлнэ.

**Тайлан 11(3)-ийн хувьд:**

1. 2003 онд суутган тооцоо хийгчийн тоо 10000 болно. Улирал бүр 1 хуудсаар тайлан ирүүлнэ.
2. 2004 онд суутган тооцоо хийгчийн тоо 15000 болно. Улирал бүр 1 хуудсаар тайлан ирүүлнэ.
3. 2005 онд суутган тооцоо хийгчийн тоо 20000 болно. Улирал бүр 1 хуудсаар тайлан ирүүлнэ.

**Гаалийн мэдээний хувьд:**

1. 2003 онд импортын гүйлгээ 170000, экспортын гүйлгээ 30000 болно.
2. 2004 онд импортын гүйлгээ 200000, экспортын гүйлгээ 50000 болно.
3. 2005 онд импортын гүйлгээ 220000, экспортын гүйлгээ 75000 болно.

**Мэдээллийн санд хадгалагдах мэдээллийн нийт хэмжээ**

№		Мэдээллийн хэмжээ		
		2003	2004	2005
1	НӨАТ-ын падаан	480426324	619392438	774240614
2	Хөндлөнгийн мэдээллийн хуудас	27720000	46200000	73920000
3	Спиртийн хуваарилалтын мэдээ	их биш	их биш	их биш
4	Спирт олголтын мэдээ	их биш	их биш	их биш
5	Гаалийн мэдээ	37800000	47250000	55755000
6	Ерөнхий мэдээлэл	9120000	20900000	40280000
<b>Нийт хэмжээ</b>		<b>555066324</b>	<b>733742438</b>	<b>944195614</b>

## Гаалийн мэдээний мэдээллийн бүтэц болон хэмжээ

№	Үзүүлэлтүүд	Тэмдэгтийн		Үзүүлэлтийн тайлбар	Жилийн хэмжээ		
		байдал	тоо		2003	2004	2005
					200000	250000	295000
1	Мэдээллийн төрөл	код	2	«Гаалийн мэдээ» төрөл	400000	500000	590000
2	Гаалийн гүйлгээний төрөл	код	2		400000	500000	590000
3	Гаалийн мэдүүлгийн дугаар	тоо	11		2200000	2750000	3245000
4	Гаалийн мэдүүлгийн огноо	тоо	8		1600000	2000000	2360000
5	Гаалиар гүйлгээ хийгчийн: -татвар төлөгчийн дугаар	тэмдэгт	10		2000000	2500000	2950000
	-нэр	тэмдэгт	30		6000000	7500000	8850000
	-иргэний ТТ гэрчилгээний дугаар	тоо	13	Татварын албанаас олгогдох татвар төлөгчийн гэрчилгээний дугаар байна. ТТД нь тодорхойгүй үед энэ нь key болно.	2600000	3250000	3835000
6	Барааны						
	- төрөл	код	5		1000000	1250000	1475000
	- оноосон нэр	тэмдэгт	20		4000000	5000000	5900000
	- хэмжих нэгж	код	2		400000	500000	590000
	- тоо	тоо	6		1200000	1500000	1770000
	- нэгжийн үнэ	тоо	12		2400000	3000000	3540000
	- валютын нэр	код	2		400000	500000	590000
	- валютын ханш	тоо	4		800000	1000000	1180000
- бүгд үнэ	тоо	12		2400000	3000000	3540000	
7	Төлөгдсөн гаалийн татвар	тоо	12		2400000	3000000	3540000
8	Төлөгдсөн НӨАТ	тоо	12		2400000	3000000	3540000
9	Гаалийн боомт	код	2		400000	500000	590000
10	Бүрдүүлэлтийн горим	код	5		1000000	1250000	1475000
11	Мэдээг боловсруулсан: - баримт таних дугаар	тоо	13		2600000	3250000	3835000
	- огноо	тоо	8		1600000	2000000	2360000
<b>Нийт хэмжээ</b>					<b>37800000</b>	<b>47250000</b>	<b>55755000</b>

## НӨАТ-ын падааны мэдээллийн бүтэц болон хэмжээ

№	Үзүүлэлтүүд	Тэмдэгтийн		Үзүүлэлтийн тайлбар	Жилийн хэмжээ		
		байдал	тоо		2003	2004	2005
					1806114	2328543	2910679
1	Мэдээллийн төрөл	код	2		36122228	4657086	5821358
2	НӨАТ-ын падааны дугаар	тоо	9	ҮТЕГазраас өгөгдөх дэс дараалсан дугаар ТТД тодорхойгүй үед энэ нь key болно.	16255026	20956887	26196111
3	Тасалбарын огноо	тоо			14448912	18628344	23285432
4	Борлуулагчийн: - нэр	тэмдэгт			54183420	69856290	87320370
	- татвар төлөгчийн дугаар	тэмдэгт			18061140	23285430	29106790
5	Худалдан авагчийн: - нэр	тэмдэгт			54183420	69856290	87320370
	- татвар төлөгчийн дугаар	тэмдэгт			18061140	23285430	29106790
	- татварын алба	код	4	Шивэх үеийн татварын албыг хадгална.	7224456	9314172	11642716
6	Падааны утга: - Бараа ажил үйлчилгээний нэр	тэмдэгт	50	Бараа, ажил үйлчилгээ нь хэд ч байж болно.	90305700	116427150	145533850
	- хэмжих нэгж	код	2		3612228	4657086	5821358
	- тоо ширхэг	тоо	4		7224456	9314172	11642716
	- нэгжийн үнэ	тоо	13	төгрөгөөр	23479482	30271059	37838827
	- бүгд үнэ	тоо	13	төгрөгөөр	23479482	30271059	37838827
7	Нийт бараа ажил үйлчилгээний үнэ	тоо	13	төгрөгөөр	23479482	30271059	37838827
8	НӨАТатвар	тоо	13	төгрөгөөр	23479482	30271059	37838827
9	Нийт дүн	тоо	13	төгрөгөөр	23479482	30271059	37838827
10	Падааныг тооцсон НӨАТ-ын тайлан: - тайлант он	тоо	4		7224456	9314172	11642716
	- тайлант улирал	тоо	2		36122228	4657086	5821358
11	Падааныг хүлээн авсан: - татварын алба	код	4		7224456	9314172	11642716
	- байцаагч	код	3		5418342	6985629	8732037
	- огноо	тоо	8		14448912	18628344	23285432
12	Падааныг боловсруулсан: - огноо	тоо	13		14448912	18628344	23285432
	- баримт таних дугаар	тоо	13		23479482	30271059	37838827
<b>Нийт хэмжээ</b>					<b>480426324</b>	<b>619392438</b>	<b>774240614</b>



## Хөндлөнгийн мэдээллийн хуудасны мэдээллийн бүтэц болон хэмжээ

№	Үзүүлэлтүүд	Тэмдэгтийн		Үзүүлэлтийн тайлбар	Жилийн хэмжээ		
		байдал	тоо		2003	2004	2005
					100800	168000	268800
1	Мэдээллийн төрөл	код	2	Хөндлөнгийн мэдээлэл гэсэн төрөл	201600	336000	537600
2	Хөндлөнгийн мэдээллийн хуудасны дугаар	тоо	7	Эхний 2 орон нь татварын албаны кодын эхний 2 орон, сүүлийн 5 дугаар нь дэс дараалсан дугаар байна. Татварын алба өөрөө дугаарлана.	705600	1176000	1881600
3	Мэдээлэл хамаарагчийн: - нэр	тэмдэгт	30		3024000	5040000	8064000
	- татвар төлөгчийн дугаар	тэмдэгт	10		1008000	1680000	2688000
4	Мэдээллийн ангилал	код	3		302400	504000	806400
5	Мэдээллийн утга	тэмдэгт	100		10080000	16800000	26880000
6	Мэдээлэл агуулсан баримтын: - төрөл	код	2		201600	336000	537600
	- огноо	тоо	8		806400	1344000	2150400
	- харилцах дансны: - банк	код	6		604800	1008000	1612800
	- дугаар	дугаар	10		1008000	1680000	2688000
	- валютын төрөл	код	2		201600	336000	537600
	- дүн	тоо	13		1310400	2184000	3494400
7	Мэдээлэл агуулагчийн: - нэр	тэмдэгт	30		3024000	5040000	8064000
	- татвар төлөгчийн дугаар	тэмдэгт	10		1008000	1680000	2688000
	- татварын алба	код	4	Шивэх үеийн татварын албыг хадгална.	403200	672000	1075200
8	Мэдээлэл өгөгч: - татварын алба	код	4		403200	672000	1075200
	- байцаагч	код	3		302400	504000	806400
	- огноо	тоо	8		806400	1344000	2150400
9	Тасалбарыг боловсруулсан: - огноо	тоо	8		806400	1344000	2150400
	- баримт таних дугаар	тоо	13		1310400	2184000	3494400
10	Баримт хавсаргасан эсэх	тоо	2	Хавсаргасан баримтын тоо	201600	336000	537600
<b>Нийт хэмжээ</b>					<b>27720000</b>	<b>46200000</b>	<b>73920000</b>

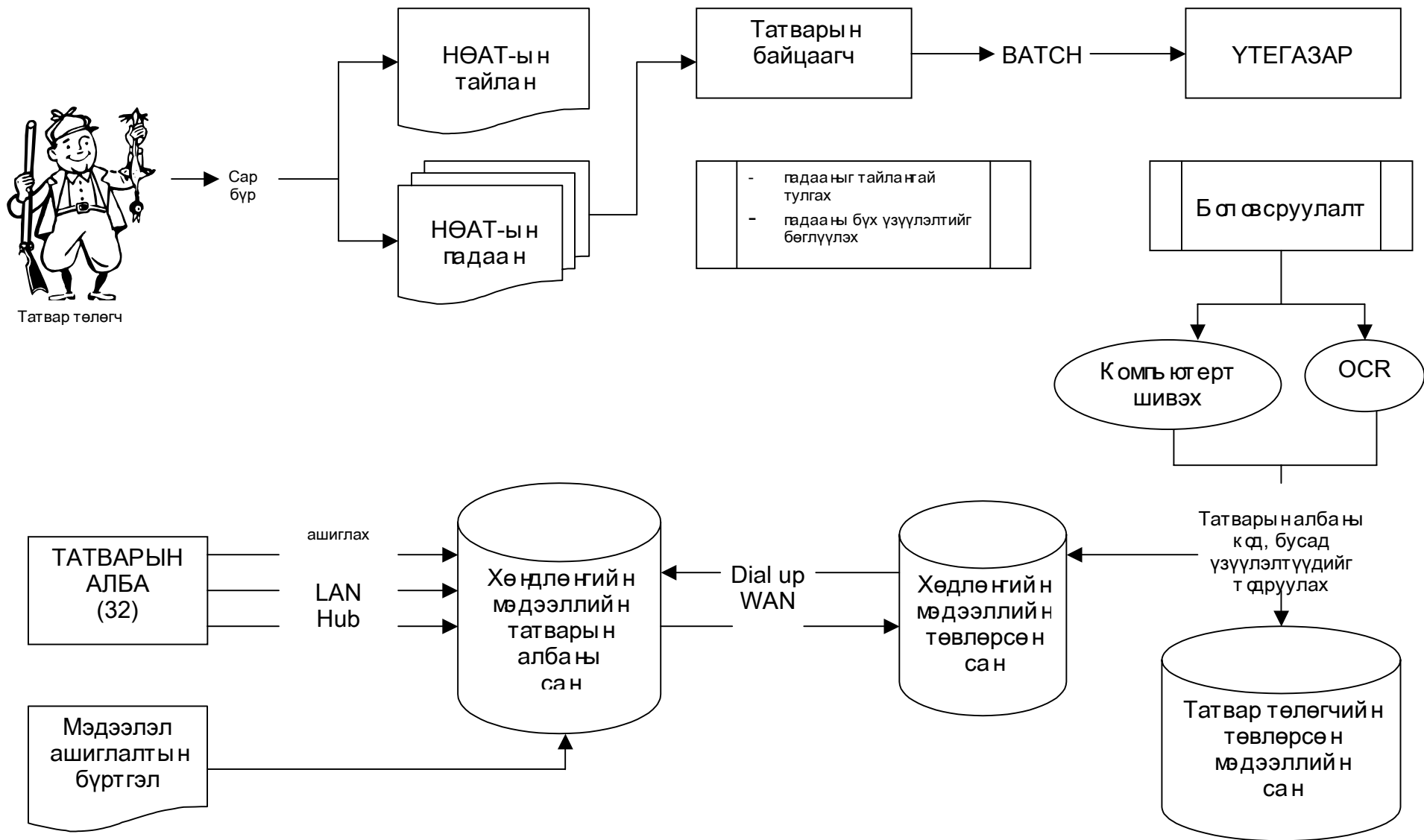
## Татвар төлөгчийн бүртгэлийн баазас импортлогч мэдээллийн бүтэц ба хэмжээ

№	Үзүүлэлтүүд	тэмдэгийн		Тайлбар	Мэдээллийн хэмжээ		
		байдал	т оо		2003	2004	2005
	Татвар төлөгч ААНБ-ын тоо				20000	25000	30000
	Татвар төлөгч иргэний т оо				100000	250000	500000
	Нийт татвар төлөгчийн т оо				120000	275000	530000
1	-татвар төлөгчийн дугаар	тэмдэгт	10		1200000	2750000	5300000
2	-татвар төлөгчийн нэр	тэмдэгт	30		3600000	8250000	15900000
3	-иргэний бүртгэлийн гэрчилгээний дугаар	т оо	13		1560000	3575000	6890000
4	-татварын алба	к оо	4	Татварын алба үзүүлэлт нь хэд ч байж болно	480000	1100000	2120000
5	-татварын алба нд бүртгүүлсэн ооноо	т оо	8	Энэ нь татварын алба үзүүлэлтийг дагаж хэд ч	960000	2200000	4240000
6	-татварын алба наас хасагдсан ооноо	т оо	8	байж болно	960000	2200000	4240000
10	Хариуцлагын хэлбэр	к оо	3		360000	825000	1590000
	Нийт				<b>9360000</b>	<b>21450000</b>	<b>41340000</b>

### УГЕГазарт хүргүүлэх татвар төлөгчийн бүртгэлийн мэдээллийн бүтэц ба хэмжээ

№	Үзүүлэлтүүд	тэмдэгийн		Тайлбар	Мэдээллийн хэмжээ		
		байдал	т оо		2003	2004	2005
	Татвар төлөгч ААНБ-ын тоо				20000	25000	30000
	Татвар төлөгч иргэний т оо				100000	250000	500000
	Нийт татвар төлөгчийн т оо				120000	275000	530000
1	-татвар төлөгчийн дугаар	тэмдэгт	10		1200000	2750000	5300000
2	-татвар төлөгчийн нэр	тэмдэгт	30		3600000	8250000	15900000
3	-иргэний бүртгэлийн гэрчилгээний дугаар	т оо	13		1560000	3575000	6890000
4	-татварын алба	к од	4	Татварын алба үзүүлэлт нь хэд ч байж болно	480000	1100000	2120000
5	-татварын албаг бүртгүүлсэн огноо	т оо	8	Энэ нь татварын алба үзүүлэлтийг дагаж хэд ч	960000	2200000	4240000
6	-татварын албаг нас хасагдсан огноо	т оо	8	байж болно	960000	2200000	4240000
8	-хаяг:			Хамгийн сүүлд өөрчлөгдсөн хаягийг хадгалж явна			
	-аймэг, дүүрэг	к од	2		240000	550000	1060000
	-сум х ф оо	к од	2		240000	550000	1060000
	-гудамж, баг	к од	4		480000	1100000	2120000
	-байрны нэр, дугаар	тэмдэгт	40		4800000	11000000	21200000
	-хашаа, хаалганы дугаар	тэмдэгт	40		4800000	11000000	21200000
	-утасны дугаар 1	тэмдэгт	15		1800000	4125000	7950000
	-утасны дугаар 2	тэмдэгт	15		1800000	4125000	7950000
	-факсын дугаар	тэмдэгт	15		1800000	4125000	7950000
	-e-mail хаяг	тэмдэгт	50		6000000	13750000	26500000
10	Хариуцлагын хэлбэр	к од	3		360000	825000	1590000
	Нийт				<b>31320000</b>	<b>71775000</b>	<b>138330000</b>

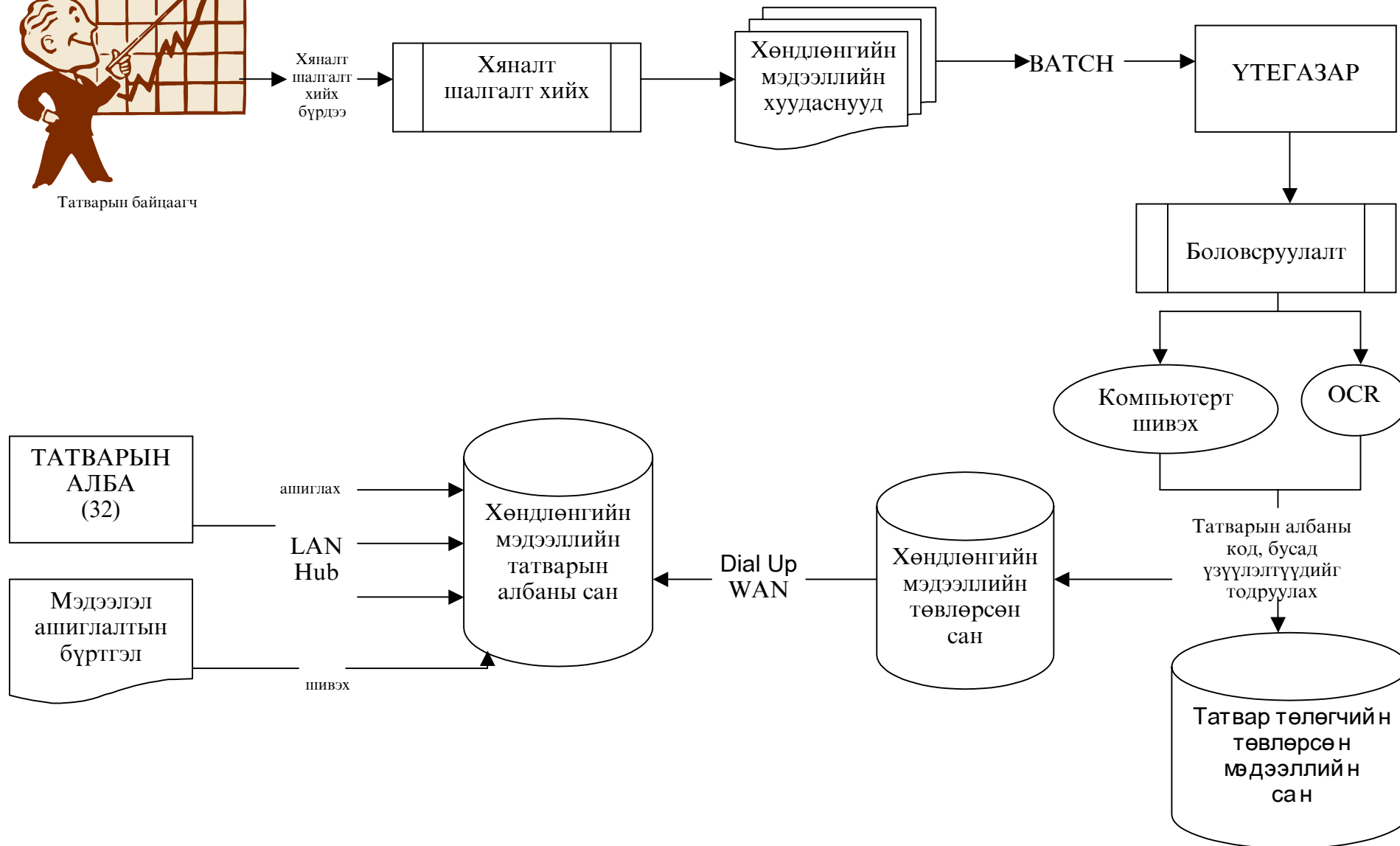
### НӨАТ-ЫН ПАДААНЫ УРСГАЛ



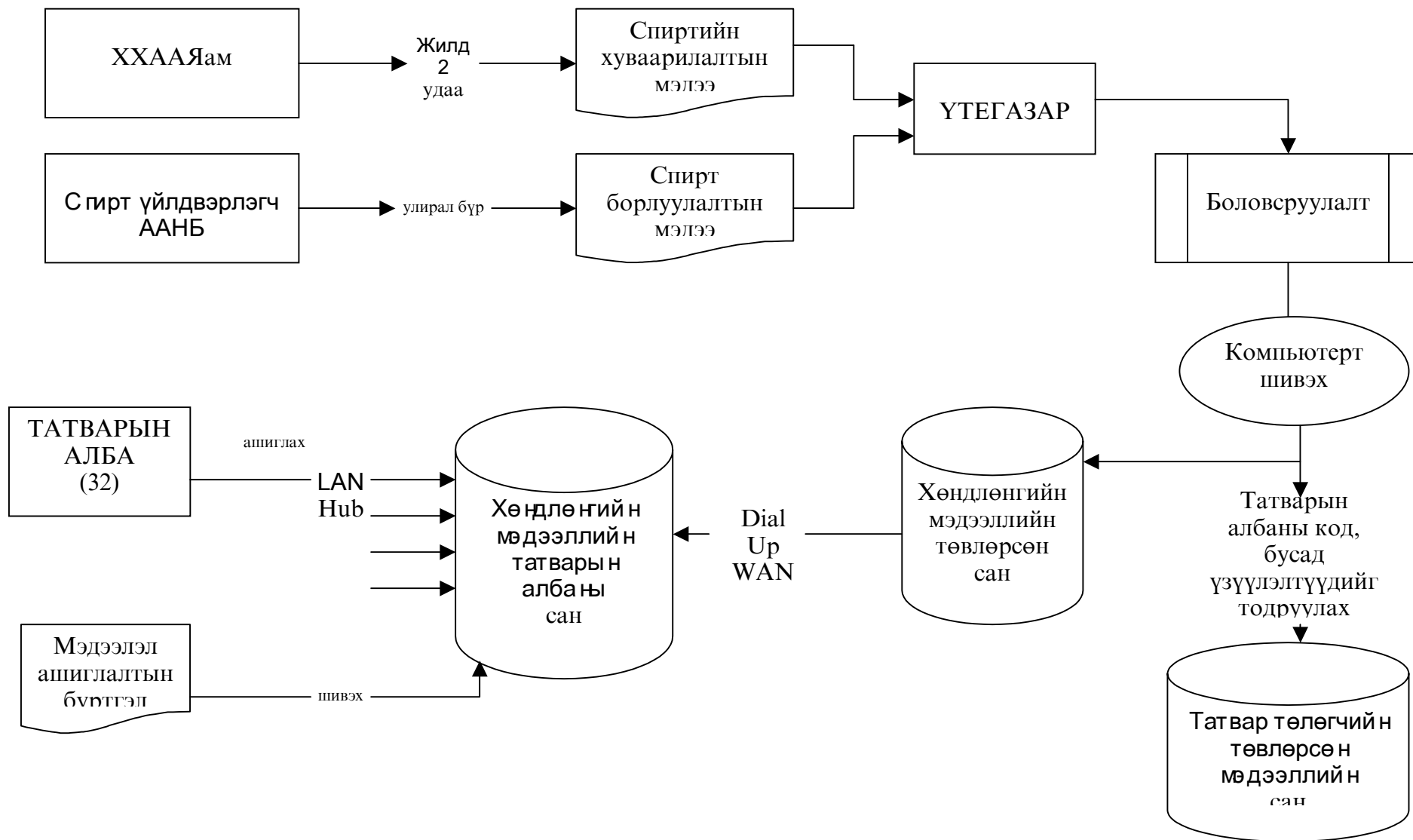
### ХӨНДЛӨНГИЙН МЭДЭЭЛЛИЙН ХУУДАСНЫ УРСГАЛ



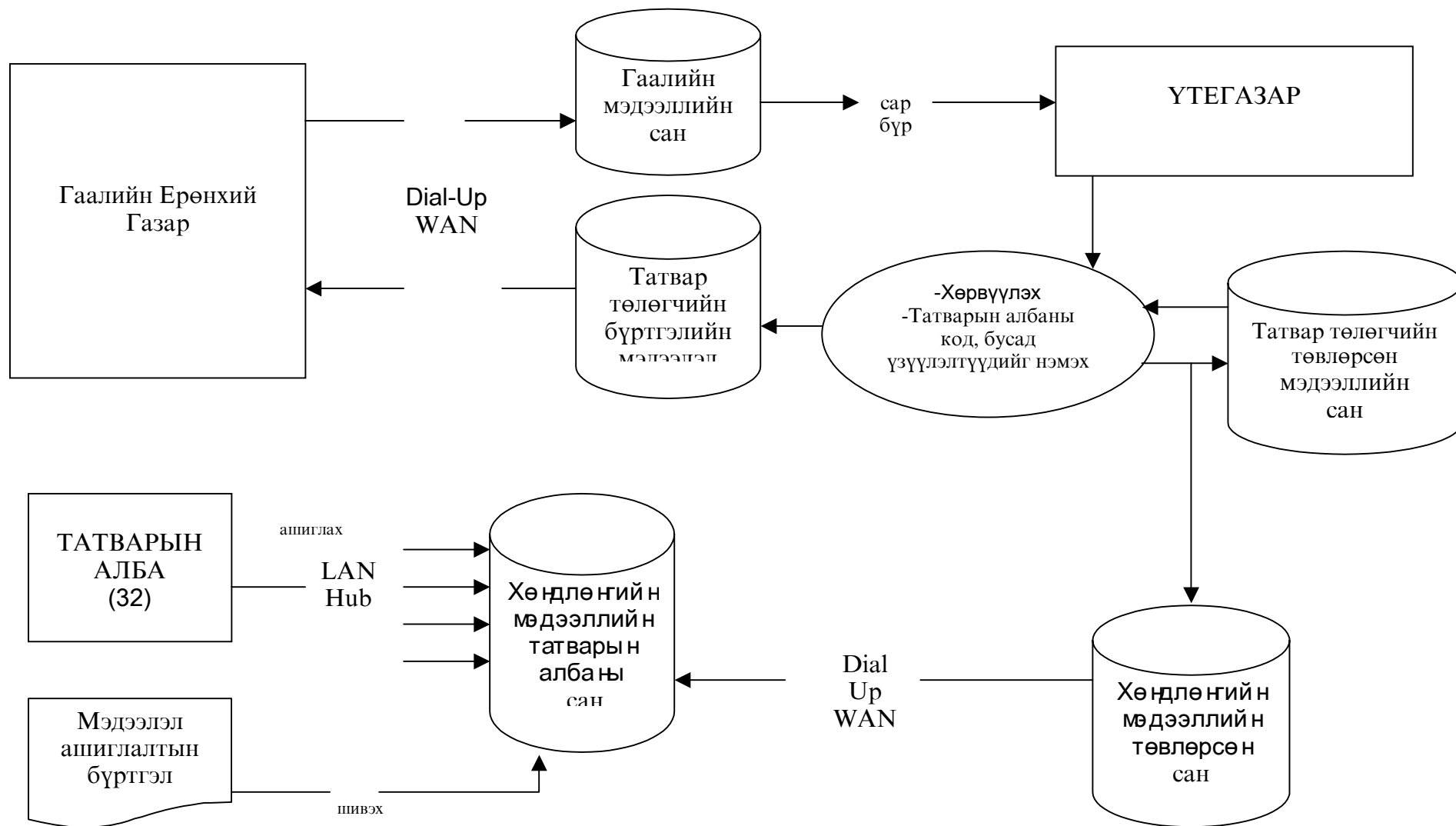
Татварын байцаагч



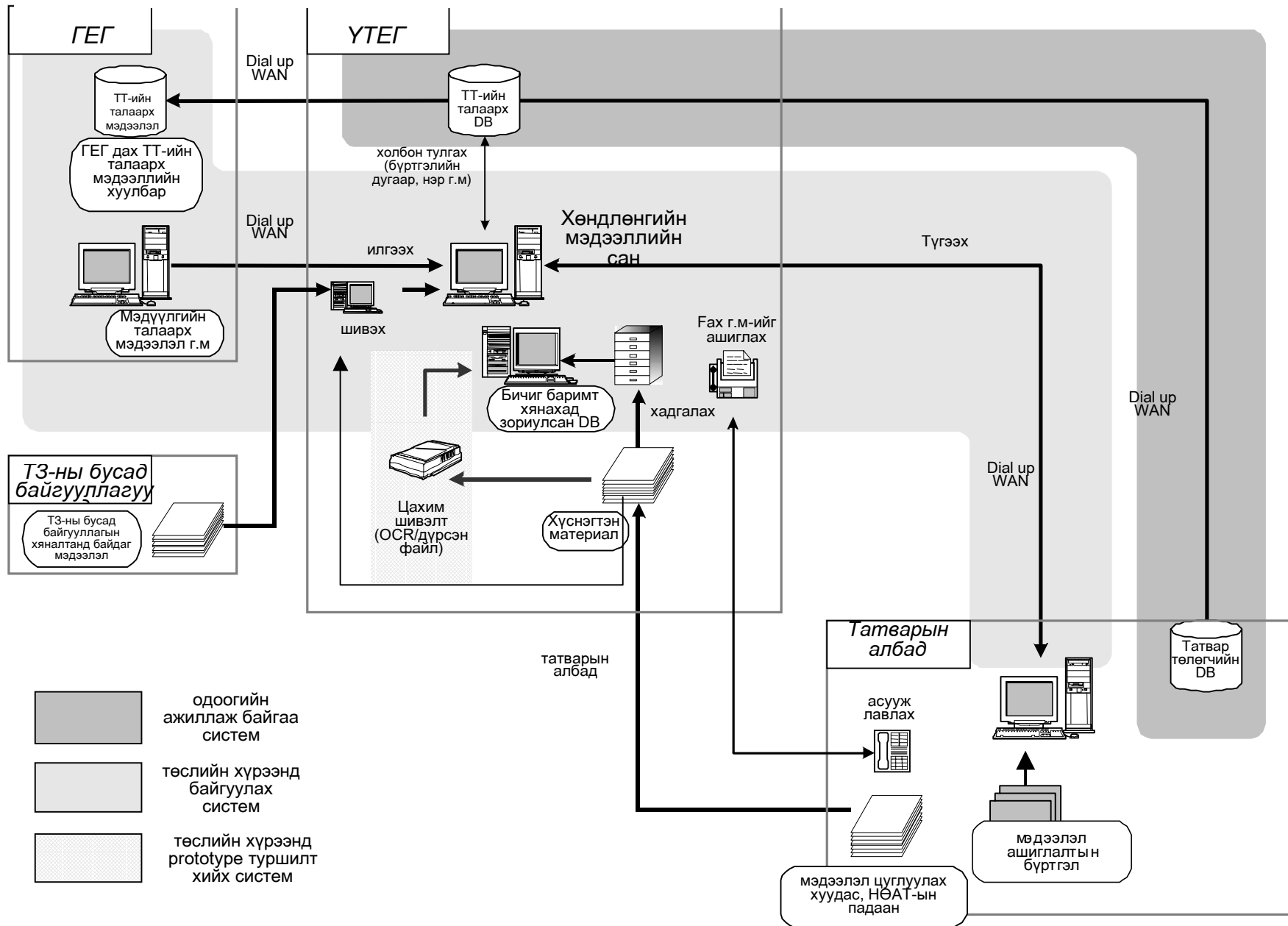
### СПИРТТИЙН МЭДЭЭНИЙ УРСГАЛ



### ГААЛИЙН МЭДЭЭНИЙ УРСГАЛ



# «Татвар төлөгчийн талаарх хөндлөнгийн мэдээллийн систем»-ийн ерөнхий байдал





### **Computer /at local level/**

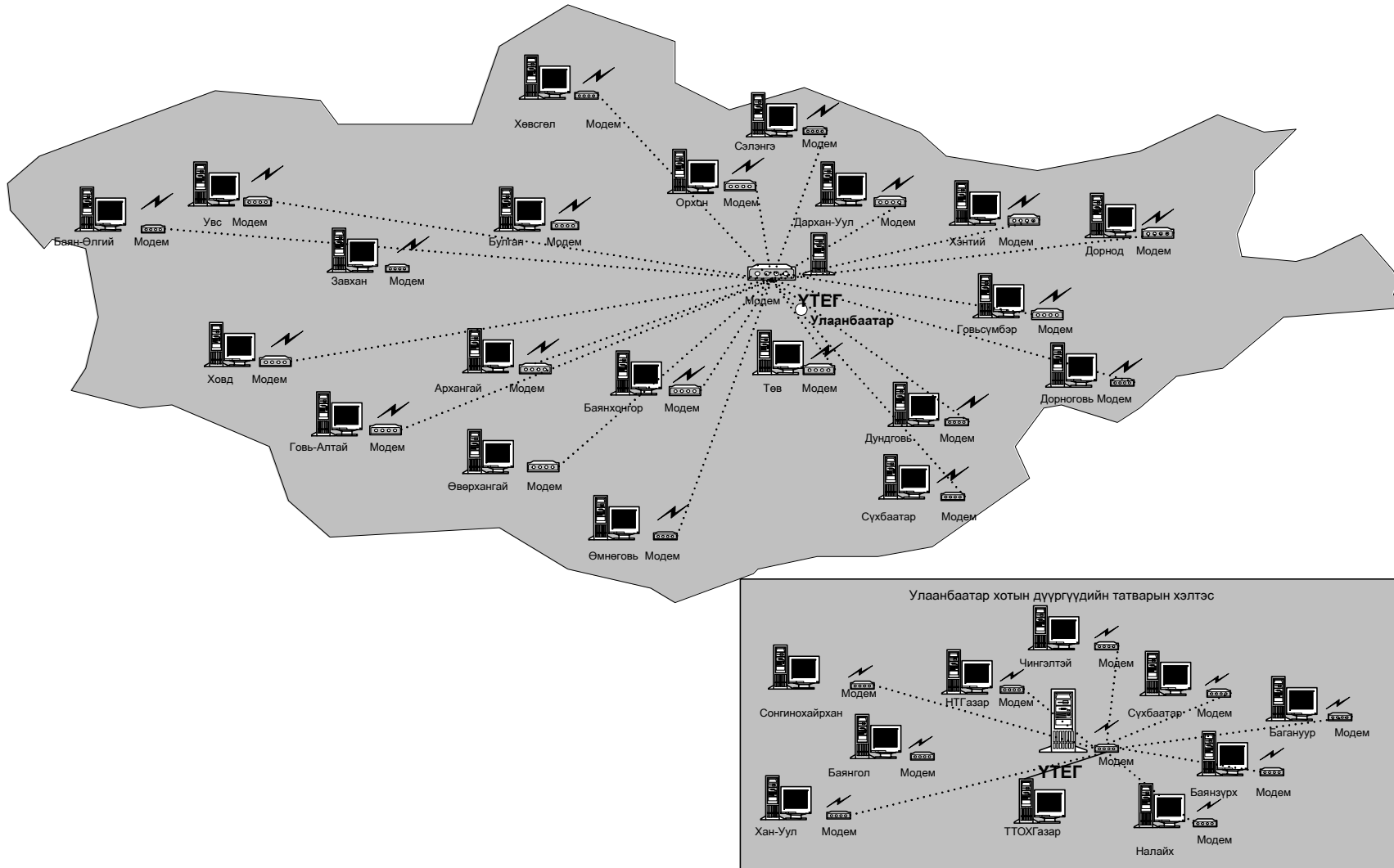
#### **GX-400 SMT-Dell Optiplex Gx400**

- P-IV, 1.4 GHz CPU
- 256 KB CACHE, INTEL 850 CHIPSET
- INTEGRATED NETWORKING 10/100MB/S 3 COM FAST
- MEMORY 256MB (2X128) PC600 RDRAM
- GRAPHICS CARD, 32 MB
- HARD DRIVE, 60 GB
- MODEM 56KBPS INTERNAL
- CD-ROM DRIVE, 48X
- DISKETTE DRIVE, 3.5\* 1.44 MB
- MONITOR, 17\*

### **Oracle 9i Database certified configuration for Dell power edge 6400 server /at GDNT level/**

- P-IV, XEON ® processor 1.6 GHz with up to 512 of Cache
- MEMORY 2GB ECC RDRAM
- PERC3/DC (2-int channels)
- HARD DRIVE RAIDS
- Hard drive backplane 8-bay Splittable hot plug backplane
- Hard drive for database storage 4x73 GB 1\* drives (DB depend) 10K PRM SCSI
- Network adapter Onboard Intel Pro 100+NIC
- Cables Cat5E-Qty 1
- Tape backup External 35/70GB, DLT-700 auto loader pack amount, tape backup software
- Power supply Redundant
- Software Oracle 9i Database & Application Server with Windows ® 2000 Advanced server (50 client licenses) factory installed

### Аймаг, хот, дүүргийн татварын албаны автоматжуулалтын бүтэц



		24	Х ндл нгийн мэдээллийн хуудасны мэдээллийг хэвлэн гаргаж харах (дуудаж гаргах, хайх)
		25	Спирт хуваарилалтын мэдээллийг хэвлэн гаргаж харах (дуудаж гаргах, хайх)
		26	Спирт борлуулалтын мэдээллийг хэвлэн гаргаж харах (дуудаж гаргах, хайх)
		27	Мэдээлэл ашиглалтын б ртгэлийг хэвлэн гаргаж харах (дуудаж гаргах, хайх)
		28	Статистик мэдээллийг хэвлэн гаргаж харах (дуудаж гаргах)
	Устгах йлчилгээ хийх	29	Т в мэдээллийн сангийн 5-н жилээс дээш болсон бичлэгийг тусгаарлан хадгалах
		30	Локал мэдээллийн сангийн 5-н жилээс дээш болсон бичлэгийг устгах
	OCR prototype систем	31	Н АТ-ын падааны мэдээллийг уншуулах, файлуу сгэх
		32	Х ндл нгийн мэдээллийн хуудасны мэдээллийг уншуулах, файл сгэх
	Application програмуудыг ажиллуулах	33	Application програмуудын ер нхий меню сгэх, холбох
<b>Мэдээллийн санг сгэн ажиллуулах, програмуудыг зохиох (25 х нб д р)</b>			
Турших	Туршилтын х рээнд шивэлт хийх	34	Шивэлт хийх
		35	Алдааг олох, тулгалт хийх
<b>Мэдээллийн санд мэдээлэл оруулах, программ турших (25х нб д р)</b>			
<b>НИЙТ (120 х нб д р)</b>			

Системийн Нэр	Дэд системийн нэр	№	Модулийн нэр	
Хөндлөнгийн мэдээллийн сангийн дизайн	Хөндлөнгийн мэдээллийн сангийн дизайныг гаргах	1	Хөндлөнгийн мэдээллийн сангийн дизайн гаргах	
		2	Тогтмол мэдээллийн сан үүсгэн, кодлох	
<b>Мэдээллийн сангийн дизайныг гаргах (70 хүн/өдөр)</b>				
ТТ-ийн DB-н систем	ТТ-н DB-н мэдээлэл экспортлох	3	ТТ-н бүртгэлийн мэдээллийг экспортлох	
		4	УГЕГазар руу ТТ-н бүртгэлийн мэдээлэл экспортлох	
УГЕГазраас мэдээлэл импортлох	УГЕГазраас мэдээлэл хүлээн авах	5	УГЕГазраас ирүүлэх мэдээллийг хөрвүүлэх	
Х ндл нгийн мэдээллийн сан	Хөндлөнгийн мэдээллийн санд мэдээлэл шивж оруулах ажиллагаа	6	НӨАТ-ын падааны мэдээллийг оруулах	
		7	Хөндлөнгийн мэдээллийн хуудасны мэдээллийг оруулах	
		8	Спирт хуваарилалтын мэдээллийг оруулах	
		9	Спирт борлуулалтын мэдээллийг оруулах	
	Хөндлөнгийн мэдээллийн санд өөрчлөлт оруулах ажиллагаа	10	НӨАТ-ын падааны мэдээлэлд өөрчлөлт оруулах	
		11	Хөндлөнгийн мэдээллийн хуудасны мэдээлэлд өөрчлөлт оруулах	
		12	Спирт хуваарилалтын мэдээлэлд өөрчлөлт оруулах	
		13	Спирт борлуулалтын мэдээлэлд өөрчлөлт оруулах	
		14	Гаалийн мэдээнд өөрчлөлт оруулах	
	Х ндл нгийн мэдээллийн санд мэдээлэл импортлох ажиллагаа	15	OCR файлыг импортлох	
			- Н АТ-ын падаан - Х ндл нгийн мэдээллийн хуудас хуудас	
		16	УГЕГазрын х рв лсэн файлыг импортлох	
		17	Локал дахь мэдээлэл ашиглалтын б ртгэлийг импортлох	
	Х ндл нгийн мэдээллийн сангийн орсон з лэлтийг татварын албаар нь ялган сорлох		18	ТТ-н б ртгэлийн мэдээллийн сантай тулгалт хийх
	Т в мэдээллийн сангаас мэдээлэл илгээх ажиллагаа		19	Татварын албад руу мэдээлэл экспортлох
Локал мэдээллийн санд мэдээлэл х лээн авах болон мэдээлэл явуулах ажиллагаа		20	Локалаас мэдээлэл ашиглалтын б ртгэлийн экспортлох	
		21	Локал мэдээллийн санд ТЕГазраас ир лсэн мэдээллийг импортлох	
Х ндл нгийн мэдээллийн санг харах, хайх, хэвлэх		22	Гаалийн мэдээллийг хэвлэн гаргаж харах (дуудаж гаргах, хайх)	
		23	Н АТ-ын падааны мэдээллийг хэвлэн гаргаж харах(дуудаж гаргах, хайх)	

ҮТЕГ-ын дарга танаа

**Төслийн явц**

№	<i>Хугацаа</i>						
	он	сар	д р	он	сар	д р	
Юуны тухай:							т р л
агуулга:	он, сар, д р			хаана ажилтай хэнээс			
Хавсаргасан материал:							
Авсан арга хэмжээ:	он, сар, д р			хаана ажилтай хэнээс			
хавсаргасан материал							
гарын сэг	гарын сэг						

## Программ зохиох төлөвлөгөө

Г йцэтгэх ажлын бэлтгэл	Г йцэтгэх ажил	Хэн хийх	Г йцэтгэлээс гарах ажлын р д н
RFP	Ер нхий б д вч дизайн	Вэндэр, хэрэглэгч	Т с л, ер нхий б д вч дизайны зураг
Т с л, ер нхий б д вч дизайны зураг	Гадаад дизайн	Хэрэглэгч, вэндэр	Гадаад дизайн: <b>Interface</b> -н дизайн (оруулах харах дэлгэцийг нэгтгэн з лэх оруулах харах дэлгэцийн <b>layout</b> , оруулах харах дэлгэцийн з лэлтийн тайлбар, оруулах харах дэлгэцийн урсгал, оруулах харах х снэгтийг нэгтгэн харуулах, оруулах харах х снэгтийн <b>layout</b> , оруулах харах х снэгтийн з лэлтийн тайлбар), логик <b>DB</b> -н дизайн, нарийвчилсан боловсруулалтын дизайн, дэд б тцийн дизайн ( <b>hardware</b> -н б тцийн зураг, <b>network</b> -н б тцийн зураг, <b>software</b> -н б тцийн зураг, тус б рийн нарийвчилсан заавар), ү йл ажиллагааны ндсэн дизайн ( <b>operating</b> ) (жирийн еийн ажиллагаа, онцгой тохиолдолын ажиллагаа, серверийн ажиллагаа, клиентийн ажиллагаа), туршилт хийх т л вл г , шилж лэх т л вл г , сургалтын т л вл г
Гадаад дизайн	Дотоод дизайн	Вэндэр, хэрэглэгч	Бодит биет <b>DB</b> -н дизайн, программын нарийвчилсан дизайн (ажиллагааны зааварчилгаа ( <b>manual</b> ), хэрэглэгч ( <b>user</b> ) зааварчилгааг гаргах)
Программын нарийвчилсан зааварчилгаа	Хийх ( <b>production</b> )	Вэндэр	Программ хэсэгчилсэн туршилтынү рд нг тайлагнах
Туршилт хийх т л вл г программ	Нэгдсэн туршилт	Вэндэр	Нэгдсэн туршилтын мэдээллийг гаргах Нэгдсэн туршилтын явцыг т айлагнах Нэгдсэн туршилт хийгдсэн программ Нэгдсэн туршилтын р д нг тайлагнах
Туршилт хийх т л вл г ажиллагааны нарийвчилсан дизайн нэгдсэн туршилт хийгдсэн программ дэд б тцийн дизайн дэд б тэц нэвтр лсэн тухай тайлан	Ер нхий туршилт <b>ҮТЕГ</b> дотор <b>ҮТЕГ</b> болон <b>ГЕГ</b> -ын хооронд	Вэндэр, Хэрэглэгч	Ер нхий туршилтын мэдээллийг гаргах Ер нхий туршилтын явцыг тайлагнах Ер нхий туршилт хийгдсэн программ Ер нхий туршилтын р д нг тайлагнах тулган хянах туршилтын р д н
Шилж лэх т л вл г	Шилж лэх	Хэрэглэгч, вэндэр	Шилжилтийн р д н Шилжилтийн р д нг тайлагнах
Сургалтын т л вл г ажиллагааны нарийвчилсан дизайн (ажиллагааны зааварчилгаа, хэрэглэгчийн зааварчилгаа)	Сургалт <b>system administration</b> -ы сургалт <b>end user</b> -н сургалт	Вэндэр, хэрэглэгч	Сургалтынү рд н Сургалтын тайлан
Дэд б тцийн дизайн	Дэд б тэц нэвтр лэх	Вэндэр, хэрэглэгч	Дэд б тэц нэвтр лсэн тайлан

## Программ хийх төлөвлөгөө

гүйцэтгэх ажил	V сар	VI сар	VII сар	VIII сар	IX сар	X сар	XI сар	XII сар
	▼ RFP		▼ хийж эхлэх			▼ туршилтаар ажиллуулах		▼ ажиллуулж эхлэх
гадаад дизайн			↔					
дотоод дизайн (программын дизайн) (ажиллагааны нарийв-чилсан дизайн)				↔↔	↔↔↔			
хийх (production)				↔↔↔				
нэгдсэн туршилт				↔↔				
ерөнхий туршилт (ҮТЕГ дотор) (ҮТЕГ, ГЕГ-ын хооронд)					↔↔↔	↔↔↔		
шилжүүлэх							↔↔	
сургалт (system administration) (end user)						↔↔↔	↔↔↔↔	
дэд бүтэц нэвтрүүлэх (SV, PC зэрэг) (OCR зэрэг)				↔↔↔↔	↔↔↔			
OCR prototype-г хийх, үнэлэлт дүгнэлт				↔↔↔↔↔↔	↔↔↔			

(!) Энэ төлөвлөгөөгөөр, гадаад дизайнаас нэгдсэн туршилт хіртэлх ажлын хірээнд хийгдэх «Татвар телегчийн талаарх мэдээллийн сан»-гийн мэдээлэл илгээх дэд систем, ГЕГ-аас мэдээлэл илгээх дэд систем болон холбогдох мэдээлэл шивэх дэд систем, мэдээлэл тулгах дэд систем, мэдээлэл ашиглалтын дэд системийг 8 дугаар сар гэхэд дуусгахаар төлөвлөж байгаа болно.

**Хөндлөнгийн мэдээллийн сангийн системийн  
үйл ажиллагааг удирдах зааварчилгаа  
(version 0.1)**

2002 оны 12 дугаар сарын 1  
Үндэсний Татварын Ерөнхий газар





## ГАРЧИГ

1. Зорилго
    - 1.1 Зааварчилгааны зорилго
    - 1.2 Системийн үйл ажиллагааны зорилго
    - 1.3 Зааварчилгаанд тавигдах нөхцөл
  2. Хамрах хүрээ
    - 2.1 Хэрэглэгч
    - 2.2 Мэдээллийн санд оруулах мэдээлэл
    - 2.3 Системийн гүйцэтгэх ажиллагаа
  3. Системийн бүтэц
    - 3.1 Дэд бүтцийн бүтэц
    - 3.2 Программ хангамжийн бүтэц (Software)
  4. Хэвийн үед системийн үйл ажиллагааг удирдах
    - 4.1 Системийг ажиллуулж эхлэх, дуусгах
    - 4.2 Системийн үйл ажиллагааг төвөөс удирдан хянах
    - 4.3 Data back-up
  5. Онцгой үед системийн үйл ажиллагааг удирдах
    - 5.1 Эвдрэл гэмтэл гарсан үед авч хэрэгжүүлэх авах арга хэмжээ
    - 5.2 Эвдрэл гэмтлийг бүртгэх
    - 5.3 Алдааг үзүүлэх (error message)
  6. Системийн үйл ажиллагааны зохион байгуулалт
    - 6.1 Хэл мэдээ (асуулт лавлагаа) хүргэх, хүлээн авах хэсэг
    - 6.2 Асуулт лавлагааг хүлээж авах хэсгийн цагийн хуваарь
- Appendix

## **1. Зорилго**

### **1.1 Зааварчилгааны зорилго**

«Хөндлөнгийн мэдээллийн сангийн системийн үйл ажиллагааг удирдах зааварчилгаа»-г гаргасан гол зорилго бол системийн үйл ажиллагааг төвөөс удирдан хянах ажилтан нь Хөндлөнгийн мэдээллийн сангийн системийн найдвартай, зөв үйл ажиллагааг хангахад оршино.

Иймд, энэхүү зааварчилгаа нь системийн үйл ажиллагааг төвөөс удирдан хянах ажилтанд ойлгомжтой бөгөөд системийн талаарх ерөнхий ойлголт, системийн үйл ажиллагааны хамрах хүрээ, энгийн хэвийн үед болон онцгой байдлын үед системийн үйл ажиллагааг удирдах процедур, системийн үйл ажиллагааны зохион байгуулалт зэргийг нарийвчилж нэгтгэсэн маягаар бичигдсэн байна.

### **1.2 Системийн үйл ажиллагааны зорилго**

«Хөндлөнгийн мэдээллийн сангийн систем» бол татвар хураалтыг бэхжүүлэх арга хэмжээний хүрээнд татварын хяналт шалгалтын байцаагчийн ашиглах мэдээллийн систем бөгөөд найдвартай, аюулгүй ажиллагаатай, үр ашигтай мөн чанд хамгаалалттай байх шаардлага тавигдана.

Уг системийн үйл ажиллагаа нь, дээр дурьдсан шаардлагуудыг хэзээ ямагт нэгэн түвшинд хангах, хянах зорилгыг агуулна.

### **1.3 Зааварчилгаанд тавигдах нөхцөл**

- Системийн гадаад, дотоод дизайны агуулгатай яв цав нийлэх
- Хамгаалалтын хувьд «Мэдээллийн хяналт хамгаалалтын журам»-д үндэслэсэн байх

## **2. Хамрах хүрээ**

### **2.1 Хэрэглэгч**

Уг системийн хэрэглэгч нь:

- (1) Системээс гарах мэдээллийн хэрэглэгч  
ҮТЕГ-ын дарга  
ГЕГ-ын . . .  
Татварын байцаагч
- (2) Системийн үйл ажиллагааг удирдан хянах ажилтан  
Системийн хариуцлагатай ажилтан
- (3) Системийг хариуцан ажиллуулах ажилтан  
Төвийн оператор (Central operator)  
Албаны оператор (Local operator)

## 2.2 Оруулах мэдээлэл

Систем нь дараах мэдээллийг агуулна.

№	Мэдээллийн нэр	Мэдээллийн эх үүсвэр	Мэдээллийг цуглуулах	хугацаа	цуглуулах хэрэгсэл
1	Гаалийн мэдээлэл	ГЕГ	ҮТЕГ	сард1 удаа	сүлжээ
2	Спирт хуваарилалтын мэдээ	ХХААЯ	ҮТЕГ	сард1 удаа	цаас
3	Спирт борлуулалтын мэдээ	Спирт үйлдвэрлэгчид	ҮТЕГ	сард1 удаа	цаас
4	НӨАТ-ын падаан	НӨАТ төлөгч ААНБ	татварын байцаагч	сард1 удаа	цаас
5	Суутган тооцох татварын тайлан ТТ 112	Суутган тооцох татвар төлөгч ААНБ	татварын байцаагч	улирал бүр	цаас
6	Суутган тооцох татварын тайлан ТТ 113	Суутган тооцох татвар төлөгч ААНБ	татварын байцаагч	улирал бүр	цаас
7	Хөндлөнгийн мэдээллийн хуудас	татварын байцаагч	татварын байцаагч	сард1 удаа	цаас

## 2.3 Системийн гүйцэтгэх ажиллагаа

Системийн гүйцэтгэх ажиллагаа болон эрх бүхий этгээдийн хамаарлыг үзүүлэв.

№	Системийн ажиллагаа	System Administrator	Central operator	Local operator
1	File		○	×
2	File Change		○	×
3	Data list	○	○	○
4	Reports	○	○	○
5	Documents	○	○	×
6	Utilities	○	○	○
7	Import	○	○	×
8	Central admin.	○	○	×
9	Local admin.	×	×	○
10	Help	○	○	○

### (1) File

Цаасаар цугларсан мэдээллийг төв мэдээллийн санд оруулна.

Одоогийн байдлаар спирт хуваарилалт болон борлуулалтын мэдээ, НӨАТ-ын падаан, Суутган тооцох татварын тайлан ТТ112, ТТ113, хөндлөнгийн мэдээллийн хуудас гэсэн 6 төрлийн мэдээлэл оруулж байгаа.

### (2) File Change

Төв мэдээллийн санд оруулсан мэдээллийг өөрчилнө.

Одоогийн байдлаар гаалийн мэдээлэл, спирт хуваарилалт болон борлуулалтын мэдээ, НӨАТ-ын падаан, Суутган тооцох татварын тайлан ТТ112, ТТ113, хөндлөнгийн мэдээллийн хуудас гэсэн 7 төрлийн мэдээлэл хамрагдаж байгаа.

### (3) Data list

Төв мэдээллийн санд оруулсан мэдээллийг хэвлэнэ.

Мэдээллийг хайхаар заасан нөхцлөөс шалтгаалан шаардлагатай мэдээллийг хэвлэн гаргана.

### (4) Reports

Төв мэдээллийн санд оруулсан мэдээлэлд үндэслэсэн статистик мэдээллийг нэгтгэн хэвлэж гаргана.

### (5) Documents

Import-оор авчрах мэдээллийг төв мэдээллийн сан (Oracle DB)-д оруулна.

Одоогийн байдлаар ГЕГ-аас авдаг гаалийн мэдээллийн хувьд хамаарна.

(6) Utilities

Хэрэглэгчийн нууц түлхүүр үгийг өөрчилнө.

(7) Import

Холбооны шугамаар дамжуулан мэдээллийг авна.

Одоогийн байдлаар ГЕГ-аас авдаг гаалийн мэдээллийн хувьд хамаарна.

(8) Central admin.

Системийн төвийн хариуцлагатай ажилтны хувьд чухал шаардлагатай.

(9) Local admin.

Татварын албаны системийн хариуцлагатай ажилтны хувьд чухал шаардлагатай.

(10) Уг системийн үйл ажиллагааг удирдан явуулахад шаардлагатай тусламжуудыг (Help message) дэлгэцэнд үзүүлнэ.

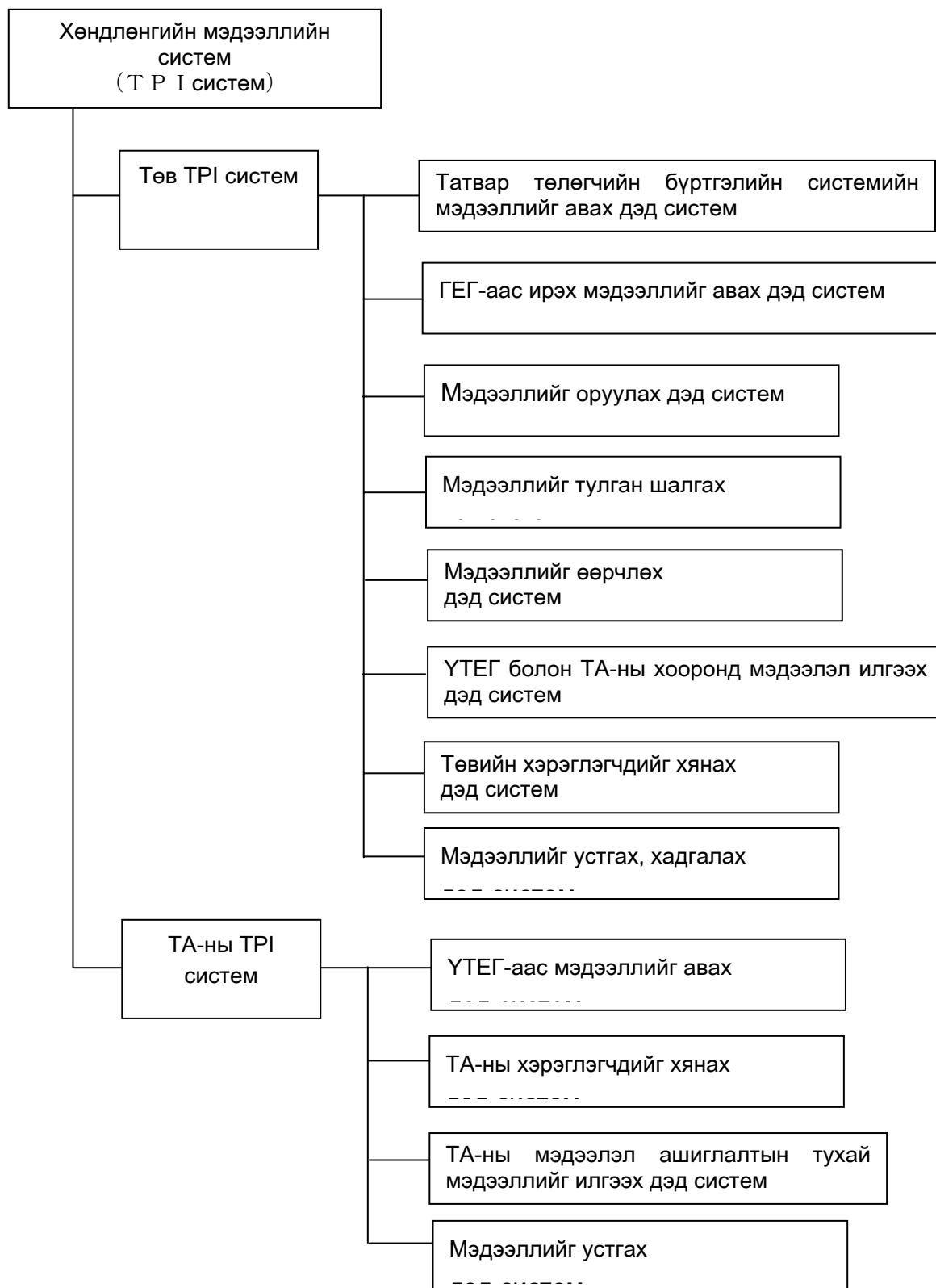
### **3. Системийн бүтэц**

#### **3.1 Дэд системийн бүтэц**

(!) Дэд систем болон программын хамаарлыг Appendix 2 (Хавсралт)-д үзүүлэв.

(!) Дэд бүтцийн бүтэц зохион байгуулалтын талаар Appendix 1 (Хавсралт)-д нарийн тодорхой дурьдсан болно.

### 3.2 Программ хангамжийн бүтэц (Software)



#### 4. Хэвийн байдалд системийн үйл ажиллагааг удирдах

##### 4.1 Системийг ажиллуулж эхлэх, дуусгах

(1) Системийг ажиллуулж эхлэх, дуусгах хуваарь

(1.1) Сервэрийг ажиллуулж эхлэх, дуусгах хуваарь

(Жишээ) Оны хамгийн эхний (1-р сар) ажлын өдрийн 8:30 цагаас оны хамгийн сүүлийн ажлын өдрийн 18:30 хүртэл

Цахилгааныг төлөвлөгөөний дагуу хязгаарлах, удаан хугацаагаар амрах тохиолдолд ч дуусгах, ажиллуулж эхлэх үйлдлүүдийг хийнэ.

(1.2) Системийг ажиллуулж эхлэх дуусгах хуваарь

(Жишээ) Долоо хоног бүрийн Даваа гаригийн 9:00 цагаас Баасан гаригийн 18:00 цаг хүртэл

№	Системийн гүйцэтгэх ажиллагаа	эхлэх цаг	дуусах цаг	арга зам (!1)
1	File			
2	File Change			
3	Data list			
4	Reports			
5	Documents			
6	Utilities			
7	Import			
8	Central admin			

(!1) Арга замын хувьд системийн өөрийн ажиллагаагаар болон журмаар зохицуулна.

(2) Системийг ажиллуулж эхлэх, дуусгах үйлдлийн дэс дараалал, явц

(2.1) Сервэрийг ажиллуулж эхлэх үйлдлийн дэс дараалал, явц

①

②

③

(2.2) Системийг ажиллуулж эхлэх үйлдлийн дэс дараалал, явц

①

②

③

(2.3) Системийн ажиллагааг дуусгах үйлдлийн дэс дараалал, явц

①

②

③

(2.4) Сервэрийн ажиллагааг дуусгах үйлдлийн дэс дараалал, явц

##### 4.2 Системийн үйл ажиллагааг төвөөс удирдан хянах

(1) New users

Гүйцэтгэх үйлдлийн дэс дараалал, явцыг Appendix 3 (хавсралт)-аас үз.

(2) User administrator

Гүйцэтгэх үйлдлийн дэс дараалал, явцыг Appendix 4 (хавсралт)-аас үз.

(3) Delete a data

Гүйцэтгэх үйлдлийн дэс дараалал, явцыг Appendix 5 (хавсралт)-аас үз.

(4) Set standalone tables

Гүйцэтгэх үйлдлийн дэс дараалал, явцыг Appendix 6 (хавсралт)-аас үз.

(5) Matching and Export local DB

Гүйцэтгэх үйлдлийн дэс дараалал, явцыг Appendix 7 (хавсралт)-аас үз.

(6) Import local data utilization  
Гүйцэтгэх үйлдлийн дэс дараалал, явцыг Appendix 8 (хавсралт)-аас үз.

(7) Clear expired data  
Гүйцэтгэх үйлдлийн дэс дараалал, явцыг Appendix 9 (хавсралт)-аас үз.

(8) Export full local DB  
Гүйцэтгэх үйлдлийн дэс дараалал, явцыг Appendix 10 (хавсралт)-аас үз.

#### 4.3 Data back-up

№	Мэдээллийн нэр	back-up хийх хугацаа	back-up хийх арга зам	мэдээллийг хуримтлуулах хугацаа	устгах
1	Гаалийн мэдээлэл	Сард 1 удаа (ГЕГ-аас ирэх мэдээллийг авсны дараа)	Сар тутам байгаа бүх мэдээллийг back-up хийж, өмнөх 4 удаагийн back-up-г тогтмол байлгана	Мэдээллийн санд 7 жилийн мэдээллийг хуримтлуулна	7 жил болсон мэдээллийг мэдээллийн сангаас устгана (clear out)
2	Спирт хуваарилалтын мэдээлэл	Сард 1 удаа (оруулснаас хойш)	Сар тутам байгаа бүх мэдээллийг back-up хийж, өмнөх 4 удаагийн back-up-г тогтмол байлгана	Мэдээллийн санд 7 жилийн мэдээллийг хуримтлуулна	7 жил болсон мэдээллийг мэдээллийн сангаас устгана (clear out)
3	Спирт борлуулалтын мэдээлэл	Сард 1 удаа (оруулснаас хойш)	Сар тутам байгаа бүх мэдээллийг back-up хийж, өмнөх 4 удаагийн back-up-г тогтмол байлгана	Мэдээллийн санд 7 жилийн мэдээллийг хуримтлуулна	7 жил болсон мэдээллийг мэдээллийн сангаас устгана (clear out)
4	НӨАТ-ын падааны мэдээлэл	Сард 1 удаа (оруулснаас хойш)	Сар тутам байгаа бүх мэдээллийг back-up хийж, өмнөх 4 удаагийн back-up-г тогтмол байлгана	Мэдээллийн санд 7 жилийн мэдээллийг хуримтлуулна	7 жил болсон мэдээллийг мэдээллийн сангаас устгана (clear out)
5	Суутган тооцох татварын ТТ112 тайлангийн мэдээлэл	Улиралд 1 удаа (оруулснаас хойш)	Жилд 4 удаа бүх мэдээллийг back-up хийж, өмнөх 4 удаагийн back-up-г тогтмол байлгана	Мэдээллийн санд 7 жилийн мэдээллийг хуримтлуулна	7 жил болсон мэдээллийг мэдээллийн сангаас устгана (clear out)
№	Мэдээллийн нэр	back-up хийх хугацаа	back-up хийх арга зам	мэдээллийг хуримтлуулах хугацаа	устгах
6	Суутган тооцох татварын ТТ113 тайлангийн мэдээлэл	Улиралд 1 удаа (оруулснаас хойш)	Жилд 4 удаа бүх мэдээллийг back-up хийж, өмнөх 4 удаагийн back-up-г тогтмол байлгана	Мэдээллийн санд 7 жилийн мэдээллийг хуримтлуулна	7 жил болсон мэдээллийг мэдээллийн сангаас устгана (clear out)
7	Хөндлөнгийн	Сард 1 удаа	Сар тутам байгаа бүх	Мэдээллийн	7 жил болсон



	мэдээллийн хуудас	(оруулснаас хойш)	мэдээллийг back-up хийж, өмнөх 4 удаагийн back-up-г тогтмол байлгана	санд 7 жилийн мэдээллийг хуримтлуулна	мэдээллийг мэдээллийн сангаас устгана (clear out)
--	-------------------	-------------------	--	---------------------------------------	---

## 5. Онцгой үед системийн үйл ажиллагааг удирдах

### 5.1 Эвдрэл гэмтэл гарсан үед авч хэрэгжүүлэх арга хэмжээ

(1) Hardware-н эвдрэл гэмтэл

- ① Сервэртэй холбоотой
- ② Клиент компьютертэй холбоотой

(2) Үндсэн программ хангамжийн (Software) эвдрэл гэмтэл

① In the case of Windows 2000 or ORACLE system broking down

The Windows 2000 system will be installed newly by the GDNT staff.

At GDNT level, the central server should have a backup system and the backup central database will be copied after the installation.

At tax office level, the system administrator will do the exporting of full local database and the local database will be imported after the installation.

(3) Сүлжээний эвдрэл гэмтэл

- ① LAN
- ② WAN

(4) Системийн программ хангамжийн (Software) эвдрэл гэмтэл

① In the case of procedures and views broking down

The TPI central system has to have an option of preparing the recompiling sql files, which could be sent to the local tax office. By using this option, the broken procedures and views could be recovered.

② In the case of module's scripts destroying

The modules scripts should be sent by the GDNT staff to tax office.

③ In the case of local database are missing out

In the local tax office missed out the local database which was sent from the GDNT, the local tax office has to ask for exporting of full local database. In this case, the central TPI system has to have an option of exporting a full database and send it to the tax office which missed out the local database.

### 5.2 Эвдрэл гэмтлийг бүртгэх

Эвдрэл гэмтэл гарсан тухай болон авч хэрэгжүүлсэн арга хэмжээний талаар тусгайлан гаргасан «Эвдрэл гэмтлийн бүртгэлийн дэвтэр»-т нарийн бүртгэл хөтөлнө.

«Эвдрэл гэмтлийн бүртгэлийн дэвтэр» нь «Асуулт лавлагааны бүртгэлийн хүснэгт» (Appendix 4-г (хавсралт) үз) болон «Асуулт лавлагааны мөрөөр авч хэрэгжүүлсэн арга хэмжээний хүснэгт» (Appendix 5-г (хавсралт) үз)-ээс бүрдэнэ.

Системийн хариуцлагатай ажилтан нь асууж лавлаж буй зүйлийн нөхцөл байдал, түүнийг хэрхэн яаж шийдвэрлэсэн талаар сард нэг удаа нэгтгэн, МБАХ-ийн дарга болон Системийн ажлын хэсгийн ахлагчид гаргаж өгч байна.



## **6. Системийн үйл ажиллагааны зохион байгуулалт**

### **6.1 Хэл мэдээ хүргэх, хүлээн авах хэсэг**

(1) Хэрэглэгчээс ирэх асуулт, лавлагааг хүлээн авах хэсэг

① Системийн ерөнхий үйл ажиллагааны талаарх асуулт лавлагаа  
ҮТЕГ-ын МБАХ / хариуцсан ажилтан эсвэл хариуцсан ажлын хэсэг  
утасны дугаар 01-976-11-324101  
мэилийн хаяг .....

② Системийн гүйцэтгэх ажиллагааны талаар Help desk-ээс асууж лавлах  
ҮТЕГ-ын МБАХ / хариуцсан ажилтан эсвэл хариуцсан ажлын хэсэг  
утасны дугаар 01-976-11-324101  
мэилийн хаяг .....

③ Системд асуудал, хүндрэл бэрхшээл гарсан үеийн асуулт, лавлагаа  
ҮТЕГ-ын МБАХ / хариуцсан ажилтан эсвэл хариуцсан ажлын хэсэг  
утасны дугаар 01-976-11-324101  
мэилийн хаяг .....

(2) ҮТЕГ-ын МБАХ-ээс тавих асуулт, лавлагааг хүлээн авах

① Системийн Hardware-н талаарх асуулт, лавлагаа  
ТТТ компанийн энэ асуудлыг хариуцсан ажилтан эсвэл хариуцсан ажлын хэсэг  
утасны дугаар: Б.Төгөлдөр 01-976-99112878  
мэилийн хаяг .....

② Системийн Oracle DB-н талаарх асуулт, хариулт  
ТТТ компанийн энэ асуудлыг хариуцсан ажилтан эсвэл хариуцсан ажлын хэсэг  
утасны дугаар: Б.Төгөлдөр 01-976-99112878  
мэилийн хаяг .....

③ Системийн Application soft-н талаарх асуулт, лавлагаа  
ТТТ компанийн энэ асуудлыг хариуцсан ажилтан эсвэл хариуцсан ажлын хэсэг  
утасны дугаар: Б.Төгөлдөр 01-976-99112878  
мэилийн хаяг .....

### **6.2 Асуулт лавлагааг хүлээж авах хэсгийн цагийн хуваарь**

(хэрэглэгчээс ирэх)

(1) Системийн ерөнхий үйл ажиллагааны талаарх асуулт лавлагаа  
(жишээ) 9:00-18:00

(2) Системийн гүйцэтгэх ажиллагааны талаар Help desk-с асууж лавлах  
(жишээ) 9:30-17:30

(3) Системд асуудал, хүндрэл бэрхшээл гарсан үеийн асуулт, лавлагаа  
(жишээ) 9:30-17:30

## Appendix

Appendix 1 HARDWARE products and SOFTWARE products

Appendix 2 Subsystem module table

Appendix 3 – 1 Central administration : New users

Appendix 3 – 2 Central administration : Users administration

Appendix 3 – 3 Central administration : Delete a data

Appendix 3 – 4 Central administration : Set standalone tables

Appendix 3 – 5 Central administration : Matching and export local DB

Appendix 3 – 6 Central administration : Import local data utilization

Appendix 3 – 7 Central administration : Clear expired data

Appendix 3 – 8 Central administration : Export data utilization

## Appendix 1

### HARDWARE products

No	Description	Component
1.	Central server	1
	<p>2nd processor, Intel Xeon 1.8 GHz with up to 512 of cache            Memory 2GB DDR SDRAM 8x256MB            1<sup>st</sup> HARD DRIVE 73GB 10K RPM Ultra 160 SCSI            Primary controller: PERC3/Di 128 MB (2 internal channels)-Embedded RAID            Diskette drive: 3.5 in, 1.44 MB Floppy drive            2<sup>nd</sup> HARD DRIVE 73 GB 10K RPM Ultra 160 SCSI            2<sup>nd</sup> controller and Fiber channel host bus adapters: PERC3-DC Card, 128 MB, 0-Internal, 2-External channels            SW: CA, ArcServe SRV Pro, Pwr-Ste            Chassis Orientation: Rapid Rails for Dell Rack            Hard drive configuration: Embedded RAID 5, No drives in Media Bay (Min of 3 drives required)            Hard drive backplane 8-bay Hot plug backplane            3<sup>rd</sup> HARD DRIVE: 73 GB, 10K RPM, 1 in Ultra 3 (Ultra 160) SCSI Hot-plug            Network adapter: Broadcom Nextreme 10/100/1000 Copper            Tape backup External PV 110T, DLTVS80, 40/80, half height, Controller included            Power supply Redundant            CD-ROM drive 24xIDE            Monitor 15 in (13.8 in Viewable) Monitor Gray, E551            Standard windows keyboard, gray            Logitech system mouse, gray            3Yr GOLD Support, 4Hr Onsite, S/W Support, TAM Service            Tape media, DLIV type, For DLVS80/DLT4000/DLT7000, 5Pack            Windows 2000 SVR, 5 CAL, ENG, 4GB PRTN</p>	
2	Local server	0
	<p>P-IV, 1.4 GHz CPU            256 KB Cache, Intel 850 Chipset            Integrated networking 10/100 MB/S 3 Com fast            Memory 256 MB (2x128) PC 600 RDRAM            Graphics card, 32 MB            Hard drive, 60 GB            Modem 56K bps internal            CD-ROM Drive, 48X            Diskette drive, 3.5" 1.44 MB            Monitor, 17"            Keyboard            Mouse</p>	The local tax office's server computer will provide by them self.
3	Client computer	7
	<p>P-IV, 1.4 GHz CPU            256 KB Cache, Intel 850 Chipset            Integrated networking 10/100 MB/S 3 Com fast            Memory 256 MB (2x128) PC 600 RDRAM            Graphics card, 32 MB            Hard drive, 60GB</p>	The local tax office's client computer will be provided by them self.

	Modem 56Kbps internal CD-ROM Drive, 48X Diskette drive, 3.5" 1.44 MB Monitor, 17" Keyboard Mouse	
4	Printer HP Laser Jet 2200 DN	1
5	8 port switch HUB	1

## Appendix 2

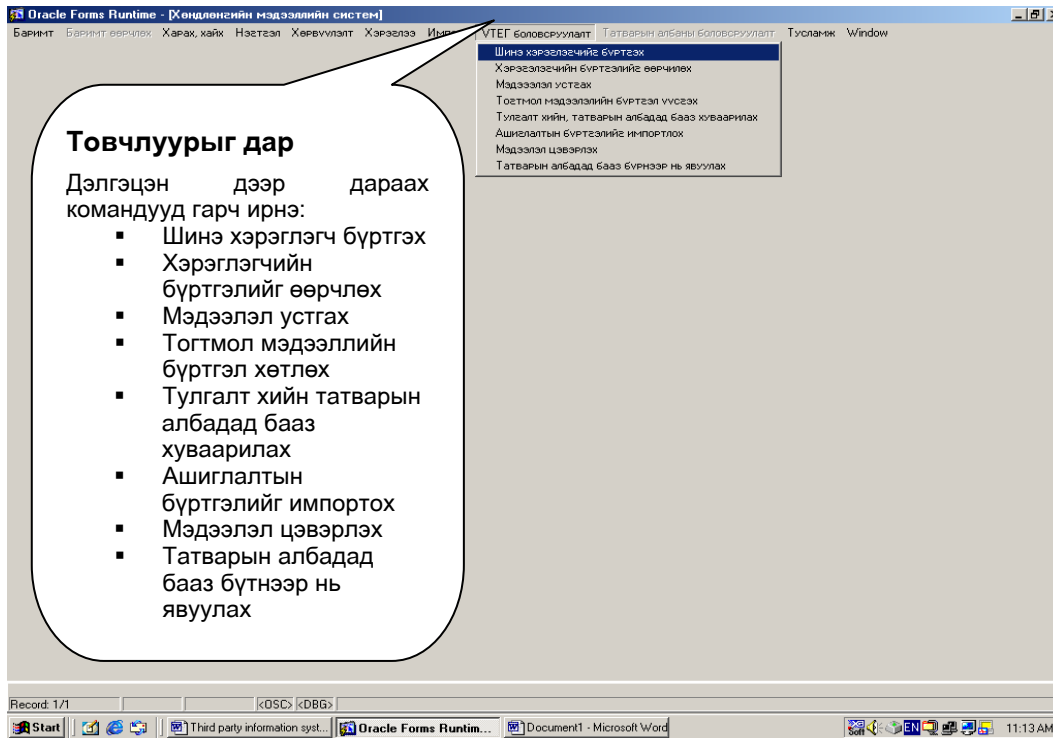
### ДЭД СИСТЕМИЙН МОДУЛЬ

Системийн нэр	Дэд системийн нэр	№	Модулийн нэр	
Хөндлөнгийн мэдээллийн сангийн дизайн	Хөндлөнгийн мэдээллийн сангийн дизайныг гаргах	1	Хөндлөнгийн мэдээллийн сангийн дизайн гаргах	
		2	Тогтмол мэдээллийн сан үүсгэн, кодлох	
Мэдээллийн сангийн дизайныг гаргах (70хүн/өдөр)				
ТТ-ийн DB-н систем	ТТ-н DB-н мэдээлэл экспортлох	3	ТТ-н бүртгэлийн мэдээллийг экспортлох	
		4	УГЕГазар руу ТТ-н бүртгэлийн мэдээлэл экспортлох	
УГЕГазраас мэдээлэл импортлох	УГЕГазраас мэдээлэл хүлээн авах	5	УГЕГазраас ирүүлэх мэдээллийг хөрвүүлэх	
Хөндлөнгийн мэдээллийн сан	Хөндлөнгийн мэдээллийн санд мэдээлэл шивж оруулах ажиллагаа	6	НӨАТ-ын падааны мэдээллийг оруулах	
		7	Хөндлөнгийн мэдээллийн хуудасны мэдээллийг оруулах	
		8	Спирт хуваарилалтын мэдээллийг оруулах	
		9	Спирт борлуулалтын мэдээллийг оруулах	
	Хөндлөнгийн мэдээллийн санд өөрчлөлт оруулах ажиллагаа	10	НӨАТ-ын падааны мэдээлэлд өөрчлөлт оруулах	
		11	Хөндлөнгийн мэдээллийн хуудасны мэдээлэлд өөрчлөлт оруулах	
		12	Спирт хуваарилалтын мэдээлэлд өөрчлөлт оруулах	
		13	Спирт борлуулалтын мэдээлэлд өөрчлөлт оруулах	
		14	Гаалийн мэдээнд өөрчлөлт оруулах	
	Хөндлөнгийн мэдээллийн санд мэдээлэл импортлох ажиллагаа	15	OCR файлыг импортлох -НӨАТ-ын падаан -Хөндлөнгийн мэдээллийн хуудас	
		16	УГЕГазрын хөрвүүлсэн файлыг импортлох	
		17	Локал дахь мэдээлэл ашиглалтын бүртгэлийг импортлох	
		Хөндлөнгийн мэдээллийн сангийн орсон үзүүлэлтийг татварын албаар нь ялган сортлох	18	ТТ-н бүртгэлийн мэдээллийн сантай тулгалт хийх
		Төв мэдээллийн сангаас мэдээлэл илгээх ажиллагаа	19	Татварын албад руу мэдээлэл экспортлох
		Локал мэдээллийн санд мэдээлэл хүлээн авах болон мэдээлэл явуулах ажиллагаа	20	Локалаас мэдээлэл ашиглалтын бүртгэлийн экспортлох
21			Локал мэдээллийн санд УТЕГазраас ирүүлсэн мэдээллийг импортлох	
		22	Гаалийн мэдээллийг хэвлэн гаргаж харах (дуудаж гаргах, хайх)	

Хөндлөнгийн мэдээллийн сан	Хөндлөнгийн мэдээллийн санг харах, хайх, хэвлэх	23	НӨАТ-ын падааны мэдээллийг хэдлэн гаргаж харах (дуудаж гаргах, хайх)
		24	Хөндлөнгийн мэдээллийн хуудасны мэдээллийг хэвлэн гаргаж харах (дуудаж гаргах, хайх)
		25	Спирт хуваарилалтын мэдээллийг хэвлэн гаргаж харах (дуудаж гаргах, хайх)
		26	Спирт борлуулалтын мэдээллийг хэвлэн гаргаж харах (дуудаж гаргах, хайх)
		27	Мэдээлэл ашиглалтын бүртгэлийг хэвлэн гаргаж харах (дуудаж гаргах, хайх)
		28	Статистик мэдээллийг хэвлэн гаргаж харах (дуудаж гаргах)
	Устгах үйлчилгээ хийх	29	Төв мэдээллийн сангийн 5-н жилээс дээш болсон бичлэгийг тусгаарлан хадгалах
		30	Локал мэдээллийн сангийн 5-н жилээс дээш болсон бичлэгийг устгах
	OCR prototype систем	31	НӨАТ-ын падааны мэдээллийг уншуулах файл үүсгэх
		32	Хөндлөнгийн мэдээллийн хуудасны мэдээллийг уншуулах, файл үүсгэх
Application програмуудыг ажиллуулах	33	Application програмуудын ерөнхий меню үүсгэх, холбох	
Мэдээллийн санг үүсгэн ажиллуулах, програмуудыг зохиох (25хүн/өдөр)			
Турших	Туршилтын хүрээнд шивэлт хийх	34	Шивэлт хийх
		35	Алдааг олох, тулгалт хийх
Мэдээллийн санд мэдээлэл оруулах, программ турших (25хүн/өдөр)			
НИЙТ (120хүн/өдөр)			

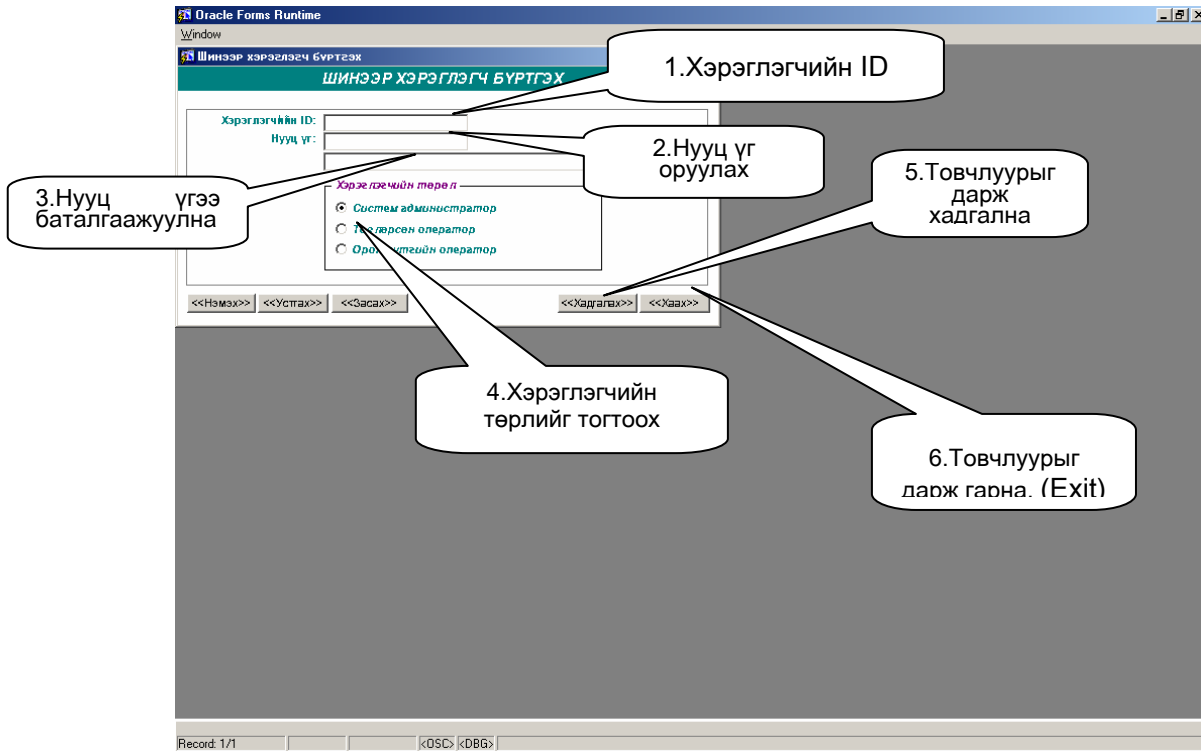


## Appendix 3

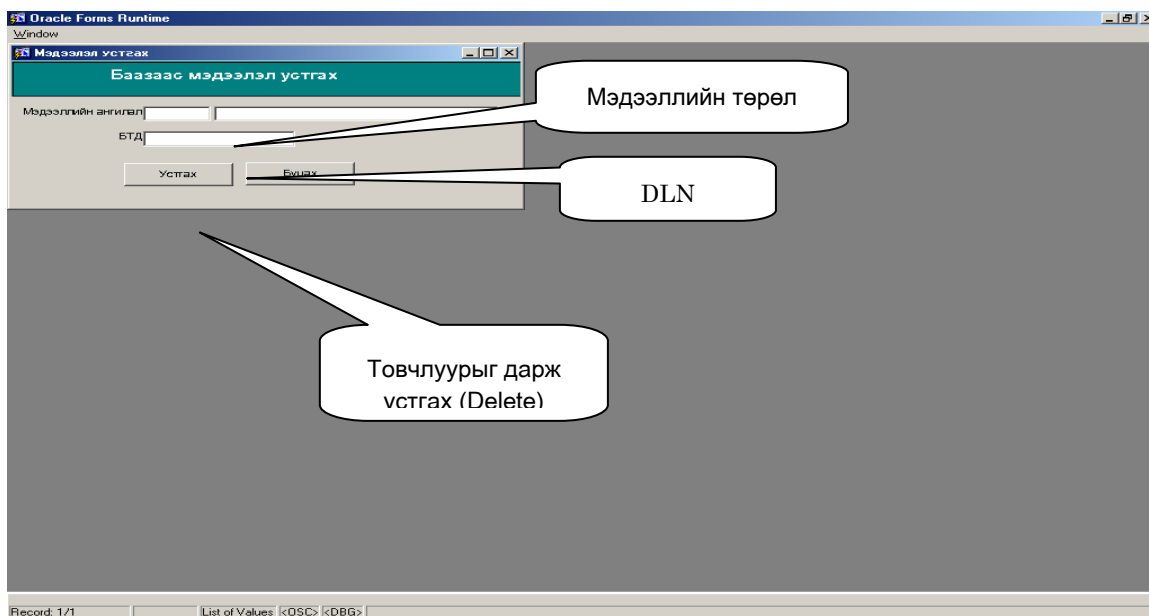


## Appendix 3-1

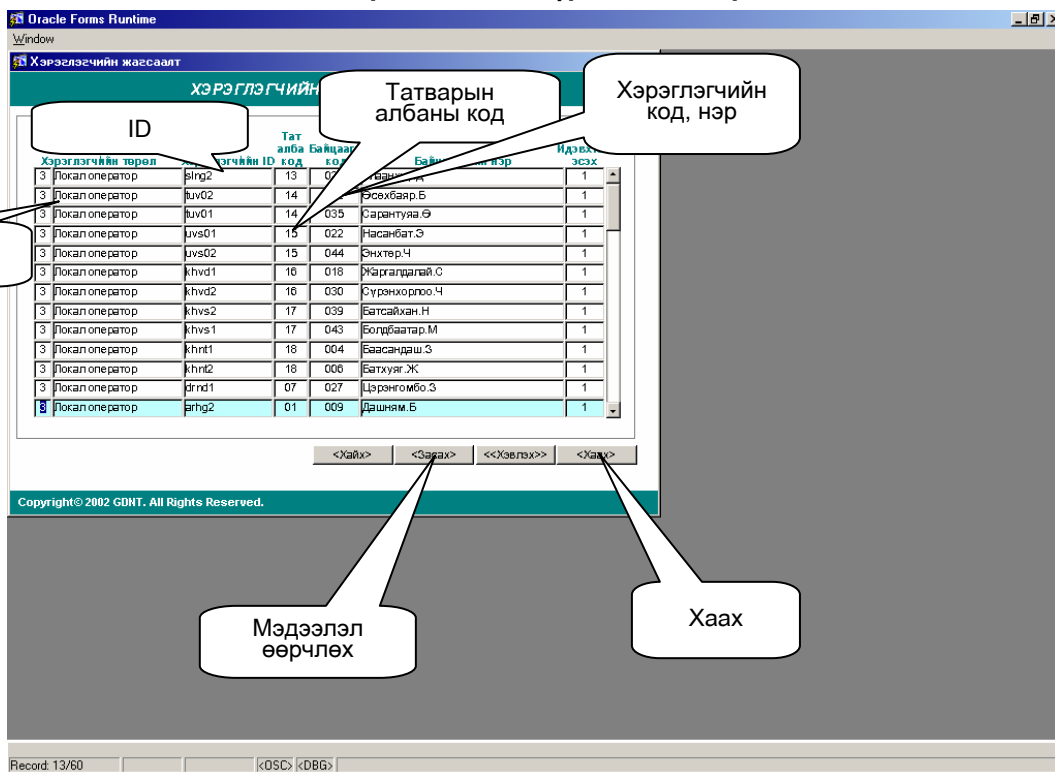
### Шинэ хэрэглэгч бүртгэх



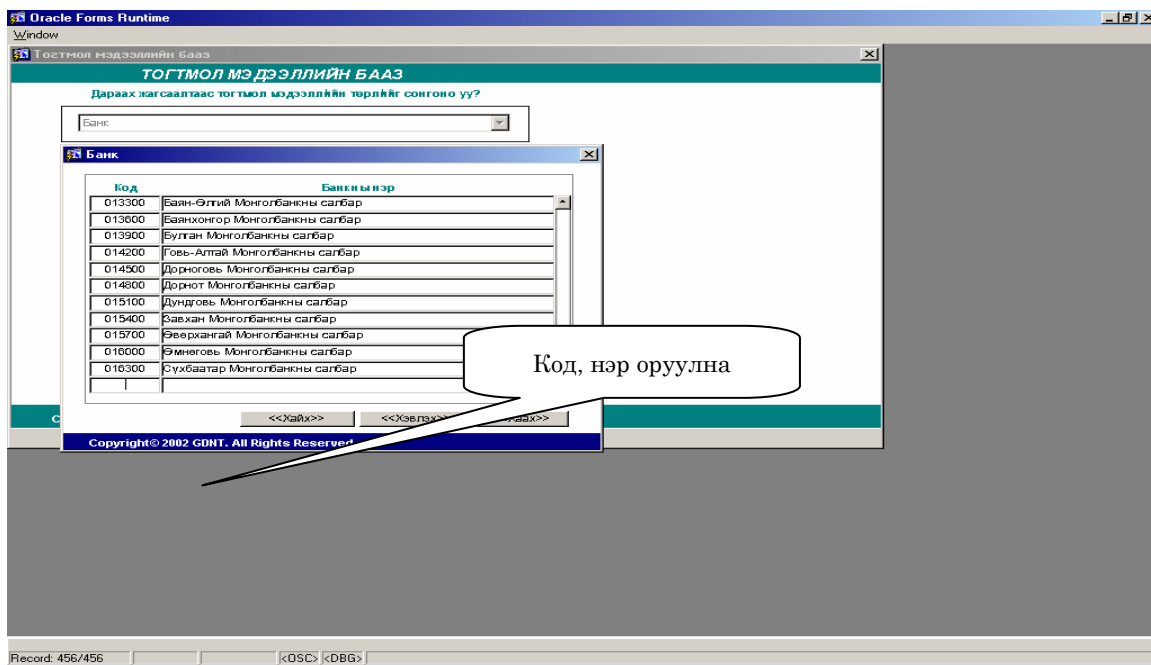
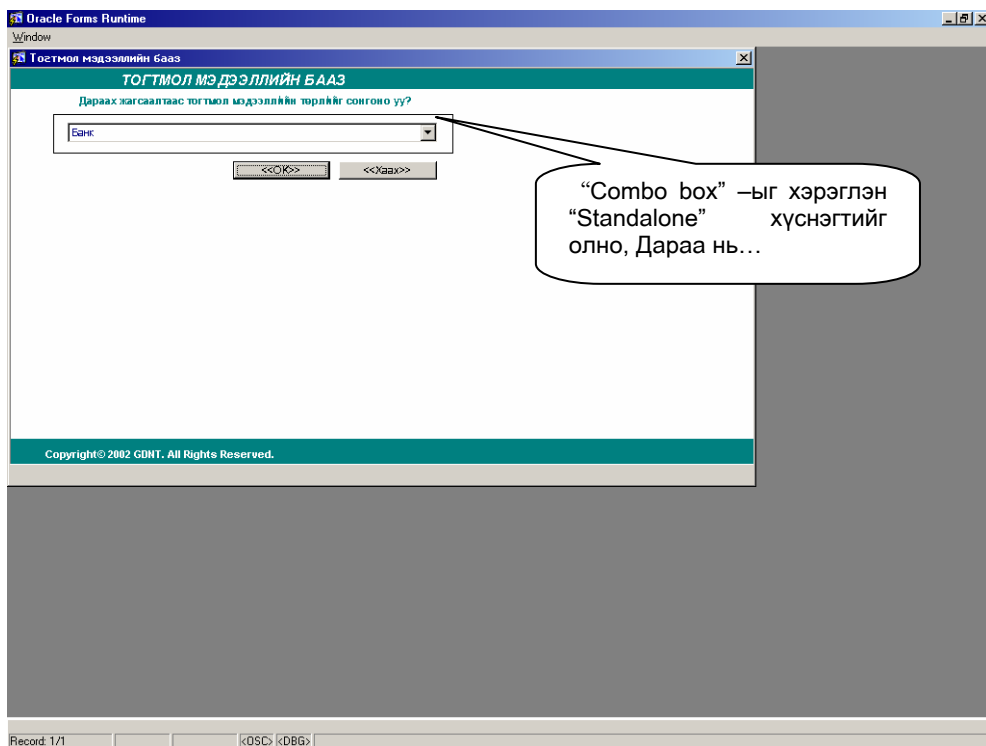
### Appendix 3-3 Мэдээллийг устгах



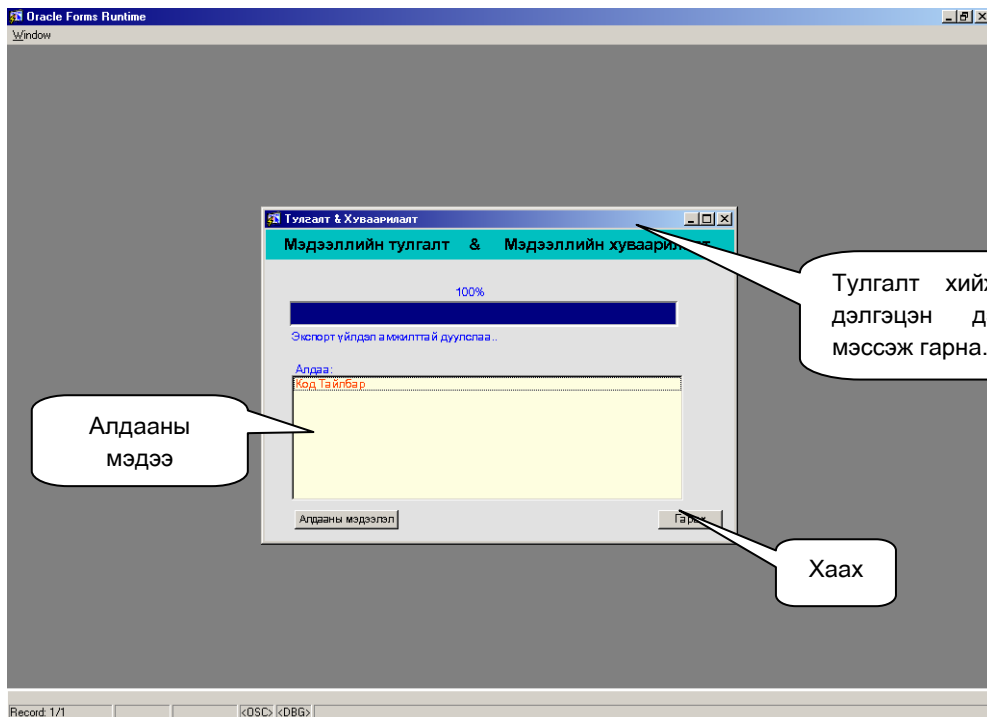
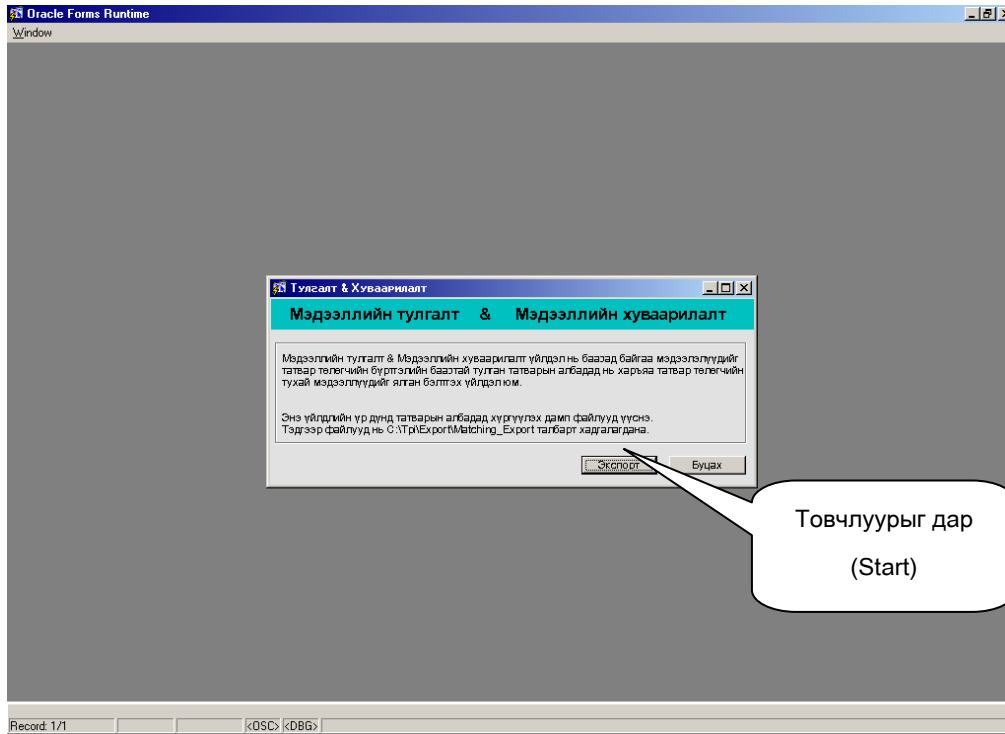
### Appendix 3-2 Хэрэглэгчийн бүртгэлийг өөрчлөх



### Appendix 3-4 Тогтмол мэдээллийн бүртгэл



### Appendix 3-5 Тулгалт хийн татварын албадад мэдээлэл хуваарилах



### Appendix 3-6

#### Мэдээлэл ашиглалтын бүртгэлийг импортлох

Д/Д	Албаны код	Татварын алба
1	<input type="checkbox"/> 01	Архангай
2	<input type="checkbox"/> 02	Баян-Өлгий
3	<input type="checkbox"/> 03	Баянхонгор
4	<input type="checkbox"/> 04	Булган
5	<input type="checkbox"/> 05	Говь-Алтай
6	<input type="checkbox"/> 06	Дорноговь
7	<input type="checkbox"/> 07	Дорнод
8	<input type="checkbox"/> 08	Дундговь
9	<input type="checkbox"/> 09	Завхан
10	<input type="checkbox"/> 10	Өвөрхангай
11	<input type="checkbox"/> 11	Өмнөговь
12	<input type="checkbox"/> 12	Сүхбаатар
13	<input type="checkbox"/> 13	Сэлэнгэ
14	<input type="checkbox"/> 14	Төв
15	<input type="checkbox"/> 15	Увс
16	<input type="checkbox"/> 16	Ховд
17	<input type="checkbox"/> 17	Хөвсгөл
18	<input type="checkbox"/> 18	Хэнтий
19	<input type="checkbox"/> 19	Дархан-Уул
20	<input type="checkbox"/> 20	Орхон

### Appendix 3-7

#### Мэдээлэл устгах

Цэвэрлэх огноо: 2003.03.04

Архивлах файлын нэр: .dmp

Цэвэрлэх Бусад

Файлын нэрийг оруулна. (In English)

Энэ товчлуурыг дарж устгана (Clear)

## Appendix 3-8

### Мэдээллийг татварын албадад бүрнээр хуваарилах

