

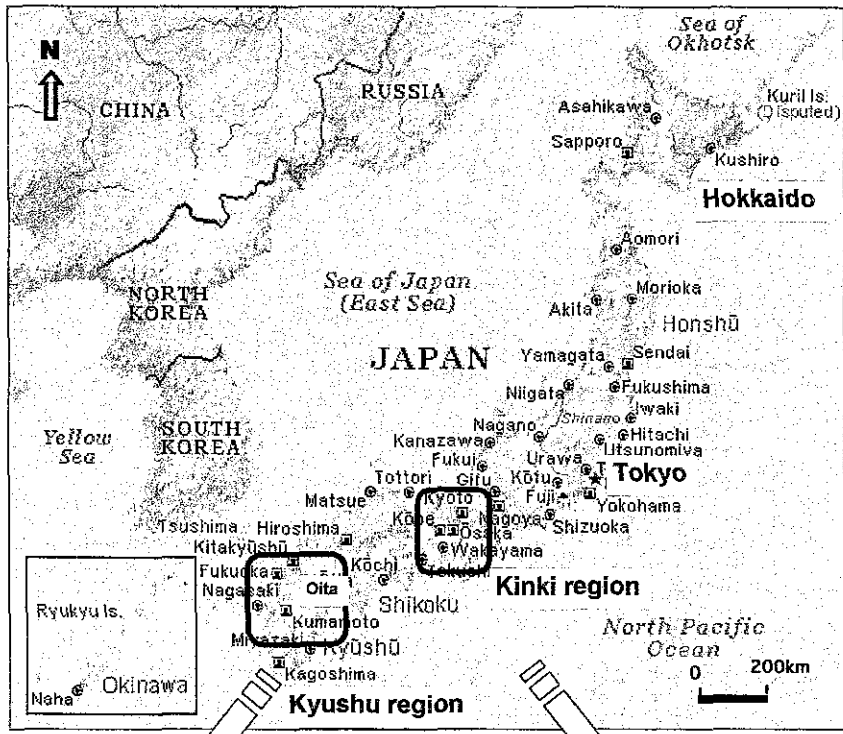
บทที่ 4

การพัฒนาคนและการพัฒนาชนบทใน

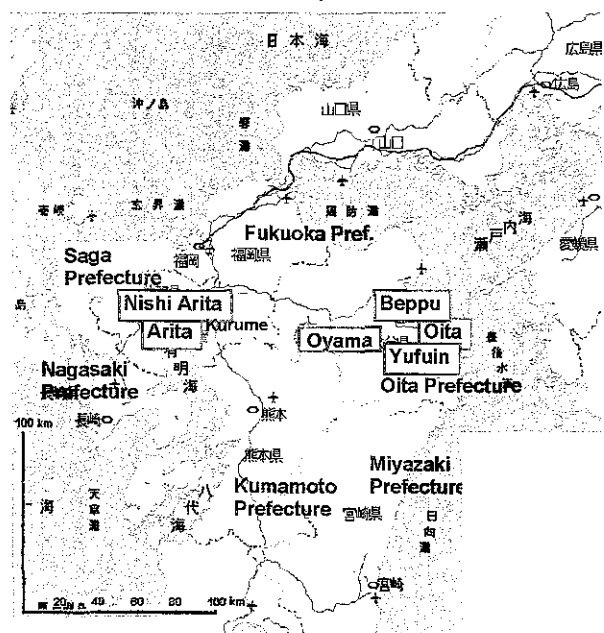
ประเทศญี่ปุ่น:

ประสบการณ์ที่เกี่ยวข้องกับโครงการ

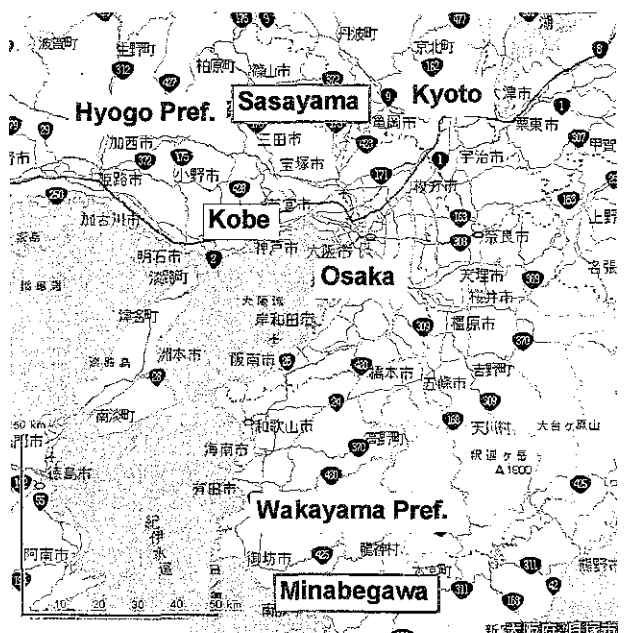
หนึ่งหมู่บ้านหนึ่งผลิตภัณฑ์



Japan



Kyushu Region



Kinki Region

Location Map of Case Study Sites in Japan

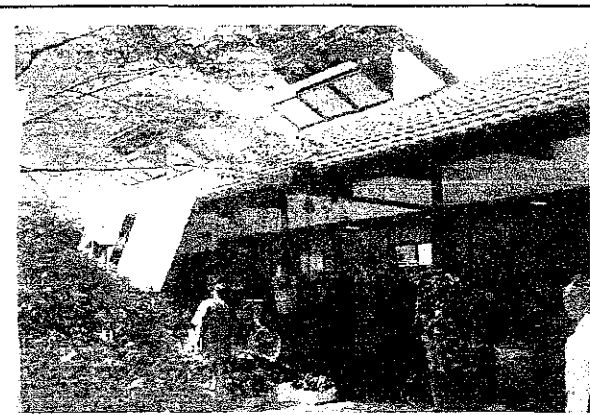
ภาพถ่ายกรณีศึกษาจากประเทศญี่ปุ่น



ภาพที่.1 เมืองโออิตะ : ทัศนียภาพชนบทของเมือง
โออิตะ



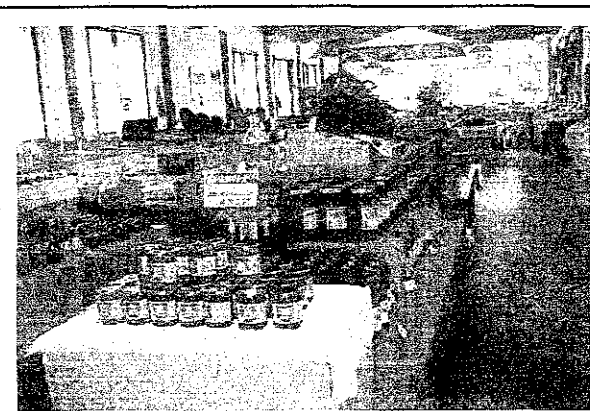
ภาพที่.2 เมืองโออิตะ : บริษัทปลูกดอกไม้สดส่งออก
แข่งขันในตลาดโลก



ภาพที่.3 เมืองโอยามา : ตลาดขายสินค้าทางการ
เกษตรดำเนินการโดย สหกรณ์ (กรณีศึกษาที่ 3)



ภาพที่.4 เมืองโอยามา : ตลาดขายสินค้าทางการ
เกษตรดำเนินการโดย สหกรณ์ (กรณีศึกษาที่ 3)



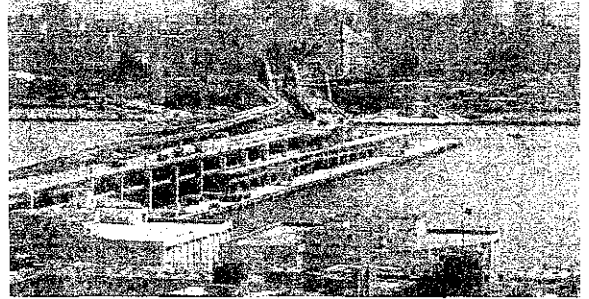
ภาพที่.5 เมืองโอยามา : ตลาดขายสินค้าทางการ
เกษตรดำเนินการโดย สหกรณ์ (กรณีศึกษาที่ 3)



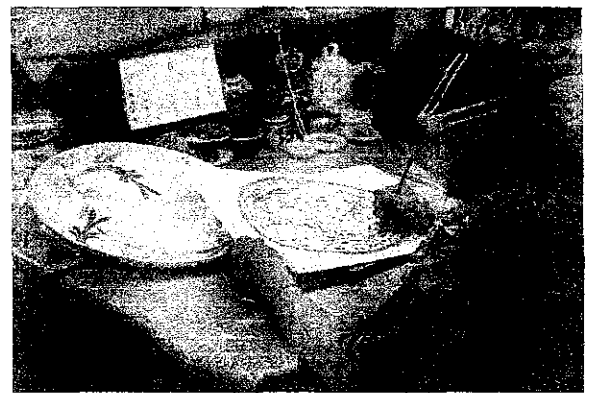
ภาพที่.6 เมืองยูฟูอิน : แหล่งท่องเที่ยวที่กำลังเติบโต
(กรณีศึกษาที่ 4)



ภาพที่.7 เมืองโกเบ : บริเวณพื้นที่ชนบทที่ตั้งอยู่ใกล้เมืองใหญ่(กรณีศึกษาที่ 7)



ภาพที่.8 หมู่บ้านมินาเบกาว่า : โรงงานทำบ้าย
(กรณีศึกษาที่ 5)



ภาพที่.9 เมืองอะริต้า : ศิลปะเครื่องเคลือบ
(กรณีศึกษาที่ 8)



ภาพที่.10 เมืองนิชิ อะริต้า : การทำนาแบบขั้นบันได
(กรณีศึกษาที่ 9)



ภาพที่.11 เมืองเบ็ญ : อุตสาหกรรมไม้ไผ่ที่เก่าแก่
(กรณีศึกษาที่ 10)

บทที่ 4 การพัฒนาคนและการพัฒนาชนบทในประเทศไทย: ประสบการณ์ที่เกี่ยวกับโครงการหนึ่งหมู่บ้านหนึ่งผลิตภัณฑ์

รายงานในบทนี้เป็นการศึกษาวิเคราะห์งานพัฒนาคนในโครงการพัฒนาชนบทของประเทศไทย เพื่อค้นหาสิ่งที่จะนำมาปรับใช้กับงานในลักษณะเดียวกันของประเทศไทย แม้ว่าทั้งสองประเทศจะมีความแตกต่างกันในแง่ของความสำคัญและบทบาทของการเกษตรและพื้นที่ในชนบทอยู่บ้างก็ตาม

ในลำดับแรก รายงานนี้จะมองความแตกต่างของประเทศไทยและญี่ปุ่นในแนวกว้าง จากนั้นจะศึกษาประสบการณ์ทางการพัฒนาคนในประเทศไทย แล้วทบทวนนโยบายและแผนงานที่สำคัญ ๆ ก่อนที่จะตรวจสอบกรณีศึกษาที่ได้คัดเลือกไว้จากการสำรวจในพื้นที่ สุดท้ายจะให้ข้อเสนอแนะเกี่ยวกับการนำข้อมูลต่าง ๆ เหล่านี้มาปรับใช้ในงานลักษณะเดียวกันในประเทศไทย

การศึกษานี้จะวิเคราะห์ข้อมูลข่าวสารที่มีอยู่แล้ว และจากการสำรวจในภาคสนามโดยการสัมภาษณ์บุคคลที่เกี่ยวข้องกับงานพัฒนาคน และการพัฒนาในระดับภูมิภาคของจังหวัดวากายามา จังหวัดฮิโตะ จังหวัดอิโตะ และ จังหวัดซากะในประเทศไทย ในระหว่างเดือนกรกฎาคม และ สิงหาคม 2545

4.1 ความแตกต่างของพื้นที่การเกษตรและพื้นที่ชนบทในประเทศไทยและประเทศญี่ปุ่น

สิ่งสำคัญที่ควรบันทึกไว้ในเรื่องที่เกี่ยวข้องกับความแตกต่างของพื้นที่ชนบทและพื้นที่เกษตรของทั้งสองประเทศก็คือในประเทศไทยนั้น (1) การเกษตรมีความสำคัญน้อยลงในแง่ของเศรษฐกิจโดยรวมทั้งประเทศ แต่กลับมีความสำคัญมากขึ้นในแง่ของสิ่งแวดล้อม การพลิกฟื้นคืนชีพในระดับภูมิภาคและวิถีการดำรงชีวิต และ (2) ภาคการเกษตรได้สูญเสียความสามารถในการแข่งขัน รวมทั้งเป็นภาคการผลิตที่ได้รับเงินอุดหนุนจากรัฐบาลเป็นอย่างมาก

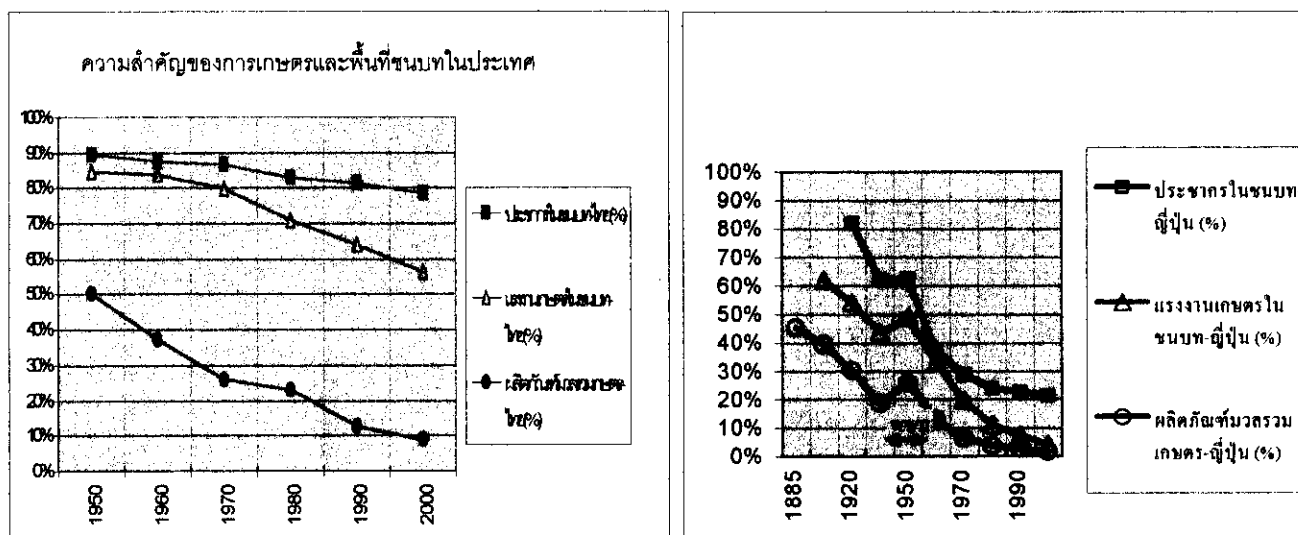
พื้นที่เกษตรและชนบทเริ่มมีความสำคัญต่อเศรษฐกิจโดยรวมของประเทศน้อยลงนับตั้งแต่หลังสงครามโลกครั้งที่สองเป็นต้นมา กล่าวคือ ในปี 2543 (ค.ศ. 2000) การเกษตรมีมูลค่าเพียงร้อยละ 1.4 ของผลิตภัณฑ์มวลรวม ร้อยละ 0.4 ของกำลังแรงงาน และร้อยละ 13.2 ของมูลค่าส่งออกทั้งประเทศ ซึ่งแตกต่างกันมากเมื่อเปรียบเทียบกับตัวเลขร้อยละ 18.8 ร้อยละ 62.3 และร้อยละ 11.3 ตามลำดับเมื่อหกสิบปีก่อนในปี 2483 (ค.ศ. 1940)

ตารางที่ 4.1.1 เปรียบเทียบระหว่างประเทศไทยและประเทศญี่ปุ่น (ปี 2543)

ตัวชี้วัด	ไทย	ญี่ปุ่น
ตัวชี้วัดพื้นฐาน		
พื้นที่ดิน (พันตาราง ก.ม.)	513	378
ประชากร (พันคน)	62,806	127,096
ความหนาแน่นของประชากร (จำนวนคนต่อตาราง ก.ม.)	122	336
ผลิตภัณฑ์มวลรวม (พันล้านเหรียญสหรัฐ)	122	4,764
ผลิตภัณฑ์มวลรวมรายหัว (เหรียญสหรัฐ)	1,970	37,556
อัตราส่วนของมูลค่าส่งออกต่อผลิตภัณฑ์มวลรวม (ร้อยละ)	56%	10%
ภาคการเกษตรและชนบทในระบบเศรษฐกิจโดยรวม		
สัดส่วนของประชากรในชนบท (ร้อยละ)	78.4	21.2
สัดส่วนของแรงงานเกษตร (ร้อยละ)	45.0	4.1
มูลค่าการเกษตรต่อผลิตภัณฑ์มวลรวม (ร้อยละ)	9.1	1.4
มูลค่าผลิตผลเกษตรต่อผลิตภัณฑ์มวลรวม (ร้อยละ)	17.0	0.4

แหล่งข้อมูล: หนังสือสถิติของ เอฟ.เอ.โอ. ตัวเลขของประเทศไทย สำนักงานวางแผนเศรษฐกิจของญี่ปุ่น

รูปภาพที่ 4.1.1 เปรียบเทียบแนวโน้มของความสำคัญทางด้านการเกษตรและพื้นที่ชนบทต่อภาวะเศรษฐกิจรวมของประเทศไทยและประเทศญี่ปุ่น



หมายเหตุ: WWII หมายถึงสงครามโลกครั้งที่สองในระหว่างปี ค.ศ. 1941-1945 หรือ พ.ศ. 2484-2488

เป็นที่น่าสังเกตว่า ผู้คนซึ่งเป็นคนได้เคลื่อนย้ายจากภาคการเกษตรไปยังภาคนอกการเกษตร และจากชนบทไปอยู่ในเมือง แรงงานในภาคการเกษตรเองก็ได้เคลื่อนตัวไปอยู่ในภาคการผลิตอื่นๆ อย่างรวดเร็ว มีการขยายเขตเมืองและการก่อสร้างโรงงานอุตสาหกรรมในชนบทมากขึ้น ทำให้คนในชนบทมี

งานทำในภาคนอกการเกษตร ในขณะที่ ประมาณสองในสามของครัวเรือนภาคเกษตรมีแหล่งรายได้จากนอกการเกษตรมากกว่าจากการเกษตร ในช่วงต้นของหลังสงครามโลกครั้งที่สอง มีปัญหาการขาดแคลนอาหารและความยากจนเกิดขึ้น ด้วยเหตุนี้ จึงได้มีการออกกฎหมายพื้นฐานการเกษตรในปี ค.ศ. 1961 เพื่อปรับปรุงผลผลิตทางการเกษตรและลดช่องว่างของรายได้ระหว่างแรงงานในภาคการเกษตรกับแรงงานในภาคการผลิตอื่น ๆ จนในช่วงปี ค.ศ. 1970-1979 รายได้ของครัวเรือนเกษตรเริ่มมีความเท่าเทียมกับภาคการผลิตอื่น ๆ มากขึ้น แต่เป็นการเพิ่มรายได้จากกิจกรรมนอกการเกษตรมากกว่าการเพิ่มประสิทธิภาพของการผลิตในการเกษตร ผู้คนในยุคนั้นเริ่มอพยพจากชนบทเข้าตัวเมือง ในปัจจุบัน ปัญหาสำคัญของประเทศไทยได้แก่การมีจำนวนประชากรในชนบทลดน้อยลง ในขณะที่มีประชากรสูงวัยในอัตราส่วนที่มากขึ้น การพลิกฟื้นคืนชีวิตให้แก่ภูมิภาคและชนบท เริ่มมีบทบาทสำคัญและเป็นวาระแห่งชาติมากกว่าการพัฒนาชนบทแต่เพียงอย่างเดียว

ภาคการเกษตรในประเทศไทยได้รับเงินอุดหนุนมากในขณะนี้ โดยรัฐบาลเก็บภาษีในอัตราที่สูงจากภาคนอกการเกษตรซึ่งมีส่วนสำคัญในการสร้างความมั่งคั่งทางเศรษฐกิจของประเทศ มาใช้เป็นเงินอุดหนุนให้แก่ภาคการเกษตร ซึ่งได้หันไปให้ความสำคัญในการรักษาสีเขียวสิ่งแวดล้อม ตลอดจนระบบสังคมและระบบเศรษฐกิจในชนบทมากขึ้น

4.2 ประวัติความเป็นมาของการพัฒนาคนและการพัฒนาชนบทในประเทศไทย

รายงานในบทนี้กล่าวถึงประวัติความเป็นมาของงานพัฒนาคนและการพัฒนาชนบทในประเทศไทย โดยแบ่งออกเป็นห้าระยะเวลาด้วยกัน ดังแสดงให้เห็นแนวโน้มของงานพลิกฟื้นคืนชีพของภูมิภาคชนบทไว้ในตารางที่ 4.2.1 และตารางที่ 4.2.2

ระยะแรกอยู่ในช่วงปี ค.ศ. 1935-1945 (พ.ศ. 2478-2488) ซึ่งเป็นช่วงที่ประเทศไทยอยู่ในภาวะสงคราม ประชาชนทั้งประเทศถูกบังคับให้ทำสงคราม จนทำให้เกิดภาวะยากจนขึ้นทั้งประเทศ ได้มีการนำคนเป็นจำนวนมากไปใช้ในการสร้างแสนยานุภาพทางการทหาร

ระยะที่สอง เป็นช่วงของระยะเวลาสิบปีหลังยุติสงครามโลกครั้งที่สอง ช่วงเวลานี้เป็นช่วงของการสร้างประเทศใหม่ และการจัดเตรียมความมั่นคงทางอาหาร รัฐบาลกลางของญี่ปุ่นได้สนับสนุนให้มีการปลูกข้าวเพื่อแก้ปัญหาการขาดแคลนอาหารที่เกิดขึ้นทั่วประเทศ และแผนงานพัฒนาชนบทเองก็เน้นที่การเพิ่มผลผลิตข้าวเป็นหลัก

ระยะที่สามเป็นช่วงเวลาที่มีการเจริญเติบโตทางเศรษฐกิจอย่างรวดเร็วจนเมื่อมีวิกฤติการณ์น้ำมันเกิดขึ้น ในช่วงนี้มีการก่อสร้างปัจจัยพื้นฐานขึ้นมากมายและมีความเจริญก้าวหน้าทางอุตสาหกรรมอย่างรวดเร็ว การมีงานทำในชนบทเริ่มมีโอกาสดลดน้อยลงจนเป็นผลให้ผู้คนหลังไหลเข้าไปทำงานทำกันในเมือง

ในขณะเดียวกัน ภาคชนบทก็ได้พยายามชักจูงให้บริษัทผู้ผลิตสินค้าอุตสาหกรรมไปจัดตั้งโรงงานเพื่อผลิตพื้นชีวิตในชนบท รวมทั้งเน้นหนักในเรื่องของการพัฒนาคนเพื่อจัดหาแรงงานที่มีฝีมือมาป้อนให้แก่บริษัทซึ่งกำลังมองหาคนเหล่านี้อยู่

ระยะที่สี่เป็นช่วงที่มีการเจริญเติบโตทางเศรษฐกิจอย่างรวดเร็ว แต่เป็นการเจริญเติบโตที่มีผลเสียตามมาอย่างเห็นได้ชัด ปัญหาผลกระทบในสภาพแวดล้อม ความแตกต่างทางเศรษฐกิจในภูมิภาคต่างๆ จำนวนประชากรที่ลดน้อยลง และจำนวนผู้สูงอายุที่มีมากขึ้น ทำให้ผู้คนเริ่มมองหาคำตอบสำหรับแก้ปัญหาต่างๆ เหล่านี้ของการพัฒนาในระดับภูมิภาค จากการพัฒนาภายใน ความเคลื่อนไหวของโครงการหนึ่งหมู่บ้านหนึ่งผลิตภัณฑ์ที่เกิดขึ้นในขณะนั้น ได้จุดประกายให้เห็นถึงวิธีการที่จะพลิกฟื้นชีวิตให้แก่ชนบทและภูมิภาค ซึ่งนับแต่นั้นมา ได้มีการนำคำว่า "พลิกฟื้นคืนชีพ" มาใช้แทนคำว่า "พัฒนาชนบท" มากขึ้น นอกจากนี้ รัฐบาลยังได้เริ่มสนับสนุนให้พื้นที่ในชนบทผลิตพืชชนิดอื่นแทนข้าว เพื่อแก้ปัญหาผลผลิตข้าวล้นตลาดอีกด้วย ด้วยเหตุนี้จึงมีความจำเป็นที่รัฐบาลจะต้องเกื้อหนุนให้ประชาชนยอมรับแนวคิดของการพัฒนาจากภายในไปปฏิบัติ ซึ่งรัฐบาลก็ได้รับไปดำเนินการตามนี้

ระยะที่ห้าครอบคลุมเวลาดังแต่ปี ค.ศ.1990 (พ.ศ.2533) เป็นต้นมาจนถึงปัจจุบัน ผู้คนเริ่มคิดว่า การ "พัฒนาจากเนื้อใน" นั้นจะทำได้ก็ต่อเมื่อมีความเชื่อมต่อกับวิถีการพัฒนาในเมืองเท่านั้น ความคิดนี้ทำให้ ได้มีการนำการพลิกฟื้นชีวิตในชนบทและภูมิภาค มาใช้ในลักษณะเชื่อมต่อกับพื้นที่ในเมืองมากขึ้น นอกจากนี้ การมีเสรีภาพทางการค้าในระดับนานาชาติมากขึ้น ทำให้ญี่ปุ่นต้องเริ่มมองหาทิศทางใหม่เพื่อลดปัญหาที่จะเกิดขึ้น ซึ่งมองเห็นได้ชัดเจนยิ่งขึ้น หลังจากประเทศจีนเข้าเป็นสมาชิกขององค์การการค้าโลกแล้ว

ในปัจจุบัน การพัฒนาคนอาจดำเนินการได้ในสองวิธีด้วยกัน วิธีแรกได้แก่การให้ความเกื้อหนุนแก่เกษตรกร ส่วนอีกวิธีหนึ่งได้แก่การฝึกอบรมผู้คนให้สามารถผลิตสินค้าเกษตรในเชิงการค้า หรือเปลี่ยนฐานะตัวเองมาเป็นผู้ประกอบการให้ได้ นอกเหนือจากมาตรการที่จะใช้เพิ่มทักษะและความรู้ด้านเทคโนโลยีต่าง ๆ ดังกล่าวแล้ว การทดลองที่ได้จัดให้มีขึ้นยังชี้ให้เห็นถึงความสำคัญของการช่วยให้ผู้คนมีจิตวิญญาณของอาสาสมัครอีกด้วย อาสาสมัครในที่นี้ได้แก่ผู้คนที่คำนึงถึงผลตอบแทนส่วนรวมมากกว่าส่วนตน และทำงานโดยยึดความพอใจส่วนตนเป็นแรงกระตุ้น ในการพลิกฟื้นชีวิตให้แก่ทั้งที่ชนบทและ/หรือภูมิภาคนั้น อาสาสมัครเหล่านี้จะรวมตัวกันเป็นกลุ่มและทำงานในหลายๆ พื้นที่ นอกจากนี้ ยังเน้นที่จะช่วยเหลือ สตรี ผู้สูงอายุ และคนพิการอีกด้วย ดังนั้น การพัฒนาคนจึงควรคำนึงถึงผู้ที่มีความอ่อนแอทางสังคมดังกล่าวเป็นหลัก

ตารางที่ 4.2.1 การพัฒนาชนบทและภูมิภาคในระยะเวลาต่าง ๆ กัน

ปีค.ศ.	1500	1600	1700	1800	1900	2000
สมัย	สงครามภายใน	อีโตะ			เมจิ ไคโช	เออิ เออิซอชิ
เหตุการณ์	กรรม ประเทศ	การแยกประเทศโดยคดียุทธการประเทศอื่น ๆ		การเกี่ยวของ กับประเทศ ตะวันตก	สงคราม โลก ครั้งที่สอง	การเติบโต ทางเศรษฐกิจ ที่รวดเร็ว
การพัฒนาชนบท ชนบท	รัฐบาลกลางและการจัดระบบวัฒนธรรม ของ ชุมชนต่างกลุ่ม			จากกลุ่มชนต่าง สู่ ระบบจังหวัด	คู ตากรมที่ 422	

แหล่งข้อมูล จัดเตรียมโดยคณะศึกษา

ตารางที่ 4.2.2 ประวัติความเป็นมาและจุดมุ่งหมายของการพลิกฟื้นคืนชีวิตให้แก่ชนบท/ภูมิภาคในประเทศไทย

ช่วงเวลาและเหตุการณ์สำคัญ	ความเป็นมา	สถานการณ์ในพื้นที่ชนบท	ความพยายามในด้านการพลิกฟื้นคืนชีพในชนบทและภูมิภาคกับการพัฒนาคน
ระยะแรก ค.ศ. 1935-1945 "ภาวะสงคราม"	-ภาวะเศรษฐกิจตกต่ำในชนบทและทั่วโลก -การเข้าสู่ระบบเศรษฐกิจในภาวะสงคราม	-ภาวะเศรษฐกิจตกต่ำ -ประชากรในชนบท ลด -สภาพเศรษฐกิจการเกษตรที่มี ปัญหา -เกษตรกรล้มละลาย	ประชาชนเป็นขุมกำลังทางการทหาร
ระยะที่สอง ระหว่างปี ค.ศ. 1945-1955 "สร้าง ประเทศใหม่และความ มั่นคงทางอาหาร"	-ความสับสนหลังสงครามยุติ -ขาดแคลนอาหารอย่างรุนแรง -การล่มสลายของบริษัทต่าง ๆ -การควบคุมผลิตผลเกษตร	-ประชากรล้นประเทศ -ความเจริญรุ่งเรือง -เกษตรกรสะสมทรัพย์สินไว้ใช้ใน กรณีขัดสน	ประชาชนที่มีหน้าที่ผลิตและแจกจ่ายอาหาร (การอบรมวิชาการเกษตร/งานส่งเสริมสำหรับสตรีในชนบท)

<p>ระยะที่สาม ค.ศ. 1955-1970 "การพัฒนาโดยบุคคลภายนอก"</p>	<p>-ปัญหาสิ่งแวดล้อมในเมืองที่บวมมากขึ้น -มีการเจริญเติบโตทางเศรษฐกิจในอัตราที่สูง -ระดับรายได้ในภาคการเกษตรและอุตสาหกรรมแตกต่างกันมากขึ้น -แผนเพิ่มรายได้เป็นสองเท่า</p>	<p>-ขาดโอกาสในการว่าจ้างแรงงาน -ความจำเป็นในการขยายขนาดการผลิตทางการเกษตร</p>	<p>ผู้คนที่ทำงานกับบริษัทเอกชนได้ (โดยชักจูงจากชนบทและบริษัทหูกอบรมให้)</p>
<p>ระยะที่สี่ ระหว่างปี ค.ศ. 1970-1985 "การพัฒนาจากภายใน"</p>	<p>-วิกฤติการณ์น้ำมัน -การเจริญทางเศรษฐกิจอย่างรวดเร็วได้ยุติลง -จำนวนประชากรในชนบทที่ลดลงได้เข้ามาแออัดกันอยู่ในเมือง -ความก้าวหน้าของเศรษฐกิจโลก</p>	<p>-ช่องว่างทางเศรษฐกิจระหว่างชนบทและในเมือง -จำนวนประชากรทั้งประเทศยังคงลดลงเรื่อยๆในขณะที่ผู้สูงอายุมีจำนวนมากขึ้น</p>	<p>ผู้คนที่ใช้ประโยชน์จากการพัฒนาภายในได้ (ด้วยการพัฒนาชุมชน)</p>
<p>ระยะที่ห้า ตั้งแต่ปี ค.ศ. 1985 จนถึงปัจจุบัน "การเกิดขึ้นและอยู่ร่วมกัน"</p>	<p>-การล่มสลายของเศรษฐกิจฟองสบู่ -มีการสั่งเข้าสินค้าเกษตรจากประเทศจีนมากขึ้น -ปัญหาความปลอดภัยของอาหาร -มีการให้ความสนใจในเรื่องของจิตใจมากขึ้น - การกระจายอำนาจการปกครองจากส่วนกลาง</p>	<p>-จำนวนผู้สูงอายุมากขึ้น และอัตราการเกิดลดลง -</p>	<p>-ผู้ที่ใช้ประโยชน์จากทรัพยากรภายในมีความเกี่ยวข้องกับกิจการในเมือง (เช่นเป็นผู้ประกอบการสินค้าเกษตร) -ผู้ที่จะทำกรเกษตรต่อไป (ผู้สืบทอดงานเกษตร)</p>

แหล่งข้อมูล จัดเตรียมโดยคณะศึกษาจากหน้า 34 – 37 ในเอกสารที่จัดทำโดย Namikawa, Ryouichi บทที่สอง ข้อจำกัดของการผลิตและศิลปะวิทยาทางด้านการเกษตรในเมือง Kitahara, Atsushi. *Asia no Keizaihatten ni Okeru Chusyokugyō no Yakuwari* (บทบาทของวิสาหกรรรมขนาดกลางและขนาดเล็กในการพัฒนาเศรษฐกิจเอเชีย) ศูนย์วิจัยทางเศรษฐกิจนานาชาติ ในมหาวิทยาลัยนาโงย่า ปี ค.ศ. 2002

ผลการดำเนินงานพัฒนาคนในส่วนที่เกี่ยวข้องกับการพลิกฟื้นคืนชีวิตให้แก่ท้องถิ่นชนบทและภูมิภาคดังกล่าวข้างต้น มีจุดซึ่งอาจนำมาเปรียบเทียบกับเหตุการณ์ในประเทศไทยได้ดังนี้

1) อุตสาหกรรมท้องถิ่นที่มีมาแต่ยุคเจ้าขุนมูลนายเมื่อ 400 ปีที่ผ่านมา

ในการศึกษางานพัฒนาในสวนภูมิภาคของประเทศญี่ปุ่นนั้น มีความจำเป็นต้องสืบสาวราวเรื่องมาตั้งแต่สมัยโชกุน และระบบเมืองบริวารในสมัยเอโดะดังแสดงไว้ในตารางที่ 4.2.1 เมืองบริวารแต่ละแห่งทำการส่งเสริมอุตสาหกรรมกันอย่างจริงจัง เพื่อปรับปรุงสถานการณ์ทางการเงินที่ขัดสนของตนอันเนื่องมาจาก

ภาวะรับผิดชอบที่มีต่อรัฐบาลกลาง ภูมิภาค และท้องถิ่น อุตสาหกรรมท้องถิ่นหลายแห่งในญี่ปุ่นเริ่มก่อตั้งขึ้นมาในช่วงเวลานี้

2) ความรู้สึกเป็นปฏิปักษ์ต่อกันอย่างรุนแรงในภูมิภาคต่าง ๆ

ภูมิภาคแต่ละแห่งในญี่ปุ่นได้เริ่มมีวัฒนธรรมและลักษณะประจำตนมากกว่าสี่ร้อยปีแล้ว เหตุนี้ทำให้ท้องถิ่นภูมิภาคแต่ละแห่ง มีความแตกต่างกันในลักษณะประจำภาค ตลอดจนความเป็นปฏิปักษ์ต่อกันอย่างรุนแรงจนถึงปัจจุบัน ความเป็นปฏิปักษ์ต่อกันอย่างรุนแรงนี้เป็นสาเหตุหนึ่งที่ทำให้เกิดการเคลื่อนไหวในเรื่องของ "หนึ่งหมู่บ้านหนึ่งผลิตภัณฑ์" ขึ้นมา โดยเฉพาะในจังหวัดโออิตะที่รู้จักกันดี จังหวัดนี้เคยแบ่งแยกออกเป็นพื้นที่เล็ก ๆ หลายแห่งในสมัยขุนนาง ซึ่งแม้ในปัจจุบัน ผู้คนก็ยังมีความรู้สึกที่เป็นปฏิปักษ์ต่อกันอยู่ ผู้ว่าราชการจังหวัดโออิตะในปัจจุบัน เป็นผู้เริ่มนำความเป็นปฏิปักษ์นี้มาใช้ในทางสร้างสรรค์กล่าวคือใช้กระตุ้นให้ผู้คนในชนบทหันมาส่งเสริมงาน หนึ่งหมู่บ้านหนึ่งผลิตภัณฑ์นั่นเอง

3) การผลิตอาหารไม่พอแก่ความต้องการบริโภคภายใน

ญี่ปุ่นผลิตอาหารได้เพียงร้อยละ 40 ของความต้องการบริโภคภายใน ซึ่งกล่าวได้ว่าต่ำมาก จึงต้องสั่งเข้าอาหารจากต่างประเทศ เช่นจากประเทศไทย เป็นต้น ดังนั้น รัฐบาลจึงได้พยายามที่จะเพิ่มการผลิตอาหารและจำนวนเกษตรกรเพื่อให้มีความมั่นคงทางอาหารมากขึ้น นี่คือเหตุผลที่ว่าทำไมการเกษตรในญี่ปุ่นจึงได้รับเงินอุดหนุนมากกว่าปกติ

4) การเกษตรกับสิ่งแวดล้อม

การมีประชากรในชนบทน้อยลง ในขณะที่มีพื้นที่เกษตรและป่าไม้รกร้างมากมายนั้น ไม่ได้ช่วยอนุรักษ์หรือทำลายสิ่งแวดล้อมในชนบทแต่อย่างใด กระทรวงเกษตร ป่าไม้และประมงของญี่ปุ่นถือว่าการอนุรักษ์สิ่งแวดล้อมเป็นเรื่องที่ต้องดำเนินการอย่างจริงจัง โดยพิจารณาแล้วเห็นว่า ต้องนำปัญหาสิ่งแวดล้อมมาพิจารณาร่วมกับปัญหาการพลิกฟื้นคืนชีพในชนบทและภูมิภาค ข้อนี้สนับสนุนเหตุผลที่ว่าเพราะเหตุใดจึงต้องมีการอนุรักษ์กิจกรรมการเกษตรต่าง ๆ ไว้

5) การปรับปรุงสถานภาพของสตรี ให้เป็นปัจจัยหนึ่งในการพลิกฟื้นคืนชีพ

ในช่วงไม่กี่ปีที่ผ่านมา การเคลื่อนไหวเพื่อยกสถานภาพของสตรีในสังคมญี่ปุ่น ซึ่งยอมให้นุรุชเป็นใหญ่มาช้านานแล้ว ได้เริ่มมีความคึกคักมากขึ้นตามลำดับ ในชนบทเองก็ได้มีความพยายามที่จะยกฐานะของสตรีด้วยเช่นกัน เช่นในกรณีของข้อตกลงเกี่ยวกับการจัดการในครอบครัว เรื่องต่าง ๆ เหล่านี้ล้วนเป็นขุมกำลังสำหรับการพลิกฟื้นคืนชีพให้แก่ชนบทด้วยกันทั้งนั้น

6) กิจกรรมเพื่อการใช้ชีวิตที่ดีขึ้น

ประเทศญี่ปุ่นประสบความสำเร็จมากในการทำให้ประชาชนมีความทันสมัยและมีรายได้สูง ดังนั้นประชาชนจึงทำการเกษตรในลักษณะผ่อนคลาย หรือเป็นงานอดิเรกมากกว่าทำการเกษตรเพื่อการ

เลี้ยงชีพ และมีจำนวนเพิ่มขึ้นตามลำดับ ไม่แต่เท่านั้น ยังมีอาสาสมัครขอมาทำงานที่เกี่ยวข้องกับการพลิกฟื้นคืนชีพในชนบทให้เห็นกันอยู่ทั่วไปในประเทศไทยปัจจุบัน

4.3 บทสรุปเกี่ยวกับนโยบายและแผนงานสำหรับการพลิกฟื้นคืนชีพในชนบทและภูมิภาคกับการพัฒนาคน

บทนี้สรุปนโยบายและแผนงานต่างๆ ที่เกี่ยวข้องกับการพลิกฟื้นคืนชีพให้แก่ชนบทและภูมิภาคต่างๆ กับการพัฒนาคน

จากมุมมองในอดีต กล่าวได้ว่า รัฐบาลกลางได้ดำรงความเป็นผู้นำมาตั้งแต่ต้น รัฐบาลท้องถิ่นมีบทบาทสำคัญในงานพัฒนาชนบทและภูมิภาค แต่ยังคงพึ่งพาเงินงบประมาณอีกร้อยละ 70 จากรัฐบาลกลาง ซึ่งที่จริงก็เป็นเรื่องของการกระจายรายได้จากท้องที่ที่มีรายได้สูง ไปยังท้องที่ที่มีรายได้ต่ำนั่นเอง สิ่งสำคัญที่สุดสำหรับรัฐบาลท้องถิ่นก็คือ ทำอย่างไรจึงจะได้รับเงินอุดหนุนจากกระทรวงต่างๆ ในส่วนกลาง ในส่วนที่เกี่ยวกับการชวนเชิญให้บริษัทอุตสาหกรรมเอกชนต่าง ๆ มาลงทุนในชนบทนั้น บริษัทใหญ่ๆ จะทำหน้าที่เป็นผู้เริ่มการพลิกฟื้นคืนชีพให้แก่ท้องที่ในชนบทและส่วนภูมิภาคก่อน ฉะนั้นจึงเห็นได้ชัดว่าการริเริ่มในลักษณะนี้เป็นเพียงการดำเนินการจากเบื้องบนมาหาเบื้องล่างอีกแบบหนึ่งเท่านั้นเอง

อย่างไรก็ดีรัฐบาลท้องถิ่นได้นำความริเริ่มในลักษณะนี้มาใช้กันมากในคริสต์ทศวรรษที่ 1970 (พ.ศ. 2513-2522) โดยอาศัยผลที่เกิดจากนโยบายการกระจายอำนาจปกครองจากส่วนกลาง และกองทุนประชาคม ในปี ค.ศ. 1987 (พ.ศ. 2530) นายกเทศมนตรีของเมืองใหญ่ เมืองขนาดเล็ก และหมู่บ้านต่างๆ ได้ทำหน้าที่เป็นผู้นำในงานพลิกฟื้นคืนชีพให้แก่ท้องที่ชนบท ผู้บริหารต่างๆ ในเทศบาล และหมู่บ้านได้ทำหน้าที่นำทางและให้คำแนะนำแก่ผู้คนที่มาทำกิจกรรมต่างๆ

หลังคริสต์ทศวรรษที่ 1990 (พ.ศ. 2533-2542) เป็นต้นมา ได้มีการยอมรับวิธีการวางแผนจาก "ล่างขึ้นบน" มากขึ้น และได้มีการเรียกร้องให้ประชาชนเข้ามามีส่วนร่วมในการพัฒนามากขึ้น มีการจัดตั้งองค์กรประชาชนต่าง ๆ มากมายเป็นพลวัต องค์กรเหล่านี้ประกอบกันเป็นภาคที่อยู่นอกการจัดการของรัฐบาล หรือภาคเอกชนที่ไม่ได้ดำเนินการโดยนักแสวงหากำไร และเริ่มมีส่วนในการพลิกฟื้นคืนชีพให้แก่ท้องถิ่นชนบทและภูมิภาคมากขึ้น องค์กรสาธารณะเองก็เริ่มหันมาให้การสนับสนุนกลุ่มบุคคลเหล่านี้มากขึ้น

แม้ว่าจะเริ่มมีการนำเอาการวางแผนที่เริ่มโดยประชาชนมาใช้กันเมื่อไม่นานมานี้เอง องค์กรเอกชน ชุมชน รัฐบาลท้องถิ่น และรัฐบาลกลางต่างก็ได้นำทั้งการวางแผนที่เริ่มจากประชาชน และจากรัฐบาลมาใช้ผสมผสานกันแล้วในหลายๆ กรณี ในส่วนของรัฐบาลกลางเอง ได้มีกระทรวงต่าง ๆ หลายแห่งเข้ามามีส่วนเกี่ยวข้องกับการพัฒนาชนบทและภูมิภาคตามวัตถุประสงค์ของแต่ละแห่ง กระทรวงเกษตร ป่าไม้และการประมงรับผิดชอบงานด้านพัฒนาการเกษตรและชนบท กระทรวงการกิจการงาน

สาธารณะ กิจกรรมภายใน การไปรษณีย์และการสื่อสาร รับผิดชอบงานพัฒนารัฐบาลท้องถิ่น กระทรวงที่ดิน ป่าไม้ ทรัพยากรธรรมชาติและสิ่งแวดล้อม การขนส่ง รับผิดชอบงานพัฒนาทรัพยากรพื้นฐาน และกระทรวงเศรษฐกิจ การค้าและอุตสาหกรรม รับผิดชอบงานด้านอุตสาหกรรมพื้นฐาน และการพัฒนาวิสาหกิจขนาดเล็กและขนาดกลาง ในที่นี้ จะกล่าวเน้นถึงนโยบายและแผนงานต่างๆ ของกระทรวงต่างๆ จากส่วนกลาง และองค์กรต่างๆ ที่เกี่ยวข้องกับองค์การบริหารส่วนท้องถิ่น โดยเฉพาะกระทรวงเกษตรป่าไม้และประมง ซึ่งมีบทบาทนำในด้านการพัฒนาคนเช่นแผนงานส่งเสริมต่างๆ กระทรวงการจัดการงานสาธารณะ กิจกรรมภายใน การไปรษณีย์และการสื่อสาร ในเรื่องของแผนงานกองทุนชุมชน และกระทรวงเศรษฐกิจ การค้าและอุตสาหกรรมในเรื่องของแผนงานสถานีริมทาง และองค์กรอื่นๆ ที่เกี่ยวข้อง รายงานฉบับนี้ เน้นเฉพาะนโยบายและแผนงานของกระทรวงต่างๆ ในส่วนกลาง และองค์การบริหารส่วนท้องถิ่น ภายใต้กระทรวงเกษตรป่าไม้และการประมงซึ่งมีบทบาทสำคัญในการพัฒนาคน เช่นแผนงานส่งเสริมต่างๆ แผนงานของกระทรวงการจัดการงานสาธารณะ กิจกรรมภายใน การไปรษณีย์และการสื่อสาร กระทรวงเศรษฐกิจ และแผนงานสถานีริมทางของกระทรวงการค้าและอุตสาหกรรม

(1) **กระทรวงเกษตรป่าไม้และประมง** มีบทบาทสำคัญในการพัฒนาคนเพื่อการพัฒนาชนบท ด้วยแผนงานส่งเสริมการเกษตร และแผนงานปรับปรุงชีวิตในช่วงหลังสงครามเป็นส่วนใหญ่ กระทรวงต่าง ๆ ได้ร่วมมือกับองค์การบริหารส่วนจังหวัดในการดำเนินงานตามโครงการต่างๆ เหล่านี้ให้ลุล่วงไป สหกรณ์การเกษตรเองก็มีบทบาทที่สำคัญในกิจกรรมการตลาดสินค้าเกษตรและงานให้บริการส่งเสริมการเกษตร

ในการดำเนินงานด้านพัฒนาการเกษตรและชนบท กระทรวงเกษตรฯ ได้เปลี่ยนนโยบายจากเดิมที่เน้นเฉพาะการพัฒนาการเกษตรแต่เพียงอย่างเดียว มาเป็นการลดช่องว่างของรายได้ระหว่างภาคการเกษตรและภาคการผลิตอื่น ๆ ภายใต้กฎหมายพื้นฐานว่าด้วยการเกษตรปี ค.ศ. 1961 (พ.ศ. 2504) ในปัจจุบัน นโยบายของกระทรวงเกษตรฯ ภายใต้กฎหมายพื้นฐานว่าด้วยอาหาร การเกษตรและพัฒนาชนบทปี ค.ศ. 1999 (พ.ศ. 2542) เน้นที่ความมั่นคงทางอาหาร ตลอดจนการพัฒนาการเกษตรและพื้นที่ชนบทที่ยั่งยืน โดยให้ภาคการเกษตรทำหน้าที่ที่หลากหลายมากขึ้น

จุดเด่นของนโยบายพลิกฟื้นคืนชีพให้แก่ท้องถิ่นชนบทและภูมิภาคที่จัดทำขึ้นเมื่อไม่นานมานี้ได้แก่

- 1) การปรับปรุงความสัมพันธ์ตามปกติของมนุษย์
- 2) การจัดทำมีปัจจัยพื้นฐานทางสังคม
- 3) การจัดทำมีโอกาสทางด้านการว่าจ้างแรงงาน และบริการสวัสดิการสังคมแก่ผู้สูงอายุ
- 4) การจัดทำมีโอกาสของการว่าจ้างแรงงานและการสร้างรายได้ด้วยการตลาดขายตรงผลิตผลเกษตร
- 5) การส่งเสริมศิลปะวิทยาการทางด้านข้อมูลข่าวสารในชนบท
- 6) การแก้ไขข้อขัดแย้งทางด้านสิ่งแวดล้อม
- 7) การส่งเสริมให้มีการแลกเปลี่ยนกันระหว่างท้องถิ่นชนบทและในเมืองด้วยมาตรการต่าง ๆ เช่นการท่องเที่ยวสีเขียว การที่

คนหนุ่มสาวจากในเมืองทำงานเป็นอาสาสมัครหรืองานนอกเวลา และ 8) การให้การสนับสนุนแก่ผู้ประกอบการ

วิธีการที่กระทรวงเกษตร ป่าไม้และประมงนำมาใช้นั้น ได้มาจากการยอมรับในเรื่องต่าง ๆ ดังต่อไปนี้ ประการแรกการส่งเสริมให้มีการว่าจ้างแรงงานและสร้างรายได้ในท้องที่ชนบทที่มีความสำคัญมากในปัจจุบัน หลังการยุบตัวของเศรษฐกิจฟองสบู่ ญี่ปุ่นมีสภาพทางเศรษฐกิจที่ตกต่ำลง โรงงานหลายแห่งรวมถึงโรงงานสิ่งทอและโรงงานผลิตเครื่องใช้ไฟฟ้าต้องปิดตัวลงตามขบวนการยุบตัวของอุตสาหกรรม การพลิกฟื้นคืนชีพท้องที่ชนบทเพื่อนำทรัพยากรในท้องถิ่นมาใช้เริ่มมีความจำเป็นมากขึ้น

ประการที่สอง การพัฒนาจากเนื้อในที่จำเป็นต้องมีปฏิสัมพันธ์อย่างใกล้ชิดกับเหตุการณ์ต่าง ๆ ในเมือง โดยเฉพาะในเรื่องของคน สินค้า และเงิน เป็นต้น คนในชนบทจะริเริ่มกิจการใหม่ ๆ ขึ้นมาก่อนเช่น ตลาดนัดตอนเช้าสำหรับสินค้าทั่วไป ตลาดขายตรงสินค้าเกษตร(ตลาดเกษตรกร) การหาประสบการณ์จากการใช้ชีวิตในชนบท (เช่น โครงการพักแรมในบ้านเกษตรกร อาสาสมัครและการทำงานไม่เต็มเวลา เป็นต้น) และการท่องเที่ยว (การท่องเที่ยวเกษตร) ซึ่งได้สร้างความสนใจ และมีสัญญาณตอบรับที่ดีให้เห็นแล้ว โดยเฉพาะตลาดนัดขายตรงสินค้าเกษตรซึ่งกำลังโตวันโตคืน โดยมีจำนวนมากถึง 11,000 แห่ง ในปี ค.ศ. 1997 (พ.ศ. 2540) นอกจากนี้ การที่แรงงานเกษตรเป็นสตรีประมาณร้อยละ 60 ทำให้การให้ความอนุเคราะห์แก่สตรีเป็นงานสำคัญด้วยงานหนึ่ง

กระทรวงเกษตรฯ และสำนักงานจังหวัดต่าง ๆ ได้ร่วมกันให้บริการด้านส่งเสริมการเกษตร ด้วยการจัดตั้งศูนย์ส่งเสริมการเกษตรขึ้นในทุกจังหวัด เพื่อเพิ่มความแข็งแกร่งของการเกษตรและหมู่บ้านเกษตร ตลอดจนการปรับปรุงเทคโนโลยีการเกษตรและความเชี่ยวชาญของเกษตรกร งานนี้มีกิจกรรมหลักอยู่สองลักษณะด้วยกัน คือการให้ความช่วยเหลือทางการเงินและหรือสินเชื่อ และการให้บริการส่งเสริมโดยตรงแก่เกษตรกร พนักงานส่งเสริมการเกษตรจะไปหาเกษตรกร และให้คำแนะนำทางวิชาการและหรือการแนะนำแนวทางด้านการเกษตร ส่วนพนักงานส่งเสริมทางด้านความเป็นอยู่ของเกษตรกร ซึ่งโดยปกติเป็นพนักงานสตรี จะให้คำแนะนำช่วยเหลือทางด้านปรับปรุงสภาพความเป็นอยู่ให้ดีขึ้น พนักงานส่งเสริมเหล่านี้ ให้ความใกล้ชิดกับเกษตรกร เพื่อให้งานส่งเสริมบรรลุผลสำเร็จอย่างแท้จริง

สมาคมสหกรณ์การเกษตรในประเทศญี่ปุ่น(JA) ซึ่งมีความสัมพันธ์อย่างใกล้ชิดกับกระทรวงเกษตร ป่าไม้และประมง มีจุดมุ่งหมายที่จะพัฒนาการจัดการทางด้านการเกษตรและความเป็นอยู่ของครอบครัวเกษตรกร บนพื้นฐานของการช่วยเหลือซึ่งกันและกัน และการช่วยสร้างชุมชนให้ดีขึ้น ได้มีการจัดตั้งสมาคมขึ้นพื้นฐานขึ้นในท้องที่ต่าง ๆ ทุกแห่งทั่วประเทศ บางสมาคมมีบทบาทสำคัญในการพัฒนาชนบท โดยเฉพาะในเรื่องของการตลาดและการแปรรูปผลิตผลเกษตร ส่วนสหกรณ์การเกษตรนั้น ให้บริการในเรื่องของคำแนะนำทางวิชาการ การซื้อหาปัจจัยการผลิตและการจำหน่ายผลิตผลเกษตรร่วม

กัน การให้สินเชื่อ การรับฝากเงิน และการประกันภัยต่าง ๆ ในปัจจุบันกิจกรรมของสหกรณ์การเกษตรมีความหลากหลายมาก โดยเฉพาะในเรื่องของการดำเนินธุรกิจด้านการตลาดและการแปรรูปผลผลิตเกษตร การก่อสร้างตลาดเกษตรกร การจัดหาสิ่งอำนวยความสะดวกต่าง ๆ ให้แก่สมาชิก และการจัดสวัสดิการให้แก่ผู้สูงอายุ ในขณะที่บางสหกรณ์ทำหน้าที่เพิ่มความสัมพันธ์อันดีกับชุมชนต่างๆ

องค์กรแลกเปลี่ยนการพลิกฟื้นคืนชีพระหว่างเมืองและชนบท ซึ่งได้ก่อตั้งขึ้นมาเป็นองค์กรประเภทไม่แสวงหากำไร ภายใต้การสนับสนุนของกระทรวงเกษตรฯ มีจุดมุ่งหมายที่จะช่วยให้ประเทศมีการพัฒนาที่สมดุลยิ่งขึ้น องค์กรเหล่านี้สนับสนุนให้มีการแลกเปลี่ยนกันระหว่างตัวเมืองและชนบทอย่างแข็งขัน มีการเคลื่อนไหวร่วมกัน และร่วมพลิกฟื้นคืนชีพให้แก่พื้นที่ในชนบท ตัวอย่างของงานพัฒนาคนที่ได้จัดทำขึ้นมาได้แก่ การท่องเที่ยวเกษตร การจัดทำทะเบียนมืออาชีพ และการฝึกงานให้แก่นักเรียน

(2) กระทรวงการจัดการงานสาธารณะ กิจกรรมภายใน การไปรษณีย์ และการสื่อสาร กับสถาบันอื่นๆ ที่เกี่ยวข้อง:

กองทุนชุมชน (100 ล้านเยนหรือประมาณ 34 ล้านบาทตามอัตราแลกเปลี่ยนในเดือนตุลาคม 2545) เป็นนโยบายการพัฒนาภูมิภาคชนบท ที่นายกรัฐมนตรีทาเคชิตะได้สนับสนุนให้มีขึ้นในระหว่างปี ค.ศ.1987-1988 (พ.ศ. 2530-2531) ซึ่งเป็นช่วงกลางของภาวะเศรษฐกิจฟองสบู่ โดยให้อยู่ภายใต้การควบคุมดูแลของกระทรวงการจัดการงานสาธารณะ กิจกรรมภายใน การไปรษณีย์ และการสื่อสาร ซึ่งมีชื่อที่เรียกกันโดยทั่วไปว่า “การพัฒนาชุมชนโดยความคิดของตนเอง” และแผนพัฒนาประเทศฉบับที่สี่ในขณะนั้นก็สนับสนุนแนวความคิดที่จะให้ภูมิภาคได้รับการพลิกฟื้นคืนชีพ นโยบายนี้เสนอให้มีการพัฒนาในส่วนภูมิภาคที่นำโดยประชาชนในท้องถิ่น เป็นของประชาชนในท้องถิ่น และคิดค้นขึ้นมาโดยประชาชนในท้องถิ่น รัฐบาลได้จัดเตรียมเงินหนึ่งร้อยล้านเยนไว้ให้เมืองใหญ่ เมืองเล็ก และหมู่บ้านทั่วประเทศใช้ในการนี้ โดยให้ทำหน้าที่เป็นผู้จัดการโครงการเอง แต่กลับปรากฏว่า ได้เกิดข้อขัดแย้งขึ้นมามากมาย โดยมีผู้กล่าวว่า แผนงานนี้มีวัตถุประสงค์ทางการเมือง และการให้เงินแต่เพียงอย่างเดียวเป็นการทำให้ผู้คนเสียนิสัย มีหน่วยงานท้องถิ่นไม่กี่แห่งที่ใช้เงินดังกล่าวอย่างมีประสิทธิภาพ เช่นบางหมู่บ้านใช้เงินนี้ก่อสร้างห้องดนตรี ซึ่งทำให้ต้องมีภาระค่าใช้จ่ายในการบำรุงรักษา บางหมู่บ้านก็ซื้อทองเก็บไว้ซึ่งก็ถูกโจรกรรมไปในที่สุด

แม้ว่าจะมีข้อขัดแย้งดังกล่าวเกิดขึ้น แผนงานนี้ได้ก่อให้เกิดผลบางอย่างขึ้นมา เช่น ก่อให้เกิดแนวคิดสองประการ คือ “รัฐบาลกลางไม่เข้ามายุ่งเกี่ยวกับเลย” และ “รัฐบาลท้องถิ่นต้องจัดทำรายละเอียดจากความคิดของตนเอง” ดังนั้น ไม่ว่ารัฐบาลท้องถิ่นยังจะต้องพึ่งพารัฐบาลกลางมากเพียงใดก็ตาม แผนงานนี้ได้ให้โอกาสพวกเขาคิดด้วยตนเอง และรับผิดชอบงานพัฒนาพื้นที่ของตนเอง

ณ จุดนี้เอง ที่ทำให้กระทรวงมหาดไทยได้เปลี่ยนบทบาทในการพัฒนาชนบทและภูมิภาค จากการเป็นผู้ควบคุม มาเป็นหน่วยหนุนหลังองค์การบริหารส่วนท้องถิ่นแทน กระทรวงมหาดไทยเริ่มปรับปรุงระบบให้การสนับสนุนการพัฒนาด้วยตนเองในรูปของสินเชื่อต่าง ๆ โดยยังมีได้นำเอากองทุนประชาคมที่อยู่ในรูปของการให้เปล่ามาปฏิบัติ แต่ได้นำเอาแผนงานในลักษณะอื่น ๆ มาใช้แทน เช่น การให้สินเชื่อ การสนับสนุนให้ออกพันธบัตรสาธารณะ และการให้รางวัลงานที่พบว่ามีการปฏิบัติดี

ศูนย์พัฒนาส่วนภูมิภาคของญี่ปุ่น เป็นองค์กรที่องค์การบริหารส่วนท้องถิ่นแห่งหนึ่ง ได้ร่วมกับหน่วยธุรกิจเอกชน ก่อตั้งขึ้นมาในปี ค.ศ.1985 (พ.ศ. 2528) ศูนย์นี้มุ่งฟื้นฟูพื้นที่ในภูมิภาคโดยให้การสนับสนุนกิจกรรมต่างของชุมชน ในแง่ของการให้ข้อมูลต่าง ๆ ในภูมิภาคผ่านทางอินเทอร์เน็ต แผ่นพับ คำปรึกษา และการฝึกอบรม ทั้งนี้เพื่อให้คนในเมืองสามารถทำงานร่วมกับคนชนบทได้อย่างง่ายดายยิ่งขึ้น ข้อมูลต่าง ๆ ที่ศูนย์เผยแพร่ได้จัดหาไว้นี้ หาได้ที่ "ตลาดข้อมูลในประเทศ" ซึ่งตั้งอยู่ในใจกลางกรุงโตเกียว" นั้นเอง

นอกจากนี้ ศูนย์ฯยังมีส่วนในการพัฒนาคน ด้วยการการก่อตั้งโรงเรียนผู้นำชุมชนแห่งชาติขึ้นมาในปี ค.ศ.1988 (พ.ศ.2531) โครงการนี้ตั้งเป้าให้การอบรมผู้ที่มีศักยภาพในการเป็นผู้นำจากทั่วประเทศ ภายใต้อความคิดที่ว่า ผู้นำมีส่วนที่สำคัญที่สุดในการปรับปรุงชุมชน การฝึกอบรมนี้มีระยะเวลา 1 ปีและมีกลุ่มเป้าหมายเป็นบุคลากรในเมืองและในหมู่บ้านต่าง ๆ ทั้งนี้ เพื่อสร้างผู้นำที่มีอิสระทางความคิด ไม่จำกัดอยู่แต่ในกรอบงานที่ตั้งขึ้นเท่านั้น การฝึกอบรมดังกล่าวนี้ดำเนินการโดยนักวิชาการและผู้เชี่ยวชาญจากหลากหลายสาขา

(3) กระทรวงที่ดิน โครงสร้างพื้นฐานและการขนส่ง

กระทรวงที่ดิน โครงสร้างพื้นฐานและการขนส่งได้สนับสนุนให้มีการก่อสร้าง และ ซ่อมบำรุงระบบจราจรในแนวกว้าง รวมถึงงานทางด้านการอนุรักษ์ภูมิประเทศ การพัฒนาทรัพยากรแหล่งน้ำ และ การก่อสร้างทางหลวงมาตรฐานสูงสำหรับงานพัฒนาส่วนภูมิภาคและชนบท นอกจากสนับสนุนในด้านโครงสร้างพื้นฐานทางกายภาพแล้ว กระทรวงฯยังให้การสนับสนุนแก่โครงสร้างพื้นฐานที่มีใช้โครงสร้างทางกายภาพอีกด้วย ด้วยเหตุนี้ จึงได้มีการวางแผนให้การสนับสนุนในปริมาณที่มากและหลากหลาย โดยเน้นที่การพัฒนาเฉพาะบุคคล และงานพัฒนาส่วนภูมิภาค ตัวอย่างของโครงการในลักษณะนี้ได้แก่ โครงการจัดให้มีระบบที่ปรึกษางานพัฒนาภูมิภาค โครงการสนับสนุนการแลกเปลี่ยนข่าวสารข้อมูล และการศึกษาค้นคว้าเกี่ยวกับงานฟื้นฟูชนบทและภูมิภาค

กระทรวงฯ มีโครงการจัดระบบสถานีรถโดยสาร (Road Station) ให้มีกระจายอยู่ทั่วประเทศ ระบบนี้ช่วยจัดหาตลาดขายตรงขนาดใหญ่สำหรับผลิตภัณฑ์เกษตรตามริมทางหลวง และแหล่งพักผ่อนหย่อนใจสำหรับนักท่องเที่ยวเพื่อดึงดูดผู้ซื้อ บ่อยครั้งที่มีการสร้างสิ่งอำนวยความสะดวกต่าง ๆ เหล่านี้พร้อม ๆ กันไปกับสถาบันสำหรับการพบปะแลกเปลี่ยนระหว่างคนในท้องถิ่นกับคนต่างถิ่น กล่าวได้ว่าตลาดริมถนนเหล่านี้

เป็นทั้งสถานที่รวมของคนใช้ถนน และสถาบันสำหรับงานพัฒนาในระดับภูมิภาคพร้อมๆ กันไป โดยมีบทบาทสำคัญในฐานะเป็นตลาดผลิตผลเกษตรในชนบท

(4) องค์การปกครองส่วนท้องถิ่น (จังหวัด เมืองใหญ่ เมืองเล็ก หรือ หมู่บ้าน)

องค์การปกครองส่วนท้องถิ่นของประเทศญี่ปุ่นมีอยู่ด้วยกัน 2 ระดับ คือ (1) จังหวัด และ (2) เมืองใหญ่ เมืองเล็ก หรือหมู่บ้าน โดยมีอยู่ด้วยกัน 47 จังหวัด กับ เมืองใหญ่ เมืองเล็ก และหมู่บ้าน รวม 3,300 แห่ง จังหวัดจะมีบทบาทสำคัญในการเชื่อมโยงประเทศ เมืองใหญ่ เมืองเล็ก และหมู่บ้านเข้าด้วยกัน ในด้านการฟื้นฟูชนบทและส่วนภูมิภาค ตลอดจนการพัฒนาคน องค์การปกครองส่วนท้องถิ่นได้รับความสนับสนุนทางด้านงบประมาณในด้านเงินอุดหนุนหรือกองทุนความช่วยเหลือจากทางรัฐบาล ในฐานะที่เป็นองค์กรของรัฐบาลที่อยู่ใกล้ชิดกับประชาชนมากที่สุด องค์การปกครองส่วนท้องถิ่นเหล่านี้มีหน้าที่จัดแจงในเรื่องของการมีส่วนร่วมของประชาชนในพื้นที่ของตน รวมทั้งดูแลในเรื่องของการฟื้นฟูท้องถิ่นและประชาชนในพื้นที่ด้วย

4.4 กรณีศึกษา

ในหัวข้อนี้จะกล่าวถึงการแยกประเภทของงานฟื้นฟูชนบทและภูมิภาคในประเทศไทย โดยการแยกประเภทของกรณีศึกษาในรายงานนี้ ออกเป็นแบบต่างๆ ดังสรุปไว้ในตารางที่ 4.1

จากนั้น จะทำการแยกแยะปัจจัยที่ก่อให้เกิดผลสำเร็จ โดยการวิเคราะห์งานพัฒนาคนและงานฟื้นฟูชนบทกับภูมิภาคในประเทศไทยที่ประสบผลสำเร็จรวม 10 งานด้วยกัน และในตอนท้ายสุดจะกล่าวถึงแนวทางในการนำความสำเร็จต่าง ๆ เหล่านี้มาปรับใช้ในประเทศไทย ซึ่งกรณีศึกษาที่ได้รับการคัดเลือกมามีดังนี้ คือ

- | | |
|-----------------|--|
| กรณีศึกษาที่ 1: | โครงการหนึ่งหมู่บ้านหนึ่งผลิตภัณฑ์ ในจังหวัดไอจิ |
| กรณีศึกษาที่ 2: | การสนับสนุนที่ให้แก่สตรี ในจังหวัดไอจิ |
| กรณีศึกษาที่ 3: | ทำการเกษตรด้วยสำนักทางการค้า ที่เมืองโอยามา จังหวัดไอจิ |
| กรณีศึกษาที่ 4: | การส่งเสริมการท่องเที่ยวจากความริเริ่มของคนในท้องถิ่นที่เมืองยูฟูอิน จังหวัดไอจิ |
| กรณีศึกษาที่ 5: | การเพิ่มรายได้ด้วยจุดเด่นของท้องถิ่น ในหมู่บ้านมินาเบกาว่า จังหวัดวากายามา |
| กรณีศึกษาที่ 6: | เกษตรกรรมแผนใหม่และการเชื่อมโยงกับเขตเมืองในเมืองซาซายามา จังหวัดเฮียวโก |
| กรณีศึกษาที่ 7: | การวางแผนเคหะชุมชนโดยคนในชุมชน ที่เมืองโกเบ จังหวัดเฮียวโก |

- กรณีศึกษาที่ 8: ผู้สืบทอดงานอุตสาหกรรมเครื่องเคลือบและเครื่องปั้นดินเผาโดยการใช้บริการทางการศึกษา ที่เมืองอาริตะ จังหวัดชากา
- กรณีศึกษาที่ 9: ความคิดริเริ่มของสำนักงานเมือง ที่เมืองนิชิ อาริตะ จังหวัดชากา
- กรณีศึกษาที่ 10: การส่งเสริมและอนุรักษ์งานช่างฝีมือตามประเพณี ที่เมืองเบนบู จังหวัดโออิตะ

ตารางที่ 4.4.1 ประเภทของงานพัฒนาชนบท/ภูมิภาค และงานพัฒนาคนที่เกี่ยวข้อง

	ช่วงเวลา	ภูมิหลัง	ตัวอย่างของกรณีศึกษา	ผู้นำ	เนื้อหาหลัก	การพัฒนาคน
ประเภทที่ 1: ใช้ทรัพยากรในท้องถิ่น	หลังปี 2522	การลดจำนวนลงของประชากร	จังหวัดโออิตะ	ผู้ว่าราชการจังหวัด	ความเป็นไปของโครงการหนึ่งหมู่บ้านหนึ่งผลิตภัณฑ์	แนวคิดการพึ่งพาตนเอง
	หลังปี 2503	เกษตรกรรมในเขตอากาศหนาว	เมืองอิคะเดะ จังหวัดฮอกไกโด	นายกเทศมนตรี	ทำอุนและไวน์	เทคนิคการฝึกอบรมพนักงานและประชาชนในเมืองของยุโรป
ประเภทที่ 2: มูลค่าเพิ่มของผลิตภัณฑ์ทางการเกษตร	หลังปี 2504	ความยากจนในเขตชนบท	เมืองโอยามา จังหวัดโออิตะ	นายกเทศมนตรี, ประธาน สหกรณ์การเกษตร	การเคลื่อนไหวของ NPC : ผลิตภัณฑ์มูลค่าสูง	ฝึกอบรมในต่างประเทศ, การตลาดของผลิตภัณฑ์
	ประมาณหลังปี 2513	การเข้าถึงเขตเมืองได้ยาก	หมู่บ้านมินาเบ-กาวา จังหวัดชากายามา	ที่ทำการหมู่บ้าน, สหกรณ์การเกษตร	การทำผลิตภัณฑ์โดดเด่นของหมู่บ้านหนึ่งผลิตภัณฑ์	ให้การอบรมแก่เยาวชนให้รักบ้านเกิด, การเชื่อมโยงกับสถานศึกษา ระดับมัธยม, การสนับสนุนการรวมกลุ่มของประชาชนในท้องถิ่น

ประเภทที่ 3 : การแลกเปลี่ยน ระหว่างเขต เมือง	ประมาณ หลังปี 2523	การก่อตั้งของร้านขาย ของริมถนน	หมู่บ้านแม่โฮ จังหวัดกัฟุ	กลุ่มเกษตรกร สตรี	เพื่อขาย ผลิตภัณฑ์ตาม ร้านขายของริม ถนน	การพัฒนา คุณภาพชีวิต ของกลุ่ม
ประเภทที่ 4 : การเชื่อมโยง กับการท่องเที่ยว	ประมาณ หลังปี 2506	การตระหนักถึงความ จำเป็นที่จะทำให้เมือง น่าดึงดูดเหมือนในเขต นครใหญ่	เมืองยูฟูอิน จังหวัด โออิตะ	เจ้าของโรงแรมผู้ เคยทำงานใน เมือง	จุดท่องเที่ยว	การไปสังเกต การณ์ที่ยุโรป
ประเภทที่ 5 : การดำรงไว้ซึ่ง งานช่างฝีมือ ตามประเพณี	ประมาณ หลังปี 2143	งานช่างฝีมือตาม ประเพณีและการดำรง ไว้	นครเบ็ปปุ จังหวัด โออิตะ	ผู้สืบทอดงาน ฝีมือ	การกลั่นกรอง ประยุกต์เข้ากับ เทคโนโลยี ระดับชาติ	เพื่อเปิดการฝึก อบรม ให้แก่ ประชาชนทั่วไป
	ประมาณ หลังปี 2143	งานช่างฝีมือตาม ประเพณีและการดำรง ไว้	เมืองฮาริตะ จังหวัดซากา	ผู้สืบทอดงาน ฝีมือ	การกลั่นกรอง ประยุกต์เข้ากับ เทคโนโลยี ระดับชาติ	มีการเชื่อมโยงกับ ทางมหาวิทยาลัย ที่สอนทางด้าน การทำเซรามิค

ที่มา: จัดเตรียมโดยคณะของผู้ศึกษา

กรณีศึกษาที่ 1: “โครงการหนึ่งหมู่บ้านหนึ่งผลิตภัณฑ์” ของจังหวัดโออิตะ

งานหนึ่งหมู่บ้านหนึ่งผลิตภัณฑ์เป็นงานพลิกฟื้นคืนชีพภูมิภาค ที่จังหวัดโออิตะ ซึ่งมีจำนวนประชากรลดลงมากที่สุดในประเทศ โดยผู้ว่าราชการจังหวัดชื่อ นายฮิรามัทสึ ซึ่งยังดำรงตำแหน่งผู้ว่าราชการจังหวัดมาจนถึงปัจจุบัน เป็นผู้สนับสนุนให้มีขึ้นมาเมื่อปี พ.ศ. 2522

ผู้ว่าฯฮิรามัทสึมีความคิดที่จะพลิกฟื้นคืนชีวิตให้แก่พื้นที่ในภูมิภาค ด้วยวิธีการสองแบบ แบบที่หนึ่งใช้แหล่งพลังงานหรือทรัพยากรจากภายนอก เช่นโรงงานต่างๆ ที่ชักจูงให้เข้ามาจัดตั้งในพื้นที่ แบบที่สองใช้แหล่งพลังงานหรือทรัพยากรเพื่อการพัฒนาจากภายใน ผู้ว่าราชการจังหวัดฮิรามัทสึตระหนักถึงความสำคัญของทรัพยากรภายในและความไม่คงที่ของทรัพยากรจากภายนอก ซึ่งไม่เหลืออะไรไว้ให้เลยหลังจากโรงงานต่าง ๆ ปิดตัวลงในช่วงเศรษฐกิจถดถอย

งานหนึ่งหมู่บ้านหนึ่งผลิตภัณฑ์เป็นการเคลื่อนไหวที่สำคัญในการเชื่อมทรัพยากรจากภายในให้เข้ากับการพัฒนาในสวนภูมิภาค งานนี้มีเป้าหมาย ให้เกิดการพัฒนากจากภายใน โดยไม่ต้องพึ่งพาการ

สนับสนุนจากรัฐบาลหรือบริษัทขนาดใหญ่ต่างๆ กล่าวอีกนัยหนึ่งก็คือ โครงการนี้เป็นการเคลื่อนไหวทางศีลธรรมจรรยาเพื่อช่วยแก้ปัญหาการลดลงของประชากร โดยในขณะเดียวกันก็ช่วยส่งเสริมอุตสาหกรรมในท้องถิ่นอีกด้วย

งานหนึ่งหมู่บ้านหนึ่งผลิตภัณฑ์มีหลักในการดำเนินงานอยู่สามข้อด้วยกัน คือ (1) ผลิตในท้องถิ่นแต่จำหน่ายทั่วโลก (2) ฟังพาและสนับสนุนตนเองพร้อมกับริเริ่มสิ่งใหม่ๆ และ (3) พัฒนาคน ซึ่งผู้ว่าได้ตั้งเป้าหมายที่จะใช้งานหนึ่งหมู่บ้านหนึ่งผลิตภัณฑ์เป็นจุดเริ่มในงานพัฒนาคน โดยมีความคิดว่าคนในท้องถิ่นจะต้องมีผลิตภัณฑ์ไว้รอดคนอื่นเป็นความภาคภูมิใจของตน งานหนึ่งหมู่บ้านหนึ่งผลิตภัณฑ์ช่วยเสริมสร้างความภูมิใจของชาวบ้านในชนบท แต่จะเป็นเช่นนี้ได้ ผู้คนต้องไม่พึ่งพาผู้อื่น และมีความเป็นตัวของตัวเอง

ผู้ว่าฯ ฮิรามัทสึริเริ่มด้วยการให้ความกระจ่างแก่ชาวบ้านโดยการสื่อสารทางตรง กล่าวคือ โดยการพูดคุยกับชาวบ้านในสถานที่ต่างๆ ทั้งในหมู่บ้านและในเมือง พูดคุยกับนายกเทศมนตรีและเจ้าพนักงานส่วนท้องถิ่น และพบปะกับข้าราชการในจังหวัด ในไม่ช้า เจ้าหน้าที่ส่งเสริมการเกษตรและเจ้าหน้าที่ส่งเสริมความเป็นอยู่ได้ทยอยกันเข้าร่วมในงานนี้

องค์การบริหารงานจังหวัดโออิตะไม่ได้ให้เงินทุนโดยตรงแก่หมู่บ้านต่างๆ เพราะผู้ว่าราชการมีความรู้สึกว่าการทำเช่นนั้นเป็นการทำให้ชาวบ้านเคยตัวกับการพึ่งพารัฐบาลมากเกินไป ดังนั้น งานหนึ่งหมู่บ้านหนึ่งผลิตภัณฑ์ จึงให้การสนับสนุนในลักษณะต่าง ๆ ดังต่อไปนี้แทนการให้เงิน

- จัดให้มีโครงการให้ข้อมูลและความรู้เกี่ยวกับงานหนึ่งหมู่บ้านหนึ่งผลิตภัณฑ์แก่ประชาชน พร้อมกับการให้รางวัลผ่านทางสมาคมส่งเสริมงานหนึ่งหมู่บ้านหนึ่งผลิตภัณฑ์แห่งศตวรรษที่ 21 ในโออิตะ เป็นส่วนใหญ่
- การวิจัยและพัฒนาผลิตภัณฑ์ของงาน และการให้คำแนะนำทางด้านเทคโนโลยีของการการแปรรูปที่ศูนย์วิจัยการแปรรูปผลิตภัณฑ์เกษตรและประมงในจังหวัด โออิตะ และที่สถาบันอื่น
- สนับสนุนกิจกรรมการตลาดผ่าน บริษัทหนึ่งหมู่บ้านหนึ่งผลิตภัณฑ์ของโออิตะ ซึ่งริเริ่มโดยองค์การบริหารส่วนจังหวัด
- พัฒนาคนให้สามารถเผชิญหน้ากับงานในศตวรรษที่ 21 ได้ โดยการฝึกอบรมที่โรงเรียนโตโยโนคุนิ ซึ่งเป็นโรงเรียนสำหรับการพัฒนาคนในชนบท

งานที่มีความคล้ายคลึงกันในประเทศไทยได้แก่แผนงานหนึ่งตำบลหนึ่งผลิตภัณฑ์ ซึ่งเมื่อเปรียบเทียบกับกันแล้วมีข้อสังเกตอยู่สามประการด้วยกันคือ ประการแรกทั้งสองงานเริ่มขึ้นในช่วงเศรษฐกิจทั่วไปตกต่ำซึ่งส่งผลกระทบต่อภาวะเศรษฐกิจในชนบท จนต้องจัดให้มีความพยายามที่จะลดช่องว่างของรายได้ใน

ชนบทและในเมืองขึ้นมา ประการที่สอง งานนี้ได้รับการสนับสนุนเต็มที่จากผู้บริหารระดับสูง ซึ่งได้แก่ผู้ว่าราชการจังหวัดในประเทศไทยและนายกรัฐมนตรีในกรณีของประเทศไทย ประการที่สาม ได้แก่การที่ประชาชนโดยเฉพาะสตรี เป็นผู้ดำเนินงานหลักของงานนั่นเอง

ในแง่ของความแตกต่างกันนั้น ประการแรก จังหวัดไออิตะมิได้ให้การสนับสนุนทางการเงินเพื่อให้เกิดความสามารถในการพึ่งพาตัวเองได้ ในขณะที่ประเทศไทย ให้เงินทุนเพื่อใช้เป็นสินเชื่อแก่ทุกหมู่บ้านในชนบท ประการที่สอง ตลาดสำคัญสำหรับสินค้าหนึ่งตำบลหนึ่งผลิตภัณฑ์ในประเทศไทยได้แก่ตลาดต่างประเทศ ในขณะที่ตลาดของผลิตภัณฑ์จากไออิตะเป็นตลาดในประเทศ ข้อนี้เกิดมาจากการที่ระบบเศรษฐกิจของไทยเป็นระบบที่ต้องพึ่งพาการส่งออกและมีตลาดในประเทศมีขนาดเล็ก ประการที่สาม จุดมุ่งหมายของงานในประเทศไทยคือผลทางเศรษฐกิจ เช่นการสร้างงานและการเพิ่มรายได้ ในขณะที่งานในไออิตะมุ่งไปที่การพัฒนาคนเพื่อแก้ไขปัญหาของการที่ประชากรในชนบทมีจำนวนลดลง

กรณีศึกษาที่ 2: จังหวัดไออิตะ : สนับสนุนกิจกรรมของกลุ่มสตรี

องค์การบริหารส่วนจังหวัดไออิตะมีแผนงานบุกเบิกเพื่อเพิ่มอำนาจของสตรีในชนบทอยู่หลายแผนงานด้วยกัน แผนงานหนึ่งได้แก่แผนงาน "ที่ปรึกษาสตรีทางด้านการจัดการงานเกษตร (WAMC)" และอีกแผนงานหนึ่งได้แก่แผนงานสนับสนุน"กลุ่มสตรีชนบทที่ดำเนินกิจกรรมในฐานะเป็นเจ้าของกิจการ (RWGEA)" ทั้งสองแผนงานดังกล่าวได้รับการสนับสนุนจากพนักงานส่งเสริมอาชีพ ในแผนงานปรับปรุงชีวิตในชนบทให้ดีขึ้น ซึ่งมีจุดมุ่งหมายในการพัฒนาคุณภาพชีวิต

แผนงาน "ที่ปรึกษาสตรีทางด้านการจัดการงานเกษตร (WAMC)" นั้นมีจุดประสงค์ที่จะให้การเกื้อหนุนแก่นำชุมชนสตรีในอนาคต โดยจัดให้มีงานฝึกอบรมเป็นระยะเวลา 2 ปี ณ ศูนย์ส่งเสริมการเกษตร 12 แห่งในจังหวัด ให้แก่สตรีในชนบทผู้มีความกระตือรือร้นที่จะปรับปรุงสังคม และเป็นผู้ที่คาดว่าจะเป็นผู้นำต่อไปในอนาคต ผู้ที่เรียนจบหลักสูตรนี้จะได้รับประกาศนียบัตรที่ผู้ว่าราชการจังหวัดรับรอง หลักสูตรนี้ประกอบด้วยวิชาว่าด้วยการพัฒนาทักษะและความรู้ทางด้านการจัดการทางการเกษตร (เช่น การทำบัญชีและการเขียนรายงาน ฯลฯ) การออกแบบการจัดการ และการฝึกอบรมด้านคอมพิวเตอร์ นอกจากนี้ยังได้มีการจัดตั้งเครือข่ายของเกษตรกรสตรีขึ้นอีกด้วย ทั้งหมดนี้จะเป็นพื้นฐานสำหรับเครือข่ายของผู้นำที่เข้มแข็งต่อไปในอนาคต

สำหรับแผนงานสนับสนุน"กลุ่มสตรีชนบทที่ดำเนินกิจกรรมในฐานะเป็นเจ้าของกิจการ (RWGEA)" นั้นเป็นแผนงานสำหรับการดำเนินธุรกิจในพื้นที่ชนบท ประกอบด้วยตลาดเช้า การแปรรูปผลผลิตเกษตร การขายตรงให้กับลูกค้า การพักผ่อนในบ้านเกษตรกรสำหรับนักท่องเที่ยว และการจัดการร้านอาหารจากการที่ตระหนักดีว่า ในประเทศไทยนั้นสตรีเป็นผู้นำในเรื่องของธุรกิจชนบท องค์การบริหารส่วนจังหวัดไออิตะจึงให้การสนับสนุนกลุ่มสตรีนี้ ศูนย์ส่งเสริมการเกษตรก็ให้การช่วยเหลือกลุ่มนี้ โดยให้คำ

แนะนำปรึกษา จัดประชุมเพื่อแลกเปลี่ยนข้อมูลข่าวสาร และช่วยงานสำรวจต่างๆ ในปัจจุบันจำนวนของกลุ่มสตรีในจังหวัดไออิตะมีมากเป็นอันดับสองรองจากจังหวัดมียากิ

กรณีศึกษาที่ 3: เมืองโอยาม่า จังหวัดไออิตะ การทำการเกษตรด้วยสำนักทางการค้า

เมืองโอยาม่าเป็นต้นกำเนิดของความเคลื่อนไหวในเรื่องของหนึ่งหมู่บ้านหนึ่งผลิตภัณฑ์ อาจกล่าวได้ว่าเมืองโอยาม่า เป็นผู้บุกเบิกในเรื่องของการทำการเกษตรด้วยสำนักทางการค้า โอยาม่าเป็นเมืองที่มีภูเขาล้อมรอบ มีประชากรเพียง 3,996 คนอาศัยอยู่ในหมู่บ้านที่ยากจนมาก และมีการทำนาเป็นอาชีพหลักทั้งในระหว่างสงครามและช่วงหลังสงครามเป็นต้นมา

ในช่วงเวลานั้นได้เกิดมีผู้นำที่เด่นมากผู้หนึ่ง ซึ่งต้องการที่จะปรับปรุงสถานการณ์ที่เลวร้ายของหมู่บ้านให้ดีขึ้น หลังจากกลับมาจากสงคราม เขาจึงงานมาหลายอย่างเริ่มจากการเป็นบุรุษไปรษณีย์ จนเป็นประธานของสหกรณ์การเกษตร และนายกเทศมนตรีของเมืองโอยาม่า ในฐานะที่เป็นคนในท้องถิ่นด้วยคนหนึ่ง ทำให้เขารู้สึกเจ็บปวดกับความยากจนอย่างแสนสาหัสและการทำงานหนักมากของครอบครัวเกษตร

ในความรู้สึกนึกคิดของเขาในตอนนั้น เกษตรกรน่าจะมียาได้จากทำการเกษตรเท่าเทียมกับรายได้ในภาคการผลิตอื่นๆ การขาดแคลนอาหารในช่วงหลังสงครามทำให้รัฐบาลต้องเร่งส่งเสริมให้ชาวนาผลิตข้าวมากขึ้น แต่สภาพดินฟ้าอากาศที่มีกลางวันสั้นและมีเนื้อที่นาขนาดเล็ก ทำให้ผู้คนไม่สามารถเพิ่มรายได้จากการทำนาแต่เพียงอย่างเดียว ในการมองหาพืชใหม่ที่มีศักยภาพ ผู้ว่าราชการจังหวัดให้ความสนใจกับผลบ๊วยและผลเกาลัด ซึ่งปลูกกันมานานจนเป็นประเพณีในท้องถิ่นนั้น เขาและคณะกรรมการเมืองจึงได้จัดสรรเงิน 1 ใน 3 ของงบประมาณหมู่บ้านรายปี ซึ่งเดิมที่จะนำไปใช้ในการปรับปรุงโรงเรียนสร้างสถานรับเลี้ยงเด็ก และทำถนนของหมู่บ้านในเวลา 3 ปี มาใช้ในการซื้อต้นอ่อนของบ๊วยและเกาลัดแทน ผลก็คือเมืองนี้สามารถทำกำไรจากการปลูกบ๊วยและเกาลัดมากกว่าจากการทำนาข้าว 5 ถึง 6 เท่า ทั้ง ๆ ที่เป็นงานเบากว่า คำพูดติดปากของคนในเมืองนี้ที่ว่า “มาปลูกบ๊วยและเกาลัดเถอะจะได้ไปเที่ยวฮาวายกัน” นั้นมีเสน่ห์มากพอที่จะกระตุ้นให้ผู้คนมีแรงใจมากขึ้น

เมืองโอยาม่านี้ยังให้ความสนใจในการพัฒนาคนด้วย ไม่ว่าจะเป็นเรื่องของเด็กๆ หรือผู้สูงอายุ หลักปรัชญาด้านการศึกษาของเมืองนี้คือ “ถ้ามีรายได้เพิ่มขึ้น ให้นำไปใช้จ่ายในการศึกษาของเด็กๆ เมื่อผู้ที่ได้รับการศึกษาแล้วเดินทางกลับบ้าน พวกเขาจะทำให้หมู่บ้านเจริญรุ่งเรืองยิ่งขึ้น” เรื่องจริงก็คือ มีคนในหมู่บ้านที่เดินทางไปศึกษาที่อื่นหวนกลับมาที่โอยาม่ากันมาก ในปัจจุบัน เมืองโอยาม่าจัดให้เยาวชนเดินทางไปทัศนศึกษาในต่างประเทศได้เองแล้ว

กรณีศึกษาที่ 4: เมืองยูฟูอิน จังหวัดโออิตะ: การส่งเสริมการท่องเที่ยวโดยประชาชนเป็นผู้ริเริ่ม

ในปัจจุบัน เมืองยูฟูอินเป็นสถานตากอากาศน้ำพุร้อนที่มีผู้คน โดยเฉพาะบรรดาสตรีทั้งหลาย ชอบไปเที่ยวกันมาก เมืองยูฟูอินมีประชากร 11,483 คน มีจำนวนผู้มาท่องเที่ยวประมาณปีละ 3,800,000 คน โดยเฉลี่ย เมืองยูฟูอินมีจำนวนน้ำพุร้อนมากเป็นอันดับสองของประเทศ นอกจากนี้ยังเป็นเมืองที่มีความงดงามทางสถาปัตยกรรม และคงไว้ซึ่งภูมิทัศน์ที่เก่าแก่รวมทั้งมีสภาพแวดล้อมที่ดึงดูดนักท่องเที่ยวได้เป็นอย่างมาก จนเมื่อไม่นานมานี้ ได้มีการจำกัดจำนวนนักท่องเที่ยวเพื่อหลีกเลี่ยงการโหมใช้ทรัพยากรของชุมชนนี้มากเกินไป นอกเหนือจากเหตุผลอื่นแล้ว ผู้นำของหมู่บ้านต่างๆ ได้รับการยกย่องมากที่ได้ร่วมกันเปิดเมืองยูฟูอินให้เป็นแหล่งท่องเที่ยวขึ้นมา สิ่งที่ได้เด่นเป็นพิเศษในการพัฒนาชุมชนของยูฟูอินก็คือความเป็นผู้นำของผู้ที่เคยออกจากหมู่บ้านไปแล้วหันกลับมาพัฒนาหมู่บ้านของตน และการที่ประชาชนมีส่วนร่วมในงานของชุมชน เจ้าของโรงแรมเล็กๆ รายหนึ่งซึ่งมีบ่อน้ำพุร้อนและเคยทำงานในบริษัทภาพยนตร์ในอดีตเกี่ยววาก่อน เป็นผู้ริเริ่มจัดงานหลายอย่างติดต่อกัน โดยเริ่มจากการจัดให้มีงานแสดงภาพยนตร์ที่หมู่บ้านตามด้วยกิจกรรมประชาสัมพันธ์หลายครั้ง ซึ่งเป็นผลให้ชื่อเสียงของยูฟูอินซจรขยายไปทั่วประเทศ

เดิมที่เมืองยูฟูอินเป็นเสมือนเมืองต้องห้ามเมื่อเปรียบเทียบกับเมืองเบ็บปูซึ่งก็มีนักท่องเที่ยวมากมาย เนื่องจากมีความได้เปรียบในแง่ของทำเลที่ตั้ง ต่อมานายกเทศมนตรีคนแรกของเมืองยูฟูอินได้เน้นถึงความสำคัญของสังคมศึกษา เช่นกิจกรรมทางวัฒนธรรม และสิ่งอำนวยความสะดวกต่างๆ หลักปรัชญาของเขาก็คือ การพัฒนาคนเป็นรากฐานของการพัฒนาเมือง ในเมืองยูฟูอินมีผู้คนมากมายที่มีความต้องการอย่างแรงกล้าที่จะพัฒนาเมืองของตนเองให้ดีขึ้น ในปี ค.ศ. 1967 (พ.ศ. 2510) ผู้นำท้องถิ่นหลายคนได้ออกเดินทางไปดูงานสถานตากอากาศที่มีบ่อน้ำพุร้อนในประเทศเยอรมันี่ พวกเขาเดินทางกลับมาพร้อมกับความคิดใหม่ๆ ที่จะปรับปรุงหมู่บ้านของตนให้เป็นสถานที่ตากอากาศของนักท่องเที่ยวซึ่งมีสิ่งแวดล้อมทางธรรมชาติที่ดีขึ้น

มีเอกชนหลายกลุ่มที่มีบทบาทในการพัฒนาเมืองยูฟูอิน แต่มีหน่วยงานของรัฐที่รับผิดชอบในการฝึกอบรมบุคลากรน้อยมาก การสนับสนุนทางด้านวัสดุอุปกรณ์เป็นไปในลักษณะของการให้เช่าใช้สิ่งสาธารณะเท่านั้น มาตรการด้านพัฒนาคนที่น่าสนใจอีกข้อหนึ่งได้แก่ "ข้อบังคับของการใช้เงินกองทุนเมืองและคน" ซึ่งออกโดยสภาเมือง ในปี ค.ศ. 1985 (พ.ศ. 2528) นอกจากนี้ยังมี "มูลนิธิคนของยูฟูอิน" ซึ่งได้ก่อตั้งขึ้นจากเงิน 100 ล้านเยนที่ภาคเอกชนบริจาคให้ในปี ค.ศ. 1991 (พ.ศ. 2534) มูลนิธินี้มีจุดประสงค์ที่จะบริจาคเงินให้แก่งานพลิกฟื้นคืนชีพเมืองยูฟูอิน โดยการศึกษางานพัฒนาคนและสนับสนุนการเรียนรู้ด้วยตนเอง

กรณีศึกษาที่ 5: หมู่บ้านมินาบิกาวา จังหวัดวาคายาม่า: รายได้เพิ่มขึ้นด้วยความตั้งใจที่แน่วแน่

หมู่บ้านมินาบิกาวาตั้งอยู่ใจกลางจังหวัดวาคายาม่า ในที่ที่ไม่มีเมืองใหญ่ใดๆรายล้อมอยู่เลย ผู้นำสหกรณ์การเกษตรและคณะผู้ปกครองหมู่บ้านได้เคยมีความคิดที่จะส่งเสริมการปลูกบ๊วย ให้เป็นสินค้าเด่นของท้องถิ่น เหตุผลก็คือประชาชนในหมู่บ้านปลูกบ๊วยกันอยู่แล้วเนื่องจากมีพื้นที่เพาะปลูกไม่มากนักผลก็คือหมู่บ้านนี้ได้ประสบความสำเร็จในการผลิตลูกบ๊วยที่มีคุณภาพดีที่สุดในประเทศ หมู่บ้านมินาบิกาวาผลิตลูกบ๊วยเฉลี่ยได้ปีละประมาณ 20,000 ตัน ขายได้เงินประมาณ 9 พันล้านเยน ลูกบ๊วยมีตลาดดีและขายได้ราคาดี ทำให้หมู่บ้านมีรายได้เพิ่มขึ้นมาก ในแง่ของสถิติปรากฏว่า หมู่บ้านนี้มีรายได้เพิ่มมากที่สุดในประเทศในรอบ 16 ปีที่ผ่านมา

หมู่บ้านนี้มีประชากรรวม 6,779 คน อยู่ในส่วนของเกษตรกรรวม 5,322 คน ประมาณร้อยละ 80 ของจำนวนประชากรทั้งหมดปลูกต้นบ๊วย ในปี ค.ศ.1973 (พ.ศ. 2506) ได้มีการจัดตั้ง "แผนกกิจการบ๊วย" ขึ้นในที่ทำการของหมู่บ้าน หน่วยงานนี้มีลักษณะที่เป็นเอกลักษณ์เฉพาะตัวแห่งหนึ่งในประเทศญี่ปุ่น ชาวบ้านตลอดจนหน่วยงานบ๊วยและสหกรณ์การเกษตรได้ประสบผลสำเร็จในการพัฒนาอุตสาหกรรมลูกบ๊วยในท้องถิ่นขึ้นมา ซึ่งเชื่อมโยงการเกษตร อุตสาหกรรม และการค้าเข้าด้วยกัน ด้วยเหตุนี้การเพาะปลูกบ๊วยจึงได้สร้างความมีชีวิตชีวาขึ้นในหมู่บ้านจนได้กำหนดเป็นนโยบายที่จะไม่เชิญชวนโรงงานจากภายนอก หรือธุรกิจสนามกอล์ฟ ให้เข้ามาเริ่มสร้างความเจริญเหมือนในพื้นที่อื่นๆแต่อย่างใด

ในช่วงกลางคริสต์ทศวรรษที่ 1980 (ระหว่างปี พ.ศ.2523-2532) ซึ่งอยู่ภายใต้การบริหารงานของนายกรัฐมนตรีทาเคชิเตะ รัฐบาลได้แจกจ่ายเงินกองทุนชุมชนจำนวน 100 ล้านเยน ให้แก่หมู่บ้านในชนบทและชุมชนเมืองทุกแห่งทั่วประเทศ โดยให้องค์กรปกครองท้องถิ่นมีอำนาจในการตัดสินใจเกี่ยวกับการใช้จ่ายเงินงบประมาณก้อนนี้เอง สำหรับหมู่บ้านมินาบิกาวานั้น ได้ใช้จ่ายเงินกองทุนนี้ไปในการวิจัยและพัฒนาการผลิตลูกบ๊วยให้ดีขึ้น เพื่ออนาคตที่ดียิ่งขึ้น ซึ่งนักวิจัยก็คือข้าราชการในหมู่บ้านและชาวบ้านนั่นเอง โดยเรื่องที่จะวิจัยและพัฒนานั้นขึ้นอยู่กับความต้องการของเกษตรกรและปัญหาที่พบในพื้นที่ เรื่องใดก็ตามที่เกี่ยวข้องกับลูกบ๊วย ล้วนต้องดำเนินการภายใต้ความร่วมมือร่วมใจอย่างใกล้ชิดของเกษตรกรในหมู่บ้านทุกเรื่องไป

การดำเนินการในเรื่องต่างๆ ช่างต้น ได้มีผลให้หมู่บ้านประสบความสำเร็จในการหยุดการไหลออกของคนในหมู่บ้านและเพิ่มอัตราการสมรสซึ่งเคยอยู่ในระดับต่ำเมื่อเทียบกับหมู่บ้านอื่น ๆ ทั่วประเทศ ให้มีอัตราสูงขึ้น นอกจากนี้ หมู่บ้านนี้ยังสามารถแก้ปัญหาการขาดแคลนผู้รับช่วงงานเกษตร ซึ่งเป็นปัญหาการเกษตรที่ร้ายแรงที่สุดในประเทศญี่ปุ่นได้อีกด้วย

ได้มีการก่อสร้าง "หอส่งเสริมการผลิตบ๊วย" ขึ้นเพื่อใช้เป็นสถานที่จัดนิทรรศการไว้ให้ผู้สนใจเข้าเยี่ยมชมและให้เป็นแหล่งเรียนรู้ของเด็กๆ ในหมู่บ้าน หอดังกล่าวนี้เป็นส่วนหนึ่งของความพยายามที่จะส่งเสริม

ให้เด็กๆ ในหมู่บ้านบังเกิดความภาคภูมิใจในเอกลักษณ์ของหมู่บ้านตน นอกจากนี้ยังได้มีการจัดตั้ง "สถานิรมทาง" ไว้เป็นที่แลกเปลี่ยนข่าวสารและความคิดกับบุคคลภายนอก รวมทั้งจัดให้มีงาน "เก็บลูกบ๊วยในวันหยุด" ขึ้นในเดือนที่มีการเก็บเกี่ยว เพื่อให้แก่นักเรียนชั้นประถมและมัธยมได้เรียนรู้และมีประสบการณ์ในการปลูกบ๊วยอีกด้วย

นอกจากนี้ ภาควิชาพืชสวนของโรงเรียนมัธยมในเมืองใกล้เคียงยังเปิดสอนวิชาการปลูกบ๊วยให้แก่ครูและนักเรียนทั่วไปอีกด้วย หมู่บ้านนี้ผลิตลูกบ๊วยที่มีคุณภาพดีที่สุดในญี่ปุ่น โดยครูในโรงเรียนมัธยมแห่งนี้เป็นผู้ดำเนินการผสมพันธุ์บ๊วยพันธุ์ใหม่ขึ้นมา โรงเรียนนี้ยังได้ช่วยเพิ่มจำนวนของผู้สืบทอดการปลูกบ๊วยในหมู่บ้านอีกด้วย

กรณีศึกษาที่ 6: เมือง ซาซายามา จังหวัดฮะโยโกะ: เกษตรกรรมและการเชื่อมโยงกับเขตเมือง

เมืองโบราณที่ปราสาทซาซายามา ซึ่งอยู่ในย่านแคนชาย เป็นแหล่งดึงดูดนักท่องเที่ยวระยะสั้นภายในวันเดียว ที่มีผลิตผลเกษตร เช่น ถั่วดำ และเนื้อวัวของเมืองซาซายาไว้ขายให้แก่นักท่องเที่ยวอีกด้วย ในปัจจุบันเมืองซาซายามาได้กลายเป็นส่วนหนึ่งของเส้นทางหนึ่งที่มีผู้คนเดินทางไปกลับระหว่างบ้านและที่ทำงาน เพราะเมืองซาซายามาตั้งอยู่ในพื้นที่ด้านตะวันออกกลางของจังหวัดฮะโยโกะ ซึ่งอยู่ห่างจากย่านธุรกิจแคนชายของเมืองเกียวโต โอซาก้า และ โกเบ เป็นระยะทาง 40-50 กิโลเมตร เมืองนี้ล้อมรอบไปด้วยภูเขา มีพื้นที่ป่าไม้ร้อยละ 70 หรือมากกว่า

ในตอนกลางคริสต์ทศวรรษที่ 1970 (พ.ศ. 2513-2522) ผู้นำเกษตรกรในสหกรณ์การเกษตรและสำนักงานเทศบาล ได้นั่งถกกันทั้งวันและคืน เพื่อหาพืชอื่นๆมาปลูกแทนข้าวที่ผลิตล้มเหลว ในที่สุดพวกเขาได้ตัดสินใจปลูกถั่วดำ เนื่องจากมีข้อได้เปรียบจากประสบการณ์ที่มีมานานแล้ว โดยใช้ยุทธศาสตร์สามประการดังต่อไปนี้คือ สนับสนุนการพัฒนาคน สนับสนุนการจัดองค์กร และปรับปรุงดินให้มีคุณภาพดี

เมื่อไม่นานมานี้ คนในวัยหนุ่มสาวของครอบครัวเกษตรกรส่วนใหญ่เดินทางจากบ้านไปทำงานในเมืองใหญ่ที่อยู่ใกล้ ปล่อยให้พื้นที่การเกษตรร้าง ฉะนั้น เพื่อเป็นการแก้ปัญหาเหล่านี้ พร้อมๆ กันไปกับการพัฒนาคนหนุ่มสาว เมืองซาซายามาจึงได้จัดตั้งบริษัทที่ทำธุรกิจการเกษตรแบบมีสัญญาผูกมัด ชื่อ "บริษัทซาซายามา กรีนฟาร์ม จำกัด" ขึ้นในปี ค.ศ. 2000 (พ.ศ. 2543) เกษตรกรสูงอายุซึ่งไม่ต้องการทำงานหนักยอมเสียค่าใช้จ่ายให้บริษัทมาทำงานในไร่ให้ และบริษัทจ้างคนหนุ่มสาวมาทำงานโดย มีจุดมุ่งหมายมิให้ลดการผลิตทางการเกษตร ด้วยการปล่อยให้พื้นที่เกษตรร้าง และเพื่อสร้างผู้นำในอนาคตขึ้นมา

รายการท่องเที่ยวแบบพักค้างแรมอยู่กับเกษตรกร เป็นการแลกเปลี่ยนประสบการณ์ของคนในชนบทและคนในเมืองที่สมาคมสหกรณ์การเกษตรเป็นผู้ริเริ่มขึ้นเมื่อเดือนเมษายน 2545 ในปัจจุบัน รายการท่องเที่ยวแบบนี้ได้ดึงดูดให้นักท่องเที่ยวเข้ามาเยี่ยมชมหมู่บ้านอย่างมากมาย มีนักท่องเที่ยวจำนวนมาก

จากเมืองหลวงมาเยี่ยมชมสวนและค้างแรมที่บ้านในชนบทเหมือนเป็นบ้านหลังที่สองของพวกเขา แต่ละคนจะอยู่นานเท่าใดก็ได้ภายในระยะเวลาสามปีโดยเสียค่าใช้จ่ายเป็นเงิน ปีละ 420,000 เยน นอกจากนี้แผนงานนี้ยังตั้งเป้าที่จะจัดให้คนที่เกษียณอายุการทำงานมาเป็นราษฎรของหมู่บ้านอย่างถาวรในอนาคตอีกด้วย

กรณีศึกษาที่ 7: เมืองโกเบ จังหวัดฮะโยโกะ: แผนชุมชนโดยประชาชน

โกเบเป็นเมืองชั้นนำแห่งหนึ่งในย่านแคนซาย ซึ่งยังมีพื้นที่ชนบทและการเกษตรอยู่ด้วย จึงเป็นไปได้ที่จะมีคนทำงานนอกการเกษตร แต่พักอาศัยอยู่ในพื้นที่ทำการเกษตร การคมนาคมที่สะดวกทำให้การเดินทางไปกลับระหว่างเขตชนบทและตัวเมืองโกเบกินเวลาน้อยมาก ข้อนี้ทำให้ผู้คนเลือกการเกษตรเป็นอาชีพรองได้

พื้นที่ชนบทของเมืองโกเบประกอบด้วยชุมชน 164 แห่ง ซึ่งทุกแห่งมีประวัติศาสตร์ที่ยาวนานจนได้มีการกำหนดให้พื้นที่ชนบทเหล่านี้เป็น "เขตที่คนและธรรมชาติอยู่ร่วมกันได้" โดยมีจุดมุ่งหมายที่จะให้มีการใช้ประโยชน์จากที่ดินอย่างมีระเบียบแบบแผน และมีการอนุรักษ์วิถีชีวิตในชนบท ในลักษณะที่ประชาชนมีส่วนร่วมด้วย เมืองโกเบได้บุกเบิกนำแผนงานส่งเสริมให้ชุมชนในท้องถิ่นมีความคิดริเริ่มมาใช้ ซึ่งภายใต้แผนงานนี้ คนในชุมชนจะร่วมกันจัดทำ "แผนส่งเสริมชุมชนบ้านเกิด" ขึ้นมา

การทำเช่นนี้ ทำให้งานพลิกฟื้นคืนชีพในชนบทและภูมิภาคดำเนินไปได้โดยที่คนในท้องถิ่นที่มีความรู้สึกเป็นเจ้าของโครงการ นอกจากคนในท้องถิ่นแล้ว แผนงานนี้ยังมีอาจารย์มหาวิทยาลัย และข้าราชการในเมืองร่วมเป็นที่ปรึกษาอยู่ด้วย ไม่แต่เท่านั้น ยังได้มีการริเริ่มแผนงานที่เรียกกันทั่ว ๆ ไปว่า "หนึ่งหมู่บ้าน หนึ่งความภูมิใจ" ขึ้นมาโดยมีวัตถุประสงค์ที่จะให้คนในท้องถิ่นมีความภาคภูมิใจในชุมชนของตน จนเกิดเป็นความคิดที่จะพลิกฟื้นคืนชีวิตให้แก่ชุมชนของตนด้วยการนำอะไรก็ตามที่หมู่บ้านแต่ละแห่งภาคภูมิใจมาแสดงให้เห็น นอกจากนี้ เมืองโกเบยังสนับสนุนให้มีการนำแผนส่งเสริมชุมชนมาใช้ในการประสานงานเพื่อขอเงินอุดหนุนจากกระทรวงในส่วนกลางอีกด้วย

กรณีศึกษาที่ 8: เมืองอะริต้า ในจังหวัดซากา: ผู้สืบทอดงานอุตสาหกรรมเครื่องเคลือบและเครื่องปั้นดินเผาโดยการใช้บริการทางการศึกษา

เมืองอะริต้ามีประวัติศาสตร์อันยาวนานถึง 400 ปีในเรื่องของอุตสาหกรรมเครื่องเคลือบของท้องถิ่น งานสำคัญของเมืองนี้จึงได้แก่การรักษาจำนวนผู้สืบทอดงานอุตสาหกรรมเครื่องเคลือบไว้ เมืองอะริตานั้นแทบจะไม่มีการผลิตทางการเกษตรอยู่เลย เพราะคนส่วนใหญ่ประกอบอาชีพในอุตสาหกรรมเครื่องปั้นดินเผา ผู้สืบทอดงานนี้ส่วนใหญ่ได้รับการฝึกอบรมจากสถานศึกษาในเมืองอะริตานั้นเอง ด้วยเหตุนี้เมืองอะริต้าจึงได้เชิญให้ ศูนย์การทำเครื่องเคลือบดินเผาคิยุสุ ตลอดจนมหาวิทยาลัยอุตสาหกรรมเครื่องปั้นดินเผาแห่งหนึ่ง กับกลุ่มศึกษาเครื่องเคลือบดินเผาแบบใหม่ และเมืองเมอิเซนที่อยู่ข้างเคียง ให้

เข้ามาร่วมจัดงานนิทรรศการและงานอนุรักษ์วิถีทัศน์ของเมืองอะริต้าขึ้นมา การจัดตั้งมหาวิทยาลัย อุตสาหกรรมเครื่องปั้นดินเผาได้ดึงดูดให้ผู้คนจากพื้นที่อื่นหลั่งไหลเข้ามาทำมาหาเลี้ยงชีพในเมือง อะริต้า ด้วยเหตุนี้ ผู้คนที่ได้รับการฝึกอบรมเพื่อสืบทอดงานอุตสาหกรรมเครื่องปั้นดินเผา จึงมิได้มาจาก เมืองอะริต้าแต่เพียงแห่งเดียว แต่มีคนในวัยหนุ่มสาวที่มาจากเมืองอื่นด้วยเช่นกัน

กรณีศึกษาที่ 9: เมืองนิชิ อะริต้า ในจังหวัดซากา: ผู้ริเริ่มสำนักงานเมือง

เมืองนิชิอะริต้าเป็นเมืองที่เมืองน้องของเมืองอะริต้าที่ได้กล่าวไปแล้ว โดยมีการเกษตรและอุตสาหกรรม เครื่องปั้นดินเผาเป็นอุตสาหกรรมหลัก เมืองนี้อยู่ห่างจากเมืองเซซาโบซึ่งเป็นเมืองใหญ่ ที่คนจาก เมืองนิชิอะริต้าเป็นจำนวนมากเดินทางไปทำงานโดยขับรถไปเป็นระยะเวลาประมาณหนึ่งชั่วโมง กิจกรรมที่มีลักษณะเฉพาะของเมืองนิชิอะริต้า ได้แก่การอนุรักษ์สิ่งแวดล้อมซึ่งมีความผูกพันกับคนใน เมือง มีการแลกเปลี่ยนข้อมูลข่าวสารกับประเทศต่างๆ ในเอเชียรวมถึงประเทศไทย และมีแผนงาน พัฒนาการกับผู้ประกอบการที่เงินทุนของตัวเองจัดขึ้น กิจกรรมและแผนงานต่างๆ เหล่านี้เจ้าหน้าที่เทศบาลที่เกี่ยวข้องได้ร่วมกับชาวเมืองนำมาจัดทำขึ้นใหม่

เมืองนิชิอะริต้ามีที่นาแบบขั้นบันไดผืนใหญ่ที่ทำกันมาแต่ก่อนเก่า ในปัจจุบันได้มีความพยายามที่จะเลิก การทำนาแบบนี้ เนื่องจากมีความยากลำบากในการทำงานในพื้นที่ลาดเอียงซึ่งนำเครื่องจักรมาใช้ไม่ได้ แต่ต่อมาก็ถือว่าการทำนาแบบขั้นบันไดนั้นเป็นมรดกทางวัฒนธรรม ซึ่งควรอนุรักษ์ไว้ให้เป็นความงาม ของวิถีทัศน์ในชนบท เมืองนิชิอะริต้า ได้เชื้อเชิญอาสาสมัครจากในเมืองเป็นจำนวนมากมาทำงานใน ทุ่งนาเพื่อแลกเปลี่ยนประสบการณ์กับชาวบ้าน นอกจากนี้ยังจัดให้มีการแลกเปลี่ยนการเยี่ยมชมเยือนกับ ต่างประเทศเหมือนกับโรงเรียนเด็กเล็กในประเทศไทยอีกด้วย เมืองนี้ได้จัดสรรเงินงบประมาณสำหรับใช้ ในกองทุนเพื่อการพัฒนาคน และกองทุนผู้ประกอบการด้วยเช่นกัน

กรณีศึกษาที่ 10: เมืองเบ็บปู จังหวัดโออิตะ: การส่งเสริมและการอนุรักษ์ช่างฝีมือ

ในเมืองเบ็บปู ได้มีการสนับสนุนให้การทำผลิตภัณฑ์จากไม้ไผ่ได้เป็นอุตสาหกรรมประเภทหนึ่ง ประเพณี การทำผลิตภัณฑ์ไม้ไผ่ในเบ็บปู มีอายุยาวนานมาเป็นเวลา 1,700 ปี และได้รับการจัดให้เป็น อุตสาหกรรมเฉพาะท้องถิ่นมาตั้งแต่สมัยเอโดะ (ค.ศ.1603 หรือ พ.ศ. 2146-) โดยได้มีการจัดตั้งโรงเรียน เพื่อฝึกฝนช่างฝีมือผลิตภัณฑ์ไม้ไผ่สมัยใหม่ขึ้นในปี ค.ศ. 1903 หรือ พ.ศ. 2446 (ที่ตั้งโรงเรียนมัธยม อุตสาหกรรมของอำเภอโออิตะตั้งอยู่ในปัจจุบันนั่นเอง)

ผลิตภัณฑ์ไม้ไผ่ของเมืองเบ็บปูเป็นผลิตภัณฑ์หัตถกรรมซึ่งต้องใช้ไม้ไผ่คุณภาพสูงของจังหวัดโออิตะเป็น วัตถุดิบ ผลิตภัณฑ์ไม้ไผ่นี้ได้รับการตกแต่งอย่างปราณีตจนกลายเป็นสมบัติแห่งชาติที่ยังหลงเหลือไว้ให้ เห็นอยู่ กระทรวงการค้าระหว่างประเทศ และอุตสาหกรรมได้ยกย่องเบ็บปูให้เป็นรูปแบบของ

“งานช่างฝีมือเก่าแก่” ในปี ค.ศ.1979 (พ.ศ.2522) และได้มีการสถาปนา “หออุตสาหกรรมดั้งเดิมที่เป็นผลิตภัณฑ์ไม้” ขึ้นเพื่อดำรงรักษาและให้การฝึกฝนที่เกี่ยวกับความชำนาญเหล่านี้

4.5 การนำมาปรับใช้กับงานพัฒนาคนในพื้นที่ชนบทของประเทศไทย.

ในบทนี้จะได้นำกรณีศึกษาของการพลิกฟื้นชนบทและภูมิภาคกับการพัฒนาคนในประเทศไทยมาปรับใช้กับการพัฒนาคนในพื้นที่ชนบทของประเทศไทย ซึ่งอาจนำมากล่าวถึงพอสังเขปได้ดังนี้

(1) การเตรียมตัวสำหรับอนาคต การค้นหาเส้นทางพัฒนาของประเทศไทย

ประเทศไทยได้ประสบความสำเร็จในการพัฒนาทางอุตสาหกรรมมาตั้งแต่ปลายคริสต์ทศวรรษที่ 1900 (พ.ศ. 2443-2452) โดยเฉพาะอย่างยิ่งตั้งแต่สิ้นสงครามโลกครั้งที่สองเป็นต้นมา แม้ว่าพื้นที่เกษตรและชนบทจะมีความสำคัญลดน้อยลงในแง่เศรษฐกิจโดยรวมของประเทศ แต่การเกษตรยังมีความสำคัญในแง่ของสังคมและสิ่งแวดล้อมอยู่ ด้วยเหตุดังกล่าว ปัญหาสำคัญของพื้นที่ชนบทในญี่ปุ่นจึงได้แก่การที่มีจำนวนประชากรโดยรวมลดลง ในขณะที่มีสัดส่วนของผู้สูงอายุมากขึ้น เพราะคนหนุ่มสาวละทิ้งพื้นที่เกษตรและชนบทออกไปอาศัยและทำงานที่อื่น นอกจากนี้ พื้นที่เกษตรและป่าไม้เป็นจำนวนมากยังถูกทิ้งร้างจนเกิดเป็นปัญหาสิ่งแวดล้อมและภัยธรรมชาติ ในเมืองเองก็มีปัญหาความหนาแน่นของผู้คนที่จิตใจที่อ่อนล้า และการที่ผู้สูงอายุต้องอยู่อย่างโดดเดี่ยวมากขึ้น

ปัจจัยสำคัญที่ทำให้คนหนุ่มสาวละทิ้งชนบทไปได้แก่การขาดโอกาสทางรายได้และวัฒนธรรมในชนบทนั่นเอง โดยเฉพาะอย่างยิ่ง โอกาสทางรายได้เป็นปัจจัยสำคัญที่สุดที่จะดึงคนหนุ่มสาวให้อยู่ในชนบทต่อไปได้ ดังกรณีของเมืองโอยาม่า และหมู่บ้านมินาเบกาว่า ซึ่งแม้จะมีความเสียเปรียบที่อยู่ห่างเขตตัวเมือง แต่ผู้คนก็มีสายตาที่ยาวไกลมาตั้งแต่ต้น และได้ใช้ความริเริ่มของตนในการทำประโยชน์จากทรัพยากรและสิ่งอื่นๆ ที่มีอยู่ในพื้นที่ให้มากที่สุด จนทำให้ความมีชีวิตชีวาเกิดขึ้นได้โดยไม่มีปัญหาการหลบหนีหนีหายของประชาชน ตลอดจนปัญหาผู้สูงอายุและการสร้างโอกาสทางวัฒนธรรมขึ้นมา ปัจจัยที่มีความสำคัญมากที่สุดได้แก่การสร้างรากฐานทางเศรษฐกิจ ซึ่งเป็นผลให้มีการลงทุนในด้านการศึกษาและวัฒนธรรมขึ้นมา เพื่อดึงดูดความสนใจของคนหนุ่มสาว จนก่อให้เกิดวัฏจักรทางด้านเศรษฐกิจและสังคมที่ยั่งยืนขึ้นมาได้

ในประเทศไทย แม้ว่าการเกษตรจะมีสัดส่วนในระบบเศรษฐกิจลดน้อยลง แต่การพัฒนาชนบทให้เป็นสังคมเมืองก็ยังมิได้ครอบคลุมไปทั่วประเทศ ดังนั้น จึงจำเป็นต้องเร่งสร้างชีวิตชีวาขึ้นมาในชนบท ให้มีการพัฒนาที่สมดุลย์และมีความเจริญมากขึ้นเพื่อมิให้เกิดปัญหาทั้งในเมืองและในชนบทอย่างที่เกิดขึ้นในประเทศไทยนี้ เหนือสิ่งอื่นใด การพัฒนาคนสำหรับคนในชนบทมีความสำคัญมากที่สุดเพราะทำให้เกิดความคิดริเริ่มซึ่งเป็นกุญแจไปสู่ความสำเร็จในทุกๆด้าน รายละเอียดของบทสรุปที่กล่าวมาข้างต้นมีดังนี้

(2) การจัดทำยุทธศาสตร์จากความคิดริเริ่มในท้องถิ่น ในยุคต้นๆ

หนึ่งในปัจจัยที่คล้ายคลึงกันของกรณีที่ประสบความสำเร็จทั้งหลายได้แก่การที่ประชาชนในชนบทได้ใช้ความคิดอย่างหนักเกี่ยวกับอนาคตของพวกเขา และได้นำความคิดริเริ่มในท้องถิ่นมาจัดทำยุทธศาสตร์ต่างๆ ขึ้นมาในยุคต้นๆ เมื่อประมาณ 20 ถึง 40 ปีมาแล้ว ทั้งๆที่ในสมัยนั้น ยังมีลักษณะการปกครองที่สั่งการมาจากส่วนกลางอยู่มาก การพัฒนาคนเป็นหนึ่งในยุทธศาสตร์ทั้งหลาย ที่ได้นำมาใช้ในเกือบทุกโอกาส กล่าวได้ว่า กฎหมายแห่งความสำเร็จดอกหนึ่งก็คือการที่คนชนบทต้องคิดถึงอนาคตของตนอย่างจริงจัง และจัดทำวิสัยทัศน์ขึ้นมาจากความคิดริเริ่มของคนในท้องถิ่น อนาคตของหมู่บ้านขึ้นอยู่กับคนในหมู่บ้านมากที่สุด

ใน กรณีของเมือง ซาซายามา ผู้นำสหกรณ์การเกษตรและสำนักงานเทศบาลต้องใช้ความคิดอย่างหนักเพื่อมองหาพืชอื่นมาปลูกแทนข้าวในช่วงกลางคริสต์ทศวรรษที่ 1970 พวกเขาตัดสินใจปลูกถั่วดำเพราะปลูกกันมานานจนทำได้ดีกว่าปลูกพืชชนิดอื่น ได้มีการจัดทำยุทธศาสตร์ซึ่งเน้น 3 แนวทางด้วยกันคือการเกื้อหนุนทางด้านคน การเกื้อหนุนทางด้านการจัดองค์กร และการทำให้ดินมีคุณภาพดี ในกรณีของเมืองมินาเบะกาวา ในตอนกลางคริสต์ทศวรรษที่ 1980 ผู้นำสหกรณ์การเกษตรและพนักงานปกครองประจำหมู่บ้านได้ตัดสินใจมุ่งไปที่การปลูกต้นบ๊วยเพราะเคยปลูกกันมานานแล้ว จากนั้นก็ร่วมกันจัดหาตลาดในกรุงโตเกียว ในกรณีของ เมืองโอยามาในคริสต์ทศวรรษที่ 1950 มีผู้นำที่โดดเด่นใช้ยุทธศาสตร์ในการนำลูกบ้านผลิตลูกเกาดัดและบ๊วยแทนข้าว ซึ่งขัดกับนโยบายของรัฐบาลกลาง แต่ถึงแม้ว่าจะไม่ได้รับการสนับสนุนใดๆจากรัฐบาล ผู้คนในเมืองโอยามาก็ประสบความสำเร็จอย่างดีในการเพิ่มรายได้ของตน พวกเขาสร้างพื้นฐานทางเศรษฐกิจและลงทุนในการพัฒนาคน

(3) ผู้นำ/ผู้จัดทำนโยบายควรเรียนรู้จากงานในภาคสนาม: นโยบายที่ได้มาจากความคิดริเริ่มภายในท้องถิ่น

มีนโยบายพัฒนาชนบทของรัฐบาลหลายนโยบาย ที่จัดทำขึ้นจากกรณีที่ประสบความสำเร็จขึ้นมาจริงๆ ผู้นำ นักวางแผนและผู้จัดทำนโยบายในทุกระดับของรัฐบาลจึงควรต้องมีประสบการณ์ในภาคสนาม แทนการทำงานบนโต๊ะแต่เพียงอย่างเดียว และควรต้องศึกษาทบทวนกรณีที่ประสบความสำเร็จต่างๆ เพื่อให้ได้แนวทางในการพัฒนา และเพื่อจัดทำนโยบายสำหรับเหตุการณ์ในอนาคต

ในกรณีของนโยบายหนึ่งหมู่บ้านหนึ่งผลิตภัณฑ์ในจังหวัดโออิตะ ผู้ว่าราชการจังหวัดฮิรามัตสึได้เดินทางไปเยี่ยมหมู่บ้านหลายแห่งและได้พบเห็นสถานการณ์ที่เกิดขึ้นจริงในชนบทหลังได้รับการเลือกให้เป็นผู้ว่าราชการจังหวัดไม่นานเขายังได้ไปเยี่ยมเมืองโอยามาซึ่งเป็นพื้นที่ที่ได้มีความคิดเกี่ยวกับงานหนึ่งหมู่บ้านหนึ่งผลิตภัณฑ์เกิดขึ้นเป็นครั้งแรก เขาได้พบแนวทางการพัฒนาชนบทจากกรณีของโอยามา และได้

นำแนวทางที่สำคัญมาใช้ในการพัฒนานโยบายที่ครอบคลุมพื้นที่ทั่วประเทศ และรู้จักกันดีในนามของ
หนึ่งหมู่บ้านหนึ่งผลิตภัณฑ์ในปัจจุบัน

(4) ความเป็นผู้นำ ที่เกิดขึ้นมาจากกิจกรรมต่าง ๆ

ปัจจัยที่สำคัญมากที่สุดที่จะนำมาสู่ความสำเร็จนั้นเป็นปัจจัยที่อยู่ภายในตัวผู้นำท้องถิ่นนั่นเอง ผู้นำท้องถิ่นที่ดีควรมีวิสัยทัศน์ของตนเอง เป็นคนที่มีความสามารถสูงในการกระตุ้นคน และลงมือปฏิบัติเพื่อนำ
สังคมไปสู่ความรุ่งเรือง

การเติบโตเป็นผู้นำที่ดีควรทำอย่างไร ผู้นำควรผ่านการฝึกฝนตามขั้นตอนต่างๆของการเป็นผู้นำที่จัดทำ
ขึ้นจริงในระดับต่างๆ ตั้งแต่เยาว์วัยจนถึงสูงวัย และจากท้องถิ่นจนถึงภูมิภาค จากที่พบเห็นกันในจังหวัด
โออิตะ ผู้คนได้ความเป็นผู้นำมาจากประสบการณ์การเป็นผู้นำในวัยต่างๆ ศูนย์เพื่อการพัฒนาภูมิภาค
ของญี่ปุ่นรายงานว่าผู้ที่มีประสบการณ์การเป็นผู้นำแบบใดแบบหนึ่งในอดีตได้กลายเป็นผู้นำขึ้นมาจริงๆ
ด้วยแรงกระตุ้นในท้องถิ่น รายงานกล่าวว่าการที่ร้อยละ 80 ของผู้นำได้เคยมีประสบการณ์การเป็นผู้นำใน
บางรูปแบบมาก่อนที่จะกลายเป็นผู้นำจริง ตัวอย่างของประสบการณ์เหล่านี้พบเห็นได้ในสถานศึกษา
สมาคมของคนหนุ่มสาว และกิจกรรม PTA เป็นต้น

ในประเทศไทย ผู้นำควรได้รับการหล่อหลอมจากประสบการณ์การเป็นผู้นำตามขั้นตอนต่างๆ ตั้งแต่
หนุ่มจนแก่และจากระดับท้องถิ่นถึงระดับภูมิภาค ในแต่ละระดับของการบริหารงาน ไม่ว่าจะเป็นการ
บริหารงานในระดับหมู่บ้าน ตำบล อำเภอ จังหวัด หรือประเทศ

(5) ใครควรจะเป็นผู้นำ เริ่มจากนายกเทศมนตรีจนถึงประชาชน

ในช่วงปี ค.ศ.1960-1980 (พ.ศ.2503-2523) นายกเทศมนตรีของเมืองใหญ่ เมืองเล็ก และหมู่บ้านใน
ญี่ปุ่นคือผู้นำตัวจริงตามกรณีศึกษาต่าง ๆ ที่ประสบความสำเร็จมาแล้วเป็นส่วนใหญ่ ข้อนี้แสดงให้เห็นว่า
ประชาชนได้เลือกผู้นำที่โดดเด่นมาเป็นนายกเทศมนตรีในหลายกรณี และนับตั้งแต่คริสต์ทศวรรษที่
1990 เป็นต้นมา ได้มีการเลือกผู้นำต่าง ๆ เหล่านี้จากประชาชน

ในกรณีของประเทศไทย อำนาจการบริหารงานของรัฐยังอยู่เหนืออำนาจการบริหารงานของสังคม
พลเรือนอยู่ ดังนั้นการเลือกผู้นำที่เหมาะสมเป็นนายกเทศมนตรีแทนการรอคอยคนจากสังคมพลเรือนจะ
เป็นแนวทางลัดที่ดีทางหนึ่ง การเลือกนายกเทศมนตรีของหมู่บ้านจากผู้ซึ่งมีวิสัยทัศน์และมีความ
สามารถในการนำความเป็นผู้นำมาใช้ให้เกิดการเลือกตั้งที่เป็นธรรมและไม่ทุจริตเป็นเรื่องสำคัญ ผู้นำที่
ได้รับเลือกแล้วนี้ควรถ่ายโอนอำนาจจากส่วนกลางไปยังองค์การปกครองท้องถิ่น

(6) คัดเลือกนายกเทศมนตรีที่สามารถกระตุ้นเศรษฐกิจชุมชน

นายกเทศมนตรีในเขตชนบทจะมีบทบาทสำคัญในการกระตุ้นเศรษฐกิจชุมชนโดยการเป็นผู้นำองค์การ
บริหารส่วนท้องถิ่น ดังเช่นกรณีของความสำเร็จในประเทศญี่ปุ่นที่มีนายกเทศมนตรีของเมือง และ

หมู่บ้านหลายแห่งที่สามารถกระตุ้นเศรษฐกิจชุมชนอย่างได้ผลในช่วงทศวรรษที่ 1960 ถึง 1980 ในกรณีนี้ ผู้นำที่มีความสามารถเหมาะสมได้รับการเลือกตั้งเป็นนายกเทศมนตรีโดยประชาชนในพื้นที่ ในทางตรงข้าม ภายหลังทศวรรษที่ 1990 พลเมืองธรรมดาได้รับการเลือกตั้งให้เป็นผู้ดำเนินการกระตุ้นเศรษฐกิจชุมชน เมื่อระบบประชาสังคมได้รับการพัฒนาในระดับหนึ่ง

แต่ในประเทศไทย จะพบว่าพลังของประชาสังคมยังล้าหลัง องค์การบริหารส่วนท้องถิ่น ดังนั้นองค์การบริหารส่วนท้องถิ่น จึงยังคงมีบทบาทสำคัญในการกระตุ้นเศรษฐกิจชุมชน ประเด็นสำคัญคือ ภายใต้อำนาจการเลือกตั้งที่เป็นธรรมและปราศจากการคอร์รัปชัน ประชาชนจะสามารถเลือกผู้นำที่มีวิสัยทัศน์และความสามารถในการนำองค์การบริหารส่วนท้องถิ่นไปในทิศทางที่เหมาะสม จากนั้น องค์การบริหารส่วนท้องถิ่นจะสามารถจัดการพื้นที่ เพื่อกระตุ้นเศรษฐกิจ ในการนี้ จำเป็นอย่างยิ่งที่รัฐบาลจะต้องกระจายอำนาจการจัดการไปสู่องค์การบริหารส่วนท้องถิ่นอย่างเหมาะสม

(7) สตรีเป็นผู้นำธุรกิจในชนบท

บทบาทของสตรีในการพลิกฟื้นคืนชีวิตให้แก่ชนบทและภูมิภาคนั้น มีความสำคัญทั้งในญี่ปุ่นและประเทศไทย ในจังหวัดโออิตะ กลุ่มกิจกรรมผู้ประกอบการสตรีในชุมชนชนบท (EAWRC) มีบทบาทสำคัญในการพลิกฟื้นคืนชีพให้แก่ชนบท/ภูมิภาคอยู่หลายกรณีด้วยกัน ญี่ปุ่นมีกลุ่มสตรีรวมกัน 6,218 กลุ่มโดยที่ทุกกลุ่มมีความแข็งแกร่งมาก เกษตรกรสตรีในญี่ปุ่นมีความสนุกสนานเพลิดเพลินในการแลกเปลี่ยนทัศนคติกับคนในเมือง ขายผลิตภัณฑ์ของตน และมีรายได้เป็นของตัวเอง การเข้าร่วมในกิจกรรมการเป็นเจ้าของกิจการไม่เพียงแต่จะมีคุณค่าทางเศรษฐกิจเท่านั้น แต่ยังให้คุณค่าทางใจอีกด้วย ในประเทศไทยก็เช่นกัน ส่วนใหญ่แล้ว สตรีให้การสนับสนุนโครงการหนึ่งตำบลหนึ่งผลิตภัณฑ์อย่างแท้จริง การสนับสนุนงานของพวกเขาก็เป็นทางเลือกหนึ่งที่จะนำไปสู่ความสำเร็จของการพัฒนาชนบทในประเทศไทย ซึ่งมีสตรีเป็นกลุ่มเป้าหมายที่สำคัญ

(8) การลงทุนในงานวิจัยและพัฒนาสำหรับอนาคต

ในหลายกรณี คนในชนบทขายผลิตภัณฑ์แปรรูปเพื่อเพิ่มมูลค่า การมีผลิตภัณฑ์ที่คล้ายคลึงกันมากมายในตลาด ทำให้สินค้าล้นตลาด ดังนั้น จึงมีจำเป็นที่จะต้องทำให้ผลิตภัณฑ์เหล่านี้มีความแตกต่างกันในแง่ของคุณภาพและเทคโนโลยี การวิจัยและพัฒนาเทคโนโลยีของการแปรรูป คุณภาพและการตลาดของผลิตภัณฑ์เหล่านี้เป็นกุญแจที่จะนำไปสู่การทำผลิตภัณฑ์ให้มีความแตกต่างกันดังกล่าวข้างต้น อันที่จริง การดำเนินการเช่นนี้เป็นการลงทุนเพื่อผลในอนาคต โดยปกติ บุคคล กลุ่มคนหรือหมู่บ้านแห่งใดแห่งหนึ่งไม่สามารถลงทุนในลักษณะนี้ได้ด้วยตัวเอง ดังนั้น รัฐบาลจึงมีบทบาทที่สำคัญในการสนับสนุนกิจกรรมของประชาชนโดยไม่ทำให้พวกเขาเคยตัวและเสียนิสัย โดยเฉพาะในเรื่องของการวิจัยและการพัฒนาให้เป็นไปตามความต้องการของท้องถิ่น เช่นที่พบเห็นในกรณีของจังหวัดโออิตะ และมินาเบกาอะ

หมู่บ้าน มีนาเบกาจะ มีแนวความคิดที่นำเงินทุนของชุมชนมาใช้ได้อย่างได้ผลด้วยการลงทุนทำการวิจัย และพัฒนาการปลูกต้นบัวเพื่อสนับสนุนกิจกรรมของเอกชน เหตุผลที่พวกเขามีความคิดที่จะทำงานนี้ได้ผลนี้ แสดงให้เห็นว่าพวกเขามีวิสัยทัศน์และยุทธศาสตร์สำหรับอนาคตอย่างแท้จริง เป้าหมายของงานวิจัยและพัฒนาของพวกเขาคือการแก้ปัญหาที่พบจริงในพื้นที่ ไม่ใช่กำหนดขึ้นตามขั้นตอนที่เขียนไว้ในตำราเรียน

ในกรณีของจังหวัดไอซึตะ องค์การบริหารส่วนจังหวัดให้การสนับสนุนแก่หมู่บ้านต่างๆในรูปแบบของการวิจัยและการพัฒนา จังหวัดไอซึตะใช้เงินงบประมาณของจังหวัดลงทุนในกิจกรรมของสถาบันการวิจัยหลายแห่ง เพื่อสนับสนุนงานความต้องการของหมู่บ้านแต่ละแห่ง

(9) ตลาดในหมู่บ้าน: สิ่งดึงดูดใจสำหรับคนในเมือง

กล่าวกันว่า การตลาดเป็นงานที่ยากและสำคัญมากที่สุด โดยเฉพาะในระบบเศรษฐกิจที่ด้อยดำเนินงานผ่านผู้ประกอบการอย่างเช่นในญี่ปุ่นและในประเทศไทย นอกจากความพยายามที่จะนำผลิตภัณฑ์ไปขายที่ตลาดในเมืองแล้ว ได้มีการทดลองจัดตลาดในชนบทขึ้น เพื่อใช้เป็นแหล่งประชาสัมพันธ์และดึงดูดคนในเมืองและจากที่อื่นๆนอกหมู่บ้าน ให้เข้ามาซื้อหาผลิตภัณฑ์ในหมู่บ้าน

หมู่บ้านหลายแห่งในประเทศไทย มีสิ่งอำนวยความสะดวกต่างๆ ที่สามารถดึงดูดนักท่องเที่ยวหรือผู้คนจากนอกหมู่บ้าน ให้มาแวะชม และซื้อหาสินค้าที่จัดแสดงและจำหน่ายในหมู่บ้าน โดยมีอาหารพื้นเมืองและเครื่องดื่มไว้บริการด้วย ในจังหวัดไอซึตะ มีบริการในลักษณะนี้ที่รู้จักกันดีในนาม "สถานีหมู่บ้าน" อยู่ในหลายหมู่บ้านด้วยกัน หมู่บ้านโอยามา มี "สถานีหมู่บ้าน" ที่ประสบความสำเร็จอยู่แห่งหนึ่ง มีชื่อว่า "สวนโคโนฮานา" ซึ่งบริหารงานโดยสหกรณ์การเกษตรโอยามา ที่นั่นมีผลิตภัณฑ์เกษตรสดๆ วางจำหน่ายพร้อมกับข้อมูลของผู้ผลิตและวิธีการผลิต เช่น ผลิตภัณฑ์ที่มีสารเคมีตกค้างน้อย และผลิตภัณฑ์เกษตรแปรรูป เช่น แยมผลไม้ ไวน์ และ สินค้าหัตถกรรมที่ผลิตโดยศิลปินพื้นบ้าน อีกทั้งยังมีร้านอาหารที่มีบรรยากาศผ่อนคลายและดีซึ่งดำเนินการโดยคนในหมู่บ้านไว้บริการด้วยอาหารพื้นบ้านจานพิเศษ เช่นอาหารชีวภาพและไวน์ทำเอง นอกจากนี้ ยังมีสถานที่แสดงสินค้าพื้นบ้านที่ดูเหมือนห้องแสดงศิลปะ ที่ชาวบ้านมาหาความเพลิดเพลินจากการแสดงดนตรี หรือฟังการบรรยายโดยบุคคลมีชื่อเสียงจากภายนอกสิ่งต่างๆ เหล่านี้ทำบุคคลภายนอกรู้จักคุ้นเคยกับผู้คน วัฒนธรรม และสินค้าของเมืองโอยามา ในขณะที่ชาวบ้านโอยามาเองก็ได้มีโอกาสชื่นชมกับผลประโยชน์ทางเศรษฐกิจ วัฒนธรรมและสังคมที่เกิดขึ้นด้วย

สถานีริมทางในประเทศไทยก็เป็นอีกตัวอย่างหนึ่งที่ควรนำมากล่าวถึง ได้มีการก่อสร้างสถานีริมทางนี้ไว้ตามแนวถนนสายสำคัญ ซึ่งมีตลาด ร้านอาหาร ปิมน้ำมัน และจุดบริการข้อมูลสำหรับนักท่องเที่ยวตั้งอยู่ กระจงที่ดิน โครงสร้างพื้นฐานและการคมนาคม เป็นหน่วยงานที่สนับสนุนการก่อสร้างสถานีริม

ทางเหล่านี้ โดยได้ก่อสร้างไปแล้ว 650 แห่งทั่วประเทศ ข้อน่าวิตกกังวลก็คือ การที่คนในท้องถิ่นนี้ขาดความคิดริเริ่ม จะเป็นผลให้การดูแลรักษาสถานีริมทางเหล่านี้ขาดรูปแบบที่เหมือนกัน ไม่มีลักษณะเฉพาะตัวและไม่เป็นการประหยัด ในกรณีนี้นักท่องเที่ยวจะเพียงแค่มองดูแล้วผ่านไป ซึ่งแสดงให้เห็นว่าสถานีริมทางดังกล่าวไม่สามารถดึงดูดใจและไม่มีความเหมาะสมมากพอที่บุคคลภายนอกจะเข้ามาเยี่ยมชมธนาคารเพื่อความร่วมมือระหว่างประเทศของญี่ปุ่น (JBIC) กำลังพยายามที่จะนำสถานีริมทางนี้มาทดลองใช้ในประเทศไทย ดังนั้นความคิดริเริ่มของคนในท้องถิ่นและผลตอบรับจากคนภายนอกเป็นกุญแจดอกสำคัญที่จะไขไปสู่ความสำเร็จของสถานีริมทาง

(10) การแข่งขันทำให้สินค้ามีคุณภาพดีขึ้น

แม้ว่าการแข่งขันจะคุกคามความสำเร็จของการผลิตสินค้าในชนบท การแข่งขันโดยตัวของมันเองช่วยปรับปรุงให้สินค้ามีคุณภาพดีขึ้น ในกรณีของเมืองโอฮิตะ ผู้ว่าราชการยิรามัสลี ได้ใช้ความรู้สึกที่เป็นปฏิปักษ์ต่อกันอย่างรุนแรงในเมืองโอฮิตะมาเป็นจุดที่ก่อให้เกิดการแข่งขันระหว่างกัน จนเป็นผลให้สินค้าหนึ่งหมู่บ้านหนึ่งผลิตภัณฑ์มีคุณภาพดีขึ้น ในขณะเดียวกัน ในประเทศไทย มีผู้คนมากมายที่มีความกังวลเกี่ยวกับการแข่งขันที่เกิดจากการผลิตสินค้าหนึ่งตำบลหนึ่งผลิตภัณฑ์ที่คล้ายกันออกมามากเกินความต้องการของตลาด อันที่จริง การแข่งขันทำให้สินค้าของพวกเขาเจริญงอกงาม จนสามารถส่งไปจำหน่ายและแข่งขันกันในตลาดโลกในที่สุด