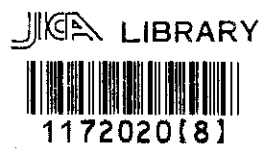


องค์การความร่วมมือระหว่างประเทศของญี่ปุ่น (JICA)
สำนักงานคณะกรรมการพัฒนาการเศรษฐกิจและสังคมแห่งชาติ (NESDB)

การพัฒนาคนในชนบท
ที่เกี่ยวข้องกับเศรษฐกิจชุมชน



รายงานฉบับสมบูรณ์
กุมภาพันธ์ 2546



ศูนย์การพัฒนาระหว่างประเทศแห่งประเทศไทย(IDCJ)

AFA
JR
03-22

องค์การความร่วมมือระหว่างประเทศของญี่ปุ่น (JICA)

สำนักงานคณะกรรมการพัฒนาการเศรษฐกิจและสังคมแห่งชาติ (NESDB)

การพัฒนาคนในชนบท

ที่เกี่ยวข้องกับเศรษฐกิจชุมชน

รายงานฉบับสมบูรณ์

กุมภาพันธ์ 2546

ศูนย์การพัฒนาระหว่างประเทศแห่งประเทศไทย (IDCJ)



1172020(8)

คำนำ

รัฐบาลแห่งประเทศไทยได้ดำเนิน โครงการศึกษาการพัฒนาคนในชนบทที่เกี่ยวข้องกับเศรษฐกิจชุมชน โดยมอบหมายให้องค์การความร่วมมือระหว่างประเทศของญี่ปุ่น (JICA) เป็นผู้ดำเนินการศึกษา ทั้งนี้ โครงการศึกษาดังกล่าวเป็นการดำเนินการตามข้อเสนอของรัฐบาลแห่งราชอาณาจักรไทย

องค์การความร่วมมือระหว่างประเทศของญี่ปุ่นได้จัดส่งคณะผู้ทำการศึกษา ซึ่งนำโดย ดร. จินชิโร ยานูตะ แห่งศูนย์การพัฒนาระหว่างประเทศแห่งประเทศญี่ปุ่น (International Development Center of Japan) ซึ่งได้เดินทางมาทำการศึกษาในประเทศไทยระหว่างเดือนกุมภาพันธ์ 2545 จนถึงเดือนมกราคม 2546

คณะผู้ทำการศึกษาได้จัดการประชุมร่วมกับคณะข้าราชการไทยผู้เกี่ยวข้องและทำการศึกษาในภาคสนามและการสำรวจในพื้นที่ที่ทำการศึกษา เพื่อเก็บรวบรวมข้อมูลในการวิเคราะห์และสรุปเพื่อจัดทำเป็นรายงานฉบับนี้

ข้าพเจ้าหวังเป็นอย่างยิ่งว่ารายงานการศึกษาฉบับนี้จะเป็นประโยชน์ต่อการส่งเสริมโครงการพัฒนาคนเพื่อสนับสนุนการพัฒนาเศรษฐกิจชุมชน และยิ่งไปกว่านั้นคือการกระชับความสัมพันธ์ฉันมิตรระหว่างทั้งสองประเทศ

ท้ายที่สุดนี้ ข้าพเจ้าขอแสดงความขอบคุณอย่างจริงใจต่อหน่วยงานราชการและผู้ที่เกี่ยวข้องทุกท่านในราชอาณาจักรไทย ที่กรุณาให้ความร่วมมือในการจัดทำโครงการศึกษาการพัฒนาคนในชนบทที่เกี่ยวข้องกับเศรษฐกิจชุมชน ในครั้งนี้

กุมภาพันธ์ 2546



นาย ทาคาโอะ คาวาคามิ

ประธาน

องค์การความร่วมมือระหว่างประเทศ
ของญี่ปุ่น

กุมภาพันธ์ 2546

นาย ทาคาโอะ คาวาคามิ

ประธาน

องค์การความร่วมมือระหว่างประเทศของญี่ปุ่น

เรียน นาย คาวาคามิ

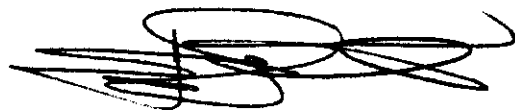
หนังสือนำส่ง

เรามีความยินดีอย่างยิ่งที่จะจัดส่งรายงานขั้นสุดท้ายของโครงการศึกษาการพัฒนาคนในชนบทที่เกี่ยวข้องกับเศรษฐกิจชุมชน รายงานดังกล่าวเป็นการนำเสนอผลการวิเคราะห์สถานการณ์ปัจจุบัน แผนหลักเพื่อการพัฒนาคนเพื่อการพัฒนาเศรษฐกิจชุมชน และข้อเสนอ โครงการต่างๆ ภายใต้แผนหลัก

ขอแสดงความขอบคุณต่อองค์การของท่านและกระทรวงการต่างประเทศแห่งประเทศไทย ตลอดจนเจ้าหน้าที่งานคณะกรรมการพัฒนาการเศรษฐกิจและสังคมแห่งชาติ และหน่วยงานอื่นๆ ที่เกี่ยวข้องในประเทศไทย ที่ให้ความร่วมมือและความช่วยเหลือต่างๆ ในระหว่างการดำเนินโครงการศึกษา และขอขอบคุณประชาชนและเจ้าหน้าที่ท้องถิ่นในพื้นที่ที่ทำการศึกษาในจังหวัดอ่างทอง, บุรีรัมย์, ลำปาง และนครศรีธรรมราช ที่ช่วยให้เราเข้าใจสถานการณ์ปัจจุบันและปัญหาของผู้นำในท้องถิ่นชนบทไทย

เราหวังเป็นอย่างยิ่งว่ารายงานฉบับนี้จะเป็นประโยชน์ต่อการพัฒนาคนในพื้นที่ชนบทของ ไทยต่อไปในอนาคต

ด้วยความปรารถนาดี



จินจิโร ยามาดะ

หัวหน้าคณะศึกษา

การพัฒนาคนในชนบทที่เกี่ยวเนื่องกับเศรษฐกิจชุมชน

สารบัญ

	หน้า
คำนำ	
หนังสือนำส่ง	
สารบัญ	v-ix
สารบัญตาราง	viii
สารบัญรูปภาพ	ix
แผนที่	x
บทสรุปผู้บริหาร	xi-xix
บทนำ	xx- xxiv
ส่วนที่ 1 การวิเคราะห์	
บทที่ 1 เศรษฐกิจชนบท	
1.1 การพัฒนาการเกษตร	1-2
1.2 การพัฒนาธุรกิจ การให้การอุปถัมภ์แก่ผู้นำที่มีความสามารถทางด้านการตลาด	1-3
1.3 การพัฒนาชนบท แนวคิดใหม่ๆ ทางด้านสังคม วัฒนธรรม และสิ่งแวดล้อม	1-5
1.4 การบริหารงานในระดับท้องถิ่น	1-8
บทที่ 2 พื้นที่ที่ใช้เป็นกรณีศึกษา	2-1

บทที่ 3 การพัฒนาคน

- 3.1 แผนงานพัฒนาคนเพื่อสนองความต้องการของประชาชน 3-1
- 3.2 การวิเคราะห์และความต้องการให้มีการพัฒนาคน 3-3

บทที่ 4 ประสบการณ์การพัฒนาคนและการพัฒนาชนบทในญี่ปุ่นประสบการณ์ที่เกี่ยวกับ โครงการหนึ่งหมู่บ้านหนึ่งผลิตภัณฑ์

- 4.1 ความแตกต่างของพื้นที่การเกษตรและพื้นที่ชนบทในประเทศไทย
และประเทศญี่ปุ่น 4-1
- 4.2 ประวัติความเป็นมาของการพัฒนาคนและการพัฒนาชนบทในประเทศญี่ปุ่น 4-3
- 4.3 บทสรุปเกี่ยวกับนโยบายและแผนงานสำหรับการพลิกฟื้นคืนชีพในชนบท
และภูมิภาคกับการพัฒนาคน 4-8
- 4.4 กรณีศึกษา 4-13
- 4.5 การนำมาปรับใช้กับงานพัฒนาคนในพื้นที่ชนบทของประเทศไทย 4-24

ส่วนที่ 2 ข้อเสนอแนะ

บทที่ 5 แผนหลัก

- 5.1 การวิเคราะห์ภาพรวมของการพัฒนาคนในชนบทที่เกี่ยวข้องกับ
เศรษฐกิจชุมชน 5-2
- 5.2 ยุทธศาสตร์การพัฒนาคนเพื่อเศรษฐกิจชุมชน 5-10
- 5.3 กรอบการดำเนินการ 5-30

บทที่ 6 ข้อเสนอโครงการ

- โครงการที่ 1 การประสานงานระหว่างกระทรวงในพื้นที่: แนวทางแบบผสมผสาน
เพื่อการเรียนรู้ร่วมกัน 6-2
- โครงการที่ 2 เครือข่ายกลุ่มในระดับจังหวัด 6-5
- โครงการที่ 3 เครือข่ายผู้นำชุมชน: สมาคมระดับชาติ 6-8
- โครงการที่ 4 ความร่วมมือระหว่างตำบล 6-11
- โครงการที่ 5 ความร่วมมือระหว่างมหาวิทยาลัย – จังหวัด 6-15
- โครงการที่ 6 การพัฒนาเศรษฐกิจชุมชน 6-18

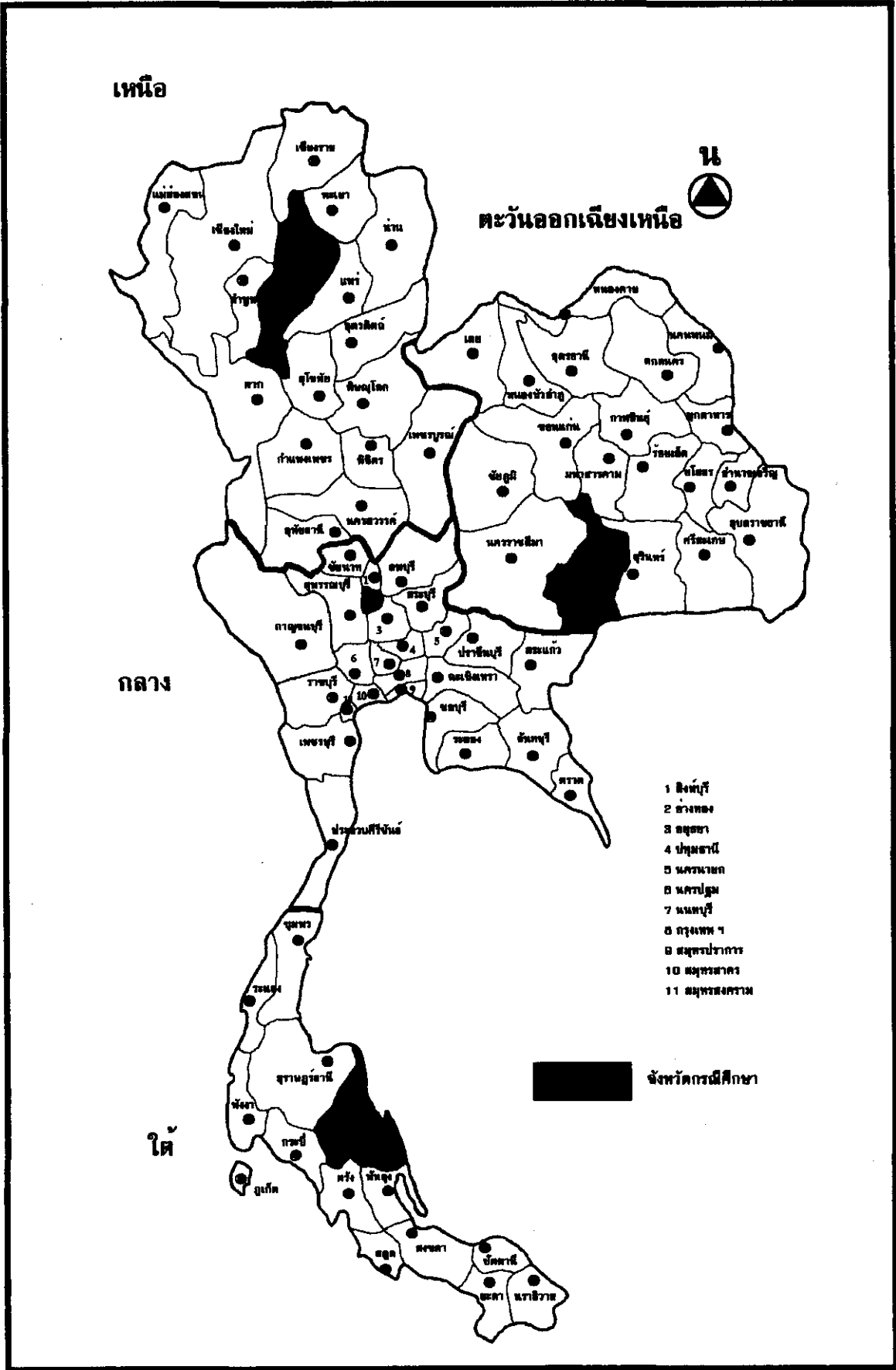
โครงการที่ 7 การพัฒนาขีดความสามารถของสถาบันอาชีวศึกษาเพื่อการพัฒนา	
เศรษฐกิจชุมชน : การพัฒนาผู้นำในอนาคต	6-22
โครงการที่ 8 การพัฒนาหลักสูตรการศึกษาขั้นพื้นฐาน เพื่อการพึ่งตนเอง	6-26
ภาคผนวก	A1-A11

สารบัญตาราง

	หน้า
ตารางที่ 2.1	ความคาดหมายเกี่ยวกับพื้นที่ในชนบทและความต้องการการพัฒนาคน 2-7
ตารางที่ 3.1	ทบทวนแผนงานพัฒนาคน 3-3
ตารางที่ 3.2	การวิเคราะห์ผู้มีส่วนเกี่ยวข้อง: ความต้องการในด้านผู้กระทำการและการพัฒนาคน 3-5
ตารางที่ 4.1.1	เปรียบเทียบระหว่างประเทศไทยและประเทศญี่ปุ่น (ปี 2543) 4-2
ตารางที่ 4.2.1	การพัฒนาชนบทและภูมิภาคในระยะเวลาต่าง ๆ กัน 4-5
ตารางที่ 4.2.2	ประวัติความเป็นมาและจุดมุ่งหมายของการพลิกฟื้นคืนชีวิตให้แก่ ชนบท/ภูมิภาคในประเทศญี่ปุ่น 4-5
ตารางที่ 4.4.1	ประเภทของงานพัฒนาชนบท/ภูมิภาค และงานพัฒนาคนที่เกี่ยวข้อง 4-14
ตารางที่ 5.1.1	สรุปการวิเคราะห์จุดแข็ง-จุดอ่อน โอกาส-อุปสรรคในการพัฒนาคน 5-9
ตารางที่ 5.2.1	การวิเคราะห์ระหว่างองค์ประกอบต่างๆ จุดแข็ง-จุดอ่อน โอกาสและอุปสรรค 5-11
ตารางที่ 5.2.2	ผู้นำในพื้นที่ที่ทำการศึกษา 5-22
ตารางที่ 5.3.1	ยุทธศาสตร์เฉพาะและแนวคิดโครงการพัฒนา 5-30
ตารางที่ 5.3.2	กำหนดเวลาเพื่อการดำเนินการ 5-31
ตารางที่ 6.1.1	แนวคิดโครงการและการกำหนดผู้ปฏิบัติ 6-1

สารบัญรูปภาพ

	หน้า	
รูปภาพที่ 4.1.1	เปรียบเทียบแนวโน้มของความสำคัญทางการเกษตรและพื้นที่ชนบทต่อภาวะเศรษฐกิจรวมของประเทศไทยและประเทศญี่ปุ่น	4-2
รูปภาพที่ 5.1.1	การเปลี่ยนแปลงกลุ่มเป้าหมาย	5-1
รูปภาพที่ 5.2.1	ยุทธศาสตร์	5-12
รูปภาพที่ 5.2.2	กำหนดกลุ่มเป้าหมายเพื่อ พัฒนาคน	5-13
รูปภาพที่ 5.2.3	แนวทางการเรียนรู้ร่วมกัน	5-14
รูปภาพที่ 5.2.4	แนวทางการศึกษาจากโลกภายนอก	5-14
รูปภาพที่ 5.2.5	การกำหนดโครงการตามความต้องการของท้องถิ่น	5-14
รูปภาพที่ 5.2.6	แนวทางสองระดับ	5-15
รูปภาพที่ 5.2.7	ความสัมพันธ์ระหว่างผู้ปฏิบัติระดับต่างๆ	5-16
รูปภาพที่ 5.2.8	กรอบการพัฒนาคนเพื่อเศรษฐกิจชนบท	5-17
รูปภาพที่ 5.2.9	ผู้ปฏิบัติเป้าหมายและความต้องการด้านการพัฒนาคน	5-18
รูปภาพที่ 5.2.10	ความต้องการการพัฒนาคนตามกลุ่มอายุ	5-20
รูปภาพที่ 5.2.11	ขั้นตอนของการพัฒนาผู้นำในแต่ละช่วงอายุ	5-21
รูปภาพที่ 5.2.12	แบบจำลองความต้องการพัฒนาคนในแต่ละช่วงอายุ	5-22
รูปภาพที่ 5.2.13	โครงการพัฒนาคน โครงการหนึ่งตำบลหนึ่งผลิตภัณฑ์และกองทุนหมู่บ้าน	5-24
รูปภาพที่ 6.4.1	กรอบองค์การเพื่อการจัดการฝึกอบรมร่วมแก่ประชาชนในท้องถิ่น	6-12
รูปภาพที่ 6.4.2	กรอบองค์การเพื่อการฝึกอบรมร่วมแก่เจ้าหน้าที่ท้องถิ่น	6-13
รูปภาพที่ 6.7.1	การปรับเปลี่ยนการดำเนินการของสถาบันอาชีวศึกษา ผ่านระบบการกระจายอำนาจเพื่อตอบสนองความต้องการของท้องถิ่น	6-23



การพัฒนาคมนในชนบทที่เกี่ยวข้องกับเศรษฐกิจชุมชน

บทสรุปผู้บริหาร

ภูมิหลัง

เศรษฐกิจชุมชนในภาคชนบทของไทยเริ่มมีบทบาทสำคัญอย่างยิ่งภายหลังการเกิดวิกฤตเศรษฐกิจในปี 2540 อันเป็นผลสืบเนื่องมาจากการพึ่งพาทุนจากต่างประเทศเพื่อการพัฒนาอุตสาหกรรมมากเกินไป การพัฒนาอุตสาหกรรมมีผลต่อการเติบโตทางเศรษฐกิจของประเทศและภาคชนบทส่วนใหญ่ยังอยู่ในสภาพล้าหลัง ผลจากวิกฤตเศรษฐกิจที่เกิดขึ้นช่วยเตือนสติให้หลายฝ่ายหันกลับมามองเศรษฐกิจชุมชนเพื่อสร้างการพัฒนาที่สมดุลและยั่งยืนบนพื้นฐานของทรัพยากรและความคิดริเริ่มภายในท้องถิ่นโดยมุ่งความสนใจไปที่ 1) ช่องว่างความแตกต่างระหว่างเมืองและชนบท และภูมิภาคต่างๆ 2) ภาคเกษตรที่ลดความสำคัญลงไปในระบบเศรษฐกิจ ในขณะที่นอกภาคเกษตรได้รับการพัฒนาและมีมูลค่าเพิ่มสูงขึ้น และ 3) ผลกระทบจากวิกฤตเศรษฐกิจของเอเชีย ล้วนส่งผลให้ตระหนักถึงความสำคัญของเศรษฐกิจชุมชนในการสร้างการพัฒนาเศรษฐกิจที่ยั่งยืนของประเทศ

แนวทางการพัฒนาประเทศไทยได้เปลี่ยนแปลงไปสู่การพัฒนาระบบเศรษฐกิจพอเพียงดังเช่นที่ปรากฏในแผนพัฒนาเศรษฐกิจและสังคมแห่งชาติฉบับที่ 9 ที่มุ่งเน้นการพัฒนาที่สมดุลของทางด้านคน สังคม เศรษฐกิจ และสิ่งแวดล้อมเพื่อบรรลุเป้าหมายที่แท้จริงของการพัฒนาที่ยั่งยืนที่ยึดคนเป็นศูนย์กลาง นโยบายการพัฒนาการเกษตรและชนบทในอดีตนั้น เน้นหนักทางด้านบริการให้บริการพื้นฐานมากเกินไป โดยกำหนดรูปแบบการพัฒนาจากส่วนกลางเพื่อพัฒนาท้องถิ่นและผู้นำท้องถิ่นให้เป็นตัวแทนของภาครัฐ ในขณะที่ การพัฒนาคมนเน้นการฝึกทักษะแรงงานเพื่อตอบสนองความต้องการแรงงานในเขตเมืองและภาคอุตสาหกรรม

รัฐบาลไทยได้ริเริ่มแนวทางใหม่ในการจัดสรรงบประมาณให้ถึงมือขององค์การบริหารส่วนท้องถิ่น โดยการจัดตั้ง “กองทุนหมู่บ้านและเมือง” ขึ้น และสนับสนุนโครงการภายใต้ความคิดริเริ่มของชุมชน เช่น “โครงการหนึ่งตำบลหนึ่งผลิตภัณฑ์” ซึ่งมีผลต่อการสนับสนุนให้คนในชนบทคิดและมองไปในอนาคตและกำหนดแผนพัฒนาในพื้นที่ของตนโดยตั้งอยู่บนความคิดริเริ่มของชุมชน นอกจากนี้ องค์การบริหารส่วนท้องถิ่น เช่น องค์การบริหารส่วนตำบล (อบต.) ต้องทำหน้าที่ในการบริหารจัดการมากขึ้น ภายใต้โครงการกระจายอำนาจสู่ท้องถิ่น อย่างไรก็ตาม ประชาชนในท้องถิ่นยังขาดความพร้อมในการตอบสนองต่อความคิดริเริ่มใหม่ๆ เหล่านี้ เพราะการใช้ชีวิตอยู่ภายใต้ความ

ช่วยเหลือจากหน่วยงานรัฐบาลมาเป็นเวลานาน และองค์การบริหารส่วนท้องถิ่นส่วนใหญ่ยังขาดความสามารถในการจัดการงานที่ได้รับมอบหมาย

ดังนั้น จึงควรมีการกำหนดกรอบนโยบายเพื่อตอบสนองต่อทิศทางใหม่ของการพัฒนา เพื่อยกระดับขีดความสามารถของคนในท้องถิ่น ชุมชน ผู้ประกอบการและเจ้าหน้าที่องค์การบริหารส่วนท้องถิ่น เพื่อให้มีส่วนร่วมสนับสนุนการพัฒนาเศรษฐกิจชุมชนภายใต้ความคิดริเริ่มจากท้องถิ่นเอง ภายใต้แนวคิดดังกล่าว สำนักงานคณะกรรมการพัฒนาการเศรษฐกิจและสังคมแห่งชาติ (สศช.) ได้ร่วมมือกับองค์การเพื่อความร่วมมือระหว่างประเทศแห่งประเทศญี่ปุ่น (Japan International Cooperation Agency (JICA)) ในการดำเนินโครงการศึกษาการพัฒนาคนในชนบทที่เกี่ยวข้องเรื่องกับเศรษฐกิจชุมชน (โครงการศึกษา)

วัตถุประสงค์ของการศึกษา

โครงการศึกษาในครั้งนี้มีวัตถุประสงค์หลักเพื่อการพัฒนาคน ที่จะส่งเสริมการพัฒนาเศรษฐกิจชุมชน โดยอาศัยกระบวนการในการค้นหา ปัญหาและอุปสรรคที่เกิดขึ้นในพื้นที่ชนบทของไทย และค้นหาผู้ที่มีศักยภาพในการเป็นผู้นำในอนาคต ตลอดจนการพัฒนาแนวทางที่เหมาะสมต่อการยกระดับฝีมือแรงงานของคนในชนบท ศูนย์การพัฒนาระหว่างประเทศแห่งประเทศญี่ปุ่น (International Development Center of Japan (IDCJ)) ได้จัดส่งคณะผู้เชี่ยวชาญจากใจ้า มาทำการศึกษาในประเทศไทยในระหว่างเดือนกุมภาพันธ์ 2545 ถึงเดือนมีนาคม 2546 โดยแบ่งพื้นที่ชนบทของไทยออกเป็น 4 ภาค และเลือกพื้นที่จังหวัด 1 แห่งจากแต่ละภาคเพื่อกำหนดเป็นพื้นที่ศึกษา ซึ่งได้แก่ จังหวัดอ่างทอง จังหวัดบุรีรัมย์ จังหวัดลำปาง และจังหวัดนครศรีธรรมราช

การวิเคราะห์

การวิเคราะห์ผลการศึกษาศักยภาพทางการวิเคราะห์จุดแข็ง-จุดอ่อน โอกาส-อุปสรรค เพื่อแสดงให้เห็นถึงจุดแข็งและจุดอ่อนของการพัฒนาคนเพื่อส่งเสริมเศรษฐกิจชุมชนของไทย ตลอดจนโอกาสและอุปสรรคในการพัฒนาคนภาคชนบทของไทยมีจุดแข็งทางด้านการมีฐานคนที่ย่าง อันเป็นผลสำเร็จของการศึกษาภาคบังคับ การฝึกฝนอาชีพขั้นพื้นฐาน การฝึกอบรมจากภาครัฐ การขยายตัวของกลุ่มอาชีพต่างๆ ในพื้นที่ ภูมิปัญญาชาวบ้านและมรดกทางธรรมชาติ จุดอ่อนของการพัฒนาคน ในพื้นที่ชนบท ได้แก่ การขาดการประสานทางด้านการฝึกอบรมระหว่างหน่วยงานของรัฐ การใช้หลักสูตรเดียวกันทั่วประเทศ ยุทธศาสตร์การพัฒนาคน ที่คลุมเครือ และข้อจำกัดด้านขีดความสามารถขององค์การบริหารส่วนท้องถิ่น เช่น อบต. ในการกำหนดแผนงานและดำเนินโครงการพัฒนาคนในพื้นที่ ในขณะที่เดียวกันการกระจายตัวของตลาดและการกระจายอำนาจการจัดการภาครัฐก่อให้เกิดโอกาสใหม่ๆ เพื่อการพัฒนาคน ปัญหาและอุปสรรคที่เกิดขึ้นจึงกลายเป็นการแข่งขันระหว่างพื้นที่ชนบทด้วยตัวเอง ช่องว่างการพัฒนาระหว่างเมืองและชนบทที่ขยาย

ตัวมากขึ้น ความไม่มั่นคงของรายได้ภาคเกษตร และการอพยพแรงงานหนุ่มสาวจากชนบทสู่เมือง เป็นต้น

ภายใต้ผลการวิเคราะห์ดังกล่าวจะพบว่า ประการแรก พื้นที่ชนบทของไทยมีโอกาสมากขึ้นจากการที่ตลาดภายในประเทศขยายตัว แต่ชาวบ้านต้องอาศัยผู้นำในการกระตุ้นและใช้ประโยชน์จากโอกาสเหล่านี้ ประการที่สอง โครงการพัฒนาคนในปัจจุบันยังไม่สามารถตอบสนองความต้องการที่หลากหลายของคนในพื้นที่ และประการที่สาม การกระจายอำนาจจากภาครัฐเป็นการเปิดโอกาสให้คนในชนบทคิดด้วยตนเองมากขึ้นในการกำหนดทิศทางของเศรษฐกิจชุมชน ดังนั้นองค์การบริหารส่วนท้องถิ่นจึงสามารถมีบทบาทมากขึ้นในการให้การสนับสนุนแก่ผู้นำท้องถิ่น

แผนหลัก

(1) ยุทธศาสตร์การพัฒนาคณะเพื่อสนับสนุนเศรษฐกิจชุมชน : ยุทธศาสตร์โดยรวมของการพัฒนาคณะเพื่อการพัฒนาเศรษฐกิจชุมชนโดยอาศัยผลการวิเคราะห์ข้างต้นสามารถสรุปได้ดังนี้

- 1) ควรสนับสนุนให้ผู้นำชุมชนพัฒนาความคิดริเริ่มโดยอาศัยทักษะความรู้ด้านการตลาดในการแสวงหาโอกาสเพื่อการพัฒนาเศรษฐกิจชุมชนและเพิ่มมูลค่าของสินค้า
- 2) ควรเพิ่มขีดความสามารถขององค์การบริหารส่วนท้องถิ่นเพื่อให้การสนับสนุนแก่ผู้นำชุมชน
- 3) กำหนดนโยบายที่ชัดเจนเพื่อการประสานงานระหว่างหน่วยงานที่เกี่ยวข้องในการจัดการฝึกอบรมที่ตอบสนองความต้องการของท้องถิ่นในการสนับสนุนผู้นำชุมชนและพัฒนาขีดความสามารถขององค์การบริหารส่วนท้องถิ่น

(2) ท้องถิ่นชนบทของไทย ต้องอาศัยผู้นำที่มีความสามารถและตั้งใจที่จะ

- ดำเนินกิจกรรมทางเศรษฐกิจใหม่ๆ
- สนับสนุนให้ชาวบ้านปรับตัวเข้ากับสิ่งแวดล้อมภายนอก
- สนับสนุนให้ชาวบ้านคิดถึงเกี่ยวกับอนาคตของชุมชน และ
- สนับสนุนให้ชาวบ้านตระหนักถึงการพัฒนาที่ยั่งยืน

(3) แนวทางการพัฒนาใหม่: การพัฒนาคณะเพื่อการพัฒนาชนบทของไทยต้องใช้แนวทางใหม่โดย

- 1) เปลี่ยนจากรูปแบบการสอนโดยครูผู้สอน สู่การเรียนรู้ร่วมกัน
- 2) เน้นการเรียนรู้จากโลกภายนอก
- 3) เปลี่ยนสู่การกำหนดหลักสูตรตามความต้องการของท้องถิ่น
- 4) เน้นการแลกเปลี่ยนประสบการณ์ระหว่างกัน
- 5) เริ่มต้นตั้งแต่วัยเด็ก

6) เน้นแนวทางสองระดับ: เน้นการให้สิ่งอำนวยความสะดวกในระดับตำบลและการให้คำแนะนำทางวิชาการในระดับจังหวัดและส่วนกลาง

(4) ประชาชนกลุ่มเป้าหมาย ประชาชนกลุ่มเป้าหมายเพื่อการพัฒนาผู้นำได้แก่

- 1) ผู้นำชุมชนและผู้มีศักยภาพในการเป็นผู้นำ ได้แก่ เด็กและเยาวชน
- 2) เจ้าหน้าที่องค์การบริหารส่วนท้องถิ่น
- 3) เจ้าหน้าที่สนับสนุนได้แก่ เจ้าหน้าที่กรมส่งเสริมการเกษตรและกรมพัฒนาชุมชนภาคธุรกิจ องค์การพัฒนาเอกชน และสถาบันการศึกษาของรัฐ

(5) ความต้องการด้านการพัฒนาคนของกลุ่มผู้ปฏิบัติ ผู้นำธุรกิจชุมชนและผู้นำกลุ่มสตรี ต้องการการฝึกอบรมในการพัฒนาศักยภาพผู้นำ การคิดเชิงกลยุทธ์ การตลาดและทักษะการบริหารธุรกิจ โดยเฉพาะผู้นำธุรกิจชุมชนต้องการความรู้ด้านการตลาด บริหารธุรกิจ การวางแผน ยุทธศาสตร์ และการพัฒนาผลิตภัณฑ์ เช่น ผลิตภัณฑ์จากโครงการหนึ่งตำบลหนึ่งผลิตภัณฑ์ เด็ก และเยาวชน ในฐานะผู้นำในอนาคตควรได้รับการศึกษาด้านจริยธรรม สิ่งแวดล้อม การพัฒนาบ้านเกิด การพึ่งตนเอง และทักษะพื้นฐานอื่นๆ เช่น การบัญชี เป็นต้น

หัวหน้าและเจ้าหน้าที่ อบต. ต้องการการฝึกอบรมทางด้านการเป็นผู้นำ การวางแผนและการตอบสนองต่อความต้องการของท้องถิ่น เจ้าหน้าที่ อบต. ต้องการการฝึกอบรมเพื่อการจัดกาารงานบริหารต่างๆ ที่โอนจากส่วนกลางเพื่อให้บริการที่ดีกว่าแก่ชุมชน ส่วนเจ้าหน้าที่จังหวัดควรได้รับการฝึกอบรม ด้านการกำหนดยุทธศาสตร์การให้คำแนะนำแก่ อบต. การประสานงาน และการให้การสนับสนุนแก่ อบต. ภายใต้หลักการพัฒนาโดยยึดคนเป็นศูนย์กลาง

เจ้าหน้าที่สนับสนุนภาครัฐ ควรได้รับการพัฒนาในการให้บริการแก่ประชาชนให้ตรงตามความต้องการ โดยปฏิบัติหน้าที่ในฐานะผู้กระตุ้นและประสานการพัฒนาคนในระดับพื้นที่ ส่วนองค์กรพัฒนาเอกชนและภาคธุรกิจควรมีส่วนร่วมมากขึ้นในการพัฒนาชนบท โดยเฉพาะอย่างยิ่งภาคธุรกิจควรได้รับการสนับสนุนให้เข้าร่วมกิจกรรมชุมชน เช่น โครงการหนึ่งตำบลหนึ่งผลิตภัณฑ์ เพื่อส่งเสริมการพัฒนาทักษะทางธุรกิจ

สถาบันการศึกษาต่างๆ ส่วนใหญ่อยู่ในกระบวนการปฏิรูปเพื่อตอบสนองความต้องการของท้องถิ่น ด้านการศึกษาขั้นพื้นฐานกำลังอยู่ในระหว่างการพัฒนาหลักสูตรโดยมุ่งเน้น การศึกษาด้านจริยธรรม สิ่งแวดล้อม การพัฒนาบ้านเกิดและการพึ่งตนเอง หลักสูตรด้านอาชีวศึกษาก็เช่นเดียวกัน ต้องมีการปรับให้ตรงตามความต้องการของท้องถิ่นมากขึ้น ซึ่งสถาบันอาชีวศึกษาควรมีบทบาทในการสนับสนุนผู้มีศักยภาพในการเป็นผู้นำในการพัฒนาทักษะต่างๆ ที่จำเป็นตลอดจนวิสัยทัศน์ที่กว้างไกลเพื่อการพึ่งตนเอง สถาบันราชภัฏควรพัฒนาการเรียนการสอนให้เป็นสถาบัน

เพื่อชุมชน เพื่อให้การพัฒนาแก่ผู้ที่มีศักยภาพในการเป็นผู้นำ โดยการให้คำแนะนำด้านวิชาการ ตลอดจนการสนับสนุนให้นักศึกษาให้ความสนใจแก่การพัฒนาชนบทมากขึ้น

(6) ขั้นตอนในการสนับสนุนผู้นำ: การสนับสนุนผู้นำชุมชนสามารถดำเนินการได้ใน 2 ระดับ ขั้นตอนแรก เป็นการปูพื้นฐานการเป็นผู้นำโดยการพัฒนาทักษะการเป็นผู้นำและการจัดการต่างๆ ขั้นตอนที่สอง คือการเรียนรู้จากประสบการณ์จริง ผ่านทางการฝึกอบรมเพื่อการพัฒนาคน

(7) แนวทางการพัฒนาในโครงการหนึ่งตำบลหนึ่งผลิตภัณฑ์ และโครงการกองทุนหมู่บ้าน โครงการหนึ่งตำบลหนึ่งผลิตภัณฑ์และโครงการกองทุนหมู่บ้าน คือโครงการใหม่เพื่อสนับสนุนการพัฒนาเศรษฐกิจชุมชน ซึ่งต้องอาศัยการพัฒนาคนเพื่อส่งเสริมโครงการและใช้ประโยชน์จากกองทุนหมู่บ้านได้อย่างมีประสิทธิภาพ นอกจากนี้ การดำเนินโครงการจะเป็นประโยชน์ต่อการเรียนรู้ของประชาชนจากประสบการณ์จริง ดังนั้นการผสมผสานระหว่างโครงการพัฒนาคน โครงการกองทุนหมู่บ้านและโครงการหนึ่งตำบลหนึ่งผลิตภัณฑ์ จะส่งผลดียิ่งต่อการพัฒนาชนบทของไทย

1) การพัฒนาคนและโครงการหนึ่งตำบลหนึ่งผลิตภัณฑ์: การต่อสู้ในกระบวนการโลกาภิวัตน์ การส่งเสริมการพัฒนาคนภายใต้โครงการหนึ่งตำบลหนึ่งผลิตภัณฑ์สามารถดำเนินการได้ดังนี้

- ส่งเสริมให้ผู้นำในการสร้างความแตกต่างให้แก่สินค้าของโครงการ โดยการออกแบบผลิตภัณฑ์ภายใต้ภูมิปัญญาท้องถิ่นเพื่อตอบสนองความต้องการที่เปลี่ยนแปลงไป
- ส่งเสริมผู้นำในการพัฒนาสินค้าสู่ตลาดภูมิภาค เมือง และตลาดส่งออก
- ติดตั้งเครือข่ายเทคโนโลยีสารสนเทศ เพื่อให้ผู้นำใช้ประโยชน์จากข้อมูลเพื่อเพิ่มมูลค่าของสินค้า
- โครงการพัฒนาคนโดยผ่านทางโครงการหนึ่งตำบลหนึ่งผลิตภัณฑ์จะเป็นประโยชน์ต่อการพัฒนาเศรษฐกิจชุมชน ภายใต้กิจกรรมของโครงการหนึ่งตำบลหนึ่งผลิตภัณฑ์ ผู้นำธุรกิจชุมชนสามารถเรียนรู้การคิดทางกลยุทธ์ ตลอดจนทักษะทางการตลาด ซึ่งสามารถพัฒนาต่อไปสู่การเป็นผู้นำชุมชนเช่นเดียวกับผู้นำในพื้นที่ที่ทำการศึกษาคั้งนี้ ผู้นำชุมชนที่มีทักษะทางด้านบริหารธุรกิจจะสามารถจัดการเศรษฐกิจและธุรกิจชุมชนได้ดี ดังตัวอย่างจากประสบการณ์ในประเทศญี่ปุ่นที่ผู้นำทางธุรกิจได้รับเลือกตั้งเป็นนายกเทศมนตรี

2) การพัฒนาคนและโครงการกองทุนหมู่บ้าน: การใช้ประโยชน์จากกองทุนเพื่อเป็นฐานการพัฒนา: ภายใต้กระบวนการกระจายอำนาจมีการจัดตั้งกองทุนหลายกองทุนเพื่อสนับสนุนชุมชนและองค์กรส่วนท้องถิ่น แต่กองทุนต่างๆ เหล่านี้ได้รับการจัดสรรแก่ประชาชนเท่าๆ กันด้วย

เหตุผลทางการเมือง อย่างไรก็ตาม ปัญหาสำคัญปัญหาหนึ่งของ อบต. ในการพัฒนาพื้นที่ของตนคือ การขาดงบประมาณสนับสนุนการพัฒนาท้องถิ่นอย่างพอเพียง

กองทุนต่างๆ เหล่านี้สามารถนำไปใช้ประโยชน์เพื่อการพัฒนาคน การพัฒนาชนบท และการพัฒนาตามแผนพัฒนาตำบล ซึ่งสามารถกระตุ้นเศรษฐกิจชุมชนและการมีส่วนร่วมของคนในพื้นที่ โดยเฉพาะการมีส่วนร่วมในการกำหนดแผนพัฒนาและอนาคตของตำบล อันจะเป็นประโยชน์ต่อการพัฒนาขีดความสามารถทางด้านการคิดเชิงกลยุทธ์ และการจัดการของพื้นที่ที่เป็นประโยชน์ต่อการพัฒนาต่อไป นอกจากนี้ ควรส่งเสริมความร่วมมือระหว่างตำบลเพื่อพัฒนาศักยภาพของตนและเพื่อช่วยแก้ปัญหาข้อจำกัดต่างๆ ที่มีอีกทางหนึ่ง

(8) ยุทธศาสตร์เฉพาะ ผลการศึกษานำไปสู่การกำหนดยุทธศาสตร์เฉพาะได้ดังต่อไปนี้

ยุทธศาสตร์ที่ 1: การกำหนดโครงการพัฒนาคนตามความต้องการในพื้นที่

1.1 การสนับสนุนผู้นำท้องถิ่น

- สร้างเครือข่ายผู้นำท้องถิ่นเพื่อการเรียนรู้ร่วมกันและความร่วมมือระหว่างกันต่อไป
- ส่งเสริมการแลกเปลี่ยนประสบการณ์ความสำเร็จ
- เปิดโอกาสให้ชุมชนเรียนรู้จากโลกภายนอก

1.2 ส่งเสริมการให้บริการข้อมูล

- ส่งเสริมเครือข่ายสำหรับโครงการหนึ่งตำบลหนึ่งผลิตภัณฑ์
- ส่งเสริมการวิจัยและพัฒนาในพื้นที่

ยุทธศาสตร์ที่ 2: การพัฒนาขีดความสามารถของ อบต.

2.1 พัฒนาขีดความสามารถของ อบต. ในการกำหนด ดำเนินการ และติดตามยุทธศาสตร์การพัฒนาคนของตนเอง

2.2 ให้การสนับสนุนด้านการเงินแก่โครงการพัฒนาคนที่ยริเริ่มในท้องถิ่น

- รับประกันฐานการเงินของแผนพัฒนาตำบล
- พัฒนาขีดความสามารถของตำบลในการใช้ประโยชน์และติดตามการใช้ประโยชน์จากกองทุน

2.3 ส่งเสริมความร่วมมือระหว่างตำบล

ยุทธศาสตร์ที่ 3: การพัฒนาขีดความสามารถของคณะกรรมการพัฒนาจังหวัดและเจ้าหน้าที่

3.1 พัฒนาขีดความสามารถของคณะกรรมการพัฒนาจังหวัดในการกำหนดยุทธศาสตร์เพื่อการพัฒนาชนบทและเมืองอย่างผสมผสาน

3.2 พัฒนาขีดความสามารถของคณะกรรมการพัฒนาจังหวัดในการวางแผน ดำเนินการ และติดตามการพัฒนาคน

3.3 ประสานการพัฒนาคนในระดับพื้นที่

ยุทธศาสตร์ที่ 4: การกำหนดหลักสูตรการศึกษาให้ตรงกับความต้องการของท้องถิ่น

4.1 การศึกษาขั้นพื้นฐาน : กำหนดหลักสูตรโดยการริเริ่มของท้องถิ่น

4.2 อาชีวศึกษา : การกระจายการจัดการเพื่อตอบสนองความต้องการของท้องถิ่น

4.3 สถาบันราชภัฏ : การส่งเสริมการมีส่วนร่วมในการพัฒนาชนบท

4.4 มหาวิทยาลัย : การส่งเสริมการมีส่วนร่วมในการพัฒนาชนบท

ยุทธศาสตร์ที่ 5: การจัดการองค์การเพื่อการพัฒนาคน

5.1 การจัดตั้งคณะกรรมการพัฒนาคนเพื่อเศรษฐกิจชุมชนภายใต้คณะกรรมการนโยบายกระจายความเจริญไปสู่ภูมิภาค (กนภ.) เพื่อการติดตามและประสานงานโครงการของหน่วยงานต่างๆ ในระดับพื้นที่ภูมิภาคและระดับประเทศอย่างมีประสิทธิภาพ

5.2 การกำหนดนโยบายการพัฒนาคนระดับประเทศ

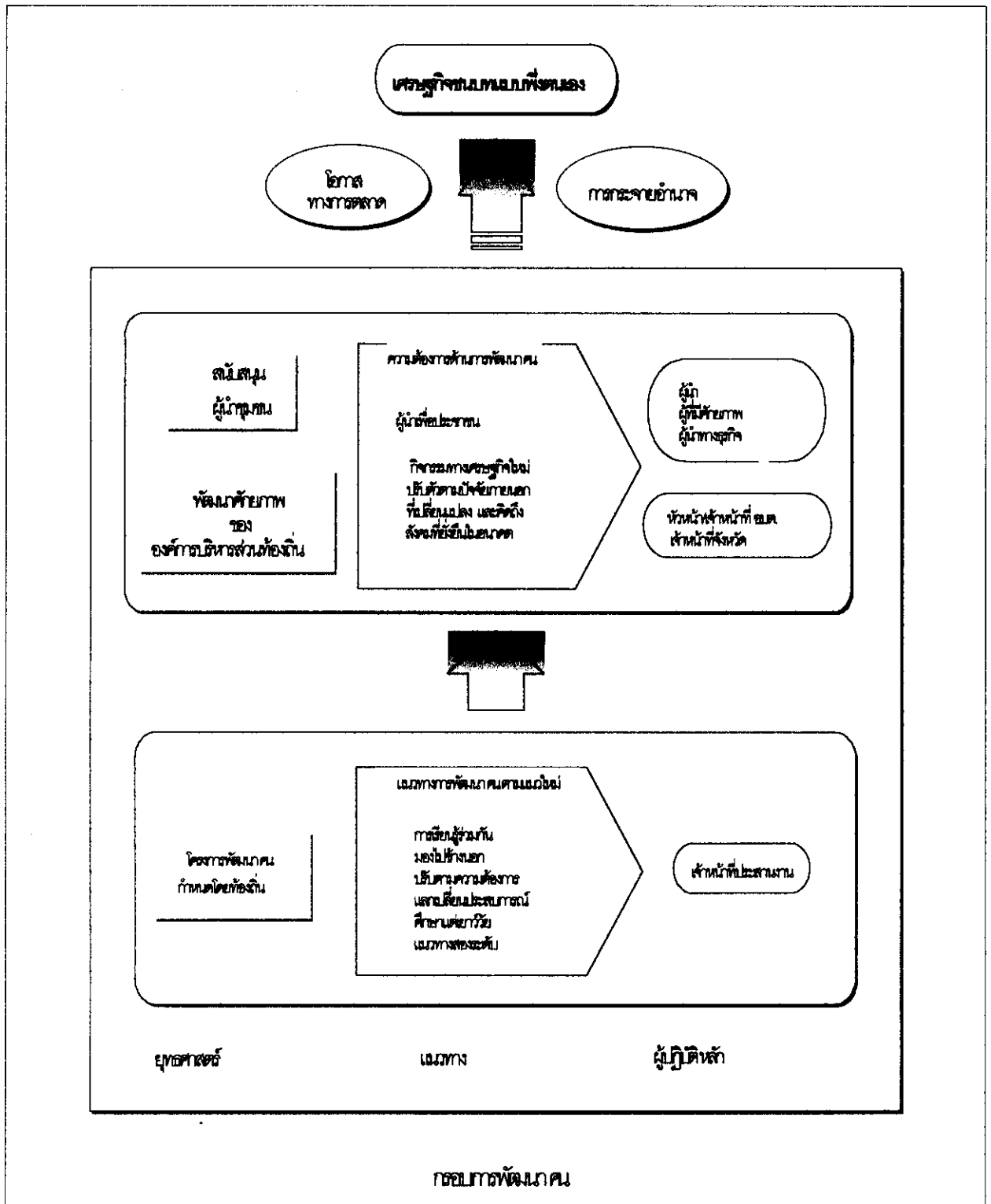
5.3 การกระจายทรัพยากรเพื่อการพัฒนาคนตามสัดส่วนงบประมาณ

ข้อเสนอโครงการ

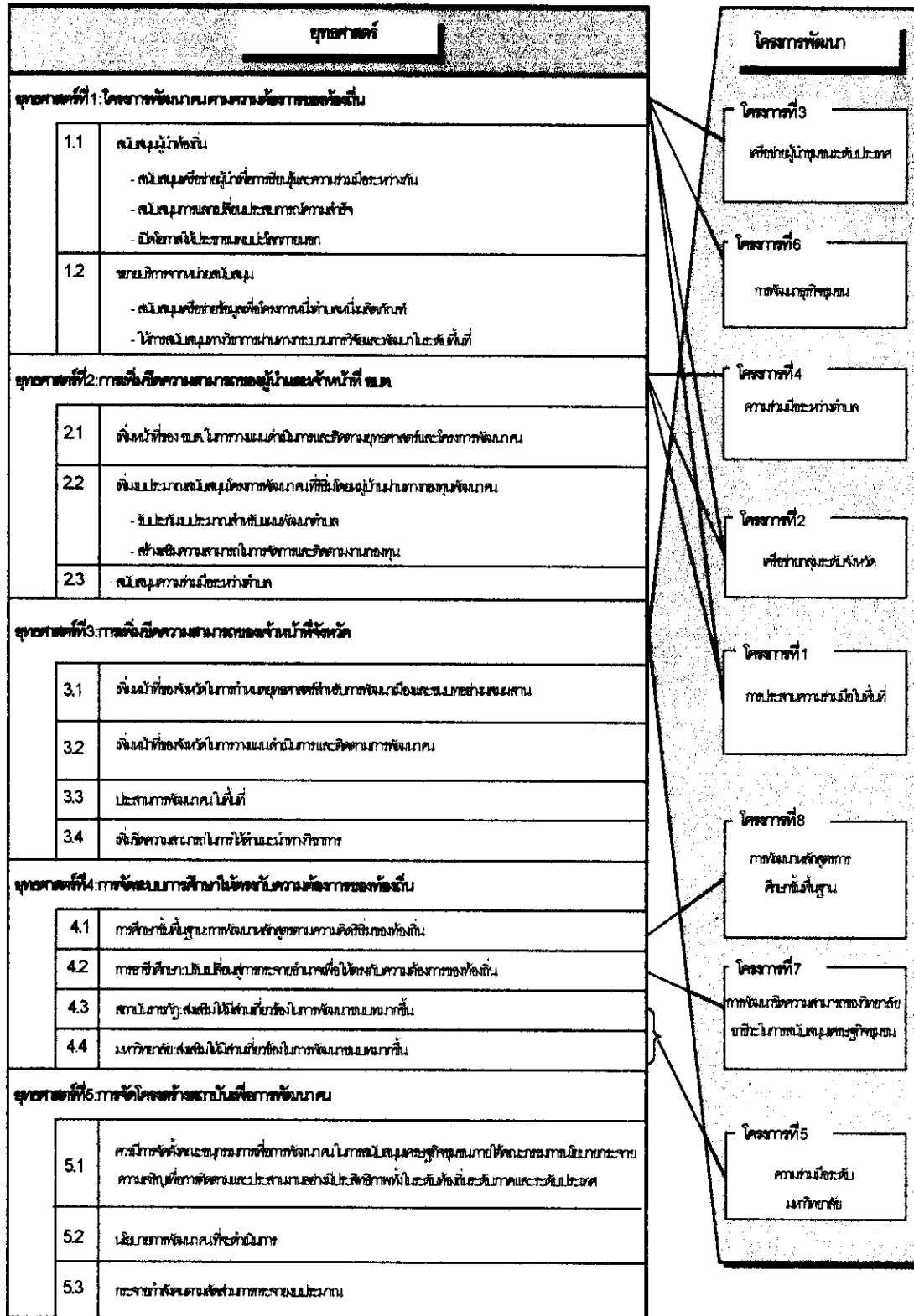
ยุทธศาสตร์ข้างต้นสามารถนำไปสู่การกำหนดข้อเสนอโครงการต่างๆ ให้แก่คณะกรรมการพัฒนาจังหวัดเพื่อพิจารณา ดังนี้

- 1) การประสานงานระหว่างกระทรวงในพื้นที่: แนวทางแบบผสมผสานเพื่อการเรียนรู้ร่วมกัน
- 2) โครงข่ายกลุ่มในระดับจังหวัด
- 3) โครงข่ายผู้นำชุมชน : สภาคณะระดับชาติ
- 4) ความร่วมมือระหว่างตำบล
- 5) ความร่วมมือระหว่าง มหาวิทยาลัย- จังหวัด
- 6) การพัฒนาเศรษฐกิจชุมชน
- 7) การพัฒนาขีดความสามารถของสถาบันอาชีวศึกษาเพื่อการพัฒนาเศรษฐกิจชุมชน: การพัฒนาผู้นำในอนาคต
- 8) การพัฒนาหลักสูตรการศึกษาขั้นพื้นฐานเพื่อการพึ่งตนเอง

กรอบยุทธศาสตร์ในการพัฒนาคนเพื่อพัฒนาเศรษฐกิจชุมชน ยุทธศาสตร์เฉพาะ และกรอบโครงการต่างๆ สามารถศึกษาได้จากแผนภาพต่อไปนี้



กรอบการพัฒนาคนเพื่อเศรษฐกิจชนบท



ยุทธศาสตร์เฉพาะและแนวคิดโครงการพัฒนา

บทนำ

ภูมิหลัง

ประเทศไทยประสบความสำเร็จในการรักษาอัตราการขยายตัวทางเศรษฐกิจในระดับสูงจนกระทั่งปลายทศวรรษที่ 1990 ระบบเศรษฐกิจส่วนใหญ่ถูกขับเคลื่อนโดยภาคอุตสาหกรรมที่อาศัยแหล่งเงินทุนจากต่างประเทศ ภาคเกษตรและภาคชนบทจึงถูกปล่อยให้ล้าหลังก่อให้เกิดการพัฒนาที่ขาดสมดุล เน้นกรุงเทพมหานครเป็นศูนย์กลางของการพัฒนามากเกินไป ทำให้เกิดช่องว่างของการพัฒนาระหว่างเขตเมืองและชนบท เมื่อเกิดวิกฤตเศรษฐกิจขึ้นในปี 2540 ประชาชนและรัฐบาลไทยได้เริ่มตระหนักถึงความจำเป็นในการปรับแนวทางการพัฒนาประเทศสู่การพัฒนาที่สมดุลและการพัฒนาประชาสังคม โดยให้ความสำคัญกับการกระตุ้นการพัฒนาเศรษฐกิจชุมชนและใช้ความคิดริเริ่มของท้องถิ่นในการลดช่องว่างของการพัฒนาระหว่างเขตเมืองและชนบทที่จะนำไปสู่การพัฒนาที่ยั่งยืนและสมดุลของประเทศต่อไป แนวคิดต่างๆ เหล่านี้จะสำเร็จได้ด้วยการพัฒนาคนในพื้นที่ชนบท

รัฐบาลในอดีตได้พัฒนาการเกษตรและชนบทโดยเน้นการพัฒนาบริการพื้นฐานต่างๆ โดยอาศัยนโยบายที่กำหนดจากรัฐบาล และส่งเสริมให้ชุมชนและผู้นำท้องถิ่นเป็นตัวแทนที่ดีของรัฐบาล แทนที่จะเป็นการส่งเสริมให้ประชาชนคิดกำหนดนโยบายเพื่อการพัฒนาด้วยตนเอง ในขณะเดียวกัน นโยบายการพัฒนาคนเน้นหนักที่การพัฒนาทักษะฝีมือแรงงานเพื่อตอบสนองความต้องการในเขตเมืองและภาคอุตสาหกรรมมากกว่าการขยายฐานคนเพื่อการพัฒนาเศรษฐกิจชุมชน ทั้งนี้ก็เพราะเขตเมืองและภาคอุตสาหกรรมมีบทบาทอย่างยิ่งต่อการขับเคลื่อนพลวัตของระบบเศรษฐกิจไทย

ปัจจุบัน รัฐบาลได้เปลี่ยนกระบวนการกำหนดนโยบายจากบนสู่ล่าง สู่การกำหนดนโยบายโดยยึดคนเป็นศูนย์กลางของการพัฒนาและกระจายอำนาจการจัดการเพื่อตอบสนองความต้องการของคนในพื้นที่เน้นการใช้ทรัพยากรในพื้นที่มากกว่าการใช้ทรัพยากรภายนอก แผนพัฒนาเศรษฐกิจและสังคมแห่งชาติฉบับที่ 8 เน้นหนักการพัฒนาอย่างเป็นองค์รวมโดยยึดคนเป็นศูนย์กลางของการพัฒนาแผนพัฒนาเศรษฐกิจและสังคมแห่งชาติฉบับที่ 9 (2545-2549) เน้นการพัฒนาภายใต้แนวคิดเศรษฐกิจพอเพียงตามพระราชดำริของพระบาทสมเด็จพระเจ้าอยู่หัวฯ แผนพัฒนาฯ ฉบับที่ 9 สนับสนุนแนวคิดการพัฒนาที่สมดุลทางด้านการพัฒนาคน สังคม เศรษฐกิจ สิ่งแวดล้อมและทรัพยากรธรรมชาติ เพื่อบรรลุการพัฒนาที่ยั่งยืนที่มีคนเป็นศูนย์กลางที่แท้จริง

จากนั้นจึงมีการริเริ่มแนวทางต่างๆ มากมายตามนโยบายของรัฐบาล ภายใต้โครงการกระจายอำนาจสู่ท้องถิ่น รัฐบาลได้จัดสรรงบประมาณสู่องค์การบริหารส่วนท้องถิ่นในรูปของ "กองทุนหมู่บ้านและเมือง" และสนับสนุนโครงการภายใต้ความคิดริเริ่มของท้องถิ่นในรูปของ "โครงการหนึ่งตำบลหนึ่งผลิตภัณฑ์" เพื่อ

สนับสนุนชาวบ้านให้คิดถึงอนาคตและกำหนดแผนพัฒนาของตนเองภายใต้ความคิดริเริ่มของท้องถิ่น นอกจากนี้ เจ้าหน้าที่องค์การบริหารส่วนท้องถิ่นยังต้องทำหน้าที่ภายใต้อำนาจการจัดการที่โอนจากกระทรวงต่างๆ ภายใต้โครงการกระจายอำนาจสู่ท้องถิ่น อย่างไรก็ตาม ประชาชนก็ยังขาดความพร้อมในการตอบสนองแนวความคิดใหม่ๆ เหล่านี้เพราะประชาชนได้พึ่งพาความช่วยเหลือจากรัฐบาลมาเป็นเวลานาน และองค์การบริหารส่วนท้องถิ่น เช่น องค์การบริหารส่วนตำบล (อบต.) ก็ยังไม่มีความสามารถเพียงพอในการจัดการงานที่ได้รับมอบหมายจากรัฐบาล

ระบบการพัฒนาคนสำหรับชาวชนบทก็ดำเนินการภายใต้นโยบายจากส่วนกลางเช่นเดียวกัน ดังนั้นจึงควรกำหนดกรอบนโยบายในทิศทางใหม่ เพื่อพัฒนาขีดความสามารถของประชาชน ชุมชน ผู้ประกอบการ ตลอดจนเจ้าหน้าที่ท้องถิ่นเพื่อให้สามารถพัฒนาเศรษฐกิจชุมชนโดยอาศัยความคิดริเริ่มจากท้องถิ่นเอง อย่างไรก็ตาม หน่วยงานที่เกี่ยวข้องอาจประสบความยากลำบากในการเปลี่ยนแปลงความคิดและพฤติกรรมของประชาชน เพราะมีหลายฝ่ายเกี่ยวข้องกับการพัฒนาเศรษฐกิจชุมชน แต่เป้าหมายหลักของการพัฒนา คือประชาชนในชนบท ดังนั้นเจ้าหน้าที่ส่วนท้องถิ่นควรมีการเปลี่ยนแปลงแนวทางการคิดและการทำงานเพื่อตอบสนองความต้องการของท้องถิ่นให้มากที่สุด ซึ่งถือเป็นงานที่ยากและท้าทายอย่างยิ่ง

ด้วยเหตุนี้ สำนักงานคณะกรรมการพัฒนาการเศรษฐกิจและสังคมแห่งชาติ (สศช.) และองค์การความร่วมมือระหว่างประเทศของญี่ปุ่น (Japan International Cooperation Agency: JICA) จึงร่วมกันจัดโครงการศึกษาการพัฒนาคนในชนบทที่เกี่ยวข้องกับเศรษฐกิจชุมชนขึ้น

การศึกษา

โครงการการศึกษาดังกล่าวมีวัตถุประสงค์เพื่อส่งเสริมการพัฒนาคนอันจะนำไปสู่การพัฒนาพื้นที่ชนบท โดยการเน้นปัญหา ข้อจำกัด และศักยภาพของการพัฒนาคนในพื้นที่ชนบท ตลอดจนการกำหนดแนวทางที่เหมาะสม เพื่อการพัฒนาทักษะอาชีพของชาวชนบท ศูนย์การพัฒนาระหว่างประเทศแห่งประเทศญี่ปุ่น (International Development Center of Japan: IDCJ) จึงได้จัดส่งคณะผู้ศึกษามายังประเทศไทยเพื่อทำการศึกษาดังกล่าว ในระหว่างเดือนกุมภาพันธ์ 2545 ถึงเดือนมีนาคม 2546

การศึกษาดังกล่าวแบ่งออกเป็น 4 ระยะ คือ

- ระยะที่ 1 การวิเคราะห์เบื้องต้น
- ระยะที่ 2 การชี้และการวิเคราะห์ปัญหา
- ระยะที่ 3 การประชุมเชิงปฏิบัติการระดับจังหวัด เพื่อระดมความคิด
- ระยะที่ 4 การสรุปรายงานการศึกษาขั้นสุดท้าย

ในระยะที่ 1 คณะผู้ศึกษาได้เยี่ยมชมพื้นที่จังหวัดลำปาง เพื่อทำการทบทวนเบื้องต้นเกี่ยวกับสถานการณ์และความต้องการที่แท้จริงของชาวชนบท การศึกษาดังกล่าวแบ่งพื้นที่การศึกษาเป็น 4 ภาค และคณะ

กรรมการกำกับดูแลการศึกษา ได้จัดการประชุมขึ้นเมื่อวันที่ 5 มีนาคม 2545 เพื่อคัดเลือก 1 จังหวัดในแต่ละภาคเพื่อทำการศึกษา ซึ่งได้แก่จังหวัดอ่างทอง บุรีรัมย์ นครศรีธรรมราช และลำปาง จากนั้นคณะผู้ศึกษาได้จัดทำรายงานการสืบหน้าฉบับที่ 1 เพื่อสรุปข้อเท็จจริงที่ได้รับจากการศึกษาในพื้นที่ในระยะที่ 1

ในระยะที่ 2 คณะผู้ศึกษาได้เดินทางไปยังพื้นที่ใน 4 จังหวัดที่คัดเลือกเพื่อทำการศึกษา โดยได้ประชุมแลกเปลี่ยนข้อคิดเห็นกับเจ้าหน้าที่ที่เกี่ยวข้องทั้งในระดับจังหวัดและอำเภอ ตลอดจนประชาชน ผู้นำชุมชน ตำบลและหมู่บ้าน

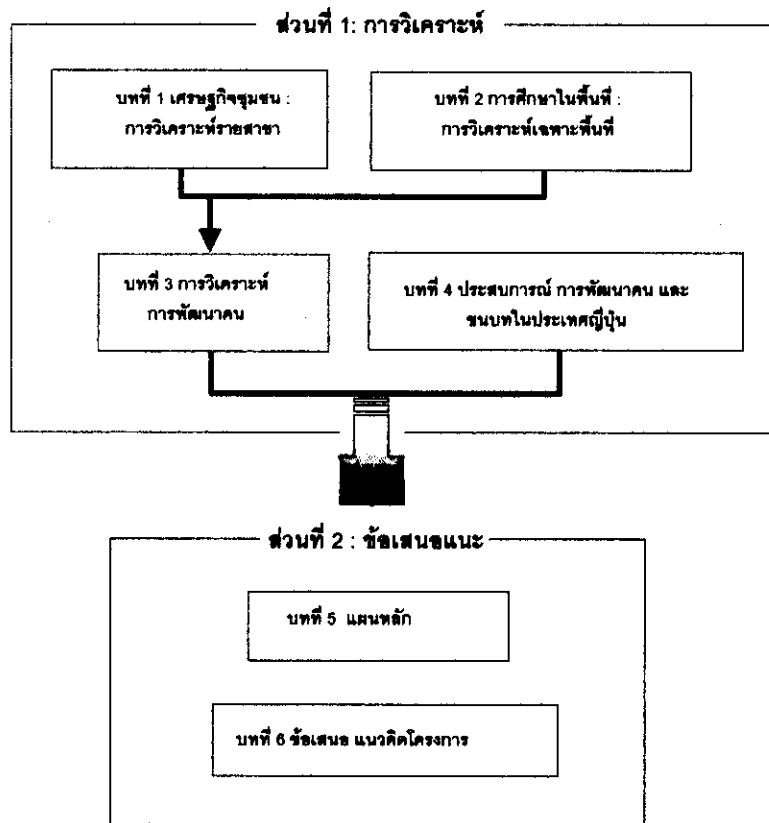
นอกจากนี้ คณะผู้ศึกษาและเจ้าหน้าที่ สศช. ได้มีโอกาสในการเดินทางไปเยี่ยมชม หมู่บ้าน/ภูมิภาคที่ประสบความสำเร็จในประเทศญี่ปุ่นในการพัฒนาเศรษฐกิจชุมชน เช่น หมู่บ้าน โอยามา ในเขต โออิตะ และมินาเบกาว่า เพื่อศึกษาการพัฒนาคนในประเทศญี่ปุ่น จากนั้นคณะผู้ศึกษาได้จัดทำรายงานความก้าวหน้าของการศึกษาในระยะที่ 2

ในระยะที่ 3 คณะผู้ศึกษาได้ร่วมการประชุมเชิงปฏิบัติการระดับจังหวัด ในจังหวัดบุรีรัมย์ เมื่อวันที่ 1 พฤศจิกายน ที่จังหวัดนครศรีธรรมราช เมื่อวันที่ 5 พฤศจิกายน ที่จังหวัดลำปาง ในวันที่ 8 พฤศจิกายน และที่จังหวัดอ่างทอง เมื่อวันที่ 12 พฤศจิกายน 2545 โดยมีวัตถุประสงค์เพื่อนำเสนอประเด็นและโครงการพัฒนาคนเพื่อการพัฒนาเศรษฐกิจชุมชน และประสบการณ์จากประเทศญี่ปุ่นในการพัฒนาชนบท เพื่อประโยชน์ในการแลกเปลี่ยนข้อมูลและประสบการณ์กับชาวบ้าน และเจ้าหน้าที่ทั้งในระดับตำบล อำเภอ และจังหวัด เพื่อขอข้อเสนอแนะและคำแนะนำจากเจ้าหน้าที่ในพื้นที่ จากนั้นคณะผู้ศึกษาได้สรุปข้อคิดเห็นต่างๆ จากการประชุมดังกล่าวไว้ในรายงานความคืบหน้าโครงการระยะที่ 3

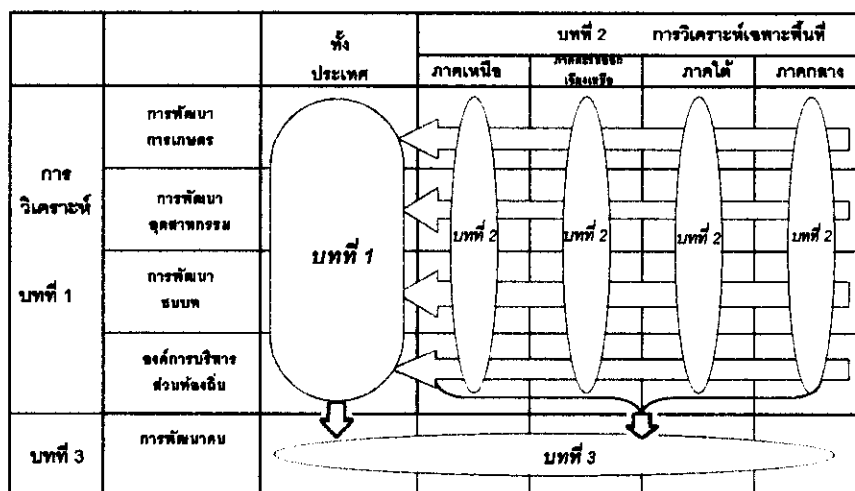
ในระยะที่ 4 คณะผู้ศึกษาได้จัดทำร่างรายงานขั้นสุดท้ายในเดือนธันวาคม โดยสรุปผลการศึกษาดังแต่ระยะที่ 1-3 เพื่อนำเสนอต่อที่ประชุมสัมมนาในกรุงเทพในเดือนมกราคม 2546 เพื่อรวบรวมความคิดเห็นและข้อเสนอแนะจากประชาชนและหน่วยงานที่เกี่ยวข้อง จัดทำเป็นรายงานขั้นสุดท้ายในเดือนกุมภาพันธ์ 2546 ต่อไป

รายงานผลการศึกษารายงานขั้นสุดท้าย แบ่งเป็น 2 ส่วนคือ ส่วนที่ 1 เป็นการรวบรวมการวิเคราะห์เศรษฐกิจชุมชนและการพัฒนาคน และส่วนที่ 2 เป็นการนำเสนอข้อเสนอแนะของโครงการ ส่วนที่ 1 มีรายละเอียดแบ่งเป็น บทที่ 1-4 บทที่ 1 เป็นการวิเคราะห์เศรษฐกิจชุมชน บทที่ 2 เป็นการนำเสนอผลการศึกษาในพื้นที่ บทที่ 3 เป็นการวิเคราะห์โครงการพัฒนาคนและความต้องการของชุมชน โดยที่เนื้อหาของบทที่ 1 และ 2 เป็นการวิเคราะห์ทางด้านอุปสงค์ของการพัฒนาคน ส่วนบทที่ 3 เป็นการวิเคราะห์ด้านอุปทานของการพัฒนาคน ดังที่แสดงไว้ในแผนภาพข้างล่าง บทที่ 4 เป็นการนำเสนอการวิเคราะห์ประสบการณ์ในประเทศญี่ปุ่นที่เกี่ยวข้องกับการพัฒนาคนในบริบทของการพัฒนาชนบท ในส่วนที่ 2 เป็นการนำเสนอแผนหลักเพื่อการพัฒนาคนในบทที่ 5 และบทที่ 6 เป็นการนำเสนอโครงการพัฒนาคน โดยคณะผู้ศึกษา

เนื้อหาและการวิเคราะห์ในรายงานขั้นสุดท้ายสามารถสรุปได้ดังนี้



แผนภาพ : แสดงเนื้อหาและโครงสร้างของรายงานขั้นสุดท้าย



แผนภาพ : แสดงโครงสร้างการวิเคราะห์

รายนาม คณะที่ศึกษา

1. ดร.จินิธิโร ยานุตตะ
2. นายมาชามิชิ โอกาวา
3. นายยาซุยุกิ คูไรตะ
4. นายโยชิโอะ ไชฮาวา
5. นายฮิโรชิ โยชิมูระ
6. นายไพฑูรย์ พาลายะสุด
7. นายสมพร หาญพงศ์พันธุ์

ส่วนที่ 1

การวิเคราะห์

บทที่ 1

เศรษฐกิจชนบท

บทที่ 1 เศรษฐกิจชนบท: การวิเคราะห์ภาคการผลิต

หลังจากวิกฤติการทางเศรษฐกิจในปี พ.ศ. 2540 เป็นต้นมา เป็นที่ยอมรับกันทั่วไปว่าเศรษฐกิจชนบทรุ่นนี้เป็นภาคเศรษฐกิจที่สำคัญภาคหนึ่งในสังคมและระบบเศรษฐกิจของประเทศไทย วิกฤติการณ์ทางเศรษฐกิจที่เกิดขึ้นนั้น เป็นผลที่เกิดจากการพึ่งพาทุนจากนอกประเทศมากเกินไปในการพัฒนาภาคอุตสาหกรรมซึ่งเป็นแหล่งสำคัญของการเจริญเติบโตทางเศรษฐกิจ แม้จะได้ผ่านการเจริญเติบโตทางเศรษฐกิจที่รวดเร็วมาแล้วก็ตาม ภาคชนบทของประเทศไทยยังมีการเจริญเติบโตที่ช้าอยู่ วิกฤติการณ์ทางเศรษฐกิจเตือนให้ผู้คนระลึกถึงความสำคัญของเศรษฐกิจชนบทว่าควรได้รับการเร่งรัดให้มีการพัฒนาที่ยั่งยืนและสมดุลด้วยทรัพยากรและความริเริ่มในท้องถิ่น ด้วยเหตุผลต่างๆ ดังต่อไปนี้

- ความแตกต่างของระดับรายได้ในเมืองและในชนบทกับพื้นที่ในภาคภูมิศาสตร์ที่ขยายตัวกว้างขึ้น
- การที่ภาคการเกษตรมีความสำคัญเชิงเปรียบเทียบลดน้อยลง ทำให้มีความจำเป็นต้องเพิ่มมูลค่าสินค้าเกษตรและการพัฒนาภาคนอกการเกษตรในชนบท
- ผลที่เกิดจากภาวะวิกฤติทางเศรษฐกิจของประเทศต่างๆ ในทวีปเอเชีย ทำให้มีการยอมรับว่าพื้นที่ในชนบทมีความสำคัญมากพอที่จะต้องมีการพัฒนาทางเศรษฐกิจที่ยั่งยืน

วิธีการพัฒนาเองก็ได้มีการเปลี่ยนแปลงไปดังจะเห็นได้จากแผนพัฒนาเศรษฐกิจและสังคม เช่นแผนพัฒนาเศรษฐกิจและสังคมฉบับที่เก้า นำปรัชญาของเศรษฐกิจพอเพียงมาใช้ และสนับสนุนให้มีการพัฒนาที่สมดุล ในแง่ของคน สังคม เศรษฐกิจและสิ่งแวดล้อม เพื่อให้บรรลุการพัฒนาที่มีจุดศูนย์กลางอยู่ที่คนและมีความยั่งยืน

แผนพัฒนาฉบับที่เก้า ยังได้กล่าวไว้ด้วยว่า 1) สังคมต้องมีความสามารถที่จะแก้ไขปัญหาที่เกิดจากการเปลี่ยนแปลงในระดับโลกาภิวัตน์ที่เกิดขึ้นอย่างรวดเร็ว และมีการพัฒนาที่ยั่งยืน 2) ควรมีการพัฒนาคนเพื่อช่วยให้มีการปรับตัวให้ทันกับการเปลี่ยนแปลงที่เกิดขึ้นอย่างรวดเร็ว 3) ให้โอกาสผู้คนได้เรียนรู้อย่างไม่หยุดยั้งเพื่อให้สามารถรับมือกับการเปลี่ยนแปลงที่เกิดขึ้นและสะสมทุนทางปัญญาไว้ นอกจากนี้แผนเก้ายังได้กล่าวถึงการแปลงโฉมไปสู่ระบบการจัดการระดับชาติที่มีพื้นฐานมาจากประสิทธิภาพ คุณภาพชีวิต และวัตถุประสงค์ที่ต้องการให้มีความยั่งยืน

รายงานในบทนี้วิเคราะห์สภาพเศรษฐกิจชนบทในภาคการผลิตที่สำคัญต่างๆ โดยใช้ข่าวสารข้อมูลและกรณีศึกษาที่มีอยู่ ซึ่งได้แก่การวิเคราะห์ในด้านพัฒนาการเกษตรในบทที่ 1.1 การพัฒนาธุรกิจ ในบทที่ 1.2 และการพัฒนาชนบทในบทที่ 1.3 ซึ่งได้จัดทำขึ้นเพื่อศึกษาแนวโน้มในปัจจุบันและโอกาสที่จะเกิดขึ้นในอนาคต รวมถึงตลอดถึงการสรุปถึงประเด็นปัญหาในแง่ของการพัฒนาคนเพื่อยกระดับเศรษฐกิจชนบทในแต่ละภาคการผลิต

นอกจากนี้ ยังได้มีการวิเคราะห์ไว้ในบทที่ 1.4 ถึงประเด็นปัญหาของการบริหารงานในระดับท้องถิ่นในแง่ที่เป็นระบบของการให้บริการแก่คนในชนบทโดยได้มีการคาดหวังไว้ว่าการบริหารงานในท้องถิ่นนี้ จะมีบทบาทสำคัญในการพัฒนาคนสำหรับผู้คนในชนบท การที่รัฐบาลได้กระจายอำนาจการบริหารงานและงบประมาณให้แก่องค์การบริหารส่วนท้องถิ่นอย่างเช่น องค์การบริหารส่วนตำบล และเทศบาลนั้น ทำให้การสร้างขีดความสามารถขององค์การท้องถิ่นเหล่านี้เป็นประเด็นปัญหาที่ต้องนำมาพิจารณาดำเนินการด้วย

1.1 การพัฒนาการเกษตร

เป็นที่ทราบกันดีว่า ประเทศไทยเป็นประเทศเกษตรกรรมมานานนับหลายศตวรรษ และการเกษตรมีความผูกพันกันอย่างใกล้ชิดกับชีวิตความเป็นอยู่ของชาวไทยโดยทั่วไป ในปัจจุบัน ภาคการเกษตรก็ยังมีบทบาทที่สำคัญต่อระบบเศรษฐกิจและสังคมของประเทศไทยอยู่ โดยใช้กำลังแรงงานที่มีอยู่ถึงร้อยละ 40 และมีประชากรประมาณครึ่งหนึ่งของทั้งประเทศ

พืชผลสำคัญของประเทศไทยได้แก่ ข้าว มันสำปะหลัง อ้อย ข้าวโพดเลี้ยงสัตว์ และยางพารา ส่วนพืชที่มีความสำคัญรองลงไปในแง่ของพื้นที่เพาะปลูกได้แก่ ถั่วเขียว ถั่วเหลือง ปาล์มน้ำมัน ถั่วลิสง สับปะรด ผัก และผลไม้ ข้าวส่วนใหญ่ปลูกในฤดูฝน และส่วนน้อยปลูกในเขตชลประทานในฤดูแล้ง การผลิตทางการเกษตรในประเทศไทยแตกต่างกันออกไปตามความแตกต่างทางนิเวศวิทยาของภาคต่าง ๆ เช่นมีการปลูกข้าว ข้าวโพด และธัญญาพืชอื่นๆ มากในภาคกลาง ภาคอีสาน และภาคเหนือ ส่วนอ้อยนั้นปลูกกันมากในภาคกลางและภาคอีสาน มันสำปะหลังปลูกกันมากในภาคอีสานและภาคตะวันออก ยางพาราและผลไม้ปลูกกันมากในภาคใต้และภาคตะวันออก

ในช่วงเวลาที่ผ่านมามีการเปลี่ยนแปลงเกิดขึ้นมากในภาคการเกษตรของประเทศไทย จนเป็นผลให้ภาคการเกษตรมีความสำคัญต่อเศรษฐกิจชนบทน้อยลง อย่างไรก็ตาม ภาคชนบทยังมีความสำคัญต่อสังคมโดยรวมอยู่มาก เพราะเป็นภาคที่ยังต้องอาศัยความเข้มแข็งและการพึ่งพาตนเองในระยะยาวจึงจะดำรงความเป็นสังคมที่มีการพัฒนาที่ยั่งยืนได้

ประเด็นปัญหาที่สำคัญอีกข้อหนึ่งได้แก่การที่ครอบครัวเกษตรกรมีรายได้ต่ำ ทำให้มีคุณภาพชีวิตและศีลธรรมในระดับต่ำซึ่งเป็นอุปสรรคสำหรับการพัฒนาคน และลดโอกาสในการหารายได้เพิ่มขึ้นด้วยรายได้ที่ต่ำนี้เกิดจากการที่ 1) มีรายได้น้อยจากการเกษตร 2) มีสินค้าแปรรูปซึ่งมีมูลค่าเพิ่มสูงเป็นจำนวนไม่มาก และ 3) มีการรวมกลุ่มไม่มากพอที่จะดำเนินการเพิ่มมูลค่าสินค้าเกษตรได้อย่างเป็นกอบเป็นกำ

ประเทศไทยมีงานวิจัยและพัฒนา ตลอดจนมีเจ้าหน้าที่ทางราชการและหน่วยงานต่างๆ มากมายที่ทำการฝึกอบรมและจัดทำโครงการกับแผนงานให้สำเร็จ ปัญหาและประเด็นปัญหาต่างๆ ที่กล่าวมาข้างต้น

แสดงให้เห็นว่า งานวิจัย ส่งเสริม และมีกรอบมต่าง ๆ ยังไม่ได้จัดทำขึ้นเพื่อมุ่งแก้ปัญหาเหล่านี้ แม้ว่าจะมีกำเนิดมาจากปัญหาที่ได้แจกแจงไว้ก็ตาม

ดังนั้น เพื่อสนับสนุนให้องค์กรเกษตรกรแก้ปัญหาที่กล่าวมาได้ด้วยตนเอง จึงควรรื้อระบบสนับสนุนที่หน่วยงานต่างๆ ได้จัดให้มีขึ้นในลักษณะต่างๆ ดังต่อไปนี้

- ใช้วิธีให้นักวิจัยทำงานกับเกษตรกรอย่างใกล้ชิดมากขึ้นในการค้นหาข้อจำกัดของเกษตรกร และทดสอบศิลปวิทยาการใหม่ๆ กับแบบดั้งเดิมเพื่อเอาชนะปัญหาที่พบ วิธีนี้จะนำทางให้นักวิจัยประยุกต์งานวิจัยเข้ากับควมริเริ่มในท้องถิ่นซึ่งใช้ความรู้ดั้งเดิมในการแก้ปัญหาให้ตรงตามความต้องการในท้องถิ่น
- พัฒนาแผนงานพัฒนาคนที่เปิดโอกาสให้ชุมชนในท้องถิ่นมีส่วนร่วมในการวางแผนและตัดสินใจเกี่ยวกับการพัฒนาการเกษตรด้วยตัวเองการจัดให้มีศูนย์บริการและถ่ายทอดเทคโนโลยีการเกษตรขึ้นเป็นหน่วยให้บริการเกษตรกรแบบเบ็ดเสร็จเป็นตัวอย่างหนึ่งของการดำเนินงานในแนวนี้

1.2 การพัฒนาธุรกิจการให้การอุปถัมภ์แก่ผู้นำที่มีความสามารถทางการตลาด

แม้ว่าการเกษตรจะมีความสำคัญต่อพื้นที่ชนบทมากดังกล่าวมานี้แล้วก็ตาม การพัฒนาทางด้านธุรกิจชนบทได้ทวีความสำคัญมากขึ้นตามความสำคัญของรายได้จากภาคนอกการเกษตรในชนบท บทเรียนราคาแพงที่ได้รับจากการพึ่งพาการลงทุนจากต่างประเทศมากเกินไปในอดีตทำให้ รัฐบาลกำหนดนโยบายที่เน้นให้ใช้การพัฒนาทางอุตสาหกรรมเป็นทิศทางใหม่สำหรับการพัฒนาสังคมที่ยั่งยืนและการพัฒนาความคิดริเริ่มในท้องถิ่นอุตสาหกรรมต่างๆ เหล่านี้ได้แก่อุตสาหกรรมที่ใช้ทรัพยากรธรรมชาติและทรัพยากรในท้องถิ่น ตลอดจนความรู้และความชำนาญในพื้นที่เป็นหลัก ตัวการสำคัญของอุตสาหกรรมเหล่านี้ได้แก่ธุรกิจชุมชนและวิสาหกิจขนาดเล็กและขนาดกลาง ซึ่งมีศักยภาพในอุตสาหกรรมใช้แรงงานในการใช้ทรัพยากรท้องถิ่นอย่างมีประสิทธิภาพ และในการช่วยให้มีการพัฒนาที่ยั่งยืนในแง่ของความมั่นคงทางสังคมและคุณภาพของชีวิต และในการลดช่องว่างระหว่างพื้นที่ในเมืองและชนบท

อย่างไรก็ดี ประชาชนที่เข้าร่วมกิจกรรมธุรกิจชุมชนมักมีปัญหาและข้อจำกัดที่คล้ายคลึงกัน ได้แก่ 1) ปัญหาด้านการตลาด 2) ข้อจำกัดด้านความรู้และทักษะในการจัดการธุรกิจ 3) ข้อจำกัดด้านเงินทุนในการประกอบธุรกิจ และ 4) การขาดความสัมพันธ์ทางธุรกิจ กับพื้นที่อื่นๆ ที่ถือเป็นปัจจัยสำคัญของความสำเร็จทางธุรกิจ โดยเฉพาะอย่างยิ่ง ปัญหาด้านการตลาดถือเป็นปัญหาสำคัญในปัจจุบัน เพราะปรากฏว่ามีสินค้าหนึ่งตำบลหนึ่งผลิตภัณฑ์ที่คล้ายคลึงหรือเหมือนกันมากมายในตลาด ซึ่งไม่ได้เกิดจากปัญหาเกี่ยวกับการออกแบบผลิตภัณฑ์ การบรรจุหีบห่อ และทักษะทางการตลาดที่ประชาชนกล่าวไว้ในตอนต้น จะพบว่าสินค้าที่ลอกเลียนแบบกันจะมีตลาดที่จำกัดและขายได้ยาก นอกจากนี้ ภาวะตลาดในปัจจุบันเปลี่ยนแปลงไปอย่างรวดเร็วแม้แต่ธุรกิจชุมชน เพราะชาวบ้านต้องแข่งขันเพื่อความอยู่รอดใน

ตลาดโดยเฉพาะกองทัพสินค้าราคาถูกจากประเทศจีน และปัญหาดังกล่าวจะทวีความรุนแรงขึ้นหากไม่ได้รับการแก้ไขอย่างถูกต้อง ซึ่งส่วนหนึ่งสามารถแก้ปัญหาได้โดยผ่านทางโครงการพัฒนาคนเพื่อธุรกิจชุมชน ดังรายละเอียดต่อไปนี้

ในการศึกษาค้างนี้ คณะศึกษาได้ชี้ให้เห็นถึงศักยภาพต่างๆ ของธุรกิจชนบทดังรายละเอียดต่อไปนี้

- 1) เพื่อผลิตสินค้าให้มีมูลค่าเพิ่มสูง ด้วยการแปรรูปผลิตผลเกษตรให้เป็นผลิตภัณฑ์อุตสาหกรรม เป็นการเพิ่มรายได้ให้แก่คนในชนบท
- 2) เพื่อเชื่อมโยงกิจการอุตสาหกรรมเข้ากับกิจการท่องเที่ยวให้ เป็นการสร้างรายได้และอนุรักษ์วัฒนธรรม ประวัติศาสตร์ และแบบของการดำรงชีวิตในท้องถิ่นชนบท

พื้นที่ชนบทมีข้อได้เปรียบที่มีทรัพยากรในท้องถิ่นมากมายสำหรับการส่งเสริมการผลิตสินค้าให้มีมูลค่าเพิ่มสูง และการเชื่อมโยงธุรกิจกับการท่องเที่ยว เช่น มรดกทางวัฒนธรรมและชนบทรรมนิยมประเพณี

อย่างไรก็ตาม ผู้คนที่ดำเนินธุรกิจชนบทยังมีข้อจำกัดต่าง ๆ เช่น 1) มีความรู้และความชำนาญที่จำกัดในกิจกรรมเชิงธุรกิจ 2) มีทุนทรัพย์ที่จำกัดสำหรับการลงทุนในธุรกิจ 3) มีความสัมพันธ์ทางธุรกิจที่เบาบางกับพื้นที่อื่นๆ ที่เป็นองค์ประกอบสำคัญของธุรกิจ ดังนั้นถ้าปัญหาต่างๆ เหล่านี้ยังไม่ได้รับการแก้ไข สภาพแวดล้อมทางการตลาดที่เปลี่ยนแปลงอย่างรวดเร็วในขณะนี้จะเป็นผลให้นักธุรกิจในชนบทจะไปไม่รอด แม้เพียงการดำเนินธุรกิจในชนบทแต่เพียงอย่างเดียวก็ตาม ปัญหาต่างๆ เหล่านี้อาจนำมาใช้ในการกำหนดวัตถุประสงค์ของการพัฒนาคนในธุรกิจชนบทได้ดังนี้

- เพื่อช่วยเหลือให้ผู้ดำเนินธุรกิจในชนบทที่มีกิจกรรมทางธุรกิจมีความสามารถในเรื่องต่างๆ ดังต่อไปนี้ 1) การวางแผนเชิงยุทธศาสตร์ 2) ความเป็นผู้นำที่จะชักจูงให้สมาชิกกลุ่มนำยุทธศาสตร์ระยะยาวมาใช้ 3) ความชำนาญในการจัดการงานธุรกิจ และ 4) มีจิตวิญญาณของนักการตลาดตลอดจนจิตวิญญาณของลูกค้าและผู้ใช้ข่าวสารข้อมูลที่จะทำการต่อสู้แข่งขันในตลาดที่มีการเปลี่ยนแปลงอยู่เสมอ ซึ่งแม้ว่าจะเคยประสบความสำเร็จมาก่อน ก็ยังต้องคอยเพิ่มพูนขีดความสามารถให้พร้อมเสมอที่จะนำข้อมูลข่าวสารใหม่ๆ มาใช้ในการตอบสนองความต้องการของตลาดให้ทันการณ์ได้อยู่ตลอดเวลา ในการติดตามข่าวสารข้อมูลให้ทันการณ์นั้น มีความจำเป็นต้องแบ่งปันความรู้และข่าวสารข้อมูลผ่านเครือข่ายต่างๆ ซึ่งหากทำได้ดังนี้ ผู้นำทางธุรกิจก็จะสามารถผลิตสินค้าให้มีมูลค่าเพิ่มสูง ซึ่งมีความเป็นต้นตำรับ และแตกต่างจากสินค้าอื่นๆ ทั่วไปในตลาด รวมทั้งเป็นสินค้าที่มีขายเฉพาะที่ ซึ่งมีการแข่งขันกับสินค้าอื่นเพียงไม่กี่ชนิดเท่านั้น
- การสนับสนุนทางการเงินและทางวิชาการโดยภาครัฐบาลนั้นมีความจำเป็น ควรให้การสนับสนุนทางการเงินแก่ธุรกิจชนบทในรูปของเงินทุนหมุนเวียนดอกเบี้ยต่ำ นอกจากนี้ควรให้การคำจุนทางด้านการวิชาการในเรื่องต่างๆ ดังต่อไปนี้ด้วยคือ 1) การให้บริการเกี่ยวกับคำแนะนำทางด้านความเชี่ยวชาญทางธุรกิจต่างๆ เช่นการจัดการ การผลิต การตลาด การออกแบบ

การบรรจุภัณฑ์ และการโฆษณา 2) การจัดให้มีแผนงานเพื่อแบ่งปันประสบการณ์ และคำจูนธุรกิจชนบท ด้วยการจัดให้มีเครือข่ายของหน่วยธุรกิจชนบทขึ้นมา 3) การจัดตั้งกระท่อมเครือข่ายสารสนเทศที่ผู้ประกอบการในท้องถิ่นเข้าถึงได้ 4) การจัดให้มีระบบที่คอยปรับปรุงให้งานฝึกอบรมทางด้านการจัดการและความชำนาญเชิงธุรกิจทันสมัยตรงตามความต้องการอยู่เสมอ 5) การวิจัยและการพัฒนาเพื่อสนองความต้องการในท้องถิ่น และการศึกษาเกี่ยวกับการวิเคราะห์กรณีต่างๆ ทางด้านธุรกิจชุมชน และ 6) การสร้างขีดความสามารถของเจ้าหน้าที่ราชการในการให้คำแนะนำทางวิชาการแก่ผู้นำท้องถิ่นในเรื่องของการพัฒนาทางธุรกิจ

1.3 การพัฒนาชนบท แนวคิดใหม่ๆ ทางด้านสังคม วัฒนธรรม และ สิ่งแวดล้อม

พื้นที่ในชนบทเป็นชุมชนปกติและสถานที่พุ่มพักคนทั้งๆ ที่มีขนาดของกิจกรรมทางเศรษฐกิจที่เล็กกว่าพื้นที่อื่นๆ พื้นที่ชนบทในประเทศไทยมีประชาชนเกือบร้อยละ 80 ของทั้งประเทศกับมีความมั่งคั่งทางด้านวัฒนธรรม ชนบทธรรมเนียมประเพณี และทรัพยากรทางธรรมชาติที่หลากหลาย แต่โลกาภิวัตน์กำลังทำให้พื้นที่จะทำลายความโดดเด่นและเป็นเอกภาพทางด้านวัฒนธรรมและชนบทธรรมเนียมประเพณีนี้ คนในชนบทจึงมีความจำเป็นต้องมีความสามารถที่จะปรับตัวให้เข้ากับการเปลี่ยนแปลงเหล่านี้

การพัฒนาคน สำหรับเศรษฐกิจชนบทนี้มีเรื่องราวที่จะต้องนำมาพิจารณาหลายประการด้วยกัน เช่น เรื่องราวทางเศรษฐกิจ สังคม ธรรมชาติ และการเมือง นอกจากนี้ยังต้องมีการพัฒนาและการประสานงานของภาคเศรษฐกิจต่างๆ นอกจากภาคการเกษตรและภาคธุรกิจดังกล่าวแล้วด้วย รวมทั้งมีปัญหาและประเด็นปัญหาต่างๆ ซึ่งอาจจะนำมากล่าวถึงไว้ในส่วนที่เกี่ยวกับการสำรวจในภาคสนามที่คณะศึกษาได้ดำเนินการในพื้นที่ที่ได้เลือกไว้กรณีศึกษาดังนี้ 1) คนหนุ่มสาวมีความพึงใจน้อยมากที่จะตั้งหลักฐานในเขตชนบท 2) ปัญหาทางด้านศีลธรรมของคนหนุ่มสาวเช่น ปัญหายาเสพติด และโรคเอดส์ เหตุที่ต้องกล่าวถึงคนหนุ่มสาวมากก็เพราะเขาเหล่านี้จะก้าวไปเป็นผู้นำในอนาคต และเป็นกุญแจที่ไขไปสู่พัฒนาการในอนาคตของชนบทนั่นเอง 3) สิ่งคุกคามที่นำไปสู่การเสื่อมโทรมของวัฒนธรรมชนบทธรรมเนียมประเพณี และการสืบทอดทางธรรมชาติ กับ โอกาสสำหรับการพัฒนาการท่องเที่ยวที่ยั่งยืน 4) การที่ชาวชนบทมีขีดความสามารถในการกำหนดวิสัยทัศน์และกลยุทธ์ต่ำ 5) ความจำเป็นที่จะต้องสนับสนุนบทบาทของสตรีในการดำเนินงานธุรกิจในชนบท และ 6) ความจำเป็นที่จะต้องเรียนรู้ประสบการณ์ขององค์กรประชาชนในท้องถิ่นชนบท

การพัฒนาคนสำหรับเศรษฐกิจชนบทเป็นประเด็นปัญหาระยะยาว ประการแรกก็คือ ผู้คนในชนบทต้องคิดเพื่ออนาคตของตน ประการถัดไปก็คือ พวกเขาต้องคิดในเรื่องของการพัฒนาคนในอนาคตด้วย กล่าวคือ คนในชนบทต้องตัดสินใจเกี่ยวกับอนาคตของตนเอง แต่คนชนบทจะมีความคิดเกี่ยวกับสภาพในชนบทอย่างไรนั้น กล่าวได้ว่า คนในทุกกลุ่มทุกวัย ทราบเกี่ยวกับโลกภายนอก มีลักษณะเฉพาะตัว มี

ความภูมิใจในถิ่นที่อยู่ มีการอนุรักษ์วัฒนธรรมและสิ่งแวดล้อมที่โดดเด่นเฉพาะตัว และมีการพึ่งพาตนเองเชิงเศรษฐกิจ กล่าวอีกนัยหนึ่งก็คือ ทิศทางของความเป็นไปในอนาคตของท้องถิ่นชนบทอาจนำมากล่าวสรุปได้สามประการด้วยกันดังนี้ 1) การพึ่งพาตนเอง การช่วยเหลือตนเอง การรับผิดชอบตนเอง และการป้องกันตนเอง 2) กิจกรรมทางเศรษฐกิจในชนบทต้องพึ่งพาตนเองได้ในแง่เศรษฐกิจ และ 3) การโอบอุ้มศีลธรรมจรรยาและมีสติสัมปชัญญะในเรื่องของลักษณะเฉพาะตัวและความภาคภูมิใจในถิ่นเกิดกับสิ่งแวดล้อมตั้งแต่ยังเยาว์วัย

เพื่อให้บรรลุเป้าหมายของการพัฒนาชนบท ความต้องการในเรื่องของการพัฒนาคนได้แก่การ 1) เพิ่มขีดความสามารถทางการจัดการของผู้คนในท้องถิ่นเพื่อให้ทั้งผู้คนและชุมชน สามารถค้นหาและแก้ปัญหาของพวกเขาได้เอง โดยที่ผู้คนเองมีการตอบสนองต่อการเปลี่ยนแปลงภายนอกด้วย และ 2) การค้าผู้นำซึ่งมีความสามารถในการจัดการงานในพื้นที่ให้ผู้คนจัดการกับปัญหาของตัวเองได้ ส่วนกลยุทธ์ที่ใช้ในการพัฒนาคนนั้นควรเน้นในเรื่องต่างๆ ดังนี้ 1) เกื้อหนุนผู้นำต่างๆ ในตำบล และหมู่บ้านต่างๆ 2) เกื้อหนุนให้มีการดำเนินกิจกรรมหลักต่างๆ เพื่อให้ตำบลและหมู่บ้านต่างๆ เลี้ยงตัวเองได้ และ 3) เกื้อหนุนให้มีการส่งทอดความสามารถในการพึ่งพาตนเองและการมีจิตสำนึกตั้งแต่ยังเป็นเด็ก โดยดำเนินการตามกลยุทธ์ทั้งสามพร้อมๆ กันไปเนื่องจากมีผลสะท้อนถึงกัน กล่าวคือ ผู้นำจัดทำกิจกรรมหลักและเจริญเติบโตไปพร้อมๆ กันกับกิจกรรมหลักเหล่านั้น ในการดำเนินงานตามกิจกรรมหลักต่างๆ เหล่านี้ ผู้คนในตำบลและหมู่บ้านต่างๆ จะคิดถึงอนาคตของตน ทำให้เกิดการพัฒนาทางด้านวิสัยทัศน์และกลยุทธ์ต่างๆ ขึ้นมา การตีความและข้อพิจารณาต่างๆ สำหรับการพัฒนาคนในชนบทมีดังนี้

- การเกื้อหนุนผู้นำในท้องถิ่น อาจทำได้ดังนี้
 - จัดให้มีรากฐานสำหรับการพัฒนาคนตั้งแต่เมื่อยังเป็นเด็ก เพื่อให้พึ่งตัวเองได้ ซึ่งได้แก่การเกื้อหนุนให้มีจิตสำนึกด้วยการให้การศึกษาทางด้านศีลธรรม สิ่งแวดล้อม และประวัติศาสตร์ของหมู่บ้านที่เป็นถิ่นพำนัก เพื่อให้บังเกิดความภาคภูมิใจในถิ่นกำเนิด ซึ่งจะเป็นแรงผลักดันให้มีการพัฒนาหมู่บ้านของตนเองต่อไป
 - เกื้อหนุนให้เป็นผู้นำตั้งแต่ยังมีอายุน้อยตามขั้นตอนต่างๆ ดังนี้ 1) ผลักดันให้มีการเสียสละด้วยความกระตือรือร้น 2) พัฒนาฝีมือด้วยกิจกรรมเชิงเศรษฐกิจ 3) ให้มีการเจริญเติบโตเป็นผู้นำกลุ่มหรือธุรกิจ และ 4) ให้เจริญเติบโตเป็นผู้นำในท้องถิ่นที่มีความสามารถในการจัดการงานในท้องถิ่นได้
 - ค้นหาและให้การเกื้อหนุนผู้ที่มีศักยภาพในการเป็นผู้นำ เพื่อนำการพัฒนาเศรษฐกิจในชนบท หรือค้นหาผู้นำตามธรรมชาติเพื่อให้เจริญเติบโตเป็นผู้นำที่แท้จริงต่อไป
- การเกื้อหนุนกิจกรรมทางเศรษฐกิจหลักๆ โดยให้ภาคเอกชนเข้าร่วมด้วยเช่นให้บริษัท และองค์กรพัฒนาเอกชนต่างๆ เข้าร่วมในงานพัฒนาคนในชนบท เป็นต้น เหตุผลที่ให้ภาคเอกชน

เข้าร่วมในกิจกรรมธุรกิจของชุมชนต่างๆ ก็เพราะว่า 1) ความเชี่ยวชาญทางด้านธุรกิจนั้นเรียนรู้จากนักธุรกิจได้ดีกว่าจากภาครัฐบาล เช่นอาจจะจัดให้มีโครงการหนึ่งบริษัทหนึ่งหมู่บ้าน เพื่อจัดให้มีมาตรการที่ดึงดูดใจให้บริษัทหันมามีความสัมพันธ์อย่างใกล้ชิดกับหมู่บ้าน 2) นักธุรกิจเป็นผู้อำนวยความสะดวกให้แก่หมู่บ้านชนบทได้ในแง่ของการค้นหาศักยภาพของคน และทรัพยากรในพื้นที่ รวมทั้งการจัดทำแผนธุรกิจ และ 3) องค์กรพัฒนาประชาชนอาจเข้าร่วมในการช่วยจัดตั้งกลุ่มต่างๆ ก็ได้

- การรักษาความยุติธรรมเพื่อหลีกเลี่ยงการฉ้อราษฎร์บังหลวงภายในหมู่บ้าน ซึ่งมักจะเกิดจากการที่กลุ่มผลประโยชน์บางกลุ่มนำทรัพยากรท้องถิ่นไปใช้ในทางมิชอบ ฉะนั้น เพื่อหลีกเลี่ยงเหตุการณ์ฉ้อราษฎร์บังหลวง ความไม่ยุติธรรม และข้อขัดแย้งทางการเมืองต่างๆ ควรจัดให้มีข้าวนาจอทางการเมืองที่หลากหลายด้วยการจัดตั้งคณะกรรมการหลายๆ คณะให้มีการตรวจสอบ และถ่วงดุลย์อำนาจซึ่งกันและกัน
- การจัดทำแผนยุทธศาสตร์ที่เหมาะสมสำหรับแต่ละภาคและกรณี ดังนี้ 1) ภาคอีสานตอนล่างมีลักษณะเป็นธุรกิจและมีศักยภาพในการเป็นหุ้นส่วนกับภาคเอกชนในรูปของ "หนึ่งบริษัทหนึ่งหมู่บ้าน" 2) ภาคอีสานตอนบนมีความต้องการที่จะพัฒนาชุมชนร่วมกับองค์กรพัฒนาประชาชนเพื่อการพัฒนาภายในหมู่บ้านและอุตสาหกรรมครัวเรือน 3) ภาคใต้ซึ่งมีความไม่เท่าเทียมกันทางด้านรายได้นั้นมีศักยภาพที่จะบูรณาการทางด้านท่องเที่ยว และ 4) ภาคเหนือก็มีศักยภาพที่จะจัดให้มีบูรณาการทางด้านการท่องเที่ยวด้วยเช่นกัน
- ทบทวนกรณีต่างๆ ที่ประชาชนได้เคยมีประสบการณ์มาก่อนในการทำงานร่วมกับองค์กรประชาชน ทั้งที่ประสบความสำเร็จและล้มเหลว ทั้งนี้เพื่อเรียนรู้ประสบการณ์และรูปแบบของการทำงาน
- การให้ข้าราชการมีประสบการณ์ภาคสนาม เพื่อให้มีความเข้าใจในสภาพการณ์และความต้องการที่แท้จริงของผู้คน และให้บริการประชาชนได้ดีขึ้นโดยถือว่าประชาชนเป็นลูกค้าทางธุรกิจ ทำให้มีการจัดทำนโยบายที่ดีกว่าด้วย แม้ว่าข้าราชการจะมีสถานะทางสังคมที่สูงกว่าและมักจะนั่งทำงานที่สำนักงานมากกว่าออกท้องที่ก็ตาม
- สนับสนุนให้มีหุ้นส่วนกันในระดับรากหญ้า เช่น ระหว่างเกษตรกรด้วยกัน โครงการแลกเปลี่ยนประสบการณ์ของเยาวชนเพื่อให้มีการมองไกลไปข้างหน้า และมีจิตสำนึกในเรื่องของบ้านเกิดเมืองนอนกับลักษณะเฉพาะตัวของคนรุ่นหนุ่มสาว

1.4 การบริหารงานในระดับท้องถิ่น การเพิ่มขีดความสามารถให้ อ.บ.ต. และเทศบาลทำงานบรรลุนโยบายว่าด้วยการกระจายงานและงบประมาณ

พระราชบัญญัติการกระจายอำนาจการบริหารงานจากส่วนกลางสู่ชนบท ปี 2542 กำหนดให้ รัฐบาลกลางกระจายงานและงบประมาณจากส่วนกลาง ให้แก่หน่วยงานในท้องถิ่นเช่น อบต. และเทศบาลโดยภายในปี 2549 รัฐบาลจะต้องโอนเงินงบประมาณให้แก่องค์การบริหารส่วนท้องถิ่นถึงร้อยละ 35 แทนที่จะเป็นร้อยละ 5 อย่างเช่นในปัจจุบัน ในส่วนที่เกี่ยวกับปริมาณงานนั้น อ.บ.ต.และเทศบาลจะต้องรับผิดชอบงานรวม 31 รายการด้วยกัน ซึ่งได้แก่ งานให้บริการทางด้านสังคมสงเคราะห์ งานเก็บขยะ การฝึกอบรมคน การวางแผนพัฒนาเพื่อจัดทำแผนพัฒนาตำบลและประสานงานการจัดทำแผนพัฒนาอำเภอ เป็นต้น

ในปัจจุบัน มี อบต.และเทศบาล รวมประมาณ 8,000 แห่งทั่วประเทศ แต่ละแห่งมักมีขนาดไม่ใหญ่พอที่จะดำเนินงานให้มีประโยชน์จากขนาดทางเศรษฐกิจได้ เพราะส่วนใหญ่มีประชากรน้อยกว่า 5,000 คน แม้ว่าพระราชบัญญัติการจัดตั้งสภาตำบลและองค์การบริหารส่วนตำบล และเทศบาลปี 2537 จะได้กล่าวถึงการรวม อบต. และเทศบาลที่มีประชากรน้อยกว่า 5,000 คนไว้แล้วก็ตาม แต่ไม่อาจดำเนินการได้ในทางปฏิบัติเนื่องจากการต่อต้านของ อบต. และเทศบาลขนาดเล็กดังกล่าว กรมการปกครองกระทรวงมหาดไทยได้รายงานไว้ในปี 2544 ว่ามีอบต. และเทศบาลที่ยังด้อยพัฒนาและควรได้รับการพัฒนาทางด้านคน ถึงร้อยละ 51

ดังนั้น การจัดให้มีการพัฒนาคนขึ้นมา เพื่อช่วยให้ อ.บ.ต. และเทศบาลทำงานและใช้เงินที่ได้รับโอนมาได้ กรมการปกครองจึงได้จัดให้มีงานฝึกอบรมประธานและพนักงานของ อ.บ.ต. และเทศบาลขึ้นมา焉 นอกจากนี้ อ.บ.ต. และเทศบาลยังได้รับการสนับสนุนทางการเงินจากรัฐบาลกลางในเรื่องต่างๆ ดังต่อไปนี้ด้วย คือ 1) กองทุนแก้ไขปัญหาความยากจน จากกรมการพัฒนาชุมชนสำหรับหมู่บ้านยากจนรวม 40,000 แห่งทั่วประเทศ ซึ่งในปี 2544 ได้จัดให้แล้ว 30,000 หมู่บ้าน 2) เงินกองทุนหมู่บ้านและชุมชนเมืองหมู่บ้านละหนึ่งล้านบาท สำหรับการสร้างงานตามโครงการหนึ่งตำบลหนึ่งผลิตภัณฑ์ ที่จัดให้โดยสำนักนายกรัฐมนตรี ซึ่งได้ดำเนินการไปแล้ว 75,000 หมู่บ้าน 3) มาตรการกระตุ้นเศรษฐกิจของสำนักงานคณะกรรมการพัฒนาการเศรษฐกิจและสังคมแห่งชาติ สำหรับการสร้างงานและเพิ่มรายได้ และ 4) แผนงานสินเชื่อเพื่อการพัฒนาชนบทโดยธนาคารออมสิน สำหรับการเพิ่มความเข้มแข็งให้แก่องค์กรต่างๆ ที่ดำเนินงานทางด้านกิจกรรมอาชีพและสินเชื่อโดยได้เบิกจ่ายไปแล้วรวม 1,100 ล้านบาท จากการสำรวจในภาคสนามของคณะศึกษา พบว่า อ.บ.ต. และเทศบาล ต่าง ๆ มีความเข้มแข็งในเรื่องต่าง ๆ ดังต่อไปนี้ 1) การสัมมนาและฝึกอบรมในเรื่องต่างๆ ที่ ผู้นำและพนักงานของ อ.บ.ต. และเทศบาล ได้รับ 2) การสนับสนุนทางด้านวิชาการที่จัดให้แก่บุคคลอื่นๆ นอกจากผู้ที่มาจาก อ.บ.ต. และ

เทศบาล เช่นงานส่งเสริมโดยเจ้าหน้าที่ส่งเสริม และกิจกรรมสร้างรายได้โดยเจ้าหน้าที่พัฒนาชุมชนในรูปของเงินทอง คำแนะนำทางวิชาการและการรวมกลุ่ม ซึ่งทำให้ประชาชนมีรายได้เพิ่มขึ้นในระดับหนึ่ง และ 3) เงินทุนต่างๆ ที่ อ.บ.ต. ได้รับเพื่อนำไปใช้ในการสนับสนุนผู้คนที่ปรากฏว่ามีกลุ่มที่ประสบความสำเร็จจากการใช้เงินเหล่านี้หลายกลุ่ม

คณะศึกษาายังได้สังเกตเห็นความอ่อนแอของ อ.บ.ต. และเทศบาลในเรื่องต่างๆ ดังต่อไปนี้ด้วย 1) การขาดแคลนเงินทุนของ อ.บ.ต. และเทศบาลเอง โดยส่วนใหญ่มีเงินของตนเองเพียงร้อยละ 2-6 ของเงินรายได้ทั้งหมด และประมาณร้อยละ 94 จากรัฐบาลกลาง 2) มีการใช้จ่ายเงินสำหรับบุคลากรมากถึงร้อยละ 40 ของเงินรายได้ทั้งหมด 3) การขาดแคลนพนักงานทั้งในแง่ปริมาณและคุณภาพ 4) มีการจัดทำแผนพัฒนา แต่ไม่มีการนำไปปฏิบัติเพราะมีเงินงบประมาณที่จำกัด และ 5) งานฝึกอบรมและสัมมนาสำหรับผู้นำ และพนักงาน อ.บ.ต.และเทศบาลนั้นมักไม่เหมาะสมสำหรับการปฏิบัติเพราะไม่ตรงกับความต้องการของ อ.บ.ต. และเทศบาลเอง

สภาพแวดล้อมต่างๆ ได้ให้โอกาสแก่ อ.บ.ต.และเทศบาลในเรื่องต่างๆ ดังต่อไปนี้ 1) มีการจัดสรรเงินงบประมาณเป็นจำนวนมากให้แก่คณะบุคคลที่มีอำนาจในการตัดสินใจเองในท้องถิ่น และ 2) เงินกองทุนหมู่บ้านละหนึ่งล้านบาทสำหรับงานหนึ่งตำบลหนึ่งผลิตภัณฑ์เปิดโอกาสให้ อบต. และเทศบาลนำไปใช้ในการพัฒนาคนด้วย อย่างไรก็ตาม อบต. และเทศบาลเองก็ต้องเผชิญหน้ากับแรงกดดันในลักษณะต่างๆ ดังต่อไปนี้ด้วย คือ 1) การแข่งขันกันเองของกิจกรรมสร้างรายได้เนื่องจากการผลิตสินค้าคล้ายคลึงกันมากเกินไป 2) อบต. ส่วนใหญ่มีขนาดเล็ก กล่าวคือ มีจำนวนประชากรและรายได้ประจำปีน้อย ทำให้มีข้อจำกัดในด้านปริมาณและคุณภาพของบริการที่จัดทำให้แก่ผู้คนที่ในแต่ละตำบล

เรื่องราวที่จะต้องนำมาพิจารณาดำเนินการได้แก่การพัฒนาคนขององค์การบริหารส่วนท้องถิ่นให้สามารถให้บริการที่ดีขึ้นแก่ผู้คนที่ ซึ่งอาจอธิบายได้ด้วยภาพเหมือน(perspective)ในอนาคตของ อบต. และเทศบาลในฐานะเป็นองค์การบริหารส่วนท้องถิ่น ดังนี้

- การเพิ่มสมรรถภาพของผู้นำและพนักงาน อบต. และเทศบาลให้สามารถให้บริการที่ดีขึ้นแก่ประชาชนในเรื่องต่างๆ ดังนี้ 1) งานบริหาร 2) การวางแผนด้านงบประมาณและการจัดเก็บภาษี 3) การประสานงานและสนับสนุนกิจกรรมต่างๆ ของประชาชน และ 4) การทำความเข้าใจและค้นหาปัญหา ความต้องการ และความจำเป็นต่างๆ ที่ประชาชนกำลังเผชิญอยู่
- แผนงานพัฒนาคนของ อบต. และเทศบาลควรต้องนำไปปฏิบัติได้และตรงตามความต้องการของแต่ละท้องถิ่น ซึ่งจะกระทำได้ด้วยการประสานงานในระดับท้องถิ่น เพื่อแลกเปลี่ยนประสบการณ์และความรู้ซึ่งกันและกัน ไม่ใช่ในแบบที่เป็นอยู่ในปัจจุบัน ซึ่งได้แก่ การจัดฝึกอบรมทุกเรื่องเหมือนกันทั่วประเทศ
- การร่วมมือกันของ อบต.และเทศบาลหลายๆ แห่ง ทำให้ประชาชนได้รับประโยชน์มากขึ้นจากบริการที่ดีขึ้น

บทที่ 2

พื้นที่ที่ใช้เป็นกรณีศึกษา

บทที่ 2 พื้นที่ที่ใช้เป็นกรณีศึกษา

ประเทศไทยมีสภาพทางธรรมชาติและสังคมที่หลากหลายและแตกต่างกันออกไปในแต่ละภูมิภาคและสถานที่ ความหลากหลายนี้ทำให้มีความยุ่งยากในการนำวิธีการพัฒนาคนโดยทั่วไปมาใช้ในชนบท ดังนั้นจึงจำเป็นต้องทำการวิเคราะห์สิ่งแตกต่างเหล่านี้เพื่อเลือกจังหวัดและตำบลที่มีระดับของการพัฒนาที่แตกต่างกันออกไปเป็นตัวแทนสำหรับแต่ละภูมิภาค การศึกษานี้ แบ่งอาณาเขตการศึกษาออกเป็นสี่ภูมิภาค และเลือกจังหวัดที่จะใช้เป็นกรณีศึกษาภูมิภาคละหนึ่งจังหวัดเพื่อสะท้อนภาพของทั้งประเทศ

ในเดือนมีนาคม พ.ศ. 2545 คณะกรรมการกำกับการศึกษาฯ ได้คัดเลือกจังหวัดที่จะใช้เป็นกรณีศึกษาสี่จังหวัดด้วยกันดังนี้คือ จังหวัดลำปางในภาคเหนือ บุรีรัมย์ในภาคตะวันออกเฉียงเหนือ อ่างทองในภาคกลาง และนครศรีธรรมราชในภาคใต้ หลังจากนั้น ได้มีการเลือกตำบลในแต่ละจังหวัดที่ใช้เป็นกรณีศึกษาจังหวัดละสองตำบล เพื่อศึกษาให้ลึกลงไปดังแสดงไว้ในตารางท้ายนี้ ได้มีการสำรวจภาคสนามในตำบลที่ใช้เป็นกรณีศึกษาทั้งแปดแห่งนี้ในเดือนพฤษภาคม และมิถุนายน 2545

จังหวัดที่ใช้เป็นกรณีศึกษา	อำเภอ	ตำบลที่เป็นกรณีศึกษา
ลำปาง	เมือง	บ้านเป้า
	แม่ทะ	หัวเสือ
บุรีรัมย์	พุทไธสง	พุทไธสง
	คูเมือง	ปะเคียบ
อ่างทอง	เมือง	บ้านแห
	ไชโย	ไชโย
นครศรีธรรมราช	ลานสกา	กำโลน
	พรหมคีรี	ทอนหงส์

คณะศึกษาได้ทำการศึกษาในภาคสนาม รวมทั้งได้แลกเปลี่ยนข้อมูลและข้อคิดเห็นกับชาวบ้านผู้เชี่ยวชาญ และข้าราชการต่างๆ ในจังหวัดเหล่านี้ ซึ่งมีรายละเอียดของลักษณะและประเด็นปัญหาเด่นๆ ที่อาจนำมาพิจารณาใช้ในงานพัฒนาคนได้ดังต่อไปนี้

(1) จังหวัดลำปาง

ลักษณะเด่น

ตำบลบ้านเป่า มีเครือข่ายของการผลิตสินค้าหนึ่งตำบลหนึ่งผลิตภัณฑ์ ในหมู่ผู้นำสตรี

ตำบลหัวเสือ มีการบริหารงานด้วยระบบข้อมูลคอมพิวเตอร์ และหมู่บ้านตัวอย่างที่พึ่งตัวเองได้

การวิเคราะห์และการนำไปปรับใช้กับการพัฒนาคน

การอำนวยความสะดวกให้แก่เครือข่ายของผู้นำกลุ่มต่างๆ ที่ได้ผล ตำบลบ้านเป่าเป็นเครือข่ายที่แข็งแรงของกลุ่มต่างๆ ทั้งในและนอกตำบล ซึ่งพัฒนาขึ้นมาโดยผู้นำสตรีภายใต้การสนับสนุนของงานพัฒนาอาชีพอย่างเช่น งานหนึ่งตำบลหนึ่งผลิตภัณฑ์ เป็นต้น

ความเป็นผู้นำและการประสานงานที่ดีขึ้นในจังหวัดที่ทดลองใช้ระบบบูรณาการ ตำบลหัวเสือเป็นเขตนำร่องของจังหวัดบูรณาการซึ่งใช้วิธีการพัฒนาจากเบื้องบนแทนการพัฒนาจากข้างล่าง และการประสานงานระหว่างหน่วยราชการที่เกี่ยวข้องเป็นหลัก

(2) จังหวัดบุรีรัมย์

ลักษณะเด่น

ตำบลพุทไธสง การส่งเสริมการปลูกหมอนเลี้ยงไหมนำโดยประธาน อบต. ซึ่งยังหนุ่มแต่มีความรู้

ตำบลปะเคียบ การเพิ่มสมรรถภาพของ อบต. และบทบาทผู้นำของเจ้าหน้าที่ผู้อำนวยความสะดวก

การวิเคราะห์และการนำไปปรับใช้กับการพัฒนาคน

การเพิ่มสมรรถภาพของ อบต. เจ้าหน้าที่ส่งเสริมการเกษตรมีบทบาทสำคัญในการพัฒนาตำบลทั้งสองในจังหวัดบุรีรัมย์ ตำบลพุทไธสงมีกิจกรรมของตนเองที่มีผู้นำสตรีสาวเป็นผู้ริเริ่มขึ้นมา กิจกรรมต่าง ๆ เหล่านี้อยู่ในระยะปรับรูปให้เป็นระบบใหม่ จึงจำเป็นต้องมีการสร้างเสริมสมรรถภาพของพนักงานและสมาชิกของ อบต. เสียก่อน ทุกตำบลมีกองทุนชนบท ซึ่งแทนที่จัดสรรให้แก่ชาวบ้านเป็นรายบุคคล ก็อาจจะนำมาใช้ได้อย่างเต็มเม็ดเต็มหน่วยในการพัฒนาคนและชนบท และการจัดทำแผนพัฒนาตำบลขึ้นมา กล่าวโดยสรุปก็คือ ควรมีการริเริ่มนำกองทุนพัฒนาหมู่บ้านมาใช้ในการเพิ่มสมรรถภาพตามความต้องการของ อบต.

(3) จังหวัดอ่างทอง

ลักษณะเด่น

ตำบลบ้านแห มีกิจกรรมของกลุ่มสตรีที่เข้มข้น และมีผู้นำที่คอยชักจูงให้มีการสร้างผู้นำคนใหม่ขึ้นมา ตำบลไชโย ได้แก่การท่องเที่ยวเชิงเกษตร และการเรียนรู้ในหมู่บ้านด้วยกันโดยผู้นำสตรี

การวิเคราะห์และการนำไปปรับใช้กับการพัฒนาคน

ผู้นำเป็นกุญแจที่ไขไปสู่ความสำเร็จ ดังได้เห็นแล้วจากตำบลทั้งสองในอ่างทอง ปัจจัยสำคัญที่สุดที่จะนำไปสู่ความสำเร็จได้แก่ภาวะความเป็นผู้นำ การอำนวยความสะดวกและการให้ความช่วยเหลือทางการเงินซึ่งถ้ามีผู้นำที่มีความสามารถผู้นำนี้จะนำความช่วยเหลือทางวิชาการและการเงินไปใช้ประโยชน์ได้อย่างเต็มที่

แรงชักจูงเป็นพื้นฐานของการพัฒนาความเป็นผู้นำ บุคคลที่มีแรงชักจูงที่จะแก้ปัญหาของผู้คนมักได้รับเลือกให้เป็นผู้นำ บุคคลเหล่านี้มักมองหาวิธีการแก้ปัญหา โดยได้รับแรงชักจูงมาจากการอาศัยอยู่ในชุมชนมาตั้งแต่เด็ก

ผู้นำจำเป็นต้องมีการติดต่อกับโลกภายนอกเพื่อให้มีวิสัยทัศน์ที่กว้างไกลมากขึ้น ผู้ที่ได้รับเลือกให้เป็นผู้นำจะต้องแก้ไขปัญหาที่เกิดขึ้นเป็นประจำทุกวัน จึงต้องมีระดับของความเป็นผู้นำ ตลอดจนความเชี่ยวชาญ และความรู้ลึกซึ้งในแง่ยุทธศาสตร์ที่สูงขึ้น การติดต่อสื่อสารกับผู้คนนอกหมู่บ้านหรือตำบลจะช่วยให้ผู้นำมีความสามารถและมีวิสัยทัศน์ที่กว้างขึ้น

(4) จังหวัดนครศรีธรรมราช

ลักษณะเด่น

ตำบลกำโลน ได้แก่ การท่องเที่ยวชุมชน และการบูรณาการงานด้านอื่นๆ เข้ากับการท่องเที่ยว โดยการนำของผู้นำวัยหนุ่มที่ทำงานด้านอื่นๆ มาเป็นผู้นำ

ตำบลทอนหงส์ ได้แก่ชุมชนที่เข้มแข็ง และสำนึกในความสำคัญของการศึกษาและสิ่งแวดล้อม

การวิเคราะห์และการนำไปปรับใช้กับการพัฒนาคน

การสร้างผู้นำด้วยแรงจูงใจและการพัฒนาความสามารถ ชุมชนศรีวงศ์ในตำบลกำโลนมีการบูรณาการเป็นอย่างดีในเรื่องของการท่องเที่ยวเชิงอนุรักษ์และการผลิตสินค้าหนึ่งตำบลหนึ่งผลิตภัณฑ์ โดยมีผู้นำที่หันเห มาจากงานด้านอื่น และประธาน อบต.ที่เป็นคนพื้นบ้าน ปัจจัยที่มีความสำคัญมากที่สุดได้แก่ผู้นำเด่นที่มีแรงจูงใจในการพัฒนาชุมชนบ้านเกิดในลักษณะให้ยั่งยืน ซึ่งจะทำได้ด้วยผู้นำที่มีอยู่สองแบบ

ด้วยกันคือ ผู้ที่หวนกลับมาสนใจในงานพัฒนา และผู้ที่เติบโตมาในพื้นที่ แรงจูงใจของเขาเหล่านี้มาจากความรักในถิ่นกำเนิด ตำบลกำโลนมีชาวบ้านมีจิตวิญญาณของการรวมตัวเป็นชุมชนสูง และมีผู้นำที่ได้รับการอบรมสั่งสอนให้มีจิตวิญญาณของการรวมตัวเป็นชุมชนอยู่ทุกเมื่อเชื่อวัน การสร้างจิตวิญญาณเช่นนี้ต้องทำมาตั้งแต่เด็ก แต่การสร้างสมรรถภาพของผู้ที่หันเหความสนใจจากงานด้านอื่น กับผู้ซึ่งมาจากท้องที่โดยตรงนั้น ทำกันคนละแบบ กล่าวคือ ผู้นำที่มาจากท้องที่นั้นส่งเสริมความสามารถในการเป็นผู้นำมาทีละขั้นจากประสบการณ์ของการใช้ชีวิตในชุมชนนั้น ส่วนผู้นำที่หันมาให้ความสนใจในภายหลังนั้น ส่งเสริมความสามารถมาจากประสบการณ์ในโลกภายนอก การเป็นผู้นำจึงต้องอาศัยแรงจูงใจเป็นพื้นฐานและความสามารถเป็นองค์ประกอบ สำหรับผู้ที่กำลังจะเป็นผู้นำนั้นควรต้องมีคุณลักษณะต่าง ๆ ดังต่อไปนี้ด้วย คือ 1) การพัฒนาทางด้านการกระตุ้นความ สำนึกในบ้านเกิดมาตั้งแต่ยังเป็นเด็ก และ 2) ในส่วนที่เกี่ยวกับการพัฒนาความสามารถนั้น ผู้นำที่มาจากท้องที่ควรส่งเสริมความสามารถมาทีละขั้น ส่วนผู้ที่หันมาให้ความสนใจในภายหลังนั้น ควรส่งเสริมความสามารถมาจากประสบการณ์ภายนอก กล่าวโดยสรุปก็คือ

- ปัจจัยสำคัญได้แก่ผู้นำเด่น ซึ่งประกอบด้วยผู้นำสองแบบด้วยกันคือ ผู้ที่หวนกลับสู่บ้านเกิด และผู้ที่อยู่ในชุมชนนั้นมาแต่ก่อนแต่ออก
- ผู้นำเด่นดังกล่าวต้องมีแรงจูงใจและมีความสามารถ
- แรงจูงใจมาจากความรักในถิ่นเกิด ซึ่งส่งเสริมมาจากจิตสำนึกของการที่ได้เจริญเติบโตมาในชุมชนที่เข้มแข็งตั้งแต่ยังเยาว์วัย
- ควรมีการดำเนินการกับผู้นำต่าง ๆ ดังกล่าวข้างต้น ดังนี้ คือ 1) ให้การศึกษาในเรื่องของถิ่นกำเนิดแก่ผู้กลับบ้านเกิดตั้งแต่ยังเป็นเด็กและ 2) เพิ่มความสามารถของผู้นำที่อาศัยอยู่ในพื้นที่มาโดยตลอดในด้านประสบการณ์ของการเป็นผู้นำตามขั้นตอนต่าง ๆ ของชีวิต

การพัฒนาจิตใจให้มีความรู้สึกพึงตนเองมาตั้งแต่เด็ก ตัวอย่างจากที่ได้เห็นมาในตำบลหนองหงส์ก็คือ มีผู้นำทางด้านการเป็นเจ้าของกิจการที่โตมาในท้องที่ เจ้าของกิจการรายนี้เรียนรู้การพึ่งตนเองของชุมชนมานาน ดังนั้น การพัฒนาพื้นฐานของการเป็นเจ้าของกิจการมาตั้งแต่เด็กนั้นอาจทำได้ด้วยการให้การศึกษาแก่เด็ก ๆ ในชุมชนในเรื่องต่างๆ ดังต่อไปนี้ 1) ความสำนึกในเรื่องของการพึ่งตัวเองมาตั้งแต่เด็ก เพื่อให้เป็นแรงกระตุ้นในการอยากเป็นเจ้าของกิจการ และ 2) การให้การศึกษาทางด้านอาชีวศึกษาเพื่อให้มีความเชี่ยวชาญในการพึ่งตนเอง

ยุทธศาสตร์ของการพัฒนาผลิตภัณฑ์ในงานหนึ่งตำบลหนึ่งผลิตภัณฑ์ให้อยู่รอดได้ในอนาคต ชุมชนศิระวงศ์ในตำบลกำโลน มีผลิตภัณฑ์เด่นที่เกิดจากความคิดของผู้นำวัยหนุ่มสาวที่หันกลับมาพัฒนาบ้านเกิด ซึ่งมีแนวคิดในการผลิตสินค้าเหล่านี้ว่าต้องมีการออกแบบที่ดี และขายในแหล่งท่องเที่ยวเกี่ยวกับส่งออกต่างประเทศ ฤกษ์แจที่นำไปสู่ความสำเร็จของชุมชนนี้ได้แก่

1) กลยุทธ์ในการผลิตสินค้าที่มีคุณลักษณะพิเศษและสะท้อนภูมิปัญญาชาวบ้าน วัฒนธรรมและประวัติศาสตร์ของท้องถิ่นตามความต้องการของตลาด และ 2) การใช้ศิลปะวิทยาการช่วยให้สินค้าที่ผลิตเพื่อสนองความต้องการตลาดตามแนวคิดข้างต้นนั้นมีคุณภาพดีด้วย

วิธีการสองขั้นตอนในการเพิ่มขีดความสามารถของ อบต. ตำบลทั้งสองในจังหวัดบุรีรัมย์ มีสมรรถภาพในการจัดการงานในท้องถิ่น แต่ยังคงการคำแนะนำทางวิชาการและสิ่งอำนวยความสะดวกให้สินค้าที่ผลิตเข้าถึงผู้บริโภคในขอบเขตที่กว้างขวางขึ้น ซึ่งอาจดำเนินการได้ด้วยวิธีการสองขั้นตอนดังต่อไปนี้ 1) คำแนะนำทางวิชาการที่เกินความรู้และความเชี่ยวชาญของ อบต. 2) การอำนวยความสะดวกที่ดีขึ้นและกว้างขวางขึ้นของตำบลให้แก่ประชาชน

(5) บทสรุป

กรอบข้อความท้ายนี้สรุปประเด็นปัญหาและอธิบายดังกล่าวย่างชัดเจนให้เห็นได้ว่าการพัฒนาผู้นำ ซึ่งรวมการพัฒนาผู้นำทางธุรกิจด้วยนั้น เป็นประเด็นปัญหาที่มีความสำคัญมากที่สุด จากนั้นก็เป็นการสร้างสมรรถภาพของผู้บริหารงานในท้องถิ่น รวมทั้ง อบต. การอำนวยความสะดวก และการประสานงาน

ความเกี่ยวข้องกันของกรณีศึกษากับการพัฒนาคน

การพัฒนาความเป็นผู้นำ

- ผู้นำเป็นกุญแจที่นำไปสู่ความสำเร็จ ผู้นำที่มีความสามารถจะนำความช่วยเหลือทางด้านวิชาการและการเงินไปใช้ประโยชน์ได้เป็นอย่างดี
- แรงจูงใจเป็นพื้นฐานและความสามารถเป็นข้อกำหนดที่จำเป็นสำหรับการเป็นผู้นำ มีผู้นำอยู่สองแบบด้วยกัน คือ ผู้ที่หวนกลับถิ่นเดิม และผู้ที่เติบโตมาในถิ่นเกิด สำหรับผู้ที่ก้าวขึ้นเป็นผู้นำต่อนั้น จำต้องมี 1) การพัฒนาแรงจูงใจ ซึ่งได้มาจากความรักชุมชน และความรู้รักบ้านเกิดมาตั้งแต่เด็ก และ 2) การพัฒนาความสามารถ อย่างค่อยเป็นค่อยไปที่ละขั้นสำหรับผู้เติบโตมาในถิ่นเกิด ส่วนผู้ที่หวนกลับถิ่นเดิมนั้นใช้ประสบการณ์จากถิ่นอื่นในการพัฒนาความสามารถของตน
- ผู้นำที่มีความสามารถนั้นได้มาจาก 1) การให้การศึกษาแก่ผู้หวนกลับถิ่นเดิมตั้งแต่เมื่อยังเป็นเด็กอยู่ และ 2) การอุ้มชูผู้เติบโตมาในถิ่นเกิดโดยเรียนรู้จากประสบการณ์ในขั้นตอนต่าง ๆ ของชีวิต
- ผู้นำต้องติดต่อกับโลกภายนอกเพื่อให้มีวิสัยทัศน์ที่กว้างขึ้น

การพัฒนาธุรกิจและผู้นำ

- พัฒนาพื้นฐานของการเป็นเจ้าของกิจการมาตั้งแต่ยังอยู่ในวัยเด็ก ด้วยการ 1) พัฒนาความรู้ในเรื่องของการพึ่งตนเองมาตั้งแต่เด็ก เพื่อเป็นแรงจูงใจในการเป็นเจ้าของกิจการ และ 2) ให้การศึกษาทางด้านวิชาชีพเพื่อให้มีฝีมือที่ใช้ทำมาหาเลี้ยงชีพได้
- สนับสนุนให้มีเครือข่ายผู้นำกลุ่มด้วยวิธีการอำนวยความสะดวกที่ได้ผล
- ใช้กลยุทธ์ในการพัฒนาสินค้าหนึ่งตำบลหนึ่งผลิตภัณฑ์ให้ปลอดได้ในอนาคต ซึ่งประกอบด้วย 1) กลยุทธ์ในการพัฒนาสินค้าให้มีลักษณะพิเศษเฉพาะตัวตามความรู้ วัฒนธรรม และประวัติพื้นบ้าน เพื่อสนองความต้องการของตลาด และ 2) เพื่อสนองความต้องการของตลาดในแง่คุณภาพของสินค้า

การบริหารงานท้องถิ่น ความสะดวก และการประสานงาน

- เพื่อให้ อบต. มีความสามารถมากขึ้น ควรดำเนินการดังนี้ คือ 1) เพิ่มสมรรถภาพของ อบต. ด้วยกองทุนหมู่บ้าน และ 2) ช่วยและสนับสนุนให้ อบต. เลี้ยงตัวได้และมีความคิดริเริ่มในท้องถิ่น
- เพื่อให้ อบต. มีสมรรถภาพดีขึ้น ควรดำเนินการดังนี้ 1) ให้คำแนะนำทางวิชาการที่อยู่นอกเหนือความเชี่ยวชาญของ อบต. และ 2) ให้ประชาชนได้รับบริการที่ดีขึ้น
- ใช้ระบบผู้นำของจังหวัดบูรณาการเพื่อให้มีการประสานงานที่ดีขึ้น

การนำผลของการศึกษาและวิเคราะห์นี้ไปใช้ในการพัฒนาคนนั้น ไม่ได้ใช้เฉพาะสำหรับภูมิภาคหนึ่งภูมิภาคใด แต่ใช้ได้กับทุกภูมิภาคในประเทศไทย ตัวอย่างเช่น จังหวัดนครศรีธรรมราชมีผู้นำที่เด่นหลายคน บางคนก็เป็นผู้ที่ทวนกลับถิ่นเดิม ในขณะที่คนอื่นนั้นเติบโตมาในท้องถิ่น ผู้นำเหล่านี้ ช่วยกระตุ้นเศรษฐกิจในชนบทพร้อมๆ กันไปกับการเพิ่มสมรรถภาพของการบริหารงานท้องถิ่น การได้ผู้นำเหล่านี้มาจะเป็นกุญแจที่จะไขไปสู่ความสำเร็จ ซึ่งใช้ได้กับทุกที่ เช่นในจังหวัดบุรีรัมย์ ซึ่งหากได้ผู้นำจากผู้ที่ทวนคืนบ้านเกิด หรือผู้ที่เติบโตมาในท้องถิ่น ก็จะช่วยกระตุ้นเศรษฐกิจของทั้งภูมิภาค ในขณะที่สร้างความสามารถในการบริหารงานท้องถิ่น ด้วยเหตุนี้ จึงควรจัดให้มีนโยบายนำตัวผู้นำกลับถิ่นเดิมขึ้นมา นอกจากนี้ควรพิจารณานำตัวอย่างความเข้มแข็งของจังหวัดหนึ่งไปใช้ในจังหวัดอื่นๆ ที่ยังมีได้ริเริ่มในเรื่องเดียวกันด้วย กล่าวอีกนัยหนึ่งก็คือ การศึกษาเชิงเปรียบเทียบในจังหวัดและตำบลที่ใช้เป็นกรณีศึกษานั้น ไม่เพียงแต่จะนำไปพิจารณาใช้ในจังหวัดที่เลือกไว้เป็นกรณีศึกษาเท่านั้น แต่ยังแสดงให้เห็นถึงความต้องการการพัฒนาคนในจังหวัดอื่นๆ อีกด้วย ความต้องการการพัฒนาคนนี้ก็คือ จุดอ่อนของจังหวัดที่ควรได้รับการเสริมกำลังนั่นเอง

ดังเช่นที่พบจากกรณีศึกษา ปัจจัยสำคัญที่มีผลต่อความสำเร็จของระบบเศรษฐกิจชุมชนคือ การมีผู้นำที่มีความสามารถซึ่งเป็นปัญหาของภาคชนบทของไทย เพราะจำนวนผู้นำที่มีความสามารถนั้นมีอยู่อย่าง

จำกัด เขตชนบทส่วนใหญ่ต้องการผู้นำที่ดีและมีความสามารถ ดังนั้นโครงการพัฒนาคนจึงควรเน้นที่การพัฒนาผู้นำชุมชน ซึ่งควรมีความสัมพันธ์เชื่อมโยงกับหัวหน้า อบต. เพื่อประสานความร่วมมือระหว่างกัน หัวหน้า อบต. จะเป็นผู้ประสานงานตามความต้องการของท้องถิ่นได้ดี โดยอาศัยความคิดริเริ่มของชุมชนภายใต้กระบวนการกระจายอำนาจ เจ้าหน้าที่กรมส่งเสริมการเกษตรบางคนสามารถสนับสนุนผู้นำชุมชนโดยอาศัยคำแนะนำของคนในท้องถิ่น ดังนั้นจึงสรุปได้ว่าการพัฒนาคนเป็นสิ่งจำเป็นสำหรับการพัฒนาชนบทของไทย โดยผ่านทางกระบวนการต่อไปนี้

- การพัฒนาความเป็นผู้นำ
- การพัฒนาความสามารถของการบริหารงานในท้องถิ่น และ
- การพัฒนาความสามารถของผู้อำนวยความสะดวกในลักษณะที่มีประชาชนเป็นศูนย์กลาง

ตารางที่ 2.1 ความหมายเกี่ยวกับพื้นที่ในชนบทและความต้องการการพัฒนาคน

ภูมิภาค	เหนือ	อีสาน	กลาง	ใต้
จังหวัดที่ใช้เป็นกรณีศึกษา	ลำปาง	บุรีรัมย์	อ่างทอง	นครศรีธรรมราช
สิ่งแวดล้อมในชนบท	1) โลกาภิวัตน์ในด้านการตลาด 2) การที่ภาคการเกษตรมีความสำคัญด้อยลงในเศรษฐกิจของประเทศ			
ลักษณะปัจจุบันของพื้นที่ในชนบท	1) การละถิ่นฐานของคนหนุ่มสาวที่มีความสามารถ โดยเฉพาะในภาคอีสาน 2) การที่ภาคคนนอกการเกษตรมีความสำคัญเพิ่มมากขึ้น และการรวมตัวกับภาคในเมือง			
นโยบายของรัฐบาล	1) การพัฒนาที่มีคนเป็นศูนย์กลาง 2) การกระจาย อำนาจจากส่วนกลาง			
ความหมายและศักยภาพในอนาคต	การบูรณาการในกิจการท่องเที่ยว	1) การพัฒนาธุรกิจชุมชนโดยใช้ทรัพยากรในท้องถิ่นอย่างเต็มที่ 2) การนำโรงงานที่ใช้กำลังคนมากมาใช้ในการผลิต	การทำเกษตรตามความต้องการของตลาด	การเปลี่ยนการเกษตรให้เป็นการผลิตเพื่อการค้า

<p>คนที่ต้องการ</p>	<p>1) ผู้นำที่กระตุ้นเศรษฐกิจชนบทด้วยวิสัยทัศน์ที่กว้างไกล 2) ผู้บริหารในท้องถิ่นให้มีวิสัยทัศน์ 3) เจ้าพนักงานที่ทำงานสนองความต้องการของประชาชน</p>			
<p>คนที่มีอยู่</p>	<p>มีผู้นำดี ๆ อยู่</p>	<p>มีกิจกรรมทางธุรกิจไม่มากนัก</p>	<p>มีผู้นำดี ๆ อยู่</p>	<p>มีผู้นำเด่น ๆ หลายคน</p>
<p>การพัฒนาคนที่ต้องการ</p>	<p>1) การพัฒนาความเป็นผู้นำ 2) การสร้างขีดความสามารถของ อบต. 2) การอำนวยความสะดวก และการให้คำแนะนำทางวิชาการแก่ อบต. 4) การพัฒนาเจ้าหน้าที่ให้กำหนดคนเป็นศูนย์กลางของการพัฒนา</p>			

บทที่ 3

การพัฒนาคน

บทที่ 3 การพัฒนาคน

3.1 แผนงานพัฒนาคน เพื่อสนองความต้องการของประชาชน

แผนงานและกิจกรรมการพัฒนาคนสำหรับชาวชนบทในประเทศไทยนั้นมีความหลากหลายมาก การพัฒนาคนเพื่อเศรษฐกิจชนบทนั้นเริ่มมาจาก การศึกษาในโรงเรียนตามด้วยกิจกรรมการเรียนรู้อื่นๆ เช่น การพัฒนาคนในลักษณะของการศึกษานอกโรงเรียนและการศึกษาตลอดชีวิต การศึกษาในโรงเรียนนั้นมีความสำคัญในแง่ที่เป็นการปูพื้นฐานให้เด็กและเยาวชนเรียนรู้วิธีการพึ่งตนเองและการเป็นผู้นำในอนาคต ส่วนการพัฒนาคนด้วยการศึกษานอกโรงเรียนและการศึกษาตลอดชีวิตนั้น ก็มีความสำคัญเช่นกันตลอดระยะเวลาที่ยังมีชีวิตอยู่ การพัฒนาคนแบ่งออกได้เป็นสามแบบด้วยกันดังนี้ 1) การเรียนรู้จากผู้คนด้วยกัน 2) แบบที่รัฐบาลจัดขึ้น และ 3) แบบที่ภาคธุรกิจและองค์กรเอกชนเป็นผู้ดำเนินการ แต่เนื่องจากงานพัฒนาคนที่ประชาชนเป็นผู้ริเริ่มหรือที่ภาคธุรกิจและองค์กรเอกชนเป็นผู้ดำเนินการนั้นมีจำนวนจำกัด การเรียนรู้ที่หน่วยราชการจัดขึ้นจึงยังมีความสำคัญมากอยู่

กรมส่งเสริมการเกษตร และกรมการพัฒนาชุมชนเป็นหน่วยราชการหลักที่ทำงานด้านพัฒนาคนในชนบทให้ถึงมือคนในระดับรากหญ้า ในขณะที่มีหน่วยงานอื่น ๆ อีกมากมายทำงานในลักษณะเดียวกัน ดังแสดงไว้ในตารางที่ 3.1 ท้ายนี้ กรมส่งเสริมการเกษตรช่วยสนับสนุนงานพัฒนาการเกษตรของเกษตรกรด้วยการจัดให้มีเจ้าหน้าที่ส่งเสริมการเกษตรมากกว่าเก้าพันคนคอยให้คำแนะนำทางด้านวิชาการแก่เกษตรกร ส่วนกรมการพัฒนาชุมชนนั้นจัดให้มีเจ้าหน้าที่พัฒนาชุมชนกว่าสี่พันคนคอยช่วยเพิ่มขีดความสามารถของผู้คนทั่วประเทศด้วยการรวมกลุ่ม หน่วยงานทั้งสองนี้มีสถาบันในระดับตำบล โดยกรมส่งเสริมการเกษตรมีศูนย์บริการและถ่ายทอดเทคโนโลยีการเกษตร ส่วนกรมการพัฒนาชุมชนนั้นมีสำนักงานพัฒนาชุมชนในระดับตำบล 750 แห่งทั่วประเทศ แผนงานต่างๆ เหล่านี้มีรายละเอียดต่างๆ ดังต่อไปนี้

การวิเคราะห์ข่าวสารข้อมูลเกี่ยวกับงานฝึกอบรมและงานศึกษาในภาคสนามต่างๆ ที่ให้เห็นถึงประเด็นปัญหาต่างๆ ที่ควรได้รับการแก้ไขดังต่อไปนี้

- การศึกษาในโรงเรียนที่ควรต้องเร่งรัดให้มีการเปลี่ยนแปลง ได้แก่
 - การนำความคิดริเริ่มในท้องถิ่นมาใช้ในการพัฒนาหลักสูตรการศึกษาในระดับประถมและมัธยม
 - การเปลี่ยนระบบบริหารการศึกษาในระดับอาชีวศึกษาโดยให้มีการกระจายอำนาจจากส่วนกลางสู่ส่วนภูมิภาคเพื่อให้สามารถสนองความต้องการของประชาชนได้มากขึ้น และ
 - การจัดให้ระบบการศึกษาชั้นสูง (Higher Education) มีส่วนเกี่ยวข้องกับการศึกษาในชุมชนมากขึ้น

- การขาดระบบการทำงานที่สนองความต้องการของประชาชน เนื่องจากในปัจจุบันยังเป็นระบบการสั่งการจากเบื้องบนมากกว่าการสนองความต้องการของประชาชนอยู่ โดยเฉพาะอย่างยิ่ง ในด้านการพัฒนาคนเพื่อสนองความต้องการที่เกิดขึ้นใหม่ เช่นความชำนาญทางด้านการตลาด และการจัดการ เป็นต้น
- การขาดความคิดริเริ่มของชาวบ้านในการพัฒนาคนในชนบท ซึ่งเกิดจากการที่ผู้คนในชนบทยังไม่มีเครือข่ายของหมู่บ้านต่อหมู่บ้าน และตำบลต่อตำบล ที่แข็งแรงพอที่จัดให้มีการเรียนรู้ร่วมกัน เพื่อแบ่งปันข่าวสารและประสบการณ์ของกันและกัน รวมทั้งยังไม่มีโอกาสมากพอที่จะเข้าร่วมกับหมู่บ้านหรือชุมชนที่ก้าวหน้ากว่าได้
- ผู้คนยังขาดข้อมูลเกี่ยวกับการฝึกอบรมอยู่ ในขณะที่องค์การบริหารส่วนตำบลเองก็ยังไม่สามารถที่จะกระจายข่าวสารข้อมูลเกี่ยวกับการฝึกอบรมมาให้ชาวบ้านทราบได้อย่างเพียงพอ
- แม้ว่าจะมีโครงการต่างๆ ที่จัดให้แก่ชาวชนบทมากมายหลายรูปแบบก็ตาม แต่ผู้คนในชนบทเองก็ยังมีโอกาสเข้าร่วมในการฝึกอบรมน้อยมาก กล่าวคือเพียง 2.5 - 3.0 ล้านคน หรือ ประมาณ 6-7% ของกำลังแรงงานทั่วประเทศเท่านั้นเอง
- การที่หน่วยราชการที่เกี่ยวข้องทั้งในระดับท้องถิ่นและส่วนกลางยังมีการประสานงานที่อ่อนแอและมีการแบ่งปันข้อมูลซึ่งกันและกันไม่มากพอ ในขณะที่ อบต.เอง มีความยุ่งยากในการประสานงานด้านพัฒนาคนกับหน่วยราชการที่เกี่ยวข้องอยู่

ในการพิจารณาประเด็นปัญหาข้างต้นนั้น หัวข้อที่ควรนำมาพิจารณาในส่วนที่เกี่ยวกับการพัฒนาคนในชนบทได้แก่ การสร้างระบบที่ได้รับการปรับปรุงแล้ว ให้สนองความต้องการของประชาชนในแต่ละระดับได้ โดยเฉพาะระดับพื้นที่

เพื่อแก้ไขเหตุการณ์ตามประเด็นปัญหานี้ ควรมีการดำเนินการในเรื่องต่าง ๆ ดังนี้ 1) ประสานงานกับหน่วยงานของรัฐบาล 2) จัดให้มียุทธศาสตร์แห่งชาติว่าด้วยการพัฒนาคนในชนบท 3) จัดให้มีองค์การประสานงานแห่งชาติเพื่อทำงานนี้ และ 4) เสริมสร้างสมรรถภาพขององค์กรท้องถิ่น เช่น อบต.และองค์การบริหารส่วนจังหวัด เป็นต้น

ตารางที่ 3.1 ทบทวนแผนงานพัฒนาคน

กระทรวง	กรม	ประเภทของบท พัฒนาคน	วิธีการสถานที่				วิชาเรียน				ระยะเวลาเรียน			ผู้เข้ารับ การฝึก อบรมรายปี (พันคน) พ.ศ. 2,567.27
			การไม่ตาม ระบอบด้าน การเรียนรู้ แก่ผู้คน	การไม่ได้ และเข้าใจ ข้อดี	การฝึก จนบรรลุ ภาระงาน ทำงาน	ห้องเรียน	การ เกษตร	นอก สาร เกษตร	มีสื่อ ทาง เทคโนโลยี	มีสื่อ ทาง การ จัดการ	ระยะสั้น น้อยกว่า 1 เดือน	ระยะยาว มากกว่า 1 เดือน	ไม่ กำหนด	
กระทรวง มหาดไทย	กรมพัฒนา ชุมชน	จัดองค์กรชุมชน	X				X	X		X	X		X	641 (25%)
		พัฒนาอาชีพ	X				X	X		X	X		X	
กระทรวง เกษตร และ สหกรณ์	กรมส่งเสริม การเกษตร	เจ้าหน้าที่ประจำอำเภอและจังหวัด				X	X		X	X				318 (12.4%)
		ศูนย์ถ่ายทอดเทคโนโลยี	X				X		X				X	
สหกรณ์	กรมส่งเสริม สหกรณ์	เจ้าหน้าที่ส่งเสริมการเกษตร		X			X		X				X	ไม่มีข้อมูล
		การพัฒนาอาชีพ				X		X	X		X			
กระทรวง แรงงาน	กรมพัฒนา ฝีมือแรงงาน	การอบรมภาคีทำงาน			X	X		X	X		X	X		213 (8.3%)
		การอบรมพี่ช่วยพี่				X		X	X		X			
กระทรวง ศึกษา ธิการ	กรมส่งเสริม ศึกษา	แผนงานอาชีพศึกษาพิเศษ		X		X	X	X	X	X	X	X	X	246 (9.6%)
		แผนงานอาชีพศึกษา		X		X	X	X	X	X	X	X	X	
กระทรวง ศึกษา ธิการ	กรมการ ศึกษา	อาชีวศึกษา				X	X	X	X		X	X		1,069 (41.7%)
		กลุ่มผู้สมัคร		X		X	X	X	X	X				
	นอกโรงเรียน	การศึกษาอาชีวศึกษา	X				X	X	X	X			X	
กระทรวง อุตสาหกรรม	กรมส่งเสริม อุตสาหกรรม	งานฝึกอบรมจัดตั้งนัก		X	X	X		X	X	X	X	X		26 (1.0%)
		อุตสาหกรรม												
กระทรวง พาณิชย์	กรมส่งเสริม การค้าระหว่าง ประเทศ	งานฝึกอบรมจัดตั้งนัก				X		X		X	X	X		ไม่มีข้อมูล

3.2 การวิเคราะห์และความต้องการให้มีการพัฒนาคน

มีผู้เกี่ยวข้องกับงานพัฒนาคนพบอยู่มากมายด้วยกัน ซึ่งแบ่งออกเป็นกลุ่มต่างๆ ได้ดังนี้คือ 1) เกษตรกร ผู้จัดการไร่นา และเจ้าของกิจการท้องถิ่น 2) ผู้อำนวยการความสะอาดต่างๆ และ 3) ข้าราชการในท้องถิ่นที่มีส่วนเกี่ยวข้องกับกิจกรรมด้านเศรษฐกิจชนบท

สถานะของท้องถิ่นชนบทที่คิดไว้ก็คือ เป็นสถานที่ที่มีผู้คนทุกรุ่น ทราบเรื่องราวเกี่ยวกับนอกเขตชนบท มีลักษณะเด่นและความภูมิใจในชุมชนที่ตนอาศัยอยู่ อนุรักษ์วัฒนธรรมที่โดดเด่นไม่เหมือนใครและสภาพแวดล้อม และเลี้ยงตัวเองได้ในแง่เศรษฐกิจ คนที่ต้องการพัฒนาให้มีขึ้นในชนบทได้แก่ ผู้นำในท้องถิ่นที่สามารถนำผู้คนและชุมชนในการจัดกิจกรรมทางเศรษฐกิจ ปรับตัวให้เข้ากับการเปลี่ยนแปลงภายนอก คิดถึงอนาคต และดำเนินการในลักษณะที่มีความยั่งยืน

ความสามารถโดยทั่วไปที่ผู้นำในท้องถิ่นจำต้องมีได้แก่ 1) ความเป็นผู้นำและการสามารถในการจัดการ ในรูปกลุ่ม 2) การแก้ปัญหา และการคิดแบบยุทธศาสตร์ และ 3) ความเชี่ยวชาญในเชิงธุรกิจ กับการมีจิตวิญญาณที่จะทำงานเพื่อชุมชนและสังคม

เป้าหมายของงานพัฒนาคนได้แก่ 1) ผู้นำในท้องถิ่น โดยเฉพาะคนหนุ่มสาวที่จะเติบโตเป็นผู้นำในอนาคต และสตรีซึ่งจะเป็นผู้นำในงานธุรกิจต่อไป 2) ผู้นำและเจ้าหน้าที่ในองค์กรท้องถิ่น (อบต.) เพื่อสนองความต้องการที่จะให้มีผู้นำมารับผิดชอบงานมากขึ้น และ 3) เจ้าหน้าที่จากหน่วยราชการที่เกี่ยวข้องที่จะมาช่วยเพิ่มขีดความสามารถในการจัดให้มีการพัฒนาคนตามความต้องการในท้องถิ่น

ตารางที่ 3.2 แสดงรายละเอียดของผู้ดำเนินการที่งานพัฒนาคนต้องการจัดให้มีขึ้น ผู้นำรวมทั้งผู้นำทางธุรกิจและสตรี ต้องมีสมรรถนะในการเป็นผู้นำ มีการคิดเชิงยุทธศาสตร์ มีความเชี่ยวชาญทางธุรกิจ และมีวิสัยทัศน์ที่กว้างไกล เด็ก ๆ และเยาวชนควรได้รับการอบรมในเรื่องของศีลธรรม ความเข้าใจในเรื่องของสิ่งแวดล้อมและบ้านเกิด มีความต้องการพึ่งตัวเอง และมีวิสัยทัศน์ที่กว้างไกลสำหรับการเป็นผู้นำในอนาคต

ประธานและสมาชิกองค์การบริหารส่วนตำบลต้องมีสมรรถนะในการเป็นผู้นำ มีการวางแผนโดยใช้ยุทธศาสตร์ และมีการตอบสนองต่อความต้องการของผู้คน คณะเจ้าหน้าที่ของ อบต. จำต้องมีสมรรถนะในการบริหารงานที่รับโอนมาจากกระทรวงต่างๆ ในส่วนกลาง ทั้งนี้เพื่อให้ประชาชนได้รับบริการที่ดี ข้าราชการในสำนักงานจังหวัดจำต้องมีเสริมสร้างสมรรถนะในการวางแผนด้วยยุทธศาสตร์ การให้คำแนะนำทางวิชาการแก่ อบต. การประสานงานในกิจกรรมต่างๆ และการตอบสนองต่อ อบต. ในลักษณะที่เป็นศูนย์กลางของประชาชน

สถาบันการศึกษาของทางการกำลังเร่งรัดในการปรับเปลี่ยนให้เข้ากับความต้องการใหม่ๆ ที่เกิดขึ้นอย่างในกรณีที่กำลังนำความคิดริเริ่มของคนในท้องถิ่นมาพัฒนาหลักสูตรการศึกษาในชั้นประถมและมัธยม ให้เน้นที่การศึกษาทางด้านศีลธรรม ความรู้ทางด้านสิ่งแวดล้อมและบ้านเกิด และการพึ่งตนเอง สำหรับสถาบันทางด้านอาชีวศึกษานั้น ก็ได้มีเร่งรัดให้เปลี่ยนไปใช้วิธีการกระจายอำนาจจากส่วนกลางเพื่อสนองความต้องการของผู้คนในท้องถิ่น โดยคาดว่าวิธีนี้จะช่วยให้ผู้นำและผู้บริหารในท้องถิ่นมีจิตใจ มีความเชี่ยวชาญ และมีวิสัยทัศน์ในเรื่องของการพึ่งตัวเองมากขึ้น สถาบันราชภัฏได้มีการปรับเปลี่ยนจากการเป็นสถาบันฝึกหัดครู เป็นสถาบันฝึกหัดผู้คนในจังหวัดต่างๆ ให้เป็นผู้นำชุมชนและผู้บริหารงานในท้องถิ่นอย่างเช่น อบต. และองค์การในระดับจังหวัด มหาวิทยาลัยต่างๆ กำลังเตรียมการที่จะเป็นหน่วยงานอิสระ และเพิ่มความรับผิดชอบในการศึกษาของชุมชนมากขึ้น ในแง่ของการให้คำแนะนำทางด้านวิชาการแก่ท้องถิ่นชนบท นักศึกษาที่สนใจในงานพัฒนาชนบท และการให้ชุมชนในชนบทมีการศึกษาในระดับที่สูงขึ้น

ตารางที่ 3.2 การวิเคราะห์ผู้มีส่วนเกี่ยวข้อง: ความต้องการในด้านผู้กระทำการและการพัฒนาคน

ระดับความสำคัญ	ผู้กระทำการ	เรื่อง	ความต้องการในการพัฒนาคน
ผู้คนและกลุ่มคนที่จะต้องพึ่งตัวเองให้ได้			
XXX	ผู้นำ	การเป็นผู้นำ	สร้างสมรรถภาพการเป็นผู้นำและความคิดเชิงยุทธศาสตร์
XXX	ผู้นำทางธุรกิจและสตรี	ความเป็นผู้นำและการมีจิตวิญญาณทางด้านการตลาด	สร้างสมรรถภาพการเป็นผู้นำ ความเชี่ยวชาญเชิงธุรกิจและความคิดเชิงยุทธศาสตร์
XXX	ผู้นำในอนาคต		
	เด็ก	การวางพื้นฐานทางด้านการพัฒนาคนให้พึ่งตัวเองได้และมีความภาคภูมิใจในบ้านเกิด	การศึกษาทางด้านศีลธรรม สิ่งแวดล้อม และ ความสำนึกในบ้านเกิดและการพึ่งตนเอง
	เยาวชน	การสนับสนุนความเป็นผู้นำ	การศึกษาทางด้านศีลธรรม การเป็นผู้นำและพึ่งตัวเอง
การบริหารงานท้องถิ่น			
	อบ.ต. มีความรับผิดชอบมากขึ้นในการให้บริการที่ดีด้วยทรัพยากรที่มีอยู่อย่างจำกัด		
XX	ผู้นำและสมาชิก อบต.	นำผู้คนและจัดการเกี่ยวกับ พื้นที่	สร้างสมรรถภาพในการเป็นผู้นำ การคิดด้วยยุทธศาสตร์ และ การตอบสนองต่อความต้องการของผู้คน
XX	พนักงาน อบต.	ให้บริการที่ดีขึ้น	สร้างสมรรถภาพในงานบริหาร
XX	ข้าราชการจังหวัด	มีความรับผิดชอบมากขึ้นในการสนับสนุนผู้คนและ อบต.	สร้างสมรรถภาพของข้าราชการประจำจังหวัดในด้านการวางแผนด้วยยุทธศาสตร์ การให้คำแนะนำทางวิชาการและการประสานงานกิจกรรมต่างๆ
XX	ผู้อำนวยการความสะดวก	ให้บริการตามความต้องการ	การประสานงานระหว่างกระทรวงต่าง ๆ การสร้างสมรรถภาพในการให้บริการตามต้องการ
	ผู้บริหารในกระทรวงต่าง ๆ	จัดโครงสร้างเพื่อให้บริการทางด้านการพัฒนาคนตามความต้องการ	การประสานงานระหว่างกระทรวงต่างๆ
สถาบันการศึกษาที่ต้องปรับเปลี่ยน			
X	โรงเรียนระดับประถม/มัธยม	ระบบกระจายอำนาจจากส่วนกลางเพื่อจัดทำหลักสูตรของตนเอง	การพัฒนาหลักสูตรเพื่อสร้างผู้นำท้องถิ่น การศึกษาเกี่ยวกับศีลธรรม บ้านเกิดเมืองนอน และการรับรู้ทางด้านสิ่งแวดล้อม
X	สถาบันอาชีวศึกษา	ระบบกระจายอำนาจจากส่วนกลางเพื่อสนองความต้องการของท้องถิ่น	จัดให้มีการพัฒนาความเชี่ยวชาญเพื่อให้พึ่งตนเองได้ให้แก่ -ผู้นำท้องถิ่นในอนาคต -ผู้นำกลุ่มต่าง ๆ ในอนาคต -ผู้นำทางธุรกิจ
X	สถาบันราชภัฏ	-จัดให้มีการศึกษาขั้นสูงให้แก่ผู้คนในจังหวัดต่าง ๆ -เปลี่ยนจากการสอนโดยครูเป็นการสอนเพื่อสนองความต้องการของท้องถิ่น	จัดให้มี -ผู้นำท้องถิ่นในอนาคต -ผู้นำและเจ้าหน้าที่ของหน่วยราชการในท้องถิ่น
X	มหาวิทยาลัย	-จัดให้มีการศึกษาขั้นสูง -มีส่วนเกี่ยวข้องในอนาคตกับการศึกษาของชุมชน	จัดให้มี -คำแนะนำทางด้านวิชาการในชนบท -ให้การศึกษาแก่คนในชนบท -นักศึกษาที่สนใจในการพัฒนาชนบท

หมายเหตุ XXX: ความสำคัญในลำดับสูงสุด, XX: ความสำคัญลำดับที่สอง X: ความสำคัญลำดับที่สาม