

## E. キュエンルオン港

137. キュエンルオン港の開発方向を次のように提案する。

- キュエンルオン港は、主な背後圏を良好な道路網を活かして紅河右岸（ハータイ省の一部を含む）とし、バルク貨物及び非バルク貨物、さらに2020年にはSRV貨物を取り扱う。
- 新設バースは、2010年までに160m、2020年までに760mとする。
- 港湾施設の拡張方向は、既存施設の下流側とする。

138. キュエンルオン港のマスタープラン及び短期整備計画は表 VI-4、表 VI-5、図 VI-9 及び図 VI-10 の通りである。

表 VI-4 キュエンルオン港マスタープラン(2020)

Item	Description
Port Owner/Investor	MOT (small-scale investment: port operator)
Port Operator	Khuyen Luong Port, Vietnam Sea & River Transport Corporation under VINALINES
Facing IW Corridor	Corridor 1 (Quang Ninh - Hai Phong - Hanoi - Viet Tri) Corridor 4 (Sea - Hanoi)
Hinterland	Primary: Thanh Tri District Secondary: Citadel districts and Ha Tay Province SRV: whole city and Ha Tay Province
Design Capacity	3.3 million tons (Bulk: 2.2, Non-bulk: 0.5, SRV: 0.6)
Length of Waterfront	1.4km
Berth Property	Existing: 106m +60m (be completed before 2010) (2 mooring buoys be completed before 2010) Newly planned: 760m (+11.1m) @ -2.5m (-3.6m for SRV)
Land Area	14ha (Storage yard: 3.4ha, Warehouse: 1.9ha) (Newly planned Storage yard: 3.0ha, Warehouse: 1.5ha)
Handling Equipment	Quay-side mobile crane: 18 units (8tons) Grab bucket: 10 units (3cu.m), Forklift: 27 units (3tons) Shovel loader: 7 units (2cu.m), Bulldozer: 3 units (5tons) Dump Truck: 18 units (10tons), Truck 18units (7tons) Pallet: 3,300 units (1.2mx1.8m)
Access Road	2 lanes to be linked to Dyke road (for Ring Road No.3) Planned: Access road improvement (L=2.7km)

表 VI-5 キュエンルオン港短期整備計画(2010)

Item	Description
Port Owner/Investor	MOT (small-scale investment: port operator)
Port Operator	Khuyen Luong Port, Vietnam Sea & River Transport Corporation under VINALINES
Facing IW Corridor	Corridor 1 (Quang Ninh - Hai Phong - Hanoi - Viet Tri) Corridor 4 (Sea - Hanoi)
Hinterland	Primary: Thanh Tri District Secondary: Citadel districts and Ha Tay Province SRV: whole city and Ha Tay Province
Design Capacity	1.1 million tons (Bulk: 0.9, Non-bulk: 0.2)
Length of Waterfront	0.8km
Berth Property	Existing: 106m +60m (be completed before 2010) (2 mooring buoys be completed before 2010) Newly planned: 160m (+11.1m) @ -2.5m
Land Area	4ha (Storage yard: 1.5ha, Warehouse: 0.4ha) (Newly planned Storage yard: 0.5ha, Warehouse: 0.5ha)
Handling Equipment	Quay-side mobile crane: 6 units (8tons) Grab bucket: 4 units (3cu.m), Forklift: 6 units (3tons) Shovel loader: 3 units (2cu.m), Bulldozer: 1 units (5tons) Dump Truck: 8 units (10tons), Truck 4units (7tons) Pallet: 700 units (1.2mx1.8m)
Access Road	2 lanes to be linked to Dyke road (for Ring Road No.3) Planned: Access road improvement (L=2.7km)

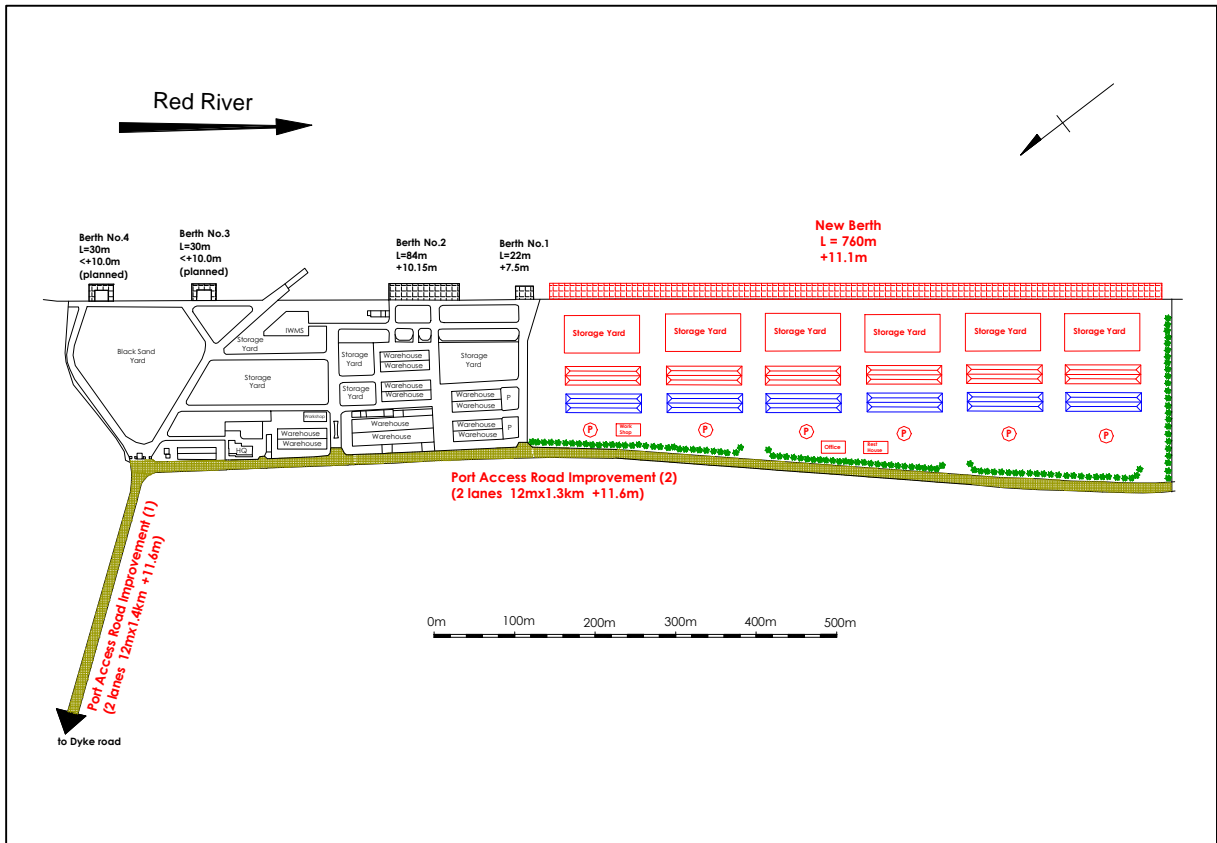


図 VI-9 キュエンルオン港マスタープラン(2020)

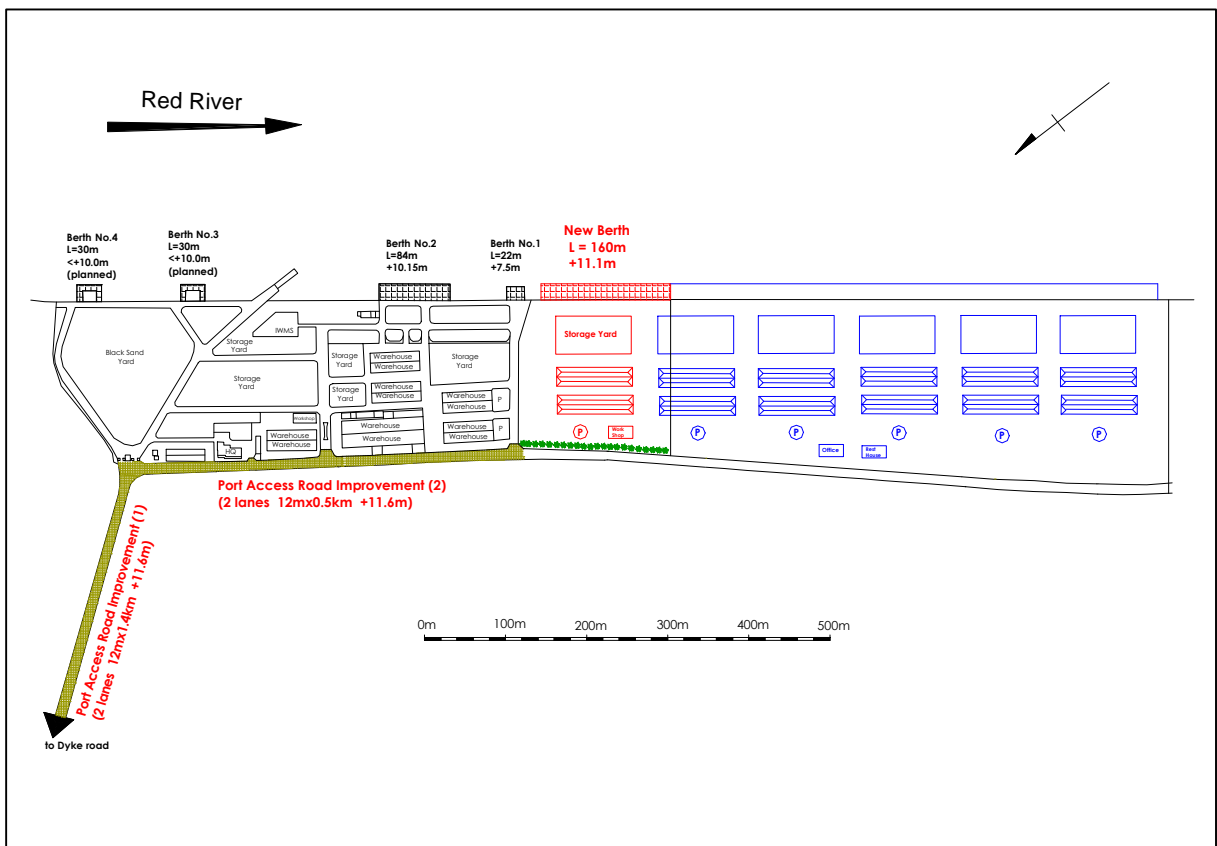


図 VI-10 キュエンルオン港短期整備計画(2010)

## F. 新北港

139. 新北港の開発方向を次のように提案する。

- 新北港は、主な背後圏をドンアイン区及びソクソン区とし、これら地域の都市・工業開発に貢献するため、バルク貨物及び非バルク貨物を取り扱う。
- 新設バースは、2010年までに280m、2020年までに760mとする。
- 港湾施設の整備場所は、タンロン橋と計画中のニャットン橋の間の紅河左岸（ハイポイ地区、既設の水制工KT-1の上流）とする。

140. 新北港のマスタープラン及び短期整備計画は表 VI-6、表 VI-7、図 VI-11 及び図 VI-12 の通りである。

表 VI-6 新北港マスタープラン(2020)

Item	Description
Port Owner/Investor	MOT (small-scale investment: port operator)
Port Operator	Company (Not yet decided)
Facing IW Corridor	Corridor 1 (Quang Ninh - Hai Phong - Hanoi - Viet Tri)
Hinterland	Primary: Dong Anh and Soc Son Districts Secondary: Gia Lam District
Design Capacity	3.2 million tons (Bulk: 2.8, Non-bulk: 0.4)
Length of Waterfront	0.8km
Berth Property	760m@-2.5m, Crown elevation: +12.3m
Land Area	11ha (Storage yard: 4.3ha, Warehouse: 0.6ha)
Handling Equipment	Quayside mobile crane: 15 units (8tons) Grab bucket: 12 units (3cu.m), Forklift: 9 units (3tons) Shovel loader: 9 units (2cu.m), Bulldozer: 3 units (5tons) Dump Truck: 24 units (10tons), Truck: 6 units (7tons) Pallet: 1,100 units (1.2mx1.8m)
Access Road	2 lanes to be linked to the Connecting Road between Thang Long Bridge North Exit and Highway No.3

表 VI-7 新北港短期整備計画(2010)

Item	Description
Port Owner/Investor	MOT (small-scale investment: port operator)
Port Operator	Company (Not yet decided)
Facing IW Corridor	Corridor 1 (Quang Ninh - Hai Phong - Hanoi - Viet Tri)
Hinterland	Primary: Dong Anh and Soc Son Districts Secondary: Gia Lam District
Design Capacity	1.1 million tons (Bulk: 1.0, Non-bulk: 0.1)
Length of Waterfront	0.3km
Berth Property	280m@-2.5m, Crown elevation: +12.3m
Land Area	4ha (Storage yard: 1.5ha, Warehouse: 0.2ha)
Handling Equipment	Quayside mobile crane: 5 units (8tons) Grab bucket: 5 units (3cu.m), Forklift: 3 units (3tons) Shovel loader: 3 units (2cu.m), Bulldozer: 2 units (5tons) Dump Truck: 8 units (10tons), Truck: 2 units (7tons) Pallet: 400 units (1.2mx1.8m)
Access Road	2 lanes to be linked to the Connecting Road between Thang Long Bridge North Exit and Highway No.3

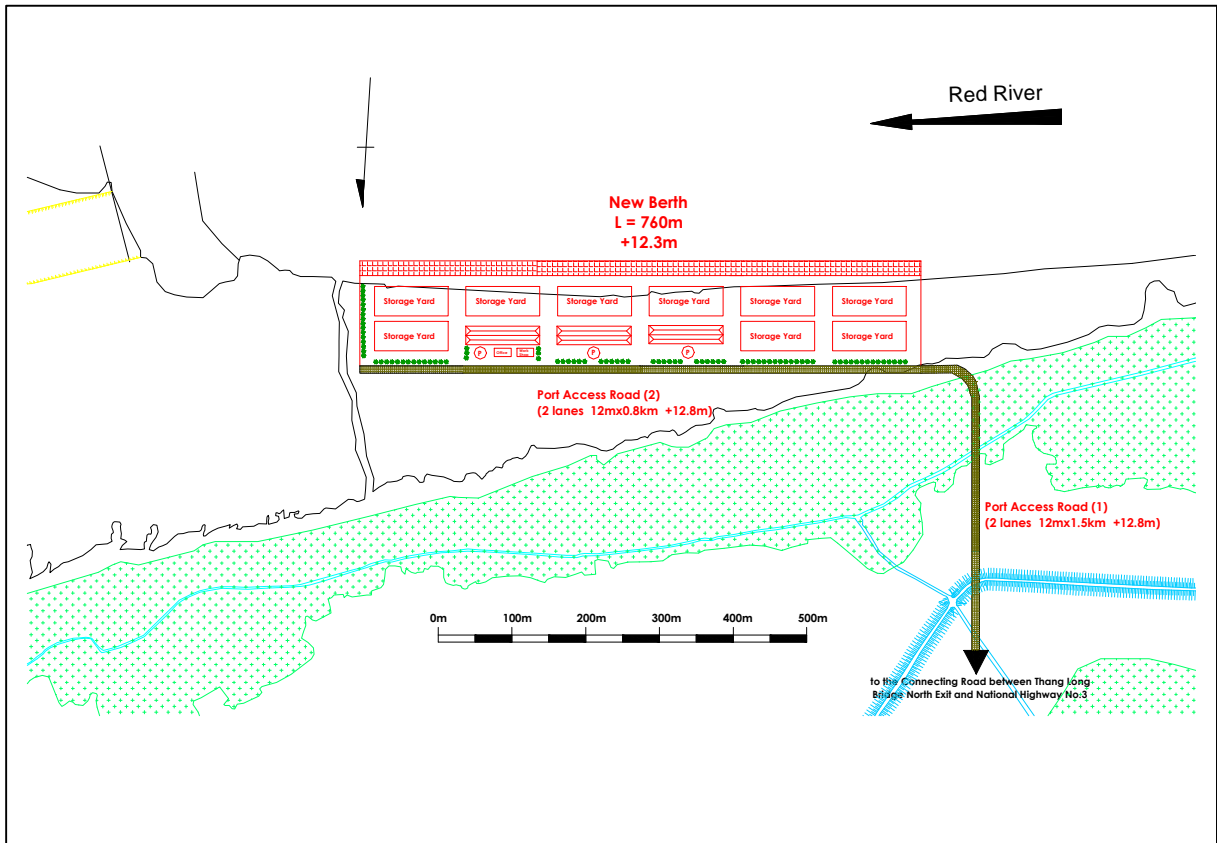


図 VI-11 新北港マスタープラン(2020)

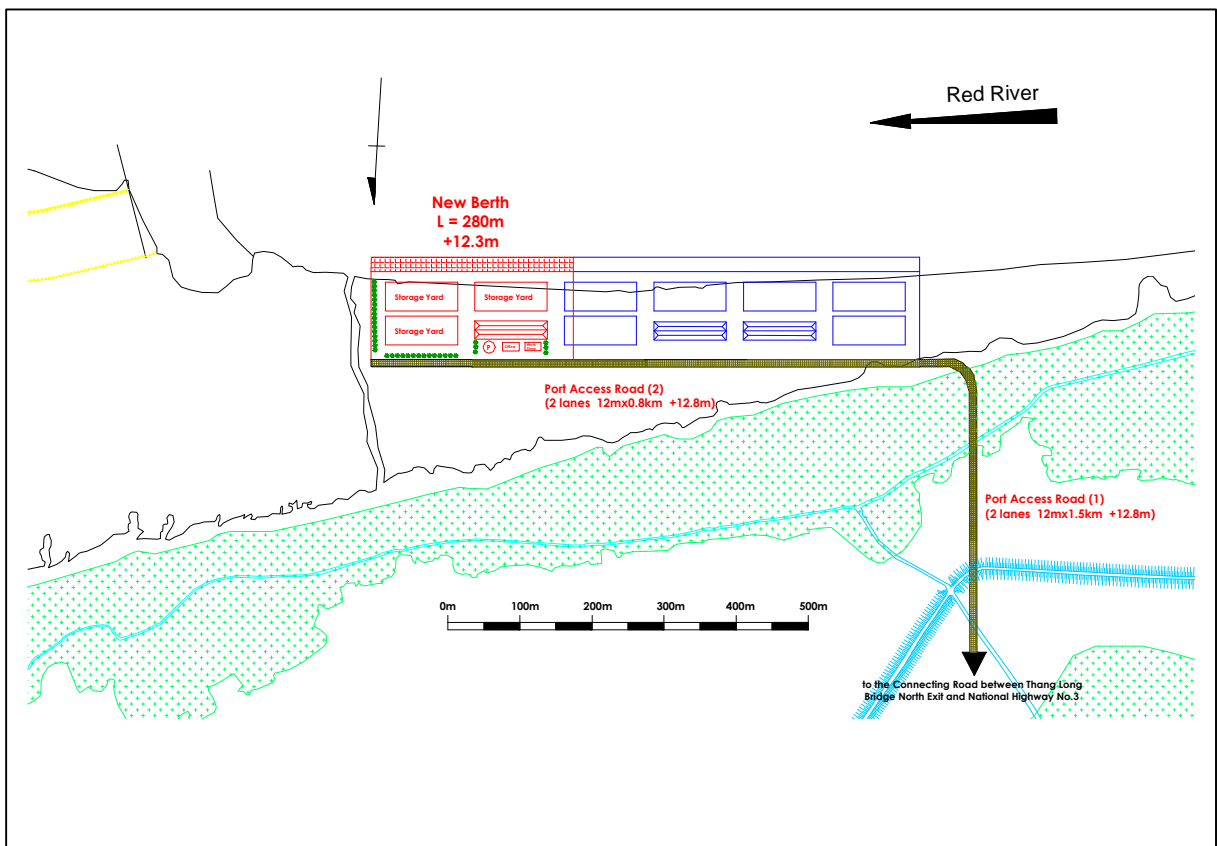


図 VI-12 新北港短期整備計画(2010)

## G. 新東港

141. 新東港の開発方向を次のように提案する。

- 新東港は、北部海港（カイラン港、ハイフォン港）からの第1ゲートウェイたる絶好の場所に位置することを活用して、主な背後圏をザーラム区（コンテナ：全市域）とし、非バルク貨物及びバルク貨物、さらには北部海港（カイラン港、ハイフォン港）からのコンテナ貨物を取り扱う。
- 新設バースは、2010年までに360m、2020年までに720mとする。
- 港湾施設の整備場所は、フードン橋下流右岸とする。

142. 新東港のマスタープラン及び短期整備計画は表 VI-8、表 VI-9、図 VI-13 及び図 VI-14 の通りである。

表 VI-8 新東港マスタープラン(2020)

Item	Description
Port Owner/Investor	MOT (small-scale investment: port operator)
Port Operator	Not yet decided (candidate: VINALINES+NOWATRANCO)
Facing IW Corridor	Corridor 1 (Quang Ninh - Hai Phong - Hanoi - Viet Tri)
Hinterland	Primary: Gia Lam District Secondary: Soc Son, Dong Anh and Thanh Tri Districts Container: whole city
Design Capacity	2.2 million tons (Bulk: 1.1, Non-bulk: 1.1) Container: 67 thousand TEUs
Length of Waterfront	0.8km
Berth Property	720m@-2.5m, Crown Elevation: +11.0m
Land Area	18ha (Storage yard: 1.8ha, Warehouse: 1.9ha, ICD (CY+CFS+DC): 6.7ha)
Handling Equipment	Quayside mobile crane: 15 units (2@30tons+13@8tons) Grab bucket: 5 units (3cu.m) Forklift: 32 units (4@37tons+28@3tons) Shovel loader: 3 units (2cu.m), Bulldozer: 2 units (5tons) Dump Truck: 9 units (10tons), Truck: 19Units (7tons) Tractor & Trailer: 6 units, Pallet: 3,400 units (1.2mx1.8m)
Access Road	2 lanes to be linked to Highway No.1 and Dyke road

表 VI-9 新東港短期整備計画(2010)

Item	Description
Port Owner/Investor	MOT (small-scale investment: port operator)
Port Operator	Not yet decided (candidate: VINALINES+NOWATRANCO)
Facing IW Corridor	Corridor 1 (Quang Ninh - Hai Phong - Hanoi - Viet Tri)
Hinterland	Primary: Gia Lam District Secondary: Soc Son, Dong Anh and Thanh Tri Districts Container: whole city
Design Capacity	1.0 million tons (Bulk: 0.4, Non-bulk: 0.6) Container: 32 thousand TEUs
Length of Waterfront	0.4km
Berth Property	360m@-2.5m, Crown Elevation: +11.0m
Land Area	8ha (Storage yard: 0.7ha, Warehouse: 1.1ha, ICD (CY+CFS+DC): 3.2ha)
Handling Equipment	Quayside mobile crane: 7 units (1@30tons+6@8tons) Grab bucket: 2 units (3cu.m) Forklift: 17 units (2@37tons+15@3tons) Shovel loader: 1 units (2cu.m), Bulldozer: 1 units (5tons) Dump Truck: 3 units (10tons), Truck: 10Units (7tons) Tractor & Trailer: 3 units, Pallet: 1,800 units (1.2mx1.8m)
Access Road	2 lanes to be linked to Highway No.1 and Dyke road

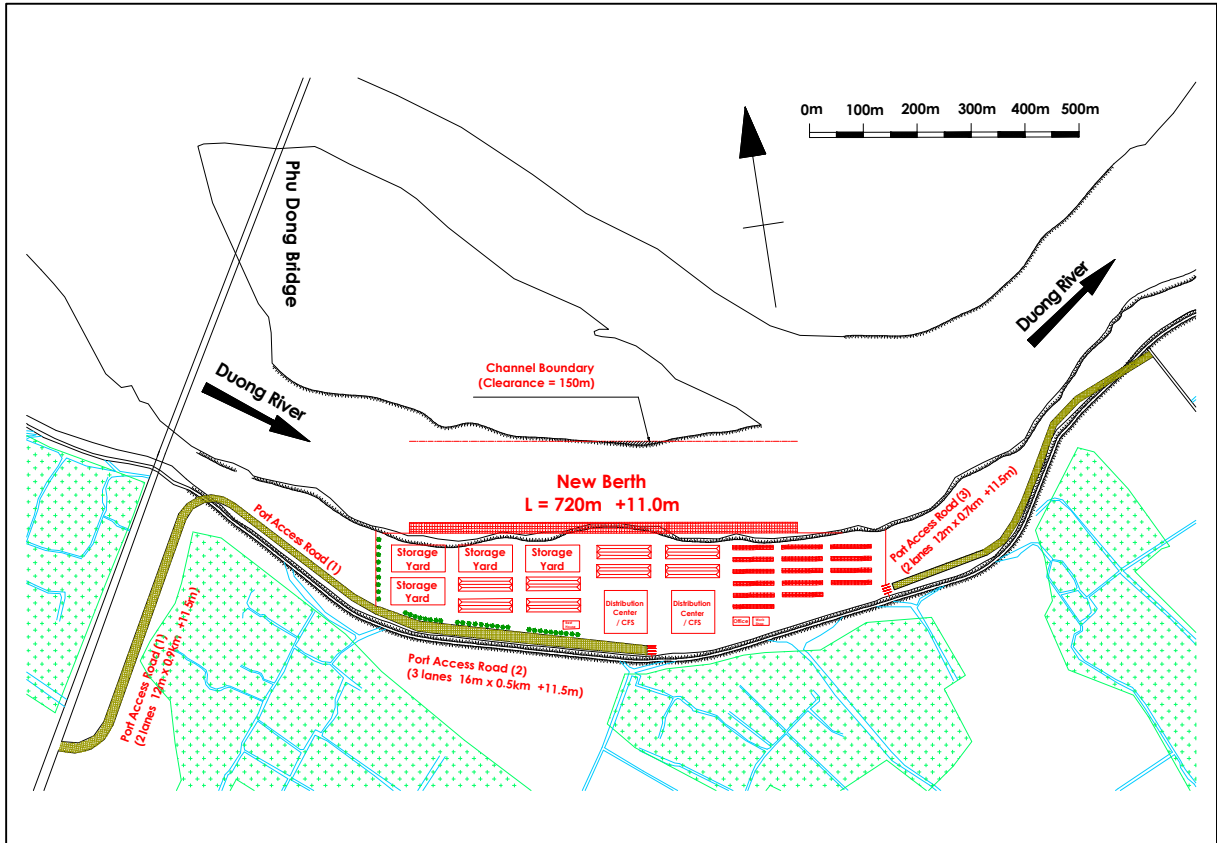


図 VI-13 新東港マスタープラン(2020)

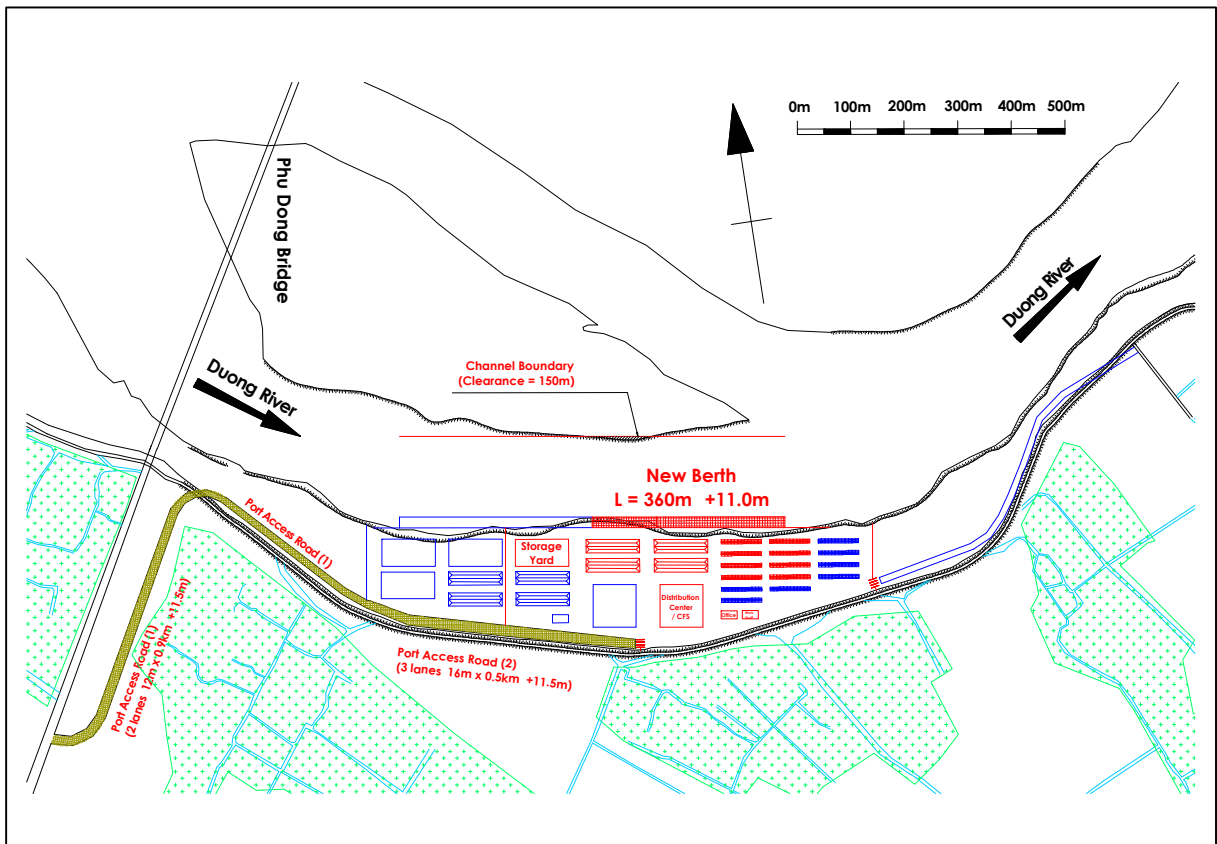


図 VI-14 新東港短期整備計画(2010)

## H. 旅客ターミナル及びサテライト・バース

143. 新たな旅客ターミナルの開発方向を次のように提案する。

- 新たな旅客ターミナルは、ハノイからフンエン - タイピン方面、ヴィエッチ - フォー方面を連絡する旅客船及びクルーズ船並びにそれらの乗客の利用に供する。
- 旅客ターミナルの整備場所は、ハノイ港の北端部とする。

144. 新たな旅客ターミナルの計画は表 VI-10 及び Figure VI-15 の通りである。

表 VI-10 旅客ターミナル計画(2010, 2020)

Item	Description
Port Operator	Not yet decided (candidate: HNPC)
Location	Northern part of Hanoi Port
Designed Capacity	0.8 million PAX (+ 0.3 million PAX for tourism)
Length of Waterfront	100m
Length of Berth	100m (2 pontoon)
Total Area	0.7ha
Passenger Terminal Building	0.1ha
Parking	0.3ha for bus, car and motorbike
Park & Open Space	0.3ha for passenger and others
Access to the Berth	Bus

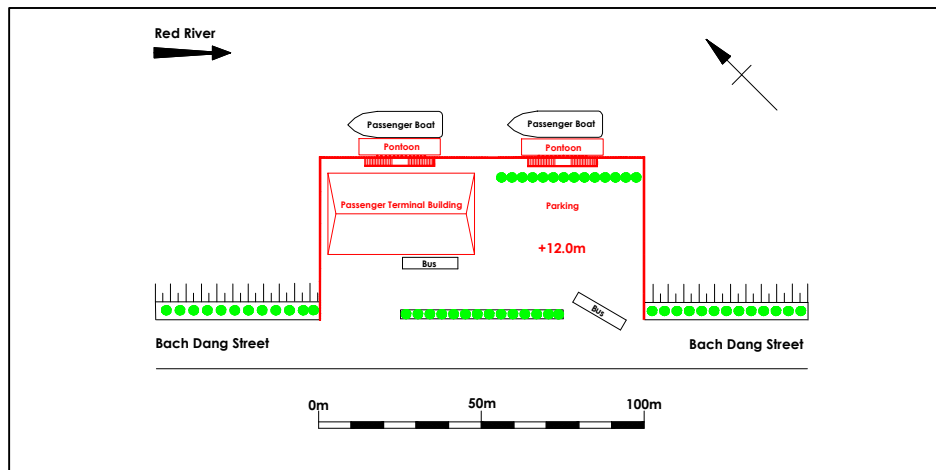


図 VI-15 旅客ターミナル計画(2010, 2020)

145. 旅客ターミナルに加え、ハノイ区間の次に示す主要観光スポットにサテライト旅客バースを整備することを提案する。

- チェム(紅河 km+6 右岸, 2010)
- ボーデー(紅河 km+20 左岸, 2010)
- バッチャン(紅河 km+30 左岸, 2010)
- フードン(デュオン河 km+16 左岸, 2010)