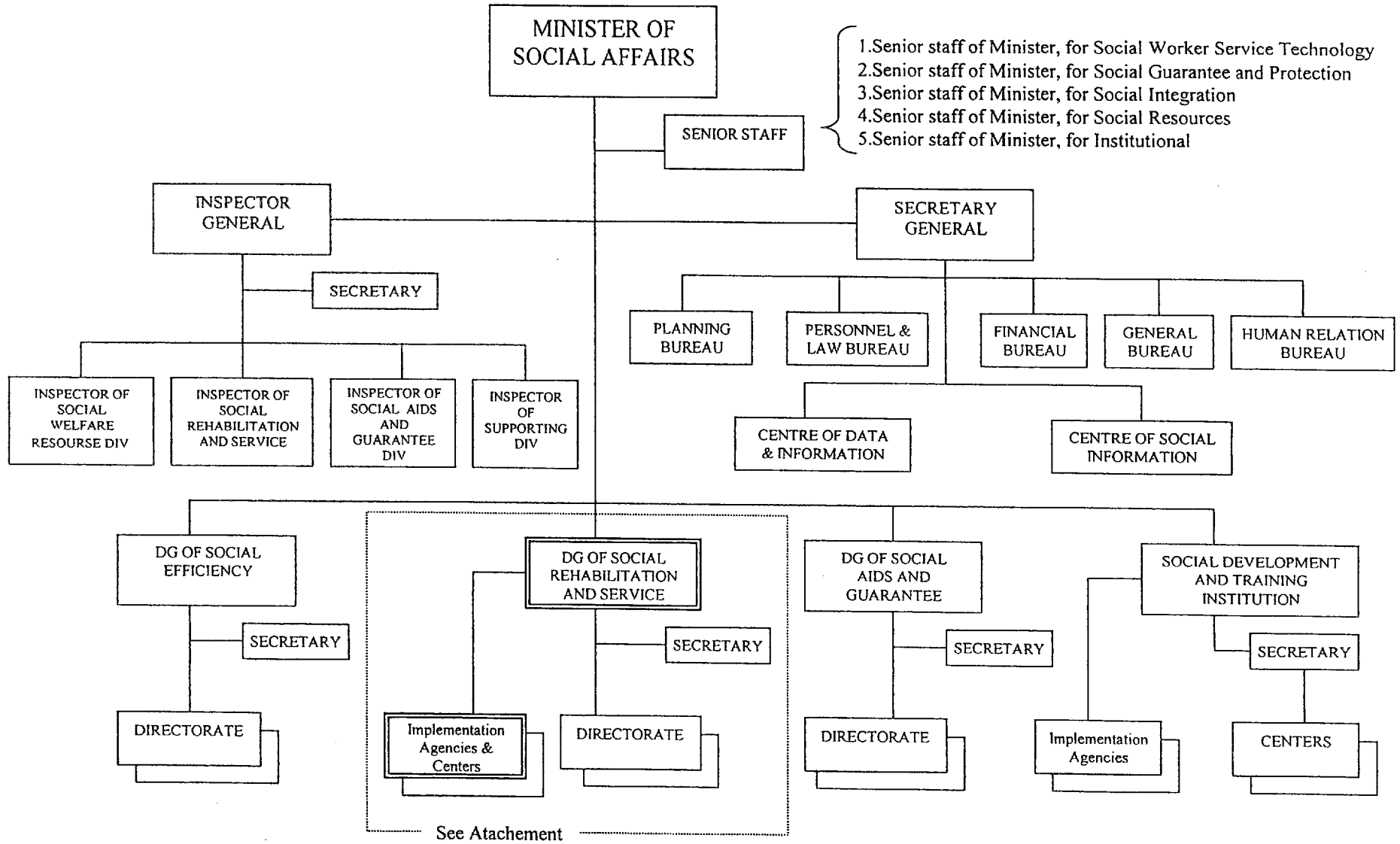


5. プロジェクト形成の経緯

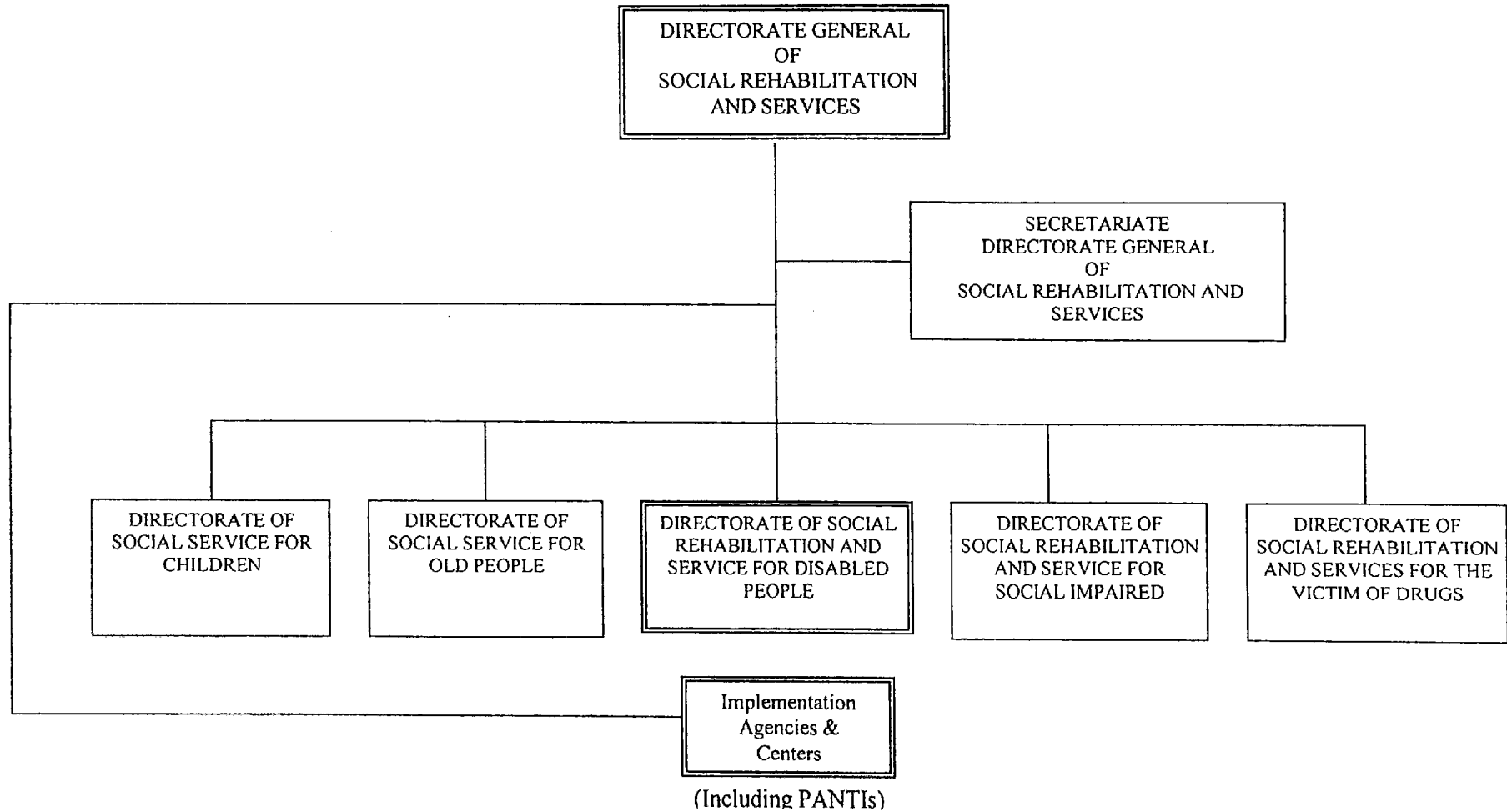
年 度	経 緯
1991.10	ソロ身体障害者リハビリテーションセンターに対するプロジェクト方式技術協力要請書がインドネシア政府より提出される。
1993.2	基礎調査団派遣
1994.4	事前調査団派遣
1994.8	長期調査員派遣
1994.10	実施協議調査団派遣、 R/D 署名・交換
1994.12	「ソロ身体障害者職業リハビリテーションセンター」プロジェクト開始
1995.3	無償資金協力「国立障害者職業リハビリテーションセンター建設計画」予備調査
1995.8	無償資金協力 基本設計調査
1995.12	無償資金協力 (D/D) E/N 締結
1996.5	無償資金協力 (国債) E/N 締結
1997.4	「国立障害者職業リハビリテーションセンター」プロジェクト事前調査団派遣
1997.8	「国立障害者職業リハビリテーションセンター」プロジェクト長期調査員派遣
1997.10	無償資金協力 施設工事竣工 引き渡し
1997.11	「国立障害者職業リハビリテーションセンター」プロジェクト実施協議調査団派遣
1997.12	「ソロ身体障害者職業リハビリテーションセンター」プロジェクト終了 「国立障害者職業リハビリテーションセンター」プロジェクト開始
1999.10	運営指導調査団派遣
2000.6	中間評価調査団派遣
2002.6	終了時評価調査団

社会省組織図



社会リハビリテーションサービス総局組織図

<Attachment> STRUCTURE OF DIRECTORATE GENERAL SOCIAL REHABILITATION AND SERVICES



(1) 専門家派遣実績

細目	予算年 月	1997年度			1998年度 (H10年)			1999年度 (H11年)			2000年度 (H12年)			2001年度 (H13年)			2002年 (H14年)							
		1	2	3	4	5	6	7	8	9	10	11	12	1	2	3	4	5	6	7	8	9	10	11
専 門 家 期 派 遣	リーダー	1/12.			水谷 暉 (リーダー)						1/11.													
	業務調整				田中 和彦 (業務調整)						12/20.			八木 功 (リーダー)			12/19.							
	職業指導評価	1/12.			鈴木 瑞哉 (指導評価)						1/11.													
	職業訓練(金属加工)				4/10. 磯井 理 (金属加工)						4/09.													
	職業訓練(印刷)				7/06.			中村 通男 (印刷)						3/30.			3/30.							
	職員研修				10/22.			谷口 大司 (職員研修)						3/31.										
	職業訓練(電子)							8/18.			金子 文雄 (電子)			5.30 7/10 狩野 隆 (電子)			12/19.							
	短期	大橋康典(コンピュータ) 工藤 正 (調査) 98.07.27-09.05 竹野俊夫(小型エンジン) 99.11.22-12 新野信夫(印刷)01.02.19-01.03.31 疋田已次(印刷)01.09.17-11.02 98.02.10-03.31 中村憲行(小型エンジン) 98.09.29-11 鈴木 恵(縫製)00.01.17-03.12 嶋伸次(小型エンジン)01.02.19-01.03 金澤恭子(職員研修)01.09.24-11.29 高橋晶恵(縫製) 金子文雄 (電子) 98.10.06-12.25 吉光 清(調査)00.01.20-02.16 斎藤則雄(電子)01.02.26-01.04.13 星野聡(機械加工)01.10.09-12.06 98.02.20-03.20 緒方昭一郎 (職業指導) 99.2.22- 北原鉄雄(印刷)00.01.20-03.01 岡田伸一(調査)01.03.05-01.03.30 鈴木達明(小型エンジン) 奥村博志(職業指導)00.02.03-03.01 田谷勝夫(調査) 五藤三樹(コンピュータ)00.03.28-05.08 菊池孝志(縫製)																						

7. 日本側投入実績(専門家派遣、研修受入れ、現地業務費、機材供与)

(2) 研修員受入実績一覧

資料 4-2-2

子算年 細目 月	1997年度			1998年度(H10年)			1999年度(H11年)			2000年度(H12年)			2001年度(H13年)			2002年(H14年)																				
	12	1	2	3	4	5	6	7	8	9	10	11	12	1	2	3	4	5	6	7	8	9	10	11	12	1	2	3	4	5	6	7	8	9	10	11
C/P	Ir.Sukimo(機械)98.02.05-03.28			Dra.Iswara(評価)98.09.19-11.15			Mr.Yatino(職業指導)99.09.06-11.19			Mr.Sanus(調査)00.08.28-11.19			Mr.Maringan(調査)01.10.11-11.30																							
日本研修	Mr.Edy N.(機械)98.02.05-03.28			Drs.Susanto(調査)98.09.19-11.15			Mr.Muriyadi(研修)99.09.06-11.19			Mr.Wisnu(研修)00.08.28-11.19			Ms.Eja(職員研修)01.08.27-11.03																							
	Mr.Paulus(電子)98.02.05-03.28			Mr.Djoko M.(機械)98.09.28-12.22			Mr.Wibowo(印刷)99.09.06-11.19			Ms.Hety(評価)00.08.28-11.19			Ms.Wandansari(評価)01.08.27-11.03																							
	Mr.Widada(電子)98.02.05-03.28			Mr.Kaspar S.(電子)98.09.28-12.22			Mr.Agus(コンテナー)99.09.28-12.25			Mr.Mursanyoto(印刷)00.08.28-11.19			Mr.Mohammad(印刷)01.08.27-11.03																							
				Drs.H.Ruchadi(管理)98.12.07-12.16			Mr.Syafriidin(エンジン)99.09.28-12.25			Mr.Rispani(機械)00.09.25-12.25			Mr.Edy(電子)01.08.27-11.03																							
							Mr.Syahmi(縫製)99.09.28-12.25						Mr.Rifai(運営)01.11.04-11.30																							

(3) 現地業務費支出実績一覧

資料 4-2-3

子算年 細目 月	1997年度			1998年度(H10年)			1999年度(H11年)			2000年度(H12年)			2001年度(H13年)			2002年(H14年)																				
	12	1	2	3	4	5	6	7	8	9	10	11	12	1	2	3	4	5	6	7	8	9	10	11	12	1	2	3	4	5	6	7	8	9	10	11
現地活動経費	一般現地 2,473千円			一般現地 5,993千円			一般現地 6,901千円			一般現地 6,579千円			一般現地 6,732千円																							
				緊急支援 7,000千円			LLDC 3,180千円			機材修理 390千円			LLDC 2,585千円																							
				応急対策 352千円			実施計画 500千円			現地適用 2,136千円			機材修理 390千円																							
										実施計画 473千円			現地適用 9,000千円																							
													実施計画 422千円																							

(4) 供与機材一覧 (プロジェクト供与機材)

1) 160万円以上

供与年度	管理番号	機材名、型、仕様	単価(円)	数量	設置場所	使用状況	管理状況	設置月日	備考
1997	AD 97001	Vehicle Toyota Kijang KF 80 LSXUp	1,293,500	1	車庫	A	A	98.02.24	現地調達
1998	AD 98001	Vehicle Toyota Kijang	1,433,500	2	車庫	A	A	99.02.08	現地調達
1998	AD 98004	Copy Machine Zerox. Vivacc-455	1,789,301	1	専門家室	A	A	99.02.22	現地調達
1998	PT 98007	Image Setter & Processor Fuji Luxsetter RC 5600	14,499,700	1	印刷科	A	A	99.02.22	現地調達
1998	PT 98009	PS Processor Fuji PS 850 PX PS Plate Processor	1,932,480	1	印刷科	B	A	99.02.22	現地調達
1998	PT 98010	Offset Printer Toko 820	1,930,040	1	印刷科	A	A	99.02.22	現地調達
1998	AD 98005	Bus Nissan diesel 40 passengers	10,010,100	1	車庫	A	A	99.04.05	現地調達
1999	PT 99040	Vacume Contact Printer Fuji FPA 800FX	3,688,800	1	印刷科	B	A	00.03.31	現地調達
1999	EL 99170	Color TV Trainer Fuji Dynamics FT-212P	1,600,000	1	電子科	B	A	00.07.25	
1999	EL 99172	Air Conditioning Assembler Kits Megakem 507C	4,115,000	1	電子科	B	A	00.07.25	
2000	EL 00172	Television Trainer ET-TV3M	2,054,000	1	電気科	B	B	01.04.19	リモートコントローラ部分故障
2001	MW 01062	Lathe Simulation system Cyber lathe	2,260,000	1	金属加工科	B	A	01.09.17	

使用状況 : A: 週数回、B: 月数回、C: 年数回

管理状況 : A: 保守を含め良好、B: おおむね良好、C: 修理の必要性あり

2) 10万円以上160万円未満

取得年度	管理番号	機材名、型、仕様	単価(円)	数	設置場所	使用状況	管理状況	設置月日	備考
1997	CP 97001	Personal Computer IBM PC-300GL	216,775	4	コンピュータ科	A	B	98.02.24	現地調達
1997	CP 97002	Monitor Philips 17"	117,358	4	コンピュータ科	A	A	98.02.24	現地調達
1997	CP 97004	Optical Drive 640MB	116,909	1	コンピュータ科	B	B	98.02.24	現地調達
1997	CP 97013	Application Software Accounting Packet System (22users)	1,040,000	1	コンピュータ科	B	B	98.02.24	現地調達
1997	DL 97001	Automatic Sewing Machine Juki DDL 5550	201,227	3	縫製科	A	B	98.02.24	現地調達
1997	DL 97002	Elastic Sewing Machine Kansai DBF 1404 F	188,370	2	縫製科	B	B	98.02.24	現地調達
1997	AD 97002	Photocopy Machine Canon NP 2120	1,292,368	1	職業訓練科	A	A	98.02.24	現地調達
1998	PI 98016	Desk Top Computer HP Vectra-VE-8	428,776	7	職員研修他	A	A	99.02.22	現地調達
1998	PI 98017	Notebook Computer Toshiba Satellite 4010 CDT	452,278	6	職員研修他	A	A	99.02.22	現地調達
1998	PI 98019	Laser Printer HP Laser Jet 5000	245,952	2	職員研修他	A	A	99.02.22	現地調達
1998	PI 98020	Laser Printer HP Laser Jet 2100	245,952	2	調査研究他	A	A	99.02.22	現地調達
1998	PI 98021	Scanner HP Scanjet 6200C	163,968	2	職員研修他	A	A	99.02.22	現地調達
1998	CP 98003	Software Statistic Analysis. SPSS	151,670	1	コンピュータ科	A	A	99.02.22	現地調達
1998	CP 98006	Software Dbase III Plus for DOS V.1.1	103,300	1	コンピュータ科	A	A	99.02.22	現地調達
1998	CP 98007	Software Dbase V for DOS	109,859	1	コンピュータ科	A	A	99.02.22	現地調達
1998	CP 98010	Software Novel Manage Wise	113,138	1	コンピュータ科	A	A	99.02.22	現地調達
1998	PI 98032	Data Projector Panasonic PT-L595U	1,371,467	2	視聴覚室他	A	A	99.02.22	現地調達
1998	PI 98033	Visual Presenter Elmo EV-550AF	614,880	2	視聴覚室他	A	A	99.02.22	現地調達
1998	PI 98034	TV Monitor Sony J29MF8S	124,835	3	視聴覚室他	A	A	99.02.22	現地調達
1998	PI 98039	Camera Canon. EOS 500NQD	105,631	2	視聴覚室他	A	A	99.02.22	現地調達
1998	PI 98040	Video Camera Sony. CCD-TRV 85K	213,842	1	視聴覚室他	A	A	99.02.22	現地調達
1998	PI 98042	Digital Video Camera Sony. DCR-PC1E	360,754	1	視聴覚室他	A	A	99.02.22	現地調達
1998	AD 98002	White Board Copier Pana Board KX-B 630	339,313	2	会議室	A	A	99.02.22	現地調達
1998	PT 98001	Computer for Type Setting Power Mac G3/300Mhz	308,294	5	印刷科	A	B	99.02.22	現地調達
1998	PT 98003	Software Adobe Photoshop 5.0	145,790	5	印刷科	A	B	99.02.22	現地調達
1998	PT 98004	Software Pagemaker V.6.5	240,950	5	印刷科	A	B	99.02.22	現地調達
1998	PT 98005	Image Scanner Povelux III	320,250	3	印刷科	B	B	99.02.22	現地調達
1998	PT 98006	Network Tester Microtest 8150-01	463,600	1	印刷科	B	B	99.02.22	現地調達
1998	PT 98008	Software RIP AGFA PM G3/300.160MB of RAM	421,022	1	印刷科	B	B	99.02.22	現地調達
1998	MW 98035	Drafting Instrument Set I-800-6617	189,200	20	金属加工科	B	A	99.07.09	
1998	MW 98044	Working Table TWC-1809 D3	173,000	5	金属加工科	B	A	99.07.09	
1998	MW 98045	Computer VR-33U/6ZD	285,000	2	金属加工科	B	B	99.07.09	

1998	MW 98046	Display	RDG21X	212,000	2	金屬加工科	B	B	99.07.09	
1998	MW 98048	Plotter	MP-5200-51	137,300	1	金屬加工科	C	B	99.07.09	
1998	MW 98052	Printer	NX-600	177,000	1	金屬加工科	B	B	99.07.09	
1998	MW 98076	Bench Drill Press	B135	101,000	2	金屬加工科	B	B	99.07.09	
1998	MW 98092	Tool Presetting Device	CKP 550	148,000	1	金屬加工科	C	B	99.07.09	
1998	MW 98133	Drill Set		233,000	5	金屬加工科	A	A	99.07.09	
1998	EL 98001	Digital Multimeter	34401A	130,000	20	電子科	B	A	99.07.09	
1998	EL 98002	Oscilloscope	54600B	384,000	20	電子科	B	A	99.07.09	
1998	EL 98003	Waveform Generator	33120A	245,000	4	電子科	B	A	99.07.09	
1998	EL 98006	Video Signal Generator	VP-8401B	590,000	4	電子科	B	A	99.07.09	
1998	MW 98176	Gasoline Engine Model	2-Cycle, No.1218	237,000	1	金屬加工科	C	B	99.07.09	
1999	MW 99001	Motorbike	Honda GL-MAX 125cc	291,872	1	金屬加工科	B	A	99.12.17	現地調達
1999	MW 99002	Motorbike	Yamaha FIZRI-F 110cc	249,760	1	金屬加工科	B	A	99.12.17	現地調達
1999	MW 99018	Personal Computer	IBM PC-300GL	147,840	2	金屬加工科	B	A	99.12.17	現地調達
1999	MW 99019	Monitor	IBM 21"	219,744	2	金屬加工科	B	A	99.12.17	現地調達
1999	MW 99020	Plotter	A3, XP-300	588,000	1	金屬加工科	B	A	99.12.17	現地調達
1999	MW 99022	Printer	HP Laser Jet 5000	329,280	1	金屬加工科	B	A	99.12.17	現地調達
1999	MW 99024	Software	AutoCad 2000	420,000	2	金屬加工科	B	A	99.12.17	現地調達
1999	PT 99001	Computer for Type Setting	Power Mac G3/350Mhz	412,160	3	印刷科	A	A	99.12.17	現地調達
1999	PT 99003	Software	Adobe Publishing Pack	247,296	3	印刷科	A	A	99.12.17	現地調達
1999	PT 99004	Software	Macromedia Freehand	120,624	3	印刷科	A	A	99.12.17	現地調達
1999	PT 99007	Supporting Devices	Switching Hub (10Base)	148,176	1	印刷科	A	A	99.12.17	現地調達
1999	PT 99010	Supporting Devices	Data storage (12GB)	418,600	1	印刷科	B	A	99.12.17	現地調達
1999	PT 99011	Digital Camera	Fuji MX-2900 Zoom	143,808	1	印刷科	B	A	99.12.17	現地調達
1999	PT 99016	PS Color Printer	HP Color Jet 8500	1,034,880	1	印刷科	B	A	99.12.17	現地調達
1999	PT 99027	64MB SDRAM		123,200	1	印刷科	B	A	99.12.17	現地調達
1999	CP 99001	Desk Top Computer	Pentium III 500Mhz	218,960	1	コンピュータ科	A	A	99.12.17	現地調達
1999	DL 99001	Two Needle Sawing Machine	Juki LH-3128SF-7 WB/EC-10B	433,776	2	縫製科	A	A	99.12.17	現地調達
1999	DL 99002	Fusing Press Machine	Juki JSF-341A	590,671	1	縫製科	A	A	99.12.17	現地調達
1999	DL 99003	Snap Fastener Fixing Machine	Ngai Shing NS-45	148,960	1	縫製科	B	A	99.12.17	現地調達
1999	PT 99036	Computer for Type Setting	Power Mac G3/350Mhz	398,348	2	印刷科	A	A	00.03.31	現地調達
1999	PT 99038	Software	Adobe Publishing Pack	204,898	2	印刷科	A	A	00.03.31	現地調達
1999	MW 99025	CO2/MAG Welder	Daihen Fuzzy Auto 350	1,160,800	1	金屬加工科	A	A	00.07.25	
1999	MW 99044	CO2/MAG Welder	Daihen Dyna Auto Mini 16013C	940,000	2	金屬加工科	A	A	00.07.25	
1999	MW 99134	Stereoscopic Microscope	Nikon, SMZ	205,000	1	金屬加工科	B	A	00.07.25	

1999	MW 99153	Auto Gus Cutting Machine	Tanaka Seisakusho KT-8X	710,000	1	金屬加工科	A	A	00.07.25	
1999	EL 99067	Hydraulic Pipe Bender	Taiyo, TB-1	212,450	1	電子科	B	A	00.07.25	
1999	EL 99073	Pipe Cutting & Thread Machine	Rex, N-20AIII	187,000	1	電子科	B	A	00.07.25	
1999	EL 99085	Tool Sets	Maeda Kinzoku C-35	163,100	3	電子科	B	A	00.07.25	
1999	EL 99089	Universal Puler Sets	Banzai UP-3000	209,600	1	電子科	B	A	00.07.25	
1999	EL 99114	Electric Wire Winding Machine	Wako WK-7000	193,500	5	電子科	B	A	00.07.25	
1999	EL 99117	Tranceiver	Yaesu FT-600	196,900	1	電子科	A	A	00.07.25	
1999	EL 99124	Tranceiver	Yaesu FT-847	325,000	1	電子科	A	A	00.07.25	
1999	EL 99142	Multi-Measuring Instrument	Micronix MHS553	178,800	1	電子科	A	A	00.07.25	
1999	EL 99146	Mechatronics Sequence Kits	Adwin	215,000	5	電子科	B	A	00.07.25	
1999	EL 99148	B Course Video	With Text	101,500	5	電子科	B	A	00.07.25	
1999	EL 99156	Programmable Controller	Mitsubishi FXon-24MR	237,300	2	電子科	B	A	00.07.25	
1999	EL 99161	Star-Delta Starting Kits	Adwin 200V/25W	182,300	5	電子科	B	A	00.07.25	
1999	EL 99171	Cut Model Refrigerator	Kyonan KCF-100	236,500	3	電子科	B	A	00.07.25	
1999	EL 99183	Cut Model Washing Machine	Kyonan KCW-200	234,800	2	電子科	B	A	00.07.25	
1999	MW 99164	Hardness Testing Machine	Future Tech FV-1c JISB7725	875,000	1	金屬加工科	B	A	00.09.14	
1999	MW 99173	Band Saw	Shindaiwa RB120-FV	100,000	1	金屬加工科	A	A	00.09.14	
1999	EL 99188	Refrigerant Charging Kit	Megakem 41105	660,000	1	電子科	B	A	00.09.14	
1999	EL 99189	Video Teaching Material	Megakem VHS PAL	240,000	1	電子科	B	A	00.09.14	
1999	EL 99195	Shredder	Kokuyo MS-N4270	204,000	1	電子科	A	A	00.09.14	
2000	MW 00011	Surface Plate	UJ-101 (600x450x130, class 0)	316,000	1	金屬加工科	A	A	01.04.19	
2000	MW 00020	Gauge Block	BM1-103-1	260,000	1	金屬加工科	A	A	01.04.19	
2000	MW 00117	Wheatstone Bridge	2755 97	252,000	2	金屬加工科	A	A	01.04.19	
2000	MW 00121	Double Bridge	2769 10 Portable Double Bridge	222,000	2	金屬加工科	A	A	01.04.19	
2000	MW 00123	Double Bridge	2754 00 Cramp Apparatus	111,000	2	金屬加工科	A	A	01.04.19	
2000	EL 00136	Voltage Unbalance Rate Meter	270 01	185,000	1	電氣科	B	A	01.04.19	
2000	EL 00139	Slide Resistor	2791 03	101,000	2	電氣科	B	A	01.04.19	2002年授業開始
2000	EL 00140	Slide Resistor	2791 05	101,000	2	電氣科	B	A	01.04.19	2002年授業開始
2000	EL 00141	Slide Resistor	2791 10	101,000	2	電氣科	B	A	01.04.19	2002年授業開始
2000	EL 00145	Cut Model Motor	KCM-101DS with Transformer	123,000	1	電氣科	A	A	01.04.19	
2000	EL 00146	Cut Model Motor	KCM-102DS with Transformer	116,000	1	電氣科	A	A	01.04.19	
2000	EL 00147	Cut Model Motor	KCM-103DS with Transformer	146,000	1	電氣科	A	A	01.04.19	
2000	EL 00148	Operational Amplifier Trainer	Kentac 2500	236,000	4	電氣科	B	A	01.04.19	2002年授業開始
2000	EL 00149	AC Circuit Trainer	Kentac 7100	372,000	4	電氣科	A	A	01.04.19	
2000	EL 00150	3 Phase AC Circuit Trainer	Kentac 7300	372,000	4	電氣科	A	A	01.04.19	
2000	EL 00151	Drying Mashine	MK-5S Main Unit	1,348,000	1	電氣科	A	A	01.04.19	
2000	EL 00152	Drying Mashine	Spare Parts	134,800	1	電氣科	A	A	01.04.19	

2000	EL	00155	DC Power Supply	PAN 35-30A with Transformer	278,000	2	電気科	A	A	01.04.19	
2000	EL	00167	Programmable Controller Training	Practice Kit with Transformer	245,000	3	電気科	A	A	01.04.19	
2000	EL	00174	Refrigerant Recovery System	EA100C Main Unit	359,000	1	電気科	A	A	01.04.19	
2000	PT	00178	DTP Computer	Power Machintosh G4/466	296,700	5	印刷科	A	B	01.04.25	現地調達、マウス故障
2000	PT	00179	DTP Computer	Monitor Apple 15" Flat Color Display	194,063	5	印刷科	A	A	01.04.25	現地調達
2000	PT	00183	Software	Adobe Publishing Collection for Mac	241,500	5	印刷科	B	A	01.04.25	現地調達
2000	PT	00184	Software	Corell Draw 8.0 for Mac	101,631	5	印刷科	B	A	01.04.25	現地調達、2002年授業開始
2000	PT	00186	Software	MS Office 2001 for Mac	114,713	5	印刷科	B	A	01.04.25	現地調達
2000	PT	00193	Supporting Devices for PC	Minolta Digital Camera Dimage RD3000	486,375	1	印刷科	A	A	01.04.25	現地調達
2000	PT	00201	Printer	Umax Image Scanner Power Look III Image	159,563	1	印刷科	A	A	01.04.25	現地調達、最新OSと相性悪
2000	PT	00212	Electric Circuit Computer	Computer Pentium III 600 + 17" SVGA Color Monitor	117,875	1	印刷科	A	A	01.04.25	現地調達
2000	PT	00219	Software	Visio Enterprise Edition	153,750	1	印刷科	B	A	01.04.25	現地調達
2000	AD	00221	Personal computer	IBM PC Netvista N2Q-Micro Tower Black Casing	191,906	1	職業訓練部	B	A	01.04.27	現地調達
2000	AD	00223	Software	MS Window 2000 Server Full Product	136,563	1	職業訓練部	B	A	01.04.27	現地調達
2000	AD	00225	Personal computer	IBM Netvista N2Q-Micro Tower Black Casing	154,531	8	職業訓練部	B	A	01.04.27	現地調達
2000	AD	00235	LAN Cabling & Network Inst.	Thick cool cable 230m, Transceiver AT-206	330,625	1	職業訓練部	B	A	01.04.27	現地調達
2000	MW	00236	Note Computer	IBM Think Pad T scrics Pentium III-800Mhz	419,300	13	金属加工科	A	A	01.05.04	現地調達
2000	MW	00243	CAD Software	Auto CAD 2000	460,500	13	金属加工科	A	A	01.05.04	現地調達
2000	MW	00244	CAD Software	Auto CAD 2000 Japanese Version	189,000	1	金属加工科	A	A	01.05.04	現地調達
2000	MW	00247	LCD Projector	Panasonic Model PT-L711	993,750	1	金属加工科	A	A	01.05.04	現地調達
2000	MW	00248	LCD Projector	Spare lamp for LCD Projector Model PT-L711	106,250	2	金属加工科	A	A	01.05.04	現地調達
2000	PT	00249	Personal computer	IBM NETVISTAA N2Q, Micro Tower Black	168,000	1	印刷科	A	A	01.05.04	現地調達
2000	PT	00254	Software	Adobe Publishing Collection 9.0 for Windows	169,400	1	印刷科	A	A	01.05.04	現地調達
2001	MW	01030	Motor bicycle lift	ML-3A	414,300	3	金属加工科	B	A	01.09.17	2002年授業開始
2001	MW	01033	Gear oil lubricator	OSK14594A	232,900	1	金属加工科	B	A	01.09.17	2002年授業開始
2001	MW	01054	Welding machine, TIG	ACCUTIG 200S (Main unit)	600,000	2	金属加工科	B	A	01.09.17	2002年授業開始
2001	MW	01055	Welding machine, TIG	Remote control box with cable 4 m	114,400	2	金属加工科	B	A	01.09.17	2002年授業開始
2001	MW	01065	Lathe Simulation system	Lathe Simulation system Spare parts	114,300	1	金属加工科	B	A	01.09.17	
2001	EL	01066	Slide resistor	279J 01	121,400	3	電気電子科	B	A	01.09.17	2002年授業開始
2001	EL	01067	Slide resistor	279J 02	121,400	3	電気電子科	B	A	01.09.17	2002年授業開始

使用状況：A: 週数回、B: 月数回、C: 年数回

管理状況：A: 保守を含め良好、B: おおむね良好、C: 修理の必要性あり

(5) 供与機材一覽 (携行機材)

1) 2万円以上

供与年度	管理番号	機材名、型、仕様	単価(円)	数量	設置場所	使用状況	管理状況	設置月日	備考
1997	97001	Laser Printer Canon LBP-740	104,160	1	専門家室	A	A	98.02.16	
1997	97004	Software MS Office 97 Pro	52,500	1	専門家室	A	A	98.02.16	
1997	97005	Digital Steel Camera DSC-F3	49,000	1	専門家室	B	A	98.02.16	
1997	97007	Personal Computer Fujitsu FMV NU313D1	258,100	1	専門家室	A	A	98.02.16	
1997	97010	Personal Computer Cannon Inova Note 5500GX	370,000	1	専門家室	A	A	98.03.09	
1997	97011	Printer Cannon BJC-80V	34,970	1	専門家室	A	A	98.03.09	
1998	98003	Personal Computer Power Book 2400c/240	305,000	1	専門家室	A	A	98.08.15	
1998	98004	Printer Microline 4W	35,000	1	専門家室	A	A	98.08.15	
1998	98010	Memory ABK-64MK	22,400	1	専門家室	A	A	98.08.21	
1998	98011	CD Drive	39,800	1	専門家室	A	A	98.08.21	
1998	98012	MO Drive	63,200	1	専門家室	A	A	98.08.21	
1998	98013	Software Illustrator 7.0J	96,000	1	専門家室	A	A	98.08.21	
1998	98014	Software Page Maker 6.5J	118,400	1	専門家室	A	A	98.08.21	
1998	98033	Motor	22,900	1	電子科	B	A	98.10.22	
1998	98037	CR Kit CR-202	22,500	1	電子科	B	A	98.10.22	
1998	98039	Osilloscope LS-8022	63,000	1	電子科	B	A	98.10.22	
1998	98043	Engine Modelle # 6A	38,000	1	金属加工科	B	A	98.10.23	
1998	98045	Overhead Modelle #101	42,000	1	金属加工科	B	A	98.10.23	
1998	98047	Overhead Modelle #130	29,800	1	金属加工科	B	A	98.10.23	
1998	98048	Overhead Modelle #142	30,000	1	金属加工科	B	A	98.10.23	
1998	98049	Overhead Modelle #147	26,000	1	金属加工科	B	A	98.10.23	
1998	98050	Overhead Modelle #166	26,000	1	金属加工科	B	A	98.10.23	
1998	98051	Overhead Modelle #170	26,000	1	金属加工科	B	A	98.10.23	
1998	98052	Overhead Modelle #287	32,700	1	金属加工科	B	A	98.10.23	
1998	98053	Overhead Modelle #293	34,500	1	金属加工科	B	A	98.10.23	
1998	98054	MO Drive MOS-S645II	60,300	1	専門家室	A	A	99.03.09	
1998	98058	Toner Cartridge EP-J (LLFEC60)	31,600	2	専門家室	A	A	99.03.09	
1998	98063	Printer Buffer JWP-16MT	66,300	1	専門家室	A	A	99.03.09	
1998	98066	Both Side Unit DU-1	42,500	1	専門家室	A	A	99.03.09	
1998	98067	Color Printer BJC-465J	63,800	1	専門家室	A	A	99.03.09	

1998	98068	Personal Computer	Toshiba Satellite 4010CDT	314,760	2	専門家室	A	A	99.03.24	現地調達
1998	98069	Software	MS Office 97	73,810	2	専門家室	A	A	99.03.24	現地調達
1998	98071	Digital Camera	Olympus Camedia C-840L	79,910	1	専門家室	A	A	99.03.24	現地調達
1999	99014	Light Box	BOX-W9-B	33,700	1	電子科	A	A	99.09.28	
1999	99047	Socket Wrench Set	S-3116	25,020	1	金属加工科	A	A	99.12.17	
1999	99050	Camera	Nikon F90XD	120,000	1	調査研究	A	A	00.02.11	
1999	99052	Speedlight	SB-28	42,500	1	調査研究	B	A	00.02.11	
1999	99054	Zip Drive	250MB	26,800	1	専門家室	A	A	00.02.11	
1999	99058	Printer	Canon CD-300	55,800	1	アセスメント	A	A	00.02.11	
1999	99062	Film Roll	Super High Contrast	46,000	2	印刷科	B	A	00.02.28	現地調達
1999	99063	Paper Roll	PR-II WP	47,700	2	印刷科	B	A	00.02.28	現地調達
1999	99064	Personal Computer	MAC M7308JA	463,000	1	金属加工科	B	C	00.03.31	エナ一部破損
1999	99068	MO Drive	640MB, LMO-P638BB/MU3	44,200	1	金属加工科	A	A	00.03.31	
1999	99070	Memory Module	AP-1M-II256MH	57,800	1	金属加工科	A	A	00.03.31	
1999	99071	Software	MS Office 98	63,000	1	金属加工科	A	A	00.03.31	
1999	99082	Printer	LBP-880	128,000	1	専門家室	A	A	00.04.14	
1999	99083	Toner Cartridge	EP-62	32,000	2	専門家室	A	A	00.04.14	
1999	99085	Cable	NetHawk SP-LSHI	23,800	1	専門家室	A	A	00.04.14	
2000	00001	Personal computer	New iBook Power PC G3 M7721JA	195,000	1	専門家室	A	A	01.03.15	
2000	00002	Digital camera	FinePix2500Z, with smartmedia, USB cable	51,000	1	専門家室	B	A	01.03.15	
2000	00005	Software	Office:Mac2001	51,500	1	専門家室	A	A	01.03.15	
2000	00011	Personal computer	ThinkPad Series 1800, 2632-11J	298,000	1	専門家室	A	A	01.03.15	
2000	00012	Scanner	GT-8700	33,800	1	専門家室	B	A	01.03.15	
2000	00014	Memory module	64MB	23,000	1	専門家室	A	A	01.03.15	
2000	00019	Book	Encyclopedia of Disability	34,200	1	専門家室	B	A	01.03.15	
2000	00020	Optiscope	TOP-CO2	194,800	1	専門家室	C	A	01.03.17	
2000	00021	14" Monitor	14R77-K	20,300	1	専門家室	C	A	01.03.17	
2000	00025	30GB Hard Disk Unit	LHD-U30E/M	27,200	1	印刷科	B	A	01.03.21	
2000	00030	Software	Quark Xpress 4.1J for Macintosh	337,000	1	印刷科	B	A	01.03.21	
2000	00031	Software	Quark Xpress Passport 4.1 for Macintosh	379,000	1	印刷科	B	A	01.03.21	
2000	00034	Tool chest set	700DX	112,700	1	金属加工科	A	A	01.04.07	
2000	00064	Nozzle tester set	737600-93503	265,500	1	金属加工科	A	A	01.04.07	
2000	00065	Fuel injection pipe	135400-93401	31,000	1	金属加工科	A	A	01.04.07	
2000	00087	Bearing puller set	KP-140	38,600	1	金属加工科	A	A	01.04.07	
2000	00089	Flaring tool set	EA31	38,600	1	電気電子科	A	A	01.04.07	
2000	00096	AC Arc welder	K660-260 (SSY-151-(K))	44,000	1	電気電子科	A	A	01.04.07	

(6) 供与機材一覧 (1996年度無償機材)

1) 160万円以上の無償機材

管理番号	機材名、型、仕様	単価(円)	数量	設置場所	使用状況	管理状況	備考
AD-001	Mini Bus ISUZU, ELF-NKR58	4,214,650	1	Administration	A	A	
MW-001	Engine Lathe (Small) PINDAD, PL 550	2,681,080	5	Metal Work	A	A	
MW-002	Precision Surface Grinding Machine OKAMOTO, PFG-450DXA	9,110,500	1	Metal Work	B	A	
MW-003	Cylindrical Grinding Machine SHIGIYA, GP20-25F	9,064,800	1	Metal Work	B	A	
MW-004	Shaping Machine PINDAD, SH-24D	2,882,404	1	Metal Work	A	A	
MW-005	Precision Slotter NAKABO, NS-3D	4,614,000	1	Metal Work	B	A	
MW-006	Universal Milling Machine PINDAD, PM-211U	7,014,186	1	Metal Work	B	A	
MW-007	Vertical Milling Machine PINDAD, PM1-1/2VA	2,759,145	1	Metal Work	B	A	
MW-009	Universal Cutter & Tool Grinder HIDA, GL-350F	4,750,000	1	Metal Work	B	A	
MW-020	Upright Drilling Machine ASHINA, AUD-500	2,268,000	1	Metal Work	B	A	
MW-022	Band Sawing Machine NIKOTEC, SCII-25SA	2,583,000	1	Metal Work	A	A	
AW-004	Welding Trainer TOKUDEN, TS-3100	4,725,000	3	Metal Work	B	A	
EL-019	VHF Sweep Marker Generator LEADER, LSW-345B	2,459,800	1	Electronics	B	A	
CP-005	LAN System USROBOTICS	5,947,108	1	Computer	A	A	
PT-005	Process Camera SCREEN, C-6500D	8,064,000	1	Printing	B	B	
PT-010	Electronic Plate Maker IWATSU, PM60	5,186,400	1	Printing	A	A	
PT-011	Heavy Duty Offset Press SAKURA, OLIVER-58EII	17,802,400	1	Printing	A	A	
PT-013	Paper Folding Machine HORIZON, AFC-492	4,727,600	1	Printing	B	A	
PT-015	Wire Stitching Machine HONOR, ECONOMY 25/40	2,429,122	1	Printing	A	A	
PT-016	Glue Book Binding Machine HORIZON, BQ-260	4,915,200	1	Printing	B	A	
PT-017	Guillotine Cutter HORIZON, PC-64II	1,728,000	1	Printing	A	A	
DL-010	Eyelet Button Holding Machine GLOBAL, BH-759	2,037,000	1	Machine Sewin	B	A	

使用状況 : A: 週数回、B: 月数回、C: 年数回

管理状況 : A: 保守を含め良好、B: おおむね良好、C: 修理の必要性あり

2) 10万円以上160万円未満の無償機材

管理番号	機材名、型、仕様	単価(¥)	数量	設置場所	使用状況	管理状況	備考
AD-002	Overhead Projector ELMO, HP-4000S	100,104	3	Administration	A	A	
AD-006	Copy Machine MITA, CC55	305,550	1	Administration	C	B	
AS-001	Motorcycle Engine Trainer (A) LABTECH, PC-LRS-YN	843,900	1	Metal Work	B	A	
AS-002	Motorcycle Engine Trainer (B) LABTECH, PC-LRS-JN	902,100	1	Metal Work	B	A	
AS-003	Motorcycle Engine Trainer (C) LABTECH, PC-LRS-VN	629,724	1	Metal Work	B	A	
AS-004	Hand Tractor Engine Trainer LABTECH, PC4S1-SB	746,124	1	Metal Work	B	A	
AS-005	Motorcycle Cut-Away Model (Gasoline) BANZAI, 1219-784	560,000	1	Metal Work	B	A	
AS-006	Pedestal Grinding Machine TNW, DS 250-K	179,069	1	Metal Work	B	A	
AS-007	Bench Drilling Machine TNW, 13R/100.101.000	150,761	1	Metal Work	B	A	
AS-010	Tune Up Tester BANZAI, DACS-1VL	181,920	1	Metal Work	B	A	
AS-019	Battery Quick Charger BANZAI, EM-550	152,320	2	Metal Work	B	A	
AS-020	Nozzle Cleaning Kit BANZAI, 99-50/SP-40G	145,600	2	Metal Work	B	A	
AS-022	Body Repair Tools Set BANZAI, BRS-100S/TF-50A	174,720	1	Metal Work	B	A	
AS-029	Taps and Dies Set BANZAI, M-320	103,488	2	Metal Work	A	A	
AS-036	Parts Washing Stand BANZAI, WS-15F/HG-88	135,520	1	Metal Work	B	A	
MW-008	Drill Point Grinder HIDA, YG-200F	1,451,600	1	Metal Work	B	A	
MW-010	Bench Drilling machine TNW, 13R/100.101.000	150,761	1	Metal Work	A	A	
MW-011	Contour Machine LUXO, L-300	945,000	1	Metal Work	B	A	
MW-012	Power Hack Saw Machine KASTO, HBS 210/240	753,247	1	Metal Work	A	A	
MW-013	Pedestal Grinder TNW, DS 250-K	179,069	1	Metal Work	B	A	
MW-016	Precision Surface Plate ONISHI, OS-101-15	240,000	1	Metal Work	B	A	
MW-017	Granite Surface Plate ONISHI, OS-102-9	182,000	1	Metal Work	B	A	
MW-018	Electric Hoist with I-Beam (1 ton) NIHON HOIST, NHE 1-1.5T	830,000	2	Metal Work	C	A	
MW-019	Measuring Instruments MITSUTOYO, 530-101, etc	513,800	1	Metal Work	A	A	
MW-021	Arbor Press NOGUCHI PRESS, AP-102	308,000	1	Metal Work	B	A	
MW-024	Gauge Block Set MITSUTOYO, 516-939	352,800	1	Metal Work	A	A	
MW-025	Portable Air Compressor SHAMAL, FT-500/200	192,106	1	Metal Work	A	A	
MW-026	Hand Tools with Wagon TONE, TC-2001	176,000	5	Metal Work	A	A	
MW-027	Cutting Tools MITSUBISHI, PCLN, etc	1,330,000	1	Metal Work	A	A	
AW-001	Arc Welding Machine (AC) CEA, TM301	190,896	3	Metal Work	B	A	
AW-002	Arc Welding Machine (DC) CEA, TRIARC 406/L	395,760	2	Metal Work	B	A	
AW-003	Gas Welding & Cutting Kit BUTBRO, MK 3/A, etc.	172,458	2	Metal Work	B	A	

AW-005	Shearing Machine	TNW, 101.378.001	1,008,955	1	Metal Work	B	A
AW-006	Plate Bending Machine	IMATRA, 101.398.003	672,792	1	Metal Work	B	A
AW-007	Pipe Bender	NISHIDA, NC-PB-1B (1")	322,000	1	Metal Work	B	A
AW-008	Bending Roll Machine	NOGUCHI PRESS, 2M-4	1,566,000	1	Metal Work	B	A
AW-010	Power Hacksaw	KASTO, HBS 210/240	753,247	1	Metal Work	A	A
AW-012	Air Compressor	SIAMAL, FT 500/200	192,106	1	Metal Work	A	A
AW-014	Bevel Cutting Machine	REX, 60AIII	594,000	1	Metal Work	B	A
AW-015	Hydraulic Tester	YAMASUI, PJI-60	415,800	1	Metal Work	B	A
AW-016	Positioner	KOIKE SANSO, LD-60N-14	302,400	1	Metal Work	B	A
AW-019	Tap & Die Set (MM size)	SKC, D-413 & M-15	109,872	2	Metal Work	A	A
AW-020	Tap & Die Set (inch size)	SKC, DD-7	179,550	2	Metal Work	A	A
EL-002	Logical Circuit Practice Trainer	DENSHI BLOCK, YD-75D	297,500	1	Electronics	B	B
EL-003	OP Amplifier Circuit Trainer	DENSHI BLOCK, YD-OP1	380,800	1	Electronics	B	B
EL-004	AM Modulation and Demodulation System	IWATSU, ITF-012	137,200	2	Electronics	B	B
EL-005	FM Modulation and Demodulation System	IWATSU, ITF-204	614,600	2	Electronics	B	B
EL-006	Colored Television Experimental System	YAMATO, ET-TV3P	1,330,000	2	Electronics	B	B
EL-011	Electric Counter	KENWOOD, FC-758	116,620	2	Electronics	B	B
EL-012	TV-VHF/UHF Field Level Meter	LEADER, NO.951	224,000	1	Electronics	B	B
EL-015	FM/AM Signal Generator	KENWOOD, SG-5115	320,040	1	Electronics	B	B
EL-017	Pattern Generator	KENWOOD, CG-932	160,580	1	Electronics	B	B
EL-022	Dual Trace Oscilloscope	KENWOOD, CS-5275	235,620	1	Electronics	B	B
EL-024	FM MIX Stereo Signal Generator	KENWOOD, SG-5110	380,800	1	Electronics	B	B
EL-026	AM Signal Generator	LEADER, NO.246	662,200	1	Electronics	B	B
EL-028	Distortion Meter	LEADER, NO.1701	277,200	1	Electronics	B	B
EL-032	Bench Drill Press	TNW, 13R/100.101.000	150,761	1	Electronics	B	B
EL-035	Wow and Flutter Meter	KENWOOD, FL-180A	192,500	1	Electronics	B	B
EL-037	Rheostats	YAMABISHI, DW-11NO.15	434,000	1	Electronics	C	B
EL-039	Volt Slider (B)	YAMABISHI, S-260-20M	109,200	1	Electronics	B	B
EL-045	Testing Tape for Tape Recorder	SONY, BTS	144,000	2	Electronics	B	B
EL-048	Transistor Checker	MITAMUSEN, NO.105	103,600	1	Electronics	B	B
EL-050	Color TV	FUJIELECTRIC, HG-9729C	154,230	2	Electronics	A	B
EL-055	VTR System	PANASONIC, NVHD-750	104,760	2	Electronics	B	B
CP-001	Personal Computer	GIGACOM, WS-P54C-100, etc.	494,461	21	Computerr	A	B
CP-002	Computer Central (Server)	GIGACOM, WS-P54C-133	1,294,915	1	Computerr	A	B

CP-003	Laser Printer	HP, LASERJET6P	133,666	2	Computerr	A	A
CP-006	Image Scanner	HP, SCANJET4C	159,371	2	Computerr	B	A
CP-007	Software	MICROSOFT, Windows95, etc.	480,734	21	Computerr	A	A
CP-008	Color Printer	HP, DESKJET1600C	179,935	1	Computerr	A	A
PT-001	Personal Computer for Typesetting	APPLE, 8600/200	1,193,585	5	Printing	A	B
PT-002	Image Scanner	AGFA, STUDIO STAR	192,787	2	Printing	B	B
PT-003	Laser Printer	APPLE, LASERWRITER4/600	132,252	2	Printing	A	B
PT-004	Full-Color Dot Printer	APPLE, Colorstylewriter2500	106,290	2	Printing	B	B
PT-006	Film Processor	Norscreen, Metrospeed RD17	1,542,300	1	Printing	B	B
PT-007	Light Table with Lettering Tools	MGGS, LT	131,532	1	Printing	B	B
PT-008	Vacuum Contact Printer	FAIR, STANDING2000	1,477,523	1	Printing	B	B
PT-009	Process Sink with Vertical Vat	MGGS, A-1	271,689	1	Printing	B	B
PT-012	Installation Tools	TAKAYAMA, SPECIAL	691,200	1	Printing	B	B
PT-014	Paper Collator with Receiving Tray	DUPL.O, DC-10	1,451,120	1	Printing	B	B
DL-001	High Speed 1-Needle Lockstitch Machine	JUKI, DDL-5530N	100,492	2	Machine Sewing	A	B
DL-002	1-Needle Lockstitch with Automatic Thread Trimmer	JUKI, DDL-5550N-3-OB/EC10A	263,840	21	Machine Sewing	A	B
DL-003	Super High Speed Safety Stitch Machine	JUKI, MO-3616E/OE4/40H/F	325,920	2	Machine Sewing	B	B
DL-004	1-Needle 3-Tread Overlock Machine	JUKI, MO-3604E/OE4/40H/F	232,800	4	Machine Sewing	A	B
DL-005	High Speed 1-Needle Cylinder Bed Bartacking Machine	JUKI, LK-1850	582,000	2	Machine Sewing	B	B
DL-006	1-Needle Cylinder Bed Lockstitch Bartacking Machine	JUKI, CB-641	455,900	2	Machine Sewing	B	B
DL-007	1-Needle Embroidering Sewing Machine	JUKI, LZ-271	170,720	2	Machine Sewing	B	B
DL-008	Single-Tread, Chainstitch, Button Sewing Machine	JUKI, MB-373-11	366,178	2	Machine Sewing	B	B
DL-009	1-Needle Lockstitch Buttonholding Machine	JUKI, LBH781	506,340	3	Machine Sewing	A	B
DL-011	1-Needle Cylinder Bed Lockstitch Industrial Sewing Machine	JUKI, LK-1852-1	768,728	1	Machine Sewing	B	B
DL-012	Flat Bed, 2-Needle, Double.Chainstitch Industrial Machine	JUKI, MH-380	494,700	1	Machine Sewing	B	B
DL-014	Boiler with Water Softening Unit	OSAKADENKI, OSG-40/MK-6J	602,280	4	Machine Sewing	A	B
DL-015	Industrial Type Iron with Sunction Board (Under Pressing)	OSAKADENKI, B-6TL/P1-12B	249,048	2	Machine Sewing	A	B
DL-016	Industrial Type Iron with Sunction Board (Finishing Press)	OSAKADENKI, J-81L/P2-12B	281,808	2	Machine Sewing	A	B
DL-018	Cutter (Vertical Blade)	KM MACK, KS-AUV	396,000	2	Machine Sewing	B	B
DL-019	Cutter (Round Blade)	ISHINO, T-1	104,400	2	Machine Sewing	B	B
DL-020	Band Knife	ISHINO, BK-550	774,000	1	Machine Sewing	A	B
DL-021	Cloth Cutting Table (Small)	ISHINO, 900 x 2000	223,200	1	Machine Sewing	A	B
DL-022	Cloth Cutting Table (Big)	ISHINO, 1800 x 6000	1,339,200	1	Machine Sewing	A	B
DL-023	Cloth Cutter	ISHINO, PC-700	180,000	1	Machine Sewing	A	B

DL-024	Bonded Press	ISHINO, HP-124DV	1,062,000	1	Machine Sewing	B	B	
DL-029	Tool Set for Sewing	ISHINO, EA43/KOKUJO	1,104,480	1	Machine Sewing	A	B	
PH-007	Perimeter	TAKEI, NO.101	319,140	2	Assessment	C	B	
PH-011	Audiometer	RJON, AA-30N	127,800	1	Assessment	B	B	
PH-012	Personal Computer	GIGACOM, WS-P54C-100, etc.	499,088	5	Assessment	A	B	
PH-013	Laser Printer	HP, LASERJET6P	133,666	1	Assessment	A	B	
PH-017	General Vocational Aptitude tester	TAKEI, NO.1309/PCT05	1,188,180	5	Assessment	C	B	

使用状況：A: 週数回、B: 回数、C: 年数回

管理状況：A: 保守を含め良好、B: おおむね良好、C: 修理の必要性あり

カウンターパート配置実績一覧 (その1)

部 科 名	科 名	所属 及び C/P名	配置状況												本邦研修		備考					
			予算年 月	H9年度			H10年度			H11年度			H12年度			H13年度			H14年度			年度
所長		Drs.Abdul Rifai Mas																13	厚生労働省	Drs Soemarjo (98.05～08)		
総務	部長	Drs.Darmawi Rani																		Mr.Amin (98.05～12)		
職業 リ ハ ビ リ	部長	Drs.Sumarsono																				
	訓練 計画 ・ 募集 評価	課長 職員	Dra.Hetty Herdiati																12	日本障害者雇用促進協会	異動 異動 異動 異動	
		職員	Drs.Ridwan																13	集団「リハビ」専門家コース		
	職員	Dra.Iswara Handayani																10	日本障害者雇用促進協会			
	職員	Drs.Cup Santo																				
	職員	Mr.Asep Suparman S.																				
	職員	Dra.Wandansari S.																13	日本障害者雇用促進協会			
	職員	Mr.Maman																		(大学にて就学)		
	職員	Mr.Hasan Nurdin, AKS																				異動
	職員	Drs. Syamsuri																				(調査研究部)
訓練	課長 職員	Drs.Mardiyanto Dra.Lisdiana																				
社会 復帰	課長 職員	Drs.Muh Roji Mr.Yatino																				
	職員	Mr.Ibnu Sukamta																			異動	
	職員	Mr.Djunaedi																			異動	
	職員	Drs.Moch Toif																			異動	
	職員	Mr.Wahyoedi AKS																			異動	
	職員	Mr.Dadi Supriyadi																			(大学にて就学)	
	職員	Drs.Djodi Angoronadi																				
	職員	Ms.Sugiarti Endah P.																				

カウンターパート配置実績一覧 (その2)

部 名	訓練 コード	所属 及び C/P名	予算年 月	配置状況												本邦研修		備考											
				H9年度			H10年度			H11年度			H12年度			H13年度			H14年度			年度	主な研修先						
				10	4	7	10	1		4	7	10	1			4	7	10	1			4	7	10	1			年度	主な研修先
職	金 属 加 工	機械加工指導員	Ir.Sukirno																							9	雇用促進事業団		
		機械加工指導員	Mr.Rispani																							12	雇用・能力開発機構		
		機械加工指導員	Mr.Joko Triono																							9	雇用促進事業団		
		溶接指導員	Mr.Edy Nurhandoyo																							10	雇用促進事業団		
		溶接指導員	Mr.Joko Mintoaji																							11	雇用促進事業団		
		小型エンジン指導員	Mr.Herman Suherman																							10	雇用促進事業団		
		小型エンジン指導員	Mr.Safrudin																							9	雇用促進事業団		
		電 気 電 子	指導員	Mr.Kaspar Simarmata																						9	雇用促進事業団		
	指導員	Mr.Paulus Sukarja																						9	雇用促進事業団				
	指導員	Mr.Widodo Hartono																						9	雇用促進事業団				
	指導員	Drs.Edy Susanto																						13	雇用促進事業団				
	指導員	Drs.Reddy Nugraha	(職業訓練科)																										
ハ ビ	印 刷	指導員	Mr.Sumarno Wibowo																					11	日本障害者雇用促進協会	待遇は指導員だが、所属は 現在も職業訓練科			
		指導員	Mr.Suhartono																					13	日本障害者雇用促進協会				
		指導員	Mr.Moh Basri																					12	日本障害者雇用促進協会				
		指導員	Mr.Mursanyoto																										
リ	コン ピ ュー タ	指導員	Mr.Isnanto																					11	雇用促進事業団	異動			
		指導員	Mr.Agus Komendangi																										
		指導員	Mr.Achmad Hidayat																										
		指導員	Mr.Agus Hardianto																										
		指導員	Dra.Lestari	(調査研究部)																								13	第三国「アジア-コンピュターネット
縫 製	指 導 員	指導員	Mr.Suripno																							異動			
		指導員	Dra.Laela Sari																										
		指導員	Ms.K.Supartinah																										
		指導員	Mr.Achmad Khotib																										
		指導員	Mr.Syahrul																					11	織田学園				
		指導員	Ms.Siti Wakingah																										

(p): part time C/P (f): full time C/P

カウンターパート配置実績一覧（その3）

部	科	配属 及び C/P名	予算年 月	配置状況												本邦研修		備考										
				H9年度			H10年度			H11年度			H12年度			H13年度			H14年度			年度	主な研修先					
名	名			10	4	7	10	1	4	7	10	1	4	7	10	1	4	7	10	1	4	7	10					
職員 研修	部長		Dra.Tri Hananingsih Mr. Yahya Kamardin																							異動 3月から病氣療養中(02.5月現在)		
	研 修 計 画 ・ 評 価	課長	Dra.Eja Tejaningsih																								13 日本障害者雇用促進協会	職員研修部長(98.05-12)
		職員	Drs.H.Tedi T Utjup																									
		職員	Dra.Neneng Heryani																									
		職員	Dra.Ida Hanarida																									
		職員	Mr.Heri Darmansyah																									異動
	リ ハ ビ リ 研 修	職員	Mr.Sri Mulyadi																								11 日本障害者雇用促進協会	
		課長	Drs.Sri Sasongko																									異動
		職員	Ms.R.Yayan Sofyan																									異動
		職員	Mr.Yohannes Seomartoko																									
		一 般 研 修	課長	Dra.Saodah Nawawi																								
	職員		Drs.Wisnu Suharto																								12 日本障害者雇用促進協会	
	職員		Dra.Dhiah Roosmalawati																									
	職員		Mr.Ibin Saputra																									

カウンターパート配置実績一覧 (その4)

部 科 名	配属 及び C/P名	予算年 月	配置状況												本邦研修		備考						
			H9年度			H10年度			H11年度			H12年度			H13年度			H14年度			年度	主な研修先	
			10	4	7	10	1	4	7	10	1	4	7	10	1	4		7	10	1			4
調査 研究	部長	Drs.Muh Sanusi Mr. Ade Suherman																12	日本障害者雇用促進協会	異動			
	職業 調査	課長 職員	Dra.Kufti Eka Praselia Ms.Yana Rubiyana																		異動		
	指導 調査	課長	Drs.Maringan Simarmata																13	日本障害者雇用促進協会	異動		
		職員	Drs.Asep Saefullah																			異動	
		職員	Mr.Illiyin S.																			異動	
		職員	Mr.I Wayan Gelgel S.																			異動	
	社会 復帰 調査	職員	Mr.Achmad Syarif																			異動	
		職員	Drs.Slamet Sudiyono																			異動	
		課長 職員 職員	Dra.Redia Napitupulu Mr. Hadi Suyono Mr. Hari Eko Drs.Alam Fajar ?																			異動	
	専門職	Drs.Susanto Asbudi																10	日本障害者雇用促進協会	調査研究部長 (98.05-12)			

(3)設備投入実績

9. 設備投入実績

No	Items		Location	Unit Price (Rp)	Unit Price (Y)	Q'ty	Installed Year
1	Vehicle	Toyota Kijang LX	General Affairs Div.	40,000,000	800,000	2	1998
2	Vehicle	Toyota Kijang SX	General Affairs Div.	40,000,000	800,000	1	1998
3	Vehicle	Ambulance	General Affairs Div.	52,000,000	1,040,000	1	1998
4	Motorcycle	Honda bebek	General Affairs Div.	4,497,272	89,945	5	1998
5	Motorcycle	Suzuku bebek	General Affairs Div.	5,970,000	119,400	3	1998
6	Air conditioner	Uchida	General Affairs Div.	8,545,000	170,900	1	1998
7	Personal Computer		General Affairs Div.	9,800,000	196,000	4	1998
8	Typewriter	Royal	General Affairs Div.	3,000,000	60,000	2	1998
9	Typewriter	Oliveli	General Affairs Div.	2,000,000	40,000	3	1998
10	Electric typewriter	Amida	General Affairs Div.	2,500,000	50,000	2	1998
11	Facsimile	Toshiba	General Affairs Div.	3,500,000	70,000	1	1998
12	Facsimile	Panasonic	General Affairs Div.	4,000,000	80,000	1	1998
13	OHP	3M	Audio Visual Room	6,000,000	120,000	2	1998
14	LCD Projector	Fujitsu	Audio Visual Room	41,000,000	820,000	1	1998
15	TV	29" Toshiba	Each Voc. Training Sec.	5,000,000	100,000	5	1998
16	TV	20" Toshiba	General Affairs Div.	2,750,000	55,000	1	1998
17	TV	20" Samsung	General Affairs Div.	2,620,000	52,400	1	1998
18	TV	Konka	General Affairs Div.	2,000,000	40,000	2	1998
19	Video CD	Aiwa	General Affairs Div.	5,075,000	101,500	1	1998
20	Video CD	Aiwa	General Affairs Div.	3,000,000	60,000	1	1998
21	Video CD	Sony	General Affairs Div.	6,900,000	138,000	1	1998
22	Video Camera	Sony	General Affairs Div.	7,000,000	140,000	1	1998
23	Video Recorder	Aiwa	General Affairs Div.	3,900,000	78,000	1	1998
24	Depositiry	Lion	General Affairs Div.	4,000,000	80,000	1	1998
25	Depositiry	Star safe	General Affairs Div.	3,000,000	60,000	2	1998
26	Bookshelf		General Affairs Div.	7,500,000	150,000	1	1998
27	Bookshelf		General Affairs Div.	5,750,000	115,000	1	1998
28	Sofa set		General Affairs Div.	2,500,000	50,000	2	1998
29	Speech stand		Multi Purpose Room	2,500,000	50,000	2	1998
30	Mobile phone		General Affairs Div.	2,500,000	50,000	1	1998
31	Handy Talky	Leom	General Affairs Div.	2,280,000	45,600	3	1998
32	Wireless microphone system	Sampo	General Affairs Div.	3,000,000	60,000	2	1998

33	Washing machine	Denpo	General Affairs Div.	2,000,000	40,000	3	1998
34	Refrigerator	LG	General Affairs Div.	2,000,000	40,000	2	1998
35	Grass cutter		General Affairs Div.	2,500,000	50,000	2	1998
36	Mower		General Affairs Div.	2,600,000	52,000	1	1998
37	Diesel Engine	15KVA	Metal Work Section	14,900,000	298,000	1	1998
38	Desktop Printer	Toko	Printing Section	29,979,000	599,580	1	1998
39	Desk & Chair	Thick block	GA Div., Voc.Div.	750,000	6,000,000	8	1999
40	Desk & Chair	Thick block	GA Div, Voc.Div, StffTrng Div, R&D Div	1,000,000	16,000,000	16	1999
41	Filling Cabinet	Brother	GA Div, Voc.Div, StffTrng Div, R&D Div	749,500	7,495,000	10	1999
42	Faximili	Panasonic	General Affair Division	4,000,000	4,000,000	1	1999
43	Whiteboard	Thick block	GA Div, Voc.Div, StffTrng Div, R&D Div	299,500	2,695,500	9	1999
44	Bookshelf	Thick block	GA Div, Voc.Div, StffTrng Div, R&D Div	800,000	8,000,000	10	1999
45	LCD Data Proyektor	Fujitsu	Vocational Div.	41,000,000	41,000,000	1	1999
46	typewriter 29 inch	Oliveti	GA Div, Voc.Div, StffTrng Div	2,000,000	6,000,000	3	1999
47	Electric Typewriter	Amida	General Affair Division	2,500,000	5,000,000	2	1999
48	HT	Icom	General Affair Division	1,000,000	2,000,000	2	1999
49	Bycycle	Atlantis	General Affair Division	324,000	648,000	2	1999
50	sofa set	teacwood	GA Div, Voc.Div, StffTrng Div, R&D Div	1,499,000	5,996,000	4	1999
51	TV 29 inc	Toshiba Bomba	GA Div, StffTrng Div, R&D Div	5,000,000	25,000,000	5	1999
52	Clohing dry	Alluminium	Dormitory For Client & Staff T.	199,480	4,987,000	25	1999
53	Bad	Thick block	Guest House	1,000,000	2,000,000	2	1999
54	sofa set	teacwood	Guest House	1,500,000	1,500,000	1	1999
55	Desk & Chair	Thick block	Guest House	749,100	749,100	1	1999
56	TV 20 inch	Toshiba	Dormitory For Client	2,750,000	2,750,000	1	1999
57	Cupboard	Thick block	Guest House	900,000	1,800,000	2	1999
58	Towel Hanger	Alluminium	Guest House	100,000	200,000	2	1999
59	Beauty furniture	Thick block	Guest House	779,500	1,559,000	2	1999
60	Refrigerator	Uchida	Guest House	1,489,000	1,489,000	1	1999
61	desk & chair	Thick block	Clinic	698,500	1,397,000	2	1999
62	Clinic bad	Thick block	Clinic	999,500	999,500	1	1999
63	Hight maisure	Secha	Clinic	1,449,500	1,449,500	1	1999
64	medicine cupboard & equipment	Thick block	Clinic	999,500	999,500	1	1999
65	Whiteboard 1,2 x 2,4 m	Thick block	Voc Division	299,500	299,500	1	1999
66	chair	Chitose	General Affair Division	100,000	1,000,000	10	1999
67	Bookshelf	Thick block	Voc Division	749,500	749,500	1	1999
68	Fan	Sekai	Gues House	249,500	499,000	2	1999
69	Mini Ofset	Toko type B10	Printing	29,979,000	29,979,000	1	1999

70	Notebook	Compaq	General Affair Division	20,000,000		3	2000
71	Printer	HP Desk Jet 970 CXI	General Affair Division	4,025,000		2	2000
72	Vacum cleaner	Juve 629	General Affair Division	7,500,000		1	2000
73	Grees Machine		General Affair Division	5,000,000		2	2000
74	Rooms border (partitian)	50 ' M	GA Div, Voc Div, StffTrng Div.	24,978,000		50 M	2000
75	Sofa VIP	teacwood	General Affair Division	1,000,000		10	2001
76	Desk VIP	teacwood	General Affair Division	1,000,000		4	2001
77	Exposition etalation table	Alluminium	General Affair Division	750,000		4	2001
78	Expisition Box	Alluminium	General Affair Division	500,000		4	2001
79	TVBox	Steel	Dormitory For Client	750,000		4	2001
80	Bad Set	teacwood	Dormitory For Staf	750,000		10	2001
81	Cupboard	Tik block	Dormitory For Staf	750,000		10	2001
82	chair	Fiberglas	Dormitory For Client	750,000		6	2001
83	party set			2,000,000		1	2001

10. NVRC 委员会一覽

**PROCUREMENT OF ROUTINE MANAGEMENT MEETING NVRC
CIBINONG**

1. Leader meeting with each chief of division, implemented once a year
2. Leader meeting with structural staff, implemented once a year
3. Meeting with Instructor implemented once a month
4. Meeting with Functional of Social Worker, implemented once a month
5. Meeting with JICA steering Committee (SC) once in 3 months
6. Meeting with staff once in 3 months
7. Incidental meeting (implemented out of routine meeting schedule), both with staff of NVRC or JICA-NVRC
8. Meeting in the form of guidance at tourist location, implemented once a year
9. Held meeting by Chief of Division and staff, implemented once a month for job evaluation also incidental meeting (urgent)
10. Meeting through routine ceremonial every morning on Monday and Thursday

JADWAL TUGAS JAGA SATPAM

Bulan : Jun-02

No	Nama Petugas	Tanggal																														Keterangan
		1	2	3	4	5	6	7	8	9	10	11	12	13	14	15	16	17	18	19	20	21	22	23	24	25	26	27	28	29	30	
A.	Regu I																															
1	Anang Suryana	■		■		■		■		■		■		■		■		■		■		■		■		■		■		■		■
2	Sutikno	■		■		■		■		■		■		■		■		■		■		■		■		■		■		■		■
3	Ismail Kusmana	■		■		■		■		■		■		■		■		■		■		■		■		■		■		■		■
4	Ajrani	■		■		■		■		■		■		■		■		■		■		■		■		■		■		■		■
5	Irsan Hasibuan	■		■		■		■		■		■		■		■		■		■		■		■		■		■		■		■
6	Suyoto	■		■		■		■		■		■		■		■		■		■		■		■		■		■		■		■
7	Tri Wahyudi	■		■		■		■		■		■		■		■		■		■		■		■		■		■		■		■
B.	Regu II																															
1	Ede Irianto		■		■		■		■		■		■		■		■		■		■		■		■		■		■		■	
2	Saepudin		■		■		■		■		■		■		■		■		■		■		■		■		■		■		■	
3	Suparno		■		■		■		■		■		■		■		■		■		■		■		■		■		■		■	
4	Bambang Sarip Nurhidayat		■		■		■		■		■		■		■		■		■		■		■		■		■		■		■	
5	Agung Supriyanto		■		■		■		■		■		■		■		■		■		■		■		■		■		■		■	
6	Taufik Hidayat		■		■		■		■		■		■		■		■		■		■		■		■		■		■		■	
7	Suparman		■		■		■		■		■		■		■		■		■		■		■		■		■		■		■	
8	Agus Sofyani		■		■		■		■		■		■		■		■		■		■		■		■		■		■		■	

Catatan :

1. Jaga Siang dimulai pukul 07.00 WIB s/d 19.00 WIB, sebanyak 2 orang
2. Jaga Malam dimulai pukul 19.00 WIB s/d 07.30 WIB, sebanyak 6 orang

DAFTAR REGU PIKET PAM SWAKARSA PRVBD CIBINONG-BOGOR

Regu - I	Regu - II	Regu - III
<i>Tanggal : 28 Mei 2002</i>	<i>Tanggal : 29 Mei 2002</i>	<i>Tanggal : 30 Mei 2002</i>
2. Drs. Darmawi Rani 2. Drs. Susanto Asbudi 3. Djoko Mintoadji 4. Luhur Yuwono, S.Sos. 5. Ahmad Hidayat	1. Drs. Iwan Setiawan 2. Achmad Chotib 3. Sri Mulyadi 4. Sagi	1. Drs. H. Tedi Tresnayadi 2. Illiyin, S.Sos. 3. Nugroho 4. Hermanto (Office Boy)
Regu - IV	Regu - V	Regu - VI
<i>Tanggal : 31 Mei 2002</i>	<i>Tanggal : 1 Juni 2002</i>	<i>Tanggal : 2 Juni 2002</i>
1. Drs. Muh. Roji 2. Kaspar Simarmata 3. Silalahi, SH. 4. R. Umin	1. Drs. Soemarsono 2. Joko Triono 3. Suyono 4. Heri Eko S. 5. Suripno	1. Rispandi 2. Edy Purwanto 3. Yatino, AKS. 4. Rasito (Taman)
Regu - VII	Regu - VIII	Regu - IX
<i>Tanggal : 3 Juni 2002</i>	<i>Tanggal : 4 Juni 2002</i>	<i>Tanggal : 5 Juni 2002</i>
1. Drs. Mardiyanto 2. Suparyadi 3. Agus Komendangie, Bsc 4. Paulus Sukadja	1. Hadi Priyono, SH. 2. Drs. Reddy Nugraha 3. Drs. Alam Fajar A. 4. Ibin Saputra	1. Drs. Ade Suherman 2. Drs. Wisnu Suharto 3. Dedi Hartono, S.Sos. 4. Hadi Suyono, S.Sos. 5. Maman (taman)
Regu - X	Regu - XI	Regu - XII
<i>Tanggal : 6 Juni 2002</i>	<i>Tanggal : 7 Juni 2002</i>	<i>Tanggal : 8 Juni 2002</i>
1. Djunaedi 2. Drs. Djodi Anggoronadi 3. Syahrul 4. Mulyadi (taman)	1. Drs. Harjono 2. Widodo Hartono 3. Drs. Jarmadi 4. Jenaryadi	1. Ir. Sukirno 2. Muh. Makmun 3. Agi 4. Yanto
Regu - XIII	Regu - XIV	Regu - XV
<i>Tanggal : 9 Juni 2002</i>	<i>Tanggal : 10 Juni 2002</i>	<i>Tanggal : 11 Juni 2002</i>
1. I Wayan Gel-Gel, S.Sos 2. Drs. Ridwan 3. Suhartono 4. Syamsudin (godek)	1. Drs. Maringan S. 2. Drs. Syamsuri 3. S. Sri Wibowo, AKS. 4. Edi Suhaedi	1. Drs. Ade Rustama 2. Agus Hardianto, S.Sos. 3. Syafrudin 4. Hardi (Maming)
Regu - XVI	Regu - XVII	
<i>Tanggal : 12 Juni 2002</i>	<i>Tanggal : 13 Juni 2002</i>	
1. Muh. Basri 2. Edy Nurhandoyo 3. Y. Sumartoko, S.Sos. 4. Oerianto Edy W.	1. Mursanyoto 2. Drs. Edy Susanto 3. Suyoko 4. Herman Suherman	

Keterangan :

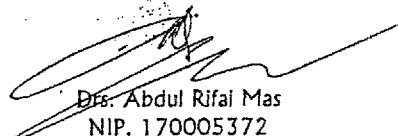
1. Yang tertera pada urutan pertama masing-masing regu adalah sebagai koordinator regu.
2. Apabila Dinas Luar / berhalangan hadir harus mencari gantinya (bertukar dengan rekan regu lain)

Catatan :

Sehubungan dengan Sdr. Drs. Yahya Kammarudin sedang menjalankan Cuti Sakit, maka yang bersangkutan untuk sementara ini belum dimasukkan dalam jadwal Piket.

Cibinong, 27 Mei 2002

Kepala Pusat ,


Drs. Abdul Rifai Mas
NIP. 170005372

12. マガンと就職の適合率

		第1期	第2期	第3期	第4期
縫製	訓練生数	20	23	23	22
	マガン数	19	22	22	17
	就職者数	18	21	21	15
	事業所数(マガン=就職)	7	9	16	15
	就職率	90%	91%	91%	68%
	マガンと就職の適合率	37%	41%	73%	88%
コンピュータ	訓練生数	20	20	18	18
	マガン数	18	20	18	11
	就職者数	6	12	8	11
	事業所数(マガン=就職)	2	9	8	8
	就職率	30%	60%	44%	61%
	マガンと就職の適合率	11%	45%	44%	73%
印刷	訓練生数	20	20	17	19
	マガン数	13	20	17	11
	就職者数	7	5	9	9
	事業所数(マガン=就職)	0	4	4	9
	就職率	35%	25%	53%	47%
	マガンと就職の適合率	0%	20%	24%	82%
電気電子	訓練生数	20	16	22	22
	マガン数	14	16	22	7
	就職者数	3	15	17	12
	事業所数(マガン=就職)	0	13	18	7
	就職率	15%	94%	77%	55%
	マガンと就職の適合率	0%	81%	82%	100%
金属加工	訓練生数	20	21	20	19
	マガン数	17	18	19	19
	就職者数	3	5	11	19
	事業所数(マガン=就職)	0	6	10	16
	就職率	15%	24%	55%	100%
	マガンと就職の適合率	0%	33%	53%	84%
合計	訓練生数	100	100	100	100
	マガン数	81	96	98	65
	就職者数	37	58	66	66
	事業所数(マガン=就職)	9	41	56	55
	就職率	37%	58%	66%	66%
	マガンと就職の適合率	11%	43%	57%	85%

注) 第3期のマガン実施数の内、12名がNVRC内の各訓練科内での実施

13. 就職斡旋活動

マガン受入依頼、マガン就業状況視察、修了生就職後のアフターケア、雇用先拡大のための企業訪問

2000年

	第3期生		第2期生の アフターケア	企業訪問	合計
	マガン受入依頼	マガン就業状況視察			
視察受入	13	0	0	0	13
訪問	97	84	15	5	201
電話・文書	157	84	15	19	275
文書・ファックス	157	84	15	5	261
合計	424	252	45	29	750

2001年

	第4期生		第3期生の アフターケア	企業訪問	合計
	マガン受入依頼	マガン就業状況視察			
視察受入	14	0	0	0	14
訪問	54	74	42	0	170
電話・文書	88	74	42	0	184
文書・ファックス	86	74	42	0	202
合計	242	222	126	0	570

2002年

	第5期生		第4期生の アフターケア	企業訪問	合計
	マガン受入依頼	マガン就業状況視察			
視察受入	-	-	0		0
訪問	-	-	10		10
電話・文書	-	-	10		10
文書・ファックス	-	-	10		10
合計	-	-	30	0	30

14. 各訓練コースのカリキュラム (2002年度)

・金属加工コース

No	Subject	Amount	Time		Name of Instructor	Remarks	
			Theory	Practice			
1	General Material						
	a. Study orientation and campus introduction	39	39	-	All staff		
	b. Religion lecture	32	32	-	Mr. Ridwan, Mr. Soemarsono		
	c. Pancasila (National Policy of Indonesia)	7	7	-	Mr. I Wayan, Ms. Lisdiana		
	d. UUD 1945 (Indonesian Constitution of Year 1945)	7	7	-	Mr. I Wayan, Ms. Lisdiana		
	e. Labor Regulation	6	6	-	Ms. Lisdiana		
	Sub Total:	91	91	-			
2	Basic Knowledge						
	Theory:						
	a. Mechanic technology	112	112	-	All instructors		
	b. Machine parts	45	45	-	Ir. Soekirno		
	c. Technical basics and program CNC	46	46	-	Ir. Soekirno, Mr. Rispani		
	d. Material knowledge	24	24	-	Mr. Edy Nurhandoyo		
	e. Technique mathematics	23	23	-	Mr. Soekirno		
	f. Review	10	10	-			
		Sub Total:	260	260	-		
	Practice:						
	a. Drawing technique and Cad	94	-	94	All instructors		
	b. Bench work	86	-	86	All instructors		
	c. Cutting & grinding machines	386	-	386	Ir. Soekirno, Mr. Rispani		
	d. Welding	180	-	180	Mr. Edy N., Mr. Joko M.		
	e. Motor and diesel	74	-	74	Mr. Herman, Mr. Safruddin, Mr. Joko T.		
	f. Machine maintenance	16	-	16	Ir. Soekirno		
g. Review	10	-	10				
	Sub Total:	846	-	846			
3	Supporting Knowledge						
	a. Achievement Motivation Training	12	12	-	Mr. Hadi P., Ir. Soekirno		
	b. Health and Safety Work (K3)	8	8	-	All instructors		
	c. Observation	8	-	8	Mr. Mardiyanto, All instructors		
	d. English	32	32	-	Ms. Sari	Unofficial Part-time	
	Sub Total	60	52	8			
4	Final Evaluation	39	9	30			
5	Total GK + BK + SK + Evaluation	1296	412	887			
6	On the Job Training	344	-	344			
7	Grand Total	1640	412	1228			

・電気電子コース

NO.	Subject	Amount	Time		Name of Instructor	Remarks
			Theory	Practice		
1	General Knowledge					
	a. Study Orientation and collage introduction	39	39	-	All staff	
	b. Religion Lecture	32	32	-	Mr. Ridwan, Mr. Soemarsono	
	c. Pancasila (National Policy of Indonesian)	7	7	-	Mr. I Wayan, Ms. Lisdiana	
	d. UUD 1945 (Indonesian Constitution of Year 1945)	7	7	-	Mr. I Wayan, Ms. Lisdiana	
	e. Labor Regulation	6	6	-	Ms. Lisdiana	
	Sub Total	91	91	-		
2.	Basic Knowledge					
	a. Mathematics	41	41	-	Ir. Zaenal A	
	b. Basic Electric	60	60	-	Ir. Zaenal A.	
	c. Basic Electronic	80	40	40	Mr. Edi, Mr. Widodo	
	d. Electric measurement	52	22	30	Ir. Zaenal A.	
	e. Electronic measurement	52	22	30	Mr. Edi	
	f. Audio - Video (electronic Household tools)	150	50	100	Mr. Widodo	
	g. Cooler Technique	271	50	221	Mr. Paulus S., Mr. Reddy N.	
	h. Machine Censor	52	20	32	Mr. Kaspar S.	
	i. Sequential Control (Relay, PLC)	327	50	277	Mr. Kaspar S.	
	j. Drawing Technique	21	5	16	Mr. Edi, Mr. Kaspar S.	
	Sub Total	1106	360	746		
3.	Supporting Knowledge					
	a. Achievement Motivation Training	12	12	-	Mr. Hadi P., Ir. Soekirno	
	b. Safety work	8	8	-	All instructors	
	c. Visiting to company	8	-	8	Mr. Mardiyanto, All instructors	
	d. English	32	32	-	Ms. Sari	Unofficial Part-time
	Sub total	60	52	8		
4.	Final Evaluation	39	9	30		
5.	Total GM + MM + SM+ Evaluation	1296	512	784		
6.	On the job training	344	-	344		
7.	Grand Total	1640	512	1128		

- 印刷コース

No	Subject	Amount	Time		Name of Instructor	Remarks
			Theory	Practice		
1	General Knowledge					
	a. Study orientation and campus introduction	39	39		- All staff	Compare of theory and practice in the basic training: Theory: 288 (26%) Practice: 818 (74%)
	b. Religion lecture	32	32		- Mr. Ridwan, Mr. Soemarsono	
	c. Pancasila (National Policy of Indonesia)	7	7		- Mr. I Wayan, Ms. Lisdiana Mr. I Wayan, Ms. Lisdiana	
	d. UUD 1945 (Indonesian Constitution of Year 1945)	7	7		-	
	e. Labor Regulation	6	6		- Ms. Lisdiana	
	Sub Total:	91	91			
2	Basic Knowledge					
	a. Mathematics	32	32		- Ir. Soekirno	
	b. Basics Printing	32	32		- All instructors	
	c. Printing material knowledge	32	32		- All instructors	
	d. Computer type-setting	212	32	180	Mr. Wibowo	
	e. Design graphic	232	32	200	Mr. Wibowo	
	f. Computer graphic	202	32	170	Mr. Wibowo	
	g. Photo processing	122	32	90	Mr. Wibowo	
	h. Printing	140	32	108	Mr. Mursanyoto, Mr. Basri	
	i. Book Binding	102	32	70	Mr. Hartono	
	Sub Total:	1106	288	818		
3	Supporting Knowledge					
	a. Safety work	8	3	5	All instructors	Unofficial Part-time
	b. Visiting to company	8	-	8	Mardiyanto, All instructors	
	c. English	32	32		- Ms. Sari	
	d. Achievement Motivation Training (AMT)	12	12		- Mr. Hadi P., Ir. Soekirno	
	Sub Total:	60	47	13		
4	Final Evaluation	39				
5	Total GK + BK + SK + Evaluation	1296				
6	On the Job Training	344				
7	Grand Total	1640	435	1205		

・縫製コース

No	Subject	Amount	Time		Name of Instructor	Remarks
			Theory	Practice		
1	General Knowledge					
	a. Study orientation and campus introduction	39	39	-	All staff	
	b. Religion lecture	32	32	-	Mr. Ridwan, Mr. Soemarsono	
	c. Pancasila (National policy of Indonesia)	7	7	-	Mr. I Wayan, Ms. Lisdiana	
	d. UUD 1945 (Indonesian Constitution of Year 1945)	7	7	-	Mr. I Wayan, Ms. Lisdiana	
	e. Labor Regulation	6	6	-	Ms. Lisdiana	
	Sub Total:	91	91	-		
2	Basic Knowledge					
	a. Mathematics	32	32	-	Ir. Zaenal A.	
	b. Material and tools knowledge	6	2	4	All instructors	
	c. Machine operation technique	40	10	30	All instructors	
	d. Measurement technique	16	8	10	Mr. Suripno, Ms. Laela Sari	
	e. Pattern/ designing:					
	1) Hawaiian pants	96	13	83	Mr. Suripno, Mr. Khotib	
	2) Skirt and short pants	71	18	53	Ms. Laela Sari, Ms. Siti W.	
	3) Shirts	146	28	118		
	4) Blouse	96	18	78	Mr. Suripno	
	5) Formal trousers	156	28	128	Ms. Laela S., Ms. Siti W	
	6) Gown	46	10	36	Mr. Suripno, Mr. Syahrul, Mr. Khotib	
	7) Coat/ Jacket	214	54	160	Ms. Laela S., Ms. Siti W	
f. Industrial sewing system	143	50	133	Mr. Suripno, Mr. Syahrul		
g. Evaluation	32	16	16	Mr. Suripno		
	Sub Total:	1106	257	849	All instructors	
3	Supporting Knowledge					
	a. Achievement Motivation Training	12	12	-	Mr. Hadi P., Mr. Soekirno	
	b. Health and Safety Work (K3)	8	8	-	Mr. Khotib	
	c. Observation	8	-	8	Mr. Marđiyanto, all instructors	
	d. English	32	32	-	Ms. Sari	Unofficial Part-time staff
	Sub Total:	60	52	8		
4	Final Evaluation	39	9	30		
5	Total GK + BK + SK + Evaluation	1296	409	887		
6	On the Job Training	344	-	344		
7	Grand Total	1640	409	1231		

・コンピューターコース

No	Subject	Amount	Time		Name of Instructors	Remarks
			Theory	Practice		
1	General Knowledge					
	a. Study orientation and campus introduction	39	39	-	All staff	
	b. Religion lecture	32	32	-	Mr. Ridwan, Mr. Socmarsono	
	c. Pancasila (National Polity of Indonesia)	7	7	-	Mr. I Wayan, Ms. Lisdiana	
	d. UUD 1945 (Indonesian Constitution of Year 1945)	7	7	-	Mr. I Wayan, Ms. Lisdiana	
	e. Labor Regulation	6	6	-	Ms. Lisdiana	
	Sub Total:	91	91	-		
2	Basic Knowledge					
	a. Mathematics	32	32	-	Mr. Agus H., Ir. Zaenal	
	b. Windows	49	12	37	Ms. Lestari	
	c. Typing	35	-	35	Mr. Agus Komendangi	
	d. MS Words	49	12	37	Mr. Agus Komendangi	
	e. Power point	49	12	37	Mr. Achmad Hidayat	
	f. MS Excel	84	21	63	Mr. Achmad Hidayat	
	g. Accounting computer	84	21	63	Mr. Agus Hardiyanto	
	h. Concept and designing Database	84	84	-	Mr. Agus Hardiyanto	
	i. MS Access	110	-	110	Mr. Agus Hardiyanto	
	j. Algoritma	72	72	-	Mr. Agus Hardiyanto	
	k. Visual Fox Pro	110	-	110	Ms. Lestari	
	l. Visual Basic	110	-	110	Mr. Agus Hardiyanto	
	m. Technique computer	70	18	52	Mr. Agus Hardiyanto	
	n. Local Area Network (LAN)	35	9	26	Ms. Lestari	
	o. Internet	70	18	52	All instructors	
	p. Test material per package	28	-	28	All instructors	
q. Reviews	35	-	35			
	Sub Total:	1106	311	795		
3	Supporting Knowledge					
	a. Achievement Mptivation Training (AMT)	12	12	-	Mr. Hadi P., Ir. Soekirno	
	b. Health and Safety Work (K3)	8	8	-	All instructors	
	c. Observation	8	8	-	Mr. Mardiyanto, All instructors	
	d. English	32	32	-	Ms. Sari	Unofficial Part-time
	Sub Total:	60	60	-		
4	Final Evaluation	39	9	30		
5	Total GK + BK + SK + Evaluation	1296	409	887		
6	On the Job Training	344	-	344		
7	Grand Total	1640	409	1231		

15. 2002年第5期職業訓練カリキュラム検討会議内容

1. 職業訓練カリキュラムの議論は2001年11月12日～21日の9日間実施される。
2. 活動のプロセス
 - A) 第1段階
各職業訓練科ごとの第4期カリキュラム検討ワークショップ
 - ① 本会議の実施を簡素化するため、以下で構成された5委員会が設置される。
 - a) 第1委員会：縫製科インストラクターメンバー
 - b) 第2委員会：コンピュータ科インストラクターメンバー
 - c) 第3委員会：印刷・デザイングラフィックインストラクターメンバー
 - d) 第4委員会：電気電子科インストラクターメンバー
 - e) 第5委員会：金属加工インストラクターメンバー
 - ② 各職業訓練科カリキュラム調査ワークショップ(5委員会の完全参加)
 - ③ 各委員会はワークショップ(2001年第4期カリキュラムの実施に対する委員会評価結果を形成する)で発表される原稿を準備する。
 - ④ 2002年第5期職業訓練カリキュラムの編集のために要約及び勧告または提言を作成する。
 - ⑤ 所長、事務局、委員会メンバーで構成された全体委員会にて草稿・サマリー改訂チームの編成

B) 第2段階

2002年第5期職業訓練カリキュラムの改訂・編集。同作業は計画立案チームで完成される。

- ① 第1委員会 縫製科カリキュラムメンバー
 - a) 企画・評価課課長
 - b) 同科インストラクター5名
- ② 第2委員会 コンピュータ科カリキュラムメンバー
 - a) 職員科課長
 - b) 同科インストラクター4名
- ③ 第3委員会 印刷デザイングラフィック科
 - a) ソーシャルワーカーコーディネーター
 - b) 同科インストラクター4名
- ④ 第4委員会 電気科カリキュラムメンバー
 - a) 職業訓練課課長
 - b) JICA エキスパート(コンサルタント)
 - c) 同科インストラクター6名
- ⑤ 第5委員会 金属加工科カリキュラムメンバー
 - a) 社会復帰課課長
 - b) JICA エキスパート(コンサルタント)
 - c) 同科インストラクター7名

3. プログラム編成

No	日時	時間	活動	プレゼンター
1	2001年11月12日	08:30~09:00 9:00~9:30 10:00~10:15 10:15~11:15 11:45~12:15 12:15~13:00 13:00~13:30 13:30~14:30 14:30~15:30	a) 準備 b) 開会式 ・ 開会 ・ 議長報告(職リハ部長) ・ 所長挨拶 休憩 プレゼンテーション:PRVBD の職業リハビリテーションの展望 休憩 プレゼンテーション:訓練カリキュラムのデザインについて ディスカッション プレゼンテーション:職業訓練標準カリキュラム編成手引きについて	委員会 所長、JICA リーダー FKIPカリキュラム作成科(外部講師) ボゴール市教育省事務所(外部講師)
2	13日	09:00~10:00 10:00~10:15 10:15~11:15 11:15~12:15 12:15~13:15 13:15~14:15 14:15~15:15 15:15~16:15	プレゼンテーション:印刷・縫製・コンピュータ・電気・金属関係業種の労働資格及び条件 休憩 ディスカッション プレゼンテーション:印刷カリキュラムの評価及び質疑応答 休憩 プレゼンテーション:コンピュータ科カリキュラムの評価及び質疑応答 プレゼンテーション:印刷デザイン科カリキュラムの評価及び質疑応答 プレゼンテーション:電気電子科カリキュラムの評価及び質疑応答	ボゴール市労働事務所 第1委員会 第2委員会 第3委員会 第4委員会
3	14日	09:00~10:00 10:00~10:15 10:15~11:15 11:15~12:15 12:15~13:15 13:15~14:15 14:15~15:15 15:15~16:15	プレゼンテーション:金属加工科カリキュラムの評価及び質疑応答 休憩 委員会会議 委員会会議 休憩 委員会会議 委員会会議 委員会会議	第5委員会 各委員会 各委員会 " " "
4	15日	09:00~10:00 10:00~10:15	委員会会議結果の編集 休憩	各委員会

		10:15~11:15 11:15~12:15 12:15~13:15 13:15~14:15 14:15~15:15 15:15~16:15	委員会会議結果の編集 昼食 委員会会議結果の編集 " " "	
5	16日		終日全体委員会の編集	第1委員会 ~ 第5委員会
6	17日		終日全体委員会編集の編集結果の公表	各委員会
7	19~12日		最終作業	

16. 作成教材リスト

LIST OF TEXTBOOKS HAVE ALREADY SETUP

SEWING COURSE

No.	TITTLE	EDITOR	YEAR
1.	Buku Panduan pengetahuan Dasar Jahit Menjahit	Suripno	1997
2.	Buku Panduan Menjahit Pakaian Pria	Suripno Dra. Laelasari	1997
3.	Menjahit Pakian Wanita dan Anak-Anak	Suripno Dra. Laelasari	1997
4.	Pembuatan Rok dan Kulot	Dra. Laelasari	2000
5.	Teknik Menjahit blus Wanita	Siti Wakingah	2000

ELEKTRONICA COURSE

No.	TITTLE	EDITOR	YEAR
1.	Teknik Menggulung Motor Listrik	Ir. Zaenal Arifin	2000
2.	Pengetahuan Dasar Tenaga Listrik	Ir. Zaenal Arifin	2000
3.	Teknik Dasar TV	Widodo Hartono	2000
4.	Peralatan Percobaan Pengukuran Arus Bolak Balik Tiga Fasa Kentac 7300	Ir. Zaenal Arifin	2001
5.	Dasar Squence Qontrol	Kaspar Simarmata	2002
6.	Pengukuran Elektronika	Eddy Susanto	2002
7.	Job Sheet AC Windows	Paulus Sukadja	2002
8.	Pengetahuan Dasar Sistem Pendinginan Lemari Es	Drs. Reddy Nugraha	2002
9.	Dasar Elektronika	Widodo Hartono	2002

COMPUTER COURSE

No.	TITTLE	EDITOR	YEAR
1.	Typing	Drs. Mardiyanto	1997
2.	Network System Step By Step	Drs. Mardiyanto	1997
3.	MS. Power Point	Dra. Lestari	2000
4.	Visual Fox Pro 6.0 Jilid I	Ir. Gunawan Arief	2000
5.	Algoritma dan Pemrograman	Agus Hardianto, S.Sos	2001
6.	MS. Windows	Dra. Lestari	2001
7.	Visual Fox Pro 6.0 Jilid II	Ir. Gunawan Arief	2001
8.	Merakit dan Up Grade Komputer	Agus Hardianto, S.Sos	2002

GRAPHIC DESIGN COURSE

No.	TITTLE	EDITOR	YEAR
1.	Macintosh	S. Sri Wibowo, A.Ks	2000
2.	Adobe Illustrator 8.0	S. Sri Wibowo, A.Ks	2000
3.	Adobe Photoshop 5.5	S. Sri Wibowo, A.Ks	2000
4.	DTP Percetakan	S. Sri Wibowo, A.Ks Mursanyoto, Moh. Basri Suhartono	2001

METAL WORK COURSE

No.	TITTLE	EDITOR	YEAR
1.	Kerja Frais	Ir. Sukirno	1998
2.	Perawatan Mesin	Ir. Sukirno	1998
3.	Kerja Bubut	Ir. Sukirno	1998
4.	Kelistrikan	Ir. Sukirno	1998
5.	Kerja Bangku	Ir. Sukirno	1998
6.	Mekanika Teknik	Ir. Sukirno	1998
7.	Kerja Scraft	Ir. Sukirno	1998
8.	Ilmu Bahan	Ir. Sukirno	2000
9.	Teknologi Mekanik	Ir. Sukirno	2000
10.	Menggambar Tehnik	Ir. Sukirno	2000
11.	Work Sheet Menggambar 2 Dimensi Auto CAD 2000	Rispandi	2001
12.	Work Sheet I Praktek Kerja Bangku dan Kerja Mesin	Ir. Sukirno	2001
13.	Buku Panduan Motor Diesel	Syafrudin	2001
14.	Owner's Manual For Digital Auto Fuzzy 350, 500	Edy Nurhandoyo	2001
15.	Buku Panduan Las (Busur listrik) Jilid I	Edy Nurhandoyo	2001
16.	Buku Panduan Teori Dasar Menggambar Mesin	Joko Triono	2001
17.	Pedoman Pemilik Untuk Accutig 2005		2001
18.	Buku Panduan Pelatihan Las Gas	Djoko Mintoadji	2001
19.	Teknik Pengelasan Las Gas CO2	Djoko Mintoadji	2002
20.	Work Sheet I Bongkar Pasang mesin Yamaha F1	Syafrudin	2002
21.	Work Sheet II Bongkar Pasang Mesin Yamahá F1	Syafrudin	2002

LIST OF SUPPORTING TEXTBOOKS

No.	TITTLE	EDITOR	YEAR
1.	English for Basic Usage	Drs. Mardiyanto	2000
2.	Achievement Motivation Training	Drs. Ade Rustama	2000
3.	Pancasila, UUD'45, GBHN dan UU Ketenagakerjaan	Jaimin, S.Ag, A.Ks Drs. Ridwan	2000
4.	Bimbingan Agama Islam	Drs. Ridwan Jaimin, S.Ag, A.Ks	2000
5.	Bimbingan Agama Kristen	Drs. Soemarsono	2000
6.	Keselamatan dan Kesehatan Kerja	A. Chotib	2000
7.	Bimbingan Agama Hindu	I Wayan Gelgel, S.Sos	2001

PLANNING LIST OF TEXTBOOKS YEAR 2002

COMPUTER COURSE

No.	TITTLE	EDITOR
1.	MicroSoft Visual Basic 6.0	Agus Hardianto, S.Sos
2.	Management Database dengan Micro Soft Visual Basic	Agus Hardianto, S.Sos
3.	Latihan MicroSoft Visual Fox Pro 6.0	Dra. Lestari
4.	Local Area Net Work	Dra. Lestari
5.	MicroSoft Word Jilid II	Agus R. Komendangie, BSc
6.	MicroSoft Excel	Ahmad Hidayat

SEWING COURSE

No.	TITTLE	EDITOR
1.	Teknik Pembuatan Celana	Suripno
2.	Teknik Pembuatan Kemeja	Syahrul
3.	Teknik Pembuatan Jas	Syahrul
4.	Teknik Pembuatan Semi Jas	Siti Wakingah
5.	Buku Panduan Pembuatan Blus (Blouse)	Dra. Laelasari
6.	Buku Panduan Pembuatan Gaun dan Baju Anak	Dra. Laelasari

GRAPHIC DESIGN COURSE

No.	TITTLE	EDITOR
1.	Dasar-Dasar Cetak Offset dan Pengoperasian Mesin Cetak	Mursanyoto
2.	Panduan Quark X Press	S. Wibowo, A.Ks
3.	Sistem D.T.P	S. Wibowo, A.Ks
4.	Teknik Mountase	M. Basri
5.	Teknologi Pra Cetak	S. Wibowo, A.Ks
6.	Penyelesaian Grafika	Suhartono

ELEKTRONICA COURSE

No.	TITTLE	EDITOR
1.	Teknik Komunikasi	Widodo Hartono Eddy Susanto
2.	Dasar-Dasar AC Window	Paulus Sukadja Reddy Nugraha
3.	Squential Qontrol	Kaspar Simarmata Zainal Arifin
4.	Teknik Motor Listrik	Zainal Arifin Kaspar Simarmata
5.	Dasar-Dasar Teknik Pendingin	Reddy Nugraha Paulus Sukadja
6.	Teknik Audio	Eddy Susanto Widodo Hartono

METAL WORK COURSE

No.	TITTLE	EDITOR
1.	Buku Panduan Teknik Pengelasan CO2	Djoko Mintoadji
2.	Sloter	Rispani
3.	Element Mesin	Ir. Sukirno
4.	Buku Panduan Auto CAD 2000	Syafrudin Joko Triono Herman Suherman
5.	Penyelesaian Dengan Tangan (Hand Finishing)	Joko Triono Syafudin Herman Suherman
6.	Las Busur Listrik Jilid II	Edi Nurhandoyo

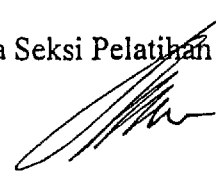
Cibinong, 27 Mei 2002

Mengetahui:
Kepala Bidang Rehabilitasi Vokasional

Kepala Seksi Pelatihan Vokasional



Drs. Soemarsono
NIP. 170004797



Drs. Mardiyanto
NIP. 170013747

17. 職員研修ガイドライン

第1章

1. 職員研修の背景
2. 職員研修に関する法規制
3. 研修の目的
4. 研修の対象者

第2章 研修の基本事項

1. 基本原則
2. 目的
3. 研修対象者
4. 研修手法
5. 研修活動

第3章 研修システムの構築

1. 訓練インストラクター研修

- 1) 職業訓練
- 2) 発展研修
- 3) 職業リハビリテーション訓練
- 4) 教育と訓練

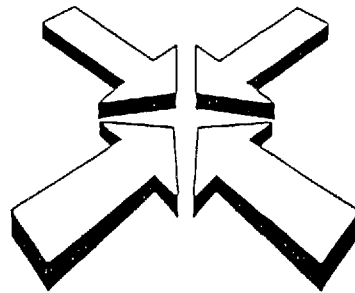
2. リハビリテーション職員研修

- 1) 職業リハビリテーション施設内職員研修
- 2) 職業リハビリテーション施設外職員研修

3. 職業リハビリテーション総務職員研修

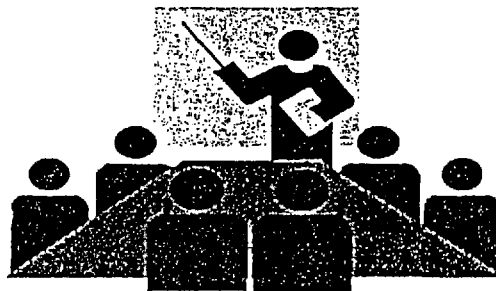
- 1) 施設・管理研修
- 2) 職業訓練運営管理研修
- 3) 身体障害者作業施設職員研修

**BUKU PANDUAN
PELATIHAN PETUGAS REHABILITASI VOKASIONAL
PENYANDANG CACAT**



DISUSUN OLEH :

**DRA. TRI HANANINGSIH
MR. D. TANIGUCHI
DRS. WISNU SUHARTO
SRI MULYADI**



**BADAN KESEJAHTERAAN SOSIAL NASIONAL
PUSAT REHABILITASI VOKASIONAL BINA DAKSA
Jl. SKB. No. 5 Cibinong Bogor Telp. (0251) 654705 Fax. 654701**

18. 社会福祉施設研修の研修評価結果

年度 2001
 研修名 社会福祉施設研修
 期間 6.29-7.10
 参加者数 30

	講師名 講義資料	講義資料	質疑応答時 間	手法の活用 (討論、質 疑応答)	シラバスと の講義資料 の合致	講義進め方	熱心さ	時間効率	講義目的へ の到達度	機材活用 (OHP, LCD, etc)	服装清潔さ	参加者の意 欲向上	協力度	平均
1	Dr. Pudji Hastuti - 第4条 - 社会サービスの方針	83.96	78.89	79.10	82.41	83.96	82.93	80.69	78.62	79.83	83.79	82.07	81.07	81.44
2	Drs. Soemarjo - 身体と非身体障害者の問題 - 他セクターとの協力	85.67	83.33	82.33	82.67	83.50	84.67	79.83	82.83	79.17	82.00	83.33	82.07	82.02
3	Drs. Abdul Rifai Mas - NVRCのプログラム - 障りハの状況と発展	83.00	76.00	79.00	85.00	84.00	86.00	80.00	85.00	83.00	79.00	85.00	83.00	82.00
4	Drs. Suranto - 社会省の役割・機能・組織に係る2000年 規則、および地方自治 - 社会リハの状況と発展 - 状況に応じた指導	85.89	84.29	83.39	83.75	83.93	84.82	83.75	87.32	82.68	85.00	84.11	82.96	84.32
5	Drs. Suyoto - ファンクショナルスタッフとソーシャル ワーカーの職務役割 - 社会省における職員開発システム	84.31	85.17	83.10	82.59	83.79	83.97	81.72	83.10	78.28	83.10	82.76	83.21	82.93
6	Mr. Tanaka Norio - 日本の障害者リハシステム	79.11	80.71	81.30	80.19	79.64	82.32	80.18	80.19	83.57	84.10	79.64	80.54	80.96
7	Drs. Waluyo - 障害者社会・職業リハサービス再築システ ム - ケーススタディ - 職業アセスメント基礎	86.04	83.33	83.33	83.33	79.17	82.71	83.13	83.75	79.38	83.33	83.33	83.48	82.86
8	Dra. Tri Hananingsih - 職業アセスメント基礎知識	70.63	78.96	80.13	83.13	82.29	83.13	81.46	82.08	81.88	81.74	84.58	84.09	81.18
9	Drs. Soemarsono - NVRC訓練コースカリキュラム - 職場への障害者就職	83.25	82.50	81.50	81.25	81.75	81.50	82.00	82.00	81.00	82.50	81.84	82.25	81.95
10	Drs. Joyakin - 集団ダイナミクス	78.95	74.21	76.32	73.42	79.21	81.84	79.47	77.89	77.89	75.53	80.53	79.21	77.87
11	Dra. R. Hetty Herdiati - 職業アセスメント	79.79	74.58	78.91	73.13	78.13	80.21	79.17	80.00	78.33	81.46	79.79	80.87	78.70

No	項目	回答					
		良い		普通		悪い	
		数	%	数	%	数	%
I	研修分野						
A	時間						
1	研修	11	36.67	19	63.33	-	-
2	討論	10	33.33	18	60.00	2	6.67
3	実習	3	10	11	36.67	16	53.33
4	視察	-	-	6	20.00	24	80.00
5	休憩	5	16.67	22	73.33	3	10.00
B	カリキュラム						
1	研修項目数	16	53.33	14	46.67		
2	研修項目内容	13	43.33	15	50.00	2	6.67
3	日毎の研修項目数	9	30	21	70.00		
4	現場への配慮	3	10	8	26.67	19	63.33
5	現場への配慮の方向	2	6.67	9	30.00	19	63.33
6	資料と実習の適合性	4	13.33	9	30.00	7	23.33
7	参加者の資料理解度	13	43.33	17	56.67		
C	講師						
1	講師能力	23	76.67	7	23.33		
2	質疑応答時間	15	50	9	30.00	1	3.33
3	手法の活用	11	36.67	17	56.67		
4	シブハスで講義資料の印刷	12	40	16	53.33	2	6.67
5	講義進め方	19	63.33	11	36.67		
6	熱心さ	19	63.33	9	30.00	2	6.67
7	時間効率	15	50	13	43.33	2	6.67
8	講義目的への到達度	13	43.33	15	50.00	2	6.67
9	機材活用	15	50	15	50.00		
10	服装清潔さ	25	83.33	5	16.67		
11	参加者の意欲向上	20	66.67	10	33.33		
12	協力度	17	56.67	13	43.33		
D	研修実行委員会						
1	参加者への態度	16	53.33	11	36.67	3	10.00
2	能力	10	30	17	56.67	3	10.00
3	協力度	14	46.67	10	33.33	6	20.00
4	ディシプリン	13	43.33	12	40.00	5	16.67
5	清潔さ	20	66.67	9	30.00	1	3.33
E	付添者						
1	参加者への態度	12	40	14	46.67	4	13.33
2	能力	7	23.33	17	56.67	5	16.67

3		協力度	7	23.33	18	60.00	5	16.67
4		ディシプリン	11	36.67	12	40.00	7	23.33
5		清潔さ	17	56.67	9	30.00	3	10.00
F		コーディネーション						
1		講師	19	63.33	11	36.67		
2		研修実行委員会	14	46.67	9	30.00	2	6.67
3		参加者	22	73.33	8	26.67		
G		討論						
1		トピック	24	80	6	20.00		
2		討論プロセス	20	66.67	10	33.33		
3		メンバーの創造性	19	63.33	11	36.67		
4		討論結果	18	60	10	33.33	2	6.67
5		リソースパーソンの役割	16	53.33	12	40.00	2	6.67
6		モデレーターの役割	17	56.67	13	43.33		
II		施設・資機材						
A		施設						
1		寮	22	73.33	6	20.00	2	6.67
2		研修室	17	56.67	9	30.00	4	13.33
3		討論室	14	46.67	15	50.00	1	3.33
4		食堂	6	20	17	56.67	6	20.00
5		トイレ	13	43.33	14	46.67	3	10.00
B		ファシリティ						
1		水	23	76.67	7	23.33		
2		電気	25	83.33	5	16.67		
3		電話	6	20	12	40.00	13	43.33
4		文房具	5	16.67	23	76.67	2	6.67
C		食事						
1		時間配分	22	73.33	7	23.33	6	20.00
2		品質	8	26.67	16	53.33	6	20.00
3		バラエティー	10	33.33	15	50.00	5	16.67
4		サービス	10	33.33	13	43.33	7	23.33
D		健康・運動・レクリエーション						
1		健康	14	46.67	12	40.00	4	13.33
2		運動	2	6.67	18	60.00	10	33.33
3		レクリエーション	4	13.33	19	63.33	7	23.33

提言

No	内容	合計	
		数	%
1	研修実行委員はよりプロフェッショナルであるべき、特に付添者は常に研修室にいるべき。	5	16.67
2	ベッドシーツはもっと大きいものを使うべき、また3~7日に1回は洗濯すべき。	5	16.67
3	視察計画はしっかりと準備・調整を行うべき。	5	16.67
4	食事サービスを改善してほしい。食堂が寮から遠い。	6	20.00
5	研修実施者は、パラレル電話、テレフォンカード、水桶、毛布などを準備しておく必要がある。	9	30.00
合計		30	100.00

(5)ワークショップ・セミナー開催実績(職業リハビリテーションセミナー開催実績)

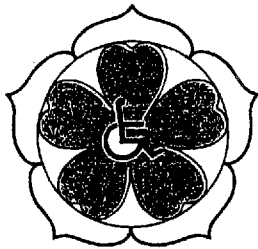
No	開催日	開催場所	対象州	参加者状況				
				事業主	地方政府	施設職員	NGO	合計
1	2001年1月23～25日	ジャカルタ	ジャカルタ特別州	25	38	30	2	95
2	2001年3月20～22日	スマラン	中部ジャワ州	5	55	7	8	75
3	2001年5月30日～6月1日	パレンバン	ランブン州	26	60	4	8	98
			南スマトラ州					
			ジャンビ州					
			ブンクル州					
4	2001年8月21～24日	マカッサル	南スラウェシ州	19	65	7	5	96
			中部スラウェシ州					
			北スラウェシ州					
			東南スラウェシ州					
5	2001年10月21～24日	メダン	西スマトラ州	21	64	6	7	98
			北スマトラ州					
			リアウ州					
			アチエ州					
6	2001年11月12～14日	スラバヤ	東ジャワ州	18	65	2	2	87
7	2002年2月13～14日	バンドウン	西ジャワ州	18	65	2	2	87
			バンテン州					
合計			17州	132	412	58	34	636

20. 調査研究部実績

No.	Year	Term	Name of Study
1	1998	2 months	Study of Client's Understanding on the Implementation of Vocational Rehabilitation Activity in NVRC
2	1998	6 months	Study of Needs Matching between Physically Disabled Labors and Job Markets in JABOTABEK Area
3	1998	6 months	Study of Potentiality of Physically Disabled Persons for Working in JABOTABEK Area
4	1999	6 months	Study of NVRC's Curriculums for the Improvement
5	2000	6 months	Study of a Job Market for Physically Disabled Persons in JABOTABEK Area
6	2000	3 months	Survey of On-The-Job Training (Magang) Activities of NVRC Clients in JABOTABEK Area
7	2000	6 months	Survey of Physically Disabled Persons in West Java Province
8	2001	4 months	Study of Independency of NVRC Alumni Working in Companies in JABOTABEK Area
9	2001	6 months	Survey of Potentiality of Physically Disabled Persons in Central Java and Yogyakarta Province

出所:NVRC 調査研究部

PUSAT REHABILITASI VOKASIONAL BINA DAKSA (PRVBD) CIBINONG BOGOR



**EDISI 2 NO. 3
JUNI, 2001**

Isi :

Hal

Kunjungan Kerja Menkes dan Kessos	1
Berfikir & Bekerja Sistemik	2
Aktivitas Penelitian di NIVR Jepang	2
Kontribusi Pekerja Sosial Dalam Pelaksanaan Vokasional Training Bagi Penyandang Cacat	3
Pesan & Kesan Siswa Aku & Harapan-Ku	3
Penerapan Fungsi & Peranan Peksos Dalam Setting Rehabilitasi Sosial	4
Sikap Antisipasi Kedepan Agar Profesi Pekerjaan Sosial Tetap Eksis dan Berkembang	4

PRVBD Cibinong - Bogor
bekerjasama dengan
International Cooperation Agency (JICA)
SKB 5 Karadenan Cibinong Bogor 16913
Telp. 0251-654705 Fax. 0251-654701
STT No. 2064/Dijjen PPG/STT/1999



Dari Redaksi

Puji syukur kehadiran Tuhan YME karena atas izin-Nya maka buletin untuk edisi 3 (Tiga) ini dapat terbit.

Pada edisi kali ini akan memuat kegiatan-kegiatan yang berkaitan dengan Pelayanan Rehabilitasi Vokasional Bina Daksa di PRVBD Cibinong Bogor

Tak lupa kami ucapkan terima kasih kepada semua yang mengirimkan naskah kepada redaksi, semoga bermanfaat.

Laporan Utama:

KUNJUNGAN KERJA MENTERI KESEHATAN & KESEJAHTERAN SOSIAL

Seorang atau suatu masyarakat tidak akan dapat mencapai tarap kesejahteraan tertentu apabila tidak memiliki derajat kesehatan yang baik, sebaliknya kondisi masyarakat yang sejahtera cenderung memperhatikan secara sungguh-sungguh masalah kesehatan bagi diri dan lingkungannya.

ketrampilan Penjahitan, Elektronika, Komputer, Percetakan, Ketrampilan Pekerjaan Logam (Small Engine, Welding dan kerja bubut) serta pengiriman tenaga instruktur dan Bidang Rehabilitasi Sosial ke Jepang.

Kerjasama dan perhatian yang sungguh-sungguh



Penyematan tanda siswa oleh Menkes dan Kessos

Oleh karena itu penggabungan Instansi Kesejahteraan Sosial dan Kesehatan menjadi Departemen Kesehatan dan Kesejahteraan Sosial diharapkan akan menjadi sinergi yang sangat baik, sehingga lebih dirasakan manfaatnya oleh masyarakat. Demikianlah salah satu butir sambutan Menteri Kesehatan dan Kesejahteraan Sosial pada acara Kunjungan kerja ke Pusat Rehabilitasi Vokasional Bina Daksa dan Panti Sosial Bina Grahita Cibinong Bogor.

Pada acara tersebut Menteri Kesehatan dan Kesejahteraan Sosial Bapak Dr. Achmad Sujudi berkenan membuka Pelatihan Rehabilitasi Vokasional bagi 100 orang Penyandang cacat tubuh angkatan IV dari seluruh Indonesia.

Pada kesempatan yang sama, beliau memberikan apresiasi pada expert dari JICA Jepang serta pejabat perwakilan JICA Jakarta atas bantuan dan kerjasamanya sejak proses pembangunan fisik sampai dengan alih teknologi saat ini dengan mendatangkan ahli dibidang

yang dilakukan oleh Pemerintah Jepang dan Pemerintah Republik Indonesia secara bertahap memperoleh kemajuan dalam meluluskan tenaga kerja penyandang cacat terampil dan menempatkan 168 orang penca ke perusahaan se JABOTABEK.

Keberhasilan tersebut kata Menteri perlu terus diupayakan adanya peningkatan dibidang penempatan, untuk itu kiranya perlu diperhatikan hal-hal sebagai berikut:

1. Pelaksanaan penelitian dan pengembangan dilingkungan PRVBD supaya difokuskan pada upaya upaya yang dapat memperluas jangkauan penyaluran alumni PRVBD pada berbagai perusahaan.
2. Mengingat kerjasama teknik dengan Pemerintah Jepang sudah akan berakhir pada tahun 2002 mendatang maka sekarang sudah harus disiapkan langkah-langkah antisipasi sehingga pada pasca berakhirnya kerjasama, prestasi PRVBD tidak menjadi turun.
3. Jaringan kerja dengan kalangan usaha perlu senantiasa dibangun dan diperluas mempermudah akses penyaluran tenaga kerja.



“Kekuatan Suatu Sistem Terletak Pada Titik Terlemahnya” (Pareto)

Bekerja adalah salah satu aspek kehidupan sosial manusia yang juga melibatkan aspek biologik dan psikologiknya. Bekerja bagi yang bersangkutan merupakan sistem bagi dirinya, tetapi pekerjaannya tersebut merupakan sub atau sub sistem dari organisasi atau kantor atau perusahaan dimana ia bekerja. **Sistem ialah** : seperangkat atau pengaturan dari unsur-unsur yang saling berhubungan sehingga membentuk satu kesatuan. (kamus bahasa Indonesia Kontenporer).

Sistem adalah : kumpulan unsur-unsur atau bagian-bagian yang saling berhubungan dan saling berinteraksi satu sama lain untuk mencapai tujuan bersama. (Prof.Dr.Ir. Muhammadi, Msc)

Pada cara berpikir dan cara bekerja sistematis selalu memandang bahwa masalah-masalah (yang terjadi dalam pekerjaan) sebagai suatu sistem. Masalah-masalah tersebut dipandang secara menyeluruh (komprehensif atau wholeness) dan antara bagian yang satu dengan bagian yang lain dari masalah selalu terkait antar satu sama lain.

Ini berarti bahwa kalau kita menyelesaikan suatu masalah secara tepat maka berarti juga menyelesaikan masalah lainnya, sebaliknya

Berfikir & Bekerja Sistemik

Abdul Rifai Mas
(Direktur NVRC Cibinong-Bogor)

apabila timbul suatu masalah maka masalah tersebut bisa menimbulkan masalah pada bagian-bagian lainnya.

Suatu sistem adalah suatu kesatuan dari komponen atau bagian-bagian atau sub-sub sistem dimana satu sama lain terdapat:

- Saling hubungan/butuh satu sama lain.
- Saling mempengaruhi (baik positif maupun negatif) satu sama lain.
- Saling ketergantungan satu sama lain.

Untuk mencapai tujuan tertentu.

Sebuah mobil, sebuah motor, atau sebuah organisasi, sebuah lembaga seperti PRVBD adalah contoh suatu sistem.

Hadir atau eksisnya suatu bagian atau suatu unit kegiatan disuatu lembaga telah dipertimbangkan manfaat/andil/tugas dan fungsinya bagi tercapainya tujuan lembaga secara keseluruhan, langsung atau tidak langsung.

Implikasinya dalam kegiatan kerja sehari-hari adalah :

Suatu bagian atau suatu unit kegiatan atau sub system tidak boleh merasa paling penting sendiri atau sebaliknya tidak punya kepentingan apa-apa.

Andil terbesar suatu unit kegiatan terhadap lembaga/system yang lebih besar adalah apabila unit tersebut bekerja atau berfungsi dengan normal dan baik atau lancar.

Lancarnya kegiatan suatu unit/sub system akan mempengaruhi kelancaran unit lainnya dalam system itu dan sebaliknya manceranya suatu unit/sub system akan memancarkan unit/sub-sub system yang lainnya dalam system yang lebih besar.

Dalam bekerja secara sistemik, semua sub system harus berjalan dengan lancar sesuai ketentuan/target yang ditetapkan untuknya. Yang mengatur ketertiban, kelancaran, keseimbangan, keserasian tugas dan fungsi semua unit kegiatan atau sub system adalah petugas pengatur atau manager. Dapat dibayangkan kalau umpamanya terjadi : Penyaluran suatu bahan pabrik macet, bendaharawan mencuri uang gaji pegawai suatu lembaga, mesin pembangkit listrik mati dalam jangka lama pada suatu pabrik, air bersih macet, buruh angkutan mogok dll. padahal yang tidak berfungsi tersebut hanya bagian kecil saja dari bagian system, tetapi memancarkan seluruh system. Oleh karena itu seorang pengatur/pembina/pemimpin/manager harus memperhatikan aspek/titik-titik tertentu yang terlemah dari sistem yang diatur/dipimpinnya agar tidak macet atau rusak.

Intinya adalah : Laksanakanlah tugas dan fungsi anda pada unit dimana anda ditempatkan dengan sebaik-baiknya dan hindari kemacetan. ●

Aktivitas Peneliti di National Institute of Vocational Rehabilitation Centre (NIVR) Jepang

Ada kesan yang paling menarik bagi kami, bahwa disiplin kerja bagi masyarakat Jepang sangat tinggi pada setiap jajaran kerja bahkan masyarakat secara keseluruhan, sebagai contoh pada *Devisi Research The National Institute Rehabilitation Center (NIVR)* atau Pusat Rehabilitasi Keterampilan Penyandang Cacat di Chiba Jepang

Suasana ruang kerja Bidang Penelitian yang sejuk dan bersih dilengkapi penyekat batas ruang berukuran 2 x 2,5 meter bagi setiap peneliti disinilah tempat mengolah dan menganalisis data dengan personal, komputer, not book (Lap Top) dan komputer Desk Top buku-buku referensi. Tentu saja mereka dapat mengakses data melalui jaringan one line computer dari panti sosial dan beberapa perusahaan yang mempekerjakan penyandang cacat di Jepang. Peran dan aktivitas peneliti pada hakekatnya memberikan sumbangsih dan mengupayakan suatu landasan yang kuat bagi usaha peningkatan bagi Penca, termasuk dalam hal ini survey

lapangan kerja bagi Penca, mengumpulkan dan menyediakan informasi, training dan program pembelajaran dengan fasilitas kerjanya.



Tema-tema penelitian yang dikerjakan terdapat dua bentuk yaitu dengan cara kerja individual dengan kerja tim atau kelompok yang terdiri dari 2-3 orang dengan waktu

penelitian hingga 3 tahun tiap topik penelitian dan setiap laporan penelitian dipamerkan dan dipresentasikan dihadapan umum pada acara bursa tenaga kerja penyandang cacat awal September yang dihadiri undangan beberapa perusahaan, pemerhati dari seluruh profesi

- pejabat : Departemen Tenaga Kerja. Adapun riset dan survey yang diselenggarakan oleh NIVR antara lain:
1. Penelitian yang dilaksanakan untuk mendukung metode-metode yang diperuntukan bagi Penca mental, Penca bermasalah dalam pertumbuhan.
 2. Penelitian yang dilaksanakan dengan maksud memperbaiki bantuan teknis dukungan pekerjaan dengan tujuan meningkatkan kesesuaian penempatan dan kelangsungan pekerjaan.
 3. Penelitian yang dilaksanakan dengan tujuan meningkatkan dukungan dari Dinas terkait seperti Pendidikan, Kesehatan dan Kesejahteraan mengenai aspek individual penyandang cacat.
 4. Penelitian yang berhubungan dengan pelayanan yang inovatif, mengupayakan pelayanan rehabilitasi inovatif dan maju untuk kesiapan kerja, Keterampilan dan bimbingan kesiapan kerja. (Drs.Muh. Sanusi)●

Kontribusi Pekerja Sosial Dalam Pelaksanaan Vokasional Training Bagi Penyandang Cacat

Salah satu penyandang masalah kesejahteraan sosial yang belakangan ini belum banyak disentuh oleh Lembaga Swadaya Masyarakat adalah masalah sosial penyandang cacat. Hal ini terbukti dengan masih sangat terbatas lembaga pelatihan bagi penyandang cacat yang dikelola oleh pihak swasta/organisasi sosial. Semestinya untuk menuntaskan masalah masalah yang dihadapi oleh penyandang cacat, khususnya yang berhubungan dengan penyediaan keterampilan memerlukan penanganan yang bersifat komprehensif.

Jika dikaji kondisi riil penyandang cacat, kecacatan yang dialami oleh mereka sudah merupakan suatu penghambat aktifitas penyandangnyanya untuk melaksanakan fungsi sosialnya secara wajar, apalagi ditambah oleh beraneka penyebab lainnya, seperti kemiskinan, pendidikan rendah, aksesibilitas terbatas, stereotif masyarakat, dan banyak lagi faktor penghambat pengembangan potensi penyandang cacat. Oleh karena itu, maka walaupun dalam lembaga vokasional training bertujuan menciptakan tenaga kerja penyandang cacat terampil yang siap kerja, yang secara kasat mata lebih menitik beratkan programnya kepada pelatihan keterampilan, maka melihat faktor sosial yang berpengaruh kepada keberhasilan penyandang cacat mengikuti pelatihan dengan baik, maka pekerja sosial memiliki fungsi yang signifikan dalam meningkatkan keberfungsian penyandang cacat. Berpedoman pada prinsip "to help people to help them selves" (membantu mereka agar mereka dapat menolong dirinya sendiri), maka sebagai sub sistem dalam lembaga pelatihan, pekerja sosial dapat berfungsi dalam kegiatan yang bersifat preventif, kuratif, dan rehabilitatif terkait dengan masalah sosial yang dihadapi oleh peserta pelatihan.

Proses penyelenggaraan vocational training, meliputi tiga tahap, meliputi : *prevocational training, vocational training, dan upgrading training*. (Anonim, tt 4). Pada setiap tahapan tersebut

Pekerja Sosial dapat berfungsi membantu peserta pelatihan meningkatkan kemampuan secara efektif untuk memecahkan masalah sosial yang mereka alami dan mengkaitkan mereka dengan sistem sumber.

Pada tahap *Pre-vocational training* (persiapan latihan) dapat dilaksanakan pada tahap dimana penyandang cacat masih dalam periode rehabilitasi medik dan rehabilitasi sosial, pada tahap ini pekerja sosial dapat berfungsi membantu mereka meningkatkan kemampuan secara efektif untuk memecahkan masalah sosial yang mereka alami dan mengkaitkan mereka dengan sistem sumber.

Pada tahap *vocational training* (pelaksanaan pelatihan bagi penyandang cacat), dimulai apabila penyandang cacat tersebut selesai mengikuti proses rehabilitasi medik dan rehabilitasi sosial, yang meliputi (1) orientasi dan mobilitas bagi penyandang cacat; (2) keterampilan melaksanakan aktifitas sehari-hari (ADL); (3) minat bekerja; (4) keinginan menerima pelajaran sesuai dengan keterampilan yang dipilihnya/ berdasarkan diskusi petugas. pelaksanaan pelatihan keterampilan adalah peningkatan pelatihan keterampilan untuk dipersiapkan agar penyandang cacat dapat bekerja di perusahaan. pada tahap ini pekerja sosial dapat melaksanakan perannya: (1) membantu penyandang cacat melaksanakan tugas-tugasnya sehari-hari; (2) mengkaitkan penyandang cacat dengan sistem sumber; (3) memberikan fasilitas dengan dan/atau dalam sistem-sistem sumber; dan (4) memberikan pelayanan sebagai pelaksana kontrol sosial.

Pada tahap *Upgrading training*, yaitu setelah mengikuti pelatihan memperoleh pekerjaan masih memungkinkan penyandang cacat untuk meningkatkan pengetahuannya/keterampilannya ataupun memperoleh jenis pekerjaan baru, pekerja sosial dapat menfungsikan dirinya dalam kegiatan : (1) mengkaitkan penyandang cacat dengan sistem sumber; (2) memberikan pelayanan sebagai

pelaksana kontrol sosial; dan (3) mempengaruhi kebijakan sosial.

Daftar pusaka

Anonim, *Siklus pelaksanaan Vocational Training Bagi Penyandang Cacat*, Kerja sama Direktorat Rehabilitasi Penyandang Cacat Departemen Sosial RI, dengan Japan International Cooperation Agency, Jakarta.

Pekerja Sosial di PRVBD Cibinong Bekerja Dengan Kelayan

Presentase rehabilitasi sosial dengan rehabilitasi vokasional bagi kelayan di PRVBD adalah 30 : 70. Walaupun demikian sebagai makhluk sosial ditambah dengan kondisi fisik penyandang cacat yang mau tidak mau harus berelasi dengan orang lain, maka peranan fungsi pekerja sosial masih relevan sebagai penanggung jawab kelayan. Sehubungan dengan itu, di PRVBD Cibinong oleh Kepala PRVBD melalui surat keputusannya tertanggal 28 februari 2001, Nomor: 042/KEP/PRVBD.I.a/II/2001 menetapkan sembilan orang pekerja sosial sebagai penanggung jawab 100 orang kelayan ke-sembilan pekerja sosial tersebut adalah: Drs. Alam Fajar Ahmadi bertanggung jawab terhadap 12 kelayan; Dedi Hartono, S.Sos, Partinah, Drs. Susanto Asbudi, Illiyin, S.Sos, Drs. Ade Rustama, Drs. Syamsuri, Oeriyanto Edy W, dan I Wayan Gelgel S., S.Sos. masing-masing bertanggung jawab terhadap 11 kelayan.

Prinsip utama dalam bekerja bagi pekerja sosial di PRVBD Cibinong adalah bekerja dengan (working with) bukan bekerja untuk (working for) kelayan, baik yang diselenggarakan secara perorangan maupun kelompok.

Menurut Kepala PRVBD Cibinong, Drs. Abdul Rifai Mas, bahwa penanggung jawab kelayan memiliki tugas antara lain : (1) melakukan identifikasi awal terhadap kelayan; (2) melaksanakan pengkajian hasil pemeriksaan Tim Assesmen dan hasil observasi petugas lain; (3) merumuskan diagnosa yang diperlukan untuk pelaksanaan rehabilitasi vokasional; (4) melaksanakan kegiatan bimbingan; (5) mencatat dan mengevaluasi serta menyusun laporan perkembangan setiap kelayan binaannya.

Untuk merealisasikan tugasnya, maka pekerja sosial telah menyusun dan melaksanakan program kegiatan pertemuan rutin dan insidental bersama kelayan. (G.S/PUS/01) ●

Pesan & Kesan Siswa

PRVBD merupakan lembaga pelatihan bagi penyandang cacat tubuh yang menyediakan banyak sarana berteknologi tinggi. Lokasinya di Cibinong, suatu wilayah di kabupaten Bogor yang berslogan "Tegar Beriman", tidak sulit menemukannya karena berdiri di sebuah tempat berupa bangunan yang megah berwarna putih dengan towernya menjulang ke angkasa, tepatnya di Jalan SKB No. 5 Karadenan Cibinong Bogor 16913.

Agar diterima menjadi siswa/kelayan, calon siswa harus siap berkompetisi melalui tes seleksi meliputi tes matematika, bahasa Inggris, bahasa Indonesia dan tes ketangkasan. Tahun 2001 ini aku dan bersama teman lainnya merupakan siswa angkatan IV dengan siswa sebanyak 100 orang terdiri dari 68 laki-laki dan 32 perempuan berasal dari berbagai wilayah di seluruh Indonesia. (Ujang Suryana-Elektronika) ●

Aku & Harapan-Ku

Betapa bahagianya aku berkesempatan belajar bersama rekan-rekan penyandang cacat di PRVBD Cibinong. Terima kasih aku sampaikan kepada orang tua, guru, dan teman-teman yang telah memberikan dorongan dan Alhamdulillah dengan seijin Allah aku lulus mengikuti pelatihan di PRVBD yang merupakan kelanjutan dari pelatihan sebelumnya di PSBD "Bahagia Medan".

PRVBD Cibinong menurut cerita orang, ternyata benar merupakan lembaga pelatihan yang sangat bagus dan strategis untuk sekaligus untuk mengahali keterampilan kerja bagi penyandang cacat tubuh. Di tempat ini aku berkesempatan meningkatkan keterampilan menjahit, bertemu teman baru dari berbagai wilayah di Indonesia, beraneka ragam suku, agama, adat istiadat, bersosialisasi menjadi satu.

Kata teman-teman, aku anak periang, sehingga jika potensi itu dipadukan dengan keterampilan yang aku miliki setelah lulus nantinya, aku berharap dapat bekerja dan hidup mandiri. Aku tidak mau menjadi orang yang tergantung pada orang lain, dan berharap dapat menolong orang lain. Semoga Allah mendengarkan permohonan ini, Amin. (Sri Wahyuni-Penjahitan) ●

Dalam suatu lembaga pelayanan dan rehabilitasi seperti PRVBD, prinsip-prinsip Pekerjaan Sosial tercakup dan sangat relevan dengan program kegiatan yang dilaksanakan jabatan struktural, artinya secara praktek atau operasionalnya terkandung peranan dan fungsi pekerjaan sosial. Hal ini tidaklah heran bila pekerjaan tersebut dapat dan bisa dikoordinasikan dalam Praktek Pekerjaan Sosial, karena banyak terdapat fungsi rehabilitasi sosialnya.

Penerapan fungsi dan peranan pekerjaan sosial tersebut mengarah pada pelaksanaan tugas pelayanan dan Rehabilitasi Sosial, yang mencakup penelaahan dan pengungkapan masalah penyusunan dan penetapan program kegiatan pelayanan, Sidang kasus, Resosialisasi dan Bimbingan lanjut sampai pada bentuk bantuan sosial. Oleh sebab itu seorang pekerja sosial harus mampu melaksanakan fungsi dan peranannya. Fungsi sosial itu dapat dipandang dari beberapa faktor, antara lain : faktor kemampuan dalam melaksanakan fungsi dan peranan sosialnya, hal mempunyai beberapa aspek ; diantaranya : **Status** : yaitu mendudukan diri atau kedudukannya dalam suatu lingkungan kerja, **Interaksional** : kemampuan dalam membangun relasi dan komunikasi, **Tuntutan dan Harapan** : kemampuan menerapkan keahlian yang disesuaikan dengan nilai-nilai profesi, visi dan misi serta kebijakan dari suatu lembaga, **Tingkah laku**; yaitu kemampuan dalam beraktifitas dan berkreaitifitas dalam menuntaskan dalam suatu pekerjaan sesuai dengan kebijakan yang berorientasi pada nilai-nilai pekerjaan sosial. dan **Situasional** yaitu keadaan atau kondisi yang harus diperhatikan dalam memberikan pelayanan rehabilitasi terhadap sasaran program. Selain itu juga fungsi sosial dapat dipandang

Penerapan Fungsi & Peranan Pekerjaan Sosial Dalam Setting Rehabilitasi Vokasional

Dedi Hartono S. Sos

sebagai kemampuan untuk memenuhi kebutuhan dalam melaksanakan tugas refungsionalisasi kelayan serta sebagai kemampuan untuk memecahkan masalah melalui pemberian berbagai alternatif pendekatan dan perencanaan yang dapat dijadikan referensi bagi penyusunan dan menindak lanjut berbagai kegiatan yang telah dilaksanakan .

Ada beberapa fungsi kongkrit yang dapat diterapkan dalam bentuk pelayanan dan rehabilitasi bagi sasaran program, antara lain:

1. membantu siswa-siswi PRVBD untuk meningkatkan motivasi dengan menggunakan kemampuannya secara efektif dalam program rehabilitasi, melalui
2. Mengkaitkan siswa-siswi pence PRVBD dengan sistem sumber melalui pendekatan dan pengembangan program pelayanan seperti; pemberian kesempatan magang, bimbingan dan motivasi kepada siswa-siswi dan sistem sumber dalam rangka penerimaan serta melakukan pemberian bimbingan lanjut sebagai proses kemandiriannya.
3. Meningkatkan minat dan kemampuan siswa-siswi pence PRVBD, dengan meningkatkan partisipasi aktifnya dalam proses rehabilitasi untuk meningkatkan semangat belajar yang optimal, melalui kepedulian lingkungan, sosial dan program rehabilitasi vokasional di PRVBD. Agar dapat terlaksananya fungsi tersebut ada beberapa kegiatan yang dapat dilaksanakan, antara lain :

- a. Mengadakan pendekatan awal atau kontak awal untuk membangun komunikasi dan relasi antara pekerja sosial dan sasaran program.
- b. Melakukan Identifikasi, dengan menggunakan metode wawancara dan pendekatan untuk mengetahui kondisi objektif sasaran program, yang meliputi: minat, bakat, keinginan, sikap mental dan perilakunya, kemampuan fisik dan kondisi sosial ekonomi sasaran program dan keluarganya.
- c. Memberikan pemahaman dan bimbingan motivasi kepada sasaran program tentang kondisi sekarang dan harapan yang dicapai dimasa mendatang dengan mengkaitkan dengan sistem sumber untuk memperoleh gambaran dan informasi yang sesungguhnya.
- d. Memberikan kesempatan kepada sasaran garapan untuk mengungkapkan kesulitan-kesulitan dan kebutuhan-kebutuhannya agar diambil jalan pemecahan.
- e. Membantu dan mengikutsertakan sasaran garapan dalam menganalisis beberapa alternatif kelebihan dan kekurangannya sebagai syarat peningkatan kemampuan.
- f. Melakukan konfrontasi dengan situasi atau kondisi tertentu untuk mengetahui minat dan keinginan apa yang terdapat dalam diri sasaran garapan sebenarnya. Dengan penerapan fungsi dan peranan pekerjaan sosial dalam even pelayanan dan rehabilitasi ini dapat menumbuh kembangkan potensi yang ada dalam diri sasaran kelayan untuk mengukur tingkat kemampuan dan ketrampilan sesuai dengan derajat kecacatannya.●

Salah satu paradigma pekerjaan sosial merefleksikan pembelaan terhadap nilai-nilai kemanusiaan terutama terhadap kaum lemah dan yang dilemahkan, kelompok tidak beruntung dan tidak diuntungkan, golongan terpinggir dan perlunya kehadiran profesi pekerjaan sosial ini. Namun demikian langkah antisipasi tetap kita perlukan agar keberadaannya tetap eksis dan bisa terus berkembang. Terlebih lagi kalau kita sadari bahwa profesi ini relatif muda kehadirannya di bumi Indonesia. Demikian juga lingkungan kehidupan masyarakat belum memberikan dukungan kondusif bagi tumbuh berkembangnya profesi ini. Pentingnya sikap antisipasi kedepan ini dilandasi oleh beberapa landasan pemikiran :

1. Kita akan memasuki abad XXI (milenium III) yang penuh dengan tantangan dan harapan. Dimana akan terjadi persaingan bebas dan terbuka tidak saja pada sektor ekonomi dan perdagangan tetapi juga tenaga kerja termasuk tenaga sosial asing memungkinkan bisa masuk ke Indonesia. Karena itu tuntutan peningkatan kualitas profesionalisme menjadi kian penting.
2. Kita memasuki era /abad reformasi yang esensinya bagi kita adalah agar senantiasa mempertahankan segi-segi yang baik/positif dan yang kurang baik/negatif perlu kita luruskan/perbaiki. Dalam hal ini upaya

SIKAP ANTISIPASI KEDEPAN AGAR PROFESI PEKERJAAN SOSIAL TETAP EKSIS DAN BERKEMBANG

perbaikan kualitas profesi pekerjaan sosialpun menjadi semacam tuntutan atau keharusan. Ada 3 hal yang perlu kita perhatikan dalam upaya peningkatan

kualitas profesionalisme pekerjaan sosial.

- a. Pemahaman kita tentang profesi pekerjaan sosial.
 - b. Bagaimana upaya kita mengembangkan profesi pekerjaan sosial dimulai dari lingkungan kerja kita
 - c. Prospek bidang pekerjaan sosial
3. Kita akan memasuki tahap pelaksanaan Otonomi Daerah Tk. II. Kaitannya dengan hal ini bagaimana upaya kita menjadikan profesi pekerjaan sosial tetap diperlukan.
- Ada 2(dua) prinsip yang harus kita pegang :
- a. Bagaimana masyarakat merasakan manfaat yang nyata sehingga senantiasa memerlukan kehadiran profesi ini. untuk diperlukan penampilan sosok pribadi pekerja sosial yang memiliki kualitas pribadi dan sikap profesional
 - b. Kita perlu terus berupaya menjadikan profesi pekerjaan sosial ini seperti " emas " , dimanapun lingkungan profesi pekerjaan sosial itu berada/dipraktekkan ciri khas warna profesinya harus tetap nampak. (Drs. Ade Rustama)

Edisi 3 bulan Juni 2001 PRVBD Cibinong bekerja sama dengan JICA Ketua Pengarah: Drs. Abdul Rifai Mas; Ketua Penyunting: Drs. Muh. Sanusi; Wakil Ketua Penyunting: Drs. Darmawi Rani; Sekretaris/Bendahara: Dra. Kufti Eka Prastia; Penyunting: Drs. Maringan Simarmata ; I Wayan Gel-Gel S.Sos; Drs. Ade Rustama; Drs. Ridwan; Dra. Siti Rejeki Tata Usaha: Dra. RediaNapitupulu; Dra. Lestari; Dedi Hartono, S.Sos; Sumarno Sri Wibowo A.Ks Sirkulator: Drs. Alam Fajar Ahmadi, Illyin S.Sos., Heri Eko Suherman

訓練分野	回答者	性別		年齢層					障害の度合い*								
		男子	女子	～20	21～25	26～30	31～	不明	片上肢 切断	片下肢 切断	両上肢 機能障害	片上肢 機能障害	両下肢 機能障害	片下肢 機能障害	体幹 機能障害	その他	
金属加工	18	16	2	4	12	2	0	0		3	1			11	6		1
電子	18	16	2	1	15	2	0	0		1	2	1		8	7		1
印刷	15	12	3	2	9	3	1	0		3	2			4	6		2
コンピューター	19	15	4	5	10	3	0	1		1		1		10	5		3
縫製	24	6	18	5	12	4	0	3		2		3		9	8	1	
	94	65	29	17	58	14	1	4	0	10	5	5		42	32	1	7

備考：障害の度合いは個人で複数の障害がある場合もあり、総計は回答者数とは合致しない。

NVRCのサービスの満足度

1=大変満足、2=満足、3=多少の不満あり、4=不満足

訓練分野	就職斡旋	評価	職業訓練	その他	総合
金属加工	1.9	1.7	1.7	2.0	1.8
電子	2.1	1.9	2.2	2.2	2.1
印刷	2.3	2.3	2.3	2.6	2.8
コンピューター	2.1	1.9	1.9	2.4	2.1
縫製	2.1	2.1	2.4	2.3	2.2

Q. どのような訓練があったらよいと思うか

工芸品、英語、料理等の訓練コースがあれば受講したい。

Q. NVRCの施設設備において 不都合はありますか。

宿舍設備の改善、祈祷室の拡張、断水対策を検討すべきである。

Q. NVRCの運営、サービスにおいて改善すべき点はなにか。

宗教関連の行事の拡充、図書館・体育館へのアクセスの改善が必要である。

Q. NVRCの職業リハビリテーションを受講していて問題点はなにか。

研修材料が不足していること。訓練終了後の就職について不安がある。

23. マガンにおける企業からの訓練生評価

(第4期生20名に対する回答)

1. 社会的側面

評価項目	とても良い		良い		不足		No answer		total	
	人数	%	人数	%	人数	%	人数	%		
勤 労 習 慣	a)無断遅刻・早退・欠勤をしない	10	50%	6	30%	1	5%	3	15%	20
	b)遅刻・早退・欠勤の場合には連絡を入れる	7	35%	3	15%	1	5%	9	45%	20
	c)職場の規則を守る	15	75%	4	20%	1	5%		0%	20
	d)挨拶返事をする。	11	55%	8	40%	1	5%		0%	20
社 会 性	a)日常の挨拶や返事をはっきりという	15	75%	2	10%		0%	3	15%	20
	b)指示や注意に素直に従う	15	75%	4	20%		0%	1	5%	20
	c)人の迷惑になることはしない	13	65%	5	25%		0%	2	10%	20
	d)周囲の人と協調して行動する	10	50%	6	30%	2	10%	2	10%	20
	e)休憩中の態度	5	25%	13	65%	2	10%		0%	20
労 働 理 解	a)仕事に対する興味関心	17	85%	2	10%	1	5%		0%	20
	b)働くことの意義を理解している	14	70%	5	25%		0%	1	5%	20
	c)自己健康管理	7	35%	13	65%		0%		0%	20

2. 作業的側面

評価項目	とても良い		良い		不足		No answer		total
	人数	%	人数	%	人数	%	人数	%	
熱心に作業に取り組む	15	75%	3	15%	2	10%		0%	20
終日コンスタントに作業に取り組む	12	60%	6	30%	1	5%	1	5%	20
作業の仕上がりは良い	12	60%	8	40%		0%		0%	20
指示通りに作業する	11	55%	9	45%		0%		0%	20
道具・機械・部品等を丁寧に扱う	10	50%	10	50%		0%		0%	20
作業に慣れるに従って習熟する	4	20%	13	65%	3	15%		0%	20
作業終了・事故・異常時に報告する	5	25%	13	65%	2	10%		0%	20
指示がわからない場合には質問する	6	30%	11	55%	3	15%		0%	20
作業の準備後かたづけをする	2	10%	16	80%	1	5%	1	5%	20
自分の仕事に責任を持つ	11	55%	7	35%	2	10%		0%	20

3. 総合評価	とても良い	11	55%
	良い	4	20%
	不足	1	5%
	No answer	4	20%
	合計	20	

4. 採用の対象

- a)対象となる 16 80%
- ・企業からのコメント 「訓練生には従業員になりたいとの強い希望がある。」
「この訓練生は一般的な従業員の候補者として、機械作業に従事するだけの能力と注意力を有している」
「マガン終了後、6ヶ月間の契約で採用。その後再評価の後、正採用を検討したい。」
「PRVBDから来年度2名の新規採用計画を立てることにした。」
「マガンにおける勤務状況には満足している。」
「デザイン技術には、一般専門校程度の能力を有している。」
「健全者でも経験のない者よりは、訓練を受けた障害者を雇用することのメリットの方が高い。」
「作業態度、能力面で優秀であり、即戦力と考えられる。」
「訓練が足りない。社会性もまだ未熟な面がある。しかし、引き受けたのだからしばらく雇用を続けてみたい。」
「健全者を含め、これまで行った採用試験の合格者の中で最高得点者である。」
「ゲージの読み方を理解していることは、大きな戦力である。」
「訓練で学習したことが、当社でそのまま生かされているのではないか」
- b)採用とならない 4 20%
- ・企業からのコメント 「採用計画の変更により採用に至らないが、能力的には満足している。来年度は積極的に受け入れたい。」
「技術的な面及び従業員としての適性に満たない。」
「技術的な面でこちらの要求水準に満たない。」

24. NVRC 視察者・団体リスト

THE NUMBER OF VISITOR FROM OTHER INSTITUTION

NO	In 197/98	In 1999	In 2000	In 2001	In 2002
1.		76 times	15 times	26 times	16 times

The visitor comes from:

- Minister of Social.Affairs
- Visiting the forth First Lady of Indonesia (Mrs. Sinta Nuriyah)
- Social Office whole Indonesia
- Student of Social Welfare High School (STKS) Bandung
- Disabled Rehabilitation Center of Ministry of Defense Jakarta
- Student of “University of Indonesia” (UI)
- Student of “ University of Agriculture Bogor ” (IPB)
- Employers from Bandung and Jabotabek
- Indonesian Association of Employer (APINDO) Jakarta
- Visits of Wife’s of Department Foreign Affairs Jakarta also any wife from G 15 in order KTT (High Level Conference)
- Ministry of Manpower Jakarta
- Institution and Organization of Social Disabled such as; YPAC, SOINA, Jakarta and the others.
- PT. Indo Mobil Jakarta
- Doctor of “ Fatmawati” Hospital, Jakarta
- OVTA Japan (Overseas Vocational Training Association)
- Joint Venture Japan Company
- Observer of Society Education, Department of Social Education in Wonosobo, Central Java
- Ministry of Defense
- Wiyata Guna Institution and NGO Nederland
- Teacher from Social Welfare Senior High School (SMPS) “Marsudirini”, Jakarta
- Medical staff of General Hospital “Cipto Mangunkusumo” and Functionary of Department of health, Jakarta
- Lecturer and student of State University in Jakarta
- Staff of Ministry of Foreign Affairs, Japan
- Journalist from Bogor and Jakarta
- Student of “University of Sebelas Maret, Surakarta, Central Java
- And the other’s

ON THE JOB TRAINING (PKL)

NVRC Cibinong is used for on the job training program from Senior High School and Researcher from University, as follows:

1. Vocational Senior High School (SMK), Accounting, Food Science, Nutrient, Machine, Construction, Secretariat.
2. Indonesian University, Jakarta, Padjadjaran University Bandung, Akip Jakarta in order to made scrip of finishing college.