

付 属 資 料

1. ミニッツ
2. 組織図
3. 試行研修実施過程におけるプログラム改善の経緯
4. 試行研修の概念図
5. 優良事例一覧（一部抜粋）
6. 終了時評価の手法
7. 関係者への質問票
8. 終了時評価調査表

**MINUTES OF UNDERSTANDING BETWEEN
THE JAPANESE PROJECT EVALUATION TEAM AND THE AUTHORITIES
CONCERNED OF THE GOVERNMENT OF THE REPUBLIC OF INDONESIA ON
THE JAPANESE TECHNICAL COOPERATION FOR THE PROJECT FOR
IMPROVEMENT OF AGRICULTURAL EXTENSION AND TRAINING SYSTEM**

The Japanese Project Evaluation Team organized by the Japan International Cooperation Agency (hereinafter referred to as "JICA") headed by Mr. Shinki SUZUKI visited the Republic of Indonesia from November 4th to 15th November 2001 in order to conduct an overall review and evaluation of the performance of the project for Improvement of Agricultural Extension and Training System (hereinafter referred to as "the Project"). In order to achieve this, a Joint Evaluation Team (hereinafter referred to as "the Team") was formed consisting of the aforementioned Japanese Team and the Indonesian Evaluation Team headed by Dr. Andin H. Taryoto.

During its stay in the Republic of Indonesia, the Team carried out site observations, exchanged views and held a series of discussions with the Indonesian authorities concerned in respect of various issues for sharing common understanding. The Team summarized the evaluation report and recommendations which are referred to in the document attached hereto.

Dr. Sinis Munandar, Director, Agency for Agricultural Human Resource Development, received and agreed to the contents of the joint evaluation report which was submitted by the Team attached hereto.

Jakarta, November 14, 2001

鈴木 信毅

M.

Shinki SUZUKI
Leader
Japanese Project Evaluation Team
Japan International Cooperation Agency
Japan

Dr. Sinis Munandar
Director General
Agency for Agricultural Human Resource Development
Ministry of Agriculture
Republic of the Indonesia

**MINUTES OF MEETING OF JOINT EVALUATION
ON THE JAPANESE TECHNICAL COOPERATION
FOR THE PROJECT FOR IMPROVEMENT OF
AGRICULTURAL EXTENSION AND TRAINING SYSTEM**

With about five months left to the termination of the cooperation term of the Project for Improvement of Agricultural Extension and Training System (hereinafter referred to as "the Project"), the Japanese Project Evaluation Team organized by the Japan International Cooperation Agency (hereinafter referred to as "JICA") headed by Mr. Shinki SUZUKI visited the Republic of Indonesia from November 4th to 15th November 2001 in order to conduct an overall review and evaluation of the performance of the Project. In order to achieve this, a Joint Evaluation Team (hereinafter referred to as "the Team") was formed consisting of the aforementioned Japanese Team and the Indonesian Evaluation Team headed by Dr. Andin H. Taryoto.

During its stay in the Republic of Indonesia, the Team carried out site observations, exchanged views and held a series of discussions with the Indonesian authorities concerned in respect of various issues for sharing common understanding. The Team summarized the evaluation report and recommendations which are referred to in the document attached hereto.

As a result of discussions, the Team agreed upon forwarding to the their respective governments the Joint Evaluation Report which is attached hereto.

Jakarta, November 14, 2001

鈴木 信毅

Shinki SUZUKI
Leader
Japanese Project Evaluation Team
Japan International Cooperation Agency
Japan



Dr. Andin H. Taryoto
Leader
Indonesian Project Evaluation Team
Republic of the Indonesia

THE ATTACHED DOCUMENT

**THE PROJECT FOR IMPROVEMENT OF AGRICULTURAL EXTENSION AND
TRAINING IN THE REPUBLIC OF INDONESIA**

TABLE OF CONTENTS

1. EVALUATION OF THE PROJECT
 - 1-1 OBJECTIVES
 - 1-2 METHODS
 - 1-2-1 JOINT EVALUATION
 - 1-2-2 FIVE EVALUATION CRITERIA
 - 1-3 MEMBERS OF THE JOINT EVALUATION TEAM

2. OUTLINE OF THE PROJECT
 - 2-1 BACKGROUND
 - 2-2 OBJECTIVES
 - 2-3 ACTIVITIES

3. RESULTS OF THE SURVEY
 - 3-1 EFFICIENCY
 - 3-1-1 TIMING, QUANTITY, QUALITY OF INPUTS
 - 3-1-2 IMPLEMENTING SCHEME OF THE PROJECT
 - 3-1-3 LINKAGE BETWEEN INPUTS AND OUTPUTS
 - 3-2 EFFECTIVENESS
 - 3-2-1 PROJECT PURPOSE LEVEL
 - 3-2-2 OUTPUT LEVEL
 - 3-3 IMPACT
 - 3-3-1 PROSPECTS IN ACHIEVEMENT OF OVERALL GOAL
 - 3-3-2 IMPACT ON EXTENSION OFFICERS
 - 3-3-3 IMPACT ON FARMERS
 - 3-3-4 POSSIBLE NEGATIVE IMPACT
 - 3-4 RELEVANCE
 - 3-4-1 OVERALL GOAL
 - 3-4-2 PROJECT PURPOSE
 - 3-4-3 PROJECT DESIGN
 - 3-5 SUSTAINABILITY
 - 3-5-1 INSTITUTIONAL SUSTAINABILITY
 - 3-5-2 FINANCIAL SUSTAINABILITY
 - 3-5-3 TECHNICAL SUSTAINABILITY

4. CONCLUSION
5. RECOMMENDATIONS
6. LESSONS LEARNED FROM THE PROJECT
7. OTHERS

ANNEX

- ANNEX 1 List of Japanese experts dispatched
- ANNEX 2 List of counterpart personnel trained in Japan
- ANNEX 3 List of machinery and equipment provided by Japan
- ANNEX 4 List of supplementary funds to cover local costs
- ANNEX 5 List of Indonesian counterpart personnel assigned
- ANNEX 6 Project Design Matrix for Evaluation (PDM-E)
- ANNEX 7 Table of Achievements



1 EVALUATION OF THE PROJECT

1-1 OBJECTIVES

- (1) To evaluate the achievements of the Project based on the R/D (Record of Discussions), the PDM (Project Design Matrix) and TSI (Tentative Schedule of Implementation).
- (2) To make recommendations and suggestions to the authorities of the two governments concerning the tasks to be undertaken after the termination of the cooperation period.
- (3) To obtain the lessons learned from the evaluation of the Project for future cooperation.

1-2 METHODS

1-2-1 JOINT EVALUATION

The Project was evaluated jointly by the Japanese and Indonesian sides in accordance with the R/D, the TSI and the PDM. The Team visited project sites and had a series of interviews from Japanese long-term experts, Indonesian counterpart personnel, extension officers and farmers related to the Project.

1-2-2 FIVE EVALUATION CRITERIA

The evaluation was conducted from the view points of five evaluation criteria as shown below.

(1) Efficiency

Efficiency of the Project implementation is analyzed focusing on the relationship between inputs and outputs in terms of timing, quantity, quality and on the linkage with other cooperation scheme of JICA and other organizations.

(2) Effectiveness

Effectiveness is assessed by evaluating the extent to which the Project has achieved Outputs and the Project Purpose.

(3) Impact

Impact of the Project activities is identified as positive and negative changes produced by the Project directly and indirectly.

(4) Relevance

Relevance of the Project is assessed on the validity of the Project Purpose and Overall Goal in connection with the superior policies and plans and needs of the beneficiaries.

(5) Sustainability

Sustainability of the Project is forecasted based on the organizational, financial and technical aspects by examining the extent to which the achievement of the Project is sustained or expanded after the termination of the Project.



Handwritten initials or signature in the bottom right corner.

1-3 MEMBERS OF THE PROJECT EVALUATION TEAM

Japanese Evaluation Team

Mr. Shinki SUZUKI / Leader

Vice President, JICA

Mr. Kengo IKEGAME / Agricultural Extension and Training System
Subject Matter Specialist, Agricultural Extension Promotion Division,
Department of Agriculture Forestry and Fisheries,
Niigata Prefectural Government

Mr. Ryozo HANYA / Cooperation Evaluation
Director, Agricultural Technical Cooperation Division,
Agricultural Development Cooperation Department, JICA

Ms. Yuki TODOROKI / Evaluation Analysis
Researcher, Social Development Department, Global Link Management

Ms. Yukiko KIKUCHI / Planning Evaluation
Staff, Agricultural Technical Cooperation Division,
Agricultural Development Cooperation Department, JICA

Indonesian Evaluation Team

Dr. Andin H. Taryoto

Executive Secretary of Agency for Agricultural Human Resource Development

Ms. Francisca M. Lukmawati

Secretariat, Agency for Agricultural Human Resource Development

Ms. Ella Rosilawati

Bureau for Agricultural Personnel Training

Ms. Dedeh Krisdhiani

Bureau for Agricultural Extension Development



2. OUTLINE OF THE PROJECT

2-1 BACKGROUND

In 1997, Republic of Indonesia experienced food shortages because of severe draught and economic crisis. Then, the government puts food security as one of the most important policies within 3 years.

However, function of agricultural extension system did not work effectively to achieve that purpose. Indonesian Government recognized the need to reconfirm the workable measures for human resource development in agricultural sector, thereby contributing to recover the food production urgently.

The government of the Republic of Indonesia requested the Government of Japan to implement the project type technical cooperation namely "Improvement of Agricultural Extension and Training System." It was commenced August 1999, based on the R/D.

The Project started on September 1, 1999, with the dispatch of three long-term experts (including a Chief Advisor, a Coordinator and an Expert in the field of Agricultural Extension and Training System). Thus the cooperation activities are carried out under the technical guidance given by the experts.

As to the purpose of the entire project, the common understanding between Japanese and Indonesian Government was obtained on the Minutes of Meeting in May 23, 2001 that the activities of the Project would mainly be on the training system for extension. In the course of discussions, it was proposed from the Project Team that the Project should come up with the recommendations for improved training system that enables more efficient and effective extension activities, despite the fact that the Project entitle as the "Project for Improvement of Agricultural Extension and Training System."

2-2 OBJECTIVES

Overall goal: The newly developed training approach in this project is expanded to organizations related to agricultural extension and training.

Project purpose: The system for planning, implementing, monitoring and evaluating activities for training and extension is strengthened.

Outputs are as follows;

- a) The points that are to be improved in the current training and extension programs are clarified in the model area.



- b) New training program for extension officers, which meets the needs of extension officers and farmers, is developed at BDP (in English, Agricultural In-Service Training Center) Kayuambon.

Detailed information of the Project design is shown in PDM for Evaluation. (See ANNEX6)

2-3 ACTIVITIES

(1) Model area survey

As the first step of the Project, a survey was conducted in Bandung District, West Java Province. The survey aims to grasp the general situation of extension activities and to identify potentials and problems of the training related to extension.

According to the survey through questionnaires, interviews and field observations, the major findings are as follows;

- a) The extension officers generally face difficulties in conducting their field activities both administrative and technical aspects, due to the limited information channel.
- b) Major sources of information include the co-extension officers in the same extension station and advanced farmers in the working area.
- c) For the part of farmers, the extension officers are regarded as the major source of information needed in the farming activities.
- d) As for the training for the extension officers, the most important problem is the scarcity of the opportunities.
- e) There seems to be the needs to further develop linkages with relevant institutions in implementation of agricultural extension and training.

(2) Formulation, implementation, evaluation of the Training Program

The Project formulated the new training program at BDP Kayuambon (hereinafter referred to as "the Training Program", which means the newly developed training program in the Project) for extension officers in Bandung District. A trial course was conducted three times for 86 extension officers. The course consists of several sessions at the BDP and field activities to be conducted by the participants during the intervals of the sessions. Each trial was evaluated and the curriculum was improved from trial to trial. The facilitators are from BDP Kayuambon and Bandung District, and the training for these facilitators was also conducted in the Project.



h Pmt

The Training Program has some new ideas compared to the existing ones. They are as follows;

- a) Digging up, gathering and analysis of information on advanced farmers and farmers' groups are conducted by extension officers
- b) Two-way communication between facilitators and participants
- c) Bottom-up approach
- d) Integration of a part of the training into the daily extension activities in the field

(3) Training manual

The training manual will be formulated by the end of the Project. It will include the training approach (hereinafter referred to as "the Training Approach", which means the bottom-up and on-the-job training approach incorporated in the newly developed training program) and the guidelines of the Training Program. It will be introduced and distributed by Agency for Agricultural Human Resource Development (hereinafter referred to as "AAHRD") at the all BDP directors' meeting in the middle of 2002.

3. RESULTS OF THE SURVEY

3-1 EFFICIENCY

Inputs of the Project were as scheduled (See ANNEX 1 to 5), and its Outputs were as intended. The efficiency of the Project is considerably high.

3-1-1 TIMING, QUALITY AND QUANTITY OF INPUTS

[The Japanese side]

(1) Experts

The field of expertise of Japanese experts was appropriate. Their accumulated experiences in this field helped to formulate a training program innovative for Indonesia. There were some difficulties in communication in Indonesian language at the beginning, which however were overcome by the great efforts of the experts.

The eagerness of experts for technology transfer was very effective and well accepted by counterpart personnel.

(2) Others

Provision of equipment and machinery, training of counterpart personnel in Japan, and



local cost support were appropriate and effective on the whole.

[Indonesian Side]

(3) Assignment of Counterpart Personnel

In general, the allocation of the earnest counterpart personnel contributed to attain the Outputs. The limited number of counterpart personnel in the field with the good command of English language, however, had brought some difficulties in the communication with the experts at the beginning.

(4) Local Operating Expenses

Allocated budget is Rp 72,000,000 for 2 years and the amount spent by the time of the evaluation is Rp 67,000,000.

3-1-2 IMPLEMENTING SCHEME OF THE PROJECT

The coordination among the Project members was smooth, and Steering Committee and Joint Coordination Committee functioned well.

The potentials for further linkage with relevant organizations were studied in the survey prior to the development of the Training Program. In the implementation of the Training Program, the coordination between BDP Kayuambon and the extension institution of Bandung District was strengthened, mainly through involving the two district level extension officers in the process of developing the Training Program.

It could have been better, if Director of Kayuambon BDP had been included in the Steering/ Joint Committee, since the linkage between AAHRD and the BDP was crucial in the Project.

3-1-3 LINKAGE BETWEEN INPUTS AND OUTPUTS

Considering the relatively small Inputs and fully achieved Outputs in the short Project period, the efficiency in converting Inputs to Outputs is considerably high in the Project.

3-2 EFFECTIVENESS

The effectiveness of the Project is considerably high. The high achievement of Outputs contributed to that of Project Purpose.



3-2-1 PROJECT PURPOSE LEVEL

Project Purpose: The system for planning, implementing, monitoring, and evaluating activities for training and extension is strengthened.

Since the following three objectively identified indicators show the high degree of achievement, the Project Purpose will be fully achieved by the end of the Project period.

(1) The Training Program is already planned, implemented, monitored, and evaluated at BDP Kayuambon by Indonesian Staff by themselves. A trial course was conducted three times, and the responsibility of counterpart personnel in the model area was increased from trial to trial. The capacity development of facilitators was also weighed highly throughout the Project. The counterpart personnel affirmed their confidence in conducting the Training Program by themselves.

(2) The number of training participants who utilize the newly learned methodology for their extension activities is high. Among the 46 respondents out of 59 participants in the first and second trials, 44 (96%) are utilizing the extension materials developed in the training. 34 (74%) have already identified the new case information based on the learned methodology. The participants who have produced new materials are still limited, which is expected to increase in the future.

(3) By the end of the Project period, the formulation of training manual will be completed. Detailed guidelines for planning, implementing, monitoring and evaluating the Training Program will be clearly noted in the manual. The manual will serve as an important disseminating tool of the new Training Approach.

3-2-2 OUTPUT LEVEL

Based on the following results, the degree of achievement of intended two outputs is high.

(1) **Output 1:** The points that are to be improved in the current training and extension programs are clarified in the model area.

As a result of the model area survey, "The Agricultural Extension and Training System in Bandung District", the important points to be improved in a new training program were clarified. One most important point was that the new program should not apply a top-down approach as the existing ones, but should help extension officers to improve their abilities to find farmers' needs and solve their problems.

(2) **Output 2:** New training program for extension officers, which meets the needs of extension officers and farmers, is developed at BDP Kayuambon.

As mentioned in “2-3 Activities”, the Training Program was quite innovative for Indonesia. It matches the needs of extension officers and farmers for the following main reasons; a) The structure of the Training Program allows extension officers to continue their daily activities, b) Training methodology enables extension officers to easily access to necessary information with low cost, c) Training methodology enables more frequent communication between extension officers and farmers.

The results of the questionnaire survey conducted for the trial course participants also shows that the degree of acceptance and applicability of the Training Program is very high. Among 57 respondents out of 59 participants, 55 (96%) answered that it met their expectation, and 57 (100%) expressed understanding of the contents. Furthermore, 57 (100%) affirmed the applicability of the learning to their extension activities.

3-3 IMPACT

The positive Impact of the Project is considerably high.

3-3-1 PROSPECTS IN ACHIEVEMENT OF OVERALL GOAL

The Overall Goal of this Project is “The newly developed training approach in this project is expanded to organizations related to agricultural extension and training.” Organizations inside and outside of AAHRD are already planning to implement the Training Program or to integrate its Training Approach into their existing training programs. Therefore, the possibility of the Overall Goal Achievement is considered to be quite high.

Since this issue is closely related to Project Sustainability, detailed evaluation is described in 3-5.

3-3-2 IMPACT ON EXTENSION OFFICERS

There is considerably positive impact on the activities of extension officers who have participated in the trial course. They have obtained the know-how to identify the advanced cases among the advanced farmers and to apply case information to other farmers. Since the extension activities based on the new know-how was welcomed by farmers, the extension officers come to have more confidence in their extension activities.

As the participants have transferred the learning to other extension officers in their BPPs



h m

(in English, Rural Agricultural Extension Centers), the extension activities in BPPs as a whole got more activated. The integration of the newly learned know-how into BPPs' annual Activity Plan is one example. The linkage among BPPs was also strengthened through information exchange.

3-3-3 IMPACT ON FARMERS

Farmers who were selected as having advanced cases have become confident in their farming activities. Farmers who learned from advanced cases have come to consider the information from extension officers is useful. Communication and cooperation among farmers and extension officers has been strengthened. Many farmers express that they need more information on the know-how of marketing and group organization. These areas could be strengthened in the future extension and training program.

3-3-4 POSSIBLE NEGATIVE IMPACT

There is no negative impact of the Project so far. There is, however, a possibility of negative impact, if the safety testing on the information obtained from the farmers, such as newly formulated pesticides, would not be enough before its expansion. It is important to continue and enhance the efforts to check the new technology among the extension officers in coordination with related agencies including BPTP (in English, Assessment Institute for Agricultural Technology).

3-4 RELEVANCE

The Project is highly relevant.

3-4-1 OVERALL GOAL

The Overall Goal is still consistent with the policy of the Indonesian Government. "2001-2004 Agricultural Development Plan" attaches importance to agricultural extension and training.

3-4-2 PROJECT PURPOSE

The Project Purpose is still consistent with the policy of AAHRD and it highly meets the needs of BDP Kayuambon and the extension officers in the model area.



3-4-3 PROJECT DESIGN

In the Project, a new training program was developed based on the results of the survey on the current extension and training, and such project design was highly appropriate. The contents of the Training Program met the needs of extension officers and farmers, which led to the high achievement of Project Purpose.

3-5 SUSTAINABILITY

The prospects of the Project sustainability are recognized, despite of some uncertain matters.

3-5-1 INSTITUTIONAL SUSTAINABILITY

(1) Institutional Plans for Project Expansion

Organizations concerned in the Project are now examining how to continue and expand the Training Program.

AAHRD plans to socialize the Training Program among all the directors of BDPs in the country in the middle of 2002. If some BDPs decide to introduce this new program, application procedure for budget allocation will be made to AAHRD, local government and other sources.

BDP Kayuambon is also planning to continue the Training Program in two ways. Implementation of the same program is one way for the continuation, but the budget allocation cannot be always assured. The other way is to integrate the Training Approach into their existing training programs. Potentials for financial cooperation with NGOs, enterprises and local government could also be explored.

Bandung District is planning to conduct the Training Program in 2002 for the extension officers who have not participated in the trial course. Budget application for the activity is under the procedure.

(2) Decentralization and Organizational Structure Change

Decentralization process could influence the institutional status and financial condition of BDPs now under AAHRD. For the expansion of the Training Approach of the Project would be important that AAHRD keeps the function to develop new programs and disseminate them to BDPs.



3-5-2 FINANCIAL SUSTAINABILITY

(1) Training

As is always the case, the implementation of a new training program requires a new budget allocation. Although AAHRD and the BDP are examining the plan for project expansion, the decentralization scheme could influence the financial responsibility of AAHRD to BDP. Therefore, there is still uncertainty in the financial sources available for the expansion of the Training Program in BDPs. It is possible, however, to integrate the Training Approach to existing training programs, without new budget allocation.

(2) Extension Activities

In the BPPs in Bandung District, insufficiency in the operating expenses for extension activities was recognized. This would be an inhibiting factor for the training participants to fully utilize what they have learned from the training. Efforts to overcome financial insufficiency, however, are being made in each BPP. Moreover, more budget is planned to be allocated for BPPs in Bandung District in 2002.

3-5-3 TECHNICAL SUSTAINABILITY

(1) Counterpart personnel's Level

The know-how of the Training Program is well transferred to counterpart personnel in all the level of AAHRD, BDP Kayuambon and Bandung District. If they keep engaged in the activities, the technical sustainability of the Project would be quite high.

(2) Extension Officers' Level

The Project has brought considerable impact on extension officers' skills. Since the Project mainly focuses on the training, the utilization of what extension officers have learned from the training in their daily activities could be strengthened through further follow-up of the Project.

4. CONCLUSION

Based on the result of the evaluation, the Team confirmed that the Project have been successfully conducted under close collaboration between Japanese experts and Indonesian counterparts, and the Project Outputs and Purpose are expected highly to be achieved by the end of the Project duration, March 31, 2002.



5. RECOMMENDATIONS

(1) The Training Program developed in the Project should be continuously implemented and expanded by the initiatives of AAHRD and Indonesian Government, even though the decentralization is proceeding. For this purpose, a working group should be set up among the Project Team, authorities concerned of AAHRD and BDP Kayuambon, so that the following matters will be concretized.

- a) A plan of expansion and dissemination of the Training Program to other regions under the political decision of AAHRD.
- b) The plan to develop the Training Program as the model training program, in which it can meet the difficult issues such as organization of farmers' groups, marketing strategy etc, in line with the national policy of agribusiness promotion.
- c) The "brand name" of the Training Program, so that it can easily be familiarized with related organizations.

(2) AAHRD should authorize BDP Kayuambon to continuously implement the Training Program for other district besides Bandung District and apply the methodology of the Training Program to the other existing training programs such as P4K.

(3) The operational expenses for extension officers should be secured by district government, so that the extension officers can fully apply what they learned from the Training Program to their extension activities in the field. For that purpose, AAHRD should continue to guide district government to secure a certain level of expenses for extension.

(4) Selection and utilization of the advanced case information in the area should be continuously conducted by BPP under the coordination with related organizations including BPTP. Especially, the safety check of new agricultural technology is an important issue.

6. LESSONS LEARNED FROM THE PROJECT

The Project Purpose will be achieved successfully because of mutual consensus and communication between both sides.

(1) At the initial stage of the Project, the Project team reached the consensus on the concrete Project framework and goal. After that, the Project could be implemented very smoothly based on the solid relationship between Japanese experts and Indonesian counterpart personnel.

(2) Communication was also a very important factor to implement the Project very smoothly. Japanese experts studied Indonesian language very intensively at the beginning of the Project.



It is important to make a plan of operation in which Japanese experts can study native language of the recipient country at the initial stage of the project.

(3) At the planning stage before the commencement of the Project, the framework of the Project should have been determined and reached to the mutual consensus so that the beginning of the Project could have started smoothly.

7. OTHERS

AAHRD gave the explanation to the Team on the future vision of decentralization on the budget and organization.

(1) Extension system

According to the decentralization scheme, the extension officers become the district government officers, and financial sources for personnel fees and operational expenses are also transferred from the central to local government. Central government has only authority to make political decisions, establish the guidelines, and to give guidance and cooperate to the local government in terms of agricultural extension.

(2) Training system

According to the decentralization plan of BDPs, all BDPs are supposed to be transferred to the provincial government from 2001 to 2004 except for 4 BDPs with specialized field. Whether or not BDP Kayuambon is transferred to the provincial government will be decided by the end of 2002. The authority of central government on extension and training is to formulate, monitor, evaluate the extension and training program.

Training expenses for BDPs, which were transferred to the provincial government, are supposed to be financed from general allocation fund. At the same time, AAHRD will still allocate the training budget to each BDP as the consequence of its function as the institution responsible in coordinating agricultural training and extension activities at national level.



ANNEX 1 LIST OF JAPANESE EXPERTS DISPATCHED

(a) Long-term Japanese experts

No	Name	Specialty	Period
1	Akira OIKAWA	Chief adviser	9/1/1999-31/3/2000
2	Yasumasa OIZUMI	Project coordinator	9/1/1999-31/3/2000
3	Keiko AKAMATSU (ITAGAKI)	Agricultural extension and training system	9/1/1999-31/3/2000

(b) Short-term Japanese experts

No	Name	Specialty	Period
1	Shigeichi KATO	Strengthening institutional linkage in agricultural institution and training	6/3/2000-25/3/2000
2	Masataka KAWAMURA	Agricultural training assessment	6/3/2000-25/3/2000
3	Sadaaki SAKAI	Improvement of agricultural training method	15/9/2000-30/9/2000
4	Izumi IIKAWA	Identification and utilization of successful cases and innovative agricultural technologies	10/1/2001-8/7/2001
5	Izumi IIKAWA	Identification and utilization of successful cases and innovative agricultural technologies	14/8/2001-13/11/2001

ANNEX 2
LIST OF COUNTERPART PERSONNEL IN JAPAN FOR TECHNICAL
TRAINING

No	Name	Training course	Period
1	Muhammad Ridha Ismail	Agricultural extension and training	13/2/2000-3/3/2000
2	Asep Suryaman	“ “	“ “
3	Moch Anas Rasyid	Administration of agricultural extension and training	4/9/2000-13/9/2000
4	Herry Acmad Bazuri	Agricultural extension and training	16/10/2000-4/11/2000
5	Lindawati Anggodo	Agricultural extension and training	16/10/2000-4/11/2000
6	Achmad Soedradjat Matraamidjaja	Administration of agricultural extension and training	16/5/2001-26/5/2001
7	Asep Adinata	Agricultural extension and training	25/6/2001-14/7/2001
8	Didi Moelyadi	Agricultural extension and training	25/6/2001-14/7/2001




ANNEX 3

LIST OF MACHINERY AND EQUIPMENT PROVIDED BY JAPAN

(Unit: 1,000 J . Yen)

FY	Total	Items	
1999	8,114	Vehicle	2units
		Copy machine	1set
		Personal computer	3sets
		Presenter system	2sets
		Wireless amplifier	2sets
		Over head projector	2sets
			2sets
2000	12,134 (\$101,969)	Vehicle	1unit
		Micro bus	1unit
		Hand tractor	1unit
		4wheel tractor	1unit
		Power sprayer	2sets
		Hand sprayer	10sets
		Personal computer	2sets
		Television , video deck and video camera	1set
		Copy machine	1set
2001	1,339	Typewriter	25sets
		Whiteboard	25sets



h A.H.G.

ANNEX 4

LIST OF SUPPLEMENTARY FUNDS TO COVER LOCAL COSTS

(Japanese side)

(Unit: 1,000 J. Yen)

FY	Name	Total Amount
1999	Local running cost	4,000
2000	Local running cost	4,000
	Local application-ized working expenses	2,000
2001	Local running cost	4,000
	Local application-ized working expenses	2,874
	Text creation expense	1,380

(Indonesian side)

(Unit: RP 1,000)

FY	Name	Allocated budget	Expense
1999	Local running cost		
2000	Local running cost	27,000	26,000
2001	Local running cost	45,000	41,000

ANNEX 5 LIST OF INDONESIAN COUNTERPART PERSONNEL ASSIGNED

No	Assignment	Name	Agency	Service Term
1	Project Director	Ir. H . Muchtar Abdullah	AAHRD	1/9/'99-29/5/'00
		Dr. Sinis Munandar	AAHRD	29/5/'00-
2	Project manager	Ir. Moch Anas Rasyid, M.Ed	CAOTD	1/9/'99-5/6/'00
		Dr. A.Soedradjat Martaamidjaja	CAOTD	6/6/'00-
3	Deputy project manager	Dr. A. Soedradjat Martaamidjaja	CAED	1/9/'99-5/6/'00
		Ir. Moch Anas Rasyid, M.Ed	CAED	6/6/'00-
4	General	Ir. Asep Suryaman, M.Ed	CAOTD	1/9/'99-25/2/'01
		Ir. Ridha Ismail	CAED	1/9/'99-
		Herry Achmad Bazuri, M.Sc	CAOTD	26/2/'01-
		Warman Saputra, MEd	CAOTD	26/2/'01-
		Enny Suryani	CAOTD	1/9/'99-
5	Extension and training system	Herry Achmad Bazuri, M.Sc	CAOTD	1/9/'99-
		Ir. Lindawati Anggodo	CAED	1/9/'99-
		Ir. Asep Adinata	ATEC	1/11/'99-
		Ir. Dadi Sumardi	ATEC	1/4/'00-
		Oman Abdurachman, B.SC	ATEC	1/4/'00-
		Djedje Yusuf	Bandung District	1/11/'99-
		Didi Moelyadi	ditto	1/11/'99-

AAHRD : Agency for Agricultural Human Resources Development

CAOTD : Center for Agricultural Officials Training Development

CAED : Center for Agricultural Extension Development

ATEC : Agricultural Training and Education Center



ANNEX 6 Project Design Matrix for Evaluation (PDM-E)



Project for Improvement of Agricultural Extension and Training System in the Republic of Indonesia

Duration: September 1, 1999~March 31, 2002

Target Group: AAHRD (Agency for Agricultural Human Resource Development)

NARRATIVE SUMMARY	OBJECTIVELY VERIFIABLE INDICATORS	MEANS OF VERIFICATIONS	IMPORTANT ASSUMPTIONS
OVERALL GOAL The newly developed training approach in this project is expanded to organizations related to agricultural extension and training.	a) Number of training centers or other training-related organizations to introduce the newly developed training approach.	a) AAHRD Materials	a) Agricultural policy will not change drastically.
PROJECT PURPOSE The system for planning, implementing, monitoring and evaluating activities for training and extension is strengthened.	a) The newly developed training program is already planned, implemented, monitored and evaluated at BDP Kayuambon by Indonesian staff themselves. b) Percentage of the trial course participants who utilize the newly learned methodology for their extension activities. c) Planning, implementing, monitoring and evaluating guidelines for newly developed training program are clearly noted in the produced training manual.	a) Project Records b) Post Evaluation Questionnaire for Participants c) The produced training manual	a) The possible change of organizational structure of AAHRD does not affect the expansion of the newly developed training system (especially budget allocation). b) The counterpart personnel of this project continue to work for the expansion of the newly developed training program. c) Ministry of Agriculture maintains a high priority for agricultural extension and training activities. d) Economic and social conditions remain stable in Indonesia.
OUTPUTS 1 The points that are to be improved in the current training and extension programs are clarified in the model area. 2 New training program for extension officers, which meets the needs of extension officers and farmers, is developed at BDP Kayuambon.	1 The points clarified to be improved 2-1 Percentage of the trial course participants who express their expectation has met. 2-2 More than 80% of the trial course participants express understanding of the contents. 2-3 Percentage of the trial course participants who express the applicability of learning to their extension activities.	1 Survey Report 2-1 Training Questionnaire for Participants 2-2 Training Questionnaire for Participants 2-3 Training Questionnaire for Participants	a) The financial conditions of AAHRD and the relevant extension institutions are maintained. b) The possible change of organizational structure of AAHRD does not affect the project activities. c) The trained extension officers continue to work for extension.
ACTIVITIES 1-1 Select a model area. 1-2 Brief to the related agencies in the model area. 1-3 Survey the extension activities for farmers in the model area. 1-4 Survey the training activities for extension officers and farmers in the model area. 1-5 Survey the institutions related to training and extension. 1-6 Feedback the survey results to the people concerned. 2-1 Formulate a new training program. 2-2 Implement a trial training course three times. 2-3 Evaluate each trial and feedback to the next trial. 2-4 Produce a training manual by compiling the results of the trial course.	<p style="text-align: center;">INPUTS</p> <p style="text-align: center;">Japanese Side</p> * Long-term Experts 1) Chief Advisor 2) Coordinator 3) Agricultural Extension and Training System * Short-term Experts (4) * Technical Training of Counterpart Personnel in Japan 5 personnel in 2000, 3 in 2001(2-3 weeks each) * Equipment and Machinery (21.587 million yen in total) * Local-cost expenditure (18.254million yen in total)	<p style="text-align: center;">Indonesian Side</p> * Indonesian counterpart personnel 1)Project Director 2) Project Manager 3)Deputy Project Manager 4)General(5) 5)Agricultural extension and Training (7) * Land, Building, Facilities, Training center, Office etc. * Operating Expenses (67 million RP in total)	a) The relevant training facilities are improved continuously and administrated appropriately by the Indonesian side. <p style="text-align: center;">PRE CONDITIONS</p> a) Smooth coordination between training and extension is ensured among AAHRD activities. b) Operation expenses for the project implementation are allocated by the Indonesian government. c) Appropriate number of Indonesian counterpart personnel are assigned.

1997



Table of Achievement

(1) (1999-9-1 ~ 2002-3-31)

NARRATIVE SUMMARY	OBJECTIVELY VERIFIABLE INDICATORS	ACHIEVEMENTS	IMPORTANT ASSUMPTIONS
<p>OVERALL GOAL</p> <p>The newly developed training approach in this project is expanded to organizations related to agricultural extension and training.</p>	<p>a) Number of training centers or other training-related organizations to introduce the newly developed training approach.</p>	<p>a) N.A. as of evaluation</p>	<p>a) Agricultural policy will not change drastically.</p>
<p>PROJECT PURPOSE</p> <p>The system for planning, implementing, monitoring and evaluating activities for training and extension is strengthened.</p>	<p>a) The newly developed training program is already planned, implemented, monitored, and evaluated at BDP Kayuambon by Indonesian staff themselves.</p> <p>b) Percentage of the trial course participants who utilize the newly learned methodology for their extension activities.</p> <p>c) Planning, implementing, monitoring and evaluating guidelines for newly developed training program are clearly noted in the produced training manual.</p>	<p>a) Training know-how is already well transferred to Indonesian staff.</p> <p>b) 96 % utilize the extension materials. 74% already identified new information. (First and second trials)</p> <p>c) It will be realized by the end of the project period.</p>	<p>a) The possible change of organizational structure of AAHRD does not affect the expansion of the newly developed training system (especially budget allocation).</p> <p>b) The counterpart personnel of this project continue to work for the expansion of the newly developed training program.</p> <p>c) Ministry of Agriculture maintains a high priority for agricultural extension and training activities.</p> <p>d) Economic and social conditions remain stable in Indonesia.</p>
<p>OUTPUTS</p> <p>1 The points that are to be improved in the current training and extension programs are clarified in the model area.</p> <p>2 New training program for extension officers, which meets the needs of extension officers and farmers, is developed at BDP Kayuambon.</p>	<p>1 The points clarified to be improved</p> <p>2-1 Percentage of the trial course participants who express their expectation has met.</p> <p>2-2 More than 80% of the trial course participants express understanding of the contents.</p> <p>2-3 Percentage of the trial course participants who express the applicability of learning to their activities.</p>	<p>1 New training program should not apply a top-down approach, but should help extension officers to improve their abilities to find farmers' needs and solve their problems.</p> <p>2-1 96% (First and second trials)</p> <p>2-2 100% (First and second trials)</p> <p>2-3 100% (First and second trials)</p>	<p>a) The financial conditions of AAHRD and the relevant extension institutions are maintained.</p> <p>b) The possible change of organizational structure of AAHRD does not affect the project activities.</p> <p>c) The trained extension officers continue to work for extension.</p>



Table of Achievement

(2) (1999-9-1~2002-3-31)

ACTIVITIES	ACHIEVEMENT	ACTUAL INPUT
<p>1. Survey and data analysis on extension activities for farmers in the model area.</p> <p>1-1. Selection of the model area</p> <p>1-2. Operation/briefing to the model area</p> <p>1-3. Planning of the surveys</p> <p>1-4. Implementation of surveys</p> <p>1-5.</p> <p>1-6. Analysis of the survey results</p>	<p>*Discussed among project personnel to list up the selection criteria. (1999)</p> <p>*Consolidated existing data in comparative table. (1999)</p> <p>*Visited to BLPP Kayuanbon, BLPP Cihea, BIPP Cianjur and BIPP Bandung on 14-15, Oct. 1999</p> <p>*The selection of model area is approved at steering committee on 9th Nov. 1999</p> <p>*Briefed to BLPP Kayuambon, BIPP Bandung, and visited KANWIL, DINAS for courtesy call on 16-19, Nov. 1999.</p> <p>*Visit BPP Cisarua, P4S Alam, Lestari, BPP Lembang, P4S Tani Mandiri for general information gathering on 6-9, Dec. 1999.</p> <p>*List down possible survey items. (1999)</p> <p>*Questionnaire forms are prepared with pre-testing on 1-2 Feb. 2000.</p> <p>*List down possible survey items. (1999)</p> <p>*Questionnaire forms are prepared with pre-testing on 1-2 Feb. 2000.</p> <p>*Feed back seminar held on 21, Mar. 2000.</p> <p>*A survey report was compiled in June 2000.</p> <p>The survey activities were completed as scheduled. (March 2000)</p>	<p>Indonesian side</p> <p>1. Indonesian personnel:</p> <p>Counterpart personnel for the Project activities. 279MM</p> <p>Administrative and technical staff to support the Project activities. 31MM</p> <p>2. Physical Facilities:</p> <p>Building, facilities, experimentation fields, and other space 31MM</p> <p>Machinery and equipment for the Project activities. 31MM</p> <p>3. Operating expense:</p> <p>Training and extension activities, travel cost for field study and supervision, RP51,000thousand</p> <p>Japanese Side</p> <p>1. Dispatch Experts:</p> <p>*Long-term experts</p> <p>Chief-Adviser, Coordinator and Agricultural Extension and Training System. 93MM</p> <p>*Short-term Experts:</p> <p>Strengthening institutional linkage in agricultural institution and training. 2MM</p> <p>Agricultural training assessment. 1MM</p> <p>Identification and utilization of successful cases and innovative agricultural technologies. 9MM</p> <p>2. Technical training of Indonesian counterpart personnel in Japan:</p> <p>Agricultural extension and training 4MM</p> <p>Administration of agricultural extension and training 1MM</p> <p>3. Equipment and Machinery:</p> <p>Machinery and equipment for training and extension 21,587thousand J yen</p> <p>4. Local cost expenditure:</p> <p>Local running cost 12,000thousand J yen</p> <p>Local application-ized working expenses 4,874thousand J yen</p> <p>Text creation expense 1,380thousand J yen</p>

Handwritten marks and signatures at the bottom left of the page.



Table of Achievement

(3) (1999-9-1~2002-3-31)

ACTIVITIES	ACHIEVEMENT	ACTUAL INPUT
<p>2.Survey and data analysis on training activities for extension officers and farmers in the model area</p> <p>2-1.Selection of the model area</p> <p>2-2.Operation/briefing to the model area</p> <p>2-3.Planning of the surveys</p> <p>2-4.Implementation of surveys</p> <p>2-5.Analysis of the survey results</p>	<p>*Discussed among project personnel to list up the selection criteria. (1999)</p> <p>*Consolidated existing data in comparative table. (1999)</p> <p>*Visited to BLPP Kayuambon, BLPP Cihea, BIPP Cianjur and BIPP Bandung on 14-15, Oct. 1999.</p> <p>*The selection of model area is approved at steering committee on 9th Nov. 1999.</p> <p>*Briefed to BLPP Kayuambon, BIPP Bandung, and visited KANWIL, DINAS for courtesy call on 16-19, Nov. 1999.</p> <p>*Visit BPP Cisarua, P4S Alam Lestari, BPP Lembang, P4S Tani Mandiri for general information gathering on 6-9, Dec. 1999.</p> <p>*List down possible survey items.(2000)Data-5,6,7,8,</p> <p>*Questionnaire forms are prepared with pre-testing on 1-2, Feb. 2000</p> <p>*Questionnaire survey for heads of extension centers and extension officers through BIPP on 7-22 February.(2000)</p> <p>*Questionnaire survey for members of farmer group by Project team on 23-25 February and 29 March.(2000)</p> <p>*12 training reports in the past are collected for analysis.(1999)</p> <p>*Feed back seminar held on 21st Mar2000.</p> <p>*A survey report was compiled in June 2000.</p> <p>The survey activities were completed as scheduled. (March 2000)</p>	

Handwritten signature or initials.



Table of Achievement

(4) (1999-9-1~2002-3-31)

ACTIVITIES	ACHIEVEMENT	ACTUAL INPUT
3. Survey on the institutions related to training and extension.	<ul style="list-style-type: none"> *List down possible survey items *Aspects to be interviewed are listed. (1999) *Interviews are conducted on 1-3 February. (2000) <p>The survey activities were completed as scheduled. (March 2000)</p>	
4. Formulation, implementation and evaluation of model training programs concerning extension and agriculture based on the activities mentioned in (1), (2) and (3) above in the model area.		
4-1. Formulation of model training programs related to agricultural extension	<ul style="list-style-type: none"> *Preparatory meetings were held in Apr, May, Jun. 2000 to formulate rationale, framework, field assignment and facilitators' guide. *The framework & program of the second trial training was formulated. *The framework & program of the third training was formulated. 	
4-2. Implementation of the model training program related to agricultural extension for extension officers and key farmers	<p>First Training group:</p> <ul style="list-style-type: none"> *The first session of trial training was conducted on 27-28, June 2000. *The second session of trial training was conducted on 16-21, July 2000. *The third session of trial training was conducted on 28-31 Aug. 2000. *The fourth session of trial training was conducted on 25-27, Sep. 2000. *The fifth session of trial training was conducted on 13-15, Nov. 2000. *Information on advanced farmers & farmer groups was compiled. *Analysis of the advanced cases was compiled. *30 extension materials were produced for utilization in the field extension activities. <p>Second Training group:</p> <ul style="list-style-type: none"> *The first session of the second trial training was conducted on 11-17, Feb. 2001. *The second session of the second trial training was conducted on 19-22, Mar. 2001. *The third session of the second trial training was conducted on 23-26, Apr. 2001. *The fourth session of the second trial training was conducted on 28-31, May 2001. *Information on advanced farmers & farmer group was compiled. *58 extension materials were produced for utilization in the field extension activities. 	

2

AN

File

Table of Achievement

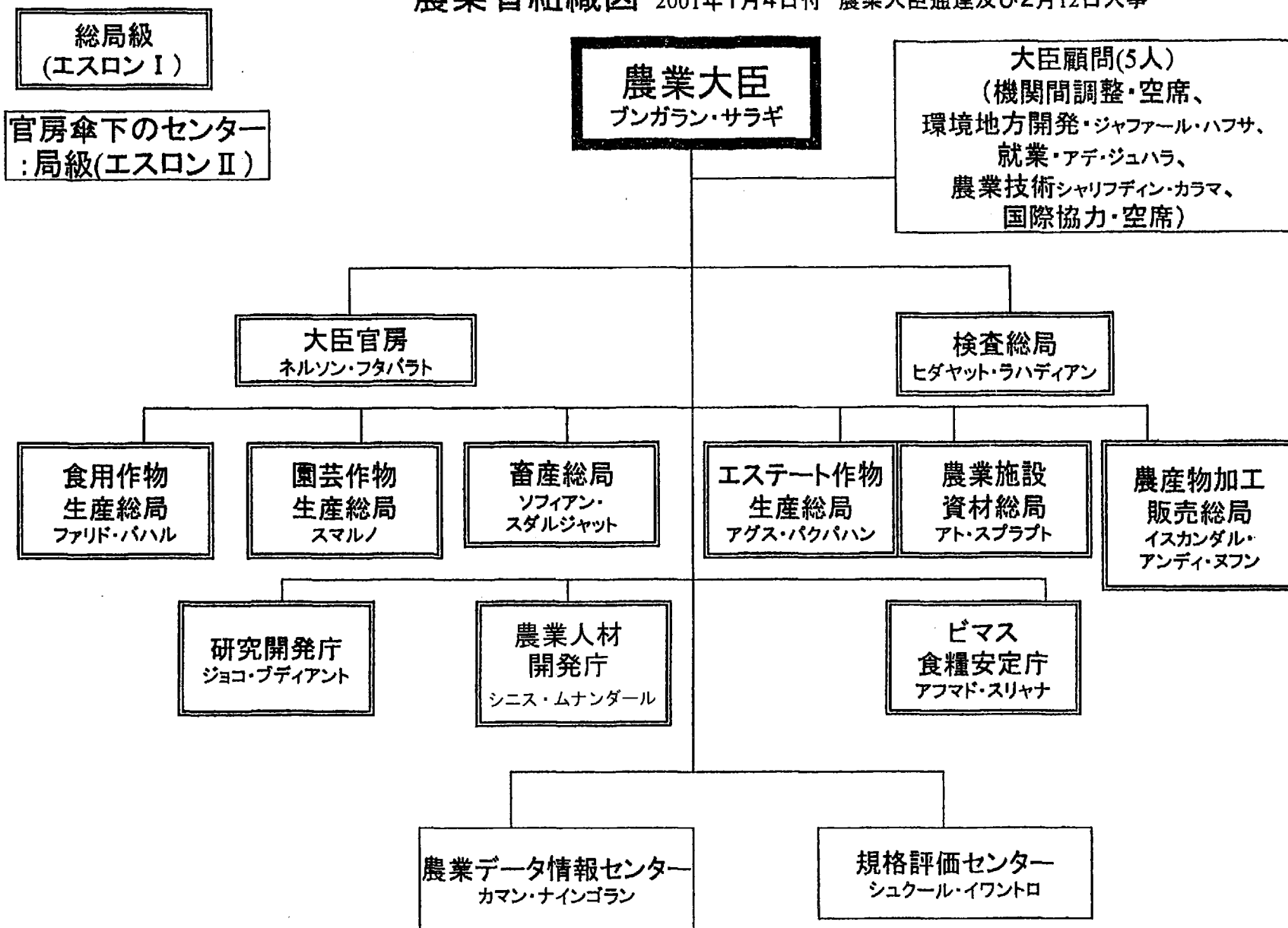
(5) (1999-9-1~2002-3-31)

ACTIVITIES	ACHIEVEMENT	ACTUAL INPUT
4-3.Evaluation and improvement of the model training programs.	<p>Third Training group:</p> <ul style="list-style-type: none"> *The preparatory session for facilitators of the third trial training was conducted on 17-19 June 2001. *The first session of 3rd trial training was conducted on 22-28 July, 2001. *The second session of the 3rd trial training was conducted on 3-7 September.2001. *The third session of the second trial training was conducted on 1-4, Oct.2001. *The fourth session of the second trial training was conducted on 6-8,Nov.2001. *Field training and guidance with information of the advanced cases were conducted by the participants of the first trial training. *Field training and guidance with information of the advanced cases were conducted by the participants of the second trial training. *A review meeting was held to evaluate the entire program of the first trial training on 13th Dec 2000. *A report of the 1st trial training was compiled. *A review meeting was held to evaluate the entire process of the 2nd trial training on 12 June 2001. *A report of the 2nd trial training was compiled. *A post-training evaluation for the 1st batch of training was conducted from July-August, 2001. 	

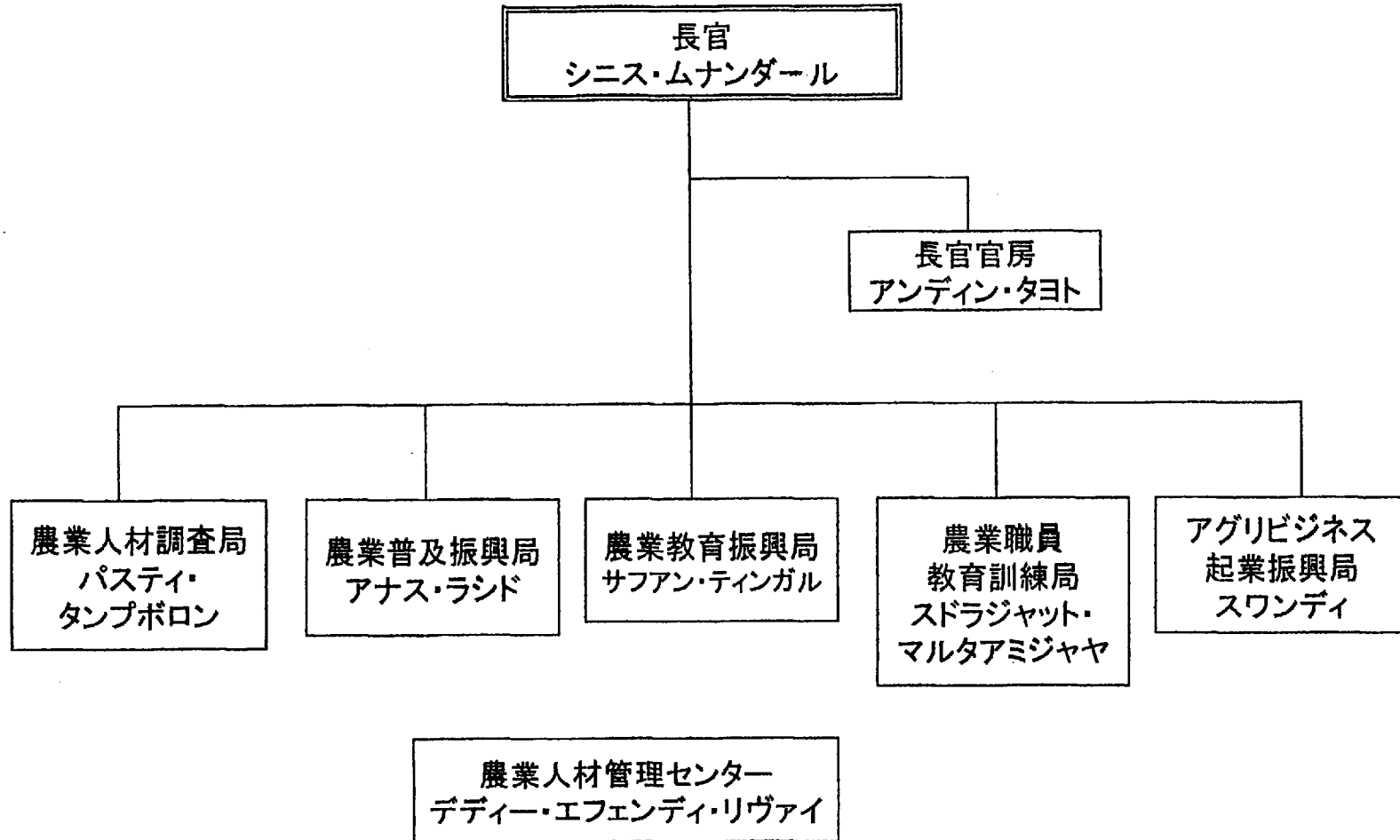
1

Nov

農業省組織図 2001年1月4日付 農業大臣通達及び2月12日人事



農業人材開発庁 2月19日人事

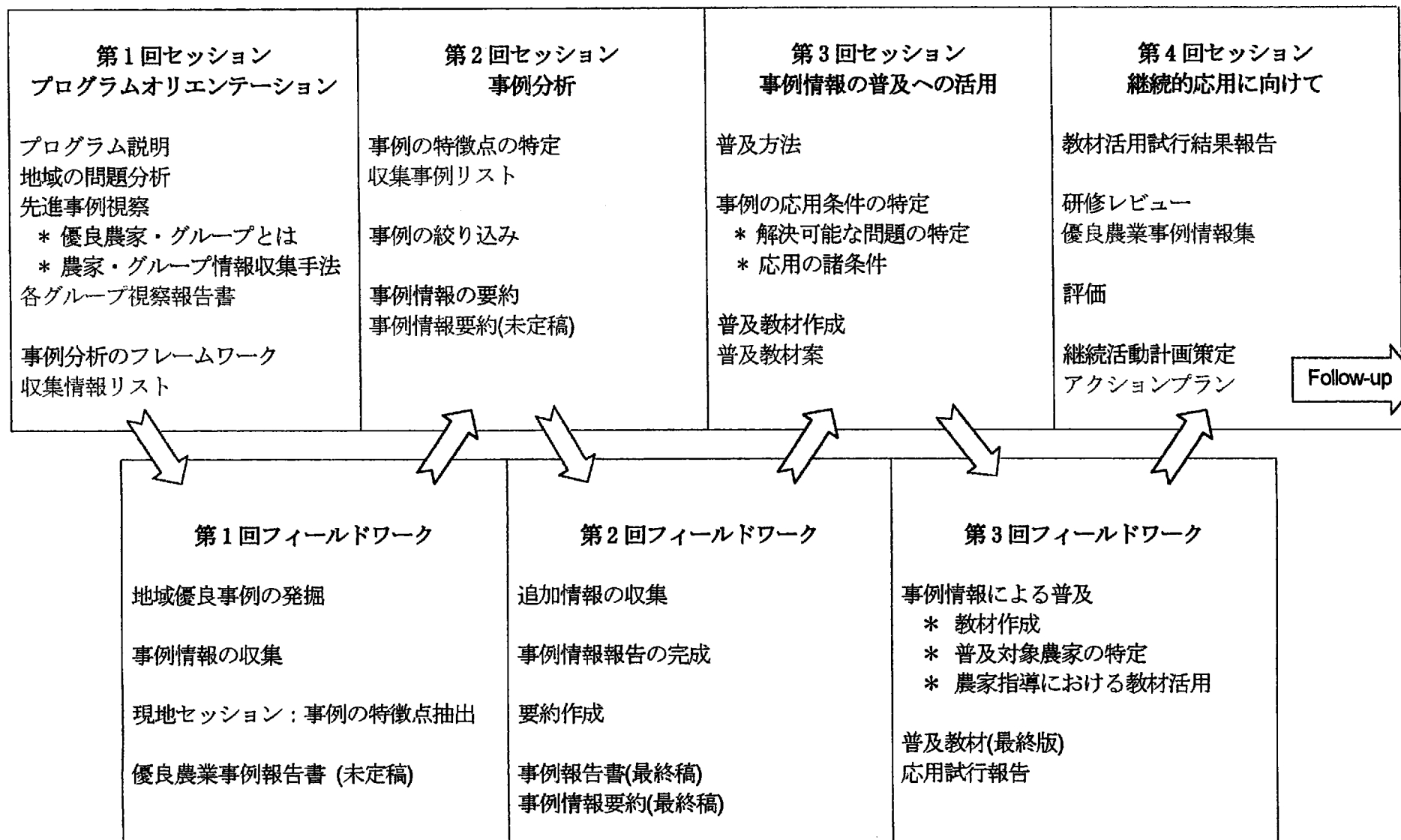


テアウイの訓練センター統合で
局長級組織になって新設された訓練機関

試行研修実施過程におけるプログラム改善の経緯 (試行研修実施詳細対照表)

	第1回試行研修	第2回試行研修	第3回試行研修
日程・構成	① セッション数：5回 ② 全体期間：約5ヶ月	① セッション数：4回 ② 全体期間：約3ヶ月半	① セッション数：4回+準備セッション1回 ② 全体期間：約3ヶ月半
準備セッション			期間：3日間 内容：ファシリテーター向け講師研修
第1セッション	期間：3日間 内容：プログラム説明	期間：7日間 内容：プログラム説明 先進事例視察及び事例分析の枠組み検討	期間：7日間 内容：プログラム説明 先進事例視察及び事例分析の枠組み検討
第1回現場演習	期間：2週間（認定日数5日間） 内容：事例情報の収集 （優良農家5事例、優良農民グループ2事例）	期間：4週間（認定日数7日間） 内容：事例情報の収集 （優良農家3事例、優良農民グループ2事例）	期間：5週間（認定日数7日間） 内容：事例情報の収集 （優良農家2事例、優良農民グループ2事例）
第2セッション	期間：6日間 内容：先進事例視察及び事例分析の枠組み検討 詳細分析対象事例の選定 （農家2事例、グループ1事例）	期間：4日間 内容：事例分析 ① 事例の特徴点抽出 ② 事例情報により解決可能な問題の特定 ③ 応用の前提条件	期間：5日間 内容：事例の特徴分析 要約作成対象事例の選定 （農家・グループ各1事例） 情報要約の作成
第2回現場演習	期間：5週間（認定日数8日間） 内容：詳細情報の収集と事例分析	期間：4週間（認定日数5日間） 内容：追加情報の収集 要約作成対象事例の選定及び要約作成 （農家・グループ各1事例）	期間：3週間（認定日数5日間） 内容：追加情報の収集 情報要約の完成
第3セッション	期間：4日間 内容：事例分析の再検討 普及教材作成準備（講義・演習）	期間：4日間 内容：事例情報の要約 普及手法のレビューと教材作成演習	期間：4日間 内容：事例情報応用の前提条件の明確化 普及手法のレビューと教材作成演習
第3回現場演習	期間：3週間（認定日数5日間） 内容：普及教材案の作成	期間：4週間（認定日数7日間） 内容：普及教材の作成と活用試行	期間：4週間（認定日数7日間） 内容：普及教材の作成と活用試行
第4セッション	期間：3日間 内容：普及教材案のグループでの検討と修正	期間：3日間 内容：試行結果の共有化 研修プログラム評価 研修成果の活用計画策定	期間：3日間 内容：試行結果の共有化 研修プログラム評価 研修成果の活用計画策定
第4回現場演習	期間：6週間（認定日数4日間） 内容：①普及教材活用試行 ②事例情報共有試行		
第5セッション	期間：3日間 内容：試行結果の共有化 研修プログラム評価		

普及員による優良農業事例発掘/活用法研修



5. 優良事例一覧（一部抜粋）

地域優良農業事例分析集

優良農民グループ事例

普及所	普及員	農民グループ	特徴点
Banjaran	Neneng Fatimah	Tatali Warga	農民グループ預金 2,260,000 ルピア集金・管理 資金管理を構成員に公開
	Tuti Lesmanawati	Ubra	農民グループ預金を水稲換算 3 トンとして集金 管理を構成員に公開、預金 1000 万ルピア
Cipongkor	Abdurachman S.	Tani Harapan	資金造成、種子調達、グループ内作付け調整
	Solihin	Karya Mukti	農民グループ間の協力で、協同組合として発展 端境期の穀物倉庫を活用、グループ資金を造成
Cimencyan	Budi Sunarto	Tani Subur	圃場での作物生育観察の協力活動
	Ate Rusman N.	Bukit Palasari	ダイナミックな農民グループ運営
Soreang	Eti Resmiati	Tani Bakti	協同組合との協力で資金造成 生物農薬の活用
	Sambas Priatna	Rancage	用水改善で農民グループ間協力 ネズミの害総合防除
Cisarua	Pipin Zainal A.	Lestari	農民グループ内で作付け協力 生産物販売
	Dadang Sulaeman	Mitra Sukamaju	パプリカ栽培で協力
Pasirjambu	Oban Sobana	Makmur	グループ内資金融通
	Nuryati Sopandi	Setia Warga I	グループ内資金融通
Ciwidey	Elli Hemawan	Tani Mukti	十分に発酵させたたい肥の使用
	Oban Sobandi	Bina Tani Mandiri	合成樹脂袋を用いたイチゴの栽培システム
Lembang	Iik Atikah	Sadati	グループ借地、生産資材調達 作目分散で価格変動を克服
	Iros Kurniasih	Mekar	グループでの資金調達・活用
Pangalengan	Oji Setiaji	Taruna Mulya	リーダーシップとグループ協力で外部業者との協力 構築
	Ade Wijana	Mekar Bakti	グループ構成員に公開された資金管理
Arjasari	Ipin Saripin	Giri Mukti	グループ指導者による生産物の販売
Cimaung	Ano Sugiama	Sawargi	公開の会計管理で預金 330 万ルピア
	Dedi Sudradjat	Surga Mekar	農民グループ資金造成の協力で構成員に公開した資 金管理
Cililin	Uteng Sulaeman	Harapan Makmur	共同活動 とうもろこし剥き、キャッサバ煎餅作り
	Iman Koswara	Mitra Usaha	集荷商人との協力、会合や営農でのグループ内協力
Sindangkerta	Tatang Somantri	Jembar Mandiri	決まりに基づく運営でグループ内協力活動
	Dadan	Bungur Endah	農薬を使わぬ病虫害の防除
Ciparay	Rusmantara	Sarimahi 2	情報収集をグループで グループ内助け合い KUD（村落協同組合）との協力
	Hendryana	Sariwangi 4	副業面での協力（アヒル、水田養魚等）資材調達での 協力 グループ内資金貸付
Pacet	Memed Achmad	Sari Bumi 8	アカワケギを卸売市場へ、話し合いで共同出荷
	M. Hilmanudun	Mekar Harapan	外部との信義を重視した協力活動

先進農家事例

普及所	普及員	先進農民	特徴点
Banjaran	Neneng Fatimah	Danu	苗圃作り一ヶ月まえにたい肥予措で水稻9ト/ha 作付けごとに排水路作り
		H. Didi	作付けごとに排水路作り 除草剤と葉面施肥の励行
	Tuti Lesmanawati	Sutarnan	効率的効果的な除草剤活用 ネズミの捕獲器活用 灌漑水路の管理徹底
		Endang	除草剤を用いた雑草管理で水の利用に効果的な畦作り 保証種子の活用
Cipongkor	Abdurachman S.	H. Sulaeman	保証種子の活用 水稻・畑作物の輪作
		Ade Sopiarn	均衡のとれた施肥 水稻・畑作物の輪作
	Solihin	Wangsa	不耕起栽培 農薬を使わぬ鼠害対策
		Abdul Majid	水稻直播 農薬不使用の鼠害対策
Cimemyan	Budi Sunarto	Undi	鋤で団粒のある畑地作り 種馬鈴しょ作り
		Unung	作付け2ヶ月前からの畑準備
	Ate Rusman N.	Dadang Isk.	収穫後のキャベツ株から芽キャベツ作り
		Dayat	たい肥を用いぬ馬鈴しょ作り
Soreang	Eti Resmiati	Ood Madya	稲作における不耕起栽培と液肥の活用
		Entang Sarjo	均衡施肥、生物農薬の使用
	Sambas Priatna	Odi Sobandi	鶏糞、あひる糞用いたたい肥作り 伝統在来種稲作 畦で畑作物栽培
		Aman S	保証種子の活用 効果的な液肥の利用 混作で農地の効果的利用
Cisarua	Pipin Zainal A.	H. Taofik	効率的な果菜の輪作、市場動向に配慮したトマト作り
		Cece Hidayat	トマト、白菜、落花生、アカワケギ及び唐辛子の輪・混作
	Dadang Sulaeman	Sutardi	鼠対策などでパプリカの栽培、生産物をホテルへ販売
		H. Sahid	肥料の工夫、総合病虫害防除でトマト栽培
Pasirjambu	Oban Sobana	Uus P	液肥の工夫でトマト栽培
		Djedje	キュウリの直播栽培、生産物販売で業者と協力
	Nuryati Sopandi	Edi R.N	複合液肥と摘蕾の工夫でトマト栽培
		Karmin	中間商人を廃し直接市場出荷、市場動向に合わせた施肥 管理ではくさい栽培
Ciwidey	Elli Hernawan	Deddy A.R	化学肥料と農薬を使わぬインゲン栽培
		Engkos S	野菜栽培にトラップ使用でこなじらみ退治
	Oban Sobandi	Oban S	わらの被覆使ってトマト栽培
		Iis Iskandar	野菜栽培、注意深い観察で病虫害防除

6 . 終了時評価の手法

本調査は、評価の枠組みとしてプロジェクト・サイクル・マネージメント（PCM）の評価手法を採用した。PCMを用いた評価では、プロジェクト・デザイン・マトリックス（PDM）に基づき、「目標達成度」「インパクト」「効率性」「計画の妥当性」「自立発展性」という5つの評価の観点（評価5項目）から収集情報を分析し、分析結果から提言・教訓を導出する。なお、PDMとは、プロジェクトの諸要素を論理的に配置した表であり、PDMに記入される項目の定義を表 - 1 に示す。また、評価5項目の各項目の定義は表 - 2 のとおりである。

表 - 1 PDM の各項目の定義

上位目標	プロジェクトが終了して3～5年度に達成することが期待される長期的目標
プロジェクト目標	プロジェクトを実施することにより、協力終了時に達成することが期待される目標
成果	プロジェクト目標を達成するために必ず実現しなければならない事項
活動	プロジェクトの成果を実現するために、人員、資金、機材などを投入して行う協力的行為
投入	プロジェクトの活動を行うために必要な援助国、被援助国が提供する人員、資金、機材、施設など
指標	プロジェクトの活動、成果、プロジェクト目標、上位目標の達成度を客観的に測るものさし
指標データ入手手段	指標として設定されたデータや情報の入手先
外部条件	プロジェクトが成功するために必要であるが、プロジェクトではコントロールできない条件
前提条件	プロジェクトを開始するために満たされるべき必須条件

（出所）国際協力事業団企画・評価部『わかりやすいプロジェクト評価のてびき』2000年3月

表 - 2 評価5項目の定義

目標達成度	プロジェクトの「成果」の達成の度合い及び、それが「プロジェクト目標」の達成にどの程度結び付いたかを検討すること。
インパクト	プロジェクトが実施されたことにより生じる直接的、間接的なプラス・マイナスの効果を検討すること。これには計画当初に予想されていない効果を含む。
実施の効率性	プロジェクトの「投入」から生み出される「成果」の程度を把握し、手段・方法・期間・費用の適切度を検討すること。
計画の妥当性	評価時においてもプロジェクトの目標が有効であるかどうかを検討すること。
自立発展性	協力が終了したあと、援助プロジェクトによってもたらされた成果や開発効果が持続的に拡大再生産されているかどうかを把握し、あわせて実施機関の自立度を運営管理面、財政面、技術面、その他の諸側面から検討すること。

（出所）JICAプロジェクト・サイクル・マネージメント（JPCM）『モニタリング・評価業務の手引書（プロジェクト方式技術協力編）』

（1）評価用 PDM

今回の評価計画を立てるにあたり、まず、2000年5月の運営指導調査時に作成されたPDM（以下、「現行PDM」。表 - 3 に和訳を示す）を調査団及びプロジェクト関係者間で見直し、終了時評価のためのPDMを作成した（表 - 4 に示す）。この「評価用PDM」は、包括的な評価

を行うために現行 PDM の各欄の内容を論理的・具体的に再整理したものである。例えば、各欄の内容がもともと曖昧な表現で記されている場合には、当初計画が実質的に意味していることを、実施した活動を反映しつつ、具体的で明瞭な表現に書き直す。評価用 PDM は、基本的には現行 PDM を踏襲したが、以下が主な修正点である。

1) 上位目標

現行 PDM では、上位目標は「農民の経営能力を強化するための研修及び普及事業のシステムが改善される」と設定されていたが、これをプロジェクト目標により近いレベルに再設定し、「本プロジェクトで新規開発された研修概念が農業普及・研修関連機関に拡大する」とした。本プロジェクトは3回の試行研修を通じてより良い普及員研修プログラムを開発することを内容としている。したがって、現行 PDM の上位目標はより長期的な方向性としては正しいものの、プロジェクト終了後の次の目標(3～5年後)は、新規研修プログラムを国内関連機関に浸透・拡大させることだからである。

なお、ここでいう「研修概念」とは、ボトムアップとオンザジョブ・トレーニング(OJT)を基本とする新規研修の画期的アプローチ(第6章で詳述)を意味する。新規研修の拡大の方法としては、新規研修プログラムの実施のみならず、この「研修概念」を既存の研修に応用することも十分に有意義であることから、上位目標には「概念の拡大」という表現を用いた。

2) プロジェクト目標

プロジェクト目標「研修及び普及において、計画・実施・モニタリング及び評価システムが強化される」の達成度をより具体的に把握するために、指標のみ変更した。研修面では、モデル地域での研修ノウハウ定着度のほかに、本プロジェクトで作成されるマニュアルにおいてこれらノウハウが明記されることを追加した。普及面では、試行研修受講者による研修内容の活用度を指標とした。

3) 成果と活動

本事業は、最初にモデル地域の農業普及研修の実態調査を通じてそれらの改善点を明確化し、より普及員・農民のニーズに合った普及員研修プログラムを開発することを内容としている。評価用 PDM の「成果」の項目では、この、を明記し、このための1つ1つの活動を「活動」欄に記載した。なお、「成果」2の指標は、新規研修プログラムがいかにニーズに合っているかを示すものとした。

表一 3 運営指導調査時プロジェクト・デザイン・マトリックス（現行PDM）：インドネシア共和国農業普及・研修システム改善計画

期間: 1999年9月1日～2002年3月31日

ターゲットグループ: ?

PDM (2000年5月運営指導調査時)

プロジェクト要約	指標	指標データ入手手段	外部条件
上位目標 農民の経営能力を強化するための研修及び普及事業のシステムが改善される。	* 本プロジェクトで新規に開発された研修概念が他の職業訓練研修センターに導入される。	* 国家統計 * 農民グループに係る統計	1 インドネシアの農業政策に大きな変更がない。
プロジェクト目標 研修及び普及において、計画・実施・モニタリング及び評価システムが強化される。	* 本プロジェクトで新規開発された研修概念の研修コースのほとんどが、カユアンボン農業教育訓練センターでインドネシア側スタッフ自身によって実施される。 * カユアンボン農業教育訓練センターでの研修に満足した参加者が2002年3月までに50%増加する。	* プロジェクト報告書・記録	1 AAETが本プロジェクトで開発した研修システムを他の研修プログラムにも適用する。 2 AAETが農業研修・普及活動に対し、高いプライオリティーを維持する。 3 インドネシアの経済・社会状況が安定を維持する。
成果 1 現在より効果的な普及活動を行うため、農民の潜在的なニーズが把握される。 2 研修にかかる最近の問題が把握される。 3 農業普及・研修の関連機関とのより一層の連携のための可能性が明らかになる。 4 普及員及び農民のためのモデル研修プログラムが確立される。	1 農民ニーズ調査のクwestionnaire回答率が80%となり、報告書が2000年3月までに作成される。 2 必要な情報のうち80%が2000年3月までに収集される。 3 2000年3月までに関連機関の80%に対し、インタビュー調査を行う。 4-1 モデル研修参加者の80%が内容の理解を示す。 4-2 バンドン県の普及員の20%が本プロジェクトの研修に参加する。 4-3 本研修に参加した普及員が2002年3月までに選ばれた農民に対して研修を実施する。	1 普及・研修実態調査結果レポート 2 普及・研修実態調査結果レポート 3 プロジェクト報告書・記録 4 プロジェクト報告書・記録	1 研修活動とAAETのプロジェクトに対するコミットメントが維持される。 2 AAET及び他の関連機関の財務状況が安定を維持する。 3 関連するAAETの研修・普及活動が効率的に行われる。 4 AAETの組織変更がプロジェクト活動に影響を及ぼさない。
活動 1 モデル地域において、農業普及活動の実態を調査・分析する。 2 モデル地域において、普及員及び農民への研修の実態を調査・分析する。 3 農業普及・研修の関連機関に関する調査を実施する。 4 上記1,2,3に基づくモデル研修プログラムの立案、実施、評価 4-1 農業普及に係るモデル研修プログラムの立案 4-2 研修員及び選ばれた農民に対するモデル研修プログラムの実施 4-3 モデル研修プログラムの評価と改善	<p style="text-align: center;">投入</p> <p style="text-align: center;">日本側</p> <ul style="list-style-type: none"> * 長期専門家 <ul style="list-style-type: none"> 1) チーフアドバイザー 2) 業務調整 3) 農業普及・研修システム * 短期専門家 * 研修員の受入れ（農業普及・研修） * 機材供与 * ローカルコスト負担 	<p style="text-align: center;">インドネシア側</p> <ul style="list-style-type: none"> * 要員の確保 <ul style="list-style-type: none"> 1) プロジェクトディレクター 2) プロジェクトマネージャー 3) 副プロジェクトマネージャー 4) 事務担当 5) 普及・研修システム担当 * 土地・建物・施設 研修センター、オフィス等 * 運営費 	<ul style="list-style-type: none"> 1 インドネシア側で、関連の研修施設が引き続き改善され、適切に管理される。 2 関税手続きが、機材の搬入に支障を来さない。 3 本プロジェクト実施にあたり、AAETの予算が確保される（特に、旅費の手当て）。 4 研修を受けた普及員がプロジェクトに従事し続ける。 <p style="text-align: center;">前提条件</p> <ul style="list-style-type: none"> * AAETにおいて、研修管轄局と農業普及管轄局との連携が確保される。 * プロジェクト運営費がインドネシア政府から手当てされる。 * インドネシア側で十分なプロジェクト要員が確保される。

表一 4 終了時評価用プロジェクト・デザイン・マトリックス（評価用 PDM）：インドネシア共和国農業普及・研修システム改善計画

期間: 1999年9月1日～2002年3月31日
 ターゲットグループ: AAHRD（農業省農業人材開発庁）

PDM (2001年11月終了時評価調査時)

プロジェクト要約	指標	指標データ入手手段	外部条件
上位目標 本プロジェクトで新規開発された研修概念が農業普及・研修関連機関に拡大する。	a) 新規研修概念を導入している研修センター及び農業普及・研修関連機関の数	a) AAHRDの資料	a) インドネシアの農業政策に大きな変更がない。
プロジェクト目標 研修及び普及において、計画・実施・モニタリング及び評価システムが強化される。	a) 本プロジェクトで新規開発された研修プログラムがカユアンボン農業教育訓練センターで、インドネシア側スタッフ自身によって計画・実施・モニタリング・評価できるようになる。 b) 研修で学んだ手法を普及活動に活用している試行研修受講者の割合 c) 研修マニュアルに、新規研修プログラムの計画・実施・モニタリング及び評価に係る実施要領が明記される。	a) プロジェクト報告書・記録 b) 受講者への事後評価調査結果 c) 研修マニュアル	a) AAHRDの組織変更が新規開発研修システムの普及活動に影響を及ぼさない（特に予算措置）。 b) 本プロジェクト関係者が新規開発研修システムの普及活動に従事し続ける。 c) 農業省が農業研修・普及活動に対し、高いプライオリティーを維持する。 d) インドネシアの経済・社会状況が安定を維持する。
成果 1 モデル地域において、現行の普及・研修プログラムの改善点が明確化される。 2 カユアンボン農業教育訓練センターにて普及員・農民のニーズに合った普及員研修プログラムが開発される。	1 明確になった改善点とその内容 2-1 研修内容が期待に合致していたとする試行研修受講者の割合 2-2 試行研修受講者の80%が内容の理解を示す。 2-3 研修内容を実際の普及活動で活用できるとする受講者の割合	1 普及・研修実態調査結果レポート 2-1 試行研修受講者のアンケート結果 2-2 試行研修受講者のアンケート結果 2-3 試行研修受講者のアンケート結果	a) AAHRD及び他の関連機関の財務状況が安定を維持する。 b) AAHRDの組織変更がプロジェクト活動に影響を及ぼさない。 c) 研修を受けた普及員が農業普及に従事し続ける。
活動 1-1 調査対象となるモデル地域を選定する。 1-2 モデル地域関連機関へのブリーフィングを行う。 1-3 普及活動の実態調査を行う。 1-4 研修事業の実態調査を行う。 1-5 組織連携調査を行う。 1-6 調査結果を関係者にフィードバックする。 2-1 試行研修カリキュラムを策定する。 2-2 試行研修を3回実施する。 2-3 各回試行研修の評価を行い、次回にフィードバックする。 2-4 試行研修の結果をまとめ、研修マニュアルを作成する。	投入 日本側 * 長期専門家 3名 1) チーフアドバイザー 2) 業務調整 3) 農業普及・研修システム * 短期専門家 * 研修員の受入れ（農業普及・研修） * 機材供与 * ローカルコスト負担 インドネシア側 * 要員の確保 1) プロジェクトディレクター 2) プロジェクトマネージャー 3) 副プロジェクトマネージャー 4) 事務担当 5) 普及・研修システム担当 * 土地・建物・施設 研修センター、オフィス等 * 運営費	a) インドネシア側で、関連の研修施設が引き続き改善され、適切に管理される。 前提条件 a) AAHRDにおいて、研修管轄局と農業普及管轄局との連携が確保される。 b) プロジェクト運営費がインドネシア政府から手当てされる。 c) インドネシア側で十分なプロジェクト要員が確保される。	

4) 外部条件

評価用PDMでは、現行PDMの外部条件のうち、プロジェクト主体がコントロールできる条件については除外した。「実施機関が本プロジェクトで開発した研修システムを他の研修プログラムにも適用する」といった条件がこれに相当する。

5) その他

現行PDMでは「ターゲットグループ」が明記されていなかったため、本事業の実施機関である農業省農業人材開発庁(AAHRD。現行PDM作成時より名称変更)と記載した。

(2) 評価のデザイン

調査団は、現地調査に先立ち、上記の評価用PDM及び評価5項目に対応した調査項目とその情報収集方法を検討し、「評価デザイン」を取りまとめた。この評価デザインに基づき、実際の調査を行うことができた。

1) 主要調査項目

主要調査項目を表 - 5 に示す。評価5項目が網羅されているが、本評価調査では、次の2点が特に重要である。1つは、本プロジェクトで新規開発された研修プログラムが、農業政策及び普及員・農民のニーズにどれだけ合致しており、どのような点が優れているのか、という点である。もう1つは、本研修プログラム又はその概念が、今後どのように国内に浸透・波及し、既存の研修・普及システムに取り込まれていくか、という点である。前者については、「目標達成度」の項目で検討するとともに、新規研修の内容について第6章で詳述する。後者については、「インパクト」及び「自立発展性」の項目で分析する。

表 - 5 主要調査項目

大項目	中項目	主な検討項目
0 投入・活動実績	0 - 1 投入の実績	日本側及びインドネシア側の投入実績
	0 - 2 活動実績	それぞれの成果を達成するための活動実績
1 目標達成度	1 - 1 プロジェクト目標の達成状況	PDM に設定した指標の確認（研修ノウハウの現場カウンターパートへの移転度 / 研修受講者の研修成果の活用度 / マニュアルにおける実施要領の確立）
	1 - 2 成果の達成状況	PDM に設定した指標の確認（普及・研修実態調査によって明らかになった改善点 / 試行研修受講者の満足度、理解度、活用可能度）
	1 - 3 成果の達成がプロジェクト目標達成につながった度合い、又はそれを阻害した要因	各成果はどの程度プロジェクト目標達成に貢献したか。プロジェクト目標が達成されていないとすればその原因は何か。外部条件との関連を確認。
2 インパクト	2 - 1 上位目標達成の見込み	PDM に設定した指標の達成見込み（新規研修概念を導入している研修センター及び関連機関の数）、新規研修の浸透・波及の見通し。
	2 - 2 普及員へのインパクト	本プロジェクトが試行研修受講普及員、未受講普及員に及ぼす便益は何か。普及活動に及ぼすインパクトは何か。
	2 - 3 農民へのインパクト	本プロジェクトが、試行研修受講普及員が管轄する農民に与える便益は何か。
	2 - 4 マイナスのインパクト	本プロジェクトによるマイナスのインパクトはあるか。
3 効率性	3 - 1 投入の妥当性	投入（実績）の時期、質及び量は、成果達成のために妥当であったか。
	3 - 2 プロジェクト実施体制の妥当性	プロジェクト実施体制は成果達成のために妥当であったか。
	3 - 3 投入と成果の関係	「投入」はどれだけ効率的、効果的に「成果」に転換されたか。
4 計画の妥当性	4 - 1 上位目標の妥当性	上位目標は現時点でのインドネシア政府の政策に合致しているか。
	4 - 2 プロジェクト目標の妥当性	プロジェクト目標は現時点でのインドネシア政府の政策、ターゲットグループのニーズに合致しているか。この目標は上位目標と整合しているか。
	4 - 3 プロジェクトデザインの妥当性	目標、成果、投入の相互関連性に対する計画策定は妥当であったか。
5 自立発展性 の見通し	5 - 1 組織・制度的側面	AAHRD 及び関連機関の組織体制、地方分権に伴う組織改編の動向、各機関の今後の研修拡大実施計画
	5 - 2 財政的側面	新規研修プログラム継続のための予算見通し
	5 - 3 技術的側面	移転技術のカウンターパート及び研修受講者への定着状況

2) 情報収集源及び方法

上記調査項目のための、情報収集源及び方法は以下のとおりである。

a) 既存資料

討議議事録(R/D)、暫定実施計画、各種調査団報告書、専門家作成による各種作成資料・報告書

b) プロジェクトによるアンケート結果・事後評価

プロジェクトで、各回試行研修最終日に受講者を対象にアンケートを実施しており、このアンケート結果を「成果」達成度の指標として用いた。また、研修終了後約半年を経て事後評価調査を行っており、この調査結果を「プロジェクト目標」達成度の指標とした。

c) 3回目試行研修の視察

3回目試行研修の最終2日間の座学を見学した。ここでは、研修内容の普及活動への活用について、受講者間で討議・発表が行われた。

d) 調査団による関係者へのインタビュー

ア．質問票に基づくインタビュー

次の3種の質問票を事前にプロジェクト側に送付し、それに基づき現地調査時にインタビューを実施した。

i) 実施機関(AAHRD)用:「計画の妥当性」(上位計画との整合性)、「自立発展性の見通し」(制度・財政面)などマクロレベルの質問

ii) 専門家用:「目標達成度」、「インパクト」、「効率性」に係る質問

iii) 中央(AAHRD)カウンターパート用:「目標達成度」、「インパクト」、「効率性」に係る質問

イ．質問票に基づかないインタビュー

i) カユアンボン農業教育訓練センター所長へのインタビュー:新規研修プログラムの今後の継続実施について(「インパクト」、「自立発展性の見通し」)

ii) 研修講師4名(同センターの現場カウンターパート)に対するグループ・インタビュー:ノウハウの定着度、新規研修の利点、実施の継続性について(「目標達成度」、「インパクト」、「自立発展性の見通し」)

- iii) 3回目試行研修受講者のうち4名に対するグループ・インタビュー：新規研修の利点や今後の活用性について（「目標達成度」、「インパクト」）
- iv) 研修センター近くのンガンブラ郡普及所を訪問。第2回試行研修に参加した普及員に、研修で習得した手法のその後の活用についてインタビューを実施。（「インパクト」）
- v) 本事業の農民へのインパクトを調べるため、上記普及員が優良事例として取り上げた農家及び農民グループを訪問し、グループ・インタビューを実施。（「インパクト」）

(3) 情報の分析及び結論の導出

日本側及びインドネシア側の調査団及びプロジェクト関係者で協議を行い、上記の収集情報の整理と分析を共同で実施した。その結果から結論・提言・教訓を導出し、これらを英文の「ミニッツ」(付属資料1.)として取りまとめ、署名・交換した。

7. 関係者への質問票

The Republic of Indonesia
Project of Agriculture Extension and Train System: Final Evaluation
Questionnaire to Agency for Agricultural Human Resources Development

Please answer to the following questions orally at the meeting with Evaluation Team on November 5th.

1. Annual Report

- 1.1 Please provide us Annual Report of AAHRD, if any. We would like to know about the policy and activities of AAHRD.
- 1.2 Please provide us the overall information on training activities in all Agricultural Training and Education Centers (ATECs).

2. Overall Evaluation

- 2.1 Please tell us about the overall evaluation of this project.

3. Decentralization Scheme on Agricultural Extension and Training

We understand that the organizational structure and responsibilities regarding “agricultural extension and training” have been changing along with the decentralization scheme enacted in 1999 (Act 22nd and 25th). According to this decentralization scheme, the extension officers become the district government officers, and financial sources for personnel fees and training expenses are also transferring from the central to local government. We would like to know how such drastic changes could affect the sustainability of this project. Please answer to the following questions about the decentralization scheme in general.

3.1 Training Expenses

The training expenses at Agricultural Training and Extension Centers (ATECs) have been allocated by the central government. Which agency will be responsible for such expenses for the extension officers in each district after the decentralization? If the central or provincial government are responsible, then what is the underlying regulation for it?

3.2 Personnel Administration of Extension Officers

- 3.2.1 Ageing of extension officers is one of the concerned issues. What measures are taken by the central government to increase younger officers? Will the central government still keep some influence on the recruitment policies of extension officers in district government?
- 3.2.3. How will the assessment system of extension officers be changed? Will CAED (Center for Agricultural Extension Development) keep responsibilities for it?

3.3. Agricultural Training and Extension Centers

Out of 30 ATECs, we understand that some will remain under the jurisdiction of central government, but others will be transferred to the provincial government. What are the differences in the responsibilities and function between these ATECs under different jurisdiction? Will the central government still execute some influence on the ATECs under provincial government?

4. Sustainability and Expansion of the Newly Developed Training Program

Based on your answers to questions in 3., please answer to the following questions specific to this project.

- 4.1 Do you have any concrete plan to continuously implement the newly developed training programs in ATEC Kayuambon after the withdrawal of JICA cooperation?
- 4.2 Will AAHRD keep responsible for implementing newly developed training programs? If not, which agency will be responsible?
- 4.3 Will Ministry of Agriculture continue policy support to the implementation of the newly developed training programs?
- 4.4 Will enough amounts of financial resources be secured for implementing newly developed training programs?
- 4.5 Please tell us about the plan to introduce the newly developed training concept to outside of the model area (ATEC Kayuambon). The following measures could be included:
 - (1) Introducing the program to other Agricultural Training and Education Center (ATEC)
 - (2) Applying the new training concept to existing regular training programs in AAHRD
 - (3) Implementing similar projects in other areas
 - (4) Introducing the new training concept to other agencies concerned with extension and training (E.g. Province level, District level).

5. Relevance of the Project to the National Policy and AAHRD's Needs

- 5.1 Is this project still relevant with national agricultural development policy? In other words, does "2001-2004 Agriculture Development Plan" attach importance to strengthening extension and training system?
- 5.2 Does this project still meet the needs of AAHRD?

6. Project Implementation

- 6.1 Was the coordination among related departments in AAHRD smooth?
- 6.2 Was the coordination among related agencies outside AAHRD smooth?
- 6.3 Did the Joint Coordinating Committee function well?
- 6.4 Was the project operational cost funded appropriately? Was the local cost support of Japan appropriate?

<END>

The Republic of Indonesia
Project of Agriculture Extension and Train System: Final Evaluation
Questionnaire to Counterpart Personnel in Jakarta

Please answer to the questions orally at the meeting with Evaluation Team on November 6th.

0. Overall Evaluation of the Project

0.1 Please tell us the overall evaluation of the project. Do the newly developed training programs meet the needs of extension officers and farmers?

1. Inputs

1.1 Please tell us about the appropriateness of the assistance by Japanese experts (long term/ short term) in terms of :

- 1) Professional fields
- 2) Communication Skills
- 3) Timing of their dispatch
- 4) Number
- 5) Overall effectiveness of their assistance to the project

1.2 Were the trainings in Japan effective for implementing the Project?

1.3 Are provided equipment and machineries fully utilized?

1.4 Do you have any comments on Indonesian counterpart personnel, regarding their professional fields, timing of assignment and number?

1.5 Was the project operational cost funded appropriately? If not, what was the problem?

2. Implementing Scheme and Linkage with Related Agencies

2.1 Was the coordination with Japanese Experts smooth?

2.2 What was the role of following each agency for implementing project: AAHRD Secretariat, CAOTD, CAED, ATEC Kayuambon and AIEC Bandung? Was the coordination among these agencies smooth?

2.3 Did the Steering Committee function well?

2.4 Was the coordination with other related agencies smooth? E.g. Agricultural extension stations (AES) in Bandung District, Local government (Province, District, sub-District level).

2.5 The survey on "Institutional Linkages for Training and Extension" revealed that the coordination among different agencies (such as AES, ATEC, AIEC, BPTP, DINAS, KANWIL) was weak. Has such situation been improved through implementing this project?

3. Achievement of Project Purpose

3.1 In order to know about the project purpose* achievement, the following indicator is set: " Most of the training courses with the newly developed training concept are planned, implemented, monitored, and evaluated at ATEC Kayuambon by Indonesian Staff themselves". Is this target achieved or likely to be achieved by the end of the project period?

3.2 What is the transition of the local cost funded by Indonesian government? Has it been increased year by year throughout the project?

3.3 Are there any inhibiting factors to project purpose achievement?

* Project purpose in PDM-E: The system for planning, implementing, monitoring and evaluating activities

for training and extension is strengthened.

4. Project Impact

- 4.1 How will the overall goal** of this project be achieved? Please mention about indicators: “Number of training centers introducing training programs newly developed through this project” and “number of distributed copies of the training manual and the name of delivered agencies”
- 4.2 Will the newly developed training concept be applied to existing regular training programs in AAHRD?
- 4.3 Will the newly developed training concept be introduced to other related agencies, such as AES, AIES, Provincial and District government?
- 4.4 Will you be engaged in the expansion of the newly developed training programs? If so, how?
- 4.5 Are there any unintended negative impacts of this project?

** Overall goal in PDM-E: Project on agricultural extension and training for enhancing the management abilities of farmers is expanded.

5. Relevance of the Project to the National Policy and AAHRD’s Needs

- 5.1 Is this project still relevant with national agricultural development policy? In other words, does “2001-2004 Agriculture Development Plan” attach importance to strengthening extension and training system?
- 5.2 Does this project still meet the needs of AAHRD?

6. Project Sustainability

- 6.1 Do you have any concrete plan to continuously implement the newly developed training programs after the withdrawal of JICA cooperation? What are the inhibiting factors, if any?
- 6.2 Will AAHRD keep responsible for implementing newly developed training programs? If not, which agency will be responsible? (Please answer, considering the on-going decentralization scheme.)
- 6.3 Will enough amounts of financial resources be secured for implementing newly developed training programs?
- 6.4 Will the trained counterpart personnel keep engaged in the implementation of newly developed training programs in or outside of ATEC Kayuambon?

<END>

The Republic of Indonesia
Project of Agriculture Extension and Train System: Final Evaluation
Questionnaire to Counterpart Personnel in ATEC Kayuambon

Please answer to the questions orally at the meeting with Evaluation Team on November 9th.

0. About ATEC Kayuambon

- 0.1 Please tell us about the overall activities and personnel at ATEC Kayuambon.
- 0.2 Please tell us the role of each counterpart at ATEC Kayuambon.

1. Inputs

- 1.1 Please tell us about the appropriateness of the assistance by Japanese experts (long term/ short term) in terms of :
 - 1) Professional fields
 - 2) Communication skills
 - 3) Timing of their dispatch
 - 4) Number
 - 5) Overall effectiveness of their assistance to the project
- 1.2 Were the trainings in Japan effective for implementing the Project?
- 1.3 Are provided equipment and machineries fully utilized?
- 1.4 Do you have any comments on Indonesian counterpart personnel, regarding their professional fields, timing of assignment and number?
- 1.5 Was the project operational cost funded appropriately? If not, what was the problem?

2. Implementing Scheme and Linkage with Related Agencies

- 2.1 Was the coordination with Japanese Experts smooth?
- 2.2 Was the coordination with project team in Jakarta smooth?
- 2.3 What was the role of following related agencies in this project? Was the coordination between these agencies and ATEC Kayuambon smooth?
 - 1) Agricultural Extension Stations (AES) in Bandung District,
 - 2) Agricultural Information and Extension Center (AIEC) in Bandung District
 - 3) Local government (Province, District, sub-District level)
- 2.4 The survey on “Institutional Linkages for Training and Extension” revealed that the coordination among different agencies (such as AES, ATEC, AIEC, BPTP, DINAS, KANWIL) was weak. Has such situation been improved through implementing this project?

3. Newly Developed Training Programs

- 3.1 How were the participants of model training courses selected?
- 3.2 How were the instructors (or facilitators) of model training courses selected?
- 3.3 Do the programs meet the needs of extension officers?
- 3.4 Do the programs meet the needs of farmers/ farmers groups in Bandung District?
- 3.5 For instructors (or facilitators), are the programs difficult/easy to instruct (or facilitate)?
- 3.6 What are the positive aspects of the programs?
- 3.7 What are the negative aspects of the programs?

- 3.8 What are the already existing training programs in ATEC Kayuambon?
3.9 How do the newly developed programs differ from the already existing ones?

4. Achievement of Project Purpose

- 4.1 In order to know about the project purpose* achievement, the following indicator is set: “ Most of the training courses with the newly developed training concept are planned, implemented, monitored, and evaluated at ATEC Kayuambon by Indonesian Staff themselves”. Is this target achieved or likely to be achieved by the end of the project period?
4.2 Are there any inhibiting factors to project purpose achievement?

* Project purpose in PDM-E: The system for planning, implementing, monitoring and evaluating activities for training and extension is strengthened.

5. Expansion of the Newly Developed Training Program

- 5.1 How do you think the overall goal** of this project will be achieved? Please mention about indicators: “Number of training centers introducing training programs newly developed through this project” and “number of distributed copies of the training manual and the name of delivered agencies”
5.2 Do you think that the newly developed training concept is applied to existing other training program in ATEC Kayuambon?
5.3 If so, who will manage, instruct and participate?
5.4 Do you think that the newly developed training concept is introduced to:
1) AES in Bandung District (Any effects on Extension Programs at each AES?)
2) AIEC in Bandung District (Any effects on Extension Guide?)
3) Local government (Province, District, sub-District level)
5.5 Do you think that the trained counterpart personnel will keep engaged in the implementation of newly developed training programs in or outside of ATEC Kayuambon?

** Overall goal in PDM-E: Project on agricultural extension and training for enhancing the management abilities of farmers is expanded.

6. Project Impact to Extension Activities

- 6.1 Do the participants of model training courses keep utilizing new extension methods?
6.2 Are there any inhibiting factors to 6.1?
6.3 Are the new extension methods welcome by farmers in Bandung District?
6.4 Are there any unintended negative impacts of this project?

7. Project Sustainability

- 7.1 Do you think that the newly developed training programs will be continuously implemented at ATEC Kayuambon, after the withdrawal of JICA cooperation? What are the inhibiting factors, if any?
7.2 Will AAHRD keep responsible for implementing newly developed training programs? If not, which agency will be responsible? (Please answer, considering the on-going decentralization scheme.)
7.3 Do you think enough amounts of financial resources will be secured for implementing newly developed training programs at ATEC Kayuambon?
7.4 Do you think that the trained extension officers will keep working for agricultural extension activities in AES in Bandung District?
7.5 Do you think enough amounts of financial resources will be secured at AES so that the extension officers can apply the new extension methods to their daily activities? <END>

The Republic of Indonesia
Project of Agriculture Extension and Train System: Final Evaluation
Questionnaire to Visited Agricultural Extension Station (AES) in Bandung District

Please answer to the questions orally at the meeting with Evaluation Team on November 8th.

1. About this AES

- 1.1 Please tell us about the activities in this AES.
- 1.2 How many extension officers work in this AES?
- 1.3 How many farmers/ farmers groups are under the jurisdiction of this AES?
- 1.4 Which agency is responsible for the operation cost funding of this AES? How is the amount determined?
- 1.5 How are the extension activities of this AES related to those of other agencies? (E.g. ATEC, AIEC, other AES, Provincial/District/Sub-District Government)
- 1.6 How did this AES participate in this project?
- 1.7 What are the influences of on-going decentralization scheme on AES activities?

2. Introduction of the Newly Developed Training Programs

- 2.1 Is the newly developed training concept introduced to this AES?
- 2.2 Has the newly developed training concept been applied to existing training programs in this AES?
- 2.3 What are the already existing training programs in this AES?
- 2.4 How do the newly developed programs differ from the already existing ones?
- 2.5 Are the Extension Programs of this AES revised in order to identify and utilize the information from the advanced cases in the area?
- 2.6 Is the newly developed training program compatible with the instruction from AIEC or Provincial/ District/ Sub-District Government?

3. Project Impact on Extension Activities in this AES

- 3.1 Do the participants of model training courses keep utilizing new extension methods?
- 3.2 Are there any inhibiting factors to 3.1?
- 3.3 Have the participants of the model training courses utilized the extension materials produced during the training?
- 3.4 Have the participants of the model training courses already identified and gathered information from any new farmers/farmers groups?
- 3.5 Are the new extension methods welcome by farmers/ farmers groups in Bandung District?
- 3.6 What are the benefits to the farmers / farmers groups brought by this project?
- 3.7 Are there any negative impacts of this project?

4. Sustainability

- 4.1 Will that extension officers at this AES keep applying the new extension methods to their daily activities?
- 4.2 What are the inhibiting factors to 4.1, if any?
- 4.3 Do you think that the participants of model training courses will keep engaged in agricultural extension activities in this AES?
- 4.4 Will enough amounts of financial resources be secured at this AES so that extension officers can apply the new extension methods to their daily activities?

<END>

8. 終了時評価調査表

プロジェクト方式技術協力 終了時評価調査表

作成日： 平成13年12月3日
 担当： 農業技術協力課
 (菊地 由起子)

案件名	(和) 農業普及・研修システム改善計画 (英) Project for Improvement of Agricultural Extension and Training System		
供与国	インドネシア共和国		
協力期間 (R/D協定上)	1999年09月01日～2002年03月31日 (2年7ヶ月)		
事業分野	センター/保健医療/人口家族/農林水産業/産業開発		
技術協力分野	研究開発/技術普及/人材育成		
相手国実施機関	農業省農業人材開発庁		
評価調査団	(担当)	(氏名)	(所属)
	総括	鈴木 信毅	JICA 理事
	農業普及/研修システム	池亀 憲五	新潟県 農林水産部 経営普及課
	協力評価	半谷 良三	JICA 農業開発協力部 農業技術協力課
	計画評価	菊地由起子	JICA 農業開発協力部 農業技術協力課
	評価分析	轟 由紀	グローバルリンク マネージメント (株)
評価調査実施日	2001年11月4日～16日		
プロジェクト・デザイン ・マトリックス (PDM)	表5-4参照		

1. プロジェクトの経緯概要

1. 要請の内容と背景	
(1)要請発出	内容変更後のプロジェクトに対し、新たに要請手続きはなされていない。
(2)内容と背景	<p>インドネシア政府は、第6次5カ年計画（1994/95～1998/99）において、農業セクターの開発目標の力点を、それまでの「食糧自給をめざした生産性の向上」から「農業生産の多様化と質的な改善」へ変更した。このような環境変化に対応するためには、農業普及教育を根本的に改善・強化する必要があるとして、インドネシア政府は、1995年11月にプロジェクト方式技術協力「インドネシア農業教官訓練計画プロジェクト」を我が国に要請してきた。同計画は、中央及び地方において、農業普及要員の教育訓練システムの確立を図ろうとするもので、地域訓練センターの施設整備に係る無償資金協力も併せて要請された。これに対し国際協力事業団は事前調査団、長期調査団を派遣し、プロジェクトの枠組みを策定した。</p> <p>しかしながら、1997年に発生した経済危機及び干ばつを契機として、インドネシアは深刻な食糧不足に陥った。そこで、同国農業省は2001年までの緊急対策として、主食であるコメ、大豆及びトウモロコシの生産拡大を目指す「主要穀物の増産計画（GEMA PLANNING 2001）」を策定し、食糧安全保障の確保を最重要課題とした。これを受けて、上記協力内容もこの緊急対策に見合ったものとするよう再検討が行われた。その結果、インドネシア政府は我が国に対して、当面の食糧危機に対応する食糧増産を図るため、普及関係組織の再編と併せて農業普及に携わる人材教育と普及システムの改善を目的とするプロジェクト方式技術協力を要請してきた。</p>
2. 協力実施のプロセス <計画立案段階>	
(1)プロジェクト形成調査	<p>1995年11月から2年間</p> <p>1995年11月に要請された「インドネシア農業教官訓練計画プロジェクト」の要請背景及びプロジェクトの枠組みについて、個別専門家派遣による調査を実施した。</p>
(2) 事前調査	<p>1997年02月16日～1997年03月01日（14日間）</p> <p>「農業教官訓練計画プロジェクト」の枠組みにつき、協議・調査を実施した。その結果、日本側の協力内容の目的は、中央から末端レベルに至るまでの普及実施体制を強化し、普及関連職員の資質を研修を通じて向上させることとされた。具体的な活動内容としては、①西ジャワ州チアウイ中央農業訓練センターで、地域訓練センター教官向け研修の内容改善を図り、②その研修を実施、③再訓練した教官を地域訓練センターに配置、④モデル地域訓練センターにおいて農業普及員と中核農民対象の研修内容の改善を図り、⑤その研修を実施、⑥研修結果を中央農業訓練センターのカリキュラムに反映させること、が挙げられた。なお、本プロジェクトの実施にあたっては、無償資金協力により、西ヌサテンガラ地域農業職員訓練センターの新設が必要とされた。</p>
(3)長期調査	<p>1997年08月04日～1997年08月23日（20日間）</p> <p>事前調査を踏まえてプロジェクトの方向性、枠組みを整理し、事前調査の補完調査などを実施した。その結果、農家の経営改善強化に結びついた研修システムの構築が重要であるとの結論に至った。そこで、プロジェクト活動としては、「地域訓練センターの強化」を図ることが望ましいと判断された。</p>
(4)第1次短期調査	<p>1998年10月11日～1998年10月17日（7日間）</p> <p>1997年以降、経済危機と食糧不足が発生し、インドネシア農業省では、緊急対策として「GEMA PALAGUNG 2001」を策定し、「食糧増産」を推進することになった。このように、プロジェクトの取り巻く情勢が変化したことから、改めて農業開発における普及等人材育成のあり方を再検討するための調査を実施した。その結果、上記緊急対策に見合った協力とすべく、協力期間を当面2年間に設定し、西ヌサテンガラ地域訓練センターの無償による建設は見合わせる旨、インドネシア側と合意された。</p>

(5)第2次短期調査	<p>1999年3月9日～1999年3月17日(9日間)</p> <p>第1次短期調査の結果を踏まえて、暫定的なプロジェクトの枠組みを作成した。プロジェクト名称は、「インドネシア農業普及・研修システム改善計画」とし、プロジェクト目標を「普及活動従事者及び農業者の研修並びに農村地域における普及活動に関する評価・フィードバックシステムの強化」とすることで合意された。主な活動内容としては、①普及・研修活動の実態調査、②モデルプログラム試行研修の実施とされ、3名の長期専門家派遣やC/P研修の計画などが立てられた。なお、調査・試行研修が実施されるモデル地域は、プロジェクト開始後に決定されることとなった。</p>
(6)実施協議	<p>1999年8月9日</p> <p>インドネシア事務所長の署名により、R/Dが締結された。プロジェクト期間は2年7ヵ月とされた。</p>
<p>3. 協力実施のプロセス <実施段階></p>	
(1)運営指導調査	<p>2000年10月02日～2000年10月12日(11日間)</p> <p>プロジェクト開始9ヵ月後の進捗状況を確認すると共に、詳細活動計画(PO)の策定などを行った。モデル地域に西ジャワ州バンドン県が選定され、レンバン郡カユアンボン農業職員訓練センターを拠点に、計画どおりの活動実施が確認された。なお、「本プロジェクトは、普及員の訓練を通じて、より効率的かつ効果的な普及活動を可能とする研修システムに向けた提言を導き出すべき活動である。」との認識が関係者間で共有化された。</p>
(2)中間評価	<p>実施していない。</p>
<p>4. 協力実施過程における特記事項</p>	
(1)実施中に当初計画の変更はあったか。	<p>特段の変更はない。</p>
(2)実施中にプロジェクト実施体制の変更はあったか。	<p>・実施機関の名称変更：農業教育訓練庁 ⇒ 人材開発農業普及庁 ⇒ 農業人材開発庁 ・組織改編：地方分権化政策に伴い、農業人材開発庁の所管する農業教育訓練センター(全31箇所)が2004年までに順次州政府に移管される予定。本プロジェクトのモデルサイトであるカユアンボン農業教育訓練センターについても2003～4年の間に移管が検討されている。</p>
<p>5. 他の協力事業との関連</p>	
	<p>特になし。</p>

11. 計画達成度

プロジェクト要約	指標	実績
<p>上位目標</p> <p>本プロジェクトで新規開発された研修概念が農業普及・研修関連機関に拡大する。</p>	<p>a) 新規研修概念を導入している研修センターおよび農業普及・研修関連機関の数</p>	<p>a) N. A.</p>
<p>プロジェクト目標</p> <p>研修及び普及において、計画・実施・モニタリング及び評価システムが強化される。</p>	<p>a) 本プロジェクトで新規開発された研修プログラムがカユアンボン農業教育訓練センターで、インドネシア側スタッフ自身によって計画・実施・モニタリング・評価できるようになる。</p> <p>b) 研修で学んだ手法を普及活動に活用している試行研修受講者の割合</p> <p>c) 研修マニュアルに、新規研修プログラムの計画・実施・モニタリング及び評価にかかる実施要領が明記される。</p>	<p>a) 既にインドネシア側スタッフ自身で第三回試行研修の計画・実施・モニタリング・評価を実施している。</p> <p>b) ・受講者の96%が研修教材を活用。 ・受講者の74%が既に新規優良事例を発掘。 (第1、2回試行研修)</p> <p>c) プロジェクト終了時までにはマニュアルが完成する予定であり、実施要領が明記されることになっている。</p>
<p>成果</p> <p>1 モデル地域において、現行の普及・研修プログラムの改善点が明確化される。</p> <p>2 カユアンボン農業教育訓練センターにて普及員・農民のニーズに合った普及員研修プログラムが開発される。</p>	<p>1 明確になった改善点とその内容</p> <p>2-1 研修内容が期待に合致していたとする試行研修受講者の割合</p> <p>2-2 試行研修受講者の80%が内容の理解を示す。</p> <p>2-3 研修内容を実際の普及活動で活用できるとする受講者の割合</p>	<p>1 最も重要な改善点として明らかになったことは、「トップダウン型の研修ではなく、農民のニーズを普及員自らが発掘、解決する能力を向上させるための研修が必要である」こと。</p> <p>2-1 96% (第1、2回試行研修)</p> <p>2-2 100% (第1、2回試行研修)</p> <p>2-3 100% (第1、2回試行研修)</p>
<p>活動 (計画=実績)</p> <p>1-1 調査対象となるモデル地域を選定する。</p> <p>1-2 モデル地域関連機関へのブリーフィングを行う。</p> <p>1-3 普及活動の実態調査を行う。</p> <p>1-4 研修事業の実態調査を行う。</p> <p>1-5 組織連携調査を行う。</p> <p>1-6 調査結果を関係者にフィードバックする。</p> <p>2-1 試行研修カリキュラムを策定する。</p> <p>2-2 試行研修を3回実施する。</p> <p>2-3 各回試行研修の評価を行い、次回にフィードバックする。</p> <p>2-4 試行研修の結果をまとめ、研修マニュアルを作成する。</p>	<p style="text-align: center;">投入</p> <p style="text-align: center;">R/D</p> <p>日本側</p> <ul style="list-style-type: none"> * 長期専門家 3名 <ul style="list-style-type: none"> 1) チーフアドバイザー 2) 業務調整 3) 農業普及・研修システム * 短期専門家 * 研修員の受入れ * 機材供与 * ローカルコスト負担 <p>インドネシア側</p> <ul style="list-style-type: none"> * 要員の確保 <ul style="list-style-type: none"> 1) プロジェクトディレクター 2) プロジェクトマネジャー 3) 副プロジェクトマネジャー 4) 普及・研修システム担当 5) 事務担当 * 土地・建物・施設 研修センター、オフィス等 * 運営費 	<p style="text-align: center;">実績</p> <p>日本側</p> <ul style="list-style-type: none"> * 長期専門家 3名 <ul style="list-style-type: none"> 1) チーフアドバイザー 2) 業務調整 3) 農業普及・研修システム * 短期専門家 4名 * 研修員の受入れ (農業普及・研修) 2000年5名、2001年3名 (それぞれ2~3週間) * 機材供与 (計21.587百万円分) * ローカルコスト負担 (計18.254百万円) <p>インドネシア側</p> <ul style="list-style-type: none"> * 要員の確保 <ul style="list-style-type: none"> 1) プロジェクトディレクター 2) プロジェクトマネジャー 3) 副プロジェクトマネジャー 4) 普及・研修システム担当 (7名) 5) 事務担当 (5名) * 土地・建物・施設 研修センター、オフィス等 * 運営費 (計67百万ルピア)

III. 評価結果要約

1. 目標達成度

(1)プロジェクト目標の達成度	指標1	本プロジェクトで新規開発された研修プログラムがカユアンボンBDPで、インドネシア側スタッフ自身によって計画・実施・モニタリング・評価できるようになった。	
	指標2	試行研修で学んだ手法を普及活動に活用している受講者の割合は高く、96%が教材を継続活用し、74%が既に新規優良事例の発掘を行っている。	
	指標3	研修マニュアルに、本研修プログラムの実施・計画・モニタリング及び評価にかかる実施要領が明記される予定である（プロジェクト終了まで）	
(2)プロジェクトの各「成果」が「プロジェクト目標」につながったその度合い	成果の達成度		プロジェクト目標達成につながるのを阻害する要因
	成果1	モデル地域（バンドン県）の普及・研修実態調査によって、現行の普及・研修プログラムにつき、いくつかの重要な改善点が明らかとなった。最も重要な点は、トップダウン型の研修ではなく、農民のニーズを普及員自らが発掘、解決する能力を向上させるための研修の必要性である。	—
	成果2	カユアンボン農業教育訓練センターにて普及員・農民のニーズに合った普及員研修プログラムが開発された。試行研修の受講者アンケートによると、全員が研修内容を理解するとともに、実際の普及活動での適用が可能と回答している。	—
(3)プロジェクトの各活動が成果につながった度合い	活動の状況		成果につながるのを阻害した要因
	1-1	普及・研修実態調査の対象となるモデル地域として、西ジャワ州バンドン県が選定された。その理由は、首都ジャカルタから近く、多種の作物が栽培されているためである。	—
	1-2	同実態調査について、州、県を含む関連機関にブリーフィングが行われた。	—
	1-3	普及活動の実態調査が行われ、普及員の活動資金・技術・情報の不足、普及活動の農民のニーズとの不整合等が明らかとなった。	—
	1-4	普及員のための研修事業の実態調査が行われ、研修の種類と回数が限定的であること、座学が中心で期間が長い参加が困難なこと、研修内容が技術面に偏っていること等が明らかとなった。	—
	1-5	研修・普及関連機関の連携実態調査により、普及員の所属する農業情報普及センター（県レベルの組織）と農業教育訓練センター（AAHRDの下部組織）との連携が限定的であることが判明した。	—
	1-6	上記調査結果のフィードバックセミナーが普及員および関係機関に対し実施された（4回）。	—

	2-1	上記調査結果を踏まえ、ボトムアップとOJTを基本概念とする 試行研修カリキュラムを策定した。	—
	2-2	試行研修が普及員86名を対象に計3回実施された。	—
	2-3	各回試行研修の評価が行われ、次回の改善に向けてフィード バックされた。	—
	2-4	試行研修の結果をまとめ、研修マニュアルが作成される予定 (プロジェクト終了時まで)。	—

2. 効果（インパクト）

効果の広がり	効果の内容（制度、技術、経済、社会文化、環境面での効果）
<p>(1) 直接的効果 （「プロジェクト目標」レベル）</p>	<p>① 普及員へのインパクト</p> <ul style="list-style-type: none"> ・ 研修受講者の習得手法の活用度は高い。研修時作成教材の活用度はほぼ100%であり、7割が既に新規優良事例の発掘を行っている。ただし、経費不足のため、農家に対する教材の複製・配布や、新規情報の教材化が困難な場合も見受けられる。また、個別の農家事例の活用が中心となり、グループ事例の普及はあまりなされていない。 ・ 習得手法による普及活動は、優良事例農家・普及先農家の双方に好意的に受け入れられ、農民と普及員間のコミュニケーションが増し、互いの信頼関係が向上した。かつては、普及員の普及情報は農民のニーズに合致しないことが多く、普及員も自らの活動に対する自信が低かったが、本研修を受講した普及員は自信を持って普及活動ができるようになった。 ・ 本プロジェクトの実施によって、同一普及所内および普及所間での普及員同士の情報交換が活発となった。既受講者が、本研修で習得した新規手法を未受講者に伝達したり、普及員間で事例情報の交換や作成教材の貸し借りを行ったりしている。これは、受講者個人の知識・技術の向上にとどまらない研修効果の発現といえる。 ・ 研修手法に基づく活動（優良事例発掘・活用活動）が、普及員個々人の「普及員活動計画」および普及所単位の「普及計画」に既に組み入れられている。 <p>② 農民へのインパクト</p> <ul style="list-style-type: none"> ・ 優良事例として選定された農家は情報提供に協力的であり、自分の技術が他に波及されることで自信をつけている。 ・ 普及対象となった農家の多くは、優良事例情報を高く評価しており、既に普及された技術や活動を実践・応用している。 ・ 農業技術面のみならず、農民グループの育成方法や、生産物の販売方法等についても、情報を普及してほしいという要望が農民より出ている。 <p>③ マイナスのインパクトの可能性</p> <ul style="list-style-type: none"> ・ 現時点では、マイナスのインパクトは認められない。ただし、優良事例として発掘した技術の中で、特に環境面に影響を及ぼす可能性のあるものについては、引き続き、普及情報として活用する前に十分なチェックが施されることが重要である。
<p>(2) 間接的効果 （「上位目標」レベル）</p>	<p>① 上位目標達成の見込み：</p> <p>「本プロジェクトで新規開発された研修概念が、農業普及・研修関連機関に拡大する。」</p> <ul style="list-style-type: none"> ・ 実施機関（AAHRD）、カユアンボンBDP、バンドン県では、本研修の継続／拡大実施を計画しており、上位目標達成の見込みは高い。 <p>② 普及計画策定手法の改善に資する方向性の提示</p> <ul style="list-style-type: none"> ・ 県関係者の間では、本研修の成果を組み込んだ普及計画策定の手法について議論がなされており、普及システム改善に関する検討が始まっている。

3. 効率性

<p>(1)投入のタイミングの妥当性</p> <p>(日本側)</p> <ul style="list-style-type: none"> ・ 専門家の派遣 ・ 機材の供与 ・ 研修員の受入れ <p>(相手側)</p> <ul style="list-style-type: none"> ・ 土地、施設、機材の設置 ・ カウンターパートの配置 ・ ローカルコストの負担 ・ その他 	<p>①日本側</p> <ul style="list-style-type: none"> ・ 日本側の専門家派遣、機材供与はタイミングよく実施された。 ・ 研修員の受入れ、ローカルコスト負担のタイミングも妥当であった。 <p>②インドネシア側</p> <ul style="list-style-type: none"> ・ プロジェクト開始時に計画どおりのタイミングで、カウンターパートが配置された。 ・ 研修センター、オフィス等の施設提供は円滑であった。
<p>(2)投入と成果の関係（投入の量・質と成果の妥当性）</p> <ul style="list-style-type: none"> ・ 専門家の派遣 ・ 機材の供与 ・ 研修員の受入れ ・ 土地、施設、機材の設置 ・ カウンターパートの配置 ・ ローカルコストの負担 ・ その他 	<p>①投入の量・質の妥当性</p> <ul style="list-style-type: none"> ・ 専門家の専門性は本プロジェクトのニーズに合致していた。 ・ 現場カウンターパートとは、英語での意志疎通が不十分であったため、長期専門家はインドネシア語を早い段階で集中的に学習し、その後のコミュニケーションがスムーズとなった。 ・ 短期専門家のうち1名が、カユアンボンBDPに約1年常駐し、研修中の普及活動（フィールドワーク）をフォローしたことが、より効果的な研修の実施につながった。 ・ 機材供与（計約2,200万円分）、ローカルコスト負担（計1,800百万円）は量・質ともに妥当であった。供与機材については現時点でも有効利用されている。 ・ AAHRD（中央）およびカユアンボンBDP（現場）で、勤勉なカウンターパート計7名が配置され、期間中、本プロジェクトに従事し続けた。 <p>②投入と成果の関係</p> <ul style="list-style-type: none"> ・ 2年7ヶ月のプロジェクト期間、長期専門家3名といった比較的小規模な投入に対し、既に十分な成果を達成しているため、本プロジェクトの効率性は極めて高いと評価できる。
<p>(3)無償等他の協力形態とのリンケージ /JBIC、第3国国際援助機関による協力とのリンケージ</p>	<p>連携・協力すべき関連案件は特にない。</p>
<p>(4)その他</p>	<p>①実施体制の妥当性</p> <ul style="list-style-type: none"> ・ 本プロジェクトにおいて、関連機関の連携が強化された。今回、現場カウンターパート5名のうち3名はカユアンボンBDPの講師、2名はバンドン県の普及専門技術員としたことで、両者が共同で研修開発を行い、研修内容が実際の普及活動により即したものとなった。 <p>②プロジェクト開始前の認識の齟齬</p> <ul style="list-style-type: none"> ・ インドネシア側は、本プロジェクトにつき、プロジェクト方式技術協力と認識していなかったことが専門家着任後に明らかになった。その後の調整により、結果的にプロジェクト実施に悪影響を与えることはなかったものの、今後留意すべき点である。

4. 計画の妥当性

<p>(1)上位目標の妥当性</p> <ul style="list-style-type: none"> ・受益者ニーズとの整合性 ・開発政策との整合性 	<p>下記の理由より、上位目標「本プロジェクトで新規開発された研修概念が、農業普及・研修関連機関に拡大する」は現時点でも国の農業政策に合致しており、上位目標の妥当性は高い。</p> <ul style="list-style-type: none"> ・インドネシアの農業政策は、R/D締結前の「主要作物増産」から変更し、現時点では、「アグリビジネス振興」が大きく打ち出されている。新政策においても、依然、農業普及・研修は政策において重要な位置付けにある。 ・新政策においては、かつてのトップダウンの農業普及方法ではなく、農民を主体としたボトムアップの農業普及が重視されていることから、本研修のボトムアップを基本とする概念に合致している。
<p>(2)プロジェクト目標の妥当性</p> <ul style="list-style-type: none"> ・上位目標との整合性 ・実施機関の組織ニーズとの整合性 	<p>下記の理由より、プロジェクト目標「研修及び普及において、計画・実施・モニタリング及び評価システムが強化される」は妥当である。</p> <ul style="list-style-type: none"> ・研修・普及システムの強化は、上述のとおり国の政策に合致する。 ・新規研修の開発は、実施機関であるAAHRDの組織能力向上につながる。
<p>(3)上位目標、プロジェクト目標、成果及び投入の相互関連性に対する計画設定の妥当性</p>	<p>本プロジェクトの計画設定（プロジェクト・デザイン）の妥当性は高い。</p> <ul style="list-style-type: none"> ・普及・研修実態調査で明らかになった問題点を改善する形で研修プログラムを開発するという本プロジェクトのデザインは、大変有効であった。 ・その結果、新規研修プログラムの内容は、普及員・農民のニーズに合った画期的なものとなり、プロジェクト目標の十分な達成につながった。 ・試行研修終了時のアンケートや、事後評価調査の実施によって、「成果」「プロジェクト目標」の達成度を確認する仕組みが整備されていたことも評価できる。
<p>(4)妥当性に欠いた要因 (ニーズの把握状況、プロジェクトの計画立案、相手国実施体制、国内支援体制等の観点から記述)</p>	<p>該当しない。</p>

5. 自立発展の見通し

<p>(1)制度的側面</p> <p>(政策的支援、スタッフの配置・定着状況、類似組織との連携、運営管理能力等の観点から記述)</p>	<ul style="list-style-type: none"> ・インドネシアで2001年1月から実施が開始した地方分権化により、実施機関を含む関連機関の組織変更が進行中であり、AAHRDの管轄にあったBDPは、州政府に移管される予定である。 ・各機関は本研修の継続／拡大実施を計画、予算申請しており、本プロジェクトの効果が持続する可能性は高い。 ・カユアンボンBDPでは、本研修のアプローチを既存の研修プログラムに取り込むことを検討中である。このように研修概念の応用性は高い。 ・本プロジェクトの自立発展性において最も重要な点は、今後もAAHRDが農業普及・研修の政策・指導面において重要な役割を担い続けること、カユアンボンBDPが今後とも本研修を何らかの形で継続していくことの2点である。
<p>(2)財政的側面</p> <p>(必要経費の資金源、公的補助の有無、自主財源、経理処理状況等の観点から記述)</p>	<p>①研修面</p> <ul style="list-style-type: none"> ・今回の研修では、極力経費節減した方法で実施され、1グループ（30名）4セッション（延29日間）で約80,000万ルピア（約85万円）を要した。 ・BDPにおける研修経費は、これまでAAHRDの予算で実施してきたが、地方分権化によって今後の経費負担機関や予算措置の仕組みについては確定していない。当面は、AAHRDによる予算措置が必要であると同時に、BDPは州、県、その他の機関に働きかけ、協力して実施していく必要がある。 ・既存の研修に本研修概念を取り入れることは、限られた予算の中で本研修の手法を波及させる有効な手段であり、AAHRD全体においても検討が行われるべきである。 <p>②普及面</p> <ul style="list-style-type: none"> ・普及教材の複製・作成にかかる経費不足が、十分な研修効果を阻む可能性がある。普及活動に対する十分な経費措置がなされることが、研修効果の持続に必要である。 ・2001年1月から、普及所の運営経費は県が負担することになり、バンドン県では2002年度は2001年度よりも増額の予算を申請中である。
<p>(3)技術的側面</p> <p>(移転された技術の定着状況、施設・機材の保守管理状況、現地の技術的ニーズとの合致状況等の観点から記述)</p>	<p>①カウンターパートレベルでの技術の定着状況</p> <ul style="list-style-type: none"> ・カウンターパートのレベルでは、十分に技術移転がなされており、彼らが、AAHRD、カユアンボンBDP、バンドン県にて、本研修の継続／拡大に携っていくことが、技術移転効果の持続発展に必要である。 <p>②普及員レベルでの技術の定着状況</p> <ul style="list-style-type: none"> ・本プロジェクトは、試行研修を受講した研修員の普及技術に大きなインパクトをもたらし、それは未受講普及員にも波及している。今後、研修成果を普及活動で十分に活用していくための制度・財政環境が整うことが重要である。 <p>③今後の課題</p> <ul style="list-style-type: none"> ・本プロジェクトの活動は、研修と普及のうち研修開発に重点を置いており、研修成果をいかに普及に活かすかという点は、今後、一連の研修・普及システム構築の中で強化していくべきである。特に、農民グループ優良事例の発掘と情報活用について、更にノウハウを模索していく必要がある。 ・今後、研修内容の改善を行う場合は、アグリビジネスの観点をより取り込み、農民グループの育成や生産物の販売方法など、農業技術にとどまらない営農指導面をより強化していくことが求められる。
<p>(4)その他</p>	<p>—</p>

6. 提言

(1) プロジェクトで開発された研修概念が農業人材開発庁及びインドネシア政府のイニシアティブで継続的に実施、拡大されるよう、日本人専門家・農業人材開発庁及びカユアンボン農業教育訓練センターを含めたワーキンググループを立ち上げ、次のことを具体化する必要がある。

- 1) 農業人材開発庁の政策のもとで研修概念を他地域にも広げるための計画
- 2) 農民組織化や市場戦略など政府の政策であるアグリビジネスに沿った課題にも対応できるような研修概念をモデル研修プログラムとして発展させるための計画
- 3) 研修プログラムに親しみやすいニックネームを付ける

(2) 農業人材開発庁がカユアンボン農業教育訓練センターがバンドン県以外でも研修プログラムを実施でき、また、P4K6のような既存の研修にも本研修プログラムの手法を取り入れられるよう権限を与える

(3) 試行研修に参加した普及員が研修成果を現場で活用できるよう、活動費は地方政府（主に県）により確保されなければならない。

(4) 普及員による農家優良事例の発掘及び活用は農業技術評価試験場など関連機関との協力の下に継続的に行われる必要がある。特に、新しい農業技術の安全確認は重要な課題である。

7. 教訓

(1) プロジェクトの初期段階において計画の大枠と明確な目標に関するコンセンサスが得られたため、日本人専門家とインドネシア側C/Pにより円滑に実施することが可能となった。

(2) 日本人専門家がプロジェクトの初期段階にインドネシア語を集中的に学んだことからプロジェクト運営がより円滑に行われた。従って、日本での学習が困難な現地語で、その習得がプロジェクトの活動推進上、必要不可欠な場合には、プロジェクトの初期段階における詳細活動計画（PO）には余裕を持たせることが重要である。

(3) 本プロジェクトでは、経済危機の発生を契機として当初要請内容の見直しを図ったが、変更の際にインドネシア側の十分な合意が得られないまま協力が開始された経緯がある。従って、プロジェクト開始前の形成段階において、先方政府と協力内容について十分協議を行い、共通認識を持つ必要がある。