

<Documents Annexés>

1. Liste des membres de la mission
2. Programme de la mission
3. Liste des interviewés
4. Procès-verbal des Réunions (M / D)
5. Liste des écoles ciblées par le projet (nombre de classes et effectifs d'élèves)
6. Quantités des manuels des élèves à fournir
7. Quantités des manuels auxiliaires des élèves à fournir
8. Quantités des manuels des enseignants à fournir
9. Quantités des manuels auxiliaires des enseignants à fournir
10. Quantités des matériels à fournir
11. Nombre total des effectifs d'élèves, salles de classe et écoles primaires publiques
12. Brouillon de la dernière page (Spécimen)
13. Liste des documents collectés

1. LISTE DES MEMBRES DE LA MISSION

Chef de Mission	YOKOKURA Junji	Adjoint Supérieur au Directeur Général, Sous-Direction de Coordination Technique et d'Examen, Direction de Gestion d'Aide au Développement Agence Japonaise de Coopération Internationale (JICA)
Coordinateur du projet	NAKAYAMA Toshito	Première Section de Gestion des Projets, Direction de Gestion d'Aide au Développement Agence Japonaise de Coopération Internationale (JICA)
Planificateur du plan éducatif	OZAKI Takao	General Grant Aid Division, Grant Aid Management Dept. Système Japonais de Coopération Internationale (JICS)
Planificateur des matériels	AOKI Kyouta	General Grant Aid Division, Grant Aid Management Dept. Système Japonais de Coopération Internationale (JICS)
Interprète (français/japonais)	MATSUBARA Masao	Centre Japonais de Coopération Internationale (JICE)

2. PROGRAMME DE LA MISSION

N°	Date	Jour	Itinéraire	Contenu d'affaire	Lieu
1	10 fév.	Dim	Narita JL405 11 :00→ 15 :40 Paris	Déplacement	Paris
2	11 fév.	Lun	Paris AF718 16 :30→ 21 :20 Dakar	Déplacement	Dakar
3	12 fév.	Mar.		Visite de courtoisie à JICA, à l'Ambassade du Japon Visite au Ministère des Finances et au Ministère de l'Education	Dakar
4	13 fév.	Mer.		Discussion au Ministère de l'Education, à l'INEADE et avec d'autres donateurs	Dakar
5	14 fév.	Jeu.		Discussion au Ministère de l'Education Discussion avec d'autres bailleurs de fonds	Dakar
6	15 fév.	Ven.		Discussion sur P/V, étude des sites (ville de Pikine)	Dakar
7	16 fév.	Sam.		Visite d'écoles privées	Dakar
8	17 fév.	Dim.		Arrangement des documents	Dakar
9	18 fév.	Lun.		Discussion au Ministère de l'Education	Dakar
10	19 fév.	Mar.	(membres officiels retournent au Japon) Dakar AF719 23:40	Signature de P/V(Ministère de l'Education, Ministère des Finances) Rapport à JICA et à l'Ambassade du Japon	Dakar
11	20 fév.	Mer.		Etude des sites (département de Linguère dans la région de Louga, département de Louga)	Saint-Louis
12	21 fév.	Jeu.		Etude des sites (département de Kébémér dans la région de Louga, département de Tivaouane dans la région de Thiès)	Dakar
13	22 fév.	Ven.		Etude des fournisseurs	Dakar
14	23 fév.	Sam.		Arrangement des documents (fête nationale)	Dakar
15	24 fév.	Dim.		Arrangement des documents	Dakar
16	25 fév.	Lun.		Discussion au Ministère de l'Education Etude des fournisseurs	Dakar
17	26 fév.	Mar.		Etude des sites (département de Mbour dans la région de Thiès, département de Fatick dans la région de Fatick, département de Fondiougne)	
18	27 fév.	Mer.		Etude des sites (département de Nioro du Rip dans la région de Kaolack, ville de Kaolack, département de Kaolack)	Kaolack
19	28 fév.	Jeu.		Etude des sites (département de Kaffine dans la région de Kaolack, canton de Gossas dans la région de Fatick)	Dakar

20	1 mars	Ven.		Discussion au Ministère de l'Education Etude des fournisseurs	Dakar
21	2 mars	Sam.		Arrangement des documents	Dakar
22	3 mars	Dim.		Arrangement des documents	Dakar
23	4 mars	Lun.		Etude des fournisseurs Etude des sites (zone de grand Dakar ² dans le département de Dakar, zone de Dakar-banlieue, ville de Guédiawaye)	Dakar
24	5 mars	Mar.		Etude de sites (ville de Thiaroye, ville de Rufisque ¹ , ville de Rufisque ² dans la région de Dakar, ville de Thiès, département de Thiès)	Dakar
25	6 mars	Mer.		Discussion au Ministère de l'Education Etude des autres bailleurs de fonds Etude des fournisseurs	Dakar
26	7 mars	Jeu.		Discussion au Ministère de l'Education Etude des fournisseurs	Dakar
27	8 mars	Ven.	Dakar AF719 23:40→	Signature de la note technique Rapport à JICA et à l'Ambassade du Japon	Dakar
28	9 mars	Sam.	6:00 Paris JL406 18:05 →	Déplacement	En avion
29	10 mars	Dim.	13:55 arrivée à Narita		En avion

3. LISTE DES PRINCIPAUX INTERVIEWES

1. JAPON

(1) Ambassade du Japon au Sénégal

FURUYA Akihiko	Ambassadeur extraordinaire et plénipotentiaire
IIZAWA Yoshitaka	Conseiller
NAKAYAMA Kunio	Deuxième secrétaire
SORIMACHI Toshiya	Deuxième secrétaire

(2) JICA, Bureau du Sénégal

KUROKAWA Tsuneo	Représentant Résident
AMANO Mayumi	Chef du Bureau
KANAZAWA Hitoshi	Adjoint Représentant Résident

2. GOUVERNEMENT DU SENEGAL

(1) Ministère de l'Economie et des Finances

Douada DIOP	Directeur, Direction de la Coopération Economique et Financière (DCEF)
André NDICKY	Directeur-Adjoint, DCEF
Atou SECK	Chargé des programmes de l'éducation, DCEF

(2) Ministère de l'Education

1) Gouvernement central

Nbaye GUEYE	Directeur, Direction de la Planification et de la Réforme de l'Education (DPRE)
Ndiaye DIOUF	Secrétaire Générale, DPRE

Mouhamed GUEYE	Chargé du Bureau, Division de Suivi-Evaluation, DPRE
Papa MADIOP FAL	Secrétaire Général, Direction de l'Enseignement Elémentaire (DEE)
Abdoulaye MBODJ	Secrétaire Général, DEE
Amy SY DIOUF	Chef du Bureau, Division du programme des matériels et logistiques, DEE
Cheikh AW	Directeur, Institut National d'Etude et d'Action pour le Développement de l'Education (INEADE)
Diodj NDOUR	Chef du Bureau, Division de Gestion des Projets, INEADE
Dada NDIAYE	Directeur, Direction de l'Administration Générale et des Equipements (DAGE)
Mamadou DIA	Chef du Bureau, Division des Matériels et des Equipements, DAGE
Ahmed NEGRI	Chef du Bureau, Division des Matériels et des Equipements, DAGE
Mamadou WADE	Chef du Bureau, Division des Matériels et des Equipements, DAGE
Ndiémé DIAGNE	Agent, Division des Matériels et des Equipements, DAGE

2) IDEN

Diop ANTA	Inspecteur, IDEN de Grand Dakar 1
Ismalia SARR	Sous-inspecteur, IDEN de Grand Dakar 1
Jacques NDIAYE	Planificateur, IDEN de Grand Dakar 1
Mamadou NDIAYE	Inspecteur, IDEN de Grand Dakar 2
Aisatout DIOME	Planificateur, IDEN de Grand Dakar 2

Oumar BA	Inspecteur, IDEN de Dakar-banlieue
Mamadou MBATHIE	Planificateur, IDEN de Dakar-banlieue
Soulaymane MBAYE	Inspecteur, IDEN de la ville de Guédiawaye
Abou AW	Gestionnaire, IDEN de la ville de Guédiawaye
Medoune GAYE NDAW	Inspecteur, IDEN de la ville de Pikine
Idrissa GUEYE	Planificateur, IDEN de la ville de Pikine
Seudou FAYE	Inspecteur, IDEN de Rufisk 1
Oumar DIAGNE	Gestionnaire, IDEN de Rufisk 1
Moustapha GUEYE	Gestionnaire, IDEN de Rufisk 2
Kadida DICKO	Inspecteur, IDEN de la ville de Thiès
Mamadou MOUSTAPHA	Comptable des matières, IDEN de la ville de Thiès
Mamadou DEMBELA	Planificateur, IDEN du département de Thiès
Ousmane KEITA	Comptable des matières, IDEN du département de Thiès
Ibrahima LO	Planificateur, IDEN du département de Linguère
Cheikh DIOP	Planificateur, IDEN du département de Louga
Mor DIRNG	Planificateur, IDEN du département de Kébémér
Abdarl AZIZ LY	Inspecteur, IDEN du département de Tivaouane
Ibrahima NDIAYE	Planificateur, IDEN du département de Tivaouane
Bassirou MAR	Inspecteur, IDEN du département de Mbour
Malick GEUYE	Inspecteur, IDEN du département de Fatick
Abdoulaye BITEYE	Planificateur, IDEN du département de Fatick
Oumar BUCOUM	Inspecteur, IDEN du département de Fondiougne
Cheikh CISSE	Planificateur, IDEN du département de Fondiougne
Ibrahima BA	Inspecteur, IDEN du département de Gossas

Abdou FARR	Planificateur, IDEN du département de Gossas
Momar SEYE	Inspecteur, IDEN du département de Nioro du Rip
Malick SY	Planificateur, IDEN du département de Nioro du Rip
Karim KEBE	Inspecteur, IDEN du département de Kaolack
Ibrahima SENE	Planificateur, IDEN du département de Kaolack
Kadar SY	Inspecteur, IDEN de la ville de Kaolack
Mamadou MANE	Planificateur, IDEN de la ville de Kaolack
Katim TOURE	Planificateur, IDEN du département de Kaffrine

3. ORGANISATIONS INTERNATIONALES, NGO

(1) Bureau régional de l'UNESCO pour l'éducation en Afrique (BREDA)

Armoogum PARSURAMEN	Directeur
Amara CAMARA	Directeur adjoint
Akiko TAKAHASHI	Officier chargé du Japon (expert associé)

(2) UNICEF

Jean-Baptiste NDIKUMANA	Officier chargé du programme de l'éducation
-------------------------	---

(3) CIDA

Ibrahima DIOME	Conseiller du secteur de l'éducation
----------------	--------------------------------------

(4) USAID

Risa RASMUSSEN	Coordinateur du projet
----------------	------------------------

(5) Aid & Action (NGO)

Antoine GIZENGA	Responsable de PRM programme
-----------------	------------------------------

Procès-Verbal des Réunions
sur le Projet de Renforcement de la Qualité des Apprentissages
(Manuels et Equipements Scolaires)
en République du Sénégal

A la suite d'une requête formulée par la République du Sénégal (désignée ci-après comme "le Sénégal"), le Gouvernement du Japon a décidé de mettre en œuvre une étude sur le Projet de Renforcement de la Qualité des Apprentissages (Manuels et Equipements Scolaires) en République du Sénégal (désigné ci-après comme "le Projet") et donné mandat à l'Agence Japonaise de Coopération Internationale (désignée ci-après comme "la JICA").

La JICA a envoyé, au Sénégal du 11 février au 8 mars 2002, une mission d'étude sur le Projet, dirigée par Monsieur Junji YOKOKURA, Inspecteur de la Cellule de l'Evaluation, Service de l'Aide financière non remboursable de la JICA (désignée ci-après comme "la Mission"). Pendant son séjour au Sénégal, la Mission a tenu une série de discussions avec les autorités compétentes sénégalaises et effectué une étude sur le terrain dans les zones faisant l'objet de l'étude.

A l'issue des discussions et de l'étude, les deux parties ont confirmé les principaux points mentionnés dans l'appendice.

横倉 順治

M. Junji YOKOKURA
Chef de Mission d'Etude,
JICA,
JAPON



Dakar, le 19 février 2002

M. Joseph Pierre NDIAYE
Directeur de Cabinet
Ministère de l'Education,
République du Sénégal

A handwritten signature in black ink, appearing to be "D. Diop".

M. Daouda DIOP
Directeur de la Coopération
Economique et Financière,
Ministère de l'Economie et des Finances
République du Sénégal

Appendice

1. Objectif du présent Projet

Le présent Projet a pour objectif de renforcer la qualité des apprentissages au Sénégal, en améliorant l'environnement pédagogique par le biais de l'approvisionnement en manuels et équipements scolaires.

2. Zones bénéficiaires

Les zones bénéficiaires du Projet sont les 5 régions du Sénégal : Dakar, Thiès, Fatick, Louga et Kaolack.(Annexe 1)

3. Organisme responsable et Organisme d'exécution

Organisme responsable : Ministère de l'Education Nationale

Organisme d'exécution : Direction de la Planification et de la Réforme de l'Education

4. Contenu de la requête formulée par le Gouvernement du Sénégal.

A l'issue des discussions avec la Mission, le Gouvernement du Sénégal a adressé le contenu révisé de la requête comme indiqué ci-dessous. La décision finale du cadre du Projet sera prise par le Gouvernement du Japon auquel la JICA explique la pertinence de la requête et recommande le Projet.

4-1 Manuels scolaires (Français, Mathématique, Géographie et Science d'observation dont le nombre total est de : 230.000)

4-2 Equipements scolaires (Selon les normes du Ministère de l'Education, les équipements suivants seront considérés : livres du maître, mallettes pédagogiques, compertiums métriques, tableaux mobiles, etc.)

Pour préserver les manuels, la partie sénégalaise a demandé d'inclure des armoires dans la dotation pour les écoles qui n'en disposent pas.

5. Système de la Coopération Financière Non-Remboursable du Japon

(1) La partie sénégalaise a compris le système de l'aide financière non-remboursable mentionné dans l'annexe 2 et expliqué par la Mission.

(2) La partie sénégalaise assurera les charges, mentionnées dans l'annexe 3, nécessaires pour le bon déroulement du Projet en cas de décision de la mise en œuvre de celui-ci.

6. Calendrier de l'Etude

(1) Les ingénieurs-conseils de la Mission continueront l'étude jusqu'au 6 mars 2002.

(2) La JICA rédigera un rapport final et l'enverra au Sénégal avant le mois de juin 2002.

7. Autres Points

7-1 Rapport aperçu de la Mission d'étude

La partie sénégalaise a compris le contenu du Rapport aperçu de la Mission d'étude,

et a assuré l'exécution des prises en charge par le Sénégal.

7-2 Liste des écoles faisant l'objet du Projet (par région et par département)

La partie sénégalaise finalise jusqu'au 4 mars requête finale sous forme de liste comprenant les sites et les quantités de matériels à fournir.

7-3 Transport des manuels et équipements scolaires

Les deux parties ont convenu que, pour tous les matériels, le frais de transport jusqu'au niveau des IDEN sera supporté par la partie japonaise et la livraison depuis IDEN jusqu'à la destination finale sera prise en charge par la partie sénégalaise.

7-4 Choix des manuels scolaires

Les deux parties ont convenu que les manuels scolaires agréés par le Gouvernement du Sénégal font l'objet du Projet, et ils sont marqués par l'icône de l'APD japonaise en témoignage de l'aide financière non remboursable du Japon. Par ailleurs, la partie sénégalaise a reconnu que la partie japonaise n'a pas de responsabilité concernant le contenu des manuels scolaires à fournir et que le texte de présentation du Japon peut être inséré aux manuels.

7-5 Gestion des manuels et équipements scolaires

La Mission a expliqué que les matériels fournis dans le cadre du Projet notamment les manuels scolaires restent à la propriété de chaque école qui doit les gérer au lieu de les donner aux enseignants et élèves. Et, la partie sénégalaise l'a accepté.

7-6 Exonération

La Mission a demandé à la partie sénégalaise de prendre sans retard les dispositions nécessaires à l'exonération des taxes imposables au Sénégal telles que la TVA. Et, la partie sénégalaise l'a accepté.

7-7 Formation des enseignants

La Mission a insisté sur l'importance des recherches didactiques et les recyclages des enseignants pour l'efficacité du Projet. La partie sénégalaise a partagé cette idée, et a promis de prendre les mesures nécessaires.

7-8 Les deux parties ont convenu que le contenu du Projet sera fixé définitivement à l'issue de l'étude sur place et des analyses au Japon dont le résultat sera transmis à la partie sénégalaise par l'Ambassade du Japon au Sénégal.

N°	REGION	IDEN
1	DAKAR	PIKINE
2		THIAROYE
3		GUEDIAWAYE
4		RUFISQUE 1
5		RUFISQUE 2
6		DAKAR BANLIEUE
7		GRAND DAKAR 1
8	THIES	THIES COMMUNE
9		THIES DEPARTEMENT
10		MBOUR
11		TIVAOUANE
12	KAOLACK	KAOLACK COMMUNE
13		KAOLACK Département
14		NIORO du RIP
15		KAFFRINE
16	FATICK	FATICK
17		FOUNDIOUGNE
18		GOSSAS
19	LOUGA	LOUGA
20		KEBEMER
21		LINGUERE

PROGRAMME D'AIDE FINANCIERE NON-REMBOURSABLE DU JAPON

Le Programme d'aide financière non-remboursable accorde au pays bénéficiaire des fonds non-remboursables qui permettront de fournir les installations, les équipements et les services (main d'oeuvre ou transport, etc.) pour le développement socio-économique du pays, selon les principes suivants et conformément aux lois et réglementations afférentes du Japon. L'aide financière non-remboursable n'est pas effectuée sous forme de don en nature au pays bénéficiaire.

1. Procédure de l'aide financière non-remboursable

Le programme d'aide financière non-remboursable est exécuté selon la procédure suivante.

1) Demande (requête effectuée par le pays bénéficiaire)

Etudes (étude préliminaire/étude du concept de base effectuées par la JICA) Estimation et approbation (estimation par le gouvernement du Japon et approbation par le Conseil des ministres du Japon) Détermination de l'exécution (Echange de Notes entre les deux gouvernements) Exécution (Mise en oeuvre du Projet)

2) Lors de la première étape, la requête présentée par le pays bénéficiaire, est examinée par le gouvernement du Japon (Ministère des Affaires étrangères) afin de déterminer si elle est pertinente dans le cadre de l'aide financière non-remboursable. Au cas où il serait confirmé que la requête est prioritaire en tant que projet d'aide financière non-remboursable, le gouvernement du Japon demande à la JICA de procéder à une étude.

Lors de la seconde étape, l'étude (étude du concept de base) est effectuée par la JICA ayant conclu un contrat avec une société de consultation japonaise chargée de l'exécution.

Lors de la troisième étape (estimation et approbation), le gouvernement du Japon décide, sur la base du rapport d'étude du concept de base élaboré par la JICA, si le Projet convient au cadre de l'aide financière non-remboursable. Il est ensuite soumis pour approbation au Conseil des ministres.

Lors de la quatrième étape (détermination de l'exécution), l'exécution du Projet

P



80

approuvé par le Conseil des ministres est officiellement déterminée par la signature de l'Echange de Notes entre les deux gouvernements.

Au fur et à mesure de l'exécution du Projet, la JICA accélérera le processus d'exécution en apportant son soutien au pays bénéficiaire pour la procédure d'appel d'offres, les signatures des contrats et les autres opérations nécessaires.

2. Contenu de l'étude

1) Contenu de l'étude

Le but de l'étude (étude du concept de base) effectuée par la JICA est de fournir un document de base permettant de déterminer si un projet est exécutable ou non dans le cadre du Programme d'aide financière non-remboursable du Japon. Le contenu de l'étude est le suivant :

- confirmer l'arrière-plan de la requête, les objectifs et les effets du Projet ainsi que les capacités de maintenance du pays bénéficiaire nécessaires à l'exécution du Projet
- évaluer la pertinence de l'aide financière non-remboursable du point de vue technologique et socio-économique
- confirmer le concept de base du plan convenu après discussions entre les deux parties
- préparer un plan de base du Projet
- estimer les coûts du Projet

Le contenu de la requête n'est pas obligatoirement approuvé en tant que contenu de l'aide financière non-remboursable. Le concept de base du projet doit être confirmé par rapport au cadre d'aide financière non-remboursable du Japon.

Le gouvernement du Japon demande au gouvernement du pays bénéficiaire de prendre toutes les mesures qui pourraient s'avérer pour assurer son indépendance lors de l'exécution du Projet. Ces mesures doivent être garanties même si elles n'entrent pas dans la juridiction de l'organisme du pays bénéficiaire en charge de l'exécution du Projet. Par conséquent, l'exécution du Projet doit être confirmé par toutes les organisations concernées du pays bénéficiaire par la signature des minutes des discussions.

2) Sélection des consultants

En vue de la bonne exécution du Projet, la JICA effectue une sélection parmi les consultants enregistrés auprès de la JICA après avoir procédé à un examen des propositions soumises par ces derniers. Le consultant sélectionné procède à l'étude du plan de base et élabore le rapport sur la base des références fournies par la JICA.

A l'étape de conclusion du contrat entre le consultant et le pays bénéficiaire après l'Echange de Notes; la JICA recommande le même consultant que celui qui a participé à l'étude du concept de base afin d'assurer une cohérence technique entre l'étude du concept de base et le plan détaillé.

3. Plan de l'aide financière non-remboursable du Japon

1) Echange de Notes (E/N)

L'aide financière non-remboursable du Japon est accordée conformément aux Notes échangées entre les deux gouvernements et dans lesquelles sont confirmés, entre autres, les objectifs, la durée, les conditions et le montant de l'aide.

2) La "durée de l'aide" s'inscrit dans l'année fiscale dans laquelle le Conseil des ministres a approuvé le Projet. Toutes les procédures d'aide, Echange de Notes, conclusion des contrats avec le consultant et le contractant et paiement final à ceux-ci, doivent être achevés durant cette année fiscale.

Toutefois, en cas de retard lors de la livraison, de l'installation ou de la construction due à des éléments incontrôlables tels que le désastre naturel, la durée de l'aide financière non-remboursable pourra être prolongée d'une année fiscale supplémentaire après accord entre les deux gouvernements.

3) L'aide doit être en principe réservée exclusivement à l'achat de produits provenant du Japon ou du pays bénéficiaire, et aux services des ressortissants japonais ou du pays bénéficiaire.

Le terme "ressortissant japonais" signifie les personnes physiques japonaises ou les personnes morales japonaises dirigées par des personnes physiques japonaises.

Lorsque les deux gouvernements le jugent nécessaire, l'aide financière non-remboursable peut être utilisée pour les produits ou les services tels que le transport

d'un pays tiers (autre que le Japon ou le pays bénéficiaire).

Toutefois, dans le cadre de l'aide financière non-remboursable, les principaux contractants, à savoir le consultant, l'entrepreneur et la société de commerce nécessaires à l'exécution de l'aide doivent en principe être exclusivement des ressortissants japonais.

4) Nécessité de la vérification

Le gouvernement du pays bénéficiaire ou son représentant autorisé conclura les contrats en Yen japonais avec les ressortissants japonais. Ces contrats seront vérifiés par le gouvernement du Japon. Cette vérification est nécessaire car les fonds de l'aide financière non-remboursable proviennent des taxes des citoyens japonais.

5) Dispositions à prendre par le gouvernement du pays bénéficiaire Lors de l'exécution de l'aide financière non-remboursable, le pays bénéficiaire devra prendre les dispositions suivantes :

- ① Acquérir, dégager et niveler le terrain nécessaire pour les sites du Projet, avant le commencement des travaux de construction,
- ② Assurer les installations de distribution d'électricité, d'approvisionnement et d'évacuation des eaux ainsi que les autres utilités nécessaires à l'intérieur et aux alentours du site,
- ③ Prévoir les bâtiments nécessaires avant les travaux d'installation dans le cas où le Projet consiste à fournir des équipements,
- ④ Prendre en charge la totalité des dépenses et l'exécution rapide du déchargement, du dédouanement dans le port de débarquement et le transport terrestre des produits achetés dans le cadre de l'aide financière non-remboursable,
- ⑤ Exonérer les ressortissants japonais de droits de douane, taxes intérieures et ou autres levées fiscales imposées dans le pays bénéficiaire eu égard à la fourniture des produits et des services spécifiés dans les contrats vérifiés,
- ⑥ Accorder aux ressortissants japonais dont les services pourraient être requis en relation avec la fourniture des produits et des services spécifiés dans les contrats vérifiés, toutes les facilités nécessaires pour leur entrée et leur séjour dans le pays bénéficiaire pour l'exécution des travaux.

6) "Usage adéquat"

Le pays bénéficiaire est requis d'entretenir et d'utiliser les installations construites et les équipements achetés dans le cadre de l'aide financière non-remboursable de manière adéquate et efficace et de désigner le personnel nécessaire pour le fonctionnement et la maintenance ainsi que de prendre en charge toutes les dépenses autres que celles couvertes

par l'aide financière non-remboursable.

7) "Réexportation"

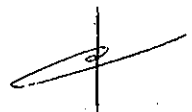
Les produits achetés dans le cadre de l'aide financière non-remboursable ne doivent pas être réexportés à partir du pays bénéficiaire.

8) Arrangement Bancaire (A/B)

- a) Le gouvernement du pays bénéficiaire ou son représentant autorisé devra ouvrir un compte à son nom dans une banque au Japon (ci-après dénommée la "Banque"). Le gouvernement du Japon exécutera l'aide financière non-remboursable en procédant aux paiements en Yen japonais pour couvrir les obligations du gouvernement du pays bénéficiaire ou de son représentant autorisé conformément aux contrats vérifiés.
- b) Les paiements seront effectués lorsque les demandes de paiement seront présentées par la Banque au gouvernement du Japon conformément à l'Autorisation de Paiement émise par le gouvernement du pays bénéficiaire ou de son représentant autorisé.

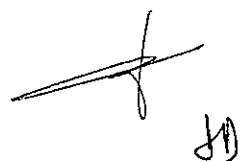
9) Autorisation de Paiement (A/P)

Le Gouvernement du pays bénéficiaire devra régler à la banque la commission de notification de l'autorisation de paiement et la commission de paiement.

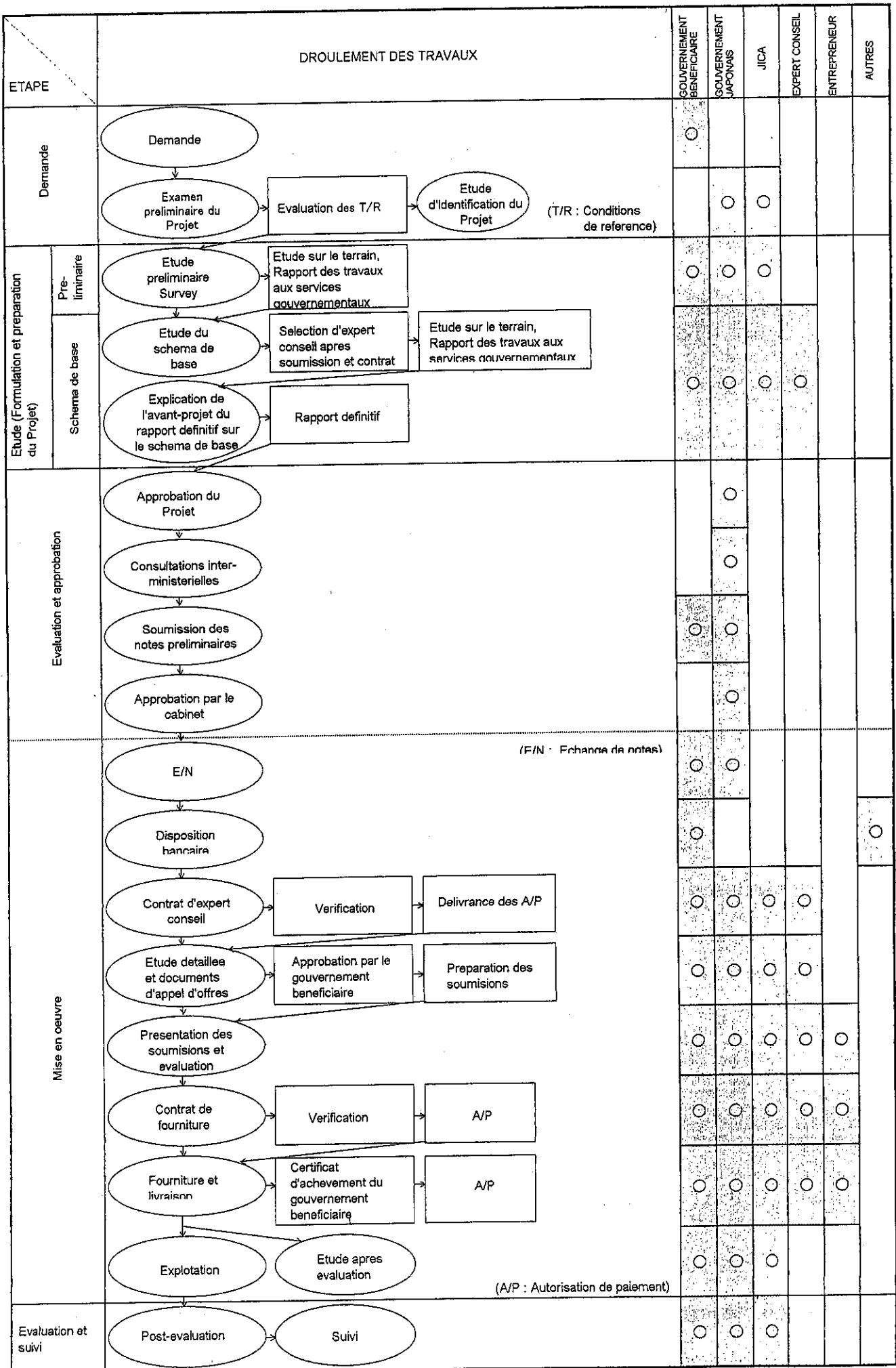


Principaux travaux à exécuter de chaque gouvernement

No.	ELEMENTS	Couverts par le Japon	Couverts par le Sénégal
1	Prise en charge des commissions suivantes de la banque de change japonaise pour les services bancaires basés sur les arrangements bancaires (A/B)		
	1) Commission de notification de l'autorisation de paiement (A/P)		●
	2) Commission de paiement		●
2	Déchargement et dédouanement au port de débarquement du pays bénéficiaire		
	1) Transport vers le pays bénéficiaire par mer (ou par avion) de produits originaires du Japon ou/et des autres pays	●	
	2) Exonération d'impôts et dédouanement des produits au port de débarquement du pays bénéficiaire		●
	3) Transport à l'intérieur du pays entre le port de débarquement et le site	(●)	(●)
3	Accorder aux ressortissants japonais dont les services pourraient être requis dans le cadre de la fourniture des produits ou dans le cadre du contrat toute l'aide nécessaire pour assurer leur arrivées dans le pays bénéficiaire et y permettre leur séjours afin qu'ils puissent exécuter lesdits services		●
4	Exonérer les ressortissants japonais de droits de douane, taxes intérieures et/ou autres levées fiscales imposées dans le pays bénéficiaire eu égard à la fourniture des produits et des services spécifiés dans contrats vérifiés		●
5	Exploitation en maintenance correcte et efficace des équipements fournis dans le cadre de la coopération financière non-remboursable		●
6	Prise en charge de toutes dépenses, autres que celles couvertes par la coopération financière non-remboursable, nécessaires au transport et montage des équipements		●



ORGANIGRAMME DE LA PROCEDURE DE COOPERACION FINANCIERE NON-REMBOURSABLE DU JAPON

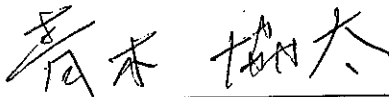


Note Technique

sur le Projet de Renforcement de la Qualité des Apprentissages (Manuels et Equipements Scolaires) en République du Sénégal

A la suite du Procès-Verbal des Réunions signé par la Mission d'Etude de la JICA, le Ministère de l'Education et le Ministère de l'Economie et des Finances portant sur le Projet de Renforcement de la Qualité des Apprentissages, les ingénieurs-conseils de la Mission (désignés ci-après comme "ingénieurs-conseils") ont continué l'étude jusqu'au 8 mars 2002

Pour compléter l'Appendice du Procès-Verbal, les ingénieurs-conseils et la partie sénégalaise ont confirmé les points techniques dans la Note Technique.



M. Kyota AOKI
Chef des ingénieurs-conseils,
JICA,
JAPON



Dakar, le 8 mars 2002

M. Mbaye Ndoumbé GUEYE
Directeur de la Planification
Et de la Réforme de l'Education
Ministère de l'Education,
République du Sénégal

1. Changement des IDEN faisant l'objet du Projet

A l'issue de l'étude sur le terrain, compte tenu de la non-disponibilité des informations nécessaires à l'IDEN de Thiaroye, la partie sénégalaise a demandé de la remplacer par l'IDEN Grand Dakar 1 parmi les 21 IDEN désignées sur la liste annexée au Procès-Verbal . La partie japonaise a promis de transmettre cette demande à la direction de la JICA.

2. Sélection des écoles faisant l'objet du Projet

Le nombre total des écoles sélectionnées par les IDEN est de 195. Le détail est désigné dans l'Annexe 1.

En ce qui concerne les critères de sélection, La partie japonaise a demandé de choisir prioritairement les écoles faisant l'objet des projets de construction de salles de classe par le Japon. La partie sénégalaise l'a accepté.

Les IDEN ont sélectionné les écoles selon leurs propres critères pour les raisons suivantes :

- Les écoles ayant bénéficié de projets de construction des salles de classe par le Japon ne correspondent pas forcément à celles qui sont considérablement déficitaires en manuel scolaire.
- Les écoles faisant l'objet des projets de construction des salles de classe par le Japon sont déjà bénéficiaires de la coopération. Pour éviter la disparité, et pour des raisons d'équité les autres seront jugées prioritaires.
- Au cas où les écoles ayant bénéficié de projets de construction de salles de classe par le Japon sont déjà dotées de matériels scolaires par d'autres partenaires, pour éviter des doubles emplois, le choix est alors reporté sur d'autres écoles nécessiteuses.
- L'absence d'intervention du Japon dans la circonscription.

La partie japonaise a promis de transmettre cette demande à la direction de la JICA.

3. Sélection des manuels et équipements scolaires faisant l'objet du Projet

(1) La nature et la quantité des manuels et équipements scolaires faisant l'objet du Projet sont désignées dans l'Annexe 2.

(2) En ce qui concerne les critères de sélection et la quantité des manuels et équipements scolaires, la DPRE a retenu les principes suivants :

- Chaque élève aura un manuel édité par l'Etat pour chaque discipline.
- Des livres auxiliaires, améliorant les résultats scolaires en complétant les manuels au programme, devront être fournis ;
- La fourniture de livres auxiliaires pour l'auto-éducation des élèves,
- La dotation en livres auxiliaires pour la préparation de l'examen CFEE ;
- La fourniture de matériels pédagogiques contribuant à l'amélioration de l'enseignement ;
- Un équipement en armoire pour la conservation des matériels pédagogiques à fournir.

(3) En ce qui concerne les manuels édités par l'Etat, le contenu pédagogique de l'INEADE est respecté et la spécification technique est basée sur les normes de la DAGE.

(4) Les équipements scolaires seront les produits qui se trouvent sur le marché et la spécification technique est basée sur les normes de la DAGE.

4. Livraison des armoires, tableaux mobiles et mallettes pédagogiques ;

La partie sénégalaise a demandé à la mission de faire supporter le transport des armoires, tableaux mobiles et mallettes pédagogiques par le fournisseur jusqu'au niveau des écoles. La vérification de l'arrivée du matériel aux écoles doit être effectuée et est à la charge de la partie sénégalaise. La partie japonaise a promis de transmettre cette demande à la direction de la JICA.

5. Acquisition des mallettes pédagogiques et des manuels de grammaire (Ami et Rémi), orthographe (Bled) et le Guide du Maître ;

La dotation des écoles en mallettes pédagogiques a été instituée au Sénégal depuis de nombreuses années compte tenu de la forte demande exprimée par les maîtres et les directeurs d'école. Cependant la partie sénégalaise a fait savoir qu'il n'existe qu'un seul fabricant autant qu'elle sache.

En ce qui concerne les manuels de grammaire et d'orthographe pour les élèves, le choix est porté sur le titre « Ami et Rémi » et « Bled ». Ce choix a été fait compte tenu de l'inexistence d'un manuel INEADE de l'élève pour ces deux disciplines et du choix fait par les maîtres pour la richesse du contenu pédagogique de ces deux ouvrages. C'est pourquoi la partie sénégalaise les a retenus tout comme le Guide du Maître qui est un produit exclusif de IPAM.

La partie japonaise a promis de transmettre cette demande à la direction de la JICA.

ANNEXE 1 : LISTE DES ECOLES CIBLEES PAR LE PROJET

REGIONS	IDEN	N°	ECOLES	Nbr.classes	Effectifs	Bailleur
DAKAR	Pikine	1	Mame Yélli Badiane	12	834	Etat ,JICA
		2	Touba Diacksao	12	1280	Etat ,JICA
		3	E.H.Elimane Ndiaye	12	1140	Etat ,JICA
		4	Baba Guangué	12	682	Etat ,JICA
		5	Pikine 2 B	7	603	Etat ,JICA
		6	Darou Khoudoss	12	790	Etat ,JICA
		7	Darou Pikine	12	1113	Etat ,JICA
	S/total 1			79	6442	
	Grand Dakar 1	8	Nafissatou Niang	11	518	JICA
		9	Masse Massaer Niane1	9	390	JICA
		10	Masse Massaer Niane3	10	458	JICA
		11	Oumar Ameth Wane	9	597	JICA
		12	Ahmadou B.Mb. Diop 1	12	635	Etat
		13	Route des puits	12	787	Etat
		14	Maguette C.Sarr Ndiaye	14	831	Etat
		15	Issa Kane	13	776	Etat
		17	Alieu Codou Noye	12	916	Etat
		18	Imam Abdou Ndiaye 3	12	588	Etat
	S/total 2			114	6496	
	Guédiawaye	19	Pikine 16	13	1142	JICA
		20	Darou Salam	13	1181	JICA
		21	KMK/C	12	1122	JICA
		22	PK. 20/A	12	1022	Etat
		23	Médina Gounass	14	1453	Etat
		24	Pikine 18	15	1619	AIDE Action
		25	ND Diagne	13	987	Etat
		26	Doro Sy	13	1181	Etat
	S/total 3			105	9707	
	Rufisque 1	27	Ibra Séck	7	555	
		28	Matar Séck	8	658	
		29	Marième Diop	8	677	JICA
		30	Cité Radio	10	700	
		31	Ousseynou Diagne	6	503	
		32	Ousmane Mbengue	12	1078	JICA
		33	Tafsir Ndiao Faye	7	667	
		34	Mbaye Ndir	7	712	
	S/total 4			65	5550	
	Rufisque 2	35	Bambylor 1	12	763	JICA
		36	Bambylor 2	5	234	JICA
		37	Mboth 2	12	520	
		38	Keur Ndiaye Lô	12	840	
		39	Thiawliène Sud	3	145	
		40	Arafat 2	3	179	
		41	Quartier Cheikh	3	163	
		42	Ndiolmane S. Guedj	3	160	
		43	Tivaouane Peulh	10	439	JICA
		44	Kip- Kip	13	650	JICA
	S/total 5			128	8993	

REGIONS	SIDEN	N°	ECOLES	Nbr.classes	Effectifs	Bailleur
	Dakar Banlieue	45	PA H	8	411	JICA
		46	PA L	13	534	JICA
		47	PA I	6	380	JICA
		48	PA 17	12	600	JICA
		49	PA 24	13	703	JICA
		50	PA R/A	12	502	JICA
		51	Castor Asecna	12	633	JICA
		52	Dalifort	13	1042	JICA
	S/total 6			89	4805	
	Grand Dakar 2	53	Amadou I. Séck/A	13	767	
		54	HLM4/B	13	489	
		55	HLM4/E	12	581	
		56	LIBERTE 6/C	12	313	
		57	MASSIGA SENE	6	680	
		58	Cheikh M. Sakho	12	649	
		59	Derklé III	16	845	
		60	O. Ndiaye Lions	12	668	
	S/total 7			96	4992	
TOTAL				676	46985	

REGIONS	IDEN	N°	ECOLES	Nbr.classes	Effectifs	Bailleur
THIES	THIES COMMUNE	61	Adoulaye Y. Diop	14	960	
		62	Amary Diop 2	13	923	
		63	Club 2/3 ADAUA	15	992	JICA
		64	El. Boubacar Ndiaye	12	963	JICA
		65	Gabriel Ndione	12	749	JICA
		66	Hersent 2	8	638	JICA
		67	Lamane Ng.Faye	12	1355	JICA
		68	Médina Fall 2	12	877	JICA
		69	Route de Mbour	12	810	JICA
		70	Sayib Ndoye	6	399	JICA
	S/total 8			116	8666	
	Thiès Départ.	71	Pout 2	10	724	JICA
		72	Pout 3	8	659	
		73	Keur Assane	6	425	
		74	Guène Tine	9	577	JICA
		75	Ngollar	7	366	Plan Internat.
		76	Guelor	5	212	Plan Internat.
		77	Peycouck	7	387	
		78	Ngoumsane	7	472	JICA
		79	Diack Bodokh	8	574	Plan Internat.
	S/total 9	80	Mbayéne Diack	4	179	Plan Internat.
				71	4575	
THIES						
	Mbour	81	Bad	3	69	JICA
		82	Médine (Fissel)	4	168	JICA
		83	Mbayard	3	169	JICA
		84	Hamady Wagne	3	103	JICA
		85	Thiandène	4	182	
		86	Koulouck Sérère	4	151	JICA
		87	Foua	3	62	
		88	Ballabougou	6	148	JICA
		89	Keur Yèrim	5	184	JICA
		90	Sessène	4	117	JICA
	S/total			39	1353	
	Tivaouane	91	Ndoucoura	1	47	
		92	Serigne A. Thiom	6	280	
		93	Keur Massongo	1	47	
		94	Pire 1	12	744	
		95	Mérina Dakhar	12	605	JICA
		96	Ndiakhère	1	40	
		97	Ngaye Ngaye ala	2	78	
		98	Keur Mor Fall	1	60	
		99	Mbaye Mbaye Peulh	1	55	
	S/total			37	1956	
TOTAL				263	16550	

REGIONS	IDEN	N°	ECOLES	Nbr.classes	Effectifs	Bailleur
FATICK	Fatick	100	Ile de Mar	6	427	JICA
		101	Diouroup	12	861	JICA
		102	Daral 2	3	162	JICA
		103	Back Boof	3	150	ETAT
		104	Amadou Daby Faye	12	961	ETAT
		105	Palmarin Ngallou	6	445	ETAT
		106	Boyard	9	771	ETAT
		107	Keur Samba Dia	12	680	ETAT
		108	Mba Faye	5	286	ETAT
		109	Mahcor Diouf	9	563	ETAT
	S/total			77	5306	
	Foundiougne	110	Diagane Barka Djilor	6	200	
		111	Kébé Ansou	5	187	
		112	Nguécokh	5	197	
		113	Diamniadio	5	155	
		114	Baouth	5	161	
		115	Bassar	5	161	
		116	Keur Momar Sagnane	3	106	
		117	Senghor	4	195	
		118	Keur Samba Guèye	6	187	
		119	Ndoumboudji	6	324	
	S/total			50	1873	
	Gossas	120	Colobane	12	597	
		121	Mbadakhoune	6	215	
		122	khelcom	6	251	
		123	Nguekhokh	6	249	JICA
		124	Ndiéné Lagane	6	294	
		125	Thiénaba	6	196	
		126	Barkel	5	123	
		127	Gossas Village	3	145	
		128	Ndiébel	4	75	
	S/total			54	2145	
TOTAL				181	9324	

REGIONS	IDEN	N°	ECOLES	Nbr.classes	Effectifs	Bailleur		
KAOLACK	Kaolack Commune	129	Sam 2	12	1127			
		130	Mansour Ba	12	1101			
		131	Issa Diouf	12	985			
		132	Gawane	12	771			
		133	Nimzatt	10	584			
		134	Ibrahima S. Ndao	12	878			
		135	S Badiane	12	1208			
		136	S. A. Cissé	12	1221			
		137	Samba Diack	11	688			
		138	Saradiougary	12	815			
			S/total			117	9378	
		Kaolack/dép.		139	Bouldiabé	6	204	
				140	Keur Omar Bambara	5	216	
				141	Gandiaye 3	7	503	
				142	Koilal	4	128	JICA
				143	Sibassor 2	8	486	JICA
				144	Gamboul	6	265	
				145	Ndiobène Tallène	5	171	
				146	Keur Alpha	6	175	
147	Keur Baka			6	245			
148	Touba Sanokho			4	227			
	S/total			57	2620			
Kaffrine		149	Mame Moctar Penda Sy	12	818	Etat		
		150	Gainth Pathé	5	158	Etat		
		151	Lour Scale	5	180	Etat		
		152	Dianké Souf	6	214	Etat		
		153	Gniby	6	311	Etat		
		154	Kaffrine 6	12	709	JICA		
		155	Diamaguène Ndiobène	5	176	JICA		
		156	EL. A. Camara	9	469	JICA		
		157	Serigne A. A. Bousso	6	177	JICA		
		158	Nawal	3	67	JICA		
				69	3279			
	S/Total							
Nioro du Rip		159	Mamour Nd. BA	12	458	Etat		
		160	Saer Maty Ba	12	560	Etat		
		161	Keur M. Fontière	6	397	Etat		
		162	Keur Madiabel II	6	403	Etat		
		163	Ngayéné Sabakh	6	315	Etat		
		164	Paoskoto	12	473	JICA		
		165	Nioro Nord	6	288	JICA		
		166	Farou Sérère	5	203	JICA		
		167	Prokhane	9	417	JICA		
		168	Dramé Scale	8	389	Etat		
	S/total			82	3903			
TOTAL				325	19180			

REGIONS	IDEN	N°	ECOLES	Nbr.classes	Effectifs	Bailleur
LOUGA	Louga	169	Boussourou LO	2	36	
		170	Kaib Dia	3	35	
		171	Fadam	3	103	
		172	Pete-ouarack	4	106	
		173	Sakal 1	6	216	
		174	Ndiamb Fall	4	90	
		175	Keur Madiale	3	95	
		176	Gankette Guinth	3	66	
		177	Keur Serigne Louga Est	12	715	JICA
	S/total			40	1462	
	Kébémér	178	Darou Marnane	6	176	Etat
		179	Koki Kade	2	52	Etat
		180	Darou Mousty 3	3	124	Etat
		181	Darou Mousty 4	3	155	Etat
		182	Palméo Fall	5	158	JICA
		183	Ndande 2	6	247	Etat
		184	Keur Amadou Yalla	5	140	Etat
		185	Ngourane	6	221	Etat
	S/Total			36	1273	
	Linguère	186	Linguère 5	4	104	JICA
		187	Ngome	4	87	JICA
		188	Dahra Municipal	9	367	JICA
		189	Mboyenane	2	31	Etat
		190	Pass Véréane	6	179	IDA-APE-CR
		191	Khogué	5	89	FAC-ETAT
		192	Bamol Sow	12	313	FAC-FED-IDA
		193	Kadd Ballodji	4	80	Etat
		194	Thilla warkhokh	6	121	Etat-IDA-APE
		195	Labgar	6	191	FED-FAC
	S/Total			58	1562	
TOTAL		195		134	4297	
GRAND TOTAL				1579	96336	

ANNEXE 2 1 : QUANTITE DE MANUELS A FOURNIR AUX ELEVES PAR REGION ET PAR IDEN

REGION DE DAKAR	Lecture						TOTAL
	CI	CP	CE 1	CE 2	CM 1	CM 2	
PIKINE	768	768	915	915	409	409	4184
GRAND DAKAR 1	147	338	31	0	71	718	1305
GUEDIAWAYE	360	465	502	392	413	413	2545
RUFISQUE 1	259	255	308	175	180	305	1482
RUFISQUE 2	410	316	354	506	465	613	2664
DAKAR BANLIEUE	64	384	425	425	403	403	2104
GRAND DAKAR 2	559	559	624	624	719	719	3804
TOTAL	2567	3085	3159	3037	2660	3580	18088

REGION DE DAKAR	MATHEMATIQUE						TOTAL
	CI	CP	CE 1	CE 2	CM 1	CM 2	
PIKINE	1127	1127	1490	1490	602	602	6438
GRAND DAKAR 1	857	928	0	229	298	298	2610
GUEDIAWAYE	360	465	502	392	413	413	2545
RUFISQUE 1	128	125	132	207	150	168	910
RUFISQUE 2	410	316	354	506	465	613	2664
DAKAR BANLIEUE	556	556	345	345	418	418	2638
GRAND DAKAR 2	1025	1025	643	643	527	527	4390
TOTAL	4463	4542	3466	3812	2873	3039	22195

REGION DE DAKAR	GEOGRAPHIE						TOTAL
	CI	CP	CE 1	CE 2	CM 1	CM 2	
PIKINE	0	0	525	525	715	715	2480
GRAND DAKAR 1	0	0	607	621	618	658	2504
GUEDIAWAYE	0	0	502	392	413	413	1720
RUFISQUE 1	0	0	125	125	100	100	450
RUFISQUE 2	0	0	354	465	465	500	1784
DAKAR BANLIEUE	0	0	345	345	418	418	1526
GRAND DAKAR 2	0	0	500	500	465	465	1930
TOTAL	0	0	2958	2973	3194	3269	12394

35

REGION DE DAKAR	Sciences d'Observation							TOTAL
	CI	CP	CE 1	CE 2	CM 1	CM 2		
PIKINE	0	0	975	975	975	975	1025	3950
GRAND DAKAR 1	0	0	650	650	650	579	592	2471
GUEDIAWAYE	0	0	520	520	520	520	410	1970
RUFISQUE 1	0	0	80	85	85	103	134	402
RUFISQUE 2	0	0	480	480	480	480	480	1920
DAKAR BANLIEUE	0	0	345	345	345	418	418	1526
GRAND DAKAR 2	0	0	450	450	450	450	450	1800
TOTAL	0	0	3500	3505	3505	3525	3509	14039

REGION DE DAKAR	Grammaire / Conjugaison							TOTAL
	CI	CP	CE 1	CE 2	CM 1	CM 2		
PIKINE	0	0	975	975	975	975	1025	3950
GRAND DAKAR 1	0	0	1181	989	1022	1022	1111	4303
GUEDIAWAYE	0	0	354	350	450	450	450	1604
RUFISQUE 1	0	0	160	230	315	315	315	1020
RUFISQUE 2	0	0	265	250	192	192	186	893
DAKAR BANLIEUE	0	0	345	345	418	418	418	1526
GRAND DAKAR 2	0	0	410	410	350	350	350	1520
TOTAL	0	0	3690	3549	3722	3722	3855	14816

REGION DE THIES	LECTURE						TOTAL
	CI	CP	CE 1	CE 2	CM 1	CM 2	
THIES COMMUNE	446	446	260	260	265	761	2438
THIES DEPARTEMENT	550	550	510	510	605	605	3330
MBOUR	500	500	350	350	400	400	2500
TIVAOUANE	210	210	410	410	315	315	1870
TOTAL	1706	1706	1530	1530	1585	2081	10138

REGION DE THIES	MATHEMATIQUE						TOTAL
	CI	CP	CE 1	CE 2	CM 1	CM 2	
THIES COMMUNE	1108	1203	64	64	355	364	3158
THIES DEPARTEMENT	675	675	530	530	620	620	3650
MBOUR	600	600	515	515	450	450	3130
TIVAOUANE	210	210	410	410	315	315	1870
TOTAL	2593	2688	1519	1519	1740	1749	11808

REGION DE THIES	GEOGRAPHIE						TOTAL
	CI	CP	CE	CM	CM	CM	
THIES COMMUNE	0	0	1780	1997	1997	3777	3777
THIES DEPARTEMENT	0	0	456	423	423	879	879
MBOUR	0	0	502	380	380	882	882
TIVAOUANE	0	0	820	630	630	1450	1450
TOTAL	0	0	3558	3430	3430	6988	6988

REGION DE THIES	Sciences d'Observation						TOTAL
	CI	CP	CE	CM	CM	CM	
THIES COMMUNE	0	0	1497	1806	1806	3303	3303
THIES DEPARTEMENT	0	0	456	423	423	879	879
MBOUR	0	0	502	380	380	882	882
TIVAOUANE	0	0	820	630	630	1450	1450
TOTAL	0	0	3275	3239	3239	6514	6514

REGION DE THIES	Grammaire / Conjugaison						TOTAL
	CI	CP	CE	CM	CM	CM	
THIES COMMUNE	0	0	1780	1806	1806	3586	3586
THIES DEPARTEMENT	0	0	700	850	850	1550	1550
MBOUR	0	0	860	850	850	1710	1710
TIVAOUANE	0	0	820	630	630	1450	1450
TOTAL	0	0	4160	4136	4136	8296	8296

9

REGION DE KAOLACK		LECTURE						TOTAL
IDEN	CI	CP	CE 1	CE 2	CM 1	CM 2		
KAOLACK Commune	1998	1280	1271	1173	1040	571	7333	
KAOLACK Département	630	527	426	422	342	261	2608	
NIOURO du RIP	524	395	328	295	328	366	2236	
KAFFRINE	577	544	643	590	527	445	3326	
TOTAL	3729	2746	2668	2480	2237	1643	15503	

REGION DE KAOLACK		MATHEMATIQUE						TOTAL
IDEN	CI	CP	CE 1	CE 2	CM 1	CM 2		
KAOLACK Commune	380	347	1116	1040	950	1030	4863	
KAOLACK Département	630	527	426	422	342	261	2608	
NIOURO du RIP	446	391	328	295	329	366	1789	
KAFFRINE	848	827	695	682	456	407	3915	
TOTAL	2304	2092	2565	2439	2077	2064	13175	

REGION DE KAOLACK		GEOGRAPHIE						TOTAL
IDEN	CI	CP	CE 1	CE 2	CM 1	CM 2		
KAOLACK Commune	0	0	616	615	500	531	2262	
KAOLACK Département	0	0	426	422	342	261	1451	
NIOURO du RIP	0	0	458	458	374	374	1664	
KAFFRINE	0	0	575	608	515	495	2193	
TOTAL	0	0	2075	2103	1731	1661	7570	

REGION DE KAOLACK		Sciences d'Observation						TOTAL
IDEN	CI	CP	CE 1	CE 2	CM 1	CM 2		
KAOLACK Commune	0	0	558	558	547	547	2210	
KAOLACK Département	0	0	426	422	342	261	1451	
NIOURO du RIP	0	0	458	458	374	374	1664	
KAFFRINE	0	0	623	626	506	478	2233	
TOTAL	0	0	1507	1506	1222	1113	7558	

REGION DE KAOLACK		Grammaire / Conjugaison						TOTAL
IDEN	CI	CP	CE 1	CE 2	CM 1	CM 2		
KAOLACK Commune	0	0	616	615	500	531	2262	
KAOLACK Département	0	0	426	422	342	261	1451	
NIOURO du RIP	0	0	328	327	328	371	1354	
KAFFRINE	0	0	667	626	503	478	2274	
TOTAL	0	0	1421	1375	1173	1110	7341	

St

REGION DE FATICK		LECTURE						TOTAL
IDEN	CI	CP	CE 1	CE 2	CM 1	CM 2		
FATICK	485	485	458	458	415	415	2716	
FOUNDIOUGNE	380	380	320	320	325	325	2050	
GOSSAS	519	344	383	264	316	318	2144	
TOTAL	1384	1209	1161	1042	1056	1058	6910	

REGION DE FATICK		MATHEMATIQUE						TOTAL
IDEN	CI	CP	CE 1	CE 2	CM 1	CM 2		
FATICK	485	485	458	458	415	415	2716	
FOUNDIOUGNE	475	380	376	376	199	222	2028	
GOSSAS	519	344	383	264	316	318	1761	
TOTAL	1479	1209	1217	1098	930	955	6505	

REGION DE FATICK		GEOGRAPHIE						TOTAL
IDEN	CI	CP	CE 1	CE 2	CM 1	CM 2		
FATICK	0	0	458	458	415	415	1746	
FOUNDIOUGNE	0	0	365	365	350	350	1430	
GOSSAS	0	0	383	264	316	318	1281	
TOTAL	0	0	1206	1087	1081	1083	4457	

REGION DE FATICK		Sciences d'Observation						TOTAL
IDEN	CI	CP	CE 1	CE 2	CM 1	CM 2		
FATICK	0	0	458	458	415	415	1746	
FOUNDIOUGNE	0	0	365	365	350	350	1430	
GOSSAS	0	0	383	264	316	318	1281	
TOTAL	0	0	1206	1087	1081	1083	4457	

REGION DE FATICK		Grammaire / Conjugaison						TOTAL
IDEN	CI	CP	CE 1	CE 2	CM 1	CM 2		
FATICK	0	0	460	460	430	430	1780	
FOUNDIOUGNE	0	0	365	365	410	410	1550	
GOSSAS	0	0	385	385	320	320	1410	
TOTAL	0	0	1210	1210	1160	1160	4740	

92

REGION DE LOUGA		LECTURE						TOTAL
IDEN	CI	CP	CE 1	CE 2	CM 1	CM 2	TOTAL	
LOUGA	302	302	195	195	315	315	1624	
KEBEMER	138	134	0	20	0	40	332	
LINGUERE	250	250	310	310	230	230	1580	
TOTAL	690	686	505	525	545	585	3536	

REGION DE LOUGA		MATHÉMATIQUE						TOTAL
IDEN	CI	CP	CE 1	CE 2	CM 1	CM 2	TOTAL	
LOUGA	302	302	195	195	315	315	1624	
KEBEMER	369	369	150	150	117	117	1272	
LINGUERE	403	403	316	316	280	280	1998	
TOTAL	1074	1074	661	661	712	712	4894	

REGION DE LOUGA		GEOGRAPHIE						TOTAL
IDEN	CI	CP	CE 1	CE 2	CM 1	CM 2	TOTAL	
LOUGA	0	0	195	195	315	315	1020	
KEBEMER	0	0	118	118	70	70	376	
LINGUERE	0	0	310	310	230	230	1080	
TOTAL	0	0	623	623	615	615	2476	

REGION DE LOUGA		Sciences d'Observation						TOTAL
IDEN	CI	CP	CE 1	CE 2	CM 1	CM 2	TOTAL	
LOUGA	0	0	195	195	315	315	1020	
KEBEMER	0	0	98	98	50	50	296	
LINGUERE	0	0	310	310	240	240	1100	
TOTAL	0	0	603	603	605	605	2416	

REGION DE LOUGA		Grammaire / Conjugaison						TOTAL
IDEN	CI	CP	CE 1	CE 2	CM 1	CM 2	TOTAL	
LOUGA	0	0	320	320	314	314	1268	
KEBEMER	0	0	210	210	215	215	850	
LINGUERE	0	0	405	405	265	265	1340	
TOTAL	0	0	935	935	794	794	3458	

8

Tableau récapitulatif des manuels élèves

REGIONS	LECTURE	MATH	GEOGRAPHIE	OBSERVATION	GRAM. / CONJ.	TOTAL
DAKAR	18088	22195	12394	14039	14816	81532
THIES	10138	11808	6988	6514	8296	43744
KAOLACK	15503	13175	7570	7558	7341	51147
FATICK	6910	6505	4457	4457	4740	27069
LOUGA	3536	4894	2476	2416	3458	16780
TOTAL	54175	58577	33885	34984	38651	220272

Quantité de manuels auxiliaires à fournir

IDEN	Quantité annales	Dictionnaire élève	Orthographe CE1	Orthographe CE2	Orthographe CM1	Orthographe CM2	TOTAL
PIKINE	980	3950	775	775	1200	1200	8880
GRAND DAKAR 1	1300	4303	1010	1010	1127	1126	9876
GUEDIAWAYE	1120	1604	401	401	401	401	4328
RUFISQUE 1	748	1020	240	240	270	270	2788
RUFISQUE 2	520	893	207	206	240	240	2306
DAKAR BANLIEUE	910	1526	387	388	375	376	3962
GRAND DAKAR 2	1120	1520	410	410	350	350	4160
THIES Commune	1260	3777	748	749	1140	1140	8814
THIES Département	512	879	228	228	210	213	2270
IMBOUR	615	1710	251	251	604	604	4035
TVAOUANE	420	1450	410	410	315	315	3320
KAOLACK Commune	870	2262	358	357	566	566	4979
KAOLACK Département	579	1451	357	358	368	368	3481
NIORO du RIP	780	1664	409	409	423	423	4108
KAFFRINE	567	2274	556	556	581	581	5115
FATICK	880	1746	449	448	425	424	4372
FOUNDIOUGNE	502	1550	425	425	350	350	3602
GOSSAS	318	1410	357	356	349	348	3138
LOUGA	413	1268	316	316	318	318	2949
LINGUERE	415	1340	325	320	348	347	3095
KEBEMER	313	850	231	210	314	313	2231
TOTAL	15142	38447	8850	8823	10274	10273	91809

N°	IDEN	Armoires		Maquettes péd.		Tableaux mobiles	
1	PIKINE		79		79		79
2	GRAND DAKAR 1		114		114		114
3	GUEDIAWAYE		105		105		105
4	RUFISQUE 1		65		65		65
5	RUFISQUE 2		128		128		128
6	DAKAR BANLIEUE		89		89		89
7	GRAND DAKAR 2		96		96		96
8	THIES Commune		116		116		116
9	THIES Département		71		71		71
10	MBOUR		39		39		39
11	TIVAOUANE		37		37		37
12	KAOLACK Commu		117		117		117
13	KAOLACK Départ		57		57		57
14	NIORO du RIP		82		82		82
15	KAFFRINE		69		69		69
16	FATICK		77		77		77
17	FOUNDIOUGNE		50		50		50
18	GOSSAS		54		54		54
19	LOUGA		40		40		40
20	LINGUERE		58		58		58
21	KEBEMER		36		36		36
	TOTAL		1579		1579		1579

9

ANNEXE 2 2 : QUANTITE DE MANUELS A FOURNIR AUX MAITRES PAR IDEN

IDEN	Guide du Maître	Langage C	Français C	Français CE1	Français CE1 e	Français CM1 e	Calcul CE	Calcul CE	Calcul CM1 e	Géographi	Sciences (Sciences (Sciences (TOTAL	
PIKINE	79	17	17	25	20	20	12	13	20	17	17	25	20	316
GRAND DAKAR	114	24	24	35	31	31	18	17	31	24	24	35	31	456
GUEDIAWAYE	105	22	22	33	28	28	17	16	28	22	22	33	28	420
RUFISQUE 1	65	14	14	20	17	17	10	10	17	14	14	20	17	260
RUFISQUE 2	128	27	27	40	34	34	20	20	34	27	27	40	34	512
DAKAR BANLIE	89	19	19	28	23	23	14	14	23	19	19	28	23	356
GRAND DAKAR	96	20	20	30	26	26	15	15	30	20	20	30	26	384
THIES Communt	116	24	24	36	32	32	18	18	32	24	24	36	32	464
THIES Départem	71	15	15	22	19	19	11	11	19	15	15	22	19	284
MBOUR	39	9	9	12	9	9	6	6	9	9	9	12	9	156
TIVAOUANE	37	8	8	12	9	9	6	6	9	8	8	12	9	148
KAOLACK Comr	117	25	25	36	31	31	19	19	31	25	25	36	31	468
KAOLACK Dépa	57	12	12	18	15	15	8	8	15	12	12	18	15	228
NIORO du RIP	82	17	17	26	22	22	13	13	22	17	17	26	22	328
KAFFRINE	69	15	15	22	17	17	11	11	17	15	15	22	17	276
FATICK	77	16	16	24	21	21	12	12	21	16	16	24	21	308
FOUNDIOUGNE	50	11	11	16	12	12	8	8	12	11	11	16	12	200
GOSSAS	54	12	12	17	13	13	7	7	13	12	12	17	13	216
LOUGA	40	9	9	12	10	10	6	6	10	9	9	12	10	160
NINGUERE	58	13	13	18	14	14	8	8	14	13	13	18	14	232
KEBEMER	36	8	8	12	8	8	6	6	8	8	8	12	8	144
TOTAL	1579	337	337	494	411	411	243	251	411	337	337	494	411	6316

5. LISTE DES ECOLES CIBLEES PAR LE PROJET (Nombre de Classes et Effectifs d'élèves)

REGION	IDEN	N°	ECOLES	Nbr.classes	Nbr. classes construites par le Japon	Effectifs d'élèves	
DAKAR	Pikine	1	Mame Yélli Badiane	12	2	834	
		2	Touba Diacksao	12	2	1,280	
		3	E.H.Elimane Ndiaye	12	5	1,140	
		4	Baba Guangué	12	3	682	
		5	Pikine 2 B	7	5	603	
		6	Darou Khoudoss	12	2	790	
		7	Darou Pikine	12	2	1,113	
				S/Total 1	79	21	6,442
		Grand Dakar 1	8	Nafissatou Niang	11	5	518
			9	Masse Massaer Niane1	9	2	390
			10	Masse Massaer Niane3	10	3	458
			11	Oumar Ameth Wane	9	3	597
			12	Ahmadou B.Mb. Diop 1	12	-	635
			13	Route des puits	12	-	787
			14	Maguette C.Sarr Ndiaye	14	-	831
			15	Issa Kane	13	-	776
			17	Alieu Codou Noye	12	-	916
			18	Imam Abdou Ndiaye 3	12	-	588
				S/Total 2	114	13	6,496
		Guédiawaye	19	Pikine 16	13	4	1,142
			20	Darou Salam	13	3	1,181
			21	KMK/C	12	7	1,122
			22	PK. 20/A	12	-	1,022
			23	Médina Gounass	14	-	1,453
			24	Pikine 18	15	-	1,619
			25	ND Diagne	13	-	987
			26	Doro Sy	13	-	1,181
				S/Total 3	105	14	9,707
		Rufisque 1	27	Ibra Séck	7	-	555
			28	Matar Séck	8	-	658
			29	Marième Diop	8	-	677
			30	Cité Radio	10	-	700
			31	Ousseynou Diagne	6	-	503
			32	Ousmane Mbengue	12	-	1,078
			33	Tafsir Ndiao Faye	7	-	667
			34	Mbaye Ndir	7	-	712
				S/Total 4	65	-	5,550
		Rufisque 2	35	Bambylor 1	12	4	763
			36	Bambylor 2	5	-	234
			37	Mboth 2	12	-	520
			38	Keur Ndiaye Lô	12	6	840
			39	Thiawlène Sud	3	-	145
			40	Arafat 2	3	-	179
			41	Quartier Cheikh	3	-	163
			42	Ndiolmane S. Guedj	3	-	160
			43	Tivaouane Peulh	10	3	439
			44	Kip- Kip	13	10	650
				S/Total 5	128	23	8,993
		Dakar Banlieue	45	PA H	8	2	411
			46	PA L	13	3	534
			47	PA I	6	4	380
			48	PA 17	12	4	600
	49		PA 24	13	3	703	
	50		PA R/A	12	7	502	
	51		Castor Asecna	12	3	633	
	52	Dalifort	13	4	1,042		
			S/Total 6	89	30	4,805	

REGION	IDEN	N°	ECOLES	Nbr.classes	Nbr. classes construites par le Japon	Effectifs d'élèves	
DAKAR	Grand Dakar 2	53	Amadou I. Séck/A	13	-	767	
		54	HLM4/B	13	-	489	
		55	HLM4/E	12	-	581	
		56	LIBERTE 6/C	12	-	313	
		57	MASSIGA SENE	6	-	680	
		58	Cheikh M. Sakho	12	-	649	
		59	Derklé III	16	-	845	
		60	O. Ndiaye Lions	12	-	668	
			S/Total 7	96	-	4,992	
			Total 1-7	676	101	46,985	
THIES	THIES COMUNE	61	Adoulaye Y. Diop	14	-	960	
		62	Amary Diop 2	13	6	923	
		63	Club 2/3 ADAUA	15	3	992	
		64	El. Boubacar Ndiaye	12	5	963	
		65	Gabriel Ndione	12	3	749	
		66	Hersent 2	8	6	638	
		67	Lamane Ng.Faye	12	2	1,355	
		68	Médina Fall 2	12	12	877	
		69	Route de Mbour	12	3	810	
		70	Sayib Ndoye	6	6	399	
				S/Total 8	116	46	8,666
	Thiès Départ.	71	Pout 2	10	3	724	
		72	Pout 3	8	-	659	
		73	Keur Assane	6	-	425	
		74	Guène Tine	9	-	577	
		75	Ngollar	7	-	366	
		76	Guelor	5	2	212	
		77	Peycouck	7	-	387	
		78	Ngoumsane	7	-	472	
		79	Diack Bodokh	8	-	574	
		80	Mbayéne Diack	4	-	179	
				S/Total 9	71	5	4,575
	Mbour	81	Bad	3	3	69	
		82	Médine (Fissel)	4	9	168	
		83	Mbayard	3	3	169	
		84	Hamady Wagne	3	1	103	
		85	Thiandène	4	-	182	
		86	Koulouck Sérère	4	1	151	
		87	Foua	3	-	62	
		88	Ballabougou	6	6	148	
89		Keur Yèrim	5	3	184		
90		Sessène	4	-	117		
			S/Total 10	39	26	1,353	
Tivaouane	91	Ndoucoura	1	-	47		
	92	Serigne A. Thiom	6	2	280		
	93	Keur Massongo	1	-	47		
	94	Pire 1	12	3	744		
	95	Mérina Dakhar	12	4	605		
	96	Ndiakhère	1	-	40		
	97	Ngaye Ngaye ala	2	-	78		
	98	Keur Mor Fall	1	-	60		
	99	Mbaye Mbaye Peulh	1	-	55		
			S/Total 11	37	9	1,956	
			Total 8-11	263	86	16,550	

REGION	IDEN	N°	ECOLES	Nbr.classes	Nbr. classes construites par le Japon	Effectifs d'élèves	
FATICK	Fatick	100	Ile de Mar	6	-	427	
		101	Diouroup	12	-	861	
		102	Daral 2	3	1	162	
		103	Back Boof	3	-	150	
		104	Amadou Daby Faye	12	-	961	
		105	Palmarin Ngallou	6	-	445	
		106	Boyard	9	-	771	
		107	Keur Samba Dia	12	-	680	
		108	Mba Faye	5	-	286	
		109	Mahcor Diouf	9	-	563	
			S/Total 12	77	1	5,306	
		Foundiougne	110	Diagane Barka Djilor	6	-	200
			111	Kébé Ansou	5	-	187
			112	Nguécokh	5	-	197
			113	Diammiadio	5	-	155
			114	Baouth	5	-	161
			115	Bassar	5	-	161
			116	Keur Momar Sagnane	3	-	106
			117	Senghor	4	2	195
			118	Keur Samba Guèye	6	-	187
			119	Ndouboudji	6	-	324
			S/Total 13	50	2	1,873	
		Gossas	120	Colobane	12	-	597
			121	Mbadakhoune	6	-	215
			122	khelcom	6	-	251
			123	Nguekhokh	6	3	249
			124	Ndiéné Lagane	6	-	294
			125	Thiénaba	6	-	196
			126	Barkel	5	1	123
			127	Gossas Village	3	-	145
			128	Ndiébel	4	-	75
			S/Total 14	54	4	2,145	
		Total 12-14	181	7	9,324		
KAOLACK	Kaolack Commune	129	Sam 2	12	-	1,127	
		130	Mansour Ba	12	-	1,101	
		131	Issa Diouf	12	-	985	
		132	Gawane	12	-	771	
		133	Nimzatt	10	-	584	
		134	Ibrahima S. Ndao	12	-	878	
		135	S Badiane	12	-	1,208	
		136	S. A. Cissé	12	-	1,221	
		137	Samba Diack	11	-	688	
		138	Saradiougary	12	-	815	
			S/Total 15	117	-	9,378	
		Kaolack Départ.	139	Bouldiabé	6	-	204
			140	Keur Omar Bambara	5	-	216
			141	Gandiaye 3	7	-	503
			142	Koilal	4	3	128
			143	Sibassor 2	8	5	486
			144	Gamboul	6	-	265
			145	Ndiobène Tallène	5	-	171
			146	Keur Alpha	6	-	175
			147	Keur Baka	6	-	245
	148		Touba Sanokho	4	-	227	
		S/Total 16	57	8	2,620		

REGION	IDEN	N°	ECOLES	Nbr.classes	Nbr. classes construites par le Japon	Effectifs d'élèves
KAOLACK	Kaffrine	149	Mame Moctar Penda Sy	12	-	818
		150	Gainth Pathé	5	-	158
		151	Lour Scale	5	-	180
		152	Dianké Souf	6	-	214
		153	Gniby	6	-	311
		154	Kaffrine 6	12	-	709
		155	Diamaguène Ndiobéne	5	-	176
		156	EL. A. Camara	9	-	469
		157	Serigne A. A. Bouso	6	-	177
		158	Nawal	3	3	67
			S/Total 17	69	3	3,279
	Nioro du Rip	159	Mamour Nd. BA	12	-	458
		160	Saer Maty Ba	12	-	560
		161	Keur M. Fontière	6	-	397
		162	Keur Madiabel II	6	-	403
		163	Ngayène Sabakh	6	-	315
		164	Paoskoto	12	-	473
		165	Nioro Nord	6	4	288
		166	Farou Sérére	5	1	203
		167	Prokhane	9	-	417
		168	Dramé Scale	8	-	389
		S/Total 18	82	5	3,903	
		Total 15-18	325	16	19,180	
LOUGA	Louga	169	Boussourou LO	2	-	36
		170	Kaib Dia	3	-	35
		171	Fadam	3	-	103
		172	Pete-ouarack	4	-	106
		173	Sakal 1	6	-	216
		174	Ndiamb Fall	4	-	90
		175	Keur Madiale	3	-	95
		176	Gankette Guinth	3	-	66
		177	Keur Serigne Louga Est	12	4	715
				S/Total 19	40	4
	Kébémér	178	Darou Marnane	6	-	176
		179	Koki Kade	2	-	52
		180	Darou Mousty 3	3	-	124
		181	Darou Mousty 4	3	-	155
		182	Palméo Fall	5	1	158
		183	Ndande 2	6	-	247
		184	Keur Amadou Yalla	5	-	140
		185	Ngourane	6	-	221
			S/Total 20	36	1	1,273
	Linguère	186	Linguère 5	4	3	104
		187	Ngome	4	3	87
		188	Dahra Municipal	9	-	367
		189	Mboyenane	2	-	31
		190	Pass Véréane	6	-	179
		191	Khogué	5	-	89
		192	Bamol Sow	12	-	313
		193	Kadd Ballodji	4	-	80
194		Thilla warkhokh	6	-	121	
195		Labgar	6	-	191	
		S/Total 21	58	6	1,562	
		Total 19-21	134	11	4,297	
		Grand Total 1-21	1,579	221	96,336	

6. QUANTITE DE MANUELS DES ELEVES A FOURNIR

No.	IDEN	Discipline	CI	CP	CE 1	CE 2	CM 1	CM 2	Total
1	Pikine	Lecture	768	768	915	915	409	409	4,184
		Mathématiques	1,127	1,127	1,490	1,490	602	602	6,438
		Géographie	-	-	525	525	715	715	2,480
		Observation	-	-	975	975	975	1,025	3,950
		Total	1,895	1,895	3,905	3,905	2,701	2,751	17,052
2	Grand Dakar 1	Lecture	147	338	31	-	71	718	1,305
		Mathématiques	857	928	-	229	298	298	2,610
		Géographie	-	-	607	621	618	658	2,504
		Observation	-	-	650	650	579	592	2,471
		Total	1,004	1,266	1,288	1,500	1,566	2,266	8,890
3	Guédiawaye	Lecture	360	465	502	392	413	413	2,545
		Mathématiques	360	465	502	392	413	413	2,545
		Géographie	-	-	502	392	413	413	1,720
		Observation	-	-	520	520	520	410	1,970
		Total	720	930	2,026	1,696	1,759	1,649	8,780
4	Rufisque 1	Lecture	259	255	308	175	180	305	1,482
		Mathématiques	128	125	132	207	150	168	910
		Géographie	-	-	125	125	100	100	450
		Observation	-	-	80	85	103	134	402
		Total	387	380	645	592	533	707	3,244
5	Rufisque 2	Lecture	410	316	354	506	465	613	2,664
		Mathématiques	410	316	354	506	465	613	2,664
		Géographie	-	-	354	465	465	500	1,784
		Observation	-	-	480	480	480	480	1,920
		Total	820	632	1,542	1,957	1,875	2,206	9,032
6	Dakar Banlieu	Lecture	64	384	425	425	403	403	2,104
		Mathématiques	556	556	345	345	418	418	2,638
		Géographie	-	-	345	345	418	418	1,526
		Observation	-	-	345	345	418	418	1,526
		Total	620	940	1,460	1,460	1,657	1,657	7,794
7	Grand Dakar 2	Lecture	559	559	624	624	719	719	3,804
		Mathématiques	1,025	1,025	643	643	527	527	4,390
		Géographie	-	-	500	500	465	465	1,930
		Observation	-	-	450	450	450	450	1,800
		Total	1,584	1,584	2,217	2,217	2,161	2,161	11,924
8	Thiès Commune	Lecture	446	446	260	260	265	761	2,438
		Mathématiques	1,108	1,203	64	64	355	364	3,158
		Géographie	-	-	1,780	-	1,997	-	3,777
		Observation	-	-	1,497	-	1,806	-	3,303
		Total	1,554	1,649	3,601	324	4,423	1,125	12,676
9	Thiès Département	Lecture	550	550	510	510	605	605	3,330
		Mathématiques	675	675	530	530	620	620	3,650
		Géographie	-	-	456	-	423	-	879
		Observation	-	-	456	-	423	-	879
		Total	1,225	1,225	1,952	1,040	2,071	1,225	8,738
10	Mbour	Lecture	500	500	350	350	400	400	2,500
		Mathématiques	600	600	515	515	450	450	3,130
		Géographie	-	-	502	-	380	-	882
		Observation	-	-	502	-	380	-	882
		Total	1,100	1,100	1,869	865	1,610	850	7,394
11	Tivaouane	Lecture	210	210	410	410	315	315	1,870
		Mathématiques	210	210	410	410	315	315	1,870
		Géographie	-	-	820	-	630	-	1,450
		Observation	-	-	820	-	630	-	1,450
		Total	420	420	2,460	820	1,890	630	6,640

12	Kaolack Commune	Discipline	CI	CP	CE 1	CE 2	CM 1	CM 2	Total
		Lecture	1,998	1,280	1,271	1,173	1,040	571	7,333
		Mathématiques	380	347	1,116	1,040	950	1,030	4,863
		Géograoohie	-	-	616	615	500	531	2,262
		Observation	-	-	558	558	547	547	2,210
Total		2,378	1,627	3,561	3,386	3,037	2,679	16,668	
13	Kaolack Département	Discipline	CI	CP	CE 1	CE 2	CM 1	CM 2	Total
		Lecture	630	527	426	422	342	261	2,608
		Mathématiques	630	527	426	422	342	261	2,608
		Géograoohie	-	-	426	422	342	261	1,451
		Observation	-	-	426	422	342	261	1,451
Total		1,260	1,054	1,704	1,688	1,368	1,044	8,118	
14	Nioro du Rip	Discipline	CI	CP	CE 1	CE 2	CM 1	CM 2	Total
		Lecture	524	395	328	295	328	366	2,236
		Mathématiques	446	391	328	295	329	366	2,155
		Géograoohie	-	-	458	458	374	374	1,664
		Observation	-	-	458	458	374	374	1,664
Total		970	786	1,572	1,506	1,405	1,480	7,719	
15	Kaffrine	Discipline	CI	CP	CE 1	CE 2	CM 1	CM 2	Total
		Lecture	577	544	643	590	527	445	3,326
		Mathématiques	848	827	695	682	456	407	3,915
		Géograoohie	-	-	575	608	515	495	2,193
		Observation	-	-	623	626	506	478	2,233
Total		1,425	1,371	2,536	2,506	2,004	1,825	11,667	
16	Fatick	Discipline	CI	CP	CE 1	CE 2	CM 1	CM 2	Total
		Lecture	485	485	458	458	415	415	2,716
		Mathématiques	485	485	458	458	415	415	2,716
		Géograoohie	-	-	458	458	415	415	1,746
		Observation	-	-	458	458	415	415	1,746
Total		970	970	1,832	1,832	1,660	1,660	8,924	
17	Foundiougne	Discipline	CI	CP	CE 1	CE 2	CM 1	CM 2	Total
		Lecture	380	380	320	320	325	325	2,050
		Mathématiques	475	380	376	376	199	222	2,028
		Géograoohie	-	-	365	365	350	350	1,430
		Observation	-	-	365	365	350	350	1,430
Total		855	760	1,426	1,426	1,224	1,247	6,938	
18	Gossas	Discipline	CI	CP	CE 1	CE 2	CM 1	CM 2	Total
		Lecture	519	344	383	264	316	318	2,144
		Mathématiques	519	344	383	264	316	318	2,144
		Géograoohie	-	-	383	264	316	318	1,281
		Observation	-	-	383	264	316	318	1,281
Total		1,038	688	1,532	1,056	1,264	1,272	6,850	
19	Louga	Discipline	CI	CP	CE 1	CE 2	CM 1	CM 2	Total
		Lecture	302	302	195	195	315	315	1,624
		Mathématiques	302	302	195	195	315	315	1,624
		Géograoohie	-	-	195	195	315	315	1,020
		Observation	-	-	195	195	315	315	1,020
Total		604	604	780	780	1,260	1,260	5,288	
20	Kébémér	Discipline	CI	CP	CE 1	CE 2	CM 1	CM 2	Total
		Lecture	138	134	-	20	-	40	392
		Mathématiques	369	369	150	150	117	117	1,272
		Géograoohie	-	-	118	118	70	70	376
		Observation	-	-	98	98	50	50	296
Total		507	503	366	386	237	277	2,276	
21	Linguère	Discipline	CI	CP	CE 1	CE 2	CM 1	CM 2	Total
		Lecture	250	250	310	310	230	230	1,580
		Mathématiques	403	403	316	316	280	280	1,998
		Géograoohie	-	-	310	310	230	230	1,080
		Observation	-	-	310	310	240	240	1,100
Total		653	653	1,246	1,246	980	980	5,758	
XX	Grand Total	Discipline	CI	CP	CE 1	CE 2	CM 1	CM 2	Total
		Lecture	10,076	9,432	9,023	8,614	8,083	8,947	54,175
		Mathématiques	11,913	11,605	9,428	9,529	8,332	8,519	59,326
		Géograoohie	-	-	10,420	6,786	10,051	6,628	33,885
		Observation	-	-	10,649	7,259	10,219	6,857	34,984
Total		21,989	21,037	39,520	32,188	36,685	30,951	182,370	