

ការសិក្សា ការអភិវឌ្ឍន៍ទឹកក្រោមដីក្នុងតាមភាគកណ្តាលនៃប្រទេសកម្ពុជា
របាយការណ៍ពង្រាបព្រះបរមរាជវាំង
របាយការណ៍សង្ខេប

ទីតាំងក្នុងផែនទី
 ពាក្យបំព្រួញ
 ខ្លឹមសារសង្ខេប

មាតិកា

ជំពូក១ សេចក្តីផ្តើម

1.1 ប្រវត្តិសង្ខេប	1-1
1.2 គោលបំណងការសិក្សា និង ទំហំការងារ	1-2
1.2.1 គោលបំណង	1-2
1.2.2 ទំហំការងារ	1-2
1.3 តំបន់សិក្សា	1-3

ជំពូក២ បរិស្ថានធម្មជាតិ

2.1 អាកាសធាតុ	2-1
2.2 ភូគព្ភសាស្ត្រ និងដ្ឋានលេខាសាស្ត្រ	2-1
2.3 ជលសាស្ត្រ	2-2

ជំពូក៣ សេដ្ឋកិច្ចសង្គម និងការផ្គត់ផ្គង់ទឹក

3.1 លក្ខខណ្ឌសេដ្ឋកិច្ចសង្គមជាតិ	3-1
3.1.1 ប្រជាជន និងតំបន់	3-1
3.1.2 ប្រព័ន្ធរដ្ឋបាល	3-1
3.1.3 សេដ្ឋកិច្ច	3-1
3.2 សេដ្ឋកិច្ចសង្គមនៃតំបន់សិក្សា	3-2
3.2.1 សកម្មភាពសេដ្ឋកិច្ច	3-2
3.2.2 សាលារៀន និង មន្ទីរពេទ្យ	3-3
3.2.3 ការផ្គត់ផ្គង់ទឹក	3-3

3.2.4 ផ្លូវ	3-4
3.2.5 គណៈកម្មការអភិវឌ្ឍន៍ភូមិ	3-4
3.3 ការផ្គត់ផ្គង់ទឹកនៅតាមជនបទ	3-5
3.3.1 ប្រព័ន្ធផ្គត់ផ្គង់ទឹកនៅតាមជនបទ	3-5
3.3.2 ថវិការដ្ឋបាលទឹកជនបទ	3-6
3.3.3 សមិទ្ធផលការផ្គត់ផ្គង់ទឹកជនបទ	3-7
3.3.4 គំរោងផ្គត់ផ្គង់ទឹករយៈពេល ៥ឆ្នាំ	3-8
3.4 លក្ខខណ្ឌ សុខភាព និង អនាម័យ	3-9

ជំពូក៤ ការអនុវត្តកម្រោង

4.1 លក្ខណៈអ៊ីដ្រូសែន	4-1
4.1.1 លក្ខណៈអ៊ីដ្រូសែន	4-1
4.1.2 ឯកតាអ៊ីដ្រូសែន.....	4-2
4.1.3 ការខ្វះអណ្តូងសាកល្បង	4-3
4.1.4 វត្តមាននៃស្រទាប់ថ្នល់ដែលមានប្រភពទឹកពីក្រោម.....	4-3
4.2 កម្រិតទឹកក្រោមដី	4-10
4.3 គុណភាពទឹកក្រោមដី	4-20
4.4 ការវាយតម្លៃធនធានទឹកក្រោមដី	4-53
4.4.1 ផែនទីវិភាគតុល្យភាព	4-53
4.4.2 ការវាយតម្លៃបរិមាណ	4-53
4.4.3 ការវាយតម្លៃគុណភាព	4-53
4.5 ការវិភាគតុល្យភាព	4-54

ជំពូក៥ ការសិក្សាអនុវត្តស្រាវជ្រាវ

5.1 ការជ្រើសរើសភូមិគោលដៅ	5-1
5.1.1 ភូមិស្នើសុំ	5-1
5.1.2 ដំណើរការជ្រើសរើស និងលក្ខណៈវិនិច្ឆ័យទៅលើភូមិគោលដៅ	5-2
5.2 ការសិក្សាស្រាវជ្រាវចំនួន ៣០៣ភូមិគោលដៅ.....	5-2
5.2.1 គោលបំណង និង វិធីសាស្ត្រ	5-2
5.2.2 ស្ថានភាពសេដ្ឋកិច្ចសង្គម	5-3
5.2.3 ស្ថានភាពផ្គត់ផ្គង់ទឹក	5-7

5.2.4 ការប្រើប្រាស់ និងថែរក្សា	5-8
5.2.5 ព័ត៌មានអំពីការអភិវឌ្ឍន៍ទឹកក្រោមដី	5-9
5.2.6 ស្ថានភាពសុខភាព និងអនាម័យ	5-10
5.3 ការសិក្សាទៅភូមិជាអធិភាព	5-11
5.3.1 វិធីសាស្ត្រក្នុងការប្រើប្រាស់	5-11
5.3.2 ប្រជាជន និងលក្ខណៈតាំងទីលំនៅ	5-11
5.3.3 ការបង្កើតសហគមន៍, សេវាសាធារណៈ និងផ្លូវថ្នល់	5-13
5.3.4 សកម្មភាពសេដ្ឋកិច្ចនៅក្នុងភូមិ	5-13
5.3.5 ចំណូលគ្រួសារ	5-14
5.3.6 ស្ថានភាពផ្គត់ផ្គង់ទឹកជនបទ	5-14
5.4 ការវិភាគលើការប្រើប្រាស់អណ្តូងស្នប់	5-15
5.4.1 គោលបំណង និងវិធីសាស្ត្រ	5-15
5.4.2 លទ្ធផលនៃការអង្កេតស្រាវជ្រាវ	5-16
5.5 ការវិភាគលើភោគ	5-19
5.5.1 ទស្សនៈស្តីពីស្ថានភាពស្ត្រីនៅកម្ពុជា	5-19
5.5.2 ការវិភាគលើភោគ	5-21
ជំពូក៦ កម្មវិធីចូលរួមរបស់សហគមន៍	
6.1 វិធីសាស្ត្រ និង គោលនយោបាយ	6-1
6.1.1 វិធីសាស្ត្រ	6-1
6.1.2 គោលនយោបាយចូលរួមរបស់សហគមន៍	6-1
6.2 មធ្យោបាយផ្គត់ផ្គង់ទឹក	6-1
6.3 ការបង្កើតគណៈកម្មាធិការទឹកភូមិ និងគណៈកម្មាធិការចំណុចអណ្តូង	6-3
6.3.1 សកម្មភាពថ្នាក់មជ្ឈឹម និងថ្នាក់ខេត្ត	6-3
6.3.2 សកម្មភាពថ្នាក់ភូមិ	6-3
6.4 ការប្រើប្រាស់ ថែទាំ និងការអប់រំអនាម័យ.....	6-5
6.4.1 កម្មវិធីអប់រំ	6-5
ជំពូក៧ ផែនការអភិវឌ្ឍន៍ទឹកក្រោមដី	
7.1 គោលនយោបាយអភិវឌ្ឍន៍ទឹកក្រោមដី	7-1

7.1.1 ភាពខុសគ្នារបស់តំបន់ដោយសារសក្តានុពលទឹកក្រោមដី	7-1
7.1.2 គោលនយោបាយអភិវឌ្ឍន៍	7-2
7.2 ស្រទាប់ថ្មដែលមានទឹកពីក្រោមជាមុខសញ្ញា	7-5
7.2.1 ស្រទាប់ទឹកក្រោមដី និង ជំរៅខ្នង	7-5
7.2.2 ទំហំនៃការអភិវឌ្ឍន៍	7-6
7.3 ប្លង់អណ្តូងជាបង្គោល	7-6
7.3.1 ជំរៅជាមុខសញ្ញា	7-7
7.3.2 វិធីសាស្ត្រខ្នង	7-7
7.3.3 កិច្ចបញ្ចប់សាងសង់	7-7

ជំពូក៨ ផែនការផ្គត់ផ្គង់ទឹក

8.1 នយោបាយផែនការផ្គត់ផ្គង់ទឹក	8-1
8.2 តំបន់គំរោងនិងការជ្រើសរើសភូមិ	8-2
8.2.1 តំបន់គំរោងជាមុខសញ្ញា	8-3
8.2.2 ចំណាត់ថ្នាក់នៃភូមិទាំង ៣០៣	8-3
8.2.3 ការជ្រើសរើសភូមិជាមុខប្រញូ	8-4
8.2.4 ប្រភពទឹកឆ្លាស់	8-4
8.3 បង្គោលនៃប្លង់	8-6
8.3.1 ចំនួនជាបង្គោលសំរាប់ការប្រើប្រាស់ទឹក	8-6
8.3.2 ការធ្វើគំរោងស្នើសុំទឹក	8-8
8.3.3 ការជ្រើសរើសស្នប់ដៃ	8-8
8.3.4 ចំនួនស្នប់ដែលត្រូវការ	8-8
8.4 បរិក្ខារផ្គត់ផ្គង់	8-10
8.5 តំលៃគំរោង	8-12
8.5.1 លក្ខណការប៉ាន់ស្មាន	8-12
8.6 ការអនុវត្តន៍	8-16
8.6.1 អង្គភាពអនុវត្តន៍	8-16
8.6.2 កាលវិភាគអនុវត្តន៍	8-16
8.7 ដំណើរការ និងការថែទាំ និងត្រួតពិនិត្យកម្មវិធី	8-16

8.7.1 គោលការណ៍ O & M	8-16
8.7.2 ប្រព័ន្ធប្រតិបត្តិ និងការថែទាំ O & M	8-18
8.7.3 តំនៃប្រតិបត្តិ និងការថែរក្សា	8-18
8.7.4 កម្មវិធីត្រួតពិនិត្យ	8-20
8.8 គោលការណ៍ណែនាំនៅក្នុងយុទ្ធនាការអនាម័យ និង O& M	8-21

ជំពូក៩ ផែនការអប់រំអនាម័យ

9.1 ស្ថានភាពបច្ចុប្បន្ននៃអនាម័យក្នុងភូមិ	9-1
9.2 ស្ថានភាពបច្ចុប្បន្ននៃការអប់រំអនាម័យ	9-1
9.2.1 ការអប់រំអនាម័យនៅសាលា	9-1
9.2.2 គំរោងដែលមានទំនាក់ទំនងសំខាន់ៗ	9-2
9.3 ផែនការអប់រំអនាម័យ	9-2
9.3.1 ភាពចំបាច់នៃការអប់រំអនាម័យ និងឥទ្ធិពលទៅលើគំរោង	9-3
9.3.2 គោលនយោបាយអប់រំអនាម័យ	9-3
9.3.3 វិធីអប់រំអនាម័យ	9-4
9.3.4 ប្រព័ន្ធនៃការអនុវត្ត	9-5

ជំពូក១០ ការវាយតម្លៃគំរោង

10.1 ការពិចារណាលើការវាយតម្លៃ	10-1
10.1.1 ទិដ្ឋភាពរួម	10-1
10.1.2 ការកើនឡើងនៃអ្នកទទួលបានផលប្រយោជន៍ក្នុងភូមិដៅទុក	10-1
10.1.3 ការកែប្រែលក្ខខណ្ឌសុខភាព	10-2
10.1.4 លទ្ធផលនៃការសន្សំពេលវេលាសំរាប់ការដងទឹក	10-2
10.2 ការវិភាគហិរញ្ញវត្ថុ	10-2
10.2.1 គំរោងចំណាយហិរញ្ញវត្ថុ	10-2
10.2.2 ប្រភពហិរញ្ញវត្ថុ	10-3
10.2.3 ការប្រមូលទុនមកវិញ សំរាប់ការចំណាយលើកិច្ចដំណើរការ និងថែទាំ	10-3
10.3 ការវាយតម្លៃសេដ្ឋកិច្ច	10-4
10.3.1 ការសន្មតជាមូលដ្ឋាន	10-4
10.3.2 ការចំណាយសេដ្ឋកិច្ចគំរោង	10-4
10.3.3 អត្ថប្រយោជន៍សេដ្ឋកិច្ច	10-4

10.3.4 ការវិភាគលើការចំណាយ និងអត្ថប្រយោជន៍	10-5
10.4 ការចាត់ចែង និងការវាយតម្លៃស្ថាប័ន	10-5
10.5 ការវាយតម្លៃសង្គម និង WID	10-6
10.6 ការវាយតម្លៃបរិស្ថានដំបូង	10-7
10.6.1 ការស្វិតស្វំរាំង	10-7
10.6.2 ទំហំការងារ	10-8
10.6.3 លទ្ធផលនៃការវាយតម្លៃបរិស្ថានដំបូង	10-9

ជំពូក១១ ការសន្និដ្ឋាន និង អនុសាសន៍

11.1 ការសន្និដ្ឋាន	11-1
11.1.1 ការអភិវឌ្ឍន៍ទឹកក្រោមដី	11-1
11.1.2 ផែនការផ្គត់ផ្គង់ទឹក	11-2
11.1.3 ការវាយតម្លៃគំរោង	11-3
11.1.4 ការពិចារណាលើលក្ខណៈសង្គម / WID និង IEE.....	11-3
11.2 អនុសាសន៍	11-4
11.2.1 ការអនុវត្តន៍មុនគំរោង	11-4
11.2.2 ការស្ថាបនាស្ថានភាពទឹក វិធានការ និងការគ្រប់គ្រង	11-4
11.2.3 ការជុំការអភិវឌ្ឍន៍ភូមិជាមួយការផ្តោតទៅលើការផ្គត់ផ្គង់ទឹក	11-6

ជំពូកទី ៣

សេដ្ឋកិច្ចសង្គម និងការផ្គត់ផ្គង់ទឹក

ជំពូកទី ៣

សេដ្ឋកិច្ចសង្គម និងការផ្គត់ផ្គង់ទឹក

៣.១ លក្ខណសេដ្ឋកិច្ចសង្គមជាតិ

៣.១.១ ប្រជាជន និងសីលធម៌

យោងទៅតាមជំរឿនជាតិឆ្នាំ ១៩៩៨ ប្រទេសកម្ពុជាមានចំនួនប្រជាជន ១១.៤លាននាក់ ហើយដង់ស៊ីតេ ប្រជាជន ក្នុងមួយគីឡូម៉ែត្រការេ មានប្រជាជន ៦៣នាក់។ ការអូសបន្លាយនៃ សង្គ្រាមស៊ីវិល បានសំលាប់អស់ចំនួន ប្រជាជនបុរសចំនួន ៩៣% ក្នុងចំនួនស្ត្រីចំនួន ១០០នាក់។ បើតាមអាយុ នៅក្នុងចំណោមស្ត្រី ដែលមានអាយុ ២៤ឆ្នាំចំនួន ១០០នាក់ចំនួន បុរសមានចំនួនប្រហែល ជា ៧០ ទៅ ៨០% ។ ហើយចំនួនស្ត្រី ដែលជាមេគ្រួសារ ក៏មានចំនួនកើនឡើងទៅដល់ប្រហែលជា ១/៤ នៃចំនួន គ្រួសារទាំងអស់ ។

៣.១.២ ប្រព័ន្ធរដ្ឋបាល

ប្រទេសកម្ពុជា ជារដ្ឋបាលបានបែងចែកទៅជា ២១ខេត្ត និង៣ក្រុង ដូចជាទីក្រុងភ្នំពេញជាដើម។ ក្នុងខេត្តនីមួយៗមានរដ្ឋបាលទាំងអស់ ស្រុកចំនួន ១៧២ ហើយដែលស្រុកនីមួយៗ មានឃុំដល់ ទៅ ១.៥៦៦ រាល់ឃុំនីមួយៗមានភូមិជាមធ្យមចំនួន ៨ភូមិ ។ រដ្ឋបាលនៅក្នុងតំបន់ គឺធ្វើការពុំទាន់មាន ប្រសិទ្ធភាពល្អនៅឡើយទេ ព្រោះដោយយោងទៅលើភាពខ្វះខាតនៃប្រភពធនធានមនុស្ស និងហិរញ្ញវត្ថុ និងការទំនាក់ទំនងនៅមានភាពទន់ខ្សោយរវាងឃុំ និងស្រុក ។

៣.១.៣ សេដ្ឋកិច្ច

សង្គ្រាមស៊ីវិល ដែលមានរយៈពេល ២០ឆ្នាំ បានធ្វើអោយសេដ្ឋកិច្ចមានការធ្លាក់ចុះ។ ចំណូលក្នុងមនុស្ស តែ ២៦០ដុល្លា នោះប្រទេសកម្ពុជាជាប្រទេសមួយក្នុងចំណោមប្រទេសក្របំផុតក្នុងលោក។ ដើម្បីបញ្ឈប់នូវរាល់បញ្ហាទាំងអស់នេះ ការកសាងឡើងវិញនូវសេដ្ឋកិច្ចជាតិ ត្រូវបានអនុវត្តចាប់តាំងពីចុងឆ្នាំ ១៩៨០ ហើយមានការរីកចំរើនយ៉ាងរហ័សនៃសេដ្ឋកិច្ច និងផ្នែកសាធារណៈបន្ទាប់ពីការចាប់ផ្តើមថ្មី នៃប្រព័ន្ធរដ្ឋបាលនៅក្នុងឆ្នាំ ១៩៩៣ ។

ផលិតផលក្នុងស្រុកសរុប GDP នៅឆ្នាំ ១៩៩៩ បានបង្ហាញថា ការកើនឡើង ២.៧% គឺមានចំនួន ៣៧២.១ពាន់លានរៀល។ ចាប់តាំងពីដើមឆ្នាំ ១៩៩៩ អត្រាអតិផរណាមានការធ្លាក់ចុះ យ៉ាងខ្លាំង គឺចាប់ពី ១២.៦% នៅក្នុងខែ ធ្នូ ឆ្នាំ ១៩៩៨ ទៅ ០.០៣% ខែ ធ្នូ ឆ្នាំ ១៩៩៩ ។ ផ្នែកឧស្សាហកម្ម និងសេវាកម្ម ក៏មាន ការកើនឡើងជាងផ្នែកកសិកម្មនៅក្នុង ៥ឆ្នាំថ្មីៗនេះ ។

យ៉ាងណាមិញ សេដ្ឋកិច្ចនៅមានឆ្លាក់ចុះយ៉ាងខ្លាំងម្តងទៀត ហើយទទួលរងនូវវិបត្តិយ៉ាងធ្ងន់ធ្ងរនៅក្នុង ឆ្នាំ ១៩៩៧ ដោយយោងទៅលើវិបត្តិសេដ្ឋកិច្ច ដែលជះឥទ្ធិពលលើតំបន់អាស៊ីទាំងមូល ។

ម៉្យាងទៀត ការរីកចំរើននៅក្នុងផ្នែកកសិកម្មតំបន់ជនបទ គឺមានការរីកចំរើនយឺតបំផុត ជាហេតុធ្វើអោយកំណត់ រវាងសេដ្ឋកិច្ចសង្គមជនបទ និងទីក្រុងមានកាន់តែធំឡើង ។ ស្ថានភាពសារពើពន្ធនៅ ក្នុងប្រទេសកម្ពុជា ត្រូវកំណត់ ដោយការពឹងផ្អែកយ៉ាងខ្លាំងទៅលើជំនួយពីបរទេស ។ ចំណូលសរុបនៃពន្ធដារ និងមិនមែនពន្ធ គឺកាន់តែតិចទៅ ៗ ជាងការចំណាយនាពេលបច្ចុប្បន្ន ។ គឺមានន័យថាប្រទេសកម្ពុជា គឺពឹងផ្អែកនៃការ ចំណាយរបស់ខ្លួនស្ទើរតែទាំង អស់ទៅលើ ការហូរចូលនៃជំនួយបរទេស ។ រាជរដ្ឋាភិបាលកម្ពុជា មានទិសដៅក្នុងការកំណែ ទម្រង់ នៃប្រព័ន្ធការ ប្រមូលពន្ធ ដើម្បីអោយចំណូលកើនឡើងពីការប្រមូលពន្ធ (ឧ.ពន្ធលើ ចំណូល) ហើយនិងលើក កម្ពស់នូវគំរោង ការអភិវឌ្ឍន៍ សេដ្ឋកិច្ច ដែលមានទិសនៅក្នុងការរីកចំរើនជានិរន្ត ។

៣.២ សេដ្ឋកិច្ចសង្គម នៃតំបន់សិរីរាជ្យ

៣.២.១ សកម្មភាពសេដ្ឋកិច្ច

ការធ្វើស្រែចំការ គឺជាសកម្មភាពចម្បងរបស់ខេត្តកំពង់ចាម ។ ការដាំដុះដំណាំជាចម្បង គឺស្រូវ , ក្នុង , ពោត, សណ្តែក និងបន្លែផ្សេងៗ ។ ផលិតកម្មស្រូវ គឺមានចំណាត់ថ្នាក់ទី ៣ ក្នុងចំណោមខេត្តទាំង ២២ ហើយ ខេត្ត កំពង់ចាមនេះ គឺជាខេត្តមួយ ដែលផលិតក្នុង និង សណ្តែក ធំជាងគេនៅក្នុងប្រទេស ។ ហើយខេត្ត នេះក៏ល្បី ឈ្មោះក្នុង ការផលិតកៅស៊ូដែរ ។ នៅក្នុងខេត្តមានក្រុម ហ៊ុនចំការកៅស៊ូចំនួន ៧ ។ ផ្ទៃដីរបស់ក្រុមហ៊ុនទាំង នោះ គឺមាន ៣៩,៧១៩ ហិកតា នៅក្នុងឆ្នាំ ១៩៩៩ ហើយអាជីវកម្មកៅស៊ូ ស្ងួត គឺមាន ៤៥, ២៦២តោននៅ ក្នុងឆ្នាំដែល ។

ខេត្តកំពង់ឆ្នាំង ក៏ជាខេត្តដែលជាចំបងផលិតស្រូវ , ក្នុង , ពោត , ដំឡូងផ្លែម និងដំណាំផ្សេងៗ ទៀតជា ច្រើន ដូចខេត្តកំពង់ចាមដែរ ។ ដោយសារតែខេត្តនេះស្ថិតនៅតាមបណ្តោយ បឹងទន្លេសាប ខេត្តប្រកបអាជីវកម្មដោយ នេសាទត្រី ដែលមានអត្រាធំជាងគេនៅក្នុងចំណោមខេត្តទាំងអស់ (២៥% នៃអត្រាអាជីវកម្មនេសាទនៅក្នុង ប្រទេស) ។

៣.២.២ សាលារៀន និង មន្ទីរពេទ្យ

នៅក្នុងខេត្តកំពង់ចាម មានតែភូមិចំនួន៧២៣ (៤១% នៃភូមិទាំងអស់) មានសាលាបឋមសិក្សា ។ ដោយឡែក ខេត្តកំពង់ឆ្នាំងមានតែភូមិចំនួន ២១៧ (៣៩.៧% នៃភូមិទាំងអស់) ដែលមានសាលាបឋមសិក្សា ។ សំភារៈពេទ្យ គឺនៅមានការខ្វះខាត ហើយធ្វើការបែងចែកសំភារៈពេទ្យទៅតាម ភូមិនានានៅមានកំរិតទាប ។

៣.២.៣ ការផ្គត់ផ្គង់ទឹក

យោងទៅតាមកំណើនឆ្នាំ ១៩៩៨ នៅក្នុងខេត្តកំពង់ចាម គ្រួសារច្រើនជាង ៦៤% ពឹងផ្អែកទៅលើអណ្តូងទឹកជា ប្រភពទឹកស្អាតសំខាន់បំផុត ។ ប្រហែលជា១៤% បានប្រើប្រាស់ទឹកបឹងទន្លេ និង ប្រឡាយហើយតែ ៩% ប៉ុណ្ណោះ ដែលប្រើប្រាស់ទឹកអណ្តូងស្នប់ ។

តារាង ៣.២ ការបែងចែកក្រុមគ្រួសារ ដោយប្រភពទឹកស្អាត

ទឹកទុយោ	អណ្តូងស្នប់	អណ្តូងជីក	ទឹកអូរ, ប្រឡាយ	ទិញ	ផ្សេងៗ
៤.៤%	៩.៥%	៦៤.៥%	១៣.៩%	៦%	២២%

ប្រភព : កំណើនប្រជាជនទូទៅនៃប្រទេសកម្ពុជាឆ្នាំ ១៩៩៨

នៅក្នុងខេត្តកំពង់ឆ្នាំង ចំនួននៃគ្រួសារជាង ៥២% គឺពឹងផ្អែកទៅលើអណ្តូងទឹកសំរាប់ធ្វើជាប្រភពទឹក ស្អាត ។ ប្រហែលជា ២៤% នៃគ្រួសារទាំងអស់ ប្រើប្រាស់ទឹកបឹង , ទឹកទន្លេ និងទឹកភ្លៀង ។ ចំនួនប្រហែល ១៧% នៃគ្រួសារទាំងអស់ ប្រើប្រាស់ទឹកអណ្តូងស្នប់ ។ ទឹកទុយោមានចំនួនតែ ០.៨% ប៉ុណ្ណោះ ។

៣.២.៤ ផ្លូវ

ផ្លូវជាតិលេខ ៥ , ៦ និង ៧ ភ្ជាប់ពីភ្នំពេញទៅទីរួមខេត្តកំពង់ចាម ។ ផ្លូវនោះគឺមានលក្ខណៈល្អស្អាត និងថែរក្សាបានយ៉ាងល្អ ។ ប៉ុន្តែចំពោះផ្លូវជាតិលេខ ៧ ដែលស្ថិតនៅប៉ែកខាងកើតនៃទន្លេមេគង្គ និងផ្លូវខេត្តលេខ ១១ និងផ្លូវមួយចំនួនទៀត ដែលនៅក្នុងខេត្តនោះគឺគ្មានការថែទាំបានល្អទេ ហើយផ្លូវទាំងនោះ គឺមានលក្ខណៈយ៉ាប់ យឺន ធ្លាក់រលំ ធ្លាក់ជួរ ផ្នែកមួយចំនួននៃផ្លូវទាំងនោះកំពុងតែធ្វើការ កសាងឡើងវិញស្ថិតក្រោមគំរោង របស់ធនាគារអភិវឌ្ឍន៍អាស៊ី (ADIS) ។

ចំណែកផ្លូវជាតិលេខ ៥ ភ្ជាប់ពីទីក្រុងភ្នំពេញ ទៅទីរួមខេត្តកំពង់ឆ្នាំង ។ ផ្លូវនេះគឺមានការថែទាំបានល្អ ហើយក៏ស្ថិតនៅក្នុងលក្ខណៈល្អដែរ ។ ប៉ុន្តែដោយឡែកផ្លូវជាតិលេខ ៥ ដែលស្ថិតនៅភាគខាង ជើងនៃខេត្ត និងផ្លូវ លេខ ៥៣ និងផ្លូវផ្សេងៗទៀតនៅក្នុងខេត្ត គឺពុំមានការថែទាំបានល្អទេ ហើយផ្លូវទាំងនោះស្ថិតនៅក្នុងលក្ខណៈយ៉ាប់យឺន ។

៣.២.៥ គណៈកម្មការអភិវឌ្ឍន៍ភូមិ (VDC)

គណៈកម្មការអភិវឌ្ឍន៍ភូមិនីមួយៗ គឺរួមមាន ប្រធាន , អនុប្រធាន លេខាធិការ ហិរញ្ញករ សមាជិក ទូទៅ ៣ទៅ ៥នាក់ ហើយទីប្រឹក្សា២ទៅ ៣នាក់ ។ ដើម្បីធ្វើនូវការគ្រប់គ្រងប្រើប្រាស់ទឹក ដោយរួមបញ្ចូលការប្រើប្រាស់ទឹកក្នុងគ្រួសារ និងការប្រើប្រាស់ទឹកសំរាប់ការបាច់ទឹកបញ្ចូលស្រែ គណៈកម្មការទឹកក្នុងភូមិ ត្រូវបាន បង្កើត ឡើង ដែលស្ថិតនៅក្រោមការគ្រប់គ្រងរបស់គណៈកម្មការអភិវឌ្ឍន៍ភូមិ ។ នៅក្នុងភូមិកន្លែងណា ដែលមានបង្កើតឡើង នូវប្រព័ន្ធទឹកស្អាត គណៈកម្មការចំណុចទឹក (WPC3) ត្រូវបានបង្កើតឡើងដូចគ្នានៅកន្លែងប្រភពទឹក នីមួយៗ ។

តួនាទី និងការទទួលខុសត្រូវ ដែលចាត់តាំងដោយ MRD ទៅអោយ VDC មានដូចខាង ក្រោម ៖

- កំណត់ និងវិភាគ នូវបញ្ហានៅក្នុងភូមិ និងតំរូវការ
- ដាក់ចំណាត់ថ្នាក់នៃបញ្ហា ដោយផ្អែកទៅលើភាពសំខាន់ និងភាពចាំបាច់
- ធ្វើអាគារសិក្សាលើដំណោះស្រាយ ដែលអាច និងជំរើសផ្សេងៗ
- ធ្វើសំណើឡើងទៅភ្នាក់ងាររបស់រដ្ឋាភិបាល ដើម្បីបំពេញនូវតំរូវការ និងបញ្ហា
- កំណត់នូវកាបទទួលខុសត្រូវ ដែលទាក់ទងនឹងការងារ ដែលពាក់ព័ន្ធ
- ត្រួតពិនិត្យ និងវាយតម្លៃការអភិវឌ្ឍន៍ភូមិ

- បញ្ជូនព័ត៌មាន និងបទពិសោធន៍ ទៅអោយភូមិក្បែរគ្នា
- ប្រតិបត្តិ និងថែរក្សានូវការអភិវឌ្ឍន៍ជំនួយភូមិ

អត្រានាពេលបច្ចុប្បន្ន នៃការបង្កើត VDC គឺ ៥៨% នៅក្នុងខេត្តកំពង់ឆ្នាំង ភូមិ ៣១៧ និង ១៣.៨% (២៤២ភូមិ) នៅក្នុងខេត្តកំពង់ចាម។ គណកម្មការទាំងនេះត្រូវបានបង្កើតឡើង ដោយស្ថិតនៅ ក្រោមការគាំទ្រ របស់ភ្នាក់ងារ និងអង្គការផ្សេងៗដូចជា PDRD , PRASAC, LWS , WVIC , CEVI , និង VATANAKS ។

៣.៣ ការផ្គត់ផ្គង់ទឹកនៅតាមជនបទ

៣.៣.១ ប្រព័ន្ធផ្គត់ផ្គង់ទឹកនៅតាមជនបទ

ភ្នាក់ងាររដ្ឋាភិបាលទទួលបន្ទុកការផ្គត់ផ្គង់នៅក្នុងប្រទេសកម្ពុជា គឺមានក្រសួងឧស្សាហកម្ម (MOD) រ៉ែ និង ថាមពល (MIME) ក្រសួងកសិកម្ម រុក្ខាប្រមាញ់ និង នេសាទ (MAFF) និង ក្រសួង អភិវឌ្ឍន៍ជនបទ (MRD) ។ MIME គឺជាភ្នាក់ងារ ដែលទទួលបន្ទុកការផ្គត់ផ្គង់ទឹកនៅក្នុងតំបន់នាទីក្រុង ។ សេវាផ្គត់ផ្គង់ទឹកនៅក្នុងទីក្រុងភ្នំពេញ គឺផ្តល់ ដោយភ្នាក់ងារផ្គត់ផ្គង់ទឹកទីក្រុងភ្នំពេញ (PWSA) ។ ចំណែក MAFF ធ្វើការអភិវឌ្ឍន៍ទឹកក្រោមដី និងទឹកនៅផ្ទៃ លើសំរាប់បាចទឹកបញ្ចូលស្រែ ។

ចំណែកការផ្គត់ផ្គង់ទឹកនៅក្នុងភូមិធានា គឺស្ថិតនៅក្រោមបន្ទុករបស់ MRD តាមរយៈDRWS ។ មុនឆ្នាំ ១៩៩៣ ទីតាំងទឹកកណ្តាល (CWB) ដែលស្ថិតនៅក្រោមក្រសួងសុខាភិបាល (MOH) គឺត្រូវត្រួតពិនិត្យ ដោយមន្ទីរផ្គត់ ផ្គង់ទឹក ដោយមានជំនួយពី UNICEF ។ ជាមួយនឹងការបង្កើតឡើងនៃ MRD បុគ្គលិក និង ធនធានផ្សេងៗ របស់ CWB ត្រូវបានផ្ទេរទៅ DEWS ។

DRWS មានបុគ្គលិកចំនួន១២០នាក់ ដែលរួមមានផ្នែកចំនួន៥ : កិច្ចការទូទៅ ទំរង់ការ និងហិរញ្ញវត្ថុ ការថ្លៃ និងគំរោងទឹកផឹក វិសាលភាពធារាសាស្ត្រតូច និងថាមពល (រូបទី ៣.១) ការ ទទួលខុសត្រូវរបស់ DPWS រួមមាន :

- ធ្វើផែនការទូទៅ កែច្នៃ និងសំរបស់រូល (ការដឹកជញ្ជូន ផ្ទុកទំនិញ និងចែកចាយ "ទៅអោយ ខេត្ត នានា (គ្រឿងបរិក្ខារ និងសំភារៈនានា) មន្ទីរផ្គត់ផ្គង់ទឹក នៃជនបទ

- ធ្វើការខ្វែងអណ្តូងទឹកស្របទៅតាមការទាមទាររបស់អ្នកភូមិ
- ហ្វឹកហ្វឺនផ្នែកបច្ចេកទេសក្នុងការកែច្នៃសំភារៈផ្គត់ផ្គង់ទឹក និងការរៀបចំឡើង

បុគ្គលិកភាគច្រើន គឺស្ថិតនៅក្នុងផ្នែកបច្ចេកទេស ដែលការងារទាក់ទងទៅនឹងការខ្វែងអណ្តូងទឹក និងការ ជួសជុល និងតំឡើងម៉ាស៊ីនបូមទឹក។ DRWS មានម៉ាស៊ីនខ្វែងចំនួន ១៨ ហើយភាគច្រើនគឺផ្តល់ទៅអោយផ្នែកផ្គត់ផ្គង់ ទឹកជនបទ PDRD ។

PDRD មានបុគ្គលិកចំនួនពី ១២០ ទៅ ១៦០ ហើយរួមមានផ្នែកចំនួន៥ រដ្ឋបាលហិរញ្ញវត្ថុ និង ផែនការការផ្គត់ ផ្គង់ទឹកជនបទ មន្ទីរសុខភាពបឋម ការអភិវឌ្ឍន៍ភូមិ ការអភិវឌ្ឍន៍សេដ្ឋកិច្ចជនបទ (រូបទី ៣.២) ។ ចំនួននៃបុគ្គ លិកទាំងអស់ ១៥ ទៅ ៣០នាក់ ត្រូវបានចាត់តាំងទៅផ្នែកផ្គត់ផ្គង់ទឹកជនបទ។ នាយក ដ្ឋានបាន ជួលម៉ាស៊ីនខ្វែងពី DRWS ប៉ុន្តែមិនបានទុកនូវគ្រឿងបន្លាស់ចាំបាច់ទេ ។

៣.៣.២ ថវិកាផ្គត់ផ្គង់ទឹកជនបទ

ថវិកា (ចំណាយជាក់ស្តែង) នៅក្នុងឆ្នាំ ២០០០ កើនឡើងទៅដល់ ១២,៥៣៩លានរៀល ដោយ រួម បញ្ចូល ៤៨៣លានរៀលសំរាប់ប្រាក់បៀវត្សរ៍ និងសំណង់ ២,៩៨២លានរៀល សំរាប់ផ្នែករដ្ឋបាល និង ៩,០៧៥ លានរៀល សំរាប់ផ្នែកសាធារណការ ។

នៅក្នុងខែ ធ្នូ ឆ្នាំ១៩៩៦ DRWS ធ្វើការចំណាយជាមធ្យមតែ ៤០,៨៣៣រៀល សំរាប់បុគ្គលិក ម្នាក់ក្នុងមួយខែ (ប្រហែល \$ ១៦) ។ ថ្វីត្បិតតែ DRWS ទទួលជំនួយហិរញ្ញវត្ថុពី UNICEF សំរាប់ ភ្នាក់ងារការ ការិយាល័យ និងការជួសជុលគ្រឿងម៉ាស៊ីន DRWS នៅតែពុំទាន់មានសមត្ថភាពខាង ហិរញ្ញវត្ថុ សំរាប់ប្រតិបត្តិការដោយ ខ្លួន ឯងបានទេ ។

នៅបេលខ្វែងអណ្តូង ដោយយោងទៅតាមការទាមទាររបស់អ្នកស្រុក DRWS បានប្រមូលប្រាក់ចំនួន ១៥០,០០០ រៀល ពីគ្រួសារចំនួន៥០គ្រួសារ (៣,០០០រៀល ក្នុងមួយគ្រួសារ) ។ ដោយសារ តែបំពង់អណ្តូង និង ម៉ាស៊ីនបូម ត្រូវបានផ្តល់ដោយ UNICEF ប្រាក់ដែលប្រមូលបាន ភាគច្រើនគឺធ្វើ ការប្រើប្រាស់ទៅលើការ ចំណាយសំរាប់ការ តំណើរការនៃម៉ាស៊ីនខ្វែង និងប្រាក់ឧបត្ថម្ភកម្មក្នុងជាប្រចាំថ្ងៃ ។

៣.៣.៣ សមិទ្ធិផលការផ្គត់ផ្គង់ទឹកស្អាត

មន្ទីរផ្គត់ផ្គង់ទឹកនៅក្នុងប្រទេសកម្ពុជា ចាប់ផ្តើមដំណើរការបន្ទាប់ពី UNICEF ប្រតិបត្តិកម្មវិធីផ្គត់ផ្គង់ទឹកស្អាត នៅឆ្នាំ ១៩៨៣។ UNICEF បានបញ្ជូនគ្រូបង្វឹកទៅអោយត្រួតពិនិត្យការសាងសង់ អណ្តូងដែលធ្វើដោយបុគ្គលិករបស់ MOH និងមន្ទីរសុខាភិបាល និងអនាម័យខេត្ត។ ប្រព័ន្ធនេះបន្ទាប់ មកនៅឆ្នាំ ១៩៨៧ បានប្តូរទៅជា CWB ដូចបានផ្ទេរពីខាងលើស្រាប់ ហើយរន្ធដែលខ្ទងសរុបចំនួន ៧,១៧២ រន្ធត្រូវបានសាងសង់នៅ ក្នុងភូមិចំនួន ១៥ នៅក្នុងឆ្នាំ ១៩៩៣ ។

នៅក្នុងឆ្នាំ ១៩៩៤ CWB ត្រូវបានផ្ទេរអោយស្ថិតនៅក្រោម MRD ។ DRWS បន្តអនុវត្តន៍នូវសេ វាកម្ម ដោយប្រើប្រាស់នូវគ្រឿងបរិក្ខារ និងសំភារៈដែលផ្តល់ដោយ UNICEF ។យោងទៅតាម DRWS ចំនួនអណ្តូង ១០,៥១២ ត្រូវបានខ្ទងទូទាំងប្រទេស (មិនរួមបញ្ចូលទីក្រុងភ្នំពេញ និងក្រុងព្រះ សីហនុ) នៅចុងឆ្នាំ ១៩៩៩ ដោយ MRD / UNICEF (តារាង ៣.៣) នៅចំនួនប្រជាជន ដោយខ្ទងអណ្តូងមួយសំរាប់ប្រជាជន ១៨០នាក់ ។

អណ្តូងដែលខ្ទងដោយ MRD គឺធ្វើការប៉ាន់ស្មាន អាត្រាបំរើការផ្គត់ផ្គង់ទឹកចំនួន ២៩% ។

តារាង ៣.៣ ន្ទង ដែលសាងសង់ឡើងដោយ MRD/UNICEF ១៩៨៣-១៩៩៩

ឆ្នាំ	ម៉ាស៊ីនមេកានិច	ម៉ាស៊ីនដៃ	ការសាងសង់អណ្តូង	សរុប
១៩៨៣-១៩៩៥	៥,៣៣៥	៤,៣៣៥	១៩០	៩,៨៨០
១៩៩៦	១៤២	០	៣០	១៧២
១៩៩៧	១៦៧	០	១០	១៧៧
១៩៩៨	៩៨	០	៤៤	១៤២
១៩៩៩	១៤១	០	០	១៤១
សរុប	៥,៨៨៣	៤,៣៣៥	២៧៤	១០,៥១២

អង្គការក្រៅរដ្ឋាភិបាលនានា បានធ្វើការនៅក្នុងផ្នែកផ្គត់ផ្គង់ទឹកនៅក្នុងប្រទេសនេះ ។

ដើម្បីលើកកម្ពស់កិច្ចសហប្រតិបត្តិការណ៍ និងជៀសវៀងនូវគំរោងដដែលៗ ក្នុងចំណោមអង្គការក្រៅរដ្ឋាភិបាលទាំងអស់ ការប្រជុំក្រុមការងារផ្នែកការផ្គត់ផ្គង់ទឹក និង អនាម័យ (WATSAN) ត្រូវ បានប្រារព្ធឡើងជាប្រចាំខែនៅ MRD ។ តារាងខាងក្រោមបានបង្ហាញនូវសកម្មភាពរបស់អង្គការក្រៅ រដ្ឋាភិបាលនៅក្នុងខេត្តកំពង់ឆ្នាំង ។

**តារាង ៣.៤ សកម្មភាពអង្គការក្រៅរដ្ឋាភិបាល
នៅក្នុងផ្នែកផ្គត់ផ្គង់ទឹកសាបស ខេត្តកំពង់ឆ្នាំង**

អង្គការក្រៅរដ្ឋាភិបាល	អណ្តូងស្នប់	អណ្តូងរួមគ្នា	អណ្តូងជីកដៃ	លក្ខណៈសកម្មភាព
IRC	៤៧	០	៨០	បញ្ចប់
CONCERN	០	០	២៣២	បញ្ចប់
CESVI	៩៣	១៣	០	បញ្ចប់
LWS	៧១	០	៦៨	បញ្ចប់
WVS	០	០	៣៦៧	បញ្ចប់
KAFC	២០	០	០	បញ្ចប់

ប្រភព : PDRD កំពង់ឆ្នាំង

៣.៣.៤ គំរោងផ្គត់ផ្គង់ទឹកសាបស ៥ឆ្នាំ

គំរោង ៥ឆ្នាំ លើកទី ២ នៃការផ្គត់ផ្គង់ទឹកសាបស និងអនាម័យរបស់ MRD (២០០១-២០០៥) នឹងបង្កើតនូវការអភិវឌ្ឍន៍ ការផ្គត់ផ្គង់ទឹកសាបស ដើម្បីទទួលបាននូវទឹកស្អាត អោយបាន៤០% (៣.៨លាននាក់នៅក្នុងជនបទ) នៅចុងឆ្នាំ ២០០៥ ។

MRD ធ្វើការប៉ាន់ស្មានថា ចំណុចប្រភពទឹកចំនួន៤៤,៧០០ រួមបញ្ចូលមាន អណ្តូងទឹក អណ្តូង ខ្នង អណ្តូងស្នប់រាក់ និងអណ្តូងស្នប់ជ្រៅ នឹងត្រូវបានសាងសង់។ ថវិកាមានប្រហែល ៣០.៥លាន ដុល្លារអាមេរិក ឬជាមធ្យមប្រហែល ៦.១លានដុល្លារអាមេរិក ក្នុង១ឆ្នាំ ដើម្បីសំរេចបាននូវគោលដៅ។ ហើយថ្លៃដើមទាំងនេះ នឹងទទួលបានពីប្រភព

មួយចំនួន ដោយរួមបញ្ចូលរាជរដ្ឋាភិបាលកម្ពុជា អង្គការអន្តរជាតិ អង្គការក្រៅរដ្ឋាភិបាល ក៏ដូចជាសហគមន៍ខ្លួន ឯង តាមរយៈនៃការឧបត្ថម្ភកំលាំងពលកម្ម និង សំភារៈ ។

៣.៤ លក្ខខណ្ឌសុខភាព និងអនាម័យ

ដោយមានជំនួយពី UNICEF និងអង្គការក្រៅរដ្ឋាភិបាល ចាប់តាំងពីឆ្នាំ ១៩៨០ ដោយផ្តល់ ធន ធានមនុស្ស និងបច្ចេកទេស ស្ថានភាពសុខភាព និងអនាម័យនៅក្នុងប្រទេសកម្ពុជា មានការរីកចម្រើន យ៉ាងឆាប់ រហ័ស។ ការផ្គត់ផ្គង់ថ្នាំពេទ្យ និងគ្រឿងឧបករណ៍ពេទ្យ និងការកសាងឡើងវិញ នៃវិទ្យាស្ថាន ឱសថសាស្ត្រ និងមជ្ឈមណ្ឌលសុខភាព បានធ្វើអោយ ជីវិតមនុស្សមានការកើនឡើង កាត់បន្ថយអាត្រាស្លាប់ ហើយកើនឡើង នៃផ្នែកផ្គត់ផ្គង់ចំណីអាហារ។ ប៉ុន្តែដោយការផ្គត់ផ្គង់ទឹកស្អាត មិនបានគ្របដណ្តប់នូវតំបន់ទាំងមូល ស្ថានភាព អនាម័យ និងសុខភាពនៃផ្នែកនេះ ប្រទេសកម្ពុជានៅតែមានលក្ខណៈអន់ថយ។ ភូមិជាច្រើនដោយគ្មានការផ្គត់ ផ្គង់ទឹកស្អាត បានត្រង់ទឹកភ្លៀងទុកក្នុងពាងនៅក្នុងរដូវវស្សា សំរាប់ប្រើប្រាស់ក្នុងការបរិភោគ។ នៅក្នុងរដូវប្រាំង ទឹកត្រូវបានគេយកមកពីអណ្តូងរាក់ៗ ទន្លេ ឬ បឹង ដោយគ្មានប្រព័ន្ធការពារអ្វីទាំងអស់។ ប៉ុន្តែ ដោយគ្រួសារ នីមួយៗគ្មានបន្ទប់អនាម័យ ក៏ដូចជាប្រព័ន្ធបង្ហូរ ទឹកស្អុយត្រឹមត្រូវដែរ ប្រភពទឹកទាំងនោះត្រូវបានធ្វើ អោយ កខ្វក់ដោយលាមកមនុស្ស និងសត្វនានា។ បរិស្ថានបែបនេះបានបំផ្លាញ និងធ្វើអោយខូចសុខភាពកុមារ និង បង្កើតអោយមានជំងឺរាតត្បាត។ ជម្ងឺទូទៅ ដែលច្រើនកើតនៅលើកុមារ គឺជម្ងឺរាតត្បាត ហើយនឹងរោគឆ្លងមួយ ចំនួនទៀត . ឧ. គ្រុនក្តៅ, រោគស៊ីស្បែក , ឈឺភ្នែក , ជម្ងឺប៉ារ៉ាសិត ។ល។

តារាង ៣.៥ ជីវិតច្រើនមានកើតនៅកម្ពុជា

បញ្ហាសុខភាព	ចំនួនករណី	ចំនួនស្លាប់	ករណីបង្កអោយស្លាប់ អត្រា (%)
ផ្សេងៗ	៨៥.៧៤៤	៣.២៨៥	៣.៨៣
រោង (TB)	៣០.៧៩៣	៣៣៥	១.០៩
គ្រុនចាញ់	២៦.៥២៩	៨៣៦	៣.១៥
ឈឺបំពង់ដង្ហើម (ARD)	២០.៣៥១	៤៥៤	២.២៣

គ្រោះថ្នាក់ចរាចរណ៍	១០,២០៦	៤៥	០.៤៤
រាត	៨,៧០១	១០៣	១.១៨
រោគស្ត្រី	៨,៣០៤	២៣២	២.៧៩
រាតមូល	២,២៦៦	៧	០.៣១
គ្រុន	១,១៧៥	៥០	៤.២៦
រោគរលាកស្រោមខួរ	៨២៤	១១៧	១៤.២០
គ្រោះថ្នាក់មិន	៣៧៦	៦	១.៦០
ឃ្លង់	២៦១	១	០.៣៨
តេតាណុសផ្សេងៗ	១៣៩	៣៦	២៥.៩០
តេតាណុស Neonata	៩៤	៤៣	៤៥.៧៤
ងាប់មួយចំហៀងខ្លួន	២៧	១	៣.៧០
សរុប	១៩៥,៧៩០	៥,៥៥១	
អេដស៍	៧,៧២៦		

Table 3.1 Total Population of Cambodia by Province in 1998

No.	Name of the Province	No. of Households	Population		Total
			Male	Female	
01	Banteay Mean Chey	111,856	283,358	294,414	577,772
02	Bat Dambang	148,356	388,599	404,530	793,129
03	Kampong Cham	312,841	775,796	833,118	1,608,914
04	Kampong Chhnang	82,638	197,691	220,002	417,693
05	Kampong Spueu	115,728	287,392	311,490	598,882
06	Kampong Thum	106,908	272,844	296,216	569,060
07	Kampot	104,993	253,085	275,320	528,405
08	Kandal	206,189	515,996	559,129	1,075,125
09	Kaoh Kong	24,964	67,700	64,406	132,106
10	Kracheh	49,326	130,254	132,921	263,175
11	Mondol Kiri	5,657	16,380	16,027	32,407
12	Phnom Penh	173,678	481,911	517,893	999,804
13	Preah Vihear	21,491	59,333	59,928	119,261
14	Prey Veaeng	194,185	445,140	500,902	946,042
15	Pousat	68,235	172,890	187,555	360,445
16	Rotanak Kiri	16,758	46,396	47,847	94,243
17	Siem Reab	127,215	336,685	359,479	696,164
18	Krong Preah Sihanouk	28,015	76,940	78,750	155,690
19	Stueng Traeng	14,323	40,124	40,950	81,074
20	Svay Rieng	98,244	225,105	253,147	478,252
21	Takaev	155,030	376,911	413,257	790,168
22	Otdar Mean Chey	12,531	34,472	33,807	68,279
23	Krong Kaeb	5,369	14,014	14,646	28,660
24	Krong Pailin	4,133	12,392	10,514	22,906
	Cambodia Total	2,188,663	5,511,408	5,926,248	11,437,656

Source: General Population Census of Cambodia 1998

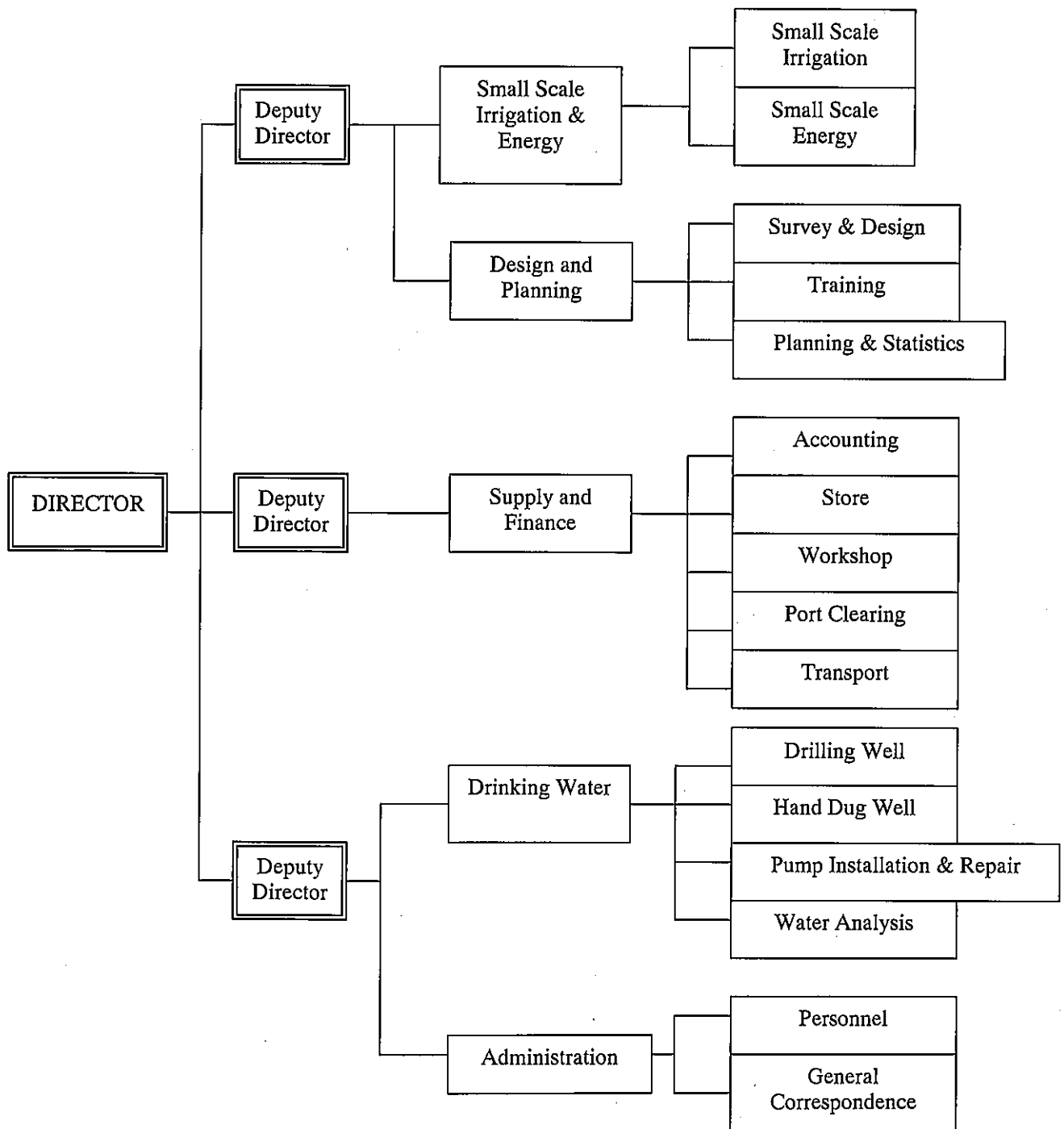


Figure 3.1 Organization Chart of DRWS

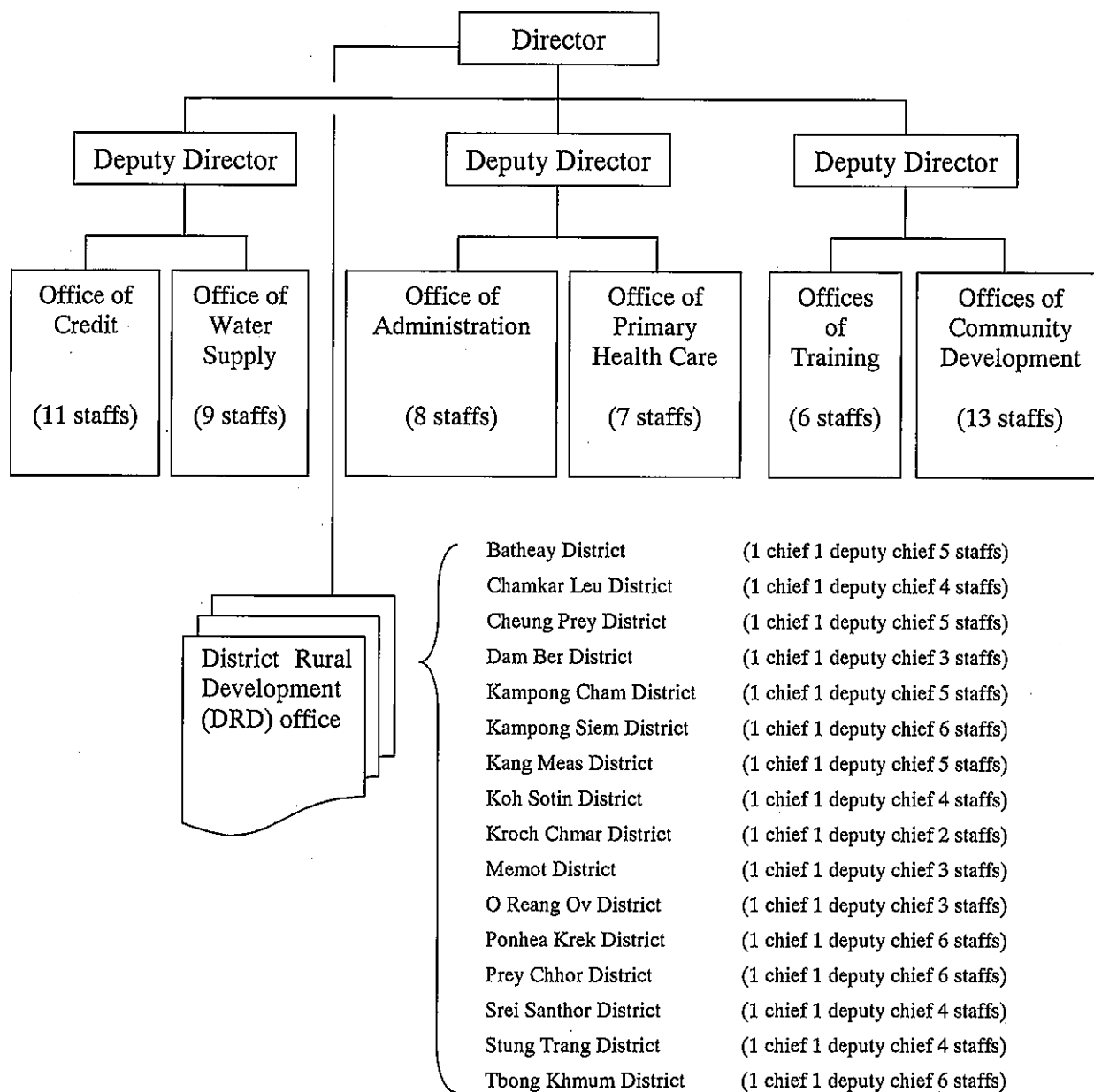


Figure 3.2 Organization Chart of Provincial Department of Rural Development (PDRD) in Kampong Cham