

ជំពូក 17 ការឆ្លងស្ថានបរិស្ថាន

17.1 ការត្រួតពិនិត្យដំបូងលើបរិស្ថាន

17.1.1 លក្ខណៈទូទៅ

ដូចបានរៀបរាប់ក្នុងជំពូក 9 បែបបទផ្លូវការនៃកំរិតប៉ះពាល់បរិស្ថាន (EIA) ដូចមានក្នុងអនុក្រឹត្យ គឺមិនត្រូវការសំរាប់គម្រោងណាដែលមានទំហំ/ចំណុះតិចជាងស្តង់ដារដូចមានបង្ហាញក្នុងតារាងនៅក្នុងផ្នែក 9.2 ។ ទោះបីជាយ៉ាងណាក៏ដោយនេះជាការចង្អុលបង្ហាញនៃការប្រព្រឹត្ត ការត្រួតពិនិត្យដំបូងលើបរិស្ថាន (IEE) គឺ ដើម្បីបញ្ជាក់ និង ផ្តល់ចំណុចសំខាន់ៗនៃការប៉ះពាល់ ដែលត្រូវត្រួតពិនិត្យ និង ការពិនិត្យមើលផ្សេងៗទៀត ។

IEE មានបី (3) ផ្នែក គឺ i) ការពិពណ៌នា និង ជ្រើសរើសគម្រោង ii) ការពិពណ៌នាពីការដ្ឋាន និង iii) ការវាយតម្លៃដំបូង ។

ការពិពណ៌នា និង ការជ្រើសរើសគម្រោង គឺមានគោលបំណងបញ្ជាក់ពីសកម្មភាពគម្រោង និង សមាសភាគពាក់ព័ន្ធដែលត្រូវត្រួតពិនិត្យ ។ ការពិពណ៌នាពីការដ្ឋាន គឺសង្ខេបពីឋានៈរបស់សេដ្ឋកិច្ចសង្គមបច្ចុប្បន្ន លក្ខខណ្ឌធម្មជាតិ តំបន់ក្រោមការជ្រើសរើសជាក់លាក់ និង ព័ត៌មានផ្សេងៗ ។

ការវាយតម្លៃដំបូងត្រូវធ្វើឡើងដើម្បីត្រួតពិនិត្យពីទំហំ និង វិសាលភាពនៃការប៉ះពាល់ដោយសកម្មភាពគម្រោងនីមួយៗ សមាសភាគពាក់ព័ន្ធនឹងអាកាសធាតុបរិស្ថាន ។

17.1.2 ការពិពណ៌នា និង ការជ្រើសរើសគម្រោង

ការជ្រើសរើសសមាសភាគគម្រោងធំៗ គួរត្រូវបានធ្វើតាមរយៈការបញ្ជាក់ពីខ្នាត ឬ ទំហំ និង លក្ខណៈរបស់សមាសភាគនីមួយៗ ដើម្បីកំណត់ពីសមាសភាគដែលនឹងត្រូវត្រួតពិនិត្យ ។ ប្រសិនបើខ្នាត ឬ ទំហំត្រូវបានចាត់ទុកថាតូចល្មម ដែលមិនប៉ះពាល់ដល់លក្ខខណ្ឌបរិស្ថានដែលបានរកឃើញសមាសភាគគម្រោងនឹងត្រូវបានជ្រើសរើសយក ។ ការជ្រើសរើសនឹងធ្វើឡើងដោយប្រើទំរង់ 15 ក្នុងតារាងភ្ជាប់ 1 ។ គំរូនៃលទ្ធផលជ្រើសរើសនឹងបង្ហាញក្នុងតារាង 17.1 ។

17.1.3 ការពិពណ៌នាពីការដ្ឋាន

(1) តួនាទីសេដ្ឋកិច្ចសង្គមបច្ចុប្បន្នរបស់គម្រោង

សេចក្តីជាបន្តបន្ទាប់ដែលគួរតែពិពណ៌នាដោយសង្ខេប :

- ភាពជាម្ចាស់ដី និង ដីប្រើប្រាស់
- ទំនៀមទម្លាប់ (សិទ្ធិប្រើប្រាស់ទឹក)
- សុខភាព និង អនាម័យ
- សកម្មភាពសេដ្ឋកិច្ច
- ប្រជាជនច្រើន ឬ សហគមន៍
- ចំនួនប្រជាជន

(2) **លក្ខណៈចម្បងនៃតំបន់គំរោង**

ដើម្បីការអភិវឌ្ឍន៍គំរោងកសិកម្ម ត្រូវពិពណ៌នាដោយសង្ខេបនូវមុខការមួយចំនួនគឺ :

- អាកាសធាតុ - ឋានលេខាសាស្ត្រ - ជលសាស្ត្រ និង ការដោះទឹក
- ដី - ព្រៃឈើ និង ដំណាំដុះឯង - ពូជកំរមាន ឬ បរិស្ថានវិទ្យាខ្សោយ
- គុណភាពទឹក

(3) **តំបន់ក្រោមការជ្រើសរើសថវិកា**

អ្វីដែលមាននៅក្នុងតំបន់ជាបន្តបន្ទាប់ គួរតែបញ្ជាក់នៅក្នុង/ជុំវិញតំបន់គំរោង ។

- ពពួកសត្វ និង រុក្ខជាតិនៅក្នុង CITES
- ដីសើមដែលបានជ្រើសរើសនៅក្នុងសន្ធិសញ្ញារ៉ែមសារ (Ramsar)
- តំបន់បេតិកភណ្ឌនៅក្រោមសន្ធិសញ្ញាបេតិកភណ្ឌពិភពលោក
- តំបន់ការពារ (ឧទ្យានជាតិ ជីវកសត្វព្រៃ ។ល ។) និង
- ផ្សេងៗ (តំបន់ព្រៃសម្បទាន តំបន់គំរោងដាំព្រៃឈើឡើងវិញ ។ល ។)

(4) **លទ្ធផលផ្សេង**

បណ្តាសង្គមដទៃទៀត ដែលប៉ះពាល់ភ្លាមៗលើធម្មជាតិនៅក្នុងតំបន់គំរោង គួរតែរាយមុខម្តងមួយៗ និង ពិពណ៌នាដោយសង្ខេបនៅក្នុងនេះ ។ ការពិពណ៌នាពីការដ្ឋានគួរតែសង្ខេបនៅក្នុងទំរង់ 16 ក្នុងតារាង ភ្ជាប់ 1 ។ គំរូរបស់ការពិពណ៌នាពីការដ្ឋាននឹងបង្ហាញក្នុងតារាង 17.2 ។

17.1.4 ការវាយតម្លៃដំបូង

ការវាយតម្លៃដំបូងត្រូវធ្វើដោយការចុះបញ្ជីជាសាធារណៈ (Matrix) រវាងសមាសភាពធំរបស់គំរោង ដែលបានបញ្ជាក់នៅក្នុងដំណើរការជ្រើសរើស (ផ្នែក 17.1.2) និង កត្តាបរិស្ថានដែលអាចប៉ះពាល់ដោយសមាសភាព ។ ទំហំនៃការប៉ះពាល់ដែលបានប្រមើលទុកត្រូវបានវាយតម្លៃជាប្រាំចំណាត់ថ្នាក់ដូចខាងក្រោម :

- A: ទំហំខ្ពស់ណាស់នៃការប៉ះពាល់ដែលប្រមើលទុក
- B: ទំហំទាបណាស់នៃការប៉ះពាល់ដែលប្រមើលទុក
- X: គ្មានអានុភាព នឹងកើតមានឡើង និង
- *: គ្មានទំនាក់ទំនង

ការប៉ះពាល់ ឬ អានុភាពត្រូវបានចែកជាពីរប្រភេទ គឺ :

- +: អានុភាពវិជ្ជមាន នឹង កើតមានឡើង និង
- : អានុភាពអវិជ្ជមានដែលប្រមើលទុក ។

ការវាយតម្លៃដំបូងគួររាប់បញ្ចូលពិនិត្យបញ្ហាសេដ្ឋកិច្ចសង្គម និង បញ្ហាបរិស្ថានធម្មជាតិ ។ បញ្ហា

ទាំងនេះដែលត្រូវត្រួតពិនិត្យនឹងបង្ហាញក្នុងទម្រង់ 17 ក្នុងតារាងភ្ជាប់ 1 ។ គំរូនៃការវាយតម្លៃដំបូងនឹងបង្ហាញក្នុងតារាង 17.3 ។

17.2 ការវិនិច្ឆ័យការប៉ះពាល់បរិស្ថាន

17.2.1 ការស្រាវជ្រាវលម្អិត

ក្នុងករណីដែល i) លក្ខខណ្ឌសំខាន់ៗបរិស្ថានដែលបានបញ្ជាក់ (ផ្នែក 9.3) ឬ ii) ទំហំខ្ពស់នៃការប៉ះពាល់បរិស្ថានដែលកើតមានឡើង (ផ្នែក 17.1) ។ នេះជាការណែនាំអនុវត្តការស្រាវជ្រាវលម្អិត ។ ការស្រាវជ្រាវលម្អិតដែលធ្វើ គឺសង្កត់ធ្ងន់លើលក្ខខណ្ឌបរិស្ថាន/កត្តាដែលបានបញ្ជាក់ជាក់លាក់ ដែលត្រូវយកចិត្តទុកដាក់ជាបន្តបន្ទាប់ ។ វាជាការប្រសើរដែលលទ្ធផលនៃការស្រាវជ្រាវបានបង្ហាញជាផែនទី គំនូរព្រាង និងតារាង ។ វិធីសាស្ត្រនៃការស្រាវជ្រាវ និង ឧបករណ៍ដែលយកមកអនុវត្ត ក៏ត្រូវតែបញ្ជាក់ផងដែរ ។

(1) និយមន័យនៃទំហំវិនិច្ឆ័យនៃការស្រាវជ្រាវ

តំបន់ភូមិសាស្ត្រ គឺសំដៅទៅលើឥទ្ធិពលប៉ះពាល់បរិស្ថានដោយគំរោង គួរតែត្រូវពន្យល់មុនពេលការចាប់ផ្តើមការស្រាវជ្រាវលម្អិត ។ និយមន័យនៃតំបន់ដែលនឹងត្រូវស្រាវជ្រាវគឺ អាស្រ័យលើកត្តាសរីរាង្គជាច្រើន ឧទាហរណ៍:

- ខ្នាត ឬ ទំហំរបស់គំរោង និង ប្រភេទនៃសកម្មភាពគំរោង
- តំបន់ទាំងឡាយដែលប៉ះពាល់ផ្ទាល់ដោយគំរោង និង តំបន់ដែលប៉ះពាល់ដោយប្រយោល
- ភាពប្រែប្រួលនៃតំបន់នៅជុំវិញពិធម្មជាតិ ឬ ទស្សនៈសេដ្ឋកិច្ចសង្គម និង
- ភាពផ្សេងៗគ្នានៃបរិស្ថាននៅក្នុង/ជុំវិញការដ្ឋានគំរោង ។ កត្តាទាំងអស់នេះហើយដែលត្រូវពិចារណាក្នុងការឱ្យអត្ថន័យនៃតំបន់ស្រាវជ្រាវ ។

(2) តម្រូវការពេលវេលាសំរាប់ការស្រាវជ្រាវ

ការងារស្រាវជ្រាវមួយចំនួនត្រូវការនូវពេលវេលាជាក់លាក់ក្នុងឆ្នាំ ។ ឧទាហរណ៍នៅកន្លែងដែលមានរដូវភ្លៀង និង រដូវប្រាំងផ្សេងៗគ្នា ការស្រាវជ្រាវសំរាប់ពីររដូវ ឬ បន្ថែមពីររដូវដែលផ្លាស់ប្តូរអាចនឹងត្រូវការ ។ ចំណែកឯពូជសត្វនានាដូចជា បក្សីដែលផ្លាស់ប្តូរទីកន្លែងរស់នៅដែលអាចនឹងមានទៅតាមរដូវមួយពិតប្រាកដ ។ ត្រូវយកចិត្តទុកដាក់ពិភាក្សាពេលវេលាដែលត្រូវការទាំងអស់នេះ ។

17.2.2 ការព្យាករណ៍ពីការប៉ះពាល់ និង ការវិនិច្ឆ័យ

ពីងផ្នែកលើលទ្ធផលនៃការស្រាវជ្រាវលម្អិត វាជាប្រការសំខាន់ក្នុងការព្យាករណ៍ពីឥទ្ធិពលនៃការប៉ះពាល់នាពេលអនាគតទៅលើលក្ខខណ្ឌបរិស្ថានជាក់លាក់/បរិមាណ ឬ គុណភាពសារធាតុដើម្បីអភិវឌ្ឍវិធានការណ៍បន្ថយការប៉ះពាល់ទាំងឡាយ ។ ការប៉ះពាល់នៅក្នុងការព្យាករណ៍នេះកត្តាជាបន្តបន្ទាប់ដែលត្រូវយកចិត្តទុកដាក់ ។

- ប្រពលភាព - វិសាលភាព - និរន្តរភាព
- ភាពញឹកញាប់ - ភាពមិនអាចប្រែប្រួលបាន - ពេលក្រោងទុក និង ការពន្យា
- ភាពប្រាកដប្រជា - ការប៉ះពាល់ផ្ទាល់ ឬ ប្រយោល
- ភាពមិនច្បាស់លាស់ - បញ្ហាផ្សេងៗដែលជាប់ទាក់ទង
- ការប៉ះពាល់ដែលអាចមើលឃើញ ឬ មើលមិនឃើញ

ការប៉ាន់ស្មានទាំងឡាយ គឺជាមូលដ្ឋានសំរាប់វាយតម្លៃពីការប៉ះពាល់ ដែលបានព្យាករណ៍ដោយ មធ្យោបាយនៃវិធីសាស្ត្រជាបន្តបន្ទាប់ ។

- 1) "ការវាយតម្លៃជាក់លាក់" គឺជាមូលដ្ឋានលទ្ធផលនៃការប្រៀបធៀបការប៉ះពាល់ ដែលបានព្យាករណ៍ ជាមួយស្តង់ដារបរិស្ថានកំណត់ ឬ ស្តង់ដារទាំងឡាយ (គឺស្តង់ដារគុណភាពទឹក ស្តង់ដារកាកសំណល់ បង្ហូរចូលទន្លេ ។ ល។)
- 2) "ការវាយតម្លៃដែលជាប់ពាក់ព័ន្ធ" គឺអាស្រ័យលើលទ្ធផលនៃការប្រៀបធៀបការប៉ះពាល់ដែលបាន ព្យាករណ៍ទៅជាមួយកម្រិតបរិស្ថានដែលមានស្រាប់ ។ លើសពីនេះទៀតជាការប្រសើរត្រូវពិគ្រោះជាមួយនិង អ្នកចូលរួមដូចជា រដ្ឋអំណាចមូលដ្ឋាន សហគមន៍ និង NGOs អំពីការប៉ាន់ស្មាននូវការប៉ះពាល់ដែលបាន ព្យាករណ៍ទុក ។

17.3 កម្មវិធីអភិរក្សបរិស្ថាន

វាចាំបាច់ក្នុងការបង្កើតកម្មវិធីអភិរក្សបរិស្ថានក្នុងករណីដែល :

- i) ការប៉ះពាល់ដែលបានព្យាករណ៍ទុក ត្រូវប៉ាន់ស្មានថាលើសពីស្តង់ដារ/ការកំណត់របស់ការវាយតម្លៃ ជាក់លាក់
- ii) ការប៉ះពាល់ដែលបានព្យាករណ៍ទុក ត្រូវប៉ាន់ស្មានថាបានបង្កភាពធ្ងន់ធ្ងរ និង ភាពយ៉ាប់យឺតដែលមិនអាច ចៀសវាងបានលើបរិស្ថានដែលមានស្រាប់ទៅតាមការវាយតម្លៃមិនជាក់លាក់ និង
- iii) ធ្វើឱ្យការប៉ះពាល់តិចជាអប្បបរមា ត្រូវបានទទួលស្គាល់ និង គួរឱ្យចូលចិត្តទោះបីជាទំហំនៃការប៉ះពាល់ មិនបានប្រមើលទុកនៅក្នុងដំណាក់កាល IEE ។

កម្មវិធីអភិរក្សបរិស្ថាន មានរួមបញ្ចូលទាំងវិធានការណ៍កាត់បន្ថយការប៉ះពាល់ និង ត្រួតពិនិត្យ ។ ឯកសារកិច្ចព្រមព្រៀងសំរាប់ការសាងសង់ ជាញឹកញាប់មានបញ្ចូលកម្មវិធីអភិរក្សបរិស្ថានមួយចំណែក ដើម្បី នឹងផ្ទៃបញ្ជាក់ឱ្យច្បាស់លាស់ពីវិធីដែលអ្នកម៉ៅការសាងសង់ ត្រូវបញ្ចូលការយកចិត្តទុកដាក់ពីបរិស្ថាននៅ ក្នុងការងាររបស់ពួកគេ ។

ក្រៅពីនេះសហប្រតិបត្តិការណ៍ និង សហការណ៍ជាមួយស្ថាប័នផ្សេងៗ និង ក្រសួងកសិកម្ម រុក្ខាប្រមាញ់ និង នេសាទ (MAFF) ក្រសួងអភិវឌ្ឍន៍ជនបទ (MRD) ក្រសួងបរិស្ថាន (MOE) អង្គការមិនមែន រដ្ឋាភិបាលនានា (NGOs) រដ្ឋអំណាចមូលដ្ឋាន សហគមន៍ ។ល។ ដែលម្តងម្កាលមិនអាចចៀសវាងបាន ដើម្បី ធានានូវប្រសិទ្ធភាពនៃកម្មវិធីអភិរក្សបរិស្ថាន ។

(1) វិធានការណ៍កាត់បន្ថយការប៉ះពាល់

អាស្រ័យលើទំហំនៃការប៉ះពាល់ដែលបានបញ្ជាក់នៅក្នុងដំណើរការ IEE ឬ ការប៉ះពាល់ដែលបានព្យាករណ៍ទុក និង ការប៉ាន់ស្មាន វិធានការណ៍សំរាលទាំងឡាយត្រូវបានយកមកពិចារណាដើម្បីបន្ថយការប៉ះពាល់ផ្សេងៗ ។ វិធានការណ៍ គួរតែផ្សព្វផ្សាយផ្តល់សេចក្តីលំអិតលើមុខងារដែលបានស្នើឡើង និង កំណត់ពេលវេលា ។ តារាងជាបន្តបន្ទាប់គឺជាយុទ្ធសាស្ត្រមូលដ្ឋានសំរាប់អភិវឌ្ឍវិធានការណ៍ (NEPA/USA) ។

តារាង យុទ្ធសាស្ត្រមូលដ្ឋានសំរាប់អភិវឌ្ឍវិធានការណ៍កាត់បន្ថយការប៉ះពាល់

ការចៀសវាង	ចៀសវាងនូវការប៉ះពាល់ទាំងអស់ ដោយមិនបានចាត់វិធានការណ៍ ឬ ចាត់វិធានការណ៍ជាផ្នែកៗ
ការធ្វើឱ្យតិច ជាអប្បបរមា	ធ្វើឱ្យការប៉ះពាល់មានតិចជាអប្បបរមា ដោយកំរិតកំណត់ ឬ ទំហំវិធានការណ៍ និងការអនុវត្តន៍របស់វិធានការណ៍ ។
កែសម្រួល	កែសំរួលការប៉ះពាល់ដោយជួសជុលស្តារឡើងវិញ ឬ ធ្វើឱ្យដូចដើមវិញនូវប្រសិទ្ធិភាពនៅក្នុងបរិស្ថាន
ការបន្ថយ/ការបំបាត់	បន្ថយ ឬ បំបាត់ការប៉ះពាល់ ដោយប្រតិបត្តិការការពារ និង ការថែទាំក្នុងកំឡុងពេលរបស់វិធានការណ៍
ការសង	សំណងសំរាប់ការប៉ះពាល់ដោយផ្លាស់ប្តូរ ឬ ផ្តល់ធនធានជំនួស ឬ បរិស្ថាន

វិធានការណ៍ទាំងឡាយដែលអាចធ្វើទៅបាន និង ថ្លៃប្រសិទ្ធិភាពដែលអាចបន្ថយការប៉ះពាល់បរិស្ថានត្រូវតែបានជ្រើសរើស និង អភិវឌ្ឍន៍ ។ វិធានការណ៍ទាំងនេះ គួរត្រូវបានផ្តល់អាទិភាពទៅតាមសារៈសំខាន់ដែលទាក់ទងដើមទុន និង ចំណាយដែលមានជាញឹកញយ និង ស្ថាប័នរបស់ពួកគេ ព្រមទាំងតំរូវការនៃការបណ្តុះបណ្តាលគោលបំណងរបស់វិធានការណ៍ ឬ ឧទាហរណ៍មានបង្ហាញក្នុងតារាង 17.4 ។

(2) ការត្រួតពិនិត្យ

ផែនការត្រួតពិនិត្យ គួរតែត្រូវបានអភិវឌ្ឍន៍ ពិចារណាពីទស្សនៈពីរបន្តបន្ទាប់ :

- 1) "ត្រួតពិនិត្យការប្រព្រឹត្តតាម" គឺដើម្បីបញ្ជាក់ពីការអនុវត្តន៍វិធានការណ៍កាត់បន្ថយការប៉ះពាល់ ។
- 2) "ត្រួតពិនិត្យប្រសិទ្ធិភាព" គឺដើម្បីកំណត់ថាតើវិធានការណ៍សំរាលដែលបានស្នើ បំរើមុខងារដែលបានគ្រោងទុក និង ប្រសិទ្ធិភាពរបស់ពួកគេឬទេ ។ សកម្មភាពត្រួតពិនិត្យ វិធីសាស្ត្រ កាលវិភាគពេលវេលាការទទួលខុសត្រូវ និង ការចំណាយ គួរតែបញ្ជាក់ពីវិសាលភាពដែលអាចធ្វើបាន ។

17.4 ការអនុវត្តន៍របស់កម្មវិធីអភិវឌ្ឍបរិស្ថាន

វិធានការណ៍កាត់បន្ថយការប៉ះពាល់ និង ត្រួតពិនិត្យគួរតែបំពេញទៅតាមកម្មវិធីអភិវឌ្ឍបរិស្ថាន

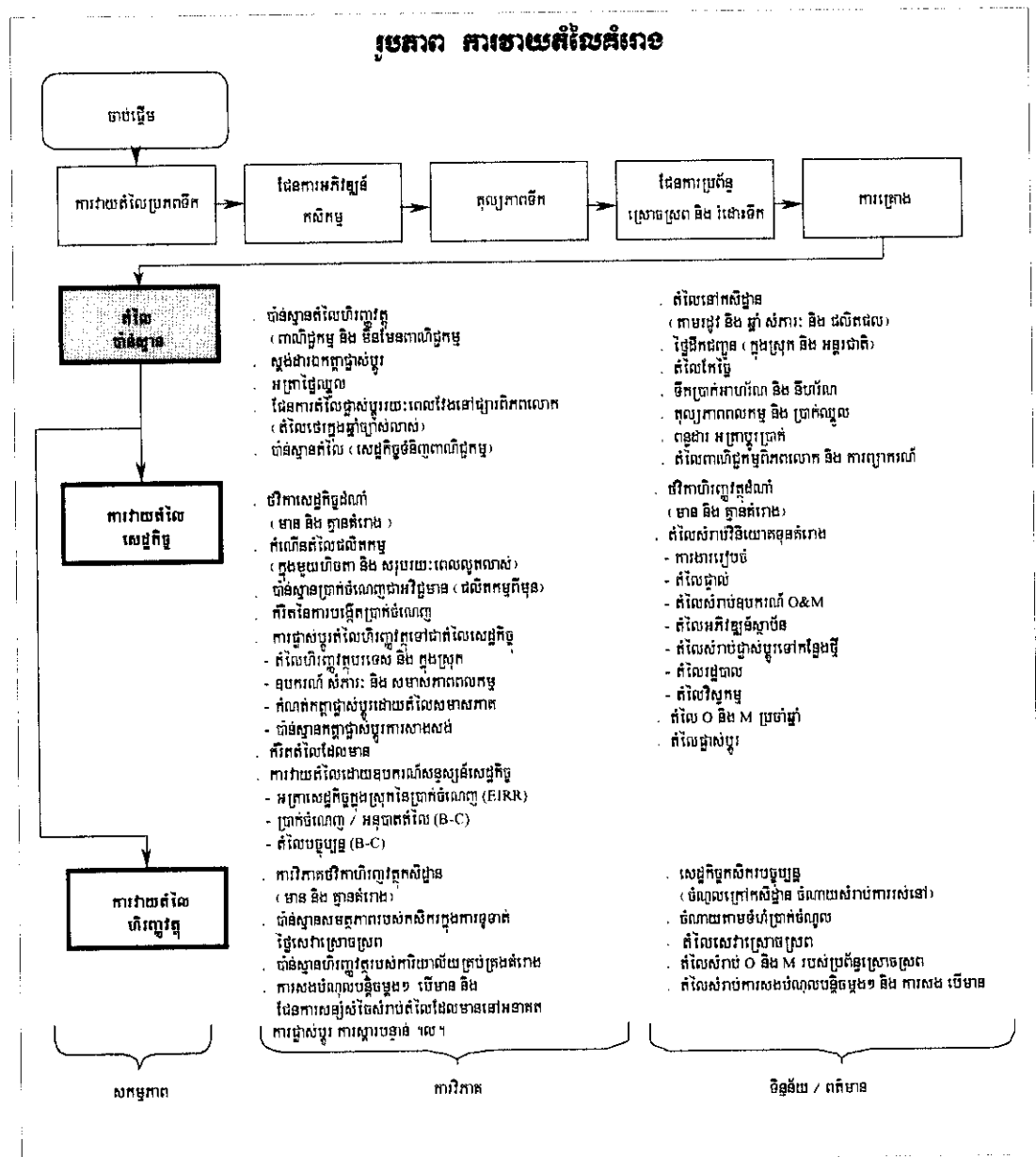
នៅក្រោយពេលដែលគំរោងបានចាប់ផ្តើម (គឺការគ្រោងការលំអិត ការងារសាងសង់ និង ដំណាក់កាល
ប្រតិបត្តិការ និង ការថែទាំ) ។

ក្នុងករណីដែល i) ប្រសិទ្ធភាពដែលបានសង្ឃឹមទុករបស់វិធានការណ៍សំរាលទាំងឡាយមិនបានបង្ហាញ
ឱ្យឃើញ ឬ ii) ការប៉ះពាល់បរិស្ថានដែលមិនបានប្រមើលទុកកើតឡើងមូលហេតុ គួរត្រូវបានបញ្ជាក់ និង
វិធានការណ៍ទប់ទល់ដ៏ត្រឹមត្រូវត្រូវតែអភិវឌ្ឍ និង ប្រតិបត្តិបើមានការចាំបាច់ ។

ជំពូក 18 ការវាយតម្លៃគំរោង

18.1 ស្ថានភាពទូទៅ

ការវាយតម្លៃគំរោងជាទូទៅមួយសំរាប់សេដ្ឋកិច្ច និង ការកំណត់ថវិកាគំរោង ដែលស្របជាមួយនឹង ការបញ្ជាក់នូវបច្ចេកទេសត្រឹមត្រូវរបស់គំរោង ។ ក្នុងគំរោងមួយត្រូវតែផ្តោតទៅលើការអភិវឌ្ឍន៍ លើការស្រោចស្រព និង ការដោះទឹកបញ្ចេញ ដែលវាជាការវាយតម្លៃនៅតាមកំរិតនៃសេដ្ឋកិច្ចដែលឈានទៅកំណត់នូវមធ្យោបាយសេដ្ឋកិច្ចដែលអាចមានរបស់គំរោង និង ដើម្បីប្រៀបធៀបជាមួយនឹងជម្រើសវិនិយោគផ្សេងៗដទៃទៀត ។ លើសពីនេះទៅទៀត គំរោងជាអ្នកកំរិតនូវការ ប្រែប្រួលនៃហិរញ្ញវត្ថុ និង និរន្តរភាពនៃសេដ្ឋកិច្ចតាមលំនៅដ្ឋាន ដែលជាប់ទាក់ទងនឹងការប្រៀបធៀប ការរៀបចំឡើងនាពេលបច្ចុប្បន្ន និង លក្ខខណ្ឌទាំងឡាយនៅពេលអនាគតក្រោមរូបភាពដែលគ្មានការអនុវត្តគំរោង ។ ដំណើរការប្រព្រឹត្តទៅការវាយតម្លៃគំរោងសរុបដូចខាងក្រោម :



18.2 ការវិនិច្ឆ័យស្ថានភាព

18.2.1 តម្លៃលើកសិដ្ឋាននៅលើកសិដ្ឋាន

តម្លៃនៅលើកសិដ្ឋាន នៃផលិតផលកសិកម្មទាំងអស់ ជាទូទៅតែងតែផ្លាស់ប្តូរទៅតាមទីកន្លែងលក់នីមួយៗ ។ ការកំណត់ពិតប្រាកដនៃ Farm gate prices នៃផលិតផលកសិកម្មបង្ហាញដូចតទៅ :

1. សេក្តីបញ្ជាក់នៃបទពិសោធន៍ជោគជ័យនៃការធ្វើជំនួញរបស់កសិករនៅក្នុងតំបន់ និង បរិមាណរបស់ពួកគេ
 - 1) ទីកន្លែង : បទពិសោធន៍នៃការចែកចាយលក់ដូររបស់កសិករនៅតាមបណ្តាយផ្លូវ គេហដ្ឋានតាមទីផ្សារ ។ល។
 - 2) ពេលវេលា : នារដូវច្រូតកាត់ តាមបណ្តាខែនីមួយៗ ។ល។
2. សេចក្តីបញ្ជាក់នូវតម្លៃជោគជ័យរបស់ជំនួញតាមរដូវ និង ទីកន្លែង
3. ការកំណត់តម្លៃនៅលើកសិដ្ឋាន យោងទៅលើបរិមាណនៃការលក់ដូរតាមរដូវ និង ទីកន្លែង (បរិមាណមធ្យម)

តម្លៃនៃសំភារៈកសិកម្ម ដូចជាដី ពូជ និង ឧបករណ៍ដទៃទៀត នឹងត្រូវប្រមូលទិញនៅតាមហាងលក់នៅក្នុងតំបន់ ហើយក្នុងខណៈដែលកសិករស្វែងរកចំណូលសរុប និង ចំណាយនៃការធ្វើដំណើរដោយខ្លួនគេផ្ទាល់ ។ តម្លៃនៅលើកសិដ្ឋានសរុប គឺជាការកំណត់នូវតម្លៃលក់ទាំងអស់តាមទីផ្សារ និង តម្លៃនៃការធ្វើដំណើររវាងគេហដ្ឋានរបស់កសិករ និង ផ្សារ ។ សំណួរនៃការសិក្សាវាស់ស្ទង់តម្លៃទៅតាមការអនុវត្តន៍ដើម្បី ប្រមូលបាននូវព័ត៌មានតម្លៃប្រាកដ បទពិសោធន៍ក្នុងការលក់ដូររបស់កសិករ ធនធានសរុប ប្រភេទនៃមធ្យោបាយធ្វើដំណើរ បរិមាណនៃការលក់ដូរ និង ការប្រព្រឹត្តទៅនៃតម្លៃ ។ ទិន្នន័យនៃការប្រមូល វាជាការវិភាគសំរាប់ការកំណត់ពិតប្រាកដនូវតម្លៃតំណាងឱ្យតម្លៃនៅលើកសិដ្ឋាន នៃកសិផល និង តម្លៃសរុប ។

18.2.2 តម្លៃសេដ្ឋកិច្ចនៅលើកសិដ្ឋាន

(1) តម្លៃការពតិមានសំរាប់ការវិនិច្ឆ័យស្ថានភាពក្នុងលក្ខណៈសេដ្ឋកិច្ច

តម្លៃការពតិមានជាបន្តបន្ទាប់នេះ គឺសំរាប់ការកំណត់នូវតម្លៃដែលមានលក្ខណៈសេដ្ឋកិច្ច នៃការធ្វើចរាចរទំនិញ :

1. តម្លៃនៃការធ្វើចរាចរក្នុងមួយឯកត្តា នៅក្នុងប្រទេសមួយ (ភាគច្រើនបំផុតនៃទីផ្សារ ជំនួញនៅលើដៃអន្តរជាតិ ព្រមទាំងការបង់នៅលើផ្លូវធ្វើដំណើរ និង តំបន់គំរោង) និង ចំណុចតំបន់នៃទីកន្លែងចរាចរទំនិញអន្តរជាតិ និង តំបន់ទីផ្សារពិភពលោក ។
2. ការប្រព្រឹត្តទៅនៃតម្លៃក្នុងមួយឯកត្តានៃផលិតផលទាំងពួង ដូចជា អង្ករដែលចេញមកពីស្រូវ និង ស្ករ បានមកពីអំពៅ
3. តម្លៃនៃផលិតផលទាំងអស់ ដូចជា កន្ទក់ ចុងអង្ករ ចំបើង អង្កាម ។ល។
4. នាំចូល និង នាំចេញបរិមាណទំនិញចរាចរ ដែលជាប់ទាក់ទងទៅនឹងគំរោង ដើម្បីនឹងកំណត់តម្លៃពិតប្រាកដនៃតុល្យភាពទំនិញ ។

5. សរុបនូវកំរិតនៃការនាំចូល និង នាំចេញ
6. អត្រាភាស៊ី កំរិតនៃពន្ធបន្ថែមសំរាប់ចរាចរទំនិញ និង សកម្មភាពជំនួញទាំងឡាយ
7. ភាពបំរុងទុកសំរាប់ការនាំចូល និង នាំចេញ
8. កំលាំងពលកម្មដែលអាចមានប្រចាំឆ្នាំសំរាប់ការដាំដុះ និង កំលាំងពលកម្មដែលមិនមែនជាតំរូវការជាមួយលក្ខខណ្ឌរបស់តំរោង
9. ការចែកតំលៃនៃតំរោងរយៈពេលយូរ យោងទៅលើតំលៃផលិតផលព្យាករណ៍នៅលើធនាគារពិភពលោក (World Bank Commodity Price) និង
10. កត្តានៃការផ្លាស់ប្តូរស្តង់ដារ យោងទៅលើទិន្នន័យនៃ Item 5 6 និង 7 (Ref. Table 18.1)

(2) ការប៉ាន់ស្មានតំលៃសេដ្ឋកិច្ច

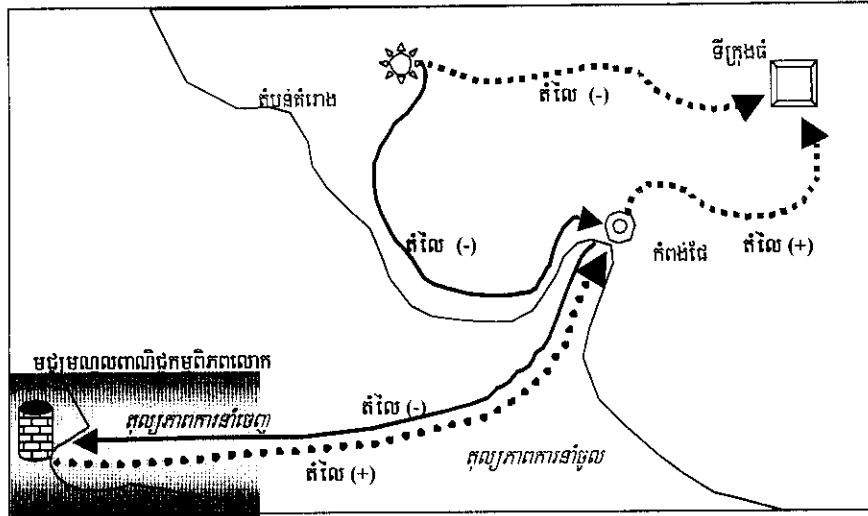
តំលៃសេដ្ឋកិច្ចនៅលើកសិដ្ឋាន នៃការសរុបចរាចរទំនិញកសិដ្ឋាន និង លទ្ធផលសរុបដែលជាការប៉ាន់ស្មានដោយប្រើប្រាស់នូវព័ត៌មាននៃការព្យាករណ៍តំលៃផលិតផលនៅលើធនាគារពិភពលោក ។ តំលៃតំរោងក្នុងរយៈពេលវែងគឺជាការសំរេចយកពិតប្រាកដក្នុងមួយឆ្នាំនៃសារៈផលប្រយោជន៍តំរោង យោងលើការអនុវត្តន៍កម្មវិធីនៃតំរោង នៅក្នុងការពិចារណា ដែលយ៉ាងហោចបំផុតគឺបន្ទាប់ពីបញ្ចប់នូវការងារសាងសង់ ។ ក៏ប៉ុន្តែវាប្រើរយៈពេលវែង ដូចជាច្រើនជាង 10 ឆ្នាំ យោងទៅលើភាពពុំទុកចិត្តនៃការព្យាករណ៍ ។ តំលៃនៃសេដ្ឋកិច្ចសំរាប់ចរាចរទំនិញ គឺជាការប៉ាន់ស្មានតំលៃ អាស្រ័យលើរូបមន្តបន្តបន្ទាប់ (Ref. Table 8.2) :

តារាង រូបមន្តនៃការប៉ាន់ស្មានតំលៃសេដ្ឋកិច្ចសំរាប់ទំនិញពាណិជ្ជកម្ម

រាយនេមច្រើន	តុល្យភាព តំលៃនាំចេញ	តុល្យភាព តំលៃនាំចូល
1. តំលៃព្រំដែន ផែនការតំលៃពិភពលោក		
តំលៃមិនប្រែប្រួលនៅឆ្នាំ 1990 កត្តានៃតំលៃជួញដូរកសិដ្ឋាន	= 100.0	= 100.0
តំលៃមិនប្រែប្រួលក្នុងឆ្នាំតំរោង	x 1.01 101.0	x 1.01 101.0
2. ការកែសំរួលតុល្យភាព	x 0.9 90.9	x 0.9 90.9
3. ដឹកជញ្ជូនតាមកប៉ាល់អន្តរជាតិ និង ការលើកដាក់ បើមាន	+ 20.0	- 20.0
4. តំលៃ CIF/FOB នៅកំពង់ផែ	= 110.9	= 70.9
5. តំលៃថែ ការលើកដាក់ និង ឃ្នាំង	+ 5.0	- 5.0
6. តំលៃនៅកំពង់ផែ	= 115.9	= 65.9
7. តំលៃដឹកជញ្ជូនរវាងកំពង់ផែ និង ទីក្រុងធំ	+ 5.0	- 5.0
8. តំលៃលក់ដុំក្នុងទីក្រុងធំ	= 120.9	= 60.9
9. តំលៃដឹកជញ្ជូនរវាងតំបន់តំរោង និង ទីក្រុងធំឬផ្ទៃ	- 10.0	- 10.0
10. តំលៃក្នុងតំបន់តំរោង	= 110.9	= 50.9
11. តំលៃកែច្នៃ	- 3.0	- 3.0
12. តំលៃដឹកជញ្ជូនពីកសិដ្ឋាន	= 2.0	- 2.0
13. តំលៃនៅលើកសិដ្ឋាន	= 105.9	= 45.9
ចំណែករបស់ការនាំចេញ និង បរិមាណការនាំចេញ	50%	50%
14. តំលៃលក្ខណៈសេដ្ឋកិច្ចជាមធ្យមទៅកសិដ្ឋានដែលសេដ្ឋកិច្ច	75.9	

តំលៃនៃការធ្វើចរាចរ សំរាប់តុល្យភាពតំលៃនៃការនាំចូល និង នាំចេញ គឺជាការគណនាអាស្រ័យលើ កំរិតនៃចរាចរផលិតផលដូចខាងក្រោម៖

រូបភាព ប៉ាន់ស្មានតំលៃការនាំចេញ និង នាំចូល



ទីផ្សារពលកម្មនៅជនបទ គឺជាឃើញមានចំនួនលើស ក្រោមរូបភាពដែលមានឱកាសតិចតួចក្នុងការ បំរើការងារ និង ភាពមមាញឹកក្នុងការងារស្រែចំការក្រោមលក្ខខណ្ឌនៃការបំរើការងារ ។ ជោគជ័យនៃកំរិត ហិរញ្ញវត្ថុនៅក្នុងកំលាំងពលកម្មកសិករដែលគ្មានជំនាញ ដែលត្រូវប្រែប្រួលទៅតាមពេលវេលានៃកំលាំងពលកម្ម (អត្រាថ្លៃឈ្នួលក្នុងកំរិតសេដ្ឋកិច្ច) ដែលប្រកាន់យកពិតប្រាកដ និង ភាពដែលមាននូវកំលាំងពលកម្ម កសិករ ស្ថិតក្នុងលក្ខណៈនៃការពិចារណា ។ កត្តាតំលៃដែលប្រមាណមើល (អត្រានៃប្រមាណថ្លៃឈ្នួលក្នុងតំលៃ ហិរញ្ញវត្ថុនៃកំលាំងពលកម្មកសិករ) ដែលអាចប្រែប្រួលតាមការអភិវឌ្ឍន៍ដោយប្រព័ន្ធស្រោចស្រព និង ប្រព័ន្ធ បង្ហូរ តាមរយៈនៃការបង្កើនតម្លៃការកំលាំងពលកម្ម ហើយនិងបង្កើននូវក្នុងស្រទាប់មហាជនផងដែរ ។ ការសិក្សានូវតុល្យភាពគឺជាទំនើងទៅលើប្រភពនៃអត្រានៃស្រាវជ្រាវទិន្នន័យ តម្លៃការកំលាំងពលកម្ម និង តំបន់ ដាំដុះដោយគ្មាន និង មានលក្ខខណ្ឌនៃគំរោង ។ អត្រាប្រមាណថ្លៃឈ្នួល គឺជាការសំរេចដ៏ប្រាកដមួយតាមការ គណនានូវកត្តាប្រមាណមួយ និង កត្តាប្រែប្រួលនៃស្តង់ដារ (Ref. Table 8.3) ។

18.3 ការវាយតំលៃនៃសេដ្ឋកិច្ច

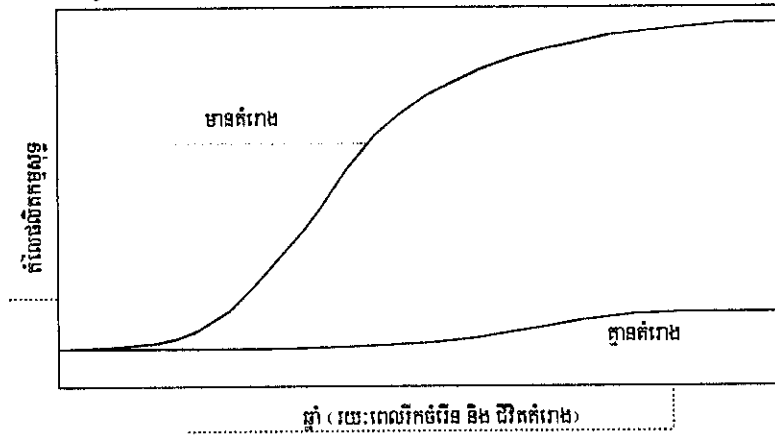
18.3.1 ហិរញ្ញ-ថវិកាដាំដុះ និង ការបង្កើនចំនួនកំរិតនៃផលិតផលសុទ្ធសារម (NPV)

អាស្រ័យលើប្រភពនៃហិរញ្ញ-ថវិកាដាំដុះ ថវិកាសេដ្ឋកិច្ចនៃការដាំដុះ វាគឺជាការរៀបចំដោយមាន និង គ្មានលក្ខខណ្ឌគំរោង តាមតម្លៃការនៃសំណើសំរាប់ចំណូលពីកសិដ្ឋាន និង សរុបកំលាំងពលកម្ម ឯកត្តាទិន្នផល ដាំដុះ និង តំលៃសេដ្ឋកិច្ចរបស់ពួកគេ ។ ទិន្នផលព្យាករណ៍គឺជាការកំរិតនៃកំណើនក្រោមលក្ខខណ្ឌនៃគំរោង រឺជាការបញ្ចូលទៅលើកំរិតដូចគ្នាតាមប្រភពនៃការត្រួតពិនិត្យទៅលើពេលកន្លងនៃទិន្នផល និង លក្ខខណ្ឌ

នៅក្នុងតំបន់ (Ref. Table 18.4) ។

ការស្រោចស្រពដោយប្រព័ន្ធផ្ទាល់ និង សារៈប្រយោជន៍នៃការបង្ហូរចេញ និង ត្រូវស្វែងរកនៅក្នុង កំណើននៃកំណើនផ្ទៃដាំដុះ និង សកម្មភាពគោលដៅដាំដុះរបស់តំបន់ ។ ផលប្រយោជន៍សេដ្ឋកិច្ចគឺជាកំណើន មួយនៃកំរិតផលិតផលសុទ្ធសាធ (NPV) រវាងអនាគត ក្រោមគ្មាន និង មានលក្ខខ័ណ្ឌនៃតំបន់ ។ កំណើននៃ ផលកំរៃនឹងកើនឡើងក្នុងមួយឆ្នាំបន្តិចម្តងៗ និង ឈានទៅដល់ទទួលបានផលប្រយោជន៍ដ៏ពេញលេញ បន្ទាប់ ពីបីបួនឆ្នាំក្រោយមក ចាប់តាំងពីការបង្កើតឡើងនូវការផ្តល់ទឹកស្រោចស្រព និង ការគាំទ្រទៅដល់សកម្មភាព ផ្សេងៗផងទាំងពួង ដូចជាការសន្មតជារឿយៗសំរាប់រយៈពេលបីទៅប្រាំឆ្នាំ យោងទៅលើបរិមាណផល ប្រយោជន៍ និង ការគាំទ្រពីតំបន់ ។ កំណើននៃផលប្រយោជន៍ (កំរៃ) ពណ៌នាខាងក្រោម៖

រូបភាព ផលិតកម្មសុទ្ធដោយមាន ឬ គ្មានលក្ខខ័ណ្ឌតំបន់



សេដ្ឋកិច្ចនៃការស្រោចស្រព និង ផលប្រយោជន៍នៃការបង្ហូរចេញ (Drainage) ក្នុងជំហាននៃការ អភិវឌ្ឍន៍ដ៏ពេញលេញ (កំណើននៃ NPV) ត្រូវបានសរុបដូចខាងក្រោម៖

តារាង ផលប្រយោជន៍សេដ្ឋកិច្ចរបស់ការស្រោចស្រព និង ការបង្ហូរចេញ

តំបន់	ថ្លៃ តំបន់ (រោត)	ល្បឿននៃការដាំដុះ (%)		កំរៃផលិតកម្មសុទ្ធ (លានរៀល)		
		មាន តំបន់	មាន តំបន់	មាន តំបន់	មាន តំបន់	កំណើន
	3,50	92	137	2,106	8,149	6,043
		បង្ហាញពីការផ្លាស់ប្តូរ ដោយតំបន់	ចំនួនរបស់ NPVs ដែលមាន ដំណាំផ្សេងៗអាស្រ័យថ្លៃដី របស់គេ		NPV (មាន-គ្មាន)	

18.3.2 ភាពជាអចិន្ត្រៃយ៍នៃផលប្រយោជន៍

ផ្ទៃដីកសិកម្មដែលមានស្រាប់នឹងត្រូវរកបានមក និង ប្រើប្រាស់សំរាប់ការសាងសង់នូវប្រព័ន្ធស្រោច ស្រព និង សំណង់បណ្តោះទឹកទាំងឡាយ ។ កំរិតនៃផលិតផលដែលរកបានក្នុងតំបន់នឹងត្រូវបាត់បង់ដោយ

ការអនុវត្តន៍គំរោង ។ ផលិតផលកសិកម្មដែលបានដឹងជាមុន ដូចជាកំរិតនៃផលិតផលសុទ្ធប្រចាំឆ្នាំដោយគ្មាន គំរោង វាជាការគណនាសំរាប់ភាពអវិជ្ជមាននៃផលប្រយោជន៍នៅក្នុងការវាយតម្លៃនៃសេដ្ឋកិច្ច ។

18.3.3 ការប៉ាន់ស្មានតម្លៃសេដ្ឋកិច្ច

តម្លៃនៃសេដ្ឋកិច្ចសំរាប់គំរោងស្រោចស្រព និង គំរោងបង្ហូរចេញ ដែលមាន៖ (i) តម្លៃសំរាប់វិនិយោគ គំរោង (ii) តម្លៃឧបករណ៍សំរាប់ប្រតិបត្តិការ និង ការជួសជុល (iii) តម្លៃសំរាប់គ្រឿងបន្លាស់ និង ថ្លៃឈ្នួល ។ តម្លៃសេដ្ឋកិច្ច ជាការប៉ាន់ស្មានដោយកត្តាបំណាស់ប្តូរទាំងអស់ ដែលទាក់ទងទៅនឹងសំណើ ទៅនឹងសមាសធាតុ ចូលរួមនៃហិរញ្ញវត្ថុអន្តរជាតិ និង តម្លៃប្រាក់នៅក្នុងតំបន់ ដោយយោងទៅលើតម្លៃឧបករណ៍ សំភារៈ និង កំលាំងពលកម្ម ។

តម្លៃនៃសេដ្ឋកិច្ចសំរាប់វិនិយោគគំរោង គឺជាការចាត់ចំណាត់ថ្នាក់ដោយ ៖ (i) តម្លៃសំណង់សុទ្ធសាធ (ii) តម្លៃនៃប្រតិបត្តិការ និង ការជួសជុល (iii) តម្លៃអភិវឌ្ឍន៍ស្ថាប័ន (iv) តម្លៃលើផ្នែករដ្ឋបាល (v) តម្លៃ វិស្វកម្ម និង (vi) តម្លៃសំរាប់បំរុង (Physical Contingency) ។ តម្លៃបំរុងជាតម្លៃមិនបូកបញ្ចូលទៅក្នុងការ វាយតម្លៃនៃសេដ្ឋកិច្ច ។ តម្លៃនៃសមធាតុចូលរួម គឺជាបំរុងទុកដោយឡែកៗពីគ្នា អាស្រ័យលើការអនុវត្តន៍នៃ កម្មវិធីរបស់គំរោង (Ref. Table 8.5) ។

ហិរញ្ញវត្ថុសំរាប់ប្រតិបត្តិការ និង ការជួសជុលថែទាំ និង តម្លៃនៃគ្រឿងបន្លាស់ប្តូរ គឺប្រែប្រួលទៅតាម កំរិតសេដ្ឋកិច្ច ដោយសំណើនៃកត្តាប្រែប្រួលទាំងឡាយ ដែលទាក់ទងដូចគ្នាទៅនឹងតម្លៃវិនិយោគរបស់គំរោង ។

តម្លៃទាំងនោះ គឺជាការបំរុងទុកដោយឡែកៗពីគ្នា ទៅនឹងប្រភពដែលមានប្រចាំឆ្នាំ នៅលើការរីក ចម្រើននៃការអភិវឌ្ឍន៍ប្រព័ន្ធស្រោចស្រព និង ការប្រើប្រាស់ជីវិតពេលលេញនៃសំណង់ទាំងឡាយរបស់គំរោង ដូច ជាទ្វារទឹក និង សំភារៈបរិក្ខារសំរាប់ប្រតិបត្តិការ និង ការជួសជុល (Ref. Table 8.6 និង 8.7) ។

18.3.4 ការវាយតម្លៃទៅលើសេដ្ឋកិច្ច

តម្លៃនៃសេដ្ឋកិច្ច និង ផលប្រយោជន៍ដែលមានដ៏ប្រសើរឡើង ៖ (i) តម្លៃវិនិយោគគំរោង ប្រតិបត្តិការ ការជួសជុល និង គ្រឿងបំណាស់ប្តូរ និង (ii) ប្រព័ន្ធស្រោចស្រព និង បង្ហូរ ព្រមទាំងភាពអវិជ្ជមាននៃផល ប្រយោជន៍ វាគឺជាការរៀបចំសំរាប់ដំណើរសេដ្ឋកិច្ចនៃគំរោងដែលមានទាំងអស់ ។ ការត្រឡប់មកវិញនៃអត្រា សេដ្ឋកិច្ចខាងក្នុង (Economic Internal Rate of Returning EIRR) គឺជាអត្រាចុះតម្លៃដែលកំរិតនៃពេល បច្ចុប្បន្ន (តុល្យភាពនាពេលបច្ចុប្បន្នរវាងផលប្រយោជន៍នៃសេដ្ឋកិច្ច និង តម្លៃ) គឺសូន្យ ។ សារៈប្រយោជន៍នេះ និង អត្រាតម្លៃ និង តម្លៃបច្ចុប្បន្នក្នុងអត្រាបញ្ចុះតម្លៃជាក់លាក់ វាក៏ជាការគណនាមួយសំរាប់ការកំរិតនៃ ប្រសិទ្ធភាពសេដ្ឋកិច្ចរបស់គំរោងទាំងអស់ (Ref. Table 8.8) ។

តារាង ប្រសិទ្ធិភាពនៃសេដ្ឋកិច្ចរបស់គំរោង

រាយសេចក្តី	គំរោង A	គំរោង B			គំរោង C		
		B-1	B-2	B-3	C-1	C-2	C-3
EIR (%)	10.8	10.2	10.7	7.2	9.9	13.1	7.6
NPV (លានរៀល) (6.5% អត្រាបញ្ចុះតម្លៃ)							
ចំណេញ	64,04	450	450	214	105	110	101
ចំណាយ	40,78	302	291	197	72	60	89
B - C	23,26	148	159	17	33	50	12
B / C	1.6	1.5	1.5	1.1	1.5	1.8	1.1

18.4 ការវាយតម្លៃហិរញ្ញវត្ថុ

18.4.1 ការវិភាគថវិកាសំរាប់កសិដ្ឋាន

ថវិកាកសិដ្ឋាន គឺជាការវិភាគដោយការសន្មតការប្រែប្រួលនៃការព្យាករណ៍នៅក្នុងប្រាក់ចំណូល និងការចំណាយផ្សេងៗសំរាប់តំណាងឱ្យផ្ទះកសិដ្ឋាននីមួយៗ ។ ទំហំមធ្យមមួយនៃការអនុវត្តកសិដ្ឋាន យោងលើការស្រាវជ្រាវវាស់ស្ទង់នៅលើកសិដ្ឋាន ឬក៏ស្ថិតនៅលើដីដែលបានកាន់កាប់ អាចនឹងស្នើសុំរាប់ការវិភាគថវិកាកសិដ្ឋាន ។ ក្នុងករណីដែលស្ថានភាពខុសពីមុននៃដីកាន់កាប់ វាជាការត្រួតពិនិត្យនៅក្នុងតំបន់គំរោង ដែលចំណាត់ថ្នាក់បីនៃថវិកាកសិដ្ឋាន ដូចជាអនុវត្តន៍សកលៈទ្រង់ទ្រាយតូច មធ្យម និង ធំ និង កំរិតនៃតំរូវការ ។ កសិដ្ឋានផ្សេងៗទៀត និង ប្រភពចំណូលដែលមិនមែនបានមកពីកសិដ្ឋាន ជាមួយនឹងការចំណាយផ្សេងៗសំរាប់ជីវភាពរស់នៅ វាជាការសន្មតដូចគ្នាសំរាប់ទាំងពីរ គឺគ្មាន និង មានលក្ខខណ្ឌគំរោង ដើម្បីធ្វើឱ្យប្រសើរឡើងនូវភាពប៉ះពាល់ទៅលើសេដ្ឋកិច្ចកសិដ្ឋានរបស់គំរោងទាំងឡាយ (Ref. Table 8.9) ។

តារាង ការវាយតម្លៃថវិកាកសិដ្ឋាន (កសិករទ្រង់ទ្រាយមធ្យម)

(ឯកតា : រៀល 000)

រាយសេចក្តី	គំរោង A & B	គំរោង C
គ្មានគំរោង		
ចំណូល	789.	789.
ចំណាយ	784.	784.
ត្រូវបង់រង	4.6	4.6
មានគំរោង		
ចំណូល	2,011.	923.
ចំណាយ	1,081.	804.
ត្រូវបង់រង	930.	118.
តំណើន (%)		
ចំណូល	155	17
ចំណាយ	38	3
ត្រូវបង់រង	20,11	2,48

18.4.2 បរិមាណនៃការចំណាយសំរាប់តម្លៃប្រតិបត្តិការ និង ការជួសជុលថែរក្សា

តំណើនប្រាក់ចំណូលកសិដ្ឋាន នឹងត្រូវបានចំណាយសំរាប់ការចំណាយបន្ថែមផ្សេងៗទៅលើជីវភាពរស់នៅ ការសន្សំ និង តម្លៃនៃប្រតិបត្តិការ និង ការជួសជុលថែទាំ សំរាប់ប្រព័ន្ធស្រោចស្រព និង សំណង់ដោះទឹកទាំងអស់ ។ តំរូវការប្រចាំឆ្នាំសំរាប់តម្លៃនៃប្រតិបត្តិការ និង ការជួសជុលថែទាំនៃគំរោងត្រូវបានប៉ាន់ស្មាន និង

ប្រៀបធៀបជាមួយនឹងកំណើនប្រាក់ចំណូលកសិដ្ឋានសុទ្ធសាធ ។ ក្នុងករណីដែលតារាងជាបន្តបន្ទាប់ដែលតម្រូវការនៃតំលៃប្រតិបត្តិការ និង ការជួសជុលថែទាំ ស្ថិតនៅក្រោម 10% នៃកំណើនប្រាក់ចំណូលសុទ្ធសំរាប់តំរោង A និង B និង ក្រោម 20% សំរាប់តំរោង B ។

តារាង ១ តំលៃប្រតិបត្តិការ និង ការជួសជុលថែទាំ ដែលត្រូវការ និង ចំនួនប្រាក់ចំណូល

តំរោង	ថ្លៃ O & M (ហិកតាវត្ស)		
	ក្នុង 1 ហ.ត (រៀល ០០០)	ក្នុង 0.8 ហ.ត (រៀល ០០០)	ហិរដេរីបនៃប្រាក់ចំណូល (%)
តំរោង A	76.7	61.4	7
តំរោង B			
B-1	96.0	76.8	8
B-2	96.0	76.8	8
B-3	96.0	76.8	8
តំរោង D		(0.07 ហ.ត)*	
D-1	152.0	10.6	9
D-2	268.0	18.8	16
D-3	258.0	18.1	16

សំគាល់ : * ថ្លៃដើម្រោចស្រពសំរាប់កសិករមធ្យម (0.8 ហ.ត)

18.4.3 ការកំណត់ចំណុចបញ្ជាក់នៃការបង្កើតឡើងនូវប្រតិបត្តិការ និង ការថែទាំ

និរន្តរភាពហិរញ្ញវត្ថុនៃសកម្មភាពប្រតិបត្តិការ និង ការជួសជុលថែទាំទាំងអស់ ដែលអនុវត្តដោយសហគមន៍កសិករប្រើប្រាស់ទឹក (FWUC) និង ការិយាល័យប្រតិបត្តិការ និង ការជួសជុលថែទាំរបស់តំរោងគឺកំណត់នៅលើប្រភពនៃប្រាក់ចំណូល និង តម្រូវការចំណាយផ្សេងៗ ។ ប្រាក់ចំណូលដែលបានមកពីការស្វែងរកពីថ្លៃប្រើប្រាស់ទឹក (i) ការចាត់ចែងលើប្រតិបត្តិការ និង ការជួសជុល និង (ii) ការសន្សំសំរាប់ការងារជួសជុលបន្ទាន់ និង គ្រឿងបន្លាស់សំរាប់សំណង់ផ្សេងៗ ព្រមទាំងចំណូលផ្សេងៗទៀត ។ ការចំណាយទៅលើសកម្មភាពប្រតិបត្តិការ និង ការជួសជុលថែទាំនូវតំលៃដែលមានស្រាប់ ចំពោះបុគ្គលដែលបំរើការងារ ព្រមទាំងការថែទាំនូវសំណង់ទាំងឡាយ ឧបករណ៍ដែលមាន ផ្លាស់ប្តូរនូវឧបករណ៍របស់សំណង់ និង សំរាប់កម្មវិធីបង្កើនសមត្ថភាព ។ល។ តុល្យភាពប្រចាំឆ្នាំនៃប្រាក់ចំណូល និង ការចំណាយផ្សេងៗត្រូវតែធ្វើការសន្សំជាប់ជានិច្ចដើម្បីនឹងផ្គត់ផ្គង់លើការចំណាយផ្សេងៗសំរាប់ជួសជុលបន្ទាន់ និង បំណាស់ប្តូរនូវឧបករណ៍របស់សំណង់នានា ។ កំរិតហិរញ្ញវត្ថុនៃការបង្កើតឡើងនូវប្រតិបត្តិការ និង ការជួសជុល បង្ហាញជាបន្តបន្ទាប់ :

តារាងចំណូលហិរញ្ញវត្ថុសំរាប់សកម្មភាព O & M

(ឯកតា : លានរៀល)

ឆ្នាំ	ចំណូល				ចំណាយ						សមតុល្យ	ដែលបន្ថែម	
	ISF រដ្ឋទាត់	ប្រាក់សន្សំ ISF	ផ្សេងៗ	សរុប	ថ្លៃបុគ្គលិក	ថ្លៃថែទាំ	គៀងចក្រ (ទទួលថ្លៃ)	តំលៃជាដើម	តំលៃការផ្លាស់ប្តូរ	កម្មវិធីសមត្ថភាពអាការ			សរុប
1													
2													
3	ISF សំរាប់ការចំណាយផ្សេងៗទៀត												
4			ចំណូលផ្សេងៗ មុន និង ក្រោយសកម្មភាពច្រើនកាត់										
5					ថ្លៃប្រើប្រាស់ក្នុងការិយាល័យ (ទឹក អគ្គិសនី - គ្រឿងបន្លាស់ផ្ទះ ។ល។								
6					ថ្លៃសំរាប់ការបណ្តុះបណ្តាលសិក្ខាសាលា ។ល។								
7					ឧបករណ៍ស្រោចស្រព និង វ៉ែនទឹកអគារ យានយន្ត ម៉ូតូ ។ល។								
8					ថ្លៃសំរាប់ការបណ្តុះបណ្តាលសិក្ខាសាលា ។ល។								
9	ISF សន្សំសំរាប់ការជួសជុលបន្ទាន់ និង ការផ្លាស់ប្តូរ												
10													
.													

ជំពូក 19 គោលបំណងនៃផែនការចូលរួម

19.1 លក្ខណៈទូទៅ

ទោះបីជាយ៉ាងណាក៏ដោយ គោលបំណងនៃផែនការចូលរួមគឺមិនទូទៅទេនៅប្រទេសកម្ពុជា អ្នកធ្វើផែនការគំរោងគួរទទួលយកយោបល់ និង សំណើទាំងឡាយរបស់អ្នកចូលរួមចំណែកនៅតំបន់ប្រព័ន្ធឱ្យបានច្រើនតាមដែលអាចធ្វើបាន កែប្រែផែនការ ។ ដូចនេះការប្រជុំពិសេសក្រៅផ្លូវការនានា ជាមួយអ្នកចូលរួមមិនមែនតែអ្នកទទួលបានប្រយោជន៍ទេ ក៏ប៉ុន្តែអ្នកទទួលបានការខិតខំខិតខំផ្តល់យោបល់ល្អៗ សំរាប់ធ្វើផែនការដែលទាក់ទាញច្រើនជាង និង ដែលពួកគាត់អាចទទួលយកបាន ។

ការស្ទាបស្ទង់ស្តាប់មតិពីអ្នកចូលរួមទាំងអស់ អាចធ្វើទៅបានដោយល្អត្រឹមត្រូវសំរាប់ប្រព័ន្ធតូចៗ ។ ប៉ុន្តែចំពោះប្រព័ន្ធខ្នាតមធ្យម និង ខ្នាតធំ វានឹងអាចគ្រប់គ្រាន់ថែមទៀតក្នុងការធ្វើតាមការស្ទាបស្ទង់ស្តាប់មតិសំរាប់ជ្រើសរើសសំណាកដើម្បីធ្វើឱ្យដំណើរការស្ទាបស្ទង់ និង លទ្ធផលកាន់តែមានប្រសិទ្ធិភាព និង មានសមធម៌ ។ "ការវាយតម្លៃជនបទរហ័ស" (RRA) គឺជាបែបបទមួយនៃបែបបទផែនការចូលរួមទូលំទូលាយដែលនឹងផ្តល់ឱ្យនូវការយល់ដឹងច្បាស់លាស់អំពីការជ្រើសរើសគ្រួសារ ឬ សហគមន៍ដែលចំណាយពេលវេលាខ្លីសំរាប់ប្រៀបធៀប ។

ការប្រជុំស្តាប់មតិសាធារណៈប្រព្រឹត្តទៅក្នុងទម្រង់របស់ "ការវាយតម្លៃការចូលរួមជនបទ" (PRA) នឹងជួយអ្នកចូលរួមបានយល់ដឹងពីផែនការពង្រាងប្រព័ន្ធ និង ផ្តល់សេចក្តីសង្កេតរបស់ពួកគាត់សំរាប់បញ្ចប់ផែនការ ។

ការយល់ព្រមច្រៀងរបស់អ្នកចូលរួមក្នុងប្រព័ន្ធ នឹងត្រូវការជាចាំបាច់សំរាប់ការអនុវត្តដោយជោគជ័យ និង និរន្តរភាពអភិវឌ្ឍន៍ ។ ដូចនេះអ្នកចូលរួមគួរតែចូលរួមក្នុងដំណើរការផែនការ និង ប្រកាន់ខ្ជាប់ការយល់ដឹងទូទៅអំពីតួនាទីរបស់ពួកគាត់លើផលប្រយោជន៍ ឬ ផលវិបាក ។ វាក៏សំខាន់ដែរដែលអ្នកចូលរួមទាំងអស់គួរប្រកាន់យកនូវទស្សនៈឯករាជ្យ នៅក្នុងដំណើរការផែនការចូលរួម ដូច្នេះភាពលំអៀង និង សភាវៈអំណាចនៃអានុភាពមនុស្សគួរតែជៀសវាង ។

គោលបំណងនៃការចូលរួម គឺលើកទឹកចិត្តអ្នកទទួលបានផលប្រយោជន៍ ដើម្បីបង្កើតនូវការយល់ដឹងដូចជា "ម្ចាស់របស់គំរោង" ។ ហើយវាក៏នឹងជាដំណាក់កាលសំខាន់មួយសំរាប់ពួកគាត់ទទួលយកបច្ចេកទេស និង មូលនិធិទុនពីខាងក្រៅ ។ លក្ខខណ្ឌរបស់ទុនគួរតែបំពេញសេចក្តីត្រូវការរបស់អ្នកទទួលបានផលប្រយោជន៍ ។ រដ្ឋាភិបាលដែលទ្រទ្រង់ប្រព័ន្ធ ក៏គួរដឹងត្រូវយល់ថានឹងត្រូវការការខិតខំប្រឹងប្រែងជានិរន្ត ដើម្បីថែទាំប្រព័ន្ធប្រកបដោយប្រសិទ្ធិភាព និង និរន្តរភាពដោយទទួលយកការចូលរួមរបស់អ្នកទទួលបានផលប្រយោជន៍ ។

គោលបំណងទីមួយដែលត្រូវធ្វើ គឺត្រូវមានការយល់ដឹងច្បាស់លាស់ពីកាលៈទេសៈរបស់អ្នកទទួលបានផលប្រយោជន៍ ធ្វើឱ្យពួកគាត់នឹកឃើញចូលរួមក្នុងប្រព័ន្ធតាមសំរួល ។ ពីព្រោះវាមិនមែនមានតែរដ្ឋាភិបាលប៉ុណ្ណោះទេ ក៏ប៉ុន្តែសំរាប់អ្នកទទួលបានផលប្រយោជន៍ខ្លួនឯងដែរ ការជឿជាក់ទៅវិញទៅមក និង ការកើតមាន

ឡើងរបស់សហគមន៍ នឹងជាការគាំទ្រដ៏សំខាន់ចំពោះគោលបំណងចូលរួមសំរាប់ប្រព័ន្ធ ។

ក្នុងករណីខ្លះការប៉ះទង្គិចក្នុងចំណោមអ្នកចូលរួម អាចប៉ះពាល់មុខងាររបស់សហគមន៍ពិព្រោះតែផលប្រយោជន៍ និង ផលវិបាកដែលនឹងនាំមកដោយប្រព័ន្ធនៅក្នុងសហគមន៍ ។ ការរំពឹងទុកលំអៀងចំពោះការចូលរួមរបស់អ្នកទទួលផលប្រយោជន៍ដោយប្រព័ន្ធជាញឹកញាប់នឹងធ្វើឱ្យអ្នកទទួលផលប្រយោជន៍ស្នាក់ស្នើនឹងចូលរួមក្នុងប្រព័ន្ធ ។ គួរកត់សំគាល់ថាអ្នកធ្វើផែនការប្រព័ន្ធ គួរប្រកាន់ស្មារតីអព្យាក្រឹត្យជានិច្ច និង សមភាពចំពោះអ្នកចូលរួមទាំងអស់ ។

19.2 ការវាយតម្លៃជនបទរហ័ស

"ការវាយតម្លៃជនបទរហ័ស" (RPA) មានគោលបំណងពីរគឺ ៖ ១ សម្ភាសន៍អ្នកឱ្យការណ៍គន្លឹះ និង ២ សម្ភាសន៍បុគ្គលម្នាក់ៗ ។ សម្ភាសន៍អ្នកឱ្យការណ៍គន្លឹះ គឺធ្វើឡើងចំពោះអ្នកដឹកនាំសហគមន៍ដែលជាអ្នកមានចំណេះដឹងច្រើនផ្នែក បទពិសោធន៍ និង យោបល់ រីឯសម្ភាសន៍បុគ្គលម្នាក់ៗ គឺសំដៅទៅលើបុគ្គលម្នាក់ៗដែលជាតំណាង ឬ សាខាទូទៅនៅក្នុងតំបន់ប្រព័ន្ធ ។ "ទម្រង់សម្ភាសន៍ពីរដង" (SSI) ដែលសំរាប់អនុវត្តក្នុងសម្ភាសន៍ទាំងពីរខាងលើ ។ SSI មានតែចំណុចសំខាន់ៗដែលត្រូវសួរចំពោះអ្នកដែលមកធ្វើសម្ភាសន៍ ។ លំដាប់នៃចំណុចសំខាន់ៗអាចផ្លាស់ប្តូរជាយថាហេតុក្នុងលក្ខណៈពិសេស ។ សំនួរលំអិតលើចំណុចសំខាន់នីមួយៗក៏អាចសួរដែរតាមត្រូវការ ។ ទម្រង់សម្ភាសន៍មានចំណុចលំអិតៗដែលនឹងត្រូវសួរអ្នកមកធ្វើសម្ភាសន៍ ហើយចំនុចស្ថាបស្ថង់អាចសំដៅលើភាពលំអៀងរបស់មនុស្សដែលបានរៀបចំសំនួរ ។ គោលបំណងរបស់ SSI គឺដើម្បីការពារភាពលំអៀងទាំងនោះ និង បានយល់ដឹងពីសម្ភាសន៍ ដែលបត់បែនដោយការវិនិច្ឆ័យរបស់អ្នកសួរ និង ចំណេះរបស់អ្នកមកធ្វើសម្ភាសន៍ ។

ការស្ថាបស្ថង់សម្ភាសន៍ទាំងពីរ គួរត្រូវធ្វើដោយរៀបចំជាក្រុម ដែលមានអ្នកឯកទេសអំពីវិស័យខុសៗគ្នា ។ ភាពខុសៗគ្នានៃវិជ្ជាឯកទេស នឹងបំពេញបន្ថែមគ្នាទៅវិញទៅមក ។ សំណាកនៃមុខសំនួរសំរាប់សម្ភាសន៍អ្នកឱ្យការណ៍គន្លឹះ និង សម្ភាសន៍បុគ្គលម្នាក់ៗមានបង្ហាញនៅទំព័របន្ទាប់ ។ ទិន្នន័យបន្ទាប់បន្សំគួរត្រូវរៀបចំមុនពេលសម្ភាសន៍ស្ថាបស្ថង់ ។ ទិន្នន័យបន្ទាប់បន្សំ គឺទិន្នន័យស្ថិតិ និង ផែនទី ។ លទ្ធផលរបស់បញ្ជីសំនួរស្ថាបស្ថង់ ក៏គួរត្រូវវិភាគផងដែរលើវាត្រូវធ្វើ ។ ការប្រជុំរបស់ RRA ត្រូវការពេលវេលាច្រើនជាង បី (3) ថ្ងៃ ថ្ងៃទីមួយសំរាប់ការរៀបចំទិន្នន័យបន្ទាប់បន្សំ ថ្ងៃទីពីរសំរាប់សម្ភាសន៍អ្នកឱ្យការណ៍គន្លឹះ និង ថ្ងៃចុងក្រោយសំរាប់សម្ភាសន៍បុគ្គលម្នាក់ៗ ។ សេចក្តីសង្ខេបរបស់សម្ភាសន៍នីមួយៗ គួរត្រូវធ្វើនៅថ្ងៃតែមួយដើម្បីកុំឱ្យខូចលទ្ធផលសម្ភាសន៍ ដែលអាចភ្លេចទៅតាមពេលវេលាកន្លង ។ របាយការណ៍អង្គប្រជុំគួរត្រូវរៀបចំបើមានក្រុមច្រើនដែលរៀបចំ ដើម្បីប្រតិបត្តិការស្ថាបស្ថង់ច្រើននៅពេលតែមួយ ។ ការចែករំលែកព័ត៌មាន និង ការយល់ដឹងពីបញ្ហាទាំងឡាយដែលរកឃើញពេលស្ថាបស្ថង់មតិជាមួយអ្នកចូលរួមទាំងអស់គឺវាសំខាន់ ។ របាយការណ៍ពីលទ្ធផលរបស់ RRA នឹងជួយឱ្យបានងាយយល់ពីអ្នកធ្វើផែនការដទៃទៀត ដែលមិនអាចចូលរួមក្នុងការស្ថាបស្ថង់ RRA ។ សំណាករបាយការណ៍របស់ RRA មានបង្ហាញក្នុង តារាង 19-1 ។

(1) សម្រាស់ស្រុកសិក្សាការណ៍ពង្រីក៖

ផែនទី	
គំនូសប្រាង្គសរីរៈ :	ព្រំប្រទល់ភូមិ ទីតាំងជិតខាង ផ្លូវថ្នល់ ធនធានទឹក ដីទំនេរ ការតាំងទីលំនៅក្នុងភូមិ និង ផ្សេងៗ
វាងលេខាសាស្ត្រ :	ប្រភេទដីសំខាន់ និង គំរូដីប្រើប្រាស់
ដីដាំដុះ :	ប្រភេទដីដាំដុះ ការចែកចាយ និង បញ្ហា ។ ការផ្លាស់ប្តូរដីដាំដុះ និង ការគ្រប់គ្រងដីដាំដុះ ។
ធនធានទឹក :	ប្រភេទទឹកសំរាប់មនុស្សនិងប្រើប្រាស់ក្នុងកសិកម្ម ភាពផ្លាស់ប្តូរតាមរដូវ និង រយៈពេលវែងក្នុងការផ្គត់ផ្គង់ទឹក ការអនុវត្តន៍ ការគ្រប់គ្រងទឹក បញ្ហា និង កាលៈទេសៈ ។
ការប្រើប្រាស់ដី :	ផ្ទៃក្រឡា ប្រភេទ ភាពអាចរកបាន ការប្រើប្រាស់និងការគ្រប់គ្រង
ហេដ្ឋារចនាសម្ព័ន្ធ :	ហេដ្ឋារចនាសម្ព័ន្ធផែនទី (ទីតាំងគ្រួសារ ផ្លូវថ្នល់ សំណង់សាធារណៈ) សាលារៀន វត្ត អគ្គិសនី និង ការដឹកជញ្ជូន ។

ដំណាំ	
ដំណាំ :	ប្រភេទ និង ពូជ (បញ្ជីសារពើភណ្ឌដំណាំ) មីសដៅនៃការដាំដុះដំណាំមួយៗ ប្រក្រតិទិនដំណាំ
ការអនុវត្តន៍ :	មុនពេលដាំដុះ ការដាំដុះ ការច្រូតកាត់ និង ក្រោយពេលច្រូតកាត់ (ការប្រើប្រាស់ ដី និង ថ្នាំសំលាប់សត្វល្អិត)
គំរូរបស់ដី និង ការប្រើប្រាស់ពលកម្ម	
ផលិតផល និង ការចែកចាយផលិតផល	
បញ្ហា :	កត្តាកំណត់សំរាប់ផលិតកម្មដំណាំសំខាន់ និង កាលៈទេសៈ

បសុសត្វ និង នេសាទ	
ប្រភេទ និង ពូជ/ជំពូក	
ការប្រើប្រាស់បសុសត្វ :	ការប្រើប្រាស់ សេដ្ឋកិច្ច និង ទំនៀមទម្លាប់
ការអនុវត្តន៍វប្បធម៌ :	ការចិញ្ចឹម ទីលំនៅ និង ការត្រួតពិនិត្យជម្ងឺ
ប្រក្រតិទិនរបស់សត្វ	
ការទទួលបានបច្ចេកវិទ្យា	
បញ្ហា :	កត្តាកំណត់សំរាប់ផលិតកម្មបសុសត្វ និង កាលៈទេសៈ

ទិន្នន័យសេដ្ឋកិច្ច	
មុខរបរ, ចំណូលនិងចំណាយ:	ប្រភេទមុខរបរ (ចំនួន HHs ដែលចូលរួមក្នុងសកម្មភាពនីមួយៗ)
គំរូការប្រើប្រាស់ពលកម្ម :	ប្រក្រតិទិនពលកម្ម
ទីផ្សារ និង ឥណទាន :	ទីផ្សារសំរាប់ផលិតផល ទុន ទំនិញ និង ពលកម្ម ។ ការផ្លាស់ប្តូរទំនិញ ឥណទានផ្លូវការ និង ក្រៅផ្លូវការ ។ ដ្យាក្រាមវិញ្ញាណ រយៈពេលកាន់កាប់ដី :
រយៈពេលកាន់កាប់ដី :	ការចែកចាយដីកាន់កាប់ ។ ភាពជាម្ចាស់ដី ។ ប្រព័ន្ធដីក្រីមរតក ។
ជាន់ថ្នាក់សង្គម :	លក្ខណៈវិនិច្ឆ័យដែលប្រើសំរាប់កំណត់ជាន់ថ្នាក់សង្គម ។ លក្ខណៈ ~ និង ចំនួនគ្រួសារនៅជាន់ថ្នាក់នីមួយៗ ។ លំដាប់ថ្នាក់ទ្រព្យសម្បត្តិ

ក្រុម និង ញាតិសន្តាន	
ក្រុម :	ចំនួនក្រុមសំខាន់ៗ (ក្រុមផ្លូវការ និង ក្រៅផ្លូវការ) ។ ក្រុមបង្កើត និង មីសដៅ ។ ក្រុមសកម្មភាព ។ អ្នកដឹកនាំ និង គណៈកម្មការ ។ ទំនាក់ទំនងជាមួយក្រុមដទៃទៀត (ការផ្លាស់ប្តូរព័ត៌មានដើមទុន ពលកម្ម ការផ្គត់ផ្គង់ ជំនួស និង ផ្សេងៗ) ។
ញាតិសន្តាន	ញាតិសន្តានបឋមដែលមានទីតាំងនៅក្នុងភូមិ (ញាតិសន្តានមួយណា) ។ តើពួកគាត់បានមកពីទីណា?
	ទំនាក់ទំនងរវាងញាតិសន្តាន (ដ្យាក្រាមញាតិសន្តាន) ។ ឈ្មោះរបស់ញាតិសន្តាន ។ មង្គលការរវាងញាតិសន្តាន ។
	ញាតិសន្តានដែលមានទីតាំងក្នុងភូមិ ផ្លាស់ប្តូរទីលំនៅ ។ ទំនាក់ទំនងរបស់ក្រុមគ្រួសារនៅក្នុងភូមិ ។ តើញាតិសន្តានមួយណាដែលបានរួមបរិច្ចាគយ៉ាងខ្លាំងលើការអភិវឌ្ឍន៍ភូមិ?

ទិន្នន័យវប្បធម៌សង្គម

ប្រវត្តិសាស្ត្ររបស់ភូមិ : ប្រវត្តិសាស្ត្រនៃការតាំងទីលំនៅរបស់ភូមិ ។ ព្រឹត្តិការណ៍សំខាន់ៗនៅក្នុងភូមិ / ក្រៅភូមិ (ពេលវេលា)

ចំនួនប្រជាជន : ចំនួនគ្រួសារ ចំនួនប្រជាជន ភេទ អត្រា ក្រុមជនជាតិ អត្រាកំណើត ការផ្លាស់ ប្តូរទីលំនៅ (តាមរដូវ និង អចិន្ត្រៃយ៍) ។

ប្រក្រតិទិនបុណ្យ : ជំនឿ និង បំរាម (ក្នុងការទាក់ទង និង ការប្រើប្រាស់ធនធាន) ។

ការអភិវឌ្ឍន៍កំរោងនៅក្នុងភូមិ :
ប្រភេទទីភ្នាក់ងារ និង សកម្មភាព

ហេដ្ឋារចនាសម្ព័ន្ធសង្គម : ការសិក្សា (ការសិក្សាផ្លូវការ និង ក្រៅផ្លូវការ ការយល់ដឹងរបស់ឪពុកម្តាយអំពីការសិក្សារបស់កូនភាគ) ។ សុខភាព
សេវាសុខភាព ថ្នាំពេទ្យ និង ថ្នាំបុរាណ ជម្ងឺទូទៅ ការខ្វះចំណីអាហារ ។ អត្រាស្លាប់របស់កុមារ អនាម័យ ។ សាសនា
(តួនាទីរបស់ព្រះសង្ឃនៅក្នុងភូមិ)

(2) សម្រាសន៍អ្នកឱ្យការណ៍ច្រកៗ

រចនាសម្ព័ន្ធគ្រួសារ

ចំនួនសមាជិករបស់គ្រួសារ អាយុ ភេទ និង ការងាររបស់សមាជិកទាំងអស់ ចំនួនកម្មករ (ពេញម៉ោង និង ពាក់កណ្តាលម៉ោងផ្សេងៗពីគ្នា) ភាពខុសគ្នា
តាមរដូវកាល (ការសិក្សានៅកន្លែងដទៃការងារដែលផ្លាស់ពីកន្លែងមួយទៅកន្លែងមួយទៀត) ស្ថានភាពសុខភាព ។

ដី

ការចែកចាយ (ទឹកកន្លែង) របស់ដី (តួផ្ទះរបស់ភាគ/ទាម) ផ្ទៃក្រឡា រយៈពេលកាន់កាប់ដី (ភាពជាម្ចាស់) ការប្រើប្រាស់ (ប្រភេទដំណាំទិន្នផល
ប្រភពទឹកស្រាប់ដំណាំ និង លក្ខណៈរបស់វា)

ការអនុវត្តន៍សិកម្ម

ពូជដំណាំ បំណងរបស់ដំណាំនីមួយៗ (ការប្រើប្រាស់ខ្លួនឯង ទិញ) ការអនុវត្តន៍សិកម្ម (ការទុកពូជ ច្រូតកាត់ និង ក្រោយពេលច្រូតកាត់
ការវិលរបស់ដំណាំ) ទុនការងារ (ពលកម្មគ្រួសារ ការជួលពលកម្ម ការងារប្រវាស់) ការប្រើប្រាស់ថ្នាំគីមី ដី ជីលាមកសត្វ ត្រាក់ទ័រ ម៉ាស៊ីនបូមទឹក
ទិន្នផល បណ្តាញទឹកផ្សារ

បសុសត្វ និង ទេសាទ

ការចិញ្ចឹមសត្វ ពូជរបស់បសុសត្វ និង ត្រី គោលបំណងនៃការចិញ្ចឹម លក្ខណៈ និង ទឹកកន្លែងរបស់កសិដ្ឋាន ចិញ្ចឹម ការត្រួតពិនិត្យជម្ងឺ

ប្រាក់ចំណូលក្រៅពីកសិកម្ម

ប្រភេទការងារក្រៅពីកសិកម្ម (សិប្បកម្ម ដើរលក់អីវ៉ាន់កំប៉ុកកំប៉ុក ពលកម្មកសិដ្ឋាន ការងារដែលផ្លាស់ពីកន្លែងមួយទៅកន្លែងមួយទៀត) គោលបំណង
ប្រាក់ចំណូល

ប្រាក់ចំណូល និង ប្រាក់ចំណាយ

ប្រភពប្រាក់ចំណូល (ប្រភព និង ចំនួន) វិហារប្រាក់ ទ្រព្យសម្បត្តិ (ប្រាក់សន្សំអចលនទ្រព្យ ទូរស័ព្ទ ម៉ូតូ ត្រាក់ទ័រ ទូរទស្សន៍ ទូរទឹកកក)

ប្រាក់សន្សំ និង ប្រាក់បំណុល

បំណុលផ្លូវការ និង ក្រៅផ្លូវការ (អ្នកឱ្យខ្ចីប្រាក់ឯកជន) ការប្រាក់សំរាប់ប្រាក់បំណុល សំណើសំរាប់ប្រាក់បំណុល

អ្នកធ្វើសេចក្តីសំរេច និង បញ្ហា

អ្នកធ្វើសេចក្តីសំរេចសំរាប់ការចំណាយ (ការចំណាយធម្មតា និង ការចំណាយផ្សេងៗ) បញ្ហាផ្សេងៗសំរាប់ការរស់នៅ (ភាពគ្មានទឹក និង បញ្ហាក្នុងស្រុក)

19.3 ការវាយតម្លៃការចូលរួមជនបទ និង ការប្រជុំស្តាប់មតិសាធារណៈ

ពង្រាងផែនការប្រព័ន្ធដែលបានរៀបចំយ៉ាងជាក់លាក់ដោយអ្នកធ្វើផែនការ ដោយប្រើប្រាស់ព័ត៌មានផ្សេងៗនិងការវាស់ស្ទង់ការដ្ឋាន គួរត្រូវបើកយ៉ាងត្រឹមត្រូវចំពោះសាធារណៈជន ឬ អ្នកចូលរួមមុនពេលការអនុវត្តន៍ ដូច្នោះអ្នកធ្វើផែនការអាចឆ្លើយទៅនឹងសំណួររបស់ពួកគេ ទទួលបានការសង្កេត និង យោបល់ហើយកែប្រែពង្រាងផែនការនៅផែនការបញ្ចប់ដោយអនុវត្តតាមការសង្កេតទាំងនោះ ។ ទោះបីជាយ៉ាងណាក៏ដោយ វាមិនទាន់គ្រប់គ្រាន់សំរាប់សំរេចគោលបំណងរបស់គំរោង ដែលអ្នកធ្វើផែនការបានចែកចាយក្រដាសពន្យល់ណែនាំអំពីគំរោងទៅអ្នកចូលរួម ឬ ធ្វើការប្រជុំមួយ ដើម្បីពន្យល់តែផែនការប៉ុណ្ណោះ ។

អ្នកទទួលបានផលប្រយោជន៍ដែលបានសន្មតក្នុងតំបន់ជនបទមិនដែលធ្លាប់ក្នុងការប្រជុំទាំងនេះទេ ហើយភាពបាក់ខ្លាំងណាស់ក្នុងការធ្វើឱ្យអ្នកទទួលបានផលប្រយោជន៍ទាំងនេះយកចិត្តទុកដាក់ និង យល់ឬបង្ហាញពីបញ្ហានិងតម្រូវការរបស់ពួកគាត់។ ដូច្នោះ "ការប្រជុំស្តាប់មតិសាធារណៈ" ត្រូវបានយល់ព្រមសំរាប់ធ្វើឱ្យដំណើរការផែនការចូលរួមរបស់អ្នកទទួលបានផលប្រយោជន៍បានងាយស្រួល និង ដែលអាចមានជោគជ័យ ។

ការប្រជុំស្តាប់មតិសាធារណៈ ត្រូវបានចាត់ចែងដោយអ្នកសំរាប់សំរួលដែលបានបណ្តុះបណ្តាលយ៉ាងល្អដែលជាអ្នកចេះផ្លាស់ប្តូររស់រវើក និង សម្រួលមាតិការសំរាប់សំនួរទៅតាមការយល់ដឹងរបស់អ្នកចូលរួម និង បង្កើតបរិយាកាសមួយដែលធ្វើឱ្យអ្នកចូលរួមមានអារម្មណ៍ល្អសំរាប់ចូលរួមការពិភាក្សា ។ ក្នុងករណីដែលអត្រាចេះអាន សរសេរអក្សររបស់អ្នកចូលរួមទាប សំភារៈសំរាប់ពន្យល់បង្ហាញពីគំរោងប្រព័ន្ធ ឬ ផ្សេងៗទៀតគួរត្រូវរៀបចំ ។ ជាការប្រសើរអ្នកសំរាប់សំរួលសំរាប់ការប្រជុំស្តាប់មតិសាធារណៈ គួរតែជ្រើសរើសពីអ្នកដែលបានបណ្តុះបណ្តាលអំពី PRA ។ PRA គឺជាបែបបទមួយរបស់បែបបទសេរី ដែលត្រូវបានប្រើជាទូទៅសំរាប់ដំណាក់កាលសិក្សាអំពីគោលបំណងប្រព័ន្ធជាមួយប្រជាជនក្នុងស្រុក និង អ្នកក្រៅសិក្សាទៅវិញទៅមក ។ ម្យ៉ាងវិញទៀតផលប្រយោជន៍ភាគច្រើនរបស់ PRA អាចនឹងអនុវត្តសំរាប់ការប្រជុំស្តាប់មតិសាធារណៈនៅដំណាក់កាលផែនការ ។

ក្រៅពីអ្នកសំរាប់សំរួល អ្នកធ្វើផែនការ ក៏គួរចូលរួមដែរនៅក្នុងការប្រជុំពីព្រោះសំនួរលំអិតអំពីប្រព័ន្ធអាចនឹងត្រូវសួរ ។ អ្នកធ្វើផែនការដែលជាអ្នកប្រៀបធៀបអ្នកដែលបានចូលរួមក្នុងការប្រជុំនោះ ត្រូវតែយល់ពីផែនការទាំងមូលរបស់ប្រព័ន្ធ ។ ការប្រជុំជាមួយប្រធានរដ្ឋបាលសាធារណៈ ដូចជា ខែត្រ ស្រុក និង ឃុំគួរតែធ្វើឡើងដោយឡែកពីគ្នា ដោយគ្មានអ្នកចូលរួមឡើយ ដូច្នោះពួកគាត់មិនគួរស្ទាក់ស្ទើរក្នុងការបញ្ចេញយោបល់ឡើយ ។ ក្នុងករណីខ្លះប្រធានភូមិនឹងមិនត្រូវបានអញ្ជើញចូលរួមប្រជុំ សំរាប់គោលបំណងដូចគ្នា ។ ស្ថានភាពនេះ និង បរិយាកាសអាចនឹងដឹងបានតាមរយៈការស្ទាបស្ទង់ដំបូងដូចជា RRA ។

ទោះបីជាអ្នកចូលរួមទាំងអស់គ្នាមានឱកាសចូលរួមក្នុងការប្រជុំស្តាប់មតិសាធារណៈក៏ដោយ និង បង្ហាញពីមតិផ្ទាល់របស់ពួកគាត់ ឬ ស្នើអំពីពង្រាងផែនការ វានឹងមិនអាចធ្វើការប្រជុំដោយអញ្ជើញអ្នកចូលរួមទាំងអស់បានទេ ពីព្រោះពេលខ្លះអាចលើសពីមួយពាន់នាក់សំរាប់ប្រព័ន្ធខ្នាតធំៗ ។ នៅពេលដែលគោលបំណង

របស់ការប្រជុំបានយល់ច្បាស់ពីបញ្ហារបស់ពង្រាងផែនការសំរាប់អ្នកចូលរួម និង ដើម្បីស្តាប់សំណូមពររបស់ ពួកគាត់ ការប្រជុំត្រូវធ្វើឡើងជាមួយតំណាងរបស់ក្រុមនីមួយៗ ដែលបានចែកប្រភេទដោយអ្នកធ្វើផែនការ ។ អ្នកចូលរួមនឹងត្រូវចែកទៅក្នុងក្រុមទាំងនេះដូចខាងក្រោម ។

- (1) ក្រុមដែលនឹងបាត់ដី និង ទ្រព្យសម្បត្តិផ្សេងៗដោយការស្តារឡើងវិញ ឬ ការស្ថាបនាឡើងវិញនូវអាងទឹក និង សំណង់ស្រោចស្រព
- (2) ក្រុមអ្នកទទួលបានផលប្រយោជន៍ ដែលមួយចំនួននឹង ឬ មានទឹកស្រោចស្រពគ្រប់គ្រាន់
- (3) ក្រុមនារី រួមទាំងនារីជាមេគ្រួសារ
- (4) ក្រុមកសិករដែលធ្វើស្រែធំៗលើសពី 2 ហិកតា
- (5) ក្រុមកសិករដែលធ្វើស្រែតូចៗតិចជាង 0.2 ហិកតា
- (6) ប្រធានភូមិ និង ប្រធានគណៈកម្មការអភិវឌ្ឍន៍ភូមិ (VDC)
- (7) រដ្ឋបាលមូលដ្ឋានដូចជា ឃុំ ស្រុក និង ខេត្ត និង
- (8) អង្គការក្រៅរដ្ឋាភិបាល (NGO) និង អង្គការអន្តរជាតិ (IO) ដែលពាក់ព័ន្ធ

ទោះបីជាយ៉ាងណាក៏ដោយ វាចាំបាច់ធ្វើសហប្រតិបត្តិការជាមួយប្រធានឃុំ និង ប្រធានភូមិ ដើម្បី ទទួលបានការយល់ព្រមអំពីប្រព័ន្ធ ពីអ្នកចូលរួមទាំងអស់ ។ ដូច្នោះការប្រជុំមួយចំនួនដោយមានការចូលរួម ពីបណ្តាអ្នកចូលរួមផ្សេងៗនឹងត្រូវការ ។

19.4 គោលបំណងនៃការចូលរួមផ្សេងៗ

“ការវាយតម្លៃការចូលរួម” របស់ប្រព័ន្ធដោយអ្នកធ្វើផែនការ អ្នកទទួលបានផលប្រយោជន៍ និង អ្នកដទៃ ទៀតដែលពាក់ព័ន្ធនឹងប្រព័ន្ធ ត្រូវធ្វើឡើងដើម្បីវាយតម្លៃសកម្មភាពរបស់ពួកគាត់ ដោយប្រៀបធៀប ជាមួយនឹងផែនការសកម្មភាព ។ ការវាយតម្លៃដោយអ្នកខាងក្រៅក៏អាចនឹងមានប្រសិទ្ធភាពដែរ ។ លទ្ធផល នៃការវាយតម្លៃត្រូវតែជាព័ត៌មានដែលត្រូវប្រើប្រាស់ក្នុងប្រព័ន្ធវិញ ដើម្បីកែលម្អពង្រាងផែនការ ។ ទោះបីជាយ៉ាង ណាក៏ដោយ បើលទ្ធផលខ្លះដែលបានវាយតម្លៃដោយអ្នកខាងក្រៅ មានចំណុចអវិជ្ជមានដែលផ្ទុយនឹងប្រព័ន្ធ ខ្លួនឯង លទ្ធផលនេះនឹងមិនអាចទទួលយកបានទេចំពោះអ្នកដែលពាក់ព័ន្ធនឹងប្រព័ន្ធ ។

ដើម្បីកែលម្អ និង និរន្តរភាពនៃការអភិវឌ្ឍន៍របស់ប្រព័ន្ធ វាសំខាន់ណាស់ដែលប្រជាជនពាក់ព័ន្ធនៅ នឹងប្រព័ន្ធ ត្រូវតែចូលរួមក្នុងការវាយតម្លៃ វិភាគបញ្ហា និង រកវិធានការណ៍ទប់ទល់ ។ អ្នកពាក់ព័ន្ធនឹងប្រព័ន្ធ នឹងបានទទួលជំនាញសំរាប់ការវាយតម្លៃនេះ ។ ពួកគាត់ថែមទាំងបានបង្កើនការយល់ដឹងដែលពាក់ព័ន្ធនឹង ប្រព័ន្ធតាមរយៈការចូលរួមក្នុងដំណើរការវាយតម្លៃ ។

គោលបំណងនៃការវាយតម្លៃការចូលរួមគឺ (1) ពង្រឹងសមត្ថភាពគ្រប់គ្រង (2) ពង្រឹងការយល់ដឹង ពីភាពជាម្ចាស់ (3) ទទួលបានព័ត៌មានដែលមានប្រសិទ្ធភាព និង (4) ការកែលម្អភាពអាចទទួលខុសត្រូវបាន ។ អ្នកចូលរួម រួមទាំងអ្នកទទួលបានផលប្រយោជន៍ ត្រូវចូលរួមក្នុងការវាយតម្លៃ ការរៀបចំផែនការវាយតម្លៃ ការផ្គត់ផ្គង់ប្រមូល និង វិភាគព័ត៌មាន និងកែប្រែផែនការដើមតាមដែលអាចធ្វើបាន ។ ការវាយតម្លៃនឹងមិន

ធ្វើឡើងតែនៅពេលបញ្ចប់ប្រព័ន្ធប៉ុណ្ណោះទេ ក៏ប៉ុន្តែក៏នៅពេលចាប់ផ្តើមដែរ (ការវាយតម្លៃមុន និង ត្រួតពិនិត្យប្រព័ន្ធកំពុងតែមាន គឺចាត់ទុកជាសកម្មភាពវាយតម្លៃមួយ) ។

"ប្រព័ន្ធការគ្រោងម៉ាទ្រិក (Project Design Matrix) (PDM)" គឺប្រើសំរាប់ "ប្រព័ន្ធគ្រប់គ្រងវិលចុះវិលឡើង (Project Cycle Management) (PCM)" ។ PCM គឺជាបែបបទមួយសំរាប់ផែនការចូលរួមត្រួតពិនិត្យ និង ការវាយតម្លៃ ។ PDM ប្រើសំរាប់គ្រប់ដំណាក់កាលទាំងអស់របស់ PCM ។ "គោលបំណងប្រព័ន្ធ" "សកម្មភាព" "ទុន" និង "ការប្រើប្រាស់សំខាន់" បានរៀបចំជាមួយសន្លឹក (PDM) ហើយទាំងអស់នេះបានទំនាក់ទំនងទៅវិញទៅមក ។ សំណាករបស់ PDM មានភ្ជាប់ក្នុង តារាង 19.2 ។ PCM គឺជាទម្រង់បែបបទ ដ៏សមហេតុសមផលមួយ ។

(1) គោលបំណងផែនការចូលរួម

អ្នកចូលរួមរបស់ប្រព័ន្ធមួយ (ដែលពាក់ព័ន្ធនឹងរដ្ឋបាល អ្នកទទួលបានប្រយោជន៍ ទីភ្នាក់ងារការងារ និង អ្នកធ្វើផែនការដូចជាអ្វីប្រឹក្សា) នឹង ចូលរួមក្នុងសិក្ខាសាលា PCM និង រៀបចំផែនការជាក់លាក់មួយ ។ ក្នុងសិក្ខាសាលា "ការវិភាគការចូលរួម" "ការវិភាគបញ្ហា" "ការវិភាគទិសដៅ" និង "ការជ្រើសរើសតំរោង" PDM និង ផែនការការធ្វើឱ្យសកម្មឡើងនឹងត្រូវបានធ្វើ ។ PDM នឹងត្រូវធ្វើនៅដំណាក់កាលចុងក្រោយរបស់សិក្ខាសាលាជាមួយនឹងអ្នកចូលរួមទាំងអស់ និង ផែនការការធ្វើឱ្យសកម្មភាពលំអិត នឹងត្រូវធ្វើឡើងដោយអ្នកធ្វើផែនការ ។

(2) ការត្រួតពិនិត្យ និង ការវាយតម្លៃ

គោលបំណងនៃការត្រួតពិនិត្យប្រព័ន្ធដោយប្រើបែបបទ PCM មាន :

- i) ត្រួតពិនិត្យថាតើប្រព័ន្ធបានធ្វើបានដោយអនុលោមតាមប្លង់ដើមទេ និង
- ii) កែប្រែផែនការ និង PDM យោងទៅតាមការប្រព្រឹត្តទៅ ។ ហើយគោលបំណងរបស់ការវាយតម្លៃគឺដើម្បីត្រួតពិនិត្យលើដំណើរប្រព្រឹត្តទៅ និង បញ្ចប់របស់ប្រព័ន្ធ លើប្រាំចំណុចនៃការវាយតម្លៃ * ដូច្នេះការជូនយោបល់ចំពោះប្រព័ន្ធនាពេលអនាគត និង មេរៀនទាំងឡាយសំរាប់ប្រព័ន្ធផ្សេងៗទៀតដែលនឹងអនុវត្ត ។