

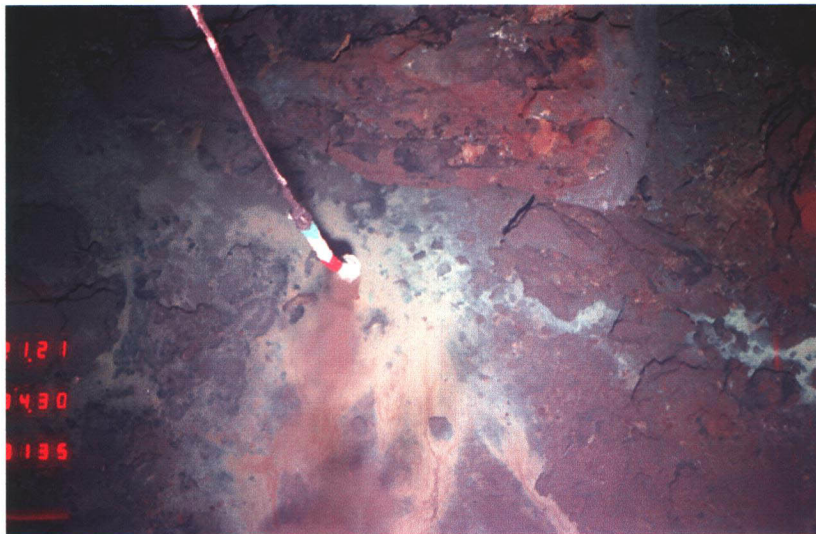
[添付資料]

- 添付資料 1 海底観察による海底状況写真
- 添付資料 2 LC 及び MC の柱状図
- 添付資料 3 LC 及び MC の海底写真
- 添付資料 4 ボーリングコア写真
- 添付資料 5 ボーリングコア柱状図
- 添付資料 6 ボーリング掘削地点の写真
- 添付資料 7 典型的な試料の写真
- 添付資料 8 岩石薄片の顕微鏡写真
- 添付資料 9 室内試験の試験方法
- 添付資料 10 研磨薄片の顕微鏡写真
- 添付資料 11 研磨薄片の記載
- 添付資料 12 環境調査サンプリング結果一覧表
- 添付資料 13 気象・海象データ
- 添付資料 14 ヒートフローの測定結果
- 添付資料 15 航跡図

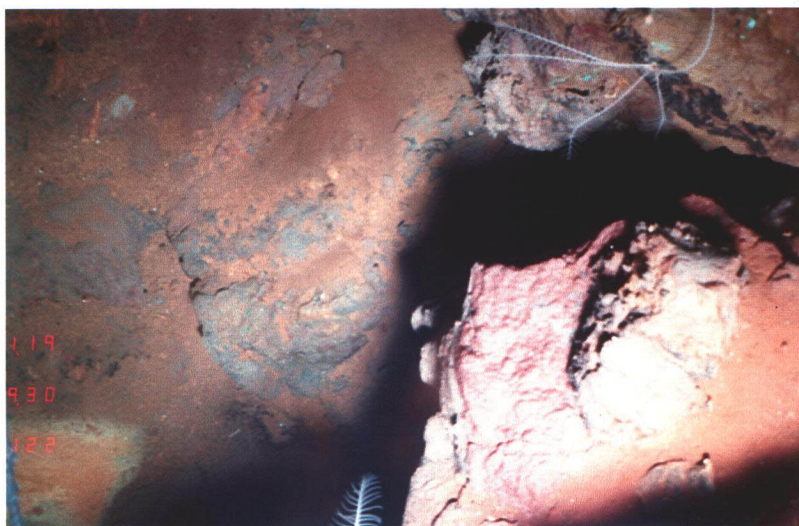
添付資料1 鉦徴地の海底状況写真



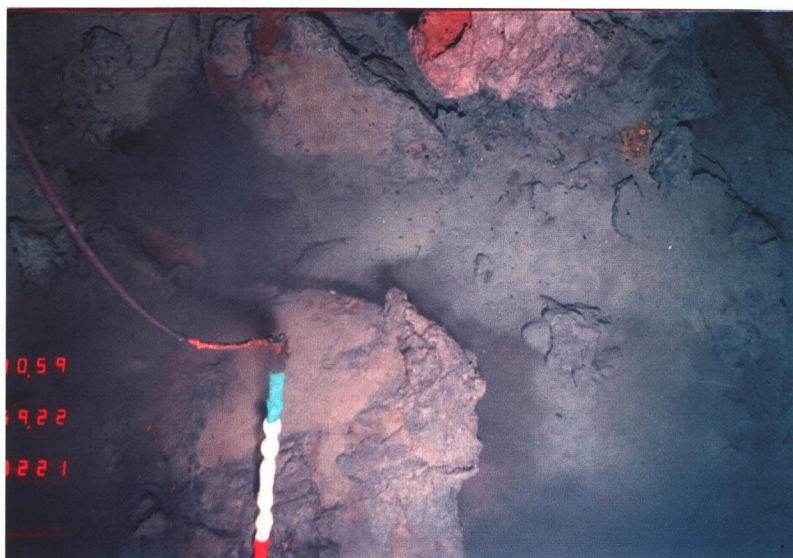
鉱徴地番号：W1, FDC調査との対応：2-1
 記載：尾根状～ドーム状の盛り上がりを成す。赤褐色に変色した径0.5～2mのチムニーの残骸、鉱石片、溶岩礫が集積する。泥も赤褐色に変色、チムニーは確認できず。



鉱徴地番号：W4, FDC調査との対応：4-1
 記載：赤褐色の径0.5～3mのチムニー残骸、鉱石片が分布。一部、盤状の塊状硫化鉱が露出する。泥は赤褐色に変色し、白色や褐黄色のパッチが見られる。チムニーは1～2m程度のものが散在する。

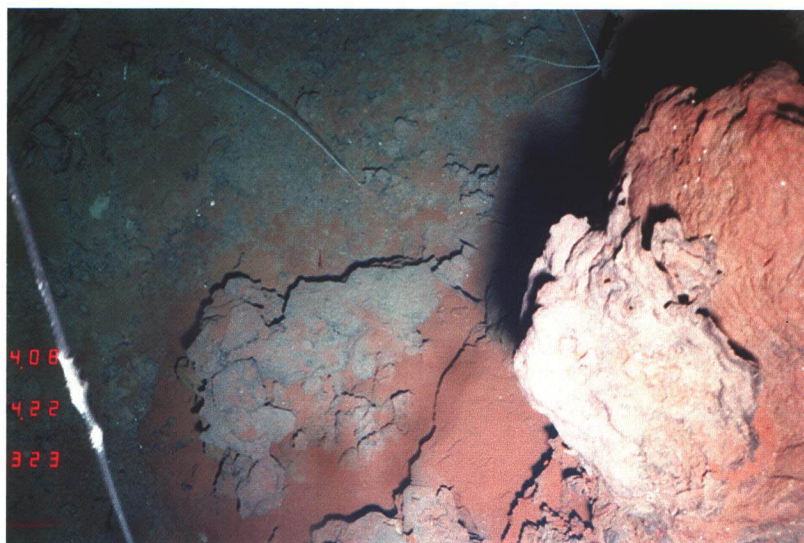


鉱徴地番号：W4, FDC調査との対応：4-1
 記載：同上



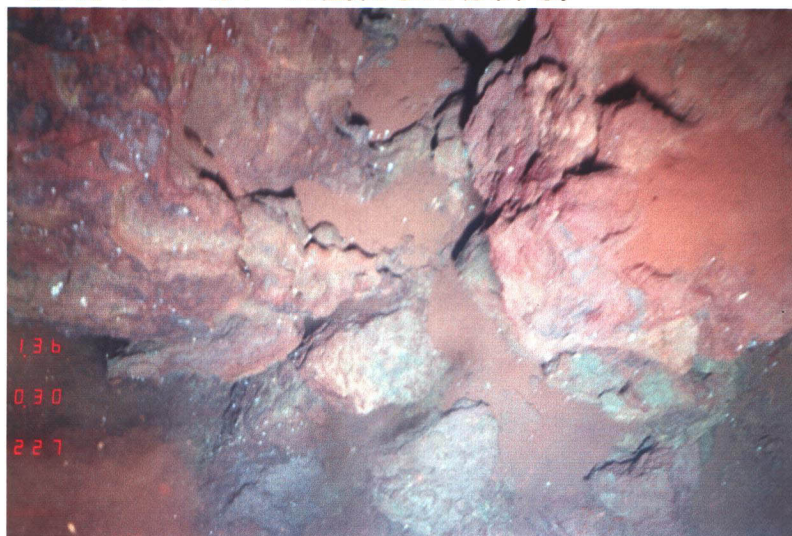
鉱徴地番号：W6， FDC調査との対応：2-3

記載：赤褐色に変色した径0.3～2mのチムニーの残骸、鉱石片の礫が集積する。一部、盤状の塊状硫化鉱が露出。赤褐色に変色した泥、白色及び褐黄色のパッチを伴う。チムニーは高さ1～2mのもの数本確認。



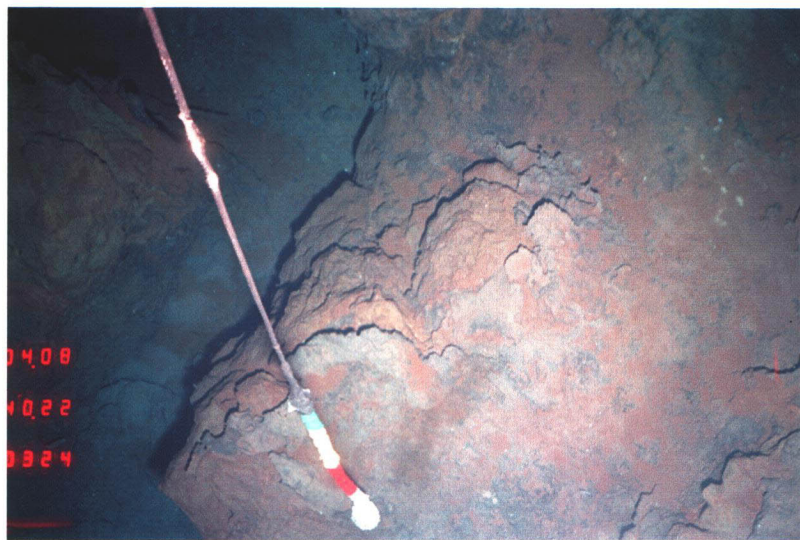
鉱徴地番号：E1， FDC調査との対応：4-2

記載：赤褐色の径0.3～3mのチムニー残骸、鉱石片が分布。一部、盤状の塊状硫化鉱が露出する。泥は赤褐色に変色し、白色や褐黄色のパッチが見られる。チムニーは1～5m程度のもものが分布する。



鉱徴地番号：E4， FDC調査との対応：3-1

記載：緩い盛り上がりを成し、赤褐色に変色した径0.3～2mのチムニーの残骸、鉱石片、溶岩片が分布する。泥は赤褐色に変色し、褐色のパッチや白色の斑点を伴う。高さ2m程度のチムニー散在。マウンドの東端。やや泥を被った部分も在ることから古いマウンドかも知れない。



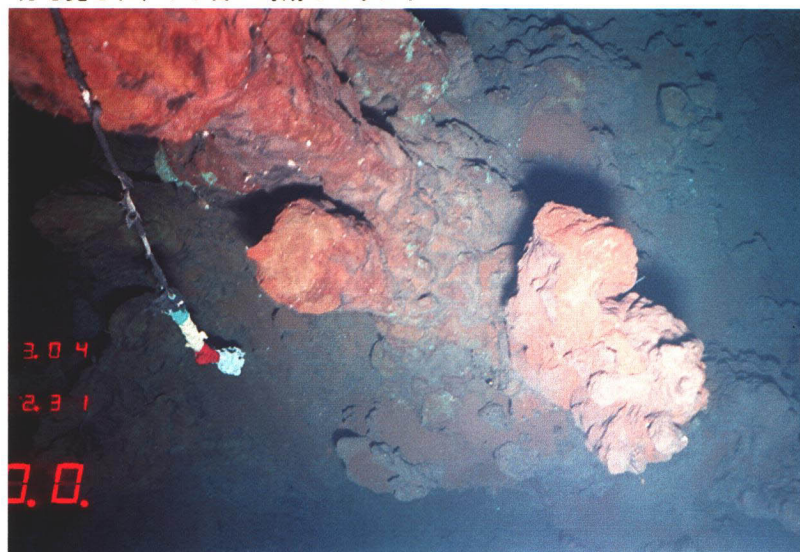
鈇微地番号：E4, FDC調査との対応：3-1

記載：緩い盛り上がりを成し、赤褐色に変色した径0.3～2mのチムニーの残骸、鈇石片、溶岩片が分布する。泥は赤褐色に変色し、褐色のパッチや白色の斑点を伴う。高さ2m程度のチムニー散在。マウンドの東端。やや泥を被った部分も在ることから古いマウンドかも知れない。



鈇微地番号：E8, FDC調査との対応：6-2

記載：マウンドの全体を確認できず。赤褐色に変色した径0.2～1mのチムニー残骸が赤褐色に変色した泥の上に散在。一部、盤状の塊状硫化鈇が露出。高さ5m程度のチムニーが存在。マウンド表面が堆積物に被覆される部分も見られ、やや古い時期のマウンド



鈇微地番号：E11 FDC調査との対応：6-3

記載：赤褐色に変色した径0.3～2mのチムニー残骸、鈇石片、溶岩礫が分布。一部、盤状の塊状硫化鈇が露出。泥も赤褐色に変色し、白色および褐黄色のパッチ在り。高さ3～5mのチムニーが比較的東側に多い。

添付資料 2 LC 及び MC の柱状図

試料採取番号	01SFMC01 (西部)
緯度	16° 57.5053' S
経度	173° 55.0994' E
水深	1,980 m
コア長	0 cm
コア重量	- kg

cm	採取物		色調	記載	室内試験
10				試料採取器作動せず	
20					

01SFMC01 柱状図

試料採取番号	01SFMC02 (西部)
緯度	16° 57.5184' S
経度	173° 55.1005' E
水深	1,980 m
コア長	0 cm
コア重量	- kg

cm	採取物		色調	記載	室内試験
10				海水のみ採取 コアチューブ破損	
20					


01SFMC02 柱状図

試料採取番号	01SFMC03 (西部)
緯度	16° 57.5286' S
経度	173° 55.1029' E
水深	1,980 m
コア長	0 cm
コア重量	- kg

cm	採取物	色調	記載	室内試験
10 20			海水のみ採取	


01SFMC03柱状図

試料採取番号	01SFLC07 (西部)
緯度	16° 57.5782 S
経度	173° 55.0956' E
水深	1,983 m
コア長	0 cm
コア重量	0.1 kg

cm	Sample	色調	記載	室内試験
10 20			0.5~4cmの鉾石の礫, 10個程度, 塊状硫化鉍の礫, Cp-Py-少量Sph	

01SFLC07 柱状図

試料採取番号	01SFLC08 (西部)
緯度	16° 57.5770' S
経度	173° 55.1040' E
水深	1,982 m
コア長	55 cm
コア重量	2.8 kg

cm	採取物	色調	記載	室内試験
0 10 20 30 40 50 60			<p>0~35cm : 1~2cmの黒色ガラスの礫, 一部玄武岩あり, 黒色, ガラス光沢, コンコイダルフラクチャー。</p> <p>35~55cm : 3~5cmの玄武岩礫, 礫の表面に黒色ガラスが付着。玄武岩は黒灰色, 細粒, 緻密。</p>	

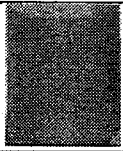
01SFLC08 柱状図

試料採取番号	01SFLC09 (西部)
緯度	16° 57.3980' S
経度	173° 55.0496' E
水深	1,980 m
コア長	95 cm
コア重量	11.3 kg

cm	採取物	色調	記載	室内試験
10	褐色の粘土	5YR 3/2	<p>全体的に褐色の粘土。</p> <p>0~10cm : 水分が多い。 10cm : 黒色の縞, 巾5mm<20° , Mn の濃集。</p> <p>20cm : 巾3mm程度の黒色(Mn)の縞。</p>	
30		10YR 4/4	<p>20~95cm : 色は上部より, やや明るい褐色の粘土。所々により酸化した赤褐色のパッチが入る。径2~3cm程度。60~65cm間に, 粘土で少量の砂粒子を含むやや固結し</p> <p>90~95cm : やや固結した部分が径5~2cmの礫状で存在する。</p> <p>全体に径1cm程度の空孔が散在する。</p>	
40				
50				
60				
70				
80				
90				
400				


01SFLC09 柱状図

試料採取番号	01SFMC04 (西部)
緯度	16° 57.3957' S
経度	173° 55.0495' E
水深	1,978 m
コア長	10 cm
コア重量	- kg

cm	採取物	色調	記載	室内試験
10	 褐色の粘土	5YR 3/2	褐色の粘土。	
20				



01SFMC04 柱状図

試料採取番号	01SFLC10 (東部)
緯度	16° 57.5768' S
経度	173° 55.2335' E
水深	1,989 m
コア長	0 cm
コア重量	0.05 kg

cm	採取物	色調	記載	室内試験
10			1~4cmの玄武岩の礫、やや酸化して褐色を帯びるが、黒色のガラス質、細粒、緻密な玄武岩。	
20				


01SFLC10 柱状図

試料採取番号	01SFLC11 (西部)
緯度	16° 57.6540' S
経度	173° 55.0201' E
水深	1,981 m
コア長	10 cm
コア重量	1.10 kg

cm	採取物	色調	記載	室内試験
10			径10cmの玄武岩の礫と径0.5~1cmの火山ガラスの礫。玄武岩は表面は厚さ数cmで、黒色の火山ガラスがあり、その内側は暗灰色の細粒、緻密な玄武岩。	
20				

01SFLC11 柱状図

試料採取番号	01SFLC12 (西部)
緯度	16° 57.5692' S
経度	173° 54.5972' E
水深	1,895 m
コア長	110 cm
コア重量	12.9 kg

cm	採取物	色調	記載	室内試験
0		褐色の粘土	5YR 3/3	
10				
20		火山ガラス		
30				
40	桃灰色の粘土	7.5YR 7/2	40~45cm: 火山ガラスの粒子を多く含む層。 45~55cm: 桃灰色, 石灰質の粘土, 有孔虫殻を多く含む。	
50	灰褐色の粘土	10YR 5/2	55~110cm: 灰褐色の粘土, 有孔虫殻が少ない。	
60				

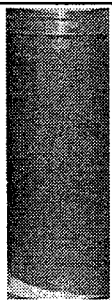
01SFLC12 柱状図 1/2

試料採取番号	01SFLC12 (西部)
緯度	16° 57.5692' S
経度	173° 54.5972' E
水深	1,895 m
コア長	110 cm
コア重量	12.9 kg

cm	採取物	色調	記載	室内試験
70	灰褐色の粘土	10YR 5/2	55~110 cm: 灰褐色の粘土, 有孔虫殻が少ない。	
80			85~110cm間に黒色ガラス, 風化した玄武岩の礫, 径1~2cmを含む。	
90				
100				
110				
120				


01SFLC12 柱状図 2/2

試料採取番号	01SFMC05 (西部)
緯 度	16° 57.5690' S
経 度	173° 54.5937' E
水 深	1,895 m
コア長	20 cm
コア重量	- kg

cm	採取物	色調	記 載	室内試験
10 -20			褐色の泥，石灰質有孔虫の殻を含む。	


01SFMC05 柱状図

試料採取番号	01SFLC13 (西部)
緯 度	16° 57.6610' S
経 度	173° 55.0496' E
水 深	1,980 m
コア長	0 cm
コア重量	0.05 kg

cm	採取物	色調	記 載	室内試験
10 -20			2~0.5cmのガラス質火山岩の角礫，黒色，緻密。	

01SFLC13 柱状図

試料採取番号	01SFLC14 (西部)
緯度	16° 57.9039' S
経度	173° 55.0056' E
水深	1,990 m
コア長	15 cm
コア重量	0.5 kg

cm	採取物	色調	記載	室内試験
10	 黒色ガラス		黒色ガラスの礫, 径0.5~6cm, 黒色, 緻密, ガラス光沢をなす。	
20				


01SFLC14 柱状図

試料採取番号	01SFLC15 (西部)
緯度	16° 57.6339' S
経度	173° 55.0153' E
水深	1,981 m
コア長	95 cm
コア重量	12.25 kg

cm	採取物	色調	記載	室内試験
0	褐色の粘土	5YR 3/2	表層を厚さ2mm程度のマンガン酸化物が覆う。 0~10cm: 褐色の粘土, 数mmの縞をなし, 弱い堆積構造を示す。やや黒色がかかった縞もある。砂粒子ほとんどなし, Hcl反応なし。	
10	淡褐色の粘土	10YR 6/3	10~75cm: 淡褐色の粘土, 含水多い。砂粒子ほとんどなし, Hcl反応なし。	
20				
30				
40				
50				
60				
70				
80	オブシディアン	黒色	75~95cm: 黒色ガラスの礫, 径2~5cm, 黒色, ガラス光沢。	
90				
100				


01SFLC15 柱状図

試料採取番号	01SFMC06 (西部)
緯度	16° 57.6444' S
経度	173° 55.0206' E
水深	1,981 m
コア長	8 cm
コア重量	- kg

cm	採取物	色調	記載	室内試験
	 褐色の粘土	5YR 3/2	0~8mm : 褐色の粘土, 表層に厚さ5mmのマンガン酸化物あり。径6cmの黒色ガラスの礫, 表面がマンガン酸化物に覆われている。	
10				
20				


01SFMC06 柱状図

試料採取番号	01SFMC07 (西部)
緯度	16° 57.6258' S
経度	173° 55.0304' E
水深	1,978 m
コア長	10 cm
コア重量	- kg

cm	採取物	色調	記載	室内試験
		5YR 3/2	サンプラー3個に褐色の粘土採取。LC15の試料上部と同じ。	
10				
20				


01SFMC07 柱状図

試料採取番号	01SFLC16 (東部)
緯度	16° 57.7066' S
経度	173° 55.3375' E
水深	1,993 m
コア長	10 cm
コア重量	0.35 kg

cm	採取物	色調	記載	室内試験
10 20			2~5cmの玄武岩の礫，黒灰色，緻密，細粒，無班晶。表面に黒色ガラスを伴う。	


01SFLC16 柱状図

試料採取番号	01SFLC17 (東部)
緯度	16° 57.7501' S
経度	173° 55.4309' E
水深	1,988 m
コア長	10 cm
コア重量	0.85 kg

cm	採取物	色調	記載	室内試験
10 20			径10cmの塊状硫化鉄，Py, Cp, Sph, mac. からなり，微細な結晶の集合物。Pyの多いゾーンとPy-Cpのゾーンあり。Py-CpのゾーンはSphを伴うと思われる。	AS01 PL01 CM01


01SFLC17 柱状図

試料採取番号	01SFLC18 (東部)
緯度	16° 57.8473' S
経度	173° 55.2092' E
水深	1,989 m
コア長	5 cm
コア重量	0.44 kg

cm	採取物	色調	記載	室内試験
10 20			玄武岩の礫，径5cm，2個，黒灰色，細粒，緻密な玄武岩。無班晶，多孔質。表面にマンガン酸化物が付着。	

01SFLC18 柱状図

試料採取番号	01SFLC19 (東部)
緯度	16° 57.5580' S
経度	173° 55.3904' E
水深	1,997 m
コア長	0 cm
コア重量	0.05 kg

cm	採取物	色調	記載	室内試験
10 20			径1~3cmの玄武岩礫，黒灰色，細粒，緻密，多孔質。	

01SFLC19 柱状図

試料採取番号	01SFLC20 (東部)
緯度	16° 57.8598' S
経度	173° 55.3068' E
水深	1,989 m
コア長	0 cm
コア重量	0.01 kg

cm	採取物	色調	記載	室内試験
10			0.5cmの黒色ガラスの礫2個、フィルム状石英脈にそってPyが見られる。	
20				


01SFLC20 柱状図

試料採取番号	01SFLC21 (東部)
緯度	16° 57.6209' S
経度	173° 55.6324' E
水深	1,951 m
コア長	25 cm
コア重量	0.50 kg

cm	採取物	色調	記載	室内試験
10	玄武岩礫		<p>径10cmの玄武岩礫1個, 1~5cmの玄武岩, 泥岩, マンガン酸化物の礫。 玄武岩: 細粒, 無班晶, 黒灰色, やや多孔質。表層に1~5mm程度の黒色ガラスを伴う。 泥岩: 径2~3cmの礫, 灰褐色, 固結度が低く軟質。 マンガン酸化物礫: 径1~5cmの礫で面状のものが多く, 厚さは5mm程度。</p>	
20				
30				


01SFLC21 柱状図

試料採取番号	01SFLC22 (東部)
緯度	16° 57.8522' S
経度	173° 55.6436' E
水深	1,950 m
コア長	20 cm
コア重量	0.65 kg

cm	採取物	色調	記載	室内試験
10 20	 玄武岩		1~7cmの玄武岩と黒色ガラスの礫， 細粒，黒灰色，やや多孔質の玄武 岩，表面に5mm程度の黒色ガラスを 伴う。	


01SFLC22 柱状図

試料採取番号	01SFLC23 (東部)
緯度	16° 57.9789' S
経度	173° 55.5767' E
水深	1,977 m
コア長	0 cm
コア重量	0.01 kg

cm	採取物	色調	記載	室内試験
10 20			0.5~1cmの玄武岩及び黒色ガラスの 礫，玄武岩は黒灰色，細粒，緻密。	

01SFLC23 柱状図

試料採取番号	01SFLC24 (西部)
緯度	16° 57.7340' S
経度	173° 55.1598' E
水深	1,987 m
コア長	0 cm
コア重量	0.01 kg

cm	採取物	色調	記載	室内試験
10 20			1~3cmの礫、黒色ガラスの礫にマンガン酸化物が厚さ2mm程度で付着。砂粒子にPyが混じる。	


01SFLC24 柱状図

試料採取番号	01SFLC25 (西部)
緯度	16° 57.8993' S
経度	173° 54.9548' E
水深	1,993 m
コア長	25 cm
コア重量	0.55 kg

cm	採取物	色調	記載	室内試験
10 20			径5mmの黒色ガラスの礫、マンガン酸化物粒子を含む粘土がビットに付着。	

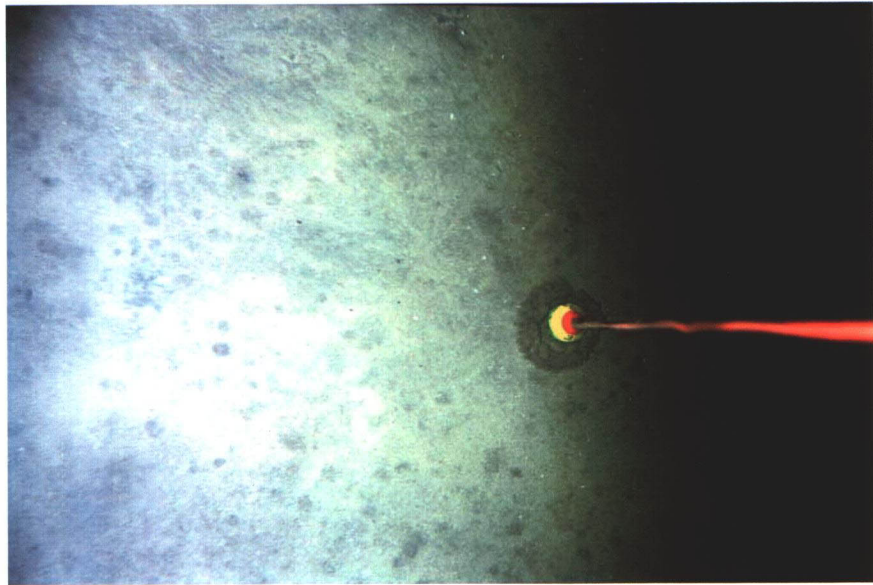
01SFLC25 柱状図

試料採取番号	01SFLC26 (東部)
緯度	16° 57.8933' S
経度	173° 54.9548' E
水深	1,993 m
コア長	25 cm
コア重量	0.55 kg

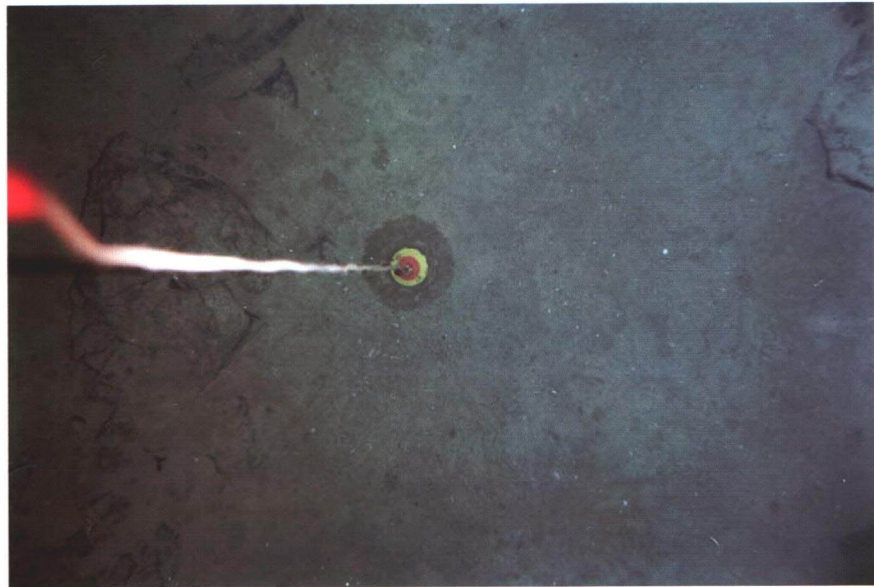
cm	採取物	色調	記載	室内試験
10 20		泥とマンガン酸化物	茶褐色の泥とそれに付着したマンガン酸化物の礫、径5cm程度の礫。マンガン酸化物は表面は顆粒状、厚さ5mm程度。	
30				

01SFLC26 柱状図

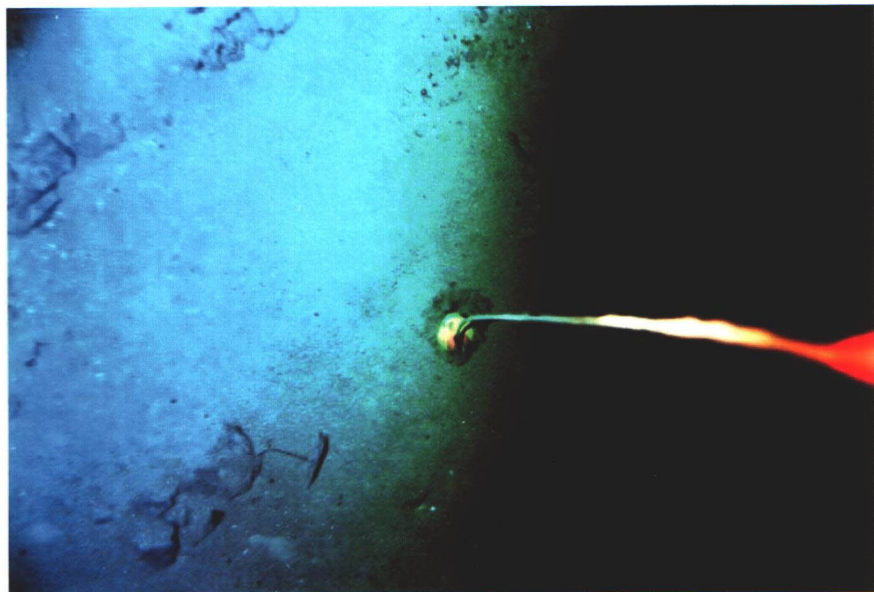
添付資料3 LC及びMCの海底写真



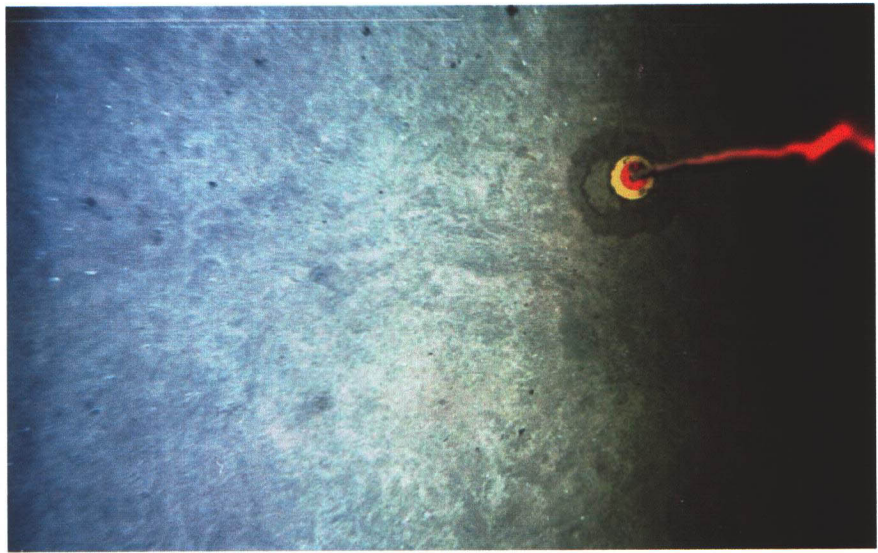
01SFLC09



01SFMC04



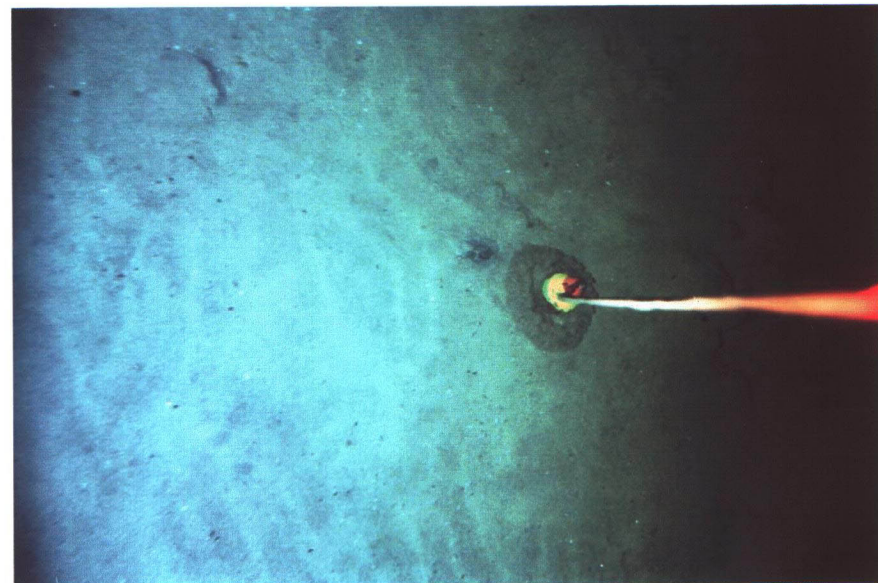
01SFLC11



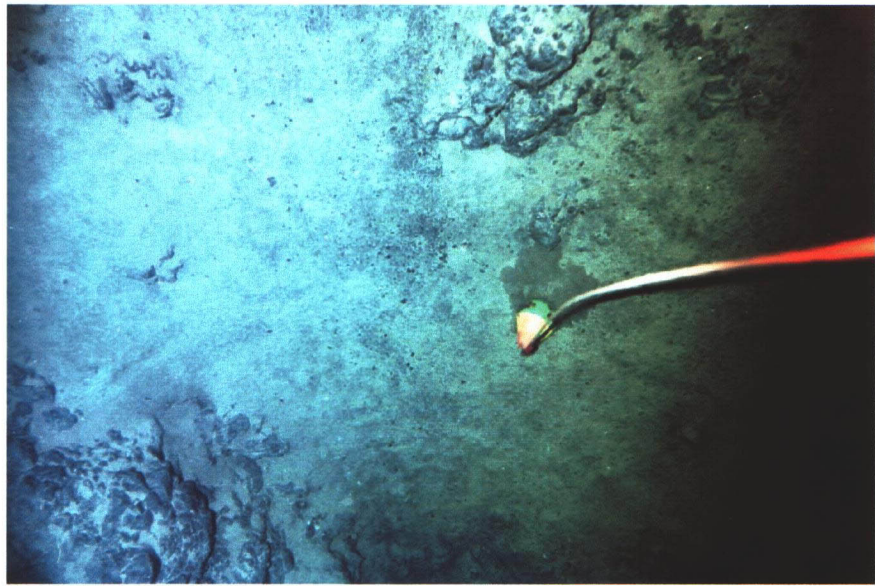
01SFLC12



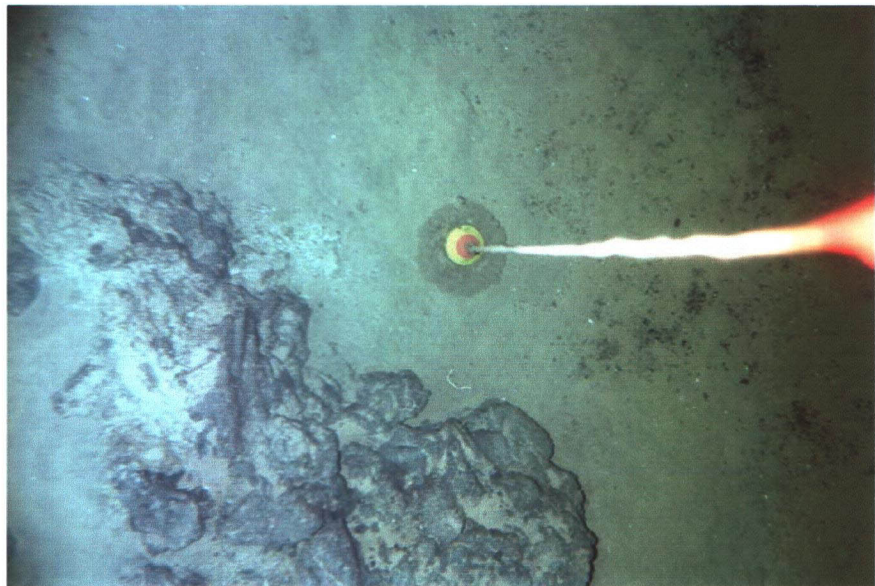
01SFMC05



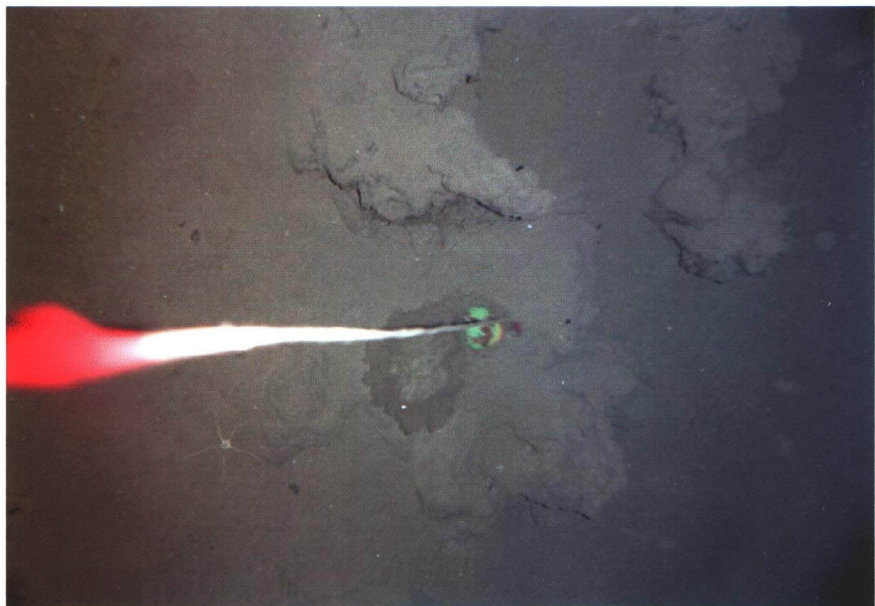
01SFLC13



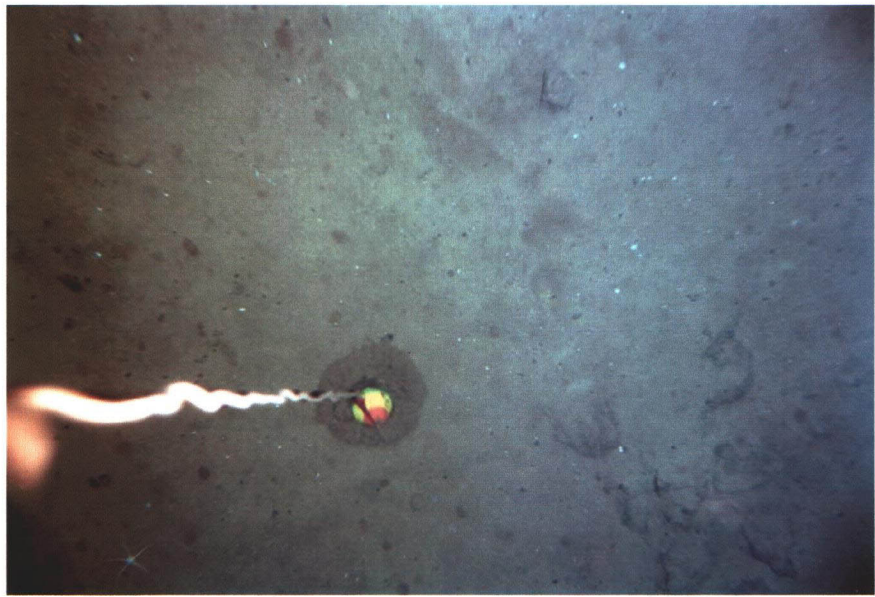
01SFLC14



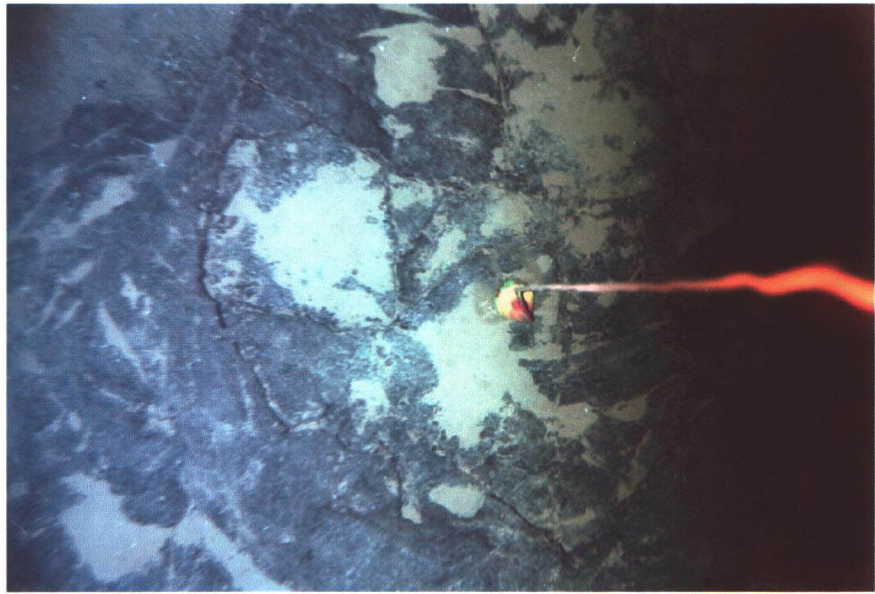
01SFLC15



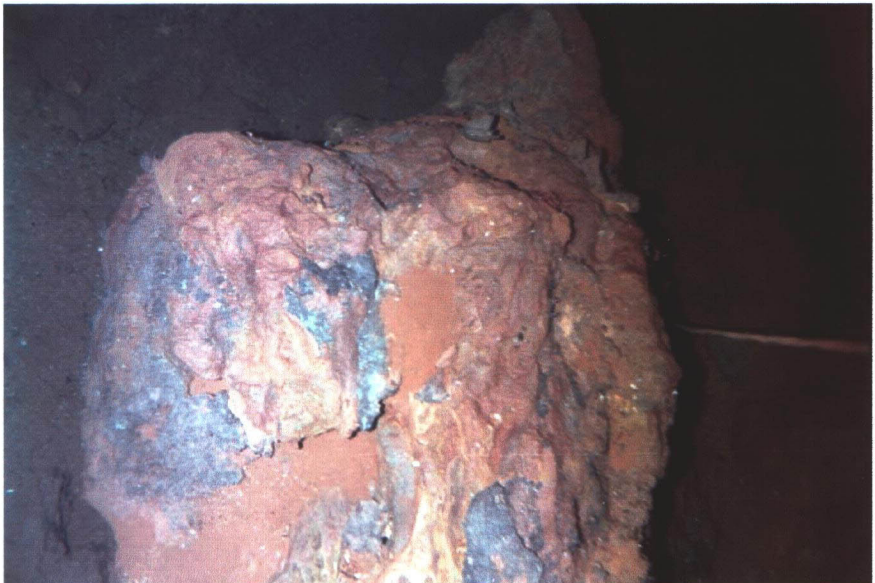
01SFMC06



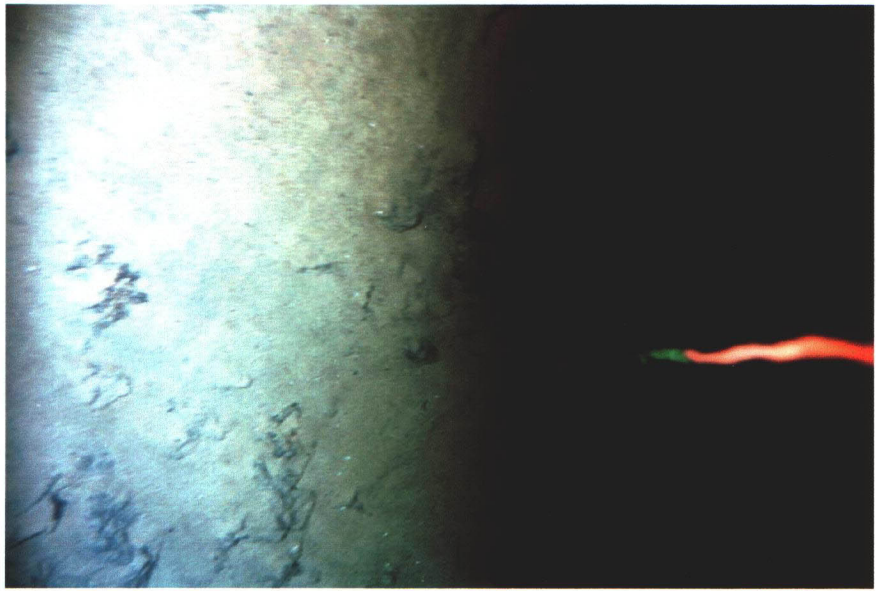
01SFMC07



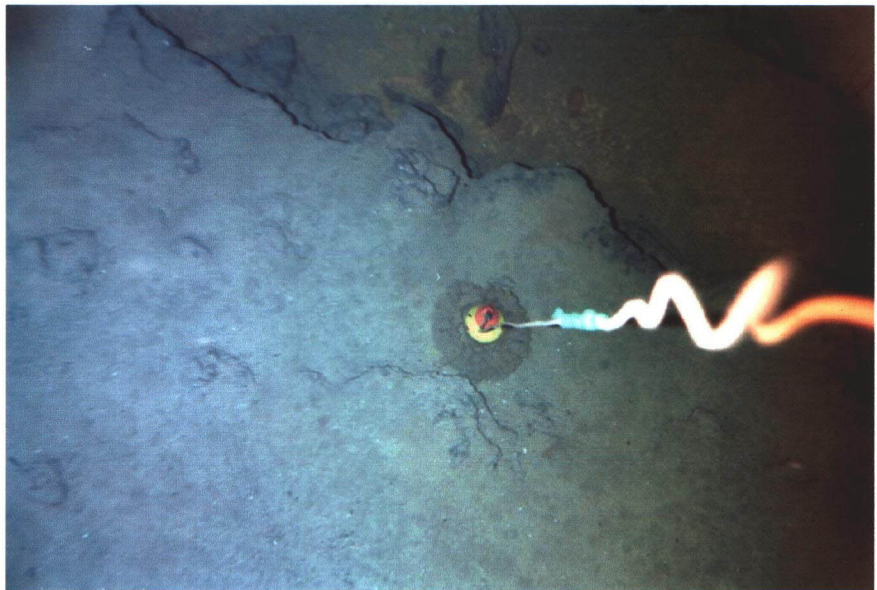
01SFLC16



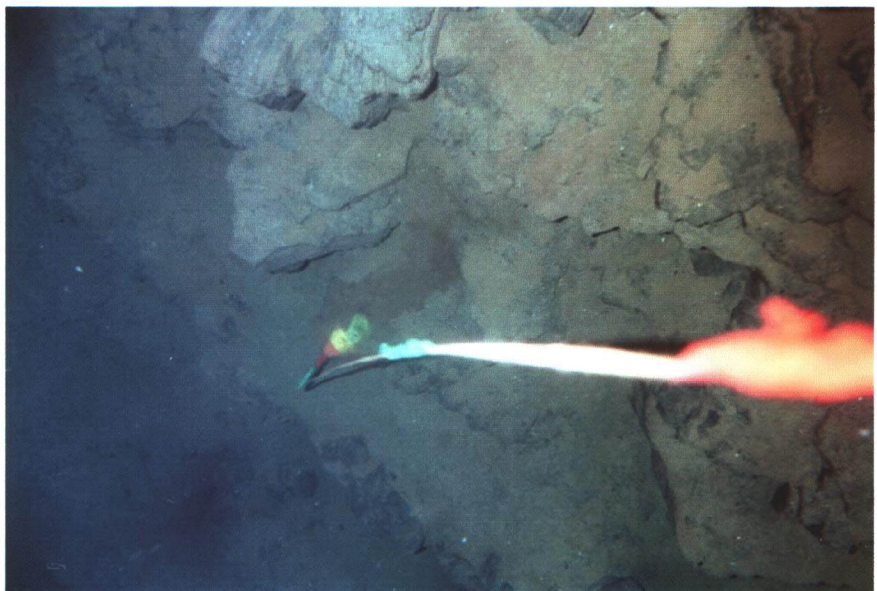
01SFLC17



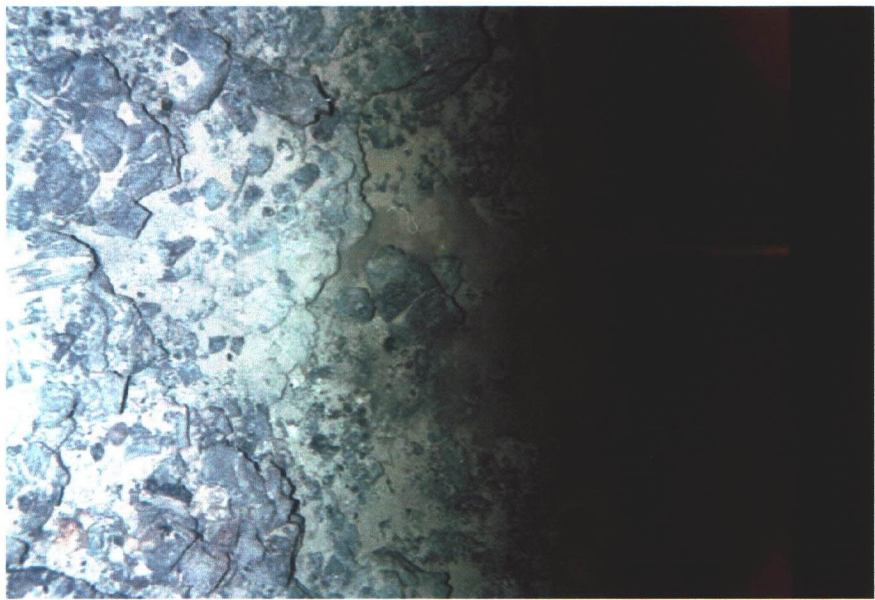
01SFLC19



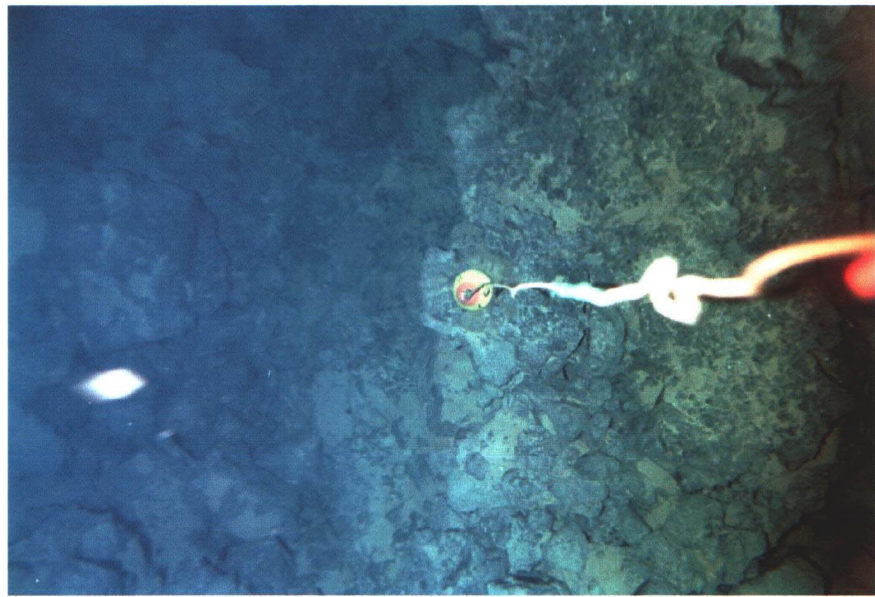
01SFLC20



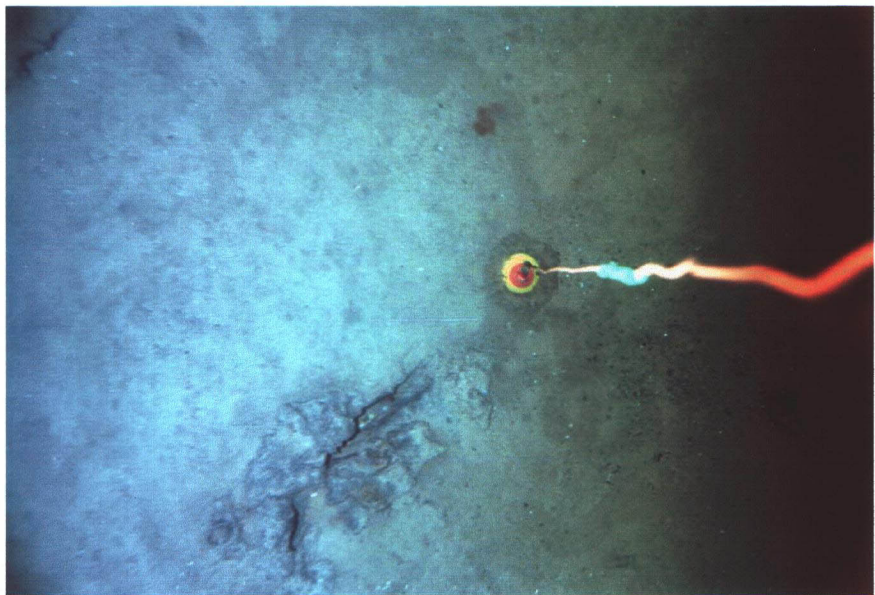
01SFLC21



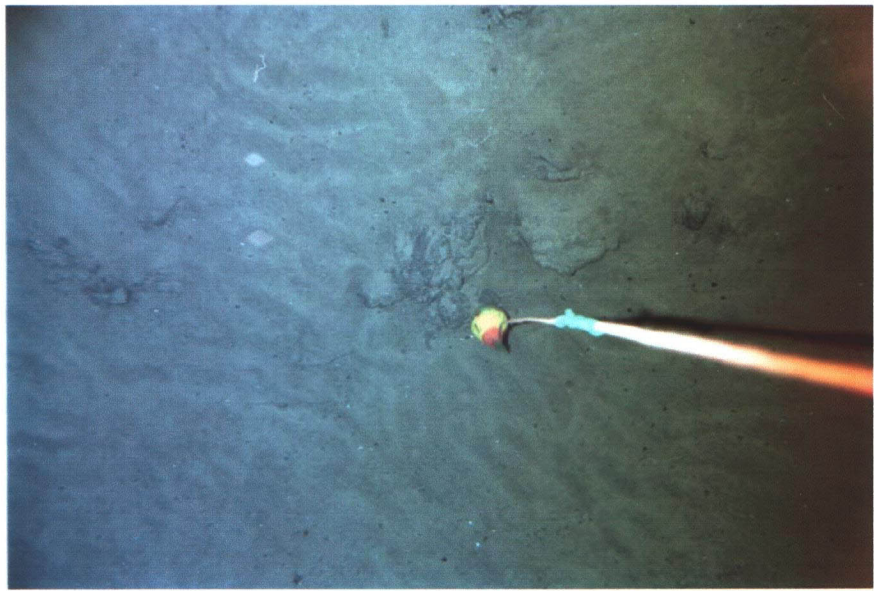
01SFLC22



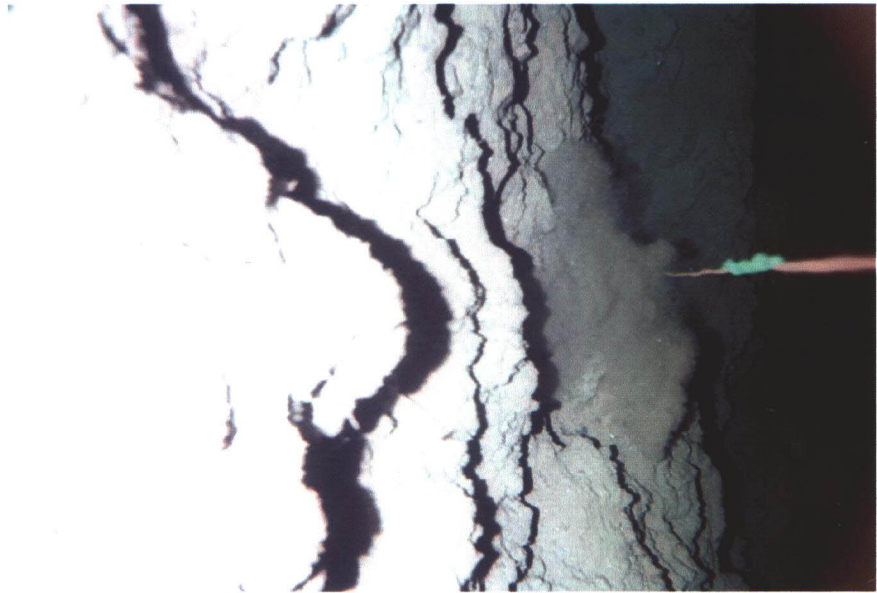
01SFLC23



01SFLC24



01SFLC25



01SFLC26