

日本無償資金援助申請書

廣西壯族自治區桂林市政府

二〇〇一年三月

日本無償資金援助申請書

申請國：中華人民共和國

項目名稱：廣西天湖貧困區農村水利開發扶貧計劃

申請金額：10 億日元

申請單位：廣西壯族自治區桂林市人民政府

主管部門：廣西壯族自治區對外貿易經濟合作廳

目 錄

- 一、項目背景
 - 二、項目目的和主要建設內容
 - 三、項目效果
 - 四、與其他援助部門的關係
 - 五、優先順序
 - 六、項目實施部門和監督部門
 - 七、項目實施部門建設用地等必要條件準備情況
 - 八、實施部門的維護管理、運營能力
 - 九、項目實施後的營運和管理計劃
 - 十、第三國對類似方案援助是否與本項目相關
 - 十一、與技術合作關係
- 附圖 1：廣西天湖貧困區地理位置圖附圖
- 2：廣西天湖貧困區農村水利開發扶貧計劃主要工程
分布圖
- 附表：廣西天湖貧困區農村水利開發扶貧計劃設備材料匯
總表

一、項目背景

1、項目領域的現狀

貧困問題是中國這個地域遼闊、經濟起步較晚、經濟發展水平不平衡的多民族發展中國家面臨的一個十分突出的政治、經濟問題。為解決貧困問題，中國政府在二十世紀九十年代實施了“八七”扶貧攻堅計劃，對貧困地區相繼採取了減免稅收、資金扶持、異地安置、產業開發、科技支持、智力開發、對口扶貧、爭取外援等一系列開發式扶貧的扶持政策和措施。對於少數民族貧困地區，實行財政收入超收全留，設立“少數民族貧困地區溫飽基金”等特殊政策，並先後投入扶貧資金140多億元，取得了巨大成效，七年內解決了8000萬貧困人口的貧困問題。但是，在中國的中西部地區，特別是散居在交通、電力落後的西部邊遠岩溶地區，貧困問題仍未得到根本解決。因此，解決中西部地區貧困問題，仍被世界上人口最多的中國列為新世紀須着力解決的最重要的課題之一。

2、領域的問題、課題及對策

雖然，中國各級政府在消除貧困的事業中正在繼續竭盡全力，然而，要在未來幾年的時間，使還未脫貧的貧困

人口告別貧困，仍然面臨着許多問題和困難。一是貧困人口的總量大；二是脫貧人口存在返貧現象；三是扶貧難度加大。現有的貧困人口主要分布在我國中西部的深山區、石山區、高寒山區和邊遠少數民族居住區。交通閉塞、經濟基礎極差、文化教育落後、自然條件十分惡劣，大大地增加了扶貧的難度；四是資金緊缺。消除貧困的最佳選擇是改善生產、生活條件，但這需要大量的資金，扶貧資金難于籌措已成為制約脫貧步伐的首要問題。為解決這些問題，國家提出了東部地區扶持西部地區，沿海發達地區扶持內陸貧困地區，重點幫助貧困地區改善基礎設施條件，增強“造血”功能，提高自身發展能力的扶貧新政策。為此，國家提出了西部大開發的戰略決策，制定了《實施西部大開發的若干政策措施》，并把加快基礎設施建設、加強生態環境保護和建設等4個方面納入西部開發重點，把水利、交通、能源等基礎設施列入優先安排項目。

3、項目對象領域和具體申請項目的關係

位于西南邊陲的廣西壯族自治區是中國列入西部大開發12個省區市之一，也是中國的重點扶貧地區。現有貧困人口169萬人，貧困人口比例高于全國近1倍。地

處廣西最北端的以全州縣東山鄉、白寶鄉，兩河鄉和城郊鄉的部分村屯爲主的廣西天湖貧困區是典型的石山區和少數民族貧困區(見附圖 1)。四鄉總面積 883 平方公裏，共有耕地 8805 公頃，其中水田 5725 公頃；農戶 3.076 萬戶，人口 13.13 萬人。境內石山林立，土地貧瘠，信息閉塞，經濟落後，生存條件極爲惡劣，群衆生活異常困苦。凡去過該地的人士無不爲其極度貧困的現狀而動容。現在，隨着國家和自治區扶貧工作重點轉移到分散地區和難點地區，特別是由于該地區緊鄰世界聞名的風景旅游名城桂林市，區域內還有亞洲第一高水頭的天湖水電站。因此，其貧困狀況已受到國家和自治區的高度關注，去年，廣西已把全州列入全區重點扶持地區上報國家審批。

(1) 貧困面大，程度重。到 2000 年，該貧困區共有人均收入在 850 元(人民幣，下同)以下的貧困戶 2.35 萬戶，貧困人口 9.4 萬人，占四鄉人口總數的 71.59%，占全縣貧困人口總數的 87.85%。貧困程度在廣西屬一類貧困區。縣鄉政府每年要撥給救濟款 350 多萬元，救濟糧 500 萬公斤。

(2) 生存條件極爲惡劣。四鄉均屬石灰岩溶地貌，石

山面積占總面積的 71%，森林覆蓋率僅為 16%。境內多溶洞和暗河，地面沒有河流，地表水匱乏，一水多用，水貴如油。四鄉共有 208 個自然村、1.21 萬戶、5.7 萬人飲水困難，占四鄉總人口的 43.41%，其中東山、白寶兩鄉飲水困難的人口分別達 84%和 86%；未用上電的自然村 98 個，人口為 3.21 萬人，占項目區總人口的 24.4%，其中東山、白寶分別為 62%和 38%；未通公路的自然村占 30%以上，有 35% 以上的農民仍靠肩挑背馱的原始運輸方式運輸生產生活資料；尚有 222 戶農戶住在低矮陰暗的茅草屋裏，有的甚至三代同擠一房。由于生活貧困及常年飲用不衛生的水，該貧困區人民時常受到疾病甚至傳染病的困擾。

(3)經濟發展十分落後。由于自然資源特別是水資源貧乏，農業生產條件原始，祇能以農業為支柱的該貧困區發展舉步維艱。農業水利設施差，抵禦自然災害的能力脆弱，十年九旱。缺水灌溉的農田面積達 0.42 萬公頃，占四鄉農田總面積的 73.4%。在這裏，農業科技難以發揮作用，水稻畝產祇有 251 公斤，僅相當于全縣平均水平的 67.6%。這對于人均祇有 0.04 公頃水田，且幾乎沒有

其他經濟收入來源的當地農民來說，其生活困苦程度不言而喻。

該貧困區屬桂林市全州縣所轄，全縣現轄 19 個鄉鎮，土地面積 4021 平方公里，人口 76.22 萬，是桂林市現轄 12 個縣中最大的一個縣。全縣現有人均收入在 850 元以下的貧困人口 10.7 萬人，占桂林市貧困總人口的三分之一（見表 1）。因此，全州縣能否解決貧困人口的脫貧問題對桂林市的扶貧工作起着舉足輕重的作用。顯然，徹底解決占全縣貧困人口 87.85% 的天湖貧困區的貧困問題，是衡量全州乃至桂林扶貧成果的重要尺度，因此，選定該貧困區為日本無償資金援助項目區意義重大。

表 1：2000 年市、縣及項目區有關情況統計表

指 標	桂林市行政區	全州縣	項目區
人口(萬人)	479.2	76.22	13.13
貧困人口(萬人) (人均收入 850 元以下)	29	10.7	9.4
農民人均純收入 (當年價元)	1870	1640	890
土地面積(平方公里)	27809	4021	883
森林覆蓋率(%)	62.06	49.1	16

4、申請日本國無償援助的理由

首先，該計劃貫徹了中國政府開發式扶貧政策，是一項維護人民生存權、發展權的重大舉措，體現了貧困山區人民的迫切願望，符合日本國無償援助的方針。其次，本項目與以往在該地區實施的任何單項的救濟式扶貧措施不同，其目標是改善貧困石山區落後的農業生產條件和困苦的生活條件，是一項徹底改變該區貧困面貌，實現可持續發展的綜合、立體、治本的扶貧開發計劃。本計劃實施成功後，可為廣西壯族自治區 55 個欠發達的石灰岩山區縣的 1723 萬人提供脫貧樣板。再次，當地政府和有關部門為此進行了長達 13 年的爭取工作和大量基礎性工作，為項目的實施提供了必要條件。綜上所述，該項計劃的實施十分緊迫，項目成果巨大，但由於該貧困區財力困難，因此，申請日本國政府給予無償資金援助。

二、項目目的和主要建設內容

1、項目目的

缺水缺電是導致天湖貧困區貧困的根源。實施本項目的目的是解決該貧困區的農田灌溉、人畜飲水和電力供給問題，從而極大地改善該區人民賴以生存的生產生活條

件，帶動和促進農業、生態及文化、教育、衛生等各項事業的發展，使人民的生活盡快進入溫飽進而邁向小康，為解決中國貧困石山區人口的溫飽問題樹立樣板。

2、項目主要建設內容及所需設備材料清單

本項目由農田灌溉水利工程、人畜飲水工程、電力輸送供給工程三項工程組成。

(1)農田灌溉水利工程

主要是通過完善現有農田灌溉體系，興建自流灌溉水利工程，發揮自流灌溉效益，對不能自流灌溉的農田，通過電力提灌的方式解決用水問題。由以下兩個子工程組成。

A、自流灌溉水利工程

由水庫工程和引水工程兩部分構成。計劃續建、新建庫 11 座，總庫容 6258 萬 m^3 ，開鑿引水隧洞和修建引水渠道 7 條，共 39.8Km；新修和改建灌溉渠道 229.5Km。工程總投資 6936 萬元。

B、電力提灌工程

計劃修建電力提灌站 91 座，安裝 5.5KW-55KW 抽水機組 91 臺，鋪設鑄鐵輸水管道 4481 米（管徑

75mm-250mm), 配套灌溉渠道 138.9Km。工程總投資 768 萬元。

詳細工程及所需設備材料清單分別見附圖 2, 附表 1、附表 2。

(2) 人畜飲水工程

主要通過自流引水和提水方式, 直接引用渠道水和抽取地下水, 興建地面蓄水池, 再用管道輸送到各家各戶來解決項目區的人畜飲水困難。計劃打深井 88 處, 溶洞抽水 14 處, 安裝抽水機組 102 臺, 建儲水池 107 個, 鋪設輸水管道 817.54Km(ϕ 20-50mm), 可解決 1.06 萬戶 4 萬多人的飲水困難。工程總投資 1870 萬元。詳細工程及所需設備、材料清單分別見附圖 2、附表 3。

(3) 電力供給工程

工程主要解決提水灌溉和人畜飲水用電及居民生活用電。規劃從東山、白寶、兩河三鄉所在地的 35KV 變電站出綫用 10KV 綫路分別向村屯供電, 城郊鄉各村莊直接從縣城中心變以 10KV 供電。新架設 10KV 輸電綫路 168 公裏, 新增供電臺區 83 個, 用戶變壓器容量 2080KVA。

新架設 0.4KV 輸電綫路 39.8 公裏。可解決 91 處提水灌

溉工程、102 處人畜飲水工程的供電問題和 6320 戶、2.5 萬人的照明用電問題，同時還能改善現有供電地區的供電質量。工程總投資 853 萬元。詳細工程及所需設備、材料清單分別見附圖 2、附表 4。

項目預算總投資為 1.1219 億元人民幣。其中設備、材料、施工機械價值 8338 萬元人民幣，扣除國內採購增值稅 1038 萬元，計 7300 萬元(折合 10 億日元)，申請日本無償援助。其餘費用 3919 萬元由中方籌集，主要用于國內採購增值稅，項目施工人工工資、運輸費、培訓費等。項目總投資構成及中日雙方負擔金額見表 2。

表 2：項目總投資構成及中日雙方負擔金額表

單位：萬元(人民幣)

項目名稱	總投資	申請日本援助	中方負擔	VAT	中日 工事
一、農田灌溉水利工程	774	518	1486	(1138)	1829
二、人畜飲水工程	1870	1310	580	國內 (200)	360
三、電力輸送工程	853	704	1495	採購 (120)	29
四、共同費用及培訓	792	106	686	增值 (18)	668
			3919	稅	
			2884	1038	2881
合計	11219	7310	3919		

三、項目效果

本項目完成和運轉後，直接受益人口 10.3 萬人，占項

目區總人口的 78.4%，間接受益人口約 4.6 萬人(主要指四鄉的邊遠分散人口及與項目實施區相鄰的規塘、朝南、石塘等鄉鎮的部分人口)，項目直接受益面積 883 平方公里。本項目可使貧困區農田灌溉、人畜飲水、電力供給覆蓋面大幅度提高(詳見表 3)，可基本解決項目區的貧困問題，從而使 95%的人口達到或越過溫飽生活水平。該項目不僅能產生巨大的直接經濟效益，而且能從根本上改善當地人民的生產生活條件和生存環境，確保天湖貧困區的可持續發展。同時，為解決中國西部普遍存在的岩溶地區的貧困問題提供具有說服力的成功經驗，因而，該項目的確認和實施具有廣泛、良好的社會影響。

表 3: 項目實施效果一覽表

效果領域	效果指標	現在	計劃完成時	完成3年後
1、農田灌溉	可灌溉的農田面積(公頃)	1524	5215	5633
	占農田比率(%)	26.6%	91%	98%
	糧食產量(萬Kg)	3227	4201320	5158
	人均有糧(Kg)	246	320	392
	農業產值(億元)	2.76	4.49	6.29
2、人畜飲水	安全用水供給人數(萬人)	直接4.49和43.6%	直接 8.49 和 82.4%	直接 8.99 和 87.3%
	覆蓋率(%)	間接(1.92)他21%	間接 4.15 和 88%	間接4.55和99%

	解決牲畜飲水頭數(萬頭)	8.26	19.2	26.1
3、電力供給	電力供給人口(萬人)	7.09	9.09	9.59
	覆蓋率(%)	68.8	88.25	93
4、植被及農民收入	森林覆蓋率(%)	16	36.5	57
	農民人均純入(元)	890	1400	1700

四、與其他援助部門第三國組織或國際組織的關係：

無

五、優先順序：

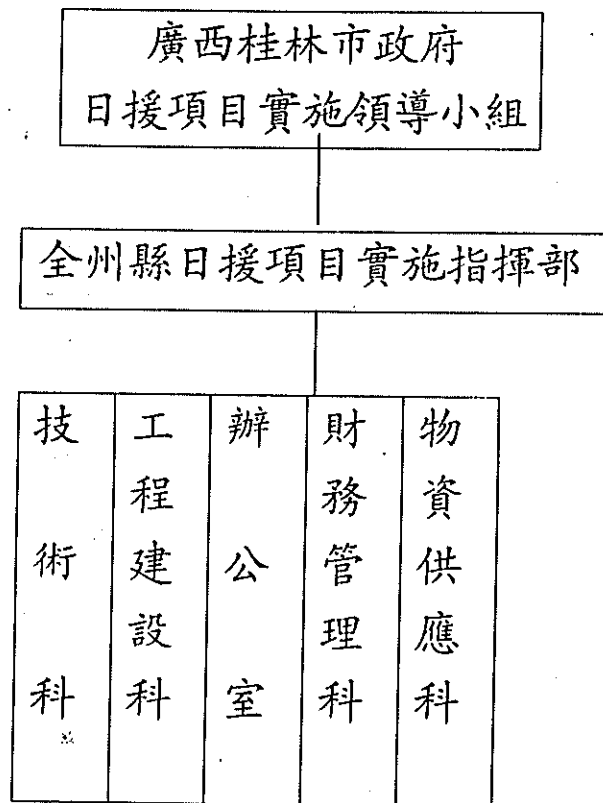
解決項目區的供水、農田灌溉及供電問題，是改善該地區生產、生活條件的根本途徑，因而，本項目三方面建設內容均不可缺少。但是根據項目區的實際情況，在農田水利灌溉方面優先建水庫和引水工程，後建電力提灌工程；在供水方面，優先安排自流引水工程，其次安排溶洞抽水，再次安排打井抽水；在電力方面，優先架設 10Kv 輸電綫路到農戶。

根據上面優先順序，制定了設備、器材和材料分年度採購計劃(見附表 6)。

六、項目實施部門和監督部門

1、項目實施部門

(1) 實施部門組織機構圖



機構人員分別從桂林市、全州縣兩級政府及其所屬水電局、計劃局、扶貧辦、財政局、地礦局等部門抽調最得力的領導和技術、管理人員組成，全面負責項目的實施工作，包括組織領導、工程設計、工程建設、財務管理、技術指導、人員配備、資金安排、物資到位、內外聯系等。實施機構不增加工資性開支，祇增加必需的經費。

(2) 職員數

領導小組設組長 1 人、副組長 2 人、成員 5 人；指揮部設指揮長 1 人、副指揮長 3 人、總工程師 1 人；技術科、工程建設科、物資供應科、財務管理科、辦公室各設科長(主任)1 人；辦事人員 1-10 人。共計 26 人。

(3) 經費來源

組織機構在建設期間的運行管理費用由中方政府負責，已列入中方配套資金內。

2、監督部門

本項目將專門成立監督委員會，負責對該項目的質量、進度、財務進行監督。人員分別從廣西對外貿易經濟合作廳、廣西扶貧辦公室、廣西水電廳、桂林市外經貿局、扶貧辦、技術監督局、計委、財政局、審計局抽調。

監督委員會由 8 人組成，其中主任、副主任各 1 人。所需經費由中方負責，已列入中方配套資金內。

七、項目實施部門建設用地等必要條件的準備情況

1、已經完成或正在實施的與本項目有關的工作

(1) 桂林市政府和全州縣政府已組建了該項目領導小組和實施指揮部。

(2) 已完成了東山上坪水庫、白寶弄岩水庫和兩河百板

洞水庫等水庫的測量和設計；完成了引水隧洞、幹渠及引水流量的測量和灌溉網絡的規劃；完成了四鄉地下河取水工程水文資料的收集和最佳取水點的確定。

(3) 完成了輸電路綫的測量及部分輸電路綫的架設。

(4) 完成了本項目各子項目工程量預算和投資概算。

2、實施現場狀況

(1) 建設用地問題

本項目的實施現場是在廣西桂林市全州縣所轄的東山、白寶、兩河和城郊四個鄉。項目中的農田水利工程絕大部分是現有工程的續建配套項目，所占用的土地除國有荒山外已全部徵交建設部門使用，其他如電力提灌站、人畜飲水、輸電綫路及變電站等工程所需用地，屬國有荒山。需要占用的國有荒山祇需辦理申請使用手續即可使用，已歸屬建設部門的用地直接繼續使用，均不存在復雜的徵地和糾紛問題。如個別地方確實需占用少量耕地，由當地政府負責辦理。

(2) 電力、電訊、給排水設施狀況

項目區的城郊、兩河兩個鄉政府所在地，均已建成了35Kv 變電站，白寶、東山兩個的35KV 變電站及輸電綫

路正在建設之中，計劃在 2001 年底前建成。四個鄉政府所在地均有程控電話。四個鄉政府所在地的供水，除城郊鄉政府配置自來水設施進行供水外，其他三個鄉政府所在地均採取打井抽水輸送各用戶或採取手壓式水泵提水。計劃今後兩年內完成項目區給排水的規劃和建設。

(3)其他情況

項目區的兩河鄉、城郊鄉交通方便，三級柏油公路已通至鄉政府所在地。東山、白寶兩鄉屬石山區，過去交通比較困難，近三年來，改建完成了縣城至白寶鄉的柏油公路，正在修建白寶鄉至東山鄉的三級柏油路。同時，改建和新修了通村公路 21 條 125 公裏。公路通村率達到了 69%，稍大的村莊和主要的水利工程點都通公路，為實施本項目物資運輸提供了方便。

綜合上述準備工作和現場狀況，該項目一經確認便可組織實施。

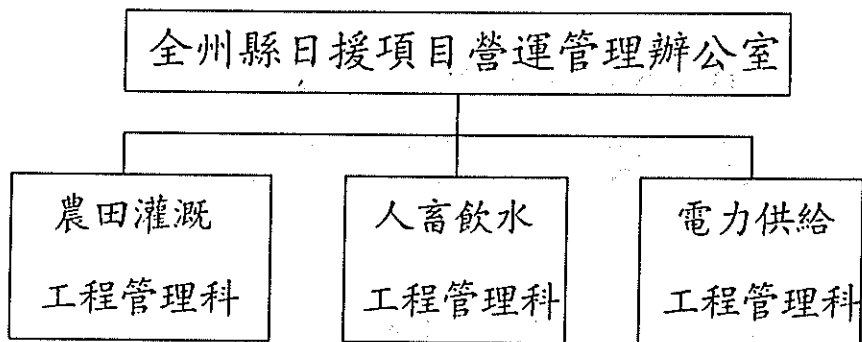
八、實施部門的維護、管理、運營能力

廣西天湖貧困區農村水利開發扶貧計劃實施機構的技術、管理人員由桂林市水利電力局、地礦局和全州縣水利電力局、地礦局、扶貧辦有關人員組成。水利方面，現

有工程技術人員 160 人，其中高級工程師 9 人，工程師 28 人；電力方面，現有工程技術人員 110 人，其中高級工程師 8 人，工程師 22 人，他們曾承擔過亞洲第一高水頭天湖水電站建設的技術設計及管理。地質方面的技術力量也比較雄厚，完全有能力擔負本項目的建設和管理工作。

九、項目實施後的營運和管理計劃

為確保該項目正常運轉，長期發揮效益，項目實施完成後，全州縣人民政府將專門成立日援項目運營管理辦公室(見機構圖)，具體負責操作設備、器材的維護、檢修、管理等工作。人員從全州縣水電局、扶貧辦及項目區 4 個鄉抽調。鑒于項目區的實際困難，營運所需經費由縣鄉兩級財政扶持一部分，其餘部分按成本價從受益群眾中收取。其資金的收支按照國際援助項目的管理辦法，接受縣及上級有關部門的財務審計。



十、第三國(或國際組織)對類似方案援助是否與本項目相關:

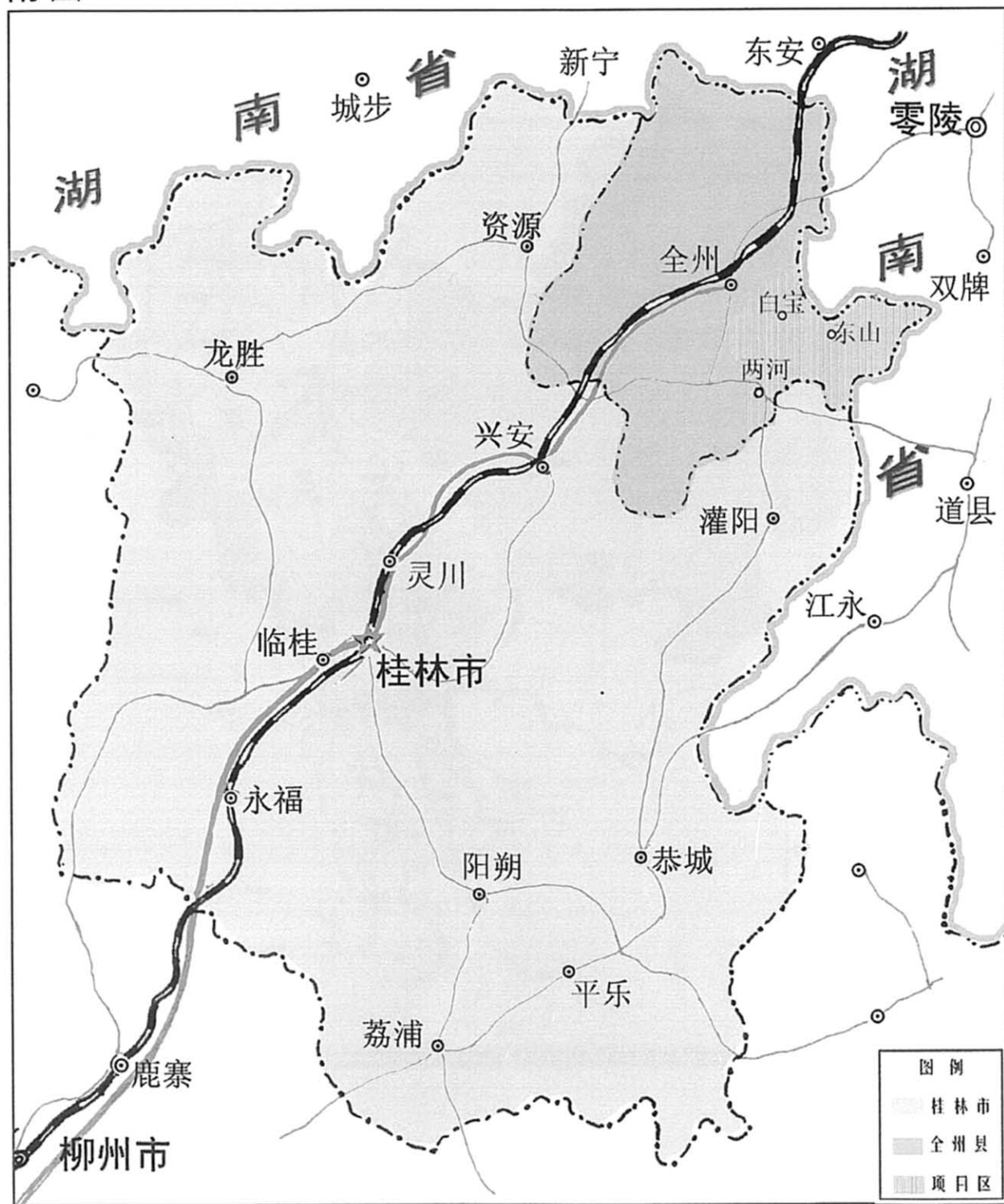
無

十一、與技術合作關係

本項目所需技術均不屬高科技範疇，當地技術人員完全有能力解決，因此無需技術合作。

广西天湖贫困区农村水利开发扶贫计划 地理位置图

附图一



广西天湖贫困区农村水利开发扶贫计划主要工程分布图

附图二

