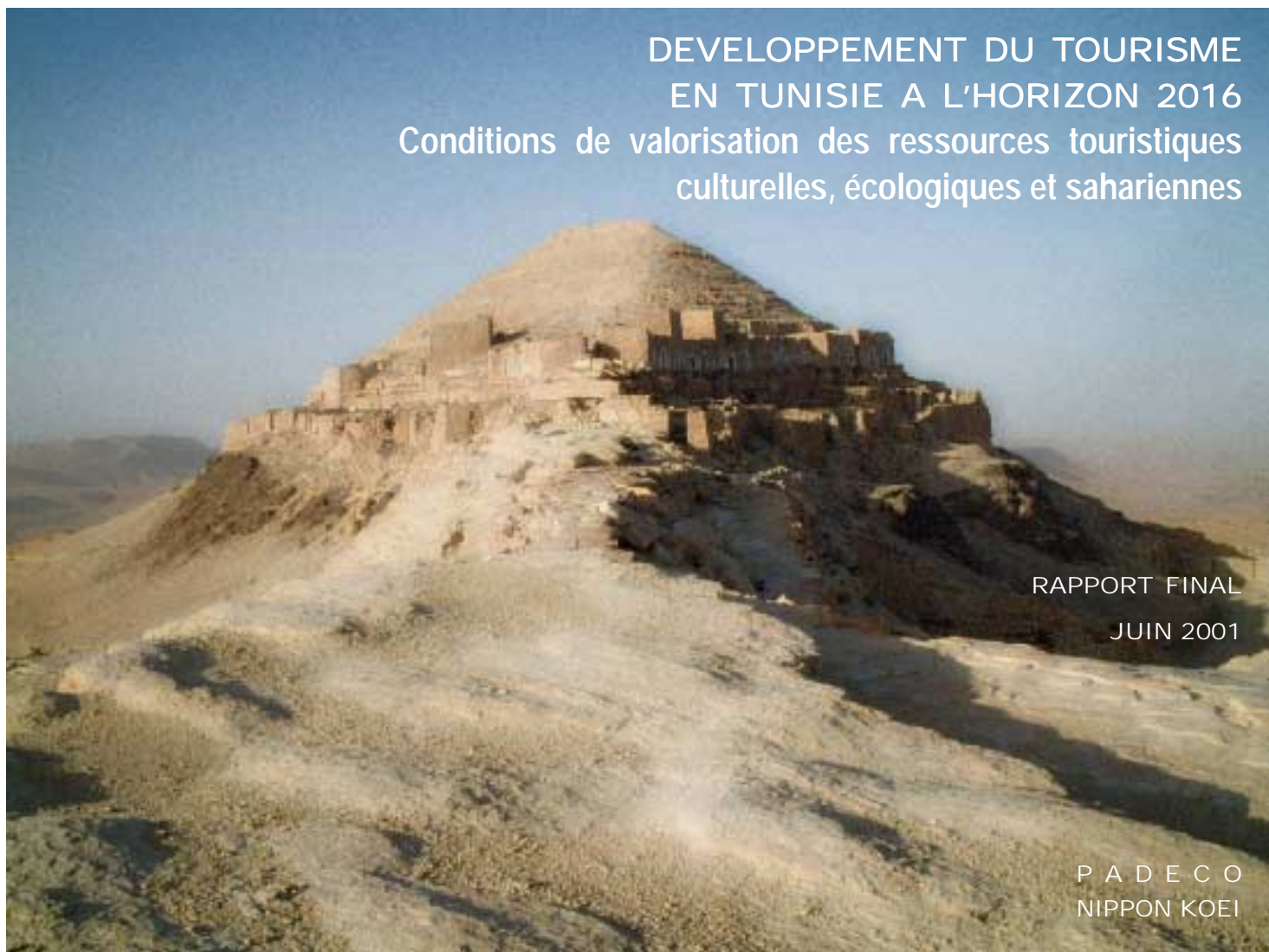




REPUBLIQUE TUNISIENNE
MINISTERE DU TOURISME, DES LOISIRS ET DE L'ARTISANAT
OFFICE NATIONAL DU TOURISME TUNISIEN

AGENCE JAPONAISE DE COOPERATION INTERNATIONALE

TOME II : PLAN REGIONAL ET PLAN D'ACTION



DEVELOPPEMENT DU TOURISME
EN TUNISIE A L'HORIZON 2016
Conditions de valorisation des ressources touristiques
culturelles, écologiques et sahariennes

RAPPORT FINAL
JUIN 2001

P A D E C O
NIPPON KOEI

SSF
JR
01-63

REPUBLIQUE TUNISIENNE
MINISTERE DU TOURISME, DES LOISIRS ET DE L'ARTISANAT
OFFICE NATIONAL DU TOURISME TUNISIEN

AGENCE JAPONAISE DE COOPERATION INTERNATIONALE

TOME II : PLAN REGIONAL ET PLAN D'ACTION

DEVELOPPEMENT DU TOURISME
EN TUNISIE A L'HORIZON 2016
Conditions de valorisation des ressources touristiques
culturelles, écologiques et sahariennes

RAPPORT FINAL
JUN 2001

P A D E C O
NIPPON KOEI

Le taux de change en janvier 2001 a été appliqué pour la conversion ,soit

$$100 \text{ YJP} = 1,140 \text{ DT}$$

DEVELOPPEMENT DU TOURISME
EN
TUNISIE
A
L'HORIZON 2016

Conditions de valorisation des ressources touristiques
culturelles, écologiques et sahariennes

RAPPORT FINAL

TABLE DES MATIERES
(Tome I : Plan National)

1.	INTRODUCTION	
1.1	Cadre de l'étude.....	2
1.2	Objectifs de l'étude.....	4
1.3	Principales questions	4
1.4	Méthodologie de l'étude.....	5
1.5	Méthodes et sources de données.....	6
1.6	Régions touristiques	7
1.7	Organisation du rapport.....	8
PARTIE 1 : DIAGNOSTIC DE LA SITUATION ACTUELLE		
2.	EVALUATION DU TOURISME TUNISIEN	
2.1	Marché international du tourisme pour la Tunisie	11
2.2	Principaux marchés pour la Tunisie	14
2.3	Position de la Tunisie vis-à-vis des destinations concurrentes.....	15
2.3.1	Position comparative de la Tunisie	15
2.3.2	Développement du produit.....	20
2.3.3	Bureaux d'information touristique.....	21
2.3.4	Promotion du tourisme à l'étranger.....	22
2.3.5	Politiques de développement du tourisme dans les pays concurrents	23
2.4	Modèles de circuits touristiques typiques par différent marché.....	37
2.4.1	Europe de l'Ouest.....	37
2.4.2	Europe de l'Est.....	39
2.4.3	Japon.....	40
2.5	Comment les tours opérateurs européens perçoivent la Tunisie	42
2.6	Comment les touristes perçoivent la Tunisie.....	45

2.6.1	Ce que les vacanciers viennent chercher	45
2.6.2	Niveau de satisfaction.....	48
2.6.3	Valeur des sites culturels et de l'encadrement des visiteurs	49
2.6.4	Attractions touristiques sahariennes	50
2.6.5	Environnement et aménagements	52
2.6.6	Information touristique	52
2.6.7	Dépense des touristes.....	55
3.	Analyse SWOT	
3.1	Forces	58
3.2	Faiblesses	61
3.3	Opportunités.....	64
3.4	Risques	66
3.5	Conclusion du diagnostic	68
 PARTIE 2: PLAN NATIONAL (2016)		
4.	OBJECTIFS ET STRATEGIES DE DEVELOPPEMENT DU TOURISME	
4.1	Objectifs généraux de développement du tourisme	75
4.1.1	Compétitivité	75
4.1.2	Rentabilité.....	76
4.1.3	Durabilité	76
4.2	Stratégies de développement du tourisme.....	78
4.2.1	Stratégies pour la compétitivité	79
4.2.2	Stratégies pour la rentabilité	82
4.2.3	Stratégies pour la durabilité	85
5.	PREVISION DE LA DEMANDE POUR 2016	
5.1	Perspectives globales du tourisme tunisien.....	92
5.1.1	Tendance globale du marché du tourisme mondial	92
5.1.2	Tendances et perspectives globales pour le tourisme tunisien ..	94
5.1.3	Tendances récentes et perspectives par segment du marché	96
5.2	Prévision des entrées de visiteurs étrangers	100
5.2.1	Hypothèses pour la prévision.....	100
5.2.2	Prévision des entrées de visiteurs	101
5.3	Prévision des nuitées de visiteurs étrangers	105
5.4	Prévision du besoin en nombre de lits	107
5.4.1	Méthodologie	107
5.4.2	Prévision des nuitées totales par région.....	111
5.4.3	Prévision du besoin en nombre de lits par région.....	116
6.	CONCEPT DE DEVELOPPEMENT DU TOURISME	
6.1	Axes de développement du tourisme	124
6.2	Culture, Sahara, Qualité et Environnement	126

6.3	Concept de développement spatial	135
6.3.1	Marchés ciblés.....	135
6.3.2	Visions pour un développement spatial du tourisme	139
7.	PLANS SECTORIELS	
7.1	Structure du plan.....	144
7.2	Plan de développement du produit touristique	146
7.2.1	Produits culturels.....	146
7.2.2	Produits sahariens.....	151
7.2.3	Produits axés sur la nature.....	152
7.2.4	Hébergement	154
7.2.5	Autres mesures	164
7.3	Plan de préservation des ressources touristiques et de l'environnement..	167
7.3.1	Mesures liées à l'aspect urbain	167
7.3.2	Environnement naturel	169
7.4	Plan de marketing et de promotion.....	173
7.4.1	Mesures pour le Marketing	173
7.4.2	Mesures pour la promotion et l'offre d'informations.....	177
7.4.3	Mesures permettant de créer une image distinctive	181
7.5	Plan de renforcement de l'industrie du tourisme.....	183
7.5.1	Mesures pour l'industrie du logement.....	183
7.5.2	Mesures pour les autres industries	190
7.5.3	Mesures relatives aux organismes publics	196
7.6	Plan de développement des ressources humaines	202
7.7	Plan de développement de l'infrastructure	210
7.7.1	Mesures reliées au transport touristique.....	210
7.7.2	Mesures pour les services publics	213
8.	PROGRAMME DE MISE EN ŒUVRE POUR 2016	
8.1	Plan de structure	216
8.2	Programme de mise en œuvre	221
9.	EVALUATION DU PLAN NATIONAL	
9.1	Evaluation socio-économique	230
9.1.1	Effets économiques de la mise en œuvre du plan national	232
9.1.2	Création d'emplois	240
9.1.3	Impact social	243
9.1.4	Impact socio-économique général.....	244
9.2	Evaluation environnementale	247
9.2.1	Méthodologie	247
9.2.2	Etude environnementale initiale.....	248
9.2.3	Examen de la capacité de charge des zones du littoral	257
9.3	Evaluation globale	264

TABLE DES MATIERES
(Tome II : Plans régionaux et plan d'action)

10. INTRODUCTION

PARTIE 3 : PLANS DES REGIONS SELECTIONNEES (2016)

11. ASPECTS COURANTS DE PLANIFICATION

11.1	Régions sélectionnées	4
11.2	Méthodologie pour les plans régionaux	9

12. PLANS DES REGIONS SELECTIONNEES (2016)

12.1	Plan de la région du GRAND TUNIS	12
12.1.1	Potentialités et contraintes	12
12.1.2	Concept de développement	15
12.1.3	Marchés ciblés	16
12.1.4	Plan de développement spatial	18
12.1.5	Plan de développement des produits et des équipements	22
12.1.6	Plan de développement de l'infrastructure	25
12.2	Plan de la région du CENTRE	27
12.2.1	Potentialités et contraintes	27
12.2.2	Concept de développement	30
12.2.3	Marchés ciblés	31
12.2.4	Plan de développement spatial	33
12.2.5	Plan de développement des produits et des équipements	36
12.2.6	Plan de développement de l'infrastructure	38
12.3	Plan de la région du SUD-OUEST	40
12.3.1	Potentialités et contraintes	40
12.3.2	Concept de développement	42
12.3.3	Marchés ciblés	43
12.3.4	Plan de développement spatial	45
12.3.5	Plan de développement des produits et des équipements	48
12.3.6	Plan de développement de l'infrastructure	50

PARTIE 4 : PLAN D'ACTION (2006)

13. MESURES POUR 2006

13.1	Propositions de projets et programmes	54
13.1.1	Identification des projets et programmes possibles	54
13.1.2	Propositions de projets et programmes prioritaires	55
13.2	Projets et programmes prioritaires sélectionnés	60

14.	PROJETS PRIORITAIRES (2006)	
14.1	PAQUET A : Parc du patrimoine de Carthage.....	62
14.1.1	Logique.....	62
14.1.2	Objectifs	62
14.1.3	Composantes du paquet.....	63
14.1.4	Projets liés au paquet.....	75
14.2	PAQUET B : Patrimoine islamique urbain	78
14.2.1	Logique.....	78
14.2.2	Objectifs	78
14.2.3	Composantes du paquet.....	79
14.2.4	Projets liés au paquet.....	108
14.3	PAQUET C : Vie quotidienne au Sahara et dans les oasis.....	110
14.3.1	Logique.....	110
14.3.2	Objectifs	110
14.3.3	Composantes du paquet.....	111
14.3.4	Projets liés au paquet.....	124
14.4	PAQUET D : Amélioration des circuits culturels	125
14.4.1	Logique.....	125
14.4.2	Objectifs	125
14.4.3	Composantes du paquet.....	126
14.4.4	Projets liés au paquet.....	153
14.5	PAQUET E : Amélioration de la compétitivité des stations balnéaires ...	155
14.5.1	Logique.....	155
14.5.2	Objectifs	155
14.5.3	Composantes du paquet.....	156
14.6	PAQUET F : Promotion du tourisme de congrès	163
14.6.1	Logique.....	163
14.6.2	Objectifs	163
14.6.3	Composantes du paquet.....	164
14.6.4	Projets liés au paquet.....	168
15.	MISE EN ŒUVRE DES PROJETS PRIORITAIRES	
15.1	Structure de mise en œuvre et de gestion	170
15.1.1	Calendrier de mise en œuvre des projets prioritaires	170
15.1.2	Structure de mise en œuvre	173
15.1.3	Mise en œuvre et gestion des composantes de projets	177
15.1.4	Employés nécessaires pour les principales composantes	180
15.1.5	Financement des projets prioritaires	182
15.2	Planification des coûts des projets prioritaires	183
15.2.1	Hypothèses	183
15.2.2	Coûts des projets	184
15.2.3	Coûts de fonctionnement et de maintenance.....	195

15.3	Faisabilité des projets prioritaires	198
15.3.1	Aperçu de l'évaluation économique	198
15.3.2	Bénéfices économiques des projets prioritaires.....	199
15.3.3	Coûts économiques des projets prioritaires	209
15.3.4	Evaluation économique des projets prioritaires.....	209
15.3.5	Analyse de la sensibilité	214
15.3.6	Evaluation financière des projets prioritaires	215
15.4	Aspects environnementaux	223
15.4.1	Méthodologie	223
15.4.2	Résultat de l'EIE préliminaire	225

16 RECOMMANDATIONS

TABLE DES MATIERES
(Tome III : Annexes - Analyse sectorielle)

A1.	INTRODUCTION	
A2.	IMPACT SOCIO-ECONOMIQUE DU SECTEUR DU TOURISME	
A2.1	Aperçu général.....	4
A2.1.1	Démographie	4
A2.1.2	Structure administrative	9
A2.1.3	Structure et politique économiques	10
A2.1.4	Plan de développement national.....	16
A2.2	Impact des recettes touristiques sur l'économie	18
A2.2.1	Méthodologie	19
A2.2.2	Estimation des multiplicateurs	22
A2.2.3	Effet d'entraînement sur les secteurs connexes.....	24
A2.3	Impact sur l'emploi.....	26
A2.3.1	Emploi direct et indirect.....	26
A2.3.2	Estimation de l'emploi	30
A2.4	Enquête sur l'impact social	33
A3.	ENVIRONNEMENT NATUREL	
A3.1	Aperçu général.....	40
A3.1.1	Caractéristiques géographiques.....	41
A3.1.2	Climat.....	41
A3.1.3	Occupation du sol.....	44
A3.1.4	Faune et flore.....	45
A3.2	Gestion de l'environnement	46
A3.2.1	Politiques, stratégies et plans/projets	46
A3.2.2	Autorité compétentes.....	50
A3.3	Zones protégées	56
A3.3.1	Parcs nationaux et réserves naturelles	56
A3.3.2	Zones sensibles.....	59
A3.4	Questions clés liées au développement du tourisme	65
A3.4.1	Protection de l'environnement naturel	65
A3.4.2	Réhabilitation de l'environnement et embellissement	68
A3.4.3	Utilisation durable des ressources naturelles	69

A4.	DEMANDE TOURISTIQUE	
A4.1	Arrivées des visiteurs	72
A4.2	Séjours des visiteurs	75
A4.2.1	Tendance des nuitées de visiteurs	75
A4.2.2	Durée du séjour	76
A4.2.3	Nuitées des visiteurs par région et par marché émetteur	77
A4.2.4	Mobilité au cours du séjour des visiteurs	85
A4.2.5	Fluctuation saisonnière du séjour des visiteurs	86
A4.3	Motifs de visites	88
A4.3.1	Types de visiteurs	88
A4.3.2	Entrées des visiteurs par motif estimé	90
A4.4	Types de voyageurs européens sortants	92
A4.5	Résultats de l'enquête auprès des touristes	95
A5.	RESSOURCES ET PRODUITS TOURISTIQUES	
A5.1	Tourisme en bord de mer	102
A5.1.1	Environnement du littoral	102
A5.1.2	Parcours de golf	104
A5.1.3	Marinas pour ports de plaisance	104
A5.1.4	Casinos	105
A5.1.5	Thalassothérapie	106
A5.2	Ressources pour le tourisme culturel	107
A5.3	Tourisme de congrès	111
A5.4	Ressources naturelles	113
A5.4.1	Stations thermales	113
A5.4.2	Parcs nationaux et réserves	113
A5.4.3	parcs marins	114
A5.5	Installations pour visiteurs	115
A5.5.1	Installations sur site	115
A5.5.2	Panneaux indicateurs et parking	117
A5.5.3	Commodités pour touristes	117
A5.5.4	Centres d'information pour visiteurs	118
A5.6	Aménagement des zones touristiques	119
A5.6.1	Aménagement antérieur des zones touristiques	119
A5.6.2	Implication du secteur privé dans l'aménagement des zones touristiques	120
A5.6.3	Nouvelles zones touristiques	121
A5.7	Questions clés	126
A5.7.1	Ressources touristiques	126
A5.7.2	Installations pour visiteurs	127
A5.7.3	Zones touristiques	127

A6. MARKETING ET PROMOTION	
A6.1	Secteur Public130
A6.1.1	ONTT Direction du marketing130
A6.1.2	Direction de la communication de l'ONTT139
A6.1.3	Budget de la promotion du tourisme139
A6.2	Secteur privé et organismes non lucratifs.....141
A6.3	Résultat des entretiens avec des tours opérateurs en Allemagne143
A6.3.1	Promotion du tourisme143
A6.3.2	Enquête auprès des représentations de tourisme149
A6.4	Nécessité de construire des images uniques tunisiennes153
A6.5	Questions clés158
A7. INDUSTRIES DU TOURISME ET LEURS PERFORMANCE	
A7.1	Hôtels.....162
A7.1.1	Capacité d'hébergement162
A7.1.2	Choix du type d'hébergement165
A7.1.3	Taux d'occupation des lits.....166
A7.1.4	Exploitation et gestion des hôtels.....169
A7.1.5	Structures et normes des services.....171
A7.1.6	Performance financière175
A7.1.7	Investissements hôteliers.....180
A7.2	Restaurants188
A7.3	Agences de voyage190
A7.4	Articles de souvenirs et d'artisanat.....192
A7.5	Services de transport touristique194
A7.5.1	Location des voitures194
A7.5.2	Transport aérien.....195
A7.6	Questions clés197
A7.6.1	Hôtels197
A7.6.2	Restaurants201
A7.6.3	Agences de voyage.....201
A7.6.4	Secteur des articles de souvenirs et d'artisanat202
A7.6.5	Location des voitures203
A7.6.6	Transport aérien.....204
A7.6.7	Réponse à la concurrence et la mondialisation dans le tourisme international.....205
A8. RESSOURCES HUMAINES	
A8.1	Main d'œuvre dans l'industrie du tourisme.....210
A8.2	Système de formation212
A8.2.1	Stratégie pour la formation hôtelière et touristique.....212
A8.2.2	Activités de l'ONTT.....214
A8.2.3	Instituts de formation concernés au niveau professionnel215

A8.2.4	Formation professionnelle	220
A8.3	Questions clés	222
A9.	SYSTEMES ADMINISTRATIFS	
A9.1	Administration du tourisme	226
A9.1.1	Organismes administratifs du tourisme	226
A9.1.2	Organismes liés.....	238
A9.1.3	Coordination en matière de développement du tourisme	240
A9.1.4	Associations professionnelles et organismes privés	242
A9.1.5	Partenariat entre le public et le privé	244
A9.1.6	Activités de bailleur de fonds.....	248
A9.2	Lois et règlements	252
A9.2.1	Lois et règlements dans le tourisme.....	252
A9.2.2	Incitations à l'investissement.....	254
A9.3	Budgets de l'administration du tourisme	256
A9.4	Questions clés	257
A10.	INFRASTRUCTURE DE BASE	
A10.1	Transport touristique	264
A10.1.1	Aéroports et transport aérien.....	264
A10.1.2	Routes et transport routier.....	269
A10.1.3	Réseau et transport ferroviaires	272
A10.1.4	Ports et transport maritime.....	275
A10.2	Services publics.....	277
A10.2.1	Approvisionnement en eau	277
A10.2.2	Système d'évacuation des eaux usées.....	278
A10.2.3	Energie électrique	279
A10.2.4	Télécommunications	279
A10.3	Questions clés	280
A10.3.1	Transport touristique.....	280
A10.3.2	Services publics	281
A11.	ANNEXES	
A11.1	Membres de l'organisation de l'étude.....	284
A11.2	Déroulement de l'étude	289
A11.3	Résumé de la séminaire au Japon	290
A11.4	Questionnaire des enquêtes	296
A11.4.1	Enquête auprès des touristes étrangers	296
A11.4.2	Enquête auprès des tour-opérateurs européens (industrie touristique tunisienne inclus).....	300
A11.4.2	Enquête Sociale.....	307
A11.5	Bibliographie.....	312

LISTE DES TABLEAUX (Tome I : Plan National)

Tableau 2.1.1	Arrivées des visiteurs -Tunisie et les quatre destinations concurrentes.....	13
Tableau 2.2.1	Classement des arrivées des Européens en Tunisie	15
Tableau 2.3.1	Position comparative de la Tunisie comme destination touristique.....	17
Tableau 2.3.2	Voyageurs en provenance des principaux pays européens par type	19
Tableau 2.3.3	Comparaison des recettes du tourisme par arrivée de visiteur en 1999	20
Tableau 2.3.4	Commentaires de « Lonely Planet-Tunisia ».....	22
Tableau 2.3.5	Sélection de certains aspects sur les Politiques/Plans nationaux de Développement Touristique des Pays voisins	25
Tableau 2.5.1	Résumé des commentaires faits par les représentants des tour opérateurs dans quatre des marchés européens (Italie, Espagne, Pays Bas et Pologne)	45
Tableau 2.6.1	Répartition des vacanciers par objectif recherché	48
Tableau 2.6.2	Sources d'informations considérées utiles pour les touristes selon leur motif	49
Tableau 2.6.3	Vacanciers de plage uniquement ayant visité les principaux sites culturels.....	49
Tableau 2.6.4	Visiteurs à Tozeur parmi les vacanciers dans d'autres destinations	53
Tableau 2.6.5	Appréciation des aspects environnementaux.....	54
Tableau 2.6.6	Notation de la disponibilité d'informations touristiques par les vacanciers	55
Tableau 2.6.7	Comportement de dépenses des vacanciers selon le motif.....	58
Tableau 5.1.1	Prévisions du taux moyen de croissance annuel du nombre de touristes sortants à l'horizon 2020	93
Tableau 5.1.2	Croissance récente des sorties internationales contre arrivées de visiteurs étrangers en Tunisie	94
Tableau 5.1.3	Parts du marché de la Tunisie et tendance récente de la croissance des entrées par pays émetteur	97
Tableau 5.2.1	Prévision des entrées de visiteurs en Tunisie par région émettrice.....	104
Tableau 5.3.1	Hypothèses de DMS dans les hôtels par région émettrice	106
Tableau 5.3.2	Prévision des nuitées de visiteurs étrangers dans les hôtels par région émettrice	106
Tableau 5.4.1	Prévisions des nuitées des non-résidents par région.....	112
Tableau 5.4.2	Prévision des nuitées des résidents par région.....	114
Tableau 5.4.3	Prévision du nombre total d'enregistrements dans les hôtels par région.....	115
Tableau 5.4.4	Prévision des nuitées totales par région.....	115
Tableau 5.4.5	Prévision des taux d'occupations moyens annuels par région.....	116
Tableau 5.4.6	Prévision des besoins en nombre de lits par région.....	118
Tableau 5.4.7	Prévision à titre indicatif du nombre de lits par catégorie en 2016.....	121
Tableau 6.3.1	Prévisions du nombre total des segments cible du marché.....	136
Tableau 7.2.1	Nombre de voyages organisés utilisant des appart-hôtels, offert par les principaux tours opérateurs européens (concentré sur les voyages vers les pays du bassin Méditerranéen)	159
Tableau 7.4.1	Approche marketing recommandée visant à exploiter les produits à thème.....	175
Tableau 7.4.2	Nouvel ensemble d'imprimés souhaités–promotion et information sur les sites.....	178
Tableau 7.4.3	Modèle pour un nouveau format des missions de vente, les Forums Commerciaux	179
Tableau 7.6.1	Estimation de l'Impact de la Mise en Oeuvre du Plan National pour l'Emploi	202
Tableau 7.6.2	Sujets Proposés.....	203
Tableau 7.6.3	Formation pratique de l'OHAP	206

Tableau 8.2.1	Programme de mise en oeuvre des plans sectoriels	223
Tableau 9.1.1	Prévision des recettes du tourisme :scénario A.....	233
Tableau 9.1.2	Prévision des recettes du tourisme : scénario B	234
Tableau 9.1.3	Analyse coût-bénéfice pour la mise en œuvre du plan national.....	238
Tableau 9.1.4	Retour sur investissement hôtelier en 2002-2006	240
Tableau 9.1.5	Impacts prévus de la mise en œuvre du plan national sur l'emploi	242
Tableau 9.1.6	Effets économiques et sociaux prévus du plan national.....	246
Tableau 9.2.1	Résultats de l'étude environnementale initiale	249
Tableau 9.2.2	Classement des zones du littoral tunisien	260
Tableau 9.2.3	Nombre moyen de lits par ha dans les zones touristiques prévues	261
Tableau 9.2.4	Nombre de lits estimé si les zones de la catégorie D étaient aménagées	262
Tableau 9.3.1	Evaluation globale du plan national.....	264

LISTE DES TABLEAUX

(Tome II : Plans régionaux et plan d'action)

Tableau 11.1.1	Evaluation des Régions Touristiques	8
Tableau 12.1.1	Principales caractéristiques de la région du Grand Tunis.....	12
Tableau 12.1.2	Résultats des enquêtes relatives à la région du Grand Tunis	13
Tableau 12.1.3	Besoins en nombre de lits dans la région du Grand Tunis.....	23
Tableau 12.2.1	Principales caractéristiques de la région du Centre	27
Tableau 12.2.2	Résultats des enquêtes relatives à la région du Centre	28
Tableau 12.2.3	Besoins en nombre de lits dans la région du Centre	37
Tableau 12.3.1	Principales caractéristiques de la région du Sud-Ouest	40
Tableau 12.3.2	Visiteurs de Tozeur parmi les visiteurs séjournant dans d'autres régions	41
Tableau 12.3.3	Besoins en nombre de lits dans la région du Sud-Ouest.....	49
Tableau 13.1.1	Propositions de projets et de programme prioritaires	56
Tableau 14.2.1	Fonctions du Centre d'Accueil de la Médina de Tunis.....	84
Tableau 14.2.2	Fonctions du Centre des Arts et d'Artisanat	86
Tableau 14.2.3	Fonctions du Centre d'Accueil de Kairouan	97
Tableau 14.3.1	Concept des expositions du Monde du Sahara et des Oasis	114
Tableau 14.3.2	Caractéristique des échanges internationaux	115
Tableau 14.3.3	Liste des sports du désert.....	122
Tableau 14.4.1	Fonctions du Centre d'Accueil sur site.....	144
Tableau 14.5.1	Exemple de stations balnéaires et leurs procédures.....	160
Tableau 14.5.2	Programmes de formation	161
Tableau 14.5.3	Structure d'exécution.....	162
Tableau 15.1.1	Calendrier provisoire de la mise en œuvre des projets prioritaires.....	170
Tableau 15.1.2	Calendrier de mise en œuvre des projets prioritaires	171
Tableau 15.1.3	Responsabilité des projets prioritaires	178
Tableau 15.1.4	Catégorie et nombre des employés	180
Tableau 15.2.1	Résumé de la planification des coûts de projet.....	185
Tableau 15.2.2	Planification des coûts pour les projets prioritaires	187
Tableau 15.2.3	Planification des coûts des projets prioritaires de 2002 à 2006.....	196
Tableau 15.3.1	Recettes touristiques par arrivée de visiteur étranger, 1996-1999.....	205
Tableau 15.3.2	Bénéfices économiques totaux des projets prioritaires.....	206
Tableau 15.3.3	Résumé de l'évaluation économique.....	210
Tableau 15.3.4	Evaluation économique des projets prioritaires	211
Tableau 15.3.5	Sensibilité des taux de rendement économique interne (TREI).....	214
Tableau 15.3.6	Droits d'entrée proposés pour les installations à construire	216
Tableau 15.3.7	Hypothèses de loyer pour les installations à construire	217
Tableau 15.3.8	Hypothèses pour l'estimation des nombres de visiteurs	218
Tableau 15.3.9	Estimation des nombres de visiteurs pour les installations à construire (2007-2026)	219
Tableau 15.3.10	Droits d'entrée estimés (2007-2026).....	220
Tableau 15.3.11	Recettes provenant des installations à construire et total des coûts d'exploitation et maintenance des projets prioritaires	220
Tableau 15.3.12	Taux de recettes totales des taxes au PIB	222
Tableau 15.3.13	Calendrier de remboursement du prêt à taux bonifié et recette des taxes	222

LISTE DES TABLEAUX
(Tome III : Annexes - Analyse sectorielle)

Tableau A2.1.1	Répartition de la population (1998).....	4
Tableau A2.1.2	Emplois par secteur.....	7
Tableau A2.1.3	Unités administratives en Tunisie.....	9
Tableau A2.1.4	Tendance du PIB en Tunisie.....	10
Tableau A2.1.5	PIB par secteur.....	11
Tableau A2.1.6	Croissance réelle du PIB par secteur.....	11
Tableau A2.1.7	Déficit commercial et recettes du tourisme en devises.....	12
Tableau A2.1.8	Tendances de la composition en valeur des produits d'exportation et d'importation de la Tunisie.....	13
Tableau A2.1.9	Flux d'Investissement directs étrangers en Tunisie par secteur.....	13
Tableau A2.1.10	Indicateurs clés du 9ème plan pour le secteur du tourisme.....	17
Tableau A2.2.1	Impact économique par les opérations du tourisme (consommation intermédiaire).....	21
Schéma A2.2.1	Structure de l'effet d'entraînement pour le secteur du tourisme.....	22
Tableau A2.2.2	Estimation des multiplicateurs.....	22
Tableau A2.2.3	Structure de l'effet d'entraînement et multiplicateur.....	23
Tableau A2.2.4	Consommation intermédiaire par le secteur touristique.....	24
Tableau A2.3.1	Evaluation de l'emploi pour la consommation à partir de la valeur ajoutée, dans le secteur du tourisme.....	28
Tableau A2.3.2	Evaluation de l'emploi du bâtiment dans le secteur touristique.....	29
Tableau A2.3.3	Emplois dans le secteur de l'artisanat.....	29
Tableau A2.3.4	Estimation du niveau actuel d'emploi.....	30
Tableau A2.3.5	Détails de l'emploi indirect A.....	30
Tableau A2.3.6	Emploi hôtelier par lit et par catégorie.....	31
Tableau A2.3.7	Estimation de l'emploi hôtelier.....	31
Tableau A2.3.8	Emploi direct et indirect par Activité Touristique.....	32
Tableau A2.4.1	Composition géographique de l'échantillon de l'enquête.....	33
Tableau A2.4.2	Importance du tourisme pour l'activité économique.....	33
Tableau A2.4.3	Effets du tourisme pour la région.....	34
Tableau A2.4.4	Impact culturel du tourisme.....	35
Tableau A2.4.5	Contribution du tourisme à l'emploi.....	35
Tableau A2.4.6	Intention de fournir des services touristiques.....	36
Tableau A2.4.7	Volonté de fournir des services touristiques.....	36
Tableau A2.4.8	Evaluation générale de l'impact social du tourisme.....	38
Tableau A3.1.1	Caractéristiques géographiques et climatiques de la Tunisie.....	43
Tableau A3.1.2	Répartition de l'occupation du sol.....	44
Tableau A3.1.3	Types de propriété foncière en Tunisie.....	45
Tableau A3.1.4	Faune et flore de la Tunisie.....	45
Tableau A3.2.1	Projets de gestion et de préservation de l'environnement.....	47
Tableau A3.2.2	Documents et plans pour l'utilisation du sol.....	48
Tableau A3.2.3	Projets de Circuits Touristiques Environnementaux du MEAT.....	48
Tableau A3.2.4	Autorités de gestion liées à la préservation de l'environnement.....	50
Tableau A3.2.5	Lois relatives à l'environnement.....	52

Tableau A3.2.6	Conventions internationales signées par la Tunisie	52
Tableau A3.2.7	Projets environnementaux avec les organismes internationaux.....	54
Tableau A3.3.1	Types de zones naturelles protégées.....	56
Tableau A3.3.2	Questions sensibles relatives à chaque région	59
Tableau A3.3.3	Sites et zones naturelles sensibles	64
Tableau A3.4.1	Prévision démographique	66
Tableau A3.4.2	Evaluation des aspects environnementaux par les vacanciers	68
Tableau A4.1.1	Tendances des arrivées de visiteurs 1994-1999.....	73
Tableau A4.2.1	Tendance des nuitées de visiteurs dans les hôtels.....	76
Tableau A4.2.2	Tendance de durée des séjours dans les hôtels	77
Tableau A4.2.3	Tendance des visiteurs et des nuitées par région touristique	80
Tableau A4.2.4	Nombre de nuitées de visiteurs par région touristique et par marché	85
Tableau A4.3.1	Nombre estimé de visiteurs par motif de voyage	91
Tableau A4.4.1	Estimation des voyageurs sortants des principaux pays européens	92
Tableau A4.4.2	Types de vacances des principaux pays européens	93
Tableau A4.4.3	Estimation du nombre de touristes sortants des principaux pays européens	93
Tableau A4.4.4	Récapitulation des voyageurs sortants des principaux pays européens	94
Tableau A5.1.1	Principaux parcours de golf.....	104
Tableau A5.1.2	Principales marinas en service ou en construction	105
Tableau A5.1.3	Casinos en activité ou en cours de construction	106
Tableau A5.1.4	Principaux centres de thalassothérapie	106
Tableau A5.2.1	Evaluation des ressources du tourisme culturel par des guides	109
Tableau A5.3.1	Principales installations pour les congrès	111
Tableau A5.5.1	Evaluation des installations sur site.....	116
Tableau A5.6.1	Liste des nouvelles zones touristiques.....	123
Tableau A5.6.2	Programmation des nouvelles zones touristiques	124
Tableau A5.7.1	Points forts et points faibles du produit tunisien, par type de tourisme	126
Tableau A6.1.1	Nombre d'employés impliqués dans la promotion du tourisme	130
Tableau A6.1.2	Matériel de promotion par l'ONTT	134
Tableau A6.1.3	Promotion publicitaire nationale à l'étranger	136
Tableau A6.1.4	Eductours organisés (FAM).....	137
Tableau A6.1.5	Salons, foires et expositions où l'ONTT a participé.....	138
Tableau A6.1.6	Budget annuel de la promotion touristique.....	139
Tableau A6.1.7	Budget de promotion par pays.....	140
Tableau A6.3.1	Activités promotionnelles des destinations concurrentes en Allemagne	152
Tableau A6.4.1	Composition des vacanciers selon le but.....	154
Tableau A6.4.2	Source d'informations considérées utiles selon le but.....	155
Tableau A6.5.1	Comparaison de bureaux de représentation à Tokyo.....	159
Tableau A7.1.1	Accroissement de la capacité des hôtels par catégorie	162
Tableau A7.1.2	Répartition des hôtels par région en 1998	164
Tableau A7.1.3	Taux d'occupation de lits par région	167
Tableau A7.1.4	Taux d'occupation par catégorie d'hôtel	167
Tableau A7.1.5	Evaluation de l'offre hôtelière et des taux d'occupation	168
Tableau A7.1.6	Présence des chaînes hôtelières étrangères en Tunisie en 1998.....	170
Tableau A7.1.7	Comparaison des structures pour le public dans les hôtels 5 étoiles	172

Tableau A7.1.8	Grandes lignes de la « Classification des hôtels 2000 »	173
Tableau A7.1.9	Performances financières et rentabilité des hôtels en 1996.....	175
Tableau A7.1.10	Rendements bruts des hôtels.....	177
Tableau A7.1.11	Résultats des hôtels au Moyen-Orient	179
Tableau A7.1.12	Résultats des hôtels en Tunisie	179
Tableau A7.1.13	Taux d'occupation des lits et fluctuation saisonnière	180
Tableau A7.1.14	Emplois dans les hôtels en fonction du système de recrutement	180
Tableau A7.1.15	Création de capitaux fixes pour les hôtels, les cafés et les restaurants.....	181
Tableau A7.1.16	Nombre de chambres d'hôtels en Egypte	182
Tableau A7.1.17	Répartition des chambres d'hôtels en Egypte par catégorie en 1997.....	182
Tableau A7.1.18	Nombre de lits en Turquie (1997).....	183
Tableau A7.1.19	Nombre de lits en Turquie par catégorie/classe d'hôtel (1997)	183
Tableau A7.1.20	Productivité marginale du capital par secteur	184
Tableau A7.1.21	Mesures incitatives s'appliquant aux investissements hôteliers.....	187
Tableau A7.2.1	Répartition par région des restaurants de luxe en 1998	188
Tableau A7.3.1	Nombre d'agences de voyage agréées par région	190
Tableau A7.4.1	Produits de souvenir et d'artisanat disponibles en Tunisie	193
Tableau A8.1.1	Main d'œuvre dans les hôtels et les restaurants	210
Tableau A8.1.2	Estimation de l'Impact de la Mise en oeuvre du Plan National sur l'Emploi	211
Tableau A8.2.1	Plan d'action pour le développement de la formation hôtelière et touristique.....	213
Tableau A8.2.2	Répartition des diplômés selon les cours en Écoles Hôtelières Publiques.....	217
Tableau A8.2.3	Calendrier d'alternance	217
Tableau A8.2.4	Formation pratique dans le PAHO.....	217
Tableau A8.2.5	Répartition des Diplômes selon les Cours dans les écoles privées en 2000.....	218
Tableau A9.3.1	Contribution du budget de l'Etat.....	256
Tableau A9.3.2	Fond de compétitivité (contribution des hôtels).....	256
Tableau A10.1.1	Nombre des d'avions et de passagers dans les sept aéroports internationaux.....	265
Tableau A10.1.2	Programme des vols réguliers de Tunisair.....	266
Tableau A10.1.3	Itinéraires de vols internes et tarifs (à partir d'octobre 2000)	268
Tableau A10.1.4	Exploitation des services du métro et du TGM.....	273
Tableau A10.1.5	Transport ferroviaire en Tunisie	273
Tableau A10.1.6	Entrée de passagers par voie maritime au port de Tunis-Goulette.....	275
Tableau A10.1.7	Tendance du trafic de croisière	275
Tableau A10.1.8	Trafic de croisière par port.....	276
Tableau A10.2.1	Volumes de consommation et de production d'eau (1999).....	277
Tableau A10.2.2	Taux de couverture en eau potable	277
Tableau A10.2.3	Proportion de couverture du réseau des égouts par région.....	278
Tableau A10.2.4	Taux de couverture en électricité par région.....	279
Tableau A10.2.5	Taux de couverture du réseau téléphonique par région.....	279

LISTE DES SCHEMAS (Tome I : Plan National)

Schéma 1.1.1	Organisation de l'étude.....	2
Schéma 1.4.1	Cadre conceptuel de l'étude	5
Schéma 1.6.1	Régions touristiques de l'ONTT.....	7
Schéma 2.1.1	Arrivées des visiteurs -Tunisie et les quatre destinations concurrentes.....	13
Schéma 2.3.1	Comparaison des voyageurs européens émetteurs et visiteurs en Tunisie.....	19
Schéma 2.3.2	Analyse de la présentation des sites touristiques	28
Schéma 2.4.1	Modèle type de circuit à partir des Pays Bas.....	39
Schéma 2.4.2	Modèle type de circuit à partir de l'Espagne	39
Schéma 2.4.3	Modèle type de circuit à partir de la Pologne	40
Schéma 2.4.4	Modèle type de circuit à partir du Japon	41
Schéma 2.6.1	Niveau de satisfaction des vacanciers par motif.....	50
Schéma 2.6.2	Visiteurs ayant qualifié les principaux sites culturels de « Bien ».....	52
Schéma 2.6.3	Vacanciers ayant attribué la mention « Bien » aux attractions touristiques	53
Schéma 2.6.4	Besoin d'informations supplémentaires des vacanciers	56
Schéma 2.6.5	Montant des dépenses en Tunisie selon le motif	58
Schéma 2.6.6	Répartition des vacanciers selon le motif par tranche d'âge.....	58
Schéma 3.5.1	Points forts et leurs implications en termes d'opportunités	69
Schéma 3.5.2	Structure des points faibles et des principales mesures permettant de les surmonter.....	71
Schéma 4.0.1	Cadre Conceptuel de l'Etude	75
Schéma 4.2.1	Rôle conceptuel des stratégies.....	79
Schéma 4.2.2	Objectifs et stratégies de développement du tourisme.....	91
Schéma 5.1.1	Prévisions de l'OMT des arrivées de touristes 1995-2020.....	93
Schéma 5.1.2	Prévisions des touristes sortants par région émettrice, 1995-2020.....	93
Schéma 5.2.1	Prévision des entrées de visiteurs en Tunisie par région émettrice.....	103
Schéma 5.4.1	Prévision des besoins en nombre de lits par région (1/2)	109
Schéma 5.4.1	Prévision des besoins en nombre de lits par région (2/2)	110
Schéma 6.1.1	Objectifs, stratégies et axes principaux du développement du tourisme	125
Schéma 6.2.1	Concept principal de développement : CULTURE	127
Schéma 6.2.2	Concept principal de développement : SAHARA	129
Schéma 6.2.3	Concept principal de développement : QUALITE	131
Schéma 6.2.4	Concept principal de développement : ENVIRONNEMENT	133
Schéma 6.3.1	Concept pour le développement spatial : situation existante (2001)	140
Schéma 6.3.2	Concept pour le développement spatial (2006)	141
Schéma 6.3.3	Concept pour le développement spatial (2016)	142
Schéma 7.1.1	Objectifs et stratégies des plans de développement des composantes	144
Schéma 7.2.1	Aménagement de stations balnéaires à forte densité	162
Schéma 7.7.1	Amélioration de réseaux routiers sélectionnés	211
Schéma 8.1.1	Structure du développement spatial : situation actuelle (2001)	218
Schéma 8.1.2	Structure du développement spatial (2006)	219
Schéma 8.1.3	Structure du développement spatial (2016).....	220
Schéma 9.1.1	Impact économiques et sociaux du plan national	231

Schéma 9.1.2	Amélioration de la rentabilité du secteur de l'hôtellerie	231
Schéma 9.2.1	Classement des zones du littoral tunisien	259

LISTE DES SCHEMAS
(Tome II : Plans régionaux et plan d'action)

Schéma 11.1.1	Objectifs, stratégies et axes principaux du développement du tourisme	5
Schéma 11.1.2	Régions sélectionnées.....	6
Schéma 11.1.3	Formulation des plans régionaux et des projets prioritaires	10
Schéma 12.1.1	Concept de développement de la région du Grand Tunis	17
Schéma 12.1.2	Plan de développement spatial de la région du Grand Tunis	20
Schéma 12.2.1	Concept de développement de la région du Centre	32
Schéma 12.2.2	Plan de développement spatial de la région du Centre	35
Schéma 12.3.1	Concept de développement de la région du Sud-Ouest	44
Schéma 12.3.2	Plan de développement spatial de la région du Sud-Ouest	47
Schéma 13.1.1	Formulation des projets et programmes prioritaires	54
Schéma 14.1.1	Composantes du paquet de projets A.....	63
Schéma 14.1.2	Paquet A : Parc du patrimoine de Carthage.....	64
Schéma 14.1.3	Centre d'accueil de Carthage et Musée du circuit des eaux à la Maalga.....	66
Schéma 14.1.4	Centre d'accueil de Carthage : exemples de présentations.....	67
Schéma 14.1.5	Embellissement de l'Avenue Habib Bourguiba.....	69
Schéma 14.1.6	Présentations modernes au musée archéologique 1	71
Schéma 14.1.7	Présentations modernes au musée archéologique 2	72
Schéma 14.2.1	Composantes du paquet B	80
Schéma 14.2.2	Paquet B : Patrimoine islamique urbain	81
Schéma 14.2.3	Emplacement des composantes dans la Médina de Tunis	83
Schéma 14.2.4	Centre d'accueil de la Médina de Tunis	85
Schéma 14.2.5	Centre des arts et d'artisanat.....	87
Schéma 14.2.6	Création de circuits touristiques : Panneaux d'indication dans les entrées de la Médina....	89
Schéma 14.2.7	Création de circuits touristiques : Panneaux explicatifs des monuments	90
Schéma 14.2.8	Création de circuits touristiques : Signalisation directionnelle.....	90
Schéma 14.2.9	Réhabilitation de la Médina 1 : Rue des Andalous.....	92
Schéma 14.2.10	Réhabilitation de la Médina 2 :Place de Bab Menara.....	93
Schéma 14.2.11	Réhabilitation de la Médina 3 : Place du Tribunal	94
Schéma 14.2.12	Réhabilitation de la Médina et parking pour cars touristiques : Place du Leader.....	96
Schéma 14.2.13	Emplacement des composantes dans la Médina de Kairouan-	98
Schéma 14.2.14	Centre d'accueil de Kairouan	99
Schéma 14.2.15	Emplacement de composante dans la Médina de Sousse-.....	103
Schéma 14.2.16	Emplacement des composantes dans la Médina de Mahdia-.....	105
Schéma 14.3.1	Composantes du paquet C	111
Schéma 14.3.2	Paquet C : Vie quotidienne au Sahara et dans les oasis	112
Schéma 14.3.3	Monde du Sahara et des Oasis : Plan masse	116
Schéma 14.3.4	Monde du Sahara et des Oasis : Musée principal	117
Schéma 14.3.5	Centre de randonnée à dos de dromadaire avec musée de la vie saharienne	120
Schéma 14.4.1	Composantes du paquet D.....	127
Schéma 14.4.2	Paquet D : Amélioration des circuits culturels	128
Schéma 14.4.3	Amélioration des circuits culturels : Région de Tunis/Carthage	130
Schéma 14.4.4	Création de circuits de visite : Bulla Regia	131

Schéma 14.4.5	Création d'un circuit de visite –Aqueduc-	133
Schéma 14.4.6	Signalisation routière touristique	135
Schéma 14.4.7	Amélioration des circuits culturels : Région de Sousse/Hammamet	139
Schéma 14.4.8	Mise en place d'un centre d'accueil et Création de circuit de visite à El Jem.....	140
Schéma 14.4.9	Amélioration des circuits culturels : Région de Jerba/Tataouine.....	145
Schéma 14.4.10	Centre d'accueil à Tataouine 1	147
Schéma 14.4.11	Centre d'accueil à Tataouine 2	148
Schéma 14.4.12	Travaux d'aménagement sur les routes.....	150
Schéma 14.5.1	Composantes du paquet E.....	156
Schéma 14.5.2	Création des stations balnéaires de classe mondiale selon un procédé hautement compétitif.....	159
Schéma 14.6.1	Composantes du paquet F.....	164
Schéma 15.1.1	Structure de mise en œuvre des projets prioritaires	174
Schéma 15.3.1	Estimation du nombre de touristes de circuit culturel et de touristes intéressés par la nature	206
Schéma 15.3.2	Affectation des bénéfices économiques totaux à chaque paquet	207
Schéma 15.4.1	Liste des Annexes I et II pour l'EIE	224

LISTE DES SCHEMAS
(Tome III : Annexes - Analyse sectorielle)

Schéma A2.1.1	Répartition de la population en Tunisie.....	5
Schéma A2.2.1	Structure de l'effet d'entraînement pour le secteur du tourisme.....	22
Schéma A3.1.1	Températures et précipitations mensuelles en Tunisie	42
Schéma A3.1.2	Caractéristiques géographiques et climatiques de la Tunisie	44
Schéma A3.2.1	Evaluation de l'impact sur l'environnement.....	53
Schéma A3.3.1	Parcs et réserves nationaux en Tunisie	58
Schéma A3.3.2	Zones d'érosion du littoral, zones sensibles et zones touristiques	60
Schéma A3.3.3	Etat de la nappe phréatique.....	60
Schéma A3.3.4	Etat du sol.....	62
Schéma A4.1.1	Tendances des arrivées des visiteurs 1994-1999	72
Schéma A4.2.1	Répartition géographique du séjour global de visiteurs en 1998.....	79
Schéma A4.2.2	Répartition géographique des séjours des visiteurs 1998	82
Schéma A4.2.3	Mobilité pendant le séjour pour quelques pays émetteurs	86
Schéma A4.2.4	Saisonnalité des visiteurs par région touristique en 1998.....	87
Schéma A4.3.1	Types de visiteurs en Tunisie	88
Schéma A4.3.2	Tendance projetée des arrivées de visiteurs par motif de voyage.....	91
Schéma A4.4.1	Comparaison des voyageurs européens émetteurs et visiteurs en Tunisie.....	94
Schéma A4.5.1	Composition de l'échantillon par nationalité.....	95
Schéma A4.5.2	Appréciation des régions touristiques visitées.....	96
Schéma A4.5.3	Notation du tourisme tunisien.....	97
Schéma A4.5.4	Fréquence des visites	99
Schéma A4.5.5	Raisons du choix de la Tunisie.....	99
Schéma A4.5.6	Sources d'information	100
Schéma A5.1.1	Carte des produits touristiques internationaux.....	103
Schéma A5.2.1	Localisations de sites d'intérêt culturel	110
Schéma A5.6.1	Localisation des zones touristiques existantes et projetées.....	122
Schéma A5.6.2	Plan de la zone touristique « S.E.D. Hammamet Sud ».....	123
Schéma A6.1.1	Organigramme de la Direction du Marketing (à l'étude)	131
Schéma A7.1.1	Répartition régionale des lits d'hôtels en 1998.....	164
Schéma A7.1.2	Tendance générale du choix de type d'hébergement.....	165
Schéma A7.1.3	Choix du type d'hébergement selon la nationalité en 1998.....	166
Schéma A7.1.4	Fluctuation mensuelle du taux d'occupation par région.....	167
Schéma A7.6.1	Source de financement immédiat permettant l'amélioration de la qualité du service (Schématiquement).....	198
Schéma A9.1.1	Structure du Gouvernement de la Tunisie	227
Schéma A9.1.2	Organigramme du MTLA.....	229
Schéma A9.1.3	Organigramme de l'ONTT	231
Schéma A10.1.1	Itinéraires des vols de Tunisair.....	268
Schéma A10.1.2	Réseau routier et ferroviaire	271
Schéma A11.2.1	Calendrier de l'étude	289

ABREVIATIONS

AFT	: Agence foncière touristique
AMVPPC (ou APPC)	: Agence de mise en valeur du patrimoine et de promotion culturelle
ANPE	: Agence nationale de protection de l'environnement
ATE	: Agence tunisienne de l'emploi
ATFP	: Agence tunisienne de la formation professionnelle
ATPNE	: Association tunisienne de la protection de la nature et de l'environnement
BM	: Banque mondiale
BNDT	: Banque nationale de développement touristique (fusionnée avec STB)
BOO	: Construire-gérer-posséder
BOT	: Construire-gérer-transférer
BTP	: Brevet de technicien professionnel
BTS	: Brevet de technicien supérieur
CAP	: Certificat d'aptitude professionnelle
CMR	: Conseil Ministériel Restreint
CNDD	: Commission nationale de développement durable
CRDA	: Commissariat régional du développement agricole
CTN	: Compagnie tunisienne de navigation
DESS	: Diplôme d'étude supérieur spécialisée
DGAT	: Direction générale de l'aménagement du territoire
DMS	: Durée moyenne du séjour
DT	: Dinar Tunisien
EIE	: Evaluation d'impact sur l'environnement
FIT	: Touriste étranger individuel
FMI	: Fonds monétaire international
FTAV	: Fédération tunisienne des agences de voyage
FTH	: Fédération tunisienne de l'hôtellerie
ICOMOS	: Conseil international des monuments et des sites
IDE	: Investissement direct étranger
IHEC	: Institut des hautes études commerciales
INP	: Institut national du patrimoine
INS	: Institut national de statistique
ISHT	: Institut supérieur d'hôtellerie et de tourisme
IUCN	: Union mondiale de conservation
JBIC	: Banque japonaise pour la coopération internationale
JICA	: Agence japonaise de coopération internationale
MA	: Ministère de l'agriculture
MAE	: Ministère des affaires étrangères
MC	: Ministère de la culture
MCIIE	: Ministère de la coopération internationale et de l'investissement extérieur
MEAT	: Ministère de l'environnement et de l'aménagement du territoire
MEDA	: Programme du patrimoine Euro-Med
MEH	: Ministère de l'équipement et de l'habitat

MF	: Ministère des finances
MFPE	: Ministère de la formation professionnelle et de l'emploi
MS	: Ministère de la santé publique
MT	: Ministère des transports
MTLA	: Ministère du tourisme, des loisirs et de l'artisanat
OACA	: Office de l'aviation civile et des aéroports
OECD	: Organisation pour la coopération économique et pour le développement
OMMP	: Office de la marine marchande et des ports
OMT	: Organisation mondiale de tourisme
ONAS	: Office national de l'assainissement
ONAT	: Office national de l'artisanat tunisien
ONTT	: Office national du tourisme tunisien
PAM	: Plan d'action Méditerranée
PIB	: Produit intérieur brut
SIT	: Touristes à intérêt spécifique
SMLT	: Société métro léger de Tunis
SNCFT	: Société nationale des chemins de fer tunisienne
SNTRI	: Société nationale de transport routier et interurbain
SOCOPA	: Société commerciale des produits d'artisanat
SONEDE	: Société nationale d'exploitation et de distribution d'eau
STEG	: Société tunisienne d'électricité et de gaz
TCB	: Tunisia convention bureau
TMAC	: Taux moyen annuel de croissance
TVA	: Taxe à la valeur ajoutée
UE	: Union Européenne
UNEP	: Plan des Nations Unies pour l'Environnement
UNESCO	: Organisation des Nations Unies pour l'éducation, la science et la culture
VAF	: Visitant des amis et la famille (motif de voyage)
WWF	: Fonds pour la protection de la nature sauvage

10 INTRODUCTION

Ce rapport constitue le Tome II du rapport final relatif à Développement du Tourisme en Tunisie à l'horizon 2016; Conditions de valorisation des ressources touristiques culturelles, écologiques et sahariennes.

Le Rapport final se compose du résumé exécutif et des trois tomes suivants :

- 1 Résumé
- 2 Tome I : Plan national
 - Partie 1 : Diagnostic de la situation actuelle
 - Partie 2 : Plan national (2016)
- 3 Tome II : Plans régionaux et plan d'action
 - Partie 3 : Plans pour les régions sélectionnées (2016)
 - Partie 4 : Plan d'action (2006)
- 4 Tome III : Annexes - Analyse sectorielle

Tome I : Plan national

« Partie 1 : Diagnostic de la situation actuelle » évalue la situation actuelle du secteur du tourisme en Tunisie en vue d'identifier les problèmes et d'étudier les perspectives futures de son développement.

« Partie 2 : Plan national (2016) » recommande les objectifs et les stratégies les plus appropriés pour le développement du tourisme en Tunisie sur la base des résultats de la Partie I et établit des plans de développement pour différentes composantes contribuant au développement du secteur.

Tome II : Plans régionaux et plan d'action

« Partie 3 : Plans pour les régions sélectionnées (2016) » présente des stratégies et des plans concrets pour le développement des trois régions sélectionnées à savoir « le Grand Tunis », « le Centre » et « le Sud-Ouest ».

Enfin la « Partie 4 : Plan d'action (2006) » indique les actions les plus impératives et immédiates pour atteindre les buts du plan directeur proposé.

Tome III : Annexes - Analyse sectorielle

Il contient les résultats de l'analyse sectorielle des données et des informations détaillées sur lesquelles l'étude s'est appuyée.

11 ASPECTS COURANTS DE PLANIFICATION

11.1 REGIONS SELECTIONNEES

Un plan national de développement du tourisme a été proposé dans le Tome I. A la suite de l'évaluation des forces, faiblesses, opportunités et risques du secteur du tourisme en Tunisie (le chapitre 3 du Tome I « Analyse SWOT »), l'équipe d'études a recommandé trois objectifs et dix stratégies comme outils destinés à donner une vision future sur le tourisme tunisien (le chapitre 4 du Tome I « Objectifs et stratégies de développement du tourisme »).

Par la suite, ces objectifs et stratégies à l'échelle nationale ont été développés aux quatre axes suivants :

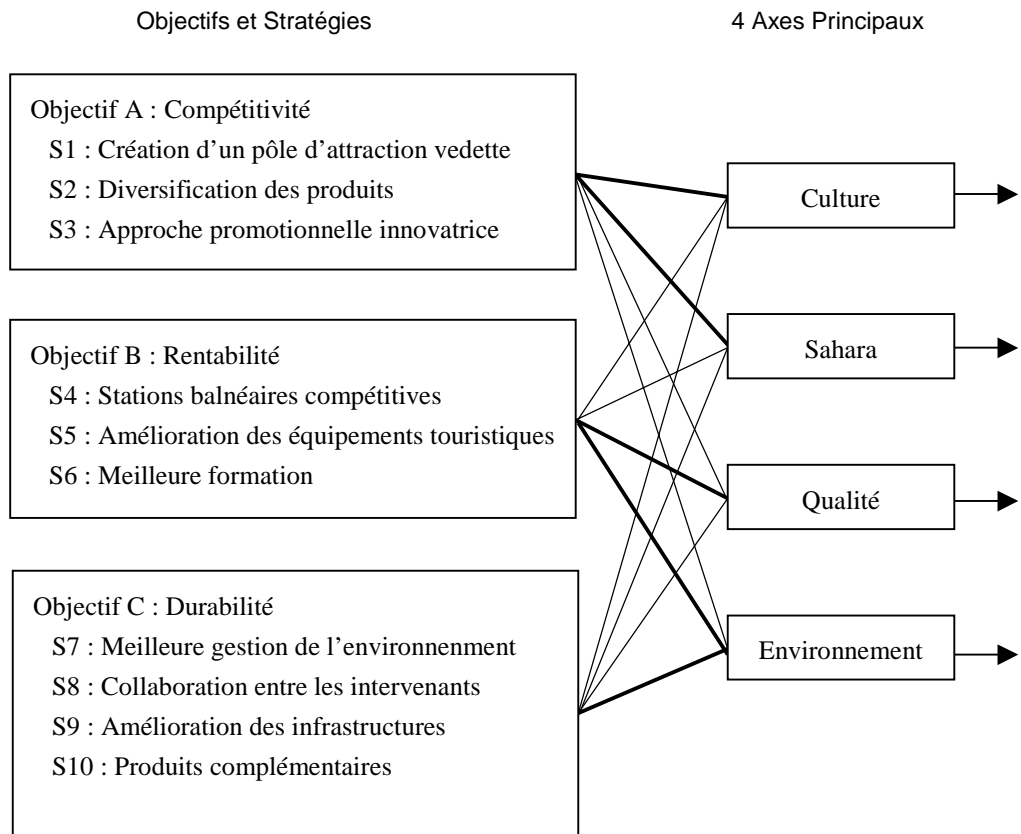
- 1 Culture,
- 2 Sahara,
- 3 Qualité,
- 4 Environnement.

Il s'agit de thèmes considérés par l'administration tunisienne du tourisme comme étant les principaux axes sur lesquels il convient de se focaliser en vue d'orienter les futurs efforts en matière de développement du tourisme (le chapitre 6 du Tome I « Concept du développement du tourisme »).

A la lumière des stratégies et des axes ci-dessus, un grand nombre de mesures, parmi lesquelles des programmes et des projets concrets, ont été identifiés sous forme de composantes de plans sectoriels (le chapitre 7 du Tome I « Plans sectoriels »).

Le schéma 11.1.1 illustre la relation entre les éléments clés.

Schéma 11.1.1 Objectifs, stratégies et axes principaux du développement du tourisme



Source: Equipe d'étude JICA

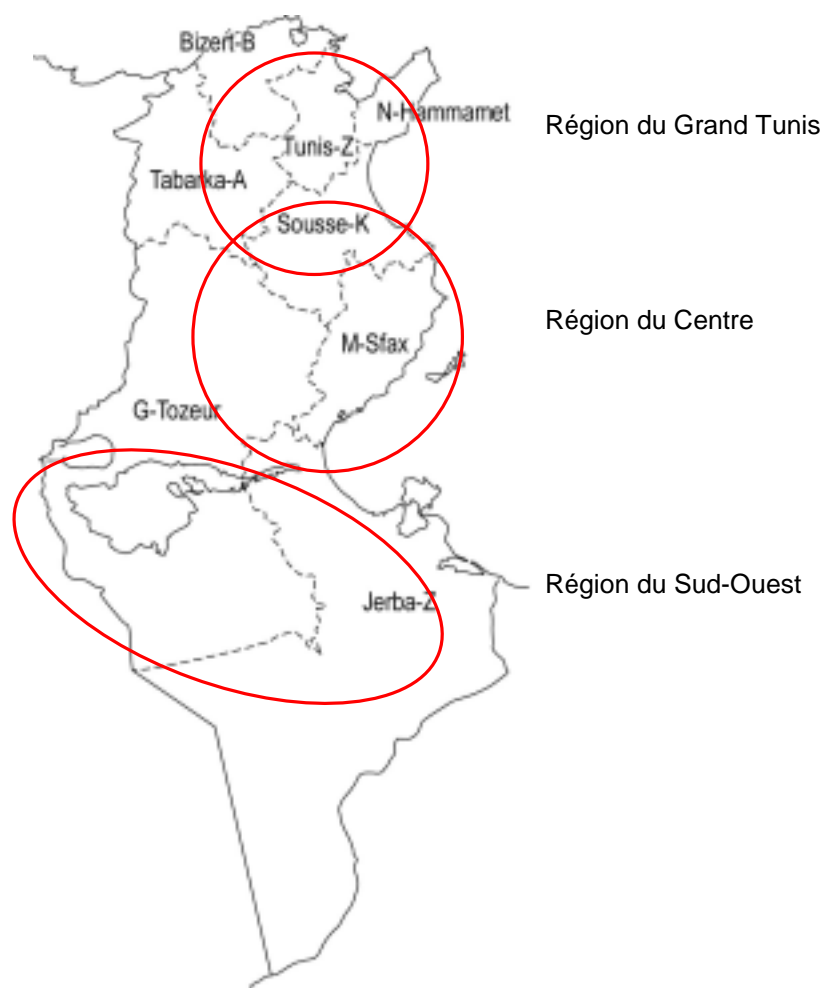
Par la suite, sur la base des quatre axes principaux, trois régions ont été sélectionnées en vue de l'élaboration de plans de développement du tourisme au niveau régional (2016) et de la sélection des projets et programmes prioritaires à mettre en œuvre avant 2006.

Les régions sélectionnées sont :

- 1 Région du Grand Tunis : Culture, Qualité et Environnement
- 2 Région du Centre : Culture, Qualité et Environnement
- 3 Région du Sud-Ouest : Sahara, Qualité et Environnement

Cependant les limites de chaque région seront définies selon la répartition des activités touristique et des sites touristiques en consultant l'équipe de l'administration tunisienne du tourisme.

Schéma 11.1.2 Régions sélectionnées



Source : Equipe d'étude JICA

Les points essentiels pris en compte pour cette sélection sont les suivants:

- La Région du Grand Tunis et la Région centrale possèdent des sites de monuments culturels (le charme de ces lieux est largement comparable à celui de grands sites culturels célèbres) qui nécessitent sans aucun doute de nettes améliorations afin d'être en mesure de contribuer à accroître la compétitivité du tourisme tunisien. Ces régions sont également dotées d'importantes stations balnéaires présentant un potentiel de développement indéniable. L'amélioration qualitative de ces stations constitue la clé afin de rendre ces lieux véritablement compétitifs et d'en faire d'importantes destinations touristiques.
- La région Sud-Est a été choisie en premier comme une zone de développement du tourisme saharien. Cette région comprend également Matmata-Tataouine, doté d'un important potentiel de développement touristique avec les Ksars, Ghorfas et Troglodytes, une zone demeurée jusqu'à présent relativement sous-exploitée.
- Pour ces trois régions, la gestion de l'environnement est un aspect important à prendre en compte afin de réaliser un développement touristique soutenable (impliquant la protection des zones côtières, la conservation et la restauration des sites culturels et archéologiques pour le Grand Tunis et la Région centrale, le potentiel de développement de l'éco-tourisme pour la Région Centrale, la protection des milieux naturels fragiles et la conservation des eaux pour la Région Sud-Ouest.

Il est à noter que les régions sélectionnées sont définies plus largement que pour le tourisme ONTT, régions définies à des fins administratives afin d'incorporer d'un point de vue plus vaste les sites et zones importants.

Dans le but de contrôler le bien-fondé de la sélection de ces trois régions, une vérification quantitative a été effectuée au moyen notamment de :

- un test de cohérence des trois régions ci-dessus avec les stratégies de développement du tourisme national et l'importance de la contribution à la réalisation des objectifs du développement touristique.

La méthode et les résultats de cette vérification sont les suivants.

Parmi les dix stratégies sélectionnées, trois n'ont pas de rapport avec la sélection de la priorité régionale et les sept restantes ont été choisies comme critère de vérification. Les critères retenus sont:

1. Stratégie 1: Capacité de création d'un pôle d'attraction vedette (10)
2. Stratégie 2: Contribution à la diversification des produits offerts(7)
3. Stratégie 4: Possibilités des stations balnéaires compétitives tunisiennes (7)
4. Stratégie 5: Possibilités d'acquisition d'importants sites pour l'amélioration (8)
5. Stratégie 7: Capacités environnementales (8)
6. Stratégie 9: Moins d'investissements dans les infrastructures (5)

7. Stratégie 10: Contribution aux programmes et produits complémentaires(5)

L'évaluation de chaque région touristique a été effectuée en appliquant les critères ci-dessus et en fixant la date limite de 2016. Pour chacun des critères, les zones jugées comme hautement attrayantes ont été dotées de 5 points, moyennement attrayantes 3 points et peu attrayantes 1 point. Compte tenu de l'importance relative de ces critères, l'Equipe d'Etude leur a attribué un coefficient d'importance respectif qui est indiqué entre parenthèses.

Le total des coefficients a été calculé pour chaque région touristique.

Le Tableau 11.1.1 ci-dessous indique le résultat de l'évaluation.

Tableau 11.1.1 Evaluation des Régions Touristiques

Criteria	1	2	3	4	5	6	7	Total
Région touristique	Taux:10	Taux:7	Taux:7	Taux:8	Taux:8	Taux:5	Taux:5	
Tunis-Z	5 50	5 35	5 35	5 40	4 32	4 20	4 20	232
N-Hammamet	4 40	4 28	5 35	3 24	2 16	3 15	4 20	178
Sousse-K	5 50	5 35	5 35	5 40	4 32	4 20	4 20	232
Monastir-S	3 30	3 21	4 28	3 24	2 16	3 15	3 15	149
Mahadia-S	3 30	3 21	3 21	2 16	1 8	2 10	3 15	121
Jerba-Z	5 50	4 28	5 35	4 32	2 16	3 15	4 20	196
G-Tozeur	5 50	5 35	1 7	5 40	3 24	4 20	4 20	196
Sbeitla-K	1 10	3 21	1 7	3 24	3 24	3 15	2 10	111
Bizerte-B	1 10	3 21	3 21	3 24	2 16	2 10	2 10	112
Tabarka-A	1 10	3 21	3 21	3 24	2 16	2 10	2 10	112

1. Capacité de création d'attractions phares(10)
2. Contribution à la diversification des produits offerts(7)
3. Stations balnéaires compétitives possibles(7)
4. Disponibilité des principaux sites pour l'amélioration(8)
5. Capacités environnementales (8)
6. Moins d'investissements dans les infrastructures (5)
7. Contribution aux programmes et produits complémentaires(5)

Source: Equipe d'Etude JICA

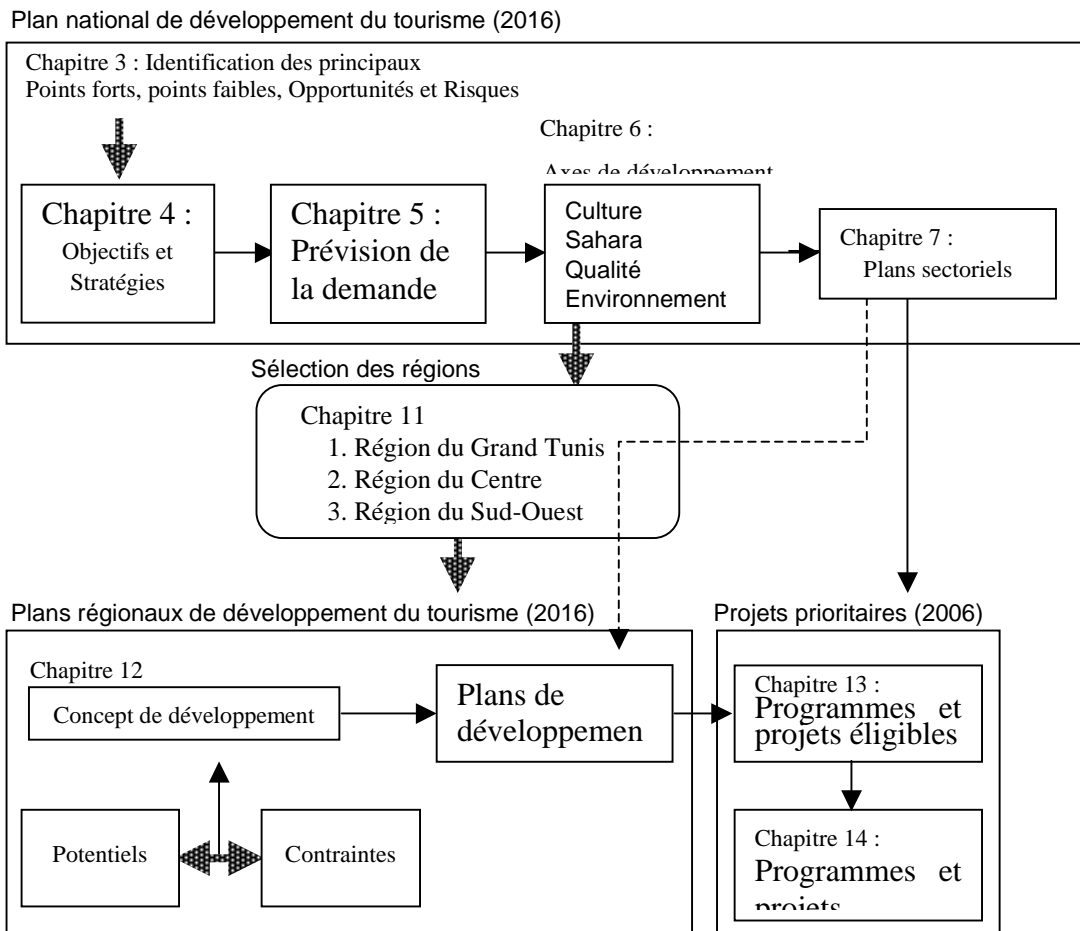
Bien que les coefficients attribués ici soient discutables, le résultat de la mise en exercice de cet objectif indique clairement que les régions sélectionnées : le Grand Tunis (Tunis-Z et ses environs), le Centre (Souss-K et ses environs) et le Sud-Ouest (G-Tazeur et une partie de Jerba-Z) sont appropriées à l'élaboration d'un plan de développement du tourisme régional.

11.2 METHODOLOGIE POUR LES PLANS REGIONAUX

Elaboré sur la base des objectifs et stratégies du développement du tourisme national et des prévisions de la demande, le Plan Régional de Développement du Tourisme pour chaque région sélectionnée a été conçu en cinq étapes :

- 1 Analyse des potentialités et des contraintes.
- 2 Elaboration de stratégies et de concepts pour le développement régional du tourisme selon les quatre axes principaux : « Culture », « Sahara », « Qualité » et « Environnement » en vue d'orienter systématiquement les efforts pour le développement et le marketing du tourisme future. (A noter que comme il a été expliqué dans le Tome I sous « 6.2 Culture, Sahara, Qualité et Environnement », les concepts de développement qui y ont été élaborés ont été utilisés pour présenter le plan régional.)
- 3 Examen des marchés potentiels à cibler.
- 4 Elaboration des concepts de développement spatial en tenant compte des segments du marché examiné.
- 5 Formulation de composantes de plans sectoriels comprenant un plan de développement spatial, un plan de développement des produits et des équipements, et ainsi qu'un plan de développement de l'infrastructure.

Schéma 11.1.3 Formulation des plans régionaux et des projets prioritaires



Source : Equipe d'étude JICA.

12 PLANS DES REGIONS SELECTIONNEES (2016)

12.1 PLAN DE LA REGION DU GRAND TUNIS

12.1.1 Potentialités et contraintes

Cette région constitue le point d'entrée des divers circuits touristiques culturels, du fait de ses riches ressources touristiques culturelles et urbaines et de l'existence de l'aéroport international accueillant le deuxième plus grand nombre de passagers internationaux (après Monastir).

Tableau 12.1.1 Principales caractéristiques de la région du Grand Tunis

Tunis-Zaghouan	Nombre en 1999	% du total du pays	Observations
Total des arrivées à l'hôtel	809 070	13,2	63% de celui de Jerba-Z
Non-résidents	612 025	11,9	53% de celui de Jerba-Z
Durée du séjour (nuitées)	3,1	48,4	Relative à la moyenne nationale
Total de nuitées par visiteur	2 267 784	6,4	26% de celui de Jerba-Z
Non-résidents	1 873 651	5,7	23% de celui de Jerba-Z
Passagers internationaux à l'aéroport de Tunis -Carthage	3 059 433	35,2	Arrivées et départs, 85% de ceux de l'aéroport de Monastir
Fluctuation saisonnière : Facteur (1)(%)	34,0	116,0	Relative à la moyenne nationale
Facteur (2)(%)	56,0	90,0	Relative à la moyenne nationale
Taux d'occupation des lits (%)	37,7	66,7	L'occupation des chambres serait nettement supérieure.
Visiteurs du parc de Carthage	645 167	-	
Visiteurs du Musée du Bardo	540 759	-	
Nabeul -Hammamet	Nombre en 1999	% du total du pays	Observations
Total des arrivées à l'hôtel	1 080 669	17,6	84% de celui de Jerba-Z
Non-résidents	898 590	17,5	78% de celui de Jerba-Z
Durée du séjour (nuitées)	8,6	134,4	Relative à la moyenne nationale
Total de nuitées par visiteur	8 136 710	23,4	94% de celui de Jerba-Z
Non-résidents	7 684 307	23,2	92% de celui de Jerba-Z
Fluctuation saisonnière : Facteur (1)(%)	25,0	89,3	Relative à la moyenne nationale
Facteur (2)(%)	60,0	98,4	Relative à la moyenne nationale
Taux d'occupation des lits (%)	56,3	99,6	L'occupation des chambres serait bien plus élevée.

Facteur (1) = Chiffre le plus bas des enregistrements mensuels à l'hôtel (arrivées) / chiffre le plus élevé des enregistrements mensuels

Facteur (2) = Moyenne mensuelle des enregistrements à l'hôtel (arrivées) / chiffre le plus élevé des enregistrements mensuels

Source : ONTT, Le Tourisme Tunisien en chiffres, 1999, et Ministère des Transports

La région du Grand Tunis constitue également une porte d'entrée pour la grande majorité de touristes passant leurs vacances dans les stations balnéaires de Hammamet-Nabeul ainsi que pour ceux venant pour les stations des environs de

Tunis. Une part significative de ces touristes visitent la région pour le tourisme culturel et urbain. En sa qualité de capitale du pays et de centre d'affaires, la région offre également aux plusieurs visiteurs des occasions de tourisme culturel ou de découverte urbaine, avec un fort potentiel permettant de développer le tourisme de congrès, qui est, actuellement, grandement sous-développé.

Malgré les ressources touristiques précieuses de la région, les touristes étrangers estiment que leur visite à Tunis est moins satisfaisante que celle relevée dans les autres principales destinations (le tableau 12.1.2).

Tableau 12.1.2 Résultats des enquêtes relatives à la région du Grand Tunis

Question	Résultats	Observations
% de visiteurs ayant évalué par « BON »	Tunis : 64% Hammamet : 71% Sousse : 73% Jarba : 72% Tozeur : 77%	Plus basse évaluation parmi les destinations touristiques les plus importantes
% de visiteurs de Carthage ayant évalué par « BON »	Valeur : 76% informations en plusieurs langues : 46% signalisation/installations : 44%	Le niveau de satisfaction des touristes peut être fortement amélioré par des infrastructures de qualité et de meilleures explications.
Visiteurs de Carthage parmi ceux séjournant 3 nuits ou plus à Hammamet	53%	Environ la moitié de ceux qui passent un long séjour à Hammamet visitent Carthage (cf. Tableau 12.2.1 pour la région du Centre)
Touristes passant une nuit ou plus à Tunis parmi ceux séjournant 3 nuits ou plus à Hammamet	13%	Seule une petite partie des touristes passant un long séjour à Hammamet séjournent à Tunis, bien que beaucoup d'entre eux visitent Tunis, comme mentionné ci-dessus.
Visiteurs de Carthage et du Musée du Bardo parmi ceux utilisant Monastir comme point d'entrée	Carthage : 36% Bardo : 25%	Une grande partie des visiteurs utilisant Monastir comme point d'entrée visitent Tunis.
Le montant maximum que les T.O. européens interrogés pensent que les touristes sont prêts à payer pour visiter le Parc de Carthage dans les conditions actuelles	5,000 DT : 5 opérateur 7,500 DT : 1 opérateur 10,000 DT : 2 opérateur (Nombre total de T.O. interrogés : 8)	La majorité des T.O. européens interrogés estiment la valeur de la visite de Carthage à 5 DT au maximum par visiteur (presque équivalent au tarif d'entrée actuel).
Autres critiques des voyageurs européens relatives à la région du Grand Tunis	« La Tunisie doit promouvoir davantage son riche patrimoine culturel, parallèlement à ses destinations mer-soleil-plage. » « Actuellement, le Parc de Carthage est un lieu à visiter pour pas plus de 1-2 heures. »	Le premier point (nécessité de promouvoir le tourisme culturel) a été soulevé par la majorité des voyageurs interrogés.

Source : Equipe d'étude JICA (sur la base des enquêtes effectuées auprès des touristes, en juillet et août 2000 et des enquêtes effectuées auprès des T.O.)

La région du Grand Tunis possède les potentialités suivantes :

- 1 Un grand potentiel de développement du « tourisme de congrès » jusqu'à présent pratiquement inexploité, à l'exception des réunions politiques parrainées par le gouvernement, particulièrement grâce au développement de la zone de Gammarth. La combinaison attrayante des centres balnéaires de Hammamet et Nabeul constitue un sérieux avantage permettant de prolonger les séjours des visiteurs dans la région.
- 2 Un grand potentiel de développement du « tourisme de découverte urbaine » dans la région encore non développée ou sous-développée, en introduisant une plus grande variété de produits et de circuits thématiques, appuyée par les équipements touristiques de qualité supérieure (en profitant la Médina de Tunis, maisons de style art-déco, petits hôtels plus pittoresques, aqueduc de Zaghuan-Carthage, centre thermal de Korbous, etc.).

12.1.2 Concept de développement

La région, extrêmement importante, en tant que capitale, point d'entrée important du tourisme en Tunisie et fortement visitée par des touristes de différents horizons, devrait être considérablement améliorée en sa qualité de vitrine du tourisme de découverte culturelle et urbaine. L'amélioration de sa qualité permettant d'enforcer l'image du tourisme tunisien en termes de qualité et de variété et permettant de satisfaire davantage les touristes et de prolonger le séjour des visiteurs dans la région.

Le concept général de développement du tourisme dans la région à l'horizon de 2016 consiste à élever sa compétitivité, sa rentabilité et sa durabilité par le biais des stratégies suivantes :

(1) Culture

- Faire de Carthage le point central du patrimoine national en vue de diffuser l'image de l'histoire prestigieuse de la Tunisie sur le marché mondial du tourisme,
- Développer le tourisme de découverte urbaine en améliorant la Médina de Tunis, le Musée du Bardo et les autres ressources culturelles de tout premier degré de même que les autres activités privées liées au tourisme (souvenirs, restaurants, loisirs),
- Développer ses ressources culturelles abondantes en vue de diversifier ses produits touristiques.

(2) Qualité

- Développer et promouvoir davantage le tourisme du congrès basé sur des activités professionnelles de soutien développées dans le domaine des affaires et activités variées telles que le shopping, les souvenirs, les restaurants en ville, les loisirs, etc.,
- Développer des centres de villégiature haut de gamme dans les régions pittoresques sélectionnées de Gammarth, du Cap Bon, etc.,
- Améliorer les stations balnéaires existantes à Hammamet-Nabeul et Gammarth en améliorant les installations et en formant le personnel.

(3) Environnement

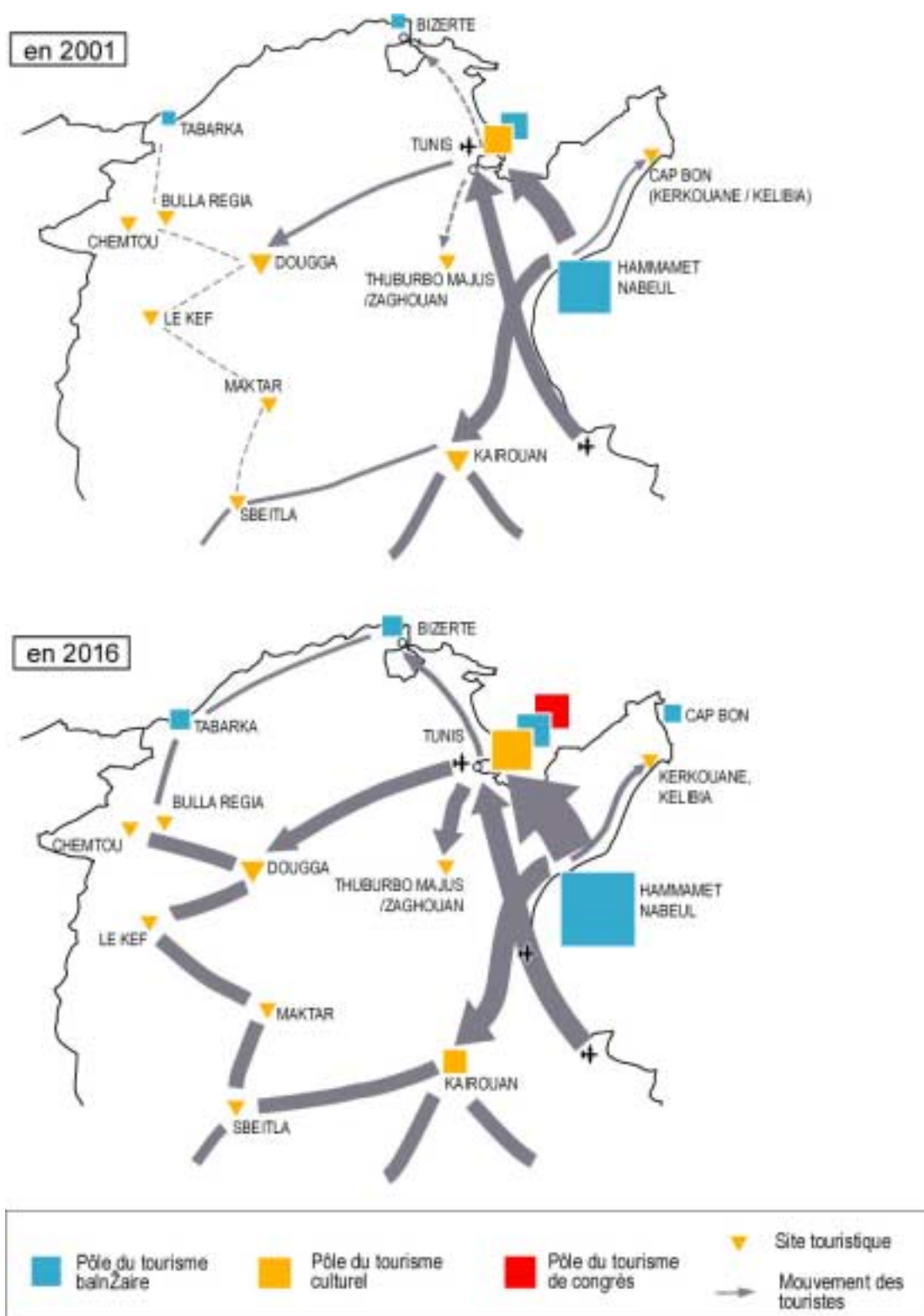
- Restaurer la Médina historique de Tunis et le centre ville,
- Embellir les sites touristiques-clé et les points d'accès de la Tunisie (aéroport et voies d'accès),
- Protéger et gérer l'environnement naturel de façon à répondre aux besoins en termes de centres balnéaires haut de gamme.

12.1.3 Marchés ciblés

- 1 Les **participants européens aux congrès** et leurs épouses, qui cherchent un tourisme haut de gamme et qui dépensent considérablement (en augmentation et avec de bonnes potentialités),
- 2 Les **touristes des stations balnéaires** des hubs de Hammamet-Nabeul principalement et en deuxième lieu de Sousse-Monastir et de Gammarth pour une opportunité d'excursion à Tunis, au Musée du Bardo et à Carthage (afflux existant et augmentation modérée),
- 3 Les **visiteurs pour affaires** en provenance du Maghreb ou d'Europe (afflux existant et augmentation modérée),
- 4 Les touristes des pays industrialisés, y compris de l'Amérique du Nord et d'Asie de l'Est, pour des **circuits thématiques : archéologie, culture, découverte du Sahara** sous forme d'arrêts d'une ou deux nuits (en augmentation et avec de bonnes potentialités).

Le schéma 12.1.1 illustre le concept de développement (2016) incluant les segments majeurs des marchés ciblés et leurs principaux itinéraires, en comparaison avec la situation actuelle (en 2001).

Schéma 12.1.1 Concept de développement de la région du Grand Tunis



Source: Equipe d'étude JICA

12.1.4 Plan de développement spatial

Le schéma 12.1.2 illustre le plan de développement de la région du Grand Tunis en termes de la répartition des produits, des équipements et des infrastructures.

L'expansion du tourisme va contribuer à la pression sur l'utilisation des terrains dans certaines zones critiques de la région. Ces effets sont résumés ci-dessous. L'ONTT doit se rendre compte de ces effets et défendre les intérêts du tourisme pour le soutien du développements dans ces zones. D'autres organismes ont la responsabilité directe de gérer l'aménagement des terrains, mais la voix de l'ONTT doit être entendue pour autoriser de manière équitable de tels projets.

(1) Centre de Tunis

Au regard de la revitalisation urbaine extensive qui s'opère le long des zones au bord du lac, parmi lesquelles certaines seront de forte densité et auront une nature commerciale, la ville a la possibilité de développer un tourisme de bord de mer comprenant le commerce de détail, des hôtels, des équipements culturels et d'affaires. Une marina serait un composant logique. Les options comprennent la banlieue du Kram, le front interne du lac ou n'importe où le long des différents lacs. La formule du développement des bords du lac a plusieurs histoires de réussite dans d'autres grandes villes. L'ONTT, le TCB et les responsables municipaux doivent sérieusement étudier cette perspective en cherchant à augmenter ou à remplacer les équipements du Kram, pour entrer en concurrence directe avec les villes européennes pour l'attraction des grandes manifestations et événements commerciaux attirant jusqu'à 10 000 participants.

(2) Médina de Tunis

Les activités commerciales orientées vers les besoins récréatifs et le tourisme se développent lentement dans ce secteur et feront recours à l'adaptation des bâtiments actuellement abandonnés ou sous-exploités jusqu'à l'année 2016 dans un processus d'embourgeoisement. Ce plan national favorise la revitalisation des médinas et la réhabilitation des anciens bâtiments pour les activités de loisir et de tourisme (hôtels avec des boutiques luxueuses, galeries d'art), aiguillonnés par une promotion vigoureuse de l'investissement par les responsables de l'ONTT. Toutefois, afin de minimiser les conflits avec la population locale, l'ONTT doit se préparer à jouer un certain rôle en parallèle avec les autorités municipales et les ASMs pour représenter les intérêts du tourisme. La Médina est une ressource fondamentale pour le tourisme culturel et l'ONTT doit exprimer les besoins pour des améliorations pratiques dans les domaines de la sécurité, de l'hygiène, des parkings et ainsi de suite. L'ONTT peut même s'impliquer pour la création d'une association des affaires de la Médina pour organiser les efforts collectifs de la communauté des affaires.

(3) Carthage

L'ONTT a un intérêt direct dans la conservation de la beauté des zones urbaines les plus prestigieuses du pays, tout en encourageant des volumes croissants de

trafic des bus touristiques et des arrivées de croisières. Il doit exprimer son point de vue quand des problèmes urbains telle qu'un mercantilisme excessif ou une congestion de la circulation menace la beauté et la fonctionnalité de la région. Il doit également promouvoir les politiques favorisant la création de plus de restaurants et d'établissements de loisirs dans les communautés comme La Goulette et La Marsa, ce qui va améliorer directement le produit touristique pour le Grand Tunis. Il doit surveiller les développements dans la zone critique du port de La Goulette où le trafic croissant (des piétons et des véhicules) devrait être soigneusement coordonné avec le trafic urbain pour ne pas tuer l'engouement pour La Goulette en tant que destination.

(4) Zones Rurales comme le Cap Bon

C'est une zone idéale pour le développement des hôtels et lieux de séjour de faible densité dans les petites villes et les environnements ruraux. D'ici 2016, le Cap Bon pourrait devenir une zone préférée pour les projets d'appartement et de villa conçus pour le marché étranger. Bizerte possède également un potentiel similaire. En pratique, puisque les coûts de construction en Tunisie sont nettement plus faibles que dans les pays de l'UE, les opérateurs locaux et étrangers chercheront à créer une capacité dans de tels endroits à des fins de vacances.

Schéma 12.1.2 Plan de développement spatial de la région du Grand Tunis (1/2)

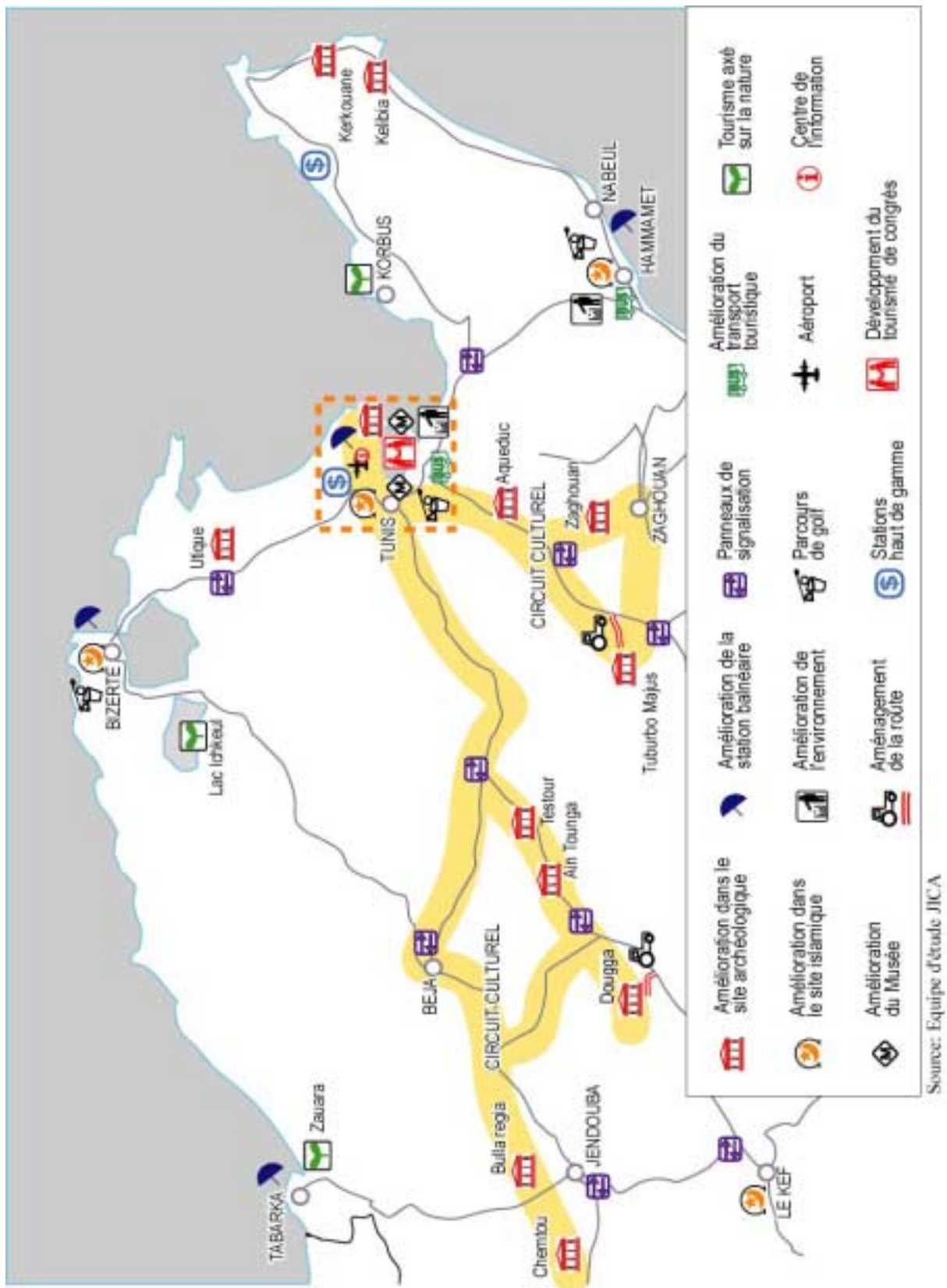
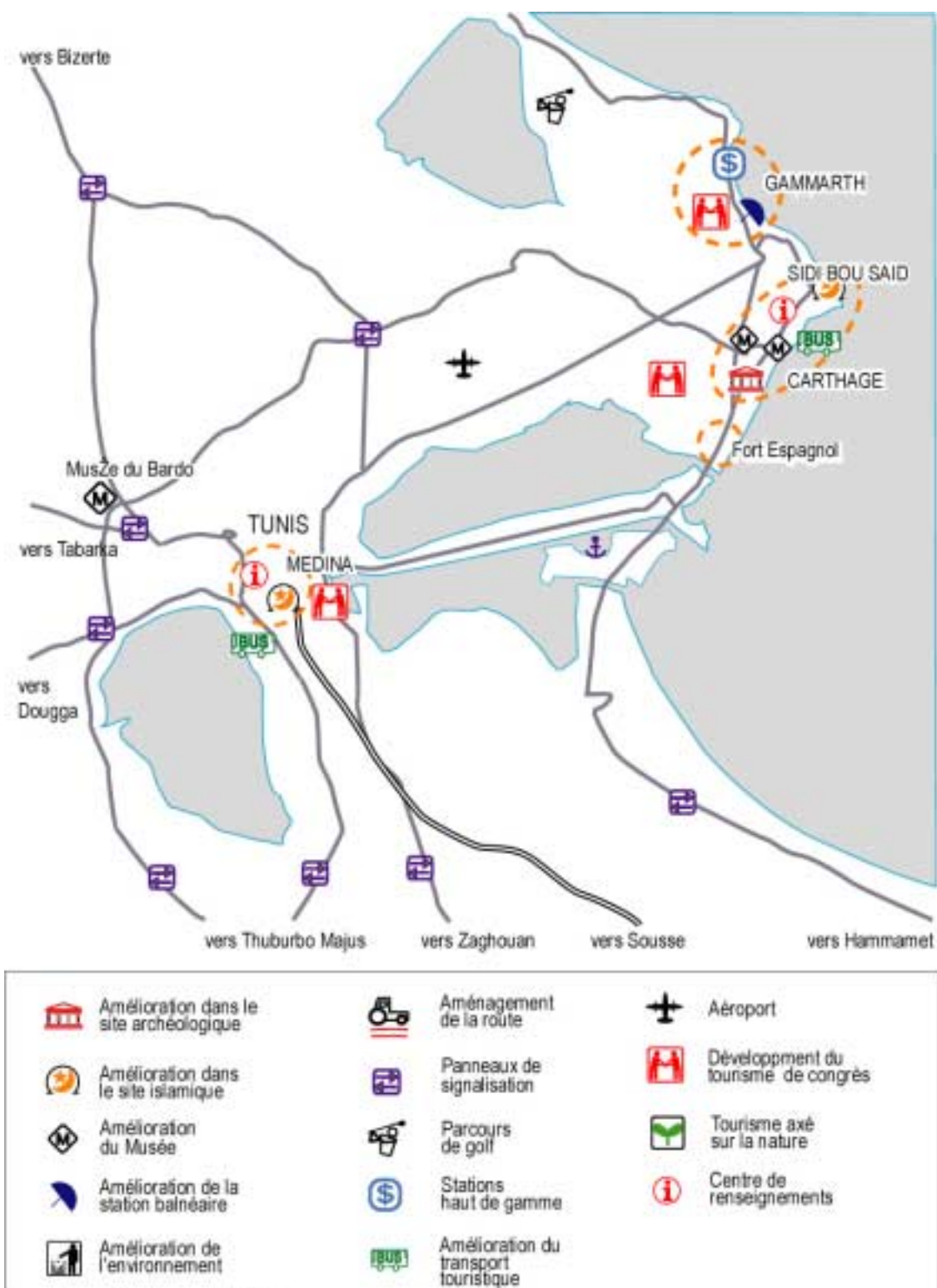


Schéma 12.1.2 Plan de développement spatial de la région du Grand Tunis (2/2)



Source: Equipe d'étude JICA

12.1.5 Plan de développement des produits et des équipements

(1) Tourisme balnéaire

- 1 Développement de stations haut de gamme
 - Développement de stations haut de gamme à Gammarth, au Cap Bon, etc.
- 2 Embellissement des stations balnéaires existantes
 - Embellissement des stations balnéaires existantes de Hammamet, Nabeul, La Marsa, etc.
- 3 Développement de parcours de golf
 - Développement de parcours de golf à Gammarth ou autres régions, en fonction de l'augmentation de la demande.
- 4 Développement de marinas
 - Développement de la Marina de Tunis en transformant le port existant.

(2) Tourisme culturel

- 1 Amélioration des équipements pour les visiteurs et de la présentation de Carthage
 - Création d'un centre d'accueil de standard international pour les visiteurs avec des informations attrayantes sur l'histoire et la vie de Carthage. Ceci inclut l'amélioration des équipements pour les visiteurs dans les différents sites du parc archéologique de Carthage et la formation du personnel et des guides du centre d'accueil pour les visiteurs.
- 2 Création du « Musée du circuit des eaux de Carthage »
 - Le Musée du circuit des eaux de Carthage doit être créé par la restauration de la Citerne de Malaga. Ce Musée sera utilisé comme attraction touristique de même qu'à des fins d'éducation environnementale. Ceci inclut la formation de guides et de conservateurs.
- 3 Création de circuits culturels thématiques autour de Tunis
 - Création et amélioration des circuits culturels autour de Tunis (Bulla Regia, Thuburbo Majus, Utique, etc.) comprenant des panneaux d'interprétation, des services et équipements pour les touristes, des parkings, etc.
- 4 Création d'un centre d'accueil pour les visiteurs dans la Médina de Tunis
 - Création d'un centre pour les visiteurs dans la Médina de Tunis près de la porte d'entrée principale.
- 5 Création d'un centre d'art et d'artisanat dans la Médina de Tunis
 - Création d'un centre d'art et d'artisanat au cœur de la Médina de Tunis.
- 6 Mise en valeur du Musée du Bardo
 - Mise à niveau du Musée du Bardo afin de répondre aux normes internationales en matière d'infrastructure et de présentation.

(3) Tourisme urbain et de congrès

- 1 Elaboration du plan de promotion du tourisme de congrès
 - Préparation et élaboration du plan de promotion du tourisme de congrès.
- 2 Développement de centres de congrès
 - Développement d'installations pour les réunions et de centres de congrès en fonction de l'augmentation de la demande, en étroite collaboration avec le TCB et les autres parties concernées.
- 3 Développement des loisirs
 - Développement des activités de loisirs, notamment restaurants en ville, souvenirs, shopping, danse folklorique, casinos, etc. par le biais de la déréglementation et de mesures incitatives.
- 4 Vue panoramique de la Médina de Tunis
 - Mise en valeur des sites remarquables afin de permettre aux touristes d'apprécier les vues panoramiques de la Médina de Tunis.

(4) Tourisme axé sur la nature

- 1 Mise en valeur du Parc national d'Ichkeul
 - Développement d'un centre de visiteurs et de pistes touristiques dans le parc, visant aussi bien la protection de l'environnement que le tourisme, par la formation de gardes forestiers et des séminaires de sensibilisation des personnes habitant dans le voisinage.
- 2 Développement de stations thermales dans le Cap Bon
 - Développement de stations thermales de standard international combinées à des paysages aux vues imprenables et aux plages méditerranéennes dans le Cap Bon, etc.

(5) Développement de l'hébergement

Tableau 12.1.3 Besoins en nombre de lits dans la région du Grand Tunis

	1999	2006	2011	2016
Nuitées (millions)	2,3	2,9	3,5	4,4
Nombre de lits (milles)	18,1	21,8	24,9	29,0

Source : Equipe d'étude JICA

- 1 Construction d'hôtels dans la zone urbaine et la banlieue de Tunis
 - Plus d'hôtels devront être construits en fonction de l'augmentation de la demande, tout particulièrement en vue de répondre à la demande du tourisme de congrès. Davantage d'hôtels de cinq étoiles de classe internationale seront nécessaires. Il est recommandé de passer des marchés avec de grandes chaînes hôtelières internationales en vue d'attirer plus de réunions par le biais de leur propre système de marketing.
 - Pour les besoins du tourisme de circuits, il sera nécessaire de prévoir plus d'hôtels de qualité de 3 et 4 étoiles.

- 2 Construction d'hôtels dans les zones touristiques existantes (Hammamet, Nabeul, etc.)
 - Plus d'hôtels devront être construits en fonction de l'augmentation et de changement de la demande. Différents types de logements devront être pris en compte en fonction de la clientèle et des services offerts (all-inclusive, appart-hôtels, time-share, etc.).
 - Les lignes directrices en matière de construction devront être révisées en vue de permettre un aménagement plus attrayant des zones touristiques, qui est actuellement monotone.
- 3 Développement de nouvelles zones touristiques
 - Introduction d'une réforme des procédures pour trouver des stations balnéaires compétitives. Une conception plus innovatrice, un plan d'exploitation, un plan d'investissement, etc. seront requis à cet effet. La réforme d'ordre procédural devra comprendre des propositions nouvelles relatives à chaque étape du développement. Ceci requiert la participation d'experts internationaux par le biais de concours
 - En plus du développement des zones touristiques conventionnelles, il convient d'encourager le développement de stations haut de gamme de dimensions plus réduites, qu'il faudrait probablement intégrer dans la préservation de l'environnement naturel. Ce type d'aménagement comporte un bon potentiel dans la région du Cap Bon, dans la zone montagneuse de la Medjerda, du Kef, etc.
- 4 Amélioration des hôtels existants
 - Amélioration du service et des installations dans les hôtels existants. Ceci inclut la formation du personnel.

12.1.6 Plan de développement de l'infrastructure

(1) Routes et transports

a) Amélioration des encombrements du trafic touristique

- 1 Accélération de la construction prévue du périphérique de Tunis
 - Accélération de l'amélioration prévue du périphérique de Tunis, notamment de la construction en cours du pont de La Goulette.
- 2 Accélération de la construction du parking souterrain de Tunis
 - Accélération de la construction du grand parking prévu au centre ville de Tunis et autour de la Médina.
- 3 Accélération de la construction prévue du nouveau métro
 - Accélération du développement des nouvelles lignes de métro à Tunis.
- 4 Développement d'un parking automobile à Hammamet
 - Développement d'un parking automobile dans la zone balnéaire de Hammamet.

b) Pour une visite des sites touristique plus paisible.

- 5 Prévoir un parking automobile à Carthage
 - Construction d'un parking automobile pour les touristes et les visiteurs.
- 6 Introduction d'une signalisation en trois langues
 - Introduction d'une signalisation en trois langues (arabe, français et anglais) le long des routes menant aux principaux sites touristiques.
- 7 Amélioration des voies d'accès
 - Amélioration des voies d'accès à Dougga et Thuburbo Majus.
- 8 Introduction de minibus de circuits dans Carthage
 - Introduction de minibus de circuits au sein du parc archéologique de Carthage et de Sidi Bou Said

(2) Environnement et services publics

a) Amélioration de l'aspect extérieur et de l'attrait

- 1 Réhabilitation de la Médina de Tunis
 - Réhabilitation de la Médina de Tunis afin de préserver les caractéristiques distinctives de la civilisation islamique.
- 2 Amélioration de la collecte des ordures
 - Amélioration de la collecte des ordures et du nettoyage des rues des sites touristiques et dans la Médina de Tunis.
- 3 Restauration du aqueduc
 - Restauration du aqueduc romain et utilisation intelligente pour le tourisme et l'éducation environnementale.
- 4 Embellissement des rues
 - Amélioration des routes touristiques, y compris l'embellissement, le jardinage, l'aménagement des rues, l'éclairage public, etc., notamment des routes entre Tunis et Carthage.
- 5 Mise en valeur du front de mer
 - Embellissement des fronts de mer de Gammarth, La Marsa, Hammamet,

etc.

- 6 Remplacement des câbles aériens dans la Médina
 - Remplacement des câbles aériens (électricité, téléphone) par des câbles souterrains dans les zones historiques et la Médina de Tunis.
 - 7 Remplacement des antennes de télévision
 - Remplacement des antennes de télévision par un système de câblage dans les zones historiques et la Médina. Ce système peut comprendre le système multimédia, notamment Internet, ce qui constituera un atout significatif pour les investisseurs privés pour la revitalisation des quartiers historiques.
 - 8 Embellissement des parcs existants
 - Amélioration et embellissement des parcs existants de Tunis, Carthage et les alentours afin de répondre aux besoins des visiteurs résidents et non-résidents.
 - 9 Incitation pour la restauration du patrimoine culturel
 - Fournir plus grande incitation pour la restauration et l'utilisation intelligente du patrimoine culturel incluant les monuments/maisons historiques.
- b) Amélioration des services publics et facteurs environnementaux
- 10 Développement des services et équipements touristiques
 - Prévoir des services et des équipements touristiques, notamment des toilettes, des aires de repos, etc.
 - 11 Introduction de recyclage d'eau
 - Introduction de systèmes de recyclage d'eau dans les grands hôtels et les installations importantes.

12.2 PLAN DE LA REGION DU CENTRE

12.2.1 Potentialités et contraintes

Cette région a été principalement développée comme noyau central du tourisme balnéaire en Tunisie, avec l'aéroport de Monastir comme porte d'accès. Associé à Monastir, ce noyau du tourisme attire le plus grand nombre de touristes étrangers dans le pays, alors qu'il souffre d'une importante fluctuation saisonnière des demandes étant donné que la région est dépendante d'un tourisme balnéaire de masse plutôt bon marché.

Tableau 12.2.1 Principales caractéristiques de la région du Centre

Sousse-Kairouan	Nombre en 1999	% du total du pays	Remarques
Total des arrivées à l'hôtel	1 094 708	17,9	85% de celui de Jerba-Z
Non-résidents	948 917	18,5	83% de celui de Jerba-Z
Durée du séjour (nbre de jours)	8,4	131	Relative à la moyenne nationale
Total des nuitées	8 332 960	23,6	97% de celui de Jerba-Z
Non-résidents	8 003 173	24,1	96% de celui de Jerba-Z
Passagers internationaux à l'aéroport de Monastir	3 597 536	41,4	Départs et arrivées, le plus élevé de tous les aéroports
Facteur de fluctuation saisonnière (1)(%)	28,0	95	Relatif à la moyenne nationale
Facteur (2)(%)	60,0	98	Relatif à la moyenne nationale
Taux d'occupation des lits (%)	61,3	109	Relatif à la moyenne nationale
Monastir-Mahdia-Sfax	Nombre en 1999	% du pays Total	Remarques
Total des arrivées à l'hôtel	848 188	13,8	66% de celui de Jerba-Z
Non-résidents	702 021	13,7	61% de celui de Jerba-Z
Durée du séjour (nbre de jours)	8,1	12,7	Relative à la moyenne nationale
Total des nuitées	5 983 078	16,9	69% de celui de Jerba-Z
Non-résidents	5 655 048	17,1	68% de celui de Jerba-Z
Passagers internationaux à Sfax Thyna Airport	32 008	0,4	Arrivées et départs
Facteur de fluctuation saisonnière (1)(%)	23,0	81	Relatif à la moyenne nationale
Facteur (2)(%)	62,0	101	Relatif à la moyenne nationale
Taux d'occupation (%)	63,7	113	Relatif à la moyenne nationale

Facteur (1) = Chiffre le plus bas des enregistrements mensuels à l'hôtel (arrivées) / chiffre le plus élevé des enregistrements mensuels

Facteur (2) = Moyenne mensuelle des enregistrements à l'hôtel (arrivées) / chiffre le plus élevé des enregistrements mensuels

Source : ONTT, Le Tourisme Tunisien en chiffres, 1999, et Ministère des Transports.

Tableau 12.2.2 Résultats des enquêtes relatives à la région du Centre

Désignation	Résultats	Remarques
Visiteurs d'El Jem parmi ceux qui ont séjourné dans chaque station balnéaire importante durant 3 nuits ou plus	Sousse : 27,4% Hammamet : 18,1% Jerba : 9,4%	Visité par des touristes balnéaires dont la durée de séjour est plus longue, ainsi que par les touristes effectuant des circuits.
% de visiteurs de El Jem ayant évalué par « BON »	Valeur : 73% informations en plusieurs langues : 44% ; signalisation/installations : 43%	Le niveau de satisfaction des touristes peut être grandement amélioré par des infrastructures de qualité et de meilleures explications.
Montant maximum que les tours opérateurs Européens interrogés pensent que les touristes sont prêts à payer pour El Jem dans les conditions actuelles	Moins : 1 opérateur 5,00 DT : 5 opérateurs 7,50 DT : 1 opérateur (Nombre total des opérateurs interrogés: 8)	Les tours opérateurs européens interrogés évaluent l'accès à El Jem à 5 DT par visiteur au maximum (presque équivalent au prix d'entrée actuel).
Autres commentaires critiques de tours opérateurs européens relatifs à la région Sousse-K	« La Tunisie devrait promouvoir davantage son riche héritage culturel, en plus de ses destinations mer-soleil-plage. » « Kairouan a une capacité hôtelière très limitée. »	Le premier point (la nécessité de promouvoir le tourisme culturel) a été soulevé par la plupart des tours opérateurs interrogés.

Source : Equipe d'études JICA (sur la base des enquêtes effectuées auprès des touristes en juillet et août 2000 et de l'enquête effectuée auprès des tours opérateurs)

En plus des plages, cette région possède de riches ressources culturelles dans les régions de l'intérieur ainsi que le long des côtes. Kairouan, en tant que centre de culture islamique et centre historique dans le Maghreb, et le Colisée d'El Jem sont les deux sites les plus riches en monuments de la région. Bien que ceux-ci fassent partie de la plupart des circuits couvrant les sites culturels principaux du pays et sont visités par nombre de touristes balnéaires, ils ne sont pas suffisamment développés et donnent moins de satisfaction qu'ils ne devraient. Notamment, le nombre de visiteurs à Kairouan est moins élevé que celui d'El Jem malgré son importance historique (selon la comparaison des données statistiques disponibles).

La région possède les potentialités suivantes:

- 1 Un bon potentiel de développement pour un produit de « tourisme culturel de classe internationale » à partir des deux sites à monuments, Kairouan et El Jem, actuellement très sous-développés pour être en mesure de satisfaire les besoins des touristes éclairés d'aujourd'hui, que ce soit pour un circuit à thème culturel ou pour une excursion optionnelle de courte durée,
- 2 Un bon potentiel de développement pour une « visite des sites de Sousse, Monastir et Mahdia », plus satisfaisante à condition de fournir et d'améliorer les équipements touristiques (signalisation, traduction, équipements collectifs de niveau international, etc.),
- 3 Un bon potentiel de développement par l'adjonction d'une nouvelle destination complémentaire de caractère différent dans les « Iles

Kerkennah », centrée sur la nature et le tourisme écologique ainsi que sur son mode de vie traditionnel unique (pêche, éponge de mer, etc.),

- 4 Un potentiel à long terme de développement d'un « produit culturel supplémentaire » à partir de Thapsus (la plus grande nécropole punique, des ruines romaines dont un colisée de taille réduite) près de Ksar Hellal entre Monastir et Mahdia, actuellement en cours de fouille et sujet de recherche académique, ainsi que la ville voisine de Lamta (Leptis Parva, pourvue d'un musée relativement moderne et petit, etc.).

12.2.2 Concept de développement

L'objectif du développement du tourisme dans cette région est d'améliorer les stations balnéaires en matière de service et d'équipements ainsi que de diversifier les activités et les offres d'excursions.

Le concept global de développement de cette région pour l'horizon 2016 est d'augmenter sa compétitivité, sa rentabilité et sa durabilité en appliquant les stratégies suivantes.

(1) Culture

- Etablir Kairouan et El Jem comme destinations culturelles de classe internationale en améliorant leur présentation et les installations pour les visiteurs en conformité avec les normes internationales,
- Développer ses nombreuses ressources potentielles afin de diversifier son produit touristique.

(2) Qualité

- Développer un éventail de produits complémentaires de classe internationale (golf, plaisance, tourisme de congrès et voyages incentives, shopping, souvenirs, restaurants, loisirs, etc.) afin d'augmenter la valeur des centres de tourisme existants,
- Améliorer l'un des trois principaux noyaux du tourisme balnéaire, de plus en plus important à mesure que la capacité augmente et que le développement progresse notamment à Mahdia, en améliorant l'aspect extérieur aussi bien que la formation du personnel,
- Introduire une réforme procédurale pour créer des stations balnéaires haut de gamme plus compétitives dans un marché mondial du tourisme où la concurrence est rude.

(3) Environnement

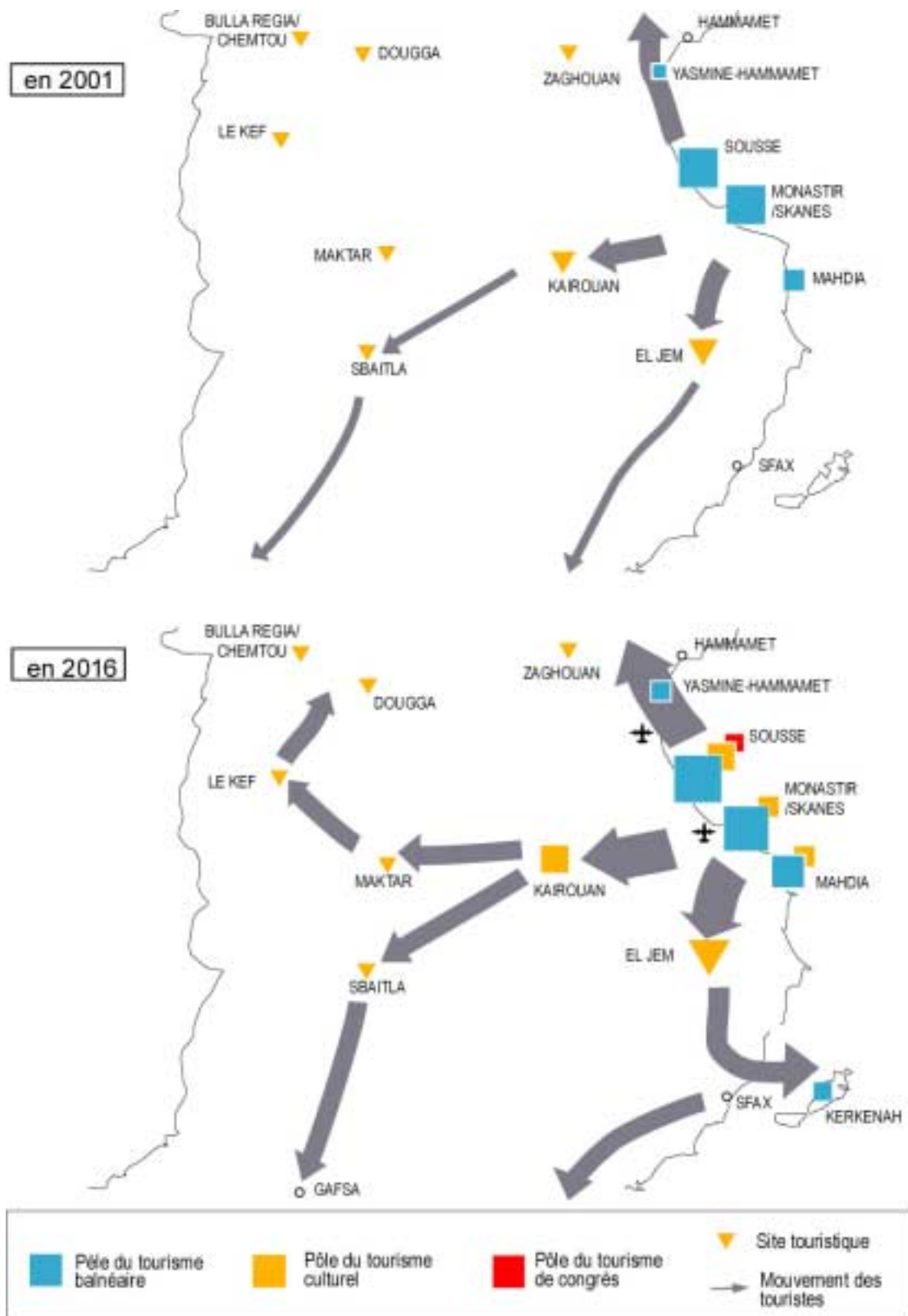
- Protéger et gérer l'environnement naturel afin de satisfaire les besoins des stations balnéaires haut de gamme,
- Réhabiliter les Médinas historiques,
- Développer le tourisme écologique dans les îles Kerkennah pour une nouvelle expérience touristique combinant nature, écologie et mode de vie traditionnel.

12.2.3 Marchés ciblés

- 1 **Vacanciers venant d'Europe** y compris des marchés émergents de l'Europe de l'Est et de Russie à destination des plages de Sousse, Port El Kantaoui, Skanès, Monastir et Mahdia (augmentation modérée sauf pour les pays émergents),
- 2 **Touristes du troisième âge** venant d'Europe pour un voyage organisé bon marché en hors saison en hiver (bonnes potentialités sous réserve de promotion efficace),
- 3 **Voyages incentives et séminaires** en association avec les loisirs et la détente (plage, golf, plaisance) en provenance d'Europe (bonnes potentialités pour le marché haut de gamme et/ou clientèle au pouvoir d'achat élevé, sous réserve de promotion efficace),
- 4 **Visiteurs recherchant la détente sportive** (plaisance, golf) (augmentation modérée),
- 5 Touristes des pays industrialisés, y compris l'Amérique du Nord et d'Asie de l'Est, pour des **circuits thématiques : archéologie, culture, découverte du Sahara** sous forme d'arrêts d'une ou deux nuits (en augmentation et avec de bonnes potentialités),
- 6 **Visites à caractère religieux** en provenance des pays du Maghreb voisins ou autres pays musulmans à destination de Kairouan ou Mahdia, etc. (Augmentation modérée).

Le schéma 12.2.1 illustre le concept de développement (2016) incluant les segments majeurs des marchés ciblés et leurs principaux itinéraires, en comparaison avec la situation actuelle (en 2001).

Schéma 12.2.1 Concept de développement de la région du Centre



Source: Equipe d'étude JICA

12.2.4 Plan de développement spatial

Le schéma 12.2.2 illustre le plan de développement de la région du Centre en termes de la répartition des produits, des équipements et des infrastructures.

Il s'agit du cœur de la capacité balnéaire du pays, où le développement à grande échelle avait initialement commencé. Les principales préoccupations comprennent les types d'hébergement de plus en plus diversifiés que le marché va offrir, le modèle de développement urbain à l'intérieur et aux environs de la zone Sousse-Kantaoui, et le changement de l'environnement dans les Médinas, principale ressource culturelle de la région. L'ONTT devra prendre en charge avec ces préoccupations et d'autres, à court et à long terme

(1) Développement des fronts de mer urbains

Les modèles urbains dans les zones de stations deviendront plus variés. Les opérateurs construiront des unités de vacances sur des terrains moins chers à une certaine distance des fronts de mer. A Sousse et à El Kantaoui, les opérateurs trouveront des mécanismes pour vendre la capacité sur les lotissements situés à une distance du front de mer avec de belles vues (terrains de golf, montagnes). Comme Sousse devient de plus en plus populaire, les opérateurs pourraient solliciter le droit de construire sur des hauteurs plus élevées pour des projets de plus forte densité (c.f. Benidorm en Espagne, Hawaii aux USA). L'ONTT doit aider les responsables municipaux à déterminer les densités maximales acceptables tout élément pris en considération (y compris les *plans d'aménagement urbain*). Le modèle d'unité en hauteur à bord de la mer est un modèle que la ville de Sousse peut sérieusement envisager eu égard à la possibilité de sa commercialisation en Espagne et dans d'autres pays.

(2) Large gamme d'hébergement

A l'instar d'autres lieux de séjour méditerranéens (Costa Brava, Iles Baléares, Grèce) le marché va naturellement diversifier l'offre d'hébergement au niveau des types physiques et des formes juridiques. Les appart-hôtels (multi-propriété), les villas et les maisons de ville deviendront plus courants, référant à types d'hébergement indépendant avec cuisine (self-catering). Des formules légales non traditionnelles y compris le timeshare, les rabais dans les intervalles, le leasing saisonnier et annuel et les adhésions aux clubs deviendront plus courants. La Direction des Investissements de l'ONTT devra se familiariser avec les opérateurs de ces types non traditionnels de capacité des stations afin de conseiller les aménageurs tunisiens.

(3) Marina comme stimulant

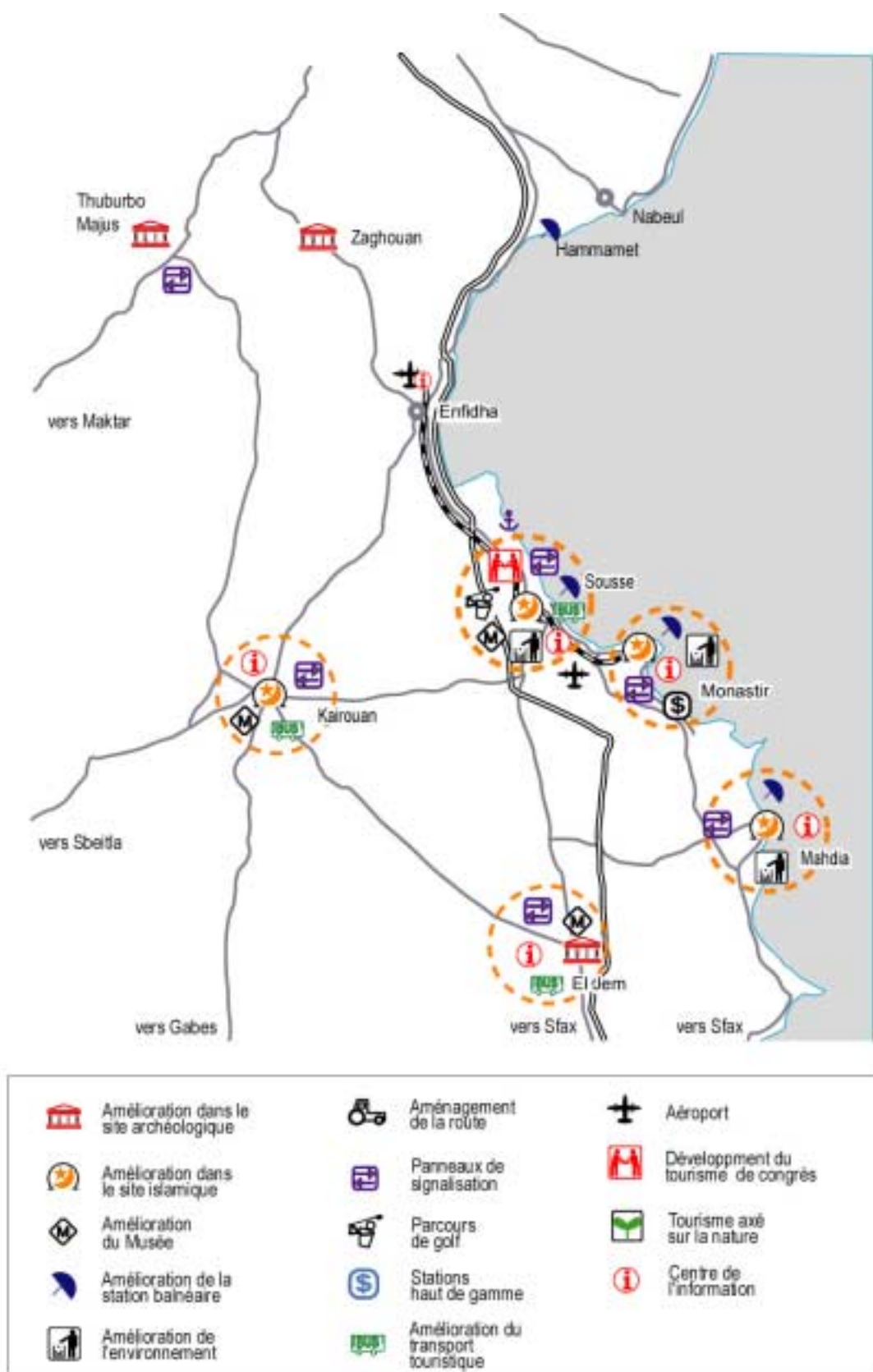
Il y a plusieurs exemples de villes touristiques méditerranéennes bâties autour d'une ou de plusieurs marinas et plages, El Kantaoui en étant une. La marina sert de banlieue à valeur ajoutée, un pôle focal pour le commerce de détail, les restaurants et les loisirs. L'ONTT doit encourager le savoir-faire européen pour la conception de nouvelles marinas en Tunisie, ou pour la réhabilitation profonde

des marinas existantes afin de stimuler le développement urbain substantiel au voisinage. Les éléments distinctifs telles que les lagunes, les canaux, les bras de mer et les quais renchérisent le coût de l'infrastructure urbaine. Cependant, quand ils sont bien faits, ils stimulent le développement urbain de haute qualité qui peut supporter un coût plus élevé. L'expertise internationale dans la conception, le marketing et la gestion des groupements de stations balnéaires est nécessaire pour renforcer le produit et le vendre de manière agressive aux populations européennes. L'ONTT et l'AFT doivent promouvoir la collaboration entre concepteurs et opérateurs tunisiens et leurs homologues étrangers qui donnera naissance à des modèles plus créatif et une capacité d'accueil mieux commercialisable en compétition avec les unités italiennes, sardes, maltaises et espagnoles.

(4) Environnement des Médinas

Une stratégie principale de ce plan consiste à utiliser le produit culturel pour ajouter de la valeur au produit balnéaire et donc le développement durable des médinas est indispensable. Les vieux quartiers de Sousse, Kairouan, Mahdia et Monastir vont subir un développement commercial croissant. Par conséquent, les réglementations de construction qui régissent les aspects esthétiques doivent être renforcés et appliqués aux propriétaires. Sans une application vigoureuse des réglementations de construction, des aspects tels que les climatiseurs, les antennes de télévision, les panneaux publicitaires et les enseignes lumineuses endommageront le cachet historique qui ajoute de la valeur et attire les visiteurs. L'ONTT doit encourager le renforcement des ASM en matière d'application des réglementations et de contrôle dans chacune de ces villes pour assurer une pérennité à long terme.

Schéma 12.2.2 Plan de développement spatial de la région du Centre



Source: Equipe d'étude JICA

12.2.5 Plan de développement des produits et des équipements

(1) Tourisme balnéaire

- 1 Développement de stations haut de gamme
 - Développement de stations haut de gamme à Skanès, Monastir, etc.
- 2 Embellissement des stations balnéaires actuelles
 - Embellissement des stations balnéaires actuelles à Sousse, Monastir, Mahdia, etc.
- 3 Développement de parcours de golf
 - Développement de parcours de golf à Sousse ou ailleurs selon l'augmentation de la demande.

(2) Tourisme culturel

- 1 Amélioration des équipements pour les visiteurs ainsi de la présentation à Kairouan
 - Ouverture de centres de visiteurs aux normes internationales à Kairouan, Sousse, Mahdia, Sfax, Monastir, etc., avec une présentation attrayante de l'histoire. Ceci comprend la formation des guides et des employés du centre.
- 2 Création d'une attraction touristique à El Jem
 - Création d'une attraction touristique à El Jem et amélioration des équipements pour les visiteurs.
- 3 Etablissement d'un centre de visiteurs à la Médina de Kairouan et à Mahdia
 - Etablissement d'un centre de visiteurs à la Médina de Kairouan près des principales portes d'entrée.
- 4 Création de circuits à thèmes
 - Création et amélioration des circuits culturels dans la région, y compris à Kairouan, El Jem, Sbeitla, Mahdia, Sfax, etc.
- 5 Etablissement d'un Musée d'Art Islamique
 - Etablissement d'un Musée d'Art Islamique à la Médina de Kairouan. Ceci comprend la formation de guides touristiques et de conservateurs de musées.
- 6 Modernisation du musée de Sousse
 - Modernisation du musée de Sousse pour mettre à niveau les équipements et la présentation au niveau des normes internationales.

(3) Tourisme urbain

- 1 Développement du plan de promotion pour le tourisme de congrès
 - Préparation et développement du plan de promotion pour le tourisme de congrès.
- 2 Développement des activités de loisirs
 - Développer davantage les activités de loisirs dont les restaurants, les souvenirs, le shopping, les danses folkloriques, les casinos, etc. et ce, par la déréglementation et les incitations.

(4) Tourisme axé sur la nature

- 1 Développement d'un tourisme écologique dans les îles Kerkennah
 - Développement de centres de visiteurs et d'itinéraires touristiques dans les îles, qui serviront aussi bien à des fins de protection qu'à des fins de tourisme. Ceci comprend la formation de gardes forestiers et la tenue de séminaires de sensibilisation pour les populations locales.
- 2 Développement des sports aquatiques
 - Développement et promotion des sports orientés vers la nature dans la région. Ceci comprend la formation d'instructeurs et la sensibilisation des populations locales.

(5) Développement de l'hébergement.

Tableau 12.2.3 Besoins en nombre de lits dans la région du Centre

	1999	2006	2011	2016
Nuitées (millions)	8,3	12,2	15,2	18,4
Nombre de lits (milles)	40,4	56,7	68,4	80,6

Source : Equipe d'étude JICA

- 1 Construction d'hôtels (Sousse, Monastir, Mahdia, Sfax, etc.)
 - D'autres centres d'hébergement seront construits dans les zones urbaines ou dans les zones touristiques existantes à mesure que la demande augmente. Une variété de types de constructions devra être prise en compte selon la clientèle visée et les services à offrir (forfaitaire, copropriété, time-share, etc.).
 - Pour le tourisme de circuits culturels, davantage d'hôtels de 3 ou 4 étoiles de bonne qualité seront nécessaires.
 - La ligne de conduite pour la construction devrait être révisée pour faire place à une configuration plus attrayante de la zone touristique qui est actuellement monotone.
- 2 Développement de nouvelles zones touristiques
 - Introduction d'une réforme des procédures pour obtenir des stations balnéaires compétitives. Une conception plus innovatrice, un plan de fonctionnement, un plan d'investissement, etc. seront nécessaires pour atteindre cet objectif. La réforme des procédures devra comprendre des propositions innovatrices pour chaque étape du développement. Ceci requiert la participation d'experts internationaux choisis sur concours.
- 3 Amélioration des hôtels existants
 - Modernisation des services et installations des hôtels existants. Ceci comprend la formation du personnel.

12.2.6 Plan de développement de l'infrastructure

(1) Routes et transports

a) Amélioration des encombrements du trafic touristique

- 1 Aménagement de parkings à Sousse, Monastir et Mahdia
 - Aménagement de parkings le long des stations balnéaires à Sousse, Monastir et Mahdia;
- 2 Aménagement de la route entre le futur aéroport et l'autoroute
 - Aménagement d'une bretelle de raccordement entre le futur aéroport international d'Enfidah, la voie express et la route nationale 1.
- 3 Aménagement d'un système de transit entre le futur aéroport et Sousse
 - Aménagement d'un système de transit entre le futur aéroport international d'Enfidah et le train ou le métro pour la connexion avec Sousse.

b) Pour une visite des sites touristiques plus paisible.

- 4 Création de parkings pour voitures dans les sites touristiques
 - Création de parkings dans les principaux sites touristiques comme le Musée de Sousse, Kairouan et El Jem, etc.
- 5 Introduction de navettes entre Sousse et Kairouan
 - Introduction d'un service de cars pour touristes faisant la navette entre Sousse, Kairouan et El Jem.

(2) Environnement et services publics

a) Amélioration de l'aspect extérieur et de l'attrait

- 1 Réhabilitation de la Médina de Kairouan, Sousse, Monastir et Mahdia
 - Réhabilitation de la Médina de Kairouan, Sousse, Monastir, Mahdia, Sfax, etc. Ceci inclure la sensibilisation des habitants de quartier.
- 2 Amélioration de la collecte des ordures
 - Amélioration des collectes d'ordures et nettoyage des rues dans les principaux sites touristiques et à la Médina de Sousse et Kairouan.
- 3 Embellissement des rues et des routes touristiques
 - Embellissement du front de mer à El Kantaoui, Sousse, Monastir et Mahdia, etc.
 - Amélioration et embellissement des routes touristiques incluant le jardinage, mobiliers urbains, éclairages publics, etc. particulièrement la route entre Sousse et Mahdia.
- 4 Incitation pour la restauration du patrimoine culturel
 - Fournir plus grande incitation pour la restauration et l'utilisation intelligente du patrimoine culturel incluant les monuments/maisons historiques.
- 5 Mise en valeur du front de mer
 - Embellissement des fronts de mer à Sousse, Monastir, Mahdia, etc.
- 6 Embellissement des rues
 - L'amélioration des routes touristiques, à travers en autres des travaux

d'embellissement, des travaux paysagers, l'installation d'équipement routier, d'éclairage public, etc., notamment sur les routes entre Sousse et Mahdia, etc.

b) Amélioration des services publics et facteurs environnementaux

7 Mise en place d'équipements collectifs pour touristes

- Amélioration des équipements collectifs pour touristes, y compris les toilettes et leurs équipements dans les principaux sites touristiques comme Kairouan, El Jem etc.

8 Introduction de recyclage d'eau

- Introduction de systèmes de recyclage d'eau dans les grands hôtels et les installations importantes.

12.3 PLAN DE LA REGION DU SUD-OUEST

12.3.1 Potentialités et contraintes

La région touristique de Gafsa-Tozeur, qui correspond à la région saharienne, du fait de ses ressources touristiques naturelles, attire environ 752 000 visiteurs étrangers en termes d'enregistrements à l'hôtel (en 1999), soit 66% de ceux de la région de Jerba-Zarzis (le tableau 12.3.1). Toutefois, actuellement, la région est considérée uniquement comme l'une des diverses destinations visitées dans le cadre de circuits touristiques et non comme une destination principale, avec une très faible moyenne de longueur de séjour de 1,4 jour.

Tableau 12.3.1 Principales caractéristiques de la région du Sud-Ouest

Région de Gafsa-Tozeur	Nombre in 1999	% du total du pays	Observations
Total des arrivées à l'hôtel	842 579	13,8	66% de celui de Jerba-Z
Non-résidents	752 135	14,6	66% de celui de Jerba-Z
Durée du séjour (nuitées)	1,4	22	Relative à la moyenne nationale
Total de nuitées par visiteur	1 213 560	3,4	14% de celui de Jerba-Z
Non-résidents	1 054 990	3,2	13% de celui de Jerba-Z
Passagers internationaux à l'aéroport de Tozeur	72 185	0,8	Arrivées et départs
Fluctuation saisonnière : Facteur (1)(%)	36,0	124	Relative à la moyenne nationale
Facteur (2)(%)	63,0	102	Relative à la moyenne nationale
Taux d'occupation des lits (%)	35,9	63,5	Relative à la moyenne nationale
Sous-régions de Zarzis-Gabes	Nombre en 1999	% du total du pays	Observations
Total des arrivées à l'hôtel	238 400	3,9	19% de celui de Jerba-Z
Non-résidents	-	-	
Durée du séjour (nuitées)	-	-	
Total de nuitées par visiteur	914 615	2,6	11% de celui de Jerba-Z
Non-résidents	-	-	
Passagers internationaux à l'aéroport de Jerba-Zarzis	1 868 606	21,5	Arrivées et départs, 52% de ceux de l'aéroport de Monastir

Facteur (1) = Chiffre le plus bas des enregistrements mensuels à l'hôtel (arrivées) / chiffre le plus élevé des enregistrements mensuels

Facteur (2) = Moyenne mensuelle des enregistrements à l'hôtel (arrivées) / chiffre le plus élevé des enregistrements mensuels

Source : ONTT, Le Tourisme Tunisien en chiffres, 1999, et Ministère des Transports

Les passagers internationaux (arrivée et départ) à l'aéroport de Tozeur-Nefta étaient d'environ 72 000 en 1999, ne constituant qu'une petite partie des visiteurs de la région. En outre, la région n'est pas, à l'heure actuelle, suffisamment attractive pour la plupart des touristes recherchant un tourisme balnéaire, comme le suggère le tableau 12.3.2, même pour ceux de Jerba.

Du fait que les sous-régions de Zarzis-Gabès, qui correspondent à la région berbère, sont considérées comme faisant partie de la région touristique de Jerba-Zarzis, il n'existe pas de données statistiques distinctes. En comparaison avec les zones touristiques de l'île de Jerba, la région berbère possède peu d'hôtels et la durée moyenne des séjours est considérée comme étant bien plus courte que celle dans les hôtels des stations balnéaires (tableau 12.3.1).

Tableau 12.3.2 Visiteurs de Tozeur parmi les visiteurs séjournant dans d'autres régions

	Jerba	Sousse	Hammamet	Tunis
Visiteurs de Tozeur parmi ceux séjournant dans chacune de ces villes trois nuits ou plus	7,3%	3,9%	5,7%	4,2%

Source : Equipe d'étude JICA (sur la base des enquêtes effectuées auprès des touristes en juillet et août 2000)

La région du Sud-Ouest devrait être développée et transformée en destination touristique principale, à travers le développement de nouveaux produits et leur diversification, permettant ainsi à l'industrie du tourisme (qui souffre actuellement d'un faible taux d'occupation) d'en bénéficier, tout en contribuant au développement régional.

En outre, la région berbère possède un potentiel remarquable qu'il convient de développer, au moins en tant que destination touristique secondaire plutôt que comme arrêt sans importance, comme cela est le cas actuellement. De nombreux guides de voyage importants, notamment le « Guide Bleu », « Michelin », « Lovely Planet », etc., apprécient fortement cette région et consacrent plusieurs pages à sa culture typique, tout particulièrement à son architecture célèbre.

La région sud possède les potentialités suivantes :

- 1 Un bon potentiel de « développement d'hôtels pittoresques » (hôtels à caractère local, tentes, etc.) dans les oasis de montagne ciblées pour les visiteurs recherchant un tourisme haut de gamme, des circuits à thème, des séminaires et dans le but de prolonger leur séjour dans la région,
- 2 Un bon potentiel de « développement d'une plus grande diversité de randonnées » dans la nature, de circuits autour du thème de la faune et de la flore, de circuits géographiques et géologiques combinés à des aspects culturels, historiques et de vie traditionnelle) dans les oasis de montagne, la vallée de Selja, le Chott-El-Jerid, etc.,
- 3 Un bon potentiel de « développement de circuits touristiques typiques » comprenant les Ghorfas et les Ksars combinés aux vues imprenables de la région,
- 4 Un bon potentiel de « produits touristiques combinés du Sud tunisien », couvrant différents types de ressources et d'activités et proche d'un autre centre touristique, l'île de Jerba.

12.3.2 Concept de développement

L'objectif du développement touristique de la région Sud consiste à en faire l'un des centres touristiques tunisiens, offrant ainsi une nouvelle image au tourisme tunisien. Une promotion réussie de cette région permettrait de fortement augmenter le nombre de visiteurs et leur contribution à l'économie locale.

Le concept de développement général du tourisme de la région à l'horizon de 2016 consiste à améliorer sa compétitivité, sa rentabilité et sa durabilité par le biais des stratégies suivantes :

(1) Sahara

- Faire du Sahara tunisien la destination privilégiée en Tunisie sur le marché mondial du tourisme, tout particulièrement sur les marchés très lucratifs des congrès, du tourisme hivernal, du troisième âge, de week-end, etc. en provenance de l'Europe proche,
- Développer Matmata et Tataouine comme centre touristique secondaire, afin d'exposer l'habitat et le mode de vie tunisiens traditionnels tout à fait uniques,
- Développer les riches ressources panoramiques, naturelles et culturelles autour de Tozeur, Douz, Matmata, Tataouine, etc. pour une découverte unique du Sahara et de la vie et coutumes traditionnelles des Berbères,
- Développer et promouvoir des circuits à thème attractifs, de soft aventure, diverses activités sportives, tourisme à vélo, trekking, etc. combinés aux caractéristiques distinctives de la région.

(2) Qualité

- Développer des sources complémentaires de visiteurs par saison, avec des visiteurs optionnels des centres balnéaires en été et, en hiver, du tourisme de congrès ou hivernal,
- Développer des stations haut de gamme de classe internationale dans les zones sélectionnées des oasis de montagne, des vallées panoramiques, du désert, etc.

(3) Environnement

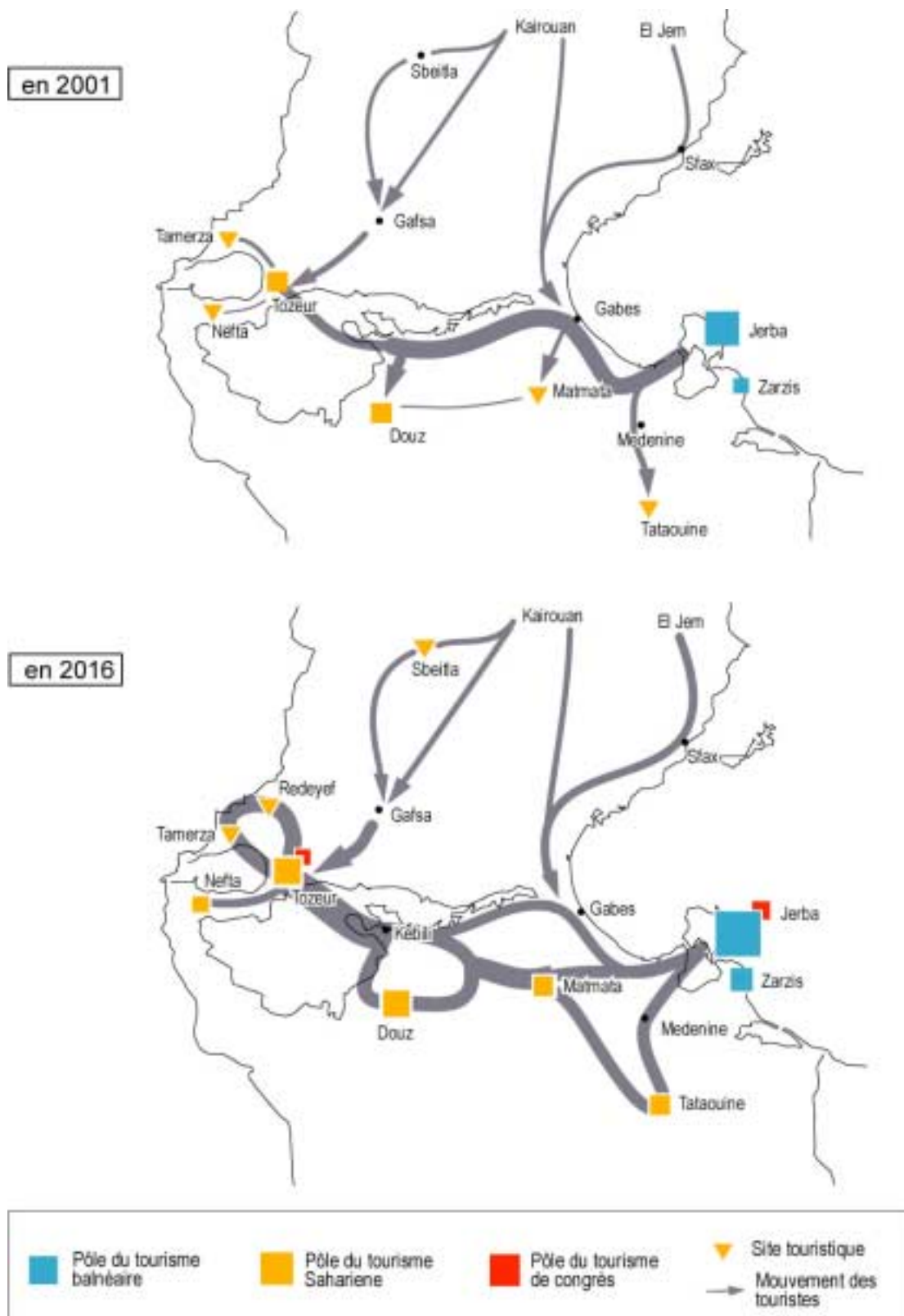
- Protéger et gérer l'environnement naturel fragile afin d'être en mesure de répondre aux attentes des visiteurs,
- Mettre en valeur et embellir les oasis,
- Gérer la consommation d'eau et introduire plus d'eau recyclée.

12.3.3 Marchés ciblés

- 1 **Vacanciers balnéaires** des centres touristiques de Jerba, Sousse et Monastir, afin d'offrir à ces touristes comme option la découverte optionnelle du Sahara (afflux existant important, augmentation modérée),
- 2 **Voyages de congrès et séminaires** en provenance d'Europe (en augmentation et avec de bonnes potentialités),
- 3 **Tourisme hivernal et de troisième âge** en provenance d'Europe (en augmentation et avec de bonnes potentialités),
- 4 Touristes des pays industrialisés , y compris l'Amérique du Nord et d'Asie de l'Est, pour des **circuits thématiques : archéologie, culture, découverte du Sahara** sous forme d'arrêts d'une ou deux nuits (en augmentation et avec de bonnes potentialités),
- 5 **Touristes en provenance d'Europe pour un week-end** et recherchant un séjour bref et pratique, mais exotique en Afrique du Nord ou dans le Sahara, à des tarifs abordables et compétitifs (bonnes potentialités, dépendant des initiatives des compagnies aériennes, des vols et de leur disponibilité).

Le schéma 12.3.1 illustre le concept de développement (2016) incluant les segments majeurs des marchés ciblés et leurs principaux itinéraires, en comparaison avec la situation actuelle (en 2001).

Schéma 12.3.1 Concept de développement de la région du Sud-Ouest



Source: Equipe d'étude JICA

12.3.4 Plan de développement spatial

Le schéma 12.3.2 illustre le plan de développement de la région du Sud-Ouest en termes de la répartition des produits, des équipements et des infrastructures.

La mission de l'ONTT en tant qu'organisme chargé du développement du tourisme consiste principalement à promouvoir l'action des autres organismes afin de faciliter la création d'entreprises dont l'activité est liée au tourisme.

(1) Modèles de Développement du Désert

Pour les deux bassins jumeaux du Sud, situés à Matmata-Tataouine et à Tozeur-Nefta, il est possible d'envisager deux modèles différents d'unités touristiques très intéressants. Les exemples proviennent du sud-ouest de l'Amérique dans des villes telles que Havasu City, Sedona et Palm Springs, toutes des petites villes attirant de grands nombres de touristes et de retraités résidents en quête d'air pur sans pollen, d'un rythme de vie calme et un climat doux en hiver. L'accent est mis sur les sports de santé, de larges panoramas et les cultures traditionnelles du Mexique et du Navajo, particulièrement à travers leurs travaux d'art et d'artisanat. Pour des raisons naturelles et culturelles, ces régions offrent une vie de grande qualité que les personnes âgées recherchent. D'autres villes au Mexique offrent le même confort et attirent également des vacanciers et des retraités américains. Grâce à sa proximité avec l'Europe, le grand Sud tunisien est à peu près aussi attrayant.

Un autre modèle de désert est représenté par l'énorme succès de Sun City en Afrique du Sud ou Las Vegas aux Etats Unis, mettant toutes deux l'accent sur les loisirs et le divertissement pour les jeunes et les vieux, 24 heures par jour. Beyrouth est une ville arabe remplissant une mission de loisirs semblable. Encore une fois, la proximité avec l'Europe rend ce modèle convenable, et au fur et à mesure que la connaissance des attractions du Sud tunisien se développe en Europe, le Grand Sud peut gagner sa place sur le marché européen en tant que site de récréation saharien le plus proche et le plus divertissant du marché européen.

La variété des mesures proposées pour le Sud dans ce plan national soutient ces deux modèles. L'ONTT peut continuer à promouvoir l'investissement dans les nouvelles opportunités pour les sports et les loisirs au Sud et faire recours à de tels modèles pour assister les aménageurs dans la formulation des projets à long terme. Il s'agit là d'une opportunité majeure se présentant à une destination nord-africaine que le Sud tunisien peut pleinement exploiter. Des villes comme Luxor et Marrakech viennent à l'esprit en tant qu'autres candidats similaires.

(2) Disponibilité aisée des terrains pour les projets privés

Si le Sud est à développer en tant que région populaire de vacances pour le tourisme culturel et pour le tourisme de long séjour, les opérateurs doivent élargir son offre des équipements sportifs (tennis, golf, piscines), des espaces de shopping et des options de loisirs. Les opérateurs privés seront amenés à acquérir de grands lotissements pour construire des unités touristiques, des centres

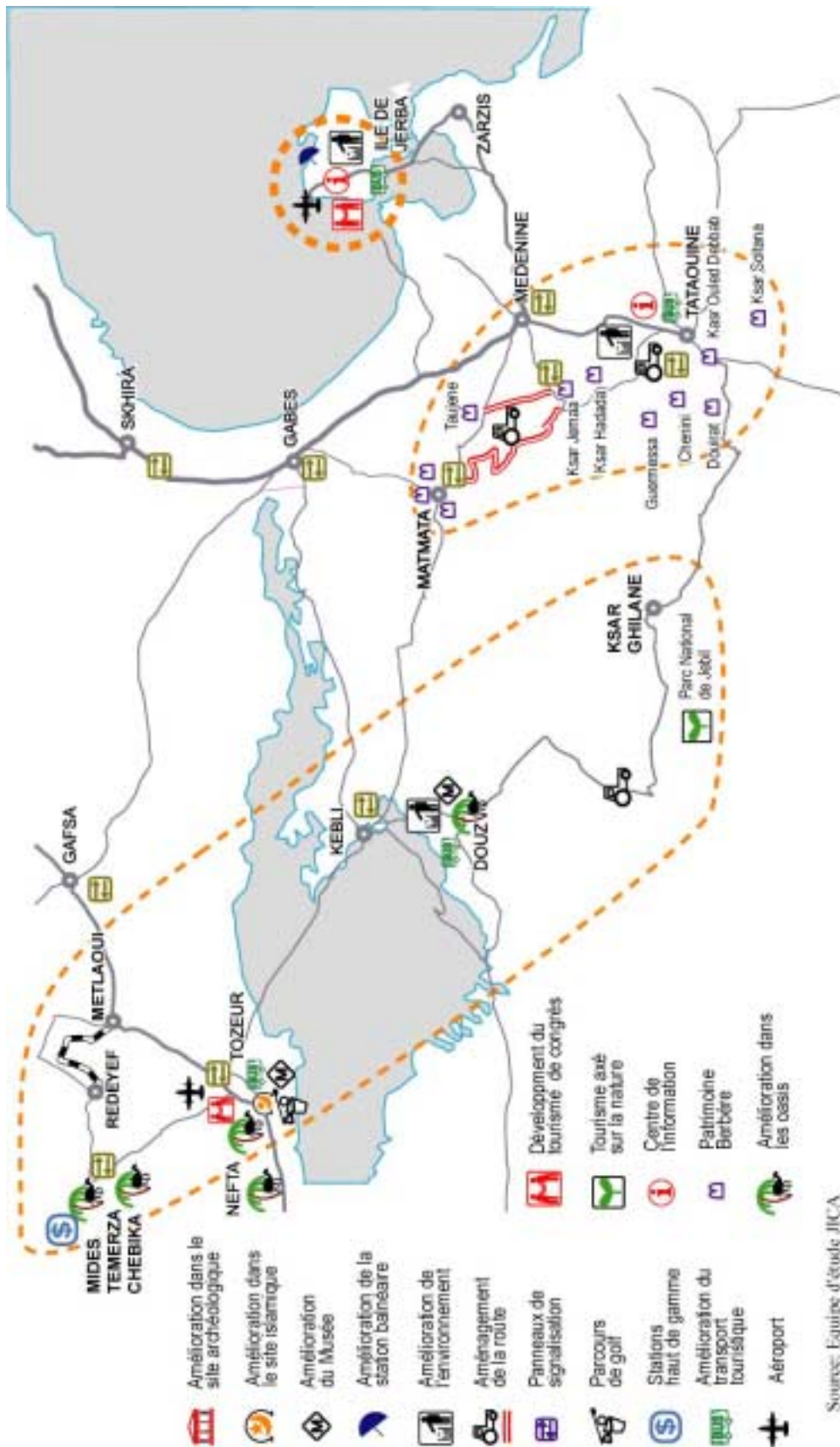
commerciaux, des clubs de loisirs et des appartements et éventuellement même un aéroport privé. L'ONTT et les autorités de promotion de l'investissement doivent encourager les partenariats entre aménageurs tunisiens et européens pour utiliser l'expertise et les réseaux commerciaux européens. Si des problèmes juridiques concernant les titres de propriété foncière surviennent, l'AFT peut aider les aménageurs à résoudre rapidement les problèmes liés à la propriété.

(3) Aménagement des Parcs Nationaux

Une opportunité majeure nécessitant une gestion prudente des terrains par le MEAT et le MA est la création des parcs naturels, l'un à Jbil qui est déjà programmé et un autre à la chaîne de montagnes de Chebika-Redeyef au nord de Chott El Fejaj. L'ONTT peut aider ces autorités dans la préparation du parc de Jbil en matière d'infrastructure pour les différents types de randonnées à travers la région de Jbil, celle-ci étant une région parfaite pour le marché de l'éco-tourisme européen en expansion.

Une zone beaucoup plus accessible est la chaîne panoramique de montagnes à l'est de Chebika ayant deux routes existantes avec des paysages spectaculaires, l'une ayant servi de route d'évasion pour le renard du désert, le Général Rommel pendant la Deuxième Guerre Mondiale. Celle-ci est une autre zone qui s'adapte bien aux activités basées sur l'aventure et la nature, nécessitant un ensemble de services destinés aux visiteurs et des éléments de gestion des parcs. Les parcs ou les zones protégées ne sont pas tous intéressants pour le tourisme international, mais ces deux le sont. Pour cette raison, ce rapport recommande une mobilisation claire de la part de l'ONTT pour inciter à une définition claire et une protection du territoire avant 2006, ainsi que l'installation complète des équipements (centres de visiteurs, routes d'accès, repas et hébergement ,etc.) avant 2011.

Schéma 12.3.2 Plan de développement spatial de la région du Sud-Ouest



12.3.5 Plan de développement du produit et des équipements

(1) Tourisme saharien

a) Zone du centre saharien

- 1 Centre de renseignement à l'aéroport
 - Amélioration du centre de renseignement touristique à l'aéroport. Ceci inclut la formation du personnel.
- 2 Musée du Sahara et des oasis
 - Création d'un Musée du Sahara et des oasis à Tozeur. Ceci inclut la formation d'un conservateur.
- 3 Promotion du sport au désert
 - Développement et promotion de divers sports autour de Tozeur et Douz. Ceci comporte la formation de guides et d'instructeurs sportifs, de même que des mesures incitatives pour les entreprises locales.
- 4 Centre de randonnées du Sahara et musée en plein air à Douz
 - Création d'un centre de trekking et de randonnées à dos de dromadaire et d'un musée en plein air à Douz. Ceci inclut la formation du personnel.
- 5 Développement de l'agro-tourisme dans les oasis
 - Développement de l'agro-tourisme dans les oasis à travers l'aménagement de fermes modèles illustrant l'ancienne agriculture traditionnelle...

b) Zone du Centre berbère

- 6 Centre d'accueil des Ksars et des Ghorfas à Tataouine ;
 - Présentation du contexte général, de l'histoire, de la distribution des ksars et des ghorfas dans la région, au moyen de la technologie audiovisuelle. Ceci inclut la formation du personnel.
- 7 Développement des Ksars et des Ghorfas
 - Restauration des ksars et des ghorfas et leur développement pour utilisation touristique. Ceci inclut la création d'un organe de coopération permettant de couvrir cette opération.

c) Aspects communs

- 8 Développement des souvenirs
 - Développement de souvenirs distincts et de la formation des artisans, y compris des mesures d'incitation pour les entreprises locales.
- 9 Développement de spectacles et du folklore
 - Développement des danses folkloriques par l'intégration de danses traditionnelles et d'aspects modernes.
- 10 Développement d'établissements thermaux
 - Développement d'établissements thermaux dans la région du Sahara et la région berbère.
- 11 Création de circuits à thème
 - Création et amélioration des circuits sahariens et culturels dans la région dont, Tamerza, Nefta, Seldja, Matmata, Ksars et Ghorfas, etc.

12 Développement de stations haut de gamme

- Développement de stations haut de gamme avec des paysages panoramiques dans la région.

(2) Tourisme axé sur la nature

1 Développement du tourisme cycliste

- Développement et promotion du tourisme cycliste dans les oasis et aux alentours. Ce développement inclut une assistance technique aux tours opérateurs locaux pour la commercialisation et la promotion au sein des pays européens.

2 Développement de terrains de golf respectant l'environnement

- Développement de terrains de golf à Tozeur suivant une méthode respectant l'environnement.

3 Développement de la randonnée à dos de chameau à Douz

- Développement de la randonnée à dos de chameau, y compris la modernisation des infrastructures de soutien telles que douches, toilettes, etc.

4 Parc National de Jbil

- Développement du Parc National de Jbil. Ceci inclut la formation de gardes forestiers .

(3) Développement de l'hébergement

Tableau 12.3.3 Besoins en nombre de lits dans la région du Sud-Ouest

	1999	2006	2011	2016
Nuitées (millions)	1,2	1,9	2,9	4,4
Nombre de lits (milles)	10,2	11,7	14,1	19,2

Note: Le tableau ci-dessus ne comprend pas Matmata et Tataouine.

Source : Equipe d'étude JICA

Bien que la suspension de l'augmentation de lits ait été recommandée avant le taux d'occupation sera amélioré dans la région, l'aménagement d'hébergement comme suit devra être mis en œuvre en vue de correspondre aux besoins de touristes.

1 Développement de l'hébergement pittoresques à caractère local

- Développement de l'hébergement typique haut de gamme, qui devrait être en harmonie avec le paysage environnant.

2 Construction d'hôtels

- Il sera nécessaire de construire d'autres hôtels dans les zones touristiques existantes ou dans la zone urbaine, en fonction de l'augmentation de la demande. Du fait que le paysage constitue un élément important dans la région, l'architecture (notamment les dimensions et les couleurs) devra suivre les directives en matière de construction.

3 Amélioration des hôtels existants

- Amélioration des services et des installations des hôtels existants et formation du personnel.

12.3.6 Plan de développement de l'infrastructure

(1) Routes et transports

a) Amélioration des encombrements du trafic touristique

1 Amélioration de l'accès à Tozeur

- Amélioration de l'exploitation des vols vers Tozeur, à partir de l'Europe, de Tunis et de Jerba en reprogrammant et en ajoutant des vols, de façon à ce que cela soit plus pratique pour les touristes et les agences de voyage.

2 Amélioration de l'accès à Matmata, Médenine et Tataouine

- Accélération du plan d'extension de la voie rapide entre Sousse et Médenine et du projet d'extension en cours de la voie ferrée entre Gabès et Médenine.

b) Pour une visite des sites touristique plus paisible.

3 Signalisation en trois langues

- Prévoir une signalisation en arabe, français et anglais sur les routes du circuit touristique.

4 Amélioration du « Lézard Rouge »

- Amélioration des services du « Lézard Rouge » (plus de voyages, de nombre de passagers, d'informations sur les départs et les arrivées, etc.) et développement d'une plate-forme et d'un parking pour les véhicules à la station des Gorges de Seldja.

5 Aménagement de la route entre Matmata et Tataouine

- Aménagement des trottoirs du tronçon Techine-Ksar Ouled Bou Abid sur une distance de 43 km, qui fait partie du tronçon entre Matmata et Tataouine, comme projet prioritaire à court terme.

6 Amélioration des voies d'accès aux Ksars

- Amélioration des voies d'accès à chacun des ksars les plus importants des circuits identifiés, notamment à Ksar Joumaa, sur une colline spectaculaire, et auquel il n'est possible d'accéder actuellement que par véhicule 4 x 4 sur la route de Ksar Haddada à Médenine.

c) Connexion entre le centre saharien et le centre berbère

7 Création d'une piste dans le désert entre Douz et Ksar Ghilene

- Développement d'une piste dans le désert qui relierait le parc naturel de Douz-Jebil à Ksar Ghilène en vue d'un réseau routier plus pratique.

(2) Environnement et services publics

a) Amélioration de l'aspect extérieur et de l'attrait

1 Collecte des ordures

- Amélioration de la collecte des ordures et du nettoyage des sites touristiques les plus importants, notamment les circuits touristiques des oasis et des ksars.

- 2 Mise en valeur des oasis
 - Amélioration des pistes des oasis de Tozeur et de Nefta, etc.
 - 3 Restauration des ksars et ghorfas
 - Restauration des ksars et ghorfa et utilisation intelligente pour le tourisme et l'éducation d'histoire et de civilisation berbère en collaboration avec le syndicat d'initiative.
- b) Amélioration des services publics et facteurs environnementaux
- 4 Encouragement du traitement des eaux usées
 - Encouragement d'installation du système de traitement afin de conserver la consommation de l'eau potable et de promouvoir l'utilisation des eaux recyclées.
 - Introduction de systèmes de recyclage d'eau dans les grands hôtels et les installations importantes.
 - 5 Sensibilisation des habitants concernant la réduction de la consommation d'eau
 - Organisation des séminaires afin de sensibiliser les habitants de quartier et les touristes à réduire la consommation d'eau.

13 MESURES POUR 2006

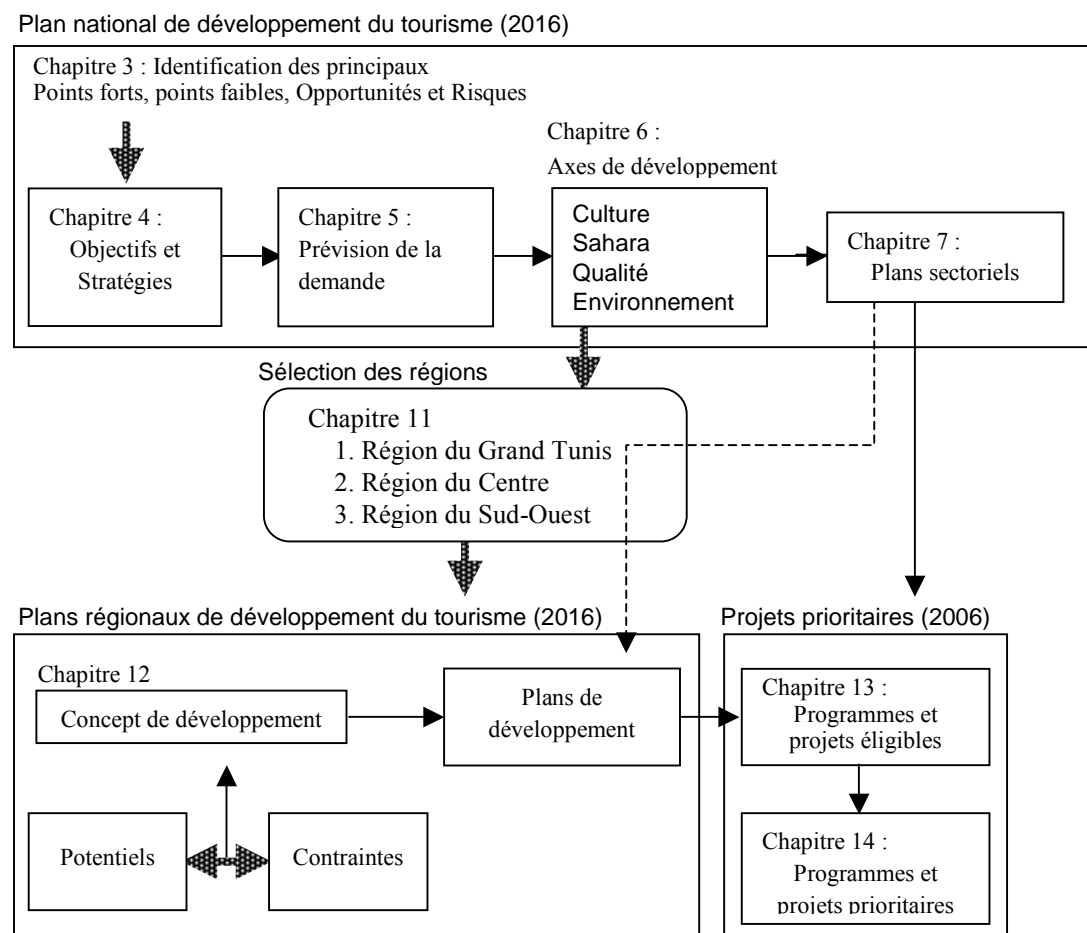
13.1 PROPOSITIONS DE PROJETS ET PROGRAMMES

13.1.1 Identification des projets et programmes possibles

Dans le Tome I du présent rapport, l'évaluation détaillée de la situation et des perspectives futures permet d'identifier des plans sectoriels qui comprennent divers projets et programmes à mettre en place vers 2016 [chapitre 7 « Plans sectoriels »].

Dans les chapitres précédents, un grand nombre de propositions de projets dans les trois régions sélectionnées ont également été identifiées sous la forme de plans de développement des produits et des équipements, et plan de développement de l'infrastructure. [chapitre 12 « Plans des régions sélectionnées (2016) »]

Schéma 13.1.1 Formulation des projets et programmes prioritaires



Source: Equipe d'étude JICA

Parmi les composantes des plans sectoriels au niveau national et des plans de développement au niveau régional, des propositions de projets et programmes prioritaires, dont la mise en place est recommandée vers 2006, ont été identifiées à travers une enquête plus détaillée conduite durant la deuxième phase d'étude en Tunisie et lors de discussions avec les diverses parties concernées.

Durant la sélection, l'importance de chaque projet ainsi que les aspects suivants ont été dûment examinés afin de déterminer les propositions de projets et programmes prioritaires.

- 1 Projets visant à améliorer l'**image de marque du tourisme tunisien** dans le marché du tourisme.
- 2 Facteurs contribuant à l'**attraction des touristes étrangers**.
- 3 Facteurs contribuant à l'**augmentation des recettes du tourisme**.

La section suivante présente une liste de propositions de projets et programmes prioritaires.

13.1.2 Propositions de projets et programmes prioritaires

Les propositions de projets et programmes prioritaires ont été identifiées comme les montre le tableau 13.1.1. Chacun d'eux est présenté en relation avec chacun des quatre axes principaux. Il est bien évident que tous s'intègrent avec au moins un de ces quatre axes (Culture, Sahara, Qualité et Environnement). L'importance de chaque projet ou programme dûment examiné dans le processus de sélection est indiqué par "+", "++" ou "+++".

Par la suite, les aspects suivants ont été pris en considération pour l'évaluation des propositions de projets et de programmes prioritaires :

- Importance de chaque projet ou programme,
- Etat d'avancement du projet ou programme, y compris la disponibilité du terrain,
- Projets provenant du secteur public susceptibles d'encourager les activités du secteur privé,
- Projets ou programmes pour lesquels d'autres organisations ne sont pas engagées,
- Possibilité d'introduire une assistance étrangère.

Les résultats sont indiqués dans la dernière colonne de chaque liste. Les propositions de projets et de programmes prioritaires concordant avec les aspects ci-dessus sont marqués avec [√] et ceux partiellement concordant sont marqués d'un [(√)] dans la dernière colonne.

Tableau 13.1.1 Propositions de projets et de programme prioritaires (1/4)

(1) Région du Grand Tunis

Projets et Programmes	C	S	Q	E	note	R
1-1 Amélioration des sites archéologiques de Carthage	+++		++		Très nécessaire	√
1-2 Aménagement du parking à Carthage			+	++	Une partie du centre d'accueil	(√)
1-3 Mise en place d'un musée du circuit des eaux de Carthage à Malaga	++		+		MEAT	√
1-4 Amélioration du Musée du Bardo	++		+		Etude par BM	
1-5 Réhabilitation de la Médina de Tunis	++		+	++	ASM	√
1-6 Mise en place d'un centre de visiteurs à la Médina de Tunis	++		++		Très nécessaire	√
1-7 Mise en place d'un centre d'artisanat dans la Médina de Tunis	++		+++		Très nécessaire	√
1-8 Amélioration de la collecte des ordures			+	+++	Besoin pour la Médina	√
1-9 Remplacement des câbles aériens et des antennes de télévision dans la Médina de Tunis			+	++	Encourageant réhabilitation	√
1-10 Restauration et présentation de l'aqueduc	+			++	MEAT	√
1-11 Amélioration des sites archéologiques	++		++		Très nécessaire	√
1-12 Amélioration des routes d'accès aux sites	+		+		Dougga	(√)
1-13 Promotion du tourisme de congrès			+++		Très nécessaire	√
1-14 Panneaux routiers indiquant les principaux sites touristiques			++		ONTT	√
1-15 Développement de l'animation touristique			++		Secteur privé	
1-16 Création de circuits touristiques thématiques	++		++		Haut priorité	√
1-17 Davantage d'incitations pour la restauration du patrimoine culturel	+			++	ASM	√
1-18 Embellissement de l'environnement urbain autour des sites touristiques				++	ONTT	√
1-19 Embellissement du littoral			+	++	ONTT	(√)
1-20 Développement de stations balnéaires haut de gamme			++	+	Haut priorité	√

N.B. : C: Culture, S: Sahara, Q: Qualité, E: Environnement; +~+++ : importance, R : résultat

Tableau 13.1.1 Propositions de projets et de programme prioritaires (2/4)

(2) Région du Centre

Projets et Programmes	C	S	Q	E	note	R
2-1 Réhabilitation de la Médina de Kairouan	++			++	Très nécessaire	√
2-2 Mise en place d'un musée des arts islamiques à Kairouan	++		+		Un musée existant près de Rakkada	
2-3 Centre d'accueil de la Médina de Kairouan	+		++		Besoin d'exécuter	√
2-4 Davantage d'incitations pour la restauration du patrimoine culturel	+			++	ASM	√
2-5 Amélioration de la collecte des ordures			+	++	Besoin pour la Médina	√
2-6 Création d'une attraction touristique à El Jem	++		+		AMVPPC, ONTT	√
2-7 Réhabilitation de la Médina de Mahdia	++			++	ASM	√
2-8 Remplacement des câbles aériens dans la Médina			+	++	ASM	√
2-9 Embellissement du littoral			+	++	ONTT	(√)
2-10 Embellissement des rues dans les zones touristiques				++	ONTT	(√)
2-11 Réhabilitation de la Médina de Sousse	+			++	Création de Circuit	(√)
2-12 Développement de parking à Sousse, Monastir, etc.			+	++	Unclairement de Disponibilité de terrain	
2-12 Modernisation du musée de Sousse	++		+		Etude par BM	
2-13 Développement de l'animation touristique			++		Secteur privé	

N.B. : C: Culture, S: Sahara, Q: Qualité, E: Environnement; +~+++ : importance
R : résultat

Tableau 13.1.1 Propositions de projets et de programme prioritaires (3/4)

(3) Région du Sud-Ouest

Projets et Programmes	C	S	Q	E	note	R
3-1 Centre d'information à l'aéroport		+	+		ONTT	√
3-2 Création d'un musée du Sahara et des oasis		++		+	Très nécessaire	√
3-3 Création d'un centre de randonnées sahariennes et d'un musée en plain air		++		+	Un musée existant	√
3-4 Promotion des sports au désert		++		+	ONTT+FMTV	√
3-5 Mise en place d'un centre d'accueil aux Ksars à Tataouine		++	++		Très nécessaire	√
3-6 Développement touristique des Ksars et Ghorfas		+		+	Très nécessaire	√
3-7 Création de circuits thématiques		++		+	Très nécessaire	√
3-8 Embellissement des oasis		+		++	Très nécessaire	√
3-9 Amélioration des randonnées à dos de dromadaire à Douz		+	++	+	Très nécessaire	√
3-10 Développement du cyclotourisme		++		++	ONTT	√
3-11 Restauration des Ksars et Ghorfas		++		++	Très nécessaire	(√)
3-12 Développement de l'hébergement pittoresque		++	+		Secteur privée	
3-13 Aménagement de stations pour vacanciers haut de gamme			++	++	Secteur privée	
3-14 Panneaux routiers indiquant les principaux sites touristiques		+	++		ONTT	√
3-15 Amélioration des routes entre Matmata et Tataouine		++	+		MEH	√

N.B. : C: Culture, S: Sahara, Q: Qualité, E: Environnement; +~+++ : importance
R : résultat

Tableau 13.1.1 Propositions de projets et de programme prioritaires (4/4)

(4) L'ensemble du territoire

Projets et Programmes	C	S	Q	E	note	R
4-1 Réforme des procédures pour le développement des zones touristiques			++	+	Très nécessaire	√
4-2 Formation du personnel pour l'information touristique			++		Très nécessaire	√
4-3 Formation du personnel du secteur du tourisme			++		Très nécessaire	√
4-4 Formation des guides touristiques	+	+	++		Très nécessaire	√
4-5 Formation des conservateurs			++		Intégré partiellement	(√)
4-6 Développement du marché des souvenirs	+	+	++		Intégré partiellement	(√)
4-7 Production et remise à jour du matériel de promotion	+	+	++		Intégré partiellement	(√)
4-8 Séminaire sur l'investissement			++		Très nécessaire	√
4-9 Réorganisation des incitations à l'investissement			++		Besoins d'une étude détaillée	√
4-10 Enquêtes périodiques auprès des touristes	+	+	++		Responsabilité d'ONTT	
4-11 Encouragement à la réduction de la consommation d'eau				+	Intégré partiellement	(√)
4-12 Renforcement des statistiques et analyses en matière de tourisme			++		Responsabilité d'ONTT	

N.B. : C: Culture, S: Sahara, Q: Qualité, E: Environnement; +~+++ : importance
R : résultat

13.2 PROJETS ET PROGRAMMES PRIORITAIRES SELECTIONNES

Parmi les propositions de projets et de programmes prioritaires énumérés dans la section précédente concordant avec les aspects d'évaluation (indiqué avec [√] ou [(√)] dans la dernière colonne) , quatre groupes de projets prioritaires ont été établis et deux groupes de programmes prioritaires ont également été formulés.

Les programmes et projets sélectionnés sont :

- 1 Paquet A : Parc du patrimoine de Carthage,
- 2 Paquet B : Patrimoine islamique urbain,
- 3 Paquet C : Vie quotidienne au Sahara et dans les oasis,
- 4 Paquet D : Amélioration des circuits culturels,
- 5 Paquet E : Amélioration de la compétitivité des stations balnéaires,
- 6 Paquet F : Promotion du tourisme de congrès.

Les chapitres suivants présentent ces programmes et projets dans de plus amples détails.