

(Annexe2)

**Planning des activités des volontaires japonais dans le cadre du projet réhabilitation des pépinières régionales**

DOMAINE	MEMBRE	L'ANNEE FISCALE 2002														
		4	5	6	7	8	9	10	11	12	1	2	3			
Expert de JICA																
Homologue de Expert de JICA																
Chef du Projet																
DREEF / Centre (Ouagadougou)	Foresterie															
	Animateur															
DREEF / Centre Ouest (Koudougou)	Foresterie															
	Animateur															
DREEF / Centre Nord (Kaya)	Foresterie															
	Animateur															
DREEF / Nord (Ouabigouya)	Foresterie															
	Animateur															
DREEF / Banche du Moudoun (Dedougou)	Foresterie															
	Animateur															
DREEF / Sahel (Dori)	Foresterie															
	Animateur															
Rapport						R/T			R/T				R/T, R/A			R/T
Activité de production des plants																
Plantation																
Animation / Sensibilisation																
Formation pour pépiniériste privé																
Suivi des plantations																

A/P Action Plan  
 R/A Rapport Annuel  
 R/T Rapport trimestriel

(Annexe 3)

**Planning des activités des volontaires japonais dans le cadre du projet réhabilitation des pépinières régionales**

DOMAINE	MEMBRE	L'ANNEE FISCALE 2003											
		4	5	6	7	8	9	10	11	12	1	2	3
Expert de JICA													
Homologue de l'expert de JICA													
Chef du Projet													
DREEF / Centre (Ouagadougou)	Foresterie												
	Animateur												
DREEF / Centre Ouest (Koudougou)	Foresterie												
	Animateur												
DREEF / Centre Nord (Kaya)	Foresterie												
	Animateur												
DREEF / Nord (Ouabigouya)	Foresterie												
	Animateur												
DREEF / Boucle du Mouhoun (Dedougou)	Foresterie												
	Animateur												
DREEF / Sahel (Dori)	Foresterie												
	Animateur												
Rapport						R/T			R/T			R/T, R/A	R/T
Activité de production des plants													
Plantation													
Animation / Sensibilisation													
Formation pour pépiniériste privé													
Suivi des plantations													

A/P Action Plan  
 R/A Rapport Annuel  
 R/T Rapport trimestriel

(Annexe4)

**Planning des activités des volontaires japonais dans le cadre du projet réhabilitation des pépinières régionales**

DOMAINE	MEMBRE	L'ANNEE FISCAL 2004											
		4	5	6	7	8	9	10	11	12	1	2	3
Expert de JICA													
Homologue de Expert de JICA													
Chef du Projet													
DREEF / Centre (Omgadougou)	Foresterie												
	Animateur												
DREEF / Centre Ouest (Koudougou)	Foresterie												
	Animateur												
DREEF / Centre Nord (Kaya)	Foresterie												
	Animateur												
DREEF / Nord (Ouabougouya)	Foresterie												
	Animateur												
DREEF / Boucle du Mouhoun (Dedougou)	Foresterie												
	Animateur												
DREEF / Sahel (Dori)	Foresterie												
	Animateur												
Rapport					R/T			R/T			R/T, R/A		R/T
Activité de production des plants													
Plantation													
Animation / Sensibilisation													
Formation pour pépiniériste privé													
Suivi des plantations													

A/P Action Plan  
 R/A Rapport Annuel  
 R/T Rapport trimestriel

(Annexe5)

**Planning des activités des volontaires japonais dans le cadre du projet réhabilitation des pépinières régionales**

DOMAINE	MEMBRE	L'ANNEE FISCAL 2005														
		4	5	6	7	8	9	10	11	12	1	2	3			
Expert de JICA																
Homologue de Expert de JICA																
Chef du Projet																
DREEF / Centre (Ouagadougou)	Foresterie															
	Animateur															
DREEF / Centre Ouest (Koudougou)	Foresterie															
	Animateur															
DREEF / Centre Nord (Kaya)	Foresterie															
	Animateur															
DREEF / Nord (Ouahigouya)	Foresterie															
	Animateur															
DREEF / Boucle du Mouhoun (Dedougou)	Foresterie															
	Animateur															
DREEF / Sahel (Dori)	Foresterie															
	Animateur															
Rapport						R/T			R/T			R/T, R/A				R/T
Activité de production des plants																
Plantation																
Animation / Sensibilisation																
Formation pour pépiniériste privé																
Suivi des plantations																

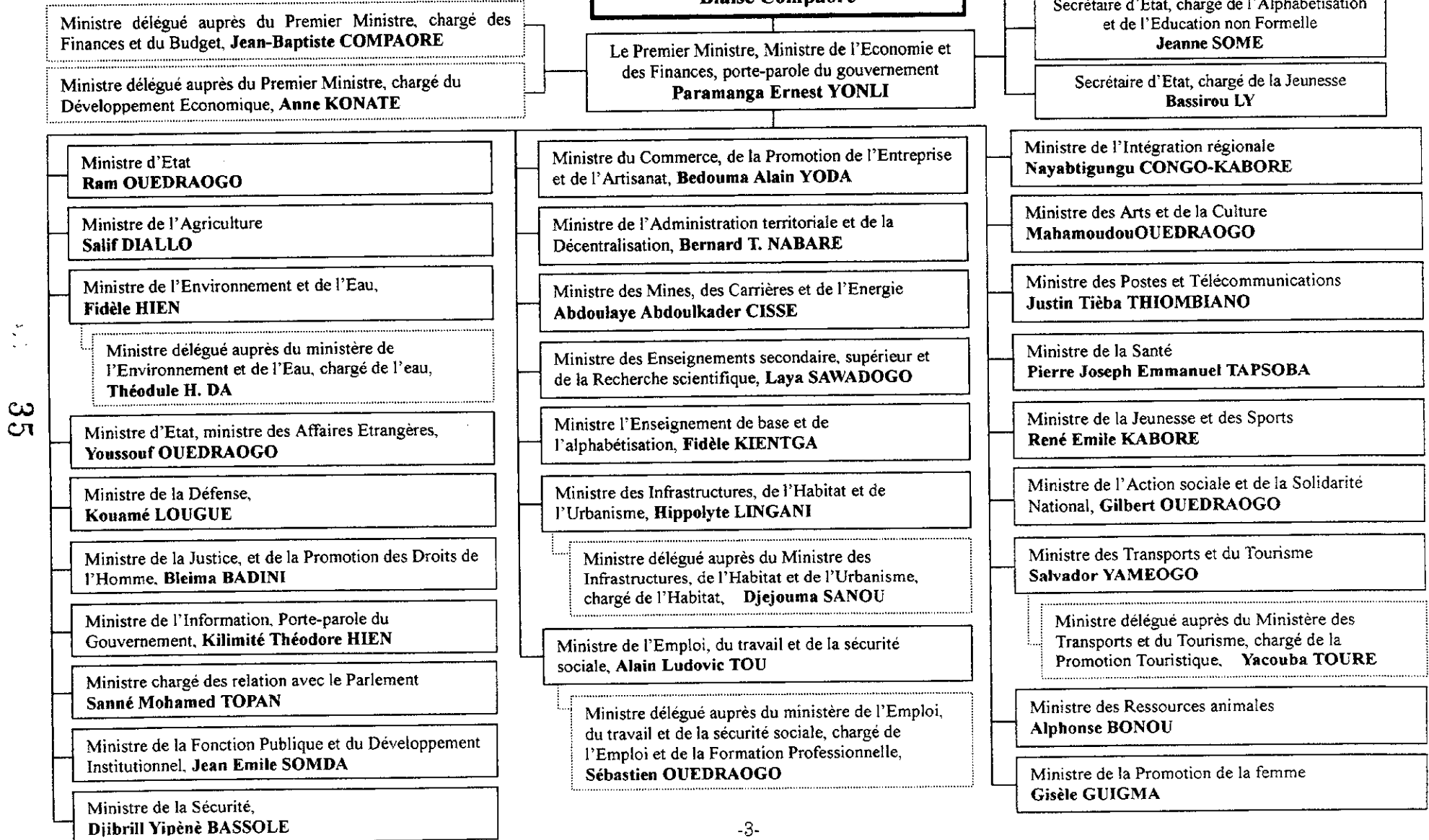
A/P Action Plan  
 R/A Rapport Annuel  
 R/T Rapport trimestriel

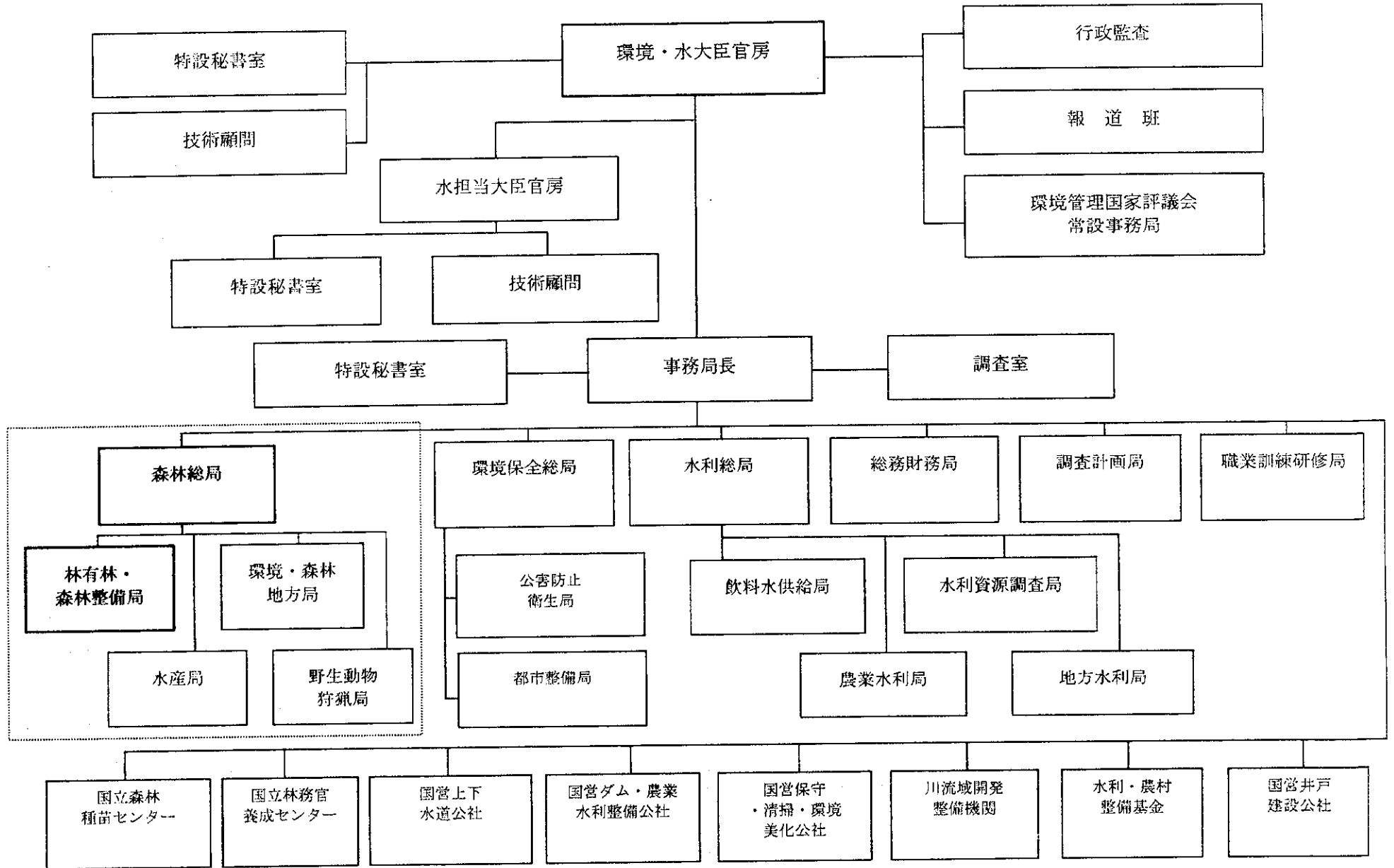
法令 no.2000-526/PRES, 2000 年 11 月 06 日 発令,  
Burkina Faso 政府内閣改造

34

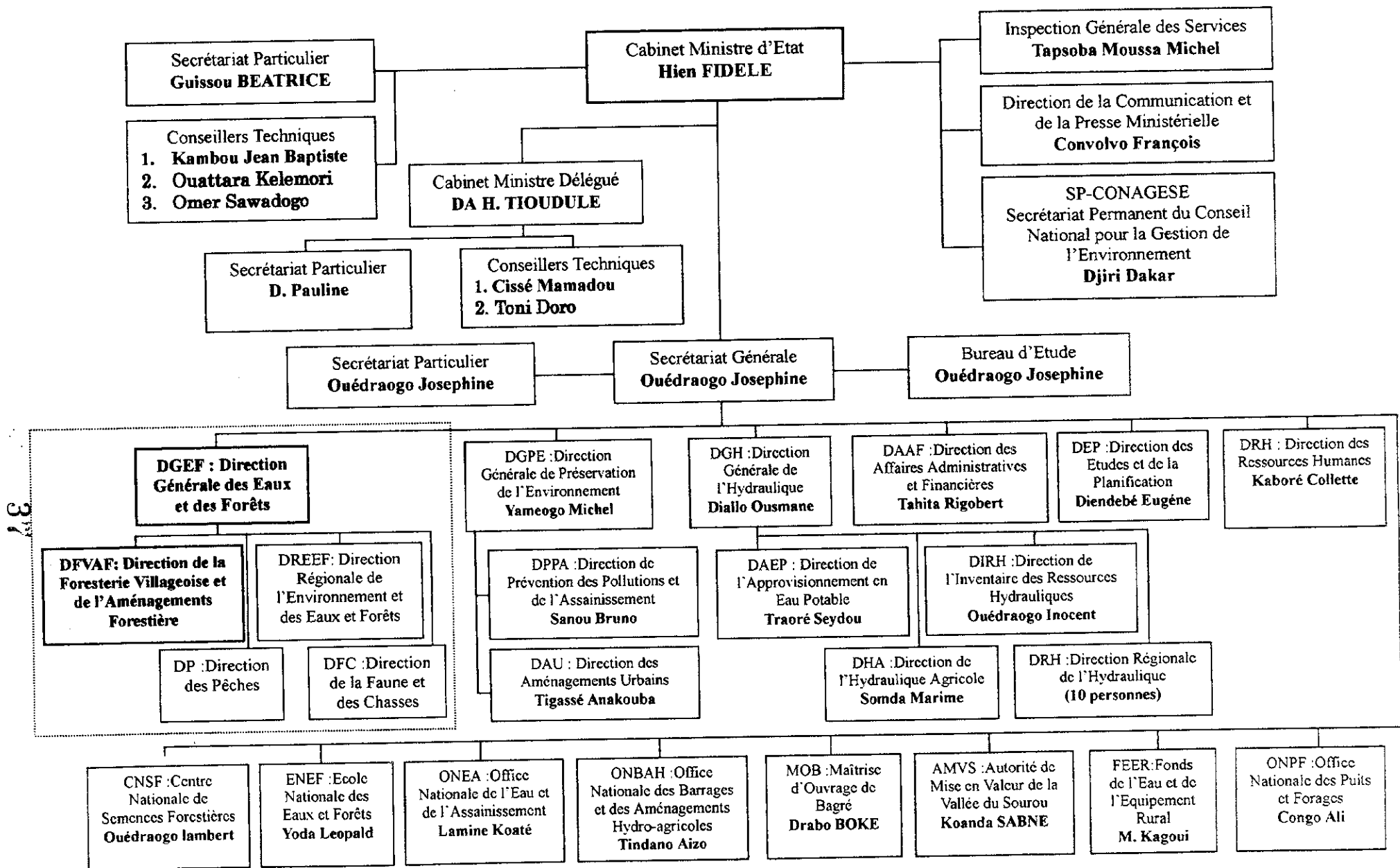


**Décret no.2000-526/PRES du 06 novembre 2000,  
Portant composition du gouvernement du Burkina Faso**





環境・水省組織図



**PROGRAMME DU MINISTRE DE L'ENVIRONNEMENT ET DE L'EAU**



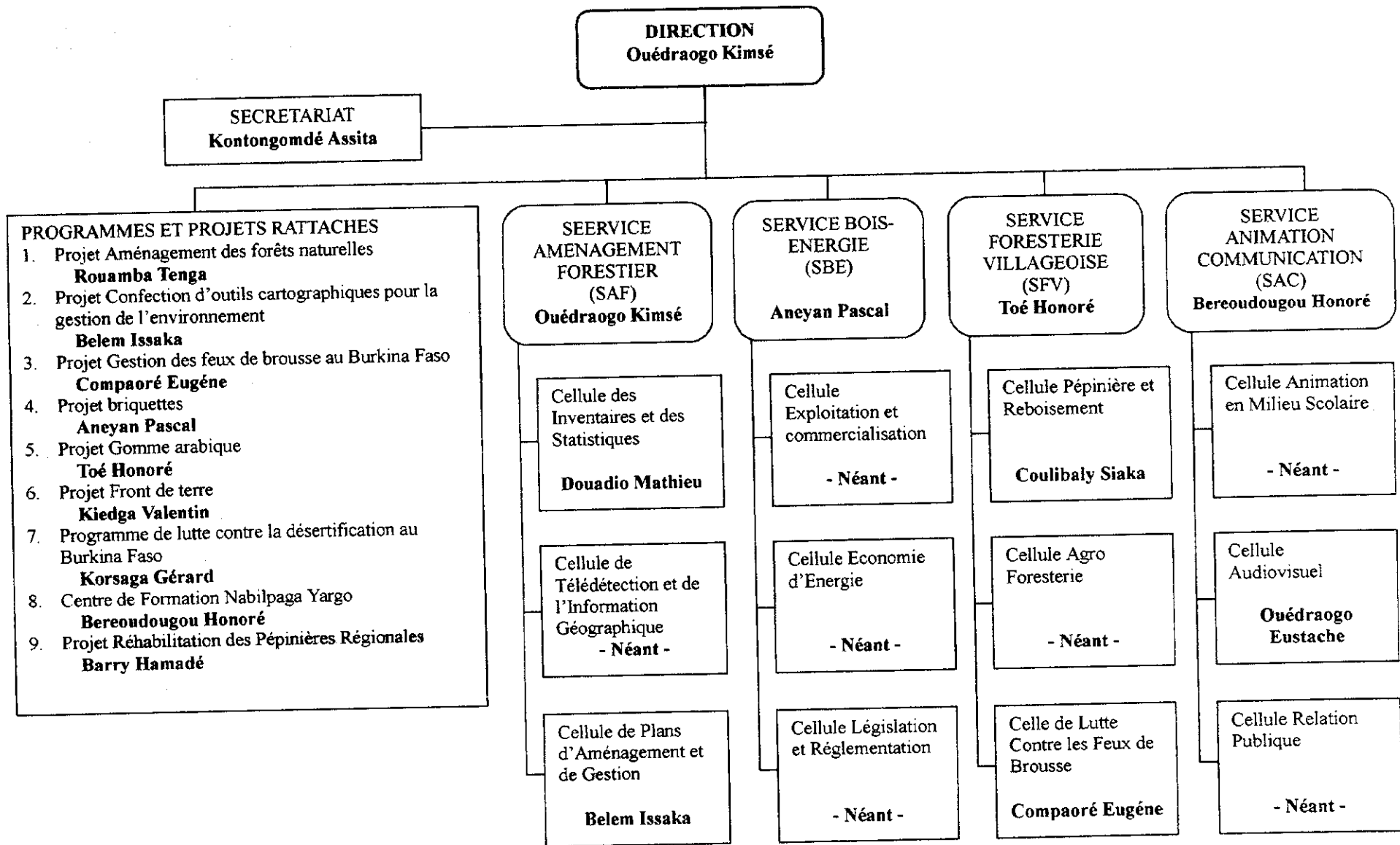
林有林・森林整備局

秘書室

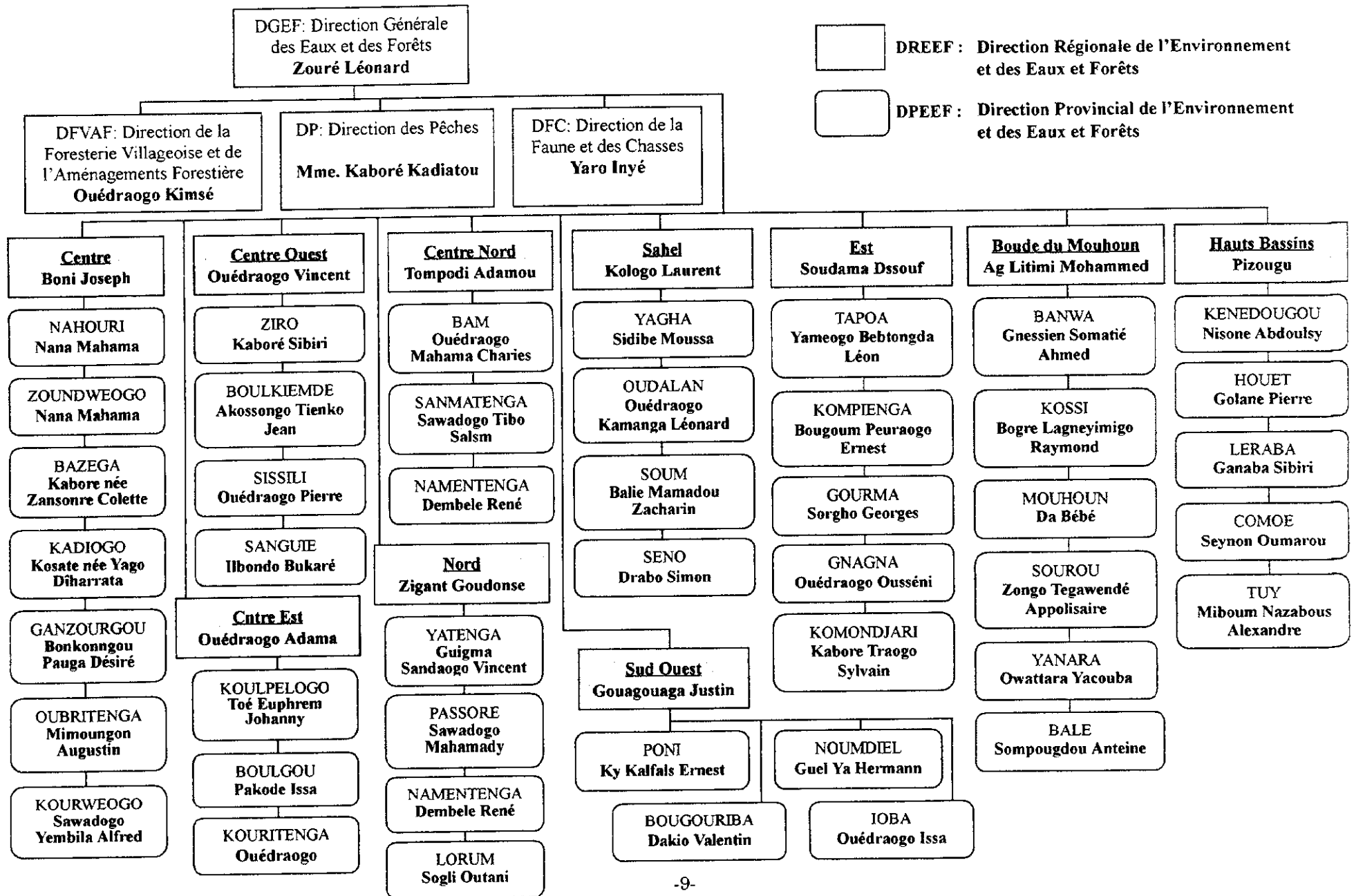


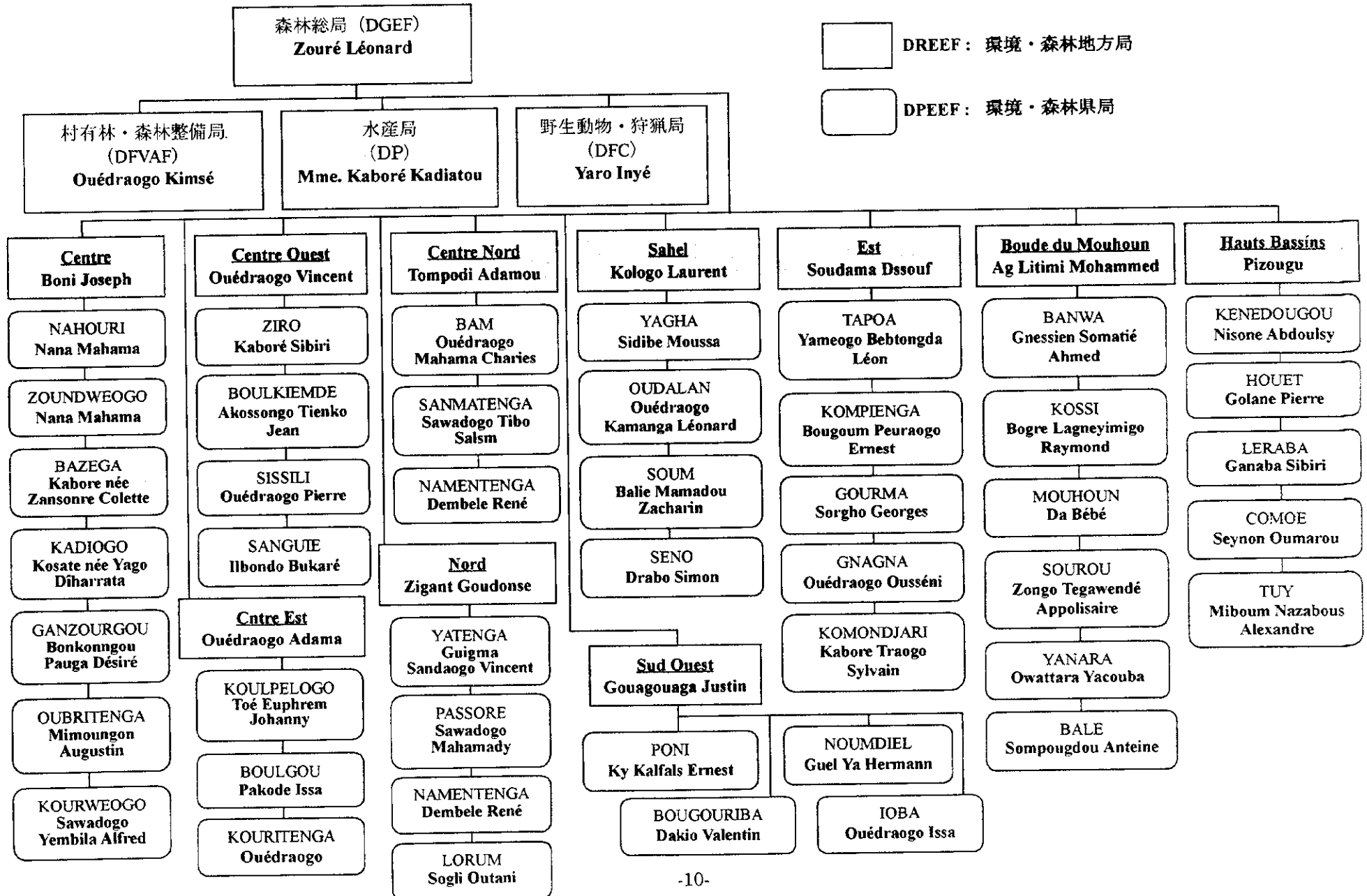
林有林・森林整備局

63



**ORGANIGRAMME DE LA DIRECTION DE LA FORESTERIE VILLAGEOISE ET DE L'AMENAGEMENT FORESTIER**





BURKINA FASO

MINISTÈRE  
DES INFRASTRUCTURES,  
DE L'HABITAT ET DE  
L'URBANISME  
SECRETARIAT GÉNÉRAL



CARTE ADMINISTRATIVE  
DES PROVINCES  
I G B  
Institut Géographique  
du Burkina  
12 07 1981 004480000 12

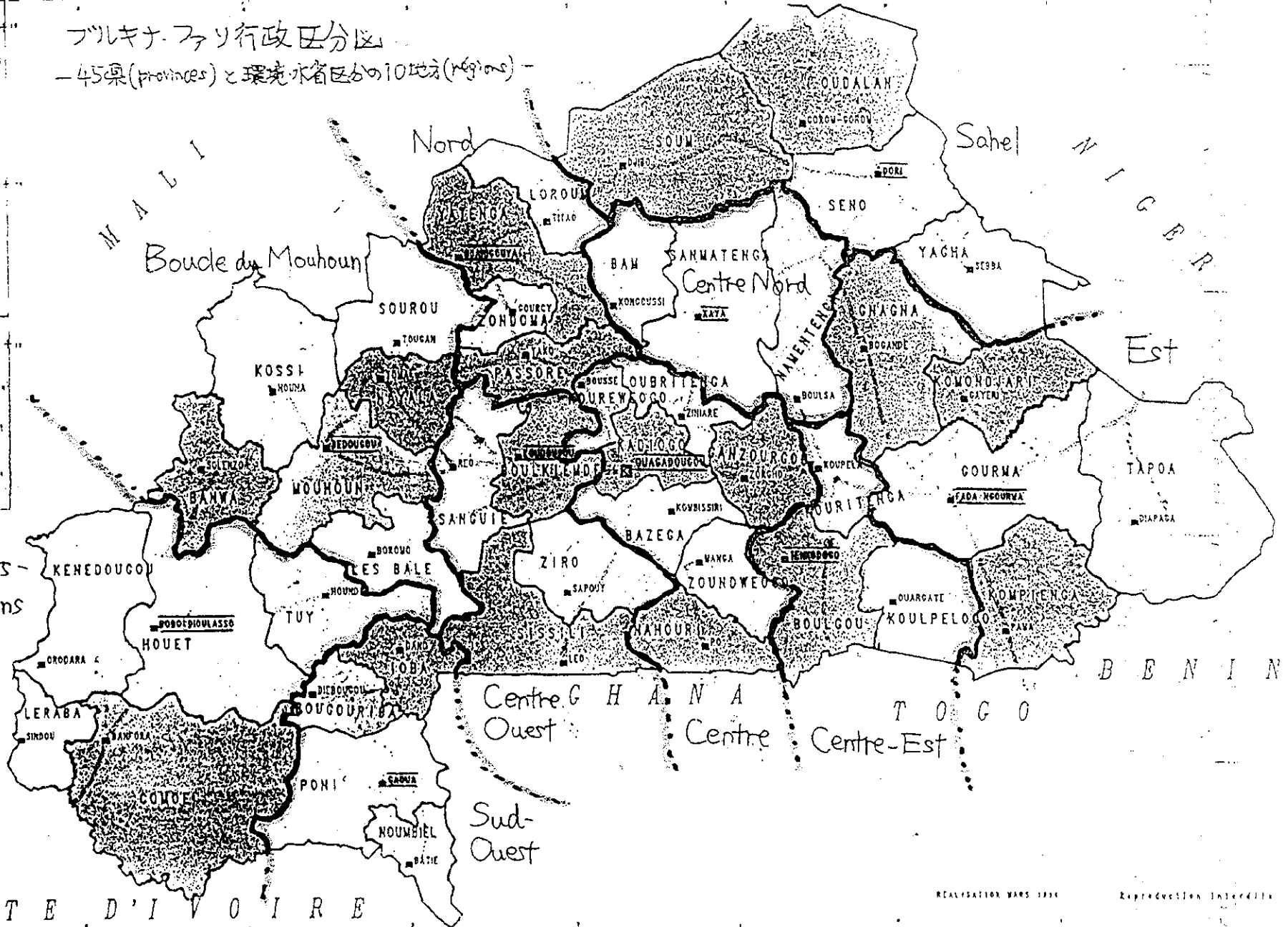
LEGENDE

COUOE Nom de province  
■ Capitale d'Etat  
□ Chef lieu de province

42

ブルキナ・ファソ行政区分図  
- 45県 (provinces) と環境・水省区別の10地区 (régions) -

Hauts-  
Bassins





MINISTÈRE DE L'ENVIRONNEMENT  
ET DE L'EAU

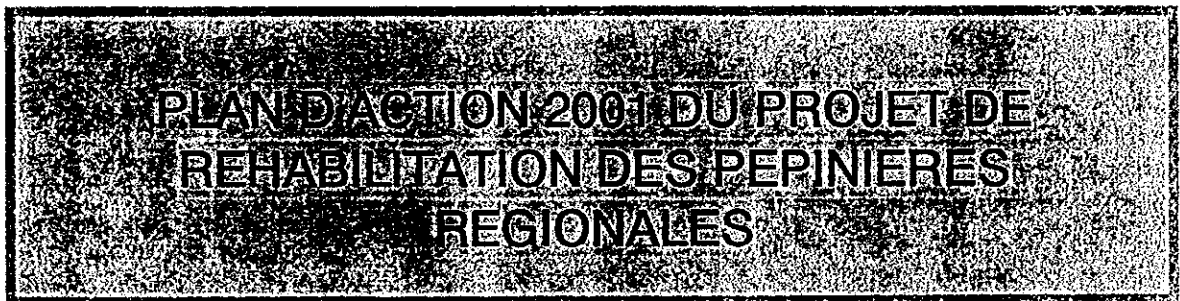
BURKINA FASO  
Unité - Progrès - Justice

-----  
SECRETARIAT GENERAL

-----  
DIRECTION GENERALE DES EAUX ET FORETS

-----  
DIRECTION DE LA FORESTERIE VILLAGEOISE  
ET DE L'AMENAGEMENT FORESTIER

-----  
PROJET DE REHABILITATION  
DES PEPINIÈRES REGIONALES



Hamadé BARRY  
Kazuchyio KUSUDA

Janvier 2001

MINISTÈRE DE L'ENVIRONNEMENT  
ET DE L'EAU

BURKINA FASO  
Unité - Progrès - Justice

-----  
SECRETARIAT GENERAL  
-----

DIRECTION GENERALE DES EAUX ET FORETS  
-----

DIRECTION DE LA FORESTERIE VILLAGEOISE  
ET DE L'AMENAGEMENT FORESTIER  
-----

PROJET DE REHABILITATION  
DES PEPINIÈRES REGIONALES

**PLAN D'ACTION 2001 DU PROJET DE  
REHABILITATION DES PEPINIÈRES  
REGIONALES**

Hamadé BARRY  
Kazuchyio KUSUDA

Janvier 2001



## **Sommaire**

### **Introduction**

#### **I Généralités**

- 1.1 Situation environnementale de la zone d'intervention du projet
  - 1.1.1 Principaux problèmes environnementaux
  - 1.1.2 Potentialités naturelles
- 1.2 Environnement institutionnel dans la zone d'intervention du projet

#### **II Méthodologie d'élaboration du plan d'action**

- 2.1 Le partenariat
- 2.2 La Concertation

#### **III Justification et Objectifs du projet**

- 3.1 Justification
- 3.2 Objectif global
- 3.3 Objectifs spécifiques

#### **IV Activités**

- 4.1 Programme de sensibilisation et de formation
  - 4.1.1 Animation/sensibilisation des producteurs
  - 4.1.2 Formations des producteurs
  - 4.1.3 Formations des agents
- 4.2 Production des plants
- 4.3 Reboisement
- 4.4 Gestion des installations et des équipements
- 4.5 Gestion de la banque de données
- 4.6 Suivi évaluation

#### **V Moyens de mise en œuvre**

- 5.1 Moyens humains
- 5.2 Moyens matériels
- 5.3 Moyens financiers

### **Conclusion et perspectives**

### **Annexes**

## INTRODUCTION

Le Burkina Faso est un pays sahélien de 274.000 km<sup>2</sup> enclavé au cœur de l'Afrique de l'Ouest. Sa population estimée à 10 .500.000 habitants (recensement de 1996) se caractérise par sa jeunesse, sa croissance rapide (taux de croissance estimée à 2,64 %), et par ses grands mouvements migratoires.

Son économie est dominée par le secteur primaire (agriculture et élevage) qui représente 45% du PIB, le secteur secondaire et le secteur tertiaire quant à eux représentent respectivement 23 % et 32 % du PIB.

Le Burkina Faso est plat dans son ensemble, et se caractérise par 2 grands domaines topographiques :

- la pénéplaine qui s'étend sur les trois quarts du pays avec une altitude moyenne comprise entre 250 et 350 mètres.
- le massif gréseux présente un relief beaucoup plus accidenté avec une altitude moyenne de 550 mètres.

La végétation comporte des Forêts sèches des savanes boisées, des savanes arbustives et des galeries forestières qui couvrent près de 57 % du territoire. La plupart des zones encore boisées se retrouvent dans les parties Centre-Sud, Sud-Est, Sud-Ouest, et Ouest du pays tandis que le Centre-Nord et le Nord sont dominés par la savane arbustive et les steppes.

Le climat est de type soudano-sahélien avec des températures dont l'amplitude varie entre 10°C et 43°C. Trois zones climatiques se partagent le pays :

- la zone sud soudanienne
- la zone soudano sahélienne
- la zone sahélienne

L'ensemble du pays est touché par la désertification à des degrés variables selon les zones climatiques. Les zones les plus touchées sont celles où la pression agricole et démographique sur les terres est la plus forte et où la pluviométrie est la plus faible. La désertification a entraîné une dégradation progressive des écosystèmes et donc des systèmes de production avec comme conséquence une réduction de la production et la paupérisation progressive des populations rurales dont l'économie est fortement tributaire des ressources naturelles.

En réaction contre ce fléau, de nombreux plans et programmes de lutte ont été développés mais toutes ces actions ont eu des résultats mitigés au regard des moyens utilisés. Face à ce constat le Gouvernement a décidé de revoir les stratégies et les méthodes utilisées dans la mise en œuvre des actions.

C'est ainsi que dans le domaine de la foresterie villageoise le premier Programme National de Foresterie Villageoise (PNFV) écrit en 1984 a été revu en 1991 pour prendre en compte la nécessaire participation de la population au Programme. Pour ce qui concerne la production des plants et le reboisement le PNFV met l'accent désormais sur la responsabilisation des populations en insistant sur le rôle d'accompagnateur que doit jouer le service forestier . Pour ce faire le

PNFV de 1991 a recommandé que les pépinières départementales soient transformées en centres de formation et de démonstration pour les pépiniéristes privés et villageois. Mais cette recommandation n'a pas été respectée puisque ces structures ont été purement et simplement abandonnées pendant qu'un grand programme de reboisement était lancé ( 8000 villages-8000 forêts en 1994, et que d'autres étaient en cours d'élaboration (Programme quinquennal de reforestation, Programme front de terre ...).

C'est dans ce contexte que le Burkina Faso a demandé l'appui du Gouvernement japonais pour la réhabilitation des 10 pépinières régionales en vue de soutenir les efforts des populations en matière de production de plants et de reboisement dans le cadre de ces différents programmes.

En réponse à la demande du Gouvernement Burkinabé, le Gouvernement japonais a envoyé une mission d'étude au Burkina Faso qui a abouti à un accord de financement pour la réhabilitation des pépinières régionales du Centre, du Centre Nord, du Sahel, du Nord, de la Boucle du Mouhoun et du Centre Ouest.

Le présent plan d'action constitue le cadre de référence des actions du Projet de Réhabilitation des Pépinières Régionales pour l'année 2001 .

## **I Généralités**

### **1.1 Situation environnementale de la zone d'intervention du projet**

La zone d'intervention se compose de la région du centre , du centre ouest , de la boucle du mouhoun, du centre nord , du Nord et du Sahel:

#### **1.1.1 Principaux problèmes environnementaux**

- **La région du nord et du Sahel**

Cette partie est la plus sèche et les possibilités pour l'agriculture sont très limitées. Les cultures sont concentrées sur les ensablements autour des mares et les bas-fonds surtout dans la région du Sahel. La pluviométrie est faible et aléatoire compromettant parfois les récoltes avec comme conséquences la famine et la pauvreté.

- **la région du Centre, du Centre Nord et du Centre Ouest**

Les sols sont généralement d'une faible fertilité . La population de ces 3 régions est très dense et de ce fait dispose généralement des terres agricoles érodées. L'émigration est forte ce qui entraîne quelques fois un manque de main d'œuvre. L'agriculture est dominée par la production céréalière ( sorgho, mil et maïs) avec des rendements médiocres. Autour des barrages et ou la nappe phréatique n'est pas profonde, le maraîchage a été développé (haricot vert autour du lac Bam et du lac Dem). La forte concentration de la population entraîne une dégradation accélérée du couvert végétal (exploitation forestière, défrichement...).

- **la région du Centre Ouest et de la boucle du Mouhoun**

Les conditions écologiques de cette région sont plus favorables mais la superficie des terres emblavées en coton ne cesse d'augmenter avec comme conséquence la dégradation des sols. Les feux de brousse constituent également un facteur important de dégradation des ressources forestières de même que l'occupation des forêts à des fins agricoles.

#### **1.1.2 Potentialités naturelles (atouts)**

Comme principaux atouts qu'on peut relever sont :

- la prise de conscience progressive de l'ensemble des régions par rapport à la lutte contre la désertification
- l'existence d'aires classées dans l'ensemble des régions
- l'existence d'initiatives de protection des ressources naturelles (bois sacrés, stabulation des animaux ...).
- Le courage des populations
- L'existence d'organisations paysannes dynamiques

## 1.2 Environnement institutionnel de la zone d'intervention du projet

### 1.2.1.1 Situation des partenaires intervenant dans le cadre de la lutte contre la désertification dans les régions

Il s'agit de l'ensemble des structures étatiques (Directions et services techniques, projets et programmes, ONG et Associations) qui interviennent dans le cadre de la lutte contre la désertification. La situation de ces intervenants est présentée dans le tableau suivant :

Régions	Directions et services techniques	Projets programmes	et ONG et Associations
Boucle du Mouhoun	DRA DRH DRRA DRH DREP...	BIT Fonds canadien	Mission catholique Zaba Six S Wu pakwe Wu packwe tougan
Centre	DRA DRH DRRA DRH DREP...	PGRN PATE CORE Projet Gonsé PFIE RESEAU AFR. 2000	ADRA ARAD/Z Associat. Saint François Associat. Song Koadba ATY AVLP CAFORMA EDC NATURAMA ODE SIX S UGV TANLILI
Centre Nord	DRA DRH DRRA DRH DREP...	PS/CES6AGF PATECORE	Associat. Wed Panga ADRB ASIDIS/BAM BACED CAN EDS ODE Plan International BAM
Centre ouest	DRA DRH DRRA DRH DREP...	PS/CES6AGF Fonds canadien PDISAB RESEAU AFR. 2000	APPS Correspondant français Six S Mains unies du sahel ODE
Nord	DRA DRH DRRA DRH DREP...	PS/CES6AGF PEEN	FEM/ONG APRET Associat. Koglwéogo Associat. Rifnam CDRY CROIX ROUGE EAU VIVE ECLA

			SIX S Fondation Yves Roche Gestion de l'Eau GEEN CROSS Mission catholique TREE AID ORFA CPY
Sahel	DRA DRH DRRA DRH DREP...	PSB/DANIDA PSB/GTZ PSB/Pays- Bas PAE Projet gomme arab. Projet un espoir dans le désert PDES Projet FENU	ADRA AGS/JAPON OASIS SAHEL

### 1.2.1.2 Situation de la concertation

La présence de nombreux intervenants dans le cadre de la lutte contre la désertification constitue un atout pour la concertation. Des cadres de concertation formelle existent dans certaines régions (Sahel, Centre Nord, Boucle du mouhoun, Nord, centre Ouest). En plus des rencontres de ces cadres, les ateliers de bilan/programmation sont des cadres supplémentaires pour la concertation entre les partenaires de développement en vue d'harmoniser les méthodes d'intervention et d'agir dans la complémentarité.

## II Méthodologie d'élaboration du plan d'action

### 2.1 Le partenariat

Le projet se réalise dans un cadre de partenariat où les deux parties concernées (Gouvernement du Japon et Gouvernement du Burkina Faso) apportent chacun sa contribution, sur la base d'un contrat.

Ainsi, la partie japonaise a pris comme engagement de :

1. Construire les installations nécessaires aux niveaux des six (6) pépinières régionales, c'est-à-dire :
  - Salle de formation, local pour gardien, atelier de travail, local administratif et aménagement d'aire de production pour les pépinières régionales du Centre et du Sahel

- Local pour gardien, atelier de travail, local administratif et aménagement d'aire de production pour les pépinières régionales du Centre-Nord, du Nord, du Centre-Ouest et de la Boucle du Mouhoun.
2. Equiper adéquatement les pépinières et les Directions (DFVAF et DREEF) en moyen de travail.

Pour la pépinière, le matériel se compose de brouettes, de pousse-pousse, de réfrigérateur... du petit matériel de production (pelles, pioches....

Pour les structures le matériel se compose de :

- Véhicules (camions et voiture tout-terrains, moto...)
- Ordinateurs pour la capitalisation des données
- Groupe électrogène, téléviseurs, magnétoscope pour la sensibilisation et la formation des producteurs
- Matériel pour la production audio visuelle pour tenir les programmes de sensibilisation et de formation.

Quant à la partie Burkinabè, elle s'est engagée à :

- Assurer le fonctionnement de la pépinière pour une période de cinq(5) ans à travers le PIP ; ce qui est une innovation dans le cadre de l'élaboration des projets.

Assurer la bonne gestion des équipements et des installations. Pour permettre une utilisation efficiente des installations et des équipements il a été retenu d'élaborer le plan d'action du projet avec la participation active de tous les concernés. Pour ce faire, le Burkina Faso a demandé à la partie japonaise l'appui d'un consultant pour l'élaboration de ce plan.

## **2.2 la concertation**

La concertation vise à impliquer les différents acteurs concernés par la lutte contre la désertification dans l'identification et la mise en œuvre des activités du projet sur la base de leurs préoccupations, leurs avis, et leurs expériences respectifs.

Cette concertation a été assurée à travers 4 séries d'ateliers régionaux et 2 ateliers centraux et a permis de regrouper les acteurs suivants intervenant dans le cadre de la production des plants et le reboisement dans chaque région :

- les représentants des pépiniéristes
- des ONG
- des projets
- des services techniques

Ces ateliers régionaux ont permis effectivement à tous les acteurs de participer activement à l'élaboration du plan d'action du Projet.

### **III Justification et Objectifs du Projet et du plan d'action**

#### **3.1 Justification**

La lutte contre la désertification constitue l'une des grandes contraintes en matière de développement économique et social du Burkina Faso. C'est ce qui explique le fait que beaucoup d'efforts aient été déployés pour lutter contre ce fléau. Mais face à la persistance de ce phénomène lié à la pauvreté des populations rurales, des stratégies continuent d'être développées pour freiner le processus de dégradation continue de nos ressources naturelles surtout forestières.

Parmi les stratégies adoptées, on peut retenir le Programme National de Foresterie Villageoise adopté en 1991 qui a préconisé la responsabilisation des populations en matière de production de plants et en reboisement.

Avec cette approche, on a assisté à la multiplication des pépinières villageoises et privées surtout à partir de 1994, suite au lancement du projet 8000 villages, 8000 forêts.

Mais dans le même temps, on a constaté une baisse progressive de la qualité et de la quantité des plants produits parce que l'accompagnement des pépiniéristes qui était prévu à travers le maintien des pépinières départementales pour servir de centre de formation n'a pas été effectif.

C'est pour combler cette lacune et permettre un encadrement efficient des pépiniéristes villageois et privés que le Gouvernement de Burkina Faso a introduit une requête auprès du Gouvernement du Japon pour la Réhabilitation des Pépinières Régionales.

#### **3.2. OBJECTIFS DU PROJET**

Le Projet Réhabilitation des Pépinières Régionales qui est le fruit de cette requête a pour objectif global de contribuer à la lutte contre la désertification au Burkina Faso.

Les objectifs spécifiques poursuivis sont :

- ◆ L'amélioration de la capacité opérationnelle des structures d'encadrement ( services forestiers, projets , ONG et associations),
- ◆ L'amélioration des capacités techniques des producteurs en matière de production de plants et de reboisement,
- ◆ L'amélioration de la concertation entre les partenaires concernés par la production des plants et de reboisement;
- ◆ La satisfaction des besoins en plants pour le reboisement par une production d'appoint



### 3.3 OBJECTIFS DU PLAN D'ACTION

Les objectifs poursuivis à travers le plan d'action sont :

- ◆ Définir un programme annuel de sensibilisation et de formation des producteurs dans le cadre de la lutte contre la désertification (promotion du reboisement et protection des ressources forestières)
- ◆ Définir un programme de formation des agents en vue d'un meilleur encadrement des producteurs
- ◆ Améliorer la concertation entre partenaires en vue d'établir des bilans et des programmations concertées des activités de production de plants et de reboisement
- ◆ Constituer une banque de données par rapport à la production des plants et au reboisement
- ◆ Définir la production annuelle des pépinières régionales
- ◆ Rechercher une utilisation optimum des installations et des équipements.

#### IV ACTIVITES

Le programme d'activités 2001 s'articule autour des points suivants :

##### 4.1 Le programme d'animation/sensibilisation et de formation .

###### 4.1.1 Animation /sensibilisation des producteurs

###### 4.1.1.1 Causeries débats

REGION	THEMES	PERIODE	NBRE DE VILLAGES CONCERNES
NORD	<ul style="list-style-type: none"> <li>- Défrichement contrôlé</li> <li>- Technique de récolte des produits forestiers</li> <li>- Régénération naturelle assistée(RNA)</li> <li>- Agroforesterie</li> <li>- Entretien des plantations</li> </ul>	Mars à Mai	57 villages de 19 départements
CENTRE OUEST	<ul style="list-style-type: none"> <li>- Lutte contre les feux de brousse</li> <li>-Exploitation forestière</li> <li>- Régénération naturelle assistée(RNA)</li> </ul>	décembre avril à mai avril à mai	80 villages de 23 départements
BOUCLE DU MOUHOUN	<ul style="list-style-type: none"> <li>- protection des berges</li> <li>- lutte contre la coupe abusive du bois vert</li> <li>- création des forêts villageoises</li> <li>- défrichement contrôlé</li> <li>- récupération des terrains défrichés</li> </ul>	avril à mai avril à mai avril à mai avril à mai	61 villages
CENTRE NORD	<ul style="list-style-type: none"> <li>- utilité de l'arbre dans la production agropastorale</li> <li>- organisation de l'exploitation forestière</li> <li>- économie de bois/foyers améliorés</li> <li>- rôle des paysans forestiers</li> </ul>	avril à mai	60 villages
SAHEL	<ul style="list-style-type: none"> <li>- agroforesterie</li> <li>- entretien et gestion des plantations</li> <li>- importance de la production des plants dans la lutte contre la désertification</li> <li>- lutte contre la coupe abusive du bois vert</li> <li>- importance et utilité de l'arbre</li> <li>- la gestion des peuplements semenciers</li> </ul>	avril à mai	54 villages
CENTRE	<ul style="list-style-type: none"> <li>- conservation et gestion des ressources naturelles</li> <li>- organisation de l'exploitation forestière</li> <li>- législation forestière</li> <li>- agroforesterie</li> </ul>	avril à mai	141 villages

#### 4.1.1.2 Animations vidéo et radiophoniques

Région	Nbre de provinces	Nbre d'animations vidéo	Nbre d'animations radiophoniques
Nord	4	12	5
Centre Ouest	4	12	5
Boucle du Mouhoun	6	18	-
Centre Nord	3	10	5
Sahel	4	12	5
Centre	7	21	-

#### 4.1.2 Formation des producteurs

REGION	THEMES	DUREE	PERIODE	NBRE PARTI CIPANTS
NORD	- Récolte, traitement et conservation des semences	2 j	Décembre	24
	- Défrichage contrôlé	1 j	Avril	16
	- Techniques agroforestières	2 j	Avril	28
CENTRE OUEST	- gestion des pépinières et techniques de greffage	5 j	Avril	20
	- techniques de semis et gestion des pépinières	5 j	Mars-Avril	20
	- gestion des pépinières et techniques de greffage	5 j	Mars-Avril	20
	- techniques de greffage et techniques agroforestières	5 j	Mars-Avril	20
BOUCLE DU MOU-HOUN	- Gestion et aménagement des pépinières	1 j	Mars-Avril	80 producteurs en 6 séances de 5 j
	- techniques de récolte et conservation des graines	1 j	Mars-Avril	
	- techniques de production et de greffage des arbres fruitiers	2 j	Mars-Avril	
	- défrichage contrôlé	1 j	Mars-Avril	
CENTRE NORD	- Recyclage en technique de production des plants	2 j	avril à mai	45
	- Gestion des pépinières	2 j		30
	- Surveillance et traitement phytosanitaire	1 j		30
	- Voyage d'étude(Boucle Mouhoun et Centre Ouest)	5 j		25
SAHEL	- Aménagement et gestion de pépinières/ - production des plants - Récolte, préparation, conservation des semences - Production et greffage des arbres forestiers	5 j	avril à mai	80 producteurs en 4 séances de 5 j

CENTRE	Récolte et conservation des semences			40 en 3 séances de 2 j
	Techniques de pépinières et traitement phytosanitaire			40 en 3 séances de 2 j
	Agroforesterie			12 en 1 séance de 2 j

#### 4.1.3 Formation des agents

REGION	THEMES	DUREE	PERIODE	NBRE PARTI CIPANTS
NORD	- techniques de production des plants en mottes de terre	2 j	Mars-avril	33
	- Techniques de conservation des eaux et sols et d'agroforesterie	2 j	Mars-avril	34
	- Techniques de récolte des semences forestières	1 j	décembre	33
CENTRE OUEST	- gestion des pépinières - techniques de greffage - techniques de semis et de suivi des semis directs	5 j en une même séance	Mars-avril	34
BOUCLE DU MOU HOUN	- Phytopathologie - Techniques de greffage - Récupération des terrains dégradés - Technique de compostage	4 j en une même séance	Mars-avril Mars-avril Mars-avril	30
CENTRE NORD	1) Recyclage sur : - gestion d'une pépinière - Surveillance et traitement phytosanitaire - pré traitement des semences 2) techniques de greffage	5 j en une même séance		26
SAHEL	1) Techniques d'organisation des organisations paysannes	3 j	Mars-avril	15
	2)- aménagement et gestion d'une pépinière - diagnostic et traitement des maladies des plants	4 j	Mars-avril	20
CENTRE	- aménagement d'une pépinière et traitement phytosanitaire	2 j	Mars-avril	15 en 1 séance
	- aménagement et gestion des forêts villageoises et des mises en défens	2 j	Mars-avril	20 en 1 séance

En plus des formations programmées au niveau régional, des formations spécialisées( en informatique, en production de plants...) et des voyages d'étude seront organisés pour le personnel (agents forestiers, pépiniéristes...) par la Direction du Projet.

#### **4.2 La production des plants des pépinières régionales ;**

Les productions des pépinières régionales ne doivent pas entrer en concurrence avec la production des pépiniéristes privés et villageois qui peut satisfaire le marché. Le principal objectif des pépinières régionales est d'accompagner les pépiniéristes privés et villageois ; c'est ce qui explique la faiblesse de la production(25.000 à 30000 plants par pépinière et par campagne). Mais la production des plants dans les pépinières régionales peut excéder ces quantités si les besoins en plants dépassent la capacité de production des pépiniéristes privés et villageois.

Les prévisions de production de l'année 2001 qui s'élèvent pour l'ensemble des 6 pépinières régionales à 180.100 plants sont présentées dans le tableau suivant.

ESPECES	REGION	Nord	Centre	Centre nord	Sahel	Centre ouest	Boucle du Mouhoun
<b>LOCALES</b>							
Butyrospermum paradoxum sp parkii		-	500	-	-		
Khaya senegalensis		500	-	-	-	500	1000
Acacia nilotica		2000	5000	4000	10000	1000	1000
Parkia biglobosa		500	1000		500	1000	600
Acacia senegal		3000	1000	12000	1000	2000	2000
Acacia radiana		-	-	-	10000	-	-
Acacia seyal		-	-	-	2000	-	-
Acacia albida		1000	500	5000	5000	1000	1000
Adansonia digitata		800	500	-	500		
Ziziphus mauritiana		2000	-	1500	1000	500	500
Piliostigma reticulata		200	-	1500	-	-	-
Guiera senegalensis		200	-	-	-	-	-
Bombax costatum		100	500	-	-	-	-
Lannea microcarpa		500	-	200	-	-	-
Tamarindus indica		-	500	-	-	-	-
Autres				200	1500	1000	1000
<b>SOUS - TOTAL</b>		<b>10.800</b>	<b>9500</b>	<b>24400</b>	<b>31500</b>	<b>7000</b>	<b>7100</b>
<b>EXOTIQUES</b>							
- Azadirachta indica		3000	-	1500	3000	500	500
- Eucalyptus camaldulensis		4000	11600	1000	1000	6000	6000
- Prosopis juliflora		2000	3000	500	1000		
- Moringa oleifera		500	100	-			
- Cassia siamea		-	1000	-		500	500
- Gmelina arborea		-	500	-			
- Anacardium occidentale		-	300	-		1000	1000
- Autres		-	-	-	2500	1000	1000
<b>SOUS - TOTAL</b>		<b>9.500</b>	<b>16500</b>	<b>3000</b>	<b>7000</b>	<b>9000</b>	<b>9000</b>
<b>FRUITIERES</b>							
- Citrus lemon		200	-	-	500	1000	1000
- Carica papaya		300	500	200	500	1000	
- Psidium guayava		200	-	100	500	1000	
- Mangifera indica		3000	1000	500	1000	3000	4000
- Orangers + tangelos ...		-	1000	-	1500	2000	2500
<b>SOUS TOTAL</b>		<b>3.700</b>	<b>2500</b>	<b>800</b>	<b>4000</b>	<b>8000</b>	<b>7500</b>
<b>ORNEMENTALES</b>							
- Acalifa vert		150	-	250	500	500	500
- Acalifa rouge		150		250	500		
- Ficus benjamina		200					
- Terminalia mentaly		100					
- Thevetia nerrifolia		200		500	500	500	500
- Saba senegalensis		100	-	-			
- Troènes		100	-	500			
- Délonix régia		-	1000	300	100		
- Casuarina equisetifolia		-	500	-	1400*		
<b>SOUS TOTAL</b>		<b>1000</b>	<b>1500</b>	<b>1800</b>	<b>3000</b>	<b>1000</b>	<b>1000</b>
<b>TOTAL GENERAL</b>		<b>25.000</b>	<b>30.000</b>	<b>30.000</b>	<b>45500</b>	<b>25.000</b>	<b>24600</b>

### 4.3 REBOISEMENT

Les plants produits dans les différentes pépinières régionales seront utilisés en complément des productions privées pour satisfaire les besoins en plants des populations pour la réalisation de plantations collectives et individuelles.

Les productions des pépinières régionales seront également utilisées pour promouvoir :

- certaines espèces locales utilitaires
  - *Ziziphus mauritiana* pour confection de haie-vive et production de fruits au Nord
  - *Acacia radiana* pour la production de gomme arabique au Sahel
  - *Kaya senegalensis* pour la promotion culturelle (masques) à la boucle du Mouhoun
- l'embellissement des villes par les plantations d'alignement, d'ombrage, d'aménagement des ronds points, et espaces verts
- l'agroforesterie pour le maintien de la fertilité des sols et l'augmentation de la production agricole
- les haies-vives défensives dans le cadre de la lutte contre la divagation des animaux. Pour ce faire les plants produits au niveau des différentes pépinières régionales seront utilisés pour réaliser des haies-vives autour de ces unités pour servir de champs écoles aux jardiniers et aux maraîchers

#### 4.4 GESTION DES INSTALLATIONS ET DES EQUIPEMENTS

La gestion des installations et des équipements va se faire conformément aux conditions arrêtées lors des concertations régionales.

Designation	Région	Centre	Centre-Nord	Centre-Ouest	Nord	Sahel	Boucle Mouhoun
Pépinière		15.000 F/J	10.000 F/J	25.000 F/J	5.000 F/J	10.000 F/J	- 15.000 F/J pour projets et ONG - 5.000 F/J pour Associations et groupements
Camion		- 50.000 F/J pour projets et ONG - 25.000 F/J pour Associations et groupements	25.000 F/J	30.000 F/J	25.000 F/J	25.000 F/J	25.000 F/J
Complexe vidéo		7.500 F/j	- 5.000 F/J sur place - 10.000 F/J en cas de déplacement	15.000 F/J	10.000 F/J	- 5.000 F/J sur place - 10.000 F/J en cas de déplacement	15.000 F/J
Groupe électrogène		5.000 F/J	5.000 F/J	5.000 F/J	7.500 F/j	5.000 F/j	5.000 F/J
Cisaille		-	-	1.000 F/J	-	-	1.000 F/J
Table		100 F/J	-	100 F/J	100 F/J	-	100 F/J
Chaise		50 F/J	-	50 F/J	50 F/J	-	50 F/J



#### 4.5 Gestion de la banque de données :

Pour l'alimentation de la banque de données, des fiches de collecte de données seront élaborées pour recueillir les informations relatives à :

- ◆ La prévision et la production annuelles des pépiniéristes privés et villageois
- ◆ Les besoins en reboisement des projets, ONG, ...

Les données devraient être collectées par :

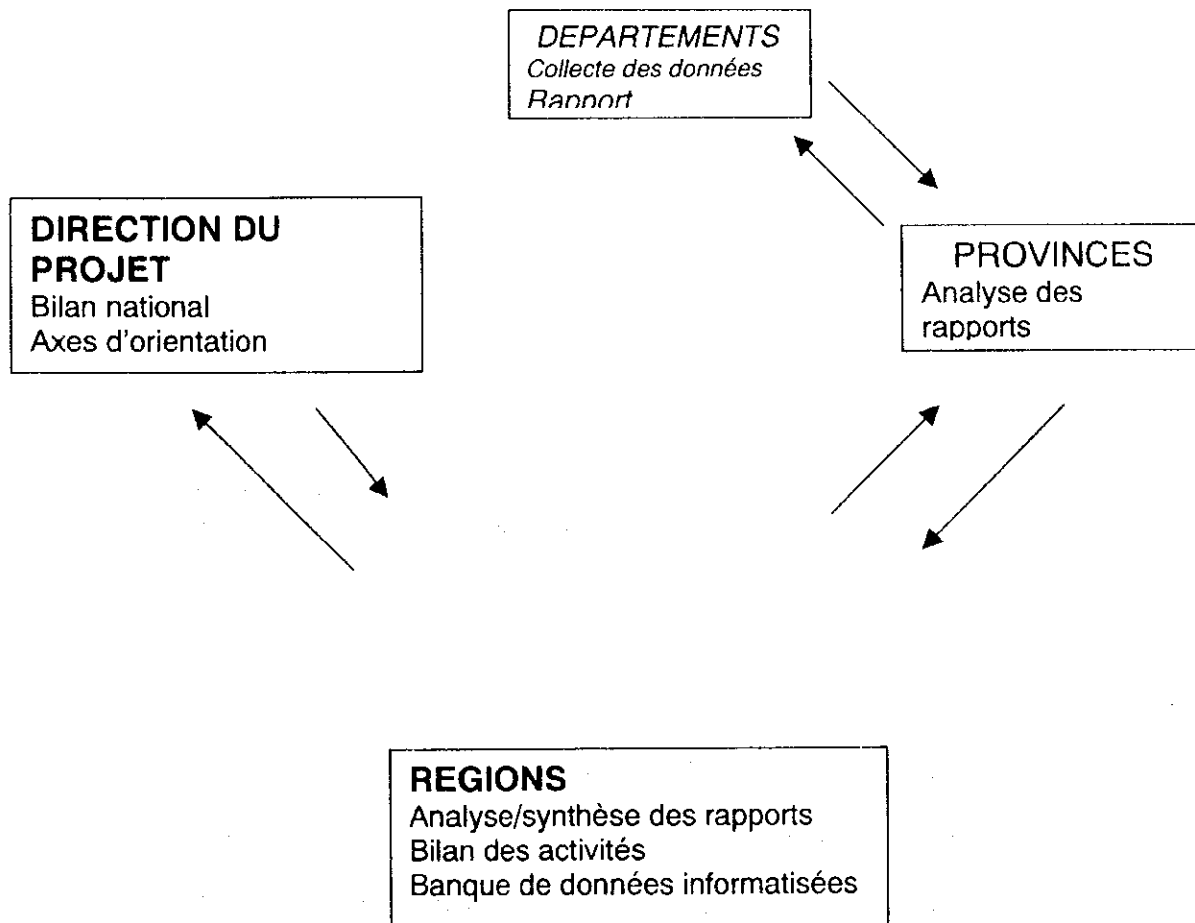
- Les agents départementaux (Eaux et Forêts, Agriculture et élevage)
- Les encadreurs des projets et ONG

Pour l'utilisation de la banque de données, il faut:

- restituer les données aux producteurs
  - diffuser les informations disponibles à travers les rencontres périodiques (trimestrielles ou annuelles), à travers les cadres de concertation et les divers rapports :
1. Rapport mensuel par les responsables de la pépinière et les agents départementaux
  2. Rapport trimestriel par le niveau provincial et régional
  3. Rapport trimestriel par la Direction du Projet
  4. Rapport de concertation entre DREEF et partenaires(ateliers de bilan-programmation)

#### 4.6 SUIVI EVALUATION

Schématiquement, il se présente de la manière suivante :



La collecte primaire des données se fera au niveau des villages et des départements par les agents de terrain. Un rapport en est fait et transmis au niveau provincial.

Le niveau provincial se charge de la synthèse des données récoltées au niveau des départements, qu'il transmet après une analyse au niveau de la direction régionale de l'environnement et des eaux et forêts.

La Direction Régionale de l'Environnement et des Eaux et Forêts se charge de faire : la synthèse des données provinciales, une analyse bilan des données et d'alimenter une banque de données grâce à l'outil informatique mis à sa disposition à cette fin. Les données ainsi traitées sont mises à la disposition des partenaires qui le désirent. Un rapport trimestriel est envoyé au Projet.

Il est attendu du Projet un feed back des rapports régionaux. La direction régionale de l'Environnement et des eaux et forêts en fera de même pour les provinces et les provinces pour les départements.

En vue de soutenir cette démarche, des outils harmonisés pour la collecte des données doivent être élaborés par le projet. La connexion à Internet (avec création

d'un site web) est envisagée dans les directions régionales de l'Environnement et des eaux et forêts afin de faciliter les échanges directs avec les partenaires.

Il est recommandé de réfléchir sur les critères de performance (définition d'indicateurs de suivi) et d'inclure dans le processus du suivi évaluation, une étape d'auto évaluation.

En plus du suivi à travers les différents rapports d'activités le suivi sur le terrain devrait être réalisé à tous les niveaux (départemental, provincial, régional et national).

Ainsi le niveau départemental devra suivre les actions réalisées par les producteurs,

le niveau provincial devra suivre les actions du niveau départemental,

le niveau régional devra suivre les actions du niveau provincial et départemental et

le niveau national devra suivre les actions du niveau régional, provincial, et départemental.

Chaque trimestre la direction du projet rencontrera les Directeurs régionaux pour faire le point sur le déroulement des activités et résoudre les difficultés éventuelles.

## **V MOYENS DE MISE EN ŒUVRE**

### **5.1 Moyens humains**

Les moyens humains du projet se composent :

1) Du personnel qui sera employé en plein temps notamment ;

- le chef de projet
- le personnel recruté dans le cadre du projet (opérateur audio-visuel, aide opérateur, agent de liaison, manœuvres et gardiens de pépinières)

2) du personnel de la DFVAF qui sera utilisé en temps partiel

- le Directeur
- le chef du service Animation -Communication
- le Chef de service de la foresterie villageoise
- le chef de la cellule audio-visuelle ...

Le projet bénéficiera également de l'appui de l'expert de la JICA, de la DGEF et d'autres structures centrales du Ministère de l'Environnement et de l'eau.

### **5.2 Moyens matériels**

Les moyens matériels acquis dans le cadre du Don non remboursable du gouvernement Japonais au projet sera utilisé pour l'exécution et le suivi des activités.

### 5.3 Moyens financiers

Pour la réalisation du programme d'activité de l'année 2001 le Budget annuel s'élève à cent millions cinq cent vingt mille francs (100.520.000) CFA et se répartit comme suit :

#### I. DIRECTION DU PROJET

<b>RUBRIQUE</b>	<b>COUT ANNUEL</b>
<b>1.1 Salaires</b>	<b>3.300.000</b>
- 1 Technicien Audiovisuel (Assistant technique)	1.500.000
- 1 Aide Opérateur	720.000
- 1 Planton + 1 Gardien	1.080.000
<b>1.2 Indemnités diverses de responsabilité et de gestion</b>	<b>1.620.000</b>
<b>1.3 Fonctionnement</b>	<b>17.443.000</b>
- Carburant pour véhicules	7.200.000
- Entretien et réparation des véhicules	2.500.000
- Missions de terrain	6.000.000
- Fourniture de bureau	893.000
- Téléphone Internet	850.000
<b>1.4 Production outils didactiques</b>	<b>1.175.000</b>
- Matériel	600.000
- Frais de production	575.000
<b>1.5 Organisation de Réunion trimestrielle</b>	<b>992.000</b>
<b>1.6 Formations spécialisées, voyages d'études</b>	<b>5.950.000</b>
Sous total I	<b>30.480.000</b>

## II. DIRECTIONS REGIONALES

<b>2.1 Salaires (12 manœuvres + 6 gardiens)</b>	<b>10.800.000</b>
<b>2.2 Frais de mission</b>	<b>7.200.000</b>
<b>2.3 Fonctionnement</b>	<b>27.600.000</b>
- Carburant véhicules	12.000.000
- Carburant et entretien moto	7.200.000
- Réparation véhicule et moto	6000.000
- Réfection bâtiments et ouvrages	600.000
- Fournitures de bureaux	1.800.000
<b>2.4 Facteurs de production</b>	<b>4.500.000</b>
- substrat	
- semences	
- pots	
- produits phytosanitaires	
<b>2.5 Sensibilisation - formation</b>	<b>16.140.000</b>
- Matériel de formation	
- Prise en charge des formateurs	
- Promotion de la participation des populations (prise en charges des producteurs et des agents d'encadrement)	
<b>2.6 Ateliers de concertation régionaux</b>	<b>4.800.000</b>
 Sous total 2	 <b>71.040.000</b>
 <b>Total Général (1+2)</b>	 <b>101.520.000</b>

Le fonctionnement du Projet étant assuré par le budget de l'état, l'engagement et la justification des dépenses devront se faire selon son orthodoxie. Il est également nécessaire d'élaborer des contrats type pour la location du matériel et un manuel de procédure pour la gestion financière des recettes produites par le Projet, le matériel et les infrastructures.

## **Conclusion et Perspectives**

L'élaboration participative du plan d'action 2001 du projet de réhabilitation des pépinières régionales a permis aux différents acteurs impliqués de bien comprendre la philosophie du projet et de contribuer efficacement au diagnostic de la situation , à l'identification et à la programmation des actions à mener.

Mais pour toujours garder l'engouement des partenaires, il faudra toujours poursuivre la concertation avec eux .

Des mesures incitatives telles que l'organisation de concours meilleure pépinière ou meilleure plantation peuvent stimuler positivement les producteurs et préserver leur enthousiasme dans la mise en œuvre du projet .

## REFERENCES BIBLIOGRAPHIQUES

- 1 Agence Japonaise de Coopération Internationale 1999, Rapport de l'étude du concept de base pour le Projet de Réhabilitation des Pépinières Régionales
- 2 MET/DGEF 1991 Programme National de Foresterie Villageoise
- 3 Stratégie Nationale et Plan d'action du Burkina en matière de diversité biologique
- 4 Université agronomique de Wageningen Profil environnemental du Burkina faso

ANNEXE N° 4

DESCRIPTION DES ZONES SOCIO-ÉCOLOGIQUES DU BURKINA FASO

ZONE 1. : SAHEL

Provinces	: Soum, Oudalan, Séno
Villes	: Dori, Djibo
Ethnies	: Peuhl, Bella, Touareg
Données socio-écologiques	: prédominance de l'élevage, zone déficitaire en céréales, présence des ressources minières.
Superficie	: 36869 km <sup>2</sup> ; 13 % du territoire national
Pluviométrie	: année normale : < 600 mm ; année sèche < 400 mm
Longueur de la période de croissance végétative	: 2 à 3 mois
Type de sol	: pourcentage élevé des sols sablonneux
Type de végétation	: steppe herbeuse, steppe arbustive, brousse tigrée
Etat actuel du milieu naturel	: beaucoup de bois mort, surtout sur les glacis, bonne régénération ; érosion éolienne sur sols sableux dénudés
Rapport disponibilité besoins en bois	: exédentaire au vue de la forte disponibilité en bois mort ; déficitaire au vue de la faible production annuelle
Aires et forêts protégés	: Notez que la réserve pastorale du Sahel n'a aucune réalité sur le terrain
Feu de brousse	: 1986/1987 : 0 %
Pourcentage jachères et cultures (1985)	: 15 %
Densité humaine (1985)	: 11-17 habitants/km <sup>2</sup> (moyenne 14 hb/km <sup>2</sup> ) ; capacité de charge estimée à 16 hb/km <sup>2</sup>
Densité élevage en UBT (1985)	: 3.7 UBT/km <sup>2</sup> ; transhumance (migration) en saison sèche ; capacité de charge 2-6 UBT/km <sup>2</sup>



## ZONE 2A : CENTRE-NORD

Provinces	: Yatenga, Bam, Sanmatenga
Villes	: Ouahigouya, Kaya, Kongoussi
Ethnies	: Mossi
Données socio-écologiques	: Grande importance de l'élevage semi-sédentaire, zone déficitaire en céréales, présence des ressources minières
Superficie	: 25522 km <sup>2</sup> ; 9 % du territoire national
Pluviométrie	: année normale : 600 à 800 mm ; année sèche : 400 à 600 mm
Longueur de la période de croissance végétative	: 3 à 4 mois
Type de sol	: Surtout sablo-limoneux, argileux dans les bas-fonds
Type de végétation	: steppe arbustive, savane arbustive, parfois savane arborée claire
Etat actuel du milieu naturel	: Très dégradée ; dégradation physique (encroûtement du sol), dégradation chimique (équipement des sols) et érosion hydrique
Rapport disponibilité:	Fortement déficitaire autour des centres urbains, ailleurs légèrement déficitaire
Feu de brousse	: 1986/1987 : 0 - 20 %
Pourcentage jachères et cultures (1985)	: 60 %
Densité humaine (1985)	: 40-44 habitants/km <sup>2</sup> (moyenne 41) ; <b>zone d'émigration ; capacité de charge estimée à 25 hb/Km<sup>2</sup></b>
Densité élevage en en UBT (1985)	: 15.2 UBT/Km <sup>2</sup> ; nombreux parcours ; capacité de charge 5-15 UBT/Km <sup>2</sup>

## ZONE 2B : NORD-EST

Provinces	: Namentenga Gnagna
Ethnies	: Mossi, Gourmantché
Données socio-écologiques	: Grande importance de l'élevage semi-sédentaire, zone équilibrée en céréales, manque d'infrastructure nationale
Superficie	: 16354 km <sup>2</sup> ; 6 % du territoire nationale
Pluviométrie	: année normale : 600 à 800 mm ; année sèche : 400 à 600 mm

Longueur de la période de croissance végétative : 3 à 4 mois  
 Type de sol : Surtout sablo-limoneux, argileux dans les bas-fonds  
 Type de végétation : Savane arbustive, parfois savane arborée claire  
 Etat actuel du milieu naturel : Relativement intact.  
 Rapport disponibilité: Légèrement déficitaire  
 Aires et forêts protégés : Non existantes  
 Feu de brousse : 1986/1987 : 0 - 20 %  
 Pourcentage jachères et cultures (1985) : 48 %  
 Densité humaine (1985) : 26-30 habitants/km<sup>2</sup> (moyenne 28 hb/km<sup>2</sup>) ; zone d'émigration ; capacité de charge estimée à 25 hb/Km<sup>2</sup>  
 Densité élevage en UBT (1985) : 21.2 UBT/Km<sup>2</sup> ; nombreux parcours ; capacité de charge 5-15 UBT/Km<sup>2</sup>

### ZONE 3 : EST

Provinces : Gourma Tapoa  
 Ville : Fada N'Gourma  
 Ethnie : Gourmantché  
 Données socio-écologiques : Grande importance de l'élevage sédentaire, zone équilibrée en céréales; manque d'infrastructure  
 Superficie : 41393 km<sup>2</sup> ; 15 % du territoire national  
 Pluviométrie : année normale : 600 à 950 mm ; année sèche : 400 à 750 mm  
 Longueur de la période de croissance végétative : 4 à 5 mois  
 Type de sol : Surtout sablo-limoneux, argileux dans les bas-fonds  
 Type de végétation : Savane arbustive, savane arborée claire, minces forêts galeries le long des cours d'eau  
 Etat actuel du milieu naturel : Toujours des régions sous exploitées surpâturage le long des parcours  
 Rapport disponibilité: Excédentaire

Feu de brousse : 1986/1987 : 40 - 80 %  
 Pourcentage jachères  
 et cultures (1985) : 18 %  
 Densité humaine  
 (1985) : 11 habitants/km<sup>2</sup> ; zone  
 d'immigration ; capacité de charge  
 estimée à 25 hb/Km<sup>2</sup>  
 Densité élevage : 10.9 UBT/Km<sup>2</sup> ; nombreux parcours ;  
 en UBT (1985) : et forte zone de pâturage en saison  
 sèche ; capacité de charge  
 5 - 15 UBT/Km<sup>2</sup>

#### ZONE 4 : CENTRE

Provinces : Passoré, Sanguié, Boulkièmdé,  
 Ouhritenga, Kadiogo, Ganzourgou,  
 Kouritenga, Bazèga  
 Villes : Ouagadougou, Koudougou, Réo, Yako,  
 Kombissiri, Zorgho, Koupéla  
 Ethnies : Dominance de Mossi  
 Données socio- : Prédominance de l'agriculture, zone  
 écologiques : déficitaire en céréales, activités  
 industrielles, surtout à Ouaga ;  
 infrastructure assez bien  
 Superficie : 30270 km<sup>2</sup> ; 11 % du territoire  
 national  
 Pluviométrie : année normale : 700 à 900 mm ; année  
 sèche : 500 à 700 mm  
 Longueur de la pé-  
 riode de croissance  
 végétative : 4 à 5 mois  
 Type de sol : Sablo-limoneux, sols généralement peu  
 profond et peu fertiles, argileux dans  
 les vallées et bas-fonds  
 Type de végétation : Savane arbustive, savane arborée  
 dominance de parc à Karité et néré  
 Etat actuel du : Très dégradé autour des villes,  
 milieu naturel : d'ailleurs assez dégradé ; dégrada-  
 tion chimique (épuisement des sols)  
 et érosion hydrique  
 Rapport disponibilité: Déficitaire ; l'influence de l'appro-  
 besoins en bois : visionnement de Ouagadougou se fait  
 sentir dans presque toute la zone et  
 surtout le long des axes de transport  
 Feu de brousse : 1986/1987 : 0 - 20 %  
 Pourcentage jachères  
 et cultures (1985) : 50 %

Densité humaine (1985) : 42 - 395 habitants/km<sup>2</sup> ; (moyenne 77 hb/Km<sup>2</sup>) ; zone d'immigrants capacité de charge estimée à 25 hb/Km<sup>2</sup>

Densité élevage en en UBT (1985) : 17.4 UBT/Km<sup>2</sup> ; (32,0 UBT/Km<sup>2</sup> au Kouritenga, nombreux parcours ; capacité de charge 5 - 15 UBT/Km<sup>2</sup>)

### ZONE 5 : OUEST

Provinces : Kossi, Sourou, Mouhoun  
 Villes : Dédougou, Tougou, Nouna  
 Ethnies : Surtout Marka et Bobo  
 Données socio-écologiques : Prédominance de l'agriculture, zone excédentaire en céréales, importance nationale du coton comme culture de rente, ressources minières

Superficie : 33106 km<sup>2</sup> ; 12 % du territoire national

Pluviométrie : année normale : 700 à 900 mm ; année sèche : 400 à 700 mm

Longueur de la période de croissance végétative : 4 à 5 mois

Type de sol : Sablo-limoneux, argileux dans les vallées et bas-fonds, poches avec sols bruns eutrophes assez riches

Type de végétation : Savane arborée claire et savane boisée forêts galeries le long des cours d'eau

Etat actuel du milieu naturel : Plusieurs régions sont toujours sous-exploitées mais en perte de vitesse à cause de l'immigration très forte ; la zone cotonnière connaît des terres fortement épuisées.

Rapport disponibilité: Excédentaire sauf autour des villes besoins en bois : et dans la zone cotonnière à forte densité humaine.

Aires et forêts protégés : Plusieurs forêts classées

Feu de brousse : 1986/1987 : 20 - 80 %  
 Pourcentage jachères et cultures (1985) : 38 %  
 Densité humaine (1985): 27 habitants/km<sup>2</sup> ; zone de forte immigration ; capacité de charge estimée à 5 - 15 UBT/Km<sup>2</sup>

Densité élevage en en UBT (1985) : 17. UBT/Km<sup>2</sup> ; capacité de charge 5 - 15 UBT/Km<sup>2</sup>

### ZONE 6A : CENTRE-EST

Provinces	: Zoundwéogo, Boulgou
Villes	: Tenkodogo, Manga
Ethnies	: Mossi, Bissa
Données socio-écologiques	: Prédominance de l'agriculture, zone équilibrée en céréales, zone d'activités de l'AVV
Superficie	: 12486 km <sup>2</sup> ; 5 % du territoire national
Pluviométrie	: année normale : 750 à 900 mm ; année sèche : 550 à 700 mm
Longueur de la période de croissance végétative	: 4 à 5 mois
Type de sol	: Limon-argileux, poches avec sols bruns eutrophes assez riches, argileux dans les vallées et bas-fonds
Type de végétation	: Savane arborée, dominance de parc à Karité et néré
Etat actuel du milieu naturel	: Equilibré, mais en perte de vitesse à cause de l'immigration très forte
Rapport disponibilité: besoins en bois	: Equilibrée mais déficitaire autour des villes
Feu de brousse	: 1986/1987 : 20 - 40 %
Pourcentage jachères et cultures (1985)	: 50 %
Densité humaine (1985)	: 50 habitants/km <sup>2</sup> ; zone d'immigration ; non seulement des Mossi mais aussi des éleveurs Peuhl, capacité de charge 30 hb/Km <sup>2</sup> .
Densité élevage en en UBT (1985)	: 29.2 UBT/Km <sup>2</sup> ; capacité de charge 10-20 UBT/Km <sup>2</sup>

### ZONE 6B : CENTRE-SUD

Provinces	: sissili, Nahouri
Villes	: Pô, Léo
Ethnies	: Gourounsi
Données socio-écologiques	: Prédominance de l'agriculture, zone équilibrée en céréales, importance accrue de l'élevage, manque d'infrastructure
Superficie	: 17579 km <sup>2</sup> ; 6 % du territoire national

Pluviométrie : année normale : 750 à 1000 mm ; année sèche : 550 à 800 mm  
 Longueur de la période de croissance végétative : 4 à 5 mois  
 Type de sol : Sablo-limon-argileux, argileux dans les vallées et bas-fonds  
 Type de végétation : Savane arborée, parfois savane boisée  
 Etat. actuel du milieu naturel : Sous-exploitée, mais en perte de vitesse à cause de l'immigration très forte  
 Rapport disponibilité: Excédentaire  
 besoins en bois :  
 Feu de brousse : 1986/1987 : 40 - 80 %  
 Pourcentage jachères et cultures (1985) : 30 %  
 Densité humaine (1985) : 20 habitants/km<sup>2</sup> ; zone d'immigration ; non seulement des Mossi mais aussi des éleveurs Peuhl, capacité de charge 25 hb/Km<sup>2</sup>  
 Densité élevage en en UBT (1985) : 10.1 UBT/Km<sup>2</sup> ; capacité de charge 10 - 20 UBT/Km<sup>2</sup>

#### ZONE 7 : SUD-OUEST

Provinces : Kéné Dougou, Houet, Bougouriba, Comoé Poni  
 Villes : Bobo-Dioulasso, Gaoua, Banfora, Orodara, Diébougou  
 Ethnies : Bobo, Lobi, Sénoufou et autres  
 Données socio-écologiques : Prédominance de l'agriculture, zone excédentaire en céréales, importance nationale du coton comme culture de rente, activités industrielles à Bobo-Dioulasso et Banfora  
 Superficie : 60820 km<sup>2</sup> ; 22 % du territoire national  
 Pluviométrie : année normale : 900 à 1200 mm ; année sèche : 550 à 700 mm  
 Longueur de la période de croissance végétative : 5 à 6 mois  
 Type de sol : Limon-argileux, poches avec sols bruns eutrophes assez riches, argileux dans les vallées et bas-fonds  
 Type de végétation : Savane arborée, savane et forêts boisées, forêts ripicoles denses le long des cours d'eau

Etat actuel du milieu : Sous-exploitée, excepté autour de  
naturel Bobo et dans la zone cotonnière à  
forte densité humaine, en perte de  
vitesse à cause de l'immigration très  
forte

disponibilité : Excédentaire mais déficitaire autour  
besoins en bois : de Bobo-Dioulasso

Feu de brousse : 1986/1987 : 40 - 80 %

Pourcentage jachères  
et cultures (1985) : 25 %

Densité humaine  
(1985) : 14-31 habitants/km<sup>2</sup> ; (moyenne 23  
habitants/Km<sup>2</sup>) ; zone de forte im-  
migration, capacité de charge  
40 hb/Km<sup>2</sup>

Densité élevage en : 7.5 UBT/Km<sup>2</sup> ; plus élevée en saison  
en UBT (1985) sèche, capacité de charge 10 -  
20 UBT/Km<sup>2</sup>

アンケート結果

(1) 一般情報

質問内容	選択肢	回答数
他ドナー協力の有無	有	2
	無	2
	不明	1
派遣先における他の隊員・専門家の有無	有	3
	無	2
派遣前の同種の業務経験	無	3
	有 (1～3年)	0
	有 (3～6年)	1
	有 (6年以上)	1
活動形態 (複数回答可)	本庁勤務型	1
	教室型	3
	試験場型	0
	現場勤務型	2
	村落型	0
	その他 ( )	0
派遣先での位置付け (複数回答可)	指導型	3
	共同活動型	3
	マンパワー提供型	0
	その他 ( )	0



アンケート結果

(2) 目標達成度

質問内容	選択肢		回答数
現時点での目標達成度	非常に達成されている(9割以上)		0
	かなり達成されている(8割以上)		0
	概ね達成されている(7割以上)		3
	あまり達成されていない(6割以上)		1
	達成されていない(6割未満)		1
上記回答の判断理由	<ul style="list-style-type: none"> <li>当初自分が導入したいと考えていた練習メニューが少しずつであるが取り入れられているので。</li> <li>子供たちの集まり具合や気分で自分の組んでいるプログラムが大きく左右されるから。</li> <li>機材管理としての仕事だけでなく、その機材・パソコンを使用し、どのような内容を作れるか、ハードからソフトへの注目を促すことができた。当初はC/P、その後省庁へとアピールできた。</li> <li>今までに私が影響を与えて変化したことと言えば、礼法ぐらいである。まだまだこれから。</li> <li>同僚たちは自分のやることに対して興味は示すものの、自分でもやってみようというところまではいっていないから。</li> </ul>		
目標達成になった理由 (促進と阻害要因について)	技術的な要素	促進：1	<ul style="list-style-type: none"> <li>今まで行われなかったことを行っているから。</li> </ul>
	協力隊への理解・サポート体制的な要素	促進：1 阻害：1	<ul style="list-style-type: none"> <li>生徒が真剣に自分のことを聞いてくれる。</li> <li>何故自分が派遣されてきたのか意味があまり理解されていない。</li> </ul>
	組織的な要素		
	人間関係的な要素	促進：2	<ul style="list-style-type: none"> <li>常に協力的な子供が数人いる。</li> <li>C/Pの協力</li> </ul>
	財政的な要素	阻害：1	<ul style="list-style-type: none"> <li>省庁ではいきなり予算を作れない</li> </ul>
	その他	阻害：1	<ul style="list-style-type: none"> <li>語学力</li> </ul>
C/Pの知識・経験・能力の向上度	非常に向上した	0	
	かなり向上した	1(知識としてのみ)	
	わずかに向上した	3	
	変わらない	1	
	むしろ低下した	0	
目標達成になった要因 (促進と阻害要因について)	<p>促進要因</p> <ul style="list-style-type: none"> <li>CPは以前ナショナルチームのメンバーで、指導経験が豊富にあるので自分なりの指導に対する考え方やスタイルを持っている。そこに新しいことを導入しようとしても簡単には変わらない。しかし、自分が提案したことでCPが良いと思ったことは進んで取り入れているのでこれで良いと思う。</li> <li>普段のコミュニケーション</li> <li>C/Pの柔道に対する熱心さ。</li> </ul> <p>阻害要因</p> <ul style="list-style-type: none"> <li>仕事内容が全く違う。C/Pがない。</li> <li>言葉の問題</li> <li>新しいことを受け入れてみようという雰囲気あまりないこと</li> </ul>		

## アンケート結果

## (3) 計画の妥当性

質問内容	選択肢	回答数	判断理由
隊員に対する配属先のニーズ	非常に高かった	0	
	高かった	1	<ul style="list-style-type: none"> <li>生徒たちに柔道の授業が人気があるから</li> </ul>
	あった	3	<ul style="list-style-type: none"> <li>配属初日 CP は自分が来ることを知らなかった。しかし、後で授業を任されるようになったので来て無駄ではなかった。</li> <li>子供の人数に対し、職員数が少ない</li> <li>元々の配属先である省庁は自分が来ることに少しは期待を抱いていたように感じたから。ただ、語学の問題から初めの1年は一つの幼稚園に勤務することになり、そこではニーズが高かったかは疑問。</li> </ul>
	低かった	0	
	非常に低かった	1	<ul style="list-style-type: none"> <li>文化無償により提供されるはずだった機材使用の指導を期待されていたが、文化無償は承認されず、隊員だけやってきた。今ある機材に関しては何も教えることがなかった（ハード的には）。</li> </ul>
職種と配属先の求める技術の種類は一致しているか	完全に一致している	2	<ul style="list-style-type: none"> <li>職種がバレーボールで、バレーボールの授業を担当している</li> <li>柔道の授業だから</li> </ul>
	ほぼ一致している	0	
	特に支障はない	3	<ul style="list-style-type: none"> <li>視聴覚教育という職種の捉え方は幅が広く、自分の技術もどこか一つに偏るから</li> <li>職種としては特に問題はない。ただ、省庁レベルでプログラム改善や各幼稚園からのレポートチェック（元々求められていたこと）になると、語学レベルが低すぎる。</li> </ul>
	あまり一致していない	0	
	全く一致していない	0	
職種と配属先の求める技術の種類・レベルは一致しているか	完全に一致している	0	
	ほぼ一致している	1	<ul style="list-style-type: none"> <li>活動していて問題がないから</li> </ul>
	特に支障はない	4	<ul style="list-style-type: none"> <li>配属先が求めているレベルがどの程度なのかははっきりしない部分もあるが、とりあえずカリキュラムにくまれている内容はこなしているので、他</li> </ul>
	やや高かった	0	
	やや低かった	0	
	高かった	0	
低かった	0		

アンケート結果

配属先は隊員の活用について明確な考え・認識があったか	明確なものがあつた	0	
	ある程度はあつた	1	
	若干はあつた	1	
	あまりなかつた	2	<ul style="list-style-type: none"> <li>新規派遣国と言うこともあり、協力隊というものがどういうものかよく分かっていなかったように思える。</li> <li>まず、この点に目を向けてもらうことから始まったから。</li> </ul>
	全くなかつた	1	<ul style="list-style-type: none"> <li>学校は隊員が来ることを知らなかつた。</li> </ul>
隊員の派遣時期は適当であつたか	非常に良いタイミングだつた	1	<ul style="list-style-type: none"> <li>9月から新年度が始まるので、7月に赴任し、1ヶ月の語学研修後新年度から始められるので良かった。</li> </ul>
	良いタイミングであつた	1	<ul style="list-style-type: none"> <li>新学期が始まるまでに色々準備できる期間があつたので。</li> </ul>
	特に支障はなかつた	3	<ul style="list-style-type: none"> <li>判断する要素がない。</li> <li>特に派遣時期の希望はブルキナ・ファソ側としてはないように思った。今すぐ必要というわけでもないし遅かつたとも早かつたとも思えない。</li> </ul>
	遅れがあつた	0	
	早かつた	0	
	非常に遅れた	0	
	非常に早かつた	0	
配属先は後任を要請する予定か	する・した	3 (1名は予定)	
	しない		
	未定	2	
自身は後任を派遣すべきと考えるか	派遣が不可欠である	0	
	派遣が望ましい	2	<ul style="list-style-type: none"> <li>配属先が学校であり、職種に関わることだけでなく、日本人としてそこで活動していることにも意味があるので</li> <li>ブルキナ・ファソでは柔道の人気は高いが、技術は低いから</li> </ul>
	どちらともいえない	3	<ul style="list-style-type: none"> <li>はっきりとした技術というものが無い職種なので、何かを見つけれられる人でなければ意味がない。</li> <li>現段階では分からない。今後の活動の方向性、新たな機械(パソコン等)の採用状況による。</li> <li>今後の展開をもう少し見てみないと判断できない。自分としては引き継いでほしいと思っている。</li> </ul>
	派遣しなくても良い	0	
	派遣すべきでない	0	

アンケート結果

(4) 効率性

質問内容	選択肢	回答数と判断理由	
C/Pの人数は適当か	全く過不足なかった	1	
	ほぼ過不足なかった	0	
	特に支障はなかった	3	
	過剰であった	1	
	不足していた	0	
	非常に過剰であった	0	
	非常に不足していた	0	
着任当初協力活動のベースとなるC/Pの知識・経験・能力は高かったか	非常に高かった	1	
	高かった	1	
	特に支障はなかった	3	
	低かった	(1:複数回答)	
	非常に低かった	0	
C/P又は配属先の知識・経験・能力はこれまでどの程度向上しましたか(促進・阻害要因を記入)	非常に向上した	0	
	かなり向上した	1	知識としてのみ
	わずかに向上した	3	促進要因： <ul style="list-style-type: none"> <li>• C/Pが新しい練習メニューを取り入れようとしている</li> <li>• CPの熱心さ</li> </ul> 阻害要因： <ul style="list-style-type: none"> <li>• 自分の語学力</li> <li>• 同僚の保守的な態度</li> </ul>
	変わらない	1	• 理由無し
	むしろ低下した	0	
派遣前訓練は効果的でしたか	非常に効果的	1 (技術保管訓練については疑問も多い)	
	かなり効果的	3	
	わずかに効果的	1	
	あまり効果的でない	0	
	全く効果的でない	0	
現地語学訓練(現地体験訓練を含む)は効果的でしたか	非常に効果的	0	
	かなり効果的	3	
	わずかに効果的	2	
	あまり効果的でない	0	
	全く効果的でない	0	

アンケート結果

(5) インパクト

質問内容	選択肢	回答数と判断理由	
隊員としての活動経験は、ご自身の技術分野、又は国際協力における広い意味でのスキル（任国に対する理解、言語能力、コミュニケーション能力など）を向上するのに役立っていると思いますか	非常に役立っている	1	
	かなり役立っている	4	
	わずかながら役立っている	(1:複数回答)	
	あまり役立たない		
	全く役立たない		
上記判断理由と具体的事例	<ul style="list-style-type: none"> <li>• 現地の人と会話しているだけでも、自分では考えられないような考え方をしていたりするので、それだけでも自分の視野が広がる。</li> <li>• 隊員終了後も国際協力に関わっていきたいと思うので、今の活動は良い経験になると思う。</li> <li>• 1人では何もできず、活動上 C/P とはチームとして仕事をしている。そのため価値観がぶつかることは良くある。その度にディスカッションしなければいけない。その都度考えさせられること、気づかされることが多い。</li> <li>• 語学としてもこういう機械がなければフランス語を学ぶ機会はなかったと思うし、技術にしても色々な練習法を知ることができたり、日本とは違うやり方を見ることは良い経験になる。</li> </ul>		
隊員としての活動を通して、自己の成長につながっていると思いますか？	非常に成長したと思う	0	
	かなり成長したと思う	3	<ul style="list-style-type: none"> <li>• 視野が広がった。</li> <li>• 任国での生活や人間関係を通して新しい自分を発見できた</li> <li>• 異文化の中で生活をし、仕事をすることは日本にいるときの数倍、数十倍の苦労があるが、その中で一喜一憂しながら自分と向き合っている。今は認識できないが、帰国することには自分の成長を実感できると思う。</li> </ul>
	わずかながら成長したと思う	2	<ul style="list-style-type: none"> <li>• すぐ結果を求めず、長期的視野に立ち、物事を見つめることができるようになった。</li> <li>• 異国で生活しているというだけで何らかの変化・成長はあると思うし、教えるということ自分でなりに勉強して以前よりは成長していると思う。</li> </ul>
	ほとんど成長していない	0	
	全く成長していない	0	

アンケート結果

(6) 自立発展性

質問内容	選択肢	回答数
隊員としての活動により配属先や C/P の技術が向上し、今後自分たちで活動を継続していくことができますか？	技術レベルが向上し、自分たちで活動を継続できる	0
	技術レベルが向上し、部分的には自分たちで活動を継続できる	1
	技術レベルが向上したが、自分たちで活動を継続するには不十分	1
	技術的にあまり向上していない	2
	技術的に全く向上していない	1 (現段階での判断)
隊員としての活動により配属先や C/P の勤務姿勢や組織体制が向上し、今後も継続されていくと思いますか？	勤務姿勢や組織体制が向上し、今後も継続されていくと思う	0
	勤務姿勢や組織体制が向上し、部分的には今後も継続されていくと思う	1
	勤務姿勢や組織体制が向上したが、継続されるかどうかは疑問	0
	勤務姿勢や組織体制はあまり向上していない	2
	勤務姿勢や組織体制は全く向上していない	2

アンケート結果

(7) 協力隊活動の運営管理

質問内容	選択肢	回答数
配属先のC/Pとのコミュニケーションはいかがでしたか？	頻繁に行っている	2
	しばしば行っている	2
	特に支障はない	
	やや不足している	1
	不足している	
住居や生活環境に問題がありますか？	全く問題がない	4
	問題がある、もしくは過去に問題があった	1 (政府が住居費を支払わないので住んでいた家から追い出された。その後政府の別のアパートに移転し、解決した)
隊員支援経費を申請しましたか？	はい	1
	いいえ	4
申請内容と承認されたかどうか	授業で使用するボールとルールブックを印刷するためのインクを申請し、承認された。	

(8) 総括

隊員活動の経験から今後も青年海外協力隊事業においてする方がよいこと、或いはするべきではないことを一言ずつ教えてください。	する方がよいこと	<ul style="list-style-type: none"> <li>• 訓練所生活</li> <li>• 事前語学訓練</li> <li>• 派遣前訓練機関をもっと長くした方がよい。3ヶ月では短い(語学面)</li> <li>• 語学訓練の長期化</li> </ul>
	するべきでないこと	<ul style="list-style-type: none"> <li>• 訓練所の1人部屋</li> </ul>

以上

### 隊員の方へのアンケート

本アンケートは、今後のJICAの青年海外協力隊事業の改善に役立てるためのものです。ご協力よろしくお願いいたします。

0. ご自身についてお答えください。

(1)お名前	
(2)派遣国	
(3)職種	
(4)隊次	
(5)配属先	
(6)前任者の有無	① 有                      ② 無
(7)配属先における他の 隊員・専門家の有無	① 有                      ② 無
(8)他ドナー協力の有無	① 有                      ② 無
(9)派遣前の同種の業務 経験	① 無                      ② 有 (1~3年) ③ 有 (3~6年)          ④ 有 (6年以上)
(10)活動形態	① 本庁勤務型    ② 教室型    ③ 試験場型    ④ 現場勤務型 ⑤ 村落型          ⑥ その他 (                      )
(11)派遣先での位置付け	① 指導型          ② 共同活動型    ③ マンパワー提供型 ④ その他 (                      )
* ご自身の派遣分野の活動を知る上で参考となる資料があれば、お知らせください。	

1. 現時点での目標達成度

(1) 当初の活動計画からみて、活動目標はどの程度達成されたと思われますか？最も適切なものにレをつけて下さい。ここでは、活動によってカウンターパート（以下C/Pとする）、配属先、また近隣コミュニティなどに生じた良い変化（例えば、勤労意欲の向上、手洗いの習慣化など）も含めて考えて下さい。

- [ ] 非常に達成されている(9割以上)
- [ ] かなり達成されている(8割以上)
- [ ] 概ね達成されている(7割以上)
- [ ] あまり達成されていない(6割以上)
- [ ] 達成されていない(6割未満)

(2) (1)のように判断したのはなぜですか？できるだけ具体的な例を挙げて説明して下さい。  
(以下、記述式の設問には2-3行程度でお答えください。)



(1)のような達成度になった理由は何だと思えますか。活動を促進、又は阻害する事柄があれば次の選択肢の中から該当するものに○をし、簡単に説明して下さい。

- ① 技術的な要素 ( )
- ② 協力隊への理解・サポート体制的な要素 ( )
- ③ 組織的な要素 ( )
- ④ 人間関係的な要素 ( )
- ⑤ 財政的な要素 ( )
- ⑥ その他 ( )

(3) 活動開始から現在までの間に、C/Pの知識・経験・能力はどの程度向上しましたか？

- 非常に向上した
- かなり向上した
- わずかに向上した
- 変わらない
- むしろ低下した

・ 技術移転を促進、又は阻害した要因は何だと思えますか？

## 2. 計画の妥当性

(1) 隊員に対する配属先のニーズは高かったですか？

- 非常に高かった
- 高かった
- あった
- 低かった
- 非常に低かった

・ そのように判断した理由は何ですか？

(2) ご自身の職種と配属先の求める技術の種類は一致していますか？

- 完全に一致している
- ほぼ一致している
- 特に支障はない
- あまり一致していない
- 全く一致していない

・ そのように判断した理由は何ですか？

- 派遣が望ましい
- どちらともいえない
- 派遣しなくても良い
- 派遣すべきでない
- ・ そのように判断した理由は何ですか？

### 3. 効率性

(1) C/Pの人数は適当でしたか？

・ 実際に配置されたC/Pの人数は、隊員ご自身が技術移転を効果的に進めるのに

- 全く過不足なかった
- ほぼ過不足なかった
- 特に支障はなかった
- 過剰であった      又は     不足していた      }※
- 非常に過剰であった    又は     非常に不足していた

・ ※の2つの選択肢を選んだ方に伺います。なぜC/Pの適切な配置が行われなかったと思いますか？

(2) 着任当初、協力活動のベースとなるC/Pの知識・経験・能力は高かったですか？

- 非常に高かった
- 高かった
- 特に支障はなかった
- 低かった
- 非常に低かった

(3) C/P又は配属先の知識・経験・能力はこれまでどの程度向上しましたか？

- 非常に向上した
- かなり向上した
- わずかに向上した
- 変わらない
- むしろ低下した

・ 技術協力を促進、又は阻害した要因はなんだと思いますか？

(4) 派遣前訓練は効果的でしたか？

- 非常に効果的だった
- かなり効果的だった
- わずかに効果的だった
- あまり効果的ではなかった
- 全く効果的ではなかった（改善すべき点： \_\_\_\_\_）

(5) 現地語学訓練（現地体験訓練を含む）は効果的でしたか？

- 非常に効果的だった
- かなり効果的だった
- わずかに効果的だった
- あまり効果的ではなかった
- 全く効果的ではなかった（改善すべき点： \_\_\_\_\_）

#### 4. インパクト

(1) 隊員としての活動経験は、ご自身の技術分野、又は国際協力における広い意味でのスキル（任国に対する理解、言語能力、コミュニケーション能力など）を向上するのに役立っていると思いますか？

- 非常に役立っている
- かなり役立っている
- わずかながら役立っている
- あまり役立たない
- 全く役立たない

(2) (1)のように判断したのはなぜですか？できるだけ具体的な例を挙げて説明して下さい。

(3) 隊員としての活動を通して、自己の成長につながっていると思いますか？

- 非常に成長したと思う
- かなり成長したと思う
- わずかながら成長したと思う
- はほとんど成長していない
- 全く成長していない

・ このように考える理由は何ですか？ 具体例があれば挙げながら説明してください。

## 5. 自立発展性

(1) 隊員としての活動により配属先や C/P の技術が向上し、今後自分たちで活動を継続していくことができると思いますか？

- 技術レベルが向上し、自分たちで活動を継続できる
- 技術レベルが向上し、部分的には自分たちで活動を継続できる
- 技術レベルが向上したが、自分たちで活動を継続するには不十分
- 技術的にあまり向上していない
- 技術的に全く向上していない

(2) 隊員としての活動により配属先や C/P の勤務姿勢や組織体制が向上し、今後も継続されていくと思いますか？

- 勤務姿勢や組織体制が向上し、今後も継続されていくと思う
- 勤務姿勢や組織体制が向上し、部分的には今後も継続されていくと思う
- 勤務姿勢や組織体制が向上したが、継続されるかどうかは疑問
- 勤務姿勢や組織体制はあまり向上していない
- 勤務姿勢や組織体制は全く向上していない

## 6. 協力隊活動の運営管理

(1) 配属先の C/P とのコミュニケーションはいかがでしたか？

- 頻繁に行っている
- しばしば行っている
- 特に支障はない
- やや不足している
- 不足している

(2) 住居や生活環境に問題がありますか？

- 全く問題がない
- 問題がある、もしくは過去に問題があった

・問題があるもしくはあったと答えた方は具体的に問題点を記入ください。また、その問題が解決された場合、どのように解決されましたか？

(3) 隊員支援経費を申請しましたか？

- はい       いいえ

(4) 上記質問で「はい」と答えた方は、どのような申請をしましたか？また、それは、承認されましたか？

7. 総括

最後に隊員活動の経験から今後も青年海外協力隊事業においてする方がよいこと、或いはするべきではないことを一言ずつ教えてください。

- ・ する方がよいこと

(

)

- ・ するべきでないこと

(

)

ご協力ありがとうございました。





LIE