

88° 5'

88° 10'

88° 15'

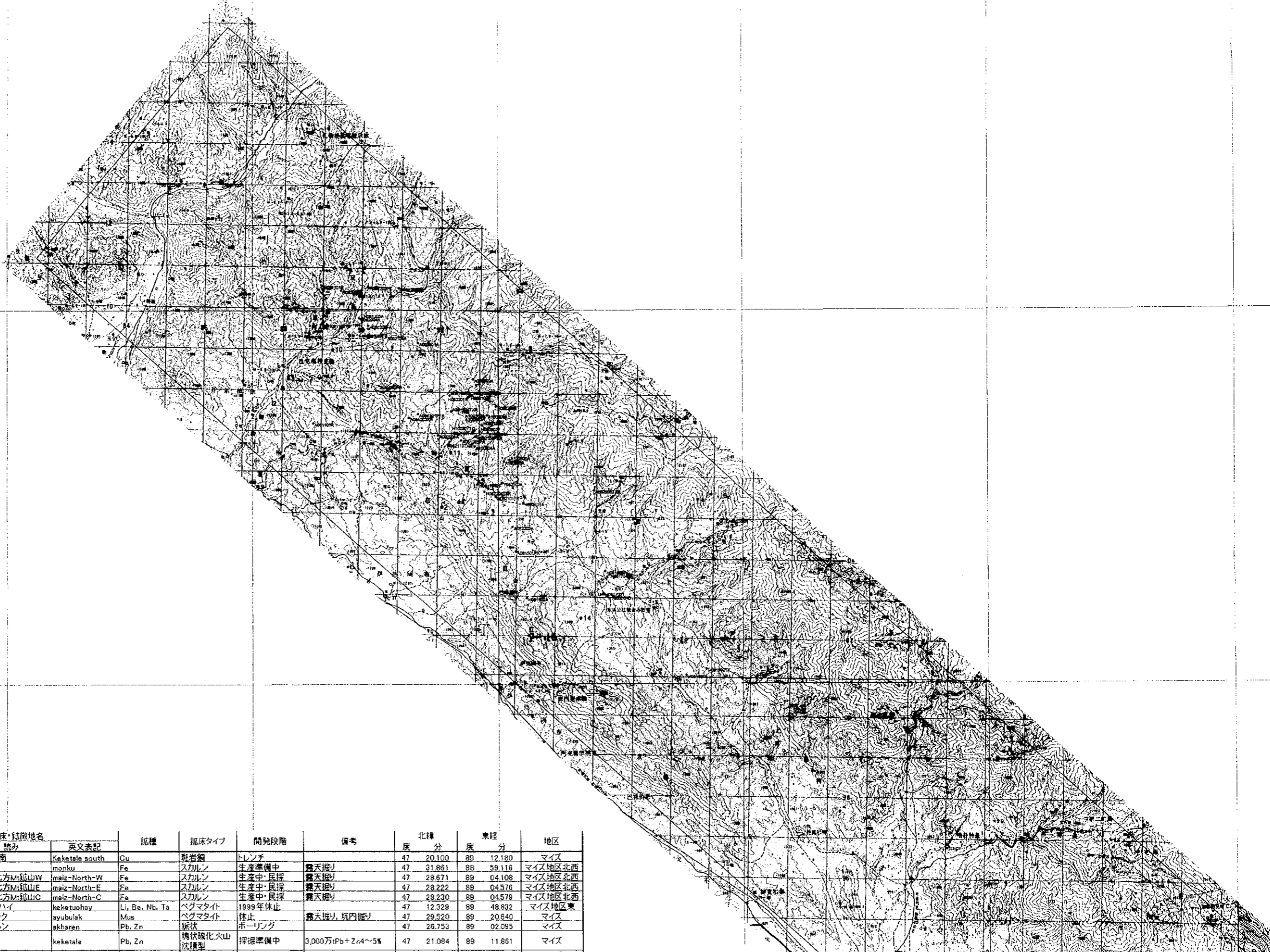
88° 20'

88° 25'

88° 30'

47° 55'

47° 50'



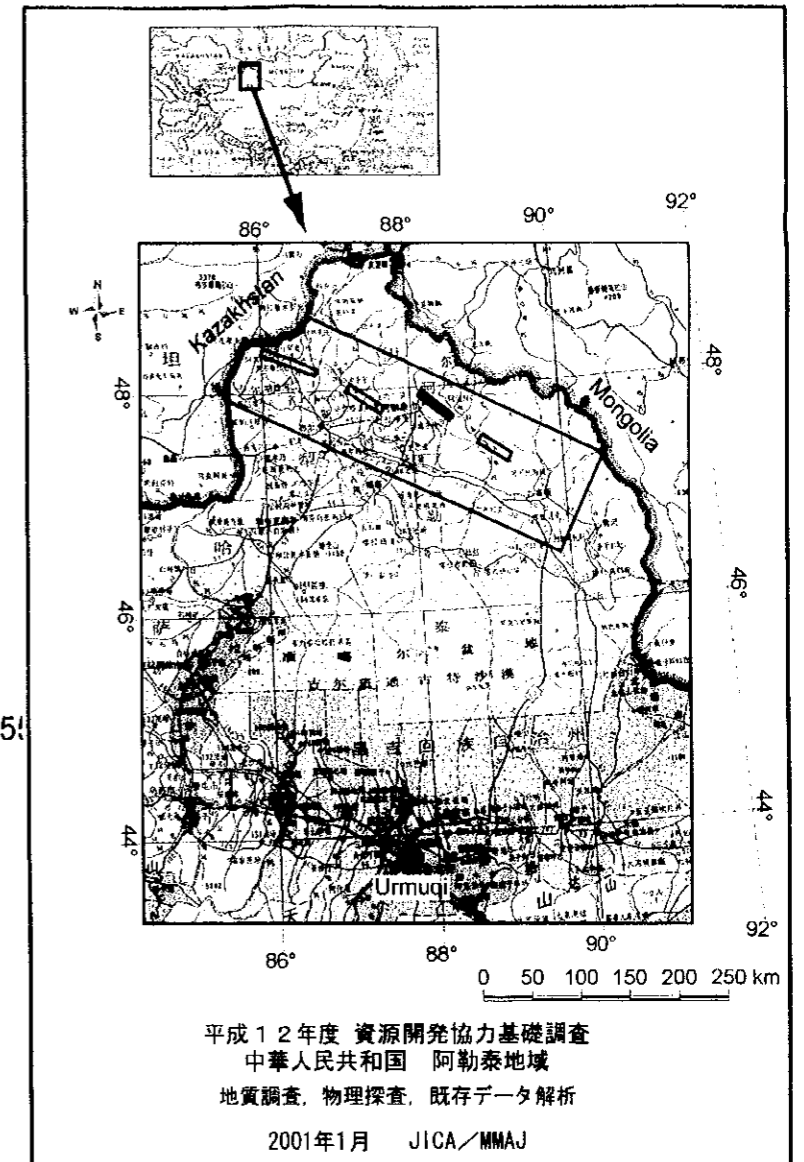
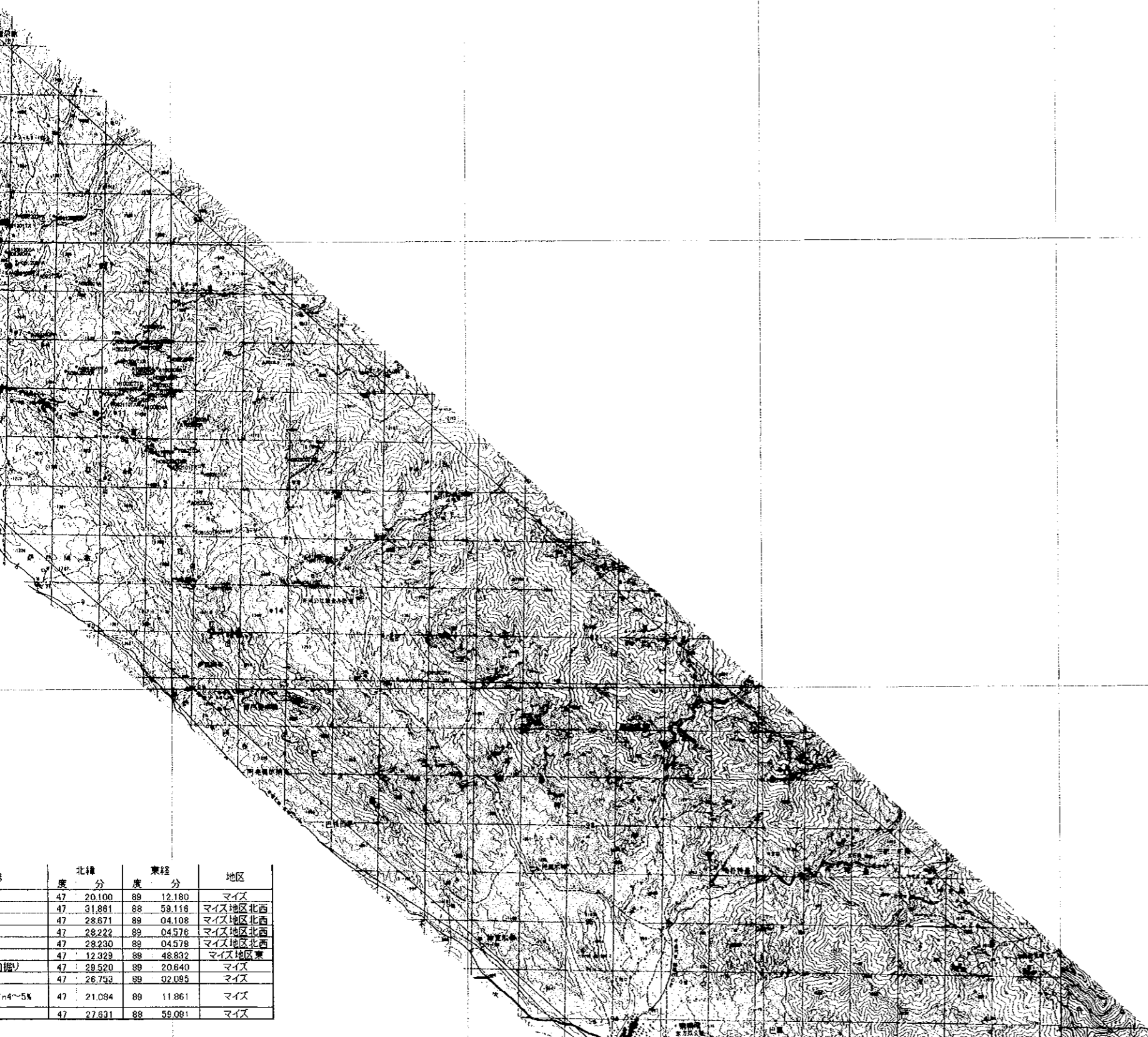
番号	鉱床・鉱地名			鉱種	鉱床タイプ	開発段階	備考	北緯		東経		地区
	漢語	読み	英文表記					度	分	度	分	
8	カカタレ南	カカタレ南	Keketale south	Cu	斑岩銅	トレンチ		47	20.100	88	12.180	マイズ
17	蒙庫	モンク	monku	Fe	スカルン	生産準備中	露天掘り	47	31.861	88	59.116	マイズ地区北西
18	マイズ北方M1鉱山W	maiz-north-W	maiz-north-W	Fe	スカルン	生産中・民採	露天掘り	47	28.871	88	04.108	マイズ地区北西
19	マイズ北方M1鉱山E	maiz-north-E	maiz-north-E	Fe	スカルン	生産中・民採	露天掘り	47	28.222	88	04.576	マイズ地区北西
20	マイズ北方M1鉱山C	maiz-north-C	maiz-north-C	Fe	スカルン	生産中・民採	露天掘り	47	28.230	88	04.578	マイズ地区北西
24	可可トー海	カカトーハイ	keketoohay	Li, Ba, Nb, Ta	ペグマタイト	1999年休止		47	12.329	88	48.892	マイズ地区東
28	阿偉布拉克	アユブラク	ayubulak	Mus	ペグマタイト	休止	露天掘り 坑内掘り	47	29.520	88	20.640	マイズ
30	阿秀哈仁	アウハレン	akharan	Pb, Zn	脈状	ボーリング		47	26.753	88	02.095	マイズ
32	可可塔勒	カカタレ	keketale	Pb, Zn	塊状酸化火山 沈積型	探掘準備中	3,000万tPb+Zn4~5%	47	21.084	88	11.661	マイズ
33	大橋	ターチョフ	daniao	Pb, Zn	スカルン	トレンチ		47	27.631	88	59.091	マイズ

88° 15'

88° 20'

88° 25'

88° 30'



47° 5'

47° 50'

	北緯	東経	地区	
	度	分		
	47	20.100	89 12.180	マイズ
	47	31.881	88 59.119	マイズ地区北西
	47	28.871	89 04.108	マイズ地区北西
	47	28.222	89 04.576	マイズ地区北西
	47	28.230	89 04.579	マイズ地区北西
	47	12.329	89 48.832	マイズ地区東
掘り	47	29.520	89 20.640	マイズ
	47	26.753	89 02.095	マイズ
n4~5%	47	21.094	89 11.861	マイズ
	47	27.831	88 56.091	マイズ

試料採取地点

47° 50'

番号	鉱床・鉱産地名			鉱種	鉱床タイプ	開発段階	備考	北緯		東経		地区
	漢語	読み	英文表記					度	分	度	分	
8	カカタレ南	カカタレ南	Keketale south	Cu	斑岩銅	トレンチ		47	20.100	89	12.180	マイズ
17	モンク	モンク	monku	Fe	スカルン	生産準備中	露天掘り	47	31.861	89	59.116	マイズ地区北西
18	マイズ北方M1	マイズ北方M1	maiz-North-W	Fe	スカルン	生産中・民探	露天掘り	47	28.671	89	04.108	マイズ地区北西
19	マイズ北方M2	マイズ北方M2	maiz-North-E	Fe	スカルン	生産中・民探	露天掘り	47	28.222	89	04.576	マイズ地区北西
20	マイズ北方M3	マイズ北方M3	maiz-North-C	Fe	スカルン	生産中・民探	露天掘り	47	28.230	89	04.579	マイズ地区北西
24	可可トー海	カカトーハイ	Keketuchay	Li, Be, Nb, Ta	ペグマタイト	1999年休止		47	12.329	89	48.832	マイズ地区東
28	阿優布拉克	アユブラク	ayubulak	Mus	ペグマタイト	休止	露天掘り, 坑内掘り	47	29.520	89	20.640	マイズ
30	阿克哈仁	アクハレン	akharan	Pb, Zn	脈状	ボーリング		47	26.753	89	02.095	マイズ
32	可可塔勒	カカタレ	keketale	Pb, Zn	塊状礫化火山 流積型	探掘準備中	3,000万tPb+Zn4~5%	47	21.084	89	11.881	マイズ
33	大橋	ターチョウ	daoqiao	Pb, Zn	スカルン	トレンチ		47	27.631	89	59.091	マイズ

47° 45'

88° 5'

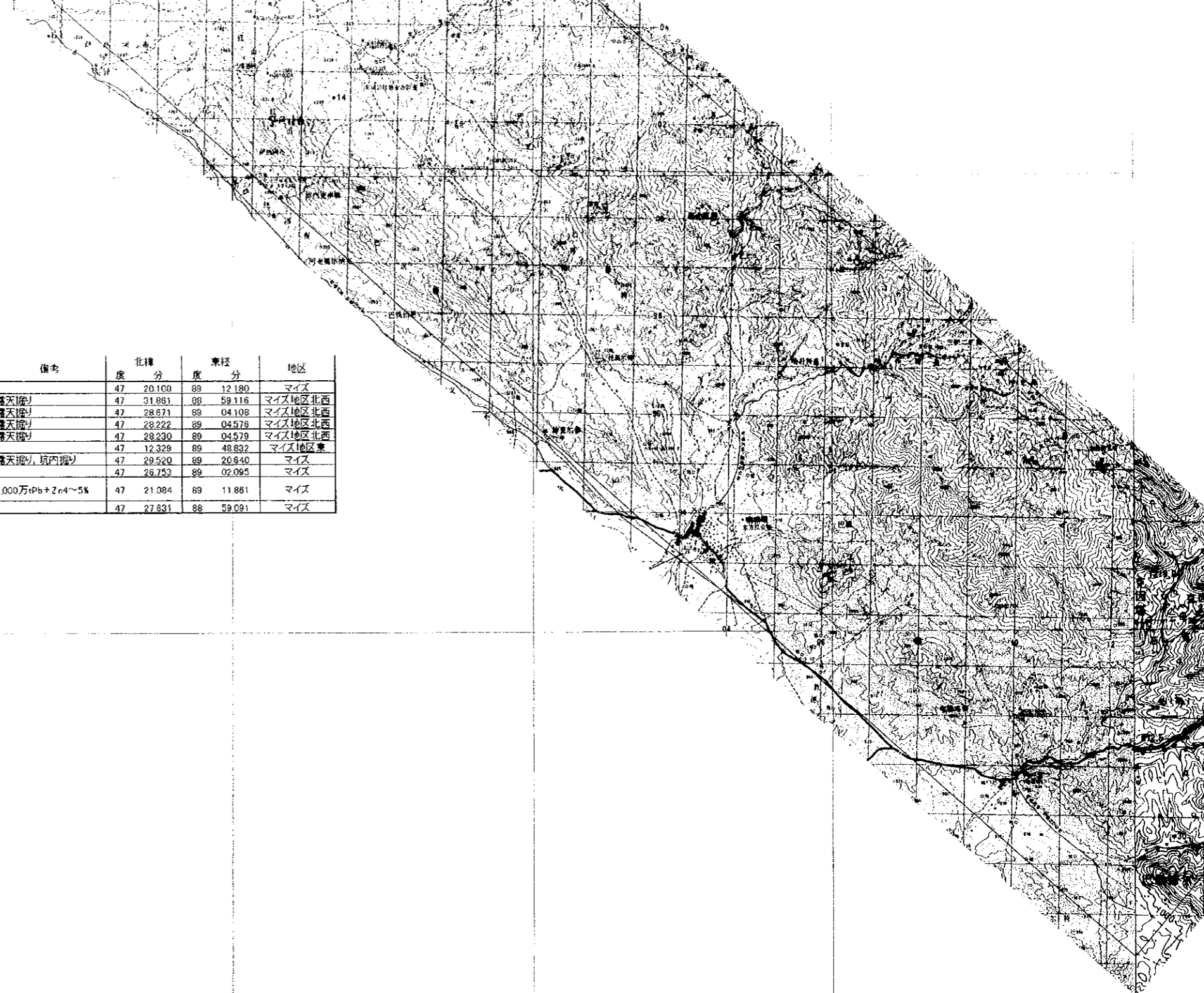
88° 10'

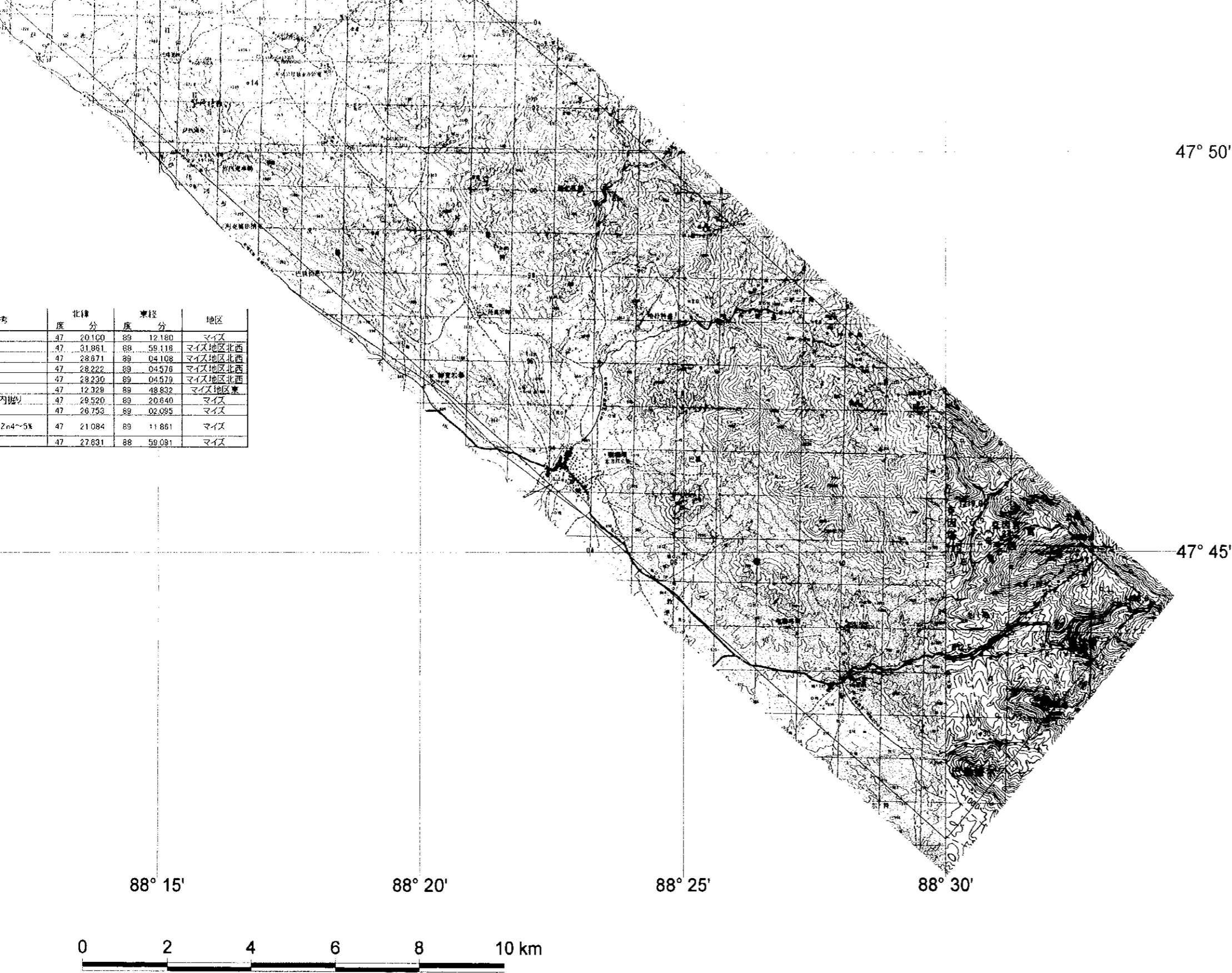
88° 15'

88° 20'

88° 25'

88° 30'





- ・ 試料採取地点
- ・ 鉱床, 鉱徴地
(鉱床番号は表II-2-1と共通)

別添図6 アルタイ地域鉱徴地分布及び資料採取位置図

87° 10'

87° 15'

87° 20'

87° 25'

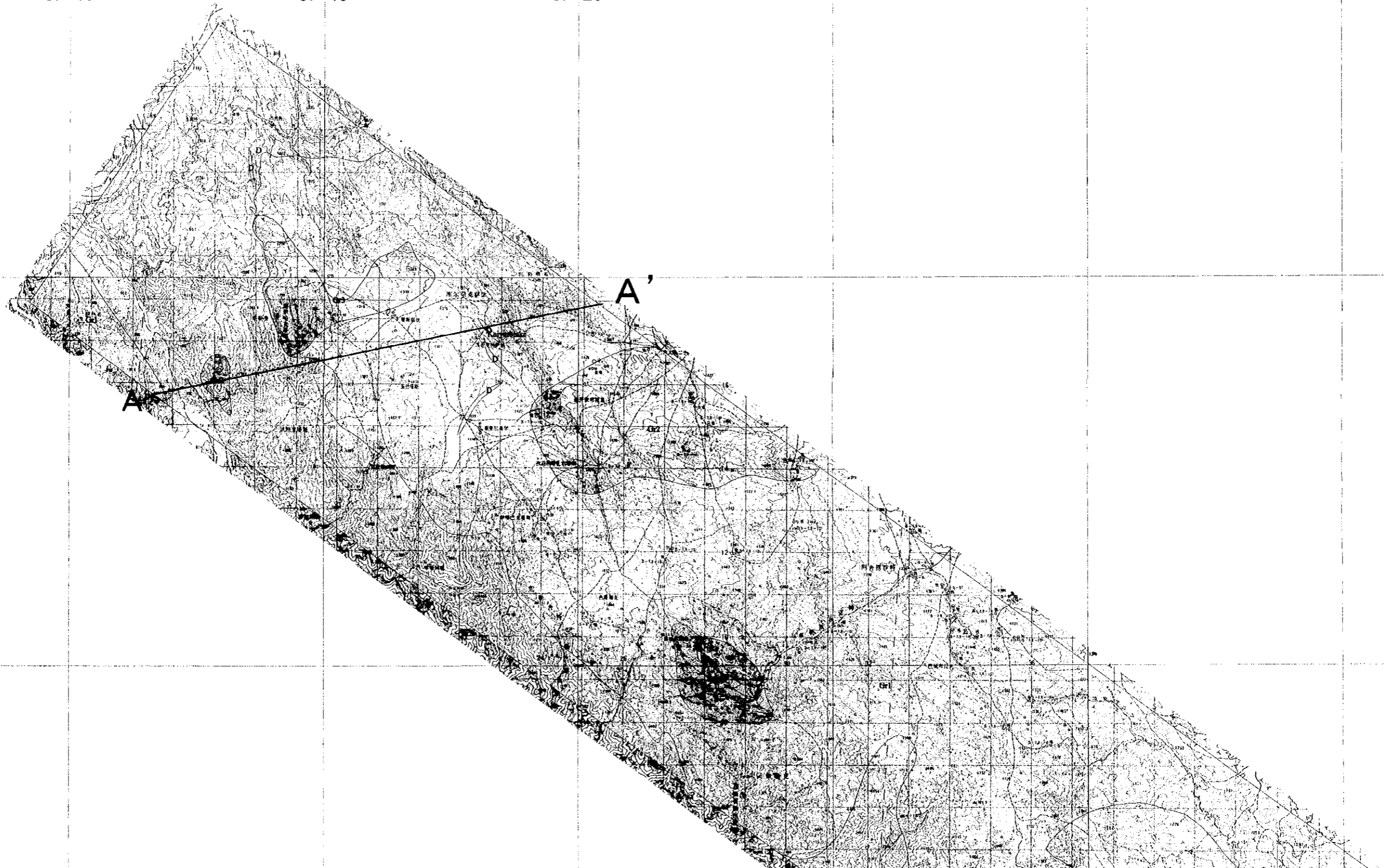
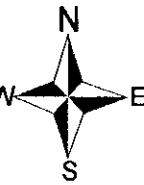
87° 30'

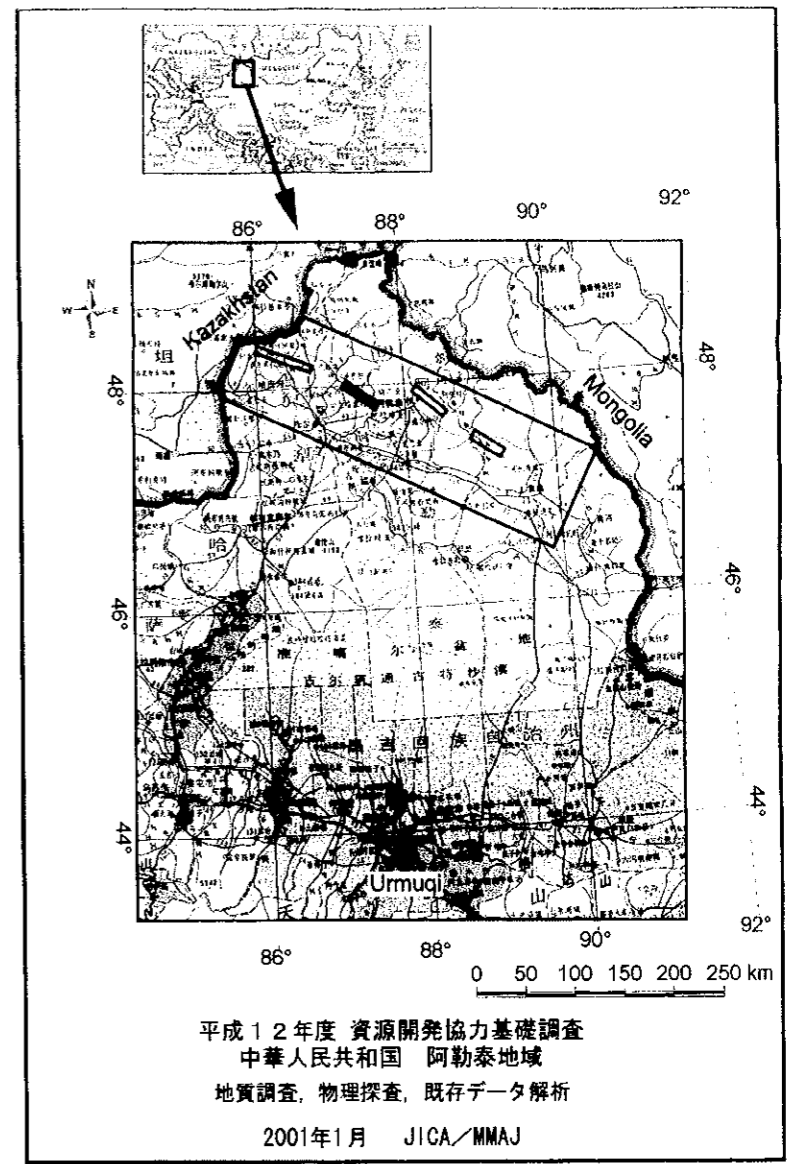
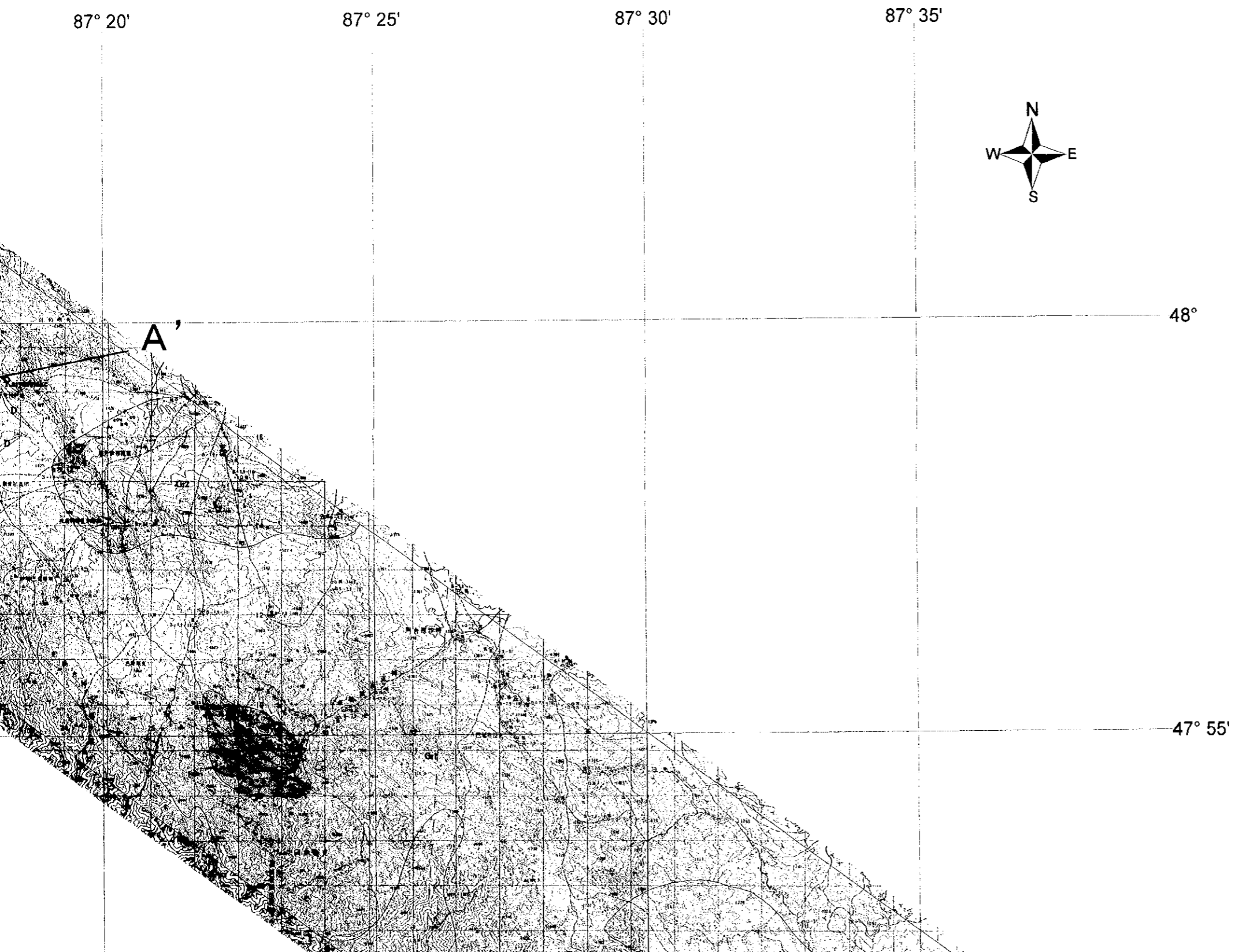
87° 35'

48°

A'

47° 55'





平成12年度 資源開発協力基礎調査
 中華人民共和国 阿勒泰地域
 地質調査, 物理探査, 既存データ解析
 2001年1月 JICA/MMAJ

凡例

- 第四期 Q 河川, 扇状地堆積物 (レキ, 砂, 粘土)
- デボン期 D アルタイ層(片麻岩, 片岩, 砂岩, 大理石)
- ヘルシニア~
インドシナ期 Gr1 黒雲母花崗岩(220Ma)
- Gr2 両雲母花崗岩

47° 55'

47° 50'

87° 10'

87° 15'

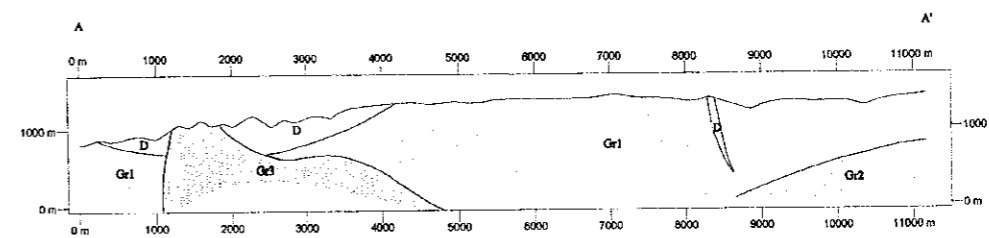
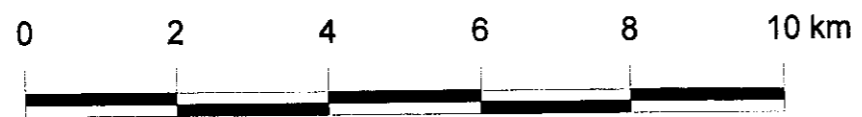
87° 20'

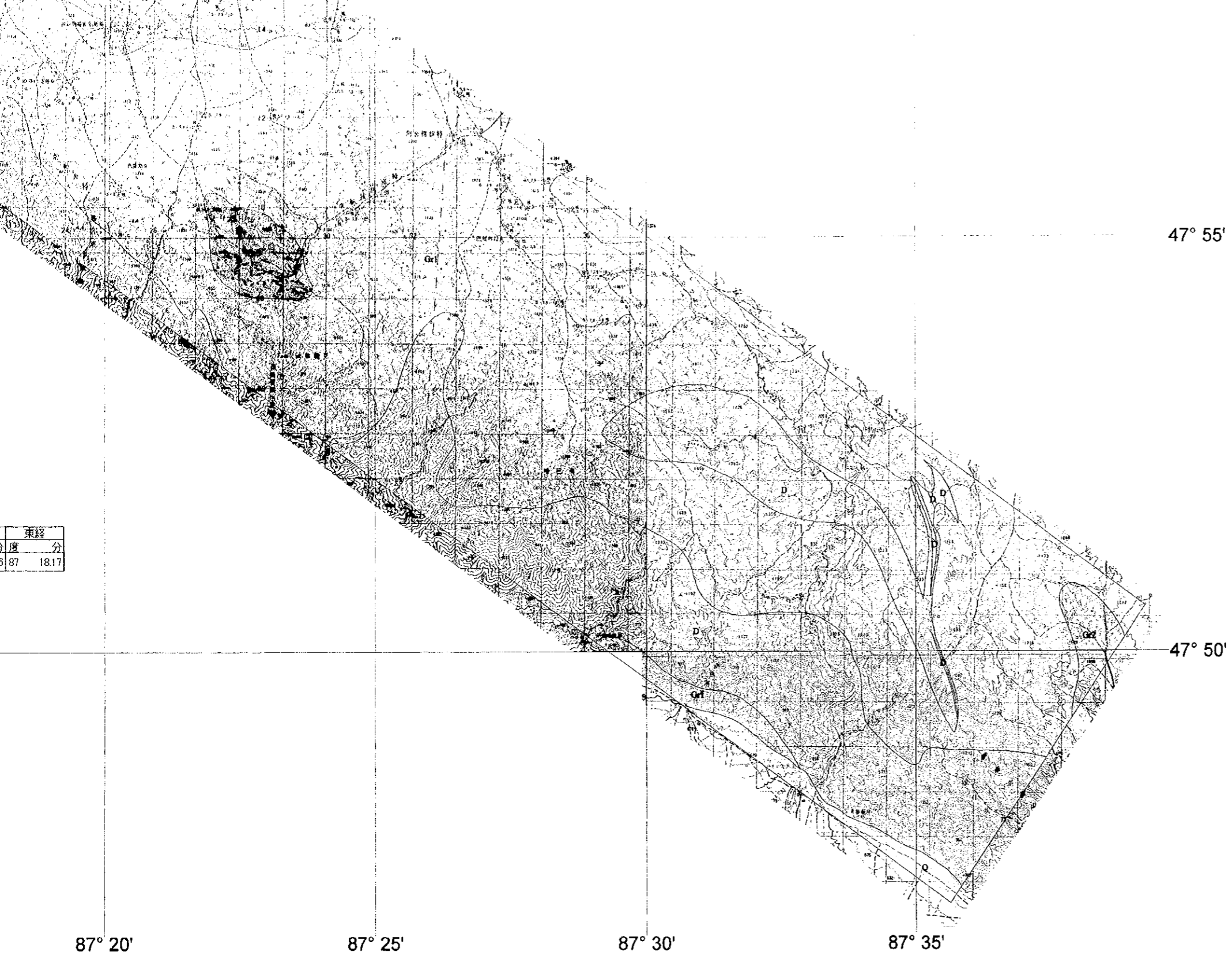
87° 25'

87° 30'

87° 35'

番号	鉱床・鉱産地名		鉱種	鉱床タイプ	北緯		東経	
	漢語	英文表記			度	分	度	分
16	開因布拉克	Kaiyinblake	Cu, Zn	スカルン	47	59.326	87	18.17



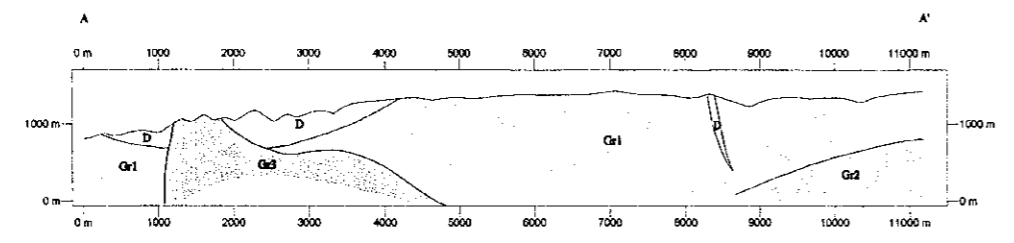


東経	
度	分
87	18.17

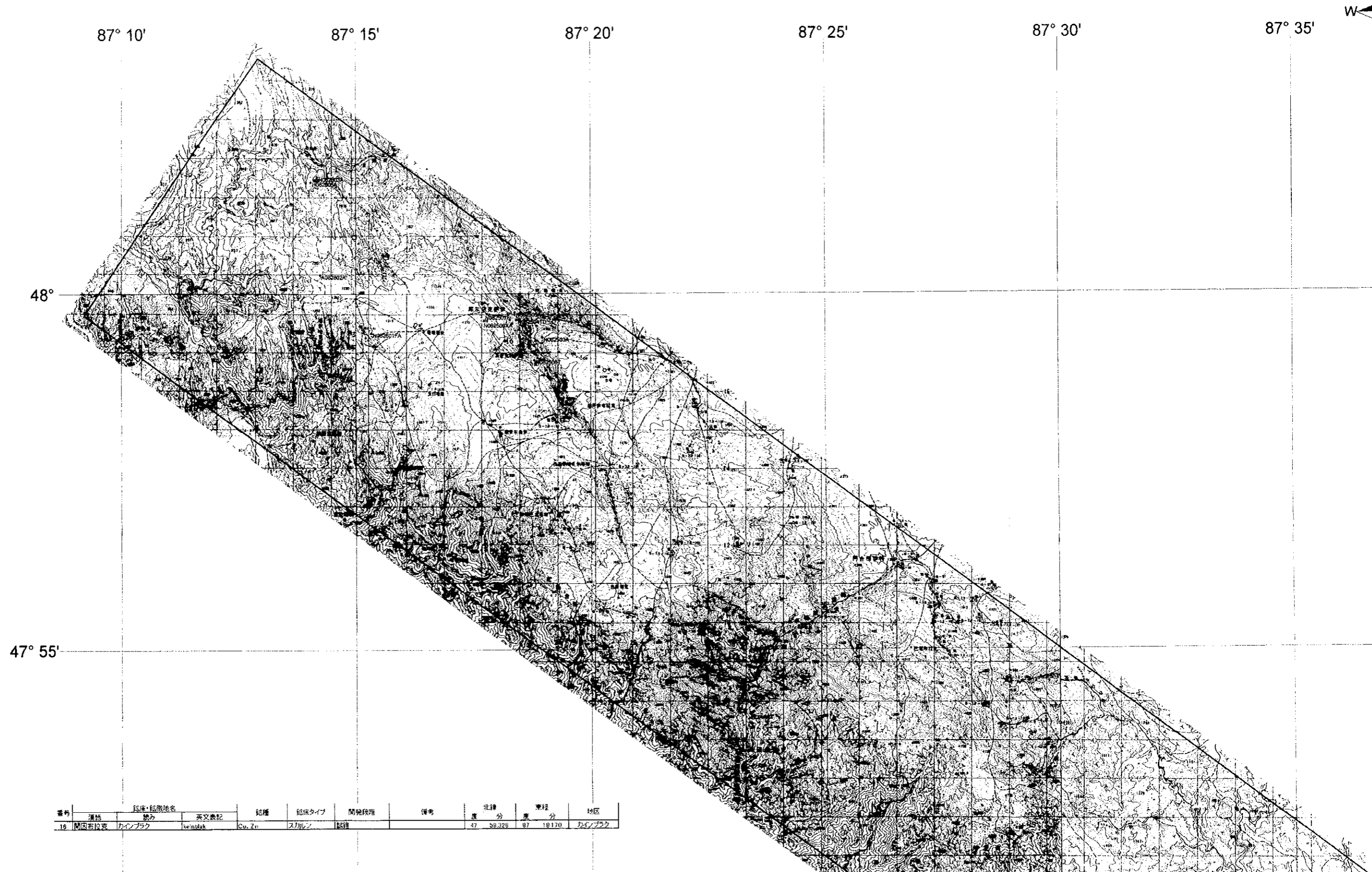
凡例

- 第四期 Q 河川, 扇状地堆積物 (レキ, 砂, 粘土)
- デボン期 D アルタイ層(片麻岩, 片岩, 砂岩, 大理石)
- ヘルシニア〜
インドシナ期
貫入岩 {
 - Gr1 黒雲母花崗岩(220Ma)
 - Gr2 両雲母花崗岩
 - Gr3 電気石白雲母花崗岩

10 km



別添図7 カインブラク地区地質図及び地質断面図
縮尺 1 : 50,000



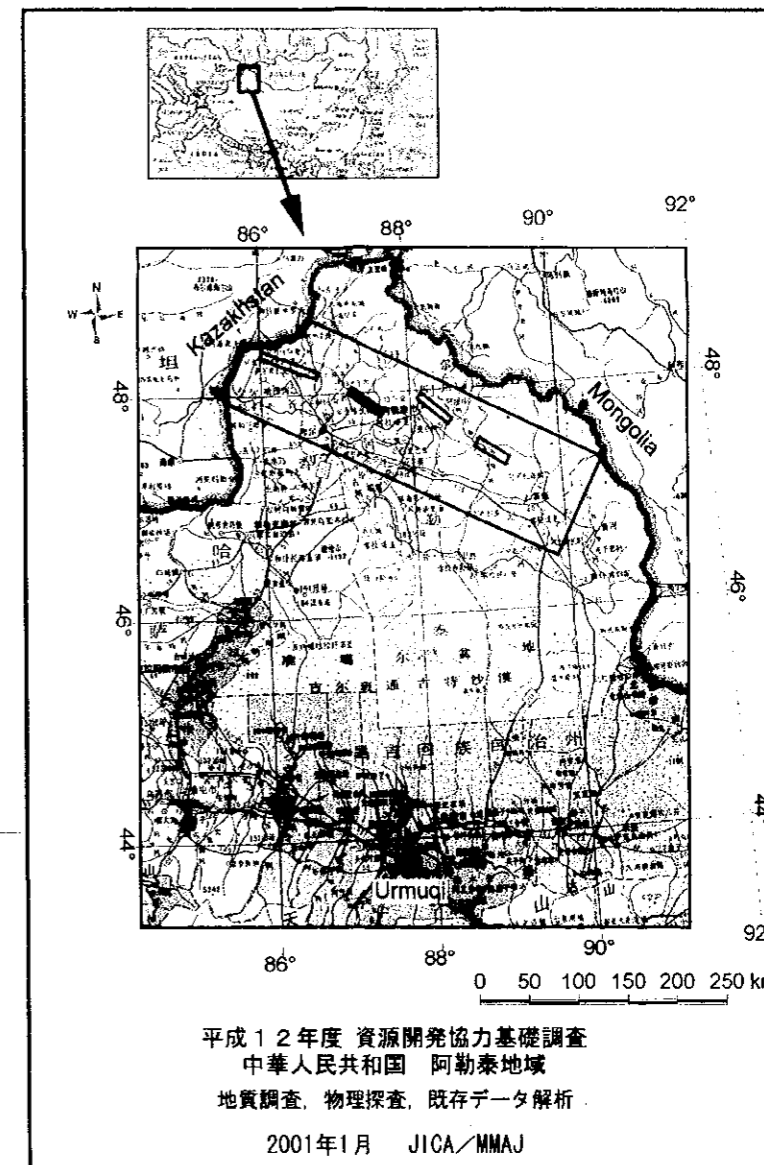
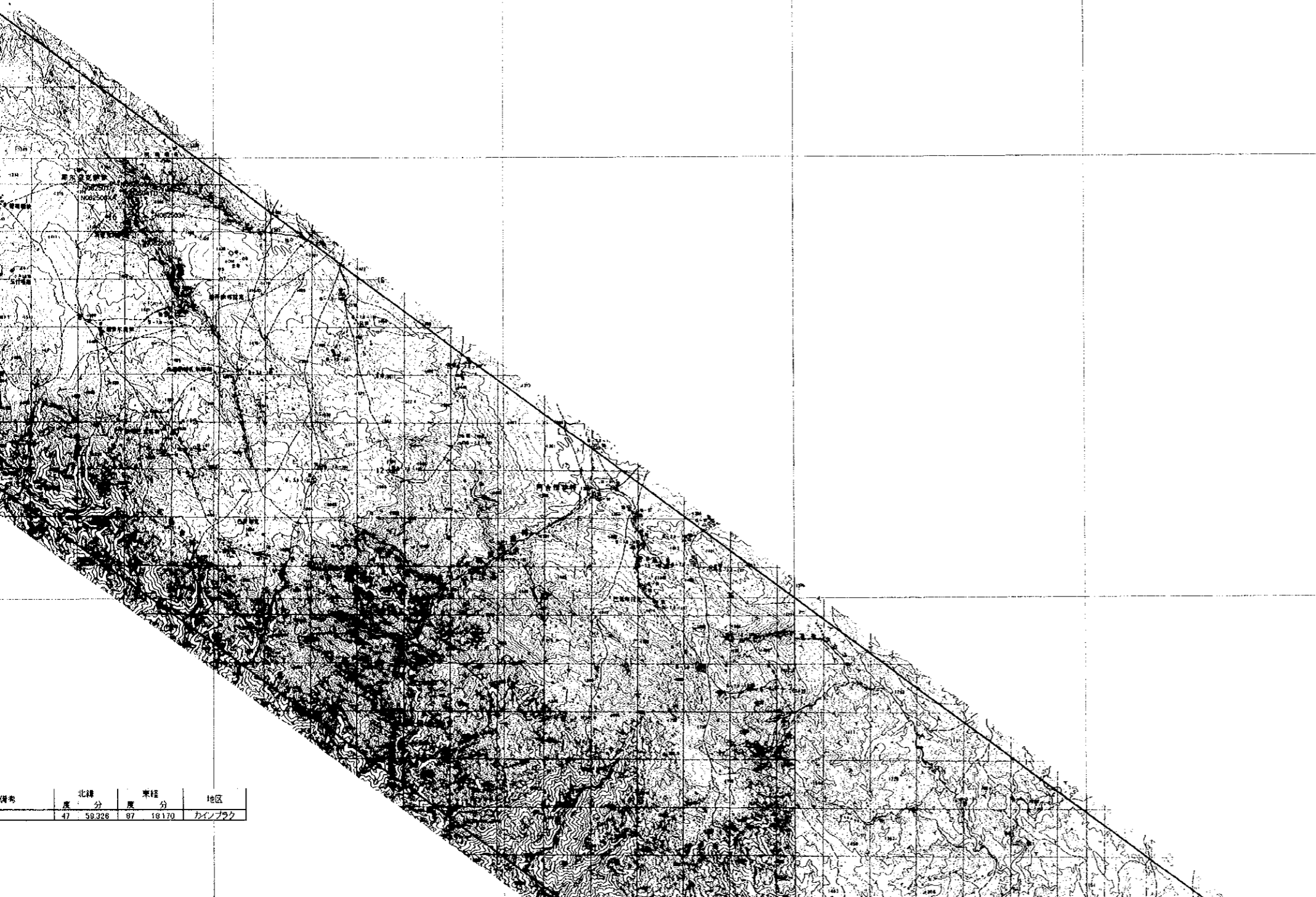
番号	鉱床・鉱産地名		英語表記	鉱種	鉱床タイプ	開発段階	備考	北緯		東経		地区	
	漢語	読み						度	分	度	分		
19	関国市以表	カインブラク	keinblak	Cu, Zn	スカルン	鉱産		47	58	87	18	170	カインブラク

87° 20'

87° 25'

87° 30'

87° 35'



47° 55'

備考	北緯	東経	地区
	度 分	度 分	
	47 59.328	87 19.170	カインフラク

● 既知鉱床及び鉱微地

47° 55'

番号	漢字	読み	英文章記	鉱種	鉱床タイプ	開発段階	緯度	北緯	東経	地区		
16	同因右山銅	カインフラク	kaibufaku	Cu, Zn	スカルン	探検		47	58.326	87	16.170	カインフラク

47° 50'

87° 10'

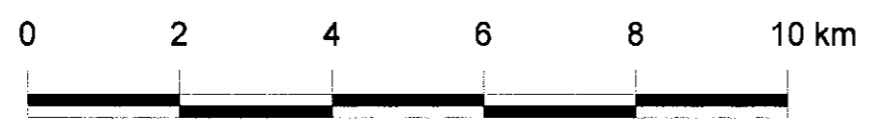
87° 15'

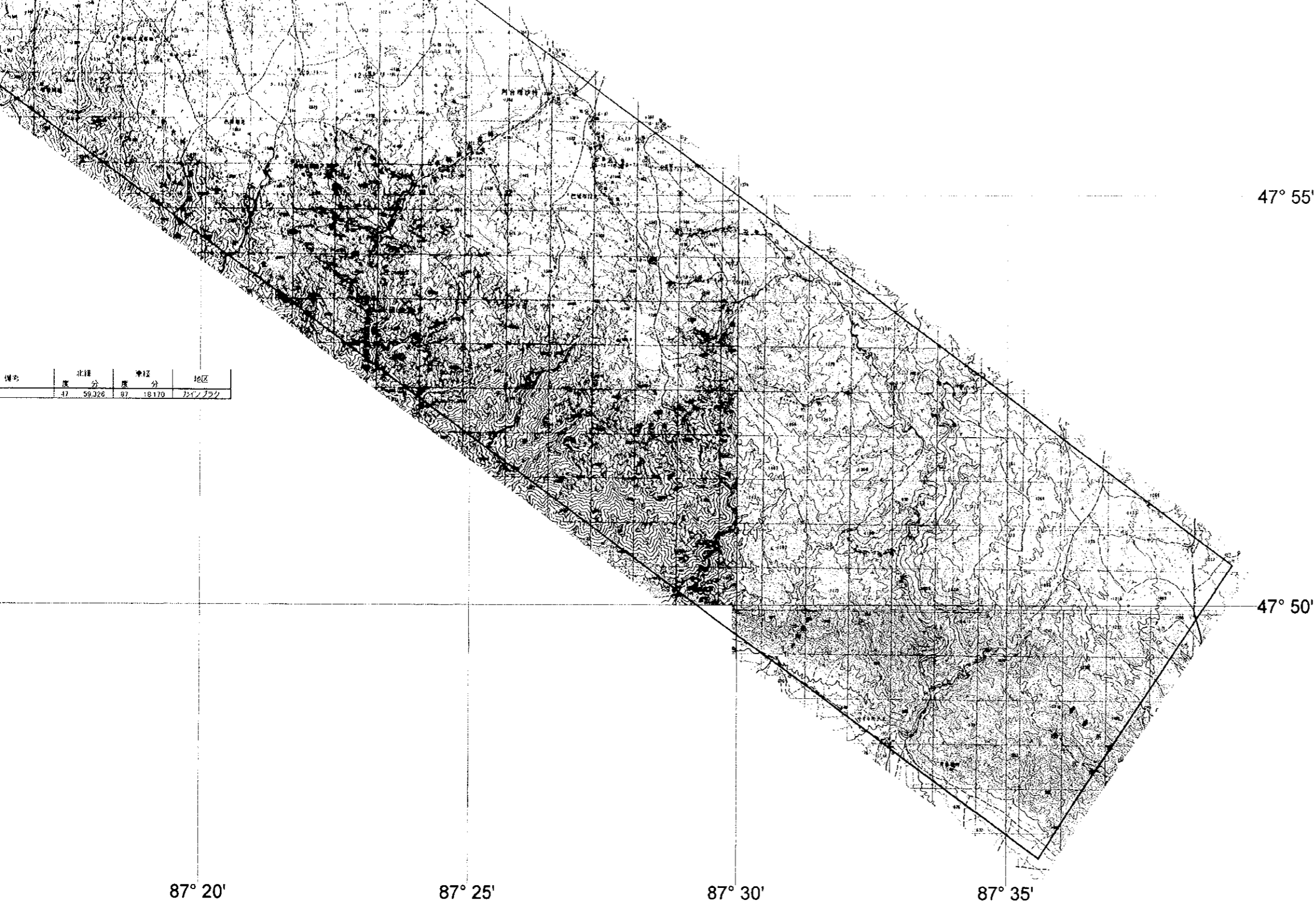
87° 20'

87° 25'

87° 30'

87° 35'





• 既知鉱床及び鉱徴地
 • 試料採取地点

別添図8 カインブラク地区鉱徴地分布及び試料採取位置図
 縮尺 1 : 50,000

86°

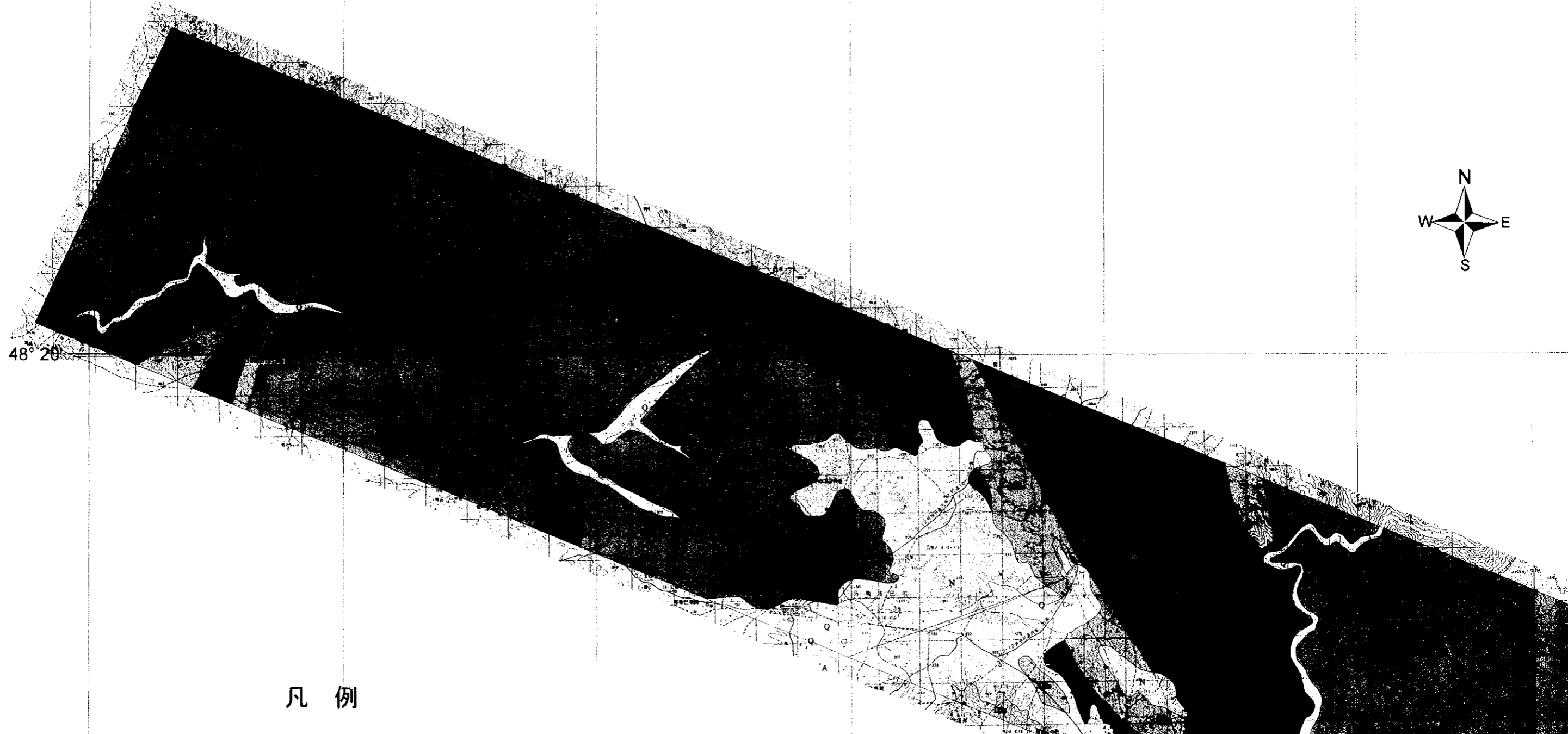
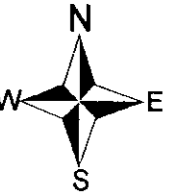
86° 5'

86° 10'

86° 15'

86° 20'

86° 25'



凡 例

第四紀

Q 河川, 扇状地堆積物 (レキ, 砂, 粘土)

N 扇状地・段丘堆積物 (レキ, 砂, 粘土)

48° 15'

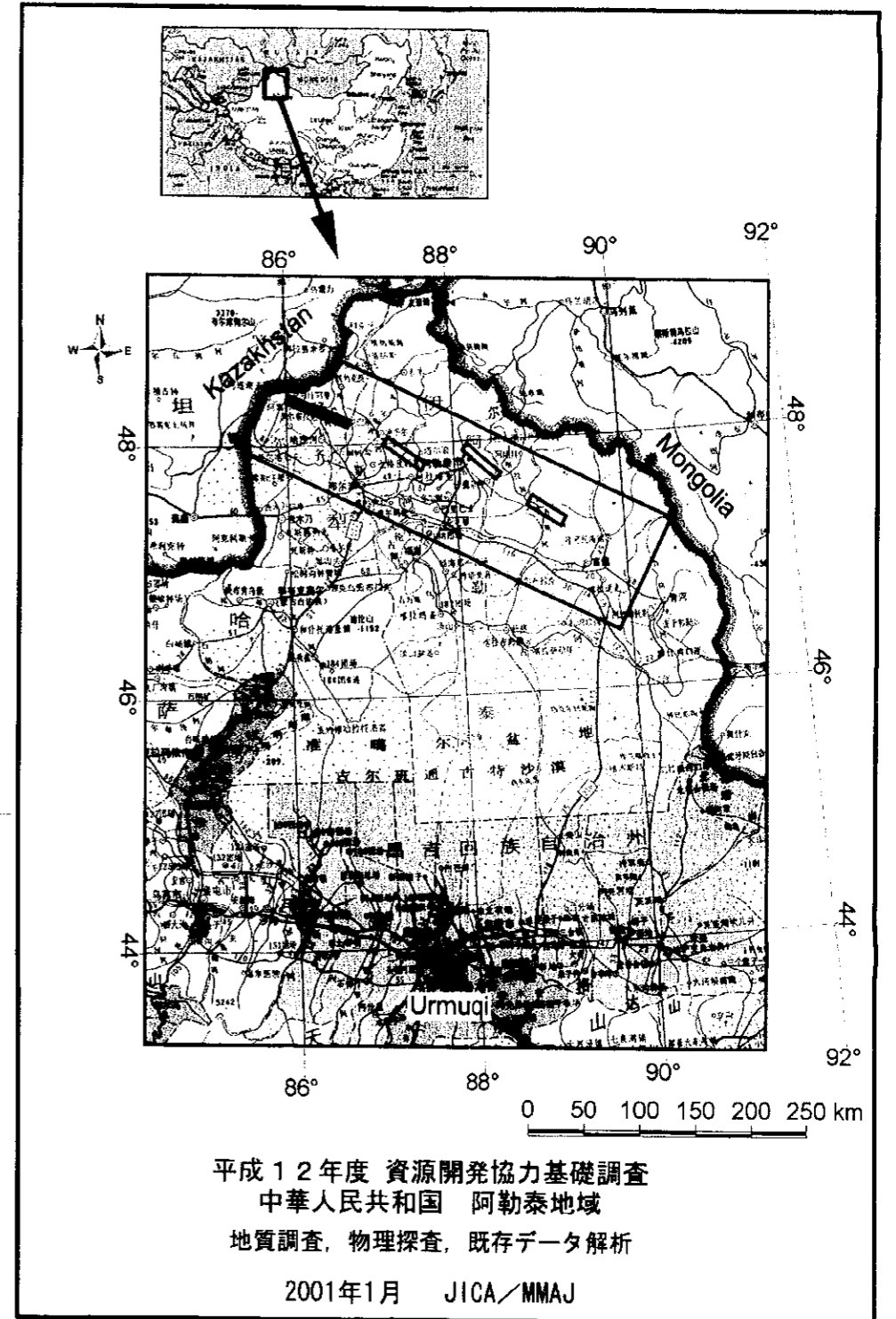
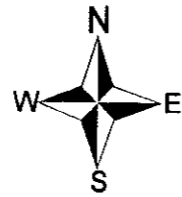
48° 20'

86° 20'

86° 25'

86° 30'

86° 35'



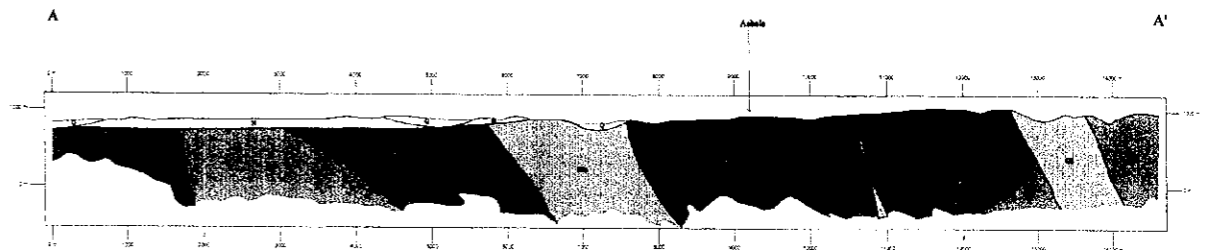
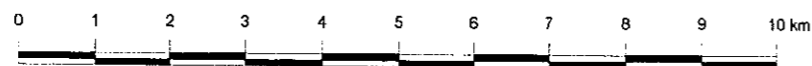
48° 15'

凡例

- 第四紀
 - Q 河川, 扇状地堆積物 (レキ, 砂, 粘土)
 - N 扇状地・段丘堆積物 (レキ, 砂, 粘土)
- デボン紀～石炭紀
 - C カラエルトイック (デイサイト, 凝灰岩, 頁岩, レキ岩)
 - D1 トクサレ層上部層 (砂岩, 千枚岩, シルト岩, レキ岩)
 - D2s トクサレ層下部層 (砂岩)
 - D2l トクサレ層下部層 (石灰岩)
- ヘルシニア紀
貫入岩
 - To トーナル岩
 - Gd 花崗閃緑岩

・ 既知鉱床及び鉱徴地

番号	鉱床・鉱徴地名		鉱種	鉱床タイプ	北緯		東経	
	漢語	英文表記			度	分	度	分
1	賽都	Saidu	Au	裂隙	48	8	95	31
4	金倪	Jinbe	Au		48	8	86	36
5	多拉納薩依	Dulanasayi	Au	裂隙	48	19	86	3
9	哈巴河北	Habahe North	Cu, Au	鉱脈	48	11	86	27
15	阿舍勒	Ashale	Cu, Zn	海成火山型	48	17	86	20



48° 15'

48° 10'

86°

86° 5'

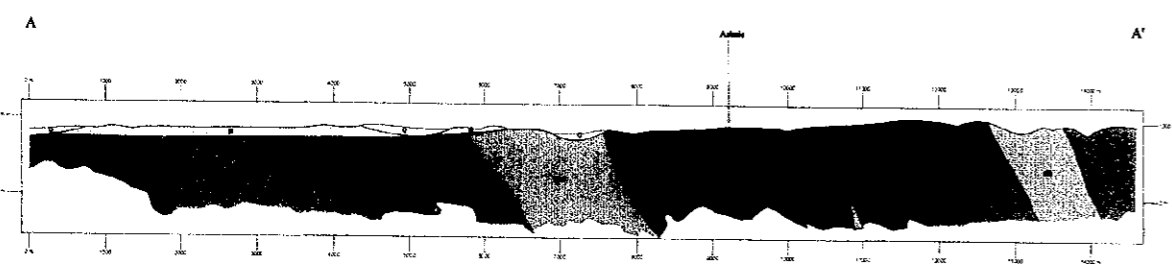
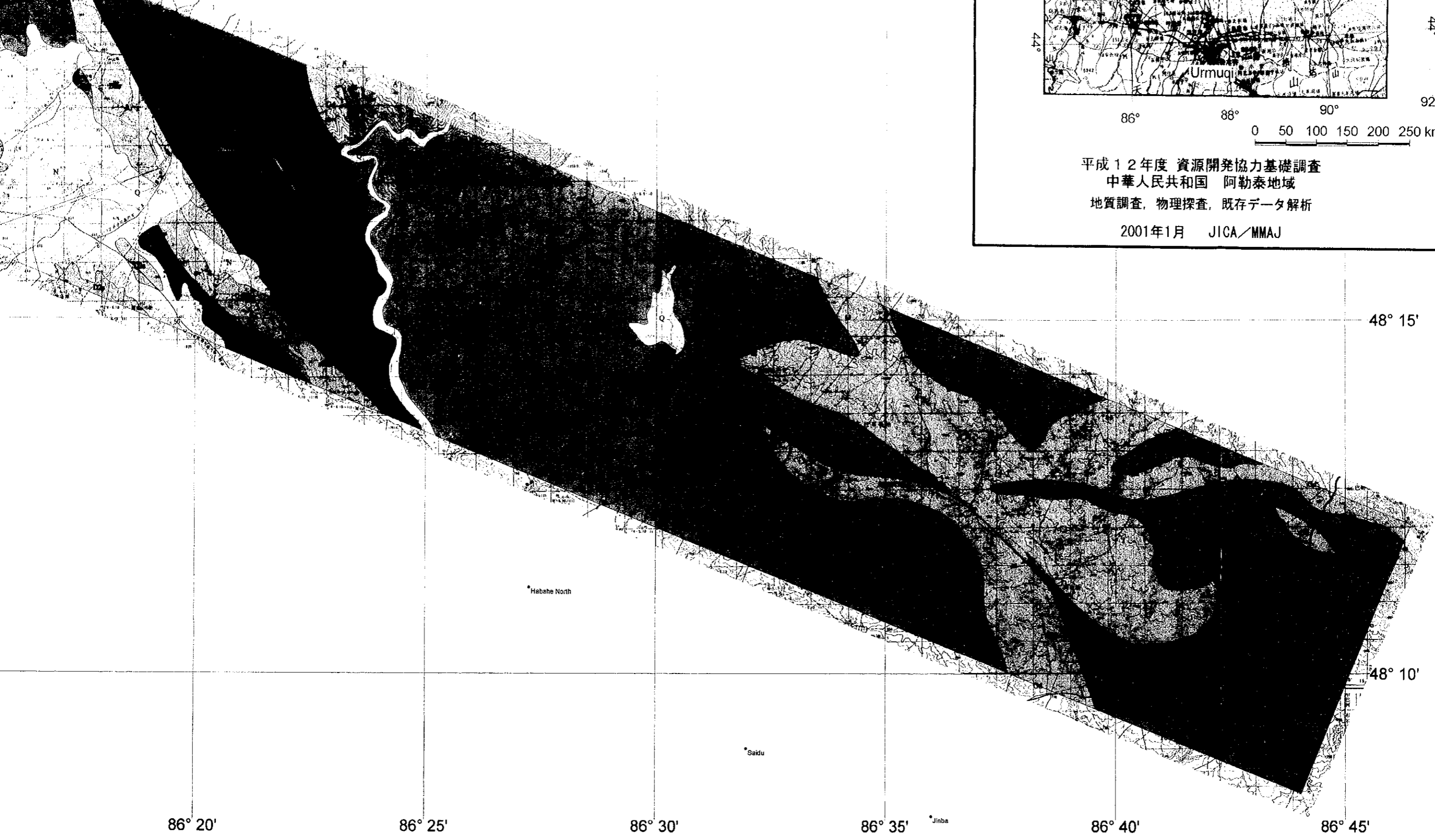
86° 10'

86° 15'

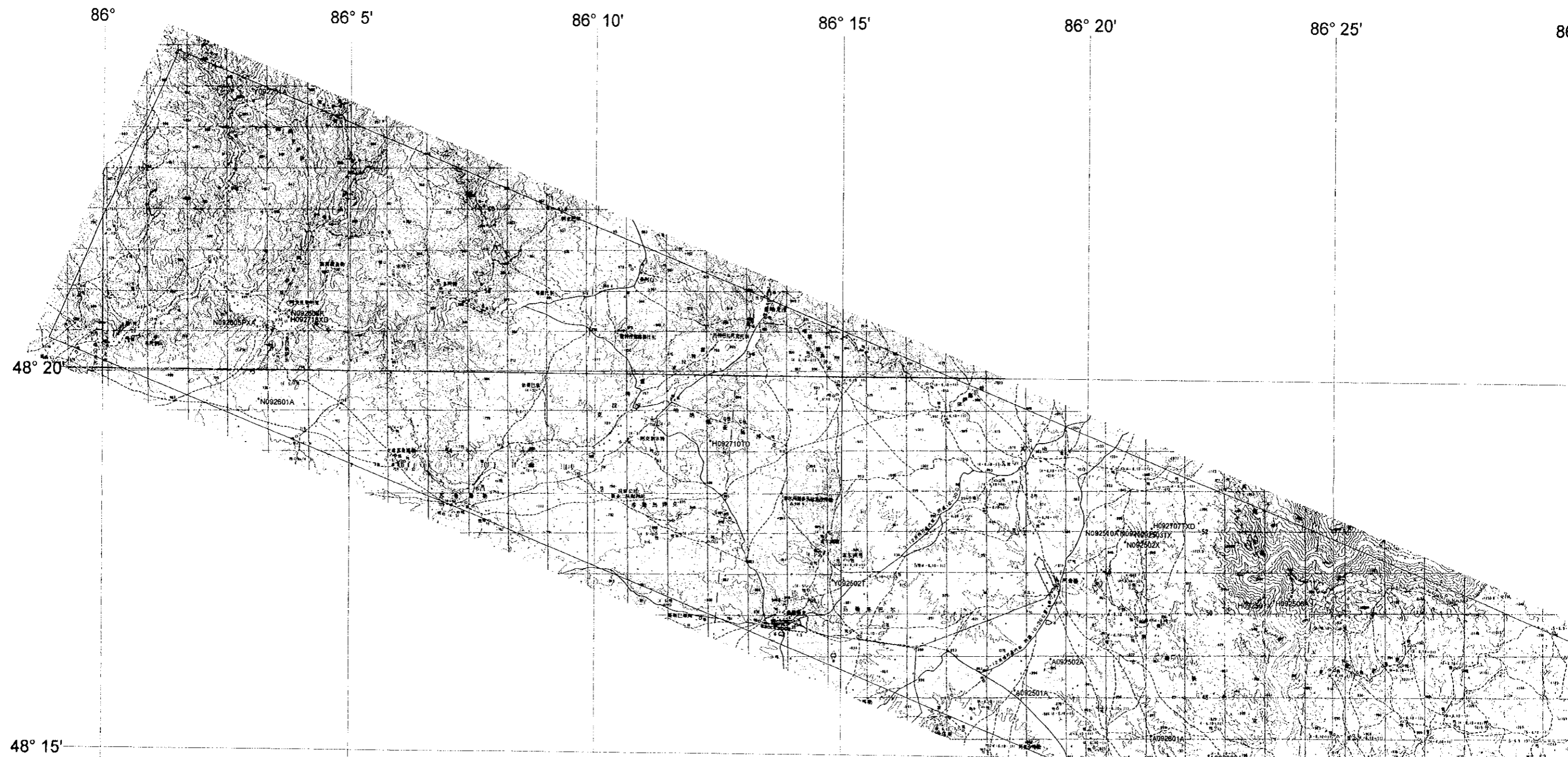
86° 20'

86° 25'

Habahe North



別添図9 アシュレ地区地質図及び地質断面図
 縮尺 1:50,000



番号	鉱床・鉱産地名			鉱種	鉱床タイプ	開発段階	備考	北緯		東経		地区
	漢語	読み	英文表記					度	分	度	分	
1	青部	サイト	saidu	Au	裂隙	採掘中	ジソソ山はこの一部	48	08.963	86	31.932	アシュレ
4	金土目	ジソバ	jinba	Au	裂隙	採掘中		48	08.000	86	38.000	アシュレ
5	多拉納薩依	ドラナサイ	duolanasay	Au	裂隙	採掘中		48	19.963	86	03.005	アシュレ
9		ハバホ北	Habaho North	Cu Au	孤核			48	11.220	86	27.240	アシュレ

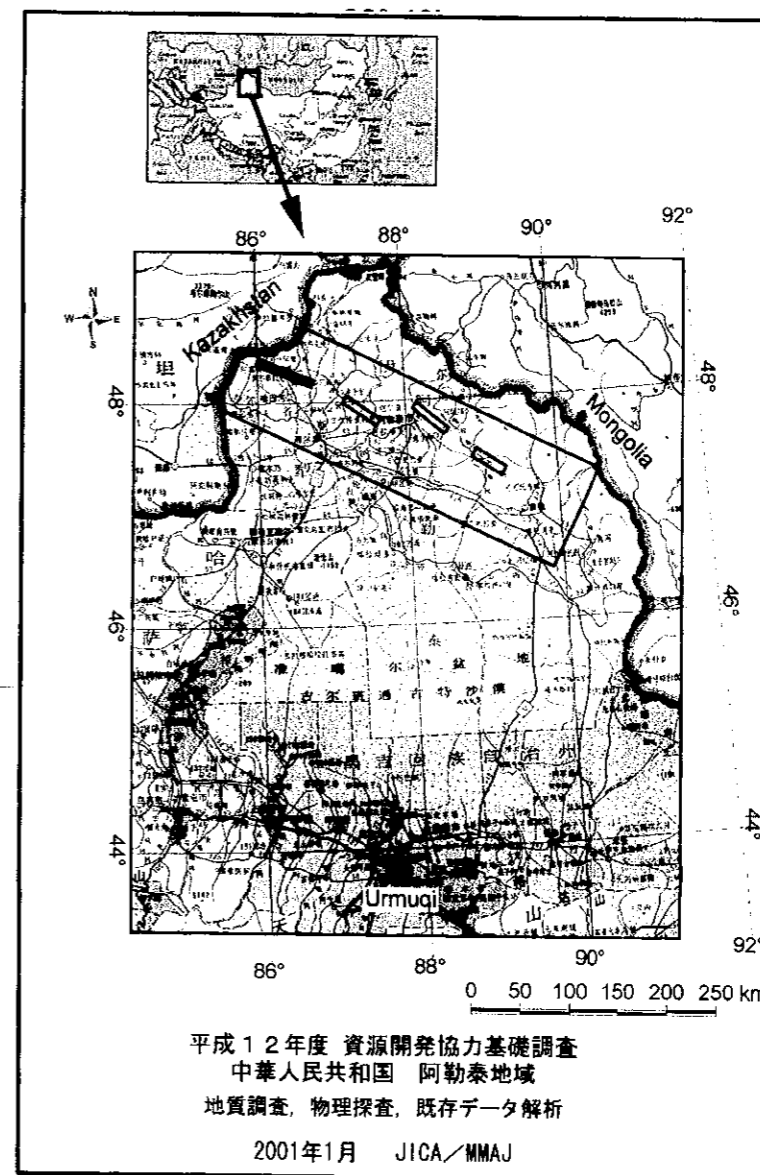
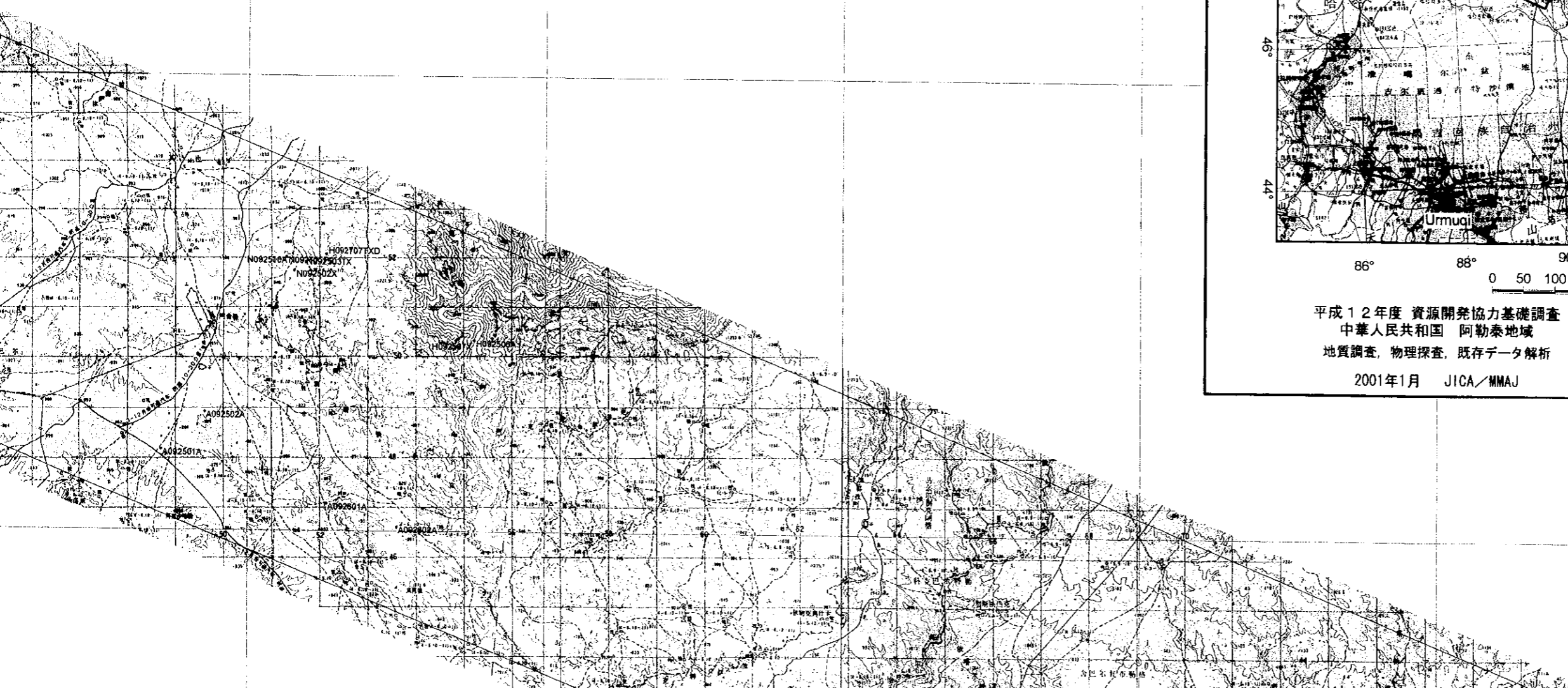
86° 20'

86° 25'

86° 30'

86° 35'

86° 45'



48° 20'

48° 15'

48° 15'

番号	鉱床・鉱徴地名			鉱種	鉱床タイプ	開発段階	備考	北緯		東経		地区
	漢語	読み	英字表記					度	分	度	分	
1	蘆部	サイト	saidu	Au	裂隙	採掘中	ジノン山はこの一部	48	09.963	86	31.952	アシュレ
4	金土貝	ジンバ	jinba	Au				48	08.000	86	36.000	アシュレ
5	多良粉礫依	トラナサイ	duolanasay	Au	裂隙	採掘中		48	19.963	86	03.005	アシュレ
9		ハバホ北	Habaho North	Cu, Au	鉱脈			48	11.220	86	27.240	アシュレ
15	阿舎勒	アシュレ	ashley	Cu, Zn	海成火山型	F/S終了	Cu92万t 2.4%, Zn41万t 2.8%	48	17.451	86	20.368	アシュレ

・ 鉱床、鉱徴地

・ 試料採取位置

48° 10'

86°

86° 5'

86° 10'

86° 15'

86° 20'

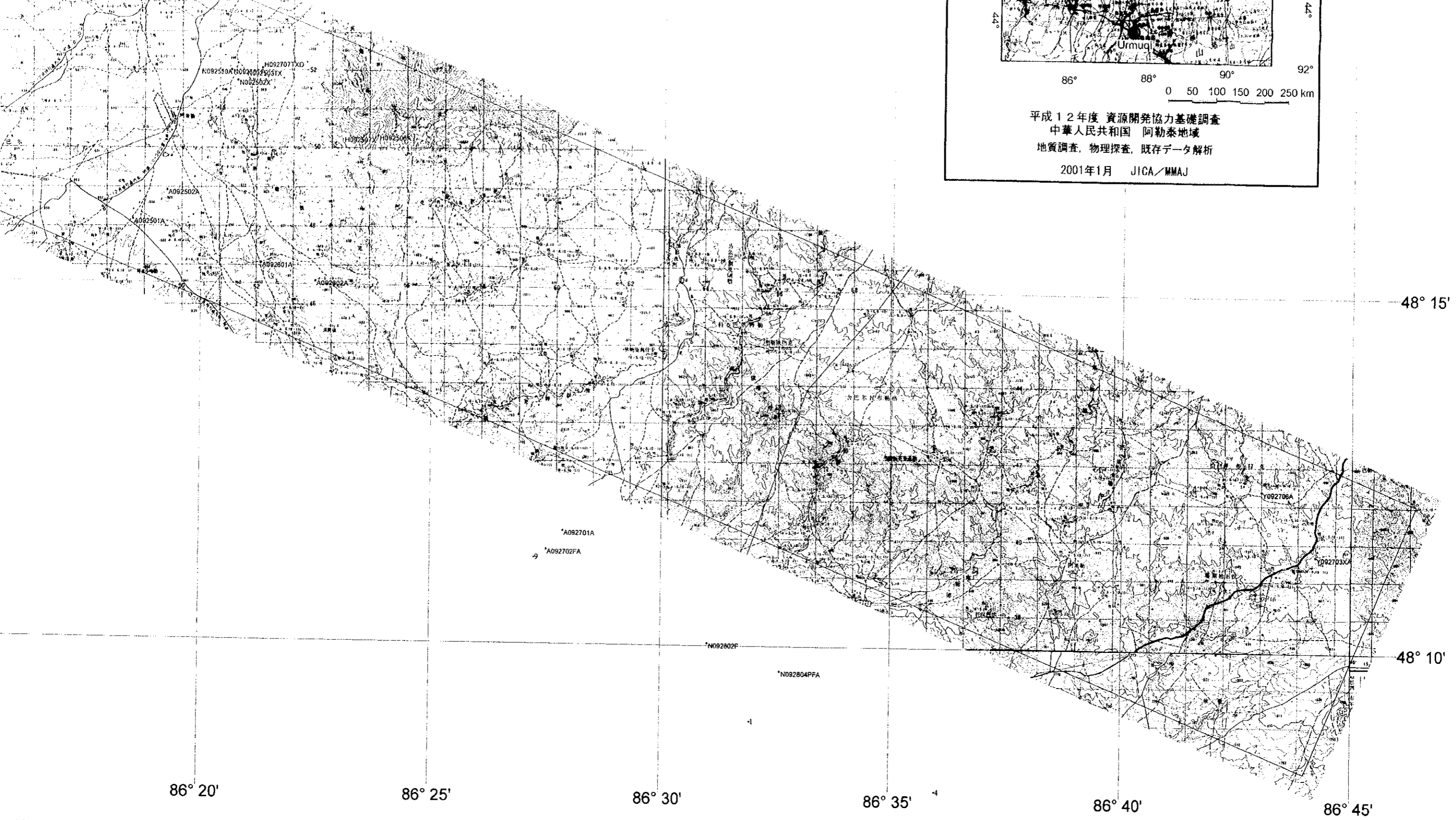
86° 25'

86° 30'

0 2 4 6 8 10 km



*A092701A
*A092702FA



別添図10 アシュレ地区鉱徴地分布及び試料採取位置図
 縮尺 1:50,000

JICA