

Табл. 3-54: Число амбулаторных больных/день

Всего ответов (32)					
Категория учреждений	Число ответов	Число амбулаторных больных/день			
		Всего	Среднее	Макс	Мин
1. Больница общего типа	11	1,388	126	429	5
2. Госпиталь	5	403	81	305	10
3. Клиника	2	70	35	35	35
4. Другое	14	891	64	250	20
Общий Итог	32	2,752	86	429	5

Табл. 3-55: Number of Out-patients/Day (Others)

Всего учреждений в категории "другое" (14)					
Учреждения в категории "другое"	Число ответов	Число амбулаторных больных/день			
		Всего	Среднее	Макс	Мин
1. Больница общего типа	3	67	22	25	20
2. Госпиталь	7	592	85	250	22
3. Клиника	3	212	71	102	50
4. Другое	1	20	20	20	20
Общий Итог	14	891	64	250	20

в. Управление медицинскими отходами

в.1 Оценка существующей системы

- Какая из следующих фраз лучше всего отражает существующую практику обработки и удаления медицинских отходов в вашем учреждении?

18 (45%) учреждений ответили, что не имеют проблем с удалением медицинских отходов. Другие 22 (55%) учреждения ответили, что сотрудники, пациенты или окружающая среда находятся под риском.

Табл. 3-56: Существующая система управления медицинскими отходами

Все опрошенные учреждения (40)		
Q.5.	Число ответов	%
1. В общем, проблем в удалении отходов не существует.	18	45%
2. Существующая система представляет потенциальную опасность для работников, занятых удалением медицинских отходов.	3	7.5%
3. Существующая система представляет потенциальную опасность для работников и пациентов.	3	7.5%
4. Существующая система не представляет опасность для работников и пациентов, но содержит недопустимый риск для окружающей среды.	16	40%
Общий Итог	40	100%

- Какая из следующих фраз лучше всего отражает существующую практику обработки и удаления медицинских отходов на территории Баку?

17 (42.5%) учреждений ответили, что не понимают, что означает управление медицинскими отходами. Однако среди учреждений, ответивших

утвердительно, более 80% считают, что отходы представляют потенциальную опасность для сотрудников, общественности и окружающей среды.

Табл. 3-57: Существующая система управления медицинскими отходами в Баку

Все опрошенные учреждения (40)		
Q.6.	Число ответов	%
1. В общем, проблем в удалении медицинских отходов не существует.	4	10%
2. Существующая система представляет потенциальную опасность для работников, занятых удалением медицинских отходов.	3	7.5%
3. Существующая система представляет потенциальную опасность для работников и пациентов.	1	2.5%
4. Существующая система представляет угрозу для здоровья населения.	9	22.5%
5. Существующая система не представляет опасность для работников и пациентов, но содержит недопустимый риск для окружающей среды.	6	15%
6. Не знаю.	17	42.5%
Общий Итог	40	100%

- Какое значение в существующем положении с удалением медицинских отходов имеет каждый из ниже перечисленных аспектов? (отметьте соответствующие квадраты)

Многие опрошенные сказали, что несут ответственность за недостаток законодательства, инструкций, надзора, фондов, невыполнение внутренних инструкций и отсутствие обучения. Значительная часть ответила, что не знают о недостатке законодательства, инструкций и надзора.

Табл. 3-58: Какова ваша ответственность за существующие проблемы в управлении медицинскими отходами

Q.7.	Ответственность								5. Не знаю	Общий Итог	
	1. Большое значение		2. Среднее значение		3. Малое значение		4. Не имеет никакого значения				
	Число ответов	%	Число ответов	%	Число ответов	%	Число ответов	%	Число ответов	%	
Недостаток законодательства	18	45%	2	5%	7	18%	2	5%	11	28%	40
Отсутствие инструкций по существующей системе	22	55%	4	10%	6	15%	1	3%	7	18%	40
Отсутствие надзора и контроля со стороны соответствующих органов	14	35%	9	23%	9	23%			8	20%	40
Нехватка финансовых средств для надлежащего удаления отходов	29	73%	5	13%	1	3%	2	5%	3	8%	40
Невыполнение внутренних инструкций	16	40%	9	23%	7	18%	3	8%	5	13%	40
Недостаток обучения и оборудования	27	68%	7	18%	3	8%	1	3%	2	5%	40

в.2 Недостаток обучения и оборудования

- Сколько килограммов медицинских отходов образуется в неделю?

Был выявлен объем медицинских отходов, что позволило рассчитать удельный объем отходов на койку по каждой категории. Результаты показали неравномерное распределение между разными категориями: 0.42 кг в больницах общего типа, 0.34 кг в госпиталях и 0.59 кг в других. Объем отходов на койку в клиниках невозможно было рассчитать, но расчетный суточный объем отходов составил 14 на клинику.

Табл. 3-59: Объем медицинских отходов (обследованные учреждения)

Все обследованные учреждения (40)						
Категория учреждений	Всего	Число коек		Медицинские отходы (кг/сут)		
		Число ответов	Среднее	Число ответов	Среднее	кг/сут/койку
1. Больница общего типа	13	13	536	13	223.92	0.42
2. Госпиталь	8	8	267	8	91.13	0.34
3. Клиника	2	---	---	2	14.00	---
4. Другое	17	17	143	17	98.88	0.69
Общий Итог	40	38	304	40	140.03	0.46

в.3 Хранение

- Как осуществляется хранение медицинских отходов в вашем учреждении?

31 (77.55%) учреждений отделяют медицинские отходы от общих, но 9 (22.5%) учреждений смешивают отходы, отмечая вероятный риск распространения инфекций.

Табл. 3-60: Практика хранения медицинских отходов

Все обследованные учреждения (40)		
Q.9.	Число ответов	%
1. Смешиваются с общими отходами.	9	22.5%
2. Хранятся отдельно	31	77.5%
Общий Итог	40	100%

- Почему не осуществляется отделение медицинских отходов?

На вопрос, почему они не сортируют медицинские отходы, многие опрошиваемые ответили, что это неудобно, а в двух учреждениях назвали причину отсутствие финансовых средств. Один опрошиваемый ответил, что нет необходимости сортировать медицинские отходы.

Табл. 3-61: Причины совместного хранения отходов

Учреждения, не сортирующие отходы (9)		
Q.10.	Число ответов	%
1. Не имеет смысла отделять их от общих отходов.	1	11%
2. Представляется сложным отделять медицинские отходы.	6	67%
3. Другое	2	22%
Общий Итог	9	100%

- На сколько категорий разделяются медицинские отходы?

Из 31 учреждения, которые сортируют и отдельно хранят медицинские отходы, 24 (77%) сортируют отходы на две категории.

Табл. 3-62: Число категорий сортировки медицинских отходов

Учреждений, сортирующие отходы (31)		
Q.11.	Число ответов	%
1. На одну категорию.	2	6%
2. На две категории.	5	16%
3. Более двух.	24	77%
Общий Итог	31	100%

- Отметьте в таблице квадраты, которые соответствуют способу хранения различных медицинских отходов.

Кровь и радиоактивные отходы отделяются в 100% учреждений. Исключая одно или два учреждения, другие учреждения проводят сортировку других типов отходов. Два учреждения смешивают острые материалы с другими медицинскими отходами.

Табл. 3-63: Практика сортировки медицинских отходов

Учреждений, сортирующие отходы (31)						
Q.12.	Хранение				Общий Итог	
	Раздельное хранение		Смешанное хранение			
Типы отходов	Число ответов	%	Число ответов	%	Число ответов	%
1. Кровь	29	100%			29	100%
2. Инфекционные агенты, культуры бактерий и грибов	18	95%	1	5%	19	100%
3. Не анатомические отходы, возникающие при обследовании больных	25	96%	1	4%	26	100%
4. Зараженные отходы	22	96%	1	4%	23	100%
5. Острые предметы (иглы, скальпели и т.д.)	29	94%	2	6%	31	100%
6. Опасные отходы (химикаты, медикаменты)	30	97%	1	3%	31	100%
7. Радиоактивные отходы	7	100%	0	0%	7	100%

в.4 Обработка и утилизация

- Проводится ли обработка медицинских отходов? (отметьте соответствующий квадрат)

Среди учреждений, смешивающих медицинские отходы с общими, 1 (11%) учреждение обрабатывает отходы за пределами больницы, а 8 (89%) учреждений не проводят никакой обработки.

Среди учреждений, сортирующих медицинские отходы, большинство обрабатывает инфекционные отходы на территории больницы или за ее пределами, но 17 (55%) учреждений не проводят какой-либо обработки токсичных отходов (химические вещества, лекарства).

Табл. 3-64: Практика обработки медицинских отходов (1)

Все опрошенные учреждения (40)								
	Обработка Типы отходов	1. Обработка на месте		2. Обработка за пределами		3. Обработка отсутствует		Общий Итог Да.
		Да.	%	Да.	%	Да.	%	
1. Смешиваются с общими отходами.	1. Смешанные отходы			1	11%	8	89%	9
2. Хранятся отдельно.	1. Кровь	26	90%	2	7%	1	3%	29
	2. Инфекционные агенты, культуры бактерий и грибов	17	89%	1	5%	1	5%	19
	3. Не анатомические отходы, возникающие при обследовании больных	19	73%	6	23%	1	4%	26
	4. Зараженные отходы	19	83%	3	13%	1	4%	23
	5. Острые предметы (иглы, скальпели и т.д.)	24	77%	3	10%	4	13%	31
	6. Опасные отходы (химикаты, медикаменты)	6	19%	8	26%	17	55%	31
	7. Радиоактивные отходы	3	43%	3	43%	1	14%	7
	8. Смешанные отходы			7	23%	24	77%	31

• Каким образом проводится обработка отходов?

В единственном учреждении, где проводят обработку смешанных отходов, используется метод открытого сжигания. Наиболее распространенным методом обработки отсортированных медицинских отходов является дезинфекция. В остальных учреждениях предпочитают сжигать медицинские отходы в печах или открытым способом или закапывать на свалках. Для обработки острых предметов используются автоклавы. Некоторые учреждения посылают радиоактивные отходы на обработку в другие организации (ответ "другое": 4 (67%)).

Табл. 3-65: Практика обработки медицинских отходов (2)

Учреждения, проводящие обработку																
Q.14.	Метод обработки * Тип отходов	1		2		3		4		5		6		7		Всего
			%		%		%		%		%		%		%	
1. Смешанные отходы	1. Смешанные отходы			1	100%											1
2. Хранятся отдельно	1. Кровь			2	7%	1	4%	25	89%							28
	2. Инфекционные агенты, культуры бактерий и грибов	1	6%	1	6%	1	6%	14	78%	1	6%					18
	3. Не анатомические отходы, возникающие при обследовании больных	2	8%	3	12%	2	8%	15	60%			3	12%			25
	4. Зараженные отходы	1	5%	3	14%			17	77%			1	5%			22
	5. Острые предметы (иглы, скальпели и т.д.)			1	4%	3	11%	16	59%	7	26%					27
	6. Опасные отходы (химикаты, медикаменты)	1	7%	7	50%	4	29%	2	14%							14
	7. Радиоактивные отходы											2	33%	4	67%	6
	8. Смешанные отходы	1	14%	1	14%	2	29%					3	43%			7

(*) 1. Сжигание в печах
2. Сжигание на открытом воздухе
3. Захоронение
4. Химическое обеззараживание
5. Обработка в автоклаве
6. Не знаю
7. Другое

- Имеется ли в вашем учреждении система утилизации отходов? В вашем учреждении производится утилизация медицинских отходов?

Одно учреждение (2.5%) утилизирует все типы отходов, а еще одно (2.5%) перерабатывает общие отходы. Девять учреждений (22.5%) утилизируют медицинские отходы после обработки, например, после стерилизации. Остальные 29 учреждений (72.5%) не утилизируют никакие виды отходов.

Табл. 3-66: Утилизация медицинских отходов

Все обследованные учреждения (40)		
Q.15.	Число ответов	%
1. Да, мы утилизируем все отходы.	1	2.5%
2. Мы утилизируем только общие отходы.	1	2.5%
3. Мы утилизируем только те медицинские отходы, которые могут быть обработаны, например, стеклянная посуда.	9	22.5%
4. Нет, мы не производим утилизацию.	29	72.5%
Общий Итог	40	100%

- Пожалуйста, ответьте на следующие пункты.

В следующей таблице представлены предметы утилизации, а также методы и объемы утилизации. Как видно из таблицы, число утилизируемых предметов ограничено, и этой работой занимается небольшой штат.

Табл. 3-67: Утилизируемые предметы из медицинских отходов

Учреждения, утилизирующие отходы (11)			
Q.16	Персонал	Метод	(кг/нед)
Все отходы	Рабочий	Вручную	60
Матрасы	Санитарка	Вручную	100
Вата, перчатки	Санитарка	Вручную	2
Опасные отходы	Медицинский штат	Вручную	3
Стеклянная посуда	Лаборатория	Вручную	1
	Лаборанты	Вручную	1
Шприцы	Медицинский штат	Вручную	3
Шприцы, перчатки, наконечники для пипеток	Лаборанты	Вручную	3
Шприцы, перчатки	Медицинский штат	Вручную	5
Шприцы, системы для переливания крови	Медицинский штат	Вручную	5
Скальпели, перчатки	Рабочий	Вручную	3

в.5 Сброс отходов

- Как вы выбрасываете медицинские отходы?

Среди 31 учреждения, которые хранят медицинские и общие отходы отдельно, в 19 медицинские отходы выбрасываются по типу, а 12 учреждений сбрасывают смешанные медицинские отходы.

Табл. 3-68: Сброс медицинских отходов

Все обследованные учреждения (40)		
Q.17.	Число ответов	%
1.Раздельное хранение, но совместное удаление.	12	30%
2.Раздельное хранение и раздельное удаление	19	48%
3.Совместное хранение и совместное удаление	9	23%
Общий Итог	40	100%

- В случае с "раздельным хранением, но совместным удалением" кто производит смешивание отходов?

Во всех учреждениях, где медицинские отходы хранятся раздельно, при сбросе отходы смешиваются сотрудниками учреждения.

Табл. 3-69: Кто смешивает медицинские отходы, которые были отсортированы?

Учреждения, где хранят отходы раздельно, но смешивают при сбросе		
Q.17.	Число ответов	%
1. Наши сотрудники.	12	100%
Общий Итог	12	

- Отметьте соответствующие квадраты для определения варианта удаления медицинских отходов в вашем учреждении.

19 учреждений сортируют и хранят медицинские отходы по типу (Табл. 3-63), но эта сортировка не сохраняется при сбросе.

Табл. 3-70: Практика сброса медицинских отходов

Учреждения, которые хранят медицинские отходы раздельно							
Q.9.	Q12 Хранение	Способ сброса Тип отходов	1. Раздельное удаление		2. Смешанное удаление		Всего
				%		%	
2. Раздельное хранение	1.Раздельное удаление	1. Кровь	22	76%	7	24%	29
		2. Инфекционные агенты, культуры бактерий и грибов	14	78%	4	22%	18
		3. Не анатомические отходы, возникающие при обследовании больных	20	80%	5	20%	25
		4. Зараженные отходы	18	82%	4	18%	22
		5. Острые предметы (иглы, скальпели и т.д.)	21	72%	8	28%	29
		6. Опасные отходы (химикаты, медикаменты)	20	67%	10	33%	30
		7. Радиоактивные отходы	6	86%	1	14%	7

в.6 Сбор

- Кто собирает медицинские отходы?

В 8 случаях (20%) сбор отходов осуществляет организация, с которой учреждение заключило договор. В 17 случаях (43%) сбор осуществляется исполнительной властью или частной компанией, нанятой исполнительной властью. В 10 учреждениях в категории "другие" (25%) сбор отходов

осуществляется персоналом учреждения, а в 5 случаях (13%) сбор отходов не производится.

Табл. 3-71: Практика сбора медицинских отходов

Все обследованные учреждения (40)								
Q.20.	1. Раздельное хранение, но совместное удаление.		2. Раздельное хранение и раздельное удаление.		3. Совместное хранение и совместное удаление.		Общий Итог	
		%		%		%		%
1. Частная компания, заключившая контракт с нами.	4	33%	3	16%	1	11%	8	20%
2. Частная компания, заключившая контракт с исполнительной властью города.	1	8%			1	11%	2	5%
3. Городская исполнительная власть.	6	50%	6	32%	3	33%	15	38%
4. Другое	1	8%	7	37%	2	22%	10	25%
5. Услуги по сбору отходов не оказываются.			3	16%	2	22%	5	13%
Общий Итог	12	100%	19	100%	9	100%	40	100%

- Сколько раз в неделю осуществляется сбор отходов?

17 учреждений (43%) ответили “ежедневно”, 8 (20%) – “3 или 4 раза в неделю”. В остальных учреждениях отходы вывозятся один или два раза в неделю, или нерегулярно.

Табл. 3-72: Частота сбора медицинских отходов

Все обследованные учреждения (40)												
Q.21.	Кто осуществляет сбор											
	1. Частная компания, заключившая контракт с нами.		2. Частная компания, заключившая контракт с исполнительной властью города.		3. Городская исполнительная власть.		4. Другое		5. Услуги по сбору отходов не оказываются.		Общий Итог	
		%		%		%		%		%		%
1. Каждый день.	2	25%	1	50%	5	33%	5	50%	4	80%	17	43%
2. 3 или 4 раз в неделю.	2	25%			3	20%	2	20%	1	20%	8	20%
3. Два раза в неделю.	2	25%			3	20%	1	10%			6	15%
4. Один раз в неделю.	2	25%	1	50%	3	20%					6	15%
5. Не регулярно.					1	7%	2	20%			3	8%
Общий Итог	8	100%	2	100%	15	100%	10	100%	5	100%	40	100%

- Куда производится окончательное удаление медицинских отходов.

8 учреждений (20%) удаляют собранные отходы на своей территории, 13 (33%) – на свалке после обработки и 8 (20%) – на свалке без обработки. 9 учреждений (23%) ответили, что они не знают. Из категории “другие” Центр СПИДа закапывает медицинские отходы в яме после дезинфекции.

Табл. 3-73: Метод окончательного удаления медицинских отходов

Все обследованные учреждения (40)												
Q.21.	Кто осуществляет сбор										Общий Итог	
	1. Частная компания, заключившая контракт с нами.		2. Частная компания, заключившая контракт с исполнительной властью города.		3. Городская исполнительная власть.		4. Другое		5. Услуги по сбору отходов не оказываются.			
		%		%		%		%		%		%
1. Выбрасываются на собственной территории.					4	27%	3	30%	1	20%	8	20%
2. Выбрасываются в общественных местах.					1	7%					1	3%
3. Удаляются на городские свалки без обработки.	2	25%	1	50%	3	20%	2	20%			8	20%
4. Удаляются на городские свалки после обработки	3	38%			5	33%	2	20%	3	60%	13	33%
5. Не знаю.	3	38%	1	50%	2	13%	3	30%			9	23%
6. Другое									1	20%	1	3%
Общий Итог	8	100%	2	100%	15	100%	10	100%	5	100%	40	100%

в.7 Система внутрибольничного сбора отходов

- Укажите внутреннюю систему сбора медицинских отходов вашего учреждения.

Лишь немногие учреждения применяют стандартную систему с использованием контейнеров или маркированных цветных пакетов, в то время как большинство использует различные виды маркированных контейнеров или даже целлофановые пакеты и металлические корзины (другое).

Табл. 3-74: Система внутрибольничного сбора отходов

Все обследованные учреждения (40)									
Q.9.	Тип отходов	СИСТЕМА СБОРА ОТХОДОВ ВНУТРИ УЧРЕЖДЕНИЯ						Общий Итог	
		Стандартная система с использованием маркированных контейнеров или цветных пакетов		Использование различных типов маркированных контейнеров		Другое			
			%		%		%		%
1. Смешиваются с общими отходами.	8. Смешанные отходы			3	33%	6	67%	9	100%
2. Хранятся отдельно	1. Кровь	7	24%	9	31%	13	45%	29	100%
	2. Инфекционные агенты, культуры бактерий и грибов	3	16%	8	42%	8	42%	19	100%
	3. Не анатомические отходы, возникающие при обследовании больных	6	23%	10	38%	10	38%	26	100%
	4. Зараженные отходы	4	17%	10	43%	9	39%	23	100%
	5. Острые предметы (иглы, скальпели и т.д.)	7	23%	11	35%	13	42%	31	100%
	6. Опасные отходы (химикаты, медикаменты)	7	23%	6	19%	18	58%	31	100%
	7. Радиоактивные отходы	3	43%			4	57%	7	100%
	8. Смешанные отходы	7	23%	5	16%	19	61%	31	100%

- Опишите контейнеры, используемые для сбора медицинских отходов в вашем учреждении (отметьте соответствующий квадрат).

Некоторые учреждения используют для сбора отходов жесткие пластиковые контейнеры, но остальные используют пластиковые пакеты, целлофановые кульки или металлические корзины.

Табл. 3-75: Контейнеры для сбора медицинских отходов

Все обследованные учреждения (40)													
Q.9.	Контейнер *	1		2		3		4		5		Общий Итог	
		Fr.	%	Fr.	%	Fr.	%	Fr.	%	Fr.	%	Fr.	%
1. Смешиваются с общими отходами.	1. Смешанные отходы	1	11%	2	22%					6	67%	9	100%
	1. Кровь	10	34%					7	24%	12	41%	29	100%
2. Хранятся отдельно.	2. Инфекционные агенты, культуры бактерий и грибов	6	32%					8	42%	5	26%	19	100%
	3. Не анатомические отходы, возникающие при обследовании больных	11	42%	1	4%			9	35%	5	19%	26	100%
	4. Зараженные отходы	10	43%			2	9%	7	30%	4	17%	23	100%
	5. Острые предметы (иглы, скальпели и т.д.)	9	29%	2	6%	2	6%	9	29%	9	29%	31	100%
	6. Опасные отходы (химикаты, медикаменты)	4	13%	4	13%	1	3%	13	42%	9	29%	31	100%
	7. Радиоактивные отходы	3	43%					2	29%	2	29%	7	100%
	8. Смешанные отходы	7	23%	2	6%	2	6%	9	29%	11	35%	31	100%

(*) 1. Жесткие пластиковые контейнеры
2. Картонные коробки с целлофановым пакетом внутри
3. Картонные коробки без целлофанового пакета внутри
4. Целлофановые пакеты
5. Другие

- Укажите частоту сбора медицинских отходов в вашем учреждении (отметьте соответствующий квадрат.)

Все учреждения ответили, что внутрибольничный сбор отходов производится один раз в день.

Табл. 3-76: Частота внутрибольничного сбора отходов

Все обследованные учреждения (40)					
Q.9.	Частота сбора отходов внутри учреждения	2. Один раз в неделю		Общий Итог	
		Fr.	%	Fr.	%
1. Смешиваются с общими отходами.	8. Смешанные отходы	9	100%	9	100%
2. Хранятся отдельно	1. Кровь	29	100%	29	100%
	2. Инфекционные агенты, культуры бактерий и грибов	19	100%	19	100%
	3. Не анатомические отходы, возникающие при обследовании больных	26	100%	26	100%
	4. Зараженные отходы	23	100%	23	100%
	5. Острые предметы (иглы, скальпели и т.д.)	31	100%	31	100%
	6. Опасные отходы (химикаты, медикаменты)	31	100%	31	100%
	7. Радиоактивные отходы	7	100%	7	100%
	8. Смешанные отходы	31	100%	31	100%

- В вашем учреждении имеются холодильные установки для хранения зараженных отходов?

4 учреждения (10%) среди тех, которые сортируют отходы, хранят их в холодильных установках. Такие учреждения не всегда крупные и имеют количество коек от 75 до 340.

Табл. 3-77: Наличие холодильных установок для хранения отходов

Все обследованные учреждения (40)						
Q.26.	Q.9. Хранение медицинских отходов				Общий Итог	
	Смешанное		Раздельное			
	Fr.	%	Fr.	%	Fr.	%
1. Да			4	13%	4	10%
2. Нет	9	100%	27	87%	36	90%
Общий Итог	9	100%	31	100%	40	100%

- В вашем учреждении имеются централизованные пункты для сбора отходов?

33 учреждения (83%) ответили, что они имеют один или несколько центральных пунктов для сбора отходов.

Табл. 3-78: Наличие центральных пунктов для сбора отходов

Все обследованные учреждения (40)							
Q.27.	Q.9. Хранение отходов				Общий Итог		
	Смешанное		Раздельное				
	Fr.	%	Fr.	%	Fr.	%	
1. Да, имеется один пункт для сбора отходов	6	67%	22	71%	28	70%	
2. Да, имеется несколько пунктов для сбора отходов.			5	16%	5	13%	
3. Нет, отходы собираются непосредственно из больничных палат и отделений и увозятся на обработку или удаление.	3	33%	4	13%	7	18%	
Общий Итог	9	100%	31	100%	40	100%	

- Где располагаются такие пункты для сбора отходов? Для них отводится специальная территория (т.е. отделенная от других зданий)?

35 учреждений (88%) имеют один или несколько центральных пунктов для сбора отходов в специально отведенных местах.

Табл. 3-79: Центральные пункты сбора отходов в специально отведенных местах

Все обследованные учреждения (40)									
Q.28.	Q.27. В вашем учреждении имеются централизованные пункты для сбора отходов?						Общий Итог		
	Да, имеется один пункт для сбора отходов		Да, имеется несколько пунктов для сбора отходов		Нет				
	Fr.	%	Fr.	%	Fr.	%	Fr.	%	
1. Да	25	89%	4	80%	6	86%	35	88%	
2. Нет	3	11%	1	20%	1	14%	5	12%	
Общий Итог	28	100%	5	100%	7	100%	40	100%	

- Как часто проводится дезинфекция пунктов для сбора отходов?

Дезинфекция пунктов для сбора отходов проводится регулярно в 20 учреждениях (50%) и по необходимости в 18 (45%). В других учреждениях дезинфекция проводится два раза в неделю. Дезинфекция является важным компонентом для предотвращения заражения от медицинских отходов.

Табл. 3-80: Дезинфекция центральных пунктов сбора отходов

Все обследованные учреждения (40)								
Q.29.	Q.27. В вашем учреждении имеются централизованные пункты для сбора отходов?						Общий Итог	
	Да, имеется один пункт для сбора отходов		Да, имеется несколько пунктов для сбора отходов		Нет			
	Fr.	%	Fr.	%	Fr.	%	Fr.	%
1. Один раз в неделю.	8	29%	3	60%			11	28%
3. Раз в месяц.	2	7%			2	29%	4	10%
4. Каждые 2-3 месяца.	1	4%					1	3%
5. Два раза в год.	1	4%					1	3%
6. Реже.					1	14%	1	3%
7. По мере необходимости.	12	43%	2	40%	4	57%	18	45%
8. Никогда.	1	4%					1	3%
9. Другое	3	11%					3	8%
Общий Итог	28	100%	5	100%	7	100%	40	100%

- Пункты для сбора отходов огорожены забором и закрываются на замок?

В 6 учреждениях (15%) центральные пункты сбора ограждены и закрыты на замок, а в 14 (35%) только ограждены. 20 учреждений (50%) ответили "другое". Оба эти способа очень эффективны для предотвращения заражения от медицинских отходов.

Табл. 3-81: Огражденные и закрытые на замок центральные пункты сбора

Все обследованные учреждения (40)								
Q.30.	Q.27. В вашем учреждении имеются централизованные пункты для сбора отходов?						Общий Итог	
	Да, имеется один пункт для сбора отходов		Да, имеется несколько пунктов для сбора отходов		Нет			
	Fr.	%	Fr.	%	Fr.	%	Fr.	%
1. Да, но только пункты для сбора зараженных отходов.	2	7%					2	5%
2. Все пункты огорожены забором и закрываются на замок.	4	14%					4	10%
3. Огорожены забором, но не закрываются на замок.	7	25%	2	40%	5	71%	14	35%
4. Другое	15	54%	3	60%	2	29%	20	50%
Общий Итог	28	100%	5	100%	7	100%	40	100%

- Опишите доступ для транспорта к пунктам сбора отходов и процедуру погрузки отходов.

Исключая категорию “другие”, 39 учреждений (97%) имеют три подъездных путей к центральному пункту сбора отходов. Контейнеры опорожняются при помощи машин в 25 учреждениях (63%) и вручную в 14 (35%).

Табл. 3-82: Access for Collection Vehicles and Loading

Все обследованные учреждения (40)									
Q.31.	Q.27. В вашем учреждении имеются централизованные пункты для сбора отходов?						Общий Итог		
	Да, имеется один пункт для сбора отходов		Да, имеется несколько пунктов для сбора отходов		Нет				
	Fr.	%	Fr.	%	Fr.	%	Fr.	%	
1. Имеется свободный доступ для транспорта. Контейнеры транспортируются и опорожняются на свалках (крупные контейнеры) или опорожняются при помощи подъемника (средние контейнеры).	3	11%	1	20%	1	14%	5	13%	
2. Имеется свободный доступ для транспорта. Контейнеры опорожняются при помощи подъемника.	14	50%	4	80%	2	29%	20	50%	
3. Имеется свободный доступ для транспорта. Отходы погружаются вручную.	10	36%			4	57%	14	35%	
5. Другое	1	4%					1	3%	
Общий Итог	28	100%	5	100%	7	100%	40	100%	

- Имеется в вашем учреждении территория, отведенная для хранения вредных отходов (химикатов, медикаментов)?

13 учреждений (33%) имеют специально отведенные территории для хранения токсичных отходов. Остальные не имеют.

Табл. 3-83: Хранение вредных отходов (химические вещества, медикаменты)

Все обследованные учреждения (40)										
Q.32.	Q.2. Категория учреждения								Общий Итог	
	Больница общего типа		Госпиталь		Клиника		Другое			
	Fr.	%	Fr.	%	Fr.	%	Fr.	%	Fr.	%
1. Да	3	23%	3	38%	1	50%	6	35%	13	33%
2. Нет	10	77%	5	63%	1	50%	11	65%	27	68%
Общий Итог	13	100%	8	100%	2	100%	17	100%	40	100%

- Имеются в вашем учреждении сооружения, предназначенные для хранения радиоактивных отходов?

28 учреждений (70%) не имеют радиоактивных отходов. Из остальных 3 (8%) имеют помещение для хранения радиоактивных отходов в течение короткого периода или до определения уровня радиоактивности, а 9 учреждений (22%) не имеют такого помещения.

Табл. 3-84: Помещение для хранения радиоактивных отходов

Все обследованные учреждения (40)										
Q.33.	Q.2. Категория учреждения								Общий Итог	
	Больница общего типа		Госпиталь		Клиника		Другое			
	Fr.	%	Fr.	%	Fr.	%	Fr.	%	Fr.	%
1. Да, но только для краткосрочного хранения.	2	15%							2	5%
2. Да. Отходы хранятся, пока не снизится уровень радиации.			1	13%					1	3%
3. Нет, потому что мы не производим радиоактивные отходы.	7	54%	6	75%	2	100%	13	76%	28	70%
4. Нет, хотя мы производим радиоактивные отходы.	4	31%	1	13%			4	24%	9	22%
Общий Итог	13	100%	8	100%	2	100%	17	100%	40	100%

с. Обработка и удаление общих отходов

с.1 Количество общих отходов

- Сколько килограммов общих отходов образуется в неделю?

На основе данных об объеме общих отходов было рассчитано количество общих отходов на койку по каждой категории. Результаты показывают различные показатели для разных категорий: 0.58 кг/койку для больниц общего типа, 1.14 кг/койку для госпиталей и 0.72 кг/койку для других. Рассчитать удельный объем общих отходов на койку для клиник было невозможно, но было определено, что объем общих отходов на клинику составляет 27.5 кг/сут.

Табл. 3-85: Количество общих отходов

Все обследованные учреждения (40)						
Категория учреждения	Число ответов.	Число коек		Общие отходы (кг/сут)		
		Fr.	Среднее	Fr.	Среднее	кг/сут/койку
1. Больница общего типа	13	13	536	13	311.15	0.58
2. Госпиталь	8	8	267	8	305.00	1.14
3. Клиника	2			2	27.50	
4. Другое	17	17	143	17	104.00	0.72
Общий Итог	40	38	304	40	207.70	0.68

с.2 Сбор

- Кто собирает общие отходы?

В 10 случаях (25%) сбор отходов осуществляет частная организация, с которой учреждение заключило договор. В 22 случаях (55%) сбор осуществляется исполнительной властью или частной компанией, нанятой исполнительной властью. В 5 учреждениях в категории "другие" (13%) сбор отходов осуществляется персоналом учреждения, а в 3 случаях (7%) сбор отходов не производится.

Табл. 3-86: Практика сбора общих отходов

Все обследованные учреждения (40)									
Q.35.	Q.17. Как вы производите удаление медицинских отходов?								
	1. Раздельное хранение, но совместное удаление.		2. Раздельное хранение и раздельное удаление.		3. Совместное хранение и совместное удаление.		Общий Итог		
	Fr.	%	Fr.	%	Fr.	%	Fr.	%	
1. Частная компания, заключившая контракт с нами.	4	33%	5	26%	1	11%	10	25%	
2. Частная компания, заключившая контракт с исполнительной властью города.	1	8%			1	11%	2	5%	
3. Городская исполнительная власть.	7	58%	10	53%	3	33%	20	50%	
4. Другое			3	16%	2	22%	5	13%	
5. Услуги по сбору отходов не оказываются.			1	5%	2	22%	3	7%	
Общий Итог	12	100%	19	100%	9	100%	40	100%	

- Как производится сбор отходов?

28 учреждений (70%) собирают общие отходы вместе с медицинскими, а в 10 (25%) осуществляется раздельный сбор.

Табл. 3-87: Практика сбора общих отходов

Все обследованные учреждения (40)		
Q.26.	Общий Итог	
	Fr.	%
1. Вместе с медицинскими отходами.	28	70%
2. Отдельно от медицинских отходов.	10	25%
3. Не знаю	1	2.5%
4. No Answer	1	2.5%
Общий Итог	40	100%

- Сколько раз в неделю осуществляется сбор отходов?

Общие отходы собираются ежедневно в 11 учреждениях (28%) и от 3 до 6 раз в неделю в 8 (20%). В остальных учреждениях сбор отходов осуществляется один или два раза в неделю, или не регулярно.

Табл. 3-88: Частота сбора общих отходов

Все обследованные учреждения (40)												
Q.37.	Кто собирает общие отходы?										Общий Итог	
	1. Частная компания, заключившая контракт с нами.		2. Частная компания, заключившая контракт с исполнительной властью		3. Городская исполнительная власть		4. Другое		5. Услуги по сбору отходов не оказываются.			
	Fr.	%	Fr.	%	Fr.	%	Fr.	%	Fr.	%	Fr.	%
1. Каждый день.	3	30%	1	50%	4	20%	1	20%	2	67%	11	28%
2. 5 или 6 раз в неделю.					1	5%					1	3%
3. 3 или 4 раз в неделю.	4	40%			3	15%					7	17%
4. Два раза в неделю.	2	20%			8	40%	1	20%	1	33%	12	30%
5. Один раз в неделю.	1	10%	1	50%	2	10%	1	20%			5	12%
6. Не регулярно					2	10%	2	40%			4	10%
Общий Итог	10	100%	2	100%	20	100%	5	100%	3	100%	40	100%

d. Финансовые вопросы

d.1 Медицинские отходы

- Укажите затраты на сбор медицинских отходов.

20 учреждений (50%) платят за сбор медицинских отходов. Общие суммы платежей отличаются в зависимости от категории учреждений, но видна большая разница между минимальной и максимальной суммами. Какой либо взаимосвязи между объемами отходов и суммами платежей выявлено не было.

Табл. 3-89: Платежи за сбор медицинских отходов

Все обследованные учреждения (40)		
Q.38.	Всего	%
Платят	20	50%
Не платят	20	50%
Общий итог	40	100%

Табл. 3-90: Плата за сбор медицинских отходов

Оплачивающие учреждения (20)					
Категория учреждений		Плата за сбор медицинских отходов (манат/мес)			
		Всего	Среднее	Макс	Мин
1. Больница общего типа	9	1 730 000	192 222	640 000	40 000
2. Госпиталь	4	1 983 000	495 750	800 000	300 000
3. Клиника	1	500 000	500 000	500 000	500 000
4. Другое	6	5 335 000	889 167	2 590 000	50 000
Общий Итог	20	9 548 000	477 400	2 590 000	40 000

- Укажите затраты на обработку медицинских отходов (включая обработку, проводимую сотрудниками учреждения).

12 учреждений (30%) платят за обработку медицинских отходов. Так как стоимость обработки зависит от метода, невозможно провести сравнение учреждений различных категорий.

Табл. 3-91: Затраты на обработку медицинских отходов

Все обследованные учреждения (40)		
Q.39.	Всего	%
Мы оплачиваем услуги по обработке отходов	12	30%
Мы не оплачиваем услуги по обработке отходов.	28	70%
Общий Итог	40	100%

Табл. 3-92: Затраты на обработку медицинских отходов

Учреждения, оплачивающие услуги по обработке отходов (12)					
Категория учреждений		Затраты на обработку медицинских отходов (ман/мес)			
		Всего	Среднее	Макс	Мин
1. Больница общего типа	4	2 090 000	522 500	1 000 000	100 000
2. Госпиталь	3	2 100 000	700 000	1 000 000	100 000
3. Клиника	1	152 000	152 000	152 000	152 000
4. Другое	4	1 698 700	424 675	1 300 000	38 700
Общий Итог	12	6 040 700	503 392	1 300 000	38 700

- Надлежащий сбор, обработка и удаление медицинских отходов требует значительных финансовых затрат. Сколько вы в состоянии платить за надлежащий сбор, обработку и удаление медицинских отходов?

10 медицинских учреждений (25%) готовы платить за надлежащий сбор, обработку и удаление медицинских отходов. Средняя сумма, которую они готовы платить, составляет 205 200 манат.

Табл. 3-93: Желание платить (медицинские отходы)

Все обследованные учреждения (40)		
Q.38.	Всего	%
Готовы платить	10	25%
Мы не хотим оплачивать данные услуги.	30	75%
Общий Итог	40	100%

Табл. 3-94: Сумма, которую медицинские учреждения готовы платить за сбор медицинских отходов

Готовые платить (10)					
Категория учреждений		Затраты на обработку медицинских отходов (ман/мес)			
		Всего	Среднее	Макс	Мин
1. Больница общего типа	2	450 000	225 000	350 000	100 000
2. Госпиталь	3	1 200 000	400 000	1 000 000	100 000
3. Клиника	2	202 000	101 000	152 000	50 000
4. Другое	3	200 000	66 667	100 000	50 000
Общий Итог	10	2 052 000	205 200	1 000 000	50 000

d.2 Общие отходы

- Укажите затраты на сбор общих отходов.

29 учреждений (73%) платят за сбор общих отходов. Средняя сумма затрат составляет около 541 000 манат. Можно заметить большую разницу между минимальной и максимальной суммами.

Табл. 3-95: Оплата за сбор общих отходов

Все обследованные учреждения (40)		
Q.41.	Всего	%
Мы оплачиваем услуги по сбору отходов.	29	73%
Мы не оплачиваем услуги по сбору отходов.	11	27%
Общий Итог	40	100%

Табл. 3-96: Amount of Collection Fee for General Waste

Учреждения, оплачивающие услуги по сбору общих отходов (29)					
Категория учреждений		Затраты на сбор общих отходов (ман/мес)			
		Всего	Среднее	Макс	Мин
1. Больница общего типа	11	4 290 833	390 076	2 200 000	40 000
2. Госпиталь	5	2 816 000	563 200	1 500 000	200 000
3. Клиника	1	1 568 000	1 568 000	1 568 000	1 568 000
4. Другое	12	7 032 406	586 034	2 500 000	50 000
Общий Итог	29	15 707 239	541 629	2 500 000	40 000

е. Сотрудничество в области сбора и удаления отходов

- Удаление отходов требует участия не только городских властей, но также и общественности. По вашему мнению, может ваше учреждение внести вклад для хорошей практики удаления отходов?

14 учреждений (35%) проявили желание сотрудничать, а 8 (20%) – не заинтересованы. 16 учреждений (40%) ответили "не знаю". Те, которые ответили "другое", готовы сотрудничать в случае наличия финансовых средств.

Табл. 3-97: Желание сотрудничать

Все обследованные учреждения (40)										
Q.42.	Q.2. Категория учреждения								Общий Итог	
	Категория учреждения		Госпиталь		Клиника		Другое			
	Fr.	%	Fr.	%	Fr.	%	Fr.	%	Fr.	%
1. Да.	4	31%	4	50%	1	50%	5	29%	14	35%
2. Нет.	2	15%	2	25%			4	24%	8	20%
3. Не знаю.	6	46%	2	25%	1	50%	7	41%	16	40%
4. Другое	1	8%					1	6%	2	5%
Общий Итог	13	100%	8	100%	2	100%	17	100%	40	100%

- Что ваше учреждение может для этого сделать?

29 учреждений (73%) ответили, что могут сотрудничать, аккуратно удаляя отходы. Другие 6 (15%) ответили, что могут проводить работу по повышению информированности общественности об экологических проблемах.

Табл. 3-98: Вид сотрудничества

Все обследованные учреждения (40)										
Q.43.	Q.2. Категория учреждений								Общий Итог	
	Больница общего типа		Больница общего типа		Клиника		Другое			
	Fr.	%	Fr.	%	Fr.	%	Fr.	%	Fr.	%
1. Аккуратно удалять отходы	9	69%	6	75%	2	100%	12	71%	29	73%
4. Утилизировать отходы.	1	8%							1	3%
5. Проводить соответствующую обработку токсичных/вредных отходов.							2	12%	2	5%
6. Повысить информированность общественности об экологических проблемах.	1	8%	2	25%			3	18%	6	15%
7. Обеспечить общество информацией.	2	15%							2	5%
Общий Итог	13	100%	8	100%	2	100%	17	100%	40	100%

3.4.4 Выводы

- а. Медицинские и общие отходы, образующиеся в медицинских учреждениях**

а.1 Медицинские отходы

Результаты оценки количества медицинских отходов, образующихся на территории Баку, показаны в таблице ниже. Удельный объем медицинских отходов ниже, чем в других странах. Мы рассчитали количество медицинских

отходов в Баку, используя результаты данного исследования, охватившего 239 медицинских учреждений Баку. На основе этих расчетов мы определили, что количество медицинских отходов, образующихся в медицинских учреждениях Баку, составляет 12 892 кг/сут.

Табл. 3-99: Количество медицинских отходов

Источник	Основа для расчета	Удельный объем	Количество медицинских отходов (кг/сут)
1. Больница общего типа	11 480 коек	0.42 кг/койка/сут	4 822
2. Госпиталь	5 152 коек	0.34 кг/койка/сут	1 751
3. Поликлиника	108 учреждений	14.00 кг/учреждение/сут	1 512
4. Другое	6 969 коек	0.69 кг/койка/сут	4 807
Всего	—	—	12 892

Табл. 3-100: Объем медицинских отходов в других странах

Страна (город)	Тип учреждения	Удельный объем	Объем инфекционных отходов
Латинская Америка ¹⁾		3 кг/койка/сут	0.60 кг/койка/сут (=20%)
Чили (Сантьяго) ²⁾	Больницы	2.74 кг/койка/сут	1.25 кг/койка/сут
	Поликлиники	2.83 кг/койка/сут	1.55 кг/койка/сут
	Сельские больницы	12.0 кг/единицу/сут	3.0 кг/единицу/сут
Турция (Адана) ³⁾	Учреждения больничного типа	1.67 кг/койка/сут	0.82 кг/койка/сут
	Учреждения не больничного типа	42.2 кг/учреждение/сут	10.6 кг/учреждение/сут
Турция (Мерсин) ³⁾	Учреждения больничного типа	2.62 кг/койка/сут	0.59 кг/койка/сут
	Учреждения не больничного типа	25.5 кг/учреждение/сут	9.25 кг/учреждение/сут
Эль Сальвадор (Сан-Сальвадор) ⁴⁾	Более 200 коек	2.83 кг/койка/сут	0.55 кг/койка/сут
	50 - 200 коек	3.87 кг/койка/сут	0.68 кг/койка/сут
	Менее 50 коек	2.96 кг/койка/сут	0.33 кг/койка/сут

- Прим: 1) Средний показатель по Латинской Америке взят из отчета *Панамериканской Организации Здравоохранения и Всемирной Организации Здравоохранения (ПНОЗ/ВОЗ)*.
2) Генеральный план по управлению промышленными отходами в городских районах Республики Чили, март 1996, ЯАМС
3) Исследование по региональному управлению твердыми отходами для г. Адана и Мерсин, Турция, январь 2000, ЯАМС
4) Исследование по региональному управлению твердыми отходами для г. Сан-Сальвадор, Эль-Сальвадор, сентябрь 2000, ЯАМС

а.2 Общие отходы

Результаты оценки количества общих отходов, образующихся в медицинских учреждениях на территории Баку, показаны в таблице ниже. Удельный объем общих отходов ниже, чем в других странах. Мы рассчитали количество общих отходов в Баку, используя результаты данного исследования, охватившего 239 медицинских учреждений Баку. На основе этих расчетов мы определили, что

количество общих отходов, образующихся в медицинских учреждениях Баку, составляет 20 588 кг/сут.

Табл. 3-101: Количество общих отходов

Источник	Основа для расчета	Удельный объем	Количество общих отходов (кг/сут)
1. Больница общего типа	11 480 коек	0.58 кг/койка/сут	6 658
2. Госпиталь	5 152 коек	1.14 кг/койка/сут	5 873
3. Поликлиника	108 учреждений	27.50 кг/учреждение/сут	2 970
4. Другое	6 969 коек	0.73 кг/койка/сут	5 087
Всего	---	---	20 588

а.3. Прогнозы будущего количества медицинских и общих отходов

Был проведен расчет вероятного количества медицинских и общих отходов на 2005 и 2010 гг., предполагая рост общего числа коек пропорционально росту численности населения. Как показано в следующей таблице, расчетное количество медицинских отходов составит 13.9 т/сут в 2005 г. и 15.0 т/сут в 2010.

Табл. 3-102: Прогноз количества отходов

Год	Медицинские отходы (т/сут)	Общие отходы (т/сут)	Всего (т/сут)
1999	12.9	20.6	33.5
2005	13.9	22.2	36.1
2010	15.0	23.9	38.9

б. Существующее управление медицинскими отходами

б.1. Хранение

Управление медицинскими отходами должно основываться на признании риска заболевания населения, вызванного медицинскими отходами. Однако в Баку все еще есть медицинские учреждения, где медицинские отходы смешиваются с общими. Также существуют проблемы с сортировкой отходов, и прилагается мало усилий для предотвращения распространения токсичных и инфекционных материалов.

Что касается внутреннего сбора, то увеличение объемов медицинских отходов, которые требуют соответствующей обработки, является причиной для беспокойства, учитывая практику смешивания инфекционных и токсичных отходов, которые перед сбором сортировались, с общими отходами. Следовательно, необходимо будет создать систему хранения медицинских отходов.

б.2 Обработка и переработка

Хотя на территории исследования имеются медицинские учреждения, которые проводят обработку инфекционных и токсичных отходов, некоторые

учреждения не применяют такую практику. Поэтому выявление мест удаления таких необработанных отходов является важной задачей для предотвращения распространения заболеваний.

Касательно переработки, будет необходимо разработать систему переработки медицинских отходов. К сожалению, переработка общих и медицинских отходов, образующихся в медицинских учреждениях в Баку, практически не осуществляется. Некоторые учреждения повторно используют некоторые материалы, но система повторного использования недостаточна с точки зрения безопасности.

в.3 Сброс отходов

Тот факт, что на стадии сброса отходов многие учреждения смешивают медицинские отходы с общими, является причиной для беспокойства. Вероятно, при этом стерильные материалы смешиваются с необработанными медицинскими отходами, которые представляют повышенный риск заражения.

в.4 Сбор

Существует несколько видов сбора, независимо от того, осуществляется сбор частной компанией или государственной. Некоторые отходы транспортируются на очистные сооружения, но, вероятно, большая часть отходов перевозится прямо на свалку. Хотя во многих случаях частота сбора высокая, в некоторых учреждениях сбор осуществляется один или два раза в неделю. Так как медицинские отходы содержат быстро портящиеся материалы, необходимо создать систему ежедневного сбора. Создание такой системы должно быть возложено на городские власти или компании, отвечающие за сбор отходов.

Некоторые учреждения имеют свою свалку, но контрольные государственные органы должны предоставить руководство и соответствующие консультации по эксплуатации таких участков. Тип удаления медицинских отходов должен быть унифицирован по всему Баку.

в.5 Система внутрибольничного сбора

Стандартная система внутрибольничного сбора принята почти в 20% медицинских учреждений, но в остальных учреждениях используются нестандартные контейнеры и пластиковые пакеты.

ВОЗ стандартизировала цвета контейнеров и пластиковых пакетов, а также маркировку, используемые для сбора медицинских отходов. необходимо, чтобы медицинские учреждения Азербайджана создали систему сбора с учетом стандартов ВОЗ.

Внутрибольничный сбор проводится ежедневно, и во многих случаях отходы хранятся на центральной точке сбора. Однако немногие учреждения имеют соответствующую систему хранения разлагающихся отходов, а большое число центральных точек сбора не закрываются на замок и даже не огорожены. Также система дезинфекции центральных точек сбора недостаточна.

Многие учреждения не имеют специальной территории для хранения токсичных (химические вещества, лекарства) или радиоактивных отходов. Центральные точки сбора должны быть улучшены для предотвращения распространения заболеваний.

в.6 Сбор общих отходов

Общие отходы также собираются частными компаниями или городскими службами с достаточно высокой частотой. Сбор общих отходов должен проводиться полностью отдельно от сбора медицинских отходов.

с. Финансовые вопросы

50% обследованных медицинских учреждений платят за сбор медицинских отходов, а 73% - за сбор общих отходов. Однако на основе проведенных расчетов метод, применяемый для установления платы, не ясен. Было бы естественно установить более высокий тариф за сбор медицинских отходов, который сопряжен с риском, но по результатам исследования такая тенденция не выявляется.

Когда все медицинские отходы в Баку будут обрабатываться в соответствии с унифицированной системой (удаление на свалку после сжигания или химической дезинфекции), потребуется стандартизировать тарифы на сбор медицинских отходов.

Однако желание платить тариф, соответствующий надлежащей системе сбора, обработки и удаления медицинских отходов, крайне низкое. К тому же, тариф, который учреждения готовы оплачивать, даже ниже, чем действующие тарифы.

Для создания надлежащей системы управления медицинскими отходами, важность данного вопроса должна быть признана не только медицинскими учреждениями, но Министерством Здравоохранения и городскими властями.

3.4.5 Дополнение: Медицинские учреждения в Баку

Табл. 3-103: Список медицинских учреждений города Баку

№	Название мед. учреждения	Число коек	Категория
	Райздравотдел Азизбековского района		
1	Бакинская Городская Больница №26	330	больница общего типа
2	Бакинская Городская Больница №29	60	больница общего типа
3	Бакинская Городская Больница №31	60	больница общего типа
4	Мед.сан.часть №3	210	другое
5	Мед.сан.часть №20	50	другое
6	Мед.сан.часть №13	115	другое
7	Детская Больница № 12	100	больница общего типа
8	Стоматологическая поликлиника №7	0	поликлиника
9	Городская поликлиника №17	0	поликлиника
10	Городская поликлиника №28	0	поликлиника
11	Туберкулезная больница №4	265	другое
12	Санаторий легочных болезней №1	115	другое
13	Санаторий легочных болезней №2	175	другое
14	Детский туберкул. санаторий №1	0	другое
15	Детский санаторий №3	200	другое
16	Детский туберкул. санаторий №5	100	другое
17	Детский санаторий №35	75	другое

№	Название мед. учреждения	Число коек	Категория
18	Детский санаторий №36	75	другое
19	Мед. Сан. Часть № 12	20	другое
20	Реабилитационная больница № 3	75	больница общего типа специализированная больница
21	Больница жертв войны и Чернобыля		
22	Санаторий им. Гиндеса		другое
23	Республиканский детский санаторий	290	другое
Райздравотдел Бинагадинского района			
24	Бакинская Городская Больница №6	400	больница общего типа
25	Мед. Сан. Часть № 6	0	другое
26	Мед. Сан. Часть № 24	0	другое
27	Городская Поликлиника № 9	0	поликлиника
28	Городская Поликлиника № 10	0	поликлиника
29	Городская Поликлиника № 15	0	поликлиника
30	Городская Поликлиника № 25	0	поликлиника
31	Городская Поликлиника № 27	0	поликлиника
32	Детская Поликлиника №20	0	поликлиника
33	Детская Поликлиника №21	0	поликлиника
34	Стоматологическая Поликлиника №8	0	поликлиника
35	Детская Поликлиника № 11	0	поликлиника
36	Женская Консультация № 9	0	поликлиника
Райздравотдел Гарадагского района			
37	Бакинская Городская Больница №9	35	больница общего типа
38	Бакинская Городская Больница №17	40	больница общего типа
39	Бакинская Городская Больница №23	65	больница общего типа
40	Детская Больница № 4	50	больница общего типа
41	Бакинская Городская Больница №19	100	больница общего типа
42	Детская Больница №9	50	больница общего типа
43	Городская Поликлиника № 13	0	поликлиника
44	Стоматологическая Поликлиника №10	0	поликлиника
45	Детский санаторий №39	50	другое
46	Городская Поликлиника № 32	0	поликлиника
47	Роддом № 4	80	другое
48	Лепрозорий	50	специализированная больница
Райздравотдел Хатаинского района			
49	Детская больница № 6	200	больница общего типа
50	Кожвендиспансер № 1	75	другое
51	НИИ Офтальмологии	210	другое
52	Республиканская урологическая больница	250	специализированная больница
53	Больница Азводстрой	250	больница общего типа
54	Наркологический диспансер	320	специализированная больница

№	Название мед. учреждения	Число коек	Категория
55	Нейрохирургическая больница	250	специализированная больница
56	Мед. Сан. Часть №1	0	другое
57	Мед. Сан. Часть №2	0	другое
58	Мед. Сан. Часть №15	175	другое
59	Городская поликлиника №6	0	поликлиника
60	Городская поликлиника №7	0	поликлиника
61	Городская поликлиника №14	0	поликлиника
62	Детская поликлиника №2	0	поликлиника
63	Детская поликлиника №4	0	поликлиника
64	Детская поликлиника №8	0	поликлиника
65	Детская поликлиника №9	0	поликлиника
66	Туберкулезный диспансер №2	65	другое
67	Детский туб. санаторий №4	170	другое
68	Детский санаторий №29	75	другое
69	Женская консультация №10	0	поликлиника
Райздравотдел Наримановского Района			
70	Мед. сан. часть №9	0	другое
71	Мед. сан. часть №16	0	другое
72	ГКБ №2	775	больница общего типа
73	ГКБ №5	500	больница общего типа
74	Психиатрическая клиника	50	специализированная больница
75	Мед. сан. часть №19	0	другое
76	Мед. сан. часть №22	0	другое
77	Детская больница №7	150	больница общего типа
78	Городская поликлиника №8	0	поликлиника
79	Городская поликлиника №18	0	поликлиника
80	Городская поликлиника №4	0	поликлиника
81	Стоматологическая поликлиника №3	0	поликлиника
82	Детская поликлиника №6	0	поликлиника
83	Детская поликлиника №7	0	поликлиника
84	Детская поликлиника №14	0	поликлиника
85	Туберкулезный диспансер №5	0	поликлиника
86	Женская консультация №7	0	поликлиника
87	НИИ реабилитации	137	другое
88	НИИ Кардиологии	100	другое
89	Клиника Медицинского Университета	100	больница общего типа
90	Детская стоматологическая клиника	0	поликлиника
91	Клиника физической культуры	0	поликлиника
92	"Funda Medical Centre" (Турция)	0	поликлиника
93	ИНАМ Центр китайской медицины	0	поликлиника
Райздравотдел Насиминского района			
94	ГКБ №1	1315	больница общего типа
95	ГКБ №4	500	больница общего типа

№	Название мед. учреждения	Число коек	Категория
96	Больница скорой помощи	500	больница общего типа
97	Детская больница №2	500	больница общего типа
98	Детская больница №3	215	больница общего типа
99	Роддом №1	100	другое
100	Косметологический центр	0	другое
101	Стоматологическая клиника № 1	0	поликлиника
102	Стоматологическая клиника № 4	0	поликлиника
103	Психоневрологический диспансер № 2	310	поликлиника
104	Онкологический диспансер	300	специализированная больница
105	Туберкулезный диспансер № 1	160	другое
106	Станция скорой помощи	0	другое
107	Дом ребенка № 1	120	другое
108	Дом ребенка № 2	60	другое
109	Детский восстановительный центр	0	поликлиника
110	НИИ Гематологии	110	другое
111	НИИ Травматологи	360	другое
112	Клиника травматологии и ортопедии	130	специализированная больница
113	Детская урологическая больница	65	специализированная больница
114	Поликлиника Союза Писателей	0	поликлиника
115	Центр национальной медицины	0	поликлиника
116	НИИ профилактики и гигиены	0	другое
117	Санитарно-карантинная служба	0	другое
118	НИИ судмедэкспертизы	20	другое
119	"Budan Tip Merkezi" (Turkish)		поликлиника
120	Turkish-American Centre		поликлиника
121	"German Medical Centre"		поликлиника
122	"Overseas Medical Support" (UK)		поликлиника
123	"Western Medical"		поликлиника
124	MidiClub		поликлиника
125	Студенческая поликлиника №2	0	поликлиника
126	Городская поликлиника №5	0	поликлиника
127	Аз.мед.унив.поликлиника	0	поликлиника
128	Детская поликлиника №1	0	поликлиника
129	Детская поликлиника №3	0	поликлиника
130	Детская поликлиника №12	0	поликлиника
131	Дет.стом.поликлиника №1	0	поликлиника
132	Городская поликлиника №20	0	поликлиника
	Райздравотдел Низаминского района		
133	Роддом № 2	160	другое
134	Поликлиника Зоны Здоровья	0	поликлиника
135	Кожвендиспансер № 2	0	другое
136	Туберкулезный диспансер № 4	150	другое
137	Бак.городская больница №11	50	больница общего типа

№	Название мед. учреждения	Число коек	Категория
138	Бак.городская больница №32	50	больница общего типа
139	Мед.сан.часть №14	160	другое
140	Мед.сан.часть №17	0	другое
141	Детская больница №1	175	больница общего типа
142	Городская поликлиника №26	0	поликлиника
143	Детская поликлиника №17	0	поликлиника
144	Детская поликлиника №19	0	поликлиника
145	Стоматологическая поликлиника №5	0	поликлиника
146	Детская стом.поликлиника №4	0	поликлиника
147	Роддом №7	170	другое
148	НИИ пульмонологии	170	другое
149	Центр эпидемиологии и гигиены	430	другое
	Райздравотдел Сабаилловского района		
150	Больница глазных болезней	100	специализированная больница
151	Детская больница № 5	185	больница общего типа
152	Роддом № 5	295	другое
153	Психоневрологический диспансер № 1	250	поликлиника
154	Городская больница № 15	125	больница общего типа
155	Артрологический центр	100	специализированная больница
156	Шиховская больница	75	больница общего типа
157	Стоматологическая клиника	0	поликлиника
158	Поликлиника № 1	0	поликлиника
159	Поликлиника № 2	0	поликлиника
160	Эндокринологический диспансер	0	поликлиника
161	Институт планирования семьи	0	поликлиника
162	Станция скорой помощи	0	другое
163	Бакинская городская больница №13	50	больница общего типа
164	Детская туберкулезная больница №11	95	специализированная больница
165	Городская поликлиника №1	0	поликлиника
166	Городская поликлиника №2	0	поликлиника
167	Городская поликлиника №29	0	поликлиника
168	Детская поликлиника №15	0	поликлиника
169	Стоматологическая поликлиника №6	0	поликлиника
170	Туберкулезный диспансер №3	0	поликлиника
171	Женская консультация №1	0	поликлиника
	Райздравотдел Сабунчинского района		
172	Бакинская Городская Больница №7	315	больница общего типа
173	Городская Больница № 34	90	больница общего типа
174	Городская больница № 3	1200	больница общего типа
175	Мед. Сан. Часть № 5	0	другое
176	Городская Поликлиника № 11	0	поликлиника

№	Название мед. учреждения	Число коек	Категория
177	Городская Поликлиника № 12	0	поликлиника
178	Городская Поликлиника № 21	0	поликлиника
179	Городская Поликлиника № 22	0	поликлиника
180	Стоматологическая Поликлиника №2	0	поликлиника
181	Детская Поликлиника № 18	0	поликлиника
182	Дет. Стоматол. Поликлиника № 3	0	поликлиника
183	Городская Амбулатория №33	0	поликлиника
184	Городская Амбулатория №34	0	поликлиника
185	Дет. туберкулёз. сан №18	100	другое
186	Дет. сан №21	225	другое
187	Дет. сан №22	50	другое
188	Дет. сан №37	75	другое
189	Дет. сан №41	50	другое
190	Городская Больница № 28	30	больница общего типа
191	Городская амбулатория №31	0	поликлиника
192	Психиатрическая клиника № 1	2190	специализированная больница
Райздравотдел Сураханского района			
193	Сураханская больница № 2	50	больница общего типа
194	Городская больница №12	150	больница общего типа
195	Мед. Сан. Часть №4	50	другое
196	Мед. Сан. Часть №10	50	другое
197	Детская инфекционная больница №8	100	специализированная больница
198	Городская поликлиника №23	0	поликлиника
199	Городская поликлиника №24	0	поликлиника
200	Туберкулезная больница №16	165	специализированная больница
201	Амбулатория №30	0	поликлиника
202	Стоматологическая поликлиника №9	0	поликлиника
203	Городская поликлиника №31	0	поликлиника
204	Роддом №3	120	другое
205	Детская поликлиника №16	0	поликлиника
Райздравотдел Ясамальского района			
206	Городская поликлиника №3	0	поликлиника
207	Городская поликлиника №16	0	поликлиника
208	Городская поликлиника №19	0	поликлиника
209	Студенческая поликлиника №1	0	поликлиника
210	Детская поликлиника №5	0	поликлиника
211	Городская поликлиника №30	0	поликлиника
212	Детская поликлиника №10	0	поликлиника
213	Детская поликлиника №13	0	поликлиника
214	Детская стом. Поликлиника №2	0	поликлиника
215	Стоматологическая поликлиника №11	0	поликлиника
216	Женская консультация №2	0	поликлиника

№	Название мед. учреждения	Число коек	Категория
217	Детская больница нервных заболеваний	280	специализированная больница
218	Эндокринологическая клиника	0	поликлиника
219	Наркологический диспансер	0	другое
220	Детская психиатрическая клиника	0	поликлиника
221	Центральная клиническая больница № 1	300	больница общего типа
222	Больница имени Гадирли	605	больница общего типа
223	НИИ Гинекологии	220	другое
224	НИИ Экспериментальной хирургии	340	другое
225	НИИ педиатрии	255	другое
226	Онкологический центр	335	специализированная больница
227	СПИД центр	30	другое
228	Республиканская больница	1190	больница общего типа
229	Диагностический центр	10	поликлиника
230	Детская республиканская больница		больница общего типа
231	Клиника мед. Института	150	больница общего типа
232	Семейный оздоровительный центр	10	другое
233	Клиника национального исследовательского института	140	больница общего типа
234	Роддом	160	другое
235	Стоматологический центр Министерства Здравоохранения	0	другое
236	Станция переливания крови	0	другое
237	Станция по борьбе с болезнью Дауна		специализированная больница
238	Отдел дезинфекции и стерилизации		другое
239	Центр "Здоровье"		поликлиника

Табл. 3-104: Список медицинских учреждений города Баку выбранных
для исследования

№	Название учреждения	Адрес	Район	Кол-во мест	Категория
1	Городская объединенная больница № 19	Поселок Лок-Батан, ул. Низами 19	Гарадаг	100	Больница общего типа
2	Роддом № 4	Поселок Лок-Батан, ул. Сеймура Оруджева 15	Гарадаг	80	Другое (роддом)
3	Городская Клиническая больница № 6 имени А.Меликова	Поселок Расул Заде, пр-кт Азадлыг 195	Бинагади	400	Больница общего типа
4	Детская инфекционная больница № 5	Поселок Бакиханов, ул. Шушинская 6	Сабунчи	160	Специализирован ная больница
5	Городская больница № 34 (закрытого типа)	Поселок Романы, ул. Ахвердиева 1	Сабунчи	90	Другое (приемник-распр едитель для бездомных и криминальных лиц)

№	Название учреждения	Адрес	Район	Кол-во мест	Категория
6	Городская объединенная больница № 7	Поселок Маштаги, ул. Нариманова 41	Сабунчи	320	Больница общего типа
7	Городская клиническая больница № 3	Поселок Сабунчи	Сабунчи	1200	Больница общего типа
8	Городская объединенная больница № 26	Поселок Мардакян, ул. Р. Гасимова 6	Азизбеков	300	Больница общего типа
9	Туберкулезная больница № 6	Поселок Зых	Сураханы	100	Другое (диспансер и больница)
10	Роддом № 3	Поселок Сураханы, 4-й промысел 1	Сураханы	75	Другое (роддом)
11	Кожвендиспансер № 2	Ул. Велиева 1	Низами	0	Другое (диспансер)
12	Роддом № 7	Ул. А. Манафова 11	Низами	150	Другое (роддом)
13	Медсанчасть № 14	Ул. Насими 11	Низами	160	Другое (медсанчасть)
14	Детская инфекционная больница № 1	Ул. Ишрин Мирзаева 66	Низами	175	Специализированная больница
15	Туберкулезная больница № 4	Ул. Шарифли 25/4	Низами	130	Специализированная больница
16	Детская инфекционная больница № 7	Ул. Карабах 69	Нариманов	162	Специализированная больница
17	Городская клиническая больница № 4 имени М.Эфендиева	Ул. Физули 61	Нариманов	500	Больница общего типа
18	Республиканский роддом	Ул. Юсиф Сафарова 12	Хатаи	160	Другое (роддом)
19	Больница Азводстрой	Пр-кт Бабека 111-а	Хатаи	250	Больница общего типа
20	Городская больница № 2 имени М.Ефендиева	Ул. Юсиф Сафарова 19	Хатаи	715	Больница общего типа
21	Медсанчасть № 15	Зыхское шоссе 22	Хатаи	175	Другое (медсанчасть)
22	Больница скорой помощи имени М.Нагиева	Ул. Мир-Гасимова 1	Насими	500	Больница общего типа
23	НИИ травматологии и ортопедии	Ул. Мирали Кашкай 85	Насими	360	Другое (НИИ и больница)
24	НИИ Гематоологии и переливания крови	Ул. Мирали Кашкай 87	Насими	80	Другое (НИИ и больница)
25	Городская клиническая больница № 1	Ул. Мир-Гасимова 1	Насими	1315	Больница общего типа
26	Бакинская онкологическая клиника	Пр-кт Азадлыг 112	Насими	300	Другое (диспансер и больница)

№	Название учреждения	Адрес	Район	Кол-во мест	Категория
27	Turkish-American Centre	Ул. Братьев Мардановых 41/47	Насими	0	Поликлиника
28	Кожвендиспансер	61, Bul-Bul Avenue	Насими	100	Другое (диспансер)
29	Детская больница №2 имени А.Караева	Ул. Самеда Вургуну 66	Насими	525	Больница общего типа
30	СПИД Центр	Ул. Д.Джабарли 34	Ясамал	0	Другое (лаборатория и поликлиника)
31	НИИ Клинической Медицины им. М.Топчибашева	Ул. Шариф-Заде 196	Ясамал	340	Больница общего типа
32	Republic Clinical Hospital named after Mir-Gasimov	Ул. Шарифзаде 212	Ясамал	1190	Больница общего типа
33	Туберкулезный диспансер № 1	Алатава II	Ясамал	160	Другое (диспансер)
34	Национальный Центр онкологии	Ул. Шарифзаде 10	Ясамал	335	Специализированная больница
35	Республиканская стоматологическая клиника	Ул. Шарифзаде 10/43	Ясамал	0	Поликлиника
36	Кожвендиспансер № 1	Ул. Тагизаде (Толстого) 135	Сабаил	75	Другое (диспансер и больница)
37	Детская туберкулезная больница № 11	Ул. Братьев Алибейовых 92	Сабаил	75	Специализированная больница
38	Роддом № 5	Ул. Аббасова 29	Сабаил	275	Другое (роддом)
39	Республиканская урологическая больница	Ул. Гасым Исмаилова 4	Сабаил	210	Специализированная больница
40	НИИ Офтальмологии	Ул. Сонаханум Велиханлы 5	Сабаил	210	Другое (НИИ и больница)

3.5 Исследование общественного мнения

3.5.1 Задачи

Для планирования экологического управления необходимо знать насколько вся общественность Баку обеспокоена экологической обстановкой и заинтересована в ее улучшении. В частности, желание платить за здоровую окружающую среду является ключевым элементом в обеспечении практического и финансово обоснованного Г/П по экологическому управлению.

Поэтому проектная группа провела исследование общественного мнения по окружающей среде. Данное исследование преследовало следующие цели:

- понять степень озабоченности населения по поводу экологического состояния в городе;

- понять степень заинтересованности общественности в улучшении экологической ситуации, включая готовность платить за услуги по улучшению условий проживания.

3.5.2 Метод исследования

а. Процедура

Учитывая цель исследования, местный субподрядчик выполнил следующие задачи:

- определить репрезентативную выборку объектов обследования
- провести экспертизу и уточнение Вопросника
- мобилизовать персонал и провести его тренинг
- организовать полевой этап исследования
- организовать контроль заполненных вопросников и их кодирование
- осуществить ввод данных
- провести необходимые расчеты
- проанализировать полученные результаты
- составить аналитический отчет.

б. Объект исследования

В качестве объектов исследования были выбраны две категории потребителей жизнеобеспечивающих услуг:

- А) домохозяйства (семьи), постоянно проживающие по конкретному адресу
- Б) действующие непромышленные предприятия (офисы), расположенные в пределах административных районов города Баку.

Было определено, что в семьях в индивидуальном интервью (лицом к лицу) может участвовать любой член семьи старше 18 лет, а в офисах – руководитель (менеджер) или другое уполномоченное и информированное по предмету опроса лицо.

с. Выборочная совокупность

Объем выборки по категориям опрашиваемых был определен в 300 респондентов-членов семей и 100 респондентов-менеджеров фирм. В качестве первого требования к составу выборки была выдвинута необходимость пропорционального представительства всех 11 административных районов Баку, а также возможных типов предприятий сферы услуг и торговли (всего 10 типов предприятий).

300 семей, в которых предполагалось провести интервью, были определены на основе 3-хступенчатой процедуры квотно-случайной выборки, основанной на данных по городу Баку Национальной Переписи населения 1999 года. Были заданы следующие квоты:

Табл. 3-105: Статистика Населения Районов Баку

#	Коды районов	Администр. Районы г.Баку	Тип района	Кол-во отделений переписи	Население	Средне число квартир
1	6401	Бинагадинский	Периферийный	11	240630	49614
2	6402	Гарадагский	Периферийный	7	103197	21278

#	Коды районов	Администр. Районы г. Баку	Тип района	Кол-во отделений переписи	Население	Средне число квартир
3	6403	Наримановский	Центральный	8	159910	32971
4	6404	Ясамальский	Центральный	12	235827	48624
5	6405	Низаминский	Периферийный	9	171238	35307
6	6406	Насиминский	Центральный	11	207259	42734
7	6407	Азизбековский	Периферийный	6	128542	26504
8	6408	Сураханинский	Периферийный	9	177820	36664
9	6409	Сабаилский	Центральный	4	82354	16980
10	6410	Сабунчинский	Периферийный	11	204531	42171
11	6411	Хатаинский	Периферийный	12	230076	47438
Всего				100	1941384	400285

данные Национальной Переписи населения 1999 года

I ступень. В 100 переписных департаментах города Баку (всего 823 переписных участка) с помощью компьютерной программы случайного отбора были определены 62 участка на территории всех 11 районов

II ступень. Пропорционально квоте респондентов по району и числу попавших в выборку участков были случайно отобраны конкретные адреса в соответствующем количестве (с 20%-ным резервом)

III ступень. При наличии проживающих в каждом из выбранных адресов с помощью правила ближайшего дня рождения отбирался респондент старше 18 лет. Данный член семьи включался в выборочную совокупность (sample set) для непосредственного интервьюирования.

Репрезентативность выборки членов домохозяйств. Указанная процедура обеспечила репрезентативность выборки 300 респондентов по ключевым параметрам:

1. территориальная представительность пропорций 11 городских районов
2. пол респондента: 49,7% мужчин и 50,3% женщин
3. возрастные группы респондентов отражает реальную возрастную структуру населения, в том числе 42,3 % респондентов представились как главы семьи.
4. по числу членов семьи (3 члена – 15,7%, 4 члена – 34,3%, 5 членов – 20,0%)
5. заданные пропорции по уровню благосостояния семей оценивались по приблизительным максимальным месячным расходам на одного члена семьи и были получены следующие результаты:

Бедные семьи	До 187500 манат (уровень прожиточного минимума)	56,7%
Средние семьи	От 200 000 до 400 000 манат (до минимальной потребительской корзины)	33,6%
Состоятельные семьи	Свыше 500 000 манат на одного члена семьи	9,7%

Таким образом, данные условия обеспечивают репрезентативность результатов исследования.

IV. Методика проведения опроса. Для обеспечения унифицированного проведения опроса в Вопросник были включены соответствующие инструкции для интервьюеров. Кроме того, были разработаны демонстрационные карты для облегчения восприятия респондентами многовариантных пунктов Вопросника. Для установления респондента по дню рождения использовались контактные листы, используемые при первом посещении семьи.

Интервьюирование проводилось исключительно с отобранным респондентом. В случае его отсутствия при первом посещении, осуществлялось повторное посещение в назначенное время.

V. Контроль данных и кодирование. Контроль данных проводился как на этапе проведения опроса, так и при их поступлении в исследовательскую группу. Применялись визуальная проверка полноты и правильности заполнения, а также логический контроль непротиворечивости ответов респондента. Он-лайн контроль проводился с помощью мониторинга опроса путем повторного обращения к респонденту по телефону или непосредственно по месту жительства.

Устанавливались причины выявленных несоответствий и для повышения надежности данных производилось уточнение ответов.

3.5.3 Анализ Результатов Опроса По Семьям

а. Исследование домохозяйств

а.1. Основные аспекты в условиях проживания

Является ли респондент главой семьи?

	Кол-во	%
1. Да	127	42,33%
2 Нет	173	57,67%

Районы:

	Кол-во	%
Сабаиловский	12	4,00%
Ясамальский	34	11,33%
Насиминский	32	10,67%
Наримановский	25	8,33%
Низаминский	26	8,67%
Хатаинский	36	12,00%
Гарадагский	15	5,00%
Бинагадинский	38	12,67%
Сабунчинский	32	10,67%
Сураханский	30	10,00%
Азизбековский	20	6,67%
Всего	300	100,00%

Q.1. Сколько человек проживает в Вашей квартире/работает в вашем здании?

Число проживающих	Кол-во	%
1	19	6,33%
2	34	11,33%
3	47	15,67%
4	103	34,33%
5	60	20,00%
6	20	6,67%
7	10	3,33%
8	3	1,00%
9	3	1,00%
10	0	0,00%
11	1	0,33%
Среднее	3,97	

Q.8. Сколько Вы платите за водоснабжение?

Централизованное водоснабжение	Манат/мес	кол-во	%
	0	51	19.6
	1 – 1,500	7	2.7
	1,501 – 3,000	26	10.0
	3,001 – 5,000	44	16.9
	5,001 – 10,000	77	29.6
	10,001 – 15,000	46	17.7
	15,001 – 20,000	9	3.5
Всего		260	
Кран общего пользования	Манат/мес	кол-во	%
	0	10	47.6
	1 – 1,500	0	0
	1,501 – 3,000	3	14.3
	3,001 – 5,000	1	4.8
	5,001 – 10,000	4	19.0
	10,001 – 15,000	2	9.5
	15,001 – 20,000	1	4.8
Итого		21	

Из числа опрошенных не платящих за воду по различным причинам – 25,3%, т.е. каждая из четырех семей фактически не платят за воду. Среди причин отмечается освобождение от оплаты (льготники), отсутствие или нерегулярная подача воды и отсутствие средств для оплаты.

Причина, по которой не платите	кол-во	%
Нет средств	2	5.3%
Освобождены от налогов	34	89.5%
Недовольны услугами	2	5.3%

Минимальная, максимальная и средняя месячная оплата за воду составили соответственно:

	Манат/мес
Максимум	30,000
Минимум	750
Среднее	8,182

Q.9. Имеется ли в Вашем помещении канализационная система?

	Кол-во	%
1. Да	268	89,33%
2 Нет	32	10,67%

Жилища большинства семей (89,3%) оснащены канализационной системой, а не имеющие таковой в основном отмечены в пригородных и дачных зонах .

Q.10. Сколько Вы платите за канализационные услуги?

Манат/мес	кол-во	%
0	58	21.6
1 – 1,500	38	14.2
1,501 – 3,000	96	35.8
3,001 – 5,000	47	17.5
5,001 – 10,000	26	9.7
10,001 – 15,000	3	1.1
Total	268	

Среди имеющих канализационную систему не платят за эти услуги 29,8 %, а среди платящих минимальная, максимальная и средняя месячная оплата составила:

Значение	Манат/мес
Максимум	15,000
Минимум	200
Среднее	3,446

Причина, по которой не платите	кол-во	%
Нет средств	2	7.7%
Освобождены от налогов	24	92.3%

Q.11. Какой тип уборной Вы используете в вашем помещении?

	Кол-во	%
1 Туалет со смывным бачком и септик-танком	259	86,33%
2. Выгребная яма	33	11,00%
3. Нет туалета	3	1,00%
4. Другое	5	1,67%

Наличие у большинства граждан (86,3%) туалетов со сливным бачком, коррелирует с тем, что в основном они проживают в многоквартирных домах.

Q.12. Обеспечиваетесь ли Вы услугами по сбору мусора?

	Кол-во	%
1. Да	262	87,33%
2 Нет	38	12,67%

Только 12,7% опрошенных утверждают, что они не обеспечены услугами по сбору мусора по месту проживания. Это может быть следствием весьма нерегулярного обслуживания по вывозу мусора данной территории.

Q.13. Если да, то сколько Вы платите за сбор мусора?

Манат/мес	кол-во	%
0	58	21.6
1 – 1,500	38	14.2
1,501 – 3,000	96	35.8
3,001 – 5,000	47	17.5
5,001 – 10,000	26	9.7
10,001 – 15,000	3	1.1
Всего	268	

Ниже в таблице показаны минимальные, максимальные и средние суммы платежей за вывоз мусора.

Значение	Манат/мес
Максимум	12,000
Минимум	280
Среднее	3,229

Причина, по которой не платите	кол-во	%
Нет средств	2	5.7%
Освобождены от налогов	30	85.7%
Недовольны услугами	3	8.6%

Q.14. (Если ответ “нет” на В.12) Как Вы удаляете мусор?

	Кол-во	%
1 Сжигаете во дворе	9	3,00%
2. Закапываете во дворе	8	2,67%
3. Выбрасываете на пустующие участки	17	5,67%
4. Не знаю	0	0,00%
5. Другое	4	1,33%

Среди тех, кто не обеспечены услугами по вывозу мусора больше всего жителей (41,4%) сами выбрасывают его на пустующие участки, а каждый пятый ответил, что сжигает мусор во дворе.

Q.15. Ваше помещение обеспечивается электроэнергией?

	Кол-во	%
1. Да	300	100,00%
2 Нет		

100% помещений обеспечены электричеством.

Q.16. Если да, то сколько Вы платите за электроэнергию?

Манат/мес	кол-во	%
0	44	14.7
1 – 1,500	1	0.3
1,501 – 3,000	2	0.7
3,001 – 5,000	10	3.3
5,001 – 10,000	104	34.7
10,001 – 15,000	61	20.3

15,001 – 20,000	45	15.0
> 20,001	33	11.0
Всего	300	

Все опрошенные указали на обеспеченность электроэнергией, при этом минимальная, максимальная и средняя плата, определяемые количеством потребляемого электричества, составила:

Значение	Манат/мес
Максимум	70000
Минимум	1500
Среднее	15071

Причина, по которой не платите	кол-во	%
Нет средств	2	5.4%
Освобождены от налогов	34	91.9%
Недовольны услугами	1	2.7%

Q.17. Какова степень важности каждой из следующих проблем в сфере коммунальных услуг и условий проживания в вашей местности? (Интервьюер: покажите карточку А)

	Большое значение	Среднее значение	Малое значение	Нет проблем	Не знаю
Водоснабжение	73,67%	9,00%	6,00%	11,33%	0
Ливневая канализация	30,00%	21,33%	19,33%	27,00%	2,33%
Бытовая канализация	48,67%	14,67%	11,33%	24,67%	0,67%
Сбор твердых отходов	45,67%	17,67%	15,33%	19,00%	2,33%
Электроснабжение	64,33%	15,33%	7,00%	13,00%	0,33%
Горячее водоснабжение	36,67%	21,00%	17,33%	13,33%	11,67%
Подъездные пути к моему дому	33,67%	24,33%	12,00%	29,67%	0,33%
Другое	5,00%	0,33%	0,33%	94,33%	0,00%

В жизни большинства жителей проблемы устойчивого водоснабжения и бесперебойного электроснабжения играют первостепенную роль. Это отметили 73,7% и 64,3% опрошенных соответственно. Гораздо меньшее значение люди придают проблемам благоустройства дорог, бесперебойной работе бытовой и ливневой канализации. 25-30% респондентов считают, что в этой сфере вообще нет проблем.

Q.18. Какие из следующих организаций несут, на Ваш взгляд, ответственность за проблемы в области инфраструктуры и коммунальных услуг? (Допускается несколько ответов)

	Правительство страны	Исполнительная власть города	Муниципальный Совет	Сами жители	Транспорт	Предприятия	Все	Другое	Не знаю
Водоснабжение	18,67%	66,33%	9,00%	2,67%	0,33%	14,67%	1,67%	3,67%	3,67%
Ливневая канализация	5,33%	59,67%	11,33%	4,00%	2,33%	9,00%	0,67%	3,00%	17,00%
Бытовая канализация	4,33%	67,67%	11,67%	11,67%	0,67%	15,00%	1,00%	3,33%	4,00%
Сбор твердых отходов	3,67%	59,33%	15,33%	12,67%	3,67%	14,00%	2,00%	2,33%	10,33%
Электроснабжение	24,00%	59,00%	5,00%	4,00%	0,67%	21,67%	1,00%	4,33%	5,00%
Горячее водоснабжение	4,33%	47,33%	8,33%	3,33%	0,67%	11,00%	0,00%	3,33%	28,67%
Подъездные пути к моему дому	6,67%	67,67%	11,67%	7,67%	13,33%	5,67%	0,33%	1,00%	9,33%
Другое	1,67%	1,00%	0,00%	0,67%	0,33%	3,67%	0,00%	0,33%	0,00%

Жители проявляют определенную осведомленность в вопросах об ответственности различных субъектов за состояние проблем в области оказания коммунальных услуг. Так, выделяется роль правительства (18,7% и 24%) в задачах водо- и электроснабжения, имеющих стратегическое значение. Но значительно чаще указывается ответственность местной исполнительной власти за весь спектр проблем. Примечательно, что ответственность самих жителей незначительное число опрошенных отметили только за сбор мусора (12,7%). Некоторая часть опрошенных (8-12%) отмечают роль недавно избранных муниципальных советов, в юрисдикцию которых предполагается передача многих видов жизнеобеспечения территории. Проблемы горячего водоснабжения как и в предыдущем пункте, оказались менее актуальными.

Q.19. Какое значение имеет каждая из следующих проблем, влияющих на Вашу повседневную жизнь? (Интервьюер: покажите карточку А)

	Большое значение	Среднее значение	Малое значение	Нет проблем	Не знаю
Загрязнение воздуха	79,33%	10,33%	3,67%	6,33%	0,33%
Загрязнение воды	79,33%	11,00%	4,00%	4,33%	1,33%
Отходы	59,33%	23,33%	8,00%	8,67%	0,67%
Насекомые	61,00%	23,67%	11,33%	4,00%	0,00%
Затопления	42,33%	22,00%	10,33%	22,33%	3,00%
Шум и вибрация	34,33%	22,00%	20,33%	20,67%	2,67%
Недостаток озеленения	56,00%	20,33%	11,67%	11,67%	0,33%
Другое	1,00%	0,00%	0,33%	98,67%	0,00%

Снабжение населения Баку недостаточно качественной водой, а также загрязненность атмосферы из-за загруженности транспортом городских улиц, сказались на ответах жителей города: большое значение для их жизни имеют именно эти две проблемы. В целом жители оказываются чувствительными к влиянию всего спектра проблем.

Q.20. Какие из следующих организаций несут, на Ваш взгляд, ответственность за проблемы в области окружающей среды? (Допускается несколько ответов) (Интервьюер: покажите карточку В)

Name	Правительство страны	Исполнительная власть города	Муниципальный Совет	Сами жители	Транспорт	Предприятия	Все	Другое	Не знаю
Загрязнение воздуха	29,33%	29,33%	2,33%	8,00%	32,33%	27,33%	13,67%	0,67%	6,33%
Загрязнение воды	28,33%	39,00%	3,00%	7,33%	1,33%	26,33%	11,33%	0,67%	6,00%
Отходы	6,00%	54,00%	10,33%	25,00%	2,00%	23,67%	8,33%	0,33%	5,00%
Насекомые	4,67%	38,33%	7,33%	36,67%	1,33%	11,33%	6,67%	5,33%	9,00%
Затопления	4,67%	53,33%	8,00%	17,33%	0,33%	6,67%	1,33%	0,00%	20,67%
Шум и вибрация	6,67%	23,67%	3,33%	17,00%	42,67%	8,33%	5,67%	0,33%	16,00%
Недостаток озеленения	10,33%	54,67%	12,67%	36,33%	0,67%	10,67%	11,67%	1,00%	4,67%
Другое	0,00%	0,00%	0,33%	0,00%	0,33%	0,00%	0,00%	0,33%	0,00%

По мнению жителей, правительство, местная исполнительная власть и предприятия несут больше ответственности за загрязнение воды и воздуха. При

этом больше половины опрошенных возложили ответственность за загрязнение отходами, затопления и недостаток озеленения на местные органы власти.

Q.21. Укажите наиболее важную для Вас проблему, требующую скорейшего решения. Выберите один пункт и опишите причины.

Проблема	Кол-во	%
Водоснабжение	144	48,00%
Ливневая канализация	12	4,00%
Бытовая канализация	15	5,00%
Сбор твердых отходов	22	7,33%
Электроснабжение	39	13,00%
Горячее водоснабжение	36	12,00%
Подъездные пути к моему дому	11	3,67%
Другое	21	7,00%

Наиболее частые причины

	Кол-во	%
Вода отсутствует (частые и продолжительные перебои); воды мало	25	8.3%
Перебои в водоснабжении (Нарушение графика подачи воды)	32	10.7%
Вода – важнейший природный ресурс в жизни человека	35	11.7%
Состояние бытовой канализации: «Трубы часто засоряются и выходят из строя»	11	3.7%
Антисанитария есть следствие неудовлетворительной организации уборки мусора	16	5.3%
Перебои в электроснабжении	27	9.0%
Горячая вода необходима каждому дому	19	6.3%
Отключение, низкое давление газа зимой	9	3.0%



Ответы на данный вопрос являются своеобразным подтверждением приоритетности проблем для жителей Баку. Для 48% жителей проблема водоснабжения является проблемой №1. Среди наиболее часто отмечаемых причин названы перебои в подаче воды, плохое качество, дефицит в летнее время. Идущая на втором месте проблема электроснабжения волнует только 13% жителей. Здесь основная причина - перебои в обеспечении, частый выход из строя линий из-за устаревшего оборудования.

Q.22. Какая из ниже перечисленных проблем требует скорейшего решения?
Выберите три пункта и опишите причины.

	Кол-во	%
Загрязнение воздуха	169	56,33%
Загрязнение воды	196	65,33%
Отходы	108	36,00%
Насекомые	124	41,33%
Затопления	46	15,33%
Шум и вибрация	42	14,00%
Недостаток озеленения	91	30,33%
Другое	4	1,33%

Наиболее частые причины

	Кол-во	%
Пагубное влияние загрязнения воздуха на здоровье человека	16.3%	49
Воздух крайне загрязнен – важно чтобы он был чистым	9.7%	29
Загрязненная вода источник угрозы для здоровья человека	21.0%	63
Несоблюдение санитарно-гигиенических норм качество питьевой воды	9.7%	29
Нерациональная, несоответствующая сегодняшнему дню система сбора и вывоза мусора	16.7%	50
Крысы и насекомые переносчики болезней: «Создают угрозу здоровью»	12.0%	36
Шум создает проблемы рекреации	7.0%	21
Польза от озеленения: «Очищает воздух, благотворно влияет на здоровье человека»	13.0%	39

В сфере проблем окружающей среды жителей больше всего волнует загрязненность потребляемой воды и вдыхаемого воздуха. Отметим, что связанные с нерациональным использованием воды, свалками мусора и затоплениями довольно часто отмечены и насекомые (41,3%).

а.3. Мнения по поводу стоимости услуг

Q.23. По Вашему мнению, что необходимо сделать для улучшения экологической ситуации? (Допускается несколько ответов)

	Кол-во	%
1. Обеспечить действие законов, инструкций и правил	175	58,33%
2. Информировать общественность о состоянии и охране окружающей среды	91	30,33%
3. Внедрять экологически безопасные технологии	108	36,00%
4. Помощь государственных фондов по охране окружающей среды	114	38,00%
5. Повысить эффективность мероприятий по охране окружающей среды	100	33,33%
6. Другое	14	4,67%

В числе различных мер, предлагаемых опрошенными выделяется необходимость обеспечения действенности законов, инструкций и правил (58,3%). Примерно каждый третий (30,3%- 38%) указывает на роль и других мероприятий. Таким образом институциональное укрепление природоохранных мер является приоритетной проблемой.

Q.24. Желаете ли Вы принять участие в решении экологических проблем, которые оказывают отрицательное воздействие на вашу жизнь?

	Кол-во	%
1. Да	238	79,33%
2 Нет (переходите к вопросу В.25)	62	20,67%

Большинство опрошенных (79,3%) настроены принять участие в решении тех экологических проблем, которые отрицательно действуют на их жизнь.

Q.24a. (Если ответ «да» в В.24) В какой форме Вы представляете свое участие в решении этих проблем ?

	Кол-во	%
1. Готовность платить за улучшение услуг по охране окружающей среды	57	19,00%
2. Участие в работах по озеленению в нашем квартале	165	55,00%
3. Участие в общественном контроле состояния окружающей среды	105	35,00%
4. Участие в экологическом просвещении населения (лекции, встречи и т.п.)	50	16,67%
5. Подготовка печатных материалов (брошюры, буклеты и т.п.)	6	2,00%
6. Другое	7	2,33%

Преобладающей формой своего участия в решении экологических проблем жители отмечают работу по озеленению в своем квартале и участие в общественном контроле состояния окружающей среды.

Q.25. По Вашему мнению, плата за водоснабжение:

	Кол-во	%
1. Высокая	148	49,33%
2. Приемлемая	88	29,33%
3. Низкая	4	1,33%
4. Не знаю	60	20,00%

Во мнениях опрошенных преобладает точка зрения, что плата за воду является завышенной. Эта оценка может считаться оправданной в контексте проблем, отмеченных по поводу водоснабжения населения.

Q.26. По Вашему мнению, плата за канализацию:

	Кол-во	%
1. Высокая	98	32,67%
2. Приемлемая	125	41,67%
3. Низкая	4	1,33%
4. Не знаю	73	24,33%

Почти каждый третий считает, что плата за канализацию также является завышенной.

Q.27 По Вашему мнению, плата за удаление мусора:

	Кол-во	%
1. Высокая	100	33,33%
2. Приемлемая	126	42,00%
3. Низкая	3	1,00%
4. Не знаю	71	23,67%

Аналогичное соотношение ответов обнаруживается и по оплате услуг по удалению мусора. Тенденция завышенности в оценке стоимости услуг может объясняться материальными затруднениями семей и полностью подтверждается последующей группой вопросов.

Q.28. Готовы ли Вы платить более высокую плату за водоснабжение, если качество обслуживания улучшится ?

	Кол-во	%
1. Да, готов	113	37,67%
2. Нет, я не желаю платить больше	151	50,33%
3. Не знаю	36	12,00%

Половина опрошенных не желали бы платить больше за улучшение услуг по водоснабжению.

Q.29. Готовы ли Вы платить более высокую плату за канализацию, если качество обслуживания улучшится?

	Кол-во	%
1. Да, готов	91	30,33%
2. Нет, я не желаю платить больше	161	53,67%
3. Не знаю	48	16,00%

Q.30. Готовы ли Вы платить более высокую плату за услуги по удалению мусора, если их качество улучшится?

	Кол-во	%
1. Да, готов	93	31,00%
2. Нет, я не желаю платить больше	165	55,00%
3. Не знаю	42	14,00%

Более половины опрошенных не готовы платить большую стоимость улучшенных услуг по канализации и удалению мусора.

Вместе с тем следует отметить, что довольно значительная группа (примерно треть населения) готовы оплачивать комфортность коммунального обслуживания.

а.4. Желание участвовать в улучшении условий жизни

Q.31. Знакомы ли Вы с понятием "Экологически чистые продукты" (продукты, которые не оказывают отрицательное воздействие на организм и окружающую среду)?

	Кол-во	%
1. Да	245	81,67%
2. Нет	55	18,33%

Население осведомлено об экологически чистых продуктах. Только 18,3 % признались, что не знакомы с этим понятием.

Q.32. Какой из следующих ответов наиболее соответствует Вашему отношению к экологически чистым продуктам? (Интервьюер: зачитайте четыре первые предложения)

	Кол-во	%
1. Я покупаю их, даже если они немного дороже обычных продуктов	85	34,69%
2. Я покупаю их, если в цене они не отличаются от обычных продуктов	82	33,47%
3. Я не думаю, что на самом деле они - экологически чистые	60	24,49%
4. Я ими не интересуюсь (не обращаю особенного внимания)	13	5,31%
5. Ни одно из этих мнений	5	2,04%

Осведомленность большинства населения об экологически чистых продуктах сказывается на выборе поведения при покупке продуктов. Большинство (68%) предпочитают покупать их, но половина из них делает это только при условии одинаковой с обычными продуктами цены. В то же время отметим, что почти каждый четвертый житель выражает сомнение, что продукты на самом деле экологически чистые.

Q.33. Знаете ли Вы, что существуют "безфосфатные" и "стандартные (фосфатные)" моющие средства для стирки и мытья посуды?

	Кол-во	%
1. Да	96	32,00%
2. Нет	204	68,00%

противоположность ситуации с продуктами, большинство не знает о существовании фосфатных и бесфосфатных моющих средств. Видимо это связано с тем, что жители не придают значения экологической безопасности моющих средств.

Q.34. Какой тип моющих средств Вы обычно используете?

	Кол-во	%
1. Безфосфатные	52	17,33%
2. Фосфатные	45	15,00%
3. Не знаю	203	67,67%

В подтверждение вышесказанному, большинство не знает, какой тип моющих средств они используют сами.

Q.35. Какого типа пиво и безалкогольные напитки (соки, газировки и п.) Вы предпочитаете покупать: в жестяных банках, стеклянных или в полиэтиленовых бутылках?

	Кол-во	%
1. Пиво и безалкогольные напитки в стеклянных бутылках	142	47,33%
2. Пиво в стеклянных бутылках и безалкогольные напитки в жестяных банках	10	3,33%
3. Безалкогольные напитки в жестяных банках и стеклянных бутылках	56	18,67%
4. Пиво и безалкогольные напитки в жестяных банках	2	0,67%
5. Безалкогольные напитки в полиэтиленовых бутылках	49	16,33%
6. Я не покупаю (переходите к вопросу В.37)	37	12,33%
7. Не знаю (переходите к вопросу В.37)	4	1,33%

Большинство потребляющих пиво и безалкогольные напитки, предпочитают покупать их в стеклянной таре. Гораздо меньше покупающих напитки также в жестяных банках (18.7%) и полиэтиленовых бутылках (16.3%).

Q.36. Почему Вы покупаете эти напитки? (Допускается несколько ответов)

	Пиво в бутылках	Безалко-гольные напитки в бутылках	Пиво в банках	Безалко-гольные напитки в банках	Безалко-гольные напитки в полиэтиленовой бутылке
Они слабые напитки	14,81%	59,26%	0,00%	11,11%	14,81%
Они дешевые	9,52%	14,29%	0,00%	9,52%	66,67%
Они вкусные	25,71%	46,43%	0,71%	8,57%	18,57%
Удобны для транспортировки	6,45%	9,68%	6,45%	19,35%	58,06%
Удобны для хранения	27,71%	38,55%	1,20%	10,84%	21,69%
Экологически более безопасны	35,66%	55,59%	0,35%	4,90%	3,50%
Другое	100,00%	0,00%	0,00%	0,00%	0,00%

Касаясь причин предпочтения напитков в определенной таре, следует отметить наиболее частый довод об экологической безопасности для потребляющих пиво (35,7%), слабость напитков (59,3%) и опять же экологическую безопасность (55,6%) для безалкогольных напитков, дешевизну (66,7%) и удобство для транспортировки (58,1%) для предпочитающих безалкогольные напитки в полиэтиленовых бутылках. Таким образом, у жителей города существует довольно устойчивая установка предпочтения из-за экологических соображений безалкогольных напитков, реализуемых в бутылках.

Q.37. Если городские власти внедрят новую систему сбора отходов, (например, разделение отходов на "легко разлагаемые" (пищевые отходы) и "повторно используемые" (металл, бутылки)), будете ли Вы следовать этим новым правилам ?

	Кол-во	%
1. Да	249	83,00%
2. Нет	19	6,33%
3. Не знаю	32	10,67%

Жители Баку охотно пошли бы на следование новым правилам городских властей для сбора мусора. Таким образом, потенциально существует общественная поддержка давно напрашивающимся изменениям в правилах сбора мусора.

Q.38. Почему Вы не желаете сотрудничать, в случае введения такой системы удаления отходов? (возможны несколько ответов)

	Кол-во	%
1. Потребуется несколько контейнеров или кульков	7	13,73%
2. Придется затратить больше усилий	7	13,73%
3. У меня нет времени (будет отнимать много времени)	20	39,22%
4. Такая система очень неудобная	3	5,88%
5. Это может привести к повышению тарифа на вывоз мусора	13	25,49%
6. Другое	6	11,76%

В то же время среди неготовых принять изменения в правилах сбора мусора бытует мнение, что это может занимать слишком много времени (39,2%), или может привести к повышению стоимости таких услуг (25,5%).

а.5. Сопутствующие обстоятельства

Q.39а. Сколько дней в общей сложности Ваша семья пребывала за городом на протяжении 1999 года?

Число дней, проводимых за городом	Кол-во	%
0	149	49,7
1 - 9	44	14,7
10 - 19	32	10,7
20 - 29	19	6,3
30 - 39	22	7,3
40 - 49	8	2,7
50 - 59	1	0,3
> 60	24	8,0
Другое	300	

49,7% из числа выезжающих суммарно в течение прошлого года пребывали за городом до 15 дней, 27% пребывали 15-30 дней, 14,5 % - 1-2 месяца и 8,2% более 2 месяцев. Последнюю категорию по существу составляют именно жители пригородных дачных поселков.

Q.40. Сколько денег приблизительно Ваша семья тратит на одну поездку?

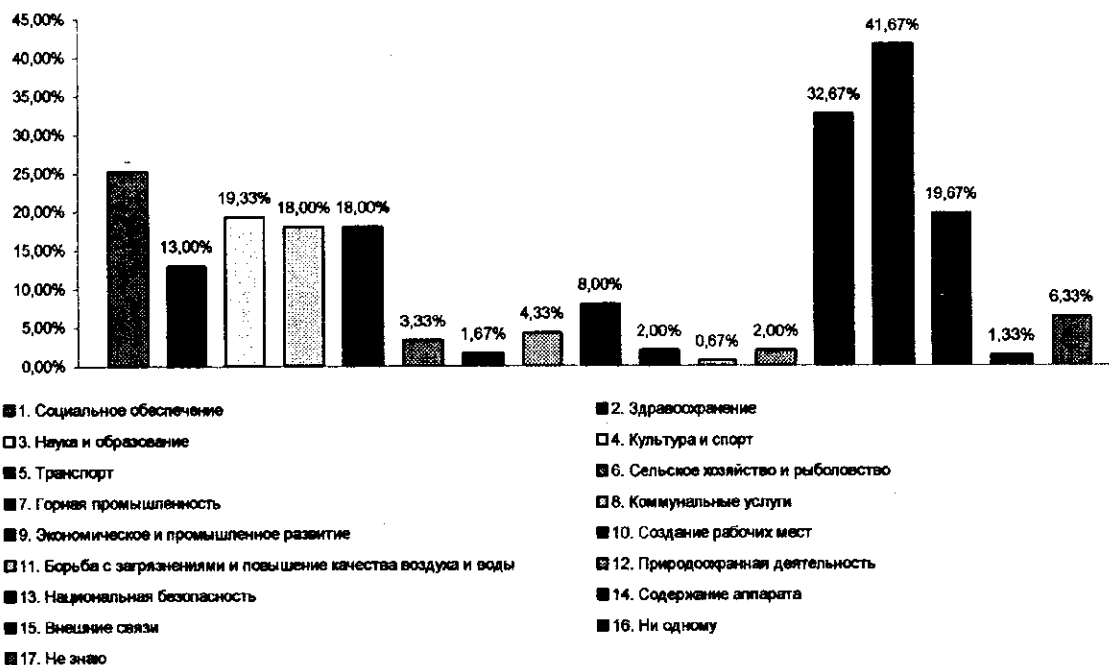
Сумма (манат)	Кол-во	%
< 100,000	43	28.5
100,000 – 300,000	54	35.8
300,000 – 500,000	25	16.6
500,000 – 1,000,000	16	10.6
> 1,000,000	11	7.3
Другое	151	

Средняя сумма расходов, которые несет среднестатистическая семья, выезжающая за город, составляет 311550 манат на весь сезон (календарный год), а в расчете на один день пребывания за городом – 23245 манатов.

Q.41. По Вашему мнению, какому сектору правительство из года в год увеличивает выделение бюджетных средств? Выберите до трех пунктов.

	Кол-во	%
1. Социальное обеспечение	76	25,33%
2. здравоохранение	39	13,00%
3. Наука и образование	58	19,33%
4. Культура и спорт	54	18,00%
5. Транспорт	54	18,00%
6. Сельское хозяйство и рыболовство	10	3,33%
7. Горная промышленность	5	1,67%
8. Коммунальные услуги	13	4,33%
9. Экономическое и промышленное развитие	24	8,00%
10. Создание рабочих мест	6	2,00%
11. Борьба с загрязнениями и повышение качества воздуха и воды	2	0,67%
12. Природоохранная деятельность	6	2,00%
13. Национальная безопасность	98	32,67%
14. Содержание аппарата	125	41,67%

15. Внешние связи	59	19,67%
16. Ни одному	4	1,33%
17. Не знаю	19	6,33%



Горожане считают, что динамика изменения бюджета такова, что более всего увеличиваются расходы на государственные нужды (содержание аппарата, национальная безопасность и внешние связи), далее отмечают рост расходов на социальное обеспечение. Другие статьи расходов отмечаются в гораздо меньшей степени. Надо отметить, что это – достаточно компетентный вопрос, поэтому риск его произвольного толкования респондентами значителен. Например, должно различаться изменение в абсолютных величинах и изменение относительной доли отдельных статей в общем бюджете.

а.б. Наблюдения и выводы интервьюера

А. Тип покрытия на подъездных дорогах к дому/зданию респондента

	Кол-во	%
1. Асфальт/цемент/плиты из известняка и другого материала	266	88,67%
2. Гравий	12	4,00%
3. Нет покрытия (грунт, песок)	19	6,33%
4. Другое	3	1,00%

В. Как Вы оцениваете отношение респондента?

	Кол-во	%
1. Очень общительный	150	50,00%
2. Общительный	132	44,00%
3. Необщительный	18	6,00%
4. Очень необщительный	0	0,00%

С. Как Вы оцениваете экономическое положение семьи?

	Кол-во	%
1. Высокое	15	5,00%
2. Выше среднего	35	11,67%
3. Среднее	127	42,33%
4. Ниже среднего	88	29,33%
5. Низкое	35	11,67%

в. Анализ результатов опроса на предприятиях (в офисах)

в.1. Основные аспекты в условиях работы

Районы:

	Кол-во	%
Сабаиловский	7	7,00%
Ясамальский	12	12,00%
Насиминский	12	12,00%
Наримановский	8	8,00%
Низаминский	9	9,00%
Хатаинский	12	12,00%
Гарадагский	5	5,00%
Бинагадинский	12	12,00%
Сабунчинский	10	10,00%
Сураханский	6	6,00%
Азизбековский	7	7,00%
Всего	100	100%

Q.1. Сколько людей работает в вашем помещении?

Число работников	Кол-во	%
1 - 9	71	71.0
10 - 19	20	20.0
20 - 49	5	5.0
50 - 99	0	0
>=100	4	4.0

Значение	Кол-во
Максимум	385
Минимум	1
Среднее	17

По численности работающих на предприятии в обследованных офисах, эти предприятия скорее можно отнести к малым и средним, за исключением 4-х гостиничных комплексов, имеющих более 100 работников. Соответственно, в дальнейшем изложении, показатели этих 4 объектов, существенно отличаются от остальных.

Q.2. К какой категории относится Ваше здание?

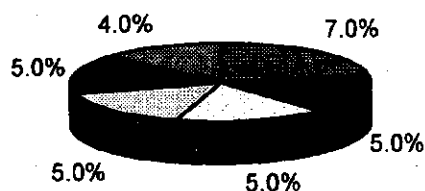
	Кол-во	%
1. Отдельно стоящий дом	27	27,00%
2. Многоквартирный дом	20	20,00%
3. Коммерческое здание	43	43,00%
4. Другое	10	10,00%

Значительная часть офисов (43%) расположена в коммерческом здании, и почти половина (47%) – в жилых домах. Следовательно, эти предприятия должны решать местные экологические проблемы в координации с действиями жителей этих домов.

Q.3. К какой бизнес-категории относится Ваше здание?

	Кол-во	%
1. Жилое	0	0,00%
2. Ресторан	18	18,00%
3. Торговля	42	42,00%
4. Другое	40	40,00%

Другое



- Парикмахерская (салон)
- Баня (сауна)
- Гостиница
- Дом торжеств
- Автосервис
- Химчистка

В составе обследованных предприятий по бизнес-типу занимаемого помещения больше всего торговых объектов (42%), ресторанов (18%). На остальные 8 типов обследованных предприятий приходится 40% помещений.

Q.6. Сколько лет Вы работаете в данном помещении?

	Кол-во	%
1. Менее 5 лет	64	64,00%
2. 5 – 9 лет	20	20,00%
3. 10 – 19 лет	8	8,00%
4. Более 20 лет	8	8,00%

Естественно, что большинство офисов (64%) размещаются в данном помещении менее 5 лет, т.е. возможно многим из них коммунально-бытовые и экологические проблемы достались по наследству.

в.2. Проблемы в сфере коммунальных услуг по месту работы

Q.7. Из каких источников Вы получаете питьевую воду?

	Кол-во	%
1. Водопроводный кран в нашем помещении	65	65,00%
2. Уличный водопроводный кран в нашем районе	19	19,00%
3. Колодец	0	0,00%
4. Другое	16	16,00%

По сравнению с домохозяйствами, несколько большая часть офисов (18%) пользуются общими источниками водообеспечения.

Q.8. Сколько Вы платите за водоснабжение?

Значение	Манат/мес.
Максимум	50000000
Минимум	2000
Среднее	1082820

В среднем в месяц офисы платят за воду 1082820 манат при минимальном значении 2000 манат и максимальном 50 миллионов манат. За вычетом 6 крупных плательщиков средняя плата составляет 73585 манат в месяц.

Q.9. Имеется ли в Вашем помещении канализационная система?

	Кол-во	%
1. Да	77	77,00%
2. Нет	23	23,00%

Канализационной системой располагают только 77 % предприятий.

Q.10. Сколько Вы платите за канализационные услуги?

Значение	Манат/мес.
Максимум	18000000
Минимум	4000
Среднее	381822

В среднем за месяц плата за канализацию составляет 381822 маната при минимальном значении 4000 манат и максимальном 18 миллионов манат. За вычетом 3 крупных плательщиков средняя плата составляет 37210 манат в месяц.

Q.11. Какой тип уборной Вы используете в вашем помещении?

	Кол-во	%
1. Туалет со смывным бачком и септик-танком	76	76,00%
2. Выгребная яма	4	4,00%
3. Нет туалета	16	16,00%
4. Другое	4	4,00%

В 16 объектах из 100 обследованных нет туалета и служащие пользуются услугами соседних учреждений.

Q.12. Обеспечиваетесь ли Вы услугами по сбору мусора?

	Кол-во	%
1. Да	81	81,00%
2. Нет	19	19,00%

19 объектов из 100 не обеспечены услугами по удалению мусора. На 9 объектах утверждают, что не производят твердых отходов, а в 7 офисах сбрасывают мусор на пустующие участки.

Q.13. Если да, то сколько Вы платите за сбор мусора?

Значение	Манат/мес.
Максимум	10000000
Минимум	2000
Среднее	218379

Среднемесячная плата за удаление мусора, среди тех, кто вообще платит, составляет 218379 манат при минимальной плате 2000 манат и максимальной – 10 миллионов манат. Без учета 2 крупных плательщиков среднее значение составляет 42250 манат.

Q.14. (Если ответ “нет” на В.12) Как Вы удаляете мусор?

	Кол-во	%
1 Сжигаете во дворе	3	15,79%
2. Закапываете во дворе	0	0,00%
3. Выбрасываете на пустующие участки	7	36,84%
4. Не знаю	0	0,00%
5. Другое	9	47,37%

Q.15. Ваше помещение обеспечивается электроэнергией?

	Кол-во	%
1. Да	300	100,00%
2 Нет		

Q.16. Если да, то сколько Вы платите за электроэнергию?

Значение	Манат/мес.
Максимум	20000000
Минимум	2000
Среднее	787612

Все предприятия обеспечены подачей электроэнергии. Средняя месячная плата – 787612 манат. Два предприятия платят свыше 10 млн в месяц, среди остальных средняя месячная плата составляет 369877 манат.

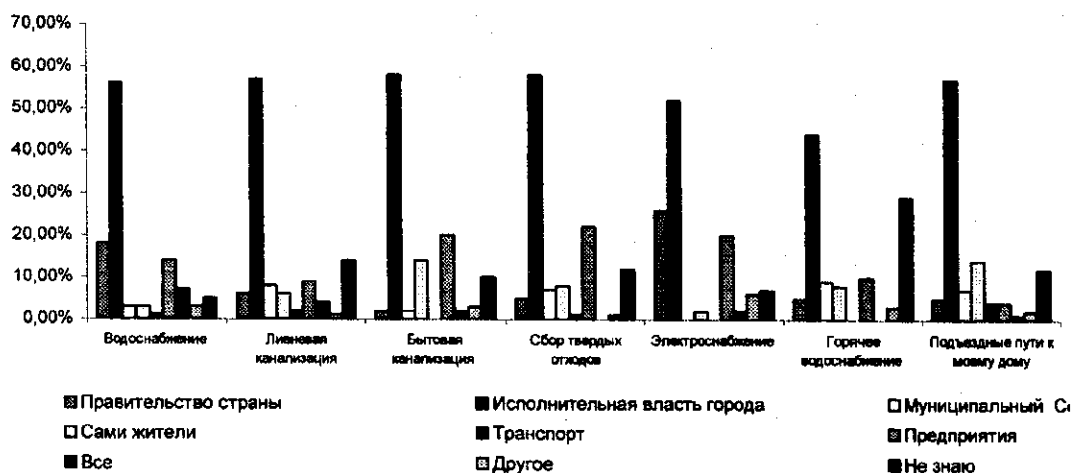
Q.17. Какова степень важности каждой из следующих проблем в сфере коммунальных услуг и условий проживания в вашей местности? (Интервьюер: покажите карточку А)

	Большое значение	Среднее значение	Малое значение	Нет проблем	Не знаю
Водоснабжение	70,00%	12,00%	8,00%	10,00%	0,00%
Ливневая канализация	27,00%	18,00%	21,00%	29,00%	5,00%
Бытовая канализация	49,00%	13,00%	11,00%	26,00%	1,00%
Сбор твердых отходов	37,00%	16,00%	14,00%	30,00%	3,00%
Электроснабжение	67,00%	10,00%	2,00%	21,00%	0,00%
Горячее водоснабжение	26,00%	13,00%	19,00%	27,00%	15,00%
Подъездные пути к моему дому	41,00%	7,00%	11,00%	41,00%	0,00%
Другое	0,00%	0,00%	1,00%	99,00%	0,00%

Обращает на себя внимание, что офисы сталкиваются теми же проблемами на месте своей работы, что и семьи. Большинство из них (70%) водоснабжение и электроснабжение (67%) отмечают как наиболее важную в сфере коммунальных услуг проблему.

Q.18. Какие из следующих организаций несут, на Ваш взгляд, ответственность за проблемы в области инфраструктуры и коммунальных услуг? (Допускается несколько ответов)

	Правительство страны	Исполнительная власть города	Муниципальный Совет	Сами жители	Транспорт	Предприятия	Все	Другое	Не знаю
Водоснабжение	18,00%	56,00%	3,00%	3,00%	1,00%	14,00%	7,00%	3,00%	5,00%
Ливневая канализация	6,00%	57,00%	8,00%	6,00%	2,00%	9,00%	4,00%	1,00%	14,00%
Бытовая канализация	2,00%	58,00%	2,00%	14,00%	0,00%	20,00%	2,00%	3,00%	10,00%
Сбор твердых отходов	5,00%	58,00%	7,00%	8,00%	1,00%	22,00%	0,00%	1,00%	12,00%
Электроснабжение	26,00%	52,00%	0,00%	2,00%	0,00%	20,00%	2,00%	6,00%	7,00%
Горячее водоснабжение	5,00%	44,00%	9,00%	8,00%	0,00%	10,00%	0,00%	3,00%	29,00%
Подъездные пути к моему дому	5,00%	57,00%	7,00%	14,00%	4,00%	4,00%	1,00%	2,00%	12,00%
Другое									



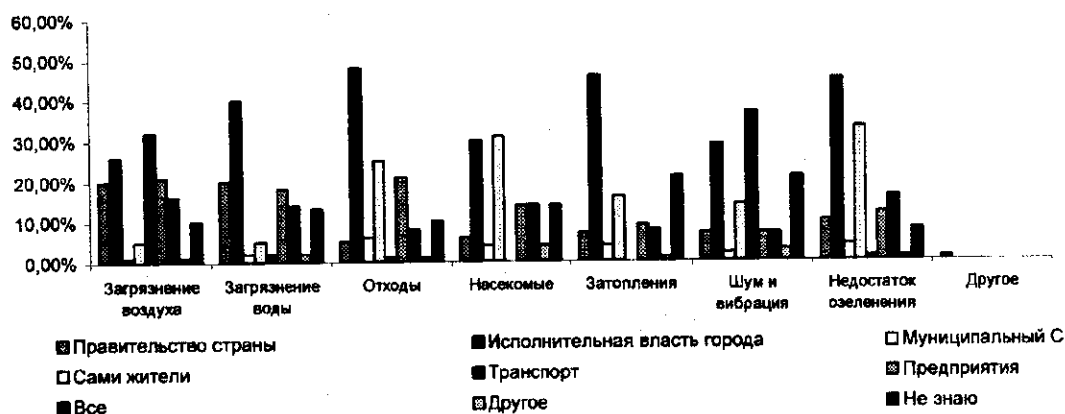
Как и в случае семей в обследованных офисах основную ответственность за решение коммунальных проблем возлагают на местную исполнительную власть.

Q.19. Какое значение имеет каждая из следующих проблем, влияющих на Вашу повседневную жизнь ? (Интервьюер: покажите карточку А)

	Большое значение	Среднее значение	Малое значение	Нет проблем	Не знаю
Загрязнение воздуха	79,00%	8,00%	4,00%	7,00%	2,00%
Загрязнение воды	83,00%	5,00%	3,00%	6,00%	3,00%
Отходы	54,00%	20,00%	8,00%	17,00%	1,00%
Насекомые	51,00%	16,00%	15,00%	16,00%	2,00%
Затопления	31,00%	15,00%	15,00%	34,00%	5,00%
Шум и вибрация	28,00%	19,00%	21,00%	27,00%	5,00%
Недостаток озеленения	52,00%	17,00%	12,00%	19,00%	0,00%
Другое	1,00%	0,00%	0,00%	99,00%	0,00%

Q.20. Какие из следующих организаций несут, на Ваш взгляд, ответственность за проблемы в области окружающей среды ? (Допускается несколько ответов)

	Правительство страны	Исполнительная власть города	Муниципальный Совет	Сами жители	Транспорт	Предприятия	Все	Другое	Не знаю
Загрязнение воздуха	20,00%	26,00%	1,00%	5,00%	32,00%	21,00%	16,00%	1,00%	10,00%
Загрязнение воды	20,00%	40,00%	2,00%	5,00%	2,00%	18,00%	14,00%	2,00%	13,00%
Отходы	5,00%	48,00%	6,00%	25,00%	1,00%	21,00%	8,00%	1,00%	10,00%
Насекомые	6,00%	30,00%	4,00%	31,00%	0,00%	14,00%	14,00%	4,00%	14,00%
Затопления	7,00%	46,00%	4,00%	16,00%	0,00%	9,00%	8,00%	1,00%	21,00%
Шум и вибрация	7,00%	29,00%	2,00%	14,00%	37,00%	7,00%	7,00%	3,00%	21,00%
Недостаток озеленения	10,00%	45,00%	4,00%	33,00%	1,00%	12,00%	16,00%	1,00%	8,00%
Другое	1,00%	0,00%	0,00%	0,00%	0,00%	0,00%	0,00%	0,00%	0,00%



Загрязнение воздуха и загрязнение воды отмечаются как первостепенные экологические проблемы. При этом также отмечается ответственность исполнительных властей. Вместе с тем, в загрязнении атмосферы и создании шума и вибрации указана основная роль курсирующего в городе транспорта.

Q.21. Укажите наиболее важную для Вас проблему, требующую скорейшего решения.

	Кол-во	%
Водоснабжение	36	36,00%
Ливневая канализация	7	7,00%
Бытовая канализация	6	6,00%
Сбор твердых отходов	11	11,00%
Электроснабжение	26	26,00%
Горячее водоснабжение	1	1,00%
Подъездные пути к моему дому	4	4,00%
Другое	9	9,00%

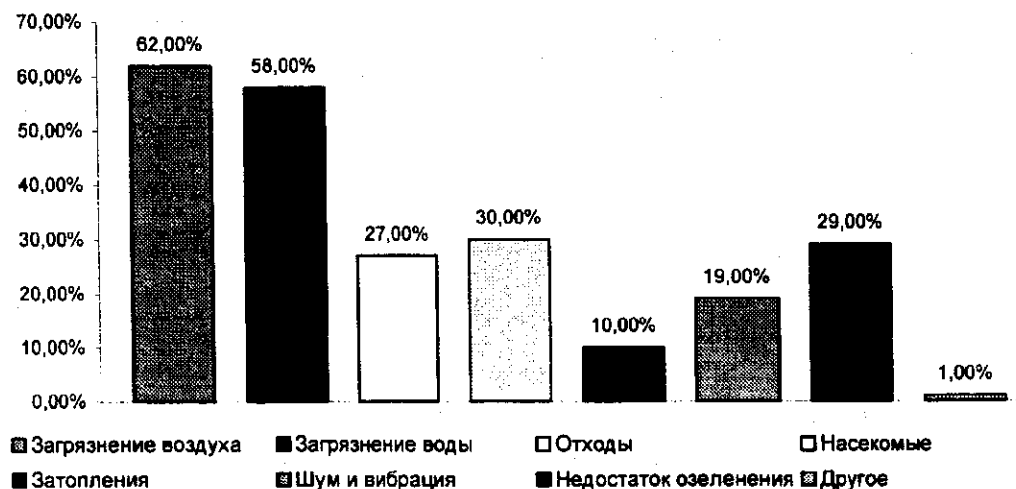
Офисы нуждаются в срочном решении таких проблем, т.е. водоснабжение (36 %) и электричество (26 %).

Наиболее частые причины

	Кол-во	%
Вода отсутствует (частые и продолжительные перебои); воды мало	15	15,0%
Перебои в водоснабжении (Нарушение графика подачи воды)	7	7,0%
Вода – важнейший природный ресурс в жизни человека	5	5,0%
Перебои в электроснабжении	10	10,0%
Отсутствие электричества создает массу проблем	7	7,0%
Перепады напряжения	6	6,0%

Q.22. Какая из ниже перечисленных проблем требует скорейшего решения? Выберите три пункта и опишите причины.

	Кол-во	%
Загрязнение воздуха	62	62,00%
Загрязнение воды	58	58,00%
Отходы	27	27,00%
Насекомые	30	30,00%
Затопления	10	10,00%
Шум и вибрация	19	19,00%
Недостаток озеленения	29	29,00%
Другое	1	1,00%



Наиболее частые причины

	%	Кол-во
Пагубное влияние загрязнения воздуха на здоровье человека	16.0%	16
Воздух крайне загрязнен – важно чтобы он был чистым	11.0%	11
Загрязненная вода источник угрозы для здоровья человека	15.0%	15
Визуальная оценка качества воды: «Вода мутная, черная, с осадком»	15.0%	15
Несоблюдение санитарно-гигиенических норм качество питьевой воды	10.0%	10
Нерациональная, несоответствующая сегодняшнему дню система сбора и вывоза мусора	15.0%	15

Большинство считает, что приоритетными проблемами являются загрязнение воздуха (62 %), загрязнение воды (58 %) и борьба с насекомыми (30 %). Ответ “другое” включал проблему борьбы с грызунами.

в.3. Мнения по поводу улучшения услуг и их стоимости

Q.23. По Вашему мнению, что необходимо сделать для улучшения экологической ситуации? (Допускается несколько ответов):

	Кол-во	%
1. Обеспечить действие законов, инструкций и правил	53	53,00%
2. Информировать общественность о состоянии и охране окружающей среды	19	19,00%
3. Внедрять экологически безопасные технологии	44	44,00%
4. Помощь государственных фондов по охране окружающей среды	31	31,00%
5. Повысить эффективность мероприятий по охране окружающей среды	40	40,00%
6. Другое	4	4,00%

Обеспечение действенности законов и исполнение инструкций ставится в офисах на первое место (53%) среди мер по улучшению экологической ситуации. Далее отмечается необходимость внедрения экологически безопасных технологий (43%) и повышения эффективности мер по охране окружающей среды (40%).

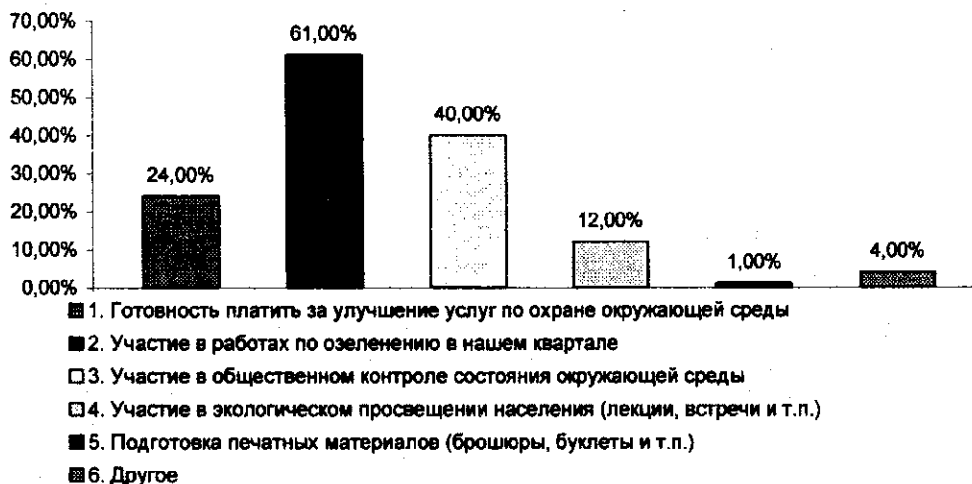
Q.24. Желаете ли Вы принять участие в решении экологических проблем, которые оказывают отрицательное воздействие на вашу жизнь?

	Кол-во	%
1. Да	89	89,00%
2. Нет	11	11,00%

Подавляющее большинство предприятий (89%) декларируют готовность принять участие в решении экологических проблем

Q.24a. (Если ответ «да» в В.24) В какой форме Вы представляете свое участие в решении этих проблем ?

	Кол-во	%
1. Готовность платить за улучшение услуг по охране окружающей среды	24	24,00%
2. Участие в работах по озеленению в нашем квартале	61	61,00%
3. Участие в общественном контроле состояния окружающей среды	40	40,00%
4. Участие в экологическом просвещении населения (лекции, встречи и т.п.)	12	12,00%
5. Подготовка печатных материалов (брошюры, буклеты и т.п.)	1	1,00%
6. Другое	4	4,00%



Предпочтительная форма участия – работы по озеленению территорий (61%) и осуществление общественного контроля (40%). Таким образом, ситуация, отмеченная в обследованных семьях, повторяется и в офисах.

Q.25. По Вашему мнению, плата за водоснабжение:

	Кол-во	%
1. Высокая	45	45,00%
2. Приемлемая	32	32,00%
3. Низкая	0	0,00%
4. Не знаю	23	23,00%

Q.26. По Вашему мнению, плата за канализацию:

	Кол-во	%
1. Высокая	36	36,00%
2. Приемлемая	40	40,00%
3. Низкая	0	0,00%
4. Не знаю	24	24,00%

Q.27. По Вашему мнению, плата за удаление мусора:

	Кол-во	%
1. Высокая	34	34,00%
2. Приемлемая	45	45,00%
3. Низкая	0	0,00%
4. Не знаю	21	21,00%

(Q.25. Q.26. Q.27.) Отметим, что и в обследованных офисах считают, что существующая плата за коммунальное обеспечение имеет тенденцию к завышенности.

Q.28. Готовы ли Вы платить более высокую плату за водоснабжение, если качество обслуживания улучшится ?

	Кол-во	%
1. Да, готов	35	35,00%
2. Нет, я не желаю платить больше	50	50,00%
3. Не знаю	15	15,00%

Q.29. Готовы ли Вы платить более высокую плату за канализацию, если качество обслуживания улучшится?

	Кол-во	%
1. Да, готов	33	33,00%
2. Нет, я не желаю платить больше	52	52,00%
3. Не знаю	15	15,00%

Q.30. Готовы ли Вы платить более высокую плату за услуги по удалению мусора, если их качество улучшится?

	Кол-во	%
1. Да, готов	31	31,00%
2. Нет, я не желаю платить больше	58	58,00%
3. Не знаю	11	11,00%

(Q.28. Q.29. Q.30.) Вероятно, по причине такой оценки стоимости услуг более половины офисов не желают платить за воду (50%), за канализацию (52%) и утилизацию мусора (58%) в случае улучшения этих услуг.

в.4. Желание участвовать в улучшении условий работы

Q.31. Знакомы ли Вы с понятием "Экологически чистые продукты" (продукты, которые не оказывают отрицательное воздействие на организм и окружающую среду)?

	Кол-во	%
1. Да	86	86,00%
2. Нет	14	14,00%

Q.32. Какой из следующих ответов наиболее соответствует Вашему отношению к экологически чистым продуктам? (Интервьюер: зачитайте четыре первые предложения)

	Кол-во	%
1. Я покупаю их, даже если они немного дороже обычных продуктов	50	58,14%
2. Я покупаю их, если в цене они не отличаются от обычных продуктов	20	23,26%
3. Я не думаю, что на самом деле они - экологически чистые	15	17,44%
4. Я ими не интересуюсь (не обращаю особенного внимания)	1	1,16%
5. Ни одно из этих мнений		

(Q.31. Q.32.) Менеджеры 86% офисов знакомы с понятием экологически чистых продуктов и 58% покупают их, если даже они дороже обычных продуктов. Таким образом, этот показатель несколько выше, чем в семьях, и объясняется лучшими материальными возможностями.

Q.33. Знаете ли Вы, что существуют "безфосфатные" и "стандартные (фосфатные)" моющие средства для стирки и мытья посуды?

	Кол-во	%
1. Да	42	42,00%
2. Нет	58	58,00%

Q.34. Какой тип моющих средств Вы обычно используете?

	Кол-во	%
1. Безфосфатные	29	29,00%
2. Фосфатные	17	17,00%
3. Не знаю	54	54,00%

(Q.33. Q.34.) Больше половины менеджеров офисов (58%) не знакомы с понятиями "фосфатные" и "безфосфатные" моющие средства и 54% не обращали внимание, какое моющее средство используют обычно у них в офисах

Q.35. Какого типа пиво и безалкогольные напитки (соки, газировки и т.п.) Вы предпочитаете покупать: в жестяных банках, стеклянных или в полиэтиленовых бутылках?

	Кол-во	%
1. Пиво и безалкогольные напитки в стеклянных бутылках	84	84,00%
2. Пиво в стеклянных бутылках и безалкогольные напитки в жестяных банках	1	1,00%
3. Безалкогольные напитки в жестяных банках и стеклянных бутылках	7	7,00%
4. Пиво и безалкогольные напитки в жестяных банках	0	0,00%
5. Безалкогольные напитки в полиэтиленовых бутылках	4	4,00%
6. Я не покупаю	3	3,00%
7. Не знаю	1	1,00%

Q.36. Почему Вы покупаете эти напитки? (Допускается несколько ответов)

	Пиво в бутылках	Безалкогольные напитки в бутылках	Пиво в банках	Безалкогольные напитки в банках	Безалкогольные напитки в полиэтиленовой бутылке
Они слабые напитки	60,00%	30,00%	0,00%	0,00%	10,00%
Они дешевые	40,00%	30,00%	0,00%	0,00%	30,00%
Они вкусные	41,86%	46,51%	0,00%	6,98%	4,65%
Удобны для транспортировки	0,00%	50,00%	0,00%	0,00%	50,00%
Удобны для хранения	37,50%	50,00%	0,00%	8,33%	4,17%
Экологически более безопасны	45,89%	51,37%	0,00%	0,68%	2,05%
Другое					

(Q.35. Q.36.) В офисах больше отдают предпочтения напиткам в стеклянной посуде (84%), чем в семьях. Более половины отметивших это, указывают вместе с прочими причинами именно экологическую безопасность напитков в такой таре.

Q.37. Если городские власти внедрят новую систему сбора отходов, (например, разделение отходов на "легко разлагаемые" (пищевые отходы) и "повторно используемые" (металл, бутылки)), будете ли Вы следовать этим новым правилам ?

	Кол-во	%
1. Да	85	85,00%
2. Нет	2	2,00%
3. Не знаю	13	13,00%

Q.38. Почему Вы не желаете сотрудничать, в случае введения такой системы удаления отходов? (возможны несколько ответов)

	Кол-во	%
1. Потребуется несколько контейнеров или кульков	1	6,67%
2. Придется затратить больше усилий	4	26,67%
3. У меня нет времени (будет отнимать много времени)	9	60,00%
4. Такая система очень неудобная	1	6,67%
5. Это может привести к повышению тарифа на вывоз мусора	2	13,33%
6. Другое		

(Q.37, Q.38.). Отказ следовать новым правилам сбора отходов (на основе их предварительного разделения) был высказан только в двух офисах.. 85% офисов выразили согласие.

в.5. Сопутствующие обстоятельства

Q.39. Как часто Ваша семья выезжала за город на 1-2 дня или более длительный срок (например, в северную часть полуострова) в течение 1999 года?

	Кол-во	%
1. Ни разу	57	57,00%
2. Один раз в течение года	21	21,00%
3. Два раза в течение года	8	8,00%
4. 3-4 раза в течение года	3	3,00%
5. Более пяти раз в течение года	11	11,00%

Q.39а. Сколько дней в общей сложности Ваша семья пребывала за городом на протяжении 1999 года?

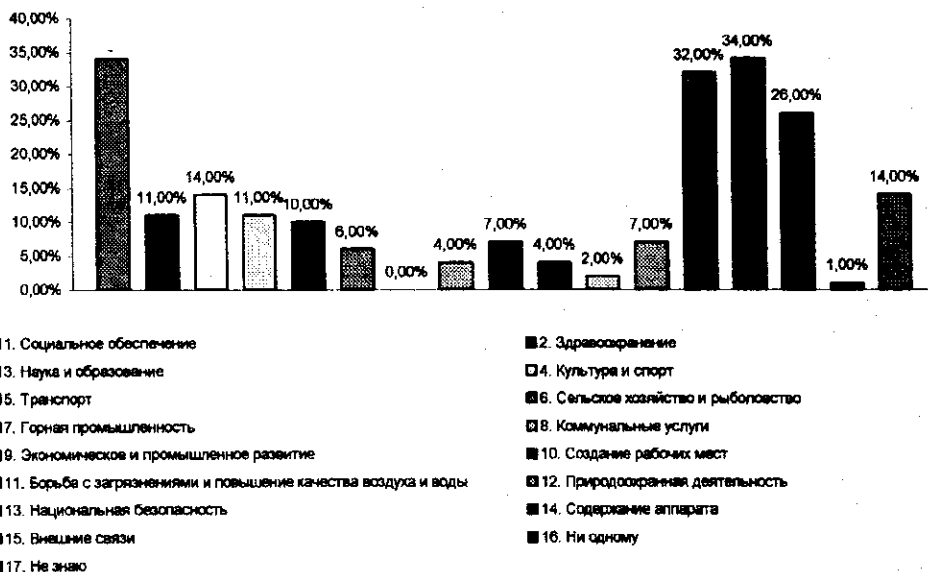
Значение	Дни
Максимум	120
Минимум	2
Среднее	30

Q.40. Сколько денег приблизительно Ваша семья тратит на одну поездку?

Значение	Манат
Максимум	2500000
Минимум	10000
Среднее	373953

Q.41. По Вашему мнению, какому сектору правительство из года в год увеличивает выделение бюджетных средств? Выберите до трех пунктов. (интервьюер: покажите карточку D)

	Кол-во	%
1. Социальное обеспечение	34	34,00%
2. Здравоохранение	11	11,00%
3. Наука и образование	14	14,00%
4. Культура и спорт	11	11,00%
5. Транспорт	10	10,00%
6. Сельское хозяйство и рыболовство	6	6,00%
7. Горная промышленность	0	0,00%
8. Коммунальные услуги	4	4,00%
9. Экономическое и промышленное развитие	7	7,00%
10. Создание рабочих мест	4	4,00%
11. Борьба с загрязнениями и повышение качества воздуха и воды	2	2,00%
12. Природоохранная деятельность	7	7,00%
13. Национальная безопасность	32	32,00%
14. Содержание аппарата	34	34,00%
15. Внешние связи	26	26,00%
16. Ни одному	1	1,00%
17. Не знаю	14	14,00%



Мнения по поводу тенденций изменения бюджетных статей, высказанные в офисах, оказались схожими с мнениями, высказанными в семьях. Так 34% считают, что растет доля средств на содержание аппарата, столько же отметили

социальное обеспечение, 32% указали на рост бюджетных выделений на национальную безопасность и 26% - на поддержание внешних связей.

в.6. Наблюдения и выводы интервьюера

А. Тип покрытия на подъездных дорогах к дому/зданию респондента

	Кол-во	%
1. Асфальт/цемент/плиты из известняка и другого материала	99	99,00%
2. Гравий	1	1,00%
3. Нет покрытия (грунт, песок)		
4. Другое		

В. Как Вы оцениваете отношение респондента?

	Кол-во	%
1. Очень общительный	36	36,00%
2. Общительный	51	51,00%
3. Необщительный	11	11,00%
4. Очень необщительный	2	2,00%

3.5.4 Заключение

Проведенный анализ дает возможность сделать ряд основных выводов из результатов обследования семей и офисов.

1. Существует общность в восприятии коммунальных и экологических проблем по месту жительства и месту работы в офисах, расположенных в жилых домах. Поэтому в целом в рамках интегрированного экологического менеджмента следует отдавать предпочтение моделям вовлечения отдельной общины в решение коммунальных и экологических проблем непосредственно на конкретной ограниченной территории.
2. Любые модели, основанные на принципе участия населения и предприятий в улучшении экологической ситуации, должны учитывать ограниченность ресурсов (материальных и временных) семей и офисов и ориентироваться на рациональное использование общественных возможностей.
3. Большинство жилищ и офисов оснащены необходимым оборудованием коммунальной инфраструктуры, однако устарелое и изношенное оборудование и коммуникации отмечены в качестве одной из причин возникающих проблем в области оказания коммунальных услуг.
4. Существуют проблемы в оказании потребителям качественных услуг жизнеобеспечивающей инфраструктуры. Это прежде всего дефицит и перебои в обеспечении населения чистой водой, частые сбои в подаче электроэнергии и проблемы, связанные с утилизацией твердых и жидких отходов.
5. Население и офисы более или менее регулярно осуществляют плату за предоставляемые коммунальные услуги. Однако установлено, что семьи иногда не полностью оплачивают оказанную услугу.

6. Вместе с тем, опрос показал, что эта плата не во всех случаях осуществляется по существующим нормативам. Отказ от оплаты часто мотивируется несвоевременным оказанием услуги и низким его качеством. В других случаях указывается отсутствие денежных средств для своевременного осуществления оплаты. Следует отметить также наличие льготных категорий населения, освобожденных от оплаты коммунальных услуг.
7. Часть семей обращается к альтернативным услугам: пользуются привозной водой или сами занимаются утилизацией мусора. Ясно, что это может увеличить риск для здоровья и окружающей среды.
8. Основную ответственность за проблемы в области инфраструктуры и коммунального обеспечения опрошенные возлагают на исполнительные органы власти (местной и центральной). Гораздо меньше отмечается ответственность самих потребителей услуг. Это свидетельствует о недостаточном уровне экологического сознания населения.
9. Большинство населения явно выражают озабоченность экологическими проблемами, которые оказывают влияние на повседневную жизнь. Приоритетными как для населения, так и для работающих в офисах в черте города, являются проблема загрязненности воздуха и проблема дефицита и загрязненности потребляемой воды. Остальные проблемы отмечены как производные от двух первых проблем. В соответствии с этим указаны и причины настоятельности решения этих проблем.
10. Мнение об основной ответственной стороне за состояние ситуации коррелирует с предлагаемыми мерами по улучшению этой ситуации. А именно, действенность законов, исполнение правил и инструкций, и повышение эффективности мероприятий должны в принципе обеспечивать (с точки зрения опрошенных) главным образом государственные структуры. В то же время многие согласились следовать новым правилам сбора мусора, если они были бы внедрены.
11. Хотя большинство семей и офисов выражают готовность принять участие в решении экологических проблем, однако желание платить за улучшение услуг не является массовым мнением. Скорее предпочтение отдается мерам, не связанным с существенными расходами: участие в озеленении территории и осуществление контроля состояния окружающей среды.
12. Непопулярность среди населения необходимости несения определенных финансовых затрат имеет место и для гипотетической ситуации улучшения оказываемых услуг, т.е. жители не поддерживают повышение стоимости услуг, проводимое под любым предлогом. Скорее всего, это обусловлено материальным положением большинства семей, не позволяющим выходить за пределы скудного семейного бюджета.
13. Недостаточный уровень экологической осведомленности объясняет выявленный уровень недостаточно избирательного предпочтения экологически чистых продуктов и экологически безопасных моющих

средств. А предпочтение напитков в стеклянной таре не всегда вызвано соображениями именно экологической безопасности. Таким образом, эти и предыдущие обстоятельства ставят в повестку дня кардинальное усиление экологической пропаганды и просвещения населения, но с использованием новых методов работы с общинами: систематических консультаций и вовлечения в участие решения проблем.

14. По мнению опрошенных правительство не увеличивает из года в год расходы, связанные с коммунальными услугами, природоохранной деятельностью, борьбой с загрязнениями и повышением качества воды и воздуха. По оценке жителей больше всего увеличиваются расходы на собственные государственные нужды, а также социальное обеспечение.