

7.8.4 Правоприменение

Существует множество законов о печати и рекламе². Крайне важно, чтобы работники БКЭ действовало в рамках этих законов и не давали повода для порицаний. Значительные правовые вопросы в этой области, которые необходимо было бы рассмотреть, отсутствуют.

7.8.5 Управление данными и информацией

В настоящее время сообщения для средств массовой информации, подготовленные работниками БКЭ, должны утверждаться председателем БКЭ и данный метод, в будущем, не будет являться самым подходящим. Работники Отдела информации и экологического просвещения должны будут создать поток сообщений с учетом стратегии БКЭ, но желательно, чтобы для этого им не нужно было бы каждый раз получать одобрение со стороны начальства.

ГИС будет играть фундаментальную роль в предоставлении информации о действительном состоянии окружающей среды Азербайджана работникам БКЭ, ГКЭ, другим руководящим организациям и общественности.

База данных ГИС станет основной отправной точкой и крайне важно, чтобы работники БКЭ разработали систему проверки достоверности вводимых данных, а также контролировали доступ к конфиденциальным данным. Работники БКЭ должны управлять базой данных ГИС таким образом, чтобы обеспечить регулярное и последовательное обновление данных, и четкое обозначение источников необработанных данных.

В общем, за предоставление информации из базы данных ГИС не должна взиматься плата с общественности, но было бы уместным взимать плату за научные изыскания или предоставление информации коммерческим предприятиям (исключая, конечно, базовые справочные данные). Плата за предоставление данных не должна взиматься и с других государственных организаций независимости от того, находятся ли они в пределах Баку или в другом месте.

Интернет будет являться наиболее важным источником информации по запросу и очень важно, чтобы возможности веб-страницы БКЭ не ограничивались только лишь предоставлением основных справочных данных, а также включали в себя поиск данных по запросу. Работники БКЭ должны научиться создавать веб-страницы и осуществлять поиск информации по запросам (которые могут быть на русском, азербайджанском или других языках).

7.8.6 Инвестиционный план

Пункты, требующие капиталовложений:

16. Офисное оборудование, в том числе, персональные компьютеры
17. Оборудование для ГИС (компьютеры и программное обеспечение)

² например: Нормативный акт (март, 1995) о размещении рекламы и афиш в городе Баку, Закон о рекламе (1997), Правила (1998) о демонстрации кино- и видеофильмов, Нормативный акт (2000), вносящий изменения в законодательный акт от 1995.

18. Подключение к сети интернет (обеспечение и поддержка интернет-сервера и т.д.)
 19. Программы обучения работы на компьютере
 20. Средства просвещения (информационные щиты, брошюры и т.д.)
- Мероприятия (уборка города, посадка деревьев, поездка в заказник, реклама мероприятий и т.д.)

7.8.7 Персонал

	Существующий	Фаза I	Фаза II	Фаза III
Руководящий персонал	1	1	1	1
Сбор и обработка информации	2	1	1	1
Специалист по системам (Интернет, поддержка программного обеспечения ГИС)	0	2	2	3
Связи с общественностью	1	1	1	1
Экологическое просвещение	0	1	1	1
Всего	4	6	6	7

7.9 Административное управление

7.9.1 Направление

Административная система БКЭ должна быть хорошо организована для того, чтобы достичь две основные цели:

- предоставление эффективных услуг по административной поддержке БКЭ;
- предоставление этих услуг эффективным способом, используя современное оборудование для снижения расходов.

В настоящее время административная работа в БКЭ выполняется различными отделами, включая функции юриста, отдела кадров, финансового отдела и технического обслуживания. Как и во всех государственных организациях Азербайджана, в БКЭ нет единого административного управления.

В настоящее время, число работников, вовлеченных в административную работу (включая техническое обслуживание) составляет 15% от общего числа работников БКЭ. Генеральный План нацелен на то, чтобы это число сократилось и составило меньше 5% от общего числа работников.

На протяжении всего периода осуществления настоящего Генерального Плана, руководство БКЭ должно проводить ежегодный обзор для того, чтобы определить, существуют ли какие-либо функции в административном управлении, которые должны быть приватизированы, например, техническое обслуживание, уборка помещения или услуги водителей. БКЭ должен рассмотреть стандарты требуемой работы, расходы на эту работу в настоящее время (включая заработную плату и другие расходы) и каковы будут расходы, если эта работа будет выполняться сторонними организациями.

В случае, если считается более целесообразным доверить выполнение этих работ другим организациям, необходимо подписать контракты с этими организациями.

Работники Финансового отдела возьмут на себя ответственность за содержание компьютеров и другого оборудования. При возникновении особых технических неполадок в компьютерах или системе ГИС, необходимо будет пользоваться услугами специальных организаций.

Рассмотренные методы работы должны быть осуществлены к концу первой фазы, (т.е. к 2003 году), если к тому времени не произойдет перехода ГКЭ в МЭ. В случае, если этот переход произойдет раньше, необходимо будет ввести новые административные работы и процессы.

Все работники административного управления будут подотчетны заместителю председателя БКЭ/МЭ.

7.9.2 Стратегия

БКЭ/ГКЭ Работы	Другие организации	
	Работы	Организация
Фаза I: 2001 - 2003		
1. Улучшить методы предоставления финансовой информации руководящему персоналу. ГКЭ/МЭ должны давать четкие инструкции касательно требований по предоставлению им финансовой информации.	1. Кабинет Министров должен обеспечить поощрение работников ГКЭ/БКЭ за проделанную работу	Кабинет Министров
2. Предоставить возможность для каждого руководящего работника и всего персонала БКЭ развивать навыки и знания.	2. Прокуратура и секторальные министерства должны пересмотреть процедуры	Прокурор Секторальные министерства
3. Разработать свод правил для того, чтобы работники были компетентны в юридических вопросах, связанных с их работой		
4. Совершенствовать навыки работы на компьютере у работников финансового отдела и отдела кадров		
5. Поддерживать техническое состояние компьютеров и соответствующего оборудования (в том числе ГИС) в БКЭ		
6. Пересмотреть работу отдела технического обслуживания для обеспечения системы планово-предупредительного ремонта		
Фаза II: 2004 - 2006		
1. Передать работы БКЭ по техническому обслуживанию и по уборке помещения другой организации на контрактной основе.		
2. Больше использовать в работе компьютеры для сокращения персонала		
Фаза III: 2007 - 2010		
1. Продолжить развитие знаний и навыков всех работников посредством программ обучения.		

Для того, чтобы работа БКЭ в данной области была более эффективной, необходимо проделать следующие работы:

Фаза I.

Отдел финансов и бухгалтерского учета

1. Ежегодно пик работы Финансового отдела приходится на ноябрь и декабрь, так как в это время идет подготовка бюджета. В течение года БКЭ обычно получает только часть предназначенных им бюджетных средств из Министерства Финансов через ГКЭ и на отдел работников финансового отдела возлагается ответственность планирования, мониторинга и контроля за доходами и расходами. Планирование расходов - для внутреннего пользования БКЭ - должно осуществляться работниками отдела.
2. Руководство БКЭ должно определить финансовую информацию, которая им необходима. БКЭ должен разработать систему стандартных месячных отчетов для руководящего персонала и для ГКЭ, которая должна быть представлена в виде диаграмм и была легко понимаемой. Эта информация должна сопровождаться рекомендациями по финансовой деятельности на последующие периоды в 1, 3 и 12 месяцев.
3. Все большее использование компьютеров для выполнения работ приведет к тому, что работники смогут:
 - вести аккуратный учет запланированных и фактических доходов и расходов;
 - быстро подготавливать и предоставлять финансовую информацию;
 - вести контрольный журнал, таким образом повышая прозрачность и подотчетность.

Компьютеры, ГИС и сетевое обеспечение

4. Данный Отдел будет отвечать за техническое состояние оборудования (поставка и ремонт) ГИС и других компьютеров, телефонов и сетевого обеспечения БКЭ/МЭ. (Примечание - отдел не несет ответственности за ввод или обновление данных в любой системе, кроме той, где содержится финансовая информация и информация самого отдела). Отдел должен нести ответственность за то, чтобы все оборудование было оприходовано на баланс БКЭ/МЭ, и ежегодно проверять их техническое состояние. Отдел будет нести ответственность за то, чтобы только лицензионные компьютерные программы устанавливались на компьютерах БКЭ/МЭ.

Отдел кадров

5. Для того, чтобы достигнуть целей Генерального Плана существует потребность в программах обучения для повышения технических, управленческих и компьютерных навыков персонала. Работники Отдела кадров должны контролировать и организовывать, чтобы каждый сотрудник прошел курсы повышения квалификации, которые ему/ей

необходимы для компетентного выполнения ключевых задач, в соответствии с стратегией БКЭ.

6. Работники Отдела кадров должны тесно работать с ГКЭ для того, чтобы быть в курсе всех изменений в составе персонала (новые работники, уволенные работники, продвижения по службе и внутренние назначения) и обеспечить, чтобы количество работников в каждом отделе было на соответствующем уровне.
7. Отдел кадров должен создать базу данных по квалификации сотрудников для того, чтобы комитет стал образцовой организацией в Азербайджане, так как Баку имеет специфические экологические особенности (например, нефтепромыслы и импорт пищевых продуктов).

Юридические услуги

8. Юридические услуги для БКЭ позволят каждому сотруднику, особенно тем, кто вовлечен в правоприменение, понять свои обязанности и практику их осуществления с наибольшим эффектом.
9. Правовой отдел должен подготовить пакет документов, включая формы для проведения инспекций, заявления на получение лицензий, формы для выставления исков и для всех других стандартных процедур.
10. Правовой отдел должен оказывать юридические услуги руководству БКЭ по вопросам, которые требуют юридического разъяснения.

Хозяйственная часть

11. Хозяйственная часть должна разработать план текущего ремонта совместно с финансовым отделом, и обеспечивать своевременное и качественное исполнение плана.
12. Один водитель должен остаться при БКЭ, а другие должны быть переведены в ГКЭ. Водитель должен пройти курсы вождения автомобиля с повышенной проходимостью (полноприводного транспортного средства) и обучиться технике буксировки для использования катера БКЭ.
13. Два охранника должны обучиться основным навыкам технического обслуживания, включая мелкие ремонтные работы, электрические и сварочные работы.

Фаза II

Отдел финансов и бухгалтерского учета

1. Продолжение работы, определенной в Фазе I.
2. Повышение опыта работы на компьютере позволит отделу сократить одну должность.

Компьютеры, ГИС и сетевое обеспечение

Продолжение работы, определенной в Фазе I.

Отдел кадров

Ко второй фазе уже не потребуются иметь более одного квалифицированного и компетентного специалиста в этой области, который будет тесно работать с заместителем председателя, чтобы обеспечить правильное распределение штата.

Юридические услуги

Продолжение работы, определенной в Фазе I.

Хозяйственная часть

Ко второй фазе зарплаты в БКЭ могут быть существенно повышены (по плану Министерства Финансов), что позволит передать услуги по техническому обслуживанию частному подрядчику, который будет работать по контракту с БКЭ. Это позволит сократить число сотрудников, сэкономить средства и повысить эффективность работы БКЭ.

Фаза III

Отдел финансов и бухгалтерского учета

Продолжение работы, определенной в Фазе I.

Компьютеры, ГИС и сетевое обеспечение

Продолжение работы, определенной в Фазе I.

Отдел кадров

Продолжение работы, определенной в Фазе I.

Юридические услуги

Продолжение работы, определенной в Фазе I.

Хозяйственная часть

Продолжение работы, определенной в Фазе II.

7.9.3 Мониторинг

Эффективное проведение мониторинга административных функций является сложной задачей. Для этого требуется признание того, что основной персонал (инспекторы) БКЭ является главным "потребителем", и поэтому его потребности должны удовлетворяться соответствующим способом.

Начальники финансового отдела, правового отдела, отдела кадров и хозяйственной части должны проводить встречи с руководством БКЭ и начальниками управлений, по крайней мере, два раза в год, чтобы согласовать их работу на будущий период.

7.9.4 Правоприменение

Необходимо, чтобы деятельность БКЭ осуществлялась в общих законодательных рамках Азербайджана. Эта задача является обязанностью председателя и должна основываться на информации, предоставляемой

начальниками управлений. Ожидается, что процесс подготовки бюджета станет более открытым в период реализации Г/П, и это поставит перед председателем повышенные требования для обеспечения надежных и обязательных по закону финансовых данных.

7.9.5 Управление данными и информацией

Финансовая и кадровая работа требует компьютеры, которые позволят персоналу этих отделов проводить работу более эффективно и качественно.

Потребуется своевременное предоставление информации в ГКЭ/МЭ.

7.9.6 Инвестиционный план

- Офисное оборудование (персональные компьютеры и др.)
- Компьютерные курсы для персонала (возможно, потребуется нанять инструкторов). Может быть, потребуется пригласить зарубежных экспертов.

7.9.7 Персонал

	Существующий	Фаза I	Фаза II	Фаза III
Руководство	3	3	3	3
Компьютеры, ГИС и сетевое обеспечение	0	2	2	2
Отдел кадров	2	2	1	1
Правовой отдел	1	1	1	1
Финансовое управление	1	1	1	1
Финансовые служащие	3	3	3	2
Финансовое планирование	0	1	1	1
Хозяйственная часть	7	5	0	0
Всего	17	18	12	11

7.10 Управление финансами

7.10.1 ГКЭ

а. Направление

ГКЭ должен обладать устойчивой финансовой базой для того, чтобы иметь возможность в достаточной мере улучшить состояние окружающей среды к намеченному 2010 году. Это означает, что ГКЭ должен получать достаточные суммы из госбюджета и свести к минимуму расходы по бюджету посредством проведения институциональных реформ.

Самым главным вопросом для ГКЭ в области улучшения состояния окружающей среды является осуществление Национального Плана Действий по Охране Окружающей Среды. Для этой цели, ГКЭ требуются крупные

капиталовложения и тесная согласованность с другими государственными организациями, такими как Кабинет Министров, Министерство Финансов, Министерство Экономики, ГНКАР и Азеренержи. На начальном этапе, осуществление проекта будет возможным только лишь при получении финансового содействия от международных донорских организаций, включая Всемирный банк, Тасис и МАР². К намеченному году, однако, должна быть создана система, при которой экологическое управление будет осуществляться с соответствующим выделением финансовых средств из государственного бюджета, Резервного Фонда по Охране Окружающей Среды (РФООС) и нефтяного фонда.

В настоящее время, однако, РФООС, являющийся ключевым механизмом в системе "загрязнитель платит", небольшой по масштабу и в большинстве случаев не используется в целях улучшения состояния окружающей среды. Тарифные ставки платежей и штрафов, взимаемых с загрязнителей, сохраняются на уровне 1992 года, таким образом, у предприятий отсутствует стимул в соблюдении экологических требований. Крайне необходимо увеличивать тарифные ставки всех платежей, поступающих в РФООС в соответствии с внутренней инфляцией, которая составила 25000 % в период с 1992 года по 2000 год³, и выделять денежные средства из РФООС для улучшения состояния окружающей среды. Сотрудничество с другими государственными организациями и постоянные обсуждения с представителями Министерства Финансов неизбежны.

В настоящее время, из-за недостаточных сумм, выделяемых из госбюджета, текущие расходы ГКЭ, в основном, покрываются за счет внебюджетных доходов. К 2010 году, однако, должна быть создана система, при которой экологическое управление будет осуществляться с соответствующим выделением финансовых средств из государственного бюджета, Резервного Фонда по Охране Окружающей Среды (РФООС) и нефтяного фонда.

ГКЭ также должен сократить число работников или перераспределить их обязанности; укреплять международное сотрудничество; повышать квалификацию персонала и повысить уровень средней заработной платы, так чтобы ГКЭ превратился в маленькую и модернизированную организацию, способную принимать профессиональные и компетентные решения в области экологического управления.

² Международная Ассоциация Развития, которая предоставляет долгосрочные беспроцентные кредиты.

³ US\$ 1.00=4,547 манат в конце октября 2000 г., по данным Национального банка Азербайджана и US\$ 1.00=18.4 манат в 1992г., по данным Статистического ежегодника, издаваемого Государственным Комитетом по Статистике.

в. Стратегия

ГКЭ	Другие организации	
	Работы	Организация
Фаза I: 2001 - 2003		
<ol style="list-style-type: none"> 1. Сформулировать долгосрочный финансовый план. 2. Добиться получения финансового содействия от международных донорских организаций. 3. Улучшить эффективность организационной структуры. 4. Содействовать увеличению тарифных ставок платежей, поступающих в РФООС. 5. Содействовать выделению финансовых средств из РФООС для осуществления проектов по улучшению состояния окружающей среды. 6. Добиться поддержки населения. 	<ol style="list-style-type: none"> 1. Обязывать новые предприятия использовать экологически чистую технологию. 2. Увеличить тарифные ставки платежей, поступающих в РФООС. 3. Экономически стимулировать мероприятия по снижению загрязнения, например, выдача льготных ссуд для покупки очистных сооружений. 4. Выделять денежные средства из РФООС на осуществление экологических проектов. 	<p>КМ</p> <p>КМ, Министерство Финансов</p> <p>Министерство Финансов</p> <p>Министерство Финансов</p>
Фаза II: 2004 – 2006		
<ol style="list-style-type: none"> 1. Содействовать дальнейшему увеличению тарифных ставок платежей, поступающих в РФООС. 2. Содействовать выделению финансовых средств из нефтяного фонда на экологические проекты. 3. Добиться выделения финансовых средств из РФООС для улучшения оборудования ГКЭ. 4. Добиться финансового содействия от международных донорских организаций. 5. Повысить прозрачность внебюджетных средств. 6. Выделять финансовые средства из РФООС для осуществления проектов по улучшению состояния окружающей среды. 	<ol style="list-style-type: none"> 1. Обязывать существующие предприятия внедрять экологически чистую технологию. 2. Пересмотреть тарифные ставки платежей, поступающих в РФООС. 3. Выделять финансовые средства из нефтяного фонда на осуществление экологических проектов. 	<p>КМ</p> <p>Министерство Финансов, КМ</p> <p>Министерство Финансов, ГНКАР</p>
Фаза III: 2007 - 2010		
<ol style="list-style-type: none"> 1. Добиваться выделения достаточных средств из госбюджета (инвестиционный фонд из РФООС и нефтяного фонда; текущие расходы из государственного бюджета). 2. Постепенно снижать зависимость от внебюджетных средств. 3. Содействовать использованию нефтяного фонда в экологических целях. 4. Использовать финансовые средства РФООС для осуществления различных экологических проектов. 	<ol style="list-style-type: none"> 1. Выделять финансовые средства из РФООС и нефтяного фонда для организации экологического управления. 2. Разработать новую систему заработной платы. 	<p>КМ, Министерство Финансов</p> <p>Министерство Финансов</p>

КМ: Кабинет Министров

Ниже описаны работы, которые должны быть выполнены ГКЭ.

Фаза I.

Усиление ГКЭ

1. ГКЭ должен сформулировать долгосрочный финансовый план для осуществления Национальный План Действий по Охране Окружающей Среды и данного Генерального Плана, хотя это будет непросто, потому что Азербайджан, находясь на стадии переходного периода, столкнулся с экономическими трудностями.
2. Так как ГКЭ испытывает финансовые затруднения, необходимо добиться получения финансового содействия от международных донорских организаций.
3. ГКЭ должен улучшить свою организационную структуру посредством сокращения числа работников и/или посредством перераспределения персонала. Эффективность работы каждого сотрудника должна быть повышена.
4. Создать эффективную систему поступлений в РФООС. В качестве первого шага, тарифная ставка всех платежей, поступающих в РФООС, должна быть увеличена в 50 раз.
5. ГКЭ должен настоятельно советовать Кабинету Министров и Министерству Финансов выделять денежные средства на осуществление экологических проектов. В частности, необходимо содействовать тому, чтобы Министерством Финансов, с использованием денежных средств РФООС, был введен механизм предоставления кредитов с небольшими процентами для проведения мероприятий по снижению загрязнения.
6. Посредством средств массовой информации, интернет и других средств связи, ГКЭ необходимо получить поддержку общественности, т.е. налогоплательщиков, делая ударение на значимости экологического управления и необходимости соответствующего распределения бюджетных средств.

Фаза II.

Усиление ГКЭ

1. ГКЭ должен настоятельно советовать Кабинету Министров и Министерству Финансов увеличить в несколько раз тарифные ставки платежей, поступающих в РФООС для того, чтобы обеспечить финансовую базу для улучшения состояния окружающей среды.
2. ГКЭ должен настоятельно советовать ГКЭ, Министерству Финансов, ГНКАР выделять денежные средства из нефтяного фонда на организацию экологического управления.
3. Часть денежных средств РФООС должна быть выделена на закупку оборудования для ГКЭ, включая автомобили и компьютеры для эффективного выполнения работы.

4. Необходимо постоянно добиваться финансового содействия от международных донорских организаций для осуществления Национального Плана Действий по Охране Окружающей Среды.
5. Внебюджетные средства должны быть прозрачными посредством передачи всех внебюджетных средств государству.

Улучшение состояния окружающей среды

6. ГКЭ должен содействовать введению механизма по предоставлению низкопроцентных кредитов, с использованием финансовых средств из РФООС.

Фаза III.

Усиление ГКЭ

1. ГКЭ должен поддерживать свою финансовую базу посредством внутренних финансовых источников. Денежные средства для осуществления экологических проектов должны выделяться из РФООС и нефтяного фонда, в то время как денежные средства на текущие расходы ГКЭ будут выделяться из госбюджета. ГКЭ должен распределять денежные средства таким образом, чтобы экологические комитеты, в том числе БКЭ, имели достаточно финансовых средств. Система заработной платы должна быть преобразована для того, чтобы увеличить среднюю заработную плату и высоко оплачивать высококвалифицированную работу.
2. ГКЭ должен представлять собой государственную организацию, не зависимую от внебюджетных средств. Хозрасчетные функции ГКЭ должны быть приватизированы.

Улучшение состояния окружающей среды

3. ГКЭ должен содействовать выделению денежных средств из нефтяного фонда в экологических целях и на проведение работ по очистке нефтезагрязненных земель.
4. ГКЭ должен экономически стимулировать предприятия (предоставлять льготные кредиты и т.д.) для того, чтобы они использовали экологически чистую технологию, а также предоставлять им информацию, как наилучшим способом использовать такие стимулы.

7.10.2 БКЭ

а. Направление

БКЭ должен обладать устойчивой финансовой базой для того, чтобы иметь возможность в достаточной мере улучшить состояние окружающей среды к намеченному 2010 году. Это означает, что БКЭ должен получать достаточно финансовых средств из госбюджета и свести к минимуму расходы по бюджету посредством проведения институциональных реформ.

В настоящем Генеральном Плане рекомендуется выделение финансов на i) начальное капиталовложение и ii) непрерывные текущие расходы.

После обретения независимости, Республика столкнулась с финансовыми проблемами. На организацию экологического управления редко предоставляются кредиты, так как они не приносят прибыли. Поэтому, использование международных источников финансирования будет неизбежным, включая кредиты с небольшими процентами, предоставляемые международными банками развития. Однако необходимо будет увеличивать внутреннюю финансовую базу и заменять источники первоначального капиталовложения. Поэтому, БКЭ, а также и ГКЭ должны настоятельно советовать Кабинету Министров и Министерству Финансов пересматривать тарифные ставки платежей, поступающих в РФООС и выделять денежные средства из РФООС и нефтяного фонда для использования в экологических целях.

На сегодняшний день государственный бюджет не может покрыть все текущие затраты на содержание БКЭ. В ближайшие годы, необходимо будет увеличить сумму, выделяемую из госбюджета для БКЭ, для того, чтобы БКЭ не зависел от внебюджетных средств на конечном этапе Генерального плана (Фаза III).

в. Стратегия

ГКЭ Работы	Другие организации	
	Работы	Организация
Фаза I: 2001 - 2003		
<ol style="list-style-type: none"> 1. Сформулировать долгосрочный финансовый план. 2. Добиться получения финансового содействия от международных донорских организаций. 3. Улучшить эффективность организационной структуры. 4. Увеличить процент сборов в РФООС. 5. Поощрять предприятия на использование экологически чистых технологий. 	<ol style="list-style-type: none"> 1. Увеличить тарифные ставки платежей, поступающих в РФООС. 	КМ, Министерство Финансов
Фаза II: 2004 - 2006		
Усиление БКЭ <ol style="list-style-type: none"> 1. Добиться получения финансовых средств на улучшение оборудования БКЭ. 2. Улучшить систему услуг по проведению лабораторных анализов. 3. Повысить прозрачность внебюджетных средств. Улучшение состояния окружающей среды <ol style="list-style-type: none"> 4. Содействовать внедрению экологически чистых технологий существующими предприятиями. 	<ol style="list-style-type: none"> 1. Пересмотреть тарифные ставки платежей, поступающих в РФООС. 	Министерство Финансов, КМ

ГКЭ		Другие организации	
Работы		Работы	Организация
Фаза III: 2007 - 2010			
1. Добиваться выделения достаточных средств из госбюджета	2. Постепенно сокращать зависимость от внебюджетных средств.	3. Содействовать использованию нефтяного фонда в экологических целях.	4. Использовать финансовые средства РФОС для осуществления различных экологических проектов.
1. Добиваться выделения достаточных средств из госбюджета	2. Разработать новую систему заработной платы.	ГКЭ	Министерство Финансов

Ниже описаны работы, которые должны быть выполнены БКЭ.

Фаза I.

Усиление БКЭ

1. БКЭ должен сформулировать долгосрочный финансовый план для осуществления настоящего Генерального Плана. Он должен быть нацелен на поэтапное улучшение финансового состояния, принимая во внимание начальное капиталовложение и текущие расходы. Зависимость от внебюджетных средств должна постепенно сокращаться в течение ближайшего десятилетия

Ниже в таблице показаны финансовые расчеты по приоритетным проектам, предлагаемые проектной группой. (Смотри Табл. 8-13). Необходимо отметить, что шестой приоритетный проект не включен в таблицу, так как он должен будет финансироваться другими организациями.

Табл. 7-1: План финансирования приоритетных проектов

Фаза I.

Приоритетные проекты	Капиталовложения	Источник инвестирования	Текущие расходы	
			Расходы на содержание персонала	Другие
Институциональное развитие БКЭ	Оборудование, т.е. компьютеры	Международные донорские организации	Бюджетные средства	Бюджетные средства
Управление экологическими данными	Усиление базы данных ГИС	Международные донорские организации	Бюджетные и внебюджетные средства	Плата за экологическую экспертизу и за использование базы данных ГИС*
Экологический мониторинг (в том числе, инспекция предприятий)	Лабораторное оборудование и приборы, автомобили	Международные донорские организации	Бюджетные и внебюджетные средства	Плата за лабораторные анализы
Охрана природы	Благоустройство Абшеронского заказника	Международные донорские организации	Бюджетные и внебюджетные средства	Плата за выдачу лицензий на охотничью деятельность

Приоритетные проекты	Капиталовложения	Источник инвестирования	Текущие расходы	
			Расходы на содержание персонала	Другие
Контроль над несанкционированными свалками	Автомобили	Международные донорские организации	Бюджетные средства	Бюджетные средства

*) За пользование ГИС будет взиматься плата для покрытия эксплуатационных затрат (бумага, чернила, затраты на персонал и др.)
Однако доступ к базе данных через интернет должен быть бесплатным.

Фаза II.

Приоритетные проекты	Капиталовложения	Источник инвестирования	Текущие расходы	
			Расходы на содержание персонала	Другие**
Институциональное развитие БКЭ	Оборудование, т.е. компьютеры	РФООС	Бюджетные средства	Общий бюджет
Управление экологическими данными	Усиление базы данных ГИС	РФООС	Бюджетные средства	Плата за экологическую экспертизу, плата за использование базы данных ГИС*
Экологический мониторинг (в том числе, инспекция предприятий)	Лабораторное оборудование и приборы, автомобили	РФООС	Бюджетные средства	Плата за лабораторные анализы
Охрана природы	Благоустройство Абшеронского заказника	РФООС	Бюджетные средства	Плата за лицензии на охотничью деятельность
Контроль над несанкционированными свалками	Автомобили	РФООС	Бюджетные средства	Общий бюджет

*) За пользование ГИС будет взиматься плата для покрытия эксплуатационных затрат (бумага, чернила, затраты на персонал и др.)

Однако доступ к базе данных через интернет должен быть бесплатным.

***) Внебюджетные средства должны быть прозрачными.

Фаза III.

Приоритетные проекты	Капиталовложения	Источник инвестирования	Текущие расходы	
			Расходы на содержание персонала	Другие
Институциональное развитие БКЭ	Оборудование, т.е. компьютеры	РФООС + нефтяной фонд	Бюджетные средства	Бюджетные средства
Управление экологическими данными	Усиление базы данных ГИС	РФООС + нефтяной фонд	Бюджетные средства	Бюджетные средства
Мониторинг качества окружающей среды	Лабораторное оборудование и приборы, автомобили	РФООС + нефтяной фонд	Бюджетные средства	Бюджетные средства
Охрана природы	Планирование по благоустройству заказника на острове Гиль	РФООС + нефтяной фонд	Бюджетные средства	Бюджетные средства

Приоритетные проекты	Капиталовложения	Источник инвестирования	Текущие расходы	
			Расходы на содержание персонала	Другие
Контроль над несанкционированным и свалками	Автомобили	РФООС + нефтяной фонд	Бюджетные средства	Бюджетные средства

2. Так как БКЭ испытывает финансовые затруднения, необходимо добиться получения финансового содействия от международных донорских организаций.
3. БКЭ должен улучшить свою организационную структуру посредством сокращения числа работников и/или посредством перераспределения персонала. Эффективность работы каждого работника должна быть повышена (см. Раздел 10.2).
4. Работники БКЭ, используя базу данных ГИС, должны осуществлять учет сборов по платежам с предприятий и таким образом, выявляя неплательщиков, увеличить процент сборов.

Улучшение состояния окружающей среды

5. Как только будет введена система предоставления кредитов с небольшими процентами, с использованием денежных средств РФООС, БКЭ должен информировать об этом предприятия и давать им необходимые инструкции. Работники технических Управлений БКЭ должны помогать предприятиям выбирать лучшие виды технологий, которые не влекут за собой излишних расходов. По получению запросов с предприятий, работники БКЭ должны предоставлять им платные услуги по проведению анализов.

Фаза II.

Усиление БКЭ

1. Часть денежных средств РФООС должна быть выделена на закупку оборудования для ГКЭ, включая автомобили и компьютеры для усиления БКЭ.
2. Услуги БКЭ по проведению лабораторных анализов должны быть на достаточно высоком уровне для того, чтобы удовлетворить требования клиента с современным оборудованием.
3. Внебюджетные средства должны стать более прозрачными и в дальнейшем ликвидированы в соответствии с планом Министерства Финансов, подписанным Президентом Алиевым и Всемирным банком.

Улучшение состояния окружающей среды

4. БКЭ должен содействовать системе предоставления низкопроцентных кредитов, с использованием денежных средств РФООС для проведения мероприятий в области улучшения состояния окружающей. Работники технических Управлений БКЭ должны помогать предприятиям выбирать лучшие виды технологий, которые не влекут за собой

излишних расходов. По получению запросов с предприятий, работники БКЭ должны предоставлять им платные услуги по проведению анализов.

Фаза III.

Усиление БКЭ

1. БКЭ должен поддерживать свою финансовую базу посредством внутренних финансовых источников для осуществления настоящего Генерального Плана. Денежные средства для осуществления экологических проектов должны выделяться из РФООС и нефтяного фонда, в то время, как денежные средства на текущие расходы БКЭ будут выделяться из госбюджета. Система заработной платы должна быть преобразована для того, чтобы увеличить среднюю заработную плату и высоко оплачивать высококвалифицированную работу.
2. БКЭ должен представлять собой государственную организацию, не зависимую от внебюджетных средств. Хозяйственные функции БКЭ должны быть пересмотрены и, при необходимости, приватизированы.

Улучшение состояния окружающей среды

3. БКЭ должен внести предложение по выделению денежных средств из нефтяного фонда в экологических целях и на проведение работ по очистке нефтезагрязненных земель.
4. БКЭ должен экономически стимулировать предприятия (предоставлять льготные кредиты и т.д.) для того, чтобы они использовали экологически чистую технологию, а также предоставлять им информацию, как наилучшим способом использовать такие стимулы.



Глава 8

*План реализации и финансовая
оценка Генерального Плана*



8 План реализации и финансовая оценка Генерального Плана

8.1 План реализации

Генеральный план по управлению и охране окружающей среды должен реализовываться поэтапно с учетом поставленных целей и стратегии. В Табл. 8-1 представлен план реализации, предлагаемый проектной группой.

8.2 План реализации и инвестиций

На основе плана реализации был разработан инвестиционный план, который представлен Табл. 8-2.

8.3 Смета

Основываясь на инвестиционном плане, была составлена смета расходов на реализацию Г/П, как показано в Табл. 8-3.

Табл. 8-1: План реализации

Описание		2001	2002	2003	2004	2005	2006	2007	2008	2009	2010
1. Охрана атмосферы											
Фаза 1	1. Улучшение системы инспекций на основе соответствующей документации..										
	2. Усиление инспекций на предприятиях, оказывающих значительное экологическое воздействие.										
	3. Содействовать внедрению природоохранных мероприятий и экологически чистых технологий на предприятиях путем создания системы финансовой и технической помощи.										
	4. Усиление контроля за мобильными источниками загрязнения.										
	5. Создание новой мониторинговой станции для контроля качества воздуха в месте, подверженном воздействию выхлопов от автотранспорта.										
	6. Оказание помощи Комитету Гидрометеорологии в пересмотре мониторинговой деятельности.										
	7. Повышение компьютерных знаний персоналом отдела для работы на ГИС.										
Фаза 2	1. Представление практических рекомендаций по всем промышленным предприятиям.										
	2. Развитие системы контроля за выбросами в атмосферу на предприятиях										
	3. Пересмотр штрафов за загрязнение воздуха автомобилями.										
Фаза 3	1. Строгое применение стандартов к существующим предприятиям в случае изменения или расширения производственных мощностей.										
	2. Отмена штрафов за загрязнение воздуха автомобилями.										
	3. Проведение реструктуризации системы мониторинга атмосферного воздуха.										

Описание		2001	2002	2003	2004	2005	2006	2007	2008	2009	2010
2. Охрана водных ресурсов											
Фаза 1	1. Улучшение системы проверок предприятий.	■	■	■							
	2. Усиление контроля над предприятиями, оказывающим сильное экологическое воздействие.	■	■	■							
	3. Поощрение внедрения предприятиями экологически чистых технологий посредством разработки системы финансовой и технической помощи.	■	■	■							
	4. Принятие стандартов сброса сточных вод для каждого типа стоков.			■							
	5. Содействие в реализации проектов, рекомендованных в Г/П реконструкции канализации.	■	■	■							
	6. Содействовать разработке плана по охране бассейна Джейранбатанского водохранилища.	■	■	■							
	7. Содействие реализации приоритетных проектов в рамках Г/П реконструкции водоснабжения.	■	■	■							
	8. Повышение компьютерных знаний отдела ГИС для работы с базой данных.	■	■	■							
Фаза 2	1. Применение новых стандартов сброса сточных вод к новым источникам загрязнения.				■	■	■				
	2. Подготовка практических рекомендаций по всем предприятиям.				■	■	■				
	3. Содействие полной реализации плана по охране бассейна Джейранбатанского водохранилища.				■	■	■				
	4. Содействие и контроль над другими организациями по охране водных ресурсов.				■	■	■				
Фаза 3	1. Применение новых стандартов сброса сточных вод к существующим предприятиям, на которых проводится изменение или расширение производства.							■	■	■	■
	2. Проведение пропаганды среди широких слоев населения по поводу важности охраны водных ресурсов. Поощрение таких акций, как снижение водопотребления и повторное использование воды.								■	■	■
3. Охрана земель и контроль за отходами											
Фаза 1	1. Содействие и контроль при разработке Г/П по Управлению твердыми городскими отходами.	■	■	■							
	2. Усиление законодательной базы по контролю над обработкой и удалением токсичных отходов в соответствии с исследованием системы управления токсичными отходами (ВБ). Оказание финансовой и технической помощи при строительстве полигона для захоронения ртутьсодержащих отходов.			■							
	3. Содействие и контроль при разработке Г/П по Управлению медицинскими отходами.		■	■							
	4. Содействие и надзор за разработкой системы контроля над незаконными свалками.	■	■	■							
	5. Создание национальной рабочей группы по очистке нефтезагрязненных территорий с привлечением представителей из других организаций. Введение данных по загрязненным землям в ГИС.			■	■						
	6. Усиление возможностей БКЗ по контролю и борьбе с незаконными разработками и несоответствующей добычей полезных ископаемых.	■	■	■							

Описание		2001	2002	2003	2004	2005	2006	2007	2008	2009	2010
	7. Повышение компьютерных навыков персонала для ввода и представления данных ГИС. Обеспечение управлений необходимым оборудованием.	■	■	■							
Фаза 2	1. Содействие реализации приоритетных проектов в соответствии с ГЛП по управлению твердыми городскими отходами.				■	■	■				
	2. Подготовка ГЛП по управлению токсичными отходами и разработка системы управления токсичными отходами в соответствии с результатами исследования системы управления токсичными отходами (ВБ), структуру контроля за токсичными отходами. Содействие разработке ТЭО для строительства сооружений по обработке токсичных отходов.				■	■	■				
	3. Содействие реализации приоритетных проектов (раздельный сбор и удаление) в соответствии с ГЛП по Управлению медицинскими отходами.				■	■	■				
	4. Содействие ликвидации незаконных свалок путем разработки системы финансовой и технической помощи.				■	■	■				
	5. Содействие очистке нефтезагрязненных территорий. Требования по исследованию качества почвы при проведении экологической экспертизы при освоении возможно загрязненных земель.				■	■	■				
	6. Разработать систему по контролю за незаконной и несоответствующей добычей полезных ископаемых.				■	■	■				
	7. Содействовать снижению объемов отходов (например, внедрение экологически чистых технологий) на предприятиях путем разработки системы финансовой и технической помощи.				■	■	■				
Фаза 3	1. Содействие внедрению систем по сокращению и переработки городских отходов.							■	■	■	■
	2. Содействие строительству сооружений по переработке токсичных отходов.							■	■	■	■
	3. Содействие в деле обеспечения центральной обработки медицинских отходов.							■	■	■	■
	4. Дальнейшее содействие ликвидации незаконных свалок.							■	■	■	■
	5. Создание национальной рабочей группы по очистке земель совместно с другими организациями.							■	■	■	■
	6. Содействие восстановлению территорий, нарушенных в ходе незаконной и несоответствующей добычи полезных ископаемых.							■	■	■	■
	7. Способствовать снижению объемов промышленных отходов (например, внедрение экологически чистых технологий и производство повторно используемой продукции).							■	■	■	■
4. Охрана Фауны, Флоры и Управление Охраняемыми Природными Территориями											
4.1 Охрана фауны											
Фаза 1	1. Пересмотр и улучшение законодательства в области охраны фауны.	■	■	■							
	2. Повышение навыков работы на компьютере у работников Отдела для того, чтобы они могли производить ввод данных в ГИС.	■	■	■							
	3. Повышение навыков обращения с оборудованием, используемым в области охраны фауны.			■							

Описание		2001	2002	2003	2004	2005	2006	2007	2008	2009	2010	
Фаза 2	4. Информировать широкую общественность о процедуре получения разрешения на законную охотничью деятельность.	■	■	■								
	1. Обобщить данные по учету представителей фауны и ввести в ГИС.				■	■	■					
	2. Донести до общественности данные о представителях фауны, содержащиеся в ГИС.				■	■	■					
	3. Использовать данные ГИС для налаживания системы выдачи лицензий на охотничью деятельность.				■	■	■					
	Фаза 3	1. Завершить регулярную процедуру ввода данных в ГИС.							■	■	■	■
		2. Повысить навыки представления данных о представителях фауны, содержащихся в ГИС, для эффективного повышения общественной информированности.							■	■	■	■
3. Оценить возможности рыбных ресурсов и способствовать сбалансированному развитию рыбной промышленности.								■	■	■	■	
4.2 Охрана флоры												
Фаза 1	1. Уточнить задачи БКЭ в области охраны зеленых насаждений города.	■	■	■								
	2. Пересмотреть и улучшить законодательство для того, чтобы работники БКЭ смогли осуществить свои задачи.	■	■	■								
	3. Повысить навыки работы на компьютере у работников Отдела для того, чтобы они могли производить ввод данных в ГИС.	■	■	■								
	4. Пересматривать данные ГИС по зеленым насаждениям.	■	■	■								
Фаза 2	1. Сотрудничать с организациями, занимающимися озеленением.				■	■	■					
	2. Вводить данные по зеленым насаждениям в ГИС.				■	■	■					
	3. Повышать уровень осведомленности населения и содействовать их участию в озеленении города.				■	■	■					
Фаза 3	1. Постоянно обновлять данные, содержащиеся в ГИС.							■	■	■	■	
	2. Производить мониторинг всех зеленых насаждений города и давать советы по развитию зеленых насаждений реализующим организациям.							■	■	■	■	
	3. Сотрудничать с работниками Отдела экологической экспертизы при БКЭ/ТКЭ для предотвращения вырубki деревьев.							■	■	■	■	
	4. Содействовать участию населения в озеленении.							■	■	■	■	
4.3 Управление охраняемыми природными территориями												
Фаза 1	1. Повысить навыки работы на компьютере у работников Отдела для ввода данных в ГИС.	■	■	■								
	2. Убедить соответствующие местные власти разработать планы по организации охраны и/или планы землепользования для Гобустанского заповедника, Приморского бульвара, для каждого памятника природы и информировать ГИВ об этих планах.	■	■	■								
	3. Осуществить план благоустройства Абшеронского заказника.			■								

	Описание	2001	2002	2003	2004	2005	2006	2007	2008	2009	2010
Фаза 2	1. Ввести планы землепользования для Гобустанского заповедника, Приморского бульвара и памятников природы в базу данных ГИС.				■	■	■				
	2. Убедить соответствующие организации осуществить планы по охране некоторых памятников природы.				■	■	■				
	3. Закончить процесс благоустройства Абшеронского заказника.				■	■	■				
Фаза 3	1. Информировать население в области охраняемых природных территорий.							■	■	■	■
	2. Использовать планы землепользования для охраняемых природных территорий в процессе проведения экологической экспертизы.							■	■	■	■
	3. Приступить к изучению плана по благоустройству заказника на острове Гиль.							■	■	■	■

5. Лаборатория (химические анализы)

Фаза 1	1. Улучшение техники проведения анализов сточных вод и почвы, используя существующее лабораторное оборудование.	■	■	■							
	2. Установка минимального комплекта оборудования, необходимого для анализа промышленных выбросов и пищевых продуктов.			■							
	3. Поставка дополнительного оборудования для анализа сточных вод и почвы.			■							
	4. Участие в создании новой мониторинговой станции.			■							
Фаза 2	1. Начало проведения анализов выбросов в атмосферу и пищевых продуктов.				■	■	■				
	2. Начало работы на новой мониторинговой станции				■	■	■				
	3. Расширение лабораторного оборудования для анализа выбросов в атмосферу и пищевых продуктов.						■				
Фаза 3	1. Разработка руководств по обеспечению и контролю за качеством анализов.							■	■	■	■
	2. Создание программ обучения для лабораторного персонала.							■	■	■	■
	3. Участие в экологических проектах.							■	■	■	■

6. Экологический Контроль Качества Пищевых Продуктов

Фаза 1	1. Содействовать разработке соответствующих законов.	■	■	■							
	2. Уточнить задачи БКЭ и ГКЭ.	■	■	■							
	3. Пересмотреть и улучшить институциональную базу для выполнения установленных задач.	■	■	■							
	4. Разработать процедуру взятия проб.			■							
	5. Улучшить лабораторную базу БКЭ.			■							
	6. Собрать результаты научных исследований для определения уровня отрицательного воздействия окружающей среды на качество пищевых продуктов и их влияния на здоровье человека.			■							
	7. Оценить уровень существующего отрицательного воздействия окружающей среды на качество пищевых продуктов.			■							
	8. Изучить научные исследования, проводимые в области зарубежной и республиканской токсикологии.			■							

Описание		2001	2002	2003	2004	2005	2006	2007	2008	2009	2010
Фаза 2	1. Осуществлять взятие проб и проведение анализов.				■	■	■				
	2. Разработать в БКЭ внутреннюю систему реагирования на выявленные загрязнения пищевых продуктов.				■	■	■				
	3. Усилить лабораторную базу для осуществления контроля качества пищевых продуктов.						■				
	4. Рассмотреть необходимость дополнения или пересмотра существующих законодательных документов.				■	■	■				
Фаза 3	1. Улучшить работу лаборатории.							■	■	■	■
	2. По необходимости пересматривать систему контроля качества пищевых продуктов.							■	■	■	■
	3. По необходимости пересматривать или дополнять законодательные документы.							■	■	■	■
	4. Информировать население о возможном неблагоприятном воздействии на здоровье человека загрязненных пищевых продуктов.								■	■	■
	5. Работникам ГКЭ необходимо самим быть в курсе всех научных исследований в области токсикологии.								■	■	■
7. Экологическая экспертиза											
Фаза 1	1. Пересмотреть распределение обязанностей между ГКЭ и БКЭ в области экологической экспертизы.	■	■	■	■	■	■				
	2. Уточнить критерии отбора документов.	■	■	■	■	■	■				
	3. Разработать инструкцию по подготовке документа ОВОС.	■	■	■	■	■	■				
	4. Пересмотреть механизм оплаты за обзор проектной документации. Разработать механизм подготовки документации, необходимой в процессе ОВОС.	■	■	■	■	■	■				
	5. Работники Отдела должны совершенствовать навыки работы на компьютере для того, чтобы использовать информацию о состоянии окружающей среды г. Баку для облегчения экологической экспертизы.	■	■	■	■	■	■				
	6. Содействовать вовлечению общественности в процесс ОВОС.	■	■	■	■	■	■				
	7. To promote public involvement in the EIA process.	■	■	■	■	■	■				
Фаза 2	1. Разработать инструкцию по обзору документа ОВОС.				■	■	■				
	2. Иметь предыдущие документы по ОВОС.				■	■	■				
Фаза 3	1. Внедрить систему контроля над реализованными проектами для того, чтобы сравнить оценочное и реальное воздействие на окружающую среду, и учесть это при проведении похожих проектов.							■	■	■	■
	2. Улучшить эффективность обзора по ОВОС.							■	■	■	■
8. Информация											
Фаза 1	1. Преобразовать отдел с включением функций ГИС и связей с общественностью.	■	■	■	■	■	■				
	2. Приобрести журналистские навыки.	■	■	■	■	■	■				
	3. Приобрести навыки работы на компьютере.	■	■	■	■	■	■				
	4. Открыть информационную страницу БКЭ.	■	■	■	■	■	■				

	Описание	2001	2002	2003	2004	2005	2006	2007	2008	2009	2010
	5. Создать систему обмена экологическими данными среди организаций, вовлеченных в экологическое управление.										
	6. Разработать структуру активизации экологического просвещения.										
	7. Содействовать созданию рабочей группы совместно с сектором образования.										
	8. Ежегодно встречаться с представителями экологических НПО в целях содействия экологическому просвещению										
Фаза 2	1. Расширить информацию на информационной странице БКЭ.										
	2. Организовывать общественные мероприятия.										
	3. Оказывать поддержку сектору образования посредством предоставления экологической информации.										
	4. Работать в тесном сотрудничестве с экологическими НПО										
Фаза 3	1. Расширить информацию на информационной странице БКЭ.										
	2. Организовывать общественные мероприятия.										
	3. Оценить прогресс экологического просвещения										
9. Административная система											
Фаза 1	1. Улучшить методы предоставления финансовой информации руководящему персоналу. ГКЭ/МЭ должны давать четкие инструкции касательно требований по предоставлению им финансовой информации										
	2. Предоставить возможность для каждого руководящего работника и всего персонала БКЭ развивать навыки и знания										
	3. Разработать свод правил для того, чтобы работники были компетентны в юридических вопросах, связанных с их работой										
	4. Совершенствовать навыки работы на компьютере у работников финансового отдела и отдела кадров										
	5. Поддерживать техническое состояние компьютеров и соответствующего оборудования (в том числе ГИС) в БКЭ										
	6. Пересмотреть работу отдела технического обслуживания для обеспечения системы планово-предупредительного ремонта										
Фаза 2	1. Передать работы БКЭ по техническому обслуживанию и по уборке помещения другой организации на контрактной основе										
	2. Больше использовать в работе компьютеры для сокращения персонала										
Фаза 3	1. Продолжить развитие знаний и навыков всех работников посредством программ обучения.										
10. Управление финансами											
10.1 ГКЭ											
Фаза 1	1. Сформулировать долгосрочный финансовый план.										
	2. Добиться получения финансового содействия от международных донорских организаций.										
	3. Улучшить эффективность организационной структуры.										

		Описание	2001	2002	2003	2004	2005	2006	2007	2008	2009	2010	
		4. Содействовать увеличению тарифных ставок платежей, поступающих в РФООС.											
		5. Содействовать выделению финансовых средств из РФООС для осуществления проектов по улучшению состояния окружающей среды.											
		6. Добиться поддержки населения.											
	Фаза 2	1. Содействовать дальнейшему увеличению тарифных ставок платежей, поступающих в РФООС.											
		2. Содействовать выделению финансовых средств из нефтяного фонда на экологические проекты.											
		3. Добиться выделения финансовых средств из РФООС для улучшения оборудования ГКЭ.											
		4. Добиться финансового содействия от международных донорских организаций.											
		5. Повысить прозрачность внебюджетных средств.											
		6. Выделять финансовые средства из РФООС для осуществления проектов по улучшению состояния окружающей среды.											
	Фаза 3	1. Добиваться выделения достаточных средств из госбюджета (инвестиционный фонд из РФООС и нефтяного фонда; текущие расходы из государственного бюджета).											
		2. Постепенно снижать зависимость от внебюджетных средств.											
		3. Содействовать использованию нефтяного фонда в экологических целях.											
		4. Использовать финансовые средства РФООС для осуществления различных экологических проектов.											
10.2 БКЭ													
	Фаза 1	1. Сформулировать долгосрочный финансовый план.											
		2. Добиться получения финансового содействия от международных донорских организаций.											
		3. Улучшить эффективность организационной структуры.											
		4. Увеличить процент сборов в РФООС.											
		5. Поощрять предприятия на использование экологически чистых технологий.											
	Фаза 2	1. Добиться получения финансовых средств на улучшение оборудования БКЭ.											
		2. Улучшить систему услуг по проведению лабораторных анализов.											
		3. Повысить прозрачность внебюджетных средств.											
		4. Содействовать внедрению экологически чистых технологий существующими предприятиями.											
	Фаза 3	1. Добиваться выделения достаточных средств из госбюджета.											
		2. Постепенно сокращать зависимость от внебюджетных средств.											
		3. Содействовать использованию нефтяного фонда в экологических целях.											
		4. Использовать финансовые средства РФООС для осуществления различных экологических проектов.											

Табл. 8-2: Инвестиционный план

Категория	Главная цель	Инвестиции
1. Офисное оборудование	<ul style="list-style-type: none"> Улучшение управления экологическими данными Улучшение институциональных возможностей 	Закупка: <ul style="list-style-type: none"> Компьютеров и аксессуаров Копировальной и факсимильной машин Других офисных принадлежностей
2. Инспекционное оборудование	<ul style="list-style-type: none"> Создание системы экологического мониторинга Улучшение институциональных возможностей Создание системы контроля за незаконным сбросом отходов 	Закупка: <ul style="list-style-type: none"> Транспорта для инспекций Инспекторская лодка и принадлежности к ней Инструменты для взятия проб воздуха Инструменты для взятия проб воды, донных отложений и почвы Другие принадлежности (камера и др.)
3. Станция мониторинга качества воздуха	<ul style="list-style-type: none"> Создание системы экологического мониторинга Улучшение институциональных возможностей 	Строительство: <ul style="list-style-type: none"> Здания для стационарной станции Закупка: <ul style="list-style-type: none"> Передвижной мониторинговой станции Оборудования для мониторинга воздуха
4. Оборудование для химических анализов	<ul style="list-style-type: none"> Создание системы экологического мониторинга Улучшение институциональных возможностей 	Закупка оборудования для: <ul style="list-style-type: none"> Анализа качества воздуха Анализа качества воды и донных отложений Анализа качества пищевых продуктов Общего пользования Расширение: <ul style="list-style-type: none"> Лабораторного здания
5. Оборудование для информационного управления	<ul style="list-style-type: none"> Улучшение управления экологическими данными Улучшение институциональных возможностей 	Закупка оборудования для: <ul style="list-style-type: none"> ГИС и ее принадлежностей Общественного просвещения (видео проектор и др.)
6. Развитие Абшеронского заказника	<ul style="list-style-type: none"> Создание системы охраны природы 	Строительство и закупка: <ul style="list-style-type: none"> Природного центра и дополнительных сооружений Пешеходных дорожек
7. Развитие трудовых ресурсов	<ul style="list-style-type: none"> Создание системы экологического мониторинга Улучшение институциональных возможностей Улучшение управления экологическими данными 	Проведение: <ul style="list-style-type: none"> Семинаров Тренингов

Табл. 8-3: Схема расходов, необходимых для реализации Г/П

Единица: 1 000 США

Items		2001	2002	2003	2004	2005	2006	2007	2008	2009	2010
1 Офисное оборудование	1.1 Персональные компьютеры и дополнительное оборудование			43					43		
	1.2 Копировальный аппарат и аппарат факсимильной связи			4					4		
	1.3 Другое дополнительное оборудование	33					23				
	Эксплуатация и техническое обслуживание (ЭТО)		0	0	4	4	4	4	4	4	4
2 Инспекционное оборудование	2.1 Автомобиль для инспекторов			110			110			110	
	2.2 Катер и дополнительное оборудование к нему			172							172
	2.3 Пробоотборники для воздуха			730					759		
	2.4 Пробоотборники для воды, донных отложений и почвы			68					68		
	2.5 Другое дополнительное оборудование			0					9		
	Эксплуатация и техническое обслуживание (ЭТО)				7	7	7	20	20	20	23
3 Станция мониторинга качества воздуха	3.1 Здание и дополнительное оборудование			653							
	3.2 Оборудование для мониторинговой станции			602							
	3.3 Передвижная мониторинговая станция						112				
	3.4 Оборудование для передвижной мониторинговой станции ЭТО			0	5	5	5	16	16	16	16
4 Оборудование для химических анализов	4.1 Для определения качества воздуха						470				
	4.2 Для определения качества воды			48			18				
	4.3 Для качества пищевых продуктов			77							
	4.4 Оборудование для общего пользования			677			132				
	4.5 Другие материалы (реактивы и т.д.)	11	23	34							
	4.6 Расширение здания лаборатории						127				
	ЭТО		1	1	10	10	10	52	52	52	52
5 Оборудование для информации	5.1 ГИС и дополнительное оборудование			19		40			19		40
	5.2 Для просвещения общественности ЭТО	1	1	1	1	1	1	2	2	2	2
6 Развитие Абшеронского заказника	6.1 Центр природы и дополнительное оборудование			207							
	6.2 Дорожки и доп. оборудование			180							
	ЭТО			0	10	10	10	10	10	10	10
7 Human Resources Development	7.1 Семинар - ЭТО	3	6	9	9	9	9	9	9	9	9
8 Расходы на содержание персонала	ЭТО	92	101	110	118	126	140	168	164	200	218

8.4 Финансовое планирование и оценка

8.4.1 Финансовое планирование для Генерального плана

а. Предусловие для финансового планирования

Для реализации Г/П необходимо разработать долгосрочный финансовый план БКЭ. Он должен быть нацелен на поэтапное улучшение финансового положения в области инвестиционных и эксплуатационных затрат.

а.1 Инвестиционные затраты

Инвестиционные затраты обобщены в Табл. 8-4. Общие инвестиционные затраты составят 7 млн. \$США.

Табл. 8-4: Инвестиционные затраты для Генерального плана

1000 \$США				
	Фаза I	Фаза II*	Фаза III*	Всего
1. Офисное оборудование	80	33	47	160
2. Инспекционное оборудование	1 118	110	1 228	2 456
3. Станция мониторинга качества воздуха	1 254	482	602	2,338
4. Оборудование для химических анализов	867	744	0	1 611
5. Оборудование для информации	22	40	62	124
6. Развитие Абшеронского заказника	553	0	0	553
Всего	3 894	1 409	1 939	7 242

Прим.: * включая затраты на замену оборудования

а.2 Эксплуатационные затраты

Ниже представлены эксплуатационные затраты по реализации Г/П на 2003, 2006 и 2010 гг.

Табл. 8-5: Эксплуатационные затраты

1 000 \$США				
	На сегодня (2000)*	2003	2006	2010
1. Управление БКЭ	0	0	3,6	3,6
2. Инспекция	0	0	6,7	23,1
3. Станция мониторинга качества воздуха	0	0	5,0	16,4
4. Химические анализы	0	1,0	9,8	52,3
5. ГИС	0	1,2	1,4	1,8
6. Абшеронский заказник	0	0	9,5	9,5
7. Развитие трудовых ресурсов **	0	9,0	9,0	9,0
8. Затраты на персонал	98,8	109,7	139,8	218,3
9. Коммунальные услуги и др.	76,9	58,0	32,7	32,7
Всего	175,7	178,9	217,5	366,7

Прим.: * Начальный план БКЭ (общий бюджет + внебюджетные средства)

** Включают затраты на семинары, проводимые за счет бюджета БКЭ. В дополнение к этому, необходимо добиться проведения тренинга с финансовой помощью со стороны международных организаций.

Табл. 8-3: Схема расходов, необходимых для реализации Г/П

Единица: 1 000 США

Items		2001	2002	2003	2004	2005	2006	2007	2008	2009	2010
1 Офисное оборудование	1.1 Персональные компьютеры и дополнительное оборудование			43					43		
	1.2 Копировальный аппарат и аппарат факсимильной связи			4					4		
	1.3 Другое дополнительное оборудование	33					33				
	Эксплуатация и техническое обслуживание (ЭТО)		0	0	4	4	4	4	4	4	4
2 Инспекционное оборудование	2.1 Автомобиль для инспекторов			110			110			110	
	2.2 Катер и дополнительное оборудование к нему			172							172
	2.3 Пробоотборники для воздуха			759					759		
	2.4 Пробоотборники для воды, донных отложений и почвы			68					68		
	2.5 Другое дополнительное оборудование			9					9		
	Эксплуатация и техническое обслуживание (ЭТО)				7	7	7	20	20	20	23
3 Станция мониторинга качества воздуха	3.1 Здание и дополнительное оборудование			652							
	3.2 Оборудование для мониторинговой станции			802							
	3.3 Передвижная мониторинговая станция						112				
	3.4 Оборудование для передвижной мониторинговой станции						370				
4 Оборудование для химических анализов	ЭТО			0	5	5	5	16	16	16	16
	4.1 Для определения качества воздуха						470				
	4.2 Для определения качества воды			46			15				
	4.3 Для качества пищевых продуктов			77							
	4.4 Оборудование для общего пользования			877			132				
	4.5 Другие материалы (реактивы и т.д.)	11	23	34							
	4.6 Расширение здания лаборатории						127				
ЭТО		1	1	10	10	10	52	52	52	52	
5 Оборудование для информации	5.1 ГИС и дополнительное оборудование			19		40			19		40
	5.2 Для просвещения общественности			3					3		
ЭТО		1	1	1	1	1	1	2	2	2	2
6 Развитие Абшеронского заказника	6.1 Центр природы и дополнительное оборудование			367							
	6.2 Дорожки и доп. оборудование			186							
	ЭТО			0	10	10	10	10	10	10	10
7 Human Resources Development	7.1 Семинар - ЭТО	3	6	9	9	9	9	9	9	9	8
	ЭТО	92	101	110	118	128	140	168	184	200	218

8.4 Финансовое планирование и оценка

8.4.1 Финансовое планирование для Генерального плана

а. Предусловие для финансового планирования

Для реализации Г/П необходимо разработать долгосрочный финансовый план БКЭ. Он должен быть нацелен на поэтапное улучшение финансового положения в области инвестиционных и эксплуатационных затрат.

а.1 Инвестиционные затраты

Инвестиционные затраты обобщены в Табл. 8-4. Общие инвестиционные затраты составят 7 млн. \$США.

Табл. 8-4: Инвестиционные затраты для Генерального плана

	1000 \$США			
	Фаза I	Фаза II*	Фаза III*	Всего
1. Офисное оборудование	80	33	47	160
2. Инспекционное оборудование	1 118	110	1 228	2 456
3. Станция мониторинга качества воздуха	1 254	482	602	2,338
4. Оборудование для химических анализов	867	744	0	1 611
5. Оборудование для информации	22	40	62	124
6. Развитие Абшеронского заказника	553	0	0	553
Всего	3 894	1 409	1 939	7 242

Прим.: * включая затраты на замену оборудования

а.2 Эксплуатационные затраты

Ниже представлены эксплуатационные затраты по реализации Г/П на 2003, 2006 и 2010 гг.

Табл. 8-5: Эксплуатационные затраты

	1 000 \$США			
	На сегодня (2000)*	2003	2006	2010
1. Управление БКЭ	0	0	3,6	3,6
2. Инспекция	0	0	6,7	23,1
3. Станция мониторинга качества воздуха	0	0	5,0	16,4
4. Химические анализы	0	1,0	9,8	52,3
5. ГИС	0	1,2	1,4	1,8
6. Абшеронский заказник	0	0	9,5	9,5
7. Развитие трудовых ресурсов **	0	9,0	9,0	9,0
8. Затраты на персонал	98,8	109,7	139,8	218,3
9. Коммунальные услуги и др.	76,9	58,0	32,7	32,7
Всего	175,7	178,9	217,5	366,7

Прим.: * Начальный план БКЭ (общий бюджет + внебюджетные средства)

** Включают затраты на семинары, проводимые за счет бюджета БКЭ. В дополнение к этому, необходимо добиться проведения тренинга с финансовой помощью со стороны международных организаций.

На запланированный период потребуется 370 000 \$США. Около 60% составят затраты на персонал, включая фонды социального обеспечения для сотрудников.

а.3 Другие важные предположения

Предполагается, что размер государственного бюджета и нефтяного фонда будет расти пропорционально ВВП.

Табл. 8-6: Предполагаемый размер государственного бюджета и нефтяного фонда

	Млрд. манат			
	2000	2003	2006	2010
Государственный бюджет	3 931*	5 021	6 592	9 651
Нефтяной фонд	1 365**	1 743	2 289	3 353

Прим.: * Основные макроэкономические показатели Азербайджана, 1999, Агентство TURAN News

** Газета "Baku Sun" (08 сентября 2000) сообщает, что к концу 2000 года нефтяной фонд составит 300 млн. \$США. Курс обмена валют - 1.00 \$США=4550 манат в 2000 г.

б План поступления доходов

б.1 Финансовые ресурсы для инвестиционных затрат

Финансовые ресурсы для начальных инвестиций, требуемых в Фазе I были изучены по двум альтернативным вариантам:

- Долгосрочный заем;
- Грант.

Что касается долгосрочного заема, международные организации обычно предоставляют ссуду на следующих условиях.

- условия погашения: 25 лет (в том числе, срок отсрочки в 7 лет);
- интерес: 1,7% в год.

Инвестиционные затраты для расширения и замены в Фазе II и Фазе III будут покрыты за счет РФООС и/или Нефтяного фонда.

Предполагается, что число предприятий, перечисляющих платежи в РФООС, будет расти пропорционально ВРВП. Пересмотр платежей в РФООС предполагается будет следующим, чтобы стимулировать предприятия уменьшать загрязнение окружающей среды:

- В 2003 году: повышение действующих платежей в РФООС в 50 раз выше;
- В 2006 году: повышение платежей в РФООС 2003 года в 5 раз.

Также предполагается, что уровень сбора платежей в РФООС будет расти постепенно и составит 95% к 2010 году за счет использования базы данных ГИС.

Табл. 8-7: Платежи в РФООС

		2000	2003	2006	2010
Выставленные счета	Кол-во	509*	653	862	1 266
Средняя сумма платежа	Млн. манат	0.772**	38.6	193	193
Уровень сбора	%	40***	56	73	95
Сумма сбора	Млн. манат	157	14 115	121 447	232 121

Прим.: * С января по сентябрь 2000 года БКЭ выставил 382 счетов на общую сумму 295 млн. манат. Общее число счетов за год может быть рассчитано как $382 \times 4/3 = 509$.
** Средняя сумма счета: 295 млн. манат разделить на 382.
*** Реально собранная сумма, деленная на сумму счетов, выставленных по сентябрь 2000 года.

Источник: Финансовое управление БКЭ

а.2.2 Финансовые источники на эксплуатационные затраты

Доходы были изучены по источникам доходов, таким как государственный бюджет и внебюджетные поступления за услуги, оказываемые БКЭ, например, экологическая экспертиза, лабораторные анализы и ГИС.

Предполагается, что затраты на персонал, включая фонды социального обеспечения для сотрудников, и офисные затраты (телефон, электричество, водоснабжение, отопление) будут покрываться за счет госбюджета к 2004 году. Также предполагается, что все эксплуатационные затраты БКЭ станут полностью покрываться за счет госбюджета к 2010 году.

Доля бюджета БКЭ в государственном бюджете представлена в следующей таблице:

Табл. 8-8: Бюджет БКЭ и его доля в государственном бюджете

	Млн. манат			
	2000	2003	2006	2010
Бюджет БКЭ*	427	620	1 012	1 668
Доля (%)	0.011	0.012	0.015	0.017
Госбюджет (млрд. манат)	3 931	5 021	6 592	9 651

Прим.: * В целях финансового стимулирования персонала БКЭ в ГП предлагается альтернатива 2 для уровня заработной платы (Разница между уровнем заработной платы в государственном и частном секторах будет сокращена до определенной степени, но не сведена к нулю).

Увеличение внебюджетных поступлений потребуется в Фазе I, потому что госбюджет не в состоянии покрыть все эксплуатационные затраты БКЭ. Зависимость от внебюджетных фондов должна быть снижена во Фазе II и ликвидирована к 2010 году.

Внебюджетные средства были рассчитаны, исходя из следующих предположений.

- Количество действующих предприятий; проектов, требующих проведения экологической экспертизы; предприятий, инспектируемых БКЭ будет увеличиваться с ростом ВРВП.
- Экологическая экспертиза: основываясь на общее количество рассмотренных проектов (112) и общей сумме поступлений от

экологической экспертизы в 1999 г. (90,5 млн. ман.), было рассчитано, что средняя стоимость на один проект составила 808 000 ман.

- Лаборатория: не считая предприятий, у которых имеется экологический паспорт (их число, по результатам исследования проектной группы, составляет 288), предположительно 30% предприятий потребуют от БКЭ проведения анализов сточных вод, начиная с Фазы I, и 20% - проведения анализов газовых выбросов, начиная с Фазы II.
- ГИС: 30% действующих предприятий, число которых по результатам исследования проектной группы составляет предположительно 775, ежегодно будут использовать базу данных БКЭ.

Табл. 8-9: План внебюджетных поступлений

Вид услуг	Млн. манат			
	2000	2003	2006	2010
Экологическая экспертиза		125.2	164.8	0
Лаборатория (анализ воды)		41.0	54.1	0
Лаборатория (анализ воздуха)		0	36.2	
ГИС		23.2	35.9	0
Всего	385.0*	165.0	291.0	0

Прим.: * Запланировано на 2000 г.

В Фазе III, к 2010 году, внебюджетные расходы будут сокращены до нуля.

с. Расходы

Были исследованы общие расходы, затраты на содержание персонала и другие эксплуатационные расходы.

с.1 Общие расходы

Годовые расходы представлены на Рис. 8-1.

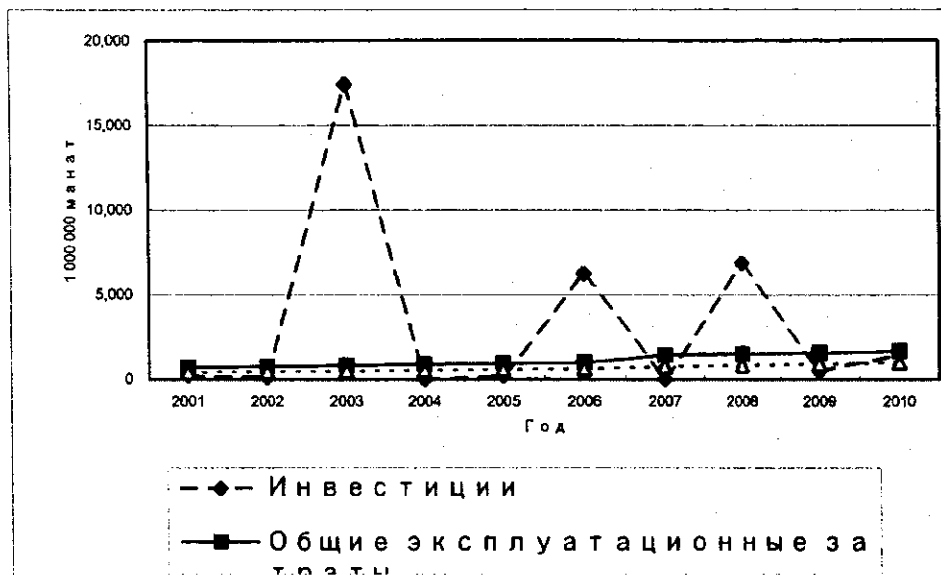


Рис. 8-1: Годовые расходы

Прим.: Общие эксплуатационные расходы включают затраты на персонал

а.3.2 Затраты на персонал

Учитывая необходимость финансовой заинтересованности персонала БКЭ, были изучены три альтернативы:

Альтернатива 1:

Разница между уровнем заработной платы в государственном и частном секторах будет оставаться пропорционально ВРВП/человека.

Альтернатива 2:

Разница между уровнем заработной платы в государственном и частном секторах будет сокращена до определенной степени, но не сведена к нулю.

Альтернатива 3:

Разница будет сведена к нулю, и заработная плата в государственном секторе сравняется с частным.

Table 8-1: Предполагаемая заработная плата

Единица: ман./месяц

Класс	Существ. (2000)	2010		
		Алт. 1	Алт. 2	Алт. 3
A-1	215 000	460 100	510 711	1 141 048
A-2	190 000	406 600	451 326	1 008 368
B-1	170 000	363 800	403 818	902 224
C-1	175 000	374 500	415 695	928 760
C-2	120 000	256 800	285 048	636 864

Уровень зарплат, используемый в финансовом плане, был подразделен на пять классов для упрощения расчетов. При проведении расчетов использовалась цифра 97, в качестве общего количества работников БКЭ.

Общие затраты на содержание персонала, включая перечисления в социальный фонд, рассчитывались по следующей формуле (примечание: "общая зарплата" здесь значит общая сумма зарплаты постоянных работников БКЭ):

- зарплата временных работников и другие выплаты: общая зарплата x 0,5;
- социальный фонд: (общая зарплата + зарплата временных работников & другие выплаты) x 0,3;
- пособия: общая зарплата x 0,15,

Коэффициент, используемый в формуле, был найден, основываясь на запланированный бюджет (бюджет + внебюджет) на 2000 г..

Ниже представлены результаты расчетов затрат на персонал:

Табл. 8-10: Затраты на персонал

	Млн. манат			
	2000	2003	2006	2010
Альтернатива 1	423*	484	598	895
Альтернатива 2		499	636	993
Альтернатива 3		635	1 031	2,219

Прим.: * Результат получен после суммирования затрат на персонал 5 классов.
Источник: На основе бюджета БКЭ за 2000 год.

Для финансового стимулирования персонала БКЭ, но в то же время для составления реалистичного плана, в Г/П предлагается заработная плата по Альтернативе 2 (зарплата в госсекторе приближается, но не сравнивается с зарплатой в частном секторе), как представлено ниже.

8.4.2 Финансовая оценка

Путем объединения вышеуказанных трех уровней заработной платы, а также вариантов финансирования (заем или грант) были составлены следующие шесть альтернатив:

- Все эксплуатационные затраты будут покрываться из государственного бюджета;
- Инвестиционные затраты в Фазе II будут покрываться из РФООС;
- Инвестиционные затраты в Фазе III будут покрываться за счет РФООС и Нефтяного Фонда;
- Вклад РФООС составит половину инвестиционных затрат, хотя к 2010 году размер нефтяного фонда будет превышать размер РФООС более чем в 14 раз.

Табл. 8-11: Результаты расчетов по альтернативам

		Млн. манат					
Вариант		L-1	L-2	L-3	G-1	G-2	G-3
Финансовый источник		Заем			Грант		
Зарплата		Альт 1	Альт 2	Альт 3	Альт 1	Альт 2	Альт 3
Общие затраты в 2010 г., включая амортизацию		3 999	4 097	5 324	3 714	3 813	5 039
Доля отчислений из госбюджета		1 855	1 953	3 179	1 570	1 668	2 895
Инвестиционные затраты в Фазе III		8 822	8 822	8 822	8 822	8 822	8 822
ВФНП*	%	1	1	-3	51	49	31
Доля в госбюджете	%	0,0192	0,0202	0,0329	0,0163	0,0173	0,0300
Доля в РФООС	%	0,91	0,91	0,91	0,91	0,91	0,91
Доля в нефтяном фонде	%	0,13	0,13	0,13	0,13	0,13	0,13

*:ВФНП - Внутренняя финансовая норма прибыли.

ВФНП отличается значительно в зависимости от источника финансирования первоначальных инвестиций: заем или грант. Однако реализация Г/П за счет займа будет возможна, если процентная ставка будет относительно низкой, потому что итоговый баланс с 2001 по 2010 гг. превысит нулевую отметку, а БКЭ является государственной не доходной организацией.

В отношении альтернатив по заработной плате представляется сложным повысить уровень зарплаты в госсекторе до уровня частного сектора. В первую очередь, потому что затраты на персонал являются главными статьями государственного бюджета, и изменение уровня зарплаты будет относиться не только на БКЭ, но и на все другие государственные учреждения, что приведет к резкому возрастанию затрат со стороны правительства.

Так как разница между Альт 1 и Альт 2 не значительна, в Г/П предлагается принять Альтернативу 2.

Движение денежной наличности в Варианте L-2 (т.е. выдается заем, и принимается Альтернатива 2 по зарплате) представлена на рисунке ниже.

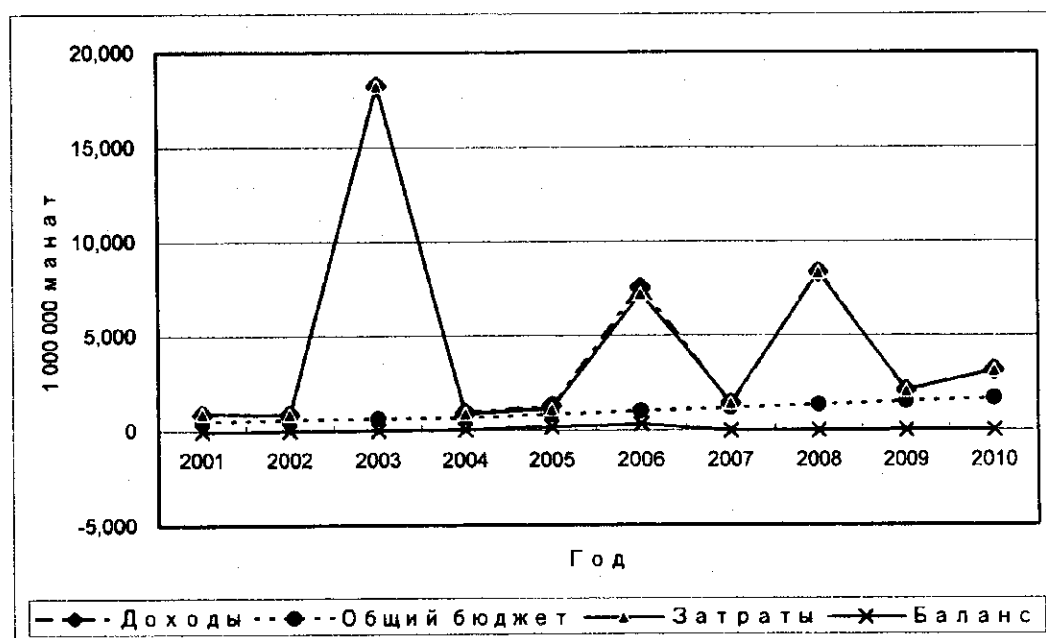


Рис. 8-2: Движение денежной наличности в Варианте L-2

Прим.: Общий бюджет является частью доходов.

Следует отметить, что данные расчеты были сделаны с учетом следующих условий:

- Сумма, выделяемая из госбюджета, будет расти постепенно до уровня, достаточного для покрытия всех эксплуатационных затрат БКЭ к 2010 году;
- Внебюджетные средства будут расти до 2006 года и будут покрывать эксплуатационные затраты, включая затраты на персонал и другие материалы;

- Инвестиционные затраты на расширение и замену будут покрыты за счет РФОС и/или нефтяного фонда в Фазе II и Фазе III.

Если какое-либо из вышеуказанных условий не будет выполнено, ВФНП станет отрицательной. Поэтому БКЭ должен добиться выделения грантов донорскими организациями для осуществления начальных капиталовложений.

Проектная группа подчеркивает, что БКЭ должен содержаться за счет внутренних государственных источников, чтобы реализовать Г/П по управлению и охране окружающей среды, и должен стать стабильной государственной организацией, не зависящей от внебюджетных поступлений в Фазе III.

8.5 Экономическая оценка

а. Метод оценки

Очень трудно дать количественную оценку экономического воздействия экологического улучшения. Данный Г/П нацелен на усиление деятельности БКЭ, который не должен напрямую принимать меры по экологическому улучшению, а должен содействовать и настоятельно советовать другим организациям делать это. Поэтому, Г/П не включает в себя контрмеры по экологическому улучшению. Соответственно, необходимо применять качественную оценку.

б. Экономическое воздействие охраны окружающей среды

Контрмеры в области контроля за загрязнением могут повысить издержки производства, и часто применяются в качестве негативного элемента для действующих предприятий.

С другой стороны, улучшение экологии может оказать косвенное, но положительное воздействие, такое как улучшение состояния здоровья населения, улучшение внешнего вида города, создание новых экологических предприятий, которые повышают доходы посредством вклада в экологию, развитие туризма и т.д..

Улучшение системы охраны воздуха и водных ресурсов может понизить риск возникновения заболеваний, вызванных плохими экологическими условиями. БКЭ должен поощрять предприятия на использование технологий, отвечающих экологическим требованиям. Охрана почв и осуществление контроля за отходами будет способствовать охране воздуха и водных ресурсов, тем самым, улучшится внешний вид города и развитие туризма.

Охрана флоры, фауны и управление природными охраняемыми территориями будет способствовать улучшению условий отдыха жителей Баку.

Лаборатория и ГИС являются самыми важными средствами для БКЭ в области осуществления его обязанностей.

Стоимость предлагаемого Г/П является доступной для экономики Азербайджана. Поэтому, предлагаемый Г/П считается вполне обоснованным и рекомендуемым.

8.6 Выбор приоритетных проектов

После тщательного изучения, Азербайджанская сторона и проектная группа решили выбрать следующие наиболее приоритетные проекты Г/П. Необходимо предпринять срочные действия для осуществления этих проектов.

Табл. 8-12: Приоритетные проекты

Приоритетные проекты	Описание
1. Разработка системы управления данными по окружающей среде	Сбор экологических данных, расширение базы данных ГИС и т.д.
2. Институциональное усиление БКЭ	Разработка административной структуры и системы правоприменения и т.д.
3. Разработка системы экологического мониторинга	Разработка системы мониторинга качества окружающей среды, создание лаборатории, разработка системы контроля за источниками загрязнения и т.д.
4. Разработка системы охраны природы	Повышение возможностей БКЭ в сфере охраны Абшеронского заказника
5. Разработка системы контроля над незаконным захоронением отходов	Повышение возможностей БКЭ в области контроля за незаконным вывозом отходов, разработка системы контроля с вовлечением БКЭ, Городской Исполнительной Власти и районных Исполнительных Властей
6. Разработка системы надзора и содействия по разработке Г/П по удалению и переработке городских твердых отходов	Повышение возможностей БКЭ в области надзора и содействия по разработке Г/П по удалению и переработке городских твердых отходов, разработка системы координации между БКЭ, ГИВ, РИВ и соответствующими организациями

Глава 9

Пилотные Проекты

9 Пилотные проекты

9.1 План пилотных проектов

9.1.1 Задачи

Можно ожидать, что при реализации предложенных в Г/П приоритетных проектов возникнет множество проблем. Поэтому, для выявления вероятных проблем и определения путей их преодоления проектная группа совместно с азербайджанской стороной спланировала проведение пилотных проектов в рамках данного исследования. Пилотные проекты наглядно продемонстрируют возможные решения некоторых проблем, а также обеспечат практическую основу для подготовки программ реализации приоритетных проектов.

Ниже приводятся задачи пилотных проектов:

1. подтверждение выполнимости технической системы, предложенной в Г/П (т.е. возможность улучшения лаборатории БКЭ и др.);
2. приобретение базовых данных, необходимых для составления программы реализации приоритетных проектов (т.е. развитие системы экологического мониторинга, разработка системы контроля за несанкционированными свалками и др.);
3. повышение информированности и привлечение общественности в экологическое управление;
4. демонстрация местным жителям и экологическим ведомствам конкретных мероприятий по улучшению экологической обстановки.

9.1.2 Выбор пилотных проектов

Во время 1-го этапа работы в Азербайджане проектная группа ЯАМС и Азербайджанская сторона определили следующие два пилотных проекта:

а. Эксперимент по расширению лаборатории БКЭ

БКЭ планировал строительство нового лабораторного корпуса общей площадью 500 м², но строительство было приостановлено вследствие нехватки финансирования со стороны ГКЭ. Каркас был завершен, но отсутствуют двери, окна и отделка.

БКЭ располагало собственным лабораторным оборудованием, но оно хранилось в Академии Наук и практически не использовалось. Без изучения лабораторной деятельности БКЭ представлялось невозможным для проектной группы определить потенциал комитета в области лабораторных анализов, проведение которых необходимо для мониторинговой и инспекционной деятельности.

В данном пилотном проекте в БКЭ было установлено лабораторное оборудование, персонал комитета провел химические анализы, а проектная группа оценила применяемую практику. Посредством пилотного проекта проектная группа изучила:

- План расширения лабораторной деятельности БКЭ

- Потребности в лабораторном оборудовании
 - План обучения и инструктаж по лабораторной работе.
- в. Эксперимент по разработке системы контроля за незаконным размещением отходов**

На территории г. Баку существует огромное количество незаконных свалок. Нет сомнений, что ликвидация незаконных свалок является одной из неизбежных задач, проведение которых необходимо для улучшения внешнего вида города.

Поэтому проектная группа и азербайджанская сторона спланировали проведение пилотного проекта, состоящего из кампании по очистке незаконных свалок, которая включала физическую очистку одной из наиболее крупных свалок в городе. Кампания проводилась в тесном сотрудничестве с местными жителями, районной исполнительной властью и другими ответственными органами. Затем, проектная группа попыталась разработать систему предотвращения незаконного размещения отходов.

9.1.3 График реализации

Пилотные проекты были проведены во время второго этапа работы в Азербайджане (середина августа 2000 – конец ноября 2000), как показано в таблице ниже. Однако проведение химических анализов продолжается персоналом БКЖ по инструкциям проектной группы. Строительство парка на месте незаконной свалки за Дворцом Спорта продолжается ГИВ.

Табл. 9-1: График реализации пилотных проектов

Пункт	Июль	Август	Сентябрь	Октябрь	Ноябрь	Декабрь
1. Подготовка плана	■					
2. Одобрение ЯАМС		▲				
3. Подготовительная работа			■			
4. Эксперимент по расширению лаборатории БКЭ				■	■	■
5. Эксперимент по разработке системы контроля за незаконным размещением отходов				■	■	■

9.2 Эксперимент по расширению лаборатории БКЭ

9.2.1 Задачи

Лаборатория является технической фокальной точкой для экологического правоприменения. Поэтому лаборатория БКЭ должна быть расширена для поддержки мониторинговой деятельности других управлений комитета достоверными результатами лабораторных анализов.

Пилотный проект по расширению лаборатории БКЭ был спланирован в целях:

- Оценки точности проведения лабораторных анализов путем наблюдения за работой персонала лаборатории БКЭ;
- Разработки рекомендаций по расширению лабораторной базы БКЭ.

9.2.2 План проведения эксперимента

Эксперимент по расширению лаборатории БКЭ состоял из завершения строительства здания лаборатории БКЭ и проведения химических анализов персоналом лаборатории совместно с проектной группой. План описывается ниже.

а. Завершение лабораторного здания

БКЭ начал строительство новой лаборатории, но строительство было приостановлено из-за нехватки финансирования со стороны ГКЭ. Каркас был завершен, но отсутствовали двери, окна и отделка. В рамках пилотного проекта планируется завершение лаборатории БКЭ. Предполагается, что новая лаборатория будет иметь следующие функции (см. Табл. 9-2 и Рис. 9-1).

Табл. 9-2: План лаборатории БКЭ

Функции	Подробности функций
Подготовка 1. Мокрая химия	Подготовка к проведению количественных анализов сточных вод, твердых отходов и шлама, и химические анализы фундаментальными методами
2. Органические анализы	Подготовка для извлечения органических компонентов из сточных вод, твердых отходов, шлама и др.
Анализы 1. Спектрофотометрические анализы	Количественные анализы химических компонентов в растворах проб при помощи спектрофотометра
2. Анализ металлов	Количественные анализы тяжелых металлов в растворах проб при помощи спектрофотометра и атомно-абсорбционного спектрофотометра и др.
3. Хроматографический анализ	Количественные анализы органических компонентов и неорганических ионов при помощи газового хроматографа, жидкостного хроматографа и др.
Хранение проб	Хранение лабораторных проб промышленных отходов, сточных вод и шлама и т.д.

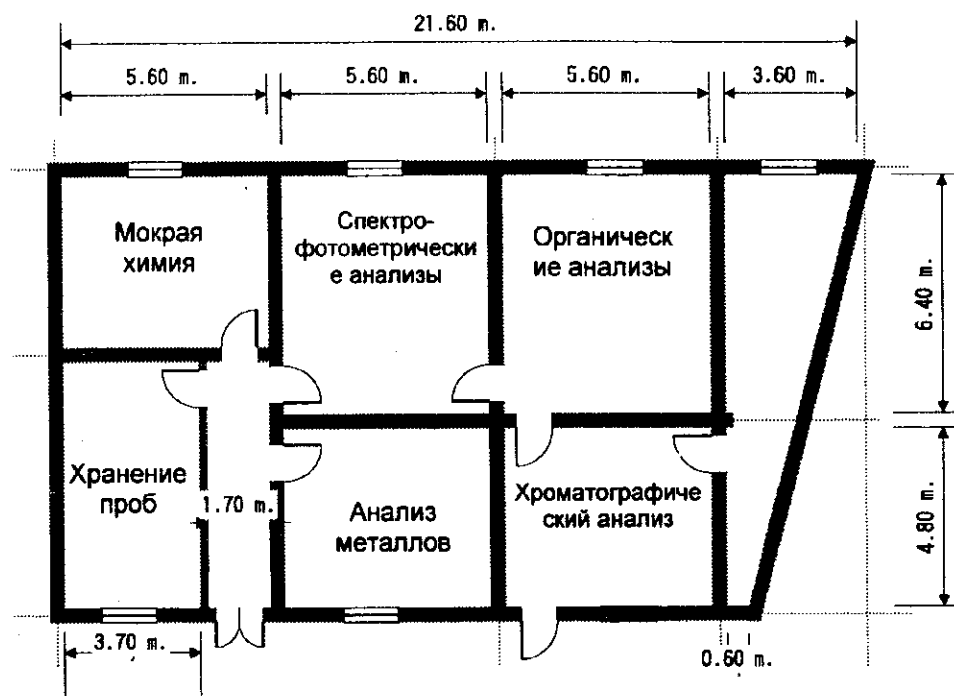


Рис. 9-1: Схема лаборатории БКЭ

в. Химические анализы

Проведение химических анализов планировалось следующим образом:

- Измеряемые параметры:
Тяжелые металлы (Cd, Pb, As, Cr), нефтепродукты
- Пробы:
3 пробы донных отложений в озерах (Беюк Шор, Зых и Ганлы Гель)
3 пробы воды в озерах (Беюк Шор, Зых и Ганлы Гель)
- Метод анализа:
Атомно-абсорбционная спектрофотометрия и газовая хроматография
- Дата проведения анализов:
Собрание: 25 октября, 2000 г.
Подготовка: 26 октября - 1 ноября, 2000
Анализы:
1 ноября (газовый хроматограф)
2 ноября (Атомно-абсорбционный спектрофотометр)
- Место проведения анализов:
Лаборатория БКЭ
- Специалисты:
Айдын Агаев и другие сотрудники БКЭ.

- Консультант:
Проектная группа ЯАМС.

9.2.3 Реализация эксперимента

а. Распределение работы

Работа была разделена на две части и проводилась БКЭ совместно с проектной группой ЯАМС.

Табл. 9-3: Описание работ и распределение ответственности по пилотному проекту

Работы	Ответственность
1. Внутренние отделочные работы	БКЭ
2. Механические и электрические работы	БКЭ
3. Закупка лабораторной мебели	ЯАМС
4. Установка лабораторного оборудования	БКЭ
5. Проведение тренинга и инструктажа	ЯАМС
6. Проведение химических анализов	БКЭ
7. Оценка работы	ЯАМС

б. График реализации

График реализации представлен в Табл. 9-6. Предполагалось, что персонал лаборатории БКЭ проведет анализы в новой лаборатории, но из-за того, что строительство здания не было завершено, анализы проводились во временной лаборатории БКЭ в Академии Наук.

После завершения лаборатории персонал БКЭ продолжил проведение химических анализов в соответствии с инструкциями проектной группы.

Табл. 9-4: График работ по эксперименту по расширению лаборатории БКЭ

Месяц	Сентябрь	Октябрь	Ноябрь
Работы			
Внутренние отделочные работы (БКЭ)		■	■
Механические и электрические работы (БКЭ)			■
Закупка лабораторной мебели (ЯАМС)		■	■
Установка оборудования (БКЭ)			■
Проведение инструктажа (ЯАМС)		■	
Проведение анализов (БКЭ)		■	
Оценка работы (ЯАМС)			■

с. Установка лабораторной мебели

Следующая лабораторная мебель была установлена в новом здании лаборатории БКЭ.

Табл. 9-5: Лабораторная мебель, установленная в лаборатории БКЭ

	Комната	Наименование мебели
1	Мокрая химия	Вытяжной шкаф, островной стол, пристенный стол, полки
2	Комната спектрофотометрических анализов	Островной стол, пристенный стол
3	Комната органических анализов	Вытяжной шкаф, островной стол, пристенный стол, полки
4	Анализ металлов	Островной стол, пристенный стол
5	Хроматографические анализы	Островной стол, пристенный стол, полки, раковина
6	Комната для проб	Раковина, стеллажи для проб

d. Метод проведения анализов и оборудование

Метод проведения анализов и оборудование показаны в Табл. 9-6 и Табл. 9-7.

Табл. 9-6: Метод проведения анализов

Анализируемые параметры	Метод	
Нефтепродукты	Почва: IOS / TC 190 / SC 3 N 326	Методика Нидерландов
	Вода: IOS / TC 147 / SC 2 N 359	Методика Нидерландов
Pb, Cd, As, Cr	Почва: Кислотный метод- EPA ¹ SW 846 -3050B	
	Вода: Кислотный метод - EPA SW 846 - 3020A; 3005A	

Табл. 9-7: Аналитическое оборудование

Аппарат	Модель	Принадлежности
AAS	Varian Spectr AA 110	Лампы: As, Cd, Cr, Pb
		Программа: SpectrAA
GC	Varian Chrompack CP-3800	Детектор: FID ²
		Колонка: SimDist DF 0.17
		Программа: Star WorkStation

e. Результаты of analysis

Результаты представлены в Табл. 9-9 и Табл. 9-10. Показатели оптической плотности показаны в таблице результатов спектрофотометрического анализа. Следует отметить, что многие элементы, например, Pb и As, имеют отрицательные значения оптической плотности. Это указывает на наличие инородных примесей в лабораторной посуде или реагентах, использованных для холостых проб.

¹ EPA – Агентство по Охране Окружающей Среды США

² FID – детектор пламенной ионизации

Табл. 9-9: Содержание нефтепродуктов

Проба	Вода (мг/л)	Донные отложения (мг/кг)
Беюк Шор	12.1	210
Оз. Зых	18.1	20,600
Ганлы Гель	4.8	162

Табл. 9-10: Тяжелые металлы (Cd, Pb, As, Cr)

Проба	Cd		Pb		As		Cr	
	Ср. опт. плот.	Кэфф. Разбавления	Ср. опт. плот.	Кэфф. Разбавления	Ср. опт. плот.	Кэфф. Разбавления	Ср. опт. плот.	Кэфф. Разбавления
M1	0.3751	2	0.4905	20	0.1777	20	0.4212	1
M2	0.3227	2	0.3674	20	0.1652	20	---	---
M3	0.0357	2	0.3559	20	0.0532	20	---	---
W2	-0.0034	2	-0.0302	2	-0.0048	1	-0.0279	1
W4	0.0018	2	-0.0149	2	0.0775	1	0.2487	1
W5	0.0102	2	-0.0189	2	0.1044	1	0.3698	1

Ср. опт. плот. – средняя оптическая плотность

9.2.4 Выводы

а. Анализы вручную

а.1 Общая часть

Подготовка и анализы при помощи газового хроматографа и атомно-абсорбционного спектрофотометра проводились в соответствии с руководством по стандартам Нидерландов и Агентства Охраны Окружающей Среды США.

а.2 Подготовка

а.2.1 Нехватка оборудования

i. Недостаточная емкость раковин

Раковины слишком малы для мойки лабораторной посуды, и отсутствует место для ее сушки.

ii. Нехватка лабораторной посуды

Ощущается большая нехватка лабораторной посуды для проведения анализов, например, мерных колб, делительных трубок, пипеток и др. Поэтому БКЭ не может проводить предварительную подготовку одновременно с проведением анализов, что затрудняет уменьшение аналитических погрешностей и сокращение времени проведения анализов. Без наличия посуды, необходимой для каждого этапа анализов, невозможно применять базисную практику проведения анализов.

Например, для введения в детектор пламенной ионизации газового хроматографа 1 мл раствора из 200 мл колбы следовало использовать пипетку. Однако таких пипеток в лаборатории БКЭ нет.

Вместо пипетки использовались обычные колбы для измерения объема пробы, что ведет к погрешностям результатов анализов.

iii. Неподходящее качество реактивов

Реактивы, используемые для анализов, вероятно, не подходящего качества из-за необычного цвета. Точность анализов во многом зависит от качества реактивов.

Из-за отсутствия требуемых реактивов при проведении анализов использовались другие виды реактивов.

iv. Несоответствующее хранение безводных реактивов

Хотя такие безводные реактивы, как Al_2O_3 и натрия сульфат (Na_2SO_4) должны храниться в сушильном шкафу, в БКЭ таких шкафов нет. Сушильный шкаф является одним из базисных инструментов лабораторной работы.

a.2.2 Недостаток базисных знаний

i. Взятие проб для анализов

Пробы для анализов должны браться из проб после их тщательного перемешивания, чтобы снизить погрешность.

Так как пробы донных отложений находятся во влажном состоянии и не гомогенны, их следует высушить в электросушилке, размельчить и довести до гомогенного состояния в дробилке или ступке. Подготовленные пробы должны храниться в сушильном шкафу вместе с силикагелем или ангидридом $CaCl_2$. Однако в БКЭ не имеется дробилки или ступки.

ii. Мойка лабораторной посуды

Мойка лабораторной посуды является начальным действием при проведении химических анализов. После промывки водопроводной водой посуда, используемая для анализов, должна мыться дистиллированной водой, а затем просушиваться при помощи электросушилки. Колбы, мерные пипетки и цилиндры должны сушиться естественным способом. В данном исследовании промывка и сушка не проводилась должным образом из-за нехватки посуды. Это значит, что результаты анализов могут иметь значительные погрешности.

iii. Химические весы

Химические весы должны быть установлены горизонтально на столе в комнате для взвешивания. Имеющиеся весы установлены не правильно. При взвешивании пробы донных отложений она должна быть помещена при помощи шпателя в стеклянный сосуд, расположенный на весах. Однако в лаборатории нет шпателей.

iv. Фильтрация

В лаборатории нет воронки со стойкой. Так как фильтровальная бумага не была установлена в воронке правильно, фильтруемый растворитель не доходил до отверстия воронки. В этом случае скорость фильтрации очень мала, и есть опасность перелива растворителя, содержащего нефтепродукты, через края фильтровальной бумаги.

Качество фильтровальной бумаги не соответствует требованиям.

в. Заполнение реактивов

Объем и масса реактивов, например, органического растворителя и $MgSO_4$, не измерялись экстракции нефтяных компонентов. Если не проводить их измерение, то холостая проба будет бесполезной.

В случае очистки раствора в 200-мл колбе Энглера (2), следует добавлять реактивы одинакового объема и массы во все пробы для холостого теста.

б. Механические анализы

В лаборатории имеется новое оборудование: газовый хроматограф и атомно-абсорбционный спектрофотометр, предоставленные правительством Нидерландов в январе 2000 года. Два сотрудника БКЭ прошли специализированное обучение в Нидерландах.

Атомно-абсорбционный спектрофотометр включает функцию по автоматическому разбавлению пробы, если концентрация пробы выходит за рамки рабочей кривой. Персонал лаборатории БКЭ во многом надеется на эту функцию прибора и пытается разбавить пробу самостоятельно, чтобы сократить время проведения анализов.

Результаты анализов при помощи атомно-абсорбционного спектрофотометра включают отрицательные значения (см. Таблицу D-4). Это значит, что сотрудники лаборатории могли допустить ошибку при проведении холостого теста и выборе рабочей кривой.

с. Рекомендации

Проблемы с мойками и местом для сушки посуды будут решены после завершения строительства новой лаборатории БКЭ. Однако следует немедленно решить следующие проблемы:

- Нехватка аналитического оборудования;
- Недостаток знаний по подготовке к анализам.

Расходуемые материалы как стеклянная посуда и реактивы должны обеспечиваться самой лабораторией, хотя дорогостоящее оборудование может быть поставлено международными организациями.

Что касается недостатка навыков по подготовке проб для химических анализов, то будет сложно сразу изменить привычки и практику каждого лаборанта. Поэтому потребуется провести интенсивное обучение в течение нескольких месяцев. Было бы целесообразным провести такое обучение в Нидерландах и Японии.

9.3 Эксперимент по разработке системы контроля за предотвращением образования несанкционированных свалок

9.3.1 Введение

Согласно информации, полученной от инспекторов БКЭ, на территории г. Баку имеется около 800 – 850 несанкционированных свалок.

Ликвидация таких несанкционированных свалок является одной из главных обязательных задач в экологическом управлении города.

Поэтому было спланировано проведение пилотного проекта по очистке несанкционированной свалки. Проектная группа и Азербайджанская сторона посетили несколько несанкционированных свалок в городе и выявили, что большинство из них можно разделить на три категории:

- 1) крупные свалки, где размещены крупные отходы и строительный мусор (например, стальные трубы, каркасы автомобилей);
- 2) маленькие свалки бытовых отходов вокруг мусорных контейнеров (вследствие халатного отношения жителей к надлежащему удалению мусора);
- 3) маленькие свалки (из-за нерегулярного вывоза мусора).

Так как решение третьей проблемы требует улучшения услуг по сбору мусора, пилотный проект был направлен на решение проблемы свалок категорий 1 (крупные) и 2 (маленькие).

9.3.2 План проведения эксперимента

а. Задачи

Ниже приводятся задачи проведения эксперимента.

- Информировать население о наличии ряда несанкционированных свалок в городе, а также об их вредном влиянии на окружающую среду и здоровье человека.
- Вовлечение жителей в систему контроля над несанкционированными свалками для предотвращения возникновения новых несанкционированных свалок.
- Информировать жителей о том, насколько дорогостоящей процедурой является очистка свалки.

Кампания состояла из двух компонентов: проведения общественных собраний и поездки по загрязненным участкам, чтобы добиться реализацию первой и второй задач, и очистки крупной свалки для достижения второй и третьей задач.

б. Описание работ по эксперименту

б.1 Выбор несанкционированных свалок для эксперимента

б.1.1 Целевые участки

В качестве целей кампании были выбраны маленькие свалки в Наримановском районе, где сбор мусора производится компанией UP-Азербайджан, и в Ясамальском районе, обслуживаемом компанией KASCO.

б.1.2 Выбор крупной свалки для очистки

Крупная свалка за Дворцом спорта была выбрана в качестве лучшего варианта среди четырех предложенных свалок (три, предложенные работниками ГИВ, одна - работниками БКЭ) для проведения очистных работ, учитывая высокий

эффект от благоустройства и заинтересованность местных жителей, и относительно низкую стоимость очистки и благоустройства.

в.2 Конкурс на лучшую эмблему

7 сентября в газете было напечатано объявление о конкурсе на лучшую эмблему. В результате голосования, проведенного 25 сентября, были определены победители конкурса. Были присуждены призы за лучшие шесть эмблем. Эмблема, занявшая первое место, была использована при проведении всех мероприятий кампании.

в.3 Предметы, использовавшиеся при проведении кампании

Для того чтобы жители г. Баку знали о проводимой кампании, были подготовлены нижеуказанные предметы, и эмблема была изображена на каждом из них. Транспаранты кампании были использованы на церемонии начала работ по очистке несанкционированной свалки, общественных собраниях, а также были прикреплены к грузовым машинам, которые перевозили мусор с несанкционированной свалки на официальный полигон.

- значки 1000 шт.
- наклейки 1000 шт.
- транспаранты 50 шт.
- шариковые ручки 1000 шт.
- буклеты 2000 шт.

в.4 Общественные собрания

Были выпущены буклеты с призывом к населению аккуратно выбрасывать мусор. Были проведены общественные собрания, на которых были розданы буклеты, и было дано разъяснение по правильному удалению мусора. Также был проведен опрос для определения информированности общества по поводу ситуации с чистотой в городе.

в.5 Поездка по несанкционированным свалкам города

Была организована поездка на автобусе, чтобы ознакомить участников с ситуацией в городе Баку. Участники поездки состояли из жителей Наримановского и Ясамальского районов, представителей средств массовой информации и других. Участникам были розданы значки с эмблемой кампании.

Участники поездки посетили несколько небольших свалок и приняли участие в очистке одной из них совместно с работниками БКЭ и проектной группой.

в.6 Церемония открытия

Перед началом очистки крупной свалки за Дворцом Спорта состоялась торжественная церемония. На церемонию были приглашены заместитель главы ГИВ, председатель БКЭ, секретарь Японского посольства и представители средств массовой информации. На церемонии самосвалы с транспарантами были наполнены мусором и отправились на общегородскую свалку в Балаханах.

в.7 Очистка

В течение следующих трех недель была произведена очистка участка. Также было запланировано завезти плодородную почву и посадить деревья и кусты,

чтобы предотвратить дальнейшее загрязнение участка. На этом месте планируется построить парк.

в.8 Телевизионная передача по ликвидации незаконных свалок

По результатам кампании в газетах и на телевидении были представлены материалы по наиболее серьезным несанкционированным свалкам в городе, общественным собраниям и очистке большой свалки в целях поднятия информированности широкой общественности о наличии незаконных свалок и методах их ликвидации.

в.9 Связь с НПО

Деятельность в рамках кампании была представлена неправительственным организациям (НПО), которым также были розданы средства проведения кампании (ручки, значки и т.д.)

9.3.3 Реализация эксперимента.

а. Распределение работ

Эксперимент проводился проектной группой ЯАМС совместно БКЭ и ГИВ.

Табл. 9-12: Распределение работ по эксперименту

Работы	Ответственность
1. Выбор незаконной свалки для очистки	АС
2. Конкурс для выбора эмблемы	ЯАМС/АС
3. Информационные средства для кампании	ЯАМС
4. Общественные собрания	АС/ЯАМС
5. Поездка	ЯАМС/АС
6. Очистка незаконной свалки	ЯАМС/АС
6-1. Очистка от мусора	ЯАМС
6-2. Завоз плодородной почвы	ЯАМС
6-3. Посадка деревьев и кустов	ЯАМС
6-4. Система орошения	АС
6-5. Каменные работы	АС
6-6. Скамейки и ограда	АС
6-7. Оценка	ЯАМС
7. Освещение кампании по телевидению, в газетах и через НПО	ЯАМС

ЯАМС – Японское Агентство Международного Сотрудничества
АС – Азербайджанская сторона

в. График реализации

Эксперимент проводился в соответствии со следующим графиком.

Табл. 9-13: График реализации

Работы	Сент. 2000	Окт. 2000	Нояб. 2000	Дек. 2000
1. Выбор участка	[Progress bar]			
2. Конкурс для выбора эмблемы	[Progress bar]			
3. Информационные средства для кампании		[Progress bar]		
4. Общественные собрания		[Progress bar]		
5. Поездка		[Progress bar]		
6. Очистка незаконной свалки				
6-1. Очистка от мусора			[Progress bar]	
6-2. Завоз плодородной почвы			[Progress bar]	
6-3. Посадка деревьев и кустов			[Progress bar]	
6-4. Система орошения			[Progress bar]	
6-5. Каменные работы				[Progress bar]
6-6. Скамейки и ограда				[Progress bar]
6-7. Оценка			[Progress bar]	
7. Освещение кампании по телевидению, в газетах и через НПО			[Progress bar]	

9.3.4 Результаты и выводы

а. Общественные собрания

- Участники собраний выступали очень активно и женщины, которые обычно выбрасывают мусор, выразили свое беспокойство о том, что услуги по сбору мусора, которые обеспечиваются районными властями и KASCO, не на достаточном уровне. Но они не высказали мнения о том, что сами жители должны соблюдать чистоту общественных мест.
- Для работников БКЭ это был, возможно, первый опыт в проведении встреч такого рода, но они приложили все свои усилия для организации собраний, например, созвали участников, нашли места для проведения встреч, подготовили повестку обсуждений. На встречах они играли роль ведущих и проводили откровенные обсуждения с участниками.
- работники БКЭ приобрели ценный опыт в данной области, и этот пилотный проект служил им, как бы обучением по месту работы по проведению таких мероприятий в будущем.

б. Опрос

Среди участников общественных собраний, а также среди участников поездки по свалкам было проведено анкетирование. В результате, было собрано 18 заполненных вопросников в Ясамальском районе, 58 – Наримановском районе и 16 – с участников поездки по свалкам

- Большинство респондентов утверждают, что город нечистый и несанкционированные свалки являются этому главной причиной.

- Главная причина образования несанкционированных свалок является то, что в городе существует много несанкционированных свалок, и население принимает это как должное.
- Большинство людей считает, что кто-то другой, а не сами жители несут ответственность за очистку несанкционированных свалок. Очень мало людей думает, что они также должны принимать в этом участие.
- Почти половина респондентов утверждают, что они не должны сами убирать пункты, куда они сбрасывают мусор.
- Был сделан вывод, что один день не достаточен для того, чтобы повысить процентное отношение респондентов, которые считают, что они ответственны за содержание пунктов, куда они сбрасывают мусор, в чистоте. В результате непрерывной пропаганды среди населения необходимо дать им понять, что ежедневное надлежащее удаление мусора каждым жителем города является единственным решением данной проблемы.

с. Очистка крупной несанкционированной свалки

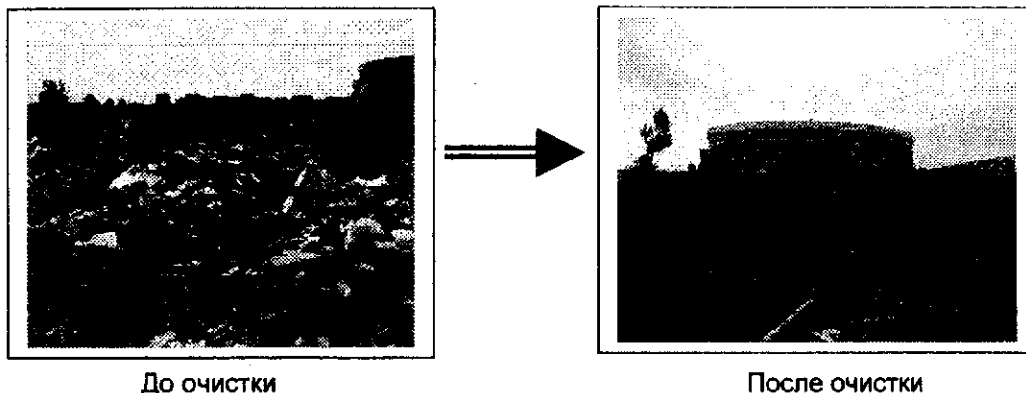
- Общий объем отходов на санкционированной свалке составил около 8000 м³. Весь мусор был вывезен. Каждый самосвал и каждый рейс регистрировался для гарантии того, что весь мусор был вывезен на официальную свалку в Балаханах.
- В процессе вывоза отходов в течение 1,5 месяцев была использована следующая техника:

Табл. 9-14: Техника, использовавшаяся для очистки

Техника	Кол-во
Самосвал	18 шт
Экскаватор	2 шт
Бульдозер	1 шт
Грейдер	1 unit
Автомобильный кран	1 шт
Автоприцеп	1 шт

- Около 2000 м³ плодородной почвы для посадки деревьев и кустов было завезено на участок.
- Пять самосвалов использовались для транспортировки плодородной почвы, которые в общей сложности сделали 220 рейсов.
- Следующие виды деревьев и кустов были посажены на участке с учетом их адаптации к климатическим условиям.

Деревья: Кипарис, сосна, оливковые деревья и эвкалипты:
Кусты: Олеандр, легуструм, кусты роз.



До очистки

После очистки

- Стоимость очистки этой крупной свалки составила более 80000 US\$, включая плодородную почву, деревья и кусты, но не включая строительство парка.
- На территории города Баку имеется более 800 незаконных свалок. Если предположить, 10 % из них имеют такую же площадь, как и данная свалка, то потребуется более 6 миллионов долл. США для их ликвидации.
- Поэтому начеление должно знать, что самый дешевый путь – это контроль и предотвращение образования незаконных свалок.