

ອົງການໄຈກາ (JICA)

ບົດລາຍງານຕົ້ນສະບັບເປັນພາສາອັງກິດ

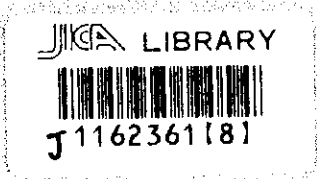
ຄະນະກຳມະການແຜນການແຫ່ງລັດ

ສາທາລະນະລັດ ປະຊາທິປະໄຕ ປະຊາຊົນລາວ

ການສຶກສາກ່ຽວກັບ
 ການພັດທະນາເຂດເສດຖະກິດພິເສດ
 ບໍລິເວນພື້ນທີ່ຊາຍແດນ (ແຂວງສະຫວັນນະເຂດ)
 ຂອງ ສປປ ລາວ

ບົດສະຫຼຸບຫຍໍ້

ບົດລາຍງານສຸດທ້າຍ



ກຸມພາ 2001

KRI International Corp.

Nippon Koei Co., Ltd.



MPI
JR
01-015

ອົງການໄຈກາ (JICA)

ບົດລາຍງານຕົ້ນສະບັບເປັນພາສາອັງກິດ

ຄະນະກຳມະການແຜນການແຫ່ງລັດ

ສາທາລະນະລັດ ປະຊາທິປະໄຕ ປະຊາຊົນລາວ

**ການສຶກສາກ່ຽວກັບ
ການພັດທະນາເຂດເສດຖະກິດພິເສດ
ບໍລິເວນພື້ນທີ່ຊາຍແດນ (ແຂວງສະຫວັນນະເຂດ)
ຂອງ ສປປ ລາວ**

ບົດສະຫຼຸບຫຍໍ້

ບົດລາຍງານສຸດທ້າຍ

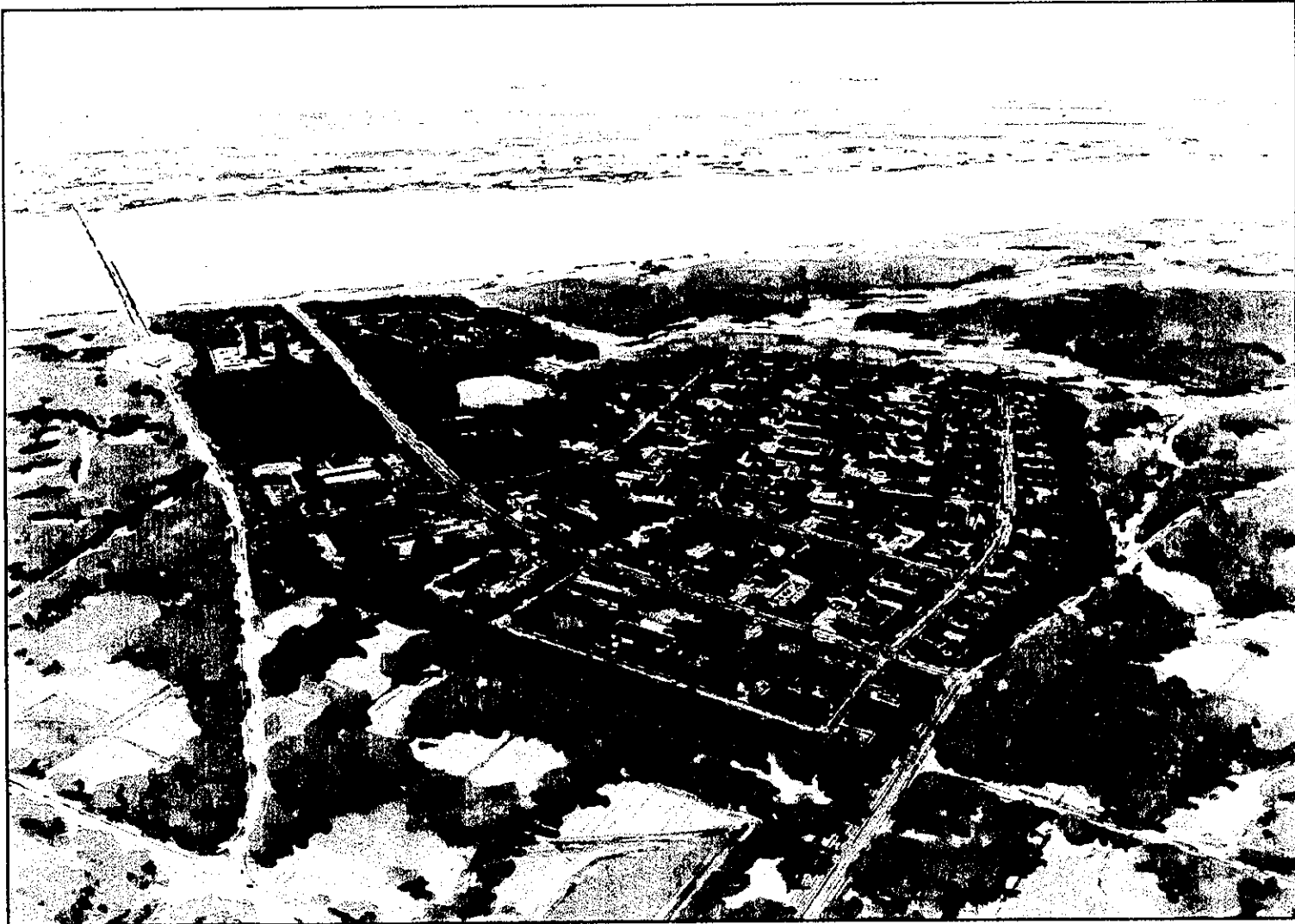
ກຸມພາ 2001

KRI International Corp.

Nippon Koei Co., Ltd.



1162361(8)



Savannakhet Special Economic Zone (SEZ)

ການສຶກສາກ່ຽວກັບການພັດທະນາເຂດເສດຖະກິດພິເສດ
ບໍລິເວນພື້ນທີ່ຊາຍແດນ (ແຂວງສະຫວັນນະເຂດ)ຂອງ ສປປ ລາວ

ບົດລາຍງານສຸດທ້າຍ
(ບົດສະຫຼຸບຫຍໍ້)

ສາລະບັນ

I.	ບົດນຳ.....	1
II.	ເສດຖະກິດ ແລະ ອຸດສາຫະກຳ ຂອງ ສປປ ລາວ : ພາບລວມ.....	3
III.	ທີ່ຕັ້ງຂົງເຂດ.....	6
IV.	ອະນາຄົດກ່ຽວກັບເຂດເສດຖະກິດພິເສດ.....	12
V.	ແຜນງານພື້ນຖານຂອງເຂດເສດຖະກິດພິເສດແຂວງສະຫວັນນະເຂດ	16
VI.	ທີ່ຕັ້ງຂອງເຂດເສດຖະກິດພິເສດແຂວງສະຫວັນນະເຂດ.....	20
VII.	ການຈັດການຂອງໜ່ວຍງານ.....	27
VIII.	ວຽກງານທີ່ຈຳເປັນຕໍ່ການຈັດຕັ້ງປະຕິບັດ.....	32



ການປະຕິຮູບເສດຖະກິດໃນ ສປປ ລາວ ໄດ້ເລີ່ມຂຶ້ນໃນປີ 1986 ເມື່ອກົນໄກເສດຖະກິດໃໝ່ (NEM) ໄດ້ຖືກນຳມາປະຕິບັດ ແລະ ຫັນໄປສູ່ເສດຖະກິດຕະຫຼາດ. ພາຍໃຕ້ກົນໄກເສດຖະກິດໃໝ່, ລັດຖະບານລາວໄດ້ສົ່ງເສີມການພັດທະນາໃນພາກເອກະຊົນ, ຫຼຸດຜ່ອນຂໍ້ກຳນົດກົດລະບຽບໃນການຄວບຄຸມລາຄາ ແລະ ການຜະລິດ. ນັບແຕ່ນັ້ນມາ ເສດຖະກິດຂອງ ສປປ ລາວໄດ້ບັນລຸເຖິງການຈະເລີນເຕີບໂຕຢ່າງສະໝໍ່າສະເໝີ ພາຍໃຕ້ນະໂຍບາຍເສດຖະກິດທີ່ມີຄວາມຮອບຄອບ. ຢ່າງໃດກໍຕາມ, ຫຼັງຈາກເກີດວິກິດການດ້ານການເງິນ ແລະ ເສດຖະກິດໃນອາຊີ ປີ 1997, ເສດຖະກິດລາວໄດ້ຊຸດໂຊມລົງ, ເກີດພາວະເງິນເຟີ້ສູງ, ຄ່າເງິນກີບຕົກຕໍ່າ ແລະ ການລົງທຶນໂດຍກົງຂອງຕ່າງປະເທດ ທີ່ມີຄວາມຟືດຟ້ືນໃນຊ່ວງປີ 1992-1996 ນັ້ນ ກໍ່ຊົບເຊົາລົງ.

ໂຄງຮ່າງການພັດທະນາກຸ່ມປະເທດໃນພາກພື້ນແມ່ນ້ຳຂອງ (GMS) ໄດ້ຖືກວາງອອກໂດຍ ທະນາຄານພັດທະນາອາຊີ (ADB) ແລະ 6 ປະເທດລຸ່ມແມ່ນ້ຳຂອງ. ສປປ ລາວ ຊຶ່ງຕັ້ງຢູ່ໃຈກາງຂອງກຸ່ມປະເທດພາກພື້ນແມ່ນ້ຳຂອງ ໄດ້ມີສ່ວນຮ່ວມໃນຫຼາຍໆແຜນພັດທະນາທີ່ສະເໜີອອກຕໍ່ກຸ່ມປະເທດພາກພື້ນແມ່ນ້ຳຂອງ. ໜຶ່ງໃນແຜນສຳຮອງຕົ້ນຕໍແມ່ນ ທາງເຊື່ອມຕາເວັນອອກ - ຕາເວັນຕົກ (East-West Corridor) ທີ່ເຊື່ອມຕໍ່ ດານັ່ງ (ຫວຽດນາມ) ກັບ ມາລາມິອິນ (ມຽນມາ) ໂດຍຜ່ານ ແຂວງສະຫວັນນະເຂດ ໃນ ສປປ ລາວ. ການຮ່ວມມືກັນລະຫວ່າງບັນດາປະເທດພາກພື້ນແມ່ນ້ຳຂອງໄດ້ເພີ່ມທະວີຂຶ້ນ ໂດຍສະເພາະແມ່ນເມື່ອ ສປປ ລາວໄດ້ເຂົ້າເປັນສະມາຊິກ ຂອງກຸ່ມອາຊຽນໃນປີ 1997 .

ແນວຄວາມຄິດກ່ຽວກັບການພັດທະນາເຂດເສດຖະກິດພິເສດ (SEZ) ໄດ້ຖືກຍົກຂຶ້ນແຖວໜ້າ ໂດຍລັດຖະບານລາວ ເພື່ອການພັດທະນາພື້ນທີ່ບໍລິເວນຊາຍແດນ ກັບ ປະເທດຈີນ, ໄທ ແລະ ຫວຽດນາມ. ຢ່າງໃດກໍຕາມ, ແນວຄວາມຄິດແມ່ນຍັງຄຸມເຄືອ ບໍ່ຊັດເຈນໃນດ້ານຄວາມໝາຍຂອງບົດບາດ ແລະໜ້າທີ່ ຂອງເຂດເສດຖະກິດພິເສດ . ນັບຕັ້ງແຕ່ ແຂວງສະຫວັນນະເຂດ ຊຶ່ງເປັນແຂວງທີ່ຕັ້ງຢູ່ລະຫວ່າງປະເທດໄທ ກັບ ຫວຽດນາມ ຖືກກຳນົດໃຫ້ເປັນເຂດບຸລິມະສິດເພື່ອພັດທະນາເປັນເຂດເສດຖະກິດພິເສດ ແລະ ການໄດ້ຮັບການຊ່ວຍເຫຼືອດ້ານການເງິນຈາກລັດຖະບານຍີ່ປຸ່ນ ໃນການສ້າງເສັ້ນທາງເຊື່ອມຕາເວັນອອກ-ຕາເວັນຕົກ ໂດຍຜ່ານສະຫວັນນະເຂດ, ລັດຖະບານລາວໄດ້ຂໍຄວາມຊ່ວຍເຫຼືອຈາກລັດຖະບານຍີ່ປຸ່ນ ໃນການສຶກສາການພັດທະນາເຂດເສດຖະກິດພິເສດຢູ່ແຂວງສະຫວັນນະເຂດ .

ການສຶກສາກ່ຽວກັບເຂດເສດຖະກິດພິເສດແຂວງສະຫວັນນະເຂດ ໄດ້ເລີ່ມຂຶ້ນໃນເດືອນກໍລະກົດ ປີ 2000 ໂດຍມີຈຸດປະສົງໃນການຮ່າງແຜນພັດທະນາຂຶ້ນ ສະບັບໜຶ່ງດັ່ງນີ້ :

- 1) ແນວຄິດ ແລະ ນະໂຍບາຍ ຂອງເຂດເສດຖະກິດພິເສດ ໃນຖານະເປັນ ທ່າແຮງໃນການພັດທະນາເສດຖະກິດ, 2) ໂຄງຮ່າງຂັ້ນຕົ້ນຂອງແຜນງານເຂດເສດຖະກິດພິເສດ, 3) ແຜນສ້າງໂຄງຮ່າງອົງການຈັດຕັ້ງເພື່ອການຄຸ້ມຄອງ ແລະ ພັດທະນາເຂດເສດຖະກິດພິເສດ.

II. ເສດຖະກິດ ແລະ ອຸດສາຫະກຳຂອງ ສປປ ລາວ

ສະພາບລວມດ້ານເສດຖະກິດ

ນັບຕັ້ງແຕ່ມີການນຳໃຊ້ ກົນໄກເສດຖະກິດໃໝ່, ເສດຖະກິດຕະຫຼາດກໍ່ໄດ້ຖືກນຳໃຊ້ ໂດຍການປະຕິຮູບເສດຖະກິດໃນຫຼາຍຮູບແບບ. ຈົນເຖິງປີ 1997, ເສດຖະກິດລາວໄດ້ ບັນລຸເຖິງການຈະເລີນເຕີບໂຕຢ່າງສະໝໍ່າສະເໝີໂດຍມີອັດຕາການຂະຫຍາຍຕົວ ຂອງລວມຍອດຜະລິດຕະພັນ ພາຍໃນ (GDP) ປະມານ 7-8% ຕໍ່ປີ.

ເສດຖະກິດລາວໄດ້ປະສົບກັບບັນຫາທາງເສດຖະກິດຖືດຖອຍລົງ ຢ່າງເຫັນໄດ້ຊັດເຈນ ນັບຕັ້ງແຕ່ເກີດວິກິດການທາງເສດຖະກິດອາຊີ. ນອກຈາກນີ້ ດຸນງົບປະມານກໍ່ຍັງຢູ່ໃນ ພາວະຂາດດຸນຢ່າງຕໍ່ເນື່ອງ, ເຖິງແມ່ນວ່າລາຍຮັບຈາກພາສີອາກອນໄດ້ຮັບການປັບປຸງ ໃນປີ 1998-1999 ເນື່ອງຈາກມີຄວາມເຂັ້ມງວດໃນການບໍລິຫານພາສີອາກອນ ໂດຍ ສະເພາະຕໍ່ ວິສາຫະກິດຂະໜາດກາງ ແລະຂະໜາດນ້ອຍ. ເສດຖະກິດລາວແມ່ນຍັງຢູ່ ໃນໄລຍະຂ້າມຜ່ານໄປສູ່ເສດຖະກິດຕະຫຼາດ ໂດຍມີການແຊກແຊງຈາກລັດຖະບານ ເປັນປົກກະຕິ (ເຊັ່ນການກຳນົດໂກຕາ)

ຕາຕະລາງ S-1 ດັດຊະນີຊັບອກທາງເສດຖະກິດທີ່ສຳຄັນ

	1994	1995	1996	1997	1998	1999
ອັດຕາການຂະຫຍາຍຕົວທີ່ແທ້ຈິງ GDP(%)	8.1	7.1	6.9	6.9	3.9	7.3
ການປ່ຽນແປງຂອງ CPI (%)	6.8	19.6	13.0	27.5	91.0	144.6
ດຸນງົບປະມານ (% of GDP)	0.4	1.4	2.8	1.8	3.0	na
ດຸນບັນຊີເດີນສະໝັດ (% ຂອງ GDP)	-12.0	15.0	69.3	-30.5	-17.8	na
ອັດຕາສ່ວນການຊຳລະໜີ້ (%)	3.3	5.7	5.3	8.9	8.4	na
ອັດຕາແລກປ່ຽນ (ກີບ/ US\$)	719.0	925.0	954.0	2135.0	4274.0	7059.0
GDP ແຍກຕາມຂະແໜງການ (%)						
ກະສິກຳ	57.6	55.7	53.3	53.3	52.6	52.0
ອຸດສາຫະກຳ	18.1	19.2	21.1	21.2	22.0	22.0
ອຸດສາຫະກຳປຸງແຕ່ງ	(12.9)	(14.3)	(15.9)	(16.0)	(16.7)	(16.9)
ບໍລິການ	24.3	25.1	25.5	25.5	25.4	25.2

ແຫຼ່ງຂໍ້ມູນ: IMF, 'Recent Economic Developments January 2000',
EIU, 'Country Report Laos 1st Quarter 2000' and NSC

ອຸດສາຫະກຳ

ກະສິກຳເປັນຂະແໜງການທີ່ສຳຄັນທີ່ສຸດຂອງ ສປປ ລາວ ກວມເອົາປະມານ 52% ຂອງ GDP, ຂະແໜງກະສິກຳ ຕົ້ນຕໍແມ່ນຜະລິດແບບພໍ່ກຸ່ມກິນ ແລະຂະບວນການຜະລິດປຸງແຕ່ງສິນຄ້າກະສິກຳແມ່ນຍັງບໍ່ທັນໄດ້ຮັບການພັດທະນາເທື່ອ.

ຂະແໜງການອຸດສາຫະກຳແມ່ນມີການຂະຫຍາຍຕົວໃນລະດັບສອງຕົວເລກ ຕໍ່ GDP ໃນຊ່ວງປີ 1993-1996. ອຸດສາຫະກຳຕົ້ນຕໍແມ່ນຖືກດຳເນີນການໂດຍການລົງທຶນຂອງຕ່າງປະເທດ. ຢ່າງໃດກໍຕາມ ເປັນໜ້າເສຍດາຍທີ່ການລົງທຶນຂອງຕ່າງປະເທດໄດ້ຫຼຸດລົງຢ່າງໄວວານັບແຕ່ເກີດວິກິດການເສດຖະກິດໃນອາຊີເປັນຕົ້ນມາ. ເຖິງວ່າແຜນພັດທະນາອຸດສາຫະກຳ ແລະ ຫັດຖະກຳ ປີ 2001-2005 ທີ່ສ້າງໂດຍ ກະຊວງອຸດສາຫະກຳ ແລະ ຫັດຖະກຳ ຄາດຄະເນອັດຕາການຂະຫຍາຍຕົວຂອງຂະແໜງອຸດສາຫະກຳ ບໍ່ໃຫ້ຕ່ຳກວ່າ 10% ຕໍ່ປີ , ມັນຮຽກຮ້ອງໃຫ້ຕ້ອງມີຄວາມພະຍາຍາມຫຼາຍຂຶ້ນເພື່ອບັນລຸອັດຕາການຂະຫຍາຍຕົວໃນລະດັບສູງດັ່ງກ່າວ.

ຂະແໜງອຸດສາຫະກຳຂອງ ສປປ ລາວ ມີຂໍ້ຈຳກັດຫລາຍ ຍ້ອນວ່າຕະຫຼາດພາຍໃນປະເທດຂັ້ນນ້ອຍ ແລະການພັດທະນາອຸດສາຫະກຳທົດແທນການນຳເຂົ້າກໍຍັງເປັນບັນຫາຫຍຸ້ງຍາກ. ນອກຈາກນີ້ຍັງມີຄວາມຂາດແຄນກຳລັງແຮງງານທີ່ມີຄວາມຊຳນິຊຳນານ. ດ້ວຍເຫດນີ້, ສຳລັບ ສປປ ລາວ ແມ່ນເປັນເລື່ອງຍາກທີ່ຈະເດີນຕາມຮູບແບບຂອງການພັດທະນາອຸດສາຫະກຳ ຂອງບັນດາປະເທດອາຊີອື່ນໆ ທີ່ເກືອບທັງໝົດເລີ່ມຕົ້ນດ້ວຍອຸດສາຫະກຳທີ່ເຂັ້ມແຮງງານ, ສ່ວນການສະສົມທຶນ ແລະ ເທັກໂນໂລຊີ ແມ່ນຍັງບໍ່ທັນມີເທື່ອ.

ການຄ້າ

ສປປ ລາວ ປະສົບກັບພາວະການຂາດດຸນການຄ້າຕະຫຼອດມາ, ການນຳເຂົ້າທັງໝົດແມ່ນສູງທົບເກືອບສອງເທົ່າຂອງການສົ່ງອອກທັງໝົດ. ສິນຄ້າສົ່ງອອກທີ່ສ້າງລາຍຮັບຕົ້ນຕໍແມ່ນ ຜະລິດຕະພັນໄມ້, ເຄື່ອງນຸ່ງຫົ່ມ, ໄຟຟ້າ ແລະ ກາເຟ ໃນຂະນະທີ່ ສປປ ລາວ ນຳເຂົ້າສິນຄ້າຫຼາກຫຼາຍຊະນິດນັບຕັ້ງແຕ່ສິນຄ້າທຶນ ໄປຈົນເຖິງ ສິນຄ້າຊົມໃຊ້ຕ່າງໆ. ປະເທດຄູ່ຄ້າຕົ້ນຕໍແມ່ນ ປະເທດໄທ ແລະ ຫວຽດນາມ. ສິນຄ້າສົ່ງອອກເກືອບທັງໝົດ ແມ່ນມີມູນຄ່າເພີ່ມຕ່ຳ ໃນ ສປປລາວ.

ຄວາມຈຳເປັນຂອງເຂດເສດຖະກິດພິເສດ

ຈາກມຸມມອງຂອງການພັດທະນາເສດຖະກິດ ແລະ ອຸດສາຫະກຳຂອງປະເທດ, ການສ້າງຕັ້ງເຂດເສດຖະກິດພິເສດໃນ ສປປ ລາວ ແມ່ນມີຄວາມຈຳເປັນ ຕາມເຫດຜົນດັ່ງຕໍ່ໄປນີ້ :

- 1) ເສດຖະກິດລາວຍັງຢູ່ໃນໄລຍະຂ້າມຜ່ານ, ເຂດເສດຖະກິດພິເສດແມ່ນຈະເປັນພາກປະຕິບັດທີ່ຈະນຳໄປສູ່ ການບັນລຸເສດຖະກິດຕະຫຼາດ ໂດຍປາສະຈາກການແຊກແຊງຂອງລັດຖະບານ.
- 2) ຂະແໜງອຸດສາຫະກຳໃນ ສປປ ລາວ ຮຽກຮ້ອງໃຫ້ວຽກງານການຜະລິດອຸດສາຫະກຳທ້ອງຖິ່ນມີ ລະດັບມູນຄ່າເພີ່ມສູງຂຶ້ນ. ຂະແໜງອຸດສາຫະກຳສາມາດໄດ້ຮັບການສົ່ງເສີມຢ່າງມີກົນລະຍຸດໃນເຂດເສດຖະກິດພິເສດໄດ້ ໂດຍການສ້າງແລະ ສົ່ງເສີມສິ່ງດຶງດູດໃຈໃຫ້ແກ່ຜູ້ຜະລິດ .
- 3) ໃນເມື່ອຍັງບໍ່ມີການສະສົມທຶນ ແລະ ເຕັກໂນໂລຊີ, ອຸດສາຫະກຳຂອງລາວ ຈຶ່ງຮຽກຮ້ອງໃຫ້ມີການລົງທຶນຂອງຕ່າງປະເທດ ຊຶ່ງເປັນສິ່ງທີ່ຕ້ອງໄດ້ຮັບການສົ່ງເສີມຢ່າງມີກົນລະຍຸດໃນເຂດເສດຖະກິດພິເສດນີ້ .
- 4) ການຄ້າ ແລະ ການຈໍລະຈອນຂອງສິນຄ້າ ບໍ່ຄວນຜ່ານອອກໄປໂດຍບໍ່ມີມູນຄ່າເພີ່ມໃນ ສປປ ລາວ, ຄວນຈະມີການເພີ່ມມູນຄ່າບາງຢ່າງເຂົ້າໄປ ໂດຍຂະບວນການໃນເສດເສດຖະກິດພິເສດ.
- 5) ຂະແໜງການບໍລິການ ຄວນໄດ້ຮັບການສົ່ງເສີມໄປພ້ອມກັບຂະແໜງອຸດສາຫະກຳ ໃນເຂດເສດຖະກິດພິເສດ, ການສົ່ງເສີມຂະແໜງບໍລິການແມ່ນກ່ຽວພັນກັບການເຄື່ອນຍ້າຍຂອງສິນຄ້າ ແລະ ຜູ້ຄົນ.

III. ທີ່ຕັ້ງຂົງເຂດ**ປະຊາກອນໃນແຂວງສະຫວັນນະເຂດ**

ແຂວງສະຫວັນນະເຂດມີປະຊາກອນທັງໝົດປະມານ 670.000 ຄົນ, ປະຊາກອນທາງເສດຖະກິດ (The Economical Active Population : EAP) ໃນປະຈຸບັນ ຄາດວ່າມີປະມານ 342.000 ຄົນ ແລະຈະເພີ່ມຂຶ້ນເປັນປະມານ 494.000 ຄົນໃນປີ 2010. ປະຈຸບັນນີ້, ປະມານ 90% ຂອງປະຊາກອນທາງເສດຖະກິດ (ປະມານ 300.000 ຄົນ) ແມ່ນຢູ່ໃນຂະແໜງກະສິກຳ. ຖ້າວ່າ ຂະແໜງກະສິກຳມີອັດຕາການຂະຫຍາຍຕົວ ປະມານ 4% ຕໍ່ປີ ຂະແໜງການນີ້ຈະສາມາດຮອງຮັບການຈ້າງງານຕື່ມໄດ້ເຖິງ 127.000 ຄົນ.

ປະຊາກອນໃນຕົວເມືອງຂອງແຂວງສະຫວັນນະເຂດມີປະມານ 14% ຂອງປະຊາກອນທັງໝົດ ຫຼື ປະມານ 102.000 ຄົນ. ໃນປີ 2010, ປະຊາກອນໃນຕົວເມືອງຈະເພີ່ມຂຶ້ນໃນອັດຕາ 3.5% ແລະຈະມີປະຊາກອນປະມານ 171.000 ຄົນ ຫຼື ເພີ່ມຂຶ້ນ 69.000 ຄົນ ໃນປີ 2010. ນອກຈາກນີ້, ມີລາຍງານທີ່ບໍ່ເປັນທາງການວ່າ ມີປະຊາຊົນປະມານ 20.000 ຄົນຂ້າມໄປຢູ່ປະເທດໄທ.

ເປັນທີ່ຊັດເຈນວ່າ ການສ້າງໂອກາດທີ່ຈະມີວຽກເຮັດງານທຳແມ່ນຖືກສ້າງຂຶ້ນໂດຍຜ່ານການເລັ່ງການພັດທະນາຂະແໜງ ອຸດສາຫະກຳ ແລະ ບໍລິການ ໃນແຂວງສະຫວັນນະເຂດ.

ເສດຖະກິດຂອງແຂວງສະຫວັນນະເຂດ

ລວມຢອດຜະລິດຕະພັນຂອງແຂວງສະຫວັນນະເຂດແມ່ນປະມານ 208 ພັນລ້ານກີບ ໃນປີ 1998. ຂະແໜງກະສິກຳກວມ 54% , ຂະແໜງອຸດສາຫະກຳກວມ 10% ແລະ ຂະແໜງບໍລິການກວມ 30% (ທຽບກັບຄ່າສະເລ່ຍທັງປະເທດແມ່ນ 25%).

ໃນປີ 1999, ມີໂຮງຈັກໂຮງງານປະມານ 1850 ແຫ່ງ, ມີການຈ້າງງານປະມານ 7.200 ຄົນ. ໂຮງງານສ່ວນໃຫຍ່ (96%) ເປັນວິສາຫະກິດຂະໜາດນ້ອຍ ມີການຈ້າງງານຕ່ຳກວ່າ 9 ຄົນ. ອຸດສາຫະກຳຕົ້ນຕໍໃນແຂວງສະຫວັນນະເຂດແມ່ນ : 1) ອາຫານ, ເຄື່ອງດື່ມ ແລະ ຢາສູບ, 2) ເຄື່ອງນຸ່ງຫົ່ມ , 3) ໂຮງເລື່ອຍ. ທັງສາມຂະແໜງການນີ້ ຈ້າງງານປະມານ 74% ຂອງການຈ້າງງານໃນຂະແໜງອຸດສາຫະກຳທັງໝົດ ໃນແຂວງສະຫວັນນະເຂດ.

ຈາກການລາຍງານໃນປີ 1990-2000 ມີການລົງທຶນຂອງຕ່າງປະເທດທັງໝົດ 22 ໂຄງການ ມີມູນຄ່າການລົງທຶນທັງໝົດປະມານ 33 ລ້ານໂດລາສະຫະລັດ. ການລົງທຶນຂອງຕ່າງປະເທດແມ່ນລົງທຶນໃນຂະແໜງອຸດສາຫະກຳຫຼາຍກວ່າໝູ່, ຖັດມາແມ່ນຂະແໜງບໍລິການ.

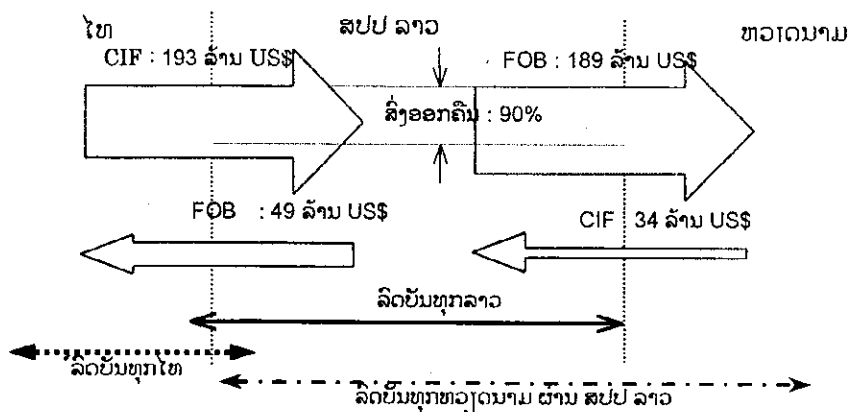
ຕາຕະລາງ - S 2 ການລົງທຶນຂອງຕ່າງປະເທດໃນແຂວງ ສະຫວັນນະເຂດ (1990-2000)

ປະເພດ	ຈຳນວນໂຄງການ	ມູນຄ່າການລົງທຶນ (ລ້ານ US\$)	ປະເທດມາລົງທຶນ
ອຸດສາຫະກຳປຸງແຕ່ງກະສິກຳ	3	0.6	ໄຕ້ຫວັນ, ໄທ
ຢາສູບ	1	1.5	ຈີນ
ເຄື່ອງນຸ່ງຫົ່ມ	4	13.1	ຝຣັ່ງ, ໄທ
ເຄື່ອງຈັກອຸປະກອນ (ລວມເຖິງເຄື່ອງໃຊ້ໄຟຟ້າ)	5	8.2	15
ບໍ່ແຮ່	1	5.0	ອິສຕຣາລີ
ກໍ່ສ້າງ	2	0.9	ຈີນ, ຫວຽດນາມ
ໂຮງແຮມ	3	4.4	ຈີນ, ແຟັງລັງ, ຫວຽດນາມ
ບໍລິການ	2	4.6	ສິງກະໂປ, ຈີນ
ລວມ	22	38.3	

ແຫຼ່ງຂໍ້ມູນ : ພະແນກແຜນການ ແຂວງສະຫວັນນະເຂດ

ການຂົນສົ່ງ ແລະ ກະແສຂອງສິນຄ້າ

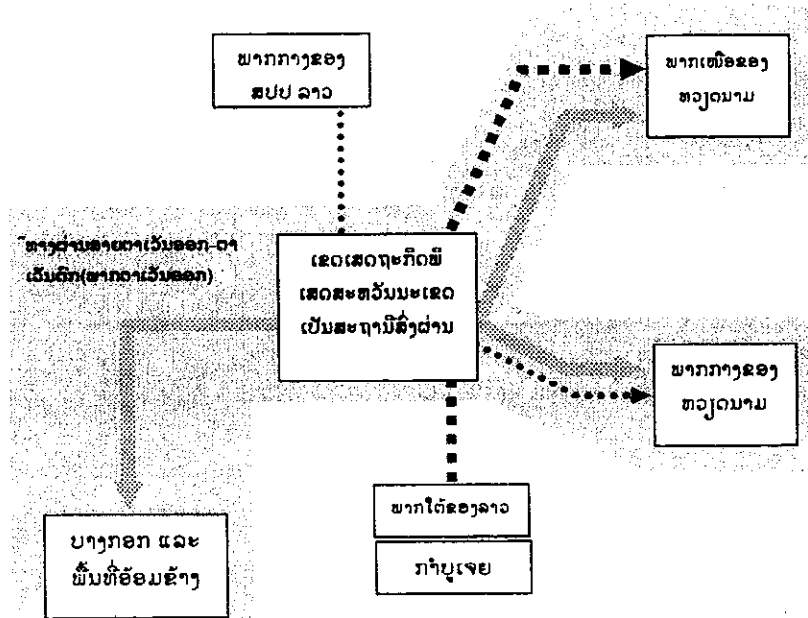
ເສດຖະກິດຂອງແຂວງສະຫວັນນະເຂດ ແມ່ນມີລັກສະນະສະເພາະຕາມຮູບແບບການຄ້າຂອງຕົວເອງ, ມູນຄ່າການສົ່ງອອກທັງໝົດຂອງແຂວງສະຫວັນນະເຂດແມ່ນ 238 ລ້ານໂດລາໃນປີ 1998 -1999. ໃນນີ້, ເກືອບ 92% (218 ລ້ານໂດລາ) ແມ່ນສິນຄ້າສົ່ງຜ່ານ(Transit goods). ການສົ່ງອອກຜະລິດຕະພັນພາຍໃນ ແມ່ນມີຈຳກັດ ຊຶ່ງມີມູນຄ່າພຽງ 20 ລ້ານ ໂດລາ



ແຫຼ່ງຂໍ້ມູນ: ແຂວງສະຫວັນນະເຂດ

ຮູບສະແດງ: S-1 ໂຄງສ້າງການຄ້າຂອງແຂວງສະຫວັນນະເຂດ

ຮູບແບບການຄ້າທີ່ໄດ້ກ່າວຂ້າງເທິງນັ້ນ ໂດຍຫຼັກແລ້ວແມ່ນອ້າງອິງຕາມຄວາມເປັນຈິງ ທີ່ວ່າ ທາງຜ່ານ ສາຍຕາເວັນອອກ-ຕາເວັນຕົກ ຕັດຜ່ານແຂວງ ສະຫວັນນະເຂດ. ລັກ ສະນະຂອງການໄຫຼຜ່ານຂອງສິນຄ້າໃນປະຈຸບັນ ແລະ ໃນອະນາຄົດສະແດງໃຫ້ເຫັນດັ່ງ ລຸ່ມນີ້ :



ຮູບສະແດງ. S-2

ບົດບາດຂອງ ແຂວງສະຫວັນນະເຂດໃນເສັ້ນທາງເຊື່ອມຕໍ່ສາຍ ຕາເວັນອອກ-ຕາເວັນຕົກ

ໂອກາດຂອງແຂວງສະຫວັນນະເຂດ

ຈາກມູນມອງທາງດ້ານກາຍຍະພາບ ແລະ ເງື່ອນໄຂດ້ານເສດຖະກິດ ສາມາດສະຫຼຸບ ໄດ້ວ່າ ແຂວງສະຫວັນນະເຂດມີໂອກາດດັ່ງຕໍ່ໄປນີ້ :

- 1) ຊັບພະຍາກອນປ່າໄມ້ທີ່ອຸດົມສົມບູນ : ແຂວງສະຫວັນນະເຂດມີຄວາມອຸດົມຮັ່ງມີ ດ້ານຊັບພະຍາກອນປ່າໄມ້ ແລະ ມີທ່າແຮງທີ່ຈະສ້າງມູນຄ່າເພີ່ມໃຫ້ສູງຂຶ້ນ ໃນ ດ້ານອຸດສາຫະກຳໄມ້ ແລະ ພະລິດຕະພັນກ່ຽວກັບໄມ້.
- 2) ຊັບພະຍາກອນທີ່ດິນ ແລະ ແຫຼ່ງນ້ຳ ທີ່ອຸດົມສົມບູນ : ມີການຂະຫຍາຍທີ່ດິນເພື່ອ ການພັດທະນາຂະແໜງກະສິກຳຢ່າງກວ້າງຂວາງ ແລະ ເປັນຜົນໃຫ້ແກ່ການພັດ ທະນາອຸດສາຫະກຳປຸງແຕ່ງກະສິກຳ. ໃນແຂວງຍັງມີຄວາມອຸດົມສົມບູນໃນດ້ານຊັບ ພະຍາກອນແຫຼ່ງນ້ຳທີ່ເປັນສາຂາຂອງ ແມ່ນ້ຳຂອງ.

- 3) ການເດີນທາງໄປປະເທດໄທ ໂດຍຜ່ານຂົວຂ້າມແມ່ນໍ້າຂອງແຫ່ງໃໝ່ : ມີຫຼາຍໆ ຕົວຢ່າງທີ່ກິດຈະກຳທາງເສດຖະກິດໃນທ້ອງຖິ່ນທີ່ດ້ອຍພັດທະນາ ເພີ່ມສູງຂຶ້ນ ໂດຍການເຊື່ອມຕໍ່ໂດຍກົງກັບພື້ນທີ່ທີ່ມີການພັດທະນາ. ຂົວຂ້າມແມ່ນໍ້າຂອງແຫ່ງ ໃໝ່ ນີ້ສາມາດສ້າງໂອກາດທາງທຸລະກິດ ໃຫ້ແກ່ທຸກໆຂະແໜງການເສດຖະກິດ ດ້ວຍການເຊື່ອມຕໍ່ໂດຍກົງກັບປະເທດໄທ.
- 4) ເສັ້ນທາງລັດອອກສູ່ພາກກາງຂອງປະເທດຫວຽດນາມ : ເສັ້ນທາງເລກ9 ເມື່ອປັບ ປຸງແລ້ວຈະເປັນເສັ້ນທາງລັດ ລະຫວ່າງແຂວງສະຫວັນນະເຂດ ແລະ ພາກກາງ ຂອງຫວຽດນາມ ອັນຈະນຳມາຊຶ່ງການຂະຫຍາຍຕະຫຼາດ.
- 5) ຈຸດເຊື່ອມຕໍ່ ພາກເໜືອ - ໃຕ້ ແລະ ພາກຕາເວັນອອກ-ຕາເວັນຕົກ : ນອກຈາກເປັນ ການເຊື່ອມຕໍ່ພາກຕາເວັນອອກ-ຕາເວັນຕົກແລ້ວ ສະຫວັນນະເຂດຍັງມີຖານທີ່ຕັ້ງ ເປັນຈຸດເຊື່ອມຕໍ່ ຕາເວັນອອກ-ຕາເວັນຕົກ ແລະ ເໜືອ-ໃຕ້ຂອງກຸ່ມປະເທດພາກ ພື້ນແມ່ນໍ້າຂອງ. ທີ່ຕັ້ງຂອງແຂວງສະຫວັນນະເຂດເຊັ່ນນີ້ສາມາດສ້າງໂອກາດທາງ ທຸລະກິດໄດ້ຢ່າງຫຼາກຫຼາຍ.
- 6) ເສັ້ນທາງເຊື່ອມຕໍ່ໂດຍກົງຈາກປະເທດໄທ ສູ່ພາກເໜືອ ແລະ ພາກກາງຂອງປະ ເທດຫວຽດນາມ : ສະຫວັນນະເຂດຈະມີການພັດທະນາເສັ້ນທາງຫຼາຍເສັ້ນ ຈາກ ປະເທດໄທ ໄປສູ່ ພາກເໜືອ / ພາກກາງ ຂອງຫວຽດນາມ.

ຂໍ້ຈຳກັດໃນການພັດທະນາ

ແຂວງສະຫວັນນະເຂດກໍ່ພົບກັບຂໍ້ຈຳກັດໃນການພັດທະນາບາງປະການ. ຂໍ້ຈຳກັດຕ່າງໆ ລວມມີດັ່ງນີ້:

- 1) ຂໍ້ຈຳກັດດ້ານປະຊາກອນ ແລະ ການສະໜອງແຮງງານ : ແຂວງສະຫວັນນະເຂດ ມີຄວາມໜາແໜ້ນຂອງປະຊາກອນຕ່ຳ ແລະ ການສະໜອງແຮງງານທີ່ມີຄວາມ ພ້ອມຢັ້ງມີຈຳກັດ. ມັນກາຍເປັນຂໍ້ເສຍປຽບໃນການດຶງດູດເອົາການລົງທຶນໃນຂະ ແໜງອຸດສາຫະກຳທີ່ເຂັ້ມແຮງງານ ຂະໜາດໃຫຍ່ ມາສູ່ສະຫວັນນະເຂດ.
- 2) ຂາດແຄນແຮງງານທີ່ມີສີມື : ຄວາມຈຳກັດໃນການເພີ່ມຂຶ້ນໃນຂະແໜງອຸດສາຫະ ກຳໃນແຂວງສະຫວັນນະເຂດ ແມ່ນເນື່ອງມາຈາກ ການສະໜອງແຮງງານທີ່ມີສີ ມືມີຈຳນວນຈຳກັດ.
- 3) ຄວາມອ່ອນແອໃນຂະແໜງຄົມມະນາຄົມຂົນສົ່ງ : ວຽກງານການຂົນສົ່ງແມ່ນມີບົດ ບາດຕົ້ນຕໍໃນລະບົບການຄ້າເສລີນີ້. ເຖິງແມ່ນວ່າບົດບາດຂອງແຂວງສະຫວັນນະ ເຂດໃນຖານະເປັນສູນກາງການຈັດສົ່ງ ຈະເພີ່ມສູງຂຶ້ນ ພາຍຫຼັງການກໍ່ສ້າງ ຂົວແມ່ ນໍ້າຂອງແຫ່ງໃໝ່ ແລະ ເສັ້ນທາງເລກ9 ສຳເລັດລົງ, ແຕ່ຄວາມອ່ອນແອດ້ານການ ຄົມມະນາຄົມຂົນສົ່ງ ໃນແຂວງສະຫວັນນະເຂດຈະເຮັດໃຫ້ສູນເສຍໂອກາດທາງທຸ ລະກິດຢ່າງໃຫຍ່ຫຼວງ.

- 4) ຄວາມຈຳກັດໃນຂະແໜງການໂທລະຄົມມະນາຄົມ : ຂະແໜງການໂທລະຄົມມະນາຄົມໃນ ສປປ ລາວຍັງຢູ່ໃນລະດັບອ່ອນນ້ອຍ, ປະລິມານສາຍສົ່ງໂທລະຄົມມະນາຄົມ ລະຫວ່າງ ແຂວງກຳແພງນະຄອນວຽງຈັນ ແລະ ສະຫວັນນະເຂດຂ້ອນຂ້າງຈຳກັດ .
- 5) ຄວາມອ່ອນແອທາງດ້ານການຕະຫຼາດ : ເນື່ອງຈາກຄວາມຫ່າງໄກກັບຕະຫຼາດໂລກ ແຂວງສະຫວັນນະເຂດຈຶ່ງມີຄວາມຈຳກັດທາງດ້ານການຕະຫຼາດ, ວັດຖຸດິບທີ່ຜະລິດຂຶ້ນໃນແຂວງສະຫວັນນະເຂດແມ່ນໄດ້ຜ່ານຂະບວນການຜະລິດໃນປະເທດໄທ ແລະ ຫວຽດນາມ.

ເຫດຜົນອັນເໝາະສົມຂອງເຂດເສດຖະກິດພິເສດ

ຜ່ານການທົບທວນສະພາບການໃນປະຈຸບັນ ດ້ານໂອກາດ ແລະ ຂໍ້ຈຳກັດຂອງແຂວງສະຫວັນນະເຂດອາດສາມາດສະຫຼຸບໄດ້ວ່າ ການພັດທະນາເຂດເສດຖະກິດພິເສດໃນແຂວງສະຫວັນນະເຂດແມ່ນມີຄວາມເໝາະສົມ ເນື່ອງຈາກເຫດຜົນລຸ່ມນີ້ :

- 1) ແຂວງສະຫວັນນະເຂດມີທີ່ຕັ້ງຢູ່ໃນເສັ້ນທາງເຊື່ອມຕາເວັນອອກ-ຕາເວັນຕົກ (ເສັ້ນທາງເລກ 9) ແລະ ເປັນຈຸດເຊື່ອມຕໍ່ເໜືອ-ໃຕ້ (ເສັ້ນທາງເລກ 13. ກະແສການໄຫຼຜ່ານຂອງສິນຄ້າໃນປະຈຸບັນ ແລະ ອະນາຄົດ ຈະຜ່ານເສັ້ນທາງເຫຼົ່ານີ້ແມ່ນມີຢ່າງຫຼວງຫຼາຍ. ເຂດເສດຖະກິດພິເສດທີ່ຕັ້ງຢູ່ຕາມເສັ້ນທາງເຊື່ອມນີ້ຈະສ້າງໂອກາດໃນຂະບວນການຜະລິດສິນຄ້າ ແລະ ພັດທະນາການບໍລິການທີ່ກ່ຽວພັນກັບການໄຫຼຜ່ານຂອງສິນຄ້າ.
- 2) ອຸດສາຫະກຳທີ່ອີງໃສ່ຊັບພະຍາກອນ ສາມາດພັດທະນາໄດ້ໃນແຂວງສະຫວັນນະເຂດ, ເຂດເສດຖະກິດພິເສດ ຈະເປີດໂອກາດໃຫ້ວິສາຫະກິດທ້ອງຖິ່ນເຊັ່ນດຽວກັບການລົງທຶນຂອງຕ່າງປະເທດ ມາລົງທຶນໄດ້ ເທົ່າທີ່ມີການໃຫ້ການສົ່ງເສີມໃນການລົງທຶນ.
- 3) ການສົ່ງເສີມການລົງທຶນຂອງຕ່າງປະເທດແມ່ນມີຄວາມສຳຄັນຢ່າງຍິ່ງ ໃນການພັດທະນາອຸດສາຫະກຳການຜະລິດ ແລະ ການບໍລິການ. ເຂດເສດຖະກິດພິເສດຈະເປັນການພັດທະນາເພື່ອດຶງດູດເອົາການລົງທຶນຈາກຕ່າງປະເທດ ໃຫ້ສາມາດຄອບຄຸມການສະສົມທຶນ ແລະ ເຕັກໂນໂລຊີທີ່ມີນ້ອຍໃນແຂວງສະຫວັນນະເຂດໄດ້.
- 4) ການພັດທະນາ ເຂດເສດຖະກິດພິເສດ ແລະ ຂະແໜງບໍລິການທີ່ກ່ຽວຂ້ອງ ຈະສາມາດສ້າງໂອກາດໃນການມີວຽກເຮັດງານທຳ ແລະ ໂອກາດໄດ້ຮັບການຝຶກອົບຮົມສຳລັບຜູ້ຍົກຍ້າຍມາ ແລະ ປະຊາຊົນໃນທ້ອງຖິ່ນ ກໍ່ຄື ຜູ້ຫວ່າງງານໃນຂະແໜງກະສິກຳ.
- 5) ຖ້າຫາກວ່າເຂດເສດຖະກິດພິເສດບໍ່ໄດ້ຮັບການພັດທະນາໃນແຂວງສະຫວັນນະເຂດ, ກະແສສິນຄ້າທີ່ຈຳລະຈອນຜ່ານ ຕາມສາຍເຊື່ອມ ຕາເວັນອອກ-ຕາເວັນຕົກ

ຈະຜ່ານອອກໄປ ໂດຍບໍ່ມີຜົນທາງບວກຕໍ່ ເສດຖະກິດ ຂອງສະຫວັນນະເຂດຢ່າງ
ໃດເລີຍ.

- 6) ການພັດທະນາເຂດເສດຖະກິດພິເສດ ຈະເຮັດໃຫ້ຄວາມຮູ້ຄວາມຊຳນານດ້ານ
ການ ຄຸ້ມຄອງບໍລິຫານໄດ້ຮັບການຖ່າຍທອດ ແລະ ຄວາມຮູ້ຈະຖືກກະຈາຍໄປສູ່ຜູ້
ຜະລິດໃນການວາງພື້ນຖານການພັດທະນາຕົນເອງຢູ່ໃນຂົງເຂດດັ່ງກ່າວ.

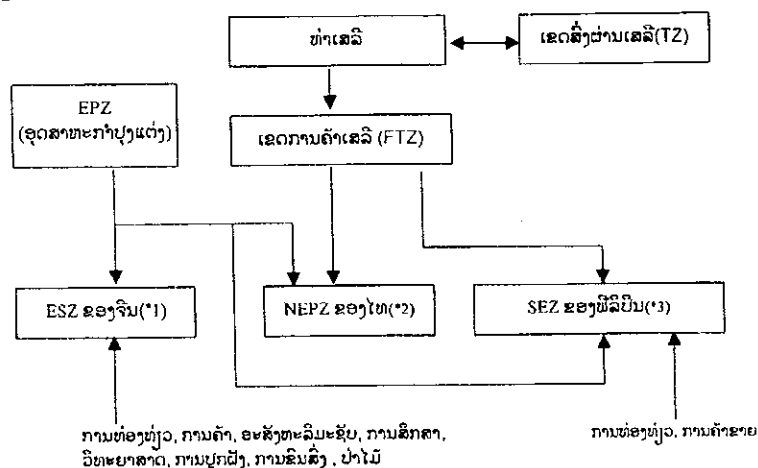
IV. ອະນາຄົດເຂດເສດຖະກິດພິເສດ

ປະເພດຂອງເຂດເສດຖະກິດພິເສດ

ໂດຍທົ່ວໄປແລ້ວ ເຂດເສດຖະກິດພິເສດຖືກກຳນົດໃຫ້ເປັນເຂດ ຫຼື ພື້ນທີ່ສະເພາະທີ່ມີຄວາມແຕກຕ່າງໃນດ້ານຫຼັກການທາງເສດຖະສາດ, ລະບົບການເກັບພາສີອາກອນ, ການປະຕິບັດຕໍ່ການລົງທຶນຂອງຕ່າງປະເທດ ແລະ ລະບຽບການອື່ນໆທີ່ໃຊ້ເພື່ອສົ່ງເສີມການລົງທຶນຂອງຕ່າງປະເທດ, ການສົ່ງອອກ ແລະ ການໄຫຼເຂົ້າຂອງເຕັກໂນໂລຊີ ແລະ ເປັນຜົນໃຫ້ແກ່ການເພີ່ມການຈ້າງງານ ແລະ ການພັດທະນາເສດຖະກິດຂອງຊາດ. ໃນໂລກນີ້ ມີເຂດເສດຖະກິດພິເສດ 6 ປະເພດຄື :

- 1) ເຂດສົ່ງຜ່ານເສລີ (Free Transit Zone : TZ)
- 2) ທ່າເສລີ (Free Port /Free Zone)
- 3) ເຂດການຄ້າເສລີ (Free Trade Zone : FTZ)
- 4) ເຂດການຜະລິດເພື່ອສົ່ງອອກ (Export Processing Zone : EPZ)
- 5) ເຂດເສດຖະກິດພິເສດ (Economic Special Zone : ESZ)
- 6) ເຂດການນຳເຂົ້າເພື່ອການຜະລິດ (Import Processing Zone : IPZ)

ໃນປະເພດຂອງເຂດເສດຖະກິດພິເສດເຫຼົ່ານີ້ ເຂດການຜະລິດເພື່ອການສົ່ງອອກ(EPZ) ແມ່ນໄດ້ຮັບການພັດທະນາໃນບັນດາປະເທດອາຊີ. ຢ່າງໃດກໍຕາມ ເຂດການຜະລິດເພື່ອການສົ່ງອອກ ໄດ້ຮັບການພັດທະນາເພື່ອຈຸດປະສົງອື່ນອີກ ເຊັ່ນໃນກໍລະນີ ເຂດການຜະລິດເພື່ອການສົ່ງອອກ ໃນປະເທດໄທ ໄດ້ປັບປຸງເພື່ອໃຫ້ຄອບຄຸມດ້ານການຄ້າ ແລະ ບໍລິການ ນອກເໜືອຈາກການຜະລິດເພື່ອການສົ່ງອອກ ແລະ ໃນກໍລະນີຂອງປະເທດ ຟິລິບປິນ ເຂດການຜະລິດເພື່ອການສົ່ງອອກ ຖືກພັດທະນາຂຶ້ນບໍ່ພຽງແຕ່ເພື່ອຂະແໜງອຸດສາຫະກຳ ແຕ່ຍັງໃຊ້ເພື່ອຂະແໜງບໍລິການ, ການທ່ອງທ່ຽວ ແລະ ຂະແໜງການອື່ນໆ. ຂະບວນການພັດທະນາເຂດເສດຖະກິດພິເສດໃນອາຊີ ສະແດງໄດ້ດັ່ງລຸ່ມນີ້



ຮູບສະແດງ. S-3 ການປ່ຽນຜ່ານຂອງເຂດເສດຖະກິດພິເສດໃນອາຊີ

ມີຂໍ້ສະຫຼຸບ ແລະ ຂໍ້ຄິດເຫັນວ່າ ເຂດເສດຖະກິດພິເສດແຂວງສະຫວັນນະເຂດຈະຖືກອອກແບບໃຫ້ສາມາດນຳໃຊ້ໄດ້ຫຼາຍໜ້າທີ່ ໂດຍບໍ່ຈຳກັດໃຫ້ເປັນພຽງເຂດການຜະລິດເພື່ອການສົ່ງອອກເທົ່ານັ້ນ .

ກຸນແຈໃນການຈັດຕັ້ງປະຕິບັດເຂດເສດຖະກິດພິເສດ

ປະສົບການຂອງບັນດາປະເທດອາຊຽນໃນການຈັດຕັ້ງປະຕິບັດເຂດເສດຖະກິດພິເສດໄດ້ໃຫ້ບົດຮຽນອັນລຳຄ່າແກ່ພວກເຮົາ. ຕົວແປສຳຄັນ ທີ່ເຮັດໃຫ້ການຈັດຕັ້ງປະຕິບັດເຂດເສດຖະກິດ ພິເສດປະສົບຜົນສຳເລັດໃນປະເທດຈີນ, ໄທ ແລະ ຟິລິບປິນ ສາມາດສະຫຼຸບໄດ້ດັ່ງນີ້ :

- ການເລືອກນະໂຍບາຍທີ່ມີເປົ້າໝາຍ
- ນະໂຍບາຍທີ່ເອື້ອອຳນວຍໃນການລົງທຶນຂອງຕ່າງປະເທດ
- ຄວາມໝັ້ນທ່ຽງ ແລະ ຄວາມຄ່ອງຕົວຂອງນະໂຍບາຍການລົງທຶນຂອງຕ່າງປະເທດ
- ສະຖຽນລະພາບທາງດ້ານການເມືອງ ແລະ ສັງຄົມ
- ການນຳໃຊ້ແນວຄວາມຄິດເສດຖະກິດພິເສດແບບເຊື່ອມໂຍງຫລາຍໜ້າທີ່ເຂົ້າກັນ
- ແນວຄວາມຄິດການພັດທະນາພື້ນທີ່ຕົວເມືອງ ຫລື ແຂວງ ຢ່າງມີຄວາມເຂົ້າໃຈ
- ການຈັດຕັ້ງປະຕິບັດ ເຂດເສດຖະກິດພິເສດທີ່ເປັນອິດສະຫລະ
- ການເປີດກວ້າງເສດຖະກິດແຫ່ງຊາດ (ການເປີດເສລີຕະຫລາດພາຍໃນ, ການລົດການປົກປ້ອງວິສາຫະກິດພາຍໃນ)
- ການສົ່ງເສີມການລົງທຶນທີ່ເໝາະສົມ ແລະ ພຽງພໍ
- ການຮັບປະກັນການນຳໃຊ້ເງິນຕາຕ່າງປະເທດຢ່າງເສລີ
- ການຮັກສາການໂຫລເຂົ້າຂອງການລົງທຶນຕ່າງປະເທດ (ເຊັ່ນຈາກນິກົງສູ່ປະເທດຈີນ)
- ການສະໜອງແຮງງານທີ່ມີສິນືແລະຮຽນຮູ້ໄດ້ໄວ ແລະ ວິສະວະກອນທີ່ມີຄວາມຮູ້ສູງ
- ແຮງງານທີ່ມີລາຄາຖືກໂດຍປຽບທຽບ
- ໂຄງສ້າງການຄ້າທີ່ເຂັ້ມແຂງ
- ທີ່ຕັ້ງເໝາະສົມ ກັບການຈັດສົ່ງ ປະກອບກັບພື້ນຖານໂຄງລ່າງການຂົນສົ່ງທີ່ພຽງພໍ
- ພື້ນຖານໂຄງລ່າງທີ່ມີຄວາມພ້ອມ ແລະ ເໝາະສົມ

ກຸນແຈໃນການສົ່ງເສີມການລົງທຶນ

ໃນການພັດທະນາເຂດເສດຖະກິດພິເສດ ການລົງທຶນຂອງຕ່າງປະເທດແມ່ນມີບົດບາດຕົ້ນຕໍ. ຢ່າງໃດກໍຕາມ, ການສຳຫລວດແບບສອບຖາມໃນປະເທດໄທ ແລະ ຫວຽດນາມ

ໄດ້ຊີ້ໃຫ້ເຫັນວ່າສະພາບແວດລ້ອມຂອງການລົງທຶນຢູ່ແຂວງສະຫວັນນະເຂດປະສົບກັບຂໍ້ຫຍຸ້ງຍາກດັ່ງນີ້

- 1) ສະພາບແວດລ້ອມຂອງການລົງທຶນ ລວມເຖິງເງື່ອນໄຂດ້ານເສດຖະກິດທີ່ໜ້າພໍໃຈ ມີໜ້ອຍ
- 2) ຄວາມຮັບຮູ້ກ່ຽວກັບ ສປປ ລາວ ຂອງນັກລົງທຶນຕົ້ນຕໍ ມີຈຳກັດ
- 3) ຊັບພະຍາກອນມະນຸດບໍ່ພຽງພໍ ທັງທາງດ້ານປະລິມານ ແລະ ຄຸນນະພາບ
- 4) ໂຄງລ່າງພື້ນຖານ ເຊັ່ນ ຖະໜົນທົນທາງ, ພະລັງງານ ແລະ ໂທລະຄົມມະນາຄົມຍັງບໍ່ພຽງພໍ
- 5) ວຽກງານ ແລະ ການຈັດຕັ້ງສະຖາບັນສົ່ງເສີມການລົງທຶນ ຍັງບໍ່ພຽງພໍ

ເພື່ອແກ້ໄຂຂໍ້ຫຍຸ້ງຍາກດັ່ງກ່າວ ມັນຮຽກຮ້ອງໃຫ້ເຂດເສດຖະກິດພິເສດແຂວງສະຫວັນນະເຂດ ມີມາດຕະການເພື່ອສົ່ງເສີມການລົງທຶນ ດັ່ງນີ້ :

- 1) ກົນລະຍຸດການໃຫ້ຂໍ້ມູນຂ່າວສານສາທາລະນະ ໂດຍທົ່ວໄປກ່ຽວກັບ ສປປ ລາວ ແລະ ຂ່າວສານກ່ຽວກັບສະພາບແວດລ້ອມໃນການລົງທຶນ ໂດຍຜ່ານທາງອິນເຕີເນດ ແລະ ການປະຕິບັດໜ້າທີ່ທາງການທູດໃນຕ່າງປະເທດ ໂດຍການນຳໃຊ້ແບບແຜນຄົບຊຸດຂອງແຜນງານ “ທາງຜ່ານ ເສດຖະກິດສາຍເຊື່ອມຕາເວັນອອກ - ຕາເວັນຕົກ”.
- 2) ການຍົກລະດັບ ຫຼື ການປັບປຸງລະບົບການຈັດຕັ້ງຂອງສະຖາບັນສົ່ງເສີມການລົງທຶນຄືນໃໝ່ ເພື່ອເຮັດໃຫ້ການດຶງດູດການລົງທຶນຂອງຕ່າງປະເທດມີປະສິດທິຜົນຫຼາຍຂຶ້ນ .
- 3) ກິດຈະກຳການສົ່ງເສີມທີ່ມີກົນລະຍຸດ, ມີເປົ້າໝາຍ ໃນຂະແໜງອຸດສາຫະກຳສະເພາະ ແລະ ປະເທດ / ພູມິພາກສະເພາະ.
- 4) ພະຍາຍາມສົ່ງເສີມການພັດທະນາຊັບພະຍາກອນມະນຸດ ຊຶ່ງລວມເຖິງການສຶກສາ ແລະ ການຝຶກອົບຮົມ.
- 5) ການສົ່ງເສີມດ້ານການເງິນຢ່າງກວ້າງຂວາງໃຫ້ແກ່ເຂດເສດຖະກິດພິເສດ ເຊັ່ນ : ການປອດພາສີ (duty free) ແລະ ການພັກຊຳລະອາກອນ (Tax holiday)
- 6) ການໃຫ້ບໍລິການນັກລົງທຶນໃນຮູບແບບ “ການບໍລິການແບບປະຕູດຽວ” (one-stop services)
- 7) ເອົາໃຈໃສ່ເປັນພິເສດ ແກ່ການຈ້າງງານໃນເຂດເສດຖະກິດພິເສດ ແລະ ເງື່ອນໄຂການດຳລົງຊີວິດທີ່ດີໃຫ້ແກ່ຜູ້ເຂົ້າມາເຮັດວຽກໃນພື້ນທີ່ນັ້ນ.

ການສົ່ງເສີມການລົງທຶນ

ເພື່ອໃຫ້ເປັນຄືດັ່ງເຂດເສດຖະກິດພິເສດຂອງປະເທດອາຊຽນອື່ນໆ ແລະ ເພື່ອດຶງດູດການລົງທຶນຂອງຕ່າງປະເທດ ຈຶ່ງມີຄວາມຄາດຫວັງວ່າ ເຂດເສດຖະກິດພິເສດທີ່ແຂວງສະຫວັນນະເຂດຈະໄດ້ຮັບການສົ່ງເສີມດ້ານການເງິນດັ່ງລຸ່ມນີ້ :

ການພັກຊຳລະອາກອນ (tax holiday) : 3-8 ປີ

ອາກອນກຳໄລ (corporation tax) : 10-15%

ອາກອນລາຍໄດ້ (personal income tax) : 5%

ການຍົກເວັ້ນພາສີອາກອນ : ອາກອນທຸລະກິດ (turnover tax)

ອາກອນຊົມໃຊ້ (utilization tax)

ພາສີຂາອອກ-ຂາເຂົ້າ (export-import duties)

V. ແຜນງານພັ້ນຖານຂອງເຂດເສດຖະກິດພິເສດແຂວງສະຫວັນນະເຂດ

ຈຸດປະສົງ

ການພັດທະນາເຂດເສດຖະກິດພິເສດແຂວງສະຫວັນນະເຂດໄດ້ຖືກສ້າງຂຶ້ນເພື່ອຈຸດປະສົງດັ່ງລຸ່ມນີ້ :

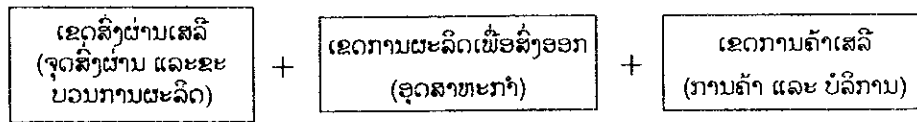
ຈຸດປະສົງຂອງເຂດເສດຖະກິດພິເສດແຂວງສະຫວັນນະເຂດ

- ເພື່ອປະດິດສ້າງຂະແໜງການທີ່ເປັນກິນລະຍຸດເຊັ່ນ : ການສົ່ງຜ່ານ , ອຸດສາຫະກຳ, ການຄ້າຂາຍແລກປ່ຽນ ແລະ ອຸດສາຫະກຳບໍລິການ ເພື່ອສ້າງໂຄງຮ່າງໜ້າທີ່ບົດບາດໃນຖານະເປັນສູນກາງຂອງແຫຼມອິນດູຈີນ
- ເພື່ອເພີ່ມການຈ້າງງານ ແລະ ຍົກລະດັບຊີວິດການເປັນຢູ່ຂອງປະຊາຊົນໃນທ້ອງຖິ່ນ
- ເພື່ອດູດຊັບຄວາມຊຳນິຊຳນານ ແລະ ຄວາມຮູ້ ເພື່ອຍົກລະດັບກິດຈະກຳດ້ານອຸດສາຫະກຳ ແລະ ການຄ້າ ໂດຍການສະເໜີການຝຶກອົບຮົມຄວາມຮູ້ທົ່ວໄປດ້ານທຸລະກິດ, ແນວຄວາມຄິດດ້ານການຕະຫຼາດ ແລະ ຄວາມມີຄຸນນະພາບຂອງສິນຄ້າ ແລະ ບໍລິການ
- ເພື່ອສ້າງການເຊື່ອມໂຍງລະຫວ່າງ ເຂດເສດຖະກິດພິເສດ ແລະ ວິສາຫະກິດໃນທ້ອງຖິ່ນ ເພື່ອຍົກມາດຕະຖານຂອງວິສາຫະກິດເຫຼົ່ານັ້ນ.

ການປະສົມປະສານເຂດເສດຖະກິດພິເສດປະເພດຕ່າງໆ

ດັ່ງທີ່ໄດ້ກ່າວໄວ້ແລ້ວ, ເຂດເສດຖະກິດພິເສດ ແຂວງສະຫວັນນະເຂດໄດ້ມີການອອກແບບທີ່ດີກວ່າເກົ່າ ຊຶ່ງເປັນລັກສະນະເຂດເສດຖະກິດພິເສດປະເພດທີ່ເຮັດຫຼາຍໜ້າທີ່. ໃນແງ່ຂອງການເປັນຕາໜ່າງການຂົນສົ່ງ ແລະ ເສັ້ນທາງການໄຫຼຜ່ານຂອງສິນຄ້າ ຜ່ານແຂວງສະຫວັນນະເຂດ. ເປັນທີ່ຮັບຮູ້ວ່າ ຈຸດປະສົງຂອງເຂດເສດຖະກິດພິເສດແມ່ນເຮັດໜ້າທີ່ເປັນ ເຂດສົ່ງຜ່ານເສລີ (free transit zone) ແລະ ເຂດການຄ້າເສລີ (free trade zone). ພ້ອມນີ້, ເຂດເສດຖະກິດພິເສດ ຍັງສາມາດຮວມເອົາ ໜ້າທີ່ການເປັນ ເຂດການຜະລິດເພື່ອການສົ່ງອອກ(EPZ) ໂດຍສະເພາະແມ່ນອຸດສາຫະກຳປຸງແຕ່ງຊັບພະຍາກອນ (resource-based processing industry). ດັ່ງນັ້ນ, ໜ້າທີ່ຫຼັກທີ່ຈະຕ້ອງມີການປະສົມປະສານເຂົ້າໃນ ເຂດເສດຖະກິດພິເສດ ແຂວງສະຫວັນນະເຂດ ແມ່ນມີດັ່ງນີ້

ແນວຄິດພື້ນຖານຂອງເຂດເສດຖະກິດພິເສດ ແຂວງສະຫວັນນະເຂດ



ບົດບາດໜ້າທີ່ທີ່ໄດ້ສະເໜີຂຶ້ນ

ເຂດເສດຖະກິດພິເສດ ແຂວງສະຫວັນນະເຂດ ແມ່ນໄດ້ຖືກອອກແບບໂດຍມີຈຸດປະສົງໃຫ້ມີ 5 ບົດບາດໜ້າທີ່ດັ່ງນີ້ :

- 1) ຈຸດສິ່ງຜ່ານ ແລະ ຂະບວນການຜະລິດ:
 - ການນຳເຂົ້າສິນຄ້າຈາກປະເທດທີ3 ຫຼືສິ່ງຈາກພາກອື່ນໆຂອງປະເທດ ຈະຖືກເອົາລົງ ແລະ ເກັບໄວ້ທີ່ຄັງສິນຄ້າ ຫຼື ເຂົ້າຜ່ານຂະບວນການປຸງແຕ່ງເພື່ອຂາຍອອກຄືນ, ກະຈາຍສິນຄ້າ ຫຼື ສົ່ງອອກຄືນ.
 - ສະຖານີຈັດສົ່ງສິນຄ້າ (cargo terminal) ພ້ອມກັບສິ່ງອຳນວຍຄວາມສະດວກໃນການບັນທຸກ ແລະ ບໍ່ບັນທຸກ (loading and unloading facilities)
 - ການໃຫ້ເຊົ່າໂຮງງານເພື່ອ ບັນທຸກ, ການຕິດປ້າຍສິນຄ້າ ແລະ ການຄັດເລືອກ ວັດຖຸດິບ ແລະ ສິນຄ້າຂັ້ນສຸດທ້າຍ.
 - ສາງເກັບສິນຄ້າແບບແຊ່ແຂງ ແລະ ແບບແຊ່ເຢັນ
- 2) ການຜະລິດອຸດສາຫະກຳ

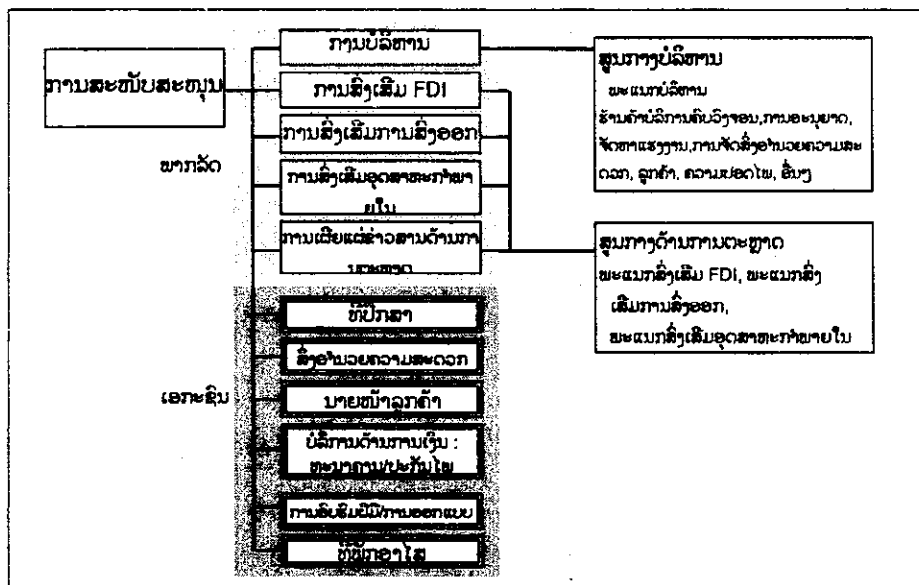
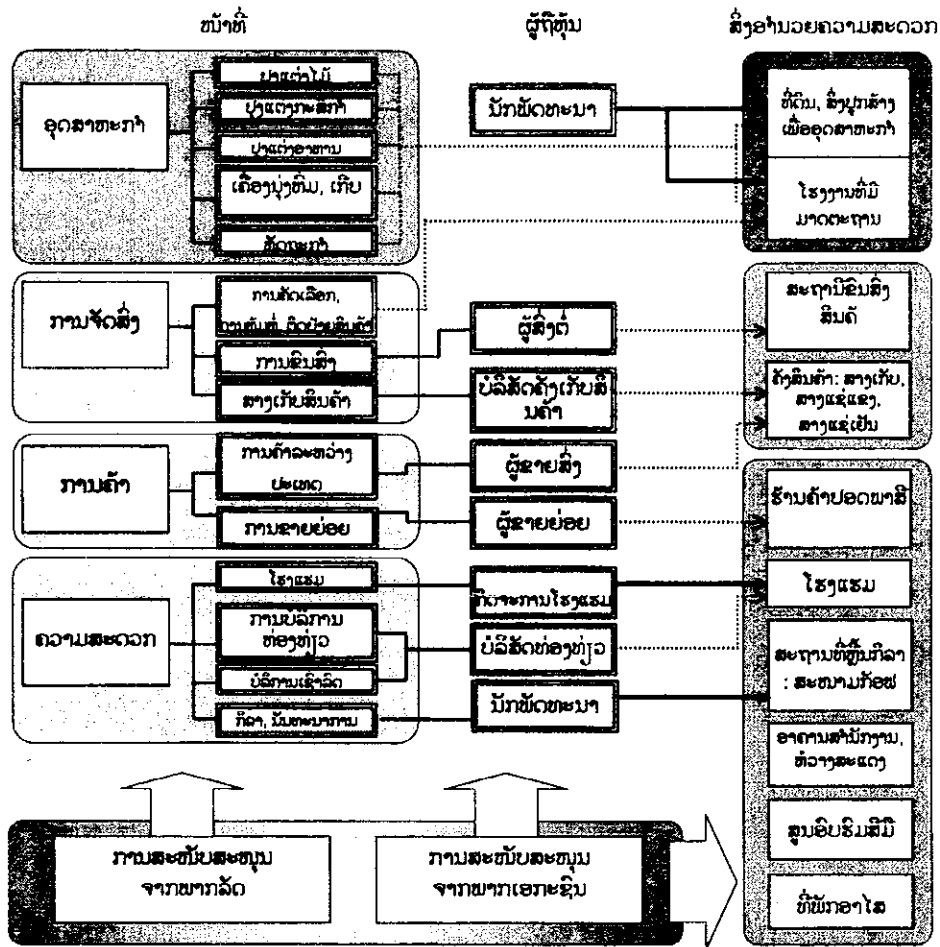
ສິນຄ້າທີ່ໄດ້ຮັບການສະເໜີແນະໃນເຂດການຜະລິດ

- ໄມ້ແປຮູບ : ເຄື່ອງໃຊ້ພາຍໃນ (ສ່ວນປະກອບ, ເຄື່ອງຕົກແຕ່ງ ແລະ ສິນຄ້າເຄິ່ງສຳເລັດຮູບ), ສ່ວນປະກອບພາຍໃນ, ໄມ້ປູພື້ນປາເກ, ສ່ວນປະກອບພາຍນອກ, ເຄື່ອງມືອອກແຮງງານ
- ອຸດສາຫະກຳປຸງແຕ່ງກະສິກຳ : ກາເຟ, ເຄື່ອງດອງ (ຫົວຜັກກາດແດງ, ກະລຳປີ, ຜັກກາດຂາວ) , ນ້ຳມັນປຸງອາຫານ (ລວມທັງການບັນຈຸແກ້ວ ແລະ ການຕິດປ້າຍສິນຄ້າ)
- ເຄື່ອງນຸ່ງຫົ່ມ ແລະ ເກີບ
- ຊັ້ນສ່ວນເອເລັກໂຕຣນິກ
- ຫັດຖະກຳ : ຝ້າຍ ແລະ ໄໝລາວ (ການຍ້ອມສີທຳມະຊາດ, ການເຂັ້ມຝ້າຍດ້ວຍມື ແລະ ການຕຳຫຼຸກ, ເຄື່ອງຕົກແຕ່ງບ້ານທີ່ເປັນຫວາຍ, ຜະລິດຕະພັນຈາກໄມ້ໄຜ່)

- 3) ການຄ້າຂາຍແລກປ່ຽນ : ແຫຼ່ງຕະຫຼາດເສລີ
 - ການຂາຍຍ່ອຍສິນຄ້າປອດພາສີ ໃນຮ້ານຄ້າປອດພາສີ
 - ການຂາຍສິ່ງສິນຄ້ານຳເຂົ້າ ເພື່ອ ສົ່ງອອກຄືນ
 - ການຂາຍສິ່ງສິນຄ້າທັດຖະກຳ, ໄມ້ຫອມ, ແກ້ວປະເສີດ ຫຼື ສິນຄ້າທີ່ຜະລິດພາຍໃນປະເທດ
 - ການເຊື່ອເຊັນບັນດາຕົວແທນການຄ້າ ເຂົ້າມາ ເພື່ອເປັນການສົ່ງເສີມການສົ່ງອອກ ແລະ ນຳເຂົ້າເພື່ອສົ່ງອອກຄືນ.
 - ຫ້ອງການຕ່າງໆ, ຫ້ອງວາງສະແດງ ແລະ ກອງປະຊຸມສຳມະນາ

- 4) ສິ່ງອຳນວຍຄວາມສະດວກ (ອຸດສາຫະກຳທ່ອງທ່ຽວ ແລະ ບໍລິການ)
 - ໂຮງແຮມ ເພື່ອຮອງຮັບໄດ້ທັງກິດຈະກຳທາງທຸລະກິດ ແລະ ນັກທ່ອງທ່ຽວ ພ້ອມທັງສິ່ງອຳນວຍຄວາມສະດວກຕ່າງໆ

- 5) ບົດບາດໜ້າທີ່ຊ່ວຍສະໜັບສະໜູນອື່ນໆ
 - ສູນກາງການບໍລິຫານ (Administration Center)
 - ສູນກາງການຕະຫຼາດ (Marketing Center)
 - ການພັດທະນາທີ່ດິນ ແລະ ສິ່ງອຳນວຍຄວາມສະດວກຕ່າງໆ (Property development and utility supply)
 - ການບໍລິການທາງການເງິນ (Financial Services)
 - ການຝຶກອົບຮົມ (Training)



ຮູບສະແດງ 5-4 ແນວຄວາມຄິດກ່ຽວກັບບົດບາດໜ້າທີ່ຂອງເຂດເສດຖະກິດພິເສດ ແຂວງສະຫວັນນະເຂດ

VI. ທີ່ຕັ້ງຂອງເຂດເສດຖະກິດພິເສດແຂວງສະຫວັນນະເຂດ

ທາງເລືອກຂອງທີ່ຕັ້ງ

ຜ່ານການສຳຫຼວດພາກສະໜາມ, ໄດ້ມີການລະບຸ 4ທາງເລືອກທີ່ຈະເປັນທີ່ຕັ້ງຂອງເຂດເສດຖະກິດພິເສດໄດ້ດັ່ງນີ້ :

- ທີ່ຕັ້ງ A : ທາງເໜືອທີ່ມີຖະໜົນໄປເຖິງຂົວຂ້າມແມ່ນ້ຳຂອງແຫ່ງໃໝ່
- ທີ່ຕັ້ງ B : ທີ່ດິນທີ່ປະຈຸບັນໃຊ້ເປັນສາງສິນຄ້າ ໄກ້ກັບບ້ານເຊໂນ
- ທີ່ຕັ້ງ C : ເຂດ ໄຊບູລີ (Xaibouly Industrial Estate)
- ທີ່ຕັ້ງ D : ເຂດການຄ້າເສລີ ແດນສະຫວັນ

ແຕ່ລະແຫ່ງໄດ້ມີການປະເມີນໃນແງ່ຂອງເງື່ອນໄຂດ້ານສັງຄົມ (ປະຊາກອນບໍລິເວນໃກ້ຄຽງ ແລະ ກິດຈະກຳທາງດ້ານເສດຖະກິດຕ່າງໆ) ແລະ ເງື່ອນໄຂທາງດ້ານວິທະຍາການ (ຄວາມສາມາດເຂົ້າເຖິງ, ພື້ນຖານຕ່າງໆ, ພູມິປະເທດ, ສິ່ງອຳນວຍຄວາມສະດວກ ແລະ ຜົນກະທົບດ້ານສະພາບແວດລ້ອມ) ດັ່ງສະຫຼຸບໄດ້ລຸ່ມນີ້ :

ຕາຕະລາງ S-3 ລັກສະນະຂອງທີ່ຕັ້ງທີ່ເປັນທາງເລືອກ

ລັກສະນະທີ່ຕ້ອງການ	ທີ່ຕັ້ງ				ການປະເມີນທີ່ຕັ້ງ			
	ທີ່ຕັ້ງ A	ທີ່ຕັ້ງ B	ທີ່ຕັ້ງ C	ທີ່ຕັ້ງ D	ທີ່ຕັ້ງ A	ທີ່ຕັ້ງ B	ທີ່ຕັ້ງ C	ທີ່ຕັ້ງ D
ເງື່ອນໄຂດ້ານສັງຄົມ								
ປະຊາກອນ	97,328	68,759	47,012	38,246	5	3	1	1
ກິດຈະກຳທາງເສດຖະກິດ.	ເມືອງທີ່ໃຫຍ່ທີ່ສຸດຂອງແຂວງ	ເມືອງໃຫຍ່ອັນດັບ2 ຂອງແຂວງ	ບໍ່ມີ	ເມືອງນ້ອຍ	5	3	1	1
ເງື່ອນໄຂດ້ານວິທະຍາການ								
ຄວາມສາມາດເຂົ້າເຖິງ	0 ກມ	25 ກມ (ເຊື່ອມຕໍ່ເສັ້ນທາງເລກ9, ເລກ 13)	45 ກມ	260 ກມ	5	5	1	3
ທໍລະນີສາດ	N-value 10 – 30	ບໍ່ມີຂໍ້ມູນ	ບໍ່ມີຂໍ້ມູນ	ບໍ່ມີຂໍ້ມູນ	5	3	3	3
ພູມິປະເທດ	ຊັ້ນ 7 %	ດິນຫຼຸບໂນນ	ດິນຫຼຸບໂນນ	ທີ່ງຽບລຽມແມ່ນ້ຳເຊໂປນ	3	1	1	3
ໄຟຟ້າ	ການສະໜອງກະແສໄຟຟ້າບໍ່ພຽງພໍ				3	3	3	3
ການສະໜອງນ້ຳ	ແມ່ນ້ຳຂອງ	ນ້ຳບາດານ	ແມ່ນ້ຳຂອງ	ແມ່ນ້ຳເຊໂປນ	3	1	3	3
ດ້ານໂທລະຄົມມະນາຄົມ	ໃຊ້ ຄື້ນໄມໂຄຣເວບ 34 Mbps ທີ່ຍັງບໍ່ພຽງ				3	3	1	1
ຜົນກະທົບຕໍ່ສິ່ງແວດລ້ອມ	ທີ່ຢ່ອາໄສໄກ້ບໍລິເວນນັ້ນ	ໂຮງຮຽນມັດທະຍົມຢູ່ຕໍ່ໜ້າທີ່ຕັ້ງ	ປ່າເລິກ	ປ່າເລິກ	ກວ້າງ	ທຳມະຊາດ	ທຳມະຊາດ	ທຳມະຊາດ

ໝາຍເຫດ : ປະຈຳນວນປະຊາກອນແມ່ນປະຊາກອນພາຍໃນເຂດເມືອງ. ທີ່ຕັ້ງ A. ເມືອງຄັນທະບູລີ, ທີ່ຕັ້ງ B. ເມືອງອຸທຸມພອນ

ທີ່ຕັ້ງ C. ເມືອງໄຊບູລີ, ແລະ ທີ່ຕັ້ງ D. ເມືອງເຊໂປນ

ຈາກການຈັດລັກສະນະຂ້າງເທິງນັ້ນ ເຫັນໄດ້ວ່າ ທີ່ຕັ້ງ A. ແລະ B. ແມ່ນຖືກສະເໜີ
ເລືອກໃຫ້ທຳການສຶກສາໃນຂັ້ນຕໍ່ໄປ.

ທາງເລືອກໃນການພັດທະນາ

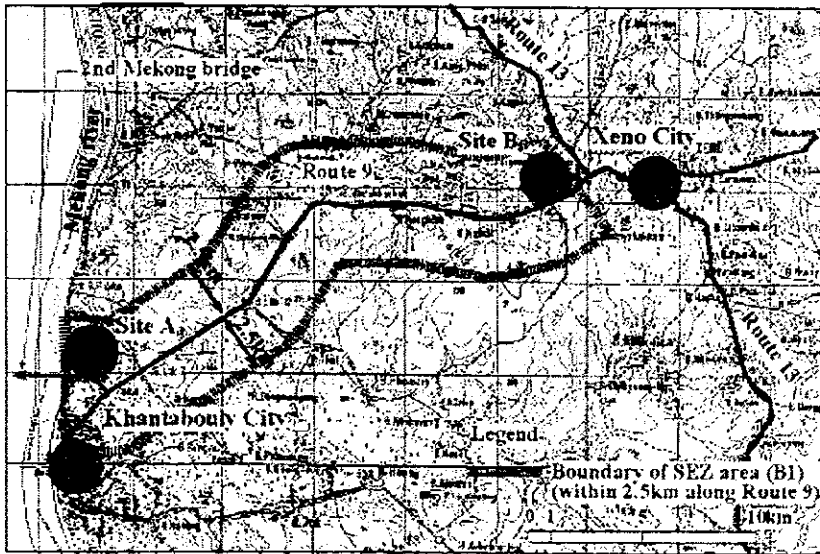
ຈາກການເລືອກທີ່ຕັ້ງ A. ແລະ B. ທາງເລືອກໃນການພັດທະນາແມ່ນມີດັ່ງນີ້ :

ທາງເລືອກ A : ທຸກໆວຽກງານຂອງເຂດເສດຖະກິດພິເສດ ແມ່ນຕັ້ງຢູ່ ທີ່ຕັ້ງ A.

ທາງເລືອກ B1 : ທັງ ທີ່ຕັ້ງ A. ແລະ B. ແມ່ນໄດ້ຮັບການພັດທະນາ. ໃນກໍລະນີນີ້ ທີ່
ຕັ້ງ A. ຈະມີໜ້າທີ່ ເປັນທີ່ຕັ້ງອຸດສາຫະກຳປຸງແຕ່ງ ແລະ ວຽກງານ
ບໍລິການ ໃນຂະນະທີ່ ທີ່ຕັ້ງ B. ມີໜ້າທີ່ເປັນ ສູນການສົ່ງຜ່ານ/ຂະ
ບວນການຜະລິດ. ນອກຈາກນີ້ ພື້ນທີ່ອ້ອມແອ້ມ ເສັ້ນທາງເລກ 9
ແລະ ເລກ 13 ກໍ່ຍັງຖືກ ກຳນົດເປັນເຂດເສດຖະກິດພິເສດອີກ
ດ້ວຍ.

ທາງເລືອກ B2 : ທັງ ທີ່ຕັ້ງ A. ແລະ B. ຈະໄດ້ຮັບການພັດທະນາ ຄືດັ່ງກໍລະນີ
ຂອງທາງເລືອກ B1. ພື້ນທີ່ບໍລິເວນເສັ້ນລັດສະໝີ 30ກິໂລແມັດ
ຈາກຂົວຂ້າມ ແມ່ນ້ຳຂອງແຫ່ງໃໝ່ ກໍ່ມີຖືກກຳນົດເປັນເຂດເສດ
ຖະກິດພິເສດ.

ຈາກການສຶກສາແບບປຽບທຽບ ໄດ້ມີຂໍ້ສະເໜີແນະນຳ ຄວນເລືອກທາງເລືອກ B1.
ເພື່ອພັດທະນາເປັນເຂດເສດຖະກິດພິເສດແຂວງສະຫວັນນະເຂດ. ພື້ນທີ່ສ້າງເຂດເສດ
ຖະກິດພິເສດ ໄດ້ສະແດງໃນຮູບປະກອບລຸ່ມນີ້ :



ຮູບສະແດງ S-5 ພື້ນທີ່ທີ່ສະເໜີສ້າງເປັນ ເຂດເສດຖະກິດພິເສດແຂວງສະຫວັນນະເຂດ

ທີ່ຕັ້ງ A. ແລະ B. ຈະໄດ້ຮັບການອອກແບບ ແລະ ພັດທະນາ, ຂະນະທີ່ບັນດາໂຮງຈັກ ໂຮງງານ ຫຼື ວິສາຫະກິດຕ່າງໆ ທີ່ຕັ້ງຢູ່ອ້ອມຂ້າງເສັ້ນທາງເລກ 9 ສາມາດປະກອບເຂົ້າ ໃນເຂດເສດຖະກິດພິເສດ ແລະ ບັນດາໂຮງງານ ວິສາຫະກິດເຫຼົ່ານັ້ນກໍ່ສາມາດຮັບເອົາ ການສົ່ງເສີມຕ່າງໆຄືດັ່ງທີ່ສາທະກິດໃນເຂດເສດຖະກິດພິເສດໄດ້ຮັບ.

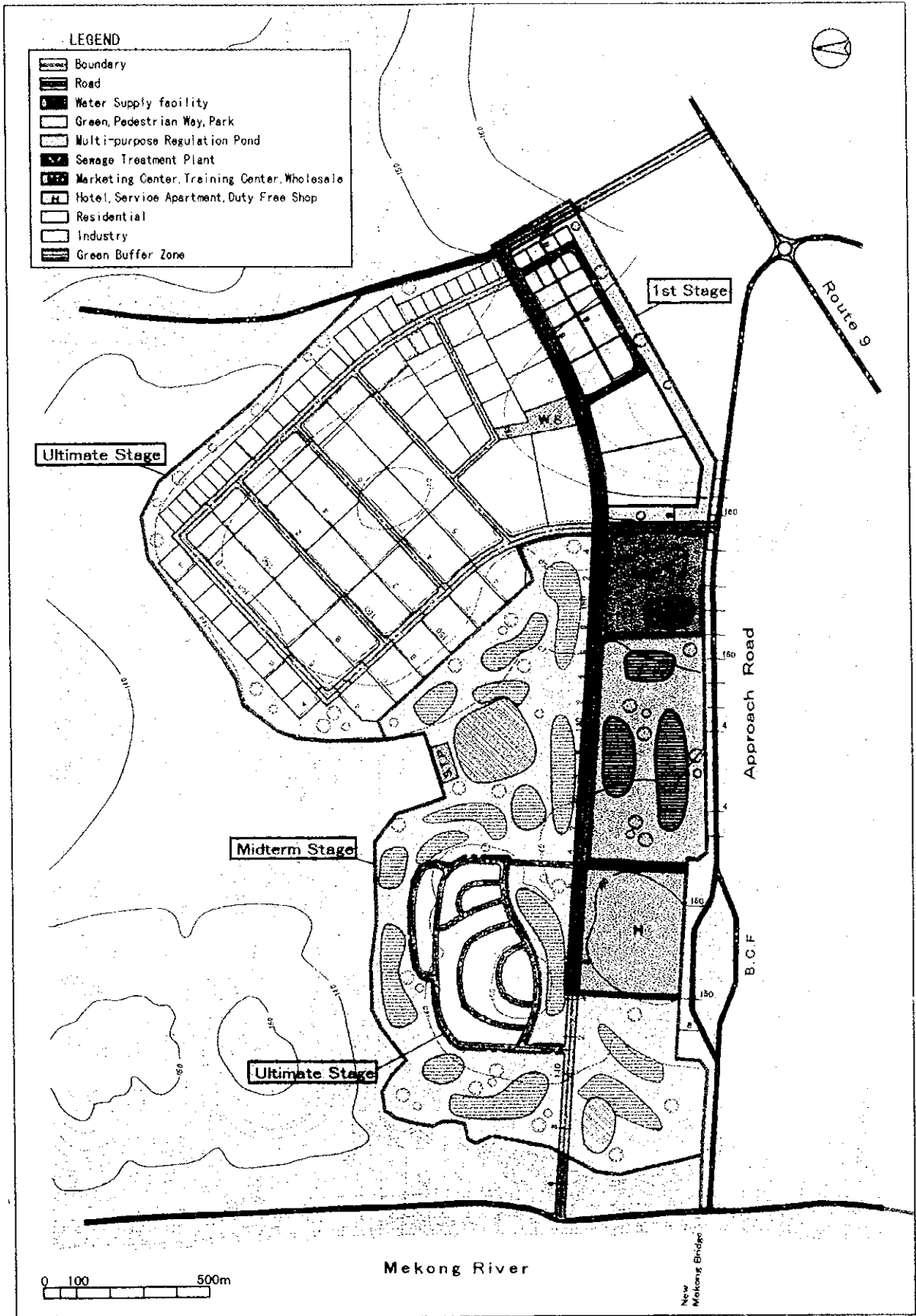
ແຜນ ຂອງ ທີ່ຕັ້ງ A.

ແຜນຂອງການພັດທະນາເຂດເສດຖະກິດພິເສດໃນທີ່ຕັ້ງ A. ໄດ້ສະແດງໃຫ້ເຫັນຂ້າງ ລຸ່ມນີ້. ໃນໄລຍະທຳອິດ, ເຂດເສດຖະກິດພິເສດ ໃນທີ່ຕັ້ງ A. ແມ່ນມີເນື້ອທີ່ທັງໝົດ 57 ເຮັກຕາ (ລວມທັງເຂດອຸດສາຫະກຳ 17 ເຮັກຕາ). ໄລຍະຍະສຸດທ້າຍ, ທີ່ຕັ້ງ A. ຈະຖືກ ຂະຫຍາຍອອກເປັນ 300 ເຮັກຕາ (ລວມທັງເຂດອຸດສາຫະກຳ 100 ເຮັກຕາ)

ຕາຕະລາງ S-4 ການນຳໃຊ້ທີ່ດິນໃນທີ່ຕັ້ງ A.

ການນຳໃຊ້ທີ່ດິນ	ໄລຍະທີ່ໜຶ່ງ		ໄລຍະກາງ		ໄລຍະສຸດທ້າຍ		ລວມ		ໝາຍເຫດ
	ເຮັກຕາ	%	ເຮັກຕາ	%	ເຮັກຕາ	%	ເຮັກຕາ	%	
ເຂດອຸດສາຫະກຳ	17.1	29.9			90.5	65.3	107.6	35.2	ລວມທັງໂຮງງານທີ່ໄດ້ ມາດຕະຖານ
ເຂດທຸລະກິດ ໂຮງແຮມ	11.4	20.0					11.4	3.7	ລວມທັງຮ້ານຄ້າປອດພາສີ ແລະ ຫ້ອງການບໍລິການ
ສະໜາມກ້ອພ			101.9	92.7			101.9	33.4	
ເຂດສູນກາງດ້ານ ການຕະຫຼາດ	9.2	16.1					9.2	17.1	ລວມທັງສູນບໍລິຫານ, ແຫຼ່ງ ຂາຍສິ່ງ, ສູນຝຶກອົບຮົມ ແລະ ຫ້ອງວາງສະແດງ
ເຂດທີ່ພັກອາໄສ					17.7	12.8	17.7	5.8	ລວມທັງເຮືອນດູ່ງວ ແລະ ເຮືອນຊັ້ນດູ່ງວ
ລວມ	37.7	66.0	101.9	92.7	108.2	78.1	247.8	81.1	
ເສັ້ນທາງ	10.8	18.9	1.7	1.6	19.1	13.8	31.6	10.4	
WTP					1.3	0.9	1.3	0.4	
STP			0.7	0.6			0.7	0.2	
ພື້ນທີ່ສີຂຽວ	7.5	13.9			9.9	7.2	17.4	5.7	ລວມທັງທາງປູຊີມັງ ແລະ ສວນສາທາລະນະ
ບ່ອນທີ່ມີການຄວບ ຄຸມ	1.1	2.1	5.6	5.1			6.7	2.2	
ລວມ	19.4	34.0	8.0	7.3	30.3	21.9	57.7	18.9	
ລວມທັງໝົດ	57.1	100	109.9	100.0	138.5	100.0	305.5	100.0	

ໝາຍເຫດ: ຮ້ານຄ້າປອດພາສີ (DFS : Duty Free Shop), ສູນບໍລິຫານ (AC : Administration Center), ຮ້ານຂາຍສົ່ງ (WS – Wholesale), ສູນຝຶກອົບຮົມ (TC – Training Center)



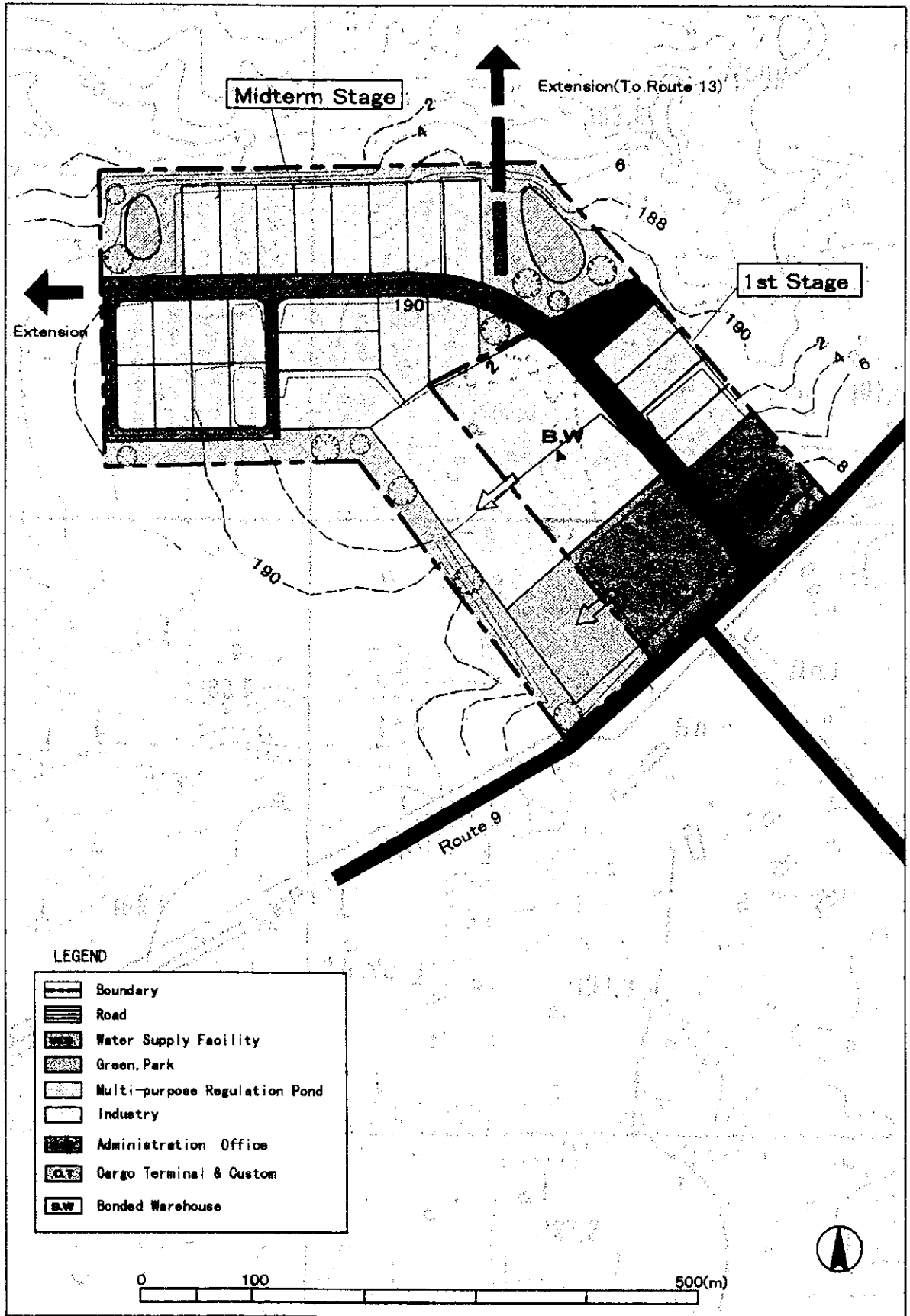
ຮູບສະແດງ S-6 ແຜນການນຳໃຊ້ທີ່ດິນໃນທີ່ຕັ້ງ A

ແຜນ ຂອງ ທີ່ຕັ້ງ B.

ແຜນຂອງການພັດທະນາເຂດເສດຖະກິດພິເສດໃນທີ່ຕັ້ງ B. (ໂດຍມີໜ້າທີ່ຫຼັກເປັນຈຸດການຈັດສົ່ງ ແລະ ຂະບວນການຜະລິດ) ໄດ້ສະແດງໃຫ້ເຫັນດັ່ງລຸ່ມນີ້ :

ຕາຕະລາ S-5 ການນຳໃຊ້ທີ່ດິນໃນທີ່ຕັ້ງ B.

ການນຳໃຊ້ທີ່ດິນ	ໄລຍະທີໜຶ່ງ		ໄລຍະທີສອງ		ລວມ		ໝາຍເຫດ
	ເຮັກຕາ	%	ເຮັກຕາ	%	ເຮັກຕາ	%	
ເຂດອຸດສາຫະກຳ	1.1	18.1	5.4	42.2	6.5	34.4	ການຄັດເລືອກ, ການບັນຈຸຫີນ, ການຕິດປ້າຍສິນຄ້າ
ສະຖານີຂົນສົ່ງສິນຄ້າ	1.2	19.7	0.8	6.2	2.0	10.6	ລວມທັງທ້ອງຖານພາສີ
ສາງເກັບສິນຄ້າປອດພາສີ	1.9	31.0	1.4	11.0	3.3	17.5	
ທ້ອງຖານບໍລິຫານ	0.5	8.2			0.5	2.6	
ລວມ	4.7	77.0	7.6	59.4	12.3	65.1	
ເສັ້ນທາງ	0.9	14.8	2.6	20.3	3.5	18.5	
WTP	0.2	3.3			0.2	1.0	
ພື້ນທີ່ສີຂຽວ	0.1	1.6	2.2	17.2	2.3	12.2	ລວມທັງຖະໜົນປູຊີມັງ ແລະ ສວນສາທາລະນະ
ບ່ອນທີ່ມີການຄວບຄຸມ	0.2	3.3	0.4	3.1	0.6	3.2	
ລວມ	1.4	23.0	5.2	40.6	6.6	34.9	
ລວມທັງໝົດ	6.1	100.0	12.8	100.0	18.9	100.0	



ຮູບສະແດງ S-7 ແຜນການນຳໃຊ້ທີ່ດິນໃນທີ່ຕັ້ງ B

ຕາຕະລາງ S-6 ຄາດຄະເນຕົ້ນທຶນ

(US\$)

ລາຍການ		ທີ່ຕັ້ງ A	ທີ່ຕັ້ງ B
1.	ການມີກຳມະສິດໃນທີ່ດິນ	1,615,600	0
2.1	ວຽກງານການກໍ່ສ້າງ		
	a) ການອະນາໄມ ແລະ ກິນຈີ່	54,202	664
	b) ຕັດ	2,617,020	87,234
	c) ຕົ້ມ	1,940,400	83,160
	d) ການກຳຈັດວັດຖຸອຸປະກອນທີ່ບໍ່ເໝາະສົມ	72,800	
2.2	ຖະໜົນ		
	a) ຖະໜົນສາຍຫຼັກ	975,685	
	b) ຖະໜົນສາຍນ້ອຍ	219,569	74,912
	c) Collector Road (ທາງຊ່ອຍ	67,290	0
2.3	ການລະບາຍນ້ຳ		
	a) Regulation ບໍ່ນ້ຳທີ່ມີການຄວບຄຸມ	405,545	0
	b) ຮ່ອງລະບາຍນ້ຳ	892,068	88,293
2.4	ນ້ຳປະປາ		
	a) ອຸ່ງເກັບນ້ຳ	47,837	4,079
	b) ຫສັງນ້ຳ	63,515	2,790
	c) ໂຮງງານບຳບັດນ້ຳ	0	13,247
2.5	ການລະບາຍນ້ຳເສຍ		
	a) ຫລະບາຍ	113,820	
	b) ໂຮງງານບຳບັດນ້ຳເສຍ	0	
2.6	ໄຟຟ້າ	565,166	265,383
2.7	ໂທລະຄົມມະນາຄົມ	920,370	168,000
2.8	ສວນສາທາລະນາ	300,000	4,000
2.9	ຕົ້ນທຶນອອກແບບວິສະວະກຳ	1,110,634	95,011
2.10	ລວມ	10,365,920	886,773
2.11	ຄ່າໃຊ້ຈ່າຍບັງເອີນ	1,036,592	88,677
2.12	ລວມ	11,402,512	975,450
	ລວມທັງໝົດ	13,018,112	975,450

ຜົນກະທົບຈາກການພັດທະນາ

ເຖິງວ່າມັນຈະໄວເກີນໄປທີ່ຈະປະເມີນຜົນກະທົບທາງເສດຖະກິດຂອງການພັດທະນາເຂດເສດຖະກິດພິເສດແຂວງສະຫວັນນະເຂດກໍຕາມ ໄດ້ມີການປະເມີນຈຳນວນການຈ້າງງານ, ຜົນຜະລິດ ແລະ ມູນຄ່າເພີ່ມ ໃນໄລຍະສຸດທ້າຍຂອງການພັດທະນາເຂດເສດຖະກິດພິເສດໃນທີ່ຕັ້ງ A. ຊຶ່ງສະແດງໃຫ້ເຫັນລຸ່ມນີ້ :

ຕາຕະລາງ S-7 ການປະເມີນຜົນກະທົບທາງດ້ານເສດຖະກິດຂອງການພັດທະນາເຂດເສດຖະກິດພິເສດ (ອຸດສາຫະກຳປຸງແຕ່ງ) ໃນປີ 2010

ສ່ວນປະກອບຂອງອຸດສາຫະກຳປຸງແຕ່ງໃນເຂດເສດຖະກິດພິເສດແຂວງສະຫວັນນະເຂດ	ລວມ	ອຸດສາຫະກຳປຸງແຕ່ງໄມ້	ອຸດສາຫະກຳປຸງແຕ່ງອາຫານ	ເຄື່ອງນຸ່ງຫົ່ມ	ໄຟຟ້າ	ການບັນຈຸທິບທັ້ 3
ການຈ້າງງານ	14,000	1,200	5,200	5,000	1,500	1,100
ມູນຄ່າເພີ່ມ (ລ້ານ ກີບ.)	416,057	3,024	360,667	32,875	348	19,143
ຜົນຜະລິດ (ລ້ານ ກີບ.)	1,087,001	33,600	530,392	136,979	3,164	382,866

VII. ການຈັດການໝາຍໃນໝວຍງາມ

ການສ້າງກົດໝາຍ ແລະ ກົດລະບຽບ

ມັນເປັນສິ່ງຈຳເປັນໃນການສ້າງກົນໄກກົດໝາຍໃໝ່ໂດຍກົງໃຫ້ແກ່ ເສດຖະກິດແຂວງ ສະຫວັນນະເຂດເພື່ອໃຫ້ກ້າວໄປເຖິງເສດຖະກິດຕະຫລາດໂດຍໄວ ແລະ ເພື່ອສ້າງບັນຍາກາດໃຫ້ແກ່ການລົງທຶນຂອງຕ່າງປະເທດຫລາຍຂຶ້ນ. ໃນທີ່ສຸດ, ກົດໝາຍໃໝ່ກ່ຽວກັບເຂດເສດຖະກິດພິເສດ ຈະໄດ້ຖືກປະກາດໃຊ້, ການກະກຽມສະເໜີຮ່າງກົດໝາຍກ່ຽວກັບເຂດເສດຖະກິດພິເສດ ໄດ້ສະແດງໃຫ້ເຫັນດັ່ງລຸ່ມນີ້ :

ການກະກຽມສະເໜີກົດໝາຍໃໝ່ກ່ຽວກັບເຂດເສດຖະກິດພິເສດ

- ເຂດເສດຖະກິດພິເສດແມ່ນພື້ນທີ່ ທີ່ຖືກຄັດເລືອກ ທີ່ມີການພັດທະນາໃນລະດັບສູງ ຫຼື ເປັນພື້ນທີ່ ທີ່ມີທ່າແຮງໃນການພັດທະນາເປັນສູນກາງອຸດສາຫະກຳ, ການທ່ອງທ່ຽວ ຫຼື ການພັກຜ່ອນຢ່ອນໃຈ, ສູນກາງການຄ້າ, ການບໍລິການໃນອຸດສາຫະກຳປຸງແຕ່ງ, ການລົງທຶນ ແລະ ສູນກາງການເງິນ.
- ເຂດເສດຖະກິດພິເສດໜຶ່ງ ຄວນປະກອບດ້ວຍ : ເຂດການຜະລິດເພື່ອສົ່ງອອກ (EPZ), ເຂດການຄ້າເສລີ, ສູນກາງການສົ່ງຜ່ານເສລີ, ສູນກາງການທ່ອງທ່ຽວ ຫລື ພັກຜ່ອນຢ່ອນໃຈ.
- ວິສາຫະກິດພາຍໃນເຂດເສດຖະກິດພິເສດ ແມ່ນໄດ້ຮັບສິດທິພິເສດທາງດ້ານພາສີອາກອນ ແລະ ກົດໝາຍກ່ຽວກັບການອົບພະຍົບກໍ່ມີການຜ່ອນຜັນຫລາຍຂຶ້ນ.
- ເຂດເສດຖະກິດພິເສດແຫ່ງທຳອິດ ຈະຖືກສ້າງຂຶ້ນໃນຂອບເຂດ 2,5 ກມ. ຢູ່ທັງສອງຟາກຂອງຖະໜົນທີ່ໄປເຖິງຂົວຂ້າມແມ່ນນ້ຳຂອງ ແລະ ທາງເລກ 9 , ໂດຍເລີ່ມຈາກປະຕູດ່ານກວດຄົນເຂົ້າເມືອງຂອງລາວ ໃກ້ກັບຂົວຂ້າມແມ່ນນ້ຳຂອງແຫ່ງໃໝ່ ໄປຈົນເຖິງຈຸດຕັດກັນຂອງເສັ້ນທາງເລກ 9 ແລະ ເລກ 13.
- ເຂດເສດຖະກິດພິເສດ ສາມາດໄດ້ຮັບການພັດທະນາໂດຍພາກເອກະຊົນ, ພາກລັດ ຫລືຮ່ວມກັນສອງຝ່າຍ.
- ບັນທັດຖານຂອງການພັດທະນາ ເຂດເສດຖະກິດພິເສດແຫ່ງອື່ນ.
- ເຂດເສດຖະກິດພິເສດ ຄວນໄດ້ຮັບການພັດທະນາໄປໃນລັກສະນະ ການກະຈາຍອຳນາດຈາກສູນກາງ, ເປັນສູນກາງການຄ້າຈຸນ ແລະ ເພິ່ງຕົນເອງ ໂດຍມີການແຊກແຊງຈາກລັດຖະບານໜ້ອຍທີ່ສຸດ.
- ຄົນຕ່າງປະເທດ ຫຼືບໍລິສັດຕ່າງປະເທດ ໃນສັດສ່ວນໃດກໍ່ຕາມ ແລະ ປະຊາຊົນລາວ ຫຼື ບໍລິສັດລາວ ສາມາດຈັດຕັ້ງວິສາຫະກິດຂຶ້ນໃນເຂດເສດຖະກິດພິເສດ ບໍ່ວ່າຈະເປັນຂອງສ່ວນຕົວ ຫຼື ຫຸ້ນສ່ວນກັບລັດຢູ່ໃນຂະແໜງອຸດສາຫະກຳໃດກໍ່ໄດ້.

- ເຂດເສດຖະກິດພິເສດຄວນມີການດຳເນີນການ ແລະ ຄຸ້ມຄອງ ຕາມແບບແຜນຂອງແຕ່ລະເຂດ.
- ອົງການຮັບຜິດຊອບເຂດເສດຖະກິດລາວ (Lao Economic Zone Authority : LEZA), ລັດວິສາຫະກິດ(Independence Public Cooperation)ທີ່ຂຶ້ນກັບສຳນັກງານນາຍົກ ຈະມີໜ້າທີ່ຮັບຜິດຊອບໃນການກຳນົດນະໂຍບາຍ, ການຄຸ້ມຄອງ ແລະ ການດຳເນີນງານຂອງເຂດເສດຖະກິດພິເສດ.
- ການສົ່ງເສີມທາງດ້ານການເງິນເຊັ່ນ : ການຍົກເວັ້ນພາສີຊົ່ວຄາວໃນໄລຍະ 3-8 ປີ, ການຫຼຸດອາກອນກຳໄລລົງ ເປັນ 10-15%, ການຍົກເວັ້ນອາກອນທຸລະກິດ, ອາກອນ ຊົມໃຊ້, ອາກອນຂັ້ນຕ່ຳ, ພາສີຂາເຂົ້າ-ຂາອອກ, ການຫຼຸດອາກອນລາຍໄດ້ລົງເປັນ 5%, ຄ່າທຳນຽມ ແລະ ຄ່າໃຊ້ຈ່າຍອື່ນໆ ອາດມີການຫຼຸດລົງໃຫ້ແກ່ວິສາຫະກິດໃນເຂດເສດຖະກິດພິເສດ.
- ການລົງທຶນຂັ້ນຕ່ຳຂອງວິສາຫະກິດໃນເຂດເສດຖະກິດພິເສດແມ່ນ : 100.000 ໂດລາ ຂຶ້ນໄປສຳລັບວິສາຫະກິດຈາກຕ່າງປະເທດ ແລະ 50.000 ໂດລາ ຂຶ້ນໄປສຳລັບວິສາຫະກິດພາຍໃນປະເທດ.
- ເຂດເສດຖະກິດພິເສດ ຄວນໄດ້ຮັບສະຖານະຄືດັ່ງ ຕ່າງປະເທດ ເພື່ອເຮັດໃຫ້ການຄວບຄຸມເງິນຕາຕ່າງປະເທດເປັນໄປຢ່າງເສລີ.
- ມີອິດສະຫຼະໃນການສົ່ງກຳໄລຫຼັງພາສີອາກອນກັບຄືນ.
- ການເຊົ່າທີ່ດິນຕ່ຳສຸດ 30 ປີ ແລະສູງສຸດ 75 ປີ ສຳລັບການລົງທຶນຂອງຕ່າງປະເທດ, ຕ່ຳສຸດ 30 ປີ ແລະ ສູງສຸດ 50 ປີ ສຳລັບນັກລົງທຶນພາຍໃນປະເທດ ແລະ ມີອັດຕາຄ່າເຊົ່າທີ່ມີຄວາມປອດໃສ.
- ການສ້າງຕັ້ງສູນສັບພະສິນຄ້າຄົບວົງຈອນ (one stop shopping center) ເພື່ອຊຸກຍູ້ການຂໍອະນຸຍາດການລົງທຶນ, ການຂໍອະນຸຍາດນຳເຂົ້າ-ສົ່ງອອກສິນຄ້າ ແລະ ການຂໍອະນຸຍາດອື່ນໆ ທີ່ຈຳເປັນສຳລັບກິດຈະກຳທາງທຸລະກິດ.
- ສ້າງຕັ້ງ ສູນແຮງງານສຳພັນ ເພື່ອຊ່ວຍປະນີປະນອມຂໍ້ຂັດແຍ່ງຂອງແຮງງານ
- ສັນຍາການຈ້າງງານທີ່ດີ ເພື່ອສ້າງຄວາມສອດຄ່ອງໃຫ້ແກ່ເງື່ອນໄຂຂອງແຮງງານໃນ ບັນດາວິສາຫະກິດໃນເຂດເສດຖະກິດພິເສດ.
- ອິດສະຫຼະໃນການໃຊ້ແຮງງານຕ່າງປະເທດ ກວມເຖິງ 25% ຂອງກຳລັງແຮງງານທັງໝົດ.
- ຫັກມູນຄ່າການໃຊ້ຈ່າຍໃນການຝຶກອົບຮົມ ທີ່ເກີດຂຶ້ນໂດຍວິສາຫະກິດໃນເຂດເສດຖະກິດພິເສດ ເພື່ອພັດທະນາຝຶມີ ຫຼື ຄວາມສາມາດໃນການຄຸ້ມຄອງ ຂອງແຮງງານລາວອອກຈາກລາຍໄດ້ທີ່ຕ້ອງເສຍພາສີອາກອນ 100%.

ການຄຸ້ມຄອງເຂດເສດຖະກິດພິເສດ

ອົງການໃໝ່ທີ່ມີອິດສະຫຼະ ຄວນໄດ້ຮັບການຈັດຕັ້ງຂຶ້ນເພື່ອປະຕິບັດແຜນງານຂອງ ເຂດເສດຖະກິດພິເສດ ຊຶ່ງເອີ້ນວ່າ ອົງການຮັບຜິດຊອບເຂດເສດຖະກິດພິເສດ (Lao Economic Zone Authority : LEZA) . LEZA ນີ້ຈະມີການຈັດ ການບໍລິການແບບຄົບວົງຈອນ.

ປະສົບການຂອງຫຼາຍໆປະເທດໄດ້ສະແດງໃຫ້ເຫັນວ່າ ການໃຫ້ອິດສະຫຼະເຕັມສ່ວນ ຊ່ວຍຫຼຸດຊ່ອງຫວ່າງອັນເຄັ່ງຮ້ອນ ແລະ ຊ່ວຍໃຫ້ການດຳເນີນງານມີຄວາມວ່ອງໄວ ແລະ ມີປະສິດທິພາບ. ຕາມການສະເໜີຂໍ້ຄິດເຫັນແລ້ວ ອົງການຮັບຜິດຊອບເຂດເສດຖະກິດພິເສດ ຫຼື LEZA ຄວນໄດ້ຮັບອຳນາດທີ່ມີອິດສະຫຼະເຕັມສ່ວນ ໃນການຄຸ້ມຄອງ ແລະ ພັດທະນາເຂດເສດຖະກິດພິເສດ.

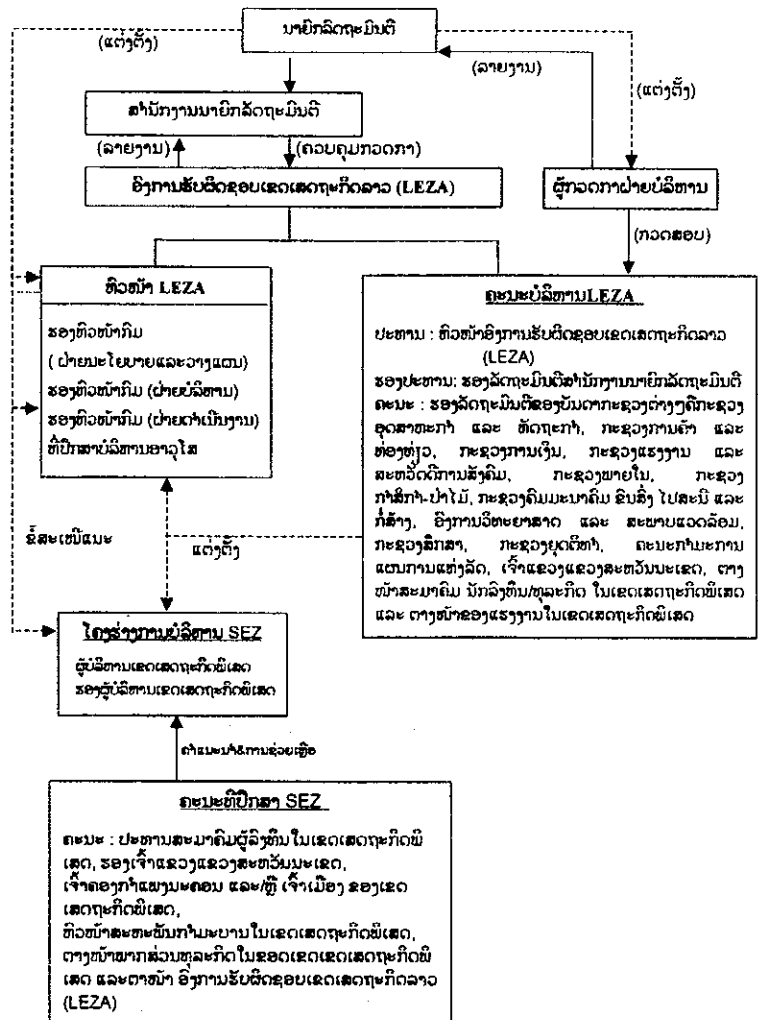
ອົງການຮັບຜິດຊອບເຂດເສດຖະກິດ (Lao Economic Zone Authority : LEZA)

ບົດບາດຂອງລັດຖະບານຜ່ານອົງການຮັບຜິດຊອບເຂດເສດຖະກິດພິເສດ(LEZA) ແມ່ນ ຈະສຸມໃສ່ເພື່ອຈັດໂຄງຮ່າງທາງກົດໝາຍຂຶ້ນ, ໜ່ວຍງານຂອງລັດບາງແຫ່ງ ຕ້ອງຮັບຜິດຊອບໃນການພັດທະນາພື້ນຖານໂຄງລ່າງທີ່ຈຳເປັນສຳລັບເຂດເສດຖະກິດພິເສດ (ຕົວຢ່າງ : ຖະໜົນທຶນທາງທີ່ເຂົ້າເຖິງ, ການສະໜອງໄຟຟ້າ ແລະ ນ້ຳປະປາ ແລະ ໂທລະຄົມມະນາຄົມ). ຄວາມຮັບຜິດຊອບຂອງ LEZA, ອົງການລັດ ແລະ ພາກສ່ວນເອກະຊົນ ສະແດງອອກດັ່ງນີ້ :

**ຕາຕະລາງS-8 ການຈັດຕັ້ງການດຳເນີນງານ ໃຫ້ແກ່ເຂດເສດຖະກິດພິເສດ
ແຂວງສະຫວັນນະເຂດ**

	ໂຄງຮ່າງດ້ານກົດໝາຍ	ການຄຸ້ມຄອງບໍລິຫານ	ການກໍ່ສ້າງ	ການດຳເນີນການດູແລຮັກສາ
ອຸດສາຫະກຳປຸງແຕ່ງ	ລັດຖະບານ	LEZA	ເອກະຊົນ	ເອກະຊົນ
ຈຸດສົ່ງຜ່ານ	ລັດຖະບານ	LEZA	ເອກະຊົນ	ເອກະຊົນ
ການຄ້າ	ລັດຖະບານ	LEZA	ເອກະຊົນ	ເອກະຊົນ
ສິ່ງອຳນວຍຄວາມສະດວກ	ລັດຖະບານ	ເອກະຊົນ	ເອກະຊົນ	ເອກະຊົນ
ການສະໜັບສະໜູນ	ລັດຖະບານ	LEZA	ເອກະຊົນ	LEZA

ອົງການຈັດຕັ້ງຂອງ ອົງການຮັບຜິດຊອບເຂດເສດຖະກິດພິເສດ (LEZA)
 ຕາມການສະເໜີຂໍ້ຄິດເຫັນ, LEZA ແມ່ນມີອົງປະກອບດັ່ງນີ້ :



ຮູບສະແດງ S-9 ອົງການຈັດຕັ້ງຂອງ LEZA

VIII. ມາດຕະການສ້າງ ກຳເນີດເປັນເພື່ອການຈັດຕັ້ງປະຕິບັດ

ວຽກງານທີ່ຈຳເປັນເພື່ອການຈັດຕັ້ງປະຕິບັດເຂດເສດຖະກິດພິເສດ ແຂວງສະຫວັນນະເຂດມີດັ່ງລຸ່ມນີ້:

ການສ້າງຕັ້ງຄະນະກຳມະການພັດທະນາເຂດເສດຖະກິດພິເສດສະຫວັນນະເຂດ(ກອງເລຂາທິການ)

ອົງການໃໝ່ທີ່ມີຊື່ວ່າ ອົງການຮັບຜິດຊອບເຂດເສດຖະກິດ (Lao Economic Zone Authority : LEZA) ຖືກສະເໜີໃຫ້ເປັນ ຕົວຫຼັກໃນການດຳເນີນງານພາຍໃຕ້ການຄວບຄຸມຂອງສຳນັກງານນາຍົກລັດຖະມົນຕີ. ສິ່ງທຳອິດທີ່ຈະຕ້ອງປະຕິບັດແມ່ນຈັດຕັ້ງກອງເລຂາທິການຂຶ້ນ ເຊິ່ງປະກອບດ້ວຍອົງການລັດຖະບານທີ່ກ່ຽວຂ້ອງຂະແໜງຕ່າງໆ. ການສ້າງຕັ້ງຄະນະກຳມະການພັດທະນາເຂດເສດຖະກິດພິເສດແຂວງສະຫວັນນະເຂດ (ກອງເລຂາທິການ) ຄວນມີໜ້າທີ່ຮັບຜິດຊອບໃນການວາງແຜນງານທັງໝົດ ໃນການກະກຽມສ້າງເຂດເສດຖະກິດພິເສດ.

ການກະກຽມພື້ນຖານທາງກົດໝາຍໃຫ້ແກ່ເຂດເສດຖະກິດພິເສດສະຫວັນນະເຂດ

ໃນການສ້າງເຂດເສດຖະກິດພິເສດໃນສປປ ລາວແມ່ນມີຄວາມຈຳເປັນໃນການສ້າງກົດໝາຍກ່ຽວກັບເຂດເສດຖະກິດພິເສດຂຶ້ນນຳ. ມັນຮຽກຮ້ອງໃຫ້ມີການກວດສອບກົດໝາຍ ແລະ ຄຳສັ່ງ ດ້ວຍຄວາມລະມັດລະວັງ. ການກວດສອບຈະເຮັດຂຶ້ນພາຍໃຕ້ການນຳຂອງກະຊວງຍຸຕິທຳ ເພື່ອມຳມາພິຈາລະນາເຖິງຄວາມສອດຄ່ອງ ຂອງຄຳສັ່ງ ແລະ ກົດໝາຍທີ່ມີຢູ່ທົ່ວໄປ. ນອກຈາກການຮ່າງກົດໝາຍກ່ຽວກັບເຂດເສດຖະກິດພິເສດ ແລ້ວກໍ່ຄວນມີກົດເກນ ແລະ ຂໍ້ກຳນົດຕ່າງໆ ກ່ຽວກັບເຂດເສດຖະກິດພິເສດຕື່ມອີກ. ກົດໝາຍ ແລະ ກົດລະບຽບຕ່າງໆ ເຫຼົ່ານີ້ຄວນມີການທົບທວນຄືນເປັນປະຈຳ ເພື່ອຮວມເອົາເຂດເສດຖະກິດພິເສດເຂົ້າໃນເສດຖະກິດແຫ່ງຊາດ.

ການສົ່ງເສີມການລົງທຶນ

ຄວາມຮູ້ຄວາມເຂົ້າໃຈກ່ຽວກັບ ສປປ ລາວ ຂອງນັກລົງທຶນທີ່ມີທ່າແຮງ ແມ່ນຍັງມີຈຳກັດ ແລະ ມັນແມ່ນຄວາມຈຳເປັນທີ່ຈະຕ້ອງໃຫ້ຄວາມຮູ້ແກ່ນັກລົງທຶນທີ່ມີທ່າແຮງຂອງເຂດເສດຖະກິດພິເສດ. ຄະນະກຳມະການການພັດທະນາເຂດເສດຖະກິດພິເສດ ຕ້ອງມີການກະກຽມ ວາງແຜນທີ່ດີ ໃນກິດຈະກຳການລົງທຶນ, ການສົ່ງເສີມການລົງທຶນ ແລະ ຊັບພະຍາກອນທີ່ມີທ່າແຮງຄວນມີການເປີດກວ້າງໃນເຂດເສດຖະກິດພິເສດ. ແຜ່ນພັບ

ໂຄສະນະ ແລະ ເວບໄຊ ຂອງ ເຂດເສດຖະກິດພິເສດແຂວງສະຫວັນນະເຂດຄວນໄດ້ມີ ການຈັດກຽມ.

ຄວາມພະຍາຍາມໃນການປະສານງານເພື່ອການພັດທະນາເຂດເສດຖະກິດພິເສດ
ການສ້າງໂຄງຮ່າງຂອງ ອົງການຮັບຜິດຊອບເຂດເສດຖະກິດ (LEZA) ແລະ ໂຄງຮ່າງ ທາງກົດໝາຍ ທີ່ເໝາະສົມ, ແລະ ການຄຸ້ມຄອງໃນເຂດເສດຖະກິດພິເສດທີ່ດີ ແມ່ນມີ ຄວາມຈຳເປັນຕໍ່ການປະສົບຜົນສຳເລັດ. ນັບແຕ່ມີການສ້າງຕັ້ງ ແລະ ການດຳເນີນງານ ຂຶ້ນ, ເຂດເສດຖະກິດພິເສດແຂວງສະຫວັນນະເຂດ ຄວນຈັດຕັ້ງເປັນ ສ່ວນປະ ກອບໜຶ່ງຂອງແຜນງານ ປະຕິຮູບເສດຖະກິດ ແລະ ແຜນງານການເປີດເສລີ. ນອກຈາກ ນີ້ ໄດ້ມີຂໍສະເໜີໃຫ້ມີ ທີ່ປຶກສາຕ່າງປະເທດເພື່ອໃຫ້ຄຳແນະນຳກ່ຽວກັບ ການປັບປຸງສະ ພາບແວດລ້ອມເພື່ອດຶງດູດການລົງທຶນ ແລະ ການສົ່ງເສີມການລົງທຶນຂອງຕ່າງປະເທດ ເຊັ່ນດຽວກັບການສ້າງຕັ້ງໂຄງຮ່າງທາງກົດໝາຍ ແລະ ການສົ່ງເສີມ ເຂດເສດຖະກິດພິ ເສດແຂວງສະຫວັນນະເຂດ.

JICA