

1. ชื่อโครงการ:	โครงการพัฒนาทรัพยากรมนุษย์เพื่องานเทคโนโลยีสูงใน จังหวัดนครราชสีมา
-----------------	---

2. หน่วยงานที่รับผิดชอบ: สภาอุตสาหกรรมแห่งประเทศไทย ศูนย์ส่งเสริมอุตสาหกรรมภาค
โดยความร่วมมือกับมหาวิทยาลัยเทคโนโลยีสุรนารี

3. สรุปสาระสำคัญของโครงการ

โครงการนี้มีวัตถุประสงค์ที่จะสร้างทัศนคติเกี่ยวกับการพัฒนาเทคโนโลยีอย่างต่อเนื่อง
ในหมู่วิศวกรในจังหวัดนครราชสีมา ในปัจจุบันบริษัทในจังหวัดนครราชสีมาที่มีเทคโนโลยีที่สูง
กว่าบริษัทในกรุงเทพฯและปริมณฑล เนื่องจากชนิดของสินค้าที่ผลิตจำเป็นต้องใช้เทคโนโลยีสูง
ด้วยเหตุนี้ บริษัทในจังหวัดนครราชสีมา จึงไม่สามารถรับเทคโนโลยีใหม่และเทคโนโลยีขั้นสูง
จากบริษัทในกรุงเทพฯได้ ในอีกด้านหนึ่งบริษัทในจังหวัดนครราชสีมาจึงจำเป็นต้องพัฒนา
เทคโนโลยีอย่างต่อเนื่องเพื่อให้ตนเองสามารถรักษาความแข็งแกร่งทางการแข่งขันไว้ได้
ด้วยเหตุนี้ วิศวกรในบริษัทเหล่านี้จะต้องได้รับแรงจูงใจในการที่จะเรียนรู้การเปลี่ยนแปลง
เทคโนโลยีที่มีอยู่ และการประยุกต์ใช้เทคโนโลยีใหม่ๆ กับระบบปัจจุบัน

โครงการนี้จะเปรียบเสมือนการจุดประกายให้วิศวกรเกิดความตื่นตัวในการแสวงหา
เทคโนโลยีขั้นสูง กิจกรรมหลักภายใต้โครงการนี้ได้แก่การเดินทางไปศึกษาเทคโนโลยีในประเทศ
ที่มีเทคโนโลยีขั้นสูง เช่น ญี่ปุ่น และสหรัฐอเมริกา และการแลกเปลี่ยนความคิดเห็นกับวิศวกรใน
ประเทศที่กำหนดนำทางเทคโนโลยีโดยการจัดสัมมนาทางเทคโนโลยีขึ้นในจังหวัดนครราชสีมา

1. ชื่อโครงการ:	การจัดให้มีระบบข้อมูลการลงทุนในแต่ละจังหวัด
-----------------	---

2. หน่วยงานที่รับผิดชอบ: สำนักงานคณะกรรมการส่งเสริมการลงทุน จังหวัดนครราชสีมา
(BOI โคราช) เป็นผู้ริเริ่มในการสร้างโครงข่ายคอมพิวเตอร์เพื่อข้อมูลการลงทุนในแต่ละจังหวัด โครง
ข่ายนี้จะครอบคลุม BOI โคราช สำนักงานอุตสาหกรรมจังหวัดในแต่ละจังหวัด ศูนย์ส่งเสริมอุตสาหกรรม

กรมภาคที่ 6 และ 7 สำนักงานพาณิชย์จังหวัด และสำนักงานคณะกรรมการพัฒนาการเศรษฐกิจ และสังคมแห่งชาติ (ชอนแกน)

3. สรุปสาระสำคัญของโครงการ

โครงการมีวัตถุประสงค์ที่จะจัดให้มีระบบข้อมูลการลงทุนที่สามารถสร้างขึ้นมาได้ในเวลาอันสั้น โครงการนี้จะเป็นการเชื่อมโยงแหล่งข้อมูลที่เป็นหน่วยงานของทางราชการด้วยคอมพิวเตอร์ผ่านทางสายการสื่อสาร เพื่อให้ผู้ประกอบการในจังหวัด และนักลงทุนจากภายนอกสามารถเข้าถึงข้อมูลการลงทุนที่จำเป็นได้โดยง่าย

<โครงการ ที่ 20>

1. ชื่อโครงการ:	การจัดตั้งบริษัทการบินนานาชาติ
-----------------	--------------------------------

2. หน่วยงานที่รับผิดชอบ: บริษัทเอกชน การทำอากาศยานฯ

3. สรุปสาระสำคัญของโครงการ

สนามบินจังหวัดนครราชสีมาได้ถูกจัดให้เป็นสนามบินที่มีด้านศุลกากรตั้งแต่เมื่อเริ่มเปิดใช้สนามบิน ซึ่งหมายความว่าสนามบินแห่งนี้ สามารถรองรับเที่ยวบินนานาชาติได้ทั้งขาเข้าและขาออก อย่างไรก็ตาม ในปัจจุบันมีเพียงเที่ยวบินประจำภายในประเทศระหว่าง นครราชสีมา-กรุงเทพฯ เท่านั้น ถึงแม้ว่าการบินในเส้นทางนานาชาติจะมีศักยภาพสูง แต่ก็ยังไม่มียุทธศาสตร์ใดเข้ามาดำเนินธุรกิจ เหตุผลประการหนึ่งก็คือ การขาดหน่วยงานปฏิบัติการหลัก และความพยายามทางด้านการตลาด

ปัจจุบันผู้โดยสารและสินค้าที่มีจุดเริ่มต้น หรือที่จะเข้ามาสู่ 4 จังหวัดเป้าหมาย ที่มีความจำเป็นต้องใช้เที่ยวบินนานาชาติจะต้องใช้สนามบินในกรุงเทพฯ นับเป็นสิ่งสำคัญที่จะต้องให้ภูมิภาคนี้มีประตูสู่นานาชาติเป็นของตนเอง

โครงการนี้มีวัตถุประสงค์ที่จะใช้สนามบินให้เป็นประโยชน์โดยการจัดให้มีเที่ยวบินนานาชาติออกจาก และเข้าสู่สนามบินจังหวัดนครราชสีมาโดยการเริ่มต้นจากเที่ยวบินแบบเช่าเหมาลำ บริษัทที่ทำการบินสามารถหาลูกค้าได้จากชาวต่างชาติที่ทำงานอยู่ในจังหวัดและ

คนไทยที่เดินทางกลับบ้านจากต่างประเทศ บริษัทที่ประกอบการบินแบบเช่าเหมาลำไม่จำเป็นต้องมีเครื่องบินเป็นของตนเอง แต่สามารถจะขอให้บริษัท การบินไทย จำกัด (มหาชน) หรือ บริษัท บางกอก แอเวีย จำกัด เป็นผู้ทำการบินให้ ในระยะแรกเส้นทางการบินจะประกอบด้วย ส่องกง และสิงคโปร์ ซึ่งเป็นศูนย์กลางการบินที่สำคัญในภูมิภาคนี้

<โครงการ ที่ 21>

1. ชื่อโครงการ:	โครงการพัฒนา E-commerce ใน 4 จังหวัด
-----------------	--------------------------------------

2. หน่วยงานที่รับผิดชอบ: กระทรวงอุตสาหกรรม และสำนักงานอุตสาหกรรมจังหวัดในแต่ละจังหวัด

3. สรุปสาระสำคัญของโครงการ

สำหรับธุรกิจที่ตั้งอยู่ในท้องที่ชนบท การขยายธุรกิจไปสู่เมือง และ/หรือตลาดส่งออกนับเป็นความท้าทายที่สำคัญ โครงการนี้มีวัตถุประสงค์ที่จะสร้างสิ่งชดเชยให้กับความเสียเปรียบทางด้านที่ตั้งของกิจการที่อยู่ในชนบทด้วยการใช้ประโยชน์จาก e-commerce โดยการสร้าง web site ของกิจการ ปัจจุบันธุรกิจส่วนใหญ่ที่ตั้งอยู่ในเมืองมีการใช้คอมพิวเตอร์เพื่อธุรกิจกันอย่างกว้างขวาง และมีอยู่หลายแห่งที่ได้เริ่มใช้ e-commerce ในทางตรงกันข้าม ผู้ประกอบการในชนบทมีการใช้คอมพิวเตอร์กันน้อยมาก โดยเฉพาะผู้ประกอบการขนาดกลางและขนาดเล็ก (ประมาณว่ามีอยู่เพียงร้อยละ 20 ถึง 30 ที่ใช้คอมพิวเตอร์) ฉะนั้น โครงการนี้จะมุ่งเน้นไปที่การพัฒนาโครงสร้างพื้นฐาน เพื่อให้ธุรกิจชนบทเริ่มใช้ e-commerce ได้ ในขณะเดียวกันนี้ กระทรวงอุตสาหกรรมก็ได้ทำการลงทุนในด้านโครงสร้างพื้นฐานในชนบท เพื่อที่จะสร้างโครงข่ายข้อมูลอย่างครบวงจร โดยมีสำนักงานอุตสาหกรรมจังหวัดเป็นผู้ร่วมงานด้วย นอกจากนี้ กระทรวงฯ กำลังจะเริ่มให้การศึกษาด้านเทคโนโลยีสารสนเทศแก่ผู้ประกอบการท้องถิ่นผ่านทางโครงการของสถาบันพัฒนาวิสาหกิจขนาดกลางและขนาดย่อม โครงการพัฒนา e-commerce จะช่วยเสริมโครงการต่างๆ ที่มีอยู่เดิมของกระทรวงฯ โดยการเพิ่มความสำนึกและความเข้าใจเกี่ยวกับ e-commerce ให้แก่ผู้ประกอบการขนาดกลางและขนาดย่อมในชนบท และจะเป็นการสนับสนุนความริเริ่มในการวางแผนและการดำเนินการเกี่ยวกับ e-commerce

1. ชื่อโครงการ: การก่อสร้างท่อแก๊สธรรมชาติ

2. หน่วยงานที่รับผิดชอบ: การปิโตรเลียมแห่งประเทศไทย บริษัท เหมืองแร่โปแตสอาเซียน จำกัด

3. สรุปสาระสำคัญของโครงการ

แก๊สธรรมชาติที่ขุดพบในอ่าวไทยได้ช่วยส่งเสริมอุตสาหกรรมหนักหลายชนิดในเขตชายทะเลฝั่งตะวันออก ปัจจุบันมีการเดินท่อแก๊สธรรมชาติไปถึง จังหวัดราชบุรี และอำเภอวังน้อย อย่างไรก็ตาม ยังไม่มีท่อแก๊สธรรมชาติในภาคตะวันออกเฉียงเหนือ เนื่องจากผู้ใช้แก๊สธรรมชาติ รายใหญ่ได้แก่โรงไฟฟ้าและกลุ่มอุตสาหกรรมหนัก การก่อสร้างท่อแก๊สธรรมชาติในภาคตะวันออกเฉียงเหนือจึงจะไม่เกิดขึ้นจนกว่าจะได้มีการก่อสร้างโรงงานเคมีรอบๆ บริเวณโครงการเหมืองแร่โปแตสอาเซียน ในจังหวัดชัยภูมิ หากปราศจากโรงงานเคมีดังกล่าวแล้ว ปริมาณการใช้แก๊สธรรมชาติในภาคตะวันออกเฉียงเหนือจะไม่มากพอที่จะทำให้คุ้มทุนกับการก่อสร้างท่อแก๊ส

ระยะทางทั้งสิ้นของท่อแก๊สใหม่จะเป็นดังนี้ (ท่อขนาดเส้นผ่าศูนย์กลาง 24 นิ้ว)

อำเภอวังน้อย - จังหวัดนครราชสีมา 182 กิโลเมตร

จังหวัดนครราชสีมา - โครงการเหมืองแร่โปแตสอาเซียน 78 กิโลเมตร

นอกจากนี้แล้วยังจะต้องมีสถานีเพิ่มแรงดันแก๊สในระหว่างทางอีกหลายสถานี

1. ชื่อโครงการ: การจัดตั้งศูนย์จำหน่ายสินค้าแฟชั่นที่มียี่ห้อในจังหวัดบุรีรัมย์

2. หน่วยงานที่รับผิดชอบ: สำนักงานจังหวัดบุรีรัมย์

3. สรุปสาระสำคัญของโครงการ

โครงการนี้มีวัตถุประสงค์ในการสร้างภาพลักษณ์ของจังหวัดให้เป็นศูนย์ผลิตสินค้าแฟชั่นที่มียี่ห้อ (brand) โดยการจัดตั้งศูนย์จำหน่ายสินค้าจากโรงงานขึ้นในจังหวัด ศูนย์จำหน่ายสินค้าจากโรงงานจะประกอบไปด้วยร้านค้าของผู้ผลิตสินค้าแฟชั่นให้กับยี่ห้อที่มีชื่อ

เสียงต่างๆ ร้านอาหาร ร้านเครื่องดื่ม และมีที่จอดรถได้จำนวนมาก โดยจังหวัดจะเป็นผู้จัดหาที่ดิน จังหวัดจะร่วมลงทุนกับบริษัทที่จะมาเป็นผู้บริหารศูนย์ฯในการก่อสร้างอาคาร บริษัทที่ทำหน้าที่บริหารศูนย์ฯจะเป็นผู้ชักชวนให้ผู้ผลิตสินค้าแฟชั่นเข้ามาเปิดร้านค้าในอัตราค่าเช่าที่เหมาะสม และบริษัทฯ จะจัดให้มีรถรับ-ส่งผู้โดยสารระหว่างศูนย์ฯ และสนามบิน จังหวัดบุรีรัมย์

โครงการนี้จะช่วยเพิ่มจำนวนนักท่องเที่ยวจากกรุงเทพฯ ถ้าหากมีการปรับปรุงบริการที่สนามบินจังหวัดบุรีรัมย์ และโรงแรมในจังหวัดให้ดีขึ้น

<โครงการ ที่ 24>

1. ชื่อโครงการ:	การพัฒนาสวนอุตสาหกรรมเคมีและวิทยาศาสตร์
-----------------	---

2. หน่วยงานที่รับผิดชอบ: กระทรวงอุตสาหกรรม กรมทรัพยากรธรณี การนิคมอุตสาหกรรมฯ

3. สรุปสาระสำคัญของโครงการ

ปัจจุบันโครงการเหมืองแร่โปแตส อำเภอบำเหน็จณรงค์ ทางตอนล่างของจังหวัดชัยภูมิ กำลังอยู่ในระหว่างการวางแผน เนื่องจากพื้นที่นี้มีเกลือหินอยู่เป็นจำนวนมาก จึงเหมาะแก่การพัฒนาอุตสาหกรรมเคมีที่ใช้ต่างและเกลือ และได้มีการทำการศึกษาความเป็นไปได้ในการผลิตสารเคมีชนิดต่างๆ ไว้แล้ว ประกอบกับการมีที่ดินจำนวนมาก (500 ไร่) ซึ่งได้กันไว้สำหรับการทำอุตสาหกรรม และโอกาสที่จะมีโครงการท่อแก๊สธรรมชาติเกิดขึ้น ทำให้โครงการนี้มีความเป็นไปได้สูง เนื่องจาก จังหวัดชัยภูมิเป็นจังหวัดที่มีพื้นที่การเกษตรและป่าไม้อยู่เป็นจำนวนมาก ฉะนั้น การพัฒนาอุตสาหกรรม จะต้องคำนึงถึงปัญหาสภาพแวดล้อมอย่างจริงจัง นอกเหนือไปจากอุตสาหกรรมเคมีแล้ว โครงการนี้ยังมีวัตถุประสงค์ที่จะดึงดูดอุตสาหกรรมที่มีการวิจัยเป็นกิจกรรมหลัก ซึ่งรวมทั้งวิศวกรรมสภาพแวดล้อม และเทคโนโลยีชีวภาพ โครงการนี้ควรจะเริ่มต้นโดยการทำการศึกษาความเป็นไปได้ของโครงการสวนอุตสาหกรรมภายใต้ความช่วยเหลือขององค์การความช่วยเหลือต่างชาติ ซึ่งปัจจุบันยังไม่ได้มีการศึกษา

1. ชื่อโครงการ: โครงการให้การปรึกษาสำหรับอุตสาหกรรมสิ่งทอ และเครื่องนุ่งห่ม

2. หน่วยงานที่รับผิดชอบ: ศูนย์ส่งเสริมอุตสาหกรรมภาค มหาวิทยาลัยเทคโนโลยีสุรนารี/ สถาบันพัฒนาวิสาหกิจขนาดกลางและขนาดย่อม สถาบันพัฒนาอุตสาหกรรมสิ่งทอ

3. สรุปสาระสำคัญของโครงการ

โครงการนี้เป็นมาตรการปรับปรุงอุตสาหกรรมสิ่งทอและเครื่องนุ่งห่มในพื้นที่จังหวัดเป้าหมาย โครงการนี้ครอบคลุมถึงวัตถุดิบ กระบวนการผลิต การตลาด คุณภาพ และเทคโนโลยีสภาพแวดล้อม โดยจะมุ่งเน้นไปที่วิสาหกิจขนาดกลางและขนาดย่อมมากกว่าบริษัทขนาดใหญ่ ศูนย์ส่งเสริมอุตสาหกรรมภาคจะเป็นผู้คัดเลือกบริษัทในพื้นที่เป้าหมายให้เข้าร่วมโครงการ การให้บริการปรึกษาจะกระทำโดยความร่วมมือจากผู้เชี่ยวชาญในอุตสาหกรรมสิ่งทอและเครื่องนุ่งห่ม ทั้งคนไทยและชาวต่างประเทศ

1. ชื่อโครงการ: การรณรงค์จังหวัดสีเขียวและสะอาด

2. หน่วยงานที่รับผิดชอบ: สำนักงานจังหวัดบุรีรัมย์ องค์การบริหารส่วนจังหวัด อำเภอต่างๆ ในจังหวัดบุรีรัมย์ องค์การบริหารส่วนตำบล และการท่องเที่ยวแห่งประเทศไทย

3. สรุปสาระสำคัญของโครงการ

ทิศทางกลยุทธ์สำหรับการพัฒนาอุตสาหกรรมในจังหวัดบุรีรัมย์ รวมถึงการพัฒนาศูนย์อุตสาหกรรมแฟชั่น (ฐานการผลิตสำหรับอุตสาหกรรมเครื่องนุ่งห่ม) โดยการดึงดูดอุตสาหกรรมเบาซึ่งรวมทั้งสิ่งทอและรองเท้าให้เข้ามาลงทุนในจังหวัด ในขณะเดียวกัน จังหวัดบุรีรัมย์ก็เป็นจังหวัดทางการเกษตรและมีพื้นที่สีเขียวเป็นจำนวนมาก และมีปราสาทหินอยู่หลายแห่งทางตอนใต้ของทางหลวงหมายเลข 24 ซึ่งสามารถที่จะพัฒนาให้เป็นแหล่งท่องเที่ยวที่สำคัญได้ การที่จะ

พัฒนาอุตสาหกรรมเบาและอุตสาหกรรมการท่องเที่ยวให้เป็นฐานทางเศรษฐกิจของจังหวัด จำเป็นที่จะต้องส่งเสริมการสร้างภาพลักษณ์ที่ดีของจังหวัด สำนักงานบริหารส่วนท้องถิ่นและส่วนภูมิภาค จะต้องแต่งตั้งคณะกรรมการส่งเสริมร่วม เพื่อทำหน้าที่วางแผนและดำเนินการในด้านการพัฒนาโครงสร้างพื้นฐาน การศึกษาสำหรับประชากรในท้องถิ่น วิริเริ่มโครงการต่างๆร่วมกับภาคเอกชน จัดให้มีการประกวดการตกแต่งอาคารสถานที่ให้แลดูสะอาดสวยงาม และการรณรงค์ผ่านทางสื่อต่างๆ โครงการนี้ควรจะเริ่มในพื้นที่ตามทางหลวงหมายเลข 24 และ 236 และในพื้นที่อำเภอลำปลายมาศ อำเภอนางรอง อำเภอเมือง และ อำเภอประโคนชัย ซึ่งจะเป็นพื้นที่หลักในการจัดการรณรงค์

<โครงการ ที่ 27>

1. ชื่อโครงการ:	การก่อตั้งภาควิชาการออกแบบในมหาวิทยาลัยเทคโนโลยีสุรนารี
-----------------	---

2. หน่วยงานที่รับผิดชอบ: มหาวิทยาลัยเทคโนโลยีสุรนารี

3. สรุปสาระสำคัญของโครงการ

โครงการนี้เป็นการจัดตั้งภาควิชาการออกแบบขึ้นในมหาวิทยาลัยเทคโนโลยีสุรนารี ภาควิชานี้มุ่งเน้นที่การผลิตนักออกแบบอุตสาหกรรมสำหรับบริษัทในกลุ่มจังหวัดเป้าหมาย สาขาของอุตสาหกรรมที่เป็นเป้าหมายได้แก่ ผลิตภัณฑ์เครื่องใช้ไฟฟ้า (หรือผลิตภัณฑ์สำหรับผู้บริโภค) และเครื่องจักรกล เนื่องจากกลุ่มจังหวัดเป้าหมายตั้งอยู่ในตำแหน่งที่เหมาะสมที่จะทำการค้ากับตลาดอินโดจีน ภาควิชาการออกแบบจึงควรมุ่งเน้นที่การออกแบบผลิตภัณฑ์สำหรับตลาดอินโดจีน เหตุผลที่ได้มีการเสนอโครงการนี้ขึ้นมาเพราะว่า ปัจจัยสำคัญประการหนึ่งที่มีผลต่อความสามารถในการแข่งขันของผลิตภัณฑ์คือการออกแบบ กิจกรรมการวิจัยและพัฒนาของบริษัทจะบังเกิดผลก็ต่อเมื่อผลของการวิจัยและพัฒนาได้ถูกนำไปเป็นส่วนหนึ่งของการออกแบบผลิตภัณฑ์ใหม่ อย่างไรก็ตาม ถ้าการออกแบบผลิตภัณฑ์ไม่เป็นที่น่าสนใจสำหรับผู้บริโภคหรือลูกค้า ผลของการวิจัยและพัฒนาจะไม่ได้ถูกนำไปใช้อย่างมีประสิทธิภาพ ดังนั้น เพื่อที่จะเสริมสร้างความสามารถในการแข่งขันให้กับผลิตภัณฑ์ บริษัทในจังหวัดจำเป็นต้องพัฒนาความสามารถในการออกแบบอย่างสร้างสรรค์

1. ชื่อโครงการ:	การเสริมสร้างความแข็งแกร่งให้กับโครงการเงินกู้สำหรับลูกค้ารายย่อย (micro-scale)
-----------------	---

2. หน่วยงานที่รับผิดชอบ: กระทรวงการคลัง บริษัทเงินทุนอุตสาหกรรมขนาดย่อม
บริษัทเงินทุนอุตสาหกรรมแห่งประเทศไทย

3. สรุปสาระสำคัญของโครงการ

บริษัทเงินทุนอุตสาหกรรมแห่งประเทศไทย และบริษัทเงินทุนอุตสาหกรรมขนาดย่อม มีวัตถุประสงค์ที่จะพัฒนาอุตสาหกรรม และพัฒนาวิสาหกิจขนาดกลางและขนาดย่อม ตามลำดับ ทั้งสองสถาบันนี้ไม่สามารถตอบสนองความต้องการของผู้ประกอบการรายย่อย (micro-scale) ได้ เนื่องจากทั้งสองสถาบันนี้ตั้งจำนวนสินเชื่อขั้นต่ำไว้ที่ 500,000 บาท ในขณะที่ ธนาคารเพื่อการเกษตรและสหกรณ์ และธนาคารออมสิน ให้บริการเงินกู้ หรือค้ำประกันเงินกู้ให้กับลูกค้าที่รวมตัวกันเป็นกลุ่ม โดยมีวงเงินสินเชื่อรายละต่ำกว่า 100,000 บาท อย่างไรก็ตาม ธนาคารเพื่อการเกษตรและสหกรณ์ สามารถให้บริการได้แต่เฉพาะกับเกษตรกรและสหกรณ์การเกษตรเท่านั้น ในขณะที่ธนาคารออมสินจะให้กู้แต่เฉพาะลูกค้าที่มีบัญชีเงินฝากอยู่กับธนาคาร และจะให้วงเงินสินเชื่อไม่เกิน 5 เท่าของจำนวนเงินฝาก ยิ่งไปกว่านั้น อัตราดอกเบี้ยของธนาคารทั้งสองแห่งนี้ยังสูงเกินไปสำหรับการพัฒนาอุตสาหกรรมเพราะอัตราดอกเบี้ยถูกกำหนดจากอัตรา MLR (ในเดือนกุมภาพันธ์ พ.ศ. 2543 ธนาคารเพื่อการเกษตรและสหกรณ์ มี MLR = 9.0% และธนาคารออมสิน มี MLR = 7.75% ต่อปี) ในอีกด้านหนึ่ง กองทุนเงินทุนหมุนเวียนซึ่งบริหารโดยศูนย์ส่งเสริมอุตสาหกรรมภาค และ สำนักงาน อุตสาหกรรมจังหวัดก็ไม่สามารถตอบสนองความต้องการเงินทุนได้อย่างเต็มที่เนื่องจากกองทุนมีเงินอยู่เพียง 340 ล้านบาท

สิ่งที่พึงประสงค์มากที่สุดคือการจัดตั้ง "สถาบันการเงินเฉพาะกิจเพื่อวิสาหกิจรายย่อย (micro-enterprises)" และจัดทำโครงการช่วยเหลือทางการเงิน เพื่อให้วิสาหกิจรายย่อยได้รับเงินกู้ที่มีดอกเบี้ยต่ำและมีระยะเวลาชำระหนี้คืนที่ยาว หรือหากว่าวิสาหกิจรายย่อยกู้ยืมเงินจากสถาบันการเงินอื่น จะได้รับความช่วยเหลือในรูปของเงินอุดหนุนเพื่อช่วยบรรเทาภาระดอกเบี้ยที่สูง

มาตรการที่ดีเป็นอันดับสองรองลงมาได้แก่การแก้ไขโครงการการเงินที่มีอยู่ในปัจจุบัน
ดังต่อไปนี้

- 1) ลดวงเงินกู้ยืมต่ำของ บริษัทเงินทุนอุตสาหกรรมแห่งประเทศไทย และบริษัทเงินทุนเพื่ออุตสาหกรรมขนาดย่อมลง เพื่อให้ทั้งสองสถาบันนี้สามารถให้เงินกู้แก่ลูกค้ารายย่อยได้ โดยเฉพาะอย่างยิ่ง บริษัทเงินทุนอุตสาหกรรมขนาดย่อม ซึ่งถือว่าเป็นสถาบันการเงินเฉพาะกิจสำหรับวิสาหกิจขนาดกลางและขนาดย่อม (SMEs) การตั้งวงเงินกู้ยืมต่ำไว้ที่ 500,000 บาทนั้นนับว่าสูงเกินไปเมื่อพิจารณาถึงวัตถุประสงค์ในการก่อตั้งสถาบัน ฉะนั้นจึงควรลดวงเงินกู้ยืมต่ำให้เท่ากับจำนวนเฉลี่ยที่วิสาหกิจขนาดกลางและขนาดย่อมต้องการ
- 2) แก้ไขเงื่อนไขของธนาคารออมสินจาก "สูงสุดไม่เกิน 5 เท่าของบัญชีเงินฝาก" เป็น "ลูกค้าที่มีบัญชีเงินฝากกับธนาคารมาเป็นระยะเวลาหนึ่ง" ซึ่งหากมีการแก้ไขเงื่อนไขดังกล่าวแล้วก็เป็นที่คาดว่าจำนวนเงินกู้ที่ธนาคารออมสินให้แก่วิสาหกิจขนาดกลางและขนาดย่อมจะเพิ่มขึ้น
- 3) ใช้อัตราดอกเบี้ยคงที่กับลูกค้ารายย่อย (micro-enterprises) และลดอัตราดอกเบี้ยเงินกู้ลงเหลือ 5-6% ต่อปี
- 4) เพิ่มจำนวนเงินสำหรับการให้กู้เงินทุนหมุนเวียนซึ่งจัดการโดยศูนย์ส่งเสริมอุตสาหกรรมภาค และสำนักงานอุตสาหกรรมจังหวัด เพื่อให้ผู้ประกอบการรายย่อยสามารถใช้ประโยชน์จากโครงการนี้ได้มากขึ้น

<โครงการ ที่ 29>

1. ชื่อโครงการ:	โครงการพัฒนาสหกรณ์เพื่อการส่งเสริม อุตสาหกรรมประจำท้องถิ่น
-----------------	---

2. หน่วยงานที่รับผิดชอบ: กระทรวงอุตสาหกรรม สำนักพัฒนาธุรกิจอุตสาหกรรม สำนักพัฒนา
อุตสาหกรรมในครอบครัวและหัตถกรรม และหอการค้าจังหวัด

3. สรุปสาระสำคัญของโครงการ

โครงการมีวัตถุประสงค์ที่จะส่งเสริมวิสาหกิจขนาดเล็ก (โดยเฉพาะอย่างยิ่งอุตสาหกรรมพื้นบ้านในท้องที่ชนบท) ให้มาร่วมกันประกอบธุรกิจในรูปแบบของการประสานประโยชน์ซึ่ง

กันและกัน แต่ละธุรกิจจะดำเนินการโดยผู้ประกอบการขนาดย่อม ผู้ประกอบการแต่ละรายก็จะพยายามดำเนินกิจกรรมทางธุรกิจในแนวทางที่จะก่อให้เกิดประโยชน์ร่วมกัน ทั้งในด้านการจัดซื้อการผลิต และการขาย การทำเช่นนี้ก็เพื่อให้เกิดโอกาสที่ตัดเทียมกันในกิจกรรมทางเศรษฐกิจในบรรดาสมาชิก เนื่องจากการดำเนินการตามโครงการนี้จะต้องมีกฎหมายรองรับเพื่อที่จะสนับสนุนกิจกรรมร่วม กระทรวงอุตสาหกรรมจะต้องเป็นแกนนำในการเสนอร่างกฎหมายเพื่อให้สภาพิจารณา เมื่อมีกฎหมายบังคับใช้แล้ว กระทรวงอุตสาหกรรมจะต้องทำกิจกรรมส่งเสริมและให้การช่วยเหลือทางด้านเทคนิคร่วมกับหอการค้าจังหวัด นอกจากนี้ จะต้องสร้างแรงจูงใจโดยการให้สิทธิประโยชน์กับผู้ประกอบการในชนบทที่เข้าร่วมกระบวนการพัฒนาสหกรณ์ ซึ่งจะรวมถึงการลดหย่อนภาษี การให้กู้ยืมในเงื่อนไขพิเศษ และบริการอื่นๆ จากภาครัฐ

<โครงการ ที่ 30>

1. ชื่อโครงการ:	โครงการส่งเสริมอุตสาหกรรมชนบท โดย BOI
-----------------	---------------------------------------

2. หน่วยงานที่รับผิดชอบ: คณะกรรมการส่งเสริมการลงทุน

3. สรุปสาระสำคัญของโครงการ

การที่จะได้รับสิทธิประโยชน์ตามโครงการส่งเสริมการลงทุนของ BOI ผู้ลงทุนไม่ว่าจะทำธุรกิจประเภทใด จะต้องลงทุนอย่างน้อย 1 ล้านบาท (ทั้งนี้ไม่รวมมูลค่าที่ดิน และเงินทุนสำหรับการประกอบกิจการ) ด้วยเงื่อนไขดังกล่าวนี้ โครงการส่วนใหญ่ในชนบทจึงไม่เข้าข่ายที่จะได้รับสิทธิประโยชน์จาก BOI แต่กระนั้นก็ตาม โครงการเหล่านี้ก็มีส่วนในการก่อให้เกิดประโยชน์มากหรือน้อยแตกต่างกันไป ในด้านการจ้างงานในชนบทและการเพิ่มรายได้ของบุคคลในท้องถิ่น รวมทั้งมีบทบาทที่สำคัญต่อกระบวนการพัฒนาอุตสาหกรรมในภูมิภาค จากมุมมองของการส่งเสริมการลงทุนขนาดเล็ก (น้อยกว่า 1 ล้านบาท) ควรจะมีการตั้งหลักเกณฑ์ในการพิจารณาอนุมัติที่แตกต่างออกไป ทั้งนี้โดยให้พิจารณาถึงประเภทของอุตสาหกรรมที่เป็นที่ต้องการในท้องถิ่นที่ยังมีอุตสาหกรรมน้อย ขนาดของอุตสาหกรรม ยอดจำหน่าย การจ้างงาน และการใช้วัสดุที่มีในท้องถิ่น พื้นที่ที่มีอุตสาหกรรมน้อยควรจะได้รับพิจารณาให้เป็นเขตย่อยของเขตใหญ่ตามการแบ่งเขตของ BOI

1. ชื่อโครงการ: การจัดตั้งกองทุนช่วยเหลือความร่วมมือธุรกิจขนาดเล็ก

2. หน่วยงานที่รับผิดชอบ: กระทรวงการคลัง กระทรวงอุตสาหกรรม

3. สรุปสาระสำคัญของโครงการ

โครงการนี้มีลักษณะเป็นกองทุนสงเคราะห์ซึ่งดำเนินการโดยธุรกิจขนาดเล็กภายใต้ความสำนึกของการมีประโยชน์ร่วมกัน ทำหน้าที่เปรียบเสมือนการบริการทางการเงินขนาดเล็ก

- (1) ให้การกู้ยืมแก่สมาชิกที่มีคุณสมบัติตรงตามข้อกำหนด และได้จ่ายเงินสมทบเข้ากองทุนมาแล้วเป็นเวลามากกว่า 6 เดือน เพื่อนำเงินไปใช้ในด้านต่างๆ ซึ่งรวมทั้งเพื่อวัตถุประสงค์ทั่วไป เพื่อใช้ในยามฉุกเฉิน (การเจ็บป่วยหรือภัยพิบัติ) เพื่อการเริ่มกิจการใหม่/เพื่อการดัดแปลงอาคารสถานที่ เพื่อบรรเทาความเดือดร้อนเพื่อให้ธุรกิจขนาดเล็กไม่ต้องประสบกับการล้มละลาย
- (2) กำหนดจำนวนเงินที่สมาชิกจะต้องจ่ายสมทบเข้ากองทุนเป็นรายเดือน โดยพิจารณาจากความสามารถในการจ่ายของผู้ประกอบการ (ครอบครัว) แต่ละราย และกำหนดขั้นต่ำสุดและสูงสุดของเงินสมทบไว้ด้วย
- (3) ให้กู้ยืมเพื่อบรรเทาความเดือดร้อนเป็นจำนวนเงินเท่ากับ 10 เท่าของจำนวนเงินที่ได้จ่ายสมทบเข้ากองทุนจริง หรือจำนวนหนี้ที่กิจการเก็บไม่ได้ โดยให้กู้เท่ากับจำนวนที่น้อยกว่า

1. ชื่อโครงการ: การจัดตั้งศูนย์วัสดุเหล็กภูมิภาค

2. หน่วยงานที่รับผิดชอบ: กระทรวงอุตสาหกรรม(วางแผน) ผู้จำหน่ายวัสดุเหล็ก(ดำเนินการ)

3. สรุปสาระสำคัญของโครงการ

ในจังหวัดนครราชสีมา วัสดุเหล็กหลายชนิดยังต้องจัดซื้อจากกรุงเทพฯ หรือจากต่างประเทศซึ่งขึ้นอยู่กับชนิดของวัสดุ ด้วยเหตุนี้จึงทำให้ต้นทุนวัสดุเหล็กได้รับผลกระทบโดยตรงจากภาวะตลาด อีกทั้งต้องใช้เวลาในการจัดซื้อ

จะเห็นได้โดยชัดเจนว่าสิ่งนี้เป็นอุปสรรคที่สำคัญต่ออุตสาหกรรมเครื่องจักรกลในกลุ่มจังหวัดเป้าหมายที่จะสร้างความสามารถในการแข่งขันในตลาดภายนอก

ศูนย์วัสดุเหล็กภูมิภาคจะมีสต็อกของเหล็กชนิดต่างๆ ที่โรงงานในจังหวัดต้องใช้ และสามารถตัดให้ได้ขนาดและจัดส่งให้ได้ทันทีเมื่อโรงงานต้องการ ในพื้นที่ 4 จังหวัดหากมีศูนย์วัสดุเหล็กเพียง 1 แห่ง ก็จะสามารถจัดส่งเหล็กให้กับโรงงานต่างๆ ได้ในเวลาอันสั้น การก่อตั้งศูนย์ฯ จำเป็นที่จะต้องจัดหาที่ดิน และก่อสร้างอาคารโรงเก็บสินค้า และจัดหาเครื่องมือเครื่องใช้ที่จำเป็น

<โครงการ ที่ 33>

1. ชื่อโครงการ:	โครงการจัดหาช่องทางการจัดจำหน่ายให้กับ สินค้าประจำท้องถิ่น
-----------------	---

2. หน่วยงานที่รับผิดชอบ: กรมส่งเสริมอุตสาหกรรม ศูนย์ส่งเสริมอุตสาหกรรมภาค

3. สรุปสาระสำคัญของโครงการ

โครงการนี้เป็นการพัฒนาแผนจัดหาช่องทางการจัดจำหน่าย โดยการนำผู้ผลิตสินค้าประจำท้องถิ่นให้มาพบกับผู้ค้าปลีกรายใหญ่ในกรุงเทพฯ เนื่องจากผู้บริโภคส่วนใหญ่มิได้เลือกซื้อสินค้าประจำท้องถิ่นโดยการเลือกที่เครื่องหมายการค้าของสินค้าหรือความน่าเชื่อถือของตัวสินค้า ฉะนั้น หากปราศจากกิจกรรมส่งเสริมพิเศษใดๆแล้ว ผู้บริโภคก็จะไม่ให้ความสนใจต่อสินค้าเหล่านี้ หากผู้ค้าปลีกรายใหญ่ในกรุงเทพฯ นำสินค้าประจำท้องถิ่นเหล่านี้ไปขายในร้านของตน ผู้บริโภคก็จะให้ความสนใจต่อผลิตภัณฑ์เหล่านี้ เนื่องจากผู้บริโภคมีความนิยมในเครื่องหมายการค้าของผู้ค้าปลีก ในโครงการนี้ ศูนย์ส่งเสริมอุตสาหกรรมภาคจะทำหน้าที่เป็นผู้แนะนำให้ผู้ผลิตสินค้าประจำท้องถิ่นและผู้ค้าปลีกรายใหญ่ในกรุงเทพฯ มาพบกัน ศูนย์ส่งเสริมอุตสาหกรรมภาคจะติดต่อกับผู้ค้าปลีกรายใหญ่ในกรุงเทพฯ และเสนอรายชื่อผู้ผลิตสินค้าประจำท้องถิ่นพร้อมทั้ง

รายละเอียดของผลิตภัณฑ์ของผู้ผลิตเหล่านี้ เมื่อช่องทางระหว่างผู้ผลิตสินค้าประจําท้องถิ่นและผู้ค้าปลีกในกรุงเทพฯเริ่มเกิดขึ้นแล้ว การติดติดทางธุรกิจในครั้งนี้ต่อไปก็จะเป็นการติดต่อกันโดยตรง โครงการนี้จะเป็นมาตรการเสริมให้กับโครงการรับประกันคุณภาพผลิตภัณฑ์ท้องถิ่น (โครงการที่ 17) ซึ่งเสนอโดยคณะผู้ทำการศึกษา

<โครงการที่ 34>

1. ชื่อโครงการ: การจัดตั้งศูนย์ส่งเสริมอุตสาหกรรมสนับสนุน จังหวัดนครราชสีมา

2. หน่วยงานที่รับผิดชอบ: ศูนย์ส่งเสริมอุตสาหกรรมภาคที่ 6 มีหน้าที่รับผิดชอบในการดำเนินการและจัดการโครงการ โดยการร่วมมือกับสำนักพัฒนาอุตสาหกรรมสนับสนุน กรมส่งเสริมอุตสาหกรรม

3. สรุปสาระสำคัญของโครงการ

โครงการนี้มีวัตถุประสงค์ที่จะพัฒนาอุตสาหกรรมสนับสนุนในกลุ่มจังหวัดเป้าหมาย ศูนย์ส่งเสริมอุตสาหกรรมสนับสนุนจะมีหน้าที่ให้บริการแนะนำทางด้านเทคนิค การฝึกอบรม การทดสอบผลิตภัณฑ์และทดลองการผลิต ให้แก่ผู้ผลิตชิ้นส่วนอิเล็กทรอนิกส์และยานยนต์ นอกจากนี้ยังให้บริการข้อมูลเพื่อการติดต่อค้าขายกับผู้ผลิตสินค้าที่ต้องใช้ชิ้นส่วนในการผลิต

<โครงการที่ 35>

1. ชื่อโครงการ: การจัดตั้งศูนย์ผ้าไหมปักธงชัย

2. หน่วยงานที่รับผิดชอบ: กระทรวงอุตสาหกรรม กรมส่งเสริมอุตสาหกรรม การท่องเที่ยวแห่งประเทศไทย

3. สรุปสาระสำคัญของโครงการ

ประเทศไทยมีศูนย์วิจัยหม่อนไหมจำนวน 4 แห่ง แต่ไม่มีองค์กรที่ให้ความช่วยเหลือทางเทคนิคในด้านการแปรรูปเส้นไหมและการพัฒนาผลิตภัณฑ์ ผู้ผลิตไหมยังคงใช้วิธีการและเทคนิคแบบดั้งเดิม และขาดความเต็มใจ หรือความสามารถที่จะพัฒนาผลิตภัณฑ์ใหม่ๆ โครงการนี้จะใช้พื้นที่ในอาคารซึ่งก่อสร้างโดยการท่องเที่ยวฯ และปัจจุบันไม่ได้มีการใช้ประโยชน์ เพื่อเป็นศูนย์

เพื่อการวิจัยเทคโนโลยีใหม่และเป็นสถานที่แสดงสินค้า ศูนย์จะอยู่ภายใต้การดำเนินการร่วมระหว่างองค์การบริหารส่วนตำบลและสหกรณ์ผู้ผลิตใหม่ โดยได้รับความช่วยเหลือจากกรมส่งเสริมอุตสาหกรรม และการท่องเที่ยวฯ ศูนย์ฯ จะจำหน่ายผ้าไหมให้กับผู้เข้าเยี่ยมชมในราคาถูก เพื่อส่งเสริมให้ศูนย์ฯ เป็นแหล่งท่องเที่ยว และภายในศูนย์ฯ จะมีการสาธิตการผลิตผ้าไหมให้นักท่องเที่ยวได้ชม

<โครงการ ที่ 36>

1. ชื่อโครงการ: **โครงการปรับปรุงการจัดการธุรกิจรายย่อยเพื่อยกฐานะกิจการ**

2. หน่วยงานที่รับผิดชอบ: กรมส่งเสริมอุตสาหกรรม ศูนย์ส่งเสริมอุตสาหกรรมภาค มหาวิทยาลัยเทคโนโลยีสุรนารี/สถาบันพัฒนาวิสาหกิจขนาดกลาง และขนาดย่อม

3. สรุปสาระสำคัญของโครงการ

โครงการนี้เป็นการปรับปรุงธุรกิจรายย่อย (micro-enterprises) ให้ยกฐานะขึ้นเป็นธุรกิจขนาดย่อม (small scale) โดยการฝึกอบรมเจ้าของกิจการในด้านการปรับปรุงกิจการให้ทันสมัย โครงการนี้มุ่งเน้นที่การสร้างแนวคิดเกี่ยวกับการจัดการธุรกิจให้กับเจ้าของกิจการรายย่อย (micro-scale) โดยการฝึกอบรมด้วยวิธีการที่สามารถเข้าใจได้ง่าย

หัวข้อที่จะมีการฝึกอบรมมีดังนี้

- ก) อะไรเป็นปัจจัยที่ทำให้ผลกำไรเพิ่ม? – ปริมาณการขาย ราคา ผลผลิต การลดหย่อนภาษี
- ข) จะใช้เงินอย่างไร? – เป็นรางวัล ค่าใช้จ่ายในการผลิต การลงทุน
- ค) การจ้างคนงานควรทำอย่างไร? – ค่าจ้างและเงินเดือน คำสั่งงาน กฎ ระเบียบในการทำงาน การควบคุมและการจัดการ การให้การศึกษาพนักงาน
- ง) วิธีแก้ปัญหาทำอย่างไร? – การแก้ปัญหา ความสร้างสรรค์ การปฏิบัติตามกฎระเบียบ การใช้ข้อมูลร่วมกัน การศึกษาและฝึกอบรม
- จ) การสร้างแผนการจัดการมีวิธีอย่างไร?

โปรแกรมการฝึกอบรมนี้จะใช้เวลาประมาณ 7 วัน โดยเป็นการฝึกอบรมแบบชั้นเรียน และผู้ให้การฝึกอบรมจะต้องทำงานประสานกันเป็นคณะในการสอนแนวคิดพื้นฐานของการจัดการ

<โครงการ ที่ 37>

1. ชื่อโครงการ:	โครงการให้การศึกษาแก่คนงาน
-----------------	----------------------------

2. หน่วยงานที่รับผิดชอบ: กรมส่งเสริมอุตสาหกรรม ศูนย์ส่งเสริมอุตสาหกรรมภาค
มหาวิทยาลัยเทคโนโลยีสุรนารี/สถาบันพัฒนาวิสาหกิจขนาดกลาง
และขนาดย่อม

3. สรุปสาระสำคัญของโครงการ

โครงการนี้เป็นการยกระดับคนงาน โดยการให้การฝึกอบรมในเรื่องที่มีความสำคัญอย่างยิ่งในการทำงานในโรงงาน และวิธีการทำงานที่ดี โดยการฝึกอบรมด้วยวิธีที่สามารถเข้าใจได้ง่าย

วิชาที่จะสอนประกอบด้วย

- ก) ทำงานให้ปลอดภัยได้อย่างไร? – กฎ ระเบียบในการทำงาน
- ข) การจัดงานและการดำเนินงานมีวิธีการอย่างไร? – องค์กร ความรับผิดชอบ การแบ่งงาน
- ค) การปรับปรุงกระบวนการทำงานให้ประโยชน์แก่คนงานอย่างไร? – เป็นวิธีที่ปลอดภัย ถูกต้อง ง่าย รวดเร็ว
- ง) 5 ส คืออะไร? – เป็นหนทางที่ดีที่จะปฏิบัติและปรับปรุงงานที่ได้รับมอบหมาย

โปรแกรมการฝึกอบรมนี้จะใช้เวลาประมาณ 10 วัน โดยเป็นการอบรมทั้งแบบชั้นเรียน และในสถานที่ทำงาน ผู้ให้การฝึกอบรมจะต้องทำงานประสานกันเป็นคณะเพื่อที่จะสอนแนวคิดพื้นฐานของการจัดการโรงงาน

1. ชื่อโครงการ:	โครงการผลิตเอีธานอลจากมันสำปะหลัง
-----------------	-----------------------------------

2. หน่วยงานที่รับผิดชอบ: กระทรวงวิทยาศาสตร์เทคโนโลยีและสิ่งแวดล้อม,
กระทรวงอุตสาหกรรม, บริษัทเอกชน

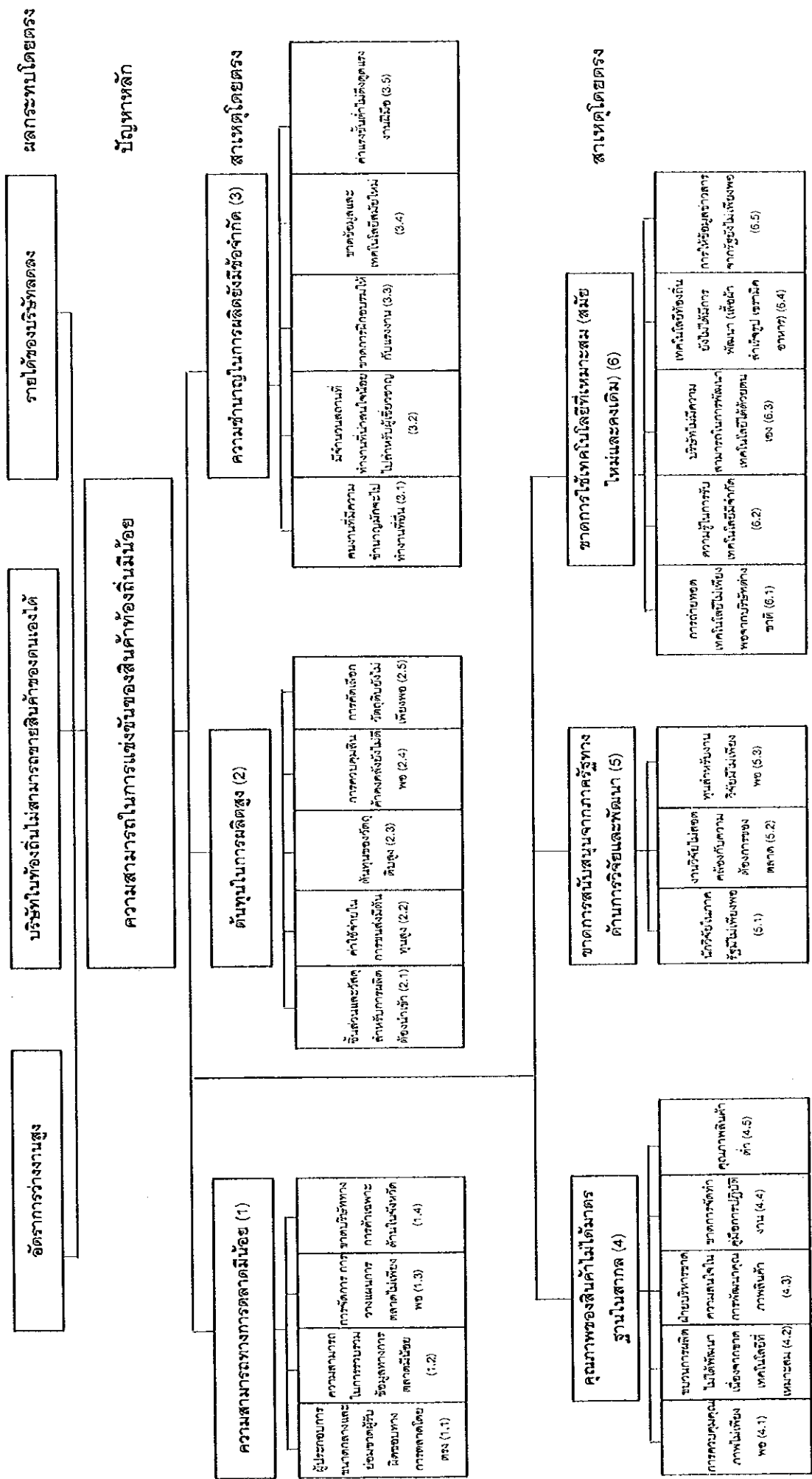
3. สรุปสาระสำคัญของโครงการ

โครงการนี้มีวัตถุประสงค์เพื่อนำผลิตผลมันสำปะหลังส่วนเกินมาใช้ให้เป็นประโยชน์ในการผลิตเอีธานอล ทั้งนี้เนื่องจากพื้นที่กลุ่มจังหวัดเป้าหมายมีปริมาณมันสำปะหลังมากแต่ไม่ได้มีการนำมาใช้ให้เกิดประโยชน์ ในทางตรงกันข้ามพบว่าปริมาณการใช้น้ำมันเชื้อเพลิงในภาคยานยนต์มีการใช้เพิ่มขึ้นทุกปี ซึ่งโครงการผลิตเอีธานอลจากมันสำปะหลังจะช่วยสร้างมูลค่าเพิ่มทางเศรษฐกิจได้ อย่างไรก็ตามปัจจุบันในการใช้มันสำปะหลังเป็นวัตถุดิบในกระบวนการผลิตเอีธานอลยังไม่แพร่หลายมากนัก เช่น มีการผลิตในประเทศบราซิล และสหรัฐอเมริกา สำหรับประเทศไทยขณะนี้กระทรวงวิทยาศาสตร์เทคโนโลยีและสิ่งแวดล้อมได้มีการศึกษาพัฒนาเทคโนโลยีการผลิตจนเป็นที่ยอมรับ และสามารถนำมาใช้ในเชิงพาณิชย์ได้แล้ว รอเพียงแค่ภาคเอกชนที่สนใจจะมาลงทุน ซึ่งควรจะเป็นการร่วมมือกันกับกระทรวงวิทยาศาสตร์เทคโนโลยีและสิ่งแวดล้อม และกระทรวงอุตสาหกรรม และเพื่อที่จะให้โครงการดังกล่าวมีต้นทุนที่ต่ำเมื่อเปรียบเทียบกับน้ำมันเชื้อเพลิงก็ควรที่จะได้รับการส่งเสริมการลงทุน จากสำนักงานคณะกรรมการส่งเสริมการลงทุนด้วย

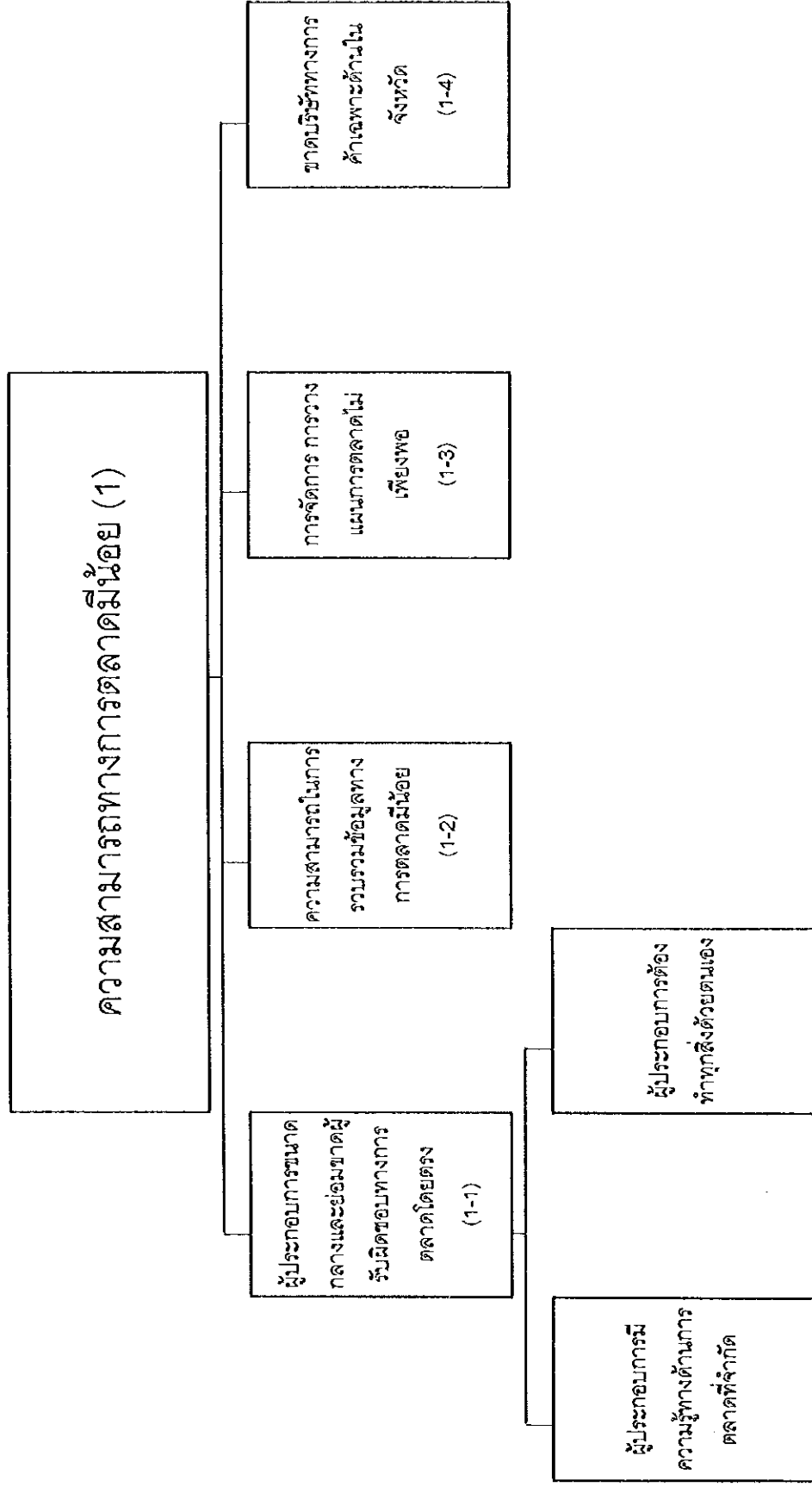


การวิเคราะห์ปัญหาในจังหวัดนครราชสีมา

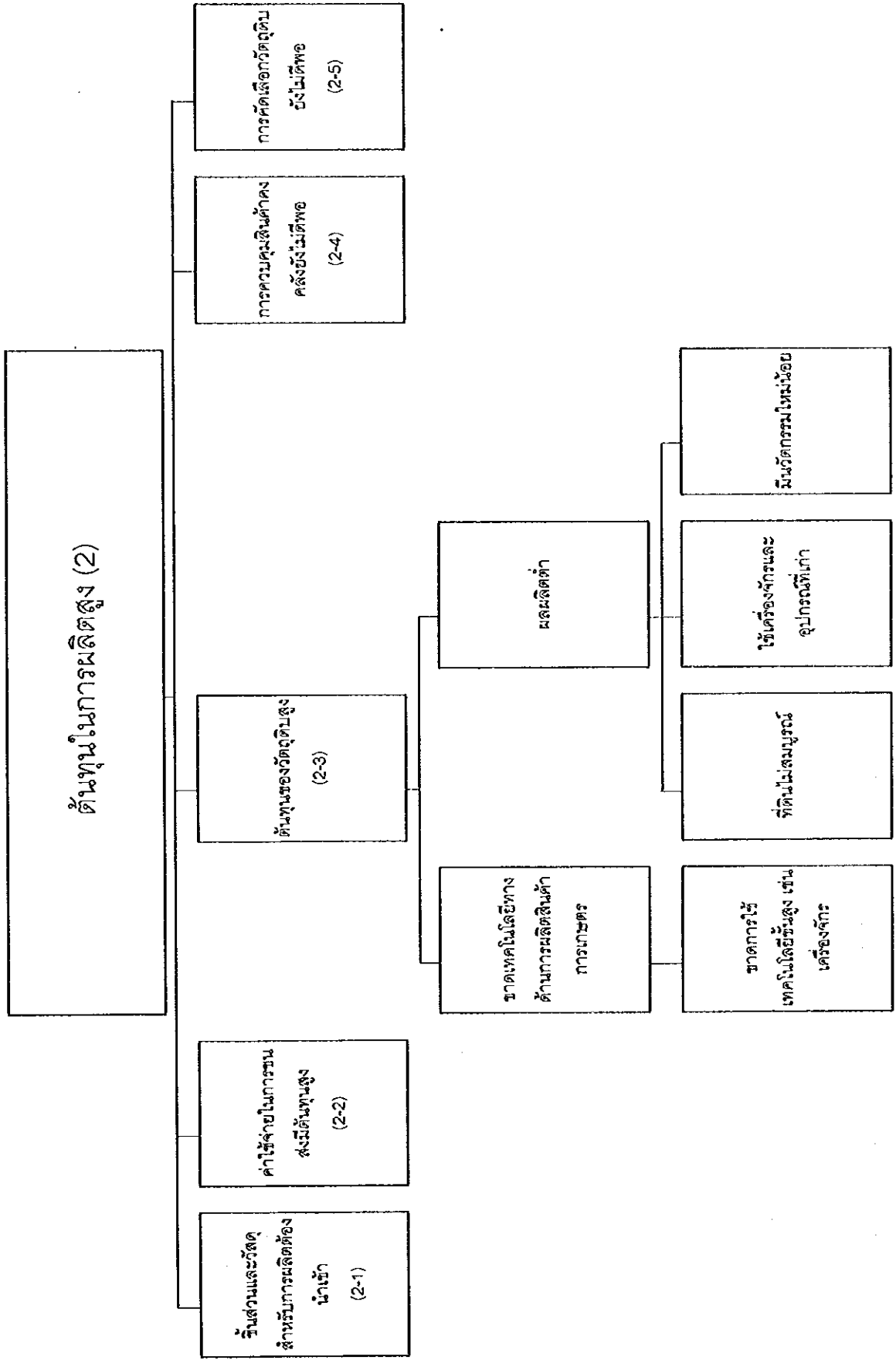
คำถาม : อะไรคือปัญหาหลักของการส่งเสริมอุตสาหกรรมในจังหวัดนครราชสีมา



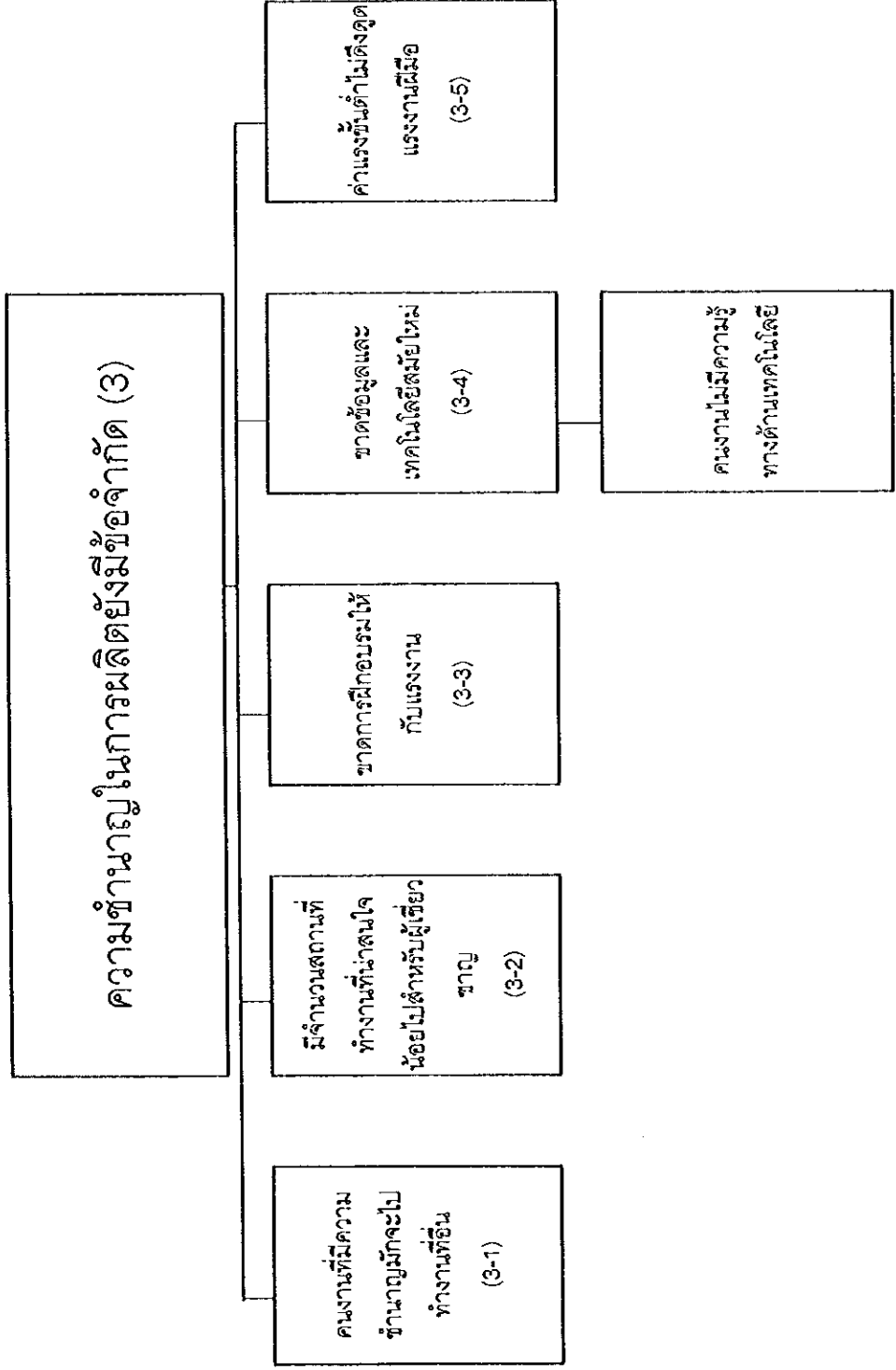
สาเหตุโดยตรงในจังหวัดนครราชสีมา (1)



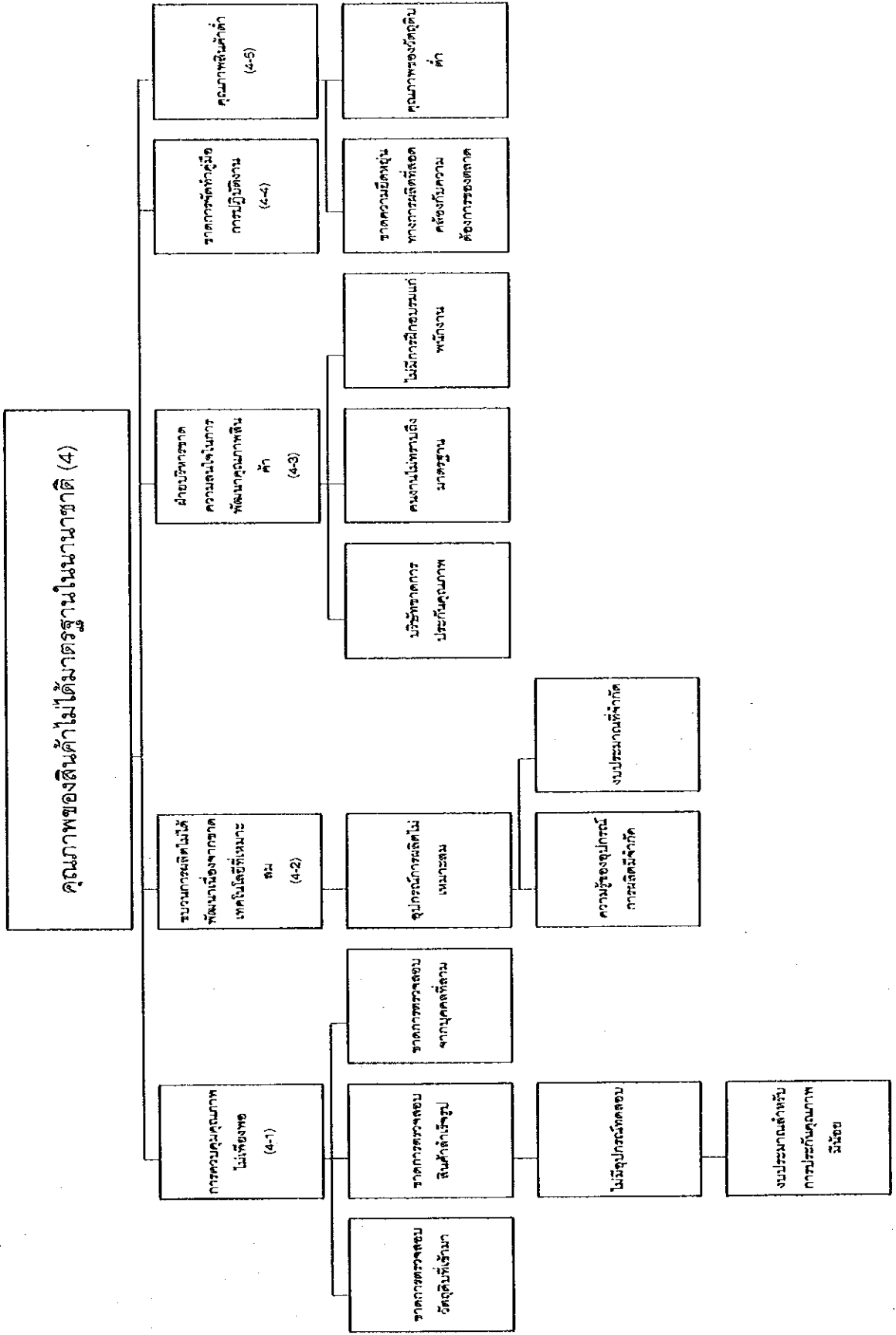
สาเหตุโดยตรงในจังหวัดนครราชสีมา (2)



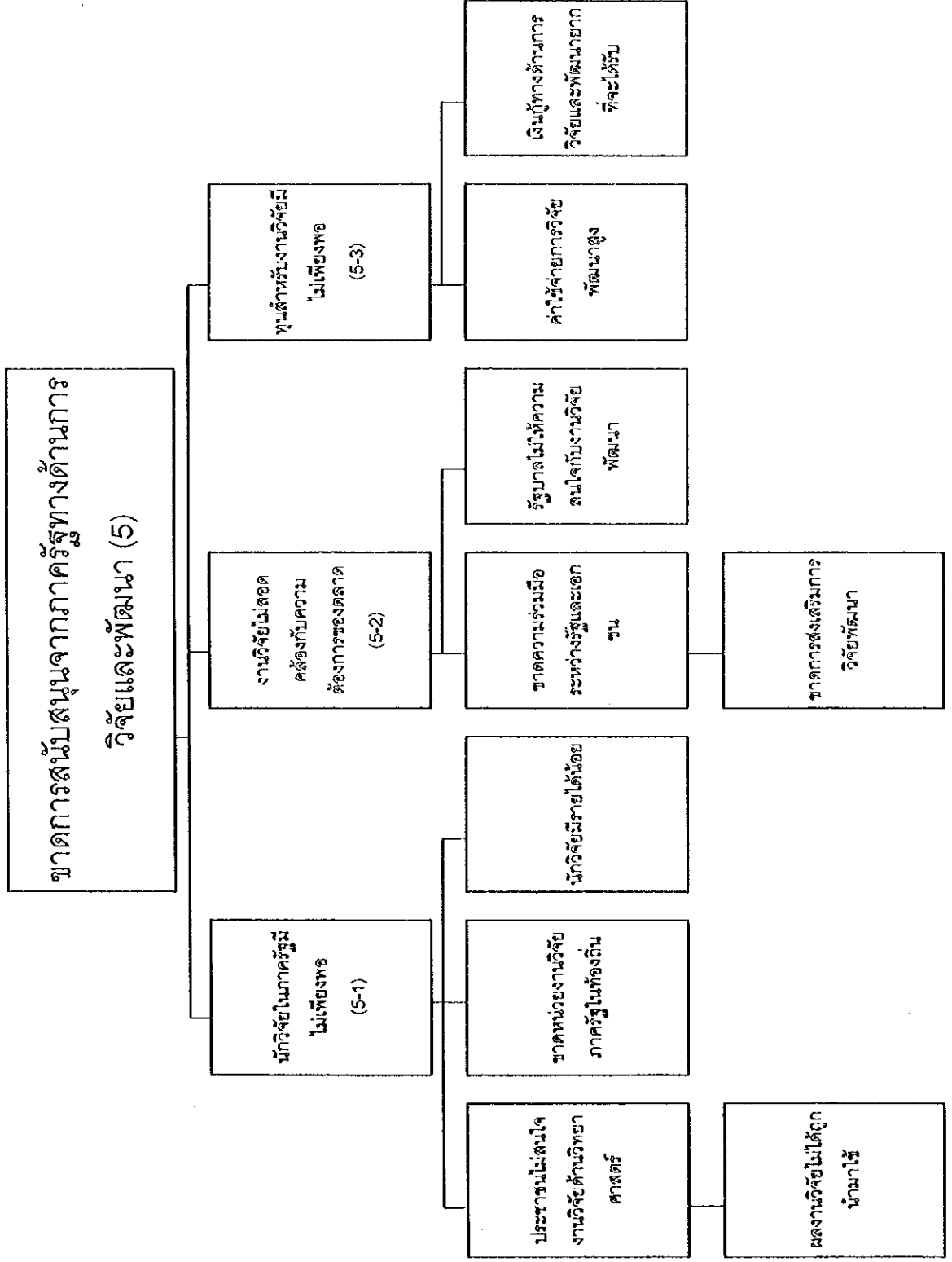
สาเหตุโดยตรงในจังหวัดนครราชสีมา (3)



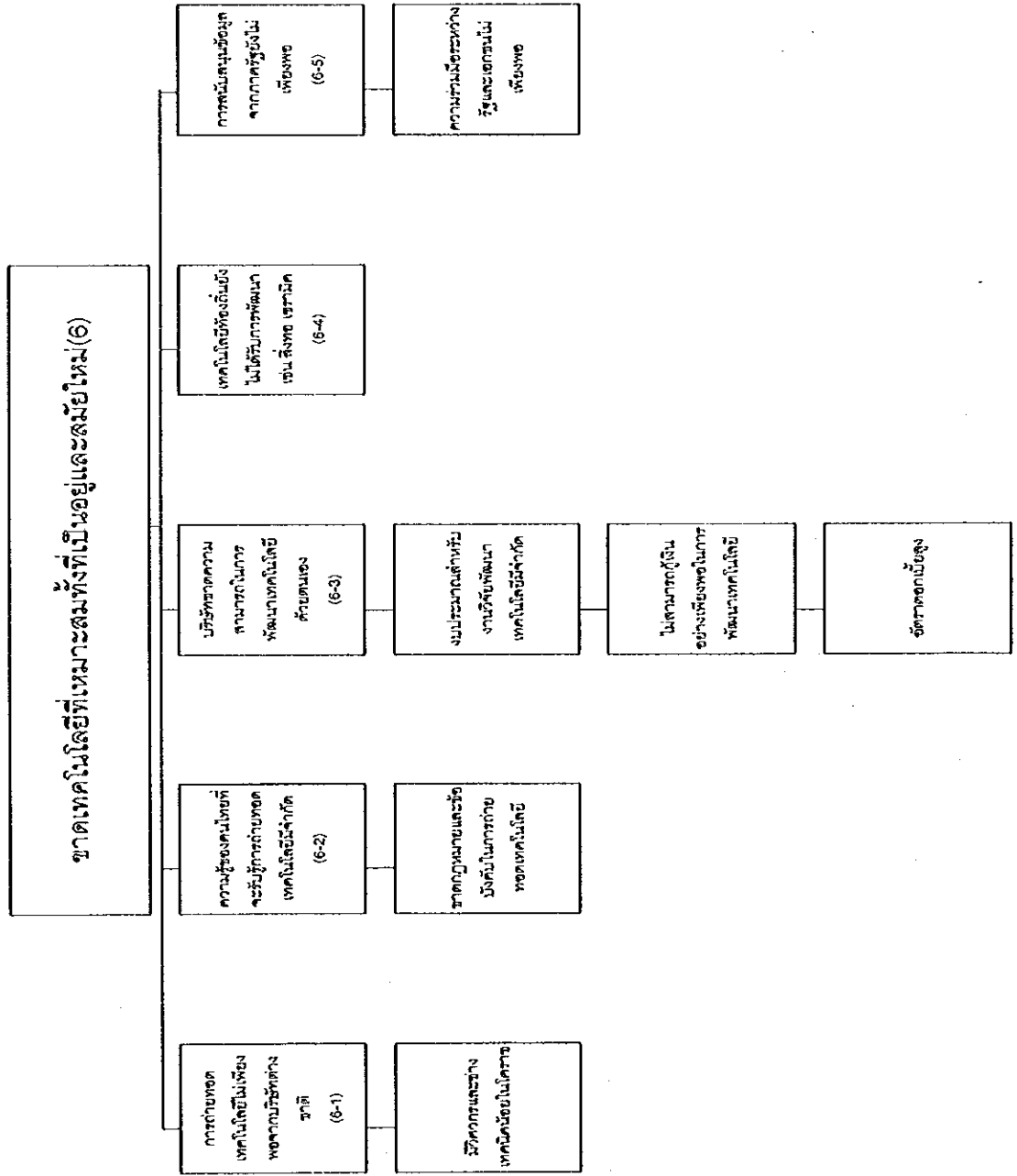
สาเหตุโดยตรงในจังหวัดนครราชสีมา (4)



สาเหตุโดยตรงในจังหวัดนครราชสีมา (5)

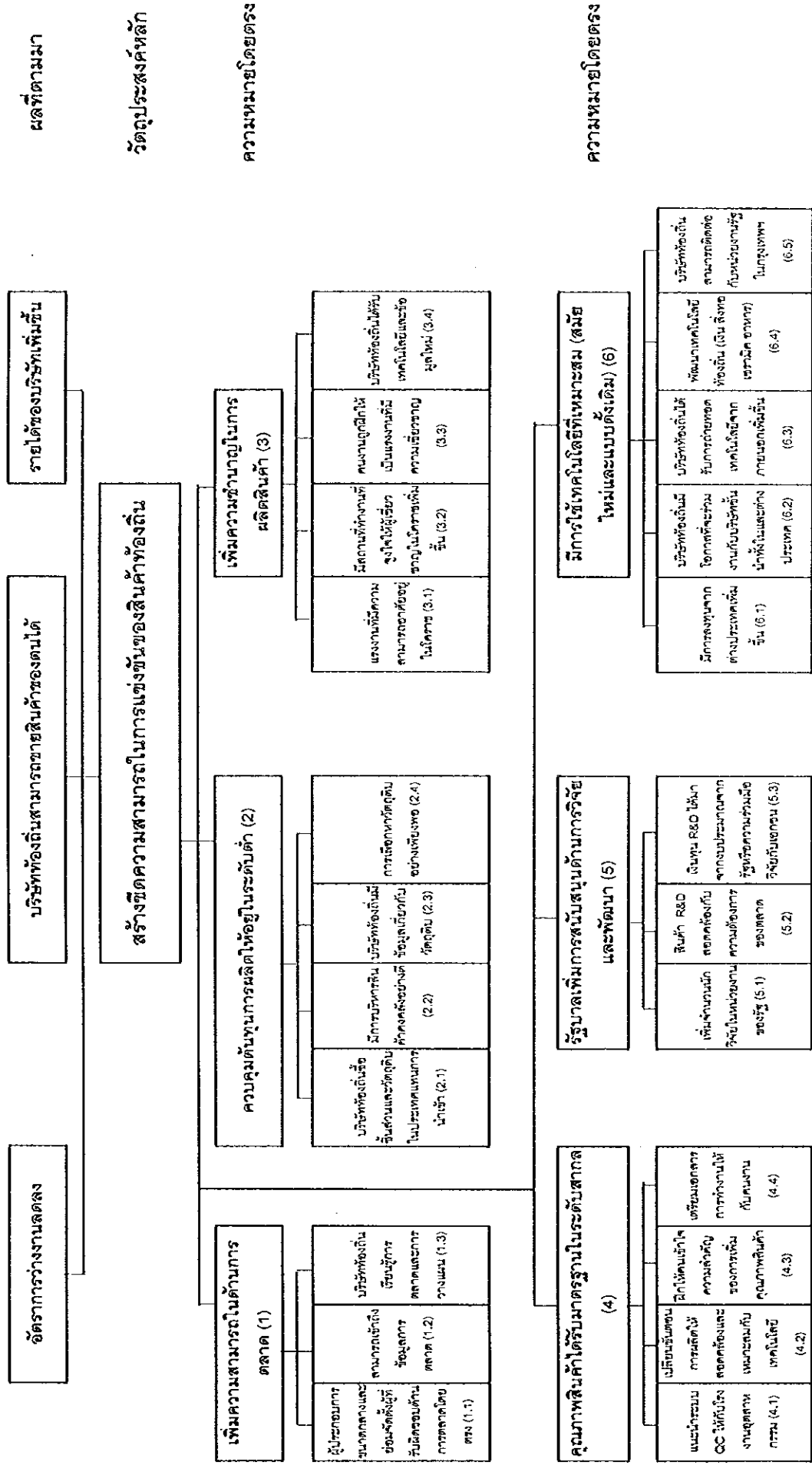


สาเหตุโดยตรงในจังหวัดนครราชสีมา (6)



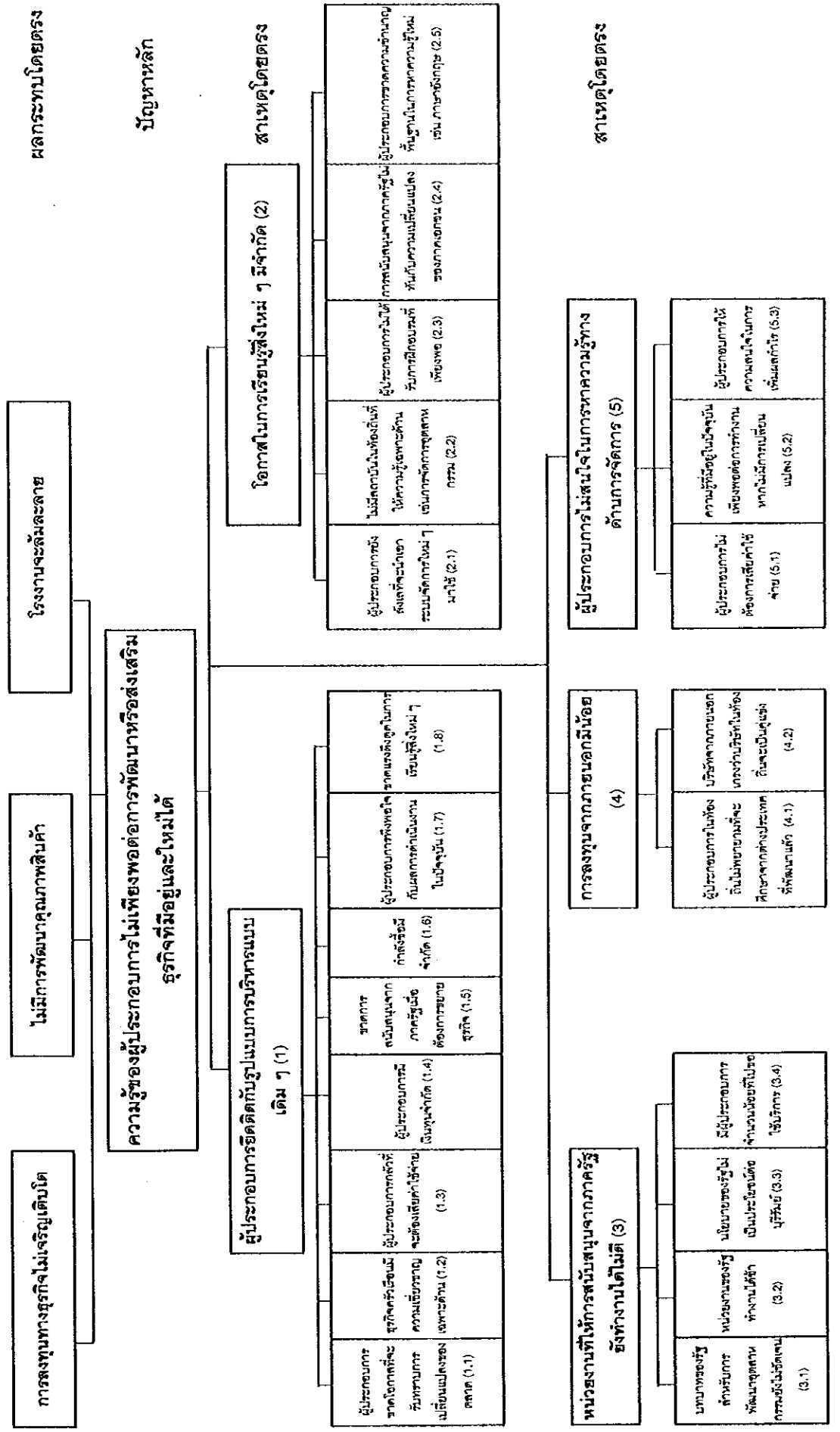
การวิเคราะห์วัตถุประสงค์ในจังหวัดนครราชสีมา

ความหมายโดยตรงและผลที่ตามมาของวัตถุประสงค์หลัก



เอกสารแนบ 1.2 การวิเคราะห์ปัญหาในจังหวัดบุรีรัมย์

คำถาม : อะไรคือปัญหาหลักของการส่งเสริมอุตสาหกรรมในจังหวัดบุรีรัมย์



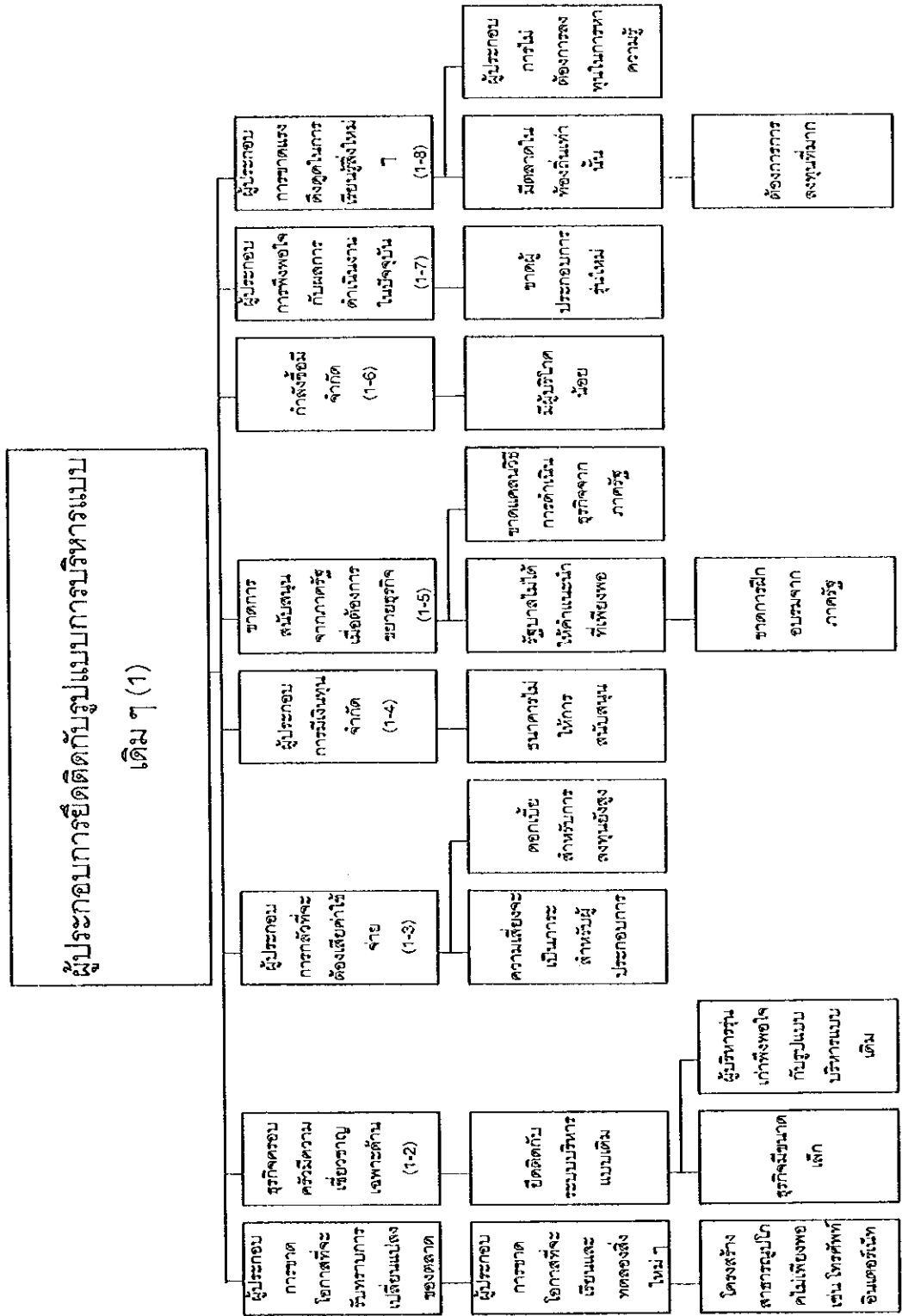
ผลกระทบโดยตรง

ปัญหาหลัก

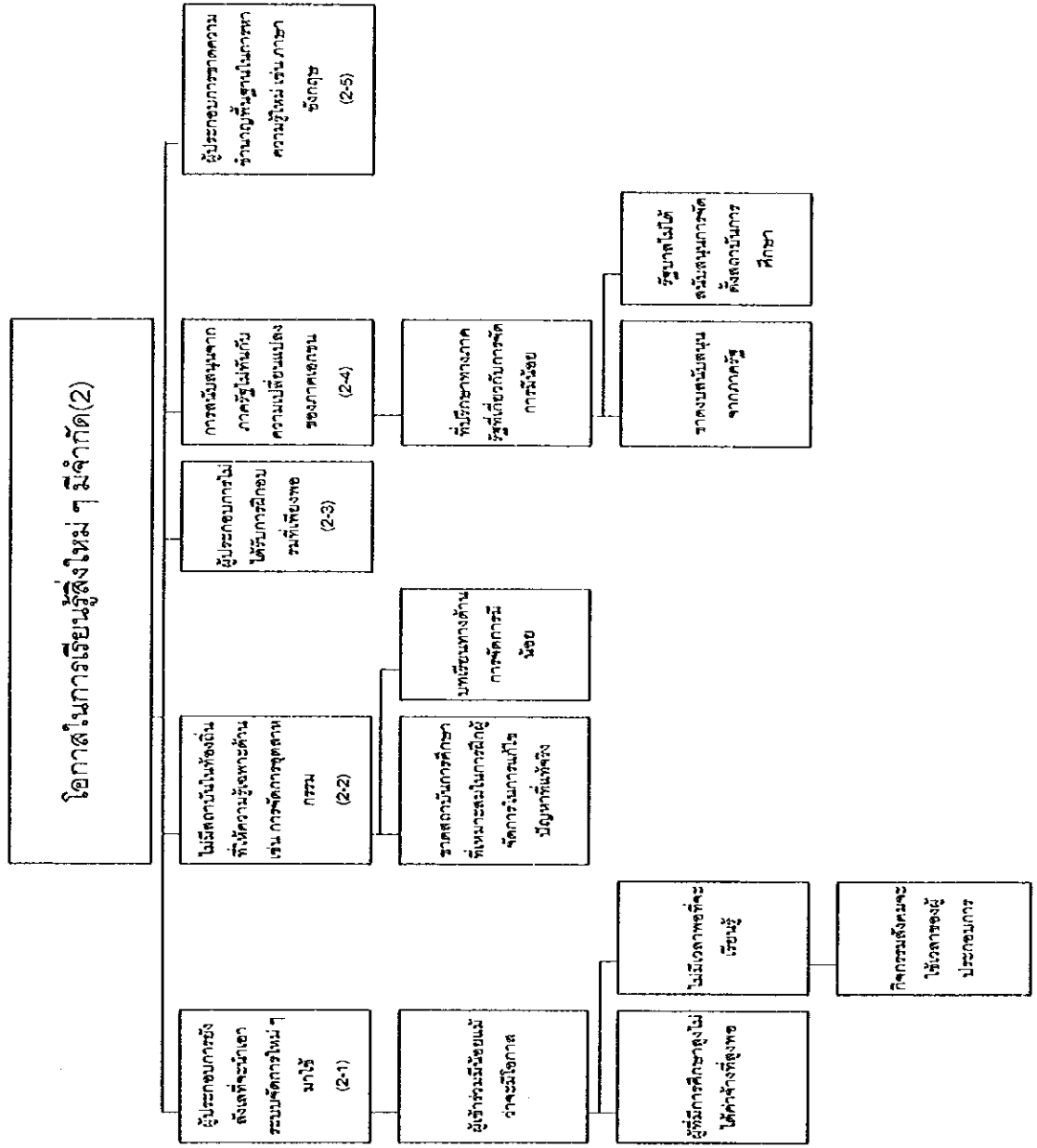
สาเหตุโดยตรง

สาเหตุโดยตรง

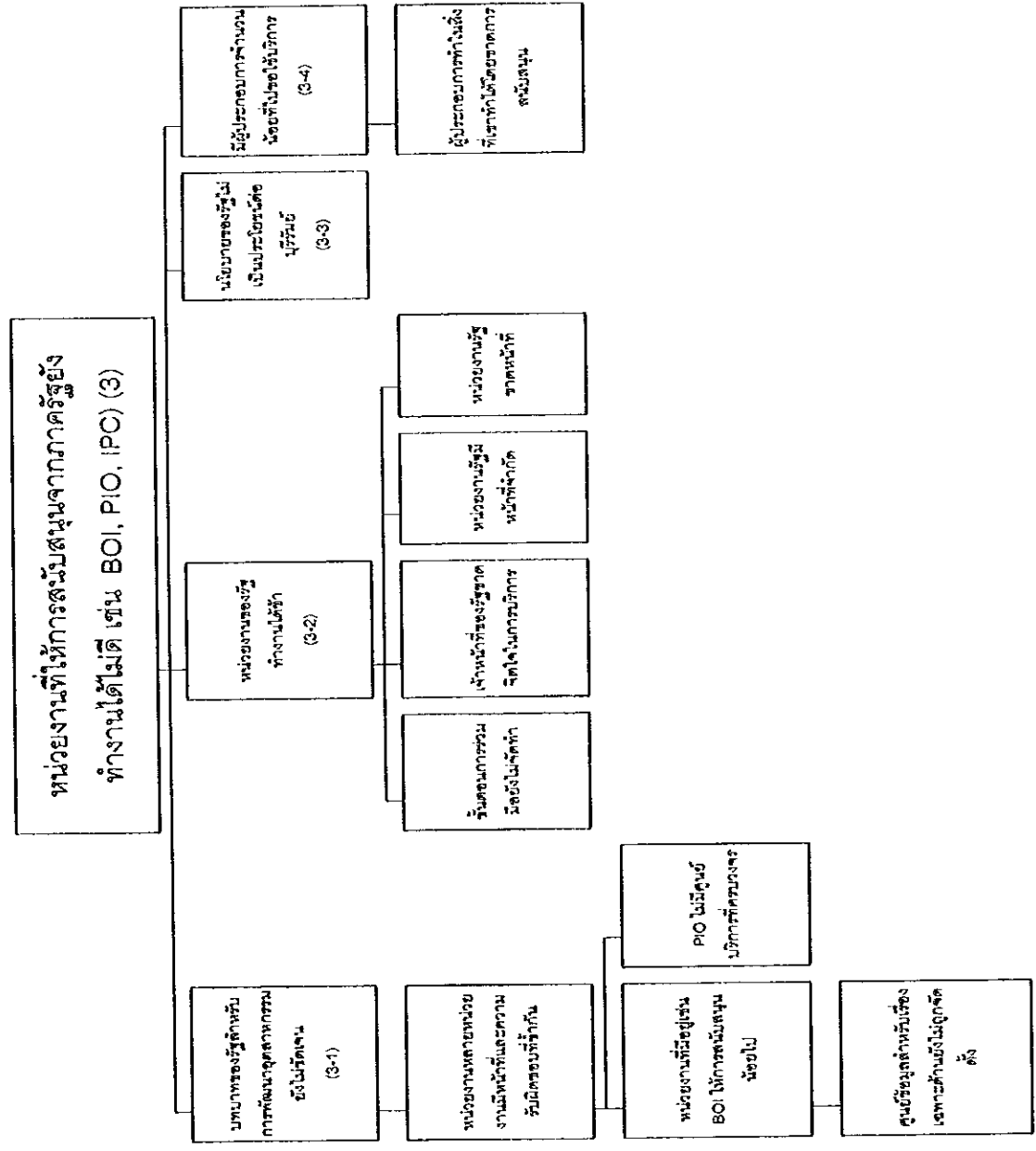
สาเหตุโดยตรงของจังหวัดบุรีรัมย์ (1)



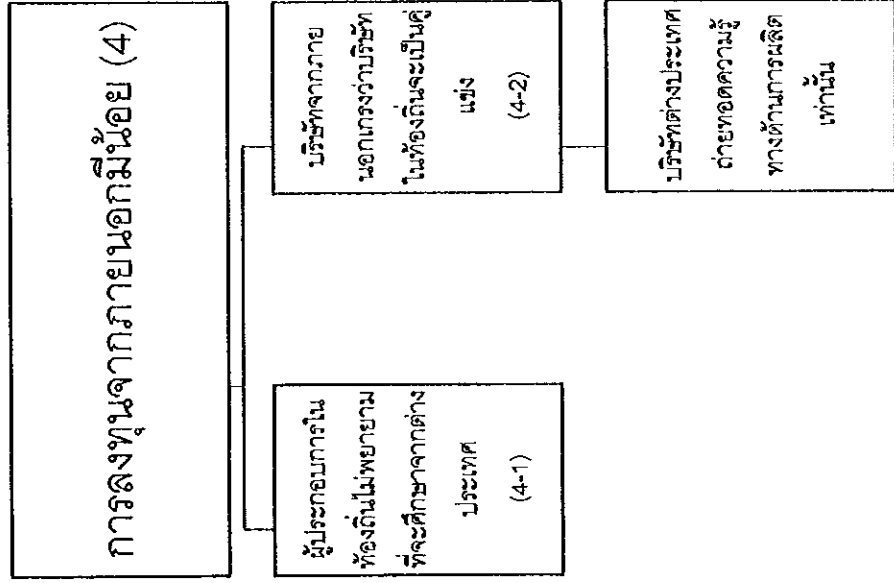
สาเหตุโดยตรงของจังหวัดบุรีรัมย์ (2)



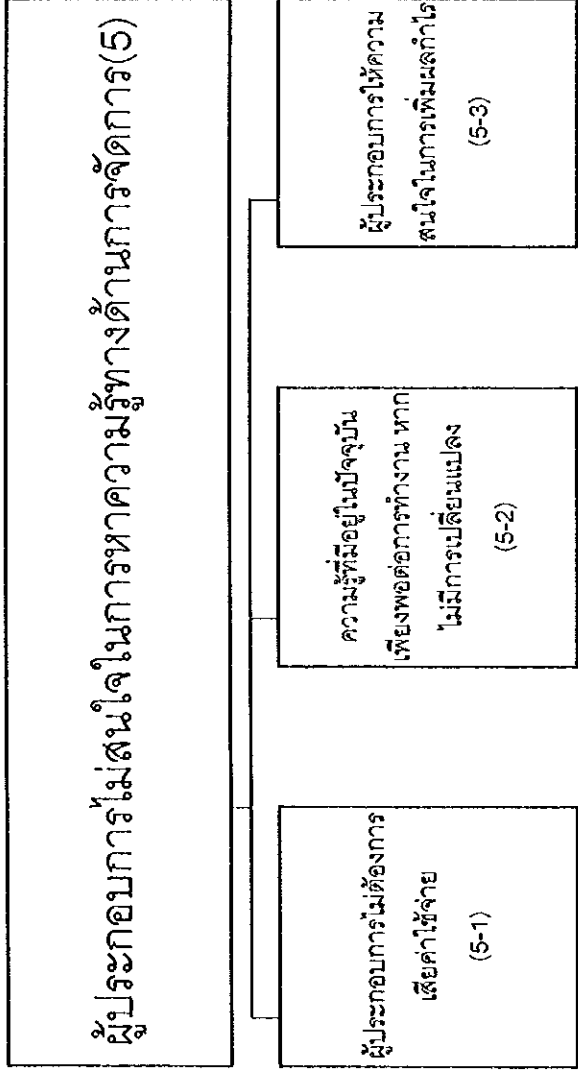
สาเหตุโดยตรงของจังหวัดบุรีรัมย์ (3)



สาเหตุโดยตรงของจังหวัดบุรีรัมย์ (4)

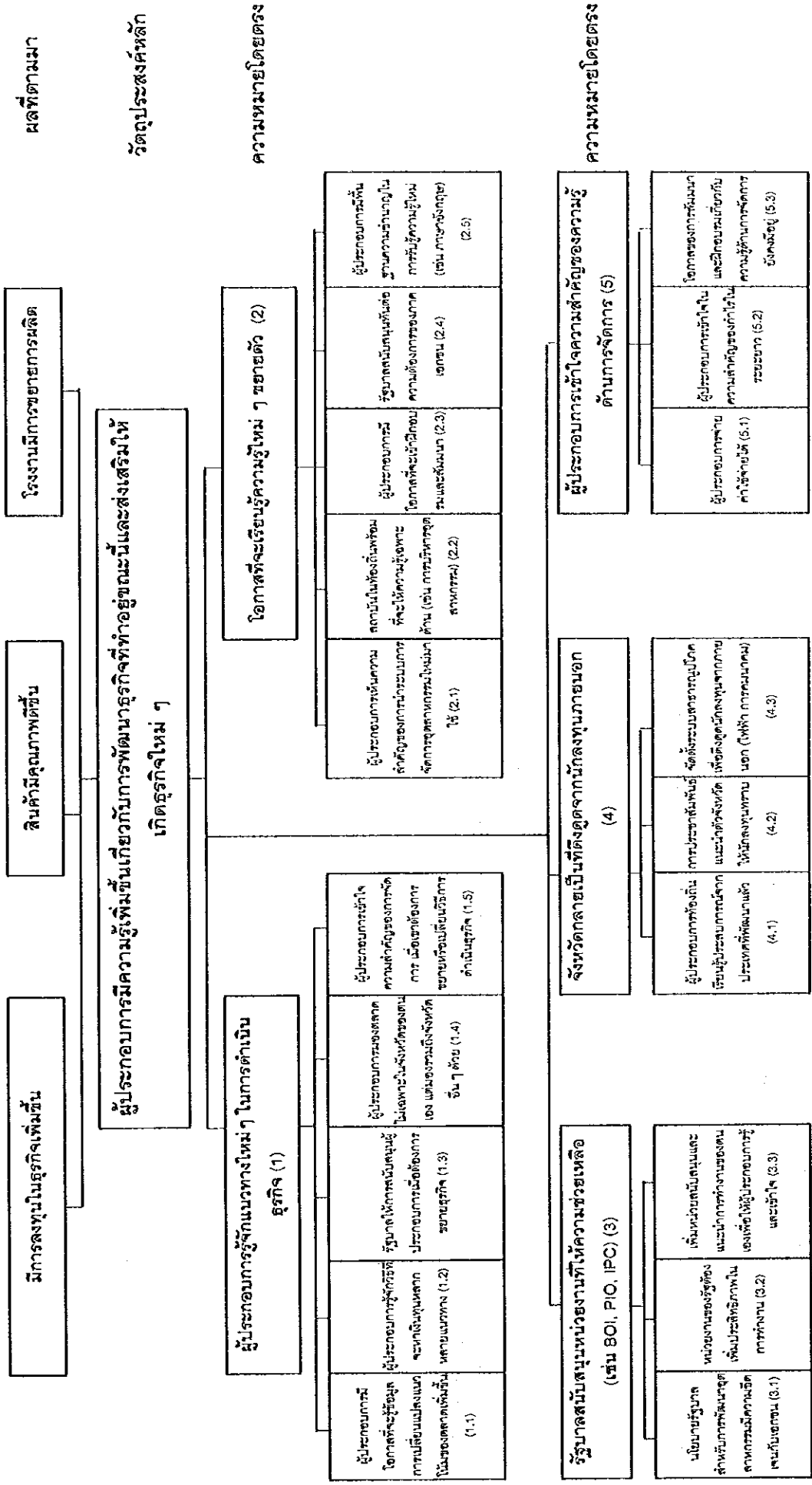


สาเหตุโดยตรงของจังหวัดบุรีรัมย์ (5)



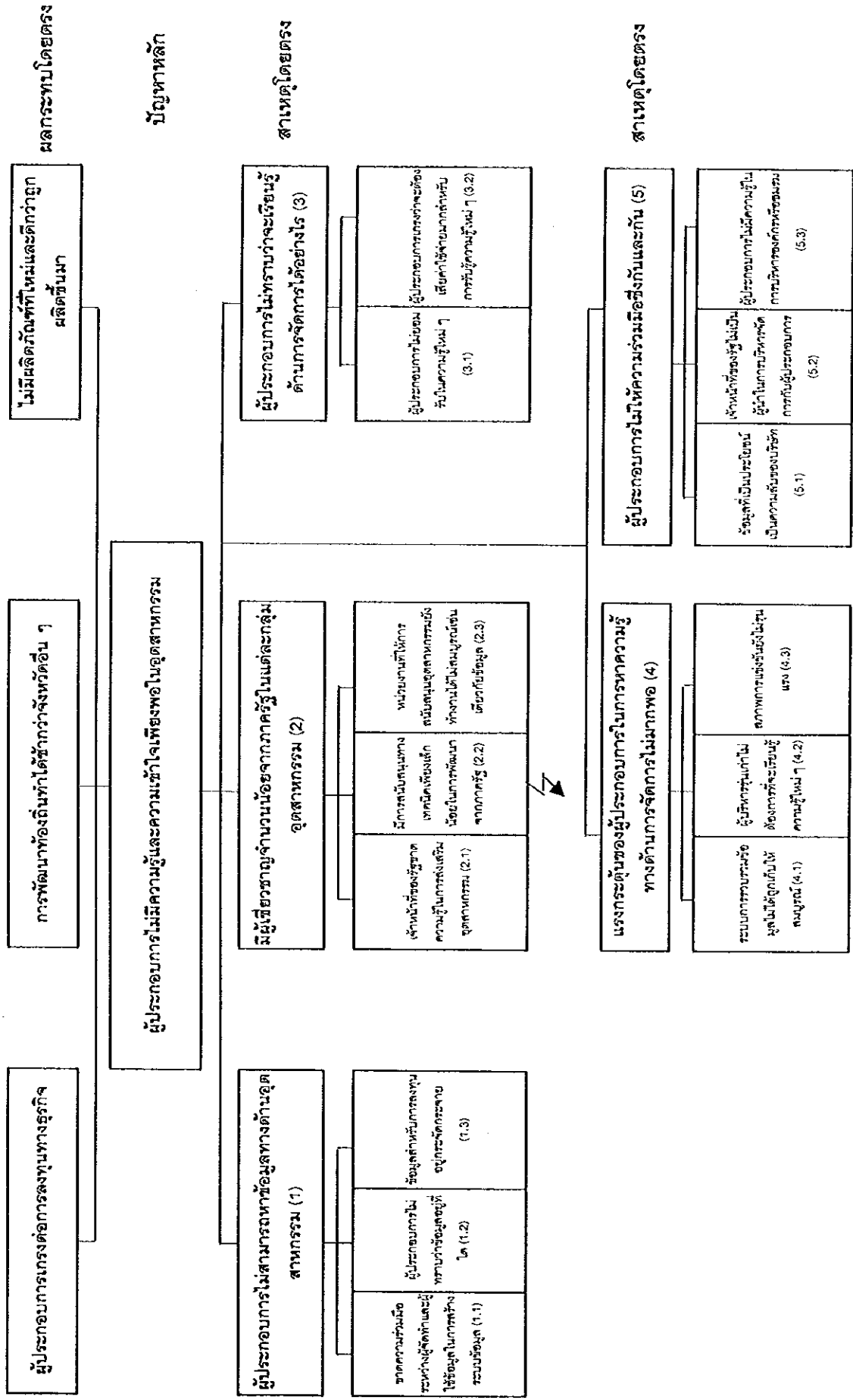
การวิเคราะห์วัตถุประสงค์ในจังหวัดบุรีรัมย์

ความหมายโดยตรงและผลที่ตามมาของวัตถุประสงค์หลัก

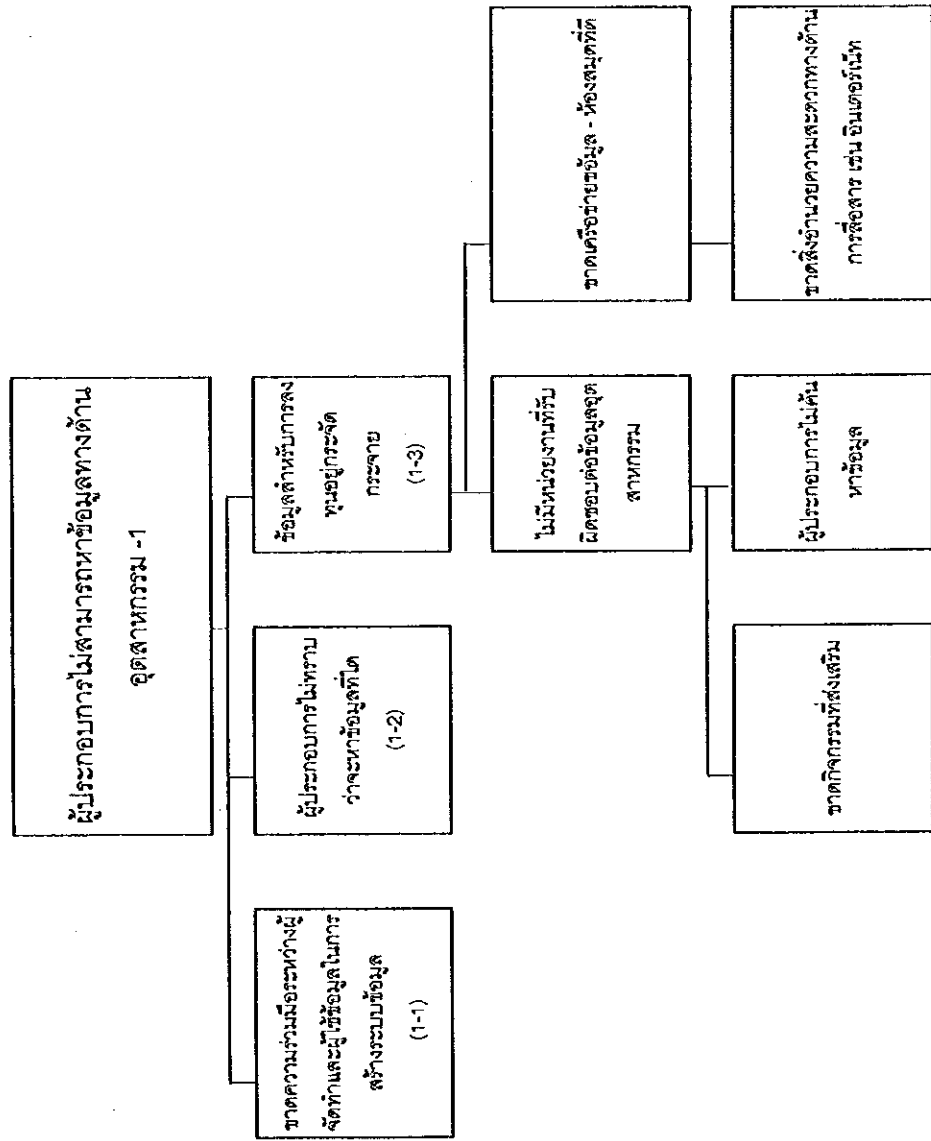


เอกสารแนบ 1.3 การวิเคราะห์ปัญหาในจังหวัดสุรินทร์

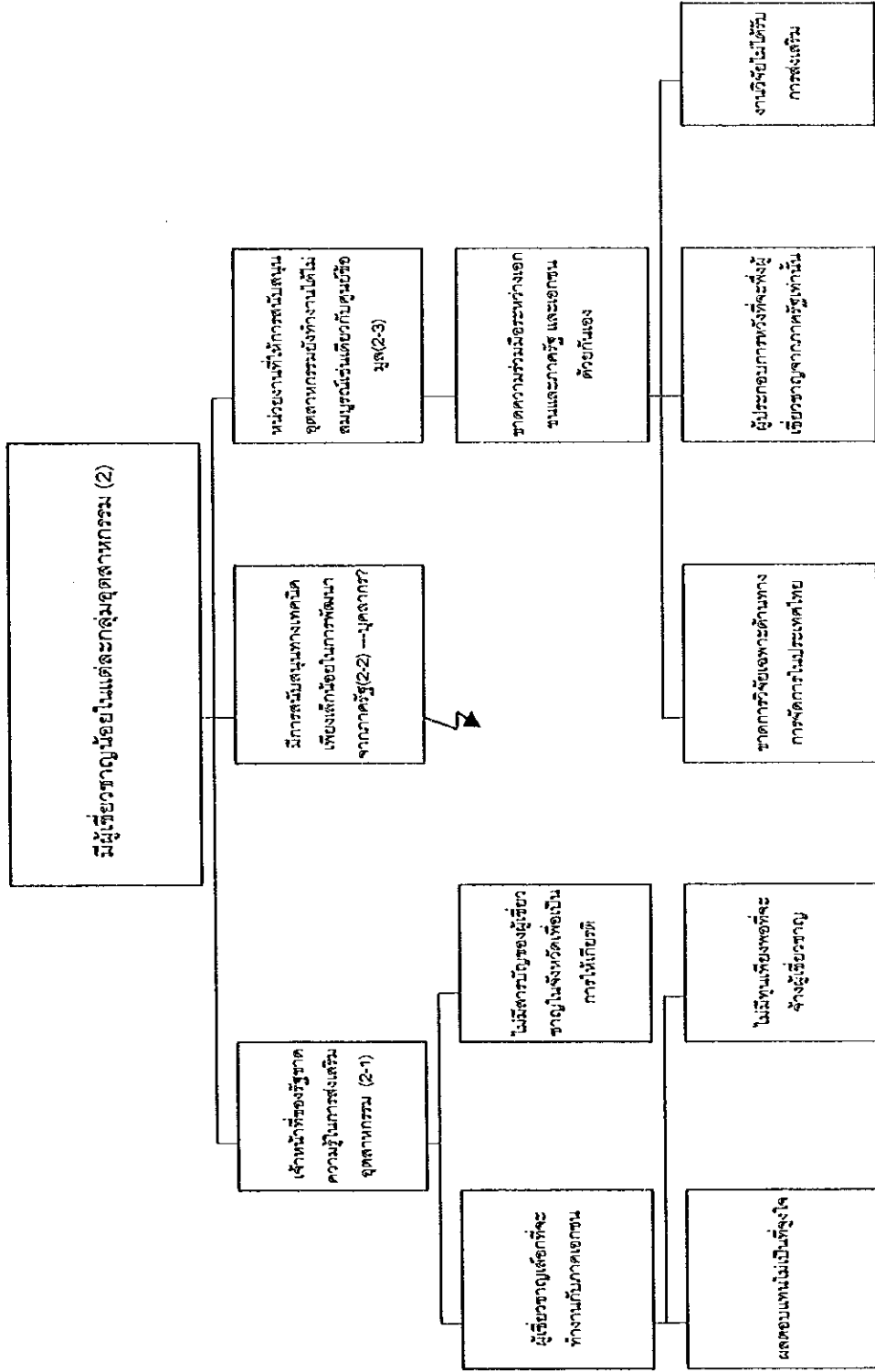
คำถาม : อะไรคือปัญหาหลักของการส่งเสริมอุตสาหกรรมในจังหวัดสุรินทร์



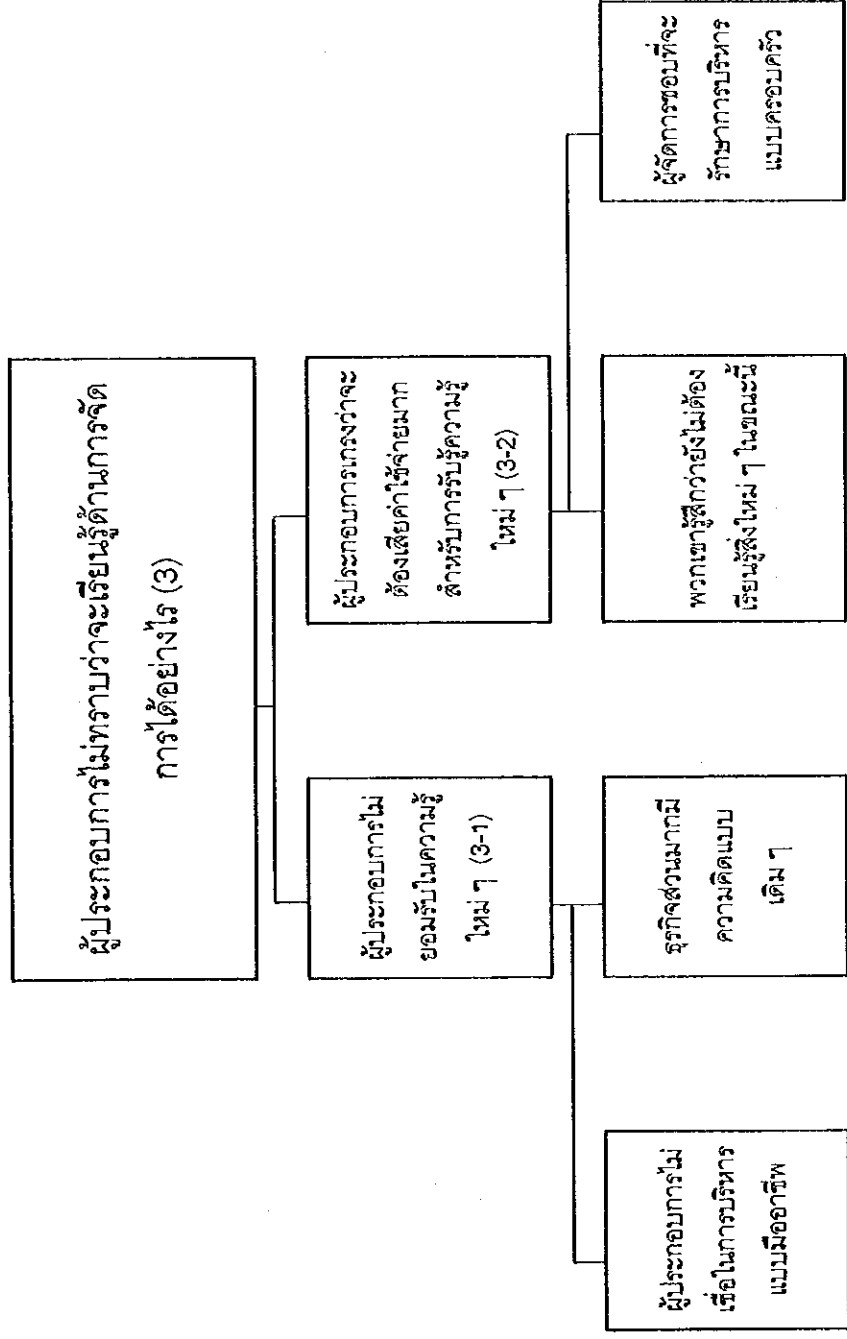
สาเหตุโดยตรงของจังหวัดสุรินทร์ (1)



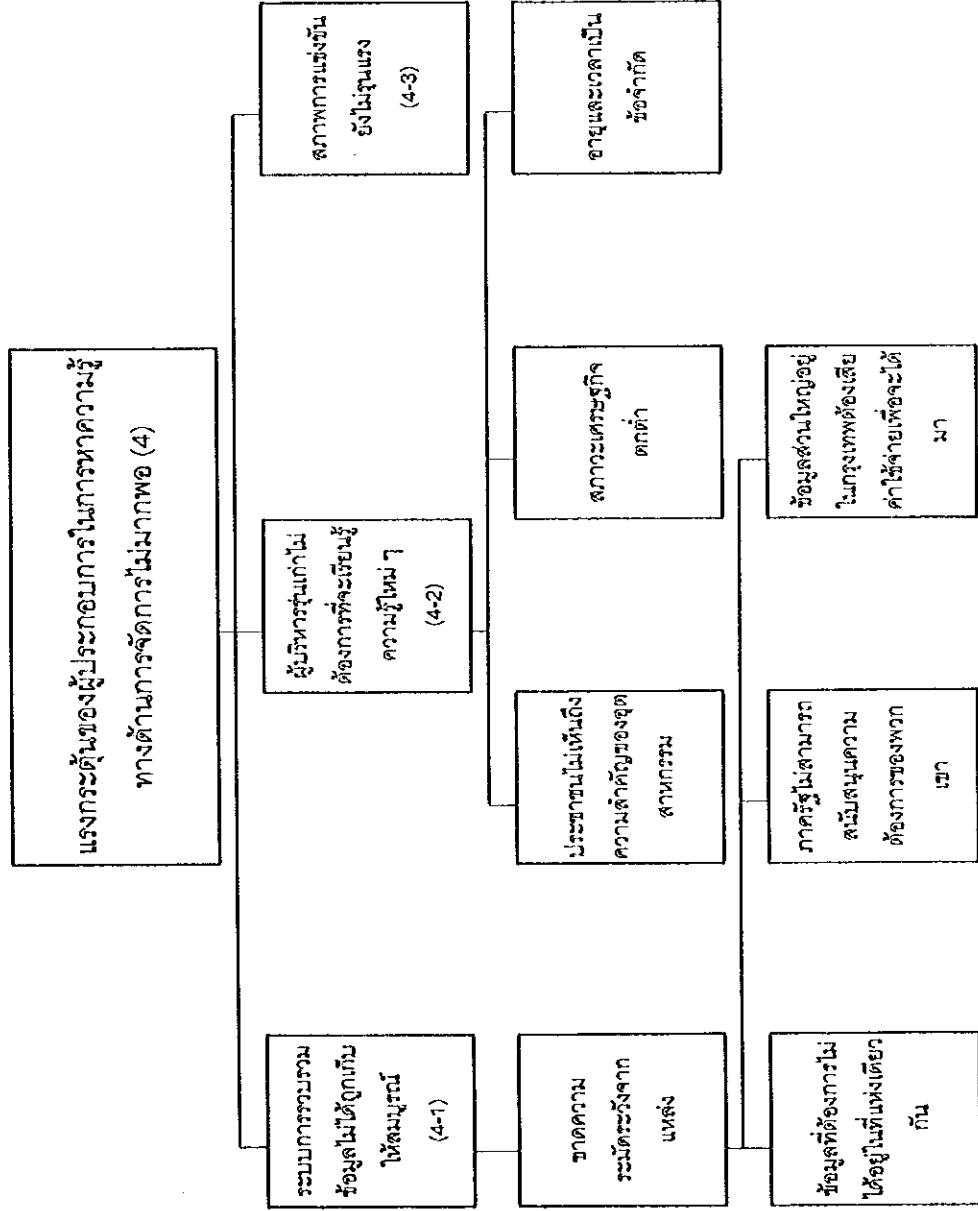
สาเหตุโดยตรงของจังหวัดสุรินทร์ (2)



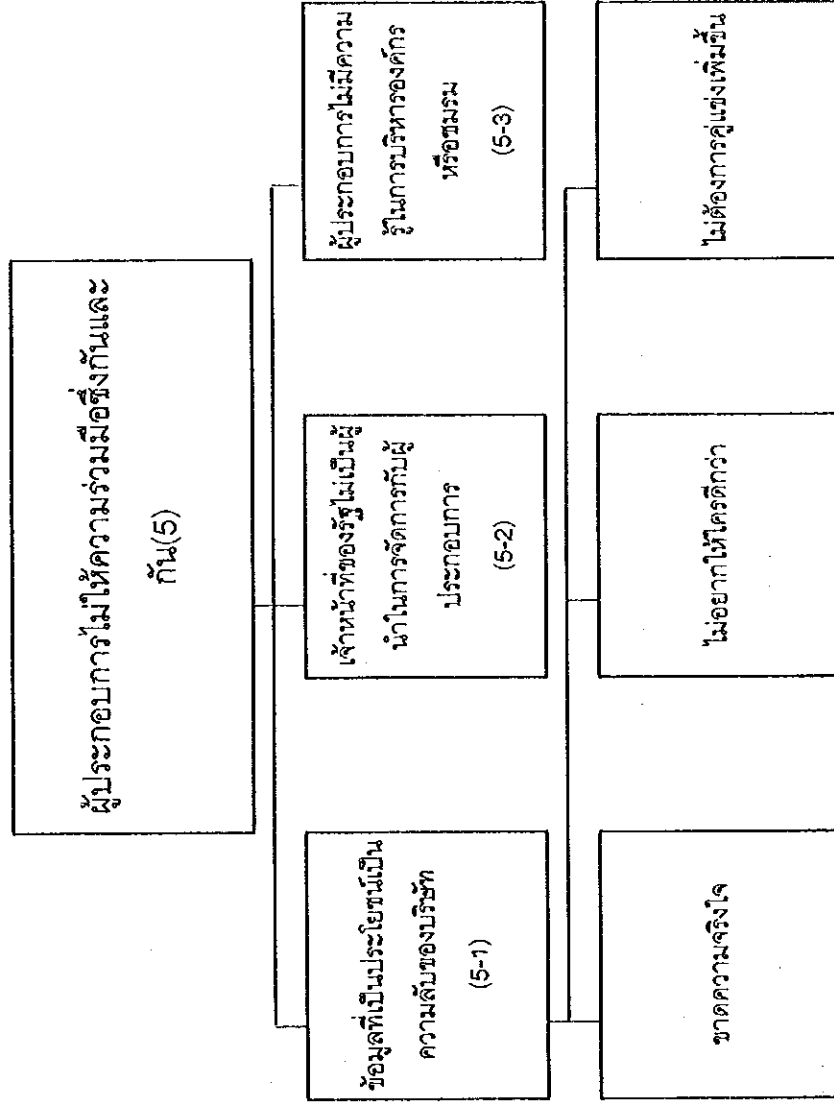
สาเหตุโดยตรงของจังหวัดสุรินทร์ (3)



สาเหตุโดยตรงของจังหวัดสุรินทร์ (4)

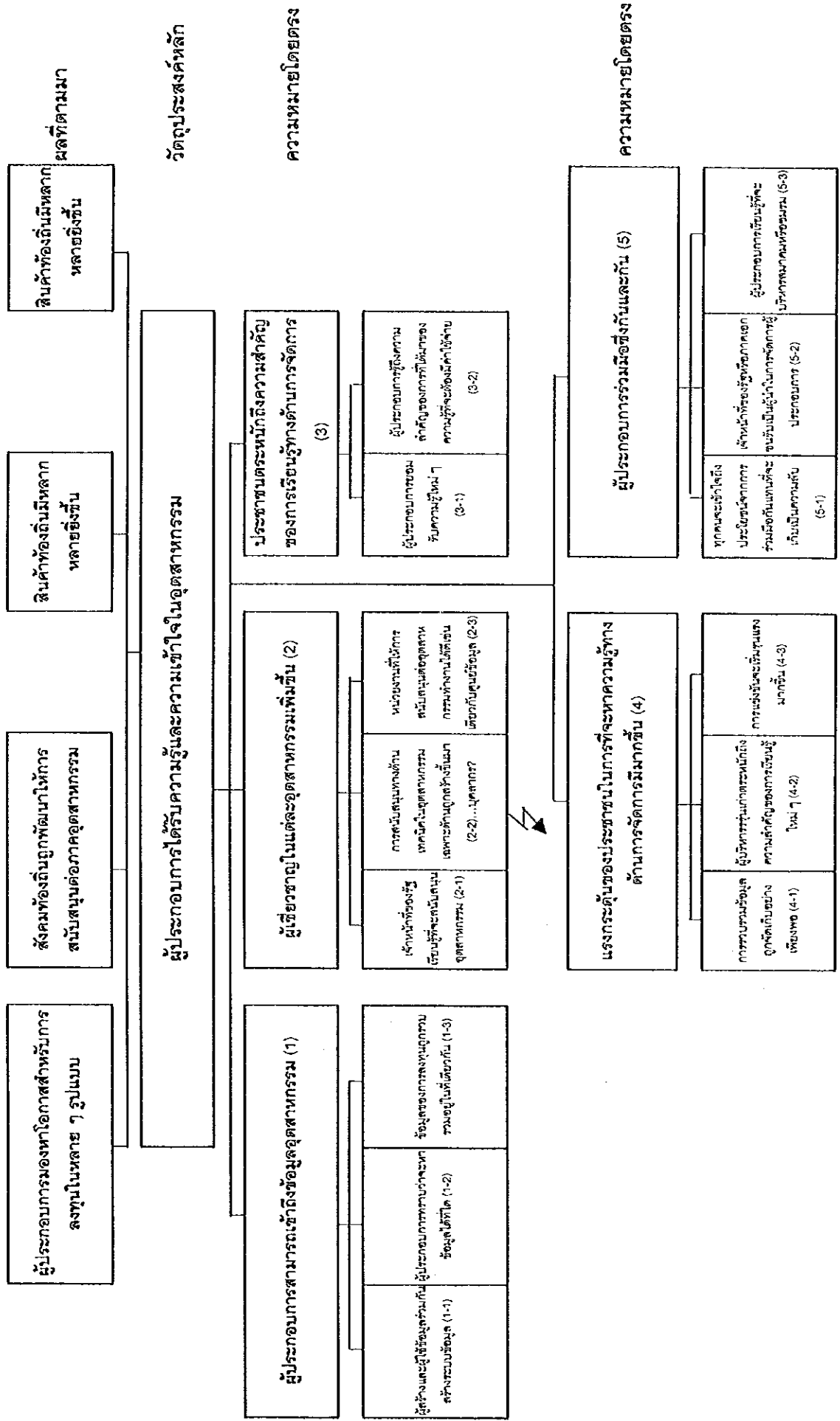


สาเหตุโดยตรงของจังหวัดสุรินทร์ (5)



การวิเคราะห์วัตถุประสงค์ในจังหวัดสุรินทร์

ความหมายโดยตรงและผลที่ตามมาของวัตถุประสงค์หลัก



เอกสารแนบ 1.4 การวิเคราะห์ปัญหาในจังหวัดชัยภูมิ

คำถาม : อะไรคือปัญหาหลักของการส่งเสริมอุตสาหกรรมในจังหวัดชัยภูมิ

ขาดโอกาสสำหรับจ้างงาน	ขาดการเคลื่อนไหวในภาวลงทุนทางอุตสาหกรรมจากเอกชน	ไม่มีความเชื่อมั่นในการลงทุน
-----------------------	---	------------------------------

อุตสาหกรรมไม่มีรายตัว	ภาคเอกชนขาดพลังในการต่อรอง	ขนาดธุรกิจที่ป้องกันปัญหาที่เป็นสาเหตุทำให้ธุรกิจล้มเหลวได้
-----------------------	----------------------------	---

ผลกระทบโดยตรง

ขาดความร่วมมือระหว่างภาครัฐและเอกชน

ปัญหาหลัก

แผนพัฒนาอุตสาหกรรมชาติที่ชัดเจน (1)

ความต้องการของแต่ละกลุ่มอุตสาหกรรมไม่ได้	ผู้ประกอบการไม่ได้เข้ามาให้ความร่วมมือต่อแผนการพัฒนาอุตสาหกรรม	ยังไม่มีหน่วยงานที่รับผิดชอบโดยตรงในการส่งเสริมอุตสาหกรรมในจังหวัด	ผู้ประกอบการที่อยู่ในจังหวัดกระจาย (1.4)
--	--	--	--

ภาครัฐไม่ได้เพิ่มการกระตุ้นการลงทุน (2)

รัฐบาลไม่ได้ตระหนักถึงจุดอ่อนของจังหวัดชัยภูมิ (2.1)	ผู้ที่มีคุณสมบัติครบถ้วนจำนวนน้อย (2.2)	แหล่งเงินทุนของรัฐถูกลดลงเนื่องจากภาวะทางเศรษฐกิจ (2.3)
--	---	---

สาเหตุโดยตรง

ข้อมูลสำหรับการลงทุนและมาตรการต่าง ๆ ไม่ได้ถูกเก็บรวบรวมไว้ในแห่งเดียวกัน (3)

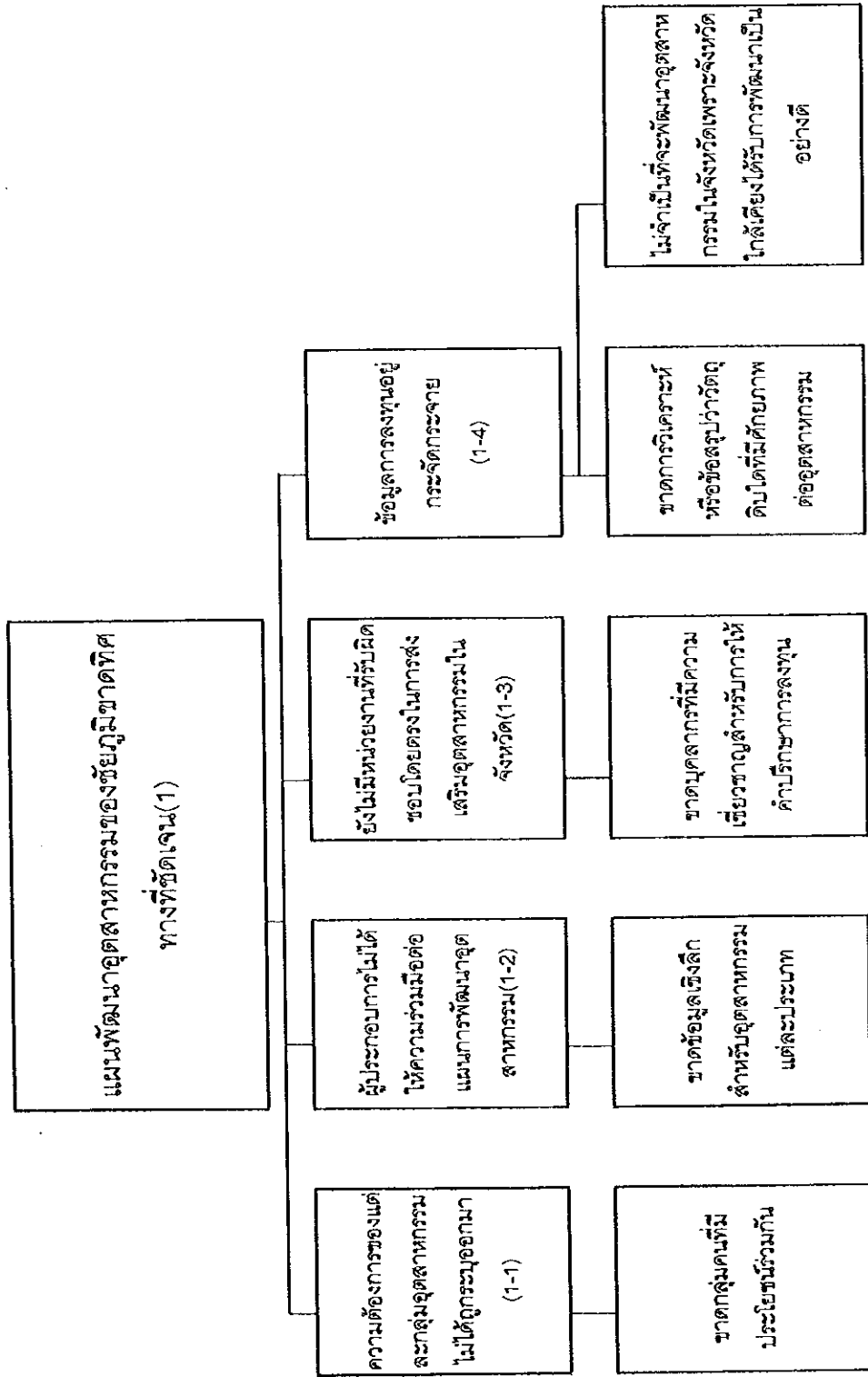
ภาครัฐไม่ทราบถึงความต้องการของผู้ประกอบการ	ผู้ปกครองจังหวัดและเอกชนไม่มีความเข้าใจ	มีทั้งหน่วยงานของรัฐและเอกชนที่เข้ามาในภาพเดียวกัน	ภาครัฐและเอกชนขาดความเชื่อมโยง
ผู้ประกอบการไม่มีความเข้าใจในความต้องการในการรวมกลุ่ม (3.1)	ความเข้มแข็งในการรวมกลุ่ม (3.2)	ภาครัฐและเอกชนไม่มีความเชื่อมโยงกัน	การตั้งองค์กรหรือชมรมต่าง ๆ (3.4)
			ร่วมมือ (3.3)

ผู้ประกอบการไม่กระตือรือร้นในการให้ความร่วมมือซึ่งกันและกัน (4)

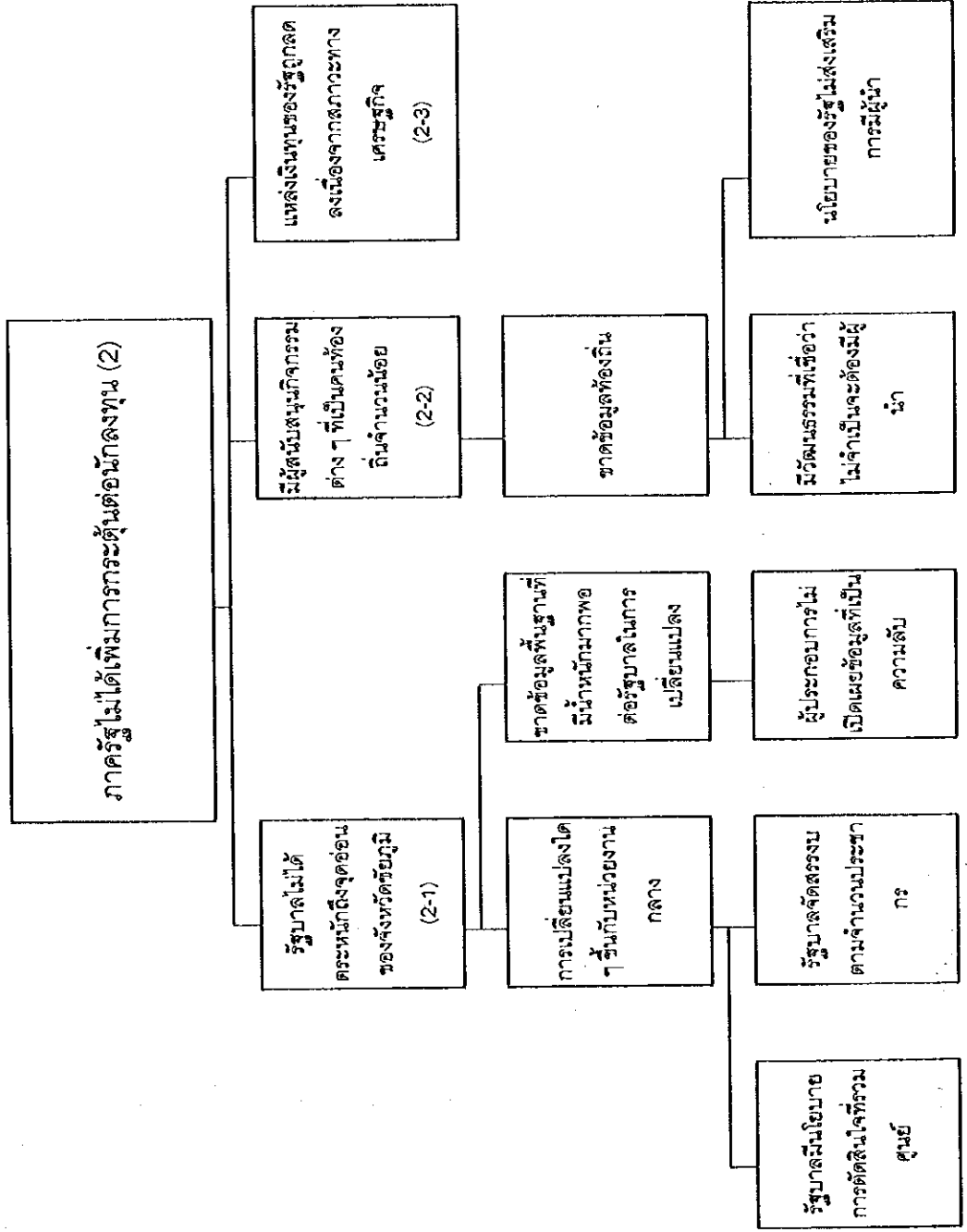
ผู้ประกอบการไม่เข้าถึงประโยชน์ที่จะได้รับจากการร่วมมือ (4.1)	ขนาดตลาดสำหรับสินค้ามีขนาดเล็กเกินไป (4.2)	ขาดการประชาสัมพันธ์สินค้าของเอกชน เช่น ตลาดสหกรณ์ (4.3)	ผู้ประกอบการไม่ต้องการร่วมมือกับรัฐ (4.4)	วัตถุประสงค์มีปริมาณน้อยและมีเพียงพ่อค้าการค้ารายเดียว (4.5)
--	--	---	---	--

สาเหตุโดยตรง

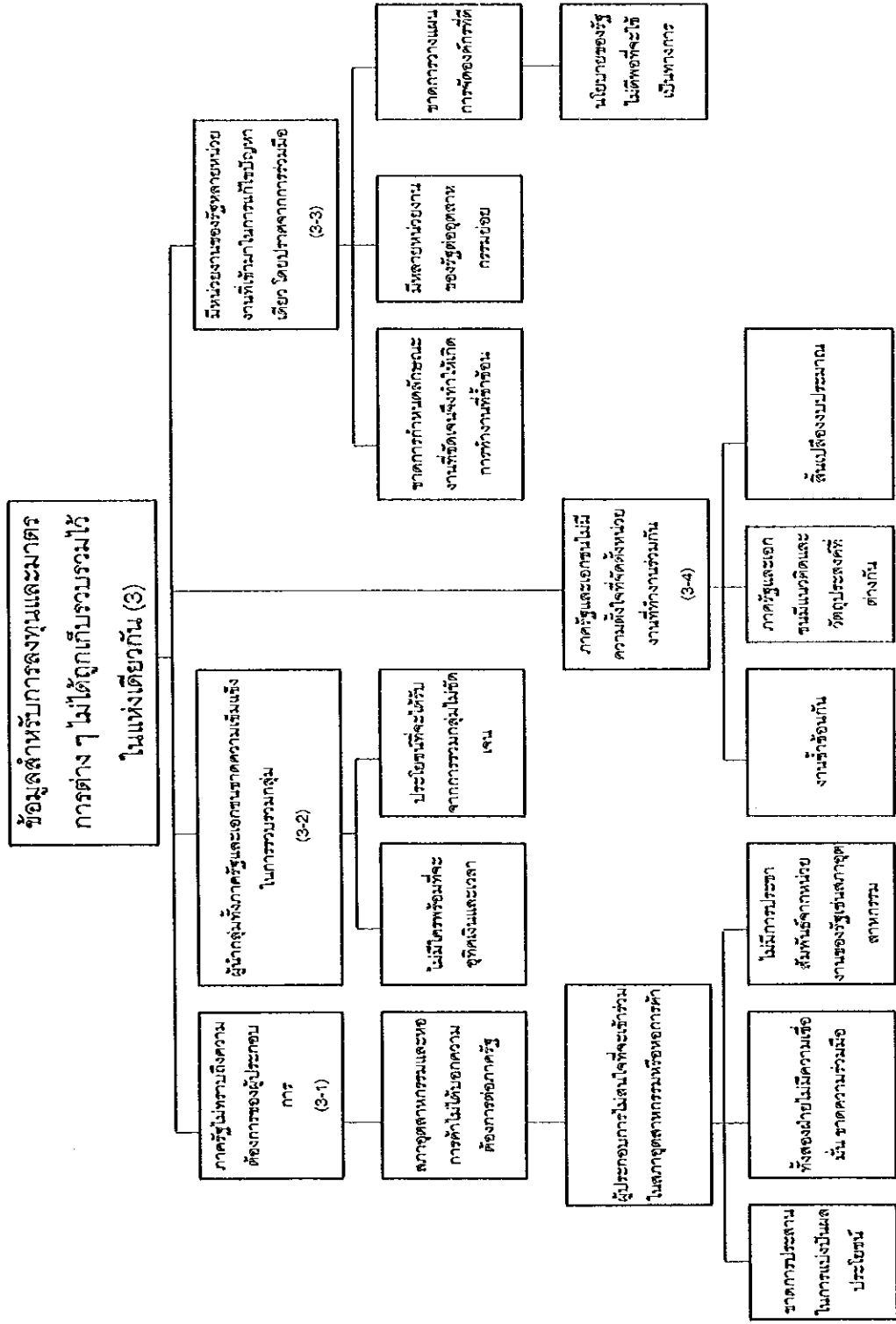
สาเหตุโดยตรงของจังหวัดชัยภูมิ (1)



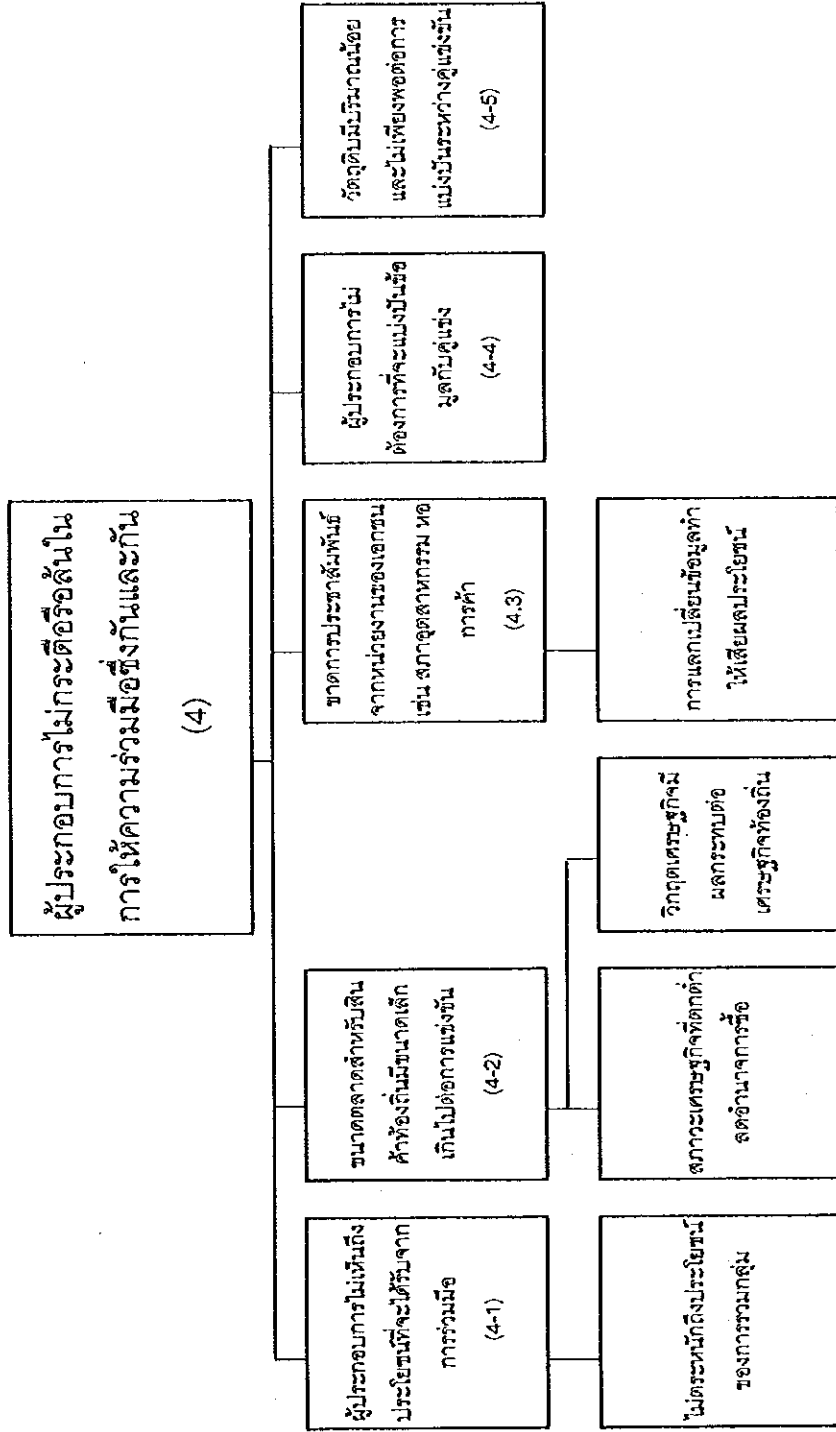
สาเหตุโดยตรงของจังหวัดชัยภูมิ (2)



สาเหตุโดยตรงของจังหวัดชัยภูมิ (3)

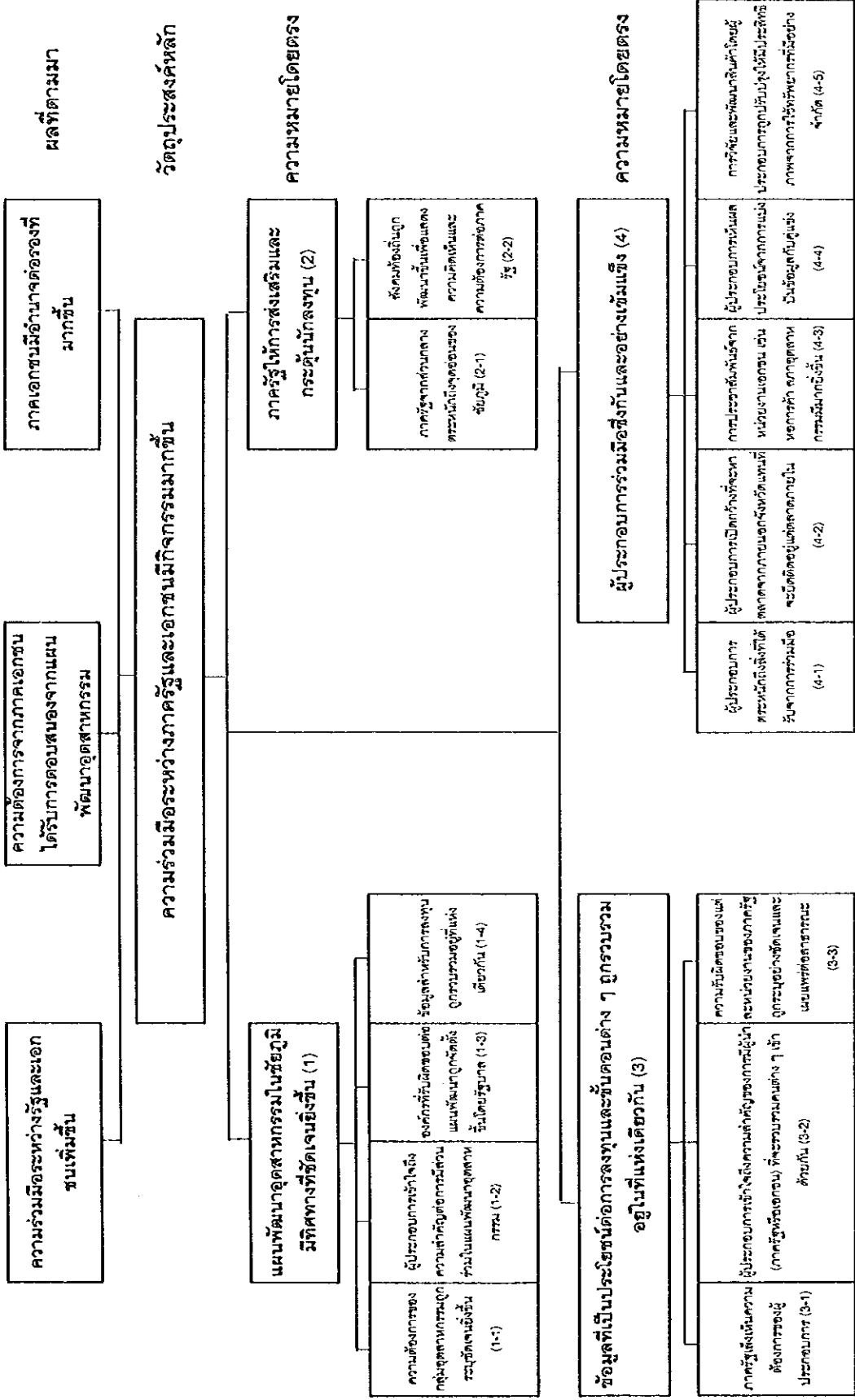


สาเหตุโดยตรงของจังหวัดชัยภูมิ (4)



การวิเคราะห์วัตถุประสงค์ในจังหวัดชัยภูมิ

ความหมายโดยตรงและผลที่ตามมาของวัตถุประสงค์หลัก



เลขที่เอกสาร:

(สำหรับวิสาหกิจขนาดกลางและขนาดย่อม)

แบบสอบถามผู้ประกอบการ (ชุด ก.)

I. ข้อมูลทั่วไปของกิจการ

1. ชื่อกิจการ _____
2. ที่อยู่ สำนักงาน _____ โทรศัพท์ _____

3. มูลค่าสินทรัพย์ถาวรรวม _____ บาท
4. ผู้ถือหุ้น ประกอบด้วย มหาชน _____% บุคคล _____%
5. ก่อตั้งกิจการเมื่อ พ.ศ. 25 _____
6. จำนวนพนักงานทั้งสิ้น _____ คน รวมสมาชิกครอบครัวด้วย _____ คน
7. ระดับการศึกษาของพนักงาน ประถมศึกษา _____ คน มัธยมศึกษาตอนต้น _____ คน
มัธยมศึกษาตอนปลาย _____ คน อาชีวศึกษาขึ้นไป _____ คน

II. การผลิตและการจัดการ

8. ผลิตภัณฑ์หลัก ก. _____ เป็น _____% ของยอดขายรวม
ข. _____ เป็น _____% ของยอดขายรวม
ค. _____ เป็น _____% ของยอดขายรวม
ง. _____ เป็น _____% ของยอดขายรวม
จ. _____ เป็น _____% ของยอดขายรวม
9. ยอดขายในปี 2542 ก. น้อยกว่า 0.5 ล้านบาท ข. ระหว่าง 0.5 - 1.0 ล้านบาท
 ค. ระหว่าง 1 - 2 ล้านบาท ง. ระหว่าง 2 - 5 ล้านบาท
 จ. ระหว่าง 5-10 ล้านบาท ฉ. มากกว่า 10 ล้านบาท
10. แนวโน้มของยอดขาย (โดยเปรียบเทียบกับปีก่อน)
ปี 2539 ก. กำไรมาก ข. กำไรน้อย ค. พอกำไร ง. ขาดทุนเล็กน้อย จ. ขาดทุนมาก เป็นเงิน _____ บาท
ปี 2540 ก. กำไรมาก ข. กำไรน้อย ค. พอกำไร ง. ขาดทุนเล็กน้อย จ. ขาดทุนมาก เป็นเงิน _____ บาท
ปี 2541 ก. กำไรมาก ข. กำไรน้อย ค. พอกำไร ง. ขาดทุนเล็กน้อย จ. ขาดทุนมาก เป็นเงิน _____ บาท
ปี 2542 ก. กำไรมาก ข. กำไรน้อย ค. พอกำไร ง. ขาดทุนเล็กน้อย จ. ขาดทุนมาก เป็นเงิน _____ บาท
11. รายละเอียดการขาย ก. ยอดขายในประเทศ : _____% ซึ่งเป็นยอดขายในจังหวัด _____%
ข. ส่งออก (ทางอ้อม) : _____%
ค. ส่งออก (ทางตรง) : _____%
12. ในระยะ 3 ปีที่ผ่านมา มีการใช้งานเครื่องจักรและอุปกรณ์หลักที่ใช้ในการผลิต ในอัตราใด
ปี 2540 _____% ปี 2541 _____% ปี 2542 _____%
13. อะไรคือปัญหาหลัก ๆ ที่สำคัญในการดำเนินงาน
กรุณาเลือกปัญหาเพียง 3 ข้อข้างล่าง โดยใส่หมายเลข 1 2 และ 3 เรียงตามลำดับความรุนแรงของปัญหา
ก. () ความยากลำบากในการขอกู้ยืมเงิน หรือ การจัดหาแหล่งเงินทุน

- ข. () แรงงานมีขีดความสามารถทางด้านเทคนิคต่ำ / การเข้า-ออกของแรงงาน
- ค. () เงินเดือน ค่าจ้างเพิ่มสูงขึ้น
- ง. () ภาชนำเข้าวัตถุดิบ ชิ้นส่วนต่าง ๆ สูง
- จ. () ความขาดแคลนเทคโนโลยีการผลิต และ/หรือ สาธารณูปโภค
- ฉ. () ปริมาณการสั่งซื้อของลูกค้าไม่แน่นอน
- ช. () ความเข้มงวดของลูกค้าเกี่ยวกับคุณภาพ ราคา และ/หรือ การส่งมอบสินค้า
- ซ. () ความยากลำบากในการหาตลาดใหม่ ๆ
- ณ. () การขาดคู่ค้าทางธุรกิจที่ไว้วางใจได้
- ญ. () อื่น ๆ

14. อะไรเป็นสาเหตุที่สำคัญของปัญหาทั้งสองข้อ ที่ท่านได้เลือกจากข้อที่ 13. ข้างต้น

ก. ปัญหา: ความยากลำบากในการขอกู้ยืมเงิน หรือ การจัดหาแหล่งเงินทุน

สาเหตุ 1. (_____)

2. (_____)

ข. ปัญหา: แรงงานมีขีดความสามารถทางด้านเทคนิคต่ำ / การเข้า-ออกของแรงงาน

สาเหตุ 1. (_____)

2. (_____)

ค. ปัญหา: เงินเดือน ค่าจ้างเพิ่มสูงขึ้น

สาเหตุ 1. (_____)

2. (_____)

ง. ปัญหา: ภาชนำเข้าวัตถุดิบ ชิ้นส่วนต่าง ๆ สูง

สาเหตุ 1. (_____)

2. (_____)

จ. ปัญหา: ความขาดแคลนเทคโนโลยีการผลิต และ/หรือ สาธารณูปโภค

สาเหตุ 1. (_____)

2. (_____)

ฉ. ปัญหา: ปริมาณการสั่งซื้อของลูกค้าไม่แน่นอน

สาเหตุ 1. (_____)

2. (_____)

ช. ปัญหา: ความเข้มงวดของลูกค้าเกี่ยวกับคุณภาพ ราคา และ/หรือ การส่งมอบสินค้า

สาเหตุ 1. (_____)

2. (_____)

ซ. ปัญหา: ความยากลำบากในการหาตลาดใหม่ ๆ

สาเหตุ 1. (_____)

2. (_____)

ณ. ปัญหา: การขาดคู่ค้าทางธุรกิจที่ไว้วางใจได้

สาเหตุ 1. (_____)

2. (_____)

ญ. ปัญหา: อื่น ๆ

สาเหตุ 1. (_____)

2. (_____)

15. บางคำถามเกี่ยวกับเงินทุนที่ท่านได้รับหลังสุด

1) ท่านได้รับเงินทุนเมื่อใด ปี พ.ศ.25_____

2) ท่านนำไปลงทุนอะไร

ซื้อเครื่องจักรและ/หรืออุปกรณ์

ซื้อเทคโนโลยี

เป็นเงินทุนหมุนเวียน

อื่น ๆ (_____)

3) เงินทุนของท่านทั้งสิ้น เป็น _____ พันบาท

4) จากข้อ 3) ชำงต้น เงินทุนของท่านทั้งสิ้น ประกอบด้วย

เงินลงทุนของท่านเอง _____ พันบาท

เงินกู้ยืม _____ พันบาท

5) ท่านกู้ยืมเงินจากที่ใด

ก. ธนาคาร ข. บริษัทเงินทุน ค. ญาติ ง. เพื่อน จ. อื่น ๆ

6) เงื่อนไขและเทอมการชำระเงินกู้

ก. ระยะเวลาชำระคืน _____ ปี

ข. อัตราดอกเบี้ย _____ % ต่อปี

ค. หลักทรัพย์จำนอง/หลักประกัน ค่าประกันโดย _____

หลักทรัพย์ที่จำนอง _____

16. กรุณาเลือกเพียงหนึ่งคำตอบต่อไปนี้ สำหรับการวางแผนทางธุรกิจและขีดความสามารถของการผลิตในอนาคต

1ก. () มีแผนที่จะขยายกำลังการผลิต

1ข. หากท่านเลือกตอบนี้ กรุณาระบุระยะเวลาที่จะขยาย ดังคำถามข้างล่าง

ก. () ปี 2543

ข. () ปี 2544

ค. () ยังไม่ตัดสินใจภายในสองหรือสามปีนี้

2 () รักษาระดับการผลิตในปัจจุบันไว้

3 () ลดระดับการผลิตในปัจจุบันลง

4 () ยังไม่แน่ใจ

17. ในขณะนี้ ท่านต้องการเงินกู้หรือสินเชื่อหรือไม่

ใช่ ไม่ใช่

หากท่านตอบว่าใช่ กรุณาตอบคำถามต่อไปนี้

ประมาณการเงินกู้หรือสินเชื่อที่ท่านต้องการ _____ บาท

จะนำเงินสินเชื่อไปทำอะไร (สามารถเลือกได้ไม่จำกัดจำนวนข้อ)

ก. เงินทุนหมุนเวียน

- ข. ชื่อเครื่องจักรและอุปกรณ์
- ค. ชื่ออุปกรณ์ตรวจสอบ หรือมาตรตรวจวัด
- ง. ชื่อที่ดิน
- จ. ก่อสร้างอาคารโรงงาน
- ฉ. ค้นคว้าวิจัย
- ช. ย้ายโรงงาน
- ซ. ชื่ออุปกรณ์/สาธารณูปโภคกำจัดของเสีย
- ณ. อื่น ๆ (โปรดระบุ : _____)

18. อะไรคือข้อยุ่งยากหรือปัญหาที่ท่านประสบ ในการขอกู้ยืมเงินจากสถาบันการเงิน กรุณาเลือกเพียง สอง(2)

คำตอบ ดังต่อไปนี้

1. หลักทรัพย์ไม่เพียงพอต่อการขอกู้ยืม
2. มีขั้นตอนที่ยุ่งยาก ใช้เอกสารมากและใช้เวลานานในการประเมินค่าขอกู้ยืมของท่าน
3. ขาดระบบการประกันสินเชื่ออย่างเป็นทางการที่จะช่วยเหลือผู้ที่มีหลักประกันไม่พอเพียง
4. สถาบันการเงินมีทัศนคติในเชิงลบที่จะปล่อยเงินกู้แก่ผู้ประกอบการขนาดกลางและขนาดย่อม
5. สถาบันการเงินไม่จัดเงินกู้ให้เต็มจำนวนกับความต้องการ ตัวอย่างเช่น จัดให้เพียง 80% ของจำนวนเงินที่ขอกู้ยืม
6. อื่น ๆ (โปรดระบุ : _____)

19. ปัจจัยสำคัญที่มีอิทธิพลต่อความสามารถในการแข่งขันทางการตลาดของผลิตภัณฑ์ของท่าน

กรุณาเลือกปัจจัยเพียง 3 ข้อข้างล่าง โดยใส่หมายเลข 1 2 และ 3 เรียงตามลำดับความสำคัญของปัจจัย

- ก. ราคา _____
- ข. คุณภาพ _____
- ค. การพัฒนาผลิตภัณฑ์ใหม่ _____
- ง. การส่งมอบให้ตรงเวลา _____
- จ. ข้อมูลทางการตลาด _____
- ฉ. เครือข่ายการค้าปลีก _____
- ช. สินเชื่อเพื่อการส่งออก _____
- ซ. การออกแบบ _____
- ณ. เครื่องจักรและอุปกรณ์ _____
- ญ. ทักษะของแรงงาน _____

20. แหล่งข้อมูลทางธุรกิจที่สำคัญ

(กรุณาเลือกเพียง 3 ข้อข้างล่างที่สามารถประยุกต์กับกิจการของท่านได้ โดยใส่หมายเลข 1 2 และ 3 เรียงตาม

ลำดับความสำคัญ)

- ก. หอการค้า _____
- ข. ชมรม/หรือผู้ผลิตอาชีพต่าง ๆ _____
- ค. สภาอุตสาหกรรม _____
- ง. ธนาคารพาณิชย์ _____
- จ. บริษัทการค้าต่าง ๆ _____

- จ. ที่ปรึกษา _____
- ข. หน่วยงานราชการในท้องถิ่น _____
- ค. บริษัทอื่น ๆ _____
- ด. อื่น ๆ _____

21. ในสำนักงานของท่าน มีเครื่องคอมพิวเตอร์ส่วนบุคคลหรือไม่

- มี ไม่มี

22. ความเพียงพอหรือการขาดแคลนแรงงาน

ในกิจการของท่าน กลุ่มลูกจ้างหรือพนักงานใด ที่มีมากเกินไปหรือขาดแคลน

I หมายถึง มากเกินไป

O หมายถึง ขาดแคลน

- ก. ผู้บริหาร _____
- ข. เจ้าหน้าที่การตลาด _____
- ค. เจ้าหน้าที่บัญชี _____
- ง. เจ้าหน้าที่ทั่วไปต่าง ๆ _____
- จ. วิศวกร _____
- ฉ. ช่างเทคนิค _____
- ช. แรงงานฝีมือ _____
- ซ. แรงงานทั่วไป _____

23. การจ้างพนักงานใหม่

เมื่อท่านต้องการพนักงาน/แรงงานฝีมือสำหรับจัดตั้งฝ่าย/แผนกใหม่ขึ้นมา ท่านมีวิธีจัดหาพนักงาน/แรงงานนี้ได้
อย่างไร

- ก. ฝึกฝนพนักงานเดิมกันภายในกิจการเอง เพื่อให้มีทักษะเพิ่มขึ้น
- ข. ลงโฆษณาหาพนักงานใหม่
- ค. ติดต่อสำนักงานทางด้านแรงงานในท้องถิ่น
- ง. ดึงตัวแรงงานจากกิจการอื่น โดยให้ข้อเสนอที่ดีกว่า
- จ. อื่น ๆ

24. โปรแกรมการฝึกอบรมแรงงาน

ใครเป็นผู้จัดโปรแกรมการฝึกอบรมให้แก่แรงงานทางท่าน _____

- ก. สถาบันการฝึกอบรมทั่วไป รวมทั้งโรงเรียนต่าง ๆ
- ข. สมาคมทางธุรกิจ
- ค. สถาบันฝึกอบรมของเอกชน
- ง. จัดฝึกอบรมภายในกิจการของท่านเอง นอกเวลางาน
- จ. จัดฝึกอบรมภายในกิจการของท่านเอง ในระหว่างทำงาน (เรียนรู้ไปด้วย ทำงานไปด้วย)
- ฉ. อื่น ๆ
- ช. ไม่มีการฝึกอบรม

III. การสนับสนุนจากภาครัฐ

25. การสนับสนุนประเภทใดที่ท่านได้รับหรือใช้บริการอยู่ และที่คาดหวังว่าจะได้รับจากหน่วยงานของรัฐ เช่น ศูนย์ส่งเสริมอุตสาหกรรมภาค มหาวิทยาลัยเทคโนโลยีสุรนารี เป็นต้น ท่านสามารถเลือกได้มากกว่าหนึ่งข้อตามรายการข้างล่าง ที่สามารถประยุกต์ใช้กับกิจการของท่านได้

ได้รับ/ใช้บริการอยู่ คาดหวังว่าจะได้

- | | | | |
|-----|---------|---------|--|
| 1. | () | () | ข้อเสนอแนะในเรื่องการจัดการธุรกิจ |
| 2. | () | () | คำแนะนำทางด้านการจัดการทางการเงิน/ระบบบัญชี |
| 3. | () | () | ข้อเสนอแนะทางเทคนิค |
| 4. | () | () | ข้อเสนอแนะทางการควบคุมคุณภาพ |
| 5. | () | () | การฝึกอบรมพนักงาน |
| 6. | () | () | บริการด้านข้อมูล (เทคโนโลยีและการตลาด) |
| 7. | () | () | บริการให้สอบถาม (ผู้ร่วมทุนที่มีศักยภาพและผู้ซื้อสินค้า) |
| 8. | () | () | บริการให้สอบถาม (ผู้จัดส่งวัตถุดิบ) |
| 9. | () | () | อื่น ๆ _____ |
| 10. | () | () | ไม่มี |

26. โดยทั่ว ๆ ไปแล้ว มีปัญหาประเภทใดที่ท่านประสบในการติดต่อหรือใช้บริการหน่วยงานของรัฐ รวมถึงข้อมูลและสาธารณูปโภคต่าง ๆ

- | | | |
|----|---------|--|
| 1. | () | ขาดข้อมูลเกี่ยวกับโปรแกรมหรือสาธารณูปโภคต่าง ๆ ที่หน่วยงานทางภาครัฐมีอยู่ และพร้อมที่จะให้บริการ |
| 2. | () | ความยากลำบากในการเข้าถึง |
| 3. | () | ความยุ่งยากซับซ้อนและขั้นตอนต่าง ๆ กินเวลาในการที่จะใช้บริการ |
| 4. | () | อื่น ๆ _____ |

27. ปัญหาใหญ่ที่สุดที่ท่านได้ประสบในขณะที่จัดตั้งธุรกิจของท่าน โปรดอธิบายโดยอิสระ

วันที่สอบถาม :/...../.....

ผู้สอบถาม :

เลขที่เอกสาร:

(สำหรับกิจการต่างประเทศและขนาดใหญ่)

แบบสอบถามผู้ประกอบการ (ชุด ข.)

I. ข้อมูลทั่วไปของกิจการ

1. ชื่อกิจการ _____
2. ที่อยู่ สำนักงาน _____ โทรศัพท์ _____

- โรงงาน _____
3. มูลค่าสินทรัพย์ถาวรรวม _____ บาท
4. ผู้ถือหุ้น ประกอบด้วย มหาชน _____% ในกลุ่ม _____%
5. ก่อตั้งกิจการเมื่อ พ.ศ. 25 _____
6. จำนวนพนักงานทั้งสิ้น _____ คน รวมสมาชิกครอบครัวด้วย _____ คน
7. ระดับการศึกษาของพนักงาน ประถมศึกษา _____ คน มัธยมศึกษาตอนต้น _____ คน
มัธยมศึกษาตอนปลาย _____ คน อาชีวศึกษาขึ้นไป _____ คน

II. การผลิตและการจัดการ

8. ผลิตภัณฑ์หลัก ก. _____ เป็น _____% ของยอดขายรวม
ข. _____ เป็น _____% ของยอดขายรวม
ค. _____ เป็น _____% ของยอดขายรวม
ง. _____ เป็น _____% ของยอดขายรวม
จ. _____ เป็น _____% ของยอดขายรวม
9. ยอดขายในปี 2542 ก. น้อยกว่า 5 ล้านบาท ข. ระหว่าง 5 - 10 ล้านบาท
 ค. ระหว่าง 10 - 20 ล้านบาท ง. ระหว่าง 20 - 50 ล้านบาท
 จ. ระหว่าง 50-100 ล้านบาท ฉ. ระหว่าง 100-200 ล้านบาท
 ช. มากกว่า 200 ล้านบาท
10. แนวโน้มของยอดขาย (โดยเปรียบเทียบกับปีก่อน)
ปี 2539 ก.กำไรมาก ข.กำไรน้อย ค.พอคุ้มทุน ง.ขาดทุนเล็กน้อย จ.ขาดทุนมาก เป็นเงิน _____ บาท
ปี 2540 ก.กำไรมาก ข.กำไรน้อย ค.พอคุ้มทุน ง.ขาดทุนเล็กน้อย จ.ขาดทุนมาก เป็นเงิน _____ บาท
ปี 2541 ก.กำไรมาก ข.กำไรน้อย ค.พอคุ้มทุน ง.ขาดทุนเล็กน้อย จ.ขาดทุนมาก เป็นเงิน _____ บาท
ปี 2542 ก.กำไรมาก ข.กำไรน้อย ค.พอคุ้มทุน ง.ขาดทุนเล็กน้อย จ.ขาดทุนมาก เป็นเงิน _____ บาท
11. รายละเอียดการขาย ก. ยอดขายในประเทศ : _____% ซึ่งเป็นยอดขายในจังหวัด _____%
ข. ส่งออก (ทางอ้อม) : _____%
ค. ส่งออก (ทางตรง) : _____%
12. ในระยะ 3 ปีที่ผ่านมา มีการใช้งานเครื่องจักรและอุปกรณ์หลักที่ใช้ในการผลิต ในอัตราใด
ปี 2540 _____% ปี 2541 _____% ปี 2542 _____%

III. การจัดหาวัตถุดิบและชิ้นส่วน

13. ปัจจุบันท่านมีวัตถุดิบและชิ้นส่วนที่รายการ

 ก. ระหว่าง 1 ถึง 10 รายการ ข. ระหว่าง 11 ถึง 50 รายการ ค. ระหว่าง 51 ถึง 100 รายการ ง. ระหว่าง 101 ถึง 200 รายการ จ. ระหว่าง 201 ถึง 500 รายการ ฉ. มากกว่า 500 รายการ

14. วัตถุดิบและชิ้นส่วนหลัก

กรุณาเขียนวัตถุดิบหรือชิ้นส่วนหลักที่ท่านได้จัดซื้อมา ในปี 2542 ซึ่งวัตถุดิบหรือชิ้นส่วนแต่ละรายการ ได้แสดงวิธีการผลิตหรือกระบวนการผลิตเป็นกลุ่ม ๆ ไว้แล้วในข้อ ข.1 ให้ใช้ชื่อกลุ่มเป็นสัญลักษณ์อธิบายในตารางข้างล่างนี้

ชื่อวัตถุดิบ/ชิ้นส่วน	ข.1 (ก.-ง) วิธีการผลิต หรือ กระบวนการผลิต	ข.2 การประเมิน			
		①	②	③	④
1.					
2.					
3.					
4.					
5.					

ข.1 (วิธีการผลิตหรือกระบวนการผลิต)

ก. หล่อเหล็ก/โลหะ

ข. ตีเหล็ก/โลหะ

ค. งานปั๊ม/ขึ้นรูปโลหะ

ง. การทำแบบพลาสติก

จ. การทำแบบยาง

ฉ. การทำเครื่องยนต์

ช. การทำให้ร้อน

ซ. การทำพื้นผิว/การทำแผ่นอิเล็กทรอนิกส์

ฅ. งานเครื่องแก้ว

ฎ. งานแผ่นโลหะ/งานเชื่อม

จ. การประกอบชิ้นส่วน

ฏ. อื่น ๆ (โปรดระบุในช่องที่กำหนด)

ข.2 ท่านประเมินความสามารถในการแข่งขันเกี่ยวกับวัตถุดิบและ/หรือชิ้นส่วนที่ท่านซื้อของท่านอย่างไร

	พอใจ	ปกติ	ไม่พอใจ
① คุณภาพ	A	B	C
② ต้นทุน	A	B	C
③ การจัดส่ง	A	B	C
④ อื่น ๆ (ระบุ)	A	B	C

15. ในอนาคตอันใกล้นี้ มีวัตถุดิบหรือชิ้นส่วนใดบ้างที่ท่านตั้งใจว่าจะซื้อจากตลาดในประเทศ

ชื่อวัตถุดิบและชิ้นส่วน	ข.1 (ก.-ง) วิธีการผลิตหรือกระบวนการผลิต
1	
2	
3	
4	
5	

16. ในขณะที่ มีความช่วยเหลือหรือความร่วมมือใดบ้างที่ท่านมีต่อผู้จัดส่งวัตถุดิบหรือชิ้นส่วน ในอนาคต ท่านได้คาดหวังอะไไว้ กรุณาเลือกรายการทั้งหมดข้างล่างนี้ที่สามารถนำไปใช้กับกิจการของท่านได้

- | ปัจจุบัน | อนาคต | |
|--------------------------|--------------------------|---|
| <input type="checkbox"/> | <input type="checkbox"/> | 1). ความช่วยเหลือทางด้านเทคนิค
*ลิขสิทธิ์ *การบริการปรึกษาแนะนำ
*การวาด/ออกแบบ *วิจัยและพัฒนา |
| <input type="checkbox"/> | <input type="checkbox"/> | 2). การสนับสนุนทางการเงิน
*การหาผู้ร่วมทุน
*สินเชื่อ |
| <input type="checkbox"/> | <input type="checkbox"/> | 3). ความช่วยเหลือทางการจัดการ
*การให้บริการปรึกษาแนะนำ
*ข่าวสารเกี่ยวกับการจัดการ |
| <input type="checkbox"/> | <input type="checkbox"/> | 4). การฝึกอบรม
*การฝึกอบรมในประเทศ
*การฝึกอบรมในต่างประเทศ |
| <input type="checkbox"/> | <input type="checkbox"/> | 5). อุปกรณ์ต่าง ๆ
*วัตถุดิบและชิ้นส่วน *สาธารณูปโภค
*แบบพิมพ์ *สัญญาขายฝาก |
| <input type="checkbox"/> | <input type="checkbox"/> | 6). อื่น ๆ
ระบุ : _____
_____ |

17. ท่านประสบความสำเร็จอย่างไรบ้าง ในการเพิ่มปริมาณการสั่งซื้อวัตถุดิบหรือชิ้นส่วนจากผู้ขาย
กรุณาเลือก สองคำตอบที่สะท้อนถึงกิจการของท่านได้มากที่สุด

1. ขาดข้อมูลเกี่ยวกับบริษัทที่สามารถขายวัตถุดิบหรือชิ้นส่วนให้แก่ท่านได้
2. กลุ่มผู้ขายได้มีการรวมกลุ่มธุรกิจกัน ซึ่งยากต่อการเจรจาทำข้อตกลง
3. ผลสัมฤทธิ์ขาดความสามารถในการแข่งขันทางด้านคุณภาพ ต้นทุน และการจัดส่ง
4. กำลังการผลิตไม่เพียงพอที่จะรองรับปริมาณหรือคำสั่งซื้อที่มากได้
5. ไม่ทราบว่าจะติดต่อผู้ขายวัตถุดิบหรือชิ้นส่วนได้อย่างไร
6. อื่น ๆ (โปรดระบุ : _____)

18. ท่านทราบถึง "ระบบ BUILD" ซึ่งเป็นการจัดให้พบกันระหว่างผู้ซื้อและผู้ขายของบีไอเอหรือไม่

1. ทราบ
2. ไม่ทราบ

19. ท่านต้องการจะลงทะเบียนกิจการของท่านกับ BUILD หรือไม่

1. ต้องการ
2. ไม่ต้องการ
3. ลงทะเบียนแล้ว

26. การสนับสนุนประเภทใดที่ท่านได้รับหรือใช้บริการอยู่ และที่คาดหวังว่าจะได้รับจากหน่วยงานของรัฐ เช่น ศูนย์ส่งเสริมอุตสาหกรรมภาค มหาวิทยาลัยเทคโนโลยีสุรนารี เป็นต้น ท่านสามารถเลือกได้มากกว่าหนึ่งข้อตามรายการข้างล่าง ที่สามารถประยุกต์ใช้กับกิจการของท่านได้

ได้รับ/ใช้บริการอยู่ คาดหวังว่าจะได้

- | | | | |
|-----|-----|-----|--|
| 1. | () | () | ข้อเสนอแนะในเรื่องการจัดการธุรกิจ |
| 2. | () | () | คำแนะนำทางด้านการจัดการทางการเงินระบบบัญชี |
| 3. | () | () | ข้อเสนอแนะทางเทคนิค |
| 4. | () | () | ข้อเสนอแนะทางการควบคุมคุณภาพ |
| 5. | () | () | การฝึกอบรมพนักงาน |
| 6. | () | () | บริการด้านข้อมูล (เทคโนโลยีและการตลาด) |
| 7. | () | () | บริการให้สอบถาม (ผู้ร่วมทุนที่มีศักยภาพและผู้ซื้อสินค้า) |
| 8. | () | () | บริการให้สอบถาม (ผู้จัดส่งวัตถุดิบ) |
| 9. | () | () | อื่น ๆ _____ |
| 10. | () | () | ไม่มี |

27. โดยทั่ว ๆ ไปแล้ว มีปัญหาประเภทใดที่ท่านประสบในการติดต่อหรือใช้บริการหน่วยงานของรัฐ โปรแกรม และสาธารณูปโภคต่าง ๆ

- | | | |
|----|-----|--|
| 1. | () | ขาดข้อมูลเกี่ยวกับโปรแกรมหรือสาธารณูปโภคต่าง ๆ ที่หน่วยงานทางภาครัฐมีอยู่ และพร้อมที่จะให้บริการ |
| 2. | () | ความยากลำบากในการเข้าถึง |
| 3. | () | ความยุ่งยากซับซ้อนและขั้นตอนต่าง ๆ กินเวลาในการที่จะใช้บริการ |
| 4. | () | อื่น ๆ _____ |

28. ปัญหาใหญ่ที่สุดที่ท่านได้ประสบในขณะที่จัดตั้งธุรกิจของท่าน โปรดอธิบายโดยอิสระ

วันที่สอบถาม :/...../.....

ผู้สอบถาม :



JICA