

บทที่ 6 แผนการพัฒนาอุตสาหกรรมส่วนภูมิภาค



บทที่ 6 แผนการพัฒนาอุตสาหกรรมส่วนภูมิภาค

6.1 แนวทางการวางแผนพัฒนาอุตสาหกรรมส่วนภูมิภาค

6.1.1 บทบาทของการสนับสนุนอุตสาหกรรมในส่วนภูมิภาค

(1) ความสำคัญของการส่งเสริมอุตสาหกรรมในภูมิภาค

จากการศึกษากลุ่มจังหวัดเป้าหมายจะพบว่ามีความรู้พื้นฐานทางเศรษฐกิจขึ้นอยู่กับเกษตรกรรม โดยเฉพาะจังหวัดบุรีรัมย์ สุรินทร์และชัยภูมิซึ่งเป็นจังหวัดที่มีโครงสร้างเป็นเกษตรกรรม อย่างไรก็ตามพื้นที่การเกษตรส่วนใหญ่ในภูมิภาคที่มีการผลิตข้าว มันสำปะหลังและอ้อยเป็นส่วนใหญ่ไม่สามารถได้รับผลตอบแทนจากการผลิต พื้นที่การเกษตรแบ่งออกเป็นแปลงเล็ก ๆ จากปัญหาการขาดแคลนน้ำเกือบตลอดปีซึ่งทำให้ผลผลิตต่ำ ปัญหาเหล่านี้เป็นจุดเริ่มของสภาวะทางเศรษฐกิจ สังคมและที่ตั้งทางภูมิศาสตร์ของภูมิภาคซึ่งเป็นการยากที่จะแก้ไขได้และมีความเป็นไปได้น้อยที่จะแก้ไขในสถานการณ์ปัจจุบัน

ในกลุ่มจังหวัดเป้าหมาย (หรือทั้งภาคตะวันออกเฉียงเหนือ) นั้นเป็นที่รู้กันดีว่าเป็นแหล่งแรงงานที่เข้ามายังกรุงเทพฯและประเทศอื่น ๆ ซึ่งสะท้อนให้เห็นความจริงที่ว่าจำนวนแรงงานที่มีมากนี้ไม่สามารถหางานทำในพื้นที่นอกเหนือจากงานเกษตรกรรมได้ ดังนั้นคนจำนวนมากในภูมิภาคนี้ จึงไม่มีรายได้เพียงพอที่จะยกระดับมาตรฐานการดำรงชีวิตโดยการซื้อสินค้าได้ในขณะที่คนเหล่านั้นก็สามารถผลิตอาหารดังที่ได้เห็นได้จากข้อมูลและดัชนีที่บ่งชี้ต่าง ๆ การส่งเสริมและพัฒนาอุตสาหกรรมที่ไม่ใช่การเกษตรในภูมิภาคนี้มีบทบาทเพื่อจะเริ่มไปสู่เป้าหมายในการให้ประชาชนท้องถิ่นมีความเป็นอยู่ที่ดีขึ้นอย่างเห็นได้ชัด โดยเฉพาะอุตสาหกรรมการผลิตที่ถูกมองว่าเป็นเครื่องมือที่มีประสิทธิภาพในการที่จะใช้ทรัพยากรท้องถิ่นและมีประสิทธิภาพในการผลิต เพิ่มโอกาสในการจ้างงานและเพิ่มรายได้ให้กับคนในท้องถิ่นเป็นอย่างมาก ลดช่องว่างของความไม่เสมอภาคของภูมิภาคในเรื่องของรายได้และมาตรฐานการครองชีพและขยายอุตสาหกรรมสู่ภูมิภาค

เห็นได้ชัดว่า การส่งเสริมและการพัฒนาของอุตสาหกรรมที่ไม่ใช่การเกษตรในภูมิภาคนี้ แสดงให้เห็นถึงบทบาทของการแก้ไขปัญหาเศรษฐกิจให้ประชาชนได้ดี โดยเฉพาะอุตสาหกรรมการผลิต ซึ่งเป็นเครื่องมือในการใช้ทรัพยากรและแรงงานท้องถิ่นให้ได้มาซึ่งผลผลิต สร้างโอกาสการจ้างงาน และเพิ่มรายได้ที่ดีขึ้นให้กับแรงงาน การกำหนดขอบเขตแสดงให้เห็นถึงความแตกต่างของรายได้และชีวิตความเป็นอยู่โดยการกระจายอุตสาหกรรมสู่พื้นที่ชนบท

(2) การกำหนดเป้าหมาย/ระยะเวลาของแผนปฏิบัติงาน

การศึกษาเพื่อเสนอแผนการพัฒนาอุตสาหกรรมสำหรับจังหวัดนครราชสีมา (การผสมผสานของทุกจังหวัด) โดยตั้งเป้าหมายไว้ที่ภายในพ.ศ. 2548 ในขณะที่เดียวกันแผนนี้ก็ได้รับรองนโยบายการพัฒนาอุตสาหกรรมและแผนการปฏิบัติงานที่มีกรอบเวลาในอีกห้าปีข้างหน้า ซึ่งรวมทั้งการสนับสนุนในระยะกลางและระยะยาวเช่น การพัฒนาโครงสร้างภายใน

ขณะนี้รัฐบาลไทยกำลังดำเนินการตามแผนการพัฒนาสังคมและเศรษฐกิจแห่งชาติฉบับที่ 8 อยู่ ซึ่งจะสิ้นสุดภายใน พ.ศ. 2544 แผนที่ 9 นั้นกำลังอยู่ในกระบวนการของการพัฒนาปรับโครงสร้างโดยทั่วไปบนพื้นฐานประชาธิปไตยที่มีทั่วประเทศ ตามแผนการพัฒนาเศรษฐกิจและสังคมแห่งชาติฉบับที่ 9 นั้น จะทำให้มีการแข่งขันที่สูงขึ้นซึ่งเป็นเหมือนกับวัตถุประสงค์หลักในการพัฒนาอุตสาหกรรม โดยปกติแล้วแผนพัฒนาอุตสาหกรรมสำหรับจังหวัดนครราชสีมา นั้นขึ้นกับเป้าหมายนโยบายของแผนที่ 9 (2544 - 2549) โดยการอ้างถึงประเด็นของการสนับสนุนการแข่งขันอุตสาหกรรมของภูมิภาคในด้านของประสิทธิผลและการปฏิบัติอย่างมีประสิทธิภาพ

ยิ่งไปกว่านั้นแผนการพัฒนาอุตสาหกรรมส่วนภูมิภาคจะช่วยกระตุ้นมาตรการของรัฐบาลในปัจจุบันที่เน้นเกี่ยวกับการสนับสนุนอุตสาหกรรมโดยการที่มีหลาย ๆ โครงการที่เป็นเหมือนองค์ประกอบหลักของแผน ซึ่งรวมทั้งการบรรจุแผนการฟื้นฟูโครงสร้างอุตสาหกรรมซึ่งได้รับการส่งเสริมจากผลของการเกิดวิกฤติเศรษฐกิจในเดือนกรกฎาคม พ.ศ. 2540 เช่นเดียวกับแผนต่าง ๆ ที่อยู่ภายใต้โครงการการปฏิบัติเพื่อการสนับสนุนอุตสาหกรรมขนาดกลางและขนาดย่อม

(3) เป้าหมายการขยายตัวของเศรษฐกิจ

เป้าหมายของการพัฒนาอุตสาหกรรมในกลุ่มจังหวัดเป้าหมายเพื่อยกระดับมาตรฐานความเป็นอยู่ของประชาชนในท้องถิ่นโดยการปรับปรุงทางด้านเกษตรตามโครงสร้างของเศรษฐกิจอัตราส่วนที่แสดงให้เห็นถึงการวางแผนเงินทุนที่เพิ่มขึ้นเพื่อการพัฒนาภูมิภาค ไม่เสนอในรายงานเนื่องจากความยากลำบากในการจัดหาข้อมูลทางเศรษฐกิจระหว่างการสำรวจภาคสนาม ดังนั้น สิ่งที่จะนำไปสู่เป้าหมายต่อไปนี้เป็นไปตามสถานการณ์ปัจจุบัน กล่าวคืออัตราส่วนผลิตภัณฑ์ภูมิภาครวม รายได้ประชากรในจังหวัดต่อหัว จำนวนของโรงงานและลูกจ้าง ตาราง 6.1-1 เป็นข้อมูลทางสถิติ พ.ศ. 2539 และเป็นโครงการใน พ.ศ. 2548 โดยคณะทำงาน

ตาราง 6.1-1 เป้าหมายอัตราการขยายตัวทางเศรษฐกิจ

	ทั่วราชอาณาจักร	สี่จังหวัดเป้าหมาย	อัตราการว่าง จังหวัด (2539)	อัตราการว่าง จังหวัด (2548)
ผลิตภัณฑ์มวลรวมจังหวัด (ล้านบาท)	4,598,292	186,376	4.0%	7.0%
*รายได้ต่อหัว (บาท)	76,634	28,722	37.5%	50.0%
			(คิดจาก 100 สำหรับอัตราเฉลี่ยจังหวัด)	
จำนวนโรงงานที่จัดตั้ง	318,660	12,052	3.8%	7.0%
จำนวนแรงงานในโรงงาน	7,690,700	180,452	2.3%	7.0%

หมายเหตุ: * ผลิตภัณฑ์มวลรวมจังหวัด

6.1.2 ทิศทางกลยุทธ์ของการพัฒนาและการเรียงลำดับความสำคัญของอุตสาหกรรม

แนวคิดกลยุทธ์ขั้นพื้นฐานเพื่อการประชาสัมพันธ์การพัฒนาอุตสาหกรรมในเขตภูมิภาคของประเทศไทยนั้น รูปแบบการประชาสัมพันธ์สามารถนำมาส่งเสริมได้อย่างมีประสิทธิภาพด้วยการรวม 2 แนวทางนี้ไว้ด้วยกัน : (1) การพัฒนาอุตสาหกรรมระดับภูมิภาคจากภายนอก ซึ่งมีฐานมาจากการแลกเปลี่ยนเทคโนโลยีและอุตสาหกรรมจากภายนอก (2) การพัฒนาอุตสาหกรรมระดับภูมิภาคโดยธรรมชาติ ซึ่งจะผลักดันโดยแหล่งทรัพยากรท้องถิ่น คนและความพยายามเริ่มต้นและนวัตกรรมของคนในท้องถิ่น การสำรวจและวิเคราะห์แสดงให้เห็นว่ากลยุทธ์สองแนวทางนี้ สามารถนำมาประยุกต์ใช้ได้และมีความเป็นไปได้ในแต่ละจังหวัดเป้าหมาย

แม้ว่ากลยุทธ์จะเป็นส่วนประกอบธรรมดาของแผนการพัฒนาสำหรับจังหวัดเป้าหมาย ยกตัวอย่างเช่น จังหวัดนครราชสีมา และสุรินทร์ ในตอนแรกแนวทางที่แตกต่างนี้ ควรจะใช้สำหรับจังหวัดทั้งสองที่มีโครงสร้างอุตสาหกรรมต่างกัน มีลักษณะของประชากรต่างกัน และมีความต้องการประชาสัมพันธ์ที่มีประสิทธิภาพของการพัฒนาอุตสาหกรรมต่างกัน แต่อย่างไรก็ตาม ในภายหลังพบว่ากระบวนการวางแผนที่ใช้แนวทางภายนอกและภายในนี้ จำเป็นต่อกระบวนการพัฒนาอุตสาหกรรมทั้งในด้านกว้างและด้านลึกของทั้งจังหวัด ในกรอบของงานนี้แต่ละจังหวัดจะสามารถออกแบบส่วนประกอบของสองแนวทางนี้ได้กล่าวคือ ควรจะเน้นแนวทางไหนมากกว่ากัน

6.1.2.1 ทิศทางกลยุทธ์ของการพัฒนาจังหวัด

(1) ทิศทางกลยุทธ์และพื้นฐานของข้อเสนอสำหรับจังหวัดนครราชสีมา

ทิศทางกลยุทธ์ในการพัฒนา : เพื่อจะยกระดับและเสริมฐานอุตสาหกรรมท้องถิ่น

พื้นฐานของข้อเสนอ : ในจังหวัดนครราชสีมาอุตสาหกรรมหลายอย่างได้เติบโต และตั้งขึ้นจนเป็นศูนย์กลางอุตสาหกรรม และยังประกอบไปด้วยอุตสาหกรรมผ้าไหมและเซรามิค และเมื่อเร็ว ๆ นี้ก็มีอุตสาหกรรมที่เกี่ยวกับเครื่องจักร งานโลหะและกระบวนการผลิตเพื่อการเกษตร แล้วในปี 2533 อุตสาหกรรมใหม่ได้เกิดขึ้น คืออุตสาหกรรมไฟฟ้าและอิเล็กทรอนิกส์และอุตสาหกรรมชิ้นส่วนประกอบรถยนต์ อย่างไรก็ตามฐานทางอุตสาหกรรมที่ดูเหมือนว่ากว้างนี้ก็มีจุดอ่อนหลักอยู่ตรงที่ขาดด้านลึกทั้งจากบนลงล่างและล่างขึ้นบน กล่าวคือในจังหวัดไม่มีอุตสาหกรรมใดที่มีกระบวนการที่สมบูรณ์ ยิ่งไปกว่านั้นวิสาหกิจที่ทำการผลิตส่วนใหญ่ยกเว้นวิสาหกิจที่ร่วมทุนกับต่างประเทศนั้นจะแสดงให้เห็นถึงจุดอ่อนในด้านการพัฒนาตลาดและความสามารถในการจัดการผลิตภัณฑ์ (รวมทั้งทรัพยากรมนุษย์) ความไม่มั่นคงของอุตสาหกรรมที่เป็นประเด็นที่เห็นได้ชัดซึ่งได้รับความเห็นพ้องต้องกันเมื่อมีการทำอบรมเชิงปฏิบัติการ ก็คือ "การขาดการแข่งขันในเรื่องของผลิตภัณฑ์อุตสาหกรรมท้องถิ่น" แต่จังหวัดเองก็มีสถานที่ที่ดึงดูดใจอุตสาหกรรมหลากหลายประเภทและยังมีความพร้อมในเรื่องของทรัพยากรที่มีมากมาย ได้แก่ ผลิตภัณฑ์การเกษตร แร่ธาตุ และทรัพยากรบุคคล นอกจากนี้ยังมีที่ดิน แรงงานและค่าใช้จ่ายอื่น ๆ ที่มีราคาถูกอีกด้วย การที่มีสถานที่ที่เป็นกลยุทธ์เปรียบเสมือนเป็นจุดศูนย์กลางของภูมิภาคนั้นจะช่วยให้จังหวัดพัฒนาเป็นศูนย์กลางอุตสาหกรรมหลักในกระบวนการพัฒนาอุตสาหกรรมในอนาคต เมื่อพิจารณาจุดแข็งและจุดอ่อนจากข้างต้นแล้ว ทิศทางกลยุทธ์ของการพัฒนาอุตสาหกรรมของจังหวัดก็ควรจะไปเน้นไปที่การยกระดับและเสริมความแข็งแกร่งของฐานอุตสาหกรรมที่มีอยู่ด้วยตามเป้าหมายสุดท้ายที่จะทำให้กลายเป็นศูนย์กลางอุตสาหกรรมของภาคให้ได้

(2) การเลือกลำดับความสำคัญของอุตสาหกรรมสำหรับการประชาสัมพันธ์แบบเร่งรัด

1) อุตสาหกรรมไฟฟ้าและอิเล็กทรอนิกส์ : การสนับสนุนอุตสาหกรรมต่อเนื่องรวมทั้งผู้สนับสนุนวัตถุดิบและร้านเครื่องจักร

อุตสาหกรรมสนับสนุนสำหรับอุตสาหกรรมไฟฟ้าและอิเล็กทรอนิกส์มีจำนวนเล็กน้อยเช่น การทำแม่แบบ และงานพิมพ์ (ไม่มีร้านทำแม่พิมพ์) ในจำนวนอุตสาหกรรมสนับสนุนนี้อุตสาหกรรมสิ่งพิมพ์ที่มีอยู่นั้นเป็นฐานที่แข็งแกร่งพอที่จะแข่งขันได้กับที่มีอยู่ในกรุงเทพฯ และมีศักยภาพในการพัฒนาเติบโตได้อีก สำหรับผู้ทำชิ้นส่วนประกอบที่ส่งสินค้าให้แก่ตลาดอินโดจีนนั้นอุตสาหกรรมสนับสนุนจะมีส่วนช่วยในการเปลี่ยนแปลงการออกแบบสินค้า การพัฒนาขั้นต่อไปของอุตสาหกรรมไฟฟ้าและอิเล็กทรอนิกส์จะต้องมีการปรับเปลี่ยนสถานที่ใหม่ในกรุงเทพมหานคร และมีการลงทุนใหม่ของบริษัทต่างประเทศ

2) อุตสาหกรรมอาหาร : พัฒนาการกระบวนการผลิตทางการเกษตรสู่กระบวนการผลิตอาหาร

ผลิตผลหลักทางเกษตรกรรมของจังหวัดนี้คือ ข้าว น้ำตาลและมันสำปะหลัง ผลผลิตส่วนใหญ่ยังไม่ค่อยได้รับการแปรรูปยกเว้นแป้งมันสำปะหลัง ธุรกิจใหม่ของการผลิตอาหารนั้น ควรจะได้รับการประชาสัมพันธ์ในเรื่องของประโยชน์ที่ได้รับในเรื่องของพื้นที่และราคาผลผลิตที่ตกต่ำ การลงทุนจากนอกจังหวัดและจากต่างประเทศได้รับการคาดหวังมากกว่าแหล่งทุนภายในซึ่งมีไม่ค่อนมากนัก

3) อุตสาหกรรมเครื่องจักรและงานโลหะ : การรวมกันของส่วนประกอบที่จะสนับสนุนอุตสาหกรรม

เป้าหมายสุดท้ายคือการก่อตั้งอุตสาหกรรมสนับสนุนซึ่งสามารถตอบสนองผู้ผลิตในภาคตะวันออกเฉียงเหนือ ภาคตะวันออก และภาคกลางได้ คงต้องใช้ระยะเวลาในการที่จะทำให้สถานประกอบการส่วนใหญ่อยู่ในระดับมาตรฐานของการดำเนินการและการจัดการ จำเป็นที่จะต้องเริ่มจากกิจกรรมการควบคุมคุณภาพขั้นพื้นฐาน เช่น 5ส และ 3ส ในขณะที่เดียวกันนี้อุตสาหกรรมนี้ยังขาดข้อมูลทางการตลาดเช่นว่าสินค้าชนิดใดเป็นที่ต้องการและผู้ซื้อจะหาซื้อสินค้านั้นได้ที่ไหนจึงจะมีการส่งเสริมเหล่านี้เพื่อที่จะยกระดับอุตสาหกรรมนี้ทั้งหมด ประเด็นสำคัญจะเน้นที่วิสาหกิจท้องถิ่นที่มีการดำเนินงานมาเป็นระยะเวลานาน

4) อุตสาหกรรมที่อาศัยทรัพยากรท้องถิ่น : การกระตุ้นอุตสาหกรรมท้องถิ่น เช่น ผ้าไหม และเซรามิกส์ให้กลับมามีชีวิตชีวาอีกครั้ง

อุตสาหกรรมผ้าไหมและเซรามิกส์ซึ่งดำเนินการมาเป็นระยะเวลานานแล้ว ในจังหวัดกำลังเผชิญกับประเด็นเดียวกัน ก็คือ มีการผลิตน้อย ขาดการออกแบบหรือความสามารถในการพัฒนาสินค้า (มีการลอกเลียนแบบสินค้ากันอย่างแพร่หลาย) และการขาดความสามารถในการพัฒนาตลาด และยิ่งไปกว่านั้นอุตสาหกรรมนี้ยังใช้คนงานอีกเป็นจำนวนมากด้วย แม้ว่าจะเป็นที่รู้จักกันดีในตลาดแต่สินค้าก็ยังไม่มีความดึงดูดใจเพียงพอที่จะแข่งขันกับสินค้าต่างประเทศได้ อุตสาหกรรมนี้ยังต้องพยายามปรับปรุงในทุก ๆ ด้านของการดำเนินงานตั้งแต่ในเรื่องของวัตถุดิบจนกระทั่งถึงเรื่องของการตลาด

(3) แนวทางกลยุทธ์ของการพัฒนาและข้อเสนอหลักของจังหวัดบุรีรัมย์

แนวทางกลยุทธ์ของการพัฒนา : การพัฒนาศูนย์กลางแพ้น้ำ
ระดับนานาชาติ

ข้อเสนอหลัก: จังหวัดบุรีรัมย์มีลักษณะคล้ายกับจังหวัดใกล้เคียงคือจังหวัด
สุรินทร์ในแง่ของโครงสร้างอุตสาหกรรม และลักษณะของประชากร จากเหตุผลนี้ ในรายงานของ องค์
การความร่วมมือระหว่างประเทศของญี่ปุ่น (JICA) ในปี พ.ศ. 2536 เรื่อง " การศึกษาการวางแผน
พัฒนาโดยรวมของภาคตะวันออกเฉียงเหนือตอนล่างและภาคกลางตอนบนของประเทศไทย" ซึ่งเสนอ
แผนสำหรับจังหวัดทั้งสองนี้ (จังหวัดบุรีรัมย์และจังหวัดสุรินทร์) อย่างไรก็ตามจากการอบรมเชิงปฏิบัติ
การโดยเฉพาะในประเด็นหลักเกี่ยวกับการพัฒนาอุตสาหกรรมนั้นเห็นได้ชัดว่าอุปสรรคสำคัญที่พบก็คือ
การขาดความรู้และความเข้าใจของคนท้องถิ่น

แม้ว่าผลที่เป็นประโยชน์ของบุรีรัมย์จะออกมาไม่ค้อยดีนักก็ตามแต่ถึงอย่าง
ไรจังหวัดบุรีรัมย์ก็ยังมีศักยภาพในการพัฒนาอุตสาหกรรมมากกว่าจังหวัดสุรินทร์โดยวัดได้จากศักยภาพ
ภาพ ที่เป็นแหล่งที่น่าสนใจสำหรับอุตสาหกรรม โดยเฉพาะการที่บริษัทที่มีชื่อเสียงที่มีผลิตภัณฑ์เป็น
ที่รู้จัก (ตัวอย่างเช่น ไนกี้ ปีแอร์ การ์แดง ทิมเบอร์แลนด์ และบาจ่า) ซึ่งได้ผลิตสินค้านั้นก็เป็นส่วนที่ทำให้
ให้เห็นหนทางหนึ่งในการพัฒนาอุตสาหกรรมในอนาคต และถึงแม้ว่าอุตสาหกรรมเหล่านี้จะเป็นอุตสาหกรรม
ที่ไม่ค่อยเป็นหลักแหล่งแน่นอนนักและตั้งอยู่เพียงเพราะค่าแรงงานต่ำก็ตาม ในขณะที่อุตสาหกรรม
ที่มีการเปลี่ยนแปลงหันมาสนใจใช้ทรัพยากรท้องถิ่น (เช่น ยาง และยูคาลิปตัส) ดูเหมือนจะ
เป็นหนทางก้าวหน้าที่ดีแต่จังหวัดเองกลับไม่ค่อยมีทรัพยากรบุคคลที่คุ้นเคยกับเทคโนโลยีการผลิตและ
การจัดการธุรกิจ เพื่อที่จะสนับสนุนให้มีการทำให้เป็นเมืองอุตสาหกรรมในภาวะเช่นนี้นั้นการลงทุน
จากภายนอกได้รับการพิจารณาว่าเป็นมาตรการที่จะเป็นผลทั้งในระยะสั้นและระยะกลาง แรงผลักดัน
จากภายนอกไม่ได้เป็นเพียงหนทางเดียวที่จะขยายกิจกรรมทางอุตสาหกรรมในจังหวัดแต่จะช่วยให้มี
การเปลี่ยนแปลงความคิดในใจของคนท้องถิ่นซึ่งนำไปสู่อีกระดับของการพัฒนาอุตสาหกรรม สรุป
แล้วแนวทางสำหรับกลยุทธ์ของการพัฒนาก็คือการดึงดูดให้บริษัทสินค้าต่างประเทศมาลงทุนและ
ประชาสัมพันธ์สินค้าทั้งในและนอกจังหวัดแม้ว่าอาจจะไม่ดำเนินการอย่างถาวรก็ตาม

(4) ลำดับความสำคัญของอุตสาหกรรม

1) อุตสาหกรรมเครื่องแต่งกาย : การจูงใจผู้ผลิตสินค้าเครื่องแต่งกาย โดย
เฉพาะบริษัทที่มีเย็บห่อและมีชื่อเสียง

พยายามจูงใจผู้ผลิตสินค้าเครื่องแต่งกาย (รวมทั้งผู้ผลิตที่ได้รับอนุญาตใน
ประเทศ) และผู้สนับสนุนวัตถุดิบด้วยราคาต่ำและการมีแรงงานสนับสนุนมาก ในกระบวนการนี้โครง

การพัฒนาอุตสาหกรรมส่วนท้องถิ่น (PRID) ของกระทรวงอุตสาหกรรม ควรจะเป็นโครงการที่นำมาใช้
ได้ผล

2) อุตสาหกรรมเบา : การทำให้ผู้ผลิตเครื่องหนังและเฟอร์นิเจอร์ไม้ทันสมัย

อุตสาหกรรมประเภทนี้เป็นอุตสาหกรรมขนาดเล็กที่ต้องการการปรับปรุงใน
ด้านการผลิตและการจัดการให้ทันสมัย การเปลี่ยนแปลงทางการจัดการที่สำคัญคือการขยายช่องทาง
ทางการตลาด จากการทำมีทรัพยากรธรรมชาติอย่างอุดมสมบูรณ์ในจังหวัด อันได้แก่ หนัง ไม้และ
ยางพาราและประโยชน์จากสถานที่ตั้ง ทำให้อุตสาหกรรมนี้มีศักยภาพที่ดีที่จะกลายมาเป็นอุตสาหกรรม
หลักของจังหวัดได้หากความพยายามในการปรับปรุงให้ทันสมัยและการตลาดได้รับการปรับปรุง
อย่างเหมาะสม

3) อุตสาหกรรมที่ต้องพึ่งพาทรัพยากรท้องถิ่น : การเปลี่ยนแปลงทางธุรกิจ

ภายในจังหวัดมีการทำอุตสาหกรรมที่ใช้ทรัพยากรธรรมชาติหลายอย่าง
เช่น การทำเหมืองแร่ในชั้นผิวดิน การสีข้าวและการทำโรงแปงมันสำปะหลัง อุตสาหกรรมเหล่านี้มีศักยภาพ
ในการเจริญเติบโตน้อยและถูกคาดหวังว่าจะมีการเปลี่ยนแปลงที่เกี่ยวข้องกับทางด้านธุรกิจ

(5) แนวทางกลยุทธ์ของการพัฒนาและข้อเสนอหลักของจังหวัดสุรินทร์

แนวทางกลยุทธ์ของการพัฒนา : เพื่อสร้างและส่งเสริมการทำให้เป็น
อุตสาหกรรม

ข้อเสนอหลัก : ดังที่ปรากฏในจังหวัดบุรีรัมย์ ปัญหาหลักที่เผชิญอยู่ใน
จังหวัดนี้ในการพัฒนาอุตสาหกรรมที่เกี่ยวข้องกับความคิดและความระแวงของคนในท้องถิ่น คนส่วนใหญ่
ร้อยละ 90 มีอาชีพที่เกี่ยวข้องกับการเกษตรกรรมซึ่งไม่เข้าใจวัฒนธรรมและกฎระเบียบเกี่ยวกับ
อุตสาหกรรมสมัยใหม่ที่ดำเนินการภายใต้โครงการที่มีการวางแผนพัฒนาไว้ ยิ่งไปกว่านั้นผู้ประกอบการ
ท้องถิ่นไม่มีความรู้และการเรียนรู้ที่จะเริ่มธุรกิจในด้านธุรกิจอุตสาหกรรม คนส่วนใหญ่ในจังหวัด
ยังคงดำเนินตามแนวคิดและใช้ชีวิตแบบเดิมซึ่งเกี่ยวข้องกับการเกษตรกรรมและสิ่งแวดล้อมตามธรรม
ชาติ ดังนั้นจึงต้องใช้ความพยายามหลาย ๆ ด้านเพื่อที่จะเปลี่ยนความคิดให้มาสนใจในการดำเนิน
การแบบอุตสาหกรรมและเข้าใจวิธีการคิดและชีวิตความเป็นอยู่ในสังคมอุตสาหกรรมสมัยใหม่

แม้ว่าจังหวัดสุรินทร์ค่อนข้างจะมีประโยชน์น้อยในแง่ของการเปรียบเทียบที่
สามารถตอบสนองจุดเริ่มของการพัฒนาอุตสาหกรรมได้ แหล่งทรัพยากรที่มีก็มีเพียงข้าวหอมมะลิ
ใหม่ขาว หวาย และไม้ซึ่งก็ยังไม่แพร่หลายนัก ส่วนเรื่องของโครงสร้างภายในนั้นจังหวัดนี้ก็กำลัง

กว่าจังหวัดบุรีรัมย์ ภายใต้สภาวะเช่นนี้จึงเป็นการยากที่จะจูงใจในเรื่องของการลงทุนจากภายนอก รวมทั้งอุตสาหกรรมประเภทไม้ยางพาราซึ่งคอยมองหาแหล่งผลิตที่มีค่าแรงต่ำอยู่ด้วย ดังนั้นจังหวัดจึงไม่ค่อยมีโอกาสในการส่งเสริมการพัฒนาอุตสาหกรรมโดยเฉพาะการส่งเสริมจากภายนอกจังหวัด

อย่างไรก็ตาม จังหวัดนี้ก็ได้รับการคาดหวังว่าจะเหมาะสำหรับเป็นพื้นที่ส่งเสริมอุตสาหกรรมที่ไม่ใช่อุตสาหกรรมการเกษตร สภาวะเศรษฐกิจที่เคยขึ้นอยู่กับข้าวหอมมะลินั้น กำลังจะถูกแข่งขันจากข้าวราคาถูกที่นำเข้ามาจากประเทศเวียดนาม ซึ่งทำให้ภาวะเศรษฐกิจของจังหวัดไม่ดีนัก แม้ว่าจังหวัดนี้จะมีข้อจำกัดในแง่ของประโยชน์สำหรับการพัฒนาอุตสาหกรรมแต่จังหวัดก็ไม่มีทางเลือก ดังนั้นจังหวัดจึงต้องหันมาส่งเสริมอุตสาหกรรมการผลิตเพื่อที่จะพัฒนาเศรษฐกิจที่ตกต่ำลงและเพื่อป้องกันเศรษฐกิจแย่งกันกว่านี้อีกในอนาคต ด้วยเหตุผลนี้แนวทางกลยุทธ์สำหรับการพัฒนาจึงเป็น การเริ่มทำให้เป็นเมืองอุตสาหกรรม

(6) ลำดับความสำคัญของอุตสาหกรรม

1) กระบวนการผลิตทางเกษตรกรรม/ กระบวนการการผลิตอาหาร : กระบวนการผลิตอาหารมีพื้นฐานมาจากข้าวและมันสำปะหลัง

ข้าวหอมมะลิที่ผลิตที่จังหวัดสุรินทร์เป็นที่รู้จักกันดีทั่วประเทศ วัตถุประสงค์ภายในจังหวัดและที่นำเข้าจากจังหวัดอื่นนั้นมีเพียงพอกับความต้องการสำหรับการผลิตอาหาร ในขณะที่การศึกษากระบวนการผลิตข้าวหอมมะลิให้เป็นอาหารกระป๋องยังไม่เสร็จสิ้นนั้น กระบวนการทางการค้าก็ควรจะเริ่มจากการวิจัยขั้นพื้นฐาน อาหารที่ผ่านกระบวนการแปรรูปแล้วเช่นข้าวหอมมะลิควรจะมีผลผลิตเป็นของที่ระลึกสำหรับนักท่องเที่ยวได้

2) อุตสาหกรรมที่ใช้ทรัพยากรท้องถิ่น : สินค้าที่ทำจากไหม หวาย ไม้ไผ่ และหนัง

สินค้าเหล่านี้ควรจะทำให้เป็นที่ต้องการของตลาดในขณะที่ยังได้ประโยชน์จากลักษณะของทรัพยากรท้องถิ่นและกระบวนการแบบดั้งเดิม นอกจากนี้ผลิตภัณฑ์ใหม่ก็ควรจะได้รับการพัฒนาด้วย สินค้าแบบดั้งเดิมนี้ไม่ดึงดูดใจพอในด้านของรูปแบบและคุณภาพและการพัฒนาทางด้านการตลาดเองก็ยังไม่เพียงพอ

(7) แนวทางกลยุทธ์ของการพัฒนาและตามข้อเสนอหลักของจังหวัดชัยภูมิ

แนวทางกลยุทธ์ของการพัฒนา : การทำให้เป็นเมืองอุตสาหกรรม โดยมีพื้นฐานมาจากสารเคมีและการเกษตรกรรม

พื้นฐานของข้อเสนอ : ในขณะที่เศรษฐกิจพื้นฐานของจังหวัดขึ้นอยู่กับเกษตรกรรมเหมือนกับจังหวัดบุรีรัมย์และสุรินทร์ คนในจังหวัดเป็นจำนวนมากก็เดินทางไปต่างประเทศเพื่อหางานทำและส่งเงินกลับมาอยู่ที่บ้านเพราะว่ารายได้ที่ค่อนข้างสูง ได้มีการใช้ความพยายามในการพัฒนาอุตสาหกรรมในหลาย ๆ ทางแต่ก็ไม่ค่อยได้ผลนัก ยิ่งไปกว่านั้นประชาชนในจังหวัดก็ไม่ค่อยแน่ใจในการทำจังหวัดให้เป็นเมืองอุตสาหกรรมนัก ซึ่งมีเหตุผลสนับสนุนจากการบริหารหรือกันเืองการฝึกอบรมเชิงปฏิบัติการ ระหว่างมีการวิเคราะห์เกี่ยวกับประเด็นนี้ ผู้ประกอบการก็ดำเนินถึงความล่าช้าของการพัฒนาให้เป็นเมืองอุตสาหกรรมและชี้ให้เห็นถึงความผิดพลาดที่เคยมีจากความพยายามครั้งก่อน

จังหวัดนี้มีผลผลิตทางการเกษตรที่สำคัญคือ ข้าว มันสำปะหลังและอ้อย อย่างไรก็ตามส่วนใหญ่ของผลผลิตทางการเกษตรก็ส่งแปรรูปที่จังหวัดนครราชสีมา นอกจากนี้ผลผลิตทางการเกษตรก็ยังแปรรูปได้น้อยยกเว้นแป้งมันสำปะหลัง มะม่วงและผลไม้อื่น ๆ ก็ทำได้เพียงบรรจุขวดและไม่มีกระบวนการใด ๆ ต่อเนื่องไปอีก สำหรับแร่ธาตุนั้นแร่โปแตสที่ขุดได้ที่อำเภอบำเหน็จณรงค์ที่อยู่ทางตอนใต้ของจังหวัดนั้นกำลังจะมีโรงงานผลิต โกลด์ ๆ กับเหมืองโปแตสก็มีหินเกลืออยู่จำนวนมาก ดังนั้นจึงมีแร่ทางเคมีมารวมทั้งผลิตภัณฑ์ที่เป็นผลพลอยได้จากกระบวนการผลิตแร่ข้างต้นอีกด้วย กระทรวงอุตสาหกรรมวางแผนที่จะวางท่อส่งก๊าซธรรมชาติจากชายฝั่งทะเลตะวันออกมาอยู่ที่นี้ด้วย และเนื่องจากรัฐบาลมีความคิดที่จะย้ายโรงงานสารเคมีจากในและรอบกรุงเทพฯ ไปยังภูมิภาคจึงเป็นไปได้ว่าจะย้ายมายังบริเวณตอนใต้ของจังหวัดนี้

ในการสนับสนุนอุตสาหกรรมเคมีนั้นการพิจารณาถึงสิ่งแวดล้อมเป็นสิ่งจำเป็นเพื่อที่จะปกป้องบริเวณที่ทำเกษตรกรรมและป่าไม้ในจังหวัด การวิจัยได้ถูกจัดทำขึ้นเพื่อพัฒนาเทคโนโลยีการผลิตเพื่อใช้ผลิตภัณฑ์การเกษตรในขณะเดียวกันก็ป้องกันการสูญเสียอันเนื่องมาจากอุตสาหกรรมการผลิตอาหาร นอกจากนี้คำแนะนำจากหน่วยงานรัฐและการถ่ายทอดเทคโนโลยีก็เป็นสิ่งสำคัญที่จะนำไปสู่เป้าหมายในการพัฒนาจากขั้นที่หนึ่งไปสู่ขั้นที่สองของกระบวนการ หรือจากกระบวนการผลิตทางการเกษตรไปสู่กระบวนการผลิตอาหาร ซึ่งเกี่ยวข้องกับกระบวนการทางเคมีบางส่วน ดังนั้นอุตสาหกรรมเคมีจึงมีจุดมุ่งหมายครอบคลุมการเปลี่ยนแปลงทั้งกระบวนการและผลิตภัณฑ์

(8) ลำดับความสำคัญของอุตสาหกรรม

- 1) อุตสาหกรรมเคมี: อุตสาหกรรมเคมีที่มาจากโปแตส

โครงการเหมืองโปแตสเซียม ซึ่งสนับสนุนอุตสาหกรรมจากโปแตสนั้น แบ่งเป็น 16 ส่วนย่อยในอุตสาหกรรมเคมีซึ่งได้มีการพัฒนาศักยภาพในพื้นที่นี้ ในขณะที่ส่วนอื่นมีความเป็นไปได้จากการประยุกต์ในการปฏิบัติจริงที่เห็นได้ในบริเวณโดยรอบ การเน้นกลยุทธ์นั้นก็ยังเน้นที่อุตสาหกรรมเคมีอยู่ดี

2) อุตสาหกรรมสิ่งทอ : การเปลี่ยนแปลงของอุตสาหกรรมสิ่งทอที่ใช้เทคนิคการทอ แบบดั้งเดิม

เทคโนโลยีสิ่งทอ การเย็บและผู้อนุเครื่องแต่งกายที่อำเภอบ้านเขว้าเป็นที่สนใจจากภายนอกซึ่งชี้ให้เห็นว่ามีความพยายามที่จะทำในทุกกระบวนการของสิ่งทอและกระบวนการผลิตผ้า จนกระทั่งการเย็บ และเป็นวัตถุดิบให้กับการผลิตสิ่งอื่น ๆ มากกว่าที่จะเน้นผู้เย็บซึ่งจะได้ผลตอบแทนการผลิตที่ต่ำและแนวโน้มจะมีการแข่งขันสูง

3) อุตสาหกรรมการผลิตอาหาร : การพัฒนาพื้นที่ใหม่ของการผลิตอาหาร

อุตสาหกรรมอาหารเป็นอุตสาหกรรมที่พัฒนามาจากพื้นฐานของอุตสาหกรรมของจังหวัดรวมทั้งอุตสาหกรรมเคมี เทคโนโลยีการผลิตอาหารแบบใหม่เช่น วิศวกรรมพันธุกรรม เป็นการนำไปสู่ส่วนใหม่และเป็นการริเริ่มของส่วนฐานของเคมีภัณฑ์ซึ่งกว้าง รวมทั้งส่วนของการใช้ผลิตภัณฑ์ธรรมชาติแบบดั้งเดิม

6.1.2.2 แนวทางในการพัฒนาอุตสาหกรรมส่วนภูมิภาค

แนวทางกลยุทธ์ของการพัฒนาอุตสาหกรรมส่วนภูมิภาคที่พบในการศึกษานี้ ควรจะรวบรวมเพื่อเป็นแนวทางในการพัฒนาสำหรับสี่จังหวัดนี้ หรือจะกล่าวให้ชัดกว่านี้คือ เป็นแนวทางกลยุทธ์สำหรับภูมิภาคที่เสนอเป้าหมายทั่วไปสำหรับจังหวัดทั้งหมดและเป็นแนวทางที่เป็นความพยายามที่จะพัฒนาจังหวัดในแต่ละจังหวัด ซึ่งแนวทางกลยุทธ์ได้อธิบายไว้ดังนี้

แนวทางกลยุทธ์การพัฒนาสำหรับกลุ่มจังหวัดเป้าหมาย:

"การสร้างสรรและทำให้เป็นจุดสำคัญของที่มั่นทางอุตสาหกรรมในภาคตะวันออกเฉียงเหนือ"

แนวคิดในการพัฒนา สร้างสรรคให้เขตเทคโนโลยีสีเขียว

ปัจจุบันจังหวัดนครราชสีมาเป็นจังหวัดเดียวในภูมิภาคที่เป็นฐานทางอุตสาหกรรม ซึ่งกำลังจะได้รับการทำให้เป็นศูนย์กลางด้านอุตสาหกรรมในอนาคตของภาคตะวันออกเฉียงเหนือ ความพยายามที่จะส่งเสริมนั้นรวมทั้งการทำให้ทันสมัยและการฟื้นฟูอุตสาหกรรมแบบดั้งเดิม เช่น การผลิตทางการเกษตร สิ่งทอ และเซรามิค ซึ่งยังล่าช้าและไม่สามารถแข่งขันได้ ขณะที่รัฐบาลไทยได้เรียงความสำคัญของการทำให้มีความเสมอภาคในภูมิภาคไว้ในอันดับต้นนั้น จังหวัดเป้าหมายก็สามารถใช้โอกาสให้เป็นประโยชน์โดยการใช้สภาพทางภูมิศาสตร์ที่มีเหนือกว่าพื้นที่นอกฝั่งทะเลของเขตอุตสาหกรรมในกรุงเทพฯ และชายฝั่งทะเลตะวันออก ประโยชน์ซึ่งเป็นข้อเปรียบเทียบอันนี้ถูกนำไปใช้ให้เกิดประโยชน์โดยเป็นเสมือนการสนับสนุนอุตสาหกรรมที่มีอยู่แล้ว

การพัฒนาอุตสาหกรรมในกลุ่มจังหวัดเป้าหมาย ส่วนใหญ่จะพัฒนาตามเส้นทางหลวงหมายเลข 2 ซึ่งส่วนใหญ่เป็นที่ตั้งของโรงงานอุตสาหกรรม ส่วนรองลงมาคือ ทางหลวงหมายเลข 226, 24 และ 201 โดยเฉพาะบริเวณทางหลวงหมายเลข 24 ซึ่งมีศักยภาพสูงสำหรับการพัฒนาการท่องเที่ยวและอุตสาหกรรม คือ ควรมีการพัฒนาให้กลมกลืนระหว่างอุตสาหกรรมและสิ่งแวดล้อม เพื่อที่จะเป็นภาพพจน์ที่ดีของภูมิภาคนี้ทั้งหมด โดยสร้างโครงการ "พื้นที่อุตสาหกรรมสีเขียว" ซึ่งประกอบด้วยเกษตร การท่องเที่ยวและโรงงานอุตสาหกรรม

โรงงานอุตสาหกรรมบางแห่งซึ่งกระจายอยู่ทั่วไปในภาค ส่วนใหญ่ผลิตสินค้าพืชไร่และอาหารแปรรูป ซึ่งเป็นผลผลิตที่ได้มาจากวัตถุดิบภายในท้องถิ่น และจำหน่ายสินค้าเหล่านี้ภายในจังหวัด เกษตรกรเหล่านี้ดำเนินกิจการภายในท้องถิ่น ซึ่งผลของการดำเนินกิจการเหล่านี้ไม่ได้สร้างรายได้ที่เป็นกอบเป็นกำให้กับเกษตรกร ในขณะที่อุตสาหกรรมสิ่งทอและเซรามิค ได้รับการดูแลจากการจัดตั้งศูนย์กลางการพัฒนา เช่น ปักธงชัย ด้านเกวียน โดยเน้นหนักทางด้านการตลาดการฝึกอบรมและให้ความรู้กับผู้ประกอบการ ซึ่งภายหลังจะเป็นแหล่งข้อมูลเพื่อที่จะช่วยเหลือผู้ประกอบการเหล่านี้ในการสร้างชื่อเสียงของผลิตภัณฑ์ท้องถิ่นสำหรับภูมิภาค (กลุ่มจังหวัดเป้าหมาย)

ผลของการดูแลการเชื่อมโยงระหว่างอุตสาหกรรมไฟฟ้าและอิเล็กทรอนิกส์ อะไหล่รถยนต์ และเครื่องจักร ซึ่งควรจะขยายตลาดของกลุ่มจังหวัดเป้าหมายไปสู่ตลาดที่กรุงเทพฯ ตลาดชายฝั่งทะเลตะวันออก และตลาดต่างประเทศ อีกนัยหนึ่งคือ อุตสาหกรรมเหล่านี้ควรมีจุดเด่นในกระบวนการการผลิต เพื่อที่จะขยายตลาดไปสู่ตลาดทั่วประเทศ

- การสร้างให้เป็นเขตเทคโนโลยีเดียว -

การพัฒนาและเอกรกิจฐานอุตสาหกรรมในภาคตะวันออก
เชิงเหมือมีความเข้มแข็ง

จังหวัดชัยภูมิ

พัฒนาอุตสาหกรรมบนฐานของงานเคมี
และเกษตรกรรม

จังหวัดนครราชสีมา

ยกระดับและเสริมฐานของอุตสาหกรรม
กรรมท้องถิ่นให้แข็งแรง

จังหวัดบุรีรัมย์

การพัฒนาคุณยี่สิบห้าแห่งนานาชาติ

จังหวัดสุรินทร์

สร้างและส่งเสริมการทำให้เป็นอุตสาหกรรม

อุตสาหกรรมที่ได้รับการจัดอันดับให้มีความสำคัญสูง

ไฟฟ้าและอิเล็กทรอนิกส์
อุตสาหกรรมแปรรูปอาหาร
เครื่องจักรกลและโลหะการ
อุตสาหกรรมที่ใช้วัตถุดิบในท้องถิ่น

เสื้อผ้าและเครื่องประดับ
อุตสาหกรรมเบา
อุตสาหกรรมที่ใช้วัตถุดิบในท้องถิ่น

อุตสาหกรรมแปรรูปผลิตภัณฑ์
เกษตรอาหาร
อุตสาหกรรมที่ใช้วัตถุดิบในท้องถิ่น

ปัจจัยกลยุทธ์

- 1) สร้างองค์การที่มีหน้าที่ส่งเสริมอุตสาหกรรมภูมิภาค
- 2) สร้างความเชื่อมโยงระหว่างอุตสาหกรรมในภูมิภาคฯ บางปูและในพื้นที่ชายฝั่งทะเลตะวันออก
- 3) พัฒนาสวนอุตสาหกรรมเคมีและวิทยาศาสตร์
- 4) ปรับปรุงและเสริมสร้างโปรแกรมการพัฒนาทรัพยากรมนุษย์

ปัจจัยกลยุทธ์

- 1) สร้างองค์การที่มีหน้าที่ส่งเสริมอุตสาหกรรมภูมิภาค
- 2) เสริมสร้างความสัมพันธ์ระหว่างสภาอุตสาหกรรมแห่งประเทศไทย สถาบันให้คำและอิเล็กทรอนิกส์ TAI และชุมชนท้องถิ่น
- 3) เสริมสร้างความสามารถทางการตลาดให้กับกิจการในท้องถิ่น
- 4) ปรับปรุงและเสริมสร้างองค์การที่มีหน้าที่ส่งเสริมวิสาหกิจขนาดกลางและขนาดย่อม

ปัจจัยกลยุทธ์

- 1) สร้างองค์การที่มีหน้าที่ส่งเสริมอุตสาหกรรมภูมิภาค
- 2) สร้างภาพลักษณ์ของจังหวัดให้เป็นผู้มีพหุวัฒนธรรม
- 3) ปรับปรุงและเสริมสร้างโปรแกรมการพัฒนาทรัพยากรมนุษย์
- 4) ปรับปรุงและเสริมสร้างองค์การที่มีหน้าที่ส่งเสริมวิสาหกิจขนาดกลางและขนาดย่อม

ปัจจัยกลยุทธ์

- 1) สร้างองค์การที่มีหน้าที่ส่งเสริมอุตสาหกรรมภูมิภาค
- 2) ทำให้อุตสาหกรรมชนบทมีความหลากหลาย
- 3) เสริมสร้างความสามารถทางการตลาดให้กับผู้ประกอบการในท้องถิ่น
- 4) จัดให้มีโปรแกรมการเป็นผู้ประกอบการในสาขาต่าง ๆ

แผนภาพ 6.1-1 ทิศทางการพัฒนาและกลยุทธ์สำหรับกลุ่มจังหวัดเป้าหมาย

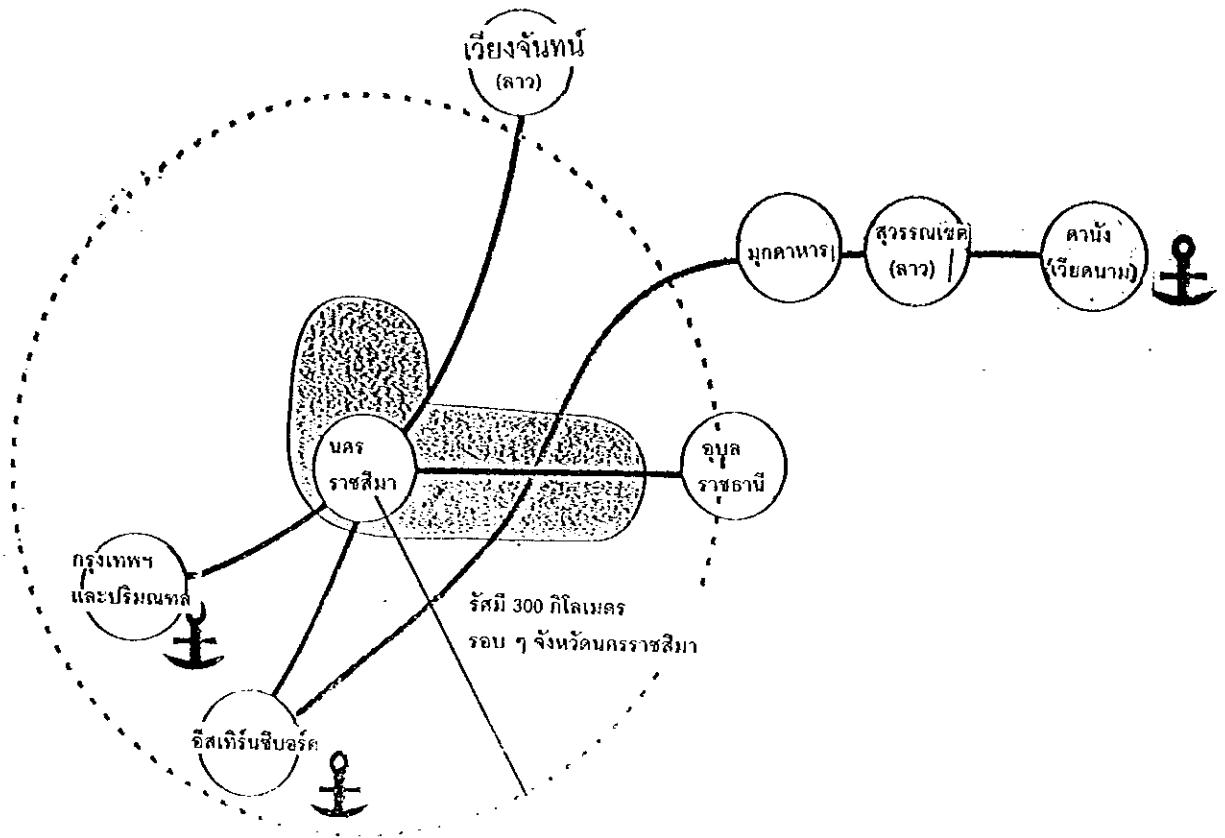
6.2 ภาพรวมและแนวทางหลักในการพัฒนา

กลุ่มจังหวัดที่ทำการศึกษามีจังหวัดนครราชสีมา เป็นเสมือนศูนย์กลางของกลุ่ม ตั้งอยู่ในตำแหน่งที่สำคัญห่างจากชายฝั่งทะเล เมื่อเทียบกับกรุงเทพฯ และเขตอุตสาหกรรมชายทะเลฝั่งตะวันออก ในขณะที่จังหวัดนครราชสีมาทำหน้าที่เป็นประตูเข้าสู่ภาคตะวันออกเฉียงเหนือที่มีพื้นที่กว้างขวาง นอกจากนั้นกลุ่มจังหวัดมีศักยภาพที่จะเป็นฐานอุตสาหกรรมสำหรับภูมิภาคอินโดจีน และสำหรับประเทศไทย ถ้าหากมีความเจริญเติบโตทางเศรษฐกิจเกิดขึ้นในประเทศ ลาว กัมพูชา และเวียดนาม

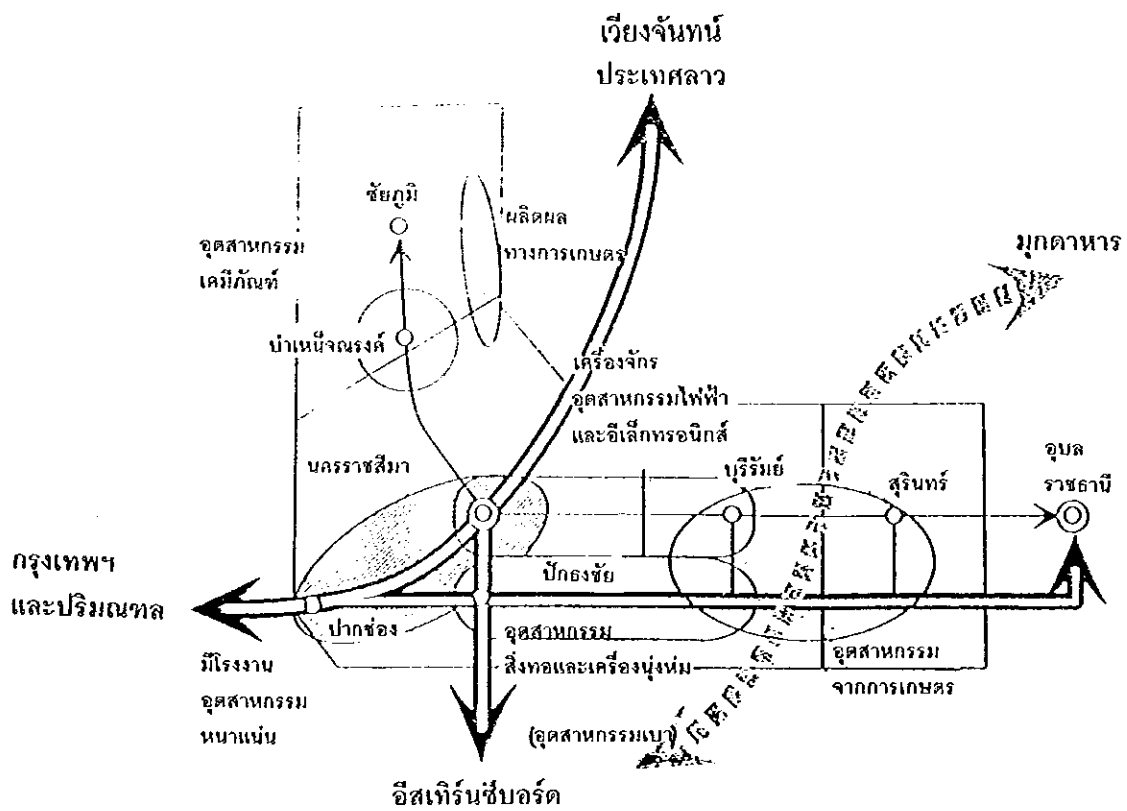
ขั้นแรกของการพัฒนาควรมุ่งเน้นไปที่การส่งเสริมให้มีอุตสาหกรรมจำนวนมาก และมีความเชื่อมโยงในระหว่างอุตสาหกรรม ภายในรัศมี 300 กิโลเมตร รอบๆ จังหวัดนครราชสีมา ดังแสดงใน รูป 6.2-1 จังหวัดนครราชสีมาจะถูกพัฒนาให้เป็นเมืองหลัก และเป็นศูนย์กลางอุตสาหกรรมที่สำคัญ รองลงมาจากกรุงเทพฯ การพัฒนาจะเกิดขึ้นตามแนวแกน 2 แนว ได้แก่แนวในทิศเหนือ-ใต้ และแนวแกนในทิศตะวันออก-ตะวันตก ในแนวแกนเหนือ-ใต้ จะเป็นการพัฒนาพื้นที่ตามแนวทางหลวงหมายเลข 2 (มิตรภาพ) และหมายเลข 304 ซึ่งเริ่มต้นจาก จังหวัดนครราชสีมา ส่วนในแนวแกนตะวันออก-ตะวันตก จะครอบคลุมพื้นที่ตามแนวทางหลวงหมายเลข 24 (สีคิ้ว - อุบลราชธานี) และทางหลวงหมายเลข 226 ซึ่งเชื่อม อำเภอบำเหน็จณรงค์ จังหวัดชัยภูมิ จังหวัดนครราชสีมา จังหวัดบุรีรัมย์ จังหวัดสุรินทร์ และจังหวัดอุบลราชธานี โดยภาพรวมแล้ว อำเภอเมืองใน 4 จังหวัด จะพัฒนาขึ้นมาเป็นเมืองขนาดกลางที่มีเขตอุตสาหกรรม และเมืองบริวาร นอกจากนี้ยังมีความเป็นไปได้ที่จะมีการพัฒนาในแนวแกนเหนือ-ใต้ อีกแนวหนึ่งซึ่งมีความเกี่ยวข้องกับภูมิภาคอินโดจีน แนวพัฒนานี้จะเชื่อมชายทะเลฝั่งตะวันออกกับ จังหวัดมุกดาหาร โดยผ่าน จังหวัดบุรีรัมย์ และ จังหวัดสุรินทร์

ในอีกด้านหนึ่ง ความเชื่อมโยงของอุตสาหกรรมภายในกลุ่มจังหวัดจะไม่มีเปลี่ยนแปลงในระยะต้น เนื่องจากการมุ่งเน้นจะอยู่ที่การสร้างฐานอุตสาหกรรมใน 3 จังหวัดยกเว้น จังหวัดนครราชสีมา ชั้นที่ 2 จะเกิดขึ้นเมื่อฐานอุตสาหกรรมใน 3 จังหวัดเริ่มก่อตัวขึ้นแล้ว ความพยายามจะถูกเปลี่ยนไปเป็นการพัฒนาความเชื่อมโยงในระหว่างอุตสาหกรรมในอำเภอเมืองที่เป็นศูนย์กลางอุตสาหกรรมของทั้ง 4 จังหวัด กระบวนการพัฒนาอุตสาหกรรมจะประกอบไปด้วยการลงทุนจากภายนอก และการลงทุนโดยผู้ประกอบการในแต่ละจังหวัด แทนที่จะพยายามให้เกิดการกระจายของอุตสาหกรรมจาก จังหวัดนครราชสีมา ไปสู่จังหวัดอื่นอีก 3 จังหวัด เมื่อชั้นที่ 2 ของการพัฒนาเกิดขึ้นแล้ว ความพยายามในการพัฒนาจะถูกใช้ไปในการสร้างหรือเสริมความเชื่อมโยงในแนวราบภายในกลุ่มจังหวัดเป้าหมาย

กล่าวคือการเพิ่มการค้า และการพึ่งพาซึ่งกันและกัน ระหว่างอุตสาหกรรมท้องถิ่นรายสาขาที่มีศักยภาพสูง สำหรับอุตสาหกรรมบางสาขา เช่น การแปรรูปอาหาร และผ้าไหม มีความเป็นไปได้ที่จะเสริมความเชื่อมโยงระหว่างศูนย์ผลิตที่มีอยู่ในปัจจุบัน ตัวอย่างเช่น อาจให้มีการรวมตัวกันของอุตสาหกรรมแปรรูปผลิตภัณฑ์เกษตรขั้นพื้นฐานในจังหวัดชัยภูมิ และจังหวัดสุรินทร์ ในขณะที่ให้การแปรรูปในขั้นต่อไป ย้ายไปอยู่ในจังหวัดนครราชสีมา และจังหวัดบุรีรัมย์ ในทำนองเดียวกัน ก็อาจพัฒนาอำเภอปักธงชัยให้ เป็นศูนย์กลางภาคเป็นที่รวบรวมผ้าไหมจากศูนย์ผลิตต่างๆ ในท้องถิ่น และกระจายข้อมูลทางด้านการตลาดให้แก่ศูนย์ผลิตในท้องถิ่นเพื่อการควบคุมการผลิตที่ดียิ่งขึ้น รูป 6.2-2 แสดงความเชื่อมโยงระหว่างอุตสาหกรรม และแนวแกนการพัฒนาในพื้นที่เป้าหมาย



แผนภาพ 6.2-1 พื้นที่ภายในรัศมี 300 กิโลเมตรรอบ ๆ จังหวัดนครราชสีมา



แผนภาพ 6.2-2 แสดงความเชื่อมโยงระหว่างอุตสาหกรรมและแนวแกนการพัฒนา



6.3 โครงร่างสำหรับการพัฒนาอุตสาหกรรมภูมิภาคและการสนับสนุนจากภาครัฐ

ในหัวข้อนี้จะเป็นการพิจารณาและเสนอแนะทิศทางนโยบายที่พึงประสงค์เกี่ยวกับระบบการสนับสนุนจากภาครัฐสำหรับการพัฒนาอุตสาหกรรมภูมิภาคในประเทศไทย โครงการที่เกี่ยวข้องกับการจัดตั้งองค์การจะได้นำเสนอไว้ในบทที่ 7 พร้อมทั้งมีข้อพิจารณาเพิ่มเติมอยู่ในภาคผนวก 1

6.3.1 ประเด็นหลักเกี่ยวกับระบบการสนับสนุนจากภาครัฐในปัจจุบัน

ในปัจจุบัน นโยบายพัฒนาอุตสาหกรรมในท้องที่ชนบทมีเป้าหมายหลักอยู่ที่วิสาหกิจขนาดกลางและขนาดย่อมและอุตสาหกรรมชนบท (ทั้งนี้ไม่รวมถึงการพัฒนาทรัพยากรแร่ธาตุ) หน่วยงานที่เป็นแกนนำในการส่งเสริมวิสาหกิจขนาดกลางและขนาดย่อม ได้แก่กระทรวงอุตสาหกรรม อย่างไรก็ตามยังมีกระทรวงอื่นๆที่ทำงานเกี่ยวข้องกับการพัฒนาอุตสาหกรรมในชนบท โดยการจัดให้มีโครงการต่างๆ ดังตัวอย่างเช่น โครงการสนับสนุนอุตสาหกรรมในชนบทโดยกระทรวงเกษตรและสหกรณ์ โครงการสนับสนุนการตลาดโดยกระทรวงพาณิชย์ โครงการสนับสนุนทางการเงินโดยกระทรวงการคลัง และโครงการช่วยเหลือทางด้านทรัพยากรมนุษย์โดยกระทรวงแรงงานและสวัสดิการสังคม ดังที่ได้กล่าวถึงแล้วในการศึกษาครั้งนี้ (บทที่ 2) โครงการเหล่านี้มีสัมฤทธิ์ผลในระดับหนึ่ง แต่ส่วนใหญ่ของโครงการเหล่านี้ได้รับการวางแผนและนำไปปฏิบัติในลักษณะของการสั่งการมาจากเจ้าหน้าที่ระดับสูงที่อยู่ในส่วนกลาง กล่าวคือ แผนเหล่านี้มิได้พิจารณาถึงลักษณะเฉพาะของแต่ละท้องถิ่น ทั้งนี้เพราะว่าสำนักงานประจำภูมิภาคของแต่ละกระทรวงหรือกรม มิได้เป็นผู้นำในกระบวนการวางแผนและปฏิบัติการ ยิ่งไปกว่านั้น ยังมีปัญหาการขาดการสื่อสารหรือการประสานงานระหว่างกระทรวงเพื่อให้เกิดประสิทธิภาพและประสิทธิผลสูงสุดของแต่ละโครงการ ถึงแม้ว่าสภาพพัฒนาฯและกระทรวงอุตสาหกรรมจะได้มีการประสานงานกันในด้านนโยบายและโครงการพัฒนาภูมิภาคในระดับกระทรวง แต่วัตถุประสงค์ของหน่วยงานทั้งสองนี้จะไปมุ่งเน้นที่การพัฒนาโครงสร้างพื้นฐาน ซึ่งมีโครงการพัฒนาอุตสาหกรรมโดยตรง

ทางด้านหน่วยงานราชการในท้องถิ่น ได้มีการปฏิบัติตามนโยบายกระจายอำนาจไปสู่ท้องถิ่นบ้างแล้ว ถึงแม้ว่าจะเป็นไปอย่างช้าก็ตาม ในบางจังหวัด องค์การบริหารส่วนจังหวัด (อบจ) ได้ริเริ่มโครงการของตนเองบ้างแล้ว อย่างไรก็ตาม จังหวัดส่วนใหญ่ รวมทั้ง 4 จังหวัดที่ทำการศึกษานี้ ยังคงต้องขึ้นอยู่กับฝ่ายบริหารในส่วนกลางในด้านแหล่งงบประมาณและการกำหนดนโยบาย ในทำนองเดียวกัน องค์การบริหารส่วนตำบล (อบต) ซึ่งได้รับการสนับสนุนจากกรมการปก

ครอง ทำหน้าที่จัดการปกครองในระดับตำบล องค์กรบริหารส่วนท้องถิ่นเหล่านี้ยังพัฒนาไปไม่ถึงระดับที่จะทำหน้าที่เป็นองค์กรปกครองตนเองที่จะสามารถเป็นผู้นำในกระบวนการพัฒนาที่ริเริ่มโดยประชาชนในท้องถิ่น

องค์กรอื่นๆที่มีหน้าที่เกี่ยวข้องกับการพัฒนาอุตสาหกรรมในภูมิภาคได้แก่ สภาอุตสาหกรรมจังหวัด หอการค้าจังหวัด และมหาวิทยาลัยและวิทยาลัย นอกจากนี้สถาบันเพื่อการพัฒนาวิสาหกิจขนาดกลางและขนาดย่อม ซึ่งเริ่มมีบทบาทมาตั้งแต่ปี พ.ศ. 2542 จะมีบทบาทที่สำคัญต่อการพัฒนาอุตสาหกรรมภูมิภาคในอนาคต คณะกรรมการร่วมภาครัฐและเอกชนในแต่ละจังหวัดจะจัดให้มีการประชุมเป็นระยะๆ เพื่อใช้เป็นเวทีในการพิจารณาความร่วมมือระหว่างภาครัฐและเอกชน อย่างไรก็ตาม ดังที่ได้กล่าวไว้แล้วในบทที่ 2 ว่าการประชุมร่วมภาครัฐและเอกชนไม่ได้ก่อให้เกิดประโยชน์ต่อการพัฒนาอุตสาหกรรมในภูมิภาคมากนัก เนื่องจากประเด็นนี้มิได้ถูกหยิบยกขึ้นมาพิจารณาในการประชุม และไม่มีตัวแทนของวิสาหกิจขนาดกลางและขนาดย่อมเข้าร่วมประชุม ทั้งๆที่วิสาหกิจขนาดกลางและขนาดย่อม เป็นผู้ประกอบการส่วนใหญ่ของจังหวัด

การสร้างกลไกที่มีประสิทธิภาพเพื่อการส่งเสริมการพัฒนาภูมิภาคภายใต้การริเริ่มของประชาชนในท้องถิ่นเป็นสิ่งที่เป็นไปได้ยาก เนื่องจากความจริงที่ว่า การพัฒนาภูมิภาคในประเทศไทยแต่เดิมที่เป็นอำนาจสิทธิ์ขาดของรัฐบาลกลาง และระบบ "อุปถัมภ์" – ความสัมพันธ์ในเชิงพึ่งพาอาศัยซึ่งกันและกันระหว่างผู้นำท้องถิ่นและประชาชน ซึ่งเป็นแบบแผนดั้งเดิมของระบบสังคมไทย – เป็นอุปสรรคทางด้านสังคมและวัฒนธรรมต่อการพัฒนาตามแนวทางการพัฒนาภูมิภาคแบบให้ประชาชนในท้องถิ่นเป็นผู้ริเริ่มเอง อย่างไรก็ตาม เนื่องจากการสนับสนุนจากภาครัฐต่อการพัฒนาอุตสาหกรรมภูมิภาคในอนาคตจะไม่สามารถดำรงอยู่ได้หากปราศจากความพร้อมใจและการมีส่วนร่วมของประชาชนในท้องถิ่น ฉะนั้นความสามารถในการนำพลังประชาชนในท้องถิ่นเข้ามามีส่วนร่วมในกระบวนการนับเป็นกุญแจที่สำคัญต่อความสำเร็จ

6.3.2 การจัดตั้งสภาพัฒนาภูมิภาค/บริษัทพัฒนาภูมิภาค

เพื่อเป็นการตอบสนองและแก้ปัญหาต่างๆ ในประเด็นที่เกี่ยวกับระบบการสนับสนุนจากภาครัฐในปัจจุบัน จึงได้มีการเสนอให้จัดตั้งองค์กรใหม่ ทั้งในระดับส่วนกลาง และในระดับท้องถิ่น ซึ่งจะช่วยผลักดันให้กระบวนการพัฒนาอุตสาหกรรมเป็นไปอย่างเป็นอิสระและมีประสิทธิภาพ องค์กรใหม่นี้จะมีหน้าที่ในการพิจารณาการพัฒนาอุตสาหกรรมในแต่ละภูมิภาค/ท้องที่ จัดทำนโยบายการพัฒนาและเป็นผู้นำแผนการพัฒนาไปปฏิบัติให้สัมฤทธิ์ผล โดยเฉพาะอย่างยิ่ง องค์กร

เหล่านี้จะต้องทำหน้าที่ต่อไปนี้ให้ลุกลงไปได้อย่างมีประสิทธิภาพ เนื่องจากหน้าที่เหล่านี้มีความสำคัญต่อการพัฒนาอุตสาหกรรม

-ให้ความช่วยเหลือและสนับสนุนอุตสาหกรรมท้องถิ่น (รวมทั้งงานหัตถกรรมพื้นบ้าน)

-ให้ความช่วยเหลือและสนับสนุนผู้ประกอบการในท้องถิ่น

-ให้ความช่วยเหลือวิสาหกิจขนาดย่อมให้อยู่รอดและเจริญเติบโตต่อไป

-ช่วยเหลือให้วิสาหกิจขนาดกลางและขนาดย่อมมีความเข้มแข็งและมีบทบาทที่สำคัญในการพัฒนาท้องถิ่น

-ส่งเสริมการลงทุนและการย้ายโรงงานมาจากกรุงเทพฯและปริมณฑล

-ให้บริการข้อมูลข่าวสารรวมทั้งการบริการแบบครบวงจรในสถานที่แห่งเดียว

-ส่งเสริมโครงการพัฒนาท้องถิ่น

ในปัจจุบัน ศูนย์ส่งเสริมอุตสาหกรรมภาค (ศก) (ทั่วทั้งประเทศมีอยู่ 11 ศูนย์) ได้ทำหน้าที่บางอย่างตามที่กล่าวข้างต้นอยู่แล้ว อย่างไรก็ตามศูนย์ส่งเสริมอุตสาหกรรมภาคเป็นหน่วยงานภายใต้กรมส่งเสริมอุตสาหกรรมและไม่ได้เป็นหน่วยงานอิสระที่จะสามารถริเริ่มการพัฒนาอุตสาหกรรมในแต่ละภาคได้ด้วยตนเอง คณะผู้ทำการศึกษาจึงได้เสนอให้มีการจัดตั้งสำนักงานพัฒนาอุตสาหกรรมภูมิภาค (Regional Industrial Development Office, RIDO) ซึ่งจะใช้อำนาจและทรัพยากรของศูนย์ส่งเสริมอุตสาหกรรมภาคในปัจจุบัน แต่จะให้มีการกำหนดฐานะและหน้าที่ใหม่ในการนี้คณะผู้ทำการศึกษาเสนอให้จัดตั้งสำนักงานพัฒนาอุตสาหกรรมภูมิภาค จังหวัดนครราชสีมาขึ้นเป็นแห่งแรก สภาพัฒนาภูมิภาคและสำนักงานพัฒนาอุตสาหกรรมภูมิภาคจะมีโครงสร้างองค์กรและบทบาทดังแสดงอยู่ในรูป 6.3-1 คณะผู้ทำการศึกษาได้เสนอโครงการเสริมสร้างความเข้มแข็งให้กับศูนย์ส่งเสริมอุตสาหกรรมภาคในหัวข้อ 6.5

(1) ระดับบริหารราชการส่วนกลาง

จัดตั้งคณะกรรมการกลางเพื่อการพัฒนาอุตสาหกรรมภูมิภาค โดยให้มีหน้าที่รับผิดชอบในการกำหนดนโยบายพัฒนาอุตสาหกรรมภูมิภาคในระดับการบริหารราชการส่วนกลาง คณะกรรมการกลางจะประกอบด้วยเจ้าหน้าที่จากหน่วยงานที่มีหน้าที่เกี่ยวข้องโดยตรงกับการส่งเสริมการพัฒนาอุตสาหกรรม โดยมีรัฐมนตรีว่าการกระทรวงอุตสาหกรรมเป็นประธาน และจัดให้มี

การประกาศใช้ "พระราชบัญญัติการพัฒนาอุตสาหกรรมภูมิภาค" เพื่อกำหนดองค์กร ขอบเขตความรับผิดชอบ และงบประมาณเพื่อการปฏิบัติงานของสำนักงานพัฒนาอุตสาหกรรมภูมิภาค คณะกรรมการกลางจะยังคงมีอยู่ต่อไปภายหลังการประกาศใช้พระราชบัญญัติฯ ในฐานะองค์กรที่มีส่วนร่วมในกระบวนการพัฒนาอุตสาหกรรมภูมิภาค นอกจากนี้จะต้องมีการจัดตั้งกองทุนเพื่อการพัฒนาภูมิภาค และมีการกำหนดกฎ ระเบียบ การใช้จ่ายเงินจากกองทุนนี้ ทั้งนี้จะเห็นได้ว่า พระราชบัญญัติการพัฒนาอุตสาหกรรมภูมิภาค จะมีความคล้ายคลึงกับ พระราชบัญญัติส่งเสริมวิสาหกิจขนาดกลางและขนาดย่อม

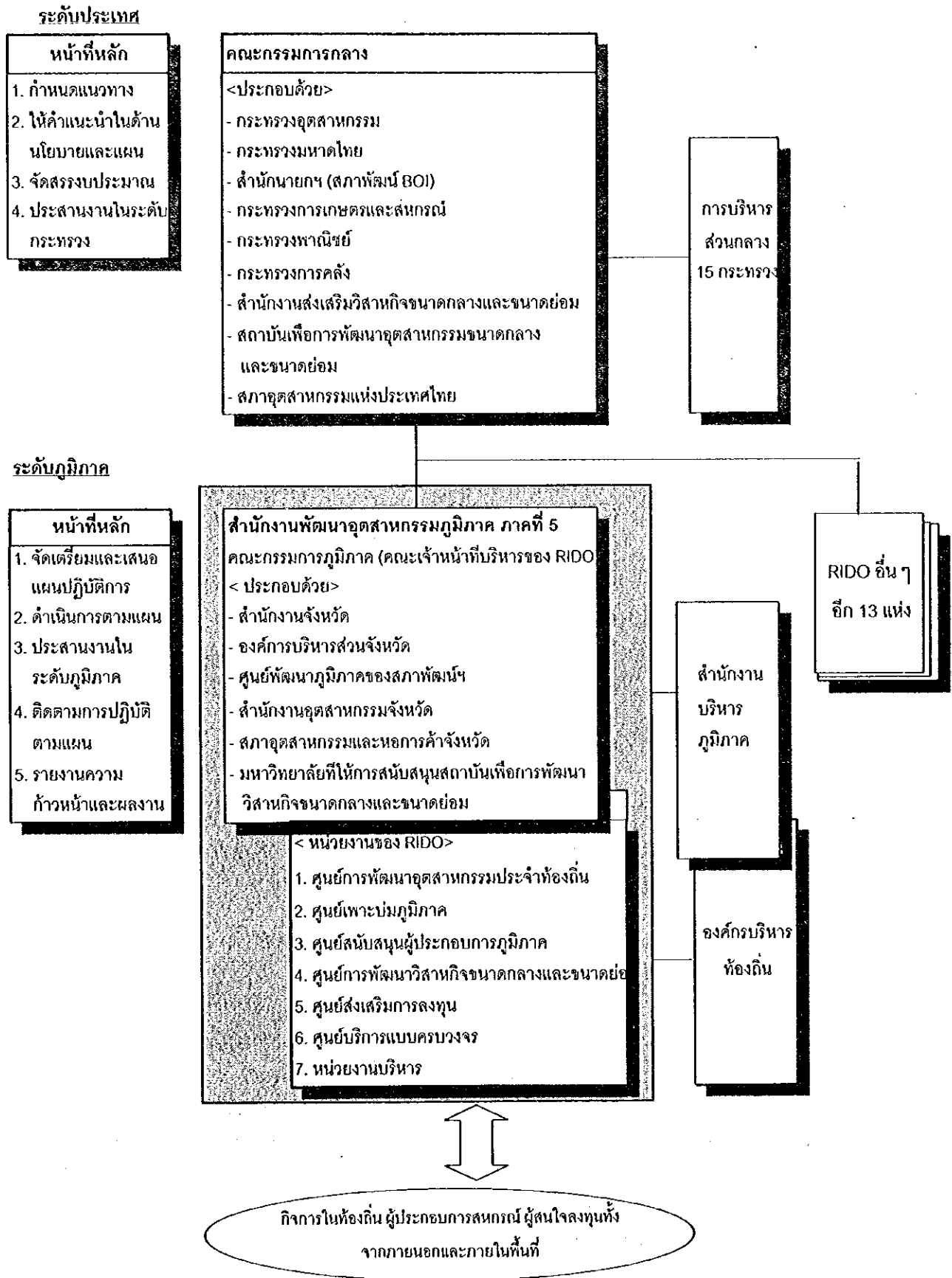
(2) ระดับท้องถิ่น (ภูมิภาค)

จัดตั้งสำนักงานพัฒนาอุตสาหกรรมภูมิภาคให้มีหน้าที่เป็นองค์กรหลักในการบุกเบิกกระบวนการพัฒนาอุตสาหกรรมภูมิภาค เริ่มตั้งแต่การวางแผนการพัฒนา การปฏิบัติตามแผนและการติดตามผล องค์กรใหม่นี้จะตั้งขึ้นมาจากองค์กรเดิมของศูนย์ส่งเสริมอุตสาหกรรมภาค แต่องค์กรใหม่จะรับเงินบริจาคมและความช่วยเหลือทางด้านบุคลากรจากภาคเอกชน ในปัจจุบันมีศูนย์ส่งเสริมอุตสาหกรรมภาคทั้งสิ้น 11 แห่ง ในขณะที่ประเทศไทยจัดแบ่งกลุ่มจังหวัดออกเป็น 14 กลุ่ม ฉะนั้นจึงต้องมีการจัดตั้งองค์กรใหม่เพิ่มขึ้นอีก 5 แห่ง ด้วยเหตุที่กลุ่มจังหวัดที่มีศูนย์ส่งเสริมอุตสาหกรรมภาคมากกว่า 2 แห่งจะถูกนำมาใช้เพื่อวัตถุประสงค์ใหม่นี้ ความสัมพันธ์ระหว่างองค์กรระดับท้องถิ่น และสำนักงานพัฒนาอุตสาหกรรมภูมิภาค จะแสดงไว้ในตาราง 6.3-1 สำนักงานพัฒนาอุตสาหกรรมภูมิภาคแต่ละแห่งจะมีคณะกรรมการภูมิภาคเพื่อการพัฒนาอุตสาหกรรมภูมิภาคซึ่งจะทำหน้าที่เป็นคณะกรรมการบริหารของสำนักงานพัฒนาอุตสาหกรรมภูมิภาค

(3) บทบาทของสำนักงานอุตสาหกรรมจังหวัด

กระทรวงอุตสาหกรรมมีสำนักงานประจำท้องถิ่นอยู่ 2 หน่วยงานคือ สำนักงานอุตสาหกรรม จังหวัด และ ศูนย์ส่งเสริมอุตสาหกรรมภาค (ศก) ในขณะที่ศูนย์ส่งเสริมอุตสาหกรรมภาคจะมีการปรับเปลี่ยนไปเป็นสำนักงานพัฒนาอุตสาหกรรมภาค สำนักงานอุตสาหกรรมจังหวัดก็จะต้องมีบทบาทที่เข้มแข็งยิ่งขึ้นในการเป็นตัวแทนของกระทรวงอุตสาหกรรมในระดับจังหวัดที่มีหน้าที่รับผิดชอบการบริหารราชการที่เป็นงานประจำของกระทรวง โดยมีฝ่ายต่าง ๆ 4 ฝ่าย เป็นกลไกในการบริหารงาน ได้แก่ ฝ่ายนโยบายและแผน ฝ่ายทรัพยากรธรณี ฝ่ายโรงงานอุตสาหกรรม และฝ่ายส่งเสริมอุตสาหกรรม และควรจะทำหน้าที่เก็บรวบรวมสถิติข้อมูลอุตสาหกรรม เพื่อใช้กำหนดนโยบาย หรือใช้เป็นข้อมูลในการวางแผน ซึ่งนอกเหนือไปจากงานต่าง ๆ ที่ได้ทำอยู่ในปัจจุบัน

แผนภาพ 6.3-1 โครงสร้างการบริหารของคณะกรรมการและสำนักงานพัฒนาอุตสาหกรรมภูมิภาค (RIDO)



ตาราง 6.3-1 สถานที่ตั้งของสำนักงานพัฒนาอุตสาหกรรมภูมิภาคที่จะจัดตั้งขึ้นใหม่

กลุ่มจังหวัดตามการแบ่งกลุ่มของคณะกรรมการพัฒนาเศรษฐกิจและสังคมแห่งชาติ	ศูนย์ส่งเสริมอุตสาหกรรมที่มีอยู่เดิม	สถานที่ตั้งของสำนักงานพัฒนาอุตสาหกรรมภูมิภาค
ภาคเหนือ (4 กลุ่มจังหวัด 17 จังหวัด)		
1. เชียงใหม่ ลำพูน ลำปาง และแม่ฮ่องสอน	ศก. 1 (เชียงใหม่)	สพก 1 ศูนย์ส่งเสริมอุตสาหกรรมภาค 1 เดิมในจังหวัดเชียงใหม่
2. นครสวรรค์ อุทัยธานี กำแพงเพชร และตาก	ศก. 3 (พิจิตร)	สพก 2 ตั้งขึ้นใหม่ที่จังหวัดนครสวรรค์
3. เชียงราย แพร่ น่าน อุตรดิตถ์ และพะเยา	ศก. 1 (เชียงใหม่) ศก. 2 (พิษณุโลก)	สพก 3 ตั้งขึ้นใหม่ที่จังหวัดพะเยา
4. พิษณุโลก สุโขทัย พิจิตร และเพชรบูรณ์	ศก. 2 (พิษณุโลก) ศก. 3 (พิจิตร)	สพก 4 ศูนย์ส่งเสริมอุตสาหกรรมภาค 2 และ 3 เดิมในจังหวัดพิษณุโลก
ภาคตะวันออกเฉียงเหนือ (4 กลุ่มจังหวัด 19 จังหวัด)		
5. นครราชสีมา บุรีรัมย์ สุรินทร์ และชัยภูมิ	ศก. 6 (นครราชสีมา) ศก. 7 (บุรีรัมย์)	สพก 5 ศูนย์ส่งเสริมอุตสาหกรรม ภาค 6 เดิมในจังหวัดนครราชสีมา
6. อุบลราชธานี อำนาจเจริญ ศรีสะเกษ ยโสธร และร้อยเอ็ด	ศก. 7 (บุรีรัมย์) ศก. 5 (ขอนแก่น)	สพก 6 ตั้งขึ้นใหม่ที่จังหวัดอุบลราชธานี
7. อุตรดิตถ์ หนองบัวลำภู หนองคาย นครพนม สกลนคร และมุกดาหาร	ศก. 4 (อุตรดิตถ์) ศก. 5 (ขอนแก่น)	สพก 7 ศูนย์ส่งเสริมอุตสาหกรรม ภาค 4 เดิมในจังหวัดอุตรดิตถ์
8. ขอนแก่น มหาสารคาม กาฬสินธุ์ และเลย	ศก. 5 (ขอนแก่น) ศก. 4 (อุตรดิตถ์)	สพก 8 ศูนย์ส่งเสริมอุตสาหกรรม ภาค 5 เดิมในจังหวัดขอนแก่น
ภาคกลาง (3 กลุ่มจังหวัด 16 จังหวัด)		
9. ราชบุรี สมุทรสงคราม กาญจนบุรี เพชรบุรี ประจวบคีรีขันธ์ และสุพรรณบุรี	ศก. 8 (สุพรรณบุรี)	สพก 9 ศูนย์ส่งเสริมอุตสาหกรรม ภาค 8 เดิมจังหวัดสุพรรณบุรี
10. ปราจีนบุรี นครนายก ฉะเชิงเทรา สระแก้ว จันทบุรี และตราด	ศก. 9 (ชลบุรี)	สพก 10 ศูนย์ส่งเสริมอุตสาหกรรม ภาค 9 เดิมจังหวัดชลบุรี
11. สิงห์บุรี อ่างทอง ลพบุรี และชัยนาท	ศก. 8 (สุพรรณบุรี) ศก. 6 (นครราชสีมา)	สพก 11 ตั้งขึ้นใหม่ที่จังหวัด สิงห์บุรี
ภาคใต้ (3 กลุ่มจังหวัด 14 จังหวัด)		
12. ภูเก็ต พังงา ตรัง กระบี่ และสตูล	ศก. 10 (สุราษฎร์ธานี) ศก. 11 (สงขลา)	สพก 12 ตั้งขึ้นใหม่ที่จังหวัด กระบี่
13. สงขลา หัทลุง ยะลา ปัตตานี และนราธิวาส	ศก. 11 (สงขลา)	สพก 13 ศูนย์ส่งเสริมอุตสาหกรรม ภาค 11 เดิมจังหวัดสงขลา
14. สุราษฎร์ธานี นครศรีธรรมราช ชุมพร และระนอง	ศก. 10 (สุราษฎร์ธานี) ศก. 11 (สงขลา)	สพก 14 ศูนย์ส่งเสริมอุตสาหกรรม ภาค 10 เดิมจังหวัดสุราษฎร์ธานี

หมายเหตุ: สพก หมายถึง สำนักงานพัฒนาอุตสาหกรรมภูมิภาค

ศก. หมายถึง ศูนย์ส่งเสริมอุตสาหกรรมภาค

6.4 ทิศทางและกลยุทธ์การพัฒนาของอุตสาหกรรมรายสาขา

6.4.1 อุตสาหกรรมแปรรูปผลิตภัณฑ์การเกษตร และอาหาร

6.4.1.1 แผนพัฒนาอุตสาหกรรมแปรรูปผลิตภัณฑ์การเกษตร และอาหารรายจังหวัด

(1) จังหวัดนครราชสีมา

จังหวัดนครราชสีมา มีผลิตภัณฑ์การเกษตรที่เป็นสินค้าเพื่อการส่งออกของประเทศ เช่น ข้าว มันสำปะหลัง และอ้อย มีโรงงานแปรรูปผลิตภัณฑ์การเกษตรและโรงงานผลิตอาหารที่มุ่งเป้าไปที่แหล่งประชากรขนาดใหญ่มาตั้งอยู่ในจังหวัดนี้ด้วยเช่นกัน ทางด้านการแปรรูปผักและผลไม้ ในจังหวัดนี้มีการปลูก พริก มะม่วง และขนุนเป็นจำนวนมาก ผักและผลไม้เหล่านี้จำนวนมากถูกจำหน่ายในรูปผลิตผลสดโดยไม่มีการแปรรูปใดๆ มีความเป็นไปได้สูงที่จะพัฒนาอุตสาหกรรมแปรรูปเกษตร/อาหารโดยการปรับปรุงเทคโนโลยีการแปรรูป และการส่งเสริมการทำอุตสาหกรรมแบบครบวงจรในจังหวัด

แผนการพัฒนาเพื่อการส่งเสริมอุตสาหกรรมแปรรูปผลิตภัณฑ์การเกษตรและอาหารในจังหวัดโดยย่อ มีดังแสดงต่อไปนี้ รายละเอียดของแผนได้บรรยายไว้ในหัวข้อ 4.2.1 ในบทที่ 4 ของภาคผนวก ชื่อหัวข้อ "การจัดการการแปรรูปผลิตภัณฑ์การเกษตร/อาหาร" แถวที่ (1) ถึง (6) ทางขวามือแสดงถึงโครงการหรือโปรแกรมที่ได้วางแผนไว้สำหรับพื้นที่โครงการ

- (1) ศูนย์วิจัยประยุกต์การแปรรูปอาหาร/ผลิตภัณฑ์การเกษตรและการพัฒนาธุรกิจ
- (2) โครงการวิเคราะห์โรงงานแปรรูปผลิตภัณฑ์การเกษตรขนาดกลางและขนาดย่อม
- (3) กองทุนอุดหนุนสนับสนุนการตลาดเพื่อการจัดงานแสดงสินค้าทางด้านอาหาร (Food Exposition) (จัดที่ จังหวัดนครราชสีมา และกรุงเทพฯ)
- (4) จัดตั้งศูนย์ข้อมูลการลงทุนและบริการหาผู้ร่วมทุน (แปรรูปผลิตภัณฑ์การเกษตร)
- (5) สนับสนุนการทำอุตสาหกรรมแบบครบวงจร (ข้าว มันสำปะหลัง นม)
- (6) โครงการปลูกปอกระเจาเพื่อสภาพแวดล้อม

จังหวัดนครราชสีมา	(1)	(2)	(3)	(4)	(5)	(6)
โรงสีข้าว						
การวิจัยประยุกต์เพื่อใช้วัสดุที่เป็นผลพลอยได้	●					
อุตสาหกรรมที่เกี่ยวข้องกับข้าว (แป้งข้าวเจ้า ข้าวเหนียว ก๋วยเตี๋ยว)						
ส่งเสริมให้ทำอุตสาหกรรมข้าวและอุตสาหกรรมที่เกี่ยวข้องกับข้าวอย่างครบวงจร					●	
การวิจัยประยุกต์เพื่อการพัฒนาผลิตภัณฑ์ที่ใช้ข้าวเป็นวัตถุดิบ	●					
โปรแกรมวิเคราะห์อุตสาหกรรมขนาดกลางและขนาดย่อม		●				
ศูนย์ข้อมูลการลงทุนและศูนย์จัดหาผู้ร่วมลงทุน			●			
มันเส้นและแป้งมันสำปะหลัง						
การวิจัยประยุกต์และการพัฒนาธุรกิจผลิตภัณฑ์ที่ใช้มันสำปะหลังเป็นวัตถุดิบ	●					
ส่งเสริมการทำอุตสาหกรรมมันสำปะหลังและอุตสาหกรรมที่เกี่ยวข้องกับมันสำปะหลังอย่างครบวงจร					●	
อุตสาหกรรมแปรรูปเนื้อสัตว์และอาหารนม						
ส่งเสริมการทำอุตสาหกรรมแปรรูปเนื้อสัตว์และอาหารนมอย่างครบวงจร					●	
การวิจัยประยุกต์และการพัฒนาธุรกิจเพื่อ	●					
การให้อาหารที่มีคุณค่าแก่สัตว์และการพัฒนาผลิตภัณฑ์	●					
ศูนย์ข้อมูลการลงทุนและศูนย์จัดหาผู้ร่วมลงทุน			●			
การแปรรูปผักและผลไม้						
โปรแกรมวิเคราะห์อุตสาหกรรมขนาดกลางและขนาดย่อม		●				
โปรแกรมนีควางจะร่วมมือกับโปรแกรมการแปรรูปผลิตภัณฑ์เกษตรขนาดย่อมของกระทรวงเกษตรและสหกรณ์ที่มีอยู่แล้ว						
การวิจัยประยุกต์และการพัฒนาธุรกิจสำหรับการแปรรูปผักและผลไม้	●					
กองทุนอุดหนุนเพื่อการสนับสนุนการตลาดเพื่อการจัดงานแสดงสินค้าทางด้านอาหาร (Food Expo) (ในจังหวัดนครราชสีมา และกรุงเทพฯ)				●		
โครงการสนับสนุนการแปรรูปพริก	เฉพาะโครงการท้องถิ่น					
ในอำเภอด่านขุนทด อำเภอโนนไทย อำเภอขามทะเลสอ						
น้ำตาล						
การวิจัยประยุกต์และการพัฒนาธุรกิจเพื่อการใช้วัสดุที่เป็นผลพลอยได้	●					
อุตสาหกรรมอาหารสำหรับผู้บริโภค						
การวิจัยประยุกต์และการพัฒนาธุรกิจ	●					
การพัฒนาผู้ประกอบการเพื่อสภาพแวดล้อม						
การพัฒนาผู้ประกอบการเพื่อสภาพแวดล้อม						●

(2) จังหวัดบุรีรัมย์

ในจังหวัดบุรีรัมย์ มีการปลูกข้าว มันสำปะหลัง และอ้อยเป็นจำนวนมาก ในเขตอำเภอเมืองมีฟาร์มเลี้ยงหมูอยู่หลายแห่ง มีความเป็นไปได้ที่จะพัฒนาอุตสาหกรรมแปรรูปเนื้อสัตว์ ในจังหวัดนี้ ในปัจจุบัน ถึงแม้ว่าการแปรรูปผักและผลไม้ เช่น การผลิตน้ำมะเขือเทศ และการผลิตหัวผักกาดหวานยังมีอยู่น้อย แต่ก็มีการปลูกผักและผลไม้ตามแนวชายแดนติดต่อกับประเทศกัมพูชา เป็นจำนวนมาก จึงอาจเป็นไปได้ที่จะพัฒนาอุตสาหกรรมแปรรูปโดยใช้ผลผลิตเหล่านี้ และส่งผลิตภัณฑ์การเกษตร/อาหารแปรรูปไปขายในตลาดอินโดจีน จากจังหวัดบุรีรัมย์

สรุปแผนพัฒนาเพื่อส่งเสริมอุตสาหกรรมแปรรูปผลผลิตเกษตรและอาหารในจังหวัดบุรีรัมย์ มีดังแสดงไว้ในตารางต่อไปนี้ รายละเอียดของแผนได้บรรยายไว้ในหัวข้อ 4.2.2 ในบทที่ 4 ชื่อหัวข้อ "การจัดการการแปรรูปผลผลิตการเกษตร/อาหาร"

จังหวัดบุรีรัมย์	(1)	(2)	(3)	(4)	(5)	(6)
โรงสีข้าว						
การวิจัยประยุกต์เพื่อใช้วัสดุที่เป็นผลพลอยได้	●					
อุตสาหกรรมที่เกี่ยวข้องกับข้าว (แป้งข้าวเจ้า ข้าวเหนียว ก๋วยเตี๋ยว)						
การผลิตอย่างครบวงจร					●	
การวิจัยประยุกต์เพื่อการพัฒนาผลิตภัณฑ์ที่ใช้ข้าวเป็นวัตถุดิบ	●					
โปรแกรมวิเคราะห์อุตสาหกรรมขนาดกลางและขนาดย่อม		●				
ศูนย์ข้อมูลการลงทุนและศูนย์จัดหาผู้ร่วมลงทุน			●			
มันเส้นและแป้งมันสำปะหลัง						
การผลิตอย่างครบวงจร					●	
การวิจัยประยุกต์เพื่อการใช้ผลิตภัณฑ์จากมันสำปะหลังสูงขึ้น	●					
การวิจัยประยุกต์และการพัฒนาธุรกิจเพื่อการใช้วัสดุที่เป็นผลพลอยได้	●					
น้ำตาล						
การวิจัยประยุกต์และการพัฒนาธุรกิจเพื่อการใช้วัสดุที่เป็นผลพลอยได้	●					
การแปรรูปเนื้อสัตว์						
โปรแกรมวิเคราะห์อุตสาหกรรมขนาดกลางและขนาดย่อม	●					
โปรแกรมการสนับสนุนอุตสาหกรรมแปรรูปเนื้อสัตว์	โปรแกรมท้องถิ่นเท่านั้น					
การแปรรูปผักและผลไม้						
โปรแกรมการวิเคราะห์อุตสาหกรรมขนาดกลางและขนาดย่อม		●				
การวิจัยประยุกต์และการพัฒนาธุรกิจสำหรับการแปรรูปผักและผลไม้	●					
โปรแกรมสนับสนุนอุตสาหกรรมแปรรูปผักและผลไม้	โปรแกรมท้องถิ่นเท่านั้น					
ศูนย์ข้อมูลการสนับสนุน				●		
อุตสาหกรรมแปรรูปสำหรับผู้บริโภค						
ส่งเสริมการตั้งโรงงานใหม่ที่เป็นโรงงานที่ผลิตสำหรับผู้บริโภค	โปรแกรมท้องถิ่นเท่านั้น					
การแนะนำโครงการนี้ในกรุงเทพฯ จะทำผ่านทางสำนักงานคณะกรรมการส่งเสริมการลงทุน หรือศูนย์ข้อมูลการลงทุน จังหวัดนครราชสีมา				●		

(3) จังหวัดสุรินทร์

จังหวัดสุรินทร์ มีชื่อเสียงทางด้านข้าวหอมมะลิ ในเขตอำเภอเมือง มีโรงสี และ โรงโม่แป้งข้าวเจ้าอยู่เป็นจำนวนมาก การขายข้าวสารแบบบรรจุถุงพร้อมทั้งติดเครื่องหมายการค้า จะเป็นสิ่งจำเป็นในอนาคต อุตสาหกรรมที่เกี่ยวข้องกับข้าวควรที่จะขยายธุรกิจให้ครบวงจร ทั้งนี้เพื่อให้เกิดเป็นศูนย์ข้าว จังหวัดสุรินทร์ ถึงแม้ว่าอุตสาหกรรมแปรรูปผักและผลไม้ เช่น การผลิตหัวผักกาดหวานจะยังคงมีอยู่น้อยในจังหวัด แต่มีการปลูกผักและผลไม้ เช่น ถั่วลิสง และมะม่วงเป็นจำนวนมาก

มากตามแนวพรมแดนติดต่อกับประเทศกัมพูชา ฉะนั้น จึงมีความเป็นไปได้ที่จะพัฒนาอุตสาหกรรมแปรรูปโดยใช้ผลิตภัณฑ์เหล่านี้เป็นวัตถุดิบ

สรุปแผนพัฒนาเพื่อส่งเสริมอุตสาหกรรมแปรรูปผลิตภัณฑ์เกษตรและอาหารในจังหวัดมีดังแสดงไว้ในตารางต่อไปนี้ สำหรับรายละเอียดของแผนได้บรรยายไว้ในหัวข้อ 4.2.3 ของบทที่ 4 ของภาคผนวก ภายใต้หัวข้อชื่อ "การจัดการการแปรรูปผลิตภัณฑ์เกษตร/อาหาร"

จังหวัดสุรินทร์	(1)	(2)	(3)	(4)	(5)	(6)
โรงสีข้าว						
การวิจัยประยุกต์เพื่อใช้วัสดุที่เป็นผลพลอยได้	●					
อุตสาหกรรมที่เกี่ยวข้องกับข้าว (แป้งข้าวเจ้า ข้าวเหนียว ก๋วยเตี๋ยว)						
ส่งเสริมการทำอุตสาหกรรมข้าวและอุตสาหกรรมที่เกี่ยวข้องกับข้าวอย่างครบวงจร					●	
การวิจัยประยุกต์เพื่อการพัฒนาผลิตภัณฑ์ที่ใช้ข้าวเป็นวัตถุดิบ	●					
โปรแกรมวิเคราะห์อุตสาหกรรมขนาดกลางและขนาดย่อม		●				
ศูนย์ข้อมูลการลงทุนและศูนย์จัดหาผู้ร่วมลงทุน				●		
การแปรรูปผักและผลไม้						
โปรแกรมการวิเคราะห์อุตสาหกรรมขนาดกลางและขนาดย่อม		●				
การวิจัยประยุกต์และการพัฒนาธุรกิจสำหรับการแปรรูปผักและผลไม้	●					
กองทุนอุดหนุนเพื่อการสนับสนุนการตลาดเพื่อการจัดงานแสดงสินค้าทางด้านอาหาร (Food Expo) (ในจังหวัดนครราชสีมา และกรุงเทพฯ)			●			
ศูนย์ข้อมูลการลงทุนและศูนย์บริการจัดหาผู้ร่วมลงทุน				●		
โปรแกรมสนับสนุนอุตสาหกรรมแปรรูปผักและผลไม้	เฉพาะโปรแกรมท้องถิ่น					

(4) จังหวัดชัยภูมิ

มีการปลูกพริกเป็นการค้าจำนวนมากทางตอนล่างของจังหวัด ด้วยเหตุนี้ จึงมีความเป็นไปได้ที่จะพัฒนาอุตสาหกรรมแปรรูปเพื่อใช้วัตถุดิบเหล่านี้ โดยการให้สิทธิประโยชน์กับโรงงานที่เข้ามาตั้งใหม่ในจังหวัด การตั้งโรงงานแปรรูปมะม่วงในเขตอำเภอเมือง ก็มีความเป็นไปได้เช่นกัน ทางตอนล่างของจังหวัดมีการปลูกมันสำปะหลังเป็นจำนวนมาก ฉะนั้น จึงควรที่จะส่งเสริมให้ใช้ผลิตภัณฑ์จากมันสำปะหลัง โครงการที่ใช้วัสดุที่เป็นผลพลอยได้จากการผลิตน้ำตาลนั้นว่ามีความ

สำคัญต่อจังหวัด ปัจจุบันมีโรงงานผลิตแผ่นไม้ (particle board) จากชานอ้อยเพียงแห่งเดียวในจังหวัด

สรุปแผนพัฒนาเพื่อการส่งเสริมอุตสาหกรรมแปรรูปผลิตภัณฑ์เกษตร/อาหาร ในจังหวัดมีดังแสดงอยู่ในตารางต่อไปนี้ สำหรับรายละเอียดของแผนพัฒนาได้บรรยายไว้ในหัวข้อ 4.2.4 ในบทที่ 4 ของภาคผนวก ภายใต้หัวข้อ "การจัดการการแปรรูปผลิตภัณฑ์เกษตร/อาหาร"

จังหวัดชัยภูมิ	(1)	(2)	(3)	(4)	(5)	(6)
โรงสีข้าว						
การวิจัยประยุกต์เพื่อใช้วัสดุที่เป็นผลพลอยได้	●					
อุตสาหกรรมที่เกี่ยวข้องกับข้าว (แป้งข้าวเจ้า ข้าวเหนียว ก๋วยเตี๋ยว)						
การวิจัยประยุกต์เพื่อการพัฒนาผลิตภัณฑ์ที่ใช้ข้าวเป็นวัตถุดิบ	●					
โปรแกรมวิเคราะห์อุตสาหกรรมขนาดกลางและขนาดย่อม		●				
ศูนย์ข้อมูลการลงทุนและศูนย์บริการจัดหาผู้ร่วมลงทุน			●			
มันเส้นและแป้งมันเส้นสำหรับแปรรูป						
การวิจัยประยุกต์และการพัฒนาธุรกิจสำหรับผลิตภัณฑ์ที่ใช้มันเส้นสำหรับแปรรูปเป็นวัตถุดิบ	●					
ส่งเสริมการทำอุตสาหกรรมมันเส้นแปรรูปและอุตสาหกรรมเกี่ยวเนื่องอย่างครบวงจร					●	
การแปรรูปผักและผลไม้						
การวิจัยประยุกต์และการพัฒนาธุรกิจสำหรับการแปรรูปผักและผลไม้	●					
กองทุนอุดหนุนเพื่อสนับสนุนการตลาดเพื่อการจัดงานแสดงสินค้าทางด้านอาหาร (Food Expo) (ในจังหวัดนครราชสีมา และกรุงเทพฯ)			●			
ศูนย์ข้อมูลการลงทุนและศูนย์บริการจัดหาผู้ร่วมลงทุน				●		
โครงการสนับสนุนการแปรรูปผัก	เฉพาะโปรแกรมท้องถิ่น					
โครงการสนับสนุนการแปรรูปมะม่วง	เฉพาะโปรแกรมท้องถิ่น					
น้ำตาล						
การวิจัยประยุกต์และการพัฒนาธุรกิจเพื่อการใช้วัสดุที่เป็นผลพลอยได้	●					

6.4.1.2 แผนพัฒนาอุตสาหกรรมแปรรูปผลิตภัณฑ์เกษตรและอาหารในพื้นที่โครงการ

ถึงแม้ว่าพื้นที่โครงการจะมีความด้อยซึ่งเป็นเหตุให้จำนวนวัตถุดิบมีจำกัด เนื่องจากพื้นที่การเกษตรเพียงร้อยละ 10 อยู่ในพื้นที่ชลประทาน และพื้นที่การเกษตรส่วนใหญ่ต้องใช้น้ำ

ฝนในการเพาะปลูก แต่ก็ยังมีความเป็นไปได้สูงที่จะพัฒนาอุตสาหกรรมแปรรูปผลิตผลการเกษตร/อาหาร โดยการปรับปรุงเทคโนโลยีการแปรรูป และการส่งเสริมการทำอุตสาหกรรมแบบครบวงจร ฯลฯ ไม่จำเป็นต้องกล่าวเลยว่า การเกษตรกรรมและอุตสาหกรรมที่เกี่ยวข้อง จะยังคงเป็นอุตสาหกรรมที่สำคัญในพื้นที่โครงการในอนาคต

สรุปแผนพัฒนาเพื่อการส่งเสริมอุตสาหกรรมแปรรูปผลิตผลการเกษตรและอาหารในพื้นที่โครงการมีดังแสดงไว้ต่อไปนี้ สำหรับรายละเอียดของแผนพัฒนาได้บรรยายไว้ในหัวข้อ 4.1.2 ในบทที่ 4 ของภาคผนวก ชื่อหัวข้อ "การจัดการการแปรรูปผลิตผลการเกษตร/อาหาร"

(1) ศูนย์วิจัยประยุกต์การแปรรูปอาหาร/ผลิตผลการเกษตร และการพัฒนาธุรกิจ

โครงการโดยสังเขป: ถึงแม้ว่าพื้นที่โครงการจะมีทรัพยากรทางการเกษตรอยู่เป็นจำนวนมาก แต่เทคโนโลยีประยุกต์ที่จะใช้แปรรูปทรัพยากรเหล่านี้เพื่อวัตถุประสงค์ทางการค้ายังไม่ได้รับการพัฒนา ด้วยเหตุนี้จึงควรจัดตั้งศูนย์วิจัยประยุกต์เพื่อการแปรรูปอาหาร/ผลิตผลการเกษตร และการพัฒนาธุรกิจ เพื่อส่งเสริมเทคโนโลยีการแปรรูป พัฒนาลิขสิทธิ์ใหม่ ๆ และการประยุกต์ใช้เทคโนโลยีและผลิตภัณฑ์ใหม่ ๆ ในเชิงธุรกิจ ศูนย์วิจัยประยุกต์ฯ นี้จะประกอบไปด้วย 2 ส่วน ได้แก่ ส่วนวิจัยประยุกต์ และส่วนพัฒนาธุรกิจ

ส่วนวิจัยประยุกต์จะประกอบไปด้วย 5 แผนก ดังนี้

- 1) แผนกวิจัยประยุกต์สำหรับผลิตภัณฑ์มันสำปะหลัง
- 2) แผนกวิจัยประยุกต์สำหรับวัสดุที่เป็นผลพลอยได้ (แกลบ รำข้าว ชานอ้อย โคลน ฯลฯ)
- 3) แผนกพัฒนาผลิตภัณฑ์ใหม่สำหรับผักและผลไม้แปรรูป
- 4) แผนกพัฒนาผลิตภัณฑ์ที่ใช้ข้าวเป็นวัตถุดิบ
- 5) แผนกพัฒนาผลิตภัณฑ์ที่ย่อยสลายได้ด้วยจุลินทรีย์ (โยข้าวโพด Polyethyltel)

ส่วนวิจัยประยุกต์จะทำการวิจัยผลิตภัณฑ์ 5 รายการตามที่กล่าวข้างต้น ผลิตภัณฑ์และเทคโนโลยีที่พัฒนาขึ้นมาได้จะถ่ายทอดให้แก่โรงงานแปรรูปในท้องถิ่นผ่านทางส่วนพัฒนาธุรกิจ ซึ่งจะทำงานประสานกับกิจกรรมการขายและการตลาด เพราะฉะนั้น ทั้ง 2 ส่วนก็จะเชิญชวน

นักวิจัย และบุคลากรทางด้านการขายจากภาคเอกชนให้มาร่วมงาน ผลิตภัณฑ์และเทคโนโลยีที่พัฒนาขึ้นมาได้ จะให้ผลโดยการขายสินค้าเหล่านี้ในตลาดจริง

แนวคิดร่วมของทั้ง 5 แผนกมีดังนี้

- 1) งานวิจัยแต่ละชิ้นต้องมีวัตถุประสงค์เฉพาะที่จะพัฒนาผลิตภัณฑ์และเทคโนโลยีใหม่ๆ ไม่ใช่งานวิจัยทั่วไป
- 2) ต้องมีการประยุกต์ใช้ผลิตภัณฑ์และเทคโนโลยีที่พัฒนาขึ้นมาได้ในธุรกิจจริง
- 3) ให้เงินอุดหนุนเพื่องานวิจัยและพัฒนาแก่โรงงานแปรรูปที่พยายามพัฒนาผลิตภัณฑ์ด้วยตนเอง
- 4) การพัฒนาผลิตภัณฑ์และเทคโนโลยีใหม่จะต้องทำทั้งด้านวิจัยและพัฒนาและด้านการขายและการตลาดควบคู่กันไปเสมอ

นอกจากนี้ ศูนย์วิจัยฯ ยังรับการร้องขอให้ทำการพัฒนาผลิตภัณฑ์ และอาจว่าจ้างหน่วยงานภายนอกให้ทำการวิจัยและพัฒนาผลิตภัณฑ์ในกรณีที่เหมาะสม

ระยะเวลาของโครงการ: ปี พ.ศ. 2544 กำหนดแผนปฏิบัติการพร้อมรายละเอียด ปี พ.ศ. 2545 ศูนย์วิจัยฯ เริ่มปฏิบัติงาน

(2) โครงการวิเคราะห์โรงงานแปรรูปผลิตภัณฑ์ผลการเกษตรขนาดกลางและขนาดย่อม

โครงการโดยสังเขป: โครงการนี้จะวิเคราะห์โรงงานแปรรูปผลิตภัณฑ์ผลการเกษตร/อาหารแต่ละโรง และให้คำแนะนำเกี่ยวกับวิธีปรับปรุงเทคโนโลยี การจัดการ การควบคุมคุณภาพ การตลาด โดยพิจารณาถึงสถานการณ์เฉพาะของแต่ละโรงงาน

กระบวนการวิเคราะห์มีดังนี้

- 1) ทำให้ผู้ประกอบการโรงงานแปรรูปผลิตภัณฑ์ผลการเกษตร/อาหาร มีความเข้าใจและตื่นตัวเกี่ยวกับการวิเคราะห์กิจการ โดยการจัดสัมมนาหรือประชุมเชิงปฏิบัติการ
- 2) รวบรวมใบสมัครขอรับการวิเคราะห์กิจการจากวิสาหกิจขนาดกลางและขนาดย่อม และติดต่อชักชวนธุรกิจเหล่านี้ให้เข้าร่วมโครงการ

3) ทำการวิเคราะห์ธุรกิจ ซึ่งจะศึกษาธุรกิจในเรื่องต่างๆดังนี้ การจัดหาวัตถุดิบ วิธีการแปรรูป เทคโนโลยีการแปรรูป แผนผังโรงงาน การพัฒนาผลิตภัณฑ์ การตลาด การจัดการทรัพยากรมนุษย์ การจัดการทั่วไป หลังจากนั้นทำการวิเคราะห์และแนะนำผู้ประกอบการในประเด็นที่ต้องมีการปรับปรุง

4) ตรวจสอบ และติดตามผลการปฏิบัติงานของวิสาหกิจขนาดกลางและขนาดย่อม ที่ผ่านการวิเคราะห์ปีละ 3 ครั้ง

ระยะเวลาของโครงการ: พ.ศ. 2544 เริ่มให้บริการวิเคราะห์กิจการแก่วิสาหกิจขนาดกลางและขนาดย่อม โดยใช้ผู้เชี่ยวชาญ 10 คน (สำหรับการแปรรูปที่ใช้ข้าวเป็นวัตถุดิบ การแปรรูปมันสำปะหลัง การแปรรูปผักและผลไม้ อาหารนม)

(3) กองทุนเงินอุดหนุนสนับสนุนการตลาดเพื่อการจัดงานแสดงสินค้าทางด้านอาหาร (Food Exposition) (จัดใน จังหวัดนครราชสีมา และกรุงเทพฯ)

โครงการโดยสังเขป: รัฐบาลให้เงินอุดหนุนค่าใช้จ่ายแก่บริษัทที่เข้าร่วมแสดงสินค้าในงานแสดงสินค้าทางด้านอาหาร (Food Expo.) ที่จะจัดขึ้นใน จังหวัดนครราชสีมา และ กรุงเทพฯ และส่งเสริมให้มีการโฆษณาสินค้าที่ผลิตในจังหวัด ค่าธรรมเนียมเข้าร่วมแสดงสินค้าจะลดลงจาก 3 ถึง 4 หมื่นบาท เหลือ 5 พันบาท วิสาหกิจขนาดกลางและขนาดย่อมที่เข้าร่วมแสดงสินค้าในงานนี้จะได้รับบริการให้คำปรึกษาเกี่ยวกับวิธีการหรือรูปแบบการแสดงสินค้า และการโฆษณาโดยไม่เสียค่าใช้จ่าย โครงการนี้จะช่วยให้วิสาหกิจขนาดกลางและขนาดย่อม ที่ยังไม่เคยเข้าร่วมงานแสดงสินค้าขนาดใหญ่เช่นนี้มาก่อน ได้มีโอกาสแสดงสินค้าของตนในงานระดับนี้

ระยะเวลาของโครงการ: งานแสดงสินค้าทางด้านอาหาร (Food Expo.) จะจัดให้มีขึ้นในปี พ.ศ. 2544

(4) จัดตั้งศูนย์ข้อมูลการลงทุน และบริการหาผู้ร่วมทุน (การแปรรูปผลิตภัณฑ์เกษตร/อาหาร)

โครงการโดยสังเขป: ศูนย์จะให้ข้อมูลเกี่ยวกับการตลาด และการลงทุน ในด้านต่างๆดังต่อไปนี้ และให้บริการหาผู้ร่วมลงทุนสำหรับโรงงานแปรรูปอาหาร/ผลิตภัณฑ์เกษตร

1) ให้บริการข้อมูลทางด้านต่างๆ เช่น ผลิตภัณฑ์ที่กำลังเป็นที่นิยม และผลิตภัณฑ์ที่เป็นผู้นำทางด้าน การออกแบบ การออกแบบผลิตภัณฑ์ ราคาของผลิตภัณฑ์ คู่แข่งขัน ฯลฯ จากกรุงเทพฯ และจากต่างประเทศ

2) แนะนำผลิตภัณฑ์ของจังหวัด และทรัพยากรที่มีอยู่ในท้องถิ่นแก่ผู้ลงทุน และทำหน้าที่เป็นตัวกลางในการหาผู้ร่วมทุนระหว่างผู้ลงทุนจากภายนอกและบริษัทในจังหวัด

3) แนะนำสินค้าที่ผลิตได้ในจังหวัดแก่ตลาดต่างประเทศ โดยเฉพาะแก่บริษัทการค้าขนาดกลางและขนาดเล็กที่มีโอกาสที่จะเป็นผู้ลงทุนสูง

4) ตั้งสำนักงานสาขาของศูนย์ฯ ในกรุงเทพฯ ส่องกง และสิงคโปร์ เพื่อช่วยให้งานของศูนย์ฯ ดำเนินไปอย่างรวดเร็ว

5) มีผู้เชี่ยวชาญคอยให้คำแนะนำทางด้านคุณภาพ และการออกแบบที่ตรงกับความต้องการของตลาดต่างประเทศให้แก่บริษัทในจังหวัด

6) จัดให้มีหลักสูตรฝึกอบรมที่จะสามารถนำไปใช้ปฏิบัติงานจริงได้ให้แก่บริษัทในท้องถิ่น เพื่อให้บริษัทเรียนรู้เกี่ยวกับการออกแบบผลิตภัณฑ์ และคุณภาพ ซึ่งจะนำไปสู่การออกแบบที่เป็นของตนเองได้

7) จัดให้มีการแนะนำสินค้าที่ผลิตได้ในจังหวัดในแคตตาล็อกหรือสิ่งพิมพ์อื่นๆ ของศูนย์วิจัยฯ

8) ให้การสนับสนุนการโฆษณาสินค้าทาง อี-คอมเมอร์ซ และจัดให้มีการโฆษณาสินค้าที่ผลิตในจังหวัดบน อินเทอร์เน็ต โฮมเพจ ของศูนย์ฯ

ระยะเวลาของโครงการ: พ.ศ. 2544 จัดตั้งศูนย์ข้อมูล และบริการจัดหาผู้ร่วมลงทุน

พ.ศ. 2545 รวบรวมและจัดระบบข้อมูลที่จำเป็นเพื่อเริ่มงานบริการของศูนย์ฯ กำหนดหน้าที่ของศูนย์ฯ โดยละเอียด ขอความร่วมมือไปยังหน่วยงาน และองค์กรต่างๆ เริ่ม อี-คอมเมอร์ซ เพื่อโฆษณาสินค้าที่ผลิตได้ในจังหวัด พ.ศ. 2546 หาผู้สนใจลงทุนและจัดให้มีผู้ให้คำแนะนำประจำศูนย์ฯ 3 คน

(5) สนับสนุนให้มีการทำอุตสาหกรรมอย่างครบวงจร (ข้าว มันสำปะหลัง อาหารนม)

โครงการโดยสังเขป: โครงการนี้สนับสนุนให้ทำอุตสาหกรรมแบบครบวงจร ตั้งแต่การผลิตผลผลิตการเกษตรในไร่ ไปจนถึงโรงงานแปรรูปที่ 1 และ ที่ 2 เพื่อว่าโรงงานแปรรูปอาหาร และผลผลิตการเกษตรต่างๆที่ใช้วัตถุดิบจากแหล่งเดียวกัน (ข้าว มันสำปะหลัง เนื้อสัตว์ นม) จะสามารถใช้ข้อมูลและวัตถุดิบร่วมกันได้อย่างมีประสิทธิภาพ

หากโรงงานใหม่เข้ามาตั้งในอำเภอที่กำหนดและใช้วัตถุดิบในท้องถิ่นเป็นจำนวนไม่น้อยกว่าที่กำหนด ส่วนปกครองท้องถิ่นจะให้สิทธิพิเศษ เช่น ให้ที่ดินสำหรับตั้งโรงงานโดยไม่คิดมูลค่า ลดภาษีท้องถิ่น ได้รับเงินอุดหนุนเบี้ยต่ำจากบริษัทเงินทุนเพื่ออุตสาหกรรมขนาดย่อม เป็นต้น

มีผู้ประสานงานโครงการทำหน้าที่เป็นตัวกลางในการชักชวนให้โรงงานต่างๆ เข้าร่วมงานกันด้วยความสมัครใจ เพื่อจะได้สามารถร่วมกันใช้วัสดุแปรรูปหรือวัสดุที่เป็นผลพลอยได้จากกระบวนการแปรรูป

ระยะเวลาของโครงการ: เริ่มต้นจากปี พ.ศ. 2544 ไปเป็นเวลา 3 ปี จัดให้มีเงินอุดหนุนเพื่อชดเชยส่วนที่ยังไม่ได้มีการลดภาษี และเงินอุดหนุนส่วนของดอกเบี้ยที่ยังไม่ได้ลด จากปีที่ 4 เป็นต้นไป โครงการนี้มีเป้าหมายที่จะให้ส่วนปกครองท้องถิ่น และบริษัทเงินทุนเพื่ออุตสาหกรรมขนาดย่อมทำหน้าที่ต่างๆตามที่ได้กำหนดไว้ในโครงการนี้

(6) โครงการปอกระเจาเพื่อสภาพแวดล้อม

โครงการโดยสังเขป: ส่งเสริมให้ปลูกและใช้ปอกระเจาเป็นวัตถุดิบ โครงการนี้มีวัตถุประสงค์ที่จะสร้างฐานอุตสาหกรรมเยื่อกระดาษแบบ non-wood ขึ้นเป็นแห่งแรกในโลก

1) แจกจ่ายเมล็ดปอกระเจาให้แก่เกษตรกรโดยไม่คิดมูลค่า รวมทั้งให้คำแนะนำวิธีเพาะปลูก ปรับปรุงผลผลิตต่อไร่จาก 1.5 ตัน ให้เพิ่มขึ้นเป็น 10 ตัน

2) ใช้ปอกระเจาเป็นวัตถุดิบเพื่อการผลิตเยื่อกระดาษคุณภาพสูงหรือสิ่งทอ เพื่อให้บรรลุวัตถุประสงค์นี้ จำเป็นที่จะต้องเข้มงวดในกระบวนการแยกเปลือกออกจากแกนต้นปอโดยเกษตรกร

3) ใช้วัตถุดิบที่ได้นี้มาทำเป็นเส้นใย ทำดอกไม้ประดิษฐ์ และผลิตภัณฑ์อื่น ๆ ที่มีมูลค่าเพิ่มสูง

4) ส่งเสริมการผลิตเยื่อกระดาษคุณภาพสูงร่วมกับโรงงานเยื่อกระดาษที่มีอยู่แล้ว

5) ทำการวิจัยประยุกต์เพื่อใช้ปอกระเจาเป็นอาหาร เนื่องจากใบของปอกระเจามีวิตามิน เอ และแคลเซียมในปริมาณที่สูงกว่าผักขม และนำผลการวิจัยไปใช้ในเชิงพาณิชย์ นอกจากนี้ยังสามารถใช้ปอกระเจาเพื่อการบำบัดน้ำเสีย (แยกฟอสฟอรัส และไนโตรเจนออกจากน้ำเสีย)

มีผลการวิจัยที่ได้รับการยืนยันแล้วว่า ปอกระเจาสามารถช่วยฟอกอากาศให้บริสุทธิ์ ปอกระเจาสามารถดูดซับก๊าซคาร์บอนไดออกไซด์ได้มากกว่าต้น redwood ถึง 5 เท่า การใช้ประโยชน์จากปอกระเจาในข้อนี้จะทำให้สามารถจัดหางบประมาณจำนวนมากได้โดยการค้าสิทธิ์การปล่อยก๊าซคาร์บอนไดออกไซด์ในตลาดทุนต่างๆในโลกในอนาคต

ระยะเวลาของโครงการ: พ.ศ. 2544 เริ่มโครงการศึกษาข้อดีของปอกระเจาในฐานะที่เป็นโครงการเอนกประสงค์และคัดเลือกโครงการที่เหมาะสม พ.ศ. 2545 เริ่มดำเนินการโครงการที่ได้รับการคัดเลือก

6.4.2 อุตสาหกรรมเครื่องจักรกลและไฟฟ้า/อิเล็กทรอนิกส์

ในกลุ่มจังหวัดเป้าหมาย อุตสาหกรรมเครื่องจักรกลและไฟฟ้า/อิเล็กทรอนิกส์จะมีการกระจุกตัวกันอยู่ใน จังหวัดนครราชสีมา อย่างไรก็ตาม เป็นการยากที่จะคาดการณ์ว่าการกระจุกตัวนี้จะแพร่ขยายออกไปในอีก 3 จังหวัด และก่อให้เกิดเขตอุตสาหกรรมที่มี จังหวัดนครราชสีมาเป็นศูนย์กลาง จังหวัดนครราชสีมายังคงเป็นจังหวัดที่มีความน่าสนใจต่อนักลงทุนต่างชาติต่อไป แต่สิ่งนี้ก็มิได้เกื้อกูลต่อบริษัทของคนไทย ดังนั้น การกำหนดทิศทางการพัฒนาอุตสาหกรรมใน จังหวัดนครราชสีมา จึงต้องคำนึงถึงข้อเท็จจริงข้อนี้ด้วย

อุตสาหกรรมเครื่องจักรกลและเครื่องใช้ไฟฟ้า/อิเล็กทรอนิกส์ใน จังหวัดนครราชสีมา มีความแตกต่างจากกรุงเทพฯ ในแง่ที่ว่า ใน จังหวัดนครราชสีมา มีโรงงานที่มีความชำนาญเฉพาะทาง อยู่เป็นจำนวนมาก ในขณะที่โรงงานส่วนใหญ่ในกรุงเทพฯ และปริมณฑลจะทำธุรกิจเกี่ยวกับการประกอบเครื่องใช้ไฟฟ้าเพื่อใช้ในครัวเรือน ใน จังหวัดนครราชสีมา มีโรงงานที่ผลิตชิ้นส่วนที่มีความละเอียดสูงสำหรับเครื่องใช้สำนักงาน (เช่น หัวเครื่องพิมพ์) และชิ้นส่วนเครื่องยนต์ อยู่เป็นจำนวนมาก ทำให้ จังหวัดนครราชสีมา มีสถานะเป็นฐานการผลิตชิ้นส่วนที่สำคัญ โรงงานเหล่านี้ส่วนใหญ่

เริ่มเปิดดำเนินการมาเมื่อไม่นานมานี้ และเป็นโรงงานที่ออกแบบมาเพื่อผลิตชิ้นส่วนที่มีความละเอียดสูงสำหรับผลิตภัณฑ์ที่ใช้เทคโนโลยีสูง จังหวัดนครราชสีมาจะยังคงความน่าสนใจสำหรับผู้ประกอบการในภาคการผลิตต่อไป เนื่องจากมีทำเลที่ได้เปรียบ จังหวัดนครราชสีมาตั้งอยู่ในตำแหน่งที่เหมาะสมที่จะเป็นศูนย์กลางเทคโนโลยีในภูมิภาคอินโดจีน ฉะนั้นจังหวัดจะต้องดึงดูดให้บริษัทที่มีเทคโนโลยีสูงมาลงทุน และให้การเพาะบ่มและรักษาทรัพยากรเทคโนโลยีเอาไว้ให้ได้ตลอดไป ศูนย์ออกแบบและการตลาด ดังที่ได้เสนอให้จัดตั้งต่อไปนี้จะเปรียบเสมือนภาพหน้าหลักของความพยายาม โดยการส่งเสริมการพัฒนาตลาดส่งออกให้ผู้ผลิตที่ตั้งโรงงานอยู่ในจังหวัด ดังได้กล่าวมาแล้วว่า การตลาดและการออกแบบจะมีบทบาทที่สำคัญยิ่งๆขึ้นไป ไม่เฉพาะต่ออุตสาหกรรมเครื่องใช้ไฟฟ้า/อิเล็กทรอนิกส์เท่านั้น แต่ยังมีผลสำคัญต่ออุตสาหกรรมพื้นบ้าน เช่น ผลิตภัณฑ์จากไม้ สิ่งทอ เครื่องปั้นดินเผา และกระเบื้องเคลือบ การออกแบบเป็น และจะยังคงเป็นต่อไปในอนาคต ปัจจัยสำคัญในการพัฒนาตลาด โดยการสร้างสรรค์ผลิตภัณฑ์ที่มีความน่าสนใจ ตรงกับความต้องการของตลาด ในด้านสีสรรค์ รูปร่าง และรูปแบบ (ซึ่งสะท้อนวิถีการดำรงชีวิตและรสนิยมของผู้บริโภค) หรืออาจกล่าวอีกอย่างหนึ่งได้ว่า ควรนำการออกแบบมาใช้เป็นเครื่องมือหลักในการพัฒนาผลิตภัณฑ์ นอกเหนือไปจากเทคโนโลยี ความจริงแล้ว ได้มีการพิสูจน์แล้วว่า การออกแบบการออกแบบเป็นแรงขับเคลื่อนที่มีพลังอย่างยิ่งสำหรับการเปิดตลาดใหม่ๆให้กับผลิตภัณฑ์อุตสาหกรรม (ดังที่เห็นจากตัวอย่างเรื่องความสำเร็จของการต่อตัวถังรถโดยสาร)

ประเด็นที่สำคัญอีกประเด็นหนึ่งของกลยุทธ์การพัฒนา คือการที่บริษัทผู้ผลิตชิ้นส่วนในจังหวัดไม่ได้พัฒนาไปเท่าที่ควร ถึงแม้ว่าจะมีบริษัทผู้ผลิตต่างชาติอยู่ในจังหวัดเป็นจำนวนมาก ไม่ปรากฏว่ามีการสร้างสายการจัดส่งระหว่างผู้ผลิตเพื่อการส่งออกและผู้ผลิตชิ้นส่วนในจังหวัด การพัฒนาตัวเชื่อมภายในอุตสาหกรรมซึ่งมีความสำคัญต่อการส่งเสริมกระบวนการพัฒนาอุตสาหกรรมภูมิภาค คณะผู้ทำการศึกษาก็ได้เสนอให้มีการใช้โครงการสัญญา 2 ขั้น (two-step contract) จังหวัดนครราชสีมาเป็นตลาดขนาดใหญ่สำหรับผู้ผลิตชิ้นส่วนท้องถิ่น ประเด็นคือ ผู้ผลิตชิ้นส่วนเหล่านี้ไม่สามารถขายผลิตภัณฑ์ของตนให้กับผู้ผลิตเพื่อการส่งออกที่ผลิตครั้งละเป็นจำนวนมากๆได้ โครงการสัญญา 2 ขั้นมีจุดมุ่งหมายที่จะนำทั้งสองฝ่ายให้เข้ามาใกล้ชิดกันยิ่งขึ้น โดยการสร้างแรงจูงใจให้กับผู้ผลิตเพื่อการส่งออก ในขณะเดียวกันก็เป็นการโอบอุ้มให้ผู้ผลิตชิ้นส่วนในท้องถิ่นเจริญเติบโต โดยการให้ความช่วยเหลือทางเทคนิคอย่างเป็นทางการ เมื่อความสัมพันธ์ของทั้งสองฝ่ายค่อยๆพัฒนาขึ้นมาเป็นสายการจัดส่งที่เอื้อประโยชน์ให้แก่ทั้งสองฝ่าย วัตถุประสงค์หลักของโครงการ – การส่งเสริมอุตสาหกรรมภูมิภาค – ก็จะบรรลุผลอย่างแท้จริง

ในขณะที่ผู้ผลิตใน จังหวัดนครราชสีมาใช้เทคโนโลยีการผลิตในระดับสูง จึงมีความจำเป็นต้องสร้างคนงานที่มีความชำนาญสูง – สูงกว่าคนงานที่ทำงานในกรุงเทพฯ – เพื่อป้อนโรงงานเหล่านี้ ด้วยเหตุนี้ จึงได้เสนอให้มีการจัดตั้งศูนย์ฝึกอบรมอาชีพ เพื่อฝึกอบรมเทคนิคและทักษะการทำงานที่ต้องใช้ความละเอียดสูงมาก โดยเฉพาะอย่างยิ่งจะต้องฝึกอบรมเกี่ยวกับการใช้และการบำรุงรักษาเครื่องจักรประเภท NC machines ระบบการออกแบบแม่พิมพ์สำหรับงานโลหะและงานพลาสติกด้วยคอมพิวเตอร์ และแผงวงจรพิมพ์ ความจริงแล้ว ความสามารถในการสร้างทรัพยากรมนุษย์อย่างเพียงพอต่อความต้องการของอุตสาหกรรมเป็นปัจจัยที่จะขาดเสียมิได้ในการหล่อเลี้ยงให้อุตสาหกรรมในจังหวัดเจริญเติบโตอย่างยั่งยืน ข้อเสนอเหล่านี้ได้ถูกหยิบยกขึ้นมาพิจารณาในหัวข้อ 9 และ 18 ของรายละเอียดโครงการในภาคผนวก โดยเฉพาะอย่างยิ่ง คณะผู้ทำการศึกษามีความเชื่อว่า โครงการสัญญา 2 ชั้นนี้ มีความสำคัญอย่างสูงต่ออุตสาหกรรมไฟฟ้า/อิเล็กทรอนิกส์ เพราะว่าการนี้จะสามารถนำมาปฏิบัติให้เกิดผลเป็นรูปธรรมได้ในระยะเวลาอันสั้น

6.4.3 อุตสาหกรรมอื่นๆ

(1) อุตสาหกรรมเครื่องปั้นดินเผา

เนื่องจากการผลิตเครื่องปั้นดินเผาจำเป็นต้องใช้ดินเหนียวผสมทรายเป็นวัตถุดิบ เพราะฉะนั้น อุตสาหกรรมนี้จะเกิดขึ้นได้เฉพาะในพื้นที่ที่มีวัตถุดิบอยู่ในบริเวณใกล้เคียง

ที่บ้านด่านเกวียน อำเภอโชคชัย จังหวัดนครราชสีมา มีดินเหนียวปนทรายที่มีส่วนผสมของอ็อกไซด์ของเหล็กอยู่ทั่วไป จึงมีการนำดินดังกล่าวมาผลิตเป็นเครื่องปั้นดินเผาที่มีสีออกแดงซึ่งเป็นลักษณะเฉพาะของท้องถิ่น เครื่องปั้นดินเผาของที่นี่นับว่าเป็นสิ่งที่มีคุณค่าในเชิงมรดกทางวัฒนธรรม และอุตสาหกรรมเครื่องปั้นดินเผาด่านเกวียนจะต้องรักษาเทคนิคการผลิตแบบดั้งเดิมเอาไว้ และเผยแพร่วัฒนธรรมนี้ผ่านทางผลิตภัณฑ์ หากพวกเขาต้องการที่จะยังคงอยู่ในตลาดที่มีการเปลี่ยนแปลงต่อไป ฉะนั้น จึงนับว่ามีความสำคัญอย่างยิ่งที่จะต้องสร้างคุณค่าให้กับอุตสาหกรรม (ความภาคภูมิใจ) ในฐานะที่เป็นแหล่งผลิตที่มีความเป็นเอกลักษณ์ของตนเอง ก่อนที่จะจัดให้มีมาตรการส่งเสริมใดๆ ในการสร้างคุณค่าดังกล่าว คณะผู้ทำการศึกษาเสนอแนววิธีการดังต่อไปนี้

1) ให้ประทับตรารับรองแหล่งผลิตบนผลิตภัณฑ์ทุกชิ้น

วิธีนี้จะช่วยให้ผลิตภัณฑ์ของด้านเกี่ยวกันแตกต่างจากผลิตภัณฑ์จากที่อื่น ไม่จำเป็นต้องกล่าวเลยว่า การตีตราโดยตัวของมันเองไม่ได้ทำให้ผลิตภัณฑ์ของด้านเกี่ยวกันแตกต่างไปจากผลิตภัณฑ์อื่นๆ การออกแบบที่เป็นเอกลักษณ์จะเป็นตัวกำหนดความสำเร็จเมื่อสินค้าออกสู่ตลาด ผลิตภัณฑ์ที่มีรูปแบบคล้ายคลึงกับสินค้าจากที่อื่นๆ ย่อมไม่มีความได้เปรียบใดๆ และจะต้องแข่งขันกันด้วยราคาเท่านั้น

2) จัดให้มีระบบการประกันคุณภาพ

กลยุทธ์อย่างหนึ่งในการเพิ่มรายได้จากการขาย คือการขายในปริมาณมากแต่ราคาถูกลง อย่างไรก็ตาม การที่จะเปิดตัวออกสู่ตลาดในฐานะศูนย์กลางการผลิตที่มีเอกลักษณ์เป็นของตนเองได้ ขึ้นอยู่กับความสามารถในการผลิตสินค้าคุณภาพสูง เมื่อพิจารณาถึงคุณค่าของตราสินค้า ซึ่งเป็นสิ่งที่อยู่คู่กันกับความเป็นศูนย์กลางแหล่งผลิตเครื่องปั้นดินเผาประวัติศาสตร์ การพัฒนาผลิตภัณฑ์คุณภาพสูง (มูลค่าเพิ่ม) เป็นสิ่งที่คณะผู้ทำการศึกษาแนะนำให้ใช้ในการเป็นหนทางไปสู่การเพิ่มรายได้ โดยการขายสินค้าคุณภาพสูงแทนที่จะใช้วิธีการขายในปริมาณมาก เนื่องจากในกลยุทธ์นี้ การประกันคุณภาพจะต้องได้รับการจัดอันดับให้มีความสำคัญสูง ผู้ประกอบการในด้านเกี่ยวกันจะต้องจัดตั้งองค์กรเพื่อทำหน้าที่ตรวจสอบคุณภาพผลิตภัณฑ์

นอกจากนี้ ควรพยายามสร้างความสัมพันธ์ระยะยาวกับลูกค้า โดยการเสนอบริการบำรุงรักษาและให้คำแนะนำสำหรับผลิตภัณฑ์บางรายการ

3) ส่งเสริมการรับถ่ายทอดความชำนาญ (ประกาศนียบัตรหัตถกรรมดั้งเดิม)

สินค้าที่ผลิตเป็นจำนวนมากจะต้องรักษาคุณภาพให้ได้ในระดับหนึ่ง แต่สินค้าเกรดสูงจะต้องผลิตโดยช่างฝีมือผู้มีความชำนาญการเท่านั้น ซึ่งก็หมายความว่า คุณภาพของสินค้าจะขึ้นอยู่กับความชำนาญเฉพาะตัวของช่าง เพื่อเป็นการแสดงการยอมรับฝีมือที่ยอดเยี่ยมนว่าเป็นมรดกของอุตสาหกรรมเครื่องปั้นดินเผา ช่างฝีมือที่มีประสบการณ์สูงควรได้รับการยกย่องให้เป็น "ช่างฝีมือประเพณีดั้งเดิม" (traditional Craftsman) และควรส่งเสริมให้ช่างเหล่านี้ถ่ายทอดความรู้และศิลปะให้กับคนรุ่นต่อไป

4) จัดให้มีที่แสดงผลผลิตภัณฑ์ดาวร รวมทั้งสถานที่ที่นักท่องเที่ยงและผู้สนใจสามารถชมการผลิตเครื่องปั้นดินเผา

นับเป็นสิ่งสำคัญที่จะให้บุคคลทั่วไปได้มีโอกาสสัมผัสกระบวนการผลิตเครื่องปั้นดินเผาอย่างใกล้ชิดและได้รู้สึกถึงเทคนิคในการทำภาชนะต่างๆด้วยดินเผา ซึ่งจะทำให้ผู้เข้าเยี่ยมชมมีความสนใจในเครื่องปั้นดินเผามากยิ่งขึ้น

5) ส่งเสริมให้มีการใช้เครื่องจักรกล

การขึ้นรูปเครื่องปั้นดินเผาที่มีลักษณะเป็นทรงกระบอกจำเป็นต้องใช้โต๊ะหมุน ที่ด้านเกวียนมีการใช้โต๊ะหมุนอย่างกว้างขวาง โต๊ะหมุนเหล่านี้ต้องหมุนด้วยมือ ซึ่งหมายความว่าการทำงานต้องใช้คน 2 คน ฉะนั้น จึงควรใช้เครื่องจักรกลเข้ามาช่วยในการหมุนโต๊ะเพื่อลดจำนวนคนในการทำงานให้เหลือคนเดียว

ในพื้นที่ชนบทในภาคเหนือ จะไม่มีการใช้โต๊ะหมุน การขึ้นรูปภาชนะจะทำด้วยมือ ฉะนั้น จึงควรนำระบบเครื่องจักรกลเข้ามาใช้เพื่อพัฒนาอุตสาหกรรมให้มีความทันสมัย

6) สถาบันการศึกษาและวิจัย - ศูนย์วิจัยและพัฒนาผลิตภัณฑ์เครื่องปั้นดินเผาโคราช

ปัจจุบันมีสถาบันวิจัยของรัฐอยู่ใน จังหวัดลำปาง และในจังหวัดอื่นๆ อย่างไรก็ตาม เนื่องจากเครื่องปั้นดินเผาเป็นผลิตภัณฑ์ที่ทำมาจากดินที่มีอยู่ในแต่ละท้องถิ่นและมีลักษณะเฉพาะตัว ในแต่ละท้องถิ่นจึงมีการพัฒนาเทคนิคการผลิตที่เหมาะสมกับดินที่มีอยู่ ซึ่งเป็นผลให้ผู้เชี่ยวชาญในท้องถิ่นหนึ่งอาจไม่สามารถให้คำแนะนำแก่ผู้ผลิตในท้องถิ่นอื่นเนื่องจากมีวัตถุดิบที่ต่างกัน ฉะนั้น จึงเห็นสมควรให้มีการจัดตั้งองค์กรที่ทำหน้าที่วิจัยและให้คำแนะนำแก่ผู้ผลิตเครื่องปั้นดินเผาในภาคตะวันออกเฉียงเหนือ และใน จังหวัดนครราชสีมา

(2) ผ้าไหม

ผ้าไหมได้รับการคัดเลือกให้เป็นสินค้าที่สำคัญรายการหนึ่งของงานหัตถกรรมพื้นบ้าน ข้อเสนอแนะสำหรับการส่งเสริมอุตสาหกรรมผ้าไหม มีแนวทางเหมือนกับการส่งเสริมอุตสาหกรรมเครื่องปั้นดินเผาที่ได้กล่าวไว้ข้างต้น

1) จัดให้มีระบบรับรองผลิตภัณฑ์ที่เป็นงานฝีมือตามประเพณีดั้งเดิม

การจัดให้มีระบบรับรองผลิตภัณฑ์ที่เป็นงานฝีมือตามประเพณีดั้งเดิมนับว่าเป็นสิ่งสำคัญโดยเฉพาะอย่างยิ่ง ผลิตภัณฑ์ที่นับได้ว่าเป็นมรดกทางวัฒนธรรมของชาติ และสมควรอย่างยิ่งที่จะได้รับการสนับสนุนจากประชาชนทั่วไปในการส่งเสริมและอนุรักษ์ให้คงอยู่ตลอดไป ผ้าไหมเป็นสินค้าอันดับต้นๆที่ควรจัดให้มีระบบการรับรอง โดยเฉพาะอย่างยิ่ง ผ้าไหมจากอำเภอปักธงชัยได้รับการพิจารณาว่าเป็นผลิตภัณฑ์งานฝีมือที่ทรงคุณค่า

2) จัดตั้งหน่วยงานตรวจสอบคุณภาพ

ผ้าไหมของ จิม ทอมสัน มีชื่อเสียงมาก ทั้งนี้เพราะมีการตรวจสอบคุณภาพอย่างเข้มงวด ซึ่งเป็นการรับประกันว่าลูกค้าจะได้รับความพอใจในระดับสูง ผลิตภัณฑ์ของ จิม ทอมสัน จะมีราคาสูงกว่าผลิตภัณฑ์ท้องถิ่นที่มีคุณภาพเท่าเทียมกัน และเป็นที่สนใจของนักท่องเที่ยว การออกแบบที่ดีมีส่วนทำให้ผลิตภัณฑ์เป็นที่น่าสนใจ ผู้ผลิตผ้าไหมท้องถิ่นควรจะนำแบบอย่างการควบคุมคุณภาพของ จิม ทอมสัน มาใช้ในกิจการของตน

หน่วยงานตรวจสอบคุณภาพจะทำหน้าที่ตรวจสอบผ้าไหมตามมาตรฐานที่กำหนดขึ้น และผลิตภัณฑ์ที่ผ่านการตรวจสอบและพบว่าได้มาตรฐาน จะได้รับเครื่องหมายแสดงว่าเป็นผลิตภัณฑ์งานฝีมือประเพณีดั้งเดิม

3) ให้การรับรองช่างงานฝีมือประเพณีดั้งเดิม

ช่างฝีมือที่มีคุณสมบัติตรงตามที่กำหนดจะได้รับการประกาศให้เป็นช่างงานฝีมือประเพณีดั้งเดิม และจัดให้มีการสนับสนุนทางการเงินแก่ผู้ที่มีความประสงค์ที่จะได้รับการศึกษาหรือฝึกอบรมเพื่อเป็นช่างงานฝีมือประเพณีดั้งเดิม

4) จัดตั้งศูนย์แสดงสินค้า และห้องแสดงการทอผ้าไหม

ห้องแสดงสินค้าควรอยู่ในอาคารที่มีขนาดใหญ่เพียงพอ หรืออาจจะใช้ศูนย์นิทรรศการใน อ.ปักธงชัย ซึ่งปัจจุบันไม่ได้มีการใช้งาน ศูนย์แสดงสินค้าผ้าไหมแห่งนี้อาจใช้เป็นสถานที่แสดงเครื่องปั้นดินเผาด้วยก็ได้

5) จัดให้มีการวิจัยการทอผ้าไหมด้วยเครื่อง

ปัจจุบันการทอผ้าไหมมัดหมี่จะต้องทอด้วยมือโดยช่างสตรีที่มีความชำนาญสูง ในขณะที่การทอผ้าด้วยมือเป็นสิ่งที่มีความสำคัญในเชิงมรดกทางวัฒนธรรม แต่ปัจจุบันมีความจำเป็นที่จะต้องพัฒนาเทคนิคการทอด้วยเครื่อง เพื่อเป็นการเปิดโอกาสในการนำวิธีการสมัยใหม่มาใช้ในอนาคต

6) จัดตั้งองค์การเพื่อการวิจัยและการให้คำแนะนำ – ศูนย์เทคโนโลยีผ้าไหมปักธงชัย

ในจังหวัดนครราชสีมา มีศูนย์วิจัยหม่อนไหม ซึ่งจัดตั้งขึ้นด้วยความช่วยเหลือจากองค์การความร่วมมือระหว่างประเทศของญี่ปุ่น (JICA) และได้ดำเนินงานทางด้านการปรับปรุงต้นหม่อน และหนอนไหมมาเป็นเวลา 25 ปี ศูนย์เทคโนโลยีผ้าไหมควรที่จะจัดตั้งขึ้นมาจากองค์การปัจจุบันของศูนย์วิจัยหม่อนไหม

จากมุมมองของความต้องการความช่วยเหลือของอุตสาหกรรมในจังหวัด คณะผู้ทำการศึกษาเสนอให้มีการจัดทำโปรแกรมดังต่อไปนี้

ศูนย์วิเคราะห์ผลิตภัณฑ์ตามประเพณีดั้งเดิม

ในภาคตะวันออกเฉียงเหนือมีอุตสาหกรรมหลายชนิด รวมตัวกันอยู่ในหลายห้องที่ อุตสาหกรรมเหล่านี้มีทั้งการแปรรูปผลิตภัณฑ์เกษตร การแปรรูปอาหาร เครื่องใช้ไฟฟ้า/อิเล็กทรอนิกส์ เครื่องปั้นดินเผา การทอผ้า เครื่องจักรกลและงานโลหะ และเครื่องใช้ในครัวเรือน โปรแกรมนี้มีวัตถุประสงค์ที่จะกำหนดทิศทางกลยุทธ์เพื่อการพัฒนาของแต่ละอุตสาหกรรมในอนาคต ซึ่งขึ้นอยู่กับ

สภาพแวดล้อมทางธุรกิจของแต่ละอุตสาหกรรม ซึ่งมีความแตกต่างกันอย่างมาก การประเมินแต่ละอุตสาหกรรมอย่างเป็นทางการจะต้องกระทำโดยผู้เชี่ยวชาญ

การวิเคราะห์จะแบ่งอุตสาหกรรมออกเป็น 2 กลุ่มดังนี้

(1) อุตสาหกรรมที่มีลักษณะเป็นอุตสาหกรรมในครัวเรือน ผลិតภัณฑ์ส่วนใหญ่จะเป็นผลิตภัณฑ์ตามประเพณีดั้งเดิม

(2) อุตสาหกรรมที่ไม่ใช่การผลิตสินค้าตามประเพณีดั้งเดิม และครอบคลุมอุตสาหกรรมทุกชนิดในแต่ละจังหวัด

กองทุนสงเคราะห์วิสาหกิจขนาดเล็ก

โปรแกรมนี้เป็นส่วนหนึ่งของความพยายามที่จะทำให้วิสาหกิจขนาดเล็กที่มีอยู่จำนวนมากมีความเข้มแข็งและเติบโต จึงได้เสนอให้มีการช่วยเหลือทางการเงินแก่ธุรกิจที่ก่อตั้งใหม่ ธุรกิจที่มีความเสี่ยงสูง รวมทั้งธุรกิจที่มีผู้ประกอบการเป็นคนหนุ่ม-สาว และธุรกิจที่มีสตรีเป็นเจ้าของ

โปรแกรมนี้มีวัตถุประสงค์ที่จะจัดตั้งกองทุนสงเคราะห์วิสาหกิจขนาดเล็ก ภายใต้เจตนารมณ์ของการช่วยเหลือซึ่งกันและกัน โครงการนี้ควรจะได้มีการนำมาใช้ทั่วทั้งประเทศ แต่ในช่วงแรกควรจะมีมุ่งเป้าไปที่วิสาหกิจขนาดเล็กใน จังหวัดนครราชสีมา เป็นอันดับแรก

นอกจากนี้ควรมีการจัดตั้งสถานรับเลี้ยงเด็กเล็ก เพื่อเปิดโอกาสให้สตรีที่มีศักยภาพในจังหวัดได้ทำงาน ควรจัดตั้งโรงงานใน จังหวัดนครราชสีมาเพื่อผลิตสินค้าที่ใช้วัตถุดิบจากกรุงเทพฯ และปริมณฑล ดังตัวอย่างเช่นที่ศูนย์ส่งเสริมอุตสาหกรรมภาค 8 จังหวัดสุพรรณบุรี ได้ประสบความสำเร็จในการเปิดโรงงานผลิตเครื่องหนัง เช่น กระเป๋าสตรี ภายใต้โครงการจัดตั้งโรงงานดังกล่าว โครงการในลักษณะเดียวกันนี้มีความเป็นไปได้ใน จังหวัดนครราชสีมา และกองงานออกแบบภายในของสำนักพัฒนาอุตสาหกรรมรายสาขากำลังจัดทำแผนธุรกิจสำหรับโครงการนี้



6.5 กลยุทธ์ และมาตรการสนับสนุนเพื่อการพัฒนาอุตสาหกรรมในกลุ่มจังหวัด

ส่วนนี้จะอธิบายถึงกลยุทธ์และมาตรการสนับสนุนการเสริมสร้างทางสถาบันและการพัฒนาโครงสร้างพื้นฐานเพื่อส่งเสริมให้เกิดความก้าวหน้าในการพัฒนาอุตสาหกรรมในกลุ่มจังหวัดเป้าหมายต่อไป

6.5.1 มาตรการสนับสนุนทางการเงิน

(1) การเตรียมแผนการเงินอุตสาหกรรม

ในประเทศไทยนั้นมีการจัดเตรียม "แผนการเงินเชิงพาณิชย์ (Commercial finance)" หรือแผนการเงินระยะสั้นสำหรับเงินทุนดำเนินการไว้ หากแต่ไม่มีการเตรียม "แผนการเงินอุตสาหกรรม (Industrial finance)" หรือแผนการเงินระยะกลางและระยะยาวสำหรับเงินลงทุน โดย "เงินลงทุน" ซึ่งหมายถึงเงินทุนสำหรับใช้ในการลงทุนในโรงงานและเครื่องจักร ที่มีอัตราดอกเบี้ยต่ำ เช่น ร้อยละ 4-5 ต่อปี และมีระยะเวลาชำระคืนยาว เช่น อย่างน้อย 10 ปีหลังจากพ้นช่วงระยะปลอดหนี้ระยะหนึ่งนั้น เป็นสิ่งจำเป็น อย่างไรก็ตาม ไม่มีสถาบันการเงินใดในประเทศทั้งในภาครัฐและเอกชน ที่ให้เงินกู้ในลักษณะดังกล่าว ดังนั้น จึงไม่มีแหล่งเงินทุนที่ให้การสนับสนุนทางการเงินแก่การพัฒนาอุตสาหกรรมในระดับจังหวัดซึ่งเป็นส่วนหนึ่งของการพัฒนาอุตสาหกรรมของทั้งประเทศ ยกเว้นการสนับสนุนเงินกู้เพื่อใช้เป็นเงินทุนหมุนเวียน (revolving fund) โดยกระทรวงอุตสาหกรรมผ่านสำนักงานอุตสาหกรรมจังหวัด และศูนย์ส่งเสริมอุตสาหกรรมภาค อย่างไรก็ตาม นอกจากเงินทุนหมุนเวียนดังกล่าวจะมีจำนวนน้อยแล้วยังมีวัตถุประสงค์ในการใช้ที่กำหนดไว้แน่นอนคือเพื่อพัฒนาอุตสาหกรรมและอุตสาหกรรมในครัวเรือน ผู้ประกอบการทั่วไปจึงนำเงินทุนจากแหล่งดังกล่าวมาใช้ประโยชน์ได้เพียงเล็กน้อย

ดังนั้น เพื่อสนับสนุนการพัฒนาอุตสาหกรรมในระดับประเทศซึ่งเป็นปัจจัยสำคัญในการพัฒนาเศรษฐกิจที่ยั่งยืน งานด้านการเตรียมแผนการเงินอุตสาหกรรมจึงมีความจำเป็นที่จะต้องดำเนินการอย่างเร่งด่วน

(2) การเตรียมกองทุนเพื่อการพัฒนาอุตสาหกรรมในกลุ่มจังหวัด

เนื่องจากผู้ที่ได้รับประโยชน์โดยตรงจากการพัฒนาอุตสาหกรรมในระดับจังหวัดคือกลุ่มชุมชนในจังหวัด สำนักงาน และองค์การบริหารส่วนจังหวัด (อบจ.) จึงควรมีบทบาทสำคัญในการริเริ่มและให้การสนับสนุนที่เหมาะสมเพื่อก่อให้เกิดการพัฒนาขึ้น อย่างไรก็ตาม องค์การบริหารส่วนจังหวัดซึ่งเป็นตัวแทนชุมชนในเขตจังหวัดไม่เคยใช้มาตรการทางการเงินใดๆ เพื่อสนับสนุนการพัฒนา

อุตสาหกรรมในจังหวัดเนื่องจากขาดแคลนเงินทุนและเจ้าหน้าที่ จึงทำได้เพียงรอมাত্রการต่างๆ ที่เกี่ยวข้องกับพัฒนาอุตสาหกรรมที่กำหนดและดำเนินการโดยรัฐบาล และหากแนวทางดังกล่าวยังคงดำเนินต่อไปจะมีผลทำให้การพัฒนาอุตสาหกรรมในจังหวัดมีแนวโน้มจะล่าช้าออกไปอีก

หากองค์การบริหารส่วนจังหวัดตระหนักถึงความจำเป็นในการพัฒนาอุตสาหกรรมในจังหวัด องค์การบริหารส่วนจังหวัด (อบจ.) ควรจะพิจารณานาแนวทางดำเนินการพัฒนาอุตสาหกรรมภายใต้เงื่อนไขและข้อจำกัดที่มีอยู่ กล่าวคือ ควรหาแนวทางในการจัดตั้งและรักษาแหล่งเงินทุนและใช้แหล่งเงินทุนนั้นเพื่อการพัฒนาอุตสาหกรรมของจังหวัด ซึ่งรายละเอียดของแนวคิดนี้ได้อธิบายไว้ในส่วนของแผนรายละเอียดโครงการ/โปรแกรม โครงการ 9 ในเอกสารแนบท้ายส่วนที่ 1 (ภาคผนวก 1)

อย่างไรก็ตาม ในการเตรียมงานและการดำเนินงานตามระบบนี้มีแนวโน้มจะใช้เวลานาน ในระหว่างนั้นชุมชนหรือสมาคมในจังหวัด (เช่น คณะกรรมการเฉพาะกิจเพื่อการพัฒนาวิสาหกิจขนาดกลางและขนาดย่อม) จึงควรหาแนวทางหรือระบบที่จะมาเสริมธุรกิจเกี่ยวกับสถาบันการเงินเพื่อสนับสนุนการพัฒนาอุตสาหกรรมในจังหวัดภายใต้สภาพแวดล้อมและระบบที่มีอยู่ในปัจจุบัน เช่น การออกจดหมายรับรองแก่สถาบันการเงินโดยชุมชนหรือสมาคมในจังหวัดเพื่อรับรองโครงการที่พิจารณาแล้วว่าเป็นประโยชน์ต่อการพัฒนาอุตสาหกรรมของจังหวัด รายละเอียดของแนวคิดดังกล่าวได้อธิบายไว้ในส่วนของโครงการ 28 ในเอกสารแนบท้ายส่วนที่ 1 (ภาคผนวก 1) เช่นกัน

(3) การเสริมความแข็งแกร่งแผนการเงินเพื่อวิสาหกิจรายย่อย

ในกลุ่มจังหวัดเป้าหมายมีวิสาหกิจขนาดย่อมที่มีศักยภาพอยู่จำนวนมาก ซึ่งการพัฒนาวิสาหกิจเหล่านี้จะมีผลในการสนับสนุนการพัฒนาอุตสาหกรรมในสาขาที่เกี่ยวข้อง อย่างไรก็ตาม วิสาหกิจบางแห่งประสบปัญหาความต้องการเงินทุนเพิ่มขึ้นประมาณ 1-2 แสนบาท เพื่อใช้ในการจัดซื้อวัตถุดิบและการเปลี่ยนเครื่องจักร ในขณะที่ภายใต้ระบบปัจจุบัน ธนาคารเพื่อการเกษตรและสหกรณ์ (ธกส.) และธนาคารออมสินสามารถให้เงินกู้ในวงเงินต่ำกว่า 1 แสนบาท และธนาคารเพื่อการเกษตรและสหกรณ์ จำกัดการให้เงินกู้เฉพาะแก่เกษตรกรและสหกรณ์การเกษตรเท่านั้น ส่วนธนาคารออมสินสามารถให้วงเงินกู้แก่ผู้ฝากเงินที่ไม่ใช่เกษตรกรได้ถึง 5 เท่าของจำนวนเงินฝากที่มีอยู่ในบัญชี

การเสริมความแข็งแกร่งแก่แผนการเงินสำหรับวิสาหกิจขนาดย่อมที่คาดว่าจะมีส่วนสนับสนุนการพัฒนาอุตสาหกรรมของกลุ่มจังหวัดเป็นสิ่งจำเป็น ดังนั้น จากแนวคิดดังกล่าว การเพิ่มความสามารถในการปฏิบัติงานและการสร้างความหลากหลายในโปรแกรมทางการเงินของบริษัทเงินทุนอุตสาหกรรมขนาดย่อม (SIFC) จึงควรได้รับการส่งเสริมในกลุ่มจังหวัดเป้าหมาย

(4) การขยายศูนย์ให้คำปรึกษาทางการเงินแก่วิสาหกิจขนาดกลางและขนาดย่อม (SFACs)

สำนักงานจังหวัดของศูนย์ให้คำปรึกษาทางการเงินแก่วิสาหกิจขนาดกลางและขนาดย่อม (SFACs) ตั้งขึ้นเมื่อเดือนพฤศจิกายน พ.ศ. 2542 ในบริเวณมหาวิทยาลัยเทคโนโลยีสุรนารี โดยมีขอบเขตการให้บริการครอบคลุมจังหวัดเป้าหมายทั้ง 4 จังหวัด อย่างไรก็ตามเนื่องจากระยะเวลาการดำเนินงานของศูนย์ให้คำปรึกษาทางการเงินแก่วิสาหกิจขนาดกลางและขนาดย่อม มีเพียง 2 ปี และเจ้าหน้าที่ของสำนักงานมีเพียง 4 ท่านจึงไม่สามารถให้บริการแนะนำทางการเงินแก่วิสาหกิจขนาดกลางและขนาดย่อมในทั้ง 4 จังหวัดได้อย่างทั่วถึงเท่าที่ควร

จากผลการพิจารณาข้อเสนอแนะบางข้อของสถาบันการเงินที่มีต่อวิสาหกิจขนาดกลางและขนาดย่อม (SMEs) และของวิสาหกิจขนาดกลางและขนาดย่อมที่มีต่อสถาบันการเงินซึ่งได้จากการสอบถามในการทำการสำรวจภาคสนามพบที่มีความคาดหวังว่ากิจกรรมต่างๆ ที่สำนักงานของศูนย์ให้คำปรึกษาทางการเงินแก่วิสาหกิจขนาดกลางและขนาดย่อมที่มีอยู่ทั่วประเทศจะทำต่อไปนั้น จะเป็นประโยชน์อย่างมาก เจ้าหน้าที่ของศูนย์ให้คำปรึกษาทางการเงินแก่วิสาหกิจขนาดกลางและขนาดย่อม จึงไม่สามารถรอให้วิสาหกิจขนาดกลางและขนาดย่อมเข้ามาหาที่สำนักงาน แต่จะต้องเป็นฝ่ายที่ต้องออกไปเยี่ยมเยียนวิสาหกิจขนาดกลางและขนาดย่อมในเขตพื้นที่รับผิดชอบเพื่อรับทราบถึงสภาพการณ์ทางการเงินที่เป็นอยู่ในปัจจุบันและเพื่อให้คำปรึกษาทางการเงินด้วยเช่นกัน ซึ่งการให้บริการดังกล่าวเป็นกิจกรรมที่ต้องใช้เวลาและประสพกับความยุ่งยากในหลายๆ ด้าน จึงมีความจำเป็นที่จะต้องเพิ่มจำนวนเจ้าหน้าที่ของศูนย์ให้คำปรึกษาทางการเงินแก่วิสาหกิจขนาดกลางและขนาดย่อมให้มากขึ้นอย่างรวดเร็วที่สุดเท่าที่สามารถทำได้ และควรจะมีการพิจารณาเกี่ยวกับระยะเวลาการดำเนินงานของศูนย์ให้คำปรึกษาทางการเงินแก่วิสาหกิจขนาดกลางและขนาดย่อม ซึ่งกำหนดไว้เพียง 2 ปีอีกครั้ง

6.5.2 มาตรการส่งเสริมการลงทุน

การส่งเสริมการลงทุนนับเป็นหนึ่งในมาตรการเร่งการพัฒนาอุตสาหกรรมในเขตชนบทที่มีประสิทธิภาพมากที่สุดมาตรการหนึ่งที่เกิดผลที่เป็นรูปธรรมได้ในระยะเวลาสั้น อย่างไรก็ตาม มีปัจจัยหลายประการที่เป็นอุปสรรคต่อการส่งเสริมการลงทุนที่มีประสิทธิภาพในกลุ่มจังหวัด ซึ่งสามารถสรุปได้เป็น 3 ประเด็นหลักได้ดังนี้

(1) การขาดกลยุทธ์ส่งเสริมการลงทุนที่ชัดเจน รวมถึงการขาดแผนการและองค์กรที่พัฒนาขึ้นจากการริเริ่มของชุมชนและผู้อยู่อาศัยในท้องถิ่น

(2) การขาดแรงจูงใจสำหรับโครงการลงทุนขนาดเล็ก และ

(3) การขาดแหล่งข้อมูลการลงทุนแบบครบวงจรหรือเชื่อมโยงกันเป็นเครือข่าย

ประเด็นปัญหาเหล่านี้ซึ่งมีที่มำดังได้อธิบายไว้ในหัวข้อ 2.2.4.2 นั้น ถูกพิจารณาว่าเป็นมูลเหตุหลักของปัจจัยหลายๆ ปัจจัยที่เป็นอุปสรรคในการส่งเสริมอุตสาหกรรม การศึกษานี้ได้เสนอมาตรการในการปรับปรุงต่างๆ เพื่อระบุและแก้ไขปัญหาเหล่านี้ดังข้างล่างนี้ จะเห็นว่าข้อเสนอแนะบางข้อถูกเสนอไว้ในรูปของโครงการซึ่งจะอธิบายในรายละเอียดไว้ในบทที่ 7 และในเอกสารแนบท้ายส่วนที่ 1 (ภาคผนวก 1) เช่นกัน

(1) เริงรัดการส่งเสริมการลงทุนโดยสภาพัฒนากลุ่มจังหวัด (Regional Development Council) และสมาคมเพื่อการพัฒนากลุ่มจังหวัด (Regional Development Corporation)

สมาคมเพื่อการพัฒนากลุ่มจังหวัดจะถูกจัดตั้งภายใต้การนำของชุมชนและผู้อยู่อาศัยในท้องถิ่น และมีอำนาจเป็นผู้นำในการดำเนินกิจกรรมต่างๆ เพื่อส่งเสริมการลงทุน ทั้งนี้ สภาพัฒนากลุ่มจังหวัดจะเป็นหน่วยงานที่ทำหน้าที่กำหนดนโยบายและกลยุทธ์เพื่อดึงดูดการลงทุนเข้ามาสู่กลุ่มจังหวัด และสมาคมเพื่อการพัฒนากลุ่มจังหวัดจะรับหน้าที่เป็นผู้วางแผนและนำแผนปฏิบัติงานไปดำเนินการ จากการกำหนดขอบเขตของหน้าที่ดังกล่าว จึงควรมีการพิจารณาถึงแรงจูงใจต่างๆ ที่ภูมิภาคมีต่ออุตสาหกรรมแต่ละประเภทและการลงทุนซึ่งสอดคล้องกับกลยุทธ์การพัฒนากลุ่มจังหวัด กิจกรรมเหล่านี้ควรจะเป็นกิจกรรมเสริมการบริการด้านการลงทุนที่สำนักงานสาขาในท้องถิ่นของสำนักงานคณะกรรมการส่งเสริมการลงทุน (BOI) ให้บริการอยู่ โดยดำเนินการภายใต้การนำของสมาคมเพื่อการพัฒนากลุ่มจังหวัดซึ่งเป็นหน่วยงานที่จะริเริ่มการวางแผนและนำเอากิจกรรมส่งเสริมที่แท้จริงไปปฏิบัติ สิ่งที่จะต้องให้ความสำคัญเป็นอันดับแรกคือการจัดสัมมนาการลงทุนที่จะจัดขึ้นในเขตกรุงเทพมหานครโดยความร่วมมือของสภาอุตสาหกรรมและสหภาพการค้าและการลงทุนต่างชาติเพื่อประชาสัมพันธ์ให้นักลงทุนได้รู้จักจังหวัดและได้ทราบถึงบรรยากาศในการลงทุนของจังหวัดในกลุ่มด้วย ขอบเขตของกิจกรรมในอนาคตควรจะขยายออกไปในต่างประเทศโดยอาศัยความร่วมมือจากรัฐบาลและ/หรือองค์การส่งเสริมการค้าของต่างชาติ เช่น เจโทร (JETRO)

(2) การปรับเปลี่ยนกฎเกณฑ์การส่งเสริมการลงทุนของสำนักงานส่งเสริมการลงทุน (BOI)

ในปัจจุบันสำนักงานคณะกรรมการส่งเสริมการลงทุนอยู่ในระหว่างการกำหนดเขตพื้นที่เฉพาะเพื่อการส่งเสริมการลงทุน โดยส่วนหนึ่งของความพยายามดังกล่าวก็เพื่อส่งเสริมการลงทุนในเขตชนบท นอกจากนี้ สำนักงานคณะกรรมการส่งเสริมการลงทุนยังให้สิทธิประโยชน์ต่างๆ แก่โครงการลงทุนที่ใช้วัตถุดิบที่มีอยู่ในท้องถิ่น หรือโครงการที่ก่อให้เกิดประโยชน์ด้านการพัฒนาเศรษฐกิจแก่พื้นที่ภายนอกกรุงเทพอีกด้วย อย่างไรก็ตาม โครงการที่จะได้รับสิทธิประโยชน์ดังกล่าวจะต้องมีเงินลงทุนขั้นต่ำ 1 ล้านบาท ทั้งนี้ ไม่รวมค่าที่ดินและทุนหมุนเวียน โดยเงื่อนไขดังกล่าวไม่มีข้อจำกัดในเรื่องของประเภทและพื้นที่ตั้งของอุตสาหกรรม โครงการส่วนใหญ่ในชนบทจึงไม่สามารถรับการยกเว้นภาษีหรือสิทธิประโยชน์อื่นๆ จากสำนักงานคณะกรรมการส่งเสริมการลงทุนเนื่องจากมีเงินลงทุนต่ำกว่าเกณฑ์ที่กำหนด ดังนั้น เพื่อเพิ่มประสิทธิภาพของการส่งเสริมการลงทุนในชนบท สำนักงานคณะกรรมการส่งเสริมการลงทุนควรปรับเปลี่ยนกฎเกณฑ์การประเมินโครงการโดยลดจำนวนเงินลงทุนขั้นต่ำสำหรับอุตสาหกรรมบางประเภทลง เช่น อุตสาหกรรมเบาที่จัดอยู่ในประเภท 3 นอกจากนี้ ควรมีการปรับสิทธิประโยชน์ต่างๆ ที่มีอยู่ให้สอดคล้องกับความต้องการของโครงการขนาดเล็กด้วยเช่นกัน

(3) การพัฒนาของแหล่งข้อมูล ข่าวสารครบวงจร

การพัฒนาของแหล่งข้อมูล ข่าวสารเป็นประเด็นสำคัญที่สำนักงานคณะกรรมการส่งเสริมการลงทุน และสมาคมเพื่อการพัฒนากลุ่มจังหวัดควรให้ความสนใจ โดยเฉพาะอย่างยิ่ง ควรเน้นที่การพัฒนาแหล่งข้อมูล ข่าวสารในท้องถิ่น ซึ่งในปัจจุบัน แม้จะมีหน่วยงานรัฐบาลหลายหน่วยงานจัดทำข้อมูลต่างๆ ที่เกี่ยวกับโอกาสในการลงทุนในพื้นที่ชนบทอยู่แต่การจัดทำยังมีลักษณะค่อนข้างกระจัดกระจาย ศูนย์เศรษฐกิจและการลงทุนภาคตะวันออกเฉียงเหนือ 1 จังหวัดนครราชสีมา เป็นเหมือนช่องทางสำคัญในการเผยแพร่ข้อมูล ข่าวสารมากกว่าจะเป็นแหล่งที่จัดเก็บ รักษา และกระจายข้อมูลช่องทางการลงทุนของจังหวัด ดังนั้น ข้อมูลจำนวนมากมีแนวโน้มที่เข้ามาทับถมกันอยู่โดยไม่มี การเชื่อมโยงกันอย่างมีประสิทธิภาพ และแหล่งข้อมูลต่างๆ ก็ไม่ได้มีการรวมกลุ่มกันหรือเชื่อมถึงกันในลักษณะของเครือข่ายข้อมูล ในปัจจุบันสำนักงานคณะกรรมการส่งเสริมการลงทุนอยู่ในระหว่างการดำเนินการจัดการข้อมูลแบบครบวงจร (INVESTMENT ENCYCLOPEDIA) ซึ่งจะเห็นได้ว่า การจัดการด้านข้อมูลในลักษณะดังกล่าวมีความจำเป็นเพราะจะก่อให้เกิดประโยชน์แก่กลุ่มจังหวัด โดยจะเป็นปัจจัยเสริมที่ช่วยให้ความพยายามต่างๆ ในการส่งเสริมการลงทุนของจังหวัดสัมฤทธิ์ผล โดยเฉพาะอย่างยิ่ง สมาคมเพื่อการพัฒนากลุ่มจังหวัดซึ่งเป็นหน่วยงานที่ถูกคาดหวังให้มีบทบาทนำกิจกรรมการส่งเสริมการลงทุนควรจะเข้ามามีส่วนร่วมในการพัฒนาเครือข่ายข้อมูลสารสนเทศอย่างจริงจัง

6.5.3 มาตรการการสนับสนุนด้านเทคนิคการผลิตและการจัดการ

ได้มีการกล่าวถึงปัญหาของการสนับสนุนทางเทคนิคใน 4 จังหวัดเป้าหมายไว้แล้วในหัวข้อ 1.2.5.4 ในหัวข้อนี้จะอธิบายถึงข้อเสนอแนะเพื่อปรับปรุงด้านการสนับสนุนทางเทคนิคใน 4 จังหวัด ซึ่งเน้นในแง่ของการปรับปรุงสถาบัน และองค์กร

มาตรการที่ควรนำมาปฏิบัติเพื่อปรับปรุงการสนับสนุนด้านเทคนิคการผลิตและการจัดการใน 4 จังหวัด ประกอบด้วย

- ก) การพัฒนาความสามารถด้านการบริหารของศูนย์ส่งเสริมอุตสาหกรรม
- ข) การเพิ่มหน้าที่ให้แก่ศูนย์ส่งเสริมอุตสาหกรรม
- ค) การประสานงานกับหน่วยงานภาครัฐอื่นๆ เพื่อส่งต่องานด้านบริการ
- ง) การประสานงานกับหน่วยงานภาคเอกชน

6.5.3.1 การพัฒนาความสามารถด้านการบริหารของศูนย์ส่งเสริมอุตสาหกรรม

เพื่อปรับปรุงศักยภาพด้านการบริหาร ศูนย์ส่งเสริมอุตสาหกรรมต้องเพิ่มความยืดหยุ่น ตอบสนองผู้ใช้บริการอย่างรวดเร็ว และให้บริการที่เหมาะสมเพื่อตอบสนองความต้องการที่แตกต่างกันของผู้ใช้บริการแต่ละรายโดยเพิ่มความสามารถด้านการบริหาร ซึ่งการเพิ่มความสามารถด้านการบริหารจะเพิ่มได้โดยการเพิ่มจำนวนเจ้าหน้าที่ที่มีคุณภาพ การเพิ่มพูนทักษะด้านการจัดการธุรกิจ และการพัฒนาฐานข้อมูลบุคลากรในศูนย์ส่งเสริมอุตสาหกรรม นอกจากนี้ ศูนย์ส่งเสริมอุตสาหกรรมยังสามารถจัดลำดับความสำคัญของกิจกรรมของศูนย์โดยการศึกษาความต้องการด้านการสนับสนุนเทคนิคในจังหวัดต่างๆ ที่อยู่ในเขตพื้นที่ของศูนย์ ส่วนแนวทางในการสนับสนุนทางเทคนิคของศูนย์ก็จะปรากฏชัดโดยการพัฒนาแผนพัฒนาอุตสาหกรรมของกลุ่มจังหวัดซึ่งอยู่บนพื้นฐานของการศึกษาความต้องการการสนับสนุน ซึ่งจะเป็นประโยชน์ต่อการพัฒนาศักยภาพด้านการบริหารของศูนย์ส่งเสริมอุตสาหกรรมด้วยเช่นกัน

(1) การเพิ่มจำนวนเจ้าหน้าที่ที่มีคุณสมบัติเหมาะสมในศูนย์ส่งเสริมอุตสาหกรรม

ควรมีการพิจารณาการสร้างเจ้าหน้าที่ของศูนย์ส่งเสริมอุตสาหกรรมใหม่เพราะศูนย์ส่งเสริมฯต้องการบุคลากรที่มีทักษะในการวิเคราะห์มากกว่าพนักงานระดับเสมียน ในปัจจุบัน แม้ศูนย์ส่งเสริมจะมีเจ้าหน้าที่จำนวนไม่น้อยเมื่อรวมลูกจ้างชั่วคราวแล้ว เจ้าหน้าที่ฝ่ายบริหารที่มีคุณสมบัติเพียงพอในการทำงานตามขอบเขตงานของศูนย์ยังมีอยู่อย่างจำกัด

(2) การเพิ่มพูนทักษะด้านการจัดการธุรกิจในศูนย์ส่งเสริมอุตสาหกรรม

ศูนย์ส่งเสริมอุตสาหกรรมมีความจำเป็นจะต้องเพิ่มพูนทักษะด้านการจัดการธุรกิจให้มากขึ้นเพราะเจ้าหน้าที่ส่วนใหญ่ของศูนย์ส่งเสริมเป็นบุคลากรด้านการบริหารของรัฐบาลที่ไม่มีความชำนาญทางธุรกิจ การขาดความชำนาญดังกล่าวทำให้ไม่สามารถศึกษาความต้องการการสนับสนุนทางเทคนิค หรือไม่สามารถวิเคราะห์สถานการณ์ของบริษัทในท้องถิ่นเพื่อเตรียมให้การสนับสนุนทางเทคนิคที่เหมาะสมได้

ศูนย์ส่งเสริมอุตสาหกรรมสามารถเพิ่มพูนความรู้ ความชำนาญด้านการจัดการธุรกิจได้ 2 ทางคือ การจัดฝึกอบรมความรู้ด้านการจัดการธุรกิจให้แก่เจ้าหน้าที่ของศูนย์ และการจ้างผู้เชี่ยวชาญจากภายนอกเพื่อมาทำงานด้านการจัดการธุรกิจโดยตรง ซึ่งวิธีที่เหมาะสมในระยะสั้นคือ การจ้างหรือใช้ประโยชน์จากผู้เชี่ยวชาญจากภายนอกเพื่อขอคำแนะนำทักษะในด้านดังกล่าว ในกรณีนี้ เจ้าหน้าที่ของศูนย์ส่งเสริมจะมีโอกาสทำงานร่วมกับผู้เชี่ยวชาญในการพัฒนาแผนการสนับสนุนทางเทคนิค และให้ความช่วยเหลือแก่ผู้มาใช้บริการซึ่งรวมถึงบริการให้คำแนะนำปรึกษาด้วย ในระยะยาวเจ้าหน้าที่ของศูนย์ส่งเสริมควรเรียนรู้เกี่ยวกับการจัดการธุรกิจเพื่อให้สามารถทำความเข้าใจ และสามารถวิเคราะห์สภาวะของบริษัทลูกค้าได้

(3) การพัฒนาฐานข้อมูลแหล่งทรัพยากรบุคคลของศูนย์ส่งเสริมอุตสาหกรรม

ศูนย์ส่งเสริมอุตสาหกรรมควรสร้างและพัฒนารายชื่อบุคลากรภายในองค์กรขึ้นเพื่อใช้ในการสร้างโปรแกรมสนับสนุนขององค์กร เนื่องจากศักยภาพของโปรแกรมการสนับสนุนทางเทคนิคขึ้นอยู่กับคุณภาพของผู้เชี่ยวชาญและผู้ดำเนินการสอนอย่างมาก ในการสร้างแผนการสนับสนุนทางเทคนิค ศูนย์ส่งเสริมอุตสาหกรรมจึงจำเป็นต้องกำหนดผู้สอนที่เหมาะสมให้กับแต่ละหัวข้อเพื่อให้สามารถตอบสนองความต้องการของลูกค้าได้

ในการจัดทำฐานข้อมูลทรัพยากรบุคคลภายในองค์กร ศูนย์ส่งเสริมอุตสาหกรรมควรทำการประเมินศักยภาพของผู้เชี่ยวชาญแต่ละท่าน และบันทึกผลการประเมินไว้ทุกครั้งที่มีการจ้างผู้เชี่ยวชาญ เมื่อข้อมูลเหล่านี้ถูกบันทึกและรวบรวมไว้เป็นกลุ่มก้อน ศูนย์ส่งเสริมอุตสาหกรรมจะสามารถนำมาใช้เป็นฐานข้อมูลด้านบุคลากรขององค์กรเอง และสามารถนำมาใช้อ้างอิงในการสรรหาผู้เชี่ยวชาญที่มีความเหมาะสมในแต่ละงานที่เคยทำมาในอดีตได้ นอกจากนี้ ศูนย์ส่งเสริมอุตสาหกรรมยังสามารถนำเอาฐานข้อมูลที่พัฒนาโดยหน่วยงานอื่นๆ มาใช้ในการคัดสรรผู้เชี่ยวชาญได้เช่นกัน

อย่างไรก็ตาม วิธีดังกล่าวมีแนวโน้มจะไม่มีประสิทธิภาพเท่าที่ควรเพราะไม่สามารถรับรองความน่าเชื่อถือของฐานข้อมูลที่นำมาใช้ได้

(4) การวิเคราะห์ความต้องการการสนับสนุนทางเทคนิคโดยการศึกษาความต้องการ เพื่อให้ศูนย์ส่งเสริมอุตสาหกรรมสามารถให้การสนับสนุนทางเทคนิคได้อย่างมีประสิทธิภาพด้วยงบประมาณที่จำกัดจึงต้องมีการจัดลำดับความสำคัญก่อนหลังของการสนับสนุนทางเทคนิค ศูนย์ส่งเสริมอุตสาหกรรมจำเป็นต้องรู้ถึงความต้องการในเรื่องการฝึกอบรมและการให้คำปรึกษาของลูกค้าก่อน และเพื่อให้รู้ความต้องการที่แท้จริงของลูกค้าเจ้าหน้าที่ของศูนย์ส่งเสริมอุตสาหกรรมต้องมีการพูดคุย ปรึกษาหารือกับบริษัทในท้องถิ่นอย่างใกล้ชิด และต้องออกเยี่ยมโรงงานด้วยตนเอง จากนั้นจึงทำการวิเคราะห์ความต้องการและสร้างโปรแกรมการให้การสนับสนุนทางเทคนิคต่อไป และเนื่องจากปัญหาของบริษัทในท้องถิ่นจะมีการเปลี่ยนแปลงไปตามกาลเวลา โปรแกรมสนับสนุนทางเทคนิคจึงไม่ควรเป็นสิ่งที่สร้างจากทฤษฎีการจัดการ แต่ควรสร้างบนพื้นฐานของการวิเคราะห์ความต้องการที่แท้จริงของลูกค้า

(5) การพัฒนาแผนพัฒนาอุตสาหกรรมของกลุ่มจังหวัด
เมื่อผนวกโปรแกรมการสนับสนุนทางเทคนิคไว้ในแผนพัฒนาอุตสาหกรรมของกลุ่มจังหวัดร่วมกับมาตรการสนับสนุนอื่นๆ เช่น การสนับสนุนทางการเงิน จะทำให้โปรแกรมส่งผลที่มีประสิทธิภาพมากขึ้น นอกจากนี้ หากมีการใช้ดัชนีชี้วัดเชิงปริมาณต่างๆ เป็นเสมือนเป้าหมายของการจัดโปรแกรมสนับสนุนทางเทคนิค จะทำให้โปรแกรมมีศักยภาพสูงขึ้น เพราะสามารถเห็นความแตกต่างระหว่างศักยภาพที่วางแผนไว้กับศักยภาพที่แท้จริงได้อย่างชัดเจน

6.5.3.2 การเพิ่มหน้าที่ให้แก่ศูนย์ส่งเสริมอุตสาหกรรม

ควรเพิ่มหน้าที่ใหม่ที่เกี่ยวข้องกับการให้การสนับสนุนทางเทคนิคการผลิตและการจัดการให้กับศูนย์ส่งเสริมอุตสาหกรรม เช่น บริการด้านการบ่มเพาะธุรกิจ การให้คำแนะนำเบื้องต้น และบริการให้คำปรึกษา บริการบ่มเพาะธุรกิจ คือ การจัดหาอุปกรณ์ เครื่องใช้สำนักงาน เครื่องมือ เครื่องใช้พื้นฐาน และเครื่องมือวัดค่าต่างๆ ให้แก่ผู้ประกอบการในราคาถูก รวมทั้งการให้บริการแนะนำปรึกษาโดยไม่คิดมูลค่า

นอกจากบริการบ่มเพาะธุรกิจแล้ว ควรเพิ่มงานในด้านการให้คำแนะนำเบื้องต้นและบริการให้คำปรึกษาให้แก่ศูนย์ส่งเสริมอุตสาหกรรมอีกด้วย แม้ว่าในปัจจุบันศูนย์ส่งเสริมอุตสาหกรรม

จะให้บริการที่ปรึกษาภายใต้โครงการส่งเสริมอุตสาหกรรมสู่ชนบทอยู่แล้วก็ตาม บริการดังกล่าวนั้นยังเป็นเพียงบริการในโครงการ ไม่ใช่หน้าที่พื้นฐานของศูนย์ส่งเสริมอุตสาหกรรม โดยหลักการแล้ว บริการด้านการให้คำแนะนำเบื้องต้น และบริการที่ปรึกษาควรจะเป็นหน้าที่พื้นฐานของศูนย์ส่งเสริมอุตสาหกรรม ซึ่งดำเนินการโดยใช้งบประมาณประจำปีของศูนย์ส่งเสริมอุตสาหกรรมเอง บริการนี้จะให้คำวินิจฉัยสรุปเกี่ยวกับการดำเนินงานของบริษัทลูกค้า เมื่อปัญหาหลักของบริษัทลูกค้าให้เห็นด้วยบริการดังกล่าว ลูกค้าและศูนย์ส่งเสริมอุตสาหกรรมจึงสามารถร่วมกันหาวิธีการเพื่อแก้ปัญหาของบริษัทโดยความช่วยเหลือของผู้เชี่ยวชาญหรือที่ปรึกษาที่เหมาะสม ในระยะยาว นักประเมินกิจการซึ่งผ่านการอบรมในระบบฝึกอบรมเพื่อประเมินกิจการของสำนักพัฒนาอุตสาหกรรมสนับสนุน (BSID) กระทรวงอุตสาหกรรม อาจจะมีจำนวนมากพอที่จะให้บริการด้านนี้ อย่างไรก็ตาม ขณะนี้ยังอยู่ในขั้นตอนของการฝึกอบรม และคาดว่าจะต้องใช้เวลาอีกระยะหนึ่งจึงจะสามารถรับหน้าที่ในการให้คำแนะนำเบื้องต้นและให้บริการที่ปรึกษา ณ ศูนย์ส่งเสริมฯ ได้อย่างเต็มรูปแบบ

6.5.3.3 การประสานงานกับหน่วยงานภาครัฐอื่นๆ เพื่อส่งต่องานด้านบริการ

ในการสรรหาบุคลากรนั้น ศูนย์ส่งเสริมอุตสาหกรรมจำเป็นต้องขอความช่วยเหลือจากหน่วยงานรัฐบาลอื่นๆ เช่น สำนักงานพัฒนาอุตสาหกรรมสนับสนุน (BSID) สำนักพัฒนาอุตสาหกรรมรายสาขา (BISD) สำนักพัฒนาธุรกิจอุตสาหกรรม (BIED) สถาบันพัฒนาวิสาหกิจขนาดกลางและขนาดย่อม (ISMED) สถาบันไฟฟ้าและอิเล็กทรอนิกส์ (EEI) สถาบันยานยนต์ (AI) TI FTPI เป็นต้น ในปัจจุบัน ช่องทางในการติดต่อสื่อสารกับหน่วยงานเหล่านี้ยังไม่เท่าที่ควร ศูนย์ส่งเสริมอุตสาหกรรมจึงต้องทำการแลกเปลี่ยนข้อมูลกับหน่วยงานเหล่านี้อย่างจริงจัง และควรผนวกรวมหน่วยงานเหล่านี้เข้ามาไว้ในโปรแกรมสนับสนุนทางเทคนิคให้มากขึ้น สำหรับศูนย์ส่งเสริมอุตสาหกรรมภาคที่ 6 จังหวัดนครราชสีมาที่มีความแข็งแกร่งในด้านนี้มากกว่าเมื่อเปรียบเทียบกับศูนย์อื่นๆ เพราะมีมหาวิทยาลัยเทคโนโลยีสุรนารี (SUT) อยู่ในเขตจังหวัด ถึงแม้ว่ามหาวิทยาลัยเทคโนโลยีสุรนารี จะไม่ใช่หน่วยงานราชการ แต่ก็มีทรัพยากรบุคคลซึ่งเป็นประโยชน์ต่อโปรแกรมการสนับสนุนทางเทคนิคของศูนย์ส่งเสริมอุตสาหกรรม และมหาวิทยาลัยเทคโนโลยีสุรนารียังเป็นส่วนหนึ่งของเครือข่ายของสถาบันพัฒนาอุตสาหกรรมขนาดกลางและขนาดย่อมอีกด้วย

6.5.3.4 การประสานงานกับหน่วยงานภาคเอกชน

ความร่วมมือจากภาคเอกชนเป็นสิ่งสำคัญต่อโปรแกรมการสนับสนุนทางเทคนิคของ ศูนย์ส่งเสริมอุตสาหกรรม ซึ่งความร่วมมือดังกล่าวมี 2 ประเภท ได้แก่ ความร่วมมือในรูปของความ ต้องการขอรับความช่วยเหลือทางเทคนิค และในรูปของผู้เชี่ยวชาญด้านเทคโนโลยีการผลิตและการจัดการ สภาอุตสาหกรรมแห่งประเทศไทย (FTI) และหอการค้าไทย (TCC) เป็นหน่วยงานที่มีบทบาท สำคัญในการให้ความร่วมมือดังกล่าว ศูนย์ส่งเสริมอุตสาหกรรมจึงสามารถประสานงานกับภาคเอกชน ได้โดยความช่วยเหลือของสภาอุตสาหกรรมแห่งประเทศไทยและหอการค้าไทย

คำอธิบายเพิ่มเติมเกี่ยวกับมาตรการปรับปรุงการสนับสนุนทางเทคนิคการผลิตและการจัดการของศูนย์ส่งเสริมอุตสาหกรรมได้เสนอไว้ในส่วนของโครงการต่างๆ ที่กลุ่มศึกษานำเสนอ ได้แก่ โครงการ 1 การจัดตั้งองค์กรเพื่อการพัฒนาอุตสาหกรรมในกลุ่มจังหวัด โครงการ 6 แผนการ วิจัยปฏิบัติการสำหรับศูนย์การผลิต และโครงการ 13 การจัดตั้งศูนย์ป่มเพาะธุรกิจในชนบท

6.5.4 มาตรการการพัฒนาทรัพยากรมนุษย์

การพัฒนาทรัพยากรมนุษย์เป็นหัวใจสำคัญของการพัฒนาอุตสาหกรรมของจังหวัด เป้าหมายทั้ง 4 จังหวัด แนวคิดเกี่ยวกับการพัฒนาทรัพยากรมนุษย์ในกลุ่มจังหวัดเป้าหมายประกอบด้วย 3 ส่วน ได้แก่

- ก) การพัฒนาผู้นำในการพัฒนาอุตสาหกรรมของกลุ่มจังหวัด
- ข) การพัฒนาทรัพยากรบุคคลในภาคอุตสาหกรรมของกลุ่มจังหวัด
- ค) การพัฒนาทรัพยากรบุคคลเพื่อสนับสนุนการพัฒนาอุตสาหกรรมในกลุ่มจังหวัด

เนื่องจากในแต่ละส่วนมีความต้องการการพัฒนาที่แตกต่างกัน จึงมีจุดเน้นของการพัฒนาทรัพยากรมนุษย์ที่แตกต่างกัน อย่างไรก็ตาม ทั้ง 3 ส่วนมีความสำคัญต่อการพัฒนาอุตสาหกรรมในกลุ่มจังหวัดเป้าหมายทั้งสิ้น

6.5.4.1 การพัฒนาผู้นำในการพัฒนาอุตสาหกรรมของกลุ่มจังหวัด

ผู้นำในการพัฒนาอุตสาหกรรมในกลุ่มจังหวัดเป็นบุคลากรที่สังกัดอยู่ทั้งในภาครัฐและเอกชน ซึ่งผู้นำเหล่านี้จะเป็นตัวแทนทางการเมืองของจังหวัด ข้าราชการในจังหวัด หรือตัว

แทนจากภาคอุตสาหกรรม เช่น สมาชิกรัฐสภาอุตสาหกรรม เป็นต้น ในกรณีของกลุ่มจังหวัดเป้าหมาย ราชอาณาจักรในสำนักงานบริหารราชการจังหวัดของทั้ง 4 จังหวัด และสมาชิกหลักของสภาอุตสาหกรรมจังหวัดเป็นกลุ่มเป้าหมายหลักในส่วนนี้

สิ่งที่ผู้นำต้องเรียนรู้คือวิธีการในการเชื่อมโยงจังหวัดของตนเข้ากับการพัฒนาอุตสาหกรรม ดังนั้น ผู้นำจึงต้องมีวิสัยทัศน์ในการพัฒนาที่ชัดเจน สามารถถ่ายทอดให้ประชาชนในจังหวัดเข้าใจได้ เช่น วิสัยทัศน์หลักในการพัฒนาอุตสาหกรรมคือการผลิตสินค้าพิเศษของจังหวัดที่สามารถขายในตลาดได้ อุตสาหกรรมที่ผลิตสินค้าพิเศษนี้โดยใช้ทรัพยากรที่มีอยู่เพื่อกิจกรรมการพัฒนาผลิตภัณฑ์จะสามารถเติบโตได้ ดังนั้น สิ่งสำคัญคือการพัฒนาผลิตภัณฑ์เพื่อขายในตลาดทั้งภายในและต่างประเทศ อย่างไรก็ตามการทำให้ประชาชนในจังหวัดเกิดความตั้งใจในการพัฒนาสินค้าพิเศษของจังหวัดเป็นสิ่งสำคัญยิ่งกว่า ผู้นำจึงต้องมีบทบาทหลักในการสร้างความมั่นใจ ส่งเสริมและกระตุ้นให้ประชาชนมีส่วนร่วมในกิจกรรมการพัฒนา ในรายงานการศึกษาฉบับนี้ได้เสนอโครงการที่เกี่ยวข้องกับวัตถุประสงค์ดังกล่าวไว้ในส่วนของ โครงการ 1 การใช้แนวทางการพัฒนาแบบสินค้า 1 ชนิดต่อ 1 หมู่บ้าน

นอกจากนี้ ผู้นำยังสามารถเรียนรู้จากกรณีศึกษาที่เกี่ยวกับการพัฒนาอุตสาหกรรมของภูมิภาคหรือประเทศอื่นๆ ได้เช่นกัน การไปทัศนศึกษาเพื่อดูงานเกี่ยวกับการพัฒนาอุตสาหกรรมในต่างพื้นที่หรือต่างประเทศเป็นวิธีที่สามารถเรียนรู้ได้อย่างมีประสิทธิภาพ และเพื่อให้การไปดูงานเกิดประโยชน์มากขึ้น ควรจะมีการศึกษาเบื้องต้นเกี่ยวกับสถานที่ที่จะไปเยี่ยมชม ซึ่งการศึกษาดังกล่าวควรมีเนื้อหาครอบคลุมทั้งในด้านประวัติศาสตร์ วัฒนธรรม สังคมและเศรษฐกิจ

6.5.4.2 การพัฒนาทรัพยากรบุคคลในภาคอุตสาหกรรมของกลุ่มจังหวัด

(1) ปฏิบัติการที่มีความจำเป็นเร่งด่วน

เพื่อการพัฒนาอุตสาหกรรม ทั้ง 4 จังหวัดเป้าหมายต้องมีการปฏิบัติการซึ่งมีความจำเป็นเร่งด่วนที่เกี่ยวกับการพัฒนาทรัพยากรบุคคลในภาคอุตสาหกรรมใน 2 ด้าน ได้แก่ การพัฒนาผู้บริหารและผู้ประกอบการระดับสูงทั้งในด้านปริมาณและคุณภาพ และการพัฒนาแรงงานที่มีคุณภาพดี

ถ้าหากผู้บริหารและผู้ประกอบการระดับสูงได้รับการศึกษามาอย่างดีและมีการฝึกอบรมเพิ่มเติม การพัฒนาธุรกิจใหม่ๆ อาจจะมีจำนวนมากขึ้น ซึ่งในปัจจุบันมีในเขต 4 จังหวัดเป้า

หมายเหตุเว้นจังหวัดนครราชสีมา มีธุรกิจอยู่จำนวนจำกัดและเจริญเติบโตในอัตราต่ำ สภาพแวดล้อมทางการค้าที่ค่อนข้างคงที่ในกลุ่มจังหวัดเป้าหมายมีผลให้บริษัทในท้องถิ่นขาดความกระตือรือร้นจนทำให้ความสามารถในการแข่งขันลดลงและส่งผลให้การพัฒนาอุตสาหกรรมยิ่งช้าลงไปอีก นอกจากนี้ การพัฒนาที่ล่าช้าของภาคอุตสาหกรรมจะทำให้ปริมาณการจ้างงานลดลงจนเป็นสาเหตุของการไหลออกของแรงงานไปยังกรุงเทพมหานครและจังหวัดอื่นๆ จากเหตุผลดังกล่าว กลุ่มจังหวัดเป้าหมายจึงจำเป็นต้องเพิ่มจำนวนผู้จัดการและผู้ประกอบการที่มีความสามารถและกระตือรือร้น และเพื่อให้เป็นไปตามเป้าหมายนี้ รายงานการศึกษาฉบับนี้ได้เสนอแนวคิดในทางปฏิบัติไว้ในโครงการ 3 การจัดโปรแกรมสัมมนาสำหรับผู้บริหารระดับสูง โครงการ 11 การพัฒนาโปรแกรมสนับสนุนผู้ประกอบการ (EFP) และโครงการ 50 (ลำดับชั่วคราว) โปรแกรมการแปรรูปการจัดการจากธุรกิจรายย่อยไปสู่บริษัทขนาดเล็ก

ในด้านแรงงาน กลุ่มจังหวัดเป้าหมายทั้ง 4 จังหวัดมีปัญหาค่อนข้างมาก เพราะแม้ว่าแรงงานจากภาคตะวันออกเฉียงเหนือจะเป็นแรงงานที่มีความขยันและอดทนในการทำงานอย่างมากแต่แรงงานส่วนใหญ่มีพื้นฐานการศึกษาค่อนข้างต่ำมาก ซึ่งส่งผลให้มีความรู้ความเข้าใจพื้นฐานไม่เพียงพอที่จะทำให้แรงงานเหล่านี้เป็นแรงงานที่มีประสิทธิภาพได้ในอนาคตเมื่อการแข่งขันของธุรกิจในตลาดโลกทวีความรุนแรงมากยิ่งขึ้น ในที่นี้ ความเข้าใจพื้นฐานหมายถึงความสามารถในการเรียนรู้วิชาพื้นฐาน เช่น คณิตศาสตร์ หรือวิทยาศาสตร์ เนื่องจากการเพิ่มระดับความสามารถของแรงงานในแง่ของการศึกษาพื้นฐานนั้นจำเป็นต้องใช้เวลานานจึงถูกพิจารณาให้เป็นกิจกรรมเร่งด่วน อย่างไรก็ตาม แม้จะมีการกล่าวถึงความจำเป็นในเรื่องดังกล่าวและแนะนำให้แก้ไขอย่างเร่งด่วน การศึกษาฉบับนี้มิได้เสนอโครงการที่เกี่ยวข้องกับปัญหานี้ไว้เนื่องจากเป็นประเด็นที่เกี่ยวกับการให้การศึกษาขั้นพื้นฐานของทั้งประเทศ

ความจำเป็นเร่งด่วนในการพัฒนาอื่นที่เกี่ยวข้องกับแรงงานคือการเปลี่ยนทัศนคติในการทำงานของคนงานหรือการทำงานประจำวันจากการทำงานในชนบทและภาคเกษตรกรรมมาเป็นการทำงานในภาคอุตสาหกรรม ทัศนคติในการทำงานในชนบทและภาคเกษตรกรรมในที่นี้หมายถึงทัศนคติที่อ่อนไหวต่อเงื่อนไขหรือการเปลี่ยนแปลงทางธรรมชาติ เช่น อากาศ โดยไม่คำนึงถึงการตรงต่อเวลาหรือการปฏิบัติตามแผนการทำงานและกฎระเบียบของบริษัท ส่วนทัศนคติทางอุตสาหกรรมหมายถึง วินัยในการรักษาเวลาและการปฏิบัติตามกฎที่ได้รับการยินยอมจากนายจ้าง ทัศนคติในการทำงานของแรงงานอาจเปลี่ยนแปลงได้โดยการให้การศึกษาทางสังคมโดยผ่านโปรแกรมการฝึกอบรมของโครงการส่งเสริมอุตสาหกรรมสู่ชนบท (สอช.) โครงการ 23 การขยายโครงการส่งเสริมอุตสาหกรรม

สู่ชนบท ซึ่งเสนอไว้ในรายงานการศึกษาจะเป็นประโยชน์ในการเปลี่ยนแปลงทัศนคติของแรงงานตามที่ต้องการ

(2) ปฏิบัติการที่มีความจำเป็นในลำดับต่อไป

1) การพัฒนาทรัพยากรมนุษย์สำหรับผู้บริหารและเจ้าหน้าที่ฝ่ายเทคนิคระดับกลาง

เมื่อผู้บริหารระดับสูงทราบความต้องการในฝึกอบรมแก่ผู้ได้บังคับบัญชา ผู้จัดการและเจ้าหน้าที่ฝ่ายเทคนิคระดับกลางสามารถรับการศึกษาโดยผ่านการฝึกอบรมระหว่างการทำงาน (OJT) หลักสูตรการศึกษาในมหาวิทยาลัยและหลักสูตรของสถาบันฝึกอบรม ในประเทศไทยมีโรงเรียนอาชีวศึกษาและโรงเรียนเทคนิค อย่างไรก็ตาม นักเรียนในโรงเรียนเหล่านี้มีวุฒิภาวะต่ำเกินกว่าจะเป็นลูกจ้างที่มีความรับผิดชอบและยังต้องการที่จะศึกษาต่อในระดับที่สูงขึ้นแทนการทำงานหลังจากจบการศึกษา หลักสูตรการศึกษาของประเทศนั้นมีส่วนเกี่ยวข้องอย่างมาก กล่าวคือประเทศไทยยังขาดหลักสูตรการศึกษาที่ส่งเสริมความคิดริเริ่มสร้างสรรค์ทำให้โรงเรียนเหล่านี้ไม่มีประสิทธิภาพพอที่จะสร้างบุคลากรระดับผู้จัดการหรือเจ้าหน้าที่ฝ่ายเทคนิคระดับกลางได้ในปัจจุบัน ยิ่งกว่านั้น ในสถานการณ์ปัจจุบันนักศึกษาที่จบการศึกษาจากโรงเรียนหลายแห่งมีแนวโน้มจะออกไปหางานในที่ที่ห่างจากบ้านเกิดเนื่องจากความจำกัดของโอกาสในการจ้างงานในเซจังหวัดเป้าหมาย ดังนั้น การนำเอาโปรแกรมการฝึกอบรมใหม่ๆ เข้ามาเพื่อให้ความรู้แก่ผู้จัดการและเจ้าหน้าที่ฝ่ายเทคนิคระดับกลางในกลุ่มจังหวัดเป้าหมายในขณะนี้อาจจะไม่ได้ผลเท่าที่ควร

จากการวิเคราะห์ข้างต้น ในระยะสั้นบริษัทในกลุ่มจังหวัดเป้าหมายควรสรรหาบุคลากรในตำแหน่งผู้จัดการและเจ้าหน้าที่ฝ่ายเทคนิคระดับกลางจากเขตกรุงเทพมหานครแทนการพัฒนาบุคลากรเหล่านี้ขึ้นมาเองในพื้นที่ และในระยะยาว ควรส่งเสริมให้บริษัทที่ตั้งอยู่ในกลุ่มจังหวัดเป้าหมายทำการฝึกอบรมให้แก่พนักงานซึ่งเป็นผู้จัดการและเจ้าหน้าที่ฝ่ายเทคนิคระดับกลางโดยการทำให้ผู้บริหารระดับสูงทราบถึงความจำเป็นในการฝึกอบรมดังกล่าว

อย่างไรก็ตาม ในกลุ่มจังหวัดเป้าหมายทั้ง 4 จังหวัด จังหวัดนครราชสีมา นับเป็นกรณีพิเศษในแง่ของความจำเป็นในการฝึกอบรมวิศวกรและเจ้าหน้าที่ฝ่ายเทคนิคเพราะจังหวัดนครราชสีมา กำลังเปลี่ยนแปลงไปสู่การเป็นศูนย์กลางของอุตสาหกรรมที่ใช้เทคโนโลยีขั้นสูงของประเทศไทย วิศวกรและเจ้าหน้าที่ฝ่ายเทคนิคของอุตสาหกรรมที่ใช้เทคโนโลยีขั้นสูงในจังหวัดนครราชสีมา นั้นไม่สามารถยกระดับความรู้ด้านเทคนิคได้จากการเรียนรู้เกี่ยวกับอุตสาหกรรมประเภทนี้ได้จากที่อื่นๆ ในประเทศ บุคลากรเหล่านี้จึงต้องติดตามความก้าวหน้าทางเทคโนโลยีของโลกอยู่

เสมอ บริษัทจึงจะสามารถอยู่รอดได้ในสภาพแวดล้อมทางเทคโนโลยีที่เปลี่ยนแปลงไปอย่างรวดเร็ว เช่นนี้ได้ และจากเหตุผลดังกล่าว รายงานการศึกษาฉบับนี้จึงเสนอโครงการ 16 โปรแกรมการพัฒนาบุคลากรทางด้านเทคโนโลยีขั้นสูงในจังหวัดนครราชสีมา อย่างไรก็ตาม โปรแกรมการฝึกอบรมดังกล่าวจะถูกนำมาใช้ก็ต่อเมื่อผู้บริหารระดับสูงเห็นคุณค่าของโปรแกรมนี้เท่านั้น ดังนั้น สำหรับกลุ่มจังหวัดเป้าหมายการให้การศึกษาแก่ผู้บริหารระดับสูง จึงมีความสำคัญเป็นอันดับแรกในด้านการพัฒนาทรัพยากรบุคคลในภาคอุตสาหกรรม

2) การพัฒนาทรัพยากรมนุษย์สำหรับแรงงานชั้นสูง (Senior worker)

แรงงานในสายการผลิตจำเป็นต้องเติบโตขึ้นเหมือนแรงงานรุ่นพี่หรือแรงงานระดับอาวุโสที่ผ่านทั้งการฝึกอบรมระหว่างการทำงาน (OJT) และการฝึกอบรมนอกสายการผลิต ผลของการประชุมเชิงปฏิบัติงานชี้ให้เห็นว่ามีแรงงานที่มีฝีมืออยู่จำนวนไม่มากนักในกลุ่มจังหวัดเป้าหมาย แรงงานที่มีฝีมือในกรณีนี้ไม่จำเป็นต้องหมายถึงแรงงานที่มีทักษะทางเทคนิคเป็นพิเศษเท่านั้นแต่หมายรวมถึงแรงงานที่มีประสบการณ์ หรือแรงงานระดับอาวุโสที่มีความรู้ความเข้าใจกฎระเบียบต่างๆ ในโรงงาน ขบวนการผลิตและงานที่ได้รับมอบหมายเป็นอย่างดีจนสามารถทำงานได้อย่างถูกต้องเหมาะสม จากมุมมองของผู้บริหารระดับสูงการจัดการโรงงานจะทำได้ง่ายขึ้นหากมีแรงงานที่มีประสบการณ์ เช่นนี้ เพราะแรงงานดังกล่าวสามารถคิดว่าตนควรทำอะไรโดยไม่จำเป็นต้องมีการอธิบายรายละเอียดหรือควบคุมอย่างใกล้ชิด ในความหมายนี้ โปรแกรมการศึกษาซึ่งมีวัตถุประสงค์เพื่อเปลี่ยนแรงงานชั้นต้น (Junior worker) เป็นแรงงานชั้นสูง (Senior worker) จะเป็นโปรแกรมที่มีประโยชน์อย่างยิ่ง

โครงการ 37 โปรแกรมการศึกษาของแรงงาน เป็นโปรแกรมซึ่งถูกเสนอไว้ในรายงานการศึกษาโดยมีวัตถุประสงค์เพื่อยกระดับความรู้ของแรงงานโดยการฝึกอบรมเกี่ยวกับข้อกำหนดที่สำคัญในการทำงานในโรงงานและวิธีการทำงานที่เหมาะสม อย่างไรก็ตาม บริษัทที่จะได้รับประโยชน์จากการฝึกอบรมและศูนย์ส่งเสริมอุตสาหกรรมควรจะร่วมกันรับภาระค่าใช้จ่ายอันจะเกิดจากการจัดฝึกอบรมดังกล่าว เนื่องจากความตั้งใจจริงของผู้บริหารระดับสูงที่จะรับภาระค่าใช้จ่ายในการฝึกอบรมให้กับคนงานของตนเป็นการแสดงความตั้งใจในการพัฒนาทรัพยากรมนุษย์ของบริษัท และความตั้งใจของผู้บริหารระดับสูงที่จะให้พนักงานได้รับการอบรมนี้เองเป็นปัจจัยสำคัญที่จะทำให้การอบรมประสบความสำเร็จได้

6.5.4.3 การพัฒนาทรัพยากรบุคคลเพื่อสนับสนุนการพัฒนาอุตสาหกรรมใน กลุ่มจังหวัด

ในการพัฒนาอุตสาหกรรมในกลุ่มจังหวัดมีความจำเป็นที่จะต้องยกระดับการสนับสนุนด้านการบริหารจัดการและทางเทคนิคในสถาบันที่ให้การสนับสนุนการพัฒนาอุตสาหกรรมในกลุ่มจังหวัดเป้าหมาย ซึ่งหมายถึงการพัฒนาทรัพยากรมนุษย์ที่มีเป้าหมายอยู่ที่การพัฒนาองค์กรของสถาบัน เจ้าหน้าที่ฝ่ายบริหารและผู้เชี่ยวชาญในท้องถิ่นที่ทำหน้าที่สนับสนุนทางเทคนิคจำเป็นต้องเรียนรู้วิธีการในการทำกิจกรรมทางด้านสนับสนุนการพัฒนาอุตสาหกรรมอย่างมีประสิทธิภาพและประสิทธิผล โดยผ่านการถ่ายทอดเทคโนโลยีจากผู้เชี่ยวชาญชาวต่างประเทศที่มีประสบการณ์ รายงานการศึกษานี้ได้เสนอโครงการ 2 การจัดตั้งศูนย์วิจัยและพัฒนาธุรกิจแปรรูปอาหารและผลผลิตทางการเกษตร โครงการ 7 การจัดตั้งศูนย์ออกแบบและการตลาด โครงการ 13 การจัดตั้งศูนย์บ่มเพาะธุรกิจชุมชนไว้เพื่อวัตถุประสงค์ดังกล่าว ซึ่งโครงการเหล่านี้อาจไม่มีความจำเป็นจะต้องเป็นการจัดตั้งสถาบันใหม่แต่ควรเป็นการเพิ่มหน้าที่ใหม่ด้านการสนับสนุนการพัฒนาให้กับหน่วยงานภายในและ/หรือภายนอกสถาบันที่มีอยู่แล้ว

กิจกรรมทางด้านการพัฒนาทรัพยากรมนุษย์อีกประการหนึ่งที่มีความสำคัญต่อการสนับสนุนการพัฒนาอุตสาหกรรมได้แก่ การส่งเสริมให้เกิดการแลกเปลี่ยนข้อมูลข่าวสารระหว่างภาครัฐและเอกชนอย่างจริงจัง โดยการสร้างโอกาสในการปรึกษาหารือกันในเรื่องการพัฒนาอุตสาหกรรมจากการแลกเปลี่ยนข่าวสารข้อมูลจะทำให้เจ้าหน้าที่ฝ่ายบริหารและผู้เชี่ยวชาญของสถาบันที่ให้การสนับสนุนการพัฒนาอุตสาหกรรมได้รู้ถึงความต้องการด้านการสนับสนุนการพัฒนาของกลุ่มอุตสาหกรรมในจังหวัดเป้าหมายได้ดีขึ้น และโครงการหนึ่งที่กลุ่มศึกษาเสนอไว้ในรายงานฉบับนี้คือ โครงการ 1 การจัดตั้งองค์กรเพื่อการพัฒนาอุตสาหกรรมของกลุ่มจังหวัด ซึ่งเป็นโครงการที่ส่งเสริมให้เกิดการแลกเปลี่ยนข้อมูลข่าวสารกันระหว่างภาครัฐและเอกชน

6.5.5 มาตรการโครงสร้างพื้นฐานสนับสนุน

(1) ระบบการคมนาคม

ในปัจจุบันทางหลวงครอบคลุมการคมนาคมขนส่งทางบกเกือบทั้งหมดของการคมนาคมทั่วประเทศซึ่งในแง่ของผู้โดยสารและการบรรทุกของ เนื่องจากการวางแผนและการจัดสรรงบประมาณเกี่ยวกับทางหลวงนั้นทำในระดับประเทศหน่วยปกครองท้องถิ่นจึงมีส่วนร่วมน้อยมากในเรื่อง

ของทางหลวง ทำให้กรมทางหลวงให้ความสำคัญกับเป้าหมายรวมของทั้งประเทศและโครงสร้างพื้นที่ระหว่างภูมิภาคมากกว่าความต้องการในการพัฒนาอุตสาหกรรมของท้องถิ่น

รถบรรทุกและรถไฟใช้ในการขนส่งผลผลิตทางการเกษตร เช่น ข้าว และมันสำปะหลัง ครั้งละจำนวนมากๆ ในทางตรงกันข้าม ผลผลิตจากโรงงานที่ทันสมัยจะขนส่งโดยรถคอนเทนเนอร์เพื่อการส่งออกและนำเข้า จากสภาพการณ์ดังกล่าว กลุ่มจังหวัดควรจะให้ความสำคัญกับการจัดการขนส่งภายในพื้นที่ให้เป็นระบบคอนเทนเนอร์ (ตู้สินค้า) ซึ่งการสร้างสถานที่เก็บตู้สินค้าภายในประเทศ (Inland Container Depot: ICD) นั้นเป็นวิธีการหนึ่งที่เหมาะสมกับการพัฒนาระบบขนส่งของกลุ่มจังหวัด รายงานการศึกษาฉบับนี้ได้เสนอโครงการสร้างสถานที่เก็บตู้สินค้าภายในประเทศไว้ในฐานะโครงการทางด้านคมนาคมที่มีความสำคัญมากที่สุด

เนื่องจากการพัฒนาระบบขนส่งโดยใช้ตู้สินค้านั้น ผลผลิตและวัตถุดิบจะถูกกำหนดให้ขนส่งทางอากาศ อย่างไรก็ตาม ในปัจจุบันภายในกลุ่มจังหวัดเป้าหมายมีการให้บริการการบินพาณิชย์เฉพาะที่สนามบินเพียง 2 แห่งเท่านั้น และจำนวนความถี่ของเที่ยวบินก็ไม่เพียงพอที่จะทำให้การทำอากาศยานมีผลกำไรได้ ดังนั้น ในขณะที่การพัฒนาการขนส่งทางอากาศจึงมีความสำคัญน้อยกว่าการขนส่งทางบก การศึกษานี้เสนอให้ชะลอการพัฒนาการขนส่งทางอากาศไปในขั้นต่อไปของการพัฒนาอุตสาหกรรม

(2) สาธารณูปโภค

สาธารณูปโภคในที่นี้หมายถึงไฟฟ้า และน้ำประปา ซึ่งสาธารณูปโภคเหล่านี้เป็นปัจจัยที่จะขาดไม่ได้ของโรงงานอุตสาหกรรมบางประเภท เนื่องจากพื้นที่ในกลุ่มจังหวัดเป้าหมายมีทรัพยากรอยู่อย่างจำกัด โดยเฉพาะแหล่งน้ำซึ่งมีจำกัดมากทั้งแหล่งน้ำผิวดินและใต้ดิน อุตสาหกรรมที่ใช้น้ำมากจึงควรหลีกเลี่ยงการตั้งโรงงานในเขตพื้นที่นี้

เนื่องจากระบบไฟฟ้าของประเทศครอบคลุมการจ่ายกระแสไฟฟ้าในกลุ่มจังหวัด จึงเป็นการยากที่ความต้องการของท้องถิ่นจะปรากฏอยู่ในโครงการระดับชาติ ความต้องการที่สำคัญที่สุดสำหรับผู้ใช้อุตสาหกรรมคือการปรับปรุงความน่าเชื่อถือของการจ่ายไฟ เพราะการหยุดจ่ายไฟชั่วคราวโดยไม่มีการแจ้งล่วงหน้าจะส่งผลกระทบต่อขบวนการผลิตของโรงงาน การไฟฟ้าส่วนภูมิภาค (PEA) จึงควรแจ้งให้ผู้ใช้อุตสาหกรรมในท้องถิ่นได้ทราบกำหนดการหยุดจ่ายไฟล่วงหน้าก่อน

(3) การสื่อสารโทรคมนาคม

แม้ว่าจำนวนผู้ขอโทรศัพท์ที่รอการติดตั้งจะลดลงอย่างมากจากโครงการการให้สัมปทานแก่บริษัทเอกชน กลุ่มจังหวัดเป้าหมายยังคงประสบปัญหาด้านโทรคมนาคมอันเกิดจากผู้รับสัมปทานที่มีคุณภาพต่ำ และในขณะที่ผู้ให้บริการทางด้านสื่อสารโทรคมนาคมมีแนวโน้มที่จะให้บริการที่มีความหลากหลายและใช้วิทยาการที่ทันสมัยมากขึ้น ผู้ใช้บริการกลับต้องการเพียงระบบสื่อสารที่เชื่อถือได้ ไม่เสถียร ช่องว่างของการให้บริการสื่อสารโทรคมนาคมนี้เป็นความเข้าใจที่ผิดพลาดอย่างมากระหว่างผู้ให้บริการและผู้ใช้บริการ ผู้ให้บริการโทรศัพท์จึงควรปรับปรุงด้านความน่าเชื่อถือในเครือข่ายสายเคเบิลของท้องถิ่นมากกว่าการเพิ่มประเภทของบริการ

เทคโนโลยีสารสนเทศในการสื่อสารโทรคมนาคมโดยเฉพาะอินเทอร์เน็ตนั้น เป็นเทคโนโลยีที่สามารถเชื่อมโยงอุตสาหกรรมเข้ากับตลาดภายนอกรวมทั้งตลาดโลกได้โดยตรง ในปัจจุบันผู้ใช้อินเทอร์เน็ตในประเทศไทยยังคงจำกัดการใช้อยู่เฉพาะเพียงการค้นหาเว็บไซต์และการรับส่งจดหมายอิเล็กทรอนิกส์ ดังนั้น เพื่อรองรับให้เกิดการใช้อินเทอร์เน็ตในอุตสาหกรรมนั้น จะต้องมีการเพิ่มจำนวนบริษัทด้านวิศวกรรมซอฟต์แวร์ในกลุ่มจังหวัดให้มากขึ้น

