

องค์การความร่วมมือระหว่างประเทศของประเทศไทย (JICA)

เลขที่. 41

สำนักงานเศรษฐกิจอุตสาหกรรม
กระทรวงอุตสาหกรรม

รายงานการศึกษา
แผนแม่บทเพื่อการพัฒนาอุตสาหกรรม
กลุ่มจังหวัด นครราชสีมา บุรีรัมย์ สุรินทร์ และชัยภูมิ

มิถุนายน 2543

JICA LIBRARY



J 1158344 (0)

ยูนิโก อินเตอร์เนชั่นแนล คอร์ปอเรชั่น
ศูนย์การพัฒนาระหว่างประเทศของประเทศไทย

MPI

JR

00-128



องค์การความร่วมมือระหว่างประเทศของประเทศไทย (JICA)

สำนักงานเศรษฐกิจอุตสาหกรรม

กระทรวงอุตสาหกรรม

รายงานการศึกษา

แผนแม่บทเพื่อการพัฒนาอุตสาหกรรม

กลุ่มจังหวัด นครราชสีมา บุรีรัมย์ สุรินทร์ และชัยภูมิ

มิถุนายน 2543

ยูนิโก อินเตอร์เนชันแนล คอร์ปอเรชั่น

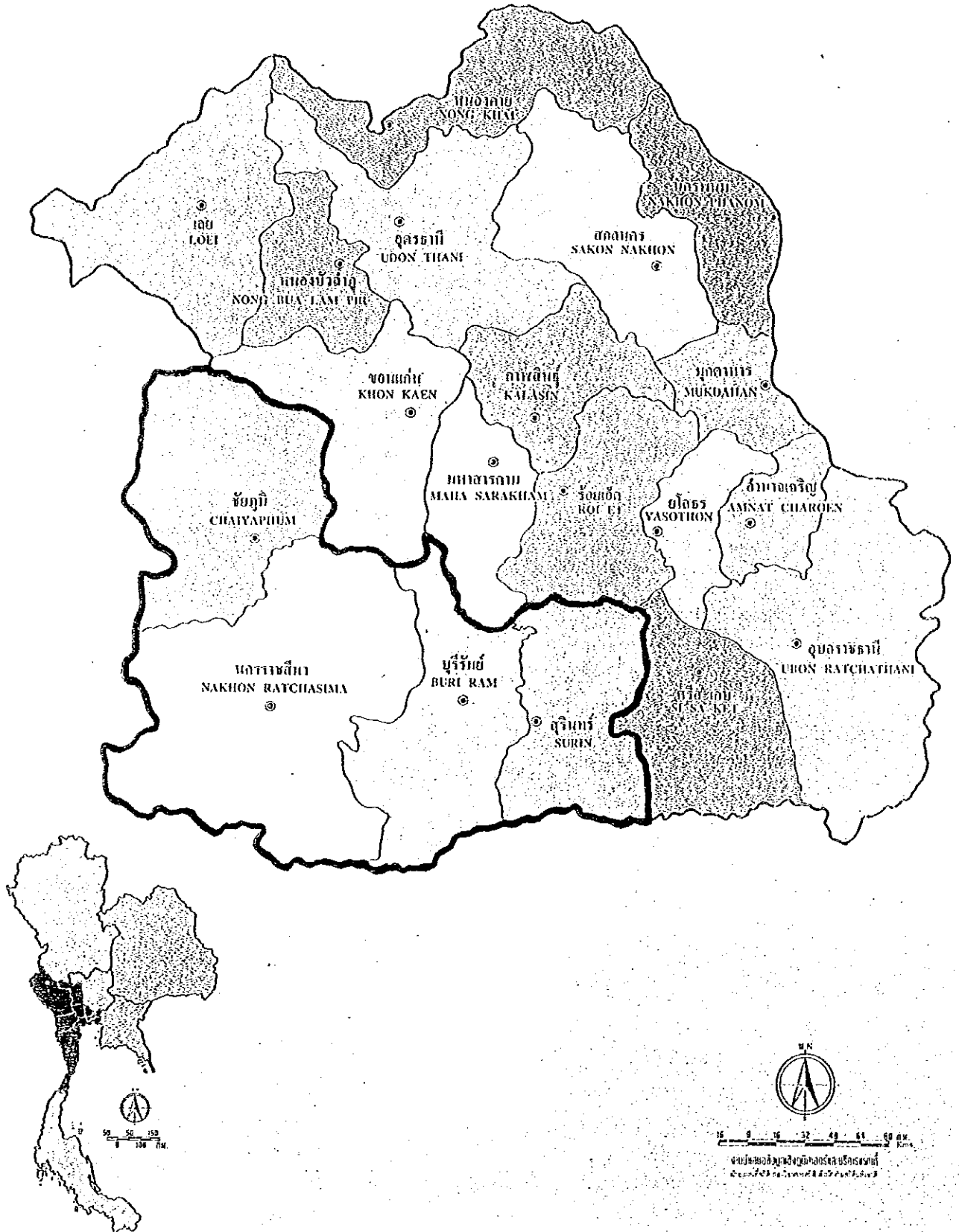
ศูนย์การพัฒนาระหว่างประเทศของประเทศไทย

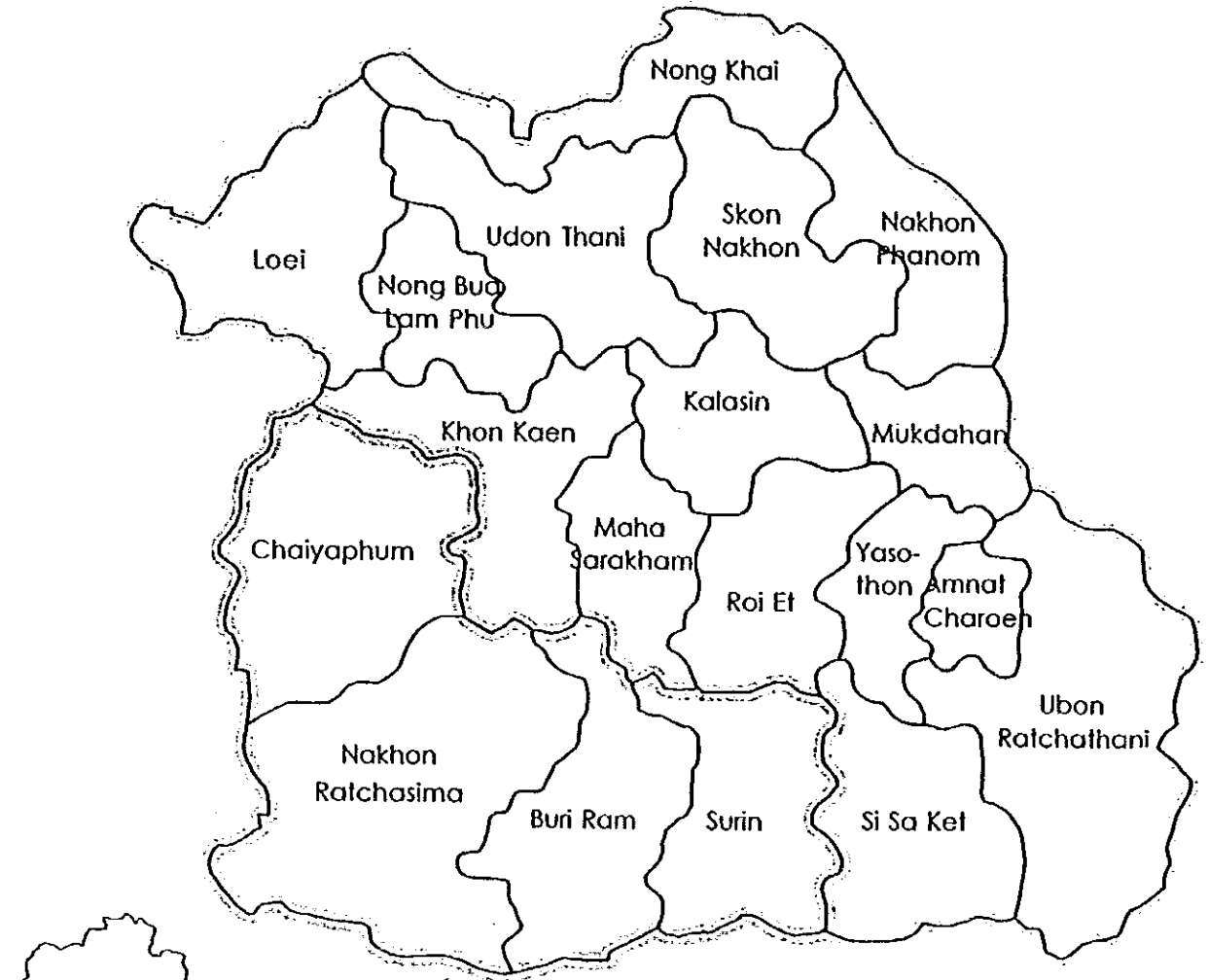


1158344(0)

แผนที่ภาคตะวันออกเฉียงเหนือแสดงขอบเขตจังหวัด

MAP OF NORTHEASTERN REGION SHOWING CHANGWAT BOUNDARIES





LOCATION OF THE TARGET PROVINCES (1996)

พื้นที่	: ร้อยละ 10.1
ประชากร	: ร้อยละ 10.7
ความหนาแน่นประชากร	: 126/ตารางกิโลเมตร (เฉลี่ยทั่วประเทศ 119/ตารางกิโลเมตร)
ผลิตภัณฑ์มวลรวมจังหวัด	: ร้อยละ 4.0
ผลิตภัณฑ์มวลรวมต่อหัว	: ร้อยละ 37.5 (เปรียบเทียบกับกรุงเทพมหานคร ร้อยละ 11.3)
จำนวนของโรงงาน	: ร้อยละ 3.8

สารบัญ

บทที่ 1 บทนำ

- 1.1 ความเป็นมาและวัตถุประสงค์ของการศึกษา 1 - 1 - 1
- 1.2 ขอบเขตและวิธีการของการศึกษา 1 - 2 - 1

บทที่ 2 สถานภาพปัจจุบันของกลุ่มจังหวัดเป้าหมาย

- 2.1 เศรษฐกิจมหภาคของกลุ่มจังหวัดเป้าหมาย 2 - 1 - 1
 - 2.1.1 ภาวะเศรษฐกิจปัจจุบันของภาคตะวันออกเฉียงเหนือ และกลุ่มจังหวัดเป้าหมาย 2 - 1 - 1
 - 2.1.2 โครงสร้างทางอุตสาหกรรมของกลุ่มจังหวัดเป้าหมาย 2 - 1 - 10
 - 2.1.3 ที่ตั้งของโรงงานตามทางภูมิศาสตร์และการลงทุนในจังหวัดเป้าหมาย 2 - 1 - 18
 - 2.1.4 ทรัพยากรทางอุตสาหกรรมในกลุ่มจังหวัด 2 - 1 - 24
- 2.2 นโยบายและกลไกการปฏิบัติเพื่อให้บรรลุผลเพื่อการพัฒนาอุตสาหกรรมในภูมิภาค 2 - 2 - 1
 - 2.2.1 การส่งเสริมวิสาหกิจขนาดกลางและขนาดย่อมและการพัฒนาอุตสาหกรรมในภูมิภาค 2 - 2 - 1
 - 2.2.2 ระบบการบริหารราชการในภูมิภาค 2 - 2 - 3
 - 2.2.3 ระบบสนับสนุนทางการเงิน 2 - 2 - 13
 - 2.2.4 การส่งเสริมการลงทุน 2 - 2 - 30
 - 2.2.5 การสนับสนุนด้านเทคโนโลยีการผลิตและการจัดการ 2 - 2 - 38
 - 2.2.6 การพัฒนาทรัพยากรมนุษย์ 2 - 2 - 49

บทที่ 3 ระบบสาธารณูปโภคในจังหวัดเป้าหมาย

- 3.1 การพัฒนาระบบสาธารณูปโภค 3 - 1 - 1
 - 3.1.1 มุมมองทางด้านกายภาพ 3 - 1 - 1
 - 3.1.2 การพัฒนาทางหลวง 3 - 1 - 3
 - 3.1.3 รถไฟ 3 - 1 - 13
 - 3.1.4 การบินพาณิชย์ 3 - 1 - 17
 - 3.1.5 น้ำประปา 3 - 1 - 19
 - 3.1.6 ไฟฟ้า 3 - 1 - 21
 - 3.1.7 โทรคมนาคม 3 - 1 - 24
 - 3.1.8 หอพักธรรมชาติ 3 - 1 - 27
 - 3.1.9 สรุปสาธารณูปโภคที่มีในปัจจุบัน 3 - 1 - 28

3.2 การใช้ที่ดินและพัฒนาอุตสาหกรรม.....	3 - 2 - 1
3.2.1 การใช้ที่ดิน.....	3 - 2 - 1
3.2.2 การพัฒนาพื้นที่เพื่อรองรับภาคอุตสาหกรรมโดยภาคเอกชน.....	3 - 2 - 2
3.3 ทบทวนการศึกษาของ JICA ตามแผนพัฒนาส่วนภูมิภาคสำหรับภาคตะวันออกเฉียงเหนือ	
ตอนล่างและภาคตะวันออกเฉียงตอนบน.....	3 - 3 - 1
3.3.1 โครงการพัฒนาส่วนภูมิภาคและระหว่างภูมิภาค.....	3 - 3 - 1
บทที่ 4 สถานภาพของอุตสาหกรรมในจังหวัดเป้าหมาย	
4.1 ผลการศึกษาโดยการเยี่ยมชมกิจการในพื้นที่เป้าหมาย.....	4 - 1 - 1
4.1.1 ภาพรวมอุตสาหกรรมในจังหวัดนครราชสีมา.....	4 - 1 - 1
4.1.2 อุตสาหกรรมในจังหวัดบุรีรัมย์.....	4 - 1 - 9
4.1.3 อุตสาหกรรมในจังหวัดสุรินทร์.....	4 - 1 - 14
4.1.4 อุตสาหกรรมในจังหวัดชัยภูมิ.....	4 - 1 - 21
4.1.4 กรุงเทพมหานคร.....	4 - 1 - 28
4.2 การวิเคราะห์ผลการสำรวจโดยใช้แบบสอบถาม.....	4 - 2 - 1
4.2.1 วิธีการสำรวจโดยแบบสอบถาม.....	4 - 2 - 1
4.2.2 ผลของการสำรวจแบบสอบถาม.....	4 - 2 - 3
4.3 ภาวะปัจจุบันและแนวโน้มในอนาคตของอุตสาหกรรมหลัก.....	4 - 3 - 1
4.3.1 อุตสาหกรรมแปรรูปผลิตผลทางการเกษตรและอุตสาหกรรมอาหาร.....	4 - 3 - 1
4.3.2 อุตสาหกรรมเครื่องใช้ไฟฟ้าและอิเล็กทรอนิกส์.....	4 - 3 - 12
4.3.3 อุตสาหกรรมเครื่องปั้นดินเผา.....	4 - 3 - 19
4.3.4 อุตสาหกรรมใหม่.....	4 - 3 - 22
4.3.5 อุตสาหกรรมเครื่องจักรกล.....	4 - 3 - 24
บทที่ 5 การประเมินศักยภาพ และข้อจำกัดของการพัฒนาในแต่ละจังหวัด	
5.1 การวิเคราะห์ปัญหา และการวิเคราะห์วัตถุประสงค์ด้วยการประชุมเชิงปฏิบัติการ.....	5 - 1 - 1
5.1.1 วัตถุประสงค์ วิธีการ และกำหนดการของการประชุมเชิงปฏิบัติการ.....	5 - 1 - 1
5.1.2 Workshops A (การวิเคราะห์ปัญหา).....	5 - 1 - 2
5.1.3 ข้อเสนอของการวิเคราะห์ปัญหาและการวิเคราะห์วัตถุประสงค์.....	5 - 1 - 10
5.1.4 ความสัมพันธ์ระหว่างการวิเคราะห์ปัญหาและทิศทางการพัฒนาของจังหวัด.....	5 - 1 - 11

5.2 ศักยภาพการพัฒนาและข้อจำกัดของจังหวัดเป้าหมาย.....	5 - 2 - 1
5.2.1 การประเมินศักยภาพการพัฒนาของจังหวัด.....	5 - 2 - 1
5.2.2 การประเมินข้อจำกัดของการพัฒนา.....	5 - 2 - 5
5.2.3 ประเด็นการพัฒนาที่สำคัญ.....	5 - 2 - 9

บทที่ 6 แผนการพัฒนาอุตสาหกรรมส่วนภูมิภาค

6.1 แนวทางของการวางแผนพัฒนาอุตสาหกรรมส่วนภูมิภาค.....	6 - 1 - 1
6.1.1 บทบาทของการสนับสนุนอุตสาหกรรมในส่วนภูมิภาค.....	6 - 1 - 1
6.1.2 ทิศทางกลยุทธ์ของการพัฒนาและเรียงลำดับความสำคัญของอุตสาหกรรม.....	6 - 1 - 3
6.2 ภาพรวมและแนวทางหลักในการพัฒนา.....	6 - 2 - 1
6.3 โครงร่างสำหรับการพัฒนาอุตสาหกรรมภูมิภาคและการสนับสนุนจากภาครัฐ.....	6 - 3 - 1
6.3.1 ประเด็นหลักเกี่ยวกับระบบการสนับสนุนจากภาครัฐในปัจจุบัน.....	6 - 3 - 1
6.3.2 การจัดตั้งสภาพัฒนาภูมิภาค/บริษัทพัฒนาภูมิภาค.....	6 - 3 - 2
6.4 ทิศทางและกลยุทธ์การพัฒนาของอุตสาหกรรมรายสาขา.....	6 - 4 - 1
6.4.1 อุตสาหกรรมแปรรูปผลิตภัณฑ์เกษตรและอาหาร.....	6 - 4 - 1
6.4.2 อุตสาหกรรมเครื่องจักรกลและไฟฟ้า/อิเล็กทรอนิกส์.....	6 - 4 - 12
6.4.3 อุตสาหกรรมอื่น ๆ.....	6 - 4 - 14
6.5 มาตรการสนับสนุนเพื่อการพัฒนาอุตสาหกรรมในกลุ่มจังหวัด.....	6 - 5 - 1
6.5.1 มาตรการสนับสนุนทางการเงิน.....	6 - 5 - 1
6.5.2 มาตรการส่งเสริมการลงทุน.....	6 - 5 - 3
6.5.3 มาตรการการสนับสนุนด้านเทคนิคการผลิตและการจัดการ.....	6 - 5 - 5
6.5.4 มาตรการการพัฒนาทรัพยากรมนุษย์.....	6 - 5 - 10
6.5.5 มาตรการโครงสร้างพื้นฐานสนับสนุน.....	6 - 5 - 15

บทที่ 7 แผนปฏิบัติการในการพัฒนาอุตสาหกรรม

7.1 โครงสร้างของแผนปฏิบัติการ.....	7 - 1 - 1
7.1.1 การจำแนกโครงการและโปรแกรมตามชนิดของอุตสาหกรรม.....	7 - 1 - 1
7.1.2 ความสัมพันธ์ระหว่างแผนปฏิบัติการและโครงการที่ได้เคยนำเสนอแล้ว.....	7 - 1 - 4
7.1.3 ความสัมพันธ์ระหว่างแผนปฏิบัติการและผลของการพัฒนา.....	7 - 1 - 7

ภาคผนวก 1. โครงการที่เสนอ

1. ผลกระทบโดยตรงและผลที่ตามมาของปัญหาหลัก
2. แบบสอบถาม



บทที่ 1 บทนำ

บทที่ 1 บทนำ

รายงานฉบับนี้เป็นร่างรายงานการศึกษาฉบับสมบูรณ์แผนแม่บทเพื่อการพัฒนาอุตสาหกรรมในกลุ่มจังหวัดนครราชสีมา จังหวัดบุรีรัมย์ จังหวัดสุรินทร์ และจังหวัดชัยภูมิ การศึกษานี้ได้เริ่มศึกษาขั้นพื้นฐานในเดือนพฤศจิกายน 2542 ขอบเขตของการศึกษาและการปฏิบัติงานได้มีการเห็นสัญญากันระหว่างองค์การความร่วมมือระหว่างประเทศของญี่ปุ่น (JICA) กับสำนักงานเศรษฐกิจอุตสาหกรรม กระทรวงอุตสาหกรรม เมื่อวันที่ 13 สิงหาคม 2542

1.1 ความเป็นมาและวัตถุประสงค์ของการศึกษา

(1) ความเป็นมา

1) แผนพัฒนาเศรษฐกิจและสังคมแห่งชาติ ฉบับที่ 8 (ปี พ.ศ. 2540 - 2544) ได้กำหนดกรอบเพื่อการพัฒนาเศรษฐกิจด้วยการกระจายกิจกรรมทางเศรษฐกิจออกไปสู่ภูมิภาค แผนพัฒนาฯ ฉบับที่ 8 ภายได้กรอบนี้ กำหนดให้มีการจัดทำแผนยุทธศาสตร์เพื่อการพัฒนาอุตสาหกรรมเป็นกลุ่มจังหวัด เพื่อให้เกิดความมั่นใจได้ว่าการพัฒนาในแต่ละท้องถิ่น จะเป็นไปอย่างสอดคล้องกับศักยภาพ และความต้องการของพื้นที่นั้นๆ หลักการนี้ตรงกันกับยุทธศาสตร์การพัฒนาของกระทรวงอุตสาหกรรม การที่จะทำให้อุตสาหกรรมดังกล่าวเป็นรูปธรรม จำเป็นที่จะต้องมียุทธศาสตร์เพื่อการพัฒนาอุตสาหกรรม (หรือการลงทุน) สำหรับแต่ละกลุ่มจังหวัด

2) ภายได้กรอบตามแนวคิดของแผนพัฒนาเศรษฐกิจและสังคมแห่งชาติ สำนักงานเศรษฐกิจอุตสาหกรรม กระทรวงอุตสาหกรรม ซึ่งเป็นหน่วยงานที่รับผิดชอบโดยตรง ตระหนักถึงความจำเป็นที่จะต้องริเริ่มกิจกรรมที่จะนำไปสู่การกำหนดแผนแม่บทเพื่อการพัฒนาอุตสาหกรรมกลุ่มจังหวัด วัตถุประสงค์ของแผนแม่บทนี้ ก็เพื่อที่จะกำหนดวิธีการที่สามารถนำไปปฏิบัติได้เพื่อการสนับสนุนกิจกรรมทางเศรษฐกิจที่มีส่วนช่วยให้เกิดการกระจายฐานการผลิตเชิงอุตสาหกรรม และการกระจายการลงทุนไปสู่ภูมิภาค นอกจากนี้ยังมีวัตถุประสงค์ที่จะกำหนดกรอบความต้องการความช่วยเหลือจากภาครัฐซึ่งเป็นแนวทางในการจัดสรรงบประมาณ รวมทั้งก่อให้เกิดกรอบและแผนงานเพื่อการปรับปรุงหน่วยงานที่เกี่ยวข้อง

3) การศึกษาได้เริ่มต้นเมื่อปลายเดือน พฤศจิกายน พ.ศ. 2542 โดยยึดถือขอบเขตการศึกษา ซึ่งกำหนดอยู่ในเอกสารเรื่องขอบเขตของงาน โดยได้มีการลงนามระหว่าง องค์การความร่วมมือระหว่างประเทศแห่งญี่ปุ่น (JICA) และสำนักงานเศรษฐกิจอุตสาหกรรม กระทรวงอุตสาหกรรม เมื่อวันที่ 13 เดือน สิงหาคม พ.ศ. 2542

(2) วัตถุประสงค์

การศึกษามีวัตถุประสงค์เพื่อกำหนดแผนแม่บทเพื่อการพัฒนาอุตสาหกรรมในกลุ่มจังหวัด นครราชสีมา บุรีรัมย์ สุรินทร์ และชัยภูมิ โดยจะมีการกำหนดโครงการพัฒนาที่ชัดเจน รวมทั้งแผนปฏิบัติการเพื่อการส่งเสริมวิสาหกิจขนาดกลางและขนาดย่อมในชนบท นอกจากนี้ จะได้มีการถ่ายทอดเทคโนโลยีในด้านที่เกี่ยวข้องให้กับเจ้าหน้าที่ฝ่ายไทยและที่ปรึกษาไทยตลอดระยะเวลาการศึกษา

1.2 ขอบเขตและวิธีการของการศึกษา

(1) ขอบเขตของการศึกษา

พื้นที่ที่ทำการศึกษา	จังหวัดนครราชสีมา จังหวัดบุรีรัมย์ จังหวัดสุรินทร์ จังหวัดชัยภูมิ กรุงเทพฯ และปริมณฑล
ประเภทของอุตสาหกรรม	อุตสาหกรรมการผลิตยวภัณฑ์เครื่องสำอาง โดยจะเน้นที่ อุตสาหกรรมสนับสนุน และอุตสาหกรรมแปรรูปอาหาร

(2) วิธีการ และกำหนดการของการศึกษา

ข้อมูลสำหรับการวิเคราะห์สภาพของอุตสาหกรรมในปัจจุบันส่วนใหญ่ได้มาโดยการรับฟังโดยตรงจากผู้จัดการของกิจการ/โรงงาน และจากการสำรวจด้วยแบบสอบถามที่ส่งไปให้กิจการเหล่านี้ สำหรับข้อมูลที่เกี่ยวข้องกับนโยบาย ระบบและสภาพการเงินเพื่อการพัฒนาวิสาหกิจขนาดกลางและขนาดย่อม (SMEs) และอุตสาหกรรมภูมิภาค คณะผู้ทำการศึกษาค้นคว้าข้อมูลมาโดยการเข้าพบกับเจ้าหน้าที่ของสถาบันที่เกี่ยวข้อง การสัมภาษณ์ผู้ประกอบการในจังหวัดสุรินทร์ และจังหวัดชัยภูมิ ที่บริษัทปรึกษาไทยเป็นผู้ดำเนินการร่วมกับสำนักงานอุตสาหกรรมในสองจังหวัดดังกล่าว จำนวนสถาบันและสถานประกอบการธุรกิจที่คณะผู้ทำการสำรวจได้เข้าพบในระหว่างการสำรวจภาคสนาม และจำนวนสถานประกอบการธุรกิจที่ได้ตอบแบบสอบถามในการสำรวจด้วยแบบสอบถามมีดังนี้

1) เข้าพบหน่วยงานหรือองค์กรของรัฐ (รวมทั้งสถาบันศึกษา/ฝึกอบรมและสถาบันการเงิน)	32
2) เข้าพบและเยี่ยมชมนักธุรกิจ/โรงงาน (โดยสมาชิกของคณะผู้ทำการสำรวจ)	121
จังหวัดนครราชสีมา	39
จังหวัดบุรีรัมย์	16
จังหวัดสุรินทร์	20
จังหวัดชัยภูมิ	25
กรุงเทพมหานครและปริมณฑล	21

3) สำรวจผู้ประกอบการธุรกิจด้วยแบบสอบถาม

40

(โดยที่ปรึกษาฝ่ายไทย)

ในการศึกษาได้จัดให้มีการประชุมเชิงปฏิบัติการใน 4 จังหวัด จังหวัดละ 2 ครั้ง การประชุมครั้งแรกมีวัตถุประสงค์ที่จะวิเคราะห์สภาพอุตสาหกรรมในแต่ละจังหวัด ในขณะที่การประชุม ครั้งที่ 2 ได้รับการวางแผนให้เป็นวิธีการที่จะกำหนดแผนกลยุทธ์เพื่อการพัฒนาอุตสาหกรรมในจังหวัด จำนวนผู้เข้าร่วมประชุมเชิงปฏิบัติการในแต่ละจังหวัดทั้งสองครั้งมีดังนี้

การประชุม	จังหวัด			
	นครราชสีมา	จังหวัดบุรีรัมย์	จังหวัดสุรินทร์	จังหวัดชัยภูมิ
เชิงปฏิบัติการ				
ครั้งที่ 1	37	51	51	51
ครั้งที่ 2	58	39	30	35

(3) กำหนดการสำรวจ

กำหนดการของการสำรวจภาคสนามและการจัดทำรายงานผลงานที่ได้ปฏิบัติแล้วจนถึงปัจจุบันมีดังนี้

กำหนดการของการสำรวจภาคสนาม

- การสำรวจภาคสนามครั้งที่ 1 (อธิบายและพิจารณารายงานการศึกษาขั้นต้น) 1-17 ธันวาคม 2542
- การสำรวจภาคสนามครั้งที่ 2 (การสำรวจเต็มรูปแบบ) 5 มกราคม-24 กุมภาพันธ์ 2543
- การสำรวจภาคสนามครั้งที่ 3 (อธิบายและพิจารณารายงานการศึกษา
ชั้นกลางและสำรวจเพิ่มเติม) 13-30 มีนาคม 2543
- การสำรวจภาคสนามครั้งที่ 4 (อธิบายและพิจารณาร่างรายงานการศึกษา
ฉบับสมบูรณ์) 24 พฤษภาคม-6มิถุนายน 2543

กำหนดการในการส่งรายงาน

รายงานการศึกษาขั้นต้น	1 ธันวาคม 2542
รายงานการศึกษาชั้นกลาง	15 มีนาคม 2543
รายงานการศึกษาขั้นสุดท้าย	24 พฤษภาคม 2543

บทที่ 2 สถานภาพปัจจุบันของกลุ่มจังหวัดเป้าหมาย



บทที่ 2 สถานภาพปัจจุบันของกลุ่มจังหวัดเป้าหมาย

2.1 เศรษฐกิจมหภาคของกลุ่มจังหวัดเป้าหมาย

2.1.1 ภาวะเศรษฐกิจปัจจุบันของภาคตะวันออกเฉียงเหนือและกลุ่มจังหวัดเป้าหมาย

2.1.1.1 ภาคตะวันออกเฉียงเหนือ

ประเทศไทยประกอบด้วย 76 จังหวัด โดยแบ่งออกเป็น 7 ภูมิภาค ภาคตะวันออกเฉียงเหนือประกอบด้วย 19 จังหวัด มีพื้นที่รวมคิดเป็นร้อยละ 32.9 ของพื้นที่ทั้งประเทศ และมีประชากรรวมคิดเป็นร้อยละ 34.7 ของประชากรรวมทั้งประเทศ ถึงแม้ว่าภูมิภาคนี้จะมีความโดดเด่นในแง่ของการมีพื้นที่และจำนวนประชากรมากที่สุดใน 7 ภูมิภาค แต่มีศักยภาพทางเศรษฐกิจต่ำเนื่องจากมีผลิตภัณฑ์มวลรวมภูมิภาค (GRP) เพียงร้อยละ 11.8 ของผลิตภัณฑ์มวลรวมของประเทศเท่านั้น (ดูตาราง 2.1-1)

ตาราง 2.1-1 การเปรียบเทียบส่วนภูมิภาคและจังหวัด
(พื้นที่ ประชากร ผลิตภัณฑ์มวลรวมจังหวัด)

ภูมิภาค/จังหวัด	พื้นที่			ประชากร			ผลิตภัณฑ์มวลรวมจังหวัด (ล้านบาท)			รายได้เฉลี่ยคน (บาท)			
	ตร.กม.	%	อันดับ	2549	%	อันดับ	2539	%	อันดับ	2539	%	อันดับ	
ทั้งหมดภาคไทย (76 จังหวัด)	513,114	100%		60,819,227	100%		4,598,292	100%		76,634	-		
กรุงเทพมหานคร	(6)	7,758	1.5%	-	9,114,852	15.0%	-	2,354,275	51.2%	-	253,290	-	
ภาคกลาง	(6)	15,593	3.2%	-	2,941,524	4.8%	-	212,347	4.6%	-	73,629	-	
ภาคตะวันออก	(6)	36,503	7%	-	4,064,872	6.7%	-	453,458	10.1%	-	121,802	-	
ภาคตะวันตก	(6)	43,047	8.4%	-	3,562,936	5.9%	-	191,188	4.2%	-	56,732	-	
ภาคตะวันออกเฉียงเหนือ	(19)	168,854	32.9%	-	21,098,841	34.7%	-	543,479	11.8%	-	26,635	-	
ภาคเหนือ	(17)	169,644	33.1%	-	12,091,337	19.9%	-	422,300	9.2%	-	37,878	-	
ภาคใต้	(14)	70,715	13.8%	-	7,944,865	13.1%	-	411,245	8.9%	-	51,657	-	
กรุงเทพมหานคร		1,565	0.3%	68	5,604,772	9.2%	1	1,797,809	39.1%	1	254,611	-	1
ชัยภูมิ		12,778	2.5%	7	1,115,519	1.8%	15	28,191	0.6%	32	26,348	-	62
นครราชสีมา		20,494	4.0%	1	2,510,839	4.1%	2	100,733	2.2%	6	39,519	-	39
บุรีรัมย์		10,322	2.0%	17	1,434,836	2.5%	7	31,798	0.7%	27	21,824	-	69
สุรินทร์		8,124	1.6%	24	1,367,685	2.2%	10	25,654	0.6%	39	19,719	-	75

หมายเหตุ: * ผลิตภัณฑ์มวลรวมจังหวัด ณ ราคาตลาดปัจจุบัน

ที่มา: ข้อมูลประเทศไทย ปี 2541-2542 บริษัท อัดฟา รีเสิร์ช จำกัด

หากวัดจากผลิตภัณฑ์มวลรวมจังหวัดเฉลี่ยต่อหัวของประชากร พบว่า ค่าเฉลี่ยของ รายได้ต่อคนของประชากรใน 19 จังหวัดในภาคตะวันออกเฉียงเหนือมีค่าประมาณ 26,635 บาทต่อปี (พ.ศ. 2539) ซึ่งต่ำกว่าภูมิภาคอื่นๆ และคิดเป็นเพียงร้อยละ 37.5 ของรายได้เฉลี่ยต่อหัวของทั้ง ประเทศ และเป็นเพียงร้อยละ 10 ของเขตกรุงเทพมหานครและปริมณฑลซึ่งเป็นเขตจังหวัดที่มีผลิต ภัณฑ์มวลรวมจังหวัด (GPP) สูงสุดเท่านั้น ตัวเลขดังกล่าวชี้ให้เห็นว่าภาคตะวันออกเฉียงเหนือยังคงมี ระดับการพัฒนาทางเศรษฐกิจต่ำเมื่อเปรียบเทียบกับขนาดของพื้นที่ทางภูมิศาสตร์ และจำนวนประชา กร

สภาวะทางเศรษฐกิจของภูมิภาคนี้จะเห็นได้ชัดจาก "ดัชนีการพัฒนาศรษฐกิจราย จังหวัด" ซึ่งจัดทำโดยสภาพัฒนาเศรษฐกิจและสังคมแห่งชาติ (ตาราง 2.1-2) ระดับการพัฒนาทาง เศรษฐกิจของทั้ง 76 จังหวัดในประเทศสามารถเปรียบเทียบกันได้โดยใช้ดัชนีหลัก 4 ตัว ได้แก่

1. ปริมาณการลงทุนในพื้นที่ระหว่างปี พ.ศ. 2535 ถึง 2538
2. ความหนาแน่นของประชากร
3. รายได้เฉลี่ยต่อคน
4. สัดส่วนของภาคเกษตรในผลิตภัณฑ์มวลรวมจังหวัด (GPP)

ปัจจุบัน 76 จังหวัดของไทยแบ่งออกเป็น "พื้นที่ที่มีการพัฒนาทางเศรษฐกิจแล้ว" และ "พื้นที่อื่นๆ" หรือพื้นที่ที่กำลังพัฒนา จากการประเมินผลโดยใช้ดัชนีทั้ง 4 ชนิดข้างต้น สภาพัฒนา เศรษฐกิจและสังคมแห่งชาติ ได้จัดลำดับจังหวัดที่มีคะแนนรวมสูงสุด 10 จังหวัด (โดยมีกรุงเทพมหานครอยู่ในอันดับแรก และนครปฐม เป็นลำดับที่สิบ) เป็น "พื้นที่ที่พัฒนาแล้ว" ส่วนในภาคตะวันออกเฉียงเหนือ มีเพียงจังหวัดขอนแก่นและนครราชสีมาเท่านั้นที่ถูกจัดอยู่ในระดับที่สูงกว่าค่าเฉลี่ยรวมของประเทศ คือลำดับที่ 16 และ 24 ตามลำดับ ในขณะที่จังหวัดอื่นๆ มีคะแนนต่ำกว่าค่าเฉลี่ยของประเทศ ทั้งสิ้น โดยเฉพาะอย่างยิ่งรายได้ต่อหัวของประชากรในภูมิภาคนี้มีค่าต่ำกว่าค่าเฉลี่ยรวมทั้งประเทศ อย่างมาก

จากตัวชี้วัดทางเศรษฐกิจระดับมหภาคในส่วนภูมิภาคปี 2542 ที่ประกาศโดยธนาคาร แห่งประเทศไทยสาขาภาคตะวันออกเฉียงเหนือ อัตราการเติบโตทางเศรษฐกิจในภูมิภาคเพิ่มสูงขึ้น 1% จากอัตราการเติบโต -3.5% ในปีก่อนหน้า ซึ่งเป็นผลมาจากการลดค่าเงินบาทภายหลังวิกฤติเศรษฐกิจ ที่ส่งผลดีแก่ภูมิภาคนี้โดยเฉพาะทางตอนใต้ของภาคซึ่งเป็นแหล่งผลิตข้าว และธัญพืชเพื่อการส่งออกที่ สำคัญ ดังนั้น ภูมิภาคนี้จึงได้รับผลกระทบจากการถดถอยทางเศรษฐกิจในระดับมหภาคน้อยกว่าเขต กรุงเทพมหานครมาก อย่างไรก็ตาม การลงทุนในภูมิภาคนี้ลดลงอย่างมากในช่วงปี 2541-2542 ทั้งในแง่ของจำนวนโครงการและปริมาณเงินลงทุน ซึ่งอาจจะเป็นผลจากข้อเท็จจริงที่ธุรกิจต้องให้ความ

สำคัญกับการแก้ปัญหาเงินทุนหมุนเวียนในระยะสั้นก่อน การลงทุนในระดับต่ำเป็นสาเหตุหนึ่งที่ทำให้ภูมิภาคนี้ไม่สามารถสร้างงานใหม่ให้สอดคล้องกับความต้องการของแรงงานที่เคลื่อนย้ายกลับมาจากเขตเมืองหลวงได้

ตาราง 2.1-2 ดัชนีการพัฒนาเศรษฐกิจรายจังหวัด

ลำดับที่	จังหวัด	ความหนาแน่นของประชากรต่อตารางกิโลเมตร	การลงทุนที่ได้รับการอนุมัติจากปี ๒๕ ๒๕ ระหว่างปี 2535-2538 (ล้านบาท)	รายได้ต่อหัว (บาทต่อเดือน)	ร้อยละของสินค้าเกษตร ปี 2537 (%)	ดัชนีประกันสำเนียงการพึ่งพา
จังหวัดที่กำลังอยู่ในขั้นตอนการพัฒนา						
1	กรุงเทพมหานคร	3,568	121,162	15,358	0.5	99
2	ปทุมธานี	355	32,922	15,302	2.2	95
3	ชลบุรี	221	125,459	11,936	4.3	94
4	สมุทรปราการ	911	15,041	11,710	6.4	93
5	นนทบุรี	1,190	13,489	3,682	4.2	91
6	อยุธยา	274	40,696	4,813	6.0	90
7	สมุทรสาคร	437	5,662	15,324	12.4	88
8	สระบุรี	158	9,299	6,753	4.6	87
9	ระยอง	132	423,269	9,590	13.4	85
10	นครปฐม	332	3,208	5,153	10.7	84
จังหวัดซึ่งกำลังพัฒนาในอันดับรอง						
11	ภูเก็ต	368	2,890	6,016	17.7	80
12	ราชบุรี	152	6,955	3,309	12.9	78
13	ฉะเชิงเทรา	113	30,087	4,691	13.4	77
14	สิงห์บุรี	270	4,441	2,187	16.7	72
15	ลำพูน	90	9,848	3,839	13.2	72
16	ขอนแก่น	154	4,644	1,832	11.9	70
17	ปราจีนบุรี	89	49,491	2,654	20.4	67
18	อ่างทอง	294	1,316	1,896	13.5	67
19	ลพบุรี	119	17,307	2,071	20.7	66
20	เชียงใหม่	77	7,994	2,474	11.7	66
21	สงขลา	155	16,343	3,107	38.0	64
22	เพชรบุรี	71	11,279	2,652	13.9	63
23	สมุทรสงคราม	495	460	2,040	16.5	63
24	นครราชสีมา	120	30,723	7,722	27.9	61
25	ลำปาง	64	4,776	2,199	9.2	60
26	ประจวบคีรีขันธ์	72	4,053	3,305	21.2	59
27	สุพรรณบุรี	156	910	2,184	23.9	57
28	ชัยนาท	141	1,595	2,130	27.8	53
29	นครสวรรค์	116	2,143	1,928	23.6	53
30	เขียงราย	107	4,400	1,305	20.1	52
31	กาญจนบุรี	38	2,455	2,736	19.6	51
32	นครศรีธรรมราช	150	2,693	1,779	31.0	50
33	อุดรธานี	123	3,002	1,152	23.7	48
34	พิษณุโลก	78	2,946	1,648	23.6	47
35	สราษ	73	770	2,914	24.3	47
36	อุบลราชธานี	107	3,560	1,101	22.6	45
37	นครนายก	111	141	2,191	21.2	45
38	สุราษฎร์ธานี	63	7,417	2,811	43.7	44
39	จันทบุรี	73	770	2,386	24.8	44
40	ศรีวัง	113	2,087	2,446	52.8	43
41	อำนาจเจริญ	111	351	1,498	17.8	43
42	หนองคาย	118	771	1,142	21.9	42
43	ยะลา	86	1,450	2,345	37.1	41
44	ปัตตานี	290	259	1,943	45.8	40
45	ตาก					

46	รวม	140	1,308	1,010	27.2	
47	เรือเดิน	155	705	1,013	26.4	39
48	ลาก	27	2,278	1,601	23.0	39
49	ชุมพร	71	1,413	2,559	44.2	37
50	พะเยา	81	838	1,414	25.1	37
51	ระยอง	42	1,191	4,668	51.6	36
52	กาฬสินธุ์	137	676	990	25.3	36
53	ศรีสะเกษ	164	417	1,900	45.8	36
54	นราธิวาส	136	154	1,868	31.5	36
55	กระบี่	68	1,244	3,020	62.6	35
56	สกลนคร	109	712	1,027	24.0	35
57	สุโขทัย	97	473	2,335	48.8	35
58	มหาสารคาม	172	95	1,093	26.3	35
59	พิจิตร	131	369	1,375	30.7	34
60	หนองบัวลำภู	122	88	1,141	21.8	34
61	พัทลุง	143	348	1,460	34.9	34
62	แพร่	77	97	1,318	17.7	34
63	ยโสธร	129	545	999	27.0	33
64	นครพนม	124	521	1,005	29.7	31
65	ศรีสะเกษ	157	141	894	29.3	30
66	พังงา	53	463	3,360	57.0	30
67	อุตรดิตถ์	61	386	1,694	25.4	29
68	สุโขทัย	94	319	1,503	30.5	29
69	เพชรบูรณ์	82	899	1,263	38.6	28
70	มุกดาหาร	72	471	1,080	25.1	27
71	กำแพงเพชร	68	373	1,763	31.4	24
72	อุทัยธานี	48	321	1,669	29.7	23
73	เลย	54	670	1,289	31.2	23
74	แม่ฮ่องสอน	17	0	1,199	23.5	20
75	น่าน	41	132	1,224	25.5	19
76	สระแก้ว	69	125	1,150	32.6	15

ที่มา: สำนักงานคณะกรรมการพัฒนาการเศรษฐกิจและสังคมแห่งชาติ (NESDB)

2.1.1.2 กลุ่มจังหวัดเป้าหมาย 4 จังหวัด

กลุ่มจังหวัด 4 จังหวัดที่ได้รับเลือกเพื่อการศึกษา (‘‘จังหวัดเป้าหมาย/กลุ่มจังหวัด’’) ตั้งอยู่ในพื้นที่ทางตะวันตกเฉียงใต้และตอนล่างของภาคตะวันออกเฉียงเหนือ นครราชสีมาเป็นจังหวัดในกลุ่มที่อยู่ใกล้กรุงเทพมหานครมากที่สุดโดยอยู่ห่างจากกรุงเทพฯประมาณ 250 กิโลเมตร ในขณะที่เขตจังหวัดทางด้านตะวันออกของสุรินทร์อยู่ห่างจากกรุงเทพฯประมาณ 500 กิโลเมตร จังหวัดบุรีรัมย์มีพื้นที่เขตชายแดนทางด้านตะวันออกติดกับประเทศกัมพูชา ส่วนจังหวัดชัยภูมิตั้งอยู่เหนือนครราชสีมา โดยมีพื้นที่ติดกับจังหวัดขอนแก่นซึ่งเป็นศูนย์กลางการปกครองของภูมิภาค ข้อมูลพื้นฐานทางเศรษฐกิจของจังหวัดเป้าหมายทั้ง 4 จังหวัดเปรียบเทียบกับทั้งประเทศสามารถสรุปได้ดังตารางข้างล่างนี้

	ประเทศ	กลุ่มจังหวัด	สัดส่วน
พื้นที่ (ตร.กม.)	513,114	51,718	10.1%
ประชากร (คน)	60,819,227	6,488,879	10.7%
ความหนาแน่นประชากร (ต่อ ตร.กม.)	119	126	-
ผลิตภัณฑ์มวลรวมภูมิภาค (ล้านบาท)	4,598,292	186,376	4%
รายได้ต่อหัว (บาท)	76,634	28,722	37.5%
จำนวนธุรกิจที่เกิดขึ้น	318,660	12,052	3.8%

ที่มา: สำนักงานคณะกรรมการพัฒนาการเศรษฐกิจและสังคมแห่งชาติ

กลุ่มจังหวัดเป้าหมายทั้ง 4 จังหวัดมีพื้นที่รวมประมาณร้อยละ 10 ของพื้นที่ทั้งประเทศ และมีประชากรประมาณร้อยละ 10 ของประชากรรวมเช่นกัน ส่วนจำนวนของธุรกิจที่มีอยู่ในกลุ่มจังหวัดเป้าหมายคิดเป็นเพียงร้อยละ 3.8 ของจำนวนธุรกิจที่อยู่ทั้งหมดในประเทศ รายได้เฉลี่ยต่อหัวของประชากรในกลุ่มจังหวัดเป้าหมายคิดเป็นประมาณ 1 ใน 3 ของค่าเฉลี่ยทั่วประเทศ (และเท่ากับ 1 ใน 10 ของรายได้ในเขตกรุงเทพมหานคร) จากการจัดลำดับโดยใช้ดัชนีวัดการพัฒนาโดยรวมของสำนักงานพัฒนาการเศรษฐกิจและสังคมแห่งชาติ จังหวัดนครราชสีมาอยู่ในลำดับที่ 24 ชัยภูมิอยู่ในลำดับที่ 45 บุรีรัมย์อยู่ในลำดับที่ 46 และสุรินทร์อยู่ในลำดับที่ 53 (ในตาราง 2.1-2 เป็นการเรียงลำดับจังหวัดทั้ง 76 จังหวัดทั่วประเทศ)

สภาพทางเศรษฐกิจของกลุ่มจังหวัดเป้าหมายสามารถสรุปได้ดังต่อไปนี้ (ดูตาราง 2.1-1 ประกอบ)

1) บุรีรัมย์ และ สุรินทร์

จังหวัดบุรีรัมย์มีพื้นที่รวม 10,322 ตารางกิโลเมตร (ลำดับที่ 17) มีประชากร 1,495,000 คน (ลำดับที่ 7) และมีผลิตภัณฑ์มวลรวมจังหวัด (GPP) คิดเป็นมูลค่า 31,798 ล้านบาท (ลำดับที่ 27) ที่ตั้งของบุรีรัมย์สามารถเดินทางติดต่อไปยังจังหวัดอื่นๆ ได้ค่อนข้างง่าย (ทั้งทางบกและทางอากาศ) และกำลังจะมีถนนเชื่อมต่อกับพื้นที่ทางภาคตะวันออกเฉียงเหนือของกัมพูชา

จังหวัดสุรินทร์มีพื้นที่รวม 8,124 ตารางกิโลเมตร (ลำดับที่ 24) มีประชากร 1,368,000 คน (ลำดับที่ 10) และมีผลิตภัณฑ์มวลรวมจังหวัด (GPP) คิดเป็นมูลค่า 25,654 ล้านบาท (ลำดับที่ 39) เป็นจังหวัดที่มีความหนาแน่นของประชากรสูงสุดในภาคตะวันออกเฉียงเหนือ

ทั้งสองจังหวัดนี้ มีลักษณะพิเศษทางเศรษฐกิจเหมือนกับลักษณะของภูมิภาคนี้มากที่สุด คือมีสัดส่วนภาคเกษตรต่อผลิตภัณฑ์มวลรวม (GPP) ของทั้งสองจังหวัดคิดเป็นร้อยละ 23 ในขณะที่สัดส่วนของภาคอุตสาหกรรมการผลิตมีเพียงร้อยละ 9.5 ในจังหวัดบุรีรัมย์ และร้อยละ 3.6 ในจังหวัดสุรินทร์ ยิ่งกว่านั้น ในภาคอุตสาหกรรมนั้นเกือบทั้งหมด (ประมาณร้อยละ 90) เป็นโรงสีข้าว ในขณะที่อุตสาหกรรมเครื่องจักรที่ใช้เงินทุนมากมีสัดส่วนเพียงไม่ถึงร้อยละ 5 รายได้เฉลี่ยต่อหัวมีค่าต่ำมาก ซึ่งหากเรียงลำดับของทุกจังหวัดทั่วประเทศ บุรีรัมย์อยู่ลำดับที่ 69 และสุรินทร์อยู่ลำดับที่ 75 จากตาราง 2.1-3 ซึ่งแสดงรายชื่อของ 10 จังหวัดที่มีอัตราการขยายตัวของรายได้เฉลี่ยต่อหัวต่ำที่สุดในประเทศ ระหว่าง พ.ศ. 2534 ถึง 2539 จะเห็นได้ว่า สุรินทร์มีอัตราการเติบโตอยู่ในลำดับที่ 2 และบุรีรัมย์อยู่ในลำดับที่ 8 จากค่าต่ำสุด ตัวเลขดังกล่าวชี้ให้เห็นว่าเศรษฐกิจในทั้งสองจังหวัดนี้ยังคงไม่มีการเติบโตในช่วงเวลาที่ประเทศไทยมีการเจริญเติบโตทางเศรษฐกิจอย่างสูง (ในช่วง พ.ศ. 2533 - 2538)

ตาราง 2.1-3 จังหวัดที่มีรายได้ต่อหัวต่ำ* (2534-2539) สิบจังหวัด

อันดับ		จังหวัด	หน่วย : บาท	
2534	2539		รายได้ต่อหัว	
			2534	2539
1	1	ศรีสะเกษ	12,103	19,636
3	2	สุรินทร์	12,332	19,719
2	3	ยโสธร	12,323	19,990
-	4	หนองบัวลำภู**	-	20,949
10	5	มหาสารคาม	14,096	21,085
7	6	นครพนม	13,504	21,330
9	7	ร้อยเอ็ด	13,666	21,680
8	8	บุรีรัมย์	13,665	21,824
6	9	กาฬสินธุ์	13,497	21,887
4	10	สกลนคร	13,333	23,475
หัวราชอาณาจักร			44,307	76,634

*ผลิตภัณฑ์มวลรวมจังหวัด ณ ราคาตลาด

ยิ่งไปกว่านั้น จากการศึกษาในแต่ละจังหวัดมีโรงงานเพียงไม่กี่แห่งและเป็นแหล่งแรงงานที่สำคัญที่อพยพไปทำงานที่อื่น หลังจากเศรษฐกิจตกต่ำในปี 2540 เป็นผลให้แรงงานอพยพเหล่านั้นจำนวนมากต้องออกจากงาน และย้ายกลับบ้านเกิด หรือกลับไปทำไร่ทำนา ส่งผลให้มีจำนวนคนว่างงานเพิ่มขึ้น (จำนวนคนว่างงานแฝง)

2) ชัยภูมิ

จังหวัดชัยภูมิมีพื้นที่ทั้งหมด 12,778 ตารางกิโลเมตร (ลำดับที่ 7) มีประชากร 1,116,000 คน (ลำดับที่ 15) และมีผลิตภัณฑ์มวลรวมจังหวัด (GPP) คิดเป็นมูลค่า 21,191 ล้านบาท (ลำดับที่ 32) สัดส่วนภาคเกษตรต่อผลิตภัณฑ์มวลรวมจังหวัด (GPP) ของชัยภูมิสูงกว่าบุรีรัมย์และสุรินทร์เล็กน้อย ในขณะที่สัดส่วนของภาคอุตสาหกรรมสูงกว่ามากคือร้อยละ 15.4 ทั้งนี้เนื่องมาจากการที่ชัยภูมิมีที่ตั้งอยู่ระหว่างสองเมืองใหญ่ในภาคตะวันออกเฉียงเหนือ คือ นครราชสีมา และขอนแก่น อย่างไรก็ตาม เช่นเดียวกันกับในสองจังหวัดดังกล่าวไว้ข้างต้น ภาคอุตสาหกรรมของจังหวัดชัยภูมิส่วนใหญ่เป็นกิจการที่ผลิตสินค้าที่มีมูลค่าเพิ่มต่ำ เช่น กิจการสีข้าว ผลิตแป้งมันสำปะหลัง และการแปรรูปผลผลิตทางการเกษตร ซึ่งมีผลให้ผลิตภัณฑ์มวลรวมเฉลี่ยต่อหัวมีค่าต่ำมากหรือจัดอยู่ในลำดับที่ 62 จาก 76 จังหวัดทั่วประเทศ ดังนั้น จึงสามารถสรุปได้ว่าชัยภูมิมีโครงสร้างทางเศรษฐกิจที่คล้ายคลึงกับโครงสร้างของบุรีรัมย์และสุรินทร์

ในปัจจุบัน โครงการทางด้านอุตสาหกรรมในจังหวัดชัยภูมิยังอยู่ระหว่างการพัฒนา เช่น โครงการเหมืองแร่โปแตสเซียม (ASEAN Potash Mining Project) ซึ่งตั้งอยู่ทางตอนใต้ของชัยภูมิติดต่อกับเขตจังหวัดนครราชสีมา ในพื้นที่อำเภอบ้านเขว้า มีโครงการจะขุดแร่โปแตสเซียม

มาแปรรูปทางเคมีและนำไปใช้ในเชิงพาณิชย์ และคาดว่าเมื่อเปิดการดำเนินงานจะสามารถก่อให้เกิดประโยชน์ทางด้านการพัฒนาเศรษฐกิจของจังหวัดอย่างมาก อย่างไรก็ตาม เนื่องจากโครงการฯ มีแผนการที่จะส่งแร่ที่ผ่านกระบวนการแปรรูปแล้ว ไปจำหน่ายในจังหวัดอื่นๆ ภายในประเทศ และส่งออกไปจำหน่ายยังต่างประเทศ โครงการนี้จึงอาจมีผลในการกระตุ้นให้เกิดอุตสาหกรรมใหม่ที่ใช้แร่โปแตสเป็นวัตถุดิบในการผลิต เช่น อุตสาหกรรมผลิตปุ๋ย และกระจก ขึ้นภายในเขตจังหวัดชัยภูมิก็ได้

3) นครราชสีมา

จังหวัดนครราชสีมา มีพื้นที่ทั้งหมด 20,494 ตารางกิโลเมตร (ลำดับที่ 1) มีประชากร 2,511,000 คน (ลำดับที่ 2) และมีผลิตภัณฑ์มวลรวมจังหวัด (GPP) คิดเป็นมูลค่า 100,733 ล้านบาท (ลำดับที่ 6) เป็นที่ทราบกันดีแล้วว่านครราชสีมาเป็นจังหวัดที่ตั้งอยู่ทางตอนใต้ของภาคตะวันออกเฉียงเหนือ และเป็นจังหวัดที่มีที่ดินที่อุดมสมบูรณ์เหมาะแก่การเพาะปลูก จึงมีการปลูกข้าวและผลไม้อย่างแพร่หลาย ภาคเกษตรยังคงเป็นภาคการผลิตที่มีความสำคัญของจังหวัด ในขณะที่มีการเติบโตของศูนย์กลางทางการค้ามาตั้งแต่ประมาณ พ.ศ. 2523 โดยอาศัยความได้เปรียบทางด้านที่ตั้งทางภูมิศาสตร์ คือตั้งอยู่ ณ จุดที่เป็นเสมือนประตูสู่ภาคอีสาน ในขณะเดียวกัน ความหลากหลายทางอุตสาหกรรมเติบโตขึ้นอย่างต่อเนื่องในพื้นที่ใกล้ทางหลวงหมายเลข 2 (หรือที่เรียกว่า ถนนมิตรภาพ) ซึ่งรวมถึงโรงงานประกอบรถบรรทุก และรถโดยสารขนาดใหญ่ โรงงานสร้างเครื่องจักร โรงงานแปรรูปอาหาร (รวมเครื่องดื่ม และผลิตภัณฑ์นม) โรงงานปูนซีเมนต์ และอุตสาหกรรมพื้นบ้าน เช่น การทอผ้าไหมที่อำเภอปักธงชัย และ การทำเครื่องปั้นดินเผาที่อำเภอด่านเกวียน นอกจากนี้ ประมาณ พ.ศ. 2533 มีการพัฒนาเขตอุตสาหกรรมสุรนารี (Suranree Industrial Zone: SIZ) ซึ่งเป็นเขตอุตสาหกรรมเพียงแห่งเดียวในภูมิภาคนี้ และสามารถดึงดูดการลงทุนใหม่ๆ จากภายนอก เช่น อุตสาหกรรมไฟฟ้าและอิเล็กทรอนิกส์ และอุตสาหกรรมเคมี เพื่อส่งเสริมให้เกิดความหลากหลายทางอุตสาหกรรมให้มากขึ้น

2.1.1.3 อัตราการว่างงานของกลุ่มจังหวัดเป้าหมาย

ก่อนที่จะประสบภาวะเศรษฐกิจตกต่ำในปี 2540 อัตราการว่างงานในประเทศไทยมีการเปลี่ยนแปลงอยู่ในระดับต่ำ โดยอัตราการว่างงานได้เพิ่มขึ้นในปี 2541 เป็นร้อยละ 3.4 และยังคงอยู่ในระดับร้อยละ 3 ถึง 3.3 จนถึงสิ้นปี 2542 สำหรับอัตราการว่างงานใน 4 จังหวัดเป้าหมายได้ปรับตัวไปในทิศทางเดียวกับอัตราการว่างงานของประเทศ คือในเดือนพฤศจิกายน 2542 จังหวัดบุรีรัมย์ และชัยภูมิ มีอัตราการว่างงานสูง คือ ร้อยละ 4.1 และ 3.6 ตามลำดับ ในขณะที่จังหวัดนครราชสีมา และสุรินทร์ มีอัตราการว่างงานเพียงร้อยละ 1.7 และ 0.1 ซึ่งการที่กลุ่มจังหวัดเป้าหมายมีอัตราการว่างงานที่ต่ำกว่าอัตราเฉลี่ยของประเทศ อาจเป็นเพราะโครงสร้างกิจกรรมทางด้านเศรษฐกิจภายในจังหวัด หรือ 4 จังหวัดนี้ใช้แรงงานในด้านเกษตรกรรม ดังนั้น คนที่ว่างงานสามารถที่จะช่วยงานของครอบครัวตนเองในภาคเกษตรกรรม ในกรณีดังกล่าวจากการสำรวจจะจัดกลุ่มคนงานเหล่านี้เป็นผู้มีงานทำ ดังนั้น อัตราการว่างงานอาจจะไม่เป็นเครื่องชี้วัดที่เหมาะสมถึงการเปรียบเทียบตลาดแรงงานในประเทศไทย ในส่วนภูมิภาคและจังหวัด

ตาราง 2.1-4 อัตราการว่างงานของประเทศไทยและใน 4 จังหวัดเป้าหมาย

	2538 (R3)	2539 (R3)	2540 (R3)	2541 (R3)	2542 (R3)	2542 (R4)
ประเทศไทย	na	1.1%	0.9%	3.4%	3.0%	3.3%
นครราชสีมา	0.3%	0.6%	0.4%	3.4%	1.2%	1.7%
บุรีรัมย์	2.9%	1.0%	0.7%	2.7%	1.0%	4.1%
สุรินทร์	0.2%	0.5%	0.4%	2.0%	0.5%	0.1%
ชัยภูมิ	0.1%	4.6%	0.6%	3.8%	0.9%	3.6%

ที่มา: สำนักงานสถิติแห่งชาติ ส่วนสถิติแรงงาน

โครงการสำรวจสถิติการทำงานของประชากรในระดับจังหวัด ครั้งที่ 3 (R3) ในเดือนสิงหาคม 2538-2542 และครั้งที่ 4 (R4) เดือนพฤศจิกายน 2542

2.1.2 โครงสร้างทางอุตสาหกรรมของกลุ่มจังหวัดเป้าหมาย

ลักษณะสำคัญของโครงสร้างทางอุตสาหกรรมของกลุ่มจังหวัดเป้าหมายสามารถสรุปได้ดังต่อไปนี้

2.1.2.1 โครงสร้างของอุตสาหกรรมที่มีพื้นฐานทางการเกษตรและโครงสร้างการจ้างงาน

ตาราง 2.1-5 และ 2.1-6 แสดงให้เห็นถึงโครงสร้างทางอุตสาหกรรมและการจ้างงานของภาคตะวันออกเฉียงเหนือและกลุ่มจังหวัดเป้าหมายในปี พ.ศ. 2539 ทางด้านซ้ายของตาราง 2.1-5 แสดงการเปรียบเทียบกับโครงสร้างทางอุตสาหกรรมของทั้งประเทศโดยใช้มูลค่าผลิตภัณฑ์มวลรวมประชาชาติ (GDP) จะเห็นได้ชัดว่าการเกษตรเป็นพื้นฐานหลักทางเศรษฐกิจของทุกจังหวัดในกลุ่มจังหวัดเป้าหมาย ในขณะที่ภาคการผลิตของจังหวัดนครราชสีมา มีสัดส่วนสูงกว่าภาคเกษตร ภาคเกษตรยังครอบครองสัดส่วนสูงสุดในอีก 3 จังหวัดในกลุ่ม ความสำคัญของภาคเกษตรสามารถเห็นได้ชัดเจนในโครงสร้างการจ้างงานรายสาขา (ตาราง 2.1-6) ถึงแม้ว่าในจังหวัดนครราชสีมาภาคเกษตรจะไม่ได้เป็นภาคที่สำคัญที่สุดในแง่ของมูลค่าผลิตภัณฑ์มวลรวมของจังหวัด (GPP) แต่แรงงานร้อยละ 66 ยังคงอยู่ในภาคเกษตร ซึ่งคิดเป็นสัดส่วนที่ต่ำที่สุดในกลุ่มจังหวัดเป้าหมาย อย่างไรก็ตาม หากเปรียบเทียบกับจังหวัดอื่น ๆ ในกลุ่มซึ่งมีสัดส่วนของการจ้างงานในภาคเกษตรสูงกว่าค่าเฉลี่ยของภาคตะวันออกเฉียงเหนือ เช่น ร้อยละ 85 ในจังหวัดบุรีรัมย์ ร้อยละ 81.6 ในจังหวัดสุรินทร์ และร้อยละ 76.9 ในจังหวัดชัยภูมิ ดังนั้น จึงกล่าวได้ว่ากลุ่มจังหวัดนี้เป็นกลุ่มที่มีความหนาแน่นของประชากรที่ประกอบอาชีพเกษตรกรรมสูงที่สุดในประเทศ

ตาราง 2.1-5 ผลผลิตมวลรวมจังหวัดในจังหวัดเป้าหมาย (2539)

	หัวราชการณา จกร %	ภาคตะวันออก เฉียง เหนือ%	ชัยภูมิ		นครราชสีมา		บุรีรัมย์		สุรินทร์	
			ล้านบาท	%	ล้านบาท	%	ล้านบาท	%	ล้านบาท	%
เกษตรกรรม	11.0	19.9	7,555	26.8	17,226	17.1	7,395	23.2	5,900	23.0
เหมืองแร่	1.4	0.7	0	0.0	1,410	1.4	286	0.9	77	0.3
อุตสาหกรรม	28.4	12.2	4,341	15.4	24,579	24.4	3,024	9.5	924	3.6
ก่อสร้าง	7.4	11.1	2,509	8.9	10,980	10.9	3,247	10.2	2,565	10.0
ไฟฟ้าและน้ำประปา	2.3	1.4	395	1.4	1,813	1.8	350	1.1	334	1.3
การคมนาคมและการสื่อสาร	7.3	4.3	1,015	3.6	3,727	3.7	955	3.0	975	3.8
ขายส่งและขายปลีก	15.5	18.9	5,356	19.0	12,592	12.5	7,385	23.2	6,106	23.8
ธนาคาร ประกันภัยและอสังหาริมทรัพย์	7.6	4.8	987	3.5	4,533	4.5	1,305	4.1	1,180	4.6
ที่อยู่อาศัยที่มีเจ้าของ	2.4	3.6	1,156	4.1	2,619	2.6	1,305	4.1	1,180	4.6
การบริหารสาธารณะและการป้องกัน	3.7	7.2	1,691	6.0	5,540	5.5	2,260	7.1	2,258	8.8
บริการ	13.1	15.9	3,186	11.3	15,715	15.6	4,361	13.7	4,156	16.2
ผลิตภัณฑ์มวลรวมจังหวัด	100.0	100.0	28,191	100	100,734	100	31,853	100	25,654	100

ที่มา: ข้อมูลประเทศไทย ปี 2541-2542 บริษัท อัลฟา รีเสิร์ช จำกัด

ตาราง 2.1-6 ลูกจ้างอายุ 13 ปีและมากกว่าตามรายสาขาอุตสาหกรรม (2538)

	พิภพอาณา จักร %	ภาคตะวันออก เอเชีย เหนือ %	ชัยภูมิ		นครราชสีมา		บุรีรัมย์		สุรินทร์	
			คน	%	คน	%	คน	%	คน	%
การปลูกป่า การล่าสัตว์ และการประมง	49.7	73.1	481,269	76.9	939,700	66.0	661,529	85.0	605,418	81.6
เหมืองแร่	0.2	0.0	-	-	-	-	396	0	803	0
โรงงาน	14.9	6.2	32,374	5.2	144,299	10.1	17,240	2.2	18,843	2.5
ก่อสร้าง	7.3	3.4	10,276	1.6	68,835	4.8	11,983	1.5	15,356	2.1
ไฟฟ้า ก๊าซ น้ำ และ การบริการเคเบิล	0.6	0.2	1,683	0.3	1,883	0.1	3,913	0.5	408	0.1
พาณิชย์	13.6	7.0	44,059	7.0	126,511	8.9	40,081	5.1	37,720	5.1
คมนาคม เติบสินค้า และการสื่อสาร	3.3	1.7	6,798	1.1	20,612	1.4	3,957	0.5	10,431	1.4
บริการ	13.4	8.3	49,769	7.9	121,756	8.6	39,559	5.1	53,318	7.2
กิจกรรมที่ไม่ระบุ	0.0	0.0	-	-	-	-	-	-	-	-
รวมจำนวนคนทำงาน	100.0	100.0	626,228	100	1,423,597	100	778,669	100	742,297	100

ที่มา: ข้อมูลประเทศไทย ปี 2541-2542 บริษัท อัลฟ่า รีเสิร์ช จำกัด

ในทางตรงกันข้าม สัดส่วนของภาคอุตสาหกรรมการผลิตต่อผลิตภัณฑ์มวลรวมจังหวัด (GPP) ในกลุ่มจังหวัดเป้าหมายมีค่าต่ำ แม้ว่าสัดส่วนดังกล่าวในจังหวัดนครราชสีมาจะค่อนข้างสูงคือร้อยละ 24.4 เมื่อเปรียบเทียบกับค่าเฉลี่ยของทั้งประเทศ (ร้อยละ 28.4) แต่ในอีก 3 จังหวัดมีค่าต่ำกว่ามาก โดยเฉพาะอย่างยิ่ง สัดส่วนของภาคอุตสาหกรรมในจังหวัดบุรีรัมย์และสุรินทร์ ต่ำกว่าภาคเกษตรมาก ลักษณะสำคัญอีกประการหนึ่งของกลุ่มจังหวัดเป้าหมายคือ มีสัดส่วนของภาคการก่อสร้างค่อนข้างสูง (สูงกว่าค่าเฉลี่ยของทั้งประเทศในทุกจังหวัด) และมีสัดส่วนของภาคบริการซึ่งรวมถึงการสื่อสารโทรคมนาคม และการเงินต่ำกว่าค่าเฉลี่ย

ดังนั้น หากเปรียบเทียบในกลุ่มจังหวัดเป้าหมายจะพบว่า มีเพียงจังหวัดนครราชสีมาเท่านั้นที่เปลี่ยนแปลงพื้นฐานทางเศรษฐกิจจากการเกษตรสู่อุตสาหกรรม โดยการเปลี่ยนแปลงโครงสร้างทางอุตสาหกรรมของแต่ละจังหวัดระหว่าง พ.ศ. 2533 ถึง 2539 แสดงให้เห็นในตาราง 2.1-7 (ก) และ (ข) ส่วนจังหวัดอื่น ๆ นั้น สัดส่วนของภาคอุตสาหกรรมการผลิตมีแนวโน้มคงที่หรือลดลง (บุรีรัมย์) ในขณะที่เกษตรกรรมยังคงเป็นภาคการผลิตที่มีสัดส่วนต่อรายได้รวมค่อนข้างสูงแม้จะมีแนวโน้มค่อยๆ ลดลงก็ตาม แนวโน้มดังกล่าวชี้ให้เห็นว่าการพัฒนาด้านอุตสาหกรรมที่ขยายตัวอย่างรวดเร็วในระยะสิบปีที่ผ่านมา มีผลกระทบต่อ 3 จังหวัดนี้น้อยมาก ซึ่งข้อเท็จจริงนี้สามารถยืนยันได้จากข้อมูลแนวโน้มการลงทุนในกลุ่มจังหวัดดังกล่าว ดังนั้น จึงไม่มีการเปลี่ยนแปลงที่สำคัญทางโครงสร้างอุตสาหกรรมเกิดขึ้นใน 3 จังหวัดนี้ในช่วงที่อุตสาหกรรมรุ่งเรืองในทศวรรษที่ผ่านมา จากการสำรวจภาคสนามของกลุ่มศึกษาพบว่ามีการอพยพคืนถิ่นของแรงงานบางส่วนอันเนื่องมาจากวิกฤติทางเศรษฐกิจในปี 2540 และแรงงานเหล่านั้นจำเป็นต้องทำการเกษตรเพื่อการดำรงชีพ และตราบดีที่ไม่มีการสร้างงาน

นอกภาคเกษตรภายในจังหวัดทั้ง 3 จังหวัดนั้น ก็ไม่สามารถเปลี่ยนแปลงโครงสร้างการผลิตได้ จึงสามารถสรุปได้ว่าการเกษตรยังคงเป็นภาคการผลิตหลักที่เป็นพื้นฐานทางเศรษฐกิจของกลุ่มจังหวัดเป้าหมาย แม้ว่าจะมีการเจริญเติบโตทางอุตสาหกรรมในจังหวัดนครราชสีมาในระดับหนึ่งก็ตาม

ตาราง 2.1-7(ก) การเปลี่ยนแปลงโครงสร้างอุตสาหกรรมใน 4 จังหวัด

นครราชสีมา

ผลิตภัณฑ์มวลรวมจังหวัด : ราคาตลาดปัจจุบัน

หน่วย: ร้อยละ

	2533	2534	2535	2536	2537	2538	2539
เกษตรกรรม	23.0	21.0	22.2	16.9	17.4	17.4	17.1
พืชผัก	16.2	17.6	16.5	11.9	12.7	13.4	12.5
ปศุสัตว์	3.1	3.1	2.6	2.3	2.1	1.8	2.1
ประมง	0.1	0.1	0.1	0.1	0.2	0.3	0.4
ป่าไม้	0.2	0.0	0.0	0.0	0.0	0.0	0.0
บริการภาคเกษตร	1.7	1.5	1.4	1.2	1.2	0.9	0.9
สินค้าแปรรูปเกษตรขั้นต้น	1.7	1.6	1.6	1.3	1.1	1.0	1.2
เหมืองแร่	1.1	1.2	1.1	1.2	1.2	1.6	1.4
โรงงาน	15.4	14.3	17.0	21.7	21.4	24.0	24.4
ก่อสร้าง	9.7	10.8	9.9	10.0	11.6	11.2	10.9
ไฟฟ้า และ ประปา	2.0	1.9	2.0	2.0	1.9	1.7	1.8
คมนาคมและการสื่อสาร	5.1	3.8	3.7	3.8	4.0	3.7	3.7
ค้าส่งและค้าปลีก	17.2	16.6	15.8	15.5	14.2	12.9	12.5
ธนาคาร ประกันภัยและอสังหาริมทรัพย์	3.2	3.3	3.6	4.4	4.4	4.3	4.5
ที่พักอาศัยที่มีเจ้าของ	4.4	4.1	3.5	3.3	3.0	2.5	2.6
การบริหารสาธารณะและการป้องกัน	6.4	6.3	6.6	4.9	5.6	5.5	5.5
บริการ	12.6	13.6	14.7	16.2	15.3	15.4	15.6
ผลิตภัณฑ์มวลรวมจังหวัด (%)	100.0	100.0	100.0	100.0	100.0	100.0	100.0
ผลิตภัณฑ์มวลรวมจังหวัด (ล้านบาท)	41,969	47,560	54,865	61,232	75,220	92,218	100,734
ผลิตภัณฑ์มวลรวมจังหวัดต่อหัว (บาท)	17,516	19,612	22,366	24,090	30,028	36,479	39,519

บุรีรัมย์

ผลิตภัณฑ์มวลรวมจังหวัด : ราคาตลาดปัจจุบัน

หน่วย: ร้อยละ

	2533	2534	2535	2536	2537	2538	2539
เกษตรกรรม	28.4	27.0	27.3	22.9	21.9	22.2	23.2
พืชผัก	20.0	18.5	19.2	15.4	15.0	16.3	16.7
ปศุสัตว์	4.2	4.7	4.2	3.8	3.2	2.8	2.7
ประมง	0.3	0.2	0.2	0.2	0.2	0.2	0.3
ป่าไม้	0.0	0.0	0.0	0.0	0.1	0.0	0.0
บริการภาคเกษตร	2.0	1.8	1.8	1.7	1.7	1.4	1.4
สินค้าแปรรูปเกษตรขั้นต้น	1.9	1.8	1.9	1.7	1.6	1.5	2.0
เหมืองแร่	0.8	0.9	0.8	0.8	0.8	0.8	0.9
โรงงาน	12.6	12.6	11.2	10.7	11.3	11.4	9.5
ก่อสร้าง	7.2	8.0	7.5	5.9	7.3	9.7	10.2
ไฟฟ้า และ ประปา	0.8	0.8	1.0	1.1	1.2	1.1	1.1
คมนาคมและการสื่อสาร	2.4	2.4	2.7	3.2	2.9	2.9	3.0
ค้าส่งและค้าปลีก	22.9	22.9	23.0	24.8	25.0	23.5	23.2
ธนาคาร ประกันภัยและอสังหาริมทรัพย์	1.9	2.2	2.5	3.6	3.9	3.9	4.1
ที่พักอาศัยที่มีเจ้าของ	5.7	5.5	4.7	4.9	4.7	4.0	4.1
การบริหารสาธารณะและการป้องกัน	5.9	6.1	6.8	7.5	6.8	6.8	7.1
บริการ	11.3	11.6	12.7	14.7	14.3	13.7	13.7
ผลิตภัณฑ์มวลรวมจังหวัด (%)	100.0	100.0	100.0	100.0	100.0	100.0	100.0
ผลิตภัณฑ์มวลรวมจังหวัด (ล้านบาท)	17,025	18,940	21,064	21,668	24,667	30,082	31,799
ผลิตภัณฑ์มวลรวมจังหวัดต่อหัว (บาท)	12,427	13,665	15,025	15,280	17,226	20,801	21,824

ตาราง 2.1-7(ข) การเปลี่ยนแปลงโครงสร้างอุตสาหกรรมใน 4 จังหวัด
สุรินทร์

ผลิตภัณฑ์มวลรวมจังหวัด : ราคาตลาดปัจจุบัน

หน่วย : ไร่ละ

	1990	1991	1992	1993	1994	1995	1996
เกษตรกรรม	267	261	270	238	236	232	230
พืชผล	180	179	188	162	163	161	155
ปศุสัตว์	41	39	36	32	30	32	28
ประมง	04	03	04	05	05	04	08
ป่าไม้	00	00	00	00	00	00	00
บริการภาคเกษตร	21	20	21	19	19	16	17
สินค้าแปรรูปเกษตรขั้นต้น	20	19	21	20	19	18	23
เหมืองแร่	03	02	01	01	03	03	03
โรงงาน	36	36	36	49	54	49	36
ก่อสร้าง	73	80	77	66	88	96	100
ไฟฟ้า และ ประปา	10	12	14	16	13	13	13
คมนาคมและการสื่อสาร	33	34	39	40	36	35	38
ค้าส่งและค้าปลีก	250	250	241	247	249	243	239
ธนาคาร ประกันภัยและอสังหาริมทรัพย์	22	25	26	37	36	43	46
ที่พักอาศัยที่มีเจ้าของ	63	61	53	53	51	46	46
การบริหารสาธารณะและการป้องกัน	70	73	78	84	79	84	88
บริการ	172	167	153	169	154	157	162
ผลิตภัณฑ์มวลรวมจังหวัด (%)	1000	1000	1000	1000	1000	1000	1000
ผลิตภัณฑ์มวลรวมจังหวัด (ล้านบาท)	14,101	15,354	17,329	18,472	20,671	24,122	25,653
ผลิตภัณฑ์มวลรวมจังหวัดต่อหัว (บาท)	11,455	12,332	13,786	14,545	16,137	18,670	19,719

ชัยภูมิ

ผลิตภัณฑ์มวลรวมจังหวัด : ราคาตลาดปัจจุบัน

หน่วย : ไร่ละ

	2533	2534	2535	2536	2537	2538	2539
เกษตรกรรม	293	321	304	237	261	253	268
พืชผล	213	250	235	164	195	191	205
ปศุสัตว์	34	30	27	29	24	25	20
ประมง	03	03	02	05	06	06	09
ป่าไม้	01	00	00	01	00	00	00
บริการภาคเกษตร	21	19	16	18	17	14	14
สินค้าแปรรูปเกษตรขั้นต้น	22	19	21	20	17	16	19
เหมืองแร่	00	00	00	00	00	00	00
โรงงาน	148	150	151	150	152	164	154
ก่อสร้าง	64	67	66	59	68	85	89
ไฟฟ้า และ ประปา	12	11	12	14	15	15	14
คมนาคมและการสื่อสาร	28	23	32	37	35	33	36
ค้าส่งและค้าปลีก	208	195	194	221	214	200	190
ธนาคาร ประกันภัยและอสังหาริมทรัพย์	19	21	22	33	33	35	35
ที่พักอาศัยที่มีเจ้าของ	57	52	48	53	48	41	41
การบริหารสาธารณะและการป้องกัน	55	53	58	69	59	61	60
บริการ	117	107	112	128	114	114	113
ผลิตภัณฑ์มวลรวมจังหวัด (%)	1000	1000	1000	1000	1000	1000	1000
ผลิตภัณฑ์มวลรวมจังหวัด (ล้านบาท)	13,911	16,434	18,330	17,844	21,088	25,949	28,191
ผลิตภัณฑ์มวลรวมจังหวัดต่อหัว (บาท)	13,844	16,068	17,796	17,141	20,045	24,456	26,346

ที่มา : ผลิตภัณฑ์มวลรวมท้องถิ่นและจังหวัด ปี 2539 คณะกรรมการพัฒนาการเศรษฐกิจและสังคมแห่งชาติ

ผลผลิตทางการเกษตรหลักในกลุ่มจังหวัดเป้าหมายได้แก่ ข้าว และมันสำปะหลัง นครราชสีมา บุรีรัมย์ และสุรินทร์ เป็น 3 จังหวัดที่ผลิตข้าวได้มากที่สุดของประเทศไทย นอกจากนั้น นครราชสีมา และชัยภูมิ เป็นจังหวัดที่ผลิตมันสำปะหลังได้มากเป็นอันดับ 1 และ 2 ตามลำดับ อย่างไรก็ตาม แม้พื้นที่ที่เหมาะสมแก่การเพาะปลูกส่วนมากจะอยู่ในเขตจังหวัดนครราชสีมา และตอนใต้ของ บุรีรัมย์ การเพาะปลูกส่วนใหญ่หรือประมาณร้อยละ 54 ของพื้นที่เพาะปลูกทั้งหมดยังคงเป็นการปลูก ข้าว การเพิ่มความหลากหลายของผลผลิต เช่น อ้อย ปอกระเจา และความหลากหลายของการจัดการ ทางการเกษตรมีจำกัด ทำให้ระบบเศรษฐกิจของกลุ่มจังหวัดนี้ยังเป็นเศรษฐกิจที่พึ่งพาผลผลิตทางการ เกษตรที่มีมูลค่าเพิ่มต่ำ ซึ่งเป็นสาเหตุให้เกษตรกรในพื้นที่มีรายได้ต่ำจึงต้องการหาแหล่งรายได้เสริม จากการทำงานนอกภาคเกษตร

2.1.2.2 ลักษณะสำคัญของโครงสร้างอุตสาหกรรมรายจังหวัด

(1) สุรินทร์ บุรีรัมย์ และชัยภูมิ

ผลการวิเคราะห์โครงสร้างรายสาขาของอุตสาหกรรมการผลิตโดยการเปรียบเทียบ จำนวนของกิจการในอุตสาหกรรมหลักของแต่ละจังหวัด ยกเว้นนครราชสีมา แสดงไว้ในตาราง 2.1-8

ตาราง 2.1-8 จำนวนผู้ประกอบการโรงงานตามประเภทธุรกิจและจังหวัด

	หน่วย : โรง								
	อาหาร เครื่องดื่มและ ยาสูบ	สิ่งทอ เครื่องนุ่งห่ม และเครื่องนุ่งห่ม	ผลิตภัณฑ์ไม้ และเฟอร์นิเจอร์	กระดาษ สิ่งพิมพ์ และ หนังสือพิมพ์	เคมีภัณฑ์ ยางพาราและพลาสติก	ผลิตภัณฑ์แร่ โลหะ	อุตสาหกรรม เฟอร์นิเจอร์	เหล็กแผ่น เครื่องจักรและ อุปกรณ์	อื่น ๆ
นครราชสีมา	53.1	31.3	6.5	0.1	0.5	1.6	0.7	4.0	2.2
บุรีรัมย์	17.6	77.4	1.2	-	0.1	0.8	0.1	0.2	2.6
สุรินทร์	22.1	69.5	6.3	-	-	0.7	0.2	1.1	0.1
ชัยภูมิ	34.9	55.9	5.8	-	-	1.8	-	1.5	0.1

ที่มา : รายงานโรงงานอุตสาหกรรม ปี 2540 สำนักงานสถิติแห่งชาติ

หลังจากปี 2538 ข้อมูลของธุรกิจขนาดกลางและขนาดย่อมไม่ได้ถูกรวบรวมไว้ทั้งหมด โดยสำนักงานอุตสาหกรรมจังหวัด เนื่องจากกรมโรงงานอุตสาหกรรมได้ลดเงื่อนไขการจดทะเบียนโรงงาน ดังนั้นข้อมูลทางสถิติของสำนักงานสถิติแห่งชาติ ปี 2540 จึงถูกนำมาใช้เป็นพื้นฐานในการ ประมาณการ ซึ่งพบว่าใน 3 จังหวัดข้างต้น อุตสาหกรรมการแปรรูปอาหารและสิ่งทอมีมากกว่าร้อยละ 90 ของอุตสาหกรรมทั้งหมด อุตสาหกรรมเครื่องจักรและอุตสาหกรรมเหล็ก ส่วนใหญ่เป็นอุตสาหกรรม เพื่อการซ่อมแซมและผลิตสินค้าภายในบ้าน ในจังหวัดบุรีรัมย์ โรงงานทำวิกและโรงงานสิ่งทอที่ทอเสื้อผ้าที่มีชื่อเป็นโรงงานที่ใช้แรงงานมาก ที่เปิดดำเนินการหลังจากปี 2535 ซึ่งโรงงานเหล่านี้ขอยกเว้นเป็น กรณีพิเศษ

(2) นครราชสีมา

การพัฒนาอุตสาหกรรมในจังหวัดนครราชสีมาเริ่มต้นจากอุตสาหกรรมแปรรูปอาหาร (ซึ่งรวมถึง ข้าวสาร อาหารสัตว์ เครื่องดื่ม และผลิตภัณฑ์นม) และเริ่มพัฒนาไปสู่อุตสาหกรรมหลากหลายประเภทเช่น สิ่งทอ เครื่องจักร การแปรรูปโลหะ และผลิตภัณฑ์ปูนซีเมนต์ ขณะที่ในแง่ของจำนวนกิจการอุตสาหกรรมแปรรูปอาหารครองสัดส่วนถึงร้อยละ 53 ของจำนวนกิจการทั้งหมดในจังหวัดนครราชสีมา การที่จังหวัดประสบความสำเร็จในการชักจูงการลงทุนในอุตสาหกรรมหลากหลายประเภท เป็นผลจากการพัฒนาเขตอุตสาหกรรมสุรนารี และความพยายามในการพัฒนาด้านอื่นๆ ตาราง 2.1-9 แสดงจำนวนของกิจการที่เข้าอยู่ในเขตอุตสาหกรรมสุรนารีโดยแบ่งตามประเภทของอุตสาหกรรม ซึ่งรวมถึงโรงงานผลิตเรซินที่ใหญ่ที่สุดในประเทศ และโรงงานผลิตชิ้นส่วนรถยนต์เพื่อป้อนให้กับโรงงานประกอบรถยนต์ที่ตั้งอยู่ในเขตกรุงเทพมหานครและปริมณฑล ยิ่งกว่านั้น เขตอุตสาหกรรมสุรนารียังเป็นที่ตั้งของโรงงานผลิตชิ้นส่วน อุปกรณ์ไฟฟ้าและอิเล็กทรอนิกส์ถึง 12 แห่ง

ตาราง 2.1-9 ประเภทของอุตสาหกรรมในเขตอุตสาหกรรมสุรนารี

(สิ้นสุด มิถุนายน 2542)

อาหารและเครื่องดื่ม	2
สิ่งทอ เครื่องนุ่งห่ม และเครื่องหนัง	6
กระดาษพิมพ์และสิ่งพิมพ์	1
เคมีภัณฑ์ ยางและพลาสติก	10
ผลิตภัณฑ์แอโโลหะ	1
ผลิตภัณฑ์โลหะ	4
เครื่องจักร	4
อุปกรณ์ไฟฟ้า อิเล็กทรอนิกส์ รวมถึงคอมพิวเตอร์	12
รถยนต์และชิ้นส่วนรถยนต์	9
อื่นๆ	8

หมายเหตุ: ไม่รวมส่วนรองการพาณิชย์และบริการ
ที่มา: เขตอุตสาหกรรมสุรนารี

2.1.2.3 อุตสาหกรรมที่มีศักยภาพในกลุ่มจังหวัดเป้าหมาย

พื้นฐานทางเศรษฐกิจของกลุ่มจังหวัดเป้าหมายยังคงเป็นการเกษตร และภาคอุตสาหกรรมส่วนใหญ่เป็นการแปรรูปผลผลิตทางการเกษตร กระทรวงอุตสาหกรรมได้ระบุประเภทของอุตสาหกรรมและผลิตภัณฑ์ที่มีศักยภาพในการพัฒนาอุตสาหกรรมของกลุ่มจังหวัด ดังที่แสดงไว้ในตาราง 2.1-10 รายการดังกล่าวอ้างอิงจากเอกสาร "โอกาสในการลงทุนในภูมิภาค" ฉบับปรับปรุงซึ่งจัดทำโดยสำนักนโยบายและแผนส่งเสริมอุตสาหกรรม กรมส่งเสริมอุตสาหกรรม โดยใช้สถิติและข้อมูลในปัจจุบัน จากแต่ละจังหวัดซึ่งเก็บรวบรวมโดยสำนักงานอุตสาหกรรมจังหวัด แม้จะมีความจำเป็นต้องแก้ไขรายการของอุตสาหกรรมหรือผลิตภัณฑ์ที่มีศักยภาพบางส่วน ที่จัดทำในระดับสำนักงานอุตสาหกรรมจังหวัดในช่วงก่อนและหลังการเกิดวิกฤติเศรษฐกิจในปี 2540 รายการที่ปรากฏส่วนใหญ่ยังคงเดิม และประเภทของอุตสาหกรรมที่กำหนดไว้ในรายการดังกล่าวนั้นสอดคล้องกับผลที่กลุ่มศึกษาได้มาจาก

การสำรวจภาคสนาม ซึ่งรวมถึงข้อเท็จจริงในเรื่องการเกิดความหลากหลายในอุตสาหกรรมแปรรูปผลผลิตทางการเกษตร สิ่งทอ (เสื้อผ้าสำเร็จรูป) และการเติบโตของอุตสาหกรรมผลิตภัณฑ์ขึ้นส่วน อุปกรณ์ไฟฟ้าและอิเล็กทรอนิกส์

นอกจากรายการที่กำหนดไว้ข้างต้นแล้ว กระทรวงอุตสาหกรรมได้กำหนดประเภทของผลิตภัณฑ์ และสินค้าหัตถกรรมที่อยู่ในโครงการเพื่อให้การส่งเสริมเป็นพิเศษขึ้น โดยมีสำนักพัฒนาอุตสาหกรรมในครอบครัวและหัตถกรรม เป็นหน่วยงานที่รับผิดชอบงานด้านการส่งเสริมสินค้าหัตถกรรมและสินค้าพิเศษเหล่านี้ในเขตชนบท ประเภทของผลิตภัณฑ์ที่อยู่ในโครงการส่งเสริมพิเศษสำหรับกลุ่มจังหวัดเป้าหมายของการศึกษาแสดงไว้ในตาราง 2.1-11 แม้ว่าการผลิตสินค้าบางประเภทมีรายละเอียดมากและมีขนาดการผลิตเล็กเกินกว่าจะจัดเป็นสาขาย่อยได้ กลุ่มศึกษาพิจารณาว่าสินค้าประเภทดังกล่าวเป็นจุดเริ่มต้นของการพัฒนาไปสู่ระบบเศรษฐกิจอุตสาหกรรมสำหรับพื้นที่ชนบท

2.1.3 ที่ตั้งของโรงงานตามทางภูมิศาสตร์และการลงทุนในจังหวัดเป้าหมาย

แผนภาพ 2.1.1 แสดงให้เห็นที่ตั้งทางภูมิศาสตร์ของโรงงานที่มีคนงาน 100 คน หรือมากกว่าในกลุ่มจังหวัดเป้าหมาย ในปี 2538 ตาราง 2.1-12 สรุปให้เห็นการเปลี่ยนแปลงของจำนวนโรงงานที่ก่อตั้งของแต่ละจังหวัด ขนาดของคนงาน ระหว่างปี 2537 - 2539 จะเห็นได้ชัดว่าโรงงานจำนวนน้อยที่ดำเนินกิจการในกลุ่มจังหวัดยกเว้นจังหวัดนครราชสีมา ซึ่งโดยหลัก ๆ แล้วเป็นโรงงานขนาดเล็ก ที่ดำเนินงานแบบระบบครอบครัว มีโรงงานเพียง 11 แห่งเท่านั้นที่มีคนงานเกินกว่า 300 คน ใน 3 จังหวัด ยกเว้นจังหวัดนครราชสีมา ในปี 2539

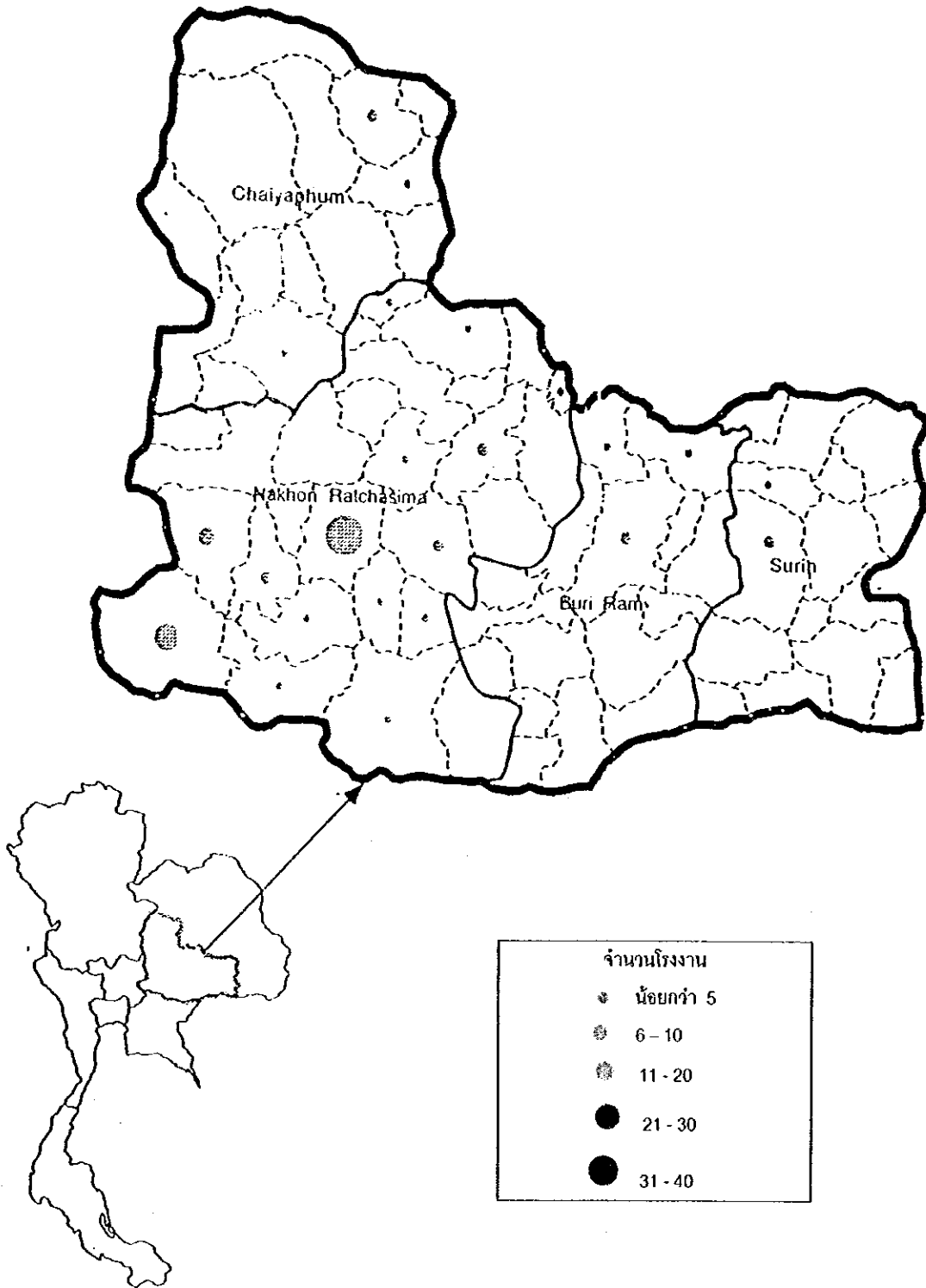
ข้อมูลจากปี 2539 แสดงให้เห็นว่าจังหวัดบุรีรัมย์ มีอัตราธุรกิจขนาดเล็กมากที่สุด คือมีคนงาน 9 คน หรือน้อยกว่า ถึงร้อยละ 82.2 ซึ่งต่ำกว่าอัตราเฉลี่ยของประเทศ คือร้อยละ 88.5 คำนียามใหม่ของผู้ประกอบการขนาดย่อมภายใต้พระราชบัญญัติการสนับสนุนธุรกิจขนาดกลางและขนาดย่อม คือ คนงาน 50 คน หรือน้อยกว่า ฉะนั้น ประมาณร้อยละ 97 ของผู้ประกอบการของทุกจังหวัดเป้าหมายจะอยู่ในพระราชบัญญัติฉบับนี้ ยกเว้น จังหวัดนครราชสีมา มีอัตราค่อนข้างสูงกว่าอัตราเฉลี่ยของประเทศ ดังนั้น ส่วนประกอบของอุตสาหกรรมโดยขนาดของการจัดตั้งโรงงานในกลุ่มจังหวัด จะเป็นไปตามแนวโน้มของประเทศ มีประเด็นสำคัญตามที่ได้กล่าวไว้ข้างต้น คือ จำนวนของโรงงานที่ก่อตั้งใน 4 จังหวัด มีจำนวนเพียงร้อยละ 3.8 ของประเทศ ซึ่งมีจำนวนน้อยมากเมื่อเปรียบเทียบกับประชากร (ร้อยละ 10.7)

ตาราง 2.1-11. โครงการของสำนักพัฒนาอุตสาหกรรมในครอบครัวและหัตถกรรม ปี 2542

จังหวัด	โครงการ
ชัยภูมิ	<ul style="list-style-type: none"> - ซ่อมเครื่องยนต์ขนาดเล็กและมอเตอร์ไซค์ - ดอกไม้ประดิษฐ์ (รังไหม) - ผลิตภัณฑ์สวทหน้า - ทอผ้าด้วยกระสวยทอผ้า
นครราชสีมา	<ul style="list-style-type: none"> - เย็บผ้า - ผลิตภัณฑ์จากผักตบชวา - ผลิตภัณฑ์สวทหน้า - ทอผ้าด้วยกระสวยทอผ้า - การฟอกย้อมผ้าฝ้ายและผ้าไหม - ทอผ้าด้วยกี่
บุรีรัมย์	<ul style="list-style-type: none"> - เครื่องจักรสานจากไม้ไผ่ - ซ่อมแซมเครื่องจักรขนาดเล็ก - เย็บเสื้อผ้า - ทอผ้าด้วยกระสวย - ย้อมไหม - ทอเสื่อ - ดอกไม้ประดิษฐ์จากใบยางพารา - ผลิตภัณฑ์จากเสื่อ - ไม้กวาด - ผลิตภัณฑ์สวทหน้า - ทอผ้าไหม
สุรินทร์	<ul style="list-style-type: none"> - เย็บเสื้อผ้า - ทอผ้าด้วยกระสวย - การเชื่อมโลหะ - ผลิตภัณฑ์จากผ้าและวัสดุอื่น ๆ - ผ้านวม

ที่มา : สำนักพัฒนาอุตสาหกรรมงานฝีมือชนบท กรมส่งเสริมอุตสาหกรรม กระทรวงอุตสาหกรรม

แผนภาพ 2.1-1 ที่ตั้งโรงงานตามแผนที่ทางภูมิศาสตร์
(จำนวน 100 คนหรือมากกว่า ยกเว้นโรงสีข้าว)



ตาราง 2.1-12 การเปลี่ยนแปลงจำนวนการตั้งโรงงาน

ขนาดของโรงงานและคนงาน : จังหวัดนครราชสีมา

ขนาดโรงงาน	จำนวนโรงงาน			จำนวนคนงาน		
	2537	2538	2539	2537	2538	2539
1-9 คนงาน	3,483	3,938	4,220	10,515	12,101	13,479
10-19 คนงาน	455	565	701	6,170	7,747	9,644
20-49 คนงาน	327	428	498	9,574	12,697	14,713
50-99 คนงาน	128	179	196	8,744	12,091	13,344
100-229 คนงาน	105	129	141	17,451	21,530	23,367
300-499 คนงาน	22	22	29	8,149	8,163	10,852
500-999 คนงาน	5	6	14	3,216	4,131	9,551
มากกว่า 1000 คนงาน	6	10	13	17,442	23,632	27,936
รวม	4,531	5,277	5,812	81,271	102,092	122,866

ขนาดของโรงงานและคนงาน : ชัยภูมิ

ขนาดโรงงาน	จำนวนโรงงาน			จำนวนคนงาน		
	2537	2538	2539	2537	2538	2539
1-9 คนงาน	1,560	1,614	1,763	4,239	4,468	5,089
10-19 คนงาน	130	161	202	1,721	2,130	2,650
20-49 คนงาน	72	102	123	2,073	2,971	3,602
50-99 คนงาน	33	45	49	2,157	2,984	3,208
100-229 คนงาน	11	16	18	1,483	2,202	2,387
300-499 คนงาน	1	-	-	412	-	-
500-999 คนงาน	1	1	1	805	805	805
มากกว่า 1000 คนงาน	-	-	-	-	-	-
รวม	1,808	1,939	2,156	12,830	15,560	17,741

ขนาดของโรงงานและคนงาน : บุรีรัมย์

ขนาดโรงงาน	จำนวนโรงงาน			จำนวนคนงาน		
	2537	2538	2539	2537	2538	2539
1-9 คนงาน	1,601	1,651	1,710	4,110	4,377	4,712
10-19 คนงาน	137	145	171	1,899	1,930	2,323
20-49 คนงาน	109	122	137	3,153	3,505	3,983
50-99 คนงาน	27	34	35	1,797	2,271	2,365
100-229 คนงาน	18	18	20	2,711	2,984	3,268
300-499 คนงาน	2	1	2	665	315	785
500-999 คนงาน	2	2	3	1,226	1,188	1,872
มากกว่า 1000 คนงาน	1	1	1	1,435	1,435	1,435
รวม	1,897	1,977	2,079	16,906	18,005	20,743

ขนาดของโรงงานและคนงาน : สุรินทร์

ขนาดโรงงาน	จำนวนโรงงาน			จำนวนคนงาน		
	2537	2538	2539	2537	2538	2539
1-9 คนงาน	1,563	1,575	1,588	5,402	5,503	5,635
10-19 คนงาน	179	189	208	2,415	2,561	2,836
20-49 คนงาน	119	127	152	3,454	3,739	4,327
50-99 คนงาน	29	36	36	1,900	2,696	2,637
100-229 คนงาน	13	13	17	1,882	1,877	2,383
300-499 คนงาน	5	4	4	1,797	1,379	1,264
500-999 คนงาน	-	-	-	-	-	-
มากกว่า 1000 คนงาน	-	-	-	-	-	-
รวม	1,908	1,944	2,005	16,850	17,755	19,082

(ที่มา : สถิติโรงงานประจำปี 2535-2539 กระทรวงแรงงานและสวัสดิการสังคม)

ตาราง 2.1-13 แสดงแนวโน้มการลงทุนในปัจจุบันของภาคตะวันออกเฉียงเหนือซึ่งวัดจากจำนวนโครงการที่ได้รับการอนุมัติจากสำนักงานคณะกรรมการส่งเสริมการลงทุน (BOI) จะเห็นได้ชัดว่าจังหวัดนครราชสีมาครองสัดส่วนการลงทุนสูงที่สุดในภูมิภาคทั้งในแง่ของจำนวนโครงการและปริมาณการลงทุน คือสูงกว่าร้อยละ 50 ของการลงทุนรวม โดยเฉพาะอย่างยิ่ง เมื่อสำนักงานคณะกรรมการส่งเสริมการลงทุน ประกาศนโยบายการให้สิทธิประโยชน์แก่การลงทุนในพื้นที่เขต 3 ในปี พ.ศ. 2536 ทำให้การลงทุนในจังหวัดขยายตัวอย่างรวดเร็ว ข้อมูลในตาราง 2.1-13 เป็นข้อมูลจากสำนักงานคณะกรรมการส่งเสริมการลงทุน แสดงจำนวนโครงการที่ได้รับการอนุมัติจากสำนักงานคณะกรรมการส่งเสริมการลงทุน ในปี 2542 ซึ่งสามารถใช้ข้อมูลการลงทุนสะสมจากธนาคารแห่งประเทศไทยสาขาภาคตะวันออกเฉียงเหนือในช่วงปี พ.ศ. 2535 - 2541 มาอ้างอิงเพื่อให้เห็นข้อเท็จจริง ข้อมูลดังกล่าวชี้ให้เห็นว่ามีโครงการลงทุนจำนวน 7,778 โครงการที่การลงทุนในจังหวัดนครราชสีมา (คิดเป็นร้อยละ 19 ของภาคตะวันออกเฉียงเหนือ และร้อยละ 6 ของทั้งประเทศ) และมีการสร้างงานประมาณ 100,000 ตำแหน่ง ส่วนในอีก 3 จังหวัดนั้นไม่มีจังหวัดใดมีโครงการลงทุนเกิน 2,000 โครงการเลย (ดูตาราง 2.1-14)

นอกจากจะมีพื้นที่มากเป็นอันดับ 1 และมีประชากรมากเป็นอันดับ 2 ของประเทศ แล้วจังหวัดนครราชสีมายังเป็นจังหวัดที่มีความแข็งแกร่งทางเศรษฐกิจโดยมีมูลค่าผลิตภัณฑ์มวลรวมจังหวัด (GPP) สูงเป็นอันดับ 6 ของประเทศ จังหวัดนครราชสีมาจึงถูกคาดหวังให้มีบทบาทสำคัญในการเป็นผู้นำในการผลักดันให้เกิดการพัฒนาเศรษฐกิจในกลุ่มจังหวัดเป้าหมาย อย่างไรก็ตาม แรงกระตุ้นหลักจากภายนอกเป็นปัจจัยสำคัญในการส่งเสริมให้เกิดการพัฒนาเศรษฐกิจ ดังจะเห็นได้จากกรณีของจังหวัดระยอง กล่าวคือ ระยองเป็นจังหวัดที่ตั้งอยู่ห่างจากกรุงเทพฯ ประมาณ 220-255 กิโลเมตร ซึ่งไม่แตกต่างจังหวัดนครราชสีมา (ตั้งอยู่ห่างจากกรุงเทพฯ ประมาณ 250 กิโลเมตร) นอกจากนั้น ความหนาแน่นของประชากรในทั้งสองจังหวัดมีค่าใกล้เคียงกัน แต่ในช่วงระหว่างปี พ.ศ. 2535 - 2538 จังหวัดระยองได้รับการลงทุนจากภายนอกจำนวนมาก หรือคิดเป็นประมาณ 14 เท่าของปริมาณการลงทุนในจังหวัดนครราชสีมา (มูลค่ารวมของโครงการทั้งหมดที่ได้รับการอนุมัติจากคณะกรรมการส่งเสริมการลงทุน) ซึ่งความแตกต่างดังกล่าวเกิดมาจากการที่รัฐบาลกลางและองค์การปกครองส่วนท้องถิ่นของจังหวัดระยองร่วมมือกันสร้างแผนพัฒนาเศรษฐกิจ โดยเน้นให้เกิดการลงทุนในอุตสาหกรรมหนักที่มีการใช้เงินทุนมาก อย่างไรก็ตาม เนื่องจากในแต่ละจังหวัดมีความแตกต่างกัน หากต้องส่งเสริมให้เกิดการพัฒนาอุตสาหกรรมในกลุ่มจังหวัดเป้าหมายทั้ง 4 จังหวัด ซึ่งมีจังหวัดนครราชสีมาเป็นศูนย์กลางอย่างมีประสิทธิภาพนั้น จะต้องวางแผนพัฒนาโดยคำนึงถึงศักยภาพในการพัฒนาของกลุ่มจังหวัดและนำแผนนั้นมาปฏิบัติ จึงจะสามารถคาดหวังการเติบโตในอนาคตได้

ตาราง 2.1-13. โครงการในจังหวัดเป้าหมายที่ได้รับอนุมัติจากสำนักงานคณะกรรมการส่งเสริมการลงทุน (จนถึง ธันวาคม 2542)

	ภาคที่ 1		ภาคที่ 2		ภาคที่ 3		ภาคที่ 4		ภาคที่ 5		ภาคที่ 6		ภาคที่ 7		รวม	
	จำนวน	คนงาน	จำนวน	คนงาน	จำนวน	คนงาน	จำนวน	คนงาน	จำนวน	คนงาน	จำนวน	คนงาน	จำนวน	คนงาน	จำนวน	คนงาน
นครราชสีมา	65	11,569	24	3,068	78	33,177	67	9,954	42	49,221	60	10,290	31	3,831	367	121,110
ชัยภูมิ	6	427	0	0	6	3,652	2	318	0	0	4	1,445	2	375	20	6,217
บุรีรัมย์	2	60	0	0	10	3,438	1	139	0	0	0	0	7	1,259	20	4,896
สุรินทร์	3	1,425	0	0	3	568	0	0	1	61	2	64	4	781	13	2,949

ที่มา : สำนักงานคณะกรรมการส่งเสริมการลงทุน

ตาราง 2.1-14. จำนวนเงินลงทุนโครงการในจังหวัดเป้าหมาย (จนถึง ธันวาคม 2541)

	โครงการ	คนงาน	จำนวนเงิน (ล้านบาท)
นครราชสีมา	7,778	100,020	47,376
ชัยภูมิ	1,776	11,326	5,372
บุรีรัมย์	1,565	12,242	2,569
สุรินทร์	1,379	7,468	2,217

ที่มา : ธนาคารแห่งประเทศไทย สำนักงานภาคตะวันออกเฉียงเหนือ

2.1.4 ทรัพยากรทางอุตสาหกรรมในกลุ่มจังหวัด

2.1.4.1 ผลผลิตทางการเกษตร

ทรัพยากรทางอุตสาหกรรมที่มีอยู่ในกลุ่มจังหวัดสามารถแบ่งได้เป็นผลผลิตทางการเกษตร และทรัพยากรธรรมชาติ กลุ่มจังหวัดเป้าหมายมีผู้ผลิตสินค้าหลักทางการเกษตร เช่น ข้าว อ้อย มันสำปะหลัง และข้าวโพด รวมทั้งมีโรงสีข้าว และโรงงานแปรรูปมันสำปะหลัง (แป้งมันสำปะหลัง) อยู่ในพื้นที่ ตาราง 2.1-15 แสดงรายชื่อผลผลิตทางการเกษตรหลักของประเทศตามลำดับของมูลค่าการผลิตโดยแยกเป็นรายจังหวัด จากตารางจะเห็นได้ชัดว่า ผลผลิตหลักทางการเกษตรของกลุ่มจังหวัดเป้าหมายนั้นคล้ายคลึงกับผลผลิตหลักทางการเกษตรของประเทศ นอกจากนั้น ผลผลิตทางการเกษตรที่มีชื่อเสียงของจังหวัดสุรินทร์ได้แก่ หัวไชเท้า และ สำหรับจังหวัดชัยภูมิ ได้แก่ พริก

กลุ่มจังหวัดเป้าหมายเป็นพื้นที่เพาะปลูกหลักของปอกระเจา และยูคาลิปตัสซึ่งเป็นพืชที่มีเส้นใยสูงสามารถนำไปใช้ในเชิงพาณิชย์ได้ และเป็นพืชที่สามารถเจริญเติบโตได้ในสภาพพื้นที่ที่ขาดความอุดมสมบูรณ์ ในปัจจุบัน พืชเหล่านี้ใช้เป็นวัตถุดิบในการผลิตสิ่งทอ ผลิตภัณฑ์ที่ทำจากไม้และกระดาษ นอกจากนี้ กลุ่มจังหวัดเป้าหมายยังสามารถผลิตผลไม้หลายชนิด เช่น มะพร้าว กัญย และมะละกอซึ่งเป็นผลไม้ที่พบได้ทั่วไปในภาคอื่นๆของประเทศ ไม่มีผลไม้พิเศษเฉพาะในท้องถิ่น ในทางตรงกันข้าม ไม่มีการผลิตปาล์มน้ำมันซึ่งเป็นผลผลิตเฉพาะของทางภาคได้มากนักในกลุ่มจังหวัดนี้

พื้นที่ทางตอนใต้ของจังหวัดบุรีรัมย์มีผลิตผลทางการเกษตรอื่น ๆ ที่มีมูลค่าทางการค้า เช่น ยางพารา แต่เนื่องจากมีระยะเวลาการปลูกไม่นานนัก จึงยังคงมีต้นยางที่โตเต็มที่จำนวนน้อยเมื่อเปรียบเทียบกับภาคใต้ แม้พื้นที่เพาะปลูกจะมีสูงถึงห้าหมื่นไร่ (แปดร้อยตารางกิโลเมตร) ก็ตาม ในปัจจุบัน ผลผลิตในรูปของน้ำยางถูกส่งไปเพื่อจำหน่ายที่จังหวัดสระบุรี เพราะความต้องการการแปรรูปในเขตจังหวัดยังมีน้อยมาก นอกจากนี้ ในเขตอำเภอปักธงชัยจังหวัดนครราชสีมามีการทอผ้าไหม แต่เนื่องจากการผลิตเส้นไหมในท้องถิ่นน้อยมาก เส้นไหมส่วนใหญ่จึงต้องสั่งซื้อมาจากภาคเหนือ

ทุกจังหวัดในกลุ่มจังหวัดเป้าหมายมีความโดดเด่นในด้านการผลิตสัตว์ปีก ทางตอนใต้ของจังหวัดนครราชสีมามีกิจการปศุสัตว์ขนาดใหญ่ มีการผลิตและแปรรูปเนื้อสัตว์เพื่อส่งออกไปจำหน่ายในจังหวัดอื่นๆ พื้นที่นี้มีชื่อเสียงในด้านการผลิตไส้กรอกซึ่งผลิตในฟาร์มโดยใช้แรงงานคน นอกจากนี้ ในเขตนี้ยังมีโรงงานผลิตแฮมและไส้กรอกซึ่งมีกำลังการผลิตสูงอยู่ 2-3 แห่งด้วยกัน

ตาราง 2.1-15. สิบอันดับสินค้าเกษตรกรรมที่สำคัญในประเทศไทย และจังหวัดสำคัญที่ให้ผลผลิต

หน่วย : ล้านบาท

อันดับ	สินค้าเกษตรกรรม	มูลค่าของจังหวัด
1	ข้าวเจ้า	104,884.2
2	ยางพาราสด	64,158.9
3	ไข่	22,378.0
4	มันสำปะหลัง	17,040.2
5	ข้าวโพด	16,827.8
6	น้ำตาลปึก	4,622.8
7	กะปิ	2,060.8
8	ถั่วเขียว	3,338.9
9	มะพร้าว	3,119.9
10	มะลิ	3,050.9

หน่วย : ตัน

อันดับ	จังหวัด	มูลค่า	ร้อยละ
ภาคกลาง		การผลิตภาคกลาง 25382538	
1	นนทบุรี	876,813	4.9
2	บุรีรัมย์	798,158	4.5
3	สุโขทัย	763,871	4.3
4	สุพรรณบุรี	748,398	4.2
5	ศรีสะเกษ	690,658	3.9
6	นครสวรรค์	611,482	3.4
7	กำแพงเพชร	592,139	3.3
8	ร้อยเอ็ด	581,138	3.3
9	ชัยนาท	573,372	3.2
10	นครปฐม	516,650	2.9
	อื่นๆ	10,975,938	61.9
	ทั้งหมดภาคกลาง	17,728,617	100.0
ภาคเหนือ		การผลิตภาคเหนือ 25382539	
1	กาญจนบุรี	6,484,032	11.2
2	สุพรรณบุรี	6,185,052	10.7
3	กำแพงเพชร	4,828,730	8.3
4	สุพรรณบุรี	4,786,197	8.3
5	นนทบุรี	3,914,600	6.8
6	ร้อยเอ็ด	3,830,806	6.6
7	นครสวรรค์	3,625,560	6.3
8	ขอนแก่น	2,762,924	4.8
9	กาฬสินธุ์	2,561,802	4.4
10	ชลบุรี	2,268,616	3.9
	อื่นๆ	16,725,441	28.9
	ทั้งหมดภาคเหนือ	57,973,760	100.0
ภาคตะวันออกเฉียงเหนือ		การผลิตภาคตะวันออกเฉียงเหนือ 25382539	
1	นนทบุรี	3,994,860	23.0
2	ร้อยเอ็ด	1,183,860	6.8
3	ฉะเชิงเทรา	861,810	5.0
4	สระบุรี	797,102	4.6
5	กำแพงเพชร	789,171	4.5
6	กาฬสินธุ์	745,010	4.3
7	สุพรรณบุรี	734,967	4.2
8	ขอนแก่น	622,833	3.6
9	ชลบุรี	603,142	3.5
10	ระยอง	549,321	3.2
	อื่นๆ	6,506,124	37.4
	ทั้งหมดภาคตะวันออกเฉียงเหนือ	17,397,780	100.0
ภาคตะวันออก		การผลิตภาคตะวันออก 25382539	
1	นครปฐม	794,683	19.1
2	นนทบุรี	424,697	10.2
3	ชลบุรี	408,695	9.8
4	สระบุรี	325,539	7.8
5	นครสวรรค์	289,045	7.0
6	ฉะ	278,983	6.7
7	สระบุรี	164,867	4.0
8	สกล	156,111	3.8
9	สิงหนคร	134,458	3.2
10	กำแพงเพชร	129,685	3.1
	อื่นๆ	1,047,555	25.2
	ทั้งหมดภาคตะวันออก	4,154,518	100.0
ภาคใต้		การผลิตภาคใต้ 25382539	
1	ศรีสะเกษ	17,921	17.1
2	สุพรรณบุรี	16,018	15.3
3	ร้อยเอ็ด	14,519	13.9
4	สุโขทัย	10,920	10.4
5	นนทบุรี	7,355	7.0
6	สระบุรี	6,104	5.8
7	ฉะเชิงเทรา	5,051	4.8
8	บุรีรัมย์	4,370	4.2
	ทั้งหมดภาคใต้	104,744	100.0

ที่มา : ข้อมูลประจำตัวฉบับ ปี 2541-2542 บริษัท ข้อมูลเพื่อธุรกิจ จำกัด

ตาราง 2.1-15. สียอันดับสินค้าเกษตรกรรมที่สำคัญในประเทศไทย และจังหวัดสำคัญที่ให้ผลผลิต

หน่วย: ตัน/ไร่

อันดับ	ชนิดของสินค้า	จังหวัดสำคัญที่ให้ผลผลิต
1	ข้าว	101,831.2
2	ยางพาราสด	61,158.9
3	ไข่	22,378.0
4	มันสำปะหลัง	17,010.2
5	มันเทศ	16,827.8
6	นมวัวสด	4,627.8
7	ทุเรียน	2,770.8
8	ข้าวโพด	1,138.9
9	มะพร้าว	3,113.0
10	มะม่วง	3,060.9

หน่วย: ตัน

อันดับ	จังหวัด	ผลผลิต	ร้อยละ
ข้าว			
		กรมพาณิชย์ 25382539	
1	ฉะเชิงเทรา	870,813	4.9
2	บุรีรัมย์	733,158	4.5
3	สุรินทร์	703,871	4.3
4	สุพรรณบุรี	718,376	4.2
5	ศรีสะเกษ	670,665	3.9
6	นครราชสีมา	611,392	3.4
7	ขอนแก่น	594,109	3.3
8	ชัยภูมิ	581,198	3.3
9	อำนาจเจริญ	573,472	3.2
10	หนองบัวลำภู	516,670	2.9
	อื่นๆ	1,977,508	61.9
	รวมทั้งสิ้น	17,728,637	100.0
ไข่			
		กรมพาณิชย์ 25382539	
1	กาญจนบุรี	6,441,632	31.2
2	สุพรรณบุรี	6,155,062	29.7
3	ศรีสะเกษ	4,849,740	23.3
4	สุพรรณบุรี	4,786,107	23.0
5	ฉะเชิงเทรา	3,911,600	18.6
6	บุรีรัมย์	3,835,846	18.2
7	นครราชสีมา	3,175,960	15.1
8	ขอนแก่น	2,692,804	12.9
9	สุรินทร์	2,561,002	12.2
10	ชัยภูมิ	2,028,016	9.7
	อื่นๆ	16,725,441	79.9
	รวมทั้งสิ้น	57,973,700	100.0
มันเทศ			
		กรมพาณิชย์ 25342539	
1	ฉะเชิงเทรา	3,971,867	23.0
2	ชัยภูมิ	1,495,860	8.8
3	บุรีรัมย์	1,018,870	5.9
4	สุพรรณบุรี	727,172	4.3
5	ศรีสะเกษ	681,171	4.0
6	บุรีรัมย์	645,677	3.8
7	สุพรรณบุรี	744,967	4.4
8	ขอนแก่น	622,833	3.6
9	ชัยภูมิ	604,112	3.5
10	สุรินทร์	543,321	3.1
	อื่นๆ	6,927,124	40.4
	รวมทั้งสิ้น	17,337,687	100.0
ทุเรียน			
		กรมพาณิชย์ 25382539	
1	หนองบัวลำภู	771,883	19.1
2	ฉะเชิงเทรา	421,697	10.2
3	ชัยภูมิ	418,626	9.6
4	สุพรรณบุรี	325,533	7.6
5	นครราชสีมา	299,045	7.0
6	สุ	278,983	6.7
7	สุพรรณบุรี	194,607	4.0
8	สุ	156,111	3.8
9	ศรีสะเกษ	134,498	3.2
10	ศรีสะเกษ	129,645	3.1
	อื่นๆ	1,047,555	25.2
	รวมทั้งสิ้น	4,151,518	100.0
มะม่วง			
		กรมพาณิชย์ 25382539	
1	ศรีสะเกษ	17,921	17.1
2	สุพรรณบุรี	16,018	15.3
3	ชัยภูมิ	14,519	13.9
4	สุรินทร์	10,920	10.4
5	ฉะเชิงเทรา	7,365	7.0
6	สุพรรณบุรี	5,104	5.8
7	สุรินทร์	5,051	4.8
8	บุรีรัมย์	4,370	4.2
	รวมทั้งสิ้น	104,744	100.0

ที่มา: กรมพาณิชย์ 2531-2532 และกรมพาณิชย์ 2533

ตาราง 2.1-16. ผลผลิตภัณฑ์ของสัตว์บกและสัตว์ปีก

หน่วย : ตัน

	กระบือ		โค		น่าน		ไก่ไข่		ไก่บ้าน	
	2540	%*	2540	%	2540	%	2540	%	2540	%
นครราชสีมา	15,879	5.5	81,920	7.2	387,759	3.5	11,593,921	1.6	4,338,866	4.7
บุรีรัมย์	30,042	10.3	33,444	2.9	355,147	3.2	2,095,093	0.3	3,776,492	4.1
สุรินทร์	17,186	5.9	25,636	2.3	136,720	1.2	637,818	0.1	2,640,135	2.9
ชัยภูมิ	18,775	4.7	24,525	2.2	161,633	1.5	798,910	0.1	2,749,931	3.0

หมายเหตุ: * เป็นสัดส่วนของแต่ละจังหวัดในยอดรวมของประเทศ

ที่มา : สำนักงานสถิติแห่งชาติ

2.1.4.2 ทรัพยากรธรรมชาติ

ทรัพยากรทางธรรมชาติที่มีอยู่ในเขตพื้นที่กลุ่มจังหวัดเป้าหมายได้แก่ หินเกลือ แร่โปแตส หินอ่อน และหินกรวดสำหรับการก่อสร้าง นอกจากนั้น ยังมีแร่ยิปซัม และถ่านหินสีน้ำตาลอยู่แต่จำนวนไม่มากนัก ตาราง 2.1-17 และ 2.1-18 แสดงประเภทของทรัพยากรธรรมชาติที่มีอยู่ในภูมิภาคตะวันออกเฉียงเหนือ และการผลิตแร่ในจังหวัดนครราชสีมา โดยอ้างอิงจากสถิติอุตสาหกรรมภูมิภาคปี 2538 หินเกลือมีอยู่ทั่วไปทั้งภูมิภาค และมีการผลิตจำนวนมากในจังหวัดชัยภูมิ และนครราชสีมา ในจังหวัดบุรีรัมย์มีหินบะซอลต์จำนวนมากอยู่บริเวณภูเขาไฟเก่าซึ่งถูกนำมาใช้เพิ่มความแข็งแรงให้พื้นคอนกรีต ในปี พ.ศ.2542 มีการผลิตหินบะซอลต์จำนวน 2.4 ล้านตันจากโรงงาน 9 แห่ง

สรุปได้ว่า ผลผลิตทางการเกษตรและทรัพยากรธรรมชาติที่สามารถนำมาใช้ในการผลิตทางอุตสาหกรรมมีอยู่ค่อนข้างอุดมสมบูรณ์ในจังหวัดชัยภูมิ และนครราชสีมา ในขณะที่จังหวัดสุรินทร์ และบุรีรัมย์มีการผลิตสินค้าน้อยชนิดในปริมาณมาก เช่น ข้าว ปอกระเจา และหินกรวด

ตาราง 2.1-17. ผลิตภัณฑ์แร่ที่สำคัญในภาคตะวันออกเฉียงเหนือ

หน่วย : ตัน

ชนิดของแร่	2534	2535	2536	2537
แอนทาไรต์	14,300	22,000	15,500	11,900
แบไรท์	85,120	12,923	12,300	16,892
แบไรท์ (เกรดเคมี)	10,360	9,350	13,000	11,140
แบไรท์ (เกรดอุตสาหกรรม)	10,200	10,400	5,000	11,012
โคโรไมท์ (หินปูน)	-	-	-	93,000
แกรนิต	7,383	1,552	1,771	587
เหล็ก	-	-	-	44,270
หินปูน (ตกแต่ง)	-	-	-	400
หินปูน (อุตสาหกรรมอื่น ๆ)	91,500	103,000	122,000	137,000
แมงกานีส (เกรดแบตเตอรี่)	1,326	1,179	737	866
หินอ่อน	22,027	26,622	25,684	24,463
หินเกลือ	124,500	212,750	261,612	287,806

ที่มา : กรมทรัพยากรธรณี กระทรวงอุตสาหกรรม

ตาราง 2.1-18 แร่ธาตุสำคัญในจังหวัดนครราชสีมา

หน่วย : ตัน

ชนิดของแร่	2534	2535	2536	2537
โคโรไมท์ (หินปูน)	-	-	-	93,000
แกรนิต	-	-	-	242
หินปูน (ตกแต่ง)	-	-	-	400
หินปูน (อุตสาหกรรมอื่น ๆ)	91,500	103,000	122,000	137,000
หินอ่อน	22,027	26,622	25,684	24,463
หินเกลือ	124,500	212,750	261,612	287,806

ที่มา : กรมทรัพยากรธรณี กระทรวงอุตสาหกรรม

2.2 นโยบายและกลไกการปฏิบัติเพื่อให้บรรลุผลในการพัฒนาอุตสาหกรรมในภูมิภาค

2.2.1 การส่งเสริมวิสาหกิจขนาดกลางและขนาดย่อมกับการพัฒนาอุตสาหกรรม ในภูมิภาค

รัฐบาลไทยประกาศใช้พระราชบัญญัติส่งเสริมวิสาหกิจขนาดกลาง และขนาดย่อมในเดือนกุมภาพันธ์ พ.ศ. 2543 ในพระราชบัญญัตินี้มีการกำหนดแนวทางพื้นฐานในการจัดทำนโยบายการจัดสรรงบประมาณและการจัดทำแผนปฏิบัติการเกี่ยวกับการส่งเสริมพัฒนาวิสาหกิจขนาดกลางและขนาดย่อมทั่วประเทศ รวมทั้งให้มีการจัดตั้งสำนักงานส่งเสริมวิสาหกิจขนาดกลางและขนาดย่อมซึ่งกำลังอยู่ในระหว่างการดำเนินการ พระราชบัญญัตินี้ได้วางกรอบให้มีการจัดทำแผนและนโยบายส่งเสริมวิสาหกิจขนาดกลางและขนาดย่อมในชุมชน ในภูมิภาคและในท้องถิ่นชนบทไว้ในหมวดที่ 4 แต่ไม่ได้กล่าวในรายละเอียด แต่ในขณะนี้มีการจัดทำแผนแม่บทเพื่อการพัฒนาวิสาหกิจขนาดกลางและขนาดย่อมซึ่งได้มีการนำเข้าสู่การพิจารณาของคณะรัฐมนตรีแล้ว แผนแม่บทนี้กล่าวถึงกลยุทธ์วัตถุประสงค์ และขั้นตอนการปฏิบัติงานในระดับปฏิบัติการ ดังต่อไปนี้

แนวทางและมาตรการในการดำเนินการพัฒนาวิสาหกิจรายย่อยและวิสาหกิจชุมชน

1. บ่มเพาะการจัดตั้งวิสาหกิจรายย่อยและวิสาหกิจชุมชนที่เป็นยุทธศาสตร์การพัฒนาในอนาคต

1.1 ส่งเสริมให้วิสาหกิจขนาดใหญ่กระจายงานให้วิสาหกิจรายย่อยหรือวิสาหกิจชุมชนในลักษณะการประสานความร่วมมือระหว่างภาครัฐ ธุรกิจเอกชน ราษฎร หรือกลุ่มราษฎรในชนบท และ/หรือองค์กรพัฒนาเอกชน (NGO)

1.2 จัดตั้งศูนย์หรือหน่วยบ่มเพาะวิสาหกิจในภูมิภาค

1.3 จัดให้มีสินเชื่อนโยบายเพื่อการจัดตั้งกิจการ (Start-up Fund) ในสถาบันการเงินพิเศษสำหรับวิสาหกิจขนาดกลางและขนาดย่อม โดยการสมทบเงินทุนบางส่วนจากกองทุนส่งเสริมวิสาหกิจขนาดกลางและขนาดย่อม หรือธนาคารแห่งประเทศไทย

1.4 กำหนดนโยบายการร่วมลงทุนของกองทุนร่วมลงทุนวิสาหกิจขนาดย่อมให้ครอบคลุมถึงวิสาหกิจรายย่อยและวิสาหกิจชุมชน โดยกองทุนส่งเสริมวิสาหกิจขนาดกลางและขนาดย่อมที่จะจัดตั้งขึ้นตาม พ.ร.บ. ส่งเสริมวิสาหกิจขนาดกลางและขนาดย่อมอาจเข้าไปมีส่วนร่วม

1.5 เร่งรัดกิจกรรมสนับสนุนข้อมูลโอกาสการลงทุนในระดับพื้นที่ ตลอดจนบริการปรึกษาแนะนำในเรื่องการลงทุน

2. ส่งเสริมการใช้องค์ความรู้ และภูมิปัญญาเดิมของวิสาหกิจรายย่อยและวิสาหกิจชุมชนเพื่อสร้างโอกาสทางด้านธุรกิจโดยอาศัยวิทยาการใหม่ ๆ ที่เหมาะสม

2.1 จัดบริการที่ปรึกษาทางด้านการพัฒนาผลิตภัณฑ์ รูปแบบสินค้า และบรรจุภัณฑ์ เพื่อเพิ่มยกระดับสินค้า เพิ่มคุณค่าในการใช้สอย และเพิ่มมูลค่าเพิ่ม

2.2 จัดให้มีการฝึกอบรม การสัมมนา และการศึกษาดูงานการพัฒนาผลิตภัณฑ์ รูปแบบ และบรรจุภัณฑ์สินค้า ทั้งในรูปแบบปกติ และการถ่ายทอดขยายผล โดยใช้วิทยาการในห้องปฏิบัติการประสบความสำเร็จ

3. ยกกระดับขีดความสามารถในด้านการจัดการเชิงธุรกิจ และการส่งเสริมวิสาหกิจรายย่อยให้สามารถเข้าสู่ระบบที่เป็นทางการได้

3.1 จัดบริการฝึกอบรม และบริการที่ปรึกษาในด้านการจัดการทางการเงิน บัญชี การผลิต การตลาด และการบริหารงานบุคคล ซึ่งจะต้องมีการปรับเปลี่ยนหลักสูตรให้สอดคล้องกับพื้นฐานความรู้ และประสบการณ์ของผู้ประกอบการ หรือบุคลากรในกิจการนั้น

3.2 จัด-พัฒนาหลักสูตรการพัฒนาผู้ประกอบการโดยเฉพาะสำหรับกลุ่มวิสาหกิจอิสระและวิสาหกิจชุมชน

3.3 ส่งเสริมให้วิสาหกิจรายย่อย และวิสาหกิจชุมชนเข้าจดทะเบียนอย่างเป็นทางการ โดยใช้มาตรการลดหย่อนภาษีเงินได้เป็นพิเศษในช่วง 5 ปีแรกของการดำเนินการ

3.4 ส่งเสริมรูปแบบการประกอบการวิสาหกิจในลักษณะองค์กรร่วม หรือกิจการร่วมของกลุ่มวิสาหกิจในพื้นที่ที่มีความเชื่อมโยง ช่วยเหลือรองรับซึ่งกันและกัน ทั้งด้านการจัดซื้อสินค้าและวัตถุดิบ การเก็บรักษา การแบ่งโควตาการผลิต การพัฒนาบรรจุภัณฑ์ การจัดจำหน่ายสินค้า การขนส่ง และการโฆษณาประชาสัมพันธ์

4. ผลักดันและยกระดับความร่วมมือในกลุ่มธุรกิจ

4.1 ส่งเสริมการจัดตั้งสมาคมเพื่อเป็นตัวแทนของวิสาหกิจรายย่อย โดยมีการสำรวจสมาคมที่มีอยู่แล้ว และสำรวจความต้องการของวิสาหกิจรายย่อยเสียก่อน

4.2 กระตุ้นและส่งเสริมบทบาทและศักยภาพของสมาคมธุรกิจ โดยอาศัยบทเรียนและประสบการณ์จากต่างประเทศ

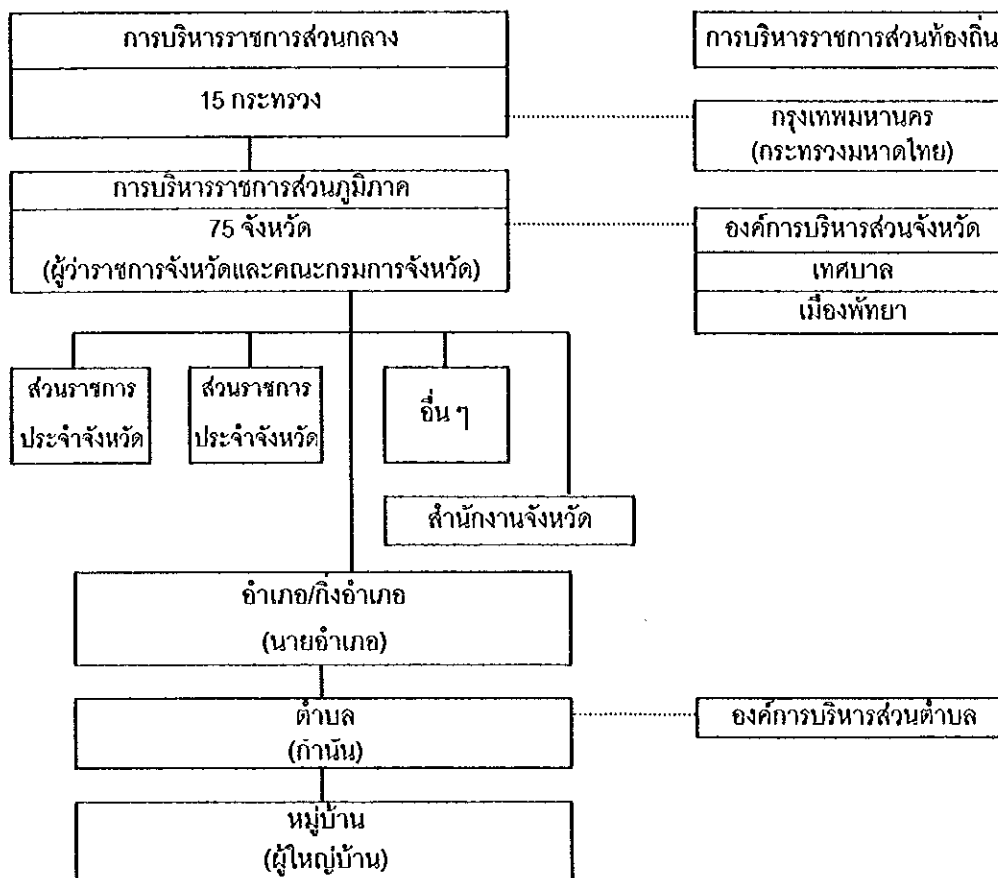
4.3 เสริมสร้างขีดความสามารถขององค์กรที่เป็นตัวแทน ซึ่งรวมถึงการสนับสนุนทางการเงิน การฝึกอบรม การวางแผนพัฒนา

2.2.2 การจัดระบบการบริหารราชการในส่วนภูมิภาค

2.2.2.1 การจัดองค์กร

ระบบการบริหารราชการในประเทศไทยมีลักษณะของการรวมศูนย์ค่อนข้างสูงและมีการควบคุมการบริหารราชการส่วนท้องถิ่นอย่างเข้มงวด ระบบการบริหารราชการส่วนท้องถิ่นในปัจจุบันได้รับการพัฒนาและดำเนินการภายใต้พระราชบัญญัติระเบียบการบริหารราชการแผ่นดิน พ.ศ. 2534 ซึ่งกำหนดให้ระบบการบริหารราชการส่วนท้องถิ่นมีลักษณะเป็นแบบโครงสร้างหลายชั้น อยู่ใน 3 องค์กร กล่าวคือ การบริหารราชการส่วนกลาง การบริหารราชการส่วนภูมิภาค และการบริหารราชการส่วนท้องถิ่น (ดูรูป 2.2-1)

แผนภาพ 2.2-1 ระบบการบริหารราชการแผ่นดินของประเทศไทย



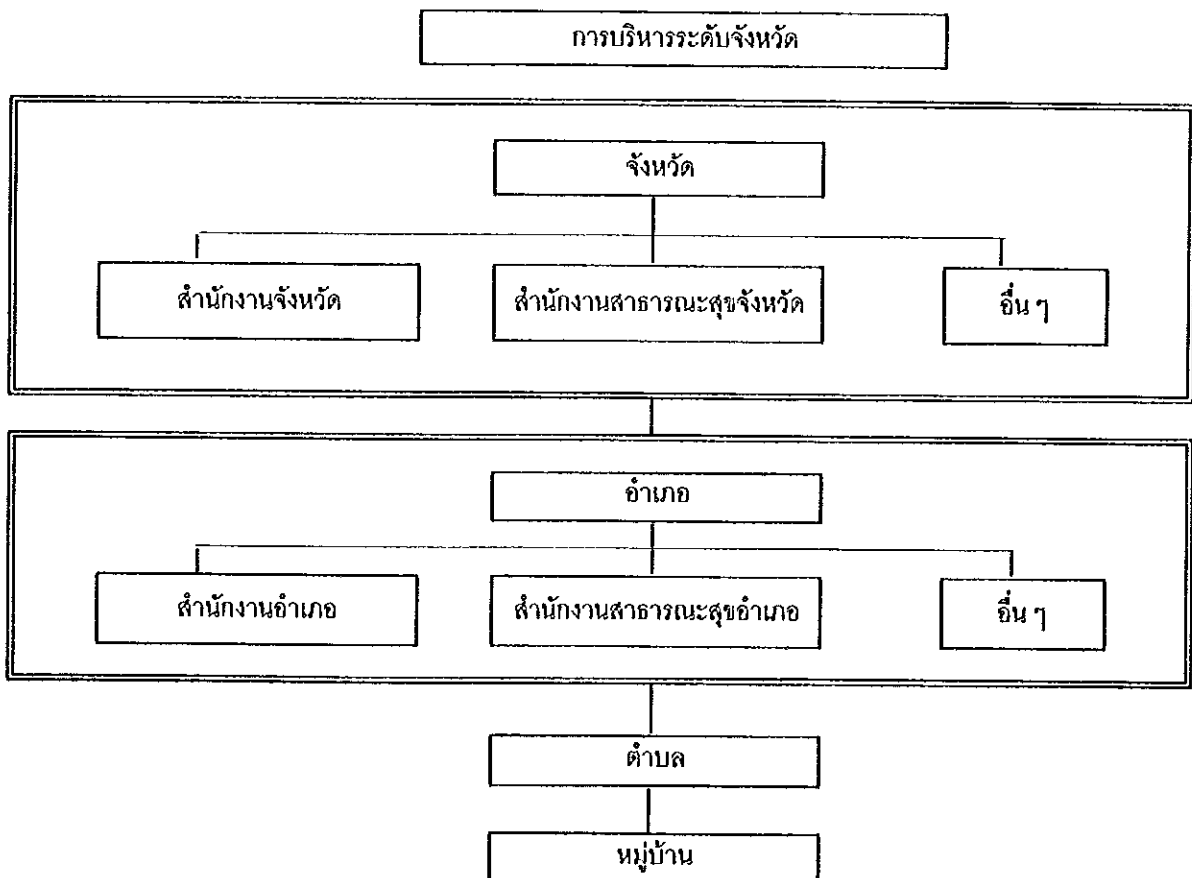
(1) การบริหารราชการส่วนกลาง

งานส่วนนี้ได้แก่รัฐบาลกลางซึ่งประกอบไปด้วยกระทรวง 15 กระทรวง แต่ละกระทรวงก็จะประกอบไปด้วยกรม กอง ส่วน สำนักงานและสำนักบางกรมก็จะมีที่ตั้งสำนักงานสาขาในส่วนภูมิภาค เช่น กรมส่งเสริมอุตสาหกรรม กระทรวงอุตสาหกรรมจะมีศูนย์ส่งเสริมอุตสาหกรรมจำนวน 11 แห่งกระจายอยู่ทั่วประเทศ

(2) การบริหารราชการส่วนภูมิภาค

การบริหารราชการส่วนภูมิภาคประกอบขึ้นด้วยหน่วยงานที่เป็นตัวแทนของรัฐบาลกลาง (15 กระทรวง) หน่วยงานเหล่านี้จะได้รับมอบหมายอำนาจหน้าที่ บทบาทและงบประมาณมาจากกระทรวงที่องค์กรนั้น ๆ สังกัด ความจริงแล้วแต่ละกระทรวงจะมีหน่วยงานตัวแทนของกระทรวงประจำอยู่ในทุกจังหวัดรวม 75 จังหวัด ยกเว้นกรุงเทพฯ และแต่ละกระทรวงก็จะใช้หน่วยงานเหล่านี้เป็นกลไกในการนำนโยบายไปปฏิบัติ โครงสร้างการบริหารราชการส่วนภูมิภาคแบ่งออกเป็น 5 ระดับ ดังแสดงในรูป 2.2-2 ในแต่ละจังหวัดจะมีผู้ว่าราชการจังหวัด ซึ่งแต่งตั้งโดยกระทรวงมหาดไทยเป็นผู้บังคับบัญชา ในแต่ละอำเภอจะมีนายอำเภอซึ่งได้รับการแต่งตั้งโดยกระทรวงมหาดไทยเช่นกันเป็นผู้บังคับบัญชา ส่วนในระดับตำบลและหมู่บ้านจะมีกำนันและผู้ใหญ่บ้านซึ่งได้รับการเลือกตั้งโดยผู้ที่อาศัยอยู่ในท้องถิ่นเป็นผู้รับผิดชอบ ในแต่ละระดับของการบริหารราชการส่วนภูมิภาคโดยหลักการจะบริหารและปฏิบัติงานภายใต้งบประมาณที่ได้รับจัดสรรมาจากแต่ละกระทรวงที่หน่วยงานนั้นสังกัด

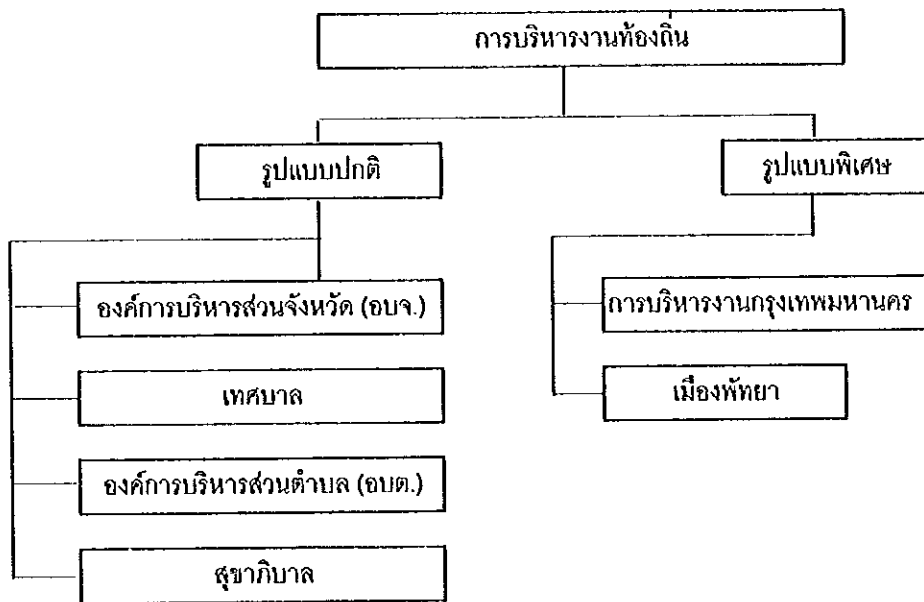
แผนภาพ 2.2-2 ระบบการบริหารราชการส่วนภูมิภาค



(3) การบริหารราชการส่วนท้องถิ่น

การบริหารราชการส่วนท้องถิ่นเป็นกลไกที่จะทำให้ประชากรในท้องถิ่นสามารถเข้ามามีส่วนร่วมในกระบวนการกำหนดนโยบายและการปฏิบัติเพื่อให้สัมฤทธิ์ผลตามนโยบาย การบริหารราชการส่วนท้องถิ่นสามารถแบ่งออกอย่างกว้าง ๆ ได้เป็น 2 รูปแบบ ดังแสดงในรูป 2.2-3 ซึ่งได้แก่ รูปแบบพิเศษ คือ กรุงเทพมหานครและเมืองพัทยา และรูปแบบทั่วไป ได้แก่ องค์การบริหารส่วนจังหวัด (อบจ.) และองค์การบริหารส่วนตำบล (อบต.) อบจ. เปรียบเสมือนสภาประจำจังหวัด อบจ.ทั่วประเทศมีสมาชิกรวมกันจำนวน 1,836 คน ซึ่งได้รับเลือกตั้งโดยประชาชนในจังหวัด อบจ. ในแต่ละจังหวัดจะมีนายกองค์การบริหารส่วนจังหวัดเป็นประธาน ในทำนองเดียวกัน อบต. ก็เปรียบเสมือนสภาประจำท้องถิ่นซึ่งมีอำนาจหน้าที่เกี่ยวกับเรื่องต่าง ๆ ภายในตำบล ซึ่งรวมทั้งการพัฒนาและการจัดสรรงบประมาณ ความจริงแล้วองค์การปกครองส่วนท้องถิ่นมีแหล่งรายได้ของตนเอง (12 - 13 รายการ จากภาษีท้องถิ่นและค่าธรรมเนียม) นอกเหนือจากที่ได้รับจัดสรรมาจากรัฐบาล เมื่อเร็ว ๆ นี้ รัฐบาลกลางได้เพิ่มสัดส่วนของการถ่ายโอนงบประมาณจากรายได้ของรัฐบาลให้กับองค์การปกครองส่วนท้องถิ่นเพิ่มขึ้น และเป็นที่คาดว่าองค์การปกครองส่วนท้องถิ่นจะมีบทบาทสำคัญมากยิ่งขึ้น

แผนภาพ 2.2-3 ระบบการบริหารราชการส่วนท้องถิ่น



ด้วยเหตุนี้ระบบการปกครองของประเทศไทยจึงเป็นลักษณะโครงสร้างการบริหารแบบรวมศูนย์ และมีโครงสร้างอื่นอีก 2 โครงสร้าง (ภูมิภาค และท้องถิ่น) ร่วมกันทำหน้าที่ที่สำคัญ ตาราง 2.2-1 แสดงหน่วยการปกครองในแต่ละจังหวัดใน 4 จังหวัดในปี พ.ศ. 2542

ตาราง 2.2-1 การแบ่งส่วนราชการในจังหวัด : ปี 2542

จังหวัด	อำเภอ	กิ่งอำเภอ	เทศบาล	สุขาภิบาล	ตำบล	หมู่บ้าน
ชัยภูมิ	14	1	1	19	124	1,273
นครราชสีมา	24	3	4	42	289	3,212
บุรีรัมย์	17	3	2	22	189	2,287
สุรินทร์	13	2	1	13	159	1,912

ที่มา : สำนักงานทะเบียน กรมการปกครอง กระทรวงมหาดไทย

2.2.2.2 องค์กรในต่างจังหวัดของกระทรวงอุตสาหกรรม

กระทรวงอุตสาหกรรมมีสำนักงานอุตสาหกรรมจังหวัด (สอจ.) ทุกจังหวัด (75 จังหวัด) ยกเว้นกรุงเทพมหานคร สำนักงานอุตสาหกรรมจังหวัดเป็นผู้แทนกระทรวงอุตสาหกรรมในระดับจังหวัด ทำหน้าที่ ควบคุม ดูแล และดำเนินการตามกฎหมายว่าด้วยโรงงาน กฎหมายว่าด้วยแร่ กฎหมายว่าด้วยน้ำบาดาล กฎหมายว่าด้วยมาตรฐานผลิตภัณฑ์อุตสาหกรรม และกฎหมายอื่นที่เกี่ยวข้องภายในเขตอำนาจ จัดทำ เสนอ และประสานแผนพัฒนาและส่งเสริมอุตสาหกรรมในระดับจังหวัด ปฏิบัติงานร่วมกันหรือสนับสนุนการปฏิบัติงานของหน่วยงานอื่น ๆ แบ่งเป็น 4 ฝ่าย คือ

ฝ่ายนโยบายและแผน	สังกัด	สำนักงานปลัดกระทรวงอุตสาหกรรม
ฝ่ายส่งเสริมอุตสาหกรรม	สังกัด	กรมส่งเสริมอุตสาหกรรม
ฝ่ายโรงงานอุตสาหกรรม	สังกัด	กรมโรงงานอุตสาหกรรม
ฝ่ายทรัพยากรธรณี	สังกัด	กรมทรัพยากรธรณี

สำหรับงานด้านการพัฒนาอุตสาหกรรมจังหวัด เป็นงานที่สำนักงานอุตสาหกรรมจังหวัดดำเนินการภายใต้นโยบายของกระทรวงอุตสาหกรรม ตั้งแต่การจัดทำแนวทางพัฒนาอุตสาหกรรมในระดับจังหวัด แผนส่งเสริมและพัฒนาอุตสาหกรรมจังหวัด การกำหนดเขตอุตสาหกรรม การจัดเตรียมข้อมูลและเอกสารด้านอุตสาหกรรม งานกำกับ ควบคุมดูแลโรงงานภายใต้กฎหมายโรงงาน ส่งเสริมป้องกันแก้ไขปัญหาสิ่งแวดล้อมโรงงาน งานรับจดทะเบียนเครื่องจักร งานส่งเสริมและการตรวจสอบการใช้มาตรฐานผลิตภัณฑ์อุตสาหกรรม งานจัดประชุม/สัมมนา/นิทรรศการ ประสานการจัดเก็บข้อมูลโรงงาน งานตามโครงการเร่งรัดพัฒนาอุตสาหกรรมชนบท งานส่งเสริมและพัฒนาอุตสาหกรรมโรงงาน งานให้บริการเงินทุนหมุนเวียน ประสานการดำเนินการตามกฎหมายแร่ กฎหมายน้ำบาดาล จัดหาแหล่งน้ำแก่ราษฎรในชนบท ฯลฯ ตลอดจนงานประสานภาคเอกชน และคณะกรรมการต่างๆ ของจังหวัด (แผนภาพ 2.2-4)

ศูนย์ส่งเสริมอุตสาหกรรมมีจำนวน 11 แห่ง ซึ่งรับผิดชอบการปฏิบัติตามโครงการที่เกี่ยวข้องกับการพัฒนาอุตสาหกรรมในพื้นที่ ทั้งนี้ ขนาดของศูนย์ ขอบเขตและประเภทของการให้

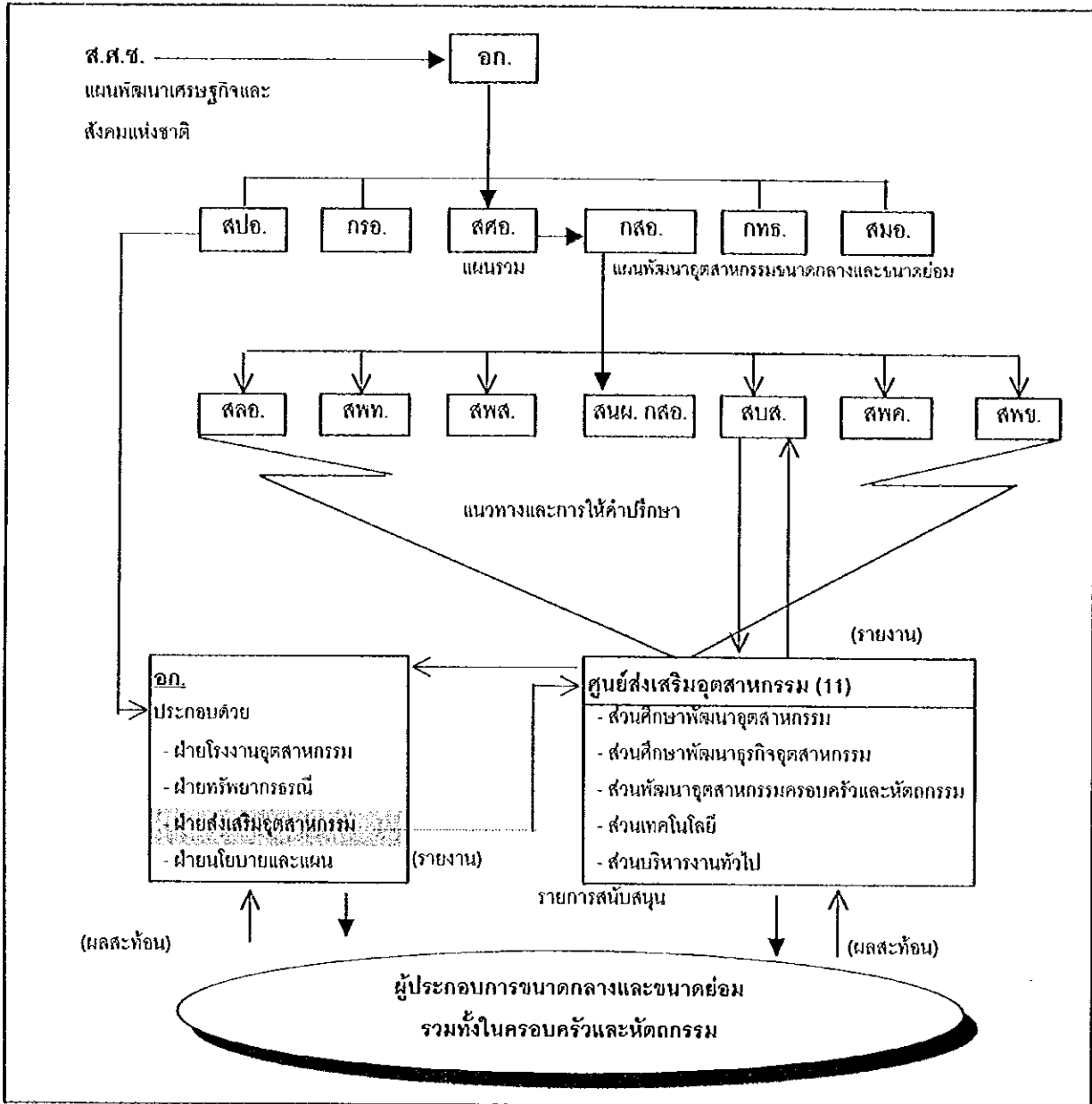
บริการนั้นแตกต่างกันไปตามภูมิภาค อย่างไรก็ตาม มีหน้าที่หลัก 2 ประการที่ศูนย์ส่งเสริมอุตสาหกรรมทุกศูนย์จะต้องรับผิดชอบเหมือนกัน ได้แก่

- ก) การให้ความช่วยเหลือและสนับสนุนแก่ธุรกิจท้องถิ่น
- ข) การให้ความช่วยเหลือและสนับสนุนแก่วิสาหกิจรายย่อย และอุตสาหกรรมในครัวเรือน (เช่น ความช่วยเหลือทางด้านเทคนิค และการเงิน)

ศูนย์ส่งเสริมอุตสาหกรรมที่ใหญ่ที่สุดตั้งอยู่ที่จังหวัดเชียงใหม่ มีเจ้าหน้าที่ประจำและลูกจ้างชั่วคราวรวม 130 คน ศูนย์ส่งเสริมฯ ที่ถูกกำหนดให้เป็นศูนย์หลัก ได้แก่ ศูนย์ส่งเสริมอุตสาหกรรมที่จังหวัดเชียงใหม่ ขอนแก่น สุพรรณบุรี ชลบุรี และ สงขลา ส่วนอีก 6 ศูนย์ประกอบด้วย 3-4 ฝ่าย และมีเจ้าหน้าที่ประมาณ 12-20 คนในแต่ละศูนย์ (ดูแผนภาพ 2.2-5) ศูนย์ส่งเสริมอุตสาหกรรมทั้ง 11 ศูนย์ครอบคลุมพื้นที่ในทุกจังหวัดของประเทศไทย ยกเว้นกรุงเทพมหานคร อย่างไรก็ตาม เขตพื้นที่ภายใต้อำนาจหน้าที่ของแต่ละศูนย์นั้นถูกกำหนดโดยกรมส่งเสริมอุตสาหกรรม โดยใช้มาตรฐานในการกำหนดเขตของกรมฯ ซึ่งแตกต่างจากการจัดกลุ่มจังหวัดของสภาพัฒนาเศรษฐกิจและสังคมแห่งชาติที่การศึกษาฯ ใช้เป็นมาตรฐาน

ในกลุ่มจังหวัดเป้าหมาย 4 จังหวัดนั้น ชัยภูมิ และนครราชสีมาถูกจัดอยู่ในเขตพื้นที่ของศูนย์ส่งเสริมฯ ภาคที่ 6 ส่วน บุรีรัมย์ และสุรินทร์ถูกจัดอยู่ในพื้นที่ของศูนย์ส่งเสริมฯ ภาคที่ 7 ซึ่งไม่มีศูนย์ใดเป็นศูนย์หลัก ดังนั้น การปฏิบัติตามแผนพัฒนาอุตสาหกรรมกลุ่มจังหวัดจึงต้องดำเนินการผ่านศูนย์ส่งเสริมอุตสาหกรรมทั้ง 2 ศูนย์ โครงสร้างองค์กรของศูนย์ส่งเสริมอุตสาหกรรมภาคที่ 6 และ 7 ได้มีการสรุปไว้ในส่วนต่อไปของรายงานการศึกษา อย่างไรก็ตาม ประเด็นที่เกี่ยวกับวิธีการแบ่งกลุ่มจังหวัดที่แตกต่างกันระหว่างสภาพัฒนาเศรษฐกิจและสังคมแห่งชาติและกรมส่งเสริมอุตสาหกรรม กระทรวงอุตสาหกรรมซึ่งอาจส่งผลให้การดำเนินแผนพัฒนาไม่ราบรื่นอย่างที่ต้องการนั้น เป็นประเด็นที่จะต้องทำการศึกษากันต่อไป

แผนภาพ 2.2-4 แผนผังนโยบายการจัดทำและส่งเสริมการพัฒนาอุตสาหกรรม

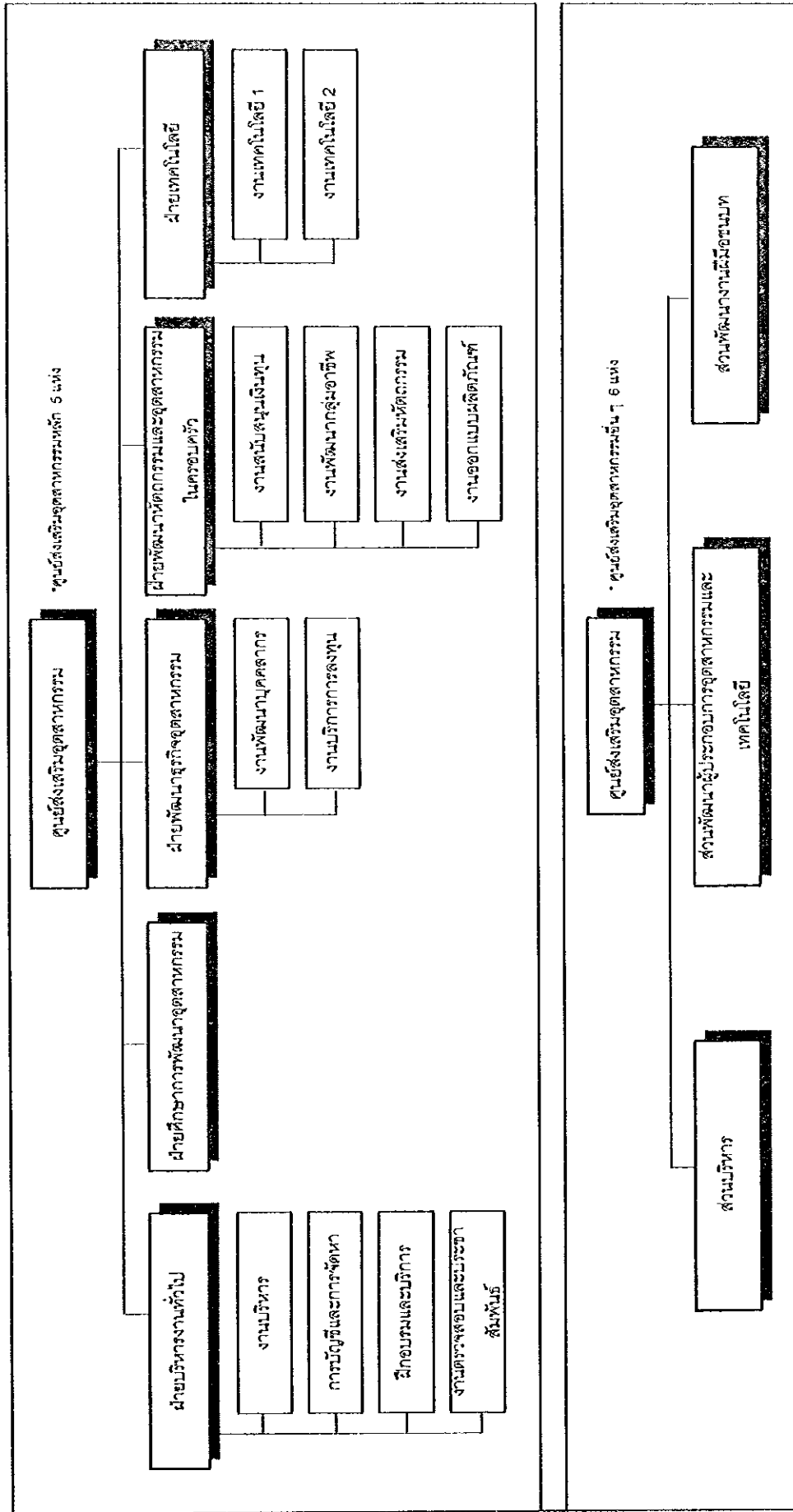


หมายเหตุ:

- ส.ศ.ช. สำนักงานคณะกรรมการพัฒนาเศรษฐกิจและสังคมแห่งชาติ
- อก. กระทรวงอุตสาหกรรม
- สปอ. สำนักงานปลัดกระทรวง
- กทธ. กรมทรัพย์สินทางปัญญา
- กรอ. กรมโรงงานอุตสาหกรรม
- สศอ. สำนักงานเศรษฐกิจอุตสาหกรรม
- กสอ. กรมส่งเสริมอุตสาหกรรม
- สปค. สำนักงานพัฒนาอุตสาหกรรมในครอบครัวและหัตถกรรม
- ที่มา: กระทรวงอุตสาหกรรม

- สนม. กสอ. สำนักงานนโยบายและแผนส่งเสริมอุตสาหกรรม
- สลอ. สำนักงานเลขานุการรัฐมนตรี
- สบส. สำนักงานส่งเสริมอุตสาหกรรม
- สปท. สำนักงานพัฒนาธุรกิจอุตสาหกรรม
- สปส. สำนักงานพัฒนาสนับสนุนอุตสาหกรรม
- สปท. สำนักงานพัฒนาอุตสาหกรรมรายสาขา
- สโม. สำนักงานมาตรฐานผลิตภัณฑ์อุตสาหกรรม

แผนภาพ 2.2-5 แผนภูมิองค์กรศูนย์ส่งเสริมอุตสาหกรรม



ที่มา: กรมส่งเสริมอุตสาหกรรม