

2 評価調査表

プロジェクト方式技術協力終了時評価調査表

作成日：1997年12月 日
 担当： 林業技術協力課

プロジェクト名	(和) ラオス森林保全・復旧計画 (英) The Forest Conservation and Afforestation Project															
相手国	ラオス人民民主共和国															
協力期間 R/D (協定)	平成8(1996)年7月16日～平成10(1998)年7月15日(2年間)															
事業分野	農林水産業															
技術協力分野	技術普及															
相手国実施機関	農林省林野局、ヴェエンチャン県農林事務所															
終了時評価調査団	<table border="0"> <thead> <tr> <th>(担当)</th> <th>(氏名)</th> <th>(所属)</th> </tr> </thead> <tbody> <tr> <td>総括・造林</td> <td>梶谷 辰哉</td> <td>農林水産省</td> </tr> <tr> <td>森林管理</td> <td>真山 良</td> <td>農林水産省</td> </tr> <tr> <td>参加型開発</td> <td>田中 由美子</td> <td>JICA</td> </tr> <tr> <td>計画評価</td> <td>宮坂 実</td> <td>JICA</td> </tr> </tbody> </table>	(担当)	(氏名)	(所属)	総括・造林	梶谷 辰哉	農林水産省	森林管理	真山 良	農林水産省	参加型開発	田中 由美子	JICA	計画評価	宮坂 実	JICA
(担当)	(氏名)	(所属)														
総括・造林	梶谷 辰哉	農林水産省														
森林管理	真山 良	農林水産省														
参加型開発	田中 由美子	JICA														
計画評価	宮坂 実	JICA														
終了時評価調査実施日	平成10(1998)年1月12日～1月25日(14日間)															
プロジェクト・デザイン ・マトリックス (PDM)	なし															
活動計画書 (PO)	なし															
実績記入表	TSIの添付															

I. プロジェクトの経緯概要

1. 要請の内容と背景	
(1) 要請発出	1995年 6月
(2) 内容と背景	<p>ラオスの森林は、1940年には国土面積の70%もあったが、1989年には、47%に減少している。これは1970年代にかけての戦争による森林伐採や焼払、戦後も従来の農地に残る不発弾を避けたり、不便地から移住した農民による焼畑や難民による不法伐採などが原因となっている。</p> <p>首都ヴィエンチャンの北側に広がる流域からの水資源を利用したナムグムダム水源地域についても同様の現状があり、森林は焼畑などを原因に荒廃が進んでいる。ナムグムダムは水力発電用ダムで、ここで発電された電力はタイ国へ輸出され、ラオスの大きな外貨獲得源となっている。しかしながら、水源域の森林荒廃が進むことが原因で、ダムへの土砂流入が増加し、今後のダムの稼働に大きな影響が生じるおそれがある。また、その地域の住民の生活資材となる森林資源枯渇などが憂慮される。</p> <p>そこで、ラオス政府は、水源林荒廃の原因となっている焼畑や無秩序な森林伐採のこれ以上の進行を抑え、荒廃した森林を復旧するために、住民参加を基本とした森林保全・復旧の技術並びにシステムの構築についての技術協力を求めてきた。</p> <p>本計画では地方自治体と住民の参加による村落林を中心とした森林保全・復旧モデル形成のための基本構想と行動計画の立案を行う。</p>

2. 協力実施のプロセス 《計画立案段階》	
(1) プロジェクト形成調査	<p>1993年 10月17日～ 1993年11月14日（ 29日間） 二澤団長 本調査団は、日本がラオスに林業分野で協力する場合の方向性を次のように提案した。</p> <ol style="list-style-type: none"> 1) 焼き畑地域に於ける損枠開発を通じて森林保全に対する協力 2) 適正な伐採許容量の把握に基づいた森林管理計画の策定に対する協力 3) 普及・訓練機関への簡易な資機材の供与 4) ウドムサイ県においてJICAが実施した開発調査のフォロー
(2) 事前調査	<p>1995年 8月21日～ 1995年9月 6日（ 17日間） 北村団長 住民参加を基本とした、土地利用の合理化・高度化による住民生活向上を通じた森林の水源かん養機能の回復させる。課題として、</p> <ol style="list-style-type: none"> 1) 森林・林地の効果的な分配の促進と分配地の集約的な経営の推進 2) 非分配林の合理的経営の推進 3) 焼畑跡地の住民による住民利用を前提とした森林造成 4) 焼畑荒廃地（草地化地）の森林への早期復旧 5) 農業生産性の向上、商業作物の導入 6) その他 7) 住民参加による1)～6)の村落一体的・総合的な計画及び実行
(3) 長期調査員	<p>1995年 11月15日～ 1995年 1月 24日（ 71日間） ヴァンヴィエン郡の全村の調査と開発調査の暫定的な情報に基づき、森林保全・再生と地域発展の方向性について、調査段階での活動例が例示された。</p> <ol style="list-style-type: none"> 1) 薪炭林の造成・販売プロジェクト 2) 共有林地の活用化プロジェクト 3) 参加型土地利用計画策定プロジェクト 4) 村落発展化計画策定プロジェクト
(4) 実施協議	<p>1996年 3月 31日～ 1996年 4月 14日（ 15日間） 柳原団長 農林省、海外経済協力局、ビエンチャン県庁およびバンビエン郡事務所にプロジェクトの概要を説明した。相手側は、一様に森林保全・焼畑制限の重要性に理解を示し、プロジェクトへの期待を表した。</p>

3. 協力実施のプロセス 《実施段階》	
(1) 計画打ち合わせ	1996年12月14日～ 1996年12月25日（12日間） 北村団長 暫定実施計画をラオス側と協議し、合意した。 プロジェクト開始後、5ヵ月間の中に長期専門家はカウンターパート、協力機関関係者とともに、実施体制の整備、連携協力の調査等を行ってきた。これを踏まえ、プロジェクトの進捗状況の把握と今後の協力計画を打ち合わせ、また、技術、業務執行上の問題点などについて助言と提言を行った。
(2) 巡回指導	なし
(3) 中間評価	なし

4. 協力実施過程における特記事項	
(1) 実施中に当初計画の変更はあったか	・現在のところなし。
(2) 実施中にプロジェクト実施体制の変更はあったか	・新しい郡（ヒンフープ郡）がヴァンヴィエン郡の南西に作られた。それに従い、旧ソンプン地区の行政区が、ヴァンヴィエン郡とヒンフープ郡に分かれた。旧ソンプン地区15村中、6村がヒンフープ郡に属している。農業プロジェクト実施村で、連携を進めることになっているヴァンキ村の行政区（所属郡）もヒンフープ郡に属している。
5. 他の援助事業との関連	<ul style="list-style-type: none"> ・ JICA 開発調査と連携をとっている。 ・ JICA 無償資金協力事業が本プロジェクトのための造林センターを建設予定。 ・ JICA 農業プロジェクトの対象村落が1村重なっており、協調してプロジェクト実行をする予定。 ・ 焼畑抑止対策として、 森林管理保全プロジェクト（世界銀行、世界環境信託基金（GET）、フィンランド国際開発機関（FINNIDA）） ・ ナムグムダム流域管理保全プロジェクト（GTZ,GVS） ・ 森林保全（JVC）等を実施中。

II 評価結果要約

1. 効率性

<p>(1) 投入のタイミングの妥当性</p> <p>《日本側》</p> <ul style="list-style-type: none">・ 専門家の派遣・ 機材の供与・ 研修員の受入 <p>《ラオス側》</p> <ul style="list-style-type: none">・ C/P の配置・ 土地、施設、機材の措置・ ローカルコスト負担・ その他	<p>投入のタイミングについては、ほぼ適切であったと判断される。</p>
<p>(2) 投入と成果の関係</p> <ul style="list-style-type: none">・ 専門家の派遣・ 機材の供与・ 研修員の受入・ 土地、施設、機材の措置・ カウンターパート配置・ ローカルコスト負担	<ul style="list-style-type: none">・ 計画を策定がプロジェクト目標であったので、投入に対して成果は明確であった。
<p>(3) 無償等他の協力形態とのリンケージ/ OECF、第三国国際援助機関による協力とのリンケージ</p>	<ul style="list-style-type: none">・ プロジェクトの開始以前から、他援助スキームとの連携を念頭に組み立てられたので、無償資金協力による造林センター建設、開発調査と連携が取られている。それぞれの協力の効果が効率よく発揮されるためには、次フェーズの開始の時期が問題であろう。・ 他援助機関とは、情報交換をしているが、直接的な連携はない。

2. 目標達成度

(1) プロジェクトの各「成果」が「プロジェクト目標」達成につながった度合い	「成果」の達成度	「プロジェクト目標」達成につながるのを阻害した要因
	<p>造林手法試験</p> <ol style="list-style-type: none"> 1) 展示・実証林が設定され、各種の樹種の組み合わせによる試験植栽を実施した。1年弱のデータでも、アカシアマンギウムの優位性がわかった。 2) 苗畑の造成、苗木生産を通じて苗畑の管理技術、造林技術をカウンターパート、村民に移転した。 3) 森林造成手法を提示した。 	<p>2年間という期間の短さ 突発的な野ネズミの大発生による苗木の被害</p>
	<p>森林の利用と管理に係る調査および参加型森林管理計画</p> <ol style="list-style-type: none"> 1) 参加型森林管理計画の策定に必要な資料を整備した。 2) 森林管理計画の策定は遅れ気味である。 	<p>村落森林管理計画の策定の遅れ 展示実証林の計画の遅れ</p>
	<p>参加型開発</p> <ol style="list-style-type: none"> 1) ベースライン面接調査及びサーベイ：終了 2) 村落発展計画ワークショップ：終了 3) パイロット土地利用計画：終了 4) 村落発展活動計画案の作成：1998年2月までに終了予定 5) 試験的技術研修：プロジェクト終了まで継続予定 	<p>農業、流通等の技術的な視点が弱い</p>

3. インパクト

プラス	マイナス
1) 草地、荒廃地への植林がされた。 2) 森林管理計画の作成を通じて、村民、県郡職員の意識の向上した。 3) 村ごとのPCMワークショップにより、村落発展の方向性が明白になった。	1) 繰り返しの調査が原因となり村民に「援助される期待」を醸成している。

4. 計画の妥当性

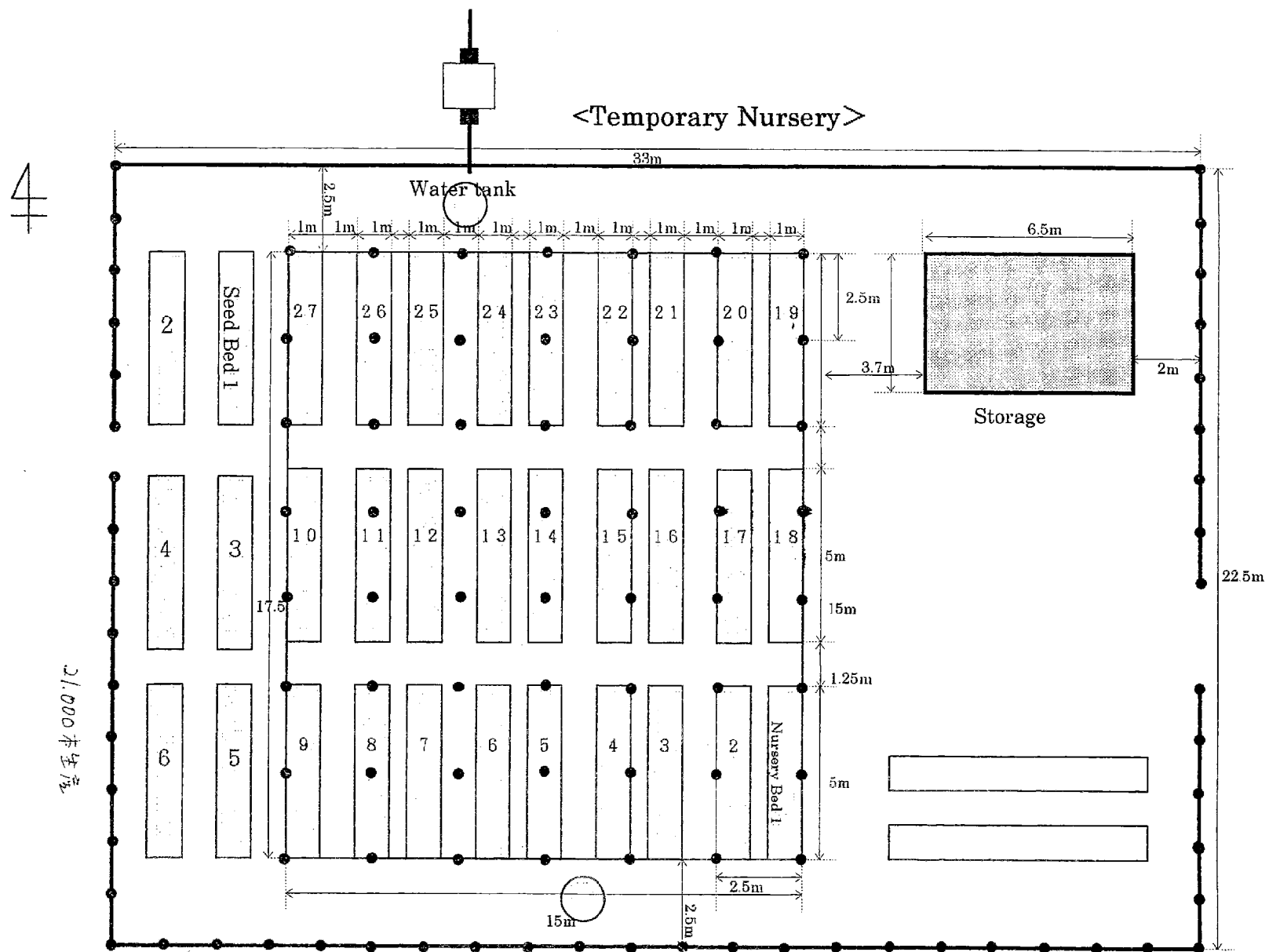
(1) 上位目標の妥当性 ・ 受益者ニーズとの整合性 ・ 開発政策との整合性	国家計画では、焼き畑を全面的に禁止する方針を打ち出しており、本協力は政策ニーズを補完するものである。また、土壌流出がナムグムダムを埋めており、その流水域の治山することは外貨収入にも貢献しする。 受益者（農民）は、可能ならば焼き畑をやめたいと考えており、受益者ニーズとも整合する。
(2) プロジェクト目標の妥当性 ・ 上位目標との整合性 ・ 実施機関の組織ニーズとの整合性	焼き畑はラオス全土で実施されており、そのモデル的な事例を作ることは上位目標と整合する。 実施機関である林野局は、焼き畑抑制の実効性のある政策実現を目指しており、その政策目標のとも整合する。
(3) 上位目標、プロジェクト目標、成果および投入の相互関連性に対する計画設定の妥当性	具体的な計画を策定することがプロジェクト目標となるので、妥当性を検討することは困難であるが、計画の内容については、上位目標、プロジェクト目標、成果、投入の相互関係は妥当である。
(4) 妥当性に欠いた要因	なし。

5. 自立発展の見通

	終了時評価時の見通し
(1) 制度的側面	終了時評価時点では、既存の制度の実行体制（政策実施体制）が弱い。森林を復旧させる仕組みも含めて、本プロジェクトの次期フェーズで少しずつ整備する計画である。
(2) 財政的側面	東南アジアの通貨危機の影響で、元々弱いラオス政府の財政が更に悪化している。ラオス中央政府は各援助国の無償援助を前提とした（組み込んだ）予算計画を作成している。国内産業の現在の状況も考慮すると、当面は自立発展性は容易ではないと思われる。
(3) 技術的側面	ある程度の予算を確保できる前提で、優秀なカウンターパートに限って言えば、技術面の自立発展性はある。カウンターパートに移転された技術をどのように普及していくかが、将来的には課題となるであろう。
(4) その他	なし

III プロジェクトの展望および教訓・提言

<p>1. 延長もしくはフォローアップの必要性</p>	<p>本協力は、次フェーズを前提とした協力である。次フェーズを本フェーズと継続するか、開始時期を連携している協力（開発調査の調査結果と無償資金協力による造林センターの完成）の進捗状況と協調をとるかで、検討した。</p> <p>本調査の結果、再度協力を開始するための投入及び2年間の調査で住民にとって協力活動が実施される期待が高まっているという事実等を考慮し、継続して次フェーズを開始することが望ましい。</p>
<p>2. 教訓と提言</p> <p>① 教訓</p>	<ul style="list-style-type: none"> ・計画立案にあたっては、村民に分かりやすいように簡素化した方法や考え方を使うことが効果的であった。
<p>② 短期的提言</p>	<ul style="list-style-type: none"> ・次フェーズの全体活動計画である、「森林保全・復旧計画」を早期に取りまとめること。 ・村落レベルの森林管理計画、村落発展計画は具体的活動の基礎になる資料であるところから、早期に策定すること。 ・造林樹種、樹種構成に関するデータを充実させること。
<p>③ 長期的提言</p>	<ul style="list-style-type: none"> ・住民参加によるボトムアップの協力だけでなく、広域的、長期的な視点に立って、方針、戦略を考えるために、郡全体の森林管理、整備の助言を行うことも必要であると思われる。 ・森林の復旧や村落発展計画の実行のためには資金が必要であり、植林の労賃の一部をプールして、それを活動の原資にまわすような仕組みも一案と思われる。

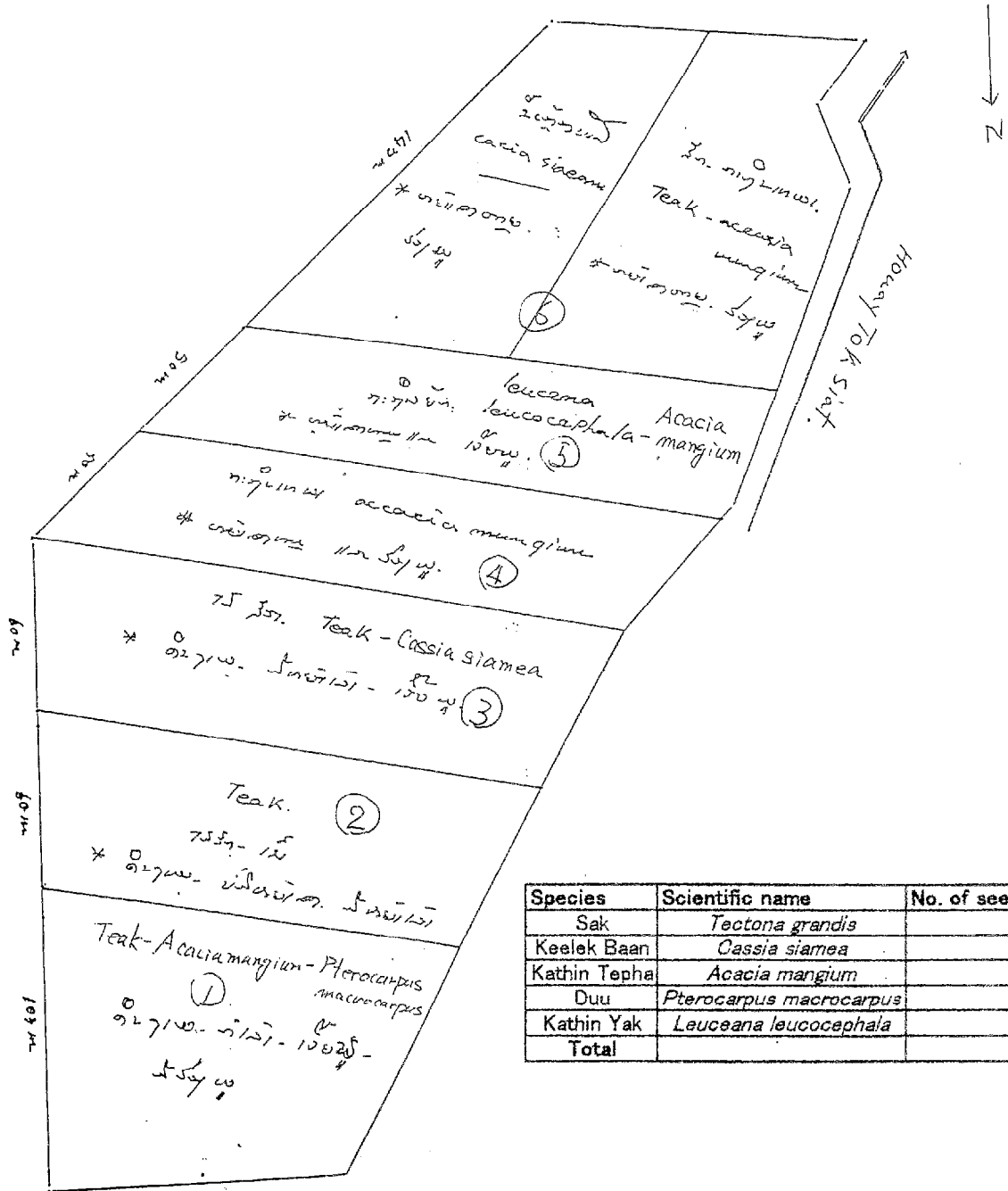


Temporary Nursery

Name of species	Lao name of species	The number of seedlings	Planted experimental foest area	Planted experimental foest area (later)	Planted enrichment forest area	Distributed H.D.K villagers(8person)	Distributed Temple	Distributed Army	Distributed Police	The number of seedlings as of 7.17
Temporary Nursery										
<i>Acacia mangium</i>	Kathin Tepha	3,469	2,200	63		24	50	150	100	882
<i>Cassia siamea</i>	Keelek Baan	2,164	1,507	56		16				585
<i>Leucanea leucocephala</i>	Kathin Yak	643	451							192
<i>Tectona grandis</i>	Sak	5,271	1,982	90			200	300	200	2,499
<i>Pterocarpus macrocarpus</i>	Duu	7,063	385	126	339	80	100	100	50	5,883
<i>Azalia xylocarpa</i>	Tekha	306			219					87
Rattan shoot A	No Boun	150			86					64
Rattan shoot B	No Wai	150			86					64
<i>Carica papaya</i>	Mak Houn	850								850
Total		21,066	6,525	335	730	120	350	550	350	11,106

5 - 1 試験林の植栽状況

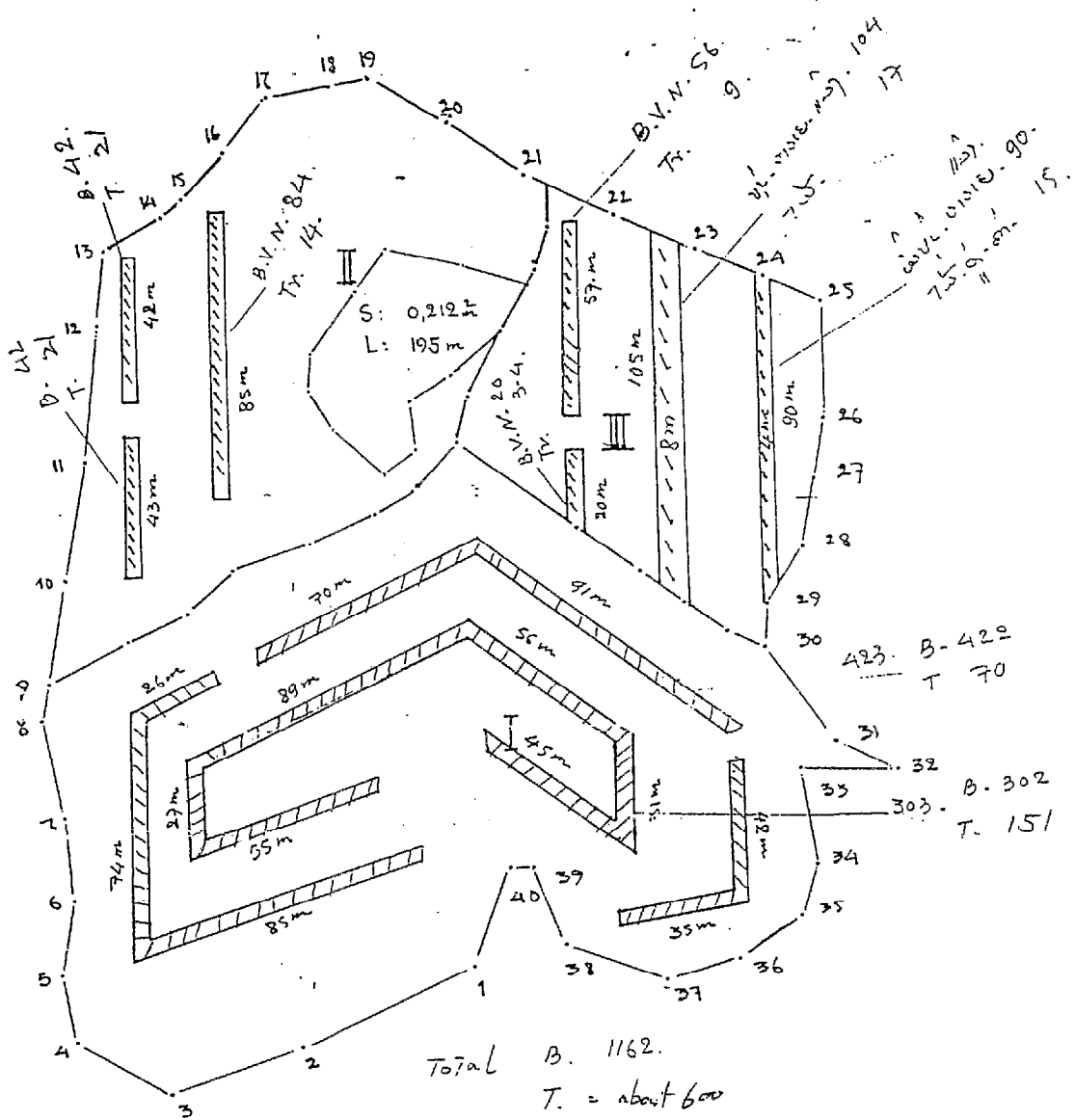
< 1. Experimental Forest >



Species	Scientific name	No. of seedling
Sak	<i>Tectona grandis</i>	1,982
Keelek Baan	<i>Cassia siamea</i>	1,507
Kathin Tepha	<i>Acacia mangium</i>	2,200
Duu	<i>Pterocarpus macrocarpus</i>	385
Kathin Yak	<i>Leuceana leucocephala</i>	451
Total		6,525

5-2 育成天然林の植栽状況

< 2、Enrichment forest >



1. 2.6705 ha

2. 1.4218 ha

3. 0.8438 ha.

L : 967.19 m

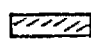
S : 4.9361 HA.

N



1
2000

Enrichment Forest.

 cut

 cassava.

6 - 1 試験林の生存率、生長量のデータ

<The growth and survival rate of experimental forest planted in 1997>

No.1	The average of tree height	The average of tree diameter	The number of planted tree	The number of tree survived	The number of dead trees	Survival rate(%)
Total	41.7	0.5	44	43	1	97.7%
Duu	35.9	0.4	34	33	1	97.1%
Kathin Tepha	87.2	1.0	6	6	0	100.0%
Sak	22.1	0.4	4	4	0	100.0%

No.2	The average of tree height	The average of tree diameter	The number of planted tree	The number of tree survived	The number of dead trees	Survival rate(%)
Total	22.8	0.6	45	45	0	100.0%
Sak	22.8	0.6	44	44	0	100.0%
Keelek Baan	24.4	0.2	1	1	0	100.0%

No.3	The average of tree height	The average of tree diameter	The number of planted trees	The number of tree survived	The number of dead trees	Survival rate(%)
Total	28.0	0.5	44	28	16	63.6
Sak	26.2	0.5	18	18	0	100.0
Keelek Baan	31.2	0.5	26	10	16	38.5

No.4	The average of tree height	The average of tree diameter	The number of planted trees	The number of tree survived	The number of dead trees	Survival rate(%)
Total	81.2	0.9	44	30	14	68.2
Sak	27.1	0.7	23	13	10	56.5
Keelek Baan	12.0	0.2	5	1	4	20.0
Kathin Tepha	125.2	1.0	16	16	0	100.0

No.5	The average of tree height	The average of tree diameter	The number of planted trees	The number of tree survived	The number of dead trees	Survival rate(%)
Total	74.9	0.7	45	21	24	46.7
Sak	27.9	0.5	11	7	4	63.6
Keelek Baan	-	-	14	0	14	0.0
Kathin Tepha	102.9	0.9	17	13	4	76.5
Kathin Yak	39.0	0.2	3	1	2	33.3

No.6	The average of tree height	The average of tree diameter	The number of planted trees	The number of tree survived	The number of dead trees	Survival rate(%)
Total	86.8	0.9	45	30	15	66.7
Sak	29.3	0.7	22	11	11	50.0
Keelek Baan	12.0	0.2	4	1	3	25.0
Kathin Tepha	126.2	1.1	19	18	1	94.7

Total	The average of tree height	The average of tree diameter	The number of planted trees	The number of tree survived	The number of dead trees	Survival rate(%)
Total	51.6	0.7	267	197	70	73.8
Sak	25.1	0.6	122	97	25	79.5
Keelek Baan	27.7	0.4	50	13	37	26.0
Kathin Tepha	115.8	1.0	58	53	5	91.4
Kathin Yak	39.0	0.2	3	1	2	33.3
Duu	35.9	0.4	34	33	1	97.1

※The day of reserch: 6,7th Jan. 1998

※The day of planted: 9-12th July 1997

6 - 2 育成天然林の生存率、生長量のデータ

<Survival rate of Enrichment forest planted in 1997>

I

	Scientific name	The number of planted trees	The number of trees survived	The number of dead trees	Survival rate(%)
Mai Duu	<i>Pterocarpus macrocarpa</i>	211	199	12	94.3
Mai Tekha	<i>Azelia xylocarpa</i>	144	12	132	8.3
No Boun	<i>Daemonorops schmidtiana</i>	86	38	48	44.2
No Way	<i>Daemonorops sp.</i>	86	56	30	65.1
Total		527	305	222	57.9

II and III

	Scientific name	The number of planted trees	The number of trees survived	The number of dead trees	Survival rate(%)
Mai Duu	<i>Pterocarpus macrocarpa</i>	128	110	18	85.9
Mai Tekha	<i>Azelia xylocarpa</i>	75	37	38	49.3
Total		203	147	56	72.4

Total

	Scientific name	The number of planted trees	The number of trees survived	The number of dead trees	Survival rate(%)
Mai Duu	<i>Pterocarpus macrocarpa</i>	339	309	30	91.2
Mai Tekha	<i>Azelia xylocarpa</i>	219	49	170	22.4
No Boun	<i>Daemonorops schmidtiana</i>	86	38	48	44.2
No Way	<i>Daemonorops sp.</i>	86	56	30	65.1
Total		730	452	278	61.9

※The day of research: 6th Jan. 1998

※The day of planted: 17 - 19th July 1997

7 有用樹種リスト

<プロジェクトエリアでの未利用有用樹種リスト>

	樹種(現地名)	学名	一般的な用途	現地の利用状況等	備考
1	Tekha	<i>Azelia xylocarpa</i>	Timber	密林にのみ見られる	
2	Duu	<i>Pterocarpus macrocarpus</i>	Timber	密林にのみ見られる	
3	Sak	<i>Tectona grandis</i>	Timber	ほとんど見られない 植栽されている	
4	Khen Hua	<i>Hopea odorata</i>	Timber	密林にのみ見られる	
5	Syy	<i>Vatica cinerea</i>	Timber/Resin	密林にのみ見られる	
6		<i>Shorea obtusa</i>	Timber/Resin	密林にのみ見られる	
7	Nyaang	<i>Diperocarpus alatus</i>	Timber/Resin	密林にのみ見られる	
8	Tiew Nam		Fuel wood	疎林に見られる	
9	Tiew Som		Fuel wood	疎林に見られる	
10	Khab	<i>Maesa ramentacea</i>	Fuel wood	疎林に見られる	
11	Mak Komsom		Fuel wood	疎林に見られる	
12	Muat	<i>Aporosa ephaerosperma</i>	Fuel wood	疎林に見られる	
13	Mak Geo		Fuel wood	疎林に見られる	
14	Khilek	<i>Cassia siamea</i>		ほとんど見られない	
15		<i>Cassia fistula</i>		ほとんど見られない	
16	Kadao	<i>Azadirachta indica</i>	食用、薬用	ほとんど見られない	
17	Kadao Saang	<i>Melia Azedararach</i>	薬用	ほとんど見られない	
18	Sii Siat	<i>Pentace burmanica</i>	嗜好品	ほとんど見られない	
19	Mak Nen	<i>Amomum sp.</i>	樹脂、香料	ほとんど見られない	

※No. 3・14・15・16・17は、ケアウイ郡ではほとんど自生していない

8 村落森林管理計画（暫定）（ホワイバモン村）

Map 4.1 FUTURE LAND USE MAP OF BAN HOUAYPAMOM



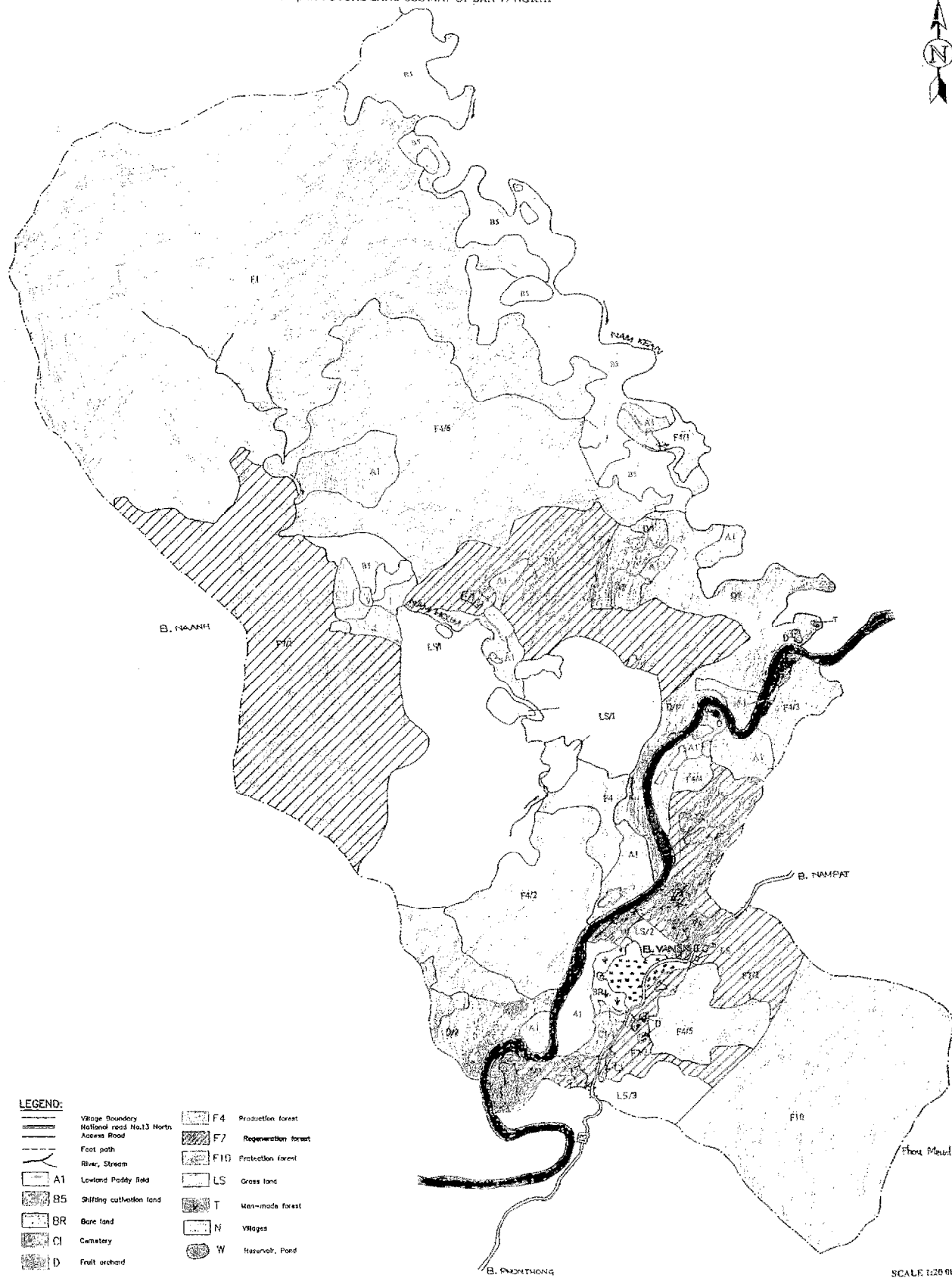
LEGEND:

	Village Boundary		National road No.13 North		Access Road		Foot path		River, Stream		F4	Production Forest		FP	Fish pond		
	A1	Lowland Paddy field		F10	Protection forest		F5	Conservation forest		LS	grass land		N	Villages		S	Sand and Gravel
	B1	Upland paddy(Hai)		T	Man-made forest		F2	Young secondary forest		W	Reservoir, Pond		C1	Cemetery		D	Fruit Orchard
	B2	Cassava		D	Fruit Orchard		F2	Young secondary forest		F2	Young secondary forest		D	Fruit Orchard		F2	Young secondary forest

SCALE 1:20 000

9 村落森林管理計画 (暫定) (ヴァンキ村)

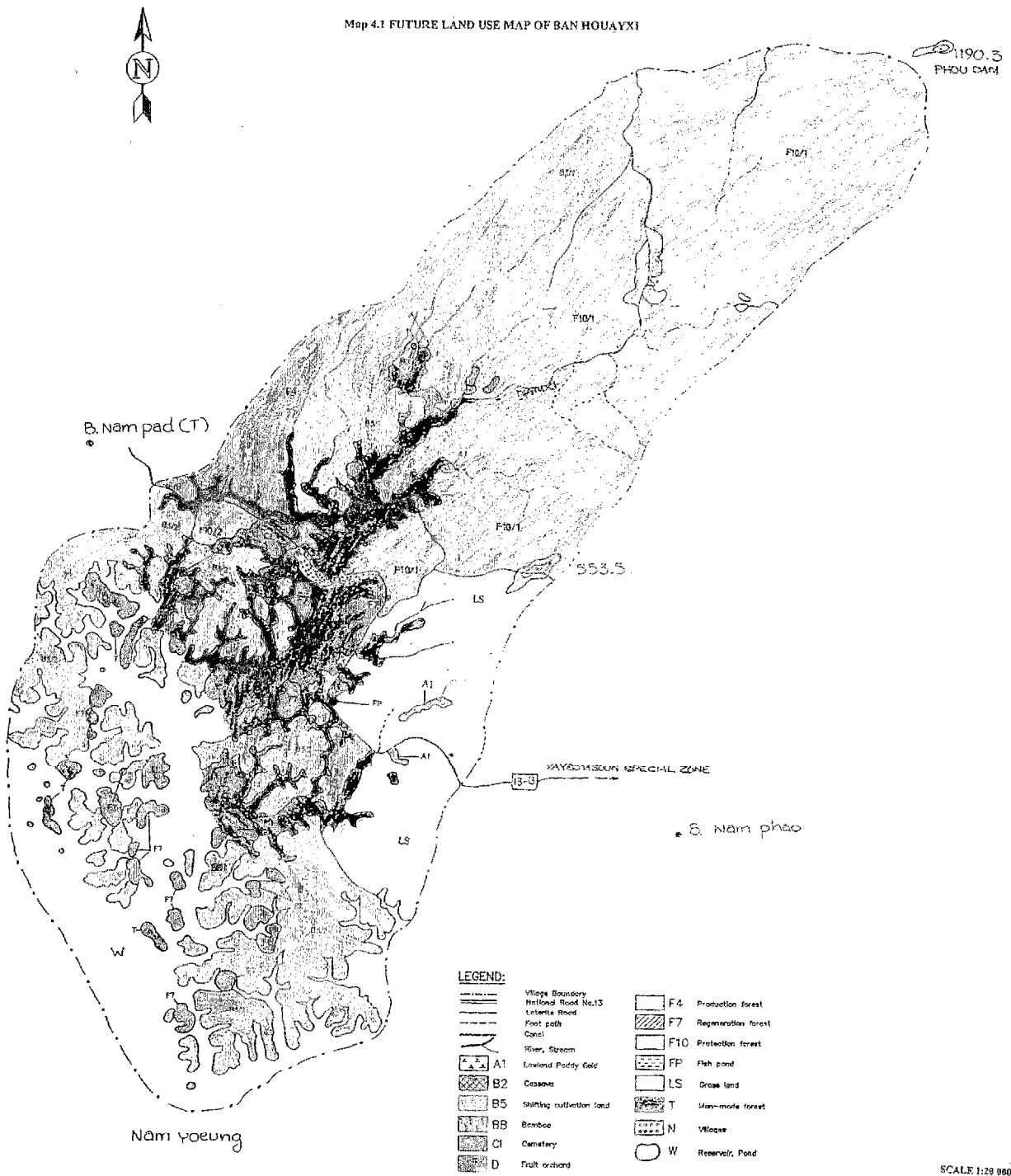
Map 4.1 FUTURE LAND USE MAP OF BAN VANCKHI



LEGEND:

- | | | | |
|--|------------------------------|--|------------------------|
| | Village Boundary | | F4 Production forest |
| | National road No.13 North | | F7 Regeneration forest |
| | Access Road | | F10 Protection forest |
| | Foot path | | LS Grass land |
| | River, Stream | | T Man-made forest |
| | A1 Lowland Paddy field | | N Villages |
| | BS Shifting cultivation land | | W Reservoir, Pond |
| | BR Bare land | | |
| | CI Cemetery | | |
| | D Fruit orchard | | |

10 村落森林管理計画 (暫定) (ホワイシ村)



11 村落PDM (ホワイシ村)

Revised Project Design Matrix

Based on PDM Reviews Meeting March 12, 1997
Lao-Japan Forest Conservation and Afforestation Project

Overall goal	Improved lift	
Project goal	Improved forest	
Output	1. Tree plantation 2-3 Forest management 4. Cash crop plantation 5. Livestock 6. Handicraft 7. Training 8. Fire forest protection 9. Non-wood forest product management	
	1. Organize a tree plantation group - Learn techniques for nursery - Have responsibility 2. Establish regulations of the village - No cutting of the forest - Villagers have responsibility - fine the violators - Declare the regulation in the village - Land allocation - Set up conservation forest - Set up protection forest - Set up production forest - Forest management 4. Organize agricultural group - Plant cash crop - Maize - Pineapple - Banana - Cucumber - Toro - To look after planted - Learn techniques 5. Organize livestock group - Fish pond - Raise poultry - Raise buffalo, Cow, goat etc - Make fences 6. Organize handicraft groups - Sin weaving - Funds - Provide marketing	External Input 1. Training in forest plantation techniques - Funds - Follow up by Officers - Provide nursery 4. Provide seeds - Training techniques - Look for appropriate cultivation land 5. Provide techniques - Select good breeding stock 6. Funds - Provide marketing network 7. Supplement funds - Training in marketing network 8. Forest fire protection

Houay si

- | | |
|--|--|
| <p>7. Organize marketing groups</p> <p>8 . Organize forest fire protection</p> <ul style="list-style-type: none">- Do not burn forest anywhere- Establish regulations on forest fire- Should have fire protection zone- Do not burn forest for hunting- Control forest fire <p>9. Organize non wood forest product groups</p> <ul style="list-style-type: none">- Establish regulation- Management of non wood forest production- Fine violators- Villagers have responsibility | |
|--|--|

Houaysi

Houaysi

Village Development Action plan of Houayxi village for 1998_2000

PDM out put	Activities	Month, Year												Month, Year					
		1997		1998												1999	2000	2001	2002
		11	12	1	2	3	4	5	6	7	8	9	10	11	12				
1/ Livestock cow, buffalo, chicken, duck	1. Request the district			-															
	2. Organize groups		-																
	3. Look for a teacher for technical training			-															
	4. Carry out training				-														
	5. Study tour					-													
	6. Select training participants		-																
	7. Village volunteer(s) go for technical training						-												
	8. Volunteer train people in the village							-											
	9. Look suitable area																		
	10. Implementation																		
	11. follow up																		
	12. Evaluation																		
2/ Fish culture	1. Request the district office		-																
	2. Organize groups		-																
	3. Look for a teacher for technical training			-															
	4. Carry out training				-														
	5. Select training participants		-																
	6. Volunteer(s) go for technical training				-														
	7. Volunteer train people in the village					-													
	8. Invite teacher from Thahua- village to train in sade trees						-												
	9. Implementation																		
	10. follow up																		
	11. Evaluation																		
3/ Agriculture planting	1. Request the district office		-																

	6 Implementation																	
	7 Follow up																	
	8 Evaluation													Jun-99				
7. Plantation	1. Request the district office		-															
	2. Organize groups land allocation			-														
	3. Select training participants			-														
	4. Carry out training for planting, nursery and maintenance				-													
	5. Select tree species				-													
	6. Study tour				-													
	7. Implementation																	
	8. Follow up																	
	9 Evaluation																	
8. Forest management	1. Request the district office			-														
	2. Organize groups				-													
	3. Land allocation					-												
	4. Establish village regulation						-											
	5. Disseminate regulation							-										
	6. Implementation																	
	7. Follow up																	
	8. Evaluation																	
A. Forest fire prevention	1. Request the district office			-														
	2. Organize Groups				-													
	3. Establish village regulation					-												
	4. Disseminate regulation						-											
	5. Follow up																	
	6. Evaluation																	
B. Conservation wildlife	1. Request the district office			-														
	2. Organize Groups				-													

	3. Establish village regulation																				
	4. Disseminate regulation																				
	5. Implementation																				
	6. Follow up																				
	7. Evaluation																				
C. Non-wood forest produ	1. Request the district office																				
management	2. Organize Groups																				
	3. Establish village regulation																				
	4. Disseminate regulation																				
	5. Implementation																				
	6. Follow up																				
	7. Evaluation																				
9/Management Forest	1. Request the district office																				
	2. Organize Groups																				
	3. Land allocation																				
	Conservation forest																				
	Community forest																				
	Production forest																				
	Degraded forest																				
	4. Establish village regulation																				
	5. Disseminate regulation																				
	6. Implementation																				
	7. Follow up																				
	8. Evaluation																				Jan-99
10/ Social Development																					
A. Clean water,	1. Request the district office																				
public heath	2. Set up toilets																				
B. Family planing	1. Implementation already																				
C. Non formal	1. Request the district office																				

Houaysi

Houaysi

education	2. Look for a teacher (There are already)																			
	3 Study from 19:00 pm _ 21:00 pm																			
	D. How to look for funds																			
E. Organize Village Development Committee	I. Request the district office																			

Result of Need Verification

Somboun Subdistrict, Vang Vieng District, Vientiane Province

①資金投入の可否 ③道具・機会投入の可否

②労働力投入の可否 ④時間投入の可否

Verified Needs and the Expected Level of Villagers' Participation
(Based on PDM Reviews and Need Verification in March 1997)

FORCAP, April 30, 1997

	4 / 4 可能		3 / 4 可能		2 / 4 可能		1 / 4 可能			
Level of Participation Village Names	Highest with all types of inputs	Specific activities	Second Highest	Specific activities	Third Highest	Specific activities	Fourth Highest	Specific activities	Requests in 1995	Participants in the meeting
Houay Mo Neua	Fishculture	Only 3 families	Livestock	Buffalo/Pig/Cow	Seek funds	Livestock	Family planning		Drinking water	About 20
Houay Mo Tay			Agriculture Land allocation Forest regulation Plant trees Afforestation	Fruit tree Teak/Acacia mangium	Forest conservation Loan from bank Livestock				Agricultural and forestry land	About 20
Houay Pa Mom	Handicraft	Most villagers	Agriculture Marketing network	Pineapple/Banana	Plant trees Land allocation		Livestock Seek funds	Cow/Buffalo/Pig /Poultry Livestock Weaving	Electricity Tree planting Fishculture Drinking water	About 20
Houay Si	Agriculture	Banana/Chill	Plant trees Livestock Handicraft Marketing	Teak Cow/Buffalo/Pig Weaving Network	Forest Management Land allocation Forest fire protection				Fishculture Livestock Stop s/b Tree planting	8
Nam Pad	Livestock Fishculture	Cow/Pig/Goat Increase fish ponds			Forest management Forest fire protection Agriculture Plant trees	Rice Don't know species			School Agriculture Stop s/b funds Livestock Tree planting Drinking water	About 20
Nam Pad Tay			Livestock Plant trees	Cow/Buffalo/Poultry Teak	Forest conservation Agriculture	Rice			Livestock Teak planting Tree planting Fishculture Livestock	About 20
Nam Pao	Weaving Fishculture Agriculture Plant trees	20 families More fish ponds Banana Teak			Livestock	Buffalo/Pig/Cow/ Poultry			Forest conservation Livestock	About 20
Pha Koob	Weaving Livestock	32 families 15 families	Agriculture Fishculture Fruit tree planting Plant trees	Rice/Banana/Kapok Tamarind Teak, acacia mangium					Livestock Fishery School repair Village hospital/doctor Well	About 20
Phon Thong	Weaving	30 families	Agriculture Paddy Rice Plant trees	Banana/Bean Teak	Livestock Afforestation	Buffalo/Cow/Pig/ Poultry			Fruit trees Teak planting Drinking water	

Result of Need Verification

Sivilay	Garment Weaving	4 families 3 families			Livestock	Cow/Goat/Pig/Poultry		Livestock Fruit trees Agriculture Industry Paddy	About 20
Somsanouk	Handicraft	30 families	Fishculture Agriculture Plant trees Look for funds	Banana/Pumpkin Teak/Neem Livestock/Weaving	Livestock	Cow/Buffalo/Pig	Forest conservation Forest fire prevention	Fish ponds Seed bull Vehicle Clothes	23
Tap Tan			Forest regulation Plant trees Agriculture Loan from bank Rice bank	Teak Banana/Pumpkin Weaving/Livestock Paddy rice	Livestock Afforestation		Build market	Drinking water Paddy Agriculture Teak planting	About 20
Tha Heua Neua	Agriculture Handicraft Fishing	Kapok/Pumpkin/ Banana/Mango Weaving	Plant trees Livestock Marketing	Teak Buffalo/Cow/Poultry	Forest conservation			Livestock Agricultural & forest land	8
Tha Heua Tay	Trading		Livestock Agriculture Plant trees	Buffalo/Cow Banana/Pumpkin Teak	Afforestation Forest Management		Forest fire prevention	School Agricultural Livestock	About 20
Vangkhi	Livestock Agriculture Handicraft Paddy extension	Buffalo/Cow/Pigs Banana/Manpao 30 families			Plant trees Forest conservation	Teak		Electricity Drinking water Paddy Agriculture Livestock Teak planting	30

[Notes]

- Highest with all types of inputs: Villagers can provide funds (often partial), labor, equipment, and management time.
- Second highest: Villagers can provide labor, equipment and management time.
- Third highest: Villagers can provide two out of labor, equipment or management time.
- Fourth highest: Villagers can provide one or of labor, or management time.

Summary of Gender Issues in Houay Pa Mom Village

1. Division of labor

- Gender of agricultural labor is rather integrated mainly among the Lao Loum population.

2. Access to resources

- Women organized weaving groups to receive loan from APB.
- Ordinary women hardly have any information on village development.

3. Control of resources

- The land allocation will give the land registration to household heads (mostly men). This needs to be carried out with careful consideration to legal status of women.

4. Gender relations

- All domestic work is heavily born by women.
- Female-headed households are among the poorest in the village.
- Both men and women become wage earners. (Men as construction laborers and women as garment workers)
- Major high income activities are done by women. (Shopkeepers and weavers)
- Major expenditure is spent on buying rice. This gives women lots of stress in securing food for the family because women are responsible for the "food chain" of the family.
- Decision on slash and burn land is gender-integrated. (60-75% make a decision by family discussion)

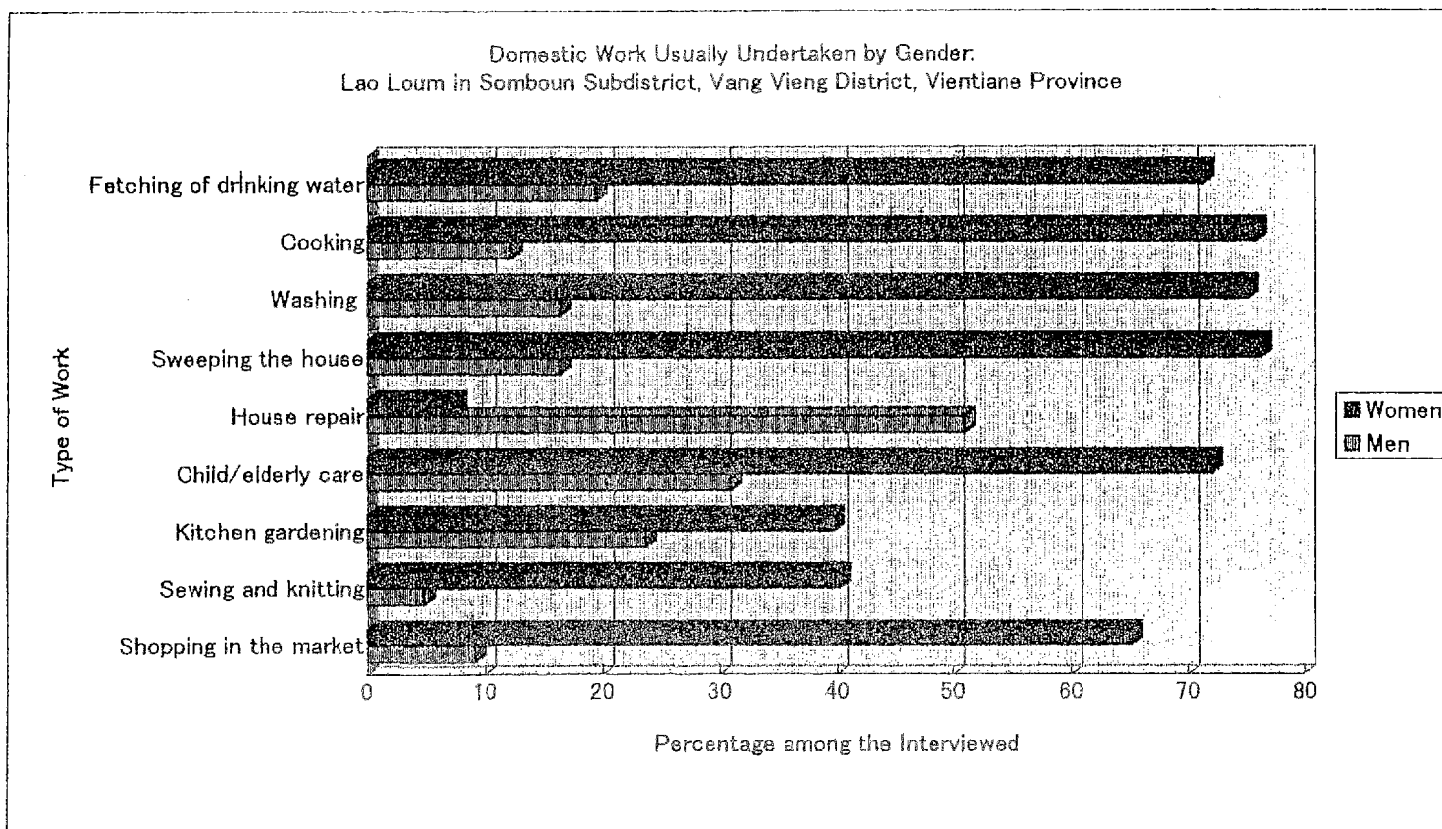
5. Gender needs

- Practical needs: to ease women's burdensome work such as water fetching, fuel wood collection, continuous child bearing/rearing, etc.
- Strategic needs: to offer women training opportunities.

6. Empowerment

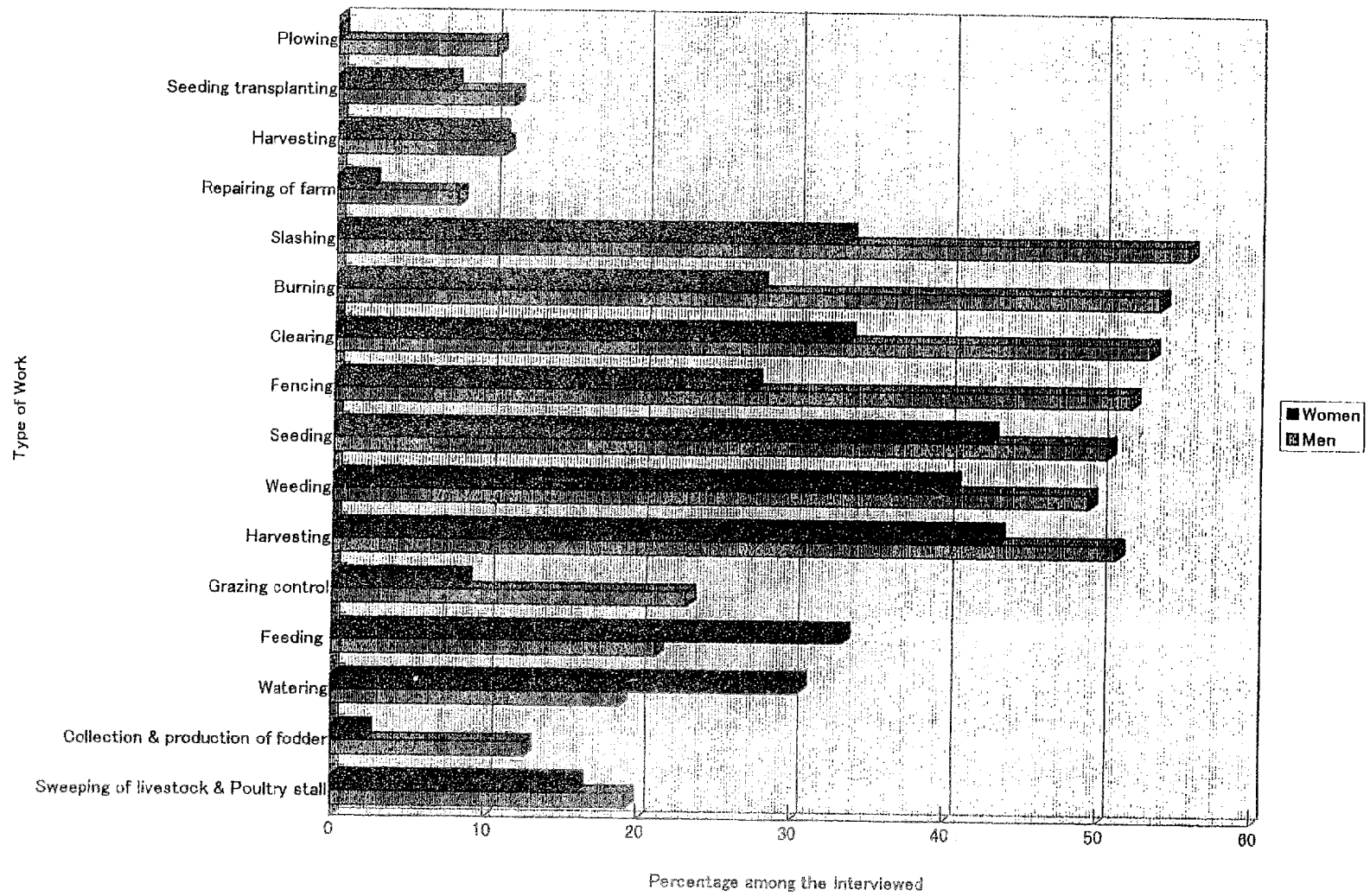
- to promote women in decision making for forest management and village development.

Division of Labor by Gender



日常労働のジェンダーによる参画比率

Agricultural Work Undertaken by Gender:
Lao Loum in Somboun Subdistrict, Vang Vieng District, Vientiane Province



農作業に対するジェンダーによる参画比率