

## **2-3. Положение с разработкой месторождений**

### **2-3-1 Система рудничной разработки и ее современное состояние**

В советский период система изучения и разработки месторождений включала этапы от проведения геологической съемки до создания и эксплуатации рудников, а необходимые финансовые средства выделялись центральным правительством. После получения Кыргызстаном независимости в 1991 году распалась целостная система разделения труда, прекратилось финансирование, а проектировщики и опытные кадры по строительно-монтажным работам, которые были задействованы в разработке, разъехались. Затем часть из них вернулась и устроилась в НИИ и правительственные учреждения, но возможности освоения в значительной мере были утрачены.

В 1992 году Правительство Кыргызской Республики создало ГК "Кыргызалтын" и, оставив за Госкомгеологией (ныне Государственное Агентство по Геологии и Минеральным Ресурсам) съемочно-разведочную функцию, всю работу по управлению комбинатами цветных металлов, по разработке месторождений путем строительства и эксплуатации новых рудников за счет привлечения иностранных инвестиций возложило на госконцерн. Однако впоследствии комбинаты, за исключением Макмальского, отошли от опеки «Кыргызалтына», в результате чего Кара-Балтинский Горнорудный Комбинат стал самостоятельным, Хайдарканский Комбинат перешел в ведомство Министерства Внешней Торговли и Промышленности, а Кадамжайский Комбинат - под контроль Фонда Госимущества. Кроме проекта «Кумторзолото», получившего реализацию путем привлечения иностранных капиталовложений и создания СП с «Камеко», другие крупные проекты по освоению месторождений, например, в Талды-Булаке Левобережном и Джеруе (их местоположения и позиции показаны в табл. 4-2-3), а на их разработку правительство возлагало большие надежды, не продвигаются.

Причины тому заключаются в следующем:

- ① Недостаточность ноу-хау для управления комбинатами, конкретных технологий и квалификации руководства для добычи, обогащательных работ и металлургического передела в условиях рыночной экономики, в которой основным принципом является конкуренция.
- ② Геологическая служба и разработка месторождений полезных ископаемых существуют врозь, т.е. нет единой системы для развития горнодобывающей промышленности.
- ③ Хотя Правительство Кыргызстана намерено (за счет привлечения иностранных инвестиций) форсировать крупномасштабную разработку

месторождений, но не принимает конкретных мер, и не определило направления поддержки в этом отношении.

Система освоения минерально-сырьевых ресурсов Кыргызстана в советское время и на современном этапе выглядит следующим образом.

- Геологоразведочные работы: Кыргызстан (Государственный Комитет по Геологии и Минеральным Ресурсам)  $\Rightarrow$  Государственное Агентство по Геологии и Минеральным Ресурсам КР, СП с участием иностранных компаний
- Планирование, проектирование (ТЭО): Россия (Министерство Промышленности)  $\Rightarrow$  НИИ Физики и Механики Горных Пород НАН и другие организации
- Строительно-монтажные работы: Казахстан (местный орган Министерства Строительства)  $\Rightarrow$  зарубежные строительные компании
- Производство: Кыргызстан («Кыргызалтын»)  $\Rightarrow$  Комбинаты и другие горные предприятия

Ниже отмечено современное состояние и проблемы разработки месторождений, связанные с техническими, технологическими и финансовыми аспектами, с вопросами поддержки законодательной и фискальной системами, с привлечением иностранных инвестиций.

#### 1) Технические и технологические аспекты

- Машины и оборудование, предназначенные для разработки месторождений, морально устарели и физически изношены.
- Нет ноу-хау для освоения залежей полезных ископаемых, поэтому не могут составлять проект плана, осуществлять расчет и проектирование для разработки месторождений.
- Сильно отстает техника и технология строительства шахтных стволов.
- Отсутствует система подготовки специалистов.
- Существует новейший рудник на Кумторе, который является моделью по открытой разработке, но нет современного рудника по подземной добыче, где используется безрельсовый метод отработки с применением такой техники, как погрузочно-доставочные машины и крупные бурильные машины типа «JUMBO».
- Отработка ведется старой неэффективной системой с применением шахтного ствола, рельсового способа горизонтальной проходки, ручных бурильных

молотков и пневмомашин, которая не подходит для добычных работ на месторождениях, где кондиции и горнотехнические условия часто меняются.

- При подземной добыче применяются методы, не требующие крупной техники, - магазинирование, камерно-столбовая система.
- НИОКР технологий переработки комплексных руд не ведутся, и на современном этапе стремятся добывать руду простых золото кварцевых жил.
- Внедряется техника экономической оценки в условиях рыночного хозяйства, но ее недостаточно правильно понимают.

## 2) Финансовые аспекты

- Международные финансово-кредитные организации не предоставляют Кыргызстану кредит из-за риска, связанного со спецификой страны, и проблемами доверия к отчету ТЭО. Поэтому финансовое обеспечение зависит от иностранных компаний.
- У Правительства Кыргызской Республики нет системы поддержки путём финансового обеспечения
- В ГК «Кыргызалтын» есть фонд развития золоторудной отрасли, но средств там недостаточно.

## 3) Вопросы поддержки законодательной и налоговой системой

- При получении лицензионных площадей размеры не ограничиваются, в результате чего некоторые иностранные компании монополизировали земельные отводы, куда тяжело внедрится другим желающим.
- Роялти (ставка 5%), налог на использование автомобильных дорог (1,5%) и отчисления в фонд чрезвычайных ситуаций (0,8%) взимаются от суммы продаж, их суммарный тариф высокий - 7,3%.
- Компенсация за использование земельных участков, получение права на их использование являются предметами переговоров с местной администрацией, но не установлены размеры выплат компенсации, поэтому переговоры по последней отнимают много времени.
- Чтобы вести рудничную разработку, нужно затратить крупную сумму средств на проведение ЛЭП и развитие инфраструктуры, что является для инвестора тяжелым бременем.
- Не создана система открытости и предоставления геологоразведочной информации

#### 4) Привлечение иностранных инвестиций

- Благодаря канадской компании «Камеко», создан рудник на Кумторе, ведутся переговоры с английской компанией «Оксус» по поводу освоения залежей в Джеруе, с малайзийской фирмой – по поводу разработки месторождений в Талдыбулаке - Левобережном.
- Кроме них, внедрили крупнейшие американские компании «Фелпс Додж» и «Ньюмонт» с целью разведки и разработки золоторудных месторождений.
- В последнее время наступил застой в деятельности ряда названных компаний в связи с падением цен на золото на мировом рынке и изменения политики Правительства Кыргызской Республики по предоставлению льгот.

#### 2-3-2 Экономическая оценка золоторудных месторождений

В Советское время изучение экономических аспектов освоения золоторудных месторождений проводилось собственными методами. В настоящее время не проводится экономическая оценка месторождений золота проводится в ограниченном объеме в условиях рыночной системы экономики. Изучались экономические параметры 95 месторождений, сведенных Госгеолагентством в таблицу, грубо была оценена возможность их разработки.

##### 1) Метод оценки

- Американский стандарт: основывается на анализе движения наличных денег (Горный Департамент МВД США).
- Применяется программное обеспечение: PREVAL (Pre-feasibility Software Program for Evaluation Mineral Properties, программа для предварительной оценки минеральных свойств).
- Применяемое программное обеспечение апробировано Горным Департаментом США, простое для пользования, но установка условий зависит от статистических данных, собранных в США. Поэтому оценка не отражает фактическое положение рассматриваемой страны, она скорее годится для относительной оценки, а не абсолютной.

В табл. 2-3-1 приводятся основные тарифы и виды налогов, связанных с горнодобывающей промышленностью, которые использовались для экономической оценки.

**Таблица 2-3-1 Основные тарифы и виды налогов в Кыргызстане, связанные с горнодобывающей промышленностью**

Платежи	Кыргызстан
Подоходный налог на корпорацию (на доход подлежащий налогообложению)	30%
Роялти	5% ВД (валового дохода)
НДС на импортируемое оборудование	20% на товары, исключая оборудование
Обычная пошлина на импорт	Варьируется
Обычная пошлина на экспорт	Нет информации
Удержание налога с дивидендов (на поток наличности предыдущих лет)	15%
Удержание налога с процентов (на наростные проценты)	15%
Ограничения на иностранное владение	Нет
Требования по долевному участию правительств	Нет
Прочие значительные налоги	Дорожный налог-0,8% x ВД Фонд чрезвычайных ситуаций-1,5% x ВД Земельный налог- зависит от почвы, месторождения и региона
Концессионные платежи	Зависит от ценности месторождения
Затраты на ТЭО	Нет
Затраты на предпроектную доразведку	Нет
Амортизируемые оборудования	Равномерное списание на весь срок эксплуатации (до 30% от стоимости оборудования)
Амортизируемые сооружения	Равномерное списание на весь срок эксплуатации (до 10% от стоимости сооружения)
Затраты будущих периодов	5 лет
Затраты прошлых периодов	Нет
Налоговые каникулы	Нет

- Амортизация: применяется балансовый метод начисления износа; в случае с машинным оборудованием, например, ежегодно можно списывать до 30% остаточной стоимости (если крупногабаритная машина – до 25%). Здания можно амортизировать каждый год до 7%.
- Расходы на составление ТЭО и детальной разведки до начала производственной деятельности: включаются в стоимость разработки месторождений, ежегодно можно амортизировать до 25%.
- Расходы на создание инфраструктуры: включаются в стоимость разработки месторождений, каждый год можно амортизировать до 10%.
- Прочие: В общем, не предусматривается стимулирование для форсирования освоения месторождений.

## 2) Результаты оценки

Результаты экономической оценки 95 золоторудных месторождений выглядят следующим образом (см. рис. 2-3-1).

- Перспективные месторождения составляют 10% от всего числа, к ним относятся такие как Кумтор, Ак-Тюбе, Кара-Казык, Талды-Булак Левобережный, Джеруй, Кичи-Сандык, Макмал, Кызыл-Кия, Солтон-Сары. Причем четыре из них небольшого масштаба.
- 10% месторождений требуют дальнейшего изучения для разработки.
- Остальные 80% месторождений были разведаны на первой стадии, поэтому данные о них были недостаточны для экономической оценки, а значит, необходимо дальнейшее изучение результатов оценки.

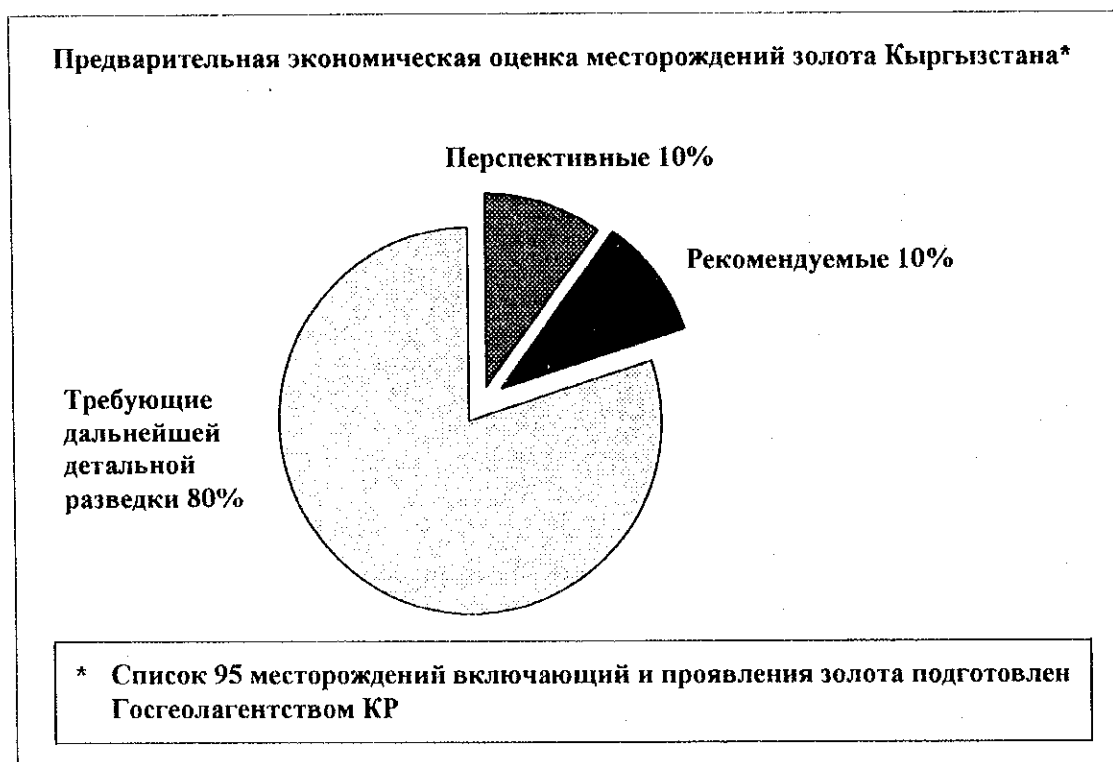


Рисунок 2-3-1. Результаты экономической оценки 95 золоторудных месторождений

### 2-3-3. Лицензия на разведку и разработку

Госгеолагентство выдает лицензии на разведку и разработку месторождений. Заявка на получение лицензии подается одновременно местной администрации. Местная администрация наделена правом выдачи разрешения на пользование земельным участком.

#### ① Лицензия на разведку

Для получения лицензии на разведку требуется вместе с заявкой предоставить программу геологоразведочных работ. Ниже указываются расходы, возникающие при получении лицензии на разведку.

- Плата за подачу заявки: Выплачивается Госгеолагентству 1000 сомов за заявку, независимо от размеров земельного отвода.
- Плата за компенсацию земельного отвода. Плата за использование земель не требуется, но нужно выплачивать компенсацию за нанесение ущерба земельным участкам; местная администрация предъявляет требование платы за компенсацию.
- Обязательна плата за разведку. Предварительная разведка (съемка поверхности, разведка канавами, бурение) – более 200 сом/км<sup>2</sup> в год. Детальная разведка (на этапе ТЭО) – более 1500 сом/км<sup>2</sup> в год.

Для дорожного строительства в местах геологоразведочных работ обычно требуется выплата только компенсации за земельный участок, но если прокладка дорог будет осуществляться в освоенном районе, где находятся сельскохозяйственные угодья и пастбища, то соответствующие министерства и ведомства потребуют плату за пользование землей. Если дело касается компенсации за вырубку леса, то требуется получить разрешение от Государственного Агентства по Лесному Хозяйству, которое предъявит сумму компенсации.

Выдача лицензий на геологоразведку в национальных парках категорически запрещена.

#### ② Лицензия на разработку

При выдаче лицензии на разработку предпочтение отдается компаниям, которые проводили геологоразведку, получив для этого лицензию. Ниже представлены подробности, связанные с переходом от стадии разведочных работ, к разработке месторождений.

- Возможен переход к разработке месторождений без завершения разведки,

независимо от того, по какой категории утверждены запасы, если предприятие возьмет на себя риск. Что касается «Кыргызалтына», он является Государственным Концерном, и данное положение на него не распространяется.

- Можно параллельно осуществлять разведку и разработку, допускается и пробная добыча.
- Можно проводить селективную выемку из богатой части рудного тела, но если внутренняя норма прибыли получилась слишком высокой по результатам ТЭО, то нужно откорректировать зону выемки с тем, чтобы за счет добавления бедной руды довести норму прибыли до приемлемого уровня (15%).

При подаче заявки на получение лицензии на разработку обязывается предоставить бизнес-план. К нему нужно приложить результаты ТЭО, документы о параметрах горного отвода (с указанием границы земельного участка, данных расчета размера компенсации и т.д.).

Лицензия на разработку проходит экспертизу в следующих учреждениях.

- Государственное Агентство по Геологии и Минеральным Ресурсам: проверяются соответствие с законами и экономическая обоснованность, осуществляется экспертиза методик и технологий проведения работ для обеспечения максимальной эффективности.
- Министерство Охраны Окружающей Среды: проверяются экологическая безопасность и другие природоохранные аспекты.
- Госгортехнадзор: проверяются обеспечение безопасности ведения работ.

Для подтверждения местная администрация будет уведомлена о содержании заявки на лицензию для разработки, но она не имеет право вето.

- Плата за заявку: она выплачивается Госгеоагентству в размере 1000 сомов за заявку независимо от размеров претендуемого земельного отвода.
- Разрешение на пользование землей: в бизнес-план заносится подсчитанный размер выплаты за пользование землей, плата вносится в Государственный Комитет по Землеустройству и Земельным Ресурсам через Госгеоагентство.

Компенсация за ущерб, нанесенный земельным участкам, плата за дорожное строительство в районах планируемой разработки месторождения и за вырубку леса осуществляется, так же как и при получении лицензии на геологоразведку.



## 2-4. Реальное положение в производстве

### 2-4-1. Горнодобывающая отрасль промышленности в макроэкономике

#### 1) Динамика ВВП

После того, как экономика Кыргызской Республики в 1995 году оказалась на дне падения, её положение улучшается. В 1996 году ВВП вырос на 7,1% по сравнению с предыдущим годом, а в 1997 году зарегистрирован высокий рост ВВП - на 9,9%; 1996 год был удачным для сельскохозяйственного производства, составившего 113,1% по сравнению с предыдущим годом и внесшего вклад в рост ВВП. Произошёл сдвиг промышленности в сторону улучшения ситуации: индекс роста увеличился с 99,8% в 1995 году до 103,9% в 1996-ом по отношению к предыдущему году. В 1997 году рост в сельском хозяйстве, строительстве, системе обслуживания был низким, однако был достигнут быстрый подъём всей промышленности, включая горнодобывающую, благодаря развёртыванию производства на Кумторе (золота - 15,6 т.), что сделало возможным высокий прирост ВВП (см. рис. 2-4-1).

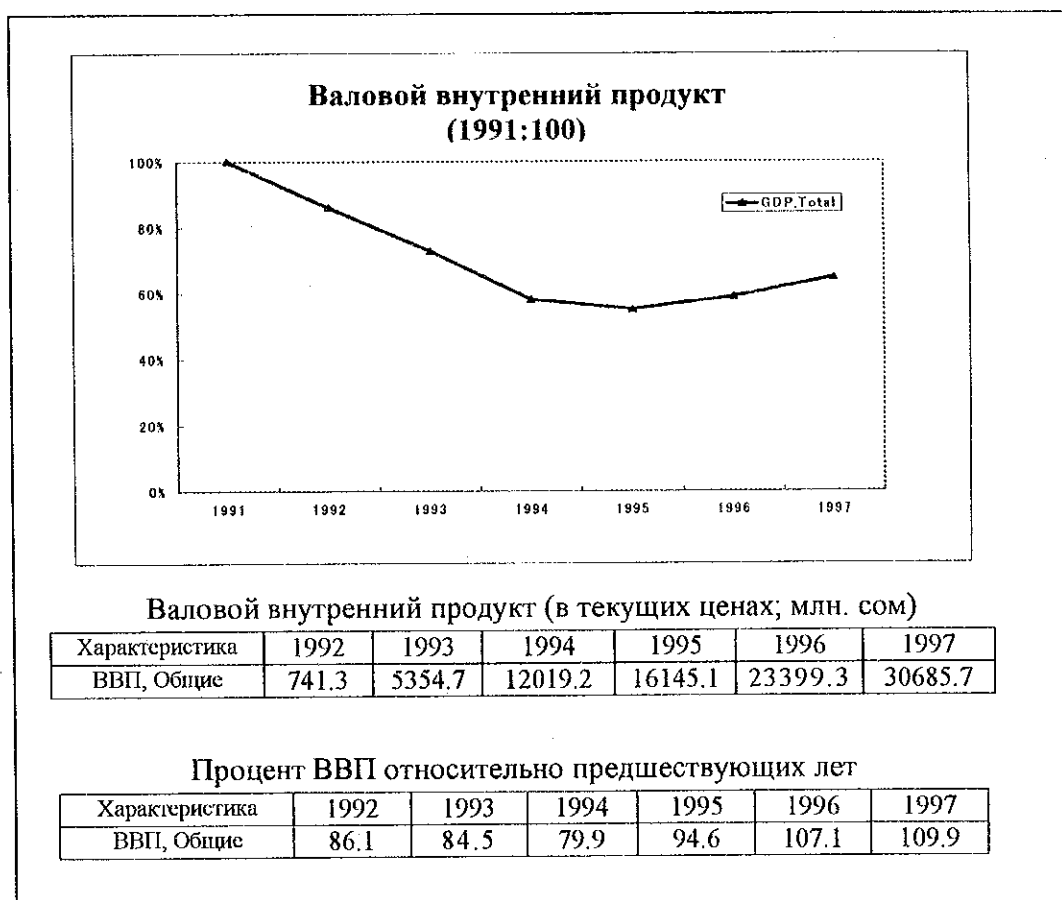


Рисунок 2-4-1. Динамика ВВП

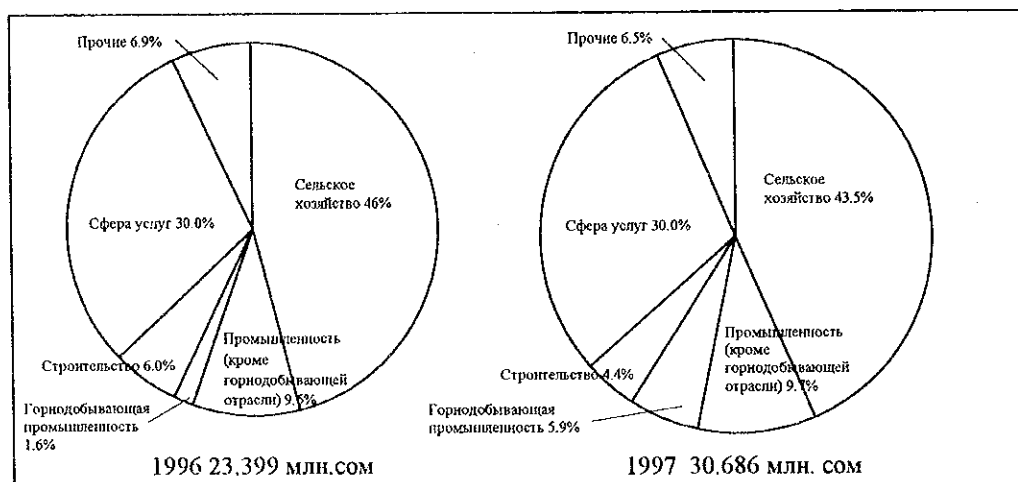
С ростом ВВП стабилизируются национальная валюта и цены, завершается хаос, воцарившийся после обретения независимости. Рост уровня безработицы, который также постепенно поднялся за этот период, с 1997 года начал снижаться (табл. 2-4-1)

**Таблица 2-4-1. Уровень инфляции и официально зарегистрированной безработицы**

	1992	1993	1994	1995	1996	1997
Уровень инфляции	1358,7	1466,0	187,2	131,9	134,9	114,8
Уровень безработицы	0,1	0,2	0,7	2,9	4,3	3,1

## 2) Структура промышленности

Изначально Кыргызская Республика была страной земледелия и скотоводства, затем там стали развиваться пищевая, горнодобывающая промышленность, сфера услуг и строительство, образуя хозяйственную структуру. В 1997 году доля сельского хозяйства в ВВП составила 43,5%.



**Рисунок 2-4-2. Структура ВВП по отраслям**

Если мы посмотрим на отраслевую структуру ВВП за 1996 и 1997 годы по отраслям, то увидим, что доля горнодобывающей промышленности резко возросла в 1997 году по сравнению с 1996 годом (с 1,6 до 5,9%). Это случилось благодаря тому, что «Кумтор» начал производство золота. В 1997 году доля промышленности (за исключением горнодобывающей) составила 9,7% от ВВП (см. рис. 2-4-2). Доля промышленного сектора выросла за счет увеличения производства на Джалал-Абадском нефтеперерабатывающем заводе. В остальных отраслях: энергетике, пищевой, легкой, машиностроительной,

металлоперерабатывающей промышленности наблюдается большой спад по сравнению с предыдущим годом.

### 3) Внешняя торговля

Во внешней торговле продолжается превышение импорта над экспортом. Тем не менее, начиная с 1995 года ситуация с экспортом улучшается, который увеличивался ежегодно на 20%. Резкий рост импорта в 1996 году объясняется главным образом увеличением ввоза техники и оборудования для строительства Кумторского рудника. Рост экспорта в 1997 году произошел из-за наращивания экспорта золота (см. рис. 2-4-3).

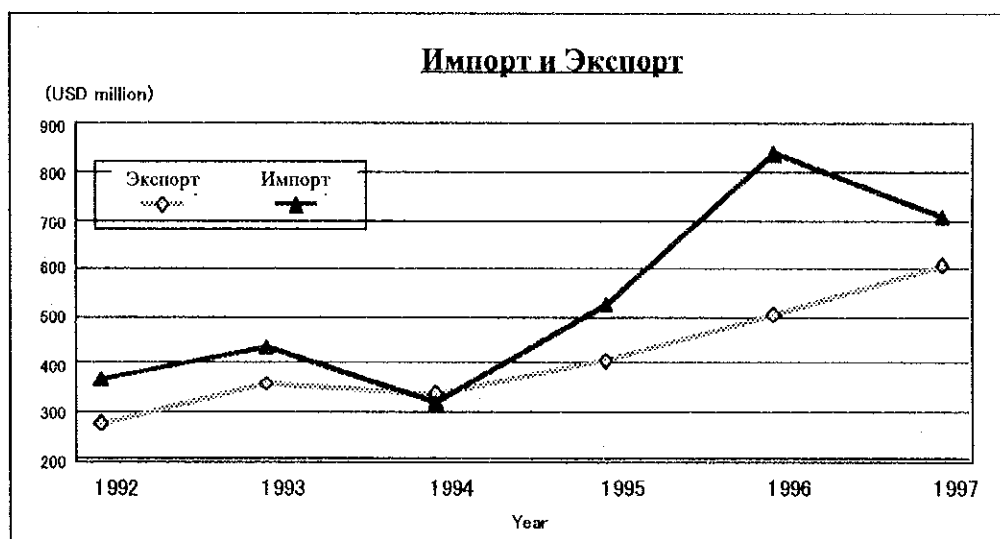


Рисунок 2-4-3. Динамика экспорта и импорта

Доля сельского хозяйства в ВВП велика, но его удельный вес в экспорте не столь значителен. Солидный вклад в валютные поступления вносит промышленность, в т.ч. золотодобывающая. (см. рис. 2-4-2, табл. 2-4-2).

Таблица 2-4-2. Динамика экспорта и импорта промышленной и сельскохозяйственной продукции

млн. амер. долл.

	1992	1993	1994	1995	1996	1997
Общий экспорт	274,1	356,3	340,1	408,9	505,4	603,8
Промышленность	269,1	344,9	329,4	366,0	443,1	558,6
Сельское хозяйство	4,3	11,1	10,6	42,9	63,2	45,2
Прочая промышленность	0,6	0,3	0,1	0,0	0,1	0,0

	1992	1993	1994	1995	1996	1997
Общий импорт	366,6	437,5	317,0	522,3	837,7	709,3
Промышленность	344,3	406,6	288,5	505,3	810,0	674,7
Сельское хозяйство	21,7	30,4	28,3	17,4	27,7	34,6
Прочая промышленность	0,5	0,4	0,2	0,0	0,0	0,0

#### 4) Государственный бюджет

В 1996 году правительство урезало расходную часть бюджета до 22,2% от ВВП против 28,6% в 1995 году, сократив таким образом дефицит госбюджета до 5,4%. Правительство планирует еще больше сократить расходную часть бюджета за счет сокращения повседневных затрат и сокращения вложений в государственные предприятия, а также за счет повышения эффективности социальных выплат. Выплаты на социальные цели составляют 60% расходов государства, а затраты в сферу экономики ничтожно малы - 2,3% ВВП (табл. 2-4-3).

Таблица 2-4-3. Государственный бюджет (% ВВП)

	1992	1993	1994	1995	1996	1997
Доходы	17,3	15,8	15,7	17,0	16,8	16,7
Расходы	31,9	22,9	23,4	28,6	22,2	22,0
Дефицит	-13,9	-7,1	-7,7	-11,5	-5,4	-5,3

#### 5) Горнодобывающая отрасль промышленности

##### ① Общее положение в горнодобывающей отрасли промышленности

Производство в горнодобывающей отрасли промышленности, если исключить получение золота на Кумторе, в целом значительно снизилось. В особенности это относится к угледобывающей отрасли, которая не конкурентоспособна ни в отношении добычи, ни в смысле себестоимости перевозок, ни в качестве продукции. Производство угля упало до 1/10 уровня в период расцвета. В связи с этим Кыргызское Правительство приняло решение о финансовой поддержке угольной отрасли в размере 50 млн. сомов. Более половины используемых в стране нефти и газа приходится на импорт. Рынок

ртути заметно сократился, значительно снизилось производство сурьмы из-за проблем с сырьем. Разработка оловянных месторождений приостановлена, производство меди остаётся без какого-либо прогресса. Процесс перехода на рыночную экономику оказал сильное влияние на всю горнодобывающую отрасль, которая значительно упала (см. табл. 2-4-4). В связи с этим продолжается сокращение числа занятых в отрасли.

**Таблица 2-4-4. Производство товарной продукции в горнодобывающей отрасли промышленности**

	1992	1993	1994	1995	1996	1997
Нефть, тыс. т.	113.0	87.6	88.2	88.5	84.0	---
Натуральный газ, млн. м <sup>3</sup>	72.4	41.6	41.6	35.7	25.6	---
Каменные уголь, тыс. т.	2,151	1,721	1,721	463	432	---
Сурьма, т.	13,810	9,778	9,778	7,053	6,002	4,401
Золото, т.	1.21	1.14	1.53	1.49	1.58	16.86

**Таблица 2-4-5. Динамика занятости населения в некоторых отраслях промышленности (кол. чел.)**

	1992	1993	1994	1995	1996	1997
Угледобывающая промышленность	12425	11350	9187	5754	3729	3620
Добыча нефти	1040	982	1056	1004	1068	1968
Цветная металлургия	20169	18822	18089	15164	12643	9223

② Горнодобывающая промышленность как источник валютных поступлений.

Главными экспортными отраслями КР являются электроэнергетика и горнодобывающая промышленность. Раньше электроэнергетика занимала первое место в экспорте, но в 1997 году произошёл резкий рост продукции цветной металлургии, который возрос до 35,8% от всего вывоза (216 млн. долл.), в результате электроэнергетика была оттеснена на второе место с долей в 13% (83,2 млн. долл.). Более половины экспортируемых цветных металлов - это золото. Если говорить о сурьме и ртути, то их экспорт либо поддерживается на прежнем уровне, либо проявляется тенденция к его снижению. Доля этих металлов составляет соответственно 1,7 и 1,5%, их позиция в экспорте скромная (рис. 2-4-4).



**Рисунок 2-4-4. Реальная динамика вывоза продукции основных экспортных отраслей**

В импорте на первом месте стоит продукция топливной отрасли - нефть, природный газ, каменный уголь и т.д., на долю которых падает 25,8% (182,9 млн. долл.) всего вывоза. Следующим идет продукция машиностроения - 21,7% (154 млн. долл.). Доля нефти, включая нефтепродукты, составляет 14,4% (102 млн. долл.) от всего импорта, природного газа - 10,1% (71,9 млн. долл.). В связи с началом разработки угольного бассейна Каракиче импорт каменного угля сократился с 3% (25,1 млн. долл.) в 1996 году до 1% (7 млн. долл.) в 1997 году. Нехватка продукции топливно-энергетической отрасли вырастает в огромные расходы на импорт и тем самым ведет к ухудшению сальдо внешней торговли (табл. 2-4-6).

**Таблица 2-4-6. Импорт некоторых видов товаров (млн. долл.)**

	1992	1993	1994	1995	1996	1997
Всего:	366.6	437.5	317.0	522.3	837.7	709.3
Нефть и нефтепродукты	78.6	124.2	43.9	100.1	109.2	102.0
Уголь	11.1	15.7	30.7	17.0	25.1	7.0
Природный и сжиженный газ	23.1	45.0	52.9	57.1	75.0	71.9

### ③ Кредитно-банковская система

В Кыргызской Республике сейчас функционируют 23 банка - государственные, коммерческие и банки с иностранным капиталом. Национальный Банк (центральный), опираясь на «Закон о Национальном Банке»,

занимается стабилизацией цен, вырабатывает и претворяет в жизнь денежно-кредитную политику государства. В настоящее время коммерческие банки модернизируются, и попутно происходит их естественный отбор. Но у этих банков недостаточно возможностей, чтобы заниматься и расчетами, и кредитованием, и переводами денежных средств, что необходимо для поддержания стабильной экономической деятельности. Средства комбинатов на рационализацию покрываются за счет ссуд ERRA, а оборотные средства берутся у коммерческих банков в виде краткосрочных кредитов.

В настоящее время продвигается идея учреждения Банка развития. Планируется участие в нём капиталов японских, малазийских и европейских банков, а Правительство Кыргызской Республики собирается внести 20% долю. В Банке развития предлагается брать ссуды на срок 3 - 5 лет, а в коммерческих банках - от 3 месяцев до 1 года и более. Проценты по кредиту приблизительно 17% годовых, гораздо ниже чем в коммерческих банках (30% годовых). Банк развития не будет осуществлять финансирование для политического мероприятия. Думается, что выделение кредита в отрасли, где высока доля риска, будет довольно затруднено.

## 2-4-2. Современное положение комбинатов

Все горнодобывающие комбинаты, за исключением Макмальского, акционированы и превращены в акционерные компании. Фонд Госимущества продает в целях приватизации государственный пакет акций стратегическим инвесторам, но за исключением Кара-Балтинского комбината, реальная приватизация комбинатов не продвигается. Комбинаты ищут возможности выживания за счет добычи золота, сотрудничая с иностранными компаниями, или за счет диверсификации производства.

### 1) Кара-Балтинский ГРК

Кара-Балтинский комбинат был создан в 1951 году для производства очищенного урана из руды, добытой на рудниках Киргизии и Казахстана, и производил 25% всего объема обогащенного урана в Советском Союзе.

В 1997 году на комбинате был завершён процесс приватизации. За исключением больницы, такие подразделения как авторемонтный цех, цех строительной техники, переданы в управление города Кара-Балта, а ТЭЦ, жилые дома и другие социальные объекты переданы в ведение государства. Комбинат разделен по производственному принципу на отдельные подразделения – производство золота, урана, молибдена, олова, вольфрама, аналитическую и экономическую службу. После реструктуризации комбината наметился переход к рентабельному хозяйствованию. За счет продажи акций стало на деле налаживаться сотрудничество с зарубежными предприятиями.

Современное состояние проблем в подразделениях комбината выглядит следующим образом:

- Поскольку предприятие имеет собственное аффинажное производство с рудником, явно наметилась тенденция выступать в роли исполнителя заказов на передел
  - Собственный рудник Куранжайляу не работает (остановка производства из-за падения цен на золото)
  - Поставляется отечественное сырье для производства золота (рудник Кумтор) и молибдена (промежуточное сырье)
  - Поставляется импортное сырье для производства урана (урановый концентрат из Казахстана) и молибдена
- Комбинат проводит реконструкцию за счет иностранных инвестиций, полученных после продажи акций
  - Молибденовое производство – 70% акций продано английской компании



«Мекомин» ( в декабре 1998 года)

- Урановое производство – достигнута договоренность о продаже 65% акций атомной промышленности Казахстана
- Лаборатория (аналитическая) – поиск путей взаимодействия с английской компанией «Алекс Стюарт».
- Производство золота – имеет достаточную возможность для расширения. Аффинаж золота не подлежит приватизации.
  - В настоящее время имеются годовые мощности 20 т в год. Возможно расширение производства до 40 т в год
- Оловянно-вольфрамовое производство стоит из-за того, что сырье не поставляется
  - Зависит от разработки месторождения Трудовое; по причине отсутствия средств разработка остановлена
  - Мало конкурентоспособных оловянно-вольфрамовых месторождений
- Служба контроля за окружающей средой существует для выполнения работы по подрядам и контроля урановых хвостохранилищ по всей стране
  - Поскольку в государственном бюджете не хватает средств, контроль фактически не осуществляется
  - Подрядной работы, которая могла бы обеспечить самостоятельное существование этой службы, не хватает.
  - Хвостохранилище Кара-Балтинского комбината (построено в карьере, оставшемся после добычи урана) после аварии загрязняет подземные воды тяжелыми металлами
  - За счет кредитов, полученных от ЕС, французская компания «Кожема» осуществляет исследование радиоактивных отходов

На Кара-Балтинском комбинате существует совет директоров из 5 человек, один из них – председатель Фонда Госкомимущества, остальные 4 выбираются держателями акций. Совет директоров обычно собирается 1 раз в квартал и решает наиболее важные вопросы. Совет директоров выбирает 5 исполнителей из штата комбината, на которых возлагают ту или иную работу.

## 2) Макмальский комбинат

Макмал – это массивное скарновое месторождение. Найдено оно в 1967 году, на нём в 1987 году создан первый настоящий золотой рудник в Кыргызстане, сейчас он находится под управлением госконцерна «Кыргызалтын». Обогащительная фабрика и оборудование для цианирования удалены от места

добычи на 37 км, руду везут на обогатительную фабрику на грузовиках. Извлечённое черновое золото вертолетом доставляется на Кара-Балтинский комбинат, где проходит аффинаж.

- Открытая разработка практически завершена. Подошло время перехода на подземную добычу, но из-за отсутствия финансирования и горнотехнологических проблем шахтная отработка откладывается
- Запасы золота составляют 12-15т, содержание золота в руде - 5г/т. Есть благоприятные факторы: разведочные выработки, горнотехнические условия хорошие, но вместе с тем экономическая целесообразность низкая. Необходимо их наращивать на прилегающих к месторождению перспективных участках- Восточном и Диоритовом
- Чтобы обеспечить скорейшее освоение, желательное участие иностранных предприятий, для чего предоставлены льготы (освобождение на 5 лет от уплаты роялти), но у иностранных инвесторов нет интереса к этому месторождению
- Освоение рудника окажет значительное влияние на решение проблемы занятости и на всю экономику города Казарман
- Комбинат располагает золотым рудником и обогатительными мощностями, но необходимо обновление машин и оборудования.

### 3) Солтон-Сары

Золотое месторождение Солтон-Сары открыто в 1967 году, но поскольку не крупное, его геологическое изучение было приостановлено. В 1994 году «Кыргызалтын» организовал на средства своего «Фонда разработки золоторудных месторождений» на участке Алтын-Тор (в одноимённом районе) небольшую карьерную добычу и, одновременно начав разведку, увеличил запасы с 400 кг до 7т. Современное состояние и проблемы выглядят:

- Добыча открытым способом на Алтын-Тор закончилась, в дальнейшем следует вести подземную добычу, для чего нужны средства
- В настоящий момент извлекают золото из отвальных хвостов
- Руда монометальная, состав золото-кварцевый, легко поддается обогащению гравитацией
- «Кыргызалтын» с «Ньюмонтом» создал СП по разведке, рассматривается вопрос форсирования геологоразведки и комплексного освоения месторождения. При этом важно создание экономической инфраструктуры и бережное отношение к окружающей среде.

#### 4) Хайдарканский комбинат

Хайдарканский комбинат создан в 1941 году как ртутное предприятие, которое производило 70% всего объёма ртути в бывшем СССР. В настоящее время он выпускает 610 т ртути в год, кроме того, производит флюорит и концентрат сурьмы. В 1996 году была проведена реструктуризация комбината под руководством Мирового Банка, в результате которого бытовое электроснабжение, водоснабжение, канализация, отопление и другие вспомогательные службы переданы в ведение администрации Хайдаркана. Но хозяйствование ведётся там по-прежнему неважно в связи с низким содержанием на месторождении, сужением рынка сбыта. В настоящее время комбинат находится под контролем Министерства Внешней Торговли и Промышленности (МВТП), но производственную программу составляет независимо сам и не получает прямых указаний от министерства, правда, отчитывается перед МВТП о своём хозяйственном положении.

Отметим, что 97% акций комбината владеет МВТП, 3% - у трудового коллектива. Фонд Госимущества составил программу приватизации комбината путем продажи акций во второй половине 1998 года, но она не была реализована. В 1998 году под руководством правительства создан совет директоров, в который вошли 5 чел.: от Фонда Госкомимущества (от центрального фонда – 1 чел., от районного фонда – 1 чел.), МВТП, местного административного органа, трудового коллектива – по 1 чел., но совет не функционирует.

О Хайдарканском комбинате подробно написано в разделе 2-7 под названием: «Современное положение на модельном комбинате».

#### 5) Кадамжайский комбинат

Кадамжайский комбинат был создан в 1936 году и был единственным комбинатом по производству сурьмы в Советском Союзе – базой поставки сурьмы, удовлетворявшей на 100% союзный спрос. В состав комбината входят: рудники Кадамжай и Терек-Сай и Кадамжайский плавильный завод. Терек-Сайский рудник расположен в отдаленном Терекском районе (Северо-Западный Кыргызстан). Из концентрата сурьмы делают металлическую сурьму, производится трех окись сурьмы.

- ① Современное состояние и проблемы рудника и металлургического завода.
- Месторождение Кадамжай представляет собой поднадвиговую пластовую залежь палеозойско- карбонатной формации. Рудник может работать еще 30 лет, но конкурентоспособность у него слабая в связи с низким содержанием руды. Терек-Сайскому руднику осталось работать еще 2 года

- Комбинат сильно зависит от ввоза сырья из-за рубежа. После того, как Кыргызстан стал независимым государством, количество сырьевых поставок снизилось, что повлияло и на объём производства комбината
- 90% сырья в советские времена ввозилось из других республик (из России, Таджикистана, Казахстана), на долю киргизского сырья падало 10%
- В настоящее время 62% потребляемого сырья - зарубежное, 38% - отечественное (вследствие сокращения доли импортируемого сырья соответственно поднялся процент отечественного)
- Плавильное производство имеет две технические системы: пирометаллургическую и гидromеталлургическую (рис. 2-4-5).

Производство в значительной степени упало; потому что нет соответствующих мощностей (рис. 2-4-6)

- Стоимость перевозки сырья из России и Таджикистана ложится тяжелым бременем
- Главное месторождение Терек-Сайского рудника (Терекан) истощается, поэтому рассматривается вопрос разработки золотого месторождения, принадлежащего комбинату
- Не хватает средств для добычи на глубоких горизонтах Кадамжайского месторождения и на освоение нового рудника
- Техническое оснащение рудника и оборудование плавильного производства долгие годы не обновлялись и сильно износились. Остаточная вместимость хвостохранилища Терек-Сайского рудника незначительна
- Комбинат имеет лицензию на освоение сурьмяного месторождения и на последующем этапе лицензию на золоторудное месторождение (для разведки и разработки), ищет партнера для создания СП по разведке и добыче.
- В районе Терек в окрестностях Терек-Сайского рудника сосредоточены золотые месторождения (Тереккан, Терек, Перевальное)
- Разработка золотого Савоярдинского месторождения (содержание Au - 8 г/т, As - 3-4%) и месторождение сурьмы (Sb - 3.3%, Au-1г/т) еще не начата.
- Абширское месторождение (запасы Sb - 45000т, содержание Sb - 2-3%) разрабатывается. В Ничкесу разрабатывается зона оруденения золота (с содержанием Sb, Sn, Au).

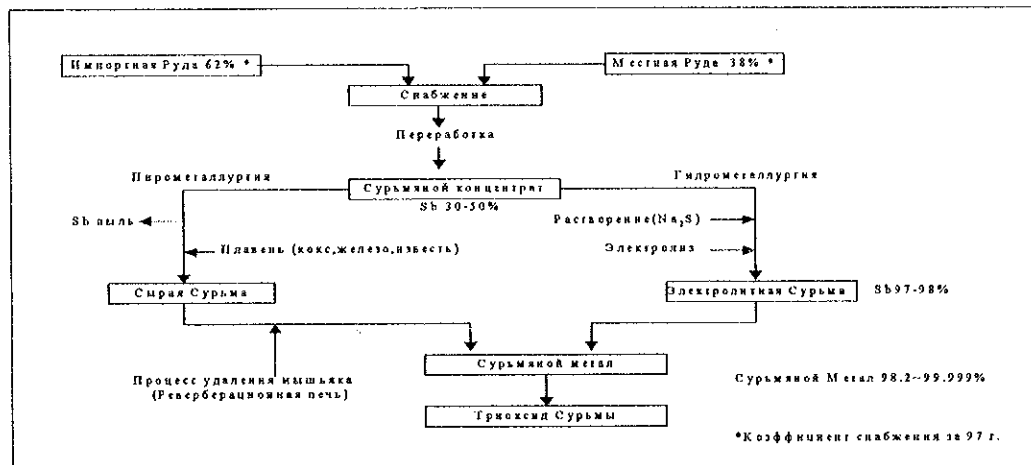


Рисунок 2-4-5. Процесс производства сурьмы на Кадамжайском комбинате



Рисунок 2-4-6. Динамика производства сурьмы

## ② Современное положение и проблемы управления

Комбинат попал в кризисную ситуацию в результате сокращения производства и резкого падения цен на сурьму. Проводится приватизация и в настоящее время завершается акционирование.

- Планируется форсирование приватизации, предпринимается попытка продать 51% государственного пакета акций сильному инвестору, но ничего конкретного не делается.
- Было задумано сократить на 30% себестоимость за счёт реструктуризации по нижеуказанным направлениям, но хозяйственное положение не улучшается.
- Отделение строительного и сельскохозяйственного подразделений.

- Передача социально-бытовой сферы районной администрации или профсоюзу.
- Сокращение штата (с 3 тыс. до 2,1 тыс. чел.)
- Определены основные направления реформирования комбината (в июле 1998 года)
  - Диверсификация выпускаемой продукции (кроме сурьмы, производство свинца из металлолома)
  - Рационализация путем решения проблемы долгов и сокращения штата.
  - Обеспечение стабильности поставки сырья из Таджикистана
  - Реорганизация комбината путём реформирования структуры управления

Комбинат проводит реструктуризацию собственными средствами, но сталкивается с множеством проблем, как-то: коренного пересмотра масштаба производства, стабильного сырьевого снабжения и т.д. при попытке отвязаться от громоздкости советских времён и перейти к более гибкому функционирующему типу хозяйствования, соответствующему рыночной экономике.

#### б) Кумтор

Разработка Кумтора началась в июле 1995 году, а в мае 1997 года данный крупный золотой рудник, занимающий 7 место в мире, приступил к развёрнутому производству. Госконцерн «Кыргызалтын» и канадская компания «Камеко» создали инвестиционную компанию «Кумтор Голд Компани» (финансирование в пропорции 2:1) и компанию «Кумтор Оперейтинг Компани», занимающуюся разработкой.

В 1997 году было произведено 15,6 т. золота, а в 1998 году прогнозировалось превышение планового показателя - 18 т. Кумтор производит черное золото, а его аффинажем занимается Кара-Балтинский комбинат.

Далее укажем особенности современного рудника на Кумторе

- Используются новейшие оборудование и технологии.
  - Добыча - открытым способом (коэффициент вскрыши 1: 4,7), объём добычи руды - 15000 - 18000 т/день, содержание Au в руде на выходе - 5 г/т.
  - Обогащение руды - 14000 т/день, используются цианидное выщелачивание и метод извлечения с помощью углерода в пульпе (метод СІР)
- Запасы по оценке в советское время составляют 750 т (со средним содержанием Au в 3,6 г/т., бортовым содержанием - 1,7 г/т).
- Недавно разведкой на флангах месторождения получены новые запасы (20т).

- Запасы для добычи открытым способом - 288 т., подземным - 266 т.
- На руднике работают всего 1400 чел. (90% - кыргызы) - это работники самого рудника, из Бишкека, Каракольского учебного центра и т.д.
- Работа ведётся вахтовым методом- со сменой каждые две недели
- В целях подготовки кадров осуществляется программа по обучению персонала
  - Обучение проводится либо в учебном центре, либо в Америке или Канаде
  - В целях пополнения штата квалифицированными кадрами Кумтор обеспечивает учебными материалами Кыргызский Горно-Металлургический Институт

Таблица 2-4-7. Современное состояние и проблемы горнодобывающих комбинатов и их рудников

Комбинаты	Сумма продаж в 1997 г. т. млн. сом.	Объем производства продукции	Рынок сбыта	Сырьевые источники (рудники комбинатов)	АО, участие иностранного капитала	Проблемы и предлагаемые меры
1. Кара-Балтинский горнорудный комбинат Золото (Четоев)	168 (общая сумма)	17 т золота	--	Кумтор, Мачыл	Кара-Балтинский комбинат	<ul style="list-style-type: none"> <li>• Не поддежит приватизации</li> <li>• Нестабильное обеспечение «Алдр» финансовыми средствами</li> <li>• Высокие издержки транспортировки руды</li> <li>• Необходимо принятие экологических мер</li> </ul>
Золотой рудник	(40% общей суммы продаж)	Работа приостановлена	--	Курашжайлуу, 150 тыс. т/г (по плану)	СП с «Алдр» (Швейцария)	<ul style="list-style-type: none"> <li>• Необходимо обеспечить экологическую безопасность</li> <li>• Нужно внедрить технологию обработки</li> </ul>
Уран	(20% общей суммы продаж)	Степень загрузки мощностей 50%	--	Казахстан	Ведутся переговоры по созданию СП с Казахстаном, желающим иметь 60% акций	<ul style="list-style-type: none"> <li>• В настоящее время приостановлено временно строительство объекта, построенного на 80%</li> <li>• Необходимо 1,4 млн. долл. для работ</li> <li>• Износ оборудования, особенно аналитического</li> </ul>
Моллибден	(10% общей суммы продаж)	Степень загрузки мощностей 40%	--	В процессе изучения	СП с английской компанией «Мексика» (имеет 70% акций)	
Олово	--	--	--	Сары-Джас (Трудовое)	Нет иностранных инвесторов	
Аналитические работы	В процессе исследования	--	Внутренний рынок	Центральная лаборатория	Не удалось создание СП с английской компанией «Алдр» (США)	
2. Максальский комбинат	230,4	1,2 т золота	--	Макшал, 375 тыс. т/год (по плану)	Госконцерн «Кыргызалтын»	<ul style="list-style-type: none"> <li>• Исполнение карьера (ресурсы на 2 года)</li> <li>• Отлаживается подземная обработка (независимой экономической эффективности и недостаточности технологии шахтной обработки)</li> <li>• Реконструкция бланкета обоснованно от вылета руды за добычу золота (в 1998-2002 гг.)</li> <li>• Создание технологичной кучного выщелачивания тонкой руды</li> <li>• Комплексная переработка (ТЭО) руды</li> <li>• Завершение карьерной обработки на Алтын-Топ</li> <li>• Необходимо изучение комплексной разработки</li> </ul>
3. Солтан-Сары	--	--	--	Алтын-Топ («Кыргызалтын») Бучук (Ньюмоут)	СП с американской компанией «Ньюмоут»	<ul style="list-style-type: none"> <li>• Сокращение запасов из-за повышения бортового содержания</li> <li>• Необходима оценка рентабельности переработки смешанной руды</li> <li>• Снижение руды для добычи руды с 12 до 2%</li> <li>• Замена оборотных средств (расчет запасов)</li> <li>• Хозяйствование на грани рентабельности</li> <li>• Нет желающих устроиться на работу на комбинат</li> <li>• Необходимо изучение энергообеспечения мер</li> <li>• Не хватает геологов</li> <li>• Используется система предоплаты (бартерных расчетов)</li> <li>• Требуется природоохранная мера</li> <li>• Нужно переключить к обработке золотых рудников</li> </ul>
4. Хайдарманский комбинат	54	610 т руды	90% рынка находится за пределами СНГ; конкурент – Испания; сотрудничество с КНР	Самоснабжение сырьем (сеть 2 рудника подземной обработки) Рудный рудник (200 тыс. т/г) Рудник со сложной рудой (100 тыс. т/г)	Государственный пакет акций (Минву внешней торговли и промышленности) принадлежит 97% акций, трудовому коллективу – 3%	<ul style="list-style-type: none"> <li>• Сокращение дохода из-за снижения цен на сырьё</li> <li>• Нестабильная поставка сырья из Таджикистана и России</li> <li>• Повышение степени самообеспеченности сырьем (за счет разработки Абшарско и Терек-Сайского месторождений)</li> <li>• Необходимо переименование Кыргызского месторождения (Сахардинского)</li> <li>• Следует разрабатывать золотосодержащего сульфидного месторождения</li> <li>• Существует предел реконструкции и рационализации комбината собственными средствами</li> <li>• Требуется сокращение годового объема руды за добычу сырьем</li> <li>• Необходимо диверсификация выпускаемой продукции (за счет производства золота, серебра, олова)</li> </ul>
5. Каламджайский комбинат	--	4401 т сульфы	Сотрудничество с КНР	Степень самообеспеченности сырьем – 38,2% Посташаев, Сака (Россия), Ташкент, Шюкент. Хайдарманский рудник (ресурсы – 20 лет, содержание сульфы низкое – более 1%, Руда – монометаллическая). Абшарское месторождение (карьерная обработка, содержание сульфы – 4%, руда – монометаллическая). Терек-Сай (содержание – 2%, руда – комплексная)	Государственный пакет акций (70%) принадлежит «Кыргызалтын», сейчас – Фонду государственности <ul style="list-style-type: none"> <li>• Пенсионный фонд – 6%</li> <li>• Фонд социального обеспечения – 8%</li> <li>• Купоны (ваучеры) – 11%</li> <li>• Трудовой коллектив – 5%</li> </ul>	
6. Кумтор	150,4 млн. долл.	15,6 т золота	--	Кумтор	СП, доля акций кыргызской компании «Камско» – 1/3, «Кыргызалтын» – 2/3	<ul style="list-style-type: none"> <li>• Запасы золота – 750 т, за счет разведки окрестностей, увеличение на 20 т</li> <li>• Срочное внедрение новейших оборудования и технологий (крупномасштабной открытой разработки, СП-метода)</li> <li>• Запасы золота: извлекаемые открытым способом – 288 т, подземных – 266 т</li> <li>• Число работников – 1400 чел. (Кыргызлы – 90%)</li> <li>• Есть программа обучения и стажировки кадров</li> <li>• Обеспечение Кыргызского горного института учебными материалами</li> </ul>

Примечание: на сбыт противопылевой мажки падает 30% суммы продаж Кара-Балтинского горнорудного комбината



## **2-5. Органы горнодобывающей промышленности и приватизация: современное состояние**

### **2-5-1. Органы горнодобывающей отрасли промышленности и их функции**

В предисловии в схеме 1. (Система государственных органов управления горнодобывающей отрасли Кыргызской Республики), указывается структура и функции органов горнодобывающей отрасли в период проведения исследовательских работ и содержание отчета исследовательских работ основывается на их данных. Также, структура и функции органов горнодобывающей отрасли на август 1999 года указываются в схеме 2. (Система государственных органов управления горнодобывающей отрасли Кыргызской Республики).

#### **1) Правительственные и административные органы.**

К централизованным административным органам, имеющим отношение к горнодобывающей промышленности, относятся: Аппарат Премьер-министра, который проводит заключительную проверку проектов административных мер, координацию деятельности министерств и ведомств; Министерство Финансов, которое на основании краткосрочного и долгосрочного экономического анализа разрабатывает рамки государственных мер и проект бюджета; Министерство Внешней Торговли и Промышленности, которое проверяет и анализирует производственную деятельность комбинатов и других горных предприятий; Государственное Агентство по Геологии и Минеральным Ресурсам, осуществляющее выдачу лицензий на горную деятельность, геологическую разведку недр; Министерство Охраны Окружающей Среды, осуществляющее проверку экологического контроля в горнодобывающей отрасли; Министерство Труда и Социальной Защиты и Министерство по Чрезвычайным Ситуациям и Гражданской Обороне, которые разрабатывают нормативы условий труда в горнодобывающей отрасли и решают вопросы обеспечения безопасности; существуют и другие учреждения. Каждая из этих структур выполняет работу в своей области горнодобывающей промышленности, но нет единого органа, который бы централизованно осуществлял руководство горнодобывающей деятельностью.

Существует также Госконцерн «Кыргызалтын», имеющий одинаковый статус с министерствами и госкомитетами. Главным направлением в его работе является контроль за деятельностью комбинатов и других горнопромышленных объектов, но трудно назвать органом управления горнодобывающей отраслью (см. табл. 2-5-1. Роль различных структур в горнодобывающей отрасли)

**Таблица 2-5-1. Роль различных структур в горнодобывающей отрасли**

	Название организации	Основные функции
План произв. политики, поправки	Департамент Экономической Политики	Основной план политики
	Департамент Экономического Развития и Финансов	Разработка административных мероприятий
Формирование бюджета	Бюджетный Департамент	Формирование промежуточного бюджета
	МОФ Департамент Макроэкономики	Запрос → Создание бюджета
Администрация	Центр Социальных и Экономических Реформ	Контроль над Государственными Организациями
Реорганизация и Приватизация	Фонд Госимущества	Содействие приватизации
	Госкоминвест	Координация игостр. инвестиций
	Департамент Реструктуризации Предпр-й	Содействие реструктуризации предприятий при содействии иностран. фирм. Институты
Горное администрирование и контроль	Департамент промышленной политики	Исследования условий производственной индустрии
	Госинспекция по недропользованию	Руководство по технике безопасности на рудниках
	Госгеоагентство	Выдача лицензий
	Минохрансреды	Контроль за охраной окружающей среды
Исследования, Производство	Госкомиссия по недропользованию	Исследования потенциала минеральных ресурсов
	Госконцерн «Кыргызалтын»	Руководство над горнодоб. Комбинатами, Содействие деятельности СП
	Госкомстат	Статистические исследования
Руководство над минеральными ресурсами	Госкомиссия по запасам	Эффективная разработка минеральных ресурсов
Руководство по использованию земельных отводов	Госагентство по земельным угодьям	Поправки по использованию земельных отводов в горной добычи
Использование иностранных инвестиций	Госкомиссия по недропользованию	Содействие иностранным капиталовложениям
	Агентство по иностранным инвестициям	-----
Исследовательские организации	Госкомиссия по недропользованию	Разведка
	Минобразования и культуры	Лаборатория
	Национальная Академия наук	Сейсмическая активность, механика горных пород
Промышленные ассоциации	Кыргызская Горная Ассоциация	Информационное обслуживание, разработка предложений в правительство
	Ассоциация Горнопромышленников и Геологов	-----

2) Практические и научно-исследовательские учреждения

2-5-2. 1) Государственное Агентство по Геологии и Минеральным Ресурсам.

2-5-2. 4) Современное положение в научно-исследовательских организациях

3) Функции

Если функции различных структур, имеющих отношение к горному сектору, сведём в таблицу, то получим следующий вид:

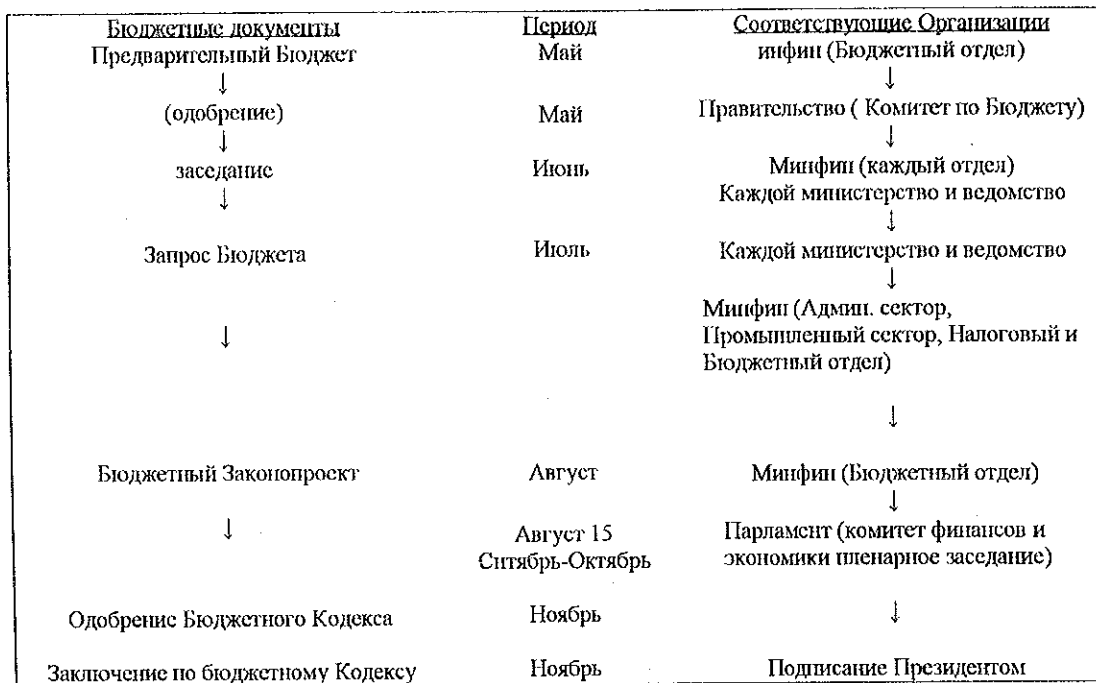
Таблица 2-5-2. Функции структур горнодобывающей отрасли

Организации	Политика		Администрирование		Функции		Исследования	
	план	поправки	исследования	контроль	исследования, разведка	производство	Мероприятия	Техника
Администрация Президента	○	○					○	
Аппарат Премьер Министр	○	○						
Министерство Внешней Торговли и Промышленности			○	○				
Министерство Науки, Образования и Культуры								○
Миниохранприроды			○	○				
Министерство чрезвычайных ситуаций и гражданской обороны				○				
Миниохрантруда			○	○				
Минфин	○	○	○				○	
Фонд Госимущества			○					
Госгеолагентство				○	○			○
Госагентство по использованию земельных угодий				○				
Госконцерн «Кыргызалтын»						○		
Национальная Академия Наук								○

4) Процесс принятия бюджета и государственных мер

① Бюджет

Работа по формированию бюджета начинается с представления Бюджетному комитету правительства промежуточного проекта бюджета, составленного Бюджетным управлением Министерства Финансов. Законченной эту работу можно считать после одобрения Парламентом закона о бюджете и подписания его Президентом. На рис. 2-5-1 показана работа по принятию бюджета.



**Рисунок 2-5-1. Процесс формирования бюджета**

## ② Экономическая политика

Согласно правительственному постановлению №29 ( от января 1997 года) Минфину предписывается в качестве главных задач разработка и проведение макроэкономической, финансовой и налоговой политики, данное министерство является органом по разработке проекта программы государственных мер.

В настоящее время Министерство Финансов разрабатывает документы: «Стратегия развития экономики» и «Прогноз развития экономики Кыргызстана ( в 1998-2000 годы)», но в них привлекаются лишь общие промышленно-экономические показатели; оно не составляет программу, в основе которой была бы активная промышленная политика.

Думается, что на самом деле новая экономическая политика принимается следующим образом: Президент ( или Премьер- министр) дает специальное поручение Премьер- министру ( Заместителю Премьер-министра), а тот в свою очередь передает поручения соответствующим министрам ( главам комитетов и управлений).

Раньше Государственный комитет по экономической реформе проводил обсуждение любого вопроса по экономическому курсу, но сейчас от упразднен. Для выработки новых государственных мер было бы желательно вновь создать комитет для рассмотрения экономических вопросов.

## 5) Правительственные прогнозные индексы горнодобывающей отрасли

В документе Министерства Финансов «Прогноз развития экономики Кыргызской Республики (в 1998-2000 годы)» даны официальные показатели роста по каждой отрасли. Индекс роста всей промышленности на 1998-2000 годы составляет 121%, в том числе индекс роста в горнодобывающей отрасли (цветной металлургии) - 142%. Кроме того, индекс роста ВВП в 2000 году намечается 116,3% от 1996 года. Обеспечивается такой экономический рост за счёт промышленности, главным образом за счёт производства золота на Кумторе, а в области сельского хозяйства прогнозируется рост, не превышающий 3%.

В этом документе для горнодобывающей промышленности намечены следующие задачи на 1998-2000 годы:

- ① Максимальное использование мощностей, которыми в настоящее время располагают комбинаты.
- ② Курс на освоение отечественной сырьевой базы в целях стабильного развития горнодобывающей отрасли.

Государством определены нижеотмечаемые направления развития комбинатов

- Из-за сокращения поставок сурьмяного концентрата (до 3 тыс. т в перерасчёте на сурьму) из Якутии (Сарылаха), производство на Кадамжайском комбинате топчется на уровне 6000 т в год. Задача Кадамжайского комбината - поднять степень обеспечения отечественной рудой на 45-50%, провести геологические исследования и освоение Абшира, Ничкесу, Савоярды, чтобы не зависеть от сырья из Сарылахи и Андзоба (Джиджикрут, Таджикистан).
- На Хайдаркане уровень производства ртути сохраняется на уровне 600 т. Проблема - в сокращении рынков и уровне конкурентоспособности (по себестоимости, качеству). Рассматривается вариант получения ртути из шлама, содержащего ртуть.
- Кара-Балтинский комбинат переходит на разработку и использование отечественной базы сырья. Осваивают рудники Куранджайляу и Кара-Булак. Большое значение придается увеличению производства на Куранджайляу до запланированного масштаба. Намечается в 2001 году приступить к освоению Талдыбулак - Левобережного (рудника мощностью в 500-600 тыс. т. в год)
- На Макмальском комбинате планируется сохранение производства на нынешнем уровне, т.к. сократились его запасы руд.

Выше отмеченные направления развития комбинатов по «Прогнозу развития экономики Кыргызской Республики ( в 1998-2000 годы)» Минфина КР предусматривают, например, сохранение производства на Макмальском комбинате на нынешнем уровне, но в скором времени там завершится карьерная отработка и потребуются переход к шахтной добыче, однако до сих пор нет конкретной программы. Таким образом, данный документ составлен, не достаточно учитывая реальную ситуацию с производством на комбинатах.

б) Бюджет для горнодобывающей отрасли

В бюджете Госгеолагентства содержатся лишь расходы на производственную деятельность, оплата персонала сюда не включена. ГК «Кыргызалтын» вообще находится вне бюджета, т.е. он является самостоятельным (хозрасчетным) концерном. А бюджеты Института Геологии и Института Физики и Механики Горных Пород НАН предельно низки, состоят только из расходов на содержание штата.

## 2-5-2. Структура и роль основных органов горнодобывающей промышленности

### 1) Государственное Агентство по Геологии и Минеральным Ресурсам

① Госгеолагентство сохранилось с советских времен и её основная структура не изменилась (рис. 2-5-2). Осуществлялось сокращение штата (в 1991 году - 7743 чел., 1997 году - 2844 чел.) и проведена некоторая реорганизация (объединение части экспедиций). Госгеолагентство является организацией, выполняющей административную, контролирующую, поисково-съёмочную, геологоразведочную, и исследовательскую функции, и надо сказать, что сокращение бюджета (рис. 2-2-1) и переход к рыночной экономике ещё четче обозначили эти функции. В советские времена в год пробуривали до 500 тыс. м. скважин и осуществляли проходку 30 км выработки, а сейчас на бюджетные средства почти не проводятся дорогостоящие буровые и горнопроходческие работы.

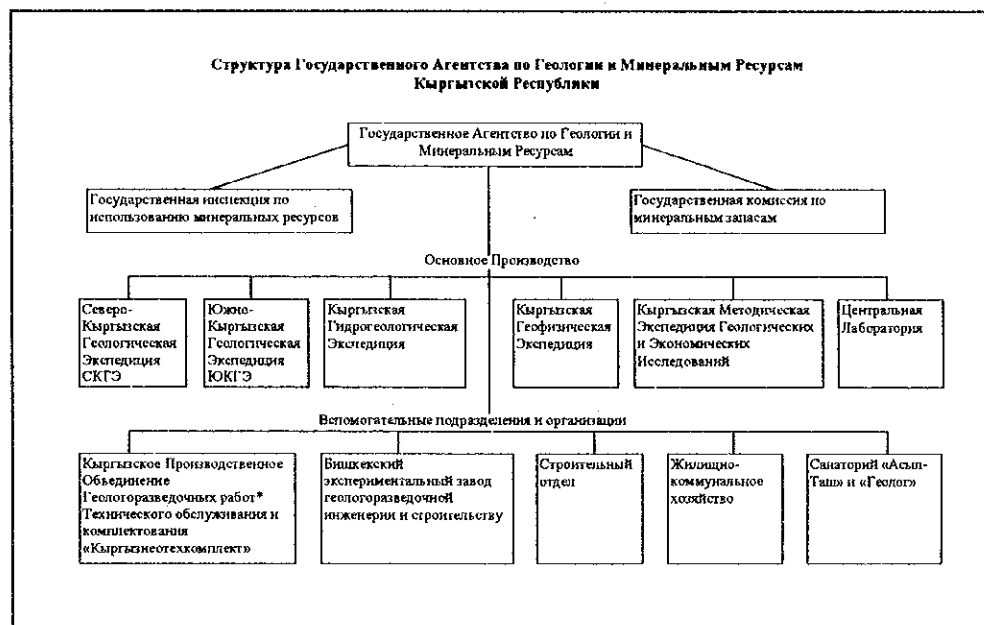


Рисунок 2-5-2. Структура Государственного Агентства по Геологии и Минеральным Ресурсам.

Таблица 2-5-3. Роль Государственного Агентства по Геологии и Минеральным Ресурсам

	Персонал ( на 1/1/98)	Содержание работы
Центральный орган	38	Планирование и руководство
Госинспекция по недропользованию	6*	Лицензирование прав
Госкомиссия по запасам	1*	Утверждение геологических запасов
Северо-Кыргызская Геологическая Экспедиция СКГЭ	820,7 ( в партиях)	Выполнение геологоразведки, Поиск различных видов полезных ископаемым
Южно-Кыргызская Геологическая Экспедиция ЮКГЭ	832,8 ( в партиях)	
Кыргызская Гидрогеологическая Экспедиция ( КГЭ)	341,2 ( в партиях)	Выполнение геологоразведки водных ресурсов
Кыргызская Методическая Экспедиция Геοэкономические исследования	91,7 ( в партиях)	Теоретические и научные исследования
Центральная Лаборатория	43	Химические анализы и технологические исследования

\* исключая тех, кто совмещает две должности

② Государственная Комиссия по запасам (ГКЗ)

Подсчет запасов осуществляется методами, разработанными в советское время, которые отличаются в зависимости от типов месторождений. Главным образом пользуются методом использования разрезов. ГКЗ проводит экспертизу запасов и проектов кондиций на минеральное сырье. Многие члены Комиссии работают в ГКЗ по совместительству, масштаб работы сокращен. Иностранные компании не могут начать разработку без утверждения запасов. При проведении геологоразведочных работ на бюджетные средства обязывается оценивать ТЭО.  
Construction

③ Государственная Инспекция по Недропользованию (ГИН)

Госинспекция по недропользованию создана как Департамент по выдаче лицензий на разведку и разработку месторождений. Лицензия (право на изучение, право на освоение месторождений) выдается после положительного решения Конкурсной Комиссией вопроса о её предоставлении, предварительно объявив



конкурс в газетах. Кроме того, ГИН проверяет выполнение программы недропользования (метод отработки, потери, степень извлечения при обогащении и т.д.). Но нет системы контроля лицензиаром выполнение программы геологоразведки и программы капиталовложений (принимает только отчёт).

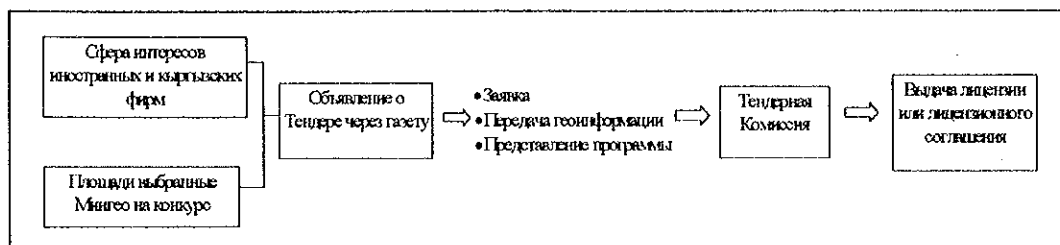


Рисунок 2-5-3. Процесс получения лицензии

#### ④ Геологические экспедиции

Геологические экспедиции формируются по региональному и функциональному принципам. В настоящий момент существуют Северо-Кыргызская геологическая экспедиция (проводит работы на территории Северо-Востока Кыргызстана) и Южно-Кыргызская геологическая экспедиция (на Юго-Западе Кыргызстана), сформированные по региональному принципу. Эти экспедиции занимаются геологическими исследованиями и разведкой всех видов минеральных ресурсов. Кыргызская геофизическая экспедиция занимается магнитной, электрической, гравитационной разведкой. Кыргызская комплексная гидрогеологическая экспедиция проводит поиски месторождений и мониторинг (уровень воды, качество) пресных подземных вод. Кроме того, существует Кыргызская методическая экспедиция геолого-экономических исследований, которая занимается тектоническими исследованиями и изучением способов разведки золота. Средства, которые получают все эти экспедиции из госбюджета, ничтожно малы, поэтому они стараются выполнять работу, порученную им СП с участием иностранного капитала. Гидрогеологическая экспедиция выполняет заказы от частных предприятий, эти заказы недостаточны, чтобы благополучно существовать. Геологоразведочные работы, которые в принципе должны проводиться за счёт государственного финансирования, практически приостановлены. Буровое оборудование и горнопроходческая техника, автотранспорт и прочие геологические снаряжения сделаны в 80 - е годы Советским Союзом, поэтому возникает очень много проблем с запасными частями.

**Таблица 2-5-4. Функции геологических экспедиций**

Направление работ		Предмет работ	Организации	
Фундаментальные исследования		- Региональная геология - Тектоника - Металлогения	Институт Геологии Национальной Академии Наук КР	
Геологическая звезда	Научные и исследовательские работы	- Методика геологоразведки - Направления геологоразведки - Разведка	Методическая Экспедиция Геолого-экономические исследования	
	Соответствующая Геологоразведка	- Формирование бюджета - Утверждение проектов и рабочих планов для региональных экспедиций - Контроль	Госагентство по геологии и минеральным ресурсам при правительстве КР	
		Региональное изучение территорий	- Геологическое изучение - Геофизика - Геохимия - Изучение процессов орудинения - Отбор перспективных площадей	Геофизическая экспедиция Региональные геологические экспедиции
		Геологические исследования	- Разведка - Разведка и оценочные работы	Региональные геологические экспедиции
		Детальное изучение месторождений	- Детальная разведка - Оценка месторождений - Переоценка запасов и содержаний - Подтверждение экономической целесообразности разработки	Региональные геологические экспедиции
Оценка	Подтверждение запасов, оценка ТЭО	Госкомиссия по запасам		

⑤ Современное положение с реструктуризацией

Организационная структура упрощается (например: Иссык-Кульская геологическая экспедиция была объединена с Северо-Кыргызской, а Чаткальская – с Южно-Кыргызской), осуществляется сокращение штата. Проводится уменьшение масштаба всей организационной структуры, созданной в советские времена. Например, в Госкомиссии по запасам и Госинспекции по недропользованию, за исключением постоянного персонала, привлекаются эксперты из других организаций. Если сравнить с второй половиной 80 - х годов, то заметим, что от штата осталось менее 1/3, и такое сокращение произошло либо за счет увольняющихся, либо за счет освобождения от работников низкой квалификации.

⑥ Хранение документации и степень открытости информации

Все данные геологоразведочных работ хранятся в Государственном Фонде Геологической Информации Госгеоагентства (Фонд подчинен отделу геологии). Согласно правительственному постановлению 1997 года, все документы по поиску, съёмке и геологоразведке стали открытыми для просмотра. Но на самом деле требуется разрешение начальника отдела геологии, а на допуск к части документов необходимо разрешение директора Госгеоагентства. Копирование и вынос документов осуществляется также по разрешению, но в Фонде нет копировальной машины. Кроме того, не упрощена процедура получения доступа к хранящейся документации (рис. 2-5-4).

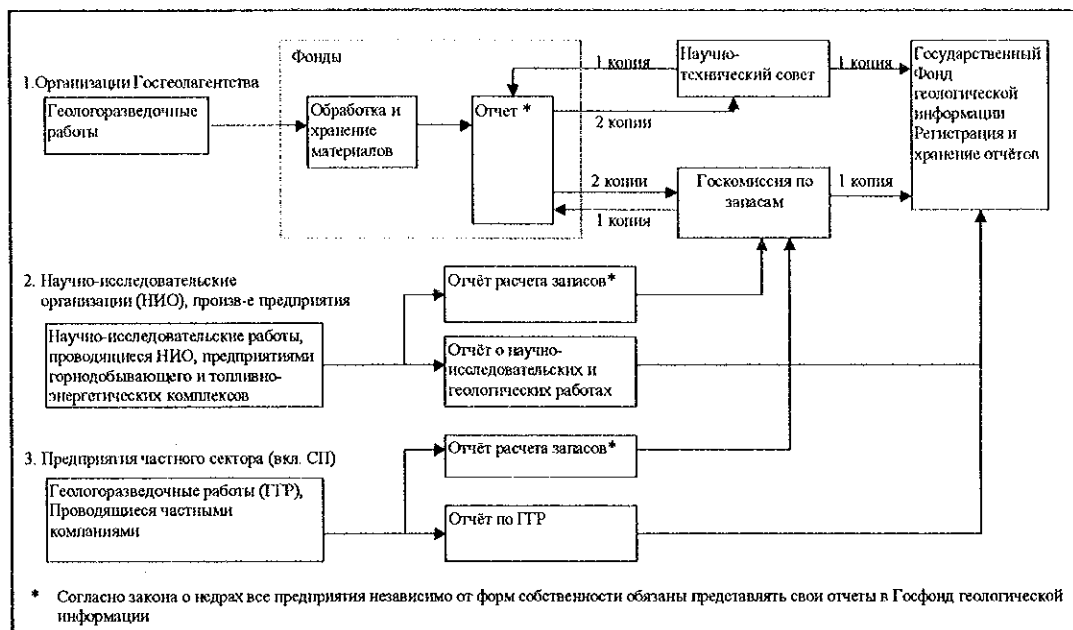


Рисунок 2-5-4. Процедура хранения документации

### ⑦ Структура СП

Иностранные компании после получения лицензии и подписания лицензионного соглашения с Госгеолагентством, как правило, создают геологоразведочное СП с геологической экспедицией или с каким-либо предприятием горнодобывающей промышленности КР. После того, как иностранная компания делает уставной взнос в СП, Госгеолагентство предоставляет ей подробные данные. Руководство СП ведётся Комитетом Управления, количество членов комитета соответствует доле участия каждой из сторон. Геологоразведочные работы заказываются иностранным консультантам, кыргызским частным предприятиям или геологическим экспедициям.

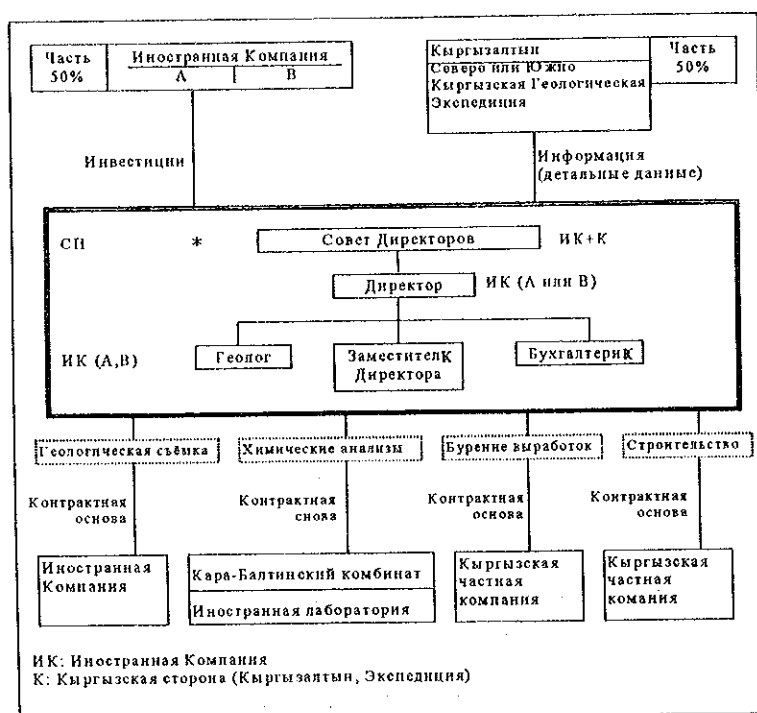


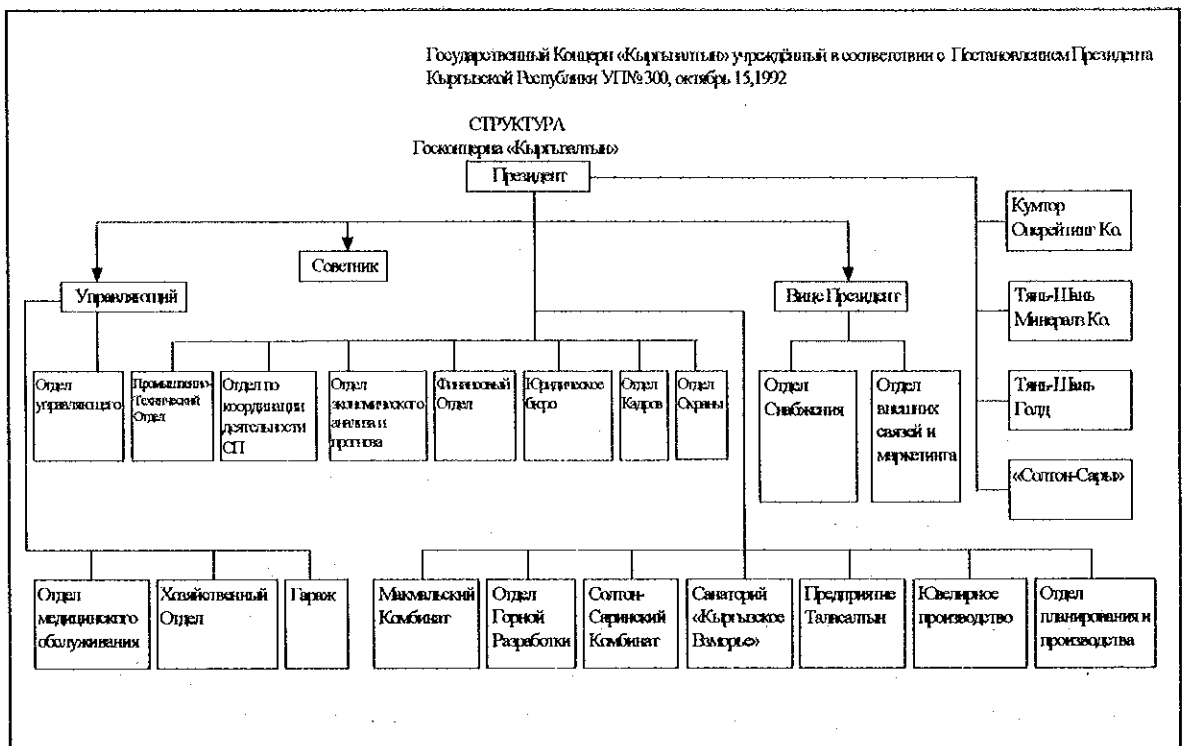
Рисунок 2-5-5. Структура СП

## 2) ГК «Кыргызалтын»

### ① Структура и функции

Государственный концерн «Кыргызалтын» был учрежден в 1992 году, как объединение предприятий, занимающееся добычей, переработкой и производством золота, урана, сурьмы, ртути и редкоземельных металлов, а также производством сырья для получения полупроводников. В 1993 году он отделился от государства в финансовом отношении и стал концерном. Президент концерна назначается Премьер-министром.

Штат ГК «Кыргызалтын» на данный момент составляет 59 чел. В состав руководства входят: президент, вице-президент (1 чел.), советник президента; затем идут административный отдел, отдел деятельности СП, юридический отдел, финансовый отдел, производственно-плановый отдел, отдел экономического анализа, отдел кадров и др. Под ведомством ГК «Кыргызалтын» входят Макмальский и Солтон-Саринский комбинаты, рудоуправление Талас-Алтын, кроме того, им созданы совместные предприятия: «Кумтор Оперейтинг Компани», «Тянь-Шань Минерал Компани», «Тянь-Шань Голд», «Солтон Сары».



**Рисунок 2-5-6. Структура Госконцерна «Кыргызалтын»**

- ② Роль ГК «Кыргызалтын» в деятельности комбинатов непосредственного подчинения
- Составление бюджета, включая производственный план
  - Финансовое и материально-техническое снабжение
  - Форсирование разработки месторождений посредством привлечения иностранного капитала

③ Роль ГК «Кыргызалтын» в деятельности рудников СП

Рудником СП являлся «Кумтор». Управлял Кумторским рудником компания «Кумтор Оперейтинг Компани», роль последней в деятельности рудника, по - видимому, определялась долей её сторон, но подробности до сих пор не ясны.

④ Современное положение с реструктуризацией

В процессе реструктуризации из двух вице-президентов остался один, промышленно-технический отдел слился с плановым отделом, в 1997 году сократили штат на 30%. Но в основном осталась такая же структура, как на момент создания концерна. Сокращение штата проведено главным образом за счет вспомогательных подразделений.

### 3) Горная политика и центральные органы управления: современное состояние

В Кыргызской Республике есть множество правительственных органов и структур, имеющих отношение к горнодобывающей отрасли промышленности, но в настоящее время не существует центрального органа, занимающегося горной политикой и администрированием в отрасли.

Ниже рассматриваются основные органы, имеющие отношение к горнодобывающей промышленности.

#### ① Администрация президента

Президент обладает полномочиями осуществлять руководство деятельности трех ветвей государственной власти: законодательной (парламента), административной (правительства) и судебной (органы Верховного Суда и нижестоящих органов), а его аппарат выступает как административный офис, и рабочая команда оказывает помощь главе государства. Администрация президента, строго говоря, не является административным (правительственным) органом и не принимает прямого участия в принятии правительственных решений, но проводит волю президента в правительство (кабинет министров, министерства) и контролирует его работу.

Управление экономической политики Администрации Президента готовит проекты экономической политики Президента и контролирует их осуществление, координирует работу Министерства Финансов с действиями Национального Банка, контролирует выполнение соглашения правительства с международными организациями.

В 1994 году Президент ясно заявил, что приоритет отдаётся развитию металлургической промышленности и энергетики. Что касается золоторудной отрасли, то поскольку на этом поприще активизируется деятельность иностранных компаний, было отмечено, что нет необходимости использовать бюджетные средства и вмешиваться туда.

#### ② Аппарат Премьер - министра

Этот орган раньше существовал как «Аппарат правительства», но в связи с законодательными изменениями в декабре 1997 года, он стал напрямую подчиняться Премьер-министру и именуется на Аппаратом Премьер - министра. Сейчас это секретариат и рабочая команда Премьер - министра, оказывающие помощь последнему.

Данный Аппарат проводит волю Премьер - министра в министерства и ведомства. В частности, он оказывает сильное влияние на Министерство

Финансов, которое занимается бюджетными и другими экономическими вопросами и является важнейшей государственной структурой.

В Аппарате Премьер-министра горнодобывающей отрасли промышленности занимаются Управление развития отраслей экономики и Управление экономического развития и финансов, которые выступают с предложениями по промышленной и экономической политике для Министерства Финансов, Государственного Агентства по Геологии и Минеральным Ресурсам, Министерства Внешней Торговли и Промышленности, а также проводят их регулирование и координирование.

### ③ Министерство Финансов

В марте 1996 года бывшее Министерство Финансов слилось с Министерством Экономики, в результате образовалось новое Министерство Финансов КР. Взяв на себя вопросы экономической политики, которыми раньше занималось Министерство Экономики, Минфин превратился в крупный административно-экономический орган.

Министерство Финансов управляет казначейством, которое занимается доходами и расходами государства, разрабатывает проект госбюджета, проекты экономической политики и хозяйственных планов, которые закладываются в основу бюджета.

Что касается составления проекта бюджета, то Минфин как важнейший орган проведения экономической политики, учитывая указания от Администрации Президента и Аппарата Премьер - министра, занимается координацией просьб бюджетных ассигнований всех министерств и ведомств, посоветовавшись со структурными подразделениями последних, составляет правительственный проект бюджета (бюджетный проект проходит обсуждение в парламенте, одобряется парламентом как закон, после утверждения президентом вступает в действие).

### ④ Министерство Внешней Торговли и Промышленности

Центральным подразделением Минвнешторгпрома является Управление промышленной политики, которое регулярно обследует 180 предприятий различных отраслей промышленности, включая горнодобывающую, изучает вопросы экономического и промышленного развития, вносит предложения по этим вопросам в Аппарат Премьер - министра.

Управление реорганизации предприятий министерства проверяло план реструктуризации 28 комбинатов, разрабатываемых Фондом госимущества по

программе Всемирного Банка PESAC. Сейчас эта работа практически завершена. Кроме того, управление рассматривает вопрос реструктуризации еще 130 предприятий, не вошедших в программу PESAC, а также отслеживает ситуацию на вышеупомянутых 28 комбинатах как продолжение предыдущей работы.

⑤ Институт стратегических исследований

Институт стратегических исследований был образован 4 года назад как научно-исследовательское учреждение, непосредственно подчиняемое Президенту, в целях изучения вопроса долгосрочного социально-экономического развития страны. Изначально институт создавался как «мозговой центр» для Президента, который изучал бы вопросы долгосрочного курса государства в политической, экономической сферах и в области государственных мер, но в последнее время занимается консультациями по вопросам международной деятельности главы государства.

Сотрудниками института являются главным образом учёные-культурологи и философы, а экономистов и технических специалистов нет, поэтому раздаются голоса о том, что его предложения по экономической политике никуда не годятся.

А именно, «Горнодобывающая отрасль - самая важная отрасль в промышленности Кыргызстана, но ее место в экономике страны не изучается. Высшее руководство правительства считает ее наиболее важной отраслью потому, что разработка мелких и средних месторождений ускорит региональное развитие инфраструктуры».

4) Современное положение научно - исследовательских учреждений.

① Институт физики и механики горных пород НАН Кыргызской Республики

Институт физики и механики горных пород был создан в 1960 году для исследований в основном горного дела и металлургического передела. Он представляет собой научно - исследовательского центр (созданный в 1992 году), состоящий из пяти отделов, которые включают 20 лабораторий. Главными подразделениями института являются отдел физики и механики горных пород, отдел разработки и планирования рудников, отдел техники строительства рудников, отдел математического моделирования и отдел метрологии основных видов горных пород. Всего штат состоит из 123 сотрудников. Основные направления работы института заключаются в фундаментальных и прикладных исследованиях в области физики и механики горных и материнских пород, в проектировании и экономической оценке (ТЭО) горноразработки. В последние годы основными темами работы института были план разработки и ТЭО рудника



«Кумтор», обеспечение устойчивости наклонного борта карьера рудника «Макмал». Кроме того, институт поддерживает научные связи с другими странами СНГ, проводит с ними совместные исследования. Уровень научных исследований высок.

## ② Институт геологии НАН Кыргызской Республики

Институт геологии является чисто научным учреждением, входящим в систему Национальной Академии Наук КР. Он был создан в 1943 году московскими и ленинградскими учеными, поэтому до сих пор поддерживает тесные связи с российскими учеными, и уровень его научных исследований высок. На начальном этапе данный институт составлял единую структуру с Институтом физики и механики горных пород и Институтом сейсмологии. Институт геологии не имеет никакого административного отношения к Госгеолагентству, но иногда выполняет научные исследования по просьбе агентства.

## 5) Министерство Охраны Окружающей Среды и другие экологические структуры.

### ① Структура и роль

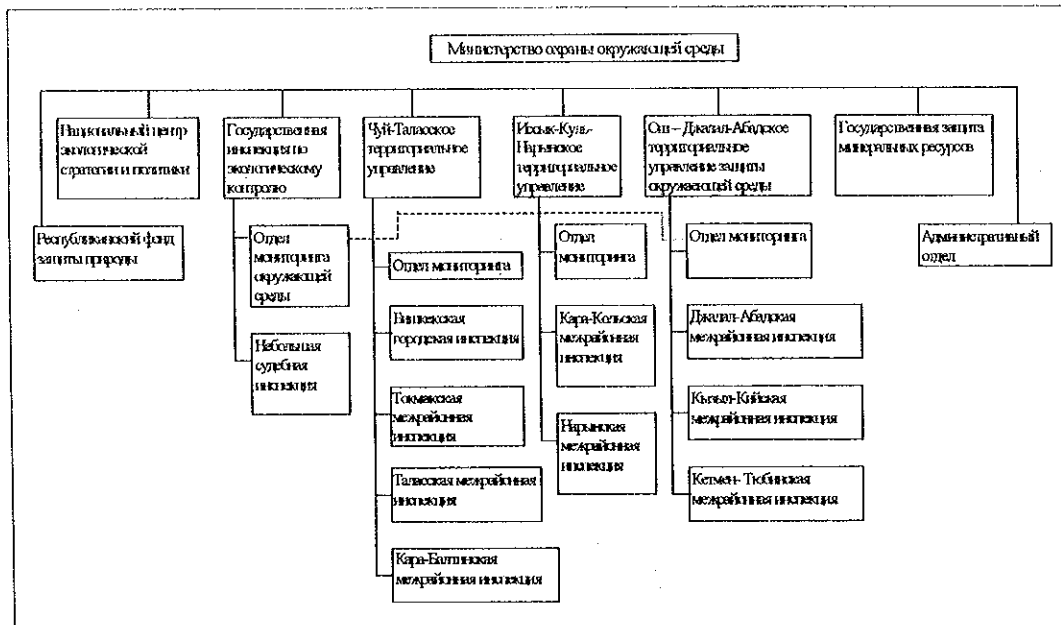
Министерство Охраны Окружающей Среды было официально создано в 1991 году на основании Закона об окружающей среде как орган, контролирующей защиту окружающей среды. Нынешняя структура министерства создана на основании президентского указа от 1996 года с целью охраны окружающей среды и рационального использования природных ресурсов, а также с целью контроля и регулирования природоохранных норм. Функционально министерство состоит из пяти подразделений (Государственный Центр стратегической экологической политики, Управление по контролю и инспекции окружающей среды, Управление охраны национальных парков, Фонд защиты окружающей среды, Главное управление). Бюджет Минохрансреды с самого начала его создания рассчитан лишь на содержание штата, а на измерительные приборы и аналитическое оборудование бюджетных расходов не предусмотрено.

Главные цели и направления работы Минохрансреды заключаются в следующем:

- Разработка проектов экологической политики и комплексный контроль по охране окружающей среды и рациональному использованию природных ресурсов на основе законов Кыргызской Республики.
- Законотворческая деятельность в отношении охраны окружающей среды и рационального использования природных ресурсов, предложение

правительству проектов законов.

- Надзор за соблюдением мер по охране окружающей среды различными министерствами и ведомствами.



**Рисунок 2-5-7. Организационная схема структуры Министерства Охраны Окружающей Среды**

Кроме Минохрансреды существуют различные другие структуры, имеющие отношение к защите окружающей среды. Во всех этих правительственных органах есть местные структуры, которые, взаимодействуя с центральными органами, занимаются различной деятельностью в подведомственных им регионах. Кроме того, согласно президентскому указу, на Кара-Балтинском комбинате создана специальная структура, которая занимается контролем хвостохранилищ и отвалов рудников, временно и полностью остановивших работу.

Следует отметить, что недавно ответственность за контроль хвостохранилищ и отвалов передана Реабилитационному Центру Министерства по Чрезвычайным Ситуациям и Гражданской Обороне.

**Таблица 2-5-5. Правительственные структуры, связанные по роду деятельности с проблемами окружающей среды.**

Организация	Относится к горной добычи	Роль
Минохрансреды	О	Объединяющая организация по охране окружающей среды. Состоит из 8 основных отделов. Сбор различных данных мониторинга из других организаций, также осуществление над выбросом газов и стоками. Выполнение контроля над окружающей средой. Имеет независимые подразделения для анализа и мониторинга. Министерство уполномочено выполнять инспекционную проверку, упомянутую в заявке плана исследования месторождения и разработки месторождения
Министерство здравоохранения		Его инспекционное бюро по санитарному и эпидемиологическому мониторингу осуществляет анализ и контроль воздуха, воды и почвы в соответствии с Законом о здоровье, следит за природными веществами (опасные вещества и микроорганизмы), которые имеют сильное влияние на здоровье человека. Включает в себя центральную лабораторию по ядохимикатам и научную лабораторию по окружающей среде и гигиене, а также подразделения исследующие влияние тяжёлых металлов на здоровье человека.
Министерство сельского х-ва и водных ресурсов	О	Состоит из трёх бюро: химзащиты заводов, водного и рыбного хозяйства. Бюро химзащиты заводов осуществляет мониторинг воды и почвы сельскохозяйственных угодий и поливной воды. Бюро рыбного хозяйства осуществляет мониторинг вод озёр и прудов. Бюро водного хозяйства отвечает за лицензирование права использования водных ресурсов и распределения воды для различных целей.
Госгеолагентство	О	Проверка соблюдения всех норм по защите окружающей среды указанных в заявке на разведку и разработку месторождений. Также осуществляет мониторинг и проверку подземных ископаемых и водных ресурсов и выполнение всех необходимых мер по окончании работ. Отдел подземных вод при Госгеолагентстве имеет 700 скважин по всей территории республики, с помощью которых осуществляется мониторинг подземных вод. Также оно выполняет множество услуг связанных с исследованиями качества подземных вод, обнаружения источников загрязнения, принимает решения относительно объёмов добываемой воды, выдает разрешение на право использования, а также контроль над скважинами.
Госагентство по землеустройству	О	Данная организация выдает окончательное одобрение на использование земельных угодий. Осуществляет инспекцию за соответствующим использованием земли. Предлагает консультативные услуги по соответствующей реабилитации земли.
Госагентство по лесному хозяйству	О	Имеет 36 территориальных отделов по всей республике. Осуществляет защиту лесов и мониторинг за состоянием леса в соответствии с Законом о лесе. Разрабатывает программы по сохранению лесных богатств и реабилитации леса после дорожного строительства и горногеологической деятельности.
Госагентство по метеорологии		До момента создания Минохрансреды, данный орган осуществлял наблюдения за атмосферой, водой и почвой. В данный момент занимается наблюдением за всеми видами загрязнений. Имеет в наличии всего 14 станций наблюдения за загрязнением воздуха в 4 городах и 91 станцию по контролю за качеством поверхностных вод (в основном в реке Чу). Данные наблюдений представляются в Минохрансреды.
Министерство по чрезвычайным ситуациям и гражданской обороне	О	Министерство призвано обеспечить защиту граждан от катастроф и несчастных случаев и т.д., в этой связи осуществляет деятельность, связанную с защитой окружающей среды. Составляет необходимый план по строительству сооружений для хранения хвостов и отвалов. Также министерство вырабатывает стратегию по охране труда и санитарии.
Кара-Балтинский комбинат	О	Комбинат занимается вопросами, связанными с поддержанием покинутых или временно не функционирующих рудников. Имеет свою лабораторию и подразделения, осуществляющие техническую поддержку и мониторинг. Лаборатория занимается мониторингом радиоактивных веществ.

Таким образом, существуют множество структур, имеющих отношение к защите окружающей среды. Поскольку различные центральные и районные структуры складываются в многоступенчатую причудливую мозаику, важнейшей задачей Минохрансреды является координация деятельности всех природоохранных структур. Хотя и существует разделение обязанностей между всеми этими структурами, рамки полномочий узки, в разных министерствах и ведомствах есть подразделения с абсолютно одинаковыми полномочиями, что приводит к дублированию проверок. Добиться какого-либо разрешения крайне

сложно и неэффективно, к тому же непросто обеспечивать увязки вопросов. Особенно трудно иностранцам разобраться в такой организации взаимосвязей.

## ② Контроль окружающей среды

Контроль за окружающей средой на практике ведется на каждом комбинате; система такова, что центральный аппарат Минохрансреды и его районные инспекции проводят проверку положения с контролем окружающей среды на каждом заводе и других предприятиях. Каждый комбинат обязан представлять квартальный, полугодовой и годовой отчеты по контролю окружающей среды, а МинООС и другие природоохранные органы имеют право осуществлять внеплановую проверку. В каждом природоохранном ведомстве имеются контрольные и исследовательские органы с одинаковыми задачами и функциями, таким образом, происходит дублирование деятельности.

## ③ Положение с мониторингом окружающей среды

Мониторинг окружающей среды осуществляют Центральная лаборатория МинООС и службы мониторинга трех наиболее важных регионов. Появилась новая мониторинговая служба на Кара - Балтинском комбинате для радиационного мониторинга.

Измерительные приборы и аналитическое оборудование в мониторинговых службах непосредственного подчинения МинООС старого образца, к тому же сильно изношены, поэтому они сами не могут осуществлять надлежащий экологический контроль. На некоторых комбинатах имеется новейшее лабораторное оборудование, но это - редкость.

## ④ Экологические проблемы в горнодобывающей промышленности.

Экологические проблемы в горнодобывающей промышленности- это временно и полностью остановленные угольные шахты, рудники по добыче редкоземельных металлов и урана, это отвалы пустой породы и хвостохранилища, а также природоохранные проблемы действующих горнодобывающих комбинатов.



Таблица 2-5-6. Проекты международного сотрудничества в горнодобывающей промышленности

№	Название проекта	Донор	Тип Содействия	Дата Одобрения	Статус	Сумма Проекта
1	Разработка месторождения Кумтор	ЕБРР	Кредит	28.06.95	Реализуется	40 млн.долл.
2	Поддержка малых и Средних предприятий горнодобывающей промышленности	ЕБРР	Грант	04.11.93	Завершен	157тыс.долл.
3	Подготовка специалистов по ТЭО в горном секторе	Германия	Грант	04.11.93	Реализуется	260 тыс.долл.
4	Подготовка проекта по пе-переработке урановых Отвалов в Майли-Суу	Германия	Грант	14.07.96	Реализуется	26 тыс.долл.
5	Исследование минеральных ресурсов в Таласской области	Япония	Грант	11.08.94	Завершен	1,2 млн.долл.
6	Геологическое изучение совместно с Госгеолагентством	Япония	Грант	08.12.94	Завершен	400тыс.долл.
7	Программа радиационной защиты урановых хвостов	ЕС		01.10.95	Реализуется	
8	Исследования вопроса реабилитации урановых отвалов в КР	ЕС		04.01.97	Планируется	500 тыс.долл.
9	Изучение концепции по Реконструкции отвалов в Тууюк-Суу	ЕС		01.06.94	Завершен	200 тыс.долл.

б) Неправительственные организации

① Кыргызская горная ассоциация

Членами Кыргызской горной ассоциации являются кыргызские и иностранные организации (юридические лица и физические лица, имеющие отношение к горнодобывающей отрасли промышленности. Это независимая организация, не связанная с политическими объединениями и деятельностью, существует на средства от взносов ее членов и добровольной поддержки. В настоящее время в Ассоциацию входят основные металлургические комбинаты Кыргызстана, рудники со смешанным капиталом (СП), консалтинговые фирмы по горному делу, а десять человек - известные ученые-геологи, горные предприниматели, экономисты и другие - являются единоличными членами.

Цель создания такой Ассоциации заключается в содействии бизнесу и координации деятельности ее членов, в предоставлении информации по горной промышленности. Ниже отмечается деятельность Ассоциации по организации откровенных выступлений деловых людей по поводу горной политики.

- В Ассоциации создана ревизионная комиссия, в которую входят высшие правительственные чиновники и высокопоставленные лица (члены кабинета министров и обеих палат парламента, губернаторы, ученые). Это сделано для того, чтобы члены Ассоциации, получая полезные советы относительно её управления и развития горнодобывающей промышленности, одновременно проводили конструктивные диалоги в неформальной обстановке с представителями законодательных и административных органов для координации на высоком уровне - между правительством и деловыми кругами.
- Правление Ассоциации распространяет проекты законов, правительственных постановлений, нормативных актов, её члены просматривают их, а затем вносят уточнения и изменения в соответствующие пункты документов и передают в правительственные органы. Кроме того, Ассоциация устраивает международные семинары, с 1996 года такой семинар проводится каждый год.

② Ассоциация горнопромышленников и геологов КР\*

Данная Ассоциация, в которую входят горнопромышленники и геологи с научным опытом, была создана с целью повышения интеллектуального потенциала в горном секторе и геологической отрасли, выгодного применения такого потенциала в обществе и была зарегистрирована Министерством Юстиции в сентябре 1996 года.

В 1997 году состоялся съезд Ассоциации, на котором было проанализировано состояние в горнодобывающей промышленности, после чего была составлена письменная декларация. В настоящее время ее готовят к представлению в правительственные органы, имеющие отношение к горному сектору экономики.

Ниже приводится текст декларации.

- Нет государственной политики по освоению минерально-сырьевых ресурсов. Отмечается необходимость государственной финансовой поддержки горной отрасли промышленности, возникновение дисбаланса между геологической деятельностью и горным делом в ходе перестройки.
- Просьба к Президенту создать единую структуру управления горнодобывающей промышленностью.
- В нее входят 10 юридических лиц, такие как Кара-Балтинский комбинат, угледобывающее предприятие Кызыл-Кия и другие, а также 150 физических лиц.

\* Ассоциация доводит до сведения правительства и СМИ нынешнее критическое положение геологической отрасли и горного сектора, будет более глубоко изучать ситуацию и делать предложения по ее улучшению.

### 2-5-3. Приватизация: современное состояние.

Приватизация государственных предприятий началась сразу после обретения Кыргызской Республикой независимости. На первом этапе (в 1991-1993 годы) часть государственного имущества была распределена между населением посредством специальных ваучеров, а малые госпредприятия были приватизированы путём аукционной продажи за наличные деньги. На втором этапе (в 1994-1995 годы) проводилась передача жилищ в единоличную собственность и приватизация средне- и крупномасштабных госпредприятий с помощью приватизационных ваучеров и аукционов за наличные деньги (табл. 2-5-7).

Таблица 2-5-7. Количество приватизированных предприятий и объектов

Характеристика	1992	1993	1994	1995	1996	1997
Приватизированные предприятия	2358*	4428*	702	703	327	177

\* До 1994 года данные увеличиваются.

На 2-м этапе приватизации стала осуществляться программа PESAC при финансовой помощи Мирового Банка, при поддержке ERRA была осуществлена реорганизация и реструктуризация госпредприятий, у которых накопились большие долги, таких как, например Хайдарканский комбинат.

На 3-м этапе приватизации (в 1996-ом и в последующие годы) ее объектом становятся стратегические отрасли промышленности, такие как горнодобывающая, военная, инфраструктура, планируется продажа акций стратегическим инвесторам.

- В 1997 году Кара-Балтинский комбинат расчленён на несколько предприятий, хозяйствование там ведётся рентабельно. Конкретно делаются шаги по распродаже акций иностранным предприятиям
- На Хайдарканском комбинате планировалась приватизация после погашения кредитов, но она не осуществляется.
- В 1997 году Кадамжайский комбинат стал акционерной компанией, на нем осуществляется реорганизация производственной сферы, отделена от комбината вспомогательная и социально-бытовая служба, но улучшения в управлении пока не наблюдается. Правительство планирует приватизацию комбината, но конкретного прогресса нет.

В настоящее время положение на комбинатах тяжёлое: рынки сократились, цены на металлы снижаются, основные месторождения ослабли в своих возможностях, цены на электроэнергию растут, продукция скапливается на



складах, оборотного капитала не хватает и т.д., поэтому приватизация реально не продвигается.

Для развития приватизации необходим сдвиг в сторону рентабельности, но на комбинатах не составляются даже планы управления на средне- и долгосрочную перспективу.

## 2-6. Современное положение в законодательстве и налоговой системе

### 2-6-1. Основные законы горнодобывающей промышленности

Чтобы заняться горнодобывающей деятельностью, необходимо выполнить различные формальности, которые существуют в отношении между горнопромышленниками и государством: регистрация, подача заявлений, оформление лицензий. Разумеется, необходимость этих процедур регламентирована соответствующими законоположениями, установлены определённые формы прохождения этих формальностей.

Главным среди этих законоположений является Закон о недрах. Кроме того, есть Закон об общественной безопасности, Закон об охране окружающей среды, Закон о компаниях, Закон об иностранных инвестициях, Закон о труде и т.д. Ниже показана общая картина действия законов на горнодобывающую деятельность (рис. 2-6-1).

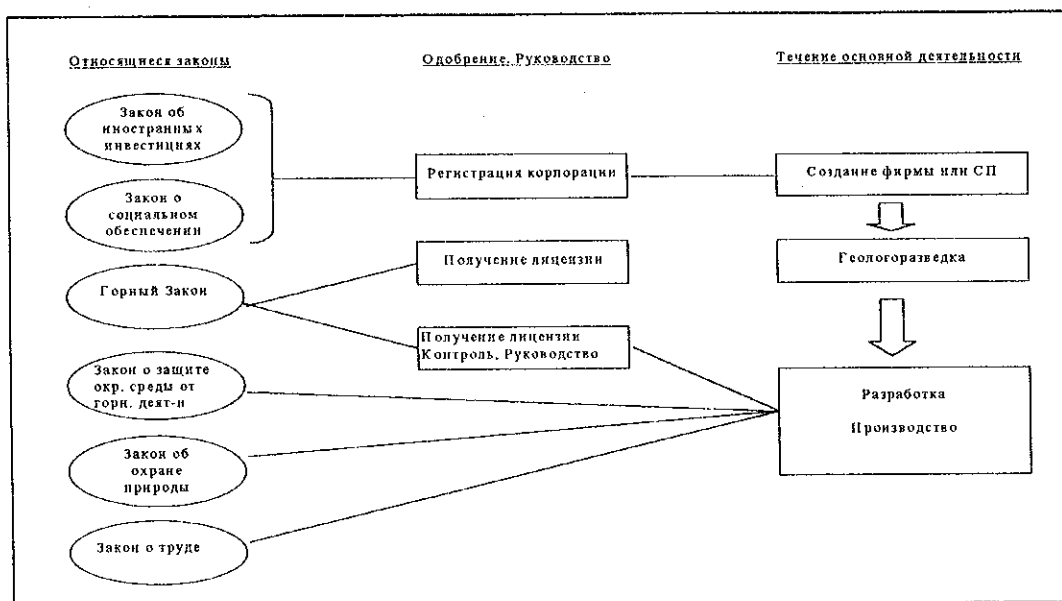


Рисунок 2-6-1. Место законов в системе их взаимодействия с горнодобывающей промышленностью.

#### 1) Содержание Закона о недрах

Закон о недрах Кыргызской Республики был обнародован и сразу же вступил в действие после провозглашения независимости в декабре 1992 года вместо аннулированного Закона о недрах Киргизской ССР. Данный закон действует по сей день с поправками, внесенными в декабре 1995 года, в июле 1997 и 1999 года. Основное содержание закона о недрах КР следующее.

- Закон о недрах провозглашает недра неотъемлемым государственным

достоянием

- Получение лицензии (на геологоразведку и освоение месторождений) происходит по принципам: участие в тендере (конкурсе), аукцион и прямые переговоры
- Срок действия лицензии на геологоразведку 2 года. В том случае, если строго соблюдается лицензионное соглашение, заключенное с правительственным органом, то самый большой срок – 10 лет, кроме того, приобретается право на разработку месторождения
- Разрешается залог лицензии и передача его третьему лицу, но необходимо при этом согласие правительственного органа
- Пользователь недрами обязан предоставлять различные отчеты (о разведке, об оставшихся и добытых запасах)
- Национальный Банк и правительственные органы (государство) располагают правом приоритета при закупке золота и минерального сырья. Пользователи недр обязаны заранее сообщать в правительственные органы о предполагаемой продаже
- Пользователь недр обязан платить роялти и премию (бонус) за право пользования

## 2) Сравнительный анализ Закона о недрах Кыргызской Республики и других стран

В табл. 2-6-1 дано сравнение Закона о недрах Кыргызской Республики и других стран, главным образом, по статье о праве на горнодобычу. Сравнивая Закон о Недрах КР с подобными законами других стран, мы видим, что есть расхождения в методах получения лицензий, определении участка горного отвода, в порядке отчетности в период пользования, в соблюдении обязанностей, в вопросе права приоритета государства в закупке золота и минерального сырья, но их не так много. Есть и несколько негативных факторов, тормозящих развитие свободной горнодобывающей деятельности.

- Заключение лицензионного соглашения (с планом геологоразведки и разработки месторождения) с правительственным органом после получения лицензии
- При получении лицензии на геологоразведку используется, главным образом, принцип тендера, а не права первенства
- При получении лицензии на разработку необходимо представить ТЭО и пройти через процедуру решения ГКЗ относительно запасов, и оценка ТЭО. Для этого требуется осуществить довольно большие геологоразведочные

работы и получить данные с высокой точностью по запасам еще до получения лицензии.

- Предусматривается право приоритета государства в покупке минерального сырья
- Роялти по сравнению с другими странами высоки
- Велика степень государственного вмешательства в вопросе о запасах; государство часто вмешивается в дела, обязывая отчитываться о самых разных вещах, соблюдать законы, нормативы, ТЭО.

Надо отметить, что условия для строгого соблюдения Закона о Недрах не созданы: нет системы контроля за отчетами владельцев лицензий. Кроме того, много случаев, когда право первенства государства на покупку минерального сырья просто игнорируется.

**Таблица 2-6-1. Сравнительная таблица норм Закона о недрах**

Пункт	Кыргызстан	Япония	Аргентина	Филиппины
1. Правовая база Последняя редакция	Закон о Недрах 1998	Горный закон 1998	Горный закон 1995	Горный закон 1995
2. Официальный руководящий орган	Госгеоагентство	Минвнешторгприм	Агентство по горной промышленности	Минюхрансреды и минеральных ресурсов
3. Владелец минеральных ресурсов	Государство	Частники, владеющие правом на минеральное сырье	Государство	Государство
4. Право на разведку				
Максимальный срок	10 лет	6 лет	3 года	8 лет (FTAA)
Максимальная площадь	неограниченна	350 га/ право неограниченное число	10,000 га/право 20 прав/государ.	32,400 га (FTAA)
Лицензионная площадь	неограниченна	1 га	500 га	около 81 га
Приобретение лицензии	прямоугольник	многоугольник	прямоугольник	квадрат
Осуществление разведки	Тендер	через заявку	через заявку	Контракт (FTTA)
Обязательства по выполнению	После одобрения плана	Сертификация	После одобрения плана	\$4 млн. облигация
	Нет	Нет	50% в год	свыше 25% за 2 года
5. Горное Право				
Максимальный срок	20 лет, подливается вплоть до истощения	Неорганичен	неорганичен	50 лет (FTAA)
Максимальная площадь	неограниченна	350 га/ право неограниченное число	420 га	16,200 га (FTAA)
Лицензионная площадь	неограниченна	1 га	500 га	около 81 га
Приобретение лицензии	Совет директоров принимает решение после обсуждения результатов ТЭО	многоугольник	прямоугольник	квадрат
Разработка	После одобрения плана	через заявку	через заявку	Контракт (FTAA)
Роялти (налог на полезные ископаемые)	После одобрения плана 5% (Au, Ag) 12 (Sb, Hg) (с продаж)	на основе сертификата 0,7-1,0% (с продаж)	мин. инвестирование \$240,000/5лет	мин. инвестирование \$240,000/5лет
			После одобрения плана Ниже 3% (базовой цены)	После одобрения плана
				\$25 млн. облигация 2% (с продаж)
6. Право государства на покупку руды	Au, минеральное сырье	ограничений нет	Ограниченный нет	только для Au

### 3) Закон об иностранных инвестициях

Закон об иностранных инвестициях Кыргызской Республики впервые был принят в июне 1991 года, а затем в мае 1993 и в сентябре 1995 года в него вносились частичные изменения. В этом законе довольно подробно и конкретно регламентировались льготные меры по отношению к иностранным инвесторам, относительно освобождения от выплаты или сокращения налога на прибыль и на репатриацию доходов, таможенных пошлин. Однако в сентябре 1997 года закон был пересмотрен и принят новый Закон об иностранных инвестициях, поскольку государство стало участвовать в подготовке плана своего вступления во Всемирную Торговую Организацию (ВТО), основываясь на всех договоренностях с ВТО. В результате все льготы для иностранных инвесторов были аннулированы. Поскольку за основу нового закона взят Закон об иностранных инвестициях стран участниц Организации Экономического Сотрудничества и Развития (ОЭСР) и СНГ, то был принят лейтмотив модельного закона - защита иностранных инвесторов.

Особенно следует отметить следующие положения из нового закона:

- Иностранные юридические и физические лица без всякой дискриминации пользуются равными правами с гражданами Кыргызстана.
- Закон дает иностранцам личные гарантии и гарантии на вложенный капитал.
- Предоставляет свободу на репатриацию доходов и на валютные расчеты.

### 4) Законоположения по охране окружающей среды

В Кыргызской Республике создана система законоположений по экологии, включая Закон об охране окружающей среды. Среди чрезмерного множества веществ, которые регламентируются в КР как объекты контроля для охраны окружающей среды, есть и такие, которые в Японии включены в нормативы условий работы на производстве. Кроме того, вносятся изменения в план действий по защите окружающей среды. Существует также система сборов за экологическую нагрузку, но в отличие от налогов эти средства идут в Фонд защиты окружающей среды, отчисления из которого после вычета необходимых расходов идут на содержание национальных парков и другие подобные цели. Все законоположения по охране окружающей среды имеют отношение к горнодобывающей деятельности (табл. 2-6-2).

**Таблица 2-6-2. Законоположения по охране окружающей среды**

Основной закон охраны окружающей среды	<ul style="list-style-type: none"> <li>• Закон КР об охране окружающей среды</li> </ul>
По охране природы	<ul style="list-style-type: none"> <li>• Закон КР об охране особых территорий</li> <li>• Постановление Президента КР о местных и республиканских фондах защиты окружающей среды</li> <li>• Положение по учреждению и использованию местных и республиканских фондов охраны окружающей среды в КР</li> <li>• Положение о защите и использовании рыбных ресурсов и водных организмов в КР</li> <li>• Постановление Госагентства по Лесу при правительстве КР о поправках к расчету компенсации за ущерб причиняемый лесному хозяйству</li> </ul>
По Воде	<ul style="list-style-type: none"> <li>• Закон КР о Воде</li> <li>• Закон КР о введении поправок и дополнений к закону КР «о Воде»</li> <li>• Положение о государственном контроле за использованием водных ресурсов в КР</li> <li>• О водных заповедниках и охраняемых водных территорий в КР</li> <li>• Положение о порядке и размере компенсации за ущерб причиненный из-за несоблюдения закона</li> </ul>
Для загрязнителей	<ul style="list-style-type: none"> <li>• Порядок наложения штрафа за выброс загрязняющих веществ и хранение отходов на территории КР</li> <li>• Правила эксплуатации пыле-газоуловителей</li> <li>• Постановление правительства КР о материальной ответственности за ущерб от загрязнения почвы</li> </ul>

## 2-6-2. Налоговый кодекс касательно горнодобывающей деятельности

### 1) Налоговый кодекс КР.

Налоговый кодекс КР действует с января 1992 года, после этого вносилось множество частичных поправок. Существуют государственные и местные налоги, более того, предпринимателям обязывается выплачивать страховые отчисления, взносы в Фонд занятости и Фонд чрезвычайных ситуаций. С 1 июля 1997 года внедрена концепция на основе международных стандартов. В результате чего был установлен и действует нынешний налоговый кодекс, в котором предусмотрены заметные привилегии предпринимателям.

- переход от советской фиксированной суммы амортизации к определённой норме привел к тому, что увеличилась сумма отчислений.
- раньше ставки налога на прибыль юридических лиц сильно колебались в зависимости от видов предприятий в пределах 15-55%, а сейчас независимо от вида деятельности действует единая ставка налога в 30%
- НДС на экспорт, за исключением в страны СНГ, не взимается.
- предусмотрен перенос суммы убытков в течение 5 лет

Есть специфика в налоговом кодексе: существуют дорожный налог и налог в Фонд для чрезвычайных ситуаций, которые облагаются на сумму продаж.

### 2) Расходы предприятий горнодобывающей отрасли

В табл. 2-6-4 указаны расходы, а также дополнительные налоги, которые должны платить горнодобывающие предприятия за получение горного отвода, разведку, эксплуатацию и т.д.

Особенно выделяется адвалорная пошлина (пошлина со стоимости) – роялти. Она зависит от вида руды, например, на золото и серебро – 5%, ртуть, редкоземельные металлы, сурьма - 12%, олово и вольфрам – 15%. Ставка роялти высокая, поэтому ложится тяжелым грузом на плечи предприятий, является сильным фактором, отбивающим желание открывать новые рудники.

Таблица 2-6-3. Бремя горнодобывающих предприятий (налоги, комиссионные, плата за пользование)

Вид взноса	Платёж, часть владения
Сбор за подачу заявки на лицензию	35-50% от сбора за лицензию
Лицензионный сбор	10 минимальных месячных зарплат (1,140 сом: 1999)
Сбор за использование земли для разведки и освоения	По усмотрению местной администрации, Обязательный вид платежа
Платёж за право использования минерально-сырьевых ресурсов (премия)	Единовременный взнос за приобретение лицензии
Платёж за право использования подземных минерально-сырьевых ресурсов (роялти)	Ежегодно может облагаться 2-15% выручки Согласно процентной ставке зависящей от вида полезного ископаемого Золото 5%, Серебро 5% Ртуть 12%, Редкоземельные металлы 12%, Сурьма 12%, Медь 15%, Вольфрам 15%
Концессионный сбор	Нет

Таблица 2-6-4. Налоговые поступления в госбюджет от горнодобывающей отрасли (1997 год)

Комбинаты	Тип	НДС	Подоходный налог	Налог на прибыль	Акциз	Дорожный налог	ФЧС	Земельный налог	Прочие
Макмал	Золото		5,351.6	16,806.3		1,826.5	2,567.3		403.8
Кумтор Оп. Ко.	Золото		14,961.6						
Кумтор Голд	Золото		3,422.3						
Кумтор О.К.	Золото	1,463.2	-46.6						
Джеруй	Золото								
Кадамжай	Сурьма	17.2	1,634.1	3,526.7		2,129.8	4,212.4	0.56	822.7
Хайдаркан	Ртуть		566.2	1,326.7		422.0	1,241.3	87.00	471.2
Таш-Кумыр	Кремний	2,727.3	183.5			5.4	296.0	87.00	72.6
Сулоктинский	Сурьма	1,481.0		32.5		150.0	320.0		53.0
Кызыл-Кия	Уголь	1,529.3	168.1			95.0	238.2		36.0
Алмалык	Уголь		-255					0.77	
Кок-Янтак	Уголь	1,285.9				38.1	204.4		15.8
Ак-Туз	Редкоземельные	20	16.0	10.0		1.3			
Кара-Балта	Ац, U т.д	-5,052.3	3,479.3	-5,291.2		727.6	2,301.3		803

Для предприятий тяжёлым бременем является также дорожный налог и налог в Фонд для чрезвычайных ситуаций, которые взимаются с суммы продаж, как это следует из табл. 2-6-4 о налоговых поступлениях в госбюджет от горнодобывающей промышленности.

Дорожный налог и отчисления в Фонд для чрезвычайных ситуаций, введённые в свое время как временные, стали важными источниками поступлений в госбюджет, обеспечивая соответственно 2 и 4% доходной части бюджета.

3) Сравнение налоговой системы, касающейся горнодобывающей промышленности, Кыргызстана и других стран.

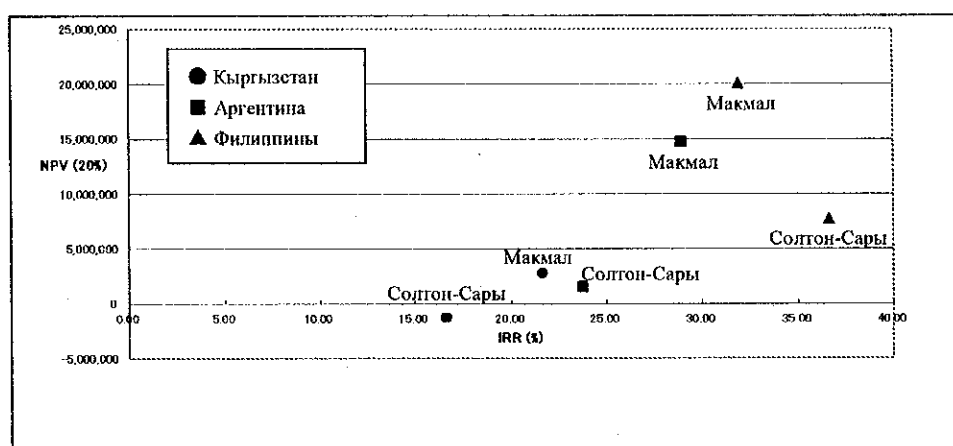
В приложении к отчету дается сравнительный анализ системы налогообложения в горнодобывающей промышленности в Кыргызстане и других



странах мира. Ставки налогообложения на юридическое лицо и на дивиденды вполне соответствуют мировым стандартам, роялти же – от 2 до 15% от суммы продаж, что по сравнению с другими странами (1,0-2,0%) крайне высоки.

Чтобы прояснить проблемные места налогообложения в КР, мы воспользовались трудом профессора Колорадского университета Отто Джеймса: "Сравнительный анализ налогообложения в горной промышленности ведущих сырьевых стран мира", сравнивали Кыргызскую систему налогообложения на Макмальском и Солтон-Саринском комбинатах с системой в Аргентине и Филиппинах (см. прилагаемые материалы). Главные отличия наблюдаются в роялти, налогах на прибыль и дивиденды, амортизационных отчислениях, переносе суммы убытков и сроках налоговых каникул. Результаты сравнения показаны на рис. 2-6-2.

Согласно сравнительному анализу, оценка экономических параметров Макмальского и Солтон-Саринского комбинатов самая низкая, если даже следовать кыргызской налоговой системе, а по аргентинской и филиппинской она растёт.

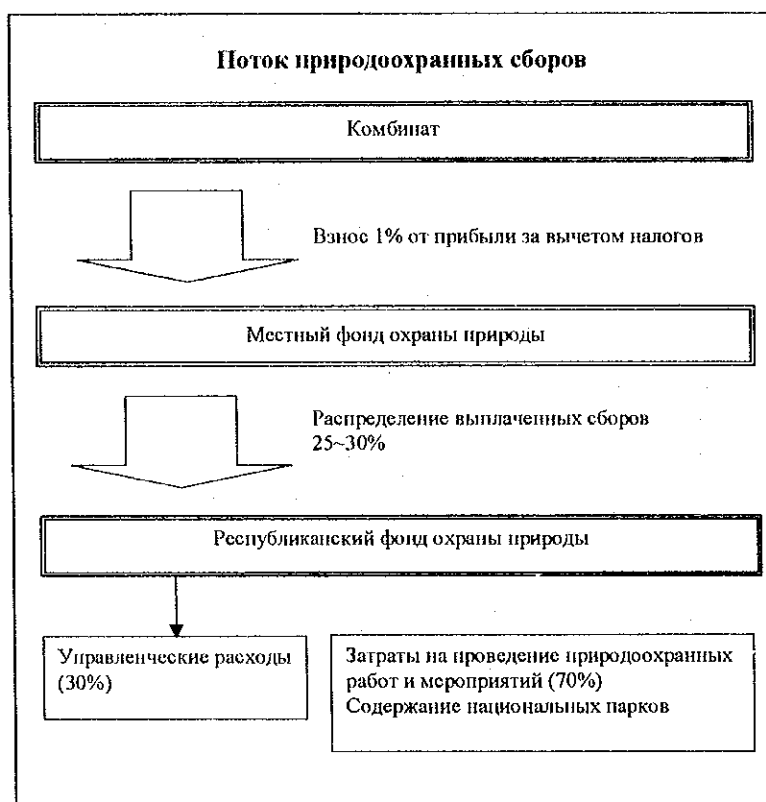


**Рисунок 2-6-2. Сравнение систем налогообложения в горнодобывающей промышленности (рассмотрение вариантов)**

#### 4) Экологические налоги.

В Кыргызской Республике существует система налогообложения за экологическую нагрузку. Такая система существует с советских времён, согласно которой осуществляется выплата в Фонд защиты окружающей среды в зависимости от количества выбросов по видам загрязняющих веществ. С 1998 года уплата этой пошлины стала проводиться по принципу 1% от прибыли, остающийся после вычета налогов.

Средства от сбора в первую очередь идут в районный Фонд охраны окружающей среды, 25-30% от этих средств далее идут в Национальный Фонд защиты окружающей среды. Что касается расходования этих средств, то Национальный Фонд тратит приблизительно 30% денег на административно-управленческие расходы, а остальные 70% - на природоохранные мероприятия. Большая часть денег, предназначенных на экологические меры, идёт на содержание национальных парков и контроль за ними, а на кредитование для внедрения очистного оборудования средства Фонда не используются.



**Рисунок 2-6-3. Процесс поступлений (от налогообложения за экологическую нагрузку) и расходов.**

В экологической политике важно предусмотреть стимулирование, как, например, за счёт низкопроцентного финансирования и разрешения ускоренной амортизации стоимости очистного сооружения. В настоящее время в Кыргызской Республике нет стимулов к защите окружающей среды, не предпринимаются усилия для снижения выбросов загрязняющих веществ, что является одной из причин того, что отстаёт оснащённость очистным оборудованием.