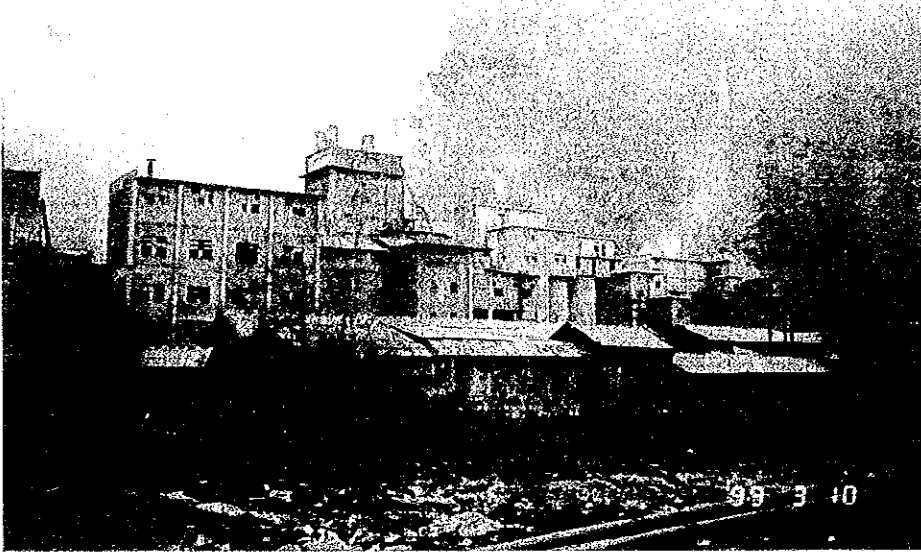


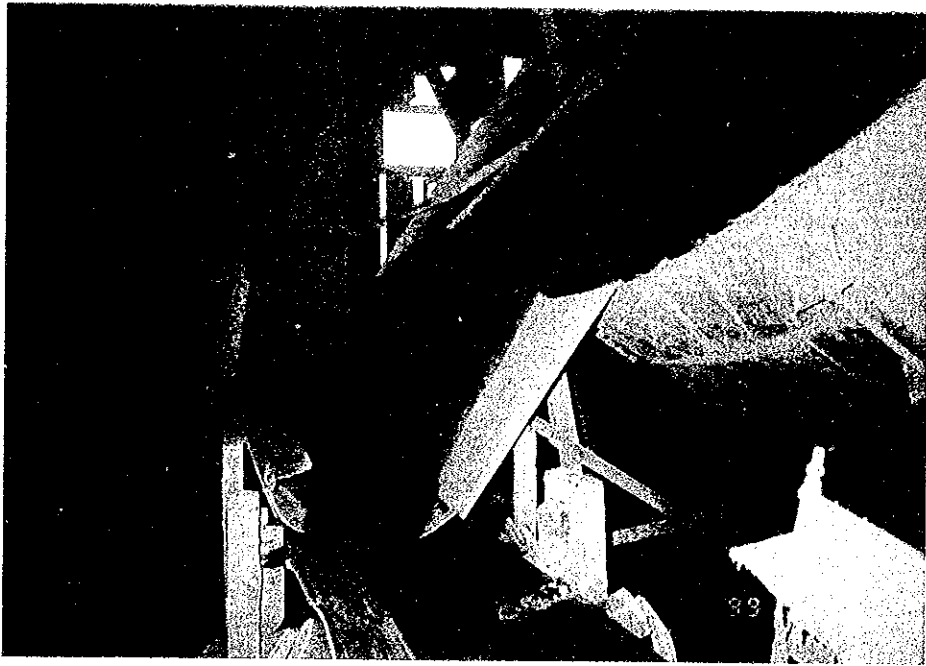
鉄路局工程総水泥廠 (1/2)



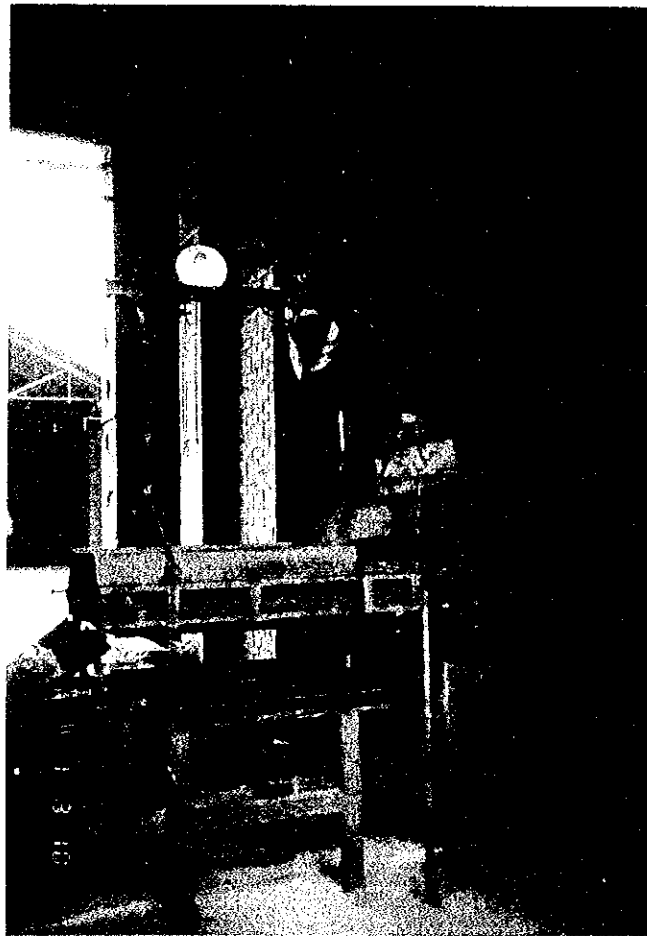
(写真 - 21) 工場全景



(写真 - 22) 工場正門



(写真 - 23) パンペレの成球状況  
(比較的小粒が多い)



(写真 - 24) ベルト式計量機

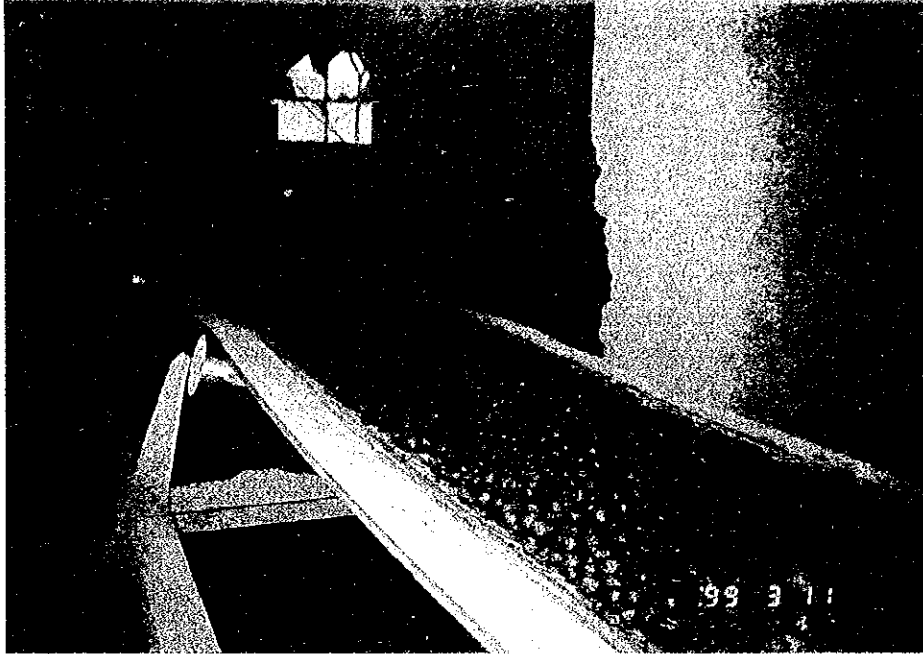
江油市水泥廠 (1/3)



(写真 - 25) 工場全景



(写真 - 26) 工場正門

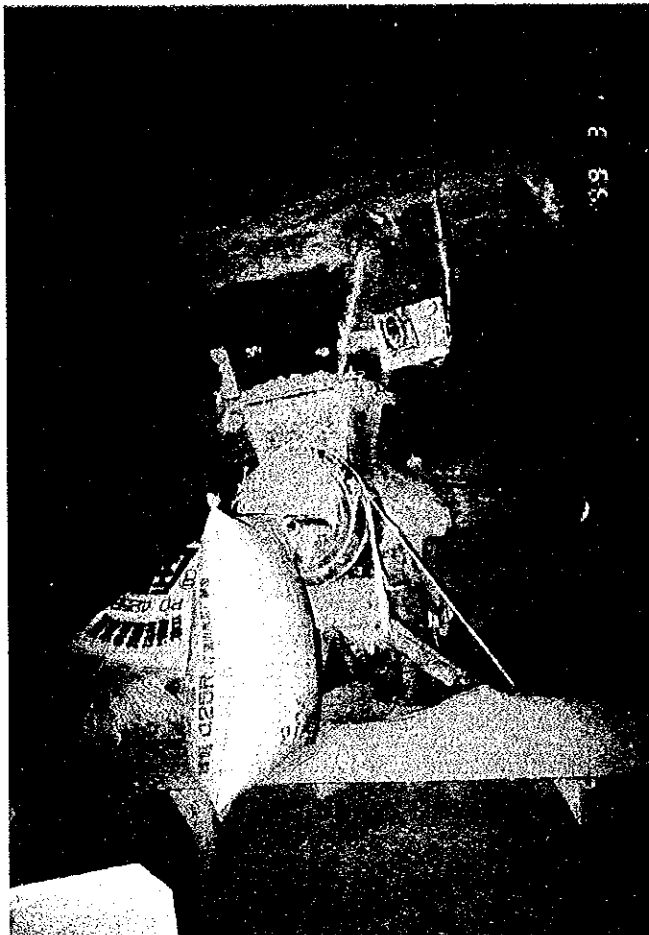


(写真 - 27) パンペレの成球状況  
(水分が多く、サイズが大きい)



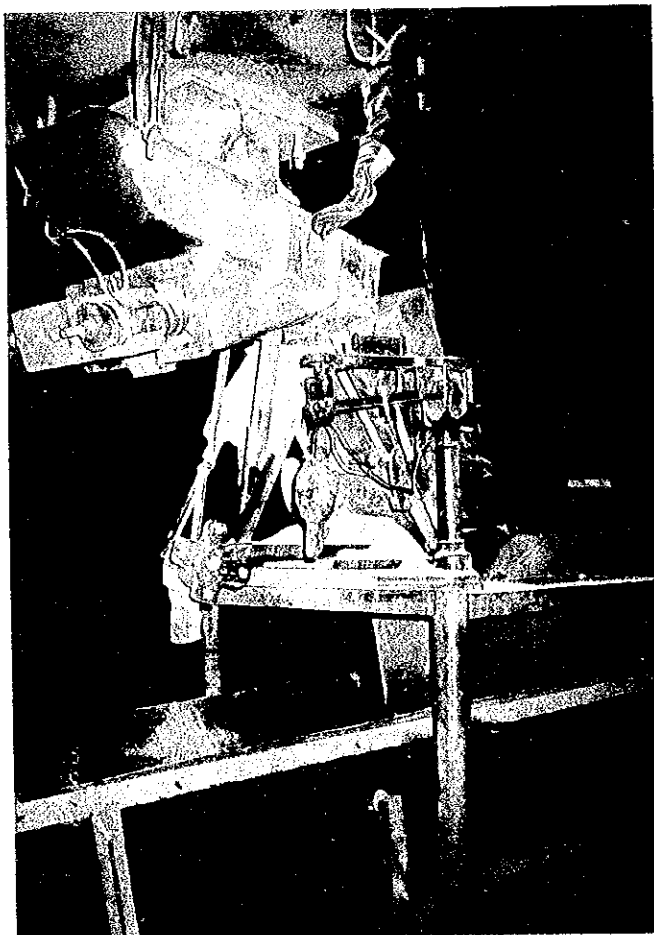
(写真 - 28) 立窯用ダスト沈降室より排出されたダスト  
(人手によって運搬、処理される)

江油市水泥廠 (3/3)



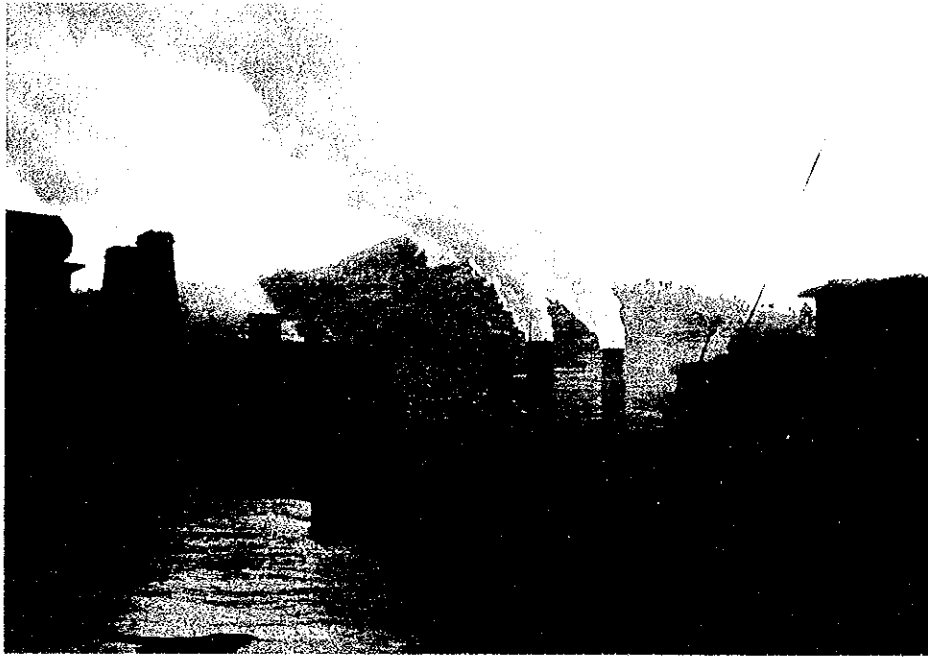
(写真 - 29)

セメント袋詰機及びセ  
メントの飛散状況

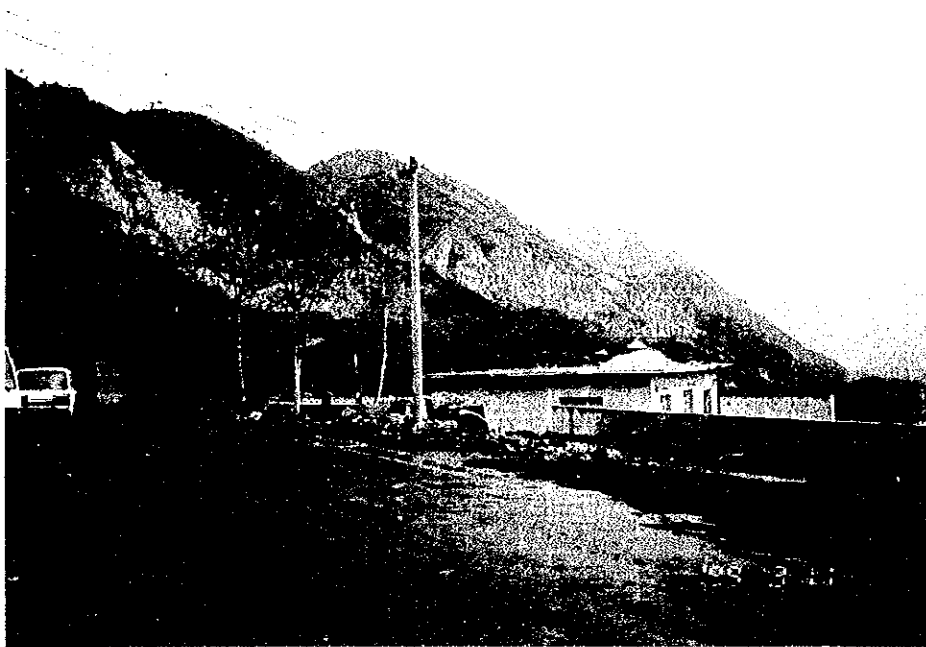


(写真 - 30)

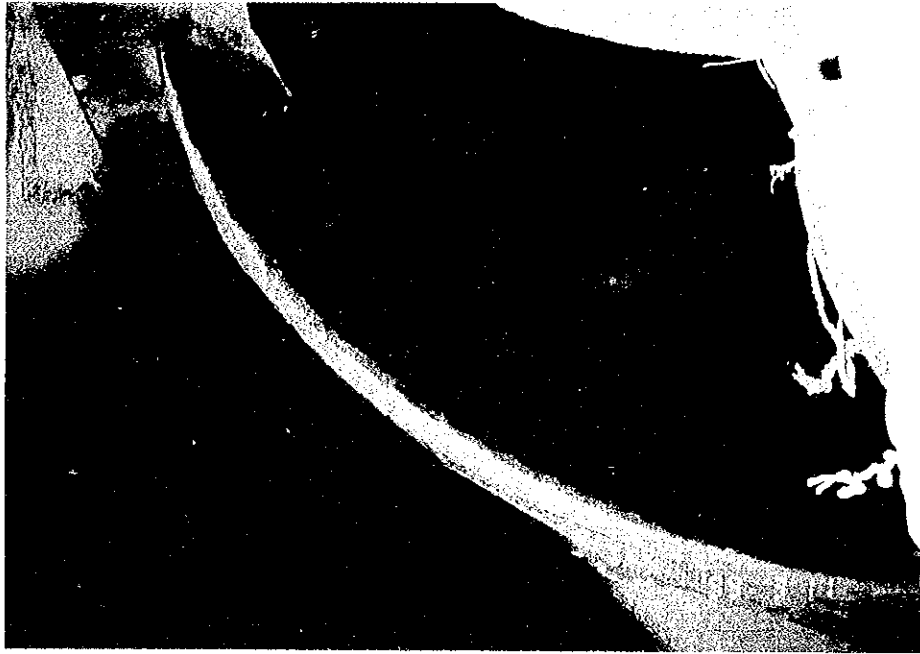
台秤を使ったバッチ式  
計量機(精度不明)



(写真 - 31) 工場排煙状況



(写真 - 32) 鉦山風景



(写真 - 33) パンペレ成球状況



(写真 - 34) 立窯炉頂部燃焼状況

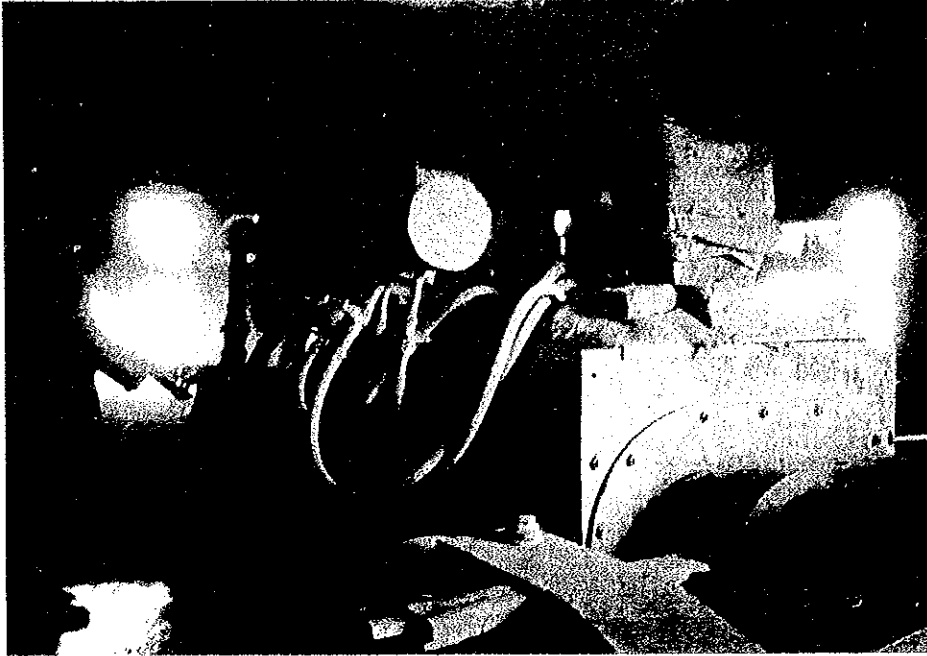


(写真 - 35) 工場全景



(写真 - 36) 工場正門

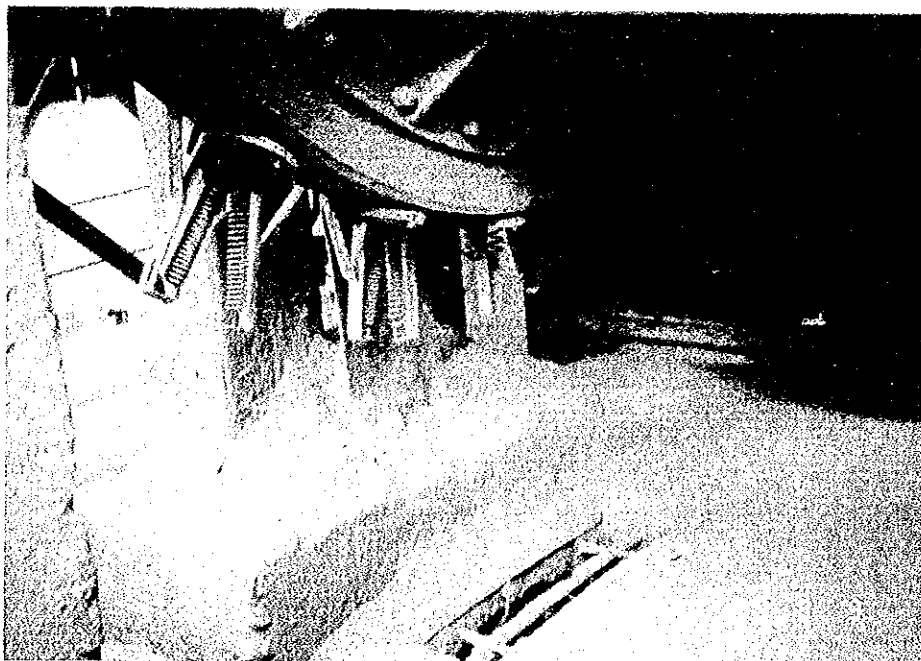




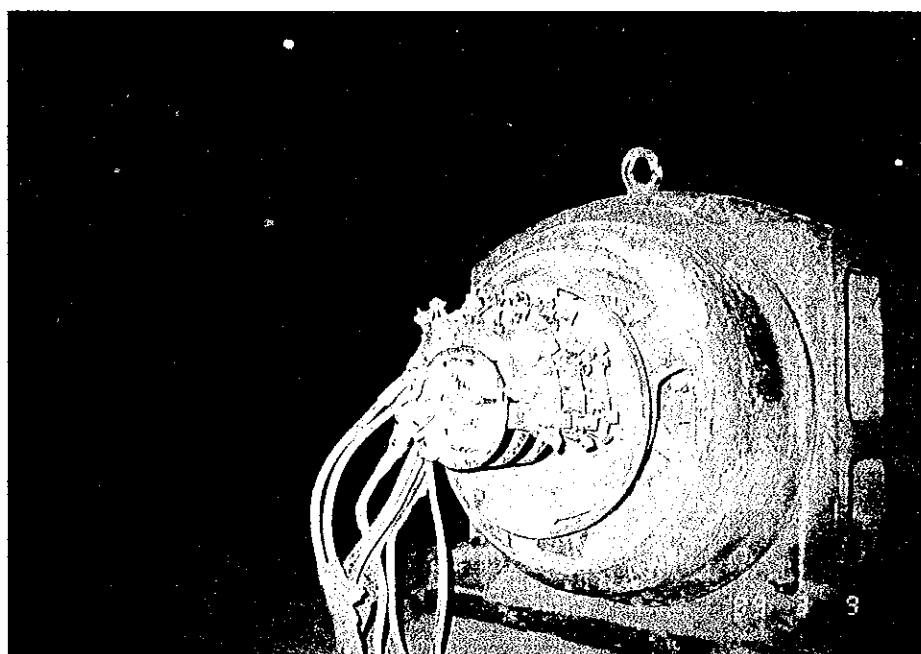
(写真 - 37) パグミル調湿操作状況



(写真 - 38) パンペレの成球状況  
(全体的に成球サイズが小さい)



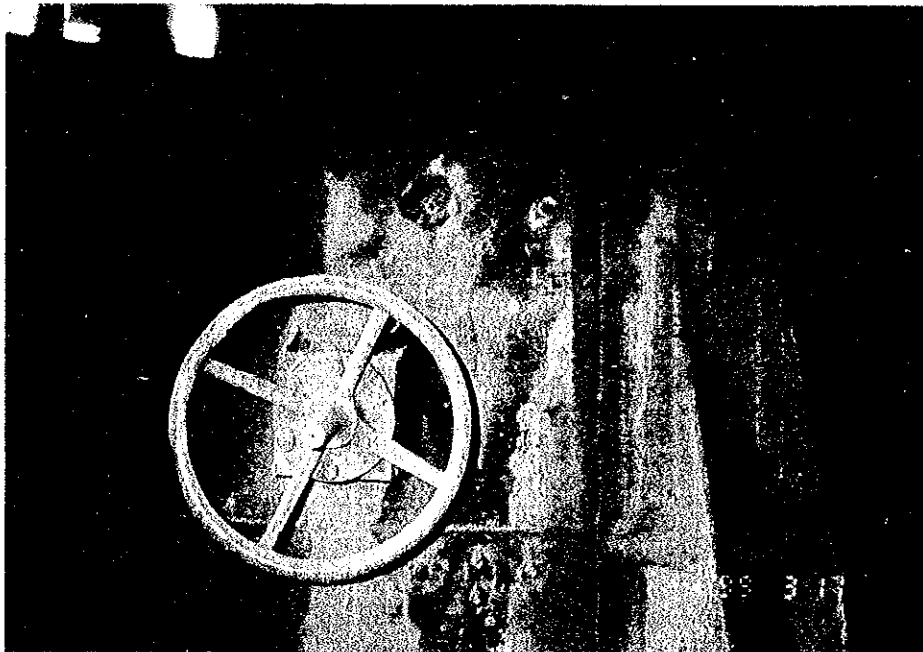
(写真 - 39) キルン窯尻のシール部が悪く原料があふれ出てくる



(写真 - 40) 大型モーターのスリップリングカバーが無い(危険!!)



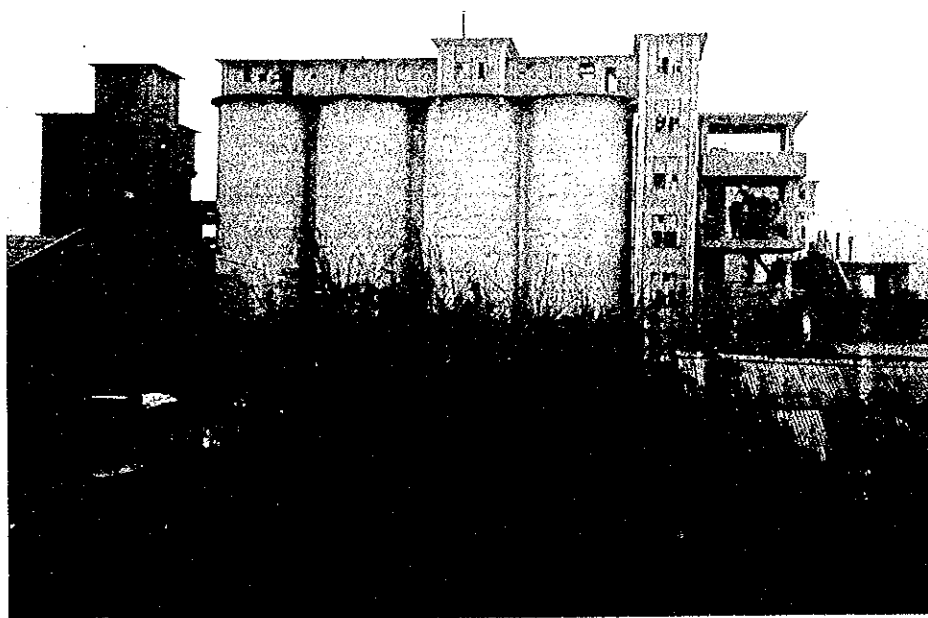
(写真 - 41) 原料ミル用分級機



(写真 - 42) 分級機コントロール羽根調整ハンドル

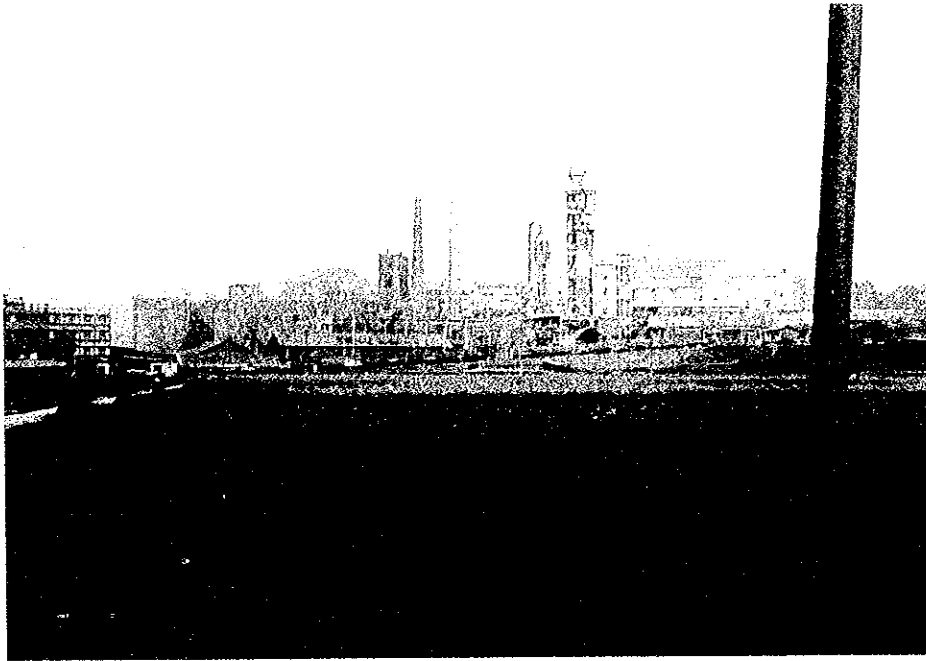


(写真 - 43) 工場全景

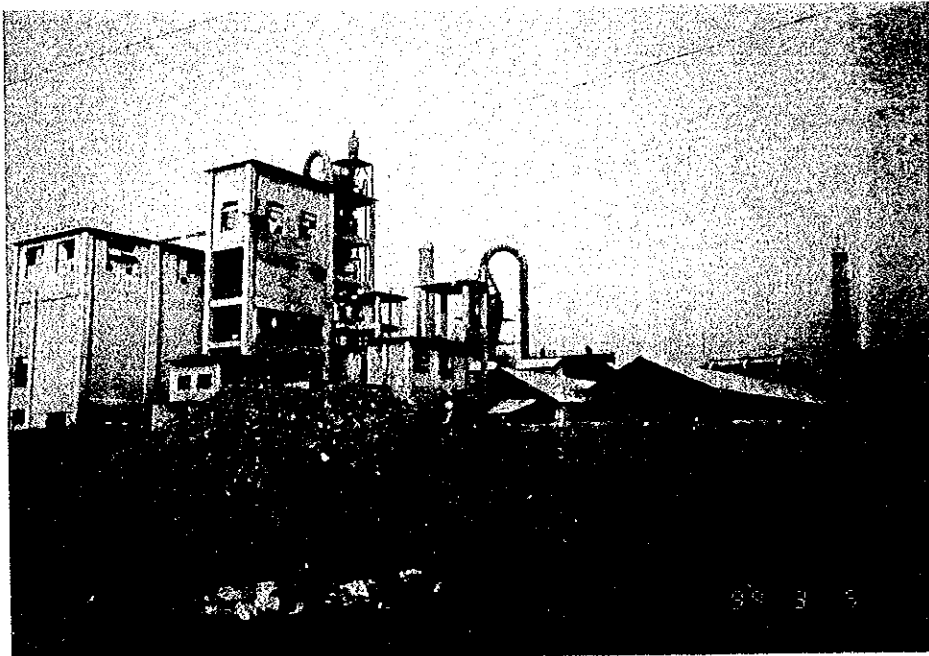


(写真 - 44) 工場正門

涪江鋼鐵廠老坪坝水泥廠 (1/3)

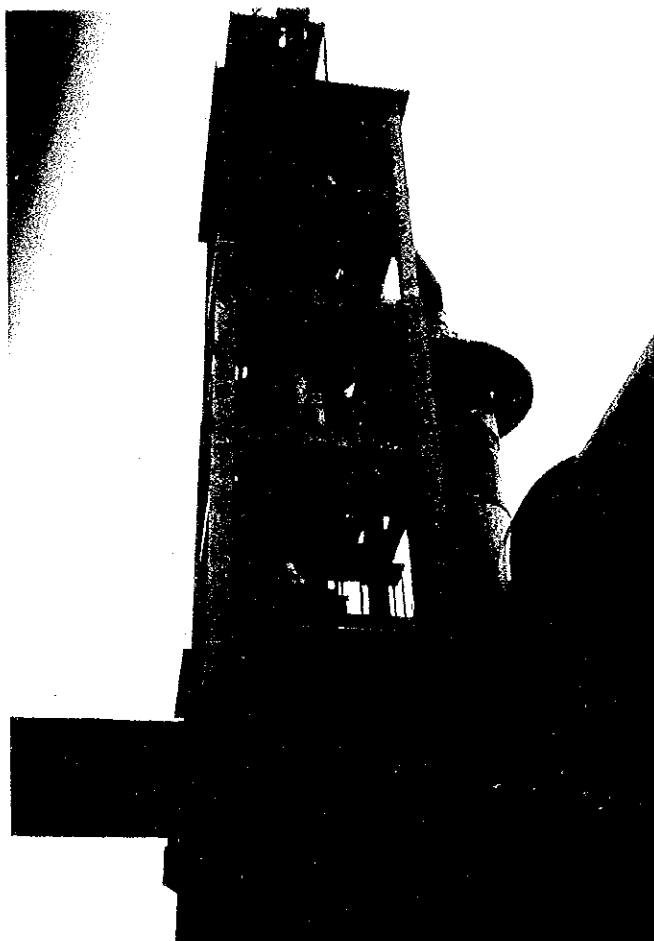


(写真 - 45) 工場全景



(写真 - 46) 工場入口付近

涪江鋼鐵廠老坪坝水泥廠 (2/3)



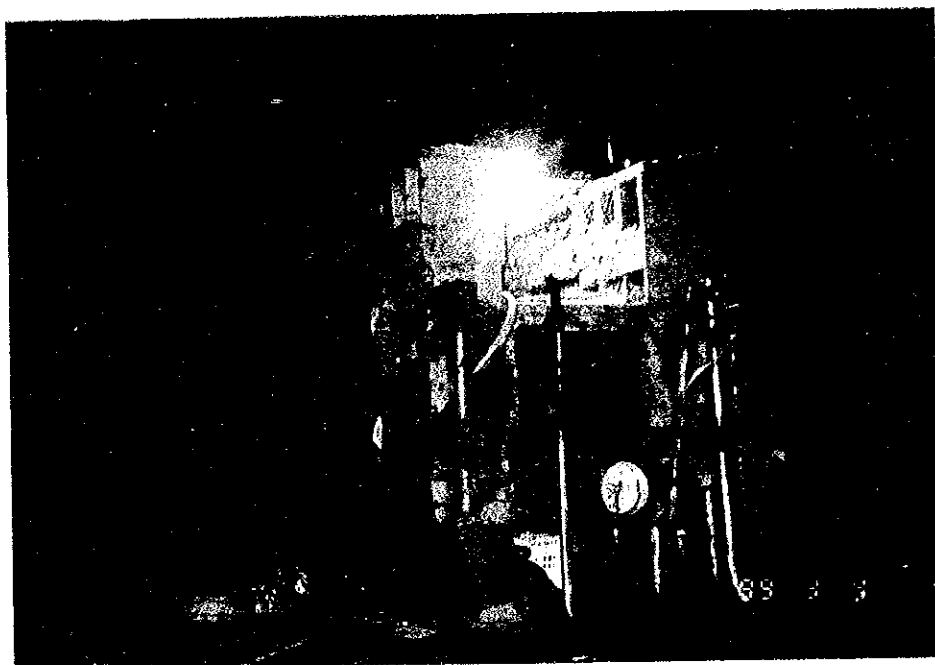
(写真 - 47)

SP5 段サイクロン

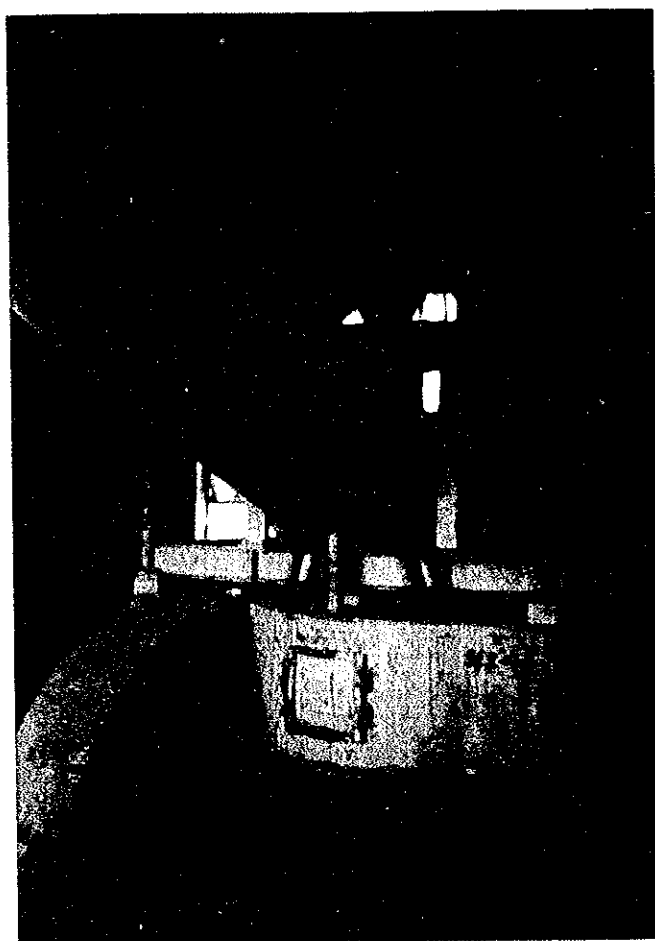


(写真 - 48)

SP 円筒型 2 段サイクロン



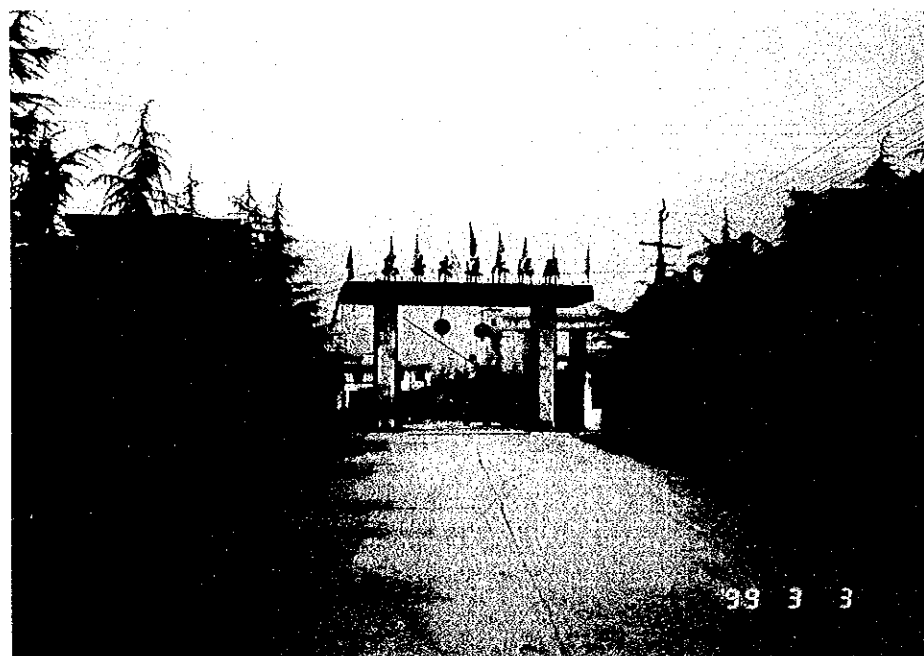
(写真 - 49) セメント予備粉碎機(ロールプレス)



(写真 - 50) 高効率セパレータ (O-SEPA)

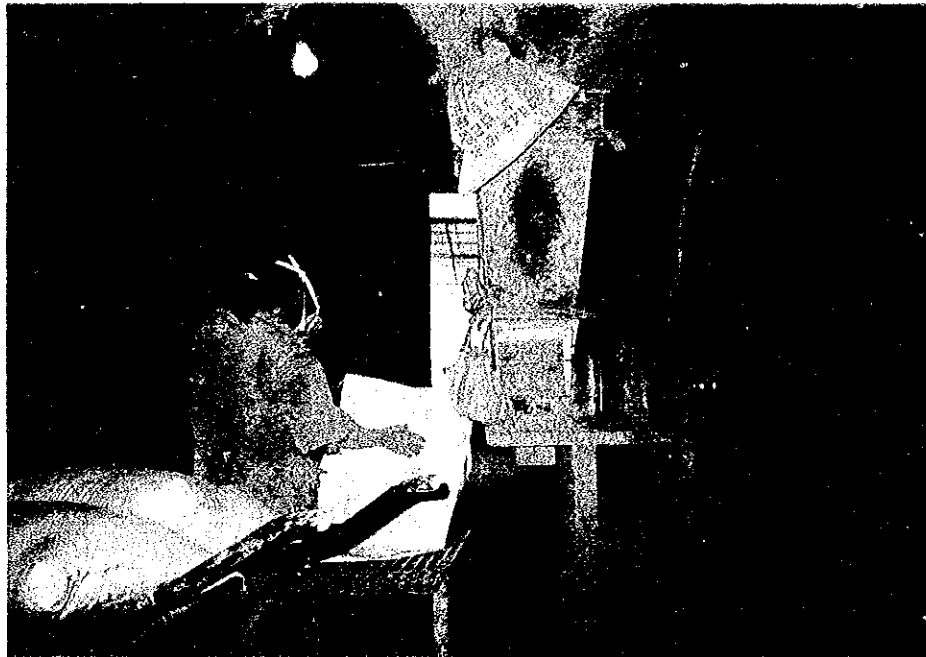


(写真 - 51) 工場全景

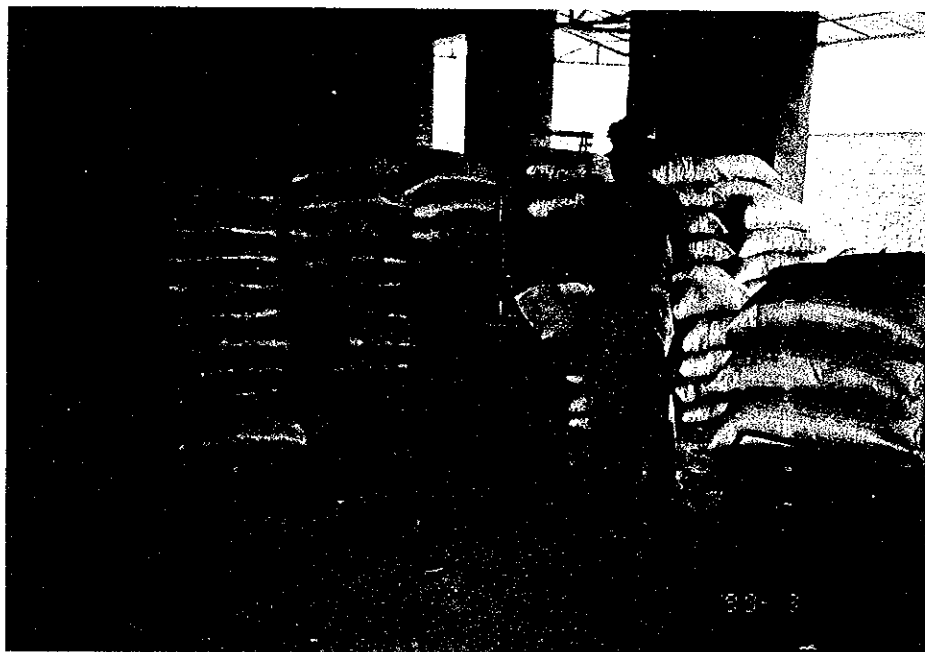


(写真 - 52) 工場正門

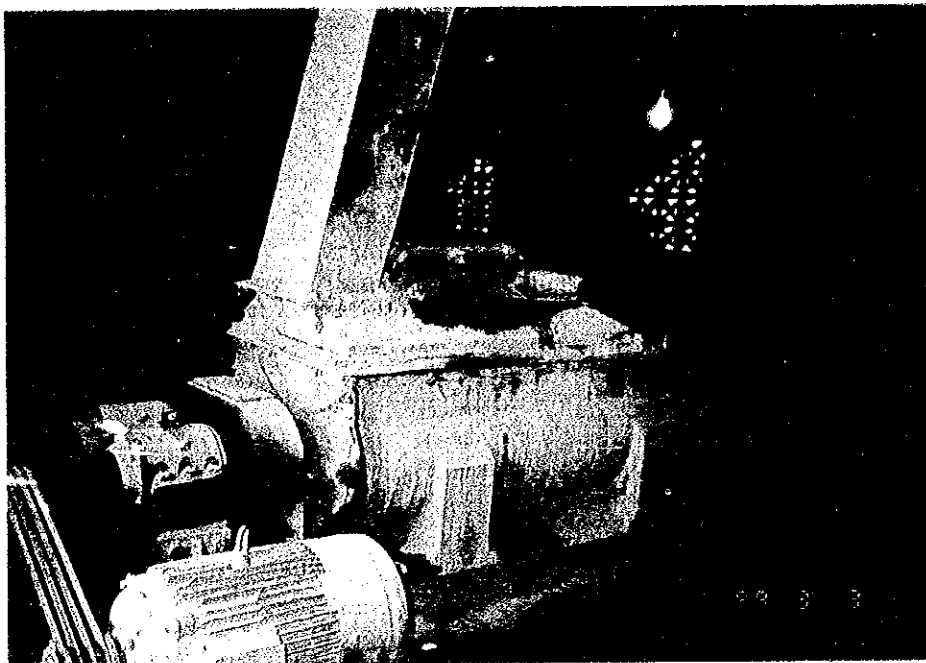




(写真 - 53) セメント袋詰機 (計量は別の所です)



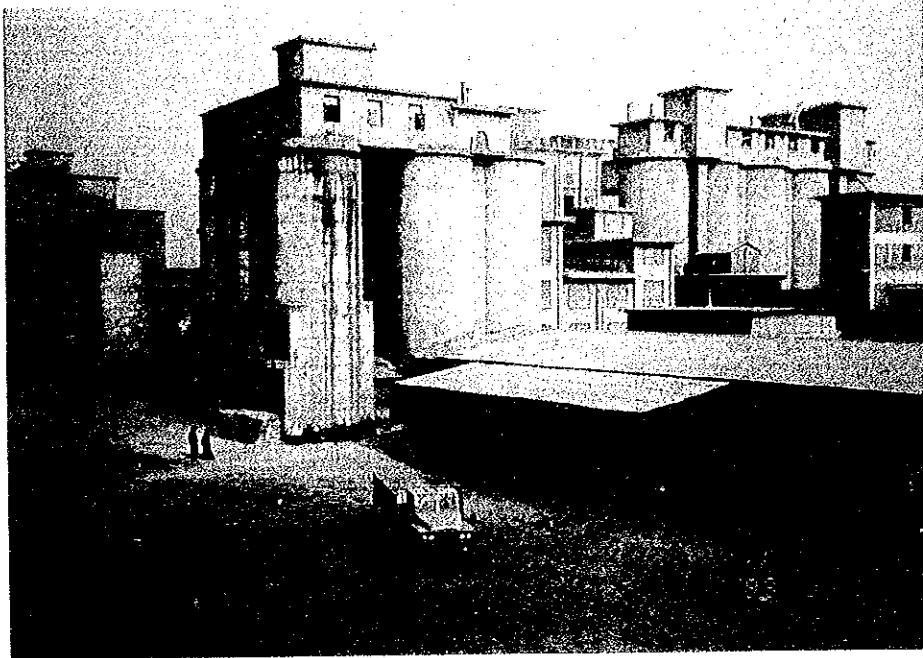
(写真 - 54) セメント袋計量風景



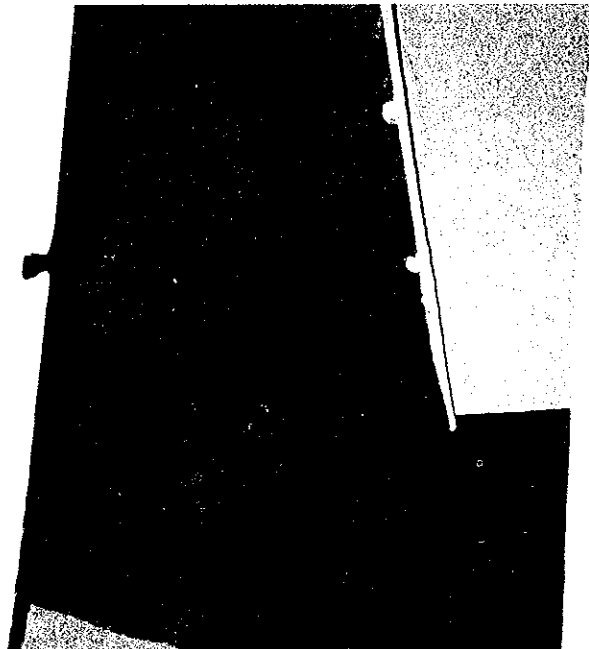
(写真 - 55) パグミル調湿装置



(写真 - 56) パンペレの成球状況  
(比較的小粒が多い。また大塊も多く含まれている)



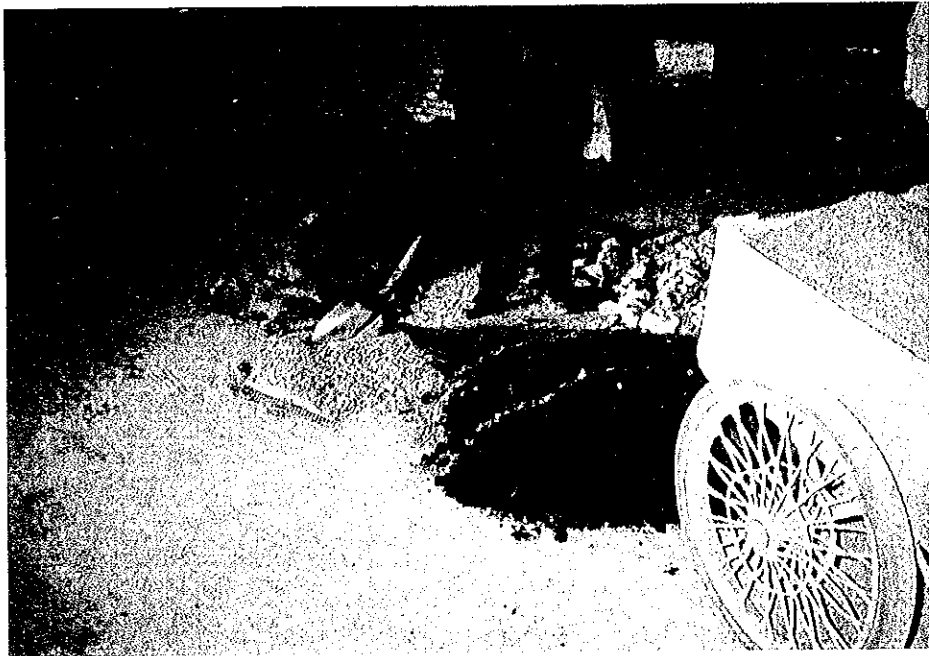
(写真 - 57) 工場全景



(写真 - 58) 立窯内部レンガ卷替完了後



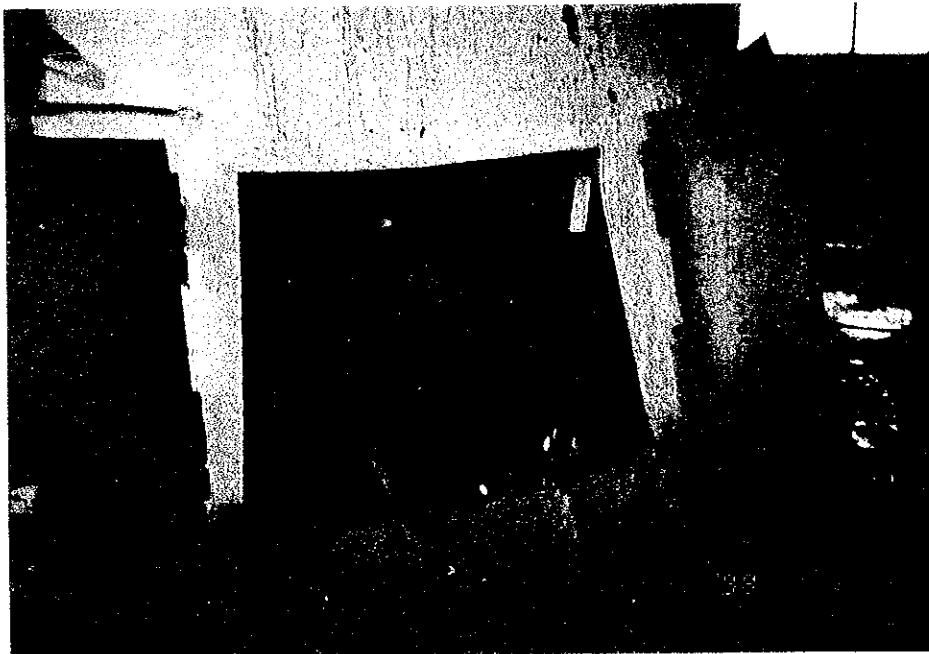
(写真 - 59) 工場全景



(写真 - 60) セメント粉碎前庭調合風景



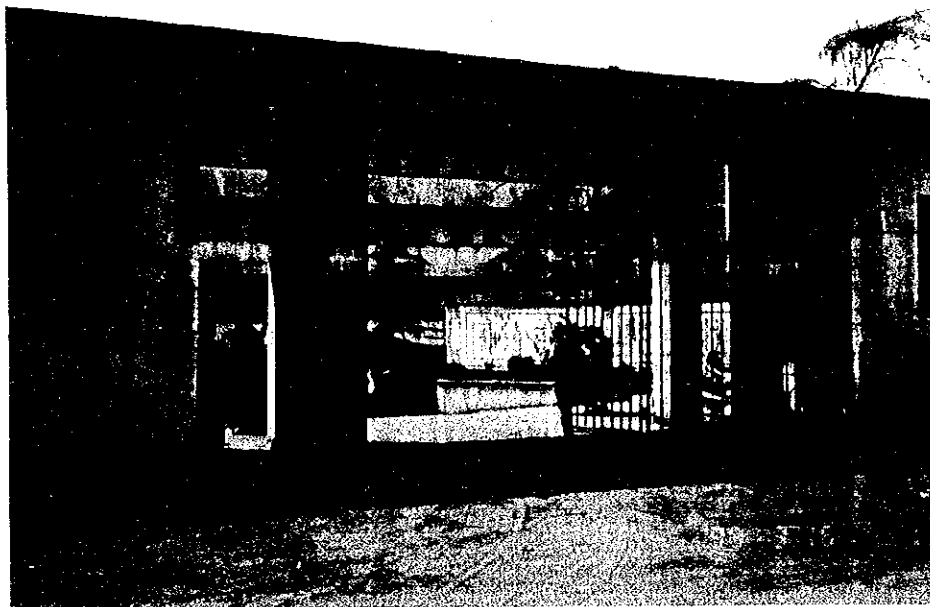
(写真 - 61) パンペレ成球状況



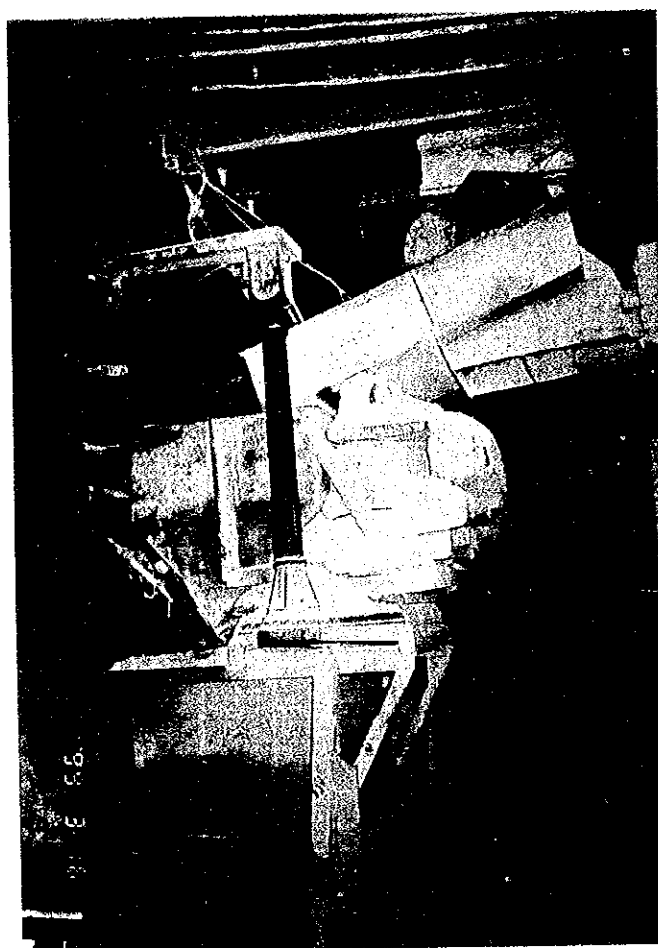
(写真 - 62) 立窯炉頂部燃焼状況



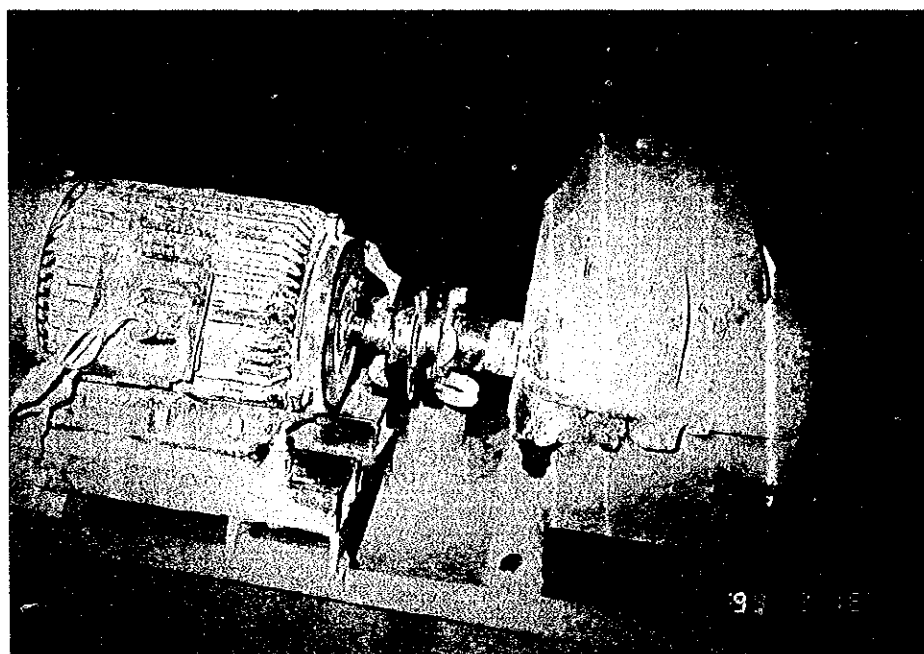
(写真 - 63) 工場全景



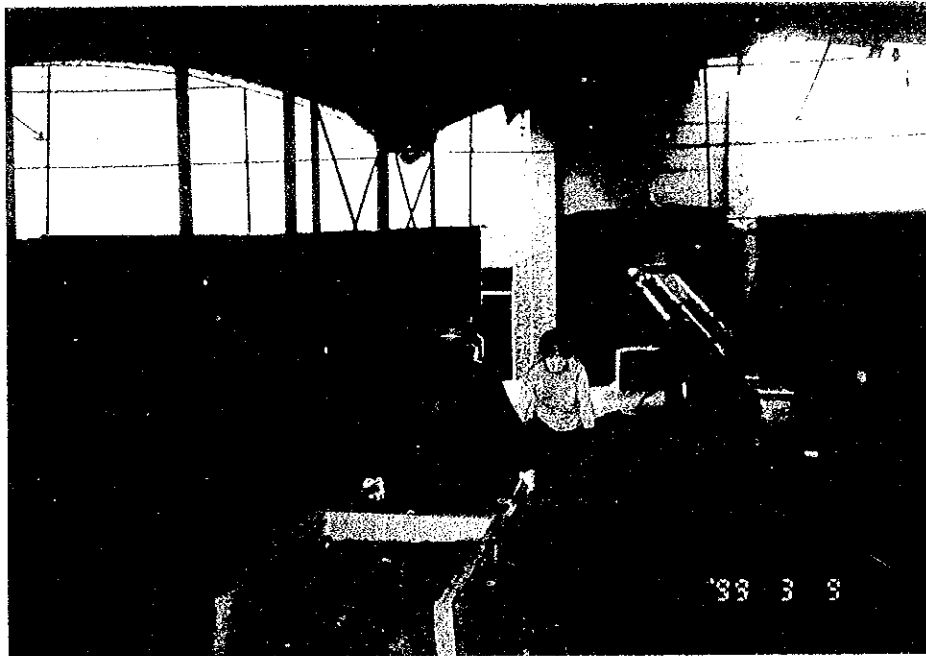
(写真 - 64) 工場正門



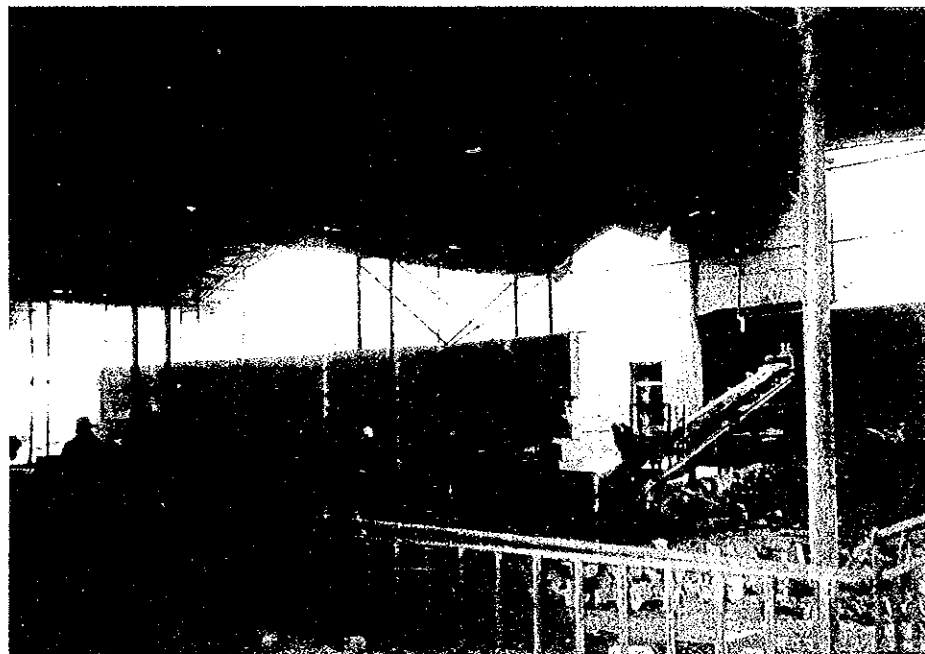
(写真 - 65) 台秤を使ったバッチ式計量機  
(精度不明)



(写真 - 66) カップリングボルトが使われていない  
(危険である!!)

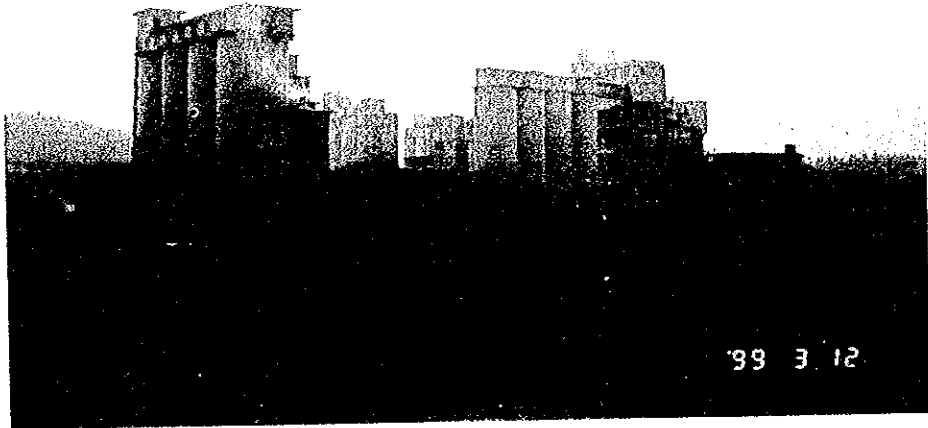


(写真 - 67) クリンカ、スラグ、石膏調合風景  
(その 1)

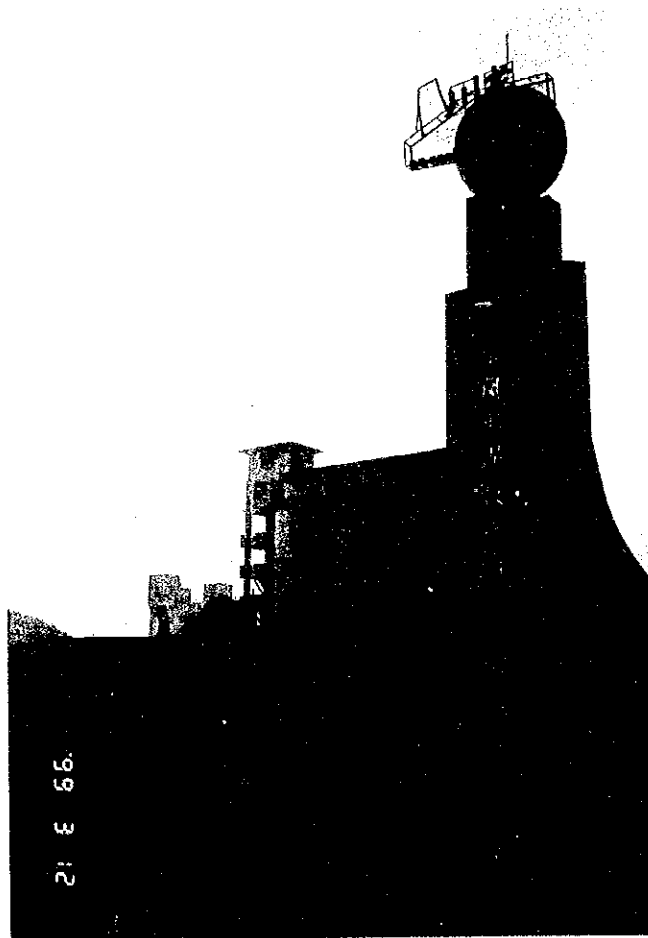


(写真 - 68) クリンカ、スラグ、石膏調合風景  
(その 2)

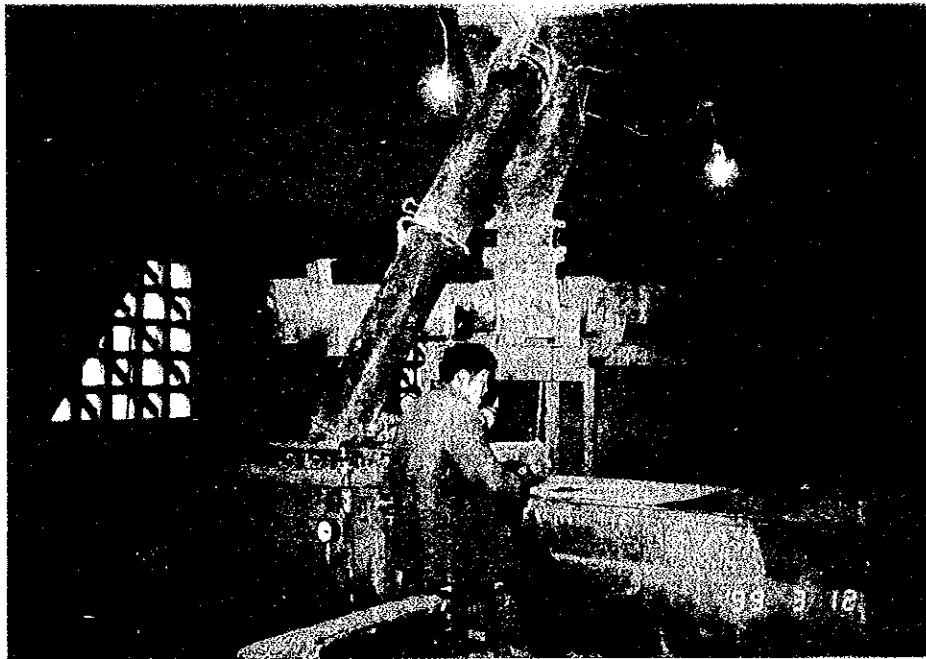




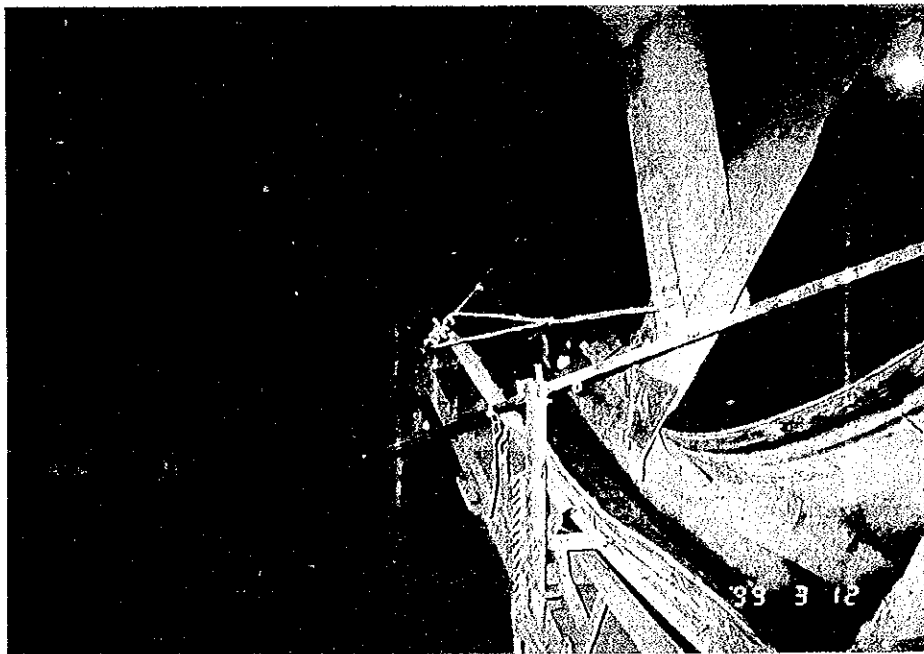
(写真 - 69) 工場全景



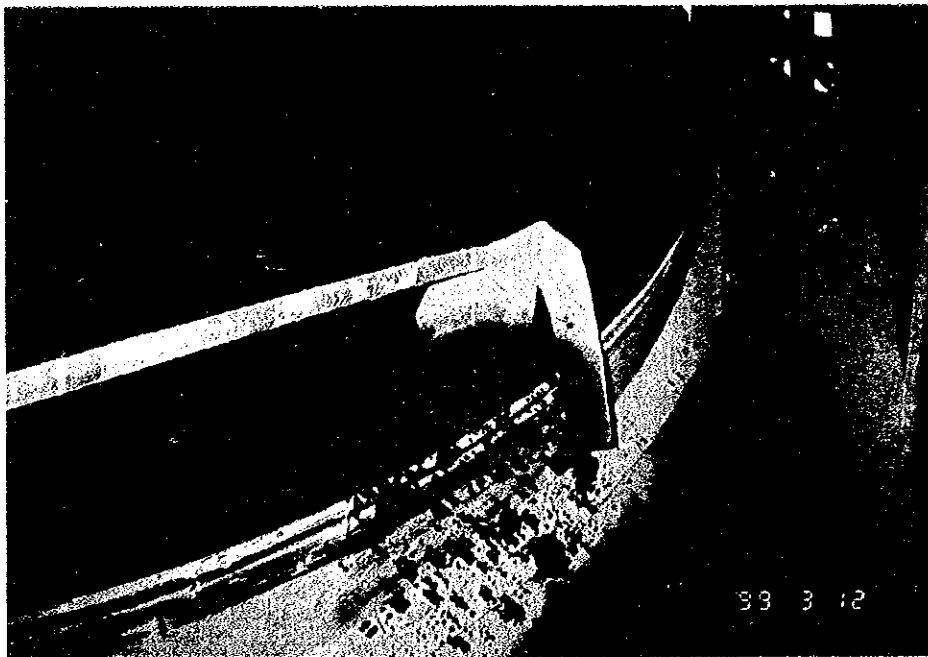
(写真 - 70) 工場正門



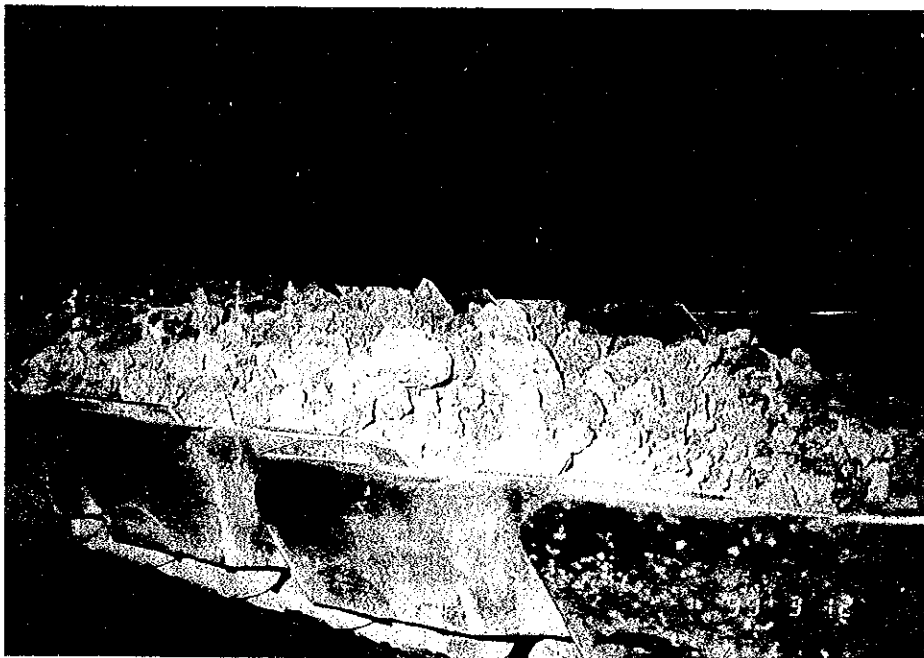
(写真 - 71) パグミル調湿操作



(写真 - 72) パグミル/立窯炉頂部



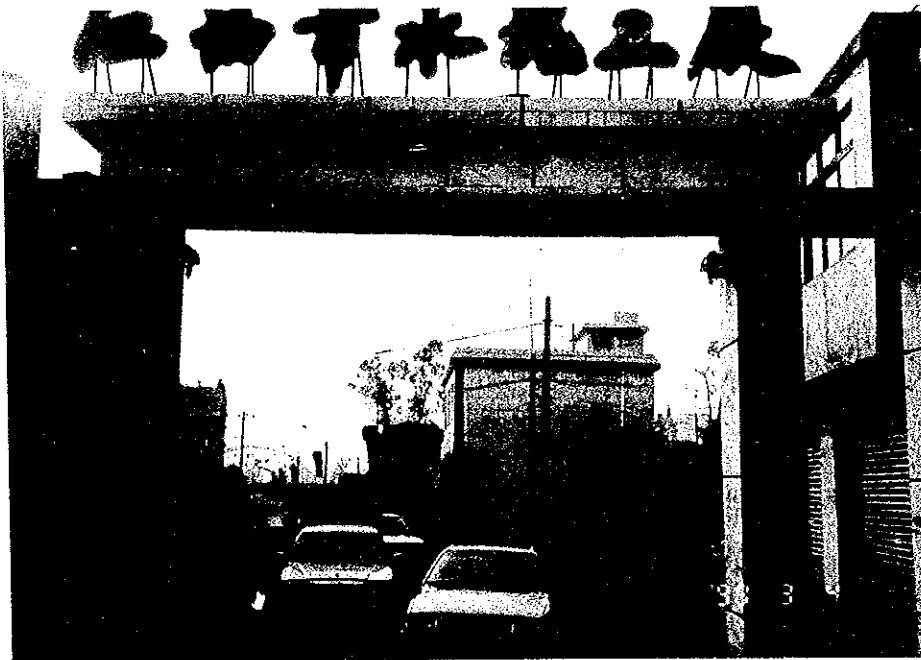
(写真 - 73) パンペレの成球状況  
(ほとんど成球が出来ていない)



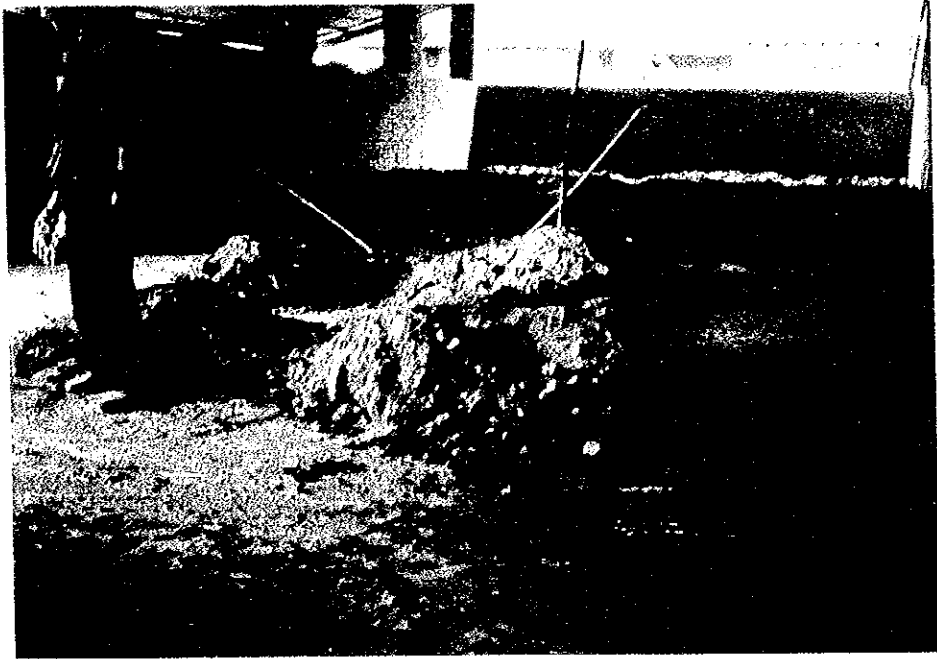
(写真 - 74) 立窯出口クリンカ



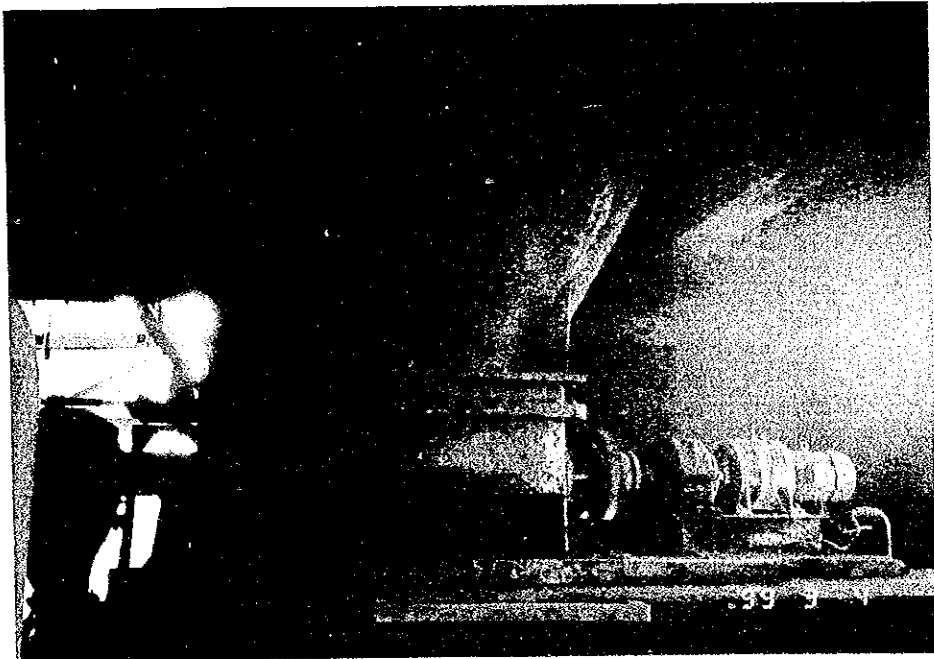
(写真 - 75) 工場全景



(写真 - 76) 工場正門



(写真 - 77) クリンカ/スラグ庭調合現場



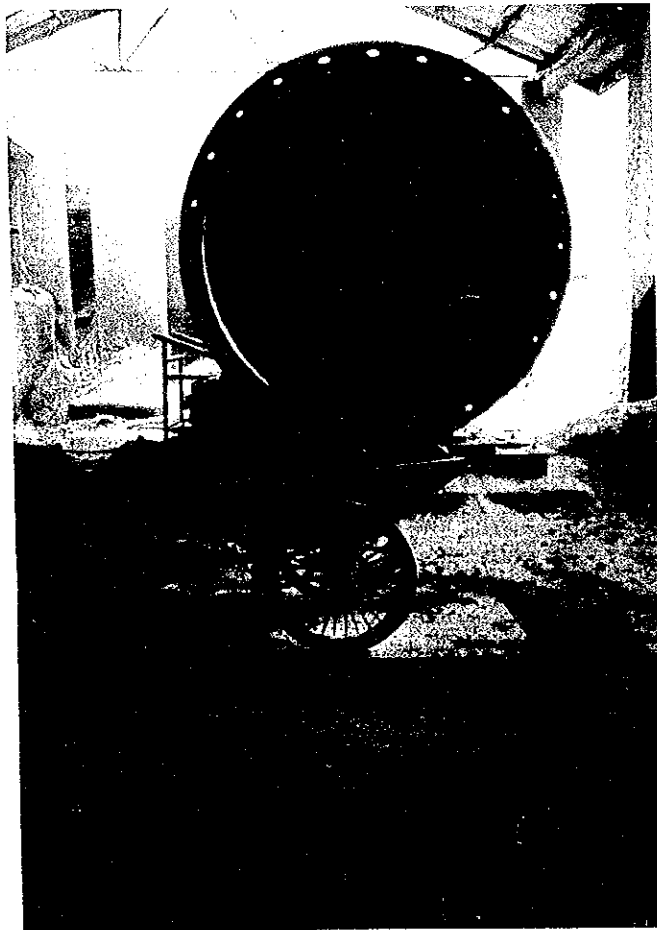
(写真 - 78) 石炭粉末タンク曳き出しコーン部及び  
V.S.C  
(コーン部が詰まり易いなどの問題ある)

## 駒馬水泥廠 (3/4)



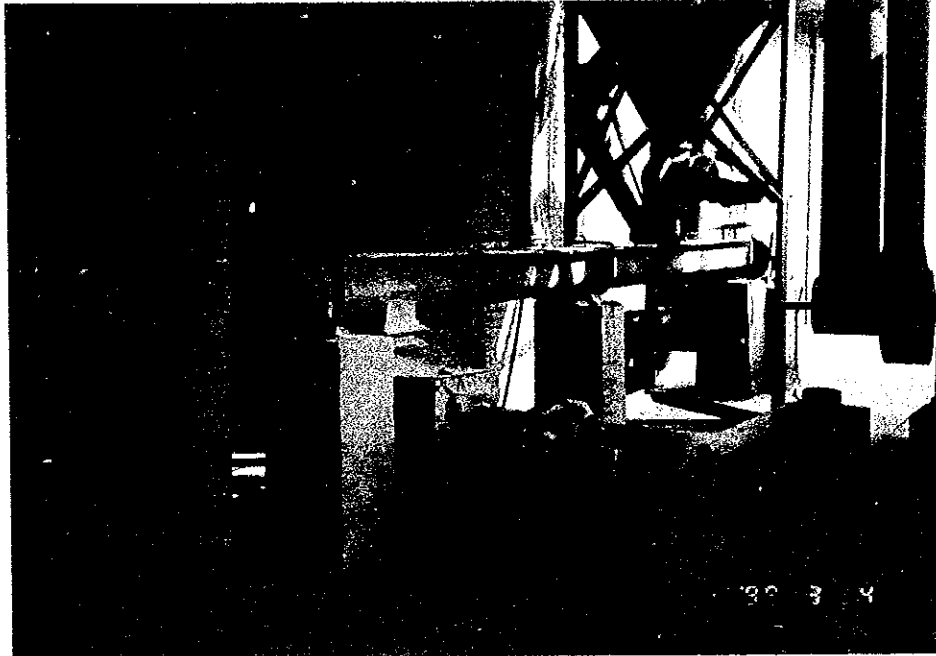
(写真 - 79)

マントル／ロータリクーラ落口部  
(シールが悪く、赤熱klinkaが外にあふれ出る)



(写真 - 80)

ロータリクーラ出口部



(写真 - 81) 黒生原料の曳き出しが S.C の断続運転  
によって行われている。(可変速モータ  
故障)



(写真 - 82) パンペレ運転状況









JICA