

資料4. ソロRCで作成された電子、印刷、金属加工コースのカリキュラム・シラバス案

1. チビノンカリキュラム原案

社会省提出カリキュラムにおける教科別時間数

| 教科 | 訓練科 | 金属加工科 | 電子科 | 印刷科 |
|-----------------------|------------|-------|-------|-------|
| 1. 一般科目 | | 104 | 104 | 104 |
| 2. 専門科目 | | 950 | 845 | 920 |
| | (2-1) (学科) | (270) | (305) | (240) |
| | (2-2) (実技) | (680) | (540) | (680) |
| 3. 支援科目 | | 65 | 65 | 65 |
| 4. 評価 | | 61 | 91 | 91 |
| 5. 職場実習 (P. K. L.) | | 120 | 195 | 120 |
| 計 | | 1,300 | 1,300 | 1,300 |

2. 教科目および訓練内容

(1) 金属加工科

| 科目群 | 科目名 | 訓練時間 |
|----------|--------------------------------|-------|
| I 一般科目 | | 104 |
| | 1 建司理念 (Pancasila) 及び憲法、国家政体入試 | (50) |
| | 2 原 則 | (30) |
| | 3 企業経営 | (24) |
| II 中心科目 | | 950 |
| | 1 機械工学 | (102) |
| | 2 材料学 | (32) |
| | 3 機械要素 | (26) |
| | 4 製 造 学 | (36) |
| | 5 電気工学 | (29) |
| | 6 機械保守 | (20) |
| | 7 内燃機関 | (25) |
| | 8 実 験 | (680) |
| III 補修科目 | | 65 |
| | (1) 機械加工訓練 (AMT) | (20) |
| | (2) 実 験 | (30) |
| | (3) 労働安全衛生 | (15) |
| IV 評 価 | 評 価 | 61 |
| V 職務実習 | 職務実習 (P.K.L) | 120 |
| 合 計 | | 1300 |

上記1.1訓練時間を参考

(2) 電子科

| 科目群 | 科目名 | 訓練時間 |
|--------|-------------------------------------|-------|
| 1 一般科目 | | 104 |
| | 1. 45年度法、國家政策大綱、憲法理論 (Pancasila) | (50) |
| | 2. 原 教 | (30) |
| | 3. 職業教育法 | (24) |
| 2 中心科目 | | 845 |
| | 1. 電氣常識 | (69) |
| | 2. 計劃理論と計劃書 | (54) |
| | 3. 技術理論と書式 | (24) |
| | 4. 技術理論 | (80) |
| | 5. 障害理論 | (78) |
| | 6. 計劃実反 | (180) |
| | 7. 障害実反 | (360) |
| 3 補助科目 | | 65 |
| | 1. 機械付印刷機 (A.M.T.) | (20) |
| | 2. 英語 | (25) |
| | 3. 労働安全衛生 | (20) |
| 4 評価 | 評 価 | 91 |
| 5 職務実習 | 職業実習 (P.K.L) | 195 |
| 合計 | | 1,300 |

(注) 1. 訓練時間の45分

(3) 印刷科

| 科目群 | 科目名 | 訓練時間 |
|----------|-----------------------------------|---------|
| I. 科目府目 | | 104 |
| | A 建国理念(Pancasila) 45年憲法 国家政家人綱 | (50) |
| | B. 読 教 | (30) |
| | C. 職業関係 | (24) |
| II 中心科目 | | 920 |
| | A. 理論 | ((240)) |
| | 1. グラフィックデザイン | (65) |
| | 2. コンピュータグラフィック | (70) |
| | 3. 指導復習 | (30) |
| | 4. 印刷 | (25) |
| | 5. 最終仕上げ | (25) |
| | 6. 原稿見直し印刷経費見直し | (20) |
| | B. 実 技 | ((680)) |
| | 1. グラフィックデザイン | (150) |
| | 2. コンピュータグラフィック | (200) |
| | 3. 指導復習 | (150) |
| | 4. 印刷 | (80) |
| | 5. 最終仕上げ | (100) |
| III 補修科目 | | 65 |
| | A. 創成印刷訓練 (AMT) | (20) |
| | B. 英語 | (30) |
| | C. 労働安全衛生 | (15) |
| IV 職場実習 | 職場実習 | 120 |
| V. 最終評価 | 最終評価 | 91 |
| 合計 | | 1300 |

(注) 1. 訓練時間は45分

3. 金属加工の教科内容

3-1 金属加工科の機械工学

目標 1. 金属加工科の主要な加工工程とその原理及び加工条件の決定方法の基礎知識を習得する。
2. 金属加工科の主要な加工工程とその原理及び加工の機械の操作方法及び検査方法を習得する。

| 教科内容 | 訓練内容 | 訓練時間 |
|---------------|---|------|
| 1-1 測定器具 | マイクロメータ、Blue 金尺盤、Protector、 Histor Japsul、ダイヤルインジケータ | 7 |
| 1-2 加工基礎 | スリット、スリット、チロ、chiles | 6 |
| 1-3 切断法 | 切断法、チロ | 3 |
| 1-4 切削速度の制御 | 種類と使用法 | 3 |
| 1-5 金属加工 | パイプ、スリットの加工理論 | 8 |
| 1-6 切削の原理 | 切削の原理、切削、rel、puk、切削 | 1 |
| 1-7 フライス | | — |
| 1-8 金属の熱 | 熱の影響 | 3 |
| 1-9 ガス理論 | ガス理論、切削、last、gar | 8 |
| 1-10 切削理論 | 切削理論、切削、切削、切削 | 10 |
| 1-11 切削 | 切削、切削、切削、切削、切削 | 6 |
| 1-12 切削 | 切削理論、切削、切削、切削 | 6 |
| 1-13 フライス盤 | フライス盤の構造、切削、切削、切削 | 7 |
| 1-14 フライス盤の切削 | 切削、切削、切削、切削、切削、切削 | 7 |
| 1-15 切削の原理 | 切削の原理、切削、切削、切削 | 7 |
| 1-16 切削の原理 | 切削の原理、切削、切削、切削 | 6 |
| 1-17 フライス盤の原理 | 切削の原理、切削、切削、切削 | 8 |
| 1-18 フライス盤の原理 | 切削の原理、切削、切削、切削 | 6 |
| 計 | | 102 |

3-3 金屑加工科の機械要素

目標：機械要素の基礎的記述法の知識を積む。

| 教科内容 | 訓練内容 | 訓練時間 |
|------------|----------------------------------|------|
| 3-1 ネジ/ネジ山 | ネジの種類, 型, 用途別の型 | 5 |
| 3-2 歯車 | 歯車の種類, ボックス歯, 斜歯, 特殊の歯車 と用途 | 5 |
| 3-3 軸と軸受け | 軸, 軸受の種類, 万能継手の種類, 潤滑油の種類 と組成 | 5 |
| 3-4 駆動制御装置 | バネの種類と型, フリーの種類と型 | 2 |
| 3-5 伝送装置 | 歯車, 歯車, 歯車, 歯車, 歯車, 歯車, 歯車, 歯車 | 5 |
| 3-6 バルト | Vバルト, 伝送装置の種類と型 | 2 |
| 3-7 パイプの接続 | パイプの種類と型, 継手との種類 | 2 |
| 計 | | 26 |

3-4 金屑加工科の機械製図

目標：投影図法の知識及び製図の理解をマスターし、作図技術と復習する。
機械製図の知識をマスター。Ortho & Com. 法用の基礎をマスター。

| 教科内容 | 訓練内容 | 訓練時間 |
|-----------|---|------|
| 4-1 製図用具 | 製図用具の使用方法 | 8 |
| 4-2 ISO基準 | 線文字, 数字, 公差, 記号の種類 | 12 |
| 4-3 投影図法 | 了り力, 3-0/21°, 中心, 平行, 傾斜, 直交, 垂直, OKSOWACTE, 等大投影法 | 8 |
| 4-4 断面 | 断面の種類, 断面の形 | 8 |
| 計 | | 36 |

3-5 金属加工科の電気工学

目標: 電気及び電力の基礎を理解させる。

| 教科内容 | 訓練内容 | 訓練時間 |
|-------------|---|------|
| 5-1 電気の基礎知識 | 電気の単位 | 4 |
| 5-2 直列と平行 | 電気配線, 不4の法則, 耐電圧 | 3 |
| 5-3 電磁石 | コンデンサーと電気容量, 電力とKirchhoffの法則 (Sole's law) 磁化, 磁石, エイム, 電磁石, 磁石磁石, 磁石N | 5 |
| 5-4 直 流 | 直流の意味, 分岐とR.ckssifasiの書き方, 直流の電圧 | 7 |
| 5-5 交 流 | 交流電圧の意味, 一相と三相電流 | 10 |
| 計 | | 29 |

3-6 金属加工科の機械保守

目標: 機械の修理と整備の技術を理解し, 規定より活用可能な
工場の整備する。

| 教科内容 | 訓練内容 | 訓練時間 |
|----------------|---|------|
| 6-1 潤滑油とgrease | 潤滑油の固形の分類と種類 | 4 |
| 6-2 目撃の保守 | 予防的方法, 電気の見直し | 4 |
| 6-3 電 気 | 使用機械類の電気的調剤, 電動機 スイッチ, 継電器, Kontraktor, thermis (C.T. 272) | 6 |
| 6-4 機工具の保守 | 刃道具, 鍵鎖, 使用機械類, 機械の保守 | 6 |
| 計 | | 20 |

3-7 金屑加工用の内燃機関

目標：内燃機関の種類を見分け、その性能を理解し、整備ができる。
見分けができる。

| 教科内容 | 訓練項目 | 訓練時間 |
|---------------------|---|------|
| 7-1. 内燃機関の分類 | 外部内燃機関 (E.C.E) 内部内燃機関 (I.C.E) | 5 |
| 7-2. 2, 4気筒内燃機関 | 2気筒と4気筒のガソリン機関の稼働原理 2気筒と4気筒のディーゼル機関の稼働原理 | 5 |
| 7-3. 機関の燃焼過程 | ガソリン機関の燃焼過程 ディーゼル機関の燃焼過程 | 5 |
| 7-4. Pembilasan | Pembilasan型の内燃機関のPembilasan過程 | 4 |
| 7-5. Super charging | 機関に付する入気圧を上げる為の装置の種類 | 3 |
| 7-6. 燃焼室 | ガソリン&ディーゼル機関の燃焼室の種類 | 3 |
| 計 | | 25 |

3-8 金属加工科の実際

目的: 作業台作業での道具製作, 溶接作業, 及び各種機械製作の実際を知る。
 考へ方や技能の基礎を習得する。是等所は製造業の中心である。正しく理解し
 実習科目の教授の持味と操業を理解する。

| 教科内容 | 訓練内容 | 訓練時間 |
|----------------------------|--|------|
| 1. 測定と印付け (marking off) | 長尺類の針測, 板針測・尺面作業, 面針測, 筒皮尺類, 尺面針測, 面針測, 棒ヤシ メーサの測尺等。 | 30 |
| 2. 作業台の作業 | 平面・平行面・半径等のヤシ作り, 手動・バ・Keep による切断, 尺面切, 板打ち・角切・90°とSquareの研削 | 30 |
| 3. 溶接作業(自動車) | 電気システム, 燃焼システム, MDポンプ・吸入システム, 予・セル・バルブ・リリ・板肉カチキ, オートバイの積立 | 200 |
| 4. 旋工 | 旋盤(Lathe), SKrap (Shapping), 磨削 (Grinding) 加工加工, Trapping: Reaming (リマイン) Chipping, 研削, 磨削, Scoring: Planing, 7-1-21 旋盤作業, CNC, NC, EDM, Cad/Cam | 420 |
| 計 | | 680 |

資料5. ソロRCで実施中のカリキュラム

(1) コンピュータ

| THEORY | | PRACTICE | | TOTAL | |
|------------------------------|--------|----------|--------|---------|--------|
| ADVANCE | REVIEW | ADVANCE | REVIEW | ADVANCE | REVIEW |
| THEORY TOTAL 79 | | | | | |
| PRACTICE TOTAL 475 | | | | | |
| TOTAL 554 | | | | | |
| THEORY + PRACTICE TOTAL 1050 | | | | | |
| MONTH TIME | | | | | |
| REMARK | | | | | |

| DAY | WEEK | DEGIN | FINISH | 16 DAYS | 1000 HOUR | CHARGE | TIME |
|-----|------|-------|--------|---------|-----------|--------|------|
| 1 | 7 | 14 | 21 | 28 | 35 | 42 | 49 |
| 2 | 8 | 15 | 22 | 29 | 36 | 43 | 50 |
| 3 | 9 | 16 | 23 | 30 | 37 | 44 | 51 |
| 4 | 10 | 17 | 24 | 31 | 38 | 45 | 52 |
| 5 | 11 | 18 | 25 | 32 | 39 | 46 | 53 |
| 6 | 12 | 19 | 26 | 33 | 40 | 47 | 54 |
| 7 | 13 | 20 | 27 | 34 | 41 | 48 | 55 |
| 8 | 14 | 21 | 28 | 35 | 42 | 49 | 56 |
| 9 | 15 | 22 | 29 | 36 | 43 | 50 | 57 |
| 10 | 16 | 23 | 30 | 37 | 44 | 51 | 58 |
| 11 | 17 | 24 | 31 | 38 | 45 | 52 | 59 |
| 12 | 18 | 25 | 32 | 39 | 46 | 53 | 60 |
| 13 | 19 | 26 | 33 | 40 | 47 | 54 | 61 |
| 14 | 20 | 27 | 34 | 41 | 48 | 55 | 62 |
| 15 | 21 | 28 | 35 | 42 | 49 | 56 | 63 |
| 16 | 22 | 29 | 36 | 43 | 50 | 57 | 64 |
| 17 | 23 | 30 | 37 | 44 | 51 | 58 | 65 |
| 18 | 24 | 31 | 38 | 45 | 52 | 59 | 66 |
| 19 | 25 | 32 | 39 | 46 | 53 | 60 | 67 |
| 20 | 26 | 33 | 40 | 47 | 54 | 61 | 68 |
| 21 | 27 | 34 | 41 | 48 | 55 | 62 | 69 |
| 22 | 28 | 35 | 42 | 49 | 56 | 63 | 70 |
| 23 | 29 | 36 | 43 | 50 | 57 | 64 | 71 |
| 24 | 30 | 37 | 44 | 51 | 58 | 65 | 72 |
| 25 | 31 | 38 | 45 | 52 | 59 | 66 | 73 |
| 26 | 32 | 39 | 46 | 53 | 60 | 67 | 74 |
| 27 | 33 | 40 | 47 | 54 | 61 | 68 | 75 |
| 28 | 34 | 41 | 48 | 55 | 62 | 69 | 76 |
| 29 | 35 | 42 | 49 | 56 | 63 | 70 | 77 |
| 30 | 36 | 43 | 50 | 57 | 64 | 71 | 78 |
| 31 | 37 | 44 | 51 | 58 | 65 | 72 | 79 |
| 32 | 38 | 45 | 52 | 59 | 66 | 73 | 80 |
| 33 | 39 | 46 | 53 | 60 | 67 | 74 | 81 |
| 34 | 40 | 47 | 54 | 61 | 68 | 75 | 82 |
| 35 | 41 | 48 | 55 | 62 | 69 | 76 | 83 |
| 36 | 42 | 49 | 56 | 63 | 70 | 77 | 84 |
| 37 | 43 | 50 | 57 | 64 | 71 | 78 | 85 |
| 38 | 44 | 51 | 58 | 65 | 72 | 79 | 86 |
| 39 | 45 | 52 | 59 | 66 | 73 | 80 | 87 |
| 40 | 46 | 53 | 60 | 67 | 74 | 81 | 88 |
| 41 | 47 | 54 | 61 | 68 | 75 | 82 | 89 |
| 42 | 48 | 55 | 62 | 69 | 76 | 83 | 90 |
| 43 | 49 | 56 | 63 | 70 | 77 | 84 | 91 |
| 44 | 50 | 57 | 64 | 71 | 78 | 85 | 92 |
| 45 | 51 | 58 | 65 | 72 | 79 | 86 | 93 |
| 46 | 52 | 59 | 66 | 73 | 80 | 87 | 94 |
| 47 | 53 | 60 | 67 | 74 | 81 | 88 | 95 |
| 48 | 54 | 61 | 68 | 75 | 82 | 89 | 96 |
| 49 | 55 | 62 | 69 | 76 | 83 | 90 | 97 |
| 50 | 56 | 63 | 70 | 77 | 84 | 91 | 98 |
| 51 | 57 | 64 | 71 | 78 | 85 | 92 | 99 |
| 52 | 58 | 65 | 72 | 79 | 86 | 93 | 100 |

資料6. 無償資金協力機材リスト

EQUIPMENT LIST

Equipment List

| NO. | ITEM NO. | ITEM | QTY |
|-----|----------|--------------------------------------|-----|
| 1 | AD-001 | Mini Bus | 1 |
| 2 | AD-002 | Overhead Projector | 3 |
| 3 | AD-003 | Slide Projector | 1 |
| 4 | AD-004 | Screen | 3 |
| 5 | AD-005 | White Board | 5 |
| 6 | AD-006 | Copy Machine | 1 |
| 7 | AS-001 | Motorcycle Engine Trainer (A) | 1 |
| 8 | AS-002 | Motorcycle Engine Trainer (B) | 1 |
| 9 | AS-003 | Motorcycle Engine Trainer (C) | 1 |
| 10 | AS-004 | Hand Tractor Engine Trainer | 1 |
| 11 | AS-005 | Motorcycle Cut-Away Model (Gasoline) | 1 |
| 12 | AS-006 | Pedestal Grinding Machine | 1 |
| 13 | AS-007 | Bench Drilling Machine | 1 |
| 14 | AS-008 | Cylinder Compression Gauge | 1 |
| 15 | AS-009 | Camber Tester | 1 |
| 16 | AS-010 | Tune Up Tester | 1 |
| 17 | AS-011 | Carburetor Balancer | 1 |
| 18 | AS-012 | Nozzle Tester | 1 |
| 19 | AS-013 | Timing Light | 1 |
| 20 | AS-014 | Inside Micrometer | 2 |
| 21 | AS-015 | Outside Micrometer (MM Scale) | 2 |
| 22 | AS-016 | Outside Micrometer (Inch Scale) | 2 |
| 23 | AS-017 | Dial Gauge | 2 |
| 24 | AS-018 | Feeler Gauge | 2 |
| 25 | AS-019 | Battery Quick Charger | 2 |
| 26 | AS-020 | Nozzle Cleaning Kit | 2 |
| 27 | AS-021 | Spark Plug Cleaner | 1 |
| 28 | AS-022 | Electric Drill | 1 |
| 29 | AS-023 | Body Repair Tools Set | 1 |
| 30 | AS-024 | Spray Gun (A) | 1 |
| 31 | AS-025 | Spray Gun (B) | 1 |
| 32 | AS-026 | Tube Flaring and Cutting Tool | 1 |
| 33 | AS-027 | Vernier Caliper (A) | 1 |
| 34 | AS-028 | Vernier Caliper (B) | 1 |
| 35 | AS-029 | Taps and Dies Set | 2 |
| 36 | AS-030 | Socket Wrench Set (A) | 2 |
| 37 | AS-031 | Socket Wrench Set (B) | 2 |
| 38 | AS-032 | Torque Wrench Set (A) | 1 |
| 39 | AS-033 | Torque Wrench Set (B) | 1 |
| 40 | AS-034 | Torque Wrench Set (C) | 1 |
| 41 | AS-035 | Caddy Tool Stand | 3 |

Equipment List

| NO. | ITEM NO. | ITEM | QTY |
|-----|----------|---------------------------------------|-----|
| 42 | AS-036 | Parts Washing Stand | 1 |
| 43 | MW-001 | Engine Lathe (Small) | 5 |
| 44 | MW-002 | Precision Surface Grinding Machine | 1 |
| 45 | MW-003 | Cylindrical Grinding Machine | 1 |
| 46 | MW-004 | Shaping Machine | 1 |
| 47 | MW-005 | Precision Slotter | 1 |
| 48 | MW-006 | Universal Milling Machine | 1 |
| 49 | MW-007 | Vertical Milling Machine | 1 |
| 50 | MW-008 | Drill Point Grinder | 1 |
| 51 | MW-009 | Universal Cutter & Tool Grinder | 1 |
| 52 | MW-010 | Bench Drilling Machine | 1 |
| 53 | MW-011 | Contour Machine | 1 |
| 54 | MW-012 | Power Hack Saw Machine | 1 |
| 55 | MW-013 | Pedestal Grinder | 1 |
| 56 | MW-014 | Electric Drill Portable | 1 |
| 57 | MW-015 | Electric Sander Portable | 1 |
| 58 | MW-016 | Precision Surface Plate | 1 |
| 59 | MW-017 | Granite Surface Plate | 1 |
| 60 | MW-018 | Electric Hoist with I-beam (1 ton) | 2 |
| 61 | MW-019 | Measuring Instruments | 1 |
| 62 | MW-020 | Upright Drilling Machine | 1 |
| 63 | MW-021 | Arbor Press | 1 |
| 64 | MW-022 | Band Sawing Machine | 1 |
| 65 | MW-023 | High speed Cut-off Machine | 1 |
| 66 | MW-024 | Gauge Block Set | 1 |
| 67 | MW-025 | Portable Air Compressor | 1 |
| 68 | MW-026 | Hand Tools with Wagon | 5 |
| 69 | MW-027 | Cutting Tools | 1 |
| 70 | MW-028 | Hydraulic Hand Pallet | 2 |
| 71 | MW-029 | Hand Trolley | 2 |
| 72 | AW-001 | Arc Welding Machine (AC) | 3 |
| 73 | AW-002 | Arc Welding Machine (DC) | 2 |
| 74 | AW-003 | Automatic Flame Plate Cutting Machine | 2 |
| 75 | AW-004 | Welding Trainer | 3 |
| 76 | AW-005 | Shearing Machine | 1 |
| 77 | AW-006 | Plate Bending Machine | 1 |
| 78 | AW-007 | Pipe Bender | 1 |
| 79 | AW-008 | Bending Roll Machine | 1 |
| 80 | AW-009 | Hand Grinder | 1 |
| 81 | AW-010 | Power Hacksaw | 1 |
| 82 | AW-011 | Riveting Machine | 1 |

Equipment List

| NO. | ITEM NO. | ITEM | QTY |
|-----|----------|--|-----|
| 83 | AW-012 | Air Compressor | 1 |
| 84 | AW-013 | Welding Table | 5 |
| 85 | AW-014 | Bevel Cutting Machine | 1 |
| 86 | AW-015 | Hydraulic Tester | 1 |
| 87 | AW-016 | Positioner | 1 |
| 88 | AW-017 | Safety Trolley | 2 |
| 89 | AW-018 | Hand Power Brush | 2 |
| 90 | AW-019 | Tap & Die Set (MM Size) | 2 |
| 91 | AW-020 | Tap & Die Set (Inch Size) | 2 |
| 92 | AW-021 | Pipe Thread Cutter | 1 |
| 93 | AW-022 | Welding Gauge (A) | 5 |
| 94 | AW-023 | Welding Gauge (B) | 2 |
| 95 | AW-024 | Welding Gauge (C) | 2 |
| 96 | AW-025 | Square (A) | 1 |
| 97 | AW-026 | Square (B) | 1 |
| 98 | AW-027 | Steel Rule | 2 |
| 99 | AW-028 | Measuring Tape | 2 |
| 100 | AW-029 | Blacksmith Tongs | 2 |
| 101 | AW-030 | Chipping Hammer | 5 |
| 102 | AW-031 | Anvil | 1 |
| 103 | AW-032 | Bench Vice (A) | 2 |
| 104 | AW-033 | Dividers | 1 |
| 105 | AW-034 | Sciber | 5 |
| 106 | AW-035 | C Clamp | 1 |
| 107 | AW-036 | Pipe Wrench | 2 |
| 108 | AW-037 | Welding Helmet | 5 |
| 109 | AW-038 | Welding Apron | 5 |
| 110 | AW-039 | Welding Glove | 5 |
| 111 | AW-040 | Welding Drying Oven | 5 |
| 112 | EL-001 | Semi Conductor Application Experiment | 1 |
| 113 | EL-002 | Logical Circuit Practice Trainer | 1 |
| 114 | EL-003 | OP Amplifier Circuit Trainer | 1 |
| 115 | EL-004 | AM Modulation and demodulation System | 2 |
| 116 | EL-005 | FM Modulation and Demodulation System | 2 |
| 117 | EL-006 | Colored Television Experimental System | 2 |
| 118 | EL-007 | Portable DC Volt Meter | 2 |
| 119 | EL-008 | Portable DC Ammeter | 2 |
| 120 | EL-009 | Portable AC Volt Meter | 2 |
| 121 | EL-010 | Portable AC Ammeter | 2 |
| 122 | EL-011 | Electric Counter | 2 |
| 123 | EL-012 | TV,VHF/UHF Field Level meter | 1 |

Equipment List

| NO. | ITEM NO. | ITEM | QTY |
|-----|----------|--|-----|
| 124 | EL-013 | RC Oscillator | 1 |
| 125 | EL-014 | AF Cable | 2 |
| 126 | EL-015 | FM/AM Signal Generator | 1 |
| 127 | EL-016 | Digital Multi Meter | 2 |
| 128 | EL-017 | Pattern Generator | 1 |
| 129 | EL-018 | Spare RF Cable with Generator | 2 |
| 130 | EL-019 | VHF Sweep Marker Generator | 1 |
| 131 | EL-020 | Automatic Voltage Regulator | 1 |
| 132 | EL-021 | DC Power Supply | 2 |
| 133 | EL-022 | Dual Trace Oscilloscope | 1 |
| 134 | EL-023 | Probe for Dual Trace Oscilloscope | 1 |
| 135 | EL-024 | FM MPX Stereo Signal Generator | 1 |
| 136 | EL-025 | Insulation Tester | 1 |
| 137 | EL-026 | AM Signal Generator | 1 |
| 138 | EL-027 | Measuring Cable for above Item | 5 |
| 139 | EL-028 | Distortion Meter | 1 |
| 140 | EL-029 | Tester & Spare Test Leads for Tester (A) | 5 |
| 141 | EL-030 | Tester & Spare Test Leads for Tester (B) | 5 |
| 142 | EL-031 | Multi-Meter | 2 |
| 143 | EL-032 | Bench Drill Press | 1 |
| 144 | EL-033 | Bench Grinder | 1 |
| 145 | EL-034 | Portable Luxmeter | 1 |
| 146 | EL-035 | Wow and Flutter Meter | 1 |
| 147 | EL-036 | Variable Attenuator | 1 |
| 148 | EL-037 | Rheostats | 1 |
| 149 | EL-038 | Volt Slider (A) | 1 |
| 150 | EL-039 | Volt Slider (B) | 1 |
| 151 | EL-040 | Portable Standard Wattmeter | 1 |
| 152 | EL-041 | Portable Power Factor Meter | 1 |
| 153 | EL-042 | Tachometer | 1 |
| 154 | EL-043 | Demagnetizer | 2 |
| 155 | EL-044 | Head Eraser | 2 |
| 156 | EL-045 | Testing Tape for Tape Recorder | 2 |
| 157 | EL-046 | Signal Generator | 1 |
| 158 | EL-047 | Clamp Meter | 1 |
| 159 | EL-048 | Transistor Checker | 1 |
| 160 | EL-049 | Portable Radio (AM/FM) | 2 |
| 161 | EL-050 | Color TV | 2 |
| 162 | EL-051 | Electric Iron | 2 |
| 163 | EL-052 | Hi-Fi Stereo System | 2 |
| 164 | EL-053 | Stereo Radio Cassette Recorder | 2 |

Equipment List

| NO. | ITEM NO. | ITEM | QTY |
|-----|----------|-------------------------------------|-----|
| 165 | EL-054 | Car Audio System | 2 |
| 166 | EL-055 | VTR System | 2 |
| 167 | EL-056 | Fan | 2 |
| 168 | EL-057 | Portable Amplifier | 2 |
| 169 | EL-058 | Refrigerator | 2 |
| 170 | EL-059 | Water Cooler | 2 |
| 171 | EL-060 | Radio Assembly | 2 |
| 172 | EL-061 | Automatic Washer | 2 |
| 173 | EL-062 | Washer (Twin Tub) | 2 |
| 174 | EL-063 | Steam Iron | 1 |
| 175 | EL-064 | Light Stand (A) | 1 |
| 176 | EL-065 | Rice Cooker | 1 |
| 177 | EL-066 | Electrician Tools Set with Tool Box | 1 |
| 178 | EL-067 | Laser Disk Player | 1 |
| 179 | EL-068 | Air Conditioner | 1 |
| 180 | EL-069 | Coffee Maker | 1 |
| 181 | CP-001 | Personal Computer | 21 |
| 182 | CP-002 | Computer Central (Server) | 1 |
| 183 | CP-003 | Laser Printer | 2 |
| 184 | CP-004 | Dot type Printer | 5 |
| 185 | CP-005 | LAN System | 1 |
| 186 | CP-006 | Image Scanner | 2 |
| 187 | CP-007 | Software | 21 |
| 188 | CP-008 | Color Printer | 1 |
| 190 | CP-010 | Uninterrupted Power Supply 0.5KVA | 21 |
| 191 | PT-001 | Personal Computer for Typesetting | 5 |
| 192 | PT-002 | Image Scanner | 2 |
| 193 | PT-003 | Laser Printer | 2 |
| 194 | PT-004 | Fullcolor Dot Printer | 2 |
| 195 | PT-005 | Process Camera | 1 |
| 196 | PT-005 | Film Processor | 1 |
| 197 | PT-007 | Light Table with Lettering Tools | 1 |
| 198 | PT-008 | Vacuum Contact Printer | 1 |
| 199 | PT-009 | Process Sink with Vertical Vat | 1 |
| 200 | PT-010 | Electronic Plate Maker | 1 |
| 201 | PT-011 | Heavy duty Offset Press | 1 |
| 202 | PT-012 | Installation Tools | 1 |
| 203 | PT-013 | Paper Folding Machine | 1 |
| 204 | PT-014 | Paper Collator with Receiving Tray | 1 |
| 205 | PT-015 | Wire Stitching Machine | 1 |
| 206 | PT-016 | Glue Book Binding Machine | 1 |

Equipment List

| NO. | ITEM NO. | ITEM | QTY |
|-----|----------|---|-----|
| 207 | PT-017 | Guillotine Cutter | 1 |
| 208 | DL-001 | High speed 1-Needle Lockstitch Machine | 2 |
| 209 | DL-002 | 1-Needle Lockstitch with Automatic Thread Trimmer | 21 |
| 210 | DL-003 | Super high speed Safety Stitch Machine | 2 |
| 211 | DL-004 | 1-Needle 3-Tread Overlock Machine | 4 |
| 212 | DL-005 | High speed 1-Needle Cylinder Bed Bartacking Mc. | 2 |
| 213 | DL-006 | 1-Needle Cylinder Bed Lockstich Bar Tacking Machine | 2 |
| 214 | DL-007 | 1-Needle Embroidering Sewing Machine | 2 |
| 215 | DL-008 | Single-Tread, Chainstich, Button Sewing Machine | 2 |
| 216 | DL-009 | 1-Needle Lockstitch Buttonholding Machine | 2 |
| 217 | DL-010 | Eyelet Button Holding Machine | 1 |
| 218 | DL-011 | 1-Needle Cylinder Bed Lockstich Industrial Sewing Machine | 1 |
| 219 | DL-012 | Flat Bed, 2-Needle, Double Chainstich Industrial Machine | 1 |
| 220 | DL-013 | 1-Needle, Lockstich, Standard Zigsag Sticking | 1 |
| 221 | DL-014 | Boiler with Water Softing Unit | 4 |
| 222 | DL-015 | Industrial Type Iron with Suction Board (Under Pressing Process) | 2 |
| 223 | DL-016 | Industrial Type Iron with Suction Board (Finishing Press Process) | 2 |
| 224 | DL-017 | Steam Iron with Press Board | 3 |
| 225 | DL-018 | Cutter (Vertical Blade) | 2 |
| 226 | DL-019 | Cutter (Round Blade) | 2 |
| 227 | DL-020 | Hand Knife | 1 |
| 228 | DL-021 | Cloth Cutting Table (Small) | 1 |
| 229 | DL-022 | Cloth Cutting Table (Big) | 1 |
| 230 | DL-023 | Cloth Cutter | 1 |
| 231 | DL-024 | Borded Press | 1 |
| 232 | DL-025 | Dress-Maker's Body Model (for Women-male Pants) | 2 |
| 233 | DL-026 | Dress-Maker's Body Model (for Men-male Pants) | 2 |
| 234 | DL-027 | Body (for Women-S.M.L) | 3 |
| 235 | DL-028 | Body (for Men-S.M.L) | 3 |
| 236 | DL-029 | Tool Set for Sewing | 1 |
| 237 | DL-030 | Coat Hanger | 2 |
| 238 | DL-031 | Pattern hanger | 2 |
| 239 | PH-001 | Hand Dynamometer | 2 |
| 240 | PH-002 | Back & Leg Dynamometer | 2 |
| 241 | PH-003 | Platform Scale | 2 |
| 242 | PH-004 | Spirometer | 2 |
| 243 | PH-005 | Eye-Test Illuminator Chart | 2 |
| 244 | PH-006 | Eye-Test Chart | 2 |
| 245 | PH-007 | Perimeter | 2 |
| 246 | PH-008 | Eye-Test Chart Book | 2 |

Equipment List

| NO. | ITEM NO. | ITEM | QTY |
|-----|----------|------------------------------------|-----|
| 247 | PH-009 | Height Measure | 2 |
| 248 | PH-010 | Sitting Height Measure | 1 |
| 249 | PH-011 | Adiometer | 1 |
| 250 | PH-012 | Personal Computer | 5 |
| 251 | PH-013 | Laser Printer | 1 |
| 252 | PH-014 | Dot type Printer | 1 |
| 253 | PH-015 | Stop Watch | 5 |
| 254 | PH-016 | Wicc Test | 5 |
| 255 | PH-017 | General Vocational Aptitude Tester | 5 |

資料7. ソロRCプロジェクト安井・森下両短期専門家報告書

職員研修及び研究開発に関する短期専門家派遣報告

1 派遣国 インドネシア共和国

2 派遣期間 平成9年月1月27日～2月6日

3 短期専門家

森崎 正毅 障害者職業総合センター研究主幹
安井 秀作 国立職業リハビリテーションセンター次長

4 調査・協議内容

- (1) インドネシア共和国職業リハビリテーションセンターにおける職員研修
- (2) 〃における研究開発

5 結果 別添のとおり

DEPSOSにおける日本側提案に対する討議結果について

1 日時

1997年2月5日 9:00-11:30

2 出席者

「イ」側

Dr Susilo Supeno(Director General)
Drs Sedyo Mulyo(General for the development of Social Rehabilitation)
Drs Rivai Mas(Administration Division)
Drs Suranto(Director of Rehabilitation for the Disabled People)
Drs Sri Kastilah(Sub Director)
Mr Simorangkir(Sub Director)
その他社会福祉局関係者

「日本」側

森崎研究主幹
安井職リハ次長
樋口日本大使館一等書記官
八木社会省顧問
山田(リハ/評価・指導担当専門家)
平川(リハ/コンピュータ指導専門家)

3 NVRCの運営準備に関する事項

(1) NVRCの位置づけ

- ①新しい組織は認められないので、NVRCは、リハのとして位置づけられているが、運営開始後に、独立組織とすることを予定している(時期は不明)。
- ②対象となる障害者は、「イ」全土に及ぶが、半数程度は、ジャワ島の障害者が予定される。残りは、各州から募集がなされることとなる。
- ③従来のリハビリの概念ではなく、一般企業に就職できるように支援することが最大の目標となる。
- ④事業主の団体であるAPPINDOとの連携の下に、初期の目的を達成するように努力をしたい。

(2) 開所までのスケジュール案

社会省の開所までの考え方は、次のとおりとなっている。

1997年9月 竣工・引き渡し
1997年10月 ソフトウェア 障害者50人(職員50人)
1998年1月 ハードウェア 障害者50人

1999年4月 障害者100人
2000年4月 障害者200人規模(職員121人)

(3) 職員の配置

①「ソクオアニク」の時点では、職員は50人規模、その後、逐次増員して最終的には職員121人体制を考えている。

②なお、ソロセンターからは11人の人事異動を予定している(11人の内訳としては、コンピュータ指導員(2)、縫製指導員(1)、評価・指導担当(2)その他(6))と考えている。

③以上のように、NVRCの人的体制のうち、作業経験のソロ要員の比率が低いので、十分なる職員研修が重要となる。

4 日本側提案に関する討議

(1) 職員研修関係

ソロセンターにおける討議を踏まえて作成した英文ペーパーに基づいて説明した。

①職員研修については、準備段階の研修及び運営開始後の研修の2段階に分けて考えることができる。

②準備段階の研修としては、次のように考えられる。

「1997年度研修」

- ・関係職員(管理職・指導評価職員)
- ・職業指導員関係(金工・電気・印刷・縫製・コンピュータの5職種)
- ・地方職員

「1998年度研修」

- ・センター
- ・職員研修担当職員
- ・研究開発担当職員
- ・その他

③NVRC運営が円滑になった段階における研修としては、次のことが考えられる。

- ・基礎研修
 - ・センター(職業指導評価・プレゼン・フォローアップ)指導員(金工・電気・印刷・縫製・コンピュータの5職種)
- ・ワークショップ(地域の社会事務所)
- ・管理職(中央及び地方センター管理者)

④1997年度時点における指導員訓練に関しては、「イ」側で対応するが、NVRCの運営開始以降の指導員訓練(技術訓練)に関しては、日本側での訓練を期待する。

⑤特に、縫製及びコンピュータについては、「イ」側で対応するとしても日本における研修を期待する。

⑥「日本」側としては、NVRCが機能するためには、職員訓練計画を策定し、運営の要となる人材育成に重点を置いて研修がなされることを期待したい。

⑦「日本」側としては、NVRCの対象となる障害者については、「イ」全域にわたることから、社会事務所は、NVRCに入所する障害者の募集の機能を果たすこととなるので、関係職員の研修が重要であることを強調したい。

⑧「イ」側としては、そのための機材（例えば、適性検査器具など）が配置されなければならないと考える。

⑨「日本」側としては、職員研修に関しては、長期的な人材育成計画とその後の人事処遇を十分考えなければならないことを強調したい。

(2) 研究開発

研究開発についても、ワセンターにおける討議を踏まえて作成した英文ペーパーに基づいて説明した。

①研究領域に関しては、「イ」側においても、ほぼ同じように考えているが、統計処理・分析に関しては、考えていなかったもので、付け加える必要があると考える。

②「イ」側としては、障害特性に関する研究を遂行するためには、NVRCに必要な機材・施設設備が配備される必要があると考える。しかし、それは大規模なものであるとは考えていない。

③「日本」側としても、特性研究は、重要な分野と理解するが、機材・施設設備に関しては、NVRCの施設上の制約を勘案しなければならない。

④「イ」側としては、研究開発の研究テーマは、実際の・応用的なものを優先したいと考えている。

5 結論

(1) 職員研修

日本側の提案する基礎研修及び関係職員短期研修の他に、管理職（施設型リハ施設の管理職の他、社会事務所の管理職など）が必要と考えたとの提案を踏まえて、研修に関する協力分野を次のように整理する。

・基礎研修＝基礎研修として、北ノノ及びワ職リハセンターはじめ施設型リハ施設（例えば、PUSAT、PANTI、SASANAなど）において業務に携わる職員（ソーシャルワーカーや指導員など）

・リハビリテーション関係機関職員研修＝短期研修として、社会事務所など職業リハビリテーション技術あるいは知識が必要と思われる関係機関職員

・管理職研修＝施設型リハ施設の管理職の他、社会事務所における管理職（追加）

(2) 研究開発関係

日本側提案どおり、研究開発に関する協力分野は、次の6項目とする。

- ・身体障害者実態調査の内容、実施方法、分析手法等
- ・労働市場調査の内容、実施方法、分析手法等
- ・身体障害者の就業可能職種の把握・分析方法等
- ・職業訓練の科目、訓練内容の設定方法等
- ・職業訓練の評価、分析方法等
- ・データの統計処理、分析方法等

(3) 機材に関する要請

社会事務所における対象障害者を選定するための適性検査機器などの機材及び研究に関する機材要請がなされているが、前者は、NVRCがうまく機能するための前提条件となるものであるため、日本側としてはできる限りの対応をする必要がある。

なお、研究関係機材に関しては、今後の研究の進展状況などを勘案しながら対処方針を検討する必要がある。

6 その他

①準備段階の職員研修の重要性は、「イ」側においても十分認識しており、すでに必要な予算要求がなされている。

②「イ」側は、開所準備のため、日本に管理・人事関係者（functional staff）を派遣したいと考えており（予算は、社会省で負担、時期は3月上旬を予定）、日本側の対応を問われたので、日本大使館樋口一等書記官及び八木顧問とも協議の上、JAEDで可能な範囲で対応したい旨を回答した。

③NVRC職員のための職員宿舎の建設を予定しており、既にNVRCの隣接地に用地を確保した。

④障害者の雇用促進に関する法律を検討中であり、雇用率は、1%を想定している。

職員研修及び研究開発に関する短期専門家派遣日程表

| | | |
|----------|-------|--|
| 1月27日(月) | 16:25 | JAL-725にてジャカ到着 |
| 1月28日(火) | 9:00 | DEPSOS表敬訪問・日程確認 |
| | 10:00 | JICA事務所表敬訪問 |
| | 18:00 | DEPSOS関係者懇談 |
| 1月29日(水) | 9:00 | DEPSOSで討議・説明(別紙1のとおり) |
| 1月30日(木) | 10:00 | フェンカンリ施設視察 |
| | 13:00 | フェンカン建設状況視察(別紙2のとおり) |
| 1月31日(金) | 10:00 | CEVEST視察その後カカへ移動 |
| 2月1日(土) | 8:30 | カカ所長表敬訪問 |
| | 9:00 | カカにおける討議(その1) |
| 2月2日(日) | | |
| 2月3日(月) | | カカにおける討議結果の取りまとめ |
| 2月4日(火) | 9:00 | ペーパー案討議(その2)(別紙3のとおり) DEPSOS協議のための英文ペーパーの作成 その後ジャカカへ移動 |
| 2月5日(月) | 9:00 | DEPSOSでの討議(DEPSOSにおける目標達成に関する討議結果について) |
| | 14:00 | JICA報告 |
| | 23:45 | JL-726便 ジャカカ発 |
| 2月6日(火) | 8:40 | 帰国 |

別紙1 DEPSOSにおける説明・討議(第1回)

1 出席者

「イ」側

Drs Sedyo Muljo (General for the development of Social Affairs)

Drs Rivai Mas (Administration Division)

Drs Sri Kastilah (Sub Director)

Mr Simorangkir (Sub Director)

「日本」側

森崎研究主幹

安井職リハ次長

川上リナー

八木社会省顧問

JICA田中調整員

2 日本における職員研修に関する説明

(1) すでに配布してあった日本におけるカウンセラー養成に関する資料(障害者職業総合センターの行う専門職(資料1インドネシア語)を基礎として、professional in Vocational Rehabilitation and Specialized Training of the Professionals(資料2(1)英文)を用いて補足説明した(安井)。

3 主要質疑

Q カウンセラーと指導員の根本的な違いはなにか。

A カウンセラーは、職業評価などの業務をとおして、職別過程のコーディネーターとしての役割を持つ。一方、指導員は、一般労働市場で通用する技術を身につけるための指導に従事する。

Q 日本では、カウンセラーについては、採用から養成まで、労働省-JAEDという組織の中で推進されるが、「イ」では、社会省がリハサービスを実施するが、リハ過程に従事する専門職は、文部省の管轄にある。このような国情の違いから、NVRCの人材の確保・養成は日本と異なり困難な面がある。

また、日本のカウンセラーのように一定の学問的背景を持つ人材の確保はできても、その育成のための訓練をどのようにするかが大きな課題である。

A そのような状況は我が国の経験してきており、そのためのにこそ技術協力するものであり、長期的視点に立って、逐次研修を充実する必要がある。

Q NVRCのアウトプットの時点で、50人の障害者を対象として訓練を実施することとしているが、そのための、人材は何名を考えればよいのか。

A 国情の違いがあるが、日本のNVRCDにおける状況は、以下のとおりであるので参考とされたい。

(職員構成、指導員配置基準などについて説明)(略)

4 日本側提案説明

資料1(2)及び(3)に基づいて基本的事項を説明(研修関係については、安井、研究開発関係については森崎)し、次回の会議までに意見を集約しておいて欲しい旨を「イ」側に求めるとともに、そこでの論議は、日本側に伝達し、事前調査団に引き継がれる旨を説明した。

4 その他

年度末又は次年度当初に事前調査団の派遣が予定されている旨を話した(JICA 田中調整委員発言)。

1 場所

(1) ジャカルタから高速まで30分、高速30分、その後、現地までの道路の整備が十分でないことから約30分を要し、総計1時間30分程度の時間を要する。

(2) 施設内には障害者及び研修生の宿舎のみであるが、上記の事情を配慮して、社会省としては、職員宿舎を確保すべく努力した結果、職員用の宿舎建設のための土地を確保している。

2 建設進捗状況

(1) 雨及び地盤が弱いことなどあって、やや建設工事の遅れが見られるものの、1997年10月に建設を完了し、ハトオーバーできると思われる。

| | |
|----------|----------|
| 1996年9月 | 土地ハトオーバー |
| 11月末 | 杭打ち |
| 12月 | 掘削立ち |
| 1997年2月 | 土間 |
| 3月 | 躯体コンクリート |
| 4月～ | 仕上げ |
| 9月 | 完了 |
| 10月又は11月 | ハトオーバー |

(2) 現在450人の体制、最高時は1000人体制で建設を進める。

詳細は、Monthly Progress Photographs of Constructionのとおり

別紙3 職員研修及び研究開発に関する日本側提案に対する討議結果について
(於 ソロセンター)

1 出席者

「イ」側

Drs Waslan Syech (Director of NRC)
Drs Radix Sukanto (Chief of General Division)
Drs Istichfar (Chief of Rehabilitation Services)
Drs Washito PH (Chief of Placement and Social Protection)
Drs Sri Ranta KT (Chief of General Selection)
Drs Edy Triyanto (Chief of Programming and Reporting)
Drs Murhardjani (-ditto-)
Banbagan TS, BA (-ditto-)
Dra Tutik Nurninig (-ditto-)

「日本」側

森崎研究主幹
安井職リハ次長
川上リハ
JICA田中調整員
山田 (リハ/評価・指導担当専門家)
棚橋 (リハ/縫製指導専門家)

2 議題

- (1) ワスランソロセンター所長挨拶
- (2) 森崎NVIR研究主幹挨拶
- (3) 日本における職リハ専門職の養成
- (4) 日本側技術協力に関する提案説明
 - ①職員研修関係 (安井)
 - ②研究開発関係 (森崎)

3 主要討議事項

- (1) 職員研修関係 (準備段階の職員研修)

(所側) 1998年9月の訓練開始までの期間に職員研修を実施する必要がある。
具体的には、次のとおりとなる。

① 1997年度研修の実施計画

- ・リハ関係職員 (管理職・指導評価職員)
- ・職業指導員関係 (金工・電気・印刷・縫製・コンピュータの5職種)
- ・地方職員

② 1998年度研修の実施計画

- ・カンセツ

- ・職員研修担当職員
- ・研究開発担当職員
- ・その他

(所側) 職員研修に関しては、日本側長期専門家の派遣を要望するとともに、可能ならば、「イ」側職業訓練指導員の日本における研修を希望する。

なお、縫製及びコンピュータについては、「イ」側で対応したいと考えているが、日本における研修もあわせて希望する。

(日本) 日本における「イ」側職業訓練指導員の受け入れ研修については、日本政府に伝えることとしたい。

(日本) NVRCが機能するためには、NVRCの基幹的なスタッフの研修が重要であるので、十分な研修を実施するように努力して欲しいことを強調したい。

また、NVRCは、全国ネットなので、全国を対象として訓練生の募集・選考・就職斡旋の仕組みを整備する必要があるので、社会事務所などにおける職リハ関係職員の研修は優先すべきことを強調したい。

(所側) その重要性は理解する。しかし、そのためには、機材(適性検査器具など)を配置する必要がある。

(日本) 必要性は理解できるので、日本政府に伝えることとしたい。

ロ 職員研修(準備段階以降)

(所側) 日本側提案の長期研修の中に管理職研修を含めることが望ましい。管理職の範囲としては、施設型か施設の管理職の他、社会事務所の管理職が含まれる。

(日本) 基礎研修は、専門職の養成コースであり、管理職研修に含めるのは適切でないので、以下のとおり修正することとしたい。

- ①基礎研修(カウンセラー、指導員などの専門職)
- ②社会事務所職員研修(ソーシャルワーカーなど)
- ③管理職研修

(所側) 了解した。そのように願いたい。

(日本) 職業訓練指導員研修に関しては、①障害者理解などの研修と②技術研修がセットで考えられなければならない。しかし、技術研修は、NVRCでは対応できない。CEVESTに委託をして実施することは可能か。

(所側) 当初段階では、CEVESTに委託することとしたいが、CEVESTでの研修だけでは十分でないと考えるので、日本における最新技術の研修を要望する。

(日本) 要望は理解できるので、日本政府に伝達することとしたい。

ハ 研究開発関係

(所側) 日本側提案の1から5までの研究テーマについては、「イ」側の考え方

と同じである。なお、「イ」側としても、統計処理・分析に関する研究を付け加える必要があると考える。

（所側）障害者の心理・社会的状況を把握・分析するための研究についても必要と考える。

（日本）以上の2点については、理解できるので、要望については、日本政府に伝達することとしたい。

（所側）障害者の特性に関する研究も必要であり、あわせて、機材（モニター、実験機器など）が必要となる。

（日本）特性研究も重要ではあろうが、現場で役に立つ応用的な研究に重点を置くべきである。

また、機材の必要性については理解するが、NVRCの施設上の制約を勘案しなければならないと考える。

資料一覧

- 1 障害者職業総合センターの行う専門職研修
- 2 Result of Meeting/Discussion Between RC SORO and JICA
 - (1) Professionals in Vocational Rehabilitation and the Specialized Training of the Professional
 - (2) Technical Cooperation for Employment Education under the Cibinon Project (英語及び日本語)
 - (3) Technical Cooperation for Research & Development under the Cibinon Project (英語及び日本語)
 - (4) Persiapan Untuk NVRC Cibinon
- 3 Organization Structure
 - (1) 社会省関係
 - (2) 州関係
- 4 NVRC Project Site (地図)
- 5 Composition Personal in NRC 1995/1996
- 6 インドネシア障害者職業リハビリテーション施設総括表 (八木顧問作成資料)
- 7 インドネシア障害者職業リハビリテーション制度について (八木顧問作成資料)
- 8 Job Placement of Client

その他

- 1 Monthly Progress Photographs of Construction on NVRC
- 2 インドネシア共和国障害者職業リハビリテーションセンター (建設計画)

障害者職業総合センターの行う専門職研修

1 研修の目的

障害者職業総合センターで行う専門職研修では、職業リハビリテーションの専門分野で必要とされる知識、技能及び態度を養成するとともに、その知識、技術を高めることを通して、全ての専門職の資質を向上させ、全国の障害者職業センターで障害者、事業主などに対して質の高い、また、公平なサービスを提供することを目的とする。

また、研修の内容では、専門職としての技能のほか、組織の中での役割の変化や職位が高まることにより必要となる企画・運営力及び管理能力を養成していくことで、総合的な職務遂行能力の開発を図ることとしている。

一般に研修は、集合研修、職場内訓練 (O. J. T) 及び自己啓発の3つに大きく分けられ、これらの相乗関係の中で専門職の資質の向上が図られる。障害者職業総合センターでは、この中の集合研修を実施しているが、実際の職場での業務の中で行われる職場内訓練や、業務に関係する分野での自らの意志により行われる自己啓発も念頭に入れた形で研修が行われている。

(注) 障害者職業カウンセラー制度

障害者職業カウンセラーは、1973年から採用が開始され、障害者に対する職業相談、職業評価、就職に必要な指導・援助を行うとともに、関係機関や事業所に関する各種の支援活動を行うなど職業リハビリテーションサービス過程のコーディネイト役として、全国47都道府県の地域障害者職業センター及び3カ所の広域障害者職業センターに配属されている。

障害者職業カウンセラーは、国の「障害者の雇用の促進等に関する法律」に規定されている任用資格で、1年間の労働大臣が指定する講習を受けることではじめて障害者職業カウンセラーという名称が使用できる。

2 研修の体系

(1) 障害者職業カウンセラー研修

① 第1期研修 (労働大臣指定講習)

目的 職リハの専門職として、業務を的確に遂行していく上で必要とされる基礎的な知識、技術及び態度を修得させる。

対象者 協会の障害者職業カウンセラーとして新たに採用された者

期間 集合研修3カ月、職場内訓練9カ月 計1年間

内容 別添のとおり

② 第2期研修

目的 業務の全体像を理解した上で、障害者や事業主等の多様なニーズに対応した業務を遂行していくために必要とされる知識、技術及び態度を修得させる。

対象者 実務経験5年目の障害者職業カウンセラー

期間 2週間

内容 精神障害者関係施設での実習、職リハの最新技術・知識、かつらぎ業務や行動観察の見直しなど

③ 第3期研修

目的 業務を的確かつ積極的に遂行していくうえで必要とされる高度な知識、技術及び業務実施上の企画・立案に必要な知識、技術を修得させる。

対象者 実務経験10年目の障害者職業カウンセラー

期間 2週間

内容 作業研究、雇用管理、産業構造の変化と障害者雇用、スポンジ、キャリアアドバイザーなど

④ 主任カウンセラー研修

目的 主任障害者職業カウンセラーに対して、その業務を遂行していく上で必要とされる知識及び技術を修得させる。

対象者 新任の主任障害者職業カウンセラー

期間 1週間

内容 リストラを進める中小企業の現況、障害者の雇用管理等の専門的知識、マネジメントなどの業務の管理者として必要な知識

⑤ 施設長研修

目的 職リハ業務を行う専門機関の管理的業務に携わる者に対し、その職務を的確に遂行していく上で必要とされる知識及び技術を修得させる。

対象者 新任の障害者職業センターの所長

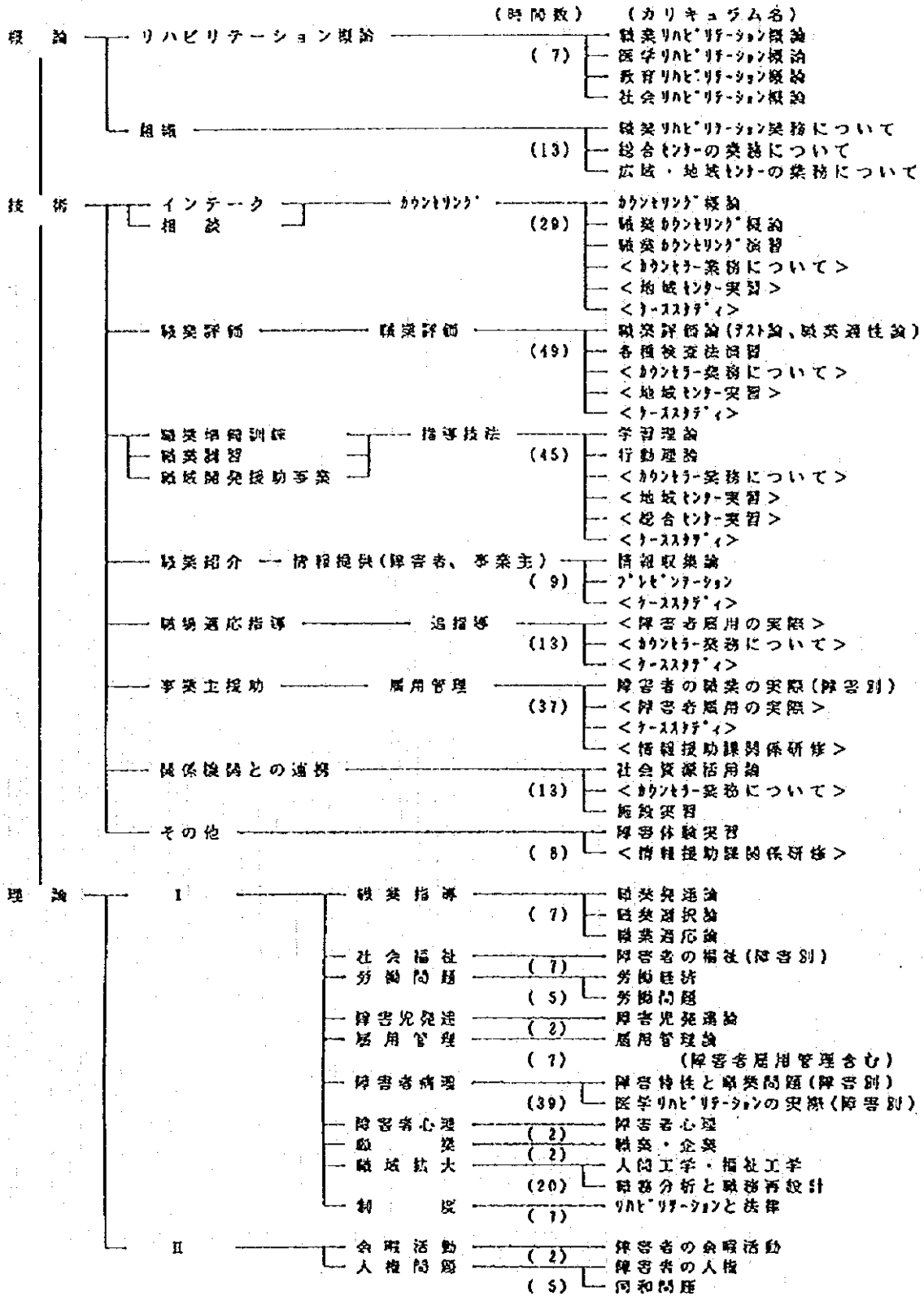
期間 1週間

内容 障害者職業センターの業務管理及びそのほか、職場における人材などの障害者職業センターの長として必要な知識

(2) 職業訓練指導員研修

職リハ施設で障害者に対して職業訓練を行う指導員については、障害者職業カウンセラーと同様に、障害の特性やその職業問題などを修得するための体系的な研修があり、加えて、職業能力開発大学校における専門技術や指導技法に関する研修が行われている。

労働大臣指定講習カリキュラムの概略



(注) < >内のカリキュラムは複数の分野に跨る内容であること。

RESULT OF MEETING/ DISCUSSION
BETWEEN RC SOLO AND JICA
AT NRC PROF.DR.SOEHARSO SURAKARTA
TUESDAY, 4 FEBRUARY 1997

=====

I. MEMBERS OF MEETING

Japanese Side :

1. Mr. Morisaki : JICA
2. Mr. Yasui : JICA
3. Mr. Kawakami Masamitsu : Chief Advisor
4. Mr. Tanaka Kazuhiko : Coordinator Project
5. Mr. Yamada Fuminori : Expert on Voc. Guidance & Assessment
6. Ms. Tanahashi : Expert on Machine Sewing

Indonesia Side :

1. Drs. Waslan Syech : Director of NRC
2. Drs. Radix Sukanto : Chief of General Division
3. Drs. Istichfar : Chief of Rehabilitation Service
4. Drs. Warsito PH : Chief of Placement and Social Protection
5. Dra. Sri Ratna KT : Chief of Vocational Selection
6. Drs. Edy Triyanto : Chief of Programming and Reporting
Sub Division
7. Dra. Murhardjani : Staff of Programming and Reporting
Sub Division
8. Bambang TS, BA : - ditto -
9. Dra. Tutik Nurning : - ditto -

II. AGENDA OF MEETING

1. Welcome Speech by Mr. Waslan Syech
2. Information and Explanation :
 - Proposal of Staff Training by Mr. Yasui
 - Proposal of Research and Development by Mr. Morisaki
3. Discussion
4. Closing

III. DISCUSSION

1. Basic information
 - Schedule of NVRC Cibinong
 - October 1997 : The building finished
 - December 1998 : Recruitment of the client

September 1998 : The vocational training I. Started
The number of clients : 50 trainees
There are 5 kinds of skill training
Each skill training has 10 trainees
September 1999 : The vocational training II. Started
The number of clients : 100 trainees
There are 5 kind of skill training
Each skill training has 20 trainees

The total personnel in NVRC Cibinong : 121 persons
Persons from RC Solo who will shift to NVRC Cibinong : 11 persons

2. Detail

a. Staff Training

Preparation of activities for NVRC Cibinong before the center will be operated.

1) Schedule of Staff Training in 1997/1998 :

- 1. Rehabilitation Staff
(Management, Vocational Guidance & Assessment)
- 2. Instructors
 - Metal Work
 - Electronics
 - Printing
 - Machine Sewing
 - Computer
- 3. Local Officer

2) Staff Training in 1998/1999

- 1. Counselor
- 2. Officer for Staff Training
- 3. Officer for Research & Development
- 4. Others

3) The schedule of Staff Training after NVRC Cibinong run well

- 1. Basic training
 - Counselor : Vocational Evaluation/Assessment
 - Vocational Guidance
 - Placement
 - Follow up
- Instructor : Metal Work
- Electronic
- Printing

Machine Sewing
Computer

-2. Social Worker (Local Officer)

-3. Management Officer (Central and Local Center)

For the first step (in 1997/1998) the instructors attend the staff training in Indonesia.

But for the following year, after NVRC Operated, NRC Solo hope that the instructors are able to attend the training in Japan (to improve their skill) as fellowship.

Even though the training of instructor of machine sewing and computer, RC Solo try to train them at the beginning, but we hope the Government of Japan give chances to be trained in Japan

The Japanese side stated to establish NVRC Cibinong smoothly, so NRC has to make the planning of staff training properly, the priority is for the main personnel in NVRC Cibinong.

Japanese side suggested staff training to the local officers is important because recruitment should make perfectly and should be done in the local offices, as we know that the client of NVRC Cibinong come from all Indonesia.

RC Solo give response and know that beside the local office need staff training, they also need some equipment to implement the activities (recruitment).

For that case, Japanese side will suggest to inform to the Government of Japan.

Staff training has to think for long term planning, so concerning the placement for the staff who have attended the training, their skill are not useless.

b. Research and Development

RC Solo gave response to the proposal from point 1 - 5 between Japanese and Indonesia have same idea, but for point (6) concerning statistical processing and analysis methods for data need to be added.

Response from Japanese side is positive and will be proposed to Government of Japan.

(Appendix 1)

*Professionals in Vocational Rehabilitation
and
The Specialized Training of the professionals*

1. *what is a professional?*

(1) In various stages of vocational rehabilitation, professionals in each field play an important role. In order for an occupation to be considered as a professional one, the following conditions must be fulfilled.

- (a) Official title recognition*
- (b) Systematic study of given field*
- (c) Infrastructure system for the professionals*
- (d) Vocational ethics as professionals*
- (e) Social recognition*

(2) Rehabilitation counsellors in the U.S., Australia and so on, are good examples of professionals who meet the above conditions. In Japan, however, it was not until 1988 that such precise conditions for professionals was established when the Law for Employment Promotion of People with Disabilities was amended.

2. *Legal Indication of Professionals in Vocational Rehabilitation*

(1) According to the ILO convention on vocational rehabilitation and employment of people with disabilities, rehabilitation counsellors and other professionals with relevant qualifications are shown to be of great importance.

(2) In Japan, the Fundamental Law for Countermeasures of People with

NRC Solo proposed for research on kind of disability and for that it needs some equipment to support the research.

Japanese side commented that they are the important activities priority for the need in the field.

However concerning equipment we have to consider the capacity of building is not enough.

Japanese side give comments : RC propose will be considered and discussed about the necessity and using of equipment through the agreement of Indonesian side.

The basic principle of NVRC Cibinong is to give the skill to the disabled so they are easy to get job in the companies.

According to Japanese side, the work principle of vocational rehabilitation that after the disabled get the skill, they get job directly in the companies.

IV. CLOSING

The Japanese Experts would like to bring the result of discussion to the Government of Japan and then the Government of Japan will send the Preliminary Survey Team in March or April in this year.

Surakarta, 4 February 1997



Director

DRS. WASLAN SYECH

Disabilities provides that those with special knowledge and skills must be placed as members of the staff at rehabilitation facilities. The law also stipulate that government and local prefectures must be responsible for providing the specialized training necessary for them in these field.

3. Professionals in Vocational Rehabilitation

(1) Vocational rehabilitation consist of the following services:

- (a) vocational evaluation*
- (b) vocational guidance*
- (c) pre-vocational/vocational training*
- (d) placements*
- (e) follow-ups*

(2) The services at each stage must be integrated in order to accomplish the goal of competitive employment (including self-employment). These services are provided by vocational counsellors and vocational trainers. In Japan, qualified vocational counsellors play a key role in these services.

(3) As for the vocational counsellors, the Law for Employment Promotion of People with Disabilities, amended in 1988, mandates the Labor Ministry to place qualified vocational counselors in each vocational rehabilitation centers nationwide.

(4) Candidates eligible for qualification must be university graduate who have majored in psychology, social welfare, special education, engineering and so on; followed by the passing of a special examination after having completed a one year training course, authorized by the Labor Ministry. Both the examinations and training courses are carried out by Japan Association for Employment of

the Disabled(JAED). At this point, the those professionals crucial for the provision of vocational rehabilitation became officially recognized figures.

4 . Work performed by counsellors and Trainers

(1)Work performed by qualified vocational counsellors are as follows;

(a)Intake

(b)Vocational counselling and vocational evaluation

(c)Planning vocational rehabilitation programmes

(d)Pre-vocational training to promote good work habits

(e)Training in the effective usage of special devices for the disabled

(f)Placements

(g)Assistance to employers(eg. giving advices on facilities, equipment, training,etc.)

(h)Co-ordination of relevant vocational rehabilitation process

(2)Vocational trainer also must be certified by the Labor Minister. Vocational trainers train persons with disabilities as a skilled workers, so that they have equal opportunities for employment in open labor market.

(3)In the Japanese system, vocational trainers are to work with all job seekers regardless of their physical and/or mental conditions, therefore when training them, vocational trainers must learn how to prepare and train with individualized curriculums, in addition to the standard vocational training method.

5. Basis for Specialized Training for the Professionals

(1)Professionals in vocational rehabilitation must try to improve their skills in order to provide better rehabilitation services. Therefore, from the very start as counsellors, they must be given specialized training, with supplementary

training is given every five or so years throughout their careers.

(2) When promotion to an administrative level occurs, they must receive training, not only in their specialized field, but also in other suitable field concerning the new post.

(3) The specialized training courses are provided at the National Institute of Vocational Rehabilitation (NIVR) on an on-the-job basis. In addition, in order to provide more practical training, some courses are offered at rehabilitation related facilities in other countries (eg. United States and so on).

(4) The lecturers of specialized training courses are as follows;

(a) Rehabilitation counsellors at NIVR

(b) Researchers at NIVR

(c) University professors of social welfare, psychology, special education and so on

(d) Members of the staff at rehabilitation facilities

(e) People with disabilities themselves

(f) Employers who employed people with disabilities

6. Specialized Training for Counsellors

(1) Specialized training courses are offered in 3 stages. The first training stage is given at the time of employment, with the second given at the fifth year and the third on the tenth year thereafter.

(2) The 1st training is the most important one of all, with the purpose being to give the basic knowledge and skills necessary for proper evaluation, guidance,

counselling, placement, follow-ups, guidance to employers and so on. The first stage is divided into three steps;

(a) Off-the-job basis preparatory training as counsellors at NIVR(2 month)

(b) On-the-job basis training at rehabilitation centers(9 month)

(c) Off-the-job basis summary training(1 month)

(4) Professionals at vocational rehabilitation facilities who are to be promoted to administrative post are given administrative training.

(5) Details of training courses and curriculum are illustrated in your papers(staff training for counsellors by JAED).

7. Specialized Training for Vocational Trainers

(1) The same system for the training for counsellors also applies to the specialized training of vocational trainers. The purpose of the training are ;

(a) To give basic knowledge concerning people with disabilities

(b) To introduce up-to-date techniques on vocational training

(2) As for the specialized training on vocational training, these are offered at Vocational Training University managed by Employment Promotion Corporation offers these training.

(3) The vocational trainers who are to be promoted to administrative post are given administrative training.

8. Summary

(1) In planning specialized training for professionals in Indonesia, the following conditions must be considered;

(a) Analyzing rehabilitation services

(b) Clarifying the status of staff members who play a crucial role in each step of the rehabilitation services

(c) Clarifying the work performed by these staff members

(d) Providing training courses in order to perform the required job

(e) Certification and proper placement of the professionals concerned

(3) As for the qualifications, professionals who must be given due priorities are;

(a) Vocational counsellors

(b) Vocational trainers

Especially, as for the Vocational counsellors, high priority should be given to be qualified so as to play an important role in vocational rehabilitation services.

(4) The qualified professionals must play a leading role in providing the better quality services as well as training staff members involved in rehabilitation services.

(5) Planning of and providing specialized training requires great effort to implement. The improvement of the quality of every member of rehabilitation facilities in order to realize better rehabilitation services must not be forgotten. Therefore, various training courses must be all kind of staff members and not just limited to counsellors and trainers.

Convention NO.159

*Convention concerning Vocational Rehabilitation and Employment
(Disabled Persons)*

Article 9

Each Members shall aim at ensuring the training and availability of rehabilitation counsellors and other suitably qualified responsible for the vocational guidance, vocational training, placement and employment of disabled persons.

Technical Cooperation for Employee Education under the Cibinong Project (Draft)

1. Objective

The objective is to transfer technology related to education that will contribute to a general qualitative improvement in social rehabilitation services in Indonesia by introducing concepts and techniques of occupational rehabilitation into the processes of social rehabilitation services for the handicapped in that country.

2. Details of Cooperation

The following personnel will be provided with advice and guidance on general education, aimed at acquisition of knowledge and techniques related to occupational rehabilitation:

(1) Basic education

Basic education for employees (such as social workers and instructors) engaged in rehabilitation services at Cibinong and Solo Occupational Rehabilitation Centers and other rehabilitation facilities (such as Pusat, Panti, and Sasana)

(2) Education for rehabilitation-related facility employees

Short-term education for employees at social offices and other related facilities who require techniques and knowledge related to occupational rehabilitation

3. Cooperation Methods

Technology related to the employee education system will be effectively transferred by the following methods:

(1) Dispatch of short-term experts

Short-term experts will be dispatched as necessary to provide guidance and advice for construction of the necessary education system.

(2) Acceptance of trainees

Trainees will be invited to Japan as necessary to visit and study the system of occupational rehabilitation education in Japan.

(3) Other

The feasibility of dispatching long-term experts will be studied and judged by collecting information in Indonesia and analyzing it.

チビノン・プロジェクトにおける職員研修分野の技術協力について

1 目的

インドネシアにおける障害者の社会リハビリテーションのサービス過程に、職業リハビリテーションの概念及び技術を導入することによって、サービスの全体的な質的向上に資するための研修について、技術移転を行う。

2 協力の内容

以下の者に対して、職業リハビリテーションの知識及び技術の習得を目的とした研修業務全般に関する助言・指導等を行う。

(1)基礎研修

基礎研修として、チビノン及びソロ職業リハビリテーションセンターはじめ施設型リハ施設（たとえば PUSAT、PANTI、SASANA など）において業務に携わる職員（ソーシャルワーカーや指導員等）。

(2)リハビリテーション関係機関職員研修

短期研修として、社会事務所など職業リハビリテーション技術あるいは知識が必要と思われる関係機関職員。

3 協力の方法

以下の方法で、効果的な職員研修システムに関して技術移転を行う。

(1)短期専門家の派遣

必要に応じて、短期専門家を派遣し、効果的な研修システム構築のための指導・助言を行う。

(2)研修員の受け入れ

必要に応じて、研修員を招き日本の職業リハビリテーションの研修システムの視察を受け入れる。

(3)その他

長期専門家の派遣については、現地での情報収集の結果を持ち帰り、派遣の可否について検討の上、派遣の可能性について判断する。

(Appendix 3)

Technical Cooperation for Research & Development under Cibinong Project (Draft)

1. Objective

The objective is to transfer technology needed to construct an appropriate occupational training system that can provide the physically handicapped with the skills required to obtain work and that can assist them in job-seeking activities, as well as the techniques needed to study and analyze the actual status and characteristics of the physically handicapped and the labor market.

2. Details of Cooperation

Japan will provide cooperation in the following fields:

- (1) Details, methods, and analysis techniques for a fact-finding study on the physically handicapped
- (2) Details, methods, and analysis techniques for a study of the labor market
- (3) Identification of possible occupations for the physically handicapped and analysis methods
- (4) Method of selecting occupational training subjects and details
- (5) Evaluation and analysis techniques for occupational training results
- (6) Statistical processing and analysis methods for data

3. Cooperation Methods

- (1) Dispatch of short-term experts
Establishment of details and periods for cooperation in fields of study and research during the cooperation period
Dispatch of experts in related fields
- (2) Acceptance of trainees
Education of trainees in Japan in related fields

チビノン・プロジェクトにおける研究開発分野の技術協力について

1 目的

身体障害者が、職業に就くために必要とする技能を付与し、就職活動を援助するために適切な職業訓練の構築、身体障害者の実態・特性の把握、労働市場の調査分析方法等について技術移転を行う。

2 協力の内容

日本が協力する分野は、次のものとする。

- (1)身体障害者実態調査の内容、実施方法、分析手法等
- (2)労働市場調査の内容、実施方法、分析手法等
- (3)身体障害者の就業可能職種の把握・分析方法等
- (4)職業訓練の科目、訓練内容の設定方法等
- (5)職業訓練結果の評価、分析方法等
- (6)データの統計処理、分析方法等

3 協力の方法

(1)短期専門家の派遣

協力期間における調査研究分野の協力内容、時期等の設定
各分野の専門家の派遣

(2)研修員の受け入れ

各分野における研究員の日本における研修の実施

PERSIAPAN UNTUK NVRC CIBINONG

I. PERSIAPAN PENYELANGGARAAN REHABILITASI VOKASIONAL DI NVRC CIBINONG

1. Periode recruitment dan vocational training

a. Jadwal recruitment, vocational guidance & assessment

| Kegiatan | Tahun / Bulan | | | | | | | | | | | | KETERANGAN | | | | |
|---|---------------|----|---|---|---|---|---|---|---|---|---|----|------------|----|----|--|--|
| | 5 | 12 | 1 | 2 | 3 | 4 | 5 | 6 | 7 | 8 | 9 | 10 | | 11 | 12 | | |
| 1. Penyuluhan Sosial/Bimbingan Sosial (Kegiatan al : Informasi Program NVRC Cibinong melalui MRU seluruh Kanwil Propinsi di P. Jawa | | | | | | | | | | | | | | | | | Tim MRU, Staf NVRC, Sie Registrasi (Penyuluhan Sosial, Penyuling, Media Massa) |
| 2. Persiapan dan distribusi surat - surat pedoman rekrutmen dan application forms | | | | | | | | | | | | | | | | | Sie Registrasi |
| 3. Pengisian dan pengiriman application forms dari Kantor Dinas Sosial Sosial | | | | | | | | | | | | | | | | | Petugas Dinas Sosial |
| 4. Pemeriksaan dokumen/seleksi Administrasi di NVRC | | | | | | | | | | | | | | | | | Tim Seleksi NVRC |
| 5. Kunjungan/Pemantapan Data Dokumen dan Seleksi Awal di Daerah (Pendekatan Awal) | | | | | | | | | | | | | | | | | Tim Seleksi NVRC |
| 6. Pemanggilan untuk seleksi di NVRC (Interview, Guidance, Assessment dan Case Conference) | | | | | | | | | | | | | | | | | Tim Rehabilitasi NVRC |
| 7. Persiapan Administrasi Pembukaan NVRC | | | | | | | | | | | | | | | | | Pelaksana Bidang Pelayanan Rehabilitasi (II) |
| 8. Pembukaan NVRC Cibinong | | | | | | | | | | | | | | | | | |
| 9. <i>Review & Rencana (2)</i> | | | | | | | | | | | | | | | | | |

b. Jumlah kelayan

1. Angkatan Pertama

Untuk Angkatan Pertama, kelayan yang akan dilayani sebanyak 50 kelayan (terdiri dari 5 vak ketrampilan ialah : computer, textile work, metal work, elektronik, printing).

2. Angkatan Kedua

Untuk kelayan angkatan kedua dan selanjutnya berjumlah 100 orang (terdiri dari 5 vak ketrampilan : computer, textile work, metal work, elektronik, printing)

Setiap vak ketrampilan terdiri dari 20 kelayan

c. Waktu Pelatihan

Direncanakan 10 bulan

d. Asal daerah kelayan

1. Kelayan berasal dari seluruh Indonesia

2. Untuk sementara (± 3 tahun) setelah pembukaan kelayan berasal dari seluruh Indonesia, terutama P. Jawa yaitu DKI Jakarta, Jawa Barat dan Jawa Timur.

3. Khusus daerah Jateng dan DI Yogyakarta (± 3 tahun setelah pembukaan), kelayan untuk vak ketrampilan komputer dan machine sewing dilayani di PRSBD Prof.Dr. Soeharso Surakarta.

2. Persiapan Pelaksanaan

a. Pelatihan Instruktur.

Instruktur untuk vak ketrampilan metal work, elektronika, printing akan diselenggarakan oleh PRSBD Prof.Dr. Soeharso Surakarta bekerjasama dengan instansi terkait antara lain CIVEST, Pusat Grafika Nasional.

1) Penentuan calon instruktur telah siap pada bulan April 1997

2) Pelatihan instruktur selama ± 2 bulan dimulai bulan Juli 1997

3) Diharapkan instruktur telah siap bulan Desember 1997

b. Pelatihan Manajemen Rehabilitasi bagi Staf NVRC Cibinong di PRSBD/RC

Solo selama 2 bulan

c. Pelatihan Personal Vokasional Guidance and Assessment diselenggarakan

di PRSBD Prof.Dr. Soeharso Surakarta selama 4 bulan

d. Persiapan administrasi NVRC Cibinong

Semua formulir dibuat oleh PRSBD Prof.Dr. Soeharso Surakarta, calon personil NVRC dan Departemen Sosial RI dengan penanggungjawab Departemen Sosial RI sudah siap pada bulan Desember 1997

3. Rencana Anggaran tahun 1997/1998

1) Belanja Pegawai, Belanja Operasional, Belanja Pemeliharaan dan Biaya Perjalanan Dinas untuk bulan Januari - Maret 1998 diusulkan oleh PRSBD pada bulan Juni - Juli 1996.

2) DUP 1997/1998 disusun bulan Juni - Juli 1996.

II. TENTATIVE SCHEDULE

Project Implementation Unit sudah terealisasi berdasarkan SK Mensos RI No.21/HUK/1996 tanggal 8 April 1996

- a. Kelompok Kerja (Pokja) Konstruksi Bangunan, Fasilitas dan Peralatan personil dari Jakarta
- b. Kelompok Kerja Vocational Guidance & Assessment (Recruitment, Assessment dan Placement) personil dari PRSBD Prof.Dr. Soeharso Surakarta
- c. Kelompok Kerja Vocational Training, personil dari PRSBD Prof.Dr. Soeharso Surakarta
- d. Kelompok Kerja Persiapan Staf Training oleh PRSBD Prof.Dr. Soeharso Surakarta
- e. Kelompok Kerja Persiapan Research & Development oleh PRSBD Prof.Dr. Soeharso Surakarta
- f. Diharapkan konsep-konsep dasar hasil kelompok kerja sudah selesai pada bulan Desember 1996.

Surakarta, 28 September 1996



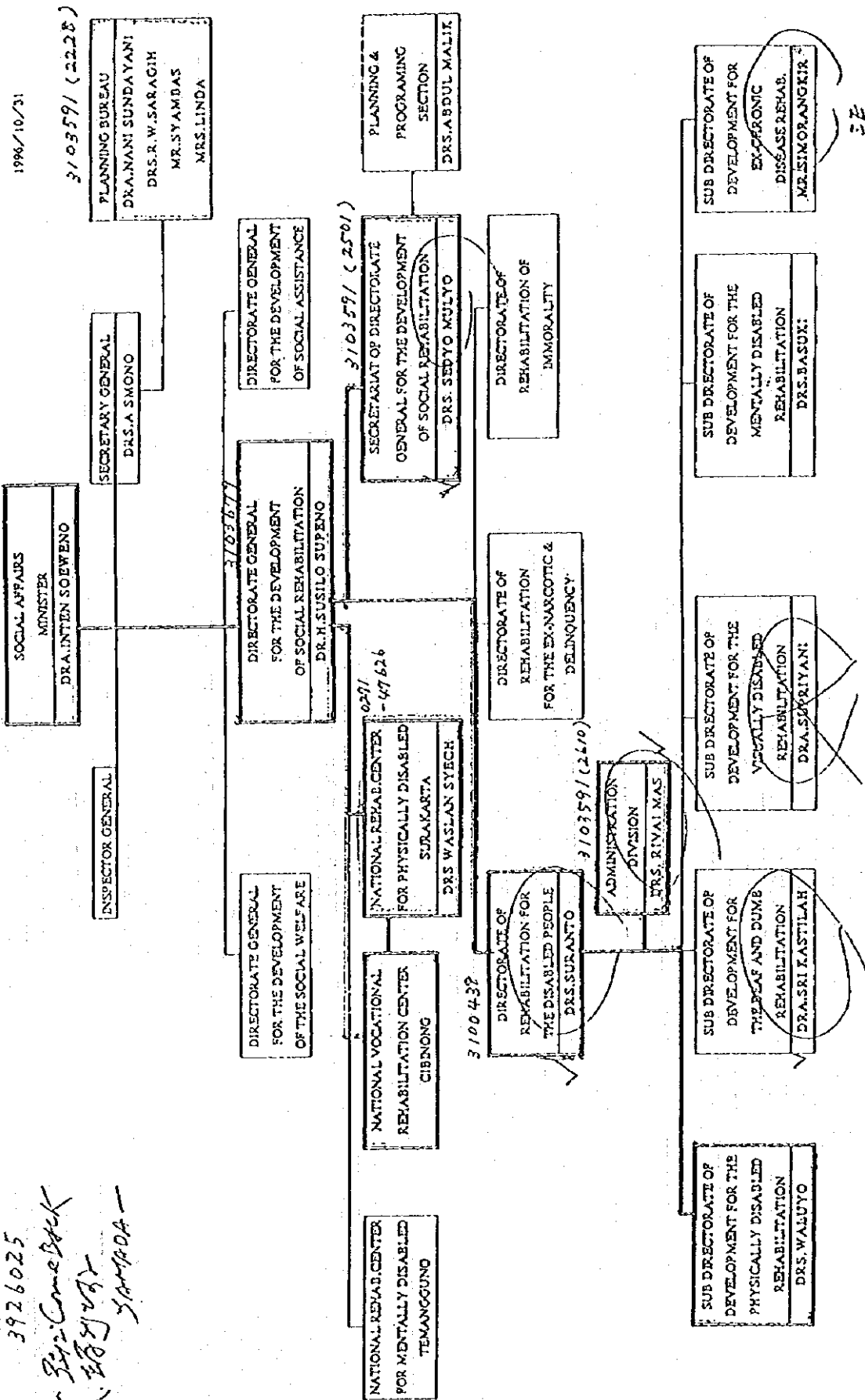
KEPALA PUSAT

[Signature]
DRS. WASLAN SYECH

ORGANIZATIONAL STRUCTURE OF DEPOS

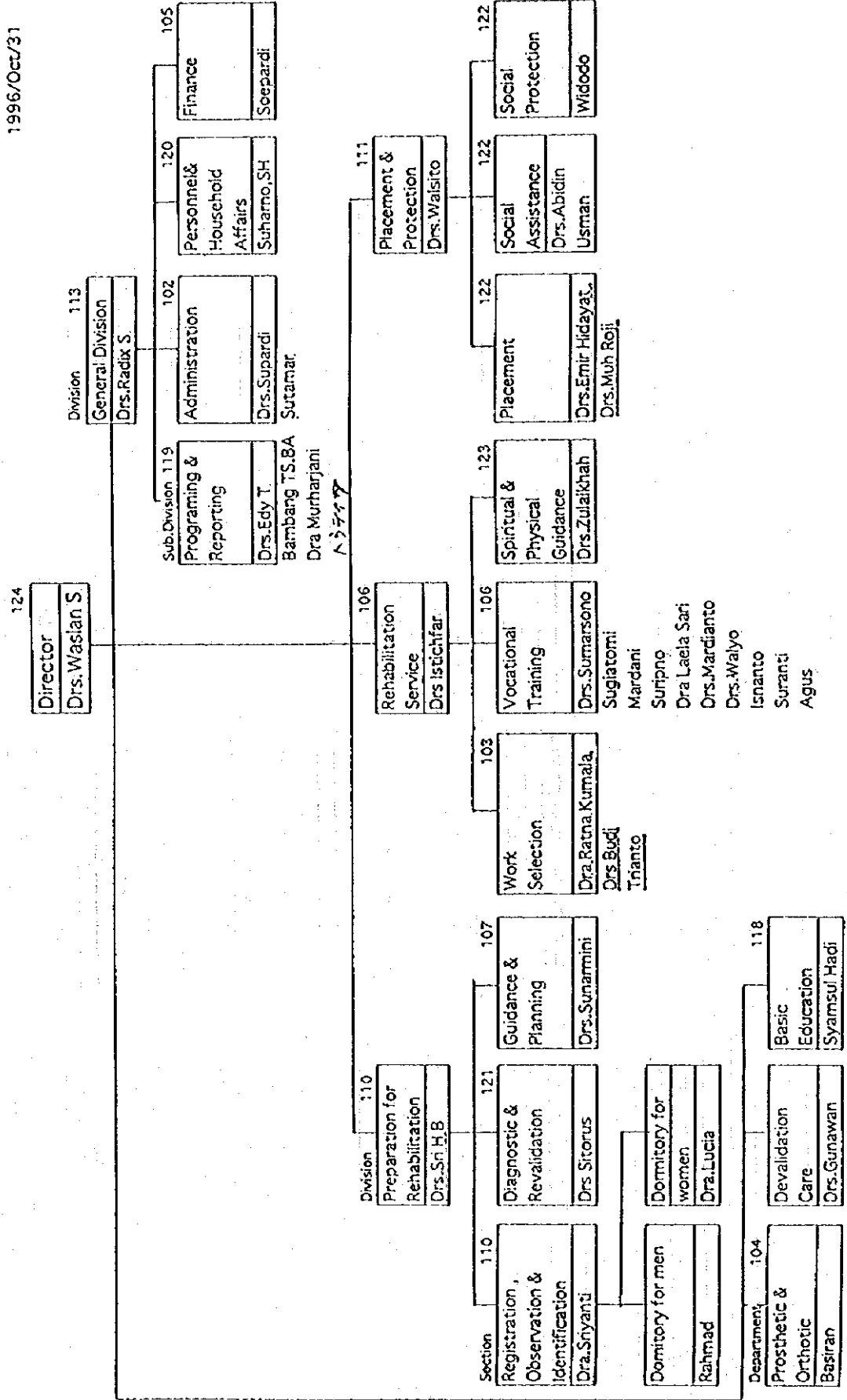
1996/10/31

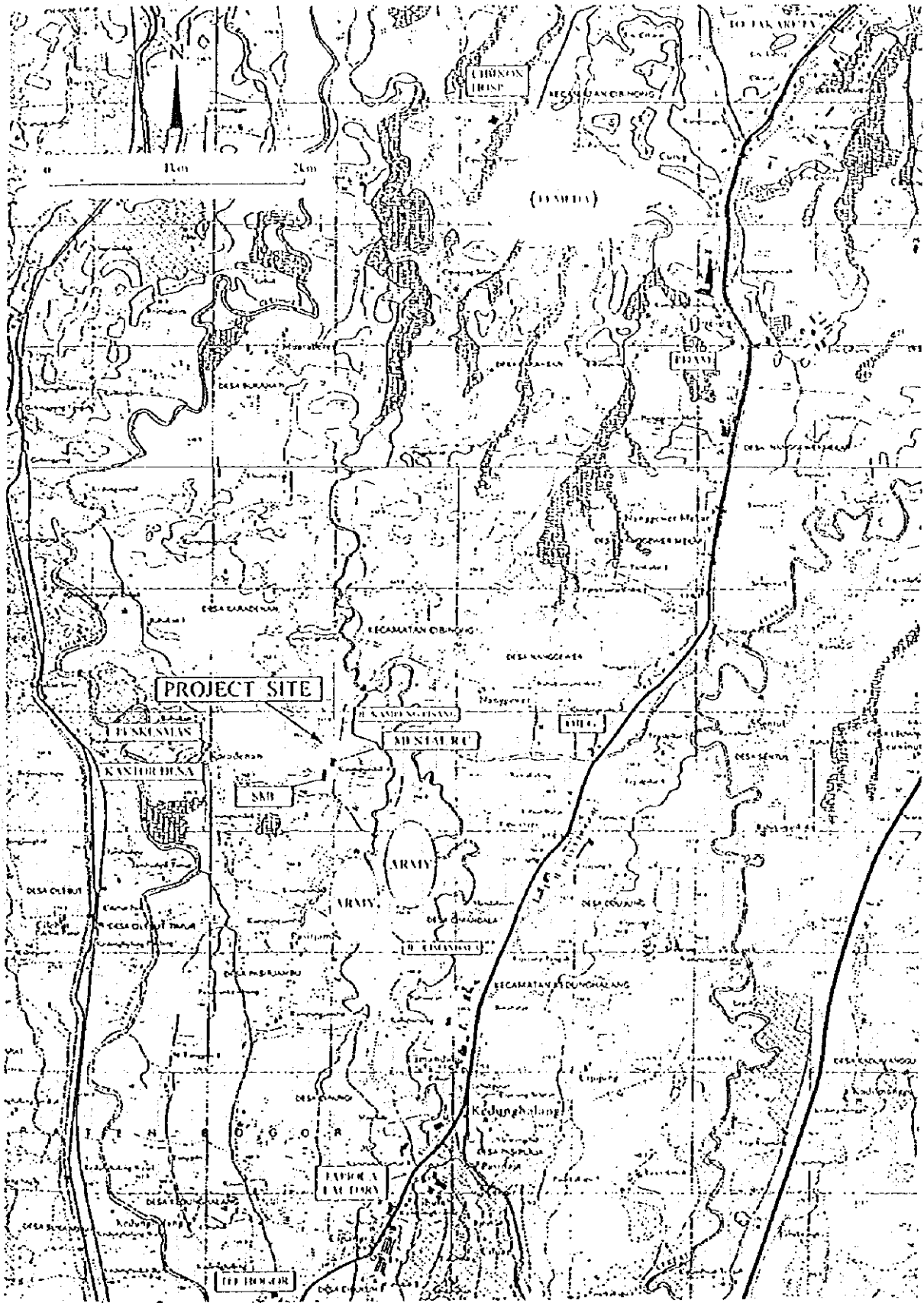
八不 印 基 印 家
3926025
3103591 (2228)
3103591 (2228)



Organizational Structure NRC "Prof.Dr. Soeharso" Surakarta

1996/Oct/31





Location Map of Project Site - 2

Technical Cooperation for Employee Education under the Cibinong Project (Draft)

1. Objective

The objective is to transfer technology related to education that will contribute to a general qualitative improvement in social rehabilitation services in Indonesia by introducing concepts and techniques of occupational rehabilitation into the processes of social rehabilitation services for the handicapped in that country.

2. Details of Cooperation

The following personnel will be provided with advice and guidance on general education, aimed at acquisition of knowledge and techniques related to occupational rehabilitation:

(1) Basic education

Basic education for employees (such as social workers and instructors) engaged in rehabilitation services at Cibinong and Solo Occupational Rehabilitation Centers and other rehabilitation facilities (such as Pusat, Panti, and Sasana)

(2) Education for rehabilitation-related facility employees

Short-term education for employees at social offices and other related facilities who require techniques and knowledge related to occupational rehabilitation

3. Cooperation Methods

Technology related to the employee education system will be effectively transferred by the following methods:

(1) Dispatch of short-term experts

Short-term experts will be dispatched as necessary to provide guidance and advice for construction of the necessary education system.

(2) Acceptance of trainees

Trainees will be invited to Japan as necessary to visit and study the system of occupational rehabilitation education in Japan.

(3) Other

The feasibility of dispatching long-term experts will be studied and judged by collecting information in Indonesia and analyzing it.

資料9. 日本側の提示した調査研究分野の協力案

Technical Cooperation for Research & Development under Cibinong Project (Draft)

1. Objective

The objective is to transfer technology needed to construct an appropriate occupational training system that can provide the physically handicapped with the skills required to obtain work and that can assist them in job-seeking activities, as well as the techniques needed to study and analyze the actual status and characteristics of the physically handicapped and the labor market.

2. Details of Cooperation

Japan will provide cooperation in the following fields:

- (1) Details, methods, and analysis techniques for a fact-finding study on the physically handicapped
- (2) Details, methods, and analysis techniques for a study of the labor market
- (3) Identification of possible occupations for the physically handicapped and analysis methods
- (4) Method of selecting occupational training subjects and details
- (5) Evaluation and analysis techniques for occupational training results
- (6) Statistical processing and analysis methods for data

3. Cooperation Methods

(1) Dispatch of short-term experts

Establishment of details and periods for cooperation in fields of study and research during the cooperation period

Dispatch of experts in related fields

(2) Acceptance of trainees

Education of trainees in Japan in related fields

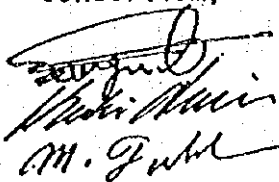
資料10. NVRC建設スケジュールに関する社会省と日本側請負業者の合意書

K/NVTC/KASIR

AGREED CONCLUSION BETWEEN
 PACIFIC CONSULTANT INTERNATIONAL, HAZAMA-MARUBENI CONSORTIUM
 AND DEPSOS ON 12th APRIL 1997
 ON TIME SCHEDULE OF NVRC CIBINONG, BOGOR
 =====

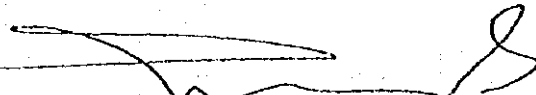
| Activities | Starting | Finished |
|---|--------------|-----------------|
| A. Building Construction (Maintenance = Nov 1997 - Oct 1998) | | 31 Oct 1997 |
| B. Equipment | | |
| a. Installation | 16 Sept 1997 | 20 Oct 1997 |
| b. Training to operate | 1 Oct 1997 | 31 Oct 1997 |
| C. Inspection | | Oct 1997 |
| D. Hand Over | | 1 Nov 1997 |
| E. Depsos Entering | | after 1 Nov '97 |
| F. Soft Open | | 11 Nov 1997 |

Hazama-Marubeni
 Consortium,



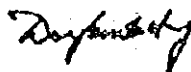
(A. Sekiguchi)

Director General
 for the Development of Social Affairs



(Dr. H. Susilo Supeno)

Pacific Consultant International



(Wong Kuok Hung)

資料11. NVRC人員配置計画

① 111名分

BAB IV

SARAN - SARAN

Setelah kami cermati Struktur Organisasi NVRC Cibinong, berikut alokasi personil yang ada, maka kami usulkan adanya penambahan beberapa personil yang menurut pendapat kami perlu untuk ditempatkan pada unit unit yang masih memerlukan.

Hal ini dapat kami sampaikan sebagaimana dalam daftar berikut :

BAB II

PENGGOLONGAN PEGAWAI

Berdasarkan Struktur Pegawai NVRC Cibinong dapat disampaikan, sebagai berikut :

A. STRUKTURAL

| | | |
|--|---|----------|
| 1. Direktur | : | 1 orang |
| 2. Kepala Bagian/Bidang | : | 6 orang |
| 3. Kepala Sub Bag./Seksi | : | 13 orang |
| B. STAF ; | : | 50 orang |
| C. INSTRUKTUR COMPUTER, MACHINE SEWING, PRINTING, METAL WORK, ELEKTRO @ 4 orang | : | 20 orang |
| D. FUNGSIONAL STAF | : | 15 orang |
| E. LAINNYA (TK, Kebun, Sopic, Satpam) | : | 6 orang |

JUMLAH : 111 orang

BAB III

KUALIFIKASI PERSONIL DAN JUMLAHNYA

Untuk memenuhi formasi pegawai sesuai dengan Struktur Organisasi NVRC Cibinong, beserta kualifikasinya berikut kami sampaikan daftar sebagai berikut :

4

Tingkat Organisasi

| 40 | Jabatan | Jumlah yang dibutuhkan | Golongan | Pendidikan | Bahasa Inggris Aktif | Bahasa Inggris Pasif | Lain Penjurusan | Kursus | Keterampilan |
|----|--|------------------------|------------|------------------------------|----------------------|----------------------|-----------------|----------------------|-----------------------------------|
| 1 | 2 | 3 | 4 | 5 | 6 | 7 | 8 | 9 | 10 |
| | DIRECTOR NVRC | 1 | IV/c | Sarjana | | | SPAMEN | REHSOS | 4 TH pengalaman kerja Bid. Rehsos |
| | ADMINISTRATION DIVISION | | | | | | | | |
| 1 | 1. Head of Division | 1 | IV/b | Sarjana | + | - | SPAMIA | REHSOS | 3 TH pengalaman kerja Sid. Rehsos |
| 2 | 2. Chief of General Administration | 1 | III/c | Sarjana, AN, HUKUM | + | - | ADUM | Perencanaan | Asisten Arsiparis |
| | - Agendal/Arsiparis | 1 | II/c | SLTA, SMEA, SMA | - | + | - | - | - |
| | - Ekspedisi | 1 | II/b | SLTA, SMEA, SMA | - | - | - | Comp. WS | - |
| | - Staf/Tikery | 2 | II/b | SLTA, SMEA, SMA | + | - | - | Perhubungan/Operator | - |
| | - Operator | 1 | II/b | SLTA, SMEA, SMA | + | - | - | Kepegawaian | - |
| | - Kepegawaian | 1 | III/b | Sarjana, Hukum | - | + | - | - | - |
| | | 1 | II/c | Sarjana Muda | - | - | - | - | - |
| | | 1 | II/b | Adm. Negara | - | - | - | - | - |
| | | 1 | II/b | SLTA, SMEA, SMA | - | - | - | - | - |
| 3 | 3. Chief of Logistic Supplies | 1 | III/c | S1, AN | + | - | ADUM | Perengkapan | - |
| | - Sub Division | | | | | | | | |
| | - Rumah Tangga (Tang. Bangunan, Peralatan) | 1 | II/c | SM, Mesin, Bangunan, Listrik | - | - | - | - | - |
| | - Tukang Kebun | 2 | I/a - II/a | - | - | - | - | - | - |
| | - Inventaris/Perengkapan | 1 | II/b | SLTA | - | - | - | - | - |
| | - Urusan Kendaraan | 1 | II/b | SLTA, STM Mesin | - | - | - | - | - |
| | - Scrap | 2 | I/c - II/a | SLTP - SLTA | - | - | - | - | - |
| | - SATPAM | 2 | II/b | Purnawirawan/PNS | - | - | - | SATPAM | SIM C. 8 |
| 4 | 4. Planning Reporting and Evaluation Officer | 1 | III/c | S1 | + | - | ADUM | Perencanaan | - |
| | - Staf | 2 | III/b | S1 | + | - | - | Perencanaan | - |
| | - Tikery | 1 | II/b | SLTA | + | - | - | Computer Lotus | - |
| 5 | 5. Finance Officer | 1 | III/c | SM Akuntansi | - | - | - | Bendahara | - |
| | - Staf | 1 | III/b | SM Keuangan | - | - | - | Bendahara | - |
| | - Tikery | 1 | II/b | SLTA | - | - | - | Computer Lotus | - |

| No | Jabatan | Jumlah yang dibutuhkan | Golruang | Pendidikan | Bahasa Inggris | | Lainan | Kursus | Keterangan |
|---|--|------------------------|-----------------|--------------------------------------|----------------|-------|---------------------------|----------------|---------------------------------------|
| | | | | | Aktif | Pasif | | | |
| 1 | 2 | 3 | 4 | 5 | 6 | 7 | 8 | 9 | 10 |
| C. PREPARATION OF VOCATIONAL TRAINING DIVISION | | | | | | | | | |
| 1 | Head of Division | 1 | IV/a | S1 BP, Psikolog, Sosiologi, Sosiatri | + | - | SPAMA | BINREHSOS | 3 tahun pengalaman kerja Sid. Rehsos. |
| 2 | Chief of Vocational Evaluation Sub Division - Staff | 1 | III/c | S1 FIP, Teknik Mesin SM Teknik | + | - | ADUM | BINREHSOS | - |
| 3 | Chief Of Vocational Guidance - Staff | 1 | III/c | S1 Psikologi | + | - | ADUM | BINREHSOS | - |
| 4 | Ceremonial Officer | 1 | III/b | S1 BP, STKS | + | - | - | Computer Lotus | - |
| | | 2 | III/b | SMA | - | - | - | - | - |
| | | 1 | III/b | S1 BP, PLS | - | - | - | - | - |
| | | 1 | III/b | Sosiatri, STKS SLTA, SMPs, SMA | - | - | - | - | - |
| D. PROCESS OF VOCATIONAL TRAINING DIVISION | | | | | | | | | |
| 1 | Head of Division | 1 | IV/a | S1 FIP, Mesin, Teknik Mesin | + | - | SPAMA | REHSOS | 3 tahun pengalaman kerja Sid. Rehsos. |
| 2 | Chief of Work Preparation Sub Division - Staff | 1 | III/c | S1 FIP, DK, STIA | + | - | ADUM | REHSOS | - |
| | | 3 | III/c | SM Manajemen, Kesekretaratan | + | - | - | - | - |
| | | 2 | III/b | SLTA | - | - | - | Computer WS | - |
| 3 | Chief of Vocational Training Sub Division - Instructor Metal Work - Instructor Electro - Instructor Computer - Instructor Fire Fighting - Instructor Textile | 1 | III/c | S1, Teknik Mesin | + | - | ADUM | REHSOS | - |
| | | 4 | III/b | S1, SM Mesin | + | - | - | - | - |
| | | 4 | III/b | S1, SM Elektro | + | - | - | - | - |
| | | 4 | III/b | S1, SM Computer S1 Umum | + | - | - | - | Computer Programmer |
| | | 4 | III/b | S1 Seni Rupa Design Grafis | + | - | - | - | - |
| 4 | III/b | III/c | S1 Textile SLTA | + | - | - | Designer, Modiste, Taylor | - | |

| Jabatan | Jumlah yang dibuluhkan | | Pendidikan | | Kategori | | Penjurangan | | |
|---|------------------------|-------|--|---|----------|-------|----------------|--|--|
| | 3 | 4 | 5 | 6 | 7 | 8 | 9 | 10 | |
| RESOCIALIZING DEVISION | | | | | | | | | |
| Head Division | 1 | IV/a | S1 Inggris, S1 Kommas, S1 Ekonomi, S1 Hukum | + | - | SPAMA | REHSOS | 3 Tahun Pengalaman kerja Bid. Rehsos | |
| Chief of Placement and Aftercare Sub Division -Staff | 1 | III/c | S1 Kommas, Ekonomi, SM, Komunikasi Ekonomi, Inggris SLTA | + | - | ADUM | REHSOS | - | |
| | 4 | II/c | | - | - | - | - | - | |
| | 1 | II/b | | - | - | - | Computer WS | - | |
| Chief of Monitoring and Social Security Sub Division -Staff | 1 | III/c | S1 Ekonomi, Hukum | + | - | ADUM | - | - | |
| | 2 | II/c | SM, Ekonomi, Hukum | + | - | - | - | - | |
| | 1 | II/b | SLTA | - | - | - | Computer WS | - | |
| STAFF TRAINING DIVINISION | | | | | | | | | |
| Head of Division | 1 | IV/a | S1 Pendidikan, Hukum | + | - | SPAMA | REHSOS | 3 Th. pengalaman kerja Bid. Rehsos | |
| Chief of Rehabilitation Personnal Training Sub Division -Staff | 1 | III/c | S1 Adm, Sospol, Hukum, Pendidikan | + | - | ADUM | REHSOS | - | |
| | 2 | III/o | S1 Adm, Sospol, Hukum, Pendidikan | - | - | - | - | - | |
| | 1 | II/c | SM Adm, Sosial, Hukum, Pendidikan | - | - | - | - | - | |
| | 2 | II/o | SLTA | - | - | - | Computer Lotus | - | |

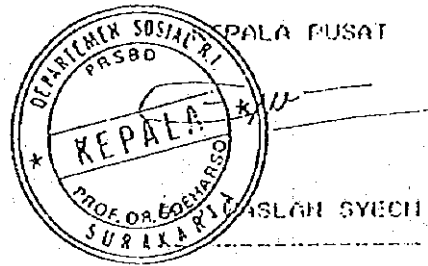
| No | Jabatan | Jumlah yang dibutuhkan | Gol/ruang | Pendidikan | Bahasa Inggris | | Latihan Penyelesaian | Kursus | Keterangan |
|---|--|------------------------|-----------|------------------------------------|----------------|-------|----------------------|----------------|------------------------------------|
| | | | | | Aktif | Pasif | | | |
| 1 | 2 | 5 | 4 | 5 | 6 | 7 | 8 | 9 | 10 |
| 3 | Chief of Vocational Instructor Training Sub Division - Staff | 1 | III/c | S1, Teknik, Mesin, Sipil | + | - | ADUM | REHSOS | - |
| | | 2 | III/b | S1, Pendidikan Administrasi Sosial | + | - | - | - | - |
| | | 2 | III/c | SM, Pendidikan Administrasi Sosial | + | - | - | - | - |
| | | 1 | II/b | SLTA | + | - | - | Computer Lotus | - |
| G. RESEARCH AND DEVELOPMENT DIVISION | | | | | | | | | |
| 1 | Head of Division | 1 | IV/a | S1 | + | - | SPAMA | Peneliti | 3 TH, Pengalaman Bidang Penelitian |
| 2 | Chief Rehabilitation Personnel Sub Division - Staff | 1 | III/c | S1 | + | - | ADUM | Peneliti | - |
| 3 | Chief of Rehabilitation Facilities Sub Division - Staff | 1 | III/b | S1 | + | - | - | Peneliti | - |
| 4 | Chief of Methodology Rehabilitation Sub Division - Staff | 1 | III/c | S1 Teknik Sipil Mesin | + | - | ADUM | Peneliti | - |
| | | 1 | III/b | S1 Pendidikan, DK | + | - | - | Peneliti | - |
| | | 1 | III/b | S1 Pendidikan, DK | + | - | - | Peneliti | - |
| H. FUNCTIONAL STAFFS | | | | | | | | | |
| 1 | Coordinator | 1 | IV/b | S1 | + | - | SPAMA | - | - |
| 2 | Conselor | 1 | IV/a | S1 | + | - | - | - | - |
| 3 | Doctors | 1 | III/a | S1 Dokter Umum | + | - | - | - | - |
| 4 | Paramedical Officer | 1 | III/c | AKPER | + | - | - | - | - |
| | | 2 | III/b | SPK | + | - | - | - | - |
| 5 | Social Worker | 8 | III/b | STKS, S1 Kesos | + | - | - | - | - |
| 6 | Psycholog | 1 | III/b | S1 Psychologi | + | - | - | - | - |

B A B . V

P E N U T U P

Demikian hasil rumusan team penyusunan personil HVRC Cibinong yang dapat kami sajikan, untuk selanjutnya semoga kiranya dapat menjadi bahan pertimbangan.

Mengetahui



USUL PENAMBAHAN PERSONIL
 PADA RENCANA PENEMPATAN PERSONIL
 NVRC CIBINONG

| No | Jabatan | Jumlah yang dibutuhkan | Gol/ruang | Pendidikan | Bahasa Inggris | | Latihan Penjurangan | Kursus | Keterangan |
|----|--|------------------------|-----------|---------------------------|----------------|-------|---------------------|--------------|------------|
| | | | | | Aktif | Pasif | | | |
| 1 | 2 | 3 | 4 | 5 | 6 | 7 | 8 | 9 | 10 |
| 1 | Staff of Planning Reporting and Evaluation Officer | 1 | II/c | SM Kommas. Pendidikan ASA | + | - | - | Perpustakaan | - |
| 2 | Staff of General Administration Sub Division T. Kebun Inventaris | 1 | II/b | STM Listrik, Mesin | - | - | - | - | - |
| | | 1 | II/b | SMP | - | - | - | - | - |
| | | 1 | II/b | SMA | - | - | - | Inventaris | - |
| 3 | Staff of Chief of Rehabilitation Personnel Sub Division | 2 | II/c | SM Adm Neg. Sospol. Hukum | + | - | - | - | - |
| 4 | Staff of Chief of Rehabilitation Facilities Sub Division | 2 | II/c | SM Teknik Sipil | + | - | - | - | - |
| 5 | Staff of Chief of Methodology Rehabilitation Sub Division | 2 | II/c | SM Pendidikan DK | + | - | - | - | - |

Surakarta, Maret 1996

資料12. ソロRCからNVRCへ異動する職員の名簿

4. (3) Progress of selection of Solo RC Staff who will shift to Cibitung STZC
There are 11 Staff from RC Solo

| NO | NAME | LEVEL | EDUCATION | OCCUPATION | REMARKS |
|----|----------------------------------|---------------------------|---------------------------------------|--|--|
| 1 | Drs. Soenarsono 170004797 | Penata, III/c | STKS (Social Welfare Institute) | Chief of Vocational | |
| 2 | Drs. Hardiyanto 170013747 | Penata Muda Ic.1 III/b | Special Education | Staff of Vocational Training Section | Counterpart : Computer |
| 3 | Drs. Moh. Roji 170001868 | Penata Muda III/a | Non Formal Education | Staff of Social Assistance Section | Counterpart Voc. Guidance and Assessment |
| 4 | Dra. Laelasari 170025918 | Penata Muda III/a | STKS (Social Welfare Institute) | Staff of Vocational Training Section | Counterpart Machine Sewing |
| 5 | Ir. Sukirno 176013911 | Penata Muda III/a | Machine Techni- cal | Staff of Vocational Training Section | Instructor of Welding/Lathe |
| 6 | Triyanto 170013751 | Pengatur Ix.1 II/d | Social Work High School | Staff of Vocational Selection Section | Counterpart Voc. Guidance and Assessment |
| 7 | Isnanto 170012358 | Pengatur Ix.1 II/d | Technical High School | Staff of Vocational Training Section | Counterpart Computer |
| 8 | Suziono 170015192 | Pengatur Ix.1 II/d | Technical High School | Staff of Vocational Training Section | Counterpart Machine Sewing |
| 9 | Subaryanto, Dipl Sr 170009532 | Pengatur Ix.1 II/d | Diploma of STKS | Staff of Vocational Training Section | |
| 10 | Dexi Lestriyani 170010328 | Pengatur Ix.1 II/d | Diploma of STKS | Staff of Vocational Selection Section | |
| 11 | Sutazer 170026274 | Juru Muda Ix.1 I/b | Junior High School | Staff of Administra- tion | Driver |

computer 2
welding 1
sewing 2

資料13. 社会省のNVRCスタッフ研修計画

D. THE PURPOSE OF STAFF TRAINING ACTIVITIES

1. To improve the quality of human resources in Directorate of the Development of Social Rehabilitation, Ministry of Social affairs.
2. To improve the knowledge, ability, skill and attitude of rehabilitation personnel candidate in Rehabilitation Center and in the existing.

E. THE KIND OF ABILITIES AND STAFF TRAINING FEE

For operating NVRC Cibinong it is needed 111 structural and functional personnels so that reason need a training such as :

| No. | Kind of Training | Total of trainee | Location | Duration | Cost in Rupiah | Explanation |
|-----|--|------------------|--------------------------|----------|----------------|-------------|
| 1 | Management of Reahabilitation Training for NVRC Personnels | 5 personnels | PRSD/RC Solo | 2 Months | 25.800.000 | |
| 2 | Training of NVRC Staff Training | 4 Personnels | BPLTS Yogyakarta | 1 Month | 16.580.000 | |
| 3 | R & D Staf Training of NVRC | 4 Personnels | Sebelas Maret University | 2 Months | 22.660.000 | |
| 4 | Vocational Guidance and Assessment Training | 4 Personnels | PRSD/RC Solo | 4 Months | 36.820.000 | |
| 5 | Metal Work Instructor Training | 4 Personnels | CEVEST Bekasi | 3 Months | 40.600.000 | |
| 6 | Elektronik Instructor Training | 4 Personnels | CEVEST Bekasi | 2 Months | 31.600.000 | |
| 7 | Pre-Printing Instructor Training | 4 Personnels | Pusat Grafica Jakarta | 2 Months | 31.600.000 | |
| 8 | Computer and Textile Work Instructor Training | 8 Personnels | PRSD/RC Solo | 4 Months | 62.780.000 | |
| 9 | Vocational Guidance and Assessment Traing | 14Personnels | PRSD/RC Solo- | 2 Months | 52.760.000 | |
| | Total | 47Personnels | | | 321.200.000 | |

資料14. インドネシア国側1998年度予算要求資料

Halaman : 11

| (2) | (3) | (4) | (5) | (6) | (7) |
|--|-------------------------|-----------|----------------|-----|--------|
| PROYEK KERJASAMA DEPSOS-JICA JEPYWG (NVRC)CIBINONG | | | 35.795.205.000 | | |
| | | | 35.000.000.000 | | PL |
| | | | 795.205.000 | | RI |
| 213 PEMBINAAN TEKNIK SOSIAL BUDAYA | 312,00 OR 12,00 KALI | | 35.795.205.000 | | |
| | | | 35.000.000.000 | | PL |
| | | | 795.205.000 | | RI |
| A. Operasional Pusat Keterampilan dan Rehabilitasi Penyandang Cacat (NVRC) Cibinong | | | 59.490.000 | | |
| Operasional Pusat Keteramp & Rehab Perca Cibinong dan PC Prof.Dr. Soehareso kerjasama JICA | | | 59.490.000 | | 068 AK |
| 1. GAJI LRAH | | | 19.500.000 | | |
| - Honor. NPD [1 org X 12 bln] | 12,00 OR | 100.000 | 1.200.000 | | |
| - Honor. Sekretaris [1 org X 12 bln] | 12,00 OR | 75.000 | 900.000 | | |
| - Honor. Joint Coordinating Committee [10.org X 12 bln] | 120,00 OR | 75.000 | 9.000.000 | | |
| - Honor. anggota PIU [10.org X 12 bln] | 120,00 OR | 50.000 | 6.000.000 | | |
| - Honor. staf sekretariat [4 org X 12 bln] | 48,00 OR | 50.000 | 2.400.000 | | |
| 2. BAHAN | | | 1.200.000 | | |
| - ATK | 12,00 BLN | 100.000 | 1.200.000 | | |
| 3. PERJALANAN | | | 15.210.000 | | |
| - Transport Petugas ke Jabar dan Jateng [3 org X 3 kal X 2 lok] | 18,00 OT | 145.000 | 2.610.000 | | |
| - Lumpsum [3.org X 3 kal X 2 lok X 4 har] | 72,00 OH | 110.000 | 7.920.000 | | |
| - Transport ptg konsultasi ke Jabar, Jateng [2.org X 4 kal] | 8,00 OT | 145.000 | 1.160.000 | | |
| - Lumpsum [2 org X 4 kal X 4 har] | 32,00 OH | 110.000 | 3.520.000 | | |
| 4. LAIN-LAIN | | | 23.580.000 | | |
| - Biaya operasional PIU | 12,00 KALI | 90.000 | 1.000.000 | | |
| - Sewa mesin foto copy | 5,00 BUKH | 4.500.000 | 22.500.000 | | |

| (1) | (2) | (3) | (4) | (5) | (6) | (7) |
|--------------|---|-----------|------------|----------------|-----|-----|
| | B. Pusat Rehabilitasi dan Keteramp Pence (NVRC) Cibinong Kerjasama dengan JICA | | | 35.735.715.000 | | |
| 5213 5920 | Pengadaan Peralatan untuk NVRC Cibinong | | | 273.650.000 | | 088 |
| | - Peralatan aerana instruktur (Meese) dan klien | | | | | |
| | n. Mesin cuci, 7 kg | 3,00 BUKH | 2.000.000 | 6.000.000 | | |
| | x. Strika elektrik | 5,00 BUKH | 100.000 | 500.000 | | |
| | x. Meja strika | 5,00 BUKH | 200.000 | 1.000.000 | | |
| | n. Lemari pakaian | 2,00 BUKH | 500.000 | 1.000.000 | | |
| | Peralatan kantor : | | | | | |
| | - Ruang Direktur : | | | | | |
| | n. Meja biro dan kurei | 1,00 SET | 1.000.000 | 1.000.000 | | |
| | x. Rak buku | 1,00 BUKH | 1.000.000 | 1.000.000 | | |
| | x. Filing cabinet | 2,00 BUKH | 500.000 | 1.000.000 | | |
| | x. Kurei, tamu, dan meja | 1,00 SET | 1.600.000 | 1.600.000 | | |
| | n. Meja dan kurei rapat untuk 6 orang | 1,00 SET | 2.500.000 | 2.500.000 | | |
| | - Ruang staff : | | | | | |
| | n. Meja, 1/2 biro dan kurei | 34,00 SET | 400.000 | 13.600.000 | | |
| | x. Meja dan kurei rapat | 1,00 SET | 2.500.000 | 2.500.000 | | |
| | n. Filing cabinet | 6,00 BUKH | 500.000 | 3.000.000 | | |
| | n. Rak buku | 8,00 BUKH | 500.000 | 4.000.000 | | |
| | n. computer, lengkap | 2,00 UNIT | 7.100.000 | 14.200.000 | | |
| | - Meja dan kursi ruang keamanan | 3,00 SET | 400.000 | 1.200.000 | | |
| | - Ruang conference : | | | | | |
| | n. Meja dan kursi ruang sidang utk 19 orang | 1,00 SET | 11.000.000 | 11.000.000 | | |
| | x. Papan tulis | 1,00 BUKH | 300.000 | 300.000 | | |
| | n. Meja dan kurei untuk guru | 1,00 SET | 400.000 | 400.000 | | |
| | - Ruang petugas fungsional : | | | | | |
| | n. Meja 1/2 biro dan kurei | 15,00 SET | 400.000 | 6.000.000 | | |
| | n. Filing cabinet | 2,00 BUKH | 500.000 | 1.000.000 | | |
| | n. Rak buku | 2,00 BUKH | 500.000 | 1.000.000 | | |
| | x. Meja dan kurei rapat untuk 6 orang | 1,00 SET | 2.500.000 | 2.500.000 | | |
| | - Ruang Tenaga Ahli : | | | | | |
| 5213 5370 | n. Meja, 1/2 biro dan kurei | 10,00 SET | 400.000 | 4.000.000 | | |
| | n. Kurei dan meja, tamu | 1,00 SET | 1.600.000 | 1.600.000 | | |
| | n. Meja dan kurei rapat untuk 12 orang | 1,00 SET | 5.000.000 | 5.000.000 | | |
| | n. Rak buku | 2,00 SET | 500.000 | 1.000.000 | | |
| | n. Filing cabinet | 4,00 SET | 500.000 | 2.000.000 | | |
| | - Ruang laboratorium : | | | | | |
| | n. Meja dan kurei | 11,00 SET | 400.000 | 4.400.000 | | |

| (1) | (2) | (3) | (4) | (5) | (6) | (7) |
|-----|--|------------|------------|-------------|-----|---------|
| | = Rak buku | 2,00 SET | 500.000 | 1.000.000 | | |
| | - Ruang serbaguna | | | | | |
| | = Locker (1,5 x 2 x 0,6) m | 2,00 BUKH | 1.500.000 | 3.000.000 | | |
| | = Audio sat control room (600 m2) | 1,00 SET | 25.000.000 | 25.000.000 | | |
| | = Meja dan kursi | 2,00 SET | 400.000 | 800.000 | | |
| | - Ruang Pelatihan / keterampilan : | | | | | |
| | = Meja dan kursi instruktur | 1,00 SET | 400.000 | 400.000 | | |
| | = Meja dan kursi staff | 12,00 SET | 400.000 | 4.800.000 | | |
| | = Komputer lengkap | 1,00 UNIT | 7.100.000 | 7.100.000 | | |
| | - Meja dan kursi Ruang Assessment bidang reevaluasi | 8,00 SET | 400.000 | 3.200.000 | | |
| | - Meja dan kursi Ruang pembahasan kasus bidang reevaluasi | 8,00 SET | 400.000 | 3.200.000 | | |
| | - Meja dan kursi R.staff bidang reevaluasi | 9,00 SET | 400.000 | 3.600.000 | | |
| | - Bidang pereiapan latihan keterampilan : | | | | | |
| | = Meja dan kursi staff | 9,00 SET | 400.000 | 3.600.000 | | |
| | = Rak buku | 2,00 SET | 500.000 | 1.000.000 | | |
| | - Meja dan kursi R.konsultasi | 2,00 SET | 750.000 | 1.500.000 | | |
| | - Meja dan kursi tamu untuk ruang Bimbingan | 1,00 SET | 1.600.000 | 1.600.000 | | |
| | - Peralatan R.pendidikan (keterampilan logam percetakan, elektronika dan komputer) | | | | | |
| | = TV 34 inch dan video deck | 4,00 SET | 6.500.000 | 26.000.000 | | |
| | = OHP lengkap | 4,00 UNIT | 3.300.000 | 13.200.000 | | |
| | = Slide projector lengkap | 4,00 UNIT | 3.000.000 | 12.000.000 | | |
| | = Tirai/vertical blind | 100,00 HL | 100.000 | 10.000.000 | | |
| | = Rak peralatan (Tool storage cabinet) | 10,00 BUKH | 750.000 | 7.500.000 | | |
| | = Meja kerja besar | 7,00 BUKH | 1.000.000 | 7.000.000 | | |
| | = Meja kerja sedang | 3,00 BUKH | 750.000 | 2.250.000 | | |
| | = Meja kerja kecil | 14,00 BUKH | 500.000 | 7.000.000 | | |
| | = filing cabinet R.komputer dan tektile | 10,00 BUKH | 500.000 | 5.000.000 | | |
| | - Bidang proses latihan keterampilan : | | | | | |
| | = Meja dan kursi ruang Sidang | 4,00 SET | 2.500.000 | 10.000.000 | | |
| | = filing cabinet | 2,00 BUKH | 500.000 | 1.000.000 | | |
| | = Meja dan kursi untuk R.staff | 30,00 SET | 400.000 | 12.000.000 | | |
| | = Meja kursi tamu | 1,00 SET | 1.600.000 | 1.600.000 | | |
| | = Rak buku | 4,00 SET | 500.000 | 2.000.000 | | |
| | = filing cabinet 4 laci | 6,00 SET | 500.000 | 3.000.000 | | |
| 13 | Prasarana dan Sarana Fisik, Sarana lingkungan dan | | | | | |
| 330 | Pengadaan Peralatan | | | 462.065.000 | *01 | 069 ACC |
| | a. Prasarana fisik untuk pegawai | | | 180.000.000 | | |

| (1) | (2) | (3) | (4) | (5) | (6) | (7) |
|------|--|-------------------------|----------------|-----------------------|-----|------|
| | - Pembangunan wiara petugae | 400,00 M ² | 450.000 | 180.000.000 | | |
| | b. Praasarana lingkungan | | | 292.065.000 | | |
| | - Pemb jalan lingkungan dg paving block | 1.000,00 M ² | 40.000 | 40.000.000 | | |
| | - Pengadaan air bersih dengan jetpump dan menara air. | 3,00 UNIT | 2.000.000 | 6.000.000 | | |
| | - Pemasangan instalasi listrik dan gardu untuk 740 KVA | 1,00 UNIT | 236.065.000 | 236.065.000 | * | |
| 5213 | Praasarana dan Sarana Fisik, Sarana lingkungan dan | | | 35.000.000.000 | | 999 |
| 5930 | Pengadaan Peralatan (70262001) | | | | | |
| | - Pembangunan gedung NVRC Cibinong | 1,00 UNIT | 35.000.000.000 | 35.000.000.000 | | PL : |
| | T O T A L | | | 36.266.929.000 | | |
| | | | | PL : 35.000.000.000 | | |
| | | | | R H : 1.466.929.000 | | |

JAKARTA, 21 Maret 1997
 SEKRETARIS DIJEN BINA REHABILITASI SOSI

DRS. SEDYD HULJO

NIP. 170004690

| (2) | (3) | (4) | (5) | (6) | (7) | (8) |
|--|-----------|-------------|---------------|-----|-----|-----|
| microphone), wireless, video, dan video shooting/handycam, tenda terpal dan perlengkapan; tempat tidur dan wastapel, TV warna, perangkat medical check, diagnostic kit lengkap dengan box, stethoscope, pengukur tinjau dan berat badan, perangkat peraga (papan panel dan kain panel, anatomi dan kerangka manusia) | 3,00 UNIT | 15.000.000 | 45.000.000 | RK | IC | |
| PANGUNAN RUWAH PANTI SOSIAL | 920,00 M2 | | 451.500.000 | | | |
| Pangunan gedung untuk NVRC Cibinong, Bogor (21341501) | | | 451.500.000 | 06B | B2 | |
| Pemb. wiara type-45 sebanyak 8 buah | 360,00 M2 | 480.000 | 172.800.000 | RK | IC | |
| Pemb. wiara type-54 sebanyak 5 buah | 270,00 M2 | 480.000 | 129.600.000 | RK | IC | |
| Pemb. wiara type-70 | 70,00 M2 | 480.000 | 33.600.000 | RK | IC | |
| Pemb. queuehouse (meas bertingkat) | 220,00 M2 | 525.000 | 115.500.000 | RK | IC | |
| REHABILITASI PENGANGKUT TENAGA LISTRIK | 1,00 UNIT | | 120.100.000 | | | |
| Pengadaan listrik 740 KVA dan instalasi untuk NVRC Cibinong, Bogor (21341501) | | | 120.100.000 | 06B | B2 | |
| Pengadaan listrik 740 KVA dan instalasi NVRC Cibinong | 1,00 UNIT | 120.100.000 | 120.100.000 | RK | IC | |
| TOTAL | | | 2.040.000.000 | | | |
| | | R K : | 2.040.000.000 | | | |

JAKARTA, 21 Maret 1997
 SEKRETARIS DIJEN BINA REHABILITASI SOSIAL

Drs. Sedya Muljo

NIP. 170004690

5,240

Makan Lauk Pauk

2111443604

0021

Makan klien 50 orang 180 hari Rp 2300
Makan petugas piket 6 orang 180 hari50 org
6 orgRp. 414,000
Rp. 414,000Rp. 20,700,00 ✓
Rp. 2,484,00
Rp. 23,184,00250
001

BAHAN DAN PERALATAN :

Biaya cetak brosur/leaflet

Rp. 46,750,00

A.

Pembuatan Cetak Leaflet/brosur/poster (Paca, Ts & ANKN)

- Biaya cetak leaflet Paca Ruwi, Mental, Netra, kusta dan cacat tubuh

Rp. 21,375,000

- Biaya cetak leaflet masalah anak nakal dan korban narkoba

Rp. 8,550,000

2 jenis x 1.710 expl x Rp. 2.500, -

- Biaya cetak leaflet masalah TS, Gepeng dan ex napi

Rp. 12,825,000

3 jenis x 1.710 expl x Rp. 2.500, -

Jumlah pembuatan dan penggandaan Brosur (21002)

Rp. 42,750,00

B.

Cetak brosur/leaflet untuk NVRC

2000 expl

@Rp. 2,000

Rp. 4,000,00

3.

Penerbitan Buku Petunjuk, Pedoman Kerja
Operasional teknis/referensi :

Rp. 120,000,00

A.

Pencetakan buku petunjuk teknis tentang
Rehabilitasi Paca (Mental, Tubuh, Netra,
Rungu Wicara, Penyakit Kronis).

Rp. 47,000,000

- Pencetakan 5 jenis buku Juknis a 940 expl.

= 5 X 940 X Rp 10.000, -

Rp. 47,000,000

B.

Pencetakan buku petunjuk teknis tentang
Rehab. Tuna Sosial (Gepeng, WTS, Ex Napi)

Rp. 33,750,000

- Biaya cetak buku ttg penularan HIV-AIDS

= 675 expl x Rp. 10.000, -

Rp. 6,750,000

- Pencetakan 3 jenis buku Juknis a 900 expl

= 3 jenis x 900 expl x Rp. 10.000

Rp. 27,000,000

C.

Pencetakan buku petunjuk teknis tentang
Pelaksanaan Rehabilitasi ANKN.

Rp. 18,000,000

- Pencetakan 2 jenis buku Juknis a 900 expl.

= 2 jenis bk x 900 expl x Rp. 10.000

Rp. 18,000,000

D.

Pencetakan buku Juklak Anggaran Rutin Binrehsos :

Rp. 13,500,000

- Pencetakan buku :

- Pusat 200 buku @ Rp 30.000, -

Rp. 6,000,000

- Kanwil, Kandep, Panti/Sasana 1.500 bu-

ku @ Rp 5.000, -

Rp. 7,500,000

E.

Penyusunan buku himpunan peraturan bidang
Bina Rehabilitasi Sosial :

Rp. 7,750,000

Alat-alat tulis

Rp. 250,000

Penggandaan 500 buku @ Rp. 15.000, -

Rp. 7,500,000

2.

Pendidikan dan Pelatihan Teknis

Rp. 401,891,00

A.

Pengadaan kertas foto copy Braille di 9 PSBN

Rp. 159,318,00

- kebutuhan per klien dalam 1 thn = 250 lbr

- Jumlah kertas Brailion 182.000 lb = 455 rim

455 rim

@Rp 250,000

Rp. 113,718,00

- Jumlah Master copy 45.600 lb = 114 rim

114 rim

@Rp 400,000

Rp. 45,600,00

| | | | | | |
|-------|---|-----------|------|---------------|-----------------|
| D | Kegiatan NVRC | | | | Rp. 56,350,00 ✓ |
| | Pendekatan awal, seleksi, dan motivasi | 75 org | @Rp | 6,000 | Rp. 450,00 |
| | Pemanggilan dan penulangan | 50 org | @Rp | 15,000 | Rp. 750,00 |
| | Terapi kelompok | 50 org | @Rp | 10,000 | Rp. 500,00 |
| | Pembahasan kasus | 6 keg | @Rp | 100,000 | Rp. 600,00 |
| | Bantuan stimulan | 50 org | @Rp | 150,000 | Rp. 7,500,00 |
| | Bimbingan mental fisik | 50 org | @Rp | 15,000 | Rp. 750,00 |
| | Pembelian BBM klien panli | 50 org | @Rp | 20,000 | Rp. 1,000,00 |
| | Pengadaan bahan, alat ketrampilan/kerajinan | 4 jenis | @Rp | 5,000,000 | Rp. 20,000,00 |
| | Widya Wisata | 50 org | @Rp | 40,000 | Rp. 2,000,00 |
| | Pengadaan orthopedi dan kursi roda | 20 org | @Rp | 400,000 | Rp. 8,000,00 |
| | Honor Instruktur 4 paket | 1,700 jam | @Rp. | 2,000 | Rp. 3,400,00 |
| | Honor pembimbing/pengasuh asrama 6 bln | 4 Org | @Rp. | 600,000 | Rp. 2,400,00 |
| | Honor sopir, pesuruh, juru masak, tukang kebun 6 bln | 15 Org | @Rp. | 600,000 | Rp. 9,000,00 |
| 00010 | Perlengkapan asrama, pendidikan | | | | |
| | Pengadaan perlengkapan asrama NVRC | 50 org | @Rp | 30,000 | Rp. 1,500,00 |
| 0003 | Poliklinik / obat-obatan untuk NVRC | | | | Rp. 4,150,00 |
| | Penyelenggaraan poliklinik dan perawatan kesehatan | 50 org | @Rp | 35,000 | Rp. 1,750,00 |
| | Honor Dokter dan Perawat | 2 Org | @Rp | 1,200,000 | Rp. 2,400,00 |
| 00002 | Penyediaan pakaian dan perlengkapan NVRC | | | | |
| | Penyediaan sandang, perlengkapan klien | 50 Org | @Rp | 80,000 | Rp. 4,000,00 |
| 00004 | Pengadaan toga, pakaian sopir/pesuruh/perawat /salpam | | | | Rp. 3,200,00 |
| A. | Pakaian kerja sopir/pesuruh | 25 org | @Rp. | 70,000 | Rp. 1,750,00 |
| B. | Pengadaan perlengkapan Salpam NVRC | 6 org | @Rp. | 125,000 | Rp. 750,00 |
| | Pakaian kerja sopir/pesuruh untuk NVRC | 10 org | @Rp. | 70,000 | Rp. 700,00 |
| 00006 | Monitoring & Pengawasan Pelaksanaan Program Rutin | | | | Rp. 44,800,00 ✓ |
| A | Penyiapan bahan-bahan : dan kegiatan bidang binrehsos - 3 kali rapat penyusunan instrumen untuk 3 Direktoral untuk 10 org @ Rp 25.000 : 3 X 3 X 10 X Rp 25.000, - Rp. 2,250,000 - Uang saku Tim Penyusun 3 Direktoral masing-masing 10 org @ Rp 75.000, - : 3 X 10 X Rp 75.000, - Rp. 2,250,000 - Penggandaan bahan 3 Dit Rp. 1.000.000 Rp. 3,000,000 | | | | |
| B | Pelaksanaan - Transpot ke 9 prop 3 Dit (1 orang) 1 x 3 Dit x 9 Prop. Rp. 600.000, - Rp. 16,200,000 - Lumpsum = 9 x 3 x 5 hr x Rp. 130.000, - Rp. 17,550,000 - Penggandaan hasil 3 Dit. @ Rp. 1.180.000, - Rp. 3,550,000 | | | | |
| | | | | Rp. | 37,300,000 |
| 0001 | Penyelenggaraan Inventarisasi barang milik negara | | | | Rp. 30,000,00 |
| - | Inventarisasi kalayakan bantuan terhadap Orsos/Yayasan- yayasan Swasta | 1 Kegt | Rp. | 10,000,000 | |
| - | Penyusunan Juklak bantuan terhadap Orsos/Yay.Sos. | 1 Kegt | Rp. | 10,000,000 | |
| - | Penyusunan daftar Inventaris barang-barang keka- yaaan Ditjen Binrehsos | 1 Kegt | Rp. | 10,000,000 | |
| 0002 | Pengumpulan dan pengolahan data/up dating/ analisa data/monitoring : | | | | Rp. 75,600,00 |
| A | Persiapan penyusunan instrumen : | | | Rp. 2,600,000 | |
| | Beaya rapat = 4 x 15 org x Rp. 25.000, - Rp. 1,500,000 | | | | |
| | Cetak instrumen = 325 exp x Rp. 4.000, - Rp. 1,300,000 | | | | |



JICA