

ヴェトナム社会主義共和国  
北部山岳地域初等教育施設整備計画  
予備調査報告書

平成10年12月

JICA LIBRARY



J1150219(2)

国際協力事業団

調無二

CR(5)

98-212

LIBRARY



## 序文

日本国政府はヴェトナム社会主義共和国政府の要請に基づき、同国の北部山岳地域初等教育施設整備計画にかかる予備調査を行うことを決定し、国際協力事業団が財団法人日本国際協力システムとの契約により実施しました。

当事業団は、平成10年11月3日から12月17日まで予備調査団を現地に派遣しました。

この報告書が、今後予定されている基本設計調査の実施、その他関係者の参考として活用されれば幸いです。

終りに、調査にご協力とご支援をいただいた関係各位に対し、心より感謝申し上げます。

平成10年12月

国際協力事業団  
理事 木谷 隆



1150219(2)

# 目次

計画対象地域地図

調査位置図

写真

|   |    |
|---|----|
| 1 要請の背景・経緯.....   | 1  |
| 1-1 要請の経緯.....  | 1  |
| 1-2 討議経過.....   | 2  |
| 1-2-1 計画・投資省(Ministry of Planning & Investment, MPI)..... | 2  |
| 1-2-2 教育訓練省(Ministry of Education & Training, MOET).....  | 2  |
| (1) 要請地域の選定基準.....  | 2  |
| (2) 要請校の選定基準.....   | 3  |
| (3) 要請コンポーネントの確認.....                                     | 3  |
| 2 プロジェクトの概要.....  | 5  |
| 2-1 当該セクターの現状.....  | 5  |
| 2-1-1 上位計画.....   | 5  |
| (1) 「長期経済開発計画」.....                                       | 5  |
| (2) 「2000年までの社会経済開発戦略」.....                               | 5  |
| (3) 「第8回党中央委員会第二総会、決議」.....                               | 6  |
| 2-1-2 関連開発計画.....   | 6  |
| (1) 万人のための教育 (Education For All).....                     | 6  |
| (2) 学校施設整備長期計画 (1991～2000).....                           | 7  |
| (3) 山岳、遠隔、少数民族地域における教育改善 (7'プログラム7の5ヵ年運営総合報告書).....       | 7  |
| (4) 教育開発5ヵ年計画 (1996/97～2000/01).....                      | 9  |
| 2-1-3 ヴィエトナムの教育の現状.....                                   | 11 |
| (1) 教育制度.....   | 11 |
| (2) 教育行政.....   | 12 |
| (3) 教育財政.....   | 14 |
| (4) 初等教育の現状.....  | 16 |
| (5) 小学校のカリキュラムと教材.....                                    | 19 |
| (6) 教員.....   | 20 |
| 2-1-4 対象地域における教育の現状.....                                  | 20 |
| (1) 社会、経済状況.....  | 20 |
| (2) 教育の現状.....  | 23 |
| (3) 調査した小学校の状況.....                                       | 24 |
| 2-2 他ドナーの動向.....  | 28 |
| 2-2-1 UNDP と UNESCO.....                                  | 28 |
| 2-2-2 世界銀行 (IDA).....                                     | 28 |
| 2-2-3 UNICEF.....   | 29 |
| 2-2-4 アジア開発銀行 (ADB).....                                  | 29 |
| 2-2-5 非政府団体(NGOs, Non-Governmental Organizations).....    | 30 |

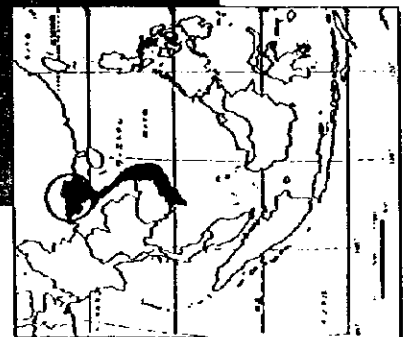
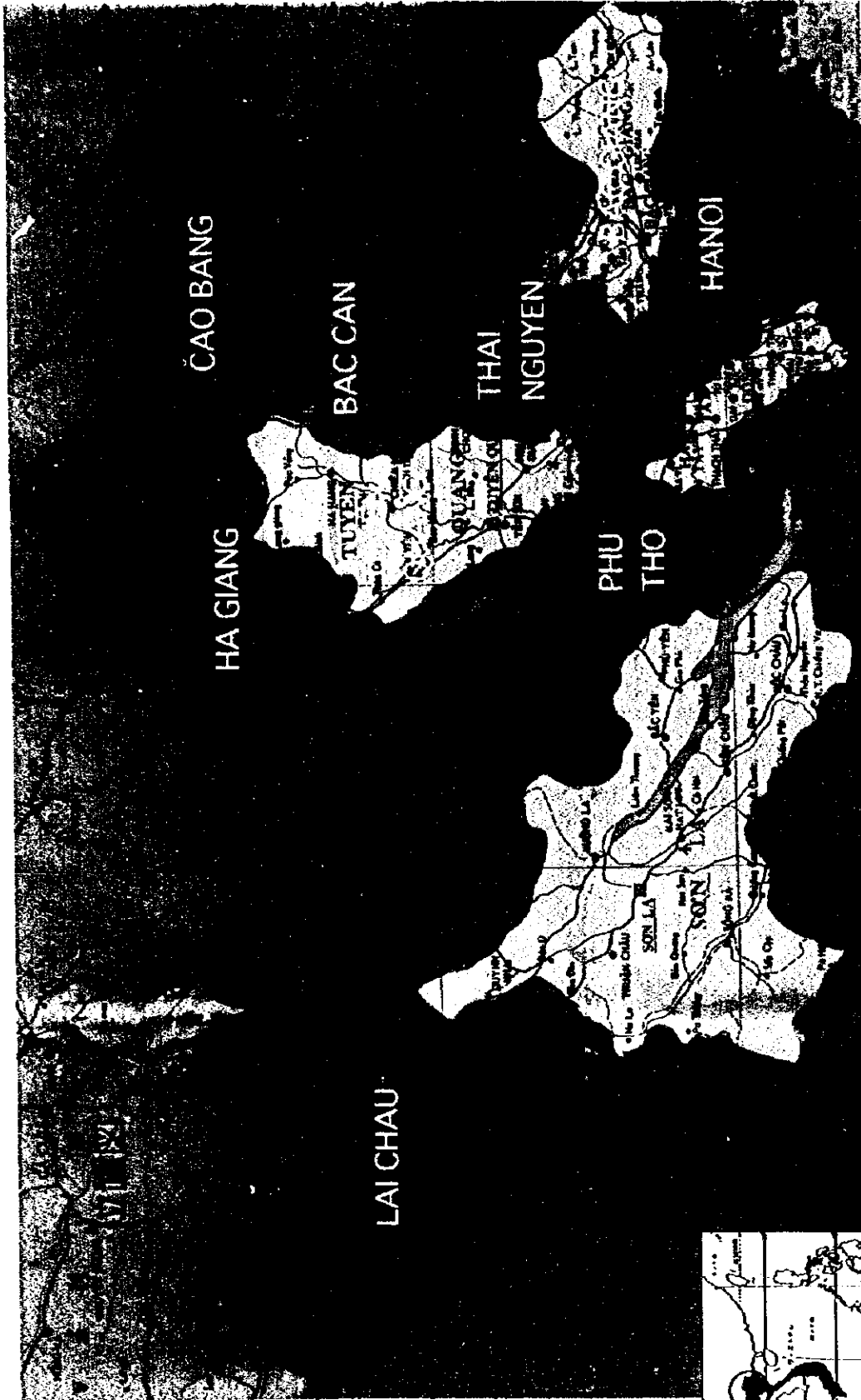
|                         |    |
|-------------------------|----|
| 2-3 プロジェクトの目標           | 30 |
| 2-3-1 目標                | 30 |
| 2-3-2 要請内容              | 30 |
| 2-3-3 期待される効果           | 31 |
| 2-4 プロジェクトの実施体制         | 32 |
| 2-4-1 組織・要員             | 32 |
| 2-4-2 予算                | 32 |
| 2-5 プロジェクトサイトの状況        | 33 |
| 2-5-1 自然状況              | 33 |
| (1) 気候条件                | 33 |
| (2) 地勢条件                | 33 |
| 2-5-2 敷地・社会基盤整備状況       | 33 |
| (1) 車両アクセス              | 34 |
| (2) 電気                  | 34 |
| (3) 給排水衛生施設             | 34 |
| 2-5-3 調査実施校の施設・機材状況     | 35 |
| (1) 既存施設の現況             | 35 |
| (2) 既存施設の修理・補修の実態       | 35 |
| (3) 教育機材・備品の状況          | 36 |
| 2-5-4 各省別調査対象校サイト状況     | 36 |
| (1) Lai Chau 調査校数 7校    | 37 |
| (2) Ha Giang 調査校数 3校    | 37 |
| (3) Cao Bang 調査校数 5校    | 38 |
| (4) Bac Can 調査校数 5校     | 38 |
| (5) Thai Nguyen 調査校数 5校 | 38 |
| (6) Phu Tho 調査校数 6校     | 39 |
| (7) Tuyen Quang 調査校数 6校 | 39 |
| (8) Bac Giang 調査校数 6校   | 39 |
| 2-5-5 環境問題              | 40 |
| 3 適正な協力範囲・規模等           | 41 |
| 3-1 妥当性の検討              | 41 |
| 3-2 協力の範囲               | 42 |
| 4 本格調査実施の方向性            | 43 |
| 4-1 調査実施の前提条件           | 43 |
| 4-1-1 当該セクターに関する技術等の概況  | 43 |
| (1) 建設事情                | 43 |
| (2) 労務事情                | 43 |
| (3) 資機材調達事情             | 44 |
| (4) 事業計画に関する法律・諸基準      | 46 |
| 4-1-2 基本計画              | 46 |
| (1) 基本方針                | 46 |
| (2) 設計方針                | 47 |
| (3) 積算条件                | 48 |

|                     |    |
|---------------------|----|
| 4-2 調査実施上の留意点 ..... | 49 |
| 5 その他特記事項 .....     | 50 |

添付資料

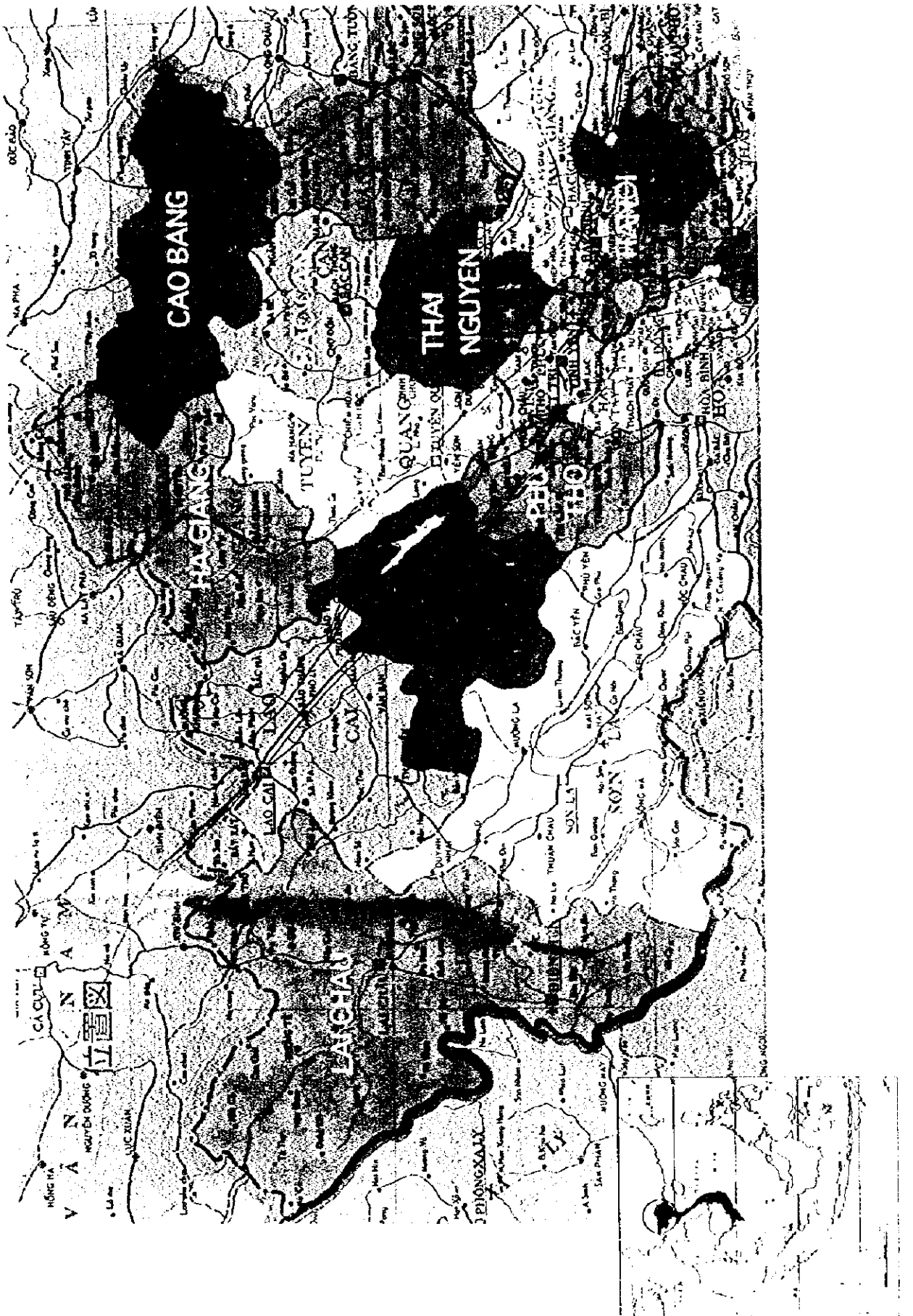
1. 調査団構成
2. 調査日程
3. 主要面談者リスト
4. 労務・土機材・建設機械リース価格表
5. 議事録(Minutes of Discussions)
6. 現地調査結果一覧表
7. 収集資料リスト

計画対象地域地図





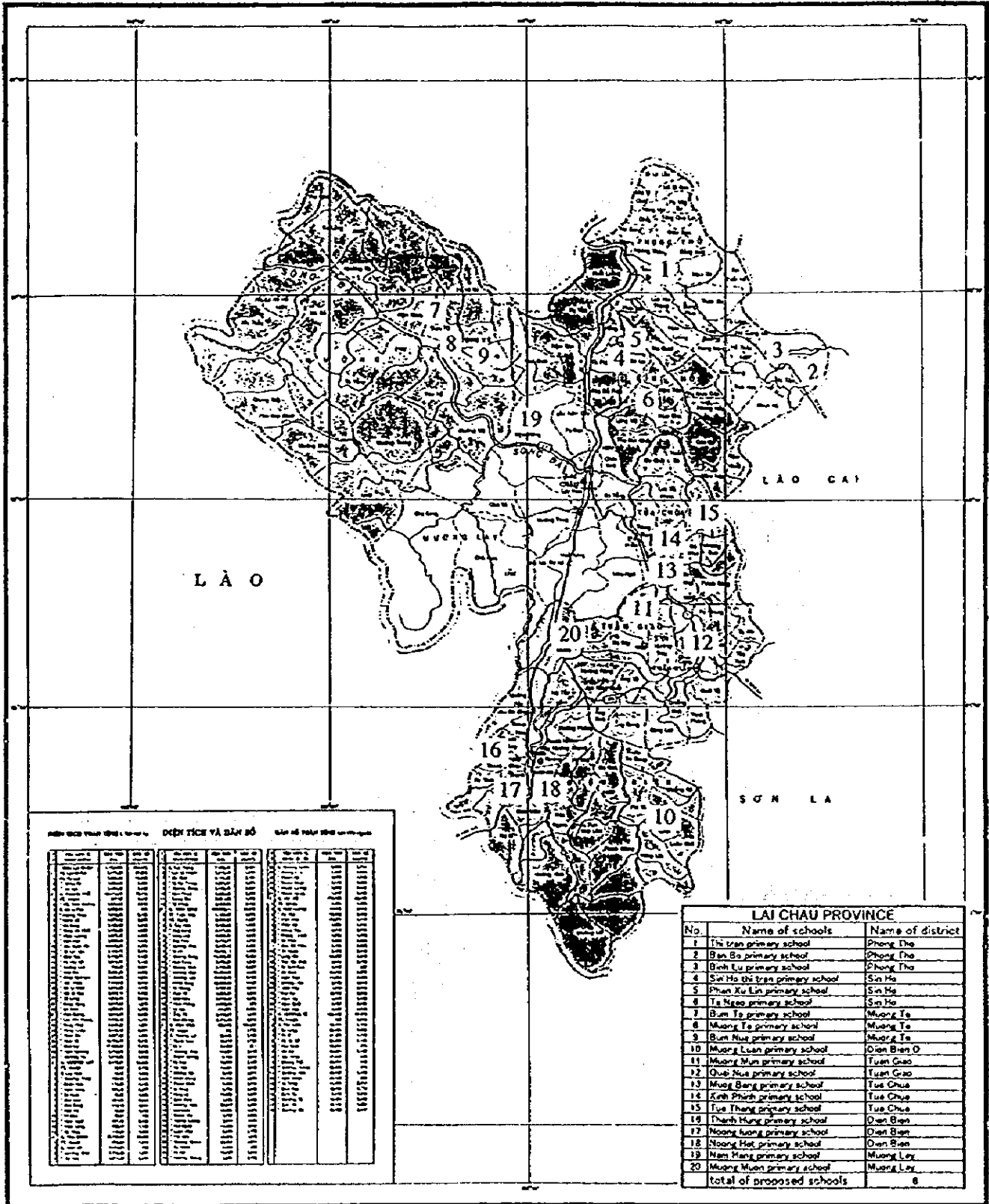
計画対象地域地図





調査位置図

Lai Chau



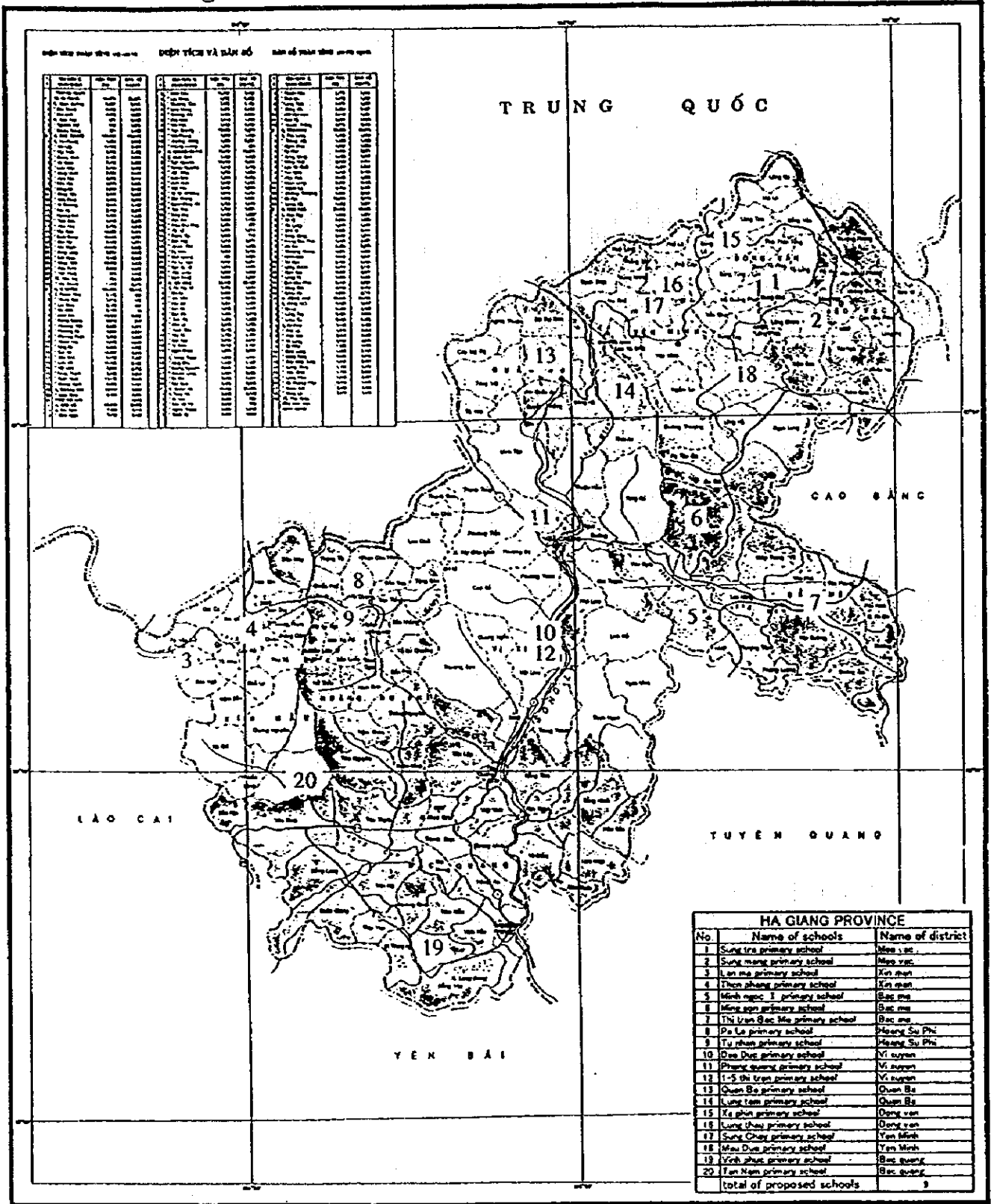
DEPH TICH VA DAN SO

|   |   |   |   |   |   |   |   |   |    |    |    |    |    |    |    |    |    |    |    |
|---|---|---|---|---|---|---|---|---|----|----|----|----|----|----|----|----|----|----|----|
| 1 | 2 | 3 | 4 | 5 | 6 | 7 | 8 | 9 | 10 | 11 | 12 | 13 | 14 | 15 | 16 | 17 | 18 | 19 | 20 |
|---|---|---|---|---|---|---|---|---|----|----|----|----|----|----|----|----|----|----|----|

LAI CHAU PROVINCE

| No.                       | Name of schools                | Name of district |
|---------------------------|--------------------------------|------------------|
| 1                         | Thi tran primary school        | Phong Tho        |
| 2                         | Ban Bo primary school          | Phong Tho        |
| 3                         | Binh Lu primary school         | Phong Tho        |
| 4                         | Sui Ho thi tran primary school | Sin Ho           |
| 5                         | Phan Xu Lin primary school     | Sin Ho           |
| 6                         | Ta Ngao primary school         | Sin Ho           |
| 7                         | Bun To primary school          | Muong To         |
| 8                         | Muong To primary school        | Muong To         |
| 9                         | Bun Nue primary school         | Muong To         |
| 10                        | Muong Loan primary school      | Quan Bien O      |
| 11                        | Muong Mun primary school       | Tuan Gao         |
| 12                        | Quoi Nue primary school        | Tuan Gao         |
| 13                        | Muong Beng primary school      | Tue Chue         |
| 14                        | Kinh Phinh primary school      | Tue Chue         |
| 15                        | Tue Thang primary school       | Tue Chue         |
| 16                        | Thanh Hung primary school      | Quan Bien        |
| 17                        | Noong Huong primary school     | Quan Bien        |
| 18                        | Noong Hat primary school       | Quan Bien        |
| 19                        | Nam Hany primary school        | Muong Lay        |
| 20                        | Muong Muen primary school      | Muong Lay        |
| total of proposed schools |                                | 6                |

# Ha Giang



ĐƠN VỊ ĐO LƯỜNG: ĐƠN VỊ TÍNH VÀ BẢN ĐỒ: MẪU SỐ CỦA BẢN ĐỒ: 1:100,000

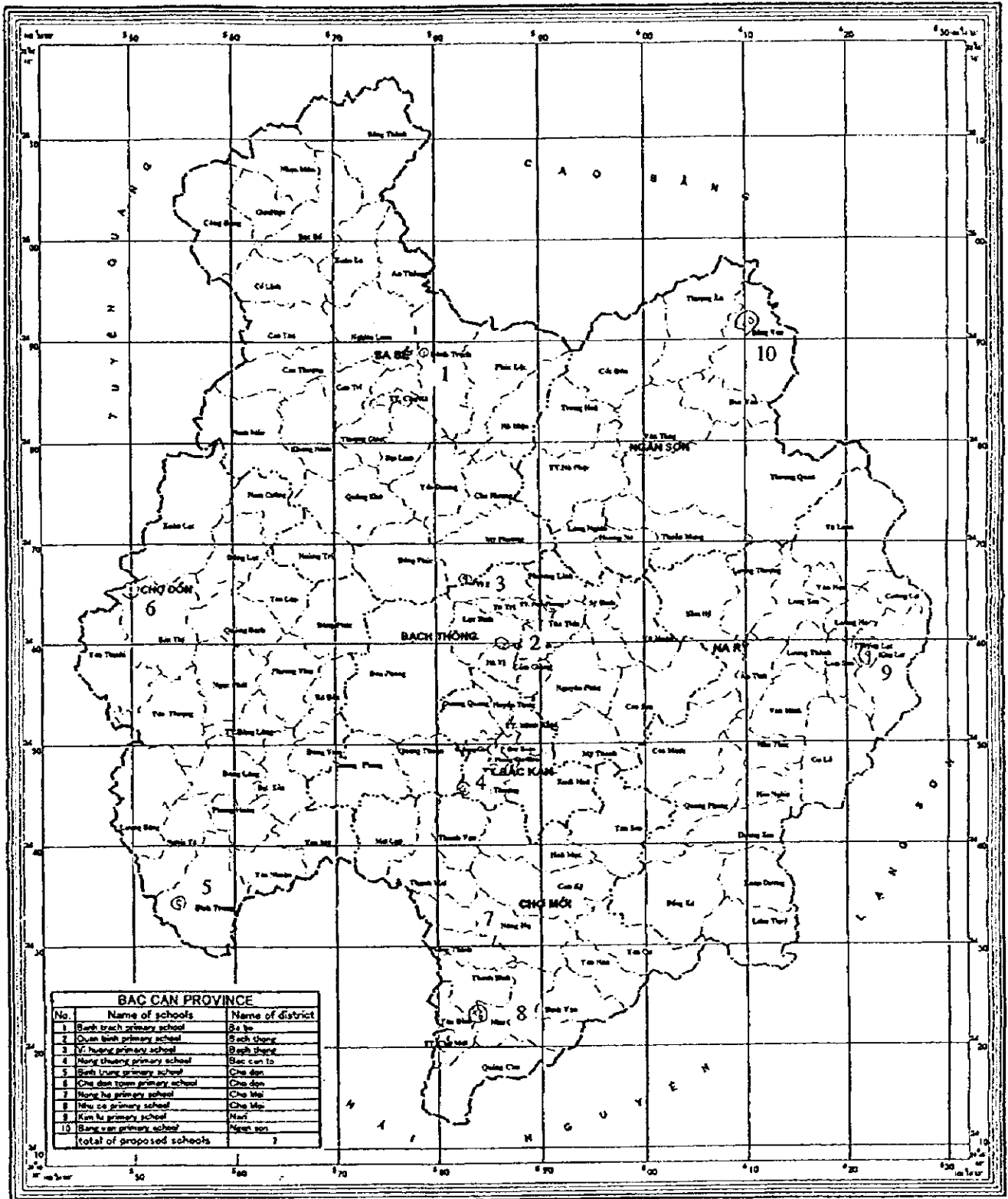
|   |   |   |   |   |   |   |   |   |    |    |    |    |    |    |    |    |    |    |    |
|---|---|---|---|---|---|---|---|---|----|----|----|----|----|----|----|----|----|----|----|
| 1 | 2 | 3 | 4 | 5 | 6 | 7 | 8 | 9 | 10 | 11 | 12 | 13 | 14 | 15 | 16 | 17 | 18 | 19 | 20 |
|---|---|---|---|---|---|---|---|---|----|----|----|----|----|----|----|----|----|----|----|

| HA GIANG PROVINCE         |                               |                  |
|---------------------------|-------------------------------|------------------|
| No.                       | Name of schools               | Name of district |
| 1                         | Sung tra primary school       | Mèo Vạc          |
| 2                         | Sung mang primary school      | Mèo Vạc          |
| 3                         | Lan ma primary school         | Xin Mên          |
| 4                         | Thon phang primary school     | Xin Mên          |
| 5                         | Minh ngoc 1 primary school    | Bac me           |
| 6                         | Minh son primary school       | Bac me           |
| 7                         | Thi Van Bac Me primary school | Bac me           |
| 8                         | Da Le primary school          | Hoang Su Phi     |
| 9                         | Tu nhan primary school        | Hoang Su Phi     |
| 10                        | Das Duc primary school        | Vi xuyen         |
| 11                        | Phrang quang primary school   | Vi xuyen         |
| 12                        | 1-5 thi tran primary school   | Vi xuyen         |
| 13                        | Quan Ba primary school        | Quan Ba          |
| 14                        | Lung tam primary school       | Quan Ba          |
| 15                        | Xe phan primary school        | Dong van         |
| 16                        | Lung thao primary school      | Dong van         |
| 17                        | Sung Chay primary school      | Yen Minh         |
| 18                        | Mau Duc primary school        | Yen Minh         |
| 19                        | Vinh phat primary school      | Bac quang        |
| 20                        | Tan Nam primary school        | Bac quang        |
| total of proposed schools |                               | 3                |



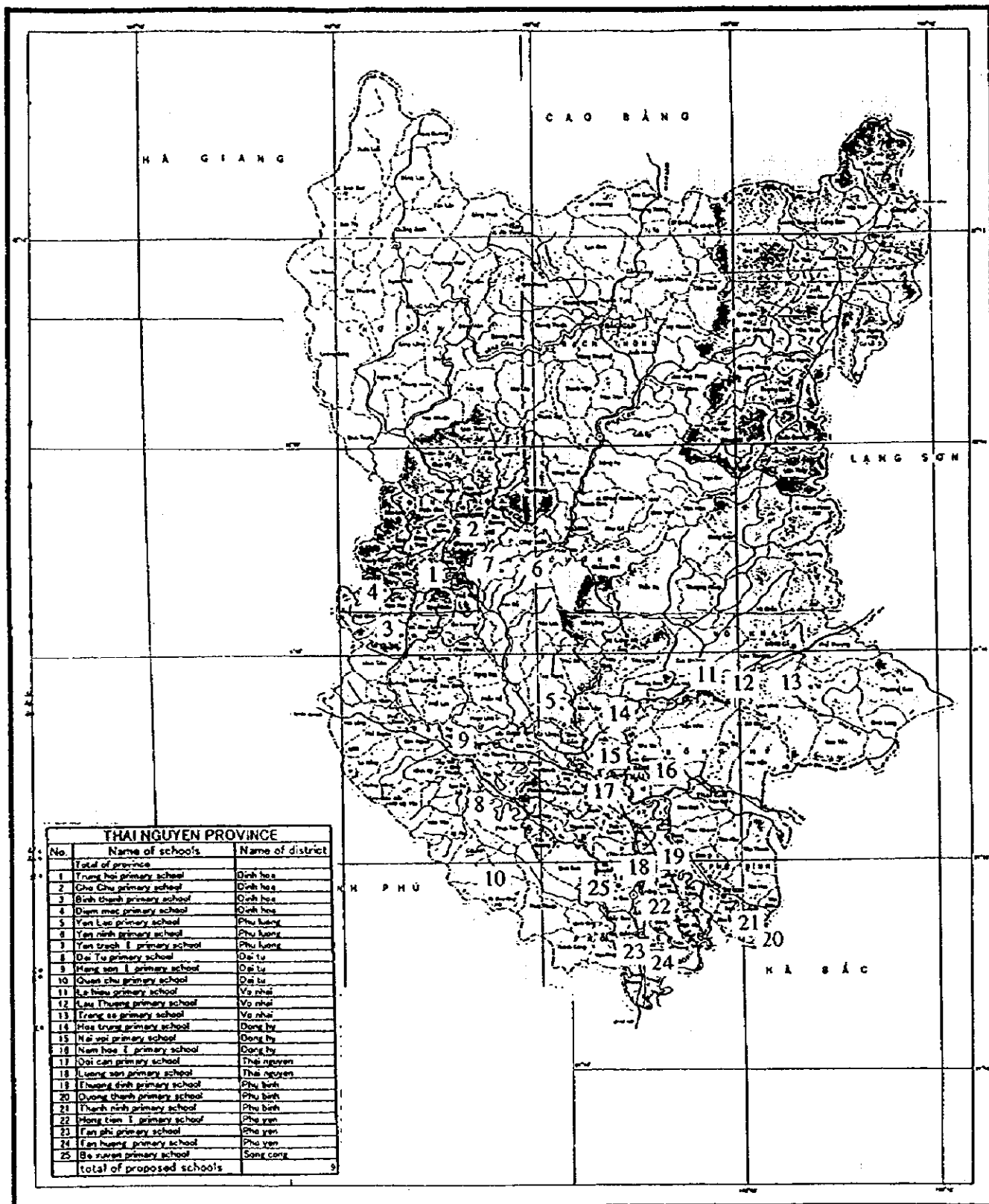


# Bac Can



| BAC CAN PROVINCE          |                             |                  |
|---------------------------|-----------------------------|------------------|
| No.                       | Name of schools             | Name of district |
| 1                         | Bach trach primary school   | Ba be            |
| 2                         | Quan linh primary school    | Bach thong       |
| 3                         | V. huong primary school     | Bach thong       |
| 4                         | Mang thuong primary school  | Bac can to       |
| 5                         | Bach luong primary school   | Cho dan          |
| 6                         | Cho dan town primary school | Cho dan          |
| 7                         | Mang ha primary school      | Cho mai          |
| 8                         | Huu co primary school       | Cho mai          |
| 9                         | Kim hu primary school       | Na ri            |
| 10                        | Bac van primary school      | Nguan son        |
| total of proposed schools |                             | 10               |

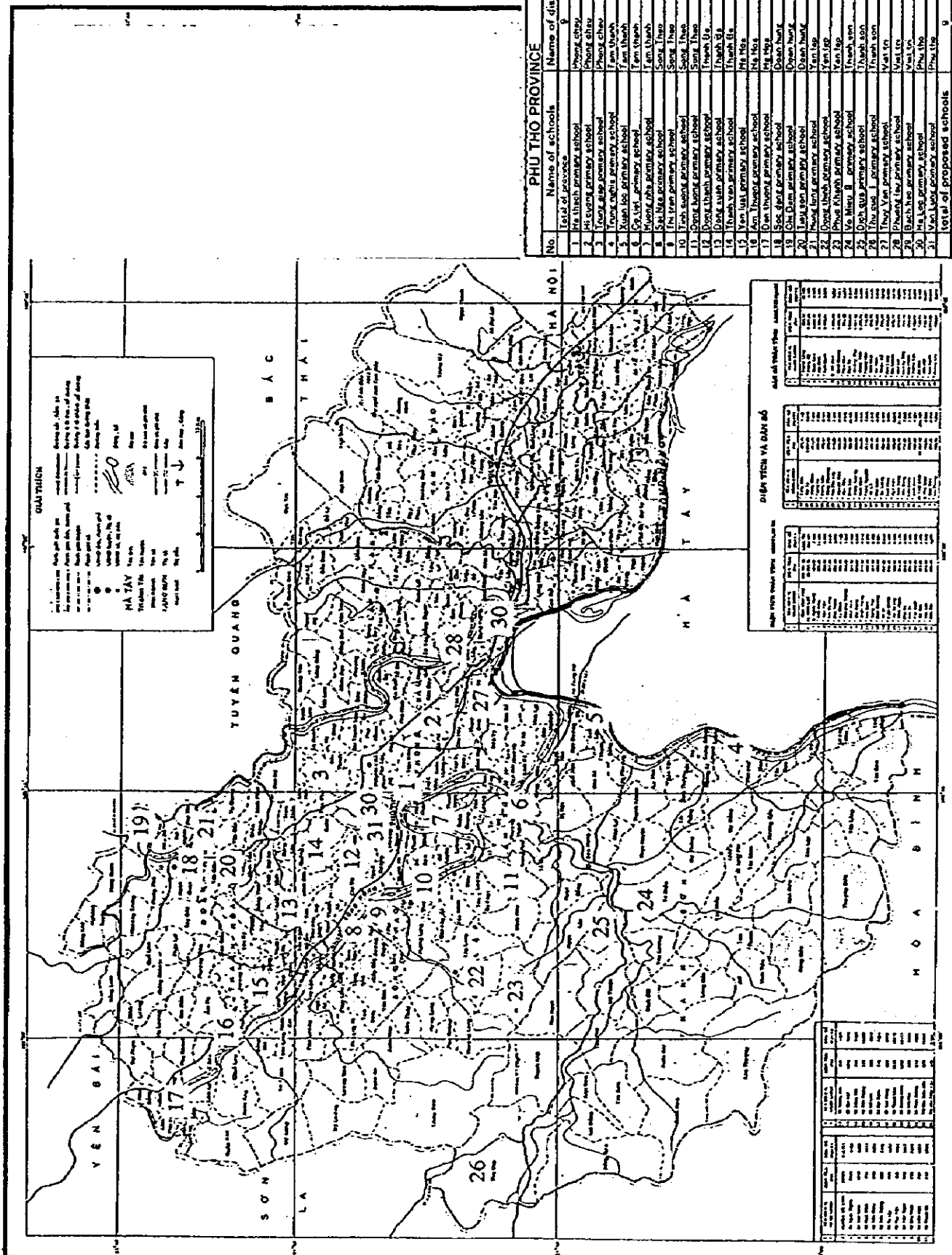
# Thai Nguyen



| THAI NGUYEN PROVINCE |                            |                  |
|----------------------|----------------------------|------------------|
| No.                  | Name of schools            | Name of district |
|                      | Total of province          |                  |
| 1                    | Trung hat primary school   | Quinh hoa        |
| 2                    | Cho Chu primary school     | Quinh hoa        |
| 3                    | Binh thanh primary school  | Quinh hoa        |
| 4                    | Dien mac primary school    | Quinh hoa        |
| 5                    | Yen Lap primary school     | Phu luong        |
| 6                    | Yen Ninh primary school    | Phu luong        |
| 7                    | Yen trinh I primary school | Phu luong        |
| 8                    | Dai Tu primary school      | Dai tu           |
| 9                    | Hang son I primary school  | Dai tu           |
| 10                   | Quyen chu primary school   | Dai tu           |
| 11                   | Le hieu primary school     | Vo nhai          |
| 12                   | Lam Thuong primary school  | Vo nhai          |
| 13                   | Trang so primary school    | Vo nhai          |
| 14                   | Hoa truong primary school  | Dong by          |
| 15                   | Nai xoi primary school     | Dong by          |
| 16                   | Nam hoa I primary school   | Dong by          |
| 17                   | Dai can primary school     | Thai nguyen      |
| 18                   | Luang son primary school   | Thai nguyen      |
| 19                   | Huong dinh primary school  | Phu binh         |
| 20                   | Duong thanh primary school | Phu binh         |
| 21                   | Thanh ninh primary school  | Phu binh         |
| 22                   | Hong son I primary school  | Phu yan          |
| 23                   | Fan phi primary school     | Phu yan          |
| 24                   | Fan huong primary school   | Phu yan          |
| 25                   | Be nuan primary school     | Sank cong        |
|                      | total of proposed schools  | 25               |



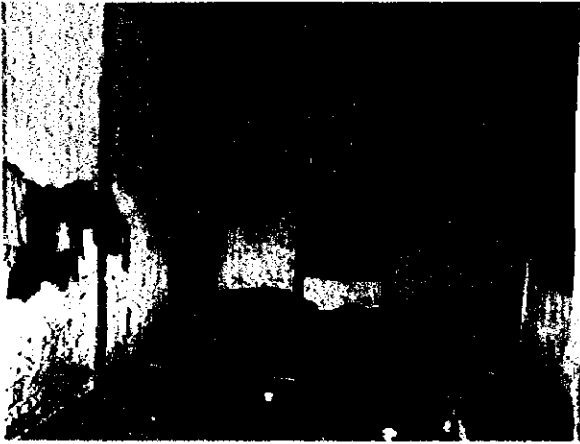
# Phu Tho



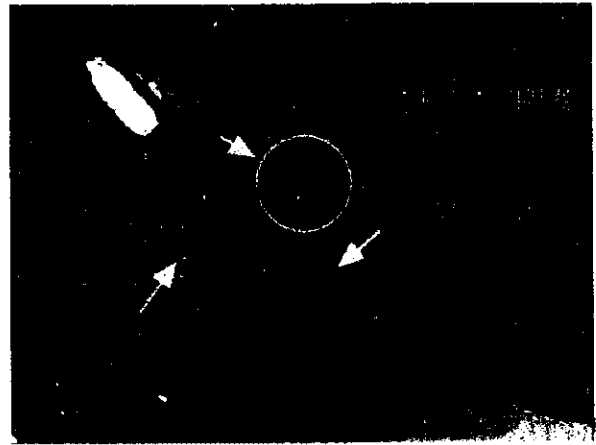
| No.                       | Name of schools           | Name of district |
|---------------------------|---------------------------|------------------|
| 1                         | Hai thech primary school  | Quang Chau       |
| 2                         | Hai thech primary school  | Quang Chau       |
| 3                         | Uong thech primary school | Quang Chau       |
| 4                         | Uong thech primary school | Quang Chau       |
| 5                         | Uong thech primary school | Quang Chau       |
| 6                         | Uong thech primary school | Quang Chau       |
| 7                         | Uong thech primary school | Quang Chau       |
| 8                         | Uong thech primary school | Quang Chau       |
| 9                         | Uong thech primary school | Quang Chau       |
| 10                        | Uong thech primary school | Quang Chau       |
| 11                        | Uong thech primary school | Quang Chau       |
| 12                        | Uong thech primary school | Quang Chau       |
| 13                        | Uong thech primary school | Quang Chau       |
| 14                        | Uong thech primary school | Quang Chau       |
| 15                        | Uong thech primary school | Quang Chau       |
| 16                        | Uong thech primary school | Quang Chau       |
| 17                        | Uong thech primary school | Quang Chau       |
| 18                        | Uong thech primary school | Quang Chau       |
| 19                        | Uong thech primary school | Quang Chau       |
| 20                        | Uong thech primary school | Quang Chau       |
| 21                        | Uong thech primary school | Quang Chau       |
| 22                        | Uong thech primary school | Quang Chau       |
| 23                        | Uong thech primary school | Quang Chau       |
| 24                        | Uong thech primary school | Quang Chau       |
| 25                        | Uong thech primary school | Quang Chau       |
| 26                        | Uong thech primary school | Quang Chau       |
| 27                        | Uong thech primary school | Quang Chau       |
| 28                        | Uong thech primary school | Quang Chau       |
| 29                        | Uong thech primary school | Quang Chau       |
| 30                        | Uong thech primary school | Quang Chau       |
| 31                        | Uong thech primary school | Quang Chau       |
| Total of proposed schools |                           | 9                |

Scale 1:50,000. Map of Phu Tho province. 1954. (Map of Phu Tho province, 1954. Scale 1:50,000. Map of Phu Tho province, 1954.)





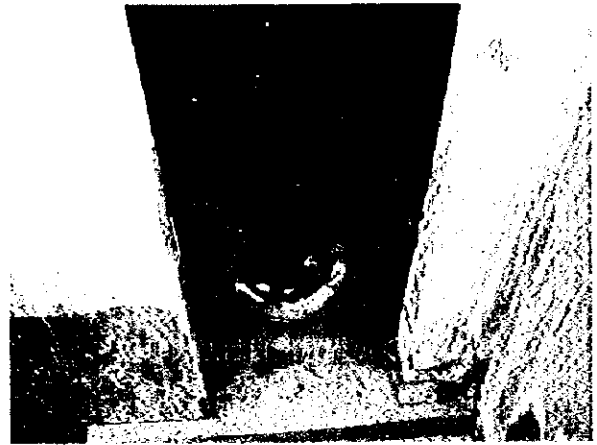
山岳地域では多くの女性教師が  
このような教員宿舎で生活している



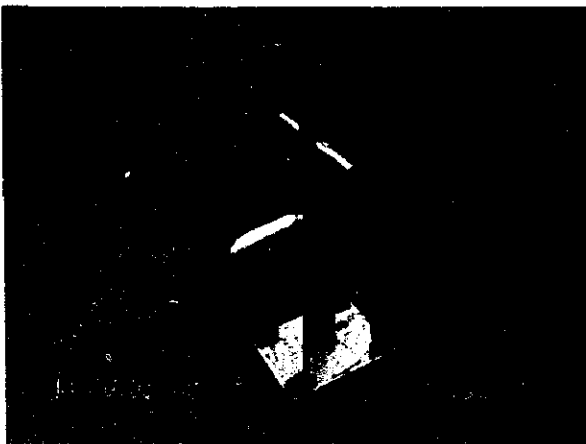
下弦材に沿って補強材を施している。



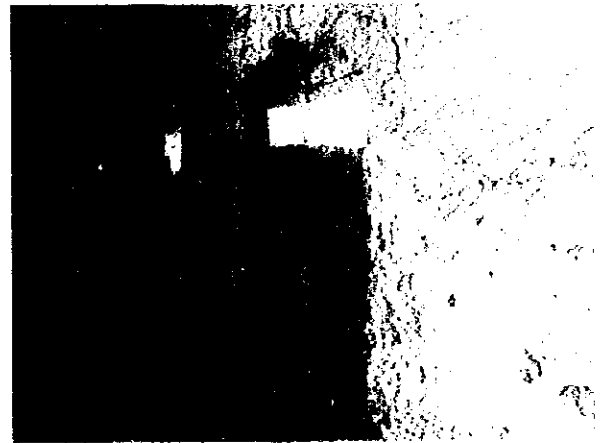
ほとんどの学校が調理場施設を持つ



ほとんどの生徒は屋外で用をたしていると思わ  
れる。小川に竹やレンガで囲った簡易のものも  
多い



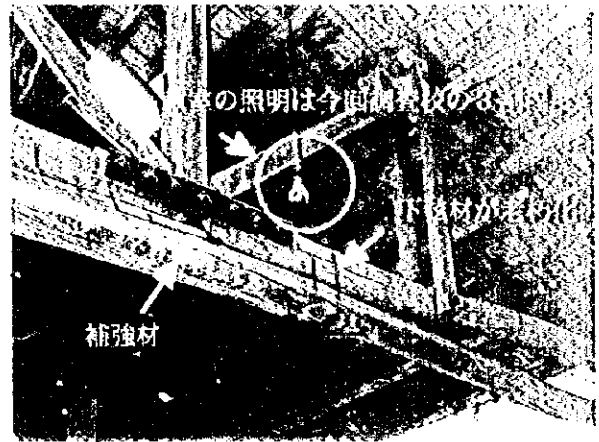
ユニセフが便所、井戸の援助活動を展開している。  
湧き水、井戸で生活水は賄われており、井戸も一部  
を除き、ほぼ通年取水可



木板の窓を設置する費用もなくレンガや土で窓を塞  
ぎ、上部から採光を取っている。冬の朝、霧が深い地  
域は教室内が暗いので授業開始時間をずらす。



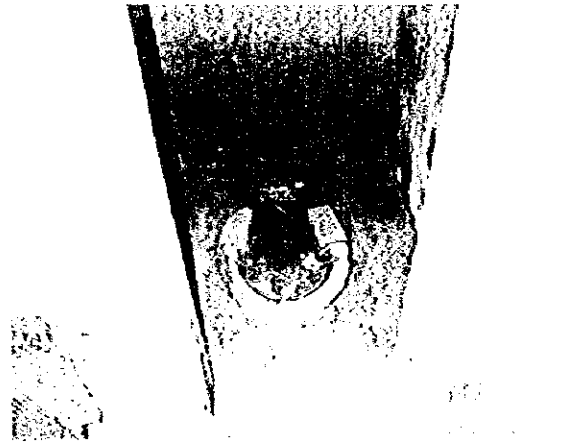
11 教室の多くは仮設であり、  
十分な教育環境が確保できていない。



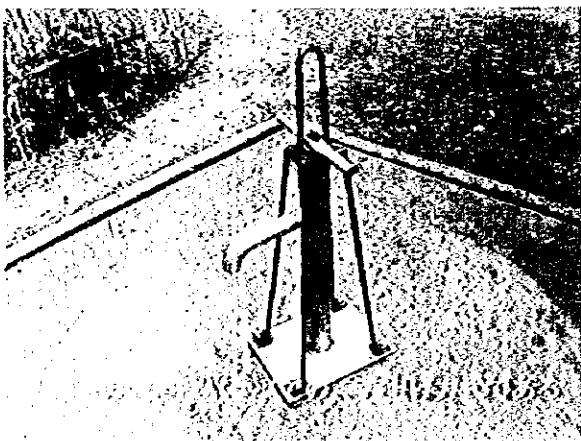
12 木造校舎の屋根は全室とも老朽化が著しい。



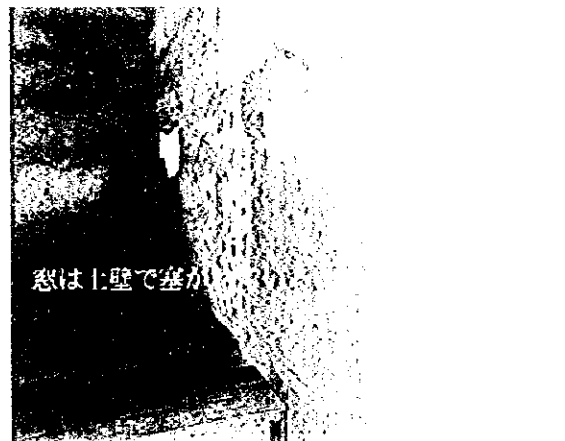
13 十分な教育環境が確保できていない。



14 十分な教育環境が確保できていない。  
窓は上壁で塞がれている。



15 十分な教育環境が確保できていない。  
十分な教育環境が確保できていない。  
十分な教育環境が確保できていない。



16 十分な教育環境が確保できていない。  
十分な教育環境が確保できていない。  
十分な教育環境が確保できていない。

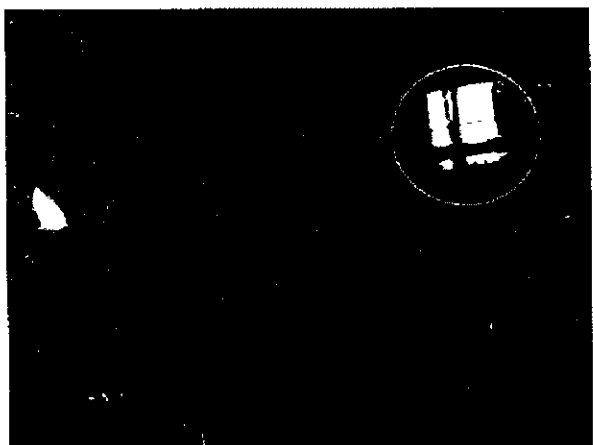
ベトナム国 北部山岳地域初等教育施設整備計画



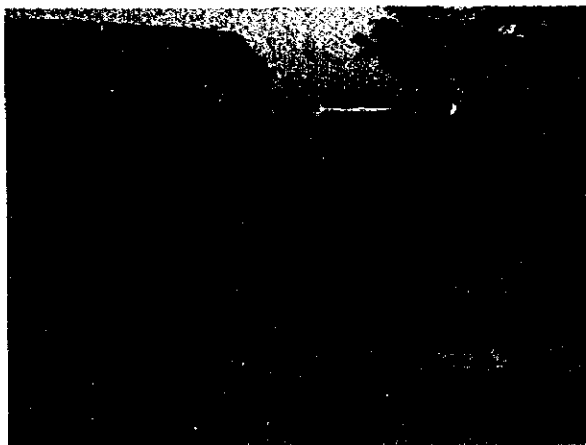
養鶏場を校舎として利用している  
軍施設や合作舎施設を払い下げしている校舎もある



校舎片側の柱がほとんどレンガで  
補強しており危険



天窗：ガラス板を瓦間にさしこみ  
その上を防護用の金網で覆っている



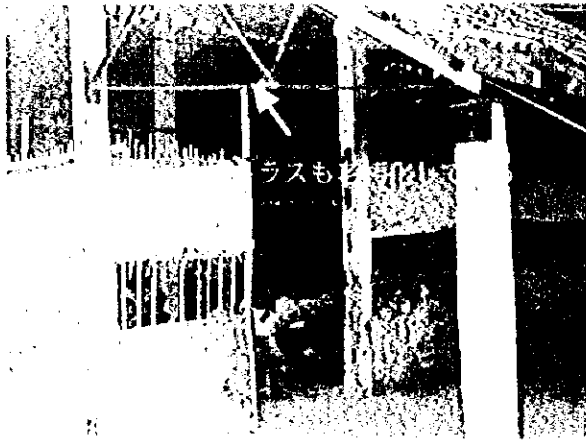
気温が約10度以下で休校するところも多い



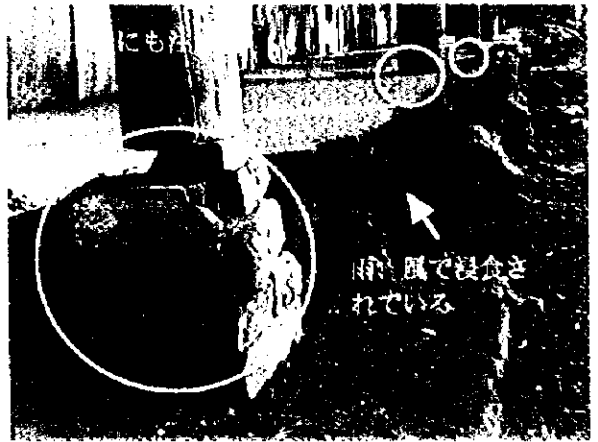
トラスの縦部材下端が下弦材からずれており、トラスが傾倒しているものも散見される



黒板が欠けたまま放置されている



ガラスが割れてしまっている箇所がある



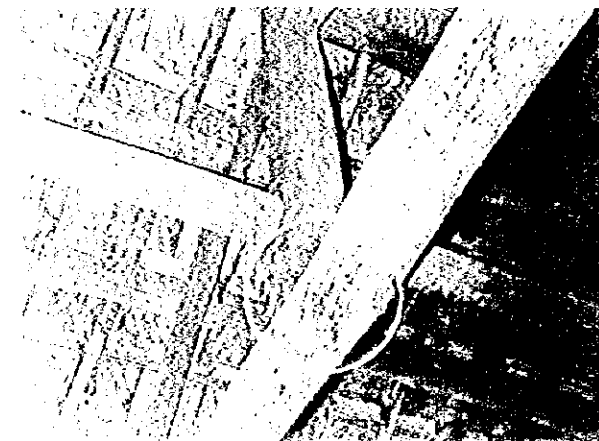
雨、風で浸食されている箇所がある



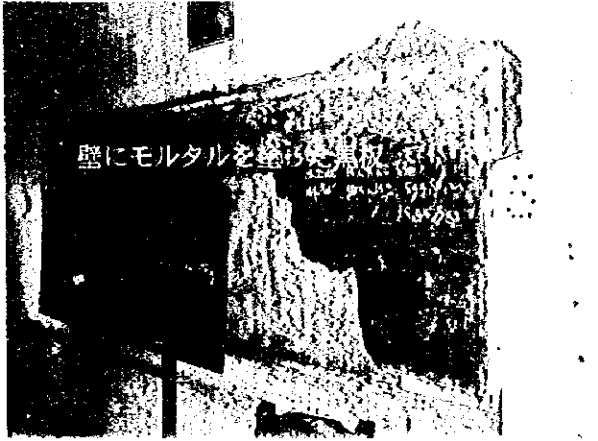
ガラスが割れてぶら下がっている箇所がある



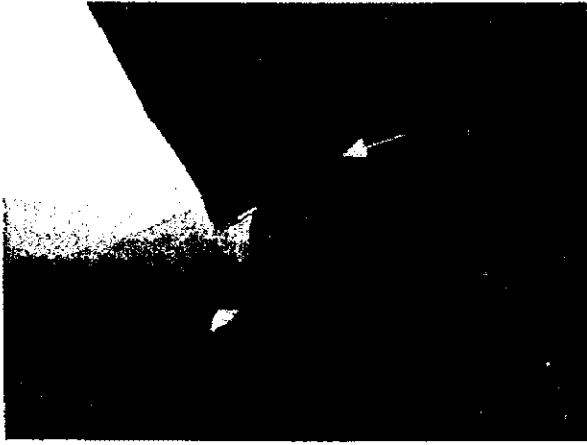
全戸が約10歳以下で家族が少人数である



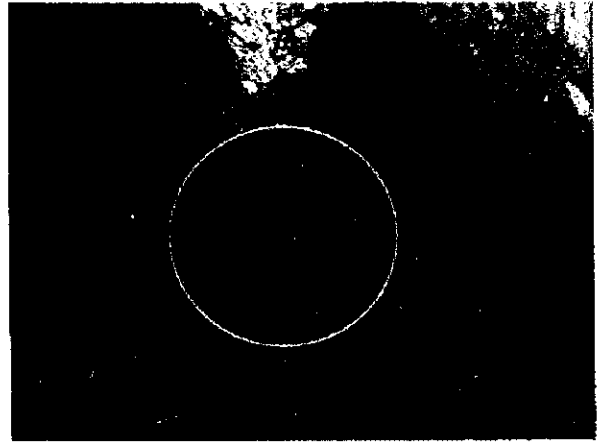
壁にモルタルを塗り替えている箇所がある



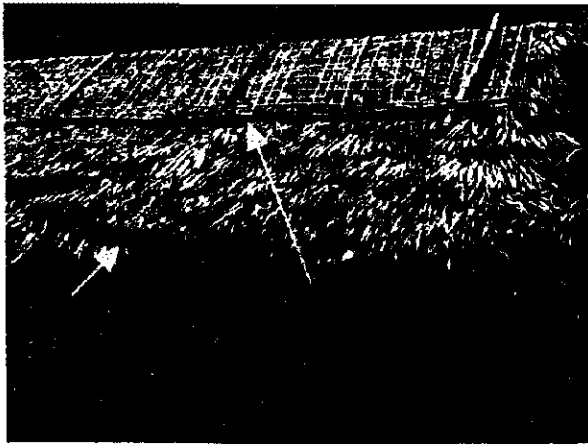
壁にモルタルを塗り替えている箇所がある



プレキャストの電柱柱を柱として利用して建設した教室



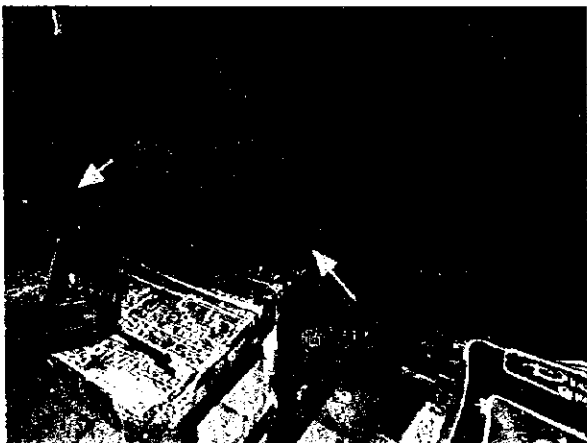
屋根トラスを中央の柱で支持する不安定な構造にくわえ柱下をブロックに載せ柱上部にはトラスを置いただけと極めて危険な施設



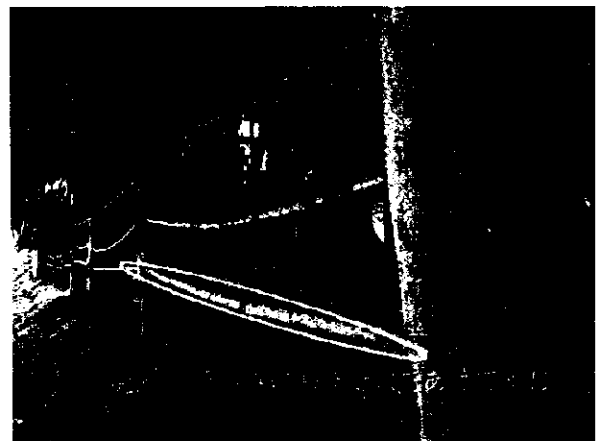
竜巻による校舎の倒壊。3,4月の乾燥し暑いラオス風で鼻血を出す生徒がいる。またほこりが教室に吹き込み授業ができない



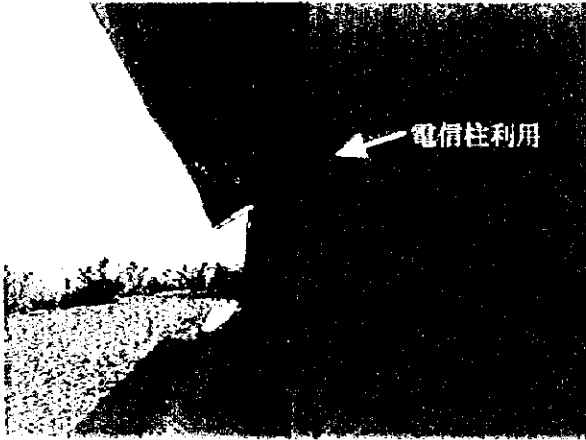
雨期の洪水時には舟で通学する生徒も多い。水がひいても川底はぬかるみ、車両アクセスには注意を要する



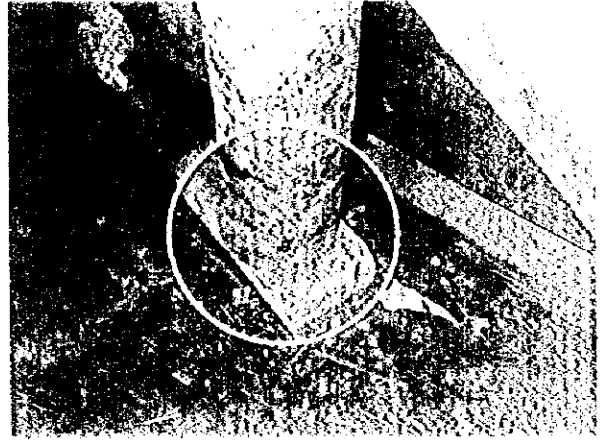
机間に横架材を設置し木版を載せ椅子としている。最低限度の学校備品は机、椅子、黒板



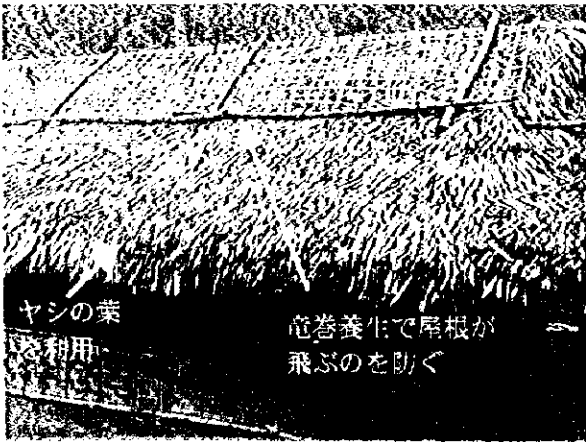
限られた資材を最大限に利用し、自然条件の厳しいところはそれに対応する高い技術を保有する



屋根の補修に電信柱を利用し、屋根を補修する



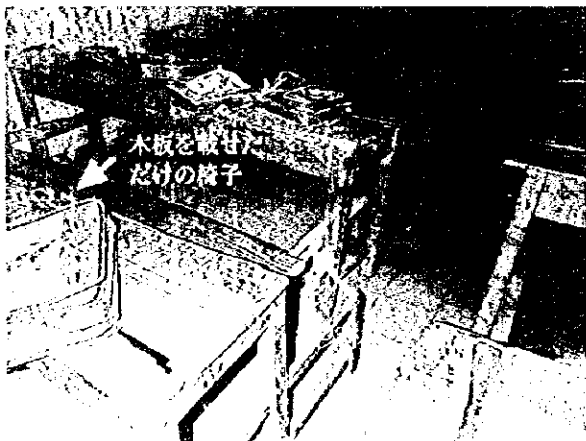
屋根の補修に樹木の幹を利用し、屋根を補修する



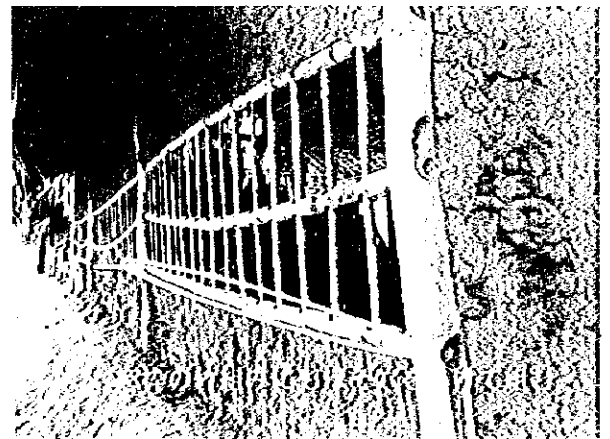
屋根の補修にヤシの葉を利用し、屋根を補修する



湖中央でスタックした船には水位が10cm上がる



木版を載せただけの様子



木版を載せた様子





## 1 要請の背景・経緯

### 1-1 要請の経緯

ヴェトナム社会主義共和国（以下「ヴィ」国）は、1986年ドイモイ（刷新）政策を採択し、市場経済への移行と外資の導入に基く解放政策に転換した。1996年の第8回共産党大会では、ドイモイ10年の成果と解放路線の継続を確認し、2020年を目標とした「工業化と近代化」戦略を打ち出している。同時に「ヴィ」国は、社会インフラの基礎となる人的資源開発を国家の最重要課題として位置付け、初等教育の普及（純就学率89%、1995）、非識字者の一掃（成人識字率93.7%、同）等、一定の成果を収めたが、他方国内の社会的・経済的地域格差が拡大し、現在でも一人当たり平均GNPはUS\$280(1996年)程度に留まっている。

「ヴィ」国は教育セクターの上位計画である「教育開発5ヵ年計画」において、就学率の向上と同時に教育の内部効率の改善や有資格教員の大量養成なども目標として掲げているが、初等教育の量的・質的改善に係る財政的負担を全て自助努力で賄うことは困難なため、平成5年(1993年)我が国に対し、教育施設の老朽化・損壊が特に甚だしい沿岸台風被災地域における初等教育施設整備に係る無償資金協力を要請してきた。

同計画には協力対象として緊急性・妥当性が認められたため、平成5年初等教育施設整備計画（3省30校）、6年同第2次計画（3省40校）、7年同第3次計画（3省45校）、8～9年同第4次計画（7省80校）が実施された。一連の計画は、いずれも先方政府から高い評価を得、協力施設は地域のモデル校としての役割を果たしている。

しかしながら、この間、「ヴィ」国内の教育格差は深刻化し、相対的に教育投資の進んでいる北部平野地域と比して、南部、中部、山岳部は、就学率、留年率、退学率、教員/児童比率等、様々な教育指標が著しく低いのが現状である。特に、少数民族居住地域である北部山岳地域では、耐久性のある施設や国定カリキュラムを消化するための教材等は皆無であり、教育の機会均等が保証されていないだけでなく、内部効率等に表わされる教育の質も低い。現在世界銀行が北部山岳地域の内、Lao Kai, Son La等6省を「小学校プロジェクト」の対象と定めて施設建設を予定しているが、それ以外の8省（Ha Giang, Tuen Quang, Bac Can, Thai Nguyen, Cao Bang, Phu Tho, Bac Giang, Lai Chau）については、教育施設改善の用途はなく、格差の一層の拡大が懸念されている。

かかる状況のもと、「ヴィ」国政府は1998年9月、右8省180校における初等教育施設建設・機材整備に係る無償資金協力を要請してきた。

## 1-2 討議経過

### 1-2-1 計画・投資省(Ministry of Planning & Investment, MPI)

日本の協力による4次までの小学校建設は順調に進んでおり、ベトナム政府もこれを高く評価している。今回対象の北部山岳地域は、条件の最も悪い地域であり、政府が開発ターゲットとして何らかの手を打たなければならないと考えている。最も貧しいコミュニティは全国で1715もあり、その内715には既にドナーからの協力はあがるが、1000コミュニティは取り残されている。今回対象の8省にも残された多くのコミュニティが含まれている。政府としてもできるだけ貧しいコミュニティに協力して欲しいと考えている。これらの地域における開発の重点は、学校、医療、道路、電気である。道路については1/3が地方負担、2/3は中央政府の負担で進めている。学校建設にも当然資金が必要であり、同国の資金と国外の協力を得て進めて行く方針である。地方にある寄宿舎付きの学校は、地方の幹部を養成することを目的としている。計画・投資省としては、今回の日本の協力を大いに期待している。

### 1-2-2 教育訓練省(Ministry of Education & Training, MOET)

今回の計画は、北部山岳地域を対象に、台風被災地域とは異なるプロジェクト目標を設定するものであり、実施機関の担当者も一新されたことから、無償資金協力の仕組と予備調査の性格について説明を行った。インセプション・レポートをもとに、現地踏査の便宜と日程、併せて質問票の回答方を依頼した。

教育訓練省は、本計画の準備委員会(Project Preparation Unit)の設立を予定しており、同委員長には、副大臣のLe Van Hung氏、副委員長に計画・財務局、副局長のDuong Duc Lan氏がなることになっており、今次調査に対する全面的な協力を約束した。

要請地域の選定基準、要請校の選定基準、要請コンポーネントの確認の3点について協議し、Ha Giang省の現地調査を踏まえて、最終的な同意事項が協議議事録に纏められ、署名された。協議概要は以下の通りである。

#### (1) 要請地域の選定基準

要請書に記載の無かった要請地域8省の選定基準に対し、教育訓練省の選定基準は、現在ベトナムにおいて経済的に最も困難な地域で、かつ他ドナーの協力の予定がない省であるとの説明があった。8省はいずれも行政上「山岳地帯」と認定されており、経済的のみならず教育指標の観点からも遅れている地域である。

現在、教育訓練省は、教育セクターの達成目標として、2000年までに全国61省の内、一般地域の初等教育は修了率90%、山岳地帯は80%の達成を掲げているが、山岳地帯は学校施設数が少ない、教員が足りない、人口分布が散在している等の理由から目標達成が非常に困難な状況にある。

この内、教員については、ヴィエトナム政府も僻地手当や教員宿舍の整備等によって、教員確保に努めているが、施設不足については、財源がないため解決の目途が立っていない。ただし、8省の中でも格差があることは認めており、緊急性の高い省を第1グループにまとめ、要請8省を以下のように2グループに分けている。

第1グループ： Ha Giang, Bac Can, Cao Bang, Lai Chau

第2グループ： Phu Tho, Bac Giang, Tuyen Quang, Thai Nguyen

協議を通じて、ヴィエトナム側の選定基準が明らかになったため、要請内容としてミニッツ附属書別紙1に「要請地域及び要請校」には、8省全てが記載されるものの、調査団より協力対象の最終的な選定は、日本の選定基準に基づいて、基本設計調査及び国内解析を経て決定することを説明し、ヴィエトナム側もこれを了承した。

## (2) 要請校の選定基準

要請書にリストアップされた180校の選定基準に関し、ヴィエトナム側は、省別に一人当りの無償資金協力の予定受取額を算出し、人口規模によって各省毎に要請校数を決定したと説明した。教育訓練省は以下の選定基準を対象各省に指示し、同基準に基づき、各省は要請校を提出した。

- ・ 既存施設が貧弱な学校。
- ・ 小・中が併設されている学校を優先する。  
(現在、初・中等分離政策を進めており、日本政府の支援により初等教育施設が整備されれば、既存施設を中等教育用に利用できるとして、分離を促進できると考えたため)
- ・ 敷地が教育訓練省の基準を満たし、地方自治体が土地と整地予算を確保している。
- ・ 予定敷地にアクセス道路がある学校。
- ・ 分校でなく、本校。

これに対し調査団から、本計画の主要目標は就学機会の拡大にあり、選定基準は就学率及び修了率の向上という裨益効果を最大化する観点から検討すべきであること、また最終的な協力対象校は現地調査による適正なスクールマッピングに基づいて決定されることを説明した。

その後、現地踏査中、対象省の教育訓練局より、協力対象として教育訓練省がイメージする集約型の本校だけでなく、通学可能圏にある分校も含めて欲しい旨の発言があり、教育訓練省も上記の選定基準に固執しないとの見解が示された。最終的には、調査団が提示した原案を双方了解した。具体的な選定基準はミニッツ附属書別紙3に記載の通りである。

## (3) 要請コンポーネントの確認

要請上の要請コンポーネントは、普通教室、校長室、教員室、多目的教室、準備室、作業室、医務室、便所の施設と教室備品、基礎教材、救急医療器具等の機材であった。各付帯施設について個別に説明を求めたところ、それらの内容及び使用目的について説明したが、中には必要不可欠なもの、緊急性及び優先度の低いものがあることを認め、現地踏

査後再度検討することとなった。

現地踏査には、教育訓練省の担当者も同行し、山岳地域の教育現場を視察して既存施設の実態や現職教員のニーズ等を把握した結果、真に必要なコンポーネントは適正に配置された普通教室であると、調査団と教育訓練省の認識が一致した。

その結果、ミニッツ協議において、緊急性の低いコンポーネントについては要請から削除することで合意した。最終的に先方より要請されたコンポーネントは、ミニッツ附属書別紙2の通り、普通教室、校長室、便所、事務／会議室、教材準備室である。機材については、要請施設から医務室が削除されたことに伴い、救急医療器具が除かれ、机・椅子及び教育機材となった。機材の詳細については、基本設計調査において検討することで双方了解した。

## 2 プロジェクトの概要

### 2-1 当該セクターの現状

#### 2-1-1 上位計画

##### (1) 「長期経済開発計画」

「ヴィ」国では、南北統一以前の1960～65年に第一次5ヵ年計画、統一後、数次の長期経済開発計画を経て、現在は第六次5ヵ年計画(1996～2000年)を進めている。第四次5ヵ年計画(1986～90)で、ドイモイ(刷新)政策を採択し、市場経済の導入と対外的な開放化政策を推進する方向へと大きく転換した。財産の私有を認め、個人企業の経営を積極的に奨励する政策を採った結果、苦境にあった経済は徐々に活気を見せ始めた。続く第五次5ヵ年計画(1991～95)期間中、「ヴィ」国の経済は高度成長を遂げた。教育部門でも、非識字の追放及び初等教育の普遍化政策が功を奏し、識字率は90%に達し、純就学率も1991年の75%が1994年には87%になった。対外的にもASEANへの正式加盟や米国との国交正常化など大きな成果があった。

第六次5ヵ年計画(1996～2000)では、開発目標として工業化と近代化を挙げ、アジア地域の他の国々との開発レベルの差を縮めることに置いている。具体的には、GDPの年平均成長率を10%、財政赤字をGDPの3.5%以下に抑え、投資を過去5年の2.2倍、国内産業の育成、インフレ率を10%以下、人口増加率を1.8%以下に抑える等の政策を進めている。社会問題を解決するために、15～35歳の非識字の消滅、初等教育の全面普及、大都市における前期中等教育の普及、教育・訓練の質的向上を目指している。同計画期間中8～9%の経済成長を持続していたが、昨今のアジアにおける経済不振の影響を受けて、1998年の成長率を6%前後に下方修正するものの、経済はまだ堅調と計画・投資省(Ministry of Planning & Industry)では分析している。

##### (2) 「2000年までの社会経済開発戦略」

1993年の第7回党大会で採択された「2000年までの社会経済開発戦略」は90年代の10年間における経済開発の枠組みを示し、ドイモイ政策の徹底が謳われている。基本政策を① 経済、社会の安定、② 貧困と低開発の克服、③ 人的資源の育成と強化、④ 国際関係の安定と強化とし、各セクター経済の自由化、市場経済メカニズムを推進するために必要な法律、制度の整備、対外経済関係の効率的拡大等を基本的な開発戦略として挙げている。具体的な成長目標として「年間の国内総生産を2000年までに90年の水準の倍に引き上げる。」とし、このためには、市場経済メカニズムに対応する知的創造力と技術を持つ人材の養成が急務で、「教育制度及び内容を改正し、新しい形態の労働力の育成を目指す」ために大幅な教育改革を必要としている。

### (3) 「第8回党中央委員会第二総会、決議」

1996年12月、第8回党中央委員会において、2000年までの教育・訓練開発の指針を発表した。

国家にとって最優先政策課題である教育改善の骨子は規模の拡大、質的改善、効率の追求、そして教育の機会を均等にすることである。2020年までの目標として、初等教育全般にわたる質の向上と地域格差の是正、就学前教育の改善、世界に通用する高等教育の充実、山岳地域や遠隔地に残っている教育空白地域をなくすことが挙げられ、この決議に基づいて教育法を制定することが決定された。

具体的には以下の方策を採る。

- ①教育予算を増やし、2000年までには国家予算の15%を教育に配分する。特に教員養成と重点部門の職員の再教育に対し集中的に投資を行う。
- ②貧困家庭や優遇政策対象の家庭には、授業料や学校への寄付を免除または減額する。
- ③教科書、教材、印刷機等を充実する。
- ④貧困家庭を対象に低利の教育ローンを貸す銀行を創設する。
- ⑤学校建設に外国のローン及び援助を利用する。
- ⑥教員が教育の質の決定因子であり、師範学校を施設的にも質的にも充実し、優秀な学生が入学するよう授業料や奨学金の優遇措置を採る。
- ⑦地方教員の再教育や教員の増員により、教員不足の現状を打破する。
- ⑧教員の給料を引き上げ、公務員としては最高水準にし、加えて困難な地域の教員には特別手当を支給する。
- ⑨三部授業を解消し、学校には運動場と便所を必ず設置する。
- ⑩教育管理体制、教育行政、教育機構、視学官制度を改善し、カリキュラム通りの教育を実行する。
- ⑪国家教育委員会を設立し、教育内容及び教育戦略に関し政府の諮問に応じる。

#### 2-1-2 関連開発計画

##### (1) 万人のための教育 (Education For All)

教育・訓練省では、「Education for All」を推進し、2000年までの初等教育の目標として下記の2点を挙げている。

- ① 15歳以下の児童の90%が小学校を修了し、10%は小学校3年までを修了する。
- ② 留年率(再履修)を10%から3.5%、退学率を12%から6%、卒業率を50%から70%に改善する。

これらの改善目標を達成するため、以下の具体的な方策を実施する。

- ① 教育施設の整備拡充により、クラス/教室比を1.5に改善、三部授業を解消。

- ② 全生徒に教科書と教材を供給し、教育方法を改善する。
- ③ 有資格教員の割合を70%まで向上する。
- ④ 身体障害児童とストリートチルドレンのための教室を開設する。
- ⑤ 過疎地域のために複式学級教育を実施する。
- ⑥ 少数民族生徒のための寄宿舎等を設備する。
- ⑦ 身体障害児童のための施設を拡充し、一般児童との交流を促す。
- ⑧ マスメディアを通して、初等教育の補助教材を普及する。

(2) 学校施設整備長期計画 (1991~2000)

教育・訓練省は小学校生徒数を1991~95年の910万人から2000年には1100万人に、中学校生徒数を280万人から350万人になると予測し、具体的な施設数は明示していないものの、施設整備の規模と必要経費を試算し、2000年までに毎年約80億円、総額約7.95兆ドン(約790億円)が必要としている(表2-1)。しかし、教育訓練省の予算の大半が教職員の給料と奨学金に支出されている現状では、施設整備の費用は僅かしかなく、他国や国際機関からの協力を期待している状況にある。このため「ヴィ」国政府は、初等教育施設整備計画を策定し、小学校建設に必要な費用について、世銀の融資を仰ぐと共に、我が国に無償資金協力を要請したものである。

表2-1 小・中学校施設整備計画 (1991~2000)

| 項目       | 教室数    | 施設面積 (m <sup>2</sup> ) | 予算 (百万ドン) |
|----------|--------|------------------------|-----------|
| 教室建設     | 47,580 | 3,397,212              | 3,057,491 |
| 教室修理     | -      | 5,041,422              | 1,595,291 |
| 仮設教室の建替え | -      | 4,067,230              | 2,440,338 |
| 備品、教材    | -      | -                      | 349,597   |
| その他      | -      | -                      | 507,530   |
| 合計       | 47,580 | 12,505,864             | 7,950,247 |

出典：教育訓練省

(3) 山岳、遠隔、少数民族地域における教育改善 (プログラム7の5ヵ年運営総合報告書)

1991~95 期間の5ヵ年実績

①目的

遠隔地、離島、山岳地域における教育開発を1990~2000の期間実施する。教育、教科書、教材等の供給を全ての省で山岳部を最優先する。この計画では有資格教員、保健職員、管理者を配置し、段階的に小学3年生までの教育を普及し、15~25歳の非識字者を無くす。

|        |      |          |          |
|--------|------|----------|----------|
| ②支出経費： | 1991 | 160億ドン   | (1.6億円)  |
|        | 1992 | 300      | (3億円)    |
|        | 1993 | 600      | (6億円)    |
|        | 1994 | 900      | (9億円)    |
|        | 1995 | 1,050    | (10.5億円) |
|        | 合計   | 3,010億ドン | (30.1億円) |



### ③達成成果

- ・100 寄宿舎学校の修理、受益生徒数 25,000 人  
 内訳： 5 国立校、39 省立校 (39 省)、42 郡立校、20 校は計画中  
 結果： 寄宿生徒数が 1 万人(1990)、3 万 5000 人(94/95)、4 万人(95/96)と増加。
  - ・教科書 (120 週課程、100 週課程)
 

|         |              |                     |           |
|---------|--------------|---------------------|-----------|
| 1991/92 | 109 万 7021 冊 | 20 億 4279 万 6120 トン | (2040 万円) |
| 1992/93 | 51 万 3000 冊  | 9 億 4228 万 4800 トン  | (942 万円)  |
  - ・備品、器具、教材 (1992, 93, 94 毎年 20~30 億ドン 2000 万円~3000 万円)
    - 84 セットの教育用備品 3 億 6667 万 6000 トン(366 万円)
    - 570 セットの複式学級備品 4 万 2360 トン(423 円)
    - 316 セットの複式学級用備品と教材
  - ・複式学級モデル
    - 1991 年 4 省で、1995 年には 21 省に拡大。複式学級授業の教員研修 4700 名。
  - ・教員の質的向上研修コース (335 億ドン)
    - 該当地域の 2000 名の教員が受講、指導書、参考書、カリキュラム、管理技術研修。
  - ・プレハブ工法による試験的な建設
    - ヴィンフ省で 2 校建設。建築面積 120 m<sup>2</sup>、2 教室と保健室、重量 5 トン
    - 工期 1 週間、1996 年にはランソン省で数校建設予定。

### 1996~2000 年の 5 カ年実施計画

#### ①目標

- ・全国的に初等教育を全面普及し、15~25 歳の人々から非識字者をなくする。
- ・教育施設、備品、器具の改善と改修を続ける。
- ・遠隔地や山岳地域の教育を改善するため、2 万人の教員を養成する。

#### ②予算

|                              |              |               |          |
|------------------------------|--------------|---------------|----------|
| ・教員養成費(2 万人)                 | 300 万トン/教員/年 | 600 億トン       | (6 億円)   |
| ・コミン際学校建設(500 校、各校 100 名)    | 10 億トン/校     | 5,000         | (50 億円)  |
| ・国立、省立小学校改修(40 校)            | 10 億トン/校     | 5,000         | (50 億円)  |
| ・遠隔地、山岳地域の正規教育センター(200 センター) | 5 億トン/センター   | 1,000         | (10 億円)  |
| ・郡立小学校の改修と再建設(200 校)         | 15 億トン/校     | 3,000         | (30 億円)  |
| ・教科書、備品、教材、研究、技術等            | 200 億トン/年    | 1,000         | (10 億円)  |
| 合 計                          |              | 1 兆 5,600 億トン | (156 億円) |

従って、年間予算は 3,120 億トン(約 31.2 億円)である。

(4) 教育開発5ヵ年計画 (1996/97～ 2000/01)

教育訓練省は1996年12月、西暦2000年まで5年間の教育開発計画を発表した。同計画の到達目標は、初等教育の全面普及達成を目指し、14歳の80%が小学校の修了証書を取得できること、9科目の十分な教科書の配布、修了率を70.99%(94/95年)から79%(2000年)に引き上げる、16万人の新たな教員の養成と8万9520人の教員再教育を実施し、規定の教員1.15人/クラスを達成し、三部授業を解消し、7万9216教室に十分な教育施設と教材を整備すること。また、非識字者をなくすべく種々の制度外教育を実施することである。

現状では16省と指定都市では、初等教育の全面普及を達成しているが、残りの37省は未達成である。過去5年間で、保育園児は2.95%減、幼稚園児は6.6%増、小学生は2.89%増、中学生は12.64%増、高校生は18.12%増となった。教育の質、小学校の教育効率及び中・高の進学率は表2-2の通りとなっている。

表2-2 小学校の教育効率と中・高進学率

|       | 1991/92 | 1994/1995             |
|-------|---------|-----------------------|
| 留年率   | 8.60%   | 5.90%                 |
| 退学率   | 8.74%   | 5.72%                 |
| 修了率   | 54.69%  | 70.99%                |
| 中学進学率 | 73.04%  | 87.80% (小学5年生の生徒数に対し) |
| 高校進学率 | 57.40%  | 69.60% (中学9年生の生徒数に対し) |

一方教員数については、小学校では1.15人/クラスの規定に対し0.96人、中学校では1.7人/クラスの規定に対し1.48人、高校では2.1人/クラスの規定に対し1.81人といずれのレベルでも不足している。教員の質についても小学校教員の30%、中学校教員の28%、高校教員の10%が必要な水準に達していないため、これらの教員を再訓練する必要がある。教室数も不足しており、小学校では1教室を平均1.78クラスが利用し、三部授業はもとより4,333教室で三部授業が行われている。

小学校の5ヵ年の目標値と教育予算の5ヵ年計画を表2-3及び表2-4に示す。

表2-3 小学校の5ヵ年間の目標値

|     | 1996       | 1997       | 1998       | 1999       | 2000       |
|-----|------------|------------|------------|------------|------------|
| 生徒数 | 10,466,660 | 10,712,743 | 10,909,590 | 11,116,229 | 11,289,213 |
| 教員数 | 326,040    | 376,569    | 385,397    | 394,533    | 402,110    |
| 教室数 | 182,736    | 194,911    | 202,862    | 210,732    | 219,920    |

表2-4 教育予算5ヵ年計画

(単位：10億ドン)

|            | 1996     | 1997     | 1998     | 1999     | 2000      | 5ヵ年合計     |
|------------|----------|----------|----------|----------|-----------|-----------|
| 1. 経常経費    | 4,805.91 | 5,718.61 | 6,641.86 | 7,545.21 | 8,409.68  | 33,121.27 |
| 保育園        | 223.03   | 264.97   | 328.58   | 406.39   | 506.47    | 1,729.44  |
| 幼稚園        | 241.50   | 283.11   | 335.10   | 396.69   | 469.42    | 1,725.82  |
| 小学校        | 2,449.19 | 2,892.44 | 3,272.87 | 3,668.35 | 3,951.23  | 16,234.08 |
| 中学校        | 1,427.80 | 1,721.60 | 2,036.20 | 2,224.00 | 2,488.00  | 9,897.60  |
| 高等学校       | 464.39   | 556.49   | 669.11   | 849.78   | 994.56    | 3,534.33  |
| 2. 特別プログラム | 450.00   | 900.00   | 1,100.00 | 1,200.00 | 1,400.00  | 5,050.00  |
| 3. 教育施設費   | 427.10   | 567.90   | 781.50   | 1,001.70 | 1,392.40  | 4,170.60  |
| 保育園        | 15.00    | 22.30    | 37.00    | 56.70    | 91.40     | 222.40    |
| 幼稚園        | 84.10    | 121.50   | 223.80   | 296.20   | 440.10    | 1,165.70  |
| 小学校        | 131.20   | 145.30   | 156.20   | 162.20   | 172.20    | 767.10    |
| 中学校        | 114.80   | 154.30   | 208.30   | 259.50   | 301.30    | 1,038.20  |
| 高等学校       | 82.00    | 124.50   | 156.20   | 227.10   | 387.40    | 977.20    |
| 合計         | 5,683.01 | 7,186.51 | 8,523.36 | 9,746.91 | 11,202.08 | 42,341.87 |

従って、1996～2000年の5ヵ年間に下記の財政的措置が必要である。

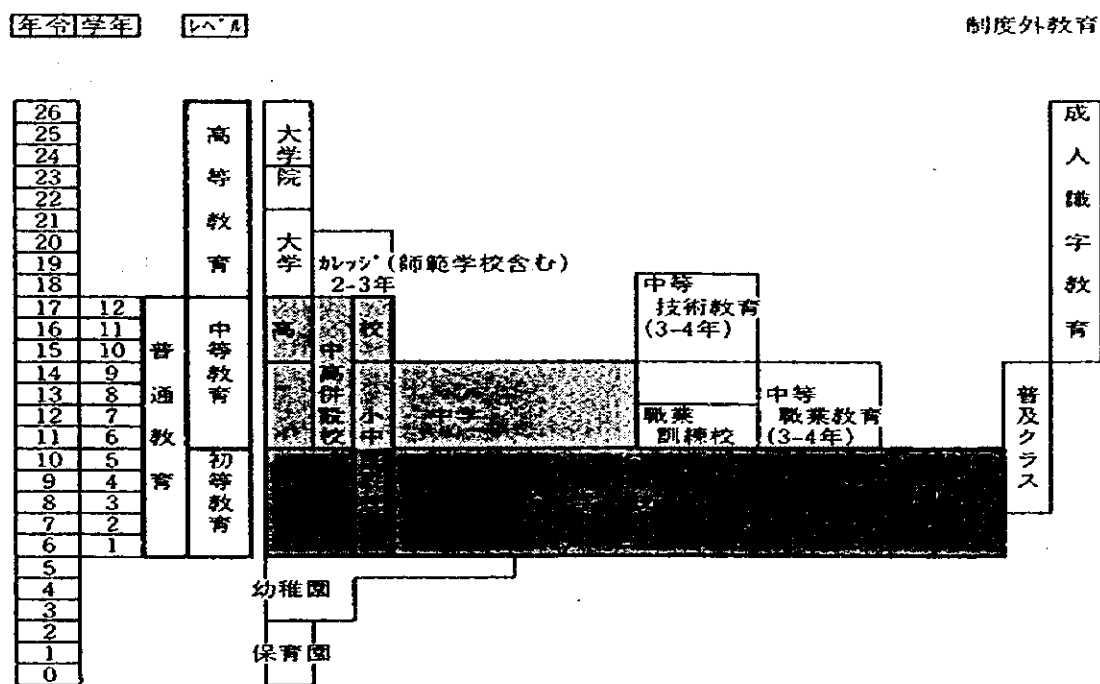
|                       |                          |
|-----------------------|--------------------------|
| ・ 経常経費、特別プログラム費、教育設備費 | 42兆3,418.7億ドン (約4,234億円) |
| ・ 教室建設費               | 6兆8,892.4億ドン (約689億円)    |
| 合 計                   | 49兆2,311.1億ドン (約4,923億円) |

註：各数値は教育開発5ヵ年計画より引用

## 2-1-3 ヴィエトナムの教育の現状

### (1) 教育制度

「ヴィ」国の教育制度は、大きく分けて「就学前教育」、「普通教育」、「職業技術教育」、「高等教育」の四つのカテゴリーがある。ヴィエトナムの教育制度を図2-1に示した。



出典：教育訓練省

図2-1 ヴィエトナムの教育制度

#### ① 就学前教育

就学前教育には0～3歳児対象の保育園(Creche)と3～5歳児対象の幼稚園(Kindergarten)があり、主に共働きの多い都市部で発達している。北部地域では女性の勤労促進の視点により、南北時代から比較的普及している。保育園児は減少しているが、初等教育の準備段階である幼稚園は、5歳児の教育を重視している影響で、幼稚園児は増加している。幼稚園は小学校に付設されている場合が多く、少数民族の多い地域では、ヴィエトナム語の習得に役立っている。

#### ② 普通教育

初等と中等教育を併せて普通教育と呼び、更に小学校5年間及び中学校4年間の合計9年間を「基礎教育」としている。普通教育は独立以来、1950年、1956年、1979年の三回にわたる教育改革を経て、現在の小学校5年、中学校4年、高等学校3年の「5-4-3制」になった。1991年の国会で「児童の保護・養育、教育」という法律を制定し、全ての児童が小

1. 計畫內容及經費來源

(1) 計畫內容

本計畫內容包括：(一) 辦理各項教育設施改善工程；(二) 辦理各項教育設施維護工程；(三) 辦理各項教育設施新建工程；(四) 辦理各項教育設施擴建工程；(五) 辦理各項教育設施拆除工程。

(2) 經費來源

| 計畫名稱         | 計畫類別 | 計畫經費     | 經費來源    |         | 備註   |
|--------------|------|----------|---------|---------|------|
|              |      |          | 中央      | 地方      |      |
| 辦理各項教育設施改善工程 | 改善工程 | 10000000 | 5000000 | 5000000 | 改善工程 |
|              | 改善工程 | 10000000 | 5000000 | 5000000 | 改善工程 |
| 辦理各項教育設施維護工程 | 維護工程 | 10000000 | 5000000 | 5000000 | 維護工程 |
|              | 維護工程 | 10000000 | 5000000 | 5000000 | 維護工程 |
| 辦理各項教育設施新建工程 | 新建工程 | 10000000 | 5000000 | 5000000 | 新建工程 |
|              | 新建工程 | 10000000 | 5000000 | 5000000 | 新建工程 |
| 辦理各項教育設施擴建工程 | 擴建工程 | 10000000 | 5000000 | 5000000 | 擴建工程 |
|              | 擴建工程 | 10000000 | 5000000 | 5000000 | 擴建工程 |
| 辦理各項教育設施拆除工程 | 拆除工程 | 10000000 | 5000000 | 5000000 | 拆除工程 |
|              | 拆除工程 | 10000000 | 5000000 | 5000000 | 拆除工程 |

本計畫經費來源包括：(一) 中央撥款；(二) 地方撥款；(三) 民間撥款；(四) 其他撥款。

本計畫經費來源包括：(一) 中央撥款；(二) 地方撥款；(三) 民間撥款；(四) 其他撥款。

本計畫經費來源包括：(一) 中央撥款；(二) 地方撥款；(三) 民間撥款；(四) 其他撥款。

学校へ行く権利を持つと同時に、児童も小学校を修了する義務があることを明確にした。また、「初等教育の普遍化」という法律で、6歳から14歳の児童を対象に、小学校5年間を義務教育と規定した。この法律を基に、基礎学校と呼ばれる小・中併設校の分離が進められ、1980年代後半まで大半を占めていた小・中併設校は、1997/98年度では、単独小学校1万2606校に比し、1640校の11.5%まで減少している。

### ③ 職業技術教育

職業技術教育は、高校・準大学レベルの中等専門学校、高校レベルの中等職業学校、中学・高校レベルの職業訓練学校、一般の職業訓練所と四つのタイプがある。一般の職業訓練所の訓練期間は、1～2年、他は3～4年の就学期間となっている。

### ④ 高等教育

「ヴィ」国には65の大学と45のカレッジがある。65大学の内64は国立で、教育訓練省下には40大学あるが、残りの24大学は文化情報省、保健省、大蔵省等その専門によって各省が管轄している。カレッジは13校が国立、32校が省立となっている。教育年限は大学が4～6年、カレッジが2～3年となっている。また、45カレッジの内、実に37校が教員養成のための師範学校であり、国立8校、省立29校となっている。教員養成教育を充実させるため、現在各地の師範学校で施設建設や機材購入が進められている。

### ⑤ 制度外教育と識字教育

制度外教育は未就学児童や早期退学で、放置すると非識字者になる可能性がある児童を対象に、小学校や民家を利用して、短縮カリキュラムで教育しているものである。教員が充当している学校では、制度外教育専門の教員を配置している学校も若干あるが、その村にいる有識者がボランティアとして教えている場合が多い。識字教育は15～35歳の成人を対象に実施されており、その村のボランティアが教えている。

## (2) 教育行政

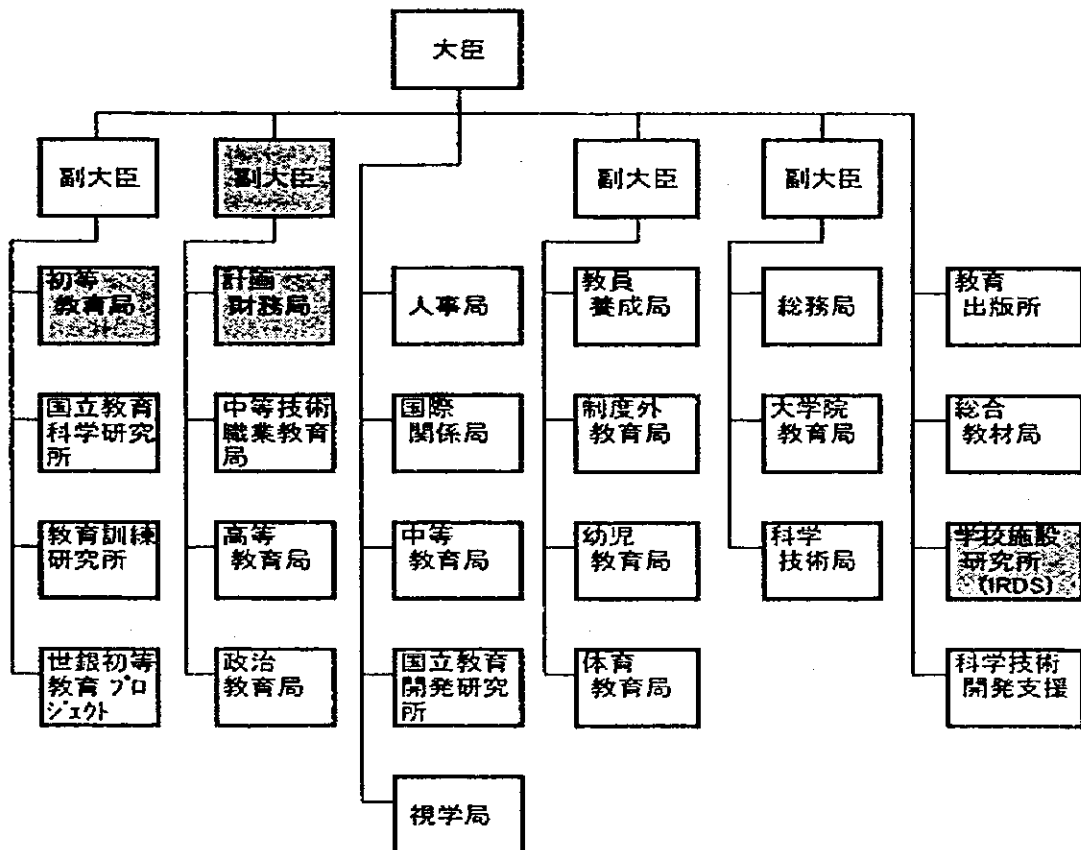
教育行政全般を管轄しているのは、教育訓練省(MOET: Ministry of Education and Training)で、1989年に普通教育省と高等・技術職業教育省の2省が合併されてきた省である。同省は図2-2が示すように、大臣と4人の副大臣の下、16の部局と7研究所等で構成され、プロジェクトを推進するため、実施委員会(Steering Committee)やプロジェクト調整室(Project Coordination Unit)が必要に応じて設けられている。図2-2の中で、網掛けをしている部局、即ち副大臣1名、初等教育局、計画財務局、学校施設研究所(IRDS)が本計画に関係している。

また、本計画の準備委員会(Project Preparation Unit)の設立が予定されており、委員長に担当副大臣のLe Van Hung氏、副委員長にDuong Duc Lan氏、書記長にNguyen Thi Thanh Phuong女史及び関係部局から委員がそれぞれ決定されている。本計画では、上記3氏が「ヴィ」国側の中心的役割を担う。特に実務において、副委員長と書記長が鍵を握っている。

同省は教育政策の策定、教育及び研修プログラムの監督を行い、カリキュラムの作成、

教室の標準設計、教科書及び教材の開発・作成をし、外国との教育協力を調整し、教員の配置や給料を決定、分配する等の業務を執行している。しかし、同省は予算不足と人材不足に悩まされ、行政執行能力が不十分であると言われている。

教育行政は中央集権であったが、近年地方分権化を進め、保育園、幼稚園、小学校の運営責任は各郡の教育部とコミューンにあり、校舎の建設はコミューンと生徒の父兄が労務・資機材を供給し実施している場合が多い。中学校、高校、職業訓練所は省の教育局、中等職業訓練学校、中等専門学校、カレッジは、学校によって運営責任が省の場合と国の場合がある。大学は国の管轄としている。



出典：教育訓練省  
注：網掛け部分は本計画関係部局

図 2-2 教育訓練省組織図

### (3) 教育財政

1995年度から1997年度の3年間における国家予算と教育予算を実際の支出ベースで見たのが表2-5である。1997年度における国家予算は78兆570億ドン(約6691億円)、教育予算は9兆9738億ドン(約855億円)となっており、教育予算の国家予算に対する比率は12.78%で、過去3年間で見れば1.74%伸びている。同比率の1993年度は7.63%であり、過去5年間では5.15%も伸びており、予算配分上で教育予算は更に重要さを増していると言える。教育予算の総額においても過去3年間で44%も伸びている。

教育レベル別の1997年度予算比率は、普通教育が74.26%、高等教育が25.74%と教育予算の3/4が普通教育に支出されている。同比率はわずかであるが、年々増えている傾向にある。小学校の予算は1997年度3兆1181億ドン(約267億円)で、教育予算に対する比率は31.26%で過去3年間でも同程度で推移しており、教育予算の1/3弱が毎年小学校に支出されている。また、1997年度から、中等教育レベルの学生を対象とした特別職業教育と海外研修に新たに予算が付けられている(表2-5)。

1997年度における教育予算の経常経費は87.42%を占めており、人件費を含む経常経費が予算の大半を占めている。しかし、同比率は1995年では91.99%、1996年では89.62%となっており徐々に下がっている。小学校の予算においても、1997年の経常経費は91.22%であるが、1995年では95.01%、1996年では93.43%であったことを考えれば予算配分の偏りは改善しつつある。一方、小学校の施設建設は、郡やコミューンが主体で実施しているため、教育訓練省の経常経費比率が高くなっていると考えられる。



表2-5 支出ベースで見た国家予算と教育予算

単位:百万円

|            | 1995       |            |            | 1996       |            |            | 1997       |            |            |
|------------|------------|------------|------------|------------|------------|------------|------------|------------|------------|
|            | 合計         | 資財         | 経常経費       | 合計         | 資財         | 経常経費       | 合計         | 資財         | 経常経費       |
| 国家支出       | 62,679,000 | 12,079,000 | 39,325,000 | 70,539,000 | 15,172,000 | 42,414,000 | 78,057,000 | 17,521,000 | 49,270,000 |
| 総教育支出      | 6,919,993  | 554,613    | 6,365,380  | 7,552,352  | 784,133    | 6,768,219  | 9,973,792  | 1,254,589  | 8,719,203  |
| 総教育支出比率    | 11.04%     | 4.59%      | 16.19%     | 10.71%     | 5.17%      | 15.96%     | 12.78%     | 7.18%      | 17.70%     |
| 教育レベル      |            |            |            |            |            |            |            |            |            |
| 普通教育       | 4,999,324  | 288,919    | 4,710,405  | 5,428,071  | 512,335    | 4,915,735  | 7,406,849  | 843,927    | 6,562,922  |
| 総教育費に占める比率 | 72.3%      | 52.1%      | 74.0%      | 71.8%      | 65.3%      | 72.6%      | 74.2%      | 67.3%      | 75.2%      |
| * 就学前教育    | 338,072    | 14,364     | 323,708    | 322,931    | 37,143     | 285,788    | 556,974    | 45,207     | 511,767    |
| 同比率        | 4.9%       | 2.6%       | 5.1%       | 4.3%       | 4.7%       | 4.2%       | 5.6%       | 3.6%       | 5.9%       |
| * 小学校      | 2,058,108  | 102,624    | 1,955,484  | 2,396,998  | 157,385    | 2,239,613  | 3,118,148  | 273,696    | 2,844,452  |
| 同比率        | 29.4%      | 18.5%      | 30.7%      | 31.7%      | 20.0%      | 33.0%      | 31.2%      | 21.8%      | 32.6%      |
| * 中学校      | 1,347,528  | 91,502     | 1,256,026  | 1,419,973  | 132,665    | 1,287,308  | 1,905,858  | 260,160    | 1,645,698  |
| 同比率        | 19.5%      | 16.5%      | 19.7%      | 18.9%      | 16.9%      | 18.9%      | 19.1%      | 20.7%      | 18.8%      |
| * 高等学校     | 508,603    | 65,803     | 442,800    | 752,872    | 143,212    | 609,660    | 854,970    | 184,059    | 670,911    |
| 同比率        | 7.3%       | 11.9%      | 7.0%       | 10.0%      | 18.2%      | 8.9%       | 8.6%       | 14.3%      | 7.7%       |
| * 生涯教育他    | 747,013    | 14,626     | 732,387    | 535,297    | 41,930     | 493,367    | 259,295    | 17,872     | 241,423    |
| 同比率        | 10.8%      | 2.6%       | 11.5%      | 7.1%       | 5.3%       | 7.3%       | 2.6%       | 1.4%       | 2.8%       |
| * 特別職業教育   |            |            |            |            |            |            | 711,604    | 62,933     | 648,671    |
| 同比率        |            |            |            |            |            |            | 7.1%       | 3.6%       | 7.4%       |
| 高等教育       | 1,920,669  | 265,694    | 1,654,975  | 2,124,281  | 271,798    | 1,852,483  | 2,566,943  | 410,662    | 2,155,281  |
| 同比率        | 28.0%      | 48.1%      | 26.0%      | 28.1%      | 34.6%      | 27.3%      | 25.7%      | 32.8%      | 24.7%      |
| * 職業教育     | 311,822    | 41,121     | 270,701    | 317,983    | 60,773     | 257,210    | 374,716    | 65,117     | 308,599    |
| 同比率        | 4.5%       | 7.4%       | 4.2%       | 4.2%       | 7.7%       | 3.8%       | 3.7%       | 5.2%       | 3.5%       |
| * 専門教育     | 364,272    | 37,640     | 326,632    | 400,057    | 38,171     | 361,886    | 463,736    | 70,955     | 392,781    |
| 同比率        | 5.3%       | 6.8%       | 5.1%       | 5.3%       | 4.8%       | 5.3%       | 4.6%       | 5.6%       | 4.5%       |
| * 大学、カレッジ  | 812,923    | 143,763    | 669,160    | 968,707    | 133,901    | 834,806    | 1,159,433  | 215,327    | 944,106    |
| 同比率        | 11.7%      | 25.9%      | 10.5%      | 12.8%      | 17.0%      | 12.3%      | 11.6%      | 17.1%      | 10.8%      |
| * 大学院      | 48,428     | 0          | 48,428     | 48,183     | 0          | 48,183     | 73,068     | 5,989      | 67,079     |
| 同比率        | 0.7%       | 0.0%       | 0.7%       | 0.6%       | 0.0%       | 0.7%       | 0.7%       | 0.4%       | 0.7%       |
| * 在職研修     |            |            |            |            |            |            | 285,121    | 29,736     | 255,385    |
| 同比率        |            |            |            |            |            |            | 2.9%       | 2.4%       | 2.9%       |
| * その他      | 383,224    | 43,170     | 340,054    | 389,351    | 38,953     | 350,398    | 205,370    | 22,538     | 182,832    |
| 同比率        | 5.5%       | 7.8%       | 5.3%       | 5.1%       | 4.9%       | 5.1%       | 2.1%       | 1.8%       | 2.1%       |
| * 海外研修     |            |            |            |            |            |            | 5,499      | 0          | 5,499      |
| 同比率        |            |            |            |            |            |            | 0.08%      | 0.00%      | 0.06%      |

出典: 教育訓練省(MOET)

注: 教育レベルによる比率は計算した。

表2-5 支出ベースで見た国家予算と教育予算

単位: 百万円

|            | 1995       |            |            | 1996       |            |            | 1997       |            |            |
|------------|------------|------------|------------|------------|------------|------------|------------|------------|------------|
|            | 合計         | 資財         | 経常経費       | 合計         | 資財         | 経常経費       | 合計         | 資財         | 経常経費       |
| 国家支出       | 62,679,000 | 12,079,000 | 39,325,000 | 70,539,000 | 15,172,000 | 42,414,000 | 78,057,000 | 17,521,000 | 49,270,000 |
| 教育支出       | 6,919,993  | 554,613    | 6,365,380  | 7,552,352  | 784,133    | 6,768,219  | 9,573,752  | 1,254,589  | 8,719,263  |
| 教育支出比率     | 11.04%     | 4.59%      | 16.19%     | 10.71%     | 5.17%      | 15.96%     | 12.28%     | 7.16%      | 17.70%     |
| 教育レベル      |            |            |            |            |            |            |            |            |            |
| 普通教育       | 4,999,324  | 288,919    | 4,710,405  | 5,428,071  | 512,335    | 4,915,735  | 7,406,849  | 843,927    | 6,562,922  |
| 総教育費に対する比率 | 72.24%     | 52.09%     | 74.00%     | 71.87%     | 65.34%     | 72.63%     | 77.26%     | 67.21%     | 75.27%     |
| * 学前教育     | 339,072    | 14,364     | 323,708    | 322,931    | 37,143     | 285,788    | 555,974    | 45,207     | 511,767    |
| * 同比率      | 4.89%      | 2.59%      | 5.03%      | 4.28%      | 4.74%      | 4.22%      | 5.88%      | 3.60%      | 5.87%      |
| * 小学校      | 2,058,108  | 102,624    | 1,955,484  | 2,396,993  | 157,385    | 2,239,613  | 3,118,148  | 273,698    | 2,844,452  |
| * 同比率      | 29.74%     | 38.50%     | 30.72%     | 31.74%     | 20.07%     | 33.09%     | 31.26%     | 21.82%     | 32.62%     |
| * 中学校      | 1,347,528  | 91,502     | 1,256,026  | 1,419,973  | 132,655    | 1,287,308  | 1,905,858  | 260,180    | 1,645,698  |
| * 同比率      | 19.47%     | 16.50%     | 19.73%     | 18.80%     | 16.92%     | 19.02%     | 19.31%     | 20.74%     | 18.87%     |
| * 高等学校     | 508,603    | 65,803     | 442,800    | 752,872    | 143,212    | 609,660    | 854,970    | 184,059    | 670,911    |
| * 同比率      | 7.35%      | 11.86%     | 6.86%      | 9.97%      | 18.26%     | 8.91%      | 8.57%      | 14.67%     | 7.69%      |
| * 生涯教育他    | 747,013    | 14,626     | 732,387    | 535,297    | 41,930     | 493,367    | 259,295    | 17,872     | 241,423    |
| * 同比率      | 10.79%     | 2.64%      | 11.51%     | 7.09%      | 5.35%      | 7.29%      | 2.60%      | 1.42%      | 2.77%      |
| * 特別職業教育   |            |            |            |            |            |            | 711,604    | 62,933     | 648,671    |
| * 同比率      |            |            |            |            |            |            | 7.13%      | 3.50%      | 7.44%      |
| 高等教育       | 1,920,669  | 265,694    | 1,654,975  | 2,124,281  | 271,798    | 1,852,483  | 2,566,943  | 410,662    | 2,156,281  |
| * 同比率      | 27.76%     | 47.91%     | 26.00%     | 28.13%     | 34.66%     | 27.37%     | 25.74%     | 32.73%     | 24.73%     |
| * 職業教育     | 311,822    | 41,121     | 270,701    | 317,983    | 60,773     | 257,210    | 374,716    | 66,117     | 308,599    |
| * 同比率      | 4.51%      | 7.41%      | 4.25%      | 4.21%      | 7.75%      | 3.80%      | 3.76%      | 5.27%      | 3.54%      |
| * 専門教育     | 364,272    | 37,640     | 326,632    | 400,057    | 38,171     | 361,886    | 463,736    | 70,955     | 392,781    |
| * 同比率      | 5.26%      | 6.79%      | 5.13%      | 5.30%      | 4.87%      | 5.35%      | 4.65%      | 5.66%      | 4.50%      |
| * 大学、カレッジ  | 812,923    | 143,763    | 669,160    | 958,707    | 133,901    | 834,806    | 1,159,433  | 215,327    | 944,106    |
| * 同比率      | 11.75%     | 25.92%     | 10.51%     | 12.83%     | 17.08%     | 12.33%     | 11.62%     | 17.16%     | 10.83%     |
| * 大学院      | 48,428     | 0          | 48,428     | 48,183     | 0          | 48,183     | 73,058     | 5,959      | 67,099     |
| * 同比率      | 0.70%      | 0.00%      | 0.76%      | 0.64%      | 0.00%      | 0.71%      | 0.73%      | 0.49%      | 0.77%      |
| * 在籍研修     |            |            |            |            |            |            | 255,121    | 29,736     | 225,385    |
| * 同比率      |            |            |            |            |            |            | 2.85%      | 2.37%      | 2.93%      |
| * その他      | 383,224    | 43,170     | 340,054    | 389,351    | 38,953     | 350,398    | 205,370    | 22,536     | 182,832    |
| * 同比率      | 5.54%      | 7.78%      | 5.34%      | 5.16%      | 4.97%      | 5.18%      | 2.06%      | 1.80%      | 2.10%      |
| * 海外研修     |            |            |            |            |            |            | 5,495      | 0          | 5,495      |
| * 同比率      |            |            |            |            |            |            | 0.06%      | 0.00%      | 0.06%      |

出典: 教育訓練省(MOET)

註: 教育レベルによる比率は計算した。

#### (4) 初等教育の現状

表 2-6 が示すように、「ヴィ」国の 1997/98 年度の小学校数は 1 万 2606 校、小・中併設校（「ヴィ」国では基礎学校と呼ぶ）が 1,640 校であり、小学校総数は 1 万 4246 校である。1996/1997 年度に比べ 351 校増加している。小・中併設校は 197 校減っており、併設校における小学校と中学校の分離が進んでいる。しかし、本調査において、管理上小・中が分離していても、教室は共同で使用している場合も多々あることが判明し、統計上だけでは完全な分離かどうか分からない。2000 年までには、併設校を完全に分離することを目標としている。併設校では、同一施設を午前と午後に分けて利用する変則的な二部授業が行われており、通常中学生が午前中登校し、小学生が午後登校している。

全国の 1997/98 年度における小学校の総教室数は 19 万 3962 校であるが、大幅に不足しているため、そのほとんどが二部制授業に使われている。将来は全日制授業を目指していることから、都市部におけるわずかの学校で、部分的に全日制授業を試みている場合もある。聞き取り調査によると生徒の全日制の学業成績は飛躍的に伸びているようで、施設の増加が教育の質を向上させる一面を窺わせる。

小学校の総就学率は 1997/98 年度 111.4% で、就学率が 100% を越えているのは、学齢期を過ぎて学校へ行くためである（表 2-6）。「ヴィ」国では留年や年令より遅れて入学する児童も多く、本来なら 10 歳で小学校を終えるところ、14 歳までで終えるよう考慮している。従って、初等教育の達成率や統計も 6~14 歳で取っている。6~10 歳の生徒数をとっていないので、純就学率は計算できないが、1995 年で 89% 程度と考えられている。因みに中学校の総就学率は 73.2%、高校は 26.8% で、上にいくほど総就学率は落ち込んでいる。

全国の 1997/98 年度小学生総数は 1043 万 1337 人、そのうち女子生徒は 494 万 8151 で、男女比は 1:0.9 となっている（表 2-6）。10% の男女格差が見られる。1 クラス当りの生徒数は 32.3 人で、平均として見れば適当数であるが、これは過疎地域における小学校も含まれるので、都市部では過密となっている。また、1 教室の面積が小さいこともクラス当りの生徒数を増やせない原因と考えられる。

小・中学校の進級、留年、退学率は表 2-7 の通りである。小学生全体で 1996/97 年の平均進級率は 88.03%、中学生のそれは 88.21% である。しかし、これは毎学年積み重ねて行くので、小学校全体の実質進級率は、53.61% であり、中学校では 53.24% となる。これを 2 年前と比較すると小学生の進級率は 2% 向上しているが、中学生では 25% も低下している。

表2-6 全国と対象8省初等教育に関する基礎データ(1997/98)

|               | 人口<br>人    | 面積<br>Km <sup>2</sup> | 人口密度<br>人/Km <sup>2</sup> | 増加率<br>% | 6-10才児<br>人数 | 小学校<br>併設校 | 教室数     | クラス数    | クラス/<br>教室 | 生徒数<br>人   | 女子生徒<br>人 | 女子<br>比率 | 総就<br>学率 | 生徒/<br>クラス | 教員数     | 教員/<br>クラス |
|---------------|------------|-----------------------|---------------------------|----------|--------------|------------|---------|---------|------------|------------|-----------|----------|----------|------------|---------|------------|
| 1 Lai Chau    | 561,770    | 17,133                | 32.8                      | 2.40     | 69,100       | 144        | 2,481   | 3,329   | 1.3        | 81,294     | 24,990    | 0.31     | 117.6%   | 24.4       | 3,621   | 1.09       |
| 2 Ha Giang    | 575,281    | 7,831                 | 73.5                      | 2.00     | 83,754       | 165        | 2,679   | 4,879   | 1.8        | 101,191    | 39,079    | 0.39     | 120.8%   | 20.7       | 4,854   | 0.99       |
| 3 Cao Bang    | 527,699    | 6,387                 | 82.6                      | 2.30     | 64,825       | 180        | 2,690   | 3,475   | 1.3        | 85,877     | 46,057    | 0.54     | 132.5%   | 24.7       | 3,390   | 0.98       |
| 4 Bac Can     | 276,689    | 4,796                 | 57.7                      | 2.24     | 35,060       | 89         | 1,565   | 1,916   | 1.2        | 45,383     | 21,404    | 0.47     | 129.4%   | 23.7       | 1,888   | 0.99       |
| 5 Thai Nguyen | 1,069,850  | 3,770                 | 283.8                     | 1.97     | 143,820      | 121        | 2,954   | 4,776   | 1.6        | 145,278    | 72,192    | 0.50     | 101.0%   | 30.4       | 5,093   | 1.07       |
| 6 Phu Tho     | 1,299,500  | 3,465                 | 375.0                     | 1.70     | 158,350      | 284        | 3,371   | 5,693   | 1.7        | 173,222    | 87,713    | 0.51     | 109.4%   | 30.4       | 5,732   | 1.01       |
| 7 Tuyen Quang | 683,658    | 5,801                 | 117.9                     | 2.03     | 114,032      | 104        | 3,196   | 4,752   | 1.5        | 116,905    | 50,633    | 0.43     | 102.5%   | 24.6       | 4,660   | 0.98       |
| 8 Bac Giang   | 1,465,000  | 3,817                 | 383.8                     | 1.60     | 199,135      | 214        | 3,559   | 6,731   | 1.9        | 213,827    | 106,729   | 0.50     | 107.4%   | 31.8       | 7,010   | 1.04       |
| 8省合計          | 6,459,447  | 53,000                | 121.9                     |          | 868,076      | 1,301      | 22,495  | 35,551  | 1.6        | 962,977    | 448,797   | 0.47     | 110.9%   | 27.1       | 36,248  | 1.02       |
| 全国            | 77,050,888 | 330,992               | 232.8                     | 2.10     | 9,364,543    | 12,606     | 193,962 | 323,353 | 1.7        | 10,431,337 | 4,948,151 | 0.47     | 111.4%   | 32.3       | 324,321 | 1.00       |

出典：教育訓練省(MOET)

註：面積は地図、Cong Hoa Xa Hoi Chu Nghia Viet Namの出版

人口増加率の出典は各省に対する回答

人口密度、クラス/教室、女子比率、総就学率、生徒/クラス、教員/クラス、8省合計は計算した。

表 2-7 小・中学校の教育達成率 (1996/97)

単位：%

|    | 小 学 校 |       |       |       |       | 中 学 校 |       |       |       |
|----|-------|-------|-------|-------|-------|-------|-------|-------|-------|
|    | 1 学年  | 2 学年  | 3 学年  | 4 学年  | 5 学年  | 6 学年  | 7 学年  | 8 学年  | 9 学年  |
| 進級 | 82.04 | 89.27 | 91.83 | 88.82 | 89.74 | 87.30 | 88.96 | 90.27 | 86.09 |
| 留年 | 8.79  | 4.88  | 3.65  | 3.91  | 1.33  | 3.34  | 2.17  | 1.74  | 1.45  |
| 退学 | 9.17  | 5.85  | 4.52  | 7.27  | 8.94  | 9.36  | 8.87  | 7.98  | 12.46 |

出典：教育統計 1996/97、1996 年 11 月

1997/98 年度の全国及び全学年の留年率及び中途退学率は入手できなかったが、61 省で見ると留年している生徒は低学年に多く、中途退学は各学年同様の傾向を見せている。留年及び退学は、主に山岳部である Ha Giang, Tuyen Quang, Cao Bang, Lai Chau, Gia Lai, Kon Tum 等の省が非常に高くなっている。しかし、比率の最高と最低では格差が大きく、教育の内部効率性は省によって大きく異なる (表 2-8)。

表 2-8 全国 61 省における最高と最低の留年率と中途退学率

留年率

|    | 1 年生   | 2 年生   | 3 年生   | 4 年生  | 5 年生  |
|----|--------|--------|--------|-------|-------|
| 最高 | 21.02% | 13.80% | 11.20% | 9.70% | 4.70% |
| 最低 | 0.60%  | 0.30%  | 0.30%  | 0.30% | 0.10% |

中途退学率

|    |        |        |        |        |        |
|----|--------|--------|--------|--------|--------|
| 最高 | 28.24% | 26.50% | 25.20% | 29.10% | 25.70% |
| 最低 | 0.30%  | 0.20%  | 0.40%  | 0.60%  | 0.50%  |

出典：教育訓練省、1998 年 12 月

修了率の計算は同じ学年を入学から卒業まで追跡して始めて判るが、その資料がないので、簡便法として中途退学率から累積計算すると、小学校での修了率は 1996/97 では 68.95%、同年の中学校では 66.54% 程度となる。小学校の修了率は 1981/86 年の 58.80%、1987/88 年の 48.68%、1991/92 年の 49.46% に比較すれば改善の後が見られる。小学生の中途退学理由は、経済的理由 (49.6%) が断然多く、続いて成績不振 (17.7%)、怠け (9.7%) などとなっている (統計年鑑 1995)。小学生にとっては卒業認定試験が最大の問題であり、これに合格しなければ卒業にならない。二部制授業で時間が不足するとどうしても実験や実技の授業より試験科目が優先されることになる。また、試験のための有料補修授業も実施されている。

各小学校には父兄会 (Parents Association) が組織されており、学校運営や施設改善に協力している。施設の修理や建設に、生徒当たり年間 2 万ドン (約 US\$1.43) から 6 万 (約 US\$4.29) ドンを寄付している。また、現物を持ち寄って修理したり、仮設教室を建てている。

(5) 小学校のカリキュラムと教材

現在の小学校教育は、1981年に導入された3種のカリキュラムが使用されている。

- ① 標準カリキュラム (一般小学校) ……合計 165 週、33 週/年
- ② 短縮カリキュラム (遠隔地の少数民族対象) ……合計 120 週、24 週/年
- ③ 省略カリキュラム (若年、青年用夜間学校) ……合計 100 週

初等教育では、9科目(国語、算数、自然・社会、道徳、労働、図画、保健、体育、音楽)を十分教育することが重要とされている(表2-9カリキュラム参照)。以前、木曜日と日曜日が休みで、週5日制であったが、現在は日曜日だけが休みの週6日制である。このカリキュラムを消化するには1日5時間が必要である。

前述の如く、ほとんどの学校で二部制授業が行われている。地域によって異なるが、二部制授業ではおおむね午前の部 7:30~11:30、午後の部 13:00~17:00 となっている。午前と午後各1日4時間であるため、カリキュラムに定める正規科目の時間数をこなすのに精一杯となっている。二部制授業の教員は両方を兼任せず、別の教員が教えている。

教科書は認定された少数民族子弟や戦争被災家庭の子弟を除いて、基本的に各自が買うことになっている。貧しい家の子供は教科書を持たず、あるいは持っても主要科目の教科書だけの場合が多い。教科書が十分行き渡っているとは言えない。

表2-9 小学校のカリキュラム

| 科目      | 1年生  | 2年生  | 3年生  | 4年生  | 5年生  |
|---------|------|------|------|------|------|
| 国語      | 12   | 10   | 10   | 8    | 8    |
| 算数      | 3    | 4    | 5    | 5    | 5    |
| 道徳      | 1    | 1    | 1    | 1    | 1    |
| 自然・社会   | 1    | 1    | 1    | 2    | 2    |
| 労働      | 1    | 2    | 2    | 3    | 3    |
| 芸術      | 2    | 2    | 2    | 2    | 2    |
| 保健体育    | 2    | 2    | 2    | 2    | 2    |
| 時限数/週   | 22   | 22   | 23   | 23   | 23   |
| 共同活動    | 1    | 1    | 1    | 1    | 1    |
| 朝礼(毎月曜) | 1    | 1    | 1    | 1    | 1    |
| 趣味・体操   | 3.5  | 3.5  | 3.5  | 3.5  | 3.5  |
| 時限数/週   | 5.5  | 5.5  | 5.5  | 5.5  | 5.5  |
| 回/月     |      |      |      |      |      |
| クラブ活動   | 2    | 2    | 2    | 2    | 2    |
| テーマ学習   | 1    | 1    | 1    | 1    | 1    |
| 時限数/月   | (18) | (18) | (18) | (18) | (18) |
| 時限数/週   | 4.5  | 4.5  | 4.5  | 4.5  | 4.5  |
| 平均時限数/週 | 32   | 32   | 32   | 32   | 32   |

出典: Education in Viet Nam 1945-1991、教育訓練省、1994

机、椅子、黒板等最低必要な備品は、質は低いものの辛うじて間に合っている。教科書以外の教材は、現在各小学校にコンパス、定規、地球儀、天秤、「ガイ」国地図など、30数項目を含む標準セットが1組配布されているが、それ以外の本棚、図書、体育用具、実験器具、楽器等は、皆無かあっても貧弱な限りである。例えば、敷地があっても運動場が整備されている学校は少なく、校庭の片隅で体操や遊戯をしている程度で、音楽は口による

教育しか方法がないと教師達は嘆いていた。どうしても教科書中心の暗記式授業に頼らざるをえない状況になっている。

## (6) 教員

全国の小学校教員数は32万4321人で、1クラス当りの教員は1.00人、1クラスに調度1人となっている(表2-6)。本調査における校長の聞取りでは、音楽や体育の教員が欲しいとの意見が多く、教育訓練省の目標も1クラス当りの教員数を1.15人としている。女性教員は25万1144人で、全小学校教員の77.4%と教員の3/4強を占めている。

「ヴィ」国で小学校の教員になるには、地方各省にある師範学校(Teacher Training College)へ行かなければならない。師範学校は地方に29校あり、地方の省が管轄しており、中央の9校は教育訓練省が直接運営している。初等教育の教員資格は、高等学校(12学年)を修了後2年課程、山岳部出身でその地域の教員になるには前期中等学校(9学年)修了後3年課程で取得できる。中学校の教員は12学年修了後3年課程となっている。また、管理者研修もあり、校長や副校長になるために6ヵ月課程がある。このように同じ師範学校内でそれぞれ別課程として教育している。高等学校以上の教員は中央の師範学校及び3大学に設置されている教育学部で資格を取得できる。

教員の質が低いと指摘されて久しい。そのため、現在「ヴィ」国では、各地で師範学校の改善が進んでいる。1995年に教育課程のカリキュラムが改訂され、工作、音楽や体育等の実技や教育実習が重視された内容になっている。師範学校の施設も改善されつつある。

一方、戦争中多くの人が促成で教員になったり、師範学校の教育が不十分なまま教員になった人も多く、1997/98年度では、教員の77.45%が標準の資格を有しており、残りの教員は資格に達していないとしている(教育訓練省統計)。山岳部の特に分校ではその地域出身の人が教員になっており、少数民族の人が教員になっている場合、前述の中学校卒業後3年課程の教員養成となっている場合が多い。

教員の給料は低く、給料だけでは生活できない状態にある。初等教育教員の給料は、教育訓練省から地方に交付され、支払いは各郡が行っている。1995/96年の給料表によると、教員初年度で月給18万8400ドン(約1800円)、中堅で33万1200ドン(約3300円)、ベテランの最高で49万4400ドン(約4900円)となっている。山岳部遠隔地では僻地手当(給料の70%)、布団や蚊帳等寝具、帰省のための交通費支給等優遇措置が採られている。今回調査した山岳部では、他の地域から赴任した教員は、粗末な小学校施設の一部に寄宿している場合が多かった。

### 2-1-4 対象地域における教育の現状

#### (1) 社会、経済状況

「ヴィ」国の北部山岳地域は峻険な山々に阻まれ、人口過疎の地域である。人口密度はラオスの国境に接する西北端の省、Lai Chauの32.8人/km<sup>2</sup>を最低に、中華人民共和国に

接する Ha Giang 省が 73.5 人/k m<sup>2</sup>、Cao Bang 省が 82.6 人/k m<sup>2</sup>、また、国境の省ではないが、Bac Can 省が 57.7 人/k m<sup>2</sup>と非常に過疎地域となっている(表 2-6)。一方、山岳地域でもハノイに近い省は、Bac Giang 省の 383.8 人/k m<sup>2</sup>を筆頭に全国平均(232.8 人/k m<sup>2</sup>)を上回っている省もある。総人口では Bac Can 省の約 27 万 7000 人、Lai Chau, Ha Giang, Cao Bang の各省では 50 万人から 60 万人程度と非常に少ない(表 2-6)。人口でも最も多い省は Bac Giang で約 147 万人となっている。

山々に囲まれた生活は厳しく、ヴェトナムの他地域に比べ非常に貧しい生活を強いられている。対象各省の経済指標(表 2-10)で見ると、一人当たりの GDP は最低の Bac Can 省ではわずか 69 ドルで、最高でも Thai Nguyen 省の 148 ドルに過ぎない。工業生産も微々たるものである。農林業で生計を立てている家庭がほとんどで、Tuyen Quang 省を除き、各省とも 90%を越えており、Cao Bang 省では実に 94.7%が農林業である(表 2-11)。

対象地域の 8 省は、農業以外にさしたる産業もなく、経済的に苦しい状況にあり、予算の 90%を中央政府の交付金に頼っている現状にある。また、要請された省の半分に当る Bac Can, Thai Nguyen, Phu Tho, Bac Giang の 4 省は、1997 年 1 月に分離したばかりの省であり、行政組織も弱体で、経済的にも苦しい状況にある。

社会インフラの整備状況においても非常に立遅れている(表 2-11)。対象地域には、車両では行けないコミューンが相当ある。電気の普及率も非常に低く、Lai Chau 省と Cao Bang 省では、電気はほとんど普及していないと言える。水道に至っては全くない状態である。ラジオ、テレビ、オートバイ等「ヴィ」国の人々が最も欲しがっている物資も他地域に比べ保有率が低い省が多い。

小学校は Lai Chau 省を除いて、コミューンに最低 1 校という原則は守られているようである。十分な中学校の設置は、まだ時間がかかりそうである(表 2-11)。

表 2-10 対象地域の経済指標 1996

| 順位 | 省           | GDP        | 人口<br>人   | GDP/capita | GDP/capita | 初産量/capita<br>kg | 工業生産<br>billion VD |
|----|-------------|------------|-----------|------------|------------|------------------|--------------------|
|    |             | Billion VD |           | VD         | US\$       |                  |                    |
| 1  | Bac Can     | 300.9      | 311,800   | 965,041    | 69         | 224.8            | 18.7               |
| 2  | Ha Giang    | 609.9      | 555,000   | 1,098,919  | 78         | 272.6            | 52.3               |
| 3  | Cao Bang    | 826.9      | 557,900   | 1,482,185  | 106        | 258.3            | 64.9               |
| 4  | Lai Chau    | 910.5      | 545,600   | 1,668,800  | 119        | 158.1            | 128.8              |
| 5  | Bac Giang   | 2,503.5    | 1,452,000 | 1,724,173  | 123        | 285.5            | 503.0              |
| 6  | Tuyen Quang | 1,183.5    | 668,800   | 1,769,587  | 126        | 283.9            | 198.9              |
| 7  | Phu Tho     | 2,554.3    | 1,263,500 | 2,021,606  | 144        | 246.6            | 1,850.6            |
| 8  | Thai Nguyen | 2,041.8    | 980,900   | 2,081,557  | 148        | 243.4            | 1,600.5            |

出典：Socio Economic Statistical Data of 61 Provinces and Cities in Viet Nam, 1998

註：省の順序は GDP/capita の順位で並べ変えた。



表2-11 対象地域の社会指標

単位：%

|   |             | 農林業    | 車道路    | クリニック  | 電気     | マーケット  | 小学校    | 中学校    | 水道  | 井戸水  | ラジオ  | テレビ  | オートバイ |
|---|-------------|--------|--------|--------|--------|--------|--------|--------|-----|------|------|------|-------|
|   |             | コミュニティ | コミュニティ | コミュニティ | コミュニティ | コミュニティ | コミュニティ | コミュニティ | 家庭  | 家庭   | 家庭   | 家庭   | 家庭    |
| 1 | Lai Chau    | 92.3   | 57.1   | 55.7   | 2.9    | 10.7   | 96.4   | 25.0   | 0.0 | 15.2 | 36.2 | 6.3  | 2.9   |
| 2 | Ha Giang    | 91.6   | 63.6   | 95.8   | 16.4   | 25.5   | 100.0  | 28.5   | 0.0 | 12.0 | 27.4 | 5.6  | 3.2   |
| 3 | Cao Bang    | 94.7   | 62.7   | 41.5   | 7.1    | 32.1   | 100.0  | 44.8   | 0.1 | 12.7 | 29.9 | 4.2  | 2.9   |
| 4 | Bac Thai    | 90.4   | 90.0   | 94.6   | 40.3   | 51.1   | 100.0  | 82.8   | 0.4 | 90.0 | 46.3 | 31.2 | 11.6  |
| 5 | Vinh Phu    | 91.5   | 98.5   | 99.5   | 50.9   | 55.7   | 100.0  | 71.4   | 0.2 | 96.3 | 48.4 | 24.8 | 7.0   |
| 6 | Tuyen Quang | 84.3   | 88.1   | 98.5   | 15.6   | 49.6   | 100.0  | 85.9   | 0.8 | 67.4 | 40.2 | 23.0 | 7.3   |
| 7 | Ha Bac      | 94.2   | 99.4   | 95.9   | 75.5   | 52.7   | 100.0  | 95.6   | 0.0 | 94.2 | 50.5 | 25.7 | 8.4   |
|   | ハノイ         | 74.5   | 99.2   | 100.0  | 98.4   | 66.4   | 100.0  | 100.0  | 5.1 | 90.6 | 44.1 | 44.5 | 17.5  |
|   | 全国          | 81.6   |        |        |        |        |        |        |     |      | 37.3 | 21.2 | 9.0   |

出典：Statistical Data on Basic Situation & Infrastructure of Rural Region in Vietnam, Statistical Publishing House, 1995

註：Bac Thai 省は Bac Can 省と Thai Nguyen 省に分離。

Vinh Phu 省から Phu Tho 省が分離、Ha Bac 省から Bac Giang 省が分離。

コミュニティとあるのは、それぞれのインフラがあるコミュニティの比率。

「ヴィ」国には多くの少数民族が居住しており、その数は53にも達するとも言われる。少数民族の多くは山岳地域に住んでいる。Lai Chau 省の数値は明確でないが、国境に接する3省、Lai Chau, Ha Giang, Cao Bang と Bac Can 省は少数民族の方がはるかに多い(表2-12)。特に Cao Bang 省では、Kinh 族(ヴィエトナム人)は3.8%に過ぎない。ハノイに近付くにつれて Kinh 族が大半を占めている。

少数民族は、独自の言語と文化を持っており、一般のヴィエトナムのものとは異なるため、行政的にも教育においても立遅れている状況にある。小学校へ上がって初めてヴィエトナム語を学ぶ児童は、言語の障壁で低学年時に留年や中途退学を余儀なくされている場合も多い。対策としては、幼稚園でヴィエトナム語に慣れるようにしたり、同民族の教員を雇う等の努力をしている。今回の調査では、該当民族語を使用する2言語教育にはどの省も関心を示さなかった。

表2-12 対象地域の民族、上位5位

|   | 省           | 1位         | 2位         | 3位        | 4位            | 5位           | その他        |
|---|-------------|------------|------------|-----------|---------------|--------------|------------|
| 1 | Lai Chau    | Tay        | Mong       | Dao       | Kho Mu        | Cong         | 他(15)      |
| 2 | Ha Giang    | Mong 31.1% | Tay 26.1%  | Dao 15.4% | Kinh 10.9%    | Giay 2.8%    | 他(10)4.4%  |
| 3 | Cao Bang    | Tay 43.4%  | Nung 36.4% | Dao 8.8%  | Mong 6.1%     | Kinh 3.8%    | 他(2) 1.5%  |
| 4 | Bac Can     | Tay 60.0%  | Kinh 19.8% | Dao 9.8%  | Nung 7.4%     |              | 他 3%       |
| 5 | Thai Nguyen | Kinh 75.3% | Tay 10.4%  | Nung 5.0% | San Chi 2.5%  | Dao 2.1%     | 他 4.7%     |
| 6 | Phu Tho     | Kinh 85.7% | Muong 13%  | Dao 0.8%  | San Chay 0.2% | Tay 0.1%     | 他(16) 0.2% |
| 7 | Tuyen Quang | Kinh 50.6% | Tay 24.1%  | Dao 10.5% | San Chay 7.6% | Nung 2.1%    | 他 5.1%     |
| 8 | Bac Giang   | Kinh 90.6% | Nung 4.1%  | Tay 2.1%  | San Chay 1.4% | San Diu 1.4% | 他(3) 0.4%  |

出典：アンケートに対する各省の回答

註：Kinh 族はヴィエトナム人を表わす。

## (2) 教育の現状

対象地域8省における教育の現状を示す基礎データは表2-6に表わしている。8省全体では、小学校数1,301校、小・中併設校413校で、その合計は1,714校である。6～10歳の児童数は86万8076人、生徒数は96万2977人で、総就学率は110.9%と全国の総就学率111.4%よりわずかに低い。総生徒数に対する女子生徒の比率は、全国と同じ47%となっており、少しであるが男女差はあると言える。特に、Lai Chauが31%、Ha Giangが39%と2省の男女差は顕著であり、女子生徒は全体の1/3程度しか在籍していない。

8省の教室数は2万2495教室、クラス数は3万5551教室となっており、1教室に対するクラス数は1.6であり、特にBac Giang省では1.9、Ha Giang省では1.8となっており、ほとんどの教室が二部授業をしていることを窺わせる(表2-6)。しかし、小・中併設校の中学生による教室使用は計算されていないので、1教室に対するクラス数の実態は、もっと高い数値になるものと推測される。

対象8省における1クラスの生徒数は27.1人で、標準の生徒数より少ない(表2-6)。一つには教室の面積が小さいこともあるが、調査中に生徒数を数えてみてもその程度であった。教員は3万6248人で、1クラス当り1.02人であり、1クラスに1人の教員は確保されている。しかし、Ha Giang, Cao Bang, Bac Can, Tuyen Quangの4省ではわずかながら、1クラス1人の教員数を割っている。小学校の1クラス目標教員数は1.15人であり、まだ教員不足の状態にあると言える。

対象8省の学年別教育効率を表2-13で見ると、留年率、中途退学率ともHa Giang、Cao Bangの2省が突出して悪い。特にCao Bang省の中途退学率は5年間を通じて20%以上の高率であり、なかでも1年生の退学率は実に28.24%にも達している。全般的に低学年の方が留年率も退学率も高くなっている。その理由として、生活言語である民族語ではなく、ヴィエトナム語で学習することと通学距離が遠いことがあげられる。また、調査中判明したことであるが、作物収穫から次の作物の収穫までの狭間が、農家にとっては経済的に最も苦しく、その期間子供達は学校へ行かせてもらえず、そのまま退学や留年に追い込まれるようである。

分校では1～3学年までの授業が多く、高学年は本校に通うことになるが、通学距離が遠い場合は学校内の施設や民家に寄宿して通学しているケースもある。いずれにしても食事は生徒自身で作っている。寄宿できない場合は、分校にある学年までで学業を放棄している。

表 2-13 8 省の留年率・退学率

単位：%

| 留年率         | 1 年生  | 2 年生  | 3 年生  | 4 年生  | 5 年生  |
|-------------|-------|-------|-------|-------|-------|
| Lai Chau    | 8.50  | 6.20  | 6.30  | 7.30  | 3.80  |
| Ha Giang    | 20.40 | 13.80 | 11.20 | 9.70  | 4.70  |
| Cao Bang    | 21.02 | 10.80 | 8.59  | 8.05  | 4.62  |
| Bac Can     | 6.30  | 4.50  | 3.40  | 3.80  | 1.30  |
| Thai Nguyen | 6.30  | 4.50  | 3.40  | 3.80  | 1.30  |
| Phu Tho     | 5.00  | 4.00  | 4.00  | 3.00  | 1.20  |
| Tuyen Quang | 10.30 | 4.70  | 3.50  | 3.20  | 1.60  |
| Bac Giang   | 1.90  | 1.50  | 1.20  | 1.60  | 0.60  |
| 退学率         |       |       |       |       |       |
| Lai Chau    | 22.70 | 17.70 | 9.20  | 7.60  | 2.20  |
| Ha Giang    | 24.00 | 13.10 | 4.60  | 3.50  | 8.30  |
| Cao Bang    | 28.24 | 24.29 | 20.56 | 20.02 | 20.36 |
| Bac Can     | 6.50  | 5.10  | 3.60  | 4.10  | 4.90  |
| Thai Nguyen | 2.70  | 2.50  | 2.30  | 2.20  | 4.70  |
| Phu Tho     | 5.00  | 5.60  | 5.00  | 7.00  | 6.80  |
| Tuyen Quang | 12.10 | 7.40  | 3.80  | 6.80  | 8.40  |
| Bac Giang   | 0.90  | 1.50  | 2.80  | 4.20  | 1.70  |

出典：教育訓練省、1998

### (3) 調査した小学校の状況

要請された 8 省 180 校の内、8 省 43 校を調査した結果を表 2-14 にした。案内は当該省の教育局がしたので、数値が 180 校を代表しているかどうかは不明であるが、学校間の距離が非常に遠く、限られた調査期間内で、最大限可能な訪問校数となった。

校舎の利用は小学校単独利用が 65%、小・中併設が 19%、管理上小・中を分離しているが校舎を共用している学校が 16%となっている（表 2-14）。小学校と中学校の分離が進められているものの、統計上では校舎共用の実態は表れておらず、分離がその途上にあることを示している。ほとんどの学校が教室不足であり、二部制または中学校との変則二部制の授業を行なっている学校が 90%を占め、ほとんどが二部制であると言える。残りが一部制であるが、午前中の半日授業をしている。全日制を一部取り入れている学校が 2 校、1 クラスだけ試験的に全日制を行なっている学校が 2 校あった。

分校を多く抱えている学校と分校のない学校と極端に分かれているが、コミューンに最低一つの学校ということから遠隔地では分校が多く、都市部では分校が少ない状況となっている。また、分校用の学校施設がないところでは、人民委員会の建物の一部、民家の賃貸、旧合作社の建物や兵舎を利用している場合もある。

表2-14 調查小學校の状況

| 省         | 小學校             | 郡             | 校舎  | 授業  | 生徒数    | 女子生徒数 | 女子比率  | 少数民族  | 少数民族比率 | 少数民族女子 | 少数民族女子比率 | 香酒  | 主民族      | 教員 | 女性教員 | 民族教員 | 資格      | 教科書      | 入学率   | 留年率      | 退学率       | 年收        | 通学費       | VD        |  |
|-----------|-----------------|---------------|-----|-----|--------|-------|-------|-------|--------|--------|----------|-----|----------|----|------|------|---------|----------|-------|----------|-----------|-----------|-----------|-----------|--|
| Lai Chau  | Tanh Hung       | Dien Bien Phu | 単独  | 二部制 | 1,005  | 386   | 38.4% | 366   | 185    | 45.1%  | 有        | Tay | 45       | 43 | 0    | 43   | 不足      | 不足       | 84.3% |          |           |           | 500,000   |           |  |
|           | Moung Moun      | Moung Lay     | 併設  | 二部制 | 13     | 854   | 39.7  | 46.5% | 843    | 39.7   | 47.1%    | 有   | Hmong    | 39 | 28   | 15   | 5       | 高学年不足    |       |          |           |           |           |           |  |
|           | Ta Ngao         | Sin Ho        | 併設  | 二部制 | 4      | 214   | 23.10 | 7.1%  | 214    | 23.10  | 7.1%     | 104 | Hmong    | 17 | 14   | 1    | 5       | 足りている    |       |          |           |           |           |           |  |
|           | Sin Ho Thi Tran | Sin Ho        | 併設  | 二部制 | 4      | 411   | 17.0  | 4.4%  | 240    | 40.16  | 7.1%     | 無   | Dao      | 20 | 20   | 1    | 18      | 不足       |       |          |           |           |           |           |  |
|           | Phan So Lin     | Sin Ho        | 併設  | 二部制 | 4      | 268   | 45    | 16.8% | 268    | 45     | 16.8%    | 無   | Dao      | 17 | 16   | 1    | 15      | 足りている    |       |          |           |           |           |           |  |
|           | Noong Het       | Dien Bien Phu | 併設  | 二部制 | 11,406 | 665   | 47.3% | 507   | 238    | 46.5%  | 無        | Tay | 61       | 50 | 4    | 41   | 不足      |          |       |          |           |           |           |           |  |
|           | Noong Loung     | Dien Bien Phu | 併設  | 二部制 | 4      | 901   | 41.5  | 46.1% | 611    | 311    | 50.8%    | 無   | Tay      | 49 | 37   | 5    | 27      | 高学年不足    |       |          |           |           |           |           |  |
| Ha Giang  | Dao Duc         | Vi Xuyen      | 単独  | 二部制 | 13     | 818   |       |       |        |        | 無        | 無   | 42       | 33 | 27   |      |         |          |       |          |           |           |           |           |  |
|           | Phong Quang     | Vi Xuyen      | 併設  | 二部制 | 4      | 277   |       |       |        |        | 無        | 無   | 19       | 19 | 9    |      |         |          |       |          |           |           |           |           |  |
|           | Lung Tam        | Quan Ba       | 単独  | 二部制 | 6      | 367   | 16.7  | 43.2% | 387    | 16.7   | 43.2%    | 無   | 無        | 20 | 12   | 16   | 4       |          |       |          |           |           |           | 500,000   |  |
| Cao Bang  | Nguyen B. Town  | Nguyen Binh   | 併設  | 二部制 | 4      | 364   | 17.5  | 48.1% | 364    | 17.5   | 48.1%    | 無   | Tay, Dao | 25 | 25   | 23   | 20      | 足りている    |       |          |           |           | 1,800,000 | 1,000,000 |  |
|           | Leng Mong       | Nguyen Binh   | 併設  | 二部制 | 0      | 165   | 87    | 52.7% | 165    | 87     | 52.7%    | 無   | Tay      | 7  | 7    | 7    | 4       | 60% 学校図書 | 100%  |          |           |           | 250kg米    | 500,000   |  |
|           | Phuc Sen        | Guang Hoa     | 併設  | 二部制 | 1      | 452   | 22.9  | 50.7% | 452    | 22.9   | 50.7%    | 無   | Nung     | 16 | 14   | 16   | 15      | 不足       | 100%  | 多い       |           |           | 400kg米    | 70,000    |  |
|           | Dong De         | Guang Hoa     | 併設  | 二部制 | 1      | 560   | 27.8  | 49.6% | 560    | 27.8   | 49.6%    | 無   | Nung     | 20 | 18   | 20   | 16      | 不足       | 100%  | 1-2年10%  |           |           | 250kg米    | 150,000   |  |
|           | Lac Giao        | Guang Hoa     | 併設  | 二部制 | 0      | 250   | 11.4  | 45.6% | 250    | 11.4   | 45.6%    | 無   | Nung     | 11 | 11   | 10   | 8       | 不足       | 100%  | 1年生13%   |           |           | 200kg米    |           |  |
|           | Banch Treach    | Babe          | 併設  | 二部制 | 9      | 634   | 28.8  | 45.4% | 614    | 27.9   | 45.4%    | 無   | Tay      | 27 | 19   | 24   | 17      | 足りている    | 99%   |          |           |           | 256kg米    | 150,000   |  |
|           | Vi Houng        | Bach Thong    | 併設  | 二部制 | 1      | 329   | 17.6  | 53.5% | 308    | 16.8   | 54.5%    | 無   | Tay      | 14 | 13   | 11   | 14      | 主教科書不足   | 100%  | 3-4年5%   |           |           | 1,766,000 |           |  |
| Bac Can   | Quan Binh       | Bach Thong    | 併設  | 二部制 | 0      | 238   | 10.3  | 43.3% | 202    | 8.5    | 42.1%    | 無   | Tay      | 11 | 11   | 9    | 11      | 少し不足     | 100%  |          |           |           | 1,050,000 |           |  |
|           | Nong Ha         | Cho Moi       | 併設  | 二部制 | 2      | 498   | 22.6  | 45.4% | 415    | 17.8   | 42.8%    | 無   | Tay      | 24 | 24   | 16   | 23      | 供給不足     | 100%  |          |           |           | 216kg米    | 200,000   |  |
|           | Nhu Co          | Cho Moi       | 併設  | 二部制 | 3      | 463   | 23.3  | 50.3% | 429    | 22.3   | 52.0%    | 無   | Tay      | 24 | 24   | 16   | 23      | 供給不足     | 100%  | 3.4%     | 0.4%      |           | 1,080,000 |           |  |
|           | Trung Hoi       | Dinh Hoa      | 併設  | 二部制 | 1      | 587   | 27.8  | 47.4% | 387    | 19.8   | 51.2%    | 無   | Tay      | 24 | 22   | 11   | 23      | 足りている    | 100%  |          |           |           | 300kg米    | 200,000   |  |
|           | Cho Chu         | Dinh Hoa      | 併設  | 二部制 | 0      | 767   | 32.4  | 42.2% | 271    | 15.0   | 55.4%    | 無   | Tay      | 25 | 25   | 10   | 22      | 足りている    | 100%  |          |           |           | 300kg米    | 250,000   |  |
|           | Hung Son I      | Dai Tu        | 併設  | 二部制 | 1      | 724   | 36.1  | 49.9% | 38     | 24     | 63.2%    | 無   | Nung     | 25 | 25   | 1    | 22      | 共用       | 100%  | 0.3%     |           |           | 400kg米    | 350,000   |  |
|           | Thuy Van        | Thai Nguyen   | 併設  | 二部制 | 1      | 580   | 27.0  | 46.8% | 10     | 10     |          | 無   | Tay      | 27 | 27   | 0    | 27      | 不足       | 100%  | 0.5%     |           |           | 250kg米    | 200,000   |  |
| Phu Tho   | Hong Tien I     | Pho Yen       | 併設  | 二部制 | 4      | 936   | 43.1  | 46.0% | 5      | 3      | 60.0%    | 無   | Nung     | 39 | 36   | 0    | 38      | 90% 充足   | 100%  | 1%以下     | 0.3%      |           | 500kg米    | 250,000   |  |
|           | Thuy Van        | Viet Tri      | 併設  | 二部制 | 0      | 997   | 45.0  | 45.1% | 0      | 0      | 0.0%     | 無   | 無        | 23 | 21   | 0    | 23      | 90% 購入   | 100%  | 高学年4%    |           | 1,800,000 | 160,000   |           |  |
|           | Hy Cuong        | Phong Chau    | 併設  | 二部制 | 1      | 490   | 23.1  | 47.1% | 0      | 0      | 0.0%     | 無   | 無        | 22 | 21   | 0    | 22      | 95% 購入   | 99%   | 2%       | 0.5%      |           | 1,920,000 | 110,000   |  |
|           | Van Lung        | Phu Tho       | 併設  | 二部制 | 0      | 740   | 38.7  | 52.3% | 40     | 28     | 70.0%    | 無   | Moung    | 28 | 26   | 0    | 26      | 98% 購入   | 97.6% | 3.80% 少し | 1.400,000 | 150,000   |           |           |  |
|           | Tieu Son        | Doan Hung     | 併設  | 二部制 | 0      | 651   | 30.9  | 47.5% | 26     | 18     | 69.2%    | 無   | Cao Lan  | 27 | 27   | 0    | 27      | 100% 購入  | 100%  | 1.1%     | 0.2%      |           | 1,100,000 | 110,000   |  |
|           | Thu Cuc I       | Thanh Son     | 併設  | 二部制 | 1      | 791   | 36.5  | 46.1% | 695    | 37.1   | 53.4%    | 115 | Moung    | 26 | 20   | 4    | 26      | 少し不足     | 100%  | 1.8%     | 2%        |           | 452,200   |           |  |
|           | Dich Qua        | Thanh Son     | 併設  | 二部制 | 4      | 605   | 30.5  | 50.4% | 316    | 11.6   | 38.7%    | 102 | Moung    | 20 | 16   | 8    | 19      | 少し不足     | 100%  | 1.30%    | 2.1%      |           | 930,000   |           |  |
|           | Hong Thai       | TO Town       | 併設  | 二部制 | 0      | 759   | 32.2  | 42.4% | 83     | 47     | 56.8%    | 無   | Tay      | 30 | 29   | 1    | 30      | 100%     | 100%  | 0.08%    | 0         |           | 2,800,000 | 350,000   |  |
|           | Thuong Am       | Son Duong     | 併設  | 二部制 | 7      | 771   | 48.1  | 62.4% | 324    | 12.1   | 37.3%    | 無   | Tay      | 32 | 29   | 10   | 31      | 主教科書不足   | 100%  | 3%       |           |           | 389kg米    | 300,000   |  |
|           | Nong Treung I   | Son Duong     | 併設  | 二部制 | 3      | 758   | 33.8  | 44.7% | 89     | 0.0%   |          | 無   | Nung     | 28 | 27   | 3    | 28      | 100%     | 100%  | 2%       | 0         |           | 744,000   | 400,000   |  |
|           | Phan Thiet      | TO Town       | 併設  | 二部制 | 0      | 827   | 44.5  | 53.6% | 88     | 41     | 46.6%    | 無   | Tay      | 33 | 33   | 5    | 33      | 購入       | 100%  | 0.03%    | 0         |           |           |           |  |
| Bac Giang | Tan Thinh       | Chiem Hoa     | 併設  | 二部制 | 3      | 495   | 24.9  | 50.3% | 443    | 20.7   | 46.7%    | 無   | Tay      | 27 | 25   | 11   | 17      | 購入       | 100%  | 5年8.1%   |           |           | 397kg米    | 255,000   |  |
|           | Yen Huong       | Hiam Yen      | 併設  | 二部制 | 5      | 731   | 35.2  | 48.2% | 282    | 11.0   | 39.0%    | 無   | Dao      | 31 | 28   | 2    | 25      | 80% 購入   | 100%  | 5年1.7%   | 0         |           | 436,000   | 240,000   |  |
|           | Tri Yen         | Yen Duong     | 併設  | 二部制 | 1      | 650   | 32.0  | 49.2% | 0      | 0      | 0.0%     | 無   | 無        | 21 | 16   | 0    | 21      | 90% 購入   | 100%  | 高学年2%    |           | 240kg米    | 200,000   |           |  |
|           | Dai Lam         | Lang Giang    | 併設  | 二部制 | 1      | 860   | 41.5  | 48.3% | 0      | 0      | 0.0%     | 無   | 無        | 34 | 29   | 0    | 34      | 一部不足     | 100%  | 0.1%     | 0         |           | 370kg米    | 200,000   |  |
|           | Kien Lao        | Luc Ngan      | 併設  | 二部制 | 10     | 1,091 | 50.6  | 46.4% | 967    | 42.8   | 44.3%    | 3   | San Chi  | 35 | 26   | 5    | 33      | 不足       | 99.3% | 1.6%     | 1.8%      |           | 197kg米    | 220,000   |  |
|           | Dong Hung II    | Luc Nam       | 併設  | 二部制 | 2      | 741   | 36.4  | 49.1% | 510    | 23.5   | 46.1%    | 無   | Hoa      | 27 | 21   | 3    | 27      | 10% 買えない | 98%   | 1.7%     |           |           | 1,350,000 | 200,000   |  |
|           | Lang Gioi       | Tan Yen       | 併設  | 二部制 | 0      | 462   | 19.3  | 41.8% | 5      | 120.0% |          | 無   | Tay      | 16 | 14   | 0    | 16      | 20% 主科目  | 100%  |          | 0         |           | 324kg米    | 200,000   |  |
| Nam Hong  | Bac Giang       | 併設            | 二部制 | 0   | 712    | 45.0  | 63.2% | 0     | 0      | 0.0%   | 無        | 無   | 21       | 20 | 0    | 21   | 100% 購入 | 100%     |       | 0        |           | 1,750,000 | 140,000   |           |  |

出典: 現地調査

調査した43校の生徒数によると、学校規模は中規模校と大規模校が大半で、小規模校は16%しかない(表2-14)。生徒数が1000人を越える学校が3校もある。女子生徒の比率は45%程度で半分よりやや低い学校が多い。しかし、中には女子の比率が10.7%、16.9%、38.4%など極端に低い学校がある。この3校ともLai Chau省で、同省の教育の振興が前述の統計でも表れているように遅れていることを物語っている。一方女子生徒の非常に多い学校(女子63.2%)もあり、理由を聞いたが、答えは自然ということであった。対象地域では、少数民族の生徒が多い。少数民族生徒の女子比率も全体の女子比率と近似しているが、中には同女子比率が極端に少ない学校も散見される。

各学校の生徒数の推移は、増加している学校と減少傾向にある学校とがある。都会に近づくにつれて減少傾向にあるのは、1990年以來施行している2児政策の効果が始まっているとの説明があった。基本設計調査では、各学校の生徒数の推移を正確に把握する必要がある。

寄宿して通学する生徒がいる学校は4校しかないが、分校で低学年を終えて本校に行く場合、距離が遠くて寄宿せざるをえない。寄宿先は学校施設の一部を利用している場合と近隣の民家の場合がある。寄宿している生徒は食糧を家から運び、自分で調理している。寄宿先がない生徒は分校で学業を終える。現在寄宿生はいないが、将来寄宿舎が欲しいという学校もあった。

教員の88.4%は女性であり(表2-14)、初等教育はほとんど女性の肩にかかっていると言える。少数民族出身の教員は27.4%で山岳部の地域性が出ている。少数民族生徒が多い学校では、1、2年生の教育にはその地域出身の教員が言語上、重要な役割を担っている。教員資格(12年+2年師範学校)を備えている教員は83.9%で、全国平均の77.45%を上回っている。

教科書は基本的には生徒が購入している。特に山岳地域の僻地や戦争被災家庭と認定された場合は無料で配布される。34%の学校では足りていると答えているが、残りの66%は主要教科以外は不足とか、貧困家庭生徒が買えない、買う意志はあっても教科書が市場にない等の理由で、部分的に不足としている(表2-14)。買えない生徒は学校から借りる、2、3人で共用する、中古の本を手に入れる(内容が違っている場合が多い)等の方法で学んでいる。教材は各学校に標準教材1セットが配布されているものの、学校に1セットでは量的に不足であるとの声が多かった。また、セットの内容を考える必要があるとの指摘もあった。教員用の教科書は足りているが、参考書の不足が著しい。

6歳児童の入学率は非常に高く、ほとんど全員が入学しているようである。一つには政府の非識字追放の強い政策があり、学校としても啓蒙活動や課せられた目標達成の努力がされている成果と言えるが、一方、教育訓練本省や省・郡の教育局が調査に同行しているため、少し高く答えている場合もあると感じられた。各学校の校長からの聞き取り調査では、統計(表2-13)に表れている、省レベルの数値とは裏腹に、留年及び退学も少なく問題ない程度と言える。

現在行なっている時間割の実例を表2-15に示した。二部制授業をしている学校で、午前、午後とも4時間となっている。月曜日と土曜日だけが5時限で、残りは4時限となっている。これを表2-9のカリキュラムと対比して見ると、カリキュラムの週当り総時限数が32

であるのに対し、実例では26であり、主な差は共同活動、クラブ活動、テーマ学習等で、これらを時間外でこなさない限り、半日授業ではカリキュラムを消化することは難しい。国語は1,2,3年生では実際の方が多く時間を割いており、4,5年生ではやや少なくなっている。算数はどの学年も実例の方が多い。その他の科目についてはほとんど同じか、やや少なめになっている。

表 2-15 時間割の例

|   |   | 1年生   | 2年生   | 3年生   | 4年生   | 5年生   |
|---|---|-------|-------|-------|-------|-------|
| 月 | 1 | 朝礼    | 朝礼    | 朝礼    | 朝礼    | 朝礼    |
|   | 2 | 綴り方   | 算数    | 算数    | 読み方   | 算数    |
|   | 3 | 綴り方   | 読み方   | 読み方   | 算数    | 読み方   |
|   | 4 | 道徳    | 書き方   | 書き方   | 道徳    | 道徳    |
|   | 5 | 体育    | 道徳    | 道徳    | 歌     | 体育    |
| 火 | 1 | 綴り方   | 暗唱    | 暗唱    | 暗唱    | 暗唱    |
|   | 2 | 綴り方   | 書き取り  | 書き取り  | 科学    | 作文    |
|   | 3 | 自然・社会 | 労働・技術 | 労働・技術 | 労働・技術 | 労働・技術 |
|   | 4 | 書き方   | 体育    | 自然・社会 | 書き方   | 科学    |
| 水 | 1 | 綴り方   | 算数    | 算数    | 算数    | 算数    |
|   | 2 | 綴り方   | 読み方   | 読み方   | 読解    | 地理    |
|   | 3 | 算数    | 自然・社会 | 保健    | 保健    | 美術    |
|   | 4 | 美術    | 歌     | 書き方   | 美術    | 歌     |
| 木 | 1 | 算数    | 算数    | 算数    | 算数    | 算数    |
|   | 2 | 労働・技術 | 文法    | 自然・社会 | 科学    | 歴史    |
|   | 3 | 書き方   | 書き方   | 体育    | 労働・技術 | 体育    |
|   | 4 | 保健    | 保健    | 書き取り  | 体育    | 保健    |
| 金 | 1 | 綴り方   | 算数    | 算数    | 算数    | 算数    |
|   | 2 | 綴り方   | 書き取り  | 文法    | 歴史    | 作文    |
|   | 3 | 算数    | 労働・技術 | 労働・技術 | 文法    | 読解    |
|   | 4 | 歌     | 美術    | 体育    | 講読    | 労働・技術 |
| 土 | 1 | 綴り方   | 算数    | 算数    | 算数    | 算数    |
|   | 2 | 綴り方   | 作文    | 作文    | 作文    | 科学    |
|   | 3 | 算数    | 体育    | 美術    | 地理    | 文法    |
|   | 4 | 講読    | 講読    | 講読    | 講読    | 講読    |
|   | 5 | 生活    | 生活    | 生活    | 生活    | 生活    |

出典：現場調査

地域住民の年収は、コミュニオン長から聞き取りで調査した。米で表示してあるのは、「ヴィ」国の農村地域では、年収を米に換算する習慣があるためである。米 1kg が現在 1,800 ドンとして換算すると、年収の最低は 35 万 4600 ドン(約 US\$25.3)、最高は 280 万 ドン(約 US\$200)となっている(表 2-14)。この数字は 1 人当りの収入のため、家庭としては 2 倍にするそうである。最高の年収は Phu Tho の都会であり、商家や公務員等農業以外の職業の人が多い地域である。全体としては、全国平均を大きく下回っており、対象地域がいかに貧困であるかがよく判る。

生徒 1 人当りの年間通学費の数字には大きな差がある。100 万 ドンと回答した学校もあるが、これは大きすぎると「ヴィ」国の教育訓練省の人も言っており、おおよそ 15 万 ドン(約 US\$10.7)から 20 万 ドン(約 US\$14.3)程度と考えられる。