

ボスニア・ヘルツェゴビナ
初等学校再建計画
予備調査報告書

平成 11 年 1 月

JICA LIBRARY



J 1149457 (2)

国際協力事業団

調無二

CR(3)

99-049

Y

ボスニア・ヘルツェゴビナ

初等学校再建計画

予備調査報告書

平成 11 年 1 月

国際協力事業団



1149457 [2]

序文

日本国政府はボスニア・ヘルツェゴビナ政府の要請に基づき、同国の初等学校再建計画にかかる予備調査を行うことを決定し、国際協力事業団が財団法人日本国際協力システムとの契約により実施いたしました。

当事業団は、平成10年11月25日から12月19日まで予備調査団を現地に派遣いたしました。

この報告書が、今後予定されている基本設計調査の実施、その他関係者の参考として活用されれば幸いです。

終りに、調査にご協力とご支援をいただいた関係各位に対し、心より感謝申し上げます。

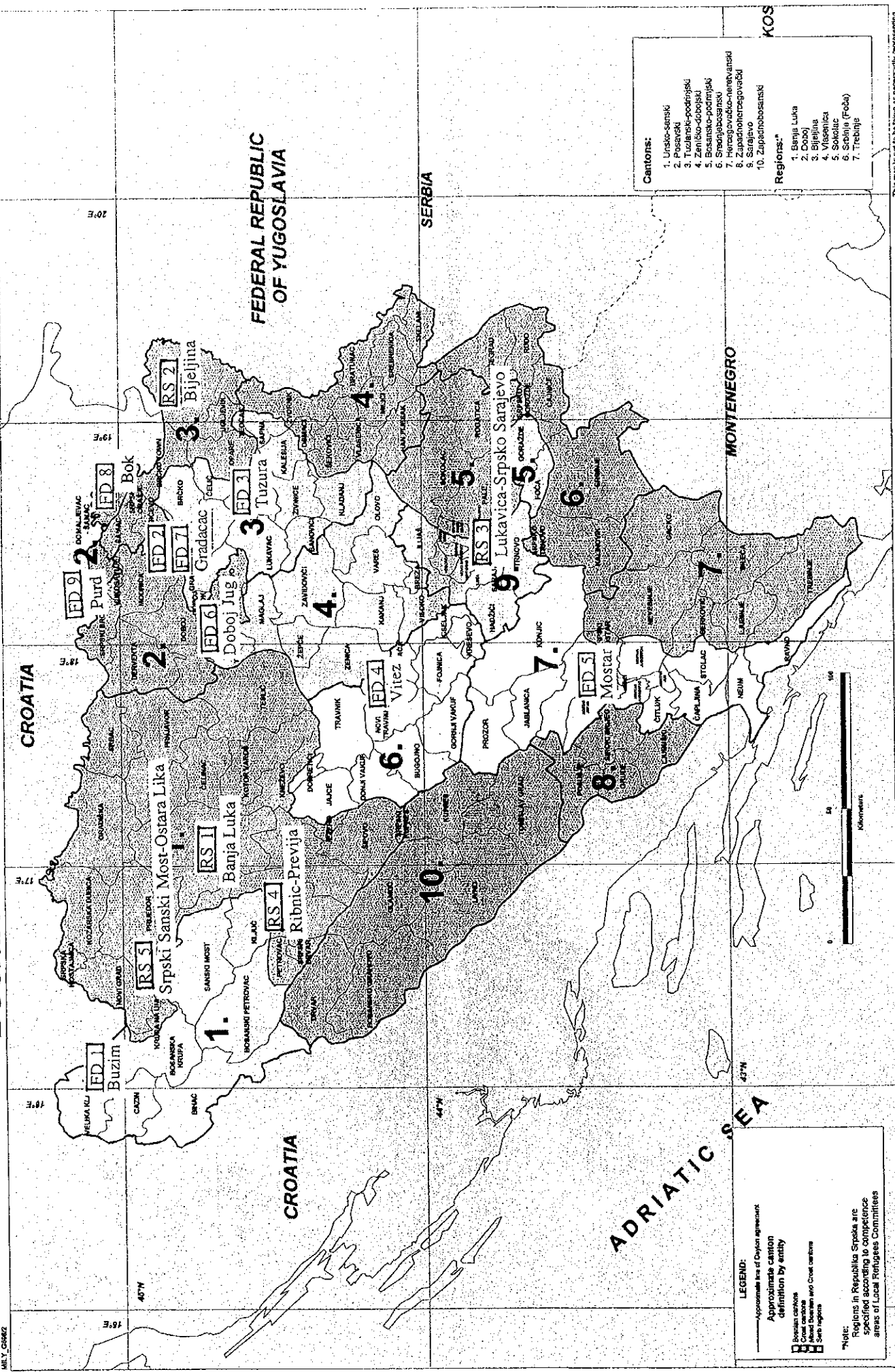
平成11年1月

国際協力事業団
理事 木谷 隆

BOSNIA AND HERZEGOVINA - CANTONS AND REGIONS

JUL 98

UTM GRID / WGS 84 DATUM
MILY_00002



- Cantons:**
1. Lirsko-sanski
 2. Posavski
 3. Tuzlanski-podninski
 4. Zeničko-dobojski
 5. Bosansko-podninski
 6. Srednjobosanski
 7. Hercegovačko-neretvanski
 8. Zapadnohercegovački
 9. Sarajevo
 10. Zapadnobosanski
- Regions:***
1. Banja Luka
 2. Dobo
 3. Bijeljina
 4. Vitešnica
 5. Sokolac
 6. Srebrija (Foča)
 7. Trebinja

LEGEND:

- Approximate line of Dayton agreement
- Approximate canton definition by entity
- ▨ Bosnian cantons
- ▩ Croat cantons
- ▧ Mixed Bosnian and Croat cantons
- ▤ Serb regions

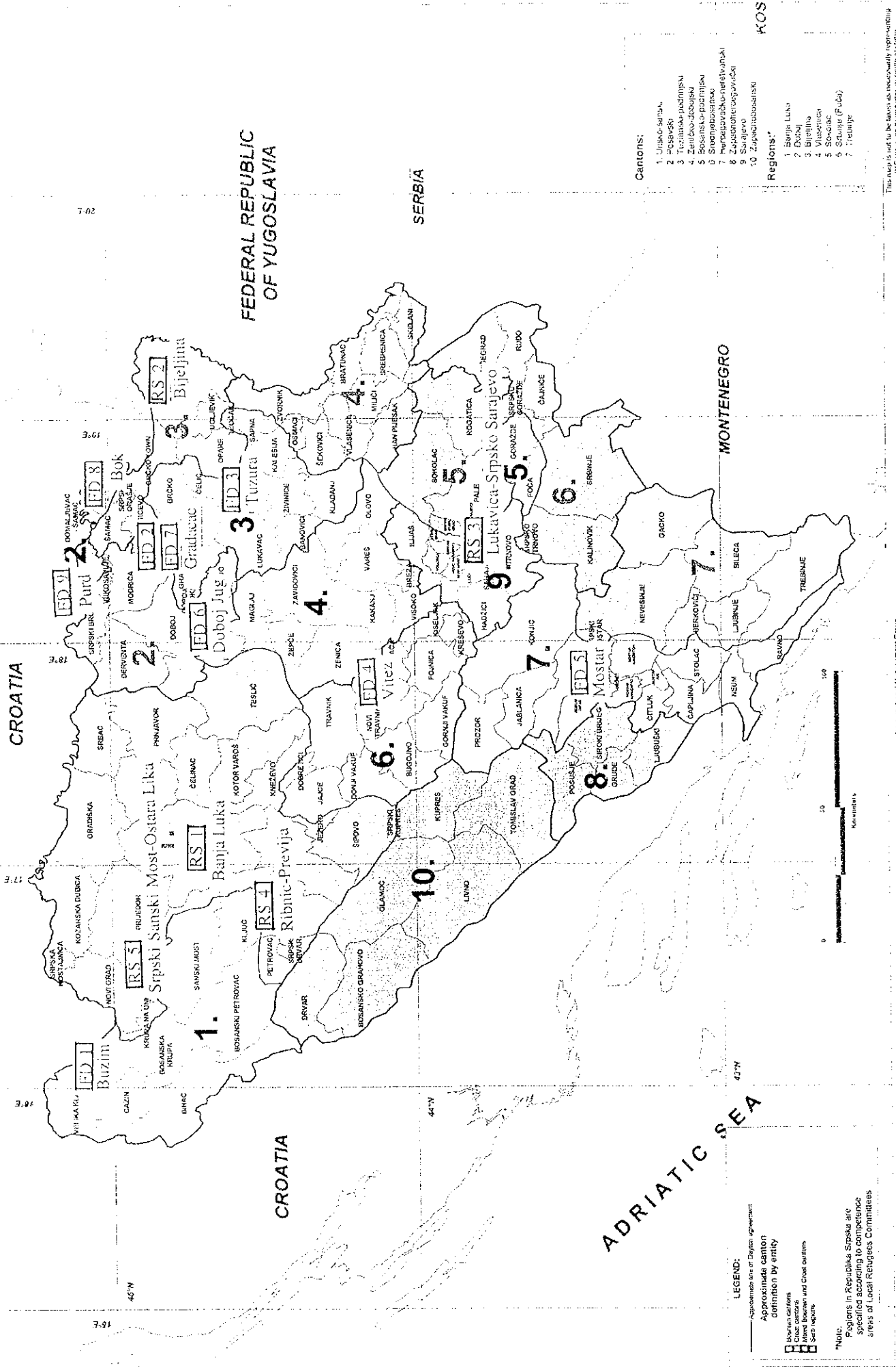
***Note:**
Regions in Republika Srpska are specified according to competence areas of Local Religious Committees

This map should be taken as necessarily representing I.M.G. views on boundaries or political status

BOSNIA AND HERZEGOVINA - CANTONS AND REGIONS

UTM GRID / WGS 84 DATUM
XII Y 8862

JUL 96



Cantons:

1. Ustikolina
2. Posavski
3. Tuzlanski-podrinjski
4. Zeničko-dobojski
5. Bosansko-podrinjski
6. Srednjobosanski
7. Hercegovačko-neretvanski
8. Zapadnohercegovački
9. Sarajevski
10. Zapranački

Regions:

1. Banja Luka
2. Dobo
3. Bijeljina
4. Visok
5. Srebrenica
6. Stajice (Fud)
7. Tuzla

KOS

This map is not to be taken as necessarily representing IBC views on boundaries or political status.

LEGEND:

- Approximate line of Dayton Agreement
- Approximate canton definition by entity
- Major cities
- City centers
- Small towns and Croat centers
- Small towns

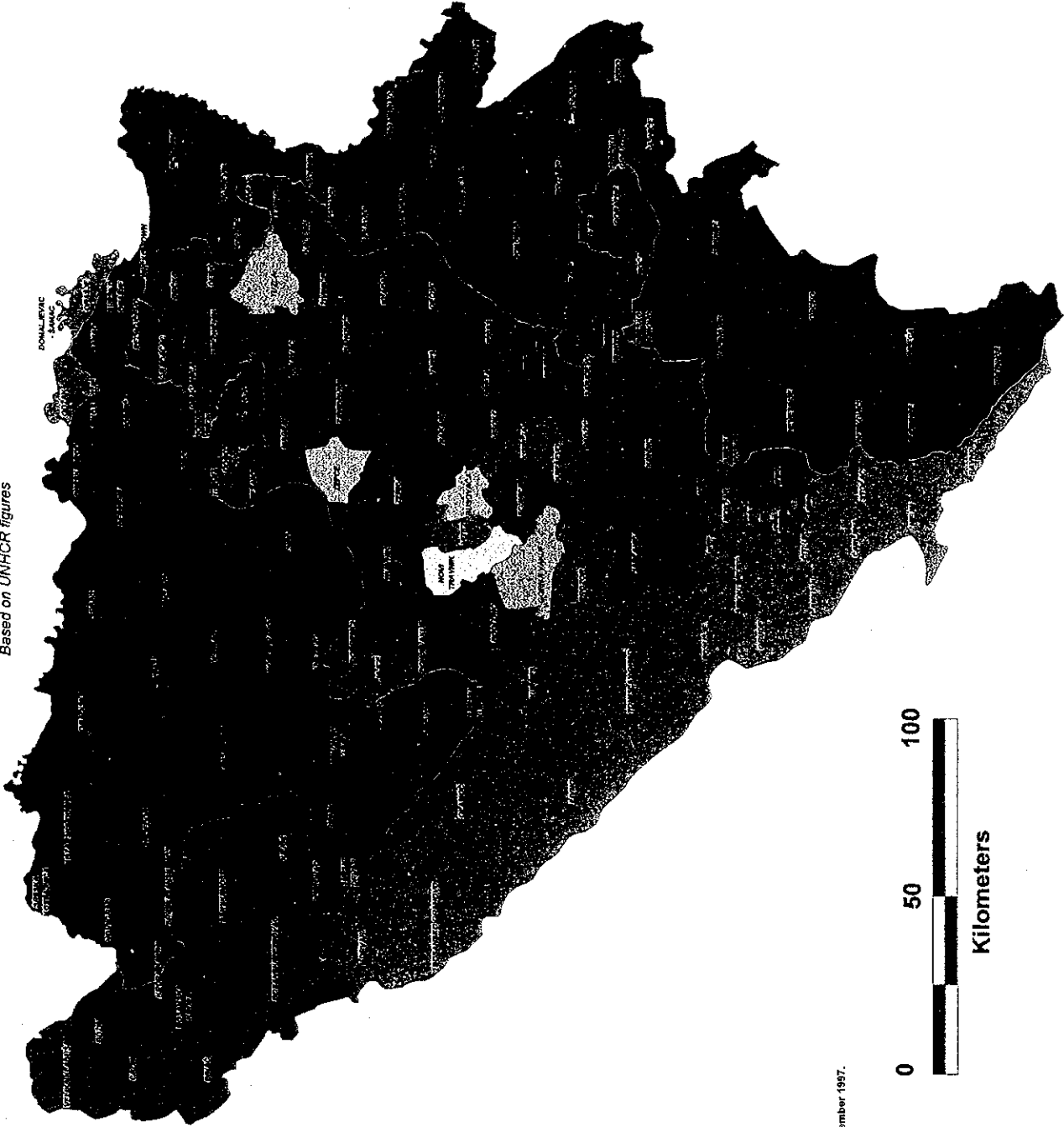
Note:
Regions in Republika Srpska are specified according to competence areas of Local Refugee Committees.

IBC

© International Management Group

ETHNICAL MAJORITY (RECENTLY)

Based on UNHCR figures



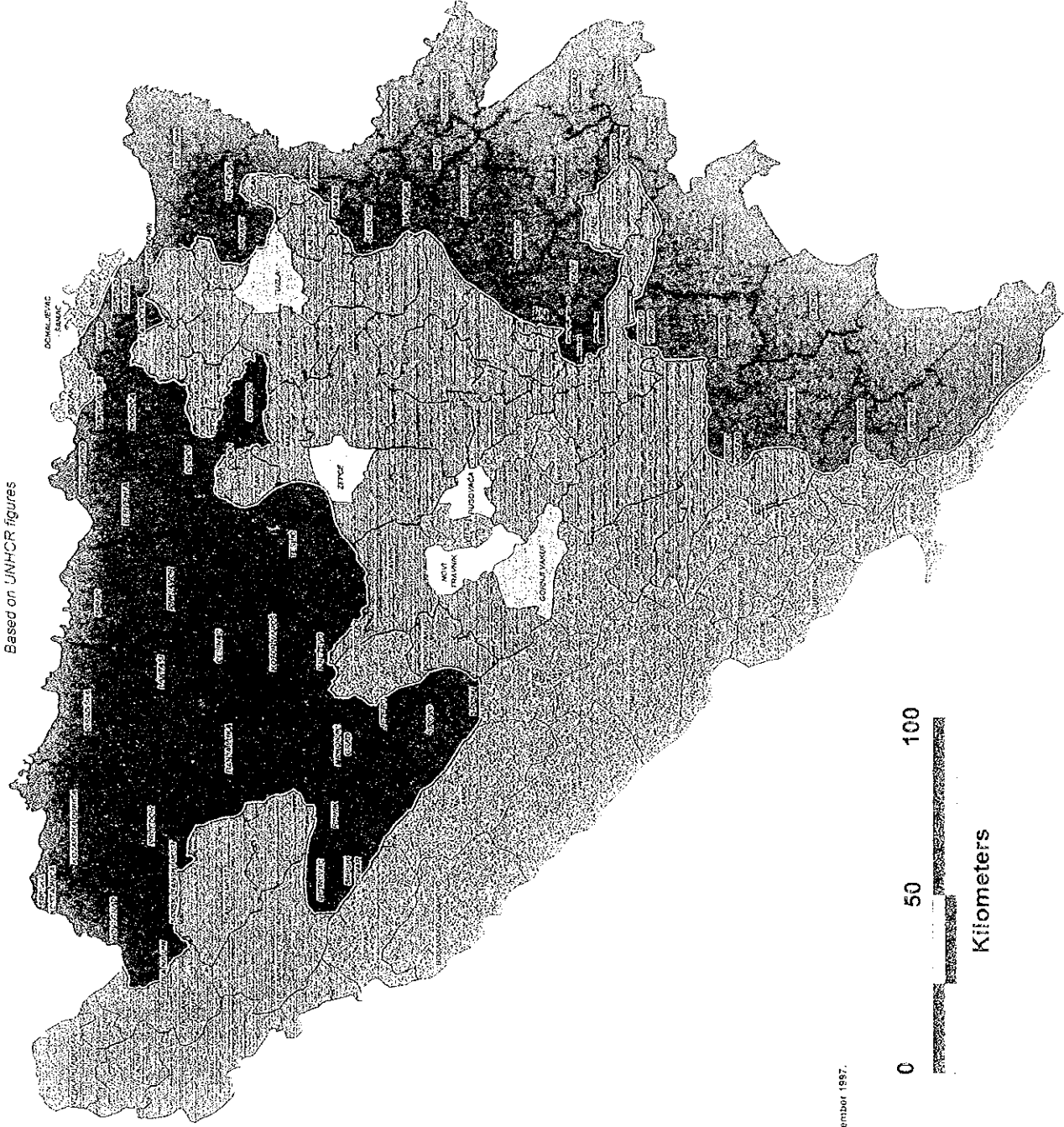
- Ethnic majority**
- ☐ Croak - over 90 %
 - ☐ Croat - 50-90 %
 - ☐ Croat - up to 50 %
 - ☐ Muslim - over 90 %
 - ☐ Muslim - up to 50 %
 - ☐ Serb - over 90 %
 - ☐ Serb - 50-90 %
 - ☐ Serb - up to 50 %

----- Approximate line of Dayton agreement

Data provided by UNHCR, Sarajevo December 1997.



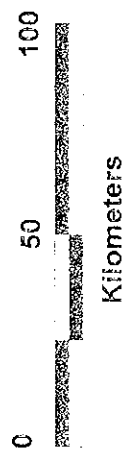
ETHNICAL MAJORITY (RECENTLY)

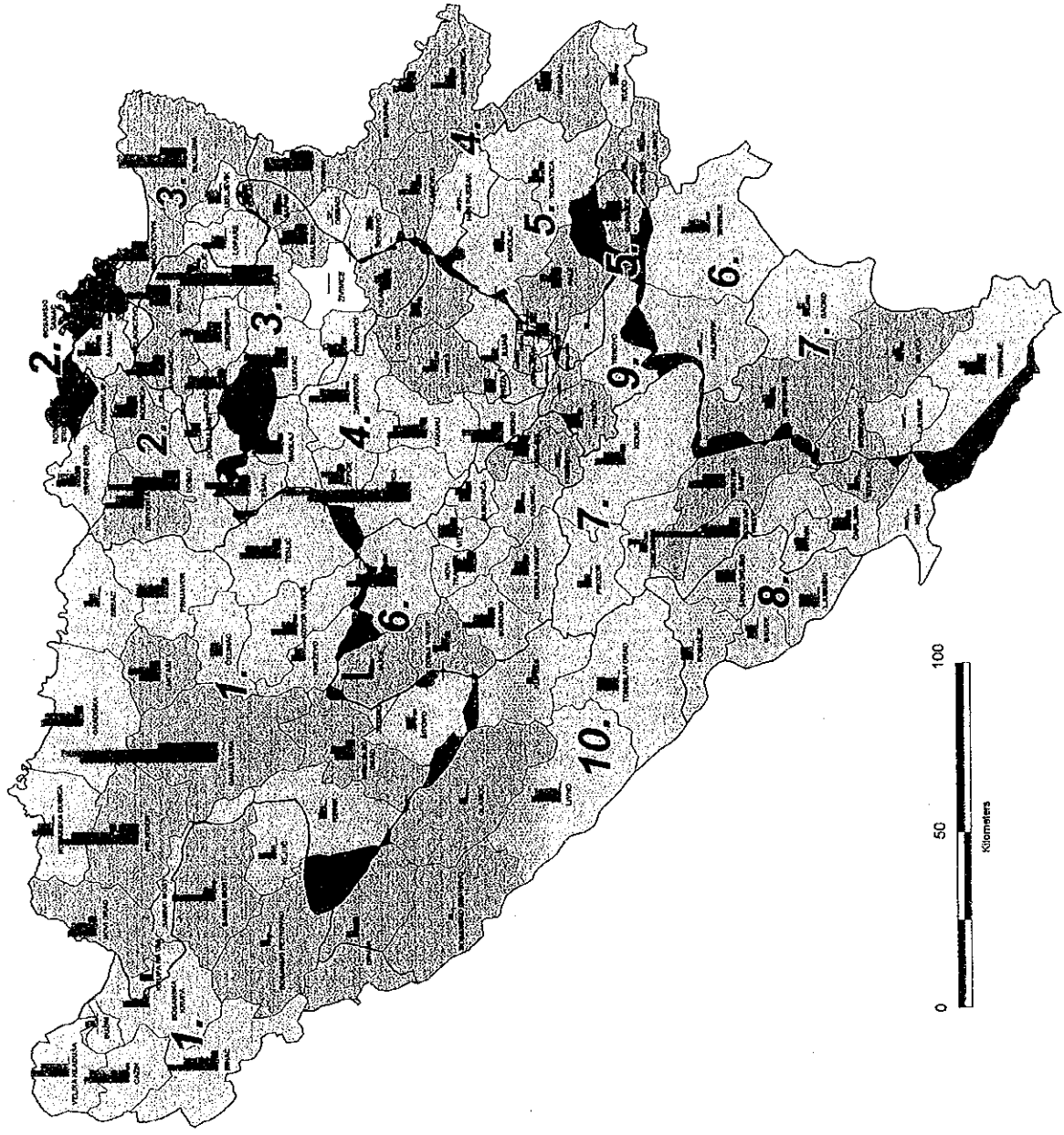


- Ethnic majority**
- 1. Croat - over 50%
 - 2. Croat - 30-50%
 - 3. Other
 - 4. Muslim - over 50%
 - 5. Muslim - 30-50%
 - 6. Muslim - up to 20%
 - 7. Serb - 30-50%
 - 8. Serb - up to 20%

Agreement of the Dayton Accords

Data provided by UNHCR, Sarajevo December 1997.





LEGEND:
 - - - Line of Dayton agreement (approximate)

- Cantons (Federacija):**
1. Unsko-sanski
 2. Posavska
 3. Tuzlanski
 4. Zastavnički
 5. Čelebići
 6. Srebrenički
 7. Srednjohercegovački
 8. Istočnohercegovački
 9. Sarajevski
 10. Zapadnohercegovački
- Regions (Republika Srpska):**
1. Banja Luka
 2. Doboj
 3. Bijeljina
 4. Višegrad
 5. Sokolac
 6. Srbijne
 7. Travnik
 8. Zavidovići
 9. Srebrenica
 10. Zepče

* Regions in Republika Srpska are specified according to competence areas of Local Refugees Committees

Population by municipality
 100,000

- Pre-war population
- ▨ Present population including displaced persons
- Displaced persons

Displaced persons
 Index of displacement

M = Ratio of the displaced persons in the municipality to its correspondent present population
 R = Ratio of the displaced persons in the canton/region to its correspondent present population
 T = Ratio of the displaced persons in Bosnia and Herzegovina to its correspondent present population

Ranking of index of displacement

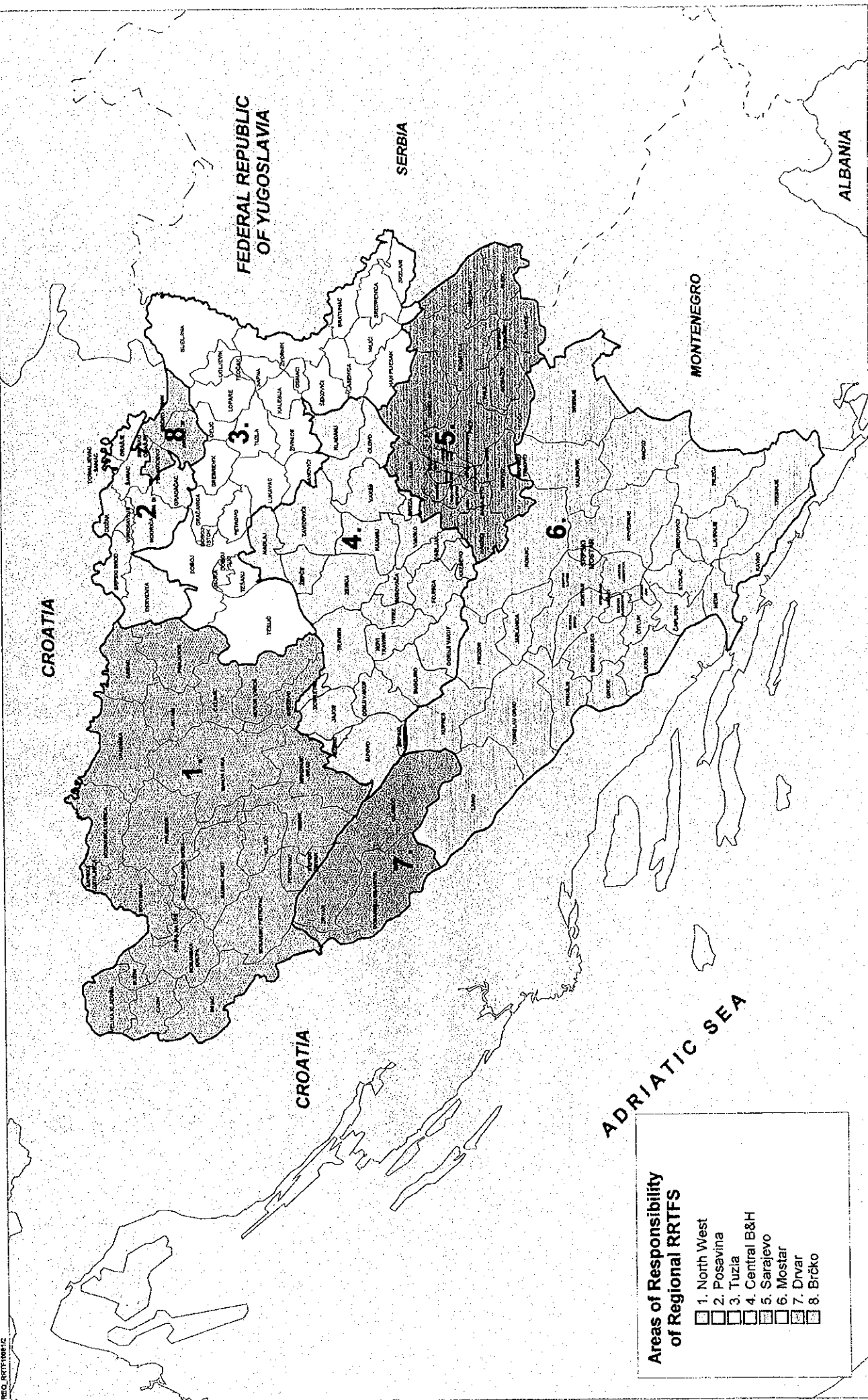
- M > R And M > T
- ▨ M > R And M < T Or M < R And M > T
- M < R And M < T
- No data

Sources
 Pre-war population: 1991 census
 Present population and displaced persons: data provided by local authorities and collected by UNHCR, Sarajevo as of May 31, 1996.

* Commissioners for refugees and displaced persons.

Note:
 When a municipality is split by the Dayton Agreement line, its 1991 population is represented only in its major geographical area (either in the Federation or in the Republika Srpska).
 The 1991 population of Mostar (Mostar East-Mostar West-minor areas in Republika Srpska) is included in the area of Mostar West.

AREAS OF RESPONSIBILITY OF REGIONAL RRTFS



Areas of Responsibility of Regional RRTFS

- 1. North West
- 2. Posavina
- 3. Tuzla
- 4. Central B&H
- 5. Sarajevo
- 6. Mostar
- 7. Drvar
- 8. Brcko

© International Management Group

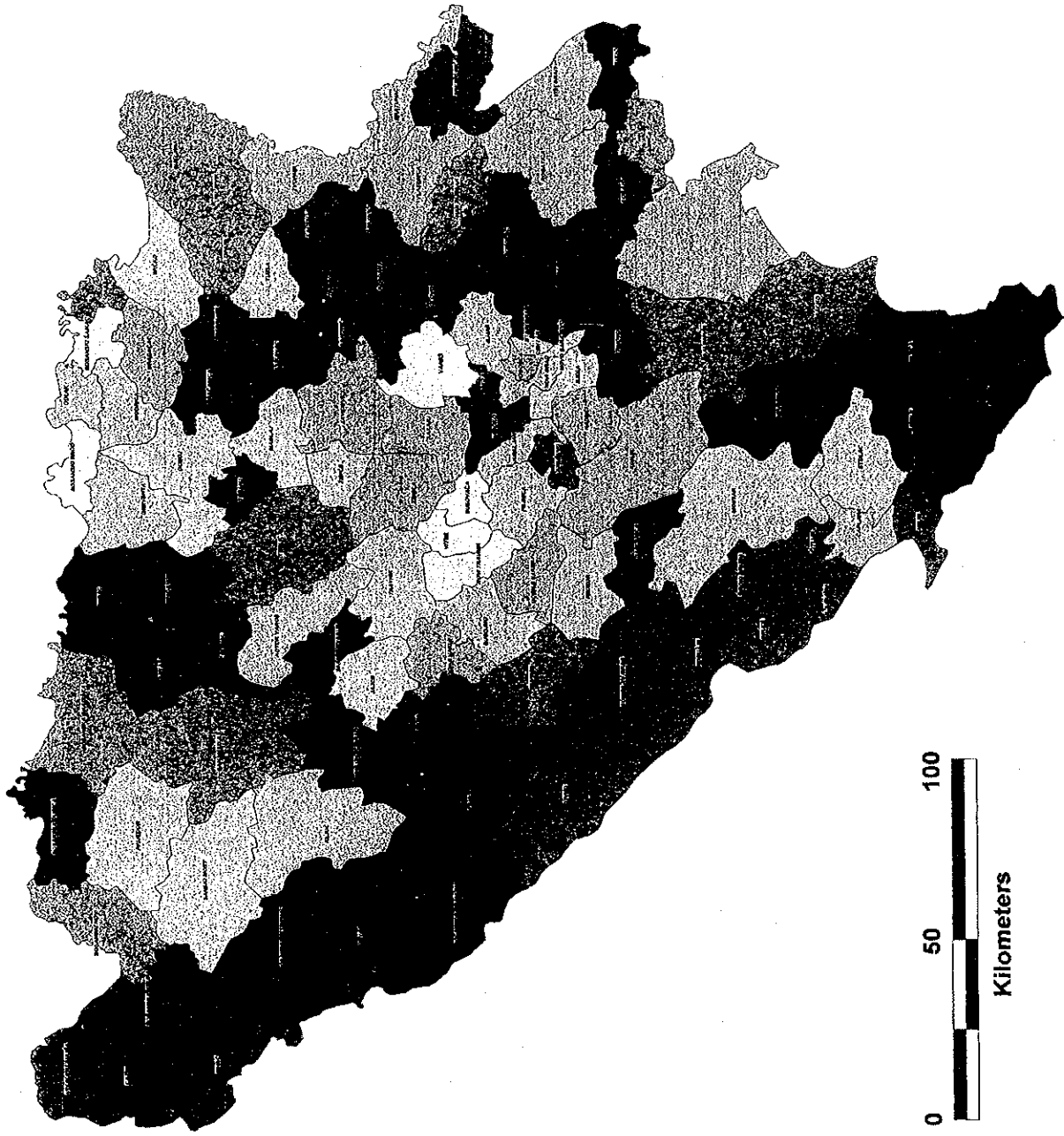
This map is not to be taken as necessarily representing
IMG views on boundaries or political status



ETHNICAL MAJORITY (PREWAR)

OCT 95

UTM GRID / WGS 84 DATUM
POPULARIS



Ethnic majority
0-49%
50-59%
60-69%
70-79%
80-89%
90-99%
100%
99.50%

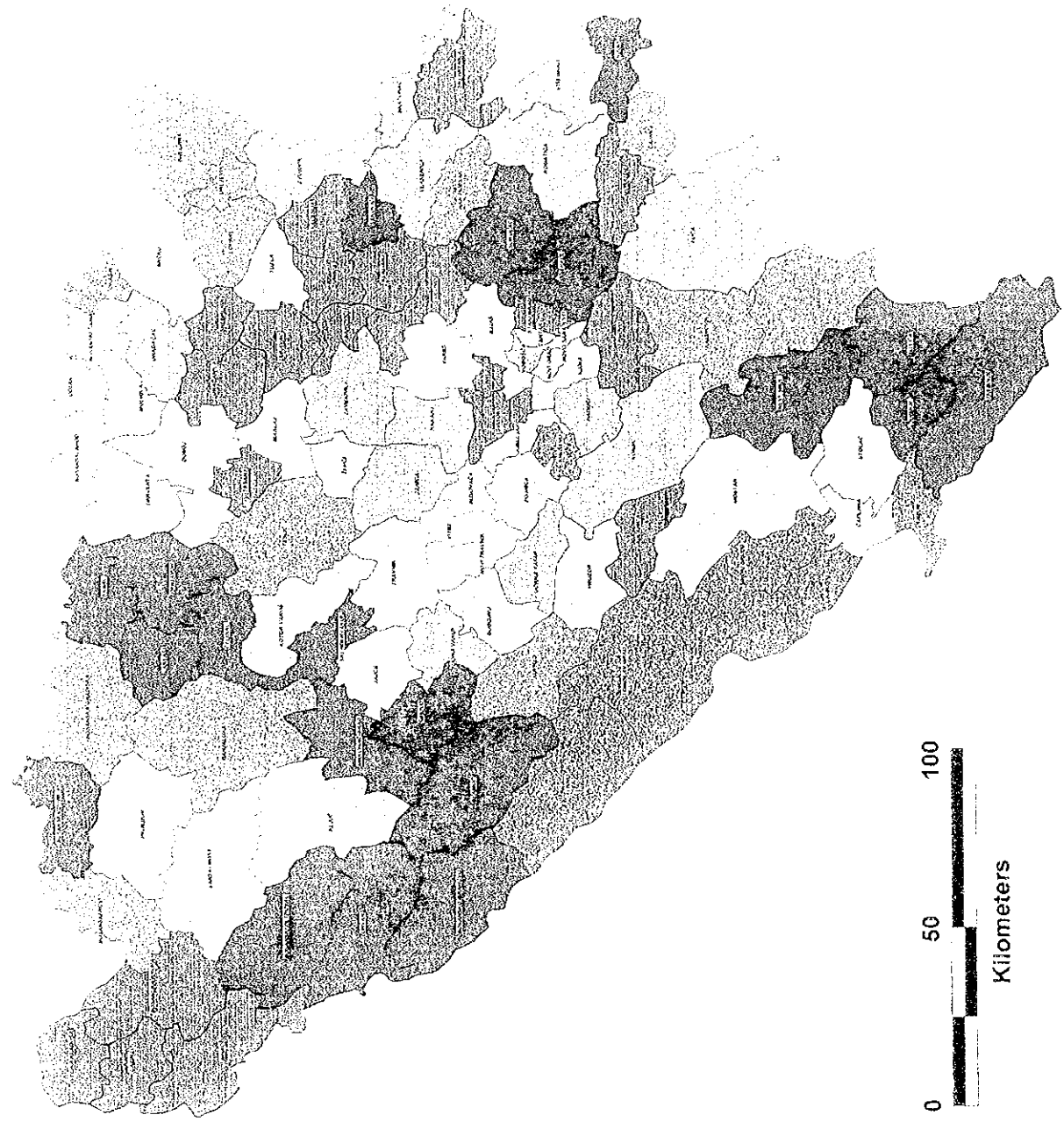


Kilometers

ETHNICAL MAJORITY (PREWAR)

OC136

UTM GRID / WGS 84 DATUM
PCPU_ARES



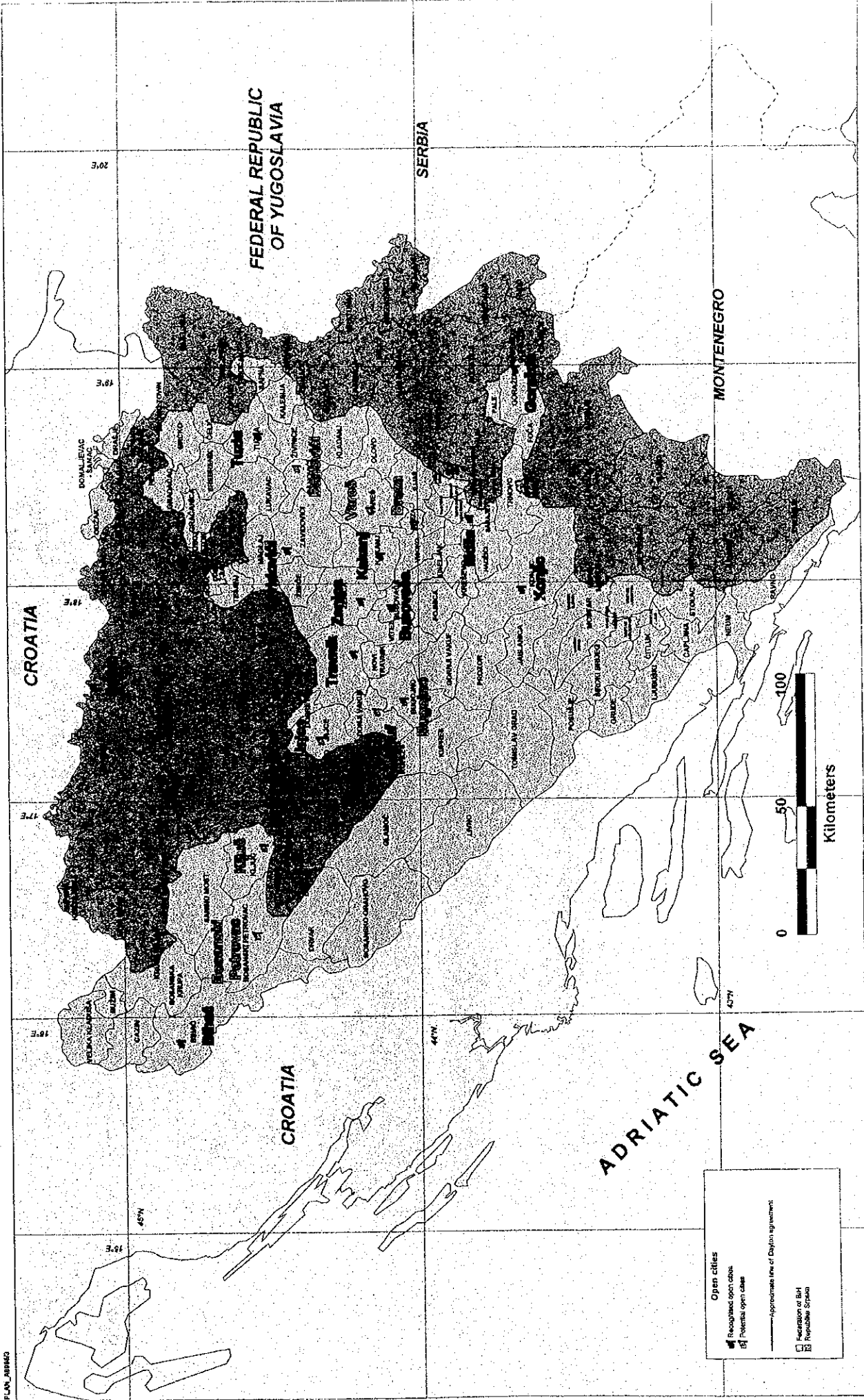
- Ethnic majority**
- [Symbol] Croat - over 95 %
 - [Symbol] Croat - 90-95 %
 - [Symbol] Croat - 85-90 %
 - [Symbol] Muslim - over 95 %
 - [Symbol] Muslim - 90-95 %
 - [Symbol] Muslim - 85-90 %
 - [Symbol] Serb - over 95 %
 - [Symbol] Serb - 90-95 %
 - [Symbol] Serb - 85-90 %



UNHCR OPEN CITIES INITIATIVE

UTM GRID / WGS 84 DATUM
PLAN AREA

NOV 98

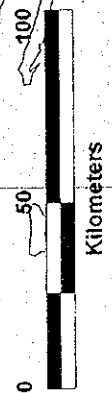


Open cities

- Recognized open cities
- Potential open cities

— Approximate line of Dayton agreement

- Federation of BiH
- Republic of Srpska



This map is not to be taken as necessarily representing IMG views on boundaries or political status.

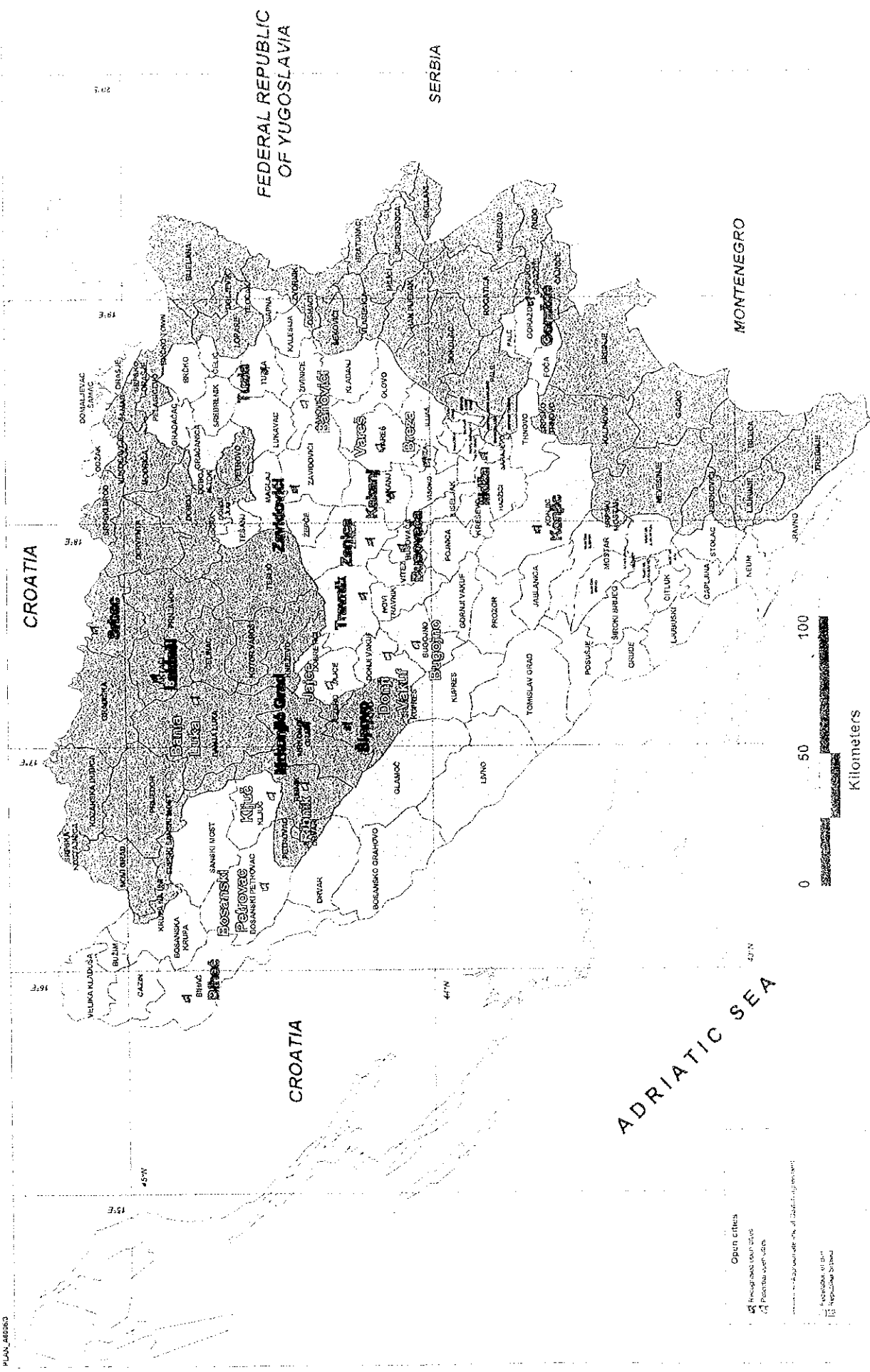
© International Management Group

IMG

UNHCR OPEN CITIES INITIATIVE

UTM GRID / WGS 84 DATUM
PLAN: 400803

NOV 98



Open cities
 * Population 100,000+
 * Population 50,000-99,999
 * Population 20,000-49,999
 * Population 10,000-19,999
 * Population 5,000-9,999
 * Population 1,000-4,999
 * Population 500-999
 * Population 100-499
 * Population 50-99
 * Population 10-49
 * Population 1-9

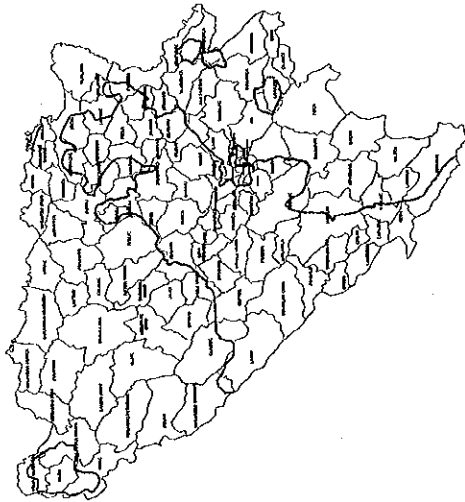
UNHCR

© International Refugee Assistance Committee

Map prepared by UNHCR in cooperation with the Government of the Federal Republic of Yugoslavia

CHANGES IN FRONTLINE

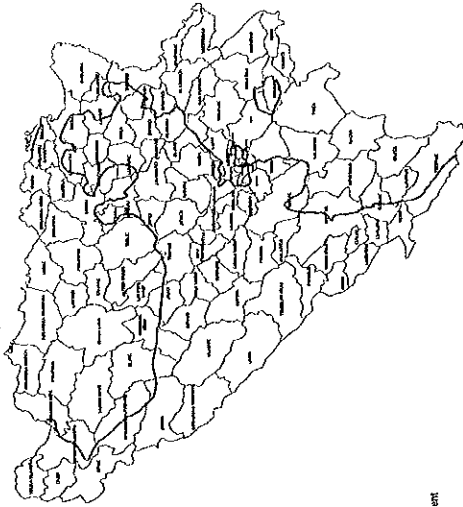
MAY 1995 SITUATION



AUGUST 1995 SITUATION

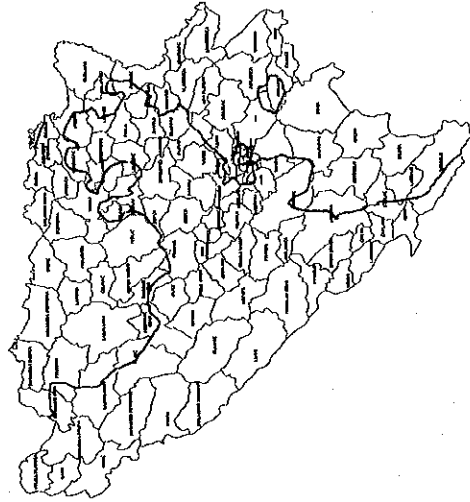


BEGIN SEPTEMBER 1995 SITUATION

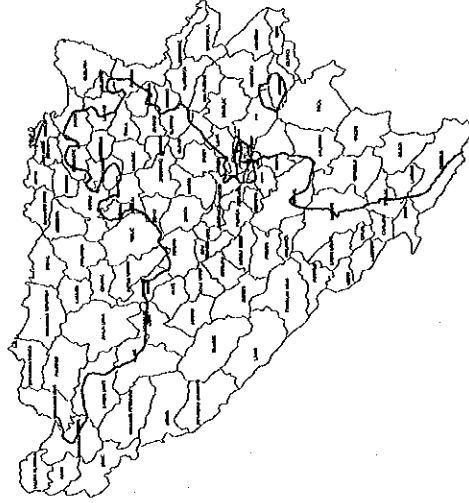


LEGEND
—— Frontline
—— Approximate line of Dayton agreement

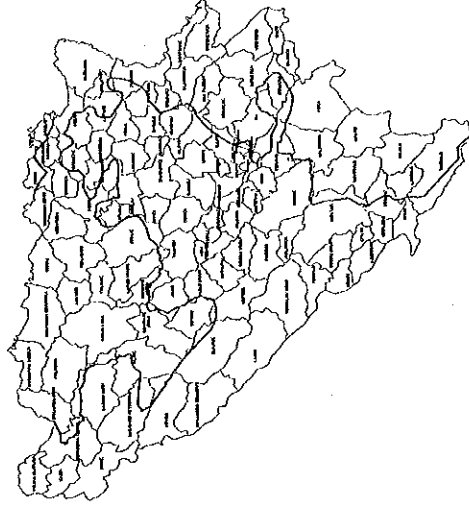
END SEPTEMBER 1995 SITUATION



OCTOBER 1995 SITUATION



AFTER DAYTON AGREEMENT

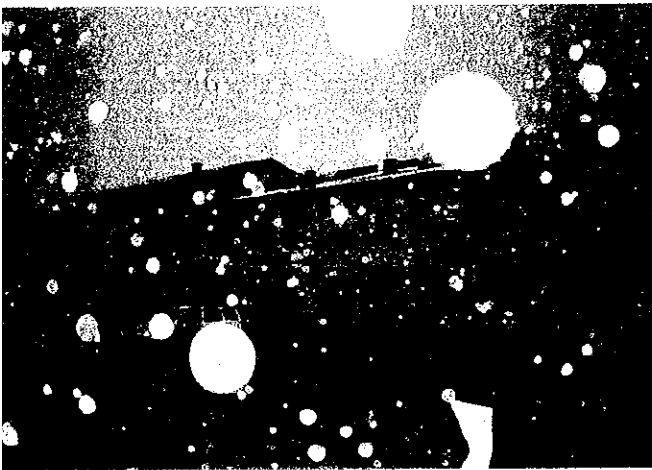




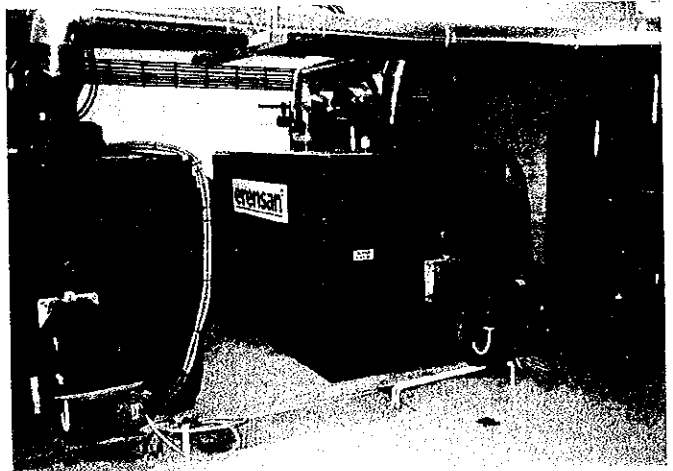
① BUZIM(Canton 1) Varoshka Rijeka
既存小学校外観



② BUZIM(Canton 1) Varoshka Rijeka
小学校建設用地



③ BUZIM(Canton 1)
既存セントラル小学校外観



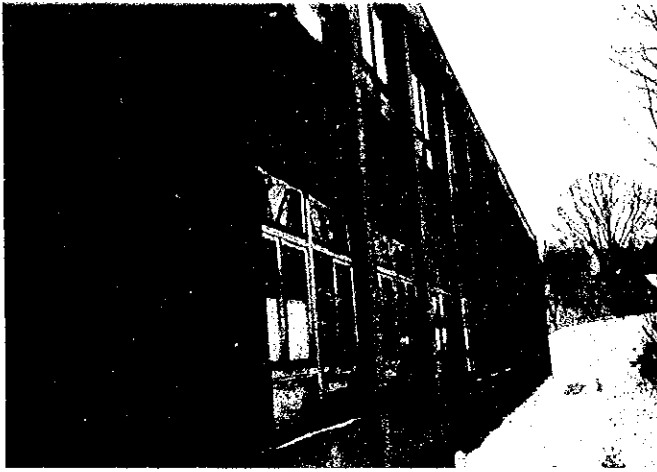
④ BUZIM(Canton 1)
既存セントラル小学校に世銀の援助で施工されたボイラー



⑤ GRADACAC(Canton 3) Vida
現在は木材会社に貸している小学校建設用地



⑥ Gradacac(Canton 3) Vida
現在は木材会社に貸している小学校建設用地



⑦ TUZULA(Canton 3) Pasci
既存小学校外観



⑧ TUZULA(Canton 3) Pasci
既存廊下床の端部が下がっている



⑨ TUZULA(Canton 3) Pasci
既存間仕切りクラック
及び梁に構造クラックが発生しており危険な状態



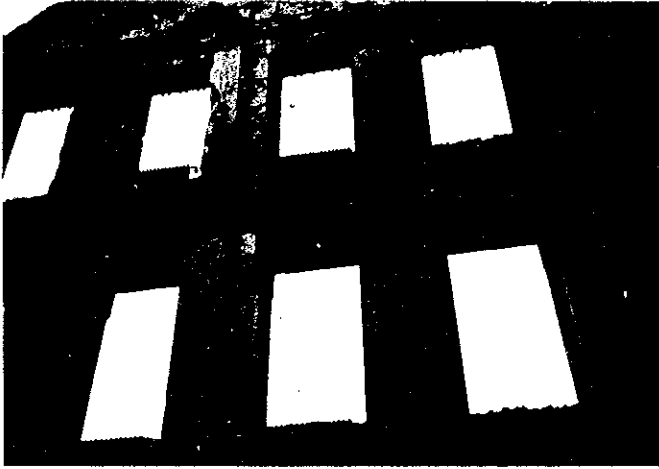
⑩ TUZULA(Canton 3) Pasci
既存教室内観



⑪ VITEZ(Canton 6) Stari Vitez
小学校建設用地



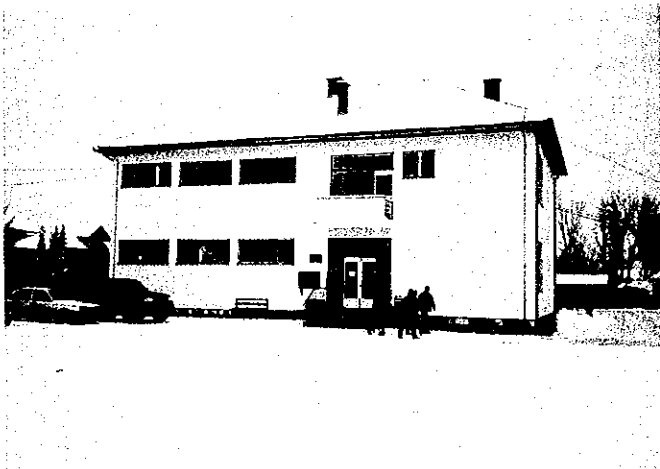
⑫ MOSTAR(Canton 7) III Primary School
内戦でダメージを受けた既存小学校



⑬ MOSTAR(Canton 7) III Primary School
内戦でダメージを受けた既存小学校



⑭ MOSTAR(Canton 7) III Primary School
小学校建設用地



⑮ DOBOJ JUG(Canton 4) Matuzici
ECHOで改修された4クラスの既存小学校



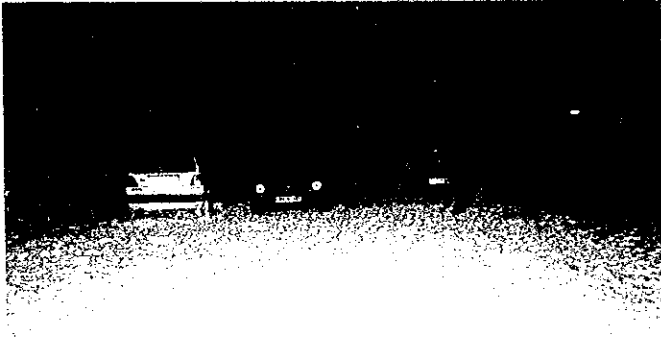
⑯ DOBOJ JUG(Canton 4) Matuzici
小学校建設用地



⑰ DOBOJ JUG(Canton 4) Matuzici
借家で授業を受けている教室内観



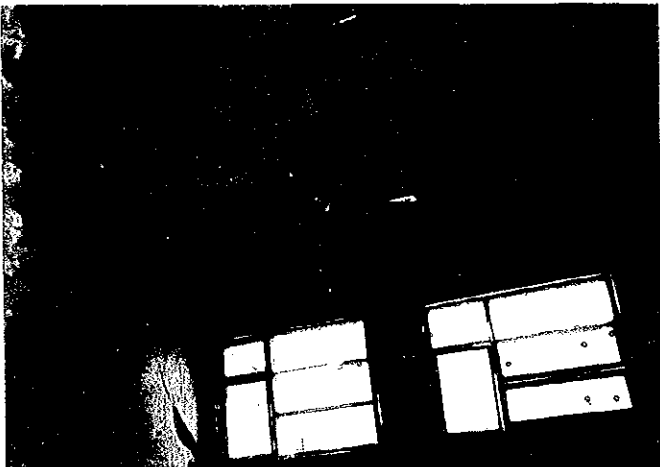
⑱ GURADACAC(Canton 3) Medjedza Donja
既存のプレハブ教室の小学校



①9 GURADACAC(Canton 3) Medjedza Donja
小学校建設用地



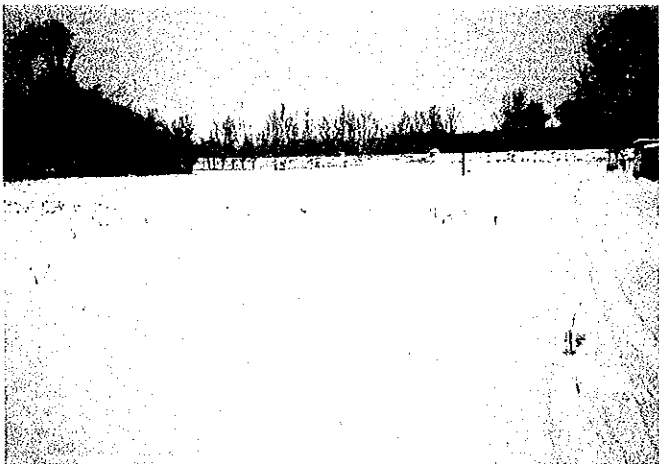
②0 ORASJE(Canton 2) Bok
内戦でダメージを受けた既存小学校外観



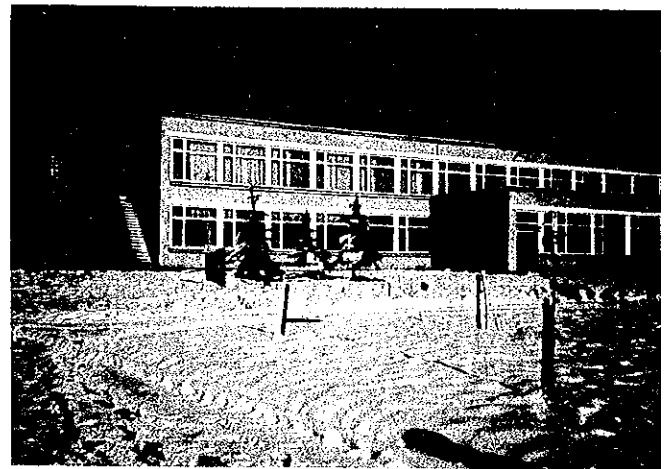
②1 ORASJE(Canton 2) Bok
内戦でダメージを受けた既存小学校内観



②2 ORASJE(Canton 2) Prud
内戦でダメージを受けた既存小学校外観



②3 ORASJE(Canton 2) Prud
小学校建設用地



②4 マレーシアの援助で改修した超豪華な仕様の既存小学校



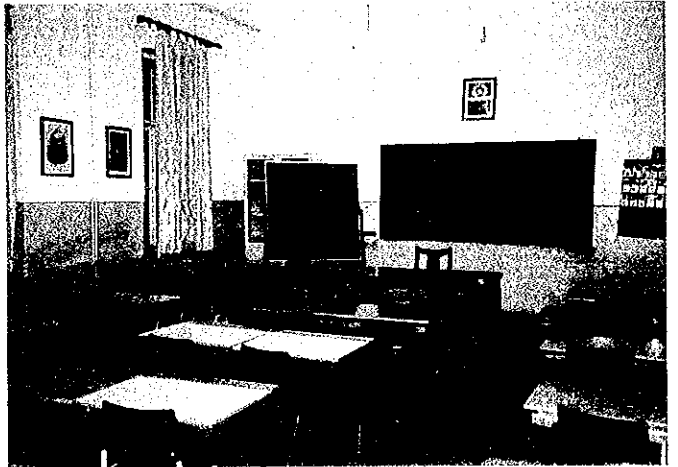
②5 BANJA LUKA
小学校建設用地



②6 BIJELINA
既存小学校外観



②7 BIJELINA
小学校建設用地



②8 BIJELINA
既存小学校内観



②9 LUCAVICA-Srpsko Sarajevo
旧ユーゴ軍の兵舎を難民住宅と学校で供用している
現地の建築基準に合致しておらず特に避難に問題がある



③0 LUCAVICA-Srpsko Sarajevo
小学校建設用地



③1 RIBNIC-Previja
既存校舎外観



③2 RIBNIC-Previja
小学校建設用地



③3 OSTARA Luka
既存校舎外観（歴史的建築物として保存したい意向）



③4 OSTARA Luka
小学校建設用地



③5 ギリシャの援助で建設された
BANJA Luka にある一番きれいな学校の
外観



③6 ギリシャの援助で建設された
BANJA Luka にある一番きれいな学校の
内観

略語表

BiH	Bosnia and Herzegovina
CRS	Catholic Relief Services
CS	Central School
DA	Dayton Agreement
DP	Displaced Person
EC	European Commission
ECHO	European Union Humanitarian Office
ECMM	European Community Monitor Mission
FD	Federation Bosnia and Herzegovina
FO	Field Office
IEBL	Inter Entity Boundary Line = Dayton Line
IMG	International Management Group
IRC	International Rescue Council
NRC	Norwegian Refugee Council
OHR	Office of High Representative
PID	Project Implementation Directorate
PIU	Project Implementation Unit
RP	Returned Person
RRTF	Reconstruction and Return Task Force
RS	Republika Srpska Bosnia and Herzegovina
SS	Satellite School
THW	Technisches Hilfswerk
UNHCR	United Nations High Commissioner for Refugees
UMCOR	United Methodist Committee on Relief
WVB	World Vision Bosnia

目次

BOSNIA AND HERZEGOVINA-CANTONS AND REGIONS MAP

写真

1. 要請の背景・経緯	1
2. プロジェクトの概要	2
2-1 教育セクターの現状	2
(1) 戦前および戦争中の全般的状況	2
(2) 初等教育レベルを中心とした和平合意以降の教育概況	3
2-2 当該セクターにおける他機関の協力活動の概要	7
(1) OHR	8
(2) UNHCR	9
(3) 世界銀行	10
(4) IMG	11
(5) UNESCO	13
(6) UNICEF	14
(7) ECMM	15
(8) CARE	16
2-3 プロジェクトの内容	17
(1) 目的	17
(2) 要請対象地域と要請サイト	17
(3) 要請コンポーネント	18
2-4 プロジェクトの実施体制	18
2-5 プロジェクトサイト状況サイト	18
3. 適正な協力範囲・規模等	37
3-1 必要性・妥当性の検証	37
3-2 対象施設の内容・規模	38
4. 基本設計調査実施の方向性	41
4-1 基本方針	41
4-2 課題	42
4-3 今後の調査において配慮すべき事項	43
5. その他特記事項規模規模	44
5-1 自然条件および環境配慮	44
5-2 他ドナーおよび技術協力との連携	45

(資料)

1. 協議議事録 (ミニッツ)
2. 調査団構成
3. 調査行程
4. 主要面会者リスト
5. 協議経過
6. 関連資料

1.要請の背景

ボスニア・ヘルツェゴビナ（以下「BiH」国と略す）においては、内戦前の1991年には8年間の初等義務教育は完全普及しており、中等教育の就学率も70%に上がっていた。しかしながら、内戦中に学校施設の約80%が破壊若しくは、他の用途に使用されたことにより著しいダメージを受け、世銀を中心に1996年から実施されたEmergency Education Reconstruction Project（計3280万米ドル、施設再建分2530万米ドル）及び1997年からの同プロジェクト2（計1100万米ドル、施設再建分910万米ドル）により学校施設の復旧、教科書及び教育用備品の配布が進められてきた。

これまで実施された上記プロジェクトでは、第一次計画により91校を対象とし、世銀及び他ドナーからの資金により70校の施設の再建が実施されたが、21校には資金が付かなかった。また、第二次計画では、第一次計画で対象とならなかった学校に加え、140の被災校がリストアップされたが、このうち20校「ボスニア連邦」（FD）=14、「スルプスカ共和国」（RS）=6が世銀融資による実施対象となることが示されている。

緊急再建計画では、戦争により被災した既存の学校施設を対象とし、程度の軽い施設から修復を行うという方針に沿ってプロジェクト対象校が選定されたため、新たな学校施設の建設は殆ど行われていない。また、FD側では被災した初等学校施設の90%は改修されているが、相対的にRS側の施設には戦争による直接的な破壊が少なかったこともあり、これまでに対象とされた学校施設の数は限られている。

以上のように、戦争により被災した初等学校施設の緊急再建は最終段階に達しつつあるが、主に都市部における難民の帰還あるいは定着による人口増加を主な原因とする、新たな学校施設需要には対応できていない。また、和平合意に伴い行政区が分断されたことにより、特に地方農村部において、学校施設へのアクセスが悪くなってしまった地域があるが、これに対応するための施設建設にも、未だ手が付けられていない。上記の様な状況にあることから、今般、「初等学校再建計画」を要請してきたものである。