

モンゴル国工業開発計画調査  
簡易企業診断結果報告書

[ 1 5 ]

セクター：加工製品産業

企業名：Darkhan Guril Tejeel JSC

JICA LIBRARY



J1148631(3)

1999年1月

国際協力事業団  
株式会社サイエス

JICA

115

60

MPI

LIBRARY

鉦調工

CR(3)

99-020



# 企業診断報告書

## Darkhan Guril Tejeel JSC

### 1. 訪問月日

第1次 1998年8月4日 加藤・田代

第2次 1998年10月16日 加藤・佐藤

相手方面談者 JARGALSAIKHAN (Chief Engineer)

### 2. 企業概要

ウランバートルから北方セレンゲ県ダルハン市内にある。ロシアへの幹線鉄道沿線にあり、交通の便利な地域にある。

国内向け小麦粉を生産し、副産物として飼料(ふすま)をロシア、中国へ輸出している。

製粉機、シフター、エレベーターなどの機械設備は旧国営工場でもあり、旧ロシア製で、いずれも20年近く経っているが、メンテナンスは良い。稼働率は35%である。

セレンゲ地区に同種工場が建設されたため生産量はダウンしている。

10月訪問時はちょうど稼働直前であり、念入りな機械清掃と点検、殺虫剤消毒を実施しており、品質管理担当技師がチェックを行っていた。

### 3. 経営の現況

#### 3-1 経営の概況

経営の概要を、添付の企業訪問調査票に示す。

### 4. 生産

#### 4-1 生産の現状

生産の現状小麦粉が97%を占め、飼料用ふすまが3%の生産である。小麦粉は1997年制定のミネラル含有分の差による5種類の小麦粉を注文に応じて出荷している。

機械類は古いながら、10日に一度は定期点検、年に一度は機械停止期間中に大掛かりな手入れをしており、メンテナンス状態は良好である。しかしロシアの機械部品メーカーが業務停止したとの情報もあり、現在パーツ在庫は1.5~2年分しか保有してない。



1148631 [3]

#### 4-2 問題と要改善点

生産実態の診断結果を次頁の「企業診断評価と問題点」を示す。

- 長所
  - 1) 機器設備のメンテナンスが良い
  - 2) 生産能力が大きい
  - 3) 品質管理の状態が良い
  - 4) 原料小麦の国内での調達が可能
- 短所
  - 1) 機器設備の老朽化
  - 2) 人材育成の困難
  - 3) 市場、技術情報不足
  - 4) 試験研究設備、技術力アップのための施設不十分
- 問題点
  - 1) 停電が多くその度に生産ストップする
  - 2) 原料小麦の価格上昇

#### 4-3 技術指導内容

製造、品質管理、食品衛生面では次の諸件がる。

- 1) 消毒用殺虫剤はフランス製を使用していたが、薬剤の内容、効果、毒性もよく知らない模様なので使用する以上は物性くらいは知っている必要がある。
- 2) 小麦粉の小袋包装については包装材料、需要包装容量を市場調査して十分に調べる必要がある。
- 3) 機械を老朽化させないためには、メンテナンスが絶対に必要である。
- 4) 原料倉庫への鳥類の侵入防止対策を講じること（これは製粉工場共通の課題である）

#### 4-4 改善目標、改善活動に関する提言、勧告

今回は上記4の項目を理由を挙げて良く説明し、会社が今後生産や販売が順調にするためには、ぜひ実行しなければならない点であることを理解させるようにした。また食品衛生の重要性、機械手入れの必要性を鏤々説明した。

### Company Survey Sheet

Sequential No	2	Date of survey:	Aug. 4.1998	Name of survey personnel	H.Kato H.Tashiro
---------------	---	-----------------	-------------	--------------------------	---------------------

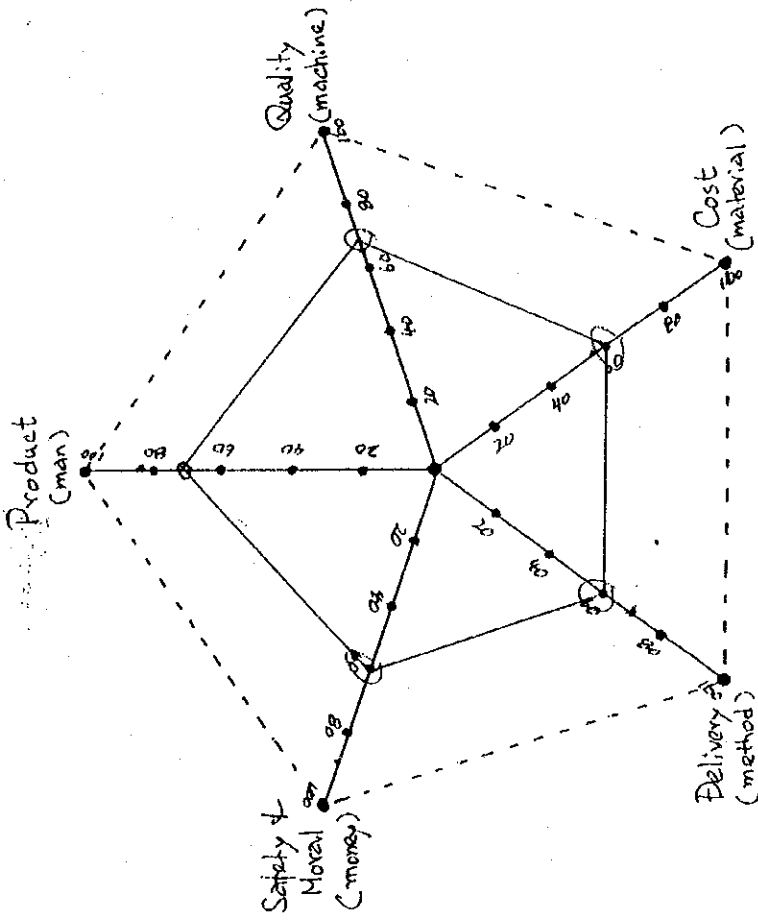
	Item	Surveyed content
1	Name of company	DARKHAN GURIL TEJEEL JSC. CO. LTD.,
2	Address	Darhan-ool atsmaa Darhan com
3	Telephone/fax:	TEL: 976-2-7642.      FAX: 976-37-7642.
4	Established/Commence of operations:	1964. The company was Privately operated in 1992.
5	Capitalized at:	61,097 thousand Tg>
6	Persons responsible for management:	President: BAYARSAIKHAN Person in charge of production: JARGALSAIKHAN
7	Situation regarding shareholders:	Government : 51% Private share holders : 49%
8	Number of employees	Total number: 316,    technical engineers 10,
9	Building plot/building:	Plot area: 80,000 m <sup>2</sup> Built area: 30,000 m <sup>2</sup>
10	Turnover ( '97 ) Mil.Tg	2,209Mil.Tg.
11	Product Sales structure	Wheat flour 97%, Bran 3%,
12	Customers (percentage of exports and countries exported to)	Domestic market, (Retail stores 39%, Factory direct store 5%, Others 56%) Export, Bran (China, Russia)
13	Amount of purchases('97)	Main Material, Wheat 13,000T
14	Purchased Source ('97) Ratio: Purchased from abroad/Total by country	Main Material: 18Aimaks,] Sub Material :
15	Main equipment <sup>*1</sup>	Mill (150thousand T.) Shifter, Blower, /Russian Made in 1982. Elevators with fodies (175thousahd T) Russian made in 1982, (350thousand T, Russian made in 1984.
16	Production footing	2 Shift
17	The average wages	32,500 Tg / month.
18	Problems/main items that need to be improved.	1) Due to imported flour from China, profitability is decreasing. 2) Due to lack of running fund, it is difficult to obtain raw materials, wheat. 3) Due to frequent power failure, the production activity would stop sometimes.

		<p>4) Wheat cost is increasing.</p> <p>5) Product lines can not be diversified.</p> <p>6) Specialist education/training and talent cultivation are difficult.</p> <p>7) Lack of facilities for technical skills Improvement.</p> <p>8) Lack of marketing and engineering information.</p>
19	Funding requirement	<p>Running fund : N.A.</p> <p>Investment fund : 1,860mil.Tg.</p> <p>Wheat grinder (4 blocks type) 1,203Mil.Tg</p> <p>Small quantity packing equipment 421Mil.Tg</p> <p>Laboratory Measuring equipment 134Mil.Tg</p> <p>Buildings 77mil.Tg, Other 25mil.tg.</p>
20	Other mater of worthy of mention	<p>The president, Mr.Bayarsaykhan, was taking summer holidays off on August 4<sup>th</sup>, and is also Absent on 2<sup>nd</sup>. Study day of October 16<sup>th</sup>. so we cannot see him, and reserve our diagnosis opinion to the management of the company.</p>

Darkhan Guril

企業診断評価の問題点

評価区分 {  
 81~100点: 最良  
 61~80点: 良  
 51~60点: 可能性あり



IN-PUT OUT-PUT 別評価.

要素別評価.



## 5. 販売

### 5-1 販売の現状

下表に 1995～1997 年の生産量と売上高を示す。

1995～1997 小麦粉生産量 (Ton)

	1995	1996	1997
小麦粉 (BG-0.55)	4,649	2,492	1,257
小麦粉 (BG-0.85)	19,112	9,577	4,567
小麦粉 (BG-140)	11,302	5,394	2,462
合計	35,663	17,463	8,466

1995～1997 小麦粉販売量、金額 (Ton)

	1995	1996	1997
小麦粉 (BG-0.55)	1,220	983	640
小麦粉 (BG - 0.85)	4,093	4,182	1,192
小麦粉 (BG - 140)	10,052	4,704	2,126
小麦粉合計	15,363	9,872	3,958
合計 (百万 Tg)	4,257	3,853	2,209

小麦粉の生産量には受託生産量が加わり、販売量を上回っている。

設備の老朽化と、運転資金不足により、年々稼働率が低下し、97年の生産量は95年の23.7%まで低下した。

製品の大半、56%はウランバートルの主要製パンメーカーの Talkh Chikher 社、Khuns Trade 社、Ogooj 社等大口需要家、39%は国営デパートに販売されるほか、ウランバートル、ダルハン等近隣の小売店に契約ディーラーを通じて販売されている。

### 5-2 販売の提言

小麦粉市場は、中小製粉企業が多く存在し、小口家庭用に供給している。については、国営大型企業は低コストで大量生産し、大口需要家へ安定供給する必要がある。さらに、品質を向上させて業界のリーダー役を果たさねばならない。このためには設備を改善し、良品質、低コスト製品を生産、販売せねばならない。

## 6 財務・経理

### 6-1 財務、経理の現状と提言

財務、経理システムは国際経理基準により作成されている。

次ページに税務上の 1997、1998 年第 2 四半期 財務諸表、並びにそれに基づく 1997

年の財務指標を示す。(1998年第2四半期の財務指標算出に当たって、売上、利益は1～6月の実績を2倍して年間と仮定した)

設備能力に対し、操業度が低いために固定費負担が大きく営業利益率も10%以下と低い。自己資金で設備を新設したために、借入金無く、売上高経常利益率と売上高営業利益率は等しい。これは固定比率が82.8%と1よりも低いことでも証明されている。

本年上半期の売上利益がマイナス54百万Tgと赤字になっているのは、原料小麦価格が97年、121Tg/Kgから、98年、85～87Tg/Kgと低下し、小麦粉販売価格もそれにつれ285Tg/Kgから242Tg/Kgに下がった。しかし、98年上期の原価は97年購入の原料小麦をしようしており、一時的に原価高となった。

手元流動性比率が8.8%と極端に低く、資金が不足し資金調達の必要性を現している。流動比率は113.7%と1以上であり、これからも、運転資金調達による原料家畜購入を図り、売上げ増加を図らねばならない。

## 7. 投資計画

### 7-1 投資の概要

製粉工場の小麦選別ラインをそのまま残し、製粉、包装ラインと実験室の計量機器を更新する。

現在モンゴルの大型製粉工場はロシア製の縦型ライン設備を使用しているが、これはエネルギー消費が多く、スペアパーツ供給にも問題がある。

これを、横型、小麦粉碎機(イタリア製)に交換し小型化、省力化、省エネルギー化(40%減)を図る。

設備資金	1,860百万Tg.	
小麦粉碎機(4ブロック式)		1,203百万Tg.
小麦粉少量包装設備		421百万Tg.
試験室 計量機器		134百万Tg.
建物改造		77百万Tg.
設備輸入諸掛かり		25百万Tg.

## 8. 総評

### 8-1 診断評価要約

診断評価の結果を「診断評価実施表」に示す。

強み 1) 設備能力が大きい(年産5万トンの設備能力)

- 2) 国内最大の生産量、販売量、シェアをもつ
- 3) 輸送能力が大きい(鉄道と貨車の併用が可能)
- 4) 鉄道沿線にあり、地域的に便利である

弱み

- 1) 輸出力がない(製粉会社共通の問題)
- 2) 原料小麦の品質が良くない
- 3) 原料入手不定で製品の安定供給に不安がある

問題点

- 1) 非効率設備更新費用の確保。
- 1) 機器設備の保全対策
- 2) 自家発電対策の準備

DARKHAN GURIL TEJEEL JSC.

損 益 計 算 書 (Mil.Tg.)

	96年	%	97年	%	差異	98/1~6	%
売上	801	100.00	2,209	100.0	1,408	1,946	100.0
売上原価	346	43.2	1,554	70.3	1,208	2,001	102.8
売上利益	455	56.8	655	29.7	200	-54	-2.8
一般管理販売費	45	5.6	203	9.2	158	82	4.2
営業利益	410	51.2	452	20.5	42	-136	-7.0
支払利息	9	1.1	133	6.0	124	19	1.0
その他の	11	1.4	121	5.5	110	321	16.5
税引前利益	412	51.4	440	19.9	28	166	8.5
租税	143	17.9	158	7.2	15	41	2.1
当期純益	269	33.5	282	12.8	13	125	6.4 *
(減価償却費)			-9				*

貸 借 対 照 表 (Mil.Tg.)

	1996年12月	%	1997年12月	%	差	1998年6月	%
〈資産の部〉							
現金・預金			12	0.3	12	6	0.2
売掛金	671	28.4	1,458	40.7	787	2,676	72.0
その他の	55	2.3			-55		
製品	27	1.1	650	18.1	623	222	6.0
原材料	1,311	55.5	1,193	33.3	-118	492	13.2
流動資産計	2,064	87.3	3,313	92.4	1,249	3,396	91.4
建物	63	2.7	132	3.7	69	132	3.6
機械等	75	3.2	112	3.1	37	158	4.2
(償却累計)	-6	-0.3	-15	-0.4	9	-15	-0.4
その他	169	7.1	42	1.2	-127	43	1.2
固定資産計	301	12.7	271	7.6	-30	319	8.6
資産合計	2,364	100.0	3,584	100.0	1,220	3,715	100
〈負債の部〉							
買掛金	601	25.5	1,192	33.3	591	1,079	29.0
未払金	88	3.7	441	12.3	353	674	18.1
短期借入金	372	15.7	229	6.4	-143	229	6.2
長期借入金							
その他の	62	2.6	200	5.6	138	106	2.9
負債計	1,123	47.5	2,061	57.5	938	2,088	56.2
〈資本の部〉							
資本金	61	2.6	61	1.7		61	1.6
利益	393	16.6	282	7.9	-111	125	3.4 *
剰余金	787	33.3	1,180	32.9	393	1,441	38.8 *
資本計	1,241	52.5	1,523	42.5	282	1,627	43.8
負債及び資本合計	2,364	100.0	3,584	100.0	1,220	3,715	100.0

Financial ratio	DARKHAN GURIL TEJE (Percentage)	
	1997	Jun-98
Salis growth ratio	57.3	176.2
Operating profit return on sales	20.5	-7.0
Recurrent profit return on sales	19.9	8.5
Return on assets	7.9	6.7
Return on equity	18.5	15.4
Current ratio	160.7	162.6
Fixed assets equity ratio	17.8	19.6
Equity ratio	42.5	43.8
Liability equity ratio	135.3	157.3
Liquidity ratio	6.5	1.9
Total assets turn over	61.6	104.8

## Company Diagnosis and Evaluation Table

Darkhan Guril Tejeel JSC.

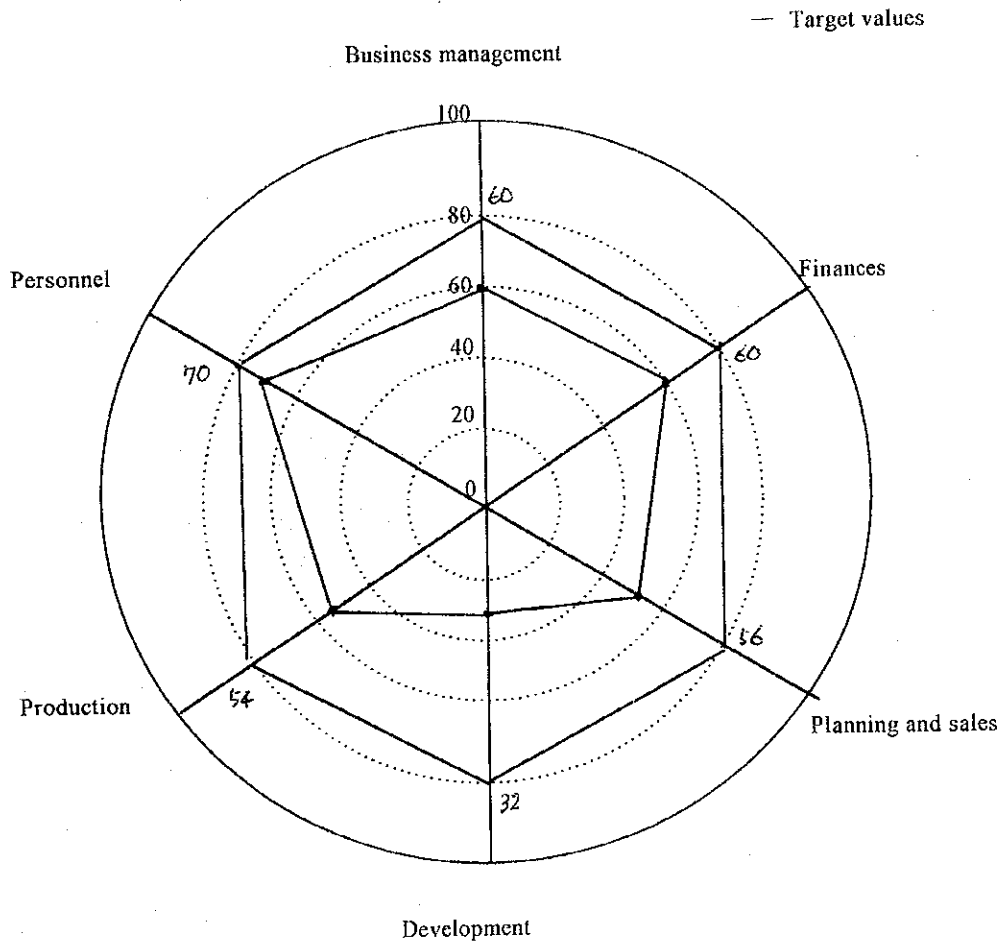
Date of evaluation: Aug. 4 1998

	Diagnosis items	Matters considered relevant judging from hearings, local Surveys, etc.	Evaluation points: Excellent -- Good -- Fair				
			5	4	X	2	1
Management and control	Leadership and character of the president		5	4	X	2	1
	Specialized technical capability of managers		5	4	X	2	1
	Business strategy and medium- and long-term planning		5	4	X	2	1
	Degree of enthusiasm regarding innovation		5	4	X	2	1
	Decision-making ability and judgment		5	4	X	2	1
	Policy indicated by the president (regarding ISO-9001)		5	4	X	2	1
	Evaluation in term of SWOT in the market economy		Average 3 (60)				
Planning and sales	Information collection and analysis ability (information on society, market demand, other companies, technology, etc.)		5	4	X	2	1
	Product planning capability (particularly capability to develop new products and price competitiveness)		5	4	X	2	1
	Market research		5	4	X	2	1
	Situation regarding preparation of sales network		5	4	X	2	1
	Overseas trade competitiveness		5	4	X	2	1
	Situation regarding service		5	4	3	X	1
			Average 2.8 (56)				
Development	Number of technical personnel and technical level		5	4	X	2	1
	Situation regarding acquisition of patents and other industrial technology rights		5	4	3	2	X
	Situation regarding preparation of technical standards		5	4	3	X	1
	Situation regarding use of external technology		5	4	3	2	X
	Degree of use of CAD and CAM		5	4	3	2	X
	Situation regarding preparations for ISO-9001 status		5	4	3	2	X
	Present situation regarding development facilities		5	4	3	X	1
		Average 1.6 (32)					
Production	Production technology footing		5	4	X	2	1
	Quality control system		5	4	X	2	1
	Situation regarding setting of work standards		5	4	X	2	1
	Situation regarding production facilities		5	4	3	X	1
	System and actual conditions of maintenance management		5	4	3	X	1
	Setting of standard times		5	4	X	2	1
	Cost management		5	4	X	2	1

Darkhan Guril Tejeel JSC.

	Diagnosis items	Matters considered relevant judging from hearings, local surveys, etc.	Evaluation points: Excellent – Good – Fair				
			5	4	X	2	1
Production	Situation regarding inventory management		5	4	X	2	1
	Activities for reduction of inventories		5	4	X	2	1
	Rejects depot		5	4	X	2	1
	Situation regarding measures for dealing with deficiencies		5	4	X	2	1
	System and record to date of management of orders placed outside		5	4	X	2	1
	Situation regarding tool management		5	4	3	X	1
	Record to date concerning improvement activities		5	4	X	2	1
Situation regarding implementation of "5S" campaign		5	4	3	X	1	
			Average 2.7 (54)				
Personnel	Personnel grooming system for office work and technical departments		5	X	3	2	1
	Personnel grooming system for the shop floor department		5	X	3	2	1
	Employee discipline		5	X	3	2	1
	Rate of employees staying with the company		5	3	X	2	1
	Work system		5	4	X	2	1
	Situation regarding labor unions		5	4	X	2	1
			Average 3.5 (70)				
Finance	Preparation and management of medium- and long-term profit plans		5	4	X	2	1
	Situation regarding preparation of financial statements		5	X	3	2	1
	Level of rate of ordinary profit to turnover		5	4	X	2	1
	Wage level		5	4	X	2	1
	Levels of research and development and plant and equipment investment		5	4	3	X	1
			Average 3 (60)				
Overall evaluation points = sum of the average points / 6 x 20							
Other aspects	Content of concrete implementation of restructuring plans		5	4	X	2	1
	Content of concrete implementation of plans for promotion of privatization		5	4	X	2	1
Other matters worthy of mention							

**Summary of Results of Evaluation of the Company “Darkhan Guril Tejeel JSC”.**





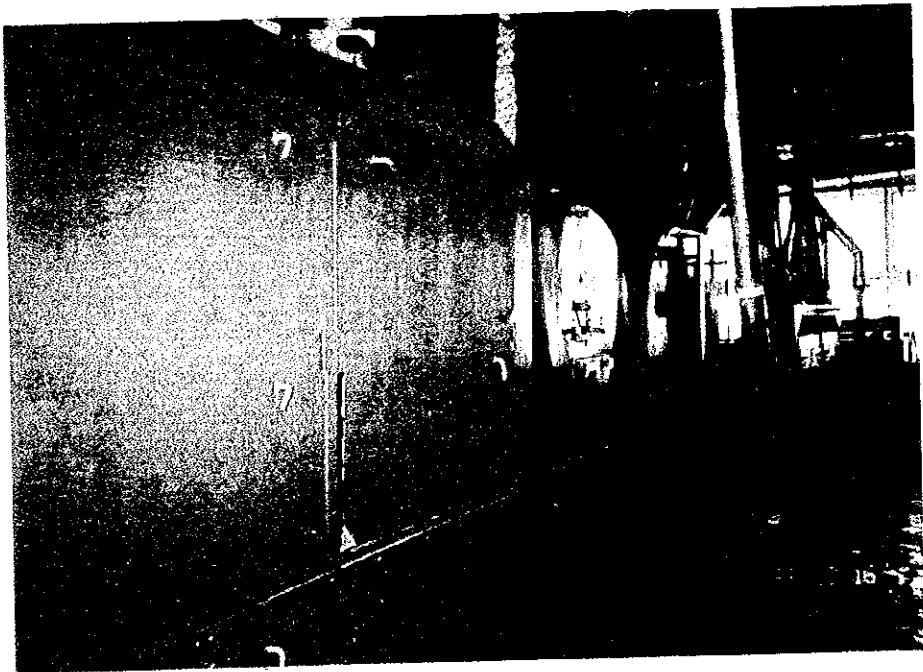
### Explanation of Content of Overall Evaluation

Darkhan Guril Tejeel JSC.

<b>Strengths</b>	<ol style="list-style-type: none"><li>1) Production capacity is large (50,000 tons per year).</li><li>2) They have the largest quantity of production and sale and also the largest share of wheat production in the country.</li><li>3) Transportation capacity is large. (Use of both railways and freight cars is possible.)</li><li>4) Since the factory is along the railway line, it is geographically convenient.</li></ol>
<b>Weaknesses</b>	<ol style="list-style-type: none"><li>1) The company doesn't have the ability to export. (This is a problem common to flour-milling companies.)</li><li>2) Quality of raw wheat material is not good.</li><li>3) There is uncertainty in the steady supply of products because obtaining raw material is unstable.</li></ol>
<b>Problems</b>	<ol style="list-style-type: none"><li>1) Measures for maintenance of machines and facilities should be taken.</li><li>2) Measures for independent power generation should be prepared.</li></ol>
<b>Other aspects</b>	



製粉機



小麦調湿機

エンタープライズ

第 54 号

通 号

“Дархан гурил тэжээл” ХК-ийн  
үйлдвэрлэлийн технологийн  
шинэчлэх төслийн товчоо

Darkhan Guril Tejeel 株式会社

生産設備更新計画

Боловруулсан:

Д. Жаргэлснйхан  
Н. Сэндэнхорол

ҮЙЛДВЭРИЙН ТОНОГ ТАНИНГУУЛГА, ТЕХНИК  
ТЕХНОЛОГИЙН СДООГИЙН БАЙДАЛ

Үйлдвэрлэл, худалдааны "Дархан гурил тэжээл" ХК нь 1964 онд 32,0 мянган тонн үр тариа хүлээн авч боловсруулах хүчин чадалтай "элеватор" баригдан ашиглалтанд орсноор анхны суурь нь тавигдсан. 1984 онд 50,0 мянган тонн гурил үйлдвэрлэх хүчин чадалтай гурилын үйлдвэр, 54,0 мянган тонн буудайн багтаамжтай элеватор ашиглалтанд оруудан өргөтгөд хийгдэж одоог хүртэл ажиллаж байна.

Дархан хотын өмч хувьчлалын комиссын 1983 оны шийдвэрээр уг үйлдвэрийг төрийн өмч давамгайлсан хувьцаат компани болгон дүрмийн сангийн 51 хувийг төрд, 49 хувийг хувьцаа эзэмшигч иргэдэд хувьчилсан юм.

Тус компани нь 1997 оны жилийн эцсийн байдлаар 289,3 сая төгрөгийн үндсэн, 1854,7 сая төгрөгийн эргэлтийн хөрөнгөтэй. Гурилын болон тариа хадгалах үйлдвэр, багсармал тэмээлийн цех, цахилгаан механик болон бусад үйлчлэх цех тэсгүүдтэй, 300 гаруй ажиллагсадтай. Гурилын үйлдвэр нь цэвэрлэх, тээрэмдэх, савлах геосон үндсэн гурван нэгжээс бүрддэг. Технологийн тоног төхөөрөмж хуучирсан сэлбэг хэрэгслэлийн олонц муу байгаагаас үйлдвэрлэл хэвийн явд явуулахад хүндрэлтэй байгаа юм. Ялангуяа тариа хадгалах үйлдвэрийн тоног төхөөрөмжүүд хуучирсан, агааржуулалтын системийн ажиллагаа муугаас ажилчдын ажиллах нөхцөл таатай бус байна.

Гурилын үйлдвэрийн техникийн байдал хуучирсан, тоног төхөөрөмжийн өвөр хэмжээ дэндүү их, цахилгаан эрчим хүч их зарцуулдаг, сэлбэг хэрэгслэл дутагцалтай зэргээс техник технологийн шинэчлэлийг ойрын үед зайлшгүй хийх шаардлагатай гэж үзэж байна.

Шинэчлэн тоноглох техник  
технологийн сонголт

Зах зээлийн нөхцөлд бусад жил төрлийн гурилын үйлдвэрүүдтэй өрсөлдөх чадвартай үйлдвэр болгохын тулд техник технологийн шинэчлэлийг ойрын үед зайлшгүй хийх нь зүйтэй гэж үзэж байна. Гурилын үйлдвэрийн эдийн засгийн үр ашгийг харуулах гол үзүүлэлт бол тоног төхөөрөмжийн хүчин чадлыг бүрэн ашиглах, гурилын гарцыг нэмэгдүүлж, чанарыг сайжруулах явдал юм.

Монголын гурилын үйлдвэрүүд ОХУ-ын техникээр тоноглогдоон, технологийн босоо дамжлагад амилдаг, тоног төхөөрөмжийн өвөр хэмжээ ихтэй, оёдлаг хэрэгсэл, цахилгаан эрчим хүч их зарцуулдаг учраас үйлдвэрлэлийн үр ашиг төгтвортой дээшлэхгүй байна.

Бид гурилын үйлдвэрлэлийн олон улсын технологиудыг судлаж, үзээд технологийн интенсөв аргатай, цохиж нунтагдах технологитой өвөр хэмжээ багатай үнэ нь бусад орныхоо харьцангуй хямд хэвтээ технологийн зарчимтай Итали улсын загвараар хийсэн хоногт 230 тн буудай тээрэмдэх 180 тн гурил үйлдвэрлэх хүчин чадалтай HELIOS 6005m -1000 SHF маркийн үйлдвэрийг авч суурилуулахаар сонгож авлаа. Энэ үйлдвэр нь ашиглалтанд орсноор босоо технологийг хэв - тээд шилжүүлж 6 давхар барилгын зөвхөн нэг давхарт нь байрлуулж болох бөгөөд бусад 5 давхрыг өөр зориулалтаар ашиглах бололцоотой болох юм. Энэ технологи нь гурилын гарцыг 0,78-д хүргэж авах бололцоотой. Одоогийн манай үйлдвэрт нэг ээлжинд 18-20 хүн ажиллаж байхад шинэ технологийг оруулснаар ажиллах хүчний тоо нэг дахин хорогдоно. Мөн цахилгаан эрчим хүчний зарцуулалт 1,7 дахин багасгах бололцоотой болно.

Шинэ үйлдвэрийг 1999 оны сүүлийн хагас жилд ашиглалтанд оруулж 2000 оноос 100 хувиар хүчин чадлыг нь ашиглахаар тооцож байна.

### Хөрөнгө оруулалт

Гурилын үйлдвэрийн тариа цэвэрлэх хэсгийг хөвөөр үлдээж, тээрэмдэх болон савлах цехийн тоног төхөөрөмж, лабораторийн хэмжээг шалгах хэрэгслэлийг бүрэн солихоор тооцлоо. Дээрх арга хэмжээг хэрэгжүүлэхэд шаардагдах хөрөнгийг гадаадын хөнгөлттэй урт хугацааны зээлийн эх үүсвэрээс санхүүжүүлэхээр төлөвлөж байна.

Уг зээлийн хөрөнгөөр доорхи тоног төхөөрөмжүүдийг худалдан авах болно.

- |  |                 |
|--|-----------------|
| -гурил тээрэмдэх 4 блок тоног төхөөрөмжийн/угсралтын ажлын хамт/ | -1415000 доллар |
| -лабораторийн хэмжих тоноглол                                    | -158000 доллар  |
| -гурил жижиглэн савлах тоног төхөөрөмж /угсралтын ажлын хамт/    | -495000 доллар  |
| -барилга байгууламжийн засвар                                    | - 90000 доллар  |
| -тоног төхөөрөмжийг импортлоор оруулж ирэх зардал                | - 30000 доллар  |

Бүтээгдэхүүн үйлдвэрлэлт, борлуулалт  
вах зээлийн хэрэгцээ

Үйлдвэрийн хүчин чадлыг 1999 онд 30, 2000 онд 100 хувь ашиглахаар тооцож одоогийн үйлдвэрлэж байгаа 4 ангиллын гурил үйлдвэрлэнэ.

Бүтээгдэхүүний борлуулалтанд нилээд анхаарах шаардлагатай, жлангуяа гурилын өнгө, цэвэрлэлийг стандартын шаардлагын дагуу үйлдвэрлэж хнийн уян хатан бодлого мжуулах шаардлагатай гэж үзэж байна. Бүтээгдэхүүнээ Улаанбаатар хотын Талх чихэр ХК, "Хүнс трейд" ХК, Улсын их дэлгүүр, "Өгөөж" ХК зэрэг хуучин гурил авдаг хэрэглэгчдэд нийлүүлэхээс гадна Улаанбаатар хот, Дархан-Уул, Орхон аймгуудад гэрээт диллэрээр дамжуулан борлуулалтыг хийхээр тооцлоо.

Бүтээгдэхүүн үйлдвэрлэлт

Үйлдвэрлэлийн үе постууд	тх/н	гараа	бүрэн хүчин чадлаар ажилдах
Үйлдвэрлэх жил		1999	2000 : 2001
Хүчин чадал ашиглалт	%	30%	100 % : 100%
1. Ангилал БГ-055	мян.тн	1,6	5,5
2. Ангилал БГ-085	"	9,4	31,3
3. Ангилал БГ-140	"	5,5	18,1
4. Гурилын дүн	"	16,5	54,9
5. Хивэг	"	4,4	14,8
6. Үнийн дүн	сая.төг	4227,5	14091,7

Бүтээгдэхүүний борлуулалтын байдлыг  
дараах байдлаар үзүүлбэл:

Үйлдвэрлэлийн үе постууд	Гараа	хүчин чадлыг ашиглах үе
Үйлдвэрлэх жил	1999 он	2000 он : 2001 он
Үйлдвэрийн программ	30%	100% : 100%
1. Ангилал БГ-055	мян.тонн	1,6 : 4,95
2. Ангилал БГ-085	"	9,4 : 28,17
3. Ангилал БГ-140	"	5,5 : 16,29
4. Гурилын дүн	"	16,5 : 49,41
5. Хивэг	"	4,4 : 13,32
6. Борлуулалтын орлого	сая.төг	4227,5 : 12682,5

Матернал түүхий өдийн зарлал

		1999		2000		2001			
		80%		100%		100%			
Түүхий өдийн нэр төрөл	х/н	нэг бүр-н үнэ	тОО	унайн	тОО	унийн	тОО	унийн	
			хэмжээ	дүн	хэмжээ	дүн	хэмжээ	дүн	
		сая.төг		сая.төг		сая.төг		сая.төг	
1.Товарын улаанбуудай	мян. тн	135000	19,6	2646,0	70,3	9490,5	70,3	9490,5	
2.жуудай	мян. пяр.	180	214,0	38,5	768,0	126,0	768,0	138,0	
3.Хижиг уут	"	120	460,0	55,2	1650,0	180,0	1650,0	198,0	
4.Утас	мян. метр	6	2,7	16,2	8,7	58,2	9,7	58,2	
5.Хаяг	мян. пяр	5	674,0	8,3	2418,0	12,0	2418,0	12,0	
БҮГД	сая.төг.	-	-	2759,2	-	9696,7	-	9696,7	

Гурилын үйлдвэрийн чухал шаардлагатай  
 төнөг төхөөрөмжүүдийн цахилгааны  
 зарцуулалт

Машинны төс	1998 он	1999 он	2000 он
Машинны нэр	40 ш	32 ш	6 ш
Төөрэмдэх машин ИВ-1000 ИВ-500	15100000.0 төг	120006400 төг	-
Төөрэмдэх машин 6005M-1000 жилд зарцуулах цахилгаан	-	-	31944000 төг

Гурилын үйлдвэрийн технологийн угвах машинны  
 цахилгааны зарцуулалт /төг/

Он	1997	1998
Машинны нэр		
И9-БМА	45500 төг	-
А1-БМБ-2	-	105000 /төг/

Гурилын үйлдвэрийн технологийн  
 угвах машинны цэвэр уоны зарцуулалт  
 /төг/

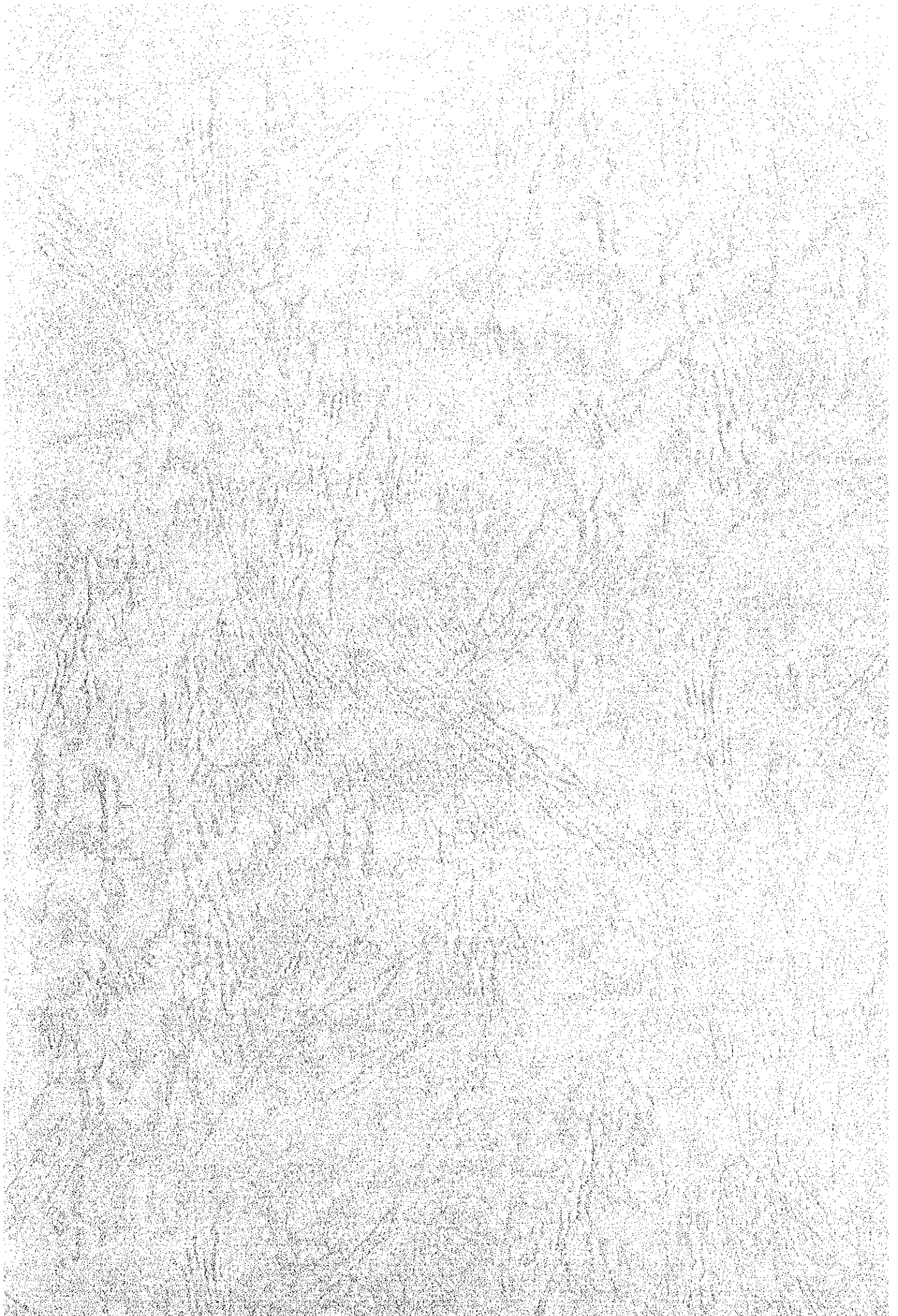
Он	1997	1998
Машинны нэр		
И9-БМА	8812800 /төг/	-
А1-БМБ-2	-	2090880 /төг/



Төслийн амжилт ба өргөтгөл үр ашгийн тооцоо

Ангилал	1992	2000	2001	2002	2003
Б. Үйлдвэрлэлийн амжилт	1992	2000	2001	2002	2003
Г. Үйлдвэрлэлийн амжилт	100	100%	100%	100%	100%
А. Програмын амжилт	30%	100%	100%	100%	100%
Хамжих нэгж	Мян. ам.долл.	Мян. ам.долл.	Мян. ам.долл.	Мян. ам.долл.	Мян. ам.долл.
1. Борлуулалтын орлого	4227.6	12682.5	12682.5	12682.5	12682.5
2. Үйлд-нөхү зардал	3470.0	13827.1	13827.1	13827.1	13827.1
3. Зээлийн гүү	142.6	285.25	308.0	205.38	156.8
4. Татвар ноогдох орлого	649.9	1384.2	1162.38	1208.02	1256.6
5. Орлогын татвар	220.9	466.2	539.7	458.28	477.6
6. Амил	394.0	489.5	722.48	866.5	779.0
7. Зээлийн хөрөнгө	4075.0	5000.0	-	-	-
8. Зээлийн төлбөр	-	489.0	652.70	800.0	850.0
9. Цэвэр амил	394.0	488.5	70.48	56.95	66.25
10. Эзлэглэл хөрөнгө	29.2	35.8	148.9	282.6	148.9
11. Цэвэр мөнгөн хөрөнгөний хуримтлал	429.2	519.3	219.36	205.89	235.15

cash flow



JICA