

第9章 投資環境等

9-1 タントアン輸出加工区

本試験事業にかかる現地法人は1996年6月に、ホーチミン市の輸出加工区・工業団地管理委員会によりタントアンの輸出加工区（TTZ）内で食品加工工場の設立認可を得ている。

タントアン輸出加工区は1991年10月（法令第322/HDBT号）で採択された輸出加工区法に基づき、閣僚会議議長による決議（1991年11月25日付、第394-CT号）によりヴィエトナム国で最初の輸出加工区として設立した。同加工区はホーチミン市政府とCT&Dグループ（台湾の企業グループ）の共同事業体として設立されたタン・トアン・コーポレーション（TTC）によって運営されている。

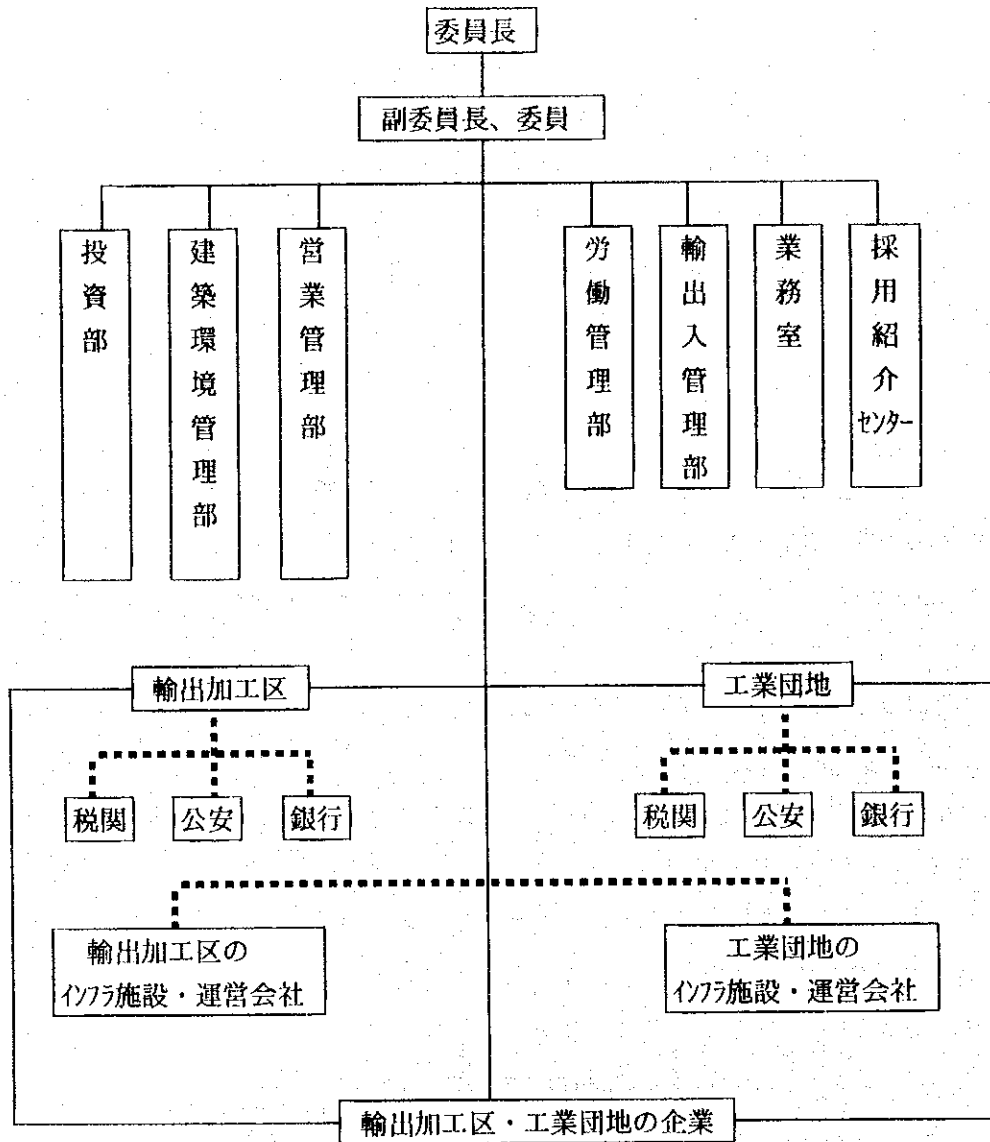
ホーチミン市の輸出加工区・工業団地管理委員会（EXPORT PROCESSING AND INDUSTRIAL ZONES AUTHORITY, HEPZA）は1996年10月3日付政府首相法令第731/Tig号により、輸出加工区・工業団地の投資プロジェクトを管理する目的で設立され、同委員会の任務と権限は、大きく以下の4項目である。

- ① 輸出加工区・工業団地の開発、業種を計画的に研究及び建設の進行を管理、施設、組織し、輸出加工区・工業団地への投資を促進する。
- ② 4,000万USドルまでの投資案件に対し、投資許可申請の受付と、認可証の発行、及び許可証の没収
- ③ インフラ施設や運営会社と協議して、土地リースの譲渡価格及び共益費等を決定する。
- ④ 各種類の証明書やライセンスの発行と没収についての審査委託

同輸出加工区に投資する企業には優遇政策が設けられている。

| 税制 | 内 容 | 税 率 | |
|-----|--|-------|-----------|
| | | 輸出加工区 | 工業団地 |
| 輸出税 | 製品、品物 | 免除 | 免除 |
| 輸入税 | 機械、設備、運輸用車 | 免除 | 免除 |
| | 材料、原料 | 免除 | 輸出額による免税率 |
| 法人税 | 製造業（免税期間：利益をあげた年から4年） | 10% | |
| | サービス業（免税期間：利益をあげた年から2年） | 15% | |
| | 製造業 製品の50%以下を輸出 （免税期間：利益をあげた年から2年） | | 15% |
| | 製品の50～80%を輸出 （免税期間：利益をあげた年から2年、次の2年間：割引率50%） | | 15% |
| | 製品の80～100%を輸出 （免税期間：利益をあげた年から2年、次の2年間：割引率50%） | | 10% |
| | サービス業 （免税期間：利益をあげた年から1年） | | 20% |
| 送金税 | | 5% | 5% |

管理組織



9-2 事業実施上の懸念点

前述のように現地法人は輸出加工区で操業許可を取得しているが、調査団は本試験事業実施に関して次の2点について工業団地管理委員会（HEPZA）及びヴィエトナム中央銀行ホーチミン支部外国企業投資課で確認を行った。

- ① 輸出加工区にある外資企業（外国扱い）が、ヴィエトナム国内において生産事業を実施できるのか
- ② 国際協力事業団からの借入金の30%を法定資本金として登録する必要があるのか

①については、工業団地管理委員会は原料を海外で調達するのではなく、ヴィエトナム国

内で調達しようとするものであり、管理委員会として奨励すべき方向である。したがって、本案件については、特例として認可する。

②については、工業団地管理委員会及び中央銀行で確認を行ったが、両組織の見解は「この法律は、操業許可取得以前の初期投資に対するものであり、操業許可証取得後の借入金については適用されない」との回答を得た。

上記回答により本事業実施について、ベトナム国の法律上の問題は生じないことが判明した。

9-3 治安状況

ベトナム国の治安状況は、一般的に他の途上国と比べて良好であろう。本調査聞き取り時点では、都市部と農村部を比較すれば農村部の方が治安状況は良好であるとのことである。都市部における犯罪として多く報告されているものは、主に外国人旅行者に対するカバン類の置き引きや、繁華街区におけるスリなどである。

本試験事業の候補地は農村地帯内を予定していることや、日本人は通勤体制をとることから、治安状況に関して大きな問題は調査時点では感じられない。

9-4 ベトナム国の外資法の概要

(1) 外資政策

1995年秋の第11回8期国会にて1987年の制定以来、1990年、1992年に次ぐ3回目の外資法の改正を行った。この改正は①外資法に曖昧な点が多い、②1992年12月の改正後、関連する法律が多数施行され外資法との整合性がとれなくなってきたこと、③関係政府機関の役割と責任が明確化されていない、④政府の政策が曖昧で、外資にとって産業・外資育成などの点で政府の方向性が見極めがむずかしい、⑤外資法がベトナム企業に理解されていない、⑥外資の増加に見合うだけのベトナム側の専門家が育成できていない等の点を考慮してなされた。

しかし、この改正においてこれまでの外資法から大きく方針を転換されたものはなく、詳細は今後の細則を待つことになる。現状を考慮した産業政策の方針を示した改正であるが、外資と国営企業の法人税の統一等、今後の関連法や細則による解釈の明確化が課題となっている。以下主要な改正点を示す。

- ① 法人所得税の改正
- ② 工業区 (IZ) と輸出加工区 (EPZ) への進出企業を同等のステータスとする
- ③ 従来の奨励分野に農水産業・同加工産業の育成と植林事業を加え、輸入代替、観光、サービスは除外する

④ 工業所有権の保護

同改正では2000年までのキーププロジェクトとして以下の項目を上げているが、農林水産関係では農林水産業、食品加工分野への投資促進を上げている。

- ① 2,000万トンの原油生産、精油所1か所の建設、随伴ガスの発電利用、化学肥料、液化天然ガスの生産
- ② 軽工業を中心として消費財製造業900社の誘致を目標に全国10か所の工業区を設置
- ③ 5～6か所にセメント・プラントを建設
- ④ 製鉄、電子、化学などの重工業の振興
- ⑤ 農林水産業、食品加工分野への投資促進
- ⑥ 観光施設などサービス業の誘致

投資形態

外国法人、個人は以下の形態での投資が可能である。

- ① 契約に基づく事業協力
- ② 合弁企業
- ③ 100%外資企業
- ④ BOT (Build-Operate-Transfer)

外国側の投資比率は計画投資省 (MPI) が承認した特別な場合を除き、30%以上でなければならない。外資100%の場合、その資本金は事業の総投資額の30%以上でなければならないが、計画投資省の承認により30%以下でも可能。

・工業区 (工業団地、IZ) = 工業団地の定義は、政府の決定により設立された集中的工業地域で、地理的に区画が明示され、工業生産のためのサービスが合理的に行われ、居住者を有しない地区のことで明記されており、団地内で事業を行う投資家は数々の優遇措置の適用を受けることができる。

・輸出加工区 (EPZ) = 輸出加工区の定義は、輸出向け生産及び輸出活動を支援するサービスの提供を専門とする産業区域であると明記されている。製品の生産、輸出に地理的に適した条件下に立地され、投資家に対して税制面での優遇措置などを保証している。区内では、輸出品の生産、加工、組立、輸出にかかわるサービスの提供などの分野での事業が可能である。

輸出加工区が工業団内に設置されている場合、その輸出加工区内においては輸出加工区法に従って事業が展開できる。

(2) 土地使用権賃貸料の算出

大蔵省の規定によると、全国の土地賃貸料を基準価格に当該プロジェクトの「立地条件」、

「周辺インフラの整備状況」、「業種」を係数化し乗数計算によって平方メートル当りの年間賃貸料を算出。1995年1月より土地使用権賃貸料の基準価格が平均20%引き下げられ、都市部の基準価格の最高値は13.6ドル/m²/年（引き下げ以前は18ドル）になった。

(3) 免税及び減税措置

1) 法人所得税

一般的に法人所得税は25%である（低税率措置を受ける場合は除く）。黒字転換初年度は免税、続く2年間は50%の免税措置を受ける権利を有する（石油、ガス、希少資源開発については25%を上回る法人税の免税措置がある）。ホテル建設に関しては減免措置はないが、建設地が山岳地帯や社会経済条件が厳しい地域にある場合や、投資期間終了後ヴェトナム側に資産を移管する場合は減免措置が受けられる。この他銀行、金融、保険会計、監査業務及びサービス業に対する減免措置は考慮されていない。

ヴェトナム国に投資して得た利益の一部を再投資する場合、再投資額に応じて、法人税の還付を受けることができる。

法人所得税は投資許可証発行時に計画投資省（MPI）によって決定され、15%及び20%の場合は投資許可証の発行から5年～7年間の適用、10%の場合は8～10年間、特別の場合、適用期間の延長は考慮され得るが15年を超えることはない。

1) 減税措置

a. 法人所得税20%、更に黒字転換初年度を含む2年間の免税、続く3年間の50%の減免措置を受けられる条件

- ① 500人以上労働者を雇用する場合
- ② 先端技術を導入する場合
- ③ 製品の輸出比率が80%以上の場合
- ④ 資本金、事業協力の出資金が1,000万ドル以上の場合

b. 法人所得税15%、黒字転換初年度を含め2年間の免税、続く4年間の50%の減税措置を受けられる条件

- ① インフラを建設する場合
- ② 天然資源の開発（石油・ガス及び希少天然資源を除く）の場合
- ③ 重工業（金属、基礎化学品、機械製造、セメントなど）の場合
- ④ 多年生加工用植物の栽培
- ⑤ 山岳地帯及び自然、社会経済条件が厳しい地域における投資（希少天然資源開発を除き、ホテル建設を含む）の場合
- ⑥ 資産のヴェトナム国への無償移管

c. 法人所得税10%、黒字転換初年を含め4年間の免税、続く4年間で50%の減税措置が受けられる条件

- ① 山岳地帯及び自然、社会経済条件が厳しい地域におけるインフラの建設の場合
- ② 植林事業
- ③ 政府により特別な重要性が認められる事業の場合

工業団地内における外国企業は、①製造業が法人所得税率18%、②製品の輸出比率が80%以上の企業は12%に定められ、黒字転換の初年度を含め2年間の免税措置が供与される。また、工業団地内で事業展開するサービス業は同税率22%と定められており、黒字転換の初年度は免税とされる。また、工業団地内でのインフラ建設と運営は減免税などの優遇措置は考慮されていない。

輸出加工区内における外国企業の法人所得税は、①製造業は10%で、黒字転換初年度を含め4年間の免税、②サービス業は15%で、黒字転換初年度を含め2年間の免税。

投資形態でBOT=Build, Operate and Transferは利益の10%の法人所得税のみを支払う。黒字転換初年度を含め4年間で免税とし、同税率は軽減される。

3) 輸入関税

外資系企業及び事業協力企業（BOTを含む）は各種の輸入関税の免税措置が考慮される。

- ① 企業の資本形成のため、もしくは事業協力企業の固定資産として利用するために輸入される機械、機材、部品、生産設備などの輸入は免税。
- ② 輸出製品生産に関わる原材料、部品、資材は一時輸入税を支払うが、輸出量に応じて税金の還付がある。
- ③ 資本金の一部として、または事業協力の際の外国側パートナーによって与えられた特許やノウハウなどに係る輸入関税は免税。

ただし、上記①、②の条件下で輸入された物資、原材料などがベトナム国内市場で販売、移転される場合には商業省の許可を必要とし、同時に、輸入税、売上税もしくは特別売上税を法規に従って支払う義務が生じる。

4) 送金税

外国企業及び個人は、利益の海外送金に際して次の要領で源泉課税を受ける。

- ① 1,000万ドル以上の資本金もしくは事業協力において固定資産として出資している外国の企業、個人は送金利益額の5%
- ② 500万ドル以上の資本金もしくは事業協力として出資する外国企業、個人は送金利益額の7%
- ③ その他の場合は、送金利益額の10%、ただし、海外在住のベトナム人は送金利益額の5%

5) 個人所得税

ヴェトナム国において収入を得ている外国人は以下の税率によって個人所得税を支払う。

| 平均月収 (万ドン) | 税率(%) | 平均月収 (万ドン) | 税率(%) |
|---------------|-------|---------------|-------|
| ～ 500 | 0 | 3,000 ～ 5,000 | 30 |
| 500 ～ 1,200 | 10 | 5,000 ～ 7,000 | 40 |
| 1,200 ～ 3,000 | 20 | 7,000 ～ | 50 |

第10章 開発協力効果

10-1 経済的・社会的効果

ベトナム国政府は、国内農業振興政策として、農産物の多様化、生産性の向上、農産加工等を推進している。試験事業の実施によりベトナム国に前例のない日本種加工原料用ナス栽培の技術開発が確立されれば、以下の効果が期待できる。

- ① 新たな農産物の生産と輸出が可能となる
- ② 試験事業の段階を経て本格事業に移行すれば、新たな労働者の雇用が見込まれる
- ③ 試験事業の実施段階及びその後の本格事業への展開を通じて周辺農家への技術普及が進み、地域住民の所得の向上にも貢献できる
- ④ ナス栽培技術の普及が可能となれば、ナスばかりでなく、その他の農作物にも応用され、栽培技術の向上に寄与する
- ⑤ 外資による加工事業が原料を海外に依存するケースが多いなかで、本事業は現地で生産する原料を基に加工・輸出することになるので新しい前例となり、そのインパクトは大きく、外資のベトナム国に対する投資意欲を高めることになる

10-2 技術的效果

ベトナム国における日本市場をマーケットとした野菜栽培は、ごく最近企業により開始されたばかりである。本試験事業の対象作物であるナスはベトナム国においてわずかな栽培例があるのみで、マーケットも国内市場向けである。

本試験事業により、ベトナム国に適した栽培環境の開発、品種の選定、病虫害の防除等の技術開発が行われれば、他の加工用野菜栽培にも応用可能な技術となりえることから、高品質野菜の栽培が可能となり、ベトナム国における輸出用加工用野菜栽培の可能性は大きく増大するものと考えられる。

開発された技術の普及に関しては、本試験事業及び本格事業を通じて現地スタッフに移転され、更に周辺農家へ普及していくことが十分期待できる。

資 料

- 表 1 施設建設計画（試験事業）
- 表 2 本格事業の農場建設・施設建設計画
- 表 3 農場車両・農場備品調達計画（試験事業）
- 表 4 農場車両・農場備品調達計画（本格事業）
- 表 5 設備投資年度別計画（試験事業、本格事業）
- 表 6 試験圃場用地借入費（試験事業）
- 表 7 育苗管理費（ナス）（1 ha分の栽培に要する苗の育成費用）
- 表 8 育苗管理費（キュウリ）（1 ha分の栽培に要する苗の育成費用）
- 表 9 育苗管理費（インゲン）（1 ha分の栽培に要する苗の育成費用）
- 表10 栽培管理費（ナス）
- 表11 栽培管理費（キュウリ）
- 表12 栽培管理費（インゲン）
- 表13 年度別栽培管理費（試験事業、本格事業）
- 図 1 事業管理体制（試験事業期間）
- 表14 年間人件費・福利厚生費（試験事業）
- 表15 年間人件費・福利厚生費（本格事業）
- 表16 保守管理費（試験事業）
- 表17 保守管理費（試験事業・本格事業期間）
- 表18 燃料オイル代（試験事業）
- 表19 燃料オイル代（本格事業期間）
- 表20 減価償却計画（1）
- 表21 減価償却計画（2）
- 表22 年度別栽培面積

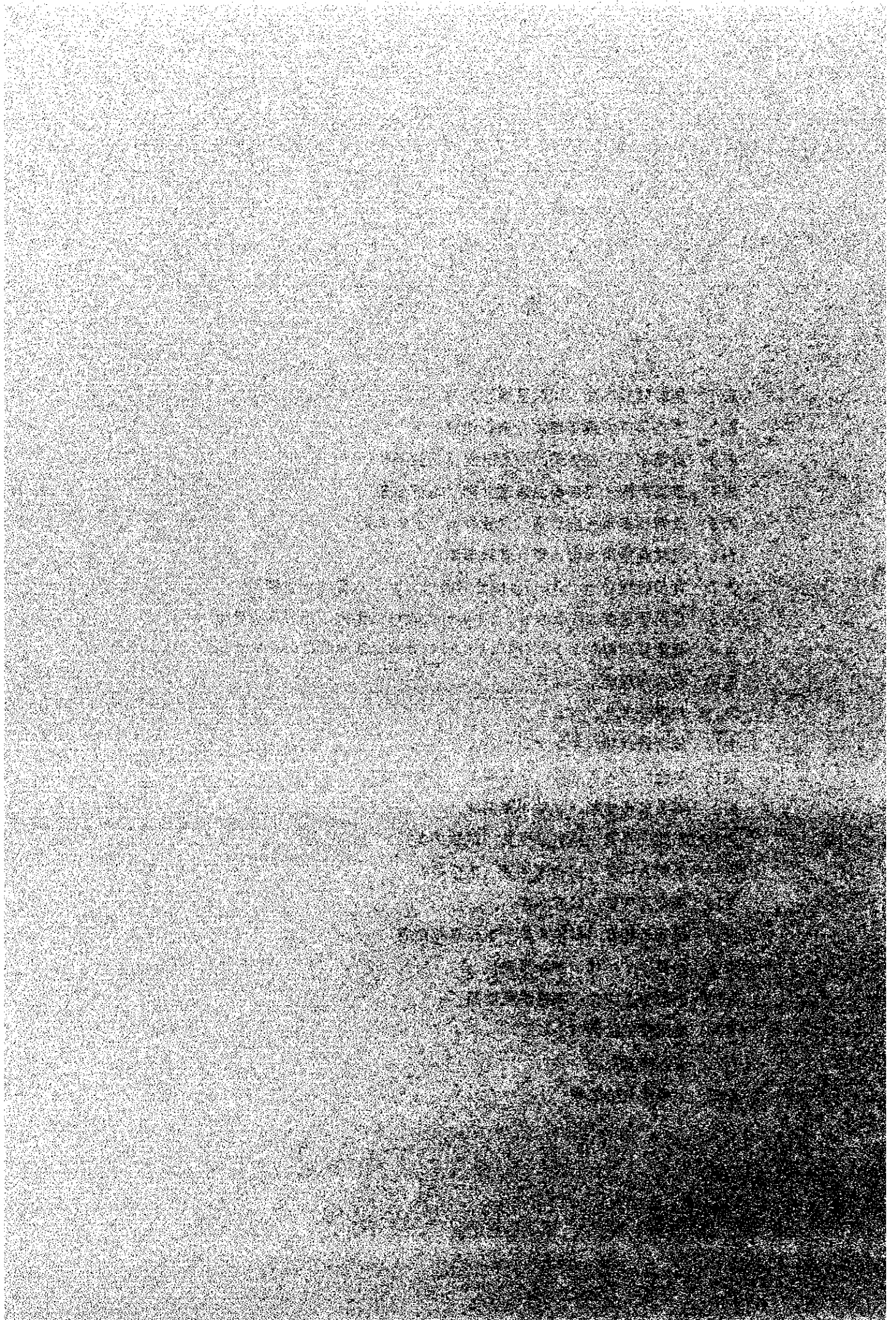


表1 施設建設計画（試験事業）

| | 耐用 年数 | (規模) | (単価) (DON) | 必要数 | (価額) (1,000D) (1,000円) | |
|-----------------|----------|--------|----------------|-----|---------------------------|-------|
| (1年度) | | | | | | |
| 管理施設 | | | | | | |
| 事務所・宿舍用コンテナ | 10 | 1 25㎡/ | 171,920,000 /本 | | 171,920 | 1,695 |
| 集荷・選別・水洗場 | 10 | 48 ㎡/式 | 1,105,200 /㎡ | | 53,050 | 523 |
| (1年度) | | | | | | |
| 生産施設 | | | | | | |
| 白寒冷紗ハウス | 2 | 3 /棟 | 67,773 /棟 | | 6,874 | 203 |
| 黒色遮光ネット | 2 | 18 /区 | 6,703 /区 | | 680 | 121 |
| 苗床ハウス | 3 | 1 /棟 | 12,206 /棟 | | 1,238 | 12 |
| (1年度 合計) | | | | | 2,542 | |
| (2年度) | | | | | | |
| 白寒冷紗ハウス | 2 | 0 /棟 | 0 /棟 | | 6,874 | 0 |
| 黒色遮光ネット | 2 | 0 /区 | 7 /棟 | | 680 | 0 |
| 苗床ハウス | 3 | 0 /棟 | 436 /棟 | | 1,238 | 0 |
| (2年度 合計) | | | | | 0 | |
| (3年度) | | | | | | |
| 白寒冷紗ハウス | 2 | 3 /棟 | 67,773 /棟 | | 6,874 | 203 |
| 黒色遮光ネット | 2 | 18 /区 | 6,703 /棟 | | 680 | 121 |
| 苗床ハウス | 3 | 0 /棟 | 12,206 /棟 | | 1,238 | 0 |
| (3年度 合計) | | | | | 324 | |
| (4年度) | | | | | | |
| 白寒冷紗ハウス | 2 | 0 /棟 | 67,773 /棟 | | 6,874 | 0 |
| 黒色遮光ネット | 2 | 0 /区 | 6,703 /棟 | | 680 | 0 |
| 苗床ハウス | 3 | 1 /区 | 12,206 /棟 | | 1,238 | 12 |
| (4年度 合計) | | | | | 12 | |
| (5年度) | | | | | | |
| 白寒冷紗ハウス | 2 | 3 /棟 | 67,773 /棟 | | 6,874 | 203 |
| 黒色遮光ネット | 2 | 18 /区 | 6,703 /棟 | | 680 | 121 |
| 苗床ハウス | 3 | 0 /区 | 12,206 /棟 | | 1,238 | 0 |
| (5年度 合計) | | | | | 324 | |

表2 本格事業の農場建設・施設建設計画

| | 耐用 年数 | (規模) | (単価) (円) | (概算) (1,000円) | (概算) (1,000円) |
|------------------|----------|---------|---------------|------------------|------------------|
| (6年度) | | | | | |
| 農場建設計画 | | | | | |
| 幹線道路(側溝含む) | | | | | |
| 支線道路(側溝含む) | | | | | |
| (計) | | | | | |
| (6年度) | | | | | |
| 施設建設計画 | | | | | |
| 1 事務所(車庫、管理宿舍含む) | 20 | 150 ㎡/棟 | 3,684,000 ㎡/棟 | 552,600 | 5,448 |
| 2 警備庫(1棟) | 20 | 30 ㎡/棟 | 1,228,000 ㎡/棟 | 36,840 | 363 |
| 3 従業員給食施設 | 20 | 100 ㎡/棟 | 1,228,000 ㎡/棟 | 122,800 | 1,211 |
| 4 集荷選別施設 | 10 | 48 ㎡/棟 | 1,105,200 ㎡/棟 | 53,050 | 523 |
| 5 作業員用トイレ | 5 | 10 式 | 2,456,000 /棟 | 24,560 | 242 |
| 6 | | | | | |
| (計) | | | | | 7,787 |
| 合計 | | | | | 7,787 |
| (6年度) | | | | | |
| 寒冷紗ハウス | | | | | 41,142 |
| 育苗ハウス | | | | | 6,103 |
| (7年度) | | | | | |
| 寒冷紗ハウス | | | | | 0 |
| 育苗ハウス | | | | | 0 |
| (8年度) | | | | | |
| 寒冷紗ハウス | | | | | 41,142 |
| 育苗ハウス | | | | | 0 |
| (9年度) | | | | | |
| 寒冷紗ハウス | | | | | 0 |
| 育苗ハウス | | | | | 5,981 |
| (10年度) | | | | | |
| 寒冷紗ハウス | | | | | 40,253 |
| 育苗ハウス | | | | | 0 |
| (11年度) | | | | | |
| 寒冷紗ハウス | | | | | 0 |
| 育苗ハウス | | | | | 0 |
| (12年度) | | | | | |
| 寒冷紗ハウス | | | | | 42,785 |
| 育苗ハウス | | | | | 6,347 |
| (13年度) | | | | | |
| 寒冷紗ハウス | | | | | 4,861 |
| 育苗ハウス | | | | | 732 |
| (14年度) | | | | | |
| 寒冷紗ハウス | | | | | 46,893 |
| 育苗ハウス | | | | | 610 |
| (15年度) | | | | | |
| 寒冷紗ハウス | | | | | 10,612 |
| 育苗ハウス | | | | | 7,202 |
| (16年度) | | | | | |
| 寒冷紗ハウス | | | | | 52,643 |
| 育苗ハウス | | | | | 1,587 |
| (17年度) | | | | | |
| 寒冷紗ハウス | | | | | 16,430 |
| 育苗ハウス | | | | | 122 |
| (18年度) | | | | | |
| 寒冷紗ハウス | | | | | 60,037 |
| 育苗ハウス | | | | | 4,028 |
| (19年度) | | | | | |
| 寒冷紗ハウス | | | | | 23,755 |
| 育苗ハウス | | | | | 8,300 |
| (20年度) | | | | | |
| 寒冷紗ハウス | | | | | 68,252 |
| 育苗ハウス | | | | | 1,343 |

表3 農場車両・農場備品調達計画(試験事業)

| 年度 | 数量 | 単価 (1,000円) | | 数量 | 年度 | 年度別調達費(1,000円) | | 数量 | 年度 | 年度別調達費(1,000円) | | | | | | | | | | 合計 | | | |
|------------|----|-------------|-----|----|-------|----------------|---|-----|----|----------------|---|---|---|---|----|----|----|-----|----|----|----|-------|----|
| | | 1 | 2 | | | 3 | 4 | | | 5 | 6 | 7 | 8 | 9 | 10 | 11 | 12 | 13 | 14 | | 15 | 16 | 17 |
| 農場備品・車両 | | | | | | | | | | | | | | | | | | | | | | | |
| 1 | 1 | 49,370 | 484 | 8 | 484 | 494 | | 484 | | | | | | | | | | 484 | | | | 1,452 | |
| 2 | 1 | 18,420 | 182 | 8 | 182 | 182 | | 182 | | | | | | | | | | 182 | | | | 546 | |
| 3 | 1 | 38,840 | 363 | 8 | 363 | 363 | | 363 | | | | | | | | | | 363 | | | | 1,089 | |
| | | | | | 1,029 | 0 | 0 | 0 | 0 | 0 | 0 | 0 | 0 | 0 | 0 | 0 | 0 | 666 | 0 | 0 | 0 | 1,988 | |
| | | | | | | | | | | | | | | | | | | | | | | | |
| 農場備品・試験用備品 | | | | | | | | | | | | | | | | | | | | | | | |
| 1 | 4 | 7,368 | 291 | 10 | 291 | 291 | | 291 | | | | | | | | | | | | | | 582 | |
| 2 | 50 | 1,108 | 545 | 5 | 545 | 545 | | 545 | | | | | | | | | | | | | | 1,635 | |
| 3 | 38 | 81 | 18 | 18 | 18 | 18 | | 18 | | | | | | | | | | | | | | 72 | |
| | | | | | 854 | 0 | 0 | 0 | 0 | 0 | 0 | 0 | 0 | 0 | 0 | 0 | 0 | 666 | 0 | 0 | 0 | 2,289 | |
| | | | | | | | | | | | | | | | | | | | | | | | |
| | | | | | 1,883 | 0 | 0 | 0 | 0 | 0 | 0 | 0 | 0 | 0 | 0 | 0 | 0 | 666 | 0 | 0 | 0 | 4,950 | |
| | | | | | | | | | | | | | | | | | | | | | | | |

表4 農場車両・農場備品調達計画(本格事業)

| 年度 | 数量 | 単価 (1,000円) | | 数量 | 年度 | 年度別調達費(1,000円) | | 数量 | 年度 | 年度別調達費(1,000円) | | | | | | | | | | 合計 | | | |
|------------------|----|-------------|-------|----|--------|----------------|---|-------|----|----------------|---|---|---|---|----|----|----|-----|----|----|----|--------|----|
| | | 1 | 2 | | | 3 | 4 | | | 5 | 6 | 7 | 8 | 9 | 10 | 11 | 12 | 13 | 14 | | 15 | 16 | 17 |
| 農場備品・車両 | | | | | | | | | | | | | | | | | | | | | | | |
| 1 | 1 | 814,000 | 6,084 | 10 | 6,084 | 6,084 | | 6,084 | | | | | | | | | | | | | | 12,308 | |
| 2 | 1 | 245,000 | 2,422 | 10 | 2,422 | 2,422 | | 2,422 | | | | | | | | | | | | | | 4,844 | |
| 3 | 2 | 61,400 | 1,211 | 8 | 1,211 | 1,211 | | 1,211 | | | | | | | | | | | | | | 2,422 | |
| 4 | 2 | 29,472 | 581 | 8 | 581 | 581 | | 581 | | | | | | | | | | | | | | 1,162 | |
| 5 | 1 | 352,000 | 3,520 | 10 | 3,520 | 3,520 | | 3,520 | | | | | | | | | | | | | | 7,040 | |
| 6 | 3 | 18,420 | 545 | 8 | 545 | 545 | | 545 | | | | | | | | | | | | | | 1,090 | |
| 7 | 1 | 122,800 | 1,211 | 10 | 1,211 | 1,211 | | 1,211 | | | | | | | | | | | | | | 2,422 | |
| 8 | 4 | 42,800 | 1,085 | 5 | 1,085 | 1,085 | | 1,085 | | | | | | | | | | | | | | 5,085 | |
| | | | | | 17,351 | 0 | 0 | 0 | 0 | 0 | 0 | 0 | 0 | 0 | 0 | 0 | 0 | 666 | 0 | 0 | 0 | 33,007 | |
| | | | | | | | | | | | | | | | | | | | | | | | |
| 農場備品・試験用備品・事務用備品 | | | | | | | | | | | | | | | | | | | | | | | |
| 1 | 16 | 4,212 | 484 | 5 | 484 | 484 | | 484 | | | | | | | | | | | | | | 1,452 | |
| 2 | 1 | 30,700 | 303 | 5 | 303 | 303 | | 303 | | | | | | | | | | | | | | 3,070 | |
| 3 | 8 | 15,944 | 1,778 | 5 | 1,778 | 1,778 | | 1,778 | | | | | | | | | | | | | | 3,570 | |
| 4 | 2 | 4,236 | 41 | 3 | 41 | 41 | | 41 | | | | | | | | | | | | | | 108 | |
| 5 | 10 | 3,510 | 36 | 5 | 36 | 36 | | 36 | | | | | | | | | | | | | | 108 | |
| 6 | 1 | 2,016 | 21 | 3 | 21 | 21 | | 21 | | | | | | | | | | | | | | 63 | |
| 7 | 1 | 2,418 | 21 | 5 | 21 | 21 | | 21 | | | | | | | | | | | | | | 57 | |
| 8 | 1 | 30,700 | 303 | 5 | 303 | 303 | | 303 | | | | | | | | | | | | | | 3,070 | |
| 9 | 40 | 7,353 | 2,722 | 5 | 2,722 | 2,722 | | 2,722 | | | | | | | | | | | | | | 5,812 | |
| | | | | | 1,200 | 61 | | 1,444 | | | | | | | | | | | | | | 4,332 | |
| | | | | | | | | | | | | | | | | | | | | | | | |
| | | | | | 6,284 | 0 | 0 | 0 | 0 | 0 | 0 | 0 | 0 | 0 | 0 | 0 | 0 | 666 | 0 | 0 | 0 | 18,112 | |
| | | | | | | | | | | | | | | | | | | | | | | | |
| | | | | | 0 | 0 | 0 | 0 | 0 | 0 | 0 | 0 | 0 | 0 | 0 | 0 | 0 | 666 | 0 | 0 | 0 | 51,119 | |
| | | | | | | | | | | | | | | | | | | | | | | | |

表5 設備投資年度別計画 (試験事業、本格事業)

| 単位: 1,000円 | 1 | 2 | 3 | 4 | 5 | 6 | 7 | 8 | 9 | 10 | 11 | 12 | 13 | 14 | 15 | 16 | 17 | 18 | 19 |
|------------|-------|---|-----|----|-----|--------|---|--------|-------|--------|-------|--------|-------|--------|--------|--------|--------|--------|--------|
| 農場建設 | 0 | 0 | 0 | 0 | 0 | 0 | 0 | 0 | 0 | 0 | 0 | 0 | 0 | 0 | 0 | 0 | 0 | 0 | 0 |
| 施設建設 | 2,542 | 0 | 324 | 12 | 324 | 55,032 | 0 | 41,142 | 5,981 | 40,253 | 0 | 49,132 | 5,593 | 47,503 | 17,814 | 54,230 | 16,552 | 64,065 | 32,055 |
| 資機材調達 | 1,883 | 0 | 0 | 0 | 0 | 22,503 | 0 | 0 | 666 | 291 | 6,358 | 0 | 0 | 2,337 | 0 | 21,065 | 666 | 0 | 0 |
| 農機・車両 | 1,029 | 0 | 0 | 0 | 0 | 15,656 | 0 | 0 | 666 | 0 | 1,695 | 0 | 0 | 2,337 | 0 | 13,319 | 666 | 0 | 0 |
| その他備品 | 854 | 0 | 0 | 0 | 0 | 6,847 | 0 | 0 | 0 | 291 | 4,663 | 0 | 0 | 0 | 0 | 7,746 | 0 | 0 | 0 |
| (計) | 4,125 | 0 | 324 | 12 | 324 | 77,535 | 0 | 41,142 | 6,647 | 40,544 | 6,358 | 49,132 | 5,593 | 49,840 | 17,814 | 75,295 | 17,218 | 64,065 | 32,055 |

表6 試験圃場用地借入費 (試験事業)

| | 1年度 | 2年度 | 3年度 | 4年度 | 5年度 | 6年度 | 7年度 | 8年度 | 9年度 | 10年度 | 11年度 | 12年度 | 13年度 | 14年度 | 15年度 | 16年度 | 17年度 | 18年度 | 19年度 | 20年度 |
|--------------|-----------|------|------|------|------|------|-------|-------|-------|-------|-------|-------|-------|-------|-------|-------|-------|-------|--------|--------|
| 試験圃場借入費 | | | | | | | | | | | | | | | | | | | | |
| 面積 (ha) | 1.00 | 1.00 | 1.00 | 1.00 | 1.00 | 1.03 | 50.00 | 50.00 | 50.00 | 49.00 | 48.00 | 52.00 | 58.00 | 63.00 | 70.00 | 77.00 | 84.00 | 93.00 | 102.00 | 112.00 |
| 単価 (円) | 7,384,000 | | | | | | 3.08 | 3.08 | 3.01 | 3.01 | 2.85 | 3.20 | 3.57 | 3.87 | 4.31 | 4.74 | 5.17 | 5.72 | 6.27 | 6.89 |
| 所費原 (1,000円) | 73 | 73 | 73 | 73 | 75 | 75 | 4,241 | 4,241 | 4,241 | 4,156 | 4,072 | 4,411 | 4,320 | 5,344 | 5,338 | 6,531 | 7,125 | 7,889 | 8,652 | 9,500 |
| 合計 (1,000円) | 73 | 73 | 73 | 73 | 75 | 75 | 4,241 | 4,241 | 4,156 | 4,072 | 4,411 | 4,320 | 5,344 | 5,338 | 6,531 | 7,125 | 7,889 | 8,652 | 9,500 | |

* 5年度は地価修正係数を0.00に改定するがことから土地賃料を標準と同一額で計上した。
* 試験圃場は育苗ハウス面積を記入しなかった。

表7 育苗管理費（ナス）（1ha分の栽培に要する苗の育成費用）

| 項目 | 単位 | 所要量 (人日) | 単価 (円) | 単価 (円) | 所要額 (円) |
|------------|----|-------------|-----------|-----------|------------|
| 苗床 | | | | | |
| (定植準備作業) | | | | | |
| 畝整理 | 人 | 18 | 24,560 | 242 | 18,876 |
| ポット準備 | 人 | 36 | 24,560 | 242 | 1,260 |
| 換き水 | 人 | 100 | 24,560 | 242 | 24,200 |
| 苗床管理 | 人 | 70 | 24,560 | 242 | 16,940 |
| 苗選別・定植 | 人 | 40 | 24,560 | 242 | 9,680 |
| 施肥管理 | 人 | 20 | 24,560 | 242 | 4,840 |
| 小計 | | 338 | | | 81,796 |
| 資機材 | | | | | |
| 種代 | ml | 300 | | 300 | 90,000 |
| 台木 | ml | 400 | | 185 | 74,000 |
| ポリ鉢 | 鉢 | 15,000 | 246 | 2 | 30,000 |
| ポリ鉢 | 鉢 | 15,000 | 246 | 2 | 30,000 |
| マルチ | 個 | 50 | 12,280 | 121 | 6,050 |
| 換き水クリップ | 個 | 12,000 | 491 | 5 | 60,000 |
| 石灰 | kg | 75 | 1,228 | 12 | 900 |
| 油粕 | kg | 30 | 1,228 | 12 | 360 |
| 農薬等 | kg | 250 | 24,560 | 242 | 60,500 |
| 小計 | | | | | 351,810 |
| 合計 | | | | | 433,606 |

表8 育苗管理費（キュウリ）（1ha分の栽培に要する苗の育成費用）

| 項目 | 単位 | 所要量 (人日) | 単価 (円) | 単価 (円) | 所要額 (円) |
|------------|----|-------------|-----------|-----------|------------|
| 苗床 | | | | | |
| (定植準備作業) | | | | | |
| 畝整理 | 人 | 7 | 24,560 | 242 | 1,694 |
| 播種 | 人 | 8 | 24,560 | 242 | 1,936 |
| 換き水 | 人 | 38 | 24,560 | 242 | 9,198 |
| 苗床管理 | 人 | 7 | 24,560 | 242 | 1,694 |
| 苗選別・定植 | 人 | 13 | 24,560 | 242 | 3,146 |
| 施肥管理 | 人 | 13 | 24,560 | 242 | 3,146 |
| 小計 | | 86 | | | 20,812 |
| 資機材 | | | | | |
| 種代 | 粒 | 18,000 | | 16 | 288,000 |
| 台木 | 個 | 50 | | 2,900 | 145,000 |
| ポリ鉢 | 鉢 | 16,000 | 246 | 2 | 32,000 |
| ポリ鉢 | 鉢 | 16,000 | 246 | 2 | 32,000 |
| マルチ | 個 | 50 | 12,280 | 121 | 6,050 |
| 換き水クリップ | 個 | 16,000 | 491 | 5 | 80,000 |
| 石灰 | kg | 28 | 1,228 | 12 | 240 |
| 油粕 | kg | 30 | 1,228 | 12 | 360 |
| 農薬等 | kg | 250 | 24,560 | 242 | 60,500 |
| 小計 | | | | | 644,150 |
| 合計 | | | | | 664,962 |

表9 育苗管理費（インゲン）（1ha分の栽培に要する苗の育成費用）

| 項目 | 単位 | 所要量 (人日) | 単価 (円) | 単価 (円) | 所要額 (円) |
|------------|----|-------------|-----------|-----------|------------|
| 苗床 | | | | | |
| (定植準備作業) | | | | | |
| 畝整理 | 人 | 10 | 24,560 | 242 | 2,420 |
| ポット準備 | 人 | 5 | 24,560 | 242 | 1,210 |
| 換き水 | 人 | 0 | 24,560 | 242 | 0 |
| 苗床管理 | 人 | 9 | 24,560 | 242 | 2,178 |
| 苗選別・定植 | 人 | 20 | 24,560 | 242 | 4,840 |
| 施肥管理 | 人 | 20 | 24,560 | 242 | 4,840 |
| 小計 | | 64 | | | 15,488 |
| 資機材 | | | | | |
| 種代 | l | 20 | | 1,450 | 29,000 |
| ポリ鉢 | 鉢 | 25,000 | 246 | 2 | 50,000 |
| ポリ鉢 | 鉢 | 25,000 | 246 | 2 | 50,000 |
| 石灰 | kg | 30 | 1,228 | 12 | 360 |
| 油粕 | kg | 30 | 1,228 | 12 | 240 |
| 農薬等 | kg | 250 | 24,560 | 242 | 60,500 |
| 小計 | | | | | 190,100 |
| 合計 | | | | | 205,588 |

表10 栽培管理費 (ナス)

| 項目 | 単位 | 所要量 (人日) | 単価 (DON) | 単価 (円) | 所要額 (円) |
|--------------------|----------------|-------------|-------------|-----------|------------|
| 耕起 | 1台 | 1 | 1,473,600 | 14,529 | 14,529 |
| 畝立て | 1台 | 1 | 491,200 | 4,843 | 4,843 |
| 小計 | | | | | 19,372 |
| 人件費 | 人 | | | | |
| (定植後30日間の作業) | | | | | |
| 支柱用穴掘り | 人 | 6 | 24,560 | 242 | 1,452 |
| 支柱の運搬 | 人 | 10 | 24,560 | 242 | 2,420 |
| 支柱立て | 人 | 10 | 24,560 | 242 | 2,420 |
| 針金張り | 人 | 12 | 24,560 | 242 | 2,904 |
| 誘引用ポリ紐張り | 人 | 10 | 24,560 | 242 | 2,420 |
| 稲マルチ敷き | 人 | 10 | 24,560 | 242 | 2,420 |
| 誘引、整枝 | 人 | 60 | 24,560 | 242 | 14,520 |
| 灌水チューブ設置 | 人 | 8 | 24,560 | 242 | 1,936 |
| 薬剤散布 | 人 | 10 | 24,560 | 242 | 2,420 |
| 施肥管理 | 人 | 20 | 24,560 | 242 | 4,840 |
| 弱勢株管理 | 人 | 15 | 24,560 | 242 | 3,630 |
| 下位節位の摘花 | 人 | 20 | 24,560 | 242 | 4,840 |
| | | 191 | | | |
| (定植後31~270日の管理) | | | | | |
| 着果ホルモン剤散布 | 人 | 810 | 24,560 | 242 | 196,020 |
| 剪定 | 人 | 1,620 | 24,560 | 242 | 392,040 |
| 灌水 | 人 | 270 | 24,560 | 242 | 65,340 |
| 薬剤散布 | 人 | 450 | 24,560 | 242 | 108,900 |
| 施肥管理 | 人 | 270 | 24,560 | 242 | 65,340 |
| 除草・修復等 | 人 | 540 | 24,560 | 242 | 130,680 |
| 病果、奇形果の摘果 | 人 | 270 | 24,560 | 242 | 65,340 |
| | | 4,230 | | | |
| (収穫作業) | | | | | |
| 収穫、搬出、選果、 後かたづけ | 人 | 1,890 | 24,560 | 242 | 457,380 |
| 小計 | | 6,311 | | | 1,527,262 |
| 資材 | | | | | |
| 稲ワラ | m ³ | 30 | 98,240 | 969 | 29,070 |
| 支柱用竹 (直径1cm) | 本 | 8,400 | 123 | 1 | 8,400 |
| 支柱用竹 (直径3cm) | 本 | 7,500 | 2,456 | 24 | 180,000 |
| 紐 | m | 33,300 | 307 | 3 | 99,900 |
| 石灰 | kg | 600 | 1,228 | 12 | 7,200 |
| 牛糞 | m ³ | 100 | 135,080 | 1,332 | 133,200 |
| 化学肥料 | kg | 20,000 | 3,684 | 36 | 720,000 |
| 灌水用ビニール | 巻 | 30.0 | 798,200 | 7,870 | 236,100 |
| 電気代 | 月 | 8 | 614,000 | 6,054 | 48,432 |
| 堆肥 | トン | 7 | 491,200 | 4,843 | 33,901 |
| 農薬 | | 1,300 | 61,400 | 605 | 786,500 |
| 小計 | | | | | 2,282,703 |
| 機械整地 | | | | | 19,372 |
| 人件費 | | | | | 1,527,262 |
| 合計資材費 | | | | | 2,282,703 |
| | | | | | 3,829,337 |

表11 栽培管理費 (キュウリ)

| 項目 | 単位 | 所要量 (人日) | 単価 (DON) | 単価 (円) | 所要額 (円) |
|--------------------|----------------|-------------|-------------|-----------|------------|
| 耕起 | 1台 | 1 | 1,473,600 | 14,529 | 14,529 |
| 畝立て | 1台 | 1 | 491,200 | 4,843 | 4,843 |
| 小計 | | | | | 19,372 |
| 人件費 | | | | | |
| 支柱用穴掘り | 人 | 6 | 24,560 | 242 | 1,452 |
| 支柱の運搬 | 人 | 10 | 24,560 | 242 | 2,420 |
| 支柱立て | 人 | 10 | 24,560 | 242 | 2,420 |
| 針金張り | 人 | 12 | 24,560 | 242 | 2,904 |
| 誘引用ポリ紐張り | 人 | 10 | 24,560 | 242 | 2,420 |
| 稲マルチ敷き | 人 | 10 | 24,560 | 242 | 2,420 |
| 誘引、整枝 | 人 | 60 | 24,560 | 242 | 14,520 |
| 灌水チューブ設置 | 人 | 8 | 24,560 | 242 | 1,936 |
| 薬剤散布 | 人 | 10 | 24,560 | 242 | 2,420 |
| 施肥管理 | 人 | 20 | 24,560 | 242 | 4,840 |
| 弱勢株管理 | 人 | 15 | 24,560 | 242 | 3,630 |
| 下位節位の摘花 | 人 | 20 | 24,560 | 242 | 4,840 |
| | | 191 | | | |
| 適葉・適芯 | 人 | 132 | 24,560 | 242 | 31,944 |
| 誘引・剪定 | 人 | 30 | 24,560 | 242 | 7,260 |
| 灌水 | 人 | 7 | 24,560 | 242 | 1,694 |
| 薬剤散布 | 人 | 90 | 24,560 | 242 | 21,780 |
| 施肥管理 | 人 | 20 | 24,560 | 242 | 4,840 |
| 除草・修復等 | 人 | 40 | 24,560 | 242 | 9,680 |
| 病果、奇形果の摘果 | 人 | 40 | 24,560 | 242 | 9,680 |
| | | 359 | | | |
| (収穫作業) | | | | | |
| 収穫、搬出、選果、 後かたづけ | 人 | 1,263 | 24,560 | 242 | 305,646 |
| 小計 | | 1,813 | | | 438,746 |
| 資材 | | | | | |
| 稲ワラ | m ³ | 30 | 98,240 | 969 | 29,070 |
| 支柱用竹 (直径1cm) | 本 | 8,400 | 123 | 1 | 8,400 |
| 支柱用竹 (直径3cm) | 本 | 7,500 | 2,456 | 24 | 180,000 |
| 紐 | m | 33,300 | 307 | 3 | 99,900 |
| 石灰 | kg | 600 | 1,228 | 12 | 7,200 |
| 牛糞 | m ³ | 100 | 135,080 | 1,332 | 133,200 |
| 化学肥料 | kg | 20,000 | 3,684 | 36 | 720,000 |
| 灌水用ビニール | 巻 | 30.0 | 798,200 | 7,870 | 236,100 |
| 電気代 | 月 | 8 | 614,000 | 6,054 | 48,432 |
| 堆肥 | トン | 7 | 491,200 | 4,843 | 33,901 |
| 農薬 | | 1,300 | 61,400 | 605 | 786,500 |
| 小計 | | | | | 2,282,703 |
| 人件費 | | | | | 19,372 |
| 合計資材費 | | | | | 438,746 |
| | | | | | 2,282,703 |
| | | | | | 2,740,821 |

表12 栽培管理費 (インゲン)

| 項目 | 単位 | 所要量 (人日) | 単価 (DON) | 単価 (円) | 所要額 (円) |
|--------------------|----------------|-------------|-------------|-----------|------------|
| 耕起 | 1台 | 1 | 1,473,600 | 14,529 | 14,529 |
| 畝立て | 1台 | 1 | 491,200 | 4,843 | 4,843 |
| 小計 | | | | | 19,372 |
| 人件費 | | | | | |
| 支柱用穴掘り | 人 | 6 | 24,560 | 242 | 1,452 |
| 支柱の運搬 | 人 | 10 | 24,560 | 242 | 2,420 |
| 支柱立て | 人 | 10 | 24,560 | 242 | 2,420 |
| 針金張り | 人 | 12 | 24,560 | 242 | 2,904 |
| 誘引用ポリ紐張り | 人 | 10 | 24,560 | 242 | 2,420 |
| 稲マルチ敷き | 人 | 10 | 24,560 | 242 | 2,420 |
| 誘引、整枝 | 人 | 60 | 24,560 | 242 | 14,520 |
| 灌水チューブ設置 | 人 | 8 | 24,560 | 242 | 1,936 |
| 薬剤散布 | 人 | 10 | 24,560 | 242 | 2,420 |
| 施肥管理 | 人 | 20 | 24,560 | 242 | 4,840 |
| 弱勢株管理 | 人 | 15 | 24,560 | 242 | 3,630 |
| 下位節位の摘花 | 人 | 20 | 24,560 | 242 | 4,840 |
| | | 191 | | | |
| 整枝・誘引 | 人 | 20 | 24,560 | 242 | 4,840 |
| 灌水 | 人 | 100 | 24,560 | 242 | 24,200 |
| 薬剤散布 | 人 | 9 | 24,560 | 242 | 2,178 |
| 施肥管理 | 人 | 8 | 24,560 | 242 | 1,936 |
| 除草・修復等 | 人 | 40 | 24,560 | 242 | 9,680 |
| 病果、奇形果の摘果 | 人 | 40 | 24,560 | 242 | 9,680 |
| | | 217 | | | |
| (収穫作業) | | | | | |
| 収穫、搬出、選果、 後かたづけ | 人 | 850 | 24,560 | 242 | 205,700 |
| 小計 | | 1,258 | | | 304,436 |
| 資材 | | | | | |
| 稲ワラ | m ³ | 30 | 98,240 | 969 | 29,070 |
| 支柱用竹 (直径1cm) | 本 | 8,400 | 123 | 1 | 8,400 |
| 支柱用竹 (直径3cm) | 本 | 7,500 | 2,456 | 24 | 180,000 |
| 紐 | m | 33,300 | 307 | 3 | 99,900 |
| 石灰 | kg | 600 | 1,228 | 12 | 7,200 |
| 牛糞 | m ³ | 100 | 135,080 | 1,332 | 133,200 |
| 化学肥料 | kg | 20,000 | 3,684 | 36 | 720,000 |
| 灌水用ビニール | 巻 | 30.0 | 798,200 | 7,870 | 236,100 |
| 電気代 | 月 | 8 | 614,000 | 6,054 | 48,432 |
| 堆肥 | トン | 7 | 491,200 | 4,843 | 33,901 |
| 農薬 | | 1,300 | 61,400 | 605 | 786,500 |
| 小計 | | | | | 2,282,703 |
| | | | | | 19,372 |
| 人件費 | | | | | 304,436 |
| 合計資材費 | | | | | 2,282,703 |
| | | | | | 2,606,511 |

表13 年度別栽培管理費（試験事業、本格事業）

単位：1,000円

| | 1年度 | 2年度 | 3年度 | 4年度 | 5年度 | 6年度 | 7年度 | 8年度 | 9年度 | 10年度 | 11年度 | 12年度 | 13年度 | 14年度 | 15年度 | 16年度 | 17年度 | 18年度 | 19年度 | 20年度 |
|-----------------------|-------|--------|--------|--------|--------|---------|---------|---------|---------|---------|---------|---------|---------|---------|---------|---------|---------|---------|---------|---------|
| 栽培管理費/A | | | | | | | | | | | | | | | | | | | | |
| 圃場 (22) | 0.778 | 0.535 | 0.243 | 0.243 | 0.243 | 0.000 | 0.000 | 0.000 | 0.000 | 0.000 | 0.000 | 0.000 | 0.000 | 0.000 | 0.000 | 0.000 | 0.000 | 0.000 | 0.000 | 0.000 |
| 圃場 (309) | | 0.243 | 0.243 | 0.243 | 0.243 | | | | | | | | | | | | | | | |
| 圃場 (309) | | 0.243 | 0.243 | 0.243 | 0.243 | | | | | | | | | | | | | | | |
| 圃場 (309) | | 0.0329 | 0.0145 | 0.0145 | 0.0513 | 0.0750 | 0.0750 | 0.0750 | 0.0750 | 0.0750 | 0.0750 | 0.0750 | 0.0750 | 0.0750 | 0.0750 | 0.0750 | 0.0750 | 0.0750 | 0.0750 | 0.0750 |
| 育苗 (22) | | 0.0149 | 0.0149 | 0.0149 | 0.0149 | | | | | | | | | | | | | | | |
| 育苗 (309) | | 0.0149 | 0.0149 | 0.0149 | 0.0149 | | | | | | | | | | | | | | | |
| 育苗 (309) | | | | | | | | | | | | | | | | | | | | |
| 栽培管理費/B | | | | | | | | | | | | | | | | | | | | |
| 圃場 (22) | 3.828 | 3.828 | 3.828 | 3.828 | 3.828 | 3.828 | 3.828 | 3.828 | 3.828 | 3.828 | 3.828 | 3.828 | 3.828 | 3.828 | 3.828 | 3.828 | 3.828 | 3.828 | 3.828 | 3.828 |
| 圃場 (309) | 2.741 | 2.741 | 2.741 | 2.741 | 2.741 | 2.741 | 2.741 | 2.741 | 2.741 | 2.741 | 2.741 | 2.741 | 2.741 | 2.741 | 2.741 | 2.741 | 2.741 | 2.741 | 2.741 | 2.741 |
| 圃場 (309) | 2.807 | 2.807 | 2.807 | 2.807 | 2.807 | 2.807 | 2.807 | 2.807 | 2.807 | 2.807 | 2.807 | 2.807 | 2.807 | 2.807 | 2.807 | 2.807 | 2.807 | 2.807 | 2.807 | 2.807 |
| 育苗 (22) | 434 | 434 | 434 | 434 | 434 | 434 | 434 | 434 | 434 | 434 | 434 | 434 | 434 | 434 | 434 | 434 | 434 | 434 | 434 | 434 |
| 育苗 (309) | 665 | 665 | 665 | 665 | 665 | 665 | 665 | 665 | 665 | 665 | 665 | 665 | 665 | 665 | 665 | 665 | 665 | 665 | 665 | 665 |
| 育苗 (309) | 206 | 206 | 206 | 206 | 206 | 206 | 206 | 206 | 206 | 206 | 206 | 206 | 206 | 206 | 206 | 206 | 206 | 206 | 206 | 206 |
| 栽培管理費 (1,000円) | | | | | | | | | | | | | | | | | | | | |
| 圃場 (22) | 2,977 | 2,047 | 930 | 930 | 3,196 | 191,450 | 191,450 | 187,621 | 187,621 | 183,792 | 183,792 | 189,108 | 222,982 | 241,227 | 260,030 | 294,833 | 321,636 | 356,097 | 380,558 | 428,848 |
| 圃場 (309) | | 166 | 665 | 665 | 666 | | | | | | | | | | | | | | | |
| 圃場 (309) | | 634 | 634 | 634 | 634 | | | | | | | | | | | | | | | |
| 圃場 (309) | 21 | 14 | 6 | 6 | 22 | 1,335 | 1,335 | 1,308 | 1,308 | 1,281 | 1,318 | 1,548 | 1,682 | 1,868 | 2,045 | 2,242 | 2,452 | 2,722 | 2,989 | |
| 育苗 (22) | | 10 | 10 | 10 | 10 | | | | | | | | | | | | | | | |
| 育苗 (309) | | 3 | 3 | 3 | 3 | | | | | | | | | | | | | | | |
| 育苗 (309) | | | | | | | | | | | | | | | | | | | | |
| 栽培管理費合計 | | | | | | | | | | | | | | | | | | | | |
| | 2,998 | 3,314 | 2,249 | 2,249 | 4,531 | 192,785 | 192,785 | 189,929 | 189,929 | 185,073 | 200,496 | 225,630 | 242,909 | 269,898 | 296,888 | 323,878 | 358,579 | 393,280 | 421,837 | |

*費用削減は、種子調達、育苗ハウス等の準備を事前に行なう分、新圃場に行なう必要がある。

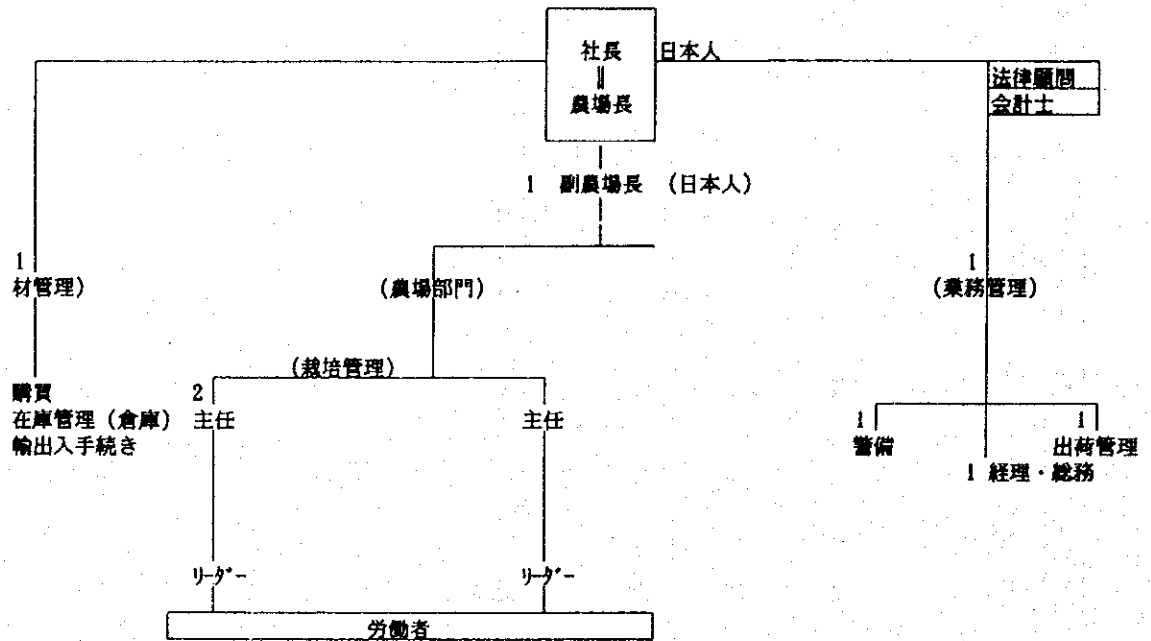


図1 事業管理体制 (試験事業期間)

表14 年間人件費・福利厚生費（試験事業）

| | 人数 | 月俸/人 (1,000円) | 月俸/人 (1,000円) | 年俸/人 (1,000円) | 福利厚生 係数 | 人件費・福利厚生 (年額、1,000円) |
|---------------|----|------------------|------------------|------------------|------------|-------------------------|
| 副農場長（日本人） | 1 | | 120 | 1,560 | 0.30 | 2,028 |
| 主任 | 2 | 1,521 | 15 | 195 | 0.30 | 507 |
| 資材管理 | 1 | 1,014 | 10 | 130 | 0.30 | 169 |
| 警備員 | 1 | 1,014 | 10 | 130 | 0.30 | 169 |
| 事務スタッフ | 1 | 1,014 | 10 | 130 | 0.30 | 169 |
| 農務リーダー | 2 | 1,014 | 10 | 130 | 0.30 | 338 |
| 出荷管理 | 1 | 1,014 | 10 | 130 | 0.30 | 169 |
| （合計） | | | | 2,405 | | 3,549 |
| 1年度は、2年時の7/12 | | | | | | 2,070 |
| 2～5年度、上記額 | | | | | | 3,549 |

*年俸は、月俸の13月分

*福利厚生係数は、社会保険料、扶養家族手当を勘案し、給与支払額に対し30%とした

*農場長は加工工場の社長を兼ねることから計上せず。副農場長は現地生活費のみを計上し、年俸は本社負担

表15 年間人件費・福利厚生費（本格事業）

| | 人数 | 月俸/人 (1,000円) | 月俸/人 (円) | 年俸/人 (1,000円) | 福利厚生 係数 | 人件費・福利厚生費 (年額、1,000円) |
|-------------|-----|------------------|-------------|------------------|------------|--------------------------|
| 農場長（日本人） | 1 | | | | | 2,200 |
| 顧問 | 0.1 | | | | | 240 |
| 会計士 | 0.1 | | | | | 240 |
| 副農場長（日本人） | 1 | | 130 | 1,690 | 0.30 | 2,197 |
| 主任 | 5 | 2,536 | 25 | 325 | 0.30 | 2,113 |
| ドライバー・オペレータ | 4 | 2,028 | 20 | 260 | 0.30 | 1,352 |
| 警備員 | 3 | 2,028 | 20 | 260 | 0.30 | 1,014 |
| 事務スタッフ | 3 | 2,028 | 20 | 260 | 0.30 | 1,014 |
| 農務リーダー | 5 | 2,028 | 20 | 260 | 0.30 | 1,690 |
| （合計） | | | | 3,055 | | 12,060 |

*年俸は、月俸の13月分

*福利厚生係数は、社会保険料、扶養家族手当を勘案し、給与支払額に対し30%とした

表16 保守管理費（試験事業）

| 単位：1000 円 | | 投資額 | 管理費 必要率 | 年間 保守管理費 |
|-----------|-------|-------|------------|-------------|
| 試験事業分 | | | | |
| 1年度分 | 農場建設 | 0 | 0.03 | 0 |
| | 施設建設 | 2,542 | 0.03 | 76 |
| | 農機・備品 | 1,883 | 0.03 | 56 |
| | (小計) | 4,425 | 0.03 | 132 |
| (2年度以降) | | | | 132 |
| ----- | | | | |
| 3年度分 | 施設建設 | 324 | 0.03 | 10 |
| | 農機・備品 | 0 | 0.03 | 0 |
| | (小計) | 324 | 0.03 | 10 |
| 4年度分 | 施設建設 | 12 | 0.03 | 0 |
| | 農機・備品 | 324 | 0.03 | 10 |
| | (小計) | 336 | 0.03 | 10 |
| 5年度分 | 施設建設 | 324 | 0.03 | 10 |
| | 農機・備品 | 0 | 0.03 | 0 |
| | (小計) | 324 | 0.03 | 10 |
| ----- | | | | |
| (2年度) | | | | 132 |
| (3年度) | | | | 132 |
| (4年度) | | | | 142 |
| (5年度) | | | | 152 |
| (6年度以降) | | | | 162 |

表17 保守管理費（試験事業・本格事業期間）

| 単位：1,000円 | 2年度 | 3年度 | 4年度 | 5年度 | 6年度 | 7 | 8 | 9 | 10 | 11 | 12 | 13 | 14 | 15 | 16 | 17 | 18 | 19 | 20 | 合計 | |
|-----------|-----|-------|-------|-------|-------|-------|-------|-------|-------|-------|-------|-------|-------|--------|-------|-------|-------|-------|-------|--------|--------|
| 農機費 | 0 | 0 | 0 | 0 | 0 | 0 | 0 | 0 | 0 | 0 | 0 | 0 | 0 | 0 | 0 | 0 | 0 | 0 | 0 | 0 | |
| 施設費 | 0 | 234 | 234 | 234 | 234 | 234 | 234 | 234 | 234 | 234 | 234 | 234 | 234 | 234 | 234 | 234 | 234 | 234 | 234 | 234 | 3,276 |
| 実験材料費 | 0 | 658 | 658 | 658 | 658 | 658 | 658 | 658 | 658 | 658 | 1,218 | 1,218 | 1,218 | 1,218 | 1,218 | 1,218 | 1,218 | 1,218 | 1,218 | 1,218 | 14,252 |
| ハウス用砂白濁浄砂 | 0 | 1,234 | 0 | 2,057 | 0 | 2,013 | 0 | 2,013 | 0 | 2,013 | 0 | 2,139 | 0 | 2,139 | 243 | 2,345 | 531 | 2,632 | 822 | 16,155 | |
| 育苗ハウス | 0 | 183 | 0 | 0 | 299 | 0 | 0 | 299 | 0 | 0 | 0 | 0 | 0 | 317 | 37 | 31 | 360 | 79 | 6 | 1,312 | |
| 試験事業分 | 132 | 132 | 132 | 132 | 162 | 162 | 162 | 162 | 162 | 162 | 162 | 162 | 162 | 162 | 162 | 162 | 162 | 162 | 162 | 162 | 2,268 |
| 合計 | 162 | 2,471 | 1,054 | 3,111 | 1,353 | 3,067 | 1,614 | 4,070 | 1,894 | 3,990 | 2,505 | 4,325 | 2,442 | 17,528 | | | | | | | |

表18 燃料オイル代 (試験事業)

| | 年間 稼働量 | 燃料 L当り 稼働量 | 燃料 単価 (Don) | 対燃料 オイル 必要率(額) | 年間 燃料オイル代 (1,000D) (1,000円) | |
|---------|-----------|------------------|-------------------|----------------------|-----------------------------------|-----|
| (1~5年度) | | | | | | |
| 集荷用テラー | 1,500 時間 | 0.20 | 4,912 | 0.30 | 47,892 | 472 |
| 小型畝上げ機 | 1,500 時間 | 0.20 | 4,912 | 0.30 | 47,892 | 472 |
| オートバイ | 10,000 Km | 24.00 | 4,912 | 0.30 | 2,661 | 26 |
| (合計) | | | | | | 970 |

* 1年度は必要経費の7/12

表19 燃料オイル代 (本格事業期間)

| | 年間 稼働量 | 燃料 L当り 稼働量 | 燃料 単価 (Don) | 対燃料 オイル 必要率(額) | 年間 燃料オイル代 (1,000D) (1,000円) | |
|-----------|-----------|------------------|-------------------|----------------------|-----------------------------------|-------|
| (6年度以降) | | | | | | |
| トラック(4トン) | 48,000 Km | 6.00 | 4,912 | 0.30 | 51,085 | 504 |
| トラクター | 2,000 Km | 0.20 | 4,912 | 0.30 | 63,856 | 630 |
| 集荷用テラー | 30,000 Km | 6.00 | 4,912 | 0.30 | 31,928 | 315 |
| オートバイ | 20,000 Km | 24.00 | 4,912 | 0.30 | 5,321 | 52 |
| 連絡用バン | 48,000 時間 | 8.00 | 4,912 | 0.30 | 38,314 | 378 |
| ベルトコンベアー | 27,000 時間 | 1.20 | 4,912 | 0.30 | 143,676 | 1,417 |
| 発電機 | 500 時間 | 1.00 | 4,912 | 0.30 | 3,193 | 31 |
| 小型畝上げ機 | 36,000 時間 | 4.00 | 4,912 | 0.30 | 57,470 | 567 |
| (合計) | | | | | | 1,879 |

(5年度)

表20 減価償却計画（1）

| 試験事業分 | | | | | | | | | |
|-------------------------|----------|----------|----------|--------------|-----|-----|-----|-------|-----|
| 単位：1,000円 | 取得 価額 | 償却 年数 | 取得 年度 | 年間償却額 2年度 | 3 | 4 | 5 | 6年度以降 | |
| 農場建設工事 | 0 | 20 | 1 | 0 | 0 | 0 | 0 | 0 | |
| 施設建設工事 | | | | | | | | | |
| 1年度分 | 2,542 | 20 | 1 | 127 | 127 | 127 | 127 | 127 | |
| 農機車両・農場備品 関連 農業機械・車両 | | | | | | | | | |
| 1 集荷用テラー | 484 | 8 | 1 | 61 | 61 | 61 | 61 | 61 | |
| 2 オートバイ | 182 | 8 | 1 | 23 | 23 | 23 | 23 | 23 | |
| 3 小型取上げ機 | 363 | 8 | 1 | 45 | 45 | 45 | 45 | 45 | |
| 農場備品・試験研究備品・事務所備品 | | | | | | | | | |
| 1 水洗用水桶 | 291 | 10 | 1 | 29 | 29 | 29 | 29 | 29 | 29 |
| 2 集荷場 | 545 | 5 | 1 | 109 | 109 | 109 | 109 | 109 | 109 |
| 3 プラスティックネット | 18 | 5 | 1 | 4 | 4 | 4 | 4 | 4 | 4 |
| (計 1) | | | | 398 | 398 | 398 | 398 | 398 | |

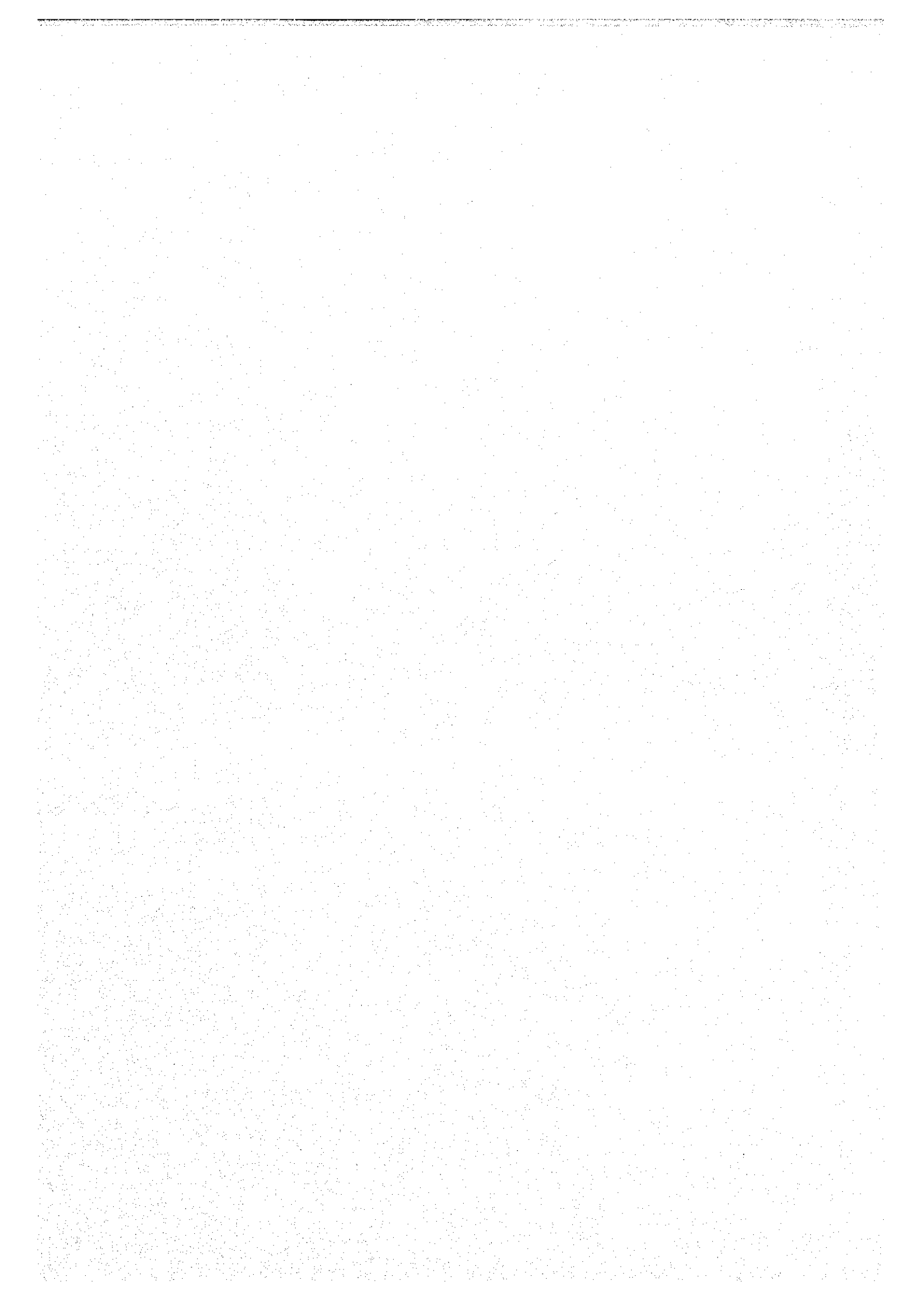
*定額法を採用、残存価額はゼロとした

表21 減価償却計画（2）

| 本格事業分 | | | | | | | | | |
|-------------------------|----------|----------|----------|--------------|---|---|---|-------|--|
| 単位：1,000円 | 取得 価額 | 償却 年数 | 取得 年度 | 年間償却額 2年度 | 3 | 4 | 5 | 6年度以降 | |
| 農場建設工事 | 0 | 20 | | | | | | 0 | |
| 施設建設工事 | 7,787 | 20 | | | | | | 389 | |
| 農機車両・農場備品 関連 農業機械・車両 | | | | | | | | | |
| 1 トラック（4トン） | 6,054 | 10 | 6 | | | | | 605 | |
| 2 トラクター | 2,422 | 10 | 6 | | | | | 242 | |
| 3 集荷用テラー | 1,211 | 8 | 6 | | | | | 151 | |
| 4 オートバイ | 581 | 8 | 6 | | | | | 73 | |
| 5 連絡用バン | 3,632 | 10 | 6 | | | | | 363 | |
| 6 ベルトコンベアー | 545 | 8 | 6 | | | | | 68 | |
| 7 発電機 | 1,211 | 10 | 6 | | | | | 121 | |
| 8 小型取上げ機 | 1,695 | 5 | 6 | | | | | 339 | |
| | | | | 0 | 0 | 0 | 0 | 1,963 | |
| 農場備品・試験研究備品・事務所備品 | | | | | | | | | |
| 1 屑草刈り機 | 484 | 5 | 6 | | | | | 97 | |
| 2 放送機材 | 303 | 5 | 6 | | | | | 61 | |
| 3 動力噴霧器 | 1,259 | 5 | 6 | | | | | 252 | |
| 4 多目的テーパー | 170 | 5 | 6 | | | | | 34 | |
| 5 事務機 | 61 | 5 | 6 | | | | | 12 | |
| 6 椅子 | 36 | 5 | 6 | | | | | 7 | |
| 7 ガスコンロ | 21 | 5 | 6 | | | | | 4 | |
| 8 簡易ベット | 19 | 5 | 6 | | | | | 4 | |
| 9 コンピューター | 303 | 5 | 6 | | | | | 61 | |
| 10 水洗用水桶 | 2,906 | 10 | 6 | | | | | 291 | |
| 11 プラスティックネット | 722 | 5 | 6 | | | | | 144 | |
| 小計 | | | | 0 | 0 | 0 | 0 | 967 | |
| (合計) | | | | 0 | 0 | 0 | 0 | 2,930 | |

表22 年度別栽培面積

| | | 1年度 | 2年度 | 3年度 | 4年度 | 5年度 |
|-------------------------------------|----------------------|--------|--------|--------|--------|---------|
| a) 品種選定試験 | 栽培面積 | 0.7776 | 0.2430 | 0.2430 | 0.2430 | 0.2430 |
| | /1,000m ² | 0.0008 | 0.0002 | 0.0002 | 0.0002 | 0.0002 |
| | 苗床面積 | 0.0478 | 0.0149 | 0.0149 | 0.0149 | 0.0149 |
| b) 連作・輪作試験 連作試験 施肥量決定試験と組み合わせ | 栽培面積 | | 0.2430 | 0.2430 | 0.2430 | 0.2430 |
| | /1,000m ² | | 0.0002 | 0.0002 | 0.0002 | 0.0002 |
| | 苗床面積 | | 0.0149 | 0.0149 | 0.0149 | 0.0149 |
| 輪作試験 施肥量決定試験と組み合わせ | 栽培面積 | | | | | |
| | /1,000m ² | | | | | |
| | 苗床面積 | | | | | |
| 品種比較試験区を利用 | | | | | | |
| c) 剪定法による遮光試験 施肥量決定試験と組み合わせ | 栽培面積 | | | 0.2916 | | 0.2916 |
| | /1,000m ² | | | 0.0003 | | 0.0003 |
| | 苗床面積 | | | 0.0179 | | 0.0179 |
| d) 地域適応性試験 | 栽培面積 | | | | | 0.3000 |
| | /1,000m ² | | | | | 0.00030 |
| | 苗床面積 | | | | | 0.0185 |
| 合計栽培規模 | 栽培面積 | 0.7776 | 0.7776 | 0.4860 | 0.4860 | 1.0776 |
| | 苗床面積 | 0.0478 | 0.0478 | 0.0299 | 0.0299 | 0.0481 |
| | 合計 | 0.825 | 0.825 | 0.516 | 0.516 | 1.126 |
| ゆがみ面積 | | 0.000 | 0.000 | 0.000 | 0.000 | 0.000 |
| 必要総面積 | | 0.825 | 0.825 | 0.516 | 0.516 | 1.126 |



JICA