

# QUESTIONNAIRE

This questionnaire shows a list of information which shall be requires essentially in the preparatory study for The Study on Telecommunications Network in the Socialist Republic of VIETNAM. Please prepare answers as much as possible in written form together with supporting data and documents to the following questionnaire.

Please note the followings:

- The items marked with “ \* “, which are very important for the initial discussion in the Preparatory Study, shall be prepared by the arrival of the JICA Team.
- Other items needed to be prepared by the end of the Preparatory Study as much as possible.
- Data / documents collected during the Preparatory Study will be transferred to the Master Plan Study team.

## 1. Development plans

### 1.1 National development plan

- |  |        |
|--|--------|
| - GDP grow rate for the period 1996-2000 | 9-10%  |
| - GDP grow rate for the period 2000-2010 | 10-11% |

Ha noi, HCM city, Da nang and some big cities having higher grow rate : Hanoi 15-16% for the period 1996-2000, HCM city : 10.5-11.5%; Danang 14-15%

- |  |        |
|--|--------|
| Industry sector has grow rate for the period 1996-2000 | 14-15% |
| for the period 2000-2010                               | Higher |

- |   |               |
|---|---------------|
| By the year 2000 Industry sector will share | 27-28% of GDP |
| By the year 2010 this ratio will be         | 34-35% of GDP |

### Industrial area development plan

Vietnam has a plan to develop from now up to the year 2010 45-48 Industrial zones including : 12-15 zones in the North, 23-25 zones in the South and 6-8 in the Central area

National infrastructure development plan such as power, road, harbour, posts, petroleum refinery plant, etc.

- Harbour : To build up a harbour system having a capacity 80 mill tonne by the year 2000 and reaching 240 mill tonne by the year 2010. To create a deepen water harbor locating in the North, South and Central areas having ability to receive 30,000-50,000 ton board such as : Cai lan-Hai phong ; Dung Quat-Chan may; Ben dinh-Sao mai.

- Road :

+ Railway : Upgrading North-South railway system to reach target 5 mill ton of goods and 10 mill traveller/year by the year 2000 and 10 mill ton of goods and 15 mill traveller/year by the year 2010.

+ Road : upgrading highway 1A having level 3 standard before the year 2000. To build up two big bridges : My thuan and Can tho

- After the year 2000 consider the construction of Bac-Nam Highway parallel with existing highway 1A

- Carry out a construction of several highways for economic development zones in the North, South and Central areas such as : Highway number 51 in the South, Highway number 5,18, Langtrung-Hoalac in the North and roads number 14,15 in the Central

- Power : To increase power supply resources, from now to the year 2010 need to have additional more 14,000 MW in order to get capacity 68-70 bill Kwh by the year 2010

## 1.2 Telecommunications development plan

### 1) Telecommunications policy / objectives in terms of:

#### a) Telephone density (number of subscriber lines/ 100 inhabitants)

- Telephone density by the end of 1997 2.03 telephone set per 100 inhabitants
- By the year 2000 estimated 5-6 telephone set per 100 inhabitants

#### b) Service quality (call completion rate, number of faults, faults clear rate within 24 hours, etc.)

#### c) Introduction of new service

- Internet
- Video Conference
- PHS
- GMPCS
- Video on demand
- Intelligent Card
- and

d) Introduction of new technology / system

- CDMA
- ATM
- Fiber optical cable to home
- Modern management system
- and

1) Priority of telecommunications development in the national development plan

- Vietnamese Government had defined that Telecommunications is infrastructure of national economy so it should go a step ahead in order to serve the development of other branch of National economy.

2) National telecommunications development plan and telecommunications development plan for provinces (up to 2010)

- By the year 2000 having 5-6 telephone set/100 inhabitants. And almost villages has been provided telephone; 90-95% provinces having interprovince transmission by optical fibre cable

- By the year 2010 having 20-22 telephone set/100 inhabitants. Telecommunications services will be provided to 100% villages throughout of the Country. Basically establish NII [ National Information Infrastructure ]

3) Related reports and documents issued by the OECF, World Bank, ADB, UNDP, ITU and other international organisations

- Telecommunication Sector Review done by DETECON - UNDP 1992

1.3 Policy / strategy for priority projects and issues to be stressed on telecommunications development with description of the followings: (please refer to Table-1)

1) Target fields and details

a) Network / service development

- Telephone network (local network, trunk network, international network and rural network, etc.)
- Advanced network / services (mobile, PCS, paging, ISDN, data services, high-speed digital, multimedia, wireless local loop, CATV services, satellite system, etc.)
- Billing system, customer service system, etc.

b) Management

- Spectrum management
  - Telecommunications industry development
  - State management to telecommunications (Tariff and charging management, interconnection management, etc.)
- 1) Expected implementation year
  - 2) Expected cost and financial resources
  - 3) Project implementing agency
  - 4) Order of priority
- 1.4 Present status of projects and external assistance on telecommunications development in progress and/or under planning with description of followings: (please refer to Table-2)
- 1) Name of each project or assistance
  - 2) Objectives
  - 3) Scope of work
  - 4) Implementing schedule and current progress status
  - 5) Cost and financial resources (self, grant, loan, BOT, BCC, etc.)
  - 6) Kind of external assistance on investment (technical or/and financial).
  - 7) Name of external assistant or investor (OECD, World Bank, ADB, UNDP, ITU, foreign Government, etc.)
  - 8) Outline of assistant 's work and its contract condition

## 2. General information

- 1) Population Statistics of the whole nation, province, cities from the available past to the present and predicted rate of growth (up to 2010)
- 2) GDP of the whole nation, by each province and by each industrial sector and predicted rate of growth (up to 2010)
- 3) Number of households of the whole nation, province, cities, towns and villages
- 4) Number of establishments (companies, factories, hospitals, hotels, etc.) of the whole nation, provinces, cities, towns and villages
- 5) Administrative areas in square-km of the whole nation, provinces, cities, towns and villages
- 6) Population density of the whole nation, provinces, cities, towns and villages
- 7) Information of natural disasters (flood, bridge and road breaks and landslide)
- 8) Map, topographical drawings, land usage plans (whole country and cities)
- 9) Local construction companies and their achievements / capability
- 10) Present situation of commercial power supply

## 3. Control and organisation in the telecommunications sector

### 3.1 Laws and regulations on telecommunications

Present situation:

- 12/CP Degree date on 11/3/1996 Stipulates Function, right and organization structure of DGPT
- Decision 110/TTg date on 22/2/1997 to approve Master plan for the development of Vietnam Telecommunication to the year 2000
- 109/1997/ND-CP to approve Posts and Telecommunication Chapter

### 3.2 Radio frequency control

- 1) Frequency allocation plan : Now Radio frequency Department of DGPT is working on Frequency allocation plan
- 2) Licensing procedure
- 3) Monitoring system : Having 6 monitoring Centres to control and monitoring radio activities throughout of the Country.

### 3.3 Present situation of organisation

- 1) Organisation structure of telecommunications sector including private agencies
- 2) Organisation chart with description of responsibilities and duties of each department of the Department General of Posts and Telecommunications (hereinafter referred to as "DGPT")
- 3) Vietnam Posts and Telecommunications (hereinafter referred to as "VNPT"). Organisation chart with description of responsibilities and duties of each division, regional / district organisation, subsidiaries, J/V companies and BCC projects, etc.

#### 4) Other telecommunications operators

##### a) Company name :

- Saigon POSTEL : Share holder company. All shares belong to state own companies - Operation area : Southern part of Vietnam
- MITEL : Telecommunication company under the control of Defend Ministry - Operation area : Nation wide

##### b) Foreign investor

##### c) Vietnamese investor

##### d) Kind of service and service area (present situation and future plan)

- Mobile telephone
- Internet
- WLL
- Trunking radio
- Postal services

e) Inauguration: Both company are under preparatory process for their activities

3.4 Plan or possibility for restructuring organisation in the telecommunications sector in terms of:

- 1) Privatisation of telecommunication services:
- 2) Approval of new operators
- 3) Others

3.5 Present problems on control and organisation in the telecommunications sector

- Lacking of comprehensive legal system for P and T management

#### 4. Human resource development

5) Number of personnel in DGPT : 252 person more than 90% having university degree

Organisation Structure of DGPT see annex

6) Number of personnel in VNPT : App 80.000 person

Organization Structure of VNPT see annex

7) Outline of human resource development plan:

- To carry out a training and retraining programs in order to have skilful staff in both technical and management

8) Outline of existing training centre (training course, training facilities and number of trainees, etc.): Two training centres and 03 Technical School

9) Present situation of telecommunications sector 's co-operative activities with university on education / training, if any

10) Present problems on human resource development.

#### 5. Financial status of VNPT and other operators

- 1) Annual financial reports for at least last five years : See in annex
- 2) Financial assistance from abroad

- 3) Operation and maintenance cost
- 4) Personnel expenses on classification basis: N/A
- 5) Present problems on finance such as financial resource, uncollected charges, etc.

- Lacking of financial resource and having difficulty in the mobilisation of financial resource

## 6. Conditions of telecommunications services

### 6.1 Telecommunications services operated by VNPT : *See in annex*

- 1) Number of following items by administrative units for at least last five years (please refer to Table-3)

Telephone subscriber lines, public telephone, facsimile, telex subscriber lines, telegraphs, subscriber lines of packet switched data service, cellular subscriber, PCS subscribers, paging subscriber, ISDN, etc.

- 2) Number of leased circuits and its customers for at least five last years (with terms and conditions of service)

- 3) Service quality for at least last five years

b) Backlog (waiting list) for subscription by each province : N/A

c) Call completion rate

d) Faults / 100 telephone lines / month (including ratio by facilities: telephone set, cable, switch, etc.): N/A

- 1) Tariff structure of each service : See tariff table

- 2) Traffic data for at least last five years

d) National telephone traffic (calls and minutes)

e) Trunk (toll) telephone traffic (calls and minutes)

f) International outgoing / incoming telephone traffic (calls and minutes)

### 6.2 Telecommunications services operated by BCC project

Kind of services, service area, number of subscribers (for recent several years), year of operation, kind of system and frequency-band : *Find out in BCC table*

### 6.3 Telecommunications services operated other operators

Kinds of services, service area, number of subscribers for recent several years, years of operation, kind of system and frequency-band

### 6.4 Present problems on service operation

## 7. Present status of telecommunications networks and facilities

### 7.1 Telephone network

#### 7.1.1 Fundamental technical plan

- 1) Network configuration (switching hierarchy)
- 2) Numbering plan
- 3) Charging plan (map showing present message areas) See tariff table
- 4) Routing plan
- 5) Signalling plan
- 6) Synchronisation plan
- 7) Interconnection
- 8) Engineering standards
  - a) Traffic engineering standard (connection loss probability)
  - b) Transmission standard

#### 7.1.2 Telephone facilities : N/A

- 1) Local Switch (please refer to Table-4)  
Name of local switch, capacity, number of subscribers, number of waiters, installation year, name of manufacturer and type of switch
- 2) Toll switch (please refer to Table-4)

- Name of toll switch :	AXE
- Installation year :	1995
- Name of manufacturer	Ericsson
- Operating trunk circuits	9000

- 3) Outside plant (please refer to Table-5) N/A
  - c) Present status of subscriber cables connected to MDF in each local switch
    - Total pairs
    - Used pairs
    - Vacant pairs
    - Cable type
    - Total length of cables
    - Total length of conduit
  - d) Junction network
    - Capacity of each cable and route maps
  - e) Submarine line
    - Configuration of submarine cables
    - Capacity of each cable and route maps
  - f) Installation manual for outside plant
- 4) Transmission system (Please refer to Table-6)
  - d) Model, capacity and number of used channels in each route (including satellite system)
  - e) Route maps
- 1) Rural networks and facilities
- 2) International network and facilities



- e) Network configuration
- f) International switch
- g) Submarine cable system / satellite system
- h) Number of circuit for each destination
- 1) Billing system, custom service system and other computerised systems

7.2 Other telecommunications networks and facilities (configuration, interconnection with other networks)

- 1) Telex
- 2) Telegraph
- 3) Packet switched data
- 4) Cellular mobile telephone
- 5) PCS
- 6) Paging
- 7) Internet
- 8) ISDN, etc.

7.9 Present problems on telecommunications network and facilities

8. Operation and maintenance

- 1) Inventory control standard for spare parts and consumable
- 2) Present organisation and staffing on operation and maintenance
- 3) Present problems on operation and maintenance of telecommunication facilities (lack of tools, electric power supply, air-conditioning, civil facilities, etc.)

9. Telecommunications industry development

- 1) Present status of telecommunications manufacturers (including under planning base)
  - a) Name of manufactures (name of project)
  - b) Capital fund
  - c) Product
  - d) Location
  - e) Foreign investor
  - f) Vietnamese investor
  - g) Inauguration / (estimated inauguration)
  - h) Number of employees
- 1) Present status of research and development activity
  - Name of organisation and item of R&D

DÂN SỐ  
population

Stt	Tỉnh thành	population Dân số (1000 người) <sup>person</sup>				
		1991	1992	1993	1994	1995
A	B	1	2	3	4	5
	<b>Cả nước</b>	<b>67.774,0</b>	<b>69.405,0</b>	<b>71.025,0</b>	<b>72.509,0</b>	<b>73.962,0</b>
	<b>Miền núi và Trung du</b>	<b>11.565,8</b>	<b>11.832,3</b>	<b>12.110,4</b>	<b>12.387,9</b>	<b>12.573,0</b>
1	Hà Giang	492,3	505,6	520,4	535,2	545,0
2	Tuyên Quang	598,6	613,6	628,5	645,3	657,0
3	Cao Bằng	597,6	613,8	625,9	638,0	611,0
4	Lạng Sơn	639,7	655,7	671,9	689,6	707,0
5	Lai Châu	468,9	481,5	501,2	520,6	531,0
6	Lào Cai	497,1	514,5	535,4	552,1	562,0
7	Yên Bái	609,6	616,7	638,2	651,5	671,0
8	Bắc Thái	1.104,1	1.118,5	1.144,5	1.168,0	1.185,0
9	Sơn La	728,7	753,5	776,0	802,0	813,0
10	Hoà Bình	681,5	698,5	712,9	729,1	744,0
11	Quảng Ninh	857,5	873,8	889,5	899,6	905,0
12	Vĩnh Phú	2.117,4	2.164,4	2.203,2	2.248,7	2.297,0
13	Hà Bắc	2.172,8	2.222,2	2.262,8	2.308,2	2.345,0
	<b>Đồng bằng Sông Hồng</b>	<b>13.266,6</b>	<b>13.517,6</b>	<b>13.808,8</b>	<b>14.065,4</b>	<b>14.284,0</b>
14	Hà Nội	2.070,0	2.106,0	2.154,9	2.194,4	2.228,0
15	Hải Phòng	1.512,2	1.542,3	1.583,9	1.615,1	1.640,0
16	Hà Tây	2.129,3	2.169,5	2.217,8	2.256,7	2.308,0
17	Hải Hưng	2.559,0	2.611,8	2.658,0	2.708,6	2.748,0
18	Thái Bình	1.709,6	1.738,2	1.768,4	1.789,2	1.799,0
19	Nam Hà	2.484,0	2.531,3	2.585,9	2.640,3	2.677,0
20	Ninh Bình	802,5	818,5	839,9	861,1	884,0
	<b>Khu Bốn Cũ</b>	<b>9.067,9</b>	<b>9.287,0</b>	<b>9.516,9</b>	<b>9.726,6</b>	<b>9.843,0</b>
21	Thanh Hoá	3.160,1	3.232,8	3.311,9	3.381,7	3.439,0
22	Nghệ An	2.561,8	2.622,6	2.680,6	2.743,4	2.780,0
23	Hà Tĩnh	1.234,9	1.265,2	1.293,6	1.308,8	1.308,0
24	Quảng Bình	698,2	715,8	736,7	762,3	772,0
25	Quảng Trị	492,0	505,3	520,9	535,0	541,0
26	Thừa Thiên - Huế	920,9	945,3	973,2	995,4	1.003,0

**DÂN SỐ**

A	B	1	2	3	4	5
	<b>Duyên hải Miền Trung</b>	<b>7.016,4</b>	<b>6.922,0</b>	<b>7.374,7</b>	<b>7.593,6</b>	<b>7.687,0</b>
27	Quảng Nam - Đà Nẵng	1.835,7	1.811,3	1.911,7	1.952,7	1.984,0
28	Quảng Ngãi	1.094,4	1.119,1	1.149,5	1.178,8	1.184,0
29	Bình Định	1.303,6	1.137,1	1.373,1	1.407,0	1.428,0
30	Phú Yên	673,3	689,4	708,9	730,6	743,0
31	Khánh Hoà	873,8	897,4	923,7	947,0	966,0
32	Ninh Thuận	401,1	437,5	449,1	495,3	461,0
33	Bình Thuận	834,5	830,2	858,7	882,2	921,0
	<b>Tây Nguyên</b>	<b>2.698,0</b>	<b>2.804,5</b>	<b>2.903,5</b>	<b>2.998,7</b>	<b>3.143,0</b>
34	Gia Lai	693,7	708,2	737,7	763,3	807,0
35	Kon Tum	233,5	240,8	249,6	255,8	260,0
36	Đắk Lắk	1.074,8	1.126,3	1.173,3	1.210,5	1.266,0
37	Lâm Đồng	696,0	729,2	742,9	769,1	810,0
	<b>Đồng bằng Nam Bộ</b>	<b>8.220,1</b>	<b>8.405,9</b>	<b>8.692,9</b>	<b>8.878,0</b>	<b>9.324,0</b>
38	TP Hồ Chí Minh	4.076,0	4.145,3	4.322,3	4.391,9	4.695,0
39	Sông Bé	1.021,7	1.046,3	1.081,7	1.113,8	1.148,0
40	Tây Ninh	836,3	856,3	868,9	888,1	908,0
41	Đồng Nai	1.674,9	1.721,3	1.762,9	1.813,4	1.875,0
42	Bà Rịa - Vũng Tàu	611,2	636,7	657,1	670,8	698,0
	<b>Đồng bằng Sông Cửu Long</b>	<b>14.894,4</b>	<b>15.221,2</b>	<b>15.531,6</b>	<b>15.850,6</b>	<b>16.062,0</b>
43	Long An	1.175,4	1.196,6	1.224,8	1.251,7	1.262,0
44	Đồng Tháp	1.403,1	1.432,6	1.462,9	1.490,7	1.492,0
45	An Giang	1.859,6	1.896,4	1.933,8	1.970,7	1.991,0
46	Tiền Giang	1.557,0	1.591,3	1.622,0	1.655,8	1.673,0
47	Bến Tre	1.262,5	1.284,8	1.309,4	1.330,2	1.351,0
48	Vĩnh Long	1.002,8	1.025,2	1.041,3	1.061,9	1.075,0
49	Trà Vinh	902,2	923,6	938,5	958,2	969,0
50	Cần Thơ	1.700,3	1.739,1	1.780,6	1.817,2	1.846,0
51	Sóc Trăng	1.122,7	1.151,7	1.172,6	1.197,1	1.216,0
52	Kiên Giang	1.266,0	1.299,4	1.326,6	1.359,7	1.392,0
53	Minh Hải	1.642,8	1.680,5	1.719,1	1.757,4	1.795,0

(2) Số liệu GDP của toàn nước, từng tỉnh, từng ngành công nghiệp và tỷ lệ tăng trưởng dự báo đến năm 2010

**Tổng sản phẩm trong nước phân theo ngành kinh tế**  
(Giá hiện hành)  
*Gross domestic product by kind of economic activities*  
(At current prices )

	Tỷ đồng - Bill. dong					
	1991	1992	1993	1994	1995	Ước tính Est.1996
<b>TỔNG SỐ - TOTAL</b>	<b>76 707</b>	<b>110 535</b>	<b>136 571</b>	<b>170 258</b>	<b>222 840</b>	<b>258 609</b>
<b>Khu vực Nông nghiệp, Lâm nghiệp và Thủy sản</b>						
<i>Sector Agriculture, Forestry and Fishery</i>	31 058	37 513	40 796	48 865	63 219	70 334
Nông nghiệp - <i>Agriculture</i>	27061	32573	34737	41838	53713	59892
Lâm nghiệp - <i>Forestry</i>	1725	1815	2052	2265	2842	3050
Thủy sản - <i>Fishery</i>	2272	3125	4007	4762	6664	7392
<b>Khu vực Công nghiệp và Xây dựng</b>						
<i>Sector Industry and Construction</i>	18 252	30 135	39 472	50 481	66 804	79 501
Công nghiệp - <i>Industry</i>	15 193	23 956	29 371	37 535	50 912	61 409
Xây dựng - <i>Construction</i>	3 059	6 179	10 101	12 946	15 892	18 092
<b>Khu vực Dịch vụ</b>						
<i>Sector Service</i>	27 397	42 887	56 303	70 912	92 817	108 774
Giao thông vận tải, Bưu điện						
<i>Transport, Postal service and Tele-communication</i>	2 860	4 662	6 036	6 924	8 747	10 634
Thương nghiệp - <i>Trade</i>	9 742	15 281	17 549	23 072	29 198	33 974
Tài chính, Tín dụng, Ngân hàng và Bảo hiểm Nhà nước						
<i>Finance, Banking and Insurance</i>	1 108	1 567	2 318	3 450	5 314	6 127
Quản lý Nhà nước, Khoa học, Giáo dục, Y tế, Thể thao						
<i>State management, Science, Education, Health, Sport</i>	6 807	9 718	14 402	18 270	22 770	27 694
Nhà ở, Du lịch, Khách sạn, Sửa chữa						
<i>Housing, Tourism, Hotel, Repairs of personal consumer goods</i>	6 880	11 659	15 998	19 196	26 788	30 345

**Cơ cấu tổng sản phẩm trong nước phân theo ngành kinh tế**  
 (Giá hiện hành)  
*Structure of gross domestic product by kind of economic activities*  
 (At current prices)

	1991	1992	1993	1994	1995	% Ước tính Est.1996
<b>TỔNG SỐ - TOTAL</b>	100,0	100,0	100,0	100,0	100,0	100,0
<b>Khu vực Nông nghiệp, Lâm nghiệp và Thủy sản</b> <i>Sector Agriculture, Forestry and Fishery</i>	40,5	33,9	29,9	28,7	28,4	27,2
Nông nghiệp - <i>Agriculture</i>	35,3	29,5	25,5	24,6	24,1	23,2
Lâm nghiệp - <i>Forestry</i>	2,2	1,6	1,5	1,3	1,3	1,2
Thủy sản - <i>Fishery</i>	3,0	2,8	2,9	2,8	3,0	2,8
<b>Khu vực Công nghiệp và Xây dựng</b> <i>Sector Industry and Construction</i>	23,8	27,3	28,9	29,6	29,9	30,7
Công nghiệp - <i>Industry</i>	19,8	21,7	21,5	22,0	22,8	23,7
Xây dựng - <i>Construction</i>	4,0	5,6	7,4	7,6	7,1	7,0
<b>Khu vực Dịch vụ</b> <i>Sector Service</i>	35,7	38,8	41,2	41,7	41,7	42,1
Giao thông vận tải, Bưu điện <i>Transport, Postal Service and     Tele-communication</i>	3,7	4,2	4,4	4,1	3,9	4,1
Thương nghiệp - <i>Trade</i>	12,7	13,8	12,9	13,6	13,2	13,2
Tài chính, Tín dụng, Ngân hàng và Bảo hiểm Nhà nước <i>Finance, Banking and Insurance</i>	1,4	1,4	1,7	2,0	2,4	2,4
Quản lý Nhà nước, Khoa học, Giáo dục, Y tế, Thể thao <i>State management, Science,     Education, Health, Sport</i>	8,9	8,8	10,5	10,7	10,2	10,7
Nhà ở, Du lịch, Khách sạn, Sửa chữa <i>Housing, Tourism, Hotel, Repairs of     personal consumer goods</i>	9,0	10,6	11,7	11,3	12,0	11,7

(3) Số hộ gia đình của toàn nước, từng tỉnh, thành phố : *household*

(Số liệu đến tháng 3 năm 1997)

TT	Tỉnh, thành phố	Dân số (1000 người)	Số hộ gia đình	Diện tích (Km <sup>2</sup> )	Mật độ dân (người/Km <sup>2</sup> )	GDP (USD/người)
A	B	1	2	3	4	5
1	TP. Hà Nội	2300	479167	913	2519	695
2	TP. Hồ Chí Minh	4700	979167	2029	2316	920
3	TP. Hải Phòng	1640	341667	1503	1091	400
4	TP. Đà Nẵng	663	138125	942	704	473
5	Hà Giang	545	113542	1831	298	100
6	Cao Bằng	611	127292	6602	93	190
7	Lào Cai	562	117083	7500	75	150
8	Bắc Cạn	268	55833	4796	56	100
9	Lai Châu	531	110625	17069	31	100
10	Tuyên Quang	657	136875	5800	113	250
11	Lạng Sơn	707	147292	8178	86	183
12	Yên Bái	671	139792	6625	101	130
13	Thái Nguyên	1000	208333	3541	282	190
14	Vĩnh Phúc	1100	229167	1371	802	200
15	Bắc Giang	1400	291667	3817	367	195
16	Phú Thọ	1250	260417	3456	362	192
17	Sơn La	813	169375	14468	56	130
18	Bắc Ninh	940	195833	797	1179	210
19	Hà Tây	2300	479167	2169	1060	230
20	Quảng Ninh	905	188542	5938	152	310
21	Hải Dương	1700	354167	1661	1023	330
22	Hưng Yên	1100	229167	895	1229	180
23	Hoà Bình	744	155000	4697	158	190
24	Hà Nam	804	167500	827	972	160
25	Thái Bình	1800	375000	1495	1204	240
26	Ninh Bình	884	184167	1386	638	350
27	Nam Định	1900	395833	1669	1138	310
28	Thanh Hoá	3500	729167	11138	314	200
29	Nghệ An	2800	583333	16449	170	207
30	Hà Tĩnh	1300	270833	6053	215	165
31	Quảng Bình	772	160833	8398	92	130
32	Quảng Trị	541	112708	4886	111	150
33	Thừa Thiên - Huế	1000	208333	5056	198	310
34	Quảng Nam	1400	291667	10406	135	100
35	Quảng Ngãi	1200	250000	5825	206	170
36	Bình Định	1400	291667	6075	230	170

A	B	1	2	3	4	5
37	Phú Yên	743	154792	5187	143	170
38	Khánh Hoà	966	201250	4626	209	576
39	Ninh Thuận	461	96042	3530	131	240
40	Bình Thuận	921	191875	7892	117	195
41	Kon Tum	260	54167	11560	22	100
42	Gia Lai	807	168125	16060	50	190
43	Đắk Lắk	1300	270833	19800	66	298
44	Lâm Đồng	810	168750	9953	81	200
45	Bình Phước	531	110625	6814	78	260
46	Bình Dương	646	134583	2719	238	290
47	Đồng Nai	1900	395833	15872	120	446
48	Tây Ninh	908	189167	4030	225	205
49	Bà Rịa - Vũng Tàu	698	145417	2047	341	360
50	Long An	1300	270833	4355	299	300
51	Tiền Giang	1700	354167	2377	715	240
52	Đồng Tháp	1500	312500	3391	442	230
53	An Giang	2000	416667	3493	573	240
54	Bến Tre	1400	291667	2225	629	225
55	Vĩnh Long	1100	229167	1478	744	230
56	Trà Vinh	969	201875	2363	410	217
57	Cần Thơ	1900	395833	3022	629	336
58	Sóc Trăng	1200	250000	3138	382	227
59	Kiên Giang	1400	291667	6358	220	280
60	Bạc Liêu	772	160833	2485	311	170
61	Cà Mau	1070	222917	5204	206	140
	<i>Cả nước</i>	<i>74670</i>	<i>15556250</i>	<i>336240</i>	<i>222</i>	<i>270</i>

Cả nước có: - 61 Tỉnh, Thành phố trực thuộc Trung ương  
- 600 Huyện, Quận, Thành phố thuộc tỉnh:

Trong đó gồm: 490 Huyện  
33 Quận  
61 Thị xã  
16 Thành phố thuộc tỉnh

(5) Số liệu về khu vực hành chính (diện tích) của toàn nước, tỉnh, thành phố.  
(xem ở bảng trên)

(6) Mật độ dân số của toàn quốc, tỉnh, thành phố  
(xem ở bảng trên)

SOCIALIST REPUBLIC OF VIETNAM

# DEPARTMENT GENERAL OF POSTS AND TELECOMMUNICATIONS

18 Nguyen Du, Hanoi, Vietnam

## A. Function :

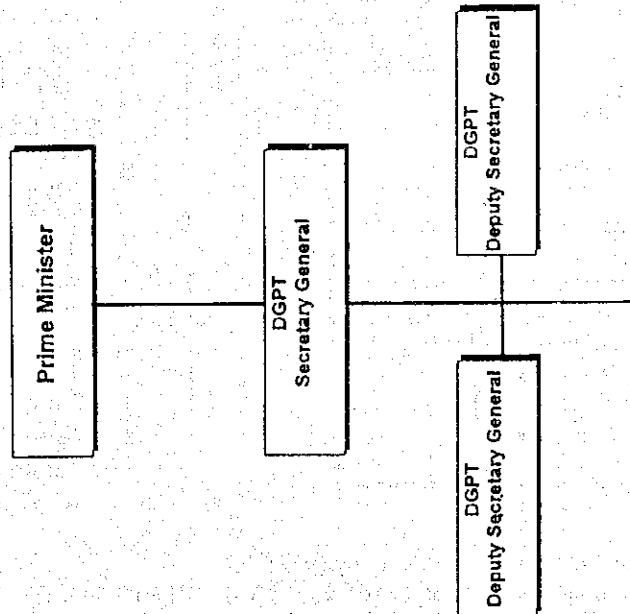
*The Department General of Posts and Telecommunications (DGPT) of the Socialist Republic of Vietnam is the Government Administration in charge of policy-making and regulatory matters on Posts and Telecommunications (P&T) and Radio Frequency (RF) management nationwide.*

## B. General scope :

1. Establish the laws, policies, types of activity on P&T and RF management. Issue, within its jurisdiction, decisions, orders, circulars on inspection and guidance for the implementation of laws and regulations of the government on P&T and RF management.
2. Issue, within its jurisdiction, standards, regulations on technical and economic, technology standards, networks, services, P&T equipment, transponders and RF management. Regulate the range of tariffs and fees for P&T services.
3. Establish the strategy, plans and projects on master development of P&T and RF.
4. Participate in the appraisal of joint venture projects with foreign companies in the field of P&T.
5. Issue and withdraw licenses and certificates in the field of P&T as specified hereinafter :
  - ◆ Operation licenses for enterprises providing P&T services, manufacturing transmitters and electronic switches, agents providing P&T services for foreign organizations.
  - ◆ Licenses for the establishment of P&T networks, use of broadcasting and radio frequency equipment.
  - ◆ Licenses for import-export of electronic exchanges, radio transmitter equipment and postage stamps.
  - ◆ Licenses for installation and adjustment of P&T equipments.
6. Regulate the telephone number allocation for telecom networks. Make decisions on the opening and closing of interprovincial and international links, international mail routes. Manage the operation of the national backbone telecommunication systems.
7. Make decisions on and announcements of the opening and closing of national and international P&T services.
8. Inspect and give guidance to non-governmental organizations in the field of P&T and RF to operate under Vietnamese laws. Inspect the execution of policies and laws on P&T and RF. Settle administrative breaches under the regulations of Vietnamese laws.
9. Settle and resolve disputes on RF and P&T network services.
10. Take part in the signing, approval and access to international treaties and agreements on P&T and RF.



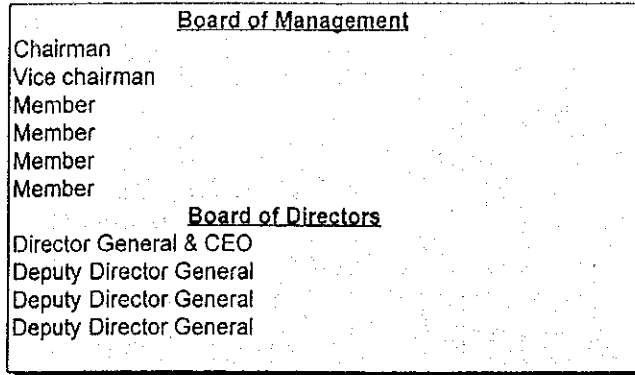
# Department General of Posts and Telecommunications Organization



Headquarters	
<b>ADMINISTRATIVE BUREAU</b> Director: Mr. Pham Dao Deputy Director: Mr. Pham Hong Hai Tel: 844-8255802 Fax: 844-8263477	<ul style="list-style-type: none"> <li>Set up and organize working schedule, regulation on activities of DGPT</li> <li>Prepare documents for DGPT's leaders to work with national &amp; international organizations.</li> <li>Regulate DGPT's legislation.</li> <li>Regulate the Regional Posts and Telecommunications Department No.1</li> </ul>
<b>P&amp;T POLICY DEPT.</b> Director: Mr. Tran Van Khoa Deputy Director: Mr. Nguyen Huu Minh Deputy Director: Mr. Nguyen Ngoc Canh Tel: 844-8226835 Fax: 844-8226854	<ul style="list-style-type: none"> <li>Establish laws, policies, regulations in the field of P&amp;T and RF</li> <li>Issue licenses and certificates on P&amp;T networks, services, import - export P&amp;T equipment and postage stamps.</li> </ul>
<b>SCIENCE TECH &amp; INTL. COOP. DEPT.</b> Director: Mr. Tran Duc Lai Deputy Director: Mr. Tran Duc Tru Deputy Director: Mr. Nguyen Thanh Hung Tel: 844-8226622 Fax: 844-8226590	<ul style="list-style-type: none"> <li>Establish policies, standards on science, technology and international cooperation in the field of P&amp;T and RF.</li> <li>Regulate matters concerning science, technology, environment protection and international cooperation.</li> <li>Take part in P&amp;T international organizations.</li> </ul>
<b>ECONOMIC &amp; PLANNING DEPT.</b> Director: Mr. Nguyen Kien Cuong Deputy Director: Mr. Tran Manh Dung Deputy Director: Mr. Nguyen Minh Son Tel: 844-8226606 Fax: 844-8228869	<ul style="list-style-type: none"> <li>Establish strategies and master plans for the development of national P&amp;T</li> <li>Regulate the investment and construction in the field of P&amp;T</li> <li>Regulate the price, tariffs, fees and economic-technical plans...</li> </ul>
<b>PERSONNEL DEPT.</b> Director: Mr. Nguyen Ta Luu Deputy Director: Mr. Vu Duong Hung Tel: 844-8256393	<ul style="list-style-type: none"> <li>Assist the Secretary General in terms of organizing, personnel management and training in the field of P&amp;T and RF.</li> </ul>
<b>P&amp;T INSPECTION</b> Director: Mr. Nguyen Thi Them Deputy Director: Mr. Lou Duc Van Tel: 844-8236245	<ul style="list-style-type: none"> <li>Monitor the implementation of laws on P&amp;T and RF</li> <li>Settle breaches of laws and regulations in the field of P&amp;T and RF</li> <li>Conduct the inspection, investigation and settlement of complaints and the prosecution under the jurisdiction of DGPT.</li> </ul>
<b>RADIO FREQUENCY MANAGEMENT DEPT.</b> Director: Mr. Luu Van Luong Deputy Director: Mrs. Vu Thi Bich Tel: 844-8226930 Fax: 844-8226910	<ul style="list-style-type: none"> <li>Compile law projects, statutory documentation on frequency, radio transmitters, strategic projects, plans and the allocation of frequency bands, satellite orbits; register international frequencies.</li> <li>Assign and allocate RF, issue licenses for the use of frequency and radio transmitters.</li> <li>Regulate and control the receipt and transmission of radio waves; inspect and settle administrative breaches on the use of frequency and radio transmitters.</li> <li>Collect fees for the allocation and use of radio frequency.</li> </ul>
<b>REGIONAL P&amp;T DEPT. NO.2</b> Director: Mr. Tran Ngoc Binh Deputy Director: Mr. Chu Mai Hong Tel: 84-8-8241824 Fax: 84-8-8223866	<ul style="list-style-type: none"> <li>Regulate P&amp;T and RF under the regulations of DGPT in Ho Chi Minh City and provinces of Ninh Thuan, Binh Thuan, Lam Dong, Dong Nai, Song Be, Tay Ninh, Long An, Ben Tre, Dong Thap, An Giang, Tien Giang, Soc Trang, Vinh Long, Tra Vinh, Kien Giang, Can Tho, Ba Ria-Vung Tau, Binh Hai.</li> </ul>
<b>REGIONAL P&amp;T DEPT. NO.3</b> Director: Mr. Nguyen Nhi Tram Deputy Director: Mr. Nguyen Ba Duc Tel: 84-51-821216 Fax: 84-8-826071	<ul style="list-style-type: none"> <li>Regulate P&amp;T and RF under the regulations of DGPT in provinces of Quang Binh, Quang Tri, Quang Nam-Da Nang, Quang Ngai, Thua Thien-Hue, Khanh Hoa, Phu Yen, Binh Dinh, Kontum, Dac Lac, Gia Lai.</li> </ul>
<b>P&amp;T INFORMATION &amp; PUBLISHING CENTER</b> Director: Mr. Nguyen Doan Deputy Director: Mrs. Hoang Thi Phuong Thao	<ul style="list-style-type: none"> <li>Regulate information and publishing activities.</li> </ul>

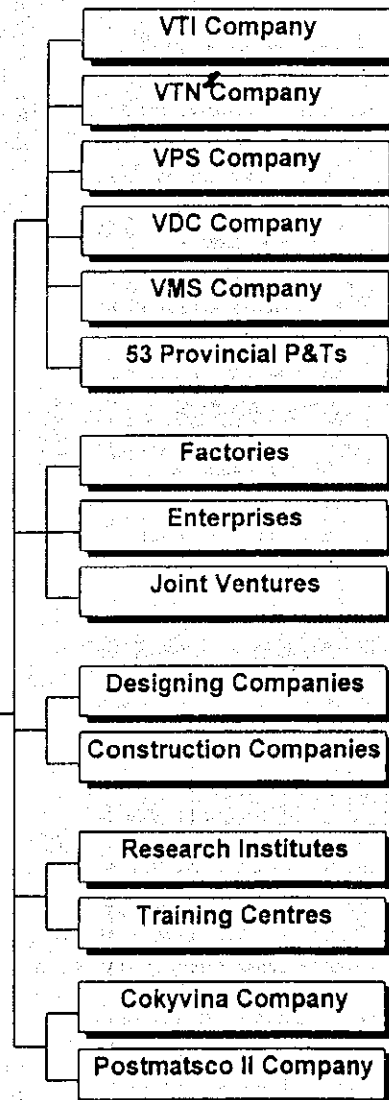
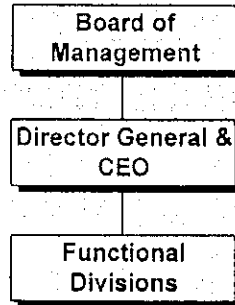
## STATE OWNED POSTS & TELECOMMUNICATIONS OPERATOR

### I. VIETNAM POSTS & TELECOMMUNICATIONS CORPORATIONS (VNPT)



**V***ietnam Posts and Telecommunications Corporation (VNPT)* is a state owned enterprise responsible for the following functions :

1. Establish plans for the development, investment and sourcing of investment capital; develop and manage the operation of the national public P&T network. To provide on P&T services.
2. Conduct the survey, research, design and construction of P&T projects.
3. Industrial production and consultation of P&T ; import-export and provide P&T materials and equipment.
4. R&D and training activities.



Note	
VTI	: Vietnam Telecom International Company
VTN	: Vietnam Telecom National Company
VPS	: Vietnam Postal Service Company
VDC	: Vietnam Data Communication Company
VMS	: Vietnam Mobile Service Company

### II. OTHER ENTERPRISES:

1. Military Electronic and Telecommunication Company (VIETEL)
2. Saigon Post and Telecommunication Service Corporation (SAIGON PTS.CORP)

*Expenses by provinces*  
CHI PHÍ SẢN XUẤT Ở CÁC ĐƠN VỊ

Stt	Đơn vị tính: triệu đồng	1991	1992	1993	1994	1995
	<b>Các đơn vị phụ thuộc</b>	<b>442.285</b>	<b>736.481</b>	<b>1.358.468</b>	<b>2.022.794</b>	<b>3.045.569</b>
	<b>Trong đó:</b>					
	<b>Miền núi và Trung du</b>	<b>28.096</b>	<b>34.761</b>	<b>104.807</b>	<b>171.722</b>	<b>270.383</b>
1	Hà Giang			4.709	9.161	9.750
2	Tuyên Quang	3.883	5.076	4.606	9.600	13.881
3	Cao Bằng	1.110	1.733	4.521	9.779	12.915
4	Lạng Sơn	3.102	2.209	8.783	15.514	22.518
5	Lai Châu	1.965	1.949	6.457	13.304	16.657
6	Lào Cai			5.680	10.353	23.041
7	Yên Bái	4.871	6.732	5.790	11.450	14.275
8	Bắc Thái	3.405	4.898	10.211	16.946	23.737
9	Sơn La	1.833	895	6.318	10.037	14.542
10	Hoà Bình			5.387	11.055	17.185
11	Quảng Ninh	2.627	6.143	17.657	28.837	36.280
12	Vĩnh Phú	2.596	2.086	13.303	18.282	34.995
13	Hà Bắc	2.704	3.040	11.385	7.404	30.607
	<b>Đồng bằng Sông Hồng</b>	<b>25.768</b>	<b>29.449</b>	<b>148.489</b>	<b>254.716</b>	<b>434.367</b>
14	Hà Nội	12.772	16.830	94.628	142.330	258.122
15	Hải Phòng	2.229	2.065	12.212	18.579	32.282
16	Hà Tây	2.865	2.969	10.780	21.109	32.748
17	Hải Hưng	1.042	2.831	11.062	21.330	32.174
18	Thái Bình	1.936	1.832	7.626	18.178	24.965
19	Nam Hà	4.924	2.922	6.606	19.884	34.775
20	Ninh Bình			5.575	13.306	19.301
	<b>Khu Bốn Cũ</b>	<b>10.648</b>	<b>12.319</b>	<b>49.410</b>	<b>96.830</b>	<b>148.343</b>
21	Thanh Hoá	2.905	2.771	11.118	20.867	28.223
22	Nghệ An	4.635	4.650	13.298	24.351	36.743
23	Hà Tĩnh			6.232	11.449	19.228
24	Quảng Bình	1.547	1.934	1.745	8.613	15.167
25	Quảng Trị	944	1.365	4.895	12.109	19.570
26	Thừa Thiên - Huế	617	1.599	12.122	19.441	29.412
	<b>Duyên hải Miền Trung</b>	<b>16.800</b>	<b>24.819</b>	<b>76.139</b>	<b>130.862</b>	<b>224.480</b>
27	Quảng Nam - Đà Nẵng	5.007	8.026	25.979	40.003	66.494
28	Quảng Ngãi	1.462	1.367	6.823	15.200	38.307
29	Bình Định	1.932	1.945	8.261	15.367	25.610
30	Phú Yên	1.173	1.816	9.184	11.764	19.276
31	Khánh Hoà	4.396	7.911	13.340	25.621	36.196
32	Ninh Thuận			4.720	8.220	16.712
33	Bình Thuận	2.830	3.754	7.832	14.690	21.885
	<b>Tây nguyên</b>	<b>9.129</b>	<b>11.809</b>	<b>29.013</b>	<b>63.373</b>	<b>94.013</b>
34	Gia Lai	3.986	4.712	6.236	14.222	19.047
35	Kon Tum			3.158	7.032	9.533
36	Đắk Lắk	3.298	5.147	9.452	18.172	27.419
37	Lâm Đồng	1.845	1.950	10.167	23.947	38.014

**CHI PHÍ SẢN XUẤT Ở CÁC ĐƠN VỊ**

Stt	Đơn vị tính: triệu đồng	1991	1992	1993	1994	1995
	<b>Đồng bằng Nam Bộ</b>	<b>47.855</b>	<b>87.869</b>	<b>182.319</b>	<b>286.196</b>	<b>448.225</b>
38	TP Hồ Chí Minh	39.022	73.000	134.256	201.831	331.910
39	Sông Bé	1.057	2.592	9.543	21.092	26.088
40	Tây Ninh	1.201	1.434	6.756	17.138	25.235
41	Đồng Nai	4.674	6.312	19.051	25.497	34.741
42	Bà Rịa - Vũng Tàu	1.901	4.531	12.713	20.638	30.251
	<b>Đồng bằng Sông Cửu Long</b>	<b>18.048</b>	<b>31.951</b>	<b>94.385</b>	<b>199.079</b>	<b>274.834</b>
43	Long An	1.561	2.358	6.428	15.585	27.672
44	Đồng Tháp	2.179	2.459	9.017	17.151	25.296
45	An Giang	2.926	4.012	16.541	24.364	29.890
46	Tiền Giang	1.727	2.284	7.525	21.002	25.477
47	Bến Tre	1.116	1.421	8.496	14.499	19.744
48	Vĩnh Long	2.202	4.972	5.356	12.996	15.235
49	Trà Vinh			4.695	15.690	22.453
50	Cần Thơ	2.558	4.945	9.394	25.860	31.541
51	Sóc Trăng			6.295	12.702	20.958
52	Kiên Giang	1.956	4.123	12.586	20.619	28.057
53	Mình Hải	1.823	5.377	8.052	18.611	28.511
	<b>Các đơn vị phụ thuộc khác</b>	<b>42.945</b>	<b>75.001</b>	<b>222.578</b>	<b>334.697</b>	<b>395.366</b>
54	Công ty Viễn thông quốc tế	17.930	28.336	43.302	50.174	53.979
55	Công ty Viễn thông liên tỉnh	14.931	31.710	135.500	222.047	253.571
56	Công ty Bưu chính LT và QT	6.645	9.909	31.633	41.888	55.751
57	Công ty Điện toán và TSL	1.037	1.944	2.307	7.186	12.284
58	Công ty PHBC trung ương	2.402	3.102	4.654	5.996	9.291
59	Công ty Tem			5.182	7.406	10.490
	<b>Các đơn vị hạch toán độc lập</b>	<b>72.944</b>	<b>74.915</b>	<b>108.855</b>	<b>227.738</b>	<b>354.126</b>
60	Nhà máy Thiết bị Bưu điện	3.794	5.897	14.397	30.436	62.723
61	Nhà máy vật liệu Bưu điện	1.783	2.122	2.806	4.404	8.338
62	Xí nghiệp KH SX TBTT I	1.117	7.054	9.079	15.768	16.067
63	Xí nghiệp KH SX TBTT II	36.980	2.338	1.860	1.869	11.362
64	Nhà máy Cấp và Vật liệu VT	1.462	3.453	5.756	42.452	25.050
65	Xí nghiệp In Bưu điện	305	1.546	2.485	3.242	5.523
66	Xí nghiệp In tem	2.457	3.899	4.167	7.210	8.204
67	Công ty Vật liệu xây dựng BĐ	3.976	10.044	12.069	7.780	14.720
68	Công ty Thiết bị điện thoại	839	2.835	6.424	9.420	13.214
69	Công ty Thiết kế Bưu điện	1.722	4.570	6.190	13.683	18.661
70	Công ty công trình Bưu điện	6.472	12.656	15.212	35.470	43.795
71	Công ty Xây dựng Bưu điện	8.772	13.238	17.115	24.409	30.162
72	Công ty Vật tư Bưu điện 1	2.159	3.000	6.551	8.724	12.000
73	Công ty Vật tư Bưu điện 2	1.106	2.263	4.458	6.001	10.419
74	Công ty Thông tin di động			286	16.870	73.888

*Revenue by provinces*  
DOANH THU THỰC HIỆN Ở CÁC ĐƠN VỊ

Stt	Đơn vị tính: Triệu đồng	1991	1992	1993	1994	1995
	<i>Các đơn vị phụ thuộc</i>	<u>483.648</u>	<u>899.180</u>	<u>1.669.143</u>	<u>2.787.164</u>	<u>4.339.947</u>
	<i>Trong đó:</i>					
	<b>Miền núi và Trung du</b>	<b>16.526</b>	<b>28.592</b>	<b>59.100</b>	<b>107.251</b>	<b>171.981</b>
1	Hà Giang			1.190	2.348	4.357
2	Tuyên Quang	1.045	1.430	1.460	2.969	5.150
3	Cao Bằng	770	841	1.523	3.384	4.652
4	Lạng Sơn	1.154	3.122	6.411	12.405	17.170
5	Lai Châu	677	837	1.454	3.057	5.028
6	Lào Cai			1.708	3.495	7.032
7	Yên Bái	1.401	1.965	2.123	3.814	7.370
8	Bắc Thái	1.773	2.303	4.877	8.767	14.431
9	Sơn La	676	881	1.701	3.060	5.250
10	Hoà Bình			1.800	3.104	5.223
11	Quảng Ninh	4.430	10.505	20.242	35.532	54.140
12	Vĩnh Phú	1.742	2.982	6.871	11.293	19.161
13	Hà Bắc	2.858	3.726	7.740	14.023	23.017
	<b>Đồng bằng Sông Hồng</b>	<b>54.614</b>	<b>107.398</b>	<b>217.100</b>	<b>597.580</b>	<b>974.085</b>
14	Hà Nội	38.195	83.511	162.336	484.596	710.795
15	Hải Phòng	5.212	8.724	21.538	52.653	89.103
16	Hà Tây	2.411	4.700	7.208	13.769	26.379
17	Hải Hưng	3.308	1.274	9.136	16.382	97.734
18	Thái Bình	1.818	2.285	4.623	9.389	15.092
19	Nam Hà	3.670	6.904	9.198	15.600	26.775
20	Ninh Bình			3.061	5.191	8.207
	<b>Khu Bốn cũ</b>	<b>12.867</b>	<b>18.709</b>	<b>35.688</b>	<b>65.748</b>	<b>114.173</b>
21	Thanh Hoá	2.605	3.789	6.777	13.861	23.649
22	Nghệ An	4.142	5.560	8.821	16.001	30.004
23	Hà Tĩnh			2.614	5.392	9.592
24	Quảng Bình	1.250	1.800	2.741	4.875	8.565
25	Quảng Trị	1.320	1.982	3.366	5.829	9.704
26	Thừa Thiên - Huế	3.550	5.578	11.369	19.790	32.659
	<b>Duyên hải Miền Trung</b>	<b>21.197</b>	<b>34.943</b>	<b>84.841</b>	<b>148.303</b>	<b>216.327</b>
27	Quảng Nam - Đà Nẵng	7.220	13.976	36.919	59.164	80.948
28	Quảng Ngãi	1.867	2.714	5.211	10.073	16.070
29	Bình Định	3.615	4.825	10.656	17.702	27.316
30	Phú Yên	1.385	2.205	4.073	6.694	11.506
31	Khánh Hoà	4.847	8.276	18.181	34.163	49.017
32	Ninh Thuận			3.415	6.674	11.230
33	Bình Thuận	2.263	2.947	6.386	13.833	20.240
	<b>Tây nguyên</b>	<b>6.316</b>	<b>10.028</b>	<b>23.181</b>	<b>48.815</b>	<b>90.010</b>
34	Gia Lai	1.640	2.590	4.624	9.530	17.448
35	Kon Tum			1.330	2.826	5.037
36	Đắk Lắk	2.112	3.211	6.602	14.843	28.868
37	Lâm Đồng	2.564	4.227	10.625	21.616	38.657

**DOANH THU THỰC HIỆN Ở CÁC ĐƠN VỊ**

Stt	Đơn vị tính: Triệu đồng	1991	1992	1993	1994	1995
	<b>Đồng bằng Nam Bộ</b>	<b>120.205</b>	<b>233.310</b>	<b>409.082</b>	<b>1.134.105</b>	<b>1.658.042</b>
38	TP Hồ Chí Minh	106.602	204.723	339.894	983.662	1.426.504
39	Sông Bé	1.972	2.993	8.491	21.839	42.871
40	Tây Ninh	1.615	3.269	6.648	13.462	21.921
41	Đồng Nai	5.180	6.409	17.901	43.283	76.239
42	Bà Rịa - Vũng Tàu	4.836	15.916	36.148	71.859	90.507
	<b>Đồng bằng Sông Cửu Long</b>	<b>35.034</b>	<b>56.644</b>	<b>102.494</b>	<b>185.282</b>	<b>293.644</b>
43	Long An	2.010	3.220	5.889	12.153	21.023
44	Đồng Tháp	3.759	5.622	8.502	14.218	23.459
45	An Giang	5.401	9.020	17.183	27.342	45.225
46	Tiền Giang	3.131	4.721	9.181	17.829	28.164
47	Bến Tre	1.750	3.235	6.296	10.787	18.163
48	Vĩnh Long	2.825	4.324	5.333	10.216	15.572
49	Trà Vinh			4.546	9.021	14.014
50	Cần Thơ	8.278	11.918	14.053	28.082	45.002
51	Sóc Trăng			5.838	9.648	16.314
52	Kiên Giang	4.096	8.000	14.859	25.457	37.111
53	Minh Hải	3.784	6.584	10.814	20.529	29.597
	<b>Các đơn vị phụ thuộc khác</b>	<b>154.905</b>	<b>372.778</b>	<b>680.227</b>	<b>434.168</b>	<b>866.539</b>
54	Công ty Viễn thông quốc tế	132.769	305.634	554.198	397.699	806.226
55	Công ty Viễn thông liên tỉnh	17.646	48.158	101.354	7.955	18.631
56	Công ty Bưu chính LT và QT	2.169	7.979	11.206	10.044	18.041
57	Công ty Điện toán và TSL	911	1.677	2.372	4.037	5.140
58	Công ty PHBC trung ương	1.410	2.493	4.014	5.307	7.760
59	Công ty Tem		6.837	7.083	9.126	10.741
	<b>Các đơn vị hạch toán độc lập</b>	<b>95.497</b>	<b>139.706</b>	<b>234.769</b>	<b>391.788</b>	<b>713.570</b>
60	Nhà máy Thiết bị Bưu điện	4.079	6.135	15.344	31.527	64.742
61	Nhà máy vật liệu Bưu điện	1.797	2.107	2.914	4.660	8.746
62	Xí nghiệp KH SX TBTT I	1.167	7.143	9.199	16.019	16.763
63	Xí nghiệp KH SX TBTT II	36.384	3.130	2.375	2.381	12.574
64	Nhà máy Cấp và Vật liệu VT	1.401	3.571	5.756	16.236	32.752
65	Xí nghiệp In Bưu điện	309	1.579	2.598	3.440	5.934
66	Xí nghiệp In tem	2.520	4.133	4.623	7.724	8.898
67	Công ty Vật liệu xây dựng BD	4.051	10.982	13.586	8.749	16.918
68	Công ty Thiết bị điện thoại	886	3.151	7.309	10.258	14.894
69	Công ty Thiết kế Bưu điện	1.809	4.790	6.836	17.030	21.507
70	Công ty công trình Bưu điện	4.999	13.320	16.532	38.846	49.449
71	Công ty Xây dựng Bưu điện	9.548	14.275	18.343	25.857	32.115
72	Công ty Vật tư Bưu điện 1	14.252	30.962	61.659	102.639	127.272
73	Công ty Vật tư Bưu điện 2	12.295	34.428	67.695	90.120	107.199
74	Công ty Thông tin di động				16.302	193.807

## 6. Tình trạng dịch vụ Viễn thông

### 6.1 Những dịch vụ Viễn thông được khai thác bởi VNPT

*Telephone Subscriber*  
MÁY ĐIỆN THOẠI CÓ ĐẾN 31-12 HÀNG NĂM

Đơn vị tính: Máy		1991	1992	1993	1994	1995
A	B	1	2	3	4	5
		115.355	156.599	254.506	445.560	746.467
	<b>Miền núi và Trung du</b>	<b>10.534</b>	<b>13.457</b>	<b>22.832</b>	<b>37.499</b>	<b>61.551</b>
1	Hà Giang	-	-	572	1.338	2.150
2	Tuyên Quang	869	1.014	1.011	1.570	2.240
3	Cao Bằng	491	570	875	1.414	1.980
4	Lang Sơn	631	1.141	1.955	2.961	4.440
5	Lai Châu	570	630	762	1.312	2.116
6	Lào Cai	-	-	900	1.601	2.850
7	Yên Bái	938	1.211	1.104	1.702	2.988
8	Bắc Thái	986	1.410	2.740	4.147	6.625
9	Sơn La	564	688	891	1.570	2.726
10	Hoà Bình	-	-	1.012	1.619	2.648
11	Quảng Ninh	2.481	3.467	5.307	8.152	13.975
12	Vĩnh Phú	1.174	1.228	2.331	4.475	7.375
13	Hà Bắc	1.830	2.098	3.372	5.638	9.438
	<b>Đồng bằng Sông Hồng</b>	<b>29.014</b>	<b>38.194</b>	<b>63.148</b>	<b>117.788</b>	<b>198.198</b>
14	Hà Nội	18.589	25.912	41.824	82.212	138.051
15	Hải Phòng	3.138	3.214	6.462	10.462	18.260
16	Hà Tây	2.625	3.204	3.683	6.087	10.199
17	Hải Hưng	1.780	2.337	4.699	7.446	12.028
18	Thái Bình	841	1.035	1.790	4.000	7.000
19	Nam Hà	2.041	2.492	3.649	5.832	9.942
20	Ninh Bình	-	-	1.041	1.749	2.718
	<b>Khu Bốn Cũ</b>	<b>4.972</b>	<b>7.244</b>	<b>13.110</b>	<b>24.201</b>	<b>43.947</b>
21	Thanh Hoá	1.085	1.495	2.201	4.244	7.065
22	Nghê An	1.230	1.750	4.250	7.805	14.805
23	Hà Tĩnh	-	282	759	1.969	3.965
24	Quảng Bình	409	687	1.250	2.011	3.820
25	Quảng Trị	454	886	1.554	2.898	4.986
26	Thừa Thiên - Huế	1.794	2.144	3.096	5.274	9.306

**MÁY ĐIỆN THOẠI CÓ ĐẾN 31-12 HÀNG NĂM**

A	B	1	2	3	4	5
	<b>Duyên hải Miền Trung</b>	<b>13.051</b>	<b>16.938</b>	<b>26.225</b>	<b>43.942</b>	<b>70.628</b>
27	Quảng Nam - Đà Nẵng	4.217	5.994	9.750	14.050	21.878
28	Quảng Ngãi	1.330	1.712	2.589	5.017	8.226
29	Bình Định	2.093	2.708	3.906	6.181	10.200
30	Phú Yên	975	1.424	1.667	2.785	4.663
31	Khánh Hoà	2.643	3.069	4.361	7.642	13.063
32	Ninh Thuận	-	-	1.293	2.734	3.665
33	Bình Thuận	1.793	2.031	2.659	5.533	8.933
	<b>Tây nguyên</b>	<b>4.110</b>	<b>5.400</b>	<b>9.701</b>	<b>17.758</b>	<b>31.286</b>
34	Gia Lai	1.205	1.416	1.959	3.221	5.435
35	Kon Tum	-	-	713	1.209	2.063
36	Đắk Lắk	1.046	1.467	2.481	4.774	9.594
37	Lâm Đồng	1.859	2.517	4.548	8.554	14.194
	<b>Đông bằng Nam Bộ</b>	<b>32.221</b>	<b>46.389</b>	<b>79.760</b>	<b>133.269</b>	<b>225.710</b>
38	TP Hồ Chí Minh	26.486	39.049	65.559	105.102	175.106
39	Sông Bé	1.185	1.457	3.329	6.860	13.369
40	Tây Ninh	1.032	1.672	2.732	4.976	8.606
41	Đồng Nai	2.393	2.237	4.580	10.207	17.471
42	Bà Rịa - Vũng Tàu	1.125	1.974	3.560	6.124	11.158
	<b>Đông bằng Sông Cửu Long</b>	<b>21.453</b>	<b>28.977</b>	<b>39.730</b>	<b>68.201</b>	<b>103.035</b>
43	Long An	1.559	2.049	3.119	5.955	9.405
44	Đồng Tháp	2.406	3.081	3.478	5.205	8.252
45	An Giang	3.029	4.037	6.014	9.213	13.293
46	Tiền Giang	2.016	2.534	3.479	5.807	9.074
47	Bến Tre	1.368	1.764	2.806	4.580	6.175
48	Vĩnh Long	2.090	2.542	2.034	3.630	5.677
49	Trà Vinh	-	-	1.784	3.436	5.536
50	Cần Thơ	4.733	6.654	5.431	9.459	14.532
51	Sóc Trăng	-	-	2.583	4.426	6.560
52	Kiên Giang	1.955	2.917	4.328	7.373	12.117
53	Minh Hải	2.297	3.399	4.674	9.117	12.414
	<b>Đơn vị khác</b>				<b>2.902</b>	<b>12.112</b>
55	Công ty thông tin di động				2.902	12.112



MÁY FAX CÓ ĐẾN 31-12 HÀNG NĂM

	<i>Đơn vị tính: Máy</i>	<i>1991</i>	<i>1992</i>	<i>1993</i>	<i>1994</i>	<i>1995</i>
<b>A</b>	<b>B</b>	<b>1</b>	<b>2</b>	<b>3</b>	<b>4</b>	<b>5</b>
		<u>679</u>	<u>1.322</u>	<u>2.833</u>	<u>5.380</u>	<u>8.937</u>
	<b>Miền núi và Trung du</b>	<b>10</b>	<b>19</b>	<b>76</b>	<b>154</b>	<b>311</b>
1	Hà Giang	-	-	8	12	22
2	Tuyên Quang		1	2	4	30
3	Cao Bằng			1	1	1
4	Lạng Sơn					43
5	Lai Châu			1	2	7
6	Lào Cai	-	-	4	15	17
7	Yên Bái	1	1	1	1	7
8	Bắc Thái	5	10	20	35	70
9	Sơn La					9
10	Hoà Bình	-	-	7	12	13
11	Quảng Ninh	4	4	10	26	28
12	Vĩnh Phú		1	20	40	52
13	Hà Bắc		2	2	6	12
	<b>Đồng bằng Sông Hồng</b>	<b>435</b>	<b>840</b>	<b>1.736</b>	<b>3.146</b>	<b>5.409</b>
14	Hà Nội	426	804	1.630	2.893	4.900
15	Hải Phòng	4	20	32	96	196
16	Hà Tây	3	3	5	34	73
17	Hải Hưng			37	50	72
18	Thái Bình				14	58
19	Nam Hà	2	13	20	34	74
20	Ninh Bình	-	-	12	25	36
	<b>Khu Bốn Cũ</b>	<b>45</b>	<b>98</b>	<b>176</b>	<b>267</b>	<b>404</b>
21	Thanh Hoá			3	3	8
22	Nghệ An	12	27	49	68	98
23	Hà Tĩnh		1	1	15	61
24	Quảng Bình	-	-	13	26	47
25	Quảng Trị	1	1	1	8	10
26	Thừa Thiên - Huế	32	69	109	147	180

MÁY FAX CÓ ĐẾN 31-12 HÀNG NĂM

A	B	1	2	3	4	5
	<b>Duyên hải Miền Trung</b>	<b>88</b>	<b>152</b>	<b>316</b>	<b>773</b>	<b>1.273</b>
27	Quảng Nam - Đà Nẵng	48	84	173	425	699
28	Quảng Ngãi	10	18	25	37	51
29	Bình Định	5	16	37	63	91
30	Phú Yên	12	18	25	37	71
31	Khánh Hoà	12	15	34	152	240
32	Ninh Thuận	-	-	3	17	27
33	Bình Thuận	1	1	19	42	94
	<b>Tây nguyên</b>		<b>2</b>	<b>22</b>	<b>98</b>	<b>210</b>
34	Gia Lai			6	30	54
35	Kon Tum	-	-			37
36	Đắk Lắk			2	8	14
37	Lâm Đồng		2	14	60	105
	<b>Đồng bằng Nam Bộ</b>	<b>85</b>	<b>168</b>	<b>332</b>	<b>513</b>	<b>708</b>
38	TP Hồ Chí Minh	84	82	132	162	226
39	Sông Bé		2	4	11	11
40	Tây Ninh			18	46	58
41	Đồng Nai	1	5	43	80	106
42	Bà Rịa - Vũng Tàu		79	135	214	307
	<b>Đồng bằng Sông Cửu Long</b>	<b>16</b>	<b>43</b>	<b>175</b>	<b>429</b>	<b>622</b>
43	Long An	1	12	15	33	53
44	Đồng Tháp	2	4	8	9	13
45	An Giang			40	56	69
46	Tiền Giang		6	28	55	73
47	Bến Tre		1	1	8	11
48	Vĩnh Long	2	5	10	29	56
49	Trà Vinh	-	-	1	8	9
50	Cần Thơ	10	12	54	107	177
51	Sóc Trăng	-	-	13	23	44
52	Kiên Giang	1	1	1	43	52
53	Minh Hải		2	4	58	65

MÁY TELEX CÓ ĐẾN 31-12 HÀNG NĂM

	<i>ĐV: cái</i>	1991	1992	1993	1994	1995
A	B	1	2	3	4	5
		<u>500</u>	<u>672</u>	<u>658</u>	<u>676</u>	<u>598</u>
	<b>Miền núi và Trung du</b>	27	27	28	30	18
1	Hà Giang	-	-	1	1	1
2	Tuyên Quang					
3	Cao Bằng					
4	Lạng Sơn					
5	Lai Châu					
6	Lào Cai	-	-			
7	Yên Bái	12	12	12	12	12
8	Bắc Thái	13	10	10	10	
9	Sơn La					
10	Hoà Bình	-	-			
11	Quảng Ninh	2	3	3	3	3
12	Vĩnh Phú		2	2	2	2
13	Hà Bắc				2	
	<b>Đồng bằng Sông Hồng</b>	125	234	223	185	176
14	Hà Nội	122	213	201	173	163
15	Hải Phòng		8	8	4	4
16	Hải Tây		5	5	4	4
17	Hải Hưng		5	5	2	
18	Thái Bình			2	2	5
19	Nam Hà	3	3	2		
20	Ninh Bình	-	-			
	<b>Khu Bốn Cũ</b>	25	25	25	30	30
21	Thanh Hoá	14	14	14	15	15
22	Nghệ An	7	7	7	5	4
23	Hà Tĩnh	2	2	2	1	
24	Quảng Bình	1	1	1	1	1
25	Quảng Trị	1	1	1	8	10
26	Thừa Thiên - Huế					

MÁY TELEX CÓ ĐẾN 31-12 HÀNG NĂM

A	B	1	2	3	4	5
	<b>Duyên hải Miền Trung</b>	59	62	50	48	42
27	Quảng Nam - Đà Nẵng	32	34	27	26	23
28	Quảng Ngãi	1				
29	Bình Định	9	6	5	5	3
30	Phú Yên	1	1	1	1	1
31	Khánh Hoà	14	15	11	12	11
32	Ninh Thuận	-	4	4	4	4
33	Bình Thuận	2	2	2		
	<b>Tây nguyên</b>	4	7	8	3	3
34	Gia Lai					
35	Kon Tum	-	-	1	1	1
36	Đắk Lắk	4	4	4		
37	Lâm Đồng		3	3	2	2
	<b>Đồng bằng Nam Bộ</b>	242	289	297	348	300
38	TP Hồ Chí Minh	242	269	239	247	125
39	Sông Bé			34	72	146
40	Tây Ninh					
41	Đồng Nai				2	2
42	Bà Rịa - Vũng Tàu		20	24	27	27
	<b>Đồng bằng Sông Cửu Long</b>	18	28	27	32	29
43	Long An	4	3	2	2	2
44	Đồng Tháp		2	3	3	3
45	An Giang					
46	Tiền Giang	2	4	4	4	4
47	Bến Tre	2	2	2	2	2
48	Vĩnh Long	1	4	1	1	1
49	Trà Vinh	-	-	2	2	2
50	Cần Thơ	1	5	5	11	8
51	Sóc Trăng	-	-		1	1
52	Kiên Giang					
53	Minh Hải	8	8	8	6	6

MÁY ĐIỆN BÁO Ở BUU ĐIỆN TỈNH ĐẾN 31-12 HÀNG NĂM

	<i>ĐV: cái</i>	1991	1992	1993	1994	1995
A	B	1	2	3	4	5
	<b>Tổng số</b>	<b>278</b>	<b>301</b>	<b>260</b>	<b>258</b>	<b>258</b>
	<b>Miền núi và Trung du</b>	<b>62</b>	<b>62</b>	<b>70</b>	<b>62</b>	<b>62</b>
1	Hà Giang			11	11	11
2	Tuyên Quang	18	18	8	8	8
3	Cao Bằng	1	1	1	1	1
4	Lạng Sơn	1	1	1	1	1
5	Lai Châu					
6	Lào Cai			2	3	3
7	Yên Bái					
8	Bắc Thái					
9	Sơn La	9	9	9	9	9
10	Hoà Bình			10	10	10
11	Quảng Ninh	14	14	14	14	14
12	Vĩnh Phú					
13	Hà Bắc	19	19	14	5	5
	<b>Đông bằng Sông Hồng</b>	<b>50</b>	<b>52</b>	<b>10</b>	<b>6</b>	<b>6</b>
14	Hà Nội					
15	Hải Phòng	28	28	4		
16	Hà Tây	20	20			
17	Hải Hưng		2	2	2	2
18	Thái Bình					
19	Nam Hà	2	2	2	2	2
20	Ninh Bình			2	2	2
	<b>Khu Bốn Cũ</b>	<b>18</b>	<b>19</b>	<b>20</b>	<b>20</b>	<b>20</b>
21	Thanh Hoá	1	1	1	1	1
22	Nghệ An	5	5	5	5	5
23	Hà Tĩnh	1	1	3	2	2
24	Quảng Bình	2	3	3	4	4
25	Quảng Trị	5	5	5	5	5
26	Thừa Thiên - Huế	4	4	3	3	3

MÁY ĐIỆN BÁO Ở BƯU ĐIỆN TỈNH ĐẾN 31-12 HÀNG NĂM

A	B	1	2	3	4	5
	<b>Duyên hải Miền Trung</b>	<b>50</b>	<b>62</b>	<b>66</b>	<b>66</b>	<b>62</b>
27	Quảng Nam - Đà Nẵng	27	34	36	36	34
28	Quảng Ngãi	2	2	2	2	2
29	Bình Định	3	3	3	3	3
30	Phú Yên	5	6	7	7	5
31	Khánh Hoà	3	3	4	4	4
32	Ninh Thuận		4	4	4	4
33	Bình Thuận	10	10	10	10	10
	<b>Tây nguyên</b>	<b>25</b>	<b>33</b>	<b>30</b>	<b>32</b>	<b>34</b>
34	Gia Lai	25	25	25	25	25
35	Kon Tum			1	1	1
36	Đắk Lắk		6	2	2	4
37	Lâm Đồng		2	2	4	4
	<b>Đông bằng Nam Bộ</b>	<b>17</b>	<b>16</b>	<b>18</b>	<b>19</b>	<b>29</b>
38	TP Hồ Chí Minh					
39	Sông Bé	4	4	5	5	5
40	Tây Ninh	1	1	1	1	1
41	Đồng Nai	12	11	12	13	23
42	Bà Rịa - Vũng Tàu					
	<b>Đông bằng Sông Cửu Long</b>	<b>34</b>	<b>35</b>	<b>15</b>	<b>22</b>	<b>21</b>
43	Long An	4	4	1	1	1
44	Đồng Tháp	1	1	1	1	1
45	An Giang					
46	Tiền Giang	9	9	1	1	1
47	Bến Tre	1	1	1	1	1
48	Vĩnh Long	11	12	4	7	7
49	Trà Vinh			1	1	1
50	Cần Thơ	5	5	3	3	2
51	Sóc Trăng					
52	Kiên Giang	1	1	1	5	5
53	Minh Hải	2	2	2	2	2

*Inter-province traffic (by call)*  
SỐ CUỘC ĐIỆN THOẠI ĐƯỜNG DÀI ĐI TRONG NƯỚC

	<i>Đơn vị tính: Cuộc</i>	1991	1992	1993	1994	1995
A	B	1	2	3	4	5
		<u>14.233.731</u>	<u>30.440.603</u>	<u>68.858.941</u>	<u>118.853.773</u>	<u>206.513.125</u>
	<b>Miền núi và Trung du</b>	1.129.298	2.187.129	7.936.080	9.182.941	15.037.677
1	Hà Giang	-	-	269.055	186.759	355.434
2	Tuyên Quang	99.091	189.850	194.668	314.810	538.977
3	Cao Bằng	42.316	47.578	76.582	338.970	361.257
4	Lạng Sơn	76.600	233.237	1.446.547	1.369.553	1.853.007
5	Lai Châu	53.447	84.830	148.544	277.938	363.470
6	Lào Cai	-	-	149.730	273.123	606.266
7	Yên Bái	112.932	213.943	249.249	456.386	752.515
8	Bắc Thái	172.123	336.000	955.609	957.000	1.424.500
9	Sơn La	56.994	98.493	206.439	256.611	502.009
10	Hoà Bình	-	-	203.221	295.416	648.637
11	Quảng Ninh	254.347	534.749	2.580.788	2.465.049	3.456.649
12	Vĩnh Phú	62.620	101.433	276.981	606.121	1.869.135
13	Hà Bắc	198.828	347.016	1.178.667	1.385.205	2.305.821
	<b>Đồng bằng Sông Hồng</b>	2.857.005	6.302.921	14.470.307	30.090.520	47.996.471
14	Hà Nội	1.565.373	3.799.032	7.476.184	14.401.725	25.474.379
15	Hải Phòng	308.998	530.387	2.607.753	4.480.461	5.667.327
16	Hà Tây	160.000	477.307	957.672	2.193.410	4.183.749
17	Hải Hưng	301.460	410.022	728.664	5.160.450	6.750.000
18	Thái Bình	158.904	219.042	603.377	1.192.676	1.767.166
19	Nam Hà	362.270	867.131	1.525.631	1.808.291	2.934.649
20	Ninh Bình	-	-	571.026	853.507	1.219.201
	<b>Khu Bốn Cũ</b>	801.649	1.500.262	2.944.441	6.267.213	11.710.215
21	Thanh Hoá	201.699	302.487	723.439	958.521	1.995.453
22	Nghệ An	201.655	652.197	701.717	2.092.842	4.996.415
23	Hà Tĩnh	-	-	256.611	579.036	1.142.837
24	Quảng Bình	67.801	90.916	237.618	566.947	720.875
25	Quảng Trị	107.410	100.462	143.810	651.586	771.986
26	Thừa Thiên - Huế	223.084	354.200	881.246	1.418.281	2.082.649

**SỐ CUỘC ĐIỆN THOẠI ĐƯỜNG DÀI ĐI TRONG NƯỚC**

A	B	1	2	3	4	5
	<b>Duyên hải Miền Trung</b>	<b>1.962.624</b>	<b>2.726.933</b>	<b>6.701.698</b>	<b>10.516.407</b>	<b>15.379.224</b>
27	Quảng Nam - Đà Nẵng	675.069	981.080	2.186.488	3.810.380	4.847.883
28	Quảng Ngãi	238.950	351.239	661.208	598.932	1.267.423
29	Bình Định	341.370	349.389	1.049.674	1.447.493	2.320.198
30	Phú Yên	157.194	240.372	440.877	504.183	941.502
31	Khánh Hoà	389.629	517.853	1.359.877	2.113.214	3.222.635
32	Ninh Thuận	-	-	469.257	863.267	1.130.566
33	Bình Thuận	160.412	287.000	534.317	1.178.938	1.649.017
	<b>Tây nguyên</b>	<b>491.938</b>	<b>829.241</b>	<b>2.072.072</b>	<b>3.337.753</b>	<b>6.570.855</b>
34	Gia Lai	141.784	197.186	460.442	716.104	1.309.647
35	Kon Tum	-	-	147.766	270.460	467.855
36	Đắk Lắk	109.845	277.346	477.643	1.069.643	2.122.922
37	Lâm Đồng	240.309	354.709	986.221	1.281.546	2.670.431
	<b>Đông bằng Nam Bộ</b>	<b>2.622.711</b>	<b>7.738.918</b>	<b>19.231.567</b>	<b>37.298.195</b>	<b>65.662.807</b>
38	TP Hồ Chí Minh	2.230.376	5.725.085	11.718.897	24.848.053	44.411.938
39	Sông Bé	60.952	313.611	1.195.565	2.736.530	4.892.486
40	Tây Ninh	82.561	488.459	1.046.851	1.516.791	1.968.599
41	Đồng Nai	113.820	550.444	2.190.082	4.694.474	8.011.116
42	Bà Rịa - Vũng Tàu	135.002	661.319	3.080.172	3.502.347	6.378.668
	<b>Đông bằng Sông Cửu Long</b>	<b>4.368.507</b>	<b>9.155.199</b>	<b>15.502.775</b>	<b>20.904.561</b>	<b>34.450.867</b>
43	Long An	265.895	592.292	1.011.702	1.605.542	2.833.747
44	Đồng Tháp	748.053	1.131.998	1.397.127	1.882.205	2.324.195
45	An Giang	515.547	2.462.532	3.125.625	4.241.953	8.030.476
46	Tiền Giang	457.954	738.214	1.349.821	1.882.672	3.458.828
47	Bến Tre	207.954	422.761	1.119.234	1.325.699	1.756.191
48	Vĩnh Long	384.455	625.638	794.978	1.316.656	2.234.153
49	Trà Vinh	-	-	701.253	752.937	1.163.689
50	Cần Thơ	928.326	1.329.229	1.354.548	2.858.090	5.561.974
51	Sóc Trăng	-	-	710.409	1.068.695	1.869.602
52	Kiên Giang	363.747	706.257	2.135.342	1.587.084	2.523.663
53	Minh Hải	496.576	1.146.278	1.802.736	2.383.028	2.694.349
	<i>Các đơn vị khác</i>					
55	Công ty thông tin di động				1.256.183	9.705.009



*Inter-province traffic (by 1000 minute)*  
SỐ PHÚT ĐIỆN THOẠI ĐƯỜNG DÀI TRONG NƯỚC

	<i>Đơn vị tính: nghìn phút</i>	1991	1992	1993	1994	1995
A	B	1	2	3	4	5
		<u>41.474</u>	<u>116.860</u>	<u>231.423</u>	<u>375.546</u>	<u>610.026</u>
	<b>Miền núi và Trung du</b>	<b>3.100</b>	<b>11.451</b>	<b>24.271</b>	<b>31.013</b>	<b>49.220</b>
1	Hà Giang	-	-	1.048	629	1.084
2	Tuyên Quang	443	756	864	815	1.404
3	Cao Bằng	122	151	271	899	978
4	Lang Sơn	346	2.564	3.658	4.200	5.607
5	Lai Châu	104	359	752	1.034	990
6	Lào Cai	-	-	637	1.149	2.171
7	Yên Bái	243	1.198	1.000	1.360	2.400
8	Bắc Thái	289	899	2.143	2.166	3.987
9	Sơn La	100	418	772	718	2.211
10	Hoà Bình	-	-	519	851	1.870
11	Quảng Ninh	699	2.801	8.167	10.005	13.951
12	Vĩnh Phú	208	488	835	2.508	5.019
13	Hà Bắc	546	1.817	3.605	4.679	7.548
	<b>Đồng bằng Sông Hồng</b>	<b>6.698</b>	<b>23.018</b>	<b>46.446</b>	<b>84.259</b>	<b>139.469</b>
14	Hà Nội	4.038	12.194	24.970	47.473	83.049
15	Hải Phòng	724	3.915	7.441	12.422	17.857
16	Hà Tây	328	1.747	2.979	6.180	11.392
17	Hải Hưng	456	1.714	3.016	8.020	10.560
18	Thái Bình	290	975	2.112	3.415	5.247
19	Nam Hà	862	2.473	4.094	4.526	7.993
20	Ninh Bình	-	-	1.834	2.223	3.371
	<b>Khu Bốn Cũ</b>	<b>2.319</b>	<b>6.219</b>	<b>11.345</b>	<b>19.041</b>	<b>29.695</b>
21	Thanh Hoá	605	1.536	2.660	2.849	6.302
22	Nghệ An	583	2.704	3.143	5.273	7.787
23	Hà Tĩnh	-	-	864	2.102	3.691
24	Quảng Bình	140	360	950	2.034	2.467
25	Quảng Trị	322	310	930	2.421	2.646
26	Thừa Thiên - Huế	669	1.309	2.798	4.362	6.802

**SỐ PHÚT ĐIỆN THOẠI ĐƯỜNG DÀI TRONG NƯỚC**

A	B	1	2	3	4	5
	<b>Duyên hải Miền Trung</b>	<b>4.086</b>	<b>12.452</b>	<b>27.132</b>	<b>36.160</b>	<b>49.467</b>
27	Quảng Nam - Đà Nẵng	1.406	4.454	9.830	11.997	14.536
28	Quảng Ngãi	421	1.521	2.329	1.900	3.856
29	Bình Định	678	1.549	4.185	5.040	7.098
30	Phú Yên	242	1.568	1.591	1.726	3.066
31	Khánh Hoà	602	1.951	4.532	6.649	10.697
32	Ninh Thuận	-	-	2.358	3.421	4.426
33	Bình Thuận	737	1.409	2.307	5.427	5.788
	<b>Tây nguyên</b>	<b>1.183</b>	<b>3.040</b>	<b>7.431</b>	<b>10.842</b>	<b>20.723</b>
34	Gia Lai	235	710	1.611	2.378	4.245
35	Kon Tum	-	-	502	726	1.307
36	Đắk Lắk	549	957	1.657	3.309	6.329
37	Lâm Đồng	399	1.373	3.661	4.429	8.842
	<b>Đông bằng Nam Bộ</b>	<b>13.360</b>	<b>30.866</b>	<b>68.496</b>	<b>125.406</b>	<b>208.439</b>
38	TP Hồ Chí Minh	11.454	22.845	45.818	90.120	149.408
39	Sông Bé	313	1.252	3.435	6.400	13.279
40	Tây Ninh	322	1.837	3.353	4.397	5.614
41	Đồng Nai	584	2.295	6.770	13.429	21.524
42	Bà Rịa - Vũng Tàu	687	2.637	9.120	11.060	18.614
	<b>Đông bằng Sông Cửu Long</b>	<b>10.728</b>	<b>29.814</b>	<b>46.302</b>	<b>66.376</b>	<b>95.059</b>
43	Long An	422	1.988	3.299	4.405	7.238
44	Đồng Tháp	1.051	4.268	3.982	10.107	8.496
45	An Giang	1.468	5.775	7.766	11.444	20.171
46	Tiền Giang	610	2.627	5.112	6.449	10.951
47	Bến Tre	935	1.871	3.096	3.907	5.757
48	Vĩnh Long	513	1.998	2.443	3.718	6.270
49	Trà Vinh	-	-	1.994	2.192	3.436
50	Cần Thơ	4.406	5.740	5.176	9.595	16.327
51	Sóc Trăng	-	-	1.393	2.441	4.298
52	Kiên Giang	570	2.865	6.382	5.277	4.155
53	Minh Hải	753	2.682	5.659	6.841	7.960
	<b>Các đơn vị khác</b>					
55	Công ty thông tin di động				2.449	17.954

*International traffic (by call)*  
SỐ CUỘC ĐIỆN THOẠI ĐI QUỐC TẾ

<i>ĐV: Cuộc</i>		1991	1992	1993	1994	1995
A	B	1	2	3	4	5
		<u>288.523</u>	<u>1.027.069</u>	<u>3.556.393</u>	<u>8.344.152</u>	<u>12.615.358</u>
	Miền núi và Trung du	467	3.822	33.816	78.526	136.036
1	Hà Giang	-	-	37	207	288
2	Tuyên Quang		22	103	801	1.101
3	Cao Bằng			1	869	1.036
4	Lang Sơn	158	1.434	4.490	15.109	23.116
5	Lai Châu			1	55	289
6	Lào Cai	-	-	75	483	945
7	Yên Bái	18	194	533	1.345	1.978
8	Bắc Thái	32	26	2.640	5.824	8.750
9	Sơn La	7	65	82	156	311
10	Hoà Bình	-	-	919	1.418	1.617
11	Quảng Ninh			16.665	38.419	54.408
12	Vĩnh Phú	27	1.744	5.615	7.800	34.303
13	Hà Bắc	225	337	2.655	6.040	7.894
	Đồng bằng Sông Hồng	25.915	58.416	56.288	2.359.097	3.343.503
14	Hà Nội	22.540	48.966	40.045	2.129.839	2.974.474
15	Hải Phòng	2.802	4.915	5.760	209.536	308.037
16	Hà Tây	204	552	1.873	6.434	27.768
17	Hải Hưng	107	333	912	1.266	3.540
18	Thái Bình	19	504	1.134	3.809	16.628
19	Nam Hà	243	3.146	5.009	6.481	11.073
20	Ninh Bình	-	-	1.555	1.732	1.983
	Khu Bốn Cũ	1.981	5.742	16.599	50.096	89.657
21	Thanh Hoá	74	246	1.198	3.824	6.303
22	Nghệ An	525	1.617	5.018	12.993	23.319
23	Hà Tĩnh	-	-	1.827	3.998	6.186
24	Quảng Bình	9	7	293	737	2.164
25	Quảng Trị	53	127	419	1.609	3.945
26	Thừa Thiên - Huế	1.320	3.745	7.844	26.935	47.740

**SỐ CUỘC ĐIỆN THOẠI ĐI QUỐC TẾ**

A	B	1	2	3	4	5
	<b>Duyên hải Miền Trung</b>	<b>5.840</b>	<b>13.555</b>	<b>66.354</b>	<b>171.595</b>	<b>283.455</b>
27	Quảng Nam - Đà Nẵng	3.060	7.478	38.541	97.486	160.312
28	Quảng Ngãi	73	362	547	715	1.087
29	Bình Định	377	802	4.598	15.372	22.051
30	Phú Yên	165	482	631	2.743	4.258
31	Khánh Hoà	1.733	3.882	14.836	36.896	68.679
32	Ninh Thuận	-	-	746	2.221	4.635
33	Bình Thuận	432	549	6.455	16.162	22.433
	<b>Tây nguyên</b>	<b>1.726</b>	<b>4.529</b>	<b>13.549</b>	<b>33.423</b>	<b>55.308</b>
34	Gia Lai	55	55	401	2.426	5.006
35	Kon Tum	-	-	279	234	262
36	Đắk Lắk	913	1.931	2.012	3.215	5.407
37	Lâm Đồng	758	2.543	10.857	27.548	44.633
	<b>Đông bằng Nam Bộ</b>	<b>229.807</b>	<b>907.568</b>	<b>3.303.710</b>	<b>5.482.978</b>	<b>8.150.985</b>
38	TP Hồ Chí Minh	221.962	880.794	3.133.916	5.038.265	7.465.928
39	Sông Bé	440	1.124	9.794	40.907	93.921
40	Tây Ninh	241	379	586	10.743	21.221
41	Đồng Nai	1.531	1.884	32.940	113.821	235.821
42	Bà Rịa - Vũng Tàu	5.633	23.387	126.474	279.242	334.094
	<b>Đông bằng Sông Cửu Long</b>	<b>22.787</b>	<b>33.437</b>	<b>66.077</b>	<b>108.533</b>	<b>176.193</b>
43	Long An	170	502	1.288	10.073	19.560
44	Đồng Tháp	416	733	1.703	3.632	7.314
45	An Giang	2.274	3.006	7.965	11.171	14.722
46	Tiền Giang	689	1.494	2.697	5.519	7.862
47	Bến Tre	321	532	1.979	3.612	6.360
48	Vĩnh Long	658	1.070	1.134	1.543	6.202
49	Trà Vinh	-	-	756	1.307	3.008
50	Cần Thơ	14.122	15.895	18.575	39.881	57.911
51	Sóc Trăng	-	-	4.295	7.043	11.217
52	Kiên Giang	3.115	7.449	24.433	21.772	32.032
53	Minh Hải	1.022	2.756	1.252	2.980	10.005
	<i>Các đơn vị khác</i>					
55	Công ty thông tin di động				59.904	380.221

*International traffic (by minutes)*  
SỐ PHÚT ĐIỆN THOẠI ĐI QUỐC TẾ

<i>Đơn vị tính: phút</i>		1991	1992	1993	1994	1995
A	B	1	2	3	4	5
	<b>Tổng công</b>	<b>2.677.836</b>	<b>7.415.238</b>	<b>11.927.702</b>	<b>24.555.202</b>	<b>35.591.793</b>
	<b>Miền núi và Trung du</b>	<b>37.998</b>	<b>90.977</b>	<b>164.136</b>	<b>250.170</b>	<b>423.849</b>
1	Hà Giang	-	-	148	1.144	1.242
2	Tuyên Quang	264	144	1.202	4.434	5.487
3	Cao Bằng			3	2.951	2.984
4	Lạng Sơn	1.058	6.756	17.087	42.369	54.774
5	Lai Châu		1.437	5	164	1.181
6	Lào Cai	-	-	371	2.063	2.883
7	Yên Bái	123	1.153	2.557	4.005	7.008
8	Bắc Thái	48	84	8.253	18.126	35.088
9	Sơn La	22	485	401	582	1.190
10	Hoà Bình	-	-	2.802	4.919	4.877
11	Quảng Ninh	35.331	72.321	80.312	117.895	177.165
12	Vĩnh Phú	198	6.274	40.930	33.801	102.956
13	Hà Bắc	954	2.323	10.065	17.717	27.014
	<b>Đồng bằng Sông Hồng</b>	<b>174.321</b>	<b>269.490</b>	<b>401.839</b>	<b>7.042.600</b>	<b>10.098.471</b>
14	Hà Nội	150.033	224.384	285.187	6.302.218	8.920.370
15	Hải Phòng	18.848	22.674	42.058	625.513	930.362
16	Hà Tây	1.953	2.735	6.593	22.208	87.107
17	Hải Hưng	737	4.491	30.686	38.470	59.661
18	Thái Bình	116	3.364	17.658	26.265	54.617
19	Nam Hà	2.634	11.842	17.467	22.600	40.255
20	Ninh Bình	-	-	2.190	5.326	6.099
	<b>Khu Bốn Cũ</b>	<b>13.562</b>	<b>21.906</b>	<b>71.604</b>	<b>180.057</b>	<b>271.810</b>
21	Thanh Hoá	512	1.510	7.017	13.962	22.408
22	Nghệ An	3.595	6.166	25.076	52.205	83.749
23	Hà Tĩnh	-	-	3.930	14.229	23.500
24	Quảng Bình	55	41	1.770	3.903	13.071
25	Quảng Trị	363	484	2.147	7.803	16.402
26	Thừa Thiên - Huế	9.037	13.705	31.664	87.955	112.680

**SỐ PHÚT ĐIỆN THOẠI ĐI QUỐC TẾ**

A	B	1	2	3	4	5
	<b>Duyên hải Miền Trung</b>	<b>34.170</b>	<b>78.366</b>	<b>280.358</b>	<b>659.842</b>	<b>985.884</b>
27	Quảng Nam - Đà Nẵng	17.904	43.233	124.277	330.950	504.343
28	Quảng Ngãi	555	3.388	4.294	4.597	5.156
29	Bình Định	2.497	4.994	26.881	43.678	72.134
30	Phú Yên	1.078	2.177	3.577	7.402	12.726
31	Khánh Hoà	9.847	21.613	61.100	132.918	237.363
32	Ninh Thuận	-	-	7.715	13.736	19.997
33	Bình Thuận	2.289	2.961	52.514	126.561	134.165
	<b>Tây nguyên</b>	<b>7.631</b>	<b>21.935</b>	<b>60.044</b>	<b>147.498</b>	<b>205.783</b>
34	Gia Lai	406	351	1.805	12.079	5.665
35	Kon Tum	-	-	3.448	2.665	2.306
36	Đắk Lắk	4.565	9.564	9.029	15.925	25.817
37	Lâm Đồng	2.660	12.020	45.762	116.829	171.995
	<b>Đồng bằng Nam Bộ</b>	<b>2.146.572</b>	<b>6.648.485</b>	<b>10.538.869</b>	<b>15.469.569</b>	<b>21.485.621</b>
38	TP Hồ Chí Minh	2.096.555	6.532.994	9.385.119	13.882.739	19.187.984
39	Sông Bé	5.457	5.920	43.426	122.821	284.480
40	Tây Ninh	1.135	2.032	3.044	33.403	60.675
41	Đồng Nai	8.711	9.943	135.876	432.191	804.493
42	Bà Rịa - Vũng Tàu	34.714	97.596	971.404	998.415	1.147.989
	<b>Đồng bằng Sông Cửu Long</b>	<b>263.581</b>	<b>284.079</b>	<b>410.851</b>	<b>571.838</b>	<b>713.556</b>
43	Long An	1.028	2.584	5.676	34.689	61.876
44	Đồng Tháp	3.477	4.667	7.261	17.580	27.236
45	An Giang	5.819	7.677	16.935	37.380	41.361
46	Tiền Giang	3.552	10.374	18.639	26.053	36.909
47	Bến Tre	1.582	2.787	7.643	12.468	21.738
48	Vĩnh Long	3.192	4.988	5.697	6.562	21.981
49	Trà Vinh	-	-	3.876	5.866	11.952
50	Cần Thơ	219.305	198.973	215.037	296.928	311.894
51	Sóc Trăng	-	-	26.705	37.108	45.427
52	Kiên Giang	20.728	41.783	95.850	81.401	100.456
53	Minh Hải	4.898	10.246	7.532	15.803	32.726
	<i>Các đơn vị khác</i>					
55	Công ty thông tin di động				233.628	1.406.819

a) Network Development

TABLE 1: MAJOR TELECOMMUNICATIONS PROJECTS

Project Name	China - Singapore Terrestrial fibre optical cable (CSC)	SEA-ME-WE 3 Submarine Cable	Vietnam's first telecommunications satellite - VINASAT	North - South fibre optic cable link along Truong Son mountain
<b>Brief Description</b>	Six countries in the region participate in the project. (China, Vietnam, Laos, Malaysia, the Philippines, Singapore)	39 landing points; total cable length of 28.514 km; Vietnam has ownership in the whole system and is responsible for the segment from BU to Vietnam's landing point in Danang (761 Km).		Total cable link 1.700 km, with 3 segments: -Hanoi - Vinh -Vinh - Danang -Danang - HCMC
<b>Construction/Implementation period</b>	1997-1998	1998-1999	2002	2000
<b>Estimated investment requirement and sources of financing</b>	VND212 billion	VND388.68 billion	USD250 million	VND320 - VND350 billion
<b>Vietnamese investor</b>	VNPT	VNPT		VNPT
<b>Ranking of priority</b>				

**BUSINESS CONTRACTUAL COOPERATION (BCC) BETWEEN VNPT AND FOREIGN PARTNERS**

	<b>Project Name</b>	<b>Partner</b>	<b>Contract duration</b>	<b>Foreign capital contribution</b>	<b>Revenue sharing scheme (Foreign partner entitlement)</b>
	<b>BCCs in operation</b>				
1	Development of international telecommunications network and services	Telstra Australia	10 years (1990 - 2000)	USD197 million	- Net international settlement 32% - Domestic international collection charges 18%;
2	Development of a nation-wide GSM mobile system	KINNEVIK (Sweden)	10 years (1995 - 2005)	USD127.8 million	- First 5 years: 50% of total revenue; - Last five years: 40%
3	Development of a paging network in the HCMC area	VOICE INTERNATIONAL AL (Australia)	9 years (1989 - 1998)	USD725,000	- First 5 years: 70% - Last 4 years: 48%
4	Deployment and operation of card phone stations in the HCMC area	Sapura Holding SDN-BHD (Malaysia)	8 years (1993 - 2001)	USD3.571 million	- 62% of total revenue
5	Development of local network in 3 provinces (Haihung, Haiphong, Quangninh)	Korea Telecom	10 years (1996 - 2006)	USD40 million	- 68% of total revenue
6	Development of a mobile system in HCMC area (AMPS Call Link)	Singapore Telecom International	Experiment started in 4/1992	USD48 million	
	<b>Newly licensed BCCs</b>				
1	Development of Hanoi local telephone network (building of 240.000 telephone lines) in the Eastern region.	NTT (Japan)	15 years	USD194 million	47% of total revenue
2	Development of HCMC local telephone network (building of 540.000 telephone lines) in the Western region.	France Telecom (FT)	15 years	USD467 million	47% of total revenue



<b>BCCs in negotiation</b>						
1	Development of Hanoi local telephone network in the Western region (building of 250.000 telephone lines).	Cable & Wireless	15 years	USD250 million	47% of total revenue	
2	Development of HCMC local telephone network (building of 450.000 telephone lines) in the Eastern region.	Telstra	15 years	USD360 million	47% of total revenue	

9. Development of telecommunication industrial sector

(1) Current situation

(1.1) Domestic manufacturer

	Company Name	Location	Asset (Million VND)	Current asset (Million VND)	Employment (people)	Main products
1	POSTEF	Hanoi	4310	1507	500	- Telephone set, power supply, cable joining box, postal materials.
2	P&T Materials Manufacturing Co.	Hanoi	6407	698	192	- Cooper cable for local network and subscriber accessing lines - Postal accessories
3	CT-IN	Hanoi	2661	2244	120	- Microwave equipment - Telephone set
4	KASATI	HCMC	1152	500	72	- Microwave equipment, power equipment - Antenna, IRT-2000
5	Sacom	HCMC	10421	4354	84	- Copper cable - Subscriber accessing lines
6	VITECO	Hanoi	3193	873	70	- SKD assably of medium-sized exchange, - Production of small-sized exchange /PABX
7	P&T Construction Materials Co.	Hanoi	8506	870	206	- Concrete component - Plastic pipe

8	P&T Printing Co.	Hanoi	1163	318	72	- Printing of stationary, books, envelopes
9	Postal Stamp Printing Co.	HCMC	3110	590	108	- Postal Stamp for postage and collection - Printing of stationary, books, envelopes

(1.2) Joint-venture manufacture

	Company Name	Foreign Partner	Registered capital	Foreign contribution	Duration of JV	Main products	Capacity	Starting date of production
1	VINADAESUNG	DAESUNG	USD3.9082 million	54,8%	15 years	300-pair cooper cable	100.000 km optic fibre/year	3 <sup>rd</sup> quarter 1993
2	ANSV	ALCATEL	FRF24.429million	51,4%	10 years	Subscriber card, technical services, software development	150.000 lines/year	4 <sup>th</sup> quarter 1994
3	VKX	Goldstar	USD7 million	28,6%	10 years	Subscriber card, technical services, software development	230.000 lines/year	4 <sup>th</sup> quarter 1994
4	VINA-GSC	Goldstar	USD8.1 million	50%	20 years	Fibre optic cable	43.000 km optic fibre/year	4 <sup>th</sup> quarter 1994

5	FOCAL	SIEMENS	DM8.1 million	49%	20 years	Fibre optic cable and accessories	45.000 Km optic fibre/year and 40.000 accessory kit/year	4 <sup>th</sup> quarter 1996
6	TELEQ	SIEMENS & STSL	USD1.6 million	60%	15 years	Subscriber card, technical services, software development	150.000 lines/year	4 <sup>th</sup> quarter 1996
7	VINECO	NEC	USD7 million	51%	15 years	Subscriber card, technical services, software development		In construction phase
8	VFT	Fujitsu	USD6 million	50%	15 years	Transmission equipment		In construction phase

**TỔNG CÔNG TY BƯU CHÍNH VIỄN THÔNG VIỆT NAM**

**BẢNG CƯỚC VIỄN THÔNG QUỐC TẾ  
TÍNH BẰNG ĐÔ LA MỸ (USD)**

**INTERNATIONAL TELECOMMUNICATION TARIFF IN USD**

**HIỆU LỰC THI HÀNH TỪ NGÀY 01 THÁNG 01 NĂM 1997  
EFFECTIVE JANUARY 01.1997**

- HÀ NỘI 1996 -

TỔNG CỤC BƯU ĐIỆN

CỘNG HOÀ XÃ HỘI CHỦ NGHĨA VIỆT NAM  
ĐỘC LẬP - TỰ DO - HẠNH PHÚC

Số: 912/QĐ-KTKH

Hà nội, ngày 11 tháng 12 năm 1996



**QUYẾT ĐỊNH CỦA TỔNG CỤC TRƯỞNG**  
*Về việc ban hành cước các dịch vụ viễn thông quốc tế*

**TỔNG CỤC TRƯỞNG TỔNG CỤC BƯU ĐIỆN**

- Căn cứ Nghị định số 12/CP ngày 11/3/1996 của Chính phủ về chức năng, nhiệm vụ, quyền hạn và tổ chức bộ máy của Tổng cục Bưu điện ;
- Căn cứ Quyết định số 137/HĐBT ngày 27/4/1992 của Hội đồng Bộ trưởng ( nay là Chính phủ ) về quản lý giá ;
- Xét phương án cước của Tổng Công ty Bưu chính Viễn thông Việt nam tại tờ trình số 5011/GC-TT ngày 28 tháng 11 năm 1996 về việc ban hành cước các dịch vụ viễn thông quốc tế áp dụng từ 01.01.1997 ;
- Theo đề nghị của Vụ trưởng Vụ Kinh tế - Kế hoạch,

**QUYẾT ĐỊNH**

**Điều 1 :** Nay ban hành kèm theo quyết định này bảng cước viễn thông quốc tế tính bằng đô la Mỹ ( USD ).

**Điều 2 :** Vào từng đợt khuyến mại, Tổng Giám đốc Tổng Công ty Bưu chính Viễn thông Việt nam được xem xét giảm cước điện thoại đi quốc tế như quy định ở điều 1 cho khách hàng, nhưng tổng mức giảm không quá 1% tổng doanh thu cước điện thoại quốc tế.

**Điều 3 :** Quyết định này có hiệu lực thi hành từ 01/ 01/ 1997. Các quyết định trước đây trái với quyết định này đều bãi bỏ.

**Điều 4 :** Các Ông (Bà) Chánh Văn phòng Tổng cục, Vụ trưởng các Vụ chức năng của Tổng cục, Tổng Giám đốc Tổng Công ty Bưu chính Viễn thông Việt nam và các đơn vị liên quan chịu trách nhiệm thi hành quyết định này.

**Q. TỔNG CỤC TRƯỞNG TỔNG CỤC BƯU ĐIỆN**

( đã ký )

**Nơi nhận :**

- Như điều 3.
- Các cơ quan liên quan.
- Ban VGCP ( để b/c ).
- Lưu.

**NGUYỄN HUY LUẬN**

**BẢNG CƯỚC VIỄN THÔNG QUỐC TẾ**  
**TÍNH BẰNG ĐÓ LA MỸ ( USD )**  
**INTERNATIONAL TELECOMMUNICATION TARIFF IN USD**

( Ban hành kèm theo quyết định số : 912/QĐ-KTKH  
ngày 11 tháng 12 năm 1996 của Tổng cục Bưu điện.

Hiệu lực thi hành từ ngày 01.01.1997 )  
( Issued by decision No 912/QĐ-KTKH dated December 11, 1996.  
Effective January 01, 1997 )

**I/ CƯỚC ĐIỆN THOẠI, TELEX VÀ ĐIỆN BÁO**

**Telephone, Telex, Telegram rate**

Đơn vị tính : USD

Unit : USD

TT No	Nước quan hệ Destination	Mã nước Country Code	Chênh lệch giờ với VN Time Difference	Điện thoại - Telephone										Telex Mỗi phút ( Each min. )	Điện báo Mỗi từ ( Each word )	
				Cuộc điện thoại từ 07h00 - 23h00 ( thứ Hai - thứ Bảy ) Rates from 07h00-23h00 ( Mondays - Saturdays )					Cuộc điện thoại từ 23h00 - 07h00, ngày lễ, Chủ nhật Rates from 23h00-07h00 (Mondays-Saturdays, Holidays, Sundays)							
				Gọi tự động cho mỗi block 6 giây IDD calls - Every 6 seconds		Gọi nhân công Operator-Assisted Call			Gọi tự động cho mỗi block 6 giây IDD calls - Every 6 seconds		Gọi nhân công Operator-Assisted Call					
				Phút đầu First min.	Phút tiếp Each add min.	3 phút đầu First 3 min.	Phút tiếp theo add min.	Phút đầu First min.	Phút tiếp Every add min.	3 phút đầu First 3 min.	Phút tiếp theo add min.	Gọi số Station Call	Gọi người Person Call			Phút tiếp theo add min.
				3	4	5	6	7	8	9	10	11	12			
A	1-	2	3	4	5	6	7	8	9	10	11	12	13	14		
1	Afghanistan	93	-2.30	0.42	0.32	10.60	13.80	3.20	0.36	0.27	9.01	11.73	2.72	3.50	0.63	
2	Alaska	1	-16-17	0.38	0.28	9.40	12.20	2.80	0.32	0.24	7.99	10.37	2.38	2.60	0.63	
3	Albania	355	-6	0.38	0.28	9.40	12.20	2.80	0.32	0.24	7.99	10.37	2.38	2.60	0.34	
4	Algeria	213	-6	0.45	0.35	11.50	15.00	3.50	0.38	0.30	9.78	12.75	2.98	3.50	0.65	
5	American Samoa	684	-18	0.42	0.32	10.60	13.80	3.20	0.36	0.27	9.01	11.73	2.72	3.50	0.63	
6	American Virgin Isl.	1	-11	0.42	0.32	10.60	13.80	3.20	0.36	0.27	9.01	11.73	2.72	3.50	0.63	
7	Andorra	34	-6	0.41	0.31	10.30	13.40	3.10	0.35	0.26	8.76	11.39	2.64	2.90	0.63	
8	Angola	244	-6	0.45	0.35	11.50	15.00	3.50	0.38	0.30	9.78	12.75	2.98	3.50	0.65	
9	Anguilla	1	-11	0.45	0.35	11.50	15.00	3.50	0.38	0.30	9.78	12.75	2.98	3.50	0.65	
10	Antigua Barbuda	1	-11	0.45	0.35	11.50	15.00	3.50	0.38	0.30	9.78	12.75	2.98	3.50	0.65	
11	Argentina	54	-10	0.45	0.35	11.50	15.00	3.50	0.38	0.30	9.78	12.75	2.98	3.50	0.65	
12	Armenia	7	-4	0.38	0.28	9.40	12.20	2.80	0.32	0.24	7.99	10.37	2.38	2.60	0.34	
13	Aruba	297	-11	0.45	0.35	11.50	15.00	3.50	0.38	0.30	9.78	12.75	2.98	3.50	0.65	
14	Asension	247	-7	0.45	0.35	11.50	15.00	3.50	0.38	0.30	9.78	12.75	2.98	3.50	0.65	
15	Australia	61	+1+3	0.37	0.27	9.10	11.80	2.70	0.31	0.23	7.74	10.03	2.30	2.40	0.34	
16	Austria	43	-6	0.41	0.31	10.30	13.40	3.10	0.35	0.26	8.76	11.39	2.64	2.90	0.63	
17	Azerbaijan	7		0.38	0.28	9.40	12.20	2.80	0.32	0.24	7.99	10.37	2.38	2.60	0.34	
18	Azores Isl. ( Eu )	351	-8	0.42	0.32	10.60	13.80	3.20	0.36	0.27	9.01	11.73	2.72	3.50	0.63	
19	Bahamas	1	-12	0.45	0.35	11.50	15.00	3.50	0.38	0.30	9.78	12.75	2.98	3.50	0.65	
20	Bahrain	973	-4	0.45	0.35	11.50	15.00	3.50	0.38	0.30	9.78	12.75	2.98	3.50	0.65	
21	Bangladesh	880	-1	0.42	0.32	10.60	13.80	3.20	0.36	0.27	9.01	11.73	2.72	3.50	0.63	

Đơn vị tính : USD

Unit : USD

STT No	Nước quan hệ Destination	Mã nước Country Code	Chênh lệch giờ với VN Time Difference	Điện thoại - Telephone										Telex Mỗi phút ( Each min. )	Điện báo Mỗi tiếng ( Each word )		
				Cuộc điện thoại từ 07h00 - 23h00 ( thứ Hai - thứ Bảy ) Rates from 07h00-23h00 ( Mondays - Saturdays )					Cuộc điện thoại từ 23h00 - 07h00, ngày lễ, Chủ nhật Rates from 23h00-07h00 ( Sundays, Holidays, Sundays )								
				Gọi tự động cho mỗi block 6 giây IDD calls - Every 6 seconds		Gọi nhân công Operator-Assisted Call 3 phút đầu First 3 min.			Phút tiếp theo Each add min.	Gọi tự động cho mỗi block 6 giây IDD calls - Every 6 seconds		Gọi nhân công Operator-Assisted Call 3 phút đầu First 3 min.				Phút tiếp theo Each add min.	
				Phút đầu First min.	Phút tiếp Each add min.	Gọi số Station Call	Gọi người Person Call	Phút đầu First min.		Phút tiếp Every add min.	Gọi số Station Call	Gọi người Person Call					
				3	4	5	6	7	8	9	10	11	12			13	14
22	Barbados	1	-11	0.45	0.35	11.50	15.00	3.50	0.38	0.30	9.78	12.75	2.98	3.50	0.65		
23	Belarus	7	-4	0.38	0.28	9.40	12.20	2.80	0.32	0.24	7.99	10.37	2.38	2.60	0.34		
24	Belgium	32	-6	0.41	0.31	10.30	13.40	3.10	0.35	0.26	8.76	11.39	2.64	2.90	0.63		
25	Belize	501	-13	0.45	0.35	11.50	15.00	3.50	0.38	0.30	9.78	12.75	2.98	3.50	0.65		
26	Benin	229	-6	0.45	0.35	11.50	15.00	3.50	0.38	0.30	9.78	12.75	2.98	3.50	0.65		
27	Bermuda	1	-11	0.45	0.35	11.50	15.00	3.50	0.38	0.30	9.78	12.75	2.98	3.50	0.65		
28	Bhutan	978	-1	0.42	0.32	10.60	13.80	3.20	0.36	0.27	9.01	11.73	2.72	3.50	0.63		
29	Bolivia	591	-11	0.45	0.35	11.50	15.00	3.50	0.38	0.30	9.78	12.75	2.98	3.50	0.65		
30	Bosnia - Hercegovina	387	-6	0.38	0.28	9.40	12.20	2.80	0.32	0.24	7.99	10.37	2.38	2.60	0.34		
31	Botswana	267	-5	0.45	0.35	11.50	15.00	3.50	0.38	0.30	9.78	12.75	2.98	3.50	0.65		
32	Brazil	55	-10-12	0.45	0.35	11.50	15.00	3.50	0.38	0.30	9.78	12.75	2.98	3.50	0.65		
33	British Virgin Isl.	1	-11	0.45	0.35	11.50	15.00	3.50	0.38	0.30	9.78	12.75	2.98	3.50	0.65		
34	Brunei	673	+1	0.37	0.27	9.10	11.80	2.70	0.31	0.23	7.74	10.03	2.30	3.50	0.63		
35	Bulgaria	359	-5	0.38	0.28	9.40	12.20	2.80	0.32	0.24	7.99	10.37	2.38	2.60	0.34		
36	Burkinafaso	226	-7	0.45	0.35	11.50	15.00	3.50	0.38	0.30	9.78	12.75	2.98	3.50	0.65		
37	Burundi	257	-5	0.45	0.35	11.50	15.00	3.50	0.38	0.30	9.78	12.75	2.98	3.50	0.65		
38	Cambodia	855	0	0.30	0.24	7.80	10.20	2.40	0.26	0.20	6.63	8.67	2.04	2.10	0.23		
39	Cameroon	237	-6	0.45	0.35	11.50	15.00	3.50	0.38	0.30	9.78	12.75	2.98	3.50	0.65		
40	Canada	1	-12	0.38	0.28	9.40	12.20	2.80	0.32	0.24	7.99	10.37	2.38	2.60	0.63		
41	Canary Isl.	34	-7	0.45	0.35	11.50	15.00	3.50	0.38	0.30	9.78	12.75	2.98	3.50	0.65		
42	Cape Verde	238	-8	0.45	0.35	11.50	15.00	3.50	0.38	0.30	9.78	12.75	2.98	3.50	0.65		
43	Cayman Isl.	1	-12	0.45	0.35	11.50	15.00	3.50	0.38	0.30	9.78	12.75	2.98	3.50	0.65		
44	Central African Rep.	236	-6	0.45	0.35	11.50	15.00	3.50	0.38	0.30	9.78	12.75	2.98	3.50	0.65		
45	Chad	235	-6	0.45	0.35	11.50	15.00	3.50	0.38	0.30	9.78	12.75	2.98	3.50	0.65		
46	Chile	56	-11	0.45	0.35	11.50	15.00	3.50	0.38	0.30	9.78	12.75	2.98	3.50	0.65		
47	China	86	+1.10	0.37	0.27	9.10	11.80	2.70	0.31	0.23	7.74	10.03	2.30	2.40	0.34		
48	Christmas Isl (Australia)	698	0	0.42	0.32	10.60	13.80	3.20	0.36	0.27	9.01	11.73	2.72	3.50	0.63		
49	Cocos Keeling Isl.	697	-3.0	0.42	0.32	10.60	13.80	3.20	0.36	0.27	9.01	11.73	2.72	3.50	0.63		
50	Colombia	57	-12	0.45	0.35	11.50	15.00	3.50	0.38	0.30	9.78	12.75	2.98	3.50	0.65		
51	Comoros	264	-4	0.45	0.35	11.50	15.00	3.50	0.38	0.30	9.78	12.75	2.98	3.50	0.65		
52	Congo	242	-6	0.45	0.35	11.50	15.00	3.50	0.38	0.30	9.78	12.75	2.98	3.50	0.65		
53	Cook Isl.	682	-17	0.42	0.32	10.60	13.80	3.20	0.36	0.27	9.01	11.73	2.72	3.50	0.63		



Đơn vị tính : USD

Unit : USD

STT No	Nước quan hệ Destination	Mã nước Country Code	Chênh lệch giờ với VN Time Difference	Điện thoại - Telephone										Telex Mỗi phút ( Each min. )	Điện báo Mỗi tiếng ( Each word )		
				Cuộc điện thoại từ 07h00 - 23h00 ( thứ Hai - thứ Bảy ) Rates from 07h00-23h00 ( Mondays - Saturdays )					Cuộc điện thoại từ 23h00 - 07h00, ngày lễ, Chủ nhật Rates from 23h00-07h00 (Mondays-Saturdays, Holidays, Sundays)								
				Gọi tự động cho mỗi block 6 giây IDD calls - Every 6 seconds		Gọi nhân công Operator-Assisted Call 3 phút đầu First 3 min.			Phút tiếp theo Each add min.	Gọi tự động cho mỗi block 6 giây IDD calls - Every 6 seconds		Gọi nhân công Operator-Assisted Call 3 phút đầu First 3 min.				Phút tiếp theo Each add min.	
				Phút đầu First min.	Phút tiếp Each add min.	Gọi số Station Call	Gọi người Person Call	Phút đầu First min.		Phút tiếp Every add min.	Gọi số Station Call	Gọi người Person Call					
				A	1	2	3	4	5	6	7	8	9			10	11
54	Costa Rica	506	-13	0,45	0,35	11,50	15,00	3,50	0,38	0,30	9,78	12,75	2,98	3,50	0,65		
55	Croatia	385	-6	0,38	0,28	9,40	12,20	2,80	0,32	0,24	7,99	10,37	2,38	2,60	0,34		
56	Cuba	53	-12	0,38	0,28	9,40	12,20	2,80	0,32	0,24	7,99	10,37	2,38	2,60	0,34		
57	Cyprus	357	-5	0,42	0,32	10,60	13,80	3,20	0,36	0,27	9,01	11,73	2,72	3,50	0,63		
58	Czech	42	-6	0,38	0,28	9,40	12,20	2,80	0,32	0,24	7,99	10,37	2,38	2,60	0,34		
59	Denmark	45	-6	0,41	0,31	10,30	13,40	3,10	0,35	0,26	8,76	11,39	2,64	2,90	0,63		
60	Diego Garcia	253	-2	0,45	0,35	11,50	15,00	3,50	0,38	0,30	9,78	12,75	2,98	3,50	0,65		
61	Djibouti	1	-4	0,45	0,35	11,50	15,00	3,50	0,38	0,30	9,78	12,75	2,98	3,50	0,65		
62	Dominica	1	-11	0,45	0,35	11,50	15,00	3,50	0,38	0,30	9,78	12,75	2,98	3,50	0,65		
63	Dominican Rep.	1	-11	0,45	0,35	11,50	15,00	3,50	0,38	0,30	9,78	12,75	2,98	3,50	0,65		
64	East Timor			0,37	0,27	9,10	11,80	2,70	0,31	0,23	7,74	10,03	2,30	2,90	0,59		
65	Ecuador	593	-12	0,45	0,35	11,50	15,00	3,50	0,38	0,30	9,78	12,75	2,98	3,50	0,65		
66	Egypt	20	-5	0,45	0,35	11,50	15,00	3,50	0,38	0,30	9,78	12,75	2,98	3,50	0,65		
67	Salvador	503	-15	0,45	0,35	11,50	15,00	3,50	0,38	0,30	9,78	12,75	2,98	3,50	0,65		
68	Equatorial Guinea	240	-6	0,45	0,35	11,50	15,00	3,50	0,38	0,30	9,78	12,75	2,98	3,50	0,65		
69	Estonia	372		0,38	0,28	9,40	12,20	2,80	0,32	0,24	7,99	10,37	2,38	2,60	0,34		
70	Ethiopia	251	-4	0,45	0,35	11,50	15,00	3,50	0,38	0,30	9,78	12,75	2,98	3,50	0,65		
71	Falkland Isl.	500	-11	0,45	0,35	11,50	15,00	3,50	0,38	0,30	9,78	12,75	2,98	3,50	0,65		
72	Faroe Isl.	298	-7	0,42	0,32	10,60	13,80	3,20	0,36	0,27	9,01	11,73	2,72	3,50	0,63		
73	Fiji	679	+5	0,42	0,32	10,60	13,80	3,20	0,36	0,27	9,01	11,73	2,72	3,50	0,63		
74	Finland	358	-5	0,41	0,31	10,30	13,40	3,10	0,35	0,26	8,76	11,39	2,64	2,90	0,63		
75	France	33	-6	0,41	0,31	10,30	13,40	3,10	0,35	0,26	8,76	11,39	2,64	2,90	0,63		
76	French Guiana	594	-11	0,45	0,35	11,50	15,00	3,50	0,38	0,30	9,78	12,75	2,98	3,50	0,65		
77	French Polynesia	689	-17	0,42	0,32	10,60	13,80	3,20	0,36	0,27	9,01	11,73	2,72	3,50	0,63		
78	Gabon	241	-6	0,45	0,35	11,50	15,00	3,50	0,38	0,30	9,78	12,75	2,98	3,50	0,65		
79	Gambia	220	-7	0,45	0,35	11,50	15,00	3,50	0,38	0,30	9,78	12,75	2,98	3,50	0,65		
80	Georgia	7		0,38	0,28	9,40	12,20	2,80	0,32	0,24	7,99	10,37	2,38	2,60	0,34		
81	Germany	49	-6	0,41	0,31	10,30	13,40	3,10	0,35	0,26	8,76	11,39	2,64	2,90	0,63		
82	Ghana	233	-7	0,45	0,35	11,50	15,00	3,50	0,38	0,30	9,78	12,75	2,98	3,50	0,65		
83	Gibraltar	350	-6	0,42	0,32	10,60	13,80	3,20	0,36	0,27	9,01	11,73	2,72	3,50	0,63		
84	Greece	30	-5	0,42	0,32	10,60	13,80	3,20	0,36	0,27	9,01	11,73	2,72	3,50	0,63		
85	Greenland	299	-10	0,42	0,32	10,60	13,80	3,20	0,36	0,27	9,01	11,73	2,72	3,50	0,63		

Đơn vị tính : USD

Unit : USD

STT No	Nước quan hệ Destination	Mã nước Country Code	Chênh lệch giờ với VN Time Difference	Điện thoại - Telephone										Telex Mỗi phút ( Each min. )	Điện báo Mỗi tiếng ( Each word )
				Cuộc điện thoại từ 07h00 - 23h00 ( thứ Hai - thứ Bảy ) Rates from 07h00-23h00 ( Mondays - Saturdays )					Cuộc điện thoại từ 23h00 - 07h00, ngày Lễ, Chủ nhật Rates from 23h00-07h00 (Mondays-Saturdays, Holidays, Sundays)						
				Gọi tự động cho mỗi block 6 giây		Gọi nhân công Operator-Assisted Call			Gọi tự động cho mỗi block 6 giây		Gọi nhân công Operator-Assisted Call				
				IDD calls - Every 6 seconds		3 phút đầu First 3 min.		Phút tiếp theo	IDD calls - Every 6 seconds		3 phút đầu First 3 min.		Phút tiếp theo		
				Phút đầu First min.	Phút tiếp Each add min.	Gọi số Station Call	Gọi người Person Call	Each add min.	Phút đầu First min.	Phút tiếp Every add min.	Gọi số Station Call	Gọi người Person Call	Each add min.		
A	1	2	3	4	5	6	7	8	9	10	11	12	13	14	
86	Grenada	1	-11	0,45	0,35	11,50	15,00	3,50	0,38	0,30	9,78	12,75	2,98	3,50	0,65
87	Guadeloupe	590	-11	0,45	0,35	11,50	15,00	3,50	0,38	0,30	9,78	12,75	2,98	3,50	0,65
88	Guam	671	+5	0,42	0,32	10,60	13,80	3,20	0,36	0,27	9,01	11,73	2,72	3,50	0,63
89	Guatemala	502	-13	0,45	0,35	11,50	15,00	3,50	0,38	0,30	9,78	12,75	2,98	3,50	0,65
90	Guinea	224	-7	0,45	0,35	11,50	15,00	3,50	0,38	0,30	9,78	12,75	2,98	3,50	0,65
91	Guinea Bissau	245	-8	0,45	0,35	11,50	15,00	3,50	0,38	0,30	9,78	12,75	2,98	3,50	0,65
92	Guyana	592	-10	0,45	0,35	11,50	15,00	3,50	0,38	0,30	9,78	12,75	2,98	3,50	0,65
93	Haiti	509	-12	0,45	0,35	11,50	15,00	3,50	0,38	0,30	9,78	12,75	2,98	3,50	0,65
94	Hawaii	1	-17	0,42	0,32	10,60	13,80	3,20	0,36	0,27	9,01	11,73	2,72	3,50	0,63
95	Honduras	504	-13	0,45	0,35	11,50	15,00	3,50	0,38	0,30	9,78	12,75	2,98	3,50	0,65
96	Hongkong	852	+1	0,30	0,24	7,80	10,20	2,40	0,26	0,20	6,63	8,67	2,04	2,10	0,59
97	Hungary	36	+6	0,38	0,28	9,40	12,20	2,80	0,32	0,24	7,99	10,37	2,38	2,60	0,34
98	Iceland	354	-7	0,42	0,32	10,60	13,80	3,20	0,36	0,27	9,01	11,73	2,72	3,50	0,63
99	India	91	-1,30	0,41	0,31	10,30	13,40	3,10	0,35	0,26	8,76	11,39	2,64	2,90	0,59
100	Indonesia	62	-0+2	0,37	0,27	9,10	11,80	2,70	0,31	0,23	7,74	10,03	2,30	2,90	0,59
101	Iran	98	-3,30	0,45	0,35	11,50	15,00	3,50	0,38	0,30	9,78	12,75	2,98	3,50	0,65
102	Iraq	964	-4	0,45	0,35	11,50	15,00	3,50	0,38	0,30	9,78	12,75	2,98	3,50	0,65
103	Ireland	353	-7	0,42	0,32	10,60	13,80	3,20	0,36	0,27	9,01	11,73	2,72	3,50	0,63
104	Israel	972	-5	0,45	0,35	11,50	15,00	3,50	0,38	0,30	9,78	12,75	2,98	3,50	0,65
105	Italy	39	-6	0,41	0,31	10,30	13,40	3,10	0,35	0,26	8,76	11,39	2,64	2,90	0,63
106	Ivory Coast	225		0,45	0,35	11,50	15,00	3,50	0,38	0,30	9,78	12,75	2,98	3,50	0,65
107	Jamaica	1	-12	0,45	0,35	11,50	15,00	3,50	0,38	0,30	9,78	12,75	2,98	3,50	0,65
108	Japan	81	+2	0,38	0,28	9,40	12,20	2,80	0,32	0,24	7,99	10,37	2,38	2,60	0,34
109	Jordan	962	-5	0,45	0,35	11,50	15,00	3,50	0,38	0,30	9,78	12,75	2,98	3,50	0,65
110	Kazakhstan	7	-4	0,38	0,28	9,40	12,20	2,80	0,32	0,24	7,99	10,37	2,38	2,60	0,34
111	Kenya	254	-4	0,45	0,35	11,50	15,00	3,50	0,38	0,30	9,78	12,75	2,98	3,50	0,65
112	Kiribari	686	+5	0,42	0,32	10,60	13,80	3,20	0,36	0,27	9,01	11,73	2,72	3,50	0,63
113	Korea, DPR of	82	+2	0,38	0,28	9,40	12,20	2,80	0,32	0,24	7,99	10,37	2,38	2,60	0,34
114	Korea, Rep. of	850	+2	0,37	0,27	9,10	11,80	2,70	0,31	0,23	7,74	10,03	2,30	2,40	0,34
115	Kuwait	965	-4	0,45	0,35	11,50	15,00	3,50	0,38	0,30	9,78	12,75	2,98	3,50	0,65
116	Kyrgyzstan	7		0,38	0,28	9,40	12,20	2,80	0,32	0,24	7,99	10,37	2,38	2,60	0,34
117	Laos	856	0	0,30	0,24	7,80	10,20	2,40	0,26	0,20	6,63	8,67	2,04	2,10	0,23

Đơn vị tính : USD

Unit : USD

STT No	Nước quan hệ Destination	Mã nước Country Code	Chênh lệch giờ với VN Time Difference	Điện thoại - Telephone										Telex Mỗi phút ( Each min. )	Điện báo Mỗi tiếng ( Each word )
				Cuộc điện thoại từ 07h00 - 23h00 ( thứ Hai - thứ Bảy ) Rates from 07h00-23h00 ( Mondays - Saturdays )					Cuộc điện thoại từ 23h00 - 07h00, ngày lễ, Chủ nhật Rates from 23h00-07h00 (Mondays-Saturdays, Holidays, Sundays)						
				Gọi tự động cho mỗi block 6 giây		Gọi nhân công Operator-Assisted Call			Gọi tự động cho mỗi block 6 giây		Gọi nhân công Operator-Assisted Call				
				IDD calls - Every 6 seconds		3 phút đầu First 3 min.		Phút tiếp theo	IDD calls - Every 6 seconds		3 phút đầu First 3 min.		Phút tiếp theo		
				Phút đầu First min.	Phút tiếp Each add min.	Gọi số Station Call	Gọi người Person Call	Each add min.	Phút đầu First min.	Phút tiếp Every add min.	Gọi số Station Call	Gọi người Person Call	Each add min.		
A	1	2	3	4	5	6	7	8	9	10	11	12	13	14	
118	Latvia	371		0,38	0,28	9,40	12,20	2,80	0,32	0,24	7,99	10,37	2,38	2,60	0,34
119	Lebanon	961	-5	0,45	0,35	11,50	15,00	3,50	0,38	0,30	9,78	12,75	2,98	3,50	0,65
120	Lesotho	266	-5	0,45	0,35	11,50	15,00	3,50	0,38	0,30	9,78	12,75	2,98	3,50	0,65
121	Liberia	231	-7	0,45	0,35	11,50	15,00	3,50	0,38	0,30	9,78	12,75	2,98	3,50	0,65
122	Libya	218	-7	0,45	0,35	11,50	15,00	3,50	0,38	0,30	9,78	12,75	2,98	3,50	0,65
123	Liechtenstein	41	-6	0,41	0,31	10,30	13,40	3,10	0,35	0,26	8,76	11,39	2,64	2,90	0,63
124	Lithuania	370	-4	0,38	0,28	9,40	12,20	2,80	0,32	0,24	7,99	10,37	2,38	2,60	0,34
125	Luxembourg	352	-6	0,42	0,32	10,60	13,80	3,20	0,36	0,27	9,01	11,73	2,72	3,50	0,63
126	Macao	853	+1	0,42	0,32	10,60	13,80	3,20	0,36	0,27	9,01	11,73	2,72	3,50	0,63
127	Macedonia	389	-6	0,38	0,28	9,40	12,20	2,80	0,32	0,24	7,99	10,37	2,38	2,60	0,34
128	Madagasca	261	-4	0,45	0,35	11,50	15,00	3,50	0,38	0,30	9,78	12,75	2,98	3,50	0,65
129	Madeira	351	-7	0,45	0,35	11,50	15,00	3,50	0,38	0,30	9,78	12,75	2,98	3,50	0,65
130	Malawi	265	-5	0,45	0,35	11,50	15,00	3,50	0,38	0,30	9,78	12,75	2,98	3,50	0,65
131	Malaysia	60	+1	0,30	0,24	7,80	10,20	2,40	0,26	0,20	6,63	8,67	2,04	2,10	0,59
132	Maldives	960	-2	0,42	0,32	10,60	13,80	3,20	0,36	0,27	9,01	11,73	2,72	3,50	0,63
133	Mali	223	-7	0,45	0,35	11,50	15,00	3,50	0,38	0,30	9,78	12,75	2,98	3,50	0,65
134	Malta	356	-6	0,42	0,32	10,60	13,80	3,20	0,36	0,27	9,01	11,73	2,72	3,50	0,63
135	Marshall Isl.	692	+4+5	0,42	0,32	10,60	13,80	3,20	0,36	0,27	9,01	11,73	2,72	3,50	0,63
136	Martinique	596	-11	0,45	0,35	11,50	15,00	3,50	0,38	0,30	9,78	12,75	2,98	3,50	0,65
137	Mauritania	222	-7	0,45	0,35	11,50	15,00	3,50	0,38	0,30	9,78	12,75	2,98	3,50	0,65
138	Mauritius	230	-7	0,45	0,35	11,50	15,00	3,50	0,38	0,30	9,78	12,75	2,98	3,50	0,65
139	Mayotte Isl.			0,45	0,35	11,50	15,00	3,50	0,38	0,30	9,78	12,75	2,98	3,50	0,65
140	Mexico	52	-13-15	0,45	0,35	11,50	15,00	3,50	0,38	0,30	9,78	12,75	2,98	3,50	0,65
141	Micronesia		+3+4	0,42	0,32	10,60	13,80	3,20	0,36	0,27	9,01	11,73	2,72	3,50	0,63
142	Midway Isl.	1	-18	0,42	0,32	10,60	13,80	3,20	0,36	0,27	9,01	11,73	2,72	3,50	0,63
143	Moldova	373		0,38	0,28	9,40	12,20	2,80	0,32	0,24	7,99	10,37	2,38	2,60	0,34
144	Monaco	33	-6	0,41	0,31	10,30	13,40	3,10	0,35	0,26	8,76	11,39	2,64	2,90	0,63
145	Mongolia	276	0	0,38	0,28	9,40	12,20	2,80	0,32	0,24	7,99	10,37	2,38	2,60	0,34
146	Montserrat	91	-11	0,45	0,35	11,50	15,00	3,50	0,38	0,30	9,78	12,75	2,98	3,50	0,65
147	Morocco	212	-7	0,45	0,35	11,50	15,00	3,50	0,38	0,30	9,78	12,75	2,98	3,50	0,65
148	Mozambique	258	-5	0,45	0,35	11,50	15,00	3,50	0,38	0,30	9,78	12,75	2,98	3,50	0,65
149	Myanmar	95	-0,30	0,37	0,27	9,10	11,80	2,70	0,31	0,23	7,74	10,03	2,30	3,50	0,63

Đơn vị tính : USD

Unit : USD

STT No	Nước quan hệ Destination	Mã nước Country Code	Chênh lệch giờ với VN Time Difference	Điện thoại - Telephone										Telex Mỗi phút ( Each min. )	Điện báo Mỗi tiếng ( Each word )		
				Cuộc điện thoại từ 07h00 - 23h00 ( thứ Hai - thứ Bảy ) Rates from 07h00-23h00 ( Mondays - Saturdays )					Cuộc điện thoại từ 23h00 - 07h00, ngày lễ, Chủ nhật Rates from 23h00-07h00 (Mondays-Sundays, Holidays, Sundays)								
				Gọi tự động cho mỗi block 6 giây IDD calls - Every 6 seconds		Gọi nhân công Operator-Assisted Call 3 phút đầu First 3 min.			Phút tiếp then Each add min.	Gọi tự động cho mỗi block 6 giây IDD calls - Every 6 seconds		Gọi nhân công Operator-Assisted Call 3 phút đầu First 3 min.				Phút tiếp then Each add min.	
				Phút đầu First min.	Phút tiếp Each add min.	Gọi số Station Call	Gọi người Person Call	Phút đầu First min.		Phút tiếp Every add min.	Gọi số Station Call	Gọi người Person Call					
				A	1	2	3	4	5	6	7	8	9			10	11
150	Namibia	264	-5	0.45	0.35	11.50	15.00	3.50	0.38	0.30	9.78	12.75	2.98	3.50	0.65		
151	Nauru	674	+5	0.42	0.32	10.60	13.80	3.20	0.36	0.27	9.01	11.73	2.72	3.50	0.63		
152	Nepal	977	-1.15	0.42	0.32	10.60	13.80	3.20	0.36	0.27	9.01	11.73	2.72	3.50	0.63		
153	Netherlands	31	-6	0.41	0.31	10.30	13.40	3.10	0.35	0.26	8.76	11.39	2.64	2.90	0.63		
154	Netherlands Antilles	599	-11	0.45	0.35	11.50	15.00	3.50	0.38	0.30	9.78	12.75	2.98	3.50	0.65		
155	New Caledonia	687	+4	0.42	0.32	10.60	13.80	3.20	0.36	0.27	9.01	11.73	2.72	3.50	0.63		
156	New Zealand	64	+4+5	0.42	0.32	10.60	13.80	3.20	0.36	0.27	9.01	11.73	2.72	3.50	0.63		
157	Nicaragua	505	-13	0.45	0.35	11.50	15.00	3.50	0.38	0.30	9.78	12.75	2.98	3.50	0.65		
158	Niger	227	-6	0.45	0.35	11.50	15.00	3.50	0.38	0.30	9.78	12.75	2.98	3.50	0.65		
159	Nigeria	234	-6	0.45	0.35	11.50	15.00	3.50	0.38	0.30	9.78	12.75	2.98	3.50	0.65		
160	Niue Isl.	683	-18	0.42	0.32	10.60	13.80	3.20	0.36	0.27	9.01	11.73	2.72	3.50	0.63		
161	Norfolk Isl.	672	+4.30	0.42	0.32	10.60	13.80	3.20	0.36	0.27	9.01	11.73	2.72	3.50	0.63		
162	Norway	47	-6	0.41	0.31	10.30	13.40	3.10	0.35	0.26	8.76	11.39	2.64	2.90	0.63		
163	Oman	968	-3	0.45	0.35	11.50	15.00	3.50	0.38	0.30	9.78	12.75	2.98	3.50	0.65		
164	Pakistan	92	-2	0.42	0.32	10.60	13.80	3.20	0.36	0.27	9.01	11.73	2.72	3.50	0.63		
165	Palau	680	+2	0.42	0.32	10.60	13.80	3.20	0.36	0.27	9.01	11.73	2.72	3.50	0.63		
166	Panama	507	-12	0.45	0.35	11.50	15.00	3.50	0.38	0.30	9.78	12.75	2.98	3.50	0.65		
167	Papua New Guinea	675	+3	0.42	0.32	10.60	13.80	3.20	0.36	0.27	9.01	11.73	2.72	3.50	0.63		
168	Paraguay	595	-11	0.45	0.35	11.50	15.00	3.50	0.38	0.30	9.78	12.75	2.98	3.50	0.65		
169	Peru	51	-12	0.45	0.35	11.50	15.00	3.50	0.38	0.30	9.78	12.75	2.98	3.50	0.65		
170	Philippines	63	+1	0.37	0.27	9.10	11.80	2.70	0.31	0.23	7.74	10.03	2.30	2.90	0.59		
171	Poland	48	-6	0.38	0.28	9.40	12.20	2.80	0.32	0.24	7.99	10.37	2.38	2.60	0.34		
172	Portugal	351	-7	0.42	0.32	10.60	13.80	3.20	0.36	0.27	9.01	11.73	2.72	3.50	0.63		
173	Puerto Rico	1	-11	0.45	0.35	11.50	15.00	3.50	0.38	0.30	9.78	12.75	2.98	3.50	0.65		
174	Qatar	974		0.45	0.35	11.50	15.00	3.50	0.38	0.30	9.78	12.75	2.98	3.50	0.65		
175	Reunion	262	-11	0.45	0.35	11.50	15.00	3.50	0.38	0.30	9.78	12.75	2.98	3.50	0.65		
176	Romania	40	-3	0.38	0.28	9.40	12.20	2.80	0.32	0.24	7.99	10.37	2.38	2.60	0.34		
177	Russia	7	+4	0.38	0.28	9.40	12.20	2.80	0.32	0.24	7.99	10.37	2.38	2.60	0.34		
178	Ruwanda	250	-5	0.45	0.35	11.50	15.00	3.50	0.38	0.30	9.78	12.75	2.98	3.50	0.65		
179	Saipan ( Mariana )	670	+3	0.42	0.32	10.60	13.80	3.20	0.36	0.27	9.01	11.73	2.72	3.50	0.63		
180	San Marino	39	-6	0.41	0.31	10.30	13.40	3.10	0.35	0.26	8.76	11.39	2.64	2.90	0.63		
181	Sao Tome and Principe	239	-7	0.45	0.35	11.50	15.00	3.50	0.38	0.30	9.78	12.75	2.98	3.50	0.65		

Đơn vị tính : USD

Unit : USD

STT No	Nước quan hệ Destination	Mã nước Country Code	Chênh lệch giờ VN Time Difference	Điện thoại - Telephone										Telex Mỗi phút ( Each min. )	Điện báo Mỗi tiếng ( Each word )
				Cuộc điện thoại từ 07h00 - 23h00 ( Thứ Hai - Thứ Bảy ) Rates from 07h00-23h00 ( Mondays - Saturdays )					Cuộc điện thoại từ 23h00 - 07h00, ngày lễ, Chủ nhật Rates from 23h00-07h00 ( M-Fridays-Saturdays, Holidays, Sundays )						
				Gọi tự động chu mỗi block 6 giây IDD calls - Every 6 seconds		Gọi nhân công Operator-Assisted Call			Gọi tự động chu mỗi block 6 giây IDD calls - Every 6 seconds		Gọi nhân công Operator-Assisted Call				
				Phút đầu First min.	Phút tiếp Each add min.	Gọi số Station Call	Gọi người Person Call	Phút tiếp theo Each add min.	Phút đầu First min.	Phút tiếp Every add min.	Gọi số Station Call	Gọi người Person Call	Phút tiếp theo Each add min.		
				3	4	5	6	7	8	9	10	11	12		
A	1	2	3	4	5	6	7	8	9	10	11	12	13	14	
182	Saudi Arabia	696	-4	0,45	0,35	11,50	15,00	3,50	0,38	0,30	9,78	12,75	2,98	3,50	0,65
183	Senegal	221	-7	0,45	0,35	11,50	15,00	3,50	0,38	0,30	9,78	12,75	2,98	3,50	0,65
184	Seychelles	248	-3	0,45	0,35	11,50	15,00	3,50	0,38	0,30	9,78	12,75	2,98	3,50	0,65
185	Sierra Leone	232	-7	0,45	0,35	11,50	15,00	3,50	0,38	0,30	9,78	12,75	2,98	3,50	0,65
186	Singapore	65	+1	0,30	0,24	7,80	10,20	2,40	0,26	0,20	6,63	8,67	2,04	2,10	0,59
187	Slovakia	42	-6	0,38	0,28	9,40	12,20	2,80	0,32	0,24	7,99	10,37	2,38	2,60	0,34
188	Slovenia	386	-6	0,38	0,28	9,40	12,20	2,80	0,32	0,24	7,99	10,37	2,38	2,60	0,34
189	Solomon Isl.	677	+4	0,42	0,32	10,60	13,80	3,20	0,36	0,27	9,01	11,73	2,72	3,50	0,63
190	Somalia	252	+4	0,45	0,35	11,50	15,00	3,50	0,38	0,30	9,78	12,75	2,98	3,50	0,65
191	South Africa	27	-5	0,45	0,35	11,50	15,00	3,50	0,38	0,30	9,78	12,75	2,98	3,50	0,65
192	Spain	34	-6	0,42	0,32	10,60	13,80	3,20	0,36	0,27	9,01	11,73	2,72	3,50	0,63
193	Spanish North Africa	270	-6	0,45	0,35	11,50	15,00	3,50	0,38	0,30	9,78	12,75	2,98	3,50	0,65
194	Sri Lanka	94	-1,30	0,42	0,32	10,60	13,80	3,20	0,36	0,27	9,01	11,73	2,72	3,50	0,63
195	St Helena	290		0,45	0,35	11,50	15,00	3,50	0,38	0,30	9,78	12,75	2,98	3,50	0,65
196	St Kitts and Nevis	1		0,45	0,35	11,50	15,00	3,50	0,38	0,30	9,78	12,75	2,98	3,50	0,65
197	St Lucia	1	-11	0,45	0,35	11,50	15,00	3,50	0,38	0,30	9,78	12,75	2,98	3,50	0,65
198	St Pierre and Miquelon	508	-6	0,45	0,35	11,50	15,00	3,50	0,38	0,30	9,78	12,75	2,98	3,50	0,65
199	St Vicent & Grenadines	1	-5 -6	0,45	0,35	11,50	15,00	3,50	0,38	0,30	9,78	12,75	2,98	3,50	0,65
200	Sudan	249	-5	0,45	0,35	11,50	15,00	3,50	0,38	0,30	9,78	12,75	2,98	3,50	0,65
201	Surinam	597	-5	0,45	0,35	11,50	15,00	3,50	0,38	0,30	9,78	12,75	2,98	3,50	0,65
202	Swaziland	268	-5	0,45	0,35	11,50	15,00	3,50	0,38	0,30	9,78	12,75	2,98	3,50	0,65
203	Sweden	46	-6	0,41	0,31	10,30	13,40	3,10	0,35	0,26	8,76	11,39	2,64	2,90	0,63
204	Switzerland	41	-6	0,41	0,31	10,30	13,40	3,10	0,35	0,26	8,76	11,39	2,64	2,90	0,63
205	Syria	963	-5	0,45	0,35	11,50	15,00	3,50	0,38	0,30	9,78	12,75	2,98	3,50	0,65
206	Taiwan	886	+1	0,37	0,27	9,10	11,80	2,70	0,31	0,23	7,74	10,03	2,30	2,40	0,34
207	Tajikistan	7		0,38	0,28	9,40	12,20	2,80	0,32	0,24	7,99	10,37	2,38	2,60	0,34
208	Tanzania	255	-4	0,45	0,35	11,50	15,00	3,50	0,38	0,30	9,78	12,75	2,98	3,50	0,65
209	Thailand	66	0	0,30	0,24	7,80	10,20	2,40	0,26	0,20	6,63	8,67	2,04	2,10	0,59
210	Togo	228	-7	0,45	0,35	11,50	15,00	3,50	0,38	0,30	9,78	12,75	2,98	3,50	0,65
211	Tonga	676	-11	0,45	0,35	11,50	15,00	3,50	0,38	0,30	9,78	12,75	2,98	3,50	0,65
212	Trinidad & Tobago	1	-11	0,45	0,35	11,50	15,00	3,50	0,38	0,30	9,78	12,75	2,98	3,50	0,65
213	Tunisia	216	-6	0,45	0,35	11,50	15,00	3,50	0,38	0,30	9,78	12,75	2,98	3,50	0,65

Đơn vị tính : USD

Unit : USD

STT No	Nước quan hệ Destination	Mã nước Country Code	Chênh lệch giờ với VN Time Difference	Điện thoại - Telephone										Telex Mỗi phút ( Each min. )	Điện báo Mỗi tiếng ( Each word )
				Cuộc điện thoại từ 07h00 - 23h00 ( thứ Hai - thứ Bảy ) Rates from 07h00-23h00 ( Mondays - Saturdays )					Cuộc điện thoại từ 23h00 - 07h00, ngày lễ, Chủ nhật Rates from 23h00-07h00 (Mondays-Saturdays, Holidays, Sundays)						
				Gọi tự động cho mỗi block 6 giây		Gọi nhân công Operator-Assisted Call			Gọi tự động cho mỗi block 6 giây		Gọi nhân công Operator-Assisted Call				
				IDD calls - Every 6 seconds		3 phút đầu First 3 min.		Phút tiếp then	IDD calls - Every 6 seconds		3 phút đầu First 3 min.		Phút tiếp then		
				Phút đầu First min.	Phút tiếp Each add min.	Gọi số Station Call	Gọi người Person Call	Each add min.	Phút đầu First min.	Phút tiếp Every add min.	Gọi số Station Call	Gọi người Person Call	Each add min.		
A	1	2	3	4	5	6	7	8	9	10	11	12	13	14	
214	Turkey	90	-5	0,42	0,32	10,60	13,80	3,20	0,36	0,27	9,01	11,73	2,72	3,50	0,63
215	Turkmenistan	7		0,38	0,28	9,40	12,20	2,80	0,32	0,24	7,99	10,37	2,38	2,60	0,34
216	Turks and Caicos Isl	1	+12	0,45	0,35	11,50	15,00	3,50	0,38	0,30	9,78	12,75	2,98	3,50	0,65
217	Tuvalu	688	+5	0,42	0,32	10,60	13,80	3,20	0,36	0,27	9,01	11,73	2,72	3,50	0,63
218	Uganda	256	-4	0,45	0,35	11,50	15,00	3,50	0,38	0,30	9,78	12,75	2,98	3,50	0,65
219	Ukraine	7	-4	0,38	0,28	9,40	12,20	2,80	0,32	0,24	7,99	10,37	2,38	2,60	0,34
220	United Arab Emirates	971	-3	0,45	0,35	11,50	15,00	3,50	0,38	0,30	9,78	12,75	2,98	3,50	0,65
221	United Kingdom	44	-7	0,41	0,31	10,30	13,40	3,10	0,35	0,26	8,76	11,39	2,64	2,90	0,63
222	Uruguay	598	-10	0,45	0,35	11,50	15,00	3,50	0,38	0,30	9,78	12,75	2,98	3,50	0,65
223	USA	1	-12	0,38	0,28	9,40	12,20	2,80	0,32	0,24	7,99	10,37	2,38	2,60	0,34
224	Uzbekistan	7		0,38	0,28	9,40	12,20	2,80	0,32	0,24	7,99	10,37	2,38	2,60	0,34
225	Vanuatu	678	+4	0,42	0,32	10,60	13,80	3,20	0,36	0,27	9,01	11,73	2,72	3,50	0,63
226	Vatican City	39	-6	0,41	0,31	10,30	13,40	3,10	0,35	0,26	8,76	11,39	2,64	2,90	0,63
227	Venezuela	58	-11	0,45	0,35	11,50	15,00	3,50	0,38	0,30	9,78	12,75	2,98	3,50	0,65
228	Wake Isl.	1	+5	0,42	0,32	10,60	13,80	3,20	0,36	0,27	9,01	11,73	2,72	3,50	0,63
229	Western Sahara	6	-6	0,42	0,32	10,60	13,80	3,20	0,36	0,27	9,01	11,73	2,72	3,50	0,63
230	Western Samoa	685	-16	0,42	0,32	10,60	13,80	3,20	0,36	0,27	9,01	11,73	2,72	3,50	0,63
231	Yemen Aden	969	-4	0,45	0,35	11,50	15,00	3,50	0,38	0,30	9,78	12,75	2,98	3,50	0,65
232	Yemen Sanaa	967	-4	0,45	0,35	11,50	15,00	3,50	0,38	0,30	9,78	12,75	2,98	3,50	0,65
233	Yugoslavia	38	-6	0,38	0,28	9,40	12,20	2,80	0,32	0,24	7,99	10,37	2,38	2,60	0,34
234	Zaire	243	-5-6	0,45	0,35	11,50	15,00	3,50	0,38	0,30	9,78	12,75	2,98	3,50	0,65
235	Zambia	260	-5	0,45	0,35	11,50	15,00	3,50	0,38	0,30	9,78	12,75	2,98	3,50	0,65
236	Zimbabwe	263	-5	0,45	0,35	11,50	15,00	3,50	0,38	0,30	9,78	12,75	2,98	3,50	0,65

CHÚ DẪN

1/ Cước điện thoại, Telex, điện báo đi các nước phân thành 6 nhóm cước như sau:

Đơn vị tính : USD

Nhóm cước Tariff Groups	Điện thoại - Telephone												Telex Mỗi phút 'Telex ( Each min. )	Điện báo Mỗi tiếng Telegram ( Each word )
	Cước điện thoại từ 07h00 - 23h00 ( Thứ Hai - Thứ Bảy ) Rates from 07h00-23h00 ( Mondays - Saturdays )						Cước điện thoại từ 23h00 - 07h00, ngày lễ, Chủ nhật Rates from 23h00-07h00 (Mondays-Saturdays), Holidays, Sundays							
	Gọi tự động cho mỗi block 6 giây IDD calls - Every 6 seconds			Gọi nhân công Operator-Assisted Call 3 phút đầu First 3 min.			Gọi tự động cho mỗi block 6 giây IDD calls - Every 6 seconds			Gọi nhân công Operator-Assisted Call 3 phút đầu First 3 min.				
	Phút đầu First min.	Phút tiếp Each add min.	Phút tiếp theo Each add min.	Gọi người Person Call	Gọi số Station Call	3 phút đầu First 3 min.	Phút đầu First min.	Phút tiếp Each add min.	Phút tiếp theo Each add min.	Gọi người Person Call	Gọi số Station Call	3 phút đầu First 3 min.		
A	1	2	3	4	5	6	7	8	9	10	11	12		
I/ Cambodia, Laos, Thailand Malaysia, Hongkong, Singapore	0,30	0,24	7,80	10,20	2,40	0,26	0,20	6,63	8,67	2,04	2,10	0,23	0,59*	
II/ China, Taiwan, Australia, South Korea, Indonesia, Philippines, Myanmar, Brunei	0,37	0,27	9,10	11,80	2,70	0,31	0,23	7,74	10,03	2,30	2,40	0,34	0,59	
III/ Bulgaria, Cuba, Czech and Slovakia, North Korea, Romania, Yugoslavia, Poland, SNG... Japan, USA, Canada	0,38	0,28	9,40	12,20	2,80	0,32	0,24	7,99	10,37	2,38	2,60	0,59**	0,63*	
IV/ India. Các nước châu Âu : UK, France, Italy, Austria, Netherlands...	0,41	0,31	10,30	13,40	3,10	0,35	0,26	8,76	11,39	2,64	2,90	0,63	0,59***	
V/ 1. West South Asia : Afganistan, Nepal... 2. Oceania : Fiji, Christmas, New Zealand... 3. Europe : Greece, Portugal, Spain...	0,42	0,32	10,60	13,80	3,20	0,36	0,27	9,01	11,73	2,72	3,50	0,63		
VI/ 1. Middle East : Bahrain, Iran, Iraq, Israel... 2. America : Mexico, Argentina, Brazil... 3. Africa : Algeria, South Africa, Egypt...	0,45	0,35	11,50	15,00	3,50	0,38	0,30	9,78	12,75	2,98	3,50	0,65		

**2/ Đàm thoại tư đông** ( quay số trực tiếp IDD, không đăng ký qua tổng đài quốc tế )

Cước được tính theo block, mỗi block bằng 6 giây, gồm cước block 6 giây cho phút đầu và block 6 giây cho các phút tiếp theo.

- Cước phút đầu theo block 6 giây mức cước ghi ở cột 1 và cột 6. Mức thu tối thiểu mỗi cuộc là 01 phút đầu bằng cước 10 block 6 giây.

- Cước phút tiếp tính theo block 6 giây. Mức cước ghi ở cột 2 và cột 7. Phần lẻ của phút cuối cùng chưa đến 6 giây được tính tròn thành 1 block 6 giây.

**3/ Đàm thoại nhân công** ( đăng ký qua tổng đài quốc tế ) áp dụng chế độ thu cước 3+1, cụ thể :

- Mức thu tối thiểu mỗi cuộc bằng cước 03 phút đầu. Mức cước ghi ở các cột 3, 4, 8, 9.

- Mỗi phút tiếp theo mức cước ghi ở cột 5 và cột 10. Phần lẻ phút cuối cùng chưa đến 1 phút được tính tròn 01 phút.

**4/ Cước đàm thoại tại buồng đàm thoại công cộng, đại lý có người phục vụ** thu cước tùy thuộc vào phương thức đàm thoại như đã nêu tại điểm 2 và điểm 3 ở trên.

**5/ Cước Telex** : Đơn vị tính cước Telex là phút. Phần lẻ chưa đến 1 phút được tính tròn 01 phút. Mức thu tối thiểu mỗi cuộc bằng cước 01 phút. Mức cước ghi ở cột 11.

**6/ Cước điện báo** : Đơn vị tính cước điện báo là tiếng (w). Mức thu tối thiểu mỗi bức điện báo là 07 tiếng (w). Mức cước ghi ở cột 12.

Cước điện báo áp dụng đối với một số nước :

- 0,59\* ở cột 12, nhóm I chỉ áp dụng cho Thailand, Hongkong, Malaysia, Singapore.

- 0,59\*\* ở cột 12, nhóm III chỉ áp dụng cho Japan.

- 0,59\*\*\* ở cột 12, nhóm IV chỉ áp dụng cho India.

- 0,63\* ở cột 12, nhóm III chỉ áp dụng cho USA, Canada.

## II. CƯỚC FACSIMILE ( FAX )

### 1. Cước Telefax ( fax thuê bao ) :

Thu bằng cước điện thoại theo cự ly vùng cước tương ứng

**2. Cước Bureaufax ( fax công cộng ) :** Cước thu theo trang. Trang đầu và trang tiếp theo. Cước Bureaufax chỉ áp dụng tại các phòng giao dịch, đại lý của Bưu điện, cụ thể là :

Đơn vị tính : USD/trang

Nhóm cước ( Tên các nước trong từng nhóm như nhóm cước điện thoại ở mục I )	Trang đầu	Trang tiếp theo
I/- Laos, Cambodia, Thailand, Hongkong, Malaysia, Singapore	4,50	3,60
II/- China, Taiwan, South Korea, Australia, Indonesia, Philippines, Myanmar, Brunei	5,55	4,05
III/- Các nước XHCN cũ, Japan, USA, Canada, Yugoslavia	5,70	4,20
IV/- India, France, Germany, Italy, Netherlands, Sweden, Switzerland, Austria, Norway, Denmark, Belgium, Finland ...	6,15	4,65
V/- Afganistan, Pakistan, New Zealand, Greece, Spain, Portugal, Iceland, Ireland, Malta, Turkey ...	6,30	4,80
VI/- Bahrain, Iran, Iraq, Kuwait, Jordan, Libanon, Syria... Argentina, Brazil, Costa Rica, Colombia, Mexico... Algeria, Angola, Botswana, Congo, Mozambique ...	6,75	5,25



### III. CUỐC CÁC LOẠI DỊCH VỤ ĐẶC BIỆT.

#### 1/ Điện thoại :

a/ Điện thoại có yêu cầu giấy mời đàm thoại thu cước : 0,50 USD/ cuộc.

b/ Khách hàng tự hẹn đến các ghi sê, đại lý của bưu điện để đàm thoại thu cước 0,40 USD/ cuộc.

c/ Các cuộc đàm thoại tự động và nhân công (đăng ký qua tổng đài quốc tế) từ các ghi sê, đại lý công cộng hoặc các cuộc đàm thoại nhân công từ các thuê bao khi hai máy chủ gọi và bị gọi đã nối thông được với nhau nếu xảy ra các trường hợp:

- Người gọi đăng ký sai số máy
- Người được gọi đi vắng
- Người được gọi thay đổi số máy ( theo thông báo của đầu bị gọi )
- Máy bị gọi có gắn băng tự động báo vắng nhà mà người gọi không nhấn vào băng

Các trường hợp trên thu cước tiếp thông bằng 1 USD/cuộc ( trường hợp người gọi nhấn được vào băng thì thu cước bình thường )

- Nếu hai máy chủ gọi và bị gọi chưa được điện thoại viên của tổng đài quốc tế ở hai đầu nối thông với nhau thì không thu cước đối với người gọi.

d/ Điện thoại gọi người ( Person Call ) : Sau khi hết thời gian 3 phút mà không tìm được người cần gặp thì thu cước tiếp thông 1 USD/ cuộc và điện thoại viên tổng đài quốc tế có trách nhiệm báo cho người gọi biết. Nếu người gọi yêu cầu hoặc đồng ý chờ thêm thời gian để tìm người cần gặp mà vẫn không gặp được thì thời gian chờ thêm mỗi phút thu 1USD. Trường hợp sau đó gặp được người cần gặp thì thu cước như một cuộc gọi người bình thường theo chế độ 3+1.

e/ Điện thoại thu cước ở người được gọi ( Collect Call ) :

- Cước phí cho mỗi cuộc gọi đi: 1 USD/ cuộc.

- Nếu người được gọi từ chối trả tiền cho người gọi thì người gọi phải trả cước tiếp thông 1 USD/ cuộc.

2/ Telex : Chuyển mỗi bức Telex tại buồng công cộng (qua điện báo viên) ngoài cước thông tin mỗi bức thu 0,50 USD.

3/ Fax : Đi phát một bức fax ( không kể số trang ) từ nước ngoài đến thu cước 0,50 USD/ bức. Trường hợp một số bưu điện tỉnh, thành phố đã ký hợp đồng khai thác fax với các công ty nước ngoài thì không thu cước đi phát fax nhưng phải ghi rõ trên những bức fax đó "không thu cước đi phát" để phân biệt với loại fax nói ở trên.

### IV. CUỐC KHOẢN, BẢO DƯỠNG QUẢN LÝ DÂY MÁY THIẾT BỊ THÔNG TIN, CUỐC THU THEO THÁNG ( USD )

1/ Máy điện thoại ( mỗi máy chính ) : 20 USD định mức tối thiểu 450 phút. Từ phút 451 trở đi, mỗi phút ( phụ trội ) nội hạt thu 0,02 USD.

2/ Đường trung kế : 50 USD/ đôi/ tháng, cước thông tin trong phạm vi nội hạt là 0,02 USD/ 1 phút và thu theo thời gian sử dụng.

3/ Thiết bị đầu cuối Telex : 40 USD/ máy/ tháng ( không phân biệt chủng loại máy ).

4/ Máy Fax : 50 USD

5/ Thiết bị truyền số liệu packet ( trừ máy vi tính ) : 60 USD

6/ Đối tượng ở mục này : Khách hàng là người nước ngoài, cơ quan đại diện, tổ chức nước ngoài, đơn vị liên doanh với nước ngoài.

## V. CUỐC THÔNG TIN TÀU BIỂN

### 1. Cước điện thoại, telex qua hệ Inmarsat:

Điện thoại 1 phút	Telex 1 phút	Ghi chú
9,50	6,50	Điện thoại và telex gọi qua mạng công cộng kết nối qua Inmarsat để liên lạc với tàu biển ( từ Việt Nam đến các tàu biển qua hệ Inmarsat ). Mức thu tối thiểu 1 phút. Phần lẻ của phút cuối cùng tính tròn 1 phút.

### 2. Cước điện báo tàu biển :

*a/ Liên lạc từ các cơ sở bưu điện với tàu biển ở trong lãnh hải Việt Nam là 0,90 USD/tiếng.*

*b/ Liên lạc từ các cơ sở bưu điện với các tàu biển ở vùng biển quốc tế là 1,15 USD/tiếng.*

\* Mức thu tối thiểu mỗi bức 7 tiếng.

### 3. Cước điện thoại tàu biển :

*a/ Liên lạc từ tàu biển vào bờ biển và ngược lại là 2 USD/ phút.*

*b/ Liên lạc từ tàu biển vào đất liền là 4 USD/ phút.*

*c/ Liên lạc từ tàu biển vào đất liền và từ đó đi các nước là 6 USD/ phút.*

*d/ Liên lạc từ tàu biển vào đất liền và đến tàu biển ở vùng biển quốc tế là 8 USD/ phút.*

\* Mức thu tối thiểu 1 phút. Phần lẻ phút tiếp theo tính tròn 1 phút.

## VI. CUỐC THUÊ THU, PHÁT TRUYỀN HÌNH QUA VỆ TINH

### 1. Cước thuê thu, phát sóng truyền hình :

	Đơn vị tính : USD	
	Thu	Phát
a. Cước dài mặt đất :		
- Cước 10 phút đầu	398	443
- Cước mỗi phút tiếp theo	20,50	22,50
b. Cước thuê kênh vũ trụ quốc tế		
- Cước mỗi phút	12,20	12,20

Mức thu cước tối thiểu là cước 10 phút.

### 2. Cước kênh bình luận kèm theo :

*a. Cước chuẩn bị vận hành :* 46 USD

*b. Cước thông tin :* tính theo giá cước điện thoại quốc tế ( phụ thuộc vào nước đến ).

- Phụ cước đặc biệt mỗi phiên tính bằng cước 1 phút điện thoại quốc tế.

*c. Phụ cước đầu nối mạch thoại mỗi phiên tính theo phương thức đầu nối :*

- 2 dây giá : 16 USD

- 4 dây giá : 32 USD

Mức thu tối thiểu của 2b tính bằng 3 phút.

**3. Cước huỷ bỏ hoặc thay đổi đăng ký truyền hình :**

**a. Trường hợp huỷ bỏ đăng ký truyền hình :**

a.1- 10 ngày đến 24 giờ trước giờ đăng ký phát phải trả cước cho mỗi phút đã đăng ký 3 USD/phút. Phần cước này thu để trả cho tổ chức Intelsat.

a.2- Trong vòng 24 giờ đến 2 giờ, trước giờ đăng ký phát hình phải trả cước cho mỗi phút đã đăng ký 5 USD/phút để trả cho tổ chức Intelsat và 1/2 cước chuẩn bị (75 fr-or) = 33 USD.

a.3- Trước giờ đăng ký phát ít hơn 2 giờ phải trả cước cho mỗi phút đã đăng ký 5 USD/phút để trả cho tổ chức Intelsat và cả cước chuẩn bị (150 fr-or) = 67 USD.

**b. Trường hợp thời gian sử dụng ít hơn thời gian đã đăng ký :**

Trả đủ cước tối thiểu là 10 phút đầu ( trường hợp chưa sử dụng hết 10 phút ) và 3 USD cho mỗi phút còn lại đã đăng ký nhưng chưa sử dụng hết.

**VII. CƯỚC THUÊ KÊNH QUỐC TẾ**

**1. Cước thuê theo tháng :**

Đơn vị tính : USD/tháng

Loại kênh	Mức cước
<b>1. Kênh điện thoại</b>	
M 1040 thoại	5.670
M 1040 thoại/số liệu	6.660
M 1020 thoại/số liệu	6.800
<b>2. Kênh điện báo</b>	
- 50 baud	
+ Đơn công	1.417
+ Song công	2.125
- 100 baud	
+ Đơn công	1.701
+ Song công	2.551
- 200 baud	
+ Đơn công	2.268
+ Song công	3.402
<b>3. Kênh truyền số liệu tốc độ thấp</b>	
- 300 b/s	2.268
- 1200 b/s	2.835
- 2400 b/s	3.685
- 4800 b/s	4.536
- 9600 b/s	6.464
<b>4. Kênh truyền số liệu tốc độ cao</b>	
- 56 Kb/s	9.500
- 64 Kb/s	9.500
- 128 Kb/s	15.375
- 192 Kb/s	19.391
- 256 Kb/s	24.058
- 384 Kb/s	29.940
- 512 Kb/s	37.126
- 786 Kb/s	45.664
- 1024 Kb/s	55.711
- 1152 Kb/s	67.410
- 1544 Kb/s	77.180
- 2048 Kb/s	89.800

**2. Cước thuê ngày :**

- Trong 2 ngày đầu, mỗi ngày thu bằng 1/10 mức cước thuê kênh tháng
- Từ ngày thứ 3 đến ngày thứ 10, mỗi ngày thu bằng 1/20 mức cước thuê kênh tháng
- Từ ngày thứ 11 trở đi, mỗi ngày thu bằng 1/25 mức cước thuê kênh tháng nhưng tổng cước thuê ngày không lớn hơn cước thuê tháng.

**3. Giảm giá thuê kênh theo thời hạn hợp đồng :**

- + 3 năm giảm 5%
- + 5 năm giảm 10%

**VIII. CƯỚC TRUYỀN SỐ LIỆU PACKET QUỐC TẾ**

**1/ Cước truyền số liệu packet qua mạng điện thoại ( dial up, X 28 ) :**

- 0,50 USD/ phút
- 0,14 USD/ 10 segments

**2/ Cước truyền số liệu packet qua mạng riêng ( leased line, X25 ) :**

- 0,20 USD/phút
- 0,14 USD/ 10 segments

**3/ Cước phụ :** 10% đối với các dịch vụ mua tin, kết nối thông tin vào các mạng khác (telex, fax). Cước thu tối thiểu mỗi cuộc 1 phút và 10 segments. Phần lẻ đơn vị làm tròn 1 phút và 10 segments.

**TỔNG CỤC BƯU ĐIỆN**