

3.3 基本設計

3.3.1 設計方針

(1) 自然条件に対する方針

計画対象サイトがある首都ダマスカスの気候は、7～8月の夏に日中気温が30℃を超える日が続く一方で、1～2月の冬には気温が10℃以下に下がるが、気温的にはほぼ東京の気温と同様の推移である。年間降雨量も約180mmと少ないことから湿度や気温に対する特別な配慮、すなわち、機材選定や機材の運搬・搬入において特に配慮すべき事項は無いと考えられる。ただし、乾燥した気候であることから、埃対策としてパソコン等の精密機器については、カバーを付ける等の配慮が必要となる。

(2) 社会条件に対する方針

長い間、独自の外交路線をとり非アラブ圏との交流が極めて限定されていたこともあり、シリア国では、英語その他の外国語の通用度は周辺諸国と比べても極端に低く、対象4施設の担当者はアラビア語しか理解しないと見るべきである。現地調査においても対象4施設で英語を理解する担当者は皆無であった。このため、機材の説明マニュアルについては、故障やトラブルを避けるため、特に誤作動が危険を惹起するおそれの高いものについてはアラビア語によるマニュアル、あるいは表示を付し効果的な機材活用を促す必要がある。なお、イスラム圏においては、公共の建物には礼拝の場と身を清めるための手洗い場が必要であるが、本件においては先方の責任で対処されるので、宗教上の配慮は特に必要ではない。

(3) 機材調達に対する方針

シリア国製の機械・器具の類は、強度的に弱く、また、障害者に対する考慮も行われていない。本件使用者が障害者であり、安全面で通常以上の配慮が必要なことから原則として、日本あるいはOECD製品とすることが適当である。特に障害者が使い慣れている機材に欧州製品が多いという見地から欧州製品を検討対象として考慮する。ただし、教育機材に類するものは現地製品でも十分な品質を有するものがあり、これらはコスト面からも現地調達が望ましい。

なお、コンピュータ、複写機、理学療法機器等、使用に際し注意が必要な機材や、消耗品、予備品等の供給等のサービスが重要な機材については、輸入品といえども現地にサービス体制を有するメーカーが望ましく、輸入品の現地調達も考慮すべきである。

また、機材の据付に関しては、障害者用ということから、配線、配管についても安全配慮を十分に行う。

(4) 現地製品活用についての方針

前述したように、品質、性能、特に安全上問題ないかぎりできるだけ現地製品を活用する。ただし、以下のものについては、現地調査時に問題点が明らかにされているため、現地調達品から除外する。

a. 現地アセンブルのコンピュータ

信頼性に欠けることと、ソフトウェアの不正使用を行っている。

b. 現地製車椅子

アル・アマル肢体不自由児学校等で実機を確認した結果、強度が不足していることが確認された。

c. 卓球台

エッジに金属が使用されており、障害者にとって危険である。強度も不足しており、車椅子対応も行われていない。

(5) 維持管理能力に対する対応方針

資金的にも、技術的にも実施機関の維持管理能力は高くない。従いできるだけ維持管理の容易な機材を選定するとともに、現地にサービス代理店があり、部品、消耗品その他のサービスが得やすい機種を優先考慮する。

(6) 機材の仕様・グレードの設定に対する方針

カリキュラムと整合性がある機材とする。また実社会のニーズからかけはなれた旧式機材は避け、できるだけ基本的知識・技能が身に付き維持管理が容易な仕様・グレードとする。その上で品質・性能・安全上問題ないかぎり現地製品を優先考慮する。

輸入品については安全面を考慮して製品の質、安全管理が徹底している日本および OECD 諸国製品とし、現地代理店でサービスが得やすい仕様とする。

(7) 工期に対する方針

機材調達案件であり、機材の製作や納期に特に長期を要する機材はないことから、単年度での実施が可能である。

なお、相手国負担事項ではあるが、建物の構造（段差、傾斜等）、配線、配管等事前に作業を要する部分については、十分な時間的余裕を持って先方に連絡し用意させる必要がある。また Ramadan が 1 月頃に予定されており、この期間は能率が低下するので特に注意を要する。

3.3.2 基本計画

(1) 全体計画

本プロジェクトで調達される機材は全て、計画対象4施設である「障害者職業リハビリテーションセンター」、「ダマスカス盲学校」、「ダマスカスろう学校」および「アル・アマル肢体不自由児学校」に配布される。各施設とも機材収納のスペースは十分確保されている。また、電気、上下水道も既存のものが使用できる。今回の要請機材にはその他のユーティリティを必要とする機材は含まれていない。

機材納入のためのアクセスは、4施設とも良好である。荷下ろし港予定であるラタキアまたはタルトスからダマスカスまでの道路も片道2車線の道路が通っており、道路の整備状況も良好である。また、各4施設での荷下ろしスペースも十分あり問題ない。

各4施設の周辺状況を図3.1から図3.3に示す。

図 3.1 ダマスカス障害者職業リハビリテーションセンター 概略平面図

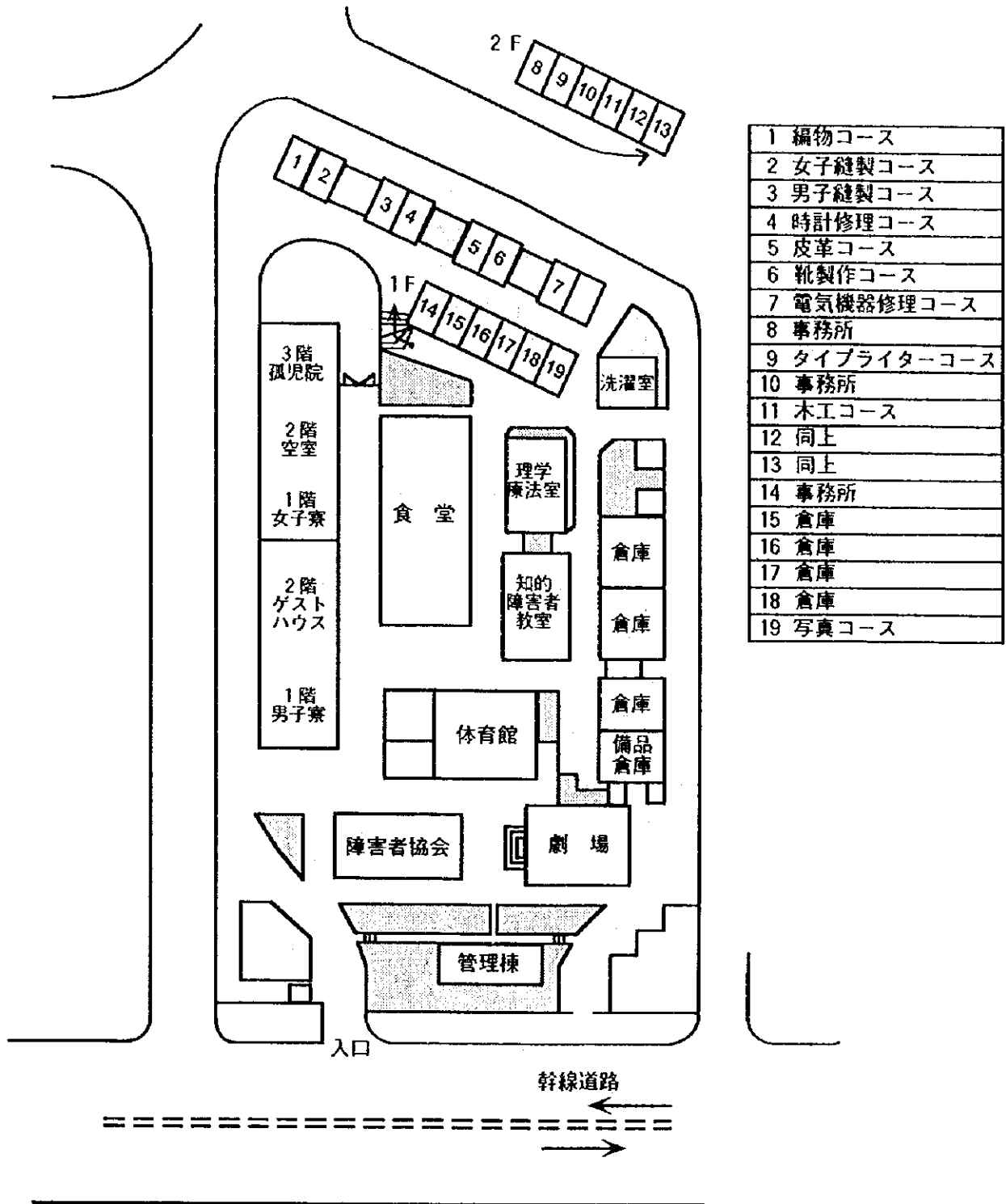


図 3.2 ダマスカス育学校 概略平面図

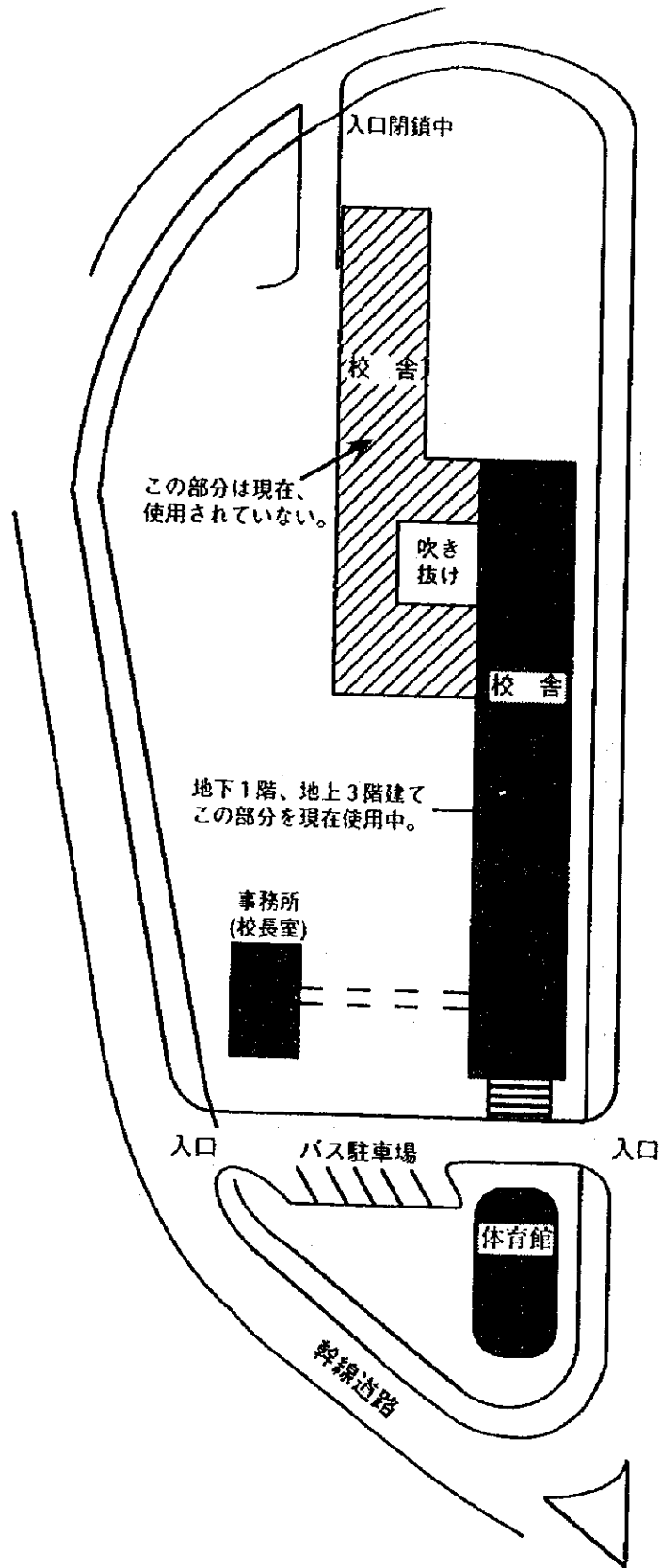
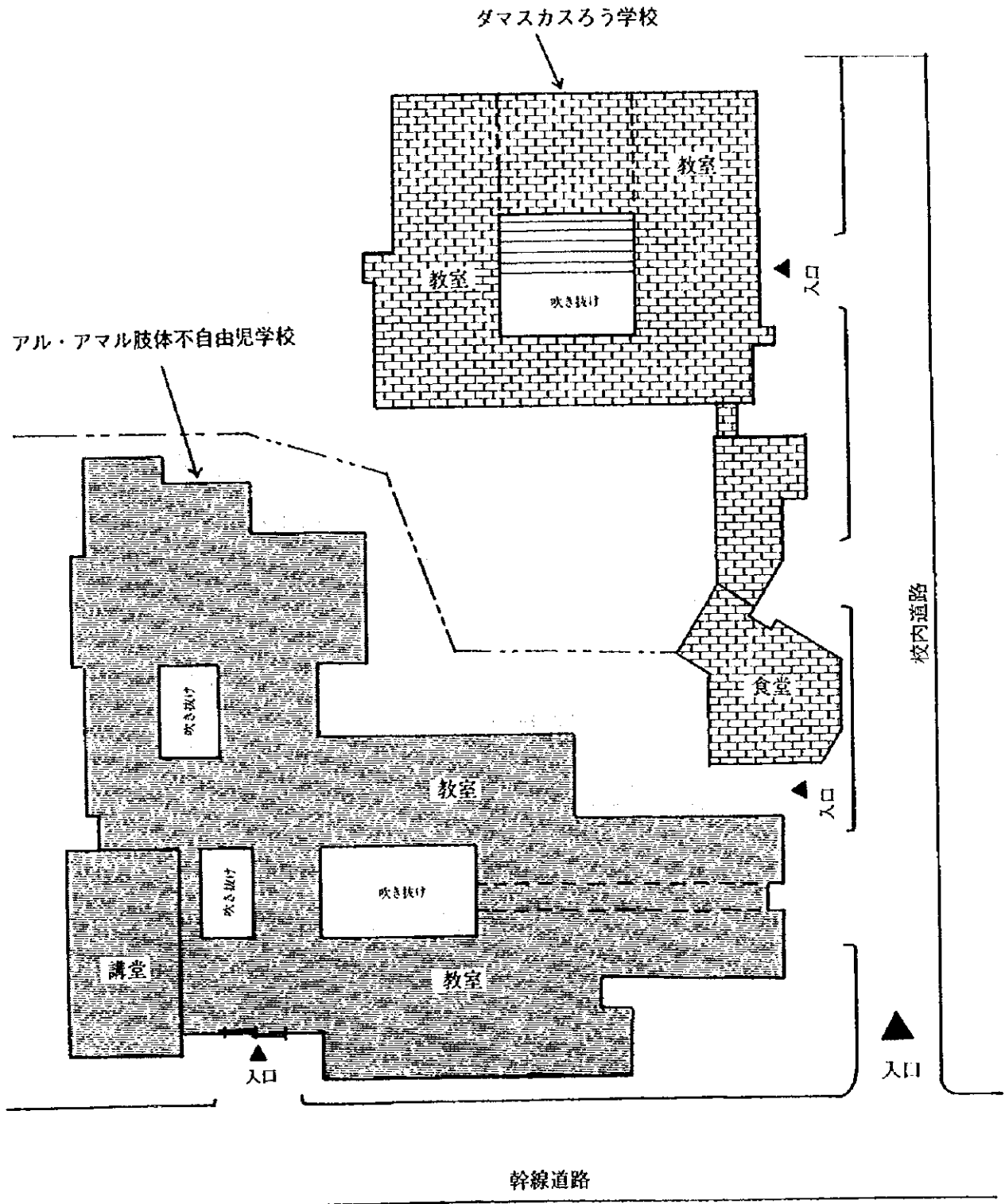


図3.3 ダマスカスろう学校及びアル・アマル肢体不自由児学校 概略平面図



(2) 機材計画

a. 障害者職業リハビリテーションセンター

3.2 プロジェクトの基本構想及びコース計画およびカリキュラム計画に則り、ビジネスコース、木工コース、縫製コース、編物コース、電気機器コース、知的障害者能力開発コース、一般管理機材の機材計画を策定した。機材計画を表 3.7 に示す。

なお、対象機材の規模設定は以下の通りである。

1) ビジネスコース

ビジネス部門は、パソコンを中心に、会計、データ処理、一般事務処理を行う事務員の養成が目的であり、就労の可能性が高いことから、ある程度の応募者が見込まれるため、コースの定員を1学年10名とし計20名のコースとする。指導期間は科目が広範な範囲に及ぶため2年間とする。

導入機材は、障害の程度によって進捗状況が異なることを考慮し、生徒一人にコンピュータ1台を配備する。指導員は2名を計画しているため、サーバーを兼ねた指導員用のコンピュータを2台配備する。プリンターは、指導員のコンピュータ2台にシリア国でも一般化しているレーザープリンタ及びランニングコストが安いことから一般に使用されているドットマトリックス型のプリンターを配備し、生徒それぞれが印刷できるようにLANでコンピュータを接続する。導入ソフトは、アラビア語対応のウィンドウズ95およびマイクロソフトオフィスとする。なお、すべてのコンピュータは、シリア国の不安定な電圧変動及び停電に備えてスタビライザーおよびUPSを設置する。

コンピュータを設置するコンピュータ用デスクは、車椅子からでも操作できるように丈夫でかつ広い幅と高さ調節が可能な机を採用する。

2) 木工コース

訓練内容が多岐に渡ることから訓練指導期間を現在と同じ2年間とし、家具木工・木工芸の2部門指導する。木工機材は特殊な機・工具を除いてほとんど共通で使用できるため、両部門を統合した定員とする。現在の木工コースの生徒は、聴覚障害者のみであるが、木工芸部門を採用することにより機材整備後は下肢障害者への対応も可能となる。このため、生徒数は現状より増加するものと判断し、定員を1学年5名とし計10名とする。

家具木工・木工芸両用の基本的な工作機械（帯鋸盤・丸鋸盤・鉋盤・木工プレス・ルーター・角のみ盤・木工旋盤）は、1台ずつ配備する。家具木工はシリア国で一般的なフラッシュ工法に適応するものとする。帯鋸盤及び鉋盤は刃の維持管理を行うため、刃の補修用機械も併せて導入する。なお、機械の間は車椅子の通行ができるように余裕をとる。作業台は、

車椅子作業を考慮して余裕あるスペースを確保するため、2から3名に1台の作業台（計4台）を配備する。作業台には手工具セットを移動しやすいように収納、仮置きするワゴンを配備する。主として作業台で作業を行う工作機械および使用頻度の高い工作機械（ペンチドリル・足踏み式グラインダー・電動ドリル・電動グラインダー・電動サンダー・電動鋸・電動丸鋸・電動ジグソー・塗装設備）は各学年1台とし、2台導入する。手工具は生徒一人に1セットおよび指導員用2セットの計12セットとし、一人一人の障害の程度に応じてそれぞれ補助具を装備する。なお、手工具のノコギリとカンナは、押すタイプとする。

3) 縫製コース

訓練指導期間は、内容が多岐に渡るため現在と同じ2年間とする。縫製関連のコースは、現在でも人気があり生徒数も一番多い。機材整備後はさらに応募者が増加することが見込まれるため、定員を1学年20名とし計40名とする。

初心者用としての足踏みミシン、重度障害者でも運転可能な家庭用電動ミシン、就職に有利な工業用ミシンが主要機材となる。これらの基本ミシンは、特殊ミシン等同時に作業を行う機械が多いため2人で1台を使用する。技術に付加価値をつける特殊ミシン・機材（ロックミシン・ボタン穴かがりミシン・ボタン縫いミシン・刺繍ミシン・ダブルステッチミシン・ジグザグミシン・電動裁断機）は、原則として1学年1台とするが、必要に応じて学年にまたがって使用する。

作業台は、主として型取り等の製図作業を行い、通常の作業はミシン等で行うため、1学年1台とする。この作業台に製図セットを一つずつ配布する。洋裁セットは生徒および指導員一人に1セットずつ配布し、障害の程度に応じて個々に補助具を取り付ける。洋裁セットを仮置きするツールワゴンは作業台の両脇に1個ずつ配備するため4個とする。

全体配置は、車椅子が通行できるようスペースをとる。

4) 編物コース

訓練指導期間は、手芸等により内容が多岐に渡っているため2年間とする。定員は1学年10名とし計20名とする。現状では、1年コース17名であるため、総数的にはほぼ同じとなる。これは、卒業後の進路が大半自営という点を考慮し、定員を押さえたことによる。

基本的作業機械となる編み機は一人1台とする。さらに、かがり縫いを行うミシンを1台導入する。編み物用具セット・刺繍用具セットはそれぞれの専門に分かれた後、いずれか1セットを一人で使用する（そのほかに指導員用を用意する）。これらのセットは障害の程度に応じて個々に補助具を取り付ける。

編み機の配置は、車椅子が通行できるようスペースを持たせる。

5) 電気機器コース

訓練指導期間は、電機理論から実技まで多岐に渡るため2年間とする。定員は現況とほぼ同じ1学年5名とし計10名とする。

一般電気理論実習、測定作業に必要な基本測定器・電源供給機・作業台(電圧計・電流計・テスター・電気回路訓練セット・交直流電源供給機・ワットメーター・クランプメーター・照度計・照明・ハンダごて・作業台・ツールワゴン)は、1学年2台ずつ配備する。また、工作工具(電動ドリル・電動グラインダー)は1学年1台とする。LCRメーター・オシロスコープは、比較的高度な機材であるため1台導入する。モーター修理セットは、電動タイプと手動タイプそれぞれ1台を導入し、障害の程度に応じてそれぞれの作業を行う。

6) 知的障害者能力開発コース

訓練指導期間は現況と同じ2年間とする。定員は、現況とほぼ同じ1学年10名とし計20名とする。訓練指導員は生徒5名に対し1名を計画し、計4名とする。

本コースは協調性、仕事に対する耐久性等を指導する目的から、共同作業ができる機材計画とする。一般的な流れ作業をシュミレートするローラコンベア、秤、トレイ、組立分解器具は全員作業が可能な数量とする。また、耐久性を養成するために効果のある機織り機も導入する。本コース以外にも使用可能な職業評価器具(入学時にコースのアセスメントを行う)、情緒教育のための楽器も能力開発に有効な手段であるため導入の対象とする。なお、楽器は合奏を目的として20人分を計画するが、指導の簡単なキーボードと打楽器に限定する。

一般管理機材等

当センターは傾斜地に建てられており、一部生徒には車椅子が不可欠である。このため、将来の定員増を見越し、20台を計画数量とする。電動車椅子は、上肢障害で手の力の弱い生徒のために必要であり、要請通りの10台を計画する。

コピー機は、当初要請にはない項目であるが、現在殆ど用意されていない教材を作成するために必需品であり、1台を計画する。

通学バスは、現在使用中の2台が既に老朽化しており更新が必要と判断する。現在当センターの生徒は105名であり、寮生54名、通学生51名となっている。現況のバス運行図を図3.4に示すが、それぞれのバス運行距離は28kmと30kmとなっている。将来の定員増を考慮すると35人乗りのバスが少なくとも1台以上必要である。

スポーツ用品は、今回の計画カリキュラムでスポーツセラピーの一貫として訓練に取り入れる計画であり、生徒の訓練として重要な機材である。ただし、障害者向けの機材であり、かつ障害者職業リハビリテーションセンター構内で使用可能な機材のみとし、手軽に使用できる卓球セット、平行ブロックは2セット、それ以外の機材は1セットとする。なお、バスケットボール用車椅子は1ゲームに必要な10台とする。また、陸上競技用車椅子は、室内で練習可能なスラローム用を10台導入する。

表3.7 障害者職業リハビリテーションセンター 機材計画

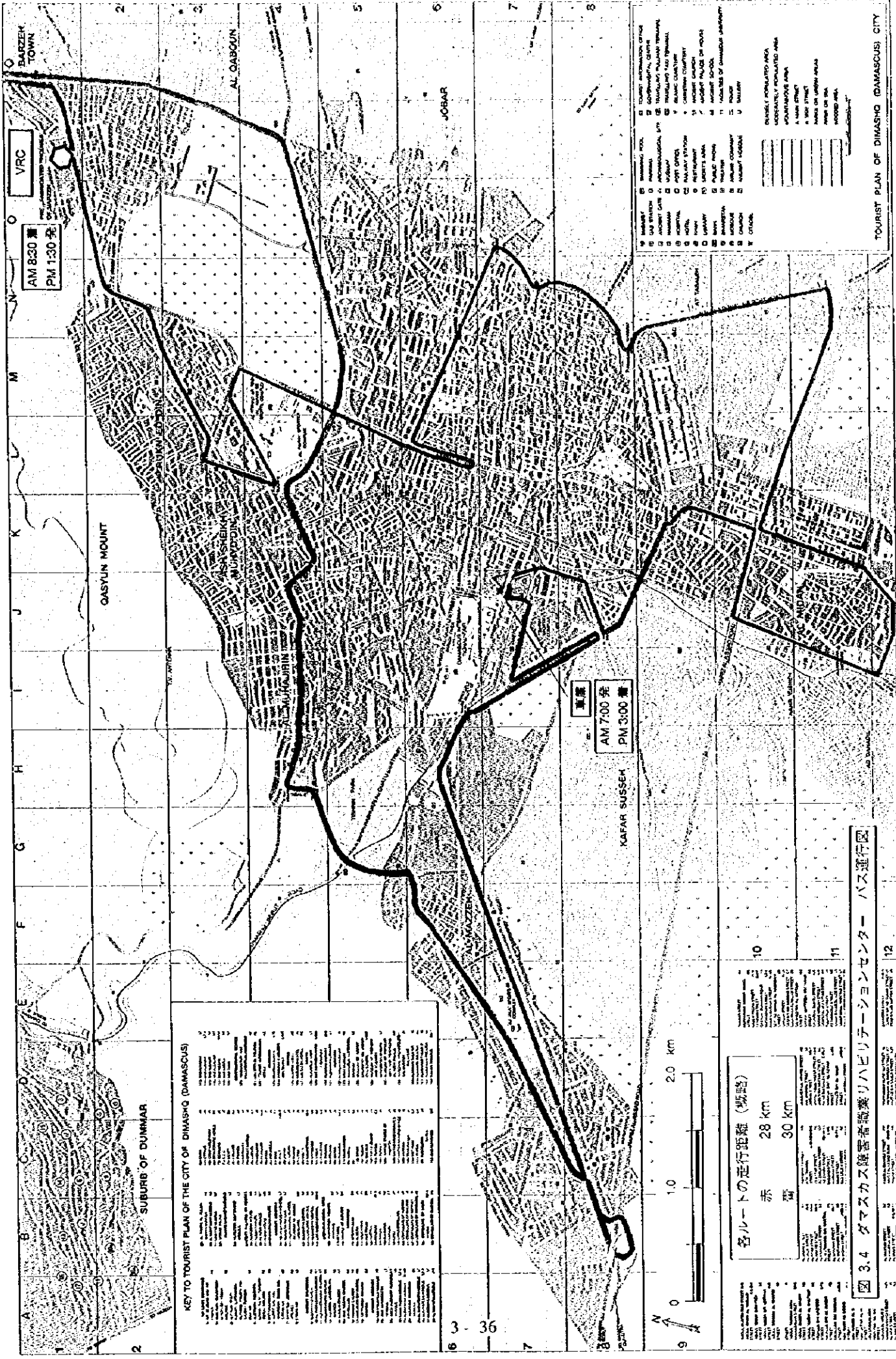
Item No.	品名	要請数量		既存機材との関連						計画数量	備考
		要請書	現地調査時	単位	良好	不良	不可	更新	拡充		
A. 障害者職業リハビリテーションセンター											
a. 1 ビジネスコース										2年制のコースで、各学年の計画定員は10名	
a.1.1	手動クワ（英語）	5	5	9		7				0	これからは、クワを使用する時代は過ぎ、パソコンによる書類作成能力が必要とされるので、クワは、計画しない。
a.1.2	手動クワ（英語）	5	5							0	
a.1.3	電動クワ（英語）	10	10							0	
a.1.4	電動クワ（英語）	10	10							0	
a.1.5	ワープロソフト付パソコン	2	5 sets						22	22	
a. 2 木工コース										2年制のコースで、各学年の定員は15名。	
a.2.1	帯鋸盤	1	1 set		1				1	1	1 直線及び緩直線切断用
a.2.2	万力付木工作業台	2	2			3	3		1	4	4 各学年に2台
a.2.3	丸鋸盤	1	1		1			1		1	1 直線切断用
a.2.4	鈎盤	1	1		1					1	1 表面かん作業
a.2.5	ベンチドリル	2	2							2	2 穴あけ用、汎用のため2台とする
a.2.6	グラインダー	2	2							2	2 表面研磨用、汎用のため2台とする
a.2.7	木工プレス	1	1							1	1 木材張り合わせ用
a.2.8	ルータ	1	1							1	1 溝切り用
a.2.9	電動ドリル	2	2							2	2 手持ドリル、汎用のため2台とする
a.2.10	電動グラインダ	2	2							2	2 手持ちグラインダ、汎用のため2台とする
a.2.11	電動サンダー	2	2							2	2 手持ちサンダー、汎用のため2台とする
a.2.12	電動鈎	2	2							2	2 手持ちかん、汎用のため2台とする
a.2.13	電動丸鋸	2	2							2	2 手持ち丸鋸、汎用のため2台とする
a.2.14	電動ジグソー	2	2							2	2 手持ちジグソー、汎用のため2台とする
a.2.15	エアコンプレッサー	2	2							2	2 塗装用
a.2.16	集塵機	1	1							1	1 必要に応じ各機械の集塵を行う
a.2.17	スプレーガン	1	1							2	2 塗装用
a.2.18	ツールワゴン	4	4							4	4 各学年に2台
a.2.19	木工手工具セット	10	10							10	10 生徒一人に1セット
a.2.20	角ノミ盤	0	1							1	1 木工工芸用
a.2.21	木工旋盤	0	1							1	1 丸棒等製作用
a. 3 縫製コース										2年制のコースで、各学年の計画定員は20名	
a.3.1	ミシン	10	10		4		4		6	10	2人当たり1台とする。
a.3.2	工業用ミシン	10	10	2	3		3		7	10	2人当たり1台とする。
a.3.3	真空プレス	1	1							1	1 仕上げ用
a.3.4	電動裁断機	2	2							2	2 各学年に1台。
a.3.5	スチームアイロン・70台	5	5		1		1		3	4	5人当たり1台とする。
a.3.6	製図セット	2	2							2	2 各学年に1台。
a.3.7	作業台	2	2							2	2 各学年に1台。
a.3.8	ツールワゴン	5	5							4	4 5人当たり1台とする。
a.3.9	洋服用具セット	10	10							25	25 生徒に各1台および先生用3台と予備2台。
a.3.10	ロックミシン	0	2		1		1		1	2	2 各学年に1台、必要に応じ順次使用する。
a.3.11	ボタン穴かがりミシン	0	2							2	2 同上
a.3.12	ボタン縫いミシン	0	2							2	2 同上
a.3.13	刺繍ミシン	0	2							2	2 同上
a.3.14	ダブルステッチミシン	0	2							2	2 同上
a.3.15	ジグザグミシン	0	2							2	2 同上
a. 4 織物コース										2年制のコースで、各学年の計画定員は10名。	
a.4.1	編み機（電動）	5	5							5	5 2年生用5台
a.4.2	ツールワゴン	2	2							2	2 ツール収納、移動用
a.4.3	編み物用具セット	10	10							12	12 編み機1台に1セット及び先生用2セット
a.4.4	編み機（マニュアル）	0	15		9		4		13	2	15 10台は1年生用、5台は2年生用
a.4.5	ニット用襟付けミシン	0	1							0	a.4.6のミシが襟付け機能を持っているので削除する。

表3.7 障害者職業リハビリテーションセンター 機材計画

Item No.	品名	要請数量		既存機材との関連						計画 数	備考
		要請 書	現地 調査 時	良好	不良	不可	更新	拡充	新規		
a.4.6	ニット用かがり縫いミシン	0	1							1	1 かがり縫い実習用
a.4.7	刺繍ミシン	0	2							2	2 各学年に1台
a.4.8	刺繍用具セット	0	5							11	11 10セットは生徒用、1セットは先生用
a.5	電気機器コース										2年制のコースで、各学年の計画定員は5名。
a.5.1	電圧計	5	5							4	4 各学年に2台
a.5.2	電流計	5	5							4	4 各学年に2台
a.5.3	ICRメータ	5	5							1	1 電子関連の理論学習用に最低限の数量を計画する
a.5.4	オシロスコープ	5	5							1	1 同上
a.5.5	デジタルメータ	5	5							0	0 訓練用には、アナログタイプが適切。
a.5.6	テスター	5	5							4	4 各学年に2台
a.5.7	電気回路訓練キット	5	5							4	4 各学年に2台
a.5.8	AWM信号発生器	5	5							0	0 電子の訓練用は、含めない。
a.5.9	波形発信器	5	5							1	1 オシロスコープと組で使用
a.5.10	交・直流電源供給機	5	5							4	4 各学年に2台
a.5.11	バッテリーテスタ	5	5							0	0 必要性が低い
a.5.12	ワットメータ	5	5							4	4 各学年に2台
a.5.13	クランプメータ	5	5							4	4 各学年に2台
a.5.14	ラジオキット	10	1 lot							0	0 電子の訓練用は、含めない。
a.5.15	テレビキット	10	1 lot							0	0 電子の訓練用は、含めない。
a.5.16	照度計	5	5							4	4 各学年に2台
a.5.17	照明	5	5							4	4 各学年に2台
a.5.18	電動ドリル	2	2							2	2 各学年に1
a.5.19	電動グラインダ	2	2							2	2 各学年に1
a.5.20	ツールワゴン	5	5							4	4 各学年に2台
a.5.21	作業台	2	2							4	4 各学年に2台
a.5.22	ハンダごて	10	10							4	4 各学年に2台
a.5.23	モーター修理セット	0	1 lot							1	1 巻線機等
a.8	車椅子										
a.8.1	車椅子	50	13			6		6	14	20	20 要請数量の13台は、現時点での必要数量である。従来の定員増を見込んで計画を20とする。
a.8.2	電動車椅子	10	10							10	10 センター敷地内は、地形上かなり傾斜がある。上肢障害などで手の力が弱い生徒用に必要。
a.9	刺繍用機器	1 lot	1 lot							0	0 教育省が所有しているフィルムは、障害者向けの内容ではないので、計画対象外とする
a.10	コピー機	0	1			1			1	1 教材作成等に用いる	
a.11	通学バス	2	2			2					(必要数量については、再度検討する)
a.12	スポーツ用品										
a.12.1	トランポリン	0	1							1	1 スポーツセラフィとして
a.12.2	飛び箱	2	2 sets							1	1 同上
a.12.3	レスリング用マット	5	1							1	1 同上
a.12.4	鞍馬	0	1							0	0 障害者向きではない
a.12.5	走り高跳び用機材	0	1							0	0 障害者向きではない
a.12.6	平均台	0	1 set							1	1 スポーツセラフィとして
a.12.7	卓球セット	0	2 sets				1	1	1	2	2 同上
a.12.8	平行ブロック	0	2 sets							2	2 同上
a.12.9	バスケットボール用車椅子	0	10							10	10 試合を行うに必要な数
a.12.10	陸上競技用車椅子	0	10							10	10 スラローム用
a.12.11	筋力トレーニング機器	0	1 set				1	1		1	1 スポーツセラフィとして
a.12.12	平行棒	1	1 set							0	0 障害者向きではない
a.12.13	障害者用陸上競技機器	0	1 set							0	0 同上
a.12.13.1	-やり投げ	2	2 sets							0	0 同上
a.12.13.2	-砲丸投げ	2	2 sets							0	0 同上
a.12.13.3	-ハンマー投げ	2	2 sets							0	0 同上
a.12.14	メディカル・ボール	0	10							10	10 スポーツセラフィとして

表3.7 障害者職業リハビリテーションセンター 機材計画

Item No.	品名	要請数		既存機材との関連						計画 数量	備考
		要請 単位	現地 調査時 単位	既存機材の現状			要請機材の分類				
				良好	不良	不可	更新	補充	新規		
a.12.15	バスケットボール用機材	1	1 set						1	1	スポーツセラフィとして
a.14	知的障害者能力開発コース										2年制のコースで、各学年の計画定員は10名。
a.14.1	作業用ローコンバア	0	5 set						5	5	洗剤作業訓練用
a.14.2	秤各種	0	2 set						2	2	検査作業用
a.14.3	トレイ各種	0	50						50	50	小部品収納、分類作業用
a.14.4	組立分解器具	0	1 set						1	1	組立分解作業練習用
a.14.5	工具セット	0	10 set						10	10	部品分解用
a.14.6	縫織り機	0	1 set						1	1	縫織り作業を通じての作業能力向上
a.14.7	職業評価器具	0	1 set						1	1	職業適性検査器具
a.14.8	音楽セラピー用楽器										
a.14.8.1	キーボード	0	1						1	1	メロディー用
a.14.8.2	小太鼓	0	1						4	4	リズム用楽器
a.14.8.3	大太鼓	0	2						1	1	同上
a.14.8.4	シンバル	0	10						2	2	同上
a.14.8.5	カスタネット	0	2						10	10	同上
a.14.8.6	トライアングル	0	2						2	2	同上



KEY TO TOURIST PLAN OF THE CITY OF DIMASHQ (DAMASCUS)

1. A. National Bank
2. B. National Bank
3. C. National Bank
4. D. National Bank
5. E. National Bank
6. F. National Bank
7. G. National Bank
8. H. National Bank
9. I. National Bank
10. J. National Bank
11. K. National Bank
12. L. National Bank
13. M. National Bank
14. N. National Bank
15. O. National Bank
16. P. National Bank
17. Q. National Bank
18. R. National Bank
19. S. National Bank
20. T. National Bank
21. U. National Bank
22. V. National Bank
23. W. National Bank
24. X. National Bank
25. Y. National Bank
26. Z. National Bank
27. AA. National Bank
28. AB. National Bank
29. AC. National Bank
30. AD. National Bank
31. AE. National Bank
32. AF. National Bank
33. AG. National Bank
34. AH. National Bank
35. AI. National Bank
36. AJ. National Bank
37. AK. National Bank
38. AL. National Bank
39. AM. National Bank
40. AN. National Bank
41. AO. National Bank
42. AP. National Bank
43. AQ. National Bank
44. AR. National Bank
45. AS. National Bank
46. AT. National Bank
47. AU. National Bank
48. AV. National Bank
49. AW. National Bank
50. AX. National Bank
51. AY. National Bank
52. AZ. National Bank
53. BA. National Bank
54. BB. National Bank
55. BC. National Bank
56. BD. National Bank
57. BE. National Bank
58. BF. National Bank
59. BG. National Bank
60. BH. National Bank
61. BI. National Bank
62. BJ. National Bank
63. BK. National Bank
64. BL. National Bank
65. BM. National Bank
66. BN. National Bank
67. BO. National Bank
68. BP. National Bank
69. BQ. National Bank
70. BR. National Bank
71. BS. National Bank
72. BT. National Bank
73. BU. National Bank
74. BV. National Bank
75. BW. National Bank
76. BX. National Bank
77. BY. National Bank
78. BZ. National Bank
79. CA. National Bank
80. CB. National Bank
81. CC. National Bank
82. CD. National Bank
83. CE. National Bank
84. CF. National Bank
85. CG. National Bank
86. CH. National Bank
87. CI. National Bank
88. CJ. National Bank
89. CK. National Bank
90. CL. National Bank
91. CM. National Bank
92. CN. National Bank
93. CO. National Bank
94. CP. National Bank
95. CQ. National Bank
96. CR. National Bank
97. CS. National Bank
98. CT. National Bank
99. CU. National Bank
100. CV. National Bank
101. CW. National Bank
102. CX. National Bank
103. CY. National Bank
104. CZ. National Bank
105. DA. National Bank
106. DB. National Bank
107. DC. National Bank
108. DD. National Bank
109. DE. National Bank
110. DF. National Bank
111. DG. National Bank
112. DH. National Bank
113. DI. National Bank
114. DJ. National Bank
115. DK. National Bank
116. DL. National Bank
117. DM. National Bank
118. DN. National Bank
119. DO. National Bank
120. DP. National Bank
121. DQ. National Bank
122. DR. National Bank
123. DS. National Bank
124. DT. National Bank
125. DU. National Bank
126. DV. National Bank
127. DW. National Bank
128. DX. National Bank
129. DY. National Bank
130. DZ. National Bank
131. EA. National Bank
132. EB. National Bank
133. EC. National Bank
134. ED. National Bank
135. EE. National Bank
136. EF. National Bank
137. EG. National Bank
138. EH. National Bank
139. EI. National Bank
140. EJ. National Bank
141. EK. National Bank
142. EL. National Bank
143. EM. National Bank
144. EN. National Bank
145. EO. National Bank
146. EP. National Bank
147. EQ. National Bank
148. ER. National Bank
149. ES. National Bank
150. ET. National Bank
151. EU. National Bank
152. EV. National Bank
153. EW. National Bank
154. EX. National Bank
155. EY. National Bank
156. EZ. National Bank
157. FA. National Bank
158. FB. National Bank
159. FC. National Bank
160. FD. National Bank
161. FE. National Bank
162. FF. National Bank
163. FG. National Bank
164. FH. National Bank
165. FI. National Bank
166. FJ. National Bank
167. FK. National Bank
168. FL. National Bank
169. FM. National Bank
170. FN. National Bank
171. FO. National Bank
172. FP. National Bank
173. FQ. National Bank
174. FR. National Bank
175. FS. National Bank
176. FT. National Bank
177. FU. National Bank
178. FV. National Bank
179. FW. National Bank
180. FX. National Bank
181. FY. National Bank
182. FZ. National Bank
183. GA. National Bank
184. GB. National Bank
185. GC. National Bank
186. GD. National Bank
187. GE. National Bank
188. GF. National Bank
189. GG. National Bank
190. GH. National Bank
191. GI. National Bank
192. GJ. National Bank
193. GK. National Bank
194. GL. National Bank
195. GM. National Bank
196. GN. National Bank
197. GO. National Bank
198. GP. National Bank
199. GQ. National Bank
200. GR. National Bank
201. GS. National Bank
202. GT. National Bank
203. GU. National Bank
204. GV. National Bank
205. GW. National Bank
206. GX. National Bank
207. GY. National Bank
208. GZ. National Bank
209. HA. National Bank
210. HB. National Bank
211. HC. National Bank
212. HD. National Bank
213. HE. National Bank
214. HF. National Bank
215. HG. National Bank
216. HH. National Bank
217. HI. National Bank
218. HJ. National Bank
219. HK. National Bank
220. HL. National Bank
221. HM. National Bank
222. HN. National Bank
223. HO. National Bank
224. HP. National Bank
225. HQ. National Bank
226. HR. National Bank
227. HS. National Bank
228. HT. National Bank
229. HU. National Bank
230. HV. National Bank
231. HW. National Bank
232. HX. National Bank
233. HY. National Bank
234. HZ. National Bank
235. IA. National Bank
236. IB. National Bank
237. IC. National Bank
238. ID. National Bank
239. IE. National Bank
240. IF. National Bank
241. IG. National Bank
242. IH. National Bank
243. II. National Bank
244. IJ. National Bank
245. IK. National Bank
246. IL. National Bank
247. IM. National Bank
248. IN. National Bank
249. IO. National Bank
250. IP. National Bank
251. IQ. National Bank
252. IR. National Bank
253. IS. National Bank
254. IT. National Bank
255. IU. National Bank
256. IV. National Bank
257. IW. National Bank
258. IX. National Bank
259. IY. National Bank
260. IZ. National Bank
261. JA. National Bank
262. JB. National Bank
263. JC. National Bank
264. JD. National Bank
265. JE. National Bank
266. JF. National Bank
267. JG. National Bank
268. JH. National Bank
269. JI. National Bank
270. JJ. National Bank
271. JK. National Bank
272. JL. National Bank
273. JM. National Bank
274. JN. National Bank
275. JO. National Bank
276. JP. National Bank
277. JQ. National Bank
278. JR. National Bank
279. JS. National Bank
280. JT. National Bank
281. JU. National Bank
282. JV. National Bank
283. JW. National Bank
284. JX. National Bank
285. JY. National Bank
286. JZ. National Bank
287. KA. National Bank
288. KB. National Bank
289. KC. National Bank
290. KD. National Bank
291. KE. National Bank
292. KF. National Bank
293. KG. National Bank
294. KH. National Bank
295. KI. National Bank
296. KJ. National Bank
297. KK. National Bank
298. KL. National Bank
299. KM. National Bank
300. KN. National Bank
301. KO. National Bank
302. KP. National Bank
303. KQ. National Bank
304. KR. National Bank
305. KS. National Bank
306. KT. National Bank
307. KU. National Bank
308. KV. National Bank
309. KW. National Bank
310. KX. National Bank
311. KY. National Bank
312. KZ. National Bank
313. LA. National Bank
314. LB. National Bank
315. LC. National Bank
316. LD. National Bank
317. LE. National Bank
318. LF. National Bank
319. LG. National Bank
320. LH. National Bank
321. LI. National Bank
322. LJ. National Bank
323. LK. National Bank
324. LL. National Bank
325. LM. National Bank
326. LN. National Bank
327. LO. National Bank
328. LP. National Bank
329. LQ. National Bank
330. LR. National Bank
331. LS. National Bank
332. LT. National Bank
333. LU. National Bank
334. LV. National Bank
335. LW. National Bank
336. LX. National Bank
337. LY. National Bank
338. LZ. National Bank
339. MA. National Bank
340. MB. National Bank
341. MC. National Bank
342. MD. National Bank
343. ME. National Bank
344. MF. National Bank
345. MG. National Bank
346. MH. National Bank
347. MI. National Bank
348. MJ. National Bank
349. MK. National Bank
350. ML. National Bank
351. MM. National Bank
352. MN. National Bank
353. MO. National Bank
354. MP. National Bank
355. MQ. National Bank
356. MR. National Bank
357. MS. National Bank
358. MT. National Bank
359. MU. National Bank
360. MV. National Bank
361. MW. National Bank
362. MX. National Bank
363. MY. National Bank
364. MZ. National Bank
365. NA. National Bank
366. NB. National Bank
367. NC. National Bank
368. ND. National Bank
369. NE. National Bank
370. NF. National Bank
371. NG. National Bank
372. NH. National Bank
373. NI. National Bank
374. NJ. National Bank
375. NK. National Bank
376. NL. National Bank
377. NM. National Bank
378. NN. National Bank
379. NO. National Bank
380. NP. National Bank
381. NQ. National Bank
382. NR. National Bank
383. NS. National Bank
384. NT. National Bank
385. NU. National Bank
386. NV. National Bank
387. NW. National Bank
388. NX. National Bank
389. NY. National Bank
390. NZ. National Bank
391. OA. National Bank
392. OB. National Bank
393. OC. National Bank
394. OD. National Bank
395. OE. National Bank
396. OF. National Bank
397. OG. National Bank
398. OH. National Bank
399. OI. National Bank
400. OJ. National Bank
401. OK. National Bank
402. OL. National Bank
403. OM. National Bank
404. ON. National Bank
405. OO. National Bank
406. OP. National Bank
407. OQ. National Bank
408. OR. National Bank
409. OS. National Bank
410. OT. National Bank
411. OU. National Bank
412. OV. National Bank
413. OW. National Bank
414. OX. National Bank
415. OY. National Bank
416. OZ. National Bank
417. PA. National Bank
418. PB. National Bank
419. PC. National Bank
420. PD. National Bank
421. PE. National Bank
422. PF. National Bank
423. PG. National Bank
424. PH. National Bank
425. PI. National Bank
426. PJ. National Bank
427. PK. National Bank
428. PL. National Bank
429. PM. National Bank
430. PN. National Bank
431. PO. National Bank
432. PP. National Bank
433. PQ. National Bank
434. PR. National Bank
435. PS. National Bank
436. PT. National Bank
437. PU. National Bank
438. PV. National Bank
439. PW. National Bank
440. PX. National Bank
441. PY. National Bank
442. PZ. National Bank
443. QA. National Bank
444. QB. National Bank
445. QC. National Bank
446. QD. National Bank
447. QE. National Bank
448. QF. National Bank
449. QG. National Bank
450. QH. National Bank
451. QI. National Bank
452. QJ. National Bank
453. QK. National Bank
454. QL. National Bank
455. QM. National Bank
456. QN. National Bank
457. QO. National Bank
458. QP. National Bank
459. QQ. National Bank
460. QR. National Bank
461. QS. National Bank
462. QT. National Bank
463. QU. National Bank
464. QV. National Bank
465. QW. National Bank
466. QX. National Bank
467. QY. National Bank
468. QZ. National Bank
469. RA. National Bank
470. RB. National Bank
471. RC. National Bank
472. RD. National Bank
473. RE. National Bank
474. RF. National Bank
475. RG. National Bank
476. RH. National Bank
477. RI. National Bank
478. RJ. National Bank
479. RK. National Bank
480. RL. National Bank
481. RM. National Bank
482. RN. National Bank
483. RO. National Bank
484. RP. National Bank
485. RQ. National Bank
486. RR. National Bank
487. RS. National Bank
488. RT. National Bank
489. RU. National Bank
490. RV. National Bank
491. RW. National Bank
492. RX. National Bank
493. RY. National Bank
494. RZ. National Bank
495. SA. National Bank
496. SB. National Bank
497. SC. National Bank
498. SD. National Bank
499. SE. National Bank
500. SF. National Bank
501. SG. National Bank
502. SH. National Bank
503. SI. National Bank
504. SJ. National Bank
505. SK. National Bank
506. SL. National Bank
507. SM. National Bank
508. SN. National Bank
509. SO. National Bank
510. SP. National Bank
511. SQ. National Bank
512. SR. National Bank
513. SS. National Bank
514. ST. National Bank
515. SU. National Bank
516. SV. National Bank
517. SW. National Bank
518. SX. National Bank
519. SY. National Bank
520. SZ. National Bank
521. TA. National Bank
522. TB. National Bank
523. TC. National Bank
524. TD. National Bank
525. TE. National Bank
526. TF. National Bank
527. TG. National Bank
528. TH. National Bank
529. TI. National Bank
530. TJ. National Bank
531. TK. National Bank
532. TL. National Bank
533. TM. National Bank
534. TN. National Bank
535. TO. National Bank
536. TP. National Bank
537. TQ. National Bank
538. TR. National Bank
539. TS. National Bank
540. TT. National Bank
541. TU. National Bank
542. TV. National Bank
543. TW. National Bank
544. TX. National Bank
545. TY. National Bank
546. TZ. National Bank
547. UA. National Bank
548. UB. National Bank
549. UC. National Bank
550. UD. National Bank
551. UE. National Bank
552. UF. National Bank
553. UG. National Bank
554. UH. National Bank
555. UI. National Bank
556. UJ. National Bank
557. UK. National Bank
558. UL. National Bank
559. UM. National Bank
560. UN. National Bank
561. UO. National Bank
562. UP. National Bank
563. UQ. National Bank
564. UR. National Bank
565. US. National Bank
566. UT. National Bank
567. UU. National Bank
568. UV. National Bank
569. UW. National Bank
570. UX. National Bank
571. UY. National Bank
572. UZ. National Bank
573. VA. National Bank
574. VB. National Bank
575. VC. National Bank
576. VD. National Bank
577. VE. National Bank
578. VF. National Bank
579. VG. National Bank
580. VH. National Bank
581. VI. National Bank
582. VJ. National Bank
583. VK. National Bank
584. VL. National Bank
585. VM. National Bank
586. VN. National Bank
587. VO. National Bank
588. VP. National Bank
589. VQ. National Bank
590. VR. National Bank
591. VS. National Bank
592. VT. National Bank
593. VU. National Bank
594. VV. National Bank
595. VW. National Bank
596. VX. National Bank
597. VY. National Bank
598. VZ. National Bank
599. WA. National Bank
600. WB. National Bank
601. WC. National Bank
602. WD. National Bank
603. WE. National Bank
604. WF. National Bank
605. WG. National Bank
606. WH. National Bank
607. WI. National Bank
608. WJ. National Bank
609. WK. National Bank
610. WL. National Bank
611. WM. National Bank
612. WN. National Bank
613. WO. National Bank
614. WP. National Bank
615. WQ. National Bank
616. WR. National Bank
617. WS. National Bank
618. WT. National Bank
619. WU. National Bank
620. WV. National Bank
621. WW. National Bank
622. WX. National Bank
623. WY. National Bank
624. WZ. National Bank
625. XA. National Bank
626. XB. National Bank
627. XC. National Bank
628. XD. National Bank
629. XE. National Bank
630. XF. National Bank
631. XG. National Bank
632. XH. National Bank
633. XI. National Bank
634. XJ. National Bank
635. XK. National Bank
636. XL. National Bank
637. XM. National Bank
638. XN. National Bank
639. XO. National Bank
640. XP. National Bank
641. XQ. National Bank
642. XR. National Bank
643. XS. National Bank
644. XT. National Bank
645. XU. National Bank
646. XV. National Bank
647. XW. National Bank
648. XX. National Bank
649. XY. National Bank
650. XZ. National Bank
651. YA. National Bank
652. YB. National Bank
653. YC. National Bank
654. YD. National Bank
655. YE. National Bank
656. YF. National Bank
657. YG. National Bank
658. YH. National Bank
659. YI. National Bank
660. YJ. National Bank
661. YK. National Bank
662. YL. National Bank
663. YM. National Bank
664. YN. National Bank
665. YO. National Bank
666. YP. National Bank
667. YQ. National Bank
668. YR. National Bank
669. YS. National Bank
670. YT. National Bank
671. YU. National Bank
672. YV. National Bank
673. YW. National Bank
674. YX. National Bank
675. YZ. National Bank
676. ZA. National Bank
677. ZB. National Bank
678. ZC. National Bank
679. ZD. National Bank
680. ZE. National Bank
681. ZF. National Bank
682. ZG. National Bank
683. ZH. National Bank
684. ZI. National Bank
685. ZJ. National Bank
686. ZK. National Bank
687. ZL. National Bank
688. ZM. National Bank
689. ZN. National Bank
690. ZO. National Bank
691. ZP. National Bank
692. ZQ. National Bank
693. ZR. National Bank
694. ZS. National Bank
695. ZT. National Bank
696. ZU. National Bank
697. ZV. National Bank
698. ZW. National Bank
699. ZX. National Bank
700. ZY. National Bank
701. ZZ. National Bank

- 1. GOVERNMENT OFFICE
- 2. COURT
- 3. CONSULATE
- 4. POST OFFICE
- 5. PUBLIC OFFICE
- 6. PUBLIC SCHOOL
- 7. PRIVATE SCHOOL
- 8. UNIVERSITY
- 9. HOSPITAL
- 10. CHURCH
- 11. MOSQUE
- 12. MONASTERY
- 13. TEMPLE
- 14. MONUMENT
- 15. MEMORIAL
- 16. STATUE
- 17. FOUNTAIN
- 18. GARDEN
- 19. PARK
- 20. ZOO
- 21. BOTANICAL GARDEN
- 22. THEATRE
- 23. CINEMA
- 24. MUSEUM
- 25. LIBRARY
- 26. CLUB
- 27. RESTAURANT
- 28. HOTEL
- 29. BAR
- 30. CAFE
- 31. DISCO
- 32. NIGHT CLUB
- 33. CASINO
- 34. GAMING
- 35. RACETRACK
- 36. STADIUM
- 37. GYMNASIUM
- 38. SWIMMING POOL
- 39. BEACH
- 40. BOAT RACE
- 41. FAIR
- 42. CIRCUS
- 43. THEATRE
- 44. CONCERT
- 45. EXHIBITION
- 46. MUSEUM
- 47. LIBRARY
- 48. CLUB
- 49. RESTAURANT
- 50. HOTEL
- 51. BAR
- 52. CAFE
- 53. DISCO
- 54. NIGHT CLUB
- 55. CASINO
- 56. GAMING
- 57. RACETRACK
- 58. STADIUM
- 59. GYMNASIUM
- 60. SWIMMING POOL
- 61. BEACH
- 62. BOAT RACE
- 63. FAIR
- 64. CIRCUS
- 65. THEATRE
- 66. CONCERT
- 67. EXHIBITION
- 68. MUSEUM
- 69. LIBRARY
- 70. CLUB
- 71. RESTAURANT
- 72. HOTEL
- 73. BAR
- 74. CAFE
- 75. DISCO
- 76. NIGHT CLUB
- 77. CASINO
- 78. GAMING
- 79. RACETRACK
- 80. STADIUM
- 81. GYMNASIUM
- 82. SWIMMING POOL
- 83. BEACH
- 84. BOAT RACE
- 85. FAIR
- 86. CIRCUS
- 87. THEATRE
- 88. CONCERT
- 89. EXHIBITION
- 90. MUSEUM
- 91. LIBRARY
- 92. CLUB
- 93. RESTAURANT
- 94. HOTEL
- 95. BAR
- 96. CAFE
- 97. DISCO
- 98. NIGHT CLUB
- 99. CASINO
- 100. GAMING
- 101. RACETRACK
- 102. STADIUM
- 103. GYMNASIUM
- 104. SWIMMING POOL
- 105. BEACH
- 106. BOAT RACE
- 107. FAIR
- 108. CIRCUS
- 109. THEATRE
- 110. CONCERT
- 111. EXHIBITION
- 112. MUSEUM
- 113. LIBRARY
- 114. CLUB
- 115. RESTAURANT
- 116. HOTEL
- 117. BAR
- 118. CAFE
- 119. DISCO
- 120. NIGHT CLUB
- 121. CASINO
- 122. GAMING
- 123. RACETRACK
- 124. STADIUM
- 125. GYMNASIUM
- 126. SWIMMING POOL
- 127. BEACH
- 128. BOAT RACE
- 129. FAIR
- 130. CIRCUS
- 131. THEATRE
- 132. CONCERT
- 133. EXHIBITION
- 134. MUSEUM
- 135. LIBRARY
- 136. CLUB
- 137. RESTAURANT
- 138. HOTEL
- 139. BAR
- 140. CAFE
- 141. DISCO
- 142. NIGHT CLUB
- 143. CASINO
- 144. GAMING
- 145. RACETRACK
- 146. STADIUM
- 147. GYMNASIUM
- 148. SWIMMING POOL
- 149. BEACH
- 150. BOAT RACE
- 151. FAIR
- 152. CIRCUS
- 153. THEATRE
- 154. CONCERT
- 155. EXHIBITION
- 156. MUSEUM
- 157. LIBRARY
- 158. CLUB
- 159. RESTAURANT
- 160. HOTEL
- 161. BAR
- 162. CAFE
- 163. DISCO
- 164. NIGHT CLUB
- 165. CASINO
- 166. GAMING
- 167. RACETRACK
- 168. STADIUM
- 169. GYMNASIUM
- 170. SWIMMING POOL
- 171. BEACH
- 172. BOAT RACE
- 173. FAIR
- 174. CIRCUS
- 175. THEATRE
- 176. CONCERT
- 177. EXHIBITION
- 178. MUSEUM
- 179. LIBRARY
- 180. CLUB
- 181. RESTAURANT
- 182. HOTEL
- 183. BAR
- 184. CAFE
- 185. DISCO
- 186. NIGHT CLUB
- 187. CASINO
- 188. GAMING
- 189. RACETRACK
- 190. STADIUM
- 191. GYMNASIUM
- 192. SWIMMING POOL
- 193. BEACH
- 194. BOAT RACE
- 195. FAIR
- 196. CIRCUS
- 197. THEATRE
- 198. CONCERT
- 199. EXHIBITION
- 200. MUSEUM
- 201. LIBRARY
- 202. CLUB
- 203. RESTAURANT
- 204. HOTEL
- 205. BAR
- 206. CAFE
- 207. DISCO
- 208. NIGHT CLUB
- 209. CASINO
- 210. GAMING
- 211. RACETRACK
- 212. STADIUM
- 213. GYMNASIUM
- 214. SWIMMING POOL
- 215. BEACH
- 216. BOAT RACE
- 217. FAIR
- 218. CIRCUS
- 219. THEATRE
- 220. CONCERT
- 221. EXHIBITION
- 222. MUSEUM
- 223. LIBRARY
- 224. CLUB
- 225. RESTAURANT
- 226. HOTEL
- 227. BAR
- 228. CAFE
- 229. DISCO
- 230. NIGHT CLUB
- 231. CASINO
- 232. GAMING
- 233. RACETRACK
- 234. STADIUM
- 235. GYMNASIUM
- 236. SWIMMING POOL
- 237. BEACH
- 238. BOAT RACE
- 239. FAIR
- 240. CIRCUS
- 241. THEATRE
- 242. CONCERT
- 243. EXHIBITION
- 244. MUSEUM
- 245. LIBRARY
- 246. CLUB
- 247. RESTAURANT
- 248. HOTEL
- 249. BAR
- 250. CAFE
- 251. DISCO
- 252. NIGHT CLUB
- 253. CASINO
- 254. GAMING
- 255. RACETRACK
- 256. STADIUM
- 257. GYMNASIUM
- 258. SWIMMING POOL
- 259. BEACH
- 260. BOAT RACE
- 261. FAIR
- 262. CIRCUS
- 263. THEATRE
- 264. CONCERT
- 265. EXHIBITION
- 266. MUSEUM
- 267. LIBRARY
- 268. CLUB
- 269. RESTAURANT
- 270. HOTEL
- 271. BAR
- 272. CAFE
- 273. DISCO
- 274. NIGHT CLUB
- 275. CASINO
- 276. GAMING
- 277. RACETRACK
- 278. STADIUM
- 279. GYMNASIUM
- 280. SWIMMING POOL
- 281. BEACH
- 282. BOAT RACE
- 283. FAIR
- 284. CIRCUS
- 285. THEATRE
- 286. CONCERT
- 287. EXHIBITION
- 288. MUSEUM
- 289. LIBRARY
- 290. CLUB
- 291. RESTAURANT
- 292. HOTEL
- 293. BAR
- 294. CAFE
- 295. DISCO
- 296. NIGHT CLUB
- 297. CASINO
- 298. GAMING
- 299. RACETRACK
- 300. STADIUM
- 301. GYMNASIUM
- 302. SWIMMING POOL
- 303. BEACH
- 304. BOAT RACE
- 305. FAIR
- 306. CIRCUS
- 307. THEATRE
- 308. CONCERT
- 309. EXHIBITION
- 310. MUSEUM
- 311. LIBRARY
- 312. CLUB
- 313. RESTAURANT
- 314. HOTEL
- 315. BAR
- 316. CAFE
- 317. DISCO
- 318. NIGHT CLUB
- 319. CASINO
- 320. GAMING
- 321. RACETRACK
- 322. STADIUM
- 323. GYMNASIUM
- 324. SWIMMING POOL
- 325. BEACH
- 326. BOAT RACE
- 327. FAIR
- 328. CIRCUS
- 329. THEATRE
- 330. CONCERT
- 331. EXHIBITION
- 332. MUSEUM
- 333. LIBRARY
- 334. CLUB
- 335. RESTAURANT
- 336. HOTEL
- 337. BAR
- 338. CAFE
- 339. DISCO
- 340. NIGHT CLUB
- 341. CASINO
- 342. GAMING
- 343. RACETRACK
- 344. STADIUM
- 345. GYMNASIUM
- 346. SWIMMING POOL
- 347. BEACH
- 348. BOAT RACE
- 349. FAIR
- 350. CIRCUS
- 351. THEATRE
- 352. CONCERT
- 353. EXHIBITION
- 354. MUSEUM
- 355. LIBRARY
- 356. CLUB
- 357. RESTAURANT
- 358. HOTEL
- 359. BAR
- 360. CAFE
- 361. DISCO
- 362. NIGHT CLUB
- 363. CASINO
- 364. GAMING
- 365. RACETRACK
- 366. STADIUM
- 367. GYMNASIUM
- 368. SWIMMING POOL
- 369. BEACH
- 370. BOAT RACE
- 371. FAIR
- 372. CIRCUS
- 373. THEATRE
- 374. CONCERT
- 375. EXHIBITION
- 376. MUSEUM
- 377. LIBRARY
- 378. CLUB
- 379. RESTAURANT
- 380. HOTEL
- 381. BAR
- 382. CAFE
- 383. DISCO
- 384. NIGHT CLUB
- 385. CASINO
- 386. GAMING
- 387. RACETRACK
- 388. STADIUM
- 389. GYMNASIUM
- 390. SWIMMING POOL
- 391. BEACH
- 392. BOAT RACE
- 393. FAIR
- 394. CIRCUS
- 395. THEATRE
- 396. CONCERT
- 397. EXHIBITION
- 398. MUSEUM
- 399. LIBRARY
- 400. CLUB
- 401. RESTAURANT
- 402. HOTEL
- 403. BAR
- 404. CAFE
- 405. DISCO
- 406. NIGHT CLUB
- 407. CASINO
- 408. GAM

b. ダマスカス盲学校

ダマスカス盲学校からは、37 機種の機材が要請されている。本計画では、1クラス 20 人を基準とした機材計画とした。主な機材の検討結果は以下の通りである。

- 1) 本校では、本校を含めたシリア国全土用に点字教材を作成している。その教材印刷用の点字用印刷機は、既存の亜鉛板を使用する印刷機が老朽化している。また、印字作業に手間がかかるため、100 部程度の教材作成には適していない。また、印刷原稿の修正も難しいため、コンピュータ仕様のもを導入する。テキスト作成を効率化するため入力部は 2 セット用意する。本印刷機は、生徒の要求に則した教材を作成するための機材として有用である。
- 2) 盲学校では、各学年の教材をテープに吹き込んでいる。ヘッドフォン付テープレコーダーは、これを聞くために用いるものである。聞き取りをしながら、点字タイプを打ち、学習・自習に使用するため同数の点字タイプが計画されている。中学・高校生用として 5 クラス分計 100 セットを計画する。なお、100 台のタイプライター中 10 台は、高学年向けにメモリー付き電動タイプライターを導入する。
- 3) 音楽機材は、バイオリン等の弦楽器が要請されているが、習得が技術的に難しいため、弦楽器は全て対象外とする。比較的簡単に音が出せるアコーディオン、キーボードおよび打楽器を対象とし、20 人分の編成とする。
- 4) テープダビング機は、教材テープを各人に配布するため用いるものである。テープ数、学生数から 1 時間当たり 20 本のカセットをダビングする能力のある機械が必要である。なお、ダビングする教材はダマスカス盲学校オリジナルの教材であるため、著作権には触れない。
- 5) 生活訓練用機材は、盲人の生活訓練のために必須のものである。このため、電気コンロ、圧力鍋等の基本機材は生徒 5 人に 1 台を計画した。このため、要請数より数量が増加している。なお、シリア国は湿度が低く、一般家庭では乾燥機を使用しないと思われるため、乾燥機は除外する。
- 6) 通学バスは、現在使用中の 3 台が既に老朽化しており更新が必要な状況と判断する。現在当学校の生徒数は、185 名であり、寮生 85 名、通学生 100 名となっている。通学生は小学生を含むため大人換算で 75 名分のバスが必要となる。現況のバス運行図を図 3.5 に示すが、それぞれのバス運行距離は 40km、32km および 31km となっている。現在の通学生に対応するためには、運行距離も長いことから 35 人乗り以上のバスが少なくとも 1 台必要と判断する。
- 7) 点字盤は、簡易に点字を作成する盤であり、タイプがない場合でも盲人がノート代わりに使用する機材である。このため、一人 1 台必要なものと判断し、将来的な人数の 200 人に対応する数量とした。
- 8) 音声認識装置つきコンピュータは、今年度からシリア国の標準教育機材となったことによ

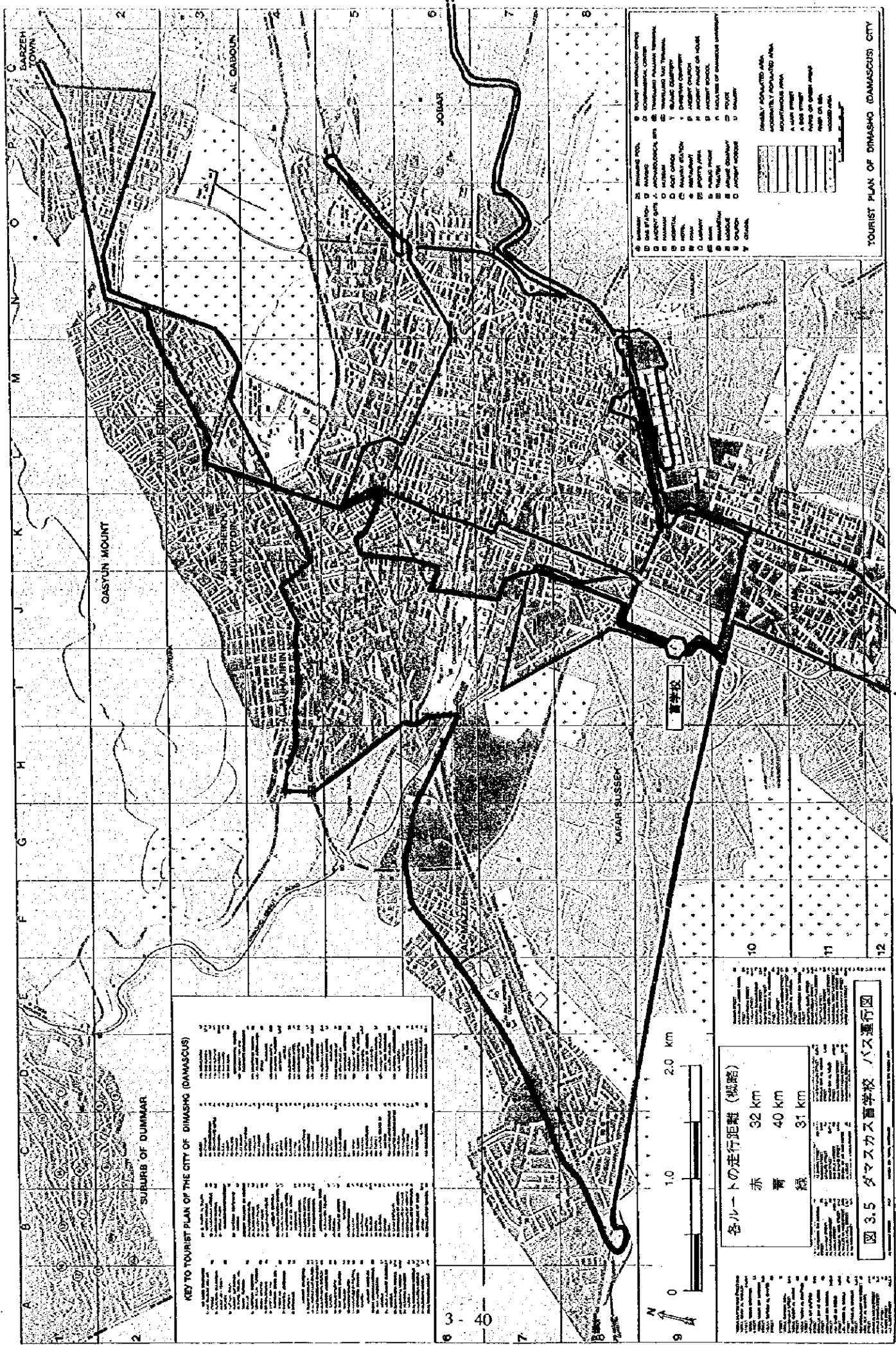
り要請されたものであるが、一般校を含め学校にはコンピュータ本体が配布されていないことと、カリキュラムも整備されていないことから、時期尚早と判断し、本機材は除外する。

- 9) スポーツ用品は、盲人スポーツとして一般的なゴールボールセットと、盲人用卓球を導入する。また、本盲学校ではチェスをスポーツの一環として採用し、近郊の学校と対抗戦を行っている。ただし、チェスが1セットしかないため、全ての生徒に対してチェスを教えることが出来ない状況である。教育上の効果も大きいことから、盲人用のチェスも対象とする。
- 10) 盲人用教育機材として、人体各部の模型、環境関連の絵、動物・乗り物の玩具、コンパス、気圧計等が要請されている。生徒が直接手に触れて形状が確認できる人体各部の模型、動物、乗り物の玩具等は、教育効果が高いものと判断し、調達対象とする。なお、コンパス、気圧計等一部機材は、盲学校の生徒に不向きなため除外する。

機材の計画数量を表3.8に示す。

表3.8 ダマスカス盲学校 計画機材

Item No.	品名	要請数量		既存機材との関連						計画数量	備考
		要請書 単位	現地 調査時 単位	既存機材の現状			要請機材の分類				
				良好	不良	不可	更新	拡充	新規		
8. ダマスカス盲学校											
b.1	点字用印刷機	0	1						1	1	教材製作用(既存機材の能力では不足している)
b.2	ヘッド付テープレコーダ	100	100				15	100		100	中学・高等部用
b.3	点字タイプライタ	100	100				14	150	100	100	同上(手動90、電動10)
b.4	音楽用機器	1 lot	1 lot								
b.4.1	バイオリン	-	10							0	0 演奏器は習得が難しいと判断される
b.4.2	アコディオン	-	5							5	5 音楽授業用として
b.4.3	ルート	-	3							0	0 演奏器は習得が難しいと判断される
b.4.4	タンバリン	-	2							2	2 音楽授業用として
b.4.5	ギター	-	2							0	0 演奏器は習得が難しいと判断される
b.4.6	キーボード	-	3							3	3 音楽授業用として
追加項目	小太鼓									2	2 同上
追加項目	大太鼓									1	1 同上
追加項目	シンバル									1	1 同上
追加項目	カスタネット									5	5 同上
追加項目	トライアングル									1	1 同上
b.5	テーブダビング機	1 lot	1 lot							1	1 教材作成のため
b.6	生活訓練用機材	1 lot	1 lot								家庭科の授業用。1クラス20人。
b.6.1	電気コンロ	-	1							4	4 生徒5人に1台とする。
b.6.2	ミンチ機	-	2							1	1 1クラスに1台とする。
b.6.3	電動ジューサーミキサー	-	2							1	1 1クラスに1台とする。
b.6.4	冷蔵庫	-	2							2	2 1クラス2台とする。
b.6.5	圧力鍋	-	2							4	4 1クラス20人、生徒5人に1台とする。
b.6.6	洗濯機	2	2							2	2 家庭科の授業用。1クラス20人、生徒10人に1台。
b.6.7	乾燥機	2	2							0	0 湿度の低い気候条件下にあり、必要性を認めない
b.7	通学バス	2	2			3					(必要数量については、再度検討する)
b.8	点字盤	0	70							200	200 生徒1人に1台とする(ノート替わりとしての使用)。現在の生徒総数185人、将来の増加を見込んで200とする。
b.9	音声認識装置付コンピュータ	10	10							0	0 一般の学校でも、まだパソコン教育は普及していない状況なので、対象外とする。
b.10	スポーツ用品	0	1 lot								体育の授業用。1クラス20人。
b.10.1	ゴールボールセット	0	1 lot								
b.10.1.1	ゴールボール	-	25	1					9	1	10 ゴールボール競技用
b.10.1.2	ゴール	-	2							2	2 ゴールボール競技用(1コート分)
b.10.1.3	アイマスク	-	10							10	10 ゴールボール競技用
b.10.2	チェス(盲人用)	0	25 lot	1						10	10 生徒2人に1台使用。
b.10.3	盲人用卓球セット	0	4 sets							4	4 生徒5人で1台使用(ダブルス4人及び審判1名)
b.11	盲人用教育機材	0	1 lot							-	
b.11.1	人体模型	-	1							1	1 直接手に触れて学習するため
b.11.2	人骨模型	-	1							1	1 同上
b.11.3	眼模型	-	1							1	1 同上
b.11.4	耳模型	-	1							1	1 同上
b.11.5	毛細管	-	1							0	0 特に盲人用の教材とは認められない
b.11.6	幾何学の道具	-	1							1	1 立体模型を1セット
b.11.7	各種動物の絵	-	1							0	0 特に盲人用の教材とは認められない
b.11.8	環境についての絵	-	1							0	0 同上
b.11.9	各種動物の玩具	-	1							1	1 動物模型1セット
b.11.10	各種交通手段の玩具	-	1							1	1 乗り物模型1セット
b.11.11	コンパス	-	1							0	0 特に盲人用の教材とは認められない
b.11.12	測定単位(気温、長さ等)	-	1							1	1 時計模型等1組
b.11.13	幾何学の形状	-	1							0	0 特に盲人用の教材とは認められない
b.11.14	気圧計	-	1							0	0 同上



KEY TO TOURIST PLAN OF THE CITY OF DAMASCUS (DAMASCUS)

1	Government Office	11	Public Building
2	Embassy	12	Public Building
3	Consulate	13	Public Building
4	Embassy	14	Public Building
5	Consulate	15	Public Building
6	Embassy	16	Public Building
7	Consulate	17	Public Building
8	Embassy	18	Public Building
9	Consulate	19	Public Building
10	Embassy	20	Public Building
11	Consulate	21	Public Building
12	Embassy	22	Public Building
13	Consulate	23	Public Building
14	Embassy	24	Public Building
15	Consulate	25	Public Building
16	Embassy	26	Public Building
17	Consulate	27	Public Building
18	Embassy	28	Public Building
19	Consulate	29	Public Building
20	Embassy	30	Public Building
21	Consulate	31	Public Building
22	Embassy	32	Public Building
23	Consulate	33	Public Building
24	Embassy	34	Public Building
25	Consulate	35	Public Building
26	Embassy	36	Public Building
27	Consulate	37	Public Building
28	Embassy	38	Public Building
29	Consulate	39	Public Building
30	Embassy	40	Public Building

- TOURIST PLAN OF DAMASCUS (DAMASCUS) CITY**
- 1. Government Office
 - 2. Embassy
 - 3. Consulate
 - 4. Public Building
 - 5. Mosque
 - 6. Public Building
 - 7. Public Building
 - 8. Public Building
 - 9. Public Building
 - 10. Public Building
 - 11. Public Building
 - 12. Public Building
 - 13. Public Building
 - 14. Public Building
 - 15. Public Building
 - 16. Public Building
 - 17. Public Building
 - 18. Public Building
 - 19. Public Building
 - 20. Public Building
 - 21. Public Building
 - 22. Public Building
 - 23. Public Building
 - 24. Public Building
 - 25. Public Building
 - 26. Public Building
 - 27. Public Building
 - 28. Public Building
 - 29. Public Building
 - 30. Public Building
 - 31. Public Building
 - 32. Public Building
 - 33. Public Building
 - 34. Public Building
 - 35. Public Building
 - 36. Public Building
 - 37. Public Building
 - 38. Public Building
 - 39. Public Building
 - 40. Public Building

各ルートの走行距離 (概略)

赤	32 km
青	40 km
緑	31 km

図 3.5 ダマスカス高等学校 バス運行図

c. ダマスカスろう学校

ダマスカスろう学校では、48 機種の機材が要請されている。ろう学校は、一部機材を除き1クラス 20 人を基準として計画している。

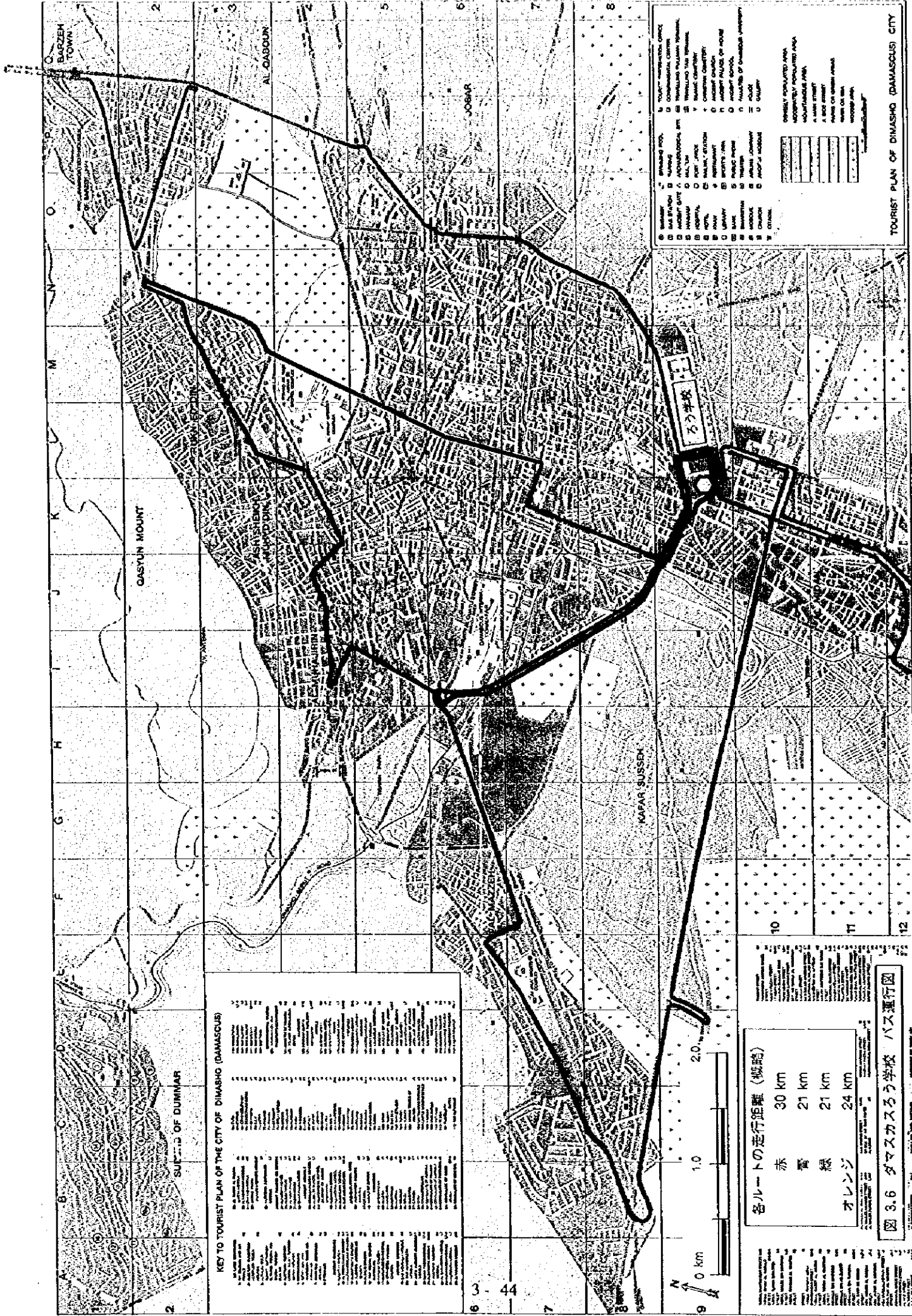
- 1) 聴覚訓練用のランゲージラボは、教師と生徒との直接会話を可能とするために、マイクとヘッドフォンと通じて会話するシステムである。このため、一般のランゲージラボとは異なり、テープレコーダー等は不要であるが、各生徒のヘッドフォン用のアンプには個々に音量調節が必要である。教師は、生徒1人ずつまたは全員の生徒にメッセージを送る必要があるため、コントローラーつきのアンプシステムが必要となる。なお、本システムは、教師が把握できる最大の人数として1クラス 10 名とし、本システムを4クラス分計画する。オーディオメータおよびインピーダンスメータは生徒の聴覚を測定するために必要な機器であり、導入の対象とする。
ノイズメータは、室音と外部の音のノイズを測定するものであり、本ろう学校では聴覚測定用の防音室を準備していることから、ノイズ測定は不要と判断する。
補聴器は、聴覚測定後、生徒各人が1ヶ月以内の一定期間補聴器を試用するために利用するものであり、生徒の可能性を高める目的から導入の対象とする。
- 2) 言語補正装置は、教師の発音をオシログラフの波形、またはレベルメーター表示で示し、それを生徒がまねをするための機材である。発語訓練は本来2～3歳児で行わなければ効果がない。他方、2～3歳児ではオシロ波形またはレベルメーター表示に沿って発音することは困難である。このため、本機材は不要と判断する。
- 3) パーソナルコンピュータは、盲学校と同様の理由で時期尚早と判断し、対象外とする。
- 4) リズム音楽機器は、音楽セラフィの一貫として取り入れるもので、その効果は大きいと判断される。音は、床からの振動として各人が認識できるように、床を板張りとする。なお、この工事はシリア国側で行うことを確認している。楽器はキーボードによる音階と打楽器によるリズムを中心としたものとする。数量は、部屋の状況から10名ずつ使用することとし、10台の楽器を調達する。
- 5) 教育機材は、主として掛け図が要請されているが、その殆どが一般教材であり、教育省から調達されるべき機材と判断する。なお、耳及び脳の模型はろう学校で必要とされる機材と判断し、この2種類のみ導入の対象とする。
- 6) スポーツ機材はスポーツセラフィとして効果ある機材であり、特別な能力が必要な鞍馬以外は妥当と判断する。
- 7) ビデオカメラ及びビデオは、個々の生徒毎に異なる発語訓練の状況をビデオで撮影し、自宅で親にも訓練してもらうためのビデオ教材作成用である。なお、ダマスカスではビデオの普及率は約60%といわれており、これらのビデオ教材は有効な手段と判断する。

- 8) 通学バスは、現在使用中の3台中2台が既に老朽化しており更新が必要な状況であると判断する。現在当学校の生徒数は、500名であり、寮生80名、通学生420名となっている。通学生のうち、学校のバスを利用できている生徒は350名であり、それ以外の生徒は共同でバスをチャーターする等の方法で通学している。この個人チャーターでは、親のバス代が負担となっている。現況のバス運行図を図3.6に示すが、それぞれのバス運行距離は30km、21km、21kmおよび24km（1台はチャーターバス）となっている。通学生は幼稚園児、小学生を含むため大人換算280名分のバスが必要と判断される。現況の運行距離が短く、2往復が可能と判断し、現在の通学生に対応するためには、既存バス1台の他に少なくとも35人乗りのバス1台が必要と判断する。

各機材の計画を表3.9に示す。

表3.9 ダマスカスろう学校 計画機材

Item No.	品名	要請数量		既存機材との関連						計画数量	備考
		要請単位	現地調査時	既存機材の現状			要請機材の分類				
				良好	不良	不可	更新	拡充	新規		
C. ダマスカスろう学校											
c.1	聴覚訓練用機材	1	1 lot								
c.1.1	ランゲージラボ	2	4 sets						4	4	言語訓練用(10人用1セット x 4セット)
c.1.2	オーディオメータ	2	2 sets	1			1	1		2	各別波数に対する聴力測定に用いる。外部のノイズ測定のためであり、必要とは認められない。
c.1.3	ノイズメータ	2	2 sets		1					0	
c.1.4	インピーダンスメータ	2	2 sets						2	2	伝音聴聴と感音聴聴との鑑別のため。
c.1.5	補聴器	100	20						20	20	補聴器調整機材のため
c.2	言語補正装置	5	1 lot								
c.2.1	音声波形表示装置	10	5 sets							0	発語訓練は、本来2～3歳児に行う必要があるが、この年齢の子供は波形認識できない。
c.2.2	オーディオ表示メータ	5	5 sets							0	同上
c.3	教育用コンピュータセット	2 sets	1 lot								
c.3.1	パーソナルコンピュータ	-	15	1						0	一般の学校でも、まだがっく教育は普及していない状況なので、対象外とする。
c.3.2	スキャナー	-	2							0	同上
c.3.3	カラープリンター	-	5							0	同上
c.4	リズム教育用音楽用品	0	1 lot								音楽教育として1クラス10名用
c.4.1	キーボード	0	2						2	2	音楽の授業用
c.4.2	ドラム (小)	0	3						4	4	同上
c.4.3	ドラム (大)	0	3						4	4	同上
c.5	ろう学校用教育機材	0	1 lot								
	野菜、果物等の各種食物		4							0	特に聴覚障害者用の教材とは認められない
	衣服と学用品		4							0	同上
	交通手段		4							0	同上
	色		4							0	同上
	歯、歯ブラシ、歯科医の道具		4							0	同上
	内科医の道具		4							0	同上
	時間 (時計)		4							0	同上
	数学		4							0	同上
	対象物 (例えば、長い短い、薄い厚い)		4							0	同上
	地球儀		4							0	同上
	太陽系と宇宙		4							0	同上
	動物		4							0	同上
	鳥		4							0	同上
	各種玩具		4							0	同上
	耳、目、鼻、口、舌		4							1	耳模型を1個
	呼吸システム		4							0	特に聴覚障害者用の教材とは認められない
	血液循環システム		4							0	同上
	消化器システム		4							0	同上
	腎臓		4							0	同上
	心臓		4							0	同上
	筋肉		4							0	同上
	血管及び運動筋肉システム		4							0	同上
	脳		4							1	頭部模型を1個
	昆虫		4							0	特に聴覚障害者用の教材とは認められない
	職業の種類		4							0	同上
c.6	スポーツ用品	0	1 lot								
c.6.1	トランポリン	0	1						1	1	体育の授業用
c.6.2	跳び箱	0	2 sets						1	1	同上
c.6.3	レスリング用マット	0	1						1	1	同上
c.6.4	鞍馬	0	1							0	体育の授業用としては不向きである。
c.6.5	走り高跳び用機材	0	1						1	1	体育の授業用
c.6.6	プロテクションマット	0	4						1	1	同上 (走り高跳び用のマット)
c.6.7	平均台	0	1 set						1	1	体育の授業用
c.6.8	卓球セット	0	2 sets	1					2	2	既存のシリア製品は、品質がきわめて悪い。
c.6.9	バランスブロック	0	2 sets						2	2	体育の授業用
c.7	ビデオカメラ及びビデオ	1 lot	1 set	(II)					1	1	生徒の発語練習風景を撮影して、各生徒の家庭に持ち帰らせ、自宅での練習に用いる (ビデオの普及率は高い)
c.8	通学バス	2	2	1	3						(必要数量については、再度検討する)



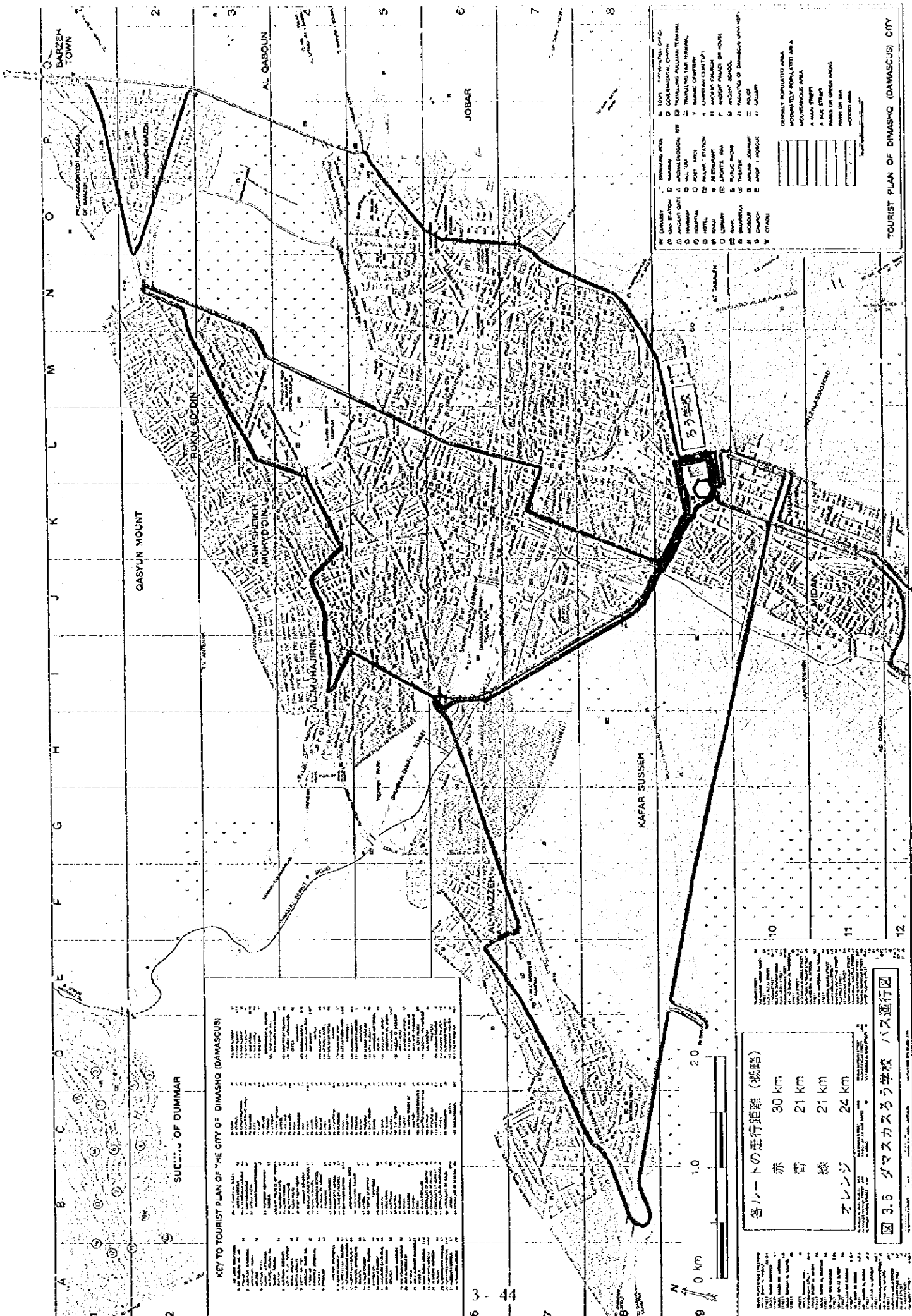
KEY TO TOURIST PLAN OF THE CITY OF DAMASCUS (DAMASCUS)

1	Government Center	11	University
2	Embassy	12	Public Library
3	Consulate	13	Public Library
4	Embassy	14	Public Library
5	Consulate	15	Public Library
6	Embassy	16	Public Library
7	Consulate	17	Public Library
8	Embassy	18	Public Library
9	Consulate	19	Public Library
10	Embassy	20	Public Library
11	Consulate	21	Public Library
12	Embassy	22	Public Library
13	Consulate	23	Public Library
14	Embassy	24	Public Library
15	Consulate	25	Public Library
16	Embassy	26	Public Library
17	Consulate	27	Public Library
18	Embassy	28	Public Library
19	Consulate	29	Public Library
20	Embassy	30	Public Library
21	Consulate	31	Public Library
22	Embassy	32	Public Library
23	Consulate	33	Public Library
24	Embassy	34	Public Library
25	Consulate	35	Public Library
26	Embassy	36	Public Library
27	Consulate	37	Public Library
28	Embassy	38	Public Library
29	Consulate	39	Public Library
30	Embassy	40	Public Library
31	Consulate	41	Public Library
32	Embassy	42	Public Library
33	Consulate	43	Public Library
34	Embassy	44	Public Library
35	Consulate	45	Public Library
36	Embassy	46	Public Library
37	Consulate	47	Public Library
38	Embassy	48	Public Library
39	Consulate	49	Public Library
40	Embassy	50	Public Library

各ルートの走行距離 (概略)

赤	30 km
青	21 km
緑	21 km
オレンジ	24 km

図 3.6 ダマスカスろう学校 バス運行図



KEY TO TOURIST PLAN OF THE CITY OF DAMASCUS (DAMASCUS)

1	1. AL QABOUN	11	11. AL MAZZEH
2	2. QASYUN MOUNT	12	12. KAFAR SUSSIEH
3	3. AL QABOUN	13	13. AL MAZZEH
4	4. AL QABOUN	14	14. KAFAR SUSSIEH
5	5. AL QABOUN	15	15. AL MAZZEH
6	6. AL QABOUN	16	16. KAFAR SUSSIEH
7	7. AL QABOUN	17	17. AL MAZZEH
8	8. AL QABOUN	18	18. KAFAR SUSSIEH
9	9. AL QABOUN	19	19. AL MAZZEH
10	10. AL QABOUN	20	20. KAFAR SUSSIEH

各ルートの走行距離 (概略)

赤	30 km
青	21 km
緑	21 km
オレンジ	24 km

3.6 ダマスカスろう学校 バス運行区

TOURIST PLAN OF DAMASCUS (DAMASCUS) CITY

1	1. DAMASCUS	11	11. AL MAZZEH
2	2. QASYUN MOUNT	12	12. KAFAR SUSSIEH
3	3. AL QABOUN	13	13. AL MAZZEH
4	4. AL QABOUN	14	14. KAFAR SUSSIEH
5	5. AL QABOUN	15	15. AL MAZZEH
6	6. AL QABOUN	16	16. KAFAR SUSSIEH
7	7. AL QABOUN	17	17. AL MAZZEH
8	8. AL QABOUN	18	18. KAFAR SUSSIEH
9	9. AL QABOUN	19	19. AL MAZZEH
10	10. AL QABOUN	20	20. KAFAR SUSSIEH

d. アル・アマル肢体不自由児学校

アル・アマル肢体不自由児学校からは、44 機種の機材が要請されている。アル・アマル肢体不自由児学校は、一部機材を除き、1 クラス 20 人を基準として計画する。

- 1) アル・アマル肢体不自由児学校にはまともな車椅子がなく、壊れかけた車椅子を修理して使用している。これは危険であるため、必要人数分の車椅子を導入する。また、電動車椅子を必要としている生徒が5名いることから5台の電動車椅子を導入する。
- 2) 理学療法機器は、アル・アマル肢体不自由児学校に病院の医師が推薦する理学療法士が2名在職していることと、社会福祉労働省の医師でもある担当局長が、医者の監督のもとで理学療法を行うことを約束したため、本機材を要請通り導入することとした。
- 3) 通学バスは、現在使用中の3台中2台が既に老朽化しており更新が必要な状況であると判断する。現在当学校の生徒数は、150名であり、寮生60名、通学生90名となっている。現況のバス運行図を図3.7に示すが、それぞれのバス運行距離は40km、45km、および30kmとなっている。通学生は小学生を含むが肢体不自由児のためスペースを大人と同等と考える。これより、現在の通学生に対応するためには、既存バス1台の他に35バス1台が必要と判断する。
- 4) 教育用コンピュータは、盲学校と同様の理由で時期尚早と判断し、調達対象外とする。
- 5) 教育備品は、主として体に関連する機材が多く、肢体不自由児の教育という分野から一部機材を除き妥当と判断した。一部機材とは使用目的が不明瞭なオーバーヘッドプロジェクターと肢体不自由児の教育とは関連性のない魚等の骨格模型である。
- 6) ビデオ及びビデオカメラは、自宅で出来る理学療法の方法等を個人別に撮影し、自宅療法も行うために導入するものであり、効果ある手段と判断し導入の対象とする。
- 7) 音楽用品は音楽セラフィとして用いるもので、習得が難しい弦楽器と管楽器を除いたアコーディオン、キーボードおよび打楽器を調達の対象とする。数量は、20人分とする。
- 8) スポーツ用品は、スポーツセラフィとして効果が期待できるものであり、肢体不自由児に適さない機器以外を調達対象とする。

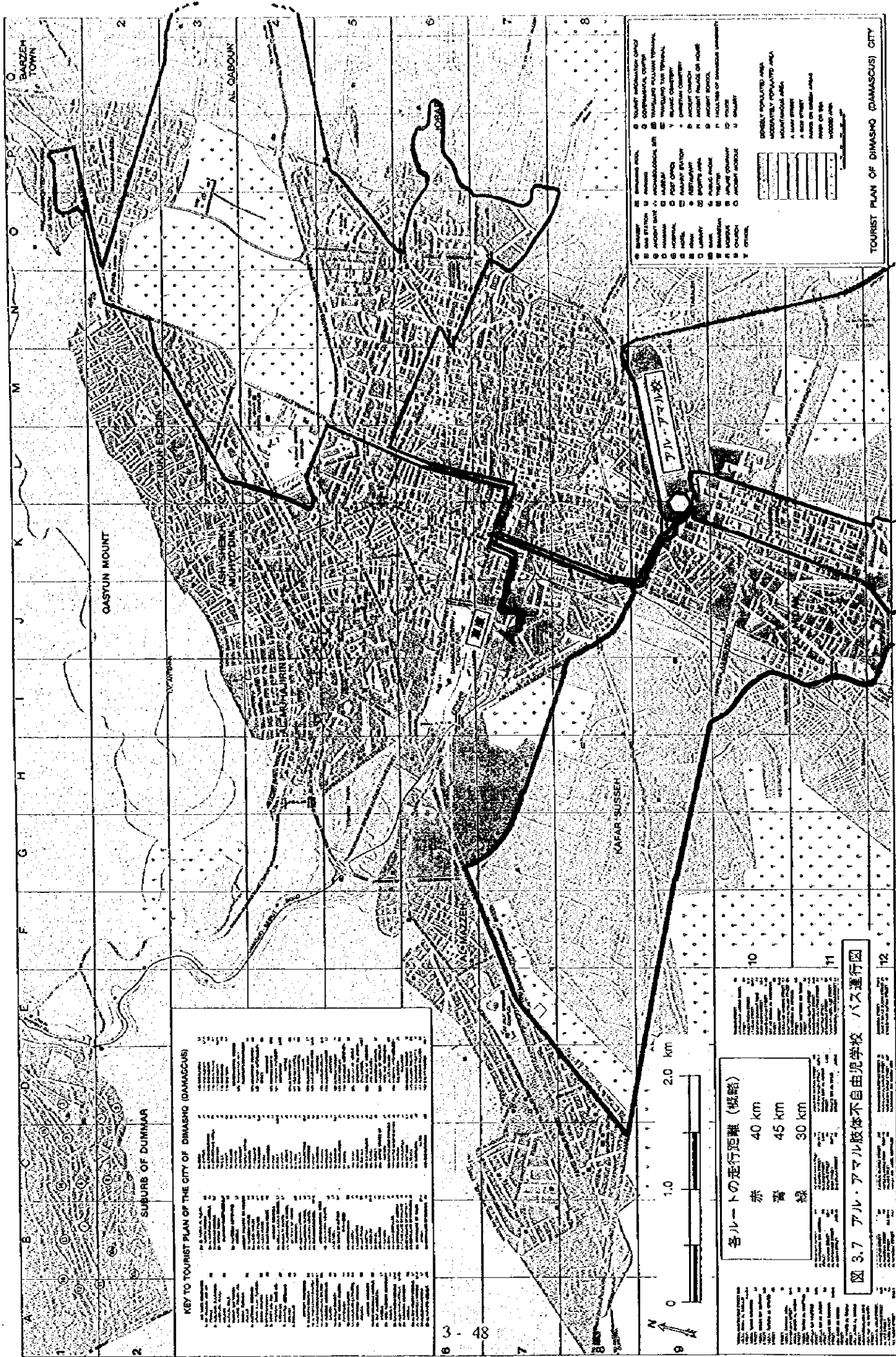
各機材の計画を表3.10に示す。

表3.10 アル・アマル肢体不自由児学校 計画機材

Item No.	品名	要請数量		既存機材との関連						計画数量	備考		
		要請書	単位	現地調査時	既存機材の現状			要請機材の分類					
					良好	不良	不可	更新	拡充			新規	
D. アル・アマル肢体不自由児学校													
d.1	車椅子	30	50			10		10		40	50	現在、良好な状態の車椅子がない。そして、現在50台の数量が必要とされている。(小型15台、普通型15台)	
d.2	電動車椅子	20	5							5	5	現在の必要量が5台。	
d.3	理学療法機器		1 lot								-	-	
d.3.1	短波理学療法機器	1	1							1	1	超短波を用いて患部を暖め、血行改善を図る	
d.3.2	周波数刺激機	1	2								-	-	
d.3.2.1	筋電計									1	1	電気信号測定により神経機能、筋電図を図る	
d.3.2.2	干渉波治療器									1	1	干渉波による痛みの緩和と血行改善	
d.3.3	赤外線レーザー	0	1							1	1	赤外線を用いて鬱血や痛みの軽減を図る	
d.3.4	赤外線ランプ	1	2 lot							2	2	全身を暖めたり、殺菌効果を出す	
d.3.5	ゴニオメータ	2	2							2	2	肘、膝、指の関節角度測定用	
d.3.6	水浴療法機器	0	1 lot								-	-	
d.3.6.1	全身温浴装置						3	1			1	1	温熱療法のため
d.3.6.2	上肢温浴装置									1	1	同上	
d.3.6.3	下肢温浴装置									1	1	同上	
d.3.6.4	超音波治療器									1	1	超音波を利用して、体内に振動を与え、血行改善を図る	
d.3.6.5	ホットパック及び加温装置									1	1	温湿布治療のため	
d.3.7	回転訓練機	1	2 sets								-	-	
d.3.7.1	エルゴメータ					2		1			1	1	下肢筋や腹筋の増強、耐久力増強のため
d.3.7.2	ペダル下肢訓練器									2	2	同上	
d.3.8	全身複合運動器	1	1								-	-	
d.3.8.1	大腿四頭筋訓練器										1	1	大腿四頭筋の機能回復訓練用
d.3.8.2	多目的牽引装置										1	1	脊椎、頸椎のゆがみを伸ばしたり、ずれを直す
d.3.9	チルトテーブル	1	2	(1)							-	-	
d.3.9.1	起立訓練傾斜ベッド									1	1	起立性低血圧の予防や立位訓練のため	
d.3.9.2	トリートメントテーブル									2	2	理学療法を施すためのベッド	
d.4	通学バス	2	2	1	2							(必要数量については、再度検討する)	
d.5	教育用コンピュータ	2	2								0	0	他の学校でも、まだパソコン教育は普及していない状況なので、対象外とする。
d.6	身体障害者用教育用品	-	1 lot								-	-	
d.6.1	人骨模型	-	2							1	1	身体障害者が体の構造、機能を学習するため	
d.6.2	オーバーヘッドプロジェクター	-	1								0	0	使用頻度が低いと判断されるので対象外とする
d.6.3	顕微鏡	-	2							2	2	理科の教育用として	
d.6.4	魚類・動物・鳥類骨模型	-	1 set								0	0	身体障害者向けの機材ではない
d.6.5	人体模型	-	1							1	1	身体障害者が体の構造、機能を学習するため	
d.6.6	眼模型	-	1							1	1	同上	
d.6.7	脊椎模型	-	1							1	1	同上	
d.6.8	心臓模型	-	1							1	1	同上	
d.6.9	耳模型	-	1							1	1	同上	
d.6.10	脳模型	-	1							1	1	同上	
d.7	ビデオ及びビデオカメラ	1	1							1	1		
d.8	音楽用品	0	1 lot								-	-	音楽の授業用
d.8.1	アコーディオン	0	4	1						3	3	音楽の授業用	
d.8.2	キーボード	0	2							2	2	音楽の授業用	
d.8.3	ギター	0	4	1							0	0	弦楽器や管楽器は、対象外とする
d.8.4	ルート	0	1	1							0	0	弦楽器や管楽器は、対象外とする
d.8.5	バイオリン	0	4	1							0	0	弦楽器や管楽器は、対象外とする
d.8.6	トランペット	0	4								0	0	弦楽器や管楽器は、対象外とする
d.8.7	その他	0	1 lot								-	-	
d.8.7.1	小太鼓	0								4	4	音楽の授業用	
d.8.7.2	大太鼓	0								1	1	同上	
d.8.7.3	シンバル	0								2	2	同上	

表3.10 アル・アマル肢体不自由児学校 計画機材

Item No.	品名	要請数量		既存機材との関連						計画数量	備考
		要請書 単位	現地調査時 単位	良好	不良	不可	更新	補充	新規		
d.8.7.4	カステネット	0								6	同上
d.8.7.5	トライアングル	0								2	同上
d.9	スポーツ用品	1 lot	1 lot							-	体育の授業用
d.9.1	バスケットボール用卓椅子	-	10							10	体育の授業用
d.9.2	陸上競技用卓椅子	-	10							10	体育の授業用
d.9.3	筋力トレーニングキット	-	1 set							1	体育の授業用
d.9.4	卓球セット	-	2 sets							2	体育の授業用
d.9.5	平均台	-	1 set							0	身体障害者には適さない
d.9.6	障害者用陸上競技セット (やり投げ、砲丸投げ、ハンマー投げ各2セット)	-	1 set							0	身体障害者には適さない
d.9.6.1	やり投げ	-	2 sets							0	身体障害者には適さない
d.9.6.2	砲丸投げ	-	2 sets							0	身体障害者には適さない
d.9.6.3	ハンマー投げ	-	2 sets							0	身体障害者には適さない
d.9.7	メディカルボール	-	10							10	体育の授業用
d.9.8	レスリング用マット	-	1							1	体育の授業用
d.9.9	バスケットボール用品	-	1 set			(2)				1	体育の授業用
						ボールのみ					



KEY TO TOURIST PLAN OF THE CITY OF DIMASHQ (DAMASCUS)

1. Umayyad Mosque	11. Umayyad Mosque
2. Dome of the Umayyads	12. Umayyad Mosque
3. Umayyad Mosque	13. Umayyad Mosque
4. Umayyad Mosque	14. Umayyad Mosque
5. Umayyad Mosque	15. Umayyad Mosque
6. Umayyad Mosque	16. Umayyad Mosque
7. Umayyad Mosque	17. Umayyad Mosque
8. Umayyad Mosque	18. Umayyad Mosque
9. Umayyad Mosque	19. Umayyad Mosque
10. Umayyad Mosque	20. Umayyad Mosque
21. Umayyad Mosque	22. Umayyad Mosque
23. Umayyad Mosque	24. Umayyad Mosque
25. Umayyad Mosque	26. Umayyad Mosque
27. Umayyad Mosque	28. Umayyad Mosque
29. Umayyad Mosque	30. Umayyad Mosque
31. Umayyad Mosque	32. Umayyad Mosque
33. Umayyad Mosque	34. Umayyad Mosque
35. Umayyad Mosque	36. Umayyad Mosque
37. Umayyad Mosque	38. Umayyad Mosque
39. Umayyad Mosque	40. Umayyad Mosque
41. Umayyad Mosque	42. Umayyad Mosque
43. Umayyad Mosque	44. Umayyad Mosque
45. Umayyad Mosque	46. Umayyad Mosque
47. Umayyad Mosque	48. Umayyad Mosque
49. Umayyad Mosque	50. Umayyad Mosque
51. Umayyad Mosque	52. Umayyad Mosque
53. Umayyad Mosque	54. Umayyad Mosque
55. Umayyad Mosque	56. Umayyad Mosque
57. Umayyad Mosque	58. Umayyad Mosque
59. Umayyad Mosque	60. Umayyad Mosque
61. Umayyad Mosque	62. Umayyad Mosque
63. Umayyad Mosque	64. Umayyad Mosque
65. Umayyad Mosque	66. Umayyad Mosque
67. Umayyad Mosque	68. Umayyad Mosque
69. Umayyad Mosque	70. Umayyad Mosque
71. Umayyad Mosque	72. Umayyad Mosque
73. Umayyad Mosque	74. Umayyad Mosque
75. Umayyad Mosque	76. Umayyad Mosque
77. Umayyad Mosque	78. Umayyad Mosque
79. Umayyad Mosque	80. Umayyad Mosque
81. Umayyad Mosque	82. Umayyad Mosque
83. Umayyad Mosque	84. Umayyad Mosque
85. Umayyad Mosque	86. Umayyad Mosque
87. Umayyad Mosque	88. Umayyad Mosque
89. Umayyad Mosque	90. Umayyad Mosque
91. Umayyad Mosque	92. Umayyad Mosque
93. Umayyad Mosque	94. Umayyad Mosque
95. Umayyad Mosque	96. Umayyad Mosque
97. Umayyad Mosque	98. Umayyad Mosque
99. Umayyad Mosque	100. Umayyad Mosque

- 1. Umayyad Mosque
- 2. Dome of the Umayyads
- 3. Umayyad Mosque
- 4. Umayyad Mosque
- 5. Umayyad Mosque
- 6. Umayyad Mosque
- 7. Umayyad Mosque
- 8. Umayyad Mosque
- 9. Umayyad Mosque
- 10. Umayyad Mosque
- 11. Umayyad Mosque
- 12. Umayyad Mosque
- 13. Umayyad Mosque
- 14. Umayyad Mosque
- 15. Umayyad Mosque
- 16. Umayyad Mosque
- 17. Umayyad Mosque
- 18. Umayyad Mosque
- 19. Umayyad Mosque
- 20. Umayyad Mosque
- 21. Umayyad Mosque
- 22. Umayyad Mosque
- 23. Umayyad Mosque
- 24. Umayyad Mosque
- 25. Umayyad Mosque
- 26. Umayyad Mosque
- 27. Umayyad Mosque
- 28. Umayyad Mosque
- 29. Umayyad Mosque
- 30. Umayyad Mosque
- 31. Umayyad Mosque
- 32. Umayyad Mosque
- 33. Umayyad Mosque
- 34. Umayyad Mosque
- 35. Umayyad Mosque
- 36. Umayyad Mosque
- 37. Umayyad Mosque
- 38. Umayyad Mosque
- 39. Umayyad Mosque
- 40. Umayyad Mosque
- 41. Umayyad Mosque
- 42. Umayyad Mosque
- 43. Umayyad Mosque
- 44. Umayyad Mosque
- 45. Umayyad Mosque
- 46. Umayyad Mosque
- 47. Umayyad Mosque
- 48. Umayyad Mosque
- 49. Umayyad Mosque
- 50. Umayyad Mosque
- 51. Umayyad Mosque
- 52. Umayyad Mosque
- 53. Umayyad Mosque
- 54. Umayyad Mosque
- 55. Umayyad Mosque
- 56. Umayyad Mosque
- 57. Umayyad Mosque
- 58. Umayyad Mosque
- 59. Umayyad Mosque
- 60. Umayyad Mosque
- 61. Umayyad Mosque
- 62. Umayyad Mosque
- 63. Umayyad Mosque
- 64. Umayyad Mosque
- 65. Umayyad Mosque
- 66. Umayyad Mosque
- 67. Umayyad Mosque
- 68. Umayyad Mosque
- 69. Umayyad Mosque
- 70. Umayyad Mosque
- 71. Umayyad Mosque
- 72. Umayyad Mosque
- 73. Umayyad Mosque
- 74. Umayyad Mosque
- 75. Umayyad Mosque
- 76. Umayyad Mosque
- 77. Umayyad Mosque
- 78. Umayyad Mosque
- 79. Umayyad Mosque
- 80. Umayyad Mosque
- 81. Umayyad Mosque
- 82. Umayyad Mosque
- 83. Umayyad Mosque
- 84. Umayyad Mosque
- 85. Umayyad Mosque
- 86. Umayyad Mosque
- 87. Umayyad Mosque
- 88. Umayyad Mosque
- 89. Umayyad Mosque
- 90. Umayyad Mosque
- 91. Umayyad Mosque
- 92. Umayyad Mosque
- 93. Umayyad Mosque
- 94. Umayyad Mosque
- 95. Umayyad Mosque
- 96. Umayyad Mosque
- 97. Umayyad Mosque
- 98. Umayyad Mosque
- 99. Umayyad Mosque
- 100. Umayyad Mosque

各ルートの走行距離 (概略)

赤	40 km
青	45 km
緑	30 km

図 3.7 アル・アマル脱体不自由児学校 バス運行図

(3) 図面

a. 障害者職業リハビリテーションセンターの全体図面を図3.8に、また、ビジネスコース、木工コース、縫製コース、編物コース、電気機器コースのモデルレイアウトを図3.9(1)~(5)に示す。

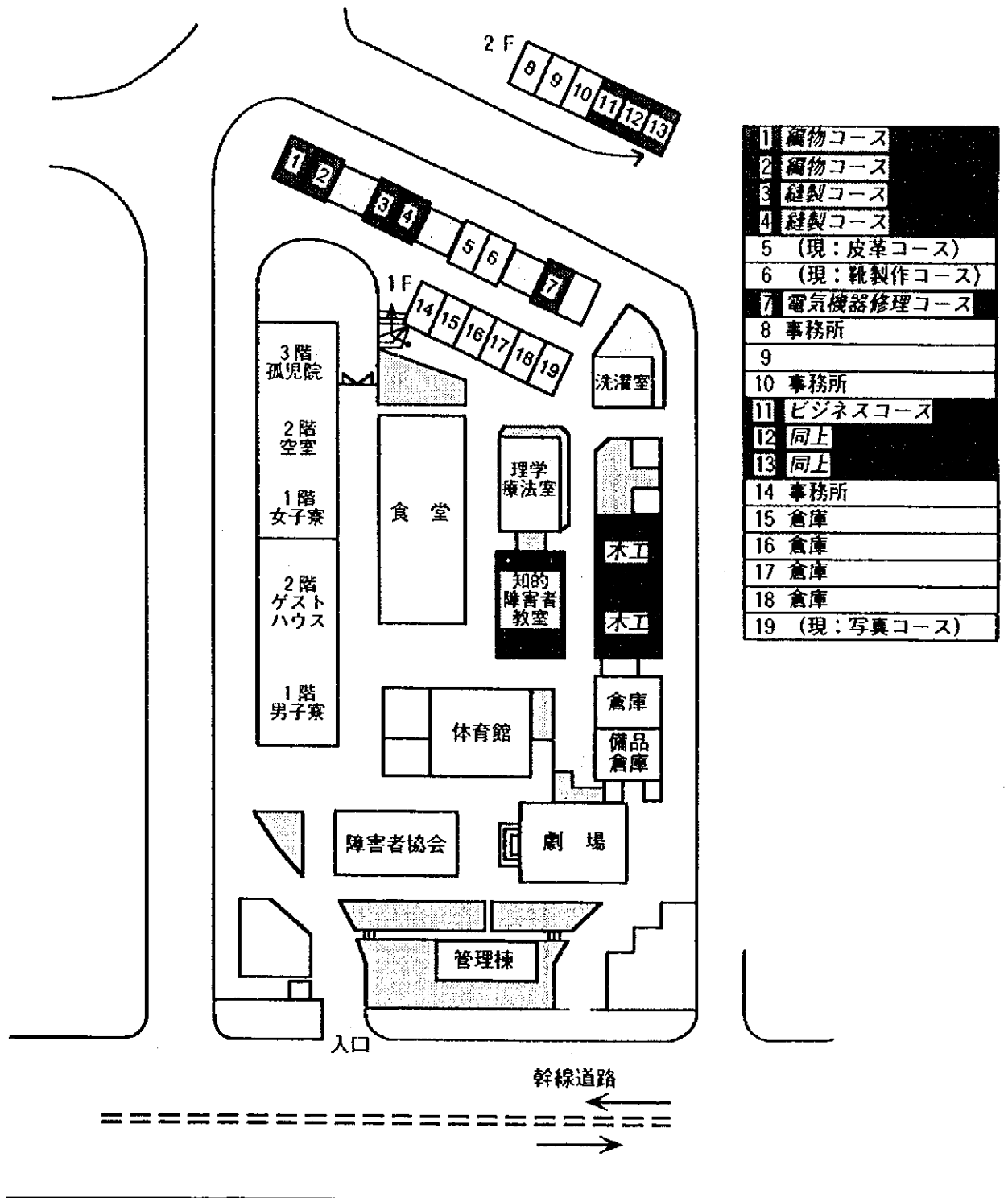


図3.8 障害者職業リハビリテーションセンター 全体計画

(3) 図面

a. 障害者職業リハビリテーションセンターの全体図面を図3.8に、また、ビジネスコース、木工コース、縫製コース、編物コース、電気機器コースのモデルレイアウトを図3.9(1)～(5)を示す。

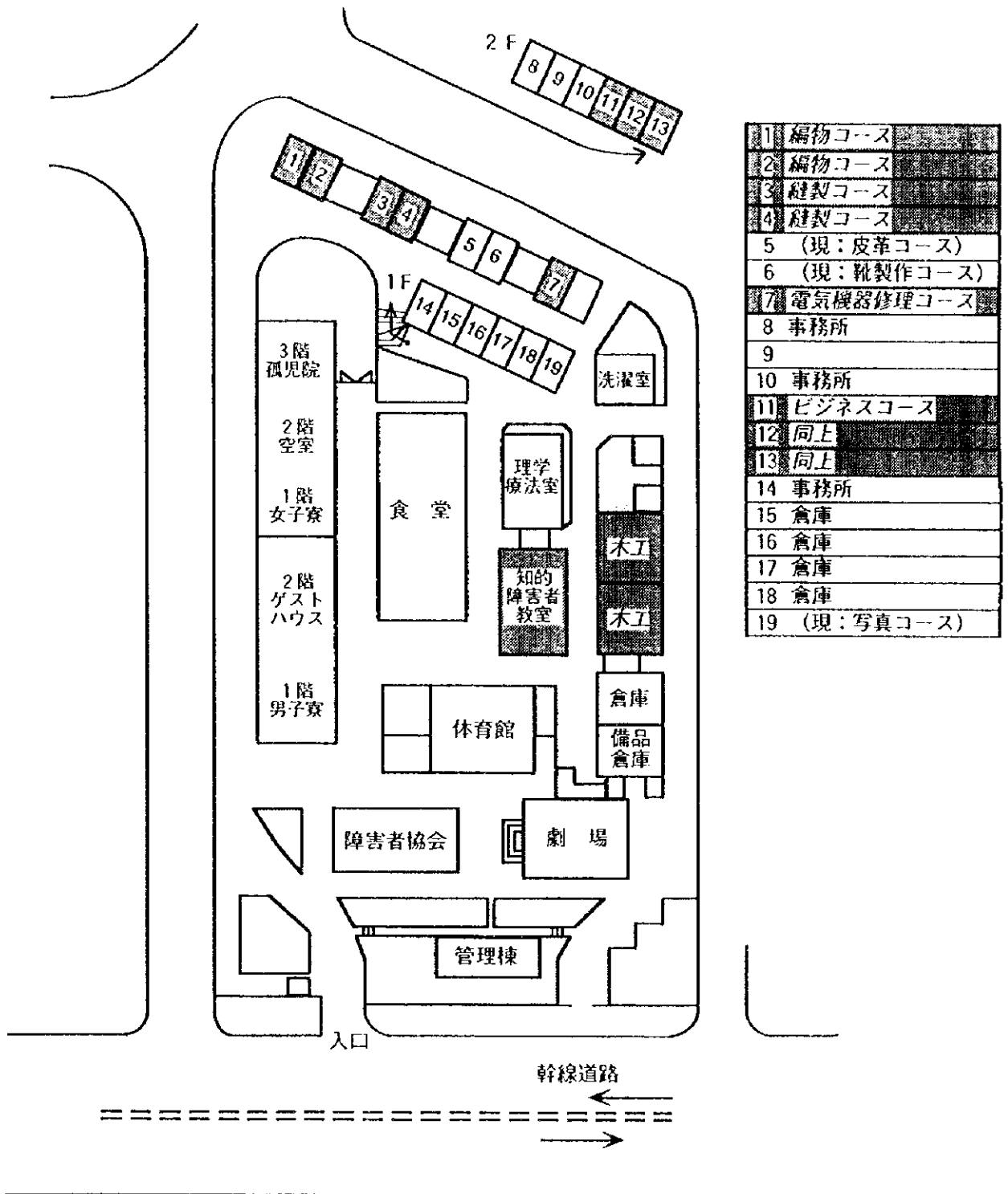
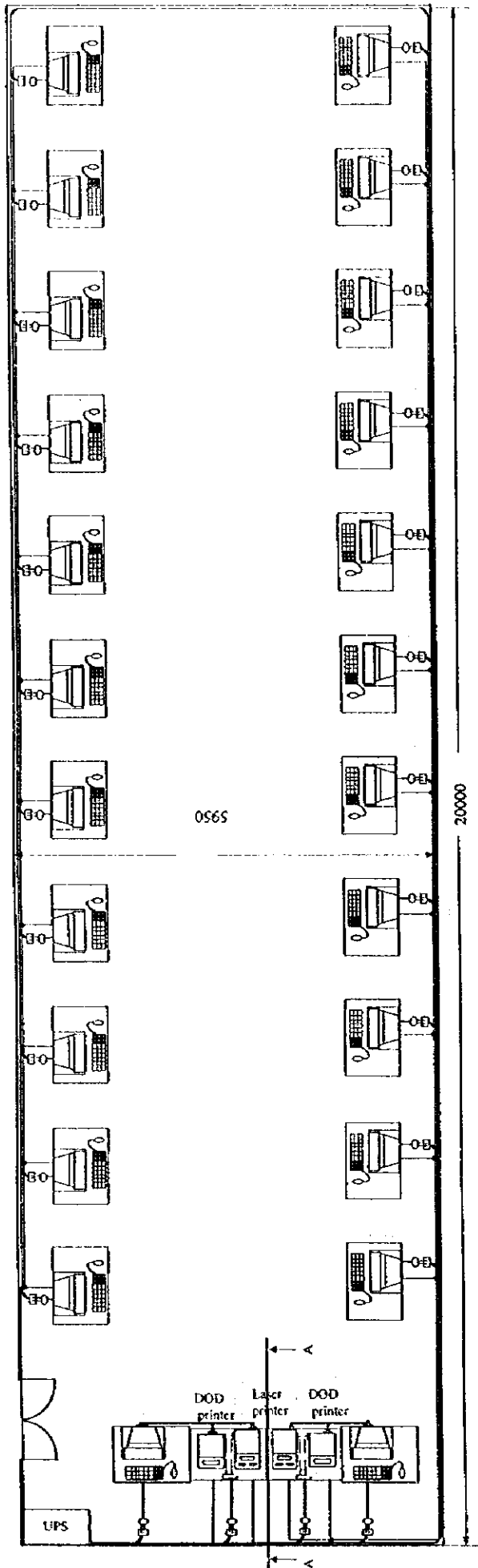
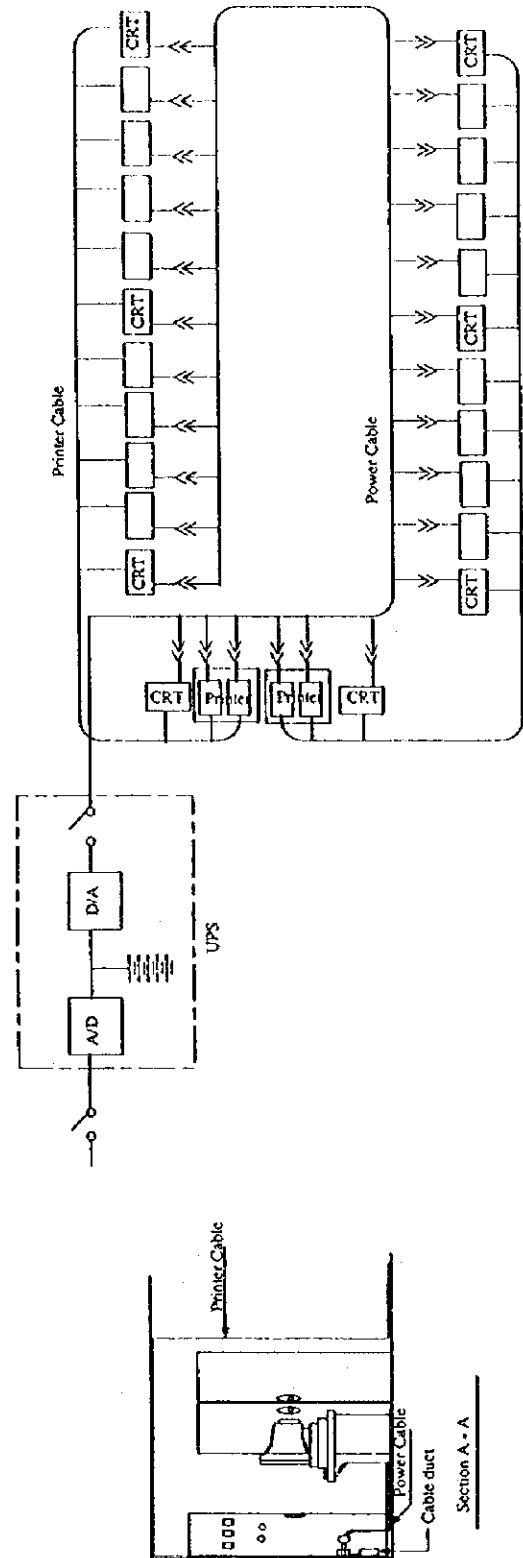


図 3.8 障害者職業リハビリテーションセンター 全体計画



unit: mm



Single Diagram for Computer room

図 3.9.(1) ビジネスコース モデルレイアウト

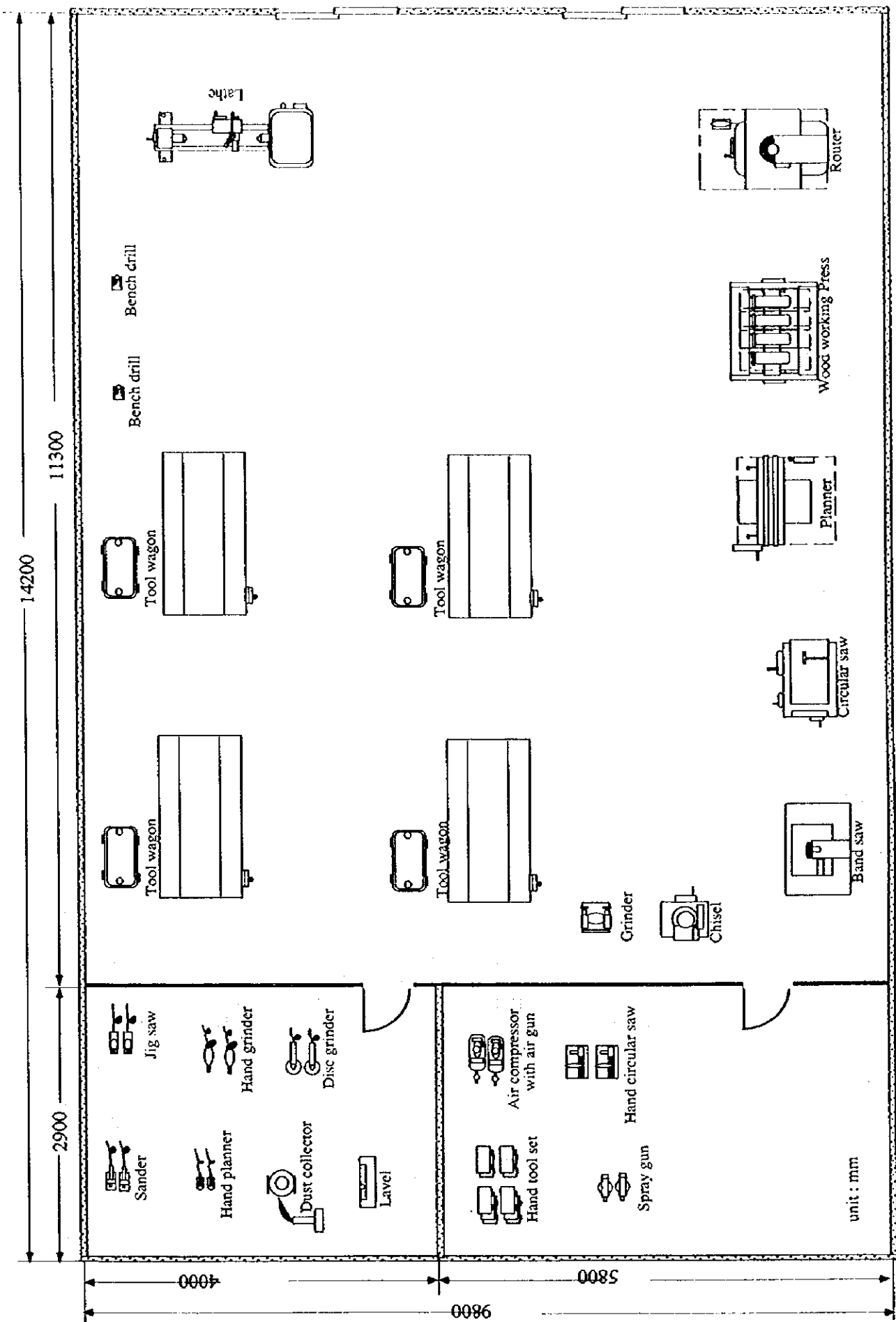


図3.9 (2) 木工コース モデルレイアウト

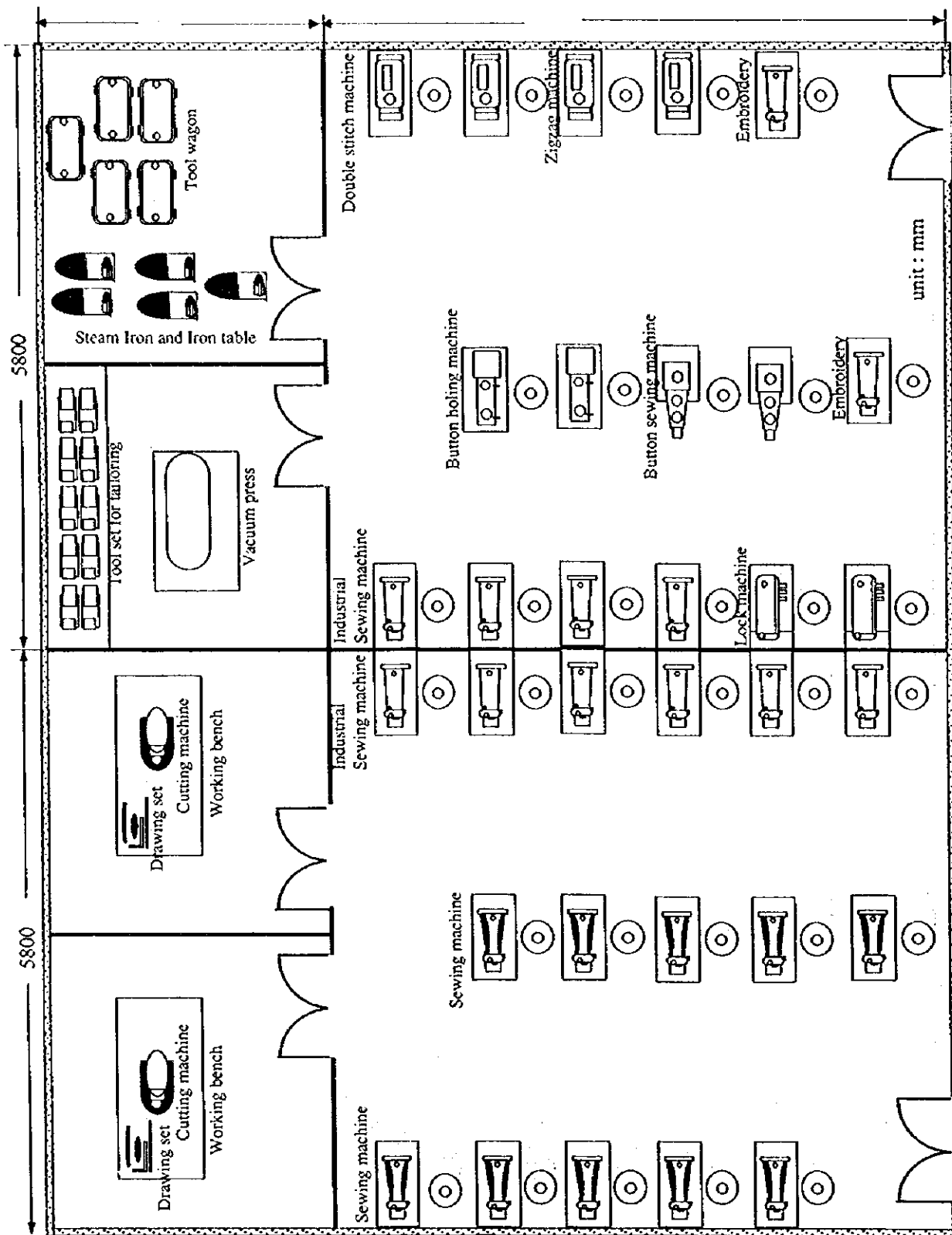


図3.9 (3) 縫製コース モデルレイアウト

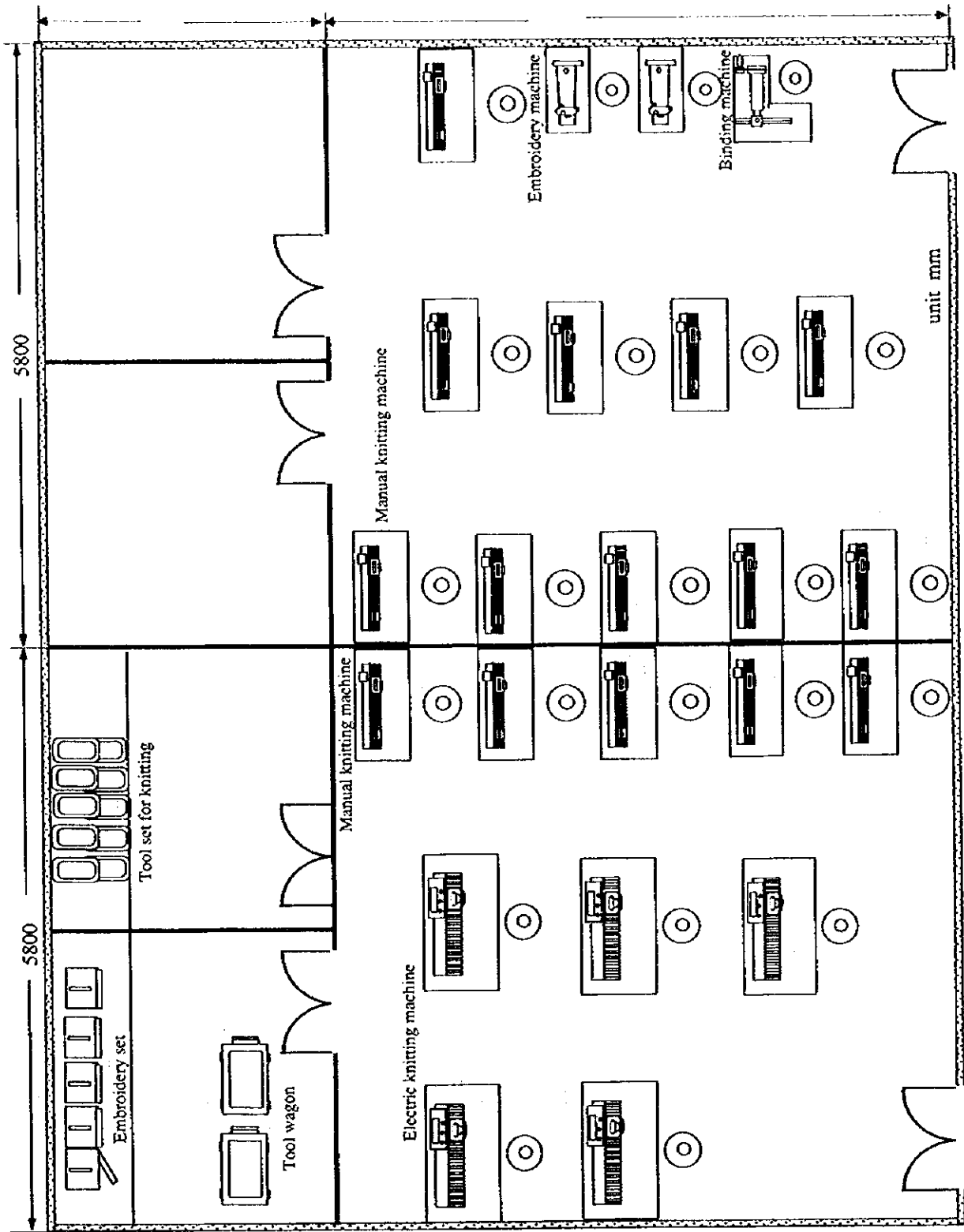


図3.9 (4) 編物コース モデルレイアウト

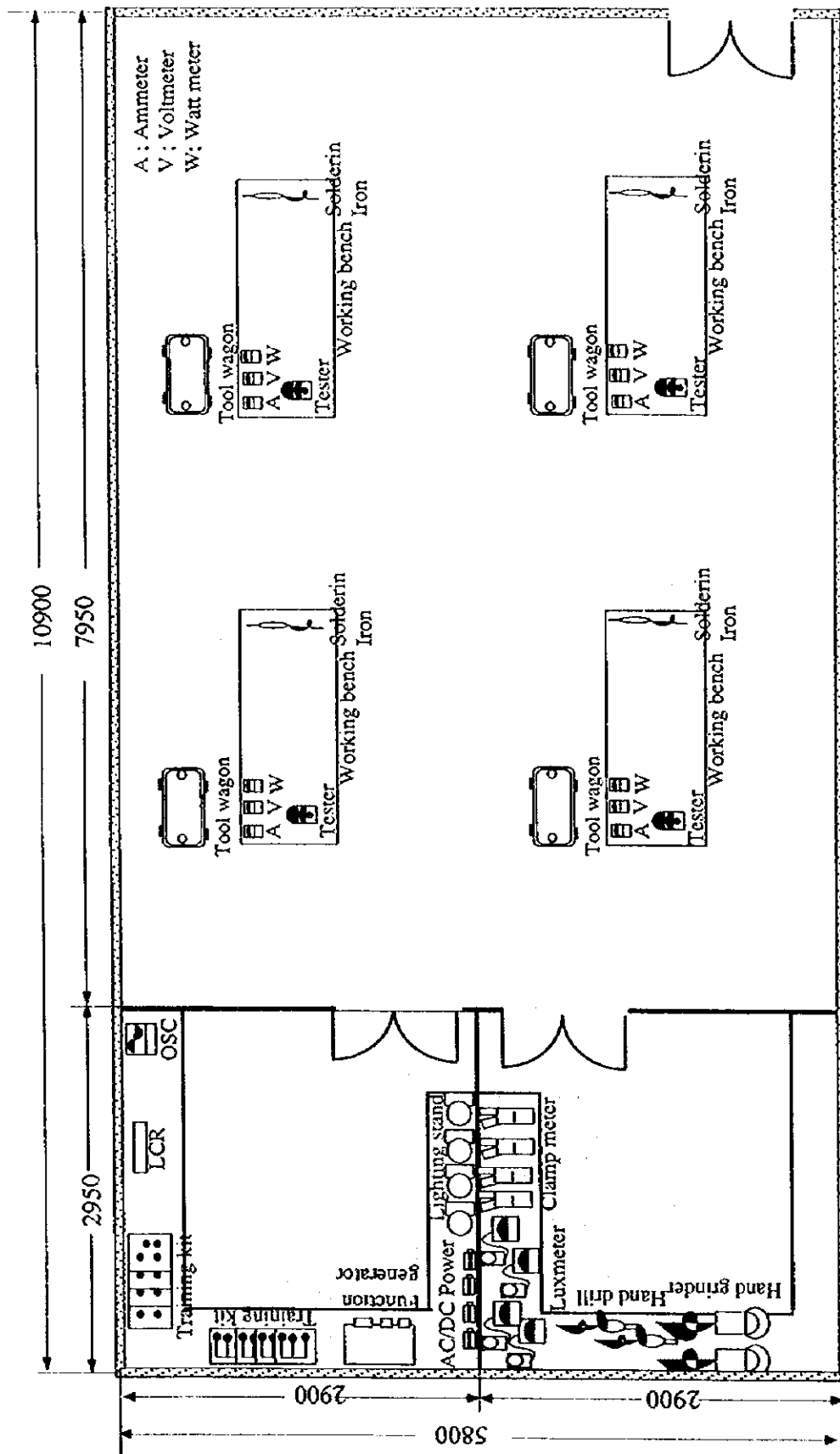


図3.9 (5) 電気機器コース モデルレイアウト unit : mm

3.4 プロジェクトの実施体制

3.4.1 組織

(1) 社会福祉労働省

プロジェクト実施機関は、社会福祉労働省で、その組織図を図 3.10 に示す。社会福祉労働省の社会福祉局が本計画を担当する。この局内に障害者ケア部があり、計画対象である 4 施設（障害者職業リハビリテーションセンター、ダマスカス盲学校、ダマスカスろう学校、アル・アマル肢体不自由児学校）を管轄している。

(2) 障害者職業リハビリテーションセンター

本センターの組織図を図 3.11 に示す。センターの所長の管轄下に職業リハビリ・訓練部、知的障害者開発部、生活指導部、医療リハビリ・物理療法部、管理部の計 5 部がある。職業訓練は、職業リハビリ・訓練部で行われている。

(3) ダマスカス盲学校

小学校、中学校、高等学校からなり、他に 14 歳から 45 歳の視覚障害者を対象とする職業訓練過程がある。

(4) ダマスカスろう学校

1970 年 11 月 10 日づけ政令第 40 号により設立され、以下の各部門を持つことになっている。

a) 管理部門

管理、および事務部門

b) 教育部門

学齢期聾啞者に対し、教育省の定めるカリキュラムに従い、生徒の学習能力に応じて小学校レベルの教育を行うことになっている。本校の中心業務であるが、聴覚障害者における幼児教育の重要性から小学校入学前（4 歳児、5 歳児）教育も実施している。

成人文盲聾啞者に対する識字教育も当該部門で実施することになっているが、諸般の事情により実現していない。

c) 内部ケア部門

通学困難な生徒のために寮を運営し、衣食住、医療診断、理髪、入浴、授業等を行う。

d) 個人授業部門

教室で他の生徒とともに授業を受けることが困難な児童に対し、個別に発声、発音訓練を行う。

e) オーディオグラフィー部門

児童の残存聴力を測定し、クラス分け等に利用する。

(5) アル・アマル肢体不自由児学校

小学校部、中学部、高等学校部よりなる。

なお4施設とも社会福祉・労働省社会福祉局が管理運営しているが、機材の選定、保守管理については社会福祉労働省技術部が支援することになっている。

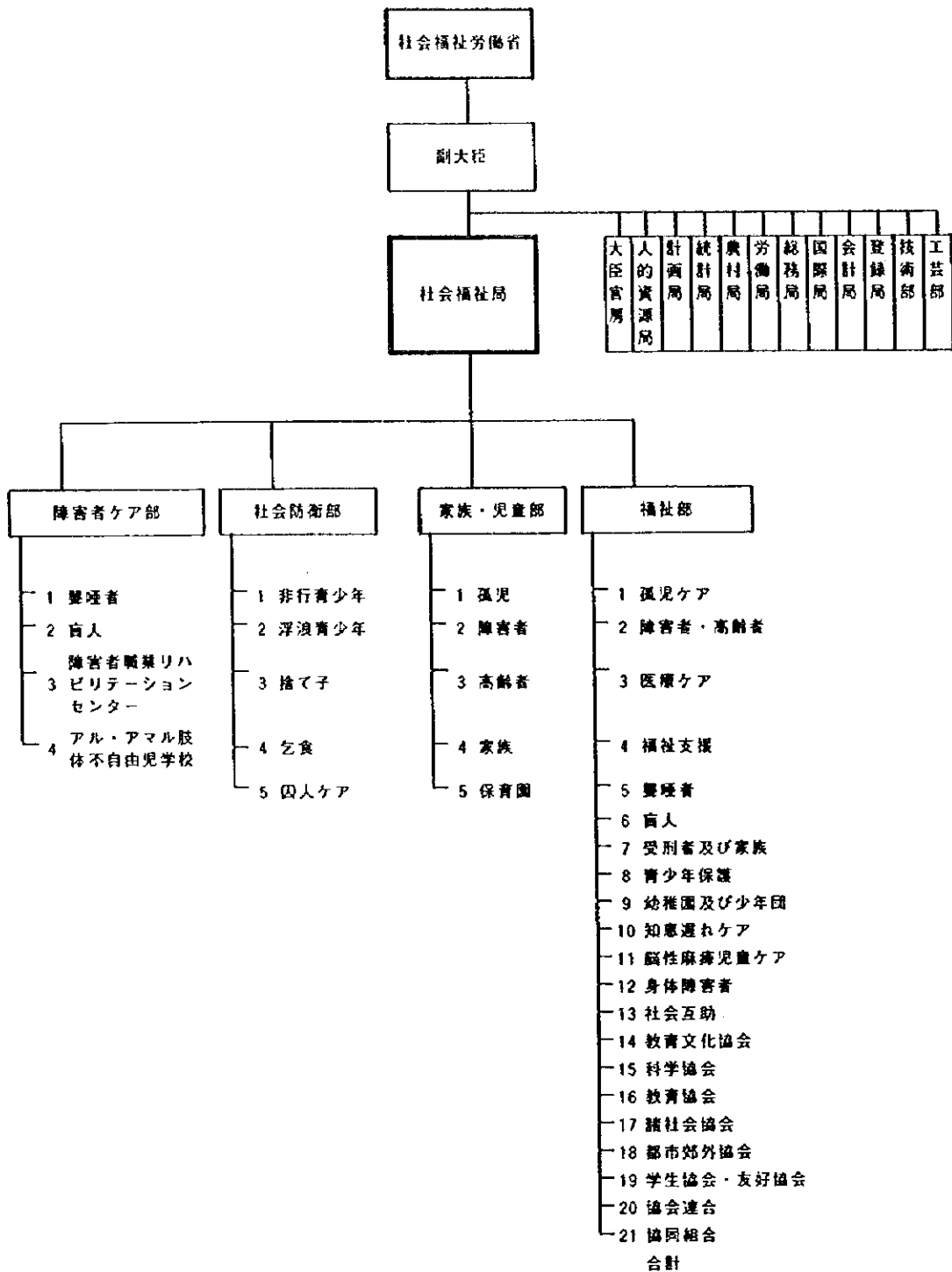


図 3.10 社会福祉労働省社会福祉局 組織図

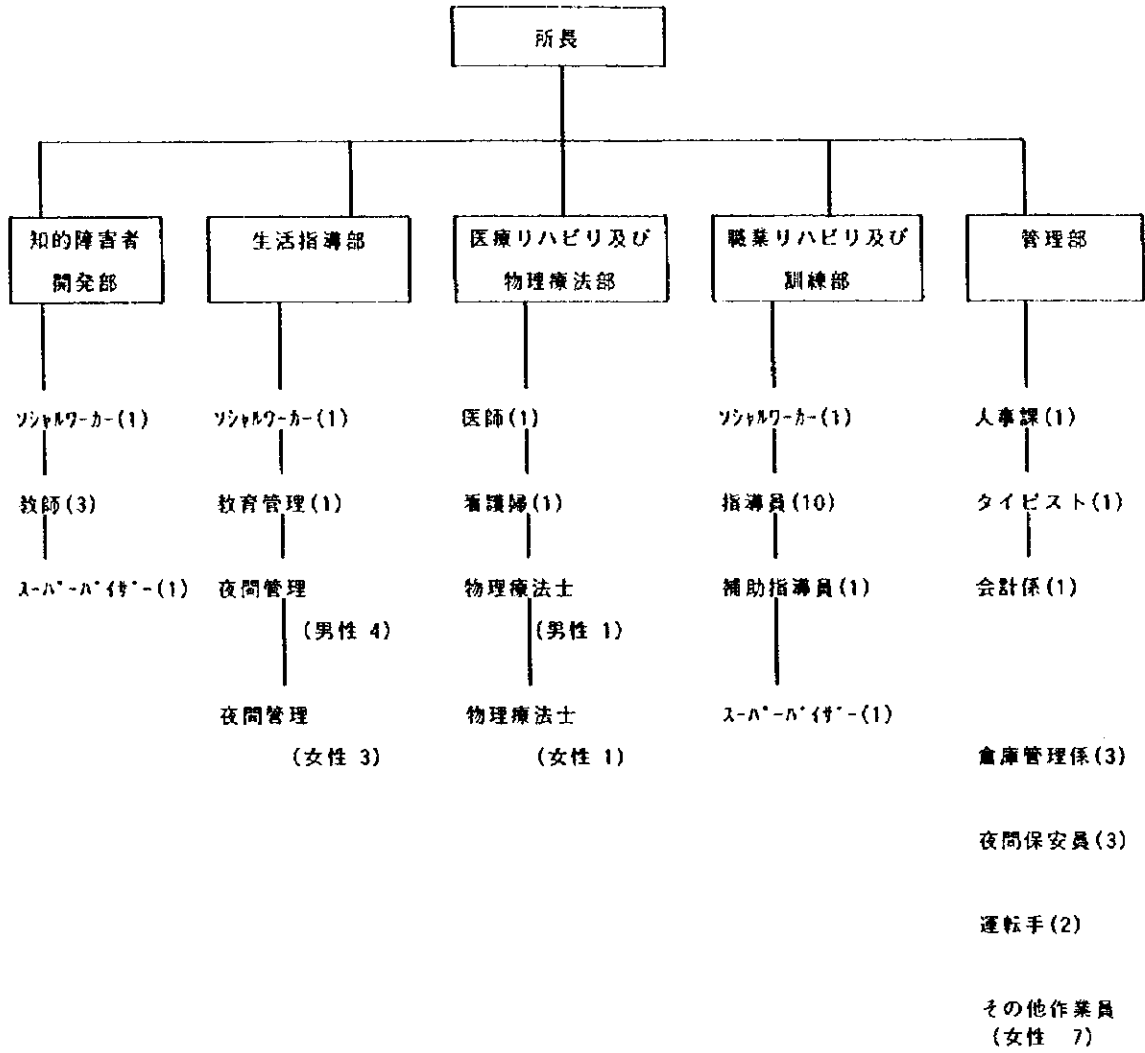


図 3.11 障害者職業リハビリテーションセンター 組織図

3.4.2 予算

(1) 社会福祉労働省

社会福祉労働省の過去3年間の予算および国家予算の推移は下表の通りである。社会福祉労働省の予算の国家予算に占める割合は、約0.2%と大きくはないが、ほぼ国家予算の伸びと同程度に増加している。

SP：シアンポンド

年	社会福祉労働省 予算 (百万 SP)	比率 (1995年を100とする)	国家予算 (百万 SP)	比率 (1995年を100とする)
1995	325	100	161,770	100
1996	384	118	188,050	116
1997	388	119	211,125	130

(2) 障害者職業リハビリテーションセンター

障害者職業リハビリテーションセンターの過去3年間の予算を表3.11に示す。また、社会福祉労働省全体の予算との比較を下表に示す。障害者職業リハビリテーションセンターの予算は、省予算の伸びと同程度に増加しており、省の予算に占める割合は3.5%前後である。

年	障害者職業リハ ビリテーション センター 予算 (百万 SP)	比率 (1995年を 100とする)	社会福祉労働省 予算 (百万 SP)	比率 (1995年を 100とする)
1995	11	100	325	100
1996	14	122	384	118
1997	15	134	388	119

表 3.11 障害者職業リハビリテーションセンターの過去3年間の予算

(単位：千円(千円未満は省略))

カテゴリー	科目	内容	1995	1996	1997
1	11	給料(手当)	2,525	3,200	3,200
1	11	給料(社会保険)	900	1,100	1,100
1	11	臨時職員給料	615	700	700
1	13	契約職員給料	150	150	150
1	15	作業手当	75	75	175
1	16	時間外手当	175	175	275
1	17	その他手当	25	25	55
1	18	ボーナス	15	15	15
カテゴリー1の合計			4,480	5,440	5,670
2	211	交通費	20	20	40
2	212	通信、電気、水道料金	450	500	600
2	213	燃料費	500	650	800
2	214	医療費	200	250	350
2	215	被服費	300	400	600
2	216	文具費	275	300	300
2	217	維持管理費	300	325	350
2	220	文芸費	10	10	10
2	221	食料、宿泊設備費	175	5,360	5,375
2	222	管理費	4,100	200	200
2	224	固定管理費	150	175	500
2	226	改修、改善費	450	400	500
カテゴリー2の合計			6,930	8,590	9,625
総計			11,410	14,030	15,295

(参考：1997年12月時点では、1SPは約3円)

3.4.3 要員・技術レベル

(1) 障害者職業リハビリテーションセンター

障害者職業リハビリテーションセンター組織図に示したように、現在このセンターには、総計 54 名の職員が配置されている。職業リハビリ部門には、10 名の訓練コース毎の指導員がいる。編物コースのみ、補助指導員が 1 名いる。また、知的障害障害者部門には、3 名の教師がいる。

現在の訓練コース指導員の技術レベルについてコース別に記述する。

タイプコース

指導員 1 名、女性 45 歳、高等専門学校卒業 勤続 10 年。指導状況は、テキストを使用し、カリキュラムもテキストに沿って整備されている。指導状況も個別に木目細かな指導している。アラビア語専門のタイピングの指導は問題ない。しかし、パソコンや英文タイプの指導はできない。ただし、パソコンは文章入力程度なら指導すれば短期間で習得できるであろう。

木工コース

指導員 1 名、男性 35 歳、勤続 4 年。指導状況は良いとは言えない。実習場を一瞥すると分かるが、まず、訓練指導の基本としての安全面、整理整頓ができていない、又、基本工具の手入れも指導していない。木工機械を整備しないままに放置してある。これは指導員本人だけの問題ではなく、前任者にも問題があったと思う。また作業課題として、箱を作らせていたが、その状況から見ても良く指導しているとは言えない。指導技法の基本から指導する必要がある。また、カリキュラムも用意されていない。

紳士服縫製コース

指導員 1 名、男性、50 歳、勤続 12 年。指導の状況は機工具、材料の不足からか、入所者は課題すら与えられていなかった。実習室改装中のためミシン類は他所に片付けられていたことを考慮に入れても、指導員としての工夫が足りない。新機材の導入前提として、指導技法の基本の指導が必須である。また、指導課題もカリキュラムもない。計画機材は、縫製用工業ミシンであるので、機材導入時にトレーニングを十分に行う必要がある。

婦人服縫製コース

指導員 1 名、女性 60 歳、勤続 12 年。指導の状況は概ね良い。また、機器類も長年使用している割には比較的良好に維持されている。現存の使用しているミシンは職業用ミシンであるが、計画機材は工業用なので、機材導入時にトレーニングを行う必要がある。なお、現在の指導員は、年齢が既に定年に達しているため、新規の指導員は、工業用ミシンの指導ができること、調整、簡単な修理ができる者を採用することが必要である。

編物コース

指導員1名、女性 45歳、勤続18年、手芸専門学校卒業。指導状況は材料も不足している中で、工夫をし良く指導していた。各種編方のサンプルも整えられ、一応カリキュラムもある。1人で18名の入所者、それも比較的重度の障害者を良く指導していた。ただ、ファッション性に欠ける面が見られるので、研修等を時折行う必要がある。補充される機材の使用においては問題がないものと思われるが、刺繍関係は手芸専門学校を卒業しているとはいえ20年以上も経つので、計画機材の使用についてトレーニングは必要である。

電気修理コース

指導員1名、男性 43歳、勤続9年、専門学校卒業。指導状況は機器類、工具類がほとんどなく、指導員は「理論と実験を教えている」と言っていたが、機材打ち合わせ時の指導員の口からは電気に対する知識の低さを感じさせられた。電気の基礎理論もあやふやであった。訓練指導内容が電子関係から電機修理に変更され、計画機材が導入されれば若干の研修は必要であるが、指導は可能であるものと判断される。

鞆・皮革コース

指導員1名、男性 45歳、勤続15年。実務経験のみで指導員となったためか、基本的指導技法が不足、指導状況は実習室の改修工事中のため十分には把握できなかった。しかし、製品を見る限りにおいては、全く技術レベルは低い。また、指導技法も習得してない状態である。

靴製造コース

指導員1名、男性 40歳、勤続8年、実務経験者。指導状況は実習室が改装中のため実状は把握できなかった。機材もほとんどなく、靴の製作には絶対必要な木型が一足分しかなかったことからしても、日常の指導状況が計り知れる。また、靴業界や靴の製造過程についても良く理解しているとは言えない。

写真コース

指導員1名、男性 50歳、勤続7年。指導状況は機材の整備状況、入所者の訓練受講状況から判断して、決して良いとは言えない。特に製品としてのフィルム原版修正の出来栄は良くない。本コースは既に自動現像の時代となった現在、時代後れとなっている。

時計修理コース

指導員1名、男性 60歳、勤続23年。指導の状況は良くない。入所者はほとんど放状態であり、訓練らしい訓練は実施していない。ただ、腕時計の極一部分の分解組み立てをさせていた。当コースも写真コースと同じく、特殊な時計を除いて、大半がクォーツ時計であり、修理そのものの必要がなくなっていると判断される。

知的障害者の能力開発コース

指導員3名、男性。指導状況は、テンプレートで円や三角或いは四角を描かせ、それに色入れさせていた。他はスポーツやゲームを行っていた。その意味では、知的障害者自体のことも、又指導方法も更にどうしたら良いかの工夫もなされていない。一応作業計画としてシルクスクリーンをさせたいと言っていたが、知的障害者にとってこの作業が妥当とは考えられず、指導員は技能訓練を望んでいるところに問題がある。

全般的に、女性指導員は、機材の整備、実習室の整理整頓、清掃が行き届き、機械類も丁寧に扱っていた。指導も個人の能力を引き出す努力が見られた。しかし、男性指導員は全員が、機械、工具の整備もほとんど行われている形跡さえ見られなかった。実習室の整理整頓もほとんどされていなかった。清掃も悪い。また、これは学歴に関係なく、自己研鑽の努力、指導技法の未学習が顕著である。なお、全体的に、指導技法及び障害者のリハビリテーションについての基本を徹底的に指導する必要がある。

本センターの機材整備計画対象とする訓練コースは、表1.4に示しているが、この改善案に沿って、現指導員の指導技術レベルの向上、新規指導員の雇用が必要となる。新規指導員の雇用並びに指導員の技術的向上必要なことは、実施機関も十分に認識しており、必要に応じ指導員の拡充を行うことを了解している。

(2) ダマスカス盲学校

職員数は、73名で、その内訳は、校長1名、教員33名、社会福祉員2名、看護婦2名、職業指導員2名、運転手3名、監督官5名、事務員5名、庶務12名、その他18名である。教員の約50%は、盲人の教師である。本学校は、社会福祉労働省の管轄ではあるが、教師の任命と教師の給料については、教育省が管轄している。

(3) ダマスカスろう学校

職員数は、67名で、その内訳は、校長1名、教員36名、社会福祉員1名、指導主事1名、運転手4名、監督官5名、その他24名である。本学校も盲学校と同様に、社会福祉労働省の管轄ではあるが、教師の任命と教師の給料については、教育省が管轄している。

(4) アル・アマル肢体不自由児学校

職員数は、44名で、その内訳は、校長1名、教員24名、社会福祉員2名、監督官5名、看護婦2名、運転手2名、その他8名である。本学校も他学校と同様に、社会福祉労働省の管轄ではあるが、教師の任命と教師の給料については、教育省が管轄している。

3.5 障害者職業リハビリテーションセンターの運営・訓練システム改善計画

障害者職業リハビリテーションセンターは現在、肢体不自由者、聴覚障害者、知的障害者を対象に職業訓練、医学リハビリテーションを実施しているものの、機材計画の項で既述した政令第54号に掲げられている「安定的職業を得られる」という目的に沿った業務は、極めて一部しか実施されていない。特に職業訓練部は、その大半の機器類が老朽化し、原材料も不足している、更に、能力的に未熟な指導員により運営されている。そこで職業リハビリテーションセンターの機材整備は、シリア側が同センターの運営・訓練システムを自らの努力により改善し、必要な人員の配置、予算の確保を行うことを保証することを前提として行われる必要がある。日本側は、運営・訓練システムに関する以下の提言及びそのソフト面の協力を平行して行うことにより、効果的なプロジェクト運営の支援を行う。

以下に挙げる項目は、障害者職業リハビリテーションセンターが本来期待されている機能を発揮するために、シリア側より最低限改善される必要のあるものである。

(1) 職業適性評価システムの改善

職業適性評価とは、障害者の身体的・知的・職業能力的な面から職業適性について評価・判定を行うことであり、職業訓練を開始するにあたって最も基礎的かつ重要な検討事項である。1970年代のILOの指導により職業適性評価システムの素地は作られている。しかし、その基本は継承されているものの実体が伴っていない。そこで評価システムの改善を行うために、コースの要素一つ一つの評価方法であるジョブサンプリング法の紹介と、職業適性検査方法を整理・改善し、システム化を図ることを検討する。

具体的には、日本で使用されている職業適性検査およびジョブサンプリング法をシリア国に紹介し、その内容につき両者で協議・検討を行なう。最終的にはシリア国に適した評価方法を実施機関の手で作成・実施することを目的とし、そのための支援を行う。

(2) コースのカリキュラム策定

現在の障害者職業リハビリテーションセンターには、殆どのコースでカリキュラムが設定されていない。日本側で作成した機材整備が行われる予定となっている各コースのカリキュラム案を表3.5に示す。このカリキュラム案をもとに、シリア側でより実践的なカリキュラムを構築する。

なお、知的障害者能力開発については、実施機関から、日本での実施例を取り入れてより幅広いカリキュラム編成を行いたいとの要望が出されている。日本での実施例を加味した訓練・作業内容は以下の通りである。

a. 作業用ローラータイプコンベヤー、トレイ、秤、組み立て分解器具(玩具、ボールペン、スイッチ等の簡易電気部品、ボルト・ナット・ワッシャー等の簡易機械部品)を利用して、以下の流れ作業を行い、協調性、時間制限、労働耐久力を向上させる。

電機部品・玩具・文具の分解・組立作業

仕分け・検査・分類作業

箱詰め・梱包作業

b. 簡易織機を用いて簡単な製品製作を行ない、作業の自信をつけさせる。

c. 床掃除・自動車清掃等の清掃作業を行ない、協調性・労働耐久性を向上させる。

以上の事例および表 3.5 のカリキュラム案を参考とし、シリア国に適したカリキュラムの策定につき支援を行う。

(3) テキストの作成

現状では、職業訓練用テキスト・教材類が整備されていない。新しい機材・カリキュラムに則したテキスト・教材を作成する必要がある。このため、現在の指導員が中心となって、テキスト作成を行うことを検討する。テキストはシリア国内にある職業訓練機関（職業訓練所および UNRWA 等）および近隣諸国から見本入手を試みるとともに、日本のテキストも参考とすることが可能である。資料収集後、本センターのカリキュラムに適したテキスト作成に着手する。テキストは機材整備の前に完了していることが望ましいが、そのための各種アドバイスをを行う。

(4) 指導員の再教育

指導員再教育システムの確立を検討する。各コースの専門分野に関する再教育先はシリア国内の一般職業訓練所、UNRWA 或いは公営・私企業が考えられる。このシステムは社会福祉労働省が中心となって、教育先を選定する事が望ましい。

(5) 職業適応指導

職業適応指導とは、実践作業現場の雰囲気の中で各種作業を通して、職業人としての基本的要件、即ち、労働への動機づけ、労働耐久力、時間厳守、人間関係、責任、作業に対する自信、労働意欲の向上を図ること等を目標として実施するものである。これは職業指導の一方法として特に中途障害者の職業リハビリテーションには有効である。又、知的障害者の職業能力開発として、基本的にはこの職業適応指導により、職業人格の形成或いは向上、職業習慣の醸成に努め一般社会の中で働く喜びと、社会の一員としての自覚を持たせることができる。

職業適応指導を行うためには、社会福祉労働省が中心となって、センターに委託業務（縫製、ビジネス文書、編物、木工、モータ巻き線作業、簡易な組立作業等）を発注し、実践的な作業の場を創設するとともに、センターの維持管理費の一端を賄うことが出来る。社会福祉労働省は、これらの委託業務の可能性について検討することが望ましい。これらの点に関する指導、

技術移転を行う。

(6) 個別カリキュラムによる個別指導訓練

個別カリキュラムは、職務を1単位、例えば、洋裁科であれば、直線縫いだけでもできれば就職可能であることをねらったものである。分業化されている科目ほど、習得単位が細分化され、訓練受講並びに就労の可能範囲が広がる。職業訓練の受講は、各コースに固定しないで、各職種を横断的受講できるシステム、または一職務を一単位としたモジュール訓練方式導入の可能性について検討する。

一例を挙げると本人にとって職業自立をする上で、必要と認められる場合は洋裁とパソコンの訓練ができるようにする。また、労働耐久力が不足している場合はスポーツセラフィを行い、更に職業適応指導を利用し、職業習慣の回復等を図る。このように各コースを超えて訓練指導が受けられるシステムについて検討を行う。

(7) 就業活動の徹底

現在殆ど行われていない、修了者に対する就業斡旋を積極的に行う。早期に就労活動を行い、雇用予約を締結し、企業との連携の基に実践的訓練指導を実施する。このためには、社会福祉労働省による労働市場の実態調査、就労(自営業を含む)への援護、助言、更に修了者のフォローアップ及び事業所指導等を必要とする。

本センターの最終目標は、障害者の社会的自立を促進することであり、就労活動は最も重要な項目である。社会福祉労働省が行う、就労活動に対する計画を策定につきその指導を行う。