

平成9年度
(1997年度)

移住地農家経済調査報告

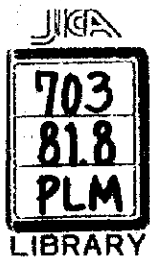
平成10年3月

JICA LIBRARY

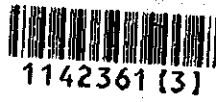


J 1142361(3)

国際協力事業団
企画部



移・住
JR
98 - 3



1142361 [3]

ま え が き

「移住地農家経済調査」は、当事業団が戦後中南米の主として集団移住地に入植した人々の農家経済の実態を把握し、営農指導の基礎資料を得ることを目的として昭和37年より毎年継続して行ってきました。

この調査は、最近移住地が自立安定へと移行しつつあり、事実上個々の農家に対する営農指導の必要性が薄れてきたこと等により、平成2年度から、

- ① 援護業務を実施するうえの指針作成
- ② 移住地に関する情報提供

を主眼において調査項目及び方式を簡略化して継続実施することとしました。

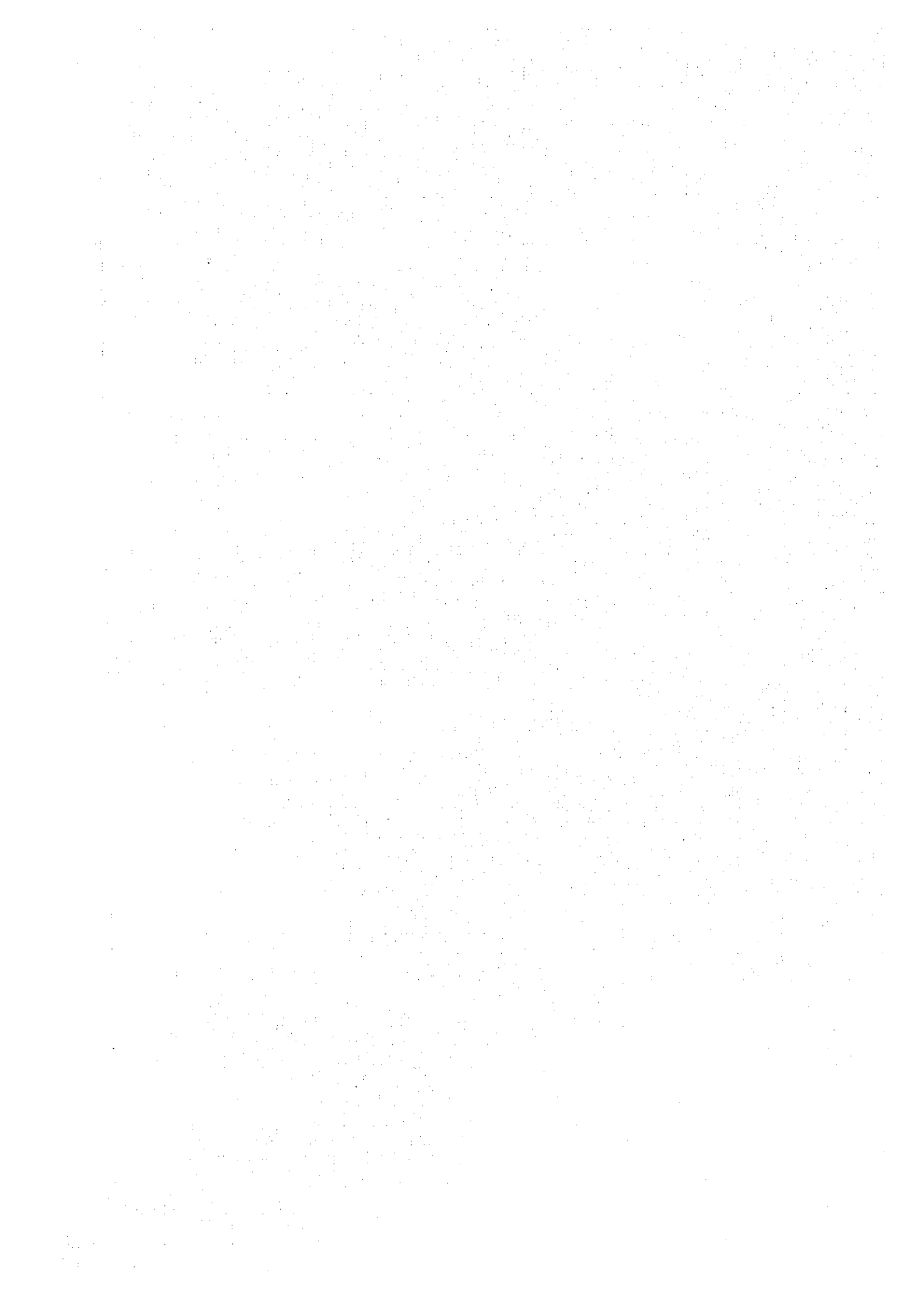
本報告書は、在外事務所が収集した平成9年度調査データ（11移住地458戸）を本部において集計し、とりまとめたものであります。

中南米各地における移住者の援護事業のための資料として活用するとともに、移住地の関係資料として利用されることを期待するものであります。

平成10年3月

国際協力事業団

企画部長



目 次

凡 例

1. 調 査 の 概 要	1
(1) 調 査 目 的	1
(2) 調 査 対 象	1
(3) 調 査 方 法	1
(4) 集 計 方 法	1
(5) 農家戸数・調査戸数及び調査対象期間	2
2. 調査集計結果の表示及び調査項目別説明	3
3. 利用上の注意	7

統計表

第1部 総 括 表

1. 農家経済の総括	11
(1) 総 括 表	11
(2) 標 準 偏 差	12
2. 分析諸指標	13
3. 農家財産の総括	14
4. 主たる農畜産物が農業粗収入に占める割合	15
5. 農家所得別戸数の分布	16
6. 階層分類表	17

第2部 地区統計表

1. ブラジル国ベレーン支所	
(1) 第2トメアス移住地	22
2. アルゼンティン事務所	
(1) ローマ・ベルデ移住地	24
(2) ラ・プラタ移住地	26
3. パラグァイ事務所	
(1) ラ・パス(フラム)移住地	28

(2) イグアス移住地	30
(3) ピラポ (アルト・パラナ) 移住地	32
4. ポリヴィア事務所	
(1) サン・ファン移住地	34
(2) オキナワ (第1、2、3)	36
5. ドミニカ共和国事務所	
(1) ダハボン移住地	38
(2) コンスタンサ移住地	40
(3) ハラバコア移住地	42

参 考

1. 調 査 票	47
2. 土地単価表	48
3. 調査票記入要領	49
4. 農家経済調査の簡略化についての方針 (平成2年7月)	51

1. 調査の概要

(1) 調査目的

農業移住者の農家経済の実態を定期的、継続的に調査、集計、分析を行い、各移住地の経営状態を把握し、移住者援護事業の基礎資料として活用するほか移住地に関する情報を提供するための資料として利用することを目的とする。

(2) 調査対象

各在外事務所管内の奥地直営集団移住地を調査地区とし、それぞれの調査地区内居住の邦人農家を調査対象とする。

本調査では、「農家」とは、農業を営む世帯で「ア」または「イ」に該当するものである。

ア. その経営耕地面積が、1ha以上ある世帯。

イ. アに該当しないもののうち高度な農業を行っている世帯で、年間自家生産物の総販売収入が100万円相当額を超える世帯。

ウ. 経営及び生活が同一であれば数世帯でも一農家とみなす。

(3) 調査方法

当該国における当事業団の事務所職員が主体となって対象農家を戸別訪問し、所定の調査票をもとに聴き取り調査を行った。

調査票に記入する金額の単位は、聴き取り時に米ドルをもって記入した。

所得計算の場合、ドル対現地通貨額の変動が激しい場合があるので、調査票記入は、できるだけ収支発生時のドル額をもって計算記入した。

(4) 集計方法

在外事務所の調査票をもとに、パーソナル・コンピューターにより集計した。

また、本統計表が記載する数値は、調査対象農家の個票の数値を基にして端数処理しているため、合計値と内訳の積算値とが一致しない場合がある。

(5) 農家戸数・調査戸数及び調査対象期間

事務所	コード	移住地名	農家戸数	調査戸数	調査率 (%)	調査対象期間
ブラジル	11	第2トメアス	35	31	88.6	1997. 1 ~ 1997.12
アルゼンティン	21	ローマ・ベルデ	10	10	100.0	1996.9 ~ 1997.8
	22	ラ・プラタ	22	17	77.3	
	計		32	27	84.4	
パラグアイ	31	ラ・パス	126	70	55.6	
	32	イグアス	88	63	71.6	
	33	ピラポ	214	91	42.5	
	計		428	224	52.3	
ボリヴィア	41	サン・ファン	140	64	45.7	
	42	オキナワ	162	96	59.3	
	計		302	160	53.0	
ドミニカ(共)	51	ダハボン	6	6	100.0	
	52	コンスタンサ	14	6	42.9	
	53	ハラパコア	5	4	80.0	
	計		25	16	64.0	
合 計			822	458	55.7	

注) 農家戸数は、1997年4月1日現在。

2. 調査集計結果の表示方法及び調査項目別説明

第1部 総括表

1. 移住地農家経済調査の総括

(1) 農家経済の総括 (P. 11)

- 農業所得 = 農業粗収入 - 農業経営費 (含借入金利息)
- 農外所得 : 兼業、給与等の収支差引 (年金、送金、出稼ぎ収入を含む)
- 農家所得 = 農業所得 + 農外所得
- 農家経済余剰 = 農家所得 - 家計費

(2) 標準偏差 : S D (P. 12)

統計的資料のばらつきの程度を示す数値で、一般に

$$S D = \sqrt{\frac{1}{n} \sum (x_i - m)^2}$$

S D : Standard Deviation
 x_i : 変量
 m : 変量 x_i の平均値
 n : 変量 x_i の個数

で表される。

家計費を例にとれば、

$$\text{家計費の標準偏差} = \sqrt{\frac{(\text{各農家の家計費} - \text{家計費平均値})^2 \text{ の総和}}{\text{調査対象戸数}}}$$

<備考> : (標準偏差)² = 分散 という。

(第2部・3の2、統計数値の信頼度“分散”後出)

(3) 分析諸指標 (P. 13)

- 農業所得率 (%) = 農業所得 / 農業粗収入 × 100
- 農業依存率 (%) = 農業所得 / 農家所得 × 100
- 農業所得による家計費充足率 (%) = 農業所得 / 家計費 × 100
- ha当たり土地生産性 = 農業粗収入 / 開墾地面積 (ha)
- 資本生産性 = 農家粗収入 / 資産計
- ha当たり農業資本額 = 資産計 / 開墾地面積 (ha)

(4) 農家財産の総括 (P. 14)

- 固定資産 = 土地 + 建物・施設 + 大農具・車輛 + 植物 + 動物
- 流動・流通資産 = 現金・預金 + 出資金・株券等
- 資産 = 固定資産 + 流動・流通資産
- 負債 = 借入金残高
- 純財産 = 資産 - 負債

2. 主たる農畜産物 (P.15)

移住地別に販売金額の多い順に農畜産物名を表示し、併せてそれらの売上額が農業粗収入に占める割合を表示した。

3. 所得別戸数の分布 (P.16)

農家所得を	{	100 万円	～	50 万円	各移住地ごとに戸数及び%を表示し一覧表にした。
		150 万円	～	150 万円	
		200 万円	～	200 万円	
		250 万円	～	250 万円	
		300 万円	～	300 万円	
		350 万円	～	350 万円	
		350 万円	～	～	

4. 階層分類表 (P.17)

(1) 所得判定基準額の設定

- ① 所得判定基準額 Y (経営規模拡大という要素を除けば、5年後には借入金に依存せず自己資金での経営が望める額) は、次の式により算出するものとする。

$$Y = L + S1$$

L : 移住地平均家計費

S1 : 借入金残高を5ヵ年で完済できる金額 (移住地平均借入金残高の1/5)

- ② 所得判定基準額 y (自己資金での経営は望めないが、適正な借入を行えば移住地で平均的な生活は維持できる額) は、次の式により算出するものとする。

$$y = Y - S1$$

(2) 資本装備判定基準額の設定

- ① Y額の所得を得るにその移住地で平均的に必要な資本装備額を次の式により求め、これをXとする。

$$X = \text{移住地平均資産額} / \text{移住地平均農家所得額} \times Y$$

- ② y額の所得を得るに必要な資本装備額xは、次の式により求める。

$$x = \text{移住地平均資産額} / \text{移住地平均農家所得額} \times y$$

③ 分類基準

所得判定		資本装備判定	
基準	判定	基準	判定
Y以上	A	X以上	L
Y未満 y以上	B	X未満 x以上	M
y未満	C	x未満	N

ただし、所得判定には農家所得を、資産装備判定には資産合計額を用いるものとする。

第 2 部 移住地農家経済調査地区統計表

1. 表示用語の説明

○ 農家経済の総括

(1) 農家所得 …… 農業・農外の経営を通じて得た総合報酬である。

(2) 農業所得 …… 農家における農業経営を通しての報酬である。

$$\text{農業所得} = \text{農業粗収入} - \text{農業経営費}$$

(3) 農業粗収入 …… 調査対象期間中の農業経営を通して得られた総収入である。

本報告書においては、農作物、養畜等の生産販売収入と未だ販売していない未処分農産物も、販売したものとして収入に含めた。

(4) 農業経営費 …… 農業粗収入をあげるに要した費用である。

雇用労賃、肥料・農薬代、飼料代、修理費、燃料費、賃借料、販売経費、その他補助材料費、種子・種苗代、借地料、小農具費、借入金金利等全て含めた。

(5) 農外所得 …… 農業所得以外の兼業所得と労働俸給及び地代等の報酬や年金、送金等である。出稼ぎによる収入等も経費を差し引いた（現金入金分のみ）分を含めた。

(6) 家計費 …… 農家世帯員の生計に要した費用で経常的に支出される経常家計費と冠婚葬祭や租税公課、会費、送金、旅行、入院費等臨時出費による臨時家計費である。

なお、世帯員以外の雇用などに支給したまかない費は雇用労賃として経営費に計上した。

(7) 農家経済余剰 …… 農家所得から家計費を差し引いた残額である。

つまり、調査年度において、農家にどれだけ純粹の余剰が生じたかを表すものであり、農家経済の損益計算の最終結果をなし、農家経済成績の最終の目印となる。

○ 農家財産の総括 …… 貸借対照表の形式を用いて農家の財産状況を表示した。

○ 資 産 (固定資産)

(1) 土 地 …… 自己所有地について、調査年度の時価評価とした。

(2) 建 物 ・ 施 設 …… 減価償却等の計算はせず、時価評価とした。
大農具・車輛

(3) 植 物、動 物 …… 販売用のみの時価評価とした。

○ 負債(借入金残高) …… 借入金残高を長期、短期に関らず借入先(国際協力事業団、銀行、農協及びその他)に分類表示した。

3. 利用上の注意

1. 邦貨換算レート

国名	移住地	コード	レート月日	対ドル円 (現金買)
ブラジル	第2トメアス	11	平成9年12月26日	129.50円
アルゼンティン	ローマ・ベルデ	21	平成9年8月29日	118.45円
	ラ・プラタ	22		
パラグアイ	ラ・パス	31		
	イグアス	32		
	ピラポ	33		
ボリヴィア	サン・ファン	41		
	オキナワ	42		
ドミニカ(共)	ダハボン	51		
	コンスタンサ	52		
	ハラバコア	53		

2. 統計数値の信頼度

本報告書に表示した一戸あたりの平均値は、調査対象とした標本農家全体の平均値であって、項目によっては標本農家全部に現出するものもあるが、ごく少数の標本農家のみには該当しない項目もある。

一戸あたりの平均値の信頼度は、母集団における当該項目の分散の大小と標本中の出現率に左右される。

すなわち、標本農家が一定であるから、出現率が同一であれば母集団における分散(標準偏差の項参照)の大きい項目ほど信頼度が低く、母集団が同一項目では、出現率が低いほど、その信頼度が低くなる。

したがって、項目別の利用にあたっては、これらの点を十分注意されたい。

3. 単位

農業粗収入欄の単位は、次の通りである。

面積：植付面積を記入して、畜産物については記入しない。

販売量：大豆・小麦等の雑作はton、野菜・果樹・こしょうについてはkg、切花はダース、鉢物は個数とする。

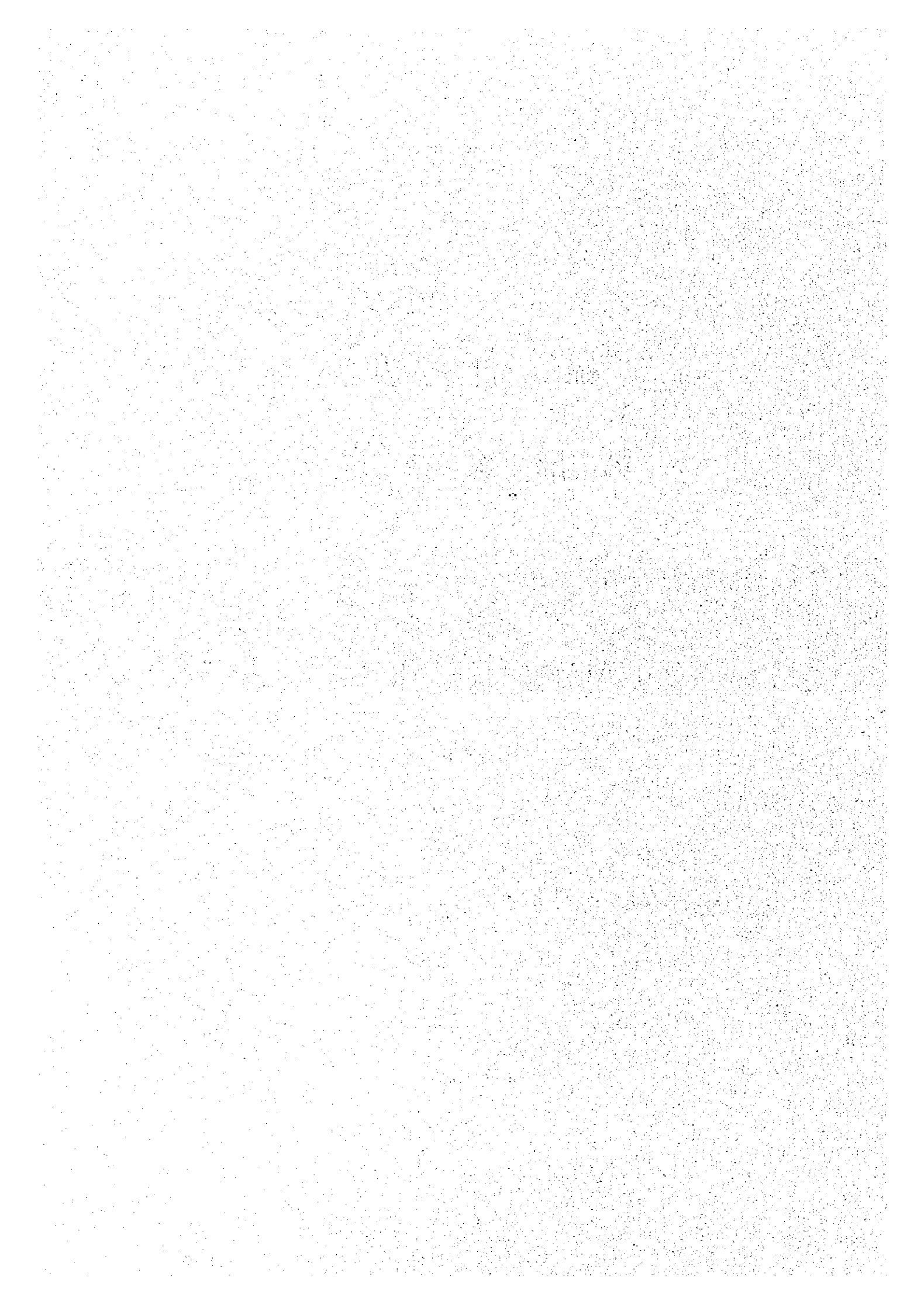
4. 総 合

本調査は、簡略を第一義としているが農家経済の現状を可能な限り実態に近づけるべく純資産の残高（静態計算）と年間所得額（動態計算）を把握することを目的としている。

したがって、財産計算では、①土地、②建物、③大農具、④植物、⑤動物、⑥流動資産 の6項目についてそれぞれ時価で評価することにした。

統計表

第1部 総括表



1. 農家経済の総括

(1) 総括表 (農家一戸当りの平均値)

(単位: 千円)

事務所名	移住地名	農業租収入 A	農業経営費 B	農業所得 A - B = C	農外所得 D	農家所得 C + D = E	家計費 F	農家経済余剰 E - F
ベレレン	第2トメアス	5,508	3,826	1,683	769	2,451	2,107	344
ベレレン	事務所平均	5,508	3,826	1,683	769	2,451	2,107	344
アルゼンティン	ローマ・ベルデ	28,582	20,300	8,283	279	8,562	4,973	3,589
アルゼンティン	ラ・ブラタ	9,353	5,990	3,373	0	3,373	2,241	1,133
アルゼンティン	事務所平均	16,481	11,290	5,192	103	5,295	3,253	2,042
バラグアイ	ラ・パス	11,884	6,568	5,316	624	5,940	1,521	4,419
バラグアイ	イグアス	24,804	12,318	12,485	267	12,752	1,704	11,048
バラグアイ	ピラポ	15,642	8,421	7,221	197	7,417	1,980	5,438
バラグアイ	事務所平均	17,044	8,938	8,106	350	8,456	1,759	6,697
ボリグアイ	サン・フアン	26,468	18,079	8,389	694	9,083	2,447	6,636
ボリグアイ	オキナワ	22,256	15,270	6,987	400	7,386	2,130	5,196
ボリグアイ	事務所平均	23,941	16,393	7,548	517	8,065	2,293	5,772
ドミニカ(共)	ダハボン	3,334	2,259	1,075	627	1,701	831	870
ドミニカ(共)	コンスタンサ	5,237	3,400	1,836	28	1,865	1,297	568
ドミニカ(共)	ハラバコア	1,264	725	540	1,225	1,765	1,020	745
ドミニカ(共)	事務所平均	3,530	2,303	1,227	552	1,778	1,053	725

(2) 標準偏差一覧表

(単位：米ドル)

事務所名	移住地名	農業租収入	農業経営費	農業所得	農外所得	農家所得	家計費	農家経済余剰
ベレーン	第2トメアス	34,281	30,883	11,188	8,401	10,828	8,270	4,411
ベレーン	事務所平均	34,281	30,883	11,188	8,401	10,828	8,270	4,411
アルゼンティン	ローマ・ベルデ	211,755	187,184	63,434	4,547	65,736	50,723	31,277
アルゼンティン	ラ・ブラタ	40,935	33,888	11,722	0	11,722	8,933	5,680
アルゼンティン	事務所平均	154,279	120,292	44,468	2,993	46,200	33,575	21,975
バラグアイ	ラ・パス	75,514	42,209	39,721	11,819	41,919	7,006	38,269
バラグアイ	イグアス	181,830	98,957	95,991	5,052	95,036	9,234	88,106
バラグアイ	ピラポ	129,210	66,766	68,506	4,142	68,391	12,921	60,557
バラグアイ	事務所平均	140,428	74,052	74,643	7,765	74,375	10,482	68,349
ボリグイア	サン・フラン	160,101	107,676	67,504	12,383	68,477	15,201	63,743
ボリグイア	オキナワ	148,856	112,255	56,295	6,531	56,992	13,229	51,667
ボリグイア	事務所平均	154,438	111,056	61,301	9,403	61,910	14,091	57,119
ドミニカ(共)	グハボン	19,759	13,736	6,232	4,340	6,488	2,156	4,975
ドミニカ(共)	コンスタンサ	19,844	15,113	8,090	532	7,821	5,271	3,189
ドミニカ(共)	ハラバコア	5,203	4,868	916	3,584	3,162	3,408	286
ドミニカ(共)	事務所平均	21,707	15,458	7,634	5,093	6,449	4,242	3,788

2. 分析諸指標

事務所名	移住地名	農業所得率 (%)	農業依存率 (%)	農業所得による 家計費充足率 (%)	土地生産性 (千円/ha)	資本生産性	ha当り農業 資本額 (千円)
ベレーン	第2トメアス	30.5	68.6	79.9	27	0.23	119
アルゼンティン	ローマ・バルデ	29.0	96.7	166.5	1,867	0.39	4,796
	ラ・アラタ	36.0	100.0	150.6	2,576	0.25	10,213
バラグアイ	ラ・パス	44.7	89.5	349.5	81	0.24	336
	イグアス	50.3	97.9	732.6	98	0.39	254
	ピラポ	46.2	97.3	364.8	84	0.25	338
ポリグアイ	サンフアン	31.7	92.4	312.9	115	0.44	260
	オキナワ	31.4	94.6	319.0	57	0.22	200
ドミニカ(共)	グハボン	32.2	68.2	129.4	131	0.08	1,689
	コンスタンサ	35.1	98.5	141.6	243	0.10	2,370
	ハラバコフ	42.7	30.6	52.9	41	0.03	1,360

3. 農家財産の総括

(単位：千円)

事務所名	移住地名	資産の部										負債の部		純資産
		固定資産					流動資産					計	借入金残高	
		土地	建物・施設	大農具・車両	動産	植物	小計	現金	債権	在庫	有価証券			
ベレオン	第2トメアス	7,514	1,607	2,546	2,588	10,038	24,293	175	24,469	5,409	19,059			
ベレオン	事務所平均	7,514	1,607	2,546	2,588	10,038	24,293	175	24,469	5,409	19,059			
アルゼンティン	ローマ・ベルデ	13,148	39,466	15,465	0	580	68,660	4,767	73,426	9,946	63,481			
アルゼンティン	ラ・グラタ	5,534	23,413	3,954	0	3,147	35,048	1,079	37,127	4,787	32,341			
アルゼンティン	事務所平均	8,854	29,358	8,217	0	2,197	48,126	2,445	50,571	6,597	43,974			
バラグアイ	ラ・パス	21,480	7,896	13,857	775	806	44,813	4,460	49,273	6,648	42,624			
バラグアイ	イグアス	33,488	4,284	16,207	1,360	396	55,704	8,305	64,010	9,896	54,114			
バラグアイ	ピラボ	29,800	8,725	18,002	620	1,885	59,032	3,839	62,931	8,808	54,123			
バラグアイ	事務所平均	28,229	7,217	16,202	877	1,129	53,653	5,313	58,966	8,440	50,527			
ボリグイア	サン・フアン	25,666	11,969	12,325	2,827	2,075	54,861	5,049	59,910	5,664	54,246			
ボリグイア	オキナワ	48,079	7,034	16,934	3,446	58	75,552	2,829	78,380	13,746	64,635			
ボリグイア	事務所平均	39,114	9,008	15,090	3,199	864	67,276	3,717	70,992	10,513	60,479			
ドミニカ(共)	ダハボン	14,791	16,147	6,539	1,910	845	40,231	2,645	42,876	2,679	40,197			
ドミニカ(共)	コンスタンサ	36,328	6,218	3,683	422	9,764	50,416	610	51,026	9,897	41,129			
ドミニカ(共)	ハラバコア	29,543	6,851	1,339	1,655	1,958	41,346	956	42,302	8,666	33,636			
ドミニカ(共)	事務所平均	26,555	10,099	4,168	1,288	2,218	44,329	1,459	45,789	6,882	38,906			

4. 主たる農畜産物が農業粗収入に占める割合

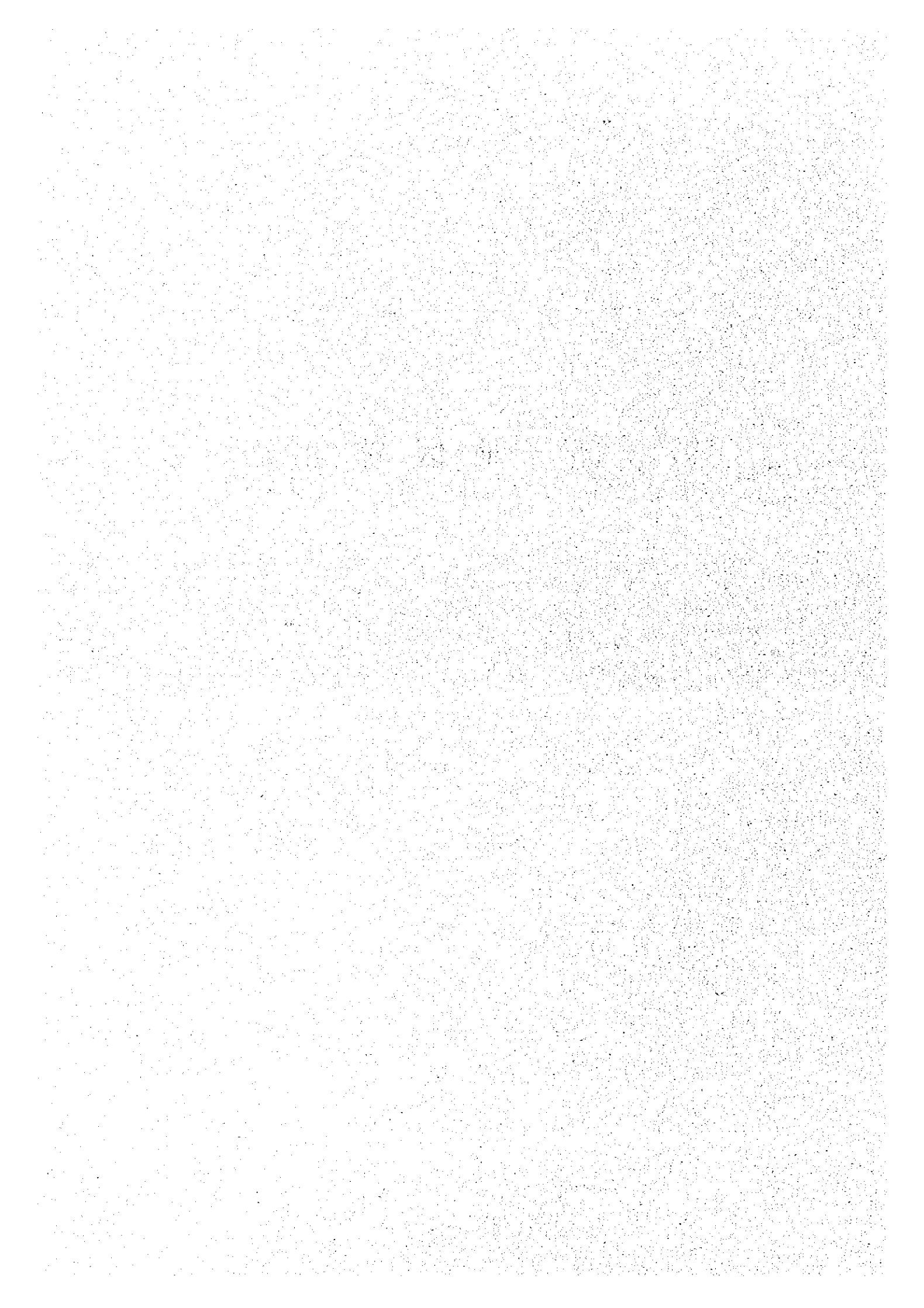
事務所名	移住地名	第1位		第2位		第3位	
		農畜産物	割合(%)	農畜産物	割合(%)	農畜産物	割合(%)
ベレイン	第2トメアス	胡椒	46.6	カカオ	12.2	牛	10.4
		蒜物	90.6	バラ	3.5	きく	1.3
アルゼンティン	ラ・ブラタ	バラ	78.2	カーネーション	2.4	きく	0.8
		大豆	71.5	小麦	20.2	とうもろこし	2.2
パラグアイ	イグアス	大豆	75.4	小麦	20.4	牛	1.5
		大豆	83.0	小麦	14.2	牛	1.0
ボリヴィア	サンフアン	鶏卵	42.8	陸稲	31.0	大豆	16.0
		大豆	54.7	小麦	23.6	とうもろこし	8.3
ドミニカ(共)	グハボン	水稲	41.5	牛	24.7	豚	20.7
		牛	3.0	ぶどう	0.8		
	ハラバコア	牛乳	28.2	牛	11.9	水稲	5.3

6. 階層分類表

(単位：千円)

事務所名	移住地名	所得判定基準額										調査年度		
		A.L.戸数(%)	A.M.戸数(%)	B.L.戸数(%)	B.M.戸数(%)	A.N.戸数(%)	C.L.戸数(%)	B.N.戸数(%)	C.M.戸数(%)	C.N.戸数(%)	資本整備判定基準額			
ベレーン	第2トメアス	7	0	8	0	0	0	16	0	0	0	C< 2,107<B< 3,188<A	31	97
		22.6	0.0	25.8	0.0	0.0	0.0	51.6	0.0	0.0	0.0	N< 27<M< 319<L		
アルゼンティン	ローマ・ベルダ	3	0	2	0	0	0	5	0	0	0	C< 4,973<B< 6,982<A	10	97
		30.0	0.0	20.0	0.0	0.0	0.0	50.0	0.0	0.0	0.0	N< 55<M< 812<L		
	ラ・ブラタ	7	0	8	0	0	0	2	0	0	0	C< 2,241<B< 3,138<A	17	97
		41.2	0.0	47.1	0.0	0.0	0.0	11.8	0.0	0.0	0.0	N< 18<M< 291<L		
	ラ・パス	48	0	10	0	0	0	12	0	0	0	C< 1,521<B< 2,851<A	70	97
		68.6	0.0	14.3	0.0	0.0	0.0	17.1	0.0	0.0	0.0	N< 11<M< 344<L		
バラグアイ	イグアス	47	0	3	0	0	0	13	0	0	0	C< 1,704<B< 3,683<A	63	97
		74.6	0.0	4.8	0.0	0.0	0.0	20.6	0.0	0.0	0.0	N< 19<M< 734<L		
	ピラポ	57	0	20	0	0	0	14	0	0	0	C< 1,980<B< 3,741<A	91	97
		62.6	0.0	22.0	0.0	0.0	0.0	15.4	0.0	0.0	0.0	N< 14<M< 441<L		
ボリグアイ	サンフアン	49	0	6	0	0	0	9	0	0	0	C< 2,447<B< 3,575<A	64	97
		76.6	0.0	9.4	0.0	0.0	0.0	14.1	0.0	0.0	0.0	N< 22<M< 543<L		
	オキナワ	53	0	22	0	0	0	21	0	0	0	C< 2,190<B< 4,939<A	96	97
		55.2	0.0	22.9	0.0	0.0	0.0	21.9	0.0	0.0	0.0	N< 13<M< 465<L		
	ダハボン	3	0	2	0	0	0	1	0	0	0	C< 831<B< 1,366<A	6	97
		50.0	0.0	33.3	0.0	0.0	0.0	16.7	0.0	0.0	0.0	N< 1<M< 54<L		
ドミニカ(共)	コンスタンサ	1	0	3	0	0	0	2	0	0	0	C< 1,297<B< 3,276<A	6	97
		16.7	0.0	50.0	0.0	0.0	0.0	33.3	0.0	0.0	0.0	N< 3<M< 120<L		
	ハラバコア	0	0	4	0	0	0	0	0	0	0	C< 1,020<B< 2,753<A	4	97
		0.0	0.0	100.0	0.0	0.0	0.0	0.0	0.0	0.0	0.0	N< 3<M< 115<L		

第 2 部 地区統計表



移住地農家經濟調查地區統計表

移住地名 第2トマス 入植開始 62年 調査戸數 31戸 調査年度 97年 ドル換算率 129.50円
 経過年月 28.8年 調査対象期間 97年1月～97年12月 (円貨単位：千円)

項目	ドル貨	円貨
農家所得	18,928	2,451
農業所得	12,992	1,683
農業租収入	42,534	5,508
農業経営費	29,542	3,826
農外所得	5,935	769
家計費	16,268	2,107
農家純資産	2,660	344

項目	金額		比率 (%)
	ドル貨	円貨	
土地	58,026	7,514	30.7
建物	12,410	1,607	6.6
農具	19,661	2,546	10.4
植物	77,513	10,038	41.0
動物	19,984	2,588	10.6
小計	187,593	24,293	99.3
流動資産	1,353	175	0.7
合計	188,948	24,469	100.0
借入金	0	0	0.0
農協	0	0	0.0
銀行	29,190	3,780	69.9
その他	12,581	1,629	30.1
小計	41,771	5,409	100.0
純資産	147,177	19,059	

項目	指数		標準値
	ドル貨	円貨	
H a 当り土地生産性	208	27	
H a 当り農業所得率	922	119	
農業依存率		30.5 %	
農業所得による家計費充足率		79.9 %	
資本生産性		0.23	

項目	収入		支出	
	ドル貨	円貨	ドル貨	円貨
農業収入	42,534	5,508	29,542	3,826
農外収入	5,935	769	0	0
家計費	16,268	2,107	16,268	-2,107
合計	48,470	6,277	45,810	5,932
差引			2,660	344

種別	面積 (ha)		評価額	
	ドル貨	円貨	ドル貨	円貨
熟地	0.0	0	0	0
開墾地	10.5	2,097	272	272
牧草地	43.2	8,645	1,120	1,120
林地	65.1	13,026	1,587	1,587
その他	3.9	774	100	100
合計	82.2	15,487	2,006	2,006
木開墾地	204.9	40,029	5,184	5,184
合計	180.0	17,997	2,331	2,331
合計	384.9	58,026	7,514	7,514

種別	年間支出		比率 (%)
	ドル貨	円貨	
雇用労賃	12,383	1,597	41.7
肥料・農薬費	4,196	543	14.2
肥料	84	84	2.2
修理費	3,606	467	12.2
燃料費	3,288	419	11.0
借料	459	59	1.6
販売経費	2,581	334	6.7
その他	2,484	322	8.4
合計	29,542	3,826	100.0

移住地名 第2トメアス

農家租収入

作物・畜産物等名	地区		合計		地区1戸当り		平均		農家1戸当り		平均
	面積	販売量	販売額	販売額	販売額	販売額	比率	比率	販売額	販売額	
	295.0	202.500	614.533	79.582	19.824	2,567	46.6	27	7,500	23,760	2,947
胡椒	293.0	127.952	160.758	20.818	5.186	672	12.2	30	4,265	5,359	694
カカオ		6.583	136.570	17.686	4.405	571	10.4	4	1,616	34,143	4,421
牛											
その他			406.708	52.669	13,120	1,699	30.8				
合計			1,318,559	170,755	42,534	5,508	100.0				

大 農 具

種別	台数	評価額	
		ドル貨	円貨
トラクター	2	7,758	1,005
コンバイン	0	0	0
軍用両	1	7,984	1,034
その他	1	3,919	508
合計	4	19,661	2,546

建 物

種別	面積 (m ²)	評価額	
		ドル貨	円貨
住宅	220	7,661	992
温室・サイロ等	0	0	0
その他	342	4,748	615
合計	563	12,410	1,607

動 物

種別	頭羽数	評価額	
		ドル貨	円貨
牛	71	19,677	2,548
豚	0	0	0
鶏	0	0	0
その他	0	306	40
合計	71	19,984	2,588

植 物

種別	面積 (ha)	評価額	
		ドル貨	円貨
果樹	33.8	59,836	7,749
植林	45.1	9,026	1,169
その他	17.6	8,651	1,120
合計	96.5	77,513	10,038

移住地農家經濟調查地區統計表

移住地名 ローマ・ベルデ 入植開始 69年 調査戸数 10戸 調査年度 97年 ドル換算率 118.45円
 経過年月 27.0年 調査対象期間 96年9月～97年8月 (円貨単位：千円)

項目	農家經濟の総括		農家財産の総括		分折諸	
	ドル貨	円貨	ドル貨	円貨	ドル貨	円貨
農家所得	72,286	8,562	111,000	13,148	15,761	1,867
農業所収入	69,927	8,283	333,190	39,466	40,489	4,796
農業租	241,304	28,582	130,560	15,465		
農業経営費	171,377	20,300	4,900	580		
農外所得	2,359	279				
農外経営費	41,986	4,973	579,650	68,660		
農家經濟余剰	30,300	3,589	40,243	4,767		
流動資産			619,893	73,426		
固定資産			83,665	9,910		
負債						
借入金						
その他			300	36		
合計			83,965	9,946		
索引純資産			335,928	63,481		

項目	農家經濟の総括		農家財産の総括		比率 (%)
	ドル貨	円貨	ドル貨	円貨	
農家所得	72,286	8,562	111,000	13,148	17.9
農業所収入	69,927	8,283	333,190	39,466	59.7
農業租	241,304	28,582	130,560	15,465	21.1
農業経営費	171,377	20,300	4,900	580	0.8
農外所得	2,359	279			0.0
農外経営費	41,986	4,973	579,650	68,660	93.5
農家經濟余剰	30,300	3,589	40,243	4,767	6.5
流動資産			619,893	73,426	100.0
固定資産			83,665	9,910	99.6
負債					0.0
借入金					0.0
その他			300	36	0.4
合計			83,965	9,946	100.0
索引純資産			335,928	63,481	

項目	所得的現金収入		支出の総括	
	ドル貨	円貨	ドル貨	円貨
農業収支	241,304	28,582	20,300	8,283
農外収支	2,359	279	0	279
合計	243,663	28,862	20,300	8,562

種別	面積		地価		比率 (%)
	ha	ドル貨	円貨	ドル貨	
畑	3.3	65,000	7,699		
開墾地	0.0	0	0		
牧草地	12.0	36,000	4,264		
林地	0.0	0	0		
その他	0.0	0	0		
合計	15.3	101,000	11,963		
未開墾地	0.0	0	0		
合計	15.3	111,000	13,148		

種別	年間支出		比率 (%)
	ドル貨	円貨	
雇用労賃	45,170	5,350	26.4
肥料・農薬費	9,342	1,107	5.5
飼料費	0	0	0.0
修理費	4,035	478	2.4
燃料費	14,400	1,706	8.4
借料	0	0	0.0
販売経費	22,410	2,654	13.1
その他	76,021	9,005	44.4
合計	171,377	20,300	100.0

移住地名 ローマ・ベルデ

農家粗収入	地区		合計		地区1戸当り		平均		地区1戸当り		平均	
	面積	販売量	ドル貨	円貨	ドル貨	円貨	ドル貨	円貨	販売量	生産戸数	ドル貨	円貨
作物畜産物等名												
蘇物	5.9	1,424,400	2,185,736	253,900	218,574	25,890	30.6	237,400	6	364,289	43,150	
バラ	0.8	55,000	9,950	3,648	8,400	995	3.5	18,333	3	28,000	3,317	
きく	0.6	14,984	3,648	1,920	3,080	365	1.3	7,492	2	15,400	1,824	
トマト	0.1	2,400	227	192	192	23	0.1	2,400	1	1,920	227	
その他			110,580	13,098	11,058	1,310	4.6					
合計			2,413,036	285,824	241,304	28,582	100.0					

種別	台数	評価価額	
		ドル貨	円貨
トラクター	0	5,630	667
コンバイン	0	0	0
車	3	32,300	3,826
その他	10	92,630	10,972
合計	13	130,560	15,465

種別	面積 (m ²)	評価価額	
		ドル貨	円貨
住宅	155	95,020	11,255
風呂・サイロ等	894	91,600	10,850
その他	452	146,570	17,361
合計	901	333,190	39,466

種別	頭羽数	評価価額	
		ドル貨	円貨
牛	0	0	0
豚	0	0	0
鶏	0	0	0
その他	0	0	0
合計	0	0	0

種別	面積 (ha)	評価価額	
		ドル貨	円貨
樹木	0.0	0	0
果樹	0.0	0	0
その他	0.1	4,900	580
合計	0.1	4,900	580

移住地農家經濟調查地區統計表

移住地名 ラ・ブラク 入植開始 76年 調査戸数 17戸 調査年度 97年 ドル換算率 118.45円
 経過年月 19.2年 調査対象期間 96年9月～97年8月 (円貨単位：千円)

農家經濟の総額	金額		比率 (%)
	ドル貨	円貨	
農家所得	28,480	3,373	11.9
農業所得	28,480	3,373	11.9
農業租税	79,047	9,363	11.9
農業経営費	50,567	5,990	11.9
農外所得	0	0	0.0
農外投資	18,917	2,241	11.9
農家經濟余剰	9,563	1,133	11.9

農家財產の総額	金額		比率 (%)
	ドル貨	円貨	
土地	46,718	5,534	11.9
建物	197,559	23,413	11.9
大農具	33,382	3,954	11.9
箱動物	26,572	3,147	11.9
小計	304,331	36,048	11.9
流動資産	9,112	1,079	11.9
合計	313,442	37,127	11.9
事業団	35,586	4,215	11.9
農協	0	0	0.0
銀行	0	0	0.0
その他	4,824	571	11.9
合計	40,410	4,787	11.9
差引純資産	273,033	32,341	11.9

項目	指数		標準値
	ドル貨	円貨	
H a 当り土地生産性	21.744	2.576	
H a 当り農業資本率	86.232	10.213	
農業所得率	36.0	%	
農業依存率	100.0	%	
農業所得による家計費充足率	130.6	%	
農業資本率	0.25		

所得的現金取引の総額	金額		比率 (%)
	ドル貨	円貨	
農業収入	79,047	9,363	11.9
農業支出	0	0	0.0
農外収入	0	0	0.0
農外支出	18,917	2,241	11.9
合計	79,047	9,363	11.9

農業經營費	金額		比率 (%)
	ドル貨	円貨	
雇用労賃	15,218	1,803	11.9
肥料・農業費	6,132	726	11.9
飼料費	0	0	0.0
修理費	1,671	198	11.9
燃料費	5,935	703	11.9
賃借料	0	0	0.0
販売経費	10,792	1,278	11.9
その他	10,819	1,282	11.9
合計	50,567	5,990	11.9

土地面積 (ha)	評価額	
	ドル貨	円貨
畑	39,200	4,643
開墾地	0	0
牧草地	0	0
森林地	0	0
その他	7,518	890
合計	46,718	5,534
未開墾地	0	0
合計	46,718	5,534

移住地名 ラ・ブラク

農家粗収入	地区		合計		地区1		平均		地区1		平均	
	作物・畜産物等名	面積	販売量	販売額		販売額	販売額	比率 (%)	販売額	販売額	販売額	比率 (%)
				ドル貨	円貨							
バラ	8.0	475,928	1,051,203	124,515	61,839	7,324	78.2	33,995	75,086	8,894		
カーネーション	0.2	36,000	32,400	3,838	1,906	226	2.4	36,000	32,400	3,838		
さく	0.2	7,000	10,500	1,244	618	73	0.8	7,000	10,500	1,244		
ぶどう	0.1	102	1,019	121	60	7	0.1	102	1,019	121		
その他			248,680	29,456	14,628	1,733	18.5					
合計			1,343,802	159,173	79,047	9,363	100.0					

種別	台数	評価額	
		ドル貨	円貨
トラクター	0	294	35
コンバイン	0	0	0
車両	2	15,682	1,858
その他	6	17,406	2,062
合計	8	33,382	3,954

種別	面積 (m ²)	評価額	
		ドル貨	円貨
住宅	137	72,500	8,588
温室・サイロ等	961	44,518	5,273
その他	217	80,641	9,552
合計	1315	197,659	23,413

種別	頭羽数	評価額	
		ドル貨	円貨
牛	0	0	0
豚	0	0	0
鶏	0	0	0
その他	0	0	0
合計	0	0	0

種別	面積 (ha)	評価額	
		ドル貨	円貨
果樹	0.0	66	8
植林	0.0	0	0
その他	0.5	26,506	3,140
合計	0.5	26,572	3,147

移住地農家經濟調查地區統計表

移住地名 ラ・パス
 入植開始 55年 調査戸數 70戸 調査年度 97年 ドル換算率 118.45円
 経過年月 38.1年 調査対象期間 96年9月～97年8月 (円貨単位：千円)

項目	總括率 (%)		指標
	ドル貨	円貨	
H a 当り土地生産性	21.480	43.6	685
H a 当り農業資本率	7.896	16.0	2,841
農業所得率	13.857	28.1	44.7
農業依存率	6.801	1.6	89.5
農業所得による家計充足率	7.75	1.6	349.5
資本生産性	74.813	90.9	0.24

項目	總括率 (%)	
	ドル貨	円貨
資産	181,346	21,480
土地	66,662	7,896
建物	116,882	13,857
農具	6,801	806
大植	5,541	775
動物	378,333	74,813
小計	37,651	4,460
流通・流動資産	415,983	49,273
合計	35,569	4,213
借入	19,980	2,367
負債	485	57
の金	104	12
部	56,137	6,649
合計	359,846	42,624

項目	總括率 (%)	
	ドル貨	円貨
農家所得	50,149	5,940
農業所得	44,879	5,316
農業粗収入	100,329	11,884
農業経営費	55,450	6,568
農外所得	5,270	624
農計経済余剰	12,840	1,521
農家所得	37,309	4,419

項目	所得的現金収支の總括	
	ドル貨	円貨
農業収支	100,329	11,884
農業外収支	5,270	624
合計	105,599	12,508

種別	面積		種別	農業經營費	
	ha	ドル貨		ドル貨	円貨
牧場	107.4	147,122	雇用労賃	5,225	619
休耕地	0.7	546	肥料・農薬費	27,475	3,254
樹園地	1.6	1,708	飼料費	2,234	265
牧草地	19.1	18,912	修理費	3,976	471
林地	2.0	925	燃料費	3,654	433
その他	15.7	4,717	賃借料	2,133	253
合計	146.4	169,029	販売種費	1,151	136
未開墾地	45.0	12,317	その他	9,602	1,137
合計	191.4	181,346	合計	55,450	6,568

項目	所得的現金収支の總括	
	ドル貨	円貨
農業収支	100,329	11,884
農業外収支	5,270	624
合計	105,599	12,508

農家相収入	地区		地区		地区		地区		平均		平均	
	生産物等名		面積		販売額		販売額		生産戸数		販売額	
	ドル貨	円貨	ドル貨	円貨	ドル貨	円貨	ドル貨	円貨	(%)	戸数	ドル貨	円貨
大豆	7,457.3	20,476	595,023	71,763	8,500	71.5	65	77,283	9,154			
小麦	6,792.0	20,772	168,386	20,308	2,406	20.2	64	22,212	2,631			
とうもろこし	499.0	2,231	18,089	2,182	258	2.2	23	6,640	786			
水稲	124.9	396	12,991	1,567	186	1.6	7	15,668	1,856			
豚		1,050	12,007	1,448	172	1.4	2	50,585	6,004			
鶏卵		26,664	11,316	1,365	162	1.4	2	47,768	5,658			
牛		297	5,569	672	80	0.7	9	13,332	1,619			
鶏		3,500	4,589	544	66	0.1	1	4,589	544			
その他			7,949	959	114	1.0						
合計			831,875	100,329	11,884	100.0						
合計			7,023,006									

種別	台数	評 価 額	
		ドル貨	円貨
トラクター	3	26,367	3,123
コンバイン	1	25,848	3,062
車 両	3	39,455	4,673
その他	7	25,312	2,998
合計	13	116,982	13,857

種別	面積 (m ²)	評 価 額	
		ドル貨	円貨
住 宅	292	27,068	3,206
温室・サイロ等	154	6,794	805
その他	709	92,799	3,885
合計	1095	66,662	7,896

種別	頭羽数	評 価 額	
		ドル貨	円貨
牛	26	5,828	690
豚	5	314	37
鶏	154	384	46
その他	0	14	2
合計	185	6,541	775

種別	面積 (ha)	評 価 額	
		ドル貨	円貨
果 樹	0.6	558	66
植 林	2.0	5,438	644
その他	0.9	805	95
合計	3.6	6,801	806

移住地農家經濟調查地區統計表

移住地名 イグアス
 入植開始 56年 調査戸数 63戸 調査年度 97年 ドル換算率 118.45円
 経過年月 28.7年 調査対象期間 96年9月～97年8月 (円貨単位：千円)

農家經濟の総額		農家財産の総額		分析諸指標	
農家所得	107,657	282,464	38,458	830	98
農業所得	108,405	36,164	4,284	2,143	254
農業粗収入	208,401	136,825	16,207		
農業経営費	108,995	3,340	396		50.3%
農外所得	2,251	11,485	1,360		97.9%
家計費	14,388	470,278	55,704		732.6%
農家経済余剰	93,268	70,118	8,305		0.39
		540,396	64,010		
土地		58,117	6,884		
建物		17,738	2,101		
農具		7,324	868		
農作物		370	44		
流動資産		83,549	9,896		
負債		455,847	54,114		
借入金					
その他					
合計					

項目	所得的収入		現金支出		差引	
	ドル貨	円貨	ドル貨	円貨	ドル貨	円貨
農業収入	208,401	24,804	12,318	105,405	12,485	
農外収入	2,251	267	0	2,251	267	
家計費			1,704	-14,388	-1,704	
合計	211,652	25,070	118,383	93,268	11,048	

種別	面積		地価		農業經營費	
	ha	ドル貨	ドル貨	円貨	ドル貨	円貨
熟地	170.2	283,233	11,544	1,367		
畑地	12.0	10,999	46,008	5,450		
樹草地	1.9	2,077	920	109		
牧草地	31.2	22,796	8,463	1,002		
林地	0.7	337	6,797	805		
その他	36.0	5,484	3,510	416		
合計	252.1	274,926	3,844	455		
未開墾地	27.5	7,538	22,910	2,714		
合計	279.7	282,464	103,995	12,318		

移住地名 イグアス

農産物等名	地区		合計		地区 I 戸当り		平均		地区 I 戸当り		平均	
	面積	販売量	販売額 ドル貨	販売額 円貨	販売額 ドル貨	販売額 円貨	比率 (%)	生産 戸数	販売量	販売額 ドル貨	販売額 円貨	平均
大豆	13,211.3	42,222	9,943,731	1,177,835	157,837	18,696	75.4	50	844	188,875	23,557	
小麦	9,155.0	24,212	2,690,910	318,738	42,713	5,059	20.4	43	563	62,579	7,413	
牛		711	201,275	23,841	3,195	378	1.5	11	65	18,298	2,167	
トア	5.8	189,029	92,730	10,984	1,472	174	0.7	6	31,505	15,455	1,831	
とうもろこし	186.0	679	46,576	5,517	739	88	0.4	2	340	23,288	2,758	
牛乳		169	39,648	4,696	629	75	0.3	3	56	13,216	1,565	
豚		300	36,986	4,381	587	70	0.3	1	300	36,986	4,381	
鶏卵		72,000	24,265	2,874	385	46	0.2	1	72,000	24,265	2,874	
その他			116,119	13,754	1,843	218	0.9					
合計			13,192,240	1,582,621	209,401	24,804	100.0					

種 別	台 数	評 価 額	
		ドル貨	円貨
トラクター	2	32,782	3,883
コンバイン	1	43,714	5,178
車 両	3	37,700	4,466
その他	0	22,629	2,680
合計	7	136,825	16,207

種 別	面 積 (m ²)	評 価 額	
		ドル貨	円貨
住宅	212	22,118	2,620
温室・サイロ等	122	2,321	275
その他	382	11,725	1,389
合計	716	36,164	4,284

種 別	頭 羽 数	評 価 額	
		ドル貨	円貨
牛	50	10,900	1,291
豚	4	301	36
鶏	128	234	28
その他	0	51	6
合計	181	11,485	1,350

種 別	面 積 (ha)	評 価 額	
		ドル貨	円貨
果樹	0.8	193	90
雑穀	0.7	2,075	246
その他	1.2	507	60
合計	2.7	3,340	396

移住地農家經濟調查地區統計表

移住地名 ピラボ
 入植開始 60年 調査戸数 91戸 調査年度 97年 ドル換算率 118.45円
 経過年月 31.7年 調査対象期間 96年 9月～97年 8月 (円貨単位：千円)

農家經濟の総括		金額		比率	
		ドル貨	円貨	ドル貨	円貨
農家所得	62,620	7,417			
農業所得	60,960	7,221			
農業租税	132,057	15,642			
農業經營費	71,097	8,421			
農外所得	1,660	197			
農家所得	16,713	1,980			
農家經濟余剰	45,907	5,438			

項目	金額		比率 (%)
	ドル貨	円貨	
土地	251,584	29,800	47.4
建物	73,657	8,725	13.9
農具	151,981	18,002	28.6
大動植物	15,916	1,885	3.0
小計	493,374	59,032	93.8
流動資産	92,914	3,899	6.2
合計	586,288	62,931	100.0
負債	49,492	5,862	8.4
協行	9,379	1,111	12.6
農協	7,747	918	10.4
その他	7,747	818	10.4
合計	74,364	8,808	100.0
差引純資産	456,924	54,123	

項目	所得		現		支		差		括	
	ドル貨	円貨	ドル貨	円貨	ドル貨	円貨	ドル貨	円貨	ドル貨	円貨
農業収入	132,057	15,642	71,097	8,421	60,960	7,221				
農外収入	1,660	197	0	0	1,660	197				
合計	133,717	15,839	87,810	10,401	45,907	5,438				

種別	面積 (ha)		地価		新築	
	ドル貨	円貨	ドル貨	円貨	ドル貨	円貨
熟地	152.9	209,513				
開墾地	2.1	1,956				
牧草地	3.0	3,273				
林地	14.1	10,288				
その他	6.2	2,845				
合計	185.9	229,289				
未開墾地	81.4	22,294				
合計	267.3	251,584				

種別	年間支出		比率 (%)	
	ドル貨	円貨	ドル貨	円貨
肥料・農薬費	32,339	3,838	45.6	
燃料費	5,880	696	8.3	
修理費	5,704	676	8.0	
賃借料	3,059	352	4.3	
販売経費	5,239	621	7.4	
その他	11,491	1,361	16.2	
合計	71,097	8,421	100.0	

項目	分析		指標	
	ドル貨	円貨	ドル貨	円貨
H a 当り	28,800	3,417	710	84
H a 当り	8,725	1,047	2,857	338
農家所得	18,002	2,162	46.2	%
農家所得	1,885	226	97.3	%
農家所得	59,032	7,000	364.8	%
農家所得	3,899	462	0.25	%

移住地名 ビラゴ

農産物等名	地区		合計		地区1戸当り平均		生産農家1戸当り平均	
	面積	販売量	販売額	販売量	販売額	販売額	販売量	販売額
大豆	13,819.0	40,807	1,180,804	109,547	12,976	83.0	459	112,009
小麦	10,953.0	29,571	202,202	18,759	2,222	14.2	384	22,170
牛		447	13,578	1,260	149	1.0	22	5,731
油桐	85.5	246,800	80,427	9,527	105	0.7	22,436	7,312
水稻		183	40,411	4,787	53	0.3	183	40,411
水稲	7.0	21	3,241	301	36	0.2	5	6,840
鶏卵		20,454	1,782	165	20	0.1	10,227	7,523
産鶏		3,043	7,416	81	10	0.1	1,522	3,708
その他			878	81	73	0.5		
合計			6,634	615	73			
			1,423,433	132,057	15,842	100.0		

大 農 具 価 値 額

種別	台数	評価額	
		ドル貨	円貨
トラクター	2	38,147	4,519
コンバイン	1	43,772	5,185
重 両	3	39,146	4,637
その他	5	30,916	3,662
合計	12	151,981	18,002

建 物 価 値 額

種別	面積 (m ²)	評価額	
		ドル貨	円貨
住宅	237	30,022	3,556
温室・サイロ等	677	38,671	4,581
その他	175	4,964	588
合計	1089	73,657	8,725

動 物 価 値 額

種別	頭羽数	評価額	
		ドル貨	円貨
牛	21	5,126	607
豚	1	64	8
鶏	7	22	3
その他	0	25	3
合計	29	5,237	620

植 物 価 値 額

種別	面積 (ha)	評価額	
		ドル貨	円貨
果樹	0.3	381	45
雑穀	6.2	13,269	1,572
その他	2.6	2,266	268
合計	9.2	13,916	1,885

移住地農家經濟調查地區統計表

移住地名 サンフラン 入植開始 54年 調査戸数 64戸 調査年度 97年 ドル換算率 118.45円
 経過年月 38.4年 調査対象期間 96年9月～97年8月 (円貨単位:千円)

項目	ドル貨	円貨
農家所得	76,681	9,083
農業所得	70,824	8,389
農業租収入	223,455	26,468
農業經營費	152,632	18,079
農外所得	5,857	694
家計費余剰	20,655	2,447
農家經濟余剰	56,026	6,636

項目	金額		比率 (%)
	ドル貨	円貨	
土地	216,678	25,666	42.8
建物	101,048	11,969	20.0
農具	104,048	12,325	20.6
植物	17,516	2,075	3.5
動物	23,868	2,827	4.7
小計	463,137	54,861	91.6
流通・流動資産	42,624	5,049	8.4
合計	505,761	59,910	100.0
事業団	27,533	3,261	57.6
農協	6,282	744	13.1
銀行	8,080	957	16.9
その他	5,922	702	12.4
合計	47,817	5,664	100.0
差引總資産	457,965	54,246	

項目	ドル貨	円貨
H a 当り土地生産額	969	115
H a 当り農業資本額	2,193	260
農業所得率	31.7 %	
農業依存率	92.4 %	
農業所得による家計費充足率	342.9 %	
資本生産性	0.44	

所得的現金收支の總括

項目	現金		差引	
	ドル貨	円貨	ドル貨	円貨
農業収入	223,455	26,468	18,079	8,389
農外収入	5,857	694	5,857	694
家計費	20,655	2,447	-20,655	-2,447
合計	229,313	27,162	20,526	6,636

種別	年間支出		比率 (%)
	ドル貨	円貨	
雇用労賃	10,013	1,165	6.6
肥料・農薬費	32,573	3,858	21.3
飼料費	62,643	7,420	41.0
修理費	8,413	997	5.5
燃料費	8,572	1,015	5.6
賃借料	8,743	1,036	5.7
販売経費	4,445	527	2.9
その他	17,229	2,041	11.3
合計	152,632	18,079	100.0

種別	面積 (ha)		評価
	ドル貨	円貨	
熟地	172.5	155,215	18,385
開墾地	12.6	7,538	893
樹地	12.3	11,039	1,308
牧草地	26.9	16,163	1,914
林地	0.1	88	10
その他	6.3	5,259	623
合計	230.6	195,300	23,133
未開墾地	53.4	21,378	2,532
合計	284.1	216,678	25,666

移住地名 サンファン

農家租収入	地区		合計		地区1戸当り		平均		戸当り		平均	
	作物-畜産物等名	面積	販売量	販売額		販売量	生産戸数	比率(%)		販売額		平均
				ドル貨	円貨			ドル貨	円貨	ドル貨	円貨	
鶏卵			9,942.656	725.751	95,735	49	42.8	11,340	125,042	14,811		
挽綿	5,854.0	18,950	4,431.043	524.857	69,235	35	31.0	8,201	125,601	14,996		
大豆	5,761.0	11,386	2,283.532	270.484	35,680	33	16.0	4,226	69,198	8,196		
相模	554.0	3,021.436	603.894	71.531	9,436	36	4.2	1,118	16,775	1,987		
豚		349.827	556.101	65.870	8,689	48	3.9	1,029	7,288	1,372		
水稲	45.0	637	110.023	13.032	1,719	19	0.8	204	5,791	686		
とうもろこし	120.0	150	30.000	3.554	469	1	0.2	56	30,000	3,554		
その他		266	27.652	3.275	432	3	0.2	51	89	89		
合計			131,836	15,616	2,060		0.9	244				
			14,301,147	1,693,971	223,455		100.0	26,468				

種別	台数	詳 価 額	
		ドル貨	円貨
トラクター	2	38,395	4,548
コンバイン	0	13,101	1,552
車	2	28,981	3,433
その他	6	23,571	2,792
合計	11	104,048	12,325

種別	面積 (m ²)	詳 価 額	
		ドル貨	円貨
住宅	283	30,700	3,636
温室・サイロ等	344	20,451	2,422
その他	1,571	49,896	5,910
合計	2,199	101,048	11,969

種別	頭羽数	詳 価 額	
		ドル貨	円貨
牛	37	7,715	914
豚	0	20	2
鶏	8,339	16,125	1,910
その他	0	8	1
合計	8,376	23,868	2,827

種別	面積 (ha)	詳 価 額	
		ドル貨	円貨
果樹	12.6	17,273	2,046
植林	0.0	55	6
その他	0.2	188	22
合計	12.8	17,516	2,075

移住地農家經濟調查地區統計表

移住地名 オキナワ 入植開始 54年 調査戸数 96戸 調査年度 97年 ドル換算率 118.45円
 経過年月 37.8年 調査対象期間 96年9月~97年8月 (円貨単位：千円)

農家經濟の総括		金額		比率	
		ドル貨	円貨	ドル貨	円貨
農家所得	62,358	7,386	405,905	48,079	61.3
農業所得	58,984	6,987	59,385	7,034	9.0
農業租収入	187,895	22,256	142,967	16,934	21.6
農業経営費	128,911	15,270	29,095	3,446	0.1
農外所得	3,374	400	637,838	75,552	96.4
農家計費	18,490	2,190	23,880	2,829	3.6
農家利益	43,868	5,196	661,718	78,380	100.0
土地建物			41,859	4,958	36.1
農具			45,582	5,399	39.3
農協			18,201	2,156	15.7
銀行			10,407	1,233	9.0
その他			116,048	13,746	100.0
合計			545,670	64,635	

項目	金額		比率 (%)
	ドル貨	円貨	
土地建物	405,905	48,079	61.3
農具	59,385	7,034	9.0
農協	142,967	16,934	21.6
銀行	29,095	3,446	0.1
その他	637,838	75,552	96.4
合計	23,880	2,829	3.6
流通・流動資産	661,718	78,380	100.0
負債	41,859	4,958	36.1
農協	45,582	5,399	39.3
銀行	18,201	2,156	15.7
その他	10,407	1,233	9.0
合計	116,048	13,746	100.0
差引純資産	545,670	64,635	

項目	所得		現		差		括	
	ドル貨	円貨	ドル貨	円貨	ドル貨	円貨	ドル貨	円貨
農業収入	187,895	22,256	128,911	15,270	58,984	6,987		
農外収入	3,374	400	0	0	3,374	400		
家計費	191,269	22,656	18,490	2,190	-18,490	-2,190		
合計			147,401	17,460	43,868	5,196		

種別	面積		評価		金額		比率	
	ha	ha	ドル貨	円貨	ドル貨	円貨	ドル貨	円貨
熟地	293.2	293.2	293,156	34,724	12,524	1,483	9.7	
開墾地	14.6	10,230	10,230	1,212	50,214	5,948	39.0	
樹園地	19.8	19,792	19,792	2,344	5,543	668	4.4	
牧草地	56.6	39,597	39,597	4,690	13,100	1,552	10.2	
植林地	0.6	401	401	48	12,970	1,536	10.1	
その他	6.4	2,292	2,292	272	5,525	654	4.3	
計	391.1	365,469	365,469	43,250	6,889	828	5.4	
未開墾地	57.8	40,436	40,436	4,790	21,947	2,600	17.0	
合計	448.9	405,905	405,905	48,079	128,911	15,270	100.0	

項目	金額		比率	
	ドル貨	円貨	ドル貨	円貨
H a 当り土地生産額	480	57		
H a 当り農業資本額	1,632	200		
農業所得率	31.4	%		
農業所得に依る家計費充足率	319.0	%		
農業所得に依る生活費充足率	0.28	%		

移住地名 オキナワ

農家租収入	地区		合計		地区1戸当り平均		生産農家1戸当り平均	
	面積	販売量	販売額	販売額	販売額	販売額	販売額	販売額
作物・畜産物等名								
大豆	25,128.0	48,327	9,875,165	1,169,713	102,866	12,185	113,308	13,443
小麦	12,825.0	19,992	4,264,069	505,079	44,417	5,261	62,707	7,428
とうもろこし	4,642.0	14,463	1,501,225	177,820	15,638	1,852	31,276	3,705
豚		5,167	570,528	67,579	5,943	704	30,028	3,557
牛乳		1,334	424,935	50,334	4,426	524	18,475	2,188
鶏卵		702	174,217	20,636	1,815	215	18,357	2,293
陸産		216,617	146,327	17,332	1,524	181	29,265	3,466
その他	360.0	660	133,375	15,798	1,389	165	43,323	5,197
合計			948,101	112,303	9,876	1,170	16,672	1,975
			18,037,942	2,136,594	187,895	22,256		

大	農具	物価		台数	数量	物価	
		ドル貨	円貨			ドル貨	円貨
種別							
トラクタ		49,549	5,869	3			
コンバイン		35,321	4,184	1			
車		26,093	3,091	2			
その他		32,004	3,791	6			
合計		142,967	16,934	12			

建	種別	面積 (m ²)	物価	
			ドル貨	円貨
住	住宅	181	26,578	3,148
温室	温室・サイロ等	82	3,103	368
その他	その他	733	29,704	3,518
合計		995	59,385	7,034

動	種別	頭羽数	物価	
			ドル貨	円貨
牛		93	23,915	2,833
豚		75	4,604	545
鶏		235	502	59
その他		0	75	9
合計		404	29,095	3,446

植	種別	面積 (ha)	物価	
			ドル貨	円貨
果樹	果樹	0.4	476	56
林	林	0.0	10	1
その他	その他	0.0	0	0
合計		0.4	486	58

移住地農家経済調査地区統計表

移住地名 ダハボン
 入植開始 56年 調査戸数 6戸 調査年度 97年 ドル換算率 118.45円
 経過年月 40.5年 調査対象期間 96年9月～97年8月 (円貨単位：千円)

項目	分折諸		指標
	ドル貨	円貨	
H a 当り土地生産性	1.109	131	%
H a 当り農業資本額	14.260	1,689	%
農業所得率		32.2	%
農業依存率		63.2	%
資本所得による家計費充足率		129.4	%
農業所得による家計費充足率		0.08	%

項目	農家財産の額		総括率 (%)
	ドル貨	円貨	
土地	124,867	14,791	34.5
建物	136,317	16,147	37.7
大農具	55,208	6,539	15.3
植動物	7,133	845	2.0
動物	16,123	1,910	4.5
小計	339,649	40,231	93.8
流通・流動資産	22,328	2,845	6.2
合計	361,976	42,876	100.0
事業団	22,616	2,679	100.0
借入	0	0	0.0
協行	0	0	0.0
銀	0	0	0.0
その他	0	0	0.0
合計	22,616	2,679	100.0
差引純資産	339,361	40,197	

項目	農家経済の総括	
	ドル貨	円貨
農家所得	14,363	1,701
農業所得	9,073	1,075
農業粗収入	28,144	3,334
農業経管費	19,071	2,259
農外所得	5,290	627
合計	7,014	831
経管費	7,349	870

項目	所得的現金支出の総括	
	ドル貨	円貨
農業収入	3,334	19,071
農外収入	627	7,014
合計	3,960	26,085

項目	現金収入の総括	
	ドル貨	円貨
農業収入	3,334	19,071
農外収入	627	7,014
合計	3,960	26,085

種別	農業経管費		比率 (%)
	ドル貨	円貨	
肥料・農業費	8,725	1,033	45.7
肥料	2,154	255	11.3
飼料	1,557	184	8.2
修理費	1,881	223	9.9
燃料	3,053	362	16.0
賃借料	0	0	0.0
販売経費	559	66	2.9
その他	1,144	135	6.0
合計	19,071	2,259	100.0

種別	土地価値	
	ドル貨	円貨
天然地	84,483	10,007
開地	0	0
樹地	1,073	127
牧草地	28,602	3,388
林地	0	0
その他	7,990	946
合計	122,148	14,468
未開地	2,720	322
合計	124,867	14,791

移住地名 ダハボン

農家租収入	地区		地区		地区		地区		地区		地区	
	作物・畜産物等名	面積	販売額		販売額	販売額		販売額	販売額		販売額	
			ドル貨	円貨		ドル貨	円貨		ドル貨	円貨		
水稻	34.1	201	70,047	8,297	11,875	1,383	41.5	67	23,349	2,766		
牛		155	41,727	4,943	6,955	824	24.7	52	13,909	1,648		
豚		700	34,950	4,140	5,825	690	20.7	1	34,950	4,140		
牛乳		61	18,001	2,251	3,167	375	11.3	31	9,501	1,125		
ぶどう	1.2	907	2,853	338	476	56	1.7	907	2,853	338		
その他の計			285	34	48	6	0.2					
合計			168,863	20,002	28,144	3,334	100.0					

種別	台数	評価額	
		ドル貨	円貨
トラクター	1	11,077	1,312
コンバイン	1	13,790	1,633
車 両	4	24,620	2,916
その他の計	4	5,722	678
合計	9	55,208	6,539

種別	頭羽数	評価額	
		ドル貨	円貨
牛	30	16,123	1,910
豚	0	0	0
鶏	0	0	0
その他の計	0	0	0
合計	30	16,123	1,910

種別	面積 (m ²)	評価額	
		ドル貨	円貨
住宅	445	76,557	9,068
温室・サイロ等	0	0	0
その他	878	59,760	7,079
合計	1323	136,317	16,147

種別	面積 (ha)	評価額	
		ドル貨	円貨
果樹	0.2	7,133	845
樹林	0.0	0	0
その他	0.0	0	0
合計	0.2	7,133	845

移住地農家經濟調查地區統計表

移住地名 コンスタンス
 入植開始 56年 調査戸数 6戸 調査年度 97年 ドル換算率 118.45円
 送過年月 40.5年 調査対象期間 96年9月～97年8月 (円貨単位：千円)

項目	金額	
	ドル貨	円貨
農家所得	15,741	1,865
農業所得	15,503	1,836
農業租税	44,211	5,237
農業經營費	28,708	3,400
農外所得	238	28
合計	10,949	1,297
農家經濟余剰	4,793	568

項目	金額		比率 (%)
	ドル貨	円貨	
土地	306,697	36,328	71.2
建物	52,493	6,218	12.2
大農具	31,093	3,683	7.2
植作物	31,779	3,764	7.4
動物	3,566	422	0.8
小計	425,629	50,416	98.8
流通・流動資産	5,149	610	1.2
合計	430,778	51,026	100.0
事業団	72,974	8,644	87.9
農協	0	0	0.0
農行	10,580	1,253	12.7
個人	0	0	0.0
その他	0	0	0.0
合計	83,554	9,897	100.0
索引純資産	347,224	41,129	

項目	指数	
	ドル貨	円貨
H a 当り土地生産性	2,053	243
H a 当り農業資本額	20,005	2,370
農業所得率	35.1	%
農業依存率	98.5	%
農家所得による家計費充足率	141.6	%
資本生産性	0.10	

項目	現金収入		現金支出	
	ドル貨	円貨	ドル貨	円貨
農業収入	44,211	5,237	3,400	15,503
農外収入	238	28	0	238
合計	44,449	5,265	4,697	15,741
差引			10,949	1,297
合計			39,556	39,556

種別	面積	
	ドル貨	円貨
熟地	153,751	18,212
開墾地	0	0
樹園地	26,684	3,161
牧草地	106,207	12,580
林地	0	0
その他	17,744	2,102
合計	304,385	36,054
未開墾地	2,312	274
合計	306,697	36,328

種別	年間支出		比率 (%)
	ドル貨	円貨	
雇用労賃	10,889	1,290	37.9
肥料・農薬費	7,713	914	26.9
飼料費	309	37	1.1
修理費	2,733	324	9.5
燃料費	2,722	322	9.5
借料	0	0	0.0
販売経費	488	58	1.7
その他	3,854	457	13.4
合計	28,708	3,400	100.0

移住地名 コンスタンヤ

作物・畜産物等名	地区		地区		地区		地区		地区		地区	
	面積	販売量	販売額	販売額	販売額	販売額	販売額	販売額	販売額	販売額	販売額	販売額
ぶどう	0.2	550	7,989	15	1,332	158	1	3.0	15	7,989	946	946
			2,140	253	357	42	1	0.8	550	2,140	253	253
その他の			255,137	30,221	42,523	5,037	98.2					
合計			265,266	31,421	44,211	5,237	100.0					

大 農 具

種別	台数	評価額	
		ドル貨	円貨
トラクター	1	8,119	962
コンバイン	0	0	0
車両	2	12,316	1,459
その他	4	10,658	1,262
合計	7	31,093	3,683

建 物

種別	面積 (m ²)	評価額	
		ドル貨	円貨
住宅	184	36,353	4,306
温泉・サイロ等	0	0	0
その他	287	16,140	1,912
合計	471	52,493	6,218

動 物

種別	頭羽数	評価額	
		ドル貨	円貨
牛	8	3,566	422
豚	0	0	0
鶏	0	0	0
その他	0	0	0
合計	8	3,566	422

植 物

種別	面積 (ha)	評価額	
		ドル貨	円貨
果樹	1.1	31,779	3,764
林木	0.0	0	0
その他	0.0	0	0
合計	1.1	31,779	3,764

移住地農家経済調査地区統計表

移住地名 ハラバコア

入植開始 56年 調査戸数 4戸 調査年度 97年 ドル換算率 118.45円
 経過年月 98.8年 調査対象期間 96年 9月～97年 8月 (円貨単位：千円)

項目	ドル貨	円貨
農家所得	14,899	1,765
農業所得	4,557	540
農業租収入	10,674	1,264
農業経営費	6,117	725
農外所得	10,342	1,225
農計外所得	8,613	1,020
農家経済余剰	6,287	745

項目	金額		比率 (%)
	ドル貨	円貨	
土地	249,417	29,543	69.8
建物	57,837	6,851	16.2
大農具	11,306	1,339	3.2
植作物	16,530	1,958	4.6
動物	13,973	1,655	3.9
小計	349,062	41,346	97.7
流通・流動資産	8,070	956	2.3
合計	357,132	42,302	100.0
借入金	73,162	8,666	100.0
負債	0	0	0.0
借入金	0	0	0.0
その他	0	0	0.0
合計	73,162	8,666	100.0
差引純資産	283,970	33,636	

項目	指標	
	ドル貨	円貨
H a a 当り土地生産額	343	41
H a a 当り農業資本額	11,483	1,360
農業所得率		42.7 %
農業依存率		30.6 %
農業所得による家計費充足率		52.9 %
資本生産性		0.03

所得的現金収支の総額

項目	収入		支出	
	ドル貨	円貨	ドル貨	円貨
農業収支	10,674	1,264	6,117	725
農外収支	10,342	1,225	0	0
農計費	21,016	2,489	8,613	1,020
合計	41,032	4,978	14,730	1,745

種別	面積	
	ドル貨	円貨
熟地	7.4	84,724
開墾地	0.0	0
樹草地	1.0	11,527
牧草地	22.6	136,730
植林地	0.0	0
その他	0.2	16,436
合計	31.1	249,417
未開墾地	0.0	0
合計	31.1	249,417

種別	金額		比率 (%)
	ドル貨	円貨	
雇用労賃	2,800	332	45.8
肥料・農薬費	1,092	129	17.9
飼料費	286	34	4.7
修理費	374	44	6.1
燃料費	803	95	13.1
借料	0	0	0.0
販売経費	71	8	1.2
その他	691	82	11.3
合計	6,117	725	100.0

移住地名 ハラバコフ

農家租収入	地区		計		地区		平均		平均		
	面積	販売量	販売額 ドル貨	販売額 円貨	販売額 ドル貨	販売額 円貨	比率 (%)	生産 戸数	販売量	販売額 ドル貨	販売額 円貨
作物・畜産物等名											
牛乳		46	12,054	1,428	3,014	357	28.2	2	23	6,027	714
牛		27	5,065	600	1,266	150	11.9	2	14	2,533	300
水稻	2.4	3	2,268	269	567	67	5.3	2	2	1,134	134
その他の											
合計			23,308	2,761	5,827	690	54.6				
			42,695	5,057	10,674	1,284	100.0				

種別	台数	評価額 ドル貨	評価額 円貨
トラクター	0	0	0
コンバイン	0	357	42
車	1	9,879	1,170
その他の	4	1,070	127
合計	5	11,306	1,339

種別	面積 (m ²)	評価額 ドル貨	評価額 円貨
住宅	278	50,268	5,954
温室・サイロ等	0	0	0
その他の	113	7,570	897
合計	390	57,837	6,851

種別	頭羽数	評価額 ドル貨	評価額 円貨
牛	38	13,909	1,647
豚	0	0	0
鶏	15	64	8
その他の	0	0	0
合計	53	13,973	1,655

種別	面積 (ha)	評価額 ドル貨	評価額 円貨
果樹	0.5	16,530	1,958
植林	0.0	0	0
その他の	0.0	0	0
合計	0.5	16,530	1,958

参 考

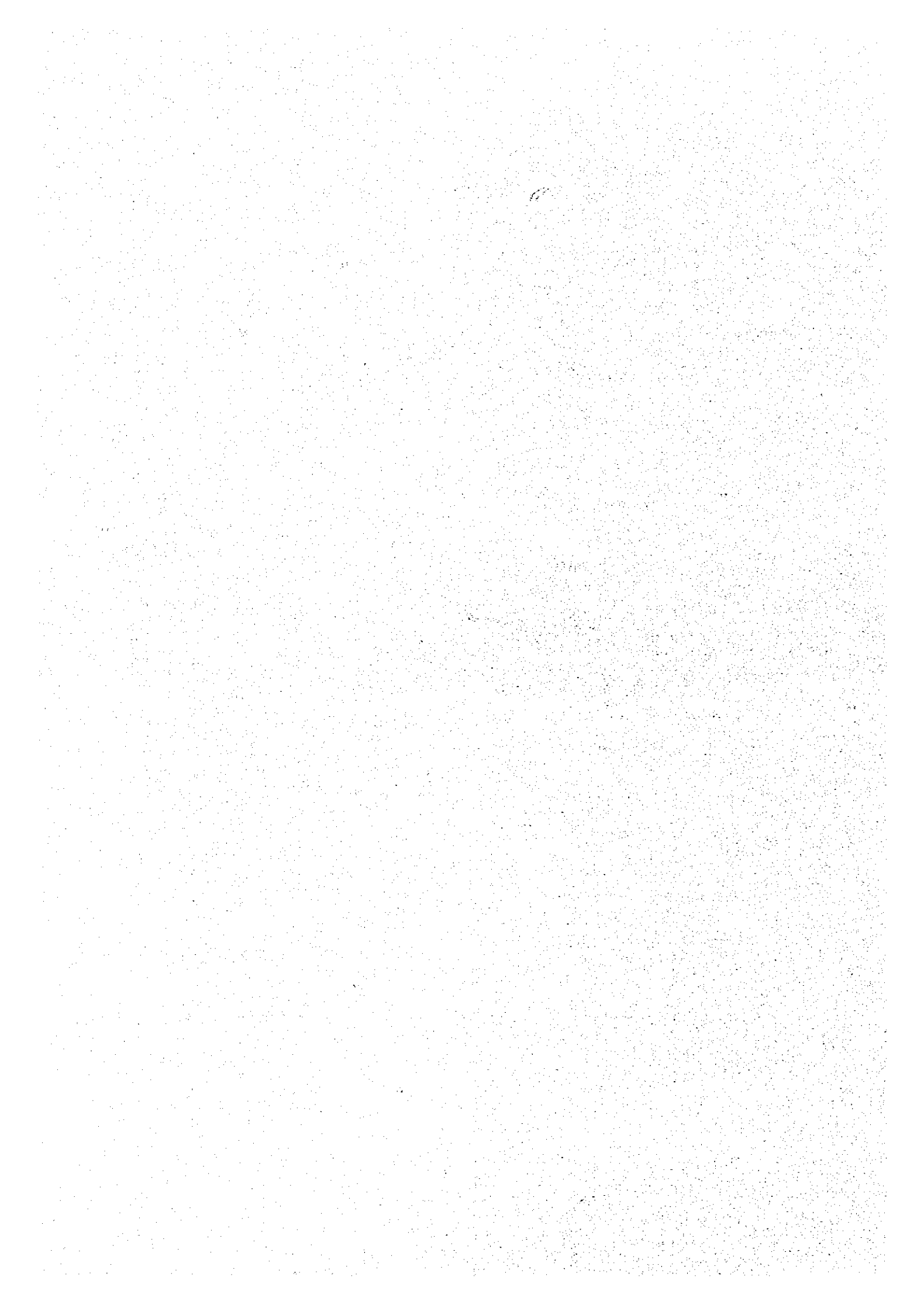
1. 調 査 票

2. 土地単価表

3. 調査票記入要領

4. 農家経済調査の簡略化についての方針

(平成2年7月)



移住地農家経済調査票

(本部提出用)

調査年度: 19 年度 (平成 年度)

経営形態名

牧畜、畜産、果樹、園芸、養蚕、製糖、製粉、工業作物、耕作、野菜、花卉、雑草、その他

経営形態	
------	--

氏名 (フリガナ)	
入植年	19

移住地名	
------	--

フリガナ、入植年、経営形態は、新規または変更がある場合のみ記入。

土地		建物		植		物	
種別	面積 (Ha)	種別	面積 (㎡)	種別	面積 (Ha)	種別	評価額 (US\$)
畑	▲	住宅		果樹	▲		
畑	▲	居室・サイロ等		林	▲		
樹園地	▲	その他		その他	▲		
牧草地	▲	合計	②	合計	▲	④	
雑林地	▲	大	農	動			
その他	▲	種別	台数 (台)	種別	頭羽数	種別	評価額 (US\$)
小計	▲	トラクター		牛	▲		
未開墾地	▲	コンバイン		豚	▲		
	▲	車		鶏	▲		
合計	▲	合計	③	その他			
				合計		⑤	

この表にない農産物は、全て「その他」とし、販売額 (の合計) のみ記入。

農産物		販売		売上		収入		農業		経営		費用	
農作物・畜産物名	面積 (Ha)	販売量 (単位)	販売額 (US\$)	種別	金額 (US\$)	種別	金額 (US\$)	種別	金額 (US\$)	種別	金額 (US\$)	種別	金額 (US\$)
	▲	()		雇用		賃料							
	▲	()		肥料・農薬費									
	▲	()		飼料									
	▲	()		修繕									
	▲	()		燃料									
	▲	()		賃借									
	▲	()		販売経費									
その他	▲	()		その他									
合計	▲		⑥	合計		⑦							

▲はパソコン入力項目 小數点

財産計算総括	
資産	負債 (US\$)
① 土地	
② 建物	
③ 大農具	
④ 植作物	
⑤ 動物	
現金	
その他	
合計	
負債 (US\$)	
借入金	
専業団	
農協	
銀行	
その他	
合計	
差引純財産	

所得計算総括 (US\$)	
農業所得 ⑥-⑦	⑧
農外所得 ⑨	
農家所得 ⑧+⑨	⑩
家計費 ⑪	
農家経済余剰 ⑩-⑪	⑫

畜産物名	販売量単位
牛	頭
豚	頭
鶏	羽
その他	kg

農産物名	販売量単位
トウモロコシ	kg
小麦	kg
大豆	kg
その他	kg

移住地農家経済調査 土地単価表

19 年度 (平成 年度)

移住地コード :

移住地名 :

調査対象期間 : 月 ~ 月

レート : _____ 円/US\$
(本部記入)

農家戸数 : 戸

調査戸数 : _____ 戸
(パソコン集計)

(当該年度4月1日現在の)
日系農家全体の戸数

土地単価表 :

土地 (ha 当)			
種 別		時価 (US\$)	
開	畑	熟畑	<input type="text"/> , <input type="text"/> , <input type="text"/>
		伐開地	<input type="text"/> , <input type="text"/> , <input type="text"/>
墾	樹園地		<input type="text"/> , <input type="text"/> , <input type="text"/>
	牧草地		<input type="text"/> , <input type="text"/> , <input type="text"/>
	植林地		<input type="text"/> , <input type="text"/> , <input type="text"/>
地	その他		_____
	未開墾地		<input type="text"/> , <input type="text"/> , <input type="text"/>

..... (各農家の評価額を
直接調査票に記入する)

移住地農家経済調査票 記入要領

1992年8月

《調査票の記入に当たって》

1. 移住地名、各事務所で事前に記入しておく。カタカナで統一する。
2. 農家番号(必須)平成2年度調査以来の集計対象農家をできるだけ引継ぎ調査の対象とすることとし、農家番号も引継ぐこととする。
3. 氏名・入籍年(当初、移住地に入籍した祖父母又は両親及び本人の入籍年)漢字で事前に調査農家の氏名・フリガナを記入しておく。入籍年は西暦で記入する。(フリガナ、入籍年は新規定には変更がある場合のみ記入)
4. 経営形態(前回調査時と同じ場合……記入不要)
 - (1) 主体となる作目がある場合：農畜産物販売収入の50%以上のものを第一に記入し、その他は1つ或いは2つまでとすることとする。
 - (2) 主体となる作目がなく、いくつかが平均している場合：多い順から3つ程度までとすることとする。
 - (3) 経営形態の分類：

牧畜、養豚、養鶏、養蚕、養蜂、果樹、工業作物、雑作、野菜、花卉、植林、その他
--

A. 財産計算の部

1. 土地
 - 畑(熟畑、伏開畑)、樹園地、牧草地、植林地、その他、未開墾地の区分とし、自己所有地のみとし、他地は含まない。水田は畑に含まれる。自然草地、改良牧野ともに、牧草地とする。施設園芸は畑に入れる。
 - 坪位はhaとし、小数点以下第1位までとすることとする。
 - 坪位は取得価格に関係なくその年の時価評価(単位は米ドル……整数)とする。開墾地と未開墾地に分け、移住地により一定の時価単価(後出)を面積に乗じて算出する方法で行う。但し、開墾地「その他」の評価額は直接に時価評価額を記入する。
2. 建物
 - 住宅、温室、サイロ等、その他に分けて面積(㎡……整数)を記入する。建築様式・棟数等は関係させない。人夫小屋、作業場等はその他で一括する。
 - 評価額は減価償却等の計算はせず時価評価とすることとする。
3. 大農具
 - トラクター、コンバイン、車輪、その他とした。
 - 乗用車、トラック、オートバイ等の車輪も大農具に含める。
 - 評価額は減価償却等の計算はせず時価評価とすることとする。
4. 植木
 - 樹種は記入せず、果樹、植林、その他に分けて面積(ha……小数点以下第1位まで)を記入する。住宅付近にある数本の自家用果樹等は対象にならず、販売用のもののみとする。成木・未成木とに分けない。
 - 評価額は土地部分には既に樹園地・植林地として評価してあるので、ここでは上物の時価評価額のみである。
5. 動物
 - 牛、豚、鶏、その他で自家用は含めず、販売用のものを成仔の区別なく、総頭羽数を記入する。肉牛・乳牛と区別しない。鶏の場合、産卵鶏、ブロイラーの区別はしない。
 - 評価額は時価評価額とする。
6. 流動資産
 - 現金、流通資産
 - 現預金、その他とし、その他は出資金・株券・有価証券等である。
 - 未処分農産物は、所得計算の部に当年度の収入に含めて計算することとしたので、ここに

は記入しない。
○ 商店等を兼業している場合は在庫等は記入しない。

7. 負債
 - 長期・短期に関わらず借入残高を事業団、農協、銀行、その他(個人等)に分けて記入する。
8. 事業団並びに農協分は、予め記入しておく。
9. 財産計算の総括
 - 純資産額を算出するもので、これにより前年との比較が容易となる。
 - 調査年度の動き取り項目は、資産の部で、現預金、その他、負債の部で銀行、その他である。
 - 資産の①～⑥は、夫々動き取りにより計算した評価額を転記する。

B. 所得計算の部

1. 農業租収入
 - 栽培面積：販売額・販売額とに分けて農作物・畜産物名ごとに記入する。
 - 面積：農作物の栽培面積(ha……小数点以下第1位まで)を記入する。畜産物については記入しない。
 - 販売量：下表の単位で記入する。(この表にない農畜産物は、全て「その他」とし、販売額(の合計)のみ記入)

農作物名

種類	農作物名	販売量単位
野菜類	トマト	キログラム (Kg)
	メロン	
	ピーマン	
花卉	いちご	ダース
	カーネーション	
穀類	きく	トン (ton)
	バラ	
	雑物	
	水稲	
果樹	陸稲	Kg
	小麦	
	とうもろこし	
	大豆	
その他水年作	パパイヤ	Kg
	マラクジャ	
	柑橘	
	ぶどう	
その他水年作	リンゴ	Kg
	カカオ	
	胡椒(ピペメント)	
その他水年作	胡麻	Kg
	台湾米	
	台湾米	

畜産物名

畜産物名	販売量単位
牛	頭数
豚	ダース
鶏	羽数
肉産牛	キロリットル (KL)
牛乳	キロリットル (KL)

C. 全般的な注意事項

1. 評価額、販売額等、金額は全て米ドル額(整数)で記入する。所得計算の場合、ドル対現地通貨の変動が激しい場合は、出来るだけ収支発生時のドル額をもって計算する。
 2. 土地、建物、農畜産物の面積はha(小数点以下第1位まで)、建物の面積は㎡(整数)
 3. 事前に調査票に記入しておく事項
 4. 調査団・農協の借入金残高
 5. 事前に移住地毎に決めておく単価
 6. 土地ha当りの時価：種別毎。……別添「移住地農家経済調査土地単価表」
 7. 総合
- この調査票は簡略化を第一義としていているが、農家経済の現状を可能な限り実態に近づけるべく、純資産の在価(静態計算)と、年間所得額(動態計算)を把握することを目的としていて、従って、財産計算では、①土地、②建物、③大農具、④動物、⑤動産、⑥流通資産の6項目について夫々時価で評価することにしてある。
- また、細々としたものがかかっていると想像されるが、主要なものをピックアップして、他はその他にまとめて、夫々の項目がより実態に近いものとして大きく纏むこととしたい。
- 財産計算は年々の資産の変化を注目したいので、特に初年度は改めのないよう慎重に書き取る必要がある。2年目からは同一農家の場合、前年の調査票の控えを持って行き参考にしなれば、書き取るようになる。所得計算で、最終計算の農家経済余剰分が財産計算の現預金に反映されてくるのであるが、完全に合わせる必要はない。
- ただし、異常に差のある場合は必ずチェックし、より実態に近づけるようにする。

取り扱ひの不明な事項が生じた場合、この調査の主旨に合わせ考え、何らかの項目に含める等、帯動的な判断によることとする。

販売額：○

- 運賃手数料等差し引かれて入金している場合、これら経費を含めた総売上額を記入する。
- 既に販売が終わった代金が未収となつていて、並びに収穫はしたが未だ販売していないもの(未処分農畜産物)も、年間の作期単位で把握することにより簡略化するため、販売したものととして収入に含める。金額(単価)は調査時の単価或いは既に販売した同種類の農作物・畜産物の単価で計算する。
- 販売金額の大きいものから順に並べ、細かいものは一括してその他として記入する。例えば兼業農家で、大豆・小麦が主体であるがトマトとキウイフルーツを販売用に少量栽培している場合、項目は、大豆・小麦・その他と云うように記入する。

2. 農業経営費

- 雇用労賃：肥料農薬費、飼料費、修理費、燃料費、賃借料、販売経費、その他とする。
- 修理費：常雇・臨時雇共に含める。現物支給は量的に多い場合は金額換算する。建物の大修理は本求財産計算に属するものであるが、ここでは区別しない。
- 燃料費：大農具(車を含む)の燃料代であるが、施設(温室等)の燃料費も含める。家計用燃料は家計費に該当するので含めない。
- 賃借料：大農具例えばコンバイン等賃借りした場合の料金のことである。施設を借りた場合も含める。アルバイト等原給林伐開用等に賃借した場合、本求財産計算(土地評価額の増)に属するが、経済余剰計算に大きく違いが出てくることもあり、その賃借料もここに含める。
- 販売経費：農協或いは取扱業者の手数料・運賃・流通税・サイロ使用料等農畜産物販売に係る一切の経費のこと。
- その他：○ 種別に記されていない補助材料費(野菜の支柱・ハウス材料・釘・針金・紐・板材等々)・種子・種苗費・借地料・小農具費・借入金金利等々はすべてその他に含める。
- 借入金元本の返済、並びに土地、建物、大農具、植物、動物等の資産を取得するに要した資金は、ここには含めない。これ等は資産・負債の増減で処理する。

3. 農外所得

- 兼業・給与等の収支差引を記入する。年金・送金受け等も含める。出稼ぎによる収入等も経費を差し引いて(現金入金分のみ)含める。別世帯の家族の分は含めない。
- 借入金収入、土地、大農具等の売却収入は、ここには含めない。これ等は、資産・負債の増減で処理する。

4. 家計費

- 一括して記入する。家計用食料見舞額(自家生産物家計仕向け)は調査の対象としない。
- 住民税・地租・自治体費・日本人会費・青年婦人会費等の公租公課に属するものも家計費に含める。都会で出て学校に通っている子供に対する送金も含める。その他、旅行・入院・冠婚葬祭等の臨時家計費も区別せずに含める。

5. 所得計算の繰越

- ④～⑥の農家経済余剰は調査員がその場で計算する。
- この調査票では簡略化したため、現金チェック表が無い。そのため調査上の勘取り・回答のミスを見つけたことが出来ない。そこで、農家経済余剰の金額を相手農家に示し、それが極端に大きいブラス或いはマイナスの場合は、財産計算の現預金在価とも見ながら、収入或いは支出の端れを勘き出して、少しでも実態に近づけるようにすること。

農家経済調査の簡略化についての方針

(平成2年7月)

1. 調査目的

本調査は、下記目的で昭和37年から継続して実施してきた。

- ① 個々の農家及び移住地の営農指導を行う。
- ② 総合的な移住地経営の方針の策定を行う。
- ③ 移住事業の振興を図るための基礎資料とする。
- ④ 国内移住希望者の相談、啓発資料とする。

2. 問題点

- (1) 本調査は未だ農家経済が安定していない入植初期の個々の農家を指導する必要性から悉皆調査としてきたが、移住地が自立安定へと移行しつつある現在、事実上個々の農家に対する営農指導の必要性が薄れてきていること。
- (2) 従前の調査項目、調査内容が、必ずしも移住事業上参考となり得なくなってきたこと。
- (3) 本調査には、人的労力がかなりすぎ、現在の在外事務所体制ではその実施が困難な状況となってきたこと。

3. 今後の方針

上記問題点をふまえ、今後の実施方針を

- ① 授産業務を実施するうえの指針作成のための基礎資料とする。
 - ② 移住地に関する情報を提供するための資料とする。
- に重点をよけることとし、それに見合った調査項目及び方式に簡略化する。

4. 簡略化の方法

- (1) 調査票
調査内容を再検討し、項目を簡略化する。
- (2) 調査対象移住地及び抽出方法
主に今後の授産業務の実施上、本調査による資料をぜひ必要とするJICA移住地を対象とする。

事務所	移住地	農家戸数	抽出率	調査対象戸数	備考
ベレレン	第2トメアス	72	50%	36	授産業務
アルゼンティン	ローマ・ベルデ ラ・ブラタ	11 46	100 50	11 23	類似した営農形態から代表として選択
パラグアイ	ラ・パス イグアス	137 172	50 50	69 86	授産業務 "
ボリヴィア	アルト・パラナ サン・ファン オキナワ	235 166 161	50 50 50	118 83 81	" " "
ドミニカ(共)	ダハボン コンスタンサ ハラバコア	5 10 8 1,023	100 100 100 61.6%	5 10 8 530	土地問題等の特殊事情 " "

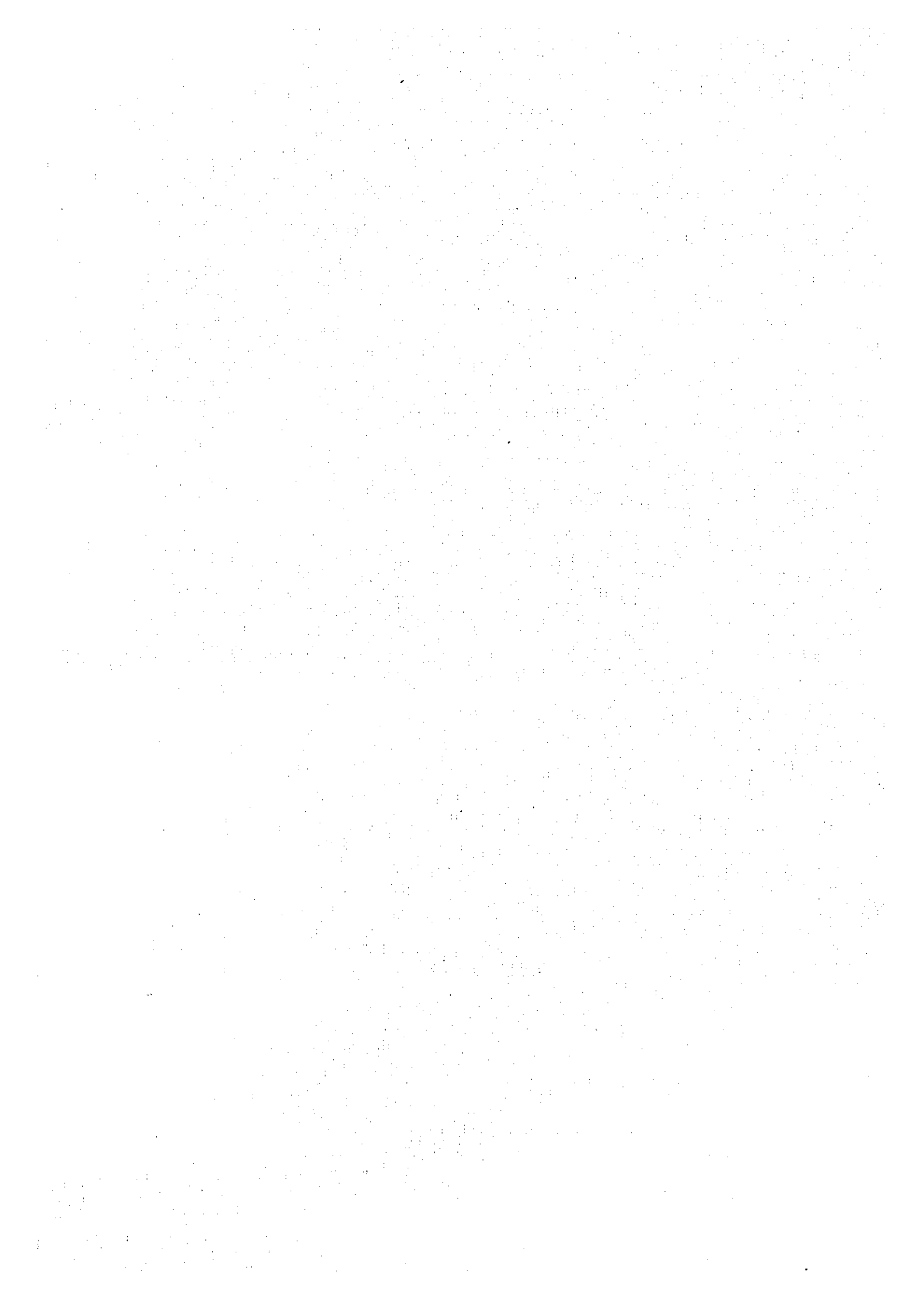
(抽出方法)

抽出率50%の場合の抽出方法は、各農家毎の最近3年間の農業所得平均順に列記した名簿を作成し、調査対象農家をおおきく抽出する。

(3) 集計方法

現在入力している大型コンピュータは、機動性がなく、また、コストがかかりすぎるため、パソコン入力による集計を検討する。

(要検討：プログラム作成)



JICA