

## Liste d'évaluation pour la sélection d'écoles faisant l'objet du Projet

Critere d'evaluation A : Ecoles ne posant pas de problème comme école faisant l'objet du Projet B : Ecoles mises sous réserve C : Ecoles exclues du Projet

PROVINCE	CISCO	ZAP	EPP	REF. No.	Items d'evaluation				Aide par d'autres donateurs	Contrat avec l'UNICEF	Evaluation generale	Besoin de classe provisoire pendant les travaux	Besoin d'elimination des installations existantes avant les travaux	Besoin d'abattage avant les travaux
					Etat actuel des installations	Acces	Limites du terrain ou le droit de propriete	Etat actuel du terrain						
TOAMASINA	MAHANORO (13 EPP)	MAHANORO (7 EPP)	MAHATSARA	MH 1	A	A	B	A	X	O	A	X	X	X
			SALEHY	MH 2	A	A	B	A	X	O	A	X	X	X
			TSANGAMBATO	MH 3	A	A	B	A	X	O	A	X	O	X
			BETSIZARAINA	MH 4	A	A	B	A	O	O	A	O	O	X
			MIAKARA	MH 5	A	A	B	A	X	O	A	X	X	X
			ANDROHOMANASA	MH 6	A	A	B	A	X	O	A	X	X	X
			AMBOHIMARINA	MH 7	A	A	B	A	X	O	A	X	X	X
		AMBODIHARINA (3 EPP)	AMBODIHARINA	MH 8	A	A	B	A	X	O	A	X	X	X
			IFASINA	MH 9	A	A	B	A	X	O	A	X	X	X
			ANDRANOTSARA	MH 10	A	A	B	A	X	X	A	X	O	X
		MASOMELOKA (2 EPP)	MASOMELOKA	MH 11	A	A	B	A	X	X	A	X	X	X
			AMPANOTOANA	MH 12	A	A	B	A	X	O	A	X	X	X
		AMBINANIDILANA	AMBOHITSARA	MH 13	A	B	B	A	X	X	A	X	X	X
FIANARANTSOA	IFANADIANA (7 EPP)	IFANADIANA (2 EPP)	ANOSIPARIHY	IF 1	C				-	-	X	-	-	-
			AMBODIHAZO	IF 2	A	A	B	B	X	X	A	X	X	X
			IFANADIANA-VILLE	IF 3	C	A	B	A	X	X	X	-	-	-
		RANOMAFANA (4 EPP)	MORAFEMO	IF 4	A	A	B	B	X	X	A	X	X	X
			RANOMAFANA CENTRE	IF 5	C	A	B	B	O	X	X	-	-	-
			KELILALINA	IF 6	B	A	B	B	X	X	A	X	X	X
			AMBATOLAHY	IF 7	A	A	B	A	O	X	A	O	O	X
		ANDRORANGAVOLA	AMBALATENIA	IF 8	C				-	-	X	-	-	-
		AMBOHIMANGA-ATSIMO	AMBODIRAFIA	IF 9	A	A	B	B	X	X	A	X	X	X
	MANAKARA (8 EPP)	MANAKARA-TANAMBE (5 EPP)	ANDRANOMAINTY	MK 1	A	A	B	B	X	X	A	O	O	X
			TANAMBE	MK 2	B	A	B	A	X	X	A	X	O	X
			TANAMBAO	MK 3	B	A	B	A	X	O	A	O	O	X
			MANGARIVOTRA	MK 4	B	A	B	A	X	X	A	X	X	X
			TANAKIDY	MK 5	A	A	B	A	X	X	A	X	X	X
		MAROFARIHY	MIDEBOKA I	MK 6	A	A	B	B	X	O	A	O	O	X
		SAHASINAKA	ANALABE	MK 7	A	A	B	A	X	X	A	X	X	X
		LOKOMBY	AMBODIMANGA	MK 8	A	A	B	A	X	X	A	X	X	X
	VOHIPENO (11 EPP)	VOHIPENO (4 EPP)	AMBOLOTSY	VP 1	A	A	B	A	X	O	A	X	X	X
			VOHITRINDRY	VP 2	A	A	B	A	X	O	A	X	O	X
			SERANAMBE	VP 3	A	A	B	A	X	O	A	X	X	X
			MAINTY	VP 4	A	B	B	A	X	O	A	X	X	X
			ANDRANOVOLO	VP 5	A	A	B	A	X	O	A	X	X	X
		IVATO-SAVANA (2 EPP)	SERANAMBARY	VP 6	A	B	B	A	X	O	A	X	X	X
			IVATO	VP 7	A	B	A	A	X	X	A	O	O	X
		NATO	NATO VOHIPENO	VP 8	A	B	B	A	X	O	A	X	X	O
		ONJATSY	ONJATSY	VP 9	A	B	B	A	X	O	A	X	O	X
		ANDEMAKA	TAN/VOHITROMBY	VP 10	A	A	B	A	X	X	A	O	O	X
		ILAKATRA	ILAKATRA	VP 11	A	B	B	A	X	O	A	O	O	X
	FARAFANGANA (9 EPP)	FARAFANGANA (4 EPP)	FANANTENANA	FR 1	A	A	B	A	X	O	A	X	X	X
IMPITINY			FR 2	A	A	A	A	X	O	A	X	O	X	
MAHAFASA-VILLE			FR 3	A	A	A	A	X	X	A	X	O	X	
AMBALANOMBY			FR 4	A	A	A	A	X	X	A	X	X	X	
MAHAFASA-ANDREFANA			FR 5	C				-	-	X	-	-	-	
VOHITROMBY		VOHITROMBY	FR 6	A	B	B	A	X	O	A	X	X	X	
MAFAHASA-AFOVOANY		MAHAFASA-CENTRE	FR 7	A	A	A	A	X	X	A	X	O	X	
TANGAINONY		TANGAINONY	FR 8	A	B	A	A	X	X	A	X	O	X	
EVATO		EVATO	FR 9	A	A	A	A	X	X	A	X	O	X	
AMBALATANY (1 EPP)		AMBALATANY	FR 10	A	B	A	A	X	X	A	X	X	O	
AMBALAKAZAHA		FR 11	C				-	-	X	-	-	-		
VONDROZO (7 EPP)	VONDROZO (2 EPP)	MANAMBIDALA	VZ 1	A	C	B	A	X	X	X	X	X	X	
		ANTRITRILAVA-ANTSORO	VZ 2	A	B	B	A	X	X	A	X	X	X	
	MAHATSINJO (2 EPP)	MAHATSINJO	VZ 3	A	A	B	A	X	X	A	X	O	X	
		MIARINARIVO	VZ 4	A	A	A	A	X	X	A	X	X	X	
	VOHIMARY	VOHIMARY-BEMAHALA	VZ 5	A	B	B	A	X	X	A	X	O	X	
	KARIANGA	KARIANGA	VZ 6	A	A	B	A	X	X	A	X	O	X	
	IVATO	AMBOHIMANA	VZ 7	C				-	-	X	-	-	-	
	EVATO	EVATO	VZ 8	A	C	B	A	X	X	X	O	O	X	

Nota) Parmi les 60 écoles figurant dans le procès-verbal, l'étude de 5 écoles a été annulée pour les raisons suivantes :

- L'accès de 3 écoles a été jugé impossible par les directeurs de leur CISCO. - Il n'existant pas 2 écoles dans les CISCOs correspondantes.

## Liste d'évaluation pour la sélection d'écoles faisant l'objet du Projet

Critere d'evaluation A : Ecoles ne posant pas de problème comme école faisant l'objet du Projet B : Ecoles mises sous réserve C : Ecoles exclues du Projet

PROVINCE	CISCO	ZAP	EPP	REF. No.	Items d'évaluation				Aide par d'autres donateurs	Contrat avec l'UNICEF	Évaluation générale	Besoin de classe provisoire pendant les travaux	Besoin d'élimination des installations existantes avant les travaux	Besoin d'abatage avant les travaux	
					Etat actuel des installations	Acces	Limites du terrain ou le droit de propriété	Etat actuel du terrain							
TOAMASINA	MAHANORO (13 EPP)	MAHANORO (7 EPP)	MAHATSARA	MH 1	A	A	B	A	X	O	A	X	X	X	
			SALFHY	MH 2	A	A	B	A	X	O	A	X	X	X	X
			TSANGAMBA TO	MH 3	A	A	B	A	X	O	A	X	O	X	X
			BETSIZARAINA	MH 4	A	A	B	A	O	O	A	O	O	X	X
			MIAKARA	MH 5	A	A	B	A	X	O	A	X	X	X	X
			ANDROHOMANASA	MH 6	A	A	B	A	X	O	A	X	X	X	X
			AMBOHIMARINA	MH 7	A	A	B	A	X	O	A	X	X	X	X
		AMBODIHARINA (3 EPP)	AMBODIHARINA	MH 8	A	A	B	A	X	O	A	X	X	X	X
			IFASINA	MH 9	A	A	B	A	X	O	A	X	X	X	X
			ANDRANOTSARA	MH 10	A	A	B	A	X	X	A	X	O	X	X
		MASOMELOKA (2 EPP)	MASOMELOKA	MH 11	A	A	B	A	X	X	A	X	X	X	X
			AMPANOTOANA	MH 12	A	A	B	A	X	O	A	X	X	X	X
		AMBINANIDILANA	AMBOHITSARA	MH 13	A	B	B	A	X	X	A	X	X	X	X
FIANARANTSOA	IFANADIANA (7 EPP)	IFANADIANA (2 EPP)	ANOSIPARHY	IF 1	C						X	-	-	-	
			AMBODIHAZO	IF 2	A	A	B	B	X	X	A	X	X	X	X
			IFANADIANA-VILLE	IF 3	C	A	B	A	X	X	X	-	-	-	-
		RANOMAFANA (4 EPP)	MORAFEMO	IF 4	A	A	B	B	X	X	A	X	X	X	X
			RANOMAFANA CENTRE	IF 5	C	A	B	B	O	X	X	-	-	-	-
			KEIHALINA	IF 6	B	A	B	B	X	X	A	X	X	X	X
			AMBATOLAHY	IF 7	A	A	B	A	O	X	A	O	O	X	X
		ANDROANGAVOLA	AMBALATENIA	IF 8	C						X	-	-	-	-
		AMBOHIMANGA-ATSIMO	AMBODIRAFIA	IF 9	A	A	B	B	X	X	A	X	X	X	X
	MANAKARA (8 EPP)	MANAKARA-TANAMBE (5 EPP)	ANDRANOMAINTY	MK 1	A	A	B	B	X	X	A	O	O	X	X
			TANAMBE	MK 2	B	A	B	A	X	X	A	X	O	X	X
			TANAMBAO	MK 3	B	A	B	A	X	O	A	O	O	X	X
			MANGARIVOTRA	MK 4	B	A	B	A	X	X	A	X	X	X	X
			TANAKIDY	MK 5	A	A	B	A	X	X	A	X	X	X	X
		MAROFARIHY	MIDEBOKA 1	MK 6	A	A	B	B	X	O	A	O	O	X	X
		SAHASINAKA	ANALABE	MK 7	A	A	B	A	X	X	A	X	X	X	X
		LOKOMBY	AMBODIMANGA	MK 8	A	A	B	A	X	X	A	X	X	X	X
	VOHIPENO (11 EPP)	VOHIPENO (4 EPP)	AMBOLOTSY	VP 1	A	A	B	A	X	O	A	X	X	X	X
			ISARINETSO	VP 2	A	A	B	A	X	O	A	X	O	X	X
			SERANAMBE	VP 3	A	A	B	A	X	O	A	X	X	X	X
			MAINTY	VP 4	A	B	B	A	X	O	A	X	X	X	X
		IVATO SAVANA (2 EPP)	ANDRANOVOLO	VP 5	A	A	B	A	X	O	A	X	X	X	X
			SERANAMBARY	VP 6	A	B	B	A	X	O	A	X	X	X	X
NATO		IVATO	VP 7	A	B	A	A	X	X	A	O	O	X	X	
ONJATSY		NATO VOHIPENO	VP 8	A	B	B	A	X	O	A	X	X	X	X	
ANDEMAKA		ONJATSY	VP 9	A	B	B	A	X	O	A	X	O	X	X	
ILAKATRA		TAN/VOHITROMBY	VP 10	A	A	B	A	X	X	A	O	O	X	X	
ILAKATRA		ILAKATRA	VP 11	A	B	B	A	X	O	A	O	O	X	X	
FARAFANGANA (9 EPP)	FARAFANGANA (4 EPP)	FANANTENANA	FR 1	A	A	B	A	X	O	A	X	X	X	X	
		IMPITINY	FR 2	A	A	A	A	X	O	A	X	X	X	X	
		MAHAFASA-VILLE	FR 3	A	A	A	A	X	X	A	X	X	X	X	
		AMBALANOMBY	FR 4	A	A	A	A	X	X	A	X	X	X	X	
		MAHAFASA-ANDREFANA	FR 5	C						X	-	-	-	-	
	VOHITROMBY	VOHITROMBY	FR 6	A	B	B	A	X	O	A	X	X	X	X	
	MAHAFASA-AFOVOANY	MAHAFASA-CENTRE	FR 7	A	A	A	A	X	X	A	X	X	X	X	
	TANGAINONY	TANGAINONY	FR 8	A	B	A	A	X	X	A	X	O	X	X	
	EVATO	EVATO	FR 9	A	A	A	A	X	X	A	X	O	X	X	
	AMBALATANY (1 EPP)	AMBALATANY	FR 10	A	B	A	A	X	X	A	X	X	X	X	
	AMBALAKAZAHA	FR 11	C						X	-	-	-	-		
VONDROZO (7 EPP)	VONDROZO (2 EPP)	MANAMBIDALA	VZ 1	A	C	B	A	X	X	X	X	X	X	X	
		ANTRITRILAVA-ANTSORO	VZ 2	A	B	B	A	X	X	A	X	X	X	X	
	MAHATSINJO (2 EPP)	MAHATSINJO	VZ 3	A	A	B	A	X	X	A	X	X	X	X	
		MIARINARIVO	VZ 4	A	A	A	A	X	X	A	X	X	X	X	
	VOHIMARY	VOHIMARY-BEMAHALA	VZ 5	A	B	B	A	X	X	A	X	O	X	X	
	KARIANGA	KARIANGA	VZ 6	A	A	B	A	X	X	A	X	O	X	X	
	IVATO	AMBOHIMANA	VZ 7	C						X	-	-	-	-	
	EVATO	EVATO	VZ 8	A	C	B	A	X	X	X	O	O	X	X	

Nota) Parmi les 60 écoles figurant dans le procès-verbal, l'étude de 5 écoles a été annulée pour les raisons suivantes :

- L'accès de 3 écoles a été jugé impossible par les directeurs de leur CISCO. - Il n'existant pas 2 écoles dans les CISCOs correspondantes.



## Liste des surfaces des bâtiments d'école faisant l'objet du Projet

PROVINCE	CISCO	ZAP	EPP	REFERENCE No.	Nombre de salles de classe du Projet	Prototype / surface (m <sup>2</sup> )								Surface totale de chaque école (m <sup>2</sup> )				
						A	B	C	D	E	F	G	H					
TOAMASINA	MAHANORO (13 EPP)	MAHANORO (7 EPP)	MAHATSARA	MH 1	3	114.75	153	191.25	229.5	267.75	344.25	382.5	535.5	267.75				
			SALEHY	MH 2	3										267.75			
			TSANGAMBATO	MH 3	3										267.75			
			BETSIZARAINA	MH 4	5										420.75			
			MIAKARA	MH 5	3										267.75			
			ANDROHOMANASA	MH 6	3										267.75			
			AMBOHIMARINA	MH 7	3										267.75			
			AMBODIHARINA	MH 8	6										497.25			
			IFASINA	MH 9	4										344.25			
			ANDRANOTSARA	MH 10	2										191.25			
			MASOMELOKA	MH 11	5										420.75			
			AMPANOTOANA	MH 12	4										344.25			
			AMBINANIDILANA	MH 13	4										344.25			
		Sous-total			48	0	0	3	3	7	3	0	0	4.169.25				
FIANARANTSOA	IFANADIANA (7 EPP)	IFANADIANA (2 EPP)	ANGOSFARIHY	IF 1														
			AMBODIHAZO	IF 2	1										114.75			
			IFANADIANA-VILLE	IF 3														
			MORAFEMO	IF 4	3										267.75			
			RANOMAFANA-CENTRE	IF 5														
			KELILALINA	IF 6	2										191.25			
			AMBATOLAHY	IF 7	1										114.75			
			AMBALAHENIA	IF 8														
			ANDRORANGAVOLA	IF 9	2										191.25			
			AMBOHIMANGA-ATSIMO	IF 9	2										191.25			
					Sous-total			9	2	0	2	0	1	0	0	0	879.75	
			MANAKARA	MANAKARA-TANAMBE (5 EPP)	MANAKARA-TANAMBE (5 EPP)	ANDRANOMAJINTY	MK 1	10									841.50	
						TANAMBE	MK 2	3									267.75	
TANAVIRAO	MK 3	10													918.00			
MANGARIYOTRA	MK 4	8													650.25			
TANAKIDY	MK 5	7													573.75			
MIDEBOKA I	MK 6	6													497.25			
ANALABE	MK 7	2													191.25			
AMBODIMANGA	MK 8	3													267.75			
		Sous-total						49	0	4	2	3	4	0	1	2	4.207.50	
VOHIPENO	VOHIPENO (11 EPP)	VOHIPENO (4 EPP)				AMBOLOTSY	VP 1	3									267.75	
						TSARINETSO	VP 2	4										344.25
						SERANAMBE	VP 3	5										420.75
						MAINTY	VP 4	4										344.25
			ANDRANOVOLO	VP 5	5										420.75			
			SERANAMBARY	VP 6	4										344.25			
			IVATO	VP 7	6										497.25			
			NATO VOHIPENO	VP 8	4										344.25			
			ONJATSY	VP 9	5										420.75			
			TAN/VOHITROMBY	VP 10	4										344.25			
			ILAKATRA	VP 11	2										191.25			
					Sous-total			46	5	9	4	4	2			3.939.75		
			FARAFANGANA	FARAFANGANA (4 EPP)	FARAFANGANA (4 EPP)	FANANTENANA	FR 1	7									573.75	
IMPITINY	FR 2	3												267.75				
MAHAFASA-VILLE	FR 3	4													344.25			
AMBALANOMBY	FR 4	5													420.75			
MAHAFASA-ANDREHANA	FR 5																	
VOHITROMBY	FR 6	3													267.75			
MAHAFASA-CENTRE	FR 7	5													420.75			
TANGAINONY	FR 8	3													267.75			
EVATO	FR 9	4													344.25			
AMBALATANY	FR 10	2													191.25			
AMBALAKAZAHA	FR 11																	
		Sous-total						36	3	6	3	3	3			3.098.25		
VONDROZO	VONDROZO (7 EPP)	VONDROZO (2 EPP)				MANAMBADALA	VZ 1											
			ANTRITRILAVA-ANTSORO	VZ 2	3										267.75			
			MAHATSINJO	VZ 3	2										191.25			
			MIARINARIVO	VZ 4	3										267.75			
			VOHIMARY-BEMAHALA	VZ 5	3										267.75			
			KARIANGA	VZ 6	3										267.75			
			IVATO	VZ 7														
			EVATO	VZ 8														
					Sous-total			14	0	1	0	4				1.262.25		
					Sous-total			202	2	12	23	13	21	3	1	2	17.556.75	

## Liste des surfaces des bâtiments d'école faisant l'objet du Projet

PROVINCE	CISCO	ZAF	EPP	REFERENCE No.	Nombre de salles de classe du Projet	Prototypage / surface (m <sup>2</sup> )								Surface totale de chaque école (m <sup>2</sup> )					
						A 1 salle de classe + Bureau du directeur	B 2 salles de classe	C 2 salles de classe + Bureau du directeur	D 3 salles de classe	E 3 salles de classe + Bureau du directeur	F 4 salles de classe + Bureau du directeur	G 4 salles de classe + Bureau du directeur (à un étage)	H 6 salles de classe + Bureau du directeur (à un étage)						
TOAMASINA	MAHANORO (13 EPP)			MH1	3									267,75					
				MH2	3										267,75				
				MH3	3										267,75				
				MH4	5										420,75				
				MH5	3										267,75				
				MH6	3										267,75				
				MH7	3										267,75				
				MH8	6										497,25				
				MH9	4										344,25				
				MH10	2										191,25				
				MH11	5										420,75				
				MH12	4										344,25				
				MH13	4										344,25				
									48	0	0	3	3	7	3	0	0	4.169,25	
FIANARANTSOA	(7 EPP)			IF1	-														
				IF2	1										114,75				
				IF3	-														
				IF4	3										267,75				
				IF5	-														
				IF6	2										191,25				
				IF7	1										114,75				
				IF8	-														
				IF9	2											191,25			
									9	2	0	2	0	1	0	0	0	879,75	
				MANAKARA	(8 EPP)			MK1	10									841,50	
								MK2	3										267,75
								MK3	10										918,00
								MK4	8										650,25
MK5	7														573,75				
MK6	6														497,25				
MK7	2														191,25				
MK8	3														267,75				
									49	0	4	2	3	4	0	1	2	4.207,50	
VOHIPENO	(11 EPP)							VP1	3									267,75	
								VP2	1										344,25
								VP3	5										420,75
								VP4	4										344,25
								VP5	5										420,75
				VP6	4										344,25				
				VP7	6										497,25				
				VP8	4										344,25				
				VP9	5										420,75				
				VP10	4										344,25				
				VP11	2										191,25				
									46	5	9	4	4	2			3.939,75		
				FARAFANGANA	(9 EPP)			FR1	7									573,75	
								FR2	3										267,75
FR3	4														344,25				
FR4	5														420,75				
FR5	-																		
FR6	3														267,75				
FR7	5														420,75				
FR8	3														267,75				
FR9	4														344,25				
FR10	2														191,25				
FR11	-																		
									36	3	6	3	3				3.098,25		
VONDROZO	(7 EPP)							VZ1	-										
								VZ2	3										267,75
				VZ3	2										191,25				
				VZ4	3										267,75				
				VZ5	3										267,75				
				VZ6	3										267,75				
				VZ7	-														
				VZ8	-														
									14	0	1	0	4				1.262,25		
				<b>Total</b>					<b>202</b>	<b>2</b>	<b>12</b>	<b>23</b>	<b>13</b>	<b>21</b>	<b>3</b>	<b>1</b>	<b>2</b>	<b>17.556,75</b>	









## Budget du MINESEB

## COUTS GLOBAUX DU MINESEB DE 1994 A 1997

Unité : Milliers de Fmg

Nature des dépenses	1993	1994	1995	1996	1997*
<b>1 Rémunérations</b>					
<b>Ensemble dont</b>		138 700 029	145 671 183	174 852 570	219 329 354
Administrations		22 898 670	24 131 720	28 930 305	36 463 107
Enseignants Niveau I		65 469 430	68 328 939	81 916 125	101 047 309
Enseignants Niveau II		34 152 369	36 241 610	43 448 242	55 587 182
Enseignants Niveau III		15 783 946	36 241 610	20 053 963	25 585 279
Formation initiale (ENI)		149 545	158 895	190 491	244 373
Formation Pédagogique		246 069	261 454	313 444	402 104
<b>2 Fonctionnement hors salaires</b>					
<b>Ensemble dont</b>		16 232 729	28 264 398	33 683 240	39 789 336
Administration centrale		3 527 753	4 617 508	8 161 018	11 440 834
Administration régionale		2 172 717	3 625 965	4 747 148	12 979 045
Enseignements					
EPP		5 007 267	13 809 091	13 419 923	5 731 921
CEG		1 000 733	1 123 051	1 207 219	1 491 217
LYCEES		1 487 689	1 373 909	1 471 971	1 485 128
Bourses		453 195	548 977	453 195	495 814
Formation initiale		559 093	618 607	675 476	845 887
Formation Professionnelle		365 000	400 000	700 000	900 000
<b>3 Transferts et Subventions</b>		2 527 066	2 847 290	2 847 290	3 650 788
<b>4 Investissements</b>					
Financement Extérieur		38 785 739	43 938 388	49 775 562	56 388 200
Financement Intérieur		8 518 071	9 649 689	10 931 642	12 383 900
<b>Total Financement</b>		47 303 810	53 588 077	60 707 204	68 772 100
<b>5 Fonctionnement et Investissement</b>		63 536 539	81 852 475	94 390 444	108 561 436

\* Budget voté au 31 Décembre 1996

## COUT UNIT

## COUTS UNITAIRES DU MINESEB DE 1994 A 1997

Nature des dépenses	1993	1994	1995	1996	Unité : Fmg 1997*
<b>1 Rémunérations</b>					
Niveau I		72 434	69 023	80 682	107 945
Niveau II		272 748	335 422	407 032	465 051
Niveau III		547 196	714 075	884 165	988 356
Formation initiale (ENI)		575 054	524 510	406 876	753 133
Formation Pédagogique					
<b>2 Fonctionnement hors salaires</b>					
Administration centrale					
EPP		2 636	3 862	5 947	8 316
CEG		2 514	18 768	5 947	8 488
LYCEES		2 435	39 956	5 946	8 630
EN I		3 891	29 349	5 819	6 118
Administration régionale					
EPP		1 624	3 539	3 461	9 295
CEG		1 548	3 480	3 459	9 701
LYCEES		1 500	3 467	3 476	9 987
Administration Globale					
EPP		4 260	7 401	9 408	17 611
CEG		4 062	22 248	9 406	18 189
LYCEES		3 934	43 423	9 421	18 616
EN I		3 891	29 349	5 819	6 118
Enseignements					
EPP		4 231	11 313	11 031	5 191
CEG		10 308	12 199	12 348	15 521
LYCEES		52 814	55 326	57 142	59 667
Formation initiale		2 055 489	1 860 815	1 204 057	2 495 240
Formation Professionnelle					
<b>3 Transferts et Subventions</b>					
Coût unitaire global					
Fonctionmt hors salaires (Fmg)					
EPP		9 566	21 570	22 279	25 386
CEG		16 579	23 908	25 609	35 820
LYCEES		59 849	64 400	70 691	35 820
Formation initiale		2 063 363	1 871 822	1 215 063	2 528 362
Formation Professionnelle					
<b>4 Investissements</b>					
Coût unitaire global					
d'investissement					
EPP		26 753	30 236	39 172	37 742
CEG		73 413	85 551	64 217	109 120
LYCEES		197 502	236 756	177 956	312 014
Formation initiale					
Formation Professionnelle					
<b>5 Fonctionnement et Investissement</b>					
Coût unitaire Global (Fmg)					
EPP		36 320	53 384	61 422	54 027
CEG		89 992	111 011	89 826	135 666
LYCEES		257 351	302 702	248 647	382 828
Formation initiale		2 063 363	1 873 572	1 216 410	2 513 453
Formation Professionnelle					

Tableau 2 . PROJECTION DU BUDGET DU MINESEB DE 1992 A 2002

	PROGRAMMATION										
	1992	1993	1994	1995	1996	1997	1998	1999	2000	2001	2002
1. Fonctionnement											
1.1. Salaires	76 973 531	94 637 438	116 891 493	140 961 331	148 896 964	222 013 232	273 630 746	329 752 938	389 108 467	459 147 991	541 794 629
1.2. Fonctionnement hors sala	5 684 505	5 754 562	16 232 729	23 264 398	33 683 240	74 739 664	87 074 566	99 846 663	129 800 662	168 740 861	219 363 119
Tot fonctionnement	82 658 036	101 392 000	133 124 222	169 225 729	182 580 204	296 752 896	360 705 312	429 599 601	518 909 129	627 888 852	761 157 748
2. Investissement	14 865 733	13 160 549	47 303 810	53 588 077	60 707 204	68 772 100	108 964 700	94 097 100	131 735 940	184 430 316	258 202 442
TOTAL BUDGET	97 523 769	114 552 549	180 428 032	222 813 806	243 287 408	365 524 996	469 670 012	523 696 701	650 645 069	812 319 168	1 019 360 190

Tableau 3 . PROPORTIONS DES CREDITS ALLOUES PAR INSTITUTION - BUDGET 1997

	1995	1996	1997
PIB (en Milliards de Fmg)	13 478,7	16 244,0	19 118,6
au prix de 1984	1 931,3	1 971,3	2 030,4
Indice de prix du PIB	697,9	824,0	941,6
BUDGET EDUCATION			295,3
Budget Education par rapport au PIB (%)			1,54
BUDGET MINESEB			230,8
budget MINESEB par rapport Budget Education (%)			78,17
BUDGET MINESUP			50,1
Bud MINESUP par rapport Budget Education (%)			16,97
BUDGET Enseigt Technique			14,4
Budg Ensigt Tech par rapport au Bud Educ (%)			4,87
FUNCTIONNEMENT hors salaires			
Budget MINESEB			39,8
Budget du PRIMAIRE			5,3
Bud du Primaire par rapport au budget du MINESEB (%)			13,31

1. REPARTITION BUDGET PRIMITIF 1997 POUR LE MINESEB

En millions de Fmg

Types de Dépenses	1. Personnel hors solde	2. Dépenses Permanentes	3. Fournitures et Services	4. Fournitures Techniques	5. Autres services et services	6. Transports et Missions	7. Entretien et Maintenance	8. Matériel et Equipement	9. Transferts		Total	
									sans transfert	avec transfert		
<b>1. Dépenses d'Administration</b>												
<b>1.1. Central</b>												
Cabinet	0	100 068	29 784	2 988	99 192	350 787	61 299	10 677	654 794		654 794	
SG = Secrétariat Général	0	63 593	130 799	50 000	2 066 411	298 005	250 855	51 088	2 910 751		3 140 523	
DSF = Direct Secs Financiers	814 023	200 415	217 957	1 380 730	39 680	321 783	283 187	127 420	3 385 194		3 410 194	
DPE = Directe Planification Éducatif	0	5 234	102 387	27 352	102 743	217 786	146 030	100 000	701 530		701 530	
DRH = Directe Ressources Humaines	0	6 500	487 388	7 229	614 000	135 000	49 242	25 000	1 324 359		1 324 359	
DI GEN = Directe Inspection Générale	63 000	5 274	46 348	1 421	3 620	300 005	99 707	700 000	1 219 374		1 219 374	
DEP = Direct Enseignement primaire	123	4 763	16 862	224 387	11 239	253 524	33 782	25 000	569 780		569 780	
DES = Direct Enseignement secondaire	0	2 835	11 489	493 586	49 527	289 606	43 097	25 000	895 151		895 151	
<b>Sous-Total Administration Ce</b>	<b>877 146</b>	<b>388 683</b>	<b>1 043 024</b>	<b>2 187 692</b>	<b>2 986 410</b>	<b>2 146 595</b>	<b>967 198</b>	<b>1 064 185</b>	<b>254 772</b>	<b>11 660 933</b>	<b>11 915 705</b>	
<b>1.2. DIRESEB</b>												
Antananarivo	96 304	29 960	19 667	65 395	4 901	337 853	251 944	518 700	1 324 725	10 054	1 334 779	
Antsirahana	75 601	29 979	7 775	55 593	1 458	154 411	134 516	245 700	705 034	99 144	804 178	
Fianarantsoa	86 289	32 228	8 874	63 452	1 665	170 240	290 915	627 900	1 281 564	121 105	1 402 668	
Mahejanga	3 156	37 710	30 361	40 275	10 574	192 268	266 168	473 300	1 053 813	113 817	1 167 630	
Toamasina	81 820	26 930	20 798	61 311	727	207 736	255 418	491 400	1 146 141	103 512	1 249 653	
Toaliara	52 611	32 338	16 340	46 642	550	247 250	285 794	573 300	1 254 825	50 883	1 305 708	
<b>Total DIRESEB</b>	<b>395 782</b>	<b>189 144</b>	<b>103 817</b>	<b>332 669</b>	<b>19 874</b>	<b>1 309 759</b>	<b>1 484 757</b>	<b>2 930 300</b>	<b>6 766 102</b>	<b>498 514</b>	<b>7 264 616</b>	
<b>1.3. CISCO</b>												
CISCO Antananarivo	121 636	29 488	8 981	130	1 404	471 406	175 262	222 218	1 030 525		1 030 525	
CISCO Antsirahana	125 717	47 016	38 298	100	4 987	244 175	54 000	105 261	619 554		619 554	
CISCO Fianarantsoa	199 727	33 594	17 417	331	1 227	543 495	177 659	269 000	1 242 452		1 242 452	
CISCO Mahejanga	114 097	37 443	8 167	28 242	1 864	443 955	205 892	245 609	1 085 268		1 085 268	
CISCO Toamasina	139 607	25 971	10 690	437	5 248	396 886	141 579	210 522	930 940		930 940	
CISCO Toaliara	177 368	17 789	43 800	500	320 290	492 588	274 100	245 609	1 572 044		1 572 044	
<b>Total CISCO</b>	<b>878 152</b>	<b>191 300</b>	<b>127 353</b>	<b>29 740</b>	<b>335 021</b>	<b>2 592 505</b>	<b>1 028 492</b>	<b>1 298 219</b>	<b>6 480 783</b>	<b>0</b>	<b>6 480 783</b>	

Sous-Total Administration Ré 2 151 080 759 127 1 274 194 2 550 101 3 341 305 6 048 859 3 480 447 5 292 704 753 286 24 907 817 25 661 103

2. Dépenses d'enseignement

Ecoles Primaires Publiques	0	0	266 692	75 607	0	2 377 433	2 575 256	5 294 988	5 294 988
Secondaire 1er cycle	0	29 628	109 291	20 902	3 936	1 162 957	0	1 329 959	1 329 959
Secondaire 2 nd Cycle	0	54 973	48 065	6 555	0	1 384 096	0	1 494 727	1 494 727
Ecoles Normales Niveau I	462 205	96 217	29 590	45 178	4 406	160 839	47 455	845 891	845 891

Total Enseignement 462 205 180 818 453 638 148 242 8 342 165 122 4 971 942 2 575 256 0 8 965 565 8 965 565

3. Transferts et Subventions

Total MINESEB	2 613 284	949 945	1 727 832	2 698 343	3 349 647	8 452 389	7 867 960	5 915 964	33 873 382	39 789 336
Pourcentage (%)	6,57	2,39	4,34	6,78	8,42	21,24	19,77	14,87		100

5 162 668

## Liste des documents recueillis

No.	DENOMINATION DES DOCUMENTS	FORME	PAGES	ORIG./ COPIE	EXEM- PLAIRE	PROVENANCE DU DOCUMENT OU EDITION
A-1	Politique Sectorielle (Document Provisoire) (Commentaires en cours) (Validation en cours), Version Juin 1997.	NON RELIE	44	COPIE	1	MINESEB
A-2	Redynamisation de l'Enseignement Primaire	NON RELIE	21	COPIE	1	MINESEB
A-3	Redynamisation de l'Enseignement Secondaire du Premier Cycle	NON RELIE	9	COPIE	1	MINESEB
A-4	Redynamisation de l'Enseignement Secondaire du Second Cycle	NON RELIE	11	COPIE	1	MINESEB
A-5	Resultats des Reunions du 21-22-23 Aout et des 4-5 Septembre 1996	NON RELIE	14	COPIE	1	MINESEB
A-6	PROGRAMMES SCOLAIRES, Classe de 1 <sup>ere</sup> , a partir de l'Année Scolaire 1996-1997	RELIE	124	ORIG.	1	MINESEB
A-7	PROGRAMMES SCOLAIRES, Classe de 10 <sup>eme</sup> , a partir de l'Année Scolaire 1997-1998	RELIE	163	ORIG.	1	MINESEB
A-8	ECOLE PRIMAIRE PROGRAMMES, a partir de l'Année Scolaire 1995-1996	RELIE	131	ORIG.	1	MINESEB
A-9	Calendrier de l'Année Scolaire 1997-1998	FICHIER	1	ORIG.	1	MINESEB
A-10	Repartition du Budget 1997 par Ministere	FICHIER	1	COPIE	1	MINESEB
A-11	Tableau 2 . PROJECTION DU BÜGET DU MINESEB DE 1992 A 2002	FICHIER	1	COPIE	1	MINESEB
A-12	Tableau 3 . PROPORTIONS DES CREDITS ALLOUES PAR INSTITUTION-BUDGET 1997	FICHIER	2	COPIE	1	MINESEB
A-13	1. REPARTITION BUDGET PRIMITIF 1997 POUR LE MINESEB	FICHIER	3	COPIE	1	MINESEB
A-14	REDYNAMISATION DE L'ENSEIGNEMENT PRIMAIRE (Scenario 2)	CARTE	3	COPIE	1	MINESEB
A-14	Resultats de la carte scolaire (3 feuilles)					
B-1	MANAKARA ETAT ACTUEL, Projet Urbain dans les Faritany	RELIE	59	ORIG.	1	Fonds d'Aide et de Cooperation, Mars 1989
B-2	PROJET DE DEVELOPPEMENT URBAIN DE LA VILLE DE MANAKARA , Rapport Final	RELIE	-	ORIG.	1	Ministere des Travaux Publics Direction Generale de l'Equipement
B-3	PROJET DE DEVELOPPEMENT URBAIN DE LA VILLE DE MANAKARA	NON RELIE	29	COPIE	1	Groupement Transetechniques Espace Ingenierie SESI
C-1	Les FIVONDRONANA (CISCONSCRIPTION SCOLAIRE) et les ECOLES PRIMAIRES PUBLIQUES (EPP) couverts par Projet Primaire	FICHIER	16	COPIE	1	UNICEF
C-2	PRIMARY EDUCATION PROJECT, "Community Education Contract", New Strategy for Universal Primary Education in Madagascar	FICHIER	4	COPIE	2	UNICEF

C-3	Livre II, MONOGRAPHIE DE LA REGION DE MANAKARA-VOHIPENO-FARAFANGANA, realisee par une equipe pluridisciplinaire de techniciens nationaux malagasy sous la coordination de la DPE	NON RELIE	69	COPIE	1	UNICEF/MEN Avril 1995
C-4	SITUATION DE L'ENSEIGNEMENT PRIMAIRE DANS LA CISCONSCRIPTION SCOLAIRE DE MANAKARA ET DANS LES EPP CIBLES	NON RELIE	38	COPIE	1	UNICEF
C-5	A. MONOGRAPHIE DE LA CISCONSCRIPTION SCOLAIRE DE VOHIPENO	NON RELIE	38	COPIE	1	UNICEF
C-6	ANNUAIRE STATISTIQUE, Commente 1994/1995	NON RELIE	101	COPIE	1	DPE, UNICEF/MEN Sep. 1996
C-7	RECENSEMENT GENERAL DE LA POPULATION ET DE L'HABITAT	RELIE	32	ORIG.	1	Directeur General de l'Institut National de la Statistique
C-8	PROGRAMME D'EDUCATION ENVIRONNEMENTALE, DIX ANNEES D'ACTIVITES 1987-1997	NON RELIE	15	COPIE	1	MINESEB/WWF 1997

D-1	Politique Sectorielle (Document Provisoire) (Commentaires en cours) (Validation en cours)	RELIE	44	COPIE	1	MINESEB
D-2	PROJET CRESSED, Bureau Projet Education -1997	CARTE	1	COPIE	1	BANQUE MONDIALE
D-3	COUTS UNITAIRES DES CONSTRUCTIONS D'ECOLE PRIMAIRES	FICHIER	3	COPIE	2	BANQUE MONDIALE
D-4	PLANS DES SALLES DE CLASSE (TYPE I, TYPE II), PLANS DES TOILETTES	PLANS		COPIE	1	BANQUE MONDIALE

E-1	L'Approche a Haute Intensite de Main-d'Oeuvre (HIMO) : Une Opportunite pour Madagascar, Essai de cadrage macro-economique, REFLEXIONS SUR LE DEVELOPPEMENT, Document de discussion 18	RELIE	28	ORIG.	2	BIT 1997
E-2	Seminaire National sur l'Approche HIMO, Antsirabe, 29-31 Mai 1996, Volume 1 Rapport de Synthese	RELIE	60	ORIG.	2	BIT 1997
E-3	Seminaire National sur l'Approche HIMO, Antsirabe, 29-31 Mai 1996, Volume 2 Documents	RELIE	160	ORIG.	2	BIT 1997
E-4	MANUEL DE FORMATION EN BATIMENT A MADAGASCAR	NON RELIE	94	COPIE	1	BIT Janvier-Fevrier 1997
E-5	GESTION/HIMO DES MICRO ET PETITES ENTREPRISES, SECTEUR BATIMENTS ET TRAVAUX PUBLICS	NON RELIE	44	COPIE	1	BIT Avril 1997
E-6	FOMATION DES FORMATEURS, SEMINAIRE, LE PROJET MAG/94/001 ET LES BATIMENTS	NON RELIE	91	COPIE	1	BIT Fevrier-Mars 1995
E-7	Appui a la Creation d'Emplois et au Developpement Local par des Travaux d'Infrastructure a HIMO (MAG/94/001) & Appui a la Lutte Contre la Pauvrete dans le sud de Madagascar (MAG/94/004)	FICHIER	1	ORIG.	1	BIT Janvier 1997
E-8	Organigramme MAG/94/001. Tutelle	FICHIER	1	COPIE	1	BIT
E-9	NOTE EXPLICATION	FICHIER	2	COPIE	1	BIT

E-10	DINA SCHOOL PROGRAM, NEW STRATEGY FOR UNIVERSAL PRIMARY EDUCATION IN MADAGASCAR	NON RELIE	7	COPIE	1	UNICEF
E-11	STRENGTHEN PRIMARY EDUCATION IN MADAGASCAR, PROJECT PROPOSAL FOR NORAD	NON RELIE	21	COPIE	1	NORAD
E-12	PROJET, AMELIORATION DE LA QUALITE DE L'ENSEIGNEMENT LUTHERIEN	NON RELIE	40	COPIE	1	NORAD
E-13	International Labour Review	RELIE	137	ORIG.	1	International Labour Office Geneva 1992
E-14	The administration of labour-intensive works done by contract, PRACTICAL GUIDE	RELIE	129	ORIG.	1	Philippe GARNIER Marc VAN IMSCHOOT
E-15	BLT-Ocean Indien, Comores, Madagascar, Maurice, La Reunion, Les Seychelle	FICHIER	12	COPIE	1	BLT-Ocean Indien
E-16	ETAPES SUCCESSIVES POUR LA REALISATION D'UN PROJET, Projet BIT, Mag/94/001	FICHIER	3	COPIE	1	BIT
E-17	PROJET, AMELIORATION DE LA QUALITE DE L'ENSEIGNEMENT LUTHERIEN	PLANS		COPIE	1	BIT

F-1	RAPPORT ANNUEL D'ACTIVITES 1996	RELIE	27	COPIE	1	AFVP-MADAGASCAR
F-2	CAHIER DES CHARGES	NON RELIE	34	COPIE	1	AFVP
F-3	LES ZONES D'ACTIVITES DE L'A.F.V.P. A ANTANANARIVO	CARTE	1	COPIE	2	AFVP
F-4	OPERATIONS DE DEVELOPPEMENT	FICHIER	5	COPIE	2	AFVP
F-5	Secteur Urbain	FICHIER	2	COPIE	2	AFVP
F-6	L'APPROCHE ENVIRONNEMENT A L'AFVP	BROCHURE	4	ORIG.	1	AFVP
F-7	VOLONTAIRES, Revue de l'AFVP no.21	RELIE	48	ORIG.	2	AFVP
F-8	PANORAMA DES ACTIVITES 1996	RELIE	52	ORIG.	2	AFVP
F-9	PLANS	PLANS		COPIE	2	AFVP

G-1	1996 ANNUAL REPORT	RELIE	1	ORIG.	1	CARE-INTERNATIONAL
G-2	Population de Madagascar	CARTE	1	COPIE	1	USAID 1995

H-1	La liste des travaux effectues par SNTIP International	FICHIER	7	COPIE	1	SNTIP INTERNATIONAL, Antananaribo
H-2	Les chiffres d'affaires realises durant les 5 annees	FICHIER	6	COPIE	1	SNTIP INTERNATIONAL, Antananaribo
H-3	Inventaire du Materiel Possede a Madagascar	FICHIER	33	COPIE	1	SNTIP INTERNATIONAL, Antananaribo
H-4	Effectif par Categorie du personnel de la Societe a Madagascar au 28/08/97	FICHIER	1	COPIE	1	SNTIP INTERNATIONAL, Antananaribo
H-5	Head Office Company Brochure	FICHIER	1	COPIE	1	SNTIP INTERNATIONAL, Antananaribo
H-6	Company Introduction	FICHIER	1	COPIE	1	ENTREPRISE NERINA, Farafangana



H-7	Fiche Technique d'Identification	FICHIER	1	ORIG.	1	EN. GE. MA. FL
H-8	Company Introduction	FICHIER	1	ORIG.	1	ENTREPRISE TRISOA, Farafangana
H-9	Company Introduction	FICHIER	1	COPIE	1	ENTREPRISE "MAMY", Farafangana
H-10	Reference de Travaux Similaires	FICHIER	1	COPIE	1	WILLIAM SAM - FAT, Farafangana
H-11	List du Materels de l'Outillage	FICHIER	4	ORIG.	1	WILLIAM SAM - FAT, Farafangana
H-12	Convention (Form of Contract)	FICHIER	1	COPIE	1	ETS VELOSONY EXPORT, Farafangana
H-13	BQ Sample of Similar project	FICHIER	1	COPIE	1	ETS VELOSONY EXPORT, Farafangana
H-14	Liste de Travaux Realises	FICHIER	1	COPIE	1	ETS VELOSONY EXPORT, Farafangana
H-15	Devis Estimatif Des Travaux No. 021/97 Construction d'un Batiment a Deux Salles Votimasina	FICHIER	3	COPIE	1	e. g.c. Zanatany, Farafangana
H-16	Curriculum Vitae e.g.c. Zanatany	NON RELIE	10	COPIE	1	e. g.c. Zanatany, Farafangana
H-17	Taxe Sur La Valeur Ajoutee (Sample letter)	FICHIER	1	ORIG.	1	e. g.c. Zanatany, Farafangana
H-18	Company Brochure 1991-1999	FICHIER	1	ORIG.	1	SMATP, Antananaribo
H-19	China Road And Bridge Corporation Company Brochure	RELIE	72	ORIG.	1	SMATP, Antananaribo



## Résultats de l'étude de confirmation de l'état des sites

Les résultats de l'étude de confirmation de l'état des 60 sites faisant l'objet de l'étude sont rangés ci-après suivant l'ordre comme suit:

1. Plan des environs des sites

Plan de localisation des sites des 2 provinces faisant l'objet de l'étude réalisé sur la carte géographique des provinces.

2. Photos de la situation des sites

3. Ficher de l'étude sur les sites

Les fichiers de l'étude sur les sites sont rédigés sur la base du questionnaire ramassé lors de l'étude du concept de base et du résultat de l'étude sur place. Par ailleurs, concernant les écoles faisant l'objet de l'étude mais dont l'accès était impossible ou qui n'existaient pas dans la CISCO désignée, leur fichier reste en blanc.

4. Plan abrégé

Plan abrégé de la situation de chaque site.

Pour les 51 écoles faisant l'objet du Projet, les plans du Projet sont annexés, et pour les autres les plans de l'état actuel.



**MAHATSARA (MH1)**



**SALEHY (MH2)**



**TSANGAMBATO (MH3)**



**BETSIZARAINA (MH4)**



**MIAKARA (MH5)**



ANDROHOMANASA (MH6)



AMBODIHARINA (MH8)



AMBOHIMIARINA (MH7)



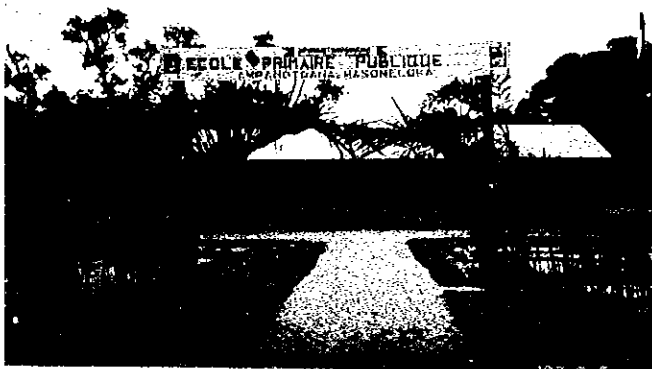
IFASINA (MH9)



ANDRANOTSARA (MH10)



MASOMELOKA (MH11)



AMPANOTOANA (MH12)



AMBODIHAZO (IF2)



AMBOHITSARA (MH13)



IFANADIANA-VILLE (IF3)



MORAFEMO (IF4)



RANOMAFANA-CENTRE (IF5)



KELILALINA (IF6)



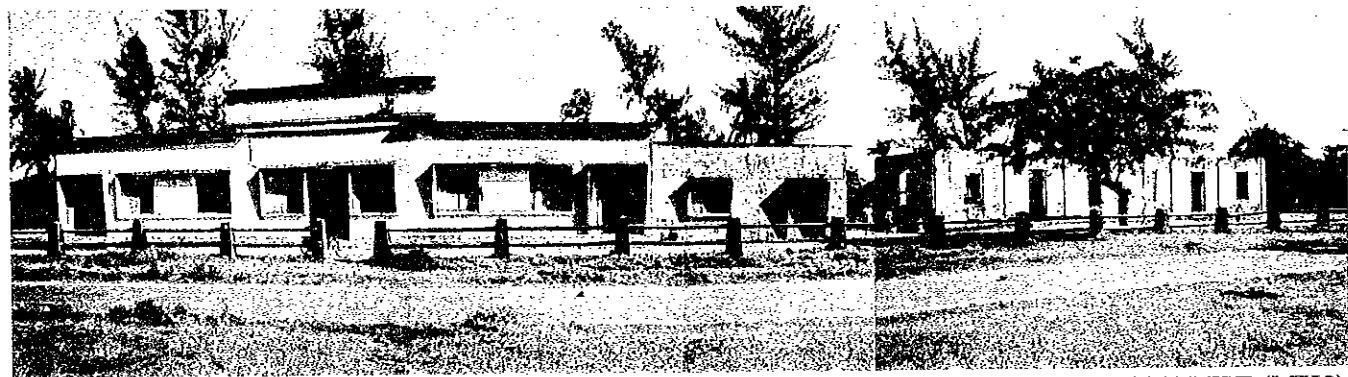
AMBODIRAFIA (IF9)



AMBATOLAHY(IF7)



ANDRANOMAINTY (MK1)



TANAMBE (MK2)



TANAMBAO (MK3)



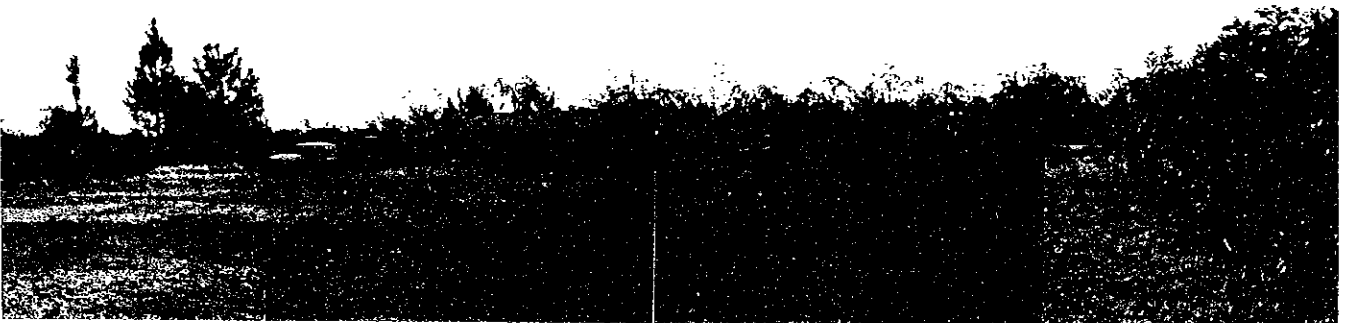
MANGARIVOTRA (MK4)



TANAKIDY (MK5)



MIDEBOKA I (MK6)



ANALABE (MK7)



AMBODIMANGA (MK8)



AMBOLOTSY (VP1)





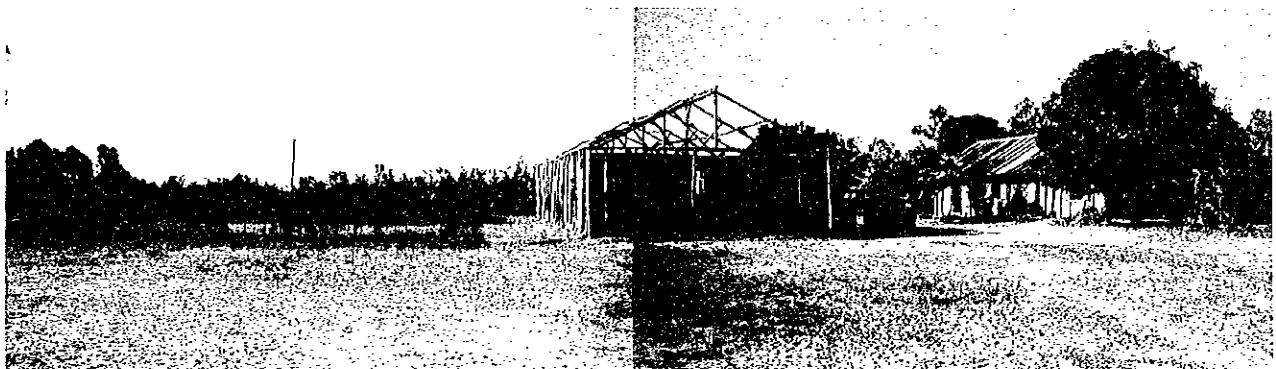
TSARINETSO (VP2)



SERANAMBE (VP3)



MAINTY (VP4)



ANDRAANOVOLO (VP5)



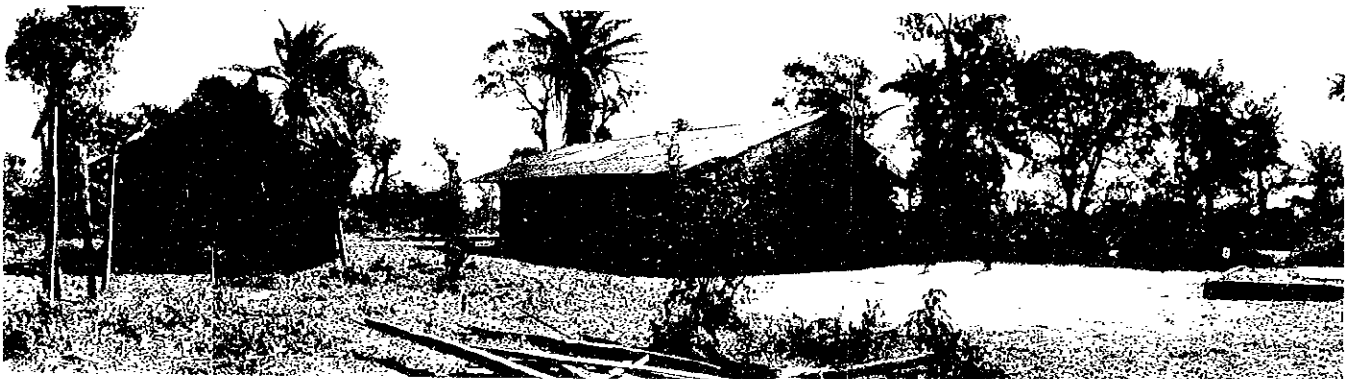
SERANAMBARY (VP6)



**IVATO (VP7)**



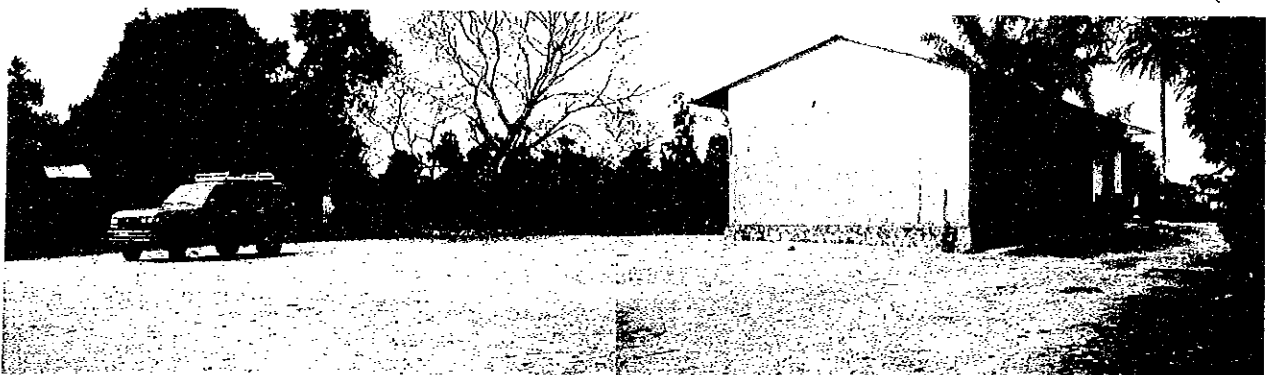
**NATO VOHIPENO (VP8)**



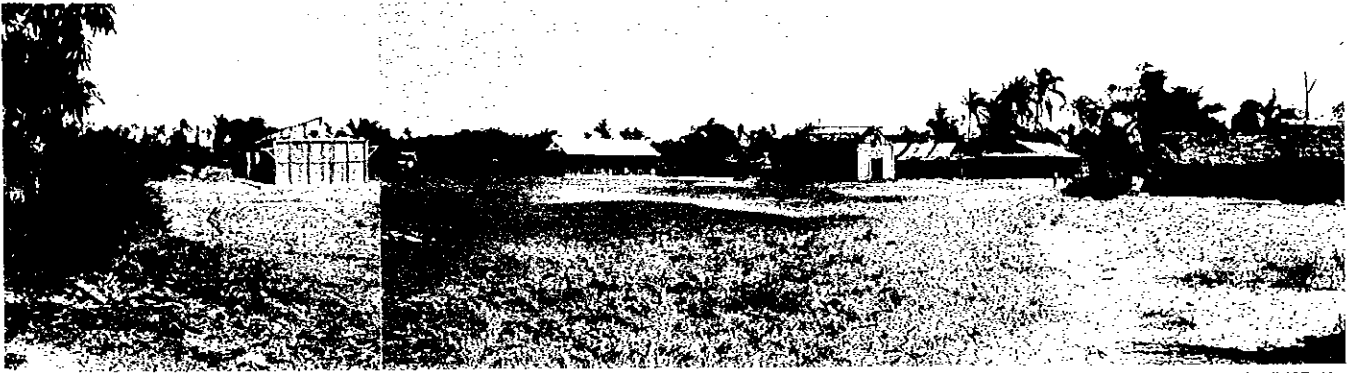
**ONJATSY (VP9)**



**TAN/VOHITROMBY (VP10)**



**ILAKATRA (VP11)**



FANANTENANA (FR1)



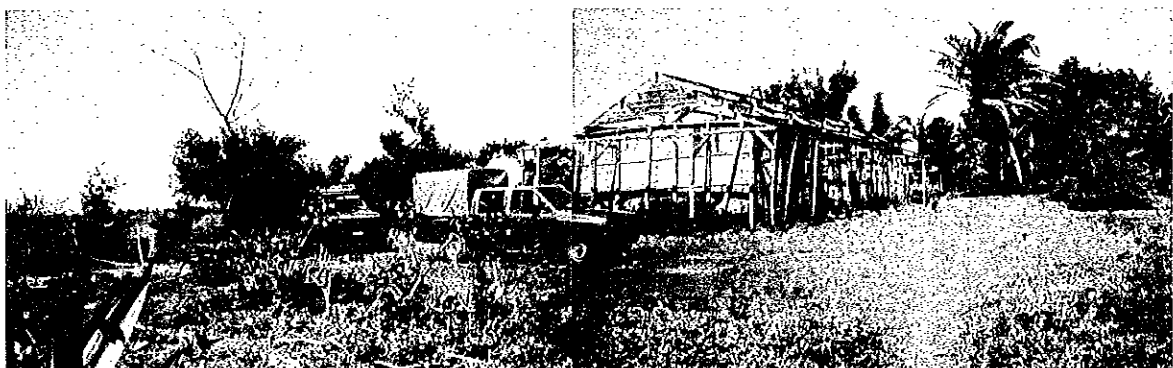
IMPITINY (FR2)



MAHAFASA-VILLE (FR3)



AMBALANOMBY (FR4)



VOHITROMBY (FR6)



MAHAFASA-CENTRE (FR7)



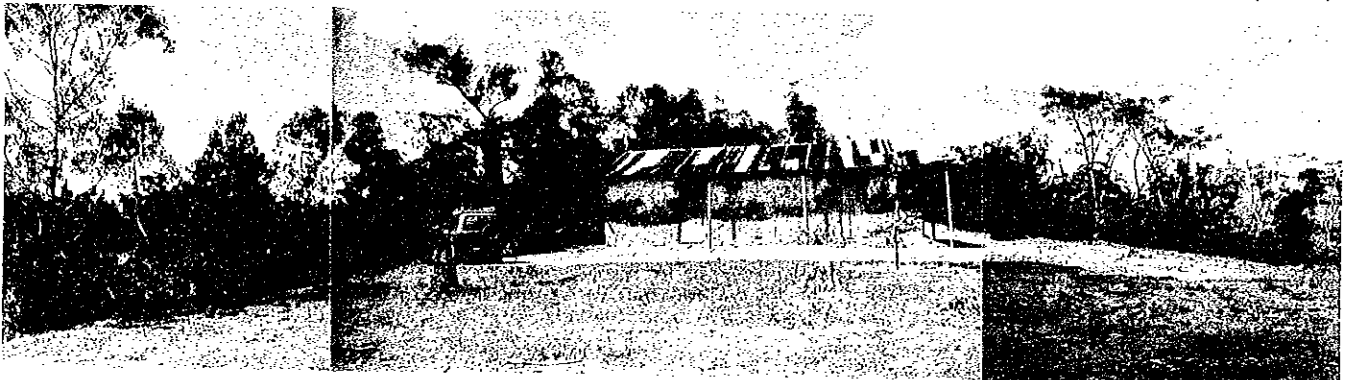
EVATO (FR9)



TANGAINONY (FR8)



AMBALATANY (FR10)



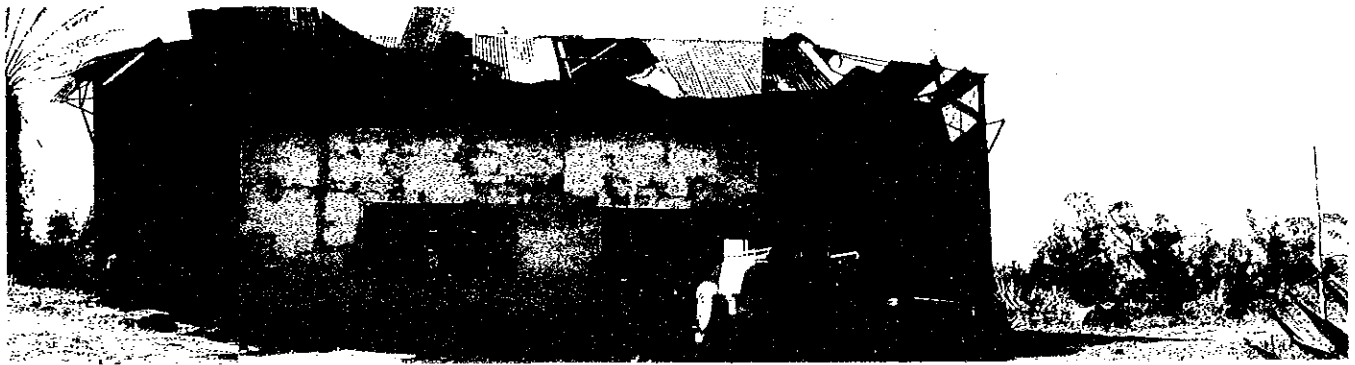
MANAMBIDALA (VZ1)



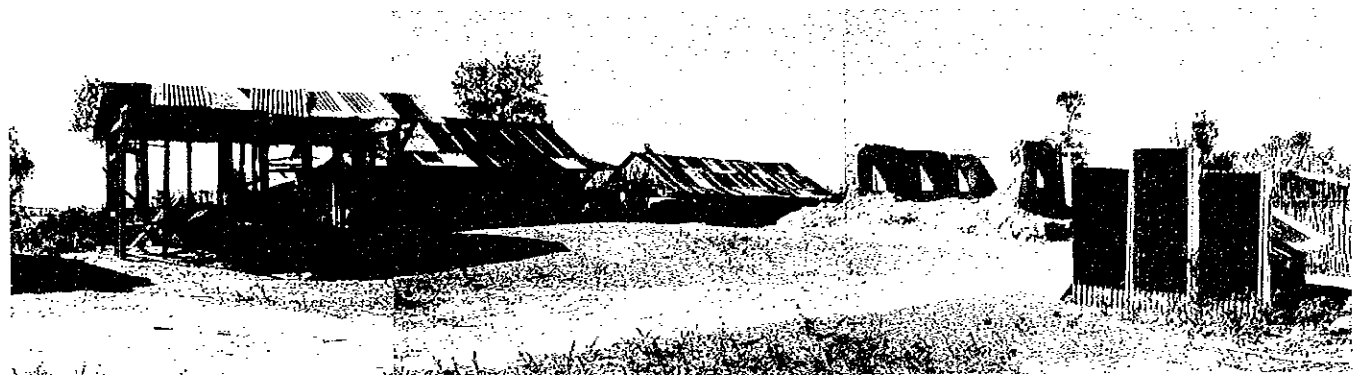
ANTRITRILAVA-ANTSORO (VZ2)



MAHATSINJO (VZ3)



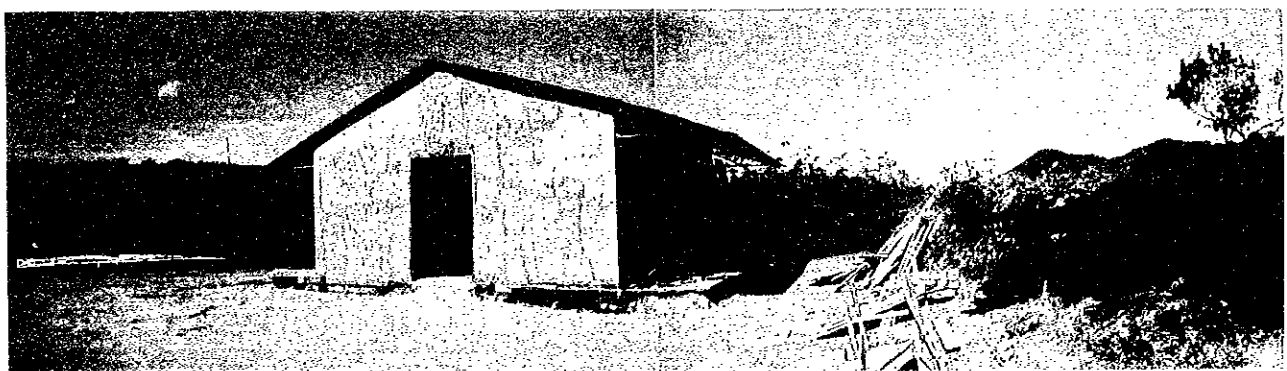
MIARINARIVO (VZ4)



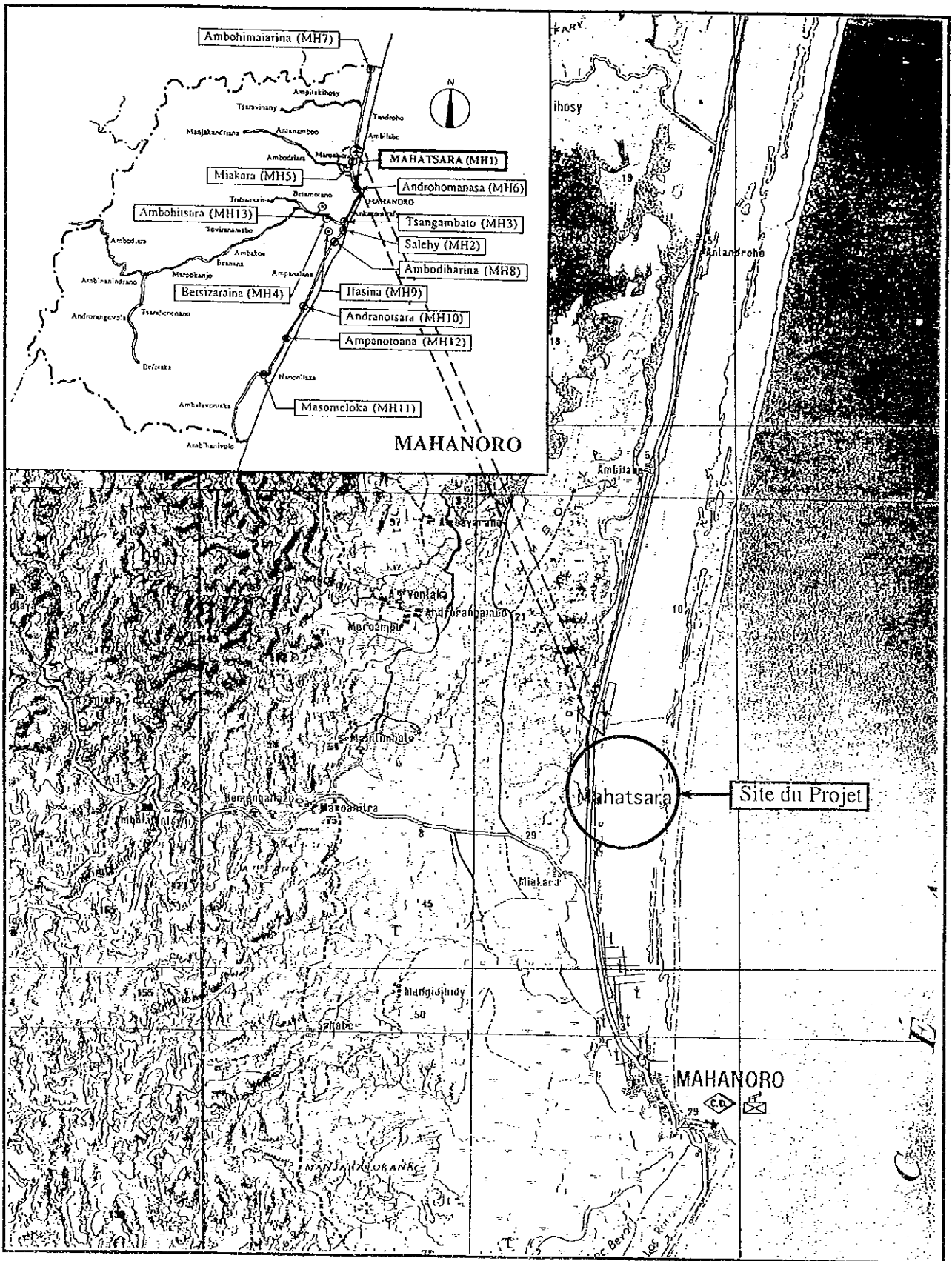
VOHIMARY-BEMAHAL (VZ5)



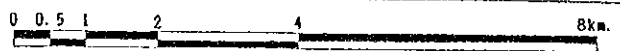
KARIANGA (VZ6)



ENATO (VZ8)



Carte de Localisation

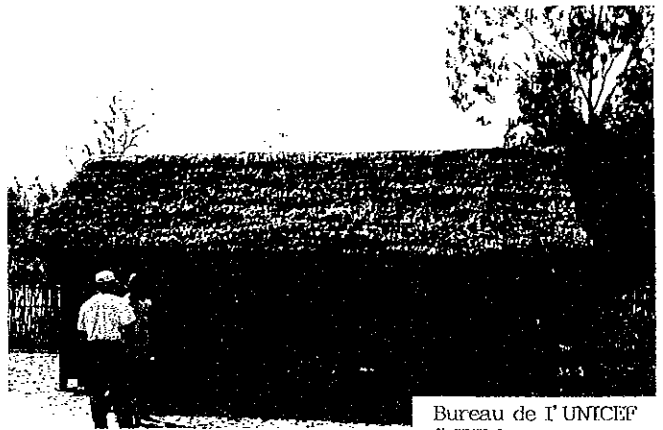




Vue complète de l'école



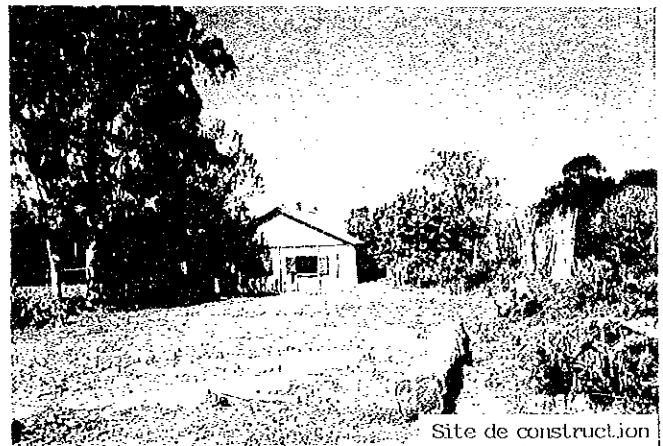
Extérieur/Bâtiment de salles de classe



Bureau de l'UNICEF



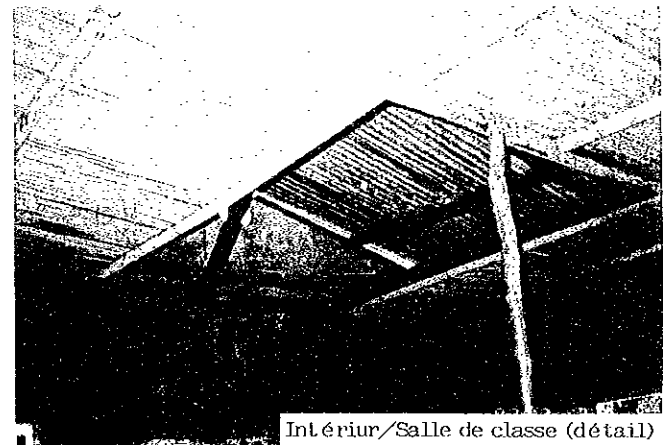
Extérieur/Bâtiment de salles de classe (détail)



Site de construction



Intérieur/Salle de classe

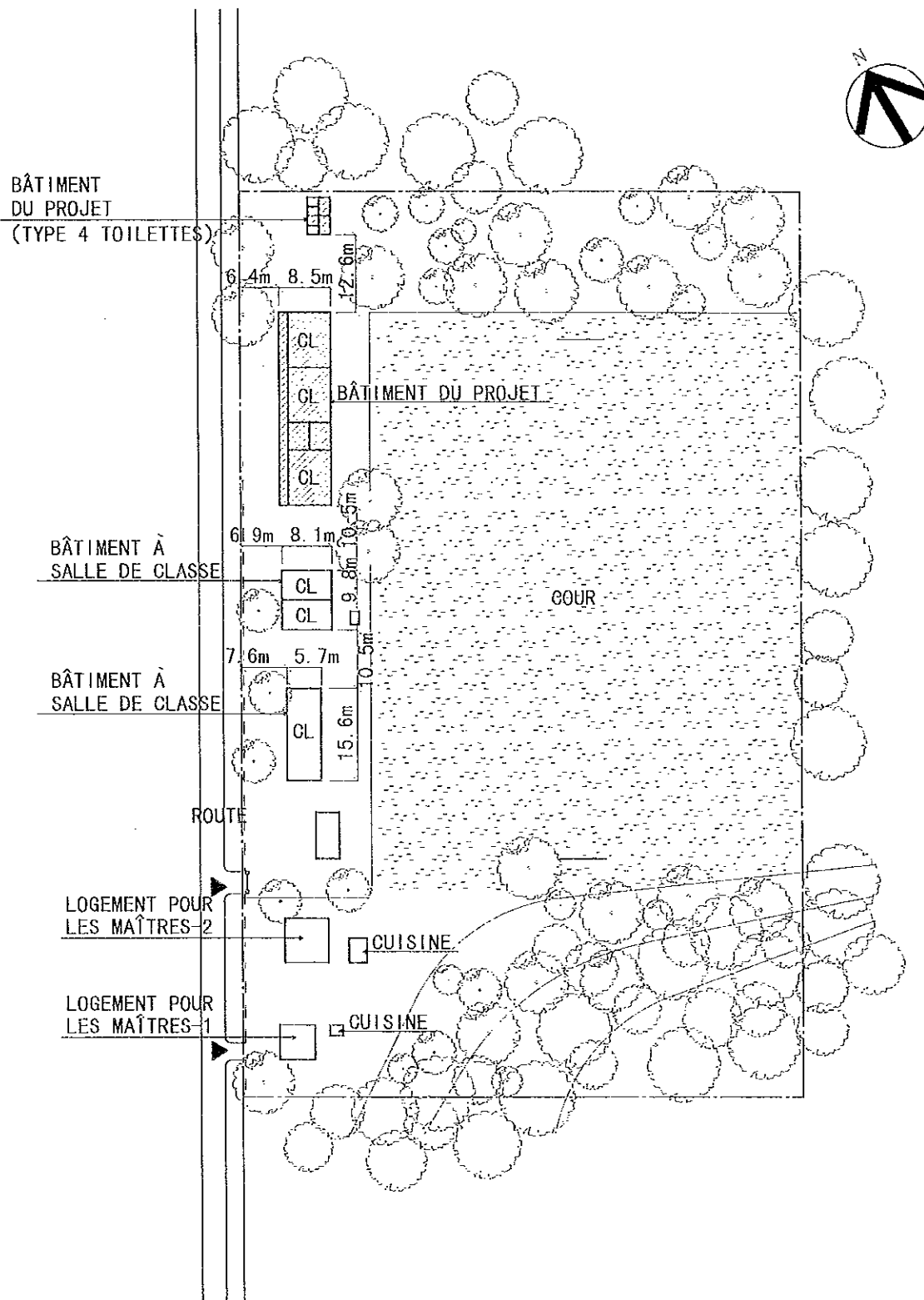


Intérieur/Salle de classe (détail)

## Fichier de l'étude sur place

N° de réf. MHI	Nom de l'école FPP MAHATSARA	Date de l'étude le 3 / 8 / 1997	Groupe chargé B	N° de fichier 1			
Accès	Accès	<input checked="" type="radio"/> Transport possible par véhicule	<input type="radio"/> Transport difficile	<input type="radio"/> Transport impossible			
	Distance	· ( 0 ) Km de la route principale · ( 8 ) Km de la ville ( MAHANORO )					
Conditions du site	Propriétaire	<input type="radio"/> Gouvernement	<input checked="" type="radio"/> Communauté locale	<input type="radio"/> Privé / Particulier	<input type="radio"/> Pas d'information		
	Surface	Environ 1.04 ha					
	Conditions du terrain	<input checked="" type="radio"/> Approprié à la construction	<input type="radio"/> Possible par adaptation du prototype	<input type="radio"/> Non-approprié			
	Dénivellation	<input checked="" type="radio"/> Plat	<input type="radio"/> Bien que dénivélé pas de problème pour la construction			<input type="radio"/> Non-approprié	
	Géologie	<input checked="" type="radio"/> Appropriée à la construction	<input type="radio"/> Nécessite une étude de forage, etc.	<input type="radio"/> Non-appropriée			
Aperçu des installations	Bâtiment d'école	Bâtiment - 1		Bâtiment - 2		Bâtiment - 3	
		Maître d'ouvrage		<input checked="" type="radio"/> Communauté locale · Gouvernement · Gouvernement français · Autres	<input checked="" type="radio"/> Communauté locale · Gouvernement · Gouvernement français · Autres	<input type="radio"/> Communauté locale · Gouvernement · Gouvernement français · Autres	
		Année de construction		1977	1993		
	Structure	Toit	<input checked="" type="radio"/> Bois · Charpente métallique	<input checked="" type="radio"/> Bois · Charpente métallique	<input type="radio"/> Bois · Charpente métallique		
		Mur	<input checked="" type="radio"/> Bois · Brique · Autres · Charpente métallique	<input checked="" type="radio"/> Bois · Brique · Autres · Charpente métallique	<input type="radio"/> Bois · Brique · Autres · Charpente métallique		
	Finitions	Toit	<input checked="" type="radio"/> Tôle ondulée galvanisée · Palme · Tuile · Autres	<input checked="" type="radio"/> Tôle ondulée galvanisée · Palme · Tuile · Autres	<input type="radio"/> Tôle ondulée galvanisée · Palme · Tuile · Autres		
		Mur	<input type="radio"/> Mortier · Terre · Lavinara · Plaque · Peinture · Autres	<input type="radio"/> Mortier · Terre · Lavinara · Plaque · Peinture · Autres	<input type="radio"/> Mortier · Terre · Lavinara · Plaque · Peinture · Autres		
		Plancher	<input checked="" type="radio"/> Mortier · Terre · Plaque · Autres	<input checked="" type="radio"/> Mortier · Terre · Plaque · Autres	<input type="radio"/> Mortier · Terre · Plaque · Autres		
	Conditions des installations		<input type="radio"/> Bonnes · Utilisation possible sous réserve de celle pour la courte période · <input checked="" type="radio"/> Nécessité de la réfection · Dangereuses ou non-hygiéniques	<input checked="" type="radio"/> Bonnes · Utilisation possible sous réserve de celle pour la courte période · <input checked="" type="radio"/> Nécessité de la réfection · Dangereuses ou non-hygiéniques	<input type="radio"/> Bonnes · Utilisation possible sous réserve de celle pour la courte période · <input type="radio"/> Nécessité de la réfection · Dangereuses ou non-hygiéniques		
	N° de salles de classe		2 salles de classe	2 salles de classe	salles de classe		
	Toilettes	Existence	<input type="radio"/> Oui <input checked="" type="radio"/> Non	<input type="radio"/> Autres			
		Structure	<input type="radio"/> Bois · Brique	<input type="radio"/> Autres			
		Traitement	<input type="radio"/> Infiltration	<input type="radio"/> Autres			
	Dommages dus aux cyclones		Mois/Année · 12 / 1989	· 1 / 1993	· 2 / 1996		
	Source d'eau	Nature	<input type="radio"/> Puits · Eau courante	<input type="radio"/> Etang	<input checked="" type="radio"/> Rivière	<input type="radio"/> Autres	
Emplacement		<input type="radio"/> Dans le terrain <input checked="" type="radio"/> Hors du terrain ( 200 m )					
Alimentation électrique		<input type="radio"/> Oui <input checked="" type="radio"/> Non					
Projet similaire réalisé ou prévu		<input type="radio"/> Oui <input checked="" type="radio"/> Non					
Nombre d'élèves scolarisables						70 élèves	
Nombre d'élèves prévus						13 élèves	
Elèves actuels							
Niveau	11e	10e	9e	8e	7e	Total	
Garçons	21	5	8	1	1	36	
Filles	24	5	7	7	1	44	
Total	45	10	15	8	2	80 élèves	
Maîtres actuels							
Niveau	11e	10e	9e	8e	7e	Total	
Nombre de sections	1	1	1	1	1	5 sections	
Cours à double flux		- Section / - classe		Cours à triple flux		- Section / - classe	
Cours à quadruple flux		- Section / - classe		Cours multi-niveaux		2 Section / 2 classe	
Remarques · Le toit et le mur détruits par les cyclones ont été réhabilités par les habitants.							





NOTE) AVANT LE COMMENCEMENT DES TRAVAUX, L'EMPLACEMENT DU BÂTIMENT DU PROJET SERA ARRANGÉ SUR PLACE APRÈS LES DISCUSSIONS AVEC LE PERSONNEL DE SUPERVISION.

(BÂTIMENT DU PROJET)

NOM DE SALLES	NOMBRE DE SALLES
CLASSE	3
TOILETTES	1 (TYPE 4 TOILETTES)

(LÉGENDES)

	BÂTIMENT DU PROJET
	BÂTIMENT EXISTANT
	LIMITES DU TERRAIN

PLAN DU PROJET

