

第3章 プロジェクトの内容

3-1 プロジェクトの目的

中国は経済発展とともに医療環境の整備が進められてきているが、救急医療については現状では充分整備されているとはいえない。

脳血管障害や心疾患のような成人病(生活習慣病)の急増及び自動車の保有台数の急速な増加に伴う自動車事故による傷害発生の急増から、救急医療に対する需要は急速に高まっている。

現在、中国政府によって救急センターの整備構想が公表され、各省・自治区・市によって個別に救急センターの設置が計画されつつある。しかし、救急医療に配賦される予算の不足から、救急センターとして必要な機材の整備ができていない。このため、救急センターに受診にくる救急患者に対して充分な救急医療が施されていないのが現状である。

本計画は、検討の対象とする3地域の救急センターが必要としている救急医療に必要な医療機材及び救急処置を必要とする患者の救急センターへの搬送に必要な車両等を調達し、救急患者に対する迅速な医療サービスの機能を充実することを目的とする。各救急センターが救急医療活動を効率化し、救急医療を享受する患者の増加、救命率の向上、後遺症の軽減、社会復帰の迅速化を実現するという救急医療事業の目的の達成に寄与するものである。

具体的には下記の項目の実現を図るものとする。

- (1) 第9次5ヶ年計画の保健・医療分野の上位計画に含まれる救急医療サービス体制の整備計画と本計画との整合性を保つことにより同国の救急医療サービスの水準の改善に効果的な支援を行う。
- (2) 省で唯一の救急センターとして、またトップレファラルの救急医療センターとして位置付けられている本計画の対象の3地域の救急センターとして、救急医療に対する増大する需要に対応し、救急救命率を向上し地域の公的医療サービスの向上に寄与する。
- (3) 今後全国的に整備される予定の全国の救急医療センターのモデルとして、重点救急センターとしての機能の整備をはかり、さらに救急医療従事者の育成のための教育研修機能を向上させる。
- (4) 要請機材の必要性、緊急性及び妥当性を対象の救急センターの地域における位置付け及び役割分担等を確認するとともに、本医療機材の整備による当該救急センターの健全な維持管理体制を確立する。

3-2 プロジェクトの基本構想

本プロジェクトは、四川省成都市の四川省人民病院及び湖北省武漢市の国立同済医科大学付属協和病院を夫々母体病院とし、新たに建設・整備された救急センターに救命救急用の医療機材及び救急車を整備するものと、大連市内に新たに建設された救急センター及び市内の大連市立の6病院を母体病院とする各救急サブセンターに救命救急用の医療機材、救急通信機材及び救急車を整備するものである。

成都及び武漢の救急センターは夫々省のトップレファレルの病院を母体とし、省政府衛生庁の指導の下、各々省内唯一の救急センターの機能向上を図るものである。また大連市については市内にある総合病院3施設及び旧市街地から約30km離れた開発区にある総合病院(それぞれ専門性が高い)及び小児科、整形外科の専門病院に設置された救急サブセンターと、研修所併設の救急医療通信機能をもたせた救急センター本部を対象として、救急医療情報体制の整備を図るものである。なお大連市の案件は全中国の救急パイロット事業として中国衛生部より位置付けられている。(衛生部からの財政的援助はない。)

なおプロジェクトの策定にあたっては、既存の施設と現有の人材で運営できることを前提とし、中国側に過分の負担を負わせない設計とするものとする。

対象施設名称

- | | |
|----------------|----------------------|
| ① 四川省救急センター | 1施設(四川省人民医院に併設) |
| ② 湖北省救急センター | 1施設(同済医科大学協和医院に併設) |
| ③ 大連市救急センター網 | 7施設(下記明細の通り) |
| (1) 救急センター本部 | (主に救急通信・指令、救急車派遣を担当) |
| (2) 救急第1サブセンター | (市立中心医院に併設、脳神経外科関連) |
| (3) 救急第2サブセンター | (市立友誼医院に併設、心疾患関連) |
| (4) 救急第3サブセンター | (市立第4医院に併設、熱傷関連) |
| (5) 救急第4サブセンター | (市立中医医院に併設、整形外科・骨関連) |
| (6) 救急第5サブセンター | (市立児童医院に併設、小児医療関連) |
| (7) 救急第6サブセンター | (市立開発区医院に併設・工業団地内) |

当初、要望書に添付された機材リストによれば要請機材の機種数と点数は、四川省救急センターからは47機種151点、湖北省救急センターからは43機種227点、また大連市救急センターからは53機種373点であった。しかし、当該機材リストは1994年に作成・提出されたものであり、我が国が援助再開の方針を打ち出し、現地調査を行った時点まで約3年間の経過したため、その間に必要度の低下したもの、逆に新たに必要度が増加したもの等があり、現地調査の時点では、要請機材数は四川省救急センター84機種324点、湖北省救急センター67機種268点、大連市救急センター78機種540点であった。調査団の機材選定方針と前提に合致しないもの、例えば直接救急医療に使用しない機材や、使用頻度の少ないもの、維持管理費用の面で難点のあるものなどは現地調査の段階で中国側の各救急センターとの協議を通じて削除した。反対に現地調査の結果必要性が新たに認められたものを追加し、結果的に機種は105機種となった。更に、施設ごとに機材の優先順位(A,B,Cの3段階)を付け、最終的な要請機材リストとして調査団と中国側双方の間で確認・合意し、ミニッツとして署名した。

機材優先と優先順位付けに当たっては下記の「機材選定の方針・前提並びに優先の順位」の基準を中国側に説明し、合意を得て行った。

表3-1 機材選定の方針・前提並びに優先順位

1. 機材選定の方針

対象施設のニーズ、活動、役割等を調査し、対象施設ごとに機材を選定し優先順位を付ける。

2. 機材選定の原則

(機材選定の優先原則)

- 1) より簡便、かつ確立された技術で対応できる機材
- 2) 維持管理費用が不要、あるいは医療施設内で充分負担しうる機材
- 3) 救急医療・初期医療に必要とされる機材
- 4) 費用対効果がより高い機材
- 5) 既存機材の更新である機材
- 6) 対象施設の機能・レベルに適した機材
- 7) 既存機材・周辺機材との技術的一貫性・関連性が維持できる機材
- 8) 現体制(医師・技術者等)で使用可能な機材

(削除の原則)

- 1) フロン等、環境問題を生じる物質を使用する機材
- 2) 中国及び日本での排水処理、廃棄物処理及び放射線の関連法規・規制に抵触する恐れのある機材
- 3) レベルの高い研究を目的とした機材
- 4) 維持管理費用が多額にかかり、医療施設側の負担が予想される機材
- 5) 施設の新築及び大幅な施設改修を必要とする機材
- 6) 特別高度・複雑な取り扱い技術を必要とする機材
- 7) 現地調達が可能であり、施設の独自予算で購入が可能である機材
- 8) 要請機材の中で重複している機材
- 9) 要請後に既に入手、もしくは予算措置が取られている機材
- 10) 他の援助機関の支援と重複している機材
- 11) 代理店等が存在しないため調達後の維持管理が困難である機材
- 12) 消耗品、試薬等の購入が困難である機材

3. 優先順位の付与

上記2.の前提を全てクリアする機材についてA,B,Cの3段階で優先順位を付ける。

優先順位の判断基準は以下の通りとする。

- A: 急性期患者の迅速なる初期治療のために必要欠くべからざる機材
- B: 急性期患者の初期治療及び重点救急センターとして機能向上のために整備することがより望ましい機材
- C: 急性期患者の診断・初期治療及び重点救急センターとしての機能向上に妥当性を欠くか、直接関係がない機材

既存機材の更新、補充に該当するものには評価の後に+を付ける。即ち、評価がAならA+、BならB+とする。

3-3 基本設計

3-3-1 設計方針

表 3.3 から表 3.11 に示した修正後の要請機材リストから必要性・妥当性及び機材の据付面積等を含めて検討した結果、削除した機材は次の通りである。即ち四川省救急センターではスリットランプ、眼科レーザー、デンタルレーザー、脳圧測定装置、重症患者監視装置、人工心肺機、眼科手術装置、CO2 インキュベーター、ワープロ、コピー機、応急蘇生監視救急車、通信指揮車等計15機種、湖北省救急センターでは鼻咽喉ファイバースコープ、脳圧測定装置、人工心肺機、超音波吸引器、手術器具セット、自動フィルムチェンジャー、ワープロ、コピー機、通信指揮車、サービスカー、コンピュータシステム等計12機種、また大連市救急センターでは心肺蘇生器、中心静脈圧測定装置、マルチガスモニター、手術器具セット、高低体温維持装置、脳圧測定装置、脳立体定位機、人工心肺機、尿分析器、高速冷却遠心機、尿有形成分分析器、血液培養器、炎光分析器、自動血清蛋白電気泳動分析装置、自動細菌特定分析装置、脳外科用手術顕微鏡、眼科手術顕微鏡、応急蘇生監視救急車、携帯無線端末等計26機種である。人工心肺装置については各サイトとも削除としたが、この装置は事前に計画された手術に使用されるもので、日本でも初期治療にいきなり使用されるものでなく今回の整備計画の目的から外れるので除外した。また、脳圧測定装置は観血的・侵襲的な検査法であるため、現在我が国においてはこの種の装置は急性期の患者の初期治療には使用されないことから削除した。外科用手術顕微鏡については脳外科用手術顕微鏡で代用できることから四川省救急センターでは削除した。ワープロ、コピー機については現地で容易に購入できるものとして削除した。応急蘇生監視救急車、いわゆるドクターカーについては日本でもあまり普及していないことから削除した。その他高機能の分析装置類も使用頻度に疑問があり、削除した。

上記の検討結果を踏まえて、今回のプロジェクトに最適な機材計画案を作成するため、計画機材のレベル及び仕様については下記の方針で設計を行うこととした。

- 1) 24 時間・365 日急性期患者の診断と初期治療に迅速に対応するという救急センターの役割・機能に基づき、緊急検査、応急治療を迅速に行うために不可欠の適切なレベル・仕様の機材を選定する。

- 2) 現在の各救急センター及び母体病院が保有している技術及び人員で充分対応が可能なレベル・仕様の機材を選定する。
- 3) 運転、維持管理に要する費用が少ない機材、あるいはその装置を活用して得られる診療収入で運転、維持管理費用が充分賄える機材とする。
- 4) 中国の法規・規格に適合する機材設計とする。
- 5) 中国で部品調達、外注修理が容易にできる機材設計とする。
- 6) 機材選定に際しては、十分な能力を有する現地代理店等があり、現地での運営・維持管理に支障がない機材を対象とする。
- 7) 中国の生活習慣、特異性をも考慮した機材設計とする。
- 8) 大連市救急センター網の救急医療通信については将来の拡張計画を考慮し、拡張性の高いシステム仕様を選択する。

救急車両については、救急患者の発生が事前に予測できないこともあり、待機の体制を取らざるを得ない。中国衛生部は人口5万人に1台の救急車の配備目標を立てているが、現状はほど遠い状態にある。現地調査及びその後の国内での調査解析の結果では、中国製の救急車は約10万km程度の走行で廃車になっているのが現状であり、一方日本製の救急車は30万kmを超えても走行に耐えていることが判明した。走行距離の点だけでなく、中国製の救急車は生産台数も少なく、また新車から1年間でも10回を超える部品交換・修理の必要があったという事実もあり、それ以降の部品交換費用も考慮すると費用的には日本製より安くない。またノックダウン車については輸入部品に高率の関税が掛かっており、無償資金供与の車両には関税が免除されることも合わせて考えるとノックダウンの車両も日本製車両に比較して安くはない。

機材調達方針

各救急センターの医療従事者、医療機材担当者から得た現在使用中の機材に関する問題点は、消耗品や交換部品の入手に時間のかかる機材があること、故障時や保守点検のメーカーあるいは代理店の対応が悪い機材があることが上げられた。これらは中国国内に納入された機材メーカーの代理店やサービス窓口がないことに起因している。

従って本計画で対象とする機材は、原則として日本製とするが、品質・性能が要求レベルに達しており、中国国内で広く採用され保守点検体制が整備されている製品や、消耗品・交換部品の入手が容易な製品であれば第3国製品の調達の可能性についても検討することとする。

維持・運営能力に対する方針

医療機材の維持管理に関しては、各救急センターは自前で保守管理技術者を3～8名抱えており、定期点検及び通常の故障に対する部品の交換は自院で行っている。稀に特別高度で複雑な機材についてはメーカーあるいは現地代理店の技術者の応援を仰ぐこともある。従って、本計画で導入される機材についても現在の維持管理能力で十分な対応が可能なものとする。

機材の範囲、グレードの方針

医療機材のグレードの選定に当っては以下の点を考慮する。

- － 救急センターの役割・機能に則し、医療サービスに不可欠な医療機材であること。
- － 中国の医療レベル及び医療技術者のレベルに整合した医療機材であること。
- － 設置後の維持管理を考慮し、現地の代理店で消耗品等の供給が可能なメーカーの製品であること。
- － 取扱が比較的容易で複雑な操作トレーニングを必要としないこと。
- － 導入後のランニングコストがなるべく低廉なこと。
- － 既存の施設に設置するため、導入に伴う付帯工事をなるべく要しないこと。

3-3-2 基本計画

(1) 全体計画

本計画で供与される機材は、車両以外は各救急センターの屋内に配置されるものである。各施設は、建物内に充分広いスペースを有しており、また現在各施設に設置されている機材は少なく、計画した機材を設置するのに十分なスペースを残しており、設置場所確保の問題は全くない。電気及び給排水は既に引き込まれており、大規模な工事を行う必要はない。また、計画機材の多くは更新、補充のためのものであり、これらの設置のために電気設備、給排水設備を増設する必要はない。冷房設備については、CT装置等で必要になるが、個別の設備で対応可能である。

(2) 機材計画

機材計画に当たっては、前述の「設計方針」に則り、医療機器メーカーによる保守、修理、交換部品の供給が必要な機材については、中国国内に支店、営業所、代理店等が存在して保守、修理等のアフターサービスが可能であるメーカーの機材を調達することを前提とする。

選定する医療機材のグレードについては以下の点を考慮する。

- ・ 救急センターの役割・機能に則したレベルの医療機材を選定する。
- ・ 中国の医療レベル及び医療技術者のレベルに整合した医療機材を選定する。
- ・ 取扱が比較的容易で複雑な操作トレーニングを必要としないこと。
- ・ 導入後のランニングコストがなるべく低廉なこと。
- ・ 既存の施設に設置するため、導入に伴う付帯工事をなるべく要しないこと。

本計画で選定した機材は、母体病院で使用されているものと同等レベルの機材であり、取扱いに特に困難はない。数量については、各救急センターの規模(患者数、使用頻度、重篤度等)に見合った数量を選定する。但し各救急センターにおいて検討した際に、同一機材でもその医療需要や老朽化の程度が異なり、その検討については計画機材表の表3.3～表3.11の既存機材の現状評価で後述する通りである。

本計画で設計した機材の主な仕様及び使用目的を表3.2 に示す。

また、本計画で設計した計画機材を各サイト別に表3.3～表3.11 に示す。

さらに、各救急センターの諸室に配置される機材の配置案を図3.1～図3.23に示す。

救急医療通信システムの設計

本計画は、殆どが医療機材の調達であるが、大連市救急センターのみが救急医療通信機材の調達が含まれるので概略を述べ、詳細は資料編「資料-8」に譲る。

大連市の救急医療ネットワーク建設計画は全国モデルとする事が1994年4月国家衛生部より承認されており、全体で2期にわたる構築計画が策定されている。第1期計画では大連市街地を中心として南方は旅順口区、北方は隣接した金州区までを整備する計画であるが、本計画では、この第1期計画案を2段階に分け第1段階として中心市街地についてのみ救急医療通信設備を構築するものとする。これは、大連市の全人口570万人のうちほぼ半数の270万人が中心市街地に居住しており、その他の地域は山岳地帯であるため人口密度が低く、援助に対する裨益人口を考慮し、大連市の市街地地区を整備対象として計画を絞り込んだ。

大連中心市街地は、ほぼ東西12km、南北11kmの範囲(開発区を除く)内に集約しており市街地面積としてはさほど広くない。しかし、市街地は150m級の丘陵により中央部、西部、東部の3地域に分断されており1アンテナ方式では市街地全域をカバーする事は出来ない。実質的には分断された各地域にそれぞれ専用のアンテナ基地局を設置するマルチサイト方式を採用する必要がある。分断された3地域の人口数は中央部約150万人、西部約50万人、東部約70万人となっている。なお、開発区は大連市の経済を支える重要な地域であり、予想される工場災害、労災に備える事、あるいは居住する外国人に対する安全性の確保等大連市として最も社会資本整備の急がれる地域であり、本計画の対象範囲とする。

救急医療通信用機材の機材計画

市街地をカバーするためには、3地域にそれぞれアンテナ基地局を設置する事が本計画における絶対条件となる。市内には数多くのアンテナ塔が立てられているが、これらのアンテナ塔のほとんどはポケベル会社のアンテナが無秩序に取付けられており安定した通信状態を保つには適さない。このことから、大連市衛生局は独自のアンテナ塔を建設する予定である。現在、予定されている建設予定地としては、中央地区では救急センターの屋上とし、西部地区では大連海事大学 校舎6階の屋上、また東部地区は景山の山頂の3箇所を計画している。尚、アンテナ塔建設費用については塔、局舎、関連設備等の予算がすでに市衛生局で確保されており、通信機材の無償資金協力が実施されることが決定され次第、直ちに実施される予定である。

公共通信に関わる通信システム及びその制御方式は、様々な方式が実用化されている。本計画では、今回導入されるシステムが大連市救急通信ネットワーク構想の第1次計画に

に基づき整備されるものであり、将来大連市側の自助努力等によって拡張されることが前提となっている。従って、選定に当たっては以下の点を十分に考慮する。

- 1) 将来の拡張計画に対して技術的に充分整合性の取れる融通性の高い仕様及びシステム構成を持っていること。
- 2) 拡張計画時に公正な価格競争が見込まれること。特に制御方式については、一般に公開され国際的にも標準化された規格で構成されていること。
- 3) 公共性及び緊急性の高い通信を確保するため、システムの信頼性が高く、端末機器盗難等による妨害通信に対応できること。

上記の条件を全て満たす方式として、最も多くの実績を持ち、共通プロトコールにより構成される MPT トランクド方式が最も適当と考えられる。ただ、通信技術はデジタル化が時代の趨勢であり、特に本計画による整備計画の完成時、即ち1999年度頃より稼働させるシステムであれば現状において多少不利益な点を含んでいるとはいえ、デジタルトランクド方式も検討対象とすべきであると考ええる。

本計画は、800MHz 帯による救急通信再構築の第一次計画案、即ち大連市市街地をカバーエリアとした最小単位の通信網を構築する事である。従って、今回整備する端末局数については、救急医療体制に準じ、一般救急活動及び中規模災害に対応できる範囲にとどめる。大連市衛生局の救急医療に対する基本的理念として院前救急医療の重要性が謳われており、これに対応するため現場へ急行する医師に対しての通信端末として携帯用通信機を設備すべきと考えるが、携帯通信機は價格的にも安価であり、又対応する医師数等が不確定であるため、システム導入後必要に応じて調達することが望ましい。従って本案件では考慮しない。

適切と考えられる端末局数としては、固定局は第1サブセンター～第6サブセンターまでの6箇所と血液センター1箇所の計7箇所とし、また車載局は救急車26台(新規22台+現有車4台)、血液運搬車4台、通信指揮車1台の計31台とする。

必要とするチャンネル数については、現在救急センターは、800MHz 帯デュプレックス方式として10チャンネルを割り当てられている。同一チャンネルによる周波数干渉を避けるため各アンテナ基地局には夫々違ったチャンネルを設定しなければならない。3地域の人口分布、及びサブセンターの分布状況より中央センター基地局4チャンネル、西部、東部アンテナ基地局それぞれ3チャンネルを分配する。

表 3-2 主要機材の仕様及び使用目的

No.	機材名 (和文)	主な仕様・内容	使用目的・用途
1	人工呼吸器	呼吸モード:CMV,ASSIST,SIMV, PEEP/CPAP 1回換気量:100~1,000ML 呼吸回数:6~40回/min、各種アラーム付き	呼吸器疾患、術後回復、交通事故等による自立困難な患者に使用。術後回復室・ICU・CCU・各種観察室等で使用する。
2	小児呼吸器	呼吸モード:CMV・IDV 1回換気量:0~999ml、各種アラーム付き	未熟児、新生児、小児の呼吸機能の補助に使用。
3	蘇生器	二次圧力:3.5kg/cm ² (500ltrポンプ) 圧力計:0-200kg/cm ² 、 吸引圧:max.200mmHg、吸引量:max.15Ltr/分	呼吸停止、心停止の患者の蘇生に使用。
4	除細動装置	設定エネルギー3-360J(負荷抵抗50Ω) モニター、心電図アンプ、レコーダー付き、パドル: 大人用、小児用、台車付き	心筋梗塞等の心疾患患者の心細動を除去し心臓のリズムを正常に戻し、心臓を蘇生するために使用。救急車に搭載する場合もある。
5	除細動ペースメーカー付き	ポータブル除細動装置、大人用、小児用パドル、移動用カート付き	心筋梗塞等の患者の心細動を除去し心臓のリズムを正常に戻し、心臓を蘇生するために使用。
6	保育器	制御方式:自動/手動、温度設定範囲:35.0-37.5℃ フード・ガードル架付き	低出生体重児(未熟児)、病的新生児が外的生活適用可能状態になるまで保育するのに使用。
7	保育器(搬送型)	開放式保育器、酸素ポンプ、モニター、インフュージョンポンプ、光線治療器	低出生体重児(未熟児)、病的新生児の処置に使用。
8	中央患者監視装置	4人用セントラルモニター、架台付き、記録計付き	ICU、CCU等の重篤患者の集中ケアに使用。
9	ベッドサイドモニター	測定項目:心電図、呼吸、体温、NIBP、SaO ₂ 、台車付き	ICU、CCU等の重篤患者の集中ケアに使用。
10	重症患者監視装置(外科系患者用)	セントラルモニター1+ベッドサイドモニター4、測定項目:心電図、心拍数、呼吸数、体温、NIBP、SpO ₂ 、台車付き	ICU、CCU等の重篤患者の集中ケアに使用。
11	重症患者監視装置(内科系患者用)	セントラルモニター1+ベッドサイドモニター4、測定項目:心電図、心拍数、呼吸数、体温、NIBP、SpO ₂ 、IBP、台車付き	ICU、CCU等の重篤患者の集中ケアに使用。
12	麻酔器	フローメーター:O ₂ ,NO ₂ (安全)、人工呼吸器:CMV、1回換気量:100~900ml、呼吸回数:6~40回/分、各種アラーム付き	救急患者の緊急手術時に麻酔をかけるために使用。
13	麻酔器(モニターつき)	フローメーター:O ₂ ,NO ₂ (安全)、Air、人工呼吸器:CMV、1回換気量:100~900ml、呼吸回数:6~40回/分、各種アラーム付き、呼吸管理モニター付き	救急患者の緊急手術時に麻酔をかけるために使用。(監視機能付き)
14	マルチガスモニタ	測定麻酔薬:エルフリラン、ハロセン等、脈拍数:30-300BPM程度、麻酔薬レンジ:30-254BPM程度	麻酔中のガス濃度の測定に使用。
15	万能手術台	ユニバーサル油圧昇降テーブル、ヘッドプレート、アームレスト付き	手術室で手術時に使用。

No.	機材名 (和文)	主な仕様・内容	使用目的・用途
16	マルチ(手術用)モニター	手術用モニター、測定項目:心電図、呼吸、血圧x2ch、非観血血圧、SpO ₂ 、体温x2ch、1人用有線式	手術中の患者の監視に使用。
17	整形外科用手術台	電動昇降装置付きテーブル 下肢牽引装置付き	整形外科手術用の手術台として使用。
18	無影灯(移動式、4灯)	照度:23,000~90,000ルクス、照度調節4段切替、バッテリーサプ라이付き	手術室で術中の照明に使用。
19	無影灯(固定式)	12灯x2灯2連、ハロゲンランプ使用	手術室で術中の照明に使用。
20	電気メス	(出力)モノポーラ 切開:250W、ミックス:200W以上 凝固標準:120W以上、バイポーラ:18W 程度、対極板非接地型	手術時の迅速な切開、凝固に使用。
21	水晶体切除装置	灌流方式:重力式、吸引装置:0~200mmHgをカバー、超音波発振器:40~60kHz、水晶体カッター:0~400cuts/分、ジヤテルミー:515kHz	水晶体切除術施行に使用。
22	アルゴンレーザーメス	主波長:488.0nm(BLU.),514.5nm(GRN)、凝固出力:50~2,000mW連続可変、	眼科手術に使用。
23	手術器具セット	一般外科、整形外科、開腹手術、脳神経外科、火傷治療用手術器具(骨、頭ドリルを含む)	手術に使用。
24	外科用手術顕微鏡	対面式ツーマンタイプ、接眼レンズ12.5、鏡筒傾斜角20~50°、実視野:4.9~47mm程度	微細部分の外科手術に使用
25	外科汎用手術顕微鏡	鏡筒傾斜角30~110° 可変、顕微鏡部:俯仰、左右、傾斜:電動	微細部分の外科手術に使用
26	脳外科用手術顕微鏡	助手用鏡筒(90度横配置)付き、接眼レンズ12.5倍、傾斜角:30~110° 実視野:直径69~14mm程度	微細部分の脳神経外科手術に使用
27	耳鼻科用手術顕微鏡	ワンマンタイプ、鏡筒傾斜角30~110°、接眼レンズ12.5倍、電動、実視野9.4~47mm程度	微細部分の耳鼻咽喉科手術に使用
28	産婦人科検診台	傾斜角度:背板:水平~50°、腰板:水平、-5°~+10°	婦人科疾病に診断、治療、処置に使用
29	分娩監視装置	心拍数表示範囲:50~210回/分、心拍計数モード:自己相関法	分娩直前の監視に使用
30	コルポスコープ	接眼倍率:12.5倍、総合倍率:10倍、視野:18mm径、カメラ付き	婦人科疾病に診断、治療、処置に使用
31	新生児モニター	有線式新生児モニター、測定項目:心電図、心拍数、呼吸数	新生児の心電・呼吸波形と心拍数のモニタリングに使用
32	胎児モニター	測定項目:胎児心音、外測陣痛、モニター付き	胎児の状態監視に使用。

No.	機材名(和文)	主な仕様・内容	使用目的・用途
33	ドプラー胎児診断器	超音波周波数:2.5MHz程度、超音波出力:10mw/cm ² 以下、可聴出力:0.5W	超音波で胎児の状態を診断するために使用。
34	新生児救急処置台	制御方式:マニュアルコントロール、照明・保温機能付き、蘇生装置付き	新生児の救急処置に使用。
35	心拍出量計	サーモダイリレーション方式、測定項目:心拍出量・温度	心臓の拍出量を計算するために使用。
36	多機能モニター(3項目)	測定項目:心電図、NIBP、SpO ₂ 、呼吸数	観察室、応急処置室・術後回復室で患者の監視に使用。
37	心電計(3ch)	標準12誘導の3誘導を同時記録、周波数特性:0.05-75Hz、記録速度:25mm/s	不整脈、虚血性心疾患、心肥大等の診断に使用。
38	ポータブル心電計(1ch)	標準12誘導、1ch、充電可能バッテリー付き	救急患者の不整脈、心疾患等の診断に使用。
39	心電図モニター	構成:電極、心電図増幅、心拍検出及び不整脈検出、表示、記録。	救急患者の監視等のモニタリングに使用。
40	長時間心電図記録計(ホルター)	24時間、2チャンネル全波形記録、周波数:12誘導心電計、電源DC:単3電池2本	心疾患患者の1日の動態時の心電を計測記録に使用。
41	長時間心電図解析装置	操作チャンネル:2、CRTディスプレイ:15インチ程度	心疾患患者の1日の動態時の記録計を分析するために使用。
42	歯科診療ユニット	歯科治療台、歯科治療セット、コンプレッサー1付き	歯牙、歯周の救急患者の治療に使用。
43	歯科用放射線撮影装置	管電圧:60KVP、管電流:10mA 撮影時間:0.2~3秒、X線管焦点:0.8x0.8mm	歯牙、歯周の救急患者の撮影に使用。
44	熱傷用ベッド	微細粒子による連続流動可能、微細粒子温度調節可能、エアフィルター、サイドレール、キャスター付き	火傷、熱傷患者の看護に使用。
45	人工肝臓透析装置	構成:本体(1)、水処理装置(1)、硬水軟水化装置(1)	急性肝不全、肝性昏睡、急性中毒、肝硬変等等の患者に透析治療を行うために使用。
46	1人用血液透析装置	構成:本体(1)、水処理装置(1)、硬水軟水化装置(1)	急性薬物中毒の救急患者で一般的な治療では効果のない重篤な患者、急性腎不全の患者の救急治療に使用。
47	高圧滅菌器(卓上)	ヒーター容量:1.2kw、本体:ステンレス製	救急処置用器具類を高圧で滅菌するために使用。
48	自動生化学分析装置	測定項目:アルブミン、総コレステロール、グルコース、γ-GTP、クレアチニン等を含む20項目以上	救急患者の総合的な多項目の生化学的指標の評価に使用。
49	自動血球計数器	測定項目:8項目、処理能力:60検体以上/時間 サンプル量:全血150μl以下、プリンター	血球成分の分類、計数測定に使用。自動化により、検査時間の迅速化及び精度の向上をはかる。
50	血液ガス分析装置	測定項目:PCO ₂ 、PO ₂ 、pH 処理能力:30検体/hr プリンター付き	酸塩基平衡失調の救急患者と喘息患者のガス検査測定に用いる。救急の成功率を高めるために使用。

No.	機材名 (和文)	主な仕様・内容	使用目的・用途
51	Na/K分析装置	サンプル量:120 μ l以下、測定範囲:全血 Na: 40~250mmol/l、K: 1.0~20.0mmol/l	手術中の体液管理のためのデータ採取に使用。
52	自動凝固測定器	測定項目:PT, APTT, TT等、モニター:9インチ または同程度、プリンター付き	緊急輸血、手術の際に各種出血性素因、線溶、血小板機能等の測定に使用。
53	尿分析器	測定項目:11測定 検体処理能力:60検体/日	尿検査試験紙を用い患者の尿検査に使用。
54	高速冷却遠心器	回転数:500~20,000rpm、温度設定範囲:-20から+40℃、タイマー:1秒~90分	沈降反応での沈降物の遠心分離、洗浄、抗原の調整等の高速遠心処理に使用。
55	冷却遠心器	回転数:500~6,000rpm、温度設定範囲:-20から+40℃、タイマー:1秒~90分	細胞や特殊な有形成分が懸濁している液体状試料を有形成分と液体部分を分離するために使用。
56	CT	スキャン方式:連続回転方式、スキャンタイム:1.5秒(フルスキャン)、X線管球容量:2.0MHU以上 検出器:約650個	頭部、腹部、胸部の損傷等の救急患者の診断に使用。迅速に信頼性の高い診断根拠を確保するために使用。
57	Cアーム放射線装置	制御:インパクト方式、モニター:17インチ以上 イメージメモリ付き、透視定格:100KV以上	手術室で術中、術後、ICU治療中に診断のために使用する。
58	500mA放射X線透視撮影装置	テーブルチルト、X線管焦点距離 0.3mm、I.I.管 解像度45 lp/cm、1.2mmX線管、真空圧着方式: インパクト方式、短時間定格 500mA、モニター: 12インチ以上	全身の各部位の透視及び撮影に使用。
59	自動現像器	消費電力:2,500~4,000VA 処理時間の設定が可能	医用画像診断用感光材料の現像、定着、水洗、乾燥処理を自動的に行う
60	移動式放射線撮影機	駆動:バッテリー方式、撮影:コードレス 発生方式:インパクト方式 撮影条件:50-125KV、0.4-320mAs	病棟、救急外来、ICUにおいて緊急放射線撮影に使用。
61	超音波診断装置	モニター:9インチ以上(モノクロ)、プリンター:モノクロ 走査方式:リニア・コンベックス走査	体内組織の診断に使用。
62	超音波診断装置 (カラードップラー付き)	走査方式:リニア、コンベックス、セクター、 表示モード:B,M,CFM、カラー:B, M カラーモニター、カラープリンター	体内組織及び救急患者の血流測定を迅速に行うために使用。
63	気管支ファイバースコープ	視野角:120° 以上、深度:30~50mm 外径:6mm以下、内径:2mm以上	急性気道閉塞等の患者に対し気管挿管、灌流、止血治療等の診断及び治療に使用
64	気管支鏡	光学視管12本、フレンチ35本、ファイバー3本	急性気道閉塞等の患者に対し気管挿管、灌流、止血治療等の診断及び治療に使用
65	鼻咽喉ファイバースコープ	視野角:85° 程度、深度: 3~50mm 外径: 5mm以下、内径: 2.2mm以上	鼻腔、咽頭の診断・治療に使用。

No.	機材名 (和文)	主な仕様・内容	使用目的・用途
66	電子胸腔鏡	各種デレスコップ、各種生検鉗子、各種電極等、TVカメラ、VTR	胸膜、胸壁、肺、縦隔等の胸部疾患の診断及び治療に使用。比較的少ない侵襲で観察、生検が可能。
67	胃ファイバースコープ	視野角120°程度、外径10mm程度、内径2.5mm程度(四川省救急センター光源なし、湖北省救急センターは光源付き)	胃疾患の診断・治療に使用。上部消化管の出血・潰瘍の診断・治療に必需品
68	腹腔鏡	光学視管:外径10mm程度、トラカールチューブ 外径10mm程度、カニューレ:シルバーマンタイプ	腹腔内疾患の診断、腹腔内癒着解離術、腹水の鑑別診断等に使用
69	電子腹腔鏡	標準腹腔鏡セット(1孔式、硬性処置具)、光源	腹腔内疾患の診断、腹腔内癒着解離術、腹水の鑑別診断等に使用
70	膀胱鏡	軟性ファイバースコープ、視野角:120° 深度:3-50mm、外径:5.4mm程度 ペンディング:上方210°、下方90°	膀胱の血尿、尿道結石等の診断・治療に使用。
71	膀胱鏡(モニター付き)	膀胱鏡(大人、小児、幼児)、デレスコップ、シストスコープ、光源、モニター、収納ケース	血尿、急性尿閉、尿道結石等の診断・治療に使用
72	小児用大腸スコープ	視野角:120°、観察深度:3~100mm 外径:6mm、湾曲部 up/down/right/left: 180/180/160/160°	小児の下部消化管の各種疾病の診断及び治療に使用。
73	小児用電子膀胱鏡	光学視管:外径 1.9mm シース: 8.1Fr, 9.8Fr, 11Fr.	小児泌尿器系救急患者の診断及び治療に使用。
74	電子胃ファイバースコープ	視野角:120°、観察深度: 3~100mm 外径(軟性部):9.5mm 湾曲部 up/down/right/left:210/90/100/100°	上部消化管の出血及び上腹部の急病にかかる患者に対する迅速的確な診断及び治療に使用。
75	電子内視鏡システムA	1Hb色彩強調、輪郭強調機能付き、300Wキセノンランプ、視野角140°、外径:9.3mm、胃・大腸・十二指腸スコープ、カラーモニター	消化管の病変の性状診断・治療に使用。 カラーモニターは複数の医師による診断に有効。
76	電子内視鏡システムB	1Hb色彩強調、輪郭強調機能付き、300Wキセノンランプ、視野角140°、外径:9.3mm、胃・大腸・気管支・耳鼻咽喉スコープ、カラーモニター	消化管、呼吸器、耳鼻科を主に病変の性状診断・治療に使用。カラーモニターは複数の医師による診断に有効。
77	電子膀胱鏡	光学視管:外径 4mm、シース:19.8Fr, 22.5Fr. 生検鉗子:2タイプ	急性尿閉、尿路結石等の治療に使用救急。第2サブセンターは大連市全体の泌尿器外科の重篤患者・難病患者の専門施設で救急患者が多い。
78	センター基地局用機材	トランクド方式、800MHz、出力25W、4ch: 基地局通信機、アンテナ、メンテナンスターミナル、無停電電源等	救急センター本部棟に設置し、救急医療通信システムの統制に使用。
79	サブセンター用固定局	固定局通信機、AC電源、アンテナ等	各サブセンターに設置され、救急センターとの交信を行うために使用。
80	ローカル基地局用機材	基地局用通信機、無停電電源、アンテナ等	救急センター本部と各サブセンター・救急車間の通信の中継を行うために使用。

No.	機材名 (和文)	主な仕様・内容	使用目的・用途
81	車載通信端末	車載用通信機、ハンドマイク等	救急車に搭載され、救急センター本部との交信を行うために使用。
82	マッピングシステム	地図情報用通信機、GPSレシーバー、コンピュータ	救急車の現在地を把握し適切な指揮を行うために使用
83	救急車	排気量2,000cc、4ドア、折畳ストレッチャー付き	救急患者の搬送に使用
84	救急車4WD	排気量2,400cc、4ドア、ストレッチャー付き	救急患者の搬送に使用
85	ミニバス(医療チーム遠隔地派遣用)	26人乗り、4,200cc	遠隔地で災害発生時、医療チームを医療機材とともに災害地へ派遣するために使用
86	通信指揮車	4WD、800MHz・25W通信機搭載、アンテナタワー8m以上、車両状況監視システム搭載	大災害時、指揮者が災害地へ出向き複数台の救急車の運用の指揮をとるために使用
87	会議室関連設備	同時通訳会議システム1式	救急センターの研修室に設置し教育研修に使用
88	ビデオ編集装置	ビデオ編集システム1式等	教育研修用ビデオの編集に使用
89	視聴覚教育セット	ビデオ編集システム1式等	救急医療の研修に使用
90	オシロスコープ (双曲線・電子式)	垂直軸感度:2mVから10V程度、周波数:100MHz、2ch	精密医療機器の電子回路の点検に使用

表 3.3 四川省救急センター計画機材表

No.	品名 (和文)	優先度	要請数量		既存機材との関係					必要性	妥当性	評価	計画数量	設置場所	備考
			原要 請番	現地 調査時	既存機材の現状評価			計画機材の分類							
					A	B	C	更新	補充						
1	人工呼吸器	A+	5	8	1				4		○	○	4	救急処置室、内科病棟、 外科病棟、手術室 各1台	1台保有しているが台数不足
2	Cアーム放射線装置	A	1	2						1	○	○	1	手術室 1台	
3	除細動装置	A+	6	8		1			3		○	○	3	救急処置室、内科病棟、 手術室 各1台	1台保有しているが台数不足
4	体外式ペースメーカー	A	2	2						2	○	○	2	急症救急室、内科病棟 各1台	
5	気管支ファイバースコープ	A	1	2						1	○	○	1	内視鏡室 1台	
6	鼻咽喉ファイバースコープ	A	1	2						1	○	○	1	内視鏡室 1台	
7	輸液ポンプ	A+	10	20	2				10		○	○	10	救急処置室 4台、内科病 棟、外科病棟、手術室 各 2台	2台保有しているが台数不足
8	シリンジポンプ	A	10	20						10	○	○	10	救急処置室 4台、内科病 棟、外科病棟、手術室 各 2台	
9	保育器	A+	2	5			1	1			○	○	1	手術室 1台	1台保有しているが故障で修理不能
10	超音波診断装置	A	2	2						1	○	○	1	救急処置室 1台	
11	血液保冷庫	A	1	2						1	○	○	1	検査室 1台	
12	ICUベッド	A	0	18						14	○	○	14	救急処置室 4台、神経科 5台、内科病棟 5台	現在普通ベッドを使用して いるため入替る
13	熱傷用ベッド	A	0	2						2	○	○	2	整形・熱傷科 2台	現在普通ベッドを使用して いるため専用ベッドに入替る
14	スリットランプ	C	0	1	1						×	×	0		
15	製氷器	C	0	1							×	×	0		

No.	品名 (和文)	優先度	要請数量		既存機材との関係				必要性	妥当性	評価	計画数量	設置場所	備考
			原要 請数	現地 調査時	既存機材の現状評価		更新	補充						
					A	B	C							
16	眼科レーザー	C	0	1					X	X	X	0		
17	デンタルレーザー	C	0	1					X	X	X	0		
18	蘇生器	A	0	2					2	O	O	2	救急処置室 1台、手術室 1台	
19	ストレッチャー	A+	0	10		3		10	O	O	O	10	救急処置室 6台、手術室 4台	
20	車椅子	A+	0	10		2		10	O	O	O	10	救急処置室 6台、内科病棟 2台、外科病棟 2台	
21	高圧滅菌器(卓上)	A	0	3					3	O	O	3	手術室 3台	
22	小型卓上煮沸消毒器	A	0	10					10	O	O	10	救急処置室 2台、神経科 2台、産婦人科、ENT科、口腔科、内科病棟、外科病棟、整形外科 各1台	
23	乾熱滅菌器	A	0	2					2	O	O	2	手術室 2台	
24	重症患者監視装置(1+4)	C	2	2					X	X	X	0		
25	新生児モニター	A	2	4					1	O	O	1	救急処置室	
26	脳圧測定装置	C	1	1					X	X	X	0		
27	心拍出量計	A	1	1					1	O	O	1	内科病棟 1台	
28	血液ガス分析装置	A	1	3					2	O	O	2	手術室 1台、検査室 1台	
29	ベッドサイドモニター	A+	0	12		4		12	O	O	O	12	神経科 6台、内科病棟 6台(CU室)	要請の中央患者監視装置を 取りやめ個別モニターに変更

No.	品名 (和文)	優 先 度	要請数量		既存機材との関係					必 要 性	妥 当 性	評 価	計画 数量	設置場所	備 考
			原 要 請 数	現 地 調 査 時 数	既存機材の現状評価			計画機材の分類							
					A	B	C	更新	補充						
30	Na/K分析装置	B	1	3						2	○	○	2	内科病棟 1台、検査課 1台	
31	吸引器(手術用)	B+	0	2		2				2	○	○	2	救急処置室 1台、手術室 1台	旧式を使用中。追加要請
32	外科用手術顕微鏡	C	1	2							×	×	0		
33	脳外科用手術顕微鏡	A	1	1						1	○	○	1	手術室 1台	
34	無影灯(移動式)	A+	4	7	7					3	○	○	3	手術室 3台	
35	人工心肺機	C	1	1							×	×	0		
36	電気メス	A+	4	7	2					3	○	○	3	手術室 3台	
37	手術台	A+	7	7		7		3			○	○	3	手術室 3台	
38	マルチガスモニタ	A	2	7							○	○	1	手術室 1台	
39	麻酔器	A+	4	7	1					3	○	○	3	手術室 3台	
40	歯科診療ユニット	B+	2	2			1	1			○	○	1	急症口腔科 1台	
41	手術器具セット	A+	5	7	○					3	○	○	3	手術室 3台	骨・頭ドリル2台を含む

No.	品名 (和文)	優先度	要請数量		既存機材との関係						必要性	妥当性	評価	計画数量	設置場所	備考
			原要 請書	現地 調査時	既存機材の現状評価			計画機材の分類								
					A	B	C	更新	補充	新規						
42	眼科手術顕微鏡	C	0	1								X	X	0		
43	アルゴンレーザー メス	C	0	2								X	X	0		
44	マルチ(手術用) モニター	A+	0	8		2				1		O	O	1	手術室 1台	一般用モニターを使用中、 手術用を補充する
45	分娩監視装置	A	0	1							1	O	O	1	産婦人科 1台	
46	整形外科用手術 台	A	0	1							1	O	O	1	手術室 1台	
47	超音波診断装置 (カラードップラー付き)	A	1	1							1	O	O	1	内視鏡室 1台	
48	電子内視鏡システ ム	A	1	1							1	O	O	1	内視鏡室 1台	
49	膀胱鏡	A	1	2							1	O	O	1	内視鏡室 1台	
50	自動生化学分析 装置	A	1	1							1	O	O	1	検査室 1台	
51	高速冷却遠心器	A	1	1							1	O	O	1	検査室 1台	
52	自動血球計数器	A	1	2							1	O	O	1	検査室 1台	
53	尿分析器	A	1	4							1	O	O	1	検査室 1台	

No.	品名 (和文)	優先度	要請数量		既存機材との関係				必要性	妥当性	計画数量	設置場所	備考
			原要 請書	現地 調査時	既存機材の現状評価	A	B	C	更新	補充	新規		
54	自動凝固測定器	A	1	1							1	検査室 1台	
55	胃ファイバースコープ	A+	0	1		2				1		内視鏡室 1台	現在太盛を使用中、細径ファイバーを補充
56	胸腔鏡	A	0	1							1	内視鏡室 1台	
57	腹腔鏡	A	0	1							1	内視鏡室 1台	
58	500mA放射線透過 視像影装置	A	0	1							1	放射線科 1台	
59	CT	A	0	1							1	放射線科 1台	人民病院に1985年製が1台あり、共用しているが、遠方にあり救急時に不便
60	自動フィルム現像器	A	0	2							1	放射線科 1台	
61	CO2インキュベーター	C	0	1									
62	歯科用放射線撮 影装置	B	0	1								口腔科 1台	
63	心電計(3ch)	A+	0	3				1	1	2		救急処置室 1台、手術室 1台、内科病棟 1台	現有機1台は修理不能
64	ポータブル心電計 (1ch)	A	0	3							3	救急処置室 1台、内科病棟 1台、外科病棟 1台	
65	産婦人科検診台	A+	0	1				1	1			産婦人科 1台	
66	産婦人科診察ユニット	A	0	1							1	産婦人科 1台	
67	ニルボスコープ	A	0	1							1	産婦人科 1台	

No.	品 名 (和文)	優 先 度	要請数量		既存機材との関係				必 要 性	妥 当 性	評 価	計画 数量	設置場所	備 考
			原要 請書	現地 調査時	既存機材の現状評価			計画機材の分類						
					A	B	C							
68	ドブラー胎児診断機	A	0	1					1	○	○	1	産婦人科 1台	
69	分娩台	A	0	1					1	○	○	1	産婦人科 1台	旧式分娩台を使用中
70	移動式放射線撮 影機	A	0	1					1	○	○	1	放射線科 1台	
71	長時間心電図記 録計(ホルター)	A	0	4					4	○	○	4	内科病棟 4台	
72	長時間心電図解 析装置	A	0	1					1	○	○	1	内科病棟 1台	
73	視聴覚教育セット	B	1	1					1	○	○	1	研修室	
74	ワープロ	C	2	2						×	×	0		
75	コピー	C	2	2						×	×	0		
76	救急車	A+	6	5		2	1	1	1	○	○	2	車庫 2台	3台保有しているが1台修理 不能。台数不足
77	救急車装備機材	A	5	5					2	○	○	2	救急車に搭載	
78	救急車4WD	A	10	10					3	○	○	3	車庫 3台	山岳地悪路救急用
79	救急車4WD装備 機材	A	10	10					3	○	○	3	救急車4WDに搭載	
80	応急・蘇生・監視 救急車	C	1	1						×	×	0		
81	ミニバス(医療 チーム派遣用)	A	2	2					1	○	○	1	車庫	遠隔の山岳地少数民族民族災 害時医師団派遣用

No.	品 名 (和文)	優 先 度	要請数量		既存機材との関係					必 要 性	妥 当 性	評 価	計画 数量	設置場所	備 考
			原 要 書	現 地 調 査 時	既存機材の現状評価			計画機材の分類							
					A	B	C	更新	補充						
82	通信指揮車	C	2	2						X	X	0			
83	オシロスコープ (双曲線・電子式)	A	2	2					2	O	O	2	サービスセンター 2台		
84	点検工具	A+	20	20		O			20	O	O	20	サービスセンター 20台		
	計		151	324	14	25	5	8	88	99		195			

表 3.4 湖北省救急センター計画機材表

No.	品名 (和文)	優先度	要請数量		既存機材との関係				必要性	妥当性	評価	計画数量	設置場所	備考
			原案 請書	現地 調査時	既存機材の現況評価	A	B	C	更新	補充	新規			
1	人工呼吸器	A+	10	8		1		1	1	5		6	B4F術後回復室、A4F心臓内科CCU、B1F-NICU、新センター1F救急外科外来ICU、救急内科外来、心臓外科外来観察室各1台	母体病院より借用1台
2	Cアーム放射線装置	A+	1	1				1	1			1	C6F救急センター手術室	母体病院より借用1台
3	除細動装置	A+	6	5		1		1	1	4		5	A4F心臓内科CCU、B4F術後回復室、新センター4F救急心臓外科観察室、1F救急外科外来、1F救急内科外来各1台	母体病院より借用2台
4	体外式ペースメーカー	A+	2	4				3	3	1		4	A4F心臓内科CCU、新センター4F手術室各2台	母体病院より借用3台
5	気管支ファイバースコープ	A+	1	1		1				1		1	C6F救急センター手術室	
6	鼻咽喉ファイバースコープ	C	1	0		1						0		
7	シリンジポンプ	A	10	20							12	12	B1F-NICU、B4F術後回復室、A4F心臓内科CCU、新センター4F心臓外科ICU、1F外科外来ICU、内科外来ICU 各2台	母体病院で不足している為借用できず、共用1台
8	輸液ポンプ	A	10	25							12	12	B1F-NICU、B4F術後回復室、新センター1F外科外来ICU、内科外来ICU 各4台	母体病院で不足している為借用できず、共用1台
9	保育器	A+	4	2				2	2			2	B1F-NICU 2台	母体病院より借用2台
10	保育器(搬送型)	A+	0	4				2	2			2	B1F-NICU管理室 2台	母体病院より借用2台

No.	品名 (和文)	優先度	要請数量			既存機材との関係				必要性	妥当性	評価	計画数量	設置場所	備考
			原簿	現地調査時	現地	既存機材の現状評価			計画機材の分類						
						A	B	C	更新	補充	新規				
11	超音波診断装置	A+	0	1	1	1		2	1			○	1	4F超音波室 1台	母体病院より借用2台
12	血液保冷庫	A+	3	3				1	1	1		○	2	3F血液バンク 2台	母体病院より借用1台
13	パルスオキシメータ	A+	0	5				3	3	2		○	5	B4F術後回復室、A4F心臓内科CCU、新センター3F神経内科観察室、4F心臓外科外来観察室、1F内科外来観察室 各1台	母体病院より借用3台
14	個人用血液透析機	A+	0	1	1			1	1			○	1	3F透析センター 1台	母体病院より借用1台
15	個人用血液透析機	B+	0	1	1			1	1			○	1	3F透析センター 1台	母体病院より借用1台
16	重症患者監視装置(外科系患者用)	A+	0	2				1	1			○	1	1F外科外来ICU 1台	母体病院より借用1台
17	重症患者監視装置(内科系患者用)	A+	3	1				1	1			○	1	1F内科外来ICU 1台	母体病院より借用1台
18	多機能モニター(3項目)	A+	0	31	1	1				25		○	25	1F外科観察室、1F内科観察室、3F神経内科観察室、4F心臓外科観察室、2F小児科観察室 各4台、4F脳外科観察室2台、1F応急手術室1台、B4F術後回復室2台	
19	心電計(3ch)	A+	0	5		1		2	2	3		○	5	A4F心臓内科CCU 1台、1F内科観察室1台、3F外科機能検査室2台、4F心臓外科観察室1台	
20	心電計(6ch, 自動解析装置つき)	C	0	1								×	0		

No.	品名 (和文)	優先度	要請数量		既存機材との関係					必要性	妥当性	評価	計画数量	設置場所	備考
			原要 請書	現地 調査時	既存機材の現状評価			計画機材の分類							
					A	B	C	更新	補充						
21	心電図モニター	B+	0	5	3		2	2	3		○	○	5	1F内科ICU2台、1F外科ICU2台、1F外来手術室1台	母体病院より借用2台
22	歯科診療ユニット	A+	0	1			5	1			○	○	1	5F口腔外科外来 1台	母体病院より借用5台
23	胎児モニター	A+	0	1			1	1			○	○	1	3F産婦人科観察室 1台	母体病院より借用1台
24	ドブラー胎児診断器	A+	0	4			1	1	3		○	○	4	3F産婦人科観察室 4台	
25	婦人科診察台	A+	0	3			1	1	1		○	○	2	3F産婦人科観察室 2台	母体病院より借用1台
26	可動式吸引器	A+	0	3			1	1	1		○	○	2	3F産婦人科観察室 2台	母体病院より借用1台
27	脳圧測定装置	C	1	1							×	×	0		
28	心拍出量計	A+	1	1			1	1			○	○	1	4F心臓外科観察室 1台	母体病院より借用1台
29	血液ガス分析装置	A+	1	3		1			2		○	○	2	1F内科ICU 1台、2F検査センター 1台	
30	Na/K分析装置	A+	1	2			1	1	1		○	○	2	1F内科ICU 1台、2F検査センター 1台	母体病院より借用1台
31	外科用手術顕微鏡	A+	1	1			1	1			○	○	1	C6F救急手術室 1台	母体病院より借用1台
32	脳外科用手術顕微鏡	A+	1	1			1	1			○	○	1	C6F救急手術室 1台	母体病院より借用1台

No.	品名 (和文)	優先度	要請数量			既存機材との関係					必要性	妥当性	評価	計画数量	設置場所	備考
			原案 調査	現地 調査時	既設機材の現況評価	A	B	C	更新	補充	新規					
33	耳鼻科用手術 顕微鏡	A+	0	1				1	1					1	C6F救急手術室 1台	
34	無影灯(固定 式)	A+	10	10				2	2					2	C6F救急手術室 2台	母体病院より借用 7台
35	無影灯(移動 式)	A+	0	0				5	5					5	C6F救急手術室 5台	
36	人工心肺機	C	1	0										0		
37	電気メス	A+	15	12				2	2	6				8	C6F救急手術室 6台、1F応 急手術室 2台	母体病院より借用2 台
38	アルゴンレー ザーメス	A+	0	1				1	1					1	C6F救急手術室 1台	母体病院より借用1 台
39	超音波吸引器	C	0	1										0		
40	手術台	A+	10	7				6	6	1				7	C6F救急手術室 5台、1F応 急手術室 2台	母体病院より借用6 台
41	麻酔器(モニ ターつき)	A+	4	5				3	3	2				5	C6F救急手術室 5台	母体病院より借用3 台
42	麻酔器(モニ ターつき)	B+	4	5						1				1	1F応急手術室 1台	
43	手術器具セット	C	5	0										0		

No.	品名 (和文)	優先度	要計数量		既存機材との関係				必要性	妥当性	評価	計画数量	設置場所	備考
			原簿	現地調査時	既存機材の現状評価	A	B	C	更新	補充	分類			
44	超音波診断装置(カートブザー)	A+	0	2				1	1			1	1F超音波診断室 1台	母体病院より借用1台
45	電子内視鏡システム(カラーモニター)	A+	5	1				2	1			1	5F内視鏡センター 1台	母体病院より借用2台
46	胃ファイバースコープ	A+	0	1				1	1			1	5F内視鏡センター 1台	母体病院より借用1台
47	膀胱鏡(モニター付き)	A+	5	2				1	1			1	4F泌尿器外科 1台	
48	腹腔鏡	A+	1	2				1	1			1	C6F救急手術室 1台	母体病院より借用1台
49	胸腔鏡	A+	0	1				1	1			1	C6F救急手術室 1台	母体病院より借用1台
50	診断セット(線眼鏡つき)	A	0	15							10	10	各科 各1台	
51	水晶体切除装置	A+	0	1				1	1			1	C6F救急手術室 1台	母体病院より借用1台
52	500mA X線透視撮影装置	A+	0	1				1	1			1	1F放射線科	母体病院より借用1台
53	自動フィルム・チェンジャー	C	0	1								0	1F放射線科	
54	自動現像器	A+	0	1				1	1			1	1F放射線科	母体病院より借用1台

No.	品名 (和文)	優先度	要請数量		既存機材との関係						必要性	妥当性	評価	計画 数量	設置場所	備考
			原要 設備	現地 調査時	既存機材の現状評価			計画機材の分類								
					A	B	C	更新	補充	新規						
55	移動式放射線 撮影機	A	0	1							1	○	○	1	1F放射線科	
56	自動生化学分 析装置	A+	0	1			1	1				○	○	1	2F検査センター 1台	母体病院より借用1 台
57	高速冷却遠心 器	A+	2	2			1	1				○	○	1	2F検査センター 1台	母体病院より借用1 台
58	冷却遠心器	A+	0	1			1	1				○	○	1	2F検査センター 1台	母体病院より借用1 台
59	自動血球計数 器	A+	1	1			1	1				○	○	1	2F検査センター 1台	母体病院より借用1 台
60	尿分析器	A+	2	2	2					2		○	○	2	2F検査センター 1台	
61	自動凝固測定 器	A+	1	1			1	1				○	○	1	2F検査センター 1台	母体病院より借用1 台
62	視聴覚セット	B	1	1							1	○	○	1	カンファレンスルーム 1台	
63	ワープロ	C	10	0								×	×	0		
64	コピー	C	5	0								×	×	0		
65	救急車	A+	20	4		2	1	1	1	1		○	○	2	地下駐車場	母体病院より借用3 台、内1台廃車
66	救急車装備機 材	A+	20	4						2		○	○	2	救急車に搭載	
67	救急車4WD	A+	10	4							3	○	○	3	地下駐車場	

No.	品名 (和文)	優先度	要請数量		既存機材との関係				必要性	妥当性	評価	計画数量	設置場所	備考
			原要 請量	現地 調査時	既存機材の現状評価	A	B	C	更新	補充	新規			
68	救急車4WD装 備機材	A+	10	4							3	3	救急車に搭載	
69	通信指揮車	C	2	0								0		
70	ミニバス(医療 チーム派遣用)	A+	2	1				1	1			1	地下駐車場	母体病院より借用1 台
71	サービスカー	C	0	1								0		
72	オシロスコープ (双曲線・電子 式)	A+	3	3				1	1	1		2	D1F医学工務部 2台	母体病院より借用1 台
73	点検工具	A+	20	20				10	10	10		20	D1F医学工務部 20台	母体病院より借用1 0台
74	コンピュータシ ステム	C	1	0								0		
	計		227	268		12	3	85	79	79	42	200		

注) 母体病院より借用中の機材については無償資金による供与機材が設置される際に、母体病院に返却されるため、上表の既存機材の評価項目ではCランクに分類した。

表 3.5 大連市救急センター本部計画機材表

No.	品名 (和文)	優 先 度	要請数量		既存機材との関係					必 要 性	妥 当 性	評 価	計 画 数 量	設置場所	備 考
			原 要 請 書	現 地 調 査 時	既存機材の現状評価			計画機材の分類							
					A	B	C	更新	補充						
1	人工呼吸器	C		1						X	X	0			
2	心肺蘇生器	C		1						X	X	0			
3	除細動ペースメーカー	A		1					1	O	O	1	救急処置室	内科系患者に利用	
4	輸液ポンプ	A+		4			1	1	1	O	O	2	救急処置室	内科系患者に利用	
5	シリンジポンプ	A		4					2	O	O	2	救急処置室	内科系患者に利用	
6	中央患者監視装置	C		1						X	X	0			
7	ベッドサイドモニター	C		4						X	X	0			
8	ICUベッド	C		4						X	X	0			
9	中心静脈圧測定装置	C		1						X	X	0			
10	移動式担架車	B+		2			1	1	1	O	O	2	救急入口	サブセンサーへの患者搬送 中国製	
11	高低体温維持装置	C		1						X	X	0			
12	自動血球計数器	A		1					1	O	O	1	臨床検査室	内科系患者に利用	
13	血液ガス分析装置	A		1					1	O	O	1	臨床検査室	内科系患者に利用	
14	Na/K分析装置	A		1					1	O	O	1	臨床検査室	内科系患者に利用	

No.	品 名 (和文)	優 先 度	要請数量		既存機材との関係				必 要 性	妥 当 性	評 価	計 画 数 量	設 置 場 所	備 考
			原 設 量	現 地 調 査 時	既存機材の現状評価			計画機材の分類						
					A	B	C	更新	補充	新規				
15	Cアーム放射線装置	C		1							×	×		
16	500mA 放射線透視撮 影装置	A		1						1	○	○	放射線室	内科系患者に利用
17	気管支ファイバース コープ	C		1							×	×		
18	鼻咽喉ファイバース コープ	C		1							×	×		
19	超音波診断装置	A+		1		1		1			○	○	超音波室	BモードCX-130中国製、 1993年製、故障多く修理頻 回
20	電子胃ファイバース コープ	A		1						1	○	○	内視鏡室	内科系患者に利用
21	救急車	A+		12	4	3	9	12			○	○	車庫	(別表)
22	応急・蘇生・監視救急 車	C		1							×	×		
23	通信指揮車	A+		1		1		1			○	○	車庫	1986年製(日本製)、23万km エアコン故障、8人乗り
24	救急車4WD	A		2						2	○	○	車庫	現在はone box型(廃車)
25	マイクロバス(医師派遣 用)	C		1							×	×		
26	救急車装備器材	A+		14		○	○	14			○	○	車庫	(別表)
27	ポータブル心電計(1c h)	B		10						10	○	○	車庫	救急車に装備
	通信用機材													
28	センター基地局用機 材	A+	4	1			1	1			○	○	通信室	

No.	品 名 (和文)	優 先 度	要請数量		既存機材との関係					必 要 性	妥 当 性	評 価	計画 数量	設置場所	備 考
			原 案 請 書	現 地 調 査 時	既存機材の現状評価			計画機材の分類							
					A	B	C	更新	補充						
29	ローカル基地局用機材	A	8	2						2	○	○	2	市内2ヶ所	
30	サブセンター用固定局	A+	20	8						1	○	○	1	血液センター	血液センター設置用は新たに項を設けず本部に分類した
31	車載通信端末	A+	45	50			50	31			○	○	31	車載用	救急車(新規22台、既存車4台)、血液運搬車4台、通信指揮車1台
32	携帯無線端末	A+	60	60			30	0			×	×	0	医師携帯用	使用場所、使用者が特定できないため削除
33	マッピングシステム	A	1	1						1	○	○	1	通信室	
	教育用機材														
34	会議室関連設備	B	1	1						1	○	○	1	国際会議場	
35	ビデオ編集装置	B+	1	1			1	1			○	○	1	編集室	既存品は日本製であるが故障、修理不能
	計		140	198	4	5	93	63	2	25			90		

表 3.6 大連市第1救急サブセンター計画機材表

No.	品名 (和文)	優先度	要請数量		既存機材との関係				必要性	妥当性	評価	計画数量	設置場所	備考		
			原要書	現地調査時	既存機材の現状評価			計画機材の分類								
					A	B	C	更新							補充	新規
1	人工呼吸器	A+		2			1	1				1	ICU	BIPAP(アメリカ製)故障中		
2	心肺蘇生器	C		1								0				
3	除細動ペースメーカー	A+		1			1	1				1	救急処置室	1987年製(中国製)		
4	輸液ポンプ	A+		8		1	1	2	2			4	救急処置室2台 ICU2台			
5	シリンジポンプ	A		8						4		4	救急処置室2台 ICU2台	現在は母体病院の機材を借用		
6	中央患者監視装置	A		2						1		1	ICU	現在は母体病院の機材を借用		
7	ベッドサイドモニター	A+		8		1			2			2	ICU	現在は母体病院の機材(4台)を借用、内1台機能不足		
8	ICUベッド	B+		8		2		1	1	1		2	ICU			
9	中心静脈圧測定装置	C		2								0				
10	麻酔器	A		1							1	1	手術室	現在は母体病院の機材を借用		
11	万能手術台	B+		1			1	1				1	手術室			
12	无影灯(移動式)	B+		1		1		1				1	手術室			
13	移動式担架車	B+		2		1	1	2				2	救急入口	中国製		
14	高低体温維持装置	C		1								0				
15	脳圧測定装置	C		2								0				

No.	品 名 (和文)	優 先 度	要請数量		既存機材との関係					必 要 性	妥 当 性	評 価	計 画 数 量	設置場所	備 考
			原 要 書	現 地 調 査 時	既存機材の現状評価			計画機材の分類							
					A	B	C	更新	補充 新規						
16	血液透析機	C		2						X	X	X	0		
17	脳立体定位機	C		1						X	X	X	0		
18	人工心肺機	C		1						X	X	X	0		
19	電気メス	A		1					1	O	O	O	1	手術室	現在は母体病院の機材を借用
20	自動生化学分析装置	A		1					1	O	O	O	1	臨床検査室	現在は母体病院の機材を借用
21	自動血球計数器	A		1					1	O	O	O	1	臨床検査室	現在は母体病院の機材を借用、
22	血液ガス分析装置	A		1					1	O	O	O	1	臨床検査室	現在は母体病院の機材を借用
23	自動凝固測定器	C		1						X	X	X	0		
24	高速冷却逆心器	C		1						X	X	X	0		
25	尿有形成分分析器	C		1						X	X	X	0		
26	血液培養器	C		1						X	X	X	0		
27	炎光分析器	C		1						X	X	X	0		
28	自動血清蛋白電気泳動分析装置	C		1						X	X	X	0		
29	自動細菌特定分析装置	C		1						X	X	X	0		
30	Cアーム放射線装置	A		1					1	O	O	O	1	放射線室	現在は母体病院の機材を借用

No.	品 名 (和文)	優 先 度	要請数量		既存機材との関係					必 要 性	妥 当 性	評 価	計画 数量	設置場所	備 考
			原要 請書	現地 調査時	既存機材の現状評価			計画機材の分類							
					A	B	C	更新	補充						
31	500mA放射線透視撮影装置	A+		1			1	1			○	○	1	放射線室	90/90° 東芝1986年製DT-8VL、使用不能
32	気管支ファイバースコープ	C		1							×	×	0		
33	鼻咽喉ファイバースコープ	C		1							×	×	0		
34	超音波診断装置	A		1						1	○	○	1	超音波室	現在は母体病院の機材を借用
35	電子胸腔鏡	A		1						1	○	○	1	手術室	現在は母体病院の機材を借用
36	電子胃ファイバースコープ	A		1						1	○	○	1	内視鏡室	現在は母体病院の機材を借用
37	腹腔鏡	A		2						1	○	○	1	手術室	現在は母体病院の機材を借用
38	螺旋CT	C		1							×	×	0		
39	全身CT	A		1						1	○	○	1	放射線室	現在は母体病院の機材を借用、螺旋CT、1988年製、
40	動態心電計	C		1							×	×	0		
41	外科用手術顕微鏡	A		2						1	○	○	1	手術室	現在は母体病院の機材を借用
42	眼科手術顕微鏡	C		1							×	×	0		
43	救急車	A		3						2	○	○	2	車庫	現在は母体病院の機材を借用
44	救急車装備器材	A		3						2	○	○	2	車庫	現在は母体病院の機材を借用
	通信用機材														

No.	品 名 (和文)	優 先 度	要請数量		既存機材との関係						必 要 性	妥 当 性	評 価	計画 数量	設置場所	備 考
			原 要 請 審	現 地 調 査 時	既存機材の現状評価			計画機材の分類								
					A	B	C	更新	補充	新規						
45	サブセンター用固定局	A		1						1	○	○	○	1	通信室	
	計			85	3	3	7	10	5	22				37		

表 3.7 大連市第2救急サブセンター計画機材表

No.	品 名 (和文)	優 先 度	要請数量		既存機材との関係					必 要 性	妥 当 性	評 価	計 画 数 量	設置場所	備 考
			原 要 請 書	現 地 調 査 時	既存機材の現状評価			計画機材の分類							
					A	B	C	更新	補充	新規					
1	人工呼吸器	A+		1	1		1	1			○	○	1	ICU	1993年製(中国製)、酸素漏れあり
2	心肺蘇生器	C		1							×	×	0		
3	除細動ペースメーカー	A+		1		1		1			○	○	1	ICU	1990年製(アメリカ製)
4	輸液ポンプ	A+		4	1				3		○	○	3	ICU	1996年製(アメリカ製)
5	シリンジポンプ	A		4						3	○	○	3	ICU	現在は母体病院の機材を借用
6	中央患者監視装置	A+		1		1		1			○	○	1	ICU	1991年製(アメリカ製)、5項目
7	ベッドサイドモニター	A+		4		2		2			○	○	2	ICU	コンピュータ読みとり不能の時あり
8	ICUベッド	C		4							×	×	0		
9	中心静脈圧測定装置	C		1							×	×	0		
10	麻酔器	A+		1		1		1			○	○	1	手術室	ROYAL77(韓国製)1993年
11	万能手術台	B+		1			1	1			○	○	1	手術室	中国製
12	无影灯(移動式)	B+		1			1	1			○	○	1	手術室	中国製
13	移動式担架車	B+		2		1		1	1		○	○	2	救急入口	中国製
14	高低体温維持装置	C		1							×	×	0		

No.	品 名 (和文)	優 先 度	要請数量		既存機材との関係					必 要 性	妥 当 性	評 価	計画 数量	設置場所	備 考
			原 案 請 書	現 地 調 査 時	既存機材の現状評価			計画機材の分類							
					A	B	C	更新	補充	新規					
15	脳圧測定装置	C		1							X	X	0		
16	血液透析機	C		2							X	X	0		
17	電気メス	A		1						1	O	O	1	手術室	現在は母体病院の機材を借用
18	人工肝臓透析装置	A		1						1	O	O	1	人工肝臓室	
19	1人用血液透析装置	A		1						1	O	O	1	血液透析室	
20	自動生化学分析装置	A		1						1	O	O	1	臨床検査室	現在は母体病院の機材を借用
21	自動血球計数器	A		1						1	O	O	1	臨床検査室	現在は母体病院の機材を借用、1990年製、スクリーン付き
22	血液ガス分析装置	A		1						1	O	O	1	臨床検査室	現在は母体病院の機材を借用
23	自動凝固測定器	A		1						1	O	O	1	臨床検査室	現在は母体病院の機材を借用
24	高速冷却遠心器	C		1							X	X	0		
25	自動細菌特定分析装置	C		1							X	X	0		

No.	品 名 (和文)	優 先 度	要請数量		既存機材との関係					必 要 性	妥 当 性	評 価	計画 数量	設置場所	備 考
			原 要 請 書	現 地 調 査 時	既存機材の現状評価			計画機材の分類							
					A	B	C	更新	補充						
26	Cアーム放射線装置	A		1						1	○	○	1	放射線室	現在は母体病院の機材を借用
27	500mA放射線透視撮影装置	A+		1						1	○	○	1	放射線室	現在は母体病院の機材を借用
28	気管支ファイバースコープ	C		1							×	×	0		
29	鼻咽喉ファイバースコープ	C		1							×	×	0		
30	超音波診断装置	A		1						1	○	○	1	超音波室	現在は母体病院の機材を借用
31	電子胸腔鏡	A		1						1	○	○	1	内視鏡室	現在は母体病院の機材を借用
32	電子胃ファイバースコープ	A		1						1	○	○	1	内視鏡室	現在は母体病院の機材を借用
33	腹腔鏡	A		2						1	○	○	1	内視鏡室	現在は母体病院の機材を借用
34	電子膀胱鏡	A		1						1	○	○	1	内視鏡室	現在は母体病院の機材を借用
35	超音波診断装置(腔内プローブ付き)	C		1							×	×	0		
36	外科用手術顕微鏡	C		1							×	×	0		
37	救急車	A+		3			1	1	1	1	○	○	2	車庫	1984年(日本製)、28万km
38	救急車装備器材	A+		3			○	1	1	1	○	○	2	車庫	

No.	品 名 (和文)	優 先 度	要 請 数 量		既存機材との関係						必 要 性	妥 当 性	評 価	計 画 数 量	設置場所	備 考
			原 要 請 書	現 地 調 査 時	既存機材の現状評価			計画機材の分類								
					A	B	C	更新	補充	新規						
	通信用機材															
39	サブセンター用固定局	A		1						1	○	○	1		通信室	
	計			58	2	6	4	11	6	18			35			

表 3.8 大連市第3救急サブセンター計画機材表

No.	品 名 (和文)	優 先 度	要請数量		既存機材との関係				必 要 性	妥 当 性	評 価	計 画 数 量	設 置 場 所	備 考
			原 請 書	現 地 調 査 時	既存機材の現状評価	A	B	C	更新	補充	新規			
1	人工呼吸器	A+		1			1		1			○	救急処置室	1984年製(中国製)
2	心肺蘇生器	C		1								×		
3	除細動ペースメーカー	A		1							1	○	救急処置室	現在は母体病院の機材を借用
4	輸液ポンプ	A		4							2	○	救急処置室1台 ICU 1台	現在は母体病院の機材を借用
5	シリンジポンプ	A		4							2	○	救急処置室1台 ICU 2台	現在は母体病院の機材を借用
6	中央患者監視装置	A		1							1	○	ICU	現在は母体病院の機材を借用
7	ベッドサイドモニター	A		4							2	○	ICU	現在は母体病院の機材を借用
8	ICUベッド	C		4								×		
9	中心静脈圧測定装置	C		1								×		
10	麻酔器	A		1							1	○	手術室	現在は母体病院の機材を借用
11	万能手術台	B		1							1	○	手術室	現在は母体病院の機材を借用
12	無影灯(移動式)	B+		1			1		1			○	手術室	1984年製(中国製)
13	移動式担架車	B+		2				1	1	1		○	救急入口	現在は母体病院の機材を借用
14	高低体温維持装置	C		1								×		
15	脳圧測定装置	C		1								×		

No.	品 名 (和文)	優 先 度	要請数量		既存機材との関係					必 要 性	妥 当 性	評 価	計画 数量	設置場所	備 考
			原 要 請 数	現 地 調 査 時 間	既存機材の現状評価			計画機材の分類							
					A	B	C	更新	補充						
16	血液透析機	C		2							X	X	0		
17	電気メス	A		1						1	O	O	1	手術室	現在は母体病院の機材を借用
18	熱傷用ベッド	A		4						2	O	O	2	熱傷病室	
19	1人用血液透析装置	A		1						1	O	O	1	透析室	
20	自動生化学分析装置	C		1							X	X	0		
21	自動血球計数器	A		1						1	O	O	1	臨床検査室	現在は母体病院の機材を借用、コールター型540、7項目、1991年製
22	血液ガス分析装置	A		1						1	O	O	1	臨床検査室	現在は母体病院の機材を借用、チバコーニング
23	Na/K分析装置	A		1						1	O	O	1	臨床検査室	現在は母体病院の機材を借用
24	自動凝固測定器	C		1							X	X	0		
25	Cアーム放射線装置	A		1						1	O	O	1	放射線室	現在は母体病院の機材を借用
26	500mA放射線透視撮影装置	A		1						1	O	O	1	放射線室	現在は母体病院の機材を借用
27	気管支ファイバースコープ	C		1							X	X	0		
28	鼻咽喉ファイバースコープ	C		1							X	X	0		

No.	品 名 (和文)	優 先 度	要請数量		既存機材との関係						必 要 性	妥 当 性	評 価	計 画 数量	設置場所	備 考
			原 要 請 書	現 地 調 査 時	既存機材の現状評価											
					A	B	C	更新	補充	新規						
29	超音波診断装置	A		1						1	○	○	1	超音波室	現在は母体病院の機材を借用	
30	電子胃ファイバースコープ	A		1						1	○	○	1	内視鏡室	現在は母体病院の機材を借用	
31	救急車	A+		3		2		1			○	○	1	車庫	11万km(中国製) 9万km(ロシア製)	
32	救急車装備器材	A+		3		○		1			○	○	1	車庫		
	通信用機材															
33	サブセンタール用固定局	A		1						1	○	○	1	通信室		
			0	54	0	4	1	5	1	22			28			

表 3.9 大連市第4救急サブセンター計画機材表

No.	品名 (和文)	優先度	要請数量		既存機材との関係				必要性	妥当性	評価	計画数量	設置場所	備考
			原要 調査	現地 調査時	既存機材の現状評価	A	B	C	更新	補充	新規			
1	人工呼吸器	A+		1				1	1			1	救急処置室	JD-3、1977年製(中国製)
2	心肺蘇生器	C		1								0		
3	除細動ペースメーカー	A+		1				1	1			1	救急処置室	1989年製(アメリカ製)、HP
4	輸液ポンプ	A+		4				1	1	1		2	ICU	中国製
5	シリンジポンプ	A		4							2	2	ICU	現在は母体病院の機材を借用
6	中央患者監視装置	A		1							1	1	ICU	現在は母体病院の機材を借用
7	ベッドサイドモニター	A		4							2	2	ICU	現在は母体病院の機材を借用
8	ICUベッド	C		4								0		
9	中心静脈圧測定装置	C		1								0		
10	麻酔器	A		1							1	1	手術室	現在は母体病院の機材を借用
11	万能手術台	B+		1				1	1			1	手術室	中国製
12	無影灯(移動式)	B+		1				1	1			1	手術室	中国製
13	移動式担架車	B+		2		1		1	2			2	救急入口	中国製
14	高低体温維持装置	C		1								0		
15	電気メス	A		1							1	1	手術室	現在は母体病院の機材を借用

No.	品名 (和文)	優先度	要請数量		既存機材との関係					必要性	妥当性	評価	計画数量	設置場所	備考
			原要 請書	現地 調査時	既存機材の現状評価			計画機材の分類							
					A	B	C	更新	補充						
16	自動生化学分析装置	C		1							X	X	0		
17	自動血球計数器	A		1						1	O	O	1	臨床検査室	現在は母体病院の 機材を借用
18	血液ガス分析装置	A		1						1	O	O	1	臨床検査室	現在は母体病院の 機材を借用
19	Na/K分析装置	A		1						1	O	O	1	臨床検査室	現在は母体病院の 機材を借用
20	自動凝固測定器	C		1							X	X	0		
21	C7-α放射線装置	A		1						1	O	O	1	放射線室	現在は母体病院の 機材を借用
22	500mA放射線透視 撮影装置	A		1						1	O	O	1	放射線室	現在は母体病院の 機材を借用
23	気管支ファイバース コープ	A		1						1	O	O	1	内視鏡室	現在は母体病院の 機材を借用
24	鼻咽喉ファイバース コープ	A		1						1	O	O	1	内視鏡室	現在は母体病院の 機材を借用
25	超音波診断装置	A		1						1	O	O	1	超音波室	現在は母体病院の 機材を借用
26	電子胃ファイバース コープ	A		1						1	O	O	1	内視鏡室	現在は母体病院の 機材を借用
27	救急車	A		3						1	O	O	1	車庫	現在は母体病院の 機材を借用
28	救急車装備器材	A		3						1	O	O	1	車庫	現在は母体病院の 機材を借用

No.	品 名 (和文)	優 先 度	要請数量		既存機材との関係						必 要 性	妥 当 性	評 価	計画 数量	設置場所	備 考
			原要 調査	現地 調査時	既存機材の現状評価			計画機材の分類								
					A	B	C	更新	補充	新規						
	通信用機材															
29	サブセンタ—用固 定局	A		1							1	○	○	1		
	計			46	0	1	6	7	1	19				27		

表 3.10 大連市第5救急サブセンター計画機材表

No.	品 名 (和文)	優 先 度	要請数量		既存機材との関係				必 要 性	妥 当 性	評 価	計画 数量	設置場所	備 考
			原要 諸書	現地 調査時	既存機材の現状評価	A	B	C	更新	補充	新規			
1	心肺蘇生器	C		1								×		
2	除細動ペースメーカー	A+		1				1	1			○	ICU	1983年製(中国製)
3	輸液ポンプ	A		4							2	○	ICU	現在は母体病院の機材を借用
4	シリンジポンプ	A		4							2	○	ICU	現在は母体病院の機材を借用
5	保育器	A+		1			1		1			○	ICU	1986年製(中国製)
6	中央患者監視装置	C		1								×		
7	ベッドサイドモニター	A		4							2	○	ICU	現在は母体病院の機材を借用
8	ICUベッド	C		4								×		
9	中心静脈圧測定装置	C		1								×		
10	麻酔器	A		1							1	○	手術室	現在は母体病院の機材を借用
11	万能手術台	B+		1				1	1			○	手術室	中国製
12	無影灯(移動式)	B+		1				1	1			○	手術室	中国製
13	移動式担架車	B+		2				1	1	1		○	ICU	中国製
14	高低体温維持装置	C		1								×		
15	新生児モニター	A		1							1	○	ICU	現在は母体病院の機材を借用

No.	品名 (和文)	優先度	要請数量		既存機材との関係					必要性	妥当性	評価	計画数量	設置場所	備考
			原要 請書	現地 調査時	既存機材の現状評価	A	B	C	計画機材の分類 更新 補充 新規						
16	脳圧測定装置	C		1						X	X	X	0		
17	小児用人工呼吸器	A+		2				2		O	O	O	2	ICU	1988年製(中国製)
18	電気メス	A		1					1	O	O	O	1	手術室	現在は母体病院の機材を借用
19	新生児救急台	B		2					2	O	O	O	2	ICU	現在は母体病院の機材を借用
20	自動生化学分析装置	A		1					1	O	O	O	1	臨床検査室	現在は母体病院の機材を借用
21	自動血球計数器	A		1					1	O	O	O	1	臨床検査室	現在は母体病院の機材を借用
22	血液ガス分析装置	A		1					1	O	O	O	1	臨床検査室	現在は母体病院の機材を借用
23	自動凝固測定器	C		1						X	X	X	0		
24	Cアーム放射線装置	A		1					1	O	O	O	1	放射線室	現在は母体病院の機材を借用
25	500mA放射線透視撮影装置	A+		1				1	1	O	O	O	1	放射線室	500mA、1990年製(中国製)
26	気管支ファイバースコープ	A		1					1	O	O	O	1	手術室	現在は母体病院の機材を借用
27	鼻咽鏡ファイバースコープ	C		1						X	X	X	0		
28	超音波診断装置	A+		1					1	O	O	O	1	超音波室	Bモード島津SDL-32、1987年製

No.	品 名 (和文)	優 先 度	要請数量		既存機材との関係						必 要 性	妥 当 性	評 価	計画 数量	設置場所	備 考
			原要 調査	現地 調査時	既存機材の現状評価			計画機材の分類								
					A	B	C	更新	補充	新規						
29	電子胸腔鏡	C		1								×	×	0		
30	小児用電子大腸スコープ	A		1						1		○	○	1	内視鏡室	現在は母体病院の機材を借用
31	小児用電子胃ファイバースコープ	A		1						1		○	○	1	内視鏡室	現在は母体病院の機材を借用
32	小児用電子膀胱鏡	A		1						1		○	○	1	手術室	現在は母体病院の機材を借用
33	超音波診断装置 (カラードプレー---付き)	A		1						1		○	○	1	超音波室	現在は母体病院の機材を借用
34	外科用手術顕微鏡	C		1								×	×	0		
35	救急車	A		3						1		○	○	1	車庫	現在は母体病院の機材を借用
36	救急車装備器材	A		3						1		○	○	1	車庫	現在は母体病院の機材を借用
	通信用機材															
37	サブセンタ-用固定局	A		1						1		○	○	1	通信室	
	計		0	56			2	7	9	1	23			33		

表 3.11 大連市第6救急サブセンター計画機材表

No.	品名 (和文)	優先度	要請数量		既存機材との関係				必要性	妥当性	評価	計画数量	設置場所	備考
			原要 請書	現地 調査時	既存機材の現状評価			計画機材の分類						
					A	B	C							
1	人工呼吸器	A	1	1					1	○	○	1	救急処置室	現在は母体病院の機材を借用
2	心肺蘇生器	C	1	1						×	×	0		
3	除細動ペースメーカー	A	1	1					1	○	○	1	救急処置室	現在は母体病院の機材を借用
4	輸液ポンプ	A	4	4					2	○	○	2	救急処置室1台 ICU1台	現在は母体病院の機材を借用
5	シリンジポンプ	A	4	4					2	○	○	2	救急処置室1台 ICU1台	現在は母体病院の機材を借用
6	保育器	A	1	1					1	○	○	1	ICU	現在は母体病院の機材を借用
7	血液保冷庫	A	1	1					1	○	○	1	手術室	現在は母体病院の機材を借用
8	中央患者監視装置	A	1	1					1	○	○	1	ICU	現在は母体病院の機材を借用
9	ベッドサイドモニター	A	4	4					2	○	○	2	ICU	現在は母体病院の機材を借用
10	ICUベッド	C	4	4						×	×	0		
11	中心静脈圧測定装置	C	1	1						×	×	0		
12	麻酔器	A	1	1					1	○	○	1	手術室	現在は母体病院の機材を借用
13	万能手術台	B	1	1					1	○	○	1	手術室	現在は母体病院の機材を借用
14	无影灯(移動式)	B	1	1					1	○	○	1	手術室	現在は母体病院の機材を借用
15	移動式担架車	B	2	2					2	○	○	2	救急入口	現在は母体病院の機材を借用

No.	品名 (和文)	優先度	要請数量		既存機材との関係					必要性	妥当性	評価	計画数	設置場所	備考
			原要	現地調査時	既存機材の現状評価	A	B	C	更新	補充					
16	高低体温維持装置	C		1							×	×	0		
17	小児用人工呼吸器	A		1						1	○	○	1	ICU	現在は母体病院の機材を借用
18	電気メス	A		1						1	○	○	1	手術室	現在は母体病院の機材を借用
19	自動生化学分析装置	A		1						1	○	○	1	臨床検査室	現在は母体病院の機材を借用
20	自動血球計数器	A		1						1	○	○	1	臨床検査室	現在は母体病院の機材を借用
21	血液ガス分析装置	A		1						1	○	○	1	臨床検査室	現在は母体病院の機材を借用
22	自動凝固測定器	C		1							×	×	0		
23	C7ーム放射線装置	A		1						1	○	○	1	手術室	現在は母体病院の機材を借用
24	500mA放射線透視撮影装置	A		1						1	○	○	1	放射線室	現在は母体病院の機材を借用
25	気管支ファイバースコープ	C		1							×	×	0		
26	鼻咽喉ファイバースコープ	C		1							×	×	0		
27	超音波診断装置	A		1						1	○	○	1	超音波室	現在は母体病院の機材を借用
28	電子胃ファイバースコープ	A		1						1	○	○	1	内視鏡室	現在は母体病院の機材を借用

No.	品 名 (和文)	優 先 度	要請数量		既存機材との関係					必 要 性	妥 当 性	評 価	計画 数量	設置場所	備 考
			原要 請書	現地 調査時	既存機材の現状評価			計画機材の分類							
					A	B	C	更新	補充						
29	救急車	A		3					1	○	○	1	車庫	現在には母体病院の機材を借用	
30	救急車装備器材	A		3					1	○	○	1	車庫		
	通信用機材											0			
31	サブセクター用固定局	A		1					1	○	○	1	通信室		
			0	48	0	0	0	0	0			28			

図形名	数量	設置場所
1. 簡易ワニット	1	1. 内科診察室
2. 簡易用脚車固定装置	1	2. 内科診察室
3. 簡易消毒器	4	4. 内科診察室 1台、 産婦人科診察室 1台、 救急処置室 2台
4. ホリスティック医療設計	4	4. 内科診察室
5. ホリスティック医療装置	1	5. 内科診察室
6. ホリスティック医療装置	2	6. 内科診察室
7. 産婦人科用脚車固定装置	1	7. 産婦人科診察室
8. 産婦人科用脚車固定装置	1	8. 産婦人科診察室
9. 分娩台	1	9. 産婦人科診察室
10. コルポスコピー	1	10. 産婦人科診察室
11. 分娩監視装置	1	11. 産婦人科診察室
12. ドップラー胎心音計測器	1	12. 産婦人科診察室
13. L.C.U. ベッド	1	13. 産婦人科診察室
14. 人工呼吸器	2	14. 救急処置室
15. 心臓監視装置	2	15. 救急処置室
16. 脳波測定装置	1	16. 救急処置室
17. 簡易ボソフ	4	17. 救急処置室
18. シンチゲラフ	2	18. 救急処置室
19. 電圧計	3	19. 救急処置室
20. 検知式放射線計測器	1	20. 救急処置室

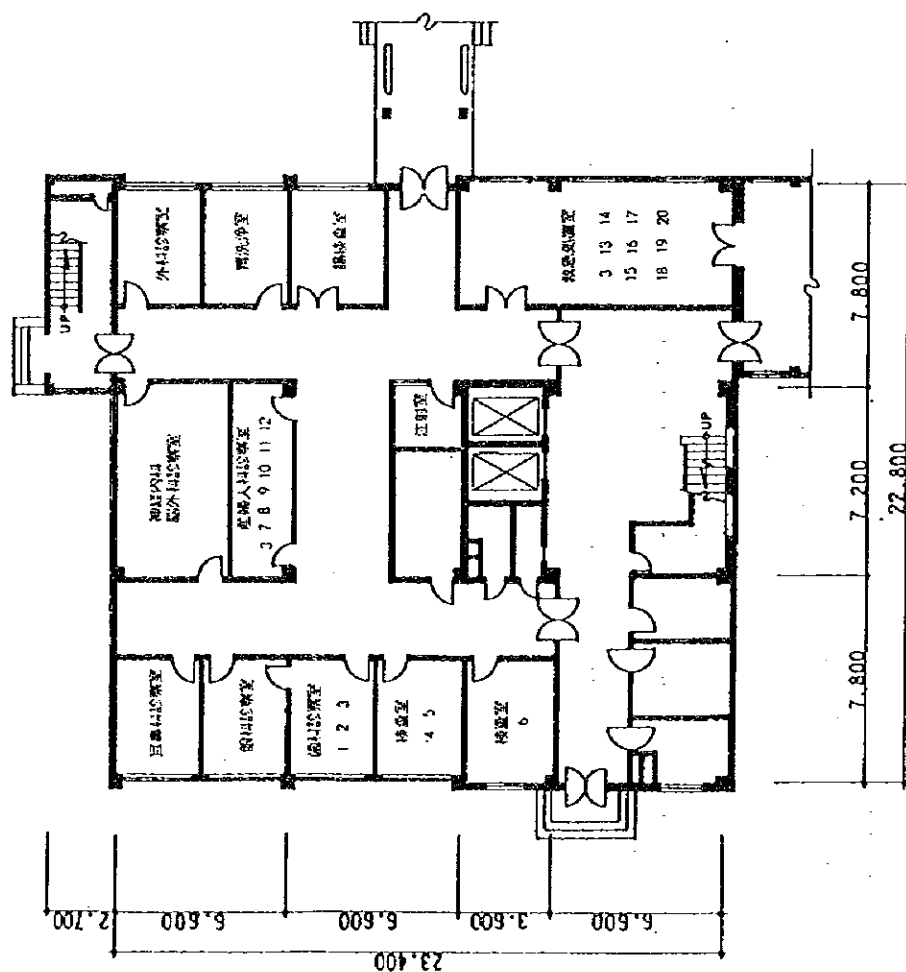


図 3-1 四川省救急センターA-1 階

階名	設備	設置場所
11. 6. 0. ハット		61. 6. 0.
2. ハットライズ	ホセニカ	61. 6. 0.
3. ハットライズ		61. 6. 0.
4. ハットライズ		61. 6. 0.
5. ハットライズ		61. 6. 0.
6. ハットライズ		61. 6. 0.
7. ハットライズ		61. 6. 0.
8. ハットライズ		61. 6. 0.
9. ハットライズ		61. 6. 0.

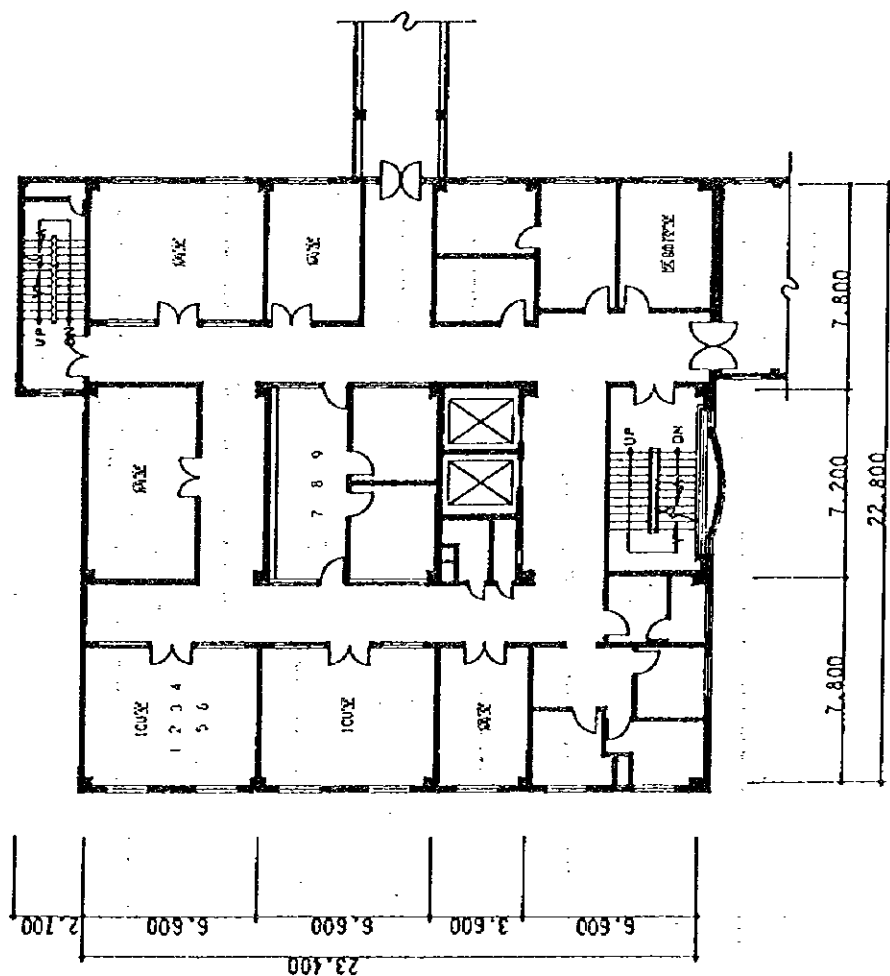


図 3-2 四川省救急センターA-2階

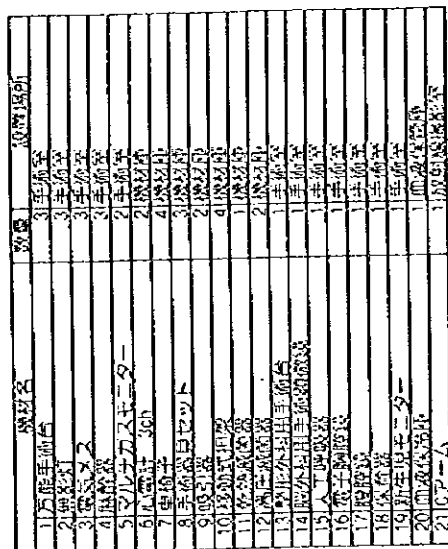


図 3-3 四川省救急センター-A-3階

設備名	数量	設置場所
1 人工呼吸器	1台	1号機
2 除動機救急ヘリコプター	1台	1号機
3 ベッドサイドモニター	6台	6号機
4 ECGモニター	6台	6号機
5 救命救急ヘリコプター	1台	1号機
6 心肺機能モニター	4台	4号機
7 除動機	3台	3号機
8 救急車	2台	2号機

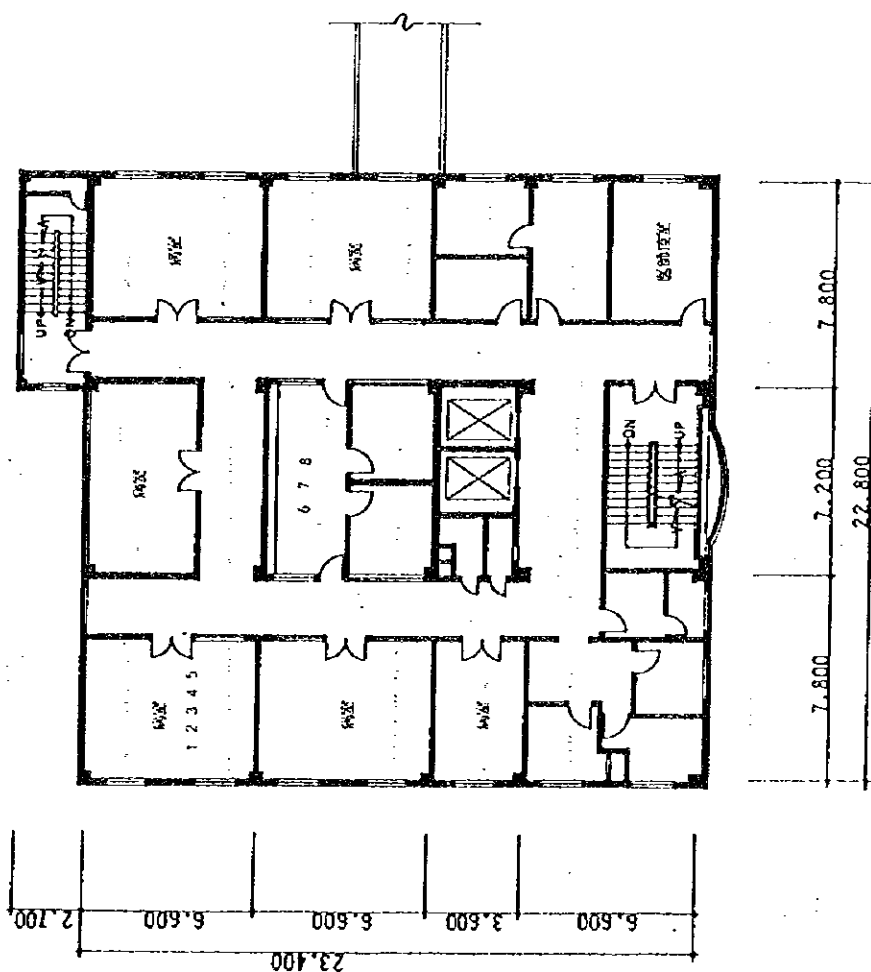


图 3-4 四川省救急センターA-4 階

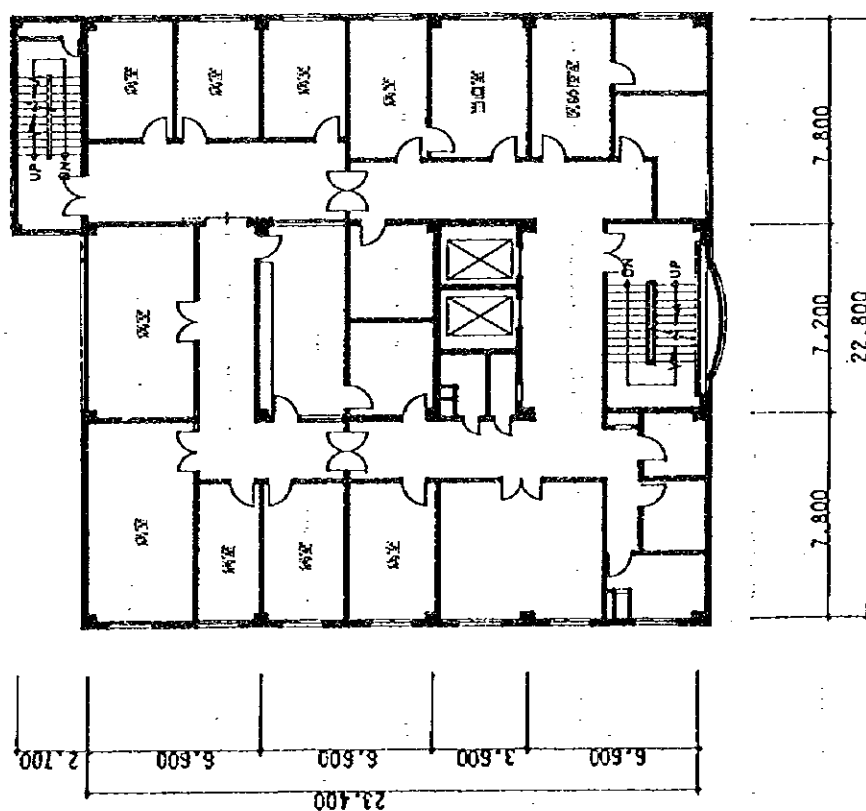


図 3-5 四川省救急センターA-5階

階	名称	延床面積	用途
1	救急用ベッド	2,154.2	救急用ベッド
2	救急用ベッド	1,844.8	救急用ベッド
3	救急用ベッド	2,122.9	救急用ベッド
4	救急用ベッド	1,844.8	救急用ベッド

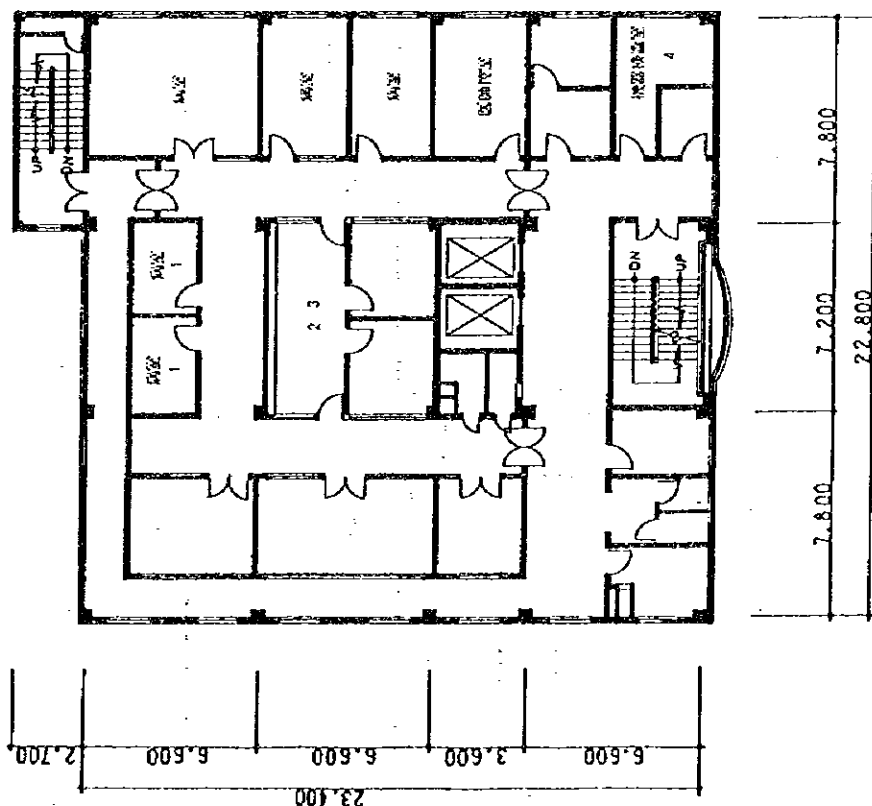


図 3-6 四川省救急センターA-6階

部屋名	数量	設備場所
1 救急救護センター	1	会館本館
2 救急救護センター	1	会館本館
3 救急救護センター	1	会館本館
4 救急救護センター	1	会館本館
5 救急救護センター	1	会館本館
6 救急救護センター	1	会館本館
7 救急救護センター	1	会館本館
8 救急救護センター	1	会館本館

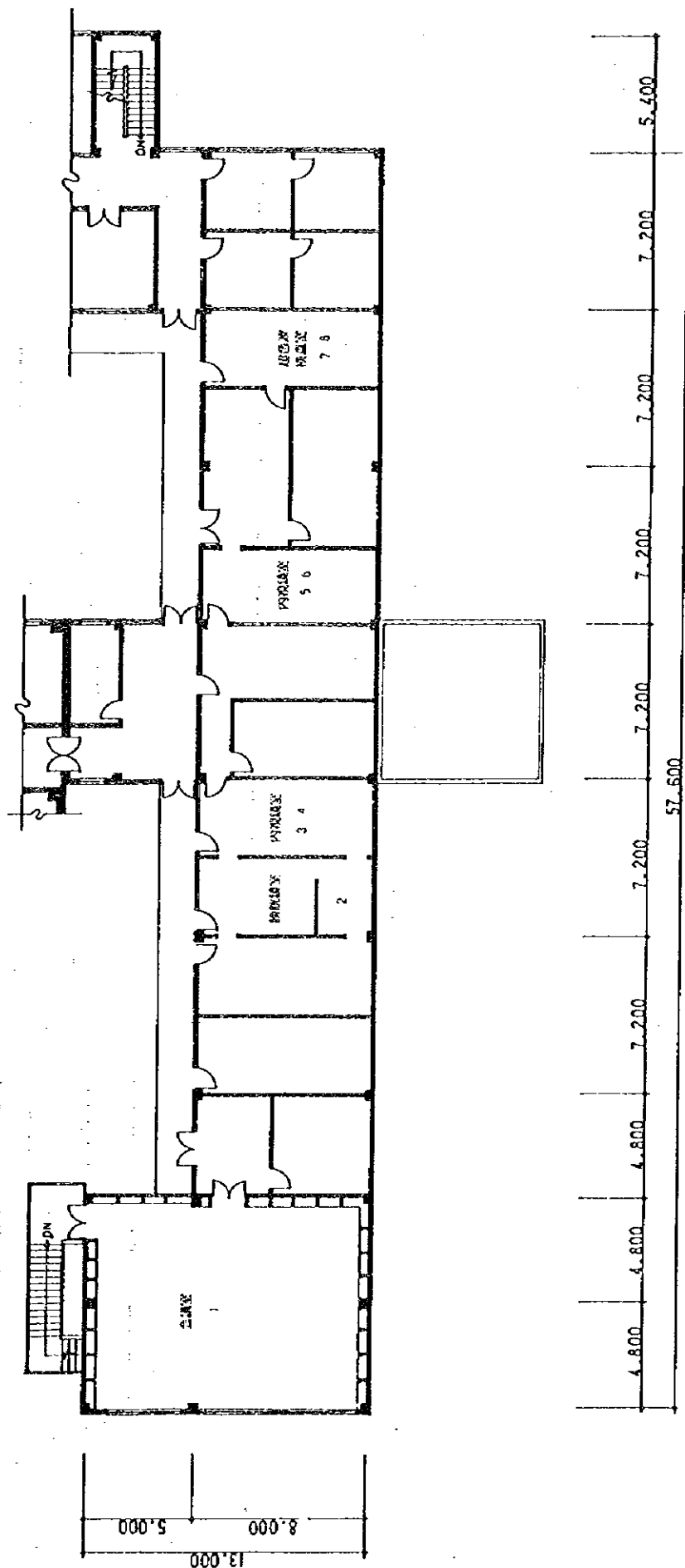


図 3-8 四川省救急センターB-2階

地名	数量	数量場所
11 水電料 200	1 数量不明	数量不明
12 電話料 (有線電話料)	19 数量不明	数量不明
13 無線料 (無線式)	2 数量不明	数量不明
14 電報料	2 数量不明	数量不明
15 印刷費	2 数量不明	数量不明
16 印刷費 (年一回)	2 数量不明	数量不明
17 印刷費 (年一回)	1 数量不明	数量不明
18 印刷費	1 数量不明	数量不明
19 印刷費	1 数量不明	数量不明
20 印刷費	2 数量不明	数量不明
21 印刷費	2 数量不明	数量不明
22 印刷費	3 数量不明	数量不明
23 印刷費	1 数量不明	数量不明
24 印刷費	1 数量不明	数量不明
25 印刷費	1 数量不明	数量不明



図 3-9 湖北省救急センター1階

図名	図号	図例
1. 多目的ホール	1.000	1.000
2. 会議室	2.000	2.000
3. 会議室	3.000	3.000
4. 会議室	4.000	4.000
5. 会議室	5.000	5.000
6. 会議室	6.000	6.000
7. 会議室	7.000	7.000
8. 会議室	8.000	8.000
9. 会議室	9.000	9.000
10. 会議室	10.000	10.000
11. 会議室	11.000	11.000
12. 会議室	12.000	12.000
13. 会議室	13.000	13.000
14. 会議室	14.000	14.000
15. 会議室	15.000	15.000
16. 会議室	16.000	16.000
17. 会議室	17.000	17.000
18. 会議室	18.000	18.000
19. 会議室	19.000	19.000
20. 会議室	20.000	20.000
21. 会議室	21.000	21.000
22. 会議室	22.000	22.000
23. 会議室	23.000	23.000
24. 会議室	24.000	24.000
25. 会議室	25.000	25.000
26. 会議室	26.000	26.000
27. 会議室	27.000	27.000
28. 会議室	28.000	28.000
29. 会議室	29.000	29.000
30. 会議室	30.000	30.000
31. 会議室	31.000	31.000
32. 会議室	32.000	32.000
33. 会議室	33.000	33.000
34. 会議室	34.000	34.000
35. 会議室	35.000	35.000
36. 会議室	36.000	36.000
37. 会議室	37.000	37.000
38. 会議室	38.000	38.000
39. 会議室	39.000	39.000
40. 会議室	40.000	40.000
41. 会議室	41.000	41.000
42. 会議室	42.000	42.000
43. 会議室	43.000	43.000
44. 会議室	44.000	44.000
45. 会議室	45.000	45.000
46. 会議室	46.000	46.000
47. 会議室	47.000	47.000
48. 会議室	48.000	48.000
49. 会議室	49.000	49.000
50. 会議室	50.000	50.000
51. 会議室	51.000	51.000
52. 会議室	52.000	52.000
53. 会議室	53.000	53.000
54. 会議室	54.000	54.000
55. 会議室	55.000	55.000
56. 会議室	56.000	56.000
57. 会議室	57.000	57.000
58. 会議室	58.000	58.000
59. 会議室	59.000	59.000
60. 会議室	60.000	60.000
61. 会議室	61.000	61.000
62. 会議室	62.000	62.000
63. 会議室	63.000	63.000
64. 会議室	64.000	64.000
65. 会議室	65.000	65.000
66. 会議室	66.000	66.000
67. 会議室	67.000	67.000
68. 会議室	68.000	68.000
69. 会議室	69.000	69.000
70. 会議室	70.000	70.000
71. 会議室	71.000	71.000
72. 会議室	72.000	72.000
73. 会議室	73.000	73.000
74. 会議室	74.000	74.000
75. 会議室	75.000	75.000
76. 会議室	76.000	76.000
77. 会議室	77.000	77.000
78. 会議室	78.000	78.000
79. 会議室	79.000	79.000
80. 会議室	80.000	80.000
81. 会議室	81.000	81.000
82. 会議室	82.000	82.000
83. 会議室	83.000	83.000
84. 会議室	84.000	84.000
85. 会議室	85.000	85.000
86. 会議室	86.000	86.000
87. 会議室	87.000	87.000
88. 会議室	88.000	88.000
89. 会議室	89.000	89.000
90. 会議室	90.000	90.000
91. 会議室	91.000	91.000
92. 会議室	92.000	92.000
93. 会議室	93.000	93.000
94. 会議室	94.000	94.000
95. 会議室	95.000	95.000
96. 会議室	96.000	96.000
97. 会議室	97.000	97.000
98. 会議室	98.000	98.000
99. 会議室	99.000	99.000
100. 会議室	100.000	100.000

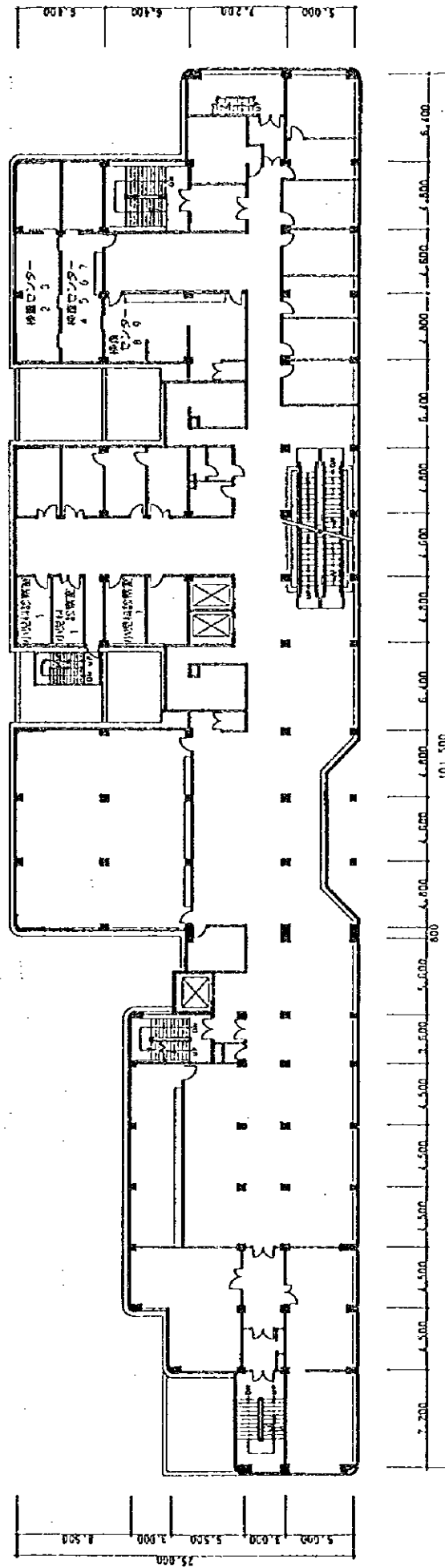


図 3-10 湖北省救急センター 2 階

1	2	3	4	5	6	7	8	9	10	11	12	13	14	15	16	17	18	19	20	21	22	23	24	25	26	27	28	29	30	31	32	33	34	35	36	37	38	39	40	41	42	43	44	45	46	47	48	49	50	51	52	53	54	55	56	57	58	59	60	61	62	63	64	65	66	67	68	69	70	71	72	73	74	75	76	77	78	79	80	81	82	83	84	85	86	87	88	89	90	91	92	93	94	95	96	97	98	99	100	101	102	103	104	105	106	107	108	109	110	111	112	113	114	115	116	117	118	119	120	121	122	123	124	125	126	127	128	129	130	131	132	133	134	135	136	137	138	139	140	141	142	143	144	145	146	147	148	149	150	151	152	153	154	155	156	157	158	159	160	161	162	163	164	165	166	167	168	169	170	171	172	173	174	175	176	177	178	179	180	181	182	183	184	185	186	187	188	189	190	191	192	193	194	195	196	197	198	199	200	201	202	203	204	205	206	207	208	209	210	211	212	213	214	215	216	217	218	219	220	221	222	223	224	225	226	227	228	229	230	231	232	233	234	235	236	237	238	239	240	241	242	243	244	245	246	247	248	249	250	251	252	253	254	255	256	257	258	259	260	261	262	263	264	265	266	267	268	269	270	271	272	273	274	275	276	277	278	279	280	281	282	283	284	285	286	287	288	289	290	291	292	293	294	295	296	297	298	299	300	301	302	303	304	305	306	307	308	309	310	311	312	313	314	315	316	317	318	319	320	321	322	323	324	325	326	327	328	329	330	331	332	333	334	335	336	337	338	339	340	341	342	343	344	345	346	347	348	349	350	351	352	353	354	355	356	357	358	359	360	361	362	363	364	365	366	367	368	369	370	371	372	373	374	375	376	377	378	379	380	381	382	383	384	385	386	387	388	389	390	391	392	393	394	395	396	397	398	399	400	401	402	403	404	405	406	407	408	409	410	411	412	413	414	415	416	417	418	419	420	421	422	423	424	425	426	427	428	429	430	431	432	433	434	435	436	437	438	439	440	441	442	443	444	445	446	447	448	449	450	451	452	453	454	455	456	457	458	459	460	461	462	463	464	465	466	467	468	469	470	471	472	473	474	475	476	477	478	479	480	481	482	483	484	485	486	487	488	489	490	491	492	493	494	495	496	497	498	499	500	501	502	503	504	505	506	507	508	509	510	511	512	513	514	515	516	517	518	519	520	521	522	523	524	525	526	527	528	529	530	531	532	533	534	535	536	537	538	539	540	541	542	543	544	545	546	547	548	549	550	551	552	553	554	555	556	557	558	559	560	561	562	563	564	565	566	567	568	569	570	571	572	573	574	575	576	577	578	579	580	581	582	583	584	585	586	587	588	589	590	591	592	593	594	595	596	597	598	599	600	601	602	603	604	605	606	607	608	609	610	611	612	613	614	615	616	617	618	619	620	621	622	623	624	625	626	627	628	629	630	631	632	633	634	635	636	637	638	639	640	641	642	643	644	645	646	647	648	649	650	651	652	653	654	655	656	657	658	659	660	661	662	663	664	665	666	667	668	669	670	671	672	673	674	675	676	677	678	679	680	681	682	683	684	685	686	687	688	689	690	691	692	693	694	695	696	697	698	699	700	701	702	703	704	705	706	707	708	709	710	711	712	713	714	715	716	717	718	719	720	721	722	723	724	725	726	727	728	729	730	731	732	733	734	735	736	737	738	739	740	741	742	743	744	745	746	747	748	749	750	751	752	753	754	755	756	757	758	759	760	761	762	763	764	765	766	767	768	769	770	771	772	773	774	775	776	777	778	779	780	781	782	783	784	785	786	787	788	789	790	791	792	793	794	795	796	797	798	799	800	801	802	803	804	805	806	807	808	809	810	811	812	813	814	815	816	817	818	819	820	821	822	823	824	825	826	827	828	829	830	831	832	833	834	835	836	837	838	839	840	841	842	843	844	845	846	847	848	849	850	851	852	853	854	855	856	857	858	859	860	861	862	863	864	865	866	867	868	869	870	871	872	873	874	875	876	877	878	879	880	881	882	883	884	885	886	887	888	889	890	891	892	893	894	895	896	897	898	899	900	901	902	903	904	905	906	907	908	909	910	911	912	913	914	915	916	917	918	919	920	921	922	923	924	925	926	927	928	929	930	931	932	933	934	935	936	937	938	939	940	941	942	943	944	945	946	947	948	949	950	951	952	953	954	955	956	957	958	959	960	961	962	963	964	965	966	967	968	969	970	971	972	973	974	975	976	977	978	979	980	981	982	983	984	985	986	987	988	989	990	991	992	993	994	995	996	997	998	999	1000	1001	1002	1003	1004	1005	1006	1007	1008	1009	1010	1011	1012	1013	1014	1015	1016	1017	1018	1019	1020	1021	1022	1023	1024	1025	1026	1027	1028	1029	1030	1031	1032	1033	1034	1035	1036	1037	1038	1039	1040	1041	1042	1043	1044	1045	1046	1047	1048	1049	1050	1051	1052	1053	1054	1055	1056	1057	1058	1059	1060	1061	1062	1063	1064	1065	1066	1067	1068	1069	1070	1071	1072	1073	1074	1075	1076	1077	1078	1079	1080	1081	1082	1083	1084	1085	1086	1087	1088	1089	1090	1091	1092	1093	1094	1095	1096	1097	1098	1099	1100	1101	1102	1103	1104	1105	1106	1107	1108	1109	1110	1111	1112	1113	1114	1115	1116	1117	1118	1119	1120	1121	1122	1123	1124	1125	1126	1127	1128	1129	1130	1131	1132	1133	1134	1135	1136	1137	1138	1139	1140	1141	1142	1143	1144	1145	1146	1147	1148	1149	1150	1151	1152	1153	1154	1155	1156	1157	1158	1159	1160	1161	1162	1163	1164	1165	1166	1167	1168	1169	1170	1171	1172	1173	1174	1175	1176	1177	1178	1179	1180	1181	1182	1183	1184	1185	1186	1187	1188	1189	1190	1191	1192	1193	1194	1195	1196	1197	1198	1199	1200	1201	1202	1203	1204	1205	1206	1207	1208	1209	1210	1211	1212	1213	1214	1215	1216	1217	1218	1219	1220	1221	1222	1223	1224	1225	1226	1227	1228	1229	1230	1231	1232	1233	1234	1235	1236	1237	1238	1239	1240	1241	1242	1243	1244	1245	1246	1247	1248	1249	1250	1251	1252	1253	1254	1255	1256	1257	1258	1259	1260	1261	1262	1263	1264	1265	1266	1267	1268	1269	1270	1271	1272	1273	1274	1275	1276	1277	1278	1279	1280	1281	1282	1283	1284	1285	1286	1287	1288	1289	1290	1291	1292	1293	1294	1295	1296	1297	1298	1299	1300	1301	1302	1303	1304	1305	1306	1307	1308	1309	1310	1311	1312	1313	1314	1315	1316	1317	1318	1319	1320	1321	1322	1323	1324	1325	1326	1327	1328	1329	1330	1331	1332	1333	1334	1335	1336	1337	1338	1339	1340	1341	1342	1343	1344	1345	1346	1347	1348	1349	1350	1351	1352	1353	1354	1355	1356	1357	1358	1359	1360	1361	1362	1363	1364	1365	1366	1367	1368	1369	1370	1371	1372	1373	1374	1375	1376	1377	1378	1379	1380	1381	1382	1383	1384	1385	1386	1387	1388	1389	1390	1391	1392	1393	1394	1395	1396	1397	1398	1399	1400	1401	1402	1403	1404	1405	1406	1407	1408	1409	1410	1411	1412	1413	1414	1415	1416	1417	1418	1419	1420	1421	1422	1423	1424	1425	1426	1427	1428	1429	1430	1431	1432	1433	1434	1435	1436	1437	1438	1439	1440	1441	1442	1443	1444	1445	1446	1447	1448	1449	1450	1451	1452	1453	1454	1455	1456	1457	1458	1459	1460	1461	1462	1463	1464	1465	1466	1467	1468	1469	1470	1471	1472	1473	1474	1475	1476	1477	1478	1479	1480	1481	1482	1483	1484	1485	1486	1487	1488	1489	1490	1491	1492	1493	1494	1495	14
---	---	---	---	---	---	---	---	---	----	----	----	----	----	----	----	----	----	----	----	----	----	----	----	----	----	----	----	----	----	----	----	----	----	----	----	----	----	----	----	----	----	----	----	----	----	----	----	----	----	----	----	----	----	----	----	----	----	----	----	----	----	----	----	----	----	----	----	----	----	----	----	----	----	----	----	----	----	----	----	----	----	----	----	----	----	----	----	----	----	----	----	----	----	----	----	----	----	----	-----	-----	-----	-----	-----	-----	-----	-----	-----	-----	-----	-----	-----	-----	-----	-----	-----	-----	-----	-----	-----	-----	-----	-----	-----	-----	-----	-----	-----	-----	-----	-----	-----	-----	-----	-----	-----	-----	-----	-----	-----	-----	-----	-----	-----	-----	-----	-----	-----	-----	-----	-----	-----	-----	-----	-----	-----	-----	-----	-----	-----	-----	-----	-----	-----	-----	-----	-----	-----	-----	-----	-----	-----	-----	-----	-----	-----	-----	-----	-----	-----	-----	-----	-----	-----	-----	-----	-----	-----	-----	-----	-----	-----	-----	-----	-----	-----	-----	-----	-----	-----	-----	-----	-----	-----	-----	-----	-----	-----	-----	-----	-----	-----	-----	-----	-----	-----	-----	-----	-----	-----	-----	-----	-----	-----	-----	-----	-----	-----	-----	-----	-----	-----	-----	-----	-----	-----	-----	-----	-----	-----	-----	-----	-----	-----	-----	-----	-----	-----	-----	-----	-----	-----	-----	-----	-----	-----	-----	-----	-----	-----	-----	-----	-----	-----	-----	-----	-----	-----	-----	-----	-----	-----	-----	-----	-----	-----	-----	-----	-----	-----	-----	-----	-----	-----	-----	-----	-----	-----	-----	-----	-----	-----	-----	-----	-----	-----	-----	-----	-----	-----	-----	-----	-----	-----	-----	-----	-----	-----	-----	-----	-----	-----	-----	-----	-----	-----	-----	-----	-----	-----	-----	-----	-----	-----	-----	-----	-----	-----	-----	-----	-----	-----	-----	-----	-----	-----	-----	-----	-----	-----	-----	-----	-----	-----	-----	-----	-----	-----	-----	-----	-----	-----	-----	-----	-----	-----	-----	-----	-----	-----	-----	-----	-----	-----	-----	-----	-----	-----	-----	-----	-----	-----	-----	-----	-----	-----	-----	-----	-----	-----	-----	-----	-----	-----	-----	-----	-----	-----	-----	-----	-----	-----	-----	-----	-----	-----	-----	-----	-----	-----	-----	-----	-----	-----	-----	-----	-----	-----	-----	-----	-----	-----	-----	-----	-----	-----	-----	-----	-----	-----	-----	-----	-----	-----	-----	-----	-----	-----	-----	-----	-----	-----	-----	-----	-----	-----	-----	-----	-----	-----	-----	-----	-----	-----	-----	-----	-----	-----	-----	-----	-----	-----	-----	-----	-----	-----	-----	-----	-----	-----	-----	-----	-----	-----	-----	-----	-----	-----	-----	-----	-----	-----	-----	-----	-----	-----	-----	-----	-----	-----	-----	-----	-----	-----	-----	-----	-----	-----	-----	-----	-----	-----	-----	-----	-----	-----	-----	-----	-----	-----	-----	-----	-----	-----	-----	-----	-----	-----	-----	-----	-----	-----	-----	-----	-----	-----	-----	-----	-----	-----	-----	-----	-----	-----	-----	-----	-----	-----	-----	-----	-----	-----	-----	-----	-----	-----	-----	-----	-----	-----	-----	-----	-----	-----	-----	-----	-----	-----	-----	-----	-----	-----	-----	-----	-----	-----	-----	-----	-----	-----	-----	-----	-----	-----	-----	-----	-----	-----	-----	-----	-----	-----	-----	-----	-----	-----	-----	-----	-----	-----	-----	-----	-----	-----	-----	-----	-----	-----	-----	-----	-----	-----	-----	-----	-----	-----	-----	-----	-----	-----	-----	-----	-----	-----	-----	-----	-----	-----	-----	-----	-----	-----	-----	-----	-----	-----	-----	-----	-----	-----	-----	-----	-----	-----	-----	-----	-----	-----	-----	-----	-----	-----	-----	-----	-----	-----	-----	-----	-----	-----	-----	-----	-----	-----	-----	-----	-----	-----	-----	-----	-----	-----	-----	-----	-----	-----	-----	-----	-----	-----	-----	-----	-----	-----	-----	-----	-----	-----	-----	-----	-----	-----	-----	-----	-----	-----	-----	-----	-----	-----	-----	-----	-----	-----	-----	-----	-----	-----	-----	-----	-----	-----	-----	-----	-----	-----	-----	-----	-----	-----	-----	-----	-----	-----	-----	-----	-----	-----	-----	-----	-----	-----	-----	-----	-----	-----	-----	-----	-----	-----	-----	-----	-----	-----	-----	-----	-----	-----	-----	-----	-----	-----	-----	-----	-----	-----	-----	-----	-----	-----	-----	-----	-----	-----	-----	-----	-----	-----	-----	-----	-----	-----	-----	-----	-----	-----	-----	-----	-----	-----	-----	-----	-----	-----	-----	-----	-----	-----	-----	-----	-----	-----	-----	-----	-----	-----	-----	-----	-----	-----	-----	-----	-----	-----	-----	-----	-----	-----	-----	-----	-----	-----	-----	-----	-----	-----	-----	-----	-----	-----	-----	-----	-----	-----	-----	-----	-----	-----	-----	-----	-----	-----	-----	-----	-----	-----	-----	-----	-----	-----	-----	-----	-----	-----	-----	-----	-----	-----	-----	-----	-----	-----	-----	-----	-----	-----	-----	-----	-----	-----	-----	-----	-----	-----	-----	-----	-----	-----	-----	-----	-----	-----	-----	-----	-----	-----	-----	-----	-----	-----	-----	-----	-----	-----	-----	-----	-----	-----	-----	-----	-----	-----	-----	-----	-----	-----	-----	-----	-----	-----	-----	-----	-----	-----	-----	-----	-----	-----	-----	-----	-----	-----	-----	-----	-----	-----	-----	-----	-----	-----	-----	-----	-----	-----	-----	-----	-----	-----	-----	-----	-----	-----	-----	-----	-----	-----	-----	-----	-----	-----	-----	-----	-----	-----	-----	-----	-----	-----	-----	-----	-----	-----	-----	-----	-----	-----	-----	-----	-----	-----	-----	-----	-----	-----	-----	-----	-----	-----	-----	-----	-----	-----	-----	-----	-----	-----	-----	-----	-----	-----	-----	-----	-----	-----	-----	-----	-----	-----	-----	-----	-----	-----	-----	-----	-----	-----	-----	-----	-----	-----	-----	-----	-----	-----	-----	-----	-----	-----	-----	-----	-----	-----	-----	-----	-----	-----	-----	-----	-----	------	------	------	------	------	------	------	------	------	------	------	------	------	------	------	------	------	------	------	------	------	------	------	------	------	------	------	------	------	------	------	------	------	------	------	------	------	------	------	------	------	------	------	------	------	------	------	------	------	------	------	------	------	------	------	------	------	------	------	------	------	------	------	------	------	------	------	------	------	------	------	------	------	------	------	------	------	------	------	------	------	------	------	------	------	------	------	------	------	------	------	------	------	------	------	------	------	------	------	------	------	------	------	------	------	------	------	------	------	------	------	------	------	------	------	------	------	------	------	------	------	------	------	------	------	------	------	------	------	------	------	------	------	------	------	------	------	------	------	------	------	------	------	------	------	------	------	------	------	------	------	------	------	------	------	------	------	------	------	------	------	------	------	------	------	------	------	------	------	------	------	------	------	------	------	------	------	------	------	------	------	------	------	------	------	------	------	------	------	------	------	------	------	------	------	------	------	------	------	------	------	------	------	------	------	------	------	------	------	------	------	------	------	------	------	------	------	------	------	------	------	------	------	------	------	------	------	------	------	------	------	------	------	------	------	------	------	------	------	------	------	------	------	------	------	------	------	------	------	------	------	------	------	------	------	------	------	------	------	------	------	------	------	------	------	------	------	------	------	------	------	------	------	------	------	------	------	------	------	------	------	------	------	------	------	------	------	------	------	------	------	------	------	------	------	------	------	------	------	------	------	------	------	------	------	------	------	------	------	------	------	------	------	------	------	------	------	------	------	------	------	------	------	------	------	------	------	------	------	------	------	------	------	------	------	------	------	------	------	------	------	------	------	------	------	------	------	------	------	------	------	------	------	------	------	------	------	------	------	------	------	------	------	------	------	------	------	------	------	------	------	------	------	------	------	------	------	------	------	------	------	------	------	------	------	------	------	------	------	------	------	------	------	------	------	------	------	------	------	------	------	------	------	------	------	------	------	------	------	------	------	------	------	------	------	------	------	------	------	------	------	------	------	------	------	------	------	------	------	------	------	------	------	------	------	------	------	------	------	------	------	------	------	------	------	------	------	------	------	------	------	------	------	------	------	------	------	------	------	------	------	------	------	------	------	------	------	------	------	------	------	------	------	------	------	------	------	------	------	------	------	------	------	------	------	------	------	------	------	------	------	------	------	------	------	------	----

図面番号	図名	設計者
100100000	100100000	100100000
200100000	200100000	200100000
300100000	300100000	300100000

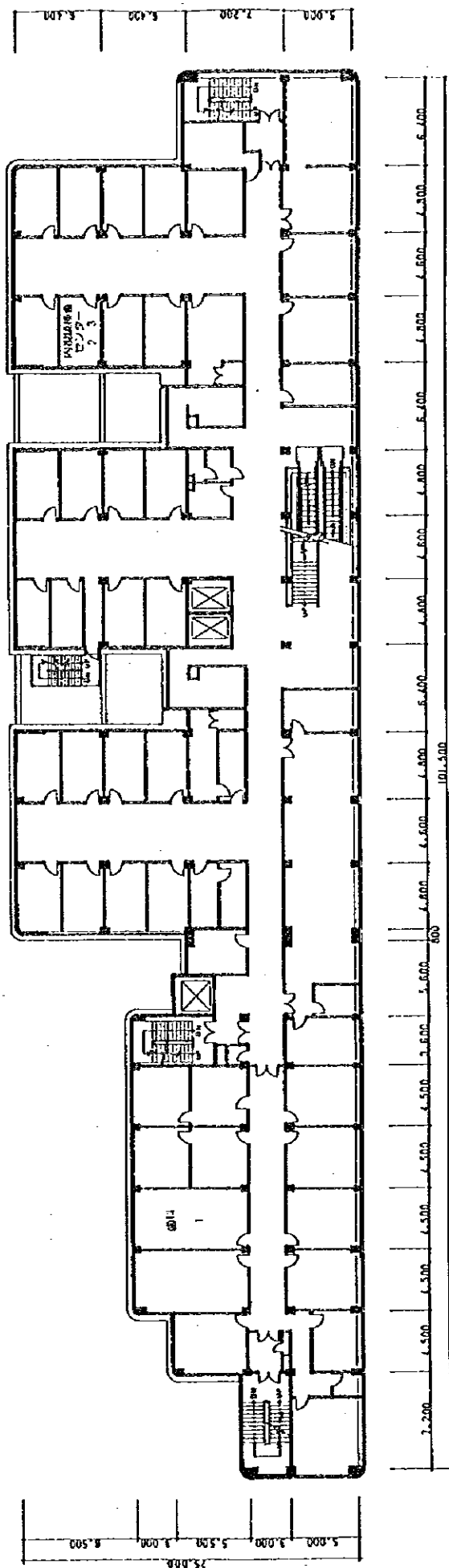


図 3-13 湖北省救急センター5階

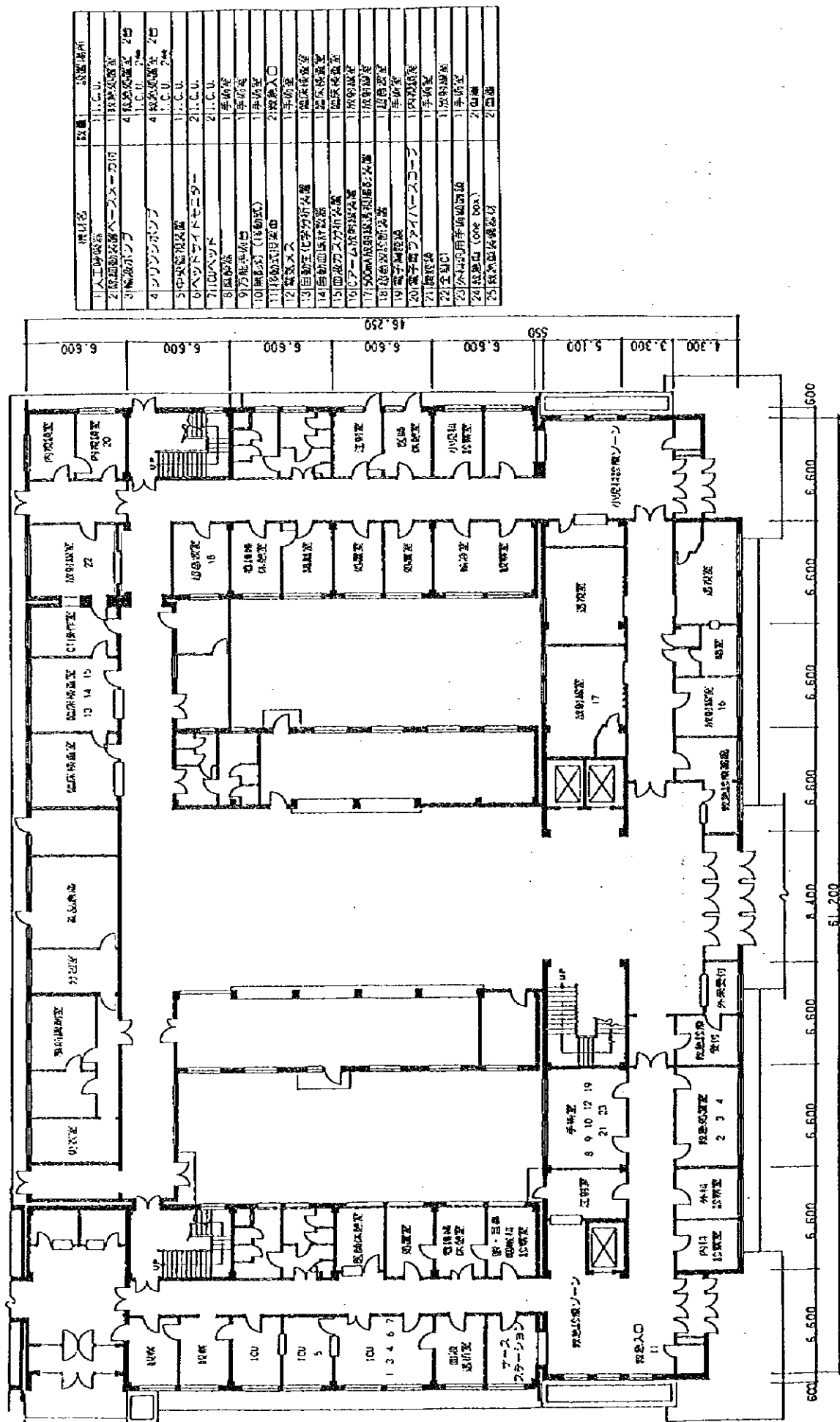


図 3-15 大連市救急第1サブセンター

施設名	数量	設置場所
14 自動生化学分析装置	1	臨床検査室
15 自動血球計数機	1	臨床検査室
16 自動血球沈降機	1	臨床検査室
17 自動血球沈降機	1	臨床検査室
18 自動血球沈降機	1	臨床検査室
19 自動血球沈降機	1	臨床検査室
20 自動血球沈降機	1	臨床検査室
21 自動血球沈降機	1	臨床検査室
22 自動血球沈降機	1	臨床検査室
23 自動血球沈降機	1	臨床検査室
24 自動血球沈降機	1	臨床検査室
25 自動血球沈降機	1	臨床検査室
26 自動血球沈降機	1	臨床検査室

施設名	数量	設置場所
1 人工呼吸器	1	C.U.
2 自動血球沈降機	1	C.U.
3 自動血球沈降機	1	C.U.
4 自動血球沈降機	1	C.U.
5 自動血球沈降機	1	C.U.
6 自動血球沈降機	1	C.U.
7 自動血球沈降機	1	C.U.
8 自動血球沈降機	1	C.U.
9 自動血球沈降機	1	C.U.
10 自動血球沈降機	1	C.U.
11 自動血球沈降機	1	C.U.
12 人工呼吸器	1	C.U.
13 人工呼吸器	1	C.U.

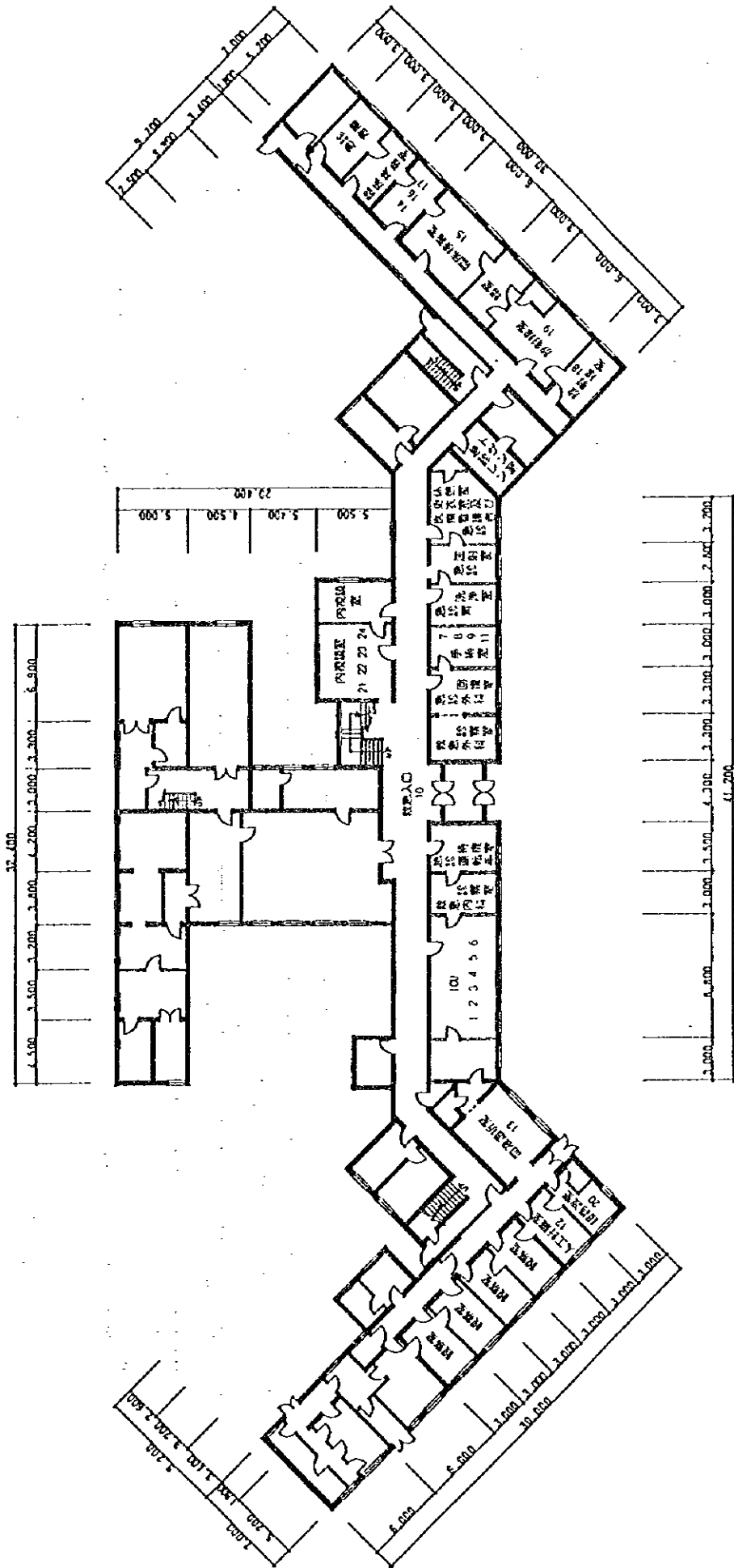


図 3-16 大連市救急第2サブセンター

設備名	数量	設置場所
1 人工呼吸器	1	救急処置室
2 緊急処置用ベッド・モニター	1	救急処置室
3 輸液ポンプ	2	救急処置室 1台
	1	C.U. 1台
4 シリンジポンプ	2	救急処置室 1台
	1	C.U. 1台
5 中央給液装置	1	C.U.
6 ベッドサイドモニター	2	C.U.
7 監視器	1	手術室
8 手術室照明	1	手術室
9 監視器 (移動式)	1	手術室
10 移動式照明	2	救急処置室
11 酸素マスク	1	手術室
12 熱傷用ベッド	2	救急処置室
13 人工呼吸器・給液装置	1	手術室
14 自動血圧計装置	1	救急処置室
15 血液ガス分析装置	1	臨床検査室
16 血液ガス分析装置	1	臨床検査室
17 CPB-1A 放射線装置	1	放射線室
18 500mA 放射線装置・撮影装置	1	放射線室
19 超音波診断装置	1	放射線室
20 電子線アイソトープ	1	放射線室
21 救急車 (One box)	1	手術室
22 救急車 救急器材	1	手術室

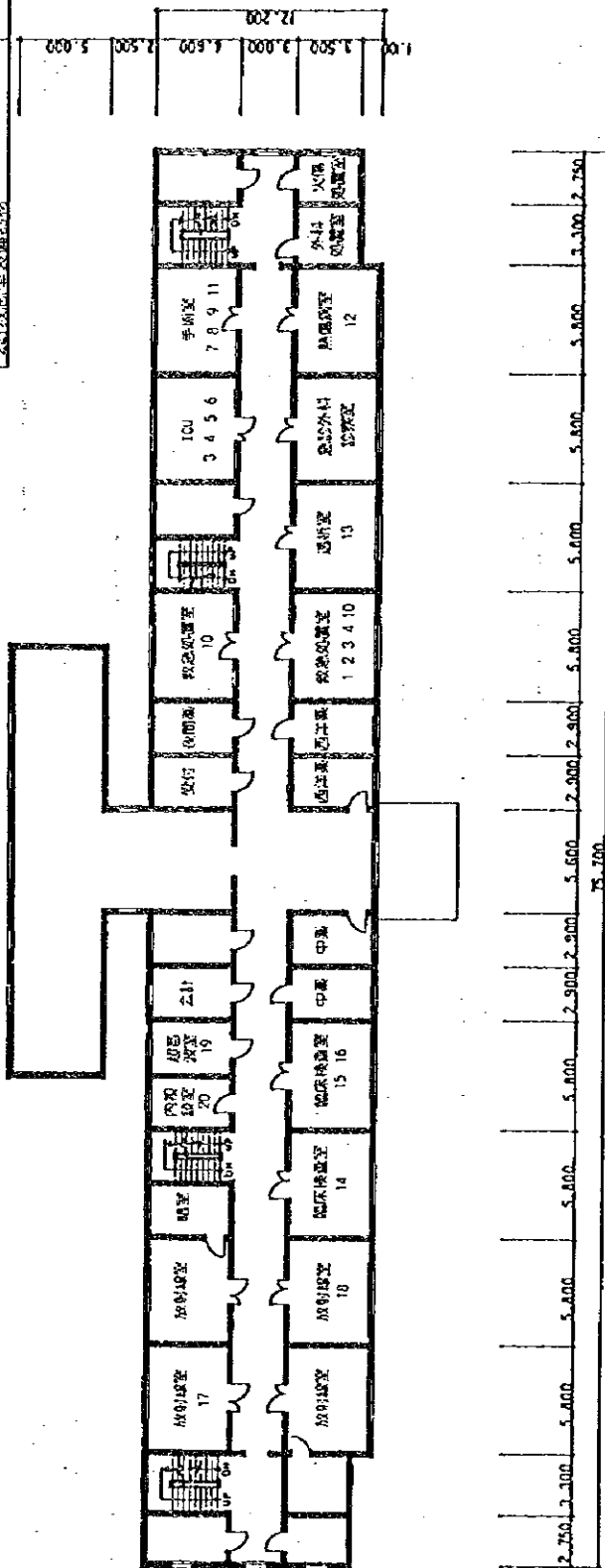


図 3-17 大連市救急第3サブセンター

棟名	延床面積	用途
11 中央地区	1,500.00㎡	11 中央地区
2 中央地区	1,500.00㎡	2 中央地区
3 中央地区	1,500.00㎡	3 中央地区
4 中央地区	1,500.00㎡	4 中央地区
5 中央地区	1,500.00㎡	5 中央地区
6 中央地区	1,500.00㎡	6 中央地区
7 中央地区	1,500.00㎡	7 中央地区
8 中央地区	1,500.00㎡	8 中央地区
9 中央地区	1,500.00㎡	9 中央地区
10 中央地区	1,500.00㎡	10 中央地区
11 中央地区	1,500.00㎡	11 中央地区
12 中央地区	1,500.00㎡	12 中央地区
13 中央地区	1,500.00㎡	13 中央地区
14 中央地区	1,500.00㎡	14 中央地区
15 中央地区	1,500.00㎡	15 中央地区
16 中央地区	1,500.00㎡	16 中央地区
17 中央地区	1,500.00㎡	17 中央地区
18 中央地区	1,500.00㎡	18 中央地区
19 中央地区	1,500.00㎡	19 中央地区
20 中央地区	1,500.00㎡	20 中央地区
21 中央地区	1,500.00㎡	21 中央地区
22 中央地区	1,500.00㎡	22 中央地区

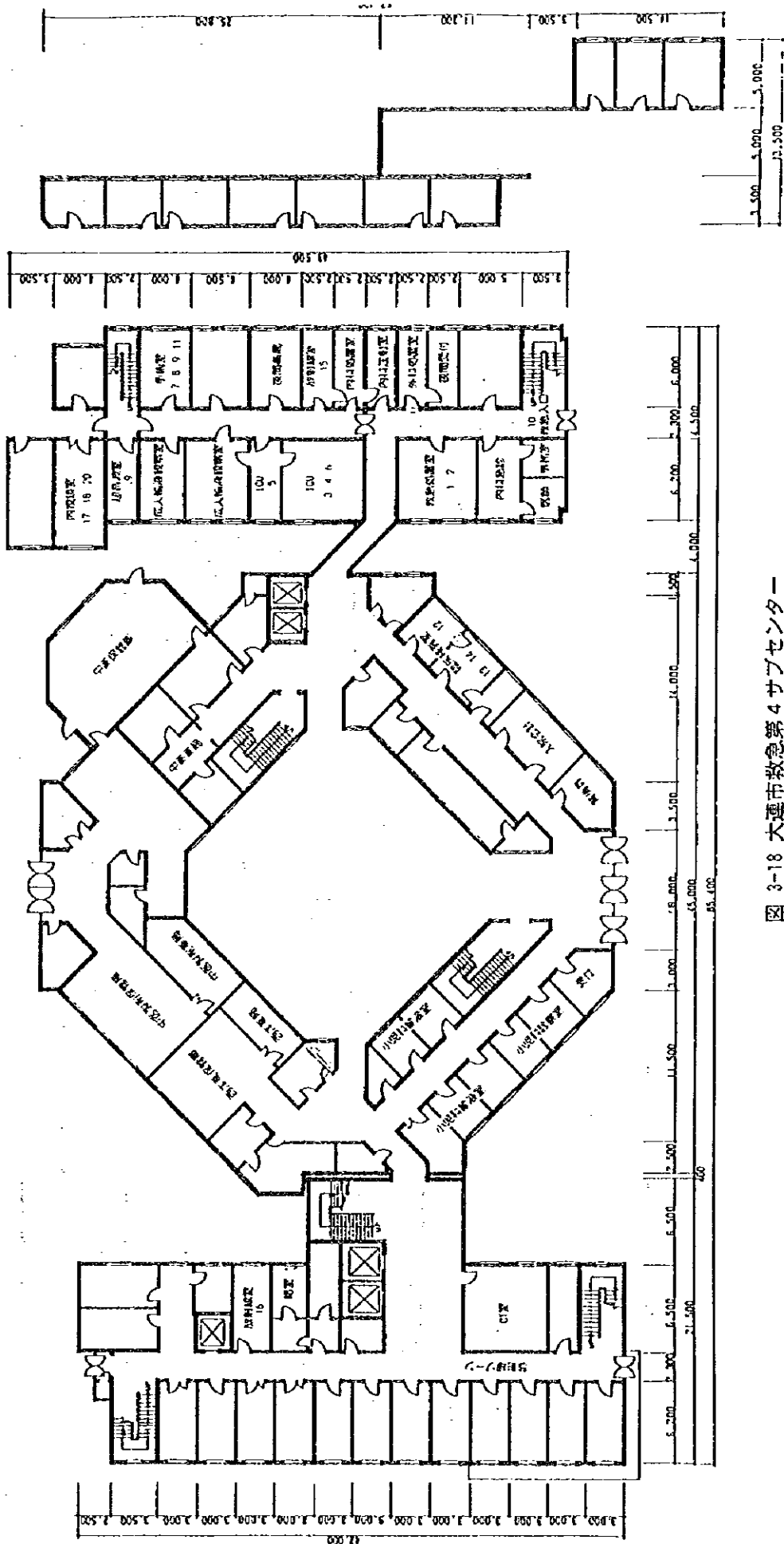
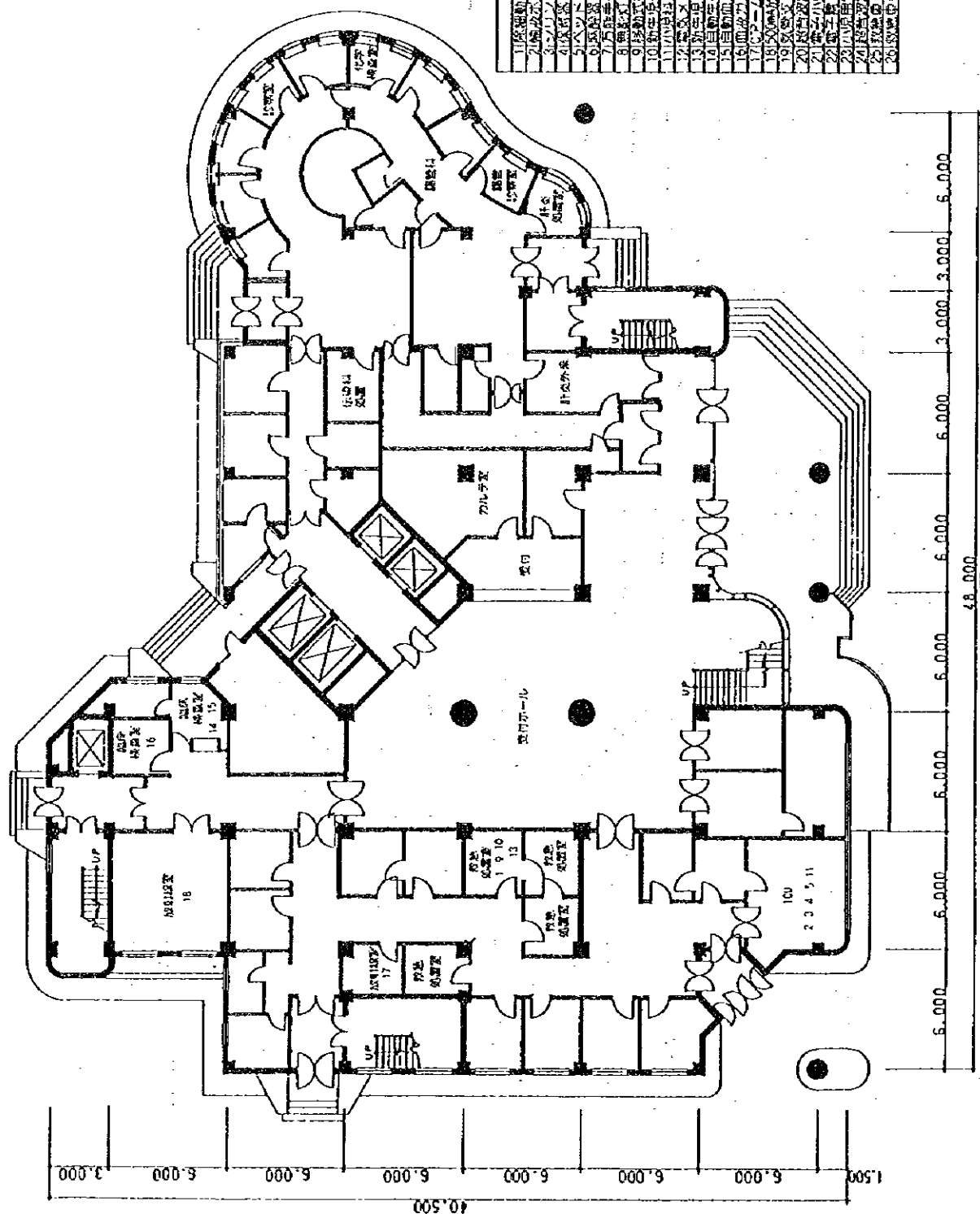


図 3-18 大連市救急第4サブセンター



階層	設備	設備名	設備	設備名
1F	1	1階受付	1	1階受付
1F	2	2階受付	2	2階受付
1F	3	3階受付	3	3階受付
1F	4	4階受付	4	4階受付
1F	5	5階受付	5	5階受付
1F	6	6階受付	6	6階受付
1F	7	7階受付	7	7階受付
1F	8	8階受付	8	8階受付
1F	9	9階受付	9	9階受付
1F	10	10階受付	10	10階受付
1F	11	11階受付	11	11階受付
1F	12	12階受付	12	12階受付
1F	13	13階受付	13	13階受付
1F	14	14階受付	14	14階受付
1F	15	15階受付	15	15階受付
1F	16	16階受付	16	16階受付
1F	17	17階受付	17	17階受付
1F	18	18階受付	18	18階受付
1F	19	19階受付	19	19階受付
1F	20	20階受付	20	20階受付
1F	21	21階受付	21	21階受付
1F	22	22階受付	22	22階受付
1F	23	23階受付	23	23階受付
1F	24	24階受付	24	24階受付
1F	25	25階受付	25	25階受付
1F	26	26階受付	26	26階受付

図 3-19 大連市救急第5サブセンター1階

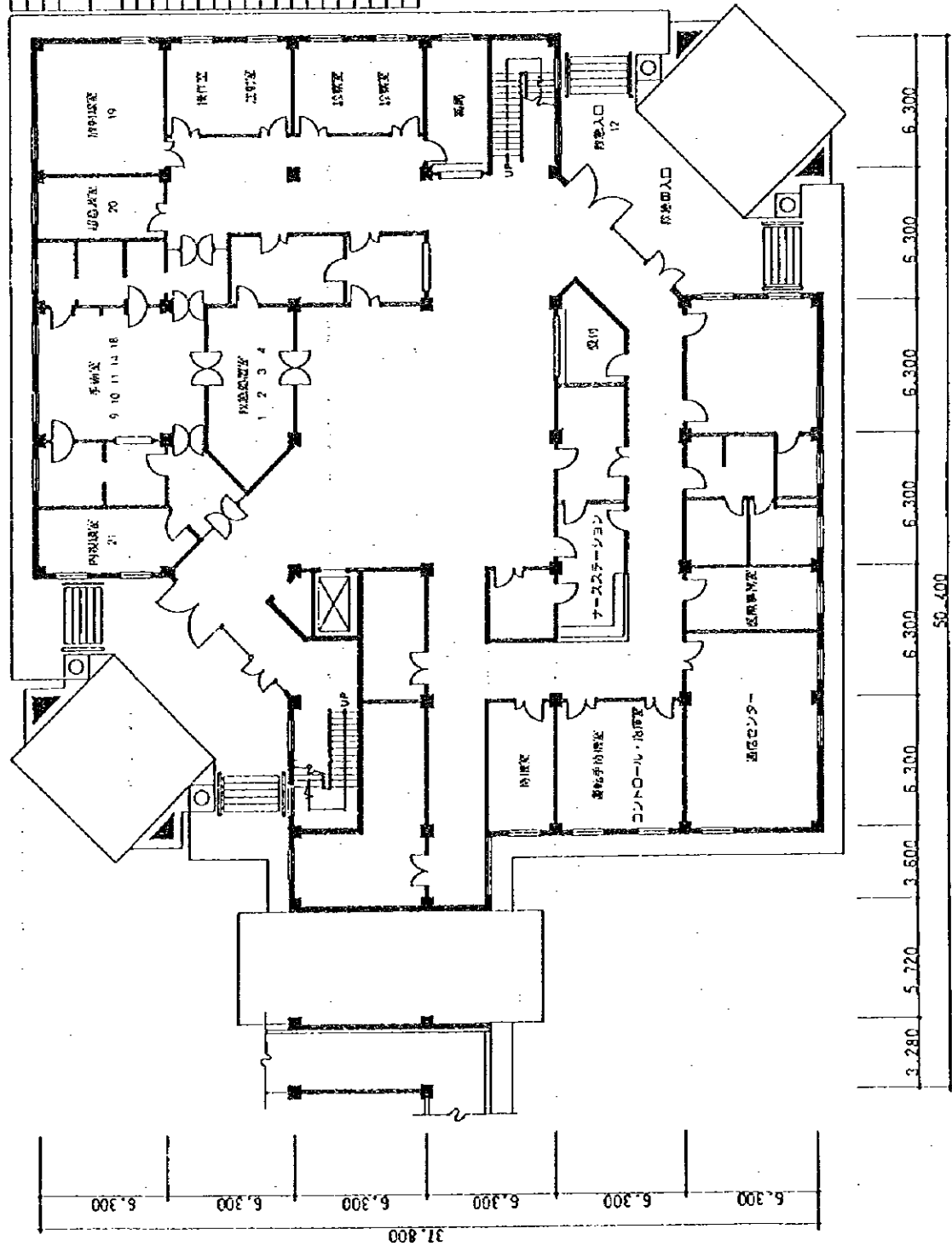


図 3-22 大連市救急第6サブセンター1階

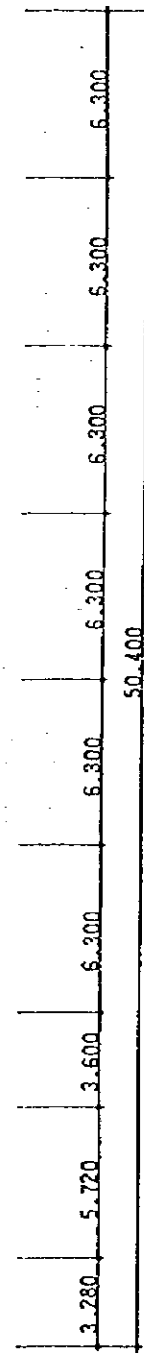
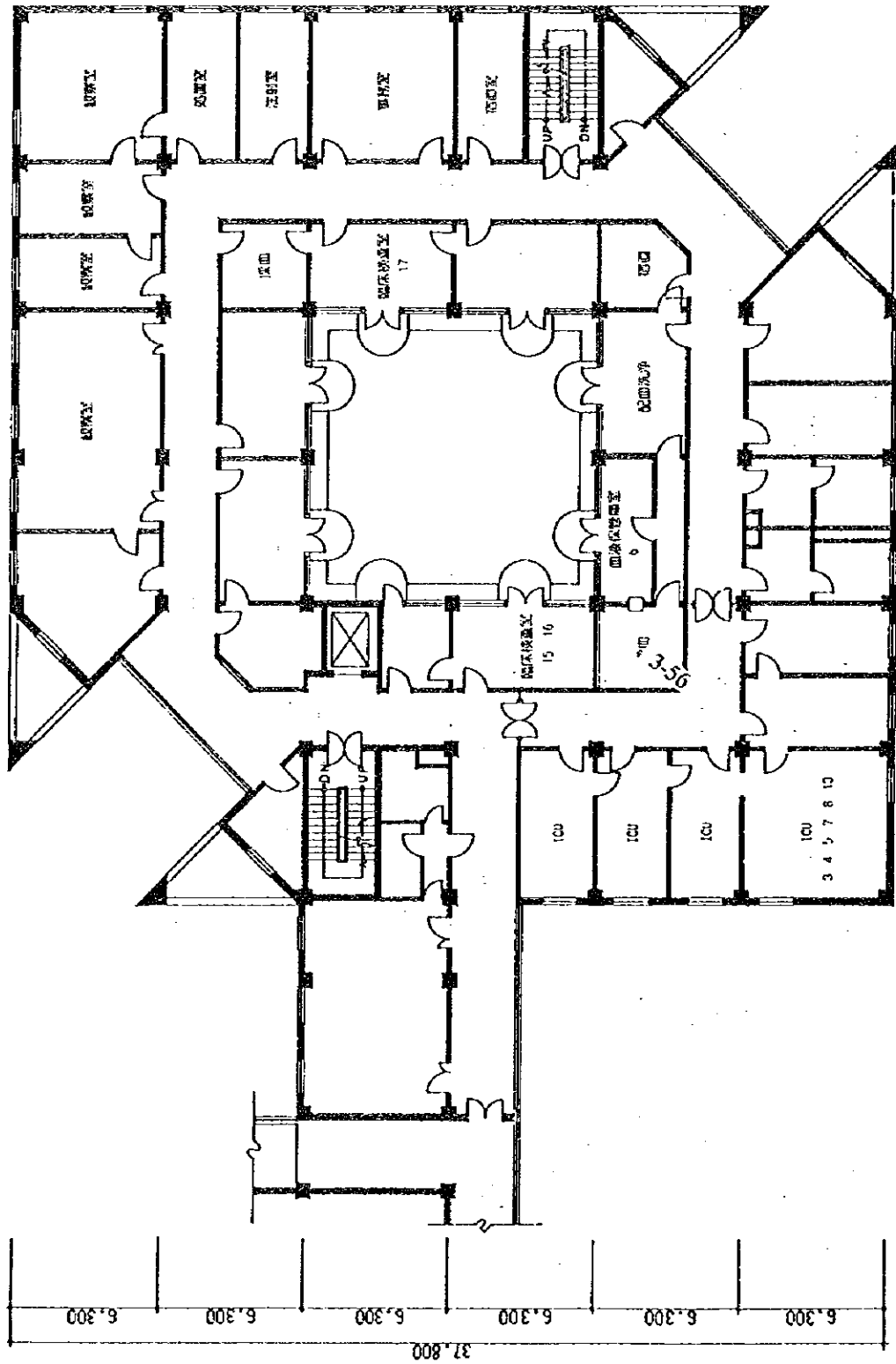


図 3-23 大連市救急第6サブセンター2階