

## 2-4-2 教育行政

教育行政全般を管轄しているのは、教育訓練省（MOET: Ministry of Education and Training）で、89年に普通教育省と高等・技術職業教育省の2省が合併されてできた省である。同省は次ページの図が示すように、大臣と4人の副大臣の下、17の部局と4研究所等で構成され、プロジェクトを推進するため、実施委員会（Steering Committee）やプロジェクト調整室（Project Coordination Unit）が必要に応じて設けられている。

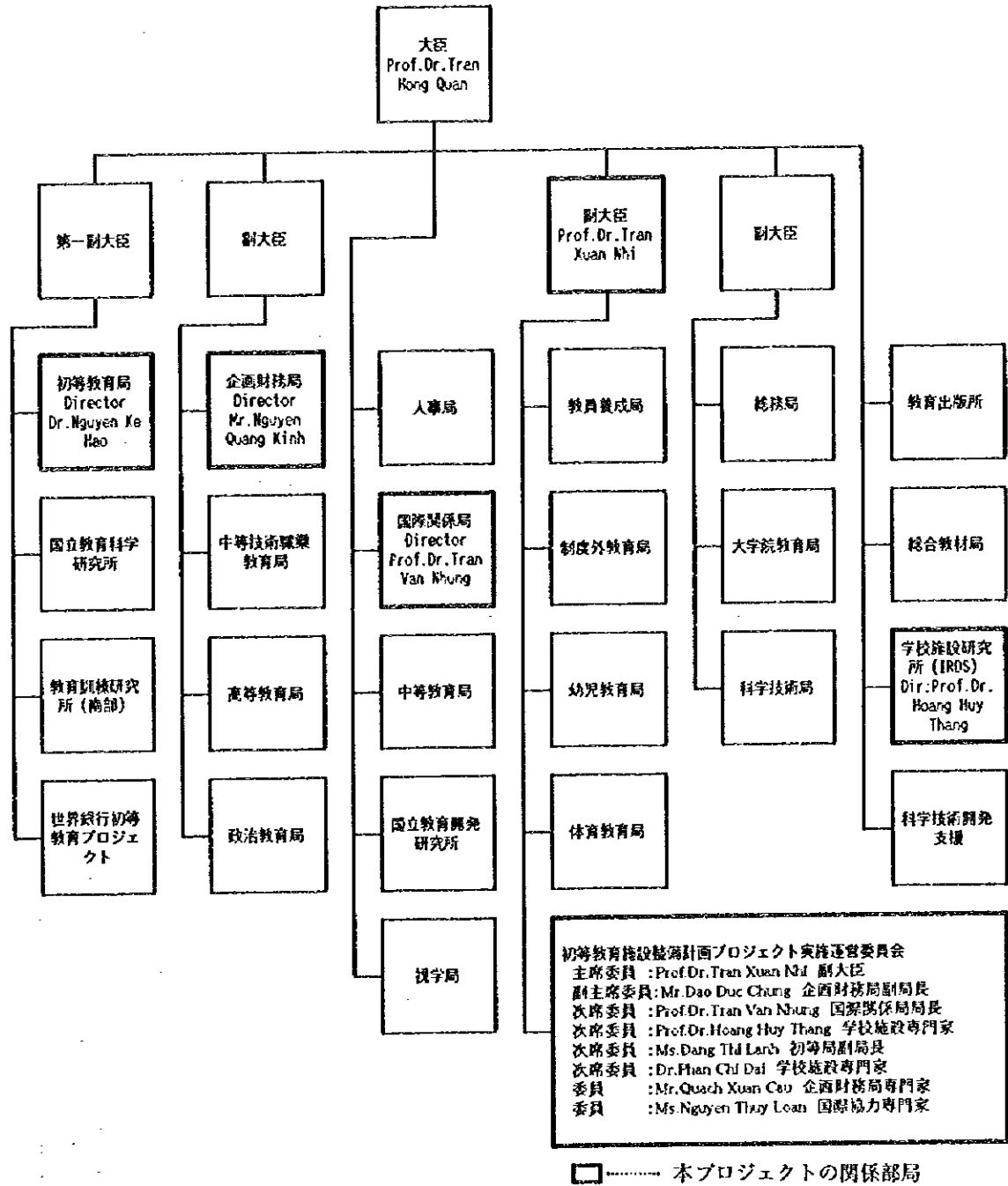
同省は教育政策の策定、教育及び研修プログラムの監督を行い、カリキュラムの作成、教室の標準設計、教科書及び教材の開発・作成をし、外国との教育協力を調整し、教員の給与を決定する等の業務を執行している。最近では、教育開発5ヶ年計画を策定したが、同省は予算不足と人材不足に悩まされ、行政執行能力が不十分であると言われている。また、中央集権の傾向にあり、通信や交通インフラも未発達のため、地方と中央が乖離し、地方の立遅れが指摘されている。各教育レベルの運営責任は下表のように分担されている。

表 2-12 教育レベル別運営責任

教育レベル	郡教育局	省教育局	国(教育訓練省, 各省)
保育園	○		
幼稚園	○		
初等教育	○		
中学校		○	
高等学校		○	
職業訓練所		○	
中等職業訓練学校		○	○
中等専門学校		○	○
カレッジ		○	○
大学			○

出典： Education Financing Sector Study, World Bank, 96

図 2-3 教育訓練省組織図

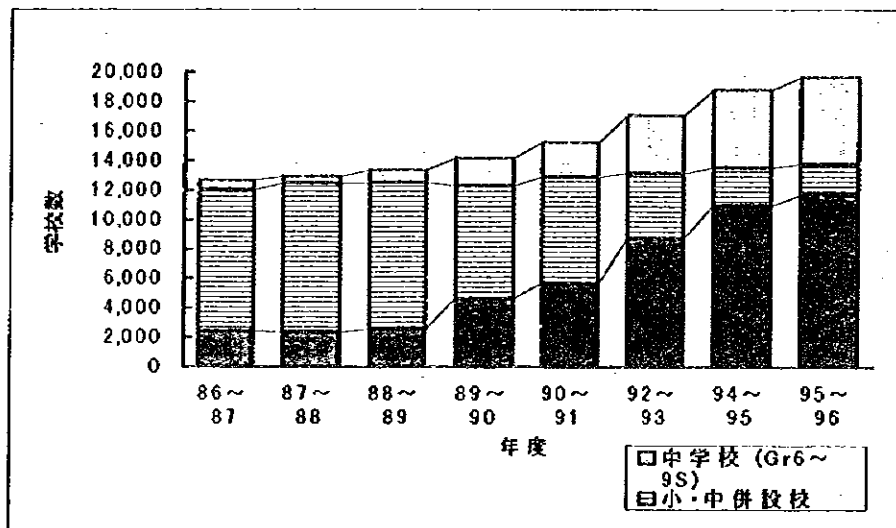


### 2-4-3 初等教育の現状

#### (1) 概要

「2-4-1 教育制度」で触れたようにベトナムの普通教育は初等教育 (G1-5)、前期中等 (G6-9)、後期中等 (G10-12) の3つのカテゴリーのほか、基礎学校 (小中併設校、G1-9) と基礎中学 (中高併設校、G5-12) がある。国の方針により基礎学校は初等教育と前期中等に分離されつつある過程にあり、91年制定の法律により2000年までに完全分離を目指している (図2-4)。

図2-4 小・中・併設校の推移



出典：Statistical Data of Education and Training, 92, 教育訓練省  
92~95 は、教育訓練省教育統計資料

したがって統計もこの5つのカテゴリーで集計されており、教室数などのデータは初等教育単体で捉えることができない。96/97年度の初等教育単体は12,058校、基礎学校は1,837校なので分離後は13,000校程度になる。教室数は初等教育単体で157,660教室、基礎学校は29,658教室、これに対し生徒数、クラス数、教員数は基礎学校の初等教育部分を含めた実質的な初等教育全体として捉えることができ、生徒1,037万人、32万クラス、教員31万人となっている。

表2-13 小・中・高校の主指標 (96/97)

	学校数	教室数	生徒数	クラス数	教員数	
小学校 (cap1)	12,058	157,660	10,377,830	315,985	310,264	←小学校単体
小中併設校 (cap1+2)	1,837	29,658				
中学校 (cap2)	6,321	61,277	4,860,709	116,663	166,552	←中学校単体
中高併設校 (cap2+3)	710	10,783				
高校 (cap3)	692	11,150	1,175,530	24,798	42,026	←高校単体

したがってクラス当たりの生徒数は約 33 人、またクラス当たりの教員数は約 0.98 人で教育訓練省の目標の 1.15 人に近づきつつあるがまだ不足している。教員の性別では全体の 77% (96/97 年) が女性となっている。

## (2) 教育の内部効率

就学状況については、94 年時点で総就学率\*1 は 115%、純就学率\*2 は 87%となっている。総就学率が 100%を超えるのは遅れて入学する子供や留年により 11 歳を超えても在学する子供がいることを示しており、いわば内部効率の低さと裏腹のものである。また中退も多く中退理由は経済的理由 (49.6%) が断然多く、次いで成績不振 (17.7%) 怠け (9.7%) となっている (統計年鑑 95)。

\*1 総就学率=全生徒数÷6-10 歳人口 (Sectoral Aid Coordination Meeting on Education)

\*2 純就学率=6-10 歳の生徒数÷6-10 歳人口

しかし、教育内部効率指標の推移を見ると 91/92 年から 95/96 年にかけて留年率、退学率は改善されてきており、修了率 (教育効率) も 55%から 61%に向上している。また中学進学率 (G5 修了生に対する) も 73%から 99%に伸びており、この 5 年でヴィエトナムの社会、経済成長が軌道に乗り始め、より高い教育が求められるようになってきている。

表 2-14 初等教育内部効率の推移 (91-95)

	留年率	退学率	進級率	修了率	中学進学率
91/92	8.60%	8.74%	n.a.	54.69%	73.04%
93/94	6.18%	6.58%	87.24%	54.51%	89.42%
95/96	4.81%	7.16%	88.03%	60.87%	98.65%

学年別に教育効率をみると、留年、退学率ともに 1 年生が最も高く、初めの年で多くの子供が授業について行けずドロップアウトしている。留年率は上の学年に行くほど減っていくが、退学率は 4 年生、5 年生で再び増えていく。高学年になると「落ちこぼれ」以外の理由 (貧困、等) で学校を止めていく者が多い。学年での進級率は 93/94 年で 80.2%であり、この 2 年で若干改善されてきている。

表 2-15 初等教育学年別教育内部効率 (95/96)

95/96	1年生	2年生	3年生	4年生	5年生	全学年平均
留年率	8.79%	4.88%	3.65%	3.91%	1.33%	4.81%
退学率	9.17%	5.85%	4.52%	7.27%	8.94%	7.16%
進級率	82.04%	89.27%	91.83%	88.82%	89.74%	88.08%

出典：教育訓練省教育統計 (94, 95, 96 年)

また、調査実施校 (データの取れた 59 校) についても同様の傾向を読み取ることができる。91/92 年から 95/96 年までの 4 年間で 59 校の平均で留年率が 7.5%から 4.5%へ、また退学率が 1.9%から 1.0%へと改善されてきている。また、個々に見てもほとんどの学校で留年率、退学率のダウンが見られる。

表 2-16 調査実施校の留年、退学傾向の推移

		'91/92					'95/96					内部効率の改善	
		生徒数	留年	留年率	退学	退学率	生徒数	留年	留年率	退学	退学率	留年率	退学率
クアンナム省/ダナン市	10校	1,041	62	5.9%	10	0.9%	889	22	2.5%	4	0.5%	-3.5%	-0.4%
クアンガイ省	10校	1,051	69	6.5%	20	1.9%	1,133	43	3.8%	19	1.7%	-2.7%	-0.3%
ビンティン省	11校	1,222	84	6.9%	21	1.7%	1,355	58	4.3%	14	1.0%	-2.6%	-0.7%
フーイエン省	8校	989	101	10.5%	24	2.4%	1,113	45	4.0%	11	0.9%	-6.4%	-1.5%
カインホア省	6校	898	82	9.2%	22	2.5%	1,044	68	6.5%	15	1.4%	-2.6%	-1.1%
ビントクアン省	5校	1,048	84	8.0%	29	2.8%	1,077	69	6.4%	11	1.0%	-1.6%	-1.8%
クアンニン省	9校	826	43	5.2%	7	0.8%	883	31	3.5%	2	0.2%	-1.8%	-0.6%
平均	59校	120	9	7.5%	2	1.9%	127	6	4.5%	1	1.0%	-3.0%	-0.9%

### (3) 家庭負担、父兄の関わり方

子供を1人学校へ行かせるには、毎月最低 50,000 ドン（約 500 円）が必要だが（父兄会からの回答）さらに 5 年生は卒業認定試験のための補習授業に 10,000 ドン程度（約 100 円）が掛かり、家計の負担になっている。裕福な家庭では教員を家庭教員として雇っており、給与の低い教員の良い副収入となっている。

各校には父兄会（Parents Association）が組織されており、学校運営や施設改善に協力している。各学校で父兄会の状況を調査したところ、ほとんど全ての学校で父兄会は学校に非常に協力的で、年 3 回から 4 回程度学校側と定期会議を開き、生徒の成績や教育の進行具合、施設の修理等について協議している。施設の修理には 1 家庭当たり年間 20,000 ドン（約 200 円）程度寄付している学校が多いが、60,000 ドンの学校や現物出資、労務提供で仮設教室を建てているところもある。

今回調査の中で各省で実施した父兄会との意見交換では教育費の負担が大変、施設不足や老朽化に苦勞している、本計画の実施に期待をしている、という意見が多かった。

## 2-4-4 教育の格差

ヴェトナム政府は教育の格差を改善するよう努力しているが、まだ、農村や山岳地域の児童や、少数民族、貧困家庭、障害を持つ児童等恵まれない子供達に公平に教育が行き渡っていない面もある。農村地域の人口は国民の79.5%、貧困層は26.4%、少数民族は13%、遠隔地の人口は2.4%を占め、都市のスラムには1%が住んでいる。また従来あまり見られなかった性による格差も最近では徐々に広がりつつある。

### (1) 南北格差

ヴェトナムでは南北統一以降、教育分野において南部より北部が優位な状況にある。1クラス当りの生徒数は北部34.0人/クラスに対し、南部35.4人/クラス、1教室当り北部1.66クラス/教室に対し、南部1.84クラス/クラスとなっている。教育施設の状況は仮設教室の割合が北部29.2%に対し、南部は37.3%となっており、仮設以外の恒久・半恒久教室についても1教室当り北部2.35クラスに対し、南部2.95クラスといずれも北部が恵まれている。また、教育達成率から見ても進学率、留年率、退学率全てにおいて北部が優位であり、96/97年の統計では初等教育修了率は、北部が74.85%であるのに、南部は54.94%と大きな差となって現れている。

### (2) 山岳地域、遠隔地域、少数民族

山岳地域や遠隔地域は人口密度も低く、交通の便も悪い。北部山岳地域、中部高原地域やメコンデルタ地域には、国民の13%を占める少数民族が居住しており、言語の障壁のため、教育や経済開発が大きく立遅れている。学校の施設整備も遅れ、1、2学年しかない初等教育も多く、これらの地域への赴任を嫌がる教員も多く一層不利な状況におかれてる。

このような地域では識字率も非常に低く、北部山岳地域の識字率は53%、メコンデルタ地域では69%で、全国平均の90%（94年）より大幅に低いことがわかる。民族別の識字率でも、主要民族のキン族の90.7%に対し、少数民族では66.2%と格差がある。少数民族の中では、女性の識字率は男性の半分に過ぎない。

このような状況の下、ヴェトナム政府も山岳地域や遠隔地域に住む少数民族対策を重視しており、同地域を対象に教育訓練省では「プログラム7」として、教育の改善に取り組んでいる。これまですでに91年～95年の5年間に3,010億ドン（32億円）を投じ、寄宿舎学校の建設や教科書、教材の配布、同地域出身の教員養成等を行った。また96年～2000年の5年間も同様の目的で1兆1,000億ドン（118億円）を投資する計画を実施中である。また世銀でも山岳地域8省とメコンデルタ地域への教育施設改善に協力しており、UNICEFも少数民族を対象に、初等教育の普及、複式学級や複数言語教育に協力している。しかし、山岳地域や遠隔地域全体のニーズにはまだ十分な対策とは言えない現状にある。

### (3) 性による格差

教育における性格差は、識字率で男性93%に対し女性84%と出ているが、これは年配者や少数民族にその傾向が強い。また、教育レベルが高くなるにつれて男女の差が顕著になっている。小学

生では、全国で男子生徒 540 万人に対し、女子生徒 497 万人（いずれも 96/97 年）であり、男女の比率は 1:0.92 となっている。昨年の 1:0.98 に比べ、女子生徒の比率が下がっている。調査実施校のうち 3 省 33 校の男女の比率が 1:0.886 で、その差は 11.4% にもなり、中には 23.9% も差のある学校もあった。大きすぎる男女差に対して十分な説明はなく、聴き取りの結果以下のような理由が考えられる。

- ・「重男軽女（日本で言う男尊女卑）」の習慣があり、貧しい家庭では男子を優先的に就学させる。
- ・農村部で子供の多いの家庭では、仕事の手伝いの他に子守や家事の手伝いを年長の子供にさせるが、このとき女子の方が手伝いをさせられやすい。

## 2-4-5 小・中学校のカリキュラムと教材

現在の初等教育は、81年に導入された3種のカリキュラムが使用されている。

- ① 標準カリキュラム（一般初等教育）…………… 合計 165 週、33 週/年
- ② 短縮カリキュラム（遠隔地の少数民族対象）… 合計 120 週、24 週/年
- ③ 省略カリキュラム（若年、青年用夜間学校）… 合計 100 週

規定のカリキュラムは次ページの表のように9科目（国語、算数、自然・社会、道徳、労働、図画、保健、体育、音楽）が決められている。

ほとんどの学校で2部授業が行われ、学校によっては3部授業さえ実施している。2部授業ではおおむね午前7:30-11:30、午後13:00-17:00と午前午後4時間づつとなる。正規カリキュラムの消化のため従来は1日5時間×5日（木、日休み）で授業をしていたが、2部授業をするようになり時間が足りなくなり、日曜日だけ休みの週6日制を取るようになってきている。現状では正規科目の時間数をこなすのに精一杯で、3部授業校に至っては正規科目をこなすのさえ困難な状況にある。特に、初等教育の最終学年である5年生は卒業認定試験（Primary Graduation Examination）があるため、試験科目に重点を置かざるを得ず、それ以外の科目は軽視される傾向にある。なお、2部授業の教員は午前と午後を兼任しないで、どちらかだけを担任するのが一般的である。

低学年の授業料は基本的に無料であるが、教科書は各自が買うことになっている。貧しい家の子供は教科書を持たず、あるいは持っても主要科目の教科書だけのことが多い。今回の聴き取り調査でも全科目の教科書を持っているのは6割くらいと答えた学校が多く、教科書が普及していないことが落第や中途退学の一つの要因になっている。

机、椅子、黒板などの基本備品は大体の学校に備わっているが、教科書以外の教材、本棚、図書、体育用具、実験器具、楽器等はないことが多い。敷地は運動場として整備されていないため体育と言っても体操や遊戯をしている程度で、また音楽についても歌を歌う程度である。財政が逼迫している中で、教育予算の大半が教員の給与、奨学金や学校建築等に消費されている現状では、備品や教材等に廻る資金は、ほとんど期待できない状況にある。どうしても教科書中心の暗記式授業に頼らざるをえない。教育訓練省、UNDP、UNESCO 三者による「教育・人的資源分析」に指摘されるように、授業内容が旧態依然としており今日のベトナム社会が必要とする教育になっていない。



表 2-17 小・中学校のカリキュラム (1週間当たりの時限数)

	小学校					中学校				
	G.1	G.2	G.3	G.4	G.5	G.6	G.7	G.8	G.9	
国語	12	10	10	8	8	国語	3	3	2	2
算数	3	4	5	5	5	文学	3	2	2	2
道徳	1	1	1	1	1	歴史	1	1	2	2
自然・社会	1	1	1	2	2	地理	2	2	1	1
労働	1	2	2	3	3	公民教育	1	1	1	2
芸術	2	2	2	2	2	数学	5	5	5	4
保健体育	2	2	2	2	2	物理	0	2	2	2
						化学	0	0	1	2
						生物	2	2	2	3
						美術	2	2	2	0
						体育・教練	2	2	2	2
						外国語	4	3	3	3
						技術	2	2	2	2
時限数/週	22	22	23	23	23		27	27	27	27
共同活動	1	1	1	1	1	共同活動	1	1	1	1
朝礼(毎月曜)	1	1	1	1	1	朝礼(毎月曜)	1	1	1	1
趣味・体操	3	3	3	3	3	趣味・体操	3.5	3.5	3.5	3.5
	5	5	5	5	5					
時限数/週	5.5	6.5	5.5	5.5	5.5		5.5	5.5	5.5	5.5
回/月										
クラブ活動	2	2	2	2	2	職業実習	3	3	3	3
テーマ学習	1	1	1	1	1	進路指導	1	1	1	1
						テーマ学習	2	2	2	2
時限数/月	(18)	(18)	(18)	(18)	(18)		(18)	(18)	(18)	(18)
時限数/週	4.5	4.5	4.5	4.5	4.5		4.5	4.5	4.5	4.5
平均時限数/週	32	32	32	32	32		37	37	37	37
						夏期登校日/実習	4	4	4	4

出典: EDUCATION IN VIETNAM 1945 - 1991, 教育訓練省、1994, 部分的に改良

## 2-4-6 教員

ヴェトナムでは初等教育の改善を目指す上で教室・教材不足と並んで教員不足と質の低下が大きな障害となっている。長く続いた戦争の間、正規の教育を受けず無資格のまま教員になった者が多く、無資格教員が全体の30%となっている。現在、1クラス当たりの教員数が0.96教員/クラスとなっているが、教育訓練省規定では1.15教員/クラスが必要としている。

初等教育予算の8割近くを教員の人件費に当てているものの、教員の給与水準は低く\*1教員の質・量の低下を招いており、このために優秀な人材が集まらない。また副業に専念する者も多く教育全体の質低下を招いている。学校によっては父兄会により給与補填を行っているところもあるが僅かな額である。

教育訓練省では「教育開発5カ年計画(96-2000年)」を策定し、初等教育教員について2000年までに16万人の新規養成と現職8万人の再研修を計画している。教員養成校は全国に37機関(国立師範大学8校、省立師範学校29校)があり、現在教育訓練省予算により省立師範学校では定員を増やすために教室棟及び学生寮の拡充整備を行っている。また教員養成制度\*2及びカリキュラムの再編強化\*3を行い、95年度より実施している。

今次対象地域でも省ごとに具体的な教員養成計画を持っており、今後5年間でそれぞれ1300～2700人の教員を養成していく予定である(表2-18)。また今回調査の中で視察した師範学校(クアンガイ、ビンディン省)では4階建ての教室棟と学生寮の増築工事が97年申の完成予定となっておりその意欲のほどが思われる。その他、ダナン大学教員養成学部(Teacher Training College)も視察したが、これら3校とも本年度の入学志願率は定員の4倍という人気であり、今後の教員養成の明るい兆しといえる。

表2-18 各省の教員養成計画(95/96-99/00)

	QUANG NAM	QUANG NGAI	BINH DINH	KHANH HOA	BINH THUAN	PHU YEN	QUANG NINH
教員養成数(人)	2,580	n.a.	2,657	1,910	1,250	2,070	1,510
予算 (百万ドン)	9,500	n.a.	16,677	31,800	16,500	24,000	18,243

\*1 95/96年の給与表によると教員給与は初任給で188,400ドン/月(2,000円)、中堅で331,200ドン/月(3,500円)、ベテランで494,400ドン/月(5,300円)であり、ハノイで4人家族が暮らすのに2万円必要とされる物価水準からすると、とても生活できる水準ではない。

\*2 初等教育教員の養成制度は通常の①高校卒業後2年間+12週の教育実習のコース、山岳少数民族地域教員のための②中学卒業後2年間、の2つがあったが、今後は高校卒業後3年間のコースに再編しつつあり、2年後にはすべて新過程となる。このほか現職教員を対象とした6ヶ月の管理職養成コースと幼稚園教員養成過程の高卒後2年間のコースがある。

\*3 音楽や工作、体育など、より情操面にも配慮した内容になってきている。

## 2-4-7 児童数、生徒数の増加傾向

### (1) 全国の動向

89年実施の国勢調査に基づいて発表されたヴィエトナムの「人口・就学率・労働人口予測 90-2005」(94統計局)によれば、全国の就学適齢児童(6~10歳)の人口は90年から2000までの10年間で106万人、12.2%の増加を予測しているが、また別の統計によると全国の初等教育生徒数は、91年の909万人から95年の1,022万人へ、この5年間で12.45%増加している。教育訓練省によると2000年にはさらに1,129万人(95年から10.37%増)に達すると予想している。

表 2-19 全国の就学適齢児童(6~10歳)の人口予測

	1990	1995	2000	2005
男子	4,411,333	4,639,780	4,910,090	4,963,185
女子	4,220,018	4,427,318	4,746,973	4,780,850
合計	8,631,351	9,067,098	9,687,063	9,744,035
増加率	100.00%	105.05%	112.23%	112.89%

表 2-20 ヴィエトナム全国の初等教育生徒数の推移

単位:千人

教育年	91/92	92/93	93/94	94/95	95/96
初等教育生徒数	9,090.80	9,527.20	9,782.90	10,029.00	10,228.80

(出典: STATISTICAL YEARBOOK 1995)

### (2) 調査実施校の動向

一方、調査実施校(データの揃っている79校のみ)の92/93年及び95/96年の1-5歳人口、6-10歳人口及び生徒数を整理すると下表のようになる。これから分かるようにこの4年間で6-10歳(就学適齢)人口は大体1%から4%程度の伸び(年平均)を見せており、生徒数も同様に伸びている。しかし、現在の1-5歳人口(5年後には6-10歳となり就学適齢になる)と6-10歳人口を比較し今後5年間の増加傾向をみると、今後は横這いまたはやや減少傾向にあることが分かる。

今後、社会環境と学校施設が改善されるに伴い、教育の質は向上し留年は減る傾向にある。これにより就学率は高まると思われるが、児童数の微減傾向と相殺し、生徒数の伸びは実際には国の予測より下回るものと考えられる。

表 2-21 調査実施校の人口、生徒数の推移（各省ごとの平均及び、全体平均）

		92/93				96/97				過去4年間の増減実績				増減予測
		村人口	1-5歳人口	6-10歳人口	生徒数(91)	村人口	1-5歳人口	6-10歳人口	生徒数(95)	村人口	1-5歳人口	6-10歳人口	生徒数	
		※いずれも年平均												
クアンナム省	14校	8,291	984	993	1,002	8,365	1,026	915	896	0.2%	1.0%	-2.1%	-2.9%	2.4%
クアンガイ省	12校	9,326	1,164	1,242	957	10,662	1,272	1,348	1,082	3.1%	2.3%	2.0%	2.9%	-1.1%
ビンダイン省	14校	10,124	1,263	1,288	1,219	11,204	1,388	1,518	1,356	2.4%	2.3%	3.8%	2.5%	-1.7%
フーイエン省	9校	11,395	1,587	1,604	879	12,781	1,697	1,677	1,139	2.7%	1.6%	1.1%	5.7%	0.2%
カインホア省	10校	10,300	1,171	1,181	1,043	11,544	1,123	1,367	1,136	2.7%	-1.1%	3.4%	2.1%	-3.6%
ビントゥアン省	10校	14,900	1,699	1,980	857	16,564	1,802	2,194	990	2.5%	1.4%	2.4%	3.3%	-3.6%
クアンニン省	9校	7,613	838	973	826	8,605	854	1,056	883	2.9%	0.5%	2.0%	1.6%	-3.8%
平均		10,164	1,229	1,303	986	11,224	1,298	1,416	1,076	2.4%	1.3%	2.0%	2.1%	-1.7%

## 2-5 計画対象地域の状況

### 2-5-1 自然条件

#### (1) 気候条件

ベトナムの国土は南北に長く、北緯8.4°から23.4°の間、1650kmにわたり、北部高地を除き国土の多くが熱帯モンスーン気候にあり、一年を通じて高温多湿で平均気温22°Cとなっている。今次計画の対象地域は北から南へ広範囲に広がり、その気候は多様である。最も北にあるクアンニン省は夏と冬がくっきりと分かれた「温帯型」であるが最も南のビントゥアン省は一年を通じて気温が25-30°Cと暑い熱帯気候である。

雨期は5月から翌年の1月までで、東北風がラオス国境沿いのチュオンソン山脈に突き当たり、山岳部に多量の雨をもたらす。年間2000mmを超える雨量のうち、その80%もの雨が9月から10月に集中して降る。この時期には毎年大型の台風が来襲し、中部沿岸地域に洪水を伴う大きな被害を引き起こしている。また、対象地域では4~5月（北部では7~8月）に竜巻、突風が発生し屋根瓦の飛散、家屋の倒壊などを引き起こしている。

#### (2) 地勢条件

中部沿岸南の6省の地勢的な特徴として、急峻な山が海に迫っているため幅10~30km程度の狭い小平野が岬に分断されて海に沿って分散している。このような地勢のため勾配の急な川が数多くあり、雨期に集中する多量の雨を受け入れられずにたびたび洪水を引き起こしている。

北部のクアンニン省は複雑に入り組む海岸線を持ち、海の中に聳え立つ巨岩の織りなす幽玄な景観で有名な土地である。海の中に幾つもの島嶼を持ち、また険しい地形の山間地へのアクセスはやや不便になっている。

計画対象地域の気候と台風襲来状況を次ページの図に示す。

表 対象地域の気温、降水量、湿度(85~95年平均)

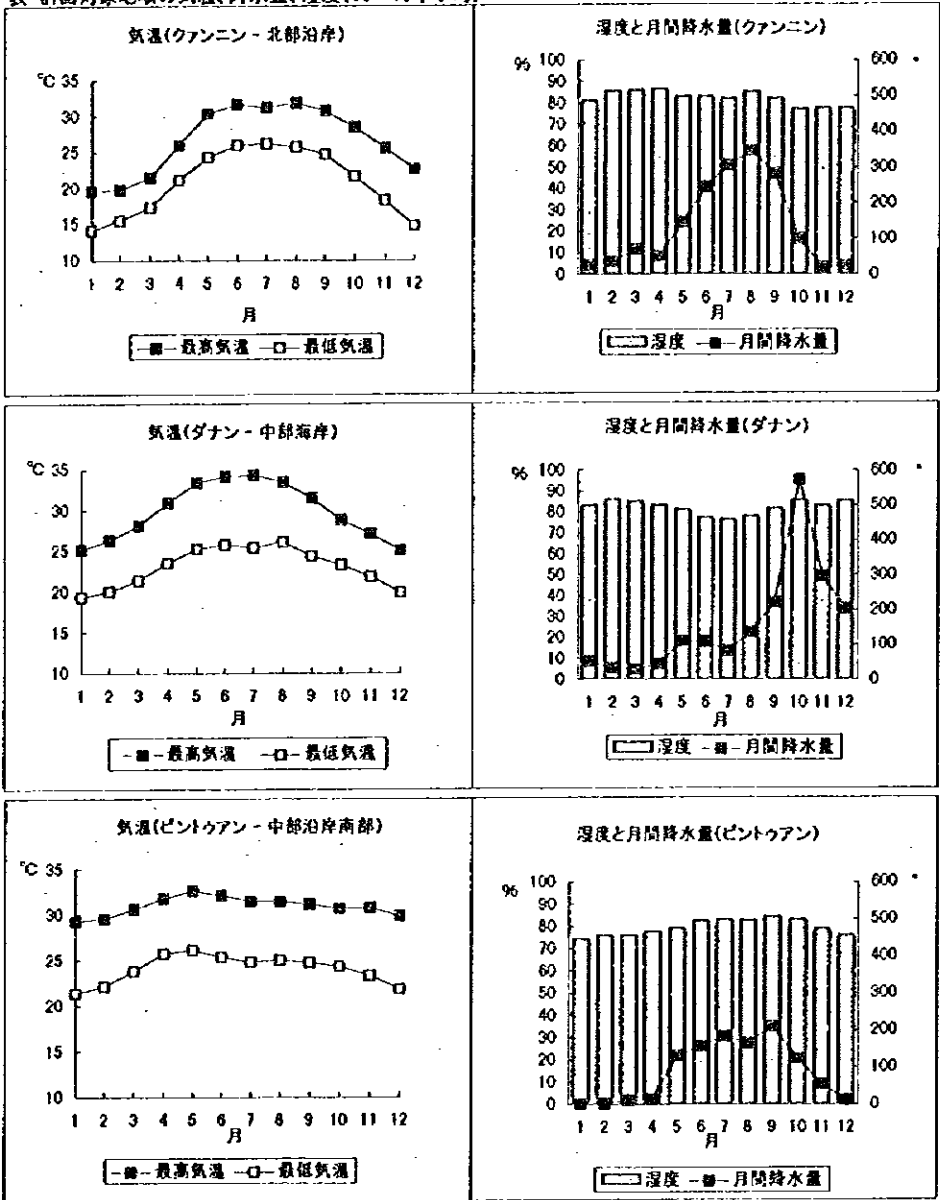
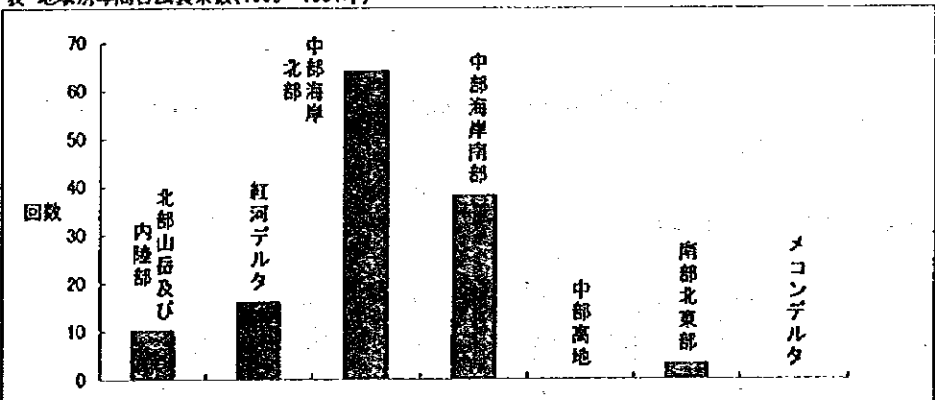


表 地域別年間台風襲来数(1985~1994年)



出典) Statistical Data on Temperature and Humidity/Typhoons, Meteorology Institute, 1995

## 2-5-2 調査実施校の敷地状況

### (1) 敷地のタイプと所有権等

今次計画の調査実施校は中部沿岸南の6省及び北部のクアンニン省の7省80校である。敷地のタイプには既存校のサイト内に建て替えを行うものと新しいサイトに移転するものがあり、新サイトには基礎学校で小中分離により初等教育が転出するケースや、既存校が狭く建て替えや増築のためにゆとりのある新サイトに移るケースなどがある。新サイトは水田・畑・遊休地などになっているが、選定された土地はいずれも地元の人民委員会により建設用地として決定されたものであり、土地所有権等に関する問題はないことが確認されている。

### (2) 敷地の状況

調査実施校の多くは国道1号または18号沿いに分散しているが、これらの国道から10kmまたは15分を超えるものも32校ある。また国道から離れた山間部にあり、あるいはフェリーで渡河する必要があり、天候により通行不可となるものは12校ある。いずれも施工の大きな支障にはならない。

冠水披瀝のあるものは35校あり、これらについてはフロア高 (FL) の設定に十分に注意を払う必要がある。特に新サイトで水田であったものについては慎重にFLの設定を行う必要がある。盛り土だけでなく、切り土や埋め戻し (池や穴の) が必要なサイトも幾つかあった。また、市街地に立地するサイトの中には狭小で既存建物が建て込んでいるため、建設に際して既存校舎の大規模な撤去による建て替え (スクラップ・アンド・ビルド) が必要になるものもある。これらについては建設中の代替教室の問題が生じるが施工の支障にはならない。

今次対象では5つのサイトで墓があったが、これらの扱いには十分に気をつけなければならない。儒教思想、大家族制の強いヴィエトナムでは先祖を祀る墓の取り扱いに十分な注意を払う必要がある。

国道1号に面しているサイトが多くあるが、現在国道1号の拡張計画があり、これに伴い既存サイトの規模縮小が余儀なくされるものがある。また、国道や省道では敷地境界線から一定範囲に建築規制が掛かっており、配置計画をする上で十分に注意する必要がある。サイト中央を高圧線が横切るものもあるが、これも同様に建築規制 (高圧線の両側5m以内) があり注意を要する。

現地調査の結果、各敷地の地形、現況土地利用、冠水歴等の状況は末尾の表のように整理される。また各省ごとのコメントを以下に加える。

#### 1) クアンナム省及びダナン市：14校

クアンナム省及びダナン市の14校のうち、7校が新サイトとなるがこれらの多くは水田で、また冠水披瀝のあるものは2校 (QN9, DN1) ある。QN7はサイトが全体的に傾斜しており切り土による造成が必要、またQN11は窪みの埋め戻しが必要。土質は粘土または粘土混じり。

## 2) クァンガイ省：12校

クァンガイ省の12校の多くは国道1号沿いに集中し、海岸部または平野部に立地する。冠水しやすいサイトもまた多く(7校)FLの設定には注意を払わなければならない。土質は粘土または粘土混じり。

## 3) ビンディン省：14校

ビンディン省の14校の多くは国道1号沿いにあり、8校で冠水がありFLの設定には注意を払わなければならない。BD12はサイト全体が傾斜しており整地が必要。土質は海岸部や平野部のサイトが多いためこれらは砂質土、他は粘土または粘土混じり。

## 4) フーイエン省：9校

フーイエン省の9校のうち3校は山間部に、また7校は平坦地にあり、うち4校が冠水披瀝がある(PY1,2,4,6)。これらはいずれも周辺が水田または畑であり、盛り土をするなどFLの設定に注意しなければならない。またPY7,8の2校はいずれも町の開発計画の一環で中心街区に移転されるもので現状は未利用地のため若干の整地、造成が必要である。フーイエン省ではいずれもサイトは十分に広く、問題も少ない。土質はシルトまたは粘土混じりが多い。

## 5) カインホア省：10校

カインホア省では10校の全てが国道1号沿いにあり、アクセス上問題はない。10校のうち7校で冠水披瀝があり、これらについてはFLの設定に注意しなければならない。カインホア省では市街地の学校が多く、特にKH1,2,3はサイトが狭い上に既存教室が多く空地が十分でないためスクラップ・アンド・ビルドをせざる得なく、建設期間中の代替教室の問題がある。また国道1号に面するKH9は国道1号の拡幅に伴い既存校の取り壊しがある。KH10はサイトの中央を高圧線が通っており建築規制がある。カインホア省のサイトはいずれも海岸部にあり、土質は砂質土である。

## 6) ビントゥアン省：11校

ビントゥアン省では11校は多くが国道1号沿いにあり、このうち5校(BT2,3,6,7,8)は冠水披瀝があり、FLの設定を慎重に行う。BT3は記録上は0.2mだが水田で地下水位が高く、これも同様の注意が必要である。BT9はサイト内の高低差が大きく、設計に際し留意する。ファンティエツト市街地に立地するBT11はサイト形状がいびつな上に既存教室も多くスクラップ・アンド・ビルドせざる得なく、建設中の代替教室の問題が生じる。土質は海岸線では砂質土、内陸部では粘土混じりとなっている。

## 7) クァンニン省：10校

クァンニン省の10校は国道18号を中心にサイトが分散しているが、全般にアクセスは不便。冠水披瀝のある学校はQi2,5でFLの設定に注意が必要。Qi2は埋め立て地だが問題はなく、またQi3はサイトの一部が湿潤で地盤改良の必要。土質は海岸線では砂質土、内陸部では粘土混じりとなっている。



## 2-5-3 社会基礎（インフラ）整備状況

### (1) アクセス

中部沿岸南の6省は南北に長く伸び、総延長（非対象のニントゥアン省を含めて）740kmとなる。これは東京～広島に匹敵する距離であり、国道1号沿いに70校が立地する。70校の6割に当たる43校は国道1号から10kmまたは15分以内に立地しており、アクセスに恵まれている。27校は国道1号から10km以上離れているが、特に7校は非舗装路で1時間以上離れている。また、9校は降雨が激しいと一時的に通行できなくなるが数時間から数日、悪くて1週間程度で水が引くとのこと。このことを踏まえて工程計画を立てれば施工上の大きな問題にはならない。

北部のクアンニン省では国道18号沿いに10校があるが、山間部に3校、フェリーで渡海する必要のある1校のほか、省都ホンガイ市～ハノイ市間もフェリーで渡河する必要があり、ホンガイ市から渡河する必要のあるサイトが3校もある。クアンニン省は東西240kmだが実質的には数字以上の距離感があり施工計画上注意を要するが、施工上の大きな問題にならない。

### (2) 電気・給排水

電気については、すでに引き込み済みのサイトが80校中73校、引き込まれていないサイトについても竣工年までには引き込み予定がある。

給水については80校中50校で井戸があり、省都のニャチャン市やファンティエット市、クイニオン市などに立地する7校では水道があった。残りの23校では井戸すらなく近所から借りている状況だが、このうち7校では住民の努力により竣工年までに水道を引くことを約束した。地下水位は乾期でGL-2～-20mと幅があり、GL-10mを超えるような井戸も多くあるが電気ポンプによる給水方式に問題はない。

公共下水道の整備されているところはなく、雨水排水は自然浸透か放流、便所などの雑排水は簡易浄化のあと、自然浸透か放流をする。インフラに関する敷地調査の結果は次ページ以降の表にまとめた。

表2-22 (1) インフラの状況

NO.	学校名	既設 新設	サイトへのアクセス		地形	土質現認	現況利用状況	洪水時 冠水深 (m)	敷地面積 (m <sup>2</sup> )	必要 造成 工事	造成 土量 (m <sup>3</sup> )	敷地給水状況		敷地給電状況		備考：先方負担工事	
			国道 部分	地方道 部分								県道 まで	河 有無	有無	有無		有無
QUANG NAM / DA NANG CITY (クワンナム省 / ダナン市)																	
QN1	Que Chau	新設	37km	21km	傾斜地	粘土混礫	レンガ焼畑、墓	-	5,000	-	-	-	-	-	-	-	進入路施設 建物基礎取壊し
QN2	Ly Tu Trong	既設	42km	24km	平埜地	粘土混礫	既存校	-	4,616	-	-	-	-	-	-	-	-
QN3	Dai Thang	既設	8km	35km	平埜地	粘土混礫	既存校	-	5,100	-	-	-	-	-	-	-	-
QN4	Duy Phu	新設	28km	29km	平埜地	粘土混礫	未利用地	-	10,000	-	-	-	-	-	-	-	-
QN5	Le Hong Phong	既設	DN市より17km	14km	平埜地	粘土	既存校	-	3,319	-	-	-	-	-	-	-	-
QN6	Thai Phien	既設	50km	24km	平埜地	砂質土	未利用地	-	6,600	-	-	-	-	-	-	-	-
QN7	Tien Chau	新設	66km	14km	平埜地	粘土混礫	未利用地(元水田)	-	8,400	-	1,000	-	-	-	-	-	-
QN8	Vo Thi Sau	新設	63km	9km	平埜地	シルト	既存校	0.3	4,920	-	-	-	-	-	-	-	-
QN9	Tam Quang	既設	90km	9km	平埜地	砂質土	既存校	-	5,966	-	-	-	-	-	-	-	-
QN10	Le Do	既設	21km	9km	平埜地	粘土混礫	未利用地	-	10,319	-	-	-	-	-	-	-	-
QN11	Dong Phu	新設	37km	16km	平埜地	粘土混礫	未利用地	-	6,600	-	450	-	-	-	-	-	-
QN12	Le Van Tam	既設	42km	33km	平埜地	粘土混礫	既存校	0.2	10,000	-	-	-	-	-	-	-	-
DN1	Hoa Son	新設	7km	7km	平埜地	シルト	未利用地	-	9,600	-	-	-	-	-	-	-	-
DN2	Hoa Lien	新設	7km	8km	平埜地	粘土	未利用地、水田	-	10,000	-	-	-	-	-	-	-	水田埋立て1300m <sup>3</sup>
QUANG NGAI (クワンガイ省)																	
QG1	Binh Hoa	既設	20km	9km	平埜地	粘土	既存校、畑	-	11,600	-	-	-	-	-	-	-	-
QG2	Tinh Ha No.2	既設	3km	6km	平埜地	粘土	既存校、畑	0.6~1.1	11,910	-	-	-	-	-	-	-	-
QG3	Nghia Phu	新設	-	11km	平埜地	粘土	水田	1.0	10,822	-	-	-	-	-	-	-	-
QG4	Pho Thanh	既設	69km	81km	平埜地	砂	既存校	-	3,206	-	-	-	-	-	-	-	-
QG5	Cho Chua	既設	-	10km	平埜地	シルト	既存校	1.0	3,090	-	-	-	-	-	-	-	-
QG6	Quang Phu No.1	既設	-	10km	平埜地	砂質土	畑	0.3	6,214	-	-	-	-	-	-	-	-
QG7	Son Lang	既設	3km	45km	平埜地	シルト	既存校、畑	1.2	7,000	-	-	-	-	-	-	-	97年
QG8	Ba Vi	既設	28km	51km	平埜地	粘土混礫	未利用地	-	4,200	-	-	-	-	-	-	-	-
QG9	Tra Phu	新設	20km	22km	平埜地	粘土混礫	クワンナム	-	14,806	-	-	-	-	-	-	-	-
QG10	Duc Loi	既設	11km	8km	平埜地	砂	既存校	-	10,000	-	-	-	-	-	-	-	-
QG11	Pho Cuong No.1	既設	47km	81km	平埜地	粘土	既存校	1.5	3,470	-	-	-	-	-	-	-	-
QG12	Son Tinh	新設	5km	81km	平埜地	粘土	水田	0.6	7,874	-	-	-	-	-	-	-	既存校舎撤去 水田埋立て5500M <sup>3</sup>
BINH DINH (ビンディン省)																	
BD1	Dao Da	既設	27km	27km	平埜地	シルト	既存校	0.6	7,200	-	-	-	-	-	-	-	-
BD2	My An	新設	73km	10km	傾斜地	砂質土	丘陵地、砂地	-	1,000	-	-	-	-	-	-	-	-
BD3	An Hoa No.2	既設	92km	25km	平埜地	粘土混礫	既存校、畑	1.5	26,043	-	-	-	-	-	-	-	-
BD4	Canh Hiep	新設	-	27km	平埜地	粘土混礫	未利用地、林	-	10,000	-	-	-	-	-	-	-	-
BD5	Vinh Thinh	既設	15km	56km	平埜地	シルト	既存校、畑	0.5	9,900	-	-	-	-	-	-	-	-
BD6	Le Hong Phong	新設	-	QN市内	平埜地	砂質土	未利用地	-	4,385	-	-	-	-	-	-	-	-
BD7	Phuoc Thanh	既設	-	4km	平埜地	砂質土	既存校	-	7,200	-	-	-	-	-	-	-	-
BD8	Tay Phu	既設	15km	28km	平埜地	砂質土	既存校、畑	0.5	8,390	-	-	-	-	-	-	-	-
BD9	Tam Quan Nam	新設	107km	3km	平埜地	粘土混礫	未利用地	0.3	8,224	-	-	-	-	-	-	-	-
BD10	An Thanh	既設	87km	14km	平埜地	砂質土	既存校、畑	-	9,460	-	-	-	-	-	-	-	-
BD11	Cat Khanh	既設	40km	21km	平埜地	砂質土	既存校	-	24,680	-	-	-	-	-	-	-	-
BD12	Hoai Huong	新設	102km	8km	平埜地	砂質土	未利用地	0.3	10,000	-	1,800	-	-	-	-	-	仮設校舎撤去 空地3000m <sup>3</sup>
BD13	Nhon Binh No.1	既設	-	8km	平埜地	粘土	既存校	0.5	5,131	-	-	-	-	-	-	-	-
BD14	Vo Xan	既設	15km	28km	平埜地	砂質土	既存校	1.0	5,891	-	-	-	-	-	-	-	-

表2-22 (2) インフラの状況

NO.	学校名	既存 新設	サイトへのアクセス		地形	土質調査	現況利用状況	洪水時 冠水深 (m)	敷地面積 (㎡)	必要 造成 工事	造成 土量 (m3)	敷地給水状況		敷地給電状況		備考：先方負担工事	
			国道 部分	地方道 部分								道路 状況	河 流	市水 有無	井水 有無		地下 水位 (G-m)
<b>PHU YEN (フーエン省)</b>																	
PH1	Hoa Thinh 2	既存	5min	20min	良好	-	平地地	粘土	既存校、水田	1.0	8,300	盛土	300	-	-	-	盛土1650m3 アクセス路拡張
PH2	Hoa Thanh 1	既存	5min	5min	良好	-	平地地	粘土	既存校、水田	1.0	13,900	盛土	600	-	-	-	既存建物撤去
PH3	Hoa Quang 2	既存	-	15min	良好	-	平地地	砂質土	既存校、畑	-	6,300	盛土	600	-	-	-	既存建物撤去
PH4	Hoa Tri 1	新設	-	10min	良好	-	平地地	粘土	農業倉庫、畑	1.0	6,700	盛土	600	-	-	-	盛土4500m3、アクセス
PH5	An Cu	既存	25k	0min	良好	-	起伏地	シノト	既存校	-	5,300	-	-	-	-	-	樹木伐採、アクセス路
PH6	Xuan Loc 1	新設	75k	0min	良好	-	平地地	粘土	水田	0.3	15,000	-	-	-	-	-	盛土2000m3
PH7	La Hai 1	新設	80min	20min	良好	有り	平地地	粘土混雑	畑、未利用地	-	14,000	-	-	-	-	-	電柱移設
PH8	Cung Son 2	新設	-	70min	通行可	-	平地地	シノト	未利用地	-	4,400	-	-	-	-	-	
PH9	Hai Rieng	新設	5min	90min	良好	-	平地地	粘土混雑	住宅、未利用地	-	7,700	-	-	-	-	-	
<b>KHANH HOA (カインホア省)</b>																	
KH1	Phuoc Tien	既存	0min	0min	良好	-	平地地	砂質土	既存校	0.5	5,100	-	-	-	-	-	既存建物撤去
KH2	Tan Lap 1	既存	0min	0min	良好	-	平地地	砂質土	既存校	0.2	3,500	-	-	-	-	-	既存建物撤去
KH3	Van Luong 1	既存	60min	0min	良好	-	平地地	砂質土	既存校	-	2,200	-	-	-	-	-	既存建物撤去
KH4	VanPhu	既存	90min	0min	良好	-	平地地	砂質土	既存校	-	3,100	-	-	-	-	-	既存建物撤去
KH5	Ninh An	既存	60min	0min	良好	-	平地地	砂質土	既存校	1.0	11,900	盛土	800	-	-	-	
KH6	Ninh Giang	既存	45min	5min	良好	-	平地地	砂質土	既存校	0.3	6,200	-	-	-	-	-	既存建物撤去
KH7	Thi Tran 2	既存	30min	15min	良好	-	平地地	砂質土	既存校	-	3,400	-	-	-	-	-	既存建物撤去
KH8	Yersin	新設	30min	5min	良好	-	平地地	砂質土	倉庫、住宅	0.7	7,500	盛土	900	-	-	-	既存建物撤去
KH9	Cam Hai Tay	既存	60min	0min	良好	-	平地地	砂質土	既存校	0.5	4,300	-	-	-	-	-	既存建物撤去
KH10	Cam Hoa 1	既存	45min	0min	良好	-	平地地	砂質土	既存校	0.5	5,300	-	-	-	-	-	既存建物撤去
<b>BINH THUAN (ビントクワン省)</b>																	
BT1	Tra Tan 1	既存	120min	30min	良好	-	平地地	シノト	既存校	-	4,800	-	-	-	-	-	盛土2000m3
BT2	Ham Thang	新設	15min	0min	良好	-	平地地	粘土	水田	1.0	3,700	-	-	-	-	-	盛土3000m3
BT3	Lasi 1	新設	60min	20min	良好	-	平地地	粘土	未利用地	0.2	10,000	-	-	-	-	-	アクセス路整備
BT4	Phan Ri Thanh	新設	90min	10min	良好	-	起伏地	砂質土	既存校	-	9,600	整地	1,000	-	-	-	樹木伐採/整地
BT5	Dong Kho	既存	70min	80min	良好	-	平地+段差	粘土	既存校	-	8,400	整地	300	-	-	-	既存建物撤去
BT6	Phan Ri Cua 4	既存	120min	5min	良好	-	平地	砂質土	既存校	0.5	4,900	-	-	-	-	-	既存建物撤去
BT7	Tan Lap 1	既存	45min	0min	良好	-	平地	粘土混雑	既存校	0.5	7,200	-	-	-	-	-	既存建物撤去
BT8	Tan Lap 3	既存	50min	0min	良好	-	平地	粘土混雑	既存校	1.0	15,500	盛土	600	-	-	-	既存建物撤去
BT9	Hung Long	既存	0min	5min	良好	-	起伏地	砂質土	既存校	-	4,900	整地	600	-	-	-	既存建物撤去
BT10	Mui Ne	新設	0min	40min	良好	-	平地	砂質土	未利用地	-	3,600	-	-	-	-	-	既存建物撤去
BT11	Duc Long	既存	0min	0min	良好	-	平地	砂質土	既存校	-	3,600	-	-	-	-	-	既存建物撤去
<b>QUANG BINH (クワンビン省)</b>																	
Q11	Tran Quoc Toan	新設	0min	0min	良好	-	平地+段差	砂質土	教員養成校	-	9,300	-	-	-	-	-	既存建物撤去
Q12	Cam Son	新設	40min	0min	良好	有り	平地	砂質土	埋め立て地	0.1	5,600	-	-	-	-	-	建物撤去、池埋土4000m3
Q13	Hong Thai Tay	既存	120min	0min	良好	有り	平地	砂質土	既存校	-	15,400	盛土	900	-	-	-	
Q14	Quang Trung	既存	90min	0min	良好	有り	平地	砂質土	既存校	-	4,700	整地	300	-	-	-	
Q15	Cong Hoa	既存	90min	0min	良好	有り	起伏地	砂質土	既存校	0.8	8,600	-	-	-	-	-	既存建物撤去
Q16	T. T. Tien Yen	既存	120min	0min	良好	有り	平地	砂質土	既存校	-	6,800	-	-	-	-	-	既存建物撤去
Q17	T. T. Binh Lieu	既存	120min	60min	通行可	有り	平地	砂質土	既存校	-	7,600	-	-	-	-	-	既存建物撤去
Q18	Ba Che	既存	120min	30min	通行可	有り	起伏地	砂質土	既存校	-	4,500	-	-	-	-	-	既存建物撤去
Q19	Ha Long	既存	70min	30min	良好	有り	起伏地	砂質土	既存校	-	6,700	-	-	-	-	-	既存建物撤去
Q110	T. T. Dam Ha	既存	120min	40min	通行可	-	平地	粘土	既存校	-	12,000	-	-	-	-	-	既存建物撤去

\*1: 水道の引き込み予定あり。

## 2-5-4 調査実施校の施設・機材状況

### (1) 既存施設の状況

今回調査した学校は80校、全体で2,239クラス、1,298教室である。現地調査では実際に各学校を回り校長、村長などの学校関係者に面談し、生徒・教員数、クラス数、教室数といった基本的なデータから各学校が抱えている問題点などについての聞き取りを行った。聞き取りの結果の一部を表にまとめた。

#### 1) 全般事項

南部では村の人口規模が6000人～2万人であり、北部(3000～1万人)と比べて大きく、そのため一つの村に初等教育施設が2～4つあるところが多い。91年以降進められる基礎学校の小中分離はかなり成果を挙げているものの80校のうち15校は基礎学校のままであり、午前中は中学校として、午後は初等教育として使っている(これらも本計画を契機に小中分離する)。

分校は80校全体で204校あるが特に南部では村の規模が大きいため分校数も多く、中部沿岸南70サイトで195校、1校当たり平均2.8分校となる。本校から2.5km以上離れた低学年生徒の分校よりむしろ本校の教室不足を補うために建てられた分校の方が数多い(204校のうち160校)。調査実施校の多くは本・分校ともに2部授業を行っており、中には3部授業まで行っているものもあった(4つの本校で3部授業をしていた)。

#### 2) 学校施設の仕様・損傷程度

調査した80校の多くは60年代や70年代に建てられたもので老朽化が進んでおり、補修により外装や屋根が新しくなっても柱、壁などの構造体は傷んでおり、危険な状態のものが多い。分校では近年になって2教室タイプが建てられるようになったが、もともと人民委員会や合作舎の農業倉庫、集会所を転用・借用したものが多く、老朽化している上に狭いものが多い。特に農村部や僻地の分校には藁葺き、土床の仮設教室が多く、教育環境は劣悪な状態に置かれている。

また、毎年のように襲う台風、洪水がこのような施設の状況を一層悪化させており、調査実施校の中には昨年の台風により倒壊し、基礎や床部分だけが残されている生々しい事例もあった。ヴェトナム側で建てる教室は耐候性が低く、屋根は木造小屋組に木棧に瓦を引っかけてただけで台風のように上方向に持ち上げる力に抗うことができず、どの学校でも毎年のように瓦の損傷を受けている。木造の小屋組も白蟻の被害に遭いやすく傷み方のひどいものも多い。躯体はレンガ組積にモルタル、または柱だけRCだが鉄筋のかぶり不足や質の悪いコンクリートのため鉄筋が露出しているものも多い。躯体自体にも構造クラックが目立つ。床はモルタルのみのものも多く浸水等により剥落し土が露わしになっているケースが見られる。被害を受けた学校はその度に郡人民委員会と地域住民との費用負担で修復を繰り返しているが、躯体自体の傷み方が激しく、また十分な費用が賄えないために部屋の真中に支柱を立てるなど一時的に対処しているものも多く危険である。教育訓練省では耐用年数を過ぎ仮設的な応急処置で維持している、このような「仮設教室」を恒久的な施設に建て替えたいと計画している。しかし中央政府では初等教育施設の建設維持管理の財源を持た

ず、その費用は地方省・郡人民委員会予算で賄われることになっている。地方省人民委員会予算の現状もその大部分は人件費で占められているために、恒久的な施設の整備ができない状態にある。

### 3) 施設の修繕維持の実態

台風等で被害を受けた施設の修復費用は調査実施校の平均で 16,898 千 VN ドン (約 17 万円) / 年となっており、その費用の約半分は地域住民が負担している。このため教科書、制服購入費等の一般教育費を含めると親の負担は子供一人につき 139 千 VN ドン (約 1,400 円) / 年となっている。調査実施校で聴取した一世帯当たり平均年収は 1,500~6,000 千 VN ドン (約 15,000~60,000 円) であることから相当の負担となる。このため費用負担のできない貧困家庭の子供から教育の機会を奪うものとなっている。仮設教室は調査実施校の 75% を占めており、多くの教室が台風による崩壊の危険に晒されている。

### 4) 他施設との共用・借用の状況

80 校のうち中学校の教室を借用・共用している学校は 22 校であり、その他に人民委員会や合作舎から借用している学校もあり、全体で 1,298 教室中 244 教室 (18.8%) が借用教室となっている。調査実施校 80 校のクラス数/教室数は 1.72 となるが、借用教室を除いた自所有教室だけで見ると 2.12 クラス/教室となる。

### 5) 普通教室以外の設備の状況

いずれの学校も校長室または教員室を備えているが老朽化が著しく狭い。便所を備えている学校は 80 校のうち 42 校あり、中には教育訓練省や UNICEF で建てた状態の良いものもあるが、その多くが使用不能または使用に耐えない状態である。分校も含め多くの学校では校舎の周辺や回りの畑などで用を足しており不衛生な環境となっている。なお、基礎学校に限り UNICEF の便所が見られるが、便所ブースが少ない上に鍵がかけられており、主として教員用に使われていると思われる。

## (2) 教育機材・備品の状況

教育機材に関しては、地図や簡単な算数、読み書き用教材を備えている学校がわずかに数校あったが、どの学校も黒板、机、椅子が機材・備品の全てである。黒板は壁に黒いペンキを塗っただけであり、机、椅子も古く壊れかけたものが多く見られた。教員用の本を備える学校は殆どなく、また進級試験科目である算数、国語の教科書は殆どの生徒が持っているが、全科目の教科書を持っている生徒は稀である。

## 2-6 環境への影響

本計画の内容は自然採光、通風を最大限に生かす工夫をしており、エネルギーの消費を抑えるよう計画している。例えば、二重屋根は強い日差しに対し断熱層となり、屋内環境を快適にする。ジャロジー窓は雨天時でも通風と採光を確保し、明るい色の内装も室内を明るくし照明の使用を最小限にする。東西軸を原則とする配置もまた、朝夕時の強烈な日差しを妻壁で遮り、教室内の温度上昇を防ぎ快適さをもたらす。

また、世界的に二酸化炭素の排出量抑制が求められている中、膨大なエネルギーを使って製造される工業製品（例えば、鋼鉄は重量当たりレンガの6倍、木材の24倍を消費する）の使用はその製造過程でより多くの二酸化炭素を発生させており、本計画ではこうした資材を極力使わない現地工法を採用した。こうした資材の使用を控え二酸化炭素の排出抑制を目指し、より環境負荷の少ない計画とした。また「建材として使う大量の木材が自然破壊につながる」といわれるが、本計画では建具や家具の使用が主であり、木材は（燃焼しないで）固体として使用する限りは大気中への二酸化炭素放出を抑えられ、また加工後もその姿を残し子供に安らぎを与えることができる。

また、建設は大量の資源と労力、エネルギーを消費するものであるが、建設後の修繕維持が少なくまた長期間にわたって使うことができれば、結果的には環境に対して負荷が少ないことになる（トータルライフコストの考え方）。現在ベトナムで建てられている学校の仕様では頻繁に小屋組の修理や屋根の葺き替え、建具の修繕などが発生し、そのつと資源と労力を使うことになる。本計画の建物仕様は大規模な修繕は数十年単位でしか発生しないのでトータルライフサイクルでは環境負荷が相対的に小さくなる。

本計画で配置計画を考えると、大規模な樹木の伐採や大きく地形を変えるような造成工事を避け、また水田を盛り土するときも元の水系を妨げないように注意し、周りの既存環境や生態系への影響を最小限にする。また本計画では2階建てを基本としてコンパクトな施設設計をするため、資材の節約と同時に空間（敷地）を節約し、より多くの空地を作り出し、特に住宅密集地では貴重なオープンスペースと緑地を生み出し周辺住民に潤いをもたらす。

便所施設についても第3次計画までと同様に、汚水の処理は簡易浄化による地中浸透または放流とするため環境への負担を抑えられる。

表2-23 (1) 調査実施校の運営状況

NO. 学校名	郡名	本分校名	サイト までの 距離 [km]	運営状況(96/97)					施設状況(96/97)					【参考】幼児人口														
				現況生徒数					授業					教員数		1-5歳		増加 予想 率										
				G1	G2	G3	G4	G5	G1	G2	G3	G4	G5	合計	1	2	3		合計	借用	所有	1-5歳	6-10歳					
[A]					[B]					[C]					[A]/[B]		[C]/[B]		[D]									
QN Que Chau 1	Que Son	Phau Hieu 12	2.00	59	52	67	64	78	320	2	2	2	2	2	10	10	32.00	1.00	5	0	5	4	2.00	1.009	717	1.41		
			4.00	30	16	0	0	0	46	1	0	0	0	0	2	2	2	23.00	1.00	1	0	1	1	2.00				
			7.00	15	14	16	0	0	45	1	1	0	0	0	3	3	3	15.00	1.00	2	0	2	2	2	1.50			
			0.30	97	68	87	72	82	406	3	2	3	2	2	12	12	12	33.83	1.00	0	12	12	12	1	1.00			
			小計	201	150	176	136	160	817	7	6	6	4	4	27	27	27	30.26	1.00	8	12	20	8	1.35				
QN Ly Tu Trong 2	Hiep Duc	Thon 9	0.00	95	73	99	89	131	487	3	2	3	3	14	14	14	34.79	1.00	4	4	8	3	1.75	939	907	1.04		
			1.50	25	27	0	0	0	52	1	0	0	0	2	2	2	25.00	1.00	1	0	1	0	2.00					
			2.50	22	22	13	17	0	74	1	1	1	1	0	4	4	4	18.50	1.00	2	0	2	2	2.00				
			3.00	33	29	29	27	0	118	1	1	1	1	0	4	4	4	29.50	1.00	2	0	2	2	2.00				
			3.00	72	58	73	54	61	318	3	2	3	2	2	12	12	12	26.50	1.00	7	0	7	7	1.71				
小計	247	209	214	187	192	1,049	9	7	8	7	5	36	36	36	29.14	1.00	16	4	20	14	1.80							
QN Dai Thang 3	Dai Loc	Dai Thang	0.80	0	0	100	195	198	493	0	0	3	5	5	13	13	37.92	1.00	8	0	8	0	1.63	870	924	0.94		
			1.20	16	23	0	0	0	39	1	1	0	0	2	2	2	19.50	0.90	1	0	1	1	2.00					
			1.00	43	33	0	0	0	76	1	0	0	0	2	2	2	38.00	1.00	1	0	1	1	2.00					
			0.00	57	58	0	0	0	115	2	2	0	0	4	4	4	28.75	1.00	2	0	2	0	2.00					
			0.60	29	36	0	0	0	65	1	1	0	0	2	2	2	32.50	1.00	1	0	1	0	2.00					
QN Duy Phu 4	Duy Xuye	Thon 7	0.60	25	0	39	0	0	64	1	0	1	0	2	2	2	32.00	1.00	1	0	1	0	2.00					
			1.00	29	31	63	0	0	123	1	1	2	0	4	4	4	30.75	1.00	2	0	2	2	2.00					
			1.30	26	23	0	0	0	49	1	1	0	0	2	2	2	24.50	1.00	1	0	1	1	2.00					
			小計	225	204	202	195	198	1,024	8	7	6	5	5	31	31	31	33.03	0.97	17	0	17	5	1.82				
			Thon 7	2.30	34	93	97	74	130	428	1	3	2	4	13	13	13	32.92	0.85	0	6	6	0	2.17	583	623	0.94	
QN Le Hong Phong 5	Dien Ban	Le Hong Phong	0.00	97	73	87	83	85	425	3	2	3	3	14	14	14	30.35	1.00	7	0	7	3	2.00	1,770	1,468	1.21		
			1.00	23	15	0	0	0	38	1	1	0	0	2	2	2	19.00	0.50	3	0	3	0	0.67					
			2.00	83	68	73	64	70	358	2	2	2	2	10	10	10	35.80	0.90	6	0	6	6	1.67					
			2.50	38	28	0	0	0	66	1	1	0	0	2	2	2	33.00	1.00	1	1	2	2	2.00					
			2.20	55	89	66	70	92	372	2	3	2	2	12	12	12	31.00	1.00	6	0	6	6	2.00					
QN Thai Phien 6	Thang Bin Thung	Phuoc An	0.00	46	67	36	34	36	219	1	2	1	1	6	6	6	32.67	1.00	2	0	2	2	1.50					
			1.00	30	45	35	0	45	155	1	1	1	1	9	9	9	32.16	0.92	28	1	29	22	1.69					
			1.00	70	65	65	76	75	351	2	2	1	0	4	4	4	38.75	0.92	2	0	2	0	2.00	723	577	1.07		
			2.00	33	0	0	38	38	109	0	0	0	0	3	3	3	33.00	1.00	0	2	2	0	1.50					
			3.00	38	40	34	41	0	153	1	1	0	0	4	4	4	38.25	0.75	2	0	2	2	2.00					
QN Tien Chau 7	Tien Phuc Tien Chau	Thon 1	0.10	62	54	59	54	73	302	2	2	2	2	10	10	10	30.20	1.20	5	0	5	0	2.00	680	671	1.01		
			0.30	35	28	27	26	0	116	1	1	1	1	0	4	4	29.00	1.00	2	0	2	0	2.00					
			0.10	51	57	61	73	55	297	2	2	2	2	10	10	10	29.70	0.60	5	0	5	3	2.00					
			2.00	15	13	0	0	0	28	1	1	0	0	2	2	2	14.00	1.00	1	0	1	2	2.00					
			小計	163	152	147	153	128	743	6	6	5	5	4	26	26	26	28.58	0.92	13	0	13	5	2.00				

表2-23 (2) 調査実施施設の運営状況

NO. 学校名	地名	本分枝名	サイト までの 距離 [km]	運営状況(96/97)										施設状況(96/97)				【参考】幼児人口																					
				現況生徒数					現況クラス数					授業			教員		生徒数		使用																		
				G1	G2	G3	G4	G5	G1	G2	G3	G4	G5	合計	1	2	3	合計	数	数	数	可能	教室	1-5歳	6-10歳	増加	率												
[A]										[B]				[C]		[D]		[E]/[F]		[G]/[H]																			
QN Vo Thi Sau 8	Tam Ky	Dau Trung	1.00	90	72	66	58	115	401	3	2	2	2	3	12	0	0	0	13	33.42	1.08	6	0	0	2.00	1,394	1,223	1,114											
				150	36	28	59	0	183	2	1	1	2	0	6	0	0	0	6	30.50	1.00	3	0	3	0	2.00													
		小計		154	108	94	117	115	584	5	3	3	4	3	18	0	0	0	19	32.44	1.00	9	0	9	0	2.00													
QN Tam Quang 9	Nui Thanh	Tam Quang	0.00	154	202	192	178	172	893	4	6	6	5	5	26	0	0	0	26	34.35	1.00	13	0	13	4	2.00	1,317	1,214	1,08										
				80	0	0	0	0	80	2	0	0	0	0	2	0	0	0	2	40.00	1.00	1	0	1	0	2.00													
		小計		234	202	192	178	172	973	6	6	6	5	5	28	0	0	0	28	34.75	1.00	14	0	14	4	2.00													
QN Lo Do 10	Hoi An	Thon 2a	0.00	56	45	55	94	134	384	2	2	2	3	4	13	0	0	0	16	29.54	1.23	7	0	7	0	1.86	1,260	1,198	1,05										
				30	20	15	30	0	95	1	1	1	1	0	4	0	0	0	4	23.75	1.00	2	0	2	2	2.00													
		Thon 3-4		36	42	46	0	0	124	1	1	1	0	0	4	0	0	0	6	31.00	1.50	3	0	3	3	1.33													
		Thon 2b		22	0	0	0	0	22	0	1	0	0	0	1	0	0	0	1	22.00	1.00	1	0	1	1	1.00													
		小計		144	107	116	124	134	625	4	5	4	4	4	22	0	0	0	27	28.41	1.23	13	0	13	6	1.69													
QN Dong Phu 11	Que Son	Dau Tri	1.00	40	31	73	110	147	401	1	1	1	3	5	12	0	0	0	17	33.42	1.42	6	0	6	0	2.00	850	819	1,04										
				90	72	41	0	0	203	3	2	1	0	0	6	0	0	0	4	33.83	0.67	0	3	3	0	2.00													
		Thon 2		27	18	30	32	0	107	1	1	1	1	0	4	0	0	0	4	26.75	1.00	2	0	2	2	2.00													
		Thon 3		28	22	29	0	0	79	1	1	1	0	0	3	0	0	0	3	26.33	1.00	2	0	2	2	1.50													
		Thon 4		25	20	26	39	0	110	1	1	1	1	0	4	0	0	0	4	27.50	1.00	2	0	2	2	2.00													
		Thon 5		210	163	199	181	147	900	7	6	5	5	5	29	0	0	0	32	31.03	1.10	12	3	15	6	1.93													
		小計		94	83	88	84	78	417	3	3	3	3	3	15	0	0	0	15	27.80	1.00	8	0	8	3	1.88	349	368	0.95										
QN Le Van Tam 12	Hiep Duc	Le Van Tam	0.10	84	83	88	84	78	417	3	3	3	3	3	15	0	0	0	15	27.80	1.00	8	0	8	3	1.88													
DN Hoa Son 1	Hoa Vang	Xuan Phu	0.30	119	77	99	94	98	487	3	2	3	3	3	14	0	0	0	14	34.79	1.00	6	0	6	0	2.33	1,218	1,086	1,12										
				104	78	67	67	79	395	3	2	2	2	2	11	0	0	0	11	35.91	1.00	5	1	6	3	1.83													
		An Ngai Tay		29	29	41	22	0	121	1	1	1	1	0	4	0	0	0	4	30.25	1.00	1	1	2	1	2.00													
		An Ngai Dong		28	21	0	0	0	49	1	1	0	0	0	2	0	0	0	2	24.50	1.00	1	1	2	1	1.00													
		Dai La		18	21	0	0	0	39	1	1	0	0	0	2	0	0	0	2	19.50	1.00	2	2	4	2	0.50													
		Hoa Khe		298	226	207	183	177	1,051	9	7	6	6	5	33	0	0	0	33	33.06	1.00	15	5	20	7	1.65													
		小計		105	88	90	104	98	485	3	3	3	3	3	15	0	0	0	16	32.33	1.07	9	0	9	9	1.67	1,397	1,240	1,13										
DN Hoa Lien 2	Hoa Vang	Quan Nam	1.00	40	32	27	28	19	146	1	1	1	1	1	5	0	0	0	5	29.20	1.00	3	0	3	3	1.67													
		Truong Dinh		29	0	0	20	0	49	1	0	0	1	0	2	0	0	0	2	24.50	1.00	1	0	1	1	2.00													
		Trung Son		44	52	56	63	116	331	1	2	2	2	3	10	0	0	0	10	33.10	1.00	5	0	5	0	2.00													
		Huong Phuoc		36	35	0	0	0	71	1	1	0	0	0	2	0	0	0	2	35.50	1.00	2	0	2	0	1.00													
		Tan Ninh		41	25	35	35	0	136	1	1	1	1	0	4	0	0	0	4	34.00	1.00	2	0	2	0	2.00													
		小計		295	232	208	250	233	1,218	8	8	7	8	7	38	0	0	0	39	32.05	1.03	22	0	22	13	1.73													
合計: 14本校、46分枝(210クラス)				12,516										395				396		31.69		1.00		190		32		222		99		1.78		14,359		13,135		1.09	



表2-23 (3) 調査実施校の運営状況

NO. 学校名	都名	本分校名	サイト までの 距離 [km]	現況生徒数						運営状況(96/97)						施設状況(96/97)				【参考】幼児人口		
				G1	G2	G3	G4	G5	G1	G2	G3	G4	G5	合計	授業 ソフト数	教室数	共有	合計	使用 可能 教室	1-5歳	6-10歳	
				増加 率	増加 率	増加 率	増加 率	増加 率	増加 率	増加 率	増加 率	増加 率	増加 率	増加 率	増加 率	増加 率	増加 率	増加 率	増加 率	増加 率	増加 率	
QG Binh Hoa 1		Binh Son	2.00	0	0	41	36	67	144	0	1	2	4	4	2	0	2	0	2.00	902	749	1.20
		Dong Trung A	0.50	28	30	24	23	0	107	1	1	1	0	0	0	2	2	0	2.00			
		Dong Trung B	0.00	38	32	0	0	0	70	1	0	0	0	0	0	1	1	0	2.00			
		An Cuong	3.00	45	42	40	38	35	200	1	1	1	1	5	0	2	2	2	2.50			
		Leng Binh	2.00	42	39	31	34	0	146	1	1	1	0	4	0	2	2	0	2.00			
		Ngoe Huong	1.50	38	0	0	0	34	72	0	0	0	1	2	0	1	1	0	2.00			
		An Khuong	1.50	0	0	0	0	14	14	0	0	1	1	0	0	1	1	0	1.00			
		Loc Tu	2.00	32	40	37	33	0	142	1	1	1	0	4	0	2	2	0	2.00			
		小計		223	183	173	156	150	895	5	4	4	5	26	2	11	13	2	2.00			
2		QG Tinh Ha No.2	0.00	98	108	77	218	271	772	3	3	2	6	7	11	0	11	2	1.91	1,418	1,473	0.96
		Ha Nhai	1.50	104	78	98	0	0	280	3	3	2	0	0	4	0	4	0	2.00			
		The Loc	1.50	67	74	85	0	0	226	2	2	2	0	0	4	0	4	4	1.50			
		小計		269	260	280	218	271	1,278	8	8	6	7	35	19	0	19	6	1.84			
3		QG Nghia Phu	0.50	0	0	156	192	191	539	0	0	4	5	14	3	4	7	0	2.00	817	694	1.18
		Co So I Uy Bar	0.20	206	192	0	0	0	398	5	5	0	0	10	3	2	5	0	2.00			
		小計		206	192	156	192	191	937	5	4	4	5	24	6	6	12	0	2.00			
4		QG Pho Thanh	0.00	362	248	158	167	165	1,100	8	6	4	4	26	13	0	13	2	2.00	3,154	3,134	1.01
		Pho Thanh	3.00	86	88	117	168	123	577	2	2	3	4	3	7	0	7	7	2.00			
		Tan Loc	1.50	90	82	78	0	0	250	2	2	2	0	0	0	3	3	3	2.00			
		小計		538	413	353	335	288	1,927	12	10	9	8	46	20	3	23	26	2.00			
5		QG Cho Chue	0.00	164	109	116	112	113	614	5	3	3	3	17	12	0	12	0	1.42	1,020	960	1.06
		Phu Binh	1.00	78	84	72	55	86	375	3	2	2	3	10	10	0	10	8	1.00			
		小計		242	193	188	167	199	989	8	6	5	6	27	22	0	22	8	1.23			
6		QG Quang Phu No.1	0.00	177	164	153	158	140	792	4	4	4	3	19	10	0	10	2	1.90	2,431	2,400	1.01
		Ngai	2.00	43	43	41	38	32	197	1	1	1	1	5	4	0	4	0	1.25			
		Town		220	207	194	196	172	989	4	4	4	3	19	10	0	10	2	1.90			
		小計		440	414	398	392	354	1,778	9	9	9	7	33	24	0	24	2	1.90			
7		QG Son Lang	0.00	0	0	76	104	94	274	0	0	3	3	2	4	0	4	0	2.00	574	1,432	0.40
		Truong Chinh	0.30	117	39	0	0	0	156	2	2	0	0	0	3	0	3	0	1.33			
		Tram Dau	0.50	0	162	75	0	0	237	0	3	3	0	0	0	0	0	0	2.00			
		Nha Tre	1.50	39	0	0	0	0	39	1	0	0	0	0	1	0	1	0	1.00			
		Xom Ca Tu	3.00	42	0	0	0	0	42	1	0	0	0	0	1	0	1	0	1.00			
		Leng Dau	2.00	35	0	0	0	0	35	1	0	0	0	1	1	0	1	0	1.00			
		Nuoc Rac	10.00	72	0	0	0	0	72	2	0	0	0	0	2	0	2	2	1.00			
		Nuoc Nia	1.50	34	0	0	0	0	34	1	0	0	0	1	1	0	1	0	1.00			
		Xom Song		339	201	151	104	94	889	8	5	6	3	2	16	0	16	2	1.50			
		小計		351	309	226	167	140	1,437	13	11	11	6	24	25	0	25	2	1.50			
8		QG Ba Vi	0.20	35	109	126	76	31	377	1	3	4	2	1	6	0	6	0	1.83	453	671	0.68
		Mang Con	0.50	35	0	0	0	0	35	1	0	0	0	0	1	0	1	0	1.00			
		Go Vana	1.00	30	0	0	0	0	30	1	0	0	0	0	1	0	1	0	1.00			
		Mioc Xuyen	3.00	75	40	0	0	0	115	2	1	0	0	0	2	0	2	2	1.50			
		Mang Den	3.00	30	40	0	0	0	70	1	1	0	0	0	1	0	1	1	2.00			
		Y Vxng	2.00	30	0	0	0	0	30	1	0	0	0	0	1	0	1	0	1.00			
		Nuoc Uj	3.00	75	0	0	0	0	75	2	0	0	0	0	2	0	2	1	2.00			
		Go Nang	1.50	35	0	0	0	0	35	1	0	0	0	0	1	0	1	0	1.00			
		小計		345	189	126	76	31	767	10	5	4	2	1	14	0	14	4	1.57			

表2-23 (4) 調査実施校の運営状況

NO. 学校名	郡名	本分校名	カト まで の 距離 [km]	運営状況(96/97)										施設状況(96/97)				【参考】幼児人口											
				児童生徒数					現況クラス数					授業			教員		生徒数		教員		施設						
				G1	G2	G3	G4	G5	G1	G2	G3	G4	G5	合計	1	2	3	数	数	数	数	数	数	所有	利用	合計	可能	教室	1-5歳
[A]										[B]			[C]			[A]/[B]		[C]/[B]		[D]		[B]/[D]							
QG Tra Phu 9	Tra Bong	Tra Phu 小計	0.00	149	183	161	125	165	783	5	5	5	5	3	23	0	0	0	20	34.04	0.87	13	0	13	0	1.77	701	725	0.97
OG Duc Loi 10	Mo Duc	Duc Loi THCS Duc Loi Vinh Phu An Mo 小計	0.40	106	73	78	41	65	363	3	2	2	1	2	10	0	0	0	10	36.30	1.00	5	0	5	4	2.00	890	981	0.91
QG Pho Cuong No.1 11	Duc Pho	Pho Cuong Thanh Son Thuy Thach 小計	0.40	118	120	73	82	0	393	3	3	2	2	0	10	0	0	0	10	39.30	1.00	5	0	5	5	2.00	1,752	1,764	0.99
QG Son Tinh 12 loop G3は1ク のみ終結	Son Tinh	Truong Tho Lien Hiep Quyet Thang 小計	0.50	169	131	143	131	124	698	4	4	4	4	3	19	0	0	0	22	36.74	1.16	11	0	11	0	1.73	1,150	1,195	0.96
合計:12本校、35分校(155クラス)				296	253	287	261	202	1,299	8	8	9	8	5	38				41	34.18	1.08	22	0	22	9	1.73	15,262	16,178	0.94
				12,971					344				375	37.71	1.09	170	26	196	71	1.76	15,262	16,178	0.94						

表2-23 (5) 調査実施校の運営状況

NO. 学校名	郡名	本分枝名	サト まで の 距離 [km]	運営状況(96/97)										施設状況(96/97)			【参考】幼児人口									
				児童生徒数					児童生徒数					所有	借用	合計	使用/可能 教室/教室	1-5歳	6-10歳	増加 予想						
				G1	G2	G3	G4	G5	G1	G2	G3	G4	G5								[A]	[B]	[C]	[A]/[B]	[C]/[B]	[D]
PROVINCE : BINH DINH(ビンディン省)																										
BD Dep Da 1	An Nhon	Bang Chau	0.00	175	104	85	114	190	668	5	3	2	3	5	18	0	18	37.11	1.00	0	0	2,298	2,269	1.01		
		Nguyen Trung	0.00	0	69	41	39	0	149	0	2	1	1	0	4	0	4	37.25	1.00	0	2	0	2,000	2,000	1.00	
		Bang Chau Trun	0.30	41	28	30	25	0	124	1	1	1	1	0	4	0	4	31.00	1.00	2	0	2	2,000	2,000	1.00	
		Mi Hoa	1.50	43	33	34	25	0	135	1	1	1	1	0	4	0	4	33.75	1.00	2	0	2	2,000	2,000	1.00	
		小計		259	234	190	203	190	1,076	7	7	5	6	5	30	0	30	35.97	1.00	13	2	15	4	2,000	2,000	1.00
BD My An 2	Phu My	Chanh Giao	1.20	36	61	0	0	116	213	1	1	0	3	5	0	5	42.60	1.00	0	3	0	1,671	1,083	0.92		
		Thuan Dao	2.90	78	45	48	39	36	246	2	1	1	1	6	0	6	41.00	0.83	3	0	3	3	2,000	2,000	1.00	
		Hoa Ninh	2.40	34	33	35	43	0	145	1	1	1	1	4	0	4	36.25	0.75	2	1	3	2	1,333	1,333	1.00	
		Xuan Thanh	2.10	184	180	155	81	0	600	5	5	4	2	0	16	11	37.50	0.69	5	2	7	5	2,229	2,229	1.00	
		Xuan Phuong	1.80	34	33	36	41	0	144	1	1	1	1	0	4	3	36.00	0.75	3	1	4	2	1,000	1,000	1.00	
小計		366	352	274	204	152	1,348	10	9	7	5	4	35	27	38.51	0.77	13	7	20	12	1,775	1,462	0.80			
BD An Hoa No.2 3	An Lao	Khu B	0.00	75	75	48	108	80	386	2	2	1	3	2	10	11	38.60	1.10	5	0	5	2	2,000	1,170	0.59	
		Khu A	0.60	90	78	104	68	97	432	3	2	3	2	3	13	13	33.23	1.00	8	0	8	0	1,633	1,633	1.00	
		Khu C	0.80	76	81	79	40	40	316	2	2	2	1	1	8	8	39.50	1.00	4	0	4	0	2,000	2,000	1.00	
		小計		241	229	231	216	217	1,347	7	6	6	6	31	32	36.58	1.03	17	0	17	2	18.2	0	2,000	2,000	1.00
		Van Canh Hiep	1.00	171	115	78	52	50	466	6	4	3	2	2	17	14	27.41	0.82	8	0	8	0	2,133	471	0.22	
BD Vinh Thinh No.1 5	Vinh Thinh	Hiep Hung	3.00	31	26	0	0	0	57	1	1	0	0	2	0	2	28.50	1.00	2	0	2	2	1,000	1,000	1.00	
		Suoi Da	3.00	32	22	0	0	0	54	1	1	0	0	2	0	2	27.00	1.00	1	0	1	1	2,000	2,000	1.00	
		Canh Giao	24.00	30	20	0	0	0	50	1	1	0	0	2	0	2	25.00	1.00	2	0	2	2	1,000	1,000	1.00	
		小計		264	183	78	52	50	627	9	7	3	2	23	20	27.28	0.87	13	0	13	5	5	3	1,777	1,777	1.00
		Vinh Giang	0.50	70	38	0	0	0	108	2	1	0	0	3	0	3	36.00	1.00	0	2	2	0	1,500	1,500	1.00	
BD Le Hong Phong 6	Qui Nhon City	Hop Tac Xe	0.50	68	77	69	67	0	281	2	2	2	2	0	8	7	35.13	0.88	0	4	4	0	2,000	2,000	1.00	
		Vinh Thai	1.50	137	114	132	0	0	383	4	3	4	0	11	0	8	34.82	0.73	0	6	6	0	1,833	1,833	1.00	
		小計		275	229	201	197	204	1,068	8	6	6	6	32	28	34.36	0.88	5	12	17	5	12	5	1,888	1,888	1.00
		Le Hong Phong	0.80	485	247	273	0	374	1,379	12	5	6	0	9	32	34	43.09	1.06	20	0	20	20	1,600	1,787	1.12	
		PPCS Le Hong	0.40	0	235	88	0	0	323	0	5	2	0	0	7	6	46.14	0.86	0	4	4	0	1,775	1,775	1.00	
BD Phuoc Thanh 7	Tuy Phuo	PTTH Quoc Hoc	0.80	0	0	212	492	0	704	0	0	5	12	0	17	18	41.41	1.06	0	17	17	0	1,000	1,000	1.00	
		小計		485	482	573	492	374	2,406	12	10	13	12	9	58	58	42.96	1.04	20	21	41	20	1,377	1,377	1.00	
		Phuoc Thanh	0.00	145	132	80	173	84	594	4	3	3	5	2	17	17	34.94	1.00	5	0	5	6	2,400	1,340	0.56	
		Phuoc Thanh M	1.00	66	65	64	0	0	195	2	2	2	0	0	6	4	32.50	0.67	0	3	3	0	2,000	2,000	1.00	
		Binh An	1.50	109	120	141	84	93	547	3	4	3	2	2	14	13	39.07	0.93	7	0	7	7	2,000	2,000	1.00	
小計		320	317	285	257	157	1,336	9	9	8	7	4	37	34	36.11	0.92	12	3	15	13	2,477	2,477	1.00			
BD Tay Phu 8	Tay Son	Phu Tho	0.00	148	105	89	90	103	535	4	3	3	3	16	14	33.44	0.88	8	0	8	6	2,000	1,053	0.53		
		Cay da	1.00	40	35	33	38	60	206	1	1	1	1	2	6	6	34.33	1.00	3	0	3	2	2,000	2,000	1.00	
		Cay Me	0.50	37	37	60	38	0	172	1	1	1	1	0	5	5	34.40	1.00	3	0	3	1	1,677	1,677	1.00	
		Phu My	1.00	93	98	68	94	73	426	2	3	2	3	2	12	12	35.50	1.00	6	0	6	6	2,000	2,000	1.00	
		Dong Do	2.00	30	0	0	0	0	30	1	0	0	0	0	1	1	30.00	1.00	1	0	1	0	1,000	1,000	1.00	
小計		348	275	250	260	236	1,369	9	8	8	8	7	40	38	34.23	0.95	21	0	21	12	1,900	1,900	1.00			

表2-23 (6) 調査実施校の運営状況

NO. 学校名	地名	本校名	校区 までの 距離 [km]	運営状況(96/97)										施設状況(96/97)					【参考】幼児人口								
				現況生徒数					現況クラス数					授業 シフト数			教員 生徒数 / クラス数		教室数 / クラス数		使用 / 可能 / 教室		1-5歳	6-10歳	増加 予想 率		
				G1	G2	G3	G4	G5	G1	G2	G3	G4	G5	合計	[A]	[B]	[C]	[A]/[B]	[C]/[B]	合計	[D]	[B]/[D]					
BD Tam Quan Nam 9		Hoi Nhon		1.50	74	0	63	41	75	253	2	0	2	1	2	7	0	4	4	0	1.75	1,532	1,692	0.91			
		Loi Tay Cu	1.50	77	96	36	36	36	281	2	3	1	1	1	8	0	4	4	4	4	2.00						
		Loi Tay Moi	2.00	0	59	71	77	0	207	0	2	2	2	0	6	0	3	3	3	3	2.00						
		Duong 4	2.50	36	0	32	0	0	68	1	0	1	0	0	2	0	1	1	0	2.00							
		Loi Bac	0.50	0	37	70	35	66	208	0	1	2	1	2	6	0	3	3	0	2.00							
		Trung Trinh 1	0.50	41	0	0	32	0	73	1	0	1	0	0	2	0	1	1	0	2.00							
		Trung Trinh 2	1.00	38	35	38	37	69	217	1	1	1	1	2	6	0	3	3	0	2.00							
		Chom Chua	0.40	79	37	29	31	0	176	2	1	1	1	0	5	0	3	3	0	1.67							
		Tang Long Cu	0.40	0	73	30	33	64	200	0	2	1	1	2	6	0	3	3	0	2.00							
		Tang Long Moi		345	337	369	322	310	1,683	9	10	11	9	9	48	6	25	10	19	1.92							
BD An Thanh 10		Hoi An		0.00	112	93	92	95	547	3	3	2	2	4	14	0	6	6	3	2.33	945	1,010	0.94				
		The Thanh	2.50	66	78	47	74	37	302	2	2	1	2	1	8	0	5	5	0	1.60							
		An Thuong	3.00	56	55	34	44	0	189	2	2	1	1	0	6	0	4	4	4	1.50							
		Hoi An	3.00	39	37	31	34	0	141	1	1	1	1	0	4	0	3	3	3	1.33							
		Phu Van		273	263	204	247	192	1,179	8	8	5	6	5	32	0	18	15	18	1.78							
BD Cat Khanh 11		Phu Cat		0.00	156	138	102	102	198	696	5	4	3	3	6	21	0	7	7	6	1.62	1,268	1,203	1.05			
		Thang Kien	0.30	118	112	101	70	0	401	4	3	3	2	0	12	0	4	5	1	2.40							
		An Phu	0.50	135	48	106	105	0	394	5	3	3	3	0	14	0	5	5	5	2.80							
		Chanh Loi		409	298	309	277	198	1,491	14	10	9	8	6	47	0	23	10	23	2.04							
BD Hoi Huong 12		Hoi Nhon		0.30	65	33	0	63	247	408	2	1	0	2	7	12	0	11	0	1.09	1,875	1,980	0.95				
		Trung Chinh	0.50	57	78	91	108	0	334	2	2	3	3	0	10	0	7	7	7	1.43							
		Ca Cong	0.20	36	67	146	61	0	310	1	2	4	2	0	9	0	3	3	0	1.50							
		Trung Ly	0.25	36	34	0	0	0	70	1	1	0	0	0	2	0	2	2	0	1.00							
		Dong Ly		194	212	237	232	247	1,122	6	6	7	7	7	33	0	21	5	26	1.27							
BD Nhon Binh No.1 13		Qui Nhon City		0.00	152	129	135	130	141	687	4	3	3	3	4	17	0	7	7	7	2.43	1,680	1,706	0.98			
		Nhon Binh No.1	0.40	0	90	90	80	0	260	0	2	2	2	0	6	0	3	3	0	2.00							
		Cap 2	0.80	76	75	46	41	38	276	2	2	1	1	1	7	0	5	5	0	1.40							
		Luong Nong Tay	1.00	74	68	45	0	34	221	2	2	0	1	1	6	0	2	2	1	2.00							
		Luong Nong Dor	1.50	74	40	45	0	30	189	2	1	1	0	1	5	0	3	3	0	1.67							
		Diem Nghiep	2.00	36	0	0	0	0	36	1	0	0	0	0	1	0	1	0	1	1.00							
		Dong Dinh		412	402	361	251	243	1,669	11	10	7	7	7	42	0	18	4	22	1.91							
BD Vo Xan 14		Tay Son		0.00	266	220	269	235	220	1,210	8	6	7	7	6	34	0	11	5	16	4	2.13	1,702	1,914	0.89		
		Vo Xan	2.00	95	84	0	0	0	179	3	2	0	0	0	5	0	4	5	5	0	1.00						
		Tran Quang Diet		361	304	269	235	220	1,389	11	8	7	7	6	39	0	11	10	21	4	1.86						
合計: 14本校, 45分校(107クラス)									12,295						337		328	35,438	0.97	152	48	200	83	1.69	19,437	21,253	0.91

表2-23 (7) 調査実施校の運営状況

NO. 学校名	郡名	本校名	サイト までの 距離 [km]	運営状況(96/97)										施設状況(96/97)				【参考】幼児人口												
				現況生徒数					現況クラス数					授業 シフト数			教員 数		生徒数 /クラス数		教室数 /クラス数		使用可能 教室		1-5歳		6-10歳		増加 予想 率	
				G1	G2	G3	G4	G5	G1	G2	G3	G4	G5	合計	1	2	3	[A]	[B]	[C]	[A]/[B]	[C]/[B]	[D]	[B]/[D]	7	8	9	10	11	12
PY Hoa Thinh 2 1	Tuy Hoa	My Xuan My Phu	0.00	100	59	178	0	132	469	3	2	5	0	4	14	18	33.50	1.29	0	7	0	2.00	830	887	0.94					
			0.80	36	72	0	179	68	352	1	2	0	5	2	10	10	35.20	1.00	0	5	0	2.00								
			0.50	29	38	56	0	0	123	1	1	2	0	0	4	4	4	30.75	1.00	2	0	2.00								
			1.00	35	30	0	0	0	65	1	1	0	0	0	2	2	2	32.50	1.00	1	0	2.00								
			0.70	29	0	0	0	0	29	1	0	0	0	0	1	1	1	29.00	1.00	1	0	2.00								
PY Hoa Thanh 1 2	Tuy Hoa	Vang Nam Trong Vung Nhon 小計	1.00	21	13	0	0	0	34	1	1	0	0	2	3	37	32.48	1.12	0	17	7	1.94								
			0.00	121	105	99	120	112	553	3	3	4	4	4	17	21	32.53	1.24	15	0	1.13	2,201	2,213	0.99						
			1.50	35	28	32	0	0	95	1	1	0	0	3	3	3	3	31.67	1.00	2	0	2	1.50							
			1.56	133	127	120	112	648	4	4	4	4	4	4	20	24	32.40	1.20	17	0	1.18									
			0.15	0	0	69	129	116	314	0	0	2	4	3	4	4	4	78.50	1.00	0	9	0	0.44	2,568	2,502	1.03				
PY Hoa Quang No.2 3	Tuy Hoa Town	Hanh Lam Hanh Lam Mau Lam Bac Thanh Lam 小計	1.50	54	56	49	49	58	266	2	2	2	2	10	15	26.60	1.50	4	1	4	2.00									
			0.00	73	72	0	0	0	145	2	2	0	0	9	9	9	16.11	1.00	2	0	2	4.50								
			1.00	41	39	33	0	0	113	2	1	1	0	0	4	4	4	28.25	1.00	2	0	2.00								
			1.68	167	151	178	174	838	6	5	5	6	5	27	32	31.04	1.19	8	10	1.8	6	1.50								
			0.50	127	123	107	104	106	567	4	4	3	3	3	17	29	33.95	1.71	9	0	3	1.89	2,390	2,277	1.05					
PY An Ou 5	Tuy An	Dinh Cu Mei Hoa Hong Hoa Nuoc Dia Xam Cam 小計	1.00	75	81	0	74	231	0	0	2	2	2	6	6	6	39.50	1.34	21	0	2.00	1,130	1,105	1.02						
			1.00	135	37	0	0	0	172	1	0	0	0	0	10	10	17.20	1.00	5	0	2.00									
			0.00	71	37	126	40	274	1	2	1	1	2	6	6	6	45.87	1.00	3	0	3	2.00								
			0.50	28	31	41	42	65	207	2	1	1	1	1	6	6	34.50	1.00	3	0	3	2.00								
			1.50	12	17	0	0	0	29	3	3	0	0	0	2	2	1	14.50	0.50	1	0	1	2.00							
PY Xuan Loc 6	Song Cau	Chanh Loc Tho Loc Kinh Te Mei Diem Trung 小計	1.30	56	33	69	42	0	200	2	2	0	1	6	6	5	33.33	0.83	3	0	3	2.00								
			1.50	33	65	33	45	42	218	1	1	2	2	0	6	6	36.33	0.83	2	1	2	2.00								
			2.64	330	261	255	221	1,331	10	9	6	7	6	42	39	31.69	0.93	20	1	21	9	2.00								
			0.00	143	121	122	140	128	654	4	4	4	4	4	20	21	32.70	1.05	10	0	10	2.00	2,560	2,440	1.05					
			1.50	47	47	42	36	0	172	2	1	1	0	0	6	6	28.67	1.00	3	0	3	2.00								
PY La Hai 7	Dong Xua	Chua Ca Long Binh Long Thang Long Ha Long An 小計	0.80	79	97	99	89	95	459	3	4	3	2	2	14	17	32.79	1.21	7	0	7	2.00	1,496	1,185	1.26					
			0.20	51	61	67	68	75	322	2	2	2	2	2	10	11	32.20	1.10	5	0	5	2.00								
			1.20	31	23	24	22	0	100	1	1	1	1	0	4	4	25.00	1.25	2	0	2	2.00								
			0.80	35	0	0	0	0	35	2	0	0	0	0	2	2	17.50	1.50	1	0	1	2.00								
			1.50	41	53	45	62	44	245	3	3	2	2	2	10	12	24.50	1.20	5	0	5	2.00								
2.45	248	245	241	214	1,191	12	11	9	7	6	43	52	27.70	1.21	22	0	22	10	1.95											

表2-23 (8) 調査実施校の運営状況

NO. 学校名	郡名	本分校名	サト まで の 距離 [km]	運営状況(96/97)										施設状況(96/97)				【参考】幼児人口										
				児童生徒数					児童クラス数					所有	共用 借用	合計	使用 可能 教室	入 入 入	1-5歳	6-10歳	増加 予想 率							
				G1	G2	G3	G4	G5	G1	G2	G3	G4	G5									合計	[A]	[B]	[C]	[D]	[E]	[F]
PY Cung Son 2 8		Song Hoa Dong Hoa	1.50	70	69	71	71	60	341	2	2	2	2	2	2	10	19	34.10	1.90	7	0	7	4	1.43	380	1,292	0.63	
			3.00	0	0	27	0	0	27	0	0	0	0	0	0	0	1	1	27.00	1.00	2	0	2	2	0.50			
			0.30	74	23	47	0	25	170	2	1	2	0	1	0	0	8	9	21.25	1.13	4	0	4	0	2.00			
			0.30	0	31	31	96	57	205	0	1	1	2	2	8	0	0	9	25.63	1.13	4	0	4	4	2.00			
			1.50	92	83	70	88	75	408	3	2	2	3	2	14	0	0	14	29.14	1.00	7	0	7	7	2.00			
			5.00	60	60	45	60	38	263	2	2	2	3	1	4	0	0	4	65.75	1.00	5	0	5	5	0.80			
		小計	296	266	291	305	236	1,414	9	8	10	8	43			56	31.42	1.24	29	0	29	22	1.55					
PY Hai Rieng 9		Song Hinh Hai Rieng	1.00	237	177	176	217	192	999	7	5	6	7	7	35	0	35	28.54	1.00	15	0	15	5	2.33	1,219	1,194	1.02	
			3.50	40	42	34	29	0	145	2	1	1	1	0	7	0	7	20.71	1.00	3	0	3	4	2.33				
			5.00	49	36	44	0	0	129	1	0	0	0	0	5	0	5	25.80	1.00	3	0	3	2	1.67				
			2.00	18	14	0	0	0	32	2	2	1	0	0	2	0	0	2	16.00	1.00	1	0	1	1	2.00			
			5.00	22	42	0	0	0	64	2	2	0	0	0	4	0	0	4	16.00	1.00	2	0	2	2	2.00			
			7.00	14	10	9	4	0	37	1	1	0	0	0	2	0	0	2	18.50	1.00	1	0	1	1	2.00			
		小計	380	321	263	250	192	1,406	15	11	8	8	7	53		55	25.56	1.00	25	0	25	15	2.20	15,274	15,095	1.01		
合計:9本校、36分校(199クラス)				10,221												379	30.42	1.13	177	11	188	88	1.79	15,274	15,095	1.01		

表2-23 (9) 調査実施校の運営状況

NO. 学校名	郵便 本分枝名	サイト までの 距離 [km]	運営状況(96/97)										施設状況(96/97)				【参考】幼児人口														
			現況生徒数					現況クラス数					授業		教員		教室数		使用可能		教室										
			G1	G2	G3	G4	G5	G1	G2	G3	G4	G5	合計	シフト数	1	2	3	数	シフト数	1	2	3	数	シフト数	1	2	3	1-5歳	6-10歳	増加 予想 率	
[A]										[B]				[C]		[A]/[B]		[C]/[B]		[D]		[B]/[D]									
PROVINCE : KHANH HOA(カインホア省)																															
KH Phuoc Tien	Nha Trang/Phuoc Tien	0.00	400	395	433	390	323	1,931	9	9	10	9	9	46	0	0	0	0	0	51	41,98	1,11	23	0	23	11	2,00	775	944	0.82	
1	小計		400	395	433	390	323	1,931	9	9	10	9	9	46							41,98	0,00	23	0	23	11	2,00				
KH Tan Lap 1	Nha Trang/Tan Lap	0.00	236	272	240	211	169	1,128	6	6	5	5	4	26	0	0	0	0	0	28	43,38	1,08	14	0	14	0	1,86	216	955	0.23	
2	小計		236	272	240	211	169	1,128	6	6	5	5	4	26							43,38	1,08	14	0	14	0	1,86				
KH Ven Luong 1	Van Ninh/Hieu Long	0.00	177	171	246	214	165	973	5	5	6	6	4	26	0	0	0	0	0	30	37,42	1,15	13	0	13	5	2,00	1,005	1,178	0.85	
3	小計		88	98	0	0	0	186	3	3	0	0	0	6	0	0	0	0	0	6	31,00	1,00	3	0	3	3	2,00				
KH Van Phu	Van Ninh/Luong Hai	0.60	265	269	246	214	165	1,159	8	8	6	6	4	32	0	0	0	0	0	36	36,22	1,13	16	0	16	8	2,00				
4	小計		36	41	109	71	130	387	1	2	3	2	3	11	0	0	0	0	0	11	35,18	1,00	0	10	10	0	1,10	1,413	1,422	0.99	
KH Ninh An	Ninh Hoa/Kinh Te Moi	7.50	73	47	52	30	0	202	2	1	1	0	0	6	0	0	0	0	0	6	33,67	1,00	3	0	3	3	2,00				
5	小計		42	36	0	0	0	78	1	1	0	0	0	2	0	0	0	0	0	2	39,00	1,00	1	0	1	1	2,00				
KH Ninh Giang	Ninh Hoa/Cay Gao	2.10	42	36	0	0	0	78	1	1	0	0	0	2	0	0	0	0	0	2	39,00	1,00	1	0	1	1	2,00				
6	小計		64	41	0	35	0	140	2	1	0	1	0	4	0	0	0	0	0	4	35,00	1,00	2	0	2	2	2,00				
KH Thi Tran 2	Van Phu2	0.50	0	0	36	31	0	67	0	1	1	0	0	2	0	0	0	0	0	2	33,50	1,00	0	1	1	0	2,00				
7	小計		257	201	197	167	130	952	7	7	5	5	3	27	0	0	0	0	0	27	35,26	1,00	7	10	10	7	1,50				
KH Ninh Giang	Ninh Hoa/My Chauh	0.00	76	66	98	79	89	402	2	2	2	2	2	10	0	0	0	0	0	10	40,80	1,00	0	10	10	5	1,00	2,346	2,305	1.02	
8	小計		59	42	58	46	41	246	1	2	2	1	1	7	0	0	0	0	0	7	35,14	1,00	5	0	5	3	1,40				
KH Ninh Giang	Ninh Hoa/Phong Phu	0.70	127	76	102	77	75	457	3	2	2	2	2	11	0	0	0	0	0	11	41,55	1,00	7	0	7	0	1,57				
9	小計		36	33	0	0	0	69	1	1	0	0	0	2	0	0	0	0	0	2	34,50	1,00	1	0	1	1	2,00				
KH Thi Tran 2	Dien Khanh/Phu Thinh	1.50	36	33	0	0	0	69	1	1	0	0	0	2	0	0	0	0	0	2	34,50	1,00	1	0	1	1	2,00				
10	小計		35	24	26	0	26	111	1	1	1	0	1	4	0	0	0	0	0	4	27,75	1,00	2	0	2	0	2,00				
KH Thi Tran 2	Dien Khanh/Tuauh Chau	0.50	242	170	162	144	130	848	6	5	4	4	4	23	0	0	0	0	0	24	25,00	1,00	1	0	1	1	2,00				
11	小計		229	211	203	157	170	970	6	7	5	4	4	26	0	0	0	0	0	26	37,31	1,00	10	10	20	9	1,30				
KH Ninh Giang	Ninh Hoa/T.T. Khanh Vinh	0.00	64	67	75	144	110	460	2	2	2	4	3	13	0	0	0	0	0	13	35,28	1,00	8	0	8	0	1,63	1,270	1,851	0.69	
12	小計		133	98	88	0	0	319	4	3	2	0	0	9	0	0	0	0	0	9	35,44	1,00	4	1	5	4	1,80				
KH Yersin	Dien Khanh/Amameo	1.00	197	165	163	144	110	779	6	5	4	4	3	22	0	0	0	0	0	22	35,41	1,00	12	1	13	4	1,69				
13	小計		149	102	179	134	140	704	3	3	4	4	4	18	0	0	0	0	0	18	39,11	1,00	0	16	16	0	1,13	781	994	0.79	
KH Cam Hai Tay	Cam Rani/Bai Gieng	0.00	145	136	196	142	166	785	4	4	5	4	4	21	0	0	0	0	0	22	37,38	1,05	13	0	13	0	1,62	1,670	1,314	1.27	
14	小計		36	68	0	0	0	104	2	2	0	0	0	4	0	0	0	0	0	4	26,00	1,00	2	0	2	0	2,00				
KH Cam Hai Tay	Cam Rani/Sac Uinh	3.00	77	65	67	70	55	344	2	2	2	2	2	10	0	0	0	0	0	10	34,40	1,00	5	0	5	0	2,00				
15	小計		28	18	20	23	21	110	1	1	1	1	1	5	0	0	0	0	0	5	22,00	1,00	3	0	3	3	1,67				
KH Cam Hoa 1	Cam Rani/Hai Trieu	1.00	75	54	39	38	0	206	2	2	1	1	0	6	0	0	0	0	0	6	34,33	1,00	3	0	3	3	2,00				
16	小計		325	273	322	273	252	1,445	6	6	7	6	6	42	0	0	0	0	0	43	34,40	1,02	24	0	24	6	1,75				
KH Cam Hoa 1	Cam Rani/Giuse	0.70	83	71	73	68	71	366	2	2	2	2	2	10	0	0	0	0	0	10	36,60	1,00	0	5	5	0	2,00	974	1,700	0.57	
17	小計		101	100	69	73	73	416	3	3	2	2	2	12	0	0	0	0	0	12	34,67	1,00	6	0	6	6	2,00				
KH Cam Hoa 1	Cam Rani/Cuu Loi	0.00	102	89	113	91	91	486	3	2	3	2	2	12	0	0	0	0	0	11	40,50	0,92	6	0	6	6	2,00				
18	小計		286	260	255	232	235	1,268	8	7	7	6	6	34	0	0	0	0	0	33	37,29	0,97	12	5	17	12	2,00				
合計: 10本校, 22分枝(116クラス)																															
11,366																															
284																															
303																															
49																															
182																															
61																															
1,66																															
11,234																															
13,667																															
0.82																															

表2-23 (10) 調査実施校の運営状況

NO. 学校名	郡名	本分校名	サイトまでの距離 [km]	運営状況(96/97)					施設状況(96/97)					【参考】幼児人口									
				児童生徒数					教員生徒数					教室数		1-5歳	6-10歳						
				G1	G2	G3	G4	G5	合計	G1	G2	G3	G4	G5	合計			所有	借用	使用可能教室	増減率		
BT Tra Tan 1	Duc Linh	Thon 1	0.00	206	146	157	139	129	777	6	4	4	4	3	21	0	11	2	1,911	1,528	2,266	0.67	
		Thon 5	3.00	123	62	53	42	38	318	3	2	1	1	1	9	0	5	4	1,800				
		Thon 4	1.20	84	36	30	18	0	168	2	1	1	1	0	5	0	3	2	1,670				
		小計		413	244	240	199	167	1,263	11	7	6	4	35		26	19	3	1,840				
BT Ham Thang	Ham Thang	Co So A	0.20	183	132	157	137	92	701	5	3	4	3	2	17	0	9	0	1,890	620	1,866	0.33	
		Co So B	1.50	61	40	44	29	37	211	2	1	1	1	1	6	0	4	4	1,500				
		Co So C	2.50	68	42	62	55	57	284	2	1	2	2	2	9	0	8	4	1,800				
		小計		312	214	263	221	186	1,196	9	5	7	6	5	32	0	31	18	1,780				
BT Lag 1	Ham Tan	Lag 1	0.80	345	273	0	0	159	777	8	6	0	4	18		17	4	2,000	2,417	2,703	0.89		
		Lag 2	0.80	0	0	258	256	38	552	0	5	6	1	12		11	6	2,000					
		小計		345	273	258	256	197	1,329	8	6	5	6	30		28	10	2,000					
BT Phan Ri Thanh 2	Binh Thuy	Binh Thuy	0.50	115	94	175	209	157	750	3	2	4	5	4	18	0	9	0	2,000	702	1,457	0.48	
		Binh Le	0.50	180	161	39	0	0	380	5	4	1	0	0	10	0	10	5	2,000				
		小計		295	255	214	209	157	1,130	8	6	5	5	4	28	0	14	0	2,000				
BT Dong Kho	Tanh Linh	Dong Kho P.S.	0.00	143	141	156	167	125	732	4	4	5	4	21		21	34,860	1,000	1,148	754	1.52		
		Ta Trang	1.50	32	36	0	0	0	68	1	1	0	0	2		2	34,000	1,000	5	5	0.40		
		Ta Pao	1.80	67	0	0	0	0	67	1	0	0	0	1		1	67,000	1,000	0	1	0.10		
		小計		242	177	156	167	125	867	6	5	4	5	24		24	36,130	1,000	16	17	8.14		
BT Phan Ri Cua 4	Tuy Phong	Phan Ri Cua	0.00	230	185	194	131	68	808	6	5	5	4	2	22		21	36,730	995	8	2	2.75	
		小計		230	185	194	131	68	808	6	5	5	4	2	22		21	36,730	995	8	2	2.75	
BT Tan Lap 1	Ham T Na	Thon 7	0.00	138	51	120	168	173	650	3	1	2	3	4	13		13	50,000	1,000	7	2	1.86	
		Km 28	1.00	61	101	56	0	0	218	1	2	1	0	0	4		3	54,500	0.75	2	0	2.00	
		小計		199	152	176	168	173	868	4	3	3	3	4	17		16	51,060	0.94	9	0	1.89	
BT Tan Lap 3	Ham T Na	Km 32	0.00	97	79	102	114	55	447	3	2	3	3	2	13		13	34,380	1,000	9	0	1.44	
		Lap Binh	5.00	88	93	37	0	0	218	2	3	1	0	0	6		5	36,330	0.83	3	0	3.00	
		小計		185	172	139	114	55	665	5	5	4	3	2	19		18	35,000	0.93	12	0	3.158	
BT Hung Long	Phan Thic	Hung Long A	0.00	108	118	78	38	36	378	2	3	2	1	1	9		9	42,000	1,000	9	0	3.100	
		Hung Long B	1.50	153	109	115	145	135	657	4	3	3	4	4	18		18	36,500	1,000	0	9	0.200	
		小計		261	227	193	183	171	1,035	6	6	5	5	5	27		27	38,330	1,000	9	18	3.150	
BT Mui Ne	Phan Thic	Mui Ne A	0.50	137	137	129	0	98	501	3	3	3	0	3	12		12	41,750	1,000	6	0	2.200	
		Mui Ne B	0.30	137	96	84	189	40	545	3	3	2	4	1	13		13	42,000	1,000	7	0	7.186	
		小計		274	233	213	189	138	1,047	6	6	5	4	4	25		25	41,880	1,000	13	0	13.9	
BT Duc Long	Phan Thic	Duc Long	0.00	358	303	263	242	198	1,364	9	7	6	5	4	31		31	44,000	1,130	17	0	4.182	
		小計		358	303	263	242	198	1,364	9	7	6	5	4	31		31	44,000	1,130	17	0	4.182	
合計: 11本校, 12分校(98クラス)				11,572					290					290		279	39,900	0.96	147	13	160	53	1.81
									11,572					290		279	39,900	0.96	147	13	160	53	1.81



表2-23 (11) 調査実施校の運営状況

NO. 学校名	都名	本校名	サイト までの 距離 [km]	運営状況(96/97)										施設状況(96/97)			【参考】幼児人口																
				現況クラス数					合計					所有	共用	合計	使用可能 教室	/クラス	1-5歳	6-10歳	増加 予想 率												
				G1	G2	G3	G4	G5	G1	G2	G3	G4	G5									合計	1	2	3	[A]	[B]	[C]	[A]/[B]	[C]/[B]	[D]		
PROVINCE : QUANG NINH(クアンニン省)																																	
1	Tran Quoc Toan	Ha Long City	0.50	0	209	185	241	204	0	4	4	5	5	18	0	839	0	4	4	5	5	0	22	22	0	0.82	1,150	1,180	0.91				
	Phan Hieu 小		1.50	213	0	0	0	0	213	5	0	0	0	5	0	213	4	0	0	0	0	4	0	4	4	1.25							
	小計			213	209	185	241	204	1,052	4	4	4	5	23	0	1,052	4	4	4	5	5	22	26	4	4	0.88							
2	Cam Son	Cam Pha	1.50	154	160	165	169	172	820	5	5	4	4	22	0	22	6	5	1	1	0	6	5	1	1	0	2,000	1,364	1,370	1.00			
	Cam Son 小		0.50	125	104	104	123	94	550	3	3	3	2	14	0	14	14	39	29	1,000	0	7	7	7	2.00								
	小計			279	264	269	292	266	1,370	8	7	7	6	36	0	36	36	38	30	1,000	6	12	18	7	2.00								
3	Dong Thic	Lam Xa	0.00	137	126	145	176	153	737	4	4	4	5	22	0	22	21	33	50	0.95	1	0	11	0	2.00	782	933	0.84					
	Truong Moi 小		1.50	58	70	61	35	32	256	2	2	2	1	8	0	8	8	37	50	1.00	0	4	4	4	2.00								
	小計			195	196	206	211	185	993	6	6	6	6	30	0	30	29	33	10	0.97	1	4	15	4	2.00								
4	Guang Trung	Uong Bi	0.00	143	144	154	193	176	810	4	5	5	6	25	0	25	33	32	40	1.32	17	0	17	0	1.47	1,302	1,965	0.66					
	Dong Noi 小		2.50	26	27	0	0	0	53	1	1	0	0	2	0	2	2	26	50	1.00	0	1	1	1	2.00								
	小計			169	171	154	193	176	863	5	6	5	6	27	0	27	35	31	96	1.30	17	1	18	1	1.50								
5	Cong Hoa	Yen Hung	0.00	145	123	132	120	116	636	4	4	4	3	18	0	18	18	35	33	1.00	0	15	15	0	1.20	1,127	1,308	0.86					
	小計			145	123	132	120	116	636	4	4	4	3	18	0	18	18	35	33	1.00	0	15	15	0	1.20								
6	T.T.Tien Yen	Tien Yen	0.00	98	106	106	193	139	642	3	4	4	5	20	0	20	20	32	10	1.00	11	0	11	3	1.82	166	796	0.21					
	Dong Tien 小		0.50	51	31	33	0	0	115	2	1	1	0	4	0	4	4	28	75	1.00	2	0	2	0	2.00								
	Dong Chau 小		1.00	37	30	32	0	0	99	1	1	1	0	3	0	3	3	33	00	1.00	2	0	2	0	1.50								
	小計			186	167	171	193	139	856	6	6	5	4	27	0	27	27	31	70	1.00	15	0	15	3	1.80								
7	T.T. Binh Lieu	Binh Lieu	0.00	163	167	160	156	112	758	4	4	4	3	19	0	19	25	39	89	1.32	7	3	10	3	1.90	582	640	0.91					
	小計			163	167	160	156	112	758	4	4	4	3	19	0	19	25	39	89	1.32	7	3	10	3	1.90								
8	Ba Ohe	Thi Tran	0.00	95	136	127	127	108	593	3	4	3	3	4	17	0	17	21	34	88	1.24	10	0	10	0	1.70	502	601	0.84				
	Khu Hai 小		2.00	32	0	0	0	0	32	1	0	0	0	1	0	1	1	32	00	1.00	0	2	2	1	0.50								
	小計			127	136	127	127	108	625	4	4	3	3	18	0	18	22	34	72	1.22	10	2	12	1	1.50								
9	Ha Long	Ha Long	0.00	131	112	124	123	130	620	4	3	3	3	16	0	16	21	38	75	1.31	8	0	8	0	2.00	713	710	1.00					
	Ha Long 1 小		3.00	48	53	37	37	0	175	2	2	1	1	6	0	6	6	23	17	1.00	3	0	3	3	2.00								
	小計			179	165	161	160	130	795	6	5	4	4	22	0	22	27	36	14	1.23	11	0	11	3	2.00								
10	T.T. Dam Ha	Guang Hai	0.00	72	78	112	112	139	513	2	2	3	3	4	14	0	14	19	35	64	1.36	4	6	10	0	1.40							
	小計			72	78	112	112	139	513	2	2	3	3	4	14	0	14	19	36	64	1.36	4	6	10	0	1.40							
合計:10本校、8分校(43クラス)				8,461										234			85			65		150		26		1,56		7,688		9,503		0.81	

7省全体:80本校、204分校(925クラス) 79,402 2,284 35,46 1,02 1054 244 1,298 481 1,72 102,559 112,312 0.91  
 ※204分校のうち、2.5km超が44分校(191クラス)、2.5km以下が160分校(734クラス)