

社会開発協力部報告書

インドネシア
スラウェシ貧困対策支援村落開発計画
事前調査団報告書

平成8年5月

JICA LIBRARY



J 1140018(11)

国際協力事業団
社会開発協力部

社 務
JICA
96-012

インドネシア貧困対策支援村落開発計画事前調査団報告書

平成8年5月

国際協力

108
215
SCF



1140018 (1)

インドネシア
スラウェシ貧困対策支援村落開発計画
事前調査団報告書

平成8年5月

国際協力事業団
社会開発協力部

序 文

インドネシアは経済成長と政治的安定を主軸に発展を続けてきたが、開発と経済成長が進むにつれて都市部と農村部、ジャワ島とその他の地域（特に東部インドネシア）など、国民の間に貧富の差と地域格差の拡大が明らかになり始めた。このため同国政府は、1994年に発表した第6次国家開発5カ年計画において「人的資源の質的向上」、「経済発展と経済構造調整」とともに「平等と貧困軽減」を国家開発の中心目標に掲げ、国家的事業として本格的に貧困対策に取り組むことを明らかにした。同計画では、1993年の時点で全人口のおよそ13.7%を占めると推定される絶対貧困層（2,590万人）を計画終了時に6%（1,200万人）まで減少させることを最重要課題の一つに掲げている。

こうした背景のもと、インドネシア政府は東部インドネシアの南スラウェシ州を対象に、現在実施されている貧困対策事業の効果的実施にむけて、住民参加型村落開発事業の立案・運営能力の強化、対象村落における貧困対策事業の実施を通じた人材育成を図りたいとして、わが国にプロジェクト方式技術協力を要請してきた。

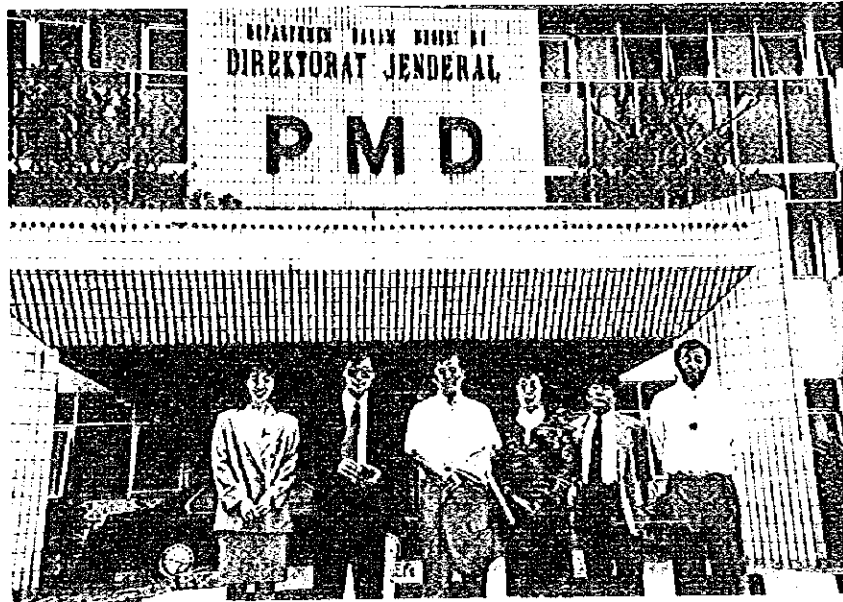
当事業団は、93、94年（平成5、6年）に基礎調査を実施し、同国の貧困問題・対策の現状及び他の援助機関等の協力内容等の情報収集・分析を行った。今回はこれを受けて、わが国の協力の可能性を検討するとともに、協力実施にあたっての具体的な範囲・枠組みを検討・協議することを目的として、1996年（平成8年）4月にJICA国際協力専門員・赤松志朗氏を団長とする事前調査団を派遣した。

本報告書は、事前調査団の結果を取りまとめたものである。ここに本調査の任にあたられた調査団員の方々及びご協力頂いた外務省、在インドネシア日本大使館、その他関係者の方々に深甚なる謝意を表わすとともに、今後のご支援をお願いするものである。

平成8年5月

国際協力事業団

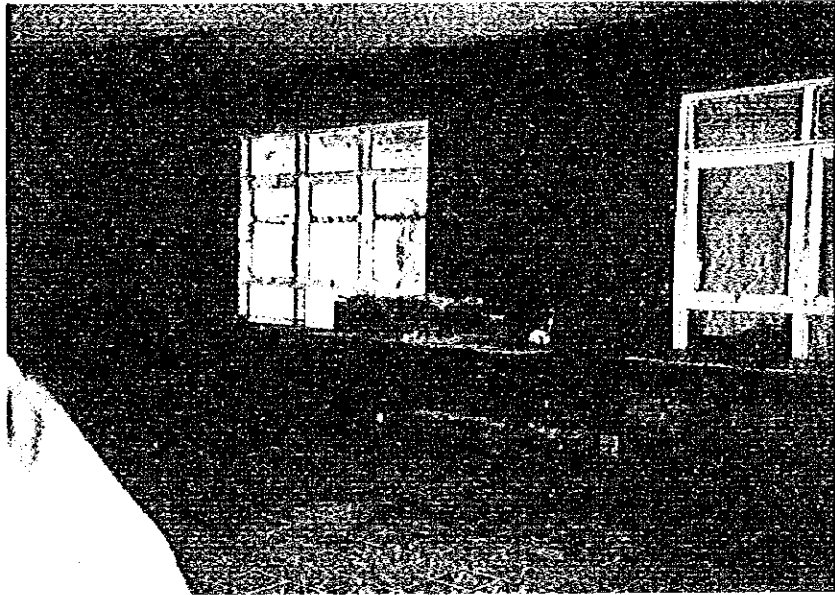
理事 佐藤 清



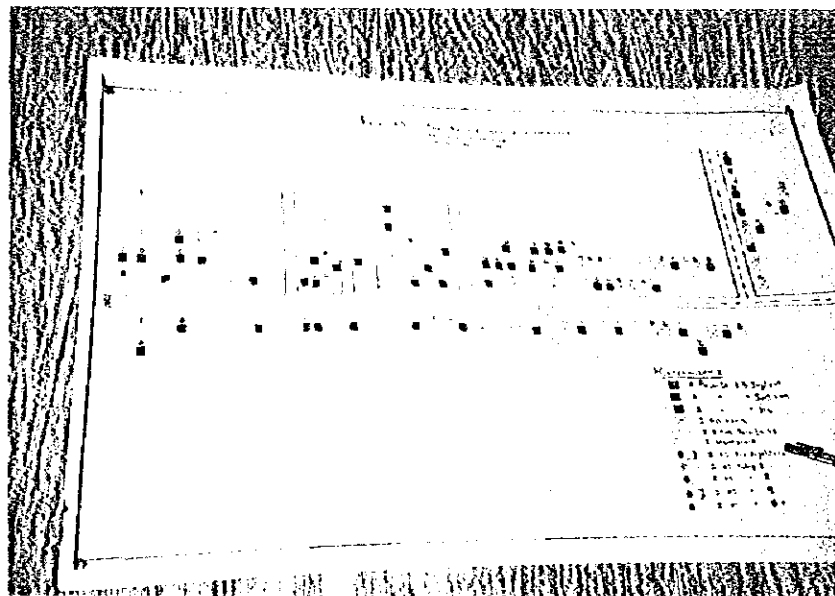
内務省 村落開発総局
(右から 佐久間専門家、河村団員、金田団員
赤松団長、竹下団員、永井団員)



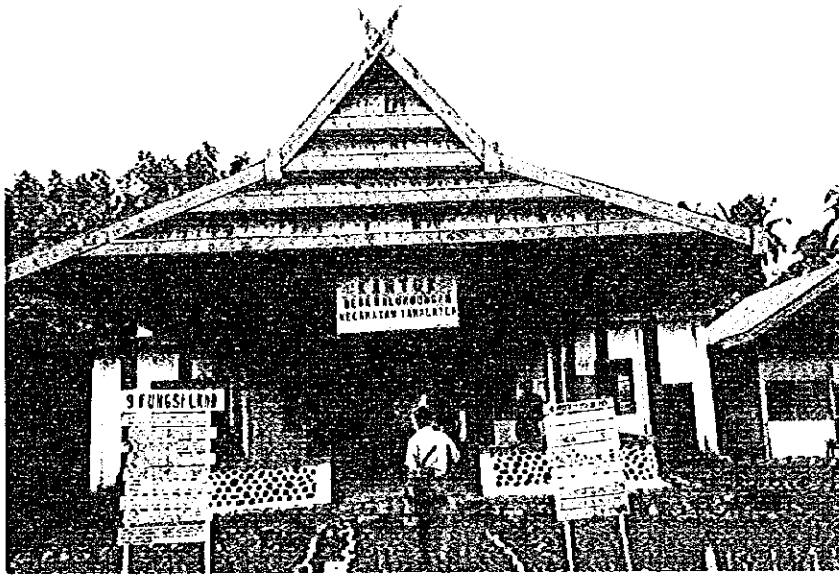
南スラウェシ州村落開発局での打合せ



専門家執務室（予定）



南スラウェシ州ジェネポント県BALUMBUNGAN村の
集会場に張ってあった集落の家庭状況把握地図
（各家庭がどのような避妊方法を採用しているかがわかる）



BALUMBUNGANのoffice for village

DATA PELUK-KAPENUNJANG TP. PRK
 DEKORALOGOWOJA
 RECAPAHAN YANGLITA
 TAHUN 1995 JMLAH PENDUDUK 2015

KAWILAYATAN	KAWILAYATAN	JMLAH PENDUDUK 2015																	
		1	2	3	4	5	6	7	8	9	10								
1	2	3	4	5	6	7	8	9	10	11	12	13	14	15	16	17	18	19	20
21	22	23	24	25	26	27	28	29	30	31	32	33	34	35	36	37	38	39	40
41	42	43	44	45	46	47	48	49	50	51	52	53	54	55	56	57	58	59	60
61	62	63	64	65	66	67	68	69	70	71	72	73	74	75	76	77	78	79	80
81	82	83	84	85	86	87	88	89	90	91	92	93	94	95	96	97	98	99	100
101	102	103	104	105	106	107	108	109	110	111	112	113	114	115	116	117	118	119	120
121	122	123	124	125	126	127	128	129	130	131	132	133	134	135	136	137	138	139	140
141	142	143	144	145	146	147	148	149	150	151	152	153	154	155	156	157	158	159	160
161	162	163	164	165	166	167	168	169	170	171	172	173	174	175	176	177	178	179	180
181	182	183	184	185	186	187	188	189	190	191	192	193	194	195	196	197	198	199	200
201	202	203	204	205	206	207	208	209	210	211	212	213	214	215	216	217	218	219	220
221	222	223	224	225	226	227	228	229	230	231	232	233	234	235	236	237	238	239	240
241	242	243	244	245	246	247	248	249	250	251	252	253	254	255	256	257	258	259	260
261	262	263	264	265	266	267	268	269	270	271	272	273	274	275	276	277	278	279	280
281	282	283	284	285	286	287	288	289	290	291	292	293	294	295	296	297	298	299	300
301	302	303	304	305	306	307	308	309	310	311	312	313	314	315	316	317	318	319	320
321	322	323	324	325	326	327	328	329	330	331	332	333	334	335	336	337	338	339	340
341	342	343	344	345	346	347	348	349	350	351	352	353	354	355	356	357	358	359	360
361	362	363	364	365	366	367	368	369	370	371	372	373	374	375	376	377	378	379	380
381	382	383	384	385	386	387	388	389	390	391	392	393	394	395	396	397	398	399	400
401	402	403	404	405	406	407	408	409	410	411	412	413	414	415	416	417	418	419	420
421	422	423	424	425	426	427	428	429	430	431	432	433	434	435	436	437	438	439	440
441	442	443	444	445	446	447	448	449	450	451	452	453	454	455	456	457	458	459	460
461	462	463	464	465	466	467	468	469	470	471	472	473	474	475	476	477	478	479	480
481	482	483	484	485	486	487	488	489	490	491	492	493	494	495	496	497	498	499	500
501	502	503	504	505	506	507	508	509	510	511	512	513	514	515	516	517	518	519	520
521	522	523	524	525	526	527	528	529	530	531	532	533	534	535	536	537	538	539	540
541	542	543	544	545	546	547	548	549	550	551	552	553	554	555	556	557	558	559	560
561	562	563	564	565	566	567	568	569	570	571	572	573	574	575	576	577	578	579	580
581	582	583	584	585	586	587	588	589	590	591	592	593	594	595	596	597	598	599	600
601	602	603	604	605	606	607	608	609	610	611	612	613	614	615	616	617	618	619	620
621	622	623	624	625	626	627	628	629	630	631	632	633	634	635	636	637	638	639	640
641	642	643	644	645	646	647	648	649	650	651	652	653	654	655	656	657	658	659	660
661	662	663	664	665	666	667	668	669	670	671	672	673	674	675	676	677	678	679	680
681	682	683	684	685	686	687	688	689	690	691	692	693	694	695	696	697	698	699	700
701	702	703	704	705	706	707	708	709	710	711	712	713	714	715	716	717	718	719	720
721	722	723	724	725	726	727	728	729	730	731	732	733	734	735	736	737	738	739	740
741	742	743	744	745	746	747	748	749	750	751	752	753	754	755	756	757	758	759	760
761	762	763	764	765	766	767	768	769	770	771	772	773	774	775	776	777	778	779	780
781	782	783	784	785	786	787	788	789	790	791	792	793	794	795	796	797	798	799	800
801	802	803	804	805	806	807	808	809	810	811	812	813	814	815	816	817	818	819	820
821	822	823	824	825	826	827	828	829	830	831	832	833	834	835	836	837	838	839	840
841	842	843	844	845	846	847	848	849	850	851	852	853	854	855	856	857	858	859	860
861	862	863	864	865	866	867	868	869	870	871	872	873	874	875	876	877	878	879	880
881	882	883	884	885	886	887	888	889	890	891	892	893	894	895	896	897	898	899	900
901	902	903	904	905	906	907	908	909	910	911	912	913	914	915	916	917	918	919	920
921	922	923	924	925	926	927	928	929	930	931	932	933	934	935	936	937	938	939	940
941	942	943	944	945	946	947	948	949	950	951	952	953	954	955	956	957	958	959	960
961	962	963	964	965	966	967	968	969	970	971	972	973	974	975	976	977	978	979	980
981	982	983	984	985	986	987	988	989	990	991	992	993	994	995	996	997	998	999	1000

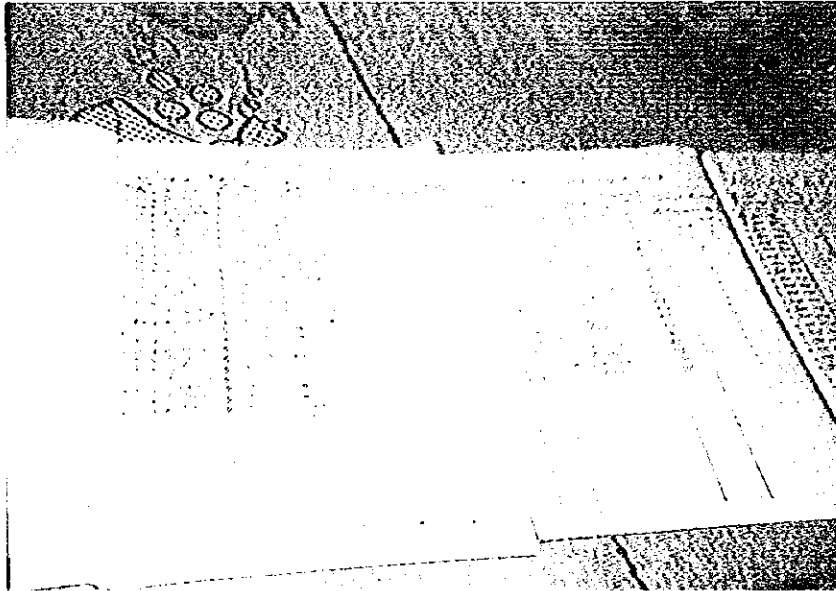
上記office内に張られた村落データ

**BANTUAN PENGEMBANGAN UED
INPRES BANTUAN DESA TAHUN 1995 / 1996**

USAHA EKONOMI DESA SIMPAN PINJAM (UED - SP)

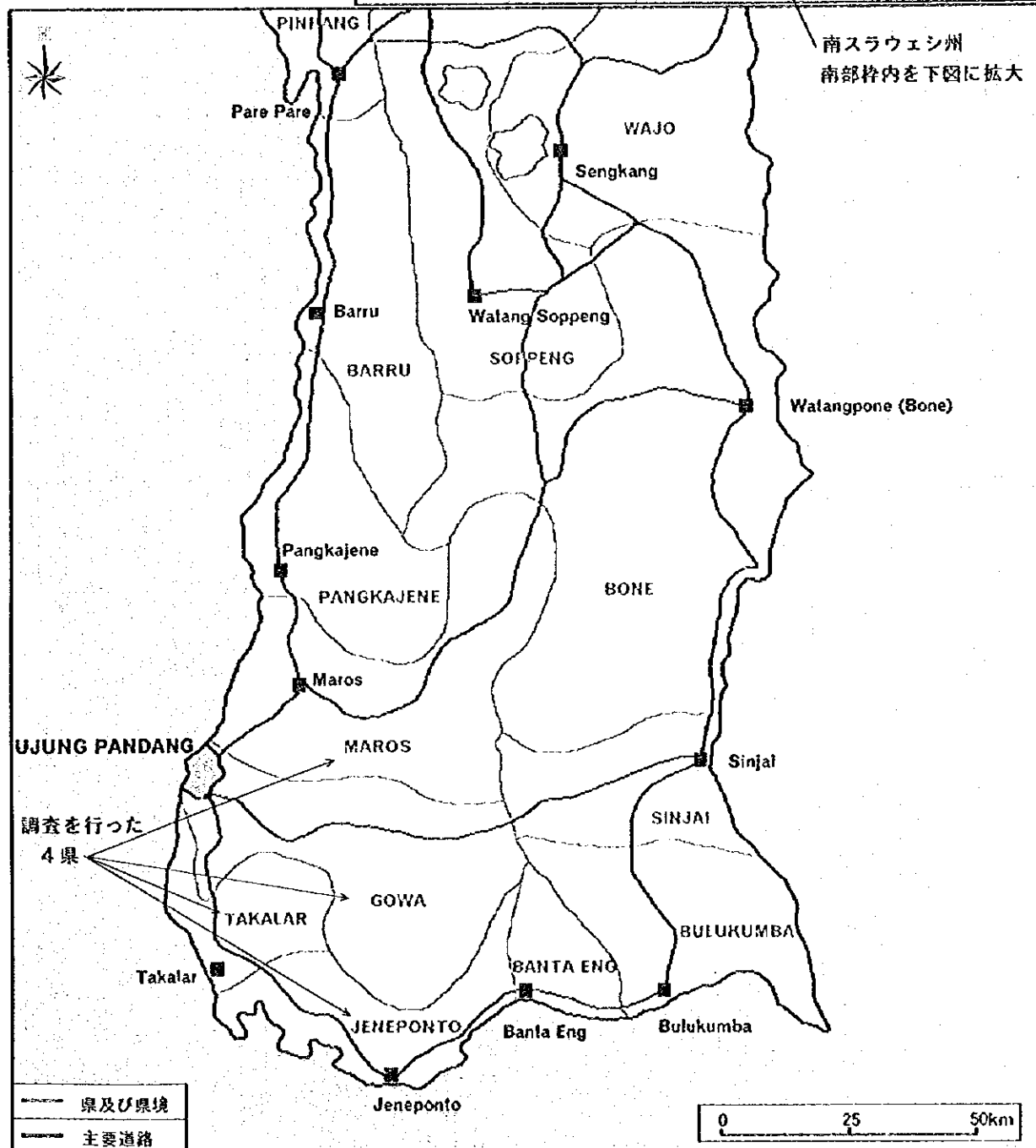
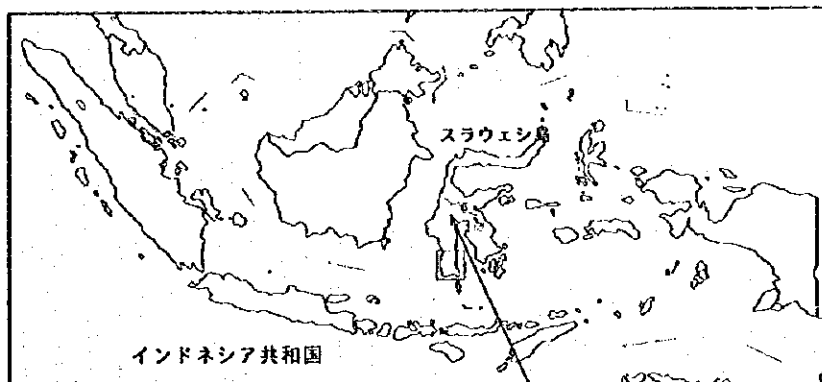
NAMA KELOMPOK : R A H M A
KELURAHAN : BONTO - BONTOA
KECAMATAN : SOMBA OPU
KABUPATEN : G O W A
D A S A R : SK.BKDII.TK.II.GOWA
NO : 009 / XII / 1995
TGL : 12 / 12 / 1995

村落経済活動支援（UED-SP、村落開発INPRESの一種）
事務所の看板（ゴワ県）



上記UED-SPの資金貸し出し簿

南スラウェシ州調査実施サイト



目 次

序文

写真

地図

1. 事前調査団の派遣	1
1-1 調査団派遣の経緯と目的	1
1-2 調査団の構成	1
1-3 調査日程	2
1-4 主要面談者	3
2. 要約	5
3. 要請の背景	13
4. 協力分野の現状と問題点	15
5. 要請の内容	17
6. JICAの他の協力との関連	19
7. 第三国等の協力概要	23
8. プロジェクト実施計画	25
8-1 目的	25
8-2 実施計画概要	25
9. 相手国のプロジェクト実施体制	27
9-1 実施機関の組織及び事業概要	27
9-2 プロジェクトの予算措置	27
9-3 建物、施設計画等	27
9-4 政府関係機関の支援体制	32
10. プロジェクトの協力の基本計画	35
11. 相手国との協議結果	37

12. 技術協力の妥当性	43
13. 協力実施にあたっての留意事項	45
14. 提言	47
15. 専門家の生活環境 (ウジュンパンダン).....	49
15-1 教育事情	49
15-2 生活事情	49
15-3 住宅事情	50
15-4 医療事情	50
15-5 その他	51
付属資料	
1. ミニッツ	55
2. 村落開発総局への質問表と回答	65
3. スラウェシ村落開発貧困対策プロジェクト関連資料 (佐久間専門家作成).....	105
4. RURAL COMMUNITY DEVELOPMENT IN INDONESIA (村落開発総局 1995年)	131
5. 南スラウェシ州地図 (州全体、タカラール県、ジェネポント県、 ゴワ県、マロス県).....	155
6. 南スラウェシ州村落データ	161
7. 第6次国家開発5カ年計画 (REPELITA VI) の村落開発プログラム	165
8. 女性の役割省での収集資料	179
9. CIDA-CAREプロジェクト概要	185
10. BINA SWADAYA事業概要	201

1. 事前調査団の派遣

1-1 調査団派遣の経緯と目的

インドネシアは、経済成長と政治的安定を主軸にこれまで発展を続けてきたが、開発と経済成長が進むにつれて都市部と農村部、ジャワ島とその他の地域（特に東部インドネシア）など、国民の間の貧富の差と地域格差の拡大が明らかになり始めた。このため同国政府は、1994年に発表した第6次国家開発5ヶ年計画において「人的資源の質的向上」、「経済発展と経済構造調整」とともに「平等と貧困軽減」を国家開発の中心目標に掲げ、国家的事業として本格的に貧困対策に取り組むことを明らかにした。同計画では、1993年の時点で全人口のおよそ13.7%を占めると推定される絶対貧困層（2,590万人）を計画終了時に6%（1,200万人）まで減少させることを最重要課題の一つに掲げている。

こうした背景のもと、インドネシア政府は東部インドネシアの南スラウェシ州を対象とし、現在実施されている貧困対策事業の効果的実施にむけて、住民参加型村落開発事業の立案・運営能力の強化、ラボ村落における貧困対策事業の実施を通じた人材育成を図りたいとして、わが国にプロジェクト方式技術協力を要請してきた。

JICAは、93、94年に基礎調査を実施し、同国の貧困問題・対策の現状及び他の援助機関等の協力内容等の情報収集・分析を行った。本調査団はこれらの調査結果を受けて、わが国の協力の可能性を検討するとともに、協力実施にあたっての具体的な範囲・枠組みを検討・協議する。

1-2 調査団の構成

総括／開発と女性 Leader/WID	赤松 志朝 国際協力事業団国際協力専門員 Shiro AKAMATSU Development Expert in Rural Development, Human Resource Development Division, Institute for International Cooperation, Japan International Cooperation Agency (JICA)
地域開発計画 Planning of Rural Development	河村 能夫 龍谷大学経済学部大学院経済学研究科長、教授 Yosio KAWAMURA Dean and Professor, the Graduate School of Economics, Faculty of Economics, Ryukoku University
農村婦人活動 Rural Women's Activities	金田 明子 全国農業協同組合中央会国際部考査役 Akiko KANEDA Deputy General Manager, International Department, Central Union of Agricultural Co-operatives
参加型開発 Participatory Development	竹下宗一郎 財団法人 からいも交流財団 事務局長 Soichiro TAKESHITA Director, Karaimo Kouryu Foundation
協力企画 Cooperation Planning	永井 真希 国際協力事業団社会開発協力部社会開発第一課職員 Maki NAGAI Staff, First Technical Cooperation Division, Social Development Cooperation Department, JICA

1-3 調査日程

日順	月日	時間	移動及び業務	宿泊地
1	3月31日(日)	11:00 16:35 12:30 17:25	成田発(JL 725) ジャカルタ着 (竹下団員のみ) 関西空港発(GA 783) ジャカルタ着	ジャカルタ
2	4月1日(月)	09:30 11:00 12:00 15:00	JICA事務所打合せ 日本大使館表敬訪問 国家開発企画庁表敬訪問 内務省村落開発総局(PMD)表敬訪問	ジャカルタ
3	4月2日(火)	09:00 11:00	女性の役割省表敬訪問 PMDとの協議	ジャカルタ
4	4月3日(水)	07:00 10:20 13:00	ジャカルタ発(GA 740) ウジュンパンダン着 南スラウェシ州PMDとの協議	ウジュンパンダン
5	4月4日(木)		IDT対象村落視察 (ジェネポント県、タカラール県、ゴワ県)	ウジュンパンダン
6	4月5日(金)		PMDマラン研修センター・南スラウェシ州のラ ボサイト村視察(マロス県)	ウジュンパンダン
7	4月6日(土)		資料整理	ウジュンパンダン
8	4月7日(日)	17:00 18:30	ウジュンパンダン発(GA 733) ジャカルタ着	ジャカルタ
9	4月8日(月)	10:00 14:00	Bina Swadaya訪問 団内打合せ	ジャカルタ
10	4月9日(火)	10:00	PMDとの協議	ジャカルタ
11	4月10日(水)	09:30	CIDA訪問 団内打合せ	ジャカルタ
12	4月11日(木)	10:00	PMDとの協議	ジャカルタ
13	4月12日(金)	21:20 23:30	(河村団員、竹下団員) ジャカルタ発 (赤松団長、金田団員、永井団員) ジャカルタ発	
14	4月13日(土)	06:00 08:40	(河村団員、竹下団員) 関西空港着 (赤松団長、金田団員、永井団員) 成田着	

1-4 主要面談者

<インドネシア側>

BAPPENAS (National Development Planning Agency)

Ikhwanuddin Mawardi Head Bureau of Aid and Regional Development II

Oberlin Batubara Subdivision Head of Aid and Regional Development II

State Ministry for Women's Role

Hj. Rini Soerojo Secretary of State Minister for Improvement of Family Welfare

Sri M. Tadjudin Head Bureau of Planning and Foreign Cooperation

Sri Pardina Pudiastuti Head of Foreign Affair Division

Ministry of Home Affairs

Directorate General of Rural Community Development (PMD)

Soenarso Hardjowidagdo Secretary, Director General of PMD

Soerjadi Tjokrosoewito Director of Natural Resources and Villages Settlement

Koesdiono Director of Guidance of Village Economics Effort

Edy Sumbayak Director of Guidance of Rural Technology Utilization

T. Hamah Sub Division Head,

Sugiarti Sunarjo Sub Directorate Head, PKT (integrated area development)

Zoelkarnin Sub Division Head, Directorate of Guidance of Rural Technology Utilization

Wesley, P. Sub Division Head Secretariat

Tien Soepartinan Sub Division Head Personnel Affair

Tuty, S. Sub Division Head Internal Affair

Agung Mulyana Head for International Cooperation

Bambang, P. Staff of Directorate for Guidance of Rural Technology Utilization

Soewito MD Division Head for INPRES, Directorate for Guidance of Village Economics Effort

Soepraktikno Sub Direct Head for Community Techniques, Directorate for Guidance of Rural Community Sel-Help

A.Mahan Staff, Planning Division

Sugiarti Head of Sub Directorate IDT Proram

Wisly, P. Head of Administration Division

S. Bambang Setyadi Head of Planning Division

Sartono Head of Sub Directorate Village Reliance Council (LKMD)

Indra, S. Head of Sub Division of Regular Law

Firman Head of Sub Division of Directorate for Guidance of Rural Community Sel-Help

Suprihnuharti Head of Sub Division of Directorate for Natural Resources and Villages Settlement

Abdul Manan Consultant of PMD

Kunti, B. Staff of Planning Division

Lies Staff of Planning Division

PMD in South Sulawesi

H. Ahumad B. Administrative Secretariat

Sabandjuddin Juni Village Economic Activities

Mulyono Raga Planning

Ilauiwina Socialization of Appropriate Technology

A. Rusend, R.	Village Infrastructure
Sartan Yahya	Development Assistance (INPRES DESA)
Muchtar, S.M.	Manpower and Infrastructure Sector
Syarifuddin Ismail	Rural Credit and Information sector
Anwar Tm	Rural Settlement
Abdul Azism	UDKP
A. Nirwana, R.	Appropriate Technology Dissemination

BINA SWADAYA

Notobudhihardjo	Chief of Area Development Division
Krisdiono	Chief of People's Economy Development Consultancy

<その他>

Canadian International Development Agency (CIDA)	
Nina Sunoto	Program Coordinator

<日本側>

在インドネシア日本大使館
粗 信仁 参事官

JICAインドネシア事務所

岡崎剛一郎	所長
中垣 長睦	次長
辻 尚志	所員

個別派遣専門家

佐久間弘行	内務省村落開発総局村落開発計画手法
-------	-------------------

2. 要約

今回の事前調査結果は、おおよそ以下の4点に要約できる。

(1) スタートラインの確認

本案件は1993年からJICAインドネシア事務所主導によりいわばオファー方式で案件形成が進められてきたものである。基礎調査の実施等3年弱の準備を経て、相手側交渉機関である国家開発企画庁(BAPPENAS)、実施機関である内務省村落開発総局(PMD)より95年12月に要請書が提出された。

本事前調査に与えられた課題は、これらの状況に対応して相手側の要請内容を再確認し、案件形成に向けた双方のスタートラインを確認する作業であった。

協議を通じて、長期調査、実施協議調査及び計画開始時期など、今後の主なスケジュールを伝え、加えて、案件形成の基礎となる「計画基本概念(CONCEPTUAL BASIC FRAMEWORK FOR THE PROJECT)」に合意したことを通じて、上述の課題はおおよそ達成した。

(2) 技術協力スキームの理解促進

日本側技術協力スキームの枠組みと実際の実施方法についての理解は協力事業の形成上、基礎となるものであり、事前調査の基本的課題の一つである。しかしながら、上記の事情と関連して、相手側交渉機関のJICA事業に対する基本的な理解が未熟であることがわかった。

調査団は討議議事録(Record of Discussions:R/D)の標準パターンを直接の下敷きとしてミニッツ案を準備し持参したことから、協議の場では先方負担事項について原則的な考え方と実施機関の状況を考慮して考えられる措置案が混同して協議されるという困難な状況に直面した。結果的に再協議を行う時間的余裕がなく、調査団はミニッツ案の追加的な協議と署名を現地事務所に依頼して帰国した。

なお、調査団帰国後、PMDと事務所の協議が引き続き実施され、PMD側にプロジェクト方式技術協力のスキームを再度説明したところ、先方も、了解に至り、4月23日にミニッツ署名を実施した。

(3) 「計画基本概念(CONCEPTUAL BASIC FRAMEWORK FOR THE PROJECT)」の合意

相手側交渉機関、特に内務省村落開発総局(PMD)による諸事業の説明、村落開発事業視察、協議を通じて、事前調査団がおおよそ確認した事情は、以下の4点であった。

- 1) PMDはインドネシアの基礎社会単位である村落共同体(DESA)の開発を主に担う機関とされ、その主な機能は共同体行政組織(LKMD、PKK)の形成と育成にかかわる研修機会の提供と指導である。その範囲内でPMDは十分に機能してきたものと考えられる。
- 2) 一方、今日的課題である村落の社会経済開発に必要な技術力、資源は農業省、公共事業省、保健省など23に及ぶ中央政府機関が有し、PMDはこれらを中央、州、県、郡レベルで調整する役割を持っているが、実際には十分に機能しているとは言えない。
- 3) 現状では、職員の考え方に、1)に示した伝統的な考えを基本とするものと、2)に示した今日的な考え方に理解を示すものとの2つの方向が確認され、今日のインドネシア社会の変化に影響されたPMDの変遷の様子がうかがえる。
- 4) 結果的に、事前調査団に示された計画案、アイデアも、3)に示した事情を反映し、整合性のある内容とは言えないものであった。一方、調査を通じて調査団が提出した「計画基本概念」に先方は強い関心を示し、今後の計画形成の基礎になるものとして合意に達した。

(4) 計画実施体制作りについての合意

(3)で示したPMDの現状を考慮し、実施体制を形成する上で重要な点は、中央では国家開発企画庁(BAPPENAS)、州レベルでは州開発企画庁(BAPPEDA)の積極的な役割を組み込む必要性であることを協議を通じて確認した。しかし、調査スケジュール内に両機関と協議する機会が持てなかったため、PMDとの口頭了解にとどまり、ミニッツにはまとめなかった。

以下の表は本事前調査団の対処方針と調査結果一覧である。

スラウェシ貧困対策支援村落開発計画事前調査対処方針と調査結果

調査項目	要請の内容及び基礎調査等による情報	対処方針	調査結果
<p>1. 総合的背景・目的</p> <p>(1) 総括的背景・目的</p>	<p>1. (1) これまでインドネシアにおいては、開発と経済成長が順に進んできたが、その過程で、西部地域と東部地域（カリマンタン4州、スラウェシ4州、島嶼地域5州）との社会・経済格差が顕著になってきている。GDP成長率、1人あたりの所得、インフラ整備状況、乳幼児死亡率等のいずれの社会経済指標も、東部地域は全国水準を下回っている。本要請はかかる状況に対処するため、スラウェシ州に重点を置いて、同地域の貧困軽減に資することを目的として要請された。</p>	<p>1. 要請の背景・目的を確認する。</p> <p>① 南スラウェシ州における既存の貧困対策事業・計画について聴取する。</p> <p>② 南スラウェシ州におけるIDT（貧困対策のための大統領令補助金）事業の実施状況について聴取する。</p>	<p>① 既存情報を確認した。PMDは村落の貧困対策プロジェクトにおいて、人的資源開発がポイントとなると確認している。</p> <p>② ②は質問回答を参照。</p>
<p>(2) 上位計画における位置づけ</p>	<p>(2) インドネシア国政府は、1994年に発表した第6次国家開発5カ年計画において、「人的資源の質的向上」、「経済発展と経済構造調整」とともに「平等と貧困軽減」を国家開発の中心目標に掲げ、国家的事業として本格的に貧困対策に取り組むことを明らかにしている。貧困対策事業を実施する上で、特に東部インドネシアは重点地域にあげられている。また同国政府は、南スラウェシ州を、地理的・行政的条件から、東部インドネシア開発の中心として位置づけている。</p>	<p>● 上位計画における位置づけを確認する。</p>	<p>既存情報を確認した。</p>
<p>(3) 他の協力との関係</p>	<p>(3) 現在、BAPPENAS（国家開発企画庁）により「東部インドネシア開発にかかる政策・実施支援(Policy and Implementation Support for the Development of East Indonesia)」が計画・実施されており、わが国は、本プロジェクトとの連携を念頭に入れた以下の協力を実施中である。</p> <p>① 政策形成支援（ミニプロ）</p> <p>② バル県地域総合開発計画変換（協力隊）</p>	<p>● 「東部インドネシア開発にかかる政策・実施支援」の枠組みの中で、ミニプロ及び協力隊事業との連携のコンセプト、具体的な方法等につきBAPPENASとの協議を行う。</p> <p>● 現場レベルで、それぞれの関係者と、連携にあたっての課題、想定される方法等を協議・検討する。</p>	<p>—</p>
<p>(4) 第三国及び国際機関との関係</p>	<p>(4) CIDA、GTZ、USAID、UNDP等が生活用水供給、地方分権化等に対する協力を実施中である。</p>	<p>● 各関係機関から協力の概要を聴取するとともに、本プロジェクトにかかわる意見交換を行う。</p>	<p>CIDAを訪問し、実施中のプロジェクトの説明をうけた。</p>
<p>2. 協力のコンセプト</p>	<p>2. 以下の日本側のコンセプトについて説明・協議を行う。</p> <p>● 行政レベルへの働きかけとともに、資源・サービスを有効に活用しながら、住民自身が主体的に貧困を解消していくための住民の社会的能力の育成、強化を行っていく。</p> <p>● 本プロジェクトにおいては、行政レベルへの働きかけとして、①村落開発訓練センターの強化を図るとともに、住民の社会的能力を育成、強化するため ②住民の意識化・組織化・参加型計画/実施、ラボ・プロジェクトの実施を活動の2本柱として位置づける。</p>	<p>● 各関係機関から協力の概要を聴取するとともに、本プロジェクトにかかわる意見交換を行う。</p> <p>● 以下の日本側のコンセプトについて説明・協議を行う。</p> <p>● 行政レベルへの働きかけとともに、資源・サービスを有効に活用しながら、住民自身が主体的に貧困を解消していくための住民の社会的能力の育成、強化を行っていく。</p> <p>● 本プロジェクトにおいては、行政レベルへの働きかけとして、①村落開発訓練センターの強化を図るとともに、住民の社会的能力を育成、強化するため ②住民の意識化・組織化・参加型計画/実施、ラボ・プロジェクトの実施を活動の2本柱として位置づける。</p>	<p>2. PMDとの協議、村落視察を踏まえ、日本側から協力の基本概念を提案したところ、合意が得られ、ミニプロに添付した。基本概念を基に目標、成果、活動を具体化させる必要がある。</p>

	<p>● ①の活動としては、センターにおいて、a.既存の村落開発手法を分析・評価すること、b.社会調査の要領手法等を改善・学習すること、c.ラボ村落における活動の記録化を行うこと、d.記録に基づいて既存の村落開発手法を改善し、村落開発モデルを研究・開発すること、e.村落開発に従事する地域の行政官・村落リーダー、指導員等が、住民の社会的能力の強化を目的とした活動を地域住民に指導できるように、既存の研究を改良し、実施することである。</p> <p>● ②の活動としては、ラボ村落3～4カ村程度を選定し、PMDが有する既存の村落開発手法を活用して、住民の社会的能力の育成を図る。具体的には、既存のPMDの村落開発活動のモニタリングを行い、その問題点及び改善すべき点等について、日本人専門家がC/Pとともに、現地NGO、コンサルタント等の協力を得つつ、逐次、助言・指導を行う。この過程を通じて、ラボ村落のなかで、住民が自発的にラボ・プロジェクトを立案した集落に対して、立案した具体的な生活改善テーママタに関し、ラボ・プロジェクトを各集落で実施する。</p>	
<p>3. 協力の基本計画 (1) プロジェクト名称</p>	<p>3. スラウェシ貧困対策支援村落開発計画 (Project on Strengthening Sulawesi Rural Community Development to Support Poverty Alleviation Programmes)</p>	
<p>(2) プロジェクトの要約</p>	<p>1) 上位目標 人材育成を通じて、スラウェシ4州、特に南スラウェシ州における総合貧困撲滅計画の実施に貢献・支援する。</p> <p>2) プロジェクト目標 ① 開発の過程における参加型開発にかかわる訓練とエンパワーメントを通じて、村落開発計画の企画・運営能力を強化する ② 特にスラウェシ地域における貧困撲滅計画を支援すること、村落開発計画の企画・運営能力を向上させる</p> <p>3) 成果 ① 貧困撲滅計画を支援するために地域経済システムにおける参加型アプローチ・手法を改善する ② 地域経済、適性技術、社会経済インフラの開発を行うために既存の訓練システムと改善する</p>	
<p>1) 上位目標</p>	<p>1) 上位目標</p>	
<p>2) プロジェクトの目標</p>	<p>2) プロジェクト目標 PMD地方行政官と村落住民の村落開発における計画立案、実施、運営、管理能力が向上する</p>	
<p>3) 成果</p>	<p>3) 成果 ① 南スラウェシ州村落開発訓練センターの機能が強化される ② 対象村落の住民の社会的能力が向上する</p>	
<p>3. 要請書とおおひ。</p>	<p>3. 要請書とおおひ。 PMDの概念説明を実施し、本件のモニタリング、評価にPMDを導入する点、日伊双方で確認し、その点ミニッツに記載した。</p>	<p>ミニッツのとおりで双方合意した。</p>

<p>4) 活動</p> <p>(3) プロジェクトサイト</p> <p>(4) 協力期間</p> <p>4. 日本側投入 (1) 専門家派遣 1) 長期専門家</p>	<p>(3) 調査研究、訓練、交換プログラムをラボサイトで実施する。</p> <p>4) 活動</p> <p>① 社会調査の実施 a. 社会調査の実施 b. 地域経済活動のための参加型計画・運営システムの開発 c. NGO、大学等との連携 d. 交換プログラムの設立 ② 訓練の実施 a. 地域住民の訓練ニーズの把握 b. PMD地方局スタッフの訓練ニーズの把握 c. 既存の訓練システムの検討・改善 d. 南スラウエシ州村落開発訓練センターの改善 e. 訓練の実施 ③ ラボサイト事業の実施 a. ラボ村落の選定 b. 現地調査の実施 c. 交換プログラムを通じたラボ村落住民の啓発 d. 事業マスタープラン作成への支援 e. 事業への技術的・財政的支援 f. 事業のモニタリング・評価</p> <p>(3) 南スラウエシ州 ラボサイトの選定基準（非公式） ① Transitional Villageに位置するIDT対象村 ② Developed Villageに位置する村（比較対象を行うため、同一市場・情報ルートにある村） ③ LKMD、PKKに村民の最小限の参加がある村 ④ 農業、家内工業、地場産業等に開発ポテンシャルのある村 ⑤ 出稼ぎ率が5%以下の村 ⑥ ウジュバンパングンから車で1.5時間程度にある村 ⑦ 道路、灌漑等の大規模インフラの建設が必要とされない村 ⑧ 他のドナーの協力との重複がない村</p> <p>(4) 1996年から5年間</p> <p>4. 合計400万米ドル（4億円）の日本側投入を要望（ただし、専門家関連経費を除く）。 (1) 専門家派遣 1) 長期専門家6名</p>	<p>4) 活動</p> <p>① センターの機能強化 a. 既存の村落開発手法を分析・評価する b. 社会調査の実施手法等を改善・学習する c. ラボ村落における活動の記録化を行う d. 既存の村落開発手法を改善し、村落開発モデルを研究・開発する e. 地方行政官、村落リーダー、指導員等に対する研修を実施する ② 社会的能力の育成 a. ラボ村落において住民の意識化・組織化を行う b. 住民によるラボ・プロジェクト形成に対する助言を行う c. ラボ・プロジェクトを実施する</p> <p>● 南スラウエシ州村落開発訓練センター ● ラボサイトの数・選定条件等について協議を行う。 日本側案 ① ラボ村落数は3～4カ村 ② ウジュバンパンダンから1.5～2時間以内の村落</p> <p>(4) 1996年10月から5年間</p> <p>4. 専門家分野、人数、指導内容につき確認し、日本側の協力の可能性について協議する。 (日本側案) 長期専門家6名</p>	<p>今回は協議できず。 今後の検討が必要。</p> <p>今回は協議できず。 今後の検討が必要。</p> <p>4. 同上</p>
--	--	---	--

<p>2) 短期専門家 (2) 研修員受入</p> <p>(3) 機材供与</p> <p>(4) ローカルコスト負担</p>	<p>リーダー 調整員 1名 村落開発 1名 WID 1名 視聴覚教育 1名 普及計画 1名</p> <p>● 研修員の分野は適宜短期専門家に対応する。 ● なお、個別の技術分野は適宜短期専門家の中で対応する。 ● 研修員の数、人数、協力計画の中での位置づけ等につき協議する。3～5名/年。 ● コンピュータ、視聴覚機材、車両等を除き、ラポプロジェクトの内容に基づき、機材内容が決定されるため、現段階では詳細な協議は行わず、右にかかる考え方の整理を行う。 ● ローカルコストは原則インドネシア側負担であることを踏まえて説明を行う。</p> <p>1) セミナー開催費 2) 車の燃費関係文書費 (詳細未定、ローカルGOの活用) 3) プロジェクト運営費</p>	<p>ローカルコスト負担の考え 方について説明を行った。日 本側は専門家の活動にかかる 経費負担を行う点、ミニッツ に記載した。</p>
<p>5. インドネシア側実施体制 (1) 運営管理体制 1) 村落開発総局</p>	<p>リーダー 調整員 1名 村落開発 1名 WID 1名 視聴覚教育 1名 普及計画 1名</p> <p>2) 短期専門家 必要数 (2) N.A.</p> <p>(3) 事務用品、コンピュータ、視聴覚機材、車両</p> <p>(4) 訓練経費、セミナー開催費、ラポサイト事業費等</p>	<p>5. インドネシア側実施体制 ● PMD各局の業務所掌、本プロジェクト実施にあたり、各局が果たす役割を聴取する。 ● プロジェクト総局の役割、業務内容、プロジェクト開始後の実施体制(合同調整委員会等との関係)を聴取する。 ● 本プロジェクトにかかるインドネシア側の総括責任者、実施責任者、合同調整委員会等につき確認・協議する。以下は日本側案。 1) 責任者 ① 総括責任者: PMD総局長 ② 実施責任者: 村落開発局長/村落資源・定移局長 南スラウェシ州PMD局長 2) 委員会 ① 合同調整委員会 開催頻度: 1回/年 メンバー: PMD総局長 村落開発指導局長 南スラウェシ州PMD局長 その他PMD関係局長/課長 BAPPENAS ② 実施委員会(名称要検討: 合同調整委員会の下部組織) 開催頻度: 1回/1～2カ月 メンバー: 南スラウェシ州PMD局長 その他南スラウェシ州PMD関係課長 BAPPEDA</p>
<p>5. インドネシア側実施体制 (1) 運営管理体制 1) 村落開発総局</p>	<p>リーダー 調整員 1名 村落開発 1名 WID 1名 視聴覚教育 1名 普及計画 1名</p> <p>2) 短期専門家 必要数 (2) N.A.</p> <p>(3) 事務用品、コンピュータ、視聴覚機材、車両</p> <p>(4) 訓練経費、セミナー開催費、ラポサイト事業費等</p>	<p>5. インドネシア側実施体制 ● PMD各局の業務所掌、本プロジェクト実施にあたり、各局が果たす役割を聴取する。 ● プロジェクト総局の役割、業務内容、プロジェクト開始後の実施体制(合同調整委員会等との関係)を聴取する。 ● 本プロジェクトにかかるインドネシア側の総括責任者、実施責任者、合同調整委員会等につき確認・協議する。以下は日本側案。 1) 責任者 ① 総括責任者: PMD総局長 ② 実施責任者: 村落開発局長/村落資源・定移局長 南スラウェシ州PMD局長 2) 委員会 ① 合同調整委員会 開催頻度: 1回/年 メンバー: PMD総局長 村落開発指導局長 南スラウェシ州PMD局長 その他PMD関係局長/課長 BAPPENAS ② 実施委員会(名称要検討: 合同調整委員会の下部組織) 開催頻度: 1回/1～2カ月 メンバー: 南スラウェシ州PMD局長 その他南スラウェシ州PMD関係課長 BAPPEDA</p>

<p>2) 南スラウェシ州村落開発局/訓練センター</p>	<p>(地域開発総局(BANGDA: Directorate General of Regional Development): 地域開発の計画立案及び地域開発にかかわるセクター別の各省との調整を担当) 2) 職員数92名(局長、総務課、村落開発指導課、村落社会自助指導課、村落経済活動指導課、村落資源・定住指導課) 内22名が研修講師として登録されているが、実際に担当しているのは9名。 ① 研修対象: 地方政府の行政官を中心に研修してきたが、村のリーダーや協同組合のメンバーも対象 (例: 村落開発局(KPPD)、村落開発委員会(LKMD)、村長、村落協同組合員、PMD職員) ② 研修内容: IDTプログラムの計画・実施方法、村の経済活動、適性産業技術、女性教育(母子保健)等 ③ 教材・カリキュラム: 中央センター(マラン)で作成されたものを使用 ④ 施設: 研修ホール、教室(5室)、食堂、宿泊棟等</p>	<p>● PMDとBANGDAの役割分担を聴取し、プロジェクト実施上、BANGDAとの協調の必要性等につき協議する。 ① 組織、業務所掌、定員等を聴取する。 ② 本プロジェクト実施にあたり、各課の果たす役割を聴取する。 ③ 既存の研修カリキュラム、教材、訓練対象者等につき調査する。 ④ 既存の研修にかかる問題点を聴取する。 ⑤ 施設調整状況を調査し、専門家研修室等の必要なスペースを確認し、不足分があれば確保を要する。</p>	<p>①② パンフレット入手 ③ 質問表回答参照 ④ 村民のニーズ把握ができていない点、研修内容が不十分である点等が問題点としてあげられた。 ⑤ 専門家の執務スペースは確保されているが、電気、電話、水道等の整備が必要である。</p>
<p>(2) 予算計画 1) 村落開発総局</p>	<p>1) 1995年度予算(単位: 千ルピア) 事業費 5,170,000Rp 237,820千円 補助金 447,169,300Rp 21,949,788千円 IDT補助金 420,000,000Rp 19,320,000千円 経常経費 121,689,841Rp 5,597,723千円 総額 1,024,028,941Rp 47,105,331千円 2) 1994年: 7億6,300万ルピア(約3,500万円) うち40%が研修に使用される。 3) 本プロジェクトに20万米ドル(2,000万円)/年の予算配賦予定(合計 100万米ドル)</p>	<p>● 中央PMDの、南スラウェシ州PMD、南スラウェシ州訓練センターの予算配賦状況(routine budget, development budget)、1996年度予算計画(同左)を聴取する。 ● 本プロジェクトにかかるプロジェクト予算(project budget)の配賦計画を聴取する。</p>	<p>質問表回答参照。</p>
<p>(3) 人員配賦計画 1) 村落開発総局 2) 南スラウェシ州村落開発総局/訓練センター 3) ラボサイト</p>	<p>① 必要とされるC/P数、資格、賞格、常駐状況等につき協議する。 ② プロジェクトの円滑な実施及び協力成果のフィードバックを図るため、中央PMDとの連携を密にする必要があるところ、中央PMDにもC/Pの配置を要望する。 ③ 南スラウェシ州村落開発局の運営管理体制は脆弱であるため、中央PMDから南スラウェシ州村落開発局への新たなC/Pの配置を要望する。</p>	<p>① 今後の検討課題 ② 中央PMDにC/Pを配属する点につき、ミニッツで確認した。 ③ 現在中央PMDに勤務しているスタッフを南スラウェシ州に転勤させることは、コスト面等から困難との説明あり。ただし、PMDのスタッフはすべて中央採用であるため、現在の勤務地がどこであらうとスタッフとしての資格は同じであるので、南スラウェシ州近辺で適切な人員を選び、本件C/Pとして配属する点説明があった。</p>	<p>質問表回答参照。</p>

<p>6. 今後のスケジュール</p>	<p>6. 以下のスケジュールにつき説明を行うとともに、インドネシア側の適切な対応を依頼する。</p> <p>① 長期調査：96年5～7月（2～3カ月間）2～3名 社会調査を含むラボサイトの選定を中心とした調査</p> <p>② 実施協議：96年9月下旬（2週間程度）5～6名 R/D内容の協議・R/D署名</p> <p>③ 協力開始：96年10月（～2001年9月まで、5年間）</p>	<p>6.</p> <p>① 長期調査は6月頃から2～3名で2～3カ月の予定。</p> <p>② インドネシア側が来年度の予算を申請するにはR/D署名が絶対条件であるため、予算申請を実施する（11～12月）前の10月中に実施協議調査団を派遣する必要がある。</p> <p>③ 現状ではインドネシア側で本件の予算執行が可能となるのは、97年4月以降である。先方の予算執行可能時期をまって協力を開始するか、開始当初は日本側予算のみで活動を始め、1～2月頃に協力を開始するかは今後要検討。</p>
---------------------	--	---

3. 要請の背景

インドネシアは、経済成長と政治的安定を主軸に発展し、開発と経済成長が順調に進んできたが、その過程で西部地域と東部地域（カリマンタン4州、スラウェシ4州、島嶼地域5州）との社会経済格差が顕著になってきている。GDP成長率、1人あたりの所得、インフラ整備状況、乳幼児死亡率等のいずれの社会経済指標も、東部地域は全国水準を下回っている。同国政府は、1991年に発表した第6次国家開発5カ年計画において「人的資源の質的向上」「経済発展と経済構造調整」とともに「平等と貧困軽減」を国家開発の中心目標に掲げ、国家的事業として本格的に貧困対策に取り組むことを明らかにした。同計画では、1993年の時点で全人口のおよそ13.7%を占めると推定される絶対貧困層（2,590万人）を計画終了時に6%（1,200万人）まで減少させることを最重要課題の一つに掲げている。

こうした背景のもとインドネシア政府は、東部インドネシアのうち、南スラウェシ州をサイトとして選定し、現在実施されている貧困対策事業に貢献することを上位目標に設定して、住民参加型村落開発事業の立案・運営能力の強化、ラボ村落における貧困対策事業の実施を通じた人材育成を目標とする本プロジェクトに対し、わが国にプロジェクト方式技術協力を要請してきた。

4. 協力分野の現状と問題点

ここでいう協力分野は1995年12月に国家開発企画庁(BAPPENAS)から提出された要請書に明記された内容を指す。つまり、要請計画のテーマ「STRENGTHENING SULAWESI RURAL COMMUNITY DEVELOPMENT TO SUPPORT POVERTY ALLEVIATION PROGRAMMES」が示すスラウェシ島4州の貧困対策に関連した村落開発である。より具体的にはスラウェシ島の中心地である南スラウェシ州都ウジュンパンダン市に設置された内務省村落開発総局研修所の研修機能の向上を通じて同域内の貧困村落^{注1}の開発を支援することである。

インドネシアでは、従来、村落を基礎社会単位として重視し、国民福祉の充実、社会の安定に資する村落行政の形成・充実に力を注いできた。しかしながら、インドネシア社会を特徴づける中央集権体制と従来の経済発展路線は、東西の経済的格差、都市と地方の格差を顕在化させ、第2次長期国家開発計画及び1994年から開始されている「インドネシア第6次国家開発5カ年計画」では、より裾野の広い経済発展の実現を明確に打ち出している。

同計画の「村落開発計画」^{注2}では、村落開発における問題として、以下の5点が確認され、対応する5点の課題が明記されている。

<村落開発における問題>

- (1) 村落の人的資源レベルが低い
- (2) 村落行政組織及び村落住民組織の運営能力が低い
- (3) 村落経済活動を支援する経済制度サービスの未整備
- (4) 村落経済基盤が弱い
- (5) 村落住民のニーズにこたえる社会経済基盤の不均衡

<村落開発における課題>

- ① 人的資源開発
- ② 村落住民の福祉向上と発展のための村落行政組織及び村落住民組織の機能の向上
- ③ 開発に積極的に参加できるコミュニティ能力の向上
- ④ 村落部と都市部の格差の是正と開発における相乗効果の推進
- ⑤ 貧困問題の解消

注1 内務省村落開発総局では、1994年から国家開発企画庁の指導に沿って、経済的な観点からすべての村落を伝統村、過渡村、自律村に3分類し、伝統村を貧困村と指定した上で、貧困対策事業(IDT)を実施している。その内容は年間20MRsの村落開発交付金を提供し、さまざまな経済活動を支援しようというものである。

注2 添付資料「第6次国家開発5カ年計画における村落開発計画の要約」参照のこと。

同計画書では、上述の課題に対応した開発計画が示されているが、特に貧困軽減プログラムとして、以下の5項目が強調されている。

<貧困軽減プログラム>

- 1) 貧困者の福祉向上に直結する基本社会サービスの整備
- 2) 適正技術の習得とその向上
- 3) 持続的な発展をもたらす資金の整備
- 4) 生産性の向上と事業の持続性をもたらすための共同事業グループの育成
- 5) 経済活動を強化するための集約的かつ持続的な指導と援助

今回の事前調査を通じて、内務省村落開発総局(PMD)関係者からのヒアリングでは、これら貧困軽減プログラムに対応した事業として、①村落開発交付金(IMPRESS DESA)を活用した経済活動支援の他、村落共同グループを通じた村民の経済活動への小規模融資事業(UED, UEDSP)、②総合村落開発、特に参加型村落開発研修(P3MD)の実施、③96年度から開始される学校給食事業、④適正技術の紹介事業——を貧困村落への主要な事業としている。

しかしながら、これらの事業を担うPMDの主な機能は共同体行政組織(LKMD、PKK)の形成と育成にかかわる研修機会の提供と指導であり、その範囲内では十分に機能してきたものと考えられるものの、計画にも明確にされている村落の社会経済開発といった幅広い今日的課題に必要な技術力、資源は有していない。村落開発に関係する中央政府機関はPMDをはじめ、農業省、公共事業省、保健省など23にも及ぶと言われ、これらを中央、州、県、郡レベルでPMDが調整する役割を持っている。しかし、実際には十分に調整機能が発揮されているとは言い難い。

これら貧困対策支援事業には、カナダ国際開発庁(CIDA)が過去に地方行政職員の力量向上計画支援事業を南スラウェシ州で実施^{注3}、今年度よりWID事業^{注4}を開始する予定であるほか、ドイツ技術協力会社(GTZ)は地方分権化支援事業「SUPPORT PROGRAMME FOR DECENTRALIZATION MEASURES」を実施、ZOP手法を援用した村落開発計画の参加型立案手法を実験的に試みている。この手法は、今年度からPMDに採用されて普及段階にあるとされ、そのために開発された研修(P3MD)が部分的に導入されている。いずれにしろ、インドネシアの村落開発を検討する場合、かなり完成度の高い中央集権的体制が村落の末端にまで組織化されている点が際立っており、一方で村落自治の概念の希薄さが特徴となっている。

^{注3} 運営上の出来事についてインドネシア政府と対立、94年に撤退。

^{注4} JICA、CIDA連携協力案件の一つでもあり、JICAよりWID専門家1名が参加する予定。

5. 要請の内容

インドネシア側の要請内容の概要は次のとおりである。

(1) プロジェクトの名称

Project on Strengthening Sulawesi Rural Community Development to Support Poverty Alleviation Programmes

(2) プロジェクトの要約

1) 上位目標

人材育成を通じて、スラウェシ4州、特に南スラウェシ州における総合貧困撲滅計画の実施に貢献する。

2) プロジェクト目標

開発の過程における参加型開発にかかる訓練とエンパワーメントを通じて、村落開発計画の企画・運営能力を強化する。

特にスラウェシ地域における貧困撲滅計画を支援することで、村落開発計画の企画・運営能力を向上させる。

3) 成果

貧困撲滅計画を支援するために地域経済システムにおける参加型アプローチ・手法を改善する。

地域経済、適正技術、社会経済インフラの開発を行うために既存の訓練システムを改善する。

調査研究、訓練、交換プログラムをラボサイトで実施する。

4) 活動

社会調査の実施

- a. 社会調査の実施
- b. 地域経済活動のための参加型計画・運営システムの開発
- c. NGO、大学等との連携
- d. 交換プログラムの設立

訓練の実施

- a. 地域住民の訓練ニーズの把握
- b. PMD地方局スタッフの訓練ニーズの把握
- c. 既存の訓練システムの検討・改善
- d. 南スラウェシ州村落開発センターの改善

e. 訓練の実施

ラボサイト事業の実施

a. ラボ村落の選定

b. 現地調査の実施

c. 交換プログラムを通じたラボ村落住民の啓発

d. 事業マスタープラン作成への支援

e. 事業への技術的・財政的支援

f. 事業のモニタリング・評価

(3) プロジェクトサイト

南スラウェシ州

(4) 協力期間

1996年から5年間

(5) インドネシア側実施体制

実施機関は内務省村落開発総局(PMD)、南スラウェシ州村落開発局。

本プロジェクトに20万米ドル/年(5年間で100万米ドル)の予算配賦の予定。

(6) 日本側投入

専門家関連経費を除いた合計で400万ドルの日本側投入を要望する。

専門家派遣

1) 長期専門家は次の分野に各1名、短期専門家は必要数。

チーフアドバイザー、調整員、村落開発、組織開発・運営、社会調査、村落経済(農業経済)。

2) 研修員受入れとしては要請書に記載無し。

3) 機材供与

事務用品、コンピュータ、視聴覚機材、車両など。

4) ローカルコスト負担

訓練経費、セミナー開催費、ラボサイト事業費など。

6. JICAの他の協力との関連

(1) 派遣事業部

1) 個別派遣専門家

先方機関：内務省村落開発総局

村落開発計画手法 佐久間弘行

派遣期間：1994年12月26日～1996年12月25日

業務内容：

プロジェクト方式技術協力による貧困対策プロジェクトのTOR作成に関わる
支援とその実施段階における支援。

2) 専門家チーム派遣（ミニプロ）

インドネシア国 東部地域開発政策確立・実施支援

先方機関：国家開発企画庁

政策の適用・空間的戦略

清水健二

政策改善のための調査・分析

青山 透

政策実施・政策評価における地域の主体性

松井和久

派遣期間：1995年11月1日～1997年10月31日

業務内容：

平成7／8年

東インドネシア開発のための現在の政策及び研究の効果を調査する。

東インドネシア開発にかかるマクロ経済政策の制約要因を調査する。

東インドネシアにおける現在の地域開発の妥当性を調査する。

東インドネシアにおける土地活用、インフラ整備の現状を調査する。

東インドネシア地域において地場産業、特産品において比較優位のあるものがあるか調査する。

平成8／9年

東インドネシア開発を効果的に行うための法制度、行政について考察する。

東インドネシアの分野別開発計画について考察する。

東インドネシア開発のための地域における行政組織や研究機関の連携について考察する。

平成9／10年

過去2年間に行われた調査、活動の成果、収集された情報を踏まえて、東インドネシア開発のための政策提言及び、政策実施のための手法の提案を行う。

(2) 研修事業部

テーマ：国別特設集団コース インドネシア後進地域開発促進対策

期間：1996年3月25日～4月23日

人数：7人

受入機関：北海道開発庁

研修内容：地域開発政策・プロジェクトの計画・管理のための実践的知識とさまざまな観点を提供する。

(3) 青年海外協力隊チーム派遣

バル県地域総合開発プログラム実施支援プロジェクト

期間：1995年1月1日～1999年12月31日（5年間）

目標：バル県6村の農民収入増加

目的：小作農民への新規就業機会の創出

農業生産性の増大

新しい有機的保全的農業システムの導入

地方政府機関（事務所の強化）

農民の能力と市場販売的農業生産の向上

地方経済インフラストラクチャーの整備

プロジェクトの流れ及び隊員派遣実績、計画は図-1、スラウェシ島で実施中・計画中案件をリストにまとめたものは表-1のとおりである。

図-1 バル県地域総合開発プログラム実施支援プロジェクト

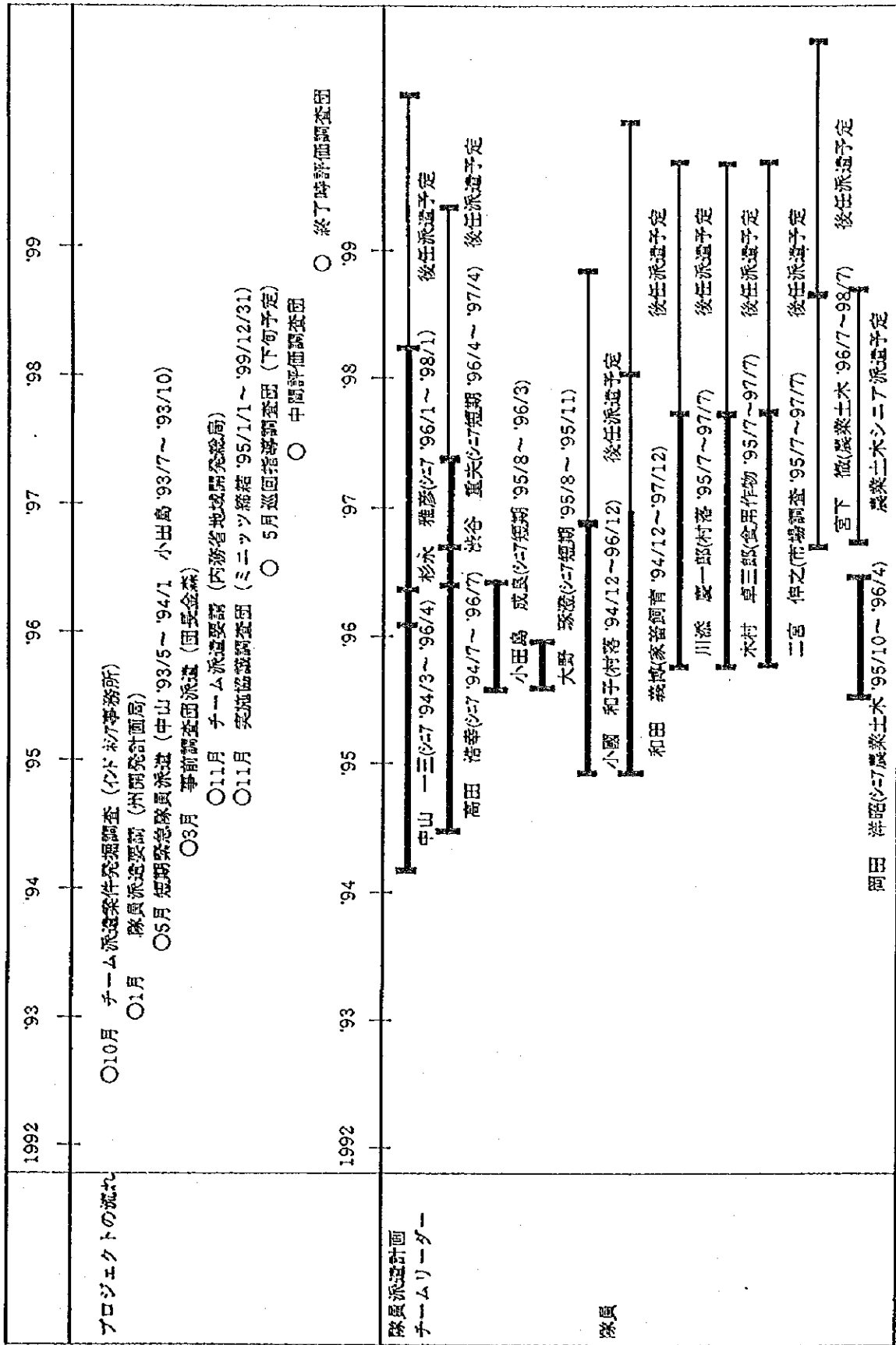


表-1 スラウェシ島で実施中・計画中案件のリスト

1 プロジェクト方式技術協力

- 1) 南東スラウェシ総合農業農村開発計画（農開）
- 2) スラウェシ地域保健医療サービスの向上（医療）
- 3) スラウェシ貧困対策村落開発計画（社協）

2 ミニプロ・研究協力

- 1) 東部地域開発政策確立・実施支援

3 開発調査

- 1) ポコ水力発電開発計画（南スラウェシ）
- 2) 中央及び南東スラウェシの道路網整備計画（要請中）
- 3) サンゴ礁の再生、管理計画（要請中）
- 4) ギリラン灌漑開発詳細設計（要請中）

4 無償資金協力

- 1) バロンボン海員学校改修計画

5 個別専門家派遣

- 1) 航海技術（ウジュンパンダン・1名）
- 2) 民活・造船（ウジュンパンダン・3名）

6 青年海外協力隊

- 1) バル県地域総合開発プログラム実施支援プロジェクト（チーム派遣）
- 2) 看護婦（ウジュンパンダン・2名）
- 3) 日本語教師（ウジュンパンダン・1名）
- 4) 電子機器（ウジュンパンダン・1名）
- 5) 野菜（ウジュンパンダン・1名）
- 6) 視聴覚教育（ウジュンパンダン・1名）
- 7) 電話線路（ウジュンパンダン・1名）

7. 第三国等の協力概要

(1) CIDA

事前調査団は4月9日にカナダ国際開発庁(CIDA)の出先機関を訪問し、本件協力の概要説明を行うとともに、CIDAが実施中のプロジェクトにつき説明を受けた。CIDAがCAREと実施中のSRCDプロジェクトの概要は付属資料9のとおりである。Ms. NINAによるCAREとのプロジェクトのカウンターパート機関はBAPPEDAである。

CIDAはすべてのプロジェクトが女性に裨益効果を持たせる政策を取っているとも説明があった。インドネシア女性の役割を強化するプロジェクトの第IIフェーズを実施中であり、4名のカナダ人専門家を派遣中であるとのこと。(2名はジャカルタ駐在、2名はウジュンパンダン駐在)

(2) 本調査団はスラウェシで村落開発のプロジェクトを実施中のBina Swadaya (NGO)を4月8日に訪問した。Bina Swadayaの活動概要は付属資料10のとおりである。

Mr. Notobudhihardgoの説明の要約は次のとおり。

Bina Swadayaの主戦略はグループシステムを活用して、1) 人的資源開発、2) Institutional Development、3) Capital Development、4) Productivity Development、5) Appropriate Technology Developmentを行い、複雑な村落の問題解決、開発を支援することである。プロジェクトを実施する場合と、コンサルタント業務を実施する場合がある。

IDTプログラムでは、BAPPENASを通じて5分野で(Participation, Socialization, Training, Monitoring Model)で活動を行っている。IDTプログラムにはBina Swadayaを含めて6 NGOが参加しているとのこと。

南スラウェシ州でBina Swadayaは毎年、BAPPEDAが計画立案を行う際に、ローカルコンサルタントを通じて調査業務を実施し、調整役としてボトムアップ・プランニングを提案している。

Bina Swadayaは、コンサルタント業務、印刷業務、アグリビジネスショップ等の収益で活動費の75%を賄っており、25%は種々のドナーからの援助で賄っている。活動の比率としては、60%が印刷を中心とした経済活動、30%が開発活動(Development Activity)、10%が管理運営費であるとの説明があった。

Bina Swadayaのスタッフ研修はOn the Job Trainingと各分野の研修コース(Accountant, Financial等)で実施している。研修コースには、他のNGOや、政府機関(BAPPEDA、PMD、農業省等)の職員も参加することがあるとのこと。

8. プロジェクト実施計画

8-1 目的

1995年12月に提出された要請書「南スラウェシ州貧困対策支援村落開発計画」では、おおよそ以下のように計画案が整理されている。

(1) 上位目標

スラウェシ島4州、特に南スラウェシ州における総合的な貧困対策事業、特に人的資源開発に留意した事業を支援すること。

(2) 事業目標

- 1) 研修事業の実施及びラボ・サイト実験を通じて、村落開発における計画及び運営に関わる人材（PMD職員及び村落住民）の養成を図ること。
- 2) スラウェシ地域の事情に応じた貧困対策事業を支援する観点から、人材養成を図ること。

(3) 期待される成果

- 1) 特に貧困対策事業における参加型開発システムの開発
- 2) PMDの村落開発支援機能、特に研修内容の向上
- 3) ラボ・サイトにおける村落開発実験の実施と成果の取りまとめ

(4) 活動

活動はおおよそ以下に分類される。

- 1) 戦略策定：
 - a. スラウェシ地域対象の貧困対策概念と戦略の取りまとめ
 - b. スラウェシ地域対象の村落開発概念と戦略の取りまとめ
- 2) 環境整備：スラウェシ地域における貧困対策及び村落開発を目的とした資源、特に人的資源の動員を促進するネット・ワークの構築
- 3) ラボ・サイトにおける村落開発実験の実施と成果の取りまとめ：参加型開発の計画及び運営手法の開発
- 4) PMD研修諸機能の強化、研修システムの更新
- 5) PMD職員及び村落住民の国内外研修の実施

8-2 実施計画概要

実施計画の概要は、3～4カ村のラボ村落における参加型村落開発事業を試み、その試みを通じて、上述(3)期待される成果の1) 2) を求めようというものである。そのためには上述(4)活動、の諸項目にわたる活動を実施するとしている。

以上の計画概要は、理論的枠組みとしては整合性のある内容と考えられる。しかし、PMD

においては、肝心のラボ村落における参加型村落開発事業のイメージは希薄であり、おおむね、日本側に依存したい意向のようであった。このような事情から、事前調査団は協議内容や村落開発事業の視察から得た考えをまとめて「計画基本概念(CONCEPTUAL BASIC FRAMEWORK FOR THE PROJECT)」^{注1}を提出し、今後の事業計画作りの基本とすることで合意した。

^{注1} 付属資料1、ミニッツ参照。

9. 相手国のプロジェクト実施体制

9-1 実施機関の組織及び事業概要

本プロジェクトの実施機関は内務省村落開発総局(PMD)及び南スラウェシ州村落開発局である。内務省、村落開発総局、南スラウェシ州村落開発局の組織図は図-2、3、4のとおりである。

PMDの主要業務は内務省の1総局として、法律、内務省の政策に基づいた村落開発(rural/village community development)である。PMDの役割は、村落開発に関する政策策定・実施、村落開発にかかわるセクター別の関係省庁間の調整、村落行政・住民組織の整備、村落開発事業への村民参加の促進である。

内務省村落開発総局内の各局、各課の担当業務は付属資料2の佐久間専門家作成資料に詳しい。

9-2 プロジェクトの予算措置

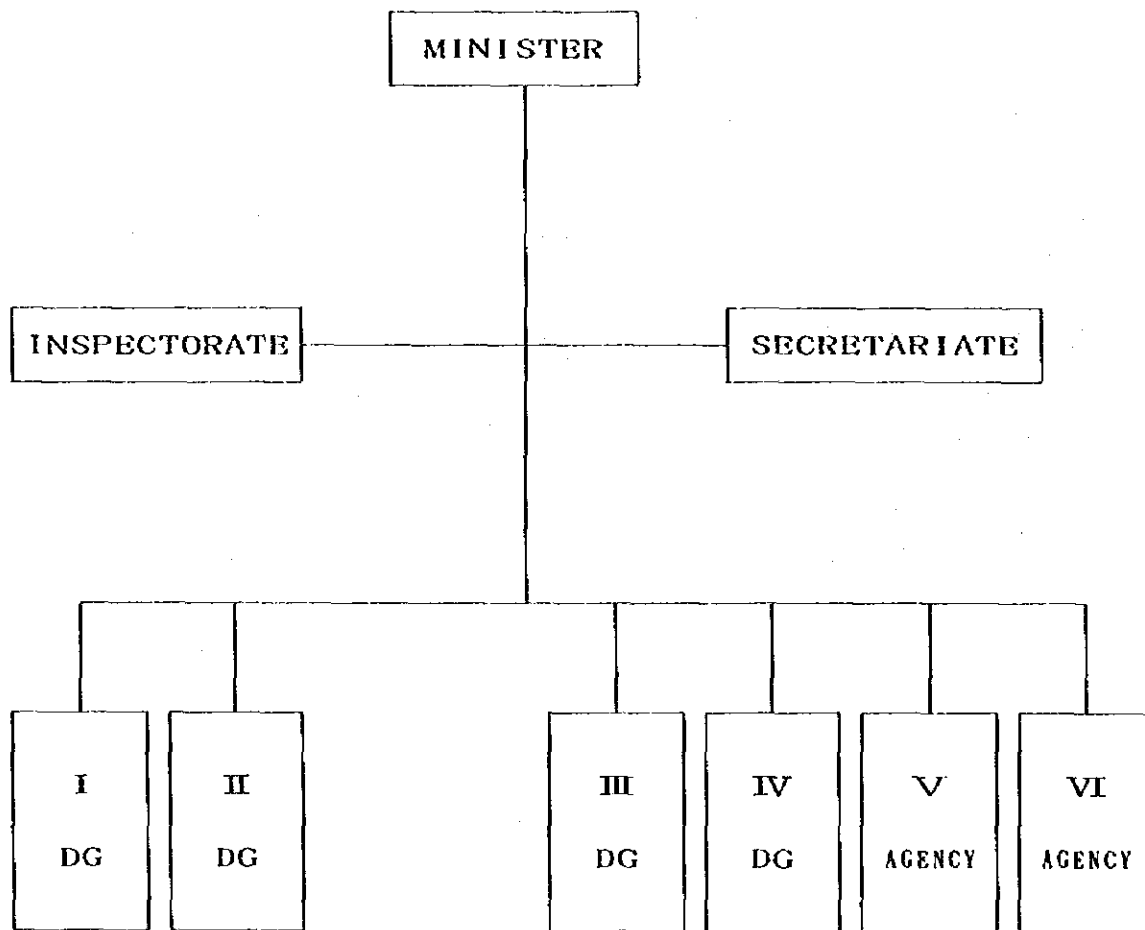
要請書には、本プロジェクトに20万米ドル/年、5年間で100万米ドルの投入計画が明記されている。事前調査団との協議の席では、予算申請にはR/D署名が絶対条件であるため、R/D署名後に必要経費を申請して行く必要がある点説明があった。南スラウェシ州村落開発局における研修経費の実績は表-2のとおりである。

先方は、本プロジェクト協力期間内に、南スラウェシ州村落開発局で実施する研修コースに要する経費は日本側負担と認識していた等、プロジェクト方式技術協力におけるローカルコスト負担事業の基本的考え方と相違点がみられ、説明に時間を要した。

9-3 建物・施設計画等

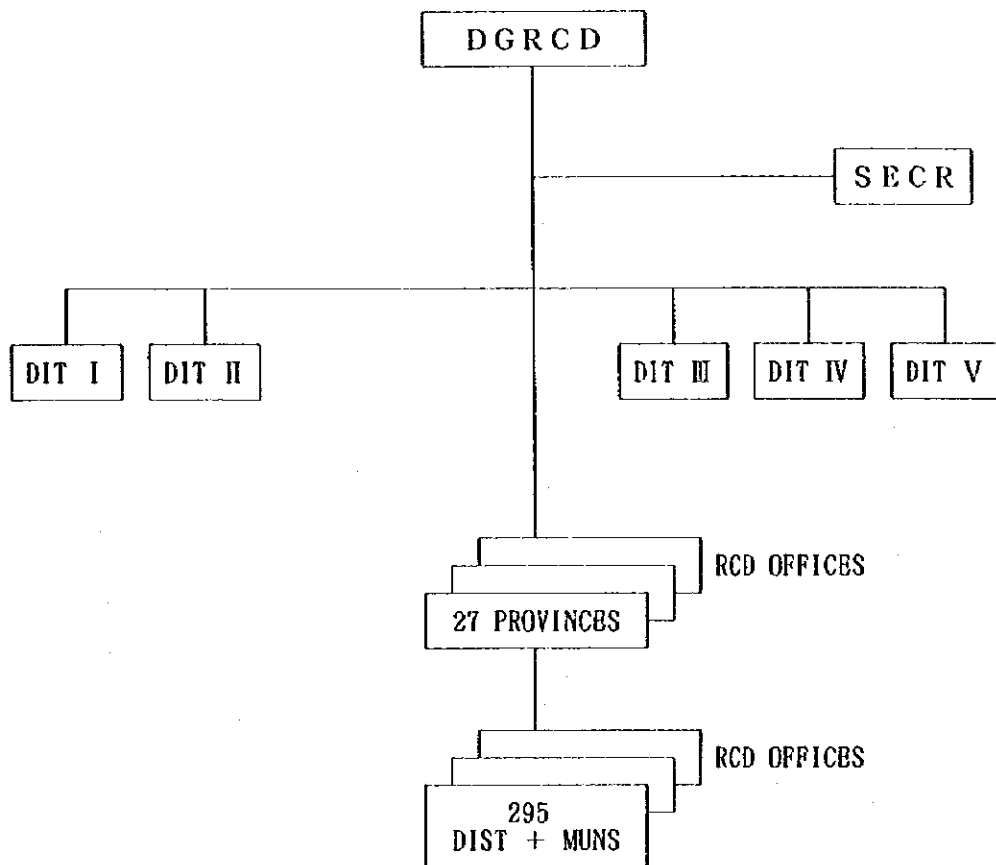
南スラウェシ州村落開発局では、新研修施設を建設するために、3千万ルピアが必要と見込んでおり、うち1千万ルピアを州政府に申請済みであるとの説明があった。また、東部地域研修センターをウジュンパンダンに建設する計画についても、1年前に中央政府に予算を申請している。

専門家の執務スペースとして1部屋確保されていたが、現在は使われていない部屋で、20年前に建設されたもので老朽化が激しい。現在電気、電話のラインは通じておらず、今後電気、電話、水道などの整備が必要な状態であった。



- DG : DIRECTORATE GENERAL
- I. OF SOCIO-POLITICAL AFFAIRS
 - II. OF PUBLIC ADMINISTRATION AND LOCAL AUTONOMY
 - III. OF REGIONAL DEVELOPMENT
 - IV. OF RURAL COMMUNITY DEVELOPMENT
 - V. AGENCY FOR RESEARCH AND DEVELOPMENT
 - VI. AGENCY FOR EDUCATION AND TRAINING

☒-2 ORGANIZATIONAL STRUCTURE MINISTRY OF HOME AFFAIRS



DIT I : DIRECTORATE FOR GUIDANCE OF VILLAGE IMPROEMENT.

DIT II : DIRECTORATE FOR GUIDANCE OF RURAL COMMUNITY SELF-HELP.

DIT III : DIRECTORATE FOR GUIDANCE OF VILLAGE ECONOMICS EFFORT.

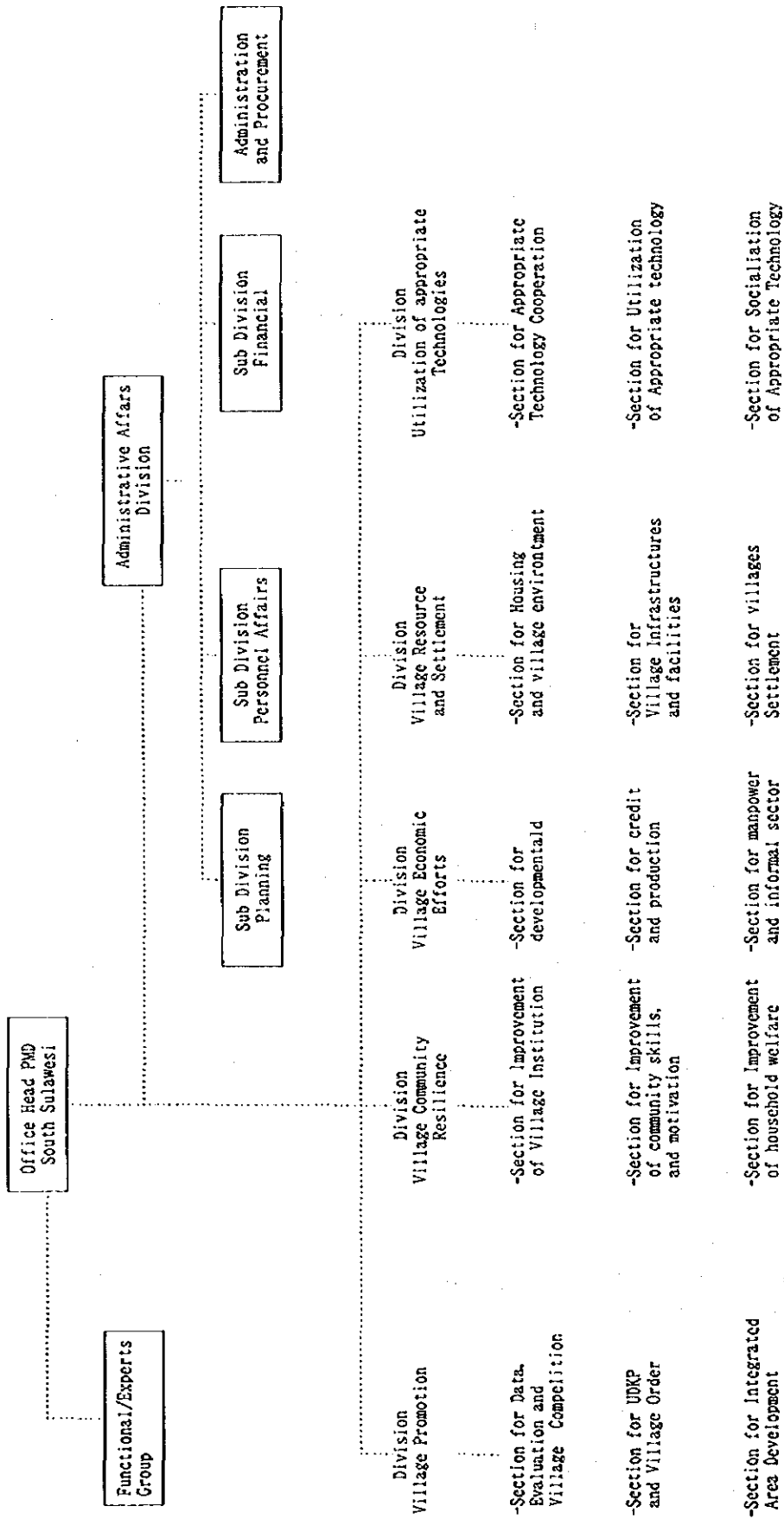
DIT IV : DIRECTORATE FOR GUIDANCE OF NATURAL RESOURCES DEVELOPMENT AND
VILLAGE SETTLEMENT.

DIT V : DIRECTORATE FOR GUIDANCE OF RURAL TECHNOLOGY UTILIZATION.

DIST : DISTRICT.

MUN : MUNICIPALITY.

☒- 3 ORGANIZATIONAL STRUCTURE OF DIRECTORATE GENERAL OF RURAL COMMUNITY
DEVELOPMENT (DGRCD)



☒ - 4 ORGANIZATIONAL STRUCTURE OF OFFICE PMD SOUTH SULAWESI

表-2 TRAINING IN PMD SOUTH SULAWESI
Fiscal Year 1992/1993-1995/1996

No.	TITLE	NUMBER OF PARTICIPANT	COST/UNIT	SOURCE OF BUDGET
<u>I. Fiscal Year 1992/1993</u>				
1.	Orientation for Head of PMD.	53 participants. 5 days	Rp.14,275,000	Cantral Government (APBN)
2.	Orientation for Integrated Rural Development Trainers District level.	60 participants. 2 x	Rp.13,680,000	Cantral Government (APBN)
3.	Training for KPD/LKMD Technical Guidance Team (for Sectoral Agency) at Sub-district level.	30 participants. 2 x	Rp.12,630,000	Cantral Government (APBN)
4.	Training for Program Manager and Dasawisma Extention for Tim Pembina PKK (Women).	60 participants. 2 x	Rp. 5,028,000	Cantral Government (APBN)
5.	Training for Income Generating and Home based business.	60 participants. 2 x	Rp.11,120,000	Cantral Government (APBN)
6.	Training for KPD (Village Cadres) and Village Heads		Rp.98,450,000	APBN (State Budget).
7.	Field Work Training for Village Economic Effort.	23 Subdistrict	Rp.33,831,000	APBN (State Budget).
8.	Feasibility Study Training for Business Community Group.		Rp. 4,833,000	APBN (State Budget).
9.	Feasibility Study Training for Kasie PMD Sub-District.		Rp. 4,833,000	APBN (State Budget).
<u>II. Fiscal Year 1993/1994</u>				
1.	Orientation for Strengthening and Acceleration of Rural Development District level.	40 participants. 5 days.	Rp. 9,410,000	APBN (State Budget).
2.	Training for Technical Guidance Team for KPD/LKMD and Sectoral Agency at Sub-District level.	30 participants. 16 days.	Rp.15,490,000	APBN (State Budget).
3.	Training for Program Manager and "DASAWISMA" Extention of TP PKK Sub-District level.	30 participants. 2 days.	Rp. 2,809,000	APBN (State Budget).
4.	Appropriate Technology Training for Community Cadres.	25 participants. 5 days.	Rp. 3,250,000	APBN (State Budget).
5.	Field Economic Training.	23 Sub Districts.	Rp.38,664,000	APBN (State Budget).
6.	Training for KPD and Village Head.		Rp.98,450,000	APBN (State Budget).
<u>III. Fiscal Year 1994/1995</u>				
1.	KPD (Village Cadre) Training at IDT/poor villages.	655 poor villages	Rp. 500,000 per IDT Villages. =327,500,000	APBN (State Budget).
2.	Training for LKMD Category I and II.		226,500,000	APBN (State Budget).
3.	Training for Sub Section of PMD at Sub District Level.	30 participants for 1 days at 23 Districts.	Rp.99,125,000	APBN (State Budget).
4.	Field work Training for UED (Village Economic Effort)		Rp.39,960,000	APBN (State Budget).

No.	TITLE	NUMBER OF PARTICIPANT	COST/UNIT	SOURCE OF BUDGET
IV. Fiscal Year 1995/1996				
1.	Program and PMD activities orientation for improvement of planning function at provincial level.	24 Districts	Rp.12,000,000	Cantral Government (APBN)
2.	Village level orientation for special area Development.	1 paket	Rp. 500,000	Cantral Government (APBN)
3.	Training Seminar for Community participation in Natural Conservation Management.		Rp. 3,000,000	Cantral Government (APBN)
4.	Field Worker Training for UED (PPKL-UED)		Rp.65,120,000	Cantral Government (APBN)
5.	Technical Training for UED-SP (Save and Credit Schene) Guidance Team.	84 participants for 5 days.	Rp.42,000,000	Cantral Government (APBN)
6.	Training for UED SP Manager.	7 participants, 5 days.	Rp.11,200,000	Cantral Government (APBN)
7.	Training PMD Participatory Planning.	Rp.1,000,000 per District	Rp.23,000,000	Cantral Government (APBN)
8.	Development Management Orientation at Sub District Level for Camat Staff and Sectoral Agencies	Rp.3,000,000 per District	Rp.69,000,000	Cantral Government (APBN)
9.	Training for LKMD, LMD. Village Government Staff and KPD Training at level Identified IDT Villages	Rp.1,000,000 each IDT Villages	Rp. 9,800,000	Cantral Government (APBN)
10.	Refreshment Training for IDT Trainers at Province level for Health Sanitation Project	54 participants from 6 District level	Rp.36,485,000	Cantral Government (APBN)
11.	Institutional Training for Sub District Level at 3 Sub Districts	1 package/ District	Rp. 9,000,000	Cantral Government (APBN)
12.	Institutional Training for Village level for pra construction of Health Sanitation Project at 3 Districts.		Rp.12,500,000	Cantral Government (APBN)

9-4 政府関係機関の支援体制

インドネシアの農村開発の究極的な目標は全国すべての農村が先進村(Swasembada)になることである。これまで、村落が自らの資源を動員し、政府機関とともに村落開発に参画できるような制度の確立に努力が払われてきた。特に村(DESA)及び郡(KECAMATAN)レベルでの計画立案・実施能力を強化し、下からの計画立案を政府の開発政策に反映させる「ボトムアップ」アプローチは、インドネシアの地域開発を特徴づけてきたといえる。

地域開発には23の政府機関が独自の事業を展開している。その中で、内務省は州・県・郡・村の地方政府を統制し、事業の推進状況を監督する責任を負ってきた。特に村落開発にかかわる政策を計画・実施し、各省庁との調整をとりながら「ボトムアップ」システムによって村人を村落開発へ参加させる役割を担ってきたのが内務省村落開発総局(PMD)である。

地方レベルのPMDは州知事・県知事・郡長の管轄下におかれている。PMDはボトムアップの手順で上がってくる村落開発計画を各地方レベルの施策につなぐことで、村民と地方行政並びに各省庁の村落開発事業に村民のニーズを反映させようとしてきた。そして、このボトムアップ手法の村落開発を推進するために、PMDは各村落ごとに設置されている村落開発委員会(LKMD)の組織を強化し、活性化させることをその主要な活動のひとつとしている。

確かに、PMDのLKMDを通じた村落の実態把握は制度的には徹底しているかに見える。村(DESA)ごとに村民の情報が整理され、村役場の壁には村落の実態が克明に分かるように世帯地図と統計表が掲げられている。しかし、村落開発におけるLKMDを通じた村民の実質的なニーズをPMDがどれほど把握しているかには疑問が残る。制度的に確立された「ボトムアップ」システムと現実的な村民のニーズの把握にはかなりの隔たりがあるように思える。

PMDの村落レベルにおける役割は、政府から下りてくる村落開発事業の徹底化とそのモニタリングであり、決して地方レベルのPMDが村落開発において独自の事業を展開しているわけではない。従って、たとえLKMDが村民のニーズを取りまとめ上部機関に反映させようとも、それに応じたPMDからの実質的な施策と事業が村落で展開されることはない。これが、LKMDに村落開発への意欲を喪失させ、ひいてはPMDに本質的な村民のニーズを把握することを困難にさせている原因ともなっている。制度的な「ボトムアップ」システムが村落開発で生かされないという不適合がここに起きているのである。

一方、州の実質的な地域開発事業の主体として州知事の下に設置されているのが「州開発企画庁(BAPPEDA)」である。BAPPEDAは州レベルの開発計画とその予算の決定並びに配分の権限を持ち、そのために各省庁・地方行政組織と地域開発について主体的に調整を図っていくことを可能としている。州のPMDの研修プログラムへの予算もこのBAPPEDAから配分されている。

ちなみに、「南スラウェシ州バル県地域総合開発計画支援プロジェクト（青年海外協力隊支援）」はバル県の6村を対象とし、総合的な村落開発を目的として1995年1月から実施されている。しかし、このプロジェクトは地域総合開発支援とされて村落開発に多大な比重をかけているにもかかわらず、PMDは協力隊のカウンターパートに含まれてはいない。国レベルでは内務省の地域開発局(BANGDA)、州レベルでは州開発企画庁(BAPPEDA)がそのカウンターパートである。州のPMDは、BAPPEDAにとって州の技術局(DINAS)と同格と認知されており、PMDが管轄する村落開発は特別な事業ではなく、地域開発の枠組みのなかで施行されているのが実態である。

独自の村落開発事業とその予算をもたないPMDの権限は非常に弱く、村落での役割も空

洞化しているのが現状といえる。州のPMDの村落開発はBAPPEDAの意向に多分に影響されているといえよう。

以上のことから、現状において、今回のプロジェクトの事業主体である南スラウェシ州PMDがそれ自体で今回の村落開発プロジェクトを推進していくには無理があることは明白であろう。逆に、PMDをとりまく政府機関をどのように関係づけて、支援体制を形成していくかが、このプロジェクトを進めて行くには不可欠といえる。

また、この支援体制を通じてPMDが他の政府・州の開発機関との連携を強め、実質的なファシリテーターとしてその役割を発揮していくことになれば、そのことがこのプロジェクトの目的であるPMDのシステム改革と支援につながることになるといえる。ひいては、効果的な村落での事業展開によりLKMDを基盤としたボトムアップ・システムによる村落開発が可能となっていくであろう。PMDをとりまく関係機関との連携づくりという環境整備は今回のプロジェクトの必須条件なのである。

今回の調査では、PMDの機能上の脆弱性を把握することができた。プロジェクトを遂行するためには、この脆弱性を補完するために、国レベルで国家開発企画庁(BAPPENAS)を、州レベルでは州開発企画庁(BAPPEDA)をいかに取り込み、どのような役割を果たしていくのか、今後の検討課題といえる。

10. プロジェクトの協力の基本計画

(1) 協力の方針

本案件は、数少ないオファー方式により案件形成がなされてきたという背景があり、協力の方向性あるいは方針として「インドネシアの基礎社会単位である村落共同体 (DESA) の開発を主に担う機関である内務省村落開発総局 (PMD)、特にその主な機能である共同体行政組織 (LKMD、PKK) の形成と育成にかかわる研修機会の提供に着目し、支援することを通じてスラウェシ 4 州の貧困村落の開発に貢献する」ことが当初から明確であった。

(2) 今回の事前調査では PMD の力量は村落開発にかかわる関係機関の全体的体制のあり方と関連もあり「計画基本概念 (CONCEPTUAL BASIC FRAMEWORK FOR THE PROJECT)」の合意にとどまったが、引き続き長期調査では、以下に指摘した 3 点の課題に十分に留意し、計画を形成することが望まれると同時に、一連のプロセスが双方にとって貴重なプロジェクト・オリエンテーションとなるよう、心掛けることが重要である。

- 1) インドネシア行政組織の末端に位置する村落の行政組織育成という PMD の課題と、貧困村落の開発という社会経済発展の課題をどのように組み合わせるのか。
- 2) 村落の社会経済発展課題に対応した技術面及び資源面での PMD の力量不足は極めて深刻であり、その課題をどう解決するのか。
- 3) 結果的に、村落開発戦略のあいまいさを残した状態でのプロジェクト形成は、独自の村落開発戦略及び具体的な事業戦術を合わせ持つ内容とする必要があるが、これまでの準備作業ではそれらは提出されていない。

11. 相手国との協議結果

調査団は平成8年3月31日～4月12日まで訪問し、インドネシア関係機関と協議を行った。その結果、本案件実施の概念上のフレームワークの合意に到ったが、先方のプロジェクト技術協力のスキームに対する十分な認識を得られず、ミニッツの署名には到らなかった。主要な協議事項は以下のとおりである。(その後JICA事務所長名で署名)

(1) 内務省村落開発総局(PMD)との協議(4月2日)

先方から村落開発総局活動内容について説明を受け、当方からはプロジェクト方式技術協力の仕組みについて説明を行った。

先方の説明の概要は以下のとおり。

- 1) 貧困撲滅プログラムの現状の問題点は人的資源開発であると認識している。人的資源開発強化では、i) グループシステムの活用 ii) ファシリテーターの重要性 iii) 地方インフラストラクチャーの供与、を3要素としている。
- 2) 現在は6万4,404村の内、2万8,223村がIDT対象村となっている。
- 3) 2度目の支援を受けているグループは100以上ある。中には3度目の支援を受けているグループもある。
- 4) IDTを利用した学校給食新プログラムを実施中である。

地元の産品を利用して、週に3度小学校給食を配給している。活動母体はPKK。
- 5) IDTに関する省庁間の調整はBAPPENASが実施している。(BAPPENAS内に調整セクションあり。)
- 6) ファシリテーターはその地域の住民の中から選ばれる。
- 7) IDTの成功事例はある。成功例は広報する予定である。
- 8) 成功例の原因分析は現状では行われていない。
- 9) 村落技術指導向上課で実施している10研修コース・目的が以下のように紹介された。
 - ① トレーナー研修(中央レベル)
 - ② トレーナー研修(州レベル)
 - ③ 関係機関(secroral agency)へのオリエンテーション(州レベル)
 - ④ 関係機関(secroral agency)長へのオリエンテーション(県レベル)
 - ⑤ 関係機関(secroral agency)へのオリエンテーション(県レベル)
 - ⑥ 郡長へのオリエンテーション
 - ⑦ 技術指導のための研修(郡レベル)
 - ⑧ 村落開発セクション職員の研修(郡レベル)
 - ⑨ LKMD委員への研修

⑩ コミュニティリーダーへの研修

目的は村のレベルの組織の強化、地域住民の参加の促進である。

10) 村落開発住民参加型計画 (P3MD) をマラン、ウジュンパンダンの研修で導入中である。

11) UED-SP (村落経済活動支援、村落開発INPRESの一種) については、PMDはモニタリングしている。95年度まではパイロット事業であったが、96年度以降本格実施の予定。現在は6万4,401村の内、623村が利用しているとのこと。

以上の説明を受け、PMDは現在、村落開発についてさまざまな観点から、きれいな絵を描いているけれども、問題をどう認識しているか、河村団員から下記のとおり質問した。

- a) さらに追加のスキーム、プログラムが必要ではないか。
- b) スキーム、プログラムは十分であるが、実施方法上の問題があるため、調整が必要であろう。
- c) スキーム、実施方法面での問題はないが、資源 (人的・資金面) が欠如しているのではないか。
- d) プログラム、実施方法面、資源面での問題はないが、省庁間の横の連携が欠如しているのではないか。
- e) プログラムが多すぎてリストラが必要であろう。

上記質問に対し、PMDから南スラウェシを視察後に日本側の意見を踏まえ、協議したいとの回答があった。

(2) 南スラウェシ州PMD事務所との協議 (4月3日)

- 1) プロジェクト方式技術協力の仕組みについて説明を行った。
- 2) 先方から、協力を必要とする分野として、①研修内容の改善②村民のニーズ把握が挙げられた。研修施設については、新施設建設のため、3千万ルピアが必要と見込まれ、うち、1千万ルピアを州政府に申請予定である。また、東部地域研修センター建設 (ウジュンパンダン) につき、中央政府に1年前に申請しているとのこと。
- 3) 関係省庁間の調整については、国・州・県・郡・村、各レベルにおいて各レベルの長が長となったcoordinating committee (guidance team ?) が設置されている。
(各レベル、年2回開催) (PKKも国レベルから村レベルまで同様のシステムを持っており、各レベルで年1回報告し合っている) また、郡レベルでLKMDの意見交換会議を6カ月ごとに開催している。

(3) 視察

1) 4月4日 IDT村落視察

- a) ジェネポント県 BALUMBUNGAN村、TAMARATELLA村
- b) タカラール県 BONTO KANANG村、漁村
- c) ゴワ県 BONTO SUNGU村、SIMPAN PINJAM村UED-SP事務所
UED活動の現場研修を受入れている家具屋

2) 4月5日 PMDラボ・サイト村視察

マロス県 MINASA BAJI村 (家具工場)、雑貨屋、スレート工場

(4) PMDとの協議 (4月9日)

1) 調査団からウジュンパンダン訪問結果について報告した。

① UED-SPについて

UED-SPはINSTITUTIONAL BUILDINGに重要な役割を担うと考えられる。地域経済への効果も大きい。アセスメントプロセスを確立すればより効果的と思われる。

② IDTについて

村内での福祉プログラムとしては問題ないが、地域経済への効果に疑問が残った。

③ 技術訓練について

資金・技術・市場調査の組合せが必要。

④ LKMDについて

組織 (LKMDスタッフは専任ではない等) に問題があると思われた。

村のプロフィールを重要な村落開発ツールとしてどう使うかが欠けている。

⑤ 調整

各省庁間の調整をどう実施しているかが十分認識できない。

⑥ 村落開発におけるPMDの役割

PMD、LKMDのシステムは整っている、また、資本 (IDT、UED-SP)、研修による技術提供などインプットも行っている。

開発の手段としてのインプットと認識する必要がある。

PMDは村落内に着目し村落開発を進めているが、村落外も調整する必要がある。

(例えば市場調査)

データ収集のためのデータ収集となっている面が見受けられた。

村民の意見をどう吸い上げ、LKMDで整理し、PMDで整理しているかが見えない。

2) 河村団員から以上を整理した概念の基本的枠組みを提示した。(ホワイトボードを使ったところ、先方から紙でまとめてほしいとの要望を受け、まとめ、双方合意したものがミニッツ案に添付したものである。)

要約は以下のとおり。

① 村落開発(Rural Community Development)の基本枠組み

- a) 村落開発の主体としての村民を認識すること
- b) 村民をとりまく環境(内的・外的、その組合せ)を認識すること。
現状はインプットの割にはアウトプットが弱い。
- c) 2種類の環境要素(ソフト、ハード、その組合せ)を認識すること。
ソフトは活性化の要因、ハードは潜在的要因。

② 村落開発のための基本要因

- a) ファシリテーターとそのグループ
研修プログラムはあるが、地域のニーズに基づいているか。
- b) 外的資源(政府機関、研究機関・コンサルタント、商人、市場)へのアクセス
- c) 思考方法・価値観の変換
生産中心 市場中心
供給側の価値観 需要側の価値観
資本・技術・市場が三体一体となる必要がある。

③ 開発計画の基本スキーム

- a) データ収集とその分析、分析に基づいた計画
現状はデータによって問題点は見えるものの、分析ができていないため、その原因が不明である。
- b) 一つの活動に複数の活動・機能を結びつける総合多面的アプローチの採用
例えばPKKの活動の一つである地元の産品を使用した小学校への給食配給活動は、農業生産プログラム、市場プログラム、女性の教育プログラムと関連する。
- c) 村民の能力変化と環境変化に基づいて、データ収集・分析→計画→実施→評価をサイクリックに繰り返す(Stepwise development)。

3) ミニッツ協議(4月11日、12日)

a) 協力開始までのスケジュール

インドネシア側から、今年度(会計年度4月～3月)は実施予算が確保できておらず、来年度の予算要求は11月ごろに行うこと、予算要求にはR/Dの署名が絶対条件(rigit condition)であることが説明された。(承認された場合、執行は来年度5月以降になる見込みである)予算要求との関係から、実施協議調査団は10月に派

遣する必要がある。

インドネシア側予算措置について、国家予算の今年度措置は不可能であるが、ローカル予算は、今年度中の執行にも可能性があると言及したので、ミニッツに記載することにより、インドネシア側の努力を確認することとした。

b) 日本・インドネシアそれぞれの取るべき措置について

プロジェクト方式技術協力においては通常、先方実施機関がプロジェクト運営にかかる経費を負担し、日本側は、日本人専門家の活動経費、カウンターパートの技術力を効果的に高めるための事業の支援経費については相手国側の自助努力を阻害しないという前提で負担可能としている。ミニッツ上は日本側の取るべき措置は、専門家派遣、研修員受入れ、機材供与となっている点につき、本ミニッツでは、実際は負担しない日本人専門家の旅費などすべての経費をインドネシア側が負担すると読めることから、インドネシア側はfundの提供を含めるよう主張した。本件は技術協力であり、資金の供与は行われないこと、日本側の負担経費はあくまで専門家の活動、プロジェクトの活動の支援であることを再度説明し、インドネシア側出席者も了解したが、決定権を有するPMD総局長が不在であったため、日本側ミニッツ案では了解を得られず、ここでは署名に到らなかった。

本件については、JICAインドネシア事務所から、インドネシア側の理解を得るべく、引き続きプロジェクト方式技術協力のスキームについて説明を行い、4月23日、ミニッツに署名が行われた。

12. 技術協力の妥当性

要請書の目的（8. プロジェクト実施計画参照）が示すように、本案件は村落開発にかかわる参加型手法の開発、NGO、有識者など人的資源の動員など、村落開発に関する環境整備、研修計画の強化・刷新等、ソフト面の協力が主たる内容であり、事前調査における協議や事業視察を通じて、それらが同分野における開発ニーズである点をおおむね確認し得た。

これらソフト分野のニーズに対して協力し、効果をもたらすためには、内務省村落開発総局(PMD)関係者との継続的な共同関係を構築することが前提であり、専門家派遣、研修員の受入れ、資機材供与を組み合わせ、また、協力期間の長いプロジェクト方式による協力が妥当と判断される。

13. 協力実施にあたっての留意事項

内務省村落開発総局(PMD)の現状を考慮し、実施体制を形成する上で重要な点は、中央では国家開発企画庁(BAPPENAS)、州レベルでは州開発企画庁(BAPPEDA)の積極的な役割を組み込み、関係中央機関が持つ技術力や資源をより効果的に投入し得るよう、計画の調整力量を高めることである。この点については協議を通じて、PMD共々、その必要性を確認した。ただし、時間的に両機関との協議の余裕がなかったため、PMDとの間での口頭了解に留まった。

このほか、現状で考えられる留意事項は、以下のとおりである。

(1) 短期派遣専門家の派遣について

この種の協力に際しては、長期派遣専門家が事業の実施に全体的にコミットすることになるため、短期派遣専門家による知的支援を継続し、事業の客観性を確保することが重要である。

(2) また、随時の技術情報支援の必要性も高く、この面での国内支援委員会との連携は欠かせない。

(3) 研修カリキュラムなど、協力分野の研究開発では、PMD関係者のみでなく、現地社会経済事情に詳しい地元教育機関（大学）や村落開発分野に経験を持つNGO関係者などと協力してプロジェクトを進める環境整備が重要と考えられる。

(4) その他、巡回指導等を通じたレビューの機会の確保も重要である。

14. 提言

今回の事前調査では、プロジェクト形成と国家開発計画の位置づけ、相手側実施体制等の確認を通じてプロジェクト協力の可能性は確認し、今後協議すべきプロジェクト実施基本方針及び、実施計画の基礎となる「計画基本概念(CONCEPTUAL BASIC FRAMEWORK FOR THE PROJECT)」について合意した。これで双方がスタートラインについたものの、個別の点では十分な協議には至らなかった他、ミニッツの署名もできず、現地事務所に一任するという結果に終わった。

このような結果の背景には、「貧困対策」という協力分野の複雑さと事前調査に至るまでに日本側支援体制確立に時間を要したこと、相手側の技術協力の枠組みに対する理解不足等があった。

今回のスタートラインの確認を踏まえ、日本側技術協力の枠組みなどの説明を通じて基本的な理解の促進を図り、長期調査を予定どおり実行することが望ましい。

15. 専門家の生活環境（ウジュンパンダン）

JICAインドネシア事務所から入手した情報は次のとおりである。

15-1 教育情報

ウジュンパンダンにはインターナショナルスクールが1校ある。規模は全校生徒数約30～40名で、その内10名前後が日本人。教師の数は専任が3名、臨時が3名程度である。

学校運営は他の機関からの補助が全くないため、すべて父兄が運営している、いわばコミュニティスクールである。

このため、学資（授業料）は結構高額なものとなり、昨年度で年額US\$5,500だった。またこの他に入学金が1人あたりUS\$1,500ほどが必要だったようだ。使用言語は「英語」で、学科はほとんどのものが入っている。校舎は一般家屋を借り上げており、運動場や体育館といった設備はない。図書はかなりの数があるが、すべて英語である。

学校行事は、小さいながらも運動会、遠足、社会見学、文化祭等種々行っている。授業自体もそれほどタイトではないため、子供たちは比較的のびのびと学校生活を送ることができているように思う。

学校は町の中心部に位置している（移転していなければ）。子供たちは徒歩やベチャ、自家用車等で通学している。一番速い子供で車で約20分位だった。

この他に、日本人の子供には週に2回日本語補習校が開設（総領事館内及び先生となった人の自宅で授業）されており、ここで「国語」「算数」のみを習っている。

先生は専任がいなかったことから、各父兄あるいは在住の日本人にお願いしている。週に2回、それも2時間程度の授業なので、必然的に大急ぎの授業となり、子供たちには結構きつようだ。また、週2回ではどの程度理解しているのかにも疑問が残るところである。

補習校の学費は先生に対するお礼程度だから大したものではない。以上のような状況のため、多くの日本人の子供たちは、日本からの通信教育を受けている（海外子女教育財団のもの）。

15-2 生活事情

ウジュンパンダンには大きなスーパーが3つあり、たいいていの生活必需品は揃えられる。野菜、果物の類も豊富で比較的安価。

魚類は、市場が町のすぐ近くにあるので新鮮なものが毎日手に入る。肉類は、上記スーパーでオーストラリアのものが少し割高ながら入手可能。酒類もたいいていのものは置いてあるが、輸入物はかなり高価である。

市内の面積はそれほど広くなく、また交通渋滞もほとんどないことから、移動はスムーズに行える。車の入手が少々遅れても、買い物や普段の用を足すにはベチャで十分だし、タクシーも電話で呼ぶことができる。

その他、日本食は小さいながらも結構品揃えをしている店が1軒あり、何かと重宝である。レストランもかなりあり、特に中華は安くまた味も良い店が多い。

市内には立派な映画館もあり、ほとんど日本と変わらないほど新しいものが上映てされている。また、海や島がすぐ近くにあることから海洋スポーツも気軽に楽しめる。

15-3 住宅事情

ウジュンパンダンにはアパート形式の住宅はない。このため外国人は皆一軒家を借りている。物件はそれほど多くないが、ジャカルタに比べ安価でゆったりとした作りの家が多いようだ。

最近市内から少し離れた（15分位：地名：パナクカン・マス）所に多くの新興住宅が建設されている。

住宅の斡旋は「ヴィーナス・イン」というホテルに日本人で現地人と結婚された方がいるので、その人に頼むと良いだろう。また、当地に長く滞在している日本食レストラン「將軍」のオーナー（西川 清澄氏）に相談してみるのも良いかと思われる。

着任当初の滞在はホテルになろうが、JICA割引のきくホテルもある。ホテルは4つ星からいろいろある。

例えば、マカッサルゴールデン（4つ星）、ヴィクトリア（3つ星）、マカッサルゲートビーチ（3つ星）等。

15-4 医療事情

(1) R.S. Umum Ujung Pandang

Class Aの基幹病院で、28科全科にSpecialistを備えた総合病院。外来は、1日平均約400人。土・日・祝日は原則として休診である。UGDは終日open。入院は全科での平均占床率が約75%であるが、外科は常に満杯の状態。一方、眼科や耳鼻科は21~45%くらいと、各科の占床率の差が大きい。病院・病棟は、一般外来、Radiology、Laboratory、ICU、CCU、NICU、手術室、入院病棟、薬局及び救急外来に分かれている。UGDは、その中にRadiology、Laboratory、手術室を独立してもっているが、Astrup、電解質をICUや他のLaboratoryに持って行かねばならず、各々の機能が十分生かされているとは言い難い。

(2) R.S. Pelamonia

1985年設立の陸軍の病院である。

外 来 200～250人／日
入 院 400床 (占床率 35%)
ナ ー ス 400人
医 師 常勤 7人 非常勤 39人

(3) R.S. Stella Maris

1932年創立のクリスチャン系の病院である。

ベット数 300床 (現在270床 占有率 65～70%)
外 来 150人／日程度
医 師 常勤・非常勤含め 42人
ナ ー ス 150人

(4) R.S. Akademis Yauri

創立1963年のprivate (Yayasan)の病院。

ベッド数 188床
外 来 200人／日
医師は非常勤だけ？
スペシャリスト 74人
Dr. Umur 3人

全科揃っているが、心臓外科はなく、Corony angioも不可能である。

15-5 その他

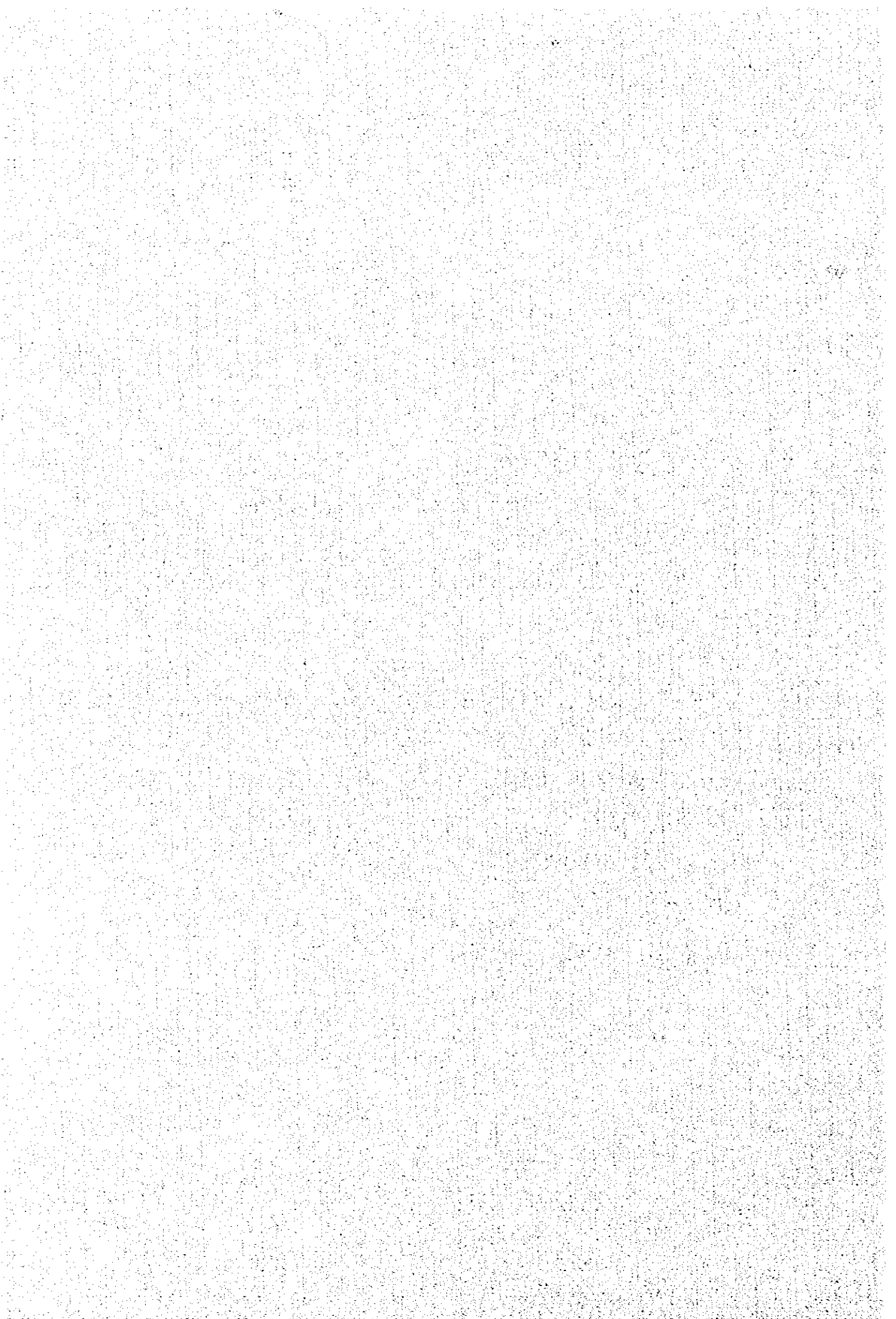
治安面では、最近の学生デモや昨年のストライキ等を除けば比較的安心して暮らせる所だと思われる。兇悪犯罪やジャカルタのような強盗・スリ団の横行などもほとんど聞かない。

病気に対する構えは、雨期の終わり頃には「デング熱」が時々流行するので、気をつける必要がある。その他の重大な伝染病はあまり発生していないようだ。

医薬品は市内に多くの薬局があるので、ほとんどのものは入手可能である。

付 属 資 料

- 1 ミニッツ
- 2 村落開発総局への質問表と回答
- 3 スラウェシ村落開発貧困対策プロジェクト関連資料
(佐久間専門家作成)
- 4 RURAL COMMUNITY DEVELOPMENT IN INDONESIA
(村落開発総局 1995年)
- 5 南スラウェシ州地図
(州全体、タカラール県、ジェネポント県、ゴワ県、マロス県)
- 6 南スラウェシ州村落データ
- 7 第6次国家開発5カ年計画(REPELITA VI)の
村落開発プログラム
- 8 女性の役割省での収集資料
- 9 CIDA-CAREプロジェクト概要
- 10 BINA SWADAYA事業概要



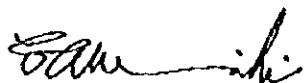
MINUTES OF DISCUSSIONS
BETWEEN
THE JAPANESE PRELIMINARY STUDY TEAM
AND
THE AUTHORITIES CONCERNED OF THE GOVERNMENT OF THE
REPUBLIC OF INDONESIA
ON
THE JAPANESE TECHNICAL COOPERATION
FOR
THE PROJECT ON STRENGTHENING SULAWESI RURAL COMMUNITY
DEVELOPMENT
TO SUPPORT POVERTY ALLEVIATION PROGRAMMES

In response to the proposal submitted to Japanese government (No 7352/D.V./12/95, dated on December 18th 1995), the Japanese Preliminary Study Team (hereinafter referred to as "the Team") organized by the Japan International Cooperation Agency (hereinafter referred to as "JICA") and headed by Mr. Shiro AKAMATSU visited the Republic of Indonesia from March 31 st to April 12th, 1996 for the purpose of clarifying the framework of the technical cooperation programme concerning the Project on Strengthening Sulawesi Rural Community Development to Support Poverty Alleviation Programmes (hereinafter referred to as "the project") in the Republic of Indonesia.

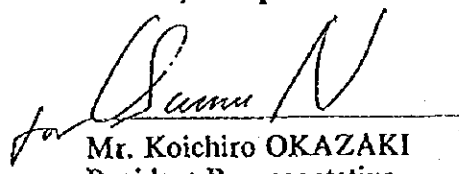
During its stay in the Republic of Indonesia, the Team exchanged views and had a series of discussions with the Indonesian authorities concerned in respect of the desirable measures to be taken by both governments for the smooth initiation of of the above-mentioned Project.

As a result of the discussions, the Team and the Indonesian authorities concerned agreed to convey to their respective governments the matters referred to in the document attached hereto.

Jakarta, 23 April 1996.



SOERJADI TJOKROSOEWITO,
Secretary a.i.
Directorate General of Rural
Community Development
Ministry of Home Affairs
The Republic of Indonesia



Mr. Koichiro OKAZAKI
Resident Representative
Japan International
Cooperation Agency,
Indonesia

THE ATTACHED DOCUMENT

I. Master Plan for the Project

For the formulation of the master plan for the Project, both sides confirmed the followings tentatively as the major items of the plan.

1. **Project Title**
Project on Strengthening Sulawesi Rural Community Development to Support Poverty Alleviation Programmes.
2. **Conceptual Basic Framework of the Project**
Both sides agreed on conceptual basic framework of the Project as shown in ANNEX I.
3. **Objectives of the Project**
 - (1) **Overall Goal**
To contribute and support the implementation of an integrated poverty alleviation programme in four provinces of Sulawesi, particularly in South Sulawesi through human resource development.
 - (2) **Project Purpose**
To strengthen capacity of the Directorate General of Rural Community Development (PMD) and village community at the Project site, in planning, implementing, and managing of rural community development.
 - (3) **Outputs**
 - a. Improving Social Economic and Institutional capacity of target villagers.
 - b. Developing PMD training system for Sulawesi.
 - c. Strengthening PMD officials management skills related to Rural Community Development.
4. **Duration of the Project**
The duration of the Project will be five (5) years commencing from the designated date to be stipulated in the Record of Discussions (R/D) of the Project signed between the Indonesian authorities and the JICA Implementation Study Team.
5. **Administration of the Project**
 - (1) For the effective and successful implementation of the Project, the Joint Coordinating Committee (Central) will be established with the function as shown in ANNEX II. Composition will be decided by further discussions.

- (2) For the smooth coordination of the activities at Project Site, the Joint Coordinating Committee (Provincial) will be established under the Joint Coordinating Committee (Central) with the function as shown in ANNEX II. Composition will be decided by further discussions.
- (3) Director General of Rural Community Development (PMD), Ministry of Home Affairs, will bear overall responsibilities for the implementation of the Project.
- (4) Head of PMD office in South Sulawesi will be responsible for the administrative, managerial and technical matters of the Project under the instruction of Director General of PMD.

6. Project Site

The Project will be implemented in South Sulawesi province.

II. Measures to be Taken by Both Sides

For the implementation of the Project, both sides will take necessary measures described below.

1. Measures to be taken by the Japanese Side

(1) Dispatch of experts

The Japanese side will dispatch the following long-term experts :

- 1) Chief advisor
- 2) Coordinator
- 3) Expert(s)

Note : Short-term expert(s) will be dispatched for smooth implementation of the Project.

- (2) The Japanese side will accept Indonesian counterparts for training in Japan.
- (3) The Japanese side will provide machinery, equipment, and other materials necessary for the Project.

2. Measures to be taken by the Indonesian Side

- (1) The Indonesian side will assign the necessary number of counterparts and administrative staff for the implementation of the Project.
- (2) The Indonesian side will secure necessary basic facilities and equipment.
- (3) The Indonesian side will bear the operational expenses necessary for the implementation of the Project.

- (4) The Indonesian side will provide necessary office space and facilities for Japanese experts at PMD in South Sulawesi for the smooth implementation of the Project.

III. Others

1. Counterpart personnel would be allocated at PMD in Jakarta to establish smooth communication between Jakarta and South Sulawesi and to Support activities in South Sulawesi.
2. The cooperation will be implemented based on Project Design Matrix (PDM) which will be designed by JICA and the Government of Indonesia (GOI) team. The Project will be monitored and evaluated based on the PDM. The PDM will be revised according to the progress of the Project when necessary.
3. Schedule for Commencement of the Project
 - (1) The Japanese side will dispatch 2-3 specialists for supplementary study for 2-3 months from June 1996 for the further study of the proposal.
 - (2) The implementation study team will follow up the Preliminary Study Team (the Team) around October 1996 on condition that the recommendation of the Team to the government of Japan is accepted.
 - (3) The Indonesian side will proceed the necessary arrangement for the smooth commencement of the Project.
 - (4) Further discussion on TOR as a framework for cooperation will be conducted with the next JICA team (Specialists for supplementary study) and GOI.
 - (5) The Indonesian side will make every effort to allocate necessary budget for the Project in this fiscal year.
4. The Japanese side will support the local cost concerning the activities of Japanese experts.
5. Mutual Consultation.

There will be mutual consultation between the two governments on any issues arising from or in connection with this document.

Ac (P)

ANNEX I Conceptual Basic Framework of the Project

Conceptual Basic Framework of the Project for Strengthening Sulawesi Rural Community Development to Support Poverty Alleviation Programmes

This paper is provided to construct a preliminary scheme shared by both Indonesian and Japanese experts in the project for Strengthening Sulawesi rural community development to support poverty alleviation programmes and thus is dealt with a conceptual basic framework for rural community development at the village level. This framework is drawn from the view point of our roles as external resources for village people regarding how we should understand rural community development and what we can do for them. Our conceptual basic framework for rural community development at the village level is outlined by an attached figure.

(A) Basic Framework for Rural Community Development :

(1) Our first concern is people at the village level. In our project, people at the village level should not be recognized as a mere target of rural community development programmes but as an entity carrying out rural community development programmes. Namely we are introducing the self-reliance development scheme. Thus the people's capabilities of determining and carrying out these development programmes are the most important factor for rural community development.

Handwritten initials and a circled mark.

(2) Our second concern in this project is environments surrounding village people. These environments form two strata for the local people: internal and external environments. Internal environments are natural societal (cultural, social and economic) conditions within a village community. External environments are natural and societal conditions outside a village. Although how to improve these environments itself should be a subject of the self-reliance development scheme for the people, the conditions of the environments are very necessary factors for people's activities since the people's capability can realize their community development only along with the environments or by utilizing the environments.

(3) Our third concern is components of the environments. The environments are here understood by two aspects: hard and soft environments. Hard environments are more closely related to infrastructure in a general development scheme and form a stock part in an economic activities structure. In contrast, soft environments are more closely related to systems in the general development scheme and form a flow part in the economic activities structure. The hard environments function as basic and potential factor while the soft environments function as a vitalization factor in the community development dynamism.

(B) Basic Factors for Rural Community Development:

(1) In the aspect of our relation with local people, a facilitator and his/her group within a village could be a very crucial factor for the people's self-reliance community development. We should be very careful on not only how to organize this facilitator's group but also how influential this group activities are to the other people. Especially the association of the group with the internal environments could directly determine the group's impacts on the community or the diffusion of the group activities in the community.

(2) Next concern in our relation with local people is the access of the external resources. Probably most important external resources in the access are : government institutions; research and consultant institutions; and distribution institutions and

ke (P)

markets. These accesses of the external resources could strongly affect the capability of the people to realize their community development by utilizing the external environments.

(3) Probably the most important factor not only for local people but also for ourselves is the way of thinking or value system. We need some significant shift in this aspect from the production-oriented or supply-side value, which is generally a conventional way of thinking to the market-oriented or demand-side value. This change would strongly affect the strategy of rural community development. For example, although capital/technology/market could be three inevitably important elements in decision-making for production at the local level, the factor of market would likely be ignored in a framework of conventional thinking.

(C) Basic Scheme for Development Planning:

(1) Data collection/analysis and planning based on the analysis will be required as a very necessary process to clarify community problems and causal factors of the problems and to identify the scheme and means for the people's self-reliance rural community development. The way of handling this process itself may be an important process of the people's self-reliance development. In this process, the access of the external resources such as university or research/consultation institute would function as a very crucial factor.

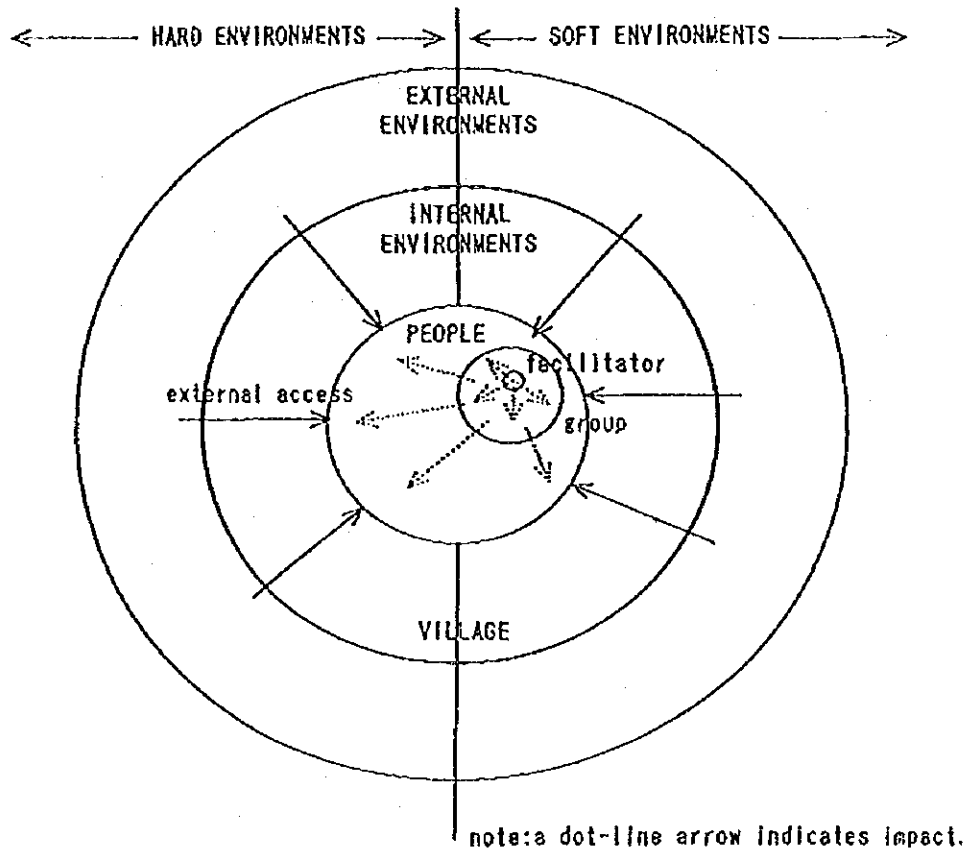
(2) The development planning scheme should not be based on single-function approach but integrated multiple-functions approach. For instance, a good example is the lunch supply programme for primary school students which is planned to realize by mobilizing PKK's women with purchasing food locally produced at a village. This programme can be directly linked to agricultural production programmes, market programme, and women's education programme. Through these integrations, impacts of the programme on the community could be very significant and observable at a community-wide.

Handwritten initials and a circled symbol.

(3) Based on changes of both local people's capabilities and environments, the path toward a development goal should be planned by many cyclic steps of development, each of which has a whole process of development from data-collection/analysis and planning to implementation of a plan and evaluation of achievement. We call this development path a stepwise development scheme. The stepwise development related to direct interactions with external human resources may have on-work learning effects for both sides, local people and external human resources. Thus this stepwise development scheme associated with direct interactions between local and external human resources could mean the concurrent development for both sides.

12 (12)

Fig. Basic Framework for Rural Community Development



Handwritten signature or initials.

ANNEX II

JOINT COORDINATING COMMITTEE

1. Joint Coordinating Committee (Central)

The Joint Coordinating Committee will meet at least once a year and whenever necessity arises. The functions of the Joint Coordinating Committee are as follows :

- (1) To settle on an annual work plan of the Project in line with the tentative implementation schedule formulated under the framework of the Record of Discussions;
- (2) To review the overall progress of the technical cooperation programme of the Project based on the annual work plan and to make recommendation and advice for effective implementation of the Project;
- (3) To exchange views on major issues arising from or in connection with the technical cooperation programme of the Project.

Executing Agency : Directorate General PMD

2. Joint Coordinating Committee (Provincial)

The Joint Coordinating Committee will meet whenever necessity arises. The functions of the Joint Coordinating Committee are as follows :

- (1) To settle on detailed work plan of the Project;
- (2) To monitor the Project;
- (3) To discuss major issues of the Project.

Implementing Agency : PMD in South Sulawesi Province

