

第4編

岷江中上流地区衛星リモート・センシング 画像植生解析

岷江中上流地区衛星 リモート・センシング画像植生解析

報告書作成者：楊武年
プロジェクト担当：楊武年
調査団担当者：定村寛文（日本側）

科学研究プロジェクト責任表

プロジェクト名称	: 四川省岷江中上流地区の植生に関するリモート・センシング画像の解析と研究
プロジェクト委託機関	: 日本国国際協力事業団《岷江調査団》
プロジェクト実施機関	: 成都理工学院
プロジェクト担当機関	: 成都理工学院
プロジェクト責任者	: 楊武年
主要研究者	: 楊武年、何政偉、蔡敬菊、劉曉晨
プロジェクト研究期間	: 1996年4月～1996年6月
成果品の交付日	: 1996年6月

目 次

序文	4-1
一. 地理概況	4-2
二. リモート・センシング画像資料	4-2
三. リモート・センシング画像植生解析	4-4
(一) 森林	4-4
(二) 裸地	4-4
(三) 中間地帯	4-5
四. 面積の測定と計算	4-5
(一) 方法	4-5
(二) 面積	4-5
五. 結び	4-6
付図 衛星リモート・センシング画像植生解析図	4-7



序文

日本国国際協力事業団《岷江調査団》と成都市環境保護局は“成都市岷江水環境整備と計画”プロジェクトを実施しているが、仕事上の必要から成都理工学院に岷江中上流域森林植生等の衛星リモート・センシング画像の解析を委託し、当学院のリモート・センシング地理情報系統研究所が具体的な仕事を担当することとなった。主な委託業務は以下の通りである。

1. 作業区における岷江水系と沱江水系の境界を確定する。
2. 森林、裸地、過渡地帯（中間地帯）の境界線をひく。
3. 森林、裸地、過渡地帯（中間地帯）の面積（%）を測定し、計算する。

主要作業区は岷江中上流にある灌県（都江堰市）を南の境とする岷江水系流域即ち、東経 $102^{\circ} 30'$ ~ $104^{\circ} 00'$ 北緯 $30^{\circ} 45'$ ~ $33^{\circ} 00'$ の範囲である。総面積は約 3 km^2 である。

作業時間が短かく、責任の重い仕事であるため、研究グループは実力のある作業グループを結成した。成都理工学院リモート・センシング地理情報系統研究所の所長である楊武年教授（博士）を責任者とし、何政偉（博士）、蔡敬菊（修士）、劉曉晨（修士）等と具体的作業を行った。全員で協力し合い任務を果たした。解析図は、協議で定められた通りの精度を出している。研究報告書は楊武年教授が作成した。

主要成果品：

1. 四川省岷江中上流地区リモート・センシング画像植生解析図（1：50万）
2. 《四川省岷江中上流地区リモート・センシング画像植生解析研究》研究報告

一．地理概況

作業区は岷江以西とチョンライ(Qiong Lai) 山以東の岷江水系流域にある。岷江本流は北から南へ伸びている。その支流も北から南へ流れている。主に熱務曲河、黒水河、雑谷腦河、正河一二河等がある。川の水は西から東の方向に流れ岷江と合流する。河床勾配が大きく、水の流れが速い。

本区の全体的な地形の特徴は西高東低、北高南(東)低である。最高地点は測量区の南にあるチョンライ(Qiong Lai) 山山系の四姑娘山で、標高 5,700m である。北東にある岷山山脈の雪宝頂山の山頂は 5,588m と高い。最低は灌県(都江堰市)で、標高 1,000m 以下である。河川ははげしく削られている。相対高差は 1,000m 以上ある。(侵蝕がすすみ深く切りとられた) 高原山地の地貌である。この地貌の形成は岩性と断裂構造の影響を受けたことによる。

区内の交通については、数本の道路が河川に沿って伸びている。しかしそれ以外は徒歩で行くしかなく交通は不便である。

二．リモート・センシング画像資料

今回の植生被覆等解析に使用したリモート・センシング資料はアメリカのランドサット衛星走査記録の TM 画像である。TM 画像は米国の第二世代の衛星リモート・センシング・データで、地面の被覆面積が 185x185km² である。7つのバンドがある。各バンドの画像上に記録する地上物体の電磁スペクトル情報の特性はそれぞれ異なる。第一世代の衛星 MSS の画像に比べて TM 画像の幾何識別率とスペクトル識別率は大幅に改善された。TM 画像の7つのバンド中、TM6 画像(熱赤外スペクトルバンド)の地上識別率は 120m であるが、それ以外は全て 28.5m である。各バンドの画像情報の特性及び主要用途を表 - 1 に示す。

表 - 1 ランドサット衛星 MSS, TM 画像の情報特性一覧表

画像タイプ	バンド	波長 (MM)	識別率 (M)	スペクトル情報の識別特性
M S S 画 像	4	0.5-0.6	79	可視光線、緑のスペクトルバンド。水体透視能力を持つ。水面下の地形、環境汚染、植生の識別が可能。大気の影響を受けるため画像品質が比較的悪い。
	5	0.6-0.7	79	可視光線、赤スペクトルバンド、岩石地層、構造、植生等を比較的是っきり示す。
	6	0.7-0.8	79	可視光線、近赤外スペクトルバンド。水体、構造、岩石と潜頭構造を比較的是っきり示す。
	7	0.8-1.1	79	近赤外スペクトルバンド。水体、湿地、構造細部、岩石、潜頭構造及び地貌細部を比較的是っきり示す。
T M 画 像	1	0.45-0.52	28.5	可視光線、青スペクトルバンド。岩石中の鉄イオンを映し出せる重ね合わせ吸収スペクトルバンドである。褐鉄鉱やゴッサンの特徴を識別するためのスペクトルバンドである。大気の影響を受けるため画像の識別率が悪い。
	2	0.52-0.6	28.5	可視光線、緑スペクトルバンド。スペクトル・レスポンス及び用途は MSS4 に類似。
	3	0.63-0.69	28.5	可視光線、赤スペクトルバンド。スペクトル・レスポンス及び用途は MSS5 に類似。地上物体細部に関しては MSS5 よりよい。
	4	0.76-0.90	28.5	近赤外反射スペクトルバンド。植生の葉緑素を強く反射するスペクトルバンドである。植生種類、第四系含水量の差を映し出す。岩性区別、構造及び潜頭地質体の識別に使用される。地貌細部もはっきり見える。
	5	1.55-1.75	28.5	近赤外反射スペクトルバンド。水分子強吸収スペクトル。地上物体含水量の調査、植生タイプの区別、地質構造、潜頭断裂の識別及び氷河、雪の識別に使用される。
	6	10.4-12.5	120	遠赤外スペクトルバンド、地上物体熱輻射スペクトルバンドである。画像特性は地上物体の表面温度及熱赤外発射率で決まる。地熱図の作成、熱慣性図の作成、潜頭地質体及び潜頭構造の識別に使用される。しかし全体の識別率は比較的悪い。
	7	2.08-2.35	28.5	赤外反射スペクトルバンド。炭化水素系物質、変質岩類と水酸基変質鉱物の吸収スペクトルバンドである。高熱変質岩類の区別、オイルガス含有情報の識別、岩性と地質構造の解析に使用される。

今回、使用した TM 画像は二種類のスペクトルバンドの組み合わせと異なるスケールを使用した。一つは TM4、TM3 と TM2 を組み合わせた RGB (赤緑青) カラー合成画像で、縮尺は 1 : 50 万である。もう一つは TM5、TM4 と TM2 を組み合わせた RGB カラー合成画像で、縮尺は 1 : 25 万である。それぞれ異なる画像特性をもち互いに補いあうことができる。特に 1 : 25 万の画像は植生分布及びその細部を更にはっきり映し出せるため、画像解析の精度を向上させることができた。

今回は主に 3 ヲ所の TM 画像を使用した。①松藩区域 130-37、1992 年 11 月 11 日の走査記録。②理県区域 130-38、同じく 1992 年 11 月 11 日の走査記録。③雅安区域 130-39、1989 年 12 月 5 日の走査記録。以上三画像は TM4、3、2 カラー合成の生画像データである。もう一種の画像資料は松藩区域 130-37、1991 年 10 月 24 日の走査記録、理県区域 130-38 は 1990 年 12 月 8 日の走査記録である。これは、TM5、4、2 カラー合成画像の生画像データに、専門的な増強処理を施して、一部雪に覆われた影響を押さえたため、植生、地貌細部の解析率を向上させることができた。

三. リモート・センシング画像植生解析

今回依頼された業務内容に従い森林、裸地、過渡地帯 (中間地帯) の解析を行った。(過渡地帯とは森林と裸地の中間タイプを指す。例えば灌木、草原まばらな林等である。)

リモート・センシング TM 画像の特性を生かし TM2、TM3、TM4、TM5 で植生を識別した。それぞれ映し出す植生が異なるため、TM4、3、2 カラー合成画像と TM5、4、2 カラー合成画像を組み合わせることで 3 区域をはっきり示した。

(一) 森林

研究区には天然林と人工林の 2 種類がある。樹木の種類が多く、松、杉、柏、樺、竹林等がある。リモート・センシング TM4、3、2 カラー合成画像の森林は紫がかった深紅色で示されている。森林密度が高くなるにつれて (色が濃くなっている) 色彩の飽和度が高くなる。TM5、4、2 カラー合成画像の森林は緑と赤の 2 種類で示されている。緑の部分は森林の密度と関係がある。

(二) 裸地

2 種類ある。一つは、3800~4000m 以上の高山積雪区である。異なる期間にとった 2 枚のカラーリモート・センシング画像では、それぞれ白とスカイブルーで示されている。二つめは、林のない場所である。人が活動している森林伐採区と広い農耕山地 (大部分が居住地の付近) を含む。リモート・センシング画像上の色彩は異なり、不規則な形状の薄い多色の斑点で示され

ている。小さいものは数km²或いは更に小さい。

(三) 過渡地帯

まばらな林と、森林と裸地中間の過渡地帯を含む。リモート・センシング画像では、淡紅色又はその他色彩異常帯（塊状）となって示されているため比較的容易に識別できる。

上述の3タイプのリモート・センシング画像とその他資料に基づいて詳細にわたる画像の解析を行い、研究区（対象区域）のリモート・センシング画像森林植生解析図を作成した。（作図1参照）解析結果を地形図（1：25万）に描き、解析図の精度を上げた。

四．面積の測定と計算

(一) 方法

プランニメーターと透明の方眼紙を使う2種類の方法で、面積の測定と計算を行った。

1. 面積の大きい所は、プランニメーターと透明な方眼紙を使って測定し計算した。透明な方眼紙を使って計算した面積は精度が高い。（mm²単位）
2. 面積の小さい所は透明な方眼紙を使って面積を計算した。測定した面積は厳しく検査し、精度を出した。
3. 目標物面積の測定と計算には、1：25万の地形図を使用した。

(二) 面積

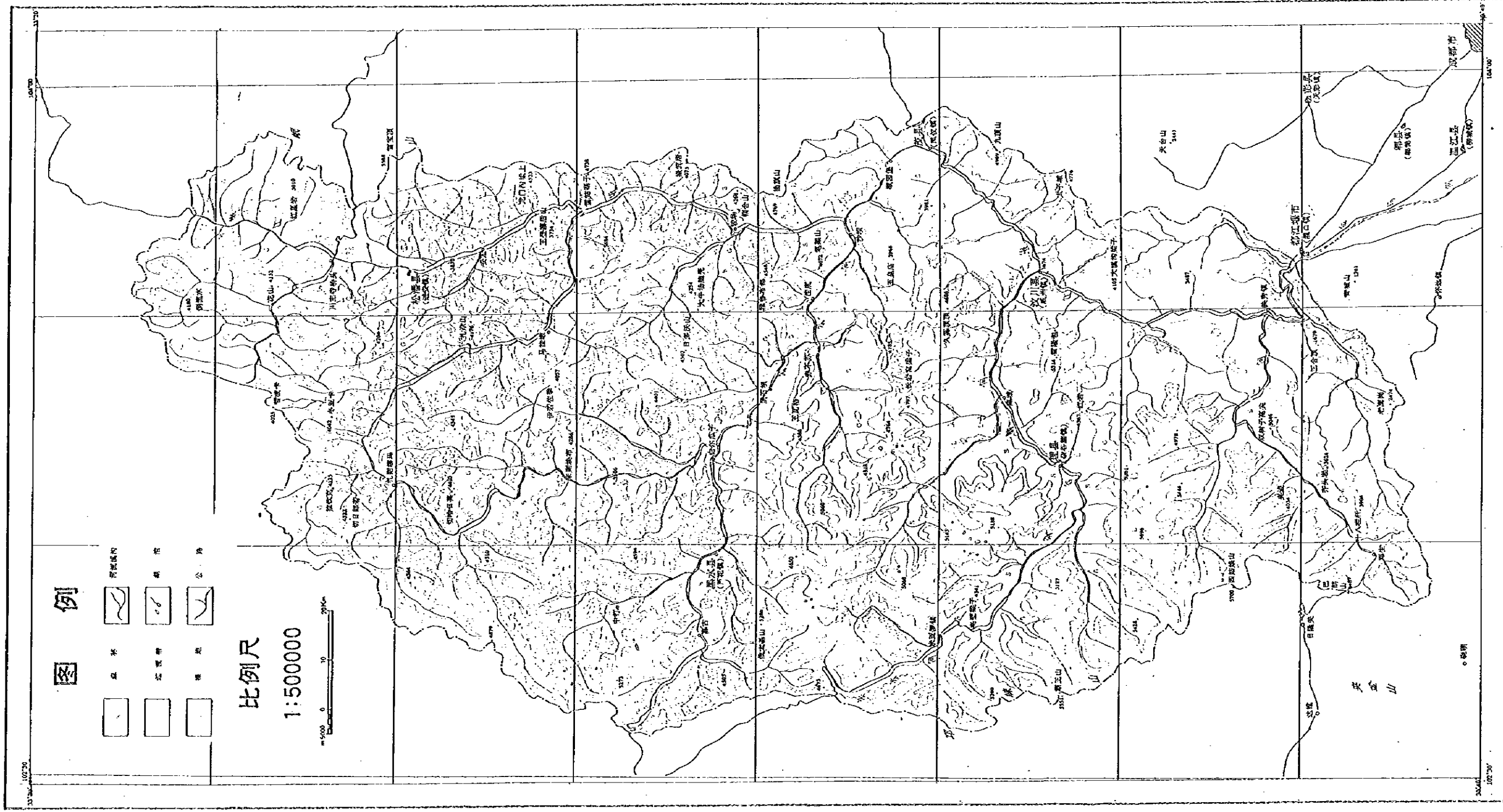
分 類	面 積	総面積に占める割合
1. 全対象区域面積	22,985.25 km ²	
2. 森林面積	12,797.5625 km ²	55.677 %
3. 裸地面積	3,665.0625 km ²	15.945 %
4. 過渡地帯面積	6,522.625 km ²	28.377 %
5. 過渡地帯と裸地	10,187.6875 km ²	44.323 %

五. 結び

研究グループ全員の努力で、期日通りに任務を完成した。今回初めて研究区に於ける衛星リモート・センシング画像植生解析図を作成し、森林、裸地及び過渡地帯の面積を計算した。このすばらしい成果は、リモート・センシング技術の効率の良さを十分に表わしている。リモート・センシング画像の解析をみると、岷江中上流の森林被覆率は 55.677% に達しているが、上流に行くにつれて森林被覆率が低下していることが分かる。

作業にあたっては、温いご支援をくださった成都市環境保護科学研究所の指導者及び工程師の周来東氏をはじめとする専門家の方々、そして成都理工学院の指導者と作業に関った専門家の方々に心より感謝の意を表す次第である。

四川省岷江中上游遥感影像植被解译图



项目主持及技术负责人：杨成华
 遥感影像解译及制图：杨成华、何政华、张心海、刘福康
 制图：成都理工大学地理科学与环境学院地理信息系统研究所
 本图主要数据源：LANDSAT TM 卫星影像
 成图日期：1996年9月

第5編

水環境に関する住民意識調査

岷江成都地区水環境総合管理計画調査
最終報告書（案）
第5編 水環境に関する住民意識調査
目 次

1	水環境に関する住民意識調査のまとめ	5-1
2	水環境に関する住民意識調査依頼学校リスト	5-8
3	水環境に関する住民意識調査の調査票	5-9
4	水環境に関する住民意識調査の集計・分析（1～27）	5-12

1. 水環境に関する住民意識調査まとめ

嘗ては「水の都」とうたわれた成都市の、三河の現状を住民がどう考えているのか。仮に、現状に対してなんら不満を抱いていないのならば苦しい市財政の中から貴重な資金を割いて巨額な投資を実施する妥当性は存在しない。行政として意思決定のために、住民の意識を把握しておくことは極めて重要である。投資妥当性調査の一環として、調査団は市教育委員会・環保局の協力を得て、水環境に関する住民意識調査を実施した。

(1) 水環境に関する住民意識調査の実施方法

水環境に関する住民意識調査は下記の方法によって実施した。

1) 調査対象:

下記の手法により、成都市内の5城区住民の一部を対象とした。

2) 調査方法:

5城区内の各区から、小学校3校、中学校1校をなるべく地域的に片寄らないように選び、調査票を学童に配布して、父兄に記入を依頼した。配布学校総数は20校、各校に2クラス分、110枚の調査票-合計2,200枚-を配布した。その他、成都市環保局職員および調査団が滞在したホテル“Yu Xiu Yuan”の従業員にも各50枚ずつ配布して記入を依頼した。

3) 調査票の回収状況:

配布した調査票の回収状況は下記の通り。

配布先	配布枚数	回収枚数	有効枚数	有効回収率
学校 (20校)	2,200	1,977	1,875	85.2%
環保局	50	42	42	84.0%
ホテル	50	29	29	58.0%
合計	2,300	2,048	1,946	84.6%

(2) 集計結果の分析

配布先20校のリスト、調査票（日本語）および集計結果は分冊「資料集」に収録されている。本章では必要に応じて要約表を示すのみに止める。

1) 回答者の属性

a. 年齢区分

回答者を年齢別に見ると、31-40才が53%を占めて最も多い。次いで41-50才が32%を占めており、この両者で85%となっている。

b. 職業区分

職業別に見ると、会社員が41%で最も多く、次いで公務員が34%を占め、この両者で75%を占めている。

c. 家族数

家族数は3人が最も多く、74%を占め、次いで4人が15%で、この両者で89%を占めている。

d. 年間世帯所得

回答者の属する世帯の年間所得は分散しており、最も多いのが10,000円以上の世帯で24%を占めているが、その他は3,000円以下から10,000円までの5区分に分散しており、各区分ともに、14%-16%の割合になっている(下表参照)。

3,000 元以下	3,001-5,000	5,001-7,000	7,001-9,000	9,001-10,000	10,001 円 以上	合計
267 人	292 人	281 人	273 人	306 人	453 人	1,872 人
14.3%	15.6%	15.0%	14.6%	16.3%	24.2%	100.0

上表を基に、金額範囲の中間値を採って、3,000円以下は2,000円を、10,000円以上は12,000円をそれぞれ想定して、回答者の平均年間世帯所得を算定してみたところ、7,430円という数字が得られた。

世帯所得を職業別に見ると、10,000円以上が最多割合を占めている職業は、公務員、商工業自営、自由業、であり、会社員は3,000-5,000円が最も多い。

上記から、典型的な回答者像として、世帯年収はかなり幅があるが、家族が3-4人あり年齢が30-50才の会社員または公務員という一般市民像が浮かび上がってくる。調査票の配布を小・中学校に依頼したため、回答者に若干片寄りが生じたのはやむを得ないところと考える。

2) 河川との接触度合いについて

設問は大きく3部に分かれており、先ず現在の河川との接触度合いについて尋ね、次い

で今までに河川との接触のある人に対して、現在の河川水質に対する評価、望ましい水質、どう利用したいか、支払い意思額などを尋ねた。最後に、今までに河川との接触がなかった人に対して、望ましい水質、どう利用したいか、支払い意思額などを尋ねている。

a. 最寄りの河川と川へ行く手段・所要時間

回答者の家から最も近い河川は、府河が54%、次いで南河が35%で、残り11%が沙河だった。川へ行くのに、歩いて行く人が最も多く48%、次いで自転車が46%で、この両方で93%を占めている。

b. 接触回数

川との接触回数は、下に示すように、「月に2-3回」の人が最も多く30%を占めるが、「週に2-3回」および「ほとんど毎日」という人がそれぞれ23%を占め、この3者で76%を占めている。河川との接触はかなり頻度が高いといえよう。

	殆ど毎日行く	週に2-3回	月に2-3回	年に2-3回	殆ど行かない	合計
回答者数	442	450	578	280	177	1,927
比率	22.9%	23.4%	30.0%	14.5%	9.2%	100.0

回答者を年齢別に見ると、31才以上の層は、「月に2-3回」が最も多いが、20才未満では「殆ど毎日行く」が最も多く、21-30才でも「週に2-3回」が最も多い。総じて、若い層の方が接触度が高いようである。

また接触回数を距離との関係で見ると、「殆ど毎日行く」「週に2-3回」という接触頻度の高い人は、やはり家が近く、1キロ以内という人が最も多い。しかし「殆ど行かない」人の場合も1キロ以内という人が最も多くなっており、距離との相関はあまり無いと言えるだろう。

上表から市民の河川との接触の平均頻度を算定してみると、「2-3回」を2.5回に置き直して、「殆ど毎日行く」を年間365回に、「殆ど行かない」を0回に、それぞれ置き直して計算すると、年間平均137回という数字が得られた。3日に1回以上の頻度で川を訪れていることになる。ただし「殆ど毎日行く」のなかには、通勤・通学の途次、川の付近を通る、と言う人も含まれるものと思われる。

c. 季節と接触の仕方

川へ行く季節については、「年間を通じて」という回答が最も多く、73%を占めて

いる。利用の仕方については「散歩」が最も多く全回答の69%を占めている。「散歩」は各年齢層を通じて最も多い利用の仕方である。「水泳」「魚釣」「ボート遊び」などの選択肢はそれぞれ全体の4.6%であり少ないが、事実上不可能ということであろう。

d. 川に対する親しみ・愛着

川に対して「大変親しみを感じる」と答えた人が全体の53%で最も多く、次の「多少感じる」の41%と合わせて、94%という高い比率になる。「あまり感じない」「全然感じない」と答えた人は全体のわずか2%であり、残り4%が「どちらとも言えない」と答えている。

これを年齢別に見ると、「大変感じる」と答えた人は、20才以下の層を除いた他の全年令層で最も多い比率を示している。しかもその比率は51才以上層の71%を最高に、歳を取るにしたがって増加している。20才以下層でも、最も多い50%の人が「多少感じる」と答えている。

3) 川を利用したことがある人に対する質問

質問3.1 「20年以前と比べて、川の水の「きれいさ」をどう思いますか」

これに対して「大変悪くなった」という回答者が73%で、「やや悪くなった」と合わせると79%に達する。一方、「やや良くなった」「大変良くなった」が合わせて20%あったのは理解し難いが、場所によっては改善されたところも有るということなのであろうか。

質問3.2 「あなたは水の「きれいさ」はどのくらい重要だと思いますか」

これに対しては、「大変重要」という答えが75%で「重要」という答えと合わせると97%に達する。

質問3.3 「どの程度の「きれいさ」が望ましいと思うか」

に対して、きれいな順に「泳げる」「魚釣ができる」「ボート遊びができる」「散歩ができる」などの水質のうち、どれを望ましいと思うかを問うたところ、最良の水質である「泳げる」「魚釣ができる」を希望した人が86%と大勢を占めた。

質問3.4 「水がなんでもできるくらい十分きれいになったときに、川で何をしたいですか」

という質問に対して、用意した選択肢「水泳」「魚釣」「ボート遊び」「散歩」に対して、複数回答も可としていたため、回答は分散しているが、散歩が最も多くて32%、そのほかはそれぞれ20-23%で大差無い回答だった。

質問 3.5 「前問中の活動のために、何回ぐらい川を訪れますか」
 に対しては下記のような回答が得られた。

月にせいぜい 1 回	月に 2-3 回	月に 4-5 回	週に 2-3 回	毎日でも行きたい	合計
269	515	354	181	301	1,620
16.6%	31.8%	21.9%	11.2%	18.6%	100.0

川との接触度合いについて聴いた時と同様のやり方で、「2-3 回」を 2.5 回に、「4-5 回」を 4.5 回に置き直して、1 年間に市民が川を訪問する回数を推定してみると、年間 139 回という数字が得られた。前頁で得られた年間 137 回とほぼ同じ数字である。

質問 3.6 「前問中の活動のために、もし入場料が必要だとしたら、あなたは幾らまでならば支払ってもよいと思いますか」

ここで支払い意思額の選択肢を「0 元（支払う意思なし）」から「10.1 元以上」まで全部で 7 区分を用意した。それに対する回答は、「0.1 元-1.0 元」が最も多く 48% を占め、次いで「1.1 元-3.0 元」の 24%、3 番目に多いのが「0 元（支払う意思なし）」だった(下表参照)。

0 元	0.1-1.0 元	1.1-3.0 元	3.1-5.0 元	5.1-7.0 元	7.1-10.0 元	10.1 元-	合計
181	794	390	162	47	33	36	1,643
11.0%	48.3%	23.7%	9.9%	2.9%	2.0%	2.2%	100.0

それぞれの金額範囲は、その最高額が支払い許容額とみなしうるものとして、平均支払い意思額を算定したところ(10.1 元以上は 15 元を想定した)、2.3 元という数字が得られた。前問で得られた訪問回数、年間 139 回に平均支払い意思額 2.3 元を乗じると、1 人当たり年間 320 元の支払い意思額が得られる。

4) 川を利用したことが無い人に対する質問

調査票では、「質問 3) 4) は、どちらかを選んで回答して下さい」と書いておいたにも拘わらず、両方に回答した人が多かった。質問 3) は、川を利用したことがある人に対して質問して川の利用価値を推定するのが狙いだった。一方、質問 4) は川を利用したことが無い人に対して質問して、川の存在価値を推定するのが目的だった。したがって、両方に回答した場合は、3) のみを採り、前項の分析を行なった。そして 3) には回答せず 4) のみに回答した人のみを対象に 4) の分析を行なうこととした。その結果、4) の分析対象は 263 人という少数になった。

質問 4.1 「あなたが将来利用するかも知れない川の水質について、どのくらいの「きれいさ」を望みますか」

これに対して、59%の人が「魚釣ができる」水質を望み、さらに良質の「泳げる」水質を希望する19%と合わせると、78%の人が「魚釣ができる」以上の良い水質を希望していることがわかる。

質問 4.2 「前問の水質レベルを達成するためにどのくらい負担する意思がありますか」に対しては、「毎年0元」から「毎年100元以上」まで、5 選択肢を用意したが、最も多いのが「毎年10-49元」の42%で、次いで「毎年1-9元」の30%だった。各範囲の最高値を支払い許容額とみなして、平均支払い意思額を推定したところ(「毎年100元以上」は150元を想定)、54.8元という数字が得られた。

質問 4.3 「あなたは、将来に亘って利用しないとしても、多くの人が利用し、またあなたの子孫にそれを残すことができるということを考えたとき、どのくらいの「きれいさ」の川を残したいと思いますか」

に対して、「魚釣ができる」水質が最も多く57%を占め、次いで「泳げる」水質が28%で、この両者を合わせると、85%に達する。

質問 4.4 「前問の水質レベルを達成するためにどのくらい負担する意思がありますか」に対しては、回答者が極端に少なく(13人)、有意味とは思えないが、最も多いのは「毎年10-49元」の54%だった。前の質問4.2とこの質問4.4で金額を問うているが、いずれも回答者数が少ないため、この調査では採らないこととした。

5) 住民意識調査のまとめ

以上の分析結果をまとめてみると、以下のことが言えるだろう。

- a. 河川に対して親しみを感じている人が多いこと、また水質に関しては以前より「悪くなった」と感じている人が多いこと。

「川に対して親しみを感じている」人は94%の多きに達している。その接触は四季を通じて変わらず、最も多いのが「散歩」である。20年以前と比べて「大変悪くなった」「悪くなった」と答えた人が79%にも達する。水の「きれいさ」に対しても、「大変重要」「重要」と答えた人が97%であった。

調査団が日頃観察できる限られた範囲だけでも、若年層の川辺散策や高年令層の太極拳など、各年令相応に河川レクリエーションを楽しんでいるのがわかる。府南河整備も完成に近づき、川の周囲は以前と比べて見違えるほどに改善された。次の段階として、きれいな水が市民に期待されているのは疑いないところである。

- c. 川辺のレクリエーションに対する希望が強いこと、かつ相応の支払い意思を有していること。

「散歩」「水泳」「魚釣」などに対する希望が強く、その目的のために川辺を訪れる回数は一人年間平均139回、支払い意思額は1回当たり2.3元と算定されるゆえ、年間では320元となる。回答者の平均世帯年収は7,430元であり、支払い意思額320元は年収の4.3%に当たる。

この支払い意思額は今までに川を利用したことのある人に対する質問であり、全回答者数1,946人のうち1,643人が回答している。すなわち、回答者全体の84.4%の人の意思である。この比率を全成都市民に適用すると、5城区人口220万人のうち、186万人が年間320元の支払い意思額が有ることになり、これは5.9億元に相当する。

この住民の支払い意思は、川辺レクリエーションに対して住民がそれだけの価値を認めているということであり、水環境整備事業から住民が受け取る効用ないしは便益である。言い換えれば、この便益と等しい額の公共投資を実施することが妥当であると言うことにほかならない。年間5.9億の便益は、割引率10%を想定すれば、総額59億元の投資を妥当にする。すでに府南河整備事業で27億元を投資しているとしても、河川環境整備はまだ十分追加する妥当性がある公共投資であるといえる。

2. 水環境に関する住民意識調査依頼学校リスト

市区	学校名	所在地
青羊区	1. 成都市西馬道街小学	西馬道街
	2. 成都市青羊横街小学	青羊横街
	3. 成都市実験小学	人民中路
	4. 成都市第28中中学	西勝街
錦江区	5. 成都市師範附小小学	染房街
	6. 成都市下蓮池街小学	小蓮池街
	7. 成都市龍王廟街小学	龍王廟街
	8. 成都市塩市口中学	濱江路
成華区	9. 成都市東風路小学	東風路街
	10. 成都市双林小学	双林路街
	11. 成都市猛追湾小学	猛追湾
	12. 成都市第21中中学	建設路
武侯区	13. 成都市紅磚西路小学	紅磚西路
	14. 成都市大平南街小学	大平南街
	15. 成都市龍江路小学	龍江路
	16. 成都市第7中中学	磨子橋
金牛区	17. 成都市西安路小学	西安路
	18. 成都市茶店子小学	茶店子
	19. 成都市肖家村小学	肖家村
	20. 成都市第6中中学	梁家巷

3. 水環境に関する住民意識調査の調査票

岷江成都地区水環境総合管理計画調査

1996年12月 日

住民アンケート調査表

1. 記入者について

- (1) 氏名 : _____ (不都合の場合は記入しなくても結構です)
- (2) 住所 : _____
- (3) 年齢 : _____才
- (4) 職業 : _____ (下から番号を選んで下さい)
1. 公務員 2. 商工業自営 3. 会社員 4. 自由業 5. 家庭主婦 6. 学生
7. 無職 8. その他(_____)
- (5) 家族数 (あなたを含めて) : _____人
- (6) 年間世帯所得 (家族全部の税込み収入) : (下から番号を選んで下さい)
1. 3000元以下 2. 3001-5000元 3. 5001-7000元 4. 7001-9000元
5. 9001-10,000元 6. 10,000元以上

2. 成都市内3河川との接触度合いについて

2.1 あなたの自宅から一番近い川(支流も含めて) はどれですか。

1. 府河 2. 南河 3. 沙河

2.2 その川辺まで、あなたは通常どうやって行きますか？その所要時間は？

- 2.2.1 1. 徒歩で 2. 自転車で 3. 自動車で 4. その他(具体的に) _____で

2.2.2 _____分

2.3 川辺まで、何回くらい行きますか？

1. ほとんど毎日行く 2. 週に2-3回 3. 月に2-3回
4. 年に2-3回 5. ほとんど行かない

2.4 行くのは季節的にはいつが最も多いですか？

1. 春 2. 夏 3. 秋 4. 冬 5. 年間を通じて

2.5 あなたは川をどう利用していますか？

1. 水泳 2. 魚釣 3. 散歩 4. ボート遊び 5. その他(「公園で太極拳をする」など、
具体的に書いてください) _____

2.6 あなたは川に対して、親しみや愛着を感じますか？

1. 大変感じる 2. 多少感じる 3. あまり感じない 4. 全然感じない

以下、3. ないしは4. のどちらかを選んで回答してください。

3. 川を利用したことがある人に対する質問

3.1 20年以前と比べて、川の水の「きれいさ」をどう思いますか？

1. 大変悪くなった
2. やや悪くなった
3. 変わらない
4. やや良くなった
5. 大変良くなった

3.2 あなたは水の「きれいさ」はどのくらい重要だと思いますか？

1. 大変重要である
2. 重要である
3. あまり重要だとは思わない
4. まったく重要ではない
5. 考えたことがない

3.3 あなたは川の水の「きれいさ」はどの程度が望ましいと思いますか？

(下には、「きれいさ」を、最もきれいな水質から、汚れの程度がひどくなる順に並べてあります)

1. 泳げる、魚釣ができる、ボート遊びができる、散歩できる水質
2. 魚釣ができる、ボート遊びができる、散歩できる水質
3. ボート遊びができる、散歩できる水質
4. 散歩できる水質
5. なにも出来ないほど汚れていても構わない

3.4 川の水が、なんでもできるくらいに十分きれいになったときには、川で何をしたいと思いますか。いくつでも、したいことに印をつけて下さい。

1. 水泳
2. 魚釣
3. ボート遊び
4. 散歩
5. その他 (具体的に)_____

3.5 上記の(4)のために、あなたは月に何回ぐらい川辺を訪れたいと考えますか。

1. 月にせいぜい1回
2. 月に2-3回
3. 月に4-5回
4. 週に2-3回
5. 毎日でも行きたい

3.6 上記の(4)の活動をするために、もし仮に入場料が必要だとしたら(これはあくまで仮定です) あなたは、幾らまでならば支払ってもよいと思いますか。

1. 0元(支払う意思なし)
2. 0.1-1.0元
3. 1.1-3.0元
4. 3.1-5.0元
5. 5.1元-7元
6. 7.1元-10元
7. 10.1元以上

4. 今までに川を利用したことが無い人に対する質問

4.1 あなたが将来利用するかも知れない川の水質について、どのくらいの「きれいさ」を望みますか？(下には、「きれいさ」を、最もきれいな水質から、汚れの程度がひどくなる順に並べてあります)

1. 泳げる、魚釣ができる、ボート遊びができる、散歩できる水質
2. 魚釣ができる、ボート遊びができる、散歩できる水質
3. ボート遊びができる、散歩できる水質
4. 散歩できる水質
5. なにも出来ないほど汚れていても構わない

4.2 上記の水質レベルを達成するために、あなたはどのくらい負担する意思がありますか。

1. 毎年 100 元以上
2. 毎年 50-99 元
3. 毎年 10-49 元
4. 毎年 1-9 元
5. 毎年 0 元

4.3 あなたは、将来にわたって利用しないとしても、多くの人を利用し、またあなたの子孫の世代にそれを残す事ができるということを考えたとき、あなたはどのくらいの「きれいさ」の川を残したいと思いますか？(下には、「きれいさ」を、最もきれいな水質から、汚れの程度がひどくなる順に並べてあります)

1. 泳げる、魚釣ができる、ボート遊びができる、散歩できる水質
2. 魚釣ができる、ボート遊びができる、散歩できる水質
3. ボート遊びができる、散歩できる水質
4. 散歩できる水質
5. なにも出来ないほど汚れていても構わない

4.4 上記の水質レベルを達成するために、あなたはどのくらい負担する意思がありますか。

1. 毎年 100 元以上
2. 毎年 50-99 元
3. 毎年 10-49 元
4. 毎年 1-9 元
5. 毎年 0 元

ご協力いただき、大変有難うございました。

4. 水環境に関する住民意識調査の集計・分析 (1/27)

(1) 記入者の属性

1) 年齢区分		3) 家族数	
～20才	156人 8.4%	3人未満	62人 3.2%
21～30才	48人 2.6%	3人	1,419人 73.9%
31～40才	992人 53.4%	4人	286人 14.9%
41～50才	589人 31.7%	5人以上	152人 7.9%
50～才	72人 3.9%	合計	1,919人 100.0%
合計	1,857人 100.0%		
2) 職業区分		4) 世帯所得	
1 公務員	657人 33.8%	1 3,000元以下	267人 14.3%
2 商工業自営	82人 4.2%	2 3,001～5,000円	292人 15.6%
3 会社員	798人 41.0%	3 5,001～7,000円	281人 15.0%
4 自由業	61人 3.1%	4 7,001～9,000円	273人 14.6%
5 家庭主婦	13人 0.7%	5 9,001～10,000円	306人 16.3%
6 学生	164人 8.4%	6 10,000円以上	453人 24.2%
7 無職	69人 3.5%		1,872人 100.0%
8 その他	102人 5.2%		
合計	1,946人 100.0%		

4. 水環境に関する住民意識調査の集計・分析 (2/27)

5) 職業・年間所得別

	3,000元以下	3,001～5,000円	5,001～7,000円	7,001～9,000円	9,001～10,000円	10,000元以上	計
1 公務員	67人 (10.5%)	63人 (9.9%)	79人 (12.4%)	88人 (13.8%)	128人 (20.1%)	211人 (33.2%)	636人 (100.0%)
2 商工業自営	8人 (10.4%)	10人 (13.0%)	10人 (13.0%)	9人 (11.7%)	11人 (14.3%)	29人 (37.7%)	77人 (100.0%)
3 会社員	110人 (14.2%)	150人 (19.4%)	138人 (17.8%)	137人 (17.7%)	115人 (14.9%)	124人 (16.0%)	774人 (100.0%)
4 自由業	3人 (5.0%)	13人 (21.7%)	13人 (21.7%)	6人 (10.0%)	9人 (15.0%)	16人 (26.7%)	60人 (100.0%)
5 家庭主婦	3人 (25.0%)	7人 (58.3%)	1人 (8.3%)	0人 (0.0%)	1人 (8.3%)	0人 (0.0%)	12人 (100.0%)
6 学生	31人 (21.1%)	17人 (11.6%)	15人 (10.2%)	19人 (12.9%)	26人 (17.7%)	39人 (26.5%)	147人 (100.0%)
7 無職	27人 (43.5%)	13人 (21.0%)	11人 (17.7%)	5人 (8.1%)	3人 (4.8%)	3人 (4.8%)	62人 (100.0%)
8 その他	17人 (17.7%)	16人 (16.7%)	13人 (13.5%)	9人 (9.4%)	12人 (12.5%)	29人 (30.2%)	96人 (100.0%)
合 計	266人 (14.3%)	289人 (15.5%)	280人 (15.0%)	273人 (14.6%)	305人 (16.4%)	451人 (24.2%)	1,864人 (100.0%)

4. 水環境に関する住民意識調査の集計・分析 (3/27)

(2) 川との接触度合

2.1) 一番近い川		
1 府河	1,030人	54.0%
2 南河	669人	35.1%
3 沙河	209人	11.0%
合計	1,908人	100.0%

2.2.1) 川へ行く手段

1 徒歩で	882人	47.7%
2 自転車	844人	45.6%
3 自動車	106人	5.7%
4 その他	18人	1.0%
合計	1,850人	100.0%

2.2.2) 所要時間

	府河	南河	沙河	合計
～1km	492人 (55.1%)	308人 (34.5%)	93人 (10.4%)	893人 (100.0%)
1.1～3km	308人 (53.2%)	201人 (34.7%)	70人 (12.1%)	579人 (100.0%)
3.1～5km	116人 (51.3%)	93人 (41.2%)	17人 (7.5%)	226人 (100.0%)
5.1～7km	20人 (66.7%)	6人 (20.0%)	4人 (13.3%)	30人 (100.0%)
7.1km～	32人 (57.1%)	20人 (55.7%)	4人 (7.1%)	56人 (100.0%)
合計	968人 (54.3%)	628人 (35.2%)	188人 (10.5%)	1,784人 (100.0%)

2.3) 接触回数

1 ほとんど毎日	442人	22.9%
2 週に2～3回	450人	23.4%
3 月に2～3回	578人	30.0%
4 年に2～3回	280人	14.5%
5 ほとんど行かない	177人	9.2%
合計	1,927人	100.0%

4. 水環境に関する住民意識調査の集計・分析 (4/27)

2.3) 接触回数 (年齢別)

年齢	ほとんど毎日	週に2~3回	月に2~3回	年に2~3回	ほとんど行かない	計
~20才	40人 (28.0%) 10.9%	27人 (18.9%) 6.7%	37人 (25.9%) 7.3%	23人 (16.1%) 9.0%	16人 (11.2%) 11.4%	143人 (100.0%) 8.5%
21~30才	7人 (17.9%) 1.9%	17人 (43.6%) 4.2%	7人 (17.9%) 1.4%	2人 (5.1%) 0.8%	6人 (15.4%) 4.3%	39人 (100.0%) 2.3%
31~40才	191人 (21.4%) 51.9%	217人 (24.3%) 54.1%	287人 (32.2%) 56.4%	135人 (15.1%) 52.9%	62人 (7.0%) 44.3%	892人 (100.0%) 53.3%
41~50才	112人 (21.1%) 30.4%	127人 (24.0%) 31.7%	153人 (28.9%) 30.1%	87人 (16.4%) 34.1%	51人 (9.6%) 36.4%	530人 (100.0%) 31.7%
51~才	18人 (26.1%) 4.9%	13人 (18.8%) 3.2%	25人 (36.2%) 4.9%	8人 (11.6%) 3.1%	5人 (7.2%) 3.6%	69人 (100.0%) 4.1%
合計	368人 (22.0%) 100.0%	401人 (24.0%) 100.0%	509人 (30.4%) 100.0%	255人 (15.2%) 100.0%	140人 (8.4%) 100.0%	1,673人 (100.0%) 100.0%

2.3) 接触回数 (距離別)

距離	ほとんど毎日	週に2~3回	月に2~3回	年に2~3回	ほとんど行かない	計
~1km	232人 (28.5%) 63.7%	202人 (24.8%) 50.5%	237人 (29.1%) 46.7%	80人 (9.8%) 31.6%	63人 (7.7%) 47.0%	814人 (100.0%) 49.1%
1.1~3km	91人 (16.5%) 25.0%	134人 (24.4%) 33.5%	182人 (33.1%) 35.9%	102人 (18.5%) 40.3%	41人 (7.5%) 30.6%	550人 (100.0%) 33.2%
3.1~5km	31人 (14.6%) 8.5%	49人 (23.1%) 12.3%	69人 (32.5%) 13.6%	46人 (21.7%) 18.2%	17人 (8.0%) 12.7%	212人 (100.0%) 12.8%
5.1~7km	4人 (13.8%) 1.1%	7人 (24.1%) 1.8%	5人 (17.2%) 1.0%	12人 (41.4%) 4.7%	1人 (3.4%) 0.7%	29人 (100.0%) 1.7%
7.1km~	6人 (11.3%) 1.6%	8人 (15.1%) 2.0%	14人 (26.4%) 2.8%	13人 (24.5%) 5.1%	12人 (22.6%) 9.0%	53人 (100.0%) 3.2%
合計	364人 (22.0%) 100.0%	400人 (24.1%) 100.0%	507人 (30.6%) 100.0%	253人 (15.3%) 100.0%	134人 (8.1%) 100.0%	1,658人 (100.0%) 100.0%

4. 水環境に関する住民意識調査の集計・分析 (6/27)

2.6) 親しみ・愛着

1 大変感じる	1,008人	52.6%
2 多少感じる	794人	41.4%
3 あまり感じない	38人	2.0%
4 全然感じない	8人	0.4%
5 どちらとも言えない	68人	3.5%
合計	1,916人	100.0%

2.6) 親しみ・愛着 (年齢別)

	大変感じる	多少感じる	あまり感じない	全然感じない	どちらとも言えない	計
～20才	53人 (34.6%)	76人 (49.7%)	9人 (5.9%)	4人 (2.6%)	11人 (7.2%)	153人 (100.0%)
21～30才	25人 (54.3%)	18人 (39.1%)	0人 (0.0%)	0人 (0.0%)	3人 (6.5%)	46人 (100.0%)
31～40才	505人 (52.4%)	413人 (42.9%)	8人 (0.8%)	3人 (0.3%)	34人 (3.5%)	963人 (100.0%)
41～50才	324人 (56.2%)	223人 (38.6%)	15人 (2.6%)	1人 (0.2%)	14人 (2.4%)	577人 (100.0%)
51～才	50人 (71.4%)	18人 (25.7%)	0人 (0.0%)	0人 (0.0%)	2人 (2.9%)	70人 (100.0%)
合計	957人 (52.9%)	748人 (41.3%)	32人 (1.8%)	8人 (0.4%)	64人 (3.5%)	1,809人 (100.0%)

4. 水環境に関する住民意識調査の集計・分析 (7/27)

(3) 川を利用したことがある人に対して

3.1) 20年前と比べて「きれいさ」

1 大変悪くなった	1,198人	72.7%
2 やや悪くなった	105人	6.4%
3 変わらない	10人	0.6%
4 やや良くなった	176人	10.7%
5 大変良くなった	160人	9.7%
合 計	1,649人	100.0%

3.1) 20年前と比べて「きれいさ」 (年齢別)

	大変悪くなった	やや悪くなった	変わらない	やや良くなった	大変良くなった	計
～20才	96人 (80.0%)	5人 (4.2%)	0人 (0.0%)	9人 (7.5%)	10人 (8.3%)	120人 (100.0%)
21～30才	27人 (69.2%)	3人 (7.7%)	0人 (0.0%)	6人 (15.4%)	3人 (7.7%)	39人 (100.0%)
31～40才	578人 (68.5%)	60人 (7.1%)	5人 (0.6%)	103人 (12.2%)	98人 (11.6%)	844人 (100.0%)
41～50才	383人 (79.5%)	25人 (5.2%)	2人 (0.4%)	39人 (8.1%)	33人 (6.8%)	482人 (100.0%)
51～才	45人 (69.2%)	5人 (7.7%)	1人 (1.5%)	8人 (12.3%)	6人 (9.2%)	65人 (100.0%)
合 計	1,129人 (72.7%)	98人 (6.3%)	8人 (0.5%)	165人 (10.6%)	150人 (9.7%)	1,554人 (100.0%)

3.2) 「きれいさ」の重要度

1 大変重要である	1,252人	75.0%
2 重要である	370人	22.2%
3 あまり重要だと思わない	19人	1.1%
4 まったく重要ではない	3人	0.2%
5 考えたことがない	25人	1.5%
合 計	1,669人	100.0%

4. 水環境に関する住民意識調査の集計・分析 (8/27)

3.2) 「きれいさ」の重要度 (年齢別)

	大変重要である	重要である	あまり需要だと思わなかつた	重要ではない	考えたことがない	計
～20才	73人 (68.9%)	30人 (28.3%)	1人 (0.9%)	0人 (0.0%)	2人 (1.9%)	106人 (100.0%)
21～30才	22人 (57.9%)	15人 (39.5%)	0人 (0.0%)	0人 (0.0%)	1人 (2.6%)	38人 (100.0%)
31～40才	639人 (77.6%)	161人 (19.6%)	8人 (1.0%)	1人 (0.1%)	14人 (1.7%)	823人 (100.0%)
41～50才	346人 (74.2%)	112人 (24.0%)	5人 (1.1%)	1人 (0.2%)	2人 (0.4%)	466人 (100.0%)
51～才	45人 (71.4%)	15人 (23.8%)	1人 (1.6%)	0人 (0.0%)	2人 (3.2%)	63人 (100.0%)
合計	1,125人 (75.2%)	333人 (22.3%)	15人 (1.0%)	2人 (0.1%)	21人 (1.4%)	1,496人 (100.0%)

3.2) 「きれいさ」の重要度 (職業別)

	大変重要である	重要である	あまり需要だと思わなかつた	重要ではない	考えたことがない	計
1 公務員	370人 (74.6%)	112人 (22.6%)	7人 (1.4%)	1人 (0.2%)	6人 (1.2%)	496人 (100.0%)
2 商工業自営	48人 (72.7%)	16人 (24.2%)	1人 (1.5%)	0人 (0.0%)	1人 (1.5%)	66人 (100.0%)
3 会社員	495人 (77.0%)	131人 (20.4%)	6人 (0.9%)	1人 (0.2%)	10人 (1.6%)	643人 (100.0%)
4 自由業	41人 (83.7%)	8人 (16.3%)	0人 (0.0%)	0人 (0.0%)	0人 (0.0%)	49人 (100.0%)
5 家庭主婦	8人 (88.9%)	1人 (11.1%)	0人 (0.0%)	0人 (0.0%)	0人 (0.0%)	9人 (100.0%)
6 学生	69人 (69.7%)	28人 (28.3%)	1人 (1.0%)	0人 (0.0%)	1人 (1.0%)	99人 (100.0%)
7 無職	35人 (63.6%)	18人 (32.7%)	0人 (0.0%)	0人 (0.0%)	2人 (3.6%)	55人 (100.0%)
8 その他	59人 (74.7%)	19人 (24.1%)	0人 (0.0%)	0人 (0.0%)	1人 (1.3%)	79人 (100.0%)
合計	1,125人 (75.2%)	333人 (22.3%)	15人 (1.0%)	2人 (0.1%)	21人 (1.4%)	1,496人 (100.0%)

4. 水環境に関する住民意識調査の集計・分析 (9/27)

3.2) 「きれいさ」の重要度 (所得階層別)

	大変重要である	重要である	あまり需要だと思わなかつた	重要ではない	考えたことがない	計
1 3,000元以下	163人 (72.1%)	54人 (23.9%)	1人 (0.4%)	50.0%	5人 (2.2%)	226人 (100.0%)
2 3,001～5,000元	187人 (75.1%)	53人 (21.3%)	0人 (0.0%)	0.0%	6人 (2.4%)	249人 (100.0%)
3 5,001～7,000元	167人 (77.3%)	42人 (19.4%)	0人 (0.0%)	0.0%	2人 (0.9%)	216人 (100.0%)
4 7,001～9,000元	161人 (75.2%)	51人 (23.8%)	0人 (0.0%)	0.0%	2人 (0.9%)	214人 (100.0%)
5 9,001～10,000元	183人 (78.2%)	48人 (20.5%)	1人 (0.4%)	50.0%	1人 (0.4%)	234人 (100.0%)
6 10,000元以上	264人 (74.2%)	85人 (23.9%)	0人 (0.0%)	0.0%	4人 (1.1%)	356人 (100.0%)
合計	1,125人 (75.3%)	333人 (22.3%)	2人 (0.1%)	100.0%	20人 (1.3%)	1,495人 (100.0%)

3.3) 「きれいさ」の望ましい程度

1 泳げる、魚釣ができる、ボート遊びができる、散歩できる水質	525人	32.1%
2 魚釣ができる、ボート遊びができる、散歩できる水質	885人	54.1%
3 ボート遊びができる、散歩できる水質	147人	9.0%
4 散歩できる水質	58人	3.5%
5 なにも出来ないほど汚れていても構わない	21人	1.3%
合計	1,636人	100.0%

4. 水環境に関する住民意識調査の集計・分析 (10/27)

3.3 「きれいさ」の望ましい程度 (年齢別)

	泳げる、魚釣ができる	魚釣ができる、ポイント遊びができる、散	散歩できる水質	なにも出来ないほど汚	計
～20才	26人 (25.2%)	54人 (52.4%)	2人 (1.9%)	2人 (1.9%)	103人 (100.0%)
21～30才	19人 (50.0%)	16人 (42.1%)	0人 (0.0%)	0人 (0.0%)	38人 (100.0%)
31～40才	267人 (33.0%)	441人 (54.6%)	32人 (4.0%)	9人 (1.1%)	808人 (100.0%)
41～50才	127人 (27.4%)	267人 (57.5%)	17人 (3.7%)	5人 (1.1%)	464人 (100.0%)
51～才	23人 (41.1%)	25人 (44.6%)	2人 (3.6%)	2人 (3.6%)	56人 (100.0%)
合 計	462人 (31.4%)	803人 (54.7%)	53人 (3.6%)	18人 (1.2%)	1,469人 (100.0%)

4. 水環境に関する住民意識調査の集計・分析 (11/27)

3.3) 「きれいな」の望ましい程度 (職業別)

	泳げる、魚釣ができる	魚釣ができる、ギョー遊	ギョー遊びができる、散	散歩できる水質	なにも出来ないほど汚	計
1 公務員	155人 (32.5%)	264人 (55.3%)	42人 (8.8%)	12人 (2.5%)	4人 (0.8%)	477人 (100.0%)
2 商工業自営	20人 (29.9%)	33人 (49.3%)	6人 (9.0%)	6人 (9.0%)	2人 (3.0%)	67人 (100.0%)
3 会社員	196人 (30.5%)	365人 (56.8%)	50人 (7.8%)	26人 (4.0%)	6人 (0.9%)	643人 (100.0%)
4 自由業	21人 (43.8%)	25人 (52.1%)	1人 (2.1%)	1人 (2.1%)	0人 (0.0%)	48人 (100.0%)
5 家庭主婦	5人 (55.6%)	2人 (22.2%)	1人 (11.1%)	1人 (11.1%)	0人 (0.0%)	9人 (100.0%)
6 学生	23人 (24.0%)	51人 (53.1%)	18人 (18.8%)	2人 (2.1%)	2人 (2.1%)	96人 (100.0%)
7 無職	21人 (41.2%)	20人 (39.2%)	7人 (13.7%)	2人 (3.9%)	1人 (2.0%)	51人 (100.0%)
8 その他	21人 (26.9%)	43人 (55.1%)	8人 (10.3%)	3人 (3.8%)	3人 (3.8%)	78人 (100.0%)
合計	462人 (31.4%)	803人 (54.7%)	133人 (9.1%)	53人 (3.6%)	18人 (1.2%)	1,469人 (100.0%)

4. 水環境に関する住民意識調査の集計・分析 (12/27)

3.3) 「きれいさ」の望ましい程度 (所得階層別)		泳げる、魚釣ができる		魚釣ができる、ポイント遊		ポイント遊びができる、散歩できる水質		なにも出来ないほど汚		計	
1	3,000元以下	85人 (38.5%)	18.4%	96人 (43.4%)	12.0%	20人 (9.0%)	16人 (7.2%)	4人 (1.8%)	22.2%	221人 (100.0%)	15.1%
2	3,001~5,000元	94人 (38.1%)	20.3%	124人 (50.2%)	15.5%	15人 (6.1%)	12人 (4.9%)	2人 (0.8%)	11.1%	247人 (100.0%)	16.8%
3	5,001~7,000元	66人 (31.1%)	14.3%	123人 (58.0%)	15.3%	14人 (6.6%)	6人 (2.8%)	3人 (1.4%)	16.7%	212人 (100.0%)	14.4%
4	7,001~9,000元	51人 (24.4%)	11.0%	132人 (63.2%)	16.5%	15人 (7.2%)	9人 (4.3%)	2人 (1.0%)	11.1%	209人 (100.0%)	14.2%
5	9,001~10,000元	69人 (29.9%)	14.9%	131人 (56.7%)	16.3%	28人 (12.1%)	1人 (0.4%)	2人 (0.9%)	11.1%	231人 (100.0%)	15.7%
6	10,000元以上	97人 (27.9%)	21.0%	196人 (56.3%)	24.4%	41人 (11.8%)	9人 (2.6%)	5人 (1.4%)	27.8%	348人 (100.0%)	23.7%
	合計	462人 (31.5%)	100.0%	802人 (54.6%)	100.0%	133人 (9.1%)	53人 (3.6%)	18人 (1.2%)	100.0%	1,468人 (100.0%)	100.0%

3.4) きれいな川でしたいことは？

1	水泳	835人	22.2%
2	魚釣	744人	19.8%
3	ポイント遊び	880人	23.4%
4	散歩	1,186人	31.6%
5	その他	109人	2.9%
	合計	3,754人	100.0%

4. 水環境に関する住民意識調査の集計・分析 (13/27)

3.4) きれいな川でいたいことは？(年齢別)

	水泳		魚釣		ボート遊び		散歩		その他		計
	人数	割合	人数	割合	人数	割合	人数	割合	人数	割合	
～20才	47人 (20.5%)	6.1%	48人 (21.0%)	7.2%	60人 (26.2%)	7.5%	67人 (29.3%)	6.3%	7人 (3.1%)	7.1%	229人 (100.0%)
21～30才	19人 (21.8%)	2.5%	17人 (19.5%)	2.5%	23人 (26.4%)	2.9%	26人 (29.9%)	2.4%	2人 (2.3%)	2.0%	87人 (100.0%)
31～40才	445人 (24.1%)	58.1%	354人 (19.1%)	52.9%	440人 (23.8%)	55.3%	557人 (30.1%)	52.1%	53人 (2.9%)	54.1%	1,849人 (100.0%)
41～50才	255人 (21.1%)	30.7%	228人 (20.5%)	34.1%	248人 (22.3%)	31.2%	371人 (33.4%)	34.7%	30人 (2.7%)	30.6%	1,112人 (100.0%)
51～才	20人 (16.4%)	2.6%	22人 (18.0%)	3.3%	25人 (20.5%)	3.1%	49人 (40.2%)	4.6%	6人 (4.9%)	6.1%	122人 (100.0%)
合 計	766人 (22.5%)	100.0%	669人 (19.7%)	100.0%	796人 (23.4%)	100.0%	1,070人 (31.5%)	100.0%	98人 (2.9%)	100.0%	3,399人 (100.0%)

3.4) きれいな川でいたいことは？(職業別)

	水泳		魚釣		ボート遊び		散歩		その他		計
	人数	割合	人数	割合	人数	割合	人数	割合	人数	割合	
1 公務員	249人 (21.9%)	32.5%	211人 (18.6%)	31.5%	276人 (24.3%)	34.7%	370人 (32.5%)	34.6%	31人 (2.7%)	31.6%	1,137人 (100.0%)
2 商工業自営	27人 (18.8%)	3.5%	29人 (20.1%)	4.3%	36人 (25.0%)	4.5%	50人 (34.7%)	4.7%	2人 (1.4%)	2.0%	144人 (100.0%)
3 会社員	347人 (23.7%)	45.3%	292人 (19.9%)	43.6%	330人 (22.5%)	41.5%	449人 (30.6%)	42.0%	48人 (3.3%)	49.0%	1,466人 (100.0%)
4 自由業	36人 (27.9%)	4.7%	24人 (18.6%)	3.6%	29人 (22.5%)	3.6%	37人 (28.7%)	3.5%	3人 (2.3%)	3.1%	129人 (100.0%)
5 家庭主婦	5人 (26.3%)	0.7%	4人 (21.1%)	0.6%	3人 (15.8%)	0.4%	7人 (36.8%)	0.7%	0人 (0.0%)	0.0%	19人 (100.0%)
6 学生	41人 (20.0%)	5.4%	44人 (21.5%)	6.6%	52人 (25.4%)	6.5%	61人 (29.8%)	5.7%	7人 (3.4%)	7.1%	205人 (100.0%)
7 無職	26人 (21.7%)	3.4%	21人 (17.5%)	3.1%	27人 (22.5%)	3.4%	43人 (35.8%)	4.0%	3人 (2.5%)	3.1%	120人 (100.0%)
8 その他	35人 (19.6%)	4.6%	44人 (24.6%)	6.6%	43人 (24.0%)	5.4%	53人 (29.6%)	5.0%	4人 (2.2%)	4.1%	179人 (100.0%)
合 計	766人 (22.5%)	100.0%	669人 (19.7%)	100.0%	796人 (23.4%)	100.0%	1,070人 (31.5%)	100.0%	98人 (2.9%)	100.0%	3,399人 (100.0%)

4. 水環境に関する住民意識調査の集計・分析 (14/27)

3.4) きれいな川でいたいことは? (所得別)	水泳						釣り						ボート遊び						散歩						その他						計
	人数	割合	人数	割合	人数	割合	人数	割合	人数	割合	人数	割合	人数	割合	人数	割合	人数	割合	人数	割合	人数	割合	人数	割合	人数	割合					
1 3,000元以下	112人	14.6%	103人	15.4%	106人	13.3%	151人	14.1%	16人	16.3%	488人	14.4%																			
	(23.0%)	(21.1%)	(21.7%)	(30.9%)	(3.3%)	(100.0%)																									
2 3,001~5,000元	122人	15.9%	111人	16.6%	129人	16.2%	169人	15.8%	16人	16.3%	547人	16.1%																			
	(22.3%)	(20.3%)	(23.6%)	(30.9%)	(2.9%)	(100.0%)																									
3 5,001~7,000元	118人	15.4%	87人	13.0%	108人	13.6%	157人	14.7%	12人	12.2%	482人	14.2%																			
	(24.5%)	(18.0%)	(22.4%)	(32.6%)	(2.5%)	(100.0%)																									
4 7,001~9,000元	110人	14.4%	88人	13.2%	109人	13.7%	156人	14.6%	13人	13.3%	476人	14.0%																			
	(23.1%)	(18.5%)	(22.9%)	(32.8%)	(2.7%)	(100.0%)																									
5 9,001~10,000元	124人	16.2%	103人	15.4%	133人	16.7%	171人	16.0%	13人	13.3%	544人	16.0%																			
	(22.8%)	(18.9%)	(24.4%)	(31.4%)	(2.4%)	(100.0%)																									
6 10,000元以上	179人	23.4%	177人	26.5%	211人	26.5%	266人	24.9%	28人	28.6%	861人	25.3%																			
	(20.8%)	(20.6%)	(24.5%)	(30.9%)	(3.3%)	(100.0%)																									
合計	765人	100.0%	669人	100.0%	796人	100.0%	1,070人	100.0%	98人	100.0%	3,398人	100.0%																			
	(22.5%)	(19.7%)	(23.4%)	(31.5%)	(2.9%)	(100.0%)																									

3.5) 3.4の為に何回川へ行くか?

1 月にせいぜい1回	269人	16.6%
2 月に2~3回	515人	31.8%
3 月に4~5回	354人	21.9%
4 週に2~3回	181人	11.2%
5 毎日でも行きたい	301人	18.6%
合計	1,620人	100.0%

4. 水環境に関する住民意識調査の集計・分析 (15/27)

3.5) 3.4の為に何回川へ行くか? (年齢別)

	月にせいせい1回	月に2~3回	月に4~5回	週に2~3回	毎日でも行きたい	計
~20才	9人 (9.0%)	28人 (27.9%)	24人 (23.9%)	15人 (15.0%)	24人 (23.9%)	100人 (100.0%)
21~30才	2人 (5.2%)	8人 (21.0%)	11人 (28.9%)	7人 (18.4%)	10人 (26.2%)	38人 (100.0%)
31~40才	132人 (16.5%)	279人 (34.8%)	172人 (21.4%)	87人 (10.8%)	130人 (16.2%)	802人 (100.0%)
41~50才	90人 (19.5%)	134人 (29.0%)	95人 (20.6%)	55人 (11.9%)	86人 (18.6%)	461人 (100.0%)
51~才	12人 (19.9%)	13人 (21.6%)	16人 (26.6%)	4人 (6.6%)	15人 (24.9%)	60人 (100.0%)
合計	245人 (16.8%)	462人 (31.6%)	318人 (21.8%)	168人 (11.5%)	265人 (18.1%)	1,462人 (100.0%)

3.5) 3.4の為に何回川へ行くか? (所得別)

	月にせいせい1回	月に2~3回	月に4~5回	週に2~3回	毎日でも行きたい	計
1 3,000元以下	40人 (18.2%)	67人 (30.5%)	45人 (20.5%)	29人 (13.2%)	38人 (17.3%)	220人 (100.0%)
2 3,001~5,000円	40人 (16.7%)	80人 (33.4%)	55人 (22.9%)	25人 (10.4%)	39人 (16.3%)	240人 (100.0%)
3 5,001~7,000円	31人 (14.7%)	68人 (32.1%)	42人 (19.9%)	30人 (14.2%)	40人 (18.9%)	212人 (100.0%)
4 7,001~9,000円	47人 (22.0%)	63人 (29.5%)	46人 (21.5%)	19人 (8.9%)	38人 (17.8%)	214人 (100.0%)
5 9,001~10,000円	31人 (13.5%)	74人 (32.2%)	54人 (23.5%)	27人 (11.8%)	43人 (18.7%)	230人 (100.0%)
6 10,000円以上	56人 (16.1%)	109人 (31.4%)	76人 (21.9%)	38人 (11.0%)	67人 (19.3%)	347人 (100.0%)
合計	245人 (16.8%)	461人 (31.6%)	318人 (21.8%)	168人 (11.5%)	265人 (18.1%)	1,461人 (100.0%)

4. 水環境に関する住民意識調査の集計・分析 (16/27)

3.6) 3.4の為の支払意志

1 0元(支払う意志なし)	181人	11.0%
2 0.1~1.0元	794人	48.3%
3 1.1~3.0元	390人	23.7%
4 3.1~5.0元	162人	9.9%
5 5.1~7.0元	47人	2.9%
6 7.1~10.0元	33人	2.0%
7 10.1~元	36人	2.2%
合 計	1,643人	100.0%

3.6) 3.4の為の支払意志 (年齢別)

	0元(支払う意志なし)	0.1~1.0元	1.1~3.0元	3.1~5.0元	5.1~7.0元	7.1~10.0元	10.1~元	計
~20才	14人 (13.7%)	39人 (38.2%)	29人 (28.4%)	9人 (8.8%)	5人 (4.9%)	2人 (2.0%)	4人 (3.9%)	102人 (100.0%)
21~30才	4人 (10.5%)	15人 (39.5%)	14人 (36.8%)	3人 (7.9%)	0人 (0.0%)	1人 (2.6%)	1人 (2.6%)	38人 (100.0%)
31~40才	80人 (9.9%)	392人 (48.4%)	207人 (25.6%)	86人 (10.6%)	20人 (2.5%)	11人 (1.4%)	14人 (1.7%)	810人 (100.0%)
41~50才	42人 (9.0%)	236人 (50.8%)	101人 (21.7%)	45人 (9.7%)	16人 (3.4%)	13人 (2.8%)	12人 (2.6%)	465人 (100.0%)
51~才	9人 (14.3%)	33人 (52.4%)	10人 (15.9%)	6人 (9.5%)	3人 (4.8%)	1人 (1.6%)	1人 (1.6%)	63人 (100.0%)
合 計	149人 (10.1%)	715人 (48.4%)	361人 (24.4%)	149人 (10.1%)	44人 (3.0%)	28人 (1.9%)	32人 (2.2%)	1,478人 (100.0%)

4. 水環境に関する住民意識調査の集計・分析 (17/27)

3.6) 3.4の為の支払意志 (職業別)

	0元(支払う意志なし)	0.1~1.0円	1.1~3.0円	3.1~5.0円	5.1~7.0円	7.1~10.0円	10.1~元	計
1 公務員	48人 (9.8%)	224人 (45.7%)	130人 (26.5%)	60人 (12.2%)	10人 (2.0%)	10人 (2.0%)	8人 (1.6%)	490人 (100.0%)
2 商工業自営	3人 (4.5%)	30人 (45.5%)	15人 (22.7%)	11人 (16.7%)	3人 (4.5%)	2人 (3.0%)	2人 (3.0%)	66人 (100.0%)
3 会社員	57人 (8.9%)	330人 (51.8%)	159人 (25.0%)	49人 (7.7%)	20人 (3.1%)	12人 (1.9%)	10人 (1.6%)	637人 (100.0%)
4 自由業	5人 (10.2%)	21人 (42.9%)	10人 (20.4%)	9人 (18.4%)	2人 (4.1%)	0人 (0.0%)	2人 (4.1%)	49人 (100.0%)
5 家庭主婦	4人 (50.0%)	2人 (25.0%)	2人 (25.0%)	0人 (0.0%)	0人 (0.0%)	0人 (0.0%)	0人 (0.0%)	8人 (100.0%)
6 学生	14人 (14.7%)	39人 (41.1%)	26人 (27.4%)	6人 (6.3%)	5人 (5.3%)	2人 (2.1%)	3人 (3.2%)	95人 (100.0%)
7 無職	7人 (13.0%)	29人 (53.7%)	6人 (11.1%)	6人 (11.1%)	3人 (5.6%)	1人 (1.9%)	2人 (3.7%)	54人 (100.0%)
8 その他	11人 (13.9%)	40人 (50.6%)	13人 (16.5%)	8人 (10.1%)	1人 (1.3%)	1人 (1.3%)	5人 (6.3%)	79人 (100.0%)
合計	149人 (10.1%)	715人 (48.4%)	361人 (24.4%)	149人 (10.1%)	44人 (3.0%)	28人 (1.9%)	32人 (2.2%)	1,478人 (100.0%)

4. 水環境に関する住民意識調査の集計・分析 (18/27)

3.6) 3.4の為の支払意志 (所得別)

	0元(支払う意志なし)	0.1~1.0元	1.1~3.0元	3.1~5.0元	5.1~7.0元	7.1~10.0元	10.1~元	計
1 3,000元以下	29人 19.6% (13.2%)	116人 16.2% (53.0%)	44人 12.2% (20.1%)	21人 14.1% (9.6%)	1人 2.3% (0.5%)	2人 7.1% (0.9%)	6人 18.8% (2.7%)	219人 (100.0%)
2 3,001~5,000元	30人 20.3% (12.1%)	124人 17.3% (50.2%)	54人 15.0% (21.9%)	21人 14.1% (8.5%)	10人 22.7% (4.0%)	4人 14.3% (1.6%)	4人 12.5% (1.6%)	247人 (100.0%)
3 5,001~7,000元	20人 13.5% (9.3%)	109人 15.2% (50.9%)	53人 14.7% (24.8%)	17人 11.4% (7.9%)	10人 22.7% (4.7%)	1人 3.6% (0.5%)	4人 12.5% (1.9%)	214人 (100.0%)
4 7,001~9,000元	18人 12.2% (8.5%)	101人 14.1% (47.9%)	55人 15.2% (26.1%)	28人 18.8% (13.3%)	5人 11.4% (2.4%)	1人 3.6% (0.5%)	3人 9.4% (1.4%)	211人 (100.0%)
5 9,001~10,000元	19人 12.8% (8.1%)	120人 16.8% (51.1%)	61人 16.9% (26.0%)	20人 13.4% (8.5%)	5人 11.4% (2.1%)	7人 25.0% (3.0%)	3人 9.4% (1.3%)	235人 (100.0%)
6 10,000元以上	32人 21.6% (9.1%)	145人 20.3% (41.3%)	94人 26.0% (26.8%)	42人 28.2% (12.0%)	13人 29.5% (3.7%)	13人 46.4% (3.7%)	12人 37.5% (3.4%)	351人 (100.0%)
合計	148人 100.0% (10.0%)	715人 100.0% (48.4%)	361人 100.0% (24.4%)	149人 100.0% (10.1%)	44人 100.0% (3.0%)	28人 100.0% (1.9%)	32人 100.0% (2.2%)	1,477人 (100.0%)

3.6) 3.4の為の支払意志 (全体平均)

1 0元(支払う意志なし)	0元 0.0%
2 0.1~1.0元	794元 20.9%
3 1.1~3.0元	1,170元 30.8%
4 3.1~5.0元	810元 21.3%
5 5.1~7.0元	329元 8.7%
6 7.1~10.0元	330元 8.7%
7 10.1~元	364元 9.6%
合計	3,797元 100.0%
平均	2.3元/人

4. 水環境に関する住民意識調査の集計・分析 (19/27)

3.6) 3.4の為の支払意志 (年齢別)

	0元(支払う意志なし)	0.1~1.0円	1.1~3.0円	3.1~5.0円	5.1~7.0円	7.1~10.0円	10.1~元	平均
~20才	0円 (0.0%)	39円 (13.6%)	87円 (30.4%)	45円 (15.7%)	35円 (12.2%)	20円 (7.0%)	60円 (21.0%)	2.8元 (100.0%)
21~30才	0円 (0.0%)	15円 (15.5%)	42円 (43.3%)	15円 (15.5%)	0円 (0.0%)	10円 (10.3%)	15円 (15.5%)	2.6元 (100.0%)
31~40才	0円 (0.0%)	392円 (20.6%)	621円 (32.6%)	430円 (22.6%)	140円 (7.4%)	110円 (5.8%)	210円 (11.0%)	2.3元 (100.0%)
41~50才	0円 (0.0%)	236円 (19.9%)	303円 (25.5%)	225円 (19.0%)	112円 (9.4%)	130円 (11.0%)	180円 (15.2%)	2.6元 (100.0%)
51~才	0円 (0.0%)	33円 (23.7%)	30円 (21.6%)	30円 (21.6%)	21円 (15.1%)	10円 (7.2%)	15円 (10.8%)	2.2元 (100.0%)
合計	0円 (0.0%)	715円 (19.8%)	1,083円 (30.0%)	745円 (20.6%)	308円 (8.5%)	280円 (7.8%)	480円 (13.3%)	2.4元 (100.0%)

3.6) 3.4の為の支払意志 (所得別)

	0元(支払う意志なし)	0.1~1.0円	1.1~3.0円	3.1~5.0円	5.1~7.0円	7.1~10.0円	10.1~元	平均
1 3,000元以下	0円 (0.0%)	116円 (24.7%)	132円 (28.1%)	105円 (22.3%)	7円 (1.5%)	20円 (4.3%)	90円 (19.1%)	2.1元 (100.0%)
2 3,001~5,000元	0円 (0.0%)	124円 (22.1%)	162円 (28.9%)	105円 (18.7%)	70円 (12.5%)	40円 (7.1%)	60円 (10.7%)	2.3元 (100.0%)
3 5,001~7,000元	0円 (0.0%)	109円 (22.1%)	159円 (32.3%)	85円 (17.2%)	70円 (14.2%)	10円 (2.0%)	60円 (12.2%)	2.3元 (100.0%)
4 7,001~9,000元	0円 (0.0%)	101円 (20.4%)	165円 (33.3%)	140円 (28.2%)	35円 (7.1%)	10円 (2.0%)	45円 (9.1%)	2.4元 (100.0%)
5 9,001~10,000元	0円 (0.0%)	120円 (21.7%)	183円 (33.1%)	100円 (18.1%)	35円 (6.3%)	70円 (12.7%)	45円 (8.1%)	2.4元 (100.0%)
6 10,000元以上	0円 (0.0%)	145円 (14.0%)	282円 (27.2%)	210円 (20.2%)	91円 (8.8%)	130円 (12.5%)	180円 (17.3%)	3.0元 (100.0%)
合計	0円 (0.0%)	715円 (19.8%)	1,083円 (30.0%)	745円 (20.6%)	308円 (8.5%)	280円 (7.8%)	480円 (13.3%)	2.4元 (100.0%)

4. 水環境に関する住民意識調査の集計・分析 (20/27)

4.1) 望ましいきれいさの程度

1 泳げる、魚釣ができる、ボート遊びができる、散歩できる水質	51人	19.4%
2 魚釣ができる、ボート遊びができる、散歩できる水質	155人	58.9%
3 ボート遊びができる、散歩できる水質	35人	13.3%
4 散歩できる水質	20人	7.6%
5 なにも出来ないほど汚れていても構わない	2人	0.8%
合 計	263人	100.0%

4.2) 4.1を達成するための支払意志額

1 毎年100元以上	25人	9.7%
2 毎年50～99円	45人	17.4%
3 毎年10～49円	107人	41.5%
4 毎年1～9円	77人	29.8%
5 毎年0円	4人	1.6%
合 計	258人	100.0%

4.2) 4.1を達成するための支払意志額 (年齢別)

	毎年100元以上	毎年50～99円	毎年10～49円	毎年1～9円	毎年0円	計
～20才	0人 (0.0%)	0人 (0.0%)	0人 (0.0%)	0人 (0.0%)	0人 (0.0%)	0人 (0.0%)
21～30才	0人 (0.0%)	0人 (0.0%)	0人 (0.0%)	0人 (0.0%)	0人 (0.0%)	0人 (0.0%)
31～40才	0人 (0.0%)	0人 (0.0%)	0人 (0.0%)	0人 (0.0%)	0人 (0.0%)	0人 (0.0%)
41～50才	0人 (0.0%)	0人 (0.0%)	2人 (66.7%)	1人 (33.3%)	0人 (0.0%)	3人 (100.0%)
51～才	0人 (0.0%)	0人 (0.0%)	0人 (0.0%)	0人 (0.0%)	0人 (0.0%)	0人 (0.0%)
合 計	0人 (0.0%)	0人 (0.0%)	3人 (66.7%)	1人 (33.3%)	0人 (0.0%)	4人 (100.0%)

4. 水環境に関する住民意識調査の集計・分析 (21/27)

4.2) 4.1を達成するための支払意志額 (職業別)

	毎年100元以上		毎年50～99円		毎年10～49円		毎年1～9円		毎年0円		計
	0人 (0.0%)	0.0%	1人 (25.0%)	100.0%	1人 (25.0%)	20.0%	1人 (25.0%)	33.3%	1人 (25.0%)	100.0%	
1 公務員	0人 (0.0%)	0.0%	0人 (0.0%)	0.0%	0人 (0.0%)	0.0%	0人 (0.0%)	0.0%	0人 (0.0%)	0.0%	0人 (0.0%)
2 商工業自営	0人 (0.0%)	0.0%	0人 (0.0%)	0.0%	3人 (75.0%)	60.0%	1人 (25.0%)	33.3%	0人 (0.0%)	0.0%	4人 (100.0%)
3 会社員	0人 (0.0%)	0.0%	0人 (0.0%)	0.0%	1人 (100.0%)	20.0%	0人 (0.0%)	0.0%	0人 (0.0%)	0.0%	1人 (100.0%)
4 自由業	0人 (0.0%)	0.0%	0人 (0.0%)	0.0%	0人 (0.0%)	0.0%	0人 (0.0%)	0.0%	0人 (0.0%)	0.0%	0人 (0.0%)
5 家庭主婦	0人 (0.0%)	0.0%	0人 (0.0%)	0.0%	0人 (0.0%)	0.0%	0人 (0.0%)	0.0%	0人 (0.0%)	0.0%	0人 (0.0%)
6 学生	0人 (0.0%)	0.0%	0人 (0.0%)	0.0%	0人 (0.0%)	0.0%	0人 (0.0%)	0.0%	0人 (0.0%)	0.0%	0人 (0.0%)
7 無職	0人 (0.0%)	0.0%	0人 (0.0%)	0.0%	0人 (0.0%)	0.0%	0人 (0.0%)	0.0%	0人 (0.0%)	0.0%	0人 (0.0%)
8 その他	1人 (50.0%)	100.0%	0人 (0.0%)	0.0%	0人 (0.0%)	0.0%	1人 (50.0%)	33.3%	0人 (0.0%)	0.0%	2人 (100.0%)
合計	1人 (9.1%)	100.0%	1人 (9.1%)	100.0%	5人 (45.5%)	100.0%	3人 (27.3%)	100.0%	1人 (9.1%)	100.0%	11人 (100.0%)

4. 水環境に関する住民意識調査の集計・分析 (22/27)

4.2) 4.1を達成するための支払意志額 (所得別)	毎100元以上						計
	毎年100元以上	毎年50～99元	毎年10～49元	毎年1～9元	毎年0元		
1 3,000元以下	0人 (0.0%)	0人 (0.0%)	1人 (50.0%)	1人 (50.0%)	0人 (0.0%)	2人 (100.0%)	20.0%
2 3,001～5,000元	1人 (33.3%)	1人 (33.3%)	0人 (0.0%)	1人 (33.3%)	0人 (0.0%)	3人 (100.0%)	30.0%
3 5,001～7,000元	0人 (0.0%)	0人 (0.0%)	2人 (66.7%)	0人 (0.0%)	1人 (33.3%)	3人 (100.0%)	30.0%
4 7,001～9,000元	0人 (0.0%)	0人 (0.0%)	0人 (0.0%)	0人 (0.0%)	0人 (0.0%)	0人 (0.0%)	0.0%
5 9,001～10,000元	0人 (0.0%)	0人 (0.0%)	1人 (100.0%)	0人 (0.0%)	0人 (0.0%)	1人 (100.0%)	10.0%
6 10,000元以上	0人 (0.0%)	0人 (0.0%)	1人 (100.0%)	0人 (0.0%)	0人 (0.0%)	1人 (100.0%)	10.0%
合計	1人 (10.0%)	1人 (10.0%)	5人 (50.0%)	2人 (20.0%)	1人 (10.0%)	10人 (100.0%)	100.0%

4.2) 4.1を達成するための支払意志額 (全体平均)	
1 毎年100元以上	3,750元 26.5%
2 毎年50～99元	4,455元 31.5%
3 毎年10～49元	5,245元 37.1%
4 毎年1～9元	693元 4.9%
5 毎年0元	0元 0.0%
合計	14,141元 100.0%
平均	54.8元/人

4. 水環境に関する住民意識調査の集計・分析 (23/27)

4.2) 4.1を達成するための支払意志額 (年齢に対して)

	毎年100元以上	毎年50～99円	毎年10～49円	毎年1～9円	毎年0円	平均
～20才	0円 (0.0%)	0円 (0.0%)	0円 (0.0%)	0円 (0.0%)	0円 (0.0%)	0.0円 (0.0%)
21～30才	0円 (0.0%)	0円 (0.0%)	0円 (0.0%)	0円 (0.0%)	0円 (0.0%)	0.0円 (0.0%)
31～40才	0円 (0.0%)	0円 (0.0%)	0円 (0.0%)	0円 (0.0%)	0円 (0.0%)	0.0円 (0.0%)
41～50才	0円 (0.0%)	0円 (0.0%)	98円 (91.6%)	9円 (8.4%)	0円 (0.0%)	35.7円 (100.0%)
51～才	0円 (0.0%)	0円 (0.0%)	0円 (0.0%)	0円 (0.0%)	0円 (0.0%)	0.0円 (0.0%)
合計	0円 (0.0%)	0円 (0.0%)	98円 (91.6%)	9円 (8.4%)	0円 (0.0%)	26.8円 (100.0%)

4.2) 4.1を達成するための支払意志額 (所得別)

	毎年100元以上	毎年50～99円	毎年10～49円	毎年1～9円	毎年0円	平均
1 3,000元以下	0円 (0.0%)	0円 (0.0%)	49円 (84.5%)	9円 (15.5%)	0円 (0.0%)	29.0円 (100.0%)
2 3,001～5,000円	150円 (58.1%)	99円 (38.4%)	0円 (0.0%)	9円 (3.5%)	0円 (0.0%)	86.0円 (100.0%)
3 5,001～7,000円	0円 (0.0%)	0円 (0.0%)	98円 (100.0%)	0円 (0.0%)	0円 (0.0%)	32.7円 (100.0%)
4 7,001～9,000円	0円 (0.0%)	0円 (0.0%)	0円 (0.0%)	0円 (0.0%)	0円 (0.0%)	0.0円 (0.0%)
5 9,001～10,000円	0円 (0.0%)	0円 (0.0%)	49円 (100.0%)	0円 (0.0%)	0円 (0.0%)	49.0円 (100.0%)
6 10,000円以上	0円 (0.0%)	0円 (0.0%)	49円 (100.0%)	0円 (0.0%)	0円 (0.0%)	49.0円 (100.0%)
合計	150円 (29.3%)	99円 (19.3%)	245円 (47.9%)	18円 (3.5%)	0円 (0.0%)	51.2円 (100.0%)

4. 水環境に関する住民意識調査の集計・分析 (24/27)

4.3) 子孫に残すきれいな水の程度

1	泳げる、魚釣ができる、ボート遊びができる、散歩できる水質	74人	28.1%
2	魚釣ができる、ボート遊びができる、散歩できる水質	149人	57.3%
3	ボート遊びができる、散歩できる水質	24人	9.2%
4	散歩できる水質	12人	4.6%
5	なにも出来ないほど汚れていても構わない	1人	0.4%
	合計	260人	100.0%

4.4) 4.3の為の支払意志額

1	毎年100元以上	0.0%
2	毎年50～99円	0.0%
3	毎年10～49円	7人 53.8%
4	毎年1～9円	4人 30.8%
5	毎年0円	2人 15.4%
	合計	13人 100.0%

4.4) 4.3の為の支払意志額 (年齢別)

	毎年100元以上	毎年50～99円	毎年10～49円	毎年1～9円	毎年0円	計
～20才	0.0% (0.0%)	0.0% (0.0%)	0.0% (0.0%)	0.0% (0.0%)	0.0% (0.0%)	0人 (0.0%)
21～30才	0.0% (0.0%)	0.0% (0.0%)	0.0% (0.0%)	0.0% (0.0%)	0.0% (0.0%)	0人 (0.0%)
31～40才	0.0% (0.0%)	0.0% (0.0%)	0.0% (0.0%)	0.0% (0.0%)	0.0% (0.0%)	0人 (0.0%)
41～50才	0.0% (0.0%)	0.0% (0.0%)	2人 (66.7%)	1人 (33.3%)	0人 (0.0%)	3人 (100.0%)
51～才	0.0% (0.0%)	0.0% (0.0%)	0人 (0.0%)	0人 (0.0%)	0人 (0.0%)	0人 (0.0%)
合計	0人 (0.0%)	0人 (0.0%)	2人 (66.7%)	1人 (33.3%)	0人 (0.0%)	3人 (100.0%)

4. 水環境に関する住民意識調査の集計・分析 (25/27)

4.4) 4.3の為の支払意志額 (職業別)

	毎年100元以上		毎年50～99円		毎年10～49円		毎年1～9円		毎年0円		計
	割合	人数	割合	人数	割合	人数	割合	人数	割合	人数	
1 公務員	0.0%	0人	0.0%	2人	33.3%	1人	33.3%	1人	50.0%	4人	36.4%
2 商工業自営	(0.0%)	(0.0%)	(0.0%)	0人	0.0%	0人	(25.0%)	0人	0.0%	0人	0.0%
3 会社員	(0.0%)	(0.0%)	(0.0%)	3人	50.0%	1人	33.3%	0人	0.0%	4人	36.4%
4 自由業	(0.0%)	0人	(0.0%)	1人	16.7%	0人	0.0%	0人	0.0%	1人	9.1%
5 家庭主婦	(0.0%)	0人	(0.0%)	0人	0.0%	0人	(0.0%)	0人	0.0%	0人	0.0%
6 学生	(0.0%)	0人	(0.0%)	0人	0.0%	0人	(0.0%)	0人	0.0%	0人	0.0%
7 無職	(0.0%)	0人	(0.0%)	0人	0.0%	0人	(0.0%)	0人	0.0%	0人	0.0%
8 その他	(0.0%)	0人	(0.0%)	0人	0.0%	1人	33.3%	1人	50.0%	2人	18.2%
合計	(0.0%)	0人	(0.0%)	6人	100.0%	3人	100.0%	2人	100.0%	11人	100.0%
		(0.0%)		(54.5%)		(27.3%)		(18.2%)			

4. 水環境に関する住民意識調査の集計・分析 (26/27)

4.4) 4.3の為の支払意愿額 (所得別)

	毎年100元以上	毎年50～99円	毎年10～49円	毎年1～9円	毎年0円	計
1 3,000元以下	0.0% (0.0%)	0.0% (0.0%)	1人 (50.0%)	1人 (50.0%)	0人 (0.0%)	2人 (100.0%)
2 3,001～5,000円	0.0% (0.0%)	0.0% (0.0%)	1人 (33.3%)	1人 (33.3%)	1人 (33.3%)	3人 (100.0%)
3 5,001～7,000円	0.0% (0.0%)	0.0% (0.0%)	2人 (66.7%)	0人 (0.0%)	1人 (33.3%)	3人 (100.0%)
4 7,001～9,000円	0.0% (0.0%)	0.0% (0.0%)	0人 (0.0%)	0人 (0.0%)	0人 (0.0%)	0人 (0.0%)
5 9,001～10,000円	0.0% (0.0%)	0.0% (0.0%)	1人 (100.0%)	0人 (0.0%)	0人 (0.0%)	1人 (100.0%)
6 10,000円以上	0.0% (0.0%)	0.0% (0.0%)	1人 (100.0%)	0人 (0.0%)	0人 (0.0%)	1人 (100.0%)
合計	0人 (0.0%)	0人 (0.0%)	6人 (60.0%)	2人 (20.0%)	2人 (20.0%)	10人 (100.0%)

4.4) 4.3の為の支払意愿額 (全体平均)

1 毎年100元以上	0元	0.0%
2 毎年50～99円	0元	0.0%
3 毎年10～49円	343元	90.5%
4 毎年1～9円	36元	9.5%
5 毎年0円	0元	0.0%
合計	379元	100.0%
平均	29.2元/人	

4. 水環境に関する住民意識調査の集計・分析 (27/27)

4.4) 4.3の為の支払意志額 (年齢に対して)

	毎年100元以上	毎年50~99円	毎年10~49円	毎年1~9円	毎年0円	平均
~20才	0円 (0.0%)	0円 (0.0%)	0円 (0.0%)	0円 (0.0%)	0円 (0.0%)	0.0円 (0.0%)
21~30才	0円 (0.0%)	0円 (0.0%)	0円 (0.0%)	0円 (0.0%)	0円 (0.0%)	0.0円 (0.0%)
31~40才	0円 (0.0%)	0円 (0.0%)	0円 (0.0%)	0円 (0.0%)	0円 (0.0%)	0.0円 (0.0%)
41~50才	0円 (0.0%)	0円 (0.0%)	98円 (91.6%)	9円 (8.4%)	0円 (0.0%)	35.7円 (100.0%)
51~才	0円 (0.0%)	0円 (0.0%)	0円 (0.0%)	0円 (0.0%)	0円 (0.0%)	0.0円 (0.0%)
合計	0円 (0.0%)	0円 (0.0%)	98円 (91.6%)	9円 (8.4%)	0円 (0.0%)	35.7円 (100.0%)

4.4) 4.3の為の支払意志額 (所得別)

	毎年100元以上	毎年50~99円	毎年10~49円	毎年1~9円	毎年0円	平均
1 3,000元以下	0円 (0.0%)	0円 (0.0%)	49円 (84.5%)	9円 (15.5%)	0円 (0.0%)	29.0円 (100.0%)
2 3,001~5,000円	0円 (0.0%)	0円 (0.0%)	49円 (84.5%)	9円 (15.5%)	0円 (0.0%)	19.3円 (100.0%)
3 5,001~7,000円	0円 (0.0%)	0円 (0.0%)	98円 (100.0%)	0円 (0.0%)	0円 (0.0%)	32.7円 (100.0%)
4 7,001~9,000円	0円 (0.0%)	0円 (0.0%)	0円 (0.0%)	0円 (0.0%)	0円 (0.0%)	0.0円 (0.0%)
5 9,001~10,000円	0円 (0.0%)	0円 (0.0%)	49円 (100.0%)	0円 (0.0%)	0円 (0.0%)	49.0円 (100.0%)
6 10,000円以上	0円 (0.0%)	0円 (0.0%)	49円 (100.0%)	0円 (0.0%)	0円 (0.0%)	49.0円 (100.0%)
合計	0円 (0.0%)	0円 (0.0%)	294円 (94.2%)	18円 (5.8%)	0円 (0.0%)	31.2円 (100.0%)



第6編

工場経営・財務現況

岷江成都地区水環境総合管理計画調査

最終報告書(案)

第6編 工場経営・財務現況

目次

1	四川省都江製紙工場	6-1
2	成都製紙工場パルプ場	6-3
3	成都市ライシャン(Lai Shan)段ボール工場	6-5
4	新津県製紙工場	6-7
5	成都製革総工場	6-9
6	成都化工公司	6-11
7	温江県窒素肥料工場	6-13
8	成都第四製薬工場	6-15
9	成都化学繊維工場	6-17
10	紅光実業有限公司	6-19
11	成都三電有限公司	6-21

工場経営・財務現況

6 四川省都江製紙工場 (1/2)					
1. 工場概要					
(1) 事業所(工場)の名称および所在地					
名称	四川省都江製紙工場				
所在地	四川省都江堰市				
(2) 本社又は本店の名称(商号)および所在地					
名称	同上				
所在地	同上				
(3) 他事業所の有無					
1. 工場は1つである	x				
2. 工場は2つ以上ある。所在地:					
(4) 創業年月日					
	1962				
(5) 経営体					
	国営				
(6) 業種					
	製紙				
(7) 工場用地・建物 (m ²)					
1. 敷地面積	180,540	180,540	200,600	200,600	200,600
2. 建物面積	38,790	38,790	43,100	43,100	43,100
3. 延べ建物面積	59,760	59,760	66,400	66,400	66,400
(8) 従業員数					
1. 工場 技術系	114	116	121	143	167
事務系	73	75	83	92	92
一般労働者	816	816	975	1,079	1,359
その他					90
工場計	1,003	1,007	1,179	1,314	1,708
2. 本社 技術系					
事務系					
一般労働者					
その他					
本社計					
3. 従業員数計	1,003	1,007	1,179	1,314	1,708
2. 売上原価(単位: 万元)					
2.1 直接原価					
1) 原材料費	1,936	1,655	1,859	1,808	2,671
2) 上水料金支払い					
3) 下水道料金支払い					
4) 排汚費支払い	18	18	18	18	18
5) 電気料金支払い	148	164	180	225	315
6) 燃料費	166	185	203	256	322
7) 維持補修費	22	23	26	31	55
8) 製品・材料運搬費	45	50	58	85	120
9) 工場従業員賃金	127	128	140	326	548
10) 減価償却費	56	57	59	77	59
11) その他	39	42	48	55	35
直接原価計	2,557	2,322	2,591	2,681	4,143
2.2 間接原価					
12) 職員給与	38	49	54	85	122
13) 従業員福利厚生費	22	25	28	70	101
14) その他計	442	377	365	342	492
間接原価計	502	451	447	497	715
2.3 売上原価計	3,059	2,773	3,038	3,178	4,858

工場経営・財務現況

6 四川省都江製紙工場 (2/2)						
	1991	1992	1993	1994	1995	
3. 損益計算書(単位:万元)						
(参考) 生産量(万t)	34	32	35	36	40	
1) 売上高	2,615	2,452	3,559	4,280	5,920	
2) 売上原価	2,248	2,186	3,114	4,076	4,989	
3) 販売・管理・財務費用	206	179	526	735	945	
4) 営業利益	61	87	-84	-531	-14	
5) 投資収益			0	2	63	
6) 営業外収入			13	615	3	
7) 営業外支出			41	83	25	
8) 前年度損益調整			0	0	0	
9) 経常利益	11	21	2	3	27	
10) 所得税			0	0	0	
11) 当期利益	11	21	2	3	27	
12) 配当前利益	11	21	2	3	27	
4. 貸借対照表(単位:万元)						
4.1 資産合計						
1) 流動資産						
1.1 流動資産計	3,937	3,972	4,474	4,626	3,921	
2) 固定資産						
2.1 長期投資			13	17	11	
2.2 固定資産	1,473	1,871	2,669	9,267	10,590	
2.3 無形・繰延資産			364	111	89	
2.4 固定資産計			3,046	9,395	10,690	
3) 資産合計	5,410	5,843	7,520	14,021	14,611	
4.2 負債及び資本合計						
1) 負債合計						
1.1 流動負債	1,519	1,810	3,651	6,340	5,811	
内、短期借入金	1,311	1,571	180	2,048	2,321	
1.2 固定負債	2,584	2,805	2,856	2,825	2,784	
内、長期借入金	2,584	2,805	2,805	2,773	2,733	
1.3 負債合計	4,103	4,685	6,507	9,165	8,595	
2) 資本合計						
2.1 資本金			858	870	938	
2.2 資本積立			0	3,836	4,902	
2.3 法定準備金			202	197	197	
2.4 配当前利益	11	2	-48	-46	-21	
2.5 資本合計	1,307	1,158	1,011	4,857	6,016	
3) 負債及び資本合計	5,410	5,843	7,519	14,022	14,611	
(参考) 減価償却累計			531	2,388	2,427	
5. 財務指標						
5.1 収益性指標						
1) 売上高当期利益率	0.4%	0.9%	0.0%	0.1%	0.5%	
2) 売上高経常利益率	0.4%	0.9%	0.0%	0.1%	0.5%	
4) 総資本経常利益率	0.2%	0.4%	0.0%	0.0%	0.2%	
5) 資本金利益率			0.2%	0.3%	2.9%	
6) 自己資本当期利益率	0.8%	1.8%	0.2%	0.1%	0.4%	
5.2 安全性指標						
7) 固定比率			301.2%	193.4%	177.7%	
8) 流動比率	259.2%	219.4%	122.5%	73.0%	67.5%	
9) 借入金依存度	72.0%	74.9%	39.7%	34.4%	34.6%	
10) 自己資本比率	24.2%	19.8%	13.4%	34.6%	41.2%	
5.3 成長性指標						
11) 売上高成長率		-6.2%	45.1%	20.3%	38.3%	
12) 総資本回転率(回)	0.5	0.4	0.5	0.3	0.4	
5.4 生産性指標						
13) 1人当り売上高(元)	26,072	24,350	30,187	32,572	34,660	
14) 1人当り経常利益(元)	110	209	14	23	158	
15) 1人当り利益(元)	110	209	14	23	158	
16) 売上原価中の人件費(%)	6.1%	7.3%	7.3%	14.2%	15.9%	

工場経営・財務現況

7 成都製紙工場パルプ場 (1/2)					
1. 工場概要					
(1) 事業所(工場)の名称および所在地					
名称	:成都製紙工場パルプ場				
所在地	:成都市外東三瓦窑				
(2) 本社又は本店の名称(商号)および所在地					
名称	:成都市造紙工業公司				
所在地	:成都市致民路17号				
(3) 他事業所の有無					
1. 工場は1つである					
2. 工場は2つ以上ある。所在地:	X	成都市区内			
(4) 創業年月日	1985年3月				
(5) 経営体	国营				
(6) 業種	紙漿・紙				
	1991	1992	1993	1994	1995
(7) 工場用地・建物 (m ²)					
1. 敷地面積	91,309				
2. 建物面積	41,125				
3. 延べ建物面積					
(8) 従業員数					
1. 工場 技術系	109				
事務系	101				
一般労働者	368				
その他	18				
工場計	596				
2. 本社 技術系	233				
事務系	548				
一般労働者	2,299				
その他	1,242				
本社計	4,322				
3. 従業員数計	4,918				
	1991	1992	1993	1994	1995
2. 売上原価(単位: 万元)					
2.1 直接原価					
1) 原材料費					
2) 上水料金支払い					
3) 下水道料金支払い					
4) 排汚費支払い					
5) 電気料金支払い					
6) 燃料費					
7) 維持補修費					
8) 製品・材料運搬費					
9) 工場従業員賃金					
10) 減価償却費					
11) その他					
直接原価計					
2.2 間接原価					
12) 職員給与					
13) 従業員福利厚生費					
14) その他計					
間接原価計					
2.3 売上原価計					

工場経営・財務現況

7 成都製紙工場パルプ場 (2/2)					
	1991	1992	1993	1994	1995
3. 損益計算書(単位:万円)					
(参考)生産量(日)	13	19	18	20	19
1) 売上高	1,231	1,539	922	337	1,635
2) 売上原価			859	345	1,518
3) 販売・管理・財務費用			84	42	177
4) 営業利益			-21	-50	-60
5) 投資収益			0	0	0
6) 営業外収入			0	66	0
7) 営業外支出			110	154	36
8) 前年度損益調整			0	0	0
9) 経常利益			-131	-138	-96
10) 所得税			0	0	0
11) 当期利益			-131	-138	-96
12) 配当前利益			-131	-138	-96
4. 貸借対照表(単位:万円)					
4.1 資産合計					
1) 流動資産					
1.1 流動資産計			763	486	802
2) 固定資産					
2.1 長期投資			400	400	399
2.2 固定資産			7,540	7,527	8,985
2.3 無形・繰延資産			1,047	1,081	2,081
2.4 固定資産計			8,987	9,008	11,465
3) 資産合計			9,749	9,494	12,267
4.2 負債及び資本合計					
1) 負債合計					
1.1 流動負債			1,462	1,356	2,075
内、短期借入金			669	659	1,009
1.2 固定負債			7,731	7,731	8,423
内、長期借入金			7,648	7,648	8,341
1.3 負債合計			9,194	9,087	10,498
2) 資本合計					
2.1 資本金			686	676	676
2.2 資本積立			0	0	1,457
2.3 法定準備金			0	0	0
2.4 配当前利益			-131	-269	-364
2.5 資本合計			555	407	1,769
3) 負債及び資本合計			9,749	9,494	12,267
(参考)減価償却累計				1,005	1,002
	1991	1992	1993	1994	1995
5. 財務指標					
5.1 収益性指標					
1) 売上高当期利益率			-14.2%	-41.0%	-5.9%
2) 売上高経常利益率			-14.2%	-41.0%	-5.9%
4) 総資本経常利益率			-1.3%	-1.5%	-0.8%
5) 資本金利益率			-19.1%	-20.4%	-14.2%
6) 自己資本当期利益率			-23.6%	-33.9%	-5.4%
5.2 安全性指標					
7) 固定比率			1618.0%	2212.1%	648.2%
8) 流動比率			52.2%	35.9%	38.6%
9) 借入金依存度			85.3%	87.5%	76.2%
10) 自己資本比率			5.7%	4.3%	14.4%
5.3 成長性指標					
11) 売上高成長率		25.0%	-40.1%	-63.4%	385.3%
12) 総資本回転率(回)			0.1	0.0	0.1
5.4 生産性指標					
13) 1人当り売上高(元)					3,325
14) 1人当り経常利益(元)					-195
15) 1人当り利益(元)					-195
16) 売上原価中の人件費(%)					

工場経営・財務現況

8 成都市ライシャン (Lai Shan) 段ボール工場 (1/2)					
1. 工場概要					
(1) 事業所(工場)の名称および所在地					
名称	: 成都市峡山段ボール工場				
所在地	: チョンライ市				
(2) 本社又は本店の名称(商号)および所在地					
名称					
所在地					
(3) 他事業所の有無					
1. 工場は1つである					
2. 工場は2つ以上ある。所在地 X : チョンライ市					
(4) 創業年月日 : 1987.3.3					
(5) 経営体 国営					
(6) 業種					
	1991	1992	1993	1994	1995
(7) 工場用地・建物 (m ²)					
1. 敷地面積	155,600	155,600	155,600	155,600	155,600
2. 建物面積	27,000	27,000	27,000	27,000	27,000
3. 延べ建物面積	27,000	27,000	27,000	27,000	27,000
(8) 従業員数					
1. 工場技術系					
事務系	99	89	83	79	81
一般労働者	57	64	76	50	48
その他	428	501	621	659	670
工場計	101	114	137	128	114
2. 本社技術系					
事務系	685	768	917	916	913
一般労働者	11	11	11	11	12
その他	2	2	2	2	2
本社計	2	2	2	2	2
3. 従業員数計	15	15	15	15	16
	700	783	932	931	929
	1991	1992	1993	1994	1995
2. 売上原価(単位: 万元)					
2.1 直接原価					
1) 原材料費	535	715	938	1,137	1,543
2) 上工水料金支払い					
3) 下水道料金支払い					
4) 排污費支払い	11	11	11	7	17
5) 電気料金支払い	102	133	195	216	276
6) 燃料費	61	55	147	120	164
7) 維持補修費	15	18	33	54	73
8) 製品・材料運搬費	9	10	15	21	28
9) 工場従業員賃金	68	93	211	224	351
10) 減価償却費	55	55	80	82	108
11) その他	5	7	10	12	14
直接原価計	861	1,097	1,640	1,873	2,574
2.2 間接原価					
12) 職員給与	3	4	6	7	9
13) 従業員福利厚生費	16	21	25	26	32
14) その他計	2	4	6	7	8
間接原価計	21	29	37	40	49
2.3 売上原価計	882	1,126	1,677	1,913	2,623

工場経営・財務現況

8 成都市ライシャン (Lai Shan) 段ボール工場 (2/2)					
	1991	1992	1993	1994	1995
3. 損益計算書(単位:万元)					
(参考) 生産量(v年)	8,834	9,593	10,636	8,911	11,731
1) 売上高	1,240	1,476	2,353	2,306	3,338
2) 売上原価	882	1,126	1,905	1,913	2,623
3) 販売・管理・財務費用	166	157	293	444	666
4) 営業利益	192	193	155	-51	49
5) 投資収益	0	0	0	0	2
6) 営業外収入	0	0	1	3	0
7) 営業外支出	87	85	44	1	0
8) 前年度損益調整	2	2	0	0	0
9) 経常利益	103	106	112	-50	50
10) 所得税	0	0	0	0	0
11) 当期利益	103	106	112	-50	50
12) 配当前利益	103	106	112	-50	50
4. 貸借対照表(単位:万元)					
4.1 資産合計					
1) 流動資産					
1.1 流動資産計	1,191	1,147	1,565	1,710	3,529
2) 固定資産					
2.1 長期投資			16	16	2
2.2 固定資産			1,069	1,346	4,033
2.3 無形・繰延資産			0	0	0
2.4 固定資産計	765	669	1,085	1,362	4,035
3) 資産合計	1,956	1,845	2,650	3,071	7,564
4.2 負債及び資本合計					
1) 負債合計					
1.1 流動負債	1,245	1,236	1,962	2,264	2,591
内、短期借入金	1,134	1,042	1,197	1,574	1,562
1.2 固定負債	497	338	225	382	3,677
内、長期借入金	497	338	224	224	3,424
1.3 負債合計	1,742	1,574	2,187	2,646	6,268
2) 資本合計					
2.1 資本金	214	271	453	475	528
2.2 資本積立			0	0	767
2.3 法定準備金			10	0	0
2.4 配当前利益			0	-50	0
2.5 資本合計	214	271	464	425	1,295
3) 負債及び資本合計	1,956	1,845	2,650	3,071	7,564
(参考)減価償却累計			375	540	648
5. 財務指標					
5.1 収益性指標					
1) 売上高当期利益率	8.3%	7.2%	4.8%	-2.2%	1.5%
2) 売上高経常利益率	8.3%	7.2%	4.8%	-2.2%	1.5%
4) 総資本経常利益率	5.3%	5.7%	4.2%	-1.6%	0.7%
5) 資本金利益率	48.1%	39.1%	24.7%	-10.5%	9.4%
6) 自己資本当期利益率	48.1%	39.1%	24.2%	-11.7%	3.8%
5.2 安全性指標					
7) 固定比率	357.5%	246.9%	234.1%	320.3%	311.5%
8) 流動比率	95.7%	92.8%	79.8%	75.5%	136.2%
9) 借入金依存度	83.4%	74.8%	53.6%	58.5%	65.9%
10) 自己資本比率	10.9%	14.7%	17.5%	13.8%	17.1%
5.3 成長性指標					
11) 売上高成長率		19.0%	59.4%	-2.0%	44.8%
12) 総資本回転率(回)	0.6	0.8	0.9	0.8	0.4
5.4 生産性指標					
13) 1人当り売上高(元)	17,714	18,851	25,246	24,764	35,928
14) 1人当り経常利益(元)	1,471	1,354	1,202	-535	536
15) 1人当り利益(元)	1,471	1,354	1,202	-535	536
16) 売上原価中の人件費(%)	9.9%	10.5%	14.4%	13.4%	14.9%

工場経営・財務現況

10 新津県製紙工場 (1/2)					
1. 工場概要					
(1) 事業所(工場)の名称および所在地					
名称	:四川省新津製紙工場				
所在地	:新津県五津鎮都巷82号				
(2) 本社又は本店の名称(商号)および所在地					
名称	同上				
所在地	同上				
(3) 他事業所の有無					
1. 工場は1つである	X				
2. 工場は2つ以上ある。所在地:					
(4) 創業年月日					
	1955.5.1				
(5) 経営体					
	国営				
(6) 業種					
	製紙				
(7) 工場用地・建物 (㎡)					
	1991	1992	1993	1994	1995
1. 敷地面積	35,000	35,000	35,000	35,000	35,000
2. 建物面積	12,000	12,000	15,000	15,000	15,000
3. 延べ建物面積	15,000	15,000	20,000	20,000	20,000
(8) 従業員数					
1. 工場技術系					
事務系	216	222	282	382	390
一般労働者	22	22	22	22	22
その他	82	102	102	102	102
工場計	40	44	44	44	44
工場計	360	390	450	550	558
2. 本社技術系					
事務系					
一般労働者					
その他					
本社計					
3. 従業員数計					
	360	390	450	550	558
	1991	1992	1993	1994	1995
2. 売上原価(単位: 万元)					
2.1 直接原価					
1) 原材料費	713	835	1,183	1,327	1,496
2) 上工水料金支払い	25	31	40	50	51
3) 下水道料金支払い					
4) 排污費支払い	1	1	1	2	3
5) 電気料金支払い	134	159	216	243	272
6) 燃料費	66	83	127	151	163
7) 維持補修費	19	22	30	31	35
8) 製品・材料運搬費	8	11	13	15	17
9) 工場従業員賃金	99	115	154	173	192
10) 減価償却費	17	43	47	50	59
11) その他	24	34	27	23	30
直接原価計	1,106	1,334	1,838	2,065	2,318
2.2 間接原価					
12) 敷員給与	19	21	25	27	30
13) 従業員福利厚生費	11	11	15	16	18
14) その他計	22	19	23	31	32
間接原価計	52	51	63	74	80
2.3 売上原価計					
	1,158	1,385	1,901	2,139	2,398

工場経営・財務現況

10 新津県製紙工場 (2/2)					
	1991	1992	1993	1994	1995
3. 損益計算書(単位:万円)					
(参考)生産量(日)	10	12	16	18	20
1) 売上高	1,390	1,660	2,220	2,496	2,772
2) 売上原価	1,158	1,385	1,901	2,119	2,393
3) 販売・管理・財務費用	165	182	178	335	334
4) 営業利益	67	93	141	43	46
5) 投資収益				0	0
6) 営業外収入				1	0
7) 営業外支出				2	0
8) 前年度損益調整				0	0
9) 経常利益	25	27	37	41	46
10) 所得税				0	0
11) 当期利益				41	46
12) 配当前利益	25	28	37	41	45
4. 貸借対照表(単位:万円)					
4.1 資産合計					
1) 流動資産					
1.1 流動資産計	580	360	470	475	530
2) 固定資産					
2.1 長期投資			0	0	1
2.2 固定資産	380	790	832	950	1,005
2.3 無形・繰延資産			0	0	0
2.4 固定資産計	381	791	832	950	1,006
3) 資産合計	961	1,151	1,302	1,425	1,536
4.2 負債及び資本合計					
1) 負債合計					
1.1 流動負債					
内、短期借入金	403	564	686	786	867
1.2 固定負債	317	469	509	567	593
内、長期借入金	234	247	252	247	245
1.3 負債合計	234	247	252	247	247
1.3 負債合計	637	811	939	1,033	1,113
2) 資本合計					
2.1 資本金	120	120	120	120	120
2.2 資本積立	110	110	110	110	110
2.3 法定準備金	93	109	121	134	189
2.4 配当前利益	14	15	12	28	3
2.5 資本合計	324	340	364	392	423
3) 負債及び資本合計	961	1,151	1,302	1,425	1,535
(参考:減価償却累計)					
	1991	1992	1993	1994	1995
5. 財務指標					
5.1 収益性指標					
1) 売上高当期利益率	1.8%	1.7%	1.7%	1.6%	1.6%
2) 売上高経常利益率	1.8%	1.6%	1.7%	1.7%	1.6%
4) 総資本経常利益率	2.6%	2.3%	2.8%	2.9%	3.0%
5) 資本金利益率	20.9%	23.0%	30.6%	34.1%	37.4%
6) 自己資本当期利益率	7.7%	8.1%	10.1%	10.5%	10.6%
5.2 安全性指標					
7) 固定比率	117.6%	232.6%	228.8%	242.4%	238.0%
8) 流動比率	143.9%	63.8%	68.5%	60.5%	61.1%
9) 借入金依存度	57.3%	62.2%	58.5%	57.1%	54.7%
10) 自己資本比率	33.7%	29.5%	27.9%	27.5%	27.5%
5.3 成長性指標					
11) 売上高成長率		19.4%	33.7%	12.4%	11.0%
12) 総資本回転率(回)	1.4	1.4	1.7	1.8	1.8
5.4 生産性指標					
13) 1人当り売上高(元)	38,611	42,564	49,333	45,385	49,676
14) 1人当り経常利益(元)	694	692	822	752	819
15) 1人当り利益(元)	697	708	819	745	806
16) 売上原価中の人件費 (%)	11.1%	10.6%	10.2%	10.1%	10.0%

工場経営・財務現況

11 成都製革総工場 (1/2)						
1. 工場概要						
(1) 事業所(工場)の名称および所在地	名称	:成都市制革総廠				
	所在地	:成都市解居寺特1号				
(2) 本社又は本店の名称(商号)および所在地	名称	同上				
	所在地	同上				
(3) 他事業所の有無						
1. 工場は1つである		X				
2. 工場は2つ以上ある。所在地:						
(4) 創業年月日		1958年				
(5) 経営体		国営				
(6) 業種		皮革				
		1991	1992	1993	1994	1995
(7) 工場用地・建物 (m ²)						
1. 敷地面積						129,000
2. 建物面積						67,000
3. 延べ建物面積						
(8) 従業員数						
1. 工場技術系						38
事務系						40
一般労働者						990
その他						0
工場計						1,068
2. 本社技術系						11
事務系						0
一般労働者						42
その他						0
本社計						53
3. 従業員数計						1,121
		1991	1992	1993	1994	1995
2. 売上原価(単位: 万元)						
2.1 直接原価						
1) 原材料費						
2) 上水料金支払い						
3) 下水道料金支払い						
4) 排汚費支払い						
5) 電気料金支払い						
6) 燃料費						
7) 維持補修費						
8) 製品・材料運搬費						
9) 工場従業員賃金						
10) 減価償却費						
11) その他						
直接原価計						
2.2 間接原価						
12) 職員給与						
13) 従業員福利厚生費						
14) その他計						
間接原価計						
2.3 売上原価計						

工場経営・財務現況

11 成都製革総工場 (2/2)					
	1991	1992	1993	1994	1995
3. 損益計算書(単位：万元)					
(参考) 生産量(v年)					
1) 売上高	4,300	3,100	4,674	5,026	3,773
2) 売上原価			4,187	4,313	3,826
3) 販売・管理・財務費用			374	700	389
4) 営業利益			113	14	-442
5) 投資収益			7	-1	14
6) 営業外収入			21	9	12
7) 営業外支出			137	18	24
8) 前年度損益調整			0	0	44
9) 経常利益			5	5	-396
10) 所得税			0	0	0
11) 当期利益			5	5	-396
12) 配当前利益	-66	-299	5	5	-396
				1994	1995
4. 貸借対照表(単位：万元)					
4.1 資産合計					
1) 流動資産					
1.1 流動資産計			2,987	3,285	3,445
2) 固定資産					
2.1 長期投資			64	61	192
2.2 固定資産	2,966	2,969	1,774	2,228	5,418
2.3 無形・繰延資産			0	0	5
2.4 固定資産計			1,838	2,289	5,615
3) 資産合計			4,825	5,574	9,060
4.2 負債及び資本合計					
1) 負債合計					
1.1 流動負債					
内、短期借入金			2,292	2,277	228
1.2 固定負債					
内、長期借入金	800	1,714	478	472	180
1.3 負債合計			3,936	4,450	4,905
2) 資本合計					
2.1 資本金	1,740	1,740	1,740	1,740	1,740
2.2 資本積立			0	220	3,648
2.3 法定準備金			0	0	0
2.4 配当前利益			-851	-836	-1,232
2.5 資本合計	1,740	1,740	889	1,124	4,155
3) 負債及び資本合計			4,825	5,574	9,060
(参考) 減価償却累計			460	932	1,043
5. 財務指標					
5.1 収益性指標					
1) 売上高当期利益率	-1.5%	-9.6%	0.1%	0.1%	-10.5%
2) 売上高経常利益率	0.0%	0.0%	0.1%	0.1%	-10.5%
4) 総資本経常利益率			0.1%	0.1%	-4.4%
5) 資本金利益率	-3.8%	-17.2%	0.3%	0.3%	-22.8%
6) 自己資本当期利益率	-3.8%	-17.2%	0.5%	0.4%	-9.5%
5.2 安全性指標					
7) 固定比率	0.0%	0.0%	206.7%	203.7%	135.1%
8) 流動比率			91.8%	85.7%	75.4%
9) 借入金依存度			57.4%	49.3%	4.5%
10) 自己資本比率			18.4%	20.2%	45.9%
5.3 成長性指標					
11) 売上高成長率		-27.9%	50.8%	7.5%	-24.9%
12) 総資本回転率(回)			1.0	0.9	0.4
5.4 生産性指標					
13) 1人当り売上高(元)					33,655
14) 1人当り経常利益(元)					-3,535
15) 1人当り利益(元)					-3,535
16) 売上原価中の人件費 (%)					

工場経営・財務現況

12 成都化工公司 (1/2)					
1. 工場概要					
(1) 事業所(工場)の名称および所在地	名称 成都化学公司				
	所在地 成都市馬四馬橋橫街14号				
(2) 本社又は本店の名称(商号)および所在地	名称 同上				
	所在地 :				
(3) 他事業所の有無	1. 工場は1つである : x				
	2. 工場は2つ以上ある。所在地 :				
(4) 創業年月日	:1958年12月				
(5) 経営体	:1994.1国営から株式会社へ移行				
(6) 業種	:化工(食品添加劑:重曹)				
	1991	1992	1993	1994	1995
(7) 工場用地・建物 (m ²)					
1. 敷地面積					
2. 建物面積	78,950	78,950	78,950	78,950	78,950
3. 延べ建物面積	27,755	27,655	27,955	28,955	28,645
(8) 従業員数	37,765	37,755	38,675	38,675	38,975
1. 工場 技術系	18	20	22	25	21
事務系	33	30	37	40	35
一般労働者	869	875	846	874	859
その他	20	26	24	28	25
工場計	940	951	929	967	940
2. 本社 技術系	134	137	130	135	139
事務系	129	125	128	124	127
一般労働者	42	40	45	44	46
その他	:	:	:	:	:
本社計	305	302	303	303	312
3. 従業員数計	1,245	1,253	1,232	1,270	1,252
	1991	1992	1993	1994	1995
2. 売上原価(単位: 万元)					
2.1 直接原価					
1) 原材料費	2,467	3,285	3,491	3,424	3,350
2) 上工水料金支払い					
3) 下水道料金支払い					
4) 排汚費支払い	0.13	2.30	2.90	28	27
5) 電気料金支払い	566	885	783	769	752
6) 燃料費	299	245	427	419	410
7) 維持補修費	548	592	783	769	752
8) 製品・材料運搬費	21	13	29	28	27
9) 工場従業員賃金	355	370	467	561	575
10) 減価償却費	627	685	773	635	639
11) その他	132		343	355	306
直接原価計	5,015	6,077	7,099	6,988	6,838
2.2 間接原価					
12) 教員給与	101	102	147	145	141
13) 従業員福利厚生費	16	29	22	21	21
14) その他計	34	14	51	50	49
間接原価計	151	145	220	216	211
2.3 売上原価計	5,166	6,222	7,319	7,204	7,049

工場経営・財務現況

12 成都化工公司 (2/2)					
	1991	1992	1993	1994	1995
3. 損益計算書(単位:万元)					
(参考) 生産量(日)	30,10,8	30,10,9	30,10,10	30,10,11	30,10,12
1) 売上高	5,635	5,650	8,914	8,432	9,214
2) 売上原価	4,795	5,304	7,345	7,204	7,048
3) 販売・管理・財務費用	80	63	1,195	1,441	1,760
4) 営業利益	760	283	374	-213	406
5) 投資収益			6	4	1
6) 営業外収入			5	217	33
7) 営業外支出			74	2	36
8) 前年度損益調整			0	0	0
9) 経常利益	760	283	311	6	405
10) 所得税			16	2	133
11) 当期利益			294	4	272
12) 配当前利益	3	2	294	6	236
4. 貸借対照表(単位:万元)					
4.1 資産合計					
1) 流動資産					
1.1 流動資産計	4,120	5,197	8,177	9,767	11,960
2) 固定資産					
2.1 長期投資			103	50	50
2.2 固定資産			6,759	5,395	5,080
2.3 無形・繰延資産			17	3,247	3,412
2.4 固定資産計	4,851	5,473	6,879	8,722	8,572
3) 資産合計	8,971	10,670	15,056	18,489	20,532
4.2 負債及び資本合計					
1) 負債合計					
1.1 流動負債	7,619	7,957	4,855	7,088	8,917
内、短期借入金	4,406	4,152	1,729	2,920	2,913
1.2 固定負債	5,074	5,734	6,449	6,232	5,988
内、長期借入金	121	122	4,209	940	910
1.3 負債合計	12,693	13,154	11,305	13,320	14,905
2) 資本合計					
2.1 資本金			3,508	4,883	5,068
2.2 資本積立			0	40	40
2.3 法定準備金			241	241	282
2.4 配当前利益			2	6	236
2.5 資本合計			3,751	5,169	5,626
3) 負債及び資本合計	12,693	13,154	15,056	18,489	20,531
(参考:減価償却累計)			3,481	3,623	4,306
5. 財務指標					
5.1 収益性指標					
1) 売上高当期利益率	0.1%	0.0%	3.3%	0.1%	2.6%
2) 売上高経常利益率	13.5%	5.0%	3.5%	0.1%	4.4%
4) 総資本経常利益率	6.0%	2.2%	2.1%	0.0%	2.0%
5) 資本金利益率			8.4%	0.1%	4.6%
6) 自己資本当期利益率			7.8%	0.1%	4.2%
5.2 安全性指標					
7) 固定比率			183.4%	168.7%	152.4%
8) 流動比率	54.1%	65.3%	168.4%	137.8%	134.1%
9) 借入金依存度	50.5%	40.1%	39.4%	20.9%	18.6%
10) 自己資本比率	0.0%	0.0%	24.9%	28.0%	27.4%
5.3 成長性指標					
11) 売上高成長率				-5.4%	9.3%
12) 総資本回転率(回)	0.6	0.5	0.6	0.5	0.4
5.4 生産性指標					
13) 1人当り売上高(元)	45,261	45,092	72,356	66,394	73,590
14) 1人当り経常利益(元)	6,104	2,259	2,523	44	3,233
15) 1人当り利益(元)	24	16	2,386	43	1,581
16) 売上原価中の人件費 (%)	9.1%	8.1%	8.7%	10.1%	10.5%

工場経営・財務現況

温江県窒素肥料工場 (1/2)					
工場概要					
事業所(工場)の名称および所在地					
名称	温江県窒素肥料工場				
所在地	温江県柳城鎮文化路51号				
本社又は本店の名称(商号)および所在地					
名称	同上				
所在地	同上				
他事業所の有無					
1. 工場は1つである	x				
2. 工場は2つ以上ある。所在地:					
創業年月日	1976.1				
経営体	1996.12.25国営から株式会社に移行。				
業種	化工				
	1991	1992	1993	1994	1995
工場用地・建物 (m ²)					
1. 敷地面積	52,860	52,860	52,860	52,860	52,860
2. 建物面積	17,103	17,103	17,103	17,103	17,103
3. 延べ建物面積	21,081	21,081	21,081	21,081	21,081
従業員数					
工場 技術系	28	32	45	55	67
事務系	38	45	55	68	75
一般労働者	491	509	502	503	495
その他	20	25	30	40	40
工場計	577	611	632	666	677
本社 技術系					
事務系					
一般労働者					
その他					
本社計					
従業員数計	577	611	632	666	677
	1991	1992	1993	1994	1995
売上原価(単位: 万元)					
直接原価					
1) 原材料費	467	807	825	1,077	1,114
2) 上水料金支払い					
3) 下水道料金支払い					
4) 排污費支払い	3	3	4	4	4
5) 電気料金支払い	230	218	338	307	428
6) 燃料費	26	27	34	40	25
7) 維持補修費	62	80	97	94	99
8) 製品・材料運搬費	12	15	16	18	21
9) 工場従業員賃金	113	121	149	198	266
10) 減価償却費	41	42	68	89	89
11) その他					
直接原価計	954	1,313	1,531	1,827	2,046
間接原価					
12) 職員給与	34	44	53	92	121
13) 従業員福利厚生費	29	32	23	31	47
14) その他計	93	121	131	397	412
間接原価計	156	197	207	520	580
売上原価計	1,110	1,510	1,738	2,347	2,626

工場経営・財務現況

温江県窒素肥料工場 (2/2)					
	1991	1992	1993	1994	1995
損益計算書(単位: 万円)					
(参考) 生産量(0年)					
1) 売上高	1,839	2,042	1,794	2,231	2,443
2) 売上原価			1,508	1,696	1,992
3) 販売・管理・財務費用			228	535	599
4) 営業利益	174	163	58	0	-148
5) 投資収益			0	0	53
6) 営業外収入			10	1	1
7) 営業外支出			18	1	1
8) 前年度損益調整			0	0	0
9) 経常利益	166	146	51	0	-94
10) 所得税			0	0	0
11) 当期利益			51	0	-94
12) 配当前利益	166	146	0	0	-94
	1991	1992	1993	1994	1995
貸借対照表(単位: 万円)					
資産合計					
流動資産					
1.1 流動資産計	299	476	683	381	718
固定資産					
2.1 長期投資			133	21	5
2.2 固定資産			1,342	1,630	2,063
2.3 無形・繰延資産			153	153	153
2.4 固定資産計	1,281	1,474	1,627	1,803	2,220
資産合計	1,580	1,950	2,310	2,184	2,939
負債及び資本合計					
負債合計					
1.1 流動負債	639	711	799	958	1,389
内、短期借入金	250	451	562	798	925
1.2 固定負債	499	703	687	532	607
内、長期借入金	499	703	509	352	577
1.3 負債合計	1,138	1,414	1,486	1,490	1,996
資本合計					
2.1 資本金	1,169	1,175	864	734	734
2.2 資本積立			0	0	343
2.3 法定準備金			0	0	0
2.4 配当前利益			-40	-40	-134
2.5 資本合計	1,169	1,175	824	694	943
負債及び資本合計	2,397	2,639	2,310	2,184	2,939
(参考) 減価償却累計					
			700	1,124	1,252
	1991	1992	1993	1994	1995
財務指標					
収益性指標					
売上高当期利益率	9.0%	7.1%	0.0%	0.0%	-3.8%
売上高経常利益率	9.0%	7.1%	2.8%	0.0%	-3.9%
総資本経常利益率	6.9%	5.5%	2.2%	0.0%	-3.2%
資本金利益率	14.2%	12.4%	0.0%	0.0%	-12.8%
自己資本当期利益率	14.2%	12.4%	0.0%	0.0%	-10.0%
安全性指標					
固定比率	109.6%	125.4%	197.4%	259.3%	235.5%
流動比率	46.8%	66.9%	85.5%	39.7%	51.7%
借入金依存度	47.4%	59.2%	46.4%	52.7%	51.1%
自己資本比率	74.0%	60.3%	35.7%	31.8%	32.1%
成長性指標					
売上高成長率		11.0%	-12.2%	24.4%	9.5%
総資本回転率(回)	1.2	1.0	0.8	1.0	0.8
生産性指標					
1人当り売上高(元)	31,872	33,421	28,378	33,498	36,086
1人当り経常利益(元)	2,877	2,390	799	2	-1,391
1人当り利益(元)	2,877	2,390	0	0	-1,388
売上原価中の人件費 (%)	15.9%	13.0%	12.9%	13.7%	16.5%

工場経営・財務現況

19 成都第四製薬工場 (1/2)					
1. 工場概要					
(1) 事業所(工場)の名称および所在地					
名称	:成都第四製薬工場				
所在地	:成都市一環路南一段一号				
(2) 本社又は本店の名称(商号)および所在地					
名称	同上				
所在地	同上				
(3) 他事業所の有無					
1. 工場は1つである					
2. 工場は2つ以上ある。所在地:					
x					
(4) 創業年月日					
1958年					
(5) 経営体					
国营					
(6) 業種					
医薬					
(7) 工場用地・建物 (m ²)					
1. 敷地面積	45,700	45,700	45,700	45,700	45,700
2. 建物面積	18,426	18,426	18,426	18,426	18,426
3. 延べ建物面積					
(8) 従業員数					
1. 工場技術系					
事務系	209	234	216	204	219
一般労働者	126	126	126	126	126
その他	693	677	635	616	611
工場計	1,028	1,037	977	946	956
2. 本社技術系					
事務系					
一般労働者					
その他					
本社計					
3. 従業員数計					
	1,028	1,037	977	946	956
2. 売上原価(単位: 万元)					
2.1 直接原価					
1) 原材料費	1,751	1,665	2,345	3,254	5,642
2) 上水料金支払い					
3) 下水道料金支払い					
4) 排污費支払い	18	21		17	33
5) 電気料金支払い	156	221		414	424
6) 燃料費	145	146		160	203
7) 維持補修費	54	176		120	146
8) 製品・材料運搬費				23	34
9) 工場従業員賃金	182	232	275	238	393
10) 減価償却費	41	134		87	129
11) その他	73	123	569	125	444
直接原価計	2,420	2,718	3,189	4,438	7,448
2.2 間接原価					
12) 職員給与	76	61		197	331
13) 従業員福利厚生費	5	6		28	23
14) その他計	350	360		476	624
間接原価計	461	427	264	701	978
2.3 売上原価計	2,881	3,145	3,453	5,139	8,426

工場経営・財務現況

19 成都第四製薬工場 (2/2)					
3. 損益計算書(単位:万元)					
(参考)生産量(v年)					
1) 売上高	3,197	3,406	3,479	5,733	8,257
2) 売上原価			3,279	4,780	6,718
3) 販売・管理・財務費用			587	867	1,304
4) 営業利益	383	256	-386	86	235
5) 投資収益			1	4	71
6) 営業外収入			1	20	541
7) 営業外支出			54	12	7
8) 前年度損益調整			0	3	0
9) 経常利益			-439	101	840
10) 所得税			0	1	0
11) 当期利益			-439	100	840
12) 配当前利益	300	242	-439	100	840
			1994	1995	
4. 貸借対照表(単位:万元)					
4.1 資産合計					
1) 流動資産					
1.1 流動資産計	1,576	1,940	2,818	2,810	4,410
2) 固定資産					
2.1 長期投資			37	27	165
2.2 固定資産			1,916	2,442	4,015
2.3 無形・繰延資産			8	2	2
2.4 固定資産計		1,735	1,960	2,472	4,182
3) 資産合計	4,348	4,888	4,778	5,281	9,092
4.2 負債及び資本合計					
1) 負債合計					
1.1 流動負債	1,502	1,858	3,006	3,208	4,179
内、短期借入金	1,246	1,468	1,763	2,466	2,113
1.2 固定負債	1,318	1,214	912	824	1,920
内、長期借入金	799	689	829	764	500
1.3 負債合計	2,820	3,072	3,918	4,032	6,099
2) 資本合計					
2.1 資本金	1,528	1,816	1,303	1,807	1,807
2.2 資本積立			0	0	1,186
2.3 法定準備金			0	0	0
2.4 配当前利益			-443	-560	2,993
2.5 資本合計	1,528	1,816	861	1,249	2,993
3) 負債及び資本合計	4,348	4,888	4,778	5,282	9,092
(参考)減価償却累計				811	
			1991	1992	1993
5. 財務指標					
5.1 収益性指標					
1) 売上高当期利益率	9.4%	7.1%	-12.6%	1.7%	10.2%
2) 売上高経常利益率	0.0%	0.0%	-12.6%	1.8%	10.2%
4) 総資本経常利益率	0.0%	0.0%	-9.2%	1.9%	9.2%
5) 資本金利益率	19.6%	13.3%	-33.7%	5.5%	46.5%
6) 自己資本当期利益率	19.6%	13.3%	-51.0%	8.0%	28.1%
5.2 安全性指標					
7) 固定比率	0.0%	95.5%	227.8%	197.8%	139.7%
8) 流動比率	104.9%	104.4%	93.7%	87.6%	105.5%
9) 借入金依存度	47.0%	44.1%	54.2%	61.1%	28.7%
10) 自己資本比率	35.1%	37.2%	18.0%	23.7%	32.9%
5.3 成長性指標					
11) 売上高成長率		6.5%	2.1%	64.8%	44.0%
12) 総資本回転率(回)	0.7	0.7	0.7	1.1	0.9
5.4 生産性指標					
13) 1人当り売上高(元)	31,099	32,845	35,611	60,597	86,369
14) 1人当り経常利益(元)	0	0	-4,491	1,070	8,783
15) 1人当り利益(元)	2,918	2,334	-4,493	1,057	8,787
16) 売上原価中の人件費(%)	9.1%	9.5%	8.0%	9.0%	8.9%

工場経営・財務現況

21 成都化学繊維工場 (1/2)					
1. 工場概要					
(1) 事業所(工場)の名称および所在地					
名称	:成都化学繊維工場				
所在地	:成都市青白江区大弯鎮				
(2) 本社又は本店の名称(商号)および所在地					
名称	同上				
所在地	同上				
(3) 他事業所の有無					
1. 工場は1つである	X				
2. 工場は2つ以上ある。所在地:					
(4) 創業年月日	1964.10.22				
(5) 経営体	国营				
(6) 業種	化学繊維				
	1991	1992	1993	1994	1995
(7) 工場用地・建物 (m ²)					
1. 敷地面積	208,514	213,901	219,748	220,642	220,642
2. 建物面積	59,686	61,117	61,406	63,183	69,683
3. 延べ建物面積	86,152	101,613	109,669	113,347	119,847
(8) 従業員数					
1. 工場 技術系	122	126	124	112	125
事務系	161	162	170	186	178
一般労働者	1,138	1,204	1,216	1,174	1,079
その他	191	214	210	273	325
工場計	1,612	1,706	1,720	1,745	1,707
2. 本社 技術系					
事務系					
一般労働者					
その他					
本社計					
3. 従業員数計	1,612	1,706	1,720	1,745	1,707
	1991	1992	1993	1994	1995
2. 売上原価(単位: 万元)					
2.1 直接原価					
1) 原材料費	5,841	6,067	7,188	9,587	12,274
2) 上水道料金支払い	32	36	39	40	44
3) 下水道料金支払い	10	13	14	16	16
4) 排汚費支払い	28	31	32	32	35
5) 電気料金支払い	324	732	789	845	1,052
6) 燃料費	340	629	693	821	947
7) 維持補修費	183	219	253	209	230
8) 製品・材料運搬費	87	98	121	130	193
9) 工場従業員賃金	335	378	540	339	642
10) 減価償却費	448	520	232	502	423
11) その他	39	45	76	67	82
直接原価計	7,667	8,768	9,977	12,588	15,943
2.2 間接原価					
12) 職員給与	109	198	239	247	318
13) 従業員福利厚生費	231	276	305	345	351
14) その他計	457	307	373	551	293
間接原価計	797	781	917	1,143	962
2.3 売上原価計	8,464	9,549	10,894	13,731	16,905

工場経営・財務現況

21 成都化学纖維工場 (2/2)					
	1991	1992	1993	1994	1995
3. 損益計算書(単位:万元)					
(参考) 生産量(0年)					
1) 売上高	10,775	11,842	12,569	16,123	19,284
2) 売上原価			10,893	13,728	16,903
3) 販売・管理・財務費用			1,606	2,411	2,383
4) 営業利益	913	982	70	-16	-2
5) 投資収益			0	19	10
6) 営業外収入			12	0	0
7) 営業外支出			53	0	0
8) 前年度損益調整			0	0	0
9) 経常利益	575	409	29	3	8
10) 所得税			5	1	0
11) 当期利益			4	3	8
12) 配当前利益	543	409	4	3	8
4. 貸借対照表(単位:万元)					
4.1 資産合計					
1) 流動資産					
1.1 流動資産計	3,345	5,489	5,460	4,132	5,264
2) 固定資産					
2.1 長期投資			148	137	122
2.2 固定資産			9,270	10,894	11,486
2.3 無形・繰延資産			0	0	0
2.4 固定資産計	8,248	9,164	9,418	11,031	11,608
3) 資産合計	11,593	14,800	14,877	15,163	16,872
4.2 負債及び資本合計					
1) 負債合計					
1.1 流動負債	3,155	5,080	5,413	4,037	5,220
内、短期借入金	3,155	2,405	3,077	3,622	5,220
1.2 固定負債	6,477	7,670	7,485	7,442	7,617
内、長期借入金	6,477	7,670	7,485	7,442	7,617
1.3 負債合計	9,632	12,750	12,898	11,479	12,837
2) 資本合計					
2.1 資本金	1,961	1,961	1,938	2,082	2,082
2.2 資本積立			0	1,559	1,909
2.3 法定準備金			40	41	41
2.4 配当前利益			0	3	2
2.5 資本合計	1,961	2,050	1,978	3,685	4,034
3) 負債及び資本合計	11,593	14,800	14,876	15,164	16,871
(参考)減価償却累計					
			3,002	4,446	4,868
5. 財務指標					
5.1 収益性指標					
1) 売上高当期利益率	5.0%	3.5%	0.0%	0.0%	0.0%
2) 売上高経常利益率	5.3%	3.5%	0.2%	0.0%	0.0%
4) 総資本経常利益率	5.0%	2.8%	0.2%	0.0%	0.0%
5) 資本金利益率	27.7%	20.9%	0.2%	0.1%	0.4%
6) 自己資本当期利益率	27.7%	20.0%	0.2%	0.1%	0.2%
5.2 安全性指標					
7) 固定比率	420.6%	447.0%	476.1%	299.3%	287.8%
8) 流動比率	106.0%	108.1%	100.9%	102.4%	100.8%
9) 借入金依存度	83.1%	68.1%	71.0%	73.0%	76.1%
10) 自己資本比率	16.9%	13.9%	13.3%	24.3%	23.9%
5.3 成長性指標					
11) 売上高成長率		9.9%	6.1%	28.3%	19.6%
12) 総資本回転率(回)	0.9	0.8	0.8	1.1	1.1
5.4 生産性指標					
13) 1人当り売上高(元)	66,842	69,414	73,077	92,395	112,970
14) 1人当り経常利益(元)	3,567	2,397	166	17	47
15) 1人当り利益(元)	3,368	2,397	25	17	47
16) 売上原価中の人件費 (%)	8.0%	8.9%	10.0%	6.8%	7.8%

工場経営・財務現況

28 紅光実業有限公司 (1/2)					
1. 工場概要					
(1) 事業所(工場)の名称および所在地					
名称	: 紅光実業有限公司				
所在地	: 成都市建設南支路4				
(2) 本社又は本店の名称(商号)および所在地					
名称					
所在地					
(3) 他事業所の有無					
1. 工場は1つである	: x				
2. 工場は2つ以上ある。所在地:					
(4) 創業年月日	: 1958				
(5) 経営体	1993年国営から株式会社へ移行				
(6) 業種	電機				
	1991	1992	1993	1994	1995
(7) 工場用地・建物 (m2)					
1. 敷地面積	439,117	439,117	438,428	439,686	442,973
2. 建物面積	287,858	287,858	287,858	287,857	236,920
3. 延べ建物面積					396,258
(8) 従業員数					
1. 工場技術系	868	877	708	697	713
事務系	541	540	462	486	495
一般労働者	4,107	4,446	4,217	4,297	4,350
その他	992	1,032	1,342	1,252	1,213
工場計	6,508	6,895	6,729	6,732	6,771
2. 本社技術系					
事務系					
一般労働者					
その他					
本社計					
3. 従業員数計	6,508	6,895	6,729	6,732	6,771
	1991	1992	1993	1994	1995
2. 売上原価(単位: 万元)					
2.1 直接原価					
1) 原材料費	11,057	11,591	11,084	26,275	28,449
2) 上水料金支払い					
3) 下水道料金支払い					
4) 排汚費支払い	1	0	0	6	7
5) 電気料金支払い	1,179	505	376	2,585	2,070
6) 燃料費	965	1,152	357	2,115	2,597
7) 維持補修費	1,629	135	195	4,888	4,163
8) 製品・材料運搬費	52	52	66	43	36
9) 工場従業員賃金	2,390	226	261	4,229	3,844
10) 減価償却費	2,390	179	211	10,250	19,763
11) その他	37	331	584	593	1,000
直接原価計	19,701	14,171	13,135	50,983	61,928
2.2 間接原価					
12) 職員給与	451	6,449	3,128	4,184	3,994
13) 従業員福利厚生費	36	70	18	391	517
14) その他計	111	319	50	94	1,446
間接原価計	598	6,839	3,176	4,669	5,956
2.3 売上原価計	20,299	21,010	16,311	55,653	67,883

工場経営・財務現況

28 紅光実業有限公司 (2/2)					
	1991	1992	1993	1994	1995
3. 損益計算書(単位:万元)					
(参考) 生産量(千年)					
1) 売上高	15,805	22,489	42,983	83,183	86,636
2) 売上原価				53,130	58,952
3) 販売・管理・財務費用				20,976	16,109
4) 営業利益	4,211	3,949	10,126	9,077	11,575
5) 投資収益				170	246
6) 営業外収入				5	128
7) 営業外支出				278	78
8) 前年度損益調整				84	79
9) 経常利益	2,882	2,557	8,143	9,058	11,950
10) 所得税				2,958	3,902
11) 当期利益				6,091	8,048
12) 配当前利益	1,798	851	6,027	5,180	6,904
1994					
1995					
4. 貸借対照表(単位:万元)					
4.1 資産合計					
1) 流動資産					
1.1 流動資産計	36,416	59,357	58,384	65,352	80,392
2) 固定資産					
2.1 長期投資			1,645	1,777	1,594
2.2 固定資産			83,008	100,740	82,960
2.3 無形・繰延資産			1,842	3,108	0
2.4 固定資産計	12,954	54,714	86,495	105,625	84,554
3) 資産合計	103,629	115,348	144,879	170,977	164,945
4.2 負債及び資本合計					
1) 負債合計					
1.1 流動負債		40,279	40,175	43,684	49,501
内、短期借入金		27,269	28,488	30,700	36,883
1.2 固定負債		55,571	58,620	79,937	64,840
内、長期借入金		43,102	46,098	69,366	55,641
1.3 負債合計		95,850	98,796	123,621	114,341
2) 資本合計					
2.1 資本金		19,497	40,000	40,000	40,000
2.2 資本積立			5	5	5
2.3 法定準備金			956	2,171	3,695
2.4 配当前利益			5,123	5,180	6,904
2.5 資本合計		19,497	46,083	47,356	50,604
3) 負債及び資本合計		115,348	144,879	170,977	164,945
(参考:減価償却累計)			17,716	27,661	47,559
1991					
1992					
1993					
1994					
1995					
5. 財務指標					
5.1 収益性指標					
1) 売上高当期利益率	11.4%	3.8%	14.0%	6.2%	8.0%
2) 売上高経常利益率	18.2%	11.4%	18.9%	10.9%	13.8%
4) 総資本経常利益率		2.2%	5.6%	5.3%	7.2%
5) 資本金利益率		4.4%	15.1%	13.0%	17.3%
6) 自己資本当期利益率		4.4%	13.1%	10.9%	13.6%
5.2 安全性指標					
7) 固定比率		280.6%	187.7%	223.0%	167.1%
8) 流動比率		147.4%	145.3%	149.6%	162.4%
9) 借入金依存度		61.0%	51.5%	58.5%	56.1%
10) 自己資本比率		16.9%	31.8%	27.7%	30.7%
5.3 成長性指標					
11) 売上高成長率		42.3%	91.1%	93.5%	4.2%
12) 総資本回転率(回)	0.2	0.2	0.3	0.5	0.5
5.4 生産性指標					
13) 1人当り売上高(元)	24,285	32,616	63,877	123,564	127,952
14) 1人当り経常利益(元)	4,428	3,708	12,101	13,455	17,649
15) 1人当り利益(元)	2,763	1,234	8,957	7,695	10,196
16) 売上原価中の入件費 (%)	14.2%	32.1%	20.9%	15.8%	12.3%

工場経営・財務現況

29 成都三電有限公司 (1/2)					
1. 工場概要					
(1) 事業所(工場)の名称および所在地	:成都三電有限公司				
名称	:成都市宏濟新路2号				
(2) 本社又は本店の名称(商号) および所在地	同上				
名称	同上				
(3) 他事業所の有無					
1. 工場は1つである					
2. 工場は2つ以上ある。所在地:	X 成都市三環路				
(4) 創業年月日	1939年				
(5) 経営体	1992年国営から株式会社へ移行				
(6) 業種	電線・電纜				
	1992	1993	1994	1995	1996
(7) 工場用地・建物 (m ²)					
1. 敷地面積	200,000				
2. 建物面積	57,677				
3. 延べ建物面積					
(8) 従業員数					
1. 工場技術系	1,380				
事務系	115				
一般労働者	330				
その他	92				
工場計	1,917				
2. 本社技術系	261				
事務系	120				
一般労働者	47				
その他	44				
本社計	472				
3. 従業員数計	2,389				
	1992	1993	1994	1995	1996
2. 売上原価(単位: 万元)					
2.1 直接原価					
1) 原材料費					
2) 上水料金支払い					
3) 下水道料金支払い					
4) 排汚費支払い					
5) 電気料金支払い					
6) 燃料費					
7) 維持補修費					
8) 製品・材料運搬費					
9) 工場従業員賃金					
10) 減価償却費					
11) その他					
直接原価計					
2.2 間接原価					
12) 職員給与					
13) 従業員福利厚生費					
14) その他計					
間接原価計					
2.3 売上原価計					

工場経営・財務現況

29 成都三電有限公司 (2/2)					
	1992	1993	1994	1995	1996
3. 損益計算書(単位:万元)					
(参考) 生産量(0年)	5,583	8,306	3,120	2,938	
1) 売上高		26,234	17,114	16,512	13,648
2) 売上原価		21,973	13,857	12,665	9,355
3) 販売・管理・財務費用		2,137	2,764	3,020	2,992
4) 営業利益		2,125	493	827	1,300
5) 投資収益		100	133	93	160
6) 営業外収入		131	73	23	54
7) 営業外支出		19	12	18	9
8) 前年度損益調整		0	0	253	0
9) 経常利益		2,337	686	1,179	1,506
10) 所得税		350	98	168	215
11) 当期利益		1,987	960	1,059	1,291
12) 配当前利益		372	48	723	1,291
4. 貸借対照表(単位:万元)					
4.1 資産合計					
1) 流動資産					
1.1 流動資産計		15,923	15,373	15,682	17,660
2) 固定資産					
2.1 長期投資		1,154	1,150	1,107	999
2.2 固定資産		16,411	17,133	17,296	17,909
2.3 無形・繰延資産		641	628	615	697
2.4 固定資産計		18,206	18,910	19,018	19,604
3) 資産合計		34,129	34,283	34,700	37,264
4.2 負債及び資本合計					
1) 負債合計					
1.1 流動負債					
内、短期借入金		16,971	18,142	21,211	23,284
内、長期借入金		7,996	8,730	13,095	14,865
1.2 固定負債		8,037	7,255	3,587	2,782
内、長期借入金		5,172	4,780	1,604	658
1.3 負債合計		25,008	25,397	24,797	26,065
2) 資本合計					
2.1 資本金		8,233	8,233	6,353	6,353
2.2 資本積立		0	0	1,888	1,893
2.3 法定準備金		516	604	939	1,133
2.4 配当前利益		372	48	723	1,820
2.5 資本合計		9,121	8,886	9,904	11,199
3) 負債及び資本合計		34,129	34,283	34,701	37,264
(参考) 減価償却累計		5,590	6,111	6,875	8,021
5. 財務指標					
5.1 収益性指標					
1) 売上高当期利益率		1.4%	0.3%	4.4%	9.5%
2) 売上高経常利益率		8.9%	4.0%	7.1%	11.0%
4) 総資本経常利益率		6.8%	2.0%	3.4%	4.0%
5) 資本金利益率		4.5%	0.6%	11.4%	20.3%
6) 自己資本当期利益率		4.1%	0.5%	7.3%	11.5%
5.2 安全性指標					
7) 固定比率		199.6%	212.8%	192.0%	175.1%
8) 流動比率		93.8%	84.7%	73.9%	75.8%
9) 借入金依存度		38.6%	39.4%	42.4%	41.7%
10) 自己資本比率		26.7%	25.9%	28.5%	30.1%
5.3 成長性指標					
11) 売上高成長率		-	-34.8%	-3.5%	-17.3%
12) 総資本回転率(回)		0.8	0.5	0.5	0.4
5.4 生産性指標					
13) 1人当り売上高(元)				69,118	58,150
14) 1人当り経常利益(元)				4,934	6,416
15) 1人当り利益(元)				3,028	5,501
16) 売上原価中の人件費 (%)					

第 7 編

中国側提供資料一覽表

岷江成都地区水環境総合管理計画調査
最終報告書(案)
第7編 中国側提供資料一覧表
目次

1	中国側提供資料一覧表(1~6)	7-1
---	-----------------------	-----

中国側提供資料一覧表

番号	資料名	頁数	備考
賑96-1	(欠番)		
賑96-2	成都市飲料水水源保護条約	8	
賑96-3	岷江成都地区総合整備文集	206	
賑96-4	岷江主流成都地区(金馬河)河道洪水防衛整備報告	28	
賑96-5	「成都地区水質自動モニタリングシステム」プロジェクトに関する建議書	15	
賑96-6	1994年成都市国民経済と社会発展統計	6	
賑96-7	四川省岷江映秀から灌縣までの計画報告	26	
賑96-8	都江堰に関する資料	89	
賑96-9	成都市区汚水計画区分図	1	
賑96-10	成都市区汚水管網現況図	1	
賑96-11	岷江上流製紙廃水重点汚染源図	1	
賑96-12	岷江中、上流域工業廃水重点汚染源図	1	
賑96-13	岷江水系図	1	
賑96-14	都江堰灌漑区域図	1	
賑96-15	1991-1994年成都重点汚染(物質)排出統計	5	
賑96-16	成都市汚水処理プロジェクトに関する建議書	12	
賑96-17	成都市人民政府公布「成都市地表水水域環境機能別区分管理規定」に関する通知	8	
賑96-18	成都市水電計画管理モデル、成都市水資源総合モデル(成都市経済委員会案ぜん技術処)	2	
賑96-19	成都市経済委員会安全技術処1996) 02号、成都工業交通重点汚染源廃水処理計画	7	
賑96-20	地表水環境質基準;汚水総合排出基準GB-3838-88,GB8978-88	21	
賑96-21	岷江成都地区地下水開発利用に関する建議案	8	
賑96-22	岷江上流森林資源及び経営方向の研究	10	
賑96-23	環境保全と総合整備計画	26	
賑96-24	水資源開発利用計画	22	
賑96-25	紫坪鋪ダム建設の必要性	7	
賑96-26	成都地区河川改修及び河川環境整備計画の資料	6	
賑96-27	定額基本価格を徴収基礎とする費用計算プログラム	3	
賑96-27	中華人民共和國國務院発令「中華人民共和國河道管理条例」	29	
賑96-28	成都市人民代表大会常務委員会公告「成都市水資源管理条例」	24	
賑96-29	成都市人民代表大会常務委員会文件	24	
賑96-30	中華人民共和國國務院発令第119号取水許可制度実施方法	12	
賑96-31	四川省取水許可及び水資源費用徴収管理暫定施行方法	14	
賑96-32	岷江本流成都地区における代表的な断面(自然及び整備後) 水位-流量曲線図(2枚)	2	
賑96-33	成都市ダム基本情况 付図:成都市?小(-)型以上のダムの分布図	2	
賑96-34	金馬河の堤防(高さ13m)標準断面図 金馬河の堤防(長堤堰方案)標準断面図	2	
賑96-35	金馬河の河床変動	1	
賑96-36	1996年1月~12月岷江から灌漑区への水量配分計画表 各管理処の灌漑区への旬、月平均配分流量予測表(1996年)1996年都江堰灌漑区計画(便益)灌漑面積統計表	6	
賑96-37	成都市10河川主要断面洪水防衛能力現状統計	1	
賑96-38	岷江本流成都地区(金馬河)河道(自然)設計洪水水面線	5	
賑96-39	河川改修工事	16	
賑96-40	洪水防衛整備計画	12	
賑96-41	都江堰MP報告	2	
賑96-42	岷江(金馬河及び内江)と成都市河川の魚類調査資料	1	
賑96-43	岷江水系に生息する魚類の種類、分布、生態	2	
賑96-44	水長期需要供給計画制定の大綱(ガイドライン)	5	
賑96-45	成都高木水源涵養林等の分布、面積、涵養量	1	
賑96-46	成都地区の植生	1	
賑96-47	岷江成都地区沿岸の樹木、植物の名称	1	
賑96-48	四川省森林伐採限度管理方法(試行)(1991年3月15日 四川省林業庁公布)	7	
賑96-49	中華人民共和國森林法	11	
賑96-50	中華人民共和國森林法實施細則	7	
賑96-51	成都市林業發展「第九次五ヶ年計画」及び2010年長期計画	16	
賑96-52	水資源開発利用の主な問題点	3	
賑96-53	成都平原水資源成果統計表	1	
賑96-54	地下水汚染の現状	6	
賑96-55	成都市及び近隣地区における水の需要と供給の現状と傾向予測	4	
賑96-56	地下水資源	7	

中国側提供資料一覧表

番号	資料名	頁数	備考
帳96-57	1986～1995年成都市の汚染物質排出費の徴収情況	2	
帳96-58	成都市農業牧畜系統3社の廃水排出情況		
帳96-59	成都市環境モニタリングセンター三大保証体系図	1	
帳96-60	水質モニタリングの現状と問題点	1	
帳96-61	工業排水汚染源	2	
帳96-62	1991～1995年成都市汚染処理資金の使用情況	1	
帳96-63	河川水質分析結果	11	
帳96-64	環境管理	12	
帳96-65	水域環境保護	19	
帳96-66	各地区における企業、事業所の排水処理施設運行情況	10	
帳96-67	成都製紙業界の汚染処理に関する計画	3	
帳96-68	外国企業誘致のための成都市の条例	10	
帳96-69	都江堰（内江）水系水環境の生物学評価	29	
帳96-70	累計月別平均日照対数	1	
帳96-71	累計月別平均降水量	1	
帳96-72	累計月別平均気温	1	
帳96-73	一時間当たりの最大降水量（累計）	1	
帳96-74	1961～1990年の累計、月平均相対湿度及び平均風速	1	
帳96-75	1961～1990年の累計、月別最多風向及び頻度	1	
帳96-76	成都市主要牧畜養豚場情況の統計資料	2	
帳96-77	成都市環境保護局内部の行政事業単位の構成（略図）	1	
帳96-78	四川省、成都市河川管理及び環境保護の行政機関組織図	1	
帳96-79	成都市の土地面積、世帯数及び人口	1	
帳96-80	岷江中上流、沱江上流の主要水系図	1	
帳96-81	工業固形廃棄物管理の強化に関する通知	6	
帳96-82	「成都市固形廃棄物による汚染防止の管理方法」の通知	9	
帳96-83	成都市建築残土管理の暫定的方法	7	
帳96-84	成都市景観と環境衛生の管理条例	10	
帳96-85	成都市汚水排出総量の制御管理方法		
帳96-86	岷江の水質に影響する養豚場の分布	1	
帳96-87	江安河、柏条河、走馬河、金馬河、徐堰河の河川水質分析結果	6	
帳96-88	成都市河道管理处南河、府河、沙河水文資料	3	
帳96-89	ピ（Pi）県建制鎮から岷江に流入する汚水量の一次資料	1	
帳96-90	施設の更新、維持管理に必要な費用と人員（下水排水処理計画のこと）	1	
帳96-91	成都市都市M/Pにおける汚水排水計画の修正の説明	9	
帳96-92	府南河緑化プロジェクトにおける苗木統計表	11	
帳96-93	河川際の公園、風景区、歩道の環境整備の現状及び計画	4	
帳96-94	岷江成都地区総合整備プロジェクト、成都市烏龜碑汚水処理場プロジェクト提言書	6	
帳96-95	弥牟鎮、大灣鎮（大同鎮含む）の人口及び汚水排水情況	1	
帳96-96	城厂鎮視市政の現状及び計画情況	2	
帳96-97	成都市95年の市街地における生活ゴミと工業固形廃棄物の発生と利用、処理の情況	1	
帳96-98	成都市95年の汚染源企業60社からの排汚費徴収情況	1	
帳96-99	下水道の設計、建設、維持管理組織及び汚染	1	
帳96-100	岷江流域森林分布図	1	
帳96-101	成都市排洪総出口初歩設計図（合わせて五枚）成都市（府南河）洪水総出口の初歩設計図（五枚）	5	
帳96-102	（欠番）	1	
帳96-103	（欠番）	1	
帳96-104	都江堰（内江）水系各県（市）区（1951～1980）気温特性表	1	
帳96-105	都江堰内江水系平均気温分布図	1	
帳96-106	都江堰（内江）水系各市（県、区）（1951～1980年）日照時間統計表	1	
帳96-107	都江堰内江水系日照時間数分布図	1	
帳96-108	都江堰（内江）水系各市、県（市、区）多年平均降水量統計表	1	
帳96-109	都江堰内江水系総降水量分布図	1	
帳96-110	都江堰（内江）水系各市（県、区）多年蒸発量、相対湿度、無霜期表	1	
帳96-111	都江堰（内江）水系各市（県）多年平均気圧統計表	1	
帳96-112	都江堰（内江）水系各市（県）多年平均風速統計表	1	
帳96-113	岷江本流（魚嘴）多年流量統計（38年～87年月平均）	2	
帳96-114	岷江本流（魚嘴）多年流出量統計（38年～87年月平均）	2	
帳96-115	蒲陽河多年流量統計表（54年～88年月平均）	2	
帳96-116	柏条河多年流量統計表（54年～88年月平均）	2	
帳96-117	走馬河多年流量統計表（54年～88年月平均）	2	

中国側提供資料一覧表

番号	資料名	頁数	備考
眼96-118	江安河多年流量統計表 (54年~88年月平均)	2	
眼96-119	蒲陽河多年流出量統計表 (54年~88年月平均)	2	
眼96-120	柏条河多年流出量統計表 (54年~88年月平均)	2	
眼96-121	走馬河多年流出量統計表 (54年~88年月平均)	2	
眼96-122	江安河多年流量統計表 (54年~88年月平均)	2	
眼96-123	府河石堤堰通平 (1980~1985年) 流量統計 (月平均) 府河石堤堰近年 (1980~1985年) 流出量統計 (月平均)	2	
眼96-124	南河近年 (1981年~1985年) 流量統計表 (月平均) 南河近年 (1981~1985年) 流出量統計 (月平均)	2	
眼96-125	岷江 (内江) 観測所1986~1988年水化学分析統計表	1	
眼96-126	1982年岷江水系水文、降水資料	50	
眼96-127	成都市への給水の現状	1	
眼96-128	成都市市政工程施設の管理条例	20	
眼96-129	土地資源開発計画	12	
眼96-130	人口予測	3	
眼96-131	成都市城区 (市街区) 環境生態水利建設計画の意見	3	
眼96-132	(欠番)		
眼96-133	成都市城区 (市街区) 環境生態水利計画と開発利用の検討	45	
眼96-134	成都市府南河総合整備工事	10	
眼96-135	府南河総合整備の概要紹介	4	
眼96-136	成都市統計局の1995年国民経済と社会発展に関する統計公報	15	
眼96-137	廃棄物の発生量、処理量及び費用	1	
眼96-138	成都市都市給水の初歩計画 (概略)	9	
眼96-139	成都市国民経済と社会発展の第9次5箇年計画と2010年定量目標の要旨 (案)	62	
眼96-140	成都市重点環境生態水域建設に対する提言	5	
眼96-141	(欠番)		
眼96-142	水産資源の繁殖保護条例	3	
眼96-143	岷江水系1963~1975年の水文と降雨の資料	15	
眼96-144	都江堰灌漑区用水路系統図	2	
眼96-145	成都市1995年環境統計データ	19	
眼96-146	「岷江計画」82年水文補足資料	22	
眼96-147	都江堰平野灌漑区幹渠 (1次用水路) の配置平面図	1	
眼96-148	都江堰頭首需給バランス計算成果表	1	
眼96-149	都江堰灌漑区の主な1次用水路の設計流量表	1	
眼96-150	都江堰マスタープラン灌漑区、基本情况統計表	5	
眼96-151	都江堰マスタープラン農地灌漑用水純用水量	1	
眼96-152	都江堰灌漑区の現状の需給バランス計算成果	3	
眼96-153	気象及び旱魃、洪水による災害	8	
眼96-154	都江堰灌漑区の各1次用水路の基本情况統計表	3	
眼96-155	都江堰マスタープラン灌漑区の農業用水計算成果	2	
眼96-156	都江堰灌漑区設計灌漑面積統計表	3	
眼96-157	都江堰灌漑区の気候の特性値統計表	2	
眼96-158	都江堰施設の需給バランス計算成果 (紫坪鋪ダム常時水位880m)	2	
眼96-159	都江堰頭首水収支計算成果	2	
眼96-160	都江堰灌漑区の各代表的“站” (測定点や観測所) での農作物灌漑水量	2	
眼96-161	都江堰灌漑区の水源の分析と評価	21	
眼96-162	都江堰の総合利用	13	
眼96-163	都江堰の水資源需給バランス計算	22	
眼96-164	都江堰の灌漑施設計画	12	
眼96-165	都江堰の総合利用計画	11	
眼96-166	成都市排洪総出口 (洪水排水出口水路) 工事F/Sレポート二に対する意見回答	3	
眼96-167	各月平均最高気温、各月平均最低気温	4	
眼96-168	各月の極端最高気温、各月の極端最低気温、各観測所の緯度、経度	1	
眼96-169	各月の日照時間、各月の平均相対湿度、各月の平均風速	1	
眼96-170	成都市都市公園緑化条例	6	
眼96-171	成都市都市景観と環境衛生管理条例	26	
眼96-172	成都市の岷江水系に影響有る主な牧畜場の汚水処理情況	2	
眼96-173	成都市“八五”計画 (1995年を目標年とする)、成都市“九五”開発計画 (1995年までの産業別生産値、政府収入、支出、輸出入額)	1	
眼96-174	成都市1995年交通、電気、電話通信の現状と計画に関する資料	3	
眼96-175	成都市マスタープランの基本的考え方	2	
眼96-176	紫坪鋪ダムの流入量と放流量	1	
眼96-177	三瓦窯汚水処理場の水質データ	1	

中国側提供資料一覧表

番号	資料名	頁数	備考
環96-178	成都農村乳牛統計表	1	
環96-179	水資源開発利用の現状と問題点(青白江区) 環境保護プロジェクトの国内、外からの借款を利用するプロジェクトの管理	19	
環96-180	我が国の主要な自然保護区と稀少貴重動植物	8	
環96-181	府河(成都-江口区間)の舟運再開プロジェクトの提言	5	
環96-182	内河通行船舶基準表	1	
環96-183	市街地給水場の運転、維持管理および安全に関する技術規定	161	
環96-184	市街地の汚水処理場の運転、維持管理及び安全に関する技術規定	112	
環96-185	都市道路交通計画の設計規範	84	
環96-186	ピ(Pi) 県灌漑、水分資料及び図(合わせて37ページ)	37	
環96-187	都江堰M/P報告書	1冊	
環96-188	1985都江堰灌漑区(春播き時期)配水計画	13	
環96-189	府南河総合整備計画	1冊	
環96-190	双流県ステーション府河両断面92-94年水質データ	1	
環96-191	(欠番)		
環96-192	都江堰人民渠第一管理処灌区干渠排水計画	5	
環96-193	人民渠二処灌区用水計画	19	
環96-194	人民渠六期進口 1982年日平均流量	1	
環96-195	四川省環境モニタリング費用徴収管理方法	9	
環96-196	東風渠灌漑区配水計画(1996)	1	
環96-197	1993-1995年区、市、県排汚費金額と事業所数	1	
環96-198	成都市汚水処理場二期工事初步設計	34	
環96-199	成都市主要十大河川洪水防御計画	68	
環96-200	双流県「九五」期間給水事業計画	3	
環96-201	双流県20万トン給水計画建議書	23	
環96-202	人民渠五、七、六期91、92、93、94、95年日平均流量	1	
環96-203	93-95年区、市、県排汚費徴収主要部分統計	3	
環96-204	国内総生産	1	
環96-205	土地面積、世帯数と人口数	1	
環96-206	1994年業種別職員数	1	
環96-207	都市住民家庭基本情況	1	
環96-208	1994年都市住民消費	1	
環96-209	1994年都市住民衣服、日用品消費	1	
環96-210	農家一人当たり現金収支	1	
環96-211	農家一人当たり収支	1	
環96-212	区、県工業総生産	1	
環96-213	区、県地方財政収入	1	
環96-214	区、県従業員数	1	
環96-215	区、県国内総生産	1	
環96-216	区、県全部の工業総生産	1	
環96-217	区、県固定資産投資額	2	
環96-218	成都市環境保全委員会会員名簿	1	
環96-219	成都市区、県環境保護局人数	1	
環96-220	1996年6月両断面モニタリング報告	1	
環96-221	1994年全市行政区画	1	
環96-222	国民経済主要指標	1	
環96-223	国民経済主要指標発展速度	1	
環96-224	国民経済主要比例関係	1	
環96-225	主要代表年国内総生産	1	
環96-226	国民経済における成都市農業の地位	1	
環96-227	例年全市総世帯数、総人口	1	
環96-228	94年人口構成	1	
環96-229	重要年度社会労働者人数	1	
環96-230	94年社会労働者人数	1	
環96-231	重要年度職員人数と構成	1	
環96-232	都市待業(注:職業配分を待つ)人員と待業率	1	
環96-233	94年全部職員の給料総額	1	
環96-234	94年職員の平均給料	1	
環96-235	農村世帯数、人口、労働力	1	
環96-236	代表年耕地面積及び一人当たり保有数	1	
環96-237	代表年農村社会総生産	1	
環96-238	年農業総生産	1	
環96-239	年農業総生産成長速度	1	
環96-240	94年農業総生産	1	

中国側提供資料一覧表

番号	資料名	頁数	備考
限96-241	農作物種類別総生産量	1	
限96-242	漁業生産	1	
限96-243	養蚕、茶業と果物生産	1	
限96-244	農村自然災害情況	1	
限96-245	郷鎮企業基本情况	1	
限96-246	年工業総生産および発展速度	1	
限96-247	94年工業総生産	1	
限96-248	94年全市独立計算工業企業全員労働生産率	1	
限96-249	94年全部独立計算工業企業主要経済指標	1	
限96-250	94年全部独立計算国有工業企業主要経済指標	1	
限96-251	94年全部独立計算集団工業企業主要経済指標	1	
限96-252	94年全部独立計算「三資」工業企業主要経済指標	1	
限96-253	限96-252の校き	1	
限96-254	大中型工業企業主要経済指標	1	
限96-255	各計画時期全社会固定資産投資総額	1	
限96-256	各計画時期国有経済固定資産投資	1	
限96-257	94年国有経済固定資産投資主要指標	1	
限96-258	各計画時期基本建設投資額	1	
限96-259	年社会消費財小売総額	1	
限96-260	94年消費財価格指数	1	
限96-261	生活用水、工業用水予測	8	
限96-262	94年全社会主要食品総合平均価格	1	
限96-263	94年成都に対する外国と香港、マカオ地区の直接投資	1	
限96-264	観光客数	1	
限96-265	主要代表年地方財政収入	1	
限96-266	限江(成都地点)魚類見本採取分析結果	3	
限96-267	都市維持費及び建設資金支出	1	
限96-268	衛生事業概況	1	
限96-269	医療衛生事業基本情况	1	
限96-270	市区環境衛生	1	
限96-271	農家基本情况	1	
限96-272	区(市)、県別年末総人口数	1	
限96-273	区(市)県別農工業総生産	1	
限96-274	区(市) 県別年末実保有耕地面積	1	
限96-275	区(市)県別油菜種生産量	1	
限96-276	区(市)県別養豚数	1	
限96-277	94年区(市)、県別農業主要指標	1	
限96-278	94年区(市)、県別全部工業総生産	1	
限96-279	94年区(市)、県別全部の独立計算工業企業的主要経済指標	1	
限96-280	94年区(市)、県別財政、金融	1	
限96-281	94年区(市)、県別職員平均人数	1	
限96-282	94年区(市)、県別職員給与総額	1	
限96-283	91年13断面日別平均流量表	13	
限96-284	92年13断面日別平均流量表	13	
限96-285	93年13断面日別平均流量表	13	
限96-286	94年13断面日別平均流量表	13	
限96-287	95年13断面日別平均流量表	13	
限96-288	龍爪堰83～90、93～95年日別流量	11	
限96-289	成都市水環境施設実験研究センタープロジェクト建議書	6	
限96-290	白沙河総合計画に関する建議書	4	
限96-291	限江上水場計画建議書、成104号、双43号	24	
限96-292	成都市第6上水場四期工事F/S報告	100	
限96-293	成都經濟技術開發区(龍泉)汚水処理場一期工事説明	5	
限96-294	温江汚水処理場F/S報告	19	
限96-295	川西平原生態障壁計画	3	
限96-296	都市部環境生態水利建設計画意見	3	
限96-297	成都製紙工業公司バルブ工場廃水放流現状及び廃水整備計画	2	
限96-298	「温江、ピ(Pi) 県、都江堰生態モデル地区」資料	5	
限96-299	龍溪-虹口自然保護区調査報告抜粋	10	
限96-300	限江浄水場F/S報告	76	
限96-301	成都市給水資料提供情況説明	1	
限96-302	龍溪河水質検査報告	4	
限96-303	ピ(Pi) 県都市汚水処理場計画	3	
限96-304	成都經濟技術開發区汚水処理場一期工事計画建議書	21	

中国側提供資料一覧表

番号	資料名	頁数	備考
観96-305	望江楼水文ステーション日別平均流量	1	
観96-306	成都市華蓉養鶏場における鶏糞汚染環境対策報告	2	
観96-307	成都市洪水総排出プロジェクトF/S追加報告	19	
観96-308	ピ (Pi) 興都市汚染処理施設 (付: 汚水排水方式案)	7	
観96-309	水環境機能区分	1	
観96-310	82、90-95年府河望江楼観測所日平均流料	7	
観96-311	成都市洪水総排出口プロジェクトF/S報告	30	
観96-312	成都市洪水総排出口プロジェクト積算修正報告	4	
観96-313	中華人民共和国税関基準 96年版	1冊	
観96-314	四川省建設工事積算基準 (SGD7-95)	1冊	
観96-315	府河望江楼90-96年日降水量表	6	
観96-316	鎮江閩年降水量 (1956-1994)	3	
観96-317	楊柳坪月降水量 (1961-1995)	1	
観96-318	全国統一施設設置予算-四川省積算基準 (SGD5-95)	1冊	
観96-319	成都市マスタープラン (第一稿) 1995-2020年	26	
観96-320	成都市河道および洪水防衛計画	10	
観96-321	成都市マスタープラン雨水排水計画概要 (修正版)	6	
観96-322	成都市マスタープラン汚水排水計画概要 (修正版)	9	
観96-323	都江堰渠首六幹渠90-95年月平均流量統計表	2	
観96-324	86年都江堰灌区配水計画	4	
観96-325	87年都江堰灌区配水計画	4	
観96-326	88年都江堰灌区配水計画	4	
観96-327	89年都江堰灌区配水計画	4	
観96-328	90年都江堰灌区配水計画	4	
観96-329	91年都江堰灌区配水計画	4	
観96-330	92年都江堰灌区配水計画	4	
観96-331	93年都江堰灌区配水計画	4	
観96-332	94年都江堰灌区配水計画	4	
観96-333	95年都江堰灌区配水計画	4	
観96-334	祝国寺地区	1	
観96-335	琉璃場地区	1	
観96-336	成都市都市部村来計画図	1	
観96-337	烏龜碑下水処理場建設用地図 (1:500)	1	
観96-338	(欠番)		
観96-339	獅子山汚水処理場情况	1	
観96-340	琉璃場都市計画図 (1:5000)	1	
観96-341	成都市汚水処理場化学試験データ月平均総括表	1	
観96-342	三瓦窩汚水処理場2期工事環境影響評価概要	15	
観96-343	三瓦窩汚水処理場入口水質分析結果	1	
観96-344	烏龜碑汚水処理場 (概要)	2	
観96-345	華陽伏龍橋水質分析結果	3	
観96-346	環保大樓見取図	1	
観96-347	成都市環境観測センター所有水質分析機器	1	
観96-348	府河左岸汚水人孔水質分析結果	1	
観97-001	四川省都江堰製紙工場生産廃水処理施設プロジェクト建議書	7	
観97-002	成都製紙工場工業廃水処理プロジェクト建議書	7	
観97-003	成都皮革鞣製汚水処理施設技術改造報告	5	
観97-004	成都市彭亨段ボール工場製紙廃水処理施設プロジェクト建議書	21	
観97-005	成都紅光実業生産廃水処理施設プロジェクト建議書	21	
観97-006	110KVおよびそれ以下の給電施設料金徴収に関する暫定規定	9	
観97-007	外国人旅行者国別入数	4	